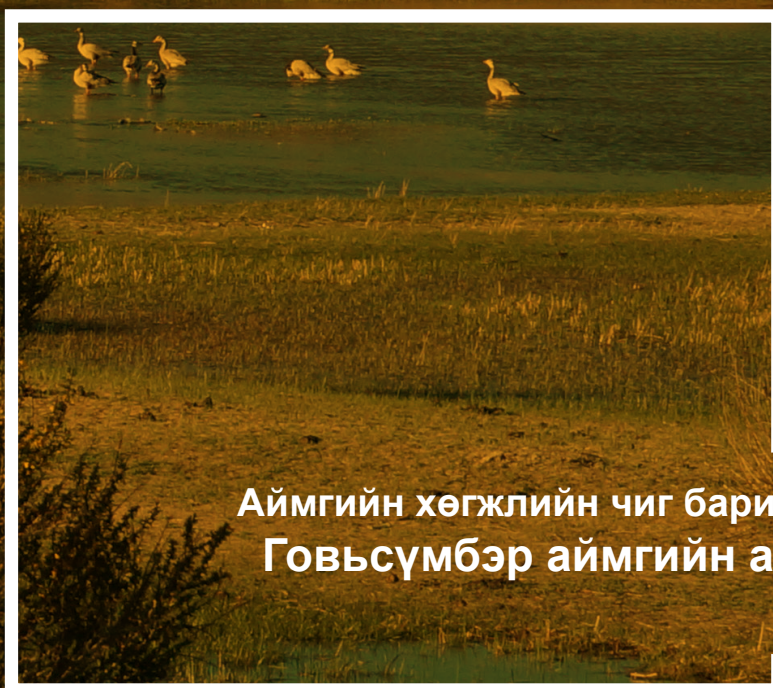




# Хүн амын нутагшилт, суурьшлын хөгжлийн хөтөлбөр

## Аймгийн хөгжлийн чиг баримжаа

Монгол улс  
Барилга, хот байгууллагын яам  
Хот байгуулалт, газрын харилцааны бодлогын хэрэгжилтийг зохицуулах газар  
Азийн хөгжлийн банк & Ядуурлыг бууруулах Японы Сан  
АХБ ТА 9666-MON төслийн санхүүжилтээр бэлтгэв.



Аймгийн хөгжлийн чиг баримжаа  
Говьсүмбэр аймгийн атлас



Энэхүү атлас нь Аймгийн хөгжлийн чиг баримжаа (АХЧБ) баримт бичгийн хураангуй хувилбар болно.

Монгол улс  
Барилга, хот байгууллагын яам  
Хот байгуулалт, газрын харилцааны бодлогын хэрэгжилтийг зохицуулах газар  
Азийн хөгжлийн банк, Ядуурлыг бууруулах Японы сан  
АХБ ТА 9666-MON төслийн санхүүжилтээр бэлтгэв.

# Хүн амын нутагшилт, суурьшлын хөгжлийн хөтөлбөр

## Говьсүмбэр аймгийн Атлас 2022 оны 2 дугаар сар

Говьсүмбэр аймгийн хөгжлийн чиг баримжаа (АХЧБ)

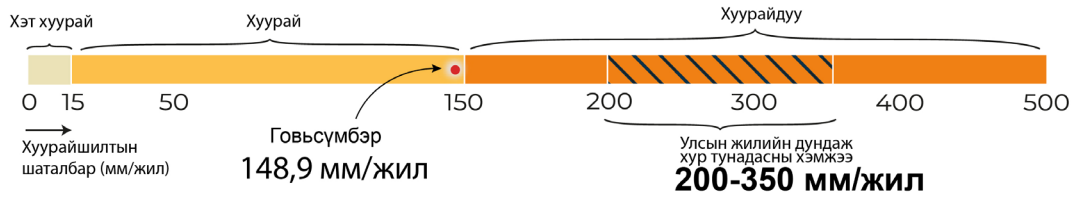




# БАЙГАЛЬ ОРЧИН

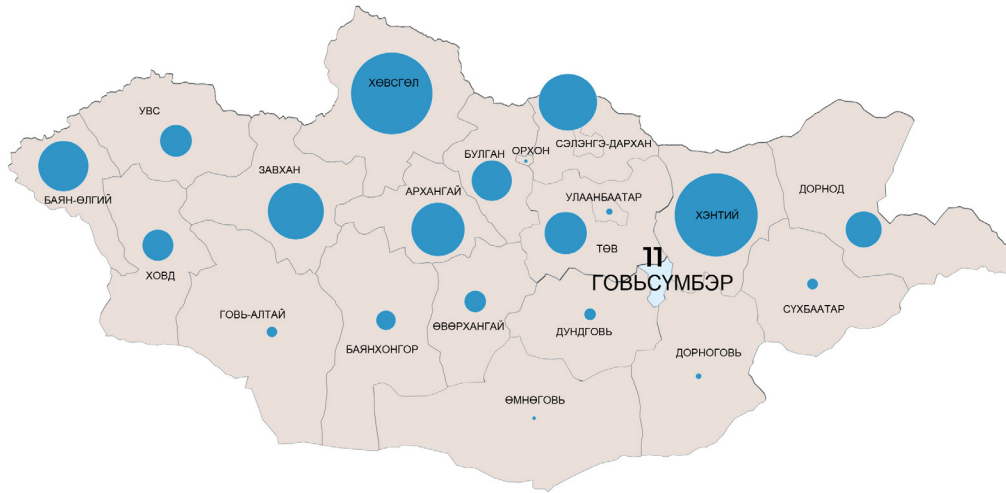
## УУР АМЬСГАЛ

Жилийн дундаж хур тунадас (мм/жил)

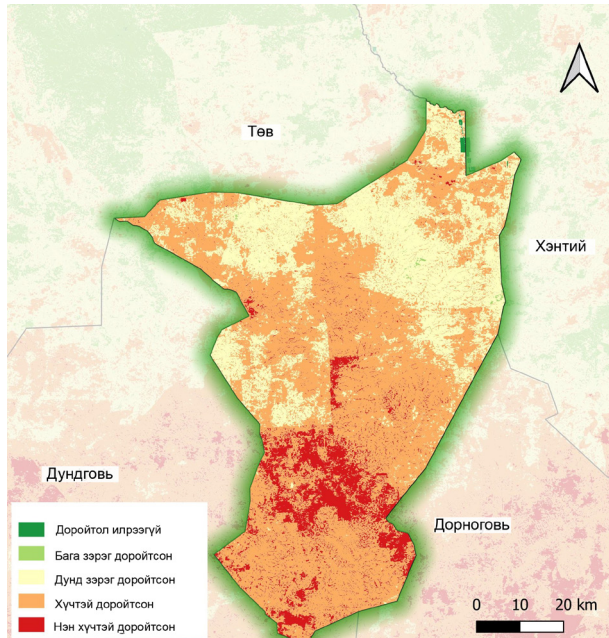


## УС

Усны нөөц (сая м3/ жил)



## ГАЗРЫН ДОРЙТОЛ



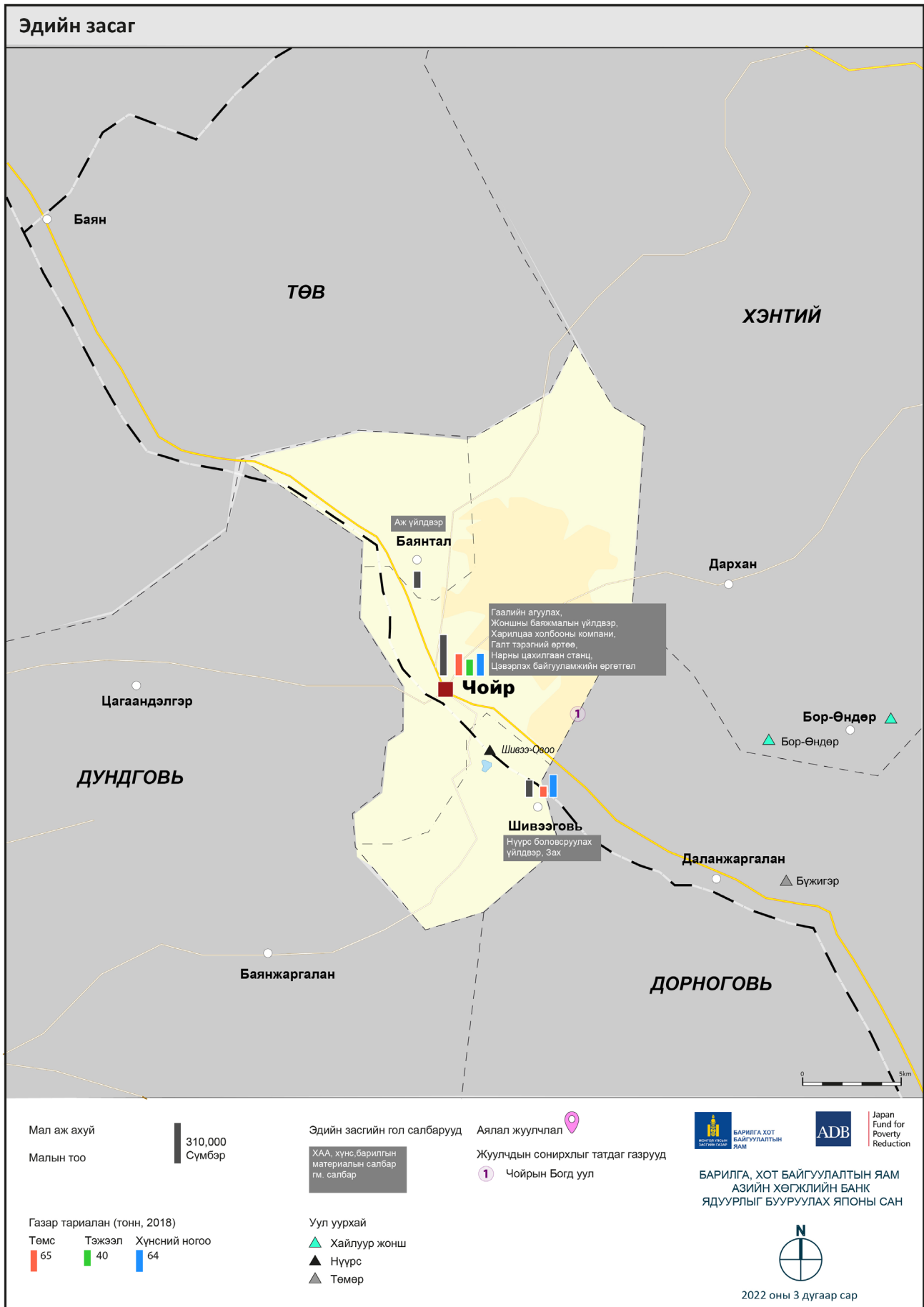
Газрын доройтол их, үүнд улсын тусгай хамгаалалттай Чойрын богд уулын орчим доройтолд өртсөн. Газрын доройтлын үндсэн шалтгаан нь бэлчээрийн даац хэтрэлт (бэлчээрийн даац 4-6 дахин хэтэрсэн тооцоо бий). Шивээ-Говь сум дах уул уурхайн үйл ажиллагаа болон Баянтал суманд малын тоо толгой их байгаа нь газрын ноцтой доройтлын нэг шалтгаан байж болзошгүй.

## ТУСГАЙ ХАМГААЛАЛТТАЙ ГАЗАР НУТАГ



### Ерөнхий үнэлгээ

- Гадаргын болон газрын доорх усны нөөц ховор. Усны байнгын хомстолтой нутаг.
- Эх газрын уур амьсгалтай, өвөл маш хүйтэн, зун харьцангуй дулаан. Уур амьсгалын нөхцөл нь хүн амын нутагшилт, суурьшилд хүндрэл бэрхшээл үүсгэдэг боловч гео-уур амьсгалын онцлог шинж чанараараа ховор, нэн ховор төрөл зүйлийн амьдрах баялаг орчныг бүрдүүлдэг.
- Улсын тусгай хамгаалалттай газар ганцхан: Чойрын богд уулын байгалийн нөөц газар.
- Ой байхгүй.



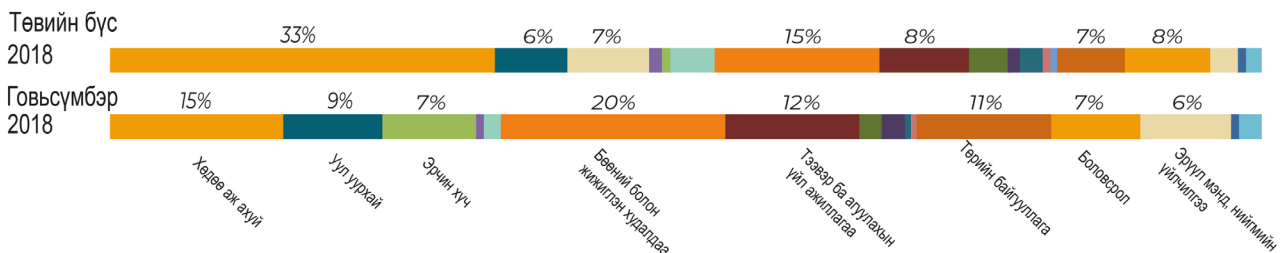
# ЭДИЙН ЗАСАГ

## ДНБ-ийн дэлгэрэнгүй бүтэц



- Улсын ДНБ-ийн 0,29 хувийг бүрдүүлж, 21 аймгаас хамгийн сүүлд ордог.
- Мал аж ахуй, уул уурхайн, тээвэр, харилцааны салбарын эдийн засгийн гүйцэтгэл нэмэгдэж буй.
- 2010-2018 оны хооронд аймгийн ДНБ-д үйлчилгээний салбарын эзлэх жин 26,6 хувиас 43,2% болж өссөн.

## Хөдөлмөр эрхлэлт



Говьсүмбэр аймгийн ажиллах хүчийг хөдөлмөр эрхлэлтийн салбараар авч үзвэл: ажиллах хүчний 20% нь бөөний ба жижиглэнгийн худалдаа, 15% нь хөдөө аж ахуй, 12% нь тээвэр ба агуулах, 11% нь төрийн захиргааны салбарт ажиллаж байна. Үүнээс үзвэл аймгийн эдийн засагт үйлчилгээний салбарт чухал байр суурь эзлэн, 2010 оноос эхлэн байнга өсөж байна.

## Эдийн засгийн үйл ажиллагаа

Улсын ДНБ-д оруулдаг хувь нэмрээрээ Говьсүмбэр аймаг нь 21 аймгийн дунд хамгийн сүүлд ордог. Үүнийг өнгөц харвал тус аймаг улсын эдийн засгийн хөгжилд оруулах хувь нэмэр багатай мэт санагдана. Гэвч зөвхөн уул уурхайн ДНБ-ээр авч үзвэл аймгуудын дунд наймдугаарт ордог ба нэг хүнд ногдох ДНБ-ийн хэмжээ нь улсын дунджаас өндөр. Нутаг дэвсгэрийн хэмжээтэй нь харьцуулан үзвэл Говьсүмбэр аймаг эдийн засгийн эрчмээр нэгдүгээрт (уул уурхайг эс тооцсон ДНБ-ийг нутаг дэвсгэрийн хэмжээнд харьцуулан тооцоход), аймгуудын дунджаас өндөр үзүүлэлттэй. Эндээс Говьсүмбэр аймгийн эдийн засгийн динамизм болон эдийн засгийн хөгжил бусад аймгаас илүү сайн байгаа нь ажиглагдана. Ерөнхийдөө, эдийн засгийн төрөлжилтийг дэмжих, мөн хөдөө аж ахуйн салбарыг бэхжүүлэн, бүтээмжийг нэмэгдүүлэх шаардлагатай.

Мал аж ахуй ба газар тариалан:



- Мал аж ахуй нь аймгийн эдийн засгийн үндсэн салбар биш боловч аймгийн хөгжилд хувь нэмрээ оруулдаг. Өнөөгийн бэрхшээлтэй асуудал нь: i) байгаль орчны тогтвортой байдал, ii) зах зээлд хүрэх, iii) иргэд, олон нийтийн байгууллага.
- Газар тариалангийн үйлдвэрлэл бага (тариалсан талбайн хэмжээ багаараа хоёрт ордог, улсын хэмжээний нийт хураасан ургацад эзлэх хувийн жин маш бага): үйлдвэрлэлийн тэнцвэрт байдал хүрэхийн тулд үйлдвэрлэлийн хүчин чадал бага гэдгээ харгалзан үзэж, хүнсний аюулгүй байдлыг хамгаалах, дасан зохицох чадвартайгаар дотоодын хэрэгцээгээ хангах арга зүйгээр үйлдвэрлэлээ хөгжүүлэх нь зүйтэй.



Үйлдвэрлэл ба жижиг, дунд бизнесийн хөгжил: Говь-Сүмбэр аймаг зам харилцаа сайтай, уул уурхай, хөнгөн ба хүнд үйлдвэр, мал аж ахуйн үйлдвэрлэлд зориулсан логистикийн үйл ажиллагааны төвд оршдог, уг динамикийн гол төв нь Чойр хот юм. Энэ салбар хөгжих боломжтой (логистикийн үйл ажиллагаа, нэхмэлийн үйлдвэр, уул уурхай г.м. ЖДҮ-ийг дэмжих төвийн барилга баригдаж буй).



Аялал жуулчлал: Аялал жуулчлал бага хөгжсөн, жуулчдын сонирхол татах газар цөөн, аялал жуулчлалын хөгжлийг дэмжих дэд бүтэц төдийлөн ихгүй. Гэхдээ хүмүүсийн сонирхлыг татдаг зарим газруудтай (Чойрын богд уулын байгалийн нөөц газар, Сүмбэр сум дах Дэлхийн II дайны баатруудад зориулсан 2 гэрэлт хөшөө), аялал жуулчлал бараг байхгүй боловч цаашид хөгжүүлж, аймгийн эдийн засгийг дэмжих боломжтой.

# Хүн амын суурьшил



## Хотын зэрэглэл

- В Зэрэглэл > 50,000 х.а
- С Зэрэглэл 30,000-50,000 х.а
- D Зэрэглэл 10,000-30,000 х.а
- E Зэрэглэл 4,000-10,000 х.а
- F Зэрэглэл 2,000-4,000 х.а
- G Зэрэглэл < 2,000 х.а

- Нийт сумын хүн амаас сумын төвд амьдарч буй хувь
- 0-25
  - 25-50
  - 50-75
  - 75-100

## Сумын нийт хүн ам, 2018

- Оршин суугчдын тоо, нягтрал
- Хүн амын жилийн дундаж өсөлт, %, 2010-2018

- > 3
- 2 - 3
- 1 - 2
- < 1

## Хүн амын нягтрал, хүн/км², 2018

- < 0.5
- 0.5 - 1
- 1 - 2
- > 2



БАРИЛГА, ХОТ БАЙГУУЛАЛТЫН ЯАМ



Japan Fund for Poverty Reduction

БАРИЛГА, ХОТ БАЙГУУЛАЛТЫН ЯАМ  
АЗИЙН ХӨГЖЛИЙН БАНК  
ЯДУУРЛЫГ БУУРУУЛАХ ЯПОНЫ САН



2022 оны 3 дугаар сар



## ХҮН АМЫН НУТАГШИЛТ, СУУРЬШИЛ

Хот, суурин – хүн ам (2020 он)

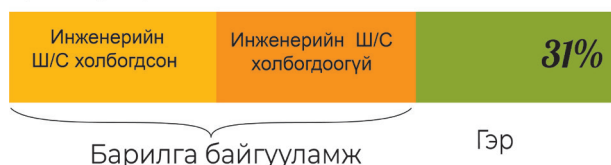
	Сумын хүн ам (2018)	Сумын төвийн хүн ам (2018)
Сүмбэр	12 773	12 773
Баянтал	1 201	756
Шивээговь	3 515	2 365
<b>Говьсүмбэр</b>	<b>17 489</b>	<b>15 894</b>

### Орон сууцны хөгжил

Чойр (Сүмбэр)



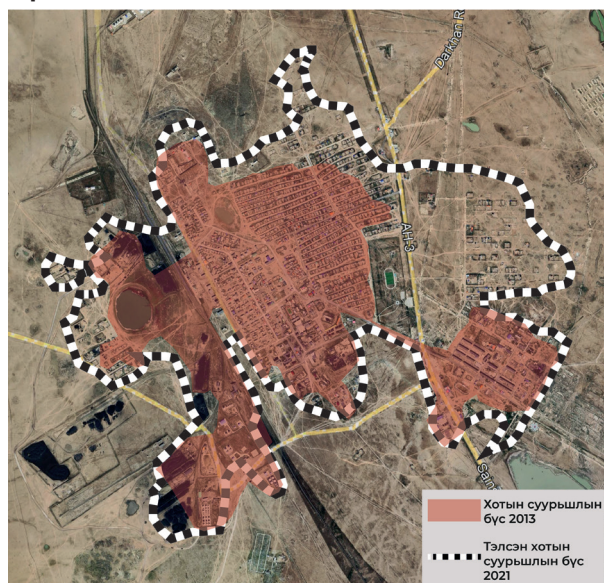
Аймгийн төвүүдийн дундаж (Улс)



Чойр хотын суурьшлын бүсийн 92% нь гэр хороолол. Аймгийн нийт өрхийн багавтар хувь (42%) нь инженерийн дэд бүтцийн стандарт хангасан орон сууцанд амьдардаг, энэ үзүүлэлтээр аймгийн төвүүдийн дунджаас өндөр. Дэд бүтэц, үйлчилгээ нь хотын төвийн гол хэсэгт төвлөрсөн.

Сүмбэр сум (Чойр хот): 12 773 хүн амтай

Орон зайн тэлэлт

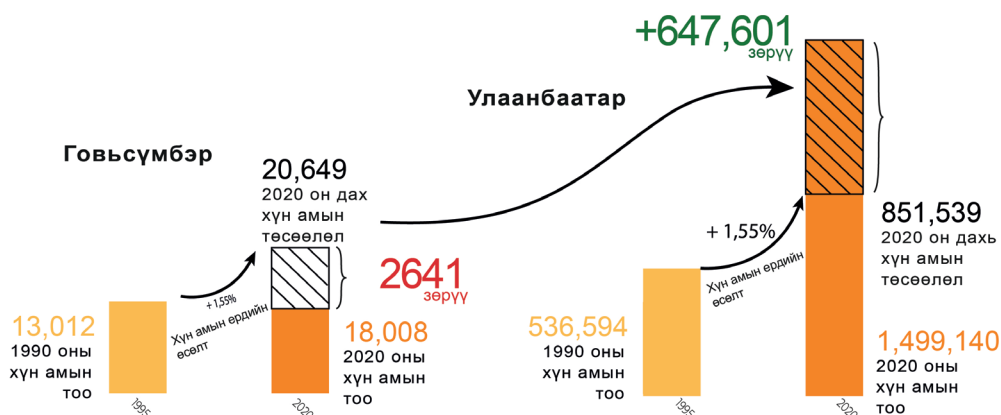


Чойр хот харьцангуй цөөн буюу 12 773 хүн амтай. Монгол Улсын хотуудын нийтлэг бүтэц шиг хотын бүтэцтэй, гол төвдөө социализмын үед баригдсан засаг захиргааны барилгууд болон орон сууцны барилгуудтай, тэдгээрийг тойроод гэр хороололтой. Хот ямар нэг тодорхой чиглэл, хязгааргүйгээр эргэн тойрны цөлийн бүс рүү түрэн орж байгаа.

Чойр хотын хүн ам 2008 оноос эхлэн жигд өсөж, хот хэмжээгээ ихээхэн тэлсэн (2020 онд 19 га-г хамарч байв) ба хотын нягтралаар нийслэл Улаанбаатар хотын араас хоёрдугаарт орж байна. Ингэж хот тэлж томорсон нь хотын сүүлийн 10 жилийн хөгжлийн гол онцлог мөн. Хот баруун, зүүн тийш тэлж, нягтрал нэмэгджээ.

### Шилжилт хөдөлгөөт

Ихэнх аймгаас ялгаатай нь 1990-ээд онд Говьсүмбэр аймгаас шилжин явах хөдөлгөөн бага байв. 2010 оноос эхлэн хөрш зэргэлдээ аймгуудаас тус аймаг руу шилжин ирдэг болсон.



## Дэд бүтэц, нийгмийн үйлчилгээ



### Эрүүл мэндийн үйлчилгээ

- Нэгдсэн эмнэлэг
- Сум дундын эрүүл мэндийн төв
- Сумын эрүүл мэндийн төв

### Боловсролын хамгийн дээд түвшин

- Их дээд сургууль
- МСУТ
- 12 жилийн сургууль
- 9 жилийн сургууль

### Зам тээвэр

- Хатуу хучилттай авто зам
- Шороон зам
- Орон нутгийн чанартай нисэх буудал



БАРИЛГА, ХОТ БАЙГУУЛАЛТЫН ЯАМ  
АЗИЙН ХӨГЖЛИЙН БАНК  
ЯДУУРЛЫГ БУУРУУЛАХ ЯПОНЫ САН



2022 оны 3 дугаар сар

# ДЭД БҮТЭЦ, НИЙТИЙН АЖ АХУЙ

## Хотын үйлчилгээ: боловсрол ба эрүүл мэнд

### Говьсүмбэр аймгийн эрүүл мэндийн салбар:

- 63 их эмч, 12 эм зүйчтэй, хөдөөгийн сумдад эрүүл мэндийн ажилчид дутагдалтай
- Аймгийн ерөнхий эмнэлгийн ачаалал хэтэрсэн, аймгийн төвд 100 ортой ерөнхий эмнэлэг шинээр баригдаж буй
- Эмнэлгийн орны тоо 124 буюу 1000 хүнд 7,1 эмнэлгийн ор ногддог
- Төвийн байршилд оршдог тус аймгийн эрүүл мэндийн салбар эргэн тойрны 5 аймгийн 10 сумаас ирсэн хүн амд үйлчилдэг

Говьсүмбэр аймгийн хүн амын дундаж наслалт улсын дунджаас өндөр (улсын дунджаар 70,41 жил, Говь-Сүмбэр аймгийн дунджаар 73,65 жил). Хүн амын дундаж наслалтаар улсад хоёрдугаарт ордог.

### Боловсролын үйлчилгээ

- Чойр хотод уул уурхайн үйлдвэрлэлээр төрөлжсөн политехникийн коллеж (МСҮТ)-той (586 суралцагчтай, суралцагчдын тоо буурч буй)
- Сум бүрт 12 жилийн сургуультай
- Сургуулийн өмнөх боловсролын байгууллага 6, сургууль 5, хувийн цэцэрлэг 4 бий
- Сургуулийн барилгууд маш хуучирч муудсан, засвар шинэлчлэлт, хүчитгэл хийх шаардлагатай. Аймгийн төвийн сургуулиудын ачаалал хэтэрсэн
- 2020 оноос шинэ сургууль барих төслүүд эхэлсэн (Шивээ-Говь суманд 320 хүүхдийн суудалтай сургууль шинээр барихаар төлөвлөж буй, Чойр хотод 640 хүүхдийн суудалтай сургууль барьж буй)

Говьсүмбэр аймагт сургуулийн хамран сургалтын хувь өндөр, улсын дундажтай ойролцоо.

## Тээвэр

Говьсүмбэр аймгийн бүсийн замын сүлжээ байнгын ажиллагаатай. Гэхдээ Дундговь, Дорноговь, Хэнтий аймгууд руу авто замын сайжруулсан дэд бүтэц дутагдалтай.

Говьсүмбэр аймгийн тээврийн сүлжээ 3 сумынх нь төвийг тойрон төвлөрсөн. Улаанбаатараас Сайншанд чиглэлийн хатуу хучилттай зам Чойр хотоор дамжин өнгөрдөг ба аймгийн төвөөс бусад аймгийн төв рүү, зүүнээс баруун чиглэлд орон нутгийн, шороон замтай.

ОХУ, БНХАУ чиглэлийн төмөр зам тус аймгийн нутгаар, гурван сумын төвийг дамжин өнгөрдөг. Нисэх онгоцны буудал, хилийн боомт байхгүй.

## Хотын дэд бүтэц ба орон сууц

Усны найдвартай эх үүсвэрт холбогдсон өрх

Хөдөөгийн сум	Аймгийн төв
Улс : 49%	Улс: 93,7%
Говьсүмбэр: 85,3%	Чойр: 84,7%



Төвлөрсөн цахилгаан хангамжид холбогдсон өрх

Хөдөөгийн сум	Аймгийн төв
Улс: 46,2%	Улс: 97,2%
Говьсүмбэр: 85,4%	Чойр: 84,8%



Хог хаягдал цуглуулах үйлчилгээнд хамрагддаг эсвэл хогийн цэгт хогоо хаядаг өрх

Хөдөөгийн сум	Аймгийн төв
Улс: 57%	Улс: 96,8%
Говьсүмбэр: 85%	Чойр: 86%



Дэд бүтэцэд бүрэн холбогдсон орон сууцанд амьдардаг өрх



Хөдөөгийн сум	Аймгийн төв
Улс: 3,7%	Улс: 29,9%
Говьсүмбэр: 50%	Чойр: 36,5%

Хөдөөгийн сумд (Шивээ-Говь, Баянтал сумд)-ын дэд бүтцийн хөгжил харьцангуй сайн, хөдөөгийн сумдын дунджаас хамаагүй өндөр түвшинд хөгжсөн. Гэхдээ эрүүл мэнд, боловсролын үйлчилгээ дутагдалтай.

Аймгийн төв Чойр хотын үйлчилгээний түвшний хувьд цахилгаан, ариун цэврийн хангамжийн түвшин эрүүл мэндийн үйлчилгээнээс илүү дутагдалтай.



### Эдийн засаг

- Чойр хот Улаанбаатар-Замын-Үүд чиглэлийн авто зам (А101), төмөр замын дагуу оршдог.
- Уул уурхай (нүүрсний уурхай, цахилгаан үйлдвэрлэл) ба эрдэс баялаг (хүрэн нүүрс, газрын тос, цагаан тугалга, шавар, хайлуур жонш)-ийн аймаг.
- Эдийн засгийн хувьд бие даасан, улсаас татаас авдаггүй.
- Хүн амын өсөлтийн хувь өндөр.
- Бизнесийн аж ахуйн нэгж ихтэй (2001 онд татвар төлөгч 68 бизнесийн үйл ажиллагаа эрхэлдэг ААН-тэй байсан бол 2019 онд 554 болж өссөн).
- Хотын дэд бүтэц сайтай, гэхдээ хүн ам өсөхийн хэрээр дэд бүтцийн хүчин чадал чинээндээ хүрч буй.
- Аймгийн ЖДҮ-ийг хөгжүүлэх дэд хөтөлбөр хэрэгждэг (Тэргүүлэх чиглэлийн салбарууд: дэд бүтэц, ХАА, аялал жуулчлал).
- ЖДҮ-ийн хөгжлийн төв баригдаж буй.
- Хөрш зэргэлдээ аймгийн сумдын хувьд худалдаа, үйлчилгээний төв.
- Улсын хадлан, тэжээлийн нөөцийн том хэмжээний агуулахтай.
- МСҮТ-тэй.
- Логистикийн томоохон төв болох боломжтой.
- Хэрэглээний зах зээл өсөх боломжтой.
- Нүүрсний нөөц шинээр илрүүлсэн.
- Ноолуур, ноос, сүлжмэлийн бүтээгдэхүүний олон улсын худалдаа эрхлэх боломжтой (ОХУ, БНХАУ руу төмөр замтай).
- Сүмбэр, Баянтал сумдад тэжээлийн ургамлын тариалан эрхлэх боломжтой.
- Цөм сүргийн үржлийн төвийн чадавхыг бэхжүүлэх шаардлагатай.
- Био-нүүрсний бордооны үйлдвэрлэл эрхлэх

### СУЛ ТАЛ БА ЭРСДЭЛ

#### Эдийн засаг

- ЖДҮ-ийн санхүүжилт хангалтгүй.
- Сүмбэр ба Каракуль хонины ашиг шимийг хүртэх эдийн засгийн тодорхой төлөвлөгөө байхгүй.
- Дээд боловсролын сургалт сул, төгсөгчдийн мэдлэг, чадвар хангалтгүй.
- Улсын хэмжээнд гуравдах жижиг аймаг.
- Аялал жуулчлалын байгууллага, байгууламж дутагдалтай.
- Эрчимжсэн аж ахуйн хөгжил хангалтгүй.
- Малын гаралтай түүхий эдийн боловсруулах үйлдвэр дутагдалтай.

#### ЭРСДЭЛ

- Эрдэс баялгийн баяжуулах үйл ажиллагаанд БНХАУ-ын хөрөнгө оруулалт буурах.
- Барааны үнэ буурах.
- Эрдэс баялгийн эрэлт буурах.
- Уур амьсгалын гамшигт үзэгдэл болох.
- Уул уурхайн эдийн засаг тогтворгүй болох (уурхайн баялгийн нөөц буурах).
- Гадаргын ба газрын доорх усны нөөц дутагдах.

### Байгаль орчин

- Жуулчдын сонирхлыг татах байгалийн нөөц газартай (соёл, шашин, зэрлэг амьтад).
- Шивээ-Овоо суманд уул уурхайн том компани уурхайд ашиглахаар газрын гүнээс татсан усаар цөөрөм байгуулсан. Амралт зугаалгын газар болгохын зэрэгцээ мод, хүнсний ногооны усалгаанд ашигладаг.
- Тогтвортой МАА ба газар тариалангийн үйл ажиллагааг дэмжих.

#### Байгаль орчин

- Уул уурхайн үйл ажиллагаанаас байгаль орчинд үүсэх нөлөөллийг бууруулах бодлого, зохицуулалт, тэдгээрийг сахиулах үйл ажиллагаа дутагдалтай.
- Хог хаягдлын менежментийн асуудал.
- Говьсүмбэр аймагт социализмын өв болж үлдсэн зүйлс – газрын доройтол ба цэрэг армийн хог хаягдал бий.
- Цэвэрлэх байгууламж нь хуучирсан.
- Гэр хороололд ариун цэврийн систем дутагдалтай.
- Гэр хорооллын хөрсөнд бактерийн бохирдол их.
- Цөөн тооны булгийг эс тооцвол гадаргын усны нөөц бага.
- Усны чанар тааруу, усны хатуулаг өндөр.

#### ЭРСДЭЛ

- Эрдэс баялгаас хамааралтай – байгалийн нөөцийн бүрэн бүтэн байдал, чанарт нөлөөлөх.
- Уул уурхайн хөгжил хяналтгүй – газрын доройтол явагдах.
- Уур амьсгалын өөрчлөлт ба гангийн хугацаа уртсах.



## Хот, суурин

- Тээвэр, логистикийн зангилаа (төмөр зам, авто зам).
- Төмөр замын өртөөтэй.
- Газрын тосны компаниуд ихээр төвлөрсөн.
- Монгол Улсын гаалийн хяналтын бүс.
- Азийн хурдны АН-3 замын босоо тэнхлэгт оршдог.
- Сэргээгдэх эрчим хүчний хөгжил явагдаж буй.
- Хөрш зэргэлдээ сумдын хүн амд нийгмийн үйлчилгээ үзүүлдэг.
- Спортын төвүүдтэй.
- IPTV (шилэн кабелийн) системд холбогдсон.
- Залуу гэр бүлүүд цугларсан газар.
- Угсармал барилгын засвар, шинэчлэл хийдэг.
- Логистикийн төвийг олон улсын стандартын дагуу хөгжүүлэх.
- Нарны ба салхины эрчим хүчний аж ахуй эрхлэх.

## Нийгмийн хөгжил

- СӨБ-ийн байгууллага 6, сургууль 5, хувийн цэцэрлэг 4, МСҮТ 1 бий.
- Боловсролын чанар ба суралцагчдын гүйцэтгэл сайн.
- Аймгийн эрүүл мэндийн салбар хөрш зэргэлдээ 5 аймгийн 10 сумын хүн амд үйлчилдэг.
- 100 ортой шинэ нэгдсэн эмнэлгийн барилга барьж буй.
- Гэр бүлийн хүчирхийлэлд өртөгсдийг хамгаалах байртай.
- Хөнгөн үйлдвэрийг хөгжүүлэх – ажлын байр бий болгох боломжтой.
- Аймгаа халх үндэстний (Боржигин) өлгий нутаг, соёлын биет болон биет бус өвийг хөгжүүлэх газар гэж үзэн, сурталчилдаг.
- Залуучуудын хөгжлийг дэмжих хөтөлбөртэй.
- Жендэрийн тэгш байдлыг дэмжих хөтөлбөртэй.
- Хөрш зэргэлдээ аймгуудаас ажилгүйчүүд олноор ирдэг – хөгжлийн ажиллах хүч бэлэн.

## Хот, суурин

- Үйлчилгээний тархалт тэгш бус (Чойр хот үйлчилгээний төв, ялангуяа эрүүл мэндийн үйлчилгээний хувьд, Баянтал сум уул уурхайн ажил олгогч сум).
- Агаарын бохирдол.
- Бохир ус, ариутгах татуургын асуудалтай.
- Хотын замын сүлжээг орон нутаг дотроо болон аймаг хооронд зорчих тээвэртэй сайтар холбоогүй.
- Транзит зорчигчдын сонирхлыг татах зүйлгүй.
- Ресторан, зочид буудлын үйлчилгээ дутагдалтай.
- Усны чанар тааруу.
- Хөрш зэргэлдээ аймгуудын сумд руу хатуу хучилттай авто замгүй.

### ЭРСДЭЛ

- Улсын хөрөнгө оруулалт хийх төсөв байхгүй.
- Төдийлөн чухал бус үүрэгтэй жижиг аймаг гэж үздэг (үнэн хэрэгтээ бол үүний эсрэг).
- Бүх нефтийн байгууламжийн аюулгүй байдал.

## Нийгмийн хөгжил

- Ядуурлын түвшин өндөр (2018 онд 51,9%) – хамгийн ядуу аймаг гэж тооцогддог.
- Хот, хөдөөд нийгмийн үйлчилгээний хүртээмж ялгаатай.
- Цэцэрлэг, сургуулийн даац хэтэрсэн.
- Багш нар дутагдалтай.
- Шинэ төгссөн багш нар ирдэг боловч орон сууцны асуудлаас болоод удалгүй буцаад явдаг.
- Баг, сумын төвд хүний эмч дутагдалтай.
- Түргэн тусламжийн төрөлжсөн машин байхгүй.
- Аймгийн эмнэлэгт цусны диализийн аппарат байхгүй.
- Бага насны хүүхдээр хурдан морь унуулах, хүүхэд авто осолд орох, мөн биеэ үнэлэлт зэрэг асуудалтай. Залуучуудын хөгжлийг дэмжих байгууламж дутагдалтай.

### ЭРСДЭЛ

- 6 настай хүүхдүүд сургуульд элсдэг болсноос гарч буй үр дагаврууд.
- Зам тээврийн осол, гэмтэл их гардаг (хурд хэтрүүлэх, согтуугаар жолоо барих, замын эвдрэл, гэмтэл г.м.).
- Хүн амын дунд нас баралтын үндсэн шалтгаан нь хорт хавдар, хорт хавдрын 30% нь элэгний хорт хавдар (ундны усны чанартай холбоотой).

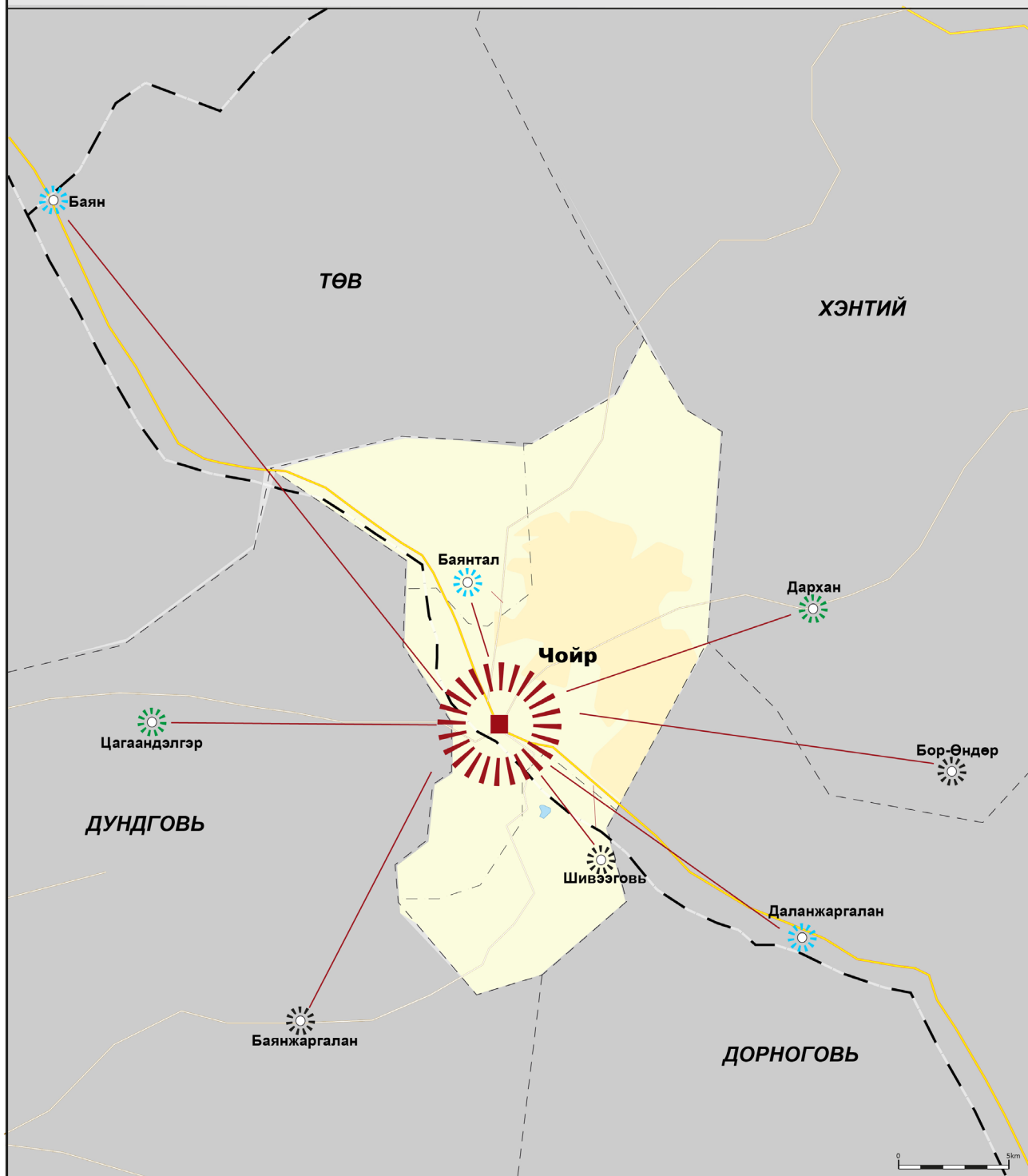




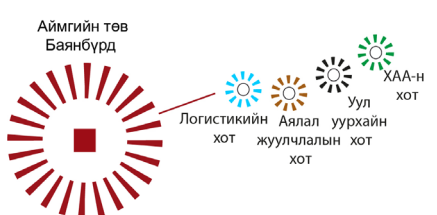
## Алсын хараа

Тогтвортой хөдөө аж ахуй, бүс нутгийн  
интеграцлалыг сайжруулахад чиглэх

# Хот суурины тогтолцоо



## Хот суурины систем



- Нутаг дэвсгэрийн холбоос
- Аймгийн төв
- Сумын төв



БАРИЛГА, ХОТ БАЙГУУЛАЛТЫН ЯАМ  
АЗИЙН ХӨГЖЛИЙН БАНК  
ЯДУУРЛЫГ БУУРУУЛАХ ЯПОНЫ САН



2022 оны 3 дугаар сар



## ХОТ СУУРИНЫ ТОГТОЛЦОО

Говьсүмбэр бол «нэг хот»-той жижиг аймаг бөгөөд аймгийн төв Чойр хотыг тойруулан зохион байгуулсан 3 сумтай. Чойр хотод аймгийн нийт хүн амын 75% төвлөрдөг буюу 13,000 гаруй хүн амтай (2020). Баянтал (800 орчим хүнтэй), Шивээговь (2500 орчим хүнтэй) сумдын төвийн жижиг сууринуудыг Чойр хотын дагуул сууринууд гэж үзэж болно. Иймээс «хот суурины тогтолцоо»-г аймгийн хэмжээнд бус бүс нутгийн түвшинд авч үзэх нь зүйтэй. Зэргэлдээ аймгуудын хотын төвүүд (Баян, Цагаандэлгэр, Баянжаргалан, Даланжаргалан, Бор-Өндөр, Дархан сум) Чойр хоттой олон төрлийн харилцаатай (логистик, эдийн засаг, нийгэм) ба Говьсүмбэр аймгийн нутаг дэвсгэрийн тогтолцооны өргөтгөсөн нэг хэсэг нь болдог. Тухайлбал Сүмбэр сумын үйлчилгээ үзүүлэх хүрээнд Баянжаргалан, Даланжаргалан, Баян сумын төвүүд багтдаг. Эсрэгээрээ Бор-Өндөр (8,000 гаруй хүнтэй) зэрэг томоохон сууринуудын хувьд нөхцөл байдал өөр, Сүмбэр суманд ижил үйлчилгээ үзүүлдэг. Говьсүмбэр аймгийг бусад аймгийн төвүүдтэй харьцуулахад МУ-ын томоохон хот суурины төв гэж үзэхгүй. Аймгийн хөгжлийн үндсэн асуудал нь эргэн тойрны сумын төвүүдтэй холбогдох явдал юм.

### Аймгийн төв Чойр хот

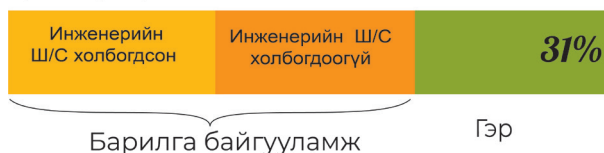
13,000 гаруй хүн амтай Чойр хотод тээвэр, уул уурхайд чиглэсэн үйл ажиллагаа бүхий үйлдвэр, түүнтэй холбоотой байгууламжууд нэлээд хэд бий. Хотын байршлын давуу талдаа түшиглэн логистикийн зангилаа төв (хойд-урд / баруун-зүүн тэнхлэг) болж, бүсийн шинэчилсэн зам харилцааны үр өгөөжийг өөртөө хүртэх боломжтой.

Аж үйлдвэрийн паркт урьдчилан боловсруулалт хийж, боловсруулах үйлдвэрүүдийг хөгжүүлснээр аймгийн төвд эдийн засгийн боломжийг бий болгоно. Хотын дэд бүтцийг сайжруулах шаардлагатай ба зарим ажлыг (цэвэрлэх байгууламж, дулааны шугам г.м.) хийхээр төлөвлөсөн.

#### Чойр (Сүмбэр)



#### Аймгийн төвүүдийн дундаж (Улс)



### Шивээговь сумын төв

Шивээговь сум бол МУ-ын төвийн бүсийн болон аж үйлдвэрийн нүүрсний хэрэглээний дор хаяж гуравны нэгийг хангахаар 1990 онд ашиглалтад орсон Шивээ-Овоо нүүрсний уурхайд түшиглэн байгуулагдсан Говьсүмбэр аймгийн хоёр дах том суурин. Логистикийн томоохон давуу талаас үүдэн дэд бүтэц харьцангуй сайн ч Шивээговь суманд боловсрол, эрүүл мэнд зэрэг үйлчилгээ дутагдаж байна.



© Konrad



© Michael Mechtold-Jin

## НУТАГ ДЭВСГЭРИЙН ХӨГЖЛИЙН

Говьсүмбэр аймгийн нийгэм, эдийн засаг, нутаг дэвсгэрийн хөгжлийг хангах, иргэдийн амьжиргааг сайжруулах үүднээс дараах төслийг хэрэгжүүлэх нь зүйтэй. Үүнд:

### Тогтвортой мал аж ахуйн хөтөлбөр

Бүсийн орон нутгийн эдийн засгийн хувьд тэргүүлэх ач холбогдолтой салбар нь МАА. Уг хөтөлбөр дараах асуудлаар орон нутгийн түвшний шийдэл гаргахад төвлөрнө. Үүнд:

- Бэлчээр ашиглалтын менежмент
- Мал аж ахуйн үйлдвэрлэлийн бүтээмжийг сайжруулах жижиг дэд бүтэц
- Мал эмнэлгийн үйлчилгээ, мал, малын гаралтай бүтээгдэхүүний гарал үүслийг мөшгөх тогтолцоо, лаборатори
- Малчдын зохион байгуулалтын бүтцийг хөгжүүлэх
- Санхүүжилтийн хүртээмж
- Сургалт ба чадавхжуулах үйл ажиллагаа
- Чойрын ҮТП-д анхан шатны ба дараагийн шатны боловсруулах үйлдвэрийг хөгжүүлэх

### Бүс нутгийн интеграци

Улаанбаатараас Сайншанд чиглэлийн хатуу хучилттай зам Чойр хотоор дамжин өнгөрдөг ба Говьсүмбэр аймаг зүүн-баруун чиглэлд бусад аймгуудтай орон нутгийн чанартай, шороон замаар холбогддог.

Аймаг хоорондын эдийн засгийн үйл ажиллагааг дэмжих үүднээс зүүн-баруун чиглэлийн зам харилцааг сайжруулах нь зүйтэй. Чойр хотоос бусад аймгууд руу явдаг авто замыг сайжруулах хэрэгтэй.

### Логистик ба агуулахын үйл ажиллагааг хөгжүүлэх

Чойр хот нийслэл Улаанбаатар хотоос БНХАУ-ын руу чиглэсэн тээврийн тэнхлэг дээр, стратегийн чухал байршилд оршдог учир логистикийн төв болох боломжтой. Авто зам болон төмөр замын ачиж, буулгах байгууламж бүхий, тээврийн янз бүрийн хэрэгсэл ашиглах хүчин чадалтай логистикийн төв байгуулах нь зүйтэй.

### Уул уурхайн салбарын тогтвортой байдлыг хангах стандарт

Уул уурхайн салбар ихээхэн тэлж буй боловч уул уурхай, газрын тосны олборлолтоос болж байгаль орчны ноцтой асуудлууд үүсэж байна. Цаашилбал уул уурхайгаас олж буй орлого орон нутгийн иргэд, олон нийтэд үр өгөөж өгөхгүй байна.

Иймд уул уурхайн хууль, тогтоомж ба институцийн хүрээг бэхжүүлж, уул уурхайн компаниудаас орон нутгийн эдийн засаг, хөгжилд оруулах хувь нэмрийг нэмэгдүүлэх, мөн байгаль хамгааллыг сайжруулах нь чухал.

### МАА-н зориулалтаар тэжээл үйлдвэрлэлийг хөгжүүлэх

Өнөөгийн байдлаар тэжээл, төмс, хүнсний ногооны үйлдвэрлэл бага байна. Тэжээлийн ургамлын тариаланг ялангуяа Баянтал суманд хөгжүүлэх шаардлагатай.



