



# Хүн амын нутагшилт, суурьшлын хөгжлийн хөтөлбөр

## Аймгийн хөгжлийн чиг баримжаа

Монгол улс  
Барилга, хот байгууллатын яам  
Хот байгуулалт, газрын харилцааны бодлогын хэрэгжилтийг зохицуулах газар  
Азийн хөгжлийн банк & Ядуурлыг бууруулах Японы Сан  
АХБ ТА 9666-MON төслийн санхүүжилтээр бэлтгэв.



Аймгийн хөгжлийн чиг баримжаа  
**Хэнтий аймгийн атлас**



Энэхүү атлас нь Аймгийн хөгжлийн чиг баримжаа (АХЧБ) баримт бичгийн хураангуй хувилбар

Монгол улс  
Барилга, хот байгууллагын яам  
Хот байгуулалт, газрын харилцааны бодлогын хэрэгжилтийг зохицуулах газар  
Азийн хөгжлийн банк, Ядуурлыг бууруулах Японы сан  
АХБ ТА 9666-MON төслийн санхүүжилтээр бэлтгэв.

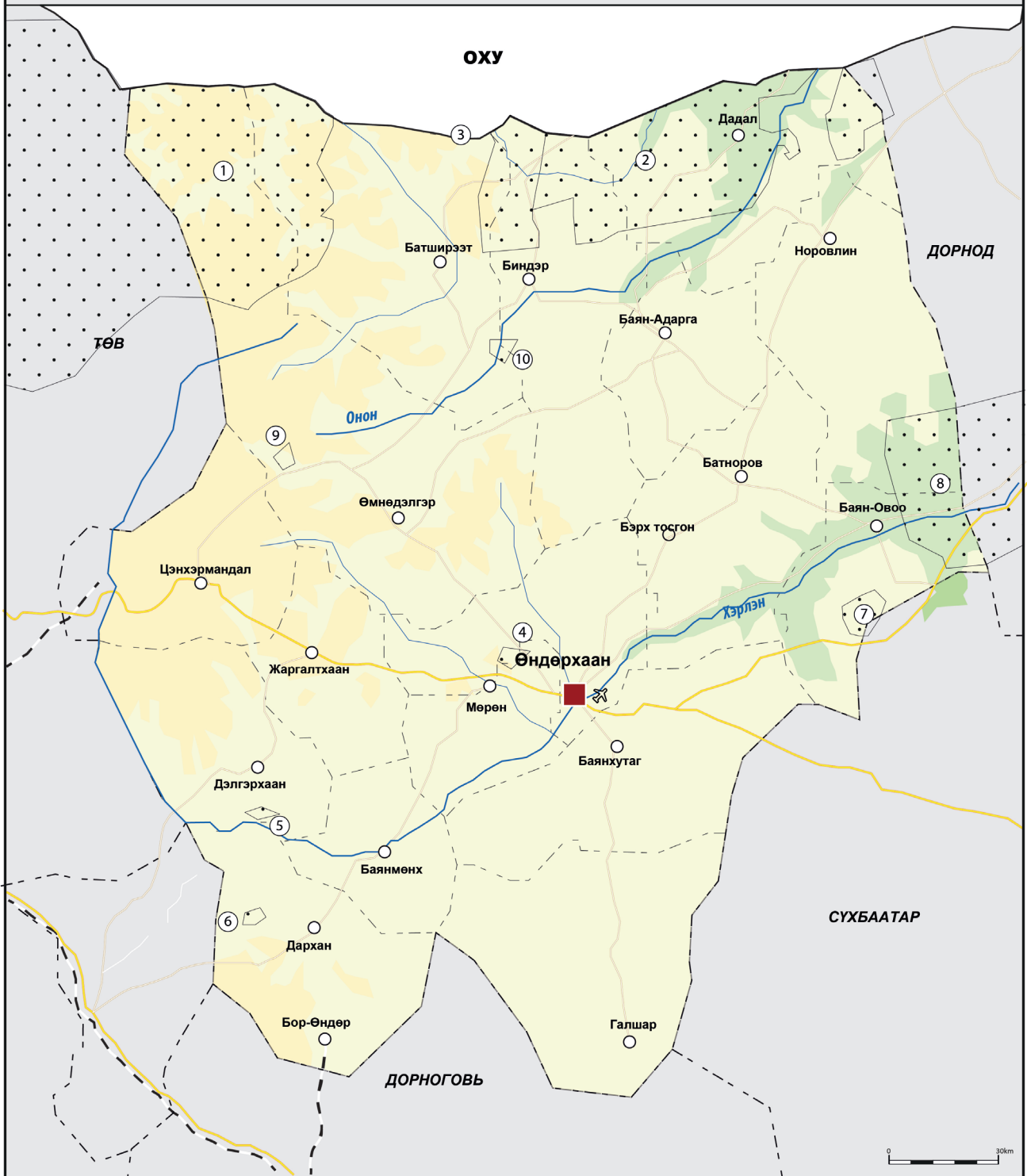
# Хүн амын нутагшилт, суурьшлын хөгжлийн хөтөлбөр

**Хэнтий аймгийн Атлас**  
2022 оны 2 дугаар сар

Хэнтий аймгийн хөгжлийн чиг баримжаа (АХЧБ)



# Газарзүй



## Тусгай хамгаалалттай газар нутаг

Дархан цаазат газар

① Хан Хэнтий

Байгалийн цогцолборт газар

② Онон-Балж

③ Гутайн Даваа, Хөмүүл Гол

④ Өндөрхаан Уул

Байгалийн нөөц газар

⑤ Хэрлэн Тооно уул

⑥ Дархан Уул

⑦ Хар Ямаат

⑧ Тосон Хулстай

Дурсгалт газар

⑨ Хангал нуур

⑩ Биндэръяа хан уул

Суурьшил

■ Аймгийн төв

○ Сумын төв

Засаг захиргааны хил хязгаар

— Улсын хил

- - - Аймгийн хил

- - - Сумын хил

Зам тээвэр

— Хатуу хучилттай авто зам

— Сайжруулсан шороон зам

✂ Орон нутгийн чанартай нисэх буудал

- - - Төмөр зам

Газрын гадаргын өндөр

■ <1000m

■ 1000-2000m

■ 2000-3000m

■ > 3000m

■ Нуур



БАРИЛГА, ХОТ БАЙГУУЛАЛТЫН ЯАМ



Japan Fund for Poverty Reduction

БАРИЛГА, ХОТ БАЙГУУЛАЛТЫН ЯАМ  
АЗИЙН ХӨГЖЛИЙН БАНК  
ЯДУУРЛЫГ БУУРУУЛАХ ЯПОНЫ САН

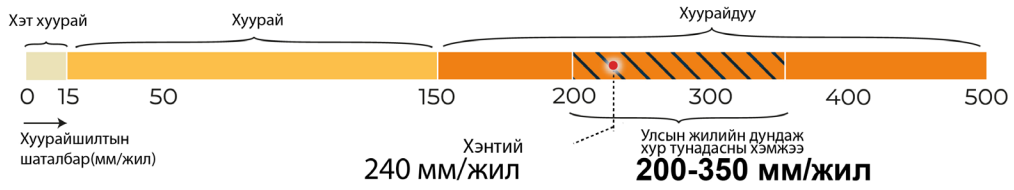


2022 оны 3 дугаар сар

# БАЙГАЛЬ ОРЧИН

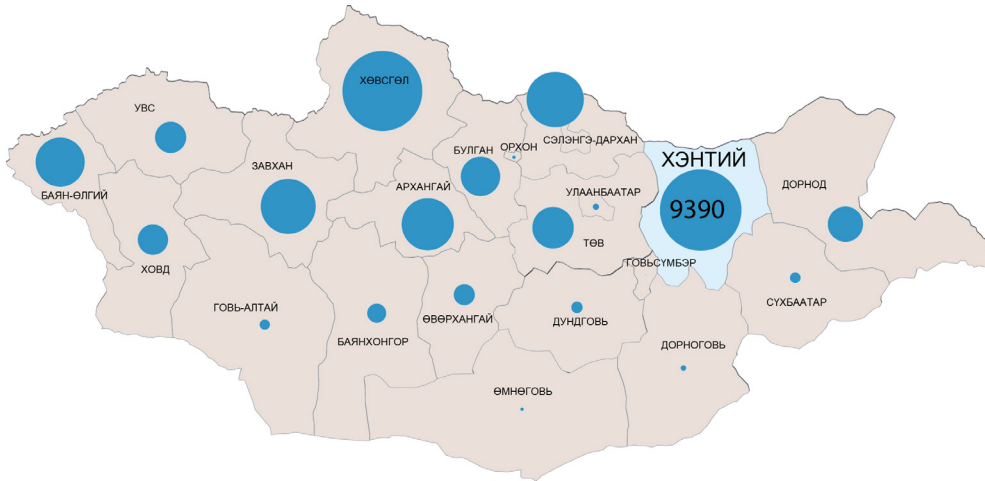
## УУР АМЬСГАЛ

Жилийн дундаж хур тунадас (мм/жил)

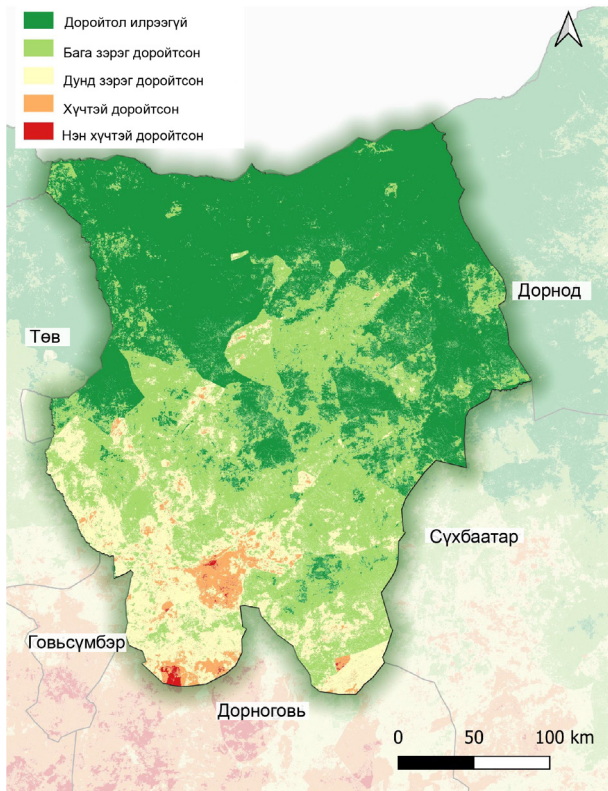


## УС

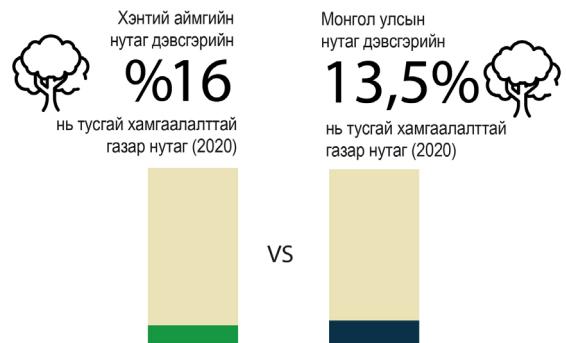
Усны нөөц (сая м3/ жил)



## БЭЛЧЭЭРИЙН ГАЗРЫН ДОРЙТОЛ

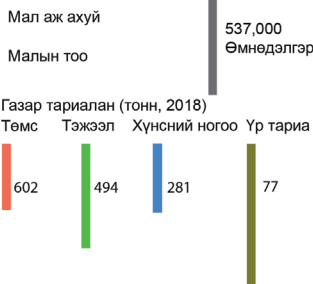
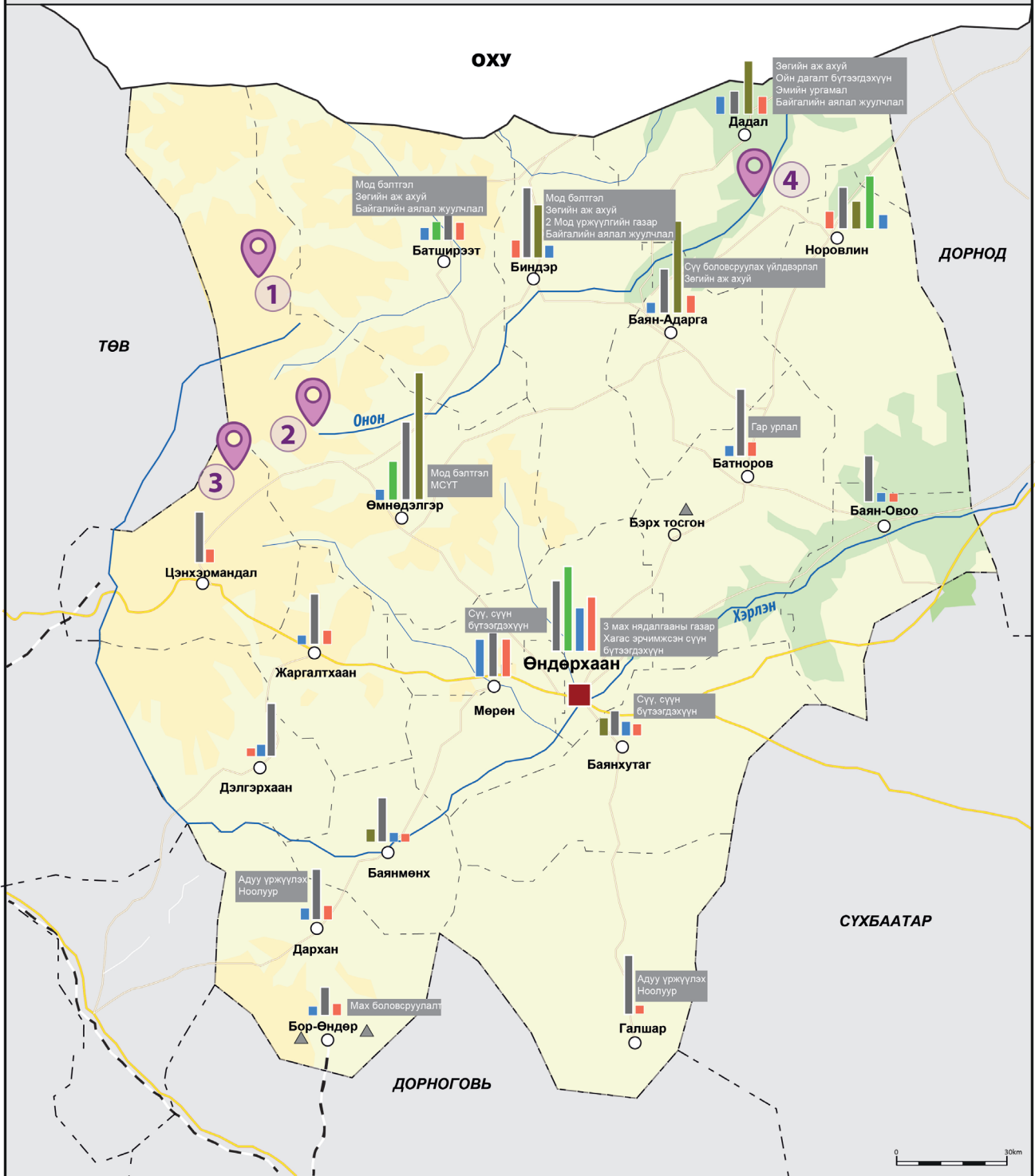


## ТУСГАЙ ХАМГААЛАЛТТАЙ ГАЗАР НУТАГ



- Өөр өөр уур амьсгалтай – нутаг дэвсгэрийн иж бүрэн төлөвлөлт хийх шаардлагатай
- Аймгийн урд талын сумдад бэлчээр их боловч хүчтэй доройтсон. 2015 оны өгөгдөл мэдээг авч үзвэл Хэрлэн голын сав газрын дагуу газар хүчтэй доройтсон
- Улсын тусгай хамгаалалттай газар нутаг 10: дархан цаазат газар 1, байгалийн цогцолборт газар 3, байгалийн нөөц газар 4, дурсгалт газар 2
- Хамгийн их усны нөөцтэй (гадаргын усны нийт нөөцийн 19.8%) аймаг.

# Эдийн засаг



Эдийн засгийн гол салбарууд

ХАА, хүнс, барилгын материалын салбар г.м.

Уул уурхай

▲ Төмөр

Аялал жуулчлал

Жуулчдын сонирхлыг ихээр татдаг газрууд

Жуулчдын сонирхлыг татдаг газрууд

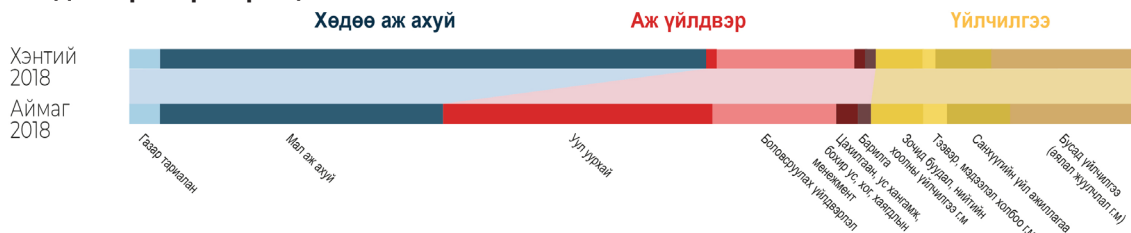
- 1 Хан Хэнтий БНГ
- 2 Балданбэрээвэн Хийд
- 3 Хар зүрхний Хөх нуур
- 4 Дэлүүн болдог уул

**БАРИЛГА, ХОТ БАЙГУУЛАЛТЫН ЯАМ**  
**АЗИЙН ХӨГЖЛИЙН БАНК**  
**ЯДУУРЛЫГ БУУРУУЛАХ ЯПОНЫ САН**

2022 оны 3 дугаар сар

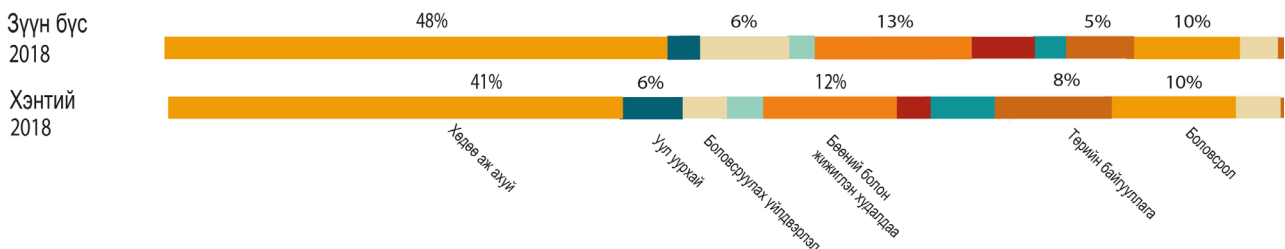
# ЭДИЙН ЗАСАГ

## ДНБ-ийн дэлгэрэнгүй бүтэц



- Улсын ДНБ-ийн 1.26%-ийг бүрдүүлж, 21 аймгаас 12 дугаарт ордог (уул уурхайг эс тооцсон ДНБ-ийн эзлэх хувиар 8 дугаарт)
- Эдийн засгийн үндсэн салбар хөдөө аж ахуй: Анхдагч салбар дундаа тэнцвэр нэлээд алдагдсан, газар тариалан эрхлэхээс илүүтэй мал аж ахуйгаар дагнасан
- Ирээдүйтэй салбар: аялал жуулчлал, боловсруулах үйлдвэрлэл
- Аж үйлдвэрийн салбар 2010 (ДНБ-ийн 11.8%) – 2018 (17.3%) оны хооронд өсөлттэй

## Хөдөлмөр эрхлэлт



Хөдөлмөр эрхлэлтийн дийлэнх хувь хөдөө аж ахуй (41%), бөөний болон жижиглэнгийн худалдаа (12%), боловсрол (9.9%) төрийн захиргаа (8.2%), уул уурхай (6.1%) салбарт төвлөрч байна. Динамик утгаараа Хэнтий аймгийн хөдөлмөр эрхлэлтийн бүтэц 2010 оноос эхлэн бага зэрэг төрөлжиж, аймгийн ДНБ-ийн бүтцэд хоёрдогч салбарын үйл ажиллагаа болон үйлчилгээний чиглэлд гарч буй өөрчлөлттэй нийцэж байна.

## Эдийн засгийн үйл ажиллагаа

Эдийн засгийн эрчмээр (уул уурхайг эс тооцсон ДНБ-ийн хэмжээг аймгийн нутаг дэвсгэрийн хэмжээнд хувааж гаргасан) аймгийн дундажтай ойролцоо. Уул уурхайг эс тооцсон ДНБ-ийн эзлэх хувиар улсад 4 дүгээрт ордог. Иймд бусад бүс нутагтай харьцуулахад эдийн засаг харьцангуй эрчимтэй хөгжсөн. Хөгжлийн үндсэн чиг баримжаа:



**Тариалангийн үйлдвэрлэл:** Тариалангийн үйлдвэрлэлийг ялангуяа Хэрлэн, Онон голын сав газарт түшиглэн хөгжүүлэх (усжуулалтын коридорын боломж). Хотын зах зээлийг түшиглэн тэжээлийн ургамал, хүнсний ногооны үйлдвэрлэлд нэн түрүүнд анхаарал хандуулах.



**Уул уурхай:** Нийт 32 тусгай зөвшөөрлийн 12 нь олборлолтын зөвшөөрөл байна. Албан болон албан бусаар үйл ажиллагаа эрхэлдэг, гол төлөв жижиг операторуудтай. Салбарын үйл ажиллагааг илүү тогтвортой хөгжүүлэх шаардлагатай.



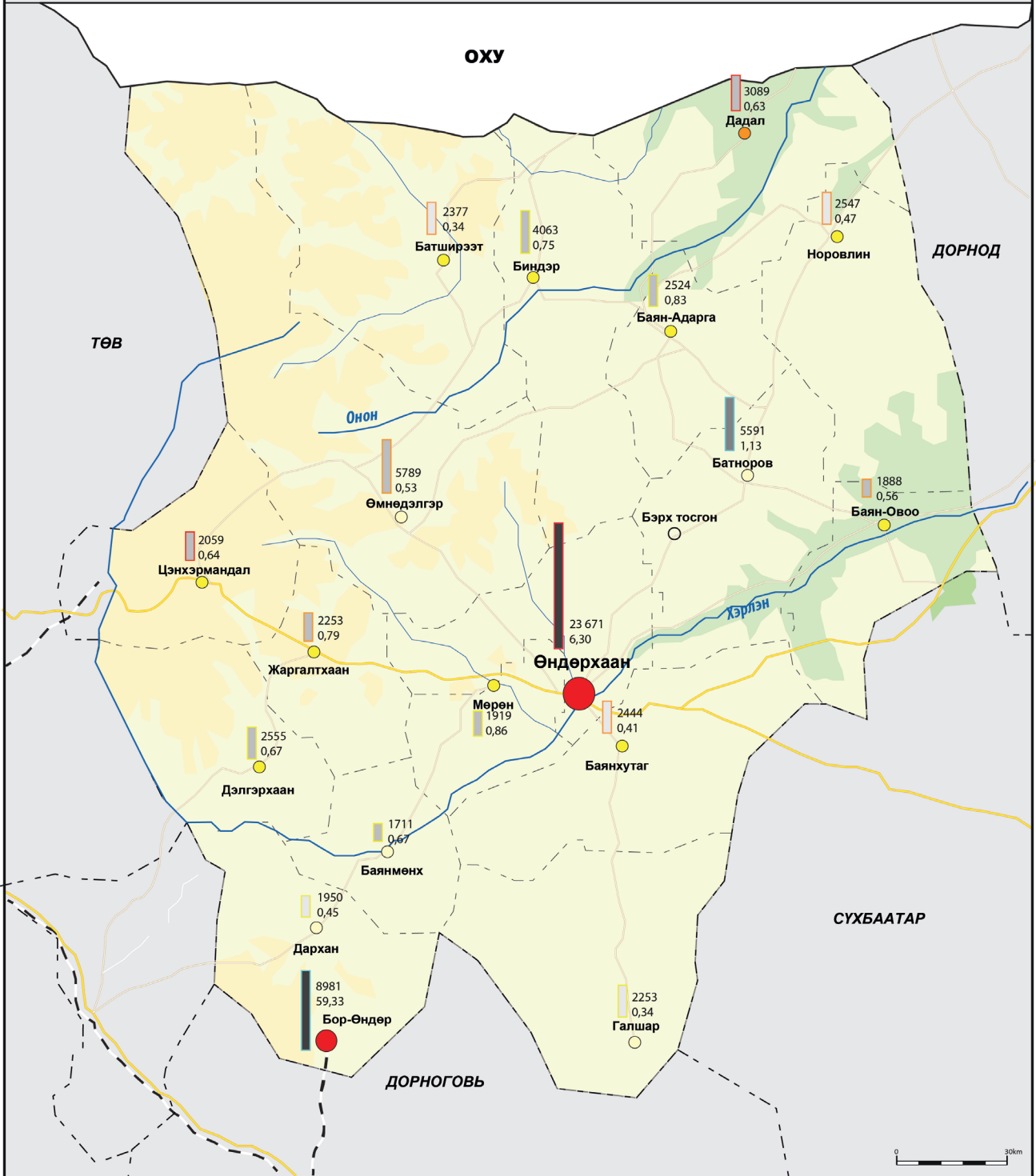
**Аялал жуулчлал:** Илүү тогтвортой, эдийн засгийн хүртээмжтэй аялал жуулчлалыг хөгжүүлэх: салбарын нийгэмд үзүүлэх нөлөөг нэмэгдүүлж, байгаль орчны сөрөг нөлөөллийг бууруулах.

## Мал аж ахуй

Хэнтий аймгийн эдийн засаг мал аж ахуйгаас ихээхэн хамааралтай. Малын тоо толгойгоор 2018 онд улсад 4 дүгээрт, мал аж ахуйн салбарын ДНБ-д эзлэх хувиар 2 дугаарт орсон.

Бэлчээрийн өргөн уудам газар нутаг, усны нөөцийн элбэг байдлаараа давуу талтай хэдий ч малын тоо толгой өсөн нэмэгдэхэд бэлчээр даац хэтрэх, доройтол үүсэхтэй холбоотой тогтвортой байдлын асуудлууд тулгарч байна. Хэнтий аймаг мал аж ахуйн салбарын үйл ажиллагааг чанаржуулах, боловсруулалтыг илүү тогтвортой хөгжүүлэхийг гол зорилгоо болгох нь зүйтэй. Түүнчлэн давуу талаа нэмэгдүүлэх зорилгоор хөдөө аж ахуйн бизнес, аж үйлдвэрийг хөгжүүлэх хэрэгтэй байна.

# Хүн амын суурьшил



## Хотын зэрэглэл

- В Зэрэглэл > 50,000 х.а
- С Зэрэглэл 30,000-50,000 х.а
- D Зэрэглэл 10,000-30,000 х.а
- E Зэрэглэл 4,000-10,000 х.а
- F Зэрэглэл 2,000-4,000 х.а
- G Зэрэглэл < 2,000 х.а

Нийт сумын хүн амаас сумын төвд амьдарч буй хувь

- 0-25
- 25-50
- 50-75
- 75-100

## Сумын нийт хүн ам, 2018

Оршин суугчдын тоо

## Хүн амын ЖДӨТ %, 2010-2018

- > 3
- 2 - 3
- 1 - 2
- < 1

## Хүн амын нягтрал, хүн/км 2018

- < 0.5
- 0.5 - 1
- 1 - 2
- > 2



Japan Fund for Poverty Reduction

БАРИЛГА, ХОТ БАЙГУУЛАЛТЫН ЯАМ  
АЗИЙН ХӨГЖЛИЙН БАНК  
ЯДУУРЛЫГ БУУРУУЛАХ ЯПОНЫ САН



2022 оны 3 дугаар сар



# ХҮН АМЫН НУТАГШИЛТ, СУУРЬШИЛ

Хот, суурин – хүн ам (2020 он)

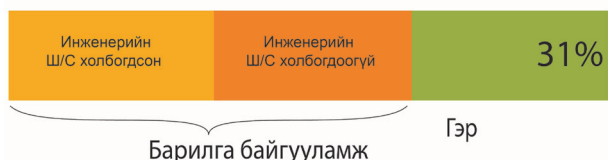
	Сумын хүн ам (2018)	Сумын төвийн хүн ам (2018)
Хэрлэн	23 671	21 857
Батноров	5 591	1039
Батширээт	2 377	1020
Баян-Адрага	2 524	863
Баянмөнх	1 711	330
Баян-Овоо	1 888	577
Баянхутаг	2 444	781
Биндэр	4 063	1223
Галшир	2 253	470
Дадал	3 089	1570
Дархан	1 950	440
Дэлгэрхаан	2 555	956
Жаргалтхаан	2 253	666
Мөрөн	1 919	531
Норовлин	2 547	1111
Өмнөговь	5 789	1254
Цэнхэрмандал	2 059	994
Бор-Өндөр	8 981	8981
<b>Хэнтэй</b>	<b>77 664</b>	<b>44 663</b>

## Орон сууцны бүтээн байгуулалт

Өндөрхаан



Аймгийн төвүүдийн дундаж

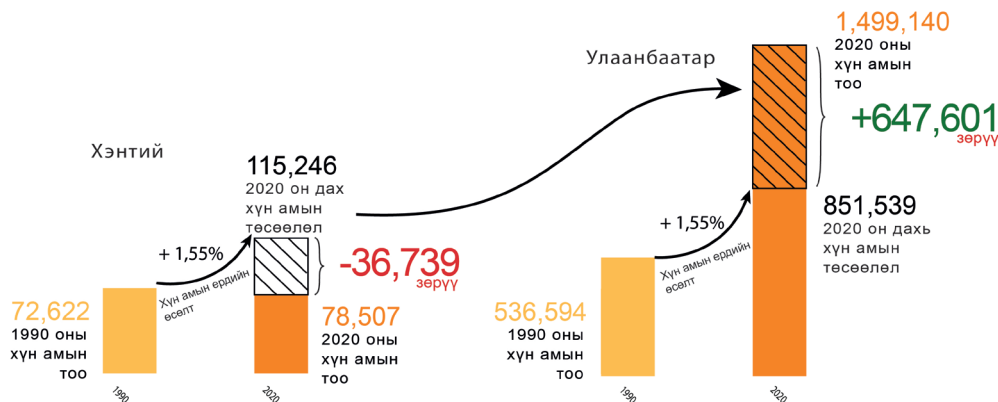


Барилга байгууламж

Гэр

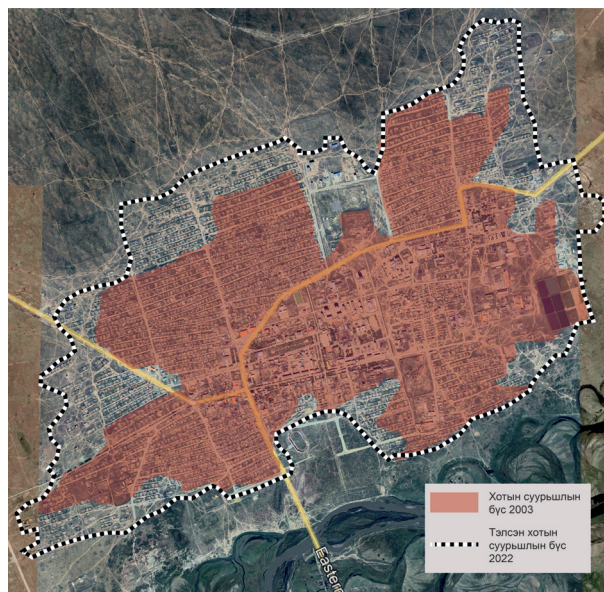
## Шилжилт хөдөлгөөн

1990, 2000-аад онуудад Хэнтий аймгаас Улаанбаатар хот руу шилжин явсан хөдөлгөөн маш их байсан. Хүн ам зүйн хувьд бусад аймгуудтай харьцуулахад Хэнтий аймгийн шилжилт хөдөлгөөний сөрөг баланс дунд зэрэг.



Өндөрхаан 21 857 хүн амтай

Орон зайн тэлэлт

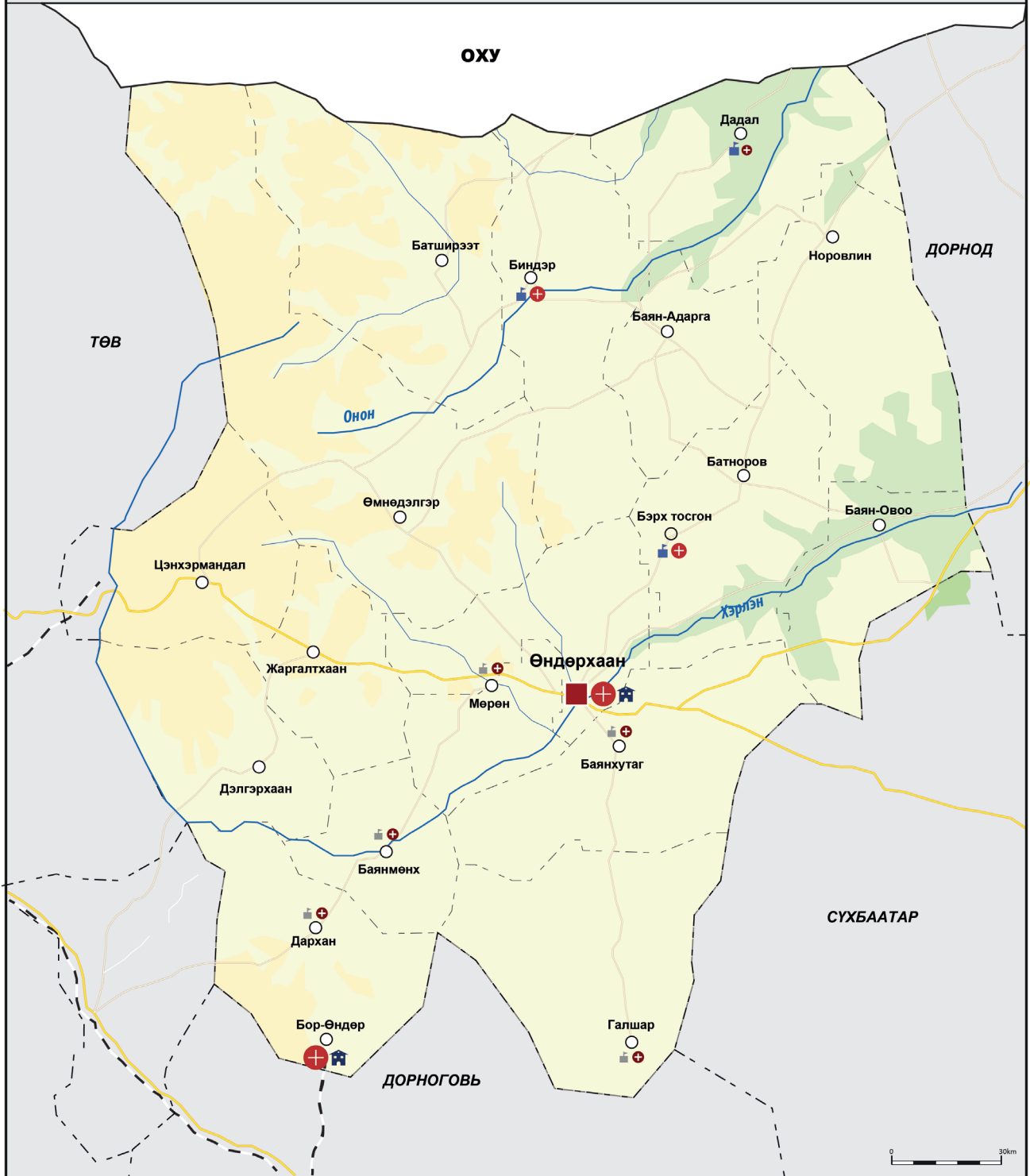


Хэрлэн голын дагуу байршилтай Хэрлэн сум (Чингис хот) хүн амын тоогоор харьцангуй жижиг аймгийн төв. Хот суурины бүтэц нь улсын бусад хотуудын адил хотын төв, түүнийг тойрсон гэр хороололтой. Суурьшлын бүс нь эргэн тойрны тариалангийн талбай рүү ямар ч хязгаар, зүг чиггүй түрэн тэлж байна.

2019 онд хотын хүн амын тоо 1990 оны үеийнхтэй бараг дүйцэж, хотын барилгажсан талбайн хэмжээ 2 дахин (2019 онд 872 га) нэмэгдсэн байснаас дүгнэвэл хотын нягтрал 2 дахин багасжээ. Сүүлийн 20 жилийн хотын хөгжлийн гол үзүүлэлт бол хотын тэлэлт байна.

Хот дөрвөн зүгт өргөжин тэлж, урагшаа Хэрлэн голын сав газрын дагуу үерийн эрсдэлтэй бүсэд тулсан. Сүүлийн үед нисэх онгоцны буудал хүрэх авто зам дагуу баруун урагш болон зүүн хойд тал руугаа тэлж байна.

## Дэд бүтэц, нийгмийн үйлчилгээ



### Эрүүл мэндийн үйлчилгээ

- Нэгдсэн эмнэлэг
- Сум дундын эрүүл мэндийн төв
- Сумын эрүүл мэндийн төв

### Боловсролын хамгийн дээд түвшин

- Их дээд сургууль
- МСҮТ
- 12 жилийн сургууль
- 9 жилийн сургууль

### Зам тээвэр

- Хатуу хучилттай авто зам
- Шороон зам
- Орон нутгийн чанартай нисэх буудал
- Төмөр зам



Japan Fund for Poverty Reduction

БАРИЛГА, ХОТ БАЙГУУЛАЛТЫН ЯАМ  
АЗИЙН ХӨГЖЛИЙН БАНК  
ЯДУУРЛЫГ БУУРУУЛАХ ЯПОНЫ САН



2022 оны 3 дугаар сар

## ДЭД БҮТЭЦ, НИЙГМИЙН ҮЙЛЧИЛГЭЭ

### Хот суурины үйлчилгээ: боловсрол, эрүүл

Хэнтий аймгийн эрүүл мэндийн салбар:

- Эмнэлгийн орны тоо 489, (1000 хүнд 9,7 эмнэлгийн ор)
- 184 эмч, 24 эм зүйч
- Хэрлэн сум - 2017 онд ашиглалтад орсон нэгдсэн эмнэлэг, нийгмийн эрүүл мэндийн төвтэй
- Бор-Өндөр сумын нэгдсэн эмнэлэг, Биндэр сум, Бэрх тосгоны сум дундын эмнэлгүүд

Хүн амын дундаж наслалт (72.4 жил) улсын дунджаас (70.41) дээгүүр

### Боловсролын үйлчилгээ:

- Аймгийн 5 сум 12 жилийн сургуультай, бусад сумдад 9 жилийн сургуультай
- 18 сум, 4 тосгонд 22 соёлын төвтэй
- Аймгийн төв (350 оюутан) болон Бор-Өндөр суманд Мэргэжлийн сургалт, үйлдвэрлэлийн төвтэй

Хэнтий аймгийн хамран сургалт улсын дундажтай адил өндөр.

### Тээвэр

Хэнтий аймгийн бүсийн хөдөлгөөнт сүлжээ ихэнх аймгуудтай харьцуулахад илүү сайн бөгөөд сүүлийн үед Засгийн Газраас хатуу хучилттай авто замын бүтээн байгуулалтын ажилд оруулж буй хөрөнгө оруулалтын ашиг шимийг хүртэж байна. Аймгийн төв бол зүүн-баруун коридорын Улаанбаатар-Чойбалсан чиглэлийн төв уулзвар. Түүнчлэн Сүхбаатар аймагтай хатуу хучилттай авто замаар холбогдсон, Монгол орны Зүүн бүсийн төв зангилаа юм.

Харин Дорноговь аймагтай холбогдох дэд бүтэц (Сайншанд чиглэлд хатуу хучилттай авто зам байхгүй) дутагдаж байна. Одоо баригдаж буй Бор-Өндөр (Хэнтий аймаг), Даланжаргалан (Дорноговь аймаг) чиглэлийн авто замын барилгын ажил Хойд-Урд коридорыг байгуулах эхний алхам болсон.

Дадал суманд байдаг ОХУ-тай хиллэдэг хилийн боомтод барилга байгууламж байхгүй, одоогоор ашиглалтгүй.

Өндөрхаан нисэх онгоцны буудалд зорчих тээврийн тогтмол нислэг хийгддэггүй, зөвхөн тусгай зориулалтаар ашигладаг. Нисэх онгоцны буудлыг шинэчлэх төсөл хэрэгжүүлэхээр төлөвлөсөн. Дадал суманд нисэх онгоцны жижиг буудал барих ажлыг төлөвлөж байна.

Усны найдвартай эх үүсвэрт холбогдсон өрх

Хөдөөгийн сум	Аймгийн төв
Улс : 49%	Улс: 93,7%
Хэнтий : 94,5%	Өндөрхаан: 98,8%



Төвлөрсөн цахилгаан хангамжид холбогдсон өрх



Хөдөөгийн сум	Аймгийн төв
Улс: 46,2%	Улс: 97,2%
Хэнтий: 47%	Өндөрхаан : 94.5%

Хог хаягдал цуглуулах үйлчилгээнд хамрагддаг эсвэл хогийн цэгт хогоо хаядаг өрх

Хөдөөгийн сум	Аймгийн төв
Улс: 57%	Улс: 96,8%
Хэнтий: 59,3%	Өндөрхаан: 95%



Дэд бүтцэд бүрэн холбогдсон орон сууцанд амьдардаг өрх



Хөдөөгийн сум	Аймгийн төв
Улс: 3,7%	Улс: 29,9%
Хэнтий: 4,3%	Өндөрхаан: 14,5%

### Хот суурины дэд бүтэц & орон сууц

Хэнтий аймгийн дэд бүтцийн хөгжлийн түвшин Монгол Улсдаа харьцангуй сайн.

Аймгийн тоног төхөөрөмжийн хангамж, боломжийн амьжиргаанд хүрэх боломж нь аймгийн төвдөө болон Бор-Өндөр суманд илүү, сумдад хотын үйлчилгээ, дэд бүтцийн хүртээмж харилцан адилгүй байдаг.

Харин Бэрх тосгон, Батширээт, Биндэр, Дадал, Баян-Адарга, Дархан сумын төвүүдэд амьдрах нөхцөл хөдөөгийн улсын дунджаас сайн байна.

## Эдийн засаг

- Хотын гол зах зээл болох нийслэл хоттой ойрхон
  - Зүүн бүсийн авто замын зангилаа – Чойбалсан-Баруун-Уртад хүрэх боломж
- Нэг хүнд ногдох уул уурхайг эс тооцсон ДНБ-ээр 4-рт ордог
- Малын тоо толгой их (улсад 4-рт ордог)
- Хөдөө аж ахуй эрхлэхэд тохиромжтой байгалийн таатай нөхцөлтэй
- Аялал жуулчлалын нөөц (Хан Хэнтийн ДЦГ, Онон Балжийн БЦГ, Дадал тосгон, Чингис хааны түүхэн газрууд гэх мэт)
- Ойн сан бүхий газар ихтэй (улсад 4-рт ордог)
- Бор-Өндөр сумын томоохон уул уурхайн үйл ажиллагаа
- Мал аж ахуй, газар тариалан хөгжүүлэх боломжтой ба үүнтэй холбоотой боловсруулах үйлдвэрлэлийг хөгжүүлэх
- Хүнсний үйлдвэрлэлийг хөгжүүлэх боломж
  - Эко-аялал жуулчлалыг хөгжүүлэх боломж – аялал жуулчлалын салбарт хэрэгжиж буй АХБ-ны томоохон төслүүд
- Аялал жуулчлалтай холбоотой өндөр үнэ цэн бүхий нише зах зээлийг хөгжүүлэх
- Ойн баялаг нөөц болон Улаанбаатар хоттой ойр байрладаг давуу талаа түшиглэн боловсруулах хөнгөн аж үйлдвэрийг хөгжүүлэх боломж
- Бор-Өндөр сумыг Хойд Урд коридорт холбох авто зам – Хятадын зах зээлд ойрхон
- Хэрлэн сумыг (Чингис хот) Зүүн бүсийн зангилаа төв болгон хөгжүүлэх
- Мөрөн суманд хүнсний ногооны аж ахуйг хөгжүүлэх төлөвлөгөө

## Байгаль орчин

- Усны хүртээмж их
- Ойн нөөц
- Ой болон биологийн төрөл зүйлээр баялаг улсын тусгай хамгаалалттай 8 газар
- Малын бэлчээрийн уудам том газартай
- Хэрлэн сумын агаар, хөрс, усны бохирдлыг бууруулах хотын дэд бүтцийн төслүүд (АХБ-ны цэвэрлэх байгууламжийн төсөл, ЭКСИМ банкны дулаан хангамжийн төсөл)
- АХБ-ны “Тогтвортой аялал жуулчлалыг хөгжүүлэх төсөл”
- “Ногоон Алт” зэрэг бэлчээрийн менежментийн хөтөлбөрүүд.

## Сул тал ба эрсдэл

### Эдийн засаг

- Хотын эдийн засаг, аж үйлдвэрийн салбар хөгжөөгүй
- 2012-2016 онд эдийн засаг унаж, ажилгүйдлийн түвшин улсын дунджаас их болсон
- Уул уурхайн салбарын тогтворгүй байдал, ашигт малтмалын нөөц шавхагдсан
- Мэргэжлийн ажиллах хүчний дутагдал
- Орхигдсон үйлдвэрүүд, мал аж ахуй, газар тариалан эрхлэхэд бүтээлч, боловсруулах дэд бүтэц дутмаг
- ЖДҮ хөгжлийн төв байхгүй
- Дэд бүтэц хүрэлцээгүй
- Цахилгааны эх үүсвэр Багануур Зүүн өмнөд бүсийн цахилгаан түгээх сүлжээнээс хамааралтай
- Хэнтий Брэнд хөтөлбөрийг хэрэгжүүлэх хүчин чармайлт хангалтгүй

### ЭРСДЭЛ

- Бэлчээрийн тогтворгүй менежмент
- Ойн тогтворгүй менежмент
- Жуулчдын урсгал нэмэгдсэн
- Ашигт малтмалын нөөц шавхагдахад эдийн засгийн хувилбарт төлөвлөгөө байхгүй
- Цэвдгийн тархалт их

### Байгаль орчин

- Малын бэлчээрийн даац хэтэрснээс газрын доройтол үүссэн
- Одоо байгаа цэвэрлэх байгууламжийн систем ашиглалтын хугацаа дууссан
- Гэр хороололд зохистой ариутгах татуургын систем дутагдалтай
- Гэр хороололд агаар, хөрс, усны бохирдол

### ЭРСДЭЛ

- Бэлчээр талхлалтай, газрыг доройтол
- Ойгүйжилт
- Жуулчдын тоо нэмэгдэх магадлалтай холбоотой үүсэх бохирдол
- Цэвдэг гэсэх
- Уул уурхайн тусгай зөвшөөрөл олголт хангалтгүй
- Уул уурхайн үйл ажиллагаанаас иргэдийн эрүүл мэндэд учруулах сөрөг нөлөө нэмэгдэх
- Бор-Өндөр сумын ус хангамжийг 45 км шугам хоолойгоор дамжин ирдэг газрын доорх усны эх үүсвэрээс хамааралтай
- Мал аж ахуйд ашиглаж буй пестицидийн хяналтгүй хэрэглээнээс үүдэх хүнсний аюулгүй байдлын асуудал



## Хот суурин

- Хот суурины тогтолцоо аймгийн дунджаас харьцангуй тэнцвэртэй
- Нэлээд хэдэн сумын төвд хүн амын дийлэнх хувь гэрээс бусад сууцанд амьдардаг
- Аймгийн төв, сумын төвүүд дэх усны хүртээмж (ялангуяа Хэрлэн голын сав газар)
- Бусад аймгуудтай харьцуулахад үндсэн үйлчилгээний хүртээмж сайн
- Төвлөрсөн цахилгаан сүлжээнд холбогдсон өрхийн хувь өндөр
- АХБ-ны Аялал жуулчлалыг тогтвортой хөгжүүлэх төсөл – Дадал, Биндэр сумын төвийн хөгжил
- Хэрлэн сум дах АХБ-ны цэвэрлэх байгууламжийн төсөл
- БНСУ-ын ЭКСИМ банкны санхүүжилттэй 10 аймгийн төвийн дулааны станц барих төсөл
- Хэрлэн сум дах ТОСК-ийн 120 айлын орон сууц баригдсан
- Хэрлэн сум гэр хорооллын дахин төлөвлөлтийн төслүүд
- Бэрх тосгоны уурхайн музейг бүтээн байгуулах төсөл

## Нийгэм

- Мэргэжлийн сургалт, үйлдвэрлэлийн 2 төвтэй (Бор-Өндөр, Өндөрхаан)
- Бага боловсрол, эрүүл мэндийн үйлчилгээний хамрах хүрээ сайн
- Бэрх тосгонд 320 хүүхдийн бага сургууль байгуулах төлөвлөгөөтэй
- Бэрх тосгонд баригдаж буй Кембрижийн хөтөлбөртэй 640 хүүхдийн сургууль болон дотуур байр
- АХБ-ны Аялал жуулчлалыг тогтвортой хөгжүүлэх төслийн дэмжлэгтэй эко-аялал жуулчлалын хөгжил
- Нутгийн бүтээгдэхүүн, орон нутгийн бүлгийг үнийн бодлогоор дэмждэг гадаад, дотоодын арга хэмжээнүүд

## Хот суурин

- Хүн амын өсөлт, хандлага нь аймгийн дунджаас доогуур үзүүлэлттэй
- Аймгийн төв жижиг, тэргүүлэх салбар байхгүй эдийн засаг нь хямралд орсон
- Аймгийн төвийн хүн амын дийлэнх хэсэг гэр хороололд амьдардаг
- Бор-Өндөр сумын хүн ам цөөрсөн
- Уурхай хаасантай холбоотой Бэрх тосгоны хөгжил зогссон
- Аймаг, сумын төвүүдэд эдийн засгийн үйл ажиллагааг хөгжүүлэхэд хангалттай дэд бүтэц байгуулагдаагүй
- Орхигдсон үйлдвэрүүд
- Өнөөгийн дэд бүтцийн ашиглах хугацаа дууссан

### Эрсдэл

- Аймгийн төвд агаарын бохирдол их
- Хотын эдийн засаг жижиг, ажлын байрны ихэнх нь төрийн албан хаагч
- Батноров суманд хоорондоо 36 км зай бүхий 2 төв байдаг (Батноров сумын төв, Бэрх тосгон)
- Бор-Өндөр сум хот суурины бусад тогтолцоонд холбогдоогүй бөгөөд Дорноговь аймагтай илүү харилцаатай

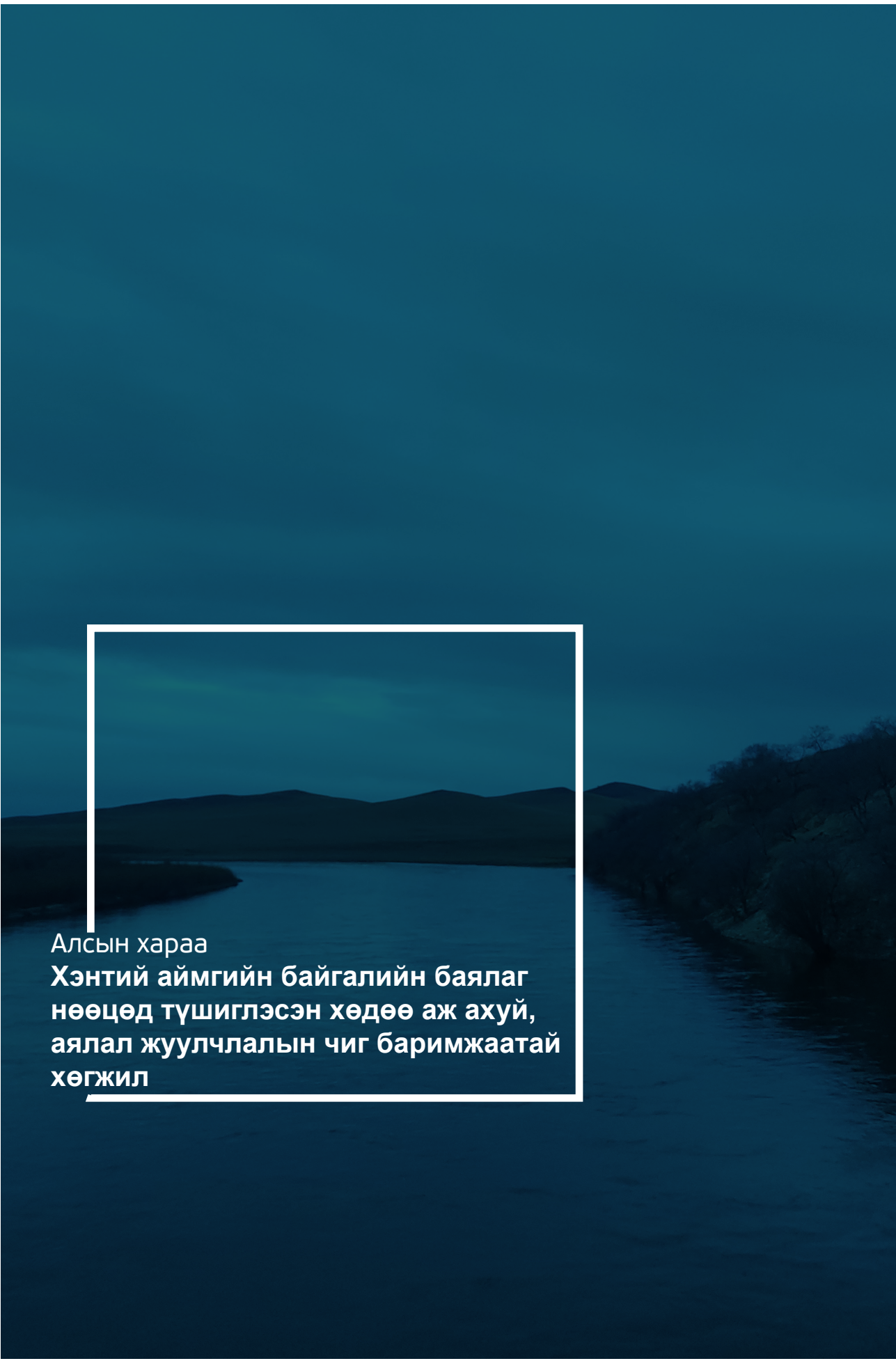
## Нийгэм

- Уул уурхайн үйл ажиллагааны нөлөөллөөс үүсэх аваар осол, өвчлөлийн тохиолдол их
- Аймагт их сургууль байхгүй
- Уурхайн ажилчид болон хөдөөгийн иргэдийн орлогын ялгаатай байдал
- 6 настай хүүхдүүдийг сургуульд элсүүлэхтэй холбоотой малчин өрхийн дунд эхнэр нөхрүүд тусдаа амьдрах нь ихэссэн
- Эрүүл мэндийн байгууламжуудад тоног төхөөрөмж
- Эмч, сувилагч, багш нарын дутагдаж байгаа
- Ядуурлын түвшнээр улсад 4-рт ордог

### Эрсдэл

- Уул уурхай эрхэлдэг сумдад ашигт малтмалын нөөц шавхагдахад эдийн засгийг дахин шинэчлэх урт хугацааны төлөвлөгөө байхгүй
- Эко-аялал жуулчлалыг хөгжүүлэх хөтөлбөрт орон нутгийн бүлгийн оролцоо дутмаг
- Хоорондоо маш ойрхон (30 км) Бэрх тосгон болон Батноров сумын төвд хоёуланд нь эрүүл мэнд, боловсролын үйлчилгээ үзүүлж байгаа нь төсвийн хөрөнгийг үргүй зарцуулж байна. Дээрх байршлаас аль нэгийг нь сонгож, үйлчилгээ үзүүлэх хэрэгтэй
- Хөдөө орон нутагт эмэгтэй, эрэгтэй, эмэгтэй хүн амын харьцаа тэнцвэргүй

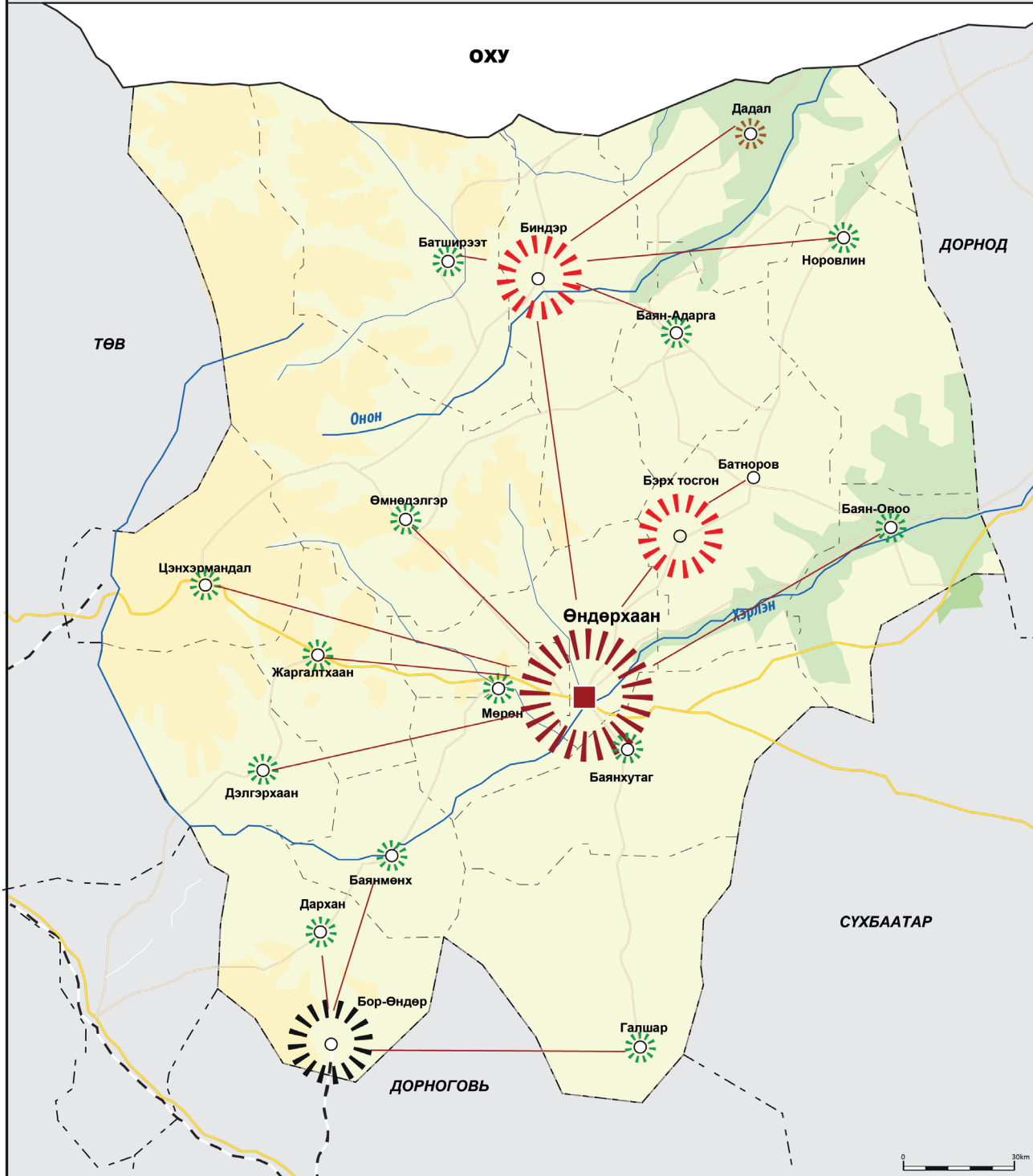




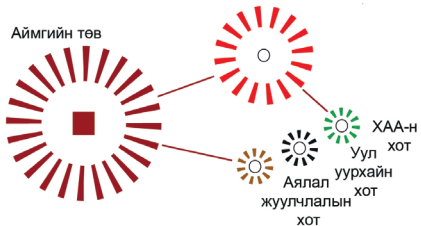
Алсын хараа

**Хэнтий аймгийн байгалийн баялаг  
нөөцөд түшиглэсэн хөдөө аж ахуй,  
аялал жуулчлалын чиг баримжаатай  
хөгжил**

# Хот суурины систем



Хот суурины тогтолцоо  
Эдийн засгийн төв, нийгмийн үйлчилгээ авах сум дундын төв



- Нутаг дэвсгэрийн холбоос
- Аймгийн төв
- Сумын төв



Japan Fund for Poverty Reduction

БАРИЛГА, ХОТ БАЙГУУЛАЛТЫН ЯАМ  
АЗИЙН ХӨГЖЛИЙН БАНК  
ЯДУУРЛЫГ БУУРУУЛАХ ЯПОНЫ САН



2022 оны 3 дугаар сар



## ХОТ СУУРИНЫ ТОГТОЛЦОО

Хэнтий аймаг жижиг сууринуудтай, хот суурины тогтолцооны өнөөгийн хөгжил нэлээд сул байна. Аймгийн төв, Хэрлэн сум (Чингис хот) аймгийн дундажтай харьцуулахад нэлээд жижиг. Бор-Өндөр сумаас бусад сууринууд 3000-аас бага, үүнд 17 сумын төвөөс 13 сумын төв 1500 хүрэхгүй оршин суугчтай.

Хэнтий аймаг үйл ажиллагааны хувьд хэд хэдэн төвүүдэд хуваагдсаныг дахин дурдах нь чухал (мал аж ахуй, газар тариалан, ойн аж ахуй, аялал жуулчлал, уул уурхай). Хот сууринуудад эдгээр өөр өөр чиглэлээр дараах үйлчилгээг үзүүлэх нь зүйтэй. Үүнд:

- Мал аж ахуйг дэмжсэн боловсруулах тоног төхөөрөмж, үйл ажиллагааг аймгийн төв Хэрлэн сумын эргэн тойронд, Биндэр, Батноров, Өмнөдэлгэр, Галшар сум хооронд төвлөрүүлэх
- Галшар, Дархан сумдад: ноолуурын үйлдвэрлэл, адуу үржүүлэх
- Хэрлэн, Онон голын сав газар: газар тариалан
- Баруун хойд хэсгийн диагональ дагуу: ойн аж ахуй
- Хойд сумууд: эко-аялал жуулчлалыг хөгжүүлэх
- Бор-Өндөр сум: Уул уурхай

### Хэрлэн сум (Чингис хот) Аймгийн төв

- Мал аж ахуй, газар тариалангийн боловсруулах үйл ажиллагааны төв болгон хөгжүүлэх
- Зүүн бүсийн логистикийн төв болох
- Шаардлагатай дэд бүтэц, барилга байгууламжийг хөгжүүлэх
- Мөрөн, Баянхутаг, Дэлгэрхаан, Жаргалтхаан, Цэнхэрмандал, Өмнөдэлгэр, Батноров, Баян-Овоо сумдад үйлчилнэ

### Бор Өндөр сум - Сум дундын төв

- Аймгийн урд хэсгийн хотын зангилаа төв болох
- Хэрлэн – Бор-Өндөр тэнхлэгийн дагуу аймгийн бусад газар нутагтай авто замаар холбогдох хэрэгтэй
- Уул уурхайн чиг баримжаатай эдийн засгийг тэнцвэржүүлэх хувилбарт төлөвлөгөө болон төрөлжүүлэх стратегийг төлөвлөх шаардлагатай
- Дархан, Баянмөнх, Галшар сумдад үйлчилгээ үзүүлнэ

### Биндэр сум - Сум дундын төв

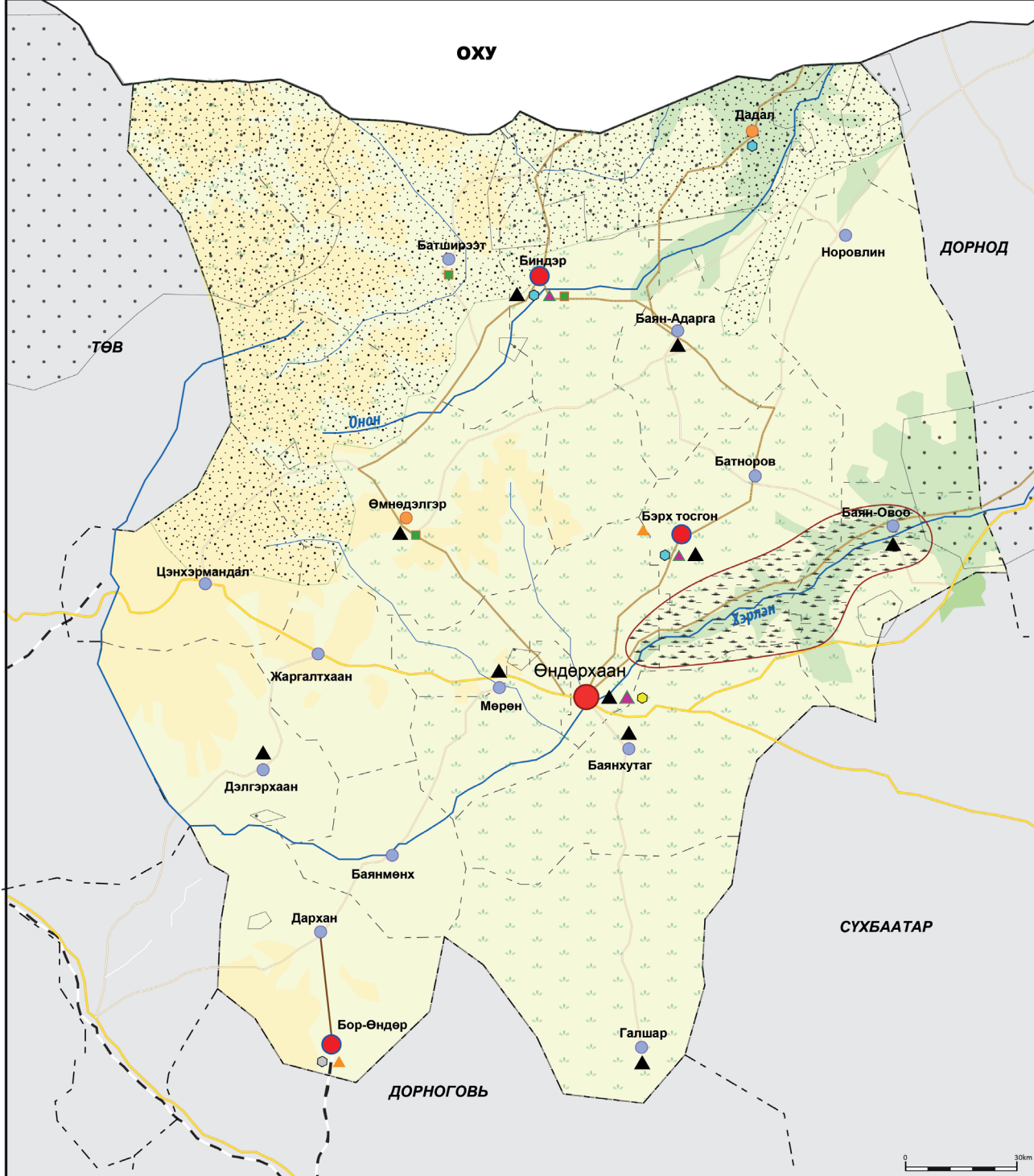
- Аймгийн хойд хэсгийн хотын зангилаа төв болох
- Дунд шатны үйлчилгээг хөгжүүлж, мал аж ахуй, газар тариалан, ойн аж ахуйн салбарт зориулсан дэд бүтцийг хөгжүүлэх хэрэгтэй
- Батширээт, Дадал, Баян-Адарга сумдад үйлчилгээ үзүүлнэ

### Жижиг сумын төвүүдийн хөгжил

- Зарим сумдад тодорхой эдийн засгийн үйл ажиллагаануудыг дэмжих шаардлагатай: Дадал суманд эко-аялал жуулчлал, Өмнөдэлгэр суманд газар тариалан, ойн аж ахуй, Баян-Адарга сум, Хэрлэн сумын ойролцоо сүүний ферм, Баян-Овоо, Мөрөн, Дэлгэрхаан, Норовлин сумдад газар тариалан
- Бэрх тосгоныг Батноров сумын томоохон хотын төв болгон бэхжүүлж, мал аж ахуйн эдийн засгийг дэмжих дунд шатны үйлчилгээ, байгууламжуудыг хөгжүүлэх нь зүйтэй.



# Нутаг дэвсгэрийн хөгжлийн хөтөлбөр



## Хөдөө аж ахуйн хөгжил

- Ойжуулах төсөл
- Бэлчээрийн менежментийн хөтөлбөр хэрэгжүүлэх тэргүүлэх сум
- Тусгай хамгаалалтай газар
- Зам тээвэр**
- Шинэ хатуу хучилттай авто зам
- Замын сүлжээг сайжруулах

## Хотын бүтэц

- Аймгийн төв
- Дунд зэрэглэлийн хот
- Хөдөөгийн төв
- Өсөж буй хот
- Өндөрхаан**
- ХАА, хүнс, МАА-н дайвар бүтээгдэхүүн боловсруулах
- Логистик/Тээврийн төв

## Дунд шатны хот сууринг бэхжүүлэх

- Хотын дэд бүтэц, нийгмийн үйлчилгээ, орон сууцны сайжруулалт
- МАА, газар тариалангийн чиглэлээр Agro-Парк хөгжих
- Ойн аж ахуй
- Аялал жуулчлалын байгууламж
- Нэн тэргүүнд хагас эрчимжсэн МАА-н ферм хөгжүүлэх
- Эдийн засгийн төрөлжүүлэн хөгжүүлэх төлөвлөгөө
- Бусад**
- Ашигт малтмалын нөөц



БАРИЛГА, ХОТ БАЙГУУЛАЛТЫН ЯАМ  
АЗИЙН ХӨГЖЛИЙН БАНК  
ЯДУУРЛЫГ БУУРУУЛАХ ЯПОНЫ САН



2022 оны 3 дугаар сар

## НУТАГ ДЭВСГЭРИЙН ХӨГЖЛИЙН ХӨТӨЛБӨР

Хэнтий аймгийн дараах 4 үндсэн динамикийг харгалзан үзэх нь зүйтэй. Үүнд:

- Байгалийн нөөцийг (ус, цэвдэг, ой, бэлчээр) зохистой ашиглах, хамгаалах, нөхөн сэргээх шаардлагатай
  - Хот суурины тогтолцоо сул хөгжсөн боловч хүн амын дийлэнх нь хот суурин газар амьдардаг (хотын хүн ам 68%)
  - Хөдөө аж ахуй (мал аж ахуй, газар тариалан, ойн аж ахуй), аялал жуулчлалын салбар дах эдийн засгийг хөгжүүлэх боломжууд
  - Эдгээр салбарын үйл ажиллагааны байгаль орчинд үзүүлэх сөрөг нөлөө хэдийнээ эрсдэл учруулаад байна
- Хэнтий аймгийн нутаг дэвсгэрийн хөгжилд дараах саналуудыг боловсруулж, хөгжүүлэх боломжтой:

### Эко-аялал жуулчлалын менежментийн төлөвлөгөө

Эко-аялал жуулчлалын төлөвлөгөөг боловсруулахдаа аймгийн түвшинд дараах чиглэлийг баримтлах нь зүйтэй. Үүнд:

- Биндэр/Дадал сумдын төвийг аялал жуулчлалын зангилааа төв байхаар;
- Аялал жуулчлалын үйл ажиллагаанд орон нутгийн бүлгийн шууд оролцоог хангах, сургалтад хамруулах;
- Орон нутгийн бүлгийг бүрэн нэгтгэх, зохистой орлогыг бүрдүүлэх, байгаль орчныг хамгаалах арга хэмжээг хэрэгжүүлэх бүх операторуудад аялал жуулчлалын шошго олгох

### Байгалийн нөөцийн менежментийн төлөвлөгөө

Байгалийн нөөцийн менежментийн төлөвлөгөөг боловсруулахдаа ус, бэлчээр, ой, уул уурхай, аялал жуулчлалын салбаруудтай уялдуулах. Салбарын менежментийн төлөвлөгөө бүрд зөвшөөрөгдөх хэмжээ, байршил, нөлөөллийг бууруулах арга хэмжээг тусгаж, сум тус бүрд мониторингийн төлөвлөгөөг боловсруулна.

### Тогтвортой мал аж ахуйн хөтөлбөр

Бүс нутаг дах орон нутгийн эдийн засагт нэн түрүүнд анхаарал хандуулах салбар бол мал аж ахуй. Хөдөлбөрийн хүрээнд дараах зүйлст анхаарсан шийдлүүдийг орон нутагт хэрэгжүүлнэ. Үүнд:

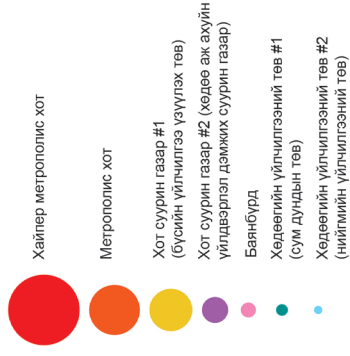
- Усны худаг, усны нөөцийн тогтвортой менежментийг хөгжүүлэх
- Бэлчээрийн менежмент, малын тоо толгойн болон газрын доройтлын хяналт
- Мал эмнэлгийн үйлчилгээ, мөшгөх тогтолцоо, мал эмнэлгийн лаборатори
- Зохион байгуулалтын бүтцийг сайжруулах
- Санхүүжилтийн хүртээмж
- Сургалт, чадавхыг бэхжүүлэх
- Аймгийн төв, сум дундын төвүүдэд анхан шатны болон боловсруулах үйлдвэрлэлийг хөгжүүлэх

### Хот суурины дэд бүтцийн хөгжил

Хот суурины тогтолцоог санал болгохдоо аймаг, сумын төвүүдэд холбогдох дэд бүтэц, үйлчилгээний хөгжлөөр дэмжлэг үзүүлэх нь зүйтэй.



Хотын гөрөл



Нутаг дэвсгэрийн холбоос

