



Хүн амын нутагшилт, суурьшлын хөгжлийн хөтөлбөр

Аймгийн хөгжлийн чиг баримжаа

Монгол улс
Барилга, хот байгууллагын яам
Хот байгуулалт, газрын харилцааны бодлогын хэрэгжилтийг зохицуулах газар
Азийн хөгжлийн банк & Ядуурлыг бууруулах Японы Сан
АХБ ТА 9666-MON төслийн санхүүжилтээр бэлтгэв.



Аймгийн хөгжлийн чиг баримжаа
Баянхонгор аймгийн атлас



Энэхүү атлас нь Аймгийн хөгжлийн чиг баримжаа (АХЧБ) баримт бичгийн хураангуй хувилбар болно.

Монгол улс
Барилга, хот байгууллагын яам
Хот байгуулалт, газрын харилцааны бодлогын хэрэгжилтийг зохицуулах газар
Азийн хөгжлийн банк, Ядуурлыг бууруулах Японы сан
АХБ ТА 9666-MON төслийн санхүүжилтээр бэлтгэв.

Хүн амын нутагшилт, суурьшлын хөгжлийн хөтөлбөр

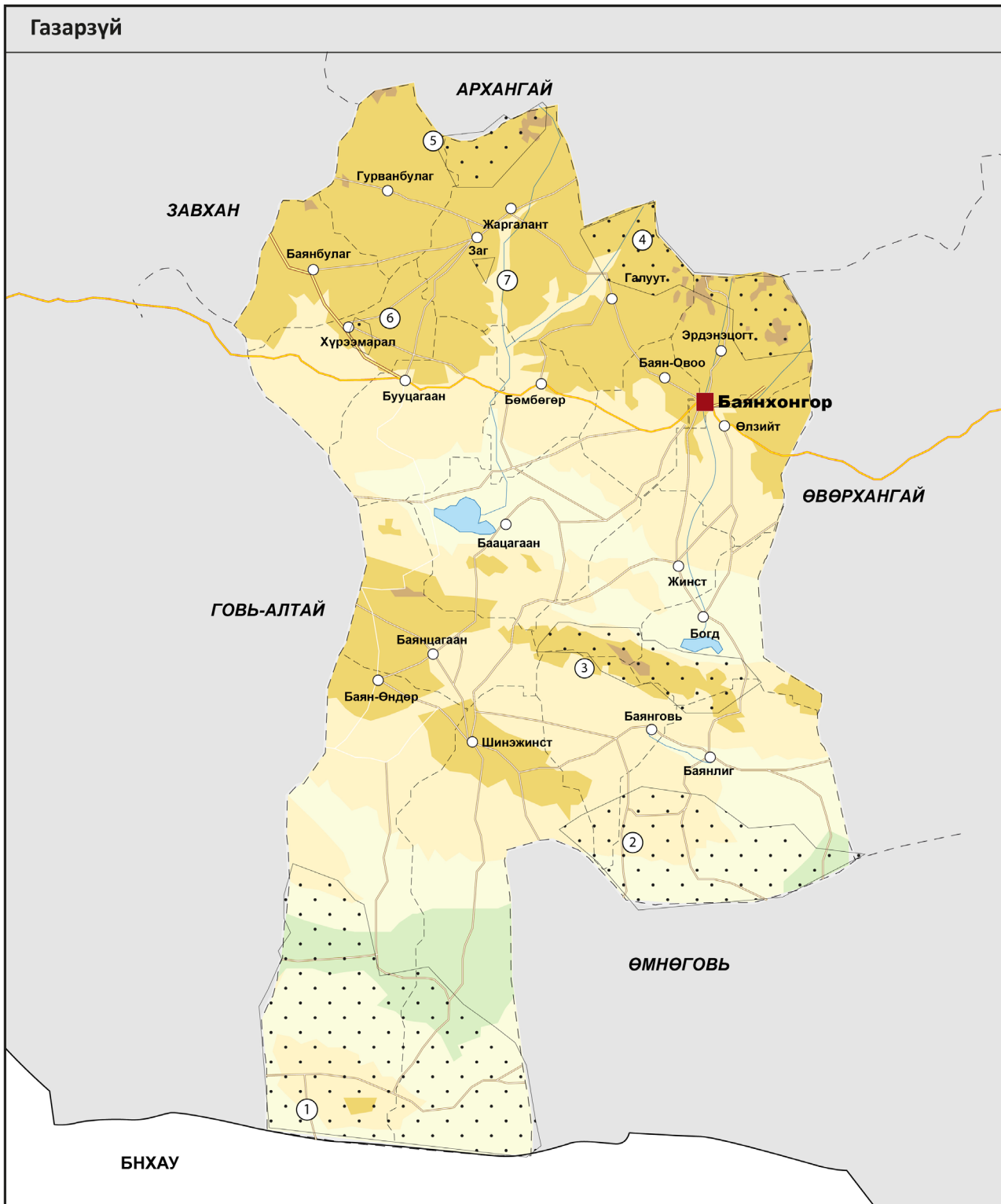
Баянхонгор аймгийн Атлас

2022 оны 2 дугаар сар

Баянхонгор аймгийн хөгжлийн чиг баримжаа (АХЧБ)



Газарзүй



Тусгай хамгаалалттай газар нутаг

- Байгалийн цогцолборт газар
- ① Говийн их ДЦГ
- ② Говь Гурвансайхан
- ③ Их богд уул
- ④ Хангайн нуруу
- ⑤ Заг-Байдрагийн голын эхэн сав
- Байгалийн нөөц газар
- ⑥ Хүрээмарал
- Дурсгалт газар
- ⑦ Заг-Байдрагийн Хүрэн бэлчир

Суурьшил

- Аймгийн төв
- Сумын төв
- Байнгын горимтой хилийн боомт
- Түр ажиллагаатай хилийн боомт
- Зам тээвэр
- Хатуу хучилттай авто зам
- Шороон зам

Засаг захиргааны хил хязгаар

- Улсын хил
- Аймгийн хил
- Сумын хил

Газрын гадаргын өндөр

- 700-1000м
- 1000-1500м
- 1500-2000м
- 2000-3000м
- > 3000м
- Нуур



БАРИЛГА ХОТ БАЙГУУЛАЛТЫН ЯАМ



Japan Fund for Poverty Reduction

БАРИЛГА, ХОТ БАЙГУУЛАЛТЫН ЯАМ
АЗИЙН ХӨГЖЛИЙН БАНК
ЯДУУРЛЫГ БУУРУУЛАХ ЯПОНЫ САН

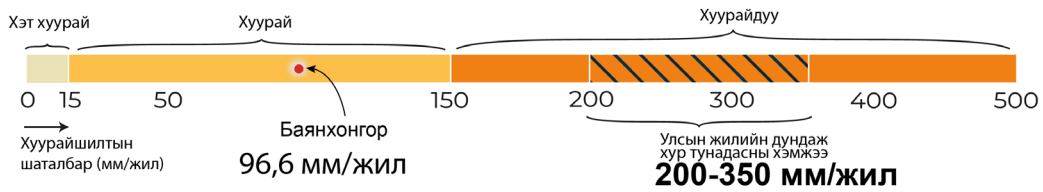


2022 оны 3 дугаар сар

БАЙГАЛЬ ОРЧИН

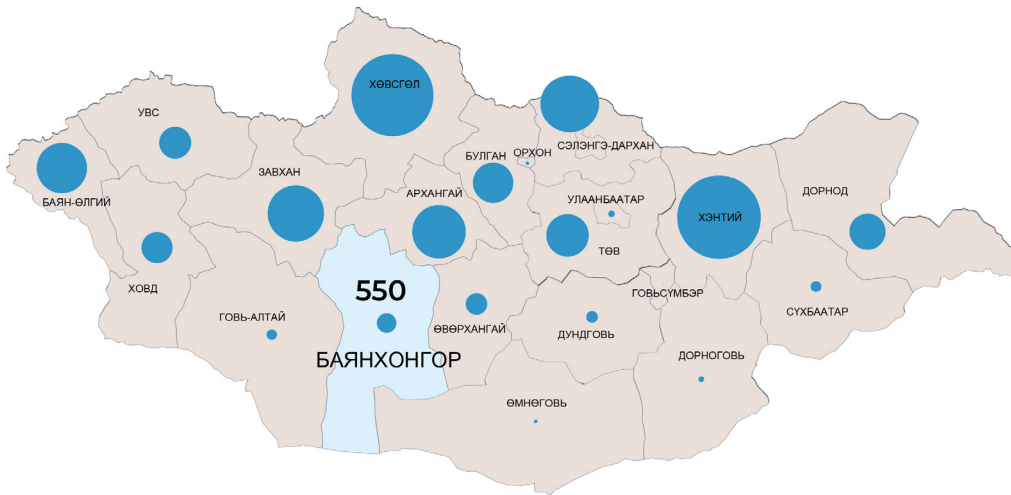
УУР АМЬСГАЛ

Жилийн дундаж хур тунадас (мм/жил)

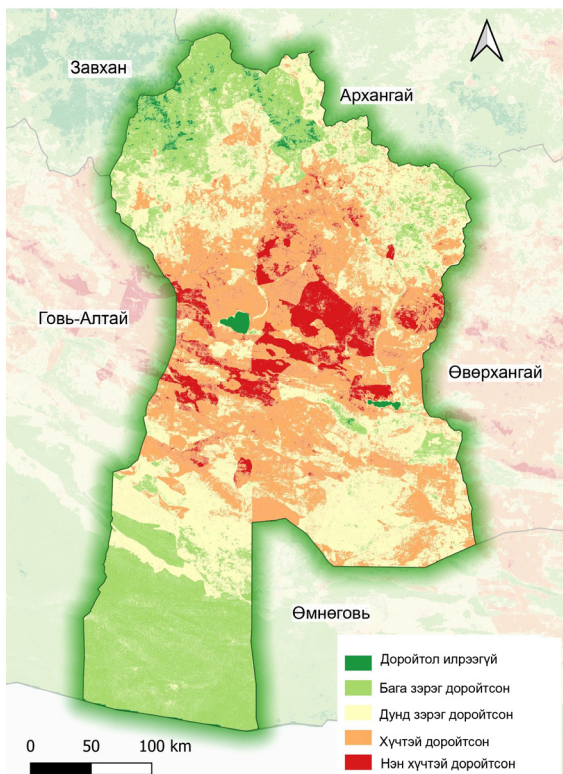


УС

Усны нөөц (сая м3/ жил)

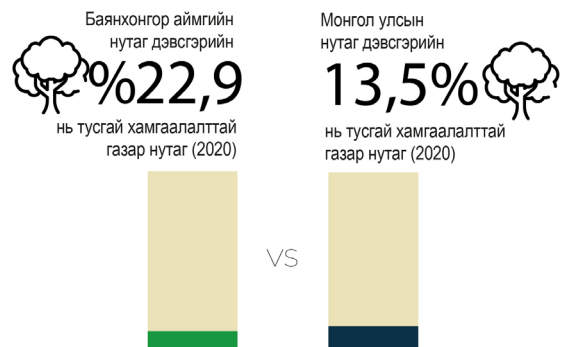


ГАЗРЫН ДОРЙТОЛ



Аймгийн өмнө болон хойд талын тусгай хамгаалалттай газар нутгаас бусад хэсэгт газрын доройтол маш их , үндсэндээ бэлчээрийн даац хэтэрснээс болсон.

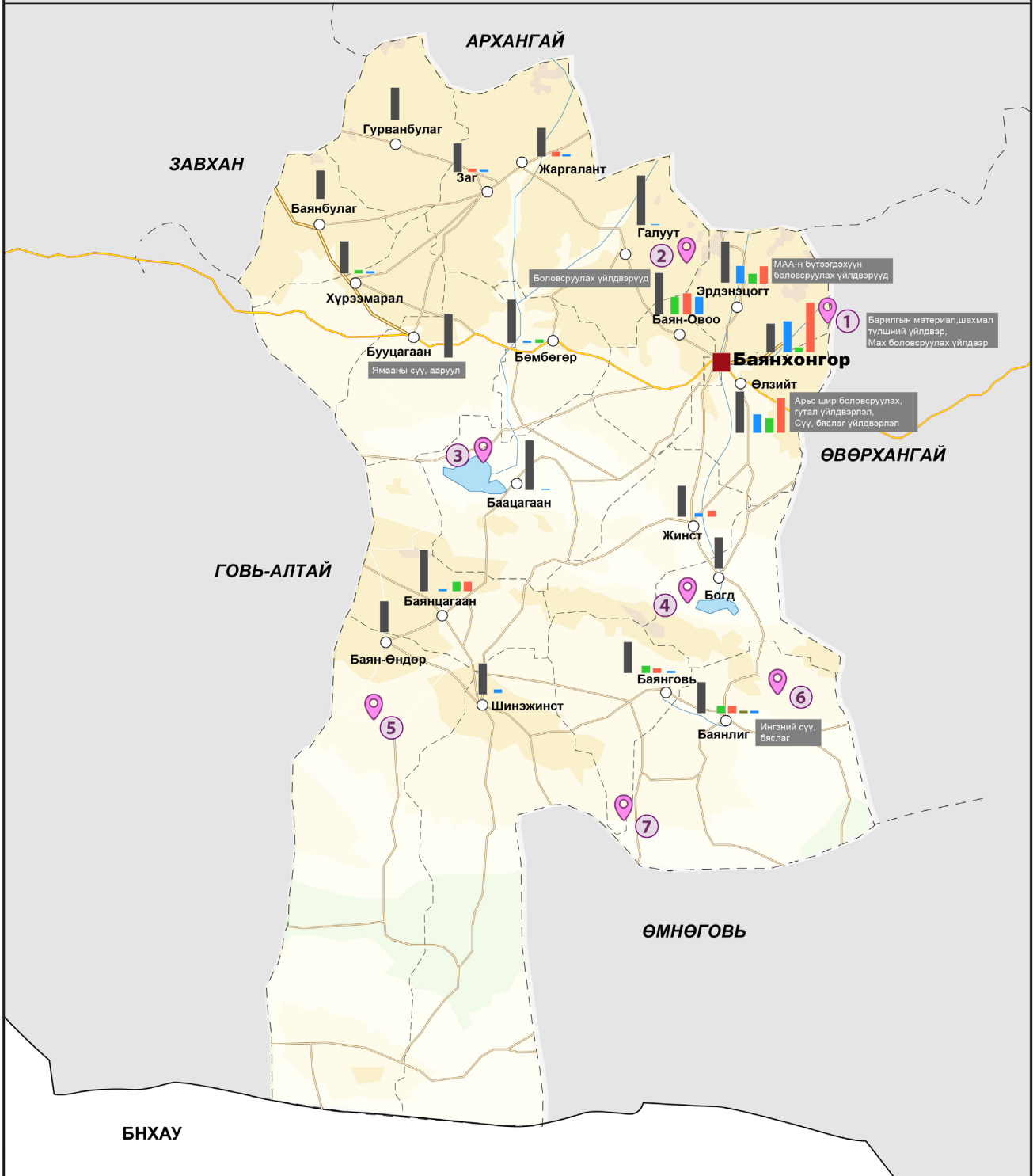
ТУСГАЙ ХАМГААЛАЛТТАЙ ГАЗАР НУТАГ



Ерөнхий үнэлгээ

- Гадаргын ба газрын доорх усны нөөц бага, усны хомстолд байнга ордог, Түйн голын сав газрын усны менежментийг сайжруулах шаардлагатай.
- Уур амьсгалын нөхцөл харилцан адилгүй, ерөнхийдөө эх газрын эрс тэс уур амьсгалтай, мөн өмнө талаараа хуурай уур амьсгалтай.
- Дархан цаазат газар 1, байгалийн цогцолборт газар 4, байгалийн нөөц газар 1, байгалийн дурсгалт газар 1 бий.
- Ойн нөөц хязгаарлагдмал, байгаль орчин хамгаалалт арга хэмжээний хүрээнд аймгийн нутаг дэвсгэрт мод огтлохыг хориглодог.

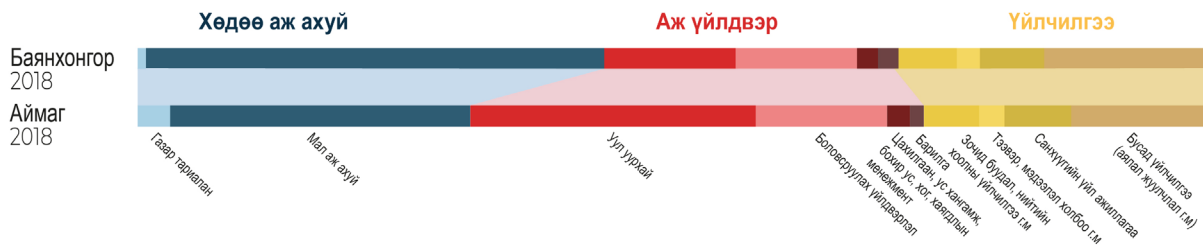
Эдийн засаг



<p>Мал аж ахуй</p> <p>Малын тоо</p> <p>Газар тариалан (тонн, 2018)</p> <p>Төмс Тэжээл Хүнсний ногоо Үр тариа</p> <p>839 150 216 35</p>	<p>Эдийн засгийн гол салбарууд</p> <p>Сарлагийн сүү, бяслаг, арьс шир боловсруулах г.м. салбар</p> <p>Уул уурхай</p> <p>▲ Давс ▲ Нүүрс ▲ Алт</p>	<p>Аялал жуулчлал</p> <p>Жуулчдын сонирхлыг ихээр татдаг газрууд</p> <ol style="list-style-type: none"> Шаргалжуут рашаан Жуулчдын сонирхлыг татдаг газрууд Галуутын хавцал Бөөн цагаан нуур Орог нуур Амарбуянт хийд Цагаан агуй Бүгийн цавын хоолой 	<p>БАРИЛГА ХОТ БАЙГУУЛАЛТЫН ЯМ</p> <p>ADB</p> <p>Japan Fund for Poverty Reduction</p> <p>БАРИЛГА, ХОТ БАЙГУУЛАЛТЫН ЯМ АЗИЙН ХӨГЖЛИЙН БАНК ЯДУУРЛЫГ БУУРУУЛАХ ЯПОНЫ САН</p> <p>2022 оны 3 дугаар сар</p>
--	--	---	---

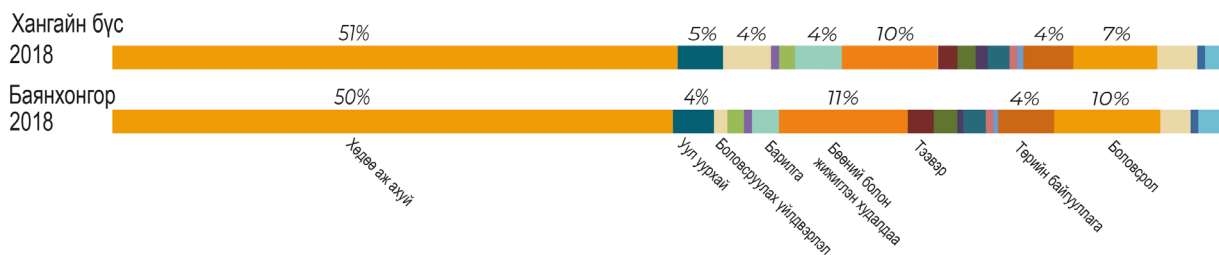
ЭДИЙН ЗАСАГ

ДНБ-ийн дэлгэрэнгүй бүтэц



- Улсын ДНБ-ийн 1,23 хувийг бүрдүүлж, аймгууд дунд 11 дүгээрт ордог.
- Хөдөө аж ахуйн үйл ажиллагаа ихээр давамгайлдаг.
- Үндсэн салбарын дотор тэнцвэрт байдал ихээр алдагдсан, мал аж ахуйн үйл ажиллагаа газар тариалангаас хамаагүй давамгайлдаг.
- Үндсэндээ уул уурхай, боловсруулах үйлдвэрлэлийн салбарт холбогдох эдийн засгийн хоёрдогч үйл ажиллагаа улам бүр ач холбогдолтой болж байна.

Хөдөлмөр эрхлэлт



Хөдөлмөр эрхлэлт нь хөдөө аж ахуй (50%), бөөний ба жижиглэнгийн худалдаа (11%), боловсролын үйлчилгээ (10%) - ний салбарт ихээр төвлөрч байна. Гэвч динамик утгаар нь авч үзвэл Баянхонгор аймгийн хөдөлмөр эрхлэлтийн бүтэц 2010 оноос бага зэрэг х төрөлжиж, нийт хөдөлмөр эрхлэлтэд хөдөө аж ахуйн салбарын эзлэх хувь буурч, аж үйлдвэрийн салбарын эзлэх хувь бага боловч нэмэгдэж байна.

Эдийн засгийн үйл ажиллагаа

Статистик мэдээнээс үзвэл Баянхонгор аймаг хүний сонирхлыг татах дунд зэргийн чадвар, динамиктай аймаг байна. Эдийн засгийн төрөлжилтөөр (уул уурхайн бүс ДНБ-ийг нутаг дэвсгэрийн хэмжээнд хуваан гаргасан) аймгуудын дунд хамгийн доогуур. Хөдөлмөр эрхлэгчдийн тал хувь нь хөдөө аж ахуйд ажиллан, ХАА-н салбар ДНБ-ийн 44 хувийг бүрдүүлж байна. Ерөнхийдөө, эдийн засгийн төрөлжилтийг нэмэгдүүлэх шаардлагатай.



Мал аж ахуй: Илүү тогтвортой арга туршлагыг хөгжүүлэх:

- Малын тоо ихсэж, бэлчээрийн даац хэтэрсэн: Мал аж ахуйг чанарын хувьд хөгжүүлэх, бэлчээр талхлалт, газрын доройтлыг бууруулах зорилгоор малын тоонд хяналт тавих.
- Газар тариалангийн үйлдвэрлэл бага, газар тариалангийн бүтээгдэхүүний эрэлт, нийлүүлэлтийн зөрүүг арилгах, аймгийн дотоодын хэрэцээг өөрийн үйлдвэрлэлээр хангадаг болох.



Уул уурхай: Эрдэс баялгийн арвин нөөцтэй (алт, шохойн чулуу, галт уулын хүрмэн чулуу), гар аргаар уурхай эрхэлдэг 11 газартай, стратегийн ач холбогдолтой уурхай байхгүй. Аймгийн захиргаанаас “Нэг уурхай – Нэг үйлдвэрлэл” бодлого баримталж байна.

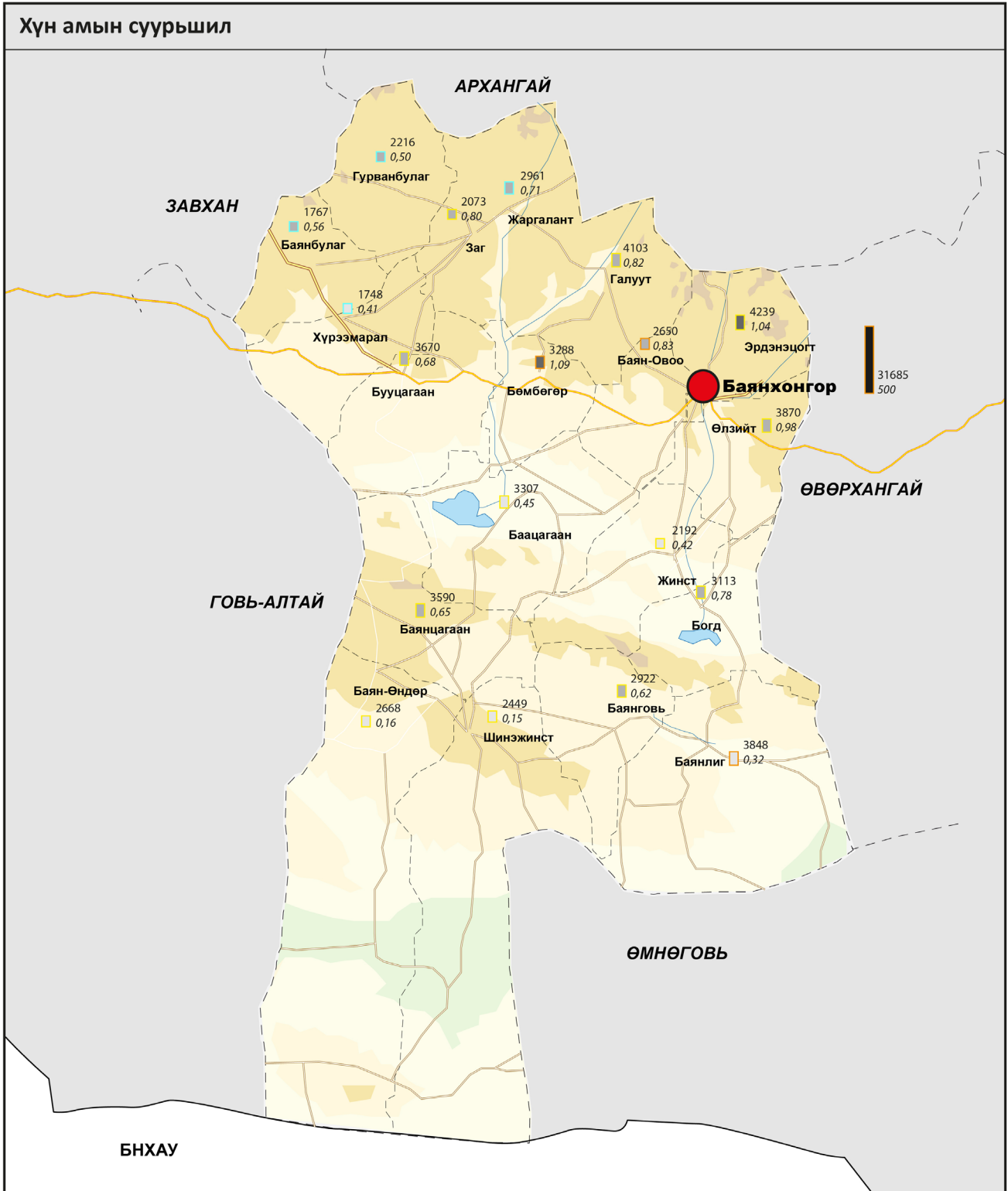


Үйлдвэрлэл ба жижиг, дунд бизнесийн хөгжил: Бусад аймгуудтай харьцуулахад аж үйлдвэрийн салбарын хөгжил сул, том хэмжээний компани, ААН байхгүй, аж үйлдвэрийг кластерээр хөгжүүлэх бодлого, хөтөлбөр байхгүй. Үндсэн үйлдвэрлэл нь бэлчээрийн аж ахуйтай холбоотой.



Аялал жуулчлал: Баянхонгор аймагт олон улсын жуулчдыг олноор нь татах томоохон газрууд байхгүй. Гэхдээ зүүн талын зарим сумд зарим үзмэрт газрын үнэ цэнийг нэмэгдүүлж, брэнд үүсгэж, идэвхжүүлэх боломжтой. Богд, Баянлиг, Эрдэнэцогт сумд хөгжлийн хамгийн их боломжтой, хөрөнгө оруулалтыг юуны түрүүнд эдгээр сумдад хийх нь зүйтэй.

Хүн амын сууршил



Хотын зэрэглэл

- В Зэрэглэл > 50,000 х.а
- С Зэрэглэл 30,000-50,000 х.а
- D Зэрэглэл 10,000-30,000 х.а
- E Зэрэглэл 4,000-10,000 х.а
- F Зэрэглэл 2,000-4,000 х.а
- G Зэрэглэл < 2,000 х.а

- ### Нийт сумын хүн амаас сумын төвд амьдарч буй хувь
- 0-25
 - 25-50
 - 50-75
 - 75-100

Сумын нийт хүн ам, 2018

Оршин суугчдын тоо, нягтрал

Хүн амын жилийн дундаж өсөлт, %, 2010-2018

- 2 - 3
- 1 - 2
- < 1

Хүн амын нягтрал, хүн/км 2018

- < 0,5
- 0,5 - 1
- 1 - 2
- > 2



БАРИЛГА, ХОТ БАЙГУУЛАЛТЫН ЯАМ
АЗИЙН ХӨГЖЛИЙН БАНК
ЯДУУРЛЫГ БУУРУУЛАХ ЯПОНЫ САН



2022 оны 3 дугаар сар

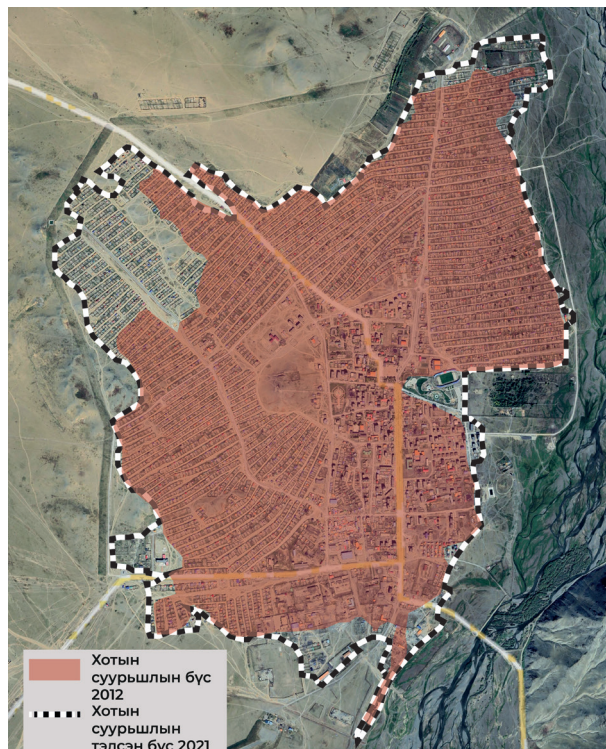
ХҮН АМЫН НУТАГШИЛТ, СУУРЬШИЛ

Хот, суурин – хүн ам (2020 он)

	Сумын хүн ам (2020)	Сумын төвийн хүн ам (2020)
Баянхонгор	31 948	31 308
Баацагаан	3 295	341
Баянбулаг	1 799	316
Баянговь	3 055	527
Баянлиг	3 881	975
Баян-Овоо	2 610	574
Баян-Өндөр	2 632	529
Баянцагаан	3 566	587
Богд	3 130	606
Бөмбөгөр	3 361	786
Бууцагаан	3 694	541
Галуут	4 166	648
Гурванбулаг	2 321	246
Жаргалант	2 931	600
Жинст	2 261	432
Заг	2 124	601
Өлзийт	3 868	706
Хүрээмарал	1 757	239
Шинэжинст	2 520	291
Эрдэнэцогт	4 410	894
Баянхонгор	89 329	41 747

Баянхонгор хот: 31 308 хүн амтай

Орон зайн тэлэлт



1990 онд Баянхонгор хот 21 228 хүн амтай байснаа 2018 онд 31 308 хүн амтай болсон нь томоохон өсөлт юм. Баянхонгор хотын зүүн талаар Түйн гол урсдаг, түүнээс шалтгаалан хот байгуулалтын зарим саад гардаг. Иймээс хот баруун хойшоо, 2 нурууны (баруун ба хойд талын) дундуур тэлж, төвдөө ихээхэн нягтрал явагдсан.

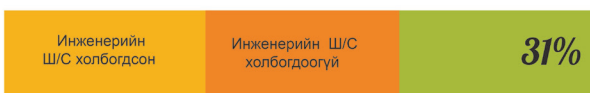
Үйлдвэрлэлийн ихэнх үйл ажиллагаа хотын өмнөд хэсэгт, үйлчилгээ нь хотын төв хэсэгт төвлөрсөн. Баянхонгор хот нь орон сууцны хөгжлөөр аймгийн төвүүдийн дунджаас доогуур, дэд бүтэц, үйлчилгээний хувьд тэднээс хойно хоцорсон байна.

Орон сууцны хөгжил

Баянхонгор хот



Аймгийн төвүүдийн дундаж (Улс)



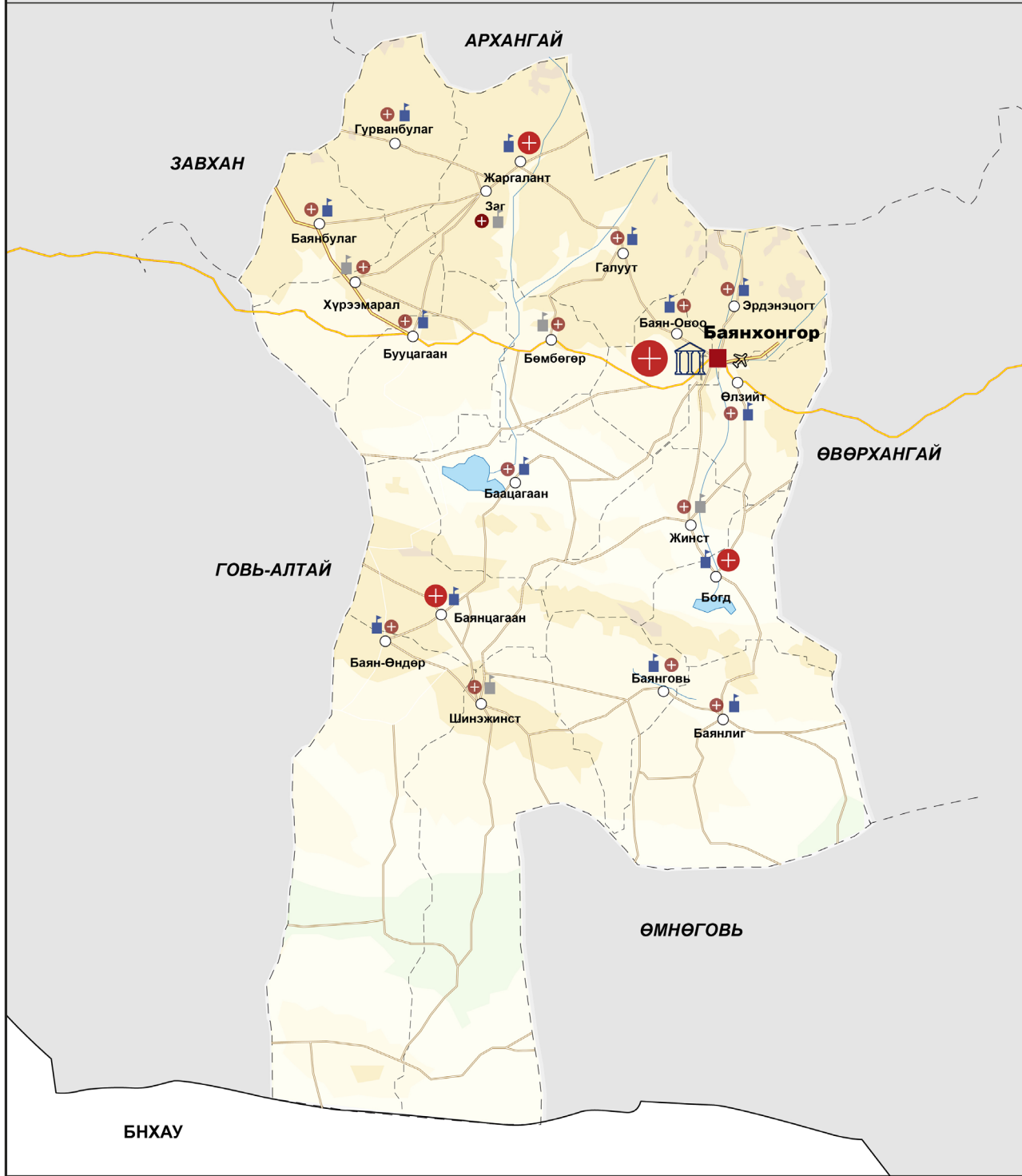
Барилга байгууламж Гэр

Шилжилт хөдөлгөөн

Бусад бүх аймгийн нэгэн адилаар 2000-аад оны үед Баянхонгор аймгаас нийслэл Улаанбаатар хот руу чиглэсэн шилжилт хөдөлгөөн их байв. Гэхдээ сүүлийн 10 жилд нөхцөл байдал сайжрахын зэрэгцээ 1990-2018 оны хүн амын мэдээг харвал аймгаас шилжин явсан хүний тоогоор аймгууд дунд тийм ч дээгүүр ороогүй байна.



Дэд бүтэц, нийгмийн үйлчилгээ



Эрүүл мэндийн үйлчилгээ

- Нэгдсэн эмнэлэг
- Сум дундын эрүүл мэндийн төв
- Сумын эрүүл мэндийн төв

Боловсролын хамгийн дээд түвшин

- Их дээд сургууль
- МСҮТ
- 12 жилийн сургууль
- 9 жилийн сургууль

Зам тээвэр

- Хатуу хучилттай авто зам
- Шороон зам
- Орон нутгийн чанартай нисэх буудал



БАРИЛГА ХОТ
БАЙГУУЛАЛТЫН
ЯАМ



Japan
Fund for
Poverty
Reduction

БАРИЛГА, ХОТ БАЙГУУЛАЛТЫН ЯАМ
АЗИЙН ХӨГЖЛИЙН БАНК
ЯДУУРЛЫГ БУУРУУЛАХ ЯПОНЫ САН



2022 оны 3 дугаар сар

ДЭД БҮТЭЦ, НИЙТИЙН АЖ АХУЙ

Хотын үйлчилгээ: боловсрол ба эрүүл мэнд

Баянхонгор аймгийн эрүүл мэндийн салбар:

- 591 эмнэлгийн ортой – 1000 хүнд 6,7 эмнэлгийн ор ногддог.
- 94 эрүүл мэндийн байгууллага, 202 их эмчтэй, ихэнх нь аймгийн төвдөө төвлөрсөн.
- Баянхонгор аймгийн хүн амын дундаж наслалт улсын дундажтай ижил (улсын дунджаар 70,2 жил, Баянхонгор аймгийн дунджаар 70,01 жил). Ерөнхийдөө эрүүл мэндийн зохистой байгууламж, эмнэлгийн техник, тоног төхөөрөмж, эмч нар дутагдалтай.

Боловсролын үйлчилгээ:

- 5 сум 12 жилийн сургуульгүй.
- Аймгийн төвд МСҮТ-тэй (2019 онд 1125 суралцагчид элсэн орсон, 2009 онд 2585 суралцагч элсэн орж байсан, суралцагчдын тоо буурч байна).
- Аймгийн төвд Худалдаа, аж үйлдвэрийн дээд сургууль бий, нөөц хязгаарлагдмал, дөнгөж 70 оюутан суралцаж байна.
- Бусад аймаг, сумдын нэгэн адилаар хөдөөгийн алслагдмал сумдад тогтвор суурьшилтай ажиллах багш дутагдалтай.

Баянхонгор аймгийн бага, дунд сургуулийн хамран сургалтын хувь өндөр, улсын дундажтай ойролцоо.

Тээвэр

Баянхонгор аймгийн дотор авто замын дэд бүтэц хоцрогдсон, сумын төвүүдээс аймгийн төв рүү болон өөр хоорондоо үндсэндээ шороон замаар холбогддог. Хангайн нуруу, говь цөл зэрэг дэд бүтцийн хөгжил, бүсийн замын сүлжээнд хязгаарлалт үүсгэдэг нөхцөлтэй.

Аймгийн доторх зам харилцаа:

- Зүүн тийш нийслэл Улаанбаатар хот руу, баруун тийш Говь-Алтай аймаг руу хатуу хучилттай замтай, тэр зам зүүнээс баруун тийш Өлзийт сум, Баянхонгор хот, Бөмбөгөр сум, Бууцагаан сумын төвүүдийг дамжин явдаг.
- Бусад нь шороон зам.

Аймаг хоорондын зам харилцаа:

- Улаанбаатар хот руу Пүрэв гариг бүр онгоц нисдэг, нислэг 1 цаг. Хот хоорондын автобусаар 11 цаг явдаг.
- Говь-Алтай, Өвөрхангай аймгууд руу хатуу хучилттай замаар холбогдох боломжтой
- Архангай аймаг руу хатуу хучилттай зам барих хүндрэлтэй.
- Төмөр зам байхгүй.

Усны найдвартай эх үүсвэрт холбогдсон өрх

Хөдөөгийн сум	Аймгийн төв
Улс : 49%	Улс: 93,7%
Баянхонгор: 22%	Баянхонгор хот: 93,4%



Төвлөрсөн цахилгаан хангамжид холбогдсон өрх

Хөдөөгийн сум	Аймгийн төв
Улс: 46,2%	Улс: 97,2%
Баянхонгор: 28,5%	Баянхонгор хот: 97%

Хог хаягдал цуглуулах үйлчилгээнд хамрагддаг эсвэл хогийн цэгт хогоо хаядаг өрх

Хөдөөгийн сум	Аймгийн төв
Улс: 57%	Улс: 96,8%
Баянхонгор: 34,7%	Баянхонгор хот: 97,1%



Дэд бүтцэд бүрэн холбогдсон орон сууцанд амьдардаг өрх



Хөдөөгийн сум	Аймгийн төв
Улс: 3,7%	Улс: 29,9%
Баянхонгор: 0%	Баянхонгор хот: 18,7%

Хотын дэд бүтэц ба орон сууц

Баянхонгор аймгийн дэд бүтцийн хөгжил бусад аймагтай харьцуулахад ерөнхийдөө сул.

Сүүлийн 4 жилд аймаг, сумын хөгжилд улс, орон нутгийн төсвөөс ихээхэн хөрөнгө оруулсан. Түүний үр дүнд сумд хүн амьдрахад тааламжтай болж, хүн ам, эдийн засгийн үйл ажиллагаа нэмэгдэж байна.

Гэсэн хэдийн боловч дэд бүтэц болон үндсэн үйлчилгээний хүртээмж улсын дундажтай харьцуулахад хязгаарлагдмал хэвээр байна. Сумдын дэд бүтцийн хүртээмжийн хувьд Баянхонгор аймгийн хамгийн хөгжил багатай аймгуудын нэг юм.

Аймгийн төв Баянхонгор хот төвлөрсөн цахилгаан эрчим хүч, хог хаягдал цуглуулах үйлчилгээ, усан хангамжийн хувьд улсын дундажтай ойролцоо. Гэхдээ орон сууцны хөгжлөөр хоцрогдсон байна.

Эдийн засаг

- Их олон малтай (2019 онд 4,6 сая толгой).
- Улсын хэмжээнд хамгийн их ноолуур үйлдвэрлэдэг, хамгийн олон ямаатай.
- Ноолуурын тогтвортой өртгийн сүлжээ хөгжиж байна.
- Малын гаралтай түүхий эдийн боловсруулах үйлдвэртэй (ноос, бяслаг, махны үйлдвэр).
- Малын халдварт өвчний гаралт, тархалт бага.
- Аймгийн төвд ЖДҮ-ийг бойжуулах 2 инкубатор төвтэй.
- Газрын тогтоц, түүх, соёлын өвийн хувьд аялал жуулчлалыг хөгжүүлэх боломж дунд зэрэг, Говийн ховор амьтадтай.
- Улаанбаатар хотоос Баянхонгор хот руу хатуу хучилттай замтай, автобус явдаг, онгоц нисдэг.
- Эрдэс баялгийн арвин нөөцтэй, үүнд алт, нүүрс, шохойн чулуу, галт уулын хүрмэн чулуу.
- Тогтвортой МАА, газар тариаланг хөгжүүлэх, аж үйлдвэр, уул уурхайн хөгжлийн үндэсний ба орон нутгийн бодлого, хөтөлбөр, дэд хөтөлбөр, журамтай.
- Усалгаатай газар тариалан эрхлэх газруудыг тодорхойлсон.
- ХХАМЭБ (AVSF) ТББ-ын төсөл хэрэгждэг: ноолуурын тогтвортой үйлдвэрлэл эрхлэх хоршоог бэхжүүлэх.
- Боловсруулах үйлдвэрүүд маркетингийн боломж сайтай.
- Барилгын салбар хөгжих боломжтой.
- Баруун аймгуудын гол зах зээл болох боломжтой.

Байгаль орчин

- Монгол орны байгалийн бүх бүс, бүслүүдийг дамнан оршдог (өндөр уул, ойт хээр, тал хээр, цөлийн бүс), дэлхийд ховор зэрлэг амьтадтай, эко аялал жуулчлалыг хөгжүүлэх боломжтой.
- Ойн сан бүхий газрын хэмжээ их (аймгийн нутаг дэвсгэрийн 7%), гэхдээ ойн нөөцийн экологийн үнэ цэнийг хадгалах эдийн засгийн үйл ажиллагаа байхгүй.
- МАА, газар тариаланг тогтвортой хөгжүүлэх боломжтой: Тогтвортой МАА-н өртгийн сүлжээ хөгжиж байна.
- Ховор эмийн ургамлын тогтвортой хэрэглээг идэвхжүүлэх, эцсийн бүтээгдэхүүн үйлдвэрлэж, экспортын зах зээлийн үнэ цэнийг нэмэгдүүлэх боломжтой.

Сул тал ба эрсдэл

Эдийн засаг

- МАА-аас хэт хамааралтай, эдийн засгийн ерөнхий бүтэц сул.
- Тэжээл үйлдвэрлэл хангалтгүй, газар тариалангийн хөгжил доогуур, гадаргын усны систем хязгаарлагдмал.
- Бэлчээр талхлалт, газрын доройтол явагдаж байна.
- Үндсэндээ заримдаг цөл-тал хээр болон цөлийн бүсэд оршдог, хуурай, хатуу ширүүн уур амьсгалтай.
- Хувийн мал эмч нар дутагдалтай.
- Зарим газраа ус ховор.
- Ихэнх сумаас шилжин явах хөдөлгөөн үргэлжлэн явагдаж байна.
- Аялал жуулчлалын өртгийн сүлжээ байхгүй, аялал жуулчлалын салбарын ажиллаж хүч, ур чадвар, сургалт дутагдалтай.
- Улсын хилийн боомт байхгүй.
- Уулархаг газартай, аймгийн дотор зам харилцаа тааруу.
- Аж үйлдвэрийн салбар сул хөгжсөн.

ЭРСДЭЛ

- Ган, зуд, цөлжилт, уур амьсгалын өөрчлөлт, үлийн цагаан оготно олшрох.
- Улс төрийн эргэлт байнга гарах.
- Улсын төсвийн хуваарилалтын систем үр ашиггүй.
- Санхүүжилтийн боломж хязгаарлагдмал, хүртээмжгүй.
- Төрийн албаны салбар хоорондын хамтын ажиллагаа, уялдаа муу, хууль, журам, түүнийг сахиулах чадавх дутагдалтай байх.
- Аялал жуулчлалын институцийн зохион байгуулалт хийсэн ч бодитой арга хэмжээ хэрэгжүүлэхгүй байх.
- COVID19 халдварын нөлөө.

Байгаль орчин

- Усны хомстолтой, усны чанар тааруу.
- Аймгийн нутаг дэвсгэрийн 22,8% нь улсын тусгай хамгаалалтад байдаг боловч орон нутгийн эдийн засагт үнэ цэн бий болгодоггүй.
- Аймгийн төв, өмнөд хэсгүүд цөлжилтөд өртөж байна.
- Аймгийн төвийн агаарын бохирдол дунд зэрэг.
- Алт олборлосон газрууд доройтолд орсон.

ЭРСДЭЛ

- Уур амьсгалын өөрчлөлтийн нөлөө: ган, шороон шуурга, зуд, цөлжилт, үлийн цагаан оготно олшрох.
- Баянхонгор аймаг сүүлийн 30 жилд болсон томоохон ган, зудын голомт болсон.
- Ямаа ихтэй (2,7 сая толгой) – сүргийн бүтэц алдагдсан, бэлчээр талхалсан, бэлчээр маш их доройтсон.
- Говийн ховор амьтдыг хамгаалах.
- Байгалийн үзэсгэлэнт олон газар дархан цаазтай газарт оршдог, тэдгээрийг хөгжүүлнэ гэвэл байгаль орчинд ихээр нөлөөлөх эрсдэлтэй.



Хот, суурин

- Баянхонгор хот зэргэлдээх аймгийн төвүүдээс харьцангуй том хот.
- Төрөөс сумын хөгжлийг татаасаар дэмжих бодлого: “Шинэ сум” хөтөлбөр Бууцагаан, Баянлиг сумдад хэрэгжсэн.
- “Шинэ сум” хөтөлбөрийг өөр сумдад (Өлзийт, Жинст, Баян-Овоо) давтан хэрэгжүүлэх боломжтой.
- Өлзийт сумын дэд бүтэц харьцангуй сайн хөгжсөн.
- Эрдэнэцогт, Баян-Овоо, Өлзийт сумдын (Баянхонгор хотын дагуул хотууд) зарим үйл ажиллагаа аймгийн төвд бүтээгдэхүүнээ нийлүүлдэг, тэдгээрийг цааш нь улам хөгжүүлэх боломжтой.

Нийгмийн хөгжил

- 2016 оноос эхлэн ядуурлыг ихээхэн бууруулсан.
- Ядуурлыг бууруулах 27 дэд хөтөлбөр хэрэгжүүлсэн.
- Суманд ажиллах хүний их эмч нарыг татах зорилгоор 20 суманд эмч нарын орон сууц барьсан.
- Жинст, Баацагаан сумдад шинэ эмнэлэг барьсан. Бүх эрүүл мэндийн төв түргэний тэрэг, мотоцикльтай.
- Нийтийн хэрэгцээний барилга байгууламж олноор барьсан, барьж байна: Хөгжлийн бэрхшээлтэй хүүхдийн төв (Энх тайвны корпусын төсөл), Хүмүүнлэгийн төв (ХНХЯ-ны санхүүжилт), Политехникийн коллеж, МСҮТ-ийн дадлагын хичээлийн шинэ байгууламж (ГТХАН-ийн төсөл), Ахмад настны сувилгааны төв, гэр бүлийн хүчирхийлэлд өртөгчдийг хамгаалах байр.
- Уурхайчдын эрх, байгаль орныг хамгаалах зорилго бүхий хувиараа ашигт малтмал олборлогчдын холбоотой.
- АХБ-ны Эрүүл мэндийн салбарын төсөл-2 хэрэгжсэн.
- БНСУ-ыг Дангвонг мужтай эмч нар солилцооны хөтөлбөр хэрэгжүүлдэг.

Хот, суурин

- Аймгийн хэмжээнд хотжилтын түвшин бага, бүх сумын төв нь бага хэмжээтэй, 1500 хүртэл иргэнтэй.
- Ихэнх сумаас шилжин явах хөдөлгөөн үргэлжилж байна.
- Орон зайн хувьд аймгийн төвийг тойрон (Баян-Овоо, Өлзийт, Эрдэнэцогт) боломж төвлөрсөн, аймгийн нутаг дэвсгэрт хөгжил жигд бус явагдах эрсдэлтэй.
- Хатуу хучилттай замын сүлжээ маш бага.
- Хотын үндсэн дэд бүтцийн хүртээмж (ус, бохир ус, дулаан) хязгаарлагдмал, хот, суурин нь үерт өртөх эрсдэлтэй, ундны усны чанар тааруу.

ЭРСДЭЛ


- Улаанбаатар хот, Өвөрхангай аймаг, БНХАУ-аас нийлүүлэх барилгын материалын тээврийн зардал өндөр.

Нийгмийн хөгжил

- Ядуурлын түвшин өндөр.
- Хавар мал төллөх үеэр бага ангийн хүүхдүүд хичээлдээ явахгүй байх тохиолдол их.
- Бүх суманд хүний их эмч, сувилагч, багш нар дутагдалтай. Хөгжлийн бэрхшээлтэй хүүхдийн боловсролоор төрөлжсөн багш дутагдалтай.
- Аймгийн ерөнхий эмнэлгийн барилгад засвар хийх шаардлагатай.
- Бэлгийн замаар халдварладаг өвчний тохиолдол улсын дунджаас дээгүүр.
- Өсвөр насны хүүхэд амиа хорлосон тохиолдол бүртгэгдсэн.
- Сумын сургууль, дотуур байр гадаа нүхэн жорлонтой, сумдад илүү олон дотуур байр шаардлагатай.
- Худалдаа, үйлдвэрлэлийн дээд сургуулийн нөөц хязгаарлагдмал, 2020 онд чиглэлээр элсэлт авсан.

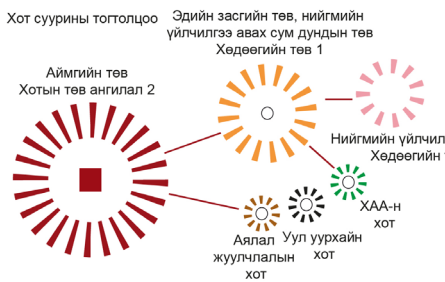
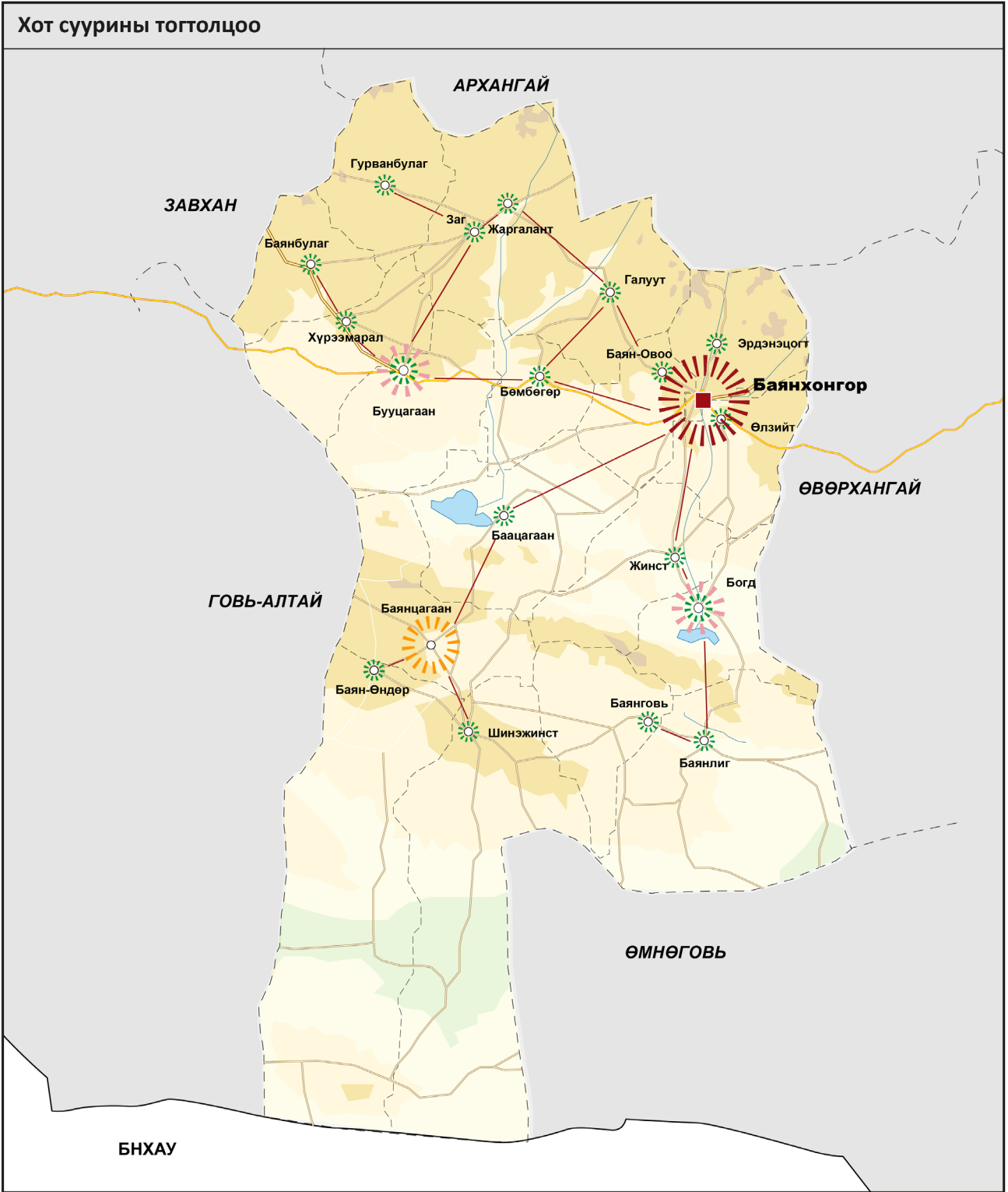
ЭРСДЭЛ

- 6 болон түүнээс дээш настай сургуулийн хүүхэдтэй малчин өрхөд хүртээмжийн хувьд асуудалтай.



Алсын хараа
**Баянхонгор аймгийн МАА-д
суурилсан эдийн засгийг
төрөлжүүлэх**

Хот суурины тогтолцоо



- Нутаг дэвсгэрийн холбоос
 - Аймгийн төв
 - Сумын төв
 - Засаг захиргааны хил хязгаар
 - Улсын хил
 - Аймгийн хил
 - Сумын хил
- Газрын гадаргын өндөр
- 700-1000м
 - 1000-1500м
 - 1500-2000м
 - 2000-3000м
 - > 3000м
- Нуур

БАРИЛГА, ХОТ БАЙГУУЛАЛТЫН ЯМ
АЗИЙН ХӨГЖЛИЙН БАНК
ЯДУУРЛЫГ БУУРУУЛАХ ЯПОНЫ САН

2022 оны 3 дугаар сар

ХОТ СУУРИНЫ ТОГТОЛЦОО

Өнөөгийн байдлаар Баянхонгор аймгийн хот суурины тогтолцоо сул, ганц том хот Баянхонгор хот нь 30 000 гаруй хүн амтай, бусад нь жижиг суурин байна. Аймгийн эдийн засаг мал аж ахуйгаас хамааралтай, иймд хот суурин нь энэ салбарт үйлчлэх ёстой. Бүх сумын төв жижиг, дэд бүтцийн хөгжил ба эдийн засгийн байгууламж тааруу.

Баянхонгор хотыг гол хот хэвээр, мал аж ахуйн чиг баримжаатай хот болгон хөгжүүлэх шаардлагатай. Богд, Бууцагаан, Баянцагаан сумдыг сум дундын төв болгон хөгжүүлж, алслагдмал сумдад үйлчилгээ хүргэнэ. Ноолуур тогтвортой ертгийн сүлжээ байгуулах замаар Шинэжинст сумыг ноолуурын тогтвортой үйлдвэрлэлийн загвар сум болгон хөгжүүлэх нь зүйтэй. Ноолуур үйлдвэрлэлтэй холбоотой үйлчилгээнүүд тус суманд байрлана.

Аймгийн төв **Баянхонгор хот**

- Баянхонгор аймгийн гол хот, 31 308 хүн амтай.
- Мал аж ахуйн чиг баримжаатай хот болгон хөгжүүлэх, хотын дэд бүтэц, үйлчилгээ нь хөдөө дэх мал аж ахуйн үйл ажиллагааг дэмждэг байх нь зүйтэй.
- Импортын бараанаас хамааралтай байдлыг бууруулж, хөнгөн үйлдвэрлэлийн үйл ажиллагааг хөгжүүлэх шаардлагатай.
- Өлзийт, Жинтс, Баацагаан, Бөмбөгөр, Баян-Овоо, Галуут, Эрдэнэцогт сумдад үйлчилгээ үзүүлнэ.

Баянцагаан сум дундын төв

- Аймгийнхаа өмнөд хэсэгт оршдог, говийн сумд руу зам харилцаа сайтай.
- Хүн ам ихтэй (сум 3500 гаруй хүн амтай)
- Үйлчилгээний төвийн үүргийг аль хэдийнээс гүйцэтгэдэг, сум дундын эмнэлэгтэй, мөн ахлах сургуультай.
- Баян-Өндөр, Шинэжинст, Баацагаан сумдад үйлчилгээ үзүүлнэ (9000 орчим хүн)

Бууцагаан сум дундын төв

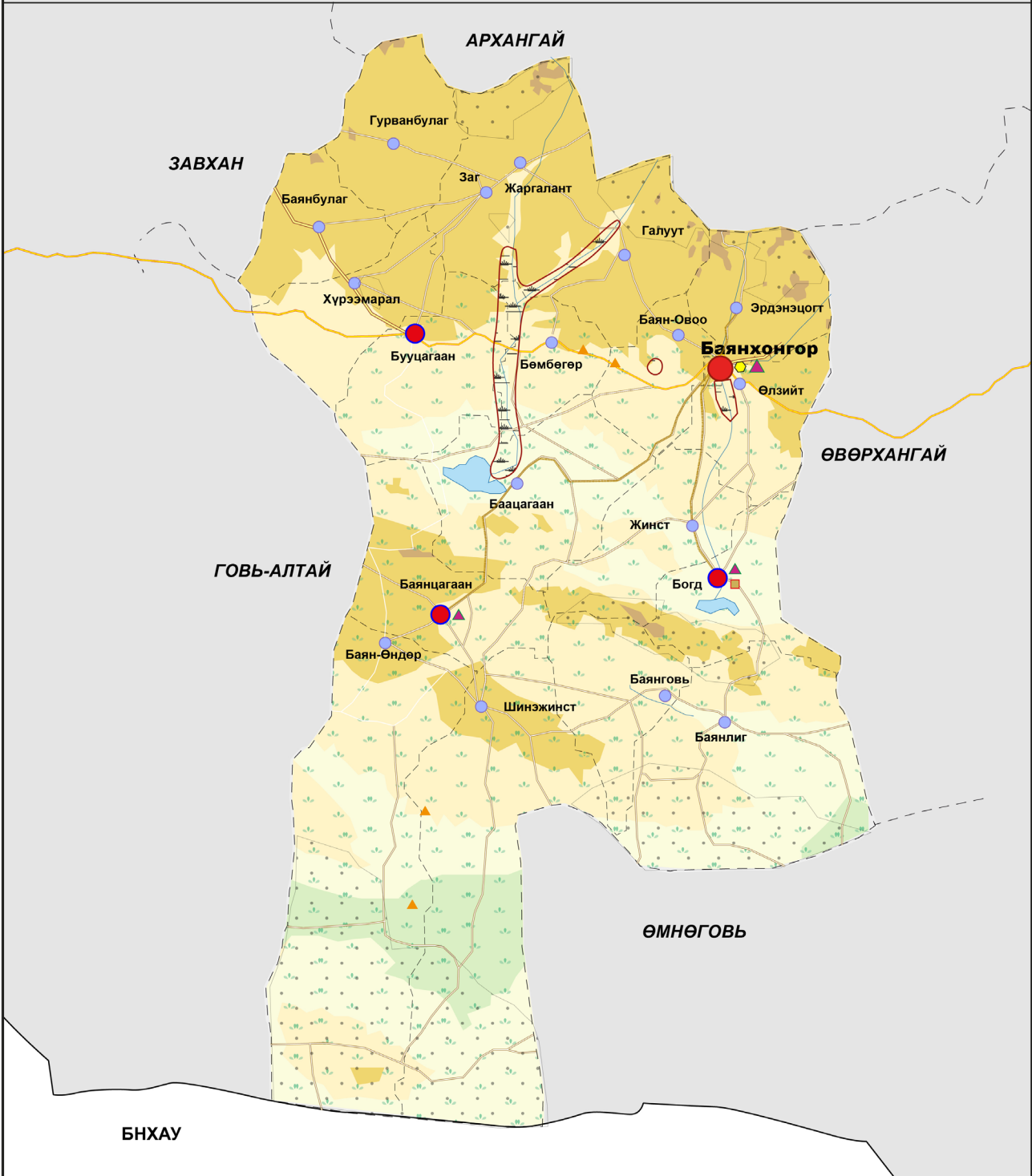
- Дэд бүтцийн хөгжлийг дэмжих төслийн үр шим хүртсэн.
- Улаанбаатар хотоос Баянхонгор, Говь-Алтай аймгууд руу явдаг хатуу хучилттай замын дагуу оршдог.
- Хүрээмарал, Баянбулаг, Заг сумд руу замтай (7000 хүнд үйлчилгээ хүргэнэ)

Богд сум дундын төв

- Сум дундын эмнэлэгтэй, Баянговь, Баянлиг, Жинст сумдыг хамарсан үйлчилгээний төвийн үүрэг гүйцэтгэдэг (10 000 орчим хүнд үйлчилнэ).
- Ахлах сургуультай, Жинст сумын хүүхдүүд ирж суралцдаг.



Нутаг дэвсгэрийн хөгжлийн хөтөлбөр



<p>Хөдөө аж ахуйн хөгжил</p> <ul style="list-style-type: none"> Газар тариалан эрхэлхэд тэргүүлэх газар Бэлчээрийн менежментийн хөтөлбөр хэрэгжүүлэх тэргүүлэх сум Тусгай хамгаалалтай газар <p>Зам</p> <ul style="list-style-type: none"> Шинэ хатуу хучилттай авто зам Замын сүлжээг сайжруулах 	<p>Хотын бүтэц</p> <ul style="list-style-type: none"> Аймгийн төв Дунд зэрэглэлийн хот Хөдөөгийн төв <p>Баянхонгор</p> <ul style="list-style-type: none"> ХАА, хүнс, МАА-н дайвар бүтээгдэхүүн боловсруулах Логистик/Тээврийн төв 	<p>Дунд шатны хот сууринг бэхжүүлэх</p> <ul style="list-style-type: none"> Хотын дэд бүтэц, нийгмийн үйлчилгээ, орон сууцны сайжруулах МАА, газар тариалангийн чиглэлээр Агро-Парк хөгжих Аялал жуулчлал <p>Бусад</p> <ul style="list-style-type: none"> Ашигт малтмалын нөөц 	<p>БАРИЛГА, ХОТ БАЙГУУЛАЛТЫН ЯАМ АЗИЙН ХӨГЖЛИЙН БАНК ЯДУУРЛЫГ БУУРУУЛАХ ЯПОНЫ САН</p> <p style="text-align: center;"></p> <p style="text-align: center;">2022 оны 3 дугаар сар</p>
---	---	---	---

НУТАГ ДЭВСГЭРИЙН ХӨГЖЛИЙН

Баянхонгор аймгийн эдийн засаг үндсэндээ мал аж ахуйд суурилсан. Аймгийн хөгжлийг дэмжих зорилгоор дараах төслийг хэрэгжүүлэх нь зүйтэй. Үүнд:

Тогтвортой мал аж ахуйн хөтөлбөр

Бүсийн орон нутгийн эдийн засгийн хувьд тэргүүлэх ач холбогдолтой салбар нь МАА. Уг хөтөлбөр дараах асуудлаар орон нутгийн түвшний шийдэл гаргахад төвлөрнө. Үүнд:

- Худаг гаргах, усны нөөцийн тогтвортой менежментийг хэрэгжүүлэх
- Бэлчээрийн менежмент, малын тооны хяналт, газрын доройтлыг хянах
- Мал эмнэлгийн үйлчилгээ, мал, малын гаралтай түүхий эд, бүтээгдэхүүнийг мөшгөх тогтолцоо, мал эмнэлгийн лаборатори
- Зохион байгуулалтын бүтцийг хөгжүүлэх
- Санхүүжилтийн хүртээмж
- Сургалт ба чадавхжуулах үйл ажиллагаа
- Аймгийн төв ба сум дундын төвүүдэд анхан шатны ба дараагийн шатны боловсруулах үйлдвэрийг хөгжүүлэх.

Байгалийн нөөцийн тогтвортой менежмент

Усны олдоц, хүртээмж бага учир хүний ба эдийн засаг (ХАА, аж үйлдвэрийн салбар)-ийн хөгжилд сөргөөр нөлөөлдөг. Иймд ус ба ойн нөөцийн менежментийг сайжруулах шаардлагатай.

Аялал жуулчлалыг хөгжүүлэх

Аялал жуулчлал нь Баянхонгор аймгийн эдийн засгийн хөтөлгөч хүч биш ч гэсэн орон нутгийн зарим сонирхолтой боломж бий. Аялал жуулчлалыг хөгжүүлэх дэмжлэг үзүүлэхдээ:

- Бүсийн түвшний аялал жуулчлалын салбарыг хөгжүүлэх ерөнхий төлөвлөгөө бэлтгэх
- Мэргэжлийн төрөлжсөн сургалтын хөтөлбөрүүд бий болгох
- Аялал жуулчлалын ЖДҮ-дэд үйлчлэх хялбар, өртөг багатай санхүүжилтийн механизм бий болгох
- Менежментийн төлөвлөгөөнүүд бэлтгэж, аялагчдад зориулсан зохистой дэд бүтцийг бий болгох.

Авто замыг сайжруулах

Дараах чиглэлийн замыг нэн тэргүүнд сайжруулах. Үүнд:

- Баянхонгор хот – Шаргалжуутын рашаан
- Баянхонгор хот – Богд сум (сум дундын төв, аялал жуулчлалын үзмэрт газруудтай)
- Баянхонгор хот – Баянцагаан (сум дундын төв)
- Эрдэнэцогт сумын төв рүү явдаг зам (эдийн засгийн ихээхэн үйл ажиллагаатай)
- Хоёр дах шатанд сум дундын төвүүдээс сумын төвүүд рүү явдаг замыг сайжруулах нь зүйтэй.

Баянхонгор хотын хөнгөн үйлдвэрлэлийг хөгжүүлэх

Аймгийн хөнгөн үйлдвэрлэлийг хөгжүүлэхэд :

- Бизнесийн инкубатор төвүүдийг үргэлжлүүлэн дэмжих
- Гол гол өртгийн сүлжээг судлах
- УТП байгуулахад дэмжлэг үзүүлэх.

Хот байгуулалт

- Сум дундын төвийг хөгжүүлэх хөтөлбөрөөр дамжуулан хоёрдогч хотуудын дэд бүтцийн хөгжилд хөрөнгө оруулах.
- Баянхонгор хотын дэд бүтцийг сайжруулах (ус хангамжийн дэд бүтэц, үерийн хамгаалалт, хог хаягдлын менежментэд төвлөрөх, худалдааны захыг сайжруулах).








Бага хэмжээний газар тариалангийн үйлдвэрлэлийг хөгжүүлэх

Аймгийн дотоодын хэрэгцээг өөрийн үйлдвэрлэлээр хангах, уур амьсгалын өөрчлөлтөд дасан зохицох чадварыг сайжруулах зорилгоор газар тариаланг хөгжүүлэх.




- Өндөр үнэ цэнтэй бүтээгдэхүүнийг (хүнсний ногоо) бага хэмжээнд үйлдвэрлэх боломжтой
- Тэжээл үйлдвэрлэх боломжтой
- Баян-Овоо, Өлзийт сумдын газар тариалангийн үйл ажиллагааг өргөжүүлэх.

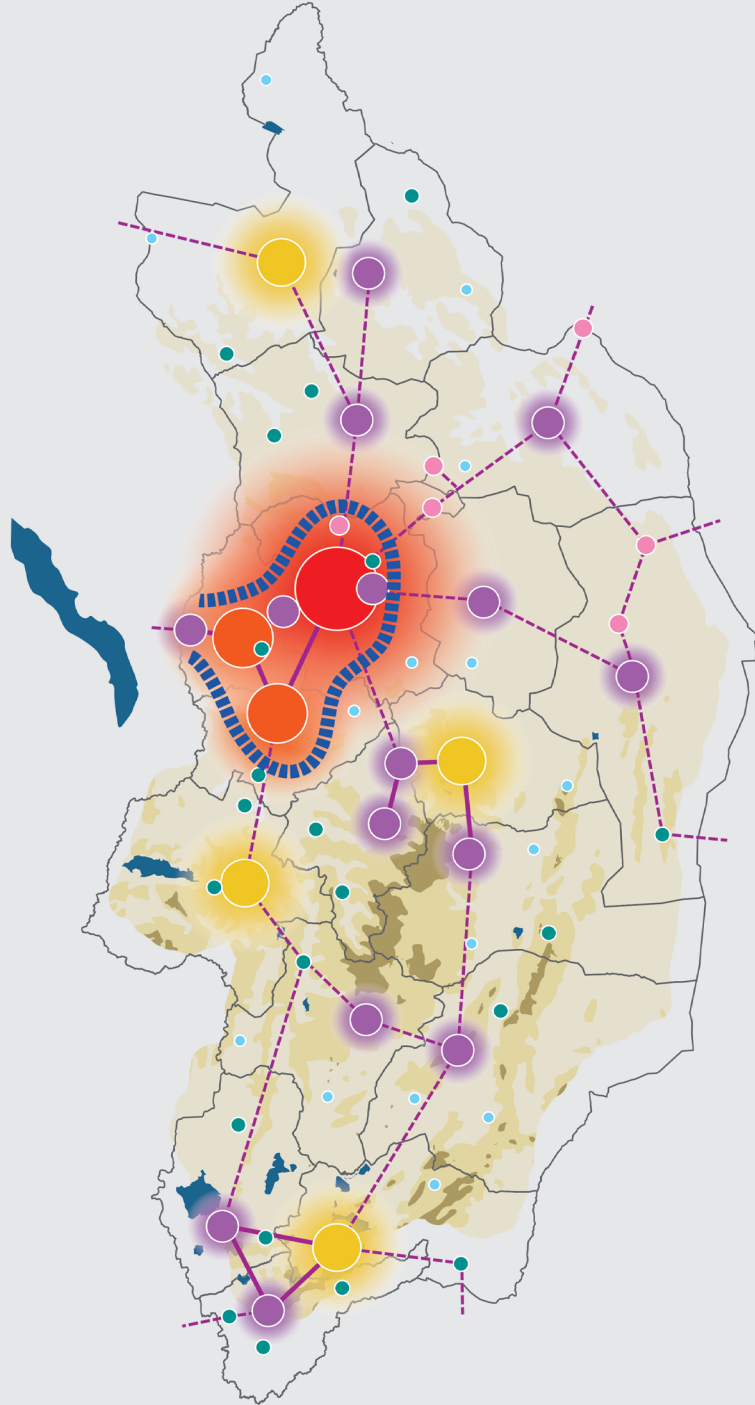


Хотын гөрөл

-  Хайлер метрополис хот
-  Метрополис хот
-  Хот суурин газар #1 (бусийн үйлчилгээ үзүүлэх төв)
-  Хот суурин газар #2 (хөдөө аж ахуйн үйлдвэрлэл дэмжих суурин газар)
-  Баянбүрд
-  Хөдөөгийн үйлчилгээний төв #1 (сум дундын төв)
-  Хөдөөгийн үйлчилгээний төв #2 (нийгмийн үйлчилгээний төв)

Нутаг дэвсгэрийн холбоос

-  Хөгжлийн коридор
-  Кластер хөгжүүлэлт
-  Тээврийн коридор



Хүн амын нутагшилт, суурьшлын хөгжлийн хөтөлбөр

Аймгийн хөгжлийн чиг баримжаа
БАЯНХОНГОР АЙМГИЙН АТЛАС