



БАРИЛГА ХОТ
БАЙГУУЛАЛТЫН
ЯАМ



Japan
Fund for
Poverty
Reduction



Хүн амын нутагшилт, суурьшлын хөгжлийн хөтөлбөр

Аймгийн хөгжлийн чиг баримжаа

Монгол улс
Барилга, хот байгууллатын яам
Хот байгуулалт, газрын харилцааны бодлогын хэрэгжилтийг зохицуулах газар
Азийн хөгжлийн банк & Ядуурлыг бууруулах Японы Сан
АХБ ТА 9666-MON төслийн санхүүжилтээр бэлтгэв.



Аймгийн хөгжлийн чиг баримжаа
Хөвсгөл аймгийн атлас



Энэхүү атлас нь Аймгийн хөгжлийн чиг баримжаа (АХЧБ) баримт бичгийн хураангуй хувилбар болно.

Монгол улс
Барилга, хот байгууллагын яам
Хот байгуулалт, газрын харилцааны бодлогын хэрэгжилтийг зохицуулах газар
Азийн хөгжлийн банк, Ядуурлыг бууруулах Японы сан
АХБ ТА 9666-MON төслийн санхүүжилтээр бэлтгэв.

Хүн амын нутагшилт, суурьшлын хөгжлийн хөтөлбөр

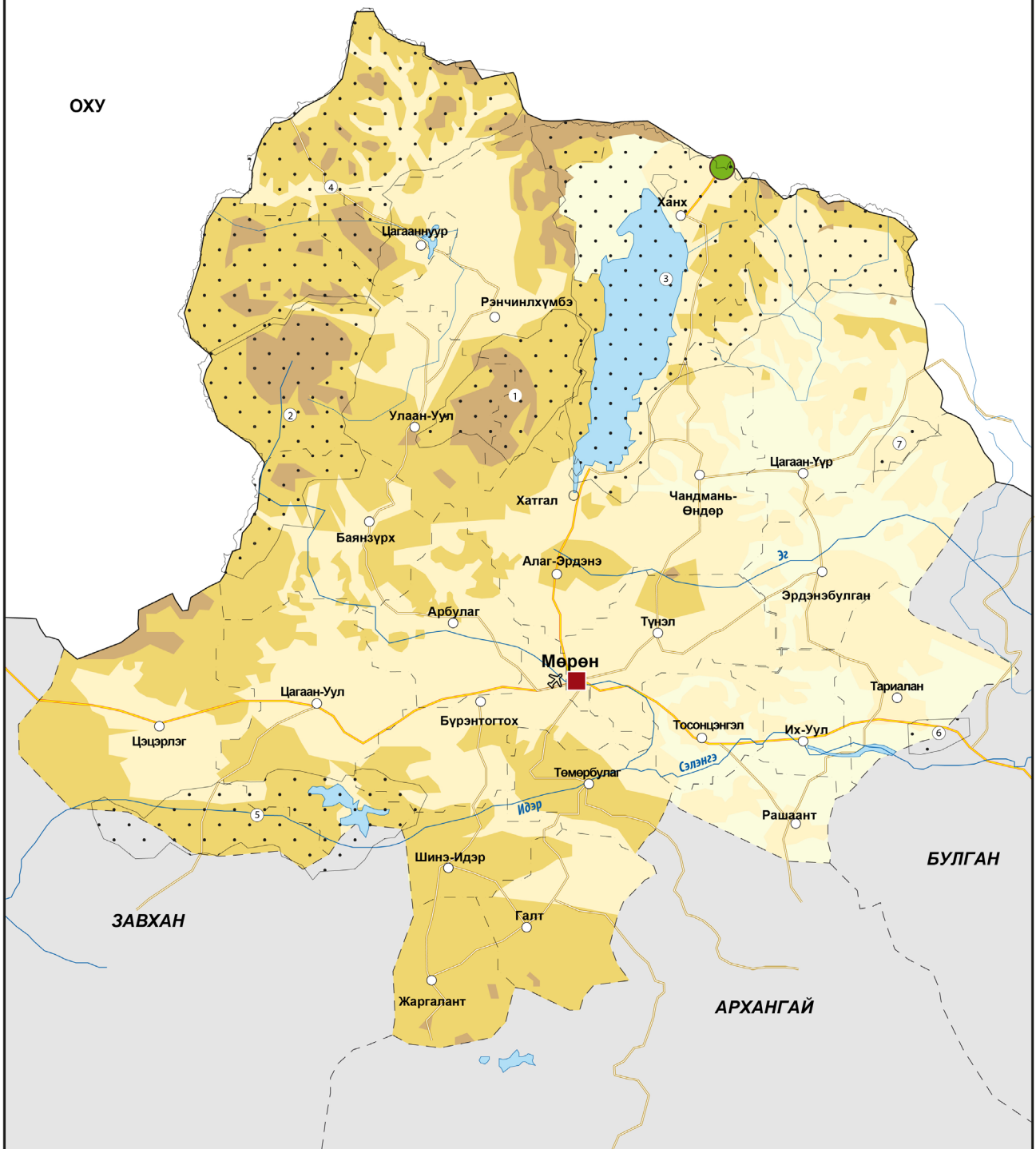
Хөвсгөл аймгийн Атлас

2022 оны 2 дугаар сар

Хөвсгөл аймгийн хөгжлийн чиг баримжаа (АХЧБ)



Газарзүй



Тусгай хамгаалалттай газар нутаг

- Дархан цаазат газар
- ① Хорьдол Сарьдагийн нуруу
- ② Улаан тайга
- Байгалийн цогцолборт газар
- ③ Хөвсгөл нуур
- ④ Тэнгис, Шишгэдийн ай сав
- ⑤ Тэсийн гол, Булнайн нуруу
- Байгалийн нөөц газар
- ⑥ Намнан уул
- Дурсгалт газар
- ⑦ Даян дээрхийн агуй

Суурьшил

- Аймгийн төв
- Сумын төв
- Байнгын горимтой хилийн боомт
- Түр ажиллагаатай хилийн боомт

Зам тээвэр

- Хатуу хучилттай авто зам
- Шороон зам
- ✈ Орон нутгийн чанартай нисэх буудал

Засаг захиргааны хил хязгаар

- Улсын хил
- Аймгийн хил
- Сумын хил

Газрын гадаргын өндөр

- 700-1000м
- 1000-1500м
- 1500-2000м
- 2000-3000м
- > 3000м

Нуур



Japan Fund for Poverty Reduction

БАРИЛГА, ХОТ БАЙГУУЛАЛТЫН ЯАМ
АЗИЙН ХӨГЖЛИЙН БАНК
ЯДУУРЛЫГ БУУРУУЛАХ ЯПОНЫ САН

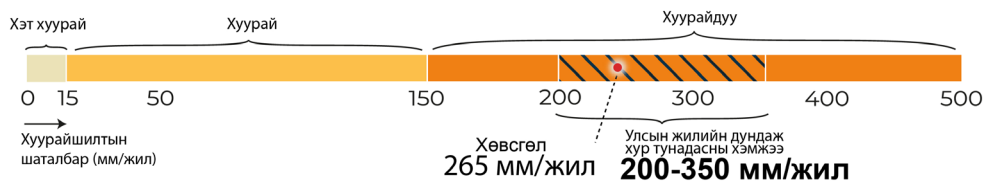


2022 оны 3 дугаар сар

БАЙГАЛЬ ОРЧИН

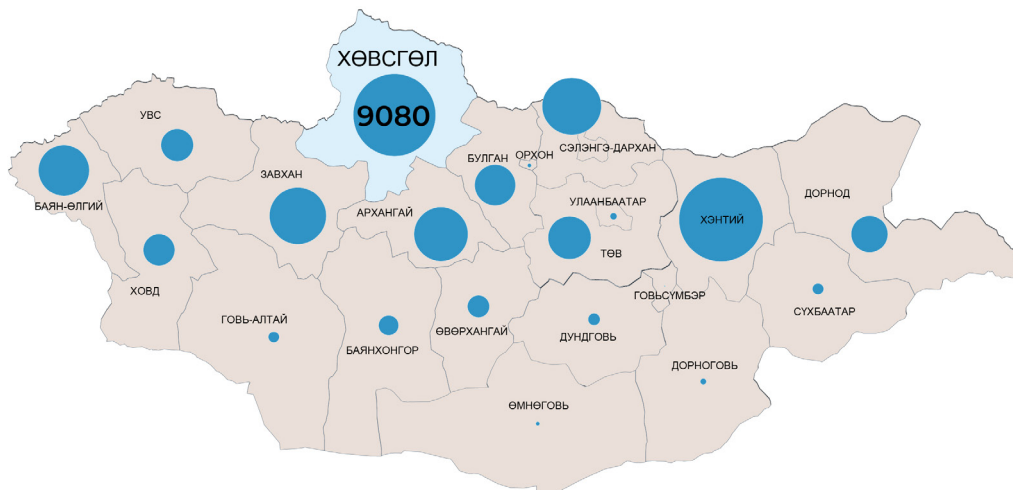
УУР АМЬСГАЛ

Жилийн дундаж хур тунадас (мм/жил)

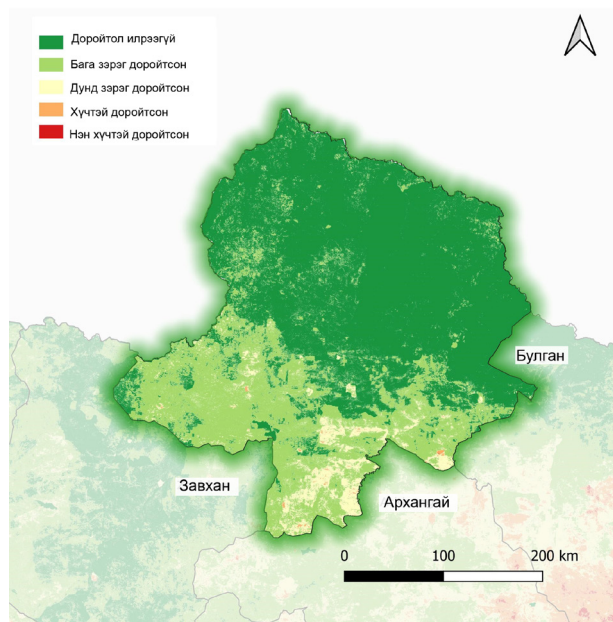


УС

Гадаргын болон газрын доорх усны нөөц

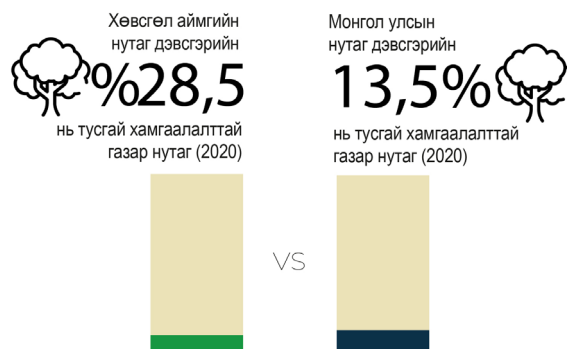


ГАЗРЫН ДОРЙТОЛ



2020 оны өгөгдөл мэдээнд суурилсан дээрх газрын зургийг авч үзвэл газрын доройтлын түвшин бага. Нутгийн хойд хэсгийн улсын тусгай хамгаалалттай газрууд соргог ангилалд, бусад хэсгээр дунд зэрэг доройтсон харагдана. Харин 2015 оны өгөгдөл мэдээгээр зарим сумын нутагт хүчтэй болон нэн хүчтэй доройтсон газрууд байгааг онцлох нь зүйтэй.

ТУСГАЙ ХАМГААЛАЛТТАЙ ГАЗАР НУТАГ

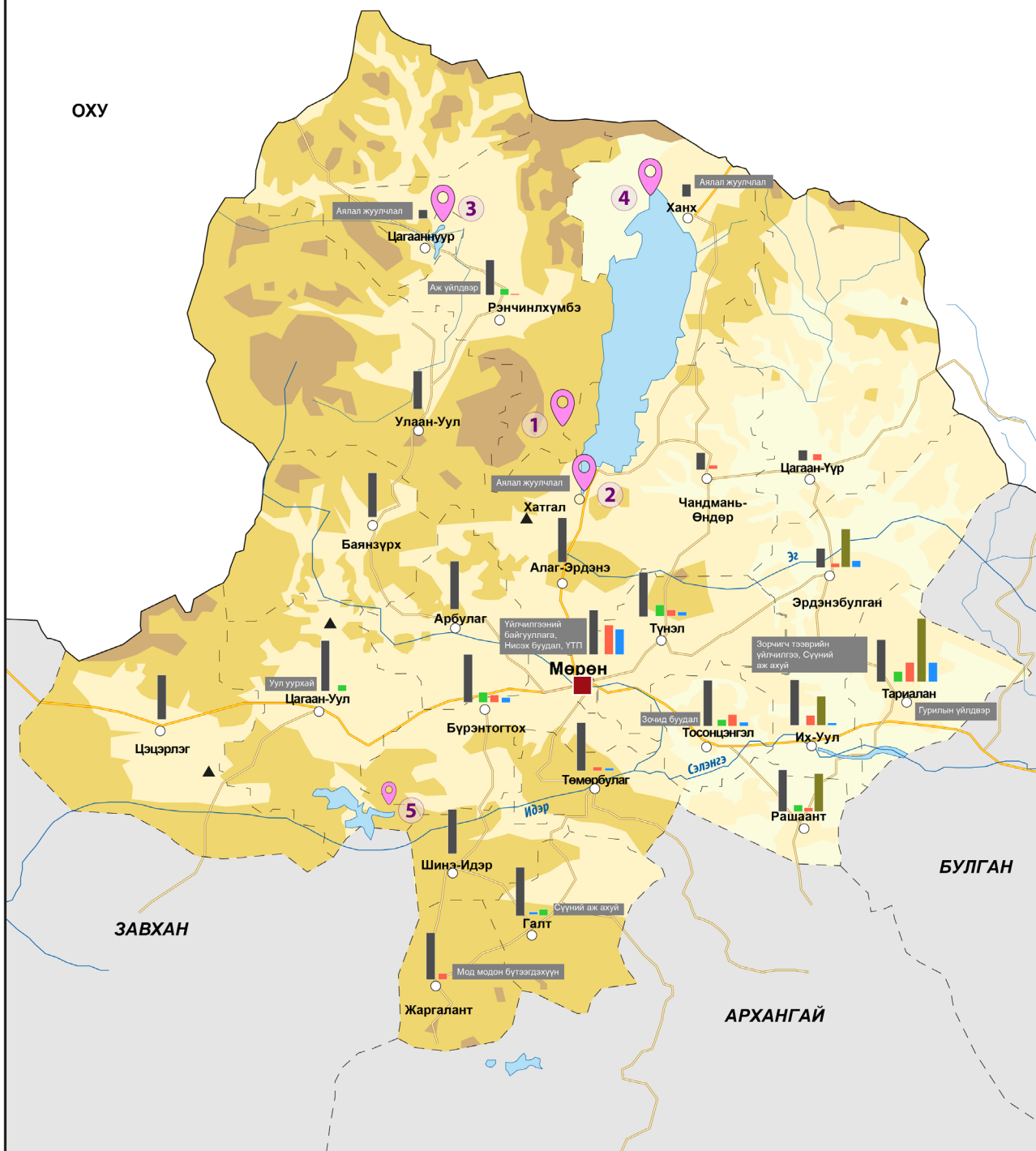


Үнэлгээ

- Усны нөөцөөр улсад 2 дугаарт ордог, гадаргын ус ихтэй
- Уур амьсгалын нөхцөл: зүүн өмнөд хэсгээр дулаан (газар тариалан хөгжүүлэхэд өрсөлдөх давуу тал), хойд хэсгээр хүйтэн (эко-аялал жуулчлал, усны менежментийн боломж) уур амьсгалтай
- Дархан цаазат газар 1, Байгалийн цогцолборт газар 3, Байгалийн нөөц газар 1, Дурсгалт газар 1
- Монгол орны ойн сан бүхий газрын (га) 17,66%; ойн нөөцийн (м3) 53,58%-ийг эзэлдэг

Эдийн засаг

ОХУ



Мал аж ахуй
Малын тоо



Эдийн засгийн гол салбарууд

Жуулчны бааз,
Майжантай аялал,
Нуур, Хоолны газар

Аялал жуулчлал



Жуулчдын сонирхлыг ихээр татдаг газрууд

- 1 Хөвсгөл нуур явган аялал
- 2 Хатгал (жуулчдын бааз)
- 3 Цагаан айлууд руу хөдлөх цэг
- 4 Ханх (гэр бааз)
- 5 Сангийн далай нуур

Жуулчдын сонирхлыг татдаг газрууд

Газар тариалан (тонн, 2018)



Уул уурхай

▲ Нүүрс



Japan
Fund for
Poverty
Reduction

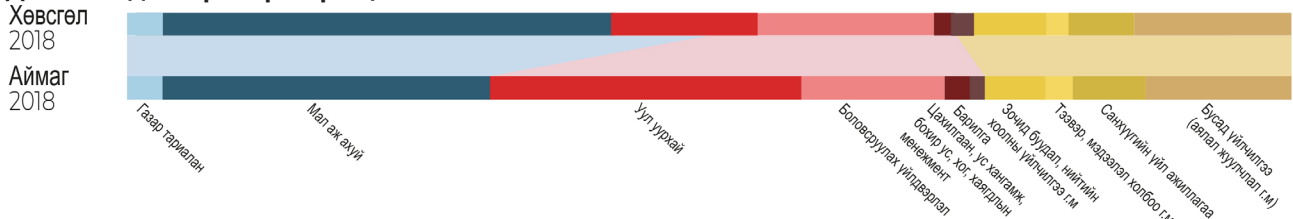
БАРИЛГА, ХОТ БАЙГУУЛАЛТЫН ЯАМ
АЗИЙН ХӨГЖЛИЙН БАНК
ЯДУУРЛЫГ БУУРУУЛАХ ЯПОНЫ САН



2022 оны 3 дугаар сар

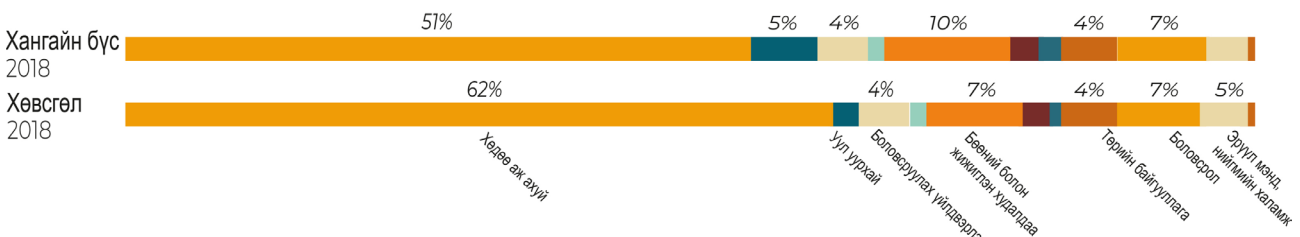
ЭДИЙН ЗАСАГ

ДНБ-ийн дэлгэрэнгүй бүтэц



- Хөвсгөл аймаг улсын ДНБ-ийн 1.84 хувийг бүрдүүлж, аймгуудын дунд 6 дугаар байранд ордог (уул уурхайг эс тооцсон ДНБ-ээр 2 дугаар байр).
- Эдийн засгийн үндсэн салбар хөдөө аж ахуй – эдийн засгийн анхдагч салбаруудын тэнцвэрт байдал алдагдаж, газар тариалангаас илүү мал аж ахуй их давамгайлсан
- Уул уурхайн үйлдвэртэй холбоотой хоёрдогч салбарын гүйцэтгэх үүрэг нэмэгдэж байна
- Аялал жуулчлалын салбар хурдацтай өсөж байна

Хөдөлмөр эрхлэлт



Ажиллах хүчний дийлэнх нь хөдөө аж ахуйн салбарт (62%), боловсрол (7%), худалдаа (7%), эрүүл мэнд, нийгмийн үйлчилгээ (5%) боловсруулах (4%) салбарт ажилладаг. Динамик утгаараа аймгийн ДНБ-ийн бүтцэд хоёрдогч салбар (уул уурхай, боловсруулах үйлдвэрлэл г.м.), үйлчилгээгээр төрөлжиж эхэлсэн нь Хөвсгөл аймаг 2010 оноос эхлэн хөдөлмөр эрхлэлтийн бүтцээ бага зэрэг төрөлжүүлсэнтэй уялдаж байна.

Эдийн засгийн үйл ажиллагаа

Хөвсгөл аймаг байгалийн нөөц баялаг ихтэй, мал аж ахуй, аялал жуулчлалын салбар дах эдийн засгийн боломж бүхий хүн татахуйц, сонирхолтой аймаг. Эдийн засгийн эрчмээр (уул уурхайг эс тооцсон ДНБ-ийг нутаг дэвсгэрийн хэмжээнд хувааж тодорхойлдог) аймгийн дундажтай ойролцоо. Харин эдийн засгийн үндсэн салбаруудын давамгайлсан байдлаараа эдийн засгийг төрөлжүүлэх, боломжуудыг багасгаж байна. Хөвсгөл аймгийн хөгжлийн өсөлтийг хангах гол салбаруудыг дурдвал:



Мал аж ахуй: Хөвсгөл аймагт бүтээмжийг нэмэгдүүлэх замаар газар тариалангийн үйлдвэрлэлийг хөгжүүлэх боломжтой. Малын тоогоор 2018 онд улсад 2 дугаарт орж байсан. Мал аж ахуйн салбарыг хөгжүүлэхдээ чанарыг анхааран, бэлчээрийн даацыг бэхжүүлж, нөхөн сэргээх зорилгоор малын тоо толгойн өсөлтийг хянах зорилт тавин ажиллах нь зүйтэй.



Ойн аж ахуй: Модны хэрэглээ хамгийн их. Гэвч ойн нөөцийг түлээний мод бэлтгэх зорилгоор ашиглаж, нэмүү өртөг шингэсэн бүтээгдэхүүн бараг үйлдвэрлэдэггүй. Модны хэрэглээний өнөөгийн нөхцөл байдлын улмаас ойд учруулах дарамтыг харгалзан ойн нөөцийн менежментийг сайжруулах хэрэгцээ шаардлага үүсэж байна.



Уул уурхай: Ашигт малтмалын олборлолтын 20, хайгуулын 15, нийт идэвхтэй 35 тусгай зөвшөөрөлтэй. Орон нутгийн удирдлагууд уул уурхайн тогтвортой бус үйл ажиллагааг багасгахыг зорьж байна.



Аялал жуулчлал: Хөвсгөл аймаг бол Монгол орны онцлох зорих газруудын нэг. Аймгийн сонирхол татахуйц байдлыг бэхжүүлэхийн зэрэгцээ аялал жуулчлалын хөгжлийг тогтвортой хөгжлийн чиг хандлагад уялдуулах зорилт тавин ажиллах нь зүйтэй.

Хүн амын суурьшил



Хотын зэрэглэл

- В Зэрэглэл > 50,000 х.а
- С Зэрэглэл 30,000-50,000 х.а
- Д Зэрэглэл 10,000-30,000 х.а
- Е Зэрэглэл 4,000-10,000 х.а
- Ф Зэрэглэл 2,000-4,000 х.а
- Г Зэрэглэл < 2,000 х.а

- Нийт сумын хүн амаас сумын төвд амьдарч буй хувь
- 0-25
 - 25-50
 - 50-75
 - 75-100

Сумын нийт хүн ам, 2018

- Оршин суугчдын тоо, нягтрал

Хүн амын жилийн дундаж өсөлт, %, 2010-2018

- > 3
- 2-3
- 1-2
- < 1

Хүн амын нягтрал, хүн/км

- < 0.5
- 0.5 - 1
- 1 - 2
- > 2



БАРИЛГА, ХОТ БАЙГУУЛАЛТЫН ЯАМ
АЗИЙН ХӨГЖЛИЙН БАНК
ЯДУУРЛЫГ БУУРУУЛАХ ЯПОНЫ САН



2022 оны 3 дугаар сар

ХҮН АМЫН НУТАГШИЛТ, СУУРЬШИЛ

Хот суурин – хүн ам (2018 он)

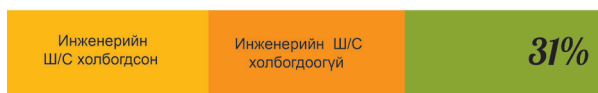
	Сумын хүн ам (2018)	Сумын төвийн хүн ам (2018)
Мөрөн	41 586	40 510
Алаг-Эрдэнэ	6 956	971
Арбулаг	4 116	740
Баянзүрх	4 020	944
Бүрэнтогтох	4 449	714
Галт	5 474	968
Жаргалант	5 493	1324
Их-Уул	4 188	1294
Рашаант	3 823	1067
Рэнчинлхүмбэ	4 879	853
Тариалан	6 233	3224
Төосонцэнгэл	4 452	1305
Төмөрбулаг	4 375	848
Түнэл	4 341	1564
Улаан-Уул	4 281	1478
Ханх	2 827	1720
Цагааннуур	2 026	950
Цагаан-Уул	5 838	1031
Цагаан-Уур	2 686	460
Цэцэрлэг	4 675	1181
Чандмань-Өндөр	3 107	1054
Шинэ-Идэр	3 153	834
Эрдэнэбүлган	3 080	1246
Хөвсгөл	136 058	66 280

Орон сууцны бүтээн байгуулалт

Мөрөн



Аймгийн төвүүдийн дундаж (Улс)

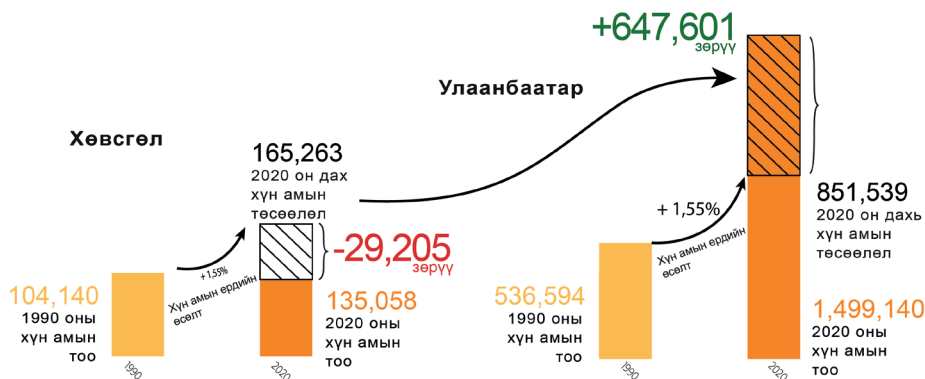


Барилга байгууламж

Гэр

Шилжилт хөдөлгөөн

Хөвсгөл аймгаас Улаанбаатар хот руу шилжин явсан хөдөлгөөн ихэнх аймгийн адил их байсан. Харин 2020 оноос хойш шилжин ирэгсэд өсөж байгаа нь бусад аймгуудтай харьцуулахад бага шилжилт хөдөлгөөний сөрөг балансыг үзүүлж байна. Энэ нь магадгүй Хөвсгөл аймагт шинээр бий болж буй татахуйц буюу хүмүүс тэнд амьдрах дуртай байдлыг харуулж байна.



Мөрөн хот – 40 150 хүн (5 дахь том хот)

Орон зайн тэлэлт



Мөрөн бол улсад 5 дугаарт ордог харьцангуй том хот. Хотын барилга байгууламж, гудамж талбай, авто замын сүлжээ тодорхой, зохион байгуулалт сайн. Мөрөн хотын дэд бүтцийн хөгжил (инженерийн шугамд холбогдсон орон сууц цөөн) буурай боловч дэд бүтцийн хэд хэдэн төслийн (бохир ус зайлуулах, дулаан хангамж г.м.) үр өгөөжийг хүртэж байна.

Мөрөн хотын хүн ам 2000 оноос өсөж, хот нэлээд тэлсэн нь дээрх сансрын зургаас харагдана. Өмнөд хэсэг, зүүн хойд захаараа илүү хөгжилтэй ба баруун тал руу хөгжих боломж нь голоор хязгаарлагддаг.

Дэд бүтэц, нийгмийн үйлчилгээ



Эрүүл мэндийн үйлчилгээ

- Нэгдсэн эмнэлэг
- Сум дундын эрүүл мэндийн төв
- Сумын эрүүл мэндийн төв

Боловсролын хамгийн дээд түвшин

- Их дээд сургууль
- МСҮТ
- 12 жилийн сургууль
- 9 жилийн сургууль

Зам тээвэр

- Хатуу хучилттай авто зам
- Шороон зам
- Орон нутгийн чанартай нисэх буудал



БАРИЛГА, ХОТ БАЙГУУЛАЛТЫН ЯАМ
АЗИЙН ХӨГЖЛИЙН БАНК
ЯДУУРЛЫГ БУУРУУЛАХ ЯПОНЫ САН



Japan
Fund for
Poverty
Reduction



2022 оны 3 дугаар сар

ДЭД БҮТЭЦ, НИЙТИЙН АЖ АХУЙ

Хотын үйлчилгээ: боловсрол ба эрүүл мэнд

Хөвсгөл аймгийн эрүүл мэндийн салбар:

- Эрүүл мэндийн байгууллага 147
- Эмнэлгийн орны тоо 893 (1000 хүнд 6.6)
- Нэгдсэн эмнэлгийн барилга хуучирч, муудсаныг шинэчлэн засварлаж, техник тоног төхөөрөмжийг сайжруулах шаардлагатай.

Хөвсгөл аймгийн хүн амын дундаж наслалт хамгийн бага (улсын дундаж 70.1 жил, Хөвсгөл аймгийн дундаж 66.7 жил)

Боловсролын үйлчилгээ:

- Их сургууль 1 (Хүмүүнлэгийн ухааны сургуулийн салбар, 153 оюутан элсүүлдэг)
- МСҮТ 1 (Мөрөн хот, 456 оюутан элсүүлдэг)
- Бүх сум 12 жилийн сургуультай
- Хөвсгөл аймгийн бага сургуулийн хамран сургалт өндөр, улсын дундажтай ижил

Харин коллежид суралцагчдын тоо эрс буурч, 2009 онд 6276 байсан бол 2019 онд 153 болсон ба эсрэгээрээ улсын хэмжээнд тогтвортой байна.

Тээвэр

Хөвсгөл аймгийн замын сүлжээ ихэнх аймгуудтай харьцуулахад сайн бөгөөд ЗГ-аас сүүлийн үед хэрэгжүүлж буй авто замын хөрөнгө оруулалтын үр өгөөжийг хүртэж байна. Харин нутаг дэвсгэрийн хөгжлийн боломж бололцоо нэгтэй Архангай аймагтай холбогдох дэд бүтэц төдийлөн сайн биш. Түүнчлэн аймгийн баруун талаар хатуу хучилттай авто зам байхгүй тул Завхан аймагтай холбогдох учир дутагдалтай. ОХУ-тай хиллэдэг хилийн боомтуудыг стратегийн түвшинд авч үздэггүй.

- Хөвсгөл аймгийн тээврийн нөхцөл байдлыг үнэлэхэд дараах зүйлсийг анхаарах хэрэгтэй. Үүнд:
- Мөрөн хот нь Улаанбаатар хоттой хатуу хучилттай авто замаар (Булган, Орхон, Дархан-Уул аймгаар дамжина), ОХУ-ын хил рүү хатуу хучилттай болон шороон замаар холбогдсон
- Аялал жуулчлал эрхэлдэг сумууд (Алаг-Эрдэнэ, Хатгал, Ханх) хатуу хучилттай авто замаар холбогдсон
- Хатгал тосгон-Ханх чиглэлийн 180 км авто замыг шинэчлэх ажил төлөвлөгдсөн
- Усан зам: Хөвсгөл нуурын усаар усан тээвэр хийдэг байсан
- Төмөр зам байхгүй
- ОХУ-тай хиллэдэг Ханх-Мондын хилийн боомт
- Нисэх онгоцны буудал: Мөрөн хотоос Улаанбаатар хот руу тогтмол нислэгтэй

Усны найдвартай эх үүсвэрт холбогдсон өрх

Хөдөөгийн сум	Аймгийн төв
Улс: 49%	Улс: 93,7%
Хөвсгөл: 46%	Мөрөн: 96%



Төвлөрсөн цахилгаан хангамжид холбогдсон өрх

Хөдөөгийн сум	Аймгийн төв
Улс: 46,2%	Улс: 97,2%
Хөвсгөл: 39,6%	Мөрөн: 95,8%

Хог хаягдал цуглуулах үйлчилгээнд хамрагддаг эсвэл хогийн цэгт хогоо хаядаг өрх

Хөдөөгийн сум	Аймгийн төв
Улс: 57%	Улс: 96,8%
Хөвсгөл: 56,4%	Мөрөн: 95,9%



Дэд бүтцэд бүрэн холбогдсон орон сууцанд амьдардаг өрх



Хөдөөгийн сум	Аймгийн төв
Улс: 3,7%	Улс: 29,9%
Хөвсгөл: 0,1%	Мөрөн: 6,6%

Хотын дэд бүтэц ба орон сууц

Хөвсгөл аймгийн дэд бүтцийн хөгжлийн түвшнийг бусад аймгуудтай харьцуулахад нэлээд бага. Сумдад хотын үйлчилгээ, дэд бүтцийн хүртээмж харилцан адилгүй, боломжийн амьдралын нөөц бололцоо Мөрөн хотдоо төвлөрдөг. Дэд бүтцийн хөгжлийн түвшнийг бусад аймгийн төвүүдтэй харьцуулахад бага (инженерийн шугамд холбогдсон орон сууц цөөн) боловч хэд хэдэн төсөл (бохир ус зайлуулах, дулаан хангамж г.м.) хэрэгжиж байна.

Аялал жуулчлалын идэвхтэй үйл ажиллагаа эрхэлдэг сумдыг авч үзвэл амьдралын нөхцөл улсын стандартаас дээгүүр (Цагаан-Үүр, Ханх г.м.).

Дэд бүтцийг хөгжүүлэх чиглэлээр ЗГ, Олон улсын хандивлагч нар хэд хэдэн төсөл хэрэгжүүлж байна. Харин аймгийн хэмжээнд улсын тусгай хамгаалалттай газар нутгийн хамрах хэмжээ их, цэвдгийн тархалтын улмаас дэд бүтцийг хөгжүүлэхэд газарзүй, засаг захиргааны хязгаар үүсдэг.

Эдийн засаг

- Байгалийн баялаг нөөц (ус, ой, ан амьтан, ашигт малтмал)
- МУ-ын хамгийн олон малтай аймаг; өндөр үнэ цэнтэй ноолуурын чиглэлийн хар ямааны үүлдэр; эрүүл суурь; мал, малын гаралтай бүтээгдэхүүний гарал үүслийг мөшгөх тогтолцоо
- Тариалан сумын газар тариалан, чадварлаг хүний нөөц, тэжээлийн тариалангийн боломж
- Байгалийн үзэсгэлэн ба өсөн нэмэгдэж буй аялал жуулчлал, аялал жуулчлалын томоохон эдийн засаг (зун, өвөл)
- Хувийн хэвшлийн бизнес өргөжиж, томоохон компаниуд бий болсон (гурилын үйлдвэр г.м.)
- Нисэх онгоцны буудал (тогтмол нислэгтэй), УБ хоттой хатуу хучилттай авто замаар холбогдсон
- МУ-ын аялал жуулчлалыг 2016-2030 онд хөгжүүлэх Үндэсний хөтөлбөрт Хөвсгөл аймагт эко-аялал жуулчлалыг нэн түрүүнд хөгжүүлэх зорилт тавьсан
- Хөвсгөл аймагт аялал жуулчлалыг тогтвортой, хүртээмжтэй хөгжүүлэхэд олгодог АХБ-ны хөрөнгө оруулалтын зээл
- 2016-2019 онд Нутгийн иргэдэд түшиглэсэн аялал жуулчлалд зориулсан АХБ/ЯБЯС-ийн буцалтгүй тусламжийн төслүүд
- Нисэх онгоцны буудлыг 4С ангилалтай (олон улсын) болгон өргөжүүлэх төлөвлөгөө

Байгаль орчин

- Улсын ТХГН-ийн тухай хууль хэрэгжиж, олон улсын стандартыг дагаж мөрддөг-газар нутгийн 28.5%-ийг тусгай хамгаалалтад авсан
- Хөвсгөл нуур МУ-ын хамгийн том цэнгэг усны нөөц (70%), усны нөөцөөр Хөвсгөл аймаг улсад 2 дугаарт ордог
- Ойн талбай, нөөцийн хэмжээгээр улсад 1 дүгээрт ордог, биологийн олон янз байдал, мод болон ойн дагалт баялаг бүтээгдэхүүн элбэг
- Цөлөрхөг болон хагас цөлөрхөг бүсээс бусад байгалийн 4 бүслүүрийг хамардаг
- ТХГН-ийн тухай хуулийн нэмэлт өөрчлөлт
- Тогтвортой мал аж ахуй, газар тариалангийн үйл ажиллагааг дэмжих
- НҮБ-ын Хөгжлийн хөтөлбөр REDD + ой хамгаалах төсөл

Сул тал ба эрсдэл

Эдийн засаг

- Мал аж ахуйн эдийн засгийн тогтвортой байдал сул (олон малтай, бэлчээрийн даац хэтэрч, газар доройтсон, малын тэжээлийн үйлдвэрлэл хүрэлцээгүй, мал үржүүлгийн бодлого дутмаг)
- Мөрөн, Хатгал, Тариалан сумдад хувийн хэвшлийн төвлөрөл
- Аялал жуулчлалтай холбоотой үйлчилгээ сайн хөгжөөгүй
- Хөрш зэргэлдээ Архангай, Булган аймагтай уялдаа холбоо төдийлөн сайн биш- гэхдээ Хөвсгөл аймаг баруун аймгуудыг бараа бүтээгдэхүүнээр (ноос, мод, түлш) хангах логистикийн төв байсан

ЭРСДЭЛ

- Аялал жуулчлалын боломжийг зөвхөн УБ хотод бүртгэлтэй аж ахуйн нэгжүүд хүртэж, орон нутагт үр өгөөж бага
- Уур амьсгалын өөрчлөлтийн улмаас үерийн эрсдэл нэмэгдэж болзошгүй

Байгаль орчин

- Нутаг дэвсгэрийн 90.7%-д цэвдгийн тархалттай - Хөвсгөл аймгийн байгаль орчин эмзэг
- Бэлчээрийн даац хэтэрсэн
- Ихэнх сумын төвүүдэд газрын доорх усны нөөцийг тодорхойлоогүй, ундны ус хангамжид зөвхөн гүний худаг ашигладаг
- Аялал жуулчлал нэмэгдэж, хүрээлэн буй орчинд үзүүлэх нөлөөлөл
- Модны хэрэглээ их, ойн доройтол, Хөвсгөлийн ойн сан бүхий газар нутагт мал мал аж ахуйн үйл ажиллагаа нэмэгдсэн
- Орон нутгийн захиргаанд байгалийн нөөцийг удирдах мэдлэг, чадвар дутагдалтай

ЭРСДЭЛ

- Хүрээлэн буй орчны доройтлын улмаас аймгийн аялал жуулчлалын үнэ цэнэ буурах
- Байгаль орчны хууль тогтоомжийг хэрэгжүүлэх чадавх сул
- Уур амьсгалын өөрчлөлтийн нөлөөлөл (гол горхи ширгэж, усны нөөц багасах, биологийн олон янз байдалд үзүүлэх нөлөө)
- Ойн бүсэд мал аж ахуй эрхлэлт нэмэгдэж, ойн талбайг бууруулах
- Ойгүйжилт нэмэгдсэнээр ойн сан бүхий газрын цэвдгийн бүрхэвч багасах



Хот, суурин

- Тээврийн дэд бүтцэд оруулах төсвийн хөрөнгө оруулалт-шинэ авто зам+нисэх онгоцны буудал
- Аймгийн төв, боломжит сум дундын төвүүдтэй харилцаа сайн
- Аймгийн дэд бүтцийг хөгжүүлэх олон улсын болон ЗГ-ийн төслүүд
- Сумын төвүүдийг хоёрдогч хотын төв болгон хөгжүүлэх боломж, ялангуяа Хатгал, Тариалан, Их-Уул сум

Нийгмийн хөгжил

- АХБ-ны дэмжлэгтэй Мөрөн хотын МСҮТ-ийн үйл ажиллагаа сайн
- Жендэрийн болон эмзэг бүлгийн хүмүүст чиглэсэн хөтөлбөрүүд амжилттай хэрэгжиж байна
- Боловсрол, эрүүл мэнд, нийгэм-эдийн засгийн хөгжилд чиглэсэн хөтөлбөр-АХБ-ны Хөдөлмөр эрхлэлтийн ур чадварыг нэмэгдүүлэх, Аялал жуулчлалыг тогтвортой хөгжүүлэх төсөл, ДЭМБ, НҮБ-ийн Хүүхдийн сан ба Хүн амын сан болон бусад хандивлагч байгууллагуудын төсөл
- Холбогдох үйлчилгээ бүхий сум дундын төвийг хөгжүүлэх боломж
- Хөдөөгийн өрхийн үйлдвэрлэл, жижиг бизнесүүд, иргэдийн санаачилгыг дэмжих хөдөө аж ахуй, мал аж ахуй, аялал жуулчлалын төслүүдийг дэмжих боломж

Хот, суурин

- Дамжин өнгөрөх дэд бүтэц байхгүй тул сумын төвүүд тусгаарлагдсан
- Мөрөн хот, сумын төвүүдэд хотын дэд бүтэц сул
- Хотын төвүүдэд үер их буудаг
- Дэд бүтцийг хөгжүүлэхэд байгалийн баялаг газарзүйн томоохон хязгаар болдог
- Цэвдгийн тархалт, ТХГН-ийн хамрах хэмжээ их тул дэд бүтцийн хөгжлийг хязгаарладаг

ЭРСДЭЛ

- Боломжууд орон зайн хувьд харилцан адилгүй төвлөрч, хөгжлийн тэгш бус байдлыг үүсгэх эрсдэлтэй

Нийгмийн хөгжил

- ХХИ-ийн түвшин хамгийн бага, ялангуяа эрүүл мэндийн дэд бүтэц хөгжөөгүй, дундаж наслалтаар хамгийн бага
- Аялал жуулчлал нэмэгдэж орон нутагт нийгмийн үйлчилгээний ачааллыг нэмэгдүүлдэг
- Малчдын байгууллага дутмаг

ЭРСДЭЛ

- Аялал жуулчлалын нутгийн иргэдэд үзүүлэх нөлөө (залуучуудад буруу үлгэрлэх, нийгмийн үйлчилгээний ачаалал нэмэгдэх)
- Уламжлалт нүүдлийн соёл алдагдаж, аялал жуулчлалын үнэ цэнийг бууруулах

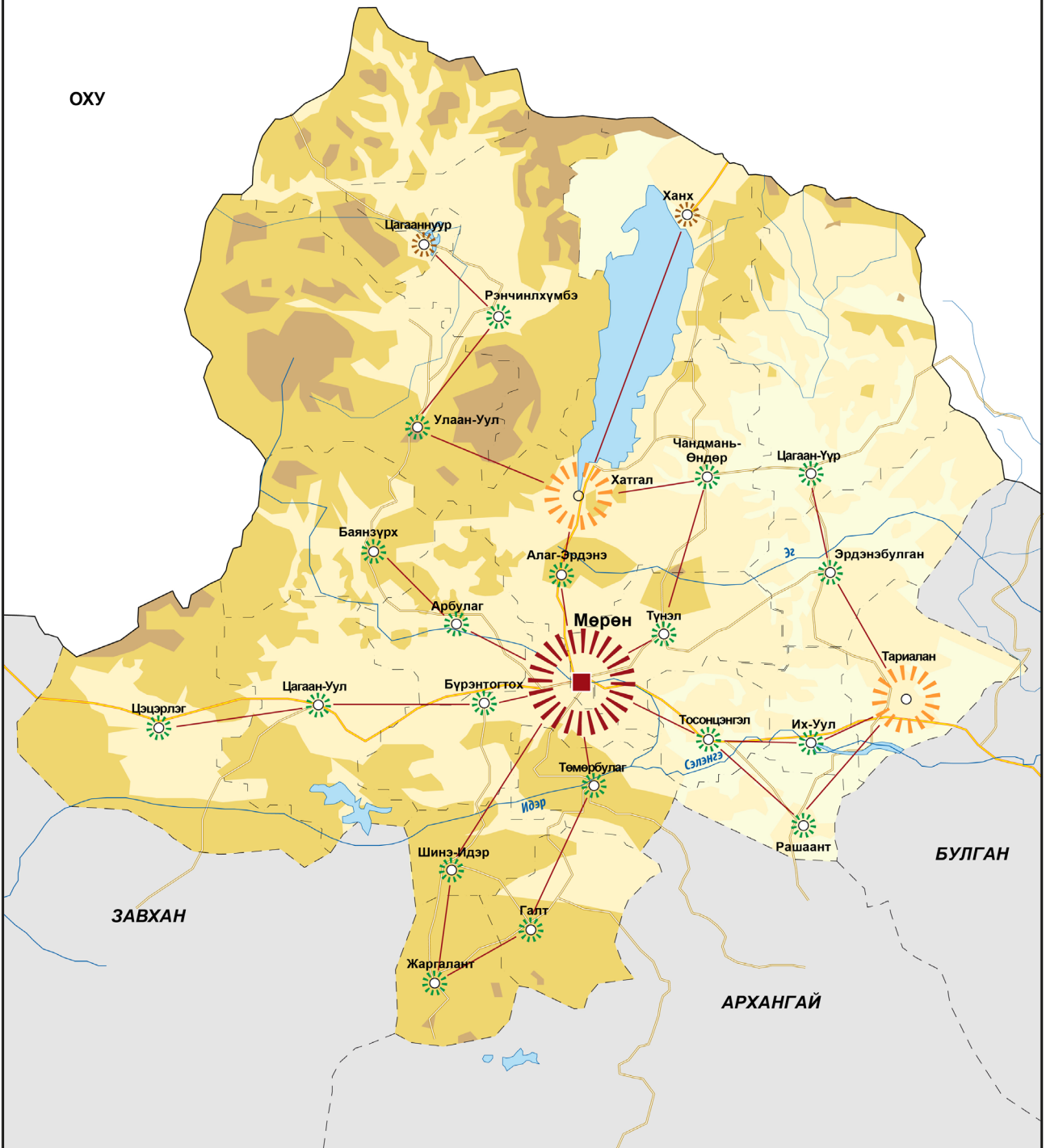


АЛСЫН ХАРАА

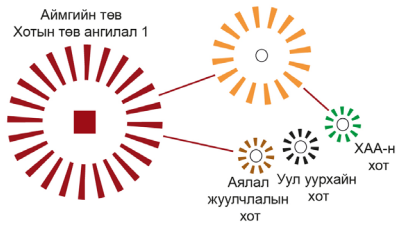
Хөвсгөл аймгийн хүн татахуйц,
амьдрахад таатай байдлыг
бэхжүүлэх

Хот суурины тогтолцоо

ОХУ



Хот суурины тогтолцоо Эдийн засгийн төв, нийгмийн үйлчилгээ авах сум дундын төв Хөдөөгийн төв 1



- Нутаг дэвсгэрийн холбоос
- Аймгийн төв
- Сумын төв



Japan Fund for Poverty Reduction

БАРИЛГА, ХОТ БАЙГУУЛАЛТЫН ЯАМ
АЗИЙН ХӨГЖЛИЙН БАНК
ЯДУУРЛЫГ БУУРУУЛАХ ЯПОНЫ САН



2022 оны 3 дугаар сар

ХОТ СУУРИНЫ ТОГТОЛЦОО

Хөвсгөл аймаг жижиг сууринуудтай, хот суурины тогтолцоо сул хөгжсөн. Аймгийн төв Мөрөн хотыг эс тооцвол 3400 хүнтэй, газар тариалан эрхэлдэг Тариалан сумаас бусад бүх сууринууд 2000-аас цөөн хүн амтай.

Хөвсгөл аймаг үйл ажиллагаагаар хэд хэдэн төвүүдэд хуваагддагийг сануулах нь зүйтэй (мал аж ахуй, газар тариалан, аялал жуулчлал). Эдгээр үйл ажиллагааг дэмжих, үйлчилгээ үзүүлэх чиглэлээр хот сууринуудыг төлөвлөх шаардлагатай.

Мөрөн хотыг хот суурины тогтолцооны төв хэвээр үлдэж, аймгийн хот суурины анхны төв болгон бэхжүүлэх хэрэгтэй. Хатгал тосгон, Тариалан сумдыг сум дундын төв болгох

Ханх, Цагааннуур сумдыг аялал жуулчлалын хоёрдогч зорих газар болгох. Үүний адил Баянзүрх, Ренчинлхүмбэ, Эрдэнэбулган, Арбулаг сумууд аялал жуулчлалын нөөцтэй боловч хөгжлийн гол стратеги болгох нь учир дутагдалтай: хөдөө аж ахуйд түшиглэх нь зүйтэй.

Их-Уул, Тариалан, Эрдэнэбулган, рашаант тариалангийн болон тэжээлийн үйлдвэрлэлийг бэхжүүлэх шаардлагатай. Бусад бүх сумууд мал аж ахуй, хөдөө аж ахуйн бизнес түлхүү эрхэлдэг.

Аймгийн төв **Мөрөн**

- Аймгийн хот суурины анхны төв, үйлчилгээ үзүүлэх гол газар болгож бэхжүүлэх хэрэгтэй
- Аймгийн баруун урд сумдад үйлчилгээ үзүүлнэ

Хатгал сум дундын төв

- Аялал жуулчлалын төв болсон
- Алаг-Эрдэнэ сумын харьяалалтай тосгон
- Тариалан сумын дараа орох аймгийн 2 дахь том хот (2400 орчим хүнтэй)
- Бүсийн хэмжээнд үйлчлэх аялал жуулчлалын зангилаа төв болох, хотын дэд бүтэц, нийтийн үйлчилгээг хөгжүүлэх шаардлагатай
- Ханх, Цагааннуур, Ренчинлхүмбэ, Улаан-Уул, Чандмань-Өндөр сумдад үйлчилгээ үзүүлнэ

Тариалан сум дундын төв

- Газар тариалангийн үйлдвэрлэлээр тэргүүлэгч сум, тариалсан талбайн хэмжээ их
- Тариалан, эрчимжсэн мал аж ахуйг хөгжүүлэх боломжтой. Газар тариалангийн бүтээгдэхүүнийг хувиргах үйл ажиллагааны төв болох боломжтой
- Хамгийн сайн хөгжсөн хотын төв (3000 гаруй хүнтэй)
- Их-Уул, Рашаант, Эрдэнэбулган, Цагаан-Үүр сумдад үйлчилгээ үзүүлнэ



Нутаг дэвсгэрийн хөгжлийн хөтөлбөр



Хөдөө аж ахуйн хөгжил

- Ойжуулах төсөл
- Газар тариалан эрхэлхэд тэргүүлэх газар
- Бэлчээрийн менежментийн хөтөлбөр хэрэгжүүлэх тэргүүлэх сум
- Тусгай хамгаалалтай газар
- Зам
- Шинэ хатуу хучилттай авто зам
- Замын сүлжээг сайжруулах

Хотын бүтэц

- Аймгийн төв
- Дунд зэрэглэлийн хот
- Хөдөөгийн төв
- Мөрөн**
- ХАА, хүнс, МАА-н дайвар бүтээгдэхүүн боловсруулах
- Үерийн хамгаалалт
- Логистик/Тээврийн төв

Дунд шатны хот сууринг бэхжүүлэх

- Хотын дэд бүтэц, нийгмийн үйлчилгээ, орон сууцыг сайжруулах
- МАА, газар тариалангийн чиглэлээр Агро-Парк хөгжих
- Аялал жуулчлалын байгууламж
- Нэн тэргүүнд хагас эрчимжсэн МАА-н ферм хөгжүүлэх

Бусад

- Ашигт малтмалын нөөц

БАРИЛГА ХОТ БАЙГУУЛАЛТЫН ЯМ

Japan Fund for Poverty Reduction

**БАРИЛГА, ХОТ БАЙГУУЛАЛТЫН ЯАМ
АЗИЙН ХӨГЖЛИЙН БАНК
ЯДУУРЛЫГ БУУРУУЛАХ ЯПОНЫ САН**

2022 оны 3 дугаар сар

НУТАГ ДЭВСГЭРИЙН ХӨГЖЛИЙН ХӨТӨЛБӨР

Хөвсгөл аймагт дараах 4 үндсэн динамикийг харгалзан үзэх шаардлагатай: i) байгалийн баялаг нөөцтэй, тэдгээрийг зохистой ашиглах, хамгаалах, нөхөн сэргээх шаардлагатай; ii) хот суурины тогтолцоо сул, зөвхөн аймгийн төв Мөрөн хотод төвлөрсөн; iii) аялал жуулчлал, хөдөө аж ахуйн салбарыг хөгжүүлэх эдийн засгийн хөгжлийн боломжуудтай; iv) зохис, замбараагүй үйл ажиллагааны улмаас хүрээлэн буй орчинд сөргөөр нөлөөлж эхэлсэн. Хөвсгөл аймгийн хот суурины тогтолцоог бэхжүүлэхийн зэрэгцээ давуу болон сул тал дээр тулгуурлан дараах чиглэлээр төсөл, хөтөлбөр хэрэгжүүлэх нь зүйтэй. Үүнд:

Тогтвортой мал аж ахуй хөтөлбөр

Мал аж ахуйн салбар нь бүс нутгийн эдийн засагт анхаарч үзэх тэргүүлэх чиглэлийн нэг. Хөтөлбөр дараах үндсэн бүрэлдэхүүн хэсэгтэй байна. Үүнд:

- Мал услах худгийн тоог нэмэгдүүлэх, усны нөөцийн тогтвортой менежмент
- Малын тоо толгой, газрын доройтлын хяналт бүхий бэлчээрийн менежмент
- Мал эмнэлгийн үйлчилгээ, мал, малын гаралтай бүтээгдэхүүний гарал үүслийг мөшгөх тогтолцоо, лаборатори
- Малчдын байгууллагыг хөгжүүлэх
- Санхүүжилтийн хүртээмж
- Сургалт ба чадавхжуулах үйл ажиллагаа
- Аймгийн төв, сум дундын төвд анхан шатны боловсруулалт хийх, боловсруулах үйлдвэрийг хөгжүүлэх

Усны тогтвортой менежмент

Аймгийн усны нөөц, түүний боломж их:

- Усан цахилгаан станц байгуулах боломжтой
- Ус дамжуулах, ус хамгаалах төслийн хэрэгцээ шаардлага
- Монгол орны усны нөөцөөр хомс нутаг дэвсгэрт усыг татан ашиглах боломжийг судлах

Эко-аялал жуулчлалыг хөгжүүлэх менежментийн төлөвлөгөө

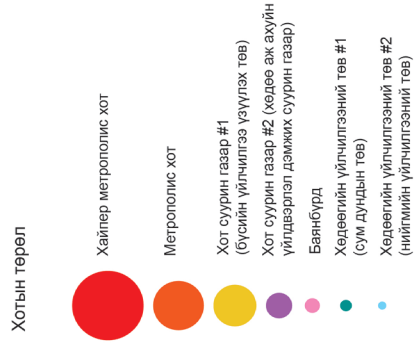
Аялал жуулчлалыг хөгжүүлэхдээ:

- Хатгал тосгоныг аялал жуулчлалын төв зангилаа, Цагааннуур, Ханх сумыг хоёрдогч төв болгох
- Нутгийн иргэдийг аялал жуулчлалын үйл ажиллагаанд шууд оролцоход бэлтгэж, сургах
- Тур оператор компаниудад аялал жуулчлалын оролцогч нарт бүгдэд нутгийн иргэдийг бүрэн хамруулах, зохистой орлого олох, байгаль орчныг хамгааллыг хэрэгжүүлэхэд дэмжлэг үзүүлэх аялал жуулчлалын шошгыг бий болгох хүсэлт

Байгалийн нөөцийн менежментийн төлөвлөгөө

Байгалийн нөөцийн менежментийн төлөвлөгөөг боловсруулахдаа ус, бэлчээр, ойн аж ахуй, аялал жуулчлалын салбаруудтай уялдуулах. Эдгээр салбарын менежментийн төлөвлөгөөнд байгалийн нөөцийг ашиглах байршил, хэмжээ, хор хөнөөлийг бууруулах арга хэмжээг тусгаж, сум тус бүрийн мониторингийн төлөвлөгөөг боловсруулна.





Нутаг дэвсгэрийн холбоос

