



Хүн амын нутагшилт, суурьшлын хөгжлийн хөтөлбөр

Аймгийн хөгжлийн чиг баримжаа

Монгол улс
Барилга, хот байгууллатын яам
Хот байгуулалт, газрын харилцааны бодлогын хэрэгжилтийг зохицуулах газар
Азийн хөгжлийн банк & Ядуурлыг бууруулах Японы Сан
АХБ ТА 9666-MON төслийн санхүүжилтээр бэлтгэв.



Аймгийн хөгжлийн чиг баримжаа
Сүхбаатар аймгийн атлас



Энэхүү атлас нь Аймгийн хөгжлийн чиг баримжаа (АХЧБ) баримт бичгийн хураангуй хувилбар болно.

Монгол улс
Барилга, хот байгууллагын яам
Хот байгуулалт, газрын харилцааны бодлогын хэрэгжилтийг зохицуулах газар
Азийн хөгжлийн банк, Ядуурлыг бууруулах Японы сан
АХБ ТА 9666-MON төслийн санхүүжилтээр бэлтгэв.

Хүн амын нутагшилт, суурьшлын хөгжлийн хөтөлбөр

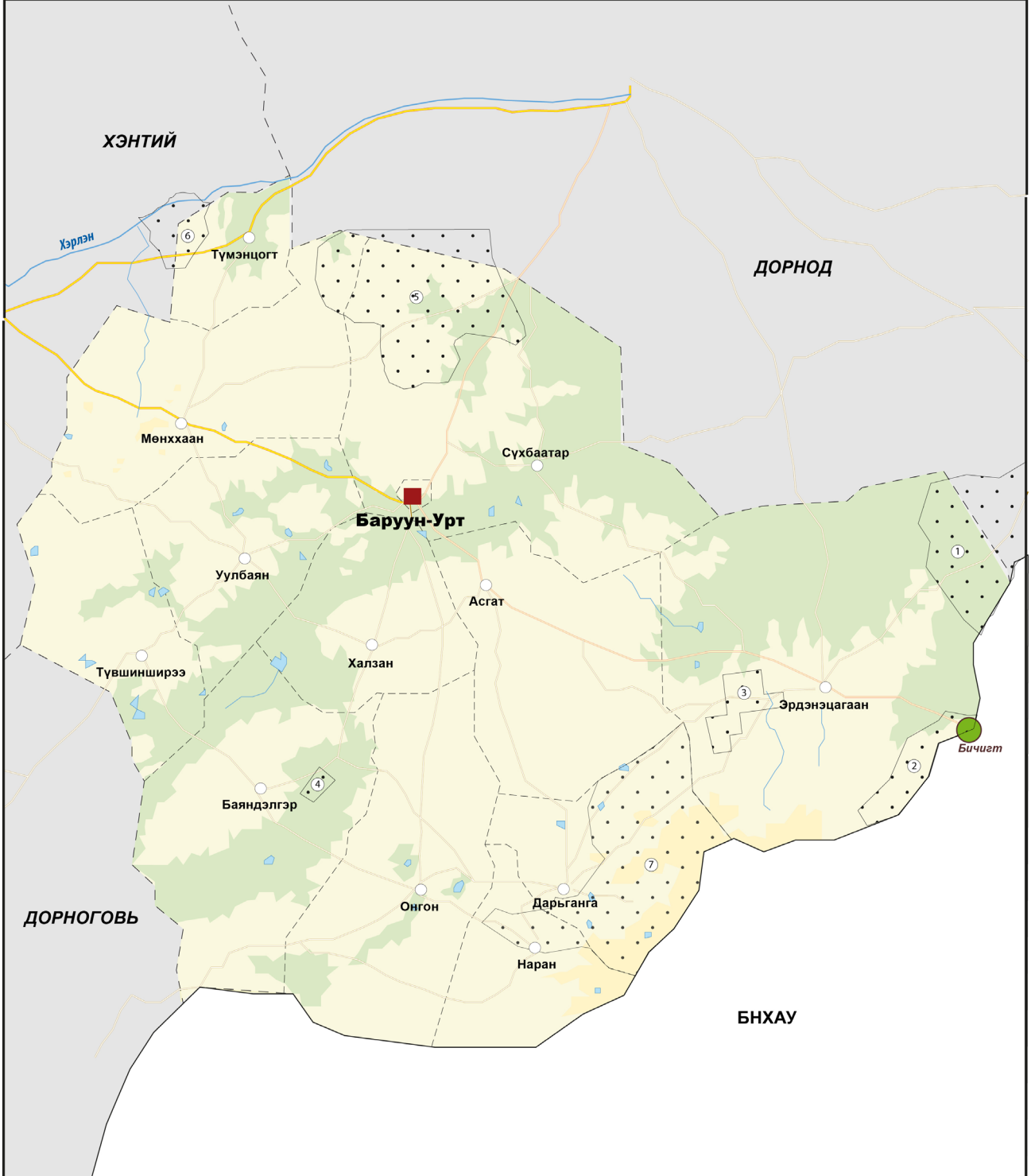
Сүхбаатар аймгийн Атлас

2022 оны 2 дугаар сар

Сүхбаатар аймгийн хөгжлийн чиг баримжаа (АХЧБ)



Газарзүй



- Тусгай хамгаалалттай газар нутаг
Дархан цаазат газар
- ① Дорнод Монголын тал
- Байгалийн нөөц газар
- ② Лхачинвандад уул
 - ③ Өвотол Хаан Уул
 - ④ Онгон Таван Булаг
 - ⑤ Баянцагаан Тал
 - ⑥ Хар Ямаат
- Байгалийн цогцолборт газар
- ⑦ Дарьганга

- Суурьшил
- Аймгийн төв
 - Сумын төв
 - Байнгын горимтой хилийн боомт
 - Түр ажиллагаатай хилийн боомт
- Зам тээвэр
- Хатуу хучилттай авто зам
 - Шороон зам
 - ✂ Орон нутгийн чанартай нисэх буудал

- Засаг захиргааны хил хязгаар
- Улсын хил
 - Аймгийн хил
 - Сумын хил

- Газрын гадаргын өндөр
- 700-1000м
 - 1000-1500м
 - 1500-2000м
 - 2000-3000м
 - > 3000м

Нуур



БАРИЛГА, ХОТ БАЙГУУЛАЛТЫН ЯАМ
АЗИЙН ХӨГЖЛИЙН БАНК
ЯДУУРЛЫГ БУУРУУЛАХ ЯПОНЫ САН

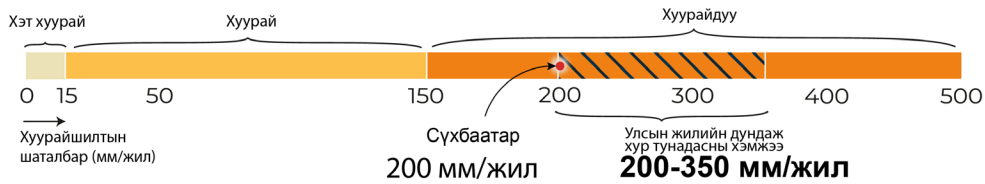


2022 оны 3 дугаар сар

БАЙГАЛЬ ОРЧИН

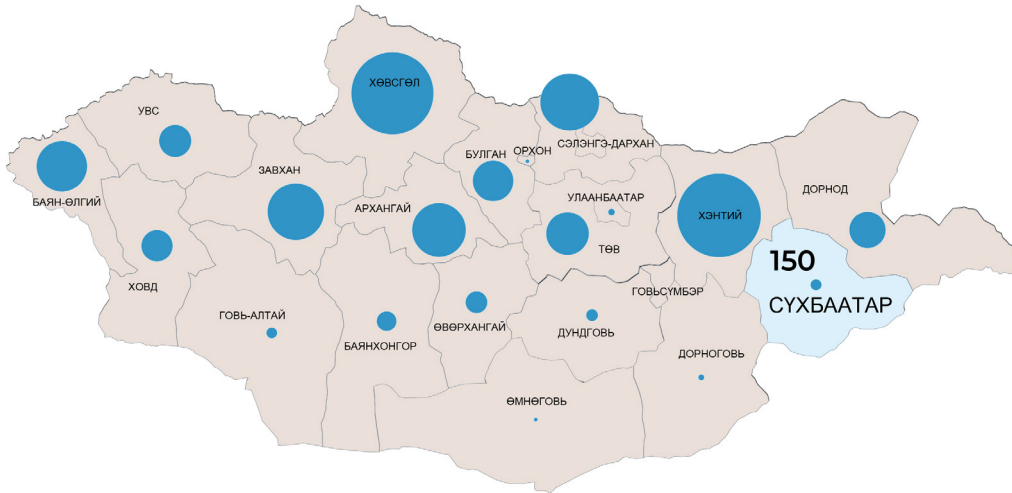
УУР АМЬСГАЛ

Жилийн дундаж хур тунадас (мм/жил)

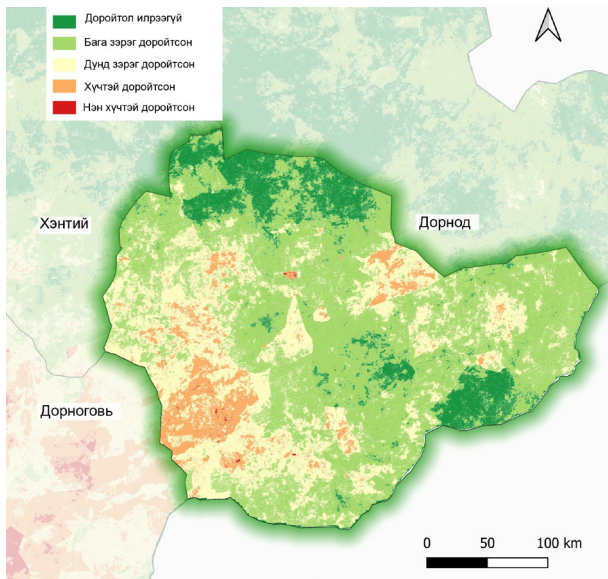


УС

Гадаргын болон газрын доорх усны нөөц

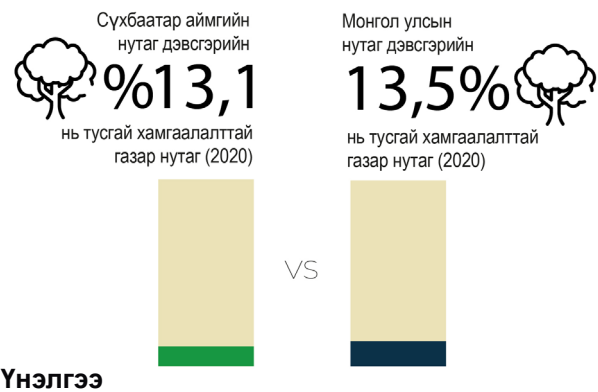


ГАЗРЫН ДОРЙОЛ



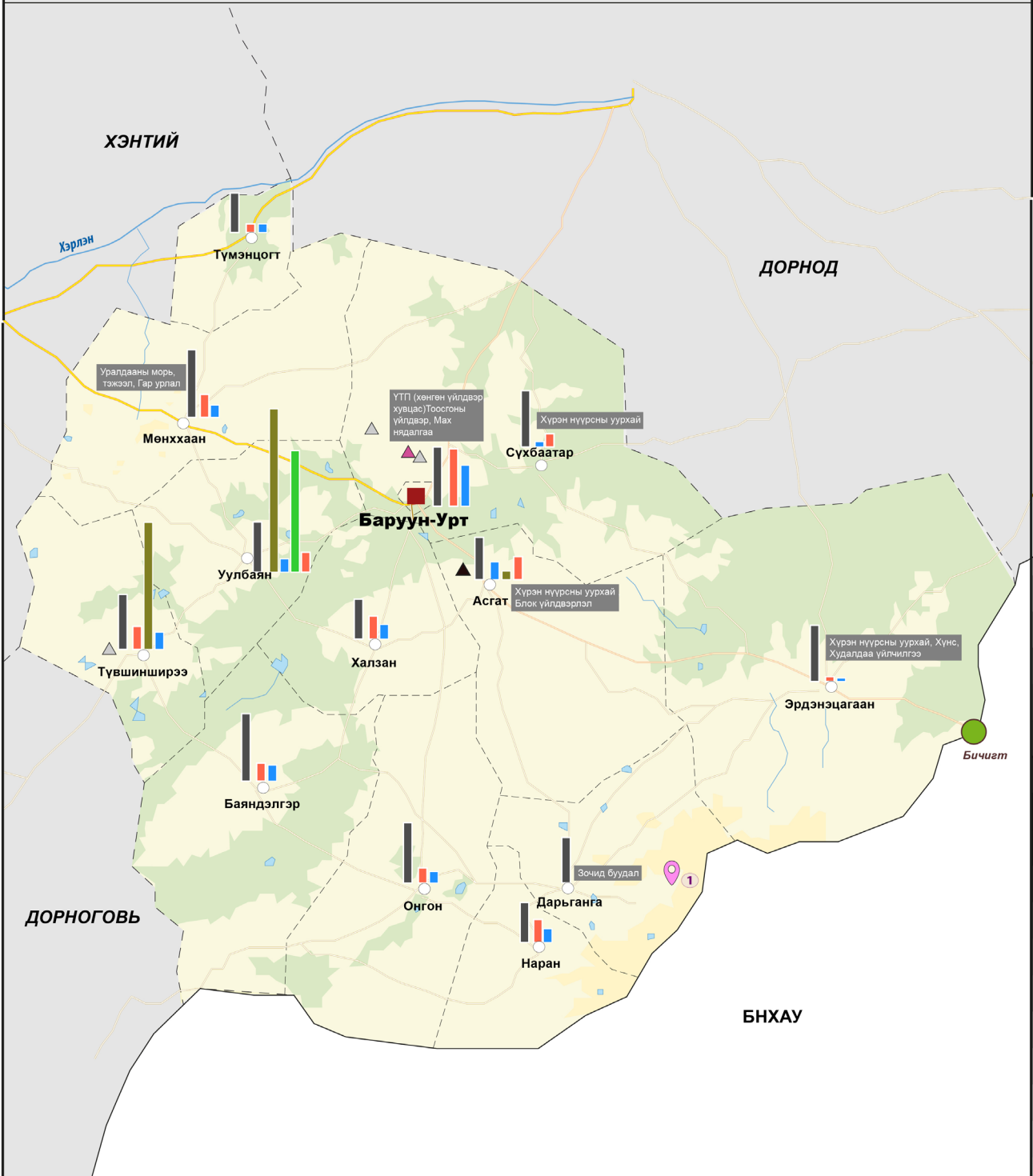
2020 оны өгөгдөл мэдээнд суурилсан дээрх газрын зургийг авч үзвэл газрын доройтлын түвшин нэлээд их, ялангуяа баруун өмнөд сумдад хүчтэй болон маш хүчтэй доройтсон байна. 2015 оны өгөгдөл мэдээ илүү анхаарал татах бөгөөд газрын доройтолгүй сум бараг байхгүй. Ихэвчлэн мал аж ахуйн үйл ажиллагаа тогтворгүй, бэлчээрийн даац хэтэрсэнтэй холбоотой.

ТУСГАЙ ХАМГААЛАЛТАЙ ГАЗАР НУТАГ



- Ус багатай аймаг – хамгийн бага усны нөөцтэй аймгуудын 6 дугаарт жагсдаг
- Хуурай бүсэд – бусад аймгуудтай харьцуулахад хуурай, дулаан уур амьсгалтай, салхи ихтэй
- Дархан цаазат газар 1, Байгалийн цогцолборт газар 4, Дурсгалт газар 1
- Ойн нөөц багатай аймгуудын нэг – газар нутгийн 0.19%-ийг ой эзэлдэг

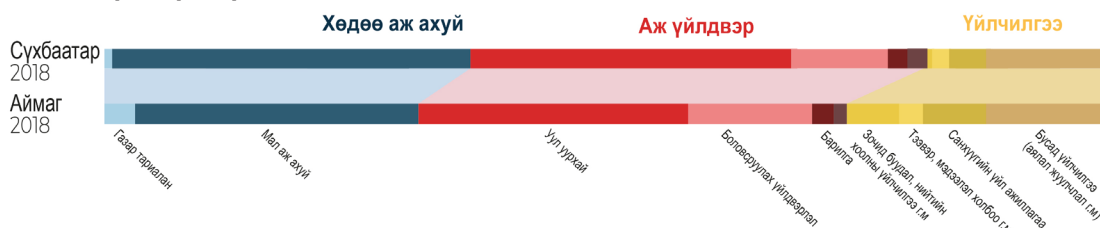
Эдийн засаг



<p>Газар тариалан (тонн, 2018)</p> <table border="0"> <tr> <td>Төмс</td> <td>Тэжээл</td> <td>Хүнсний ногоо</td> <td>Үр тариа</td> </tr> <tr> <td>194</td> <td>893</td> <td>104</td> <td>1656</td> </tr> </table>	Төмс	Тэжээл	Хүнсний ногоо	Үр тариа	194	893	104	1656	<p>Мал аж ахуй (2018)</p> <p>466,000 Баяндэлгэр</p> <p>Малын тоо</p> <p>Эдийн засгийн гол салбарууд</p> <p>ХАА, хүнс, барилгын материалын салбар г.м. салбар</p> <p>Уул уурхай ▲ Цайр ▲ Нүүрс ▲ Төмөр</p>	<p>Аялал жуулчлал</p> <p>Жуулчдын сонирхлыг ихээр татдаг газрууд</p> <p>1 Дарьганга БЦГ</p>	<p>БАРИЛГА, ХОТ БАЙГУУЛАЛТЫН ЯАМ АЗИЙН ХӨГЖЛИЙН БАНК ЯДУУРЛЫГ БУУРУУЛАХ ЯПОНЫ САН</p> <p>2022 оны 3 дугаар сар</p>
Төмс	Тэжээл	Хүнсний ногоо	Үр тариа								
194	893	104	1656								

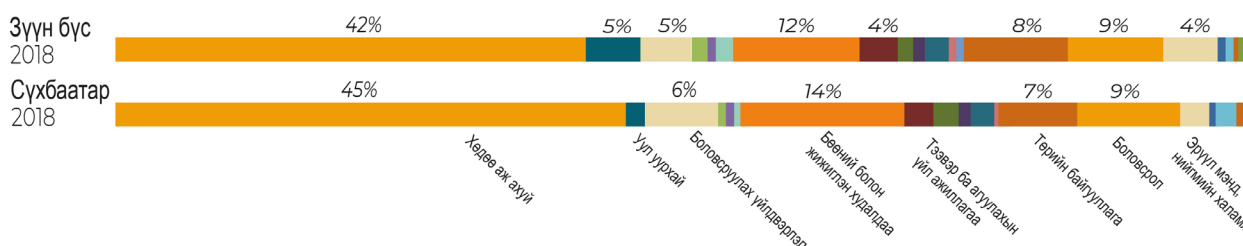
ЭДИЙН ЗАСАГ

ДНБ-ийн дэлгэрэнгүй бүтэц



- Сүхбаатар аймаг улсын ДНБ-ийн 1.47 хувийг бүрдүүлж, аймгуудын дунд 8 дугаар байранд ордог (уул уурхайг эс тооцсон ДНБ-ээр 19 дугаарт ордог) – уул уурхайн үйл ажиллагаанаас хамааралтай
- Эдийн засгийн хоёрдогч салбарын тэнцвэрт байдал алдагдсан, уул уурхай хэт давамгайлсан
- Мал аж ахуйтай холбоотой анхдагч эдийн засгийн гүйцэтгэх үүрэг нэмэгдэж байна

Хөдөлмөр эрхлэлт



Ажиллах хүчний дийлэнх нь хөдөө аж ахуйн салбарт (45%), бөөний болон жижиглэнгийн худалдаа (14%), боловсролын (9%), төрийн үйлчилгээ (7%) боловсруулах үйлдвэрийн (6%) салбарт ажилладаг. Динамик утгаараа 2010 оноос эхлэн хөдөө аж ахуйн салбарын эзлэх хувийг бууруулж, бөөний болон жижиглэнгийн худалдааны салбарын эзлэх хувь нэмэгдсэнээр аймгийн хөдөлмөр эрхлэлтийн бүтэц бага зэрэг төрөлжиж эхэлсэн. Хөдөлмөр эрхлэлтийн бүтцийг ДНБ-тэй харьцуулахад хөдөө аж ахуйн салбар нь уул уурхайг бодвол бүтээмж бага хэдий ч ажиллах хүчний дийлэнхийг бүрдүүлдэг.

Эдийн засгийн үйл ажиллагаа

Сүхбаатар аймгийн нэг хүнд ногдох ДНБ-ийн хэмжээ аймгийн дунджаас дээгүүр. Харин эдийн засгийн эрчмээр (уул уурхайг эс тооцсон ДНБ-ийг нутаг дэвсгэрийн хэмжээнд хувааж гаргадаг) аймгийн дунджаас доогуур. Аймгийн эдийн засаг уул уурхайгаас хэт хамааралтай, уул уурхайг эс тооцсон ДНБ-ийн хэмжээгээр сул байна. Уул уурхайн салбар аймгийн ДНБ-ийн 40%-ийг бүрдүүлж байгаа ч хөдөлмөр эрхлэлтийн 4%-ийг эзэлдэг. Аймгийн эдийн засгийг хөгжүүлэхэд дараах чиглэлээр хэрэгжүүлэх боломжтой. Үүнд:



Мал аж ахуйг тогтвортой арга зүйгээр хөгжүүлэх :

- Мал аж ахуйн үйл ажиллагааны чанарыг бэхжүүлж, бэлчээрийн талхлалтыг бууруулах, газрын доройтлоос сэргийлэх үүднээс малын тоо толгойг тодорхой хэмжээнд барих
- Өөрийн үйлдвэрлэлээр хэрэгцээгээ хангаж, газар тариалангийн бүтээгдэхүүний эрэлт нийлүүлэлтийн зөрүүг арилгах



Уул уурхай: 2019 онд 15 уурхай идэвхтэй ажилласан. Тогтвортой үйл ажиллагааг бэхжүүлж, эдийн засгийг төрөлжүүлэх болон уул уурхайг хөгжүүлж нийгэм, хүний хөгжлийг дэмжих

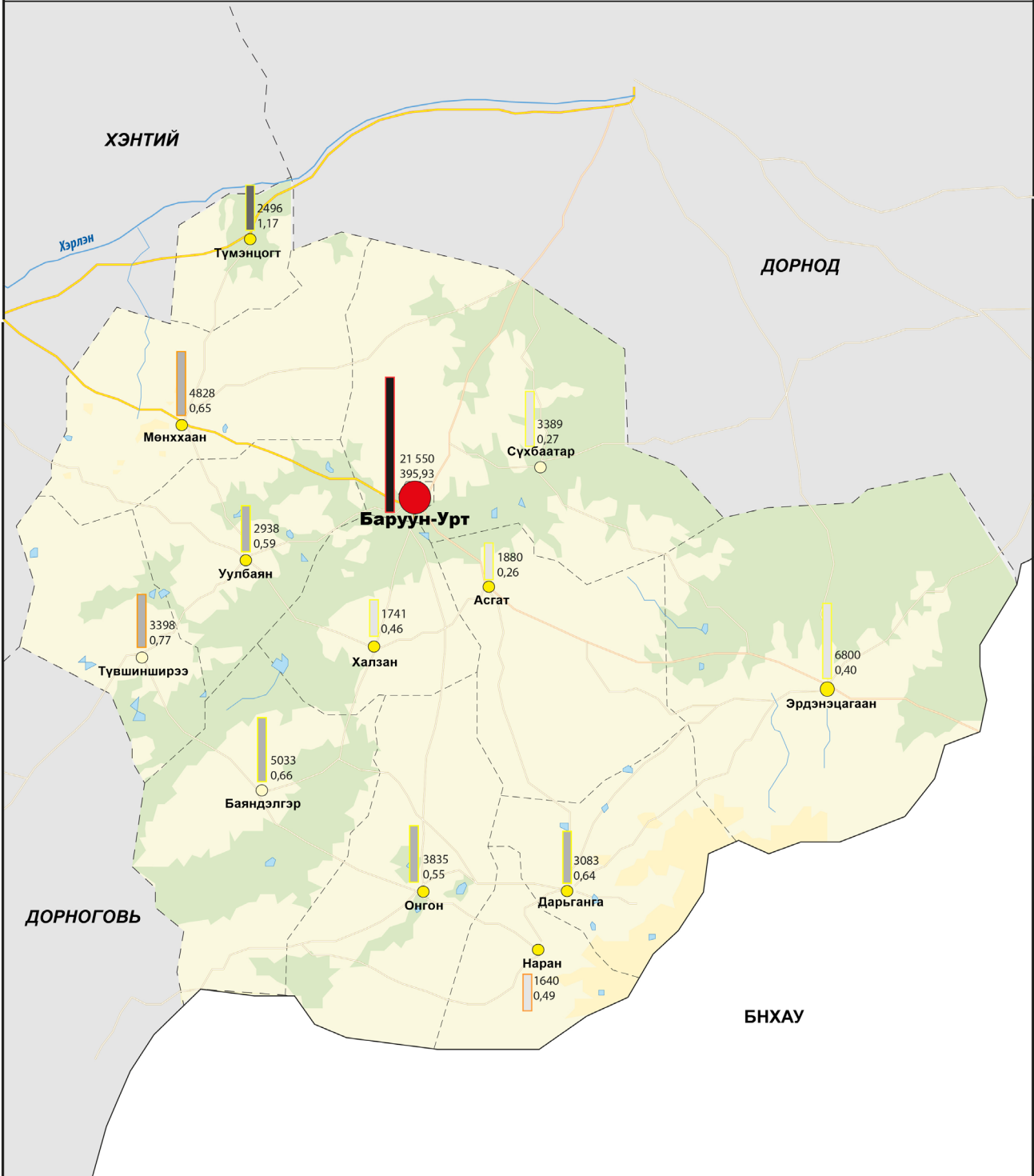


Худалдаа, аж үйлдвэр: Аймгийн аж үйлдвэр Баруун-Урт хотод төвлөрч байна. Сүхбаатар аймаг өргөн хэрэглээний бараа бүтээгдэхүүний дийлэнхийг бусад аймгаас худалдан авдаг. Мах боловсруулах, ноос угаах үйлдвэрүүдийг байгуулж, 2017 онд байгуулагдсан үйлдвэр технологийн паркийг чадавхжуулах шаардлагатай.



Аялал жуулчлал: Дарьганга сумыг эс тооцвол Сүхбаатар аймагт жуулчдын сонирхлыг ихээр татах газар байхгүй. БНХАУ-ын хилтэй ойрхон давуу талдаа түшиглэн аялал жуулчлалыг хөгжүүлэх боломж бололцоо бий.

Хүн амын суурьшил



Хотын зэрэглэл

- В Зэрэглэл > 50,000 х.а
- С Зэрэглэл 30,000-50,000 х.а
- Д Зэрэглэл 10,000-30,000 х.а
- Е Зэрэглэл 4,000-10,000 х.а
- Ф Зэрэглэл 2,000-4,000 х.а
- Г Зэрэглэл < 2,000 х.а

- ### Нийт сумын хүн амаас сумын төвд амьдарч буй хувь
- 0-25
 - 25-50
 - 50-75
 - 75-100

Сумын нийт хүн ам, 2018

- Оршин суугчдын тоо, нягтрал
- > 3
- 2-3
- 1-2
- < 1

Хүн амын нягтрал, хүн/км 2018

- < 0,5
- 0,5 - 1
- 1 - 2
- > 2

Хүн амын жилийн дундаж өсөлт, %, 2010-2018

- > 3
- 2-3
- 1-2
- < 1



БАРИЛГА, ХОТ БАЙГУУЛАЛТЫН ЯАМ



Азийн Хөгжлийн Банк



Японы Сан

БАРИЛГА, ХОТ БАЙГУУЛАЛТЫН ЯАМ
АЗИЙН ХӨГЖЛИЙН БАНК
ЯДУУРЛЫГ БУУРУУЛАХ ЯПОНЫ САН



2022 оны 3 дугаар сар

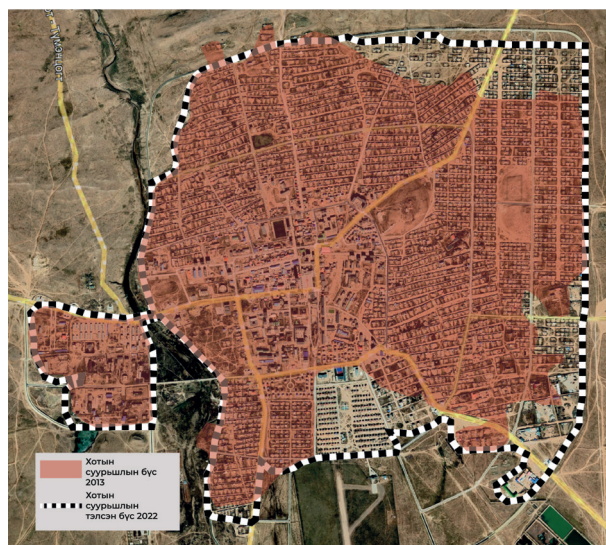
ХҮН АМЫН НУТАГШИЛТ, СУУРЬШИЛ

Хот суурин – хүн ам (2020 он)

	Сумын хүн ам (2018)	Сумын төвийн хүн ам (2018)
Баруун-Урт	22 548	18 252
Асгат	1 948	584
Баяндэлгэр	5 089	898
Дарьганга	3 137	1 133
Мөнххаан	4 913	1 189
Наран	1 670	410
Онгон	3 870	1 055
Сүхбаатар	3 505	683
Түвшинширээ	3 426	744
Түмэнцогт	2 499	1 011
Уулбаян	2 977	761
Халзан	1 832	690
Эрдэнэцагаан	6 893	2 806
Сүхбаатар	64 307	30 216

Баруун-Урт хот – 18 252 хүн (16 дахь том хот)

Орон зайн тэлэлт

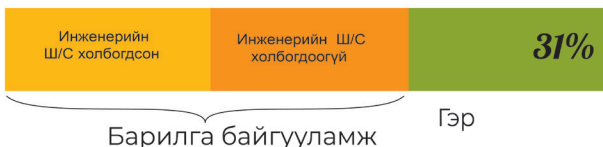


Орон сууцны бүтээн байгуулалт

Баруун-Урт



Аймгийн төвүүдийн дундаж (Улс)

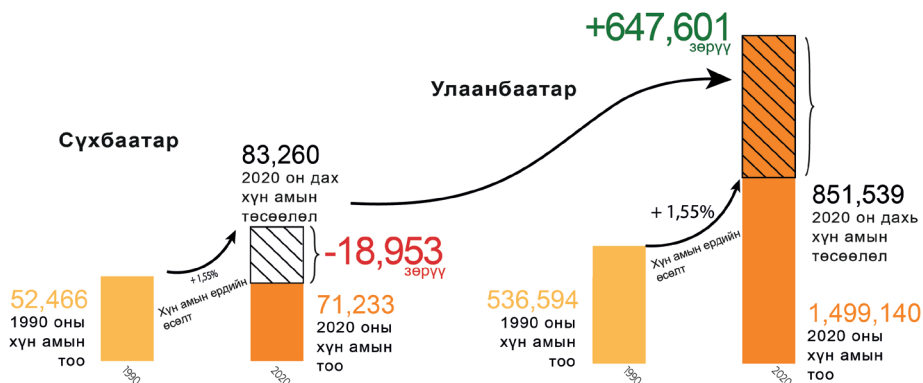


Баруун-Урт хот бол харьцангуй жижиг аймгийн төв. Монголын хотуудтай ижил хэв маягтай, засаг захиргааны барилга, орон сууц бүхий төвийг тойрсон гэр хороололтой. Орон сууцны хөгжлөөр аймгийн төвүүдтэй харьцуулахад хоцрогдсон. Сүүлийн үед хөрөнгө оруулалт хийсэн ч үндсэн үйлчилгээ тэр дундаа ус, цахилгаан хангамж, хог хаягдлын менежментийн хүртээмж бага хэвээр.

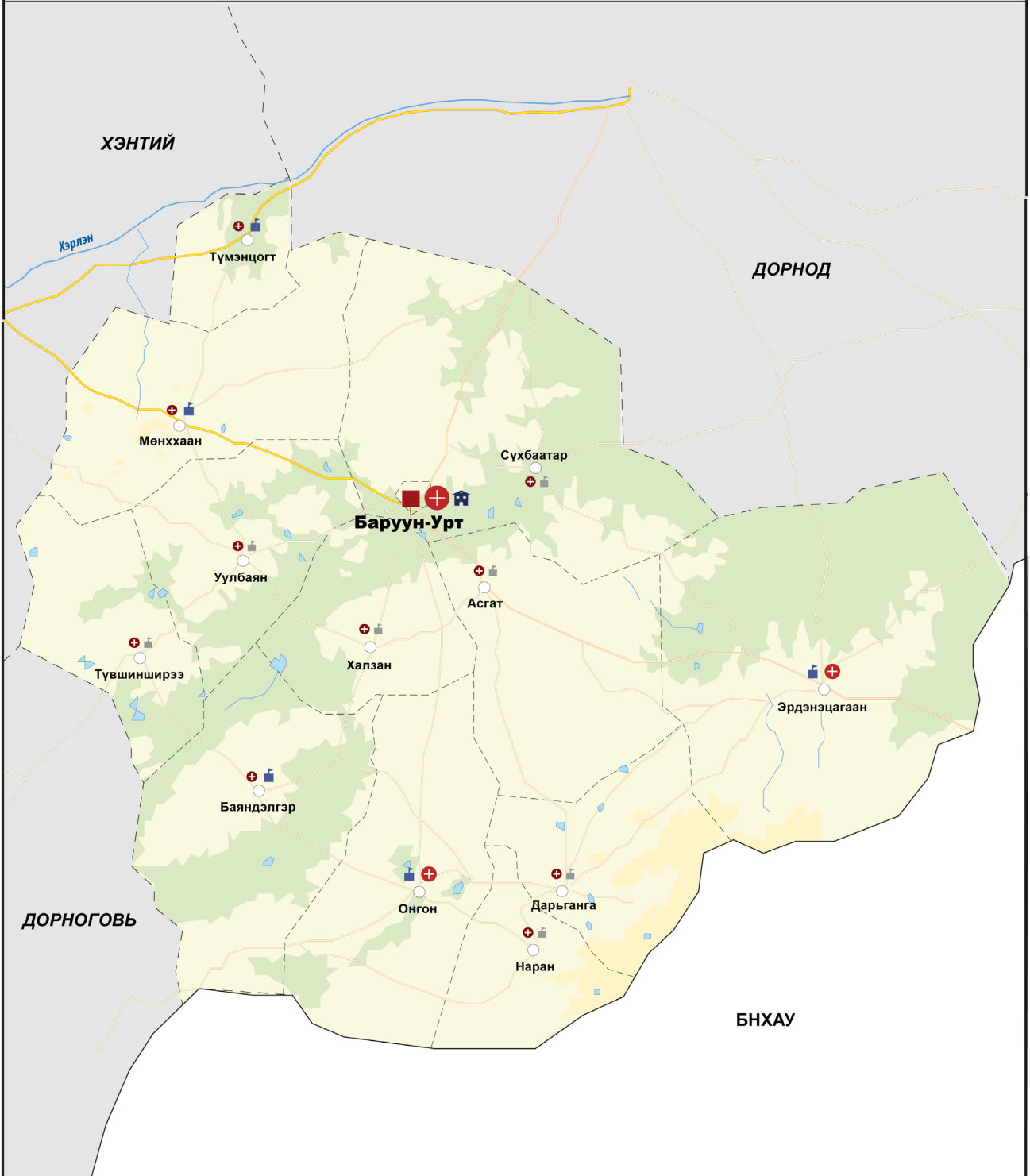
Баруун-Урт хотын хүн ам 1990 оны түвшнээс бага зэрэг өссөн (1990 онд 20 366 хүн, 2019 онд 21 852 хүн). Харин гэр хороолол өргөжин тэлж, одоо хотын хотожсон хэсгийн 90%-ийг эзлэх болсон. 2013 оноос хот бага зэрэг тэлсэн (дээрх зураг), авто замыг сайжруулж, хотын урд хэсэгт 234 айлын орон сууцны бүтээн байгуулалтыг харж болно.

Шилжилт хөдөлгөөн

1990, 2000-аад онд Сүхбаатар аймгаас Улаанбаатар хот руу шилжин явсан хөдөлгөөн ихэнх аймгийн адил их байсан. Гэхдээ бусад аймгуудтай харьцуулахад шилжилт хөдөлгөөний сөрөг баланс бага, 2010-аад онд цэвэр шилжилт хөдөлгөөн эерэг үзүүлэлттэй байна. Үүнийг ургамлын гарц даган хөрш аймгуудаас малчид нүүж ирсэнтэй холбон тайлбарлаж болно.



Дэд бүтэц, нийгмийн үйлчилгээ



Эрүүл мэндийн үйлчилгээ

- Нэгдсэн эмнэлэг
- Сум дундын эрүүл мэндийн төв
- Сумын эрүүл мэндийн төв

Боловсролын хамгийн дээд түвшин

- Их дээд сургууль
- МСҮТ
- 12 жилийн сургууль
- 9 жилийн сургууль

Зам тээвэр

- Хатуу хучилттай авто зам
- Шороон зам
- Орон нутгийн чанартай нисэх буудал



БАРИЛГА, ХОТ БАЙГУУЛАЛТЫН ЯМ
АЗИЙН ХӨГЖЛИЙН БАНК
ЯДУУРЛЫГ БУУРУУЛАХ ЯПОНЫ САН



Japan Fund for Poverty Reduction

БАРИЛГА, ХОТ БАЙГУУЛАЛТЫН ЯМ
АЗИЙН ХӨГЖЛИЙН БАНК
ЯДУУРЛЫГ БУУРУУЛАХ ЯПОНЫ САН



2022 оны 3 дугаар сар

ДЭД БҮТЭЦ, НИЙТИЙН АЖ АХУЙ

Хотын үйлчилгээ: боловсрол ба эрүүл мэнд

Сүхбаатар аймгийн эрүүл мэндийн салбар:

- Эмнэлгийн орны тоо 416 (1000 хүнд 6.6)
 - Их эмчийн тоо 157, үүнээс Баруун-Уртад 113 (1000 хүнд 2.5)
 - Сүхбаатар аймгийн хүн амын дундаж наслалт улсын дунджаас илүү (улсын дундаж 70.1 жил, Сүхбаатар аймгийн дундаж 72.7 жил).
- Эрүүл мэндийн байгууллага, эмнэлгийн тоног төхөөрөмж ерөнхийдөө хүрэлцээ муутай, эмчийн дутагдалтай.

Боловсролын үйлчилгээ:

- Ихэнх сумдад 12 жилийн сургууль байхгүй (12 сумаас 7)
 - Аймгийн төвийн МСҮТ (400 оюутан элсүүлдэг – 2010 онд 1200 оюутан)
 - МУ-ын бүх аймгуудын адил хөдөөгийн сургуулиудад үндсэн дэд бүтэц, хүчин чадал дутагдалтай.
- Сүхбаатар аймгийн бага болон дунд сургуулийн хамран сургалтын хувь улсын дундажтай ижил өндөр.

Тээвэр

Аймаг хоорондын зам харилцаа:

- Сүхбаатар аймгийн авто замын сүлжээ Баруун-Урт хотыг Хэнтий аймагтай, баруун тийш Улаанбаатар хоттой холбодог
- Чойбалсан (Дорнод аймгийн төв) хот, Дорноговь аймагтай холбосон хатуу хучилттай авто зам байхгүй
- Баруун Урт-Бичигт (БНХАУ-тай хиллэдэг хилийн боомт) чиглэлийн авто зам байхгүй
- Сүхбаатар аймаг төмөр замтай болохоор төлөвлөж байна (Сайншанд-Чойбалсан чиглэлийн төмөр зам Баруун-Уртаар дайран өнгөрөх)

Аймаг доторх зам:

- Зарим сум хоорондын зам харилцаа сайн: Мөнххаан сум Чингис-Баруун Урт чиглэлийн хатуу хучилттай авто зам; Асгат, Эрдэнэцагаан сум Баруун Урт-Бичигт чиглэлийн хөдөөгийн сайжруулсан зам; Түмэнцогт сум Чингис-Чойбалсан чиглэлийн авто зам
- Бусад бүх сумдыг аймгийн төвтэй холбох дэд бүтэц сул
- Баруун-Урт хот дах нисэх онгоцны буудал зорчигчдын тогтмол нислэг хийдэггүй, зөвхөн ЗГ-ын албан хэрэгцээний зориулалтаар ашигладаг
- Бичигтийн боомтын өсөн нэмэгдэж буй өдөр тутмын ачааллыг удирдах орчин нөхцөл байхгүй, шинэчлэх шаардлагатай

Усны найдвартай эх үүсвэрт холбогдсон өрх

Хөдөөгийн сум	Аймгийн төв
Улс: 49%	Улс: 93,7%
Сүхбаатар: 38,2%	Баруун-Урт: 89,9%



Төвлөрсөн цахилгаан хангамжид холбогдсон өрх



Хөдөөгийн сум	Аймгийн төв
Улс: 46,2%	Улс: 97,2%
Сүхбаатар: 43,3%	Баруун-Урт: 88,1%

Хог хаягдал цуглуулах үйлчилгээнд хамрагддаг эсвэл хогийн цэгт хогоо хаядаг өрх

Хөдөөгийн сум	Аймгийн төв
Улс: 57%	Улс: 96,8%
Сүхбаатар: 49,3%	Баруун-Урт: 89,1%



Дэд бүтцэд бүрэн холбогдсон орон сууцанд амьдардаг өрх



Хөдөөгийн сум	Аймгийн төв
Улс: 3,7%	Улс: 29,9%
Сүхбаатар: 0%	Баруун-Урт: 35,4%

Хотын дэд бүтэц ба орон сууц

Сүхбаатар аймгийн дэд бүтцийн хөгжлийн түвшнийг бусад аймгуудтай харьцуулахад ерөнхийдөө бага.

Үйлчилгээгээр Түмэнцогт, Онгон, Мөнххаан сумууд бусдаасаа илүү. Эрдэнэцагаан сум харьцангуй үйлчилгээ сайтай. Бусад бүх сумын дэд бүтэц, үйлчилгээ хангалтгүй байна.

Түүнчлэн аймгийн төв Баруун-Урт хот орон сууц, дэд бүтцийн бүтээн байгуулалтаар хоцрогдсон. Хотын нийт нутаг дэвсгэрийн 90%-д гэр сууцтай. Сүүлийн үед хотыг шинэчлэн сайжруулахад хөрөнгө оруулалт хийж байгаа ч үндсэн үйлчилгээгээр ялангуяа ус, цахилгаан хангамж, хог хаягдлын менежмент дутагдсан хэвээр байна.

Эдийн засаг

- Мал аж ахуй, уул уурхайгаар дагнасан
- Ашиг шимтэй малын үүлдэр (ноолуур, махны чиглэл), адуу
- Баруун-Уртын хүн ам сүүлийн 8 жил өсөлттэй
- Баруун-Уртад байгуулагдсан ҮТП (бүрэн ашиглалтад ороогүй)
- БНХАУ-тай хиллэдэг Бичигт боомт
- Дарьганга, Эрдэнэцагаан сумын аялал жуулчлалын нөөц
- Сүхбаатар аймаг хөрш БНХАУ-ын аймгуудтай хилийн худалдааг дэмжих Санамж бичиг
- Мал аж ахуйн тогтвортой үйл ажиллагаа, боловсруулалтыг хөгжүүлэх
- ҮТП-ийн 1-р бүсэд ЖДҮ, 2-р бүсэд агро-аж үйлдвэрийг хөгжүүлэх боломж
- Сумдад малын яс, арьс шир боловсруулах боломж
- Баруун-Урт - Сүхбаатар, Бичигт- Хөёт-Нөмрөг чиглэлийн төсөр замаар Сайншанд (Дорноговь), Чойбалсанг (Дорнод) холбосон төмөр зам барих төлөвлөгөө

Байгаль орчин

- Тусгай хамгаалалттай 7 газар
- БНХАУ-тай хиллэх газар нутгаар харьцангуй хүний үйл ажиллагаанд өртөөгүй байгалийн үзэсгэлэнт газруудтай
- Цөлжилттэй тэмцэх хөтөлбөр
- Тогтвортой мал аж ахуй, хөдөө аж ахуйг дэмжих загварууд: Малын тоо толгойг бууруулах, ашиг шимийг нэмэгдүүлэх механизм бүхий малын өртгийн сүлжээг хөгжүүлэх, бэлчээрийн төлөв байдлыг сайжруулах

Сул тал ба эрсдэл

Эдийн засаг

- Аймгийн урд хэсгийн элсэн цөл, хагас цөлөрхөг бүс, усны хомстол
- Мал аж ахуйн тогтворгүй байдал
- Хөрсөөр дамждаг мал, амьтнаас халдварладаг өвчлөлийн халуун цэг
- Үндсэн хоол хүнсээ Хэнтий (сүү, талх), Дорнод (гурил) аймаг, УБ хотоос авдаг
- Аж үйлдвэрийн түвшин, нэмүү өртгийн харьцаа бага
- Бүсийн түвшинд боломжит санхүүжилт дутмаг
- Баруун-Урт хотод орон сууц, дэд бүтцийн хүртээмж маш бага
- Уул уурхайг эс тооцсон ДНБ-ээр аймгуудаас сүүлийн 3-рт ордог
- Хөдөлмөрийн зах зээлийн судалгаа хийгдээгүй, хувийн хэвшил, аялал жуулчлалыг хөгжүүлэх талаар аймгийн хэмжээнд стратеги бодлого дутмаг

ЭРСДЭЛ

- БНХАУ-ын ӨМӨЗО-д өндөр цалинтай ажлын байрны боломж - малчид, залуучууд, төрийн албан хаагчид аймгийг орхин явах
- Усны нөөцийн хомстол
- Малыг халдварт өвчний тархалт
- Уул уурхайн тодорхойгүй байдал
- Уул уурхайн зөвхөн дунд хугацааны төлөвлөлт
- Улс төрийн эсэргүүцэл, дунд шатны удирдлагын зөрчил
- Аймгийн удирдлага солигдоход төрийн бодлогын тогтвортой байдалд нөлөөлж, бизнесийн орчныг алдагдуулж байна

Байгаль орчин

- Усны хомстол, ундны усны чанар муу
- Ойн талбай, нөөц маш бага (ойн нөөцөөр улсад 18-рт ордог)
- Дэд бүтэц сул, байгаль орчинд үзүүлэх нөлөө (хог хаягдлын менежмент сул, цэвэрлэх байгууламж хуучирсан, гэр хороололд ариутгах татуургын систем байхгүй, гэр хорооллын хөрсний бохирдол их)
- Бэлчээрийн газруудад газрын доройтол, цөлжилт үүссэн
- Уул уурхайн хүрээлэн буй орчинд үзүүлэх нөлөөллийг бууруулах бодлого, зохицуулалт, хэрэгжилт хангалтгүй

ЭРСДЭЛ

- Аялал жуулчлалыг хөгжүүлэхэд гарч болзошгүй сөрөг нөлөө – аялал жуулчлал эрхэлж буй бизнесүүдэд байгаль орчны тогтвортой бодлогыг сайтар хэрэгжүүлэх шаардлагатай
- Уул уурхайн хөгжлийн байгаль орчинд үзүүлэх сөрөг нөлөө (тоосжилт, газрын доройтол)
- Уур амьсгалын өөрчлөлтийн нөлөөлөл



Хот, суурин

- Баруун-Урт хотын хүн амын өсөлтийн хувь өндөр (жилд 4%)
- Баруун-Урт хотын урд хэсэгт амжилттай хэрэгжсэн орон сууцны бүтээн байгуулалт
- Эрдэнэцагаан сум хоёрдогч жижиг хот (3800 хүн)
- Баруун-Урт хотын ҮТП
- Төмөр зам барих төлөвлөгөө
- Бичигт боомтыг хөгжүүлэх

Нийгмийн хөгжил

- Аймгийн төвийн МСҮТ
- 5 суманд шинээр ирсэн эмч нарт орон сууцны дэмжлэг үзүүлдэг

Хот, суурин

- Сүхбаатар аймгийн хотын нийгмийн хөгжлийн чиг баримжаатай төлөвлөгөө
- Аймгийн ганц хот (Баруун-Урт), дэд бүтцийн хөгжлөөр сул, харьцангуй жижиг хот
- Харилцаа холбоо сул
- Эрдэнэцагаан, Мөнххаан, Түмэнцогт сумаас бусад ихэнх сумдад дэд бүтцийн үйлчилгээ сул
- Баруун-Урт хотыг эс тооцвол ихэнх сум нь эдийн засгийн хувьд таагүй хөдөөгийн сум, уул уурхайгаас өөр онцлох үйл ажиллагаа эрхэлдэггүй
- Усны хомстол, ундны усны чанар муу

ЭРСДЭЛ

- Олон нийтийн барилга, байгууламж, инженерийн шугам сүлжээнд хийх хөрөнгө оруулалт бага

Нийгмийн хөгжил

- Их сургууль байхгүй, МСҮТ-ийн барилгыг шинэчлэх шаардлагатай. Аймгийн эдийн засгийн үндсэн салбар мал аж ахуй, уул уурхай байхад МСҮТ-д дээрх чиглэлээр мэргэжлийн хөтөлбөр байхгүй
- Хүн амын нягтрал бага тул алслагдсан хөдөөгийн нийгмийн үйлчилгээ хүрэлцээгүй. Сургуулийн дотуур байр дутагдалтай
- Усны чанар муугаас үүдсэн эрүүл мэндийн асуудал
- Хүн амын дундаж наслалтад жендэрийн зөрүү их
- Уул уурхайгаас орон нутгийн эдийн засгийн эерэг үр ашиг бага (хөдөлмөр эрхлэлтэд эзлэх хувь бага)
- Уул уурхай, малчдын хооронд газар нутаг, ус ашиглалтын зөрчилтэй

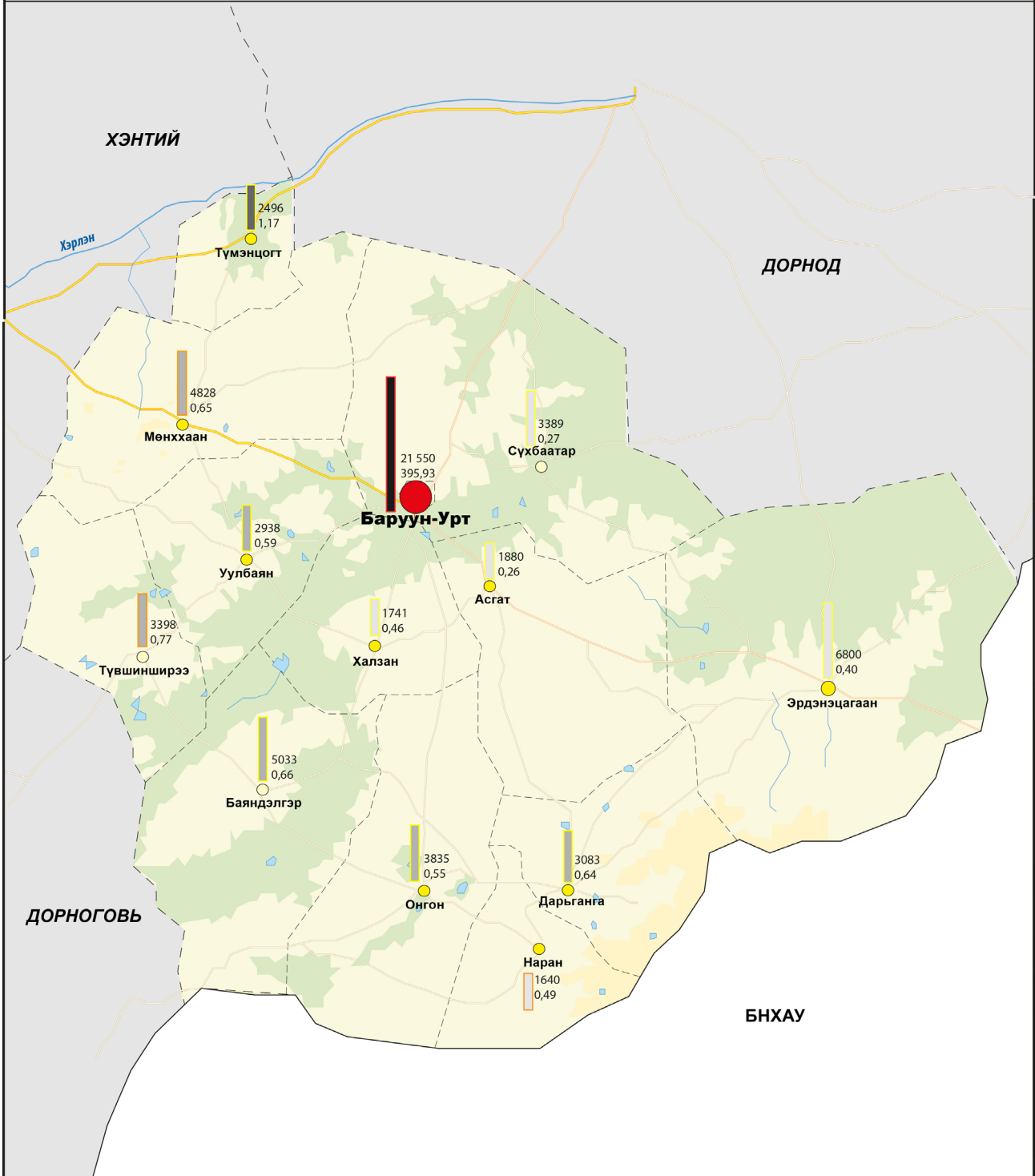
ЭРСДЭЛ

- Урт хугацаандаа хүн амын эрүүл мэнд, усны хүртээмжид сөрөг нөлөө үзүүлэх уул уурхайд хяналт тавихгүй байх (эрүүл мэнд, усны хүртээмж)
- ОУ-ын дэмжлэг төсөл, хөтөлбөр бага хэрэгждэг, ТББ-ууд цөөн



АЛСЫН ХАРАА
Мал аж ахуйд чиглэсэн эдийн
засгийн тогтвортой хөгжлийг
дэмжих

Хүн амын суурьшил



Хотын зэрэглэл

- В Зэрэглэл > 50,000 х.а
- С Зэрэглэл 30,000-50,000 х.а
- Д Зэрэглэл 10,000-30,000 х.а
- Е Зэрэглэл 4,000-10,000 х.а
- Ф Зэрэглэл 2,000-4,000 х.а
- Г Зэрэглэл < 2,000 х.а

Нийт сумын хүн амаас сумын төвд амьдарч буй хувь

- 0-25
- 25-50
- 50-75
- 75-100

Сумын нийт хүн ам, 2018

Оршин суугчдын тоо, нягтрал

Хүн амын жилийн дундаж өсөлт, %, 2010-2018

- > 3
- 2-3
- 1-2
- < 1

Хүн амын нягтрал, хүн/км 2018

- < 0.5
- 0.5 - 1
- 1 - 2
- > 2



БАРИЛГА, ХОТ БАЙГУУЛАЛТЫН ЯАМ
АЗИЙН ХӨГЖЛИЙН БАНК
ЯДУУРЛЫГ БУУРУУЛАХ ЯПОНЫ САН



2022 оны 3 дугаар сар

ХОТ СУУРИНЫ ТОГТОЛЦОО

Сүхбаатар аймаг 20 мянгаас бага хүнтэй, дунд-хэмжээний нэг хот (Баруун-Урт), маш жижиг сууринуудтай. Эрдэнэцагаан сум бага зэрэг том. Уул уурхайн салбарын тогтворгүй байдлаас шалтгаалан урт хугацааны хөгжлийн стратегийг хангахгүй учраас аймгийн хөгжил мал аж ахуйн үйл ажиллагаанд түшиглэх нь зүйтэй. Байгаль орчны нөхцөл байдлыг харгалзан хотын хөгжлийг дангаар нь биш мал аж ахуйн эдийн засгийг дэмжих үүднээс бэхжүүлэх шаардлагатай. Тийм учраас Баруун-Урт хот болон хоёрдогч гол сууринуудад холбогдох бүтээгдэхүүн боловсруулах үйл ажиллагааг явуулахад шаардлагатай дэд бүтцийг хөгжүүлэх шаардлагатай.

Аймгийн төв **Баруун-Урт**

- МУ-ын 16 дах том хот
- Хөдөөгийн мал аж ахуйн үйл ажиллагааг дэмжих дэд бүтэц, үйлчилгээ бүхий мал аж ахуйд чиглэсэн хот болон хөгжүүлэх
- Эдийн засгийн үйл ажиллагаа, хотын хүн амын өсөлтийг дэмжих үүднээс үйлдвэр технологийн парк, дэд бүтцийг хөгжүүлэх шаардлагатай
- МСҮТ-д мал аж ахуйн салбарын ажиллах хүчний чадавхыг дээшлүүлэх сургалтын хөтөлбөр боловсруулах шаардлагатай
- Сүхбаатар, Асгат, Халзан, Түвшинширээ, Уулбаян, Мөнххаан, Түмэнцогт сумдад үйлчилгээ үзүүлнэ

Эрдэнэцагаан сум дундын төв

- 3000 гаруй хүнтэй, ахлах сургууль, сум дундын эмнэлэгтэй
- Мал аж ахуй, уул уурхай, хил орчмын худалдаанд түшиглэсэн эдийн засгийн үйл ажиллагаа эрхэлдэг
- Нийгмийн үйлчилгээг бэхжүүлэх шаардлагатай
- 7000 орчим хүн амд үйлчлэх ба БНХАУ-ын хилтэй ойрхон тул аялал жуулчлалтай холбоотой үйлчилгээг цаашид хөгжүүлэх боломжтой

Онгон сум дундын төв

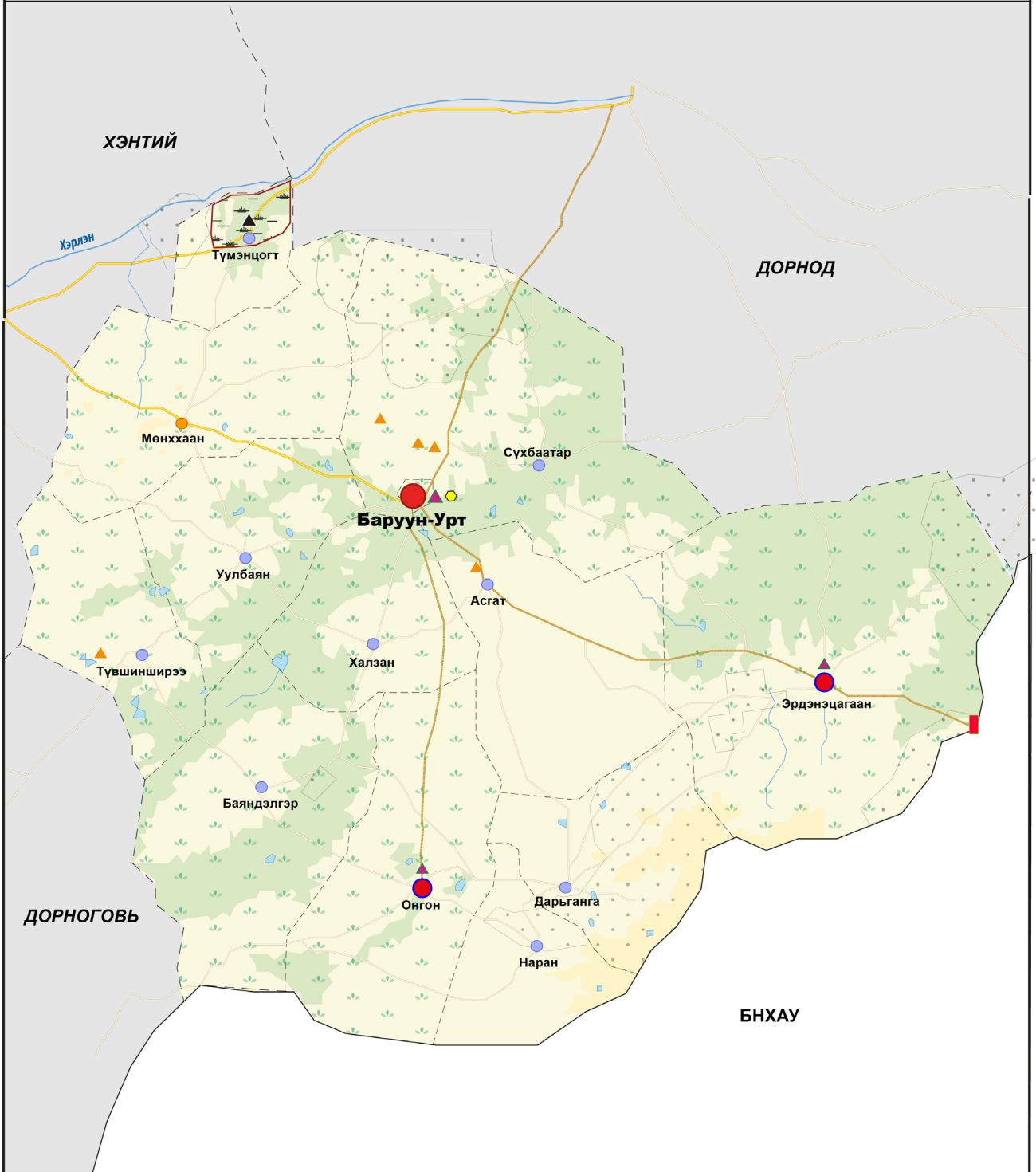
- Ахлах сургууль, сум дундын эмнэлэгтэй-аймгийн өмнөд сумдын үйлчилгээний зангилаа болсон
- Мал аж ахуйн үйл ажиллагаанд түшиглэсэн сум дундын төв болох боломжтой
- Дарьганга, Баяндэлгэр, Наран сумдад үйлчилгээ үзүүлнэ

Түмэнцогт зангилаа төв

- Малын тэжээлийн үйлдвэрлэл, эрчимжсэн мал аж ахуйн чиглэлээр дагнах
- Усжуулалтын систем байгуулах боломжтой (Хэрлэн гол)
- Чойбалсан, Чингис, Улаанбаатар чиглэлийн гол зам дээр байрладаг



Нутаг дэвсгэрийн хөгжлийн хөтөлбөр



<p>Хөдөө аж ахуйн хөгжил</p> <ul style="list-style-type: none"> Газар тариалан эрхэлхэд тэргүүлэх газар Бэлчээрийн менежментийн хөтөлбөр хэрэгжүүлэх тэргүүлэх сум Тусгай хамгаалалтай газар <p>Тээвэр, худалдаа</p> <ul style="list-style-type: none"> Замын сүлжээг сайжруулах Хилийн боомт сайжруулалт 	<p>Хотын бүтэц</p> <ul style="list-style-type: none"> Аймгийн төв Дунд зэрэглэлийн хот Өсөж буй хот Хөдөөгийн төв <p>Баруун-Урт</p> <ul style="list-style-type: none"> ХАА, хүнс, МАА-н дайвар бүтээгдэхүүн боловсруулах Логистик/Тээврийн төв 	<p>Дунд шатны хот сууринг бэхжүүлэх</p> <ul style="list-style-type: none"> Хотын дэд бүтэц, нийгмийн үйлчилгээ, орон сууцны сайжруулах МАА, газар тариалангийн чиглэлээр Агро-Парк хөгжих Аялал жуулчлалын байгууламж Нэн тэргүүнд хагас эрчимжсэн МАА-н ферм хөгжүүлэх <p>Бусад</p> <ul style="list-style-type: none"> Ашигт малтмалын нөөц 	<div style="display: flex; justify-content: space-between; align-items: center;"> <div style="text-align: center;"> <p>БАРИЛГА ХОТ БАЙГУУЛАЛТЫН ЯАМ</p> </div> <div style="text-align: center;"> <p>Japan Fund for Poverty Reduction</p> </div> </div> <p style="text-align: center;">БАРИЛГА, ХОТ БАЙГУУЛАЛТЫН ЯАМ АЗИЙН ХӨГЖЛИЙН БАНК ЯДУУРЛЫГ БУУРУУЛАХ ЯПОНЫ САН</p> <div style="text-align: center;"> <p>2022 оны 3 дугаар сар</p> </div>
---	--	--	---

НУТАГ ДЭВСГЭРИЙН ХӨГЖЛИЙН ХӨТӨЛБӨР

Сүхбаатар аймаг уул уурхай, мал аж ахуйд түшиглэсэн эдийн засагтай. Уул уурхайн салбарын тогтворгүй байдлаас шалтгаалан урт хугацаандаа эдийн засгийн тогтвортой чиг баримжаа биш учраас аймгийн өсөлтийг хангах үүднээс мал аж ахуйн салбарыг дэмжих шаардлагатай. Дараах хөтөлбөрүүдийг хэрэгжүүлэх боломжтой. Үүнд:

Тогтвортой мал аж ахуй хөтөлбөр

Мал аж ахуйн салбар нь бүс нутгийн эдийн засагт анхаарч үзэх тэргүүлэх чиглэлийн нэг. Хөтөлбөр дараах үндсэн бүрэлдэхүүн хэсэгтэй байна. Үүнд:

- Мал услах худгийн тоог нэмэгдүүлэх, усны нөөцийн тогтвортой менежмент
- Малын тоо толгой, газрын доройтлын хяналт бүхий бэлчээрийн менежмент
- Мал эмнэлгийн үйлчилгээ, мал, малын гаралтай бүтээгдэхүүний гарал үүслийг мөшгөх тогтолцоо, лаборатори
- Малчдын байгууллагыг хөгжүүлэх, мал аж ахуйн өртгийн сүлжээнд нэгдмэл болгох
- Санхүүжилтийн хүртээмж
- Сургалт ба чадавхжуулах үйл ажиллагаа
- Аймгийн төв, сум дундын төвд анхан шатны боловсруулалт хийх, боловсруулах үйлдвэрийг хөгжүүлэх

Хоёрдогч хот хөтөлбөр

Эрдэнэцагаан, Онгон сумын дэд бүтцийг хөгжүүлэхэд чиглэсэн хөтөлбөрт хөрөнгө оруулах. Үүнд дараах үйлчилгээг багтаасан байна:

- Хангамж үйлчилгээ сайтай, бүрэн тохижуулсан сум дундын нэг эмнэлэг
- Дотуур байртай нэг ахлах сургууль
- Суурь дэд бүтэц, байгууламжийг хангалттай шийдсэн нэг агро-технологийн парк
- Эдийн засгийн зорилтот салбарын бүтэц, зохион байгуулалтын захиргаа
- Банк, харилцаа холбооны систем

Газар тариалангийн хөтөлбөр

Өөрийн үйлдвэрлэлээр хэрэгцээгээ хангах дасан зохицсон арга зүйг сайжруулах зорилго бүхий газар тариалангийн үйлдвэрлэлийг хөгжүүлэх, мал аж ахуйн салбарыг дэмжих малын тэжээлийн үйлдвэрлэлийг хөгжүүлэх

Усны тогтвортой менежмент

Сүхбаатар аймаг усны нөөц багатай ба ихэнх сумдад усны чанарын асуудал үүсдэг. Усны нөөцийг тодорхойлох, усны чанарыг сайжруулах арга хэмжээ авч хэрэгжүүлэх шаардлагатай.

- Усны менежментийг БАХ-ийг бэхжүүлэхтэй уялдуулан хэрэгжүүлж, шинээр худаг гаргах хэрэгцээ шаардлага байна.
- Түмэнцогт суманд Хэрлэн голын усыг татан ашиглаж, усжуулалтын системийг хөгжүүлэх боломжтой

Авто замыг сайжруулах, хилийн боомтын хөгжүүлэлт

Нэн түрүүнд сайжруулах:

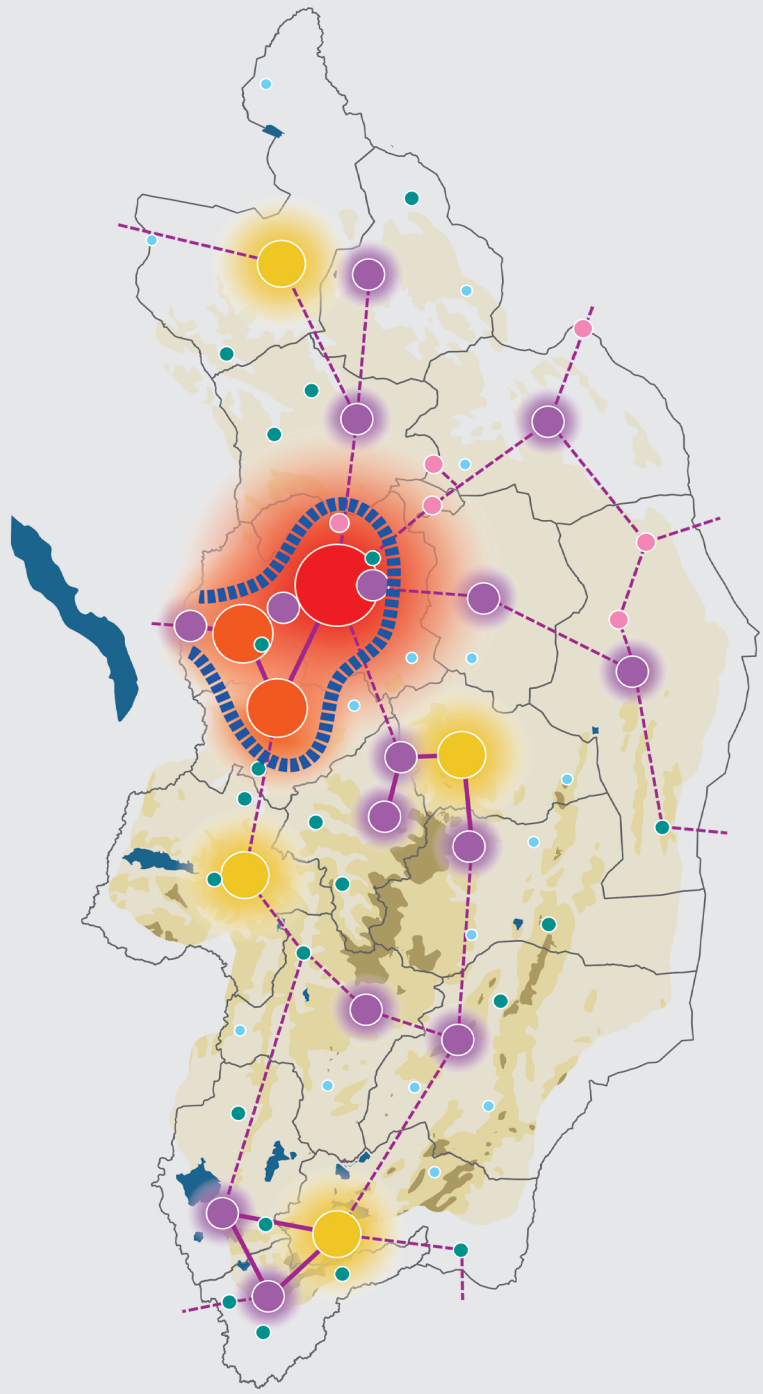
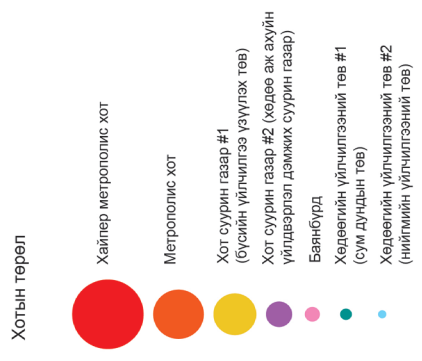
- Хилийн бүсэд нэвтрэх чадавхыг сайжруулах Баруун Урт-Бичигт чиглэлийн авто зам
- Аялал жуулчлалын бүсэд үйлчлэх Эрдэнэцагаан-Дарьганга чиглэлийн авто зам
- Дорнод аймагтай зам харилцааг сайжруулах Баруун Урт-Чойбалсан хэсгийн авто зам. Бас хэд хэдэн сумаар дайран өнгөрдөг.
- Сум дундын төвийн үүрэг гүйцэтгэх Баруун Урт-Онгон чиглэлийн авто зам

Бичигт хилийн боомт: хилийн шалган нэвтрүүлэх бүсэд өсөн нэмэгдэж буй хөдөлгөөний ачааллыг даах дэд бүтэц, байгууламжийг хөгжүүлэх хэрэгтэй. АХБ-ны Хилийн үйлчилгээг сайжруулах бүс нутгийн төслийг (RIBS) хэрэгжүүлнэ.

Аялал жуулчлал

Дарьганга суманд аялал жуулчлалыг дотоодын болон олон улсын, БНХАУ-ын аль аль зах зээлд чиглүүлэн хөгжүүлэх боломж бий. Жуулчдад зориулсан дэд бүтэц, байршуулах хэрэгслүүдийг бий болгох хэрэгтэй.





Хүн амын нутагшилт, суурьшлын хөгжлийн хөтөлбөр

Аймгийн хөгжлийн чиг баримжаа
СҮХБААТАР АЙМГИЙН АТЛАС