



БАРИЛГА ХОТ  
БАЙГУУЛАЛТЫН  
ЯАМ



Japan  
Fund for  
Poverty  
Reduction



# Хүн амын нутагшилт, суурьшлын хөгжлийн хөтөлбөр

Аймгийн хөгжлийн чиг баримжаа

Монгол улс

Барилга, хот байгууллатын яам

Хот байгуулалт, газрын харилцааны бодлогын хэрэгжилтийг зохицуулах газар

Азийн хөгжлийн банк & Ядуурлыг бууруулах Японы Сан

АХБ ТА 9666-MON төслийн санхүүжилтээр бэлтгэв.

Аймгийн хөгжлийн чиг баримжаа  
Сэлэнгэ - Дархан-Уул аймгийн атлас



Энэхүү атлас нь Аймгийн хөгжлийн чиг баримжаа (АХЧБ) баримт бичгийн хураангуй хувилбар болно.

Монгол улс  
Барилга, хот байгууллагын яам  
Хот байгуулалт, газрын харилцааны бодлогын хэрэгжилтийг зохицуулах газар  
Азийн хөгжлийн банк, Ядуурлыг бууруулах Японы сан  
АХБ ТА 9666-MON төслийн санхүүжилтээр бэлтгэв.

## Хүн амын нутагшилт, суурьшлын хөгжлийн хөтөлбөр

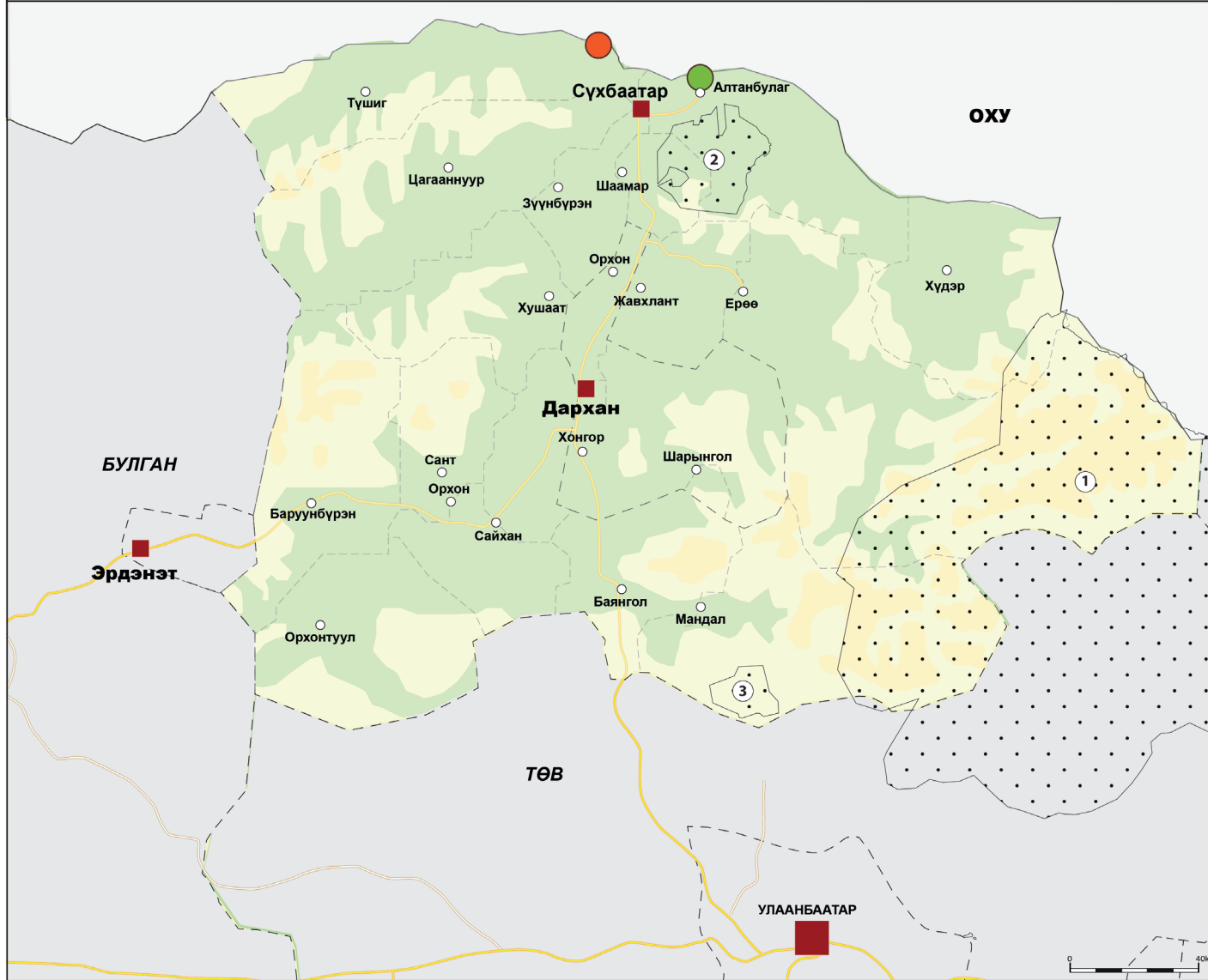
**Сэлэнгэ - Дархан-Уул аймгийн Атлас**  
2022 оны 2 дугаар сар

Сэлэнгэ - Дархан-Уул аймгийн хөгжлийн чиг баримжаа (АХЧБ)

  
groupe huit  
Développement urbain

 **MAD** **URBAN**   
naomis  
Systèmes d'information

# Газарзүй



Тусгай хамгаалалттай газар нутаг

Дархан цаазат газар

① Хан Хэнтий

Байгалийн цогцолборт газар

② Тужийн нарс

Дурсгалт газар

③ Ноён уул

Газрын гадаргын өндөр

700-1000м

1000-1500м

1500-2000м

Нуур

Суурьшил

Аймгийн төв

Сумын төв

Байнгын горимтой хилийн боомт

Төмөр замын хилийн шалган нэвтрүүлэх цэг

Зам тээвэр

Хатуу хучилттай авто зам

Төмөр зам

Засаг захиргааны хил хязгаар

Улсын хил

Аймгийн хил

Сумын хил



БАРИЛГА, ХОТ БАЙГУУЛАЛТЫН ЯАМ



Japan Fund for Poverty Reduction

БАРИЛГА, ХОТ БАЙГУУЛАЛТЫН ЯАМ  
АЗИЙН ХӨГЖЛИЙН БАНК  
ЯДУУРЛЫГ БУУРУУЛАХ ЯПОНЫ САН



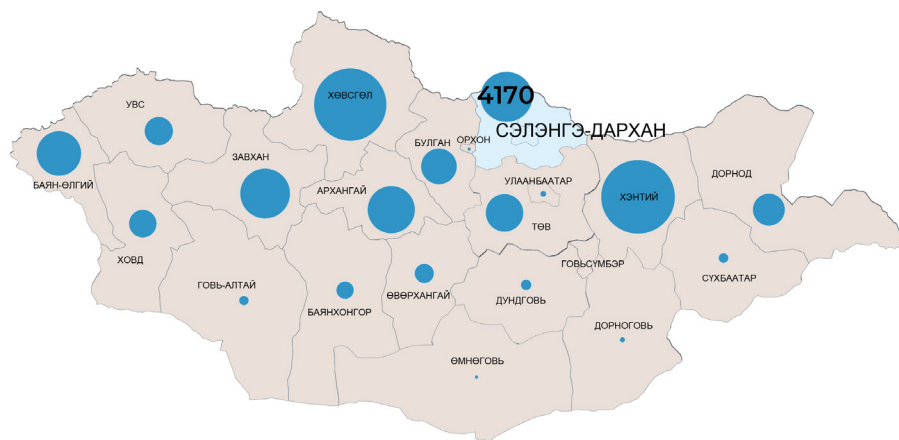
2022 оны 3 дугаар сар



## БАЙГАЛЬ ОРЧИН

### УС

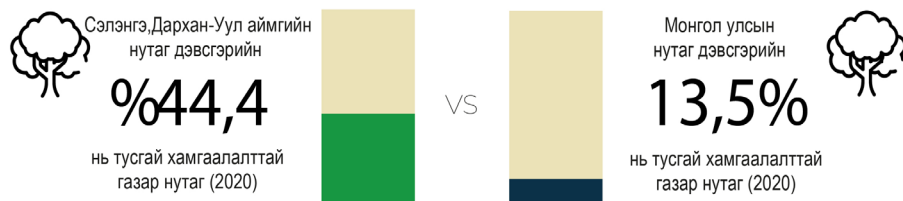
Усны нөөц (сая м3/ жил)



## УУР АМЬСГАЛ

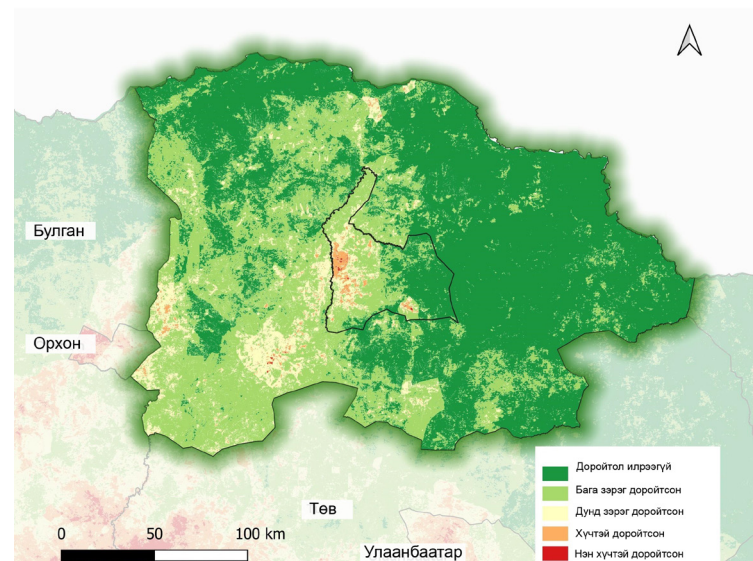
Сэлэнгэ, Дархан-Уул аймгуудын ихэнх нутаг нь ойт хээрийн бүсэд оршдог. Харьцангуй дулаан уур амьсгалтай, хүйтрэлтэй өдрийн тоо цөөн, газар тариалан эрхлэхэд харьцангуй давуу талтай.

## ТУСГАЙ ХАМГААЛАЛТАЙ ГАЗАР НУТАГ



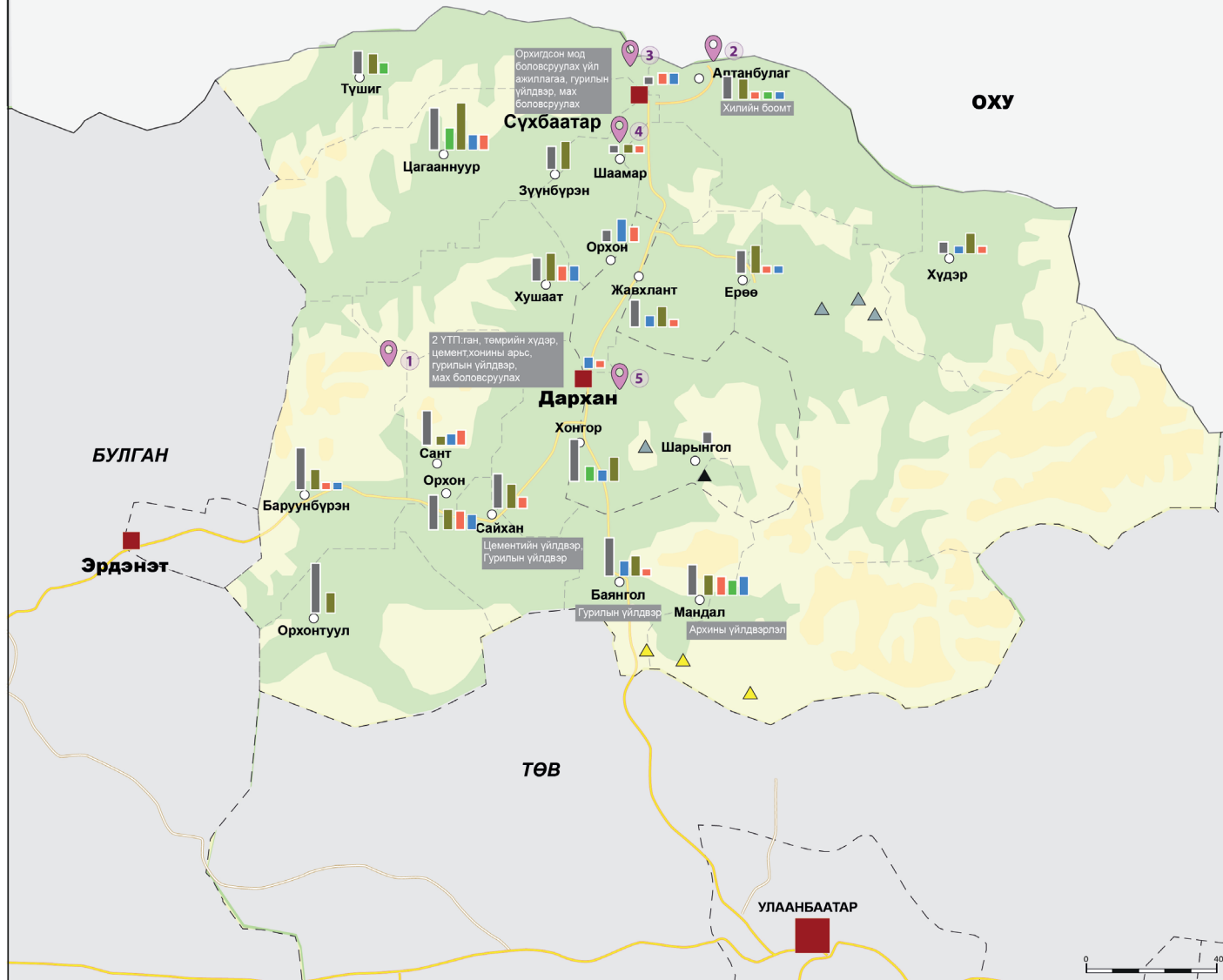
Сэлэнгэ аймагт тусгай хамгаалалттай газар нутаг 3 бий, аймгийн нутаг дэвсгэрийн 44 хувийг эзэлдэг. Дархан-Уул аймагт тусгай хамгаалалттай газар нутаг байхгүй.

## ГАЗРЫН ДОРОЙТОЛ



- Дархан-Уул аймаг нь Сэлэнгэ аймгийн нутаг дэвсгэрээр хүрээлэгдсэн. Аймгийн нутаг дэвсгэрийн ихэнх хэсэг нь өргөн уудам хөндий бөгөөд газар тариаланд тохиромжтой газар их бий.
- Ойн томоохон нөөцтэй: Монгол Улсын ойн сан бүхий газрын 11%, ойн нөөцийн 21% Сэлэнгэ аймгийн нутаг дэвсгэрт бий.
- Усны арвин нөөцтэй: 4170 сая м3 усны бэлэн нөөцтэй, хамгийн их ашиглалтгүй усны нөөцтэй аймгуудын нэг. Гэсэн хэдий боловч хувийн хэрэгцээнд ашиглаж буй усны хэрэглээнд хяналт тавих асуудал дутагдалтай байна.
- Сэлэнгэ – Дархан-Уул аймгуудад нэлээд олон газар маш ихээс бүрэн доройтсон байгаа нь дээрх зургаас харагдана (2020 оны мэдээ): ерөнхийдөө 2 аймагт газрын доройтол дунд зэрэг байжээ. Гэхдээ 2015 онд Сэлэнгэ аймаг хамгийн их газрын доройтолтой аймгуудын нэг байсан ба маш их доройтсон газар зураг дээр хойд хэсгийн төвөөс баруун, баруун өмнө, өмнө зүг рүү сунаж тэмдэглэгджээ. Зөвхөн баруун хойд ба зүүн хэсгийн ойн сан бүхий газар доройтолд өртөөгүй газраар тэмдэглэгдсэн байв.

# Эдийн засаг



Мал аж ахуй 182,190  
 Малын тоо Орхонтуул

Газар тариалан (тонн, 2018)  
 Төмс █ 5400 █ 6854 █ 12593 █ 49072  
 Тэжээл Хүнсний ногоо Үр тариа

Эдийн засгийн гол салбарууд  
 ХАА, хүнс, барилгын материалын салбар  
 г.м. салбар

Уул уурхай  
▲ Төмөр  
▲ Нүүрс  
▲ Алт

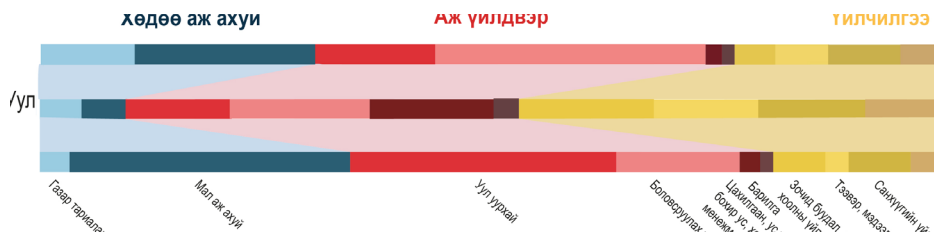
Аялал жуулчлал  
 Жуулчдын сонирхлыг ихээр татдаг газрууд  
 1 Амарбаясгалант хийд  
 Жуулчдын сонирхлыг татдаг газрууд  
 2 Сэлэнгэ аймгийн музей  
 3 Сайханы хөтөл  
 4 Ээж мод  
 5 Дархан-Уул Аймгийн Музей

БАРИЛГА, ХОТ БАЙГУУЛАЛТЫН ЯАМ  
 Japan Fund for Poverty Reduction  
 БАРИЛГА, ХОТ БАЙГУУЛАЛТЫН ЯАМ  
 АЗИЙН ХӨГЖЛИЙН БАНК  
 ЯДУУРЛЫГ БУУРУУЛАХ ЯПОНЫ САН

N  
  
 2022 оны 3 дугаар сар

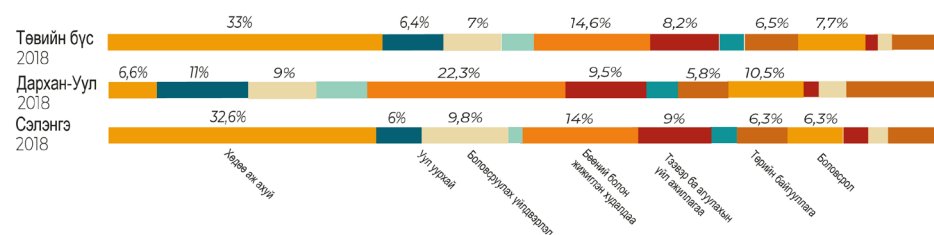
## ЭДИЙН ЗАСАГ

### ДНБ-ийн дэлгэрэнгүй бүтэц



Газар зүйн хувьд Сэлэнгэ, Дархан-Уул аймгуудын хамтад нь авч үзэх болох боловч эдийн засгийн шинжилгээгээр хоорондоо маш ялгаатай аймгууд болох тодорхой болсон. Хотод түвшиглэсэн эдийн засагтай Дархан-Уул аймгийн хувьд үйлчилгээний салбар гол салбар бөгөөд улам томорч байгаа бол хөдөө аж ахуй, боловсруулах үйлдвэрлэлийн эзлэх хувь буурч байна. Сэлэнгэ аймгийн хувьд хөдөө аж ахуй, боловсруулах үйлдвэрлэл үйлчилгээний салбартай нэгэн адил улам бүр ач холбогдолтой болж байна.

### Хөдөлмөр эрхлэлт



Хотод түшиглэсэн эдийн засагтай Дархан-Уул аймгийн хүн амын хөдөлмөр эрхлэлтийн бүтэц нийслэл Улаанбаатар хотынхтой төстэй, үндсэн салбар нь бөөний ба жижиглэнгийн худалдааны салбар (22,3%) байна. Сэлэнгэ аймгийн хүн амын хөдөлмөр эрхлэлтийн үндсэн салбар нь хөдөө аж ахуй (32,6%), дараа нь бөөний ба жижиглэнгийн худалдаа (14%), боловсруулах үйлдвэрлэлийн (9,8%) салбар орж байна. Гэхдээ Сэлэнгэ аймгийн хөдөө аж ахуйн салбарын давамгайлал аймгуудын дунджаас бага байгааг дурдах нь зүйтэй.

### Эдийн засгийн үйл ажиллагаа

Сэлэнгэ – Дархан-Уул аймгууд эдийн засгийн эрчмээр (уул уурхайг эс тооцсон ДНБ-ийг нутаг дэвсгэрийн хэмжээнд хуваан гаргадаг) улсад хоёрдугаарт, Булган – Орхон аймгуудын дараа орж, улсын ДНБ-ийн 3,48 хувийг бүрдүүлж байна. Гэхдээ нэг хүнд ногдох ДНБ-ээр өндөр биш, мөн ДНБ-ийн өсөлт аймгуудын дунджаас доогуур байна. Хөдөлмөр эрхлэлтийн бүтцэд хийсэн шинжилгээнээс үзвэл тус бүс нутгийн эдийн засагт хөдөө аж ахуй, уул уурхайн салбарууд чухал байр суурь эзэлж байна. Дархан-Уул аймаг аж үйлдвэрлэл, үйлчилгээнд түшиглэсэн аймаг бол Сэлэнгэ аймаг хөдөө аж ахуйд түшиглэсэн, уул уурхайн үйл ажиллагаа ихээр эрхэлдэг аймаг юм.

### Хөгжлийн үндсэн чиг баримжаа



Мал аж ахуй ба газар тариалан: Газар тариалангийн үйлдвэрлэлийн бүтээмжийг сайжруулах замаар үйлдвэрлэлийн хэмжээг нэмэгдүүлэх, Сэлэнгэ мөрөн, Орхон голын дагуу хөдөө аж ахуйн бизнесийг хөгжүүлэх, эрчимжсэн мал аж ахуйн үйл ажиллагааг тогтвортой хөгжүүлэх.



Уул уурхай: Илүү тогтвортой, хяналттай уул уурхайн салбарыг хөгжүүлэх.

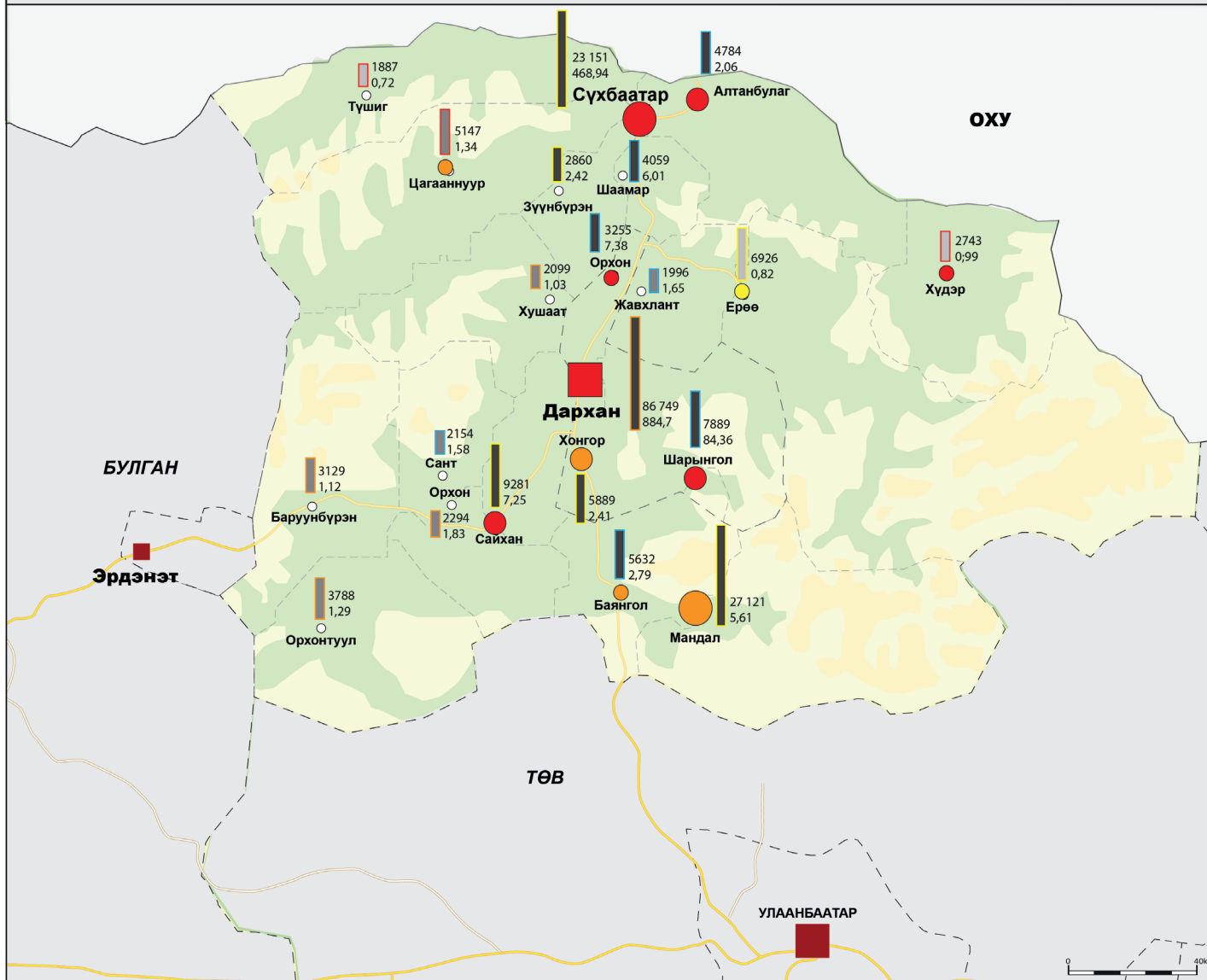


Байгалийн нөөц: Бэлчээрийн төлөв байдал, усны менежментийг сайжруулах, ойн нөөцтэй холбоотой эдийн засгийн үйл ажиллагааг хөгжүүлэх, ойн үйлдвэрлэлийн салбарыг оновчтой хөгжүүлэх.



Аж үйлдвэр ба худалдаа: Аж үйлдвэрийн паркийг хөгжүүлэх, ЖДҮ-ийг дэмжих.

# Хүн амын суурьшил



**Хотын зэрэглэл**

- В Зэрэглэл > 50,000 х.а
- С Зэрэглэл 30,000-50,000 х.а
- Д Зэрэглэл 10,000-30,000 х.а
- Е Зэрэглэл 4,000-10,000 х.а
- Ф Зэрэглэл 2,000-4,000 х.а
- Г Зэрэглэл < 2,000 х.а

**Нийт сумын хүн амаас сумын төвд амьдарч буй хувь**

- 0-25
- 25-50
- 50-75
- 75-100

**Сумын нийт хүн ам, 2018**

**Хүн амын нягтрал, хүн/км 2018**

- < 0.5
- 0.5 - 1
- 1 - 2
- > 2

**Оршин суугчдын тоо, нягтрал**

**Хүн амын жилийн дундаж өсөлт, % 2010-2018**

- > 3
- 2 - 3
- 1 - 2
- < 1

БАРИЛГА, ХОТ БАЙГУУЛАЛТЫН ЯАМ  

 Japan Fund for Poverty Reduction  
 БАРИЛГА, ХОТ БАЙГУУЛАЛТЫН ЯАМ  
 АЗИЙН ХӨГЖЛИЙН БАНК  
 ЯДУУРЛЫГ БУУРУУЛАХ ЯПОНЫ САН

2022 оны 3 дугаар сар



## ХҮН АМЫН НУТАГШИЛТ, СУУРЬШИЛ

### Хот, суурин – хүн ам (2020 он)

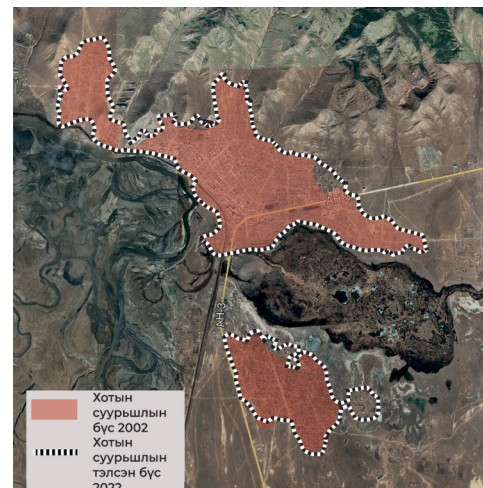
	Сумын хүн ам (2020)	Сумын төвийн хүн ам (2020)		Сумын хүн ам (2020)	Сумын төвийн хүн ам (2020)
Сүхбаатар	23 151	23 151	Орхонтуул	3788	1034
Алтанбулаг	4784	4088	Сайхан	9281	7389
Баруунбүрэн	3129	1386	Сант	2154	1287
Баянгол	5632	3929	Түшиг	1887	1218
Ерөө	6926	2717	Хүдэр	2743	2289
Жавхлант	1996	898	Хушаат	2099	1223
Зүүнбүрэн	2860	1933	Цагааннуур	5147	3392
Мандал	27 121	20 191	Шаамар	4059	1861
Орхон	2294	880			
<b>Сэлэнгэ</b>	<b>108 370</b>	<b>78 866</b>			
Дархан	86 749	86 749	Хонгор	5889	4400
Орхон	3255	2521	Шарийн гол	7889	8074
<b>Дархан-Уул</b>	<b>103 580</b>	<b>101 744</b>			

### Шилжилт хөдөлгөөн

Бусад аймгуудтай нэгэн адилаар 2 аймгийн хүн ам нийслэл Улаанбаатар хот руу олноор шилжин явсан. Гэхдээ шилжин ирэгсдийн тоо их байсан учир шилжин явсан, ирсэн хүн амын сөрөг зөрүү бусад аймгуудтай харьцуулахад бага байна. Энэ 2 аймаг руу хүн ам шилжин ирэх, явах хөдөлгөөн их байгаа нь хүний сонирхлыг татах чадвартайг илтгэнэ.

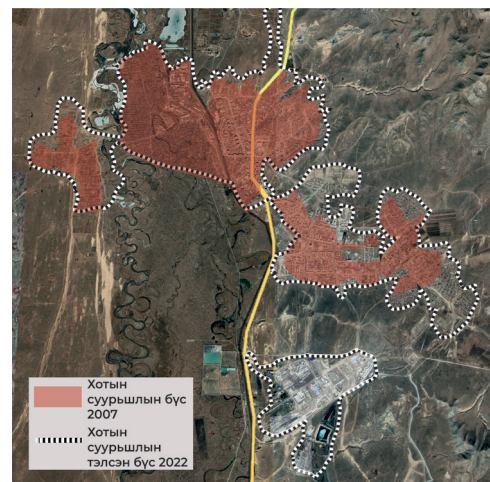
### ХОТЫН ТЭЛЭЛТ

#### Сүхбаатар хот: 23 151 хүн амтай, улсад 9 дүгээрт ордог



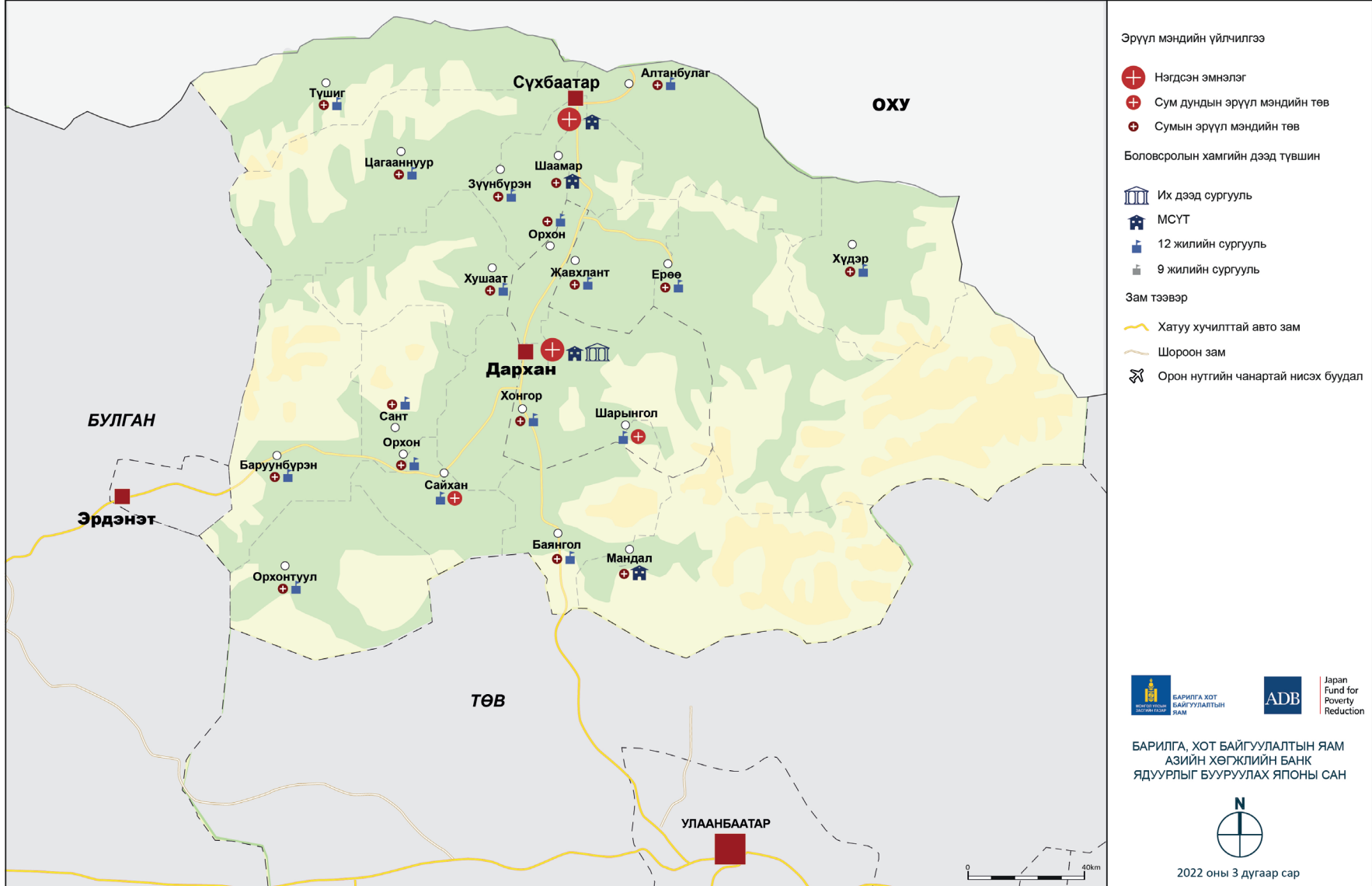
Сүхбаатар хотын төв нэг газартаа төвлөрсөн, тойроод гэр хорооллуудтай. Хотын хүн ам өсөөгүй, мөн байр зүйн хувьд саадтай учир сүүлийн 20, 30 жилд хотын тэлэлт бараг явагдаагүй. Гэхдээ хотын төвийн нягтрал нэмэгдэж байна. Нягтралыг нэмэх нь зүйтэй юм.

#### Дархан хот: 86 749 хүн амтай, улсад хоёрдугаарт ордог



Хотын хүн ам ихээр нэмэгдэж, хотын өмнөд хэсэг, мөн хойд захаар томоохон тэлэлт явагдсан. Хотын төв нь хоёр хэсэгт төвлөрсөн, мөн аж үйлдвэрийн төв болсон өөр нэг хэсэгтэй. Хотын дэд бүтцийн үүнд, дулаан, ус хангамж, ариутгах татуургын нөхцөл байдал харьцангуй сайн. Хүн амын суурьшлын болон аж айлдвэрийн бүс нь тус тусдаа оршдог.

## Дэд бүтэц, нийгмийн үйлчилгээ



## ДЭД БҮТЭЦ, НИЙТИЙН АЖ АХУЙ

### Хотын үйлчилгээ: боловсрол ба эрүүл мэнд

Эрүүл мэндийн салбар:

- Хүн амын дундаж наслалтаар Сэлэнгэ аймаг улсын дунджаас дээгүүр (улсын дундаж 70,2, Сэлэнгэ аймаг 72,1), Дархан-Уул аймаг улсад сүүлээсээ хоёрдугаарт ордог (68,8 жил). Дархан-Уул аймаг эрүүл мэндийн үйлчилгээний хүртээмж өндөр түвшинд хүрсэн хот-аймаг гэдэг утгаар нь авч үзвэл энэ бол санаанд оромгүй үзүүлэлт.
- Дархан хотын үйлчилгээний түвшин Сүхбаатар хотын үйлчилгээний түвшинтэй ижил.
- 2 хотын өнөөгийн дэд бүтэц хуучирч муудан, эрэлтийг хангахад хүрэлцэхгүй болсон (т: Сүхбаатар, Дархан хотуудын ерөнхий эмнэлгийн барилгууд).
- Хөдөө, орон нутагт хүний их эмч нар дутагдалтай.

Дархан хотыг 2 аймгийн эрүүл мэндийн үйлчилгээний төв болгон, дэд бүтэц, үйлчилгээг хөгжүүлж, өргөтгөх нь зүйтэй.

Боловсролын салбар:

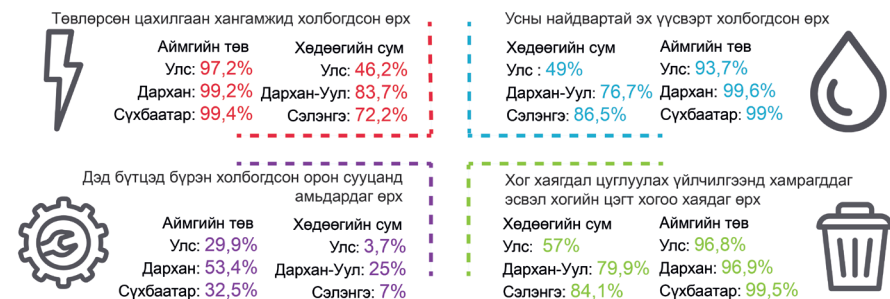
- Дээд боловсролын үйлчилгээ Дархан хотод Сүхбаатар хотоос илүү хөгжсөн: МСҮТ-үүд, их сургуулийн салбаруудтай, хотын дотор “их, дээд сургуулийн бүс”-д, зохион байгуулалт сайтай байршдаг.
- Дархан хотыг Монгол Улсын боловсролын гол төв болгон хөгжүүлэх нь зүйтэй.
- 2 аймгийн бага, дунд сургуулийн хамран сургалтын хувь өндөр, гэхдээ Сэлэнгэ аймгийн хамран сургалт улсын хэмжээнд хамгийн доогуур үзүүлэлттэй байна.
- Бүх сум 12 жилийн сургуультай
- Дархан хотын сургууль, цэцэрлэгийн томоохон хувь нь хувийн байгууллагууд
- Бусад бүх аймгийн нэгэн адилаар зарим суманд тогтвор суурьшилтай ажиллах багш нар дутагдалтай.

### Тээвэр

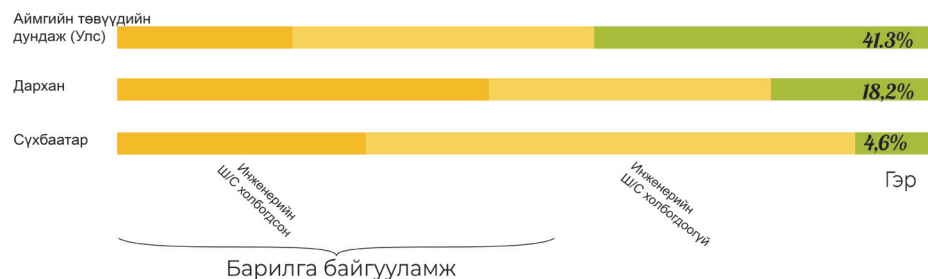
Сэлэнгэ – Дархан-Уул аймгуудын нэг давуу тал нь тээврийн сүлжээ сайтай. Тухайлбал:

- Дархан, Сүхбаатар хотууд нийслэл Улаанбаатар хотоос ОХУ-тай хиллэдэг улсын хил рүү явдаг төв замын дагуу оршдог (зам барилгын ажил дуусахаар машинаар 3 цаг явдаг болно). Тус зам ОХУ, БНХАУ-ыг холбох Азийн хурдны замын чиглэл 3-ын нэг хэсэг юм.
- ОХУ-тай хиллэдэг улсын хилийн дагуу, стратегийн чухал ач холбогдолтой байршилд оршдог (Алтанбулаг боомт).
- Монгол Улс, ОХУ, БНХАУ-ыг холбодог транс-Монголын төмөр замын тээвэр Дархан, Сүхбаатар өртөөнд зогсдог.

### Хотын дэд бүтэц ба орон сууц



### Орон сууцны хөгжил



Сэлэнгэ – Дархан-Уул аймгуудын орон сууцны хөгжил бусад аймгуудаас харьцангуй сайн. Гэрт амьдардаг өрхийн эзлэх хувь мөн бусад аймгуудынхаас бага.



### Эдийн засаг

- Улс орны “талхны сагс”, газар тариалан, хүнсний ногооны үйлдвэрлэлийн гол бүс нутаг.
- Аж үйлдвэрлэл хөгжиж буй.
- Уул уурхайтай.
- Ойн нөөцтэй.
- Хилийн шалган нэвтрүүлэх боомттой (Алтанбулаг).
- Нийслэл Улаанбаатар хот руу зам харилцаатай.
- Газар тариалангийн бүтээмжийг нэмэгдүүлэн хөгжүүлэх боломжтой.
- Эрчимжсэн мал аж ахуйг хөгжүүлэн, тариаланчидтай газрын маргаан зөрчил гарахаас зайлсхийх боломжтой.
- Үйл ажиллагаагүй зогссон үйлдвэр, байгууламжийг (т: Дарханы аж үйлдвэрийн паркийг шинэ зориулалттай болгох) ашиглаж эхлэх.
- Ойн нөөцийн ашиглалтай холбоотой эдийн засгийн тогтвортой үйл ажиллагааг хөгжүүлэх боломжтой.
- Алтанбулаг боомтоор хилийн дагуу эдийн засгийн үйл ажиллагааг хөгжүүлэх боломжтой.

### Байгаль орчин

- Усны олдоц, хүртээмж сайн.
- Хөрсний үржил шим сайн, газар тариаланд тохиромжтой.
- Услалтын системийг хөгжүүлэх боломжтой.
- Цэвэрлэх байгууламжийн дэд бүтцийг хөгжүүлэх боломжтой.

### Хот, суурин

- Дархан хот: улсын хэмжээний томоохон хот, олон үйлчилгээ үзүүлдэг.
- Хотын шугам сүлжээ нь харьцангуй нягтрал сайтай: сумын төвүүд нь олон хүн амтай.
- Дархан хот улсын хэмжээний гол хот.
- Хотын дэд бүтцийн хөгжил болон олон улсын хөгжлийн төслийн (т: АХБ-ны Дархан хотын бохир усны менежментийг сайжруулах төсөл) харилцан уялдааг хангах.

### Нийгмийн хөгжил

- Хүн амын эрүүл мэнд, боловсролын үзүүлэлтүүд нь улсын дунджаас доогуур боловч ерөнхийдөө сайн.
- Дархан хот боловсролын үйлчилгээ хүргэж буй үүргийг хөгжүүлэх боломжтой (их сургуулийн кампустай шинжлэх ухаан, технологийн парк).

## Сул тал ба эрсдэл

### Эдийн засаг

- Аж үйлдвэрийн хямрал – олон үйлдвэр дампуурах.
- Мэргэжлийн боловсрол дутагдах.
- 

### ЭРСДЭЛ

- Уул уурхайн нөөц буурах (уул уурхайн үйл ажиллагааны тогтвортой байдлын мэдээ, статистик байхгүй).

### Байгаль орчин

- Бохирдуулагч аж үйлдвэрлэл усны эх үүсвэрийг бохирдуулах.
- Ус цэвэршүүлэх байгууламж дутагдах.
- Газрын доройтол, цөлжилт явагдах.

### ЭРСДЭЛ:

- Уул уурхайн хяналтгүй хөгжил

### Хот, суурин

- Хотод дэд бүтэц дутагдах.
- Сумын төвүүдэд нийтийн аж ахуйн үндсэн дэд бүтэц дутагдах.

### ЭРСДЭЛ

- Нэг үүргийг 2 аймагт хуваах – төлөвлөлт уялдаагүй болох магадлалтай.

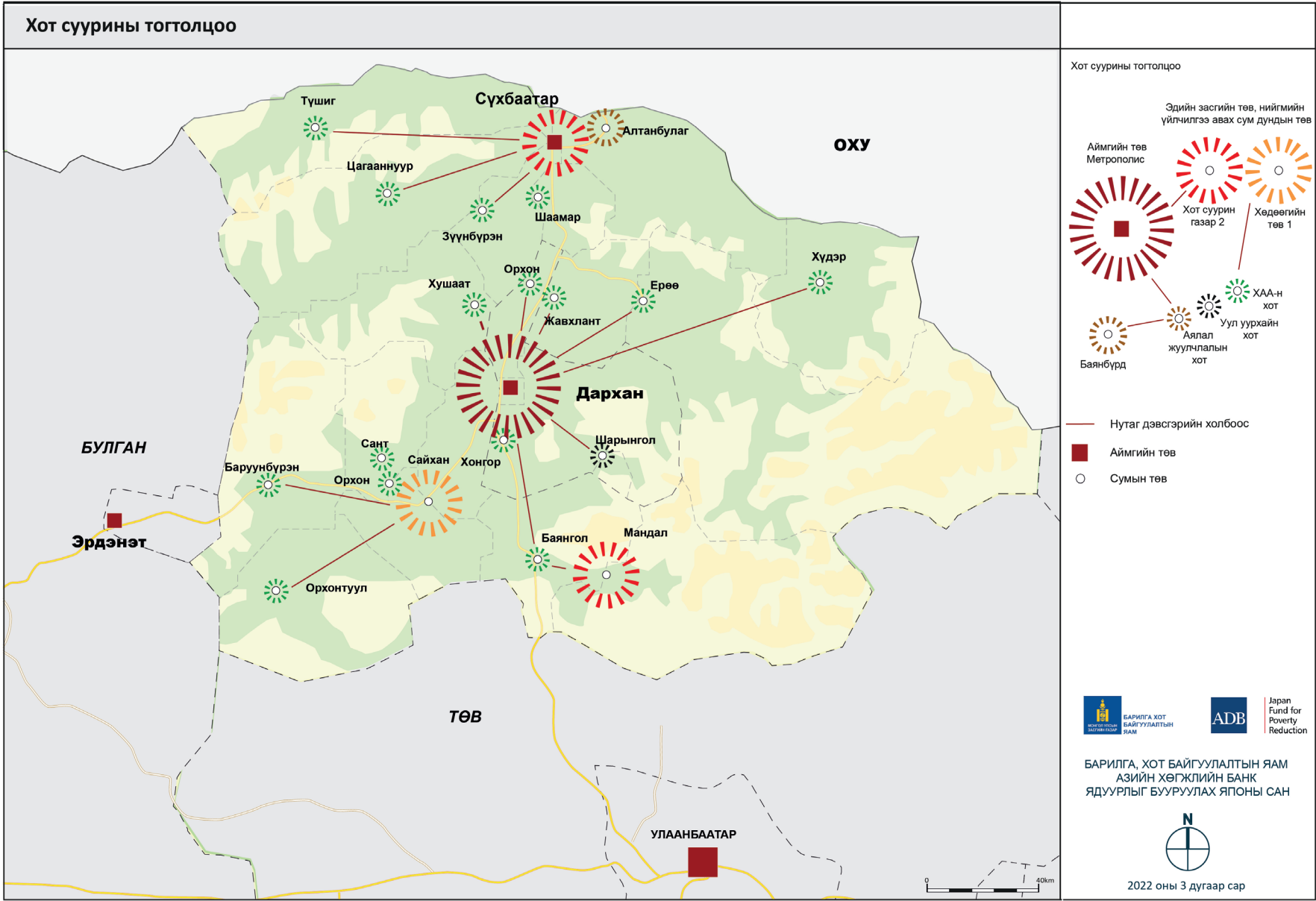
### Нийгмийн хөгжил

- Дархан-Уул аймагт ажилгүйдэл өндөр.
- Техник мэргэжлийн боловсрол дутагдах.
- Хүн амын эрүүл мэнд, боловсролын үзүүлэлт буурах.





Алсын хараа  
Сэлэнгэ – Дархан-Уул аймгууд: Монгол  
Улсын хүнсний сагс юм.





## ХОТ, СУУРИНЫ ТОГТОЛЦОО

Сэлэнгэ – Дархан-Уул аймгууд хамтдаа бол улсын хэмжээнд хот, суурины тогтолцоо хамгийн сайн хөгжсөн газар болох бөгөөд дунд хэмжээний хотын тоо, тэдгээрийн хоорондох зам харилцаа сайн. Нийслэл Улаанбаатар хотоос ОХУ руу чиглэсэн тээврийн коридор дамжин өнгөрдөг, мөн хөдөө аж ахуйн эдийн засагтай бүс нутаг учир Сэлэнгэ – Дархан-Уул аймгууд нь улс орны эдийн засгийн хөдөлгүүр хот, суурины бүс болон хөгжих боломжтой. Гэвч өнөөгийн байдлаар хот, суурины эдийн засаг нь ч тэр, хотууд нь ч тэр уруудсан байдалтай байна. Хотуудаас харьяа газрууд руу зам харилцаагүй, улмаар тус бүс нутгийн хөдөө аж ахуйн эдийн засгийн тээврийн зоридор бүхэлдээ хоорондоо холбоогүй, тасалдсан байдалтай байна.

Иймээс эдийн засгийн салбаруудын хөгжлийг хот, суурины тогтолцоонд нэгтгэх, интеграци хийхэд тэргүүлэх ач холбогдол өгөх нь зүйтэй. Сэлэнгэ – Дархан-Уул аймгуудын хот, суурины тогтолцооны бүтцийг хөгжүүлэхэд дараах чиг баримжааг баримтлан ажиллахыг санал болгож байна. Үүнд:

- Дархан хот хот, суурины тогтолцооны төв, гол хот, Хонгор, Шарын гол сумд дагуул хот болох.
- Сүхбаатар, Мандал, Сайхан сумд сум дундын төв болох
- Түшиг, Цагааннуур, Зүүнбүрэн, Хушаат, Ерөө, Баруунбүрэн, Орхон сумд газар тариалан, хүнсний ногооны үйлдвэрлэлийн гол бүс хэвээр байх
- Хүдэр сум ойн салбарын төв болох
- Орхонтуул, Баруунбүрэн сумд мал аж ахуйн эдийн засгийн төв болох
- Баянгол, Орхон, Жавхлант, Шаамар сумд түүхий эдийн хоёрдох шатны зах зээл болох
- Алтанбулаг сум хилийн хот бөгөөд өргөн хэрэглээний барааны худалдааны төв болох.



### Дархан хот - хот, суурины тогтолцооны төв

- Өндөр түвшний хотын эдийн засгийг хөгжүүлэх (орон сууц, соёл амралт, боловсрол, эрүүл мэнд)
- Эрдэм шинжилгээ, хөгжүүлэлтийн төв бүхий их сургуулийн кампус бий болгох
- Том хэмжээний, орчны бохирдол үүсгэгч, өндөр технологийн боловсруулах аж үйлдвэрийг хөгжүүлэх
- Хонгор, Шарын гол сумд Дархан хотын дагуул, жижиг хотууд байх.

### Сүхбаатар хот - сум дундын төв

- Хойд коридорын логистикийн төв болох – улсын хилд хамгийн ойр цэг нь Сүхбаатар хот, авто зам, төмөр зам аль аль нь бий
- Сэлэнгэ аймгийн төв Орхоны хөндийд ойр оршдог
- Бүс нутагтаа хөдөө аж ахуйн бүтээгдэхүүн, ялангуяа үр тариа, хүнсний ногоо, мөн малын гаралтай бүтээгдэхүүн боловсруулдаг эхний хот болох

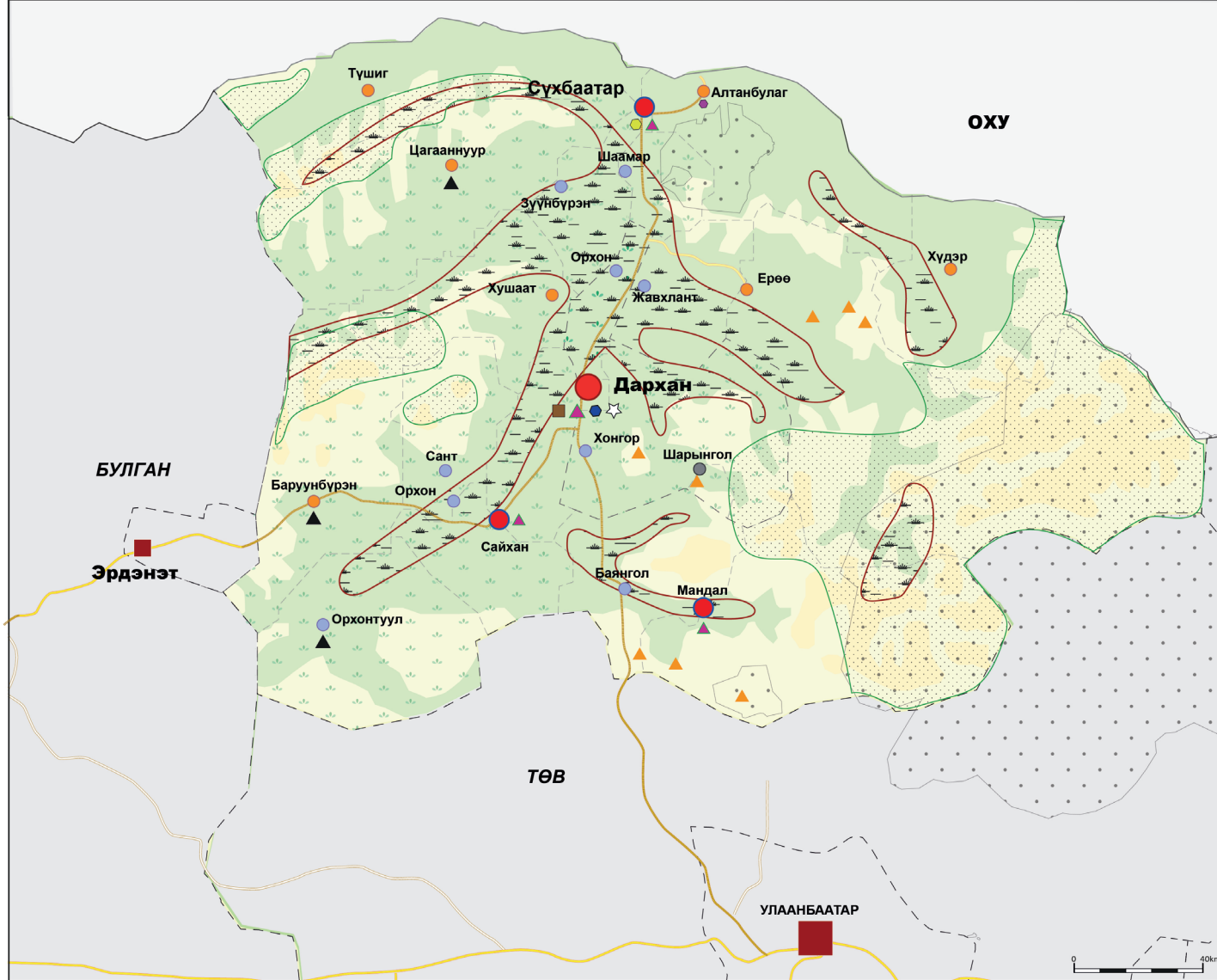
### Мандал сум - сум дундын төв

- Аймгийн төвөөсөө том
- Хотын дэд бүтэц, орон сууцны хөгжил сайн
- Спирт үйлдвэрлэл нь газар тариалангийн үйлдвэрлэлийг дэмжиж байдаг – хотын үндсэн үйлдвэрлэл
- Үндсэн үйлдвэрийн зэрэгцээ жижиг цехүүд (мод бэлтгэл, мужааны цех г.м.) ажилладаг
- Спиртийн салбартаа түшиглэн газар тариалангийн боловсруулах үйлдвэрлэлээ төрөлжүүлэх шаардлагатай.

### Сайхан сум - сум дундын төв

- Орхоны хөндийн төв
- Үр тариа, хүнсний ногооны хадгалалт, боловсруулалт, тээвэрлэлийн чиглэлээр төрөлжсөн үйл ажиллагааг хөгжүүлэх
- Орхонтуул, Баруунбүрэн, Орхон, Сант сумдад үйлчилгээ үзүүлэх

# Нутаг дэвсгэрийн хөгжлийн хөтөлбөр



**Хөдөө аж ахуйн хөгжил**

- Газар тариалан эрхэлхэд тэргүүлэх газар
- Бэлчээрийн менежментийн хөтөлбөр хэрэгжүүлэх тэргүүлэх сум
- Тусгай хамгаалалтай газар
- Ойжуулах төсөл

**Зам**

- Замын сүлжээг сайжруулах
- Төмөр зам

**Хотын бүтэц**

- Аймгийн төв
- Дунд зэрэглэлийн хот
- Өсөж буй хот
- Хөдөөгийн төв
- Уурхайн хот

**Дархан**

- ХАА, хүнс, МАА-н дайвар бүтээгдэхүүн боловсруулах
- Их сургуулийн оюутны хотхон
- Орхигдсон барилга байгууламжийг сэргээн шинэчлэх хөтөлбөр
- Хатуу хог хаягдлын менежмент
- Дунд шатны хот сууринг бэхжүүлэх
- Хотын дэд бүтэц, нийгмийн үйлчилгээ, орон сууцны сайжруулах
- Хүнсний чиглэлээр
- Агро-Парк хөгжих
- Нэн тэргүүнд хагас эрчимжсэн МАА-н ферм хөгжүүлэх
- Олон талт үүрэгтэй логистикийн төв
- Гаалийн байгууламжийг шинэчлэх

**Бусад**

- Ашигт малтмалын нөөц

**БАРИЛГА, ХОТ БАЙГУУЛАЛТЫН ЯАМ**  
**АЗИЙН ХӨГЖЛИЙН БАНК**  
**ЯДУУРЛЫГ БУУРУУЛАХ ЯПОНЫ САН**

2022 оны 3 дугаар сар

## НУТАГ ДЭВСГЭРИЙН ХӨГЖЛИЙН ХӨТӨЛБӨР

Нутаг дэвсгэрийн хөгжлийн загвар нь гурван давхаргаас хамаарна. Үүнд:

- Үр тариа, хүнсний ногооны үйлдвэрлэл (Сэлэнгэ мөрний хөндий, Орхон голын хөндий, Ерөө, Мандал сумд)
- Хотууд: Санал болгож буй хот, суурины тогтолцоонд түшиглэсэн хөгжлийн хөтөлбөрүүд
- Тээвэр ба эдийн засгийн коридор: Худалдаа, логистикийн үүрэг, функцийг хөгжүүлэх

Нутаг дэвсгэрийн хөгжлийн энэ хөтөлбөрийг дараах төсөл, хөтөлбөрөөр дэмжих. Үүнд:

### Сэлэнгэ, Булган аймгуудын (СЭБу) голын хөндийн захиргаа

СЭБу голын хөндийн захиргааг бий болгож, зорилтот газруудад газар тариалангийн хөгжлийг хөтлөх:

- Дэд бүтцийн хөрөнгө оруулалт
- Тариаланчид, ногоочдыг чадавхжуулах, сургалт хий
- Усны менежмент ба усны дэд бүтэц
- Газар, хөрсний доройтлыг хянах, урьдчилан сэргийлэх
- Тариаланчид, ногоочдын зохион байгуулалтын бүтэц, өөр өөр түвшнээр (баг, сум, голын хөндий, аймаг)
- Маркетинг
- Үнэ болон чанарын гэрчилгээг зохицуулах

### Дархан хотын их, дээд сургуулийн хөтөлбөр

Их, дээд сургуулиуд нийслэл Улаанбаатар хотод төвлөрсөн байгааг тэнцвэржүүлж, Дархан хотод их, дээд сургуулийн шинэ кампус барих.

### Дархан хотын үйлдвэрийн орхигдсон талбай браунфийлдийг нөхөн сэргээх хөтөлбөр

Газар тариалан, мал аж ахуйн холбогдох боловсруулах үйлдвэрлэлийг хөгжүүлэхэд төвлөрөн, хуучин үйлдвэрийн талбай байгаад орхигдсон браунфийлдийг нөхөн сэргээх. Үндсэн зорилго нь:

- Дархан хотыг газар тариалан, мал аж ахуйн салбарт өндөр түвшний үйлчилгээ, дэд бүтцээр үйлчилдэг төв болгох
- Том хэмжээний хөдөө аж ахуй – технологийн парк байгуулах

### Сүхбаатар хот – олон загварт логистикийн төв (Алтанбулаг боомт дах гааль)

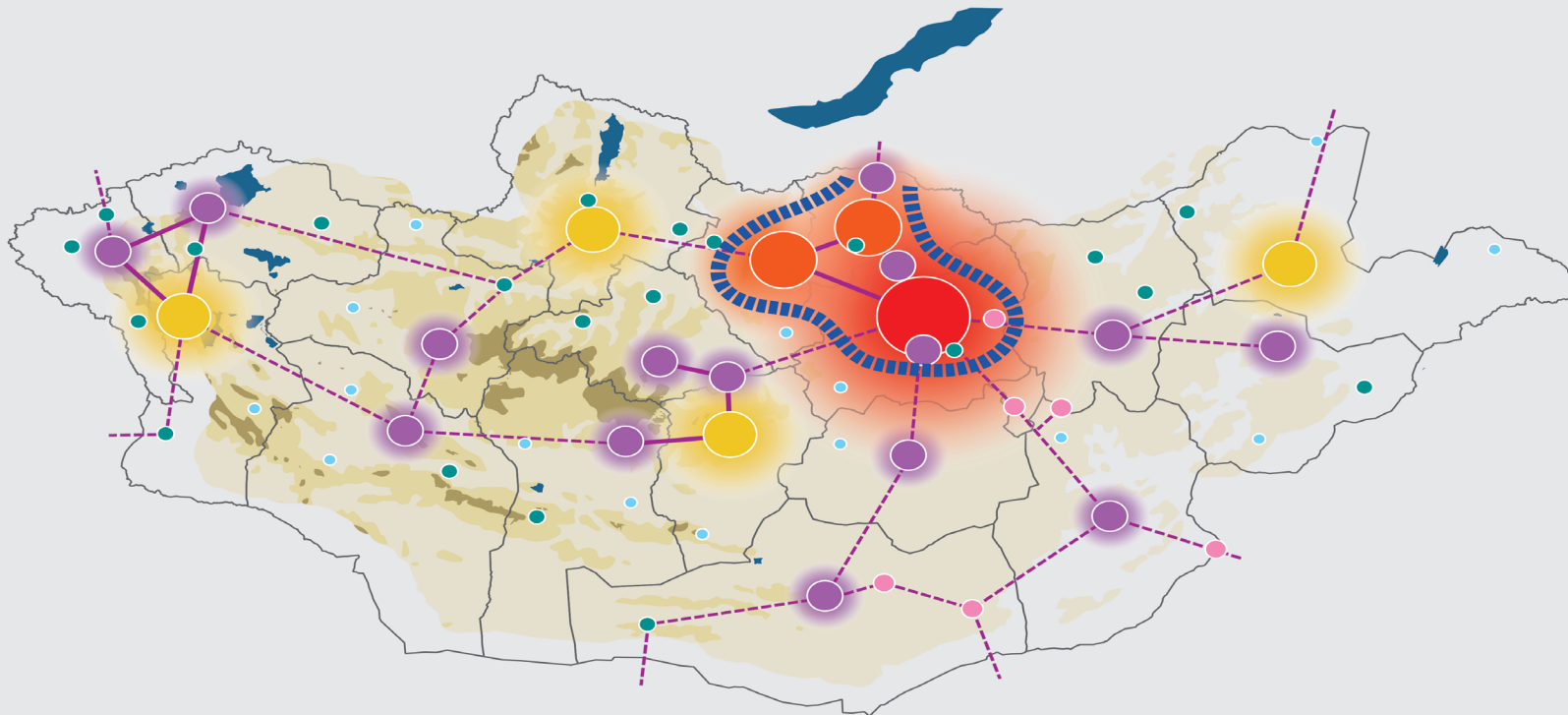
Коридорын хөгжлийг дараах үйл ажиллагаагаар дамжуулан дэмжих. Үүнд:

- Сүхбаатар хотод олон загварт логистикийн төв болон аж үйлдвэрийн бүсийг хөгжүүлэх
- Бүх нэр, төрлийн (вагоноор болон машинаар тээвэрлэдэг) барааны гаалийн бүрдүүлэлтийн бүх үйл ажиллагааг Сүхбаатар хот руу шилжүүлэх
- Алтанбулаг боомтод зорчигчдын гаалийн хяналтыг төвлөрүүлэх
- Алтанбулаг боомтын эдийн засгийн бүсийг ердийн худалдааны төв зах болгох

### Мал аж ахуйн салбарын хөтөлбөр

Тус хөтөлбөрөөр улсын хэмжээнд тулгарч буй асуудлыг орон нутгийн түвшинд шийдвэрлэх үйл ажиллагааг хэрэгжүүлэх: бэлчээрийн менежмент, малын тоог хянах, газрын доройтлыг хянах, мал эмнэлгийн үйлчилгээ, мөшгөх тогтолцоо, санхүүжилтийн хүртээмж, мал аж ахуйн гаралтай түүхий эд, бүтээгдэхүүнийг боловсруулах. Үүнд Сэлэнгэ - Дархан-Уул аймгуудын бүс нутагт хагас эрчимжсэн ба эрчимжсэн аж ахуйг хөгжүүлэх боломжтой. Ийм үйл ажиллагааг хөгжиж эхэлсний нэг жишээ нь Гацуурт ХХК-ийн аж ахуй болон Булган аймагт ажиллаж буй фермер Жеремийн аж ахуй. Тэдний туршлагаас суралцан, ногоон, тогтвортой загварыг хөгжүүлэх боломжтой.

# Архипелаг (Archipelago) тогтолцоо



## Хотын төрөл

- Хайпер метрополис хот
- Метрополис хот
- Хот суурин газар #1 (бүсийн үйлчилгээ үзүүлэх төв)
- Хот суурин газар #2 (хөдөө аж ахуйн үйлдвэрлэл дэмжих суурин газар)
- Баянбүрд
- Хөдөөгийн үйлчилгээний төв #1 (сум дундын төв)
- Хөдөөгийн үйлчилгээний төв #2 (нийгмийн үйлчилгээний төв)

## Нутаг дэвсгэрийн холбоос

- — — Хөгжлийн коридор
- — — Кластер хөгжүүлэлт
- - - - - Тээврийн коридор



## Хүн амын нутагшилт, суурьшлын хөгжлийн хөтөлбөр

Аймгийн хөгжлийн чиг баримжаа  
СЭЛЭНГЭ - ДАРХАН-УУЛ АЙМГИЙН АТЛАС

