



БАРИЛГА ХОТ  
БАЙГУУЛАЛТЫН  
ЯАМ

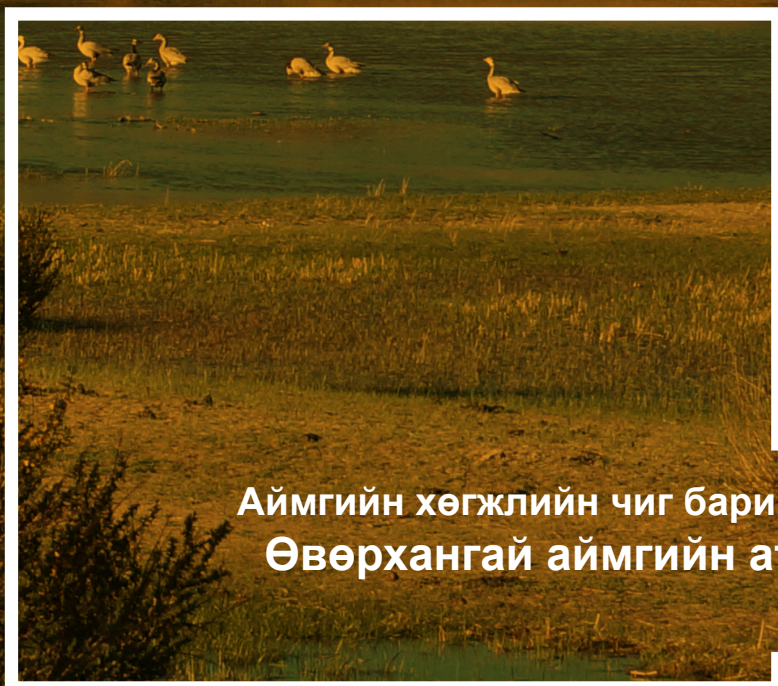


Japan  
Fund for  
Poverty  
Reduction

# Хүн амын нутагшилт, суурьшлын хөгжлийн хөтөлбөр

## Аймгийн хөгжлийн чиг баримжаа

Монгол улс  
Барилга, хот байгууллатын яам  
Хот байгуулалт, газрын харилцааны бодлогын хэрэгжилтийг зохицуулах газар  
Азийн хөгжлийн банк & Ядуурлыг бууруулах Японы Сан  
АХБ ТА 9666-MON төслийн санхүүжилтээр бэлтгэв.



Аймгийн хөгжлийн чиг баримжаа  
Өвөрхангай аймгийн атлас





Энэхүү атлас нь Аймгийн хөгжлийн чиг баримжаа (АХЧБ) баримт бичгийн хураангуй хувилбар болно.

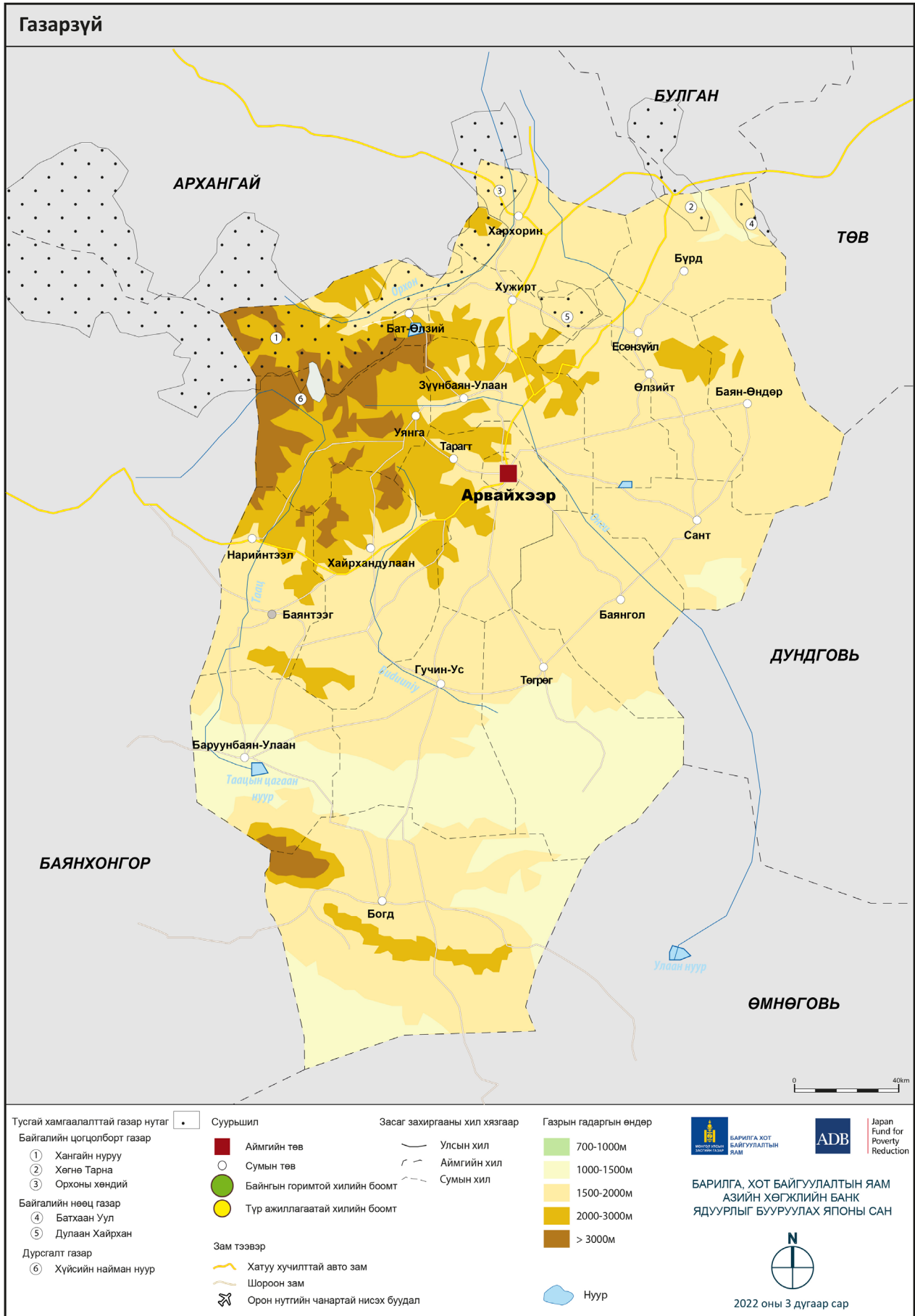
Монгол улс  
Барилга, хот байгууллагын яам  
Хот байгуулалт, газрын харилцааны бодлогын хэрэгжилтийг зохицуулах газар  
Азийн хөгжлийн банк, Ядуурлыг бууруулах Японы сан  
АХБ ТА 9666-MON төслийн санхүүжилтээр бэлтгэв.

# Хүн амын нутагшилт, суурьшлын хөгжлийн хөтөлбөр

## Өвөрхангай аймгийн Атлас 2022 оны 2 дугаар сар

Өвөрхангай аймгийн хөгжлийн чиг баримжаа (АХЧБ)



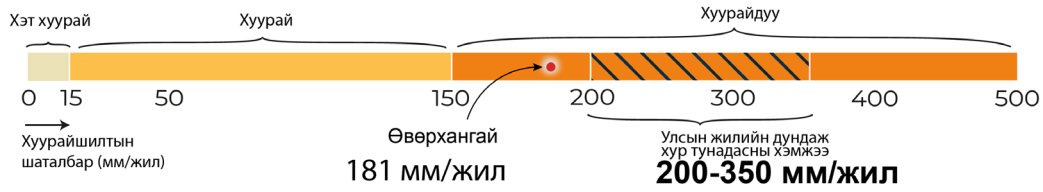




# БАЙГАЛЬ ОРЧИН

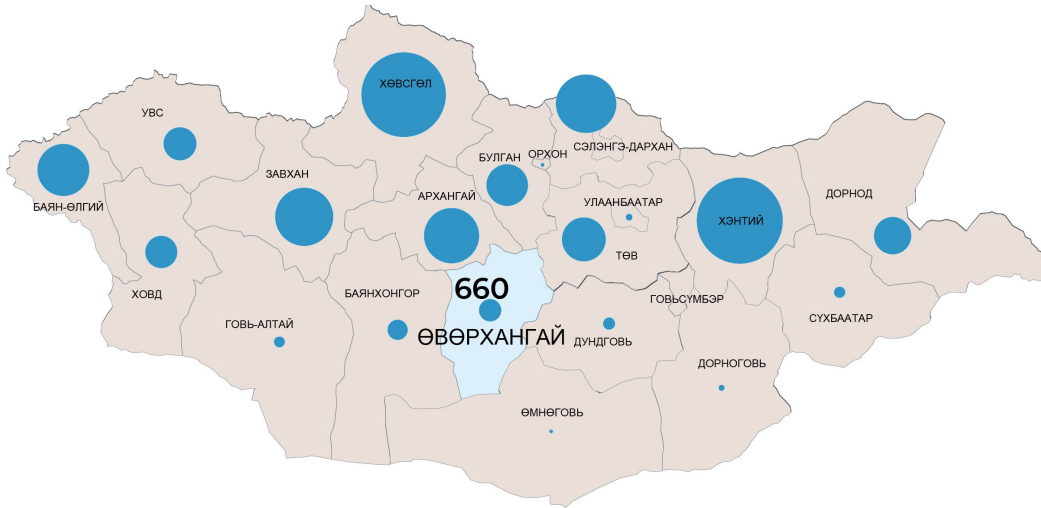
## УУР АМЬСГАЛ

### Жилийн дундаж хур тунадас (мм/жил)

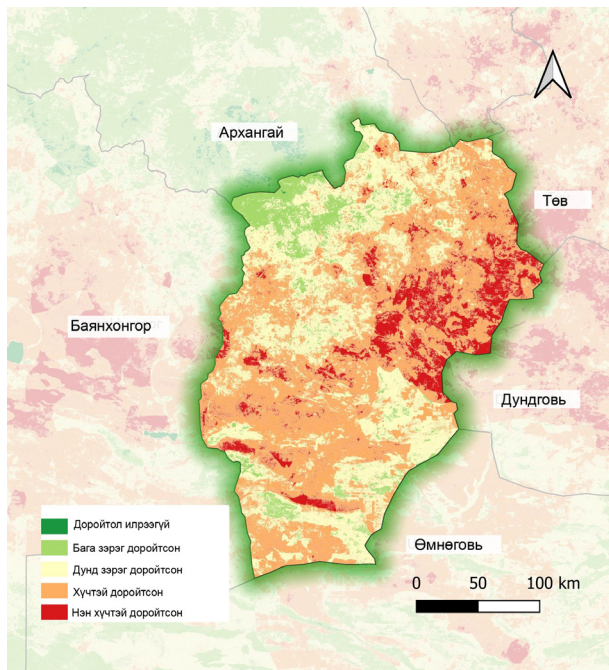


## УС

### Гадаргын болон газрын доорх усны нөөц

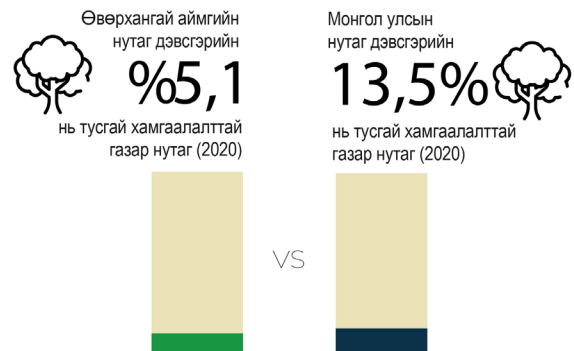


## ГАЗРЫН ДОРЙТОЛ

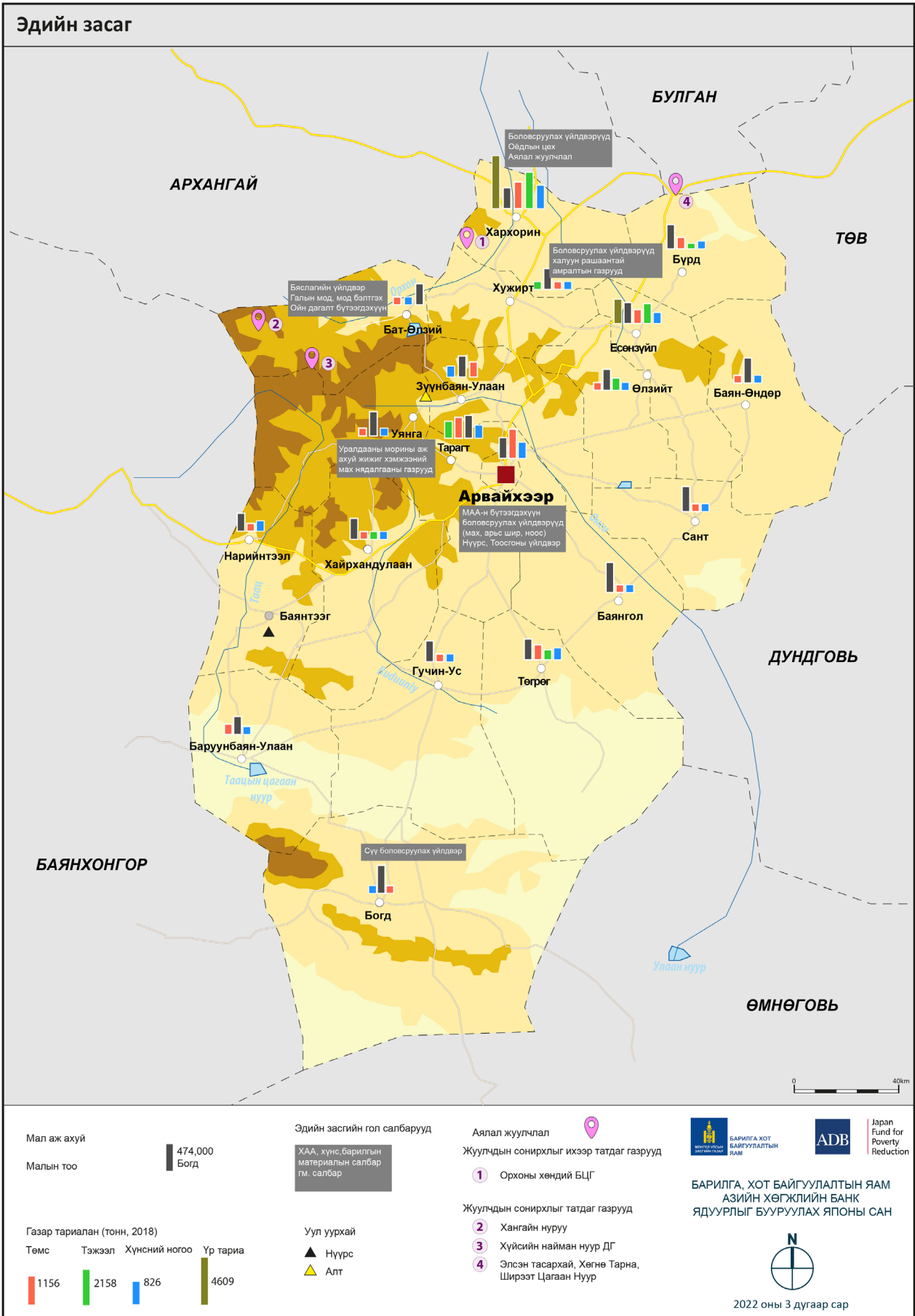


Өвөрхангай аймгийн газрын доройтлын хэмжээ түгшүүрийн байдалт хүрсэн байна. Мал аж ахуйд түшиглэсэн эдийн засагтай, салбарын үйл ажиллагаанд газрын доройтлын нөхцөл байдлаас аюул учруулдаг. Газрын доройтол үүсэх үндсэн шалтгаан нь малын тоо толгой ихээр өсөж, бэлчээрийн даац хэтэрсэнтэй холбоотой.

## ТУСГАЙ ХАМГААЛАЛТАЙ ГАЗАР НУТАГ



- Усны нөөц дунд зэрэг - нутаг дэвсгэрийн хэмжээнд ус хангамжийн хүртээмж харилцан адилгүй.
- Эх газрын уур амьсгал - өвөлдөө маш хүйтэн (-42.4°C), халуун зунтай (-44.6°C). Ойт хээрийн бүсээс бусад нутгаар хур тунадас харьцангуй бага.
- Байгалийн цогцолборт газар 3, байгалийн нөөц газар 1, дурсгалт газар 1 бий. Дархан цаазат газар байхгүй, хамгаалагдсан газрын тоо хязгаартай.
- Ойн нөөц бага - ойн сан бүхий газрын хэмжээгээр улсад 12 дугаарт, ойн нөөцийн хэмжээгээр 8 дугаарт ордог.





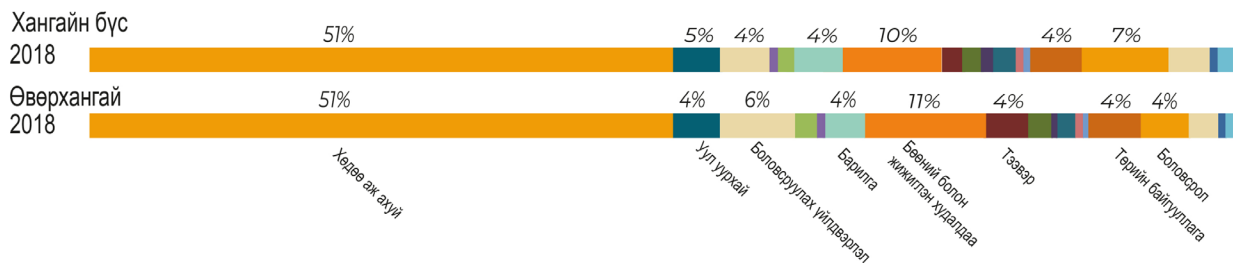
# ЭДИЙН ЗАСАГ

## ДНБ-ийн дэлгэрэнгүй бүтэц



- Өвөрхөнгөй аймаг улсын ДНБ-ийн 1.5 хувийг бүрдүүлж, аймгуудын дунд 7 дугаар байранд (уул уурхайг эс тооцсон ДНБ-ээр 5 дугаар байр) ордог.
- Хөдөө аж ахуйн үйл ажиллагаагаар дагнасан (аймгийн ДНБ-ийн 44%-ийг бүрдүүлдэг)
- Эдийн засгийн анхдагч салбарын тэнцвэрт байдал алдагдсан, газар тариалангаас илүүтэй мал аж ахуйн салбараас ихээхэн хамааралтай.
- Боловсруулах үйлдвэрлэлийн салбартай холбоотой эдийн засгийн хоёрдогч үйл ажиллагааны гүйцэтгэх үүрэг нэмэгдсэн.

## Хөдөлмөр эрхлэлт



Өвөрхөнгөй аймагт ажиллах хүчний дийлэнх нь хөдөө аж ахуйн салбарт (51%), үүний дараагаар бөөний болон жижиглэнгийн худалдаа (10%), боловсруулах үйлдвэрийн (8%) салбарт ажилладаг. Өвөрхөнгөй аймаг хөдөлмөр эрхлэлтийн бүтцээ бага зэрэг төрөлжүүлж, хөдөө аж ахуйн салбарын хөдөлмөр эрхлэлтийн хэмжээг 2010 онд 67%-аас 2018 онд 51%-д хүргэж бууруулсан байна. Бусад бүх салбарын хөдөлмөр эрхлэлтийн хэмжээ 2010 оноос өссөн.

## Эдийн засгийн үйл ажиллагаа

Өвөрхөнгөй аймаг сонирхол татахуйц байдал болон динамикаар дунд зэрэг, эдийн засгийн эрчмээр (уул уурхайг эс тооцсон ДНБ-ийн хэмжээг нутаг дэвсгэрийн хэмжээнд хувааж тодорхойлсон) улсын дунджаас дээгүүр. Уул уурхайг эс тооцсон ДНБ-ийн өсөлтөөр Өмнөговь аймгийн дараа 2 дугаарт жагсдаг, эдийн засаг нь уул уурхайн үйл ажиллагаанаас бага хамааралтай. Мал аж ахуйн салбарын давамгайлсан байдал нь ерөнхийдөө Өвөрхөнгөй аймагт эдийн засгийг төрөлжүүлэх боломж дутмаг болохыг илтгэнэ.



Мал аж ахуй ба тариалангийн үйлдвэрлэл:

- Эдийн засгийн үндсэн салбар мал аж ахуй - тулгарч буй бэрхшээлүүд нь i) байгаль орчны тогтвортой байдал ii) зах зээлд хүрэх iii) олон нийтийн зохион байгуулалт
- Газар тариалангийн үйлдвэрлэл бага: хүнсний аюулгүй байдлыг ханган, өөрийн үйлдвэрлэлээр хэрэгцээгээ хангах дасан зохицсон арга зүйгээр үйлдвэрийн тэнцвэрт хүрэх нь зүйтэй. Мал аж ахуйг дэмжих тэжээлийн үйлдвэрлэлийг хөгжүүлэх хэрэгтэй.



Уул уурхай: Алт, нүүрсний олборлолт – Өвөрхөнгөй аймаг уул уурхайн хөдөлмөр эрхлэлтээр өрсөлдөхүйц аймаг байхаа больсон.

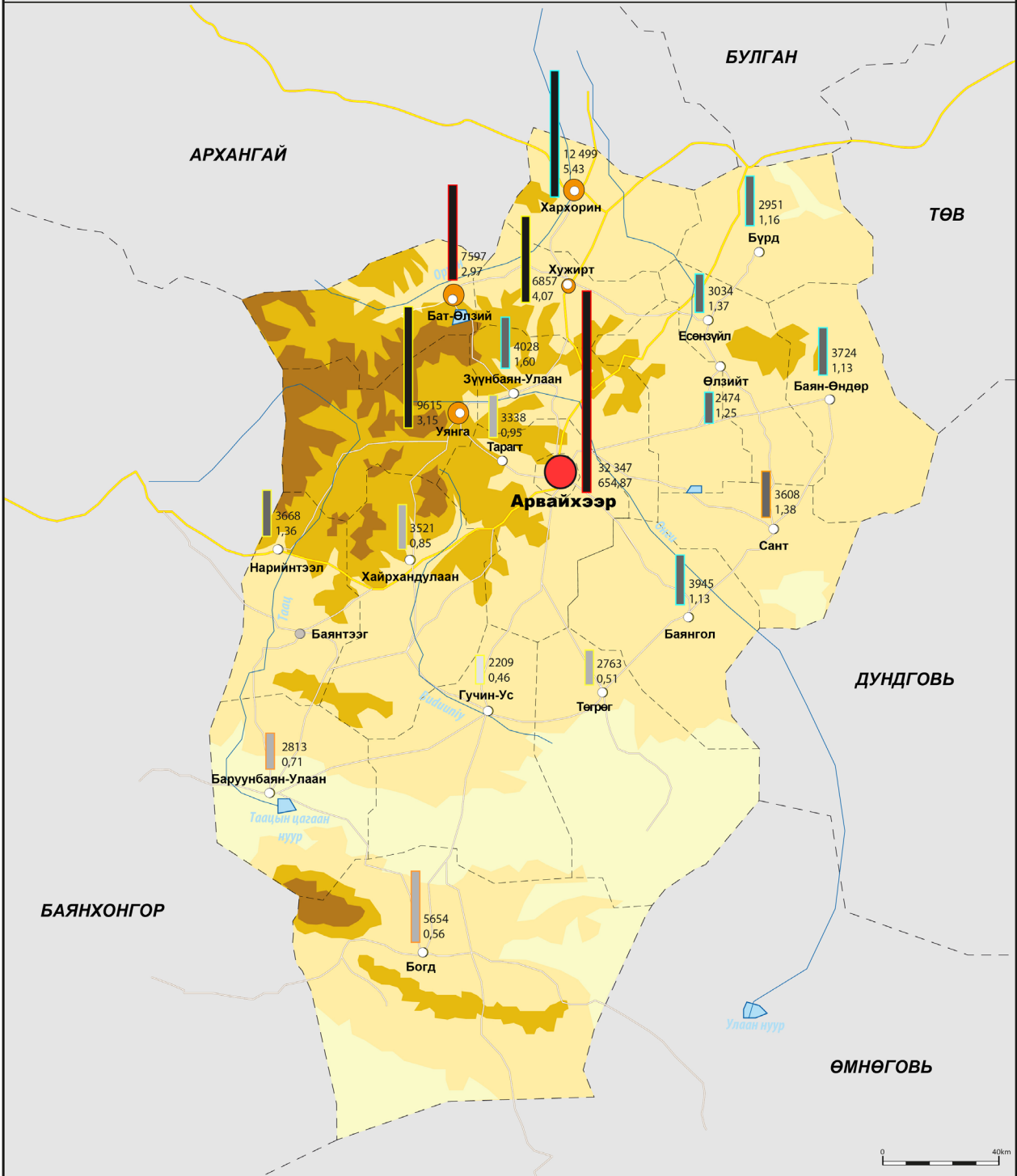


Аж үйлдвэр ба ЖДҮ-ийн хөгжил: аж үйлдвэрийн хөгжил газарзүйн байрлалаар ялгаатай: Орхоны хөндий орчмоор үйл ажиллагааны идэвх сайн, урагшаа говийн нутгаар бага



Аялал жуулчлалыг тогтвортой, хүртээмжтэй хөгжүүлэх боломжууд: жуулчдын сонирхлыг татах газрууд ба наадам арга хэмжээ (Сарлагийн наадам, Эсгийний баяр, Хонь ямааны баяр). Гэхдээ аялал жуулчлалын хөгжлийг дэмжих дэд бүтцийг бий болгох, инкубатор, сургалтын төвийг байгуулах хэрэгтэй.

# Хүн амын суурьшил



<p><b>Хотын зэрэглэл</b></p> <ul style="list-style-type: none"> <li>□ В Зэрэглэл &gt; 50,000 х.а</li> <li>○ С Зэрэглэл 30,000-50,000 х.а</li> <li>○ D Зэрэглэл 10,000-30,000 х.а</li> <li>○ E Зэрэглэл 4,000-10,000 х.а</li> <li>○ F Зэрэглэл 2,000-4,000 х.а</li> <li>○ G Зэрэглэл &lt; 2,000 х.а</li> </ul>	<p><b>Нийт сумын хүн амаас сумын төвд амьдарч буй хувь</b></p> <ul style="list-style-type: none"> <li>0-25</li> <li>25-50</li> <li>50-75</li> <li>75-100</li> </ul>	<p><b>Сумын нийт хүн ам, 2018</b></p> <p>Оршин суугчдын тоо, нягтрал</p> <p>Хүн амын жилийн дундаж өсөлт, %, 2010-2018</p> <ul style="list-style-type: none"> <li>&gt; 3</li> <li>2-3</li> <li>1-2</li> <li>&lt; 1</li> </ul>	<p><b>Хүн амын нягтрал, хүн/км 2018</b></p> <ul style="list-style-type: none"> <li>&lt; 0.5</li> <li>0.5 - 1</li> <li>1 - 2</li> <li>&gt; 2</li> </ul>	<p> <b>БАРИЛГА ХОТ БАЙГУУЛАЛТЫН ЯАМ</b>  <b>Japan Fund for Poverty Reduction</b> </p> <p> <b>БАРИЛГА, ХОТ БАЙГУУЛАЛТЫН ЯАМ</b>  <b>АЗИЙН ХӨГЖЛИЙН БАНК</b>  <b>ЯДУУРЛЫГ БУУРУУЛАХ ЯПОНЫ САН</b> </p> <p> </p> <p>2022 оны 3 дугаар сар</p>
---	---	---	--	--



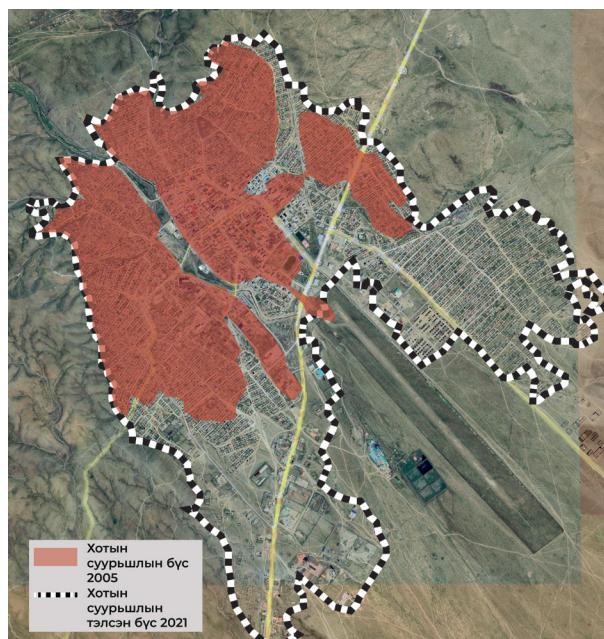
## ХҮН АМЫН НУТАГШИЛТ, СУУРЬШИЛ

### Хот суурин – хүн ам (2018 он)

	Сумын хүн ам (2018)	Сумын төвийн хүн ам (2018)
Арвайхээр	32 347	31 917
Баруунбаян-Улаан	2 813	963
Бат-Өлзий	7 597	4 374
Баянгол	3 945	1 018
Баян-Өндөр	3 724	749
Богд	5 654	1 583
Бүрд	2 951	767
Гучин-Ус	2 209	676
Есөнзүйл	3 034	-
Зүүнбаян-Улаан	4 028	823
Нарийнтээл	3 668	831
Өлзийт	2 474	1 002
Сант	3 608	781
Тарагт	3 338	806
Төгрөг	2 763	1 126
Уянга	9 615	5 020
Хайрхандулаан	3 521	888
Хархорин	12 499	8 958
Хужирт	6 857	3 609
<b>Өвөрхангай</b>	<b>116 645</b>	<b>65 891</b>

### Арвайхээр хот – 31 917 хүн ам

#### Орон зайн тэлэлт



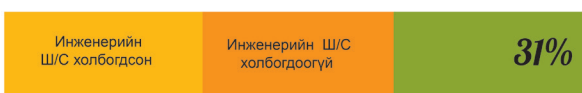
1990 оноос өнөөг хүртэл 20 мянга орчим байсан Арвайхээр хотын хүн ам бараг 30 мянга хүрч, хүн ам нэлээд өсөхийн хэрээр хот хүрээгээ тэлж байна. Монгол Улсын бусад хотуудын нэгэн адил төвийн хэсэгтээ барилгажсан, түүнийг хүрээлэн тойрсон гэр хорооллын зохион байгуулалттай. Хотын төвдөө үндсэн дэд бүтэц, үйлчилгээг байрлуулсан. Хотын гэр хороолол урд зүг рүүгээ тэлж байгааг дээрх хиймэл дагуулын зургаас харж болно. Орон сууцны бүтээн байгуулалтаар Арвайхээр хот аймгийн төвүүдийн дунджаас доогуур, хүн амын нэлээд хэсэг нь гэр хороололд амьдардаг (41%).

### Орон сууцны бүтээн байгуулалт

#### Арвайхээр



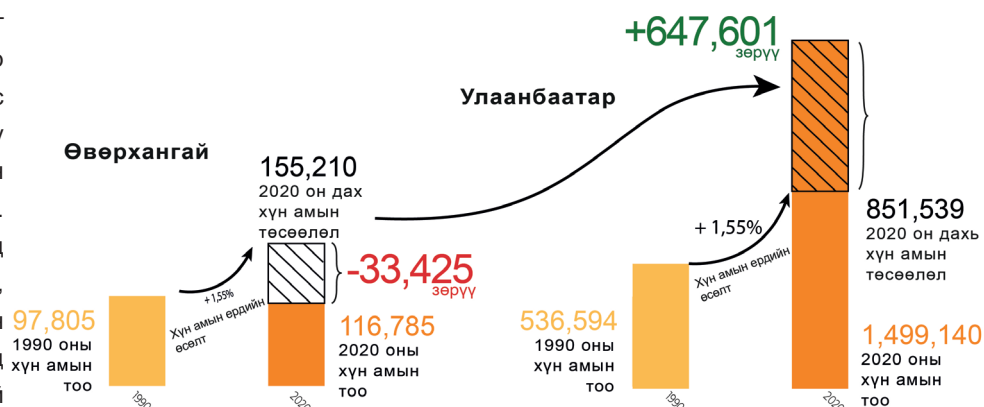
#### Аймгийн төвүүдийн дундаж (Улс)



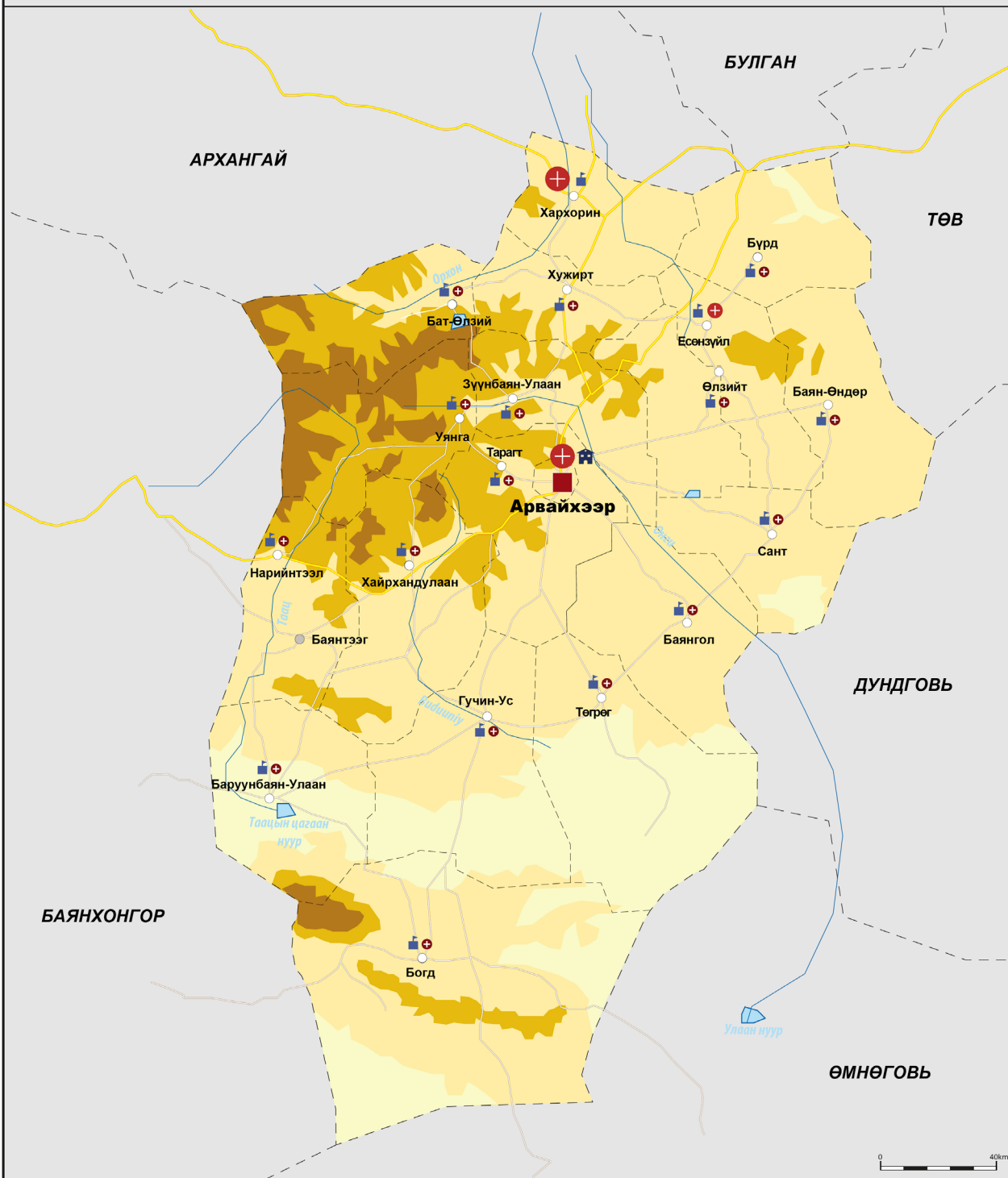
Барилга байгууламж Гэр

### Шилжилт хөдөлгөөн

Монгол Улсын бараг бүх аймгийн адилаар Өвөрхангай аймгаас Улаанбаатар хот руу шилжин явах хөдөлгөөн 2000-аад онд их байсан. Харин сүүлийн жилүүдэд нөхцөл байдал сайжирч, шилжилт хөдөлгөөн нэлээд буурсан. Ерөнхийд нь авч үзвэл Өвөрхангай аймаг шилжин явсан хүн амын тоогоор улсад өндөр үзүүлэлттэй аймаг биш.



## Дэд бүтэц, нийгмийн үйлчилгээ



### Эрүүл мэндийн үйлчилгээ

- Нэгдсэн эмнэлэг
- Сум дундын эрүүл мэндийн төв
- Сумын эрүүл мэндийн төв

### Боловсролын хамгийн дээд түвшин

- Их дээд сургууль
- МСҮТ
- 12 жилийн сургууль
- 9 жилийн сургууль

### Зам тээвэр

- Хатуу хучилттай авто зам
- Шороон зам
- Орон нутгийн чанартай нисэх буудал



БАРИЛГА, ХОТ БАЙГУУЛАЛТЫН ЯАМ  
АЗИЙН ХӨГЖЛИЙН БАНК  
ЯДУУРЛЫГ БУУРУУЛАХ ЯПОНЫ САН



2022 оны 3 дугаар сар



## ДЭД БҮТЭЦ, НИЙТИЙН АЖ АХУЙ

### Хотын үйлчилгээ: боловсрол ба эрүүл мэнд

Өвөрхангай аймгийн эрүүл мэндийн салбар:

- 285 их эмч, 645 эмнэлгийн ажилтан
- Эрүүл мэндийн байгууллага – 121 (мэргэшсэн 390 их эмчтэй Бүсийн оношилгооны төв)
- 50 ортой хүүхдийн эмнэлэг, Амаржих төв (2020 онд байгуулагдсан)
- Өвөрхангай аймгийн хүн амын дундаж наслалт улсын дунджаас бага зэрэг илүү (улсын дундаж 70.1 жил, Өвөрхангай аймгийн дундаж 70.76 жил)

Боловсролын үйлчилгээ:

- Цэцэрлэг 50 (үүнээс 8 хувийн цэцэрлэг), хөгжлийн бэрхшээлтэй хүүхдийн цэцэрлэг 1
  - Бүх сум 12 жилийн сургуультай
  - МСҮТ 1 (Арвайхээр, 1132 гаруй оюутан элсүүлдэг, 300 оюутны дотуур байртай)
  - МУ-ын бусад аймаг, сумын нэгэн адил алслагдсан, хөдөөгийн сумдад үлдэж, ажиллах багш нар дутагдалтай.
- Өвөрхангай аймгийн сургуулийн өмнөх насны боловсрол болон дунд сургуулийн хамран сургалтын хувь улсын хэмжээнд харьцуулахад бага.

### Тээвэр

Аймаг хоорондын зам:

- Улаанбаатар хот, Баянхонгор, Цэцэрлэгтэй хатуу хучилттай авто замаар холбогдсон
- Дундговь, Өмнөговь аймаг руу хатуу хучилттай авто зам байхгүй
- Арвайхээр-Мандалговь-Чойр чиглэлийн Луус, Эрдэнэдалай, Сайнцагаан, Мандалговь, Говь-Угтаал сумын нутгаар дайран өнгөрөх 540 км авто замын барилгын ажил хийгдэж байна.

Аймаг доторх зам:

- Хархорин, Хужирт, Хайрхандулаан, Нарийнтээл сумууд хатуу хучилттай авто замаар холбогдсон
- Арвайхээр хотод шинээр баригдсан 4.7 км авто зам
- Орхон, Цагаан, Могойт, Үүрт голын дээгүүр баригдсан бетон гүүр - 2020 он
- Баянтээгийн уурхайгаас Нарийнтээл сум хүртэл зам барихаар төлөвлөсөн
- Төмөр зам байхгүй
- Улаанбаатар-Өвөрхангай чиглэлд онгоцны нислэг байхгүй

### Хотын дэд бүтэц ба орон сууц

Усны найдвартай эх үүсвэрт холбогдсон өрх

Хөдөөгийн сум	Аймгийн төв
Улс : 49%	Улс: 93,7%
Өвөрхангай: 32,5%	Арвайхээр: 99,6%



Төвлөрсөн цахилгаан хангамжид холбогдсон өрх

Хөдөөгийн сум	Аймгийн төв
Улс: 46,2%	Улс: 97,2%
Өвөрхангай: 35,7%	Арвайхээр: 99,3%

Хог хаягдал цуглуулах үйлчилгээнд хамрагддаг эсвэл хогийн цэгт хогоо хаядаг өрх

Хөдөөгийн сум	Аймгийн төв
Улс: 57%	Улс: 96,8%
Өвөрхангай: 41,1%	Арвайхээр: 99,4%



Дэд бүтцэд бүрэн холбогдсон орон сууцанд амьдардаг өрх



Хөдөөгийн сум	Аймгийн төв
Улс: 3,7%	Улс: 29,9%
Өвөрхангай: 0,6%	Арвайхээр: 17,1%

Сүүлийн 4 жилд Засгийн газар болон аймгийн захиргаанаас аймаг, сумын хөгжлийг дэмжиж, ихээхэн хөрөнгө оруулалт хийсэн. Ийм хөгжлийн үр дүнд сумууд хүн амьдрахад илүү таатай болж, сумын хүн ам болон эдийн засгийн үйл ажиллагаа нэмэгдсэн.

Гэхдээ дэд бүтэц, үндсэн үйлчилгээний хүртээмж улсын дундажтай харьцуулахад маш бага. Хархориноос гадна Өвөрхангай аймгийн сумдад дэд бүтцийн хүртээмж сул хэвээр байна.

Аймгийн төвийн үйлчилгээ, дэд бүтцийн (хог хаягдлыг тээвэр, цахилгаан, ус хангамж) хүртээмж харьцангуй сайн хэдий ч орон сууцны хөгжлөөр хоцрогдсон. Аймгийн төвийн нийт хүн амын 41% нь гэр хороололд амьдардаг ба дөнгөж 17% нь инженерийн шугам сүлжээнд холбогдсон орон сууцад амьдардаг.

## Эдийн засаг

- Малын тоо толгой асар их (2019 онд 5.3 сая)
- Байгалийн 3 бүсэд дасан зохицсон сүргийн бүтэцтэй (уулын-сарлаг, хээрийн-адуу, говийн-ямаа)
- Залуу малчдад зориулсан Аймгийн дэд хөтөлбөр
- Зоонозын өвчин судлалын үндэсний төв
- Малчин өрхийн орлогын эх үүсвэр ноос, ноолуур
- Ойн нөөц ихтэй (Бат-Өлзий сум-хушны самар, мод бэлтгэл)
- Баруун аймгуудтай авто замаар дамжуулан эдийн засгийн сүлжээнд нэвтрэх төвлөрсөн, хүртээмжтэй байршил
- Орон нутгийн өмчит авто зам засвар, барилгын компани
- Жуулчдын сонирхлыг ихээр татах газрууд
- Орхоны хөндий орчмын аялал жуулчлалын стратеги 2020
- Өвөрхангай аялал жуулчлалын дэд хөтөлбөр 2018-2022
- МСҮТ-д малчин бэлтгэх хөтөлбөр
- Нутгийн үүлдэрт түшиглэн малын үржил шимийг сайжруулах
- Арвайхээр, Хархорин суманд тэжээлийн ургамал, тариалангийн үйлдвэрлэл эрхлэх
- Эрчимжсэн мал аж ахуйг дэмжих улсын бодлого
- Малын өвчлөлөөс хамгаалах улсын бодлого
- Мал аж ахуйн үндэсний хөтөлбөр (ноос, ноолуур нийлүүлэгч малчин өрхүүдэд татаас өгөх)
- Алсын хараа 2050 (авто замын төсөл, аялал жуулчлал)

## Байгаль орчин

- Нутгийн хойд хэсгээр усны хүртээмж сайн
- Агаарын бохирдлыг бууруулах зорилгоор Баянтээгийн нүүрсний уурхайд түшиглэн байгуулагдсан шахмал түлшний үйлдвэр
- Арвайхээр хотын агаарын бохирдлын дэд хөтөлбөр (2019-2022)
- Эрчим хүч хэмнэх дэд хөтөлбөр (2019-2022)
- Тогтвортой мал аж ахуй ба хөдөө аж ахуйн үйл ажиллагааг дэмжих
- Тусгай хамгаалалттай газар нутгийн боломж
- Бат-Өлзий суманд уламжлалт гэрийн мод, мужааны үйлдвэрлэлийн үр ашгийг нэмэгдүүлэх боломж (ой үржүүлгийн хөтөлбөр)

## Сул ТАЛ БА ЭРСДЭЛ

### Эдийн засаг

- Малын үүлдэр ашиг шим багатай
- Мал аж ахуйн бүтээмж бага
- Эрчимжүүлсэн аж ахуй байхгүй
- Мал эмнэлгийн мэргэжилтэн хүрэлцээгүй
- Малын тэжээл, хадлангийн хангамж дутагдалтай
- Мал аж ахуй эрхлэх боловсрол, мэдлэг дутмаг
- Малчдын тоо олон
- Бэлчээрийн даацын эрчим тогтворгүй
- Ноос, ноолуурын албан бус үйлдвэрлэл эрхлэгчдийн хувь өндөр
- Том хэмжээний боловсруулах үйлдвэр дутагдаж байна
- Хөдөө аж ахуйн бизнесүүдэд үйлчилгээ үзүүлэх агуулах, зоорь, логистикийн төв байхгүй
- Бат-Өлзий сумын Байгаль хамгаалах хэлтэст ажиллах хүч, техник хэрэгслийн хангамж хангалтгүй
- Шууд нэвтрэх хилийн боомт байхгүй
- Тээврийн хувилбарт сүлжээ байхгүй
- Аялал жуулчлалын дэд бүтэц муу, тогтвортой аялал жуулчлал сул хөгжсөн
- Аялал жуулчлалаас хөдөөгийн хөгжилд нөлөөлөх нийгэм-эдийн засгийн үр өгөөж бага

### ЭРСДЭЛ

- Бэлчээрийн доройтлын түвшин их (49.4% их доройтсон; 15.5% хүчтэй доройтсон)
- Уур амьсгалын өөрчлөлт
- ЗГ-ын бодлого тогтворгүй
- Дэлхийн болон дотоодын зах зээлийн тодорхойгүй байдал
- Байгалийн гамшиг
- Улс төрийн баталгаагүй амлалтууд

### Байгаль орчин

- Бэлчээрийн даац хэтрэх, доройтох, цөлжилт
- Өмнө зүгийн сумдад усны хомстолтой
- Хотын төвүүдэд агаар, ус, хөрсний бохирдолтой

### ЭРСДЭЛ

- Эко-аялал жуулчлал байхгүй
- Алтны уурхай
- Байгалийн гамшиг, уур амьсгалын өөрчлөлт
- Бэлчээрийн газрыг нэмэгдүүлсэн
- Үлийн цагаан оготно
- Зөвшөөрөлгүй мод бэлтгэл, хушны самар түүх





## Хот, суурин

- Арвайхээр: 31917 хүнтэй, хамгийн том хотын төв
- Хархорин: 8,958 хүнтэй, аялал жуулчлал, усалгаатай газар тариалан голчлон эрхэлдэг. Аялал жуулчлалын холбогдох ажлын байр, хүнсний захын үйлчилгээ үзүүлдэг
- Уянга: 5020 хүнтэй, мал аж ахуй, уул уурхайн бизнест түшиглэсэн эдийн засгийн идэвхтэй үйл ажиллагаатай
- Бат-Өлзий: 4374 хүнтэй, ойн баялаг, аялал жуулчлалд түшиглэсэн эдийн засгийн үйл ажиллагаатай. Хөрш зэргэлдээ Архангай аймгийн сумдаас ирсэн түр оршин суугчидтай
- Хужирт: 3609 хүнтэй, халуун рашаан, эмчилгээний шавар үйлчилгээнд түшиглэсэн эдийн засгийн үйл ажиллагаатай
- Нарийнтээл: 891 хүнтэй, хүнсний ногооны тариалан, мал аж ахуй, алтны бичил уурхайд түшиглэсэн эдийн засгийн үйл ажиллагаатай. Баянхонгор аймагт хүнсний ногоо нийлүүлдэг
- Сумууд нийтээрээ боловсрол, эрүүл мэндийн үйлчилгээ, инженерийн шугам сүлжээ харьцангуй сайн
- Баянхонгор, Арвайхээр, Цэцэрлэг, Хархорин сумын хооронд хамтын ажиллагаа, эдийн засаг, хот хоорондын уялдаа холбоог судлах боломж (агро-аж үйлдвэрийн парк, барилгын материалын үйлдвэрлэл, аялал жуулчлал)

## Нийгмийн хөгжил

- 2017 онд 37% байсан ядуурлын хамрах хүрээ 2018 онд 34.1% болж буурсан
- Жендэр-ӨВ дэд хөтөлбөр (2019-2021)
- Эмэгтэйчүүдийн хөдөлмөр эрхлэлтийг дэмжих хөтөлбөр
- Хөгжлийн бэрхшээлтэй хүүхдийг хамгаалах “Адил боломж” дэд хөтөлбөр
- Японы Хүүхдийг ивээх сангийн Хүүхэд бүрийг боловсролд тэгш хамруулах төсөл
- Японы Хүүхдийг ивээх сангийн Залуучуудад зориулсан бизнес эрхлэхэд чиглэсэн нийгэмсэтгэл санааны ур чадвар төсөл
- Дэд бүтцийн хангамжийн дэд хөтөлбөр
- Жендэрийн сургагч багш бэлтгэх сургалт
- Нарийнтээл сум төрийн шинэ албан хаагчдад түрээсийн байр санал болгодог
- Эрүүл мэндийн салбарт ISO-9001 стандартыг нэвтрүүлэх, 2010
- Нэг өрх-нэг ажлын байр дэд хөтөлбөр
- Хөгжлийн бэрхшээлтэй хүүхдийн цэцэрлэг

## Хот, суурин

- Тарагт сум 3176 хүнтэй, идэвхгүй, жижиг хотын төв, нийгмийн үйлчилгээ ихэдсэн (соёлын төв, дотуур байр, нэг ээлжээр хичээллэдэг 12 жилийн сургууль)
- Ариун цэврийн байгууламж, ариутгах татуургын дэд бүтэц сул хөгжсөн
- Аймгийн хүн амын 82%, аймгийн төвийн хүн амын 65%, Хархорин сумын хүн амын 70% гэрт амьдардаг

### ЭРСДЭЛ

- Үерийн эрсдэл
- Улс төрийн баталгаагүй амлалтууд
- Арвайхээр хотыг дайран өнгөрдөг хурдны зам оршин суугчдад замын хөдөлгөөний эрсдэлийг бий болгодог (ялангуяа хүүхдүүд)

## Нийгмийн хөгжил

- Малчин өрхийн жендэрийн тэнцвэргүй байдал
- 6 настай хүүхдүүдийг сургуульд элсүүлснээр гэр бүлийн салалт, гэр бүлийн хүчирхийлэл, архидан согтуурах явдал нэмэгдсэн
- Малчдын амьдралд хөдөлмөрийн тэгш бус хуваарилалт
- Цагаанхаданд (Өмнөговь) ажилладаг жолоочдын 80% нь Өвөрхангай аймгийн иргэд. Гэрээсээ хол, урт хугацаагаар ажиллах нь гэр бүлийн харилцаа, эрүүл мэнд, дадал зуршилд сөргөөр нөлөөлдөг.
- Уянга, Бат-Өлзий суманд их эмч, зарим хичээлийн багш нар хүрэлцээгүй
- Сувилагчийн дутагдалтай
- Мал аж ахуйн салбарт хүүхдийн хөдөлмөрийн аюулгүй байдал, болзошгүй эрсдэлүүд
- Эрэгтэйчүүдийн эрүүл мэндийн эрсдэл

### ЭРСДЭЛ

- Малчдын хүүхдүүдийн эмзэг байдал
- Улс төрийн баталгаагүй амлалтууд



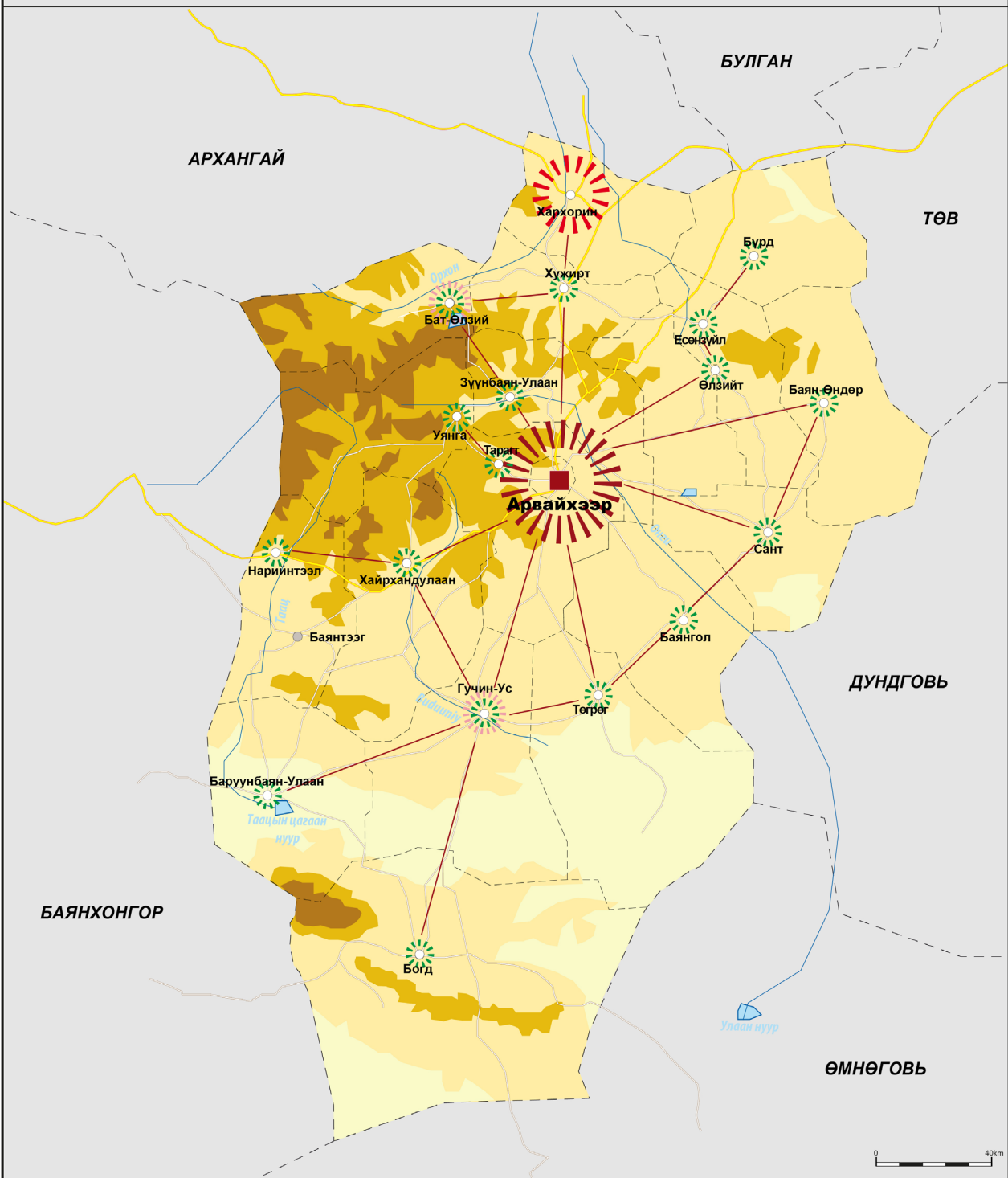




АЛСЫН ХАРАА

Өвөрхангай аймгийн эдийн засгийг  
төрөлжүүлж, Хангайн бүсийн  
аймгуудын бүсийн интеграцийг  
бататгах

# Хот суурины тогтолцоо



Хот суурины тогтолцоо Эдийн засгийн төв, нийгмийн үйлчилгээ авах сум дундын төв

Аймгийн төв Нийгмийн үйлчилгээний төв ХАА-н хот Аялал жуулчлалын хот Уул уурхайн хот

— Нутаг дэвсгэрийн холбоос  
 ■ Аймгийн төв  
 ○ Сумын төв

БАРИЛГА, ХОТ БАЙГУУЛАЛТЫН ЯАМ  
 АЗИЙН ХӨГЖЛИЙН БАНК  
 ЯДУУРЛЫГ БУУРУУЛАХ ЯПОНЫ САН

2022 оны 3 дугаар сар



## ХОТ СУУРИНЫ ТОГТОЛЦОО

### ХОТ СУУРИНЫ ТОГТОЛЦОО

Өвөрхангай аймаг 32 мянга орчим хүнтэй зөвхөн нэг гол хоттой. Аймгийн хойд хэсэгтээ төвлөрсөн 2,000 гаруй хүнтэй 4 сумын төв бүхий томоохон сууринуудтай (Хархорин, Уянга, Бат-Өлзий, Хужирт) бол аймгийн урд хэсэгт жижиг сууринуудтай ба энд байдаг сумын төвүүдийн нэг (Гучин-Ус эсвэл Богд сум) нь нийгмийн үйлчилгээний төв (үйлчилгээний тэнцвэрийг хангах) болон хөгжих боломжтой.

### Аймгийн төв **Арвайхээр**

- 32 000 хүнтэй аймгийн гол хот
- Хотын тэлэлтийг илүү оновчтой удирдаж, хотын зохион байгуулалтын бүтцийг бий болгох хэрэгтэй
- Үндсэн дэд бүтэц, үйлчилгээг хөгжүүлэхийн зэрэгцээ төвлөрлийг сайжруулж, хүчтэй болгох

### **Хархорин** сум дундын төв

- 9,000 орчим хүнтэй аймгийн 2 дах том суурин
- Нийгмийн үйлчилгээний төв, эдийн засгийн төвийн үүрэг бүхий сум дундын төв болох
- Хэд хэдэн үйлдвэрүүдтэй ба аялал жуулчлалын гол зорих газар (жилд 50 мянган жуулчин)
- Архангай аймгийн Хотонт, Рашаант, Өгийнуур суманд үйлчилгээ үзүүлдэг

### **Бат-Өлзий, Гучин-Ус, Богд** - боломжит нийгмийн үйлчилгээний төв

- Аймгийн хойд хэсэг

Бат-Өлзий сумын төв 4,400 орчим хүнтэй. Газарзүйн байршлаасаа шалтгаалан бусад сумдад үйлчилдэггүй ч хотын дэд бүтцийн хөрөнгө оруулалт хийвэл хотын хүн ам харьцангуй ихтэй тул хангалттай хүрч үйлчилнэ. Түүнчлэн жуулчдын сонирхлыг татах газруудтай ойрхон тул аялал жуулчлалын зорих газар болох боломжтой.

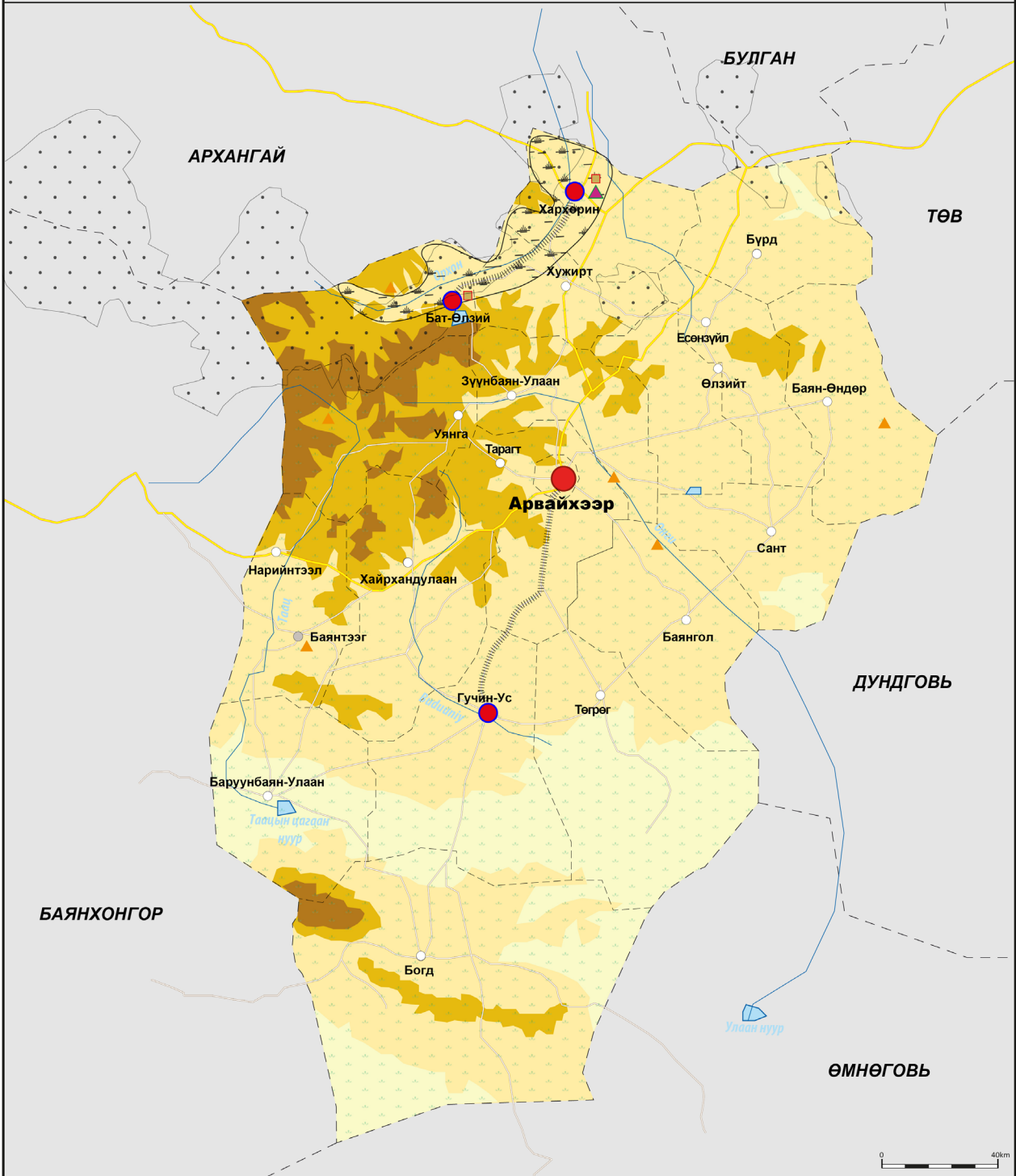
- Аймгийн өмнөд хэсэг

Аймгийн өмнөд нутаг дэвсгэрт үйлчилгээний хүртээмжийг сайжруулах үүднээс Гучин-Ус эсвэл Богд сумын аль нэг нь нийгмийн үйлчилгээний төв болон хөгжих боломжтой. Богд сумын хүн ам их, Гучин-Ус сумтай харьцуулахад том суурин боловч байршил нь үйлчилгээний төв болоход стратегийн ач холбогдолтой биш. Аль ч сууринд эдийн засгийн үйл ажиллагаа хөгжүүлэх боломж, бололцоо бага.





## Нутаг дэвсгэрийн хөгжлийн хөтөлбөр



**Хөдөө аж ахуйн хөгжил**

- Газар тариалан эрхэлхэд тэргүүлэх газар
- Бэлчээрийн менежментийн хөтөлбөр хэрэгжүүлэх тэргүүлэх сум
- Тусгай хамгаалалтай газар

**Зам**

- Хархорин - Бат-Өлзий, Арвайхээр - Гучин-Ус чиглэлтэй сайжруулсан орон нутгийн зам

**Хотын бүтэц**

- Аймгийн төв
- Дунд зэрэглэлийн хот
- Хөдөөгийн төв

**Дунд шатны хот сууринг бэхжүүлэх**

- Хотын дэд бүтэц, нийгмийн үйлчилгээ, орон сууцны сайжруулах
- МАА, газар тариалангийн чиглэлээр
- Агро-Парк хөгжих
- Аялал жуулчлал

**Бусад**

- Ашигт малтмалын нөөц

БАРИЛГА, ХОТ БАЙГУУЛАЛТЫН ЯАМ  
 АЗИЙН ХӨГЖЛИЙН БАНК  
 ЯДУУРЛЫГ БУУРУУЛАХ ЯПОНЫ САН



2022 оны 3 дугаар сар

## НУТАГ ДЭВСГЭРИЙН ХӨГЖЛИЙН

Өвөрхангай аймгийн эдийн засаг үндсэндээ мал аж ахуйд түшиглэдэг ба хоёрдогч салбарын гүйцэтгэх үүрэг өсөн нэмэгдэж байна. Аймгийн хөгжлийн өсөлтийг хангахад дараах төсөл, хөтөлбөрүүдийг хэрэгжүүлж болно. Үүнд:

### Хүнсний аюулгүй байдлыг хангах тэжээлийн үйлдвэрлэл болон газар тариаланг хөгжүүлэх нь

Өнөөдөр Өвөрхангай аймгийн газар тариалангийн үйлдвэрлэл бага. Тогтвортой мал аж ахуй, бэлчээрийн эдийн засгийг цаашид тогтвортой хөгжүүлэхийн тулд тэжээлийн ургамлын тариаланг тэр дундаа усны нөөц арвин хойд талын сумдад хөгжүүлэх шаардлагатай. Түүнчлэн дотоодын хэрэгцээг хангах хүнсний ногооны тариаланг хөгжүүлэх боломжийн судалгааг хийх хэрэгтэй.

### Тогтвортой, хүртээмжтэй аялал жуулчлал

Аялал жуулчлалын тогтвортой, хүртээмжтэй хөгжлийг дараах байдлаар дэмжинэ. Үүнд:

- Тээврийн дэд бүтцийг хангалттай бий болгох
- Аялал жуулчлалын инкубатор, сургалтын төв
- Байршуулах хэрэгсэл
- Дэд бүтэц (бие засах газар, бохир ус зайлуулах, хог хаягдлыг цуглуулах г.м.)

### Хот болон орон сууцны бүтээн байгуулалт

Хотын тэлэлтийг илүү оновчтой удирдах, төлөвлөлтийг сайжруулж, хүчтэй болгох, нийт хүн амд үйлчлэх хотын үндсэн дэд бүтцийг бий болгох замаар Арвайхээр хотын хот байгуулалтын бүтцийг бий болгох хэрэгтэй. Түүнчлэн дэд бүтцийн түвшнийг хөгжүүлэх, бусад сумдад үндсэн үйлчилгээг хүргэх ажлуудыг эрчимжүүлэх хэрэгтэй. Хархорин сумыг сум дундын төв болгон хөгжүүлэх нь зүйтэй.

### Тогтвортой мал аж ахуй хөтөлбөр

Мал аж ахуй бол бүс нутгийн эдийн засгийн тэргүүлэх салбар. Тогтвортой мал аж ахуй хөтөлбөр дараах чиглэлүүдэд анхаарсан байна. Үүнд:








- Бэлчээрийн менежмент
- Бүтээмжийг нэмэгдүүлэх жижиг дэд бүтэц
- Мал эмнэлгийн үйлчилгээ, мөшгөх тогтолцоо, лаборатори
- Малчдын байгууллагуудыг хөгжүүлэх, мал аж ахуйн өртгийн сүлжээнд нэгтгэх
- Сургалт, чадавхжуулах үйл ажиллагаа
- Санхүүжилтийн хүртээмж
- Арвайхээр хотод урьдчилсан боловсруулалт хийх, боловсруулах үйлдвэрүүдийг хөгжүүлэх

### Бүсийн интеграци (Баянхонгор, Өвөрхангай, Архангай)




- Арвайхээр хот Улаанбаатар хот, Баянхонгор, Цэцэрлэгтэй хатуу хучилттай авто замаар холбогдож, эдийн засгийн солилцоо, харилцан бие биеэ нөхөх боломжийг бий болгодог
- Архангайн хот, суурины сүлжээний тэнцвэр, Өвөрхангай, Баянхонгор аймгийн хооронд шахмал түлшний худалдаа
- Хархориноос эхлэлтэй Архангайг чиглэсэн аяллын маршрут
- Бүсийн интеграцийг бататгах үүднээс 3 аймгийн дунд эдийн засгийн холбоосыг ялангуяа хөдөө аж ахуйн бизнес, барилгын салбарын боломжуудыг цаашид судлах шаардлагатай.

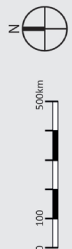
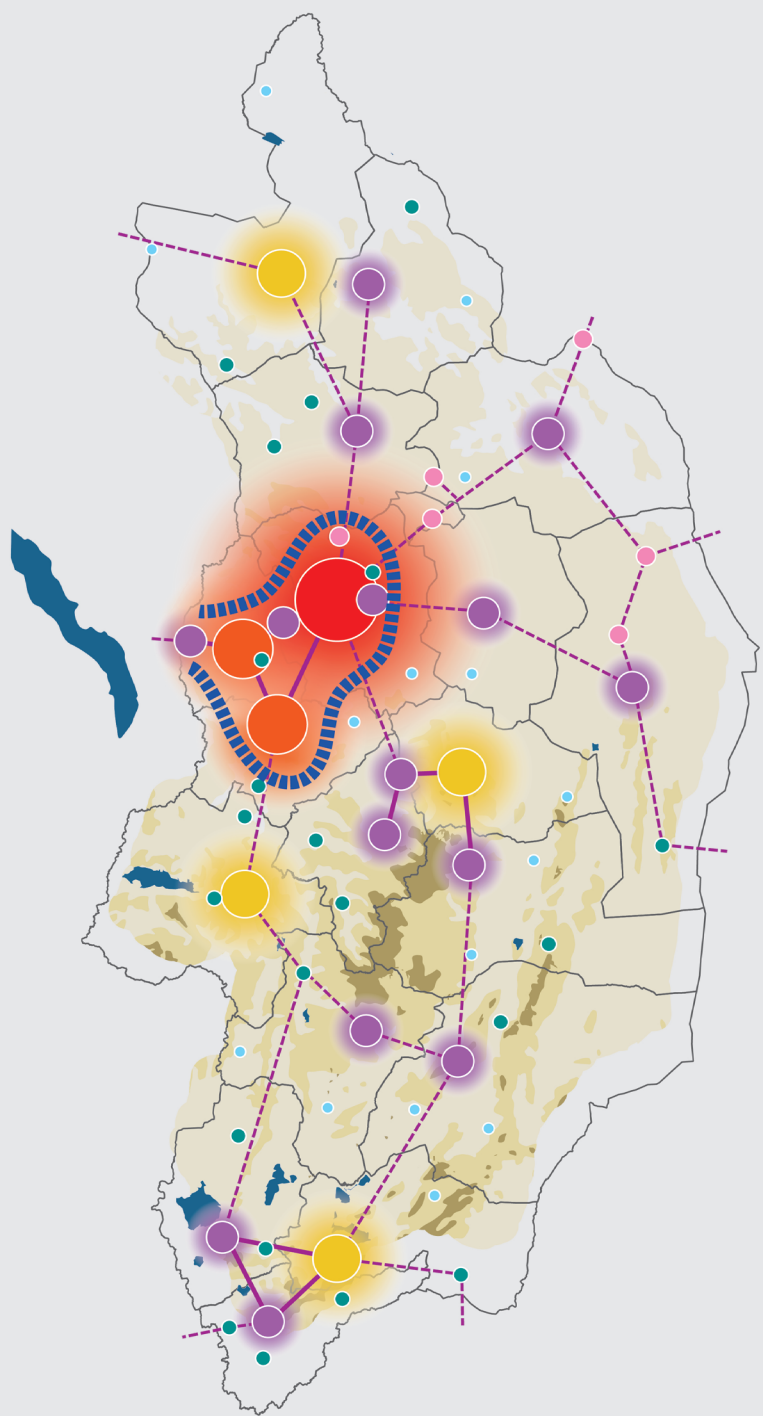


Хотын гөрөл

-  Хайлер метрополис хот
-  Метрополис хот
-  Хот суурин газар #1 (бусийн үйлчилгээ үзүүлэх төв)
-  Хот суурин газар #2 (хөдөө аж ахуйн үйлдвэрлэл дэмжих суурин газар)
-  Баявбүрд
-  Хөдөөгийн үйлчилгээний төв #1 (сум дундын төв)
-  Хөдөөгийн үйлчилгээний төв #2 (нийгмийн үйлчилгээний төв)

Нутаг дэвсгэрийн холбоос

-  Хөгжлийн коридор
-  Кластер хөгжүүлэлт
-  Тээврийн коридор



# Хүн амын нутагшилт, суурьшлын хөгжлийн хөтөлбөр

Аймгийн хөгжлийн чиг баримжаа  
ӨВӨРХАНГАЙ АЙМГИЙН АТЛАС