



БАРИЛГА ХОТ
БАЙГУУЛАЛТЫН
ЯАМ



Japan
Fund for
Poverty
Reduction



Хүн амын нутагшилт, суурьшлын хөгжлийн хөтөлбөр

Аймгийн хөгжлийн чиг баримжах

Монгол Улс
Барилга, хот байгууллагын яам
Хот байгуулалт, газрын харилцааны бодлогын хэрэгжилтийг зохицуулах газар
Азийн хөгжлийн банк & Ядуурлыг бууруулах Японы Сан
АХБ ТА 9666-MON төслийн санхүүжилтээр бэлтгэв.



Аймгийн хөгжлийн чиг баримжаа
Ховд аймгийн атлас



Энэхүү атлас нь Аймгийн хөгжлийн чиг баримжаа (АХЧБ) баримт бичгийн хураангуй хувилбар болно.

Монгол Улс
Барилга, хот байгууллагын яам
Хот байгуулалт, газрын харилцааны бодлогын хэрэгжилтийг зохицуулах газар
Азийн хөгжлийн банк, Ядуурлыг бууруулах Японы сан
АХБ ТА 9666-MON төслийн санхүүжилтээр бэлтгэв.

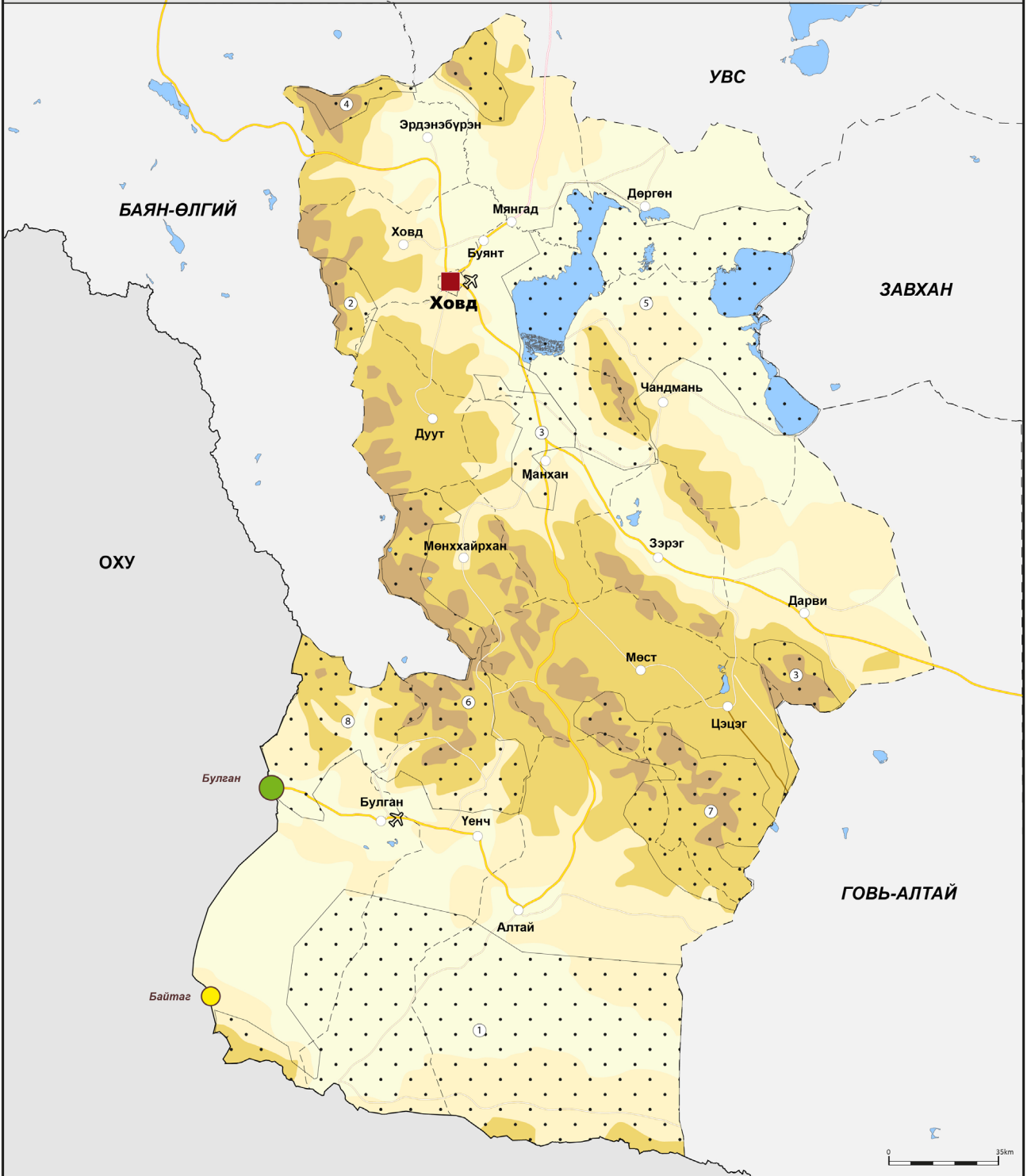
Хүн амын нутагшилт, суурьшлын хөгжлийн хөтөлбөр

Ховд аймгийн атлас
2022 оны 2 дугаар сар

Ховд аймгийн хөгжлийн чиг баримжаа (АХЧБ)



Газарзүй



Тусгай хамгаалалттай газар нутаг	• Суурьшил	Засаг захиргааны хил хязгаар	Газрын гадаргын өндөр
Дархан цаазат газар	■ Аймгийн төв	— Улсын хил	■ 700-1000м
① Говийн их Б	○ Сумын төв	- - - Аймгийн хил	■ 1000-1500м
② Хөх сэрхийн нуруу	● Байнгын горимтой хилийн боомт	- - - Сумын хил	■ 1500-2000м
Байгалийн нөөц газар	● Түр ажиллагаатай хилийн боомт		■ 2000-3000м
③ Шарга Манхан, Сутай хайрхан			■ > 3000м
Байгалийн цогцолборт газар	Зам тээвэр		
④ Цамбагарав	— Хатуу хүчилтлэй авто зам		
⑤ Хар ус нуур	— Шороон зам		
⑥ Мөнххайрхан уул, Үенчийн хавцал	✈ Орон нутгийн чанартай нисэх буудал		
⑦ Мянган угалзат			
⑧ Булган гол - Их онгог			

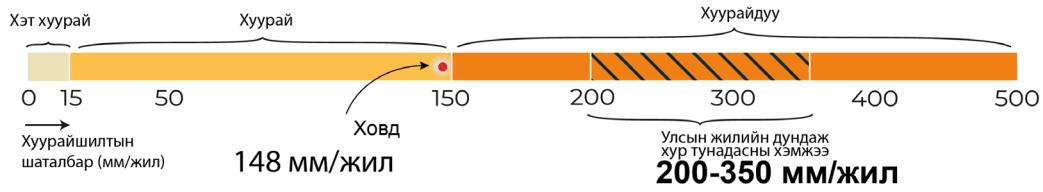
БАРИЛГА, ХОТ БАЙГУУЛАЛТЫН ЯАМ
АЗИЙН ХӨГЖЛИЙН БАНК
ЯДУУРЛЫГ БУУРУУЛАХ ЯПОНЫ САН

2022 оны 3 дугаар сар

БАЙГАЛЬ ОРЧИН

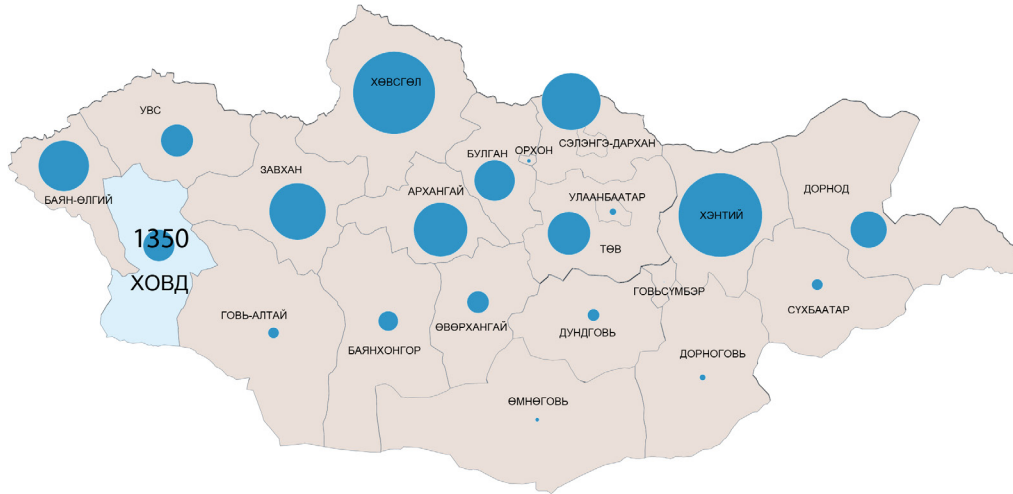
УУР АМЬСГАЛ

Жилийн дундаж хур тунадас (мм/жил)

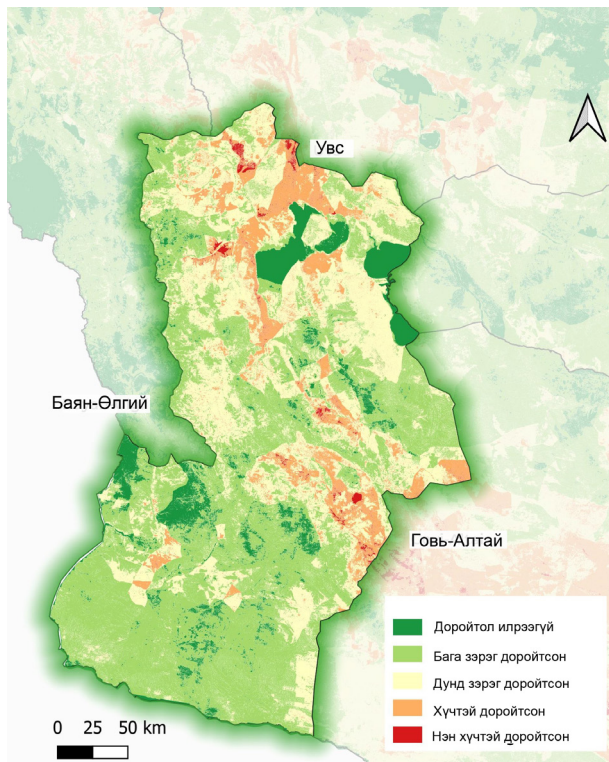


УС

Усны нөөц (сая м3/жил)



ГАЗРЫН ДОРЙТОЛ



Ерөнхийдөө газрын доройтол их. Зөвхөн урд хэсгийн цөлөрхөг нутаг болон тусгай хамгаалалттай газрууд бүхий өндөр уулархаг нутгаар бэлчээрийн доройтолгүй.

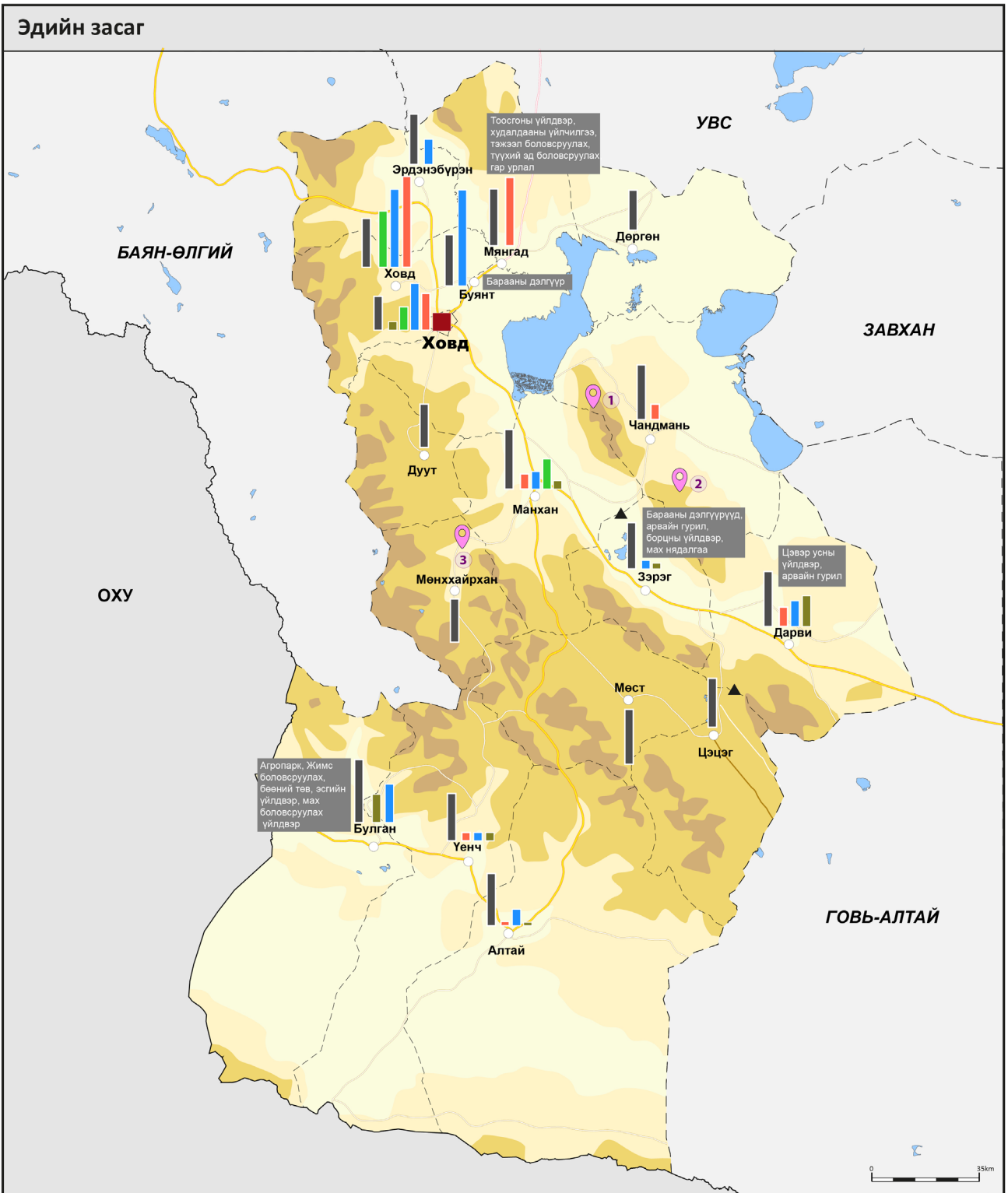
ТУСГАЙ ХАМГААЛАЛТАЙ ГАЗАР НУТАГ



Үнэлгээ

- Усны нөөц бага – гадаргын усны нөөцөөр 11, газрын доорх усны нөөцөөр 10 дугаарт ордог
- Уур амьсгалын нөхцөл: байгалийн 4 бүс бүслүүр (өндөр уулын, хээрийн, цөлөрхөг хээрийн, цөлийн) нутаг дэвсгэрийн цогц төлөвлөлт хийх шаардлагатай
- Дархан цаазат газар 2, байгалийн цогцолборт газар 5, байгалийн нөөц газар 1 бий
- Ойн нөөц бага (улсын ойн нөөцийн 0.12%), ойн сан бүхий газрыг хамгаалах зорилгоор ойгоос мод бэлтгэхийг зөвшөөрдөггүй.

Эдийн засаг



<p>Мал аж ахуй</p> <p>Малын тоо</p> <p>Газар тариалан (тонн, 2018)</p> <p>Төмс 4958</p> <p>Тэжээл 1502</p> <p>Хүнсний ногоо 4958</p> <p>Үр тариа 169</p>	<p>288,000</p> <p>Булган</p>	<p>Эдийн засгийн гол салбарууд</p> <p>ХАА, хүнс, барилгын материалын салбар</p> <p>г.м. салбар</p>	<p>Аялал жуулчлал</p> <p>Жуулчдын сонирхлыг ихээр татдаг газрууд</p> <p>1 Хар Ус Нуур</p> <p>2 Жаргалант Хайрхан Уул</p> <p>Жуулчдын сонирхлыг татдаг газрууд</p> <p>3 Хойд Цэнхэрийн агуй</p>	<p>Агропарк, Жимс боловсруулах, бөөний төв, эсгийн үйлдвэр, мах боловсруулах үйлдвэр</p> <p>Аялал жуулчлал</p> <p>Барилга хот байгуулалтын яам</p> <p>Азийн хөгжлийн банк</p> <p>Ядуурлыг бууруулах Японы сан</p> <p>ADB</p> <p>Japan Fund for Poverty Reduction</p>
--	------------------------------	--	--	--

Уул уурхай

▲ Нүүрс

2022 оны 3 дугаар сар

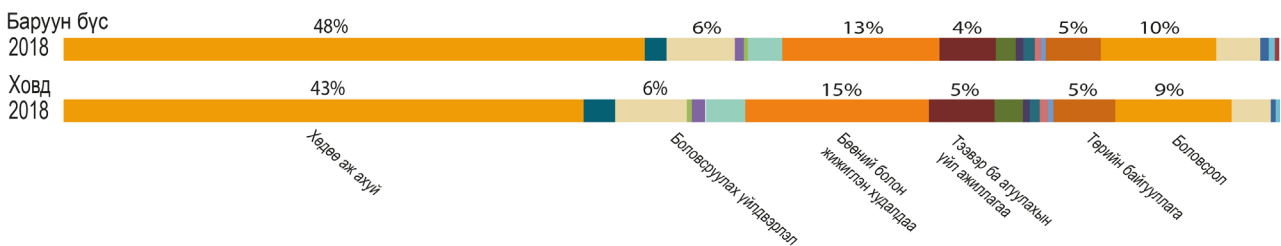
ЭДИЙН ЗАСАГ

ДНБ-ийн дэлгэрэнгүй бүтэц



- Улсын ДНБ-ийн 1.2 хувийг бүрдүүлж, 21 аймагас 14 дугаарт ордог (уул уурхайг эс тооцсон ДНБ-ээр 9 дүгээрт)
- Хөдөө аж ахуйн үйл ажиллагаа дагнасан (ДНБ-ийн 41.8%)
- Эдийн засгийн анхдагч салбарын тэнцвэрт байдал алдагдсан, газар тариалангаас илүү мал аж ахуйгаас ихээхэн хамааралтай
- Цаашид хөгжих боломжтой хоёрдогч салбарууд: боловсруулах үйлдвэрлэл болон барилгын салбарын өсөлт

Хөдөлмөр эрхлэлт



Ажиллах хүчний дийлэнх нь хөдөө аж ахуйн салбарт (43%), үүний дараагаар бөөний болон жижиглэнгийн худалдаа (15%), боловсролын (10%) салбарт ажилладаг. Динамик утгаараа 2010 оноос эхлэн хөдөө аж ахуйн салбарын эзлэх хувийг бууруулж, аж үйлдвэрийн салбар (уул уурхай, боловсруулах үйлдвэр, бөөний болон жижиглэнгийн худалдаа) нэмэгдсэнээр Ховд аймгийн хөдөлмөр эрхлэлтийн бүтэц бага зэрэг төрөлжиж эхэлсэн.

Эдийн засгийн үйл ажиллагаа

Ерөнхийд нь дүгнэвэл Ховд аймаг хүн татахуйц аймаг биш. Эдийн засгийн эрчмээр (уул уурхайг эс тооцсон ДНБ-ийн хэмжээг нутаг дэвсгэрийн хэмжээнд хувааж тодорхойлсон) бусад аймгуудтай харьцуулахад дундаж байна. Уул уурхайг эс тооцсон ДНБ дунд зэргийн өсөлттэй, эдийн засаг нь уул уурхайн үйл ажиллагаанаас хамаарал багатай. Аймгийн эдийн засгийг төрөлжүүлэх хэрэгтэй:



Мал аж ахуй, газар тариалан

- Мал аж ахуйн салбарыг бэхжүүлж, төрөлжүүлэх: нэгж малын үнэ цэнийг нэмэгдүүлэх, экспортын зах зээлд чиглэх, байгаль орчныг хамгаалах (бэлчээрийн талхлалгүй болох)
- Газар тариалангийн бүтээмж бага хэдий ч төмс, хүнсний ногооны үйлдвэрлэлээр дагнах



Уул уурхай: Дарви сум дах Хөшөөтийн уурхай, ховор элемент (гялтгануур, шавар г.м.) зэргийг эдийн засгийн эргэлтэд оруулах. Салбарын үйл ажиллагааг илүү тогтвортой болгох, уул уурхайн компаниудыг орон нутаг хөгжүүлэхэд татан оролцуулах хэрэгтэй.

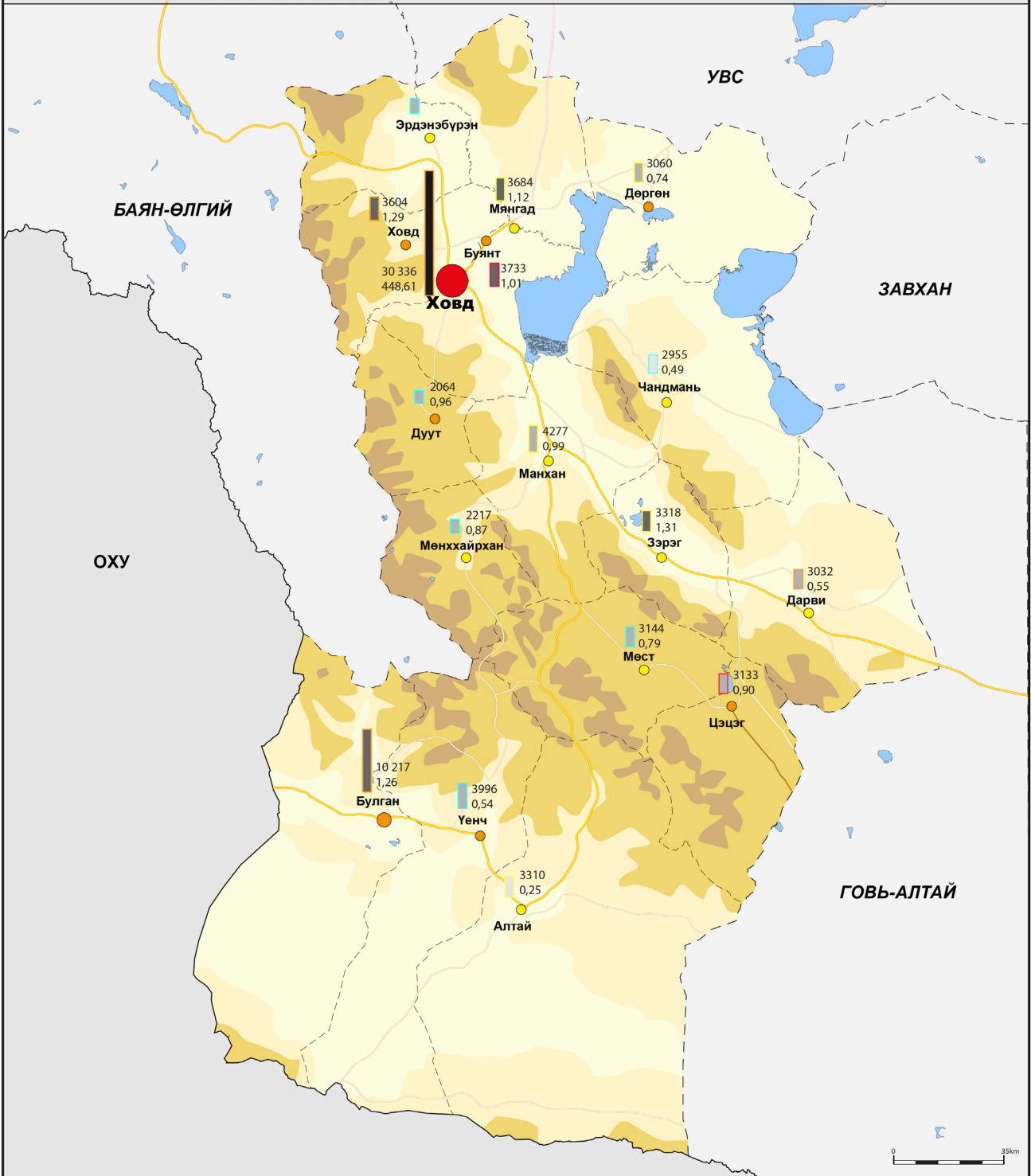


Аж үйлдвэр, ЖДҮ-ийн хөгжил: Ховд аймагт олон төрлийн бүтээгдэхүүн үйлдвэрлэдэг томоохон аж ахуйн нэгжүүдээс бүрдсэн аж үйлдвэрлэлийн салбар бусад аймгуудаас илүү хөгжсөн. БНХАУ-тай экспортын худалдааг хөгжүүлж, баруун аймгууд руу барилгын материал, хөдөө аж ахуйн бүтээгдэхүүн нийлүүлэгч болох боломжтой.



Аялал жуулчлал: Олон улсын аялал жуулчлал хөгжил хэдий ч байгалийн аялалд дурлагсдын сонирхлыг татахуйц нээж илрүүлээгүй, онгон зэрлэг газар нутагтай. Ховд аймаг дангаараа аяллын гол зорих газар болох боломж төдийлөн их биш. Харин аяллын тойрог замд буудаллаад дамжин өнгөрөх байдлаар Баруун аймгийн аяллын сүлжээг нэгтгэж, бүс нутгийн аялал жуулчлалын зорих газар болон хөгжих боломжтой.

Хүн амын суурьшил



Хотын зэрэглэл

- В Зэрэглэл > 50,000 х.а
- С Зэрэглэл 30,000-50,000 х.а
- D Зэрэглэл 10,000-30,000 х.а
- E Зэрэглэл 4,000-10,000 х.а
- F Зэрэглэл 2,000-4,000 х.а
- G Зэрэглэл < 2,000 х.а

- Нийт сумын хүн амаас сумын төвд амьдарч буй хувь
- 0-25
 - 25-50
 - 50-75
 - 75-100

Сумын нийт хүн ам, 2018

- Orshin суугчдын тоо, нягтрал
- Хүн амын жилийн дундаж өсөлт, %, 2010-2018
- > 3
- 2 - 3
- 1 - 2
- < 1

Хүн амын нягтрал, хүн/км 2018

- < 0.5
- 0.5 - 1
- 1 - 2
- > 2



БАРИЛГА, ХОТ БАЙГУУЛАЛТЫН ЯАМ
АЗИЙН ХӨГЖЛИЙН БАНК
ЯДУУРЛЫГ БУУРУУЛАХ ЯПОНЫ САН



2022 оны 3 дугаар сар

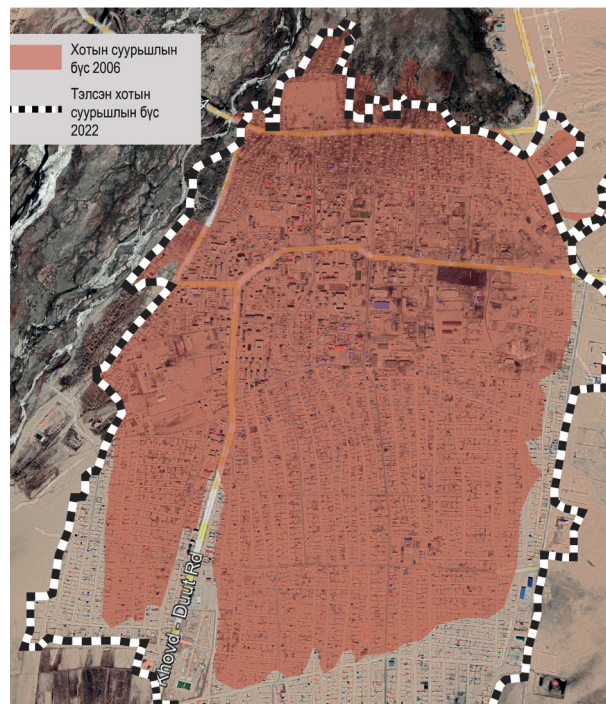
ХҮН АМЫН НУТАГШИЛТ, СУУРЬШИЛ

Хот суурин – хүн ам (2020 он)

	Сумын хүн ам (2020)	Сумын төвийн хүн ам (2020)
Жаргалант	31 081	30 068
Алтай	3 364	739
Булган	9 921	3 386
Буянт	3 713	1 577
Дарви	2 992	565
Дөргөн	3 088	651
Дуут	1 960	472
Зэрэг	3 360	926
Манхан	4 327	1 273
Мөнххайрхан	2 200	661
Мөст	3 161	683
Мянгад	3 693	903
Үенч	3 942	1 218
Ховд	3 489	676
Цэцэг	3 166	610
Чандмань	3 072	508
Эрдэнэбүрэн	2 445	509
Ховд	88 974	45 425

Ховд хот (Жаргалант сум): 30 068 хүн ам

Орон зайн тэлэлт



Ховд хот хүн амын тоогоор харьцангуй том хот. МУ-ын хотуудын адил захиргааны барилга болон орон сууцны барилга, байгууламж нь хотын төвдөө байрлаж, үүнийг тойрсон гэр хороололтой. Хотын цөлөрхөг бүсийг чиглэн өргөжиж, тодорхой зах хязгааргүй тэлж байна.

Хотын хүн ам 2014 оноос өсөж, 1990-ээд оны түвшнийг давахын зэрэгцээ хот хүрээгээ тэлж (1990 онд 24 га, одоо 30 га) томорсон. Үүний үр дүнд хүн амын нягтрал 46.3 хүн/га-аас 42 хүн/га болж буурсан.

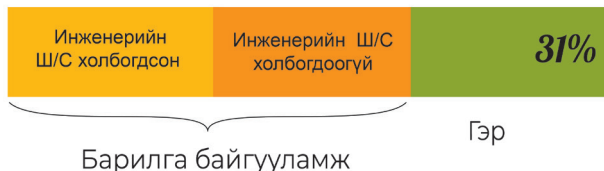
Сүүлийн хорин жилийн хот байгуулалтын үндсэн шинж чанар нь хотын тэлэлт юм. Ховд хот хойд чиглэл рүү илүү хөгжиж, нягтралыг бууруулсан. Гэр хорооллыг хотын өмнөд хэсгийн тэгш газар дээр зохион байгуулсан.

Орон сууцны хөгжил

Жаргалант

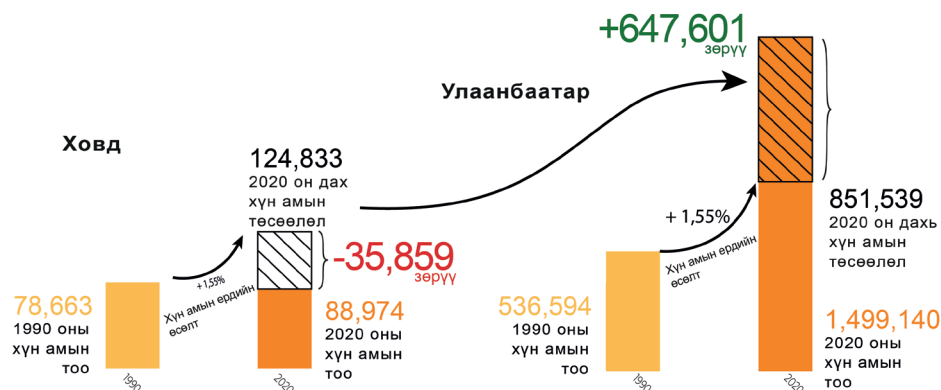


Аймгийн төвүүдийн дундаж (Улс)

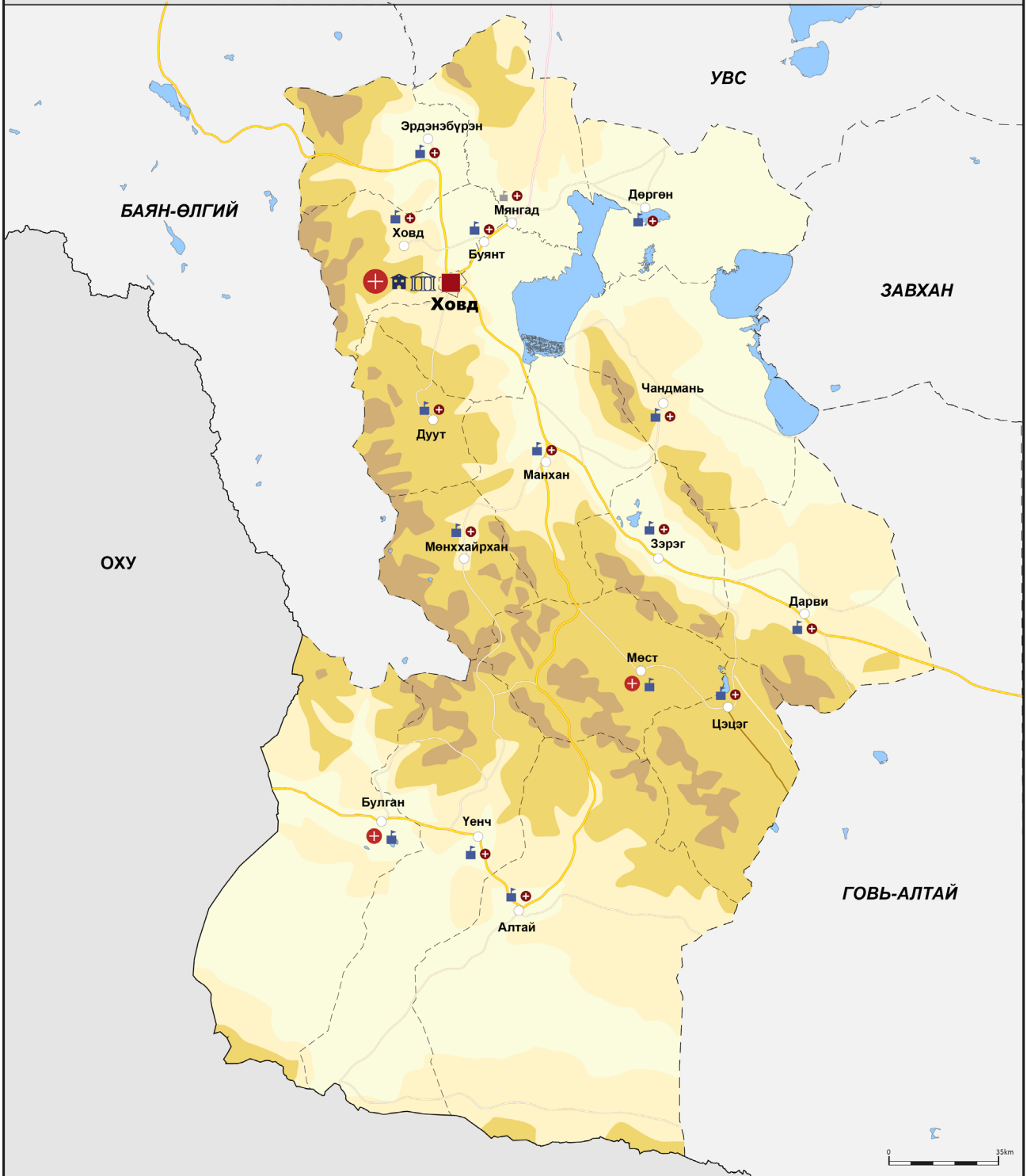


Шилжилт хөдөлгөөн

2000-аад онд Ховд аймгаас Улаанбаатар хот руу шилжин явах хөдөлгөөн ихэнх аймгийн адил их байсан. Нөхцөл байдал сүүлийн жилүүдэд дээрдэж, цэвэр шилжилт хөдөлгөөн нэлээд буурсан. Ерөнхийдөө Ховд аймгаас шилжин явсан хөдөлгөөн улсын хэмжээнд хамгийн өндөр үзүүлэлт биш.



Дэд бүтэц, нийгмийн үйлчилгээ



Эрүүл мэндийн үйлчилгээ

- Нэгдсэн эмнэлэг
- Сум дундын эрүүл мэндийн төв
- Сумын эрүүл мэндийн төв

Боловсролын хамгийн дээд түвшин

- Их дээд сургууль
- МСҮТ
- 12 жилийн сургууль
- 9 жилийн сургууль

Зам тээвэр

- Хатуу хучилттай авто зам
- Шороон зам
- Орон нутгийн чанартай нисэх буудал



БАРИЛГА, ХОТ БАЙГУУЛАЛТЫН ЯМ
АЗИЙН ХӨГЖЛИЙН БАНК
ЯДУУРЛЫГ БУУРУУЛАХ ЯПОНЫ САН



Japan Fund for Poverty Reduction

БАРИЛГА, ХОТ БАЙГУУЛАЛТЫН ЯМ
АЗИЙН ХӨГЖЛИЙН БАНК
ЯДУУРЛЫГ БУУРУУЛАХ ЯПОНЫ САН



2022 оны 3 дугаар сар

ДЭД БҮТЭЦ, НИЙТИЙН АЖ АХУЙ

Хотын үйлчилгээ: боловсрол ба эрүүл мэнд

Ховд аймгийн эрүүл мэндийн салбар:

- Эмнэлгийн орны тоо 563 (1000 хүнд 6.4 эмнэлгийн ор)
- Их эмчийн тоо 285, эмийн санч 54, хөдөө орон нутагт ажиллах эрүүл мэндийн салбарын ажилчдын хүрэлцээ муу
- Эрүүл мэндийн үйлчилгээ, байгууламжийн сүлжээ харьцангуй тэнцвэртэй, эрүүл мэндийн үйлчилгээний түвшин ерөнхийдөө сайн
- Ховд аймгийн хүн амын дундаж наслалт улсын дунджаас 2.8 жилээр илүү (улсын дундаж 70.1 жил, Ховд аймгийн дундаж 73.11 жил)

Боловсролын үйлчилгээ:

- Цэцэрлэг 44, Мянгад сумаас бусад бүх сум 12 жилийн сургуультай
- МСҮТ 1 (Ховд хот, 1000 гаруй оюутан элсүүлдэг, 400 оюутны дотуур байртай)
- Их, дээд сургууль 1 (Ховд хот, бакалаврын 2000, магистрын 450, докторын 150 оюутан элсүүлдэг)
- МУ-ын бусад аймаг, сумын нэгэн адил алслагдсан, хөдөөгийн сумдад үлдэж, ажиллах багш нар дутагдалтай байна.

Ховд аймгийн дунд сургуулийн хамран сургалтын хувь бага, бага сургуулийн хамран сургалтын хувь улсын хэмжээнд харьцуулахад өндөр байдаг.

Тээвэр

Ховд аймгийн зам тээврийн сүлжээ бусад аймгуудаас харьцангуй сайн хөгжсөн. Харин аймгийн зүүн хойд хэсгээр сумын төвүүд шороон замаар холбогддог. Зам тээврийн сүлжээний үндсэн шинж чанар:

- Хойд-Урд чиглэлийн хатуу хучилттай авто зам (АХБ-ны санхүүжилтээр) Булган сумыг БНХАУ-тай холбож, аймгийн өмнөд сумдыг дайран өнгөрч, Манхан сумаар өгсөн аймгийн төвд хүрдэг. Үүний дараа Баян-Өлгий аймгийн төв Өлгий хоттой холбогдож, Цагааннуур хилийн боомтоор ОХУ-тай холбогдоно.
- Алтай (Говь-Алтай аймаг) хотыг Ховд аймгийн төвтэй холбосон Баруун-Зүүн чиглэлийн хатуу хучилттай авто зам Дарви, Зэрэг, Манхан сумдыг дайран өнгөрнө
- Ховд аймгийн төвөөс Увс аймгийн Улаангом хот хүрэх хойд тэнхлэгийн бүтээн байгуулалт хийгдэж байгаа бөгөөд хатуу хучилттай авто замын ажил бараг дуусаж байна
- Ховд хот С ангиллын, Булган сум жижиг нисэх онгоцны буудалтай
- 2 хилийн боомт - Булган, Байтаг
- Төмөр зам байхгүй

Усны найдвартай эх үүсвэрт холбогдсон өрх

Хөдөөгийн сум	Аймгийн төв
Улс: 49%	Улс: 93,7%
Ховд: 28,6%	Жаргалант: 95,3%



Төвлөрсөн цахилгаан хангамжид холбогдсон өрх

Хөдөөгийн сум	Аймгийн төв
Улс: 46,2%	Улс: 97,2%
Ховд: 39,2%	Жаргалант: 99%

Хог хаягдал цуглуулах үйлчилгээнд хамрагддаг эсвэл хогийн цэгт хогоо хаядаг өрх

Хөдөөгийн сум	Аймгийн төв
Улс: 57%	Улс: 96,8%
Ховд: 47,5%	Жаргалант: 97,2%



Дэд бүтцэд бүрэн холбогдсон орон сууцанд амьдардаг өрх

Хөдөөгийн сум	Аймгийн төв
Улс: 3,7%	Улс: 29,9%
Ховд: 0%	Жаргалант: 17,9%



Хотын дэд бүтэц ба орон сууц

Ховд аймгийн сумдын дийлэнхэд хотжилтын түвшин маш сул байгаагаас бүх сумдад дэд бүтцийн хүртээмж сул хөгжсөн. Жаргалант суманд хотын дэд бүтэц, үйлчилгээ харьцангуй хөгжсөн хэдий ч гэр хороолол илүү давамгайлж байгааг онцлох нь зүйтэй.

Сүүлийн 4 жилийн хугацаанд аймаг, сумдыг хөгжүүлэхэд улсын болон орон нутгийн төсвөөс ихээхэн хэмжээний хөрөнгө оруулалтууд хийгдсэний нэг үр дүн суманд амьдрах нөхцөл таатай болж, хүн амын өсөлт, эдийн засгийн үйл ажиллагаа нэмэгдсэн үзүүлэлтүүдээс харагдаж байна. Гэхдээ дэд бүтэц, үндсэн үйлчилгээний хүртээмжийг улсын дундажтай харьцуулахад маш хязгаарлагдмал, мөн Ховд хот дэд бүтцийн хүртээмжийн хувьд сул хэвээрээ байна.

Эдийн засаг

- БНХАУ-тай хиллэдэг
- Инкубатор төв-цаашдын хөгжүүлэлтийг төлөвлөсөн
- Тээврийн харилцаа сайн (УБ хот, Баян-Өлгий аймаг, БНХАУ)
- Үйлдвэр, худалдаан эрхэлдэг
- Хөшөөтийн нүүрсний уурхай, ховор элементүүд, алтны орд газрууд
- Баруун аймгийн аяллын тойрог замыг хөгжүүлэх боломж
- Мал аж ахуйн салбар
- 3.3 сая толгой малтай, ДНБ-ийн 31.5%
- Булган сумын агро-парк, шинэ паркийг төлөвлөсөн
- Одоо байгаа усжуулалтын систем дээр шинээр байгуулж үр ашигтай ажиллуулах (Булган сум дах хувийн төсөл, Эрдэнэбүрэн суманд АХБ-ны төсөл)
- Жаргалант сумын сүүний эрчимжүүлсэн аж ахуй эрхлэх 8 санаачилга
- Буянт суманд усалгаатай тариалан эрхлэх агро-фермийн 2000 га газар (тэжээлийн үйлдвэрлэл)
- Нутгийн үхрийн үүлдрийг сайжруулах 'Шилмэл Мал' дэд хөтөлбөр
- Төсөл: Дарви сумын усны үйлдвэр, үйлдвэрүүд / Мянгад суманд нарны цахилгаан станц/, Булган суманд усжуулалтын 4 толгой байгууламж
- Шинэ Ховд хөгжлийн хөтөлбөр
- Улаангомтой холбогдох шинэ авто зам барих төсөл
- НҮБ-ийн 'Хөдөлмөр эрхлэлтийг дэмжих - Жаргалант суманд сүү боловсруулах үйлдвэр байгуулах

Байгаль орчин

- Харьцангуй онгон дагшин, зэрлэг байгаль
- Аймгийн нутаг дэвсгэрийн 42 хувийг улсын болон орон нутгийн тусгай хамгаалалтад авсан.
- Дархан цаазат газар 2, байгалийн цогцолборт газар 4
- Тогтвортой мал аж ахуй, хөдөө аж ахуйн үйл ажиллагааг дэмжих
- Эко-аялал жуулчлал хөгжүүлэх
- Шувуу ажиглах аялал

Сул тал ба эрсдэл

Эдийн засаг

- Эдийн засгийн төвийн бүсээс алслагдсан
 - Хүн амын тоогоор дундаж, хүн амын нягтрал бага
 - 1990, 2000-аад онд аймгаас шилжин явах хөдөлгөөн ихэссэн
 - ДНБ-ийн эзлэх хувь дундаж
 - Эдийн засгийн салбаруудад жижиг бизнесийн санхүүжилт дутагдалтай
 - Газар тариалангийн хөгжил сайн биш, тариалалтын төрөлжилт дутмаг (хүнсний ногоо, төмс голчлон тариалдаг)
 - Боловсруулах үйлдвэрлэл байхгүй
 - Аялал жуулчлалын мастер төлөвлөгөөгүй
 - Жуулчдын сэтгэл татам байдал сул, тур оператор компани байхгүй
 - Малын тоо толгойг бууруулж, салбарын бүтээмжийг нэмэгдүүлэх эрчимтэй бодлого байхгүй
 - Эрдэнэбүрэн, Дөргөн, Чандмань сумаас бусад сумдад малын гаралтай түүхий эд борлуулах БАХ, ХЗХ, Малчдын хоршоо хараахан тогтворжоогүй
 - Нутаг дэвсгэрийн дийлэнх хэсгийг тусгай хамгаалалтад авснаар хөдөө аж ахуй, хот байгуулалтын хөгжлийг хязгаарладаг
 - Хэд хэдэн сумдад бэлчээрийн доройтол их (Мянгад, Булган)
 - Малын тоо сүүлийн үед огцом өссөн
 - Хөдөө аж ахуйн мэргэжилтэн дутагдалтай
- ЭРСДЭЛ
- Бэлчээрийн менежмент тогтворгүй

Байгаль орчин

- Бэлчээрийн доройтол, цөлжилт
 - Нийт нутгийн 70.6% нь эрс тэс уур амьсгалтай цөлөрхөг хээр, цөлийн бүсэд оршдог – хүн ам суурьшихад төдийлөн тохиромжгүй
 - 16 суурин газраас усны нөөцийг тогтоосон 6 сууринтай – бусад сууринуудад усны нөөцийн нарийвчилсан судалгаа хийх шаардлагатай
 - Алтай, Үенч, Булган сумдад алт хууль бусаар олборлодог – хүнд металлын бохирдол үүсэх, хүрээлэн буй орчин доройтох нөхцөл бүрдэж байна
- ЭРСДЭЛ
- Хууль бус олборлолтын байгаль орчинд үзүүлэх нөлөө



Хот, суурин

- **Ховд:** Хот суурины сүлжээ, үйлдвэрийн бүс, түүхэн дурсгал, нисэх онгоцны буудал / Буянт гол (усалгаатай тариалан, ус хангамж, амралт зугаалгын бүс) холимог ашиглалтын байгалийн онцлогтой / Эдийн засгийн гол коридорын байршилтай / Аймгийн төвийн ерөнхий төлөвлөгөөтэй / Гэр хорооллыг хөгжүүлэх туршилтын төсөл / АХБ-ны 'Аялал жуулчлалыг тогтвортой хөгжүүлэх' төсөл
- **Эрдэнэбүрэн:** сумын төвийн хөгжлийн ерөнхий төлөвлөгөө батлагдсан / 90 МВт хүчин чадалтай усан цахилгаан станц / Мега төслүүдийг хэрэгжүүлснээр аймагт шилжин ирэх хөдөлгөөн нэмэгдэнэ / Орон сууцны төсөл
- **Мянгад:** Ховд хоттой харилцаа сайн / 10 МВт нарны цахилгаан станц төлөвлөгдсөн
- **Булган:** Агаарын цэргийн анги / Хилийн хот болох бүрэн боломжтой / Хилийн үйлчилгээг сайжруулах бүс нутгийн төсөл
- **Зэрэг:** 'Шинэ сум' төсөл / Сумын төвийн цэцэрлэгт хүрээлэн / 150 м² хүчин чадалтай цэвэрлэх байгууламж / Экосистемийн үйлчилгээг хамгаалах тусгай хамгаалалттай газар нутгийг дэмжих төсөл (GIZ-SPACES) / Ус цэвэрлэх байгууламж (GIZ)
- **Дарви:** Ховд аймаг руу орох зүүн талын үүд / Цэвэр ус савлах үйлдвэр шинээр байгуулагдсан / Цэвэрлэх байгууламжийн барилга (600 сая төгрөг)
- **Дөргөн:** 24 МВт хүчин чадалтай Дөргөн усан цахилгаан станц

Нийгмийн хөгжил

- 2 үндэстэн, 13 ястны бүлэг – өөр хоорондоо соёл, амьдралын хэв маягийг хүндэтгэн найрсаг харилцаатай амьдардаг
- Ховд хот: Залуу гэр бүлд зориулсан орон сууцны хороолол барих 44 га газар олгосон
- Сум дундын 2 эмнэлэг (Булган, Мөст)
- Баруун бүсийн хөгжлийн бэрхшээлтэй иргэдийн сэргээн засах хөгжлийн төв
- Ховд хотын МСҮТ
- Боловсролын үйлчилгээний түвшин сайн
- Эрдэнэбүрэнгийн усан цахилгаан станц ашиглалтад орсноор шинээр бий болох 700-1000 ажлын байр
- ДЭМБ-ын Явуулын эмнэлэг төсөл - Үенч, Чандмань, Буянт сум
- Бельги улсын ЗГ-ын хөрөнгө оруулалттай Бүсийн оношилгооны төв
- НҮБ-ын Хүн амын сангийн хөрөнгө оруулалттай гэр бүлийн хүчирхийллийн хохирогчдыг хамгаалах байр
- Дэлхийн Зөн байгууллага, Норвегийн сангийн Хөгжлийн бэрхшээлтэй хүүхдийн хөгжилд зориулсан санхүүжилт
- Хүйсийн тэгш байдлыг хангах дэд хөтөлбөр
- Хөдөлмөр эрхлэлтийн хөтөлбөрүүд




Хот, суурин

- Хоёрдогч хот байхгүй
- Бүх сумын дэд бүтцийн хөгжил сул, орон сууц баригдаагүй
- Дунд хэмжээний аймгийн төв, хүн ам нь өсөж байгаа
- Эрдэнэбүрэн, Мянгад, Зэрэг сумдад шумуулын нүүдэл ирж, сумдын тогтвортой хөгжлийг сааруулдаг
- Булган сум БНХАУ-ын эрчим хүчний нөөцөөс хамааралтай
- Хэд хэдэн суманд бэлчээрийн маргаантай
- Хилийн ШНБ-ийн албан хаагчдын орон сууцны тав тухтай байдал дутагдаж байна
- Хилийн ШНБ-ийн хил хязгаарыг тэлэх боломжгүй

Нийгмийн хөгжил

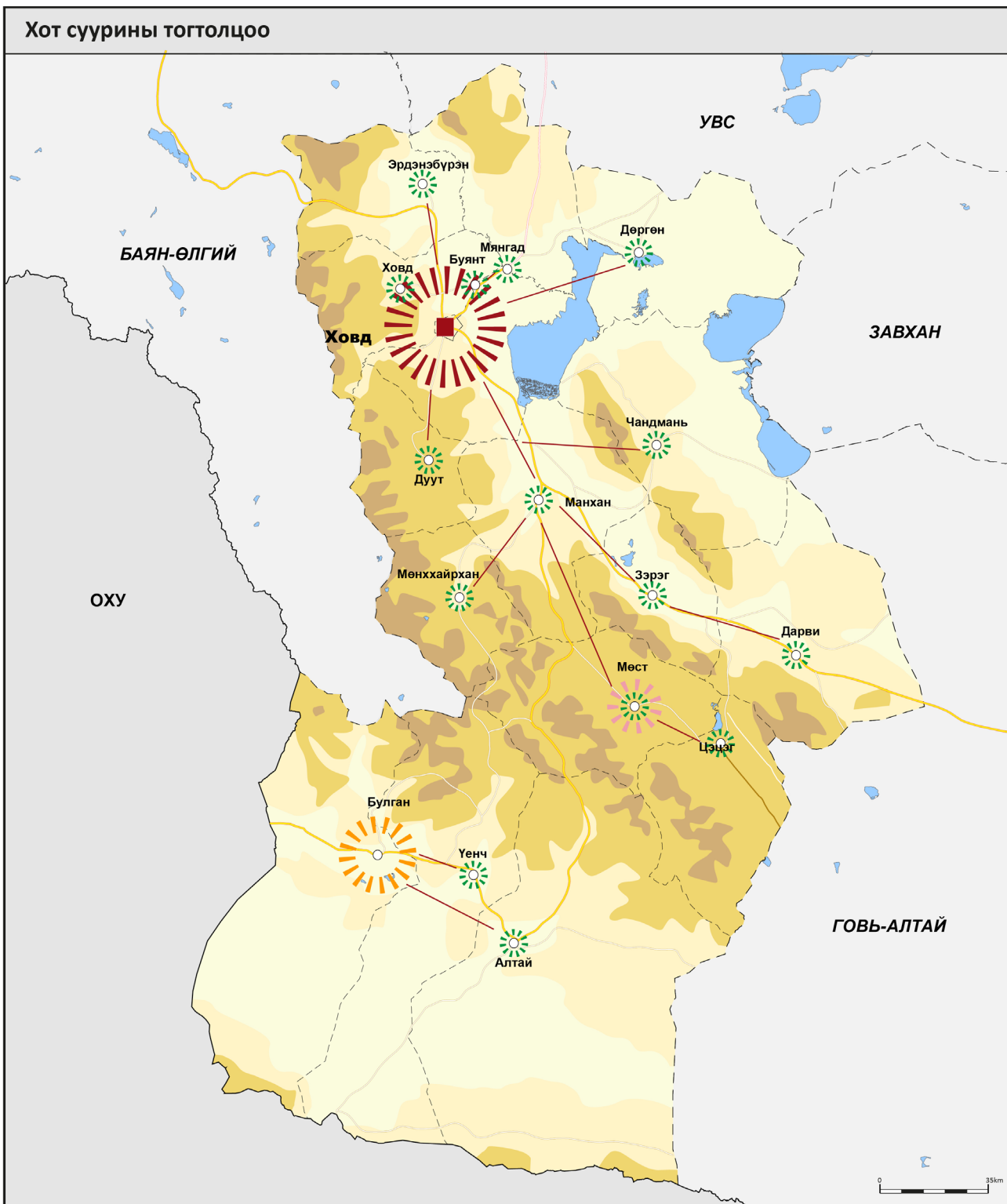
- Албан бус, гар аргаар алт олборлохдоо хүүхдүүдийг ажиллуулдаг
- Булган суманд БНХАУ-ын иргэдтэй харилцаа үүсгэсэн эмэгтэйчүүдийг гадуурхдаг
- БНХАУ-ын талын хилийн хяналт шалгалт хатуу учир бизнес эрхлэгчид, жуулчдад бэрхшээл тулгардаг
- Орон сууц, нийгмийн дэд бүтэц хангалтгүй учир хилийн ШНБ-ийн албан хаагчид гэр бүлээсээ хол амьдардаг
- Авт замын сүлжээ (АН-4) мал аж ахуй, орон нутгийн соёл, амьжиргаанд сөргөөр нөлөөлж болзошгүй

A person wearing a light-colored jacket and a hat is working in a field, using a long-handled tool. The background shows a vast landscape with mountains under a clear sky. The entire image has a dark teal overlay.

Алсын хараа

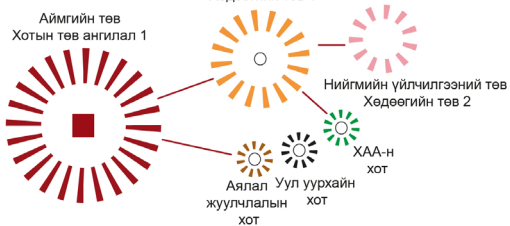
**Баруун аймгуудын төвлөрсөн төвийг
шинээр бий болгох**

Хот суурины тогтолцоо



Хот суурины тогтолцоо

Эдийн засгийн төв, нийгмийн үйлчилгээ авах сум дундын төв
Хөдөөгийн төв 1



— Нутаг дэвсгэрийн холбоос

■ Аймгийн төв

○ Сумын төв



БАРИЛГА ХОТ БАЙГУУЛАЛТЫН ЯАМ



Japan Fund for Poverty Reduction

БАРИЛГА, ХОТ БАЙГУУЛАЛТЫН ЯАМ
АЗИЙН ХӨГЖЛИЙН БАНК
ЯДУУРЛЫГ БУУРУУЛАХ ЯПОНЫ САН



2022 оны 3 дугаар сар

ХОТ СУУРИНЫ ТОГТОЛЦОО

Ховд аймагт өнөөдөр 30,000 орчим хүн амтай зөвхөн нэг хотын төв Ховд хот болон жижиг сууринуудтай, хот суурины тогтолцоо сул хөгжсөн. Аймгийн төвөөс гадна 3386 хүн амтай томоохон суурин бол аймгийн хамгийн урд хэсэгт орших Булган сум. Бусад бүх сууринууд 1600-аас цөөн хүн амтай.

Эдийн засгийн үйл ажиллагааны дийлэнх нь Жаргалант, Булган, Буянт, Мянгад, Дарви зэрэг хотын төвүүдэд төвлөрдөг. Зүүн хойд, зүүн өмнөд талын зарим сумууд хоорондоо сайн холбогдоогүй, алслагдсан ба эдийн засгийн үйл ажиллагаа, дэд бүтцийн хүртээмж бага. Аймгийн төвийг бүсийн хэмжээний хотын төв болгож, хоёрдогч хотуудыг стратегийн сум дундын төв болгон хөгжүүлэх замаар хот суурины тогтолцоог бэхжүүлэх шаардлагатай.

Аймгийн төв **Ховд хот - 46,784** хүн амд үйлчилдэг

- 30,068 хүн амтай, аймгийн үндсэн хот
- Бүсийн түвшинд үйлчилгээ үзүүлдэг их сургуультай
- Хотын дэд бүтцээ хөгжүүлж, агро-аж үйлдвэрийг хөгжүүлэх цогц төлөвлөгөө боловсруулах шаардлагатай
- Эрдэнэбүрэн, Дөргөн, Мянгад, Буянт, Ховд сумдад үйлчилгээ үзүүлнэ

Булган сум дундын төв - **17,523** хүн амд үйлчилдэг

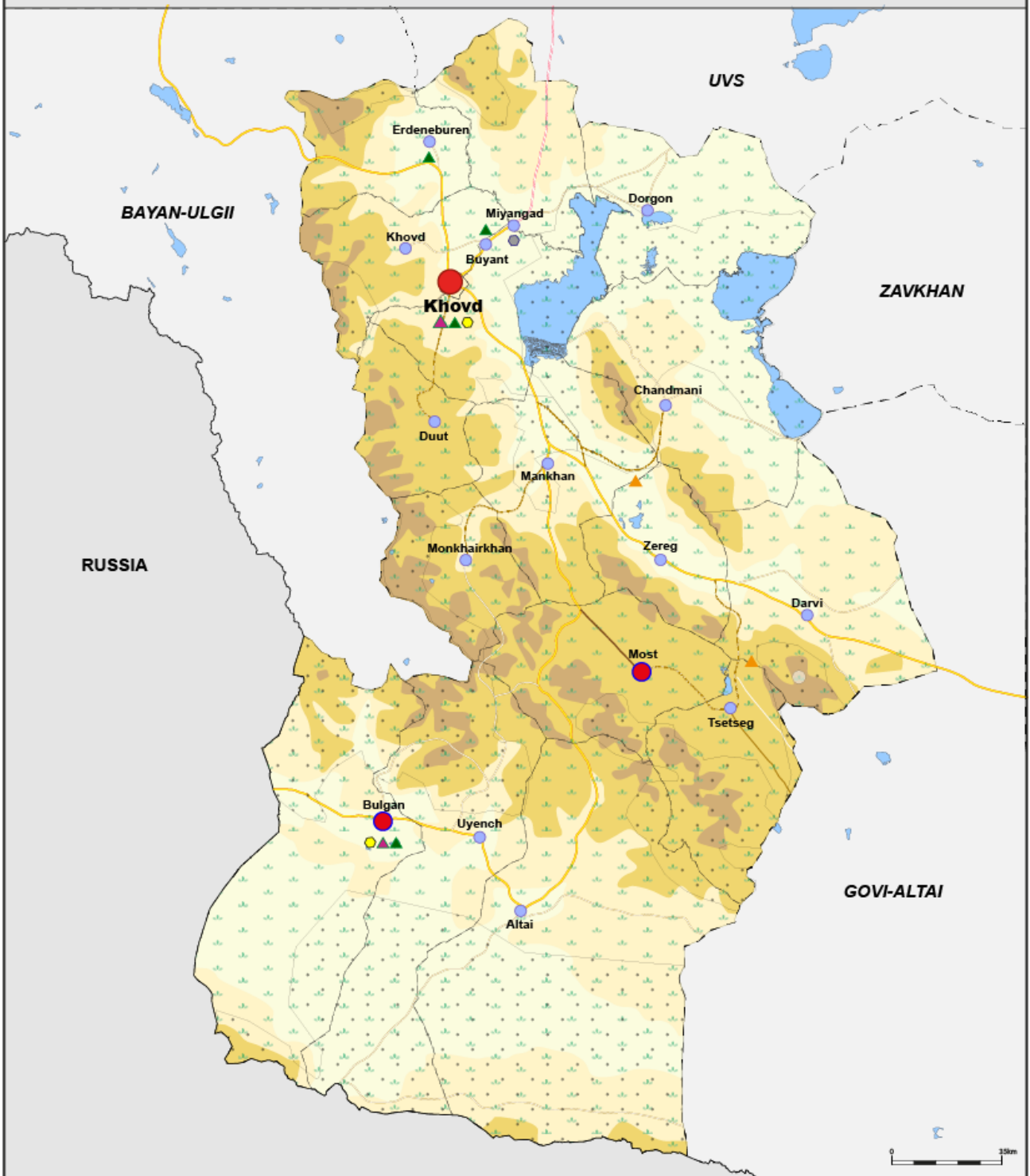
- Аймгийн өмнөд хэсгийн гол сумын төв, хүн амын тоогоор аймгийн 2 дахь том хот
- Төрийн үйлчилгээнээс гадна эдийн засгийн үйлчилгээ үзүүлэх сум дундын төв болох боломжтой (мал аж ахуй, логистик, худалдааны салбарт)
- Үенч, Алтай сумдад үйлчилгээ үзүүлнэ.

Мөст нийгмийн үйлчилгээний төв - **6,277** хүн амд үйлчилдэг

- Сум дундын эмнэлэгтэй
- Нэн түрүүнд аймгийн төвийн хэсгийн уулархаг нутагт байршилтай алслагдсан сумдын хүн амд үндсэн үйлчилгээг хүргэх зорилготой – Мөст суманд эдийн засгийн үйл ажиллагаанд зориулсан томоохон хөрөнгө оруулалт хийлгүй зөвхөн нийгмийн үйлчилгээний төв болно
- Мөнххайрхан, Чандмань, Зэрэг, Манхан, Дарви сумдад үйлчилгээ үзүүлнэ



Territorial development program



- Agri-development**
- Priority soums for rangeland management
 - Special protected area
- Transport**
- New asphalted roads
 - Road network upgrading

- Urban structure**
- Aimag capital
 - Intermediate city
 - Rural center
- Ulaangom**
- Agri-food industry & livestock by-products processing
 - Logistic/transportation center

- Reinforcing intermediate cities**
- Upgrading of urban infras, social amenities and housing
 - Agro-park development: livestock and arable farming
 - Development of construction sector
 - Priority for fodder production and arable farming
- Others**
- Mineral resources

MINISTRY OF CONSTRUCTION AND URBAN DEVELOPMENT - MONGOLIA
ASIAN DEVELOPMENT BANK
JAPAN FUND FOR POVERTY REDUCTION

March 2022

НУТАГ ДЭВСГЭРИЙН ХӨГЖЛИЙН ХӨТӨЛБӨР

Мал аж ахуйн боловсруулах үйл ажиллагаа, барилгын салбар, уул уурхай хөгжиж байгаа ч Ховд аймаг мал аж ахуйд түшиглэсэн эдийн засагтай. Дараах төслүүдийг хэрэгжүүлж аймгийн өсөлтийг хангах боломжтой.

Хүнсний аюулгүй байдлыг хангах тэжээлийн үйлдвэрлэл болон газар тариаланг хөгжүүлэх

Ховд аймгийн тэжээлийн ургамал, төмс, хүнсний ногоо болон үр тарианы одоогийн үйлдвэрлэл бага. Харин Эрдэнэбүрэн суманд АХБ-ны усжуулалтын системийг хөгжүүлэх төсөл, Булган суманд бусад бага оврын усжуулалтын системийн санаачилгыг хэрэгжүүлнэ.

Аймгийн хойд хэсэгт (Эрдэнэбүрэн, Мянгад, Буянт, Ховд, Жаргалант сум) газар тариалан хөгжүүлэхэд байгалийн тохиромжтой нөхцөл бүрдсэн. Усжуулалтын төслийн нэмэлт судалгаа хийх тэр дундаа ус хамгаалах төслүүдтэй нэгтгэх боломжийг судлах шаардлагатай

Авто замын сайжруулалт ба логистик

- Орон нутгийн тэр дундаа уулархаг сумын төвүүдийг төвийн хоёр хатуу хучилттай замын тэнхлэгтэй (эхлээд Мөст, дараа нь Цэцэг, Мөнххайрхан, Чандмань, Дуут сум) холбосон авто замыг сайжруулах шаардлагатай
- Аймгийн төв Ховд хот, Булган сумын төв гэсэн 2 байршилд тээврийн салбарын үйлчилгээг хангалттай үзүүлэх замаар логистикийн үйл ажиллагаагаа бэхжүүлэх

Хот суурины хөтөлбөр

- Ховд аймгийн төвийг баруун бүсийн хот суурины гол төв болгох, ингэхдээ хотын үндсэн дэд бүтэц, орон сууц, эрүүл мэнд, боловсролын үйлчилгээг шинэчлэн сайжруулах
- Хоёрдогч хотуудыг бэхжүүлэх – Булган, Мөст сумын төв

Аж үйлдвэрийн салбарын хөгжил

ХовдайрмагМУ-ын хот суурины гол зах зээл Улаанбаатар хотоос алслагдсан, БНХАУ руу бүтээгдэхүүн экспортлох стратегийн байршилтай. Аймгийн агро-аж үйлдвэрийн болон бусад үйлдвэрлэлийг хөгжүүлэх шаардлагатай.

Аж үйлдвэрийн салбарыг хөгжүүлж буй төслүүд:

- Эрдэнэбүрэнгийн усан цахилгаан станц
- Баруун аймгуудыг цементээр хангах эко-цементийн үйлдвэр
- Агро-аж үйлдвэрийн паркийн бүтээн байгуулалт (аймгийн төв, Буянт сум)

Тогтвортой мал аж ахуй хөтөлбөр

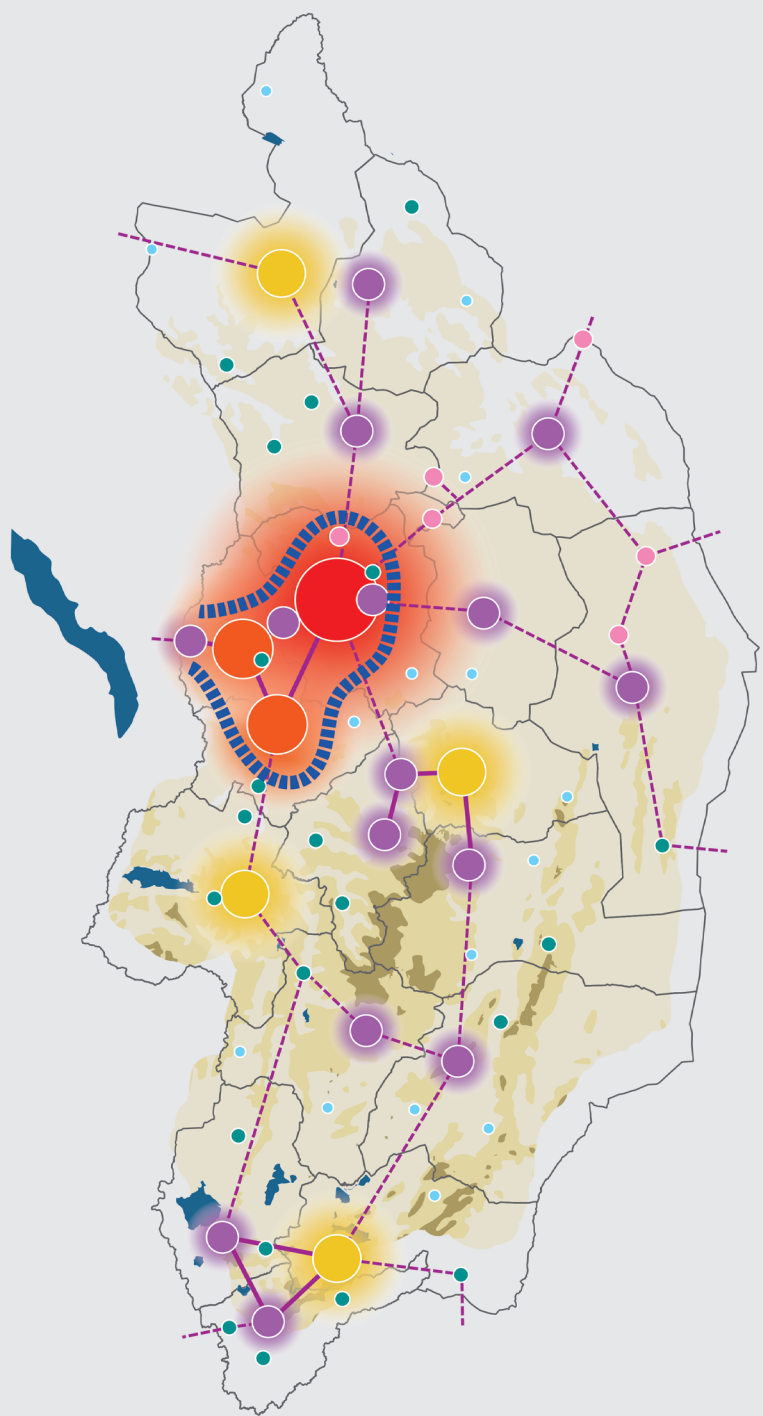
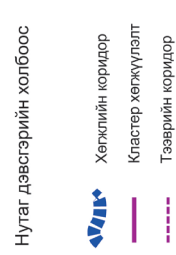
Баруун бүсэд орон нутгийн эдийн засагт нэн түрүүний анхаарах салбар нь мал аж ахуй. Хөтөлбөрийн хүрээнд орон нутагт хэрэгжүүлэх шийдлүүд:

- Бэлчээр ашиглалтын менежмент
- Мал аж ахуйн бүтээгдэхүүнийг нэмэгдүүлэх жижиг дэд бүтэц
- Мал эмнэлгийн үйлчилгээ, мөшгөх тогтолцоо, лаборатори
- Малчдын байгууллагуудыг хөгжүүлэх, малын ертгийн сүлжээг нэгтгэх
- Сургалт, чадавхыг бэхжүүлэх
- Санхүүгийн хүртээмж
- Аймгийн төв болон сум дундын төвд урьдчилан боловсруулалт хийх, боловсруулах үйлдвэрлэлийг хөгжүүлэх





Барилга, хот байгуулалтын яам
 Азийн хөгжлийн Банк
 Ядуурлыг бууруулах Японы сан



Хүн амын нутагшилт, суурьшлын хөгжлийн хөтөлбөр

Аймгийн хөгжлийн чиг баримжаа
ХОВД АЙМГИЙН АТЛАС