



БАРИЛГА ХОТ
БАЙГУУЛАЛТЫН
ЯАМ



Japan
Fund for
Poverty
Reduction



Хүн амын нутагшилт, суурьшлын хөгжлийн хөтөлбөр

Аймгийн хөгжлийн чиг баримжаа

Монгол улс

Барилга, хот байгууллатын яам

Хот байгуулалт, газрын харилцааны бодлогын хэрэгжилтийг зохицуулах газар

Азийн хөгжлийн банк & Ядуурлыг бууруулах Японы Сан

АХБ ТА 9666-MON төслийн санхүүжилтээр бэлтгэв.



Аймгийн хөгжлийн чиг баримжаа
Завхан аймгийн атлас



Энэхүү атлас нь Аймгийн хөгжлийн чиг баримжаа (АХЧБ) баримт бичгийн хураангуй хувилбар болно.

Монгол улс
Барилга, хот байгууллагын яам
Хот байгуулалт, газрын харилцааны бодлогын хэрэгжилтийг зохицуулах газар
Азийн хөгжлийн банк, Ядуурлыг бууруулах Японы сан
АХБ ТА 9666-MON төслийн санхүүжилтээр бэлтгэв.

Хүн амын нутагшилт, суурьшлын хөгжлийн хөтөлбөр

Завхан аймгийн Атлас

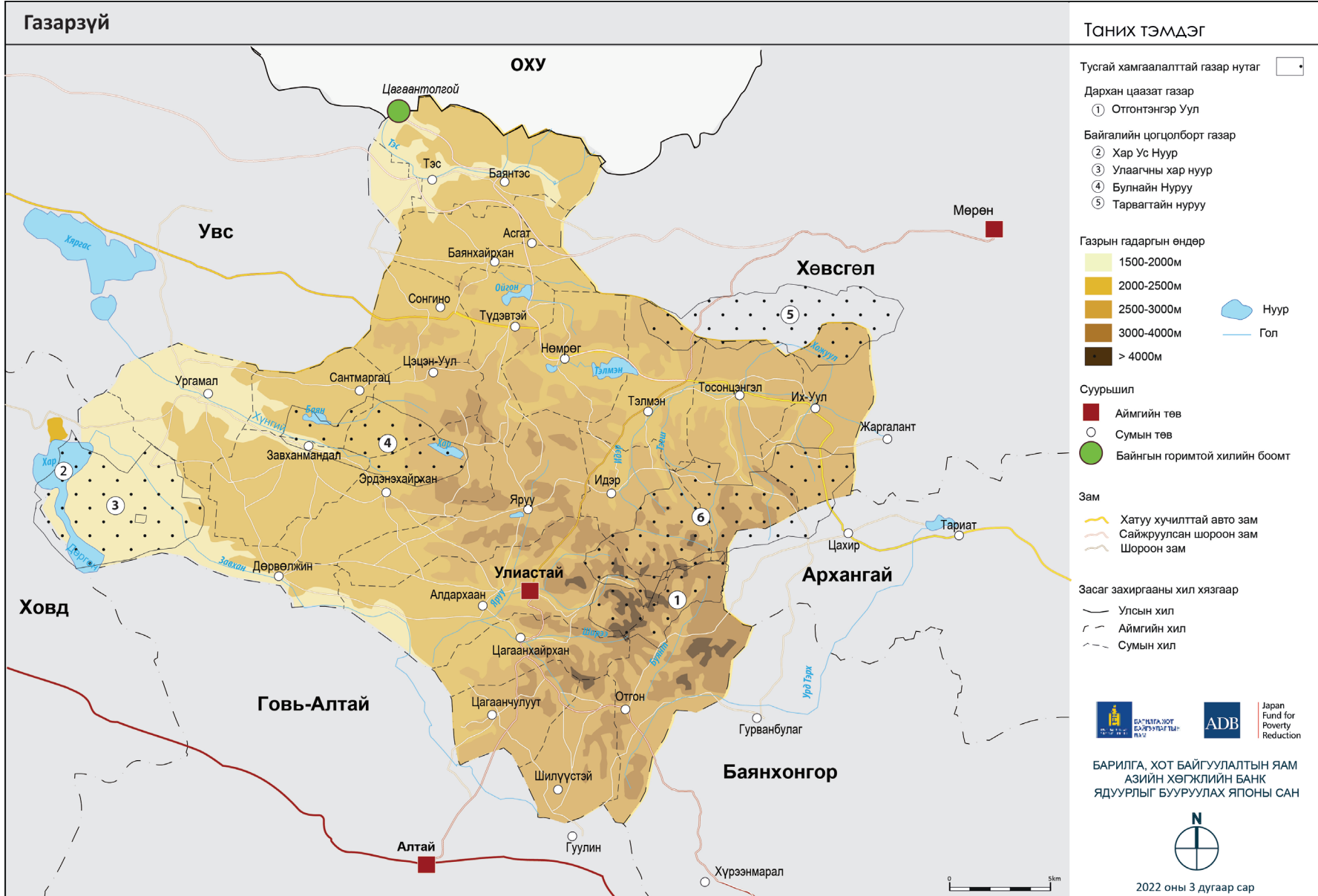
2022 оны 2 дугаар сар

Завхан аймгийн хөгжлийн чиг баримжаа (АХЧБ)


groupe huit
Développement urbain

 **MAD**
URBAN

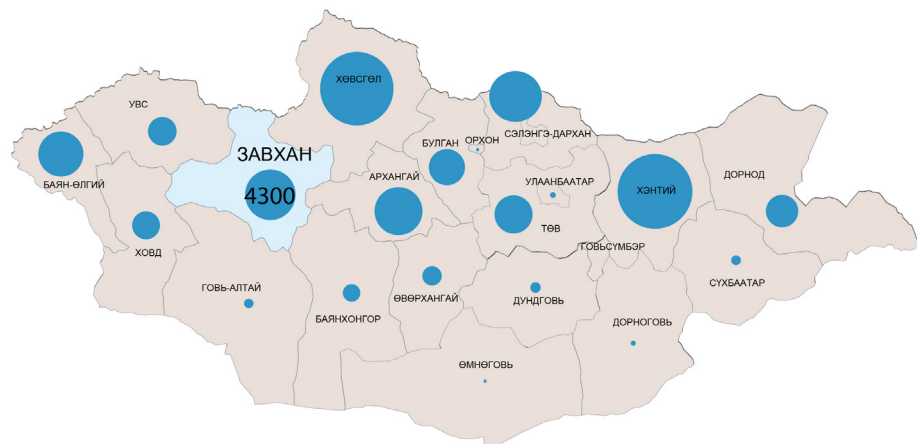

naomis
Systèmes d'information



БАЙГАЛЬ ОРЧИН

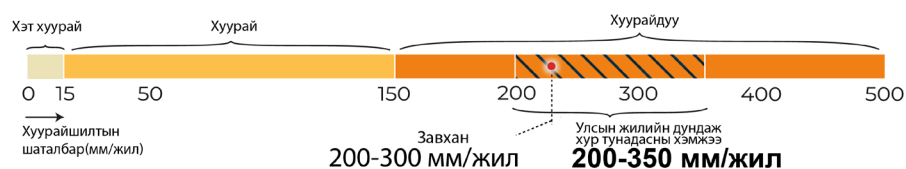
УС

Усны нөөц (сая м3/ жил)



УУР АМЬСГАЛ

Жилийн дундаж хур тунадас (мм/жил)



ТУСГАЙ ХАМГААЛАЛТАЙ ГАЗАР НУТАГ



Завхан аймгийн нутаг дэвсгэрийн

%11,1

нь тусгай хамгаалалттай газар нутаг (2020)



VS



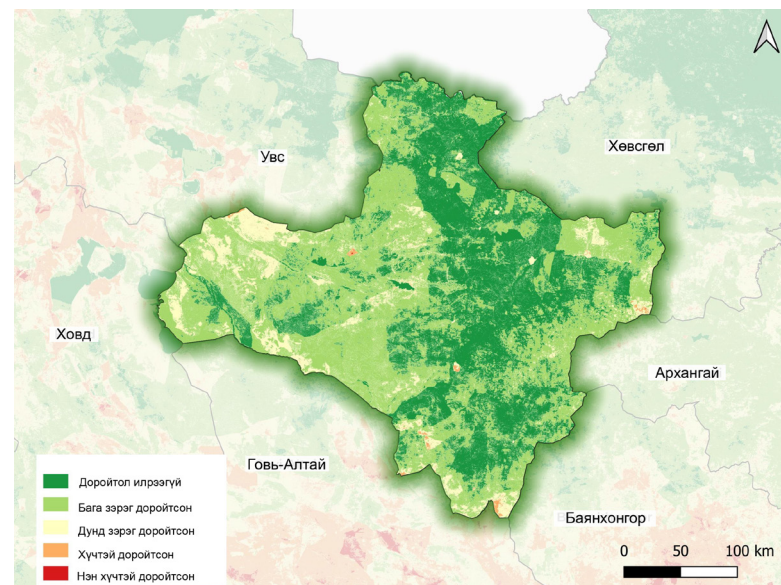
Монгол улсын нутаг дэвсгэрийн

13,5%

нь тусгай хамгаалалттай газар нутаг (2020)



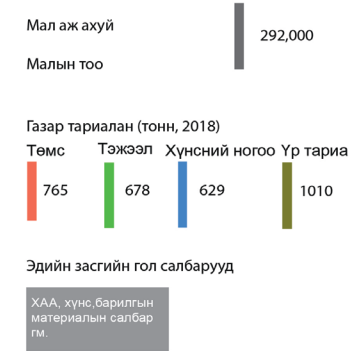
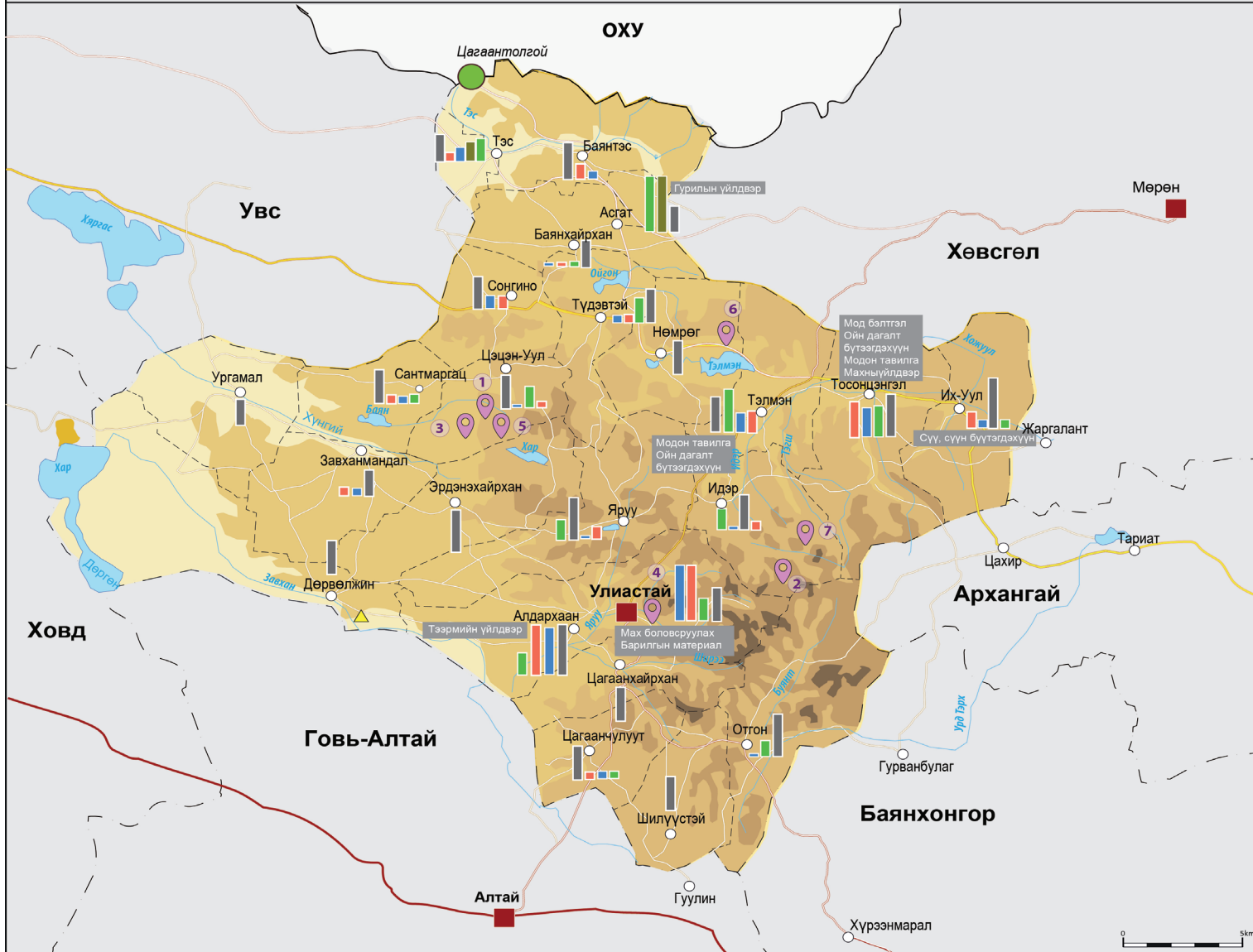
ГАЗРЫН ДОРЙТОЛ



- Д.т.д. 2000 м өндөрт оршдог – байгалийн 4 бүстэй: өндөр уулын (5.25%), ойт хээрийн (38.51%), хээрийн (32.46%), цөлөрхөг хээрийн (23.76%) .
- Усны нөөц их (21 аймгийн 3 дугаарт ордог), хур тунадасны түвшин өндөр
- Эх газрын эрс тэс уур амьсгал: хүйтэн өвөл, богино-халуун зунтай – цаг уурын хуурай, сэрүүн бүсэд оршдог.
- 2020 оны өгөгдөл мэдээгээр Завхан аймагт газрын доройтол бага зэрэг. Харин 2015 оны мэдээнээс харахад доройтлын түвшин өндөр, зарим сумдад (Идэр, Сантмаргац, Тосонцэнгэл, Яруу) их болон хүчтэй доройтсон. Газрын доройтлын түвшин 5 жилийн хугацаанд ийнхүү сайжрах магадлал бага тул, тухайн өгөгдөл мэдээг анхааралтай хянаж үзэх нь зүйтэй.
- Улсын тусгай хамгаалалттай 5 газар-аймгийн нийт нутаг дэвсгэрийн дөнгөж 11.1%-ийг эзэлдэг
- Ойн сан бүхий газар нутгийн хэмжээгээр улсад 11 дүгээрт, ойн нөөцийн хэмжээгээр 7 дугаарт жагсдаг. Гэхдээ ойн нөөцөд ихээхэн доройтол үүссэн (ойн түймэр, мал бэлчээрлүүлэх, ойн нөхөн сэргээлтийн хөтөлбөр дутмаг, ойн нөөцийн зохисгүй ашиглалттай).

Эдийн засаг

Таних тэмдэг



- Уул уурхай Алт
- Аялал жуулчлал
- Жуулчдын сонирхлыг ихээр татдаг газрууд
- 1 Улаагчны хар нуур
 - 2 Отгонтэнгэр Уул
 - 3 Мухарт голын эх
- Жуулчдын сонирхлыг татдаг газрууд
- 4 Улиастай
 - 5 Сонжит Цохио
 - 6 Тэлмэн Нуур
 - 7 Ногоон Нуур

БАРИЛГА, ХОТ БАЙГУУЛАЛТЫН ЯАМ

Asian Development Bank

Japan Fund for Poverty Reduction

БАРИЛГА, ХОТ БАЙГУУЛАЛТЫН ЯАМ
АЗИЙН ХӨГЖЛИЙН БАНК
ЯДУУРЛЫГ БУУРУУЛАХ ЯПОНЫ САН

2022 оны 3 дугаар сар

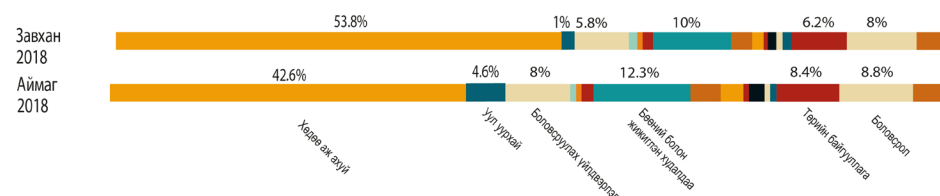
ЭДИЙН ЗАСАГ

ДНБ-ийн дэлгэрэнгүй бүтэц



- Улсын ДНБ-ийн 1.08%-ийг бүрдүүлж, 21 аймгаас 17 дугаарт жагсдаг
- ДНБ-ийн 47% хөдөө аж ахуйн салбараас хамаардаг: Хөдөөгийн аймаг
- Аж үйлдвэрийн салбарын хувь 2010-2018 оны хооронд өссөн: Завхан аймаг зөрүүгээ багасгах арга хэмжээ авч эхэлсэн
- Хөгжлийн боломж: боловсруулах үйлдвэрлэл (мал аж ахуйтай холбоотой боловсруулах үйлдвэрүүд), аялал жуулчлалын салбар

Хөдөлмөр эрхлэлт



Хөдөлмөр эрхлэлтийн дийлэнх хувь хөдөө аж ахуйн салбарт зонхилж (54%), дараа нь бөөний болон жижиглэнгийн худалдаа (10%), боловсрол (8%) төрийн захиргаа (6%)-нд төвлөрч байна. Хөдөө аж ахуйн салбарт ажиллах хүчний хувь ийнхүү өндөр байгаа нь улсын хэмжээнд онцлог тохиолдол бөгөөд тус аймгийн эдийн засаг мал аж ахуйн салбараас хэт хамааралтай болохыг харуулж байна.

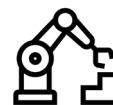
Эдийн засгийн үйл ажиллагаа

Хөдөлмөр эрхлэлтийн дийлэнх хувь хөдөө аж ахуйн салбарт зонхилж (54%), дараа нь бөөний болон жижиглэнгийн худалдаа (10%), боловсрол (8%) төрийн захиргаа (6%)-нд төвлөрч байна. Хөдөө аж ахуйн салбарт ажиллах хүчний хувь ийнхүү өндөр байгаа нь улсын хэмжээнд онцлог тохиолдол бөгөөд тус аймгийн эдийн засаг мал аж ахуйн салбараас хэт хамааралтай болохыг харуулж байна. Завхан аймгийн эдийн засгийн үзүүлэлтүүдийг бусад аймгуудтай харьцуулахад хүн амьдрахад таатай нөхцөл бага бүрдсэн. Эдийн засгийн эрчмээр (уул уурхайг эс тооцсон ДНБ-ийн хэмжээг аймгийн нутаг дэвсгэрийн хэмжээнд хувааж гаргасан) аймгийн дунджаас ялимгүй доогуур: хүн амын нягтрал багатай, ядуу аймаг. Мал аж ахуйн салбараас хэт хамааралтай тус аймагт бусад ирээдүйтэй салбаруудыг хөгжүүлэх боломжтой.

Хөгжлийн үндсэн чиг баримжаа



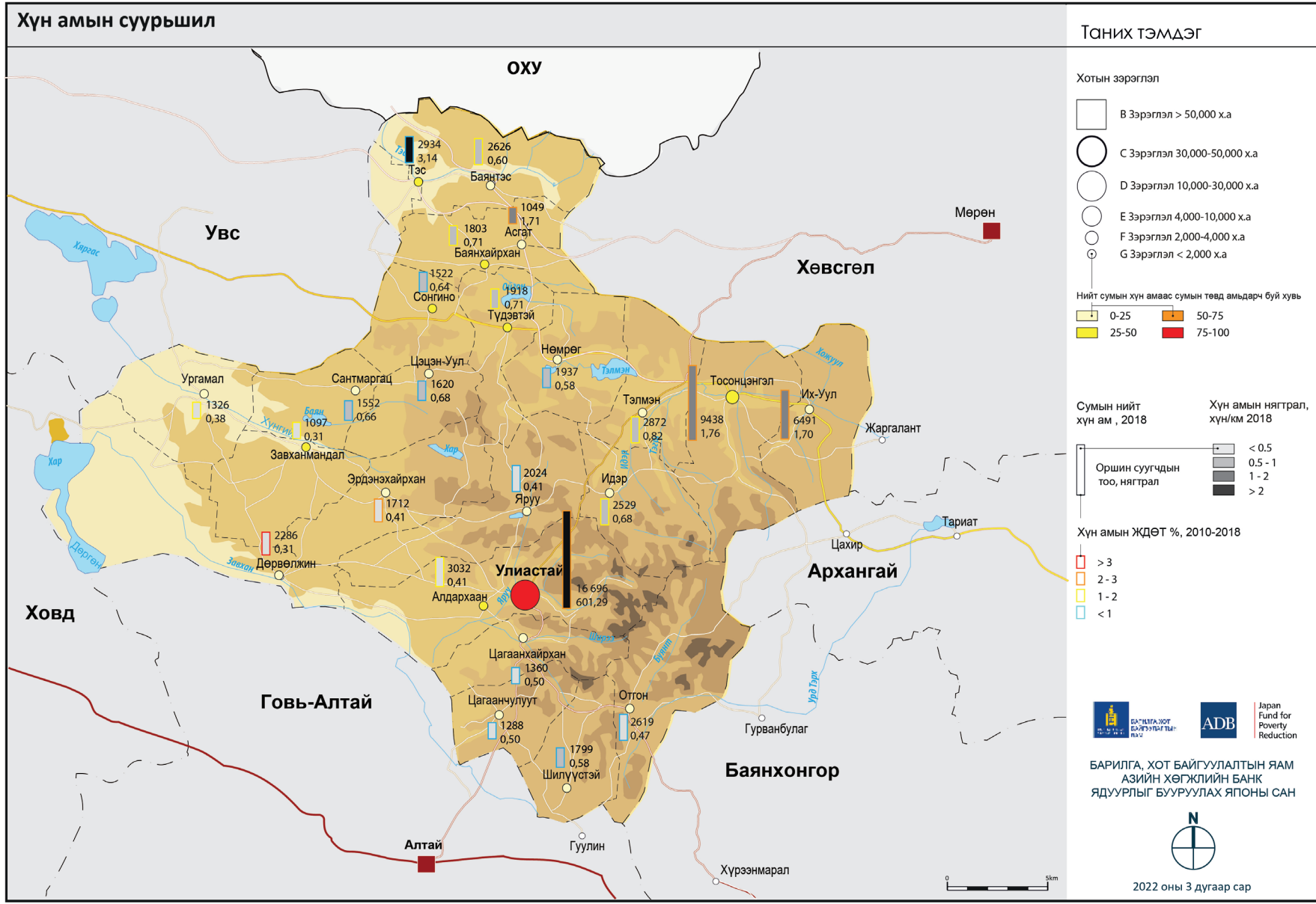
Мал аж ахуй, тариалангийн үйлдвэрлэлийг хөгжүүлэх: Байгалийн нөхцөл, усны нөөц сайн хийгээд тус салбарт ашиглахад зориулсан дэд бүтэц (агропарк, тэжээлийн ургамал тариалдаг аж ахуйн нэгжүүд, хувийн тээрэм гэх мэт) хөгжсөн хэдий ч Завхан аймаг одоогийн байдлаар дотоодын хэрэгцээний дөнгөж 30%-ийг хангадаг. Мал аж ахуй эрхлэлт, тогтвортой боловсруулалтыг нэмэгдүүлэх.



Боловсруулах үйлдвэрлэл: Давуу талдаа түшиглэн мал аж ахуйн салбарын боловсруулах үйлдвэрүүдийг хөгжүүлэх.



Аялал жуулчлал: Байгалийн аялал жуулчлалын чиглэлээр хөгжих боломжтой ба зэргэлдээх аймгуудтай (Архангай, Говь-Алтай, Увс) нэгдсэн аяллын маршрутыг боловсруулах.



Хүн амын нутагшилт, суурьшил

Хот, суурин – хүн ам (2020 он)

	Сумын хүн ам (2020)	Сумын төвийн хүн ам (2020)		Сумын хүн ам (2020)	Сумын төвийн хүн ам (2020)
Улиастай	16 696	16 696	Сонгино	1522	399
Алдархаан	3032	892	Тосонцэнгэл	9438	4552
Асгат	1049	209	Түдэвтэй	1918	585
Баянтэс	2626	528	Тэлмэн	2872	425
Баянхайрхан	1803	528	Тэс	2934	1000
Дөрвөлжин	2286	470	Ургамал	1326	311
Завханмандал	1097	335	Цагаанхайрхан	1360	301
Идэр	2529	582	Цагаанчулуут	1288	279
Их-Уул	6491	1081	Цэцэн-Уул	1620	348
Нөмрөг	1937	318	Шилүүстэй	1799	302
Отгон	2619	428	Эрдэнэхайрхан	1712	313
Сантмаргац	1552	338	Яруу	2024	394
Завхан	73 231	31 664			

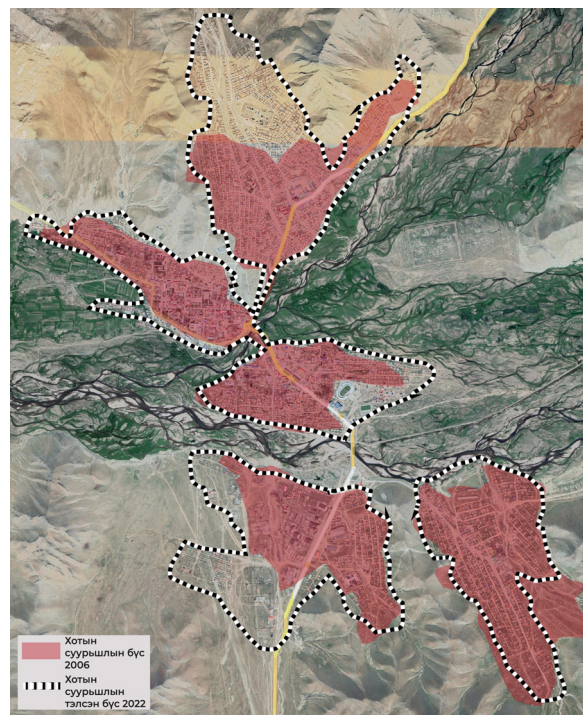
Шилжилт хөдөлгөөн



Улаанбаатар хотоос нэлээд зайтай, хөдөөгийн аймгийн хувьд Завхан аймаг 1990 онд аймгийн дунджаас их хүн амтай байсан хэдий ч түүнээс хойш шилжин явах хөдөлгөөний чиг хандлагаар улсад дээгүүрт орох болсон.

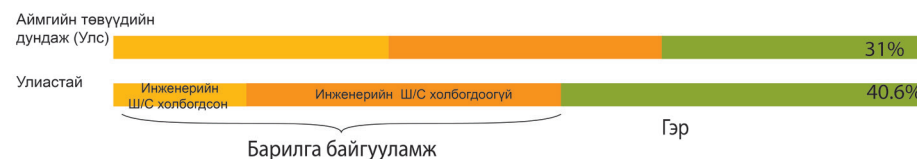
Улиастай- 16,696 оршин суугчтай

Орон зайн тэлэлт



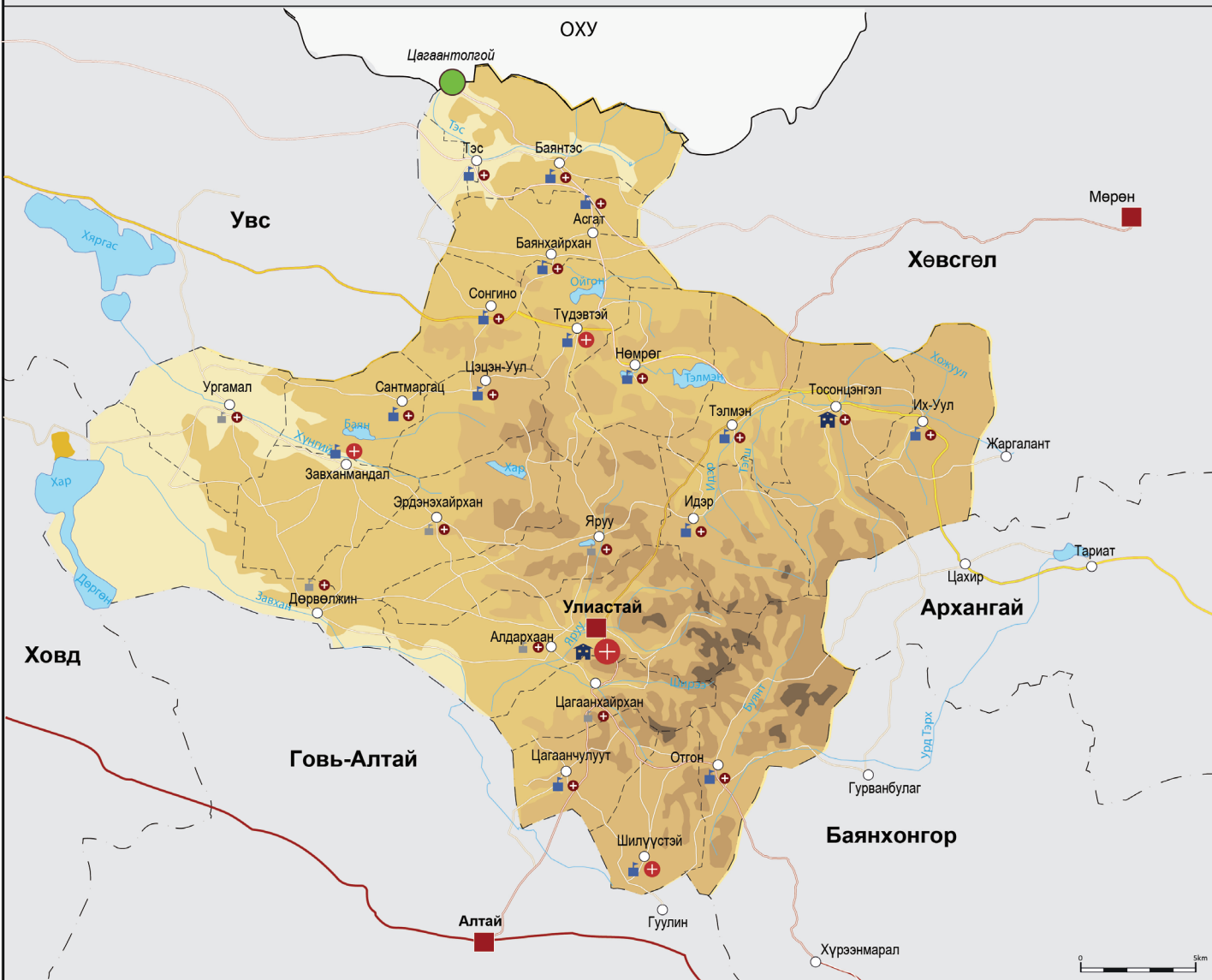
Улиастай бол Монгол орны дунджаас жижиг аймгийн төв. Нутаг дэвсгэр нь тархсан, бага нягтралтай харьцангуй нугачаатай газар нутагт оршдогоороо хот байгуулалтыг илүү бэрхшээлтэй болгодог. Аймгийн төвдөө үерийн давтамжихтэй. Төлөвлөлтгүй хот байгуулалт, гэр хорооллын замбараагүй тэлэлт голын сав газар дагуух хотын захын тариалангийн аж ахуйн үйл ажиллагаанд хор уршиг учруулдаг. Дэд бүтцийн хөгжлөөр хамгийн сул аймгийн төвүүдийн нэг (усны хүртээмж бага, ариутгах татуурга).

Орон сууцны бүтээн байгуулалт



Дэд бүтэц, нийгмийн үйлчилгээ

Таних тэмдэг



- Эрүүл мэндийн үйлчилгээ**
- + Нэгдсэн эмнэлэг
 - + Сум дундын эрүүл мэндийн төв
 - + Сумын эрүүл мэндийн төв
- Боловсролын хамгийн дээд түвшин**
- Их дээд сургууль
 - МСҮТ
 - 12 жилийн сургууль
 - 9 жилийн сургууль
- Зам тээвэр**
- Хатуу хучилттай авто зам
 - Шороон зам
 - Орон нутгийн чанартай нисэх буудал



БАРИЛГА, ХОТ БАЙГУУЛАЛТЫН ЯАМ
 АЗИЙН ХӨГЖЛИЙН БАНК
 ЯДУУРЛЫГ БУУРУУЛАХ ЯПОНЫ САН



2022 оны 3 дугаар сар



Дэд бүтэц, НИЙТИЙН АЖ АХУЙ

Хотын үйлчилгээ: боловсрол ба эрүүл мэнд

Завхан аймгийн эрүүл мэндийн салбар:

- Эрүүл мэндийн 86 байгууллага,
- 178 эмч
- 568 эмнэлгийн ажилтан.
- Завхан аймгийн хүн амын дундаж наслалт улсын дундажтай ижил (70,5 жил). 1992 оноос нэмэгдэж, зөрүүг гүйцсэн.
- Завхан аймгийн сууринуудад үзүүлж буй эрүүл мэндийн үйлчилгээний цар хүрээг тухайн суурины хэмжээтэй нийцэхгүй. Сум дундын эрүүл мэндийн төвийн хуваарилалт «хамрах хүрээ хамгийн их».

Боловсролын үйлчилгээ:

- Цэцэрлэг (сумын төвүүдэд 40 цэцэрлэг), бага сургууль (29)
- 2 коллеж (Политехникийн коллеж; Хөгжим Бүжгийн коллеж)
- МСҮТ: Улиастай, Тосонцэнгэл. Завхан аймгийн МСҮТ-үүдэд суралцагсдын тоо 2015 оноос буурсан.

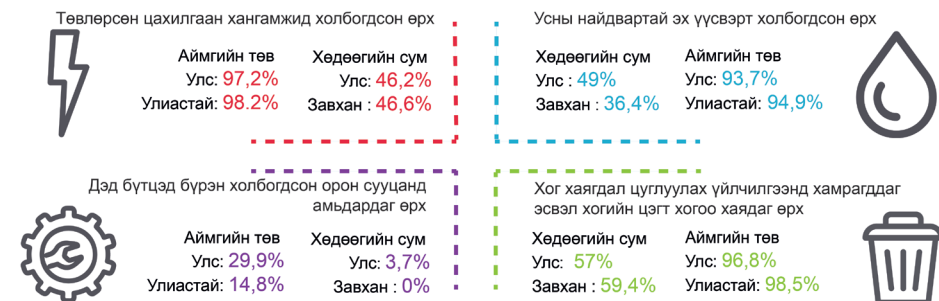
Бага болон дунд сургуулийн хамран сургалт улсын дундажтай харьцуулахад тогтвортой, 2015 оноос эхлэн сүүлийн жилүүдэд нэг түвшинд байна.

Тээвэр харилцаа

Монгол орны баруун болон төв хэсгийн хооронд зангилаа төв болохуйц стратегийн байршилтай хэр нь Завхан аймагт авто замын сүлжээ, харилцаа холбоо хөгжөөгүй. Сум хооронд холбогдох дотоодын болон зэргэлдээх аймгуудтай холбогдох бүсийн авто замын харилцаа аль аль нь сул. Харин сүүлийн үед хэрэгжиж байгаа авто замын бүтээн байгуулалтын төслүүдээс дурдвал:

- Тосонцэнгэл сумаар дайран өнгөрөх Увс-Хөвсгөл чиглэлийн хатуу хучилттай авто зам хийгдэж байна
- Улиастай хотыг Тосонцэнгэл сумтай холбосон хатуу хучилттай авто зам хийгдсэн Улиастай хот нисэх онгоцны буудалтай. Завхан аймгийн Тэс сумын ОХУ-тай хиллэдэг ба ОХУ-ын талаасаа төмөр замын бүтээн байгуулалтын ажил хийгдэж байна.

Хотын дэд бүтэц ба орон сууц



Монгол орны аймгийн болон сумын төвүүдийн дундажтай харьцуулахад Улиастай хот, Тосонцэнгэл сумын төвийн үйлчилгээ харьцангуй сайн, Завхан аймагтаа хотын төвийн байр суурьтай. Гэхдээ дэд бүтэц, үйлчилгээ аймгийн хэмжээнд ерөнхийдөө хангалтгүй. Нөмрөг, Сонгино сумын төвийг эс тооцвол бусад сумын төвүүдэд хотын үндсэн үйлчилгээний хангамж дутагдаж байна.



Эдийн засаг

- Хөдөө аж ахуй - үндсэн салбар:
- Мал аж ахуй дагнан эрхэлдэг аймаг: Малын тоо толгой, мал аж ахуйн салбарын ДНБ-ээр Баруун бүсийн хамгийн их
- Малын халдварт өвчин бага, Ногоон Алт - мөшгөх тогтолцоо
- Газар тариалангийн байгалийн таатай нөхцөл
- Улиастай хотод 3 га агорпарк • Өндөр чанартай хөдөө аж ахуйн нише бүтээгдэхүүнүүд
- Экспортын чиг баримжаатай мал аж ахуйн бизнесийг хөгжүүлэх сонирхолтой бодлого
- Усалгаатай талбайг дахин ажиллуулах ажил хийгдэж байгаа (Улиастай, Яруу, Нөмрөг, Тэлмэн, Алдархаан)
- АХБ-ны Хүнсний ногооны үйлдвэрлэл ба усалгаатай хөдөө аж ахуй төсөл
- Тэлмэн суманд аж үйлдвэрийн парк, дулааны цахилгаан станц байгуулах төсөл

Ойн аж ахуй

- Ойн баялаг нөөцтэй, мод бэлтгэлийн үйл ажиллагааг сэргээн хөгжүүлэх боломжтой
- Нутгийн иргэдийн мужааны мэдлэг ур ухаан, ур чадвар
- Иргэд олон нийтийн байгууллагын зохион байгуулалт сайн (ойн нөхөрлөл 22)
- Нутгийн иргэдэд түшиглэсэн хөгжил: орон нутгийн мэдлэг ур ухаан, зан заншил
- Гэрийн тавилга үйлдвэрлэл, мужааны ур чадвар
- Нэмүү өртөг шингэсэн ойн дагалт бүтээгдэхүүн үйлдвэрлэлийн боломж: байгалийн жимс

Байгаль орчин

- Байгалийн арвин нөөц (ус, бэлчээр, ой)
- Бэлчээрийн доройтлын түвшин бага
- Мал аж ахуйн салбар: ямааны тоо толгойг барьж, бэлчээрийг хамгаалах бодлого
- Малын тоо толгойн хяналтыг бий болгох бэлчээр ашигласны төлбөрийг хэрэгжүүлэх
- Газрын доройтлын фотомониторинг ба БАХ
- Аймгийн уул уурхайн үйл ажиллагааг хязгаарлах бодлого
- Дөрвөлжин, Тосонцэнгэл сумын Газрын менежментийн ерөнхий төлөвлөгөө
- Ногоон Алт мөшгөх тогтолцоо, малын халдварт өвчлөл бага - экологийн болон экспортын чиг баримжаатай мал аж ахуйн салбарыг хөгжүүлэх бат бэх суурь

Хот суурин

- Тосонцэнгэл: баруун чиглэлийн автозамын дамжин өнгөрөх цэг, хүн ам ихтэй сумын төв
- Шинэ сум төсөл (Тосонцэнгэл, Алдархаан, Отгон)
- Улиастай хотын хүрээлэн буй орчны таатай
- Улиастай хотод хотын дэд бүтцийг байгуулах төслүүд (Цэвэрлэх байгууламжийн - Польш, дулаан хангамжийн төсөл - АХБ, Солонгос)
- Авто замын баруун-зүүн коридорын дагуу байршилтай сумын төвүүд (Их-Уул, Тосонцэнгэл, Нөмрөг) - тээвэр харилцаа сайн, хөдөө аж ахуйн боломжууд
- Дулааны цахилгаан станц - ЭКСИМ банкны төсөл
- Тосонцэнгэл сумын модны хуучин, орхигдсон үйлдвэр
- Улиастай хотын барилгын материалын хуучин, орхигдсон үйлдвэр

Нийгэм

- Нийгмийн байгууламжууд: хүрэлцээтэй боловч мэргэшсэн боловсон хүчин дутмаг
- МСҮТ 2 байдаг (Улиастай хот, Тосонцэнгэл сумын төв)
- 6 настай хүүхдээ сургуульд элсүүлснээс малчин өрхүүдийн дунд гэр бүл салах явдал их. Завхан аймагт хүүхдүүдийг сургуулийн орчинд дасахад туслах тусгай хөтөлбөр хэрэгжиж байна
- Аймгийн ЗДТГ-ын байранд Завхан аймагт бүртгэлтэй 200 ЖДҮ-үүдэд үнэ төлбөргүй ажлын өрөөгөөр хангадаг
- Нутгийн удирдлагад шийдвэр гаргах түвшний эмэгтэйчүүдийн тоо их
- Нутгийн удирдлагын нэн тэргүүнд анхаарах зүйл бол хүний хөгжил
- Аймгийн төв дэх Монгол Улсын Их Сургуулийн салбар сургууль (сайжруулах боломжтой)
- НҮБ-ийн Хүүхдийн сангийн цэцэрлэгүүдэд хэрэгжүүлж буй «Хүүхдэд ээлтэй орон нутаг төсөл»
- Зүрх судасны тусламж үйлчилгээг уялдуулан сайжруулах Люксембургийн төсөл, оношилгоо эмчилгээ
- Алслагдсан сум, багийн эрүүл мэндийн үйлчилгээг сайжруулах төсөл, Европын холбоо, Каритас

Эдийн засаг

- Мал аж ахуйн үйлдвэрлэл, экспортын чиг баримжаатай бизнесийн хөгжлийн боломжуудыг i) малчдын байгууллагын хүч сул ii) мал эмнэлгийн хүчин чадал дутмаг iii) тэжээлийн үйлдвэрлэл бага зэрэг асуудлаас үүдэн хязгаарладаг
- Архангай аймгаас худалдан авсан мод (нүхтэй), түүхий эдийн чанар сайн биш
- Фермерийн байгууллага болон усжуулалтын систем дутмаг
- Тариалангийн үйлдвэрлэл маш бага
- Аймгийн хойд хэсэг: Монгол орны хамгийн хүйтэн бүс
- Аймгийн баруун хэсэг: заримдаг цөлийн бүс
- Улсын хэмжээний хотын үндсэн зах зээлээс алслагдсан байршилтай
- Аймгийн төвийн байршил бүсийн тээврийн коридороос хол

ЭРСДЭЛ:

- Бэлчээрийн даац хэтэрснээс бэлчээрийн доройтол үүсэх
- Зудын давтамж нэмэгдэх
- Хүний нөөцийн дутагдал (боловсрол, сургалтын байгууллагад)
- Ойн менежмент, нөхөн сэргээлтийн хөтөлбөр дутмаг
- Уул уурхайн салбарын хөгжил (байгаль орчинд хөнөөлтэй)

Байгаль орчин

- Ойн сан бүхий газарт мал бэлчээрлүүлснээс ойн доройтол үүсэх
- Түлээний мод бэлтгэл - ойн доройтлыг хурдасгах эрсдэл
- Уур амьсгалын өөрчлөлтөөр Отгонтэнгэр уулын мөнх цас хайлах
- Сумын төвүүдэд дэд бүтэц ерөнхийдөө сул, тэр дундаа ариутгах татуурга дутмаг
- Бэлчээр ашиглалтын менежмент дутмаг, бэлчээрийн даац хэтэрсэн - бэлчээрийн доройтол
- Үлийн цагаан оготно нэмэгдэж бэлчээр доройтох

ЭРСДЭЛ:

- Уул уурхайн салбарын хөгжил хяналтгүй
- Бэлчээрийн доройтол
- Хотын дэд бүтэц сул хөгжиж, агаар, хөрсний бохирдол үүссэн
- Ган (уур амьсгалын өөрчлөлтөөр) - ойн түймэрт нэрвэгдэж болзошгүй

Хот суурин

- Улсын хэмжээнд хамгийн жижиг аймгийн төвүүдийн нэг
- Авто замын сүлжээ сул
- Үндсэн дэд бүтэц тэр дундаа дулаан хангамж дутагдалтай (өвлийн улиралд бохирдол маш их)
- Хотжилтын түвшин бага: хүн амын 26.5% сумын төвд амьдардаг
- Улиастай хот - бүсийн тээврийн үндсэн коридороос хол

ЭРСДЭЛ:

- Улиастай хот салбар уулсаар хүрээлэгдсэн
- Улиастай хотын үер
- Төвлөрсөн дулаан хангамж дутмаг тул агаарын бохирдолтой

Нийгэм

- Монгол Улсын Их Сургуулийн Улиастай хот дах салбар сургууль оюутнуудын сонирхлыг татдаггүй
- Хөдөө орон нутагт үндсэн үйлчилгээний хүртээмж бага: цэцэрлэг, дотуур байр, эрүүл мэндийн төвүүдэд ариутгах татуурга байхгүй
- Багш нарыг ажилд нь тогтоон барихад хэцүү

ЭРСДЭЛ:

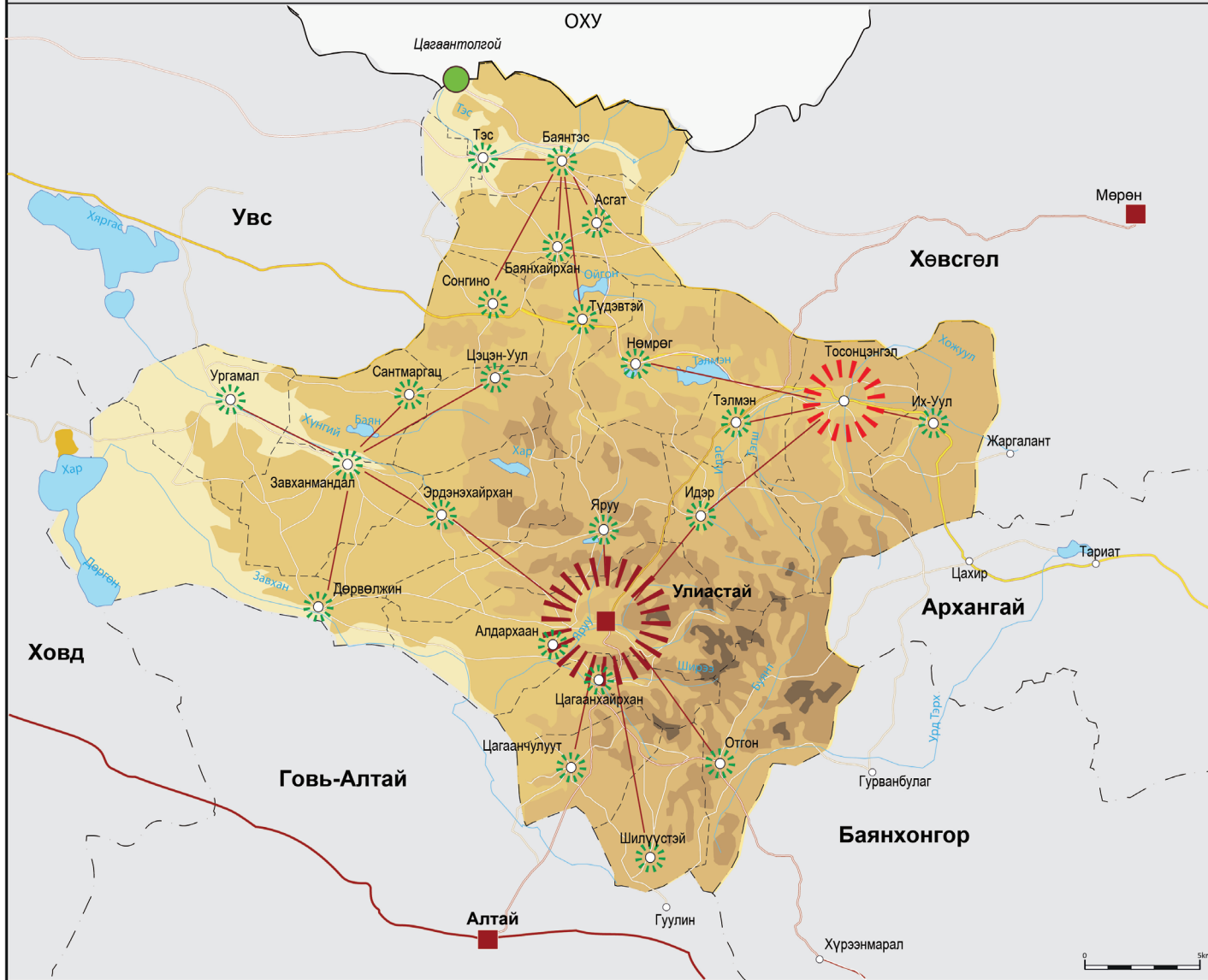
- Хотын төвүүдэд хүн амьдрахад таатай нөхцөл бүрдээгүйн улмаас боловсрол, эрүүл мэндийн үйлчилгээний салбарт хүний нөөцийн дутагдалтай
- Хот суурины тогтолцоо сул, алслагдсан хөдөөгийн хүн амтай



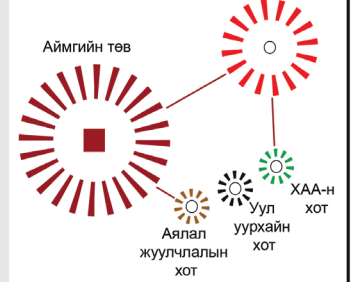
Алсын хараа
Монгол орны өндөрлөгт аялал
жуулчлал, ХАА-г хөгжүүлэх

Хот суурины систем

Таних тэмдэг



Хот суурины тогтолцоо
 Эдийн засгийн төв,
 нийгмийн үйлчилгээ авах
 сум дундын төв



- Нутаг дэвсгэрийн холбоос
- Аймгийн төв
- Сумын төв



БАРИЛГА, ХОТ БАЙГУУЛАЛТЫН ЯАМ



Japan Fund for Poverty Reduction

БАРИЛГА, ХОТ БАЙГУУЛАЛТЫН ЯАМ
 АЗИЙН ХӨГЖЛИЙН БАНК
 ЯДУУРЛЫГ БУУРУУЛАХ ЯПОНЫ САН



2022 оны 3 дугаар сар

ХОТ СУУРИНЫ ТОГТОЛЦОО

Завхан аймгийн хот суурины өнөөгийн тогтолцоо Улиастай, Тосонцэнгэл гэсэн хоёр төвд түшиглэдэг ба эдгээрийг аймгийн хэмжээний хотын төв болгон бэхжүүлэх нь зүйтэй. 70 000 хүн амтай Завхан аймгийн Улиастай хот болон Тосонцэнгэл сумын төвөөс бусад бүх сумын төвийн хүн ам 1000 хүрэхгүй. Тиймээс гагцхүү хотын эдийн засагт шаардлагатай нөхцөлийг бүрдүүлж чадах төвүүд юм.



Аймгийн төв **Улиастай** - **29 938** хүнд хүрч үйлчилнэ

- Улсын хэмжээнд хамгийн жижиг аймгийн төвүүдийн нэг
- Газарзүйн байршлын хувьд аймгийн өмнөд хэсгийн төв, мал аж ахуй дагнан эрхэлдэг сумдын төв хэсэгт хүн ам сийрэг суурьшсан онцлог бүхий байршилтай.
- Улиастай хот орчимд хөгжсөн хот суурины тогтолцоо Алдархаан, Отгон, Цагаанхайрхан, Цагаанчулуут, Шилүүстэй, Эрдэнэхайрхан, Завханмандал, Ургамал зэрэг өмнөд сумдад үйлчилгээ үзүүлдэг.

Тосонцэнгэл Сум дундын төв - **21 123** хүнд хүрч үйлчилнэ

- Хүн амын тоогоор 2 дах том хот, Улсын түвшинд хөдөөгийн зангилаа төв #1 (сум дундын төв)
- Төрийн үйлчилгээ, дэд бүтцийн үйлчилгээг арай илүү үзүүлдэг цорын ганц сумын төв
- Баруун тийш чиглэлтэй тээврийн хөдөлгөөний дамжин өнгөрөх цэг
- Тосонцэнгэл сумын төвийг мал аж ахуй, тариалангийн үйлдвэрлэл, ойн салбараар дагнан хөгжүүлэхэд анхаарч ажиллах нь зүйтэй.
- Их-Уул, Идэр, Тэлмэн сумдад үйлчилгээ үзүүлнэ.

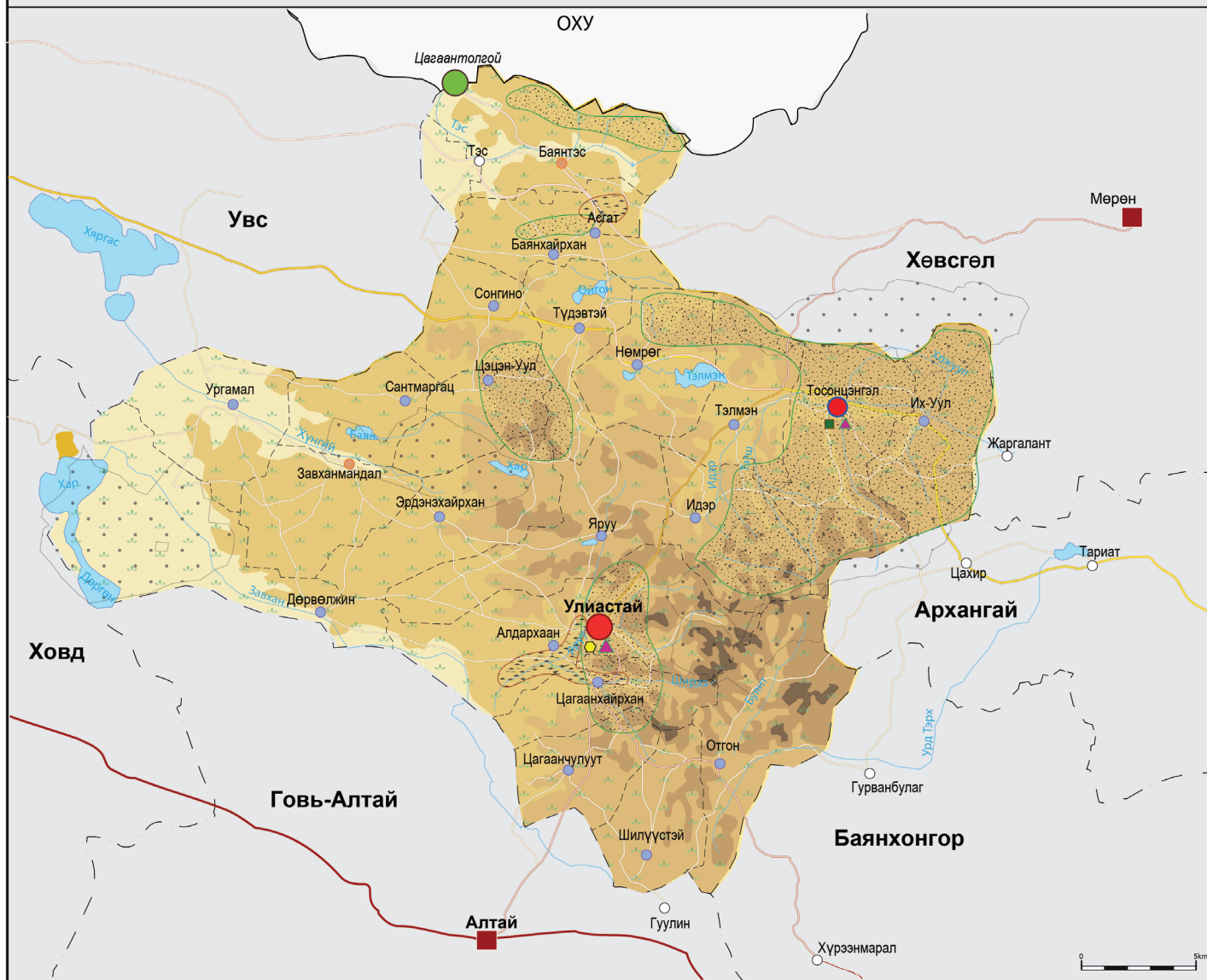
Баянтэс, Завханмандал Нийгмийн үйлчилгээний төв:- **21 447** хүн амд хүрч үйлчилнэ

- Баянтэс, Завханмандал сумын төвийг төрийн үйлчилгээ үзүүлэх нэмэлт стратегийн төв болгох –зорилго нь иргэд 3 цаг хүрэхгүй газраас нийгмийн үндсэн үйлчилгээ авах боломжтой байхад оршино
- Баянтэс Тэс, Асгат, Баянхайрхан, Сонгино, Түдэвтэй сумын хүн амд үйлчилгээ үзүүлнэ.
- Ургамал, Сантмаргац, Цэцэн-Уул, Эрдэнэхайрхан, Дөрвөлжин сумын хүн амд үйлчилгээ үзүүлнэ.
- Дээрх 2 сумдад дэд бүтцийг сайжруулах замаар боловсрол, эрүүл мэндийн үйлчилгээг дэмжих нь зүйтэй.



Аймгийн хөгжлийн чиг баримжаа
Завхан аймгийн атлас

Нутаг дэвсгэрийн хөгжлийн хөтөлбөр



Таних тэмдэг

- Хөдөө аж ахуйн хөгжил
- Газар тариалан эрхэлхэд тэргүүлэх газар
 - Бэлчээрийн менежментийн хөтөлбөр хэрэгжүүлэх тэргүүлэх сум
 - Тусгай хамгаалалтай газар
 - Ойжуулах төсөл

- Хотын бүтэц
- Аймгийн төв
 - Дунд зэрэглэлийн хот
 - Хөдөөгийн төв
 - Нийгмийн үйлчингээний төв

- Улиастай
- ХАА, хүнс, МАА-н дайвар бүтээгдэхүүн боловсруулах
 - Логистик/Тээврийн төв

- Дунд шатны хот сууринг бэхжүүлэх
- Хотын дэд бүтэц, нийгмийн үйлчилгээ, орон сууцны сайжруулах
 - МАА, газар тариалангийн чиглэлээр
 - Агро-Парк хөгжих
 - Ойн аж ахуй



БАРИЛГА, ХОТ БАЙГУУЛАЛТЫН ЯАМ
АЗИЙН ХӨГЖЛИЙН БАНК
ЯДУУРЛЫГ БУУРУУЛАХ ЯПОНЫ САН



2022 оны 3 дугаар сар



НУТАГ ДЭВСГЭРИЙН ХӨГЖЛИЙН ХӨТӨЛБӨР

Завхан аймгийн нутаг дэвсгэрийн нийгэм, эдийн засгийн хөгжлийг дэмжих, иргэдийн амьжиргааг дээшлүүлэх зорилгоор дараах төслүүдийг хэрэгжүүлэх боломжтой:

Хөдөө аж ахуйд чиглэсэн хот, хөдөөгийн хөгжлийн загвар

Тогтвортой мал аж ахуйд чиглэсэн нутаг дэвсгэрийн хөгжлийн загвар Завхан аймгийн мал аж ахуйн салбар давамгайлах ч хотын болон экспортын зэх зээлээс алслагдсан. Аймгийн төв жижиг, хэдийгээр боловсруулалт хийх үндсэн үйлдвэрлэл хөгжүүлэхэд тохиромжгүй боловч Улиастай хот, Тосонцэнгэл сумын төвд урьдчилан боловсруулах үйлдвэр байгуулах нь зүйтэй.

Мод бэлтгэл, ойн дагалт бүтээгдэхүүн, боловсруулат

Тосонцэнгэл суманд ойн салбарын үйл ажиллагаа эрхлэх төв болгон, ойн нөөц бүхий бусад бүх сумыг хамарсан ойн салбарын нэгдсэн хөтөлбөрийг боловсруулах, үүнд нөхөн сэргээлтийн хөтөлбөр, мал бэлчээрлүүлэх менежмент, ойн нөхөрлөлийн бүлгүүдийг бэхжүүлэх зэрэг үйл ажиллагаануудыг хамруулах хэрэгтэй.

Тэжээлийн ургамлын үйлдвэрлэл ба хүнсний аюулгүй байдлыг хангах газар тариаланг хөгжүүлэх

Тэжээлийн ургамлын тариаланд зориулж усжуулалтын системүүдийг (дахин) хөгжүүлэх техник эдийн засгийн үндэслэлийг боловсруулах. Газар тариаланг дэмжих дэд бүтэц, үйлчилгээг (агропарк, машин техникийн хүртээмж, нэмэр хандив, санхүүжилт) ялангуяа Улиастай хот, Тосонцэнгэл суманд хөгжүүлэх.



Хот суурины хөтөлбөр

Нутаг дэвсгэрийн хөгжлийн загвар нь их хот болон хотуудын үзүүлэх зохистой үйлчилгээ, дэд бүтцээр хангах, иргэдэд хотын иж бүрэн амьдрах таатай нөхцлийг бүрдүүлэх ойлголт юм. Хотын хоёр төв, үйлчилгээний хоёр төвд тулгуурлан үйлчилгээний хуваарилалтын шинэ схемээр дамжуулан аймгийн хэмжээнд иргэдэд үндсэн үйлчилгээг тэгш хүртээмжтэй хүргэх зорилтыг дэвшүүлэх нь зүйтэй.

Улиастай хот, Тосонцэнгэл суманд хөнгөн үйлдвэрийг хөгжүүлэх

Өртгийн үндсэн сүлжээг бэхжүүлэх замаар аймгийн аж үйлдвэрлэлийг дэмжих: үүнд мах, малын дайвар бүтээгдэхүүн, мод бэлтгэл, ойн дагалт бүтээгдэхүүн, газар тариалангийн бүтээгдэхүүнүүдийг нэн түрүүнд тодорхойлох. Үйлдвэр, технологийн паркын (ҮТП) бүтээн байгуулалтыг дэмжих.

Авто замыг сайжруулах

Авто замыг сайжруулах хөтөлбөрөөр аймаг доторх зарим чухал замуудыг хатуу хучилттай болгох

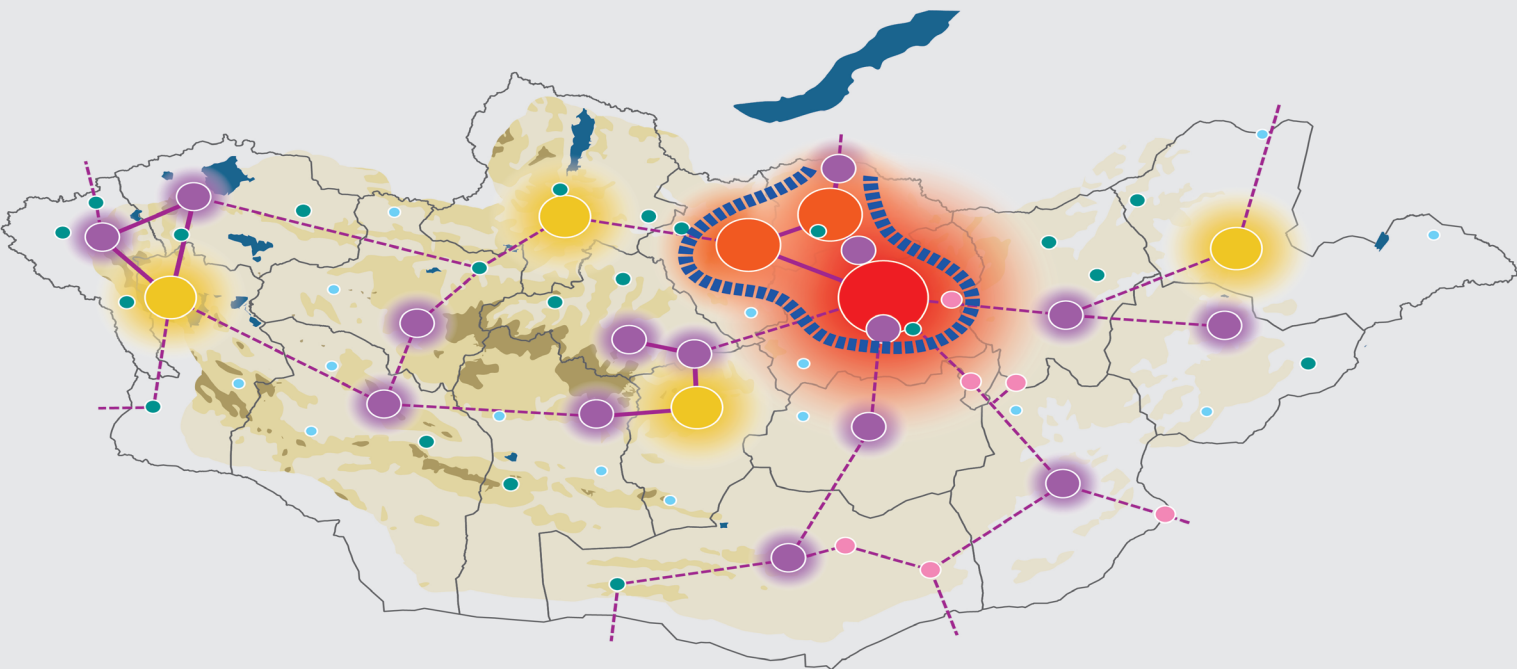
- Завхан аймгийг зүүн-баруун коридорт /хэвтээ коридор/ холбох Улиастай-Алтай чиглэлийн хатуу хучилттай авто зам
- Орон нутгийн нутаг дэвсгэрийн холбоосын дагуух хатуу хучилттай авто замууд гэх мэт аймгийн төв, сум дундын төв, нийгмийн үйлчилгээний төв болон бусад сумдыг холбосон авто замуудад анхаарал хандуулах.

Аялал жуулчлалыг хөгжүүлэх

Завхан аймагт орон нутгийн иргэдэд орлогын томоохон эх үүсвэр болохуйц аялал жуулчлалыг хөгжүүлэх боломж, өрсөлдөх давуу талууд бий. Аялал жуулчлалын хөгжлийг:

- Аялал жуулчлалын мастер төлөвлөгөөг бүс нутгийн түвшинд боловсруулах (боловсруулж байгаа)
- Мэргэжлийн сургалтын тусгай хөтөлбөрүүд
- Аялал жуулчлалын ЖДҮ эрхлэгчдэд зориулсан хялбар, хямд санхүүжилтын механизм
- Менежментийн төлөвлөгөө боловсруулах, зорих газрын зохистой дэд бүтцийг байгуулах зэргээр дэмжих.

Архипелаг (Archipelago) тогтолцоо




 БАРИЛГА ХОТ БАЙГУУЛАЛТЫН ЯАМ
 Барилга, хот байгуулалтын яам


 Азийн хөгжлийн банк
 Япон Fund for Poverty Reduction
 Японь Ядуурлыг бууруулах Японы сан


 From the People of Japan

- Хотын төрөл**
- Хайпер метрополис хот
 - Метрополис хот
 - Хот суурин газар #1 (бүсийн үйлчилгээ үзүүлэх төв)
 - Хот суурин газар #2 (хөдөө аж ахуйн үйлдвэрлэл дэмжих суурин газар)
 - Баянбүрд
 - Хөдөөгийн үйлчилгээний төв #1 (сум дундын төв)
 - Хөдөөгийн үйлчилгээний төв #2 (нийгмийн үйлчилгээний төв)

- Нутаг дэвсгэрийн холбоос**
- ▬▬▬ Хөгжлийн коридор
 - ▬▬▬ Кластер хөгжүүлэлт
 - - - - Тээврийн коридор






Хүн амын нутагшилт, суурьшлын хөгжлийн хөтөлбөр

Аймгийн хөгжлийн чиг баримжаа
ЗАВХАН АЙМГИЙН АТЛАС



