



Хүн амын нутагшилт, суурьшлын хөгжлийн хөтөлбөр

Аймгийн хөгжлийн чиг баримжаа

Монгол улс
Барилга, хот байгууллатын яам
Хот байгуулалт, газрын харилцааны бодлогын хэрэгжилтийг зохицуулах газар
Азийн хөгжлийн банк & Ядуурлыг бууруулах Японы Сан
АХБ ТА 9666-MON төслийн санхүүжилтээр бэлтгэв.



Аймгийн хөгжлийн чиг баримжаа
Дорноговь аймгийн атлас



Энэхүү атлас нь Аймгийн хөгжлийн чиг баримжаа (АХЧБ) баримт бичгийн хураангуй хувилбар болно.

Монгол улс
Барилга, хот байгууллагын яам
Хот байгуулалт, газрын харилцааны бодлогын хэрэгжилтийг зохицуулах газар
Азийн хөгжлийн банк, Ядуурлыг бууруулах Японы сан
АХБ ТА 9666-MON төслийн санхүүжилтээр бэлтгэв.

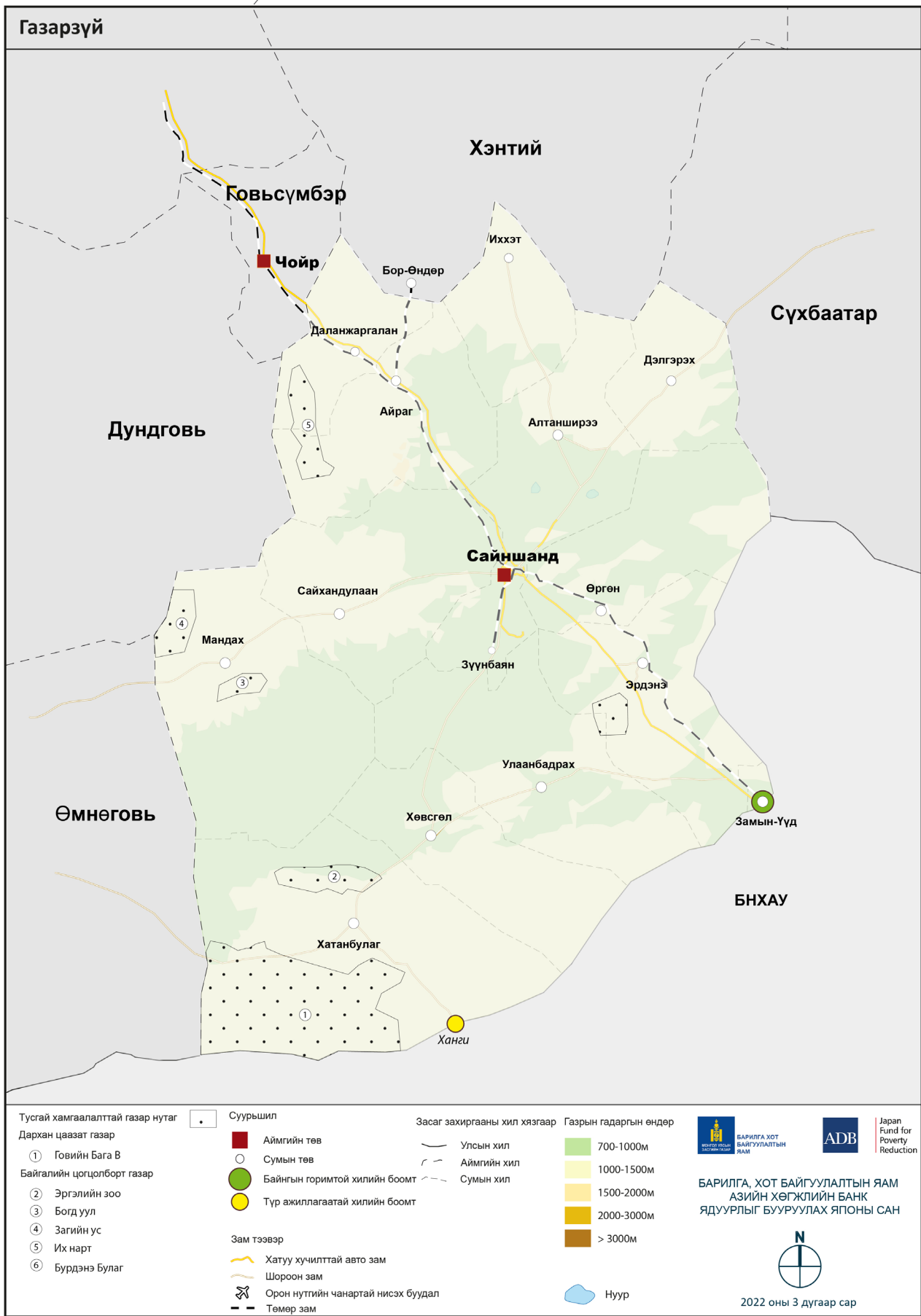
Хүн амын нутагшилт, суурьшлын хөгжлийн хөтөлбөр

Дорноговь аймгийн Атлас

2022 оны 2 дугаар сар

Дорноговь аймгийн хөгжлийн чиг баримжаа (АХЧБ)

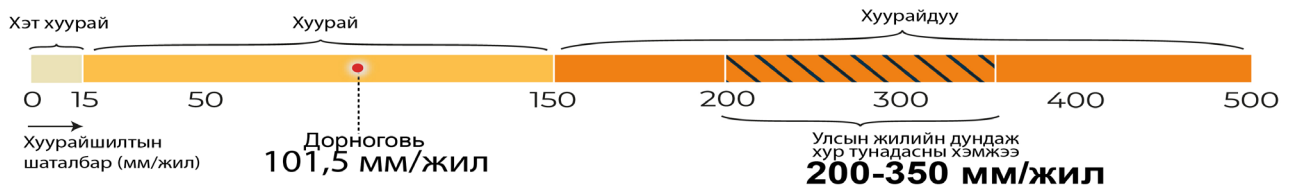




БАЙГАЛЬ ОРЧИН

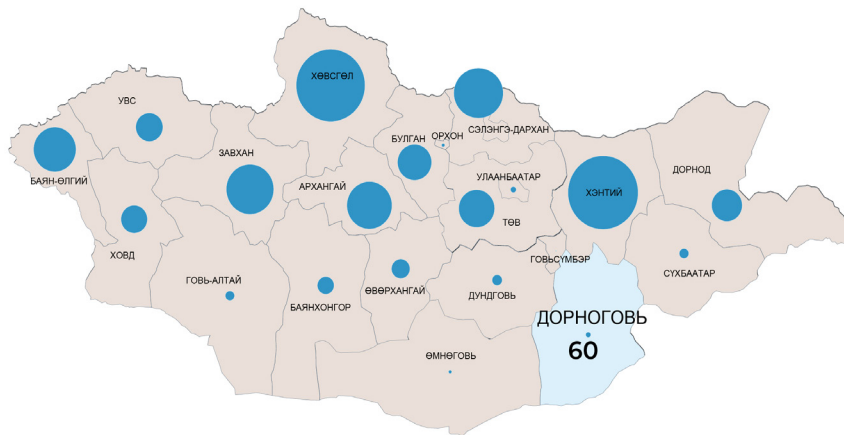
УУР АМЬСГАЛ

Жилийн дундаж хур тунадас (мм/жил)

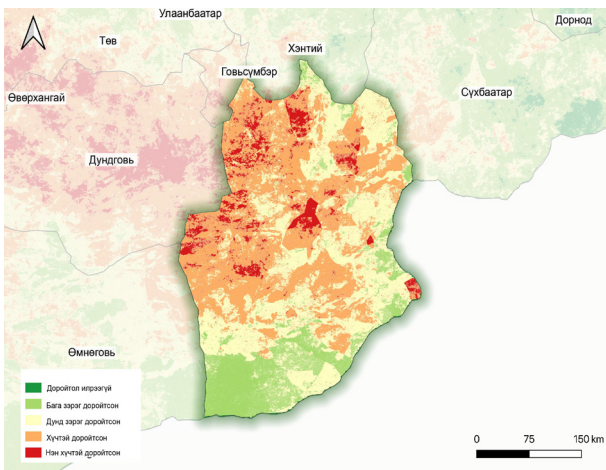


УС

Гадаргын болон газрын доорх усны нөөц (сая м3/жил)

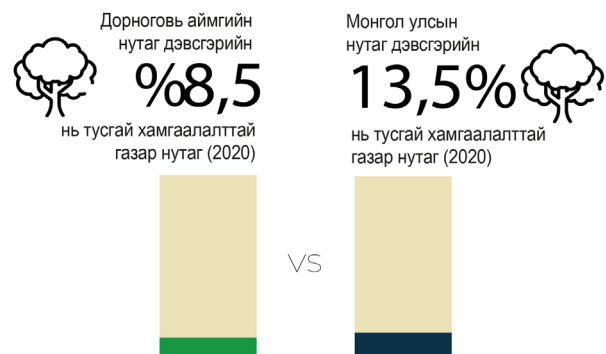


ГАЗРЫН ДОРОЙТОЛ

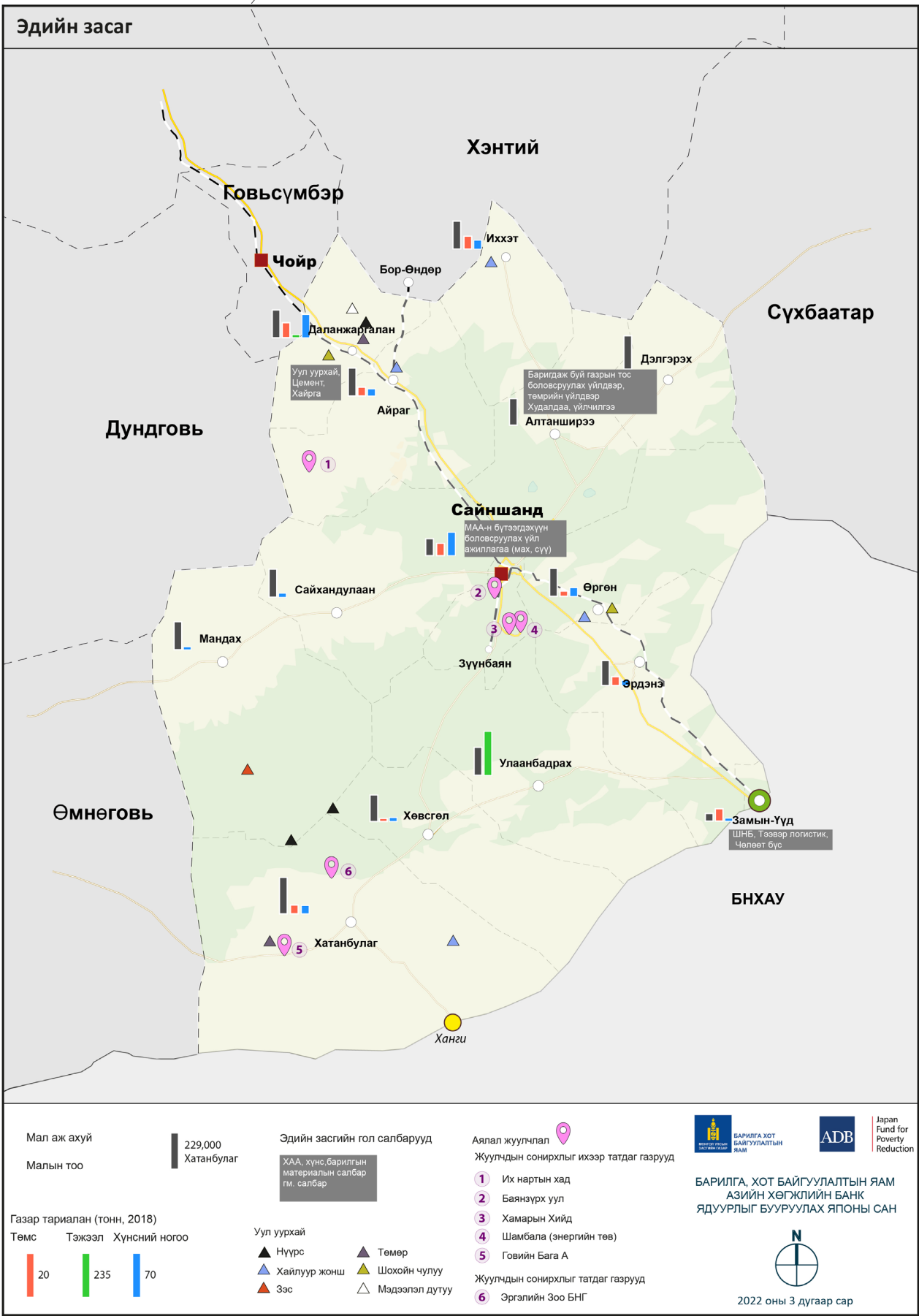


- Усны нөөц маш бага
- Эх газрын эрс тэс уур амьсгалтай, урт, хүйтэн өвөл, богино, халуун зунтай. Хур тунадас бага, хуурай уур амьсгалтай.
- Байгалийн 3 бүс, бүслүүрийг дамнан: нийт нутаг дэвсгэрийн 66.3% цөлөрхөг хээрийн, 30.7% цөлийн, 3% хээрийн бүсэд оршдог.

ТУСГАЙ ХАМГААЛАЛТАЙ ГАЗАР НУТАГ



- Дорноговь аймагт газрын хүчтэй доройтол, цөлжилт даамжирч байна: нутаг дэвсгэрийн 46% багаас дунд зэрэг, 54% хүчтэй болон нэн хүчтэй доройтсон .
- Дархан цаазат газар 1 (Говийн Бага дархан газар “Б” хэсэг), Байгалийн нөөц газар 5 бий



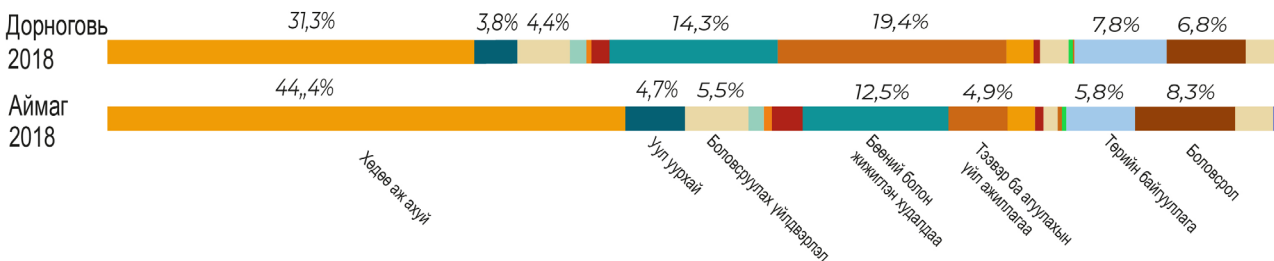
ЭДИЙН ЗАСАГ

ДНБ-ийн дэлгэрэнгүй бүтэц



- Дорноговь аймаг улсын ДНБ-ийн 1.1 хувийг бүрдүүлж, аймгуудын дунд 16 дугаар байранд ордог
- Эдийн засгийн динамик, сонирхол татах байдал хамгийн бага аймгуудын нэг.
- Мал аж ахуйн салбараас хамаарал бүхий эдийн засагтай, өсөн нэмэгдэж буй үйлчилгээний салбарын (аялал жуулчлалыг оролцуулан) үр өгөөжийг хүртэж байна. Үйлчилгээний салбар аймгийн ДНБ-ийн 56 хувийг бүрдүүлдэг.
- Санхүүгийн үйл ажиллагаа, тээвэр, харилцаа холбоо, боловсруулах үйлдвэрлэл зэрэг салбарууд хөгжиж байна.

Хөдөлмөр эрхлэлт



- Дорноговь аймагт ажиллах хүчний дийлэнх нь хөдөө аж ахуйн салбарт (31,3%), үүний дараагаар тээвэр, агуулах (19,4%), бөөний болон жижиглэнгийн худалдааны (14,3%) салбарт ажилладаг.

Эдийн засгийн үйл ажиллагаа



Мал аж ахуй бол аймгийн эдийн засгийн гол салбар боловч бусад аймгуудтай өрсөлдөхүйц биш, энэ салбараар мэргэшээгүй. Малын тоо толгой 2006 оноос өсөж, аймгийн хэмжээнд бэлчээрийн даац хэтэрсэн. «Монгол малчин», «Малын эрүүл мэнд» зэрэг хөтөлбөрүүдийг үргэлжлүүлэн хэрэгжүүлэх шаардлагатай. Газар тариалангийн үйлдвэрлэл бага, газар тариалангийн бүтээгдэхүүний эрэлт, нийлүүлэлтийн зөрүүтэй.



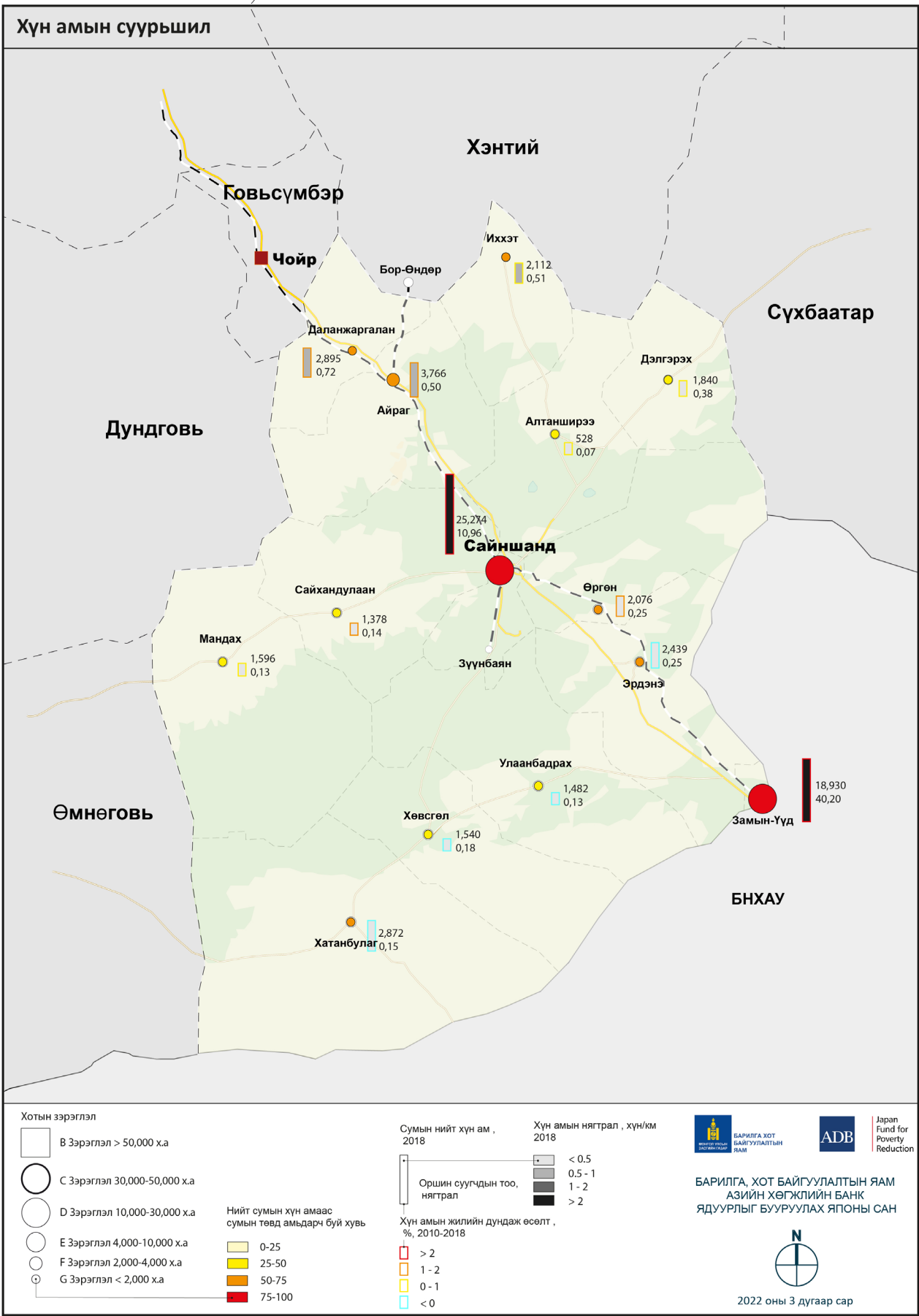
Уул уурхай: уул уурхайн чиглэлээр үйл ажиллагаа эрхэлдэг 27 аж ахуйн нэгж байдаг. Уул уурхайтай 8 сумаас энэ салбарын томоохон төв болох Даланжаргалан суманд 4 төрлийн ашигт малтмал (төмөр, шохойн чулуу, нүүрс, хайлуур жонш) олборлодог ба хамгийн том нь хайлуур жонш. Бал чулууны зарим нөөцтэй гэж тодорхойлсон боловч, хараахан олборлож эхлээгүй.



Аж үйлдвэр, худалдаа: Дорноговь аймагт тодорхой тооны стратегийн ашигт малтмалын орд бүхий аж үйлдвэрийн салбар хөгжсөн, орон нутгийн аж үйлдвэрт уул уурхайн салбарын хувь нэмрийг оруулах кластерын бодлого, хөтөлбөрийг төлөвлөж, боловсруулах шатандаа ажиллаж байна. Цементийн үйлдвэр зэрэг хэд хэдэн хүнд үйлдвэрүүд дээр Алтанширээ сумын төмрийн үйлдвэр, газрын тос боловсруулах үйлдвэр нэмж баригдана. Түүнчлэн Замын-Үүд чөлөөт бүсийг (БНХАУ-ын хил) хөгжүүлэх нь аж үйлдвэрийн хөгжил, тээврийн үйл ажиллагаанд чухал үүрэгтэй.



Аялал жуулчлал: Дорноговь аймаг Монголын дотоодын аялал жуулчлалын томоохон зорих газар. Үзэсгэлэнт байгалийн онцлогоос илүүтэй шашны болон соёлын алдартай үзмэрт газруудтай. Түүнчлэн Монголын төмөр замаар хүрч очиход хялбар, мөн БНХАУ-тай хиллэдэг тул бүс нутгийн аялал жуулчлалыг хөгжүүлэх стратегийн төв болох боломжтой.



ХҮН АМЫН НУТАГШИЛТ, СУУРЬШИЛ

Хот суурин – хүн ам (2018 он)

	Сумын хүн ам (2018)	Сумын төвийн хүн ам (2018)
Сайншанд	26 558	24 380
Айраг	3 657	2 757
Алтанширээ	1 364	528
Даланжаргалан	3 023	1 802
Дэлгэрэх	1 880	613
Эрдэнэ	2 341	1 536
Иххэт	2 085	1 313
Хатанбулаг	2 962	1 451
Хөвсгөл	1 588	612
Мандах	1 573	587
Өргөн	2 193	1 332
Сайхандулаан	1 384	491
Улаанбадрах	1 509	605
Замийн-Үүд	18 930	18 675
Дорноговь	71 233	56 682

Сайншанд хот – 27,405 хүн ам

Орон зайн тэлэлт

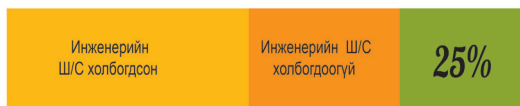


Орон сууцны бүтээн байгуулалт

Аймгийн төвүүдийн дундаж (Улс)



Сайншанд

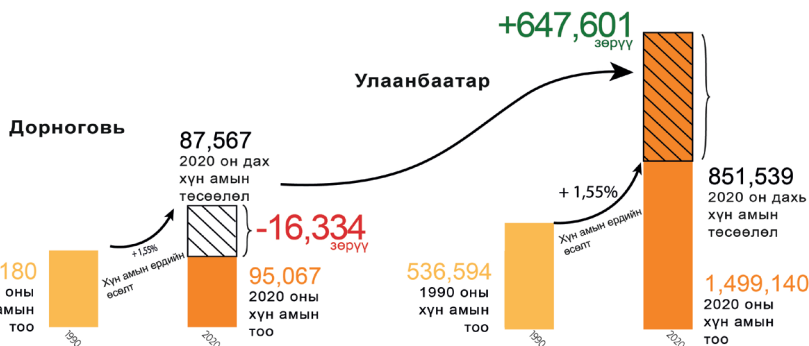


Барилга байгууламж Гэр

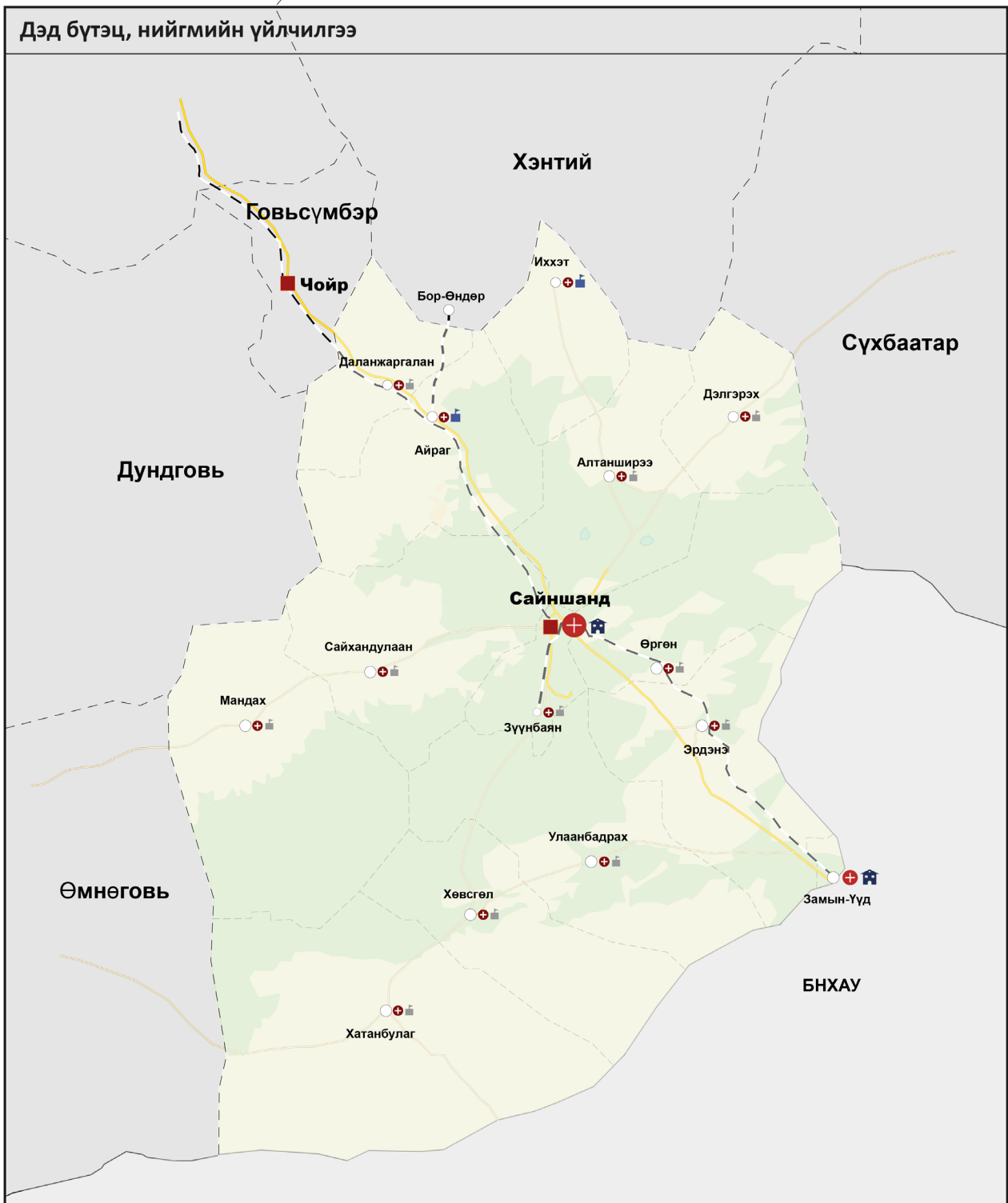
Шилжилт хөдөлгөөн

Хүн амын хувьд Дорноговь аймаг бусад аймгуудтай харьцуулахад дундаж (2018 онд 69,560 хүн), 21 аймгийн дунд 16 дугаарт ордог. Хүн амын дундаж нягтрал 0.64 хүн/км², аймгийн дунджаас бага. Сайншанд, Зам-Үүд 2 хотын төвдөө хүн ам илүү төвлөрсөн. Дорноговь аймагт 1990-ээд оноос эхлэн 10 орчим жилийн буурч (шилжилт хөдөлгөөний улмаас) байсан хүн амын тоо 2000-аад оноос өсөж эхэлсэн.

Дорноговь аймгийн төв Сайншанд 1,400 га газар нутагтай. Нутаг дэвсгэрийн хэмжээнд суурьшлын бүсийн 485 га, хотын төвийн 94 га, гэр хорооллын бүсийн 391 га газрыг хамаарна. 1990-ээд онд хүн ам нь олноор буурч байсан Сайншанд хот 2003 оноос эхлэн хүн амын өсөлттэй байна. Хотын барилгажсан талбайн хэмжээ 1990-ээд оны эхэн үеэс хойш ойролцоогоор 30 га-аар нэмэгдэж, мөн гэр хороолол илүү нэмэгдсэн. Сайншанд хотын сүүлийн 20 жилийн хөгжлийг хот, суурины тэлэлт, нягтрал багассан үзүүлэлтээр тодорхойлж байна.



Дэд бүтэц, нийгмийн үйлчилгээ



Эрүүл мэндийн үйлчилгээ

- Нэгдсэн эмнэлэг
- Сум дундын эрүүл мэндийн төв
- Сумын эрүүл мэндийн төв

Боловсролын хамгийн дээд түвшин

- Их дээд сургууль
- МСҮТ
- 12 жилийн сургууль
- 9 жилийн сургууль

Зам тээвэр

- Хатуу хучилттай авто зам
- Шороон зам
- Орон нутгийн чанартай нисэх буудал



БАРИЛГА, ХОТ БАЙГУУЛАЛТЫН ЯАМ
АЗИЙН ХӨГЖЛИЙН БАНК
ЯДУУРЛЫГ БУУРУУЛАХ ЯПОНЫ САН



2022 оны 3 дугаар сар

ДЭД БҮТЭЦ, НИЙТИЙН АЖ АХУЙ

Төвлөрсөн цахилгаан хангамжид холбогдсон өрх



Аймгийн төв	Хөдөөгийн сум
Улс: 97,2%	Улс: 46,2%
Сайншанд: 98,6%	Дорноговь: 50,1%

Усны найдвартай эх үүсвэрт холбогдсон өрх



Хөдөөгийн сум	Аймгийн төв
Улс: 49%	Улс: 93,7%
Дорноговь: 42,2%	Сайншанд: 78,5%

Дэд бүтцэд бүрэн холбогдсон орон сууцанд амьдардаг өрх



Аймгийн төв	Хөдөөгийн сум
Улс: 29,9%	Улс: 3,7%
Сайншанд: 47%	Дорноговь: 10,4%

Хог хаягдал цуглуулах үйлчилгээнд хамрагддаг эсвэл хогийн цэгт хогоо хаядаг өрх

Хөдөөгийн сум	Аймгийн төв
Улс: 57%	Улс: 96,8%
Дорноговь: 64,8%	Сайншанд: 98,2%



Хотын үйлчилгээ: боловсрол ба эрүүл мэнд

Дорноговь аймгийн эрүүл мэндийн салбар:

- Нэгдсэн эмнэлэг 1 – Сайншанд
- Хөдөөгийн нэгдсэн эмнэлэг – Замын Үүд
- Эмнэлгийн орны тоо 491 (1000 хүнд 7,1)
- Их эмчийн тоо 272 (1000 хүнд 3,5)

Дорноговь аймгийн хүн амын дундаж наслалт улсын дунджаас бага зэрэг илүү (улсын дундаж 70.1 жил, Дорноговь аймгийн дундаж 72.02 жил)

Боловсролын үйлчилгээ:

- Сургуулийн өмнөх насны боловсролын байгууллага 41
- Ерөнхий боловсролын 22 сургууль (ахлах сургуультай сум 4)
- МСҮТ 3 (Сайншанд-Политехникийн коллеж, төмөр замын МСҮТ, Замын-Үүд-1)
- Дорноговь аймгийн бага сургуулийн хамран сургалт улсын дунджаас их, дунд сургуулийн хамран сургалтын хувь улсын хэмжээнд харьцуулахад нэлээд бага.

Хотын дэд бүтэц ба орон сууц

Цахилгаан хангамж, хатуу хог хаягдлын менежмент, орон сууцны (инженерийн дэд бүтцэд холбогдсон) үйлчилгээний хүртээмж аймгийн хэмжээнд улсын дунджаас дээгүүр. Харин ус хангамжийг усны найдвартай эх үүсвэрээс авдаг өрхийн эзлэх хувь улсын дунджаас бага. Үндсэн үйлчилгээний хүртээмж нутаг дэвсгэрээр харилцан адилгүй байдаг. Тээврийн коридорын дагуу байршилтай суурин газруудаас бусад аймгийн нутаг дэвсгэрийн зам харилцаа хөгжөөгүй, үйлчилгээ сул. Алслагдсан хөдөөгийн хүн амд тэр дундаа аймгийн баруун өмнөд болон зүүн хойд хэсэгт үндсэн үйлчилгээг хүргэхэд асуудал анхаарах татаж байна.

Тээвэр

Дорноговь аймаг Монгол Улсын авто замын босоо тэнхлэг дээр байрладаг. Даланжаргалан, Айраг, Сайншанд, Замын-Үүд сумаар дамжин нийт 3,000 км хатуу хучилттай авто зам аймгийн нутгаар дайран өнгөрдөг. Сайншанд хот Улаанбаатар хоттой хатуу хучилттай замаар холбогдсон (463 км, 5 цаг). Авто замын гол тэнхлэгээс бусад сум шороон замаар холбогддог. Таван толгойн нүүрсний уурхайгаас Ханги хилийн боомт чиглэлийн хатуу хучилттай авто замыг шинээр барьж байгаа. Цаашид аймаг дотор хүнд даацын авто зам хэдийг барих төлөвлөгөөтэй.

Босоо тэнхлэгийн хатуу хучилттай авто замыг дагасан Монголын төмөр зам Дорноговь аймгийг дайран өнгөрдөг, Тавантолгой (Өмнөговь)-Зүүнбаян чиглэлийн шинэ төмөр замын төслөөр дамжуулан бүсийн зам харилцаа өргөжиж байна.

Сайншанд хотын нисэх онгоцны буудлыг зөвхөн яаралтай тохиолдолд эсвэл хувийн зориулалтаар ашигладаг. Улаанбаатар хотоос авто замаар ирж, очиход ойрхон учир нислэг хийх шаардлагагүй. Замын-үүд суманд барихаар төлөвлөж буй нисэх онгоцны буудлын санхүүжилт хараахан батлагдаагүй. Дорноговь аймгийн төмөр зам, авто замын харилцаа сайн, Улаанбаатар хот дах олон улсын онгоцны буудалтай харьцангуй ойрхон учраас агаарын тээврийг хөгжүүлэх нь нэн тэргүүний анхаарах зүйл гэж үзэхгүй байна.

ЧИГ БАРИМЖАА – ДАВУУ ТАЛ БА БОЛОМЖ

Эдийн засаг

Үндсэн салбар: мал аж ахуй
Үйлдвэрүүд (мах боловсруулах, цемент, 8 суманд уул уурхай)
Алтанширээ сумын аж үйлдвэрийн бүтээн байгуулалт: гол боломжууд-төмрийн үйлдвэр, газрын тос боловсруулах үйлдвэр
ДНБ, хөдөлмөр эрхлэлтийн тэнцвэрт байдал
Замын-Үүд хамгийн чухал ач холбогдол бүхий хилийн боомт, БНХАУ-тай гадаад худалдаа, аж үйлдвэрийн хөгжлийг эрчимжүүлнэ
Төмөр зам болон авто замын тээврийн харилцаа холбоо сайн
Төв Азийн бүс нутгийн эдийн засгийн хамтын ажиллагааны (КАРЕК) хөтөлбөрийн нэг хэсэг болох боломжтой
Орон нутгийн ЖДҮ болон хөдөлмөр эрхлэлтийг дэмжих олон улсын хөтөлбөрүүд (USAID Дэлхийн банк)
Өмнөговь аймгийг Сайншанд хоттой холбох төмөр замын барилгын төсөл
Хүнд даацын авто замын барилга
БНХАУ-ын компаниуд Замын-Үүд, аж үйлдвэрийн бүтээн байгуулалтад хөрөнгө оруулалт хийх сонирхолтой
Тариалангийн үйлдвэрлэлийг хөгжүүлэх судалгаа

Хот, суурин

Сумын төвүүдийн дийлэнх нь инженерийн шугам сүлжээнд холбогдсон (2 сумын төвөөс бусад)
Сайншанд, Замын-Үүд, Даланжаргалан, Иххэт сумууд хотын дэд бүтцээр харьцангуй сайн хангагдсан
Замын-Үүд сум бол сум дундын төвийн түвшний үйлчилгээ үзүүлдэг
Сэргээгдэх эрчим хүчний хөгжил: Сайншанд салхин болон нарны, Замын-Үүд салхин, Мандах сумын нарны цахилгаан станц
Айраг: Тэрбум мод аяны хүрээнд 2020 онд 5 мянган модтой цэцэрлэг
Иххэт: Дулааны станцтай, инженерийн шугамд бүрэн холбогдсон орон сууц, хуучин уурхайнуудыг нөхөн сэргээсэн
Даланжаргалан: УБ хот, аймгийн төвтэйгөө сайн холбогдсон, шинэ цэвэрлэх байгууламжийн бүтээн байгуулалт

Байгаль орчин

Хулан, янгир, аргал, хар сүүлт зэрэг дэлхийн болон бүс нутгийн хэмжээнд нэн ховордож буй амьтдын нутаглах газар
Нийт нутгийн 8.5%-ийг эзлэх улсын тусгай хамгаалалттай 8 газартай
Орон нутгийн төрийн бус байгууллагын удирддаг Их Нарт БНГ-ын жишээг бусад аймгуудад хэрэгжүүлэх боломжтой
Зарим сумдад мод суулгах санаачилгууд
Өсөн нэмэгдэж буй салхин болон нарны эрчим хүчний хэрэглээ
БОАЖЯ-ны “Хөх морь” хөтөлбөрийн төлөвлөж буй ус дамжуулах төслүүд улс, орон нутгийн эдийн засгийн хөгжилд томоохон хөшүүрэг болно
“Тэрбум мод” тарих санаачилга уул уурхайн компаниудад мод тарих ажлыг дэмжсэн

Нийгмийн хөгжил

Бусад аймгуудтай харьцуулахад ажилгүйчүүдийн тоо харьцангуй бага
Аймгийн төвд 2 МСҮТ (Дорноговь Политехникийн коллеж, Төмөр замын МСҮТ)
Сайншанд, Замын-Үүд суманд хүчирхийллээс хамгаалах 2 байр байдаг
Замын-Үүд сум 100 ор бүхий хөдөөгийн нэгдсэн эмнэлэг
Хэд хэдэн сумдад ачааны машины жолооч нарын эрх ашгийг хамгаалах, өндөр настнууд, хөгжлийн бэрхшээлтэй иргэд, эмэгтэйчүүд, худалдааны чиглэлээр үйл ажиллагаа явуулдаг ТББ-ууд ажилладаг
Алтанширээ сумын аж үйлдвэрийн бүтээн байгуулалт ажлын байр нэмэгдүүлэх боломжтой
“Эф Экс Би” ТББ-ын малчид, фермерүүд, ЖДҮ эрхлэгч нарт зориулсан нийгмийн дэмжлэг хөтөлбөрүүд
БНХАУ-ын Эрээн хотод ажиллах боломж
“Хүйсийн тэгш эрхийн төв ” ТББ Глобал сангийн санхүүжилтээр эрүүл мэндийн төсөл, хөтөлбөр

Сул тал ба эрсдэл

Эдийн засаг

Хүн ам цөөн, нягтрал багатай
Өрсөлдөхүйц биш
Дэд хөтөлбөрүүд хэрэгжүүлэх төлөвлөгөө байхгүй (Монгол малчин, малын эрүүл мэнд г.м.)
Төрийн санхүүжилтийн нөөц дутмаг
Хөдөө аж ахуй, аялал жуулчлал, уул уурхайн худалдан авалтын кластер дутмаг
Улсын хэмжээнд борлуулагдаж буй нутгийн брэнд бүтээгдэхүүн цөөн
БНХАУ-ын хөрөнгө оруулалтаас хэт хамааралтай
Хөдөө аж ахуйн үйл ажиллагаа дутагдаж байна
гаалийн бодлого нь экспортыг дэмждэггүй

Нэлээд хэдэн сумдад бэлчээрийн даац хэтэрсэн
Гадаргын ус ховор
Байгаль орчин, хүн, мал аж ахуйд уул уурхайн салбарын үзүүлэх нөлөөллийг бууруулах арга хэмжээ хангалтгүй
Малын халдварт өвчлөлд өртөмтгий
Замын-Үүд эдийн засгийн чөлөөт бүсийн хөгжүүлэлтэд аймгийн удирдлагын оролцоо байхгүй

Хот, суурин

Сайншанд, Замын-Үүдийн дараа орох хоёрдогч хот байхгүй. Бусад сумын төвүүд бүгд жижиг
Хүн ам нь авто зам, төмөр зам бүхий нэг тэнхлэгийн дагуу төвлөрсөн
Аймгийн төвийн байршил үерийн эрсдэлтэй
Замын-Үүд:
Чөлөөт бүсийн 900 га газарт төлөвлөж буй боловсруулах үйлдвэрүүдэд ашиглах усны нөөцийн дутагдал
Хог хаягдлын менежмент дутмаг
Ачааны машины хөдөлгөөн авто замын даацаас хэтэрсэн, эрүүл мэнд, хүрээлэн буй орчны асуудлууд
Замын-Үүд болон бусад сумдад хийгдэж буй БНХАУ-ын хөрөнгө оруулалтын маш их байгаа нь үндэсний аюулгүй байдлыг асуудалд хүргэж болзошгүй
Хатанбулаг:
Сумын цахилгаан хангамж Мандах суман дах Цагаан Суварга зэсийн уурхайгаас хамааралтай
Ундны усны чанар муу (хатуулаг, хүнцлийн агууламжтай)
Алтанширээ:
Цэвэрлэх байгууламж байхгүй

Байгаль орчин

Нийт нутгийн 97.2% хатуу ширүүн уур амьсгалтай цөлөрхөг хээр, цөлийн бүсэд хамаардаг тул тариалан эрхлэхэд тохиромжгүй
Зарим сумын усны эх үүсвэр тодорхойлогдоогүй, гадаргын ус ховор
Малын тоо толгой өсөж, бэлчээрийн даац хэтэрч доройтолд хүрсэн
Бэлчээр ашиглалтын өрсөлдөөн их
Экосистемийн эмзэг байдал – уул уурхайн буруу үйл ажиллагаа
Уурхайн талбайн нөхөн сэргээлтийг хийдэггүй, эсвэл маш бага

Уул уурхайн байгаль орчинд үзүүлэх сөрөг нөлөө
Уур амьсгалын өөрчлөлт, дэлхийн дулааралтай зэрэгцэн уул уурхайн үйл ажиллагаа нь байгаль орчинд ээлгүй, нөхөн сэргээлтийг чанаргүй хийдэг тул газрын доройтол, цөлжилтийг нэмэгдүүлж болзошгүй
Авто болон төмөр замын барилгын ажлууд нутгийн экосистем алдагдах, ялангуяа зэрлэг амьтдын тархалт, амьдрах орчныг хязгаарлаж болзошгүй

Нийгмийн хөгжил

Багш нар бага цалингаар өндөр ачаалалтай ажилладаг тул ажлын чанар муу

Явуулын хүн амын эрүүл мэндийн үйлчилгээний эрэлт нэмэгдэж, эрүүл мэндийн төвүүд ачаалалтай ажиллах, нутгийн иргэдийн үйлчилгээ авах хүртээмж багассан

Уурхайн болон ачааны машины тоосжилт, дуу чимээний бохирдол хүн, амьтны эрүүл мэндэд нөлөөлдөг

Уурхайн ажилчид мөн адил амьсгалын замын өвчнөөр өвчилж байна.

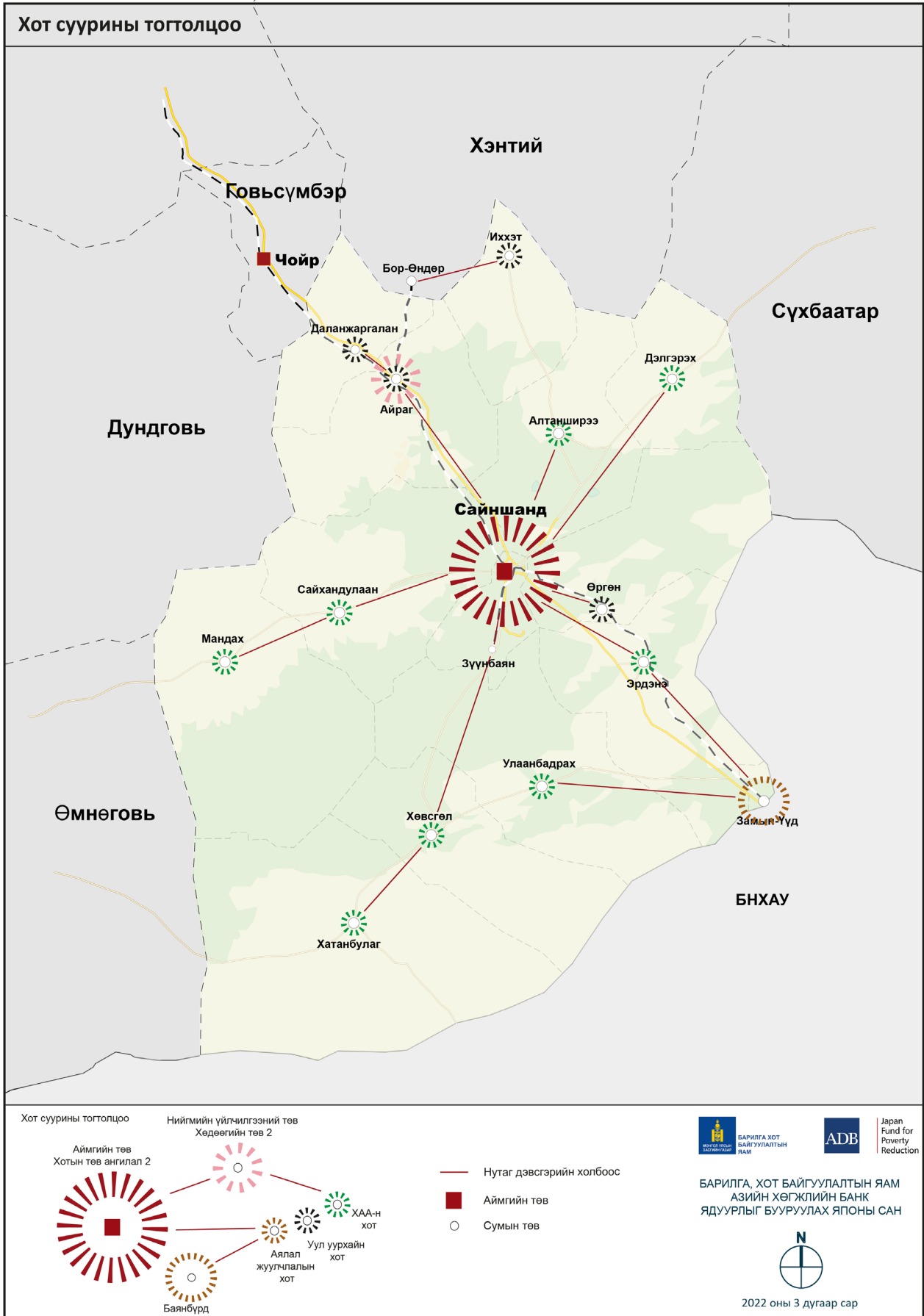
Нүүрсний уурхайн ойролцоо сууринуудад шатсан нүүрсний угаар ихтэй

Хилийн бүсийн төрийн албан хаагч нар болон цэргийн албанаас тэтгэвэрт гарсан иргэдийг дэмжих бодлого байхгүй



АЛСЫН ХАРАА

Стратегийн хувиргах үйл ажиллагаа
бүхий төрөлжсөн эдийн засгийн
төдөө



ХОТ СУУРИНЫ ТОГТОЛЦОО

Дорноговь аймгийн хот суурины тогтолцоо нь тодорхой бөгөөд Сайншанд, Замын-Үүд хоёр гол хоттой, 12 сумын төвийн 53,149 хүнээс аймгийн хотын хүн амын 93% буюу 49,234 хүн тээврийн үндсэн коридорын дагуу байршилтай 4 сумын төвд төвлөрсөн.



Аймгийн төв **Сайншанд**

Хүн амын хувьд Монгол Улсын бусад аймгийн төвүүдтэй харьцуулахад дундаж, 2020 онд 24,552 хүнтэй (21 аймгийн төвөөс 11 дүгээрт ордог). Хотын хэв маяг нэлээд өвөрмөц ба өөр хоорондоо ялгаатай гурван бүсийн зохион байгуулалттай: хойд болон өмнөд хэсэгт үйл ажиллагаа, суурьшлын холимог хоёр бүстэй холбогдсон нэг үндсэн төвтэй. Сайншанд хотын хожуу үеийн хувьслыг орон зайн тэлэлтээр тодорхойлж болно.

Ус хангамжийг усны найдвартай эх үүсвэрээс авдаг өрхийн эзлэх хувийг (78,5%) эс тооцвол үндсэн үйлчилгээний хүртээмж аймгийн төвүүдийн дунджаас ерөнхийдөө дээгүүр. 2021 онд АХБ-ны санхүүжилтээр цэвэрлэх байгууламжийг барьсан ба дараагийн шатны ажлуудыг төлөвлөсөн. Монголын хамгийн том салхин цахилгаан станц (55 МВт) болон нарны цахилгаан станцтай (30 МВт). Сайншанд хот хүн амын өсөлтийг дагаад хотын захиргаа хувийн компаниудтай хамтран орон сууцны төслүүдийг хэрэгжүүлж байна. Газрын тосны үйлдвэрийн ажилчдын 549 айлын орон сууцны шинэ хотхоны бүтээн байгуулалт хийгдэж байна.

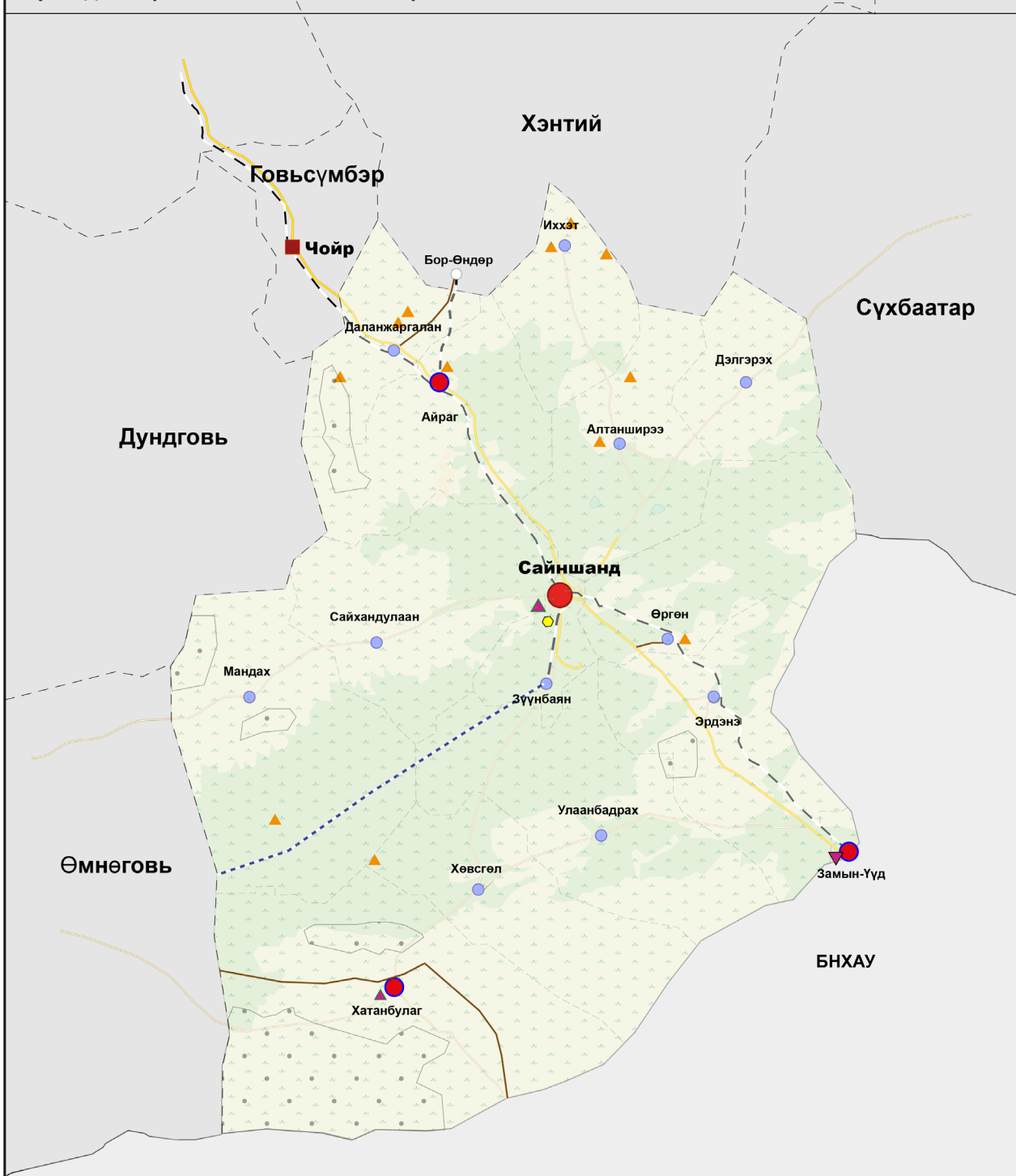
Сайншанд хот үерийн эрсдэлтэй бөгөөд үерийн хамгаалалтын байгууламж дутагдаж байна. Үерийн далан барих ажлыг шат дараалалтай хийж гүйцэтгэж байна. Шаардагдах нийт хөрөнгө оруулалт 3 орчим тэрбум төгрөг.

Замын-Үүд сум дундын төв

Хилийн боомтын үйл ажиллагаатай зэрэгцэн Замын-Үүд сум хурдацтай хөгжиж байна. Хотын хөгжил хилийн боомттой холбоотой үйл ажиллагаанаас бүрэн хамааралтай. Хэрэв Замын-Үүд чөлөөт бүс амжилттай хэрэгжвэл хүн амь урт хугацаандаа 30 мянга болж нэмэгдэх төлөвтэй ба хот хөгжин цэцэглэх болно. Ажлын байрны боломжууд, Замын-Үүд аймгийн төв болох магадлалтай бөгөөд үүний тулд хүн амын өсөлтийг дийлэхүйц, ирээдүйн ажилчдыг боломжийн, таатай амьдрах газрыг бий болгохын тулд өнөөдөр байхгүй хотын дэд бүтэц, орон сууцны төслүүдэд томоохон хэмжээний хөрөнгө оруулалтууд хийх шаардлагатай болно.



Нутаг дэвсгэрийн хөгжлийн хөтөлбөр



<p>Хөдөө аж ахуйн хөгжил</p> <ul style="list-style-type: none"> Газар тариалан эрхэлхэд тэргүүлэх газар Бэлчээрийн менежментийн хөтөлбөр хэрэгжүүлэх тэргүүлэх сум Тусгай хамгаалалтай газар <p>Зам</p> <ul style="list-style-type: none"> Шинэ хатуу хучилттай авто зам Замын сүлжээг сайжруулах Төлөвлөсөн төмөр зам 	<p>Хотын бүтэц</p> <ul style="list-style-type: none"> Аймгийн төв Дунд зэрэглэлийн хот Хөдөөгийн төв <p>Сайншанд</p> <ul style="list-style-type: none"> ХАА, хүнс, МАА-н дайвар бүтээгдэхүүн боловсруулах Логистик/Тээврийн төв <p>Замийн-Үүд</p> <ul style="list-style-type: none"> Чөлөөт бүс 	<p>Дунд шатны хот сууринг бэхжүүлэх</p> <ul style="list-style-type: none"> Хотын дэд бүтэц, нийгмийн үйлчилгээ, орон сууцны сайжруулах МАА, газар тариалангийн чиглэлээр Агро-Парк хөгжих Усжуулалтын систем Аялал жуулчлал <p>Бусад</p> <ul style="list-style-type: none"> Ашигт малтмалын нөөц 	<div style="display: flex; justify-content: space-between; align-items: center;"> <div style="text-align: center;"> <small>БАРИЛГА ХОТ БАЙГУУЛАЛТЫН ЯАМ</small> </div> <div style="text-align: center;"> <small>ADB</small> </div> <div style="text-align: center;"> <small>Japan Fund for Poverty Reduction</small> </div> </div> <p style="text-align: center;">БАРИЛГА, ХОТ БАЙГУУЛАЛТЫН ЯАМ АЗИЙН ХӨГЖЛИЙН БАНК ЯДУУРЛЫГ БУУРУУЛАХ ЯПОНЫ САН</p> <div style="text-align: center;"> <p>2022 оны 3 дугаар сар</p> </div>
--	--	--	---

НУТАГ ДЭВСГЭРИЙН ХӨГЖЛИЙН ХӨТӨЛБӨР

Хувиргах, тээвэрлэх, логистикийн үйл ажиллагааны хөгжил

Монголын бүтээгдэхүүнийг борлуулах хамгийн өндөр боломжит зах зээл бол БНХАУ бөгөөд өнөөдрийн байдлаар түүхий эдийн үндсэн худалдан авагч. Монгол Улсын хувьд газар нутаг дээрээ ялангуяа мал аж ахуй, уул уурхайн салбарын хувиргах үйл ажиллагааг хөгжүүлэх асуудал тулгараад байна. Дорноговь аймгийн хувиргах үйл ажиллагаа Улаанбаатар хотыг эс оруулан бусад аймгуудаас өрсөлдөх давуу тал ихтэй ба улсын хэмжээний томоохон хөрөнгө оруулалтыг барилгын материалын (цемент, төмөр) үйлдвэрүүд, газрын тос боловсруулах хамгийн том үйлдвэрт оруулж эхэлсэн. Замын-Үүд чөлөөт бүсийг байгуулснаар хөнгөн үйлдвэрүүдийг хөгжүүлэх халуун цэг болох төлөвтэй. Сайншанд, Замын-Үүд дэх шинэ үндсэн дэд бүтэц бүхий тээвэр, логистикийн үйл ажиллагааг хууль, эрх зүйн орчноор дэмжих, хотын дэд бүтцийг хангалттай бий болгох нь зүйтэй.

Тогтвортой мал аж ахуй ба бүтээгдэхүүн боловсруулалт

Мал аж ахуйн салбарын тэргүүлэх чиглэлүүд: -Бэлчээр ашиглалтын менежмент болон малын тоо толгойн хяналтыг бэлчээрийн даацад нийцүүлэх.

-Мал эмнэлгийн үйлчилгээний хүний нөөц, байгууламж, материаллаг бааз, вакцинаар хангалттай бүрдүүлэх.

-Мал услах хургуудыг бий болгох. Дорноговь аймагт мал аж ахуйн бүтээгдэхүүн боловсруулах үйл ажиллагааг хөгжүүлэх бодит боломж бий. Гагцхүү нэгдүгээрт чанартай, тасралтгүй нийлүүлэлтийг хангах, хоёрдугаарт бий болсон нэмүү өртгөөс малчдад зохих хувийг шударгаар хуваарилах замаар малчид болон боловсруулагч нарын хооронд илүү сайн уялдаа холбоо бүхий өртгийн нэгдсэн сүлжээг бий болгох нь зүйтэй. Махны өртгийн сүлжээг бий болгоход хамгийн боломжтой. Түүнчлэн БНХАУ-ын зах зээлд нэлээд эрэлттэй байгаа ингэний сүүн бүтээгдэхүүний нише өртгийн сүлжээг дэмжих шаардлагатай байна.

Хариуцлагатай уул уурхай

- Уул уурхайн орон нутгийн эдийн засгийн хөгжилд оруулах хувь нэмрийг бэхжүүлэх ёстой: орон нутгийн ЖДҮ эрхлэгчдийн уурхайнуудад бараа, үйлчилгээ нийлүүлэх чадавхыг бэхжүүлэхэд уурхайнууд хөрөнгө оруулалт хийх хэрэгтэй байна. Мөн ашигт малтмалын нөөц шавхагдсаны дараах аймгийн хөгжлийг төлөвлөх зорилгоор эдийн засгийн үйл ажиллагааг төрөлжүүлэхэд зохих хөрөнгө оруулалтыг хийх нь зүйтэй.

Уул уурхайн ашиглалтын явцад байгаль орчны стандарт шаардлагыг хэрэгжүүлэхэд тавих хяналт, шалгалтыг сайжруулах, ашиглалтын дараах уурхайн талбайн нөхөн сэргээлт, ашигласан газрыг сэргээх ажлыг заавал хийх гүйцэтгүүлэх.

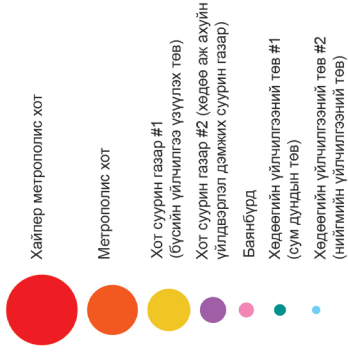
Сайншанд, Замын-Үүд сумны хотын шинэчлэл

Дорноговь аймгийн тулгуур хот сууринууд Замын-Үүдэд тээврийн үйл ажиллагаа хурдацтай хөгжиж, дэд бүтэц, үйлчилгээ, орон сууцны хөгжил сул байна. Сайншандад орон сууцны сонирхолтой хөтөлбөр боловсруулсан ба хотын дэд бүтэц, тохижилт үйлчилгээг сайжруулах хэрэгтэй. Газрын тос боловсруулах үйлдвэр, төмрийн үйлдвэр болон Замын-Үүд чөлөөт бүсийн бүтээн байгуулалтыг дагаад аймагт ирэх ур чадвартай болон мэргэжил эзэмшээгүй олон ажилчдын ажиллаж, амьдрах боломжийн, таатай хотын хүрээлэн буй орчин бий болгох, орон сууцны бүтээн байгуулалтад 2 хотын зүгээс их хэмжээний хөрөнгө оруулалт хийх нь зүйтэй. Түүнчлэн дээр дурдсан салбаруудтай холбоотой санал болгох боловсролыг бэхжүүлэх, БЖДҮ болон ЖДҮ-ийг дэмжих хэрэгтэй. Эдгээр хотууд аймгийн ирээдүйн эдийн засаг, хүний хөгжлийн тулгуур мөн.

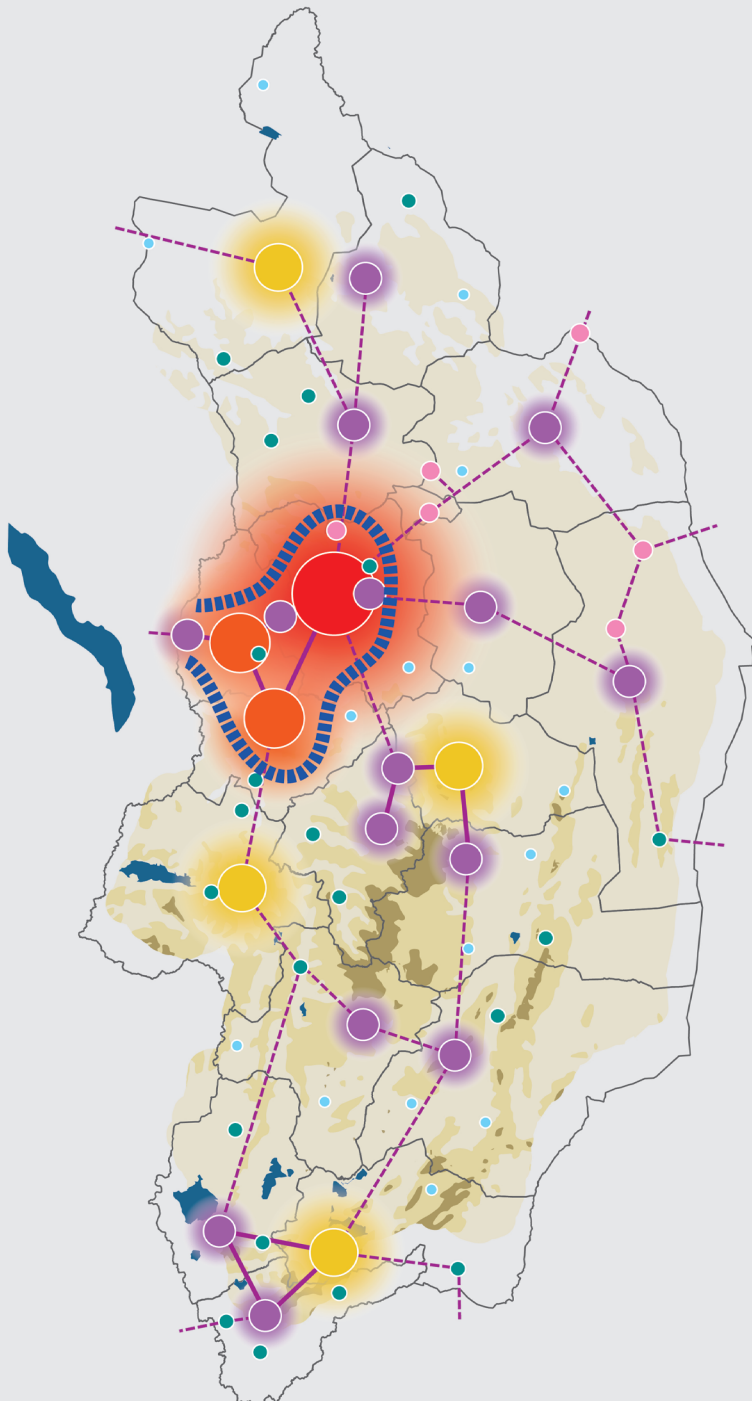
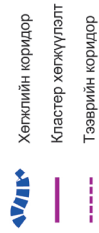
Усны нөөцийг дамжуулах

“Хөх Морь” төсөл Хэрлэн голоос урсцын тохируулга хийх замаар Дорноговь аймгийг усаар хангах Хэрлэн-Говь төсөл (Чойр, Сайншанд, Замын-Үүд сум), Хэрлэн-Тооно төсөл (Алтанширээ сумын аж үйлдвэрүүд, Сайншанд, Өмнөговь аймгийн Оюу Толгой уурхай) 2 төслийг төлөвлөөд байна. Төслийн Хэрлэн гол болон ойр орчмын үйл ажиллагаанд үзүүлэх нөлөөллийг үнэлэх шаардлагатай. Аймгийн газрын доорх усны нөөцийн үнэлгээг хийх хэрэгцээ шаардлага байна. Тухайлбал Алтанширээ суманд баригдаж буй газрын тос боловсруулах үйлдвэр, төмрийн үйлдвэрийн ирээдүйд газрын доорх усны нөөцийг ашиглах томоохон хэрэгцээ бий. Сайншанд, Замын-Үүд сумын усны нөөцөд мөн адил онцгой анхаарал хандуулах хэрэгтэй.

Хотын гөрөл



Нутаг дэвсгэрийн холбоос



Хүн амын нутагшилт, суурьшлын хөгжлийн хөтөлбөр
 Аймгийн хөгжлийн чиг баримжаа
 ДОРНОГОВЬ АЙМГИЙН АТЛАС