



БАЯНХОНГОР АЙМГИЙН ХӨДӨЛМӨРИЙН ЗАХ ЗЭЭЛИЙН НИЙЛҮҮЛЭЛТИЙН СУДАЛГААНЫ ТАЙЛАН

ЗАХИАЛАГЧ: БАЯНХОНГОР АЙМГИЙН ЗАСАГ ДАРГЫН ТАМГЫН ГАЗАР

**ГҮЙЦЭТГЭГЧ: ХУДАЛДАА АЖ ҮЙЛДВЭРИЙН ТАНХИМ БАЯНХОНГОР
АЙМАГ ДАХЬ САЛБАР**

2023 ОН

Баянхонгор хот

НЭГ. АГУУЛГА

ХОЁР. СУДАЛГААНЫ АРГА ЗҮЙ, ЗОХИОН БАЙГУУЛАЛТ

- 2.1. Судалгааны үндэслэл
- 2.2. Зорилго, зорилт
- 2.3 Судалгааны арга, аргачлал, хамрах хүрээ
- 2.4 Судалгааны зохион байгуулалт

ГУРАВ. ХӨДӨЛМӨРИЙН ЗАХ ЗЭЭЛИЙН ЭРЭЛТ, ТӨЛӨВ БАЙДАЛ

- 3.1. Хүн амын ерөнхий мэдээлэл
- 3.2. Өрхийн ерөнхий мэдээлэл
- 3.3. Хөдөлмөрийн зах зээлийн нийлүүлэлтийн өнөөгийн байдал, ажиллах хүчний төлөв байдал
- 3.4. Ажиллах хүчнээс гадуурх хүн амын төлөв байдал
- 3.5. Сурагчдын дунд хийсэн судалгааны үр дүн
- 3.6. Мэргэжлийн сургалт, үйлдвэрлэлийн төвийн суралцагч, төгсөгчдийн дунд хийсэн судалгааны үр дүн
- 3.7. Оюутнуудын дунд хийсэн судалгааны үр дүн
- 3.8. Ажил, хөдөлмөр эрхлээгүй байгаа иргэдээс авсан судалгааны үр дүн
- 3.9. Ажил, хөдөлмөр эрхлэж байгаа иргэдээс авсан судалгааны үр дүн

ДӨРӨВ. ХӨДӨЛМӨРИЙН ЗАХ ЗЭЭЛИЙН НИЙЛҮҮЛЭЛТ-2022 СУДАЛГААНЫ ЗАРИМ ҮР ДҮН

ТАВ. ХӨДӨЛМӨРИЙН ЗАХ ЗЭЭЛИЙН ЭРЭЛТ, НИЙЛҮҮЛЭЛТ СУДАЛГААНЫ ҮР ДҮН

ЗУРГАА. ДҮГНЭЛТ

ДОЛОО. САНАЛ, ЗӨВЛӨМЖ

НАЙМ. ХАВСРАЛТ

ХОЁР. СУДАЛГААНЫ ЗОХИОН БАЙГУУЛАЛТ, АРГА ЗҮЙ

2.1. Судалгааны үндэслэл

Амьдралын чанар тухайн өрхийн болоод сум, аймаг, улсын иргэдийн хөдөлмөр эрхлэлттэй шууд холбоотой. Ажилгүйдэл 1 хувиар өсөхөд үйлдвэрлэлийн хэмжээ 2,5 хувиар буурдагийг Английн эдийн засагч Оукен тодорхойлсон. Иргэдийн амьдралын чанарыг дээшлүүлэхэд аймаг орон нутгийн хөгжлийн оновчтой зөв бодлого чухал. Харин зөв бодлогийг тодорхойлохын тулд сайн судалгаанд үндэслэсэн байх нь дамжиггүй.

Баянхонгор аймгийн хөгжлийн бодлогыг боловсруулах, хэрэгжүүлэхэд засаг захиргааны бүх нэгжийн түвшинд хөдөлмөрийн зах зээлтэй холбоотой мэдээлэл хэрэгцээтэй болсон өнөө үед Хөдөлмөрийн зах зээлийн үзүүлэлтийг аймгийн түвшинд тооцож, эрэлт нийлүүлэлтийг тэнцвэржүүлэх хэрэгцээ шаардлага өдөр тутамд тулгарч байгаа нь энэхүү судалгааг хийж гүйцэтгэх үндэслэл болж байна.

Хөдөлмөр эрхлэлтийг дэмжих тухай хуулийн 4-р зүйлд:

4.2. Төрөөс хүн амын хөдөлмөр эрхлэлтийг дэмжих талаар дараах бодлогын чиглэлийг баримтална;

4.2.1. Хүн амын хөдөлмөр эрхлэх боломж, нөхцөлийг бүрдүүлэх, ажиллах хүчний хөдөлмөр эрхлэлтийн тогтвортой түвшинг хангах;

4.2.2. Ажиллах хүчний хөрөнгө оруулалт, хөдөлмөрийн зах зээлийн эрэлтэд нийцүүлэн хөгжүүлэх;

4.2.3. Хөдөлмөрийн зах зээлийн эрэлтэд нийцүүлэн иргэний мэргэжлийн ур чадварыг тасралтгүй хөгжүүлэх;

4.2.4. Хөдөлмөрийн зах зээлийн мэдээлэл, судалгааг хөгжүүлэх, хөдөлмөр эрхлэлтийн үйлчилгээ, хөдөлмөр эрхлэлтийг дэмжих арга хэмжээний хүртээмжийг нэмэгдүүлэх, чанар, үр ашгийг дээшлүүлэх; хэмээн заасан.

Баянхонгор төдийгүй Монгол улсын хөгжлийн төлөвлөгөө, Баянхонгор аймгийг хөгжүүлэх 5 жилийн үндсэн чиглэл, аймгийн Засаг даргын 2021-2024 оны үйл ажиллагааны хөтөлбөр зэрэг урт, дунд, богино хугацааны бодлого хөтөлбөрүүдэд аймгийн ажиллах хүчнийг нэмэгдүүлэх, эрэлттэй байгаа мэргэжлийн жагсаалтад үндэслэн төрийн мэргэшсэн албан хаагч 2022-2026 дэд хөтөлбөр хэрэгжүүлэх, зохион байгуулах талаар зорилго, зоритууд тусгагдсан.

Иймд Баянхонгор аймгийн хэмжээнд хөдөлмөрийн зах зээлийн эрэлт, нийлүүлэлтийг тодорхойлж, судалгааны арга зүй боловсруулан боломжит бүх эх үүсвэрээс тоон ба чанарын мэдээллийг цуглуулж, нэгтгэсэн үр дүнг бодлого үйл ажиллагаанд ашиглах мэдээллийн санг бий болгон судалгааны үр дүнгээс урган гарсан бодит, оновчтой санал боловсруулж, Төрийн болон Аймгийн бодлого тодорхойлох газарт хүргүүлэх үйл ажиллагаанд тусгуулах хэрэгцээ шаардлага үндэслэл урган гарч байна.

2.2. Судалгааны зорилго, зорилт

Судалгааны зорилго: Баянхонгор аймгийн хөдөлмөрийн зах зээлийн өнөөгийн нөхцөл байдал, эрэлтийн судалгаа хийн, хөдөлмөрийн нийлүүлэлтийн судалгаатай нэгтгэж, дүгнэлт санал зөвлөмж гаргахад чиглэнэ.

Энэхүү зорилгын хүрээнд дараах зорилтуудыг хэрэгжүүлэх болно. Үүнд:

- 1) Хүн ам зүйн судалгааны ерөнхий төлөв гаргах
- 2) Хөдөлмөр эрхлэлтийн салбарын 2022 оноос өмнөх 5-10 жилийн статистик тоо баримтыг ашиглан шинжилгээ хийх, хөдөлмөр эрхлэлтийн голлох салбар, мэргэжлээр харьцуулж, шинжилгээ хийх
- 3) Орон нутгийн хөдөлмөрийн зах зээлийн эрэлт, нийлүүлэлтийн тоон болон чанарын судалгаа шинжилгээг хийх
- 4) Хөдөлмөрийн зах зээлийн эрэлт, нийлүүлэлтийн суурь судалгааны мэдээллийн сан үүсгэх, тайлан бичих, санал дүгнэлт, зөвлөмж боловсруулах

2.3. Судалгааны аргачлал

Хөдөлмөрийн зах зээлийн эрэлт, нийлүүлэлт, үр дүнг тодорхойлох судалгааг тоон ба чанарын судалгааны арга зүйг хослуулан явуулахдаа анхдагч ба хоёрдогч мэдээллийг цуглуулж тэдгээрт шинжилгээ, дүгнэлт хийсэн.

Иргэд, өрх, байгууллагаас мэдээлэл цуглуулахад санал асуулга, ярилцлага, ажиглалтын аргыг ашигласан ба анкетын аргаар цуглуулсан мэдээлэлд боловсруулалт хийхдээ “SPSS-20.0” багц программыг ашиглан боловсруулав.

Хүснэгт 2.3.1. Судалгааны зорилт, ашиглах арга, судлах зүйл

	Зорилт	Судалгааны арга	Сонгох баримт, судлах зүйл
1	Холбогдох бодлогын баримт бичиг, мэдээлэлд дүн шинжилгээ хийх	Баримт бичгийн судалгаа	Олон улсад болон үндэсний хэмжээнд хэрэглэж буй мэдээлэл цуглуулах арга зүй, аймаг, сумдын хэмжээнд хөдөлмөр эрхлэлт, хөдөлмөрийн зах зээл, эрэлт нийлүүлэлтийн чиглэлээр хийгдсэн судалгааны тайлан, материал, бодлогын баримт бичиг, статистик мэдээлэл г.м
2	Нийгмийн бүлгүүдээс асуумжийн аргаар судалгаа авах	Санал асуулга	Судалгааны зорилго, зорилттой уялдуулан нийт ажил олгогч, аж ахуйн нэгж, хувиараа хөдөлмөр эрхлэгч, малчид болон ажилгүй иргэд, ажил хөдөлмөр эрхэлж буй залуучууд, их, дээд сургуулийн оюутнууд, төрийн албан хаагчдыг хамруулах асуумж
3	Орон нутагт тулгамдаж буй хөдөлмөр эрхлэлт, хөдөлмөрийн эрэлт, нийлүүлэлтийн нөхцөлд байдалд тулгуурласан бүлгийн ярилцлага хийх	Ганцаарчилсан ба фокус бүлгийн ярилцлага	Аймаг, сумдын түвшинд хөдөлмөр эрхлэлт хариуцсан мэргэжилтэн, хувиараа хөдөлмөр эрхэлж буй бол хөдөлмөр эрхлээгүй иргэдээс чанарын мэдээлэл олж авах

Судалгааны түүвэр

Судалгаанд оролцох түүврийг сонгохдоо эх олонлог буюу аймгийн нийт хүн ам, ажилгүйчүүд, ажилтай иргэд, МСҮТ, коллеж, их дээд суралцагчдын тоо зэрэгт үндэслэн 1-10 хувь байхаар тооцсон.

Түүврийн тоо хэмжээг тоон болон чанарын аргын хувьд харилцан адилгүй тогтооно. Түүврийн хэмжээг тогтоохдоо дараах томъёоллоор тооцно. Үүнд:

$$n = \frac{Z^2 * P_0 * (1 - P_0)}{e^2}$$

→ Z^2 = хүсэж буюу ач холбогдлыг тодорхойлсон статистик утга

→ P_0 = түлхүүр үзүүлэлтийн тооцоо (хувийн жин)

→ e = алдааны хязгаар

Жич: Ач холбогдлын түвшин 95%, алдах магадлалыг 5% байхаар тооцно.

Судалгааны мэдээлэл цуглуулах хүрээ

Мэдээллийн түүврийн тооцоолол, тоо хэмжээнд нийцүүлэн дараах оролцогчдоос түүвэрлэлтийг мужилсан хэлбэрээр хийх болно. Судалгаанд баримт бичгийн судалгаа, санал асуулга, фокус бүлгийн болон ганцаарчилсан ярилцлага, ажиглалтын аргыг тус тус ашиглана.

Хүснэгт 2.3.2 Судалгааны хамрах хүрээ

№	Судалгааны зорилгод бүлэг	Түүврийн хэмжээ
1	Ажил олгогч байгууллага	214
3	Ажилгүй иргэн	500
4	Ажилтай иргэд	200
5	Оюутан	100
6	Сурагчид	550
7	МСҮТ-д суралцагчид	200
8	МСҮТ төгсөгч	100

2.4. Судалгааны зохион байгуулалт

2022 онд бидний хийсэн Хөдөлмөрийн зах зээлийн эрэлтийн судалгаанд 214 байгууллагын 4 мянга гаруй ажиллагсдыг хамруулсан байдаг. Энэ удаагийн судалгаа нь 2023 оны 07 сарын 1-ний өдрөөс 07 сарын 30-ний өдрүүдэд хөдөлмөрийн зах зээлийн нийлүүлэлт талаас их дээд сургууль, МСҮТ, Политехник коллеж, ЕБС-ийн төгсөгч, суралцагсад, ажилтай болон, ажилгүй нийт **1650** иргэнийг оролцуулсан.

Судалгааны мэдээлэл цуглуулах явцад ажлын хэсгийн гишүүд 10 суманд ажиллаж судалгааны анхдагч мэдээллийг цуглуулах дэд ажлын хэсэгт сургалт мэдээлэл хийж, судалгааны явцад хяналт тавьж, бүлгийн ярилцлагын аргаар мэдээлэл цуглуулж ажилласан.

Судалгааны явцад гарсан бэрхшээл:

- 1212.mn болон Баянхонгор аймгийн статистик хэлтсээс гаргаж байгаа хүн амын тоо нилээд зөрүүтэй учраас Баянхонгор аймгийн статистик хэлтсийн тоо мэдээнд тулгаруулан тоо мэдээгээ боловсрууллаа. Жишээ хүн амын тоо 89643 байхад 1212.mn дээр 88397 байх жишээтэй
- Баянхонгор аймгийн статистикийн хэлтэсээс гаргадаг Статистикийн эмхэтгэл 2022 ном 2023 оны 9 сард хэвлэгдэн гараагүй байгаа нь ажлын явцыг удаашруулсан.
- Аймгийн хэмжээнд хийгдэж буй уг судалгааг цаашид аймгийн холбогдох байгууллагуудын мэргэжилтэнгүүдийг оролцуулсан судалгааны ажлын хэсэг байгуулан, төрийн байгууллага, агентлаг, хэлтсүүдээс судалгаанд шаардлагатай мэдээллийг гарган авах нь үр дүнтэй байна. Мөн сумдын Засаг даргын захирамжаар сум бүрд судалгааны мэдээлэл цуглуулах дэд ажлын хэсгүүд байгуулагдан мэдээлэл цуглуулж, судалгааны хэрэгжилтийг ханган ажиллах илүү үр дүнтэй байхаар харагдсан.
- Иргэдээс мэдээлэл цуглуулах, санал асуулгын судалгаа авахад төвөгшөөх болон төлбөр нэхэх зэрэг үйлдлүүд ажиглагдаж байгаа нь судалгааны байгууллагууд мөнгө өгч судалгаа явуулдаг болсонтой холбоотой.

ГУРАВ. ХӨДӨЛМӨРИЙН ЗАХ ЗЭЭЛИЙН НИЙЛҮҮЛЭЛТ

3.1. ХҮН АМЫН ЕРӨНХИЙ МЭДЭЭЛЭЛ

Монгол улсын нийт хүн амын тоо болон Улаанбаатарт суурин амьдарч байгаа хүний тоо сүүлийн жилүүдэд өсөх хандлагатай байхад Баянхонгор аймгийн суурин хүн амын тоо 2022 оны жилийн эцсийн байдлаар 89643 болж, өмнөх оноос 332 хүнээр буюу 0,37 хувиар буурсан байна.

Хүснэгт 3.1.1. Суурин хүн амын тооны харьцуулалт

Үзүүлэлт	2018	2019	2020	2021	2022
Монгол улсын суурин хүн ам	3 186 347	3 197 020	3 253 283	3 312 275	3 368 632
Улаанбаатарт суурин хүн ам	1 491 375	1 539 810	1 597 290	1 639 172	1 691 766
Баянхонгорт суурин хүн ам	88 359	88 008	89 329	89 975	89 643

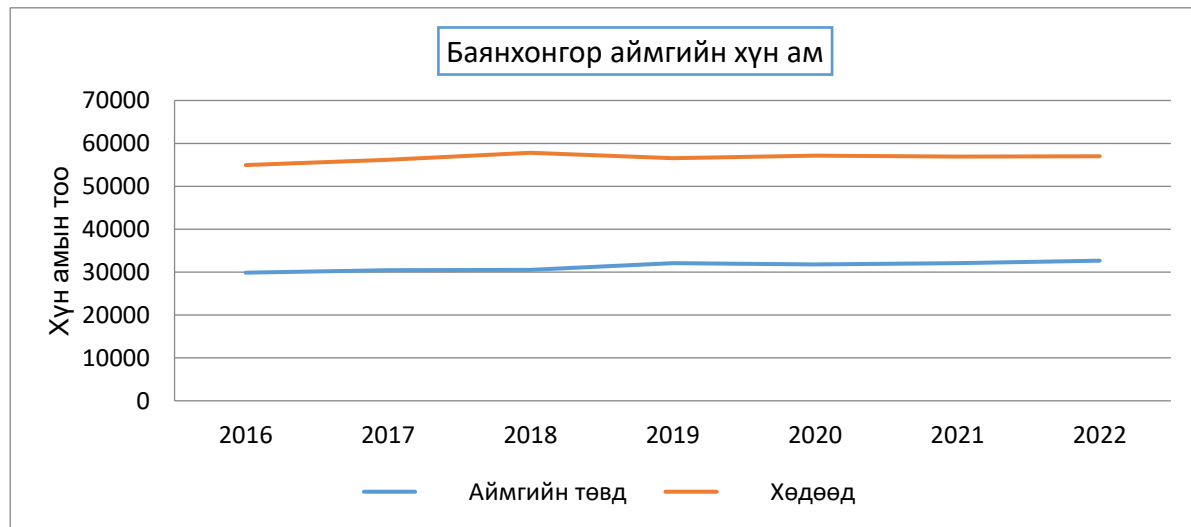
Баянхонгор аймгийн хүн амыг байршлаар нь ангилж үзэхэд 36.4 хувь нь төвд, 63.6 хувь нь хөдөө орон нутагт оршин сууж байгааг 2010 оны тооллоготой харьцуулахад хотынх 35.9 хувиар, хөдөөд 15.9 хувиар нэмэгдсэн нь хотжилт сүүлийн жилүүдэд идэвхтэй явагдаж байгааг харуулж байна.

Хүснэгт 3.1.2. Аймгийн хүн амын тоо бүтцээр

Сум	Хүний тоо (2022)	Эзлэх хувь(2022)%
Бүгд	89 643	100.0
Аймгийн төв	32 665	36.4
Хөдөө	56 978	63.6

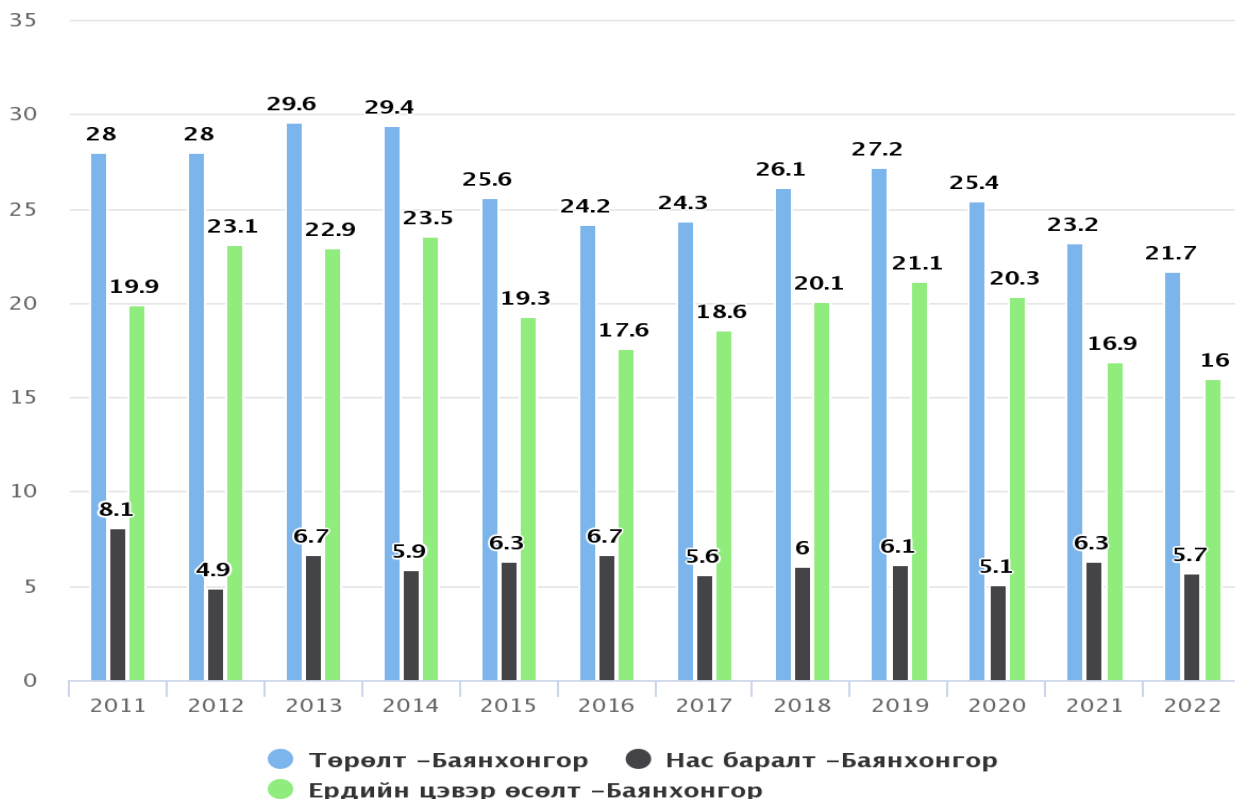
Мөн сүүлийн жилүүдэд хөдөө амьдарч байгаа хүний тоо аажмаар буурах чиг хандлагатай байхад аймгийн төвд суурин амьдрах хүний тоо өсөх хандлагатай байгаа боловч бусад аймаг болон нийслэл хоттой харьцуулахад харьцангуй тогтвортой байгааг дараах графикаас харж болно.

График 3.1.1. Сүүлийн 7 жилийн харьцуулалт



Баянхонгор аймгийн хүн амын өсөлтийг авч үзэхэд 2022 онд өмнөх оноос төрөлт болон нас баралтын цэвэр өсөлт буурсан хандлагатай байна. Сүүлийн 5 жилээр авч үзэхэд хүн амын ердийн цэвэр өсөлтийн дундаж 19.9 хувь байна. Нас баралтын эзлэх хувь тогтвортой боловч шинэ төрөлтийн эзлэх хувиас шалтгаалан хүн амын цэвэр өсөлт 1 орчим хувиар хэлбэлзэж байна. 2014 оноос хүн амын ердийн цэвэр өсөлт буурч, 2018, 2019 онд өсч 2020 оноос буурсан үзүүлэлттэй байна. Төрөлт ч мөн адил 2019 оноос хойш буурч байна.

График 3.1.2. Хүн амын ердийн цэвэр өсөлт



Аймгийн нийт хүн амын 45 453 буюу 50.7 хувийг эмэгтэйчүүд, 44 190 буюу 49.3 хувийг эрэгтэйчүүд эзэлж байна. Нийт хүн амын 63.2 хувийг 35 хүртэлх насны хүн ам, 29.0 хувийг 35-59 насны хүн ам, 7.5 хувийг 60-с дээш насны хүн ам эзэлж байна. 2022 онд нийт хүн амын 32.82 хувь нь 0-14 хүртэлх насны хүүхэд, 62.8 хувь нь 15-64 насны хүмүүс, 4.3 хувь нь 65 түүнээс дээш насны өндөр настан байна. Мөн аймгийн хүн амыг 12 жилийн өмнөхтэй харьцуулан нас, хүйсийн суваргаар авч үзэхэд 5-9 насны эзлэх хувь өсөж, 15-19 насны эзлэх хувь буурсан үзүүлэлтэй байна.

График 3.1.3. 2010, 2022 оны Баянхонгор аймгийн хүн ам зүйн суварга



Эрэгтэй	Насны бүлэг	Эмэгтэй
0	100+	3
4	95-99	14
12	90-94	55
56	84-89	132
169	80-84	294
205	75-79	428
331	70-74	586
619	65-69	1003
1210	60-64	1632
1743	55-59	2000
2216	50-54	2434
2574	45-49	2734
2906	40-44	3088
3297	35-39	3226
3706	30-34	3595
3455	25-29	3105
3536	20-24	3357
3235	15-19	3263
4673	10-14	4378
5044	5-9	5039
5199	0-4	5087

Хүн амын суварга 2022 он

Хүн амын шилжих хөдөлгөөнөөс үзэхэд сүүлийн жилүүдэд буурах хандлагатай ба 2014 онд шилжин явсан иргэд сүүлийн 10 жил хамгийн их буюу 1 922, харин 2020 онд шилжин ирсэн иргэдийн тоо 873 буюу сүүлийн 10 жил хамгийн их утга байна. Мөн энэ онд Баянхонгор аймгийн хүн амын өсөлт хамгийн их буюу 1.2 хувьтай байжээ. Энэхүү хүн амын өсөлтөд төрөлт, болон төрийн үйл ажиллагаанд нэвтэрсэн бүртгэлийн системүүд түүн дээр ажиллагсдын нөлөөлөл орсон байх магадлалтай. Шилжих хөдөлгөөний зөрүү сүүлийн 4 жилийн хугацаанд харьцангуй тогтворжиж байгаа нь төрөөс хэрэгжүүлж буй бодлого шийдвэртэй холбоотой.

Баянхонгор аймгийн хүн амын тоог сумуудаар нь авч үзэхэд Баянлиг, Галуут, Өлзийт, Эрдэнэцогт гэсэн эдгээр сумууд хүн амын тоо ихтэй байна.

2012 оныг 2022 онтой харьцуулахад Баянхонгор аймгийн ихэнх сумуудад хүн ам өсөлттэй гэсэн дүн гарчээ. Үүнд дотроос Баянговь, Бөмбөгөр, Галуут, Баянлиг, Өлзийт зэрэг сумд хамгийн өндөр өсөлттэй байна.

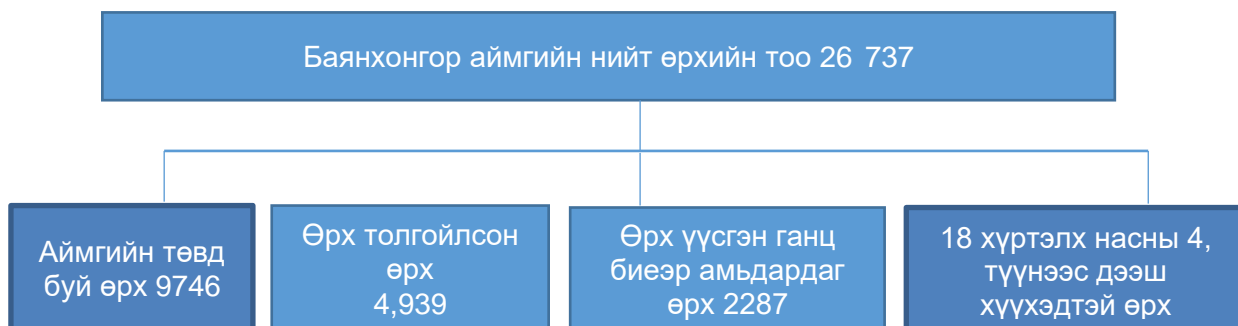
Хүснэгт 3.1.3. 2022 оны сумын хүн амын тоо хүйсээр

Сум	Бүгд	Эр	Эм
Баацагаан	3 178	1 637	1 541
Баянбулаг	1 772	868	904
Баянговь	3 070	1 489	1 581
Баянлиг	3 800	1 889	1 911
Баян-Овоо	2 542	1 361	1 181
Баян-Өндөр	2 561	1 312	1 249
Баянхонгор	32 665	15 466	17 199
Баянцагаан	3 533	1 783	1 750
Богд	3 061	1 487	1 574
Бөмбөгөр	3 365	1 701	1 664
Бууцагаан	3 709	1 872	1 837
Галуут	4 199	2 206	1 993
Гурванбулаг	2 302	1 156	1 146
Жаргалант	2 912	1 448	1 464
Жинст	2 227	1 108	1 119
Заг	2 133	1 071	1 062
Өлзийт	3 905	1 963	1 942
Хүрээмарал	1 741	869	872
Шинэжинст	2 562	1 262	1 300
Эрдэнэцогт	4 406	2 242	2 164
Бүгд	89 643	44 190	45 453

3.2 ӨРХИЙН ЕРӨНХИЙ МЭДЭЭЛЭЛ

Баянхонгор аймгийн өрхийн тоо 26 737 болж өмнөх оноос 112 өрхөөр буюу 0.4 хувиар өссөн байна. Нийт өрхийн 9 746 буюу 36.5 хувь нь аймгийн төвд, 3 057 буюу 11.4 хувь нь сумын төвд, 13 934 буюу 52.1 хувь нь хөдөөд амьдарч байна.

Хүснэгт 3.2.1. Өрхийн тоо, түүний хэлбэр



2022 онд өрх толгойлсон эмэгтэй 3 737 болж, өмнөх оноос 1066 (40%) нэмэгдэж, өрх толгойлсон эцэг 891 байгаа нь өмнөх оноос 5 буурсан байна. Баянхонгор суманд өрх толгойлсон эх хамгийн их 1610 байгаа бол Богд сумд хамгийн бага 47 өрх толгойлсон эмэгтэй амьдарч байна. Өрх толгойлсон эцэг хамгийн их 293 бол хамгийн бага Баянговь суманд 3 байна.

3.3. ХӨДӨЛМӨРИЙН ЗАХ ЗЭЭЛИЙН НИЙЛҮҮЛЭЛТИЙН ӨНӨӨГИЙН БАЙДАЛ АЖИЛЛАХ ХҮЧНИЙ ТӨЛӨВ БАЙДАЛ

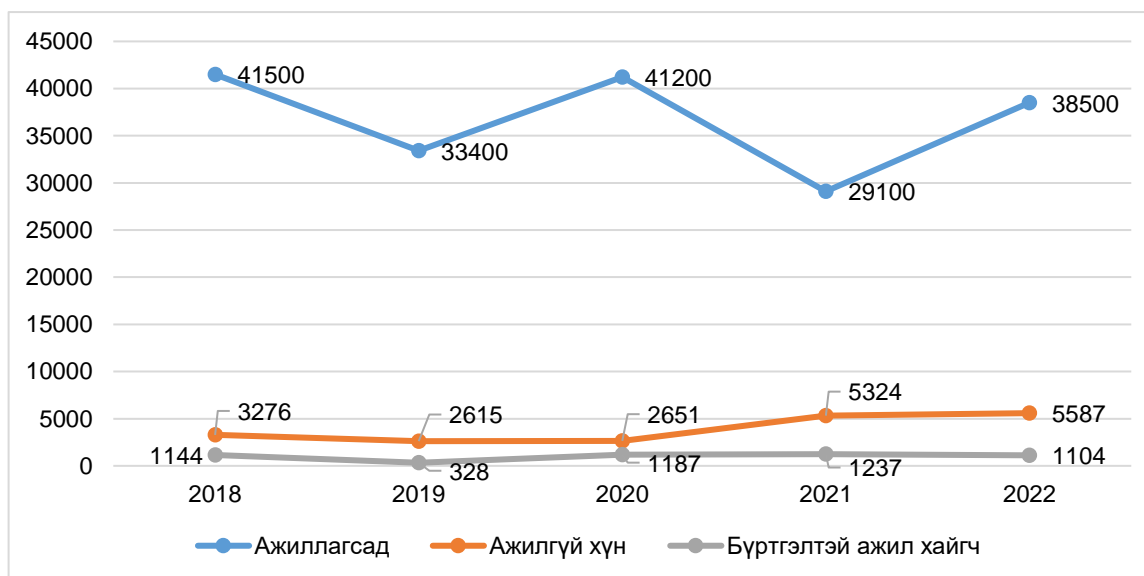
Баянхонгор аймгийн хэмжээнд 2022 оны байдлаар нийт 44.0 мянган эдийн засгийн идэвхтэй хүн ам байгаагийн 38,5 мянган ажиллагсад, 1104 нь /2022 оны 5 сарын байдлаар/ бүртгэлтэй ажилгүй иргэд байна. Нийт ажиллагсдын 15 хувийг төрийн албан хаагч эзлэж байгаа бол үлдсэн 85 хувийг хувийн сектор эзэлдэг.

Хүснэгт 3.3.1. Хөдөлмөр эрхлэлтийн үндсэн үзүүлэлтүүд

Үзүүлэлт	2010	2018	2019	2020	2021	2022
Эдийн засгийн идэвхтэй хүн ам буюу ажиллах хүч	37.6	44.7	36.0	43.9	34.4	44.0
Ажиллагчид /мян.хүн/	36.3	41.5	33.4	41.2	29.1	38.5
Ажилгүй иргэд хүн	1352	3276	2615	2651	5324	5587
Бүртгэлтэй ажилгүй иргэд хүн	2291	1144	328	1187	1237	1104
Ажилгүйдлийн түвшин	3,6	7,3	7,3	6	15,5	12,7
Эдийн засгийн идэвхгүй хүн ам буюу ажиллах хүчнээс гадуурх хүн ам	17745	29226	24361	21729	18062	19832

Ажиллах хүчний статистикаас үзэхэд сүүлийн 5 жилд 18-32 хувиар өсөж буурсан өндөр үзүүлэлттэй байна. 2021 онд 5 жилд хамгийн бага ажиллах хүчтэй буюу 29,1 мянга болсон бол 2022 оноос 30 гаруй хувиар өсч 38,5 мянган хүн болжээ. Үүнийг 2010 онтой харьцуулахад 20 хувиар буурсан байна.

График 3.3.1. Ажиллагсад ба, ажилгүй иргэд



Хөдөлмөр эрхлэлтийн түвшин нь хөдөлмөрийн насны хүн амын хэдэн хувийг ажиллагчид эзэлж байгааг харуулдаг үзүүлэлт юм. Баянхонгор аймгийн хувьд хөдөлмөр эрхлэлтийн түвшинг сүүлийн таван жилээр авч үзэхэд 90 хувийн дундажтай, ажилгүйдлийн түвшин 9,76 хувийн дундажтай байгаа нь харьцангуй өндөр үзүүлэлт болж байна.

Хүснэгт 3.3.2. Ажилгүй иргэд, насны бүлгээр, 5 жилээр

Нас, он	2018	2019	2020	2021	2022
15-19	6,062	7,191	4,797	4,551	2,775
20-24	20,613	22,668	16,965	15,475	11,574
25-29	18,743	18,976	14,191	18,168	13,110
30-34	13,861	17,486	10,465	14,160	12,920
35-39	10,991	19,607	8,887	10,451	10,904
40-44	11,933	13,474	10,715	13,393	12,918
45-49	9,809	11,823	10,683	11,436	9,673
50-54	9,547	9,856	8,181	8,166	6,683
55-59	4,061	5,064	2,500	3,283	2,814
60-64		1,520	312	458	1,118
65-69		72	0	188	226
70+		0	0	51	23
Бүгд	3,277	2,615	2,651	5,323	5,587

Хүснэгт 3.3.3. Хөдөлмөрийн дутуу ашиглалт, 4 жилээр

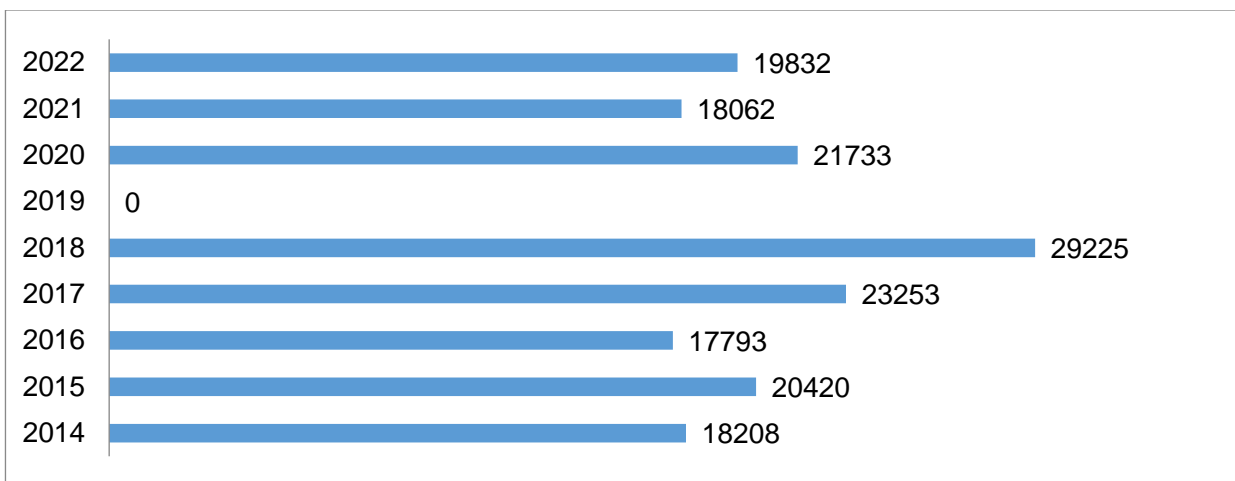
Статистик үзүүлэлт	2019	2020	2021	2022
Нийт хөдөлмөрийн дутуу ашиглалт	4,215	4,144	5,652	8,179
Ажилгүй хүн	2,615	2,651	5,323	5,587
Цаг хугацаанаас хамаарсан бүрэн бус хөдөлмөр эрхлэгч	0	17	0	124
Боломжит ажиллах хүч	1,600	1,476	329	2,468

Тайлбар: Хөдөлмөрийн дутуу ашиглалт гэж хөдөлмөрийн нийлүүлэлт болон эрэлтийн зөрүү буюу хөдөлмөрийн насны хүн амын хөдөлмөр эрхлэлтийн хэрэгцээ хангагдахгүй байхыг ойлгоно

3.4. АЖИЛЛАХ ХҮЧНЭЭС ГАДУУРХ ХҮН АМЫН ТӨЛӨВ БАЙДАЛ

Ажиллах хүчнээс гадуурх хүн ам гэж сургуульд суралцаж байгаа, гэрийн ажилтай, өндөр настан, өндөр насны тэтгэвэр тогтоолгосон, хөгжлийн бэрхшээлтэй болон ажил хайх итгэл алдарсан зэрэг шалтгаанаар тухайн хугацаанд ажиллах хүчинд хамаарахгүй хөдөлмөрийн насны хүн амыг ойлгоно.

График 3.4.1. Ажиллах хүчнээс гадуурх хүн амын тоо



Баянхонгор аймгийн хэмжээнд ажиллах хүчнээс гадуурх хүн ам нь 2022 онд өмнөх оноос 9,79 хувиар өссөн үзүүлэлттэй байна.

Хүснэгт 3.4.1 Ажиллах хүчнээс гадуурх хүн ам, насны бүлгээр

Насны бүлэг	2014	2015	2016	2017	2018	2019	2020	2021	2022
15-19	7,447	7,829	7,421	7,134	7,766	5,686	7,596	5,253	6,132
20-24	2,964	2,674	2,644	4,536	4,296	1,950	2,622	959	2,544
25-29	559	1,087	787	1,589	2,501	1,963	924	778	882
30-34	393	389	892	428	1,744	1,543	1,030	189	1,188
35-39	223	515	217	617	933	991	1,082	1,180	430
40-44	224	453	371	557	494	1,127	552	167	497
45-49	55	228	599	545	1,458	412	287	84	427
50-54	611	695	687	1,142	1,311	1,178	686	807	2,263
55-59	1,462	1,551	1,086	2,401	2,119	2,401	778	1,444	1,972
60-64	1,724	1,995	911	1,602	2,543	1,828	1,646	2,747	1,344
65-69	886	1,085	806	1,149	1,564	1,558	1,284	1,633	514
70+	1,658	1,916	1,373	1,550	2,495	3,725	3,246	2,824	1,638

2022 оны байдлаар Баянхонгор аймгийн хэмжээнд ажиллах хүчнээс гадуурх хүн ам нь 19832 хүн байна. Үүнд 15-19 насны 6,132 иргэн байгаа бөгөөд ажиллах хүчнээс гадуурх хүн амын 30.9 хувийг эзэлж байна.

Хүснэгт 3.4.2. Ажиллах хүчнээс гадуурх хүн ам, шалтгаанаар

Шалтгаан	2014	2015	2016	2017	2018	2020	2021	2022
Хөдөлмөрийн нас хүрээгүй	0	0	0	0	0	0	0	189
Суралцдаг, сурахаар явж байгаа	9,293	9,917	9,222	9,648	10,415	8,396	5,408	8,000
Тэтгэвэрт гарсан, өндөр настан	5,444	6,658	4,006	6,437	8,282	6,538	9,299	5,263
Өвчтэй	168	287	324	363	376	411	333	831

Хөгжлийн бэрхшээлтэй	1,006	1,084	1,021	924	2,310	1,763	884	1,368
Жирэмсэн/хүүхэд асарсан	1,454	1,024	1,042	1,288	2,936	1,811	1,134	2,019
Өвчтөн, өндөр настан асарсан	57	57	105	246	681	219	333	835
Тухайн жилд цэргээс халагдсан	0	0	0	0	0	17	16	0
Тухайн жилд сургууль төгссөн	0	0	0	0	0	40	20	0
Шилжин суурьшсан	0	0	0	0	0	217	0	0
Аав, ээж, гэр бүл, үр хүүхдээ дагаад нүүсэн	0	0	0	0	0	473	210	0
Хүүхдээ сургуульд сургахаар	0	0	0	0	0	32	37	35
Гадаадад амьдарч байгаад ирсэн	0	0	0	0	0	0	0	38
Засан хүмүүжүүлэх газраас суллагдсан	0	0	0	0	0	0	0	0
Байгууллага татан буугдсан	0	0	0	0	0	362	0	0
Цомхтголд орсон	0	0	0	0	0	0	0	70
Улирлын чанартай ажил хийдэг болохоор	0	0	0	0	0	574	108	57
Мэргэжил, дадлага туршлага байхгүй	0	0	0	0	0	67	0	0
Мэргэжилд тохирох ажил олдохгүй	0	0	0	0	0	46	0	0
Ажил хайгаад олдохгүй байгаа	0	0	0	0	0	730	232	0
Байгалийн гамшиг, аюулт үзэгдэлд өртөж малгүй болсон (ган, зуд, үер, гал гм)	0	0	0	0	0	0	0	0
Ажиллах сонирхолгүй байсан	167	524	271	0	373	17	28	0
Цалин бага учраас	0	0	0	0	0	0	0	38
Үүсээд байгаа цар тахлын улмаас	0	0	0	0	0	0	20	0
Малчин	0	0	0	0	0	0	0	883
Бусад	619	869	1,802	4,347	3,852	20	0	206
Нийт дүн	18208	20420	17793	23253	29225	21733	18062	19832

Ажиллах хүчнээс гадуурх хүн амыг ажил эрхлэхгүй байгаа шалтгаан нөхцөлөөр ангилж үзэхэд шат шатны боловсролын байгууллагад суралцаж байгаа 15 болон түүнээс дээш насны хүн ам **8189** байгаа бөгөөд энэ нь дангаараа ажиллах хүчнээс гадуурх хүн ам буюу эдийн засгийн идэвхгүй хүн амын 41 хувийг бүрдүүлж байна.

3.5. СУРАГЧДЫН ДУНД ХИЙСЭН СУДАЛГААНЫ ҮР ДҮН

Баянхонгор аймгийн хэмжээнд ерөнхий боловсролын 31 сургуульд 2022-2023 оны хичээлийн жилд Ерөнхий боловсролын сургуулийн 12 дугаар ангийг нийт 790 /өдөр болон бусад/ сурагч

төгссөний 342 нь эрэгтэй, 448 нь эмэгтэй байна. Ахлах ангийн нийт 102 бүлгийн 9-р ангид 1 635, 10-12 дугаар ангид 2443 хүүхэд суралцжээ.

Сүүлийн 5 жилд ерөнхий боловсролын сургуулийг дунджаар 800 орчим хүүхэд төгсөж байгаагаас 80 орчим хувь нь их, дээд сургуульд дэвшин суралцаж байна. 2022 оны хүн амын тооллогоор ажиллах хүчнээс гадуурх хүн амын 38 хувь нь шат шатны боловсролын байгууллагад суралцаж байгаа бөгөөд үүний 60 орчим хувийг ерөнхий боловсролын сургуулийн сурагчид эзэлж байгаа юм.

Энэ хичээлийн жилд 10-р ангид өдрөөр нийт 951 хүүхэд суралцаж байсан бөгөөд 2024-2025 оны хичээлийн жилд 12 төгсөгчдийн тоо 25 хувиар өсөх хандлага ажиглагдав.

Сүүлийн 5 жилээр 12 дугаар анги төгсөгчдийн тоо 2019 онд хамгийн бага байсан шалтгаан нь 2006-2007 оны хичээлийн жилд Монгол улс 12 жилийн боловсролын тогтолцоонд шилжиж 2018 хичээлийн жилд 11 жилийн сургалтын хөтөлбөр, 12 жилийн хөтөлбөрөөр зэрэг төгссөнтэй холбоотой. 2024 онд буюу ирэх онд **776** хүүхэд ерөнхий боловсролын сургуулийг өдрөөр төгсөхөөр байна.

Хүснэгт 3.5.1. Суралцагчдын тоо суралцах түвшингээр - 2023 оны 8 сар

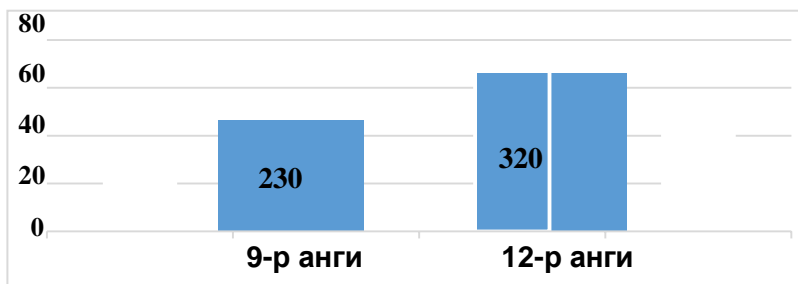
№	Сургууль	Нийт	9-р анги	10-р анги	11-р анги	12-р анги
	Бүгд	19,171	1,698	1,005	867	793
1	Баянлиг гашуундэл сургууль	7				
2	Галуут сумын мандал сургууль	10				
3	Бууцагаан сумын баянбүрд сургууль	16				
4	Баянхонгор нтб	21	1	4	7	5
5	Баянхонгор сургууль	76				
6	Баянхонгор шаргалжуут сургууль	173	16			
7	Хүрээмарал сумын сургууль	221	15			
8	Жинст сумын сургууль	240	31			
9	Баян-овоо сумын сургууль	249	33			
10	Заг сумын сургууль	252	21			
11	Баянбулаг сумын сургууль	296	32			
12	Баацагаан сумын сургууль	345	34	23	19	17
13	Гурванбулаг сумын сургууль	356	34			
14	Гэгээн сумади сургууль	361	19	11	4	10
15	Баянхонгор алгоритм сургууль	396	44	30	34	37
16	Эрдэнэцогт сумын сургууль	402	48	22	22	21
17	Баян-өндөр сумын сургууль	406	42			
18	Шинэжинст сумын сургууль	445	52			
19	Бөмбөгөр сумын сургууль	481	47			
20	Баянговь сумын сургууль	488	54			
21	Галуут сумын сургууль	505	57	23	24	21
22	Өлзийт сумын сургууль	509	54	33	23	24
23	Жаргалант сумын сургууль	526	43	31	23	43
24	Баянхонгор сумын 5-р сургууль	548	22	20	6	4
25	Бууцагаан сумын сургууль	573	46	40	28	25
26	Богд сумын сургууль	578	48	32	28	26
27	Баянхонгор баян-ойт сургууль	587				
28	Баянцагаан сумын сургууль	638	49	35	36	35
29	Баянлиг сумын сургууль	800	69	47	41	35
30	Баянхонгор соого сейкео сургууль	851	85	70	40	44
31	Баянхонгор эрдэнэмандал сургууль	1,063	111	69	75	54
32	Баянхонгор эрдэм сургууль	1,214	92	63	73	77
33	Баянхонгор номгон сургууль	2,478	231	143	151	96
34	Баянхонгор номун далай сургууль	3,060	268	309	233	219

Хөдөлмөрийн зах зээлийн судалгааны хүрээнд энэхүү бүлгээс нийт 550 сурагчийг хамруулан

санал асуулгын судалгааг зохион байгууллаа.

Сурагчдын судалгаанд Бууцагаан, Эрдэнэцогт, Өлзийт, Баянлиг, Богд, Баацагаан, Баянхонгор сумын ЕБС-ийн 9, 12 дугаар ангийн нийт 550 сурагчид хамрагдсан. Судалгаанд оролцогчдын 68 хувь нь эмэгтэй сурагч, үлдсэн 32 хувь нь эрэгтэй сурагчид байв.

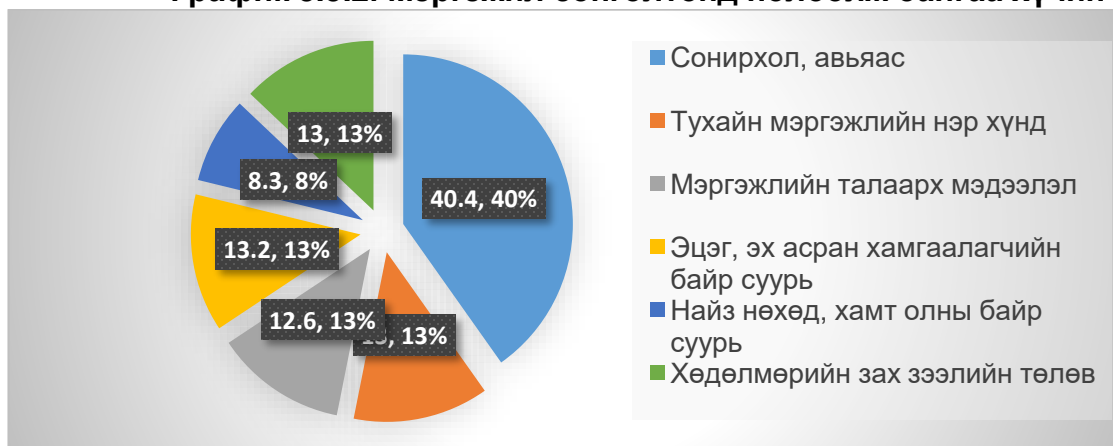
График 3.5.1. Судалгаанд оролцсон сурагчдын тоо, анги, хувиар



Судалгаанд оролцсон сурагчдын 90 хувь нь буюу 500 хүүхэд цаашид МСҮТ, Коллеж, Их дээд сургуульд дэвшин суралцана хэмээн хариулсан байна.

12-р анги төгсөгчдийн 71 хувь нь мэргэжлээ сонгосон, 21 хувь нь сонгоогүй, 8 хувь нь малчин болохоор шийджээ. Ямар их дээд сургуульд суралцах сонголтоо 50 хувь нь хийсэн, 40 хувь нь шийдээгүй, 10 хувь нь мэдэхгүй байна.

График 3.5.2. Мэргэжил сонголтонд нөлөөлж байгаа хүчин зүйл



Тухайн хүүхдийн сонирхол, авьяас мөн эцэг эхийн санал, тухайн мэргэжлийн нэр хүнд хамгийн их нөлөөлдөг нь харагдлаа. Хөдөлмөрийн зах зээлийн хэтийн төлөв, эрэлтийг мэргэжлийн байгууллагууд төгсөгчдөд таниулах мэдээлэх хэрэгцээ байгаа нь судалгаагаар ажиглагдлаа.

Мэргэжил сонголтын талаарх мэдээллийг

- ✓ Интернэт цахим орчноос 50 хувь
- ✓ Гэр бүл, эцэг эх, асран хамгаалагчдаас 14 хувь
- ✓ Найз нөхдөөс 6 хувь
- ✓ Багш нараас 16 хувь
- ✓ Сургуулийн сурталчилгаа 12 хувь
- ✓ Бусад эх үүсвэрээс 8 хувь нь мэдээлэл авдаг байна.

Мэргэжлээ сонгосон нийт сурагчийн саналыг мэргэжлийн салбар бүрээр нэгтгэн бүлэглэж үзэхэд анагаах ухаан, мэдээллийн технологи програмаа хангамж, боловсролын байгууллага багш, хууль эрх зүй, инженер, цэрэг цагдаа, батлан хамгаалах, эдийн засаг санхүү, нийгмийн ухааны салбарууд хамгийн өндөр хувийг эзэлж байна. Дээд боловсролын мэргэжлүүдээс уул уурхай, хөдөө аж ахуй, байгаль орчин, шинжлэх ухааны салбарын мэргэжлийг сонгох нь хамгийн бага

үзүүлэлттэй байгаа нь хөдөлмөрийн зах зээлийн эрэлт, аймаг орон нутгийн хөгжлийн бодлоготой холбоотой мэргэжлүүдтэй уялдахгүй байгаа нь ажиглагдлаа.

9-р ангийн сурагчдын судалгаанаас харахад 27 хувь нь МСҮТ, Коллежийн мэргэжил сонгохоор харагдсан. Харин сантехникийн мэргэжлийг бага, үсчин гоо сайханч, тогооч мэргэжлийг илүү сонгосон байна.

Хүснэгт 3.5.2. Сурагчдын сонгосон мэргэжлийн чиглэл

№	Суралцах чиглэл	Судалгаанд оролцогчдын тоо	Хувь
	НИЙТ	550	100
1	Анагаах ухааны чиглэлээр	70	14
2	Цэрэг, цагдаа, батлан хамгаалах чиглэл	36	7.2
3	Багш, боловсрол, урлаг, соёлын чиглэл	41	8.2
4	Хууль, эрх зүйн чиглэл	34	6.8
5	Инженер чиглэлээр	40	8
6	Нийгмийн ухааны чиглэл	22.5	4.5
7	Мэдээллийн технологи, программ хангамж чиглэл	35	7
8	Санхүү, эдийн засаг чиглэл	40	8
9	Олон улсын харилцаа, гадаад хэл	20	4
10	Бизнес маркетинг	10	2
11	Барилгын салбар	15	3
12	Нисэх онгоц, төмөр зам	12	2.4
13	График дизайн	10	2
14	Шинжлэх ухааны салбар	5	1
15	Ашигт малтмал, уул уурхай	5	1
16	Архитектор	5	1
17	Удирдлага менежмент	9.5	1.9
18	Аялал жуулчлал	5	1
19	Хөдөө аж ахуй	9	1.8
20	Байгаль орчин	5	1
21	Засварчин, мужаан	10	2
22	Цахилгаан, гагнуурчин	5	1
23	Сантехникч	2.5	0.5
24	Үсчин, гоо сайхан	15.5	3.1
25	Тогооч, оёдолчин	12.5	2.5
26	Авто механик	10.5	2.1
27	Бусад	15	3
28	Цаашид суралцах бодолгүй	50 хүүхэд	

Судалгаанд оролцсон 550 сурагчийн 50 сурагч цаашид Их, дээд сургууль, МСҮТ, коллежид дэвшин суралцахгүй, мэдэхгүй гэжээ. Эдгээр сурагчдын хариултыг бүлэглэж үзвэл сурагчдын 24 хувь нь бүрэн дунд боловсролтой л байхад болно гэж үзсэн бол 13 хувь нь амьдралын боломж муугаас дараагийн шатны сургуульд дэвшин суралцахгүй гэжээ. Сурагчдын 11 хувь нь гадаад улс оронд явна гэсэн бол үлдсэн 10 хувь нь хэлж мэдэхгүй гэж хариулсан бол 34 хувь нь малчин болно, 8 хувь нь хувиараа ажил хөдөлмөр эрхэлнэ гэжээ.

График 3.5.3. Сурагчдын Их, дээд сургууль, МҮСТ, Коллежд суралцахгүй шалтгаан



Судалгаанд оролцсон сурагчдаас дараагийн шатны боловсролоо байршлын хувьд хаана суралцаж эзэмшихийг асуухад 74 хувь нь Улаанбаатар хотод, 9 хувь нь гадаад улсад, 4.5 хувь нь бусад аймаг хотод, 12,5 хувь нь Баянхонгор аймагтаа суралцана хэмээн хариулжээ.

3.6. БАЯНХОНГОР АЙМГИЙН ПОЛИТЕХНИК КОЛЛЕЖ, ӨЛЗИЙТ МСҮТ-ИЙН СУРАЛЦАГЧИД, ТӨГСӨГЧДИЙН ДУНД ХИЭСЭН СУДАЛГААНЫ ҮР ДҮН

Баянхонгор аймагт Баянхонгор Политехникийн коллеж, Өлзийт МҮСТ гэсэн 2 сургууль мэргэжлийн боловсрол олгож байна. Баянхонгор Политехник коллеж нь 1963 онд байгуулагдсанаас хойш 60 жилийн хугацаанд нийт 39 798 гаруй мэргэжилтэй боловсон хүчин бэлтгэж хөдөлмөрийн зах зээлд нийлүүлжээ.

Өлзийт МҮСТ нь 2006 онд байгуулагдаж хөдөө аж ахуйн чиглэлийн мэргэжлээр 5000 гаруй мэргэжилтэй боловсон хүчин бэлтгэн гаргажээ.

Хүснэгт 3.6.1 Мэргэжлийн болон техникийн боловсрол олгох хөтөлбөрийн тоон мэдээ /4 жилээр/

Хичээлийн жил	Сургуулийн нэр	Суралцагсад		Техникийн боловсрол		Мэргэжлийн боловсрол		Шинээр элсэгчид		Төгсөгчид		Ажлын байртай төгсөгчид	
		Нийт	Эм	Нийт	Эм	Нийт	Эм	Нийт	Эм	Нийт	Эм	Нийт	Эм
2019-2020	Политехник коллеж	725	353	53	33	672	320	431	207	362		152	
	Өлзийт МСҮТ	400	291			400	291	400	291	400	291		
2020-2021	Политехник коллеж	898	414	110	60	788	354	446	199	339		188	
	Өлзийт МСҮТ	400	281			400	281	400	281	400	281		
2021-2022	Политехник коллеж	1072	462	201	107	871	355	440	169	390	162	255	93
	Өлзийт МСҮТ	400	273			400	273	400	273	400	273	400	273
2022-2023	Политехник коллеж	922	467	89	53	68	35			422	204	170	64
	Өлзийт МСҮТ	294	190			294	190	294	190	294	190		

Аймгийн Политехник коллеж-д 2022-2023 оны хичээлийн жилд нийт 922 суралцагч суралцаж байгаа бөгөөд үндсэн харьяаллаар авч үзэхэд бусад аймаг хотоос ирж суралцаж байгаа 20 гаруй сурагч байгаа нь нийт суралцагчдын 2 хувийг эзэлж байна. Үлдсэн 901 суралцагч буюу 97.7 хувь

нь Баянхонгор аймгаасаа суралцаж байгаа бөгөөд энэхүү бүтцээс харахад Баянхонгор аймгийн Политехник коллеж нь аймгийнхаа боловсон хүчнийг голлон бэлддэг үндсэн суурь бааз хэмээн дүгнэж болохоор байгаа юм.

Мөн аймгийн төв бууу Баянхонгор сумтай хамгийн ойр байрладаг Эрдэнэцогт, Баян-Овоо, Галуут, Жаргалант, Богд, Жинст, Бөмбөгөр сумаас суралцагчдын тоо бусад сумдаас илүү өндөр байна.

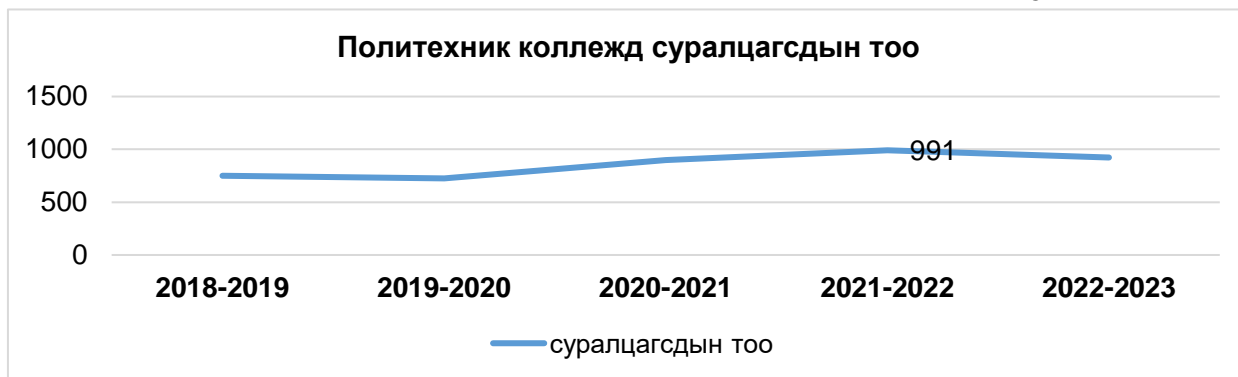
**Хүснэгт 3.6.2 Политехник коллежд суралцагсдын тоо
/сүүлийн 5 жил, мэргэжлийн чиглэлээр/**

№	Суралцаж буй мэргэжил	Суралцагсдын тоо				
		2018-2019	2019-2020	2020-2021	2021-2022	2022-2023
1	Барилгын өргөн мэргэжил	32	45	63	71	27
2	Модон эдлэлийн мужаан	64	47	66	63	58
3	Барилгын засал чимэглэл	65	74	109	125	85
4	Барилгын сантехникч	42	44	55	59	51
5	Барилгын цахилгаанчин	14	31	54	62	66
6	Автомашинны засварчин	44	71	103	138	148
7	Тогооч	56	61	74	75	81
8	Талх нарийн боов үйлдвэрлэл	31	16	14	41	
9	Оёмол бүтээгдэхүүний оёдолчин	77	100	132	113	107
10	Үсчин	42	81	64	71	98
11	Ардын гоцлол хөгжимчин	23	24	38	30	30
12	Фермерийн аж ахуй	20	25	30	31	16
13	Эрчимжсэн МАА-н техникч	20	20			
14	Бетон армотур угсралт					9
15	Цэцэрлэгч					20
16	Гагнуурчин	13			28	14
17	Цахим тоног төхөөрөмжийн ажилтан	14	15			22
18	Барилга угсралтын техникч	50	12	26	30	27
19	Цахилгааны техникч	28	13	13	26	16
20	Хоол үйлдвэрлэлийн техникч	29	11	15	23	17
21	Сантехникийн техникч	15		18	25	15
22	Аюулгүй ажиллагааны техникч	19		17	20	15
23	Арьсаар гар урлал урлаач	33	14			
24	Гутал захиалга	20	21	7		
25	Нарийн бичиг, бичг хэргийн ажилтан					
	НИЙТ	751	725	898	1072	922

Политехник коллежд суралцагсдын тоо 2018-2019 оныг 2021-2022 оны хичээлийн жилтэй харьцуулахад 30 хувиар, 2022-2023 оны хичээлийн жилтэй харьцуулахад 18 хувиар өссөн үзүүлэлттэй байна.

"Мэргэжлийн болон техникийн боловсролын сургалтын байгууллагын суралцагчид тэтгэлэг олгох журам" батлах тухай Засгийн газрын 2020 оны 44 дугаар тогтоол хэрэгжсэн нь энэ чиглэлийн мэргэжлээр суралцах оюутны тоо өсөхөд нөлөөлснийг графикаас харж болно.

График 3.6.1 Политехник коллежд суралцагчдын тоо



Политехник коллежд оёдолчин, тогооч, засварчин, барилгын засал чимэглэлч, сантехникч, гоо засалч, үсчин, цахилгаанчин, гагнуурчин зэрэг мэргэжлүүдээр хамгийн олон элсэгч суралцаж байна. Сурагчдаас авсан судалгаагаар хамгийн бага сонгогдож байгаа болон аймгийн хөдөлмөрийн насны хүн амыг ажил мэргэжлийн ангиллаар авч үзэхэд хамгийн бага байгаа энэхүү мэргэжлүүд МСҮТ дээр илүү олон элсэгчтэй байгаа нь хөдөлмөрийн зах зээлд тодорхой хэмжээгээр эерэг нөлөө үзүүлэхүйц үзүүлэлт болж байна.

Хүснэгт 3.6.3. Политехник коллеж төгсөгчдийн тоо
/сүүлийн 5 жил, мэргэжлийн чиглэлээр/

№	Эзэмшсэн мэргэжил	Төгсөгчдийн тоо				
		2018-2019	2019-2020	2020-2021	2021-2022	2022-2023
1	Барилгын өргөн мэргэжил	46	19	30	35	12
2	Модон эдлэлийн мужаан	19	11	24	19	17
3	Барилгын засал чимэглэл	69	45	44	23	45
4	Барилгын сантехникч	23	13	13	29	20
5	Барилгын цахилгаанчин	17		16	23	21
6	Автомашинны засварчин	20	15	15	39	56
7	Тогооч	27	40	30	29	17
8	Талх нарийн боов үйлдвэрлэл	16				
9	Оёмол бүтээгдэхүүний оёдолчин	46	51	40	45	42
10	Үсчин	16	41	19	31	41
11	Ардын гоцлол хөгжимчин			8	13	16
12	Фермерийн аж ахуй	23	20	30	26	
13	Эрчимжсэн МАА-н техникч		25	16		
14	Бетон арматур угсралт					
15	Цэцэрлэгч					17
16	Гагнуурчин				14	22
17	Цахим тоног төхөөрөмжийн ажилтан	12	14		12	14
18	Барилга угсралтын техникч	20	18	10	17	25
19	Цахилгааны техникч	23	13	13	12	15
20	Хоол үйлдвэрлэлийн техникч	8	15	15	12	13
21	Сантехникийн техникч		16	16	11	14
22	Аюулгүй ажиллагааны техникч					15
23	Арьсаар гар урлал урлаач		6			
24	Гутал захиалга					
25	Нарийн бичиг, бичг хэргийн ажилтан	13				
	НИЙТ	398	362	339	390	422

Баянхонгор аймгийн Политехник коллежийг жилд дундажаар 380 орчим мэргэжлийн боловсон хүчин төгсөж байна.

**Хүснэгт 3.6.4. Политехник коллеж төгсөгчдийн ажлын байр
/сүүлийн 5 жил, мэргэжлийн чиглэлээр/**

№	Эзэмшсэн мэргэжил	Төгсөгчдийн тоо				
		2018-2019	2019-2020	2020-2021	2021-2022	2022-2023
1	Төгсөгчдийн тоо	398	362	339	390	422
2	Ажилтай төгсөгчид /тоогоор/	179	152	188	255	170
3	Төгсөгчдийн ажил эрлэлт /хувиар/	45%	42%	55%	65%	40%

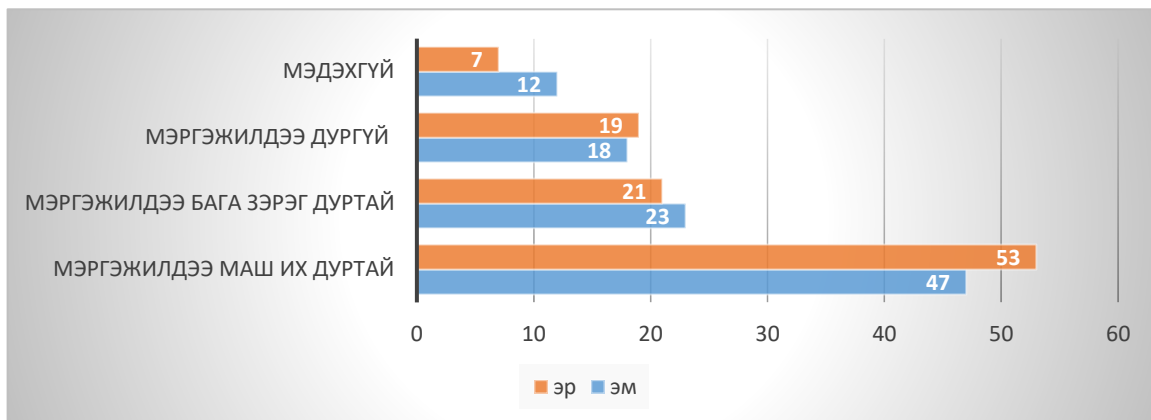
Төгсөгчдийн ажил эрхлэлтийн дундаж хувь 49,6 хувьтай байна.

Асуулга судалгааны дүгнэлт

Судалгааны хүрээнд Баянхонгор аймагт үйл ажиллагаа явуулж буй Өлзийт МСҮТ, Политехник коллежд суралцаж байгаа болон төгссөн нийт 200 суралцагчийг 100 хувь хамруулан санал асуулгын судалгааг зохион байгууллаа. Энэхүү судалгаанд 55 хувь нь буюу 110 эмэгтэй, 45 хувь буюу 90 эрэгтэй суралцагч хамрагдсан бол судалгаанд оролцогчдын 65 хувь буюу 130 суралцагч нь Баянхонгор сумын харьяалалтай байна.

Судалгаанд оролцогчдоос **суралцаж байгаа мэргэжилдээ дуртай эсэх** талаар судлахад мэргэжилд маш их дуртай гэж 50 хувь, дунд зэрэг 22 хувь, мэргэжилдээ дургүй болон сайн мэдэхгүй байна гэсэн 28 хувь нь хариулжээ.

График 3.6.2 Суралцаж байгаа мэргэжилдээ дуртай эсэх



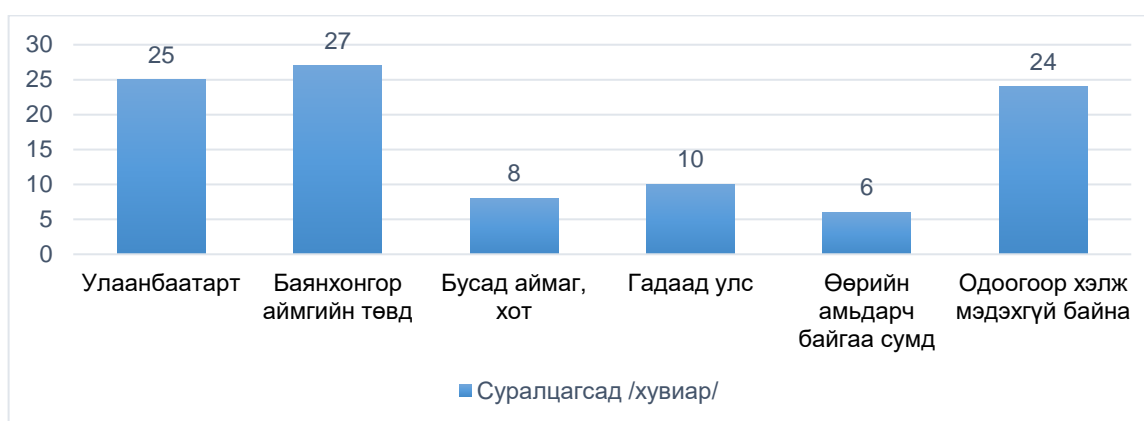
“**Та сургуулиа төгсөөд юу хийх төлөвлөгөөтэй байна**” гэсэн асуултад суралцагчдын 30 хувь нь мэргэжлээрээ ажиллана, 24 хувь нь цаашид мэргэжлээрээ Их, дээд сургууль, коллежид элсэн суралцана, 12 хувь нь эцэг эхийнхээ зөвлөгөөг дагана, 19 хувь нь гадаад улсад ажиллах, суралцах гэсэн хариултыг сонгожээ.

График 3.6.3. МСҮТ, коллеж төгсөөд юу цаашид юу хийх төлөвлөгөөтэй байна вэ?



Та сургуулиа төгсөөд хаана ажиллах сонирхолтой байна вэ? гэсэн асуултад 27 хувь нь аймгийн төв Баянхонгор сумд ажиллана хэмээн хариулсан бол 25 хувь нь Улаанбаатар хотод ажиллана 6 хувь нь өөрийн сумандаа очиж ажиллана гэсэн хариултыг өгчээ.

График 3.6.4. Сургуулиа төгсөөд хаана ажиллаж, амьдрах вэ?



Ажиллаж, амьдрах газрын сонголтод нөлөөлж байгаа гол хүчин зүйлүүдийг харьцуулан судлахад Улаанбаатар хот, гадаадад гарах сонголт нь цалин болон өсөж хөгжих боломж гэсэн хүчин зүйл давамгайлж байна. Гэр бүлтэйгээ ойр байхын тулд Баянхонгор сум болон өөрийн амьдарч байгаа сумдаа амьдрахыг сонгож байгаа нь ажиглагдлаа. Улаанбаатар болон Баянхонгор сумд ажлын байрны олдоц илүү гэж хариулжээ.

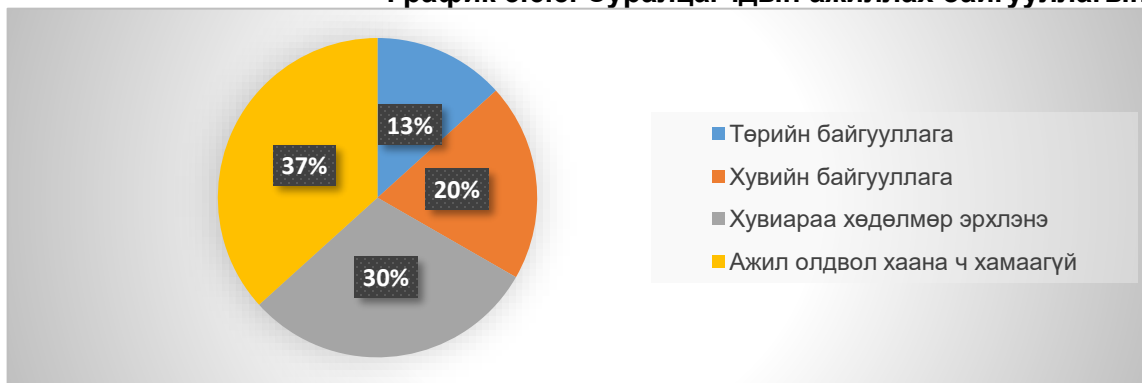
Хүснэгт 3.6.4. Суралцагчдын амьдарч, ажиллах газрын сонголт

Үзүүлэлт	Төгсөөд амьдрах ажиллах газрын сонголт						Нийт /хувиар/	
	Улаанбаатар	Баянхонгор сумд	Бусад аймаг	Гадаад улс	Сумдаа	Мэдэхгүй		
Ажиллаж, амьдрах газраа сонгоход нөлөөлж байгаа	Цалин хөлс	8	1	2	5	1	0	17
	Амьдрах орон байр	1	1	1		1		4
	Гэр бүлтэйгээ ойр байх	2	10	1		4	7	24
	Ажлын байрны олдоц	3	4	1				8
	Хөгжлөө дагаад	6	5	1			6	18

хүчин зүйл	Өсөж хөгжих боломж	4	6	1	5		5	21
	Бусад	1	0	1			6	8
Нийт /хувиар/		25	27	8	10	6	24	<u>100%</u>

Та сургуулиа төгсөөд ямар байгууллагад ажилд орох хүсэлтэй байна вэ? гэсэн асуултад судалгаанд оролцогчдын 13 хувь нь төрийн байгууллагад, 20 хувь нь хувийн хэвшилд ажилд орох хүсэлтэй гэсэн бол 30 хувь нь өөрөө өөртөө ажлын байр бий болгож хувиараа хөдөлмөр эрхэлнэ гэж хариулжээ. Үлдсэн 37 хувь нь ажил олдвол хаана ч ажиллах боломжтой гэж хариулсан. Үүнийг графикаар үзүүллээ.

График 3.6.5. Суралцагчдын ажиллах байгууллагын сонголт



Төгсөгчдийн хөдөлмөр эрхлэлтийн судалгааны дүгнэлт

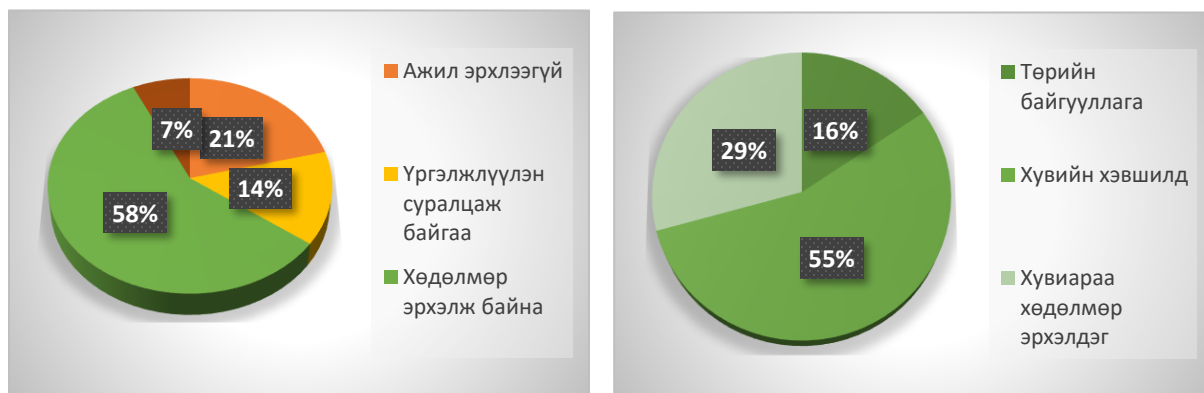
Баянхонгор аймгийн Политехник коллеж, Өлзийт МСҮТ-ийн төгсөгчдийг сүүлийн 4 жилийн байдлаар авч үзэхэд нийт 3000 гаруй хүн мэргэжил эзэмшиж төгссөн байна. Суралцаж төгссөн иргэдийн 44 хувь нь эмэгтэй, 56 хувь нь эрэгтэй байна.

Санал асуулгын судалгааны хүрээнд Баянхонгор аймгийн Политехник коллеж, МСҮТ-ийн төгсөгчдөөс санал асуулгын аргаар мэдээлэл цуглуулж судаллаа. Энэхүү санал асуулгад 2019-2022 оны нийт 100 төгсөгч хамрагдсан. Үүний 58 хувь нь эмэгтэй 42 хувь нь эрэгтэй иргэд байна.

Судалгаанд оролцсон иргэдийн 21 хувь нь одоогоор ажил эрхлээгүй байгаа бол, 14 хувь нь үргэлжлүүлэн суралцаж байна. Үлдсэн 58 хувь нь ямар нэгэн ажил хөдөлмөр эрхэлж байгаа гэж хариулсан бол 7 хувь нь гэртээ хүүхдээ асарч байна гэжээ.

Ажил хөдөлмөр эрхэлж байгаа төгсөгчдийг аль салбарт ажиллаж байгааг асуухад 55 хувь нь хувийн хэвшилд ажиллаж байгаа бол 29 хувь нь хувиараа хөдөлмөр эрхэлж, 16 хувь нь төрийн байгууллагад ажиллаж байна гэсэн хариултыг өгчээ.

График 3.6.6 Коллеж болон МСҮТ-ийн төгсөгчдийн төлөв



Судалгаанд хамрагдсан төгсөгчдийн 69 хувь нь мэргэжлээрээ ажиллаагүй 31 хувь нь мэргэжлээрээ ажиллаж байна гэсэн хариултыг өгчээ. Үүнийг суралцаж төгссөн мэргэжлээр харьцуулан судалж үзэхэд судалгаанд оролцсон иргэдийн мэргэжлүүдээс барилгын салбар болон оёдол, үсчин, тогоочийн мэргэжлээр төгссөн иргэд мэргэжлээрээ илүүтэй ажиллаж байгаа байдал ажиглагдлаа.

3.7. ОЮУТНЫ ДУНД ХИЙСЭН СУДАЛГААНЫ ҮР ДҮН

Баянхонгор аймгийн хөдөлмөрийн зах зээлийн судалгааны хүрээнд Их, дээд сургуульд суралцаж байгаа 100 оюутныг хамруулан санал асуулгын судалгааг зохион байгууллаа.

Судалгаанд хамрагдсан оюутнуудын 68 нь эмэгтэй, 32 хувь нь эрэгтэй, Баянхонгор сумын үндсэн харьяалалтай 45 оюутнууд байна.

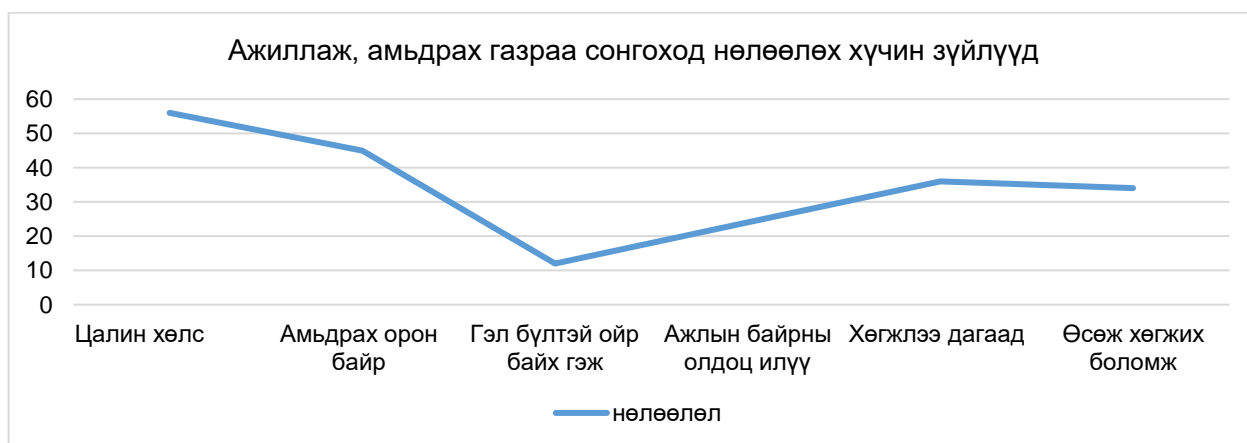
Их, сургуулиа төгсөөд хаана ажиллах төлөвлөгөөтэй байна гэсэн асуултад судалгаанд оролцогчдын 10 хувь нь өөрийн төрсөн сумандаа, 24 хувь нь аймгийн төв Баянхонгор хотод, 31 хувь нь Улаанбаатар хотод, 26 хувь нь гадаадад амьдарна гэсэн бол үлдсэн 9 хувь нь бусад аймаг хотод амьдарна гэж хариулжээ.

График 15. Төгсөөд хаана ажиллаж, амьдрах сонирхолтой вэ?



Төгсөөд хаана ажиллаж амьдрах сонирхолтой эсэхийг сумдаар харьцуулж үзвэл Баянхонгор сумын үндсэн харьяалалтай 45 оюутны 12 оюутан нь аймгийн төвдөө ажиллаж амьдарна гэжээ. Баян-Овоо сумаас судалгаанд хамрагдсан оюутнуудаас 1 нь л нутагтаа ажиллаж амьдарна гэж хариулжээ.

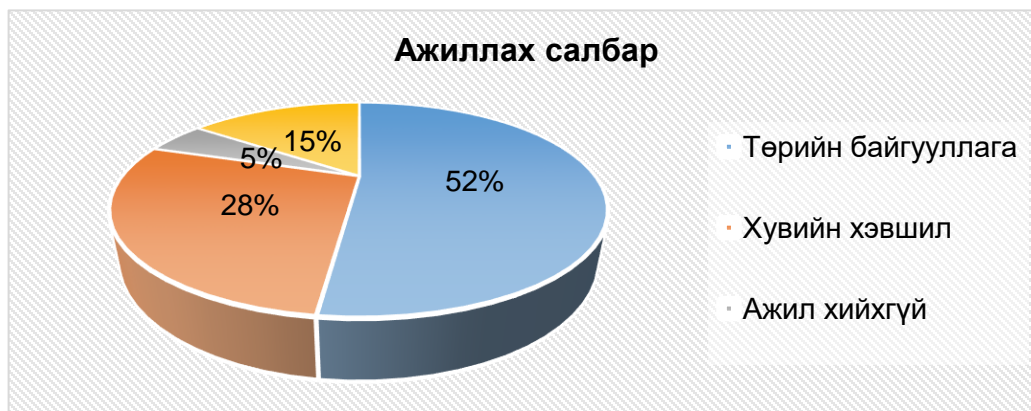
Амьдрах газраа сонгоход гол нөлөөлж байгаа зүйлүүдэд цалин хөлс, орон байр, тухайн амьдрах газрын хөгжил, ажлын байран дээрх өсөж хөгжих боломж гэсэн хүчин зүйлүүд ихээхэн нөлөөлж байгааг графикаас харж болно.



Оюутнуудын 72 хувь нь суралцаж буй мэргэжлээрээ ажиллах сонирхолтой гэжээ.

Мөн судалгаанд оролцсон **оюутнуудын цаашдын төлөвлөгөөг** асуухад 31 хувь нь цаашид мэргэжлээрээ үргэлжлүүлэн суралцах сонирхолтой, 12 хувь нь цаашид өөр мэргэжлээр үргэлжлүүлэн сурах сонирхолтой, 16 хувь нь гадаад улс руу явж ажиллах сонирхолтой, 15 хувь нь гадаад улсад суралцах сонирхолтой гэжээ.

Төгсөөд өмчлөлийн хувьд аль салбарт ажиллах талаар нийт судалгаанд оролцогчдын 52 хувь нь төрийн байгууллагад ажиллах сонирхолтой гэж хариулсан бол 28 хувь нь хувийн хэвшилд ажиллана хэмээн хариулжээ.



Хувиараас бизнес эрхлэх хүсэлтэй 15 хувь, ажил хийх сонирхолгүй 5 хувь буюу 10 оюутан байна.

Та суралцаж байгаа мэргэжилдээ сэтгэл ханамжтай байна уу? гэсэн асуултад оюутнуудын 72 хувь нь сэтгэл ханамжтай гэсэн хариултыг өгчээ. 15 хувь нь дунд зэрэг, 8 хувь нь сэтгэл ханамжгүй, үлдсэн 5 хувь нь мэдэхгүй хэмээн хариулсан байна.

Мэргэжлээ сонгох болсон шалтгаанд:

- Багш нарын зөвлөснөөр – 4 %
- Мэргэжлийн нэр хүнд - 24 %
- Өөрийн сонирхлоор - 26 %
- Эцэг, эхийн зөвлөснөөр - 12 %
- Найз, нөхдийн нөлөөгөөр - 8 %
- Ажлын байрны олдоц - 12 %
- ЭЕШ-ийн оноогоор - 9 %
- Бусад - 5 %

Таны гадаад хэлний мэдлэгийн түвшин ямар вэ? гэсэн асуултанд сайн 23 хувь, дунд зэрэг 60 хувь, тааруу 17 хувь хариулжээ.

3.8. АЖИЛ, ХӨДӨЛМӨР ЭРХЛЭЭГҮЙ БАЙГАА ИРГЭДЭЭС АВСАН СУДАЛГААНЫ ҮР ДҮН

Судалгаанд нийт 500 иргэнийг санамсаргүй түүврийн аргаар сонгон авч анкетын болон ярилцлагын аргаар судалгаа хийсэн бөгөөд судалгаанд оролцогчдын 19,5 хувь нь 35-39 нас, 26 хувь 20-29 нас, 14 хувь нь 40-44 насны хөдөлмөрлөх насны иргэд хамрагдлаа.

Судалгаанд оролцогчдын 55 хувь нь ажил идэвхтэй хайж байгаа ч ажлын байрны хүртээмж муу, ажил олгогчид найдваргүй, ажлын ачаалал их ч цалин хөлс бага байдаг учраас ажил хөдөлмөр эрхэлж чаддаггүй байна.

Иргэд ажлын байр бий болгож жижиг дунд үйлдвэрлэл эрхлэх хүсэлтэй байдаг ч хөрөнгө санхүүгийн боломж байхгүй мөн бизнесийн талаар мэдлэг мэдээлэл тутмаг байдаг учраас аж ахуй эрхэлж чаддаггүй байна.

Ажилд ороход танил тал, нам харахаас гадна мэргэжлийн боловсон хүчний суурь мэдлэг дутмаг байдгаас ажил хөдөлмөр эрхэлж чадахгүй гадна өөрийгөө хөгжүүлж гадаад хэл, мэргэжлийн суур мэдлэг, компьютерийн мэдлэгээ нэмэгдүүлэх хүсэлтэй байдаг байна.

Нийгмийн даатгалын шимтгэлийг 40-ээс дээш насныхан сайн дураараа төлж байгаа нь тэтгэвэрт гарах нас ойртсонтой нь холбоотой байна.

Нягтлан бодогч болон багшийн мэргэжил эзэмшсэн иргэд мэргэжлээрээ ажиллахгүй, ажил хөдөлмөр эрхлэхгүй байгаа нь тус мэргэжил зах зээл дээр нийлүүлэлтийн илүүдэлтэй байгааг харуулж байна.

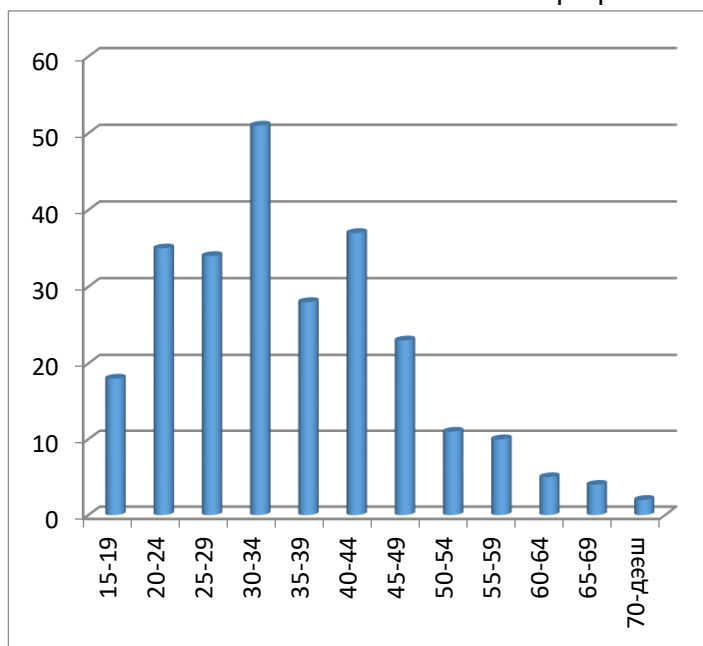
САНАЛ АСУУЛГЫН НЭГТГЭЛ

Судалгаанд оролцогчдын насны байдлаар авч үзвэл дараах байдалтай байна.

Хүснэгт 3.8.1

		Хариулт хувиар
Valid	15-19	6.9
	20-24	13.4
	25-29	13.0
	30-34	19.5
	35-39	10.7
	40-44	14.1
	45-49	8.8
	50-54	4.2
	55-59	3.8
	60-64	1.9
	65-69	1.5
	70-дээш	.8
	Total	98.5
Missing	System	1.5
Total		100.0

График 3.8.1



Судалгаанд оролцогчдын хүйсийн харьцааг харуулбал дараах байдалтай байна.

График 3.8.2



Судалгаанд оролцогчдыг амьдарч байгаа сумаар нь авч үзвэл дараах байдалтай байна.

Хүснэгт 3.8.2

		Percent	Valid Percent	Cumulative Percent
Valid	Баянхонгор	56.5	60.7	60.7
	Өлзийт	.8	.8	61.5
	Богд	.4	.4	61.9
	Жинст	2.7	2.9	64.8
	Баянлиг	3.8	4.1	68.9
	Баянговь	.4	.4	69.3
	Шинэжинст	1.1	1.2	70.5
	Баянцагаан	11.5	12.3	82.8
	Баацагаан	1.1	1.2	84.0
	Бууцагаан	.4	.4	84.4
	Баянбулаг	11.5	12.3	96.7
	Байдраг	.8	.8	97.5
	Баян-Овоо	1.1	1.2	98.8
	Эрдэнэцогт	.8	.8	99.6
	Бөмбөгөр	.4	.4	100.0
Total	93.1	100.0		
Missing	System	6.9		
Total		100.0		

Судалгаанд оролцогчдын гэрлэлтийн байдлыг авч үзвэл судалгаанд оролцогчдын 63,7 хувь нь гэрлэсэн, 28,2 хувь нь гэрлээгүй 6,1 хувь нь өрх толгойлсон иргэд байна.

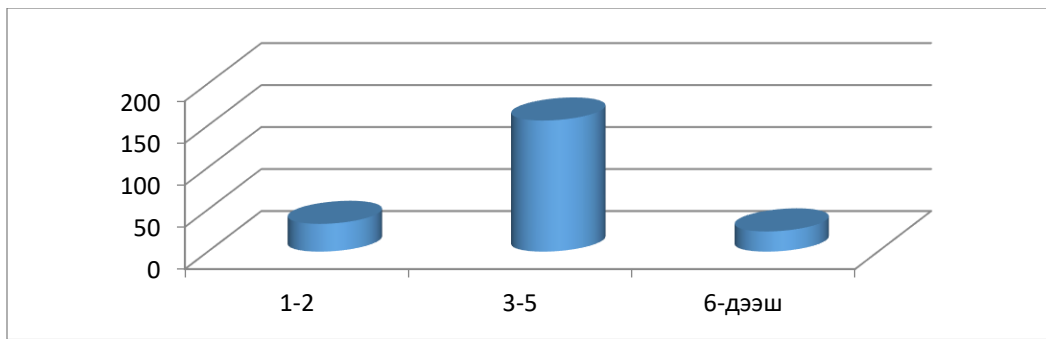
Хүснэгт 3.8.3

Таны гэрлэлтийн байдал

		Frequency	Percent	Valid Percent	Cumulative Percent
Valid	Гэрлэсэн	167	63.7	65.0	65.0
	Гэрлээгүй	74	28.2	28.8	93.8
	Өрх толгойлсон	16	6.1	6.2	100.0
	Total	257	98.1	100.0	
Missing	System	5	1.9		
Total		262	100.0		

Судалгаанд оролцогчдын 60 хувь нь 3-5 ам бүлтэй, 13 хувь нь 1-2 ам бүлтэй иргэд хамрагдсан байна.

График 3.8.3

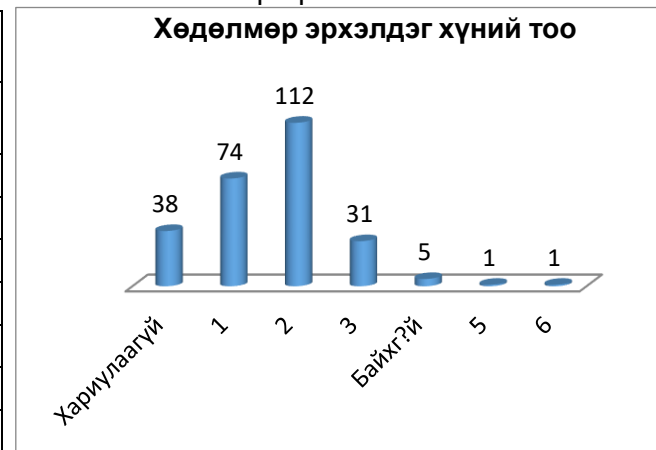


Хөдөлмөр эрхэлдэг хүний тоо: Нэг өрхөд 2 хүн ажил хөдөлмөр эрхэлж байгаа нь 42,7 хувь байна.

Хүснэгт 3.8.4

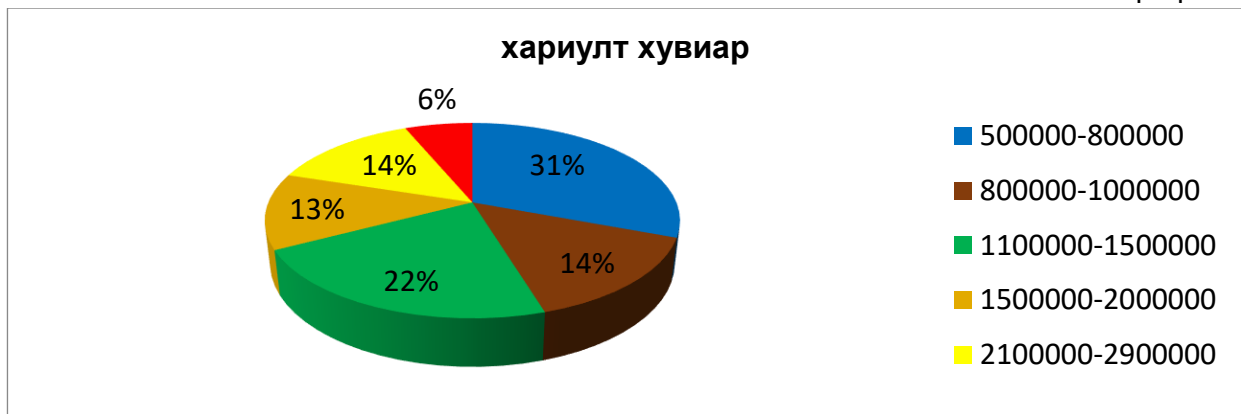
		Хариулт хувиар
Valid	Хариулаагүй	14.5
	1	28.2
	2	42.7
	3	11.8
	Байхгүй	1.9
	5	0.4
	6	0.4
	Total	100.0

График 3.8.4



Судалгаанд оролцогчдын 31 хувь нь 800,000 хүртэл цалингийн орлоготой, 22 хувь нь 1,500,000 төгрөгийн орлоготой байгаа нь Баянхонгор аймгийн хэмжээнд цалингийн дундаж хэмжээ бага байгааг харуулж байна.

График 3.8.5



Судалгаанд боловсролын бүхий л түвшингийн ажил хөдөлмөр эрхлэхгүй байгаа иргэдийг хамрууллаа. Судалгаанд оролцсон ажил хөдөлмөр эрхлэхгүй байгаа иргэдийн 36 хувь нь бүрэн дунд, 34,4 хувьд бакалаврын зэрэг эзэмшсэн байна.

Хүснэгт 3.8.5

		Percent	Valid Percent	Cumulative Percent
Valid	Боловсролгүй	3.1	3.2	3.2
	Бага	6.5	6.7	9.9
	Бүрэн бус дунд	5.7	5.9	15.8

	Бүрэн дунд	35.9	37.2	53.0
	Техник болон тусгай дунд	7.6	7.9	60.9
	Бакалавр	34.4	35.6	96.4
	Магистр	3.4	3.6	100.0
	Total	96.6	100.0	
Missing	System	3.4		
Total		100.0		

Судалгаанд оролцсон ажилгүй иргэдийг мэргэжлээр нь авч үзвэл эдийн засаг санхүүгийн мэргэжил эзэмшсэн иргэд ажилгүй байгаа нь харагдаж байна.

Хүснэгт 3.8.6

Мэргэжил	Frequency	Percent		Frequency	Percent
Нягтлан бодогч	21	3.8	Биологийн багш	1	.4
Багш	13	1.5	Гал сөнөөгч	1	.4
Эрх зүйч	7	.8	Геофизикч	1	.4
Тогооч	7	.8	Гуталчин	1	.4
Эдийн засагч	5	1.1	Жүжигчин	1	.4
Инженер	4	1.1	Жолооч	1	.4
Гагнуурчин	4	.8	Сувилагч	1	.4
Мужаан	4	1.5	Кадастер	1	.4
Оедолчин	4	.4	Мал зүйч	1	.4
Сувилагч	4	.4	Малын санхүүч	1	.4
Сэтгэл зүйч	3	.4	Маникюр	1	.4
Математикийн багш	2	.4	Маркетингийн менежер	1	.4
Жолооч	2	.8	Мэдээлэл технологи	1	.4
Засал чимэглэлчин	2	.4	Солонгос хэлний багш	1	.4
Малчин	2	.8	Техникч	1	.4
Малын эмч	2	.4	Эм зүйч	1	.4
Цэцэрлэгийн багш	2	.8	Хөгжимчин	1	.4
Худалдааны менежер	2	.8	Хими-биологи	1	.4
Нийгмийн ажилтан	2	.4	Худалдагч	1	.4
Санхүүгийн удирдлага	2	.4	Цагдаа	1	.4
Сэтгэл судлаач	2	.4	Нүүр ам судлал	1	.4
Төрийн захиргаа удирдлага	2	.8	НШУКС	1	.4
Автозасварчин	1	.4	Програмист	1	.4
Геологчи	1	.4	САЗ	1	.4
Ангил хэл судлал	1	.4	Төрийн санхүү	1	.4
Байхгвй	1	.4	Төрийн удирдлага	1	.4
Барилгын өргөн мэргэжил	1	.4	Татвар даатгал	1	.4
Байгаль орчин	1	.4	Уул уурхайн	1	.4

			техникч		
Барилгын инженер	1	.4	Фермер	1	.4
Газар зүйн багш	1	.4	ФИЗИКЧ	1	.4
Усны инжнер	1	.4	Хүнсний технологи	1	.4
Авто инженер	1	.4	ХААТ	1	.4
Анли хэлний багш	1	.4	Худалдагч	2	.4
Архив-түүх	1	.4	Хуульч	1	.4
Барилгын техникч	1	.4	Цахилгаанчин	1	.4
Биологич	1	.4	Цэргийн инженер	1	.4
			Эм найруулагч	1	.4

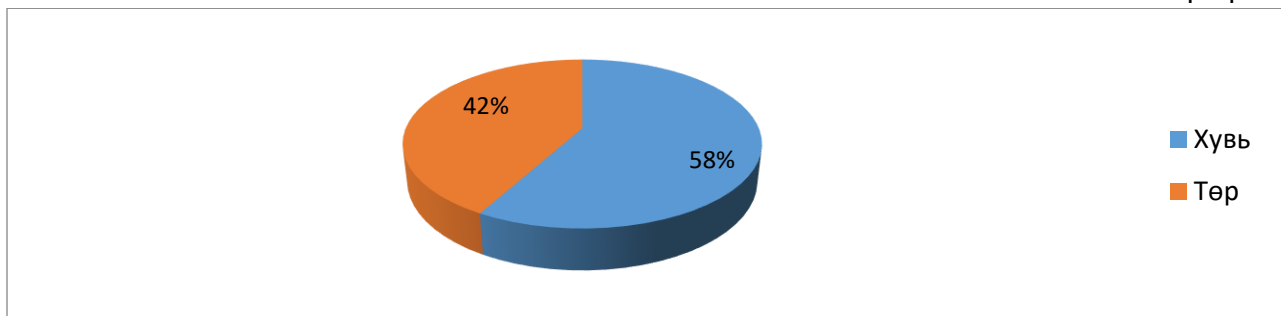
Судалдгаанд оролцогчдын 35,9 хувь нь урьд өмнө нь ямар нэгэн хөдөлмөр эрхэлж байгаагүй гэсэн хариултыг өгсөн байна.

Хүснэгт 3.8.7

Та ямар нэгэн байгууллагад ажиллаж байсан уу				
		Percent	Valid Percent	Cumulative Percent
Valid	Тийм	50.4	58.1	58.1
	Үгүй	35.9	41.4	99.6
	4	.4	.4	100.0
	Total	86.6	100.0	
Missing	System	13.4		
Total		100.0		

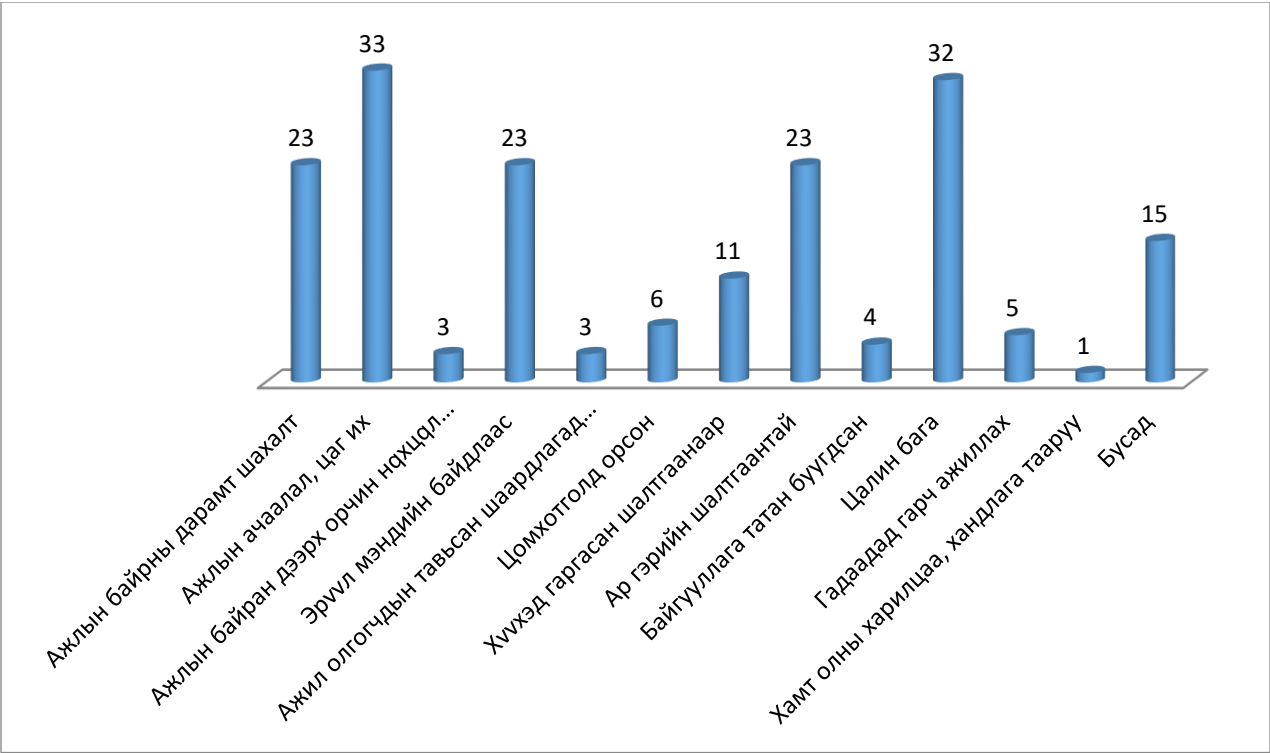
Судалгаанд оролцсон ажил хөдөлмөр эрхэлж байсан иргэдийн 58 хувь нь хувийн байгууллагад 42 хувь нь төрийн байгууллагад ажиллаж байсан байна.

График 3.8.6



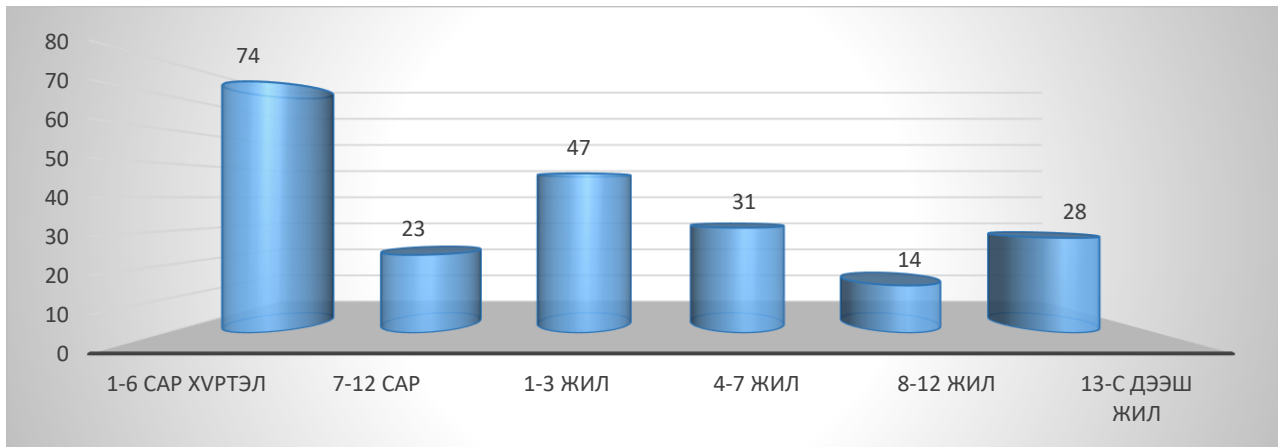
Ажлаас гарсан шалтгааныг авч үзвэл ажлын ачаалал их, мөн цалин бага байсан гэсэн шалтгааныг хамгийн ихээр нэрлэсэн байна.

График 3.8.7



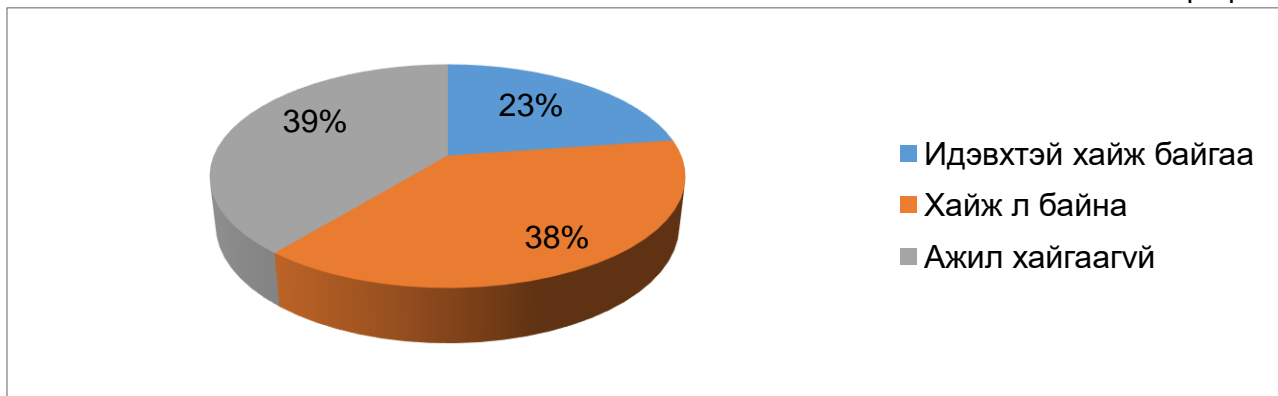
Ажил хөдөлмөр эрхлээгүй байгааг хугацааг авч үзвэл 36 хувь 4-өөс дээш жил байна.

График 3.8.8



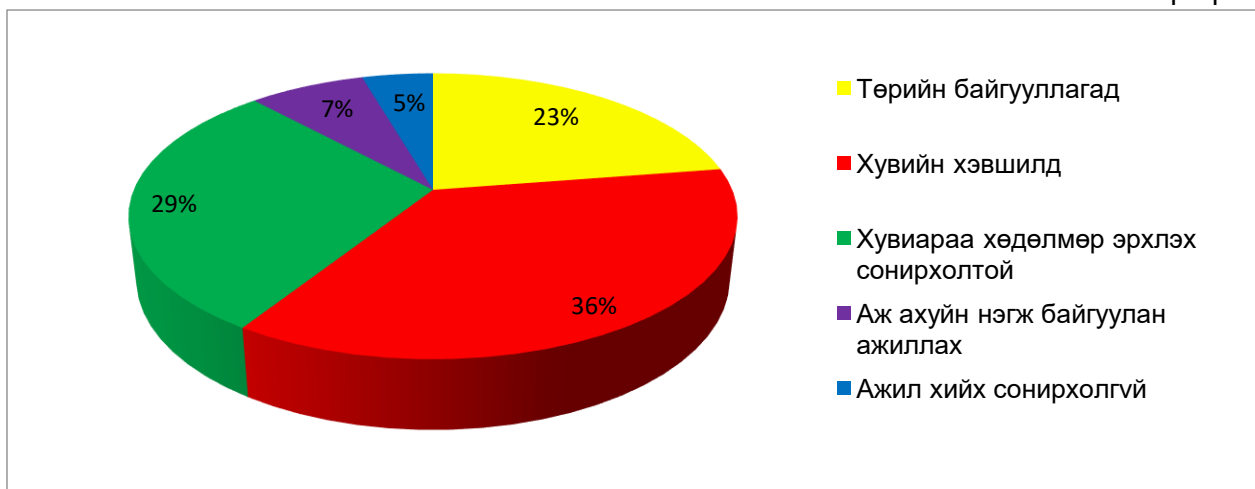
Та ажил идэвхтэй хайж байгаа юу гэсэн асуултад хариулсан байдлыг харахад ажил хайдаггүй ажил хөдөлмөр эрхлэх хүсэл сонирхолгүй иргэд байгааг харуулж байна.

График 3.8.9



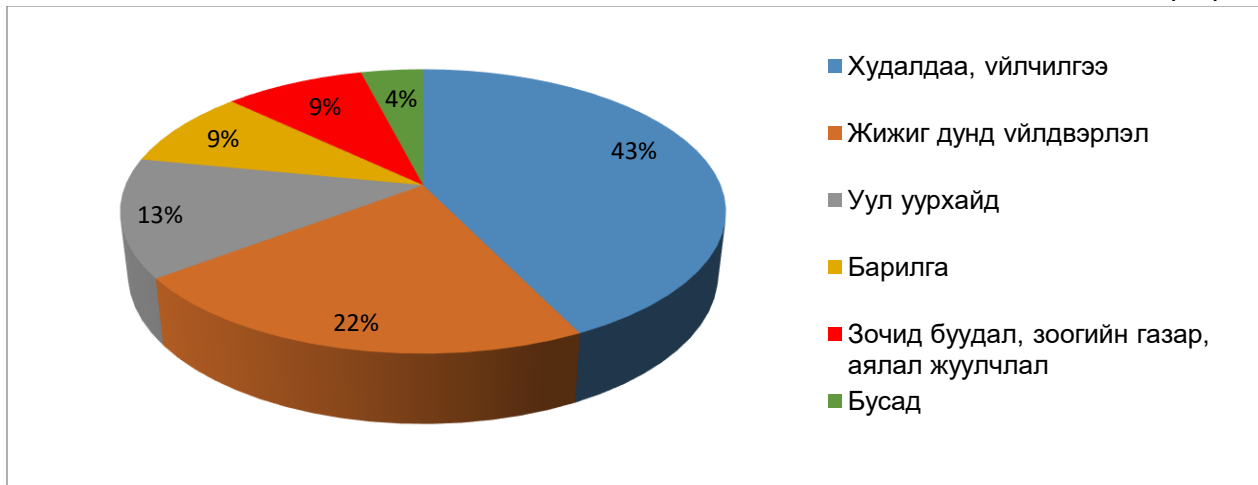
Судалгаанд оролцсон иргэдийн 36 хувь нь хувийн хэвшилд, 29 хувь нь хувиараа хөдөлмөр эрхлэх сонирхолтой байгаа бол 23 хувь нь л төрийн байгууллагад ажиллах сонирхолтой гэсэн хариултыг өгсөн байна.

График 3.8.10



Хувийн хэвшилд ажиллах сонирхолтой 180 иргэний 44 хувь нь худалдаа үйлчилгээний салбарт, 23 хувь нь жижиг дунд үйлдвэрлэлийн салбарт ажиллах хүсэлтэй байдаг байна

График 3.8.11



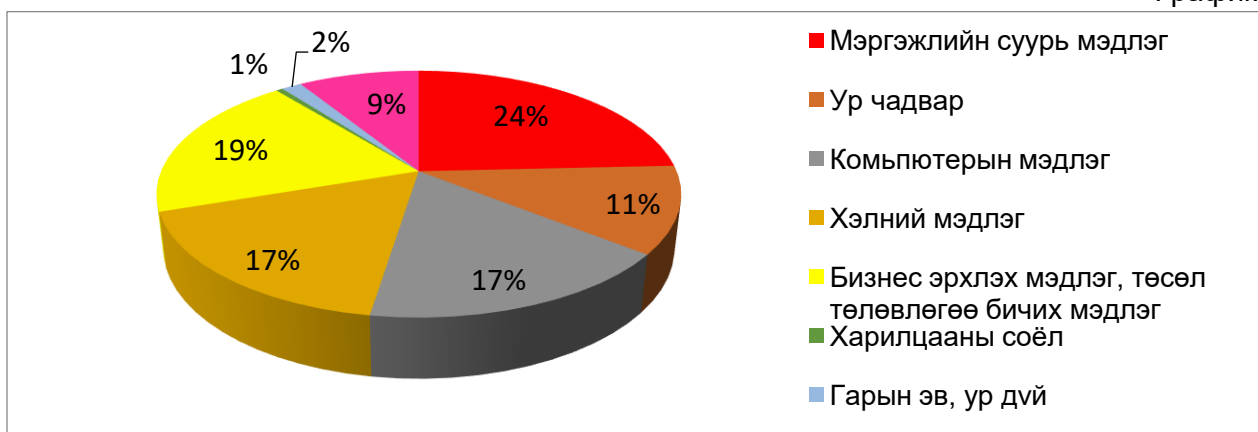
Хувийн хэвшилд ажиллахын бэрхшээлтэй талуудыг нэрлэнэ үү гэсэн асуултад цалин хөлс бага, ажлын цаг урт, ажлын ачаалал их гэсэн хариултаудыг өгсөн байна.

График 3.8.12



Ажилд ороход таны зүгээс ямар мэдлэг ур чадвар дутагдаж байна вэ гэсэн асуултад дараах чадваруудыг нэрлэсэн байна. Үүнд:

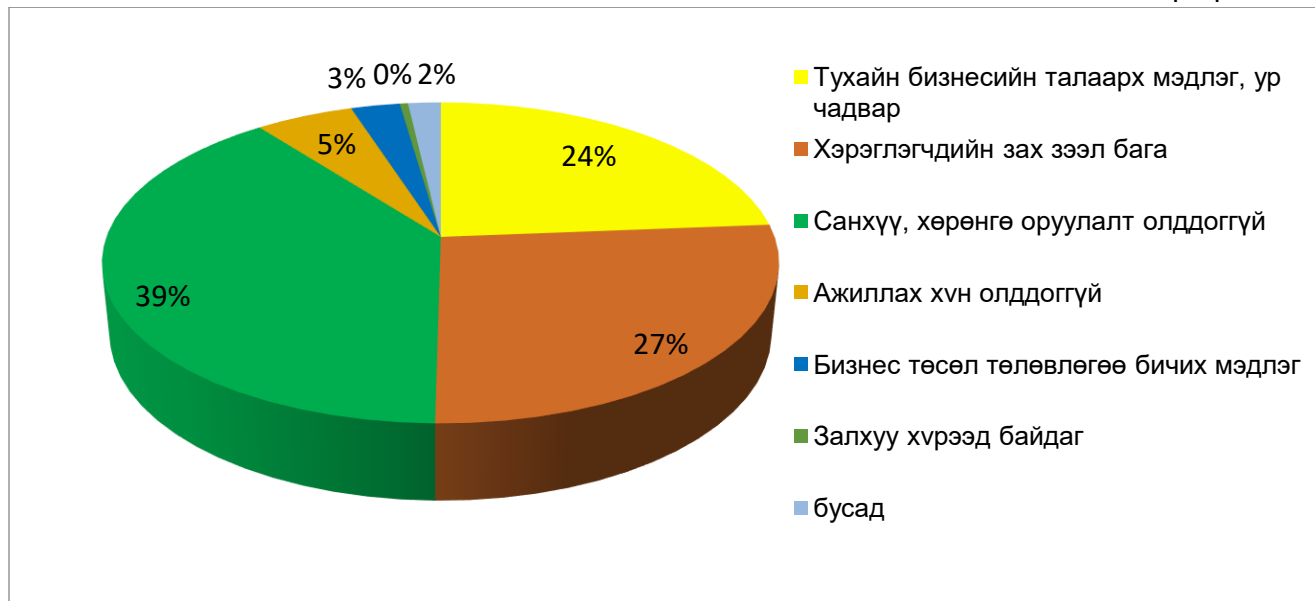
График 3.8.13



Таныг бизнес эрхлэхэд тулгамдаж байгаа асуудлуудыг нэрлэнэ үү гэсэн асуултад санхүү, хөрөнгө оруулалт олддоггүй, хэрэглэгчийн зах зээл бага, тухайн бизнесийн талаарх мэдлэг, ур чадвар

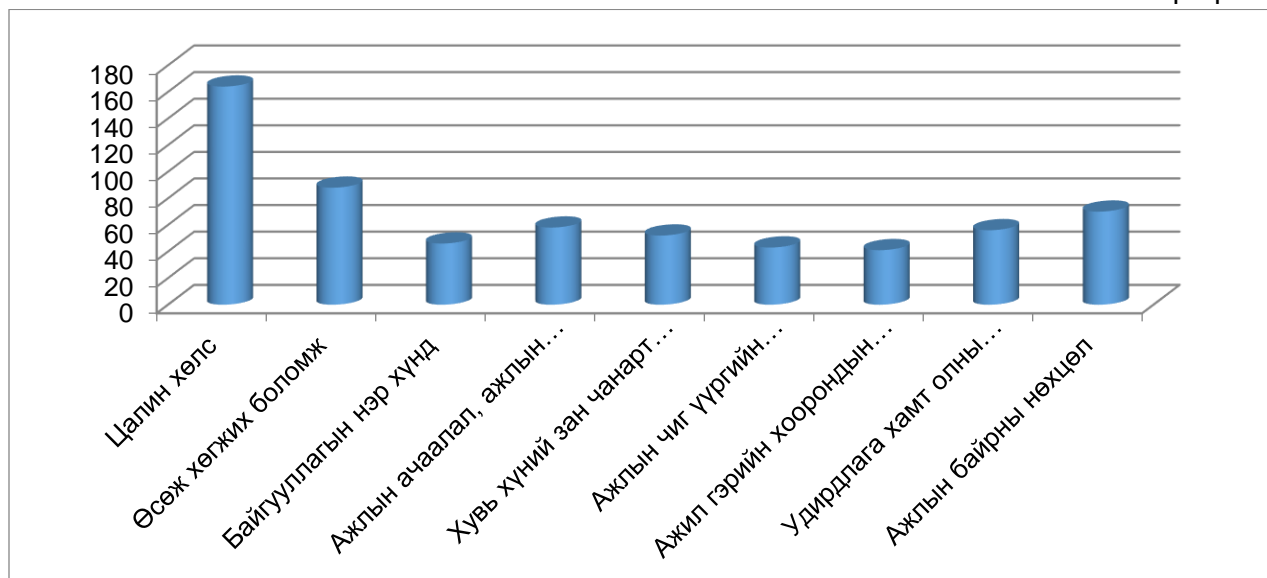
байхгүй гэсэн хариултуудыг судалгаанд оролцогчдын ихэнх хувь нь өгсөн байна.

График 3.8.14



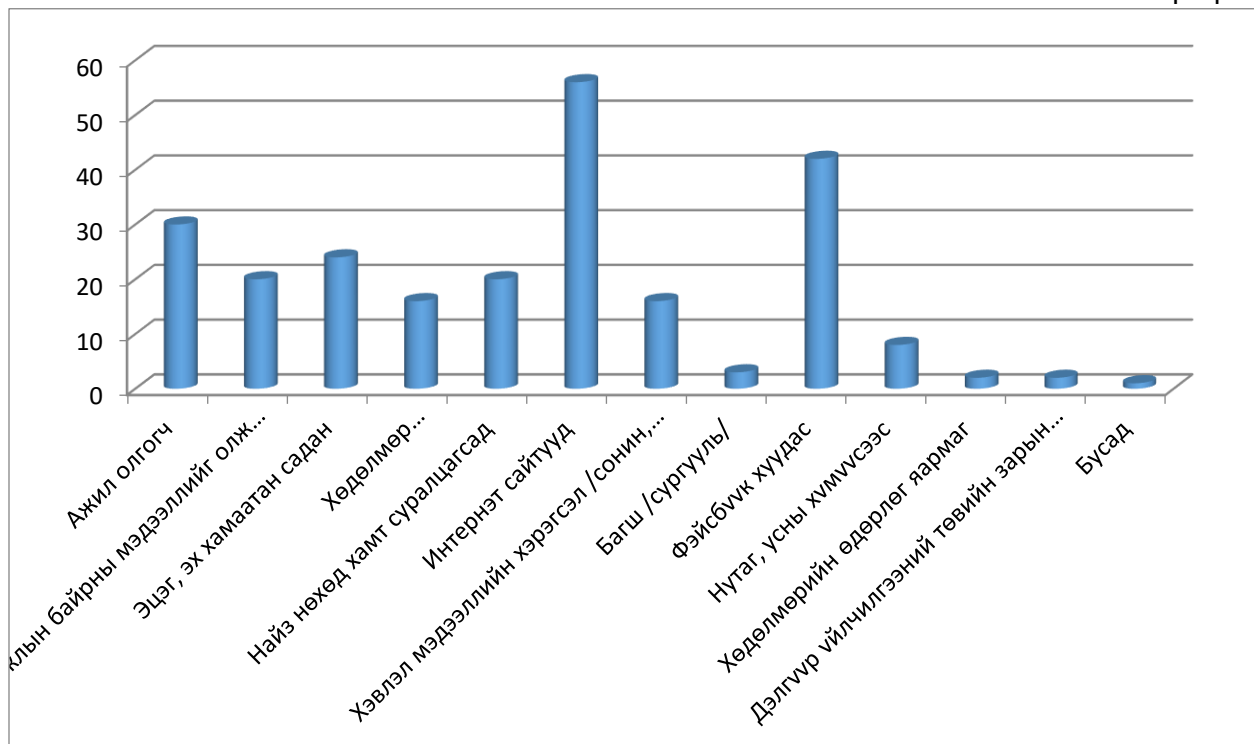
Ажилд орохдоо цалин хөлс, өсөж хөгжих боломж, ажлын байрны нөхцөл, ажлын ачаалал, ажлын цагийг чухалчилж үздэг байна.

График 3.8.15



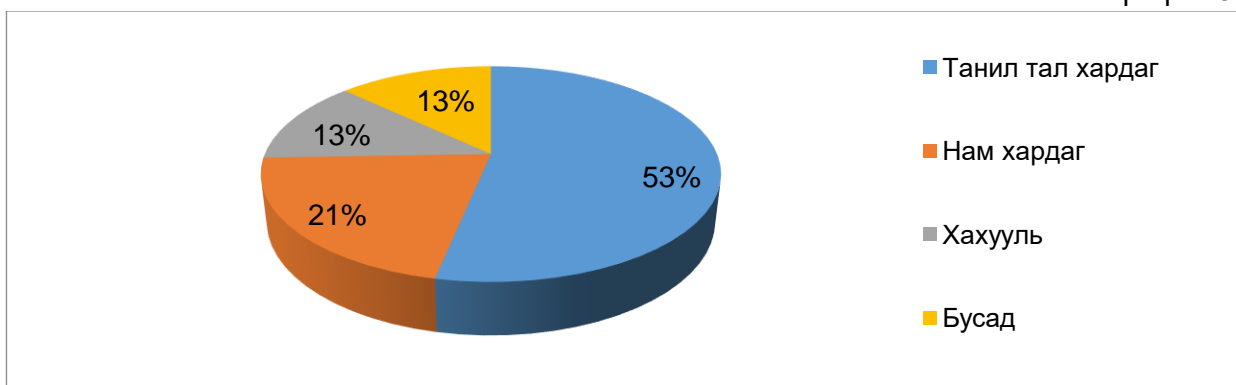
Сул ажлын байрны зарыг интернэт сайт, фэйсбүүкээс олж авдаг нь харагдаж байна. Энэ нь иргэдийн амьдралын хэв маяг өөрчлөгдөн социал медиаг ихээхэн ашигладаг болсонтой холбоотой юм.

График 3.8.16



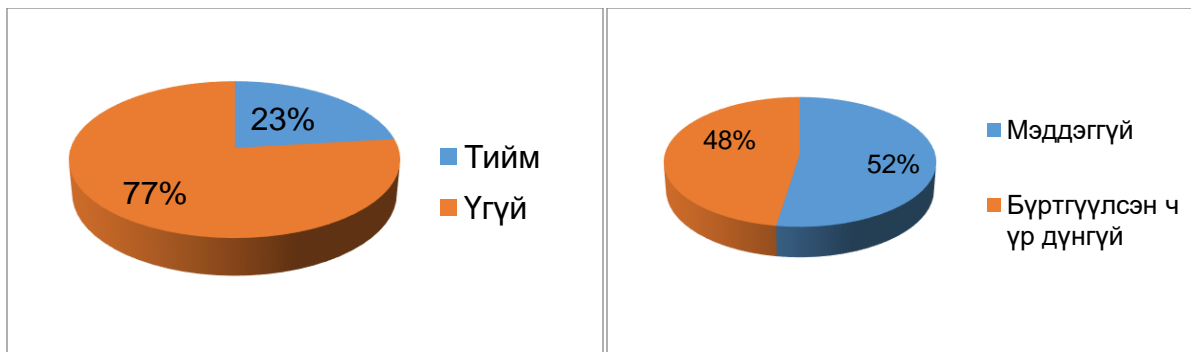
Таныг ажилд ороход бусдын зүгээс саад болж буй бэрхшээлүүдийг нэрлэнэ үү гэсэн асуултад судалгаанд оролцогчдын 53 хувь нь танил тал хардаг, нам хардаг гэсэн хариултыг өгсөн байна.

График 3.8.17



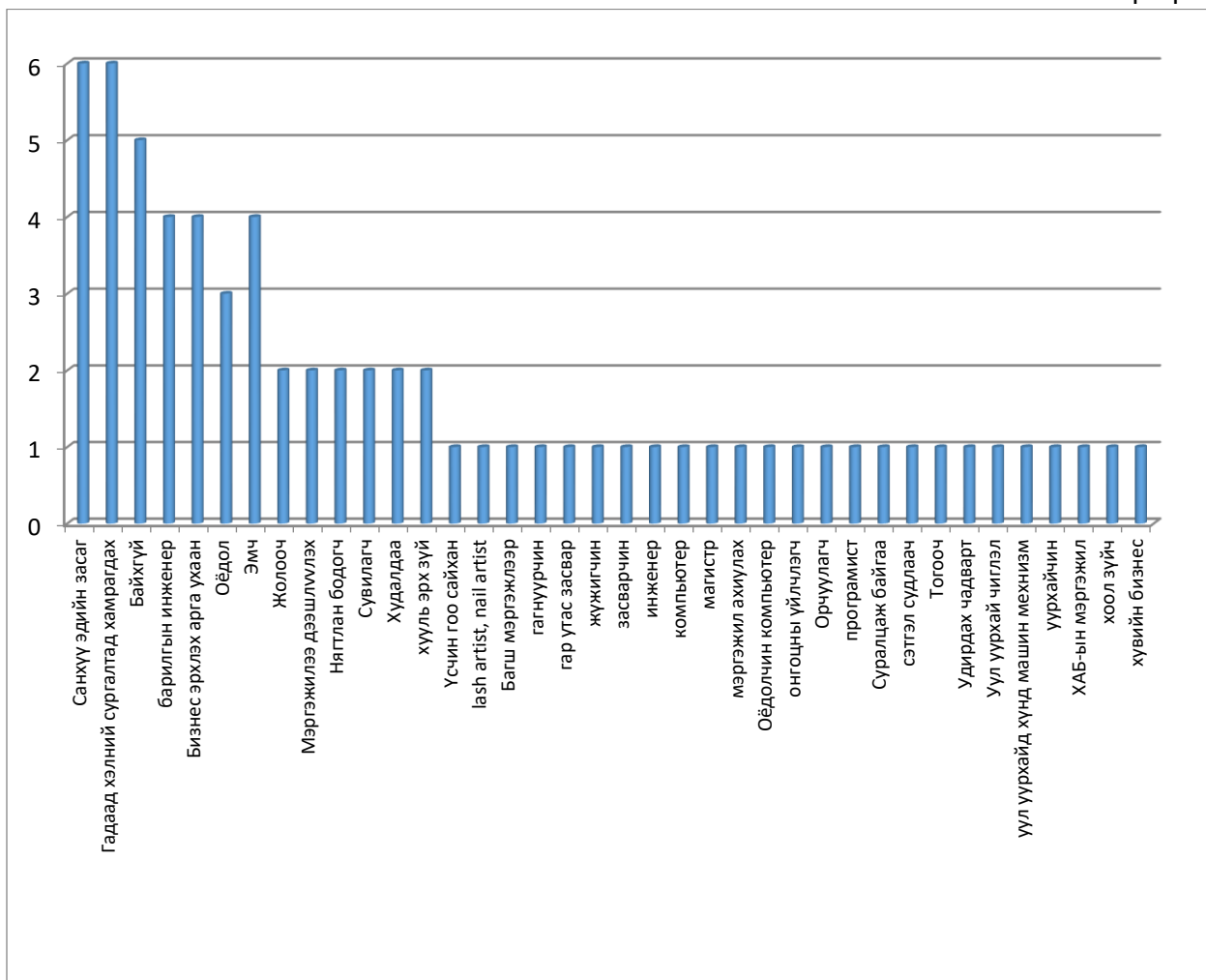
Та хөдөлмөр халамжийн үйлчилгээний газарт ажил хайгчаар бүртгүүлсэн гэсэн үү асуултад 77 хувь нь бүртгүүлээгүй гэсэн хариултыг өгсөн бөгөөд яагаад бүртгүүлээгүй гэсэн асуултад 52 хувь мэдэхгүй, үлдсэн 48 хувь нь бүртгүүлсэн ч ямар нэмэргүй байдаг гэсэн хариулыг өгсөн байна.

График 3.8.18



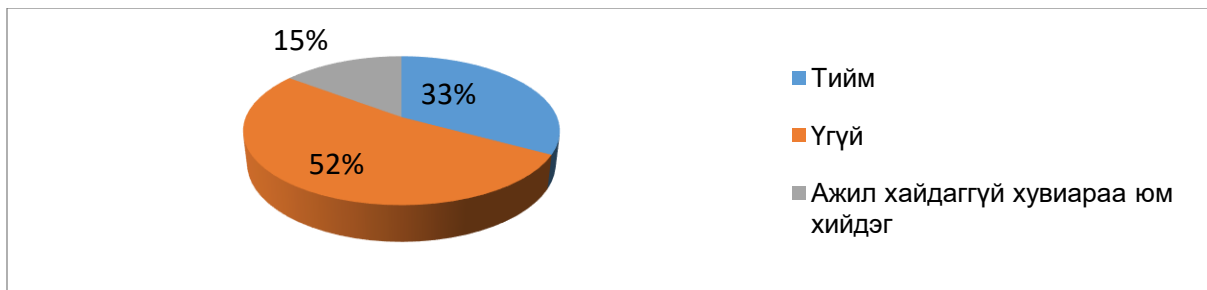
Та ажил хөдөлмөр эрхлэхийн тулд ямар чиглэлээр суралцахыг хүсч байна вэ гэсэн асуултад санхүү эдийн засаг, гадаад хэл, эмч, барилгын инженерээр суралцах сонирхолтой гэжээ.

График 3.8.19



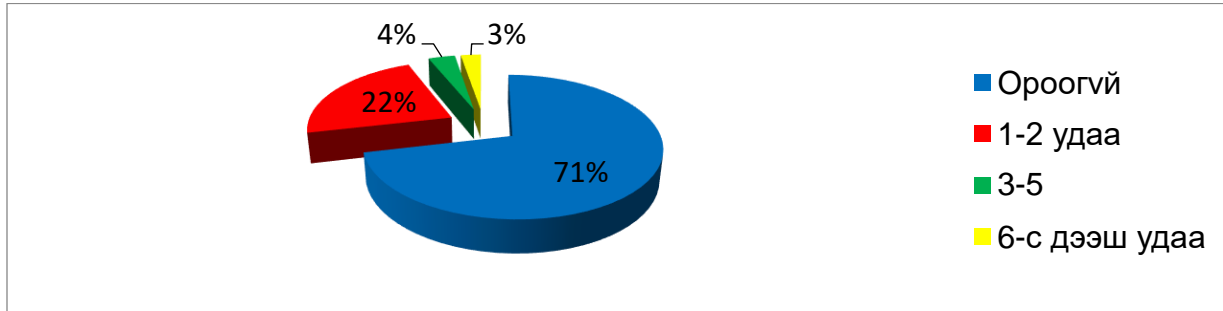
Ажилд орохын тулд та ямар нэгэн байгууллагатай очиж уулзсан уу гэсэн асуултад 52 хувь нь үгүй, 15 хувь нь хувиараа юм хийдэг гэсэн хариултыг өгсөн байгаа нь хувиараа хөдөлмөр эрхэлж байгаагаа ажил хийж байгаа гэж үздэггүй байна. Мөн ажилгүй иргэдийн 52 хувь нь ажил хийх сонирхолгүй учраас эрж хайхгүй байна.

График 3.8.20



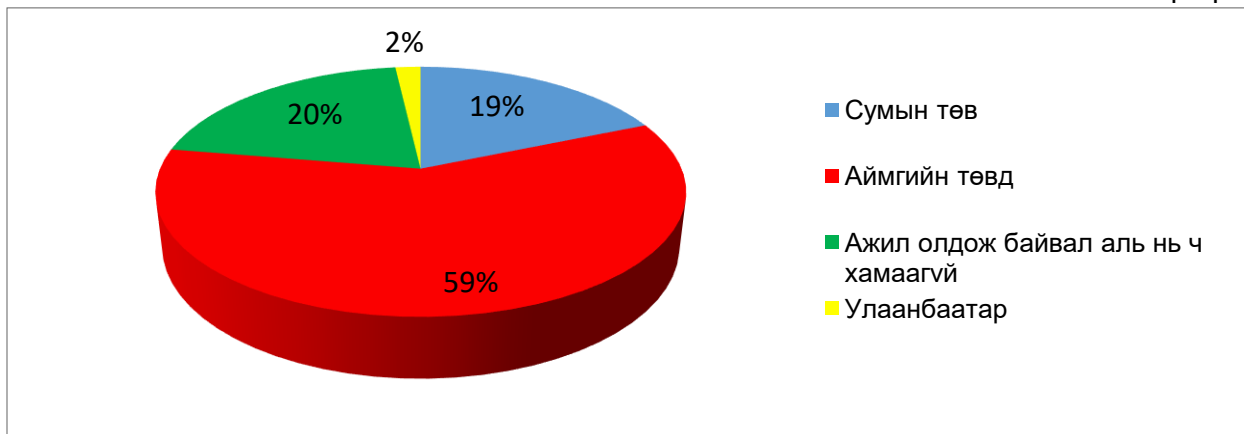
Сүүлийн нэг сарын хугацаанд 71 хувь нь ажлын ярилцлагад ороогүй, 29 хувь нь 1-ээс дээш удаа ажлын ярилцлагад орсон боловч ажлын байранд тэнцээгүй байна.

График 3.8.22



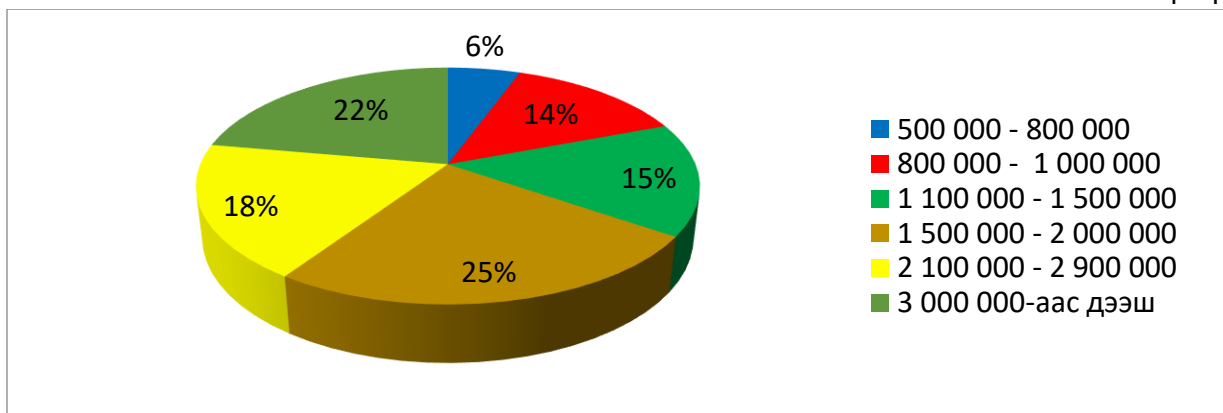
Та хаана ажиллах сонирхолтой вэ гэсэн асуултад 59 хувь нь аймгийн төвд гэж хариулсан байгаагаас харахад иргэд Улаанбаатарт ажиллаж амьдрах сонирхол бага байгааг харуулж байна

График 3.8.23



Та хэдэн төгрөгийн цалинтай ажил хийхийг хүсч байна вэ гэсэн асуултад 25 хувь нь 2,0 сая төгрөг хүртэл, 22 хувь нь 3,0 сая төгрөгөөс дээш, 18 хувь нь 2,9 сая хүртэл төгрөгийн цалин авах хүсэлтэй байгаа нь харагдаж байна.

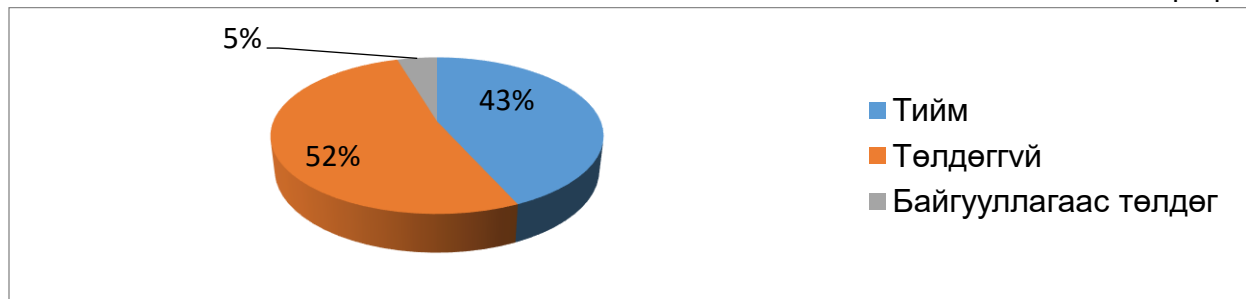
График 3.8.24



Та нийгмийн даатгалын шимтгэл сайн дураараа төлдөг үү гэсэн асуултад 52 хувь нь төлдөггүй, 43

хувь нь сайн дураараа төлдөг гэсэн хариулт өгсөн байна.

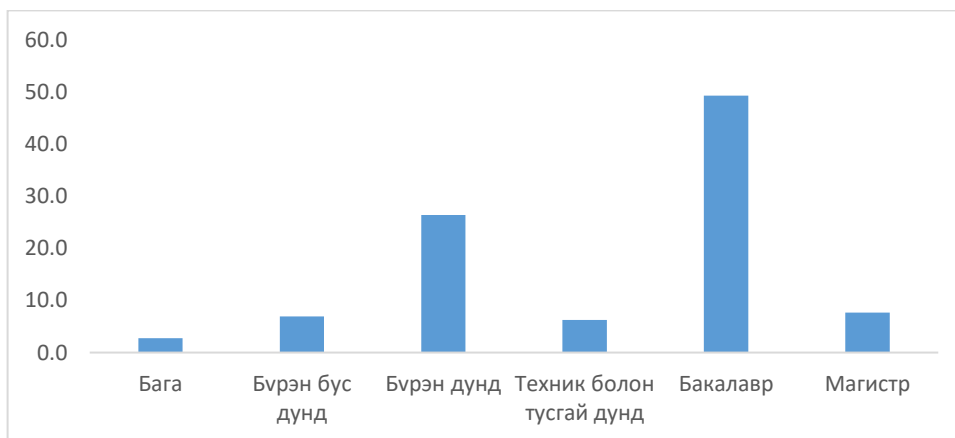
График 3.8.25



3.9 АЖИЛ ЭРХЭЛДЭГ ИРГЭДЭЭС АВСАН СУДАЛГААНЫ ДҮГНЭЛТ

Судалгаанд нийт ажил эрхэлдэг 200 иргэнийг санамсаргүй түүврийн аргаар сонгон авч анкетын болон ярилцлагын аргаар судалгаа хийсэн бөгөөд судалгаанд оролцогчдын 3 хувь нь 15-19 нас, 43 хувь 20-39 нас, 49 хувь нь 40-55 нас, 5 хувь нь 55-дээш насны иргэд, хүйсийн бүтэц нь 48% нь эрэгтэй, 52% нь эмэгтэй, амьдарч байгаа байрлын хувьд 48% нь аймгийн төвд, 52% нь хөдөө сумд ажил эрхэлдэг хүмүүс хамрагдсан.

График 3.9.1 /Боловсролын түвшинг хувиар/



Мөн судалгаанд оролцогчдын хөдөлмөр эрхэлж байгаа салбарыг судалж үзэхэд ихэнх нь төрийн байгууллагын албан хаагчид болон худалдаа үйлчилгээний салбарынхан хамрагдсан байна.

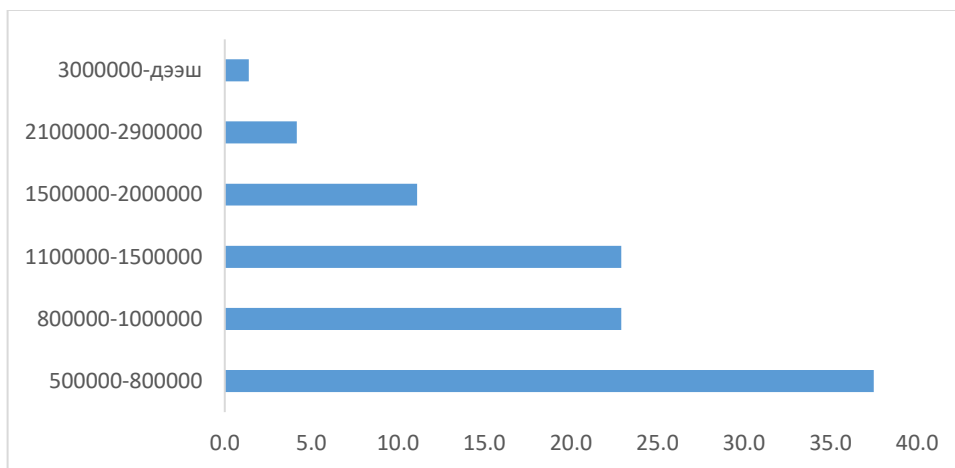
График 3.9.2 /Хөдөлмөр эрхэлж байгаа салбарыг хувиар/



Судалгаанд хамрагдсан ажил эрхэлдэг иргэдийн дундаж цалин нь 1100000, стандарт хэлбэлзэл нь

241882 төгрөг байна бөгөөд ихэнх ажиллагсад сарын цалингаа 500000-800000 гэж харилусан байна.

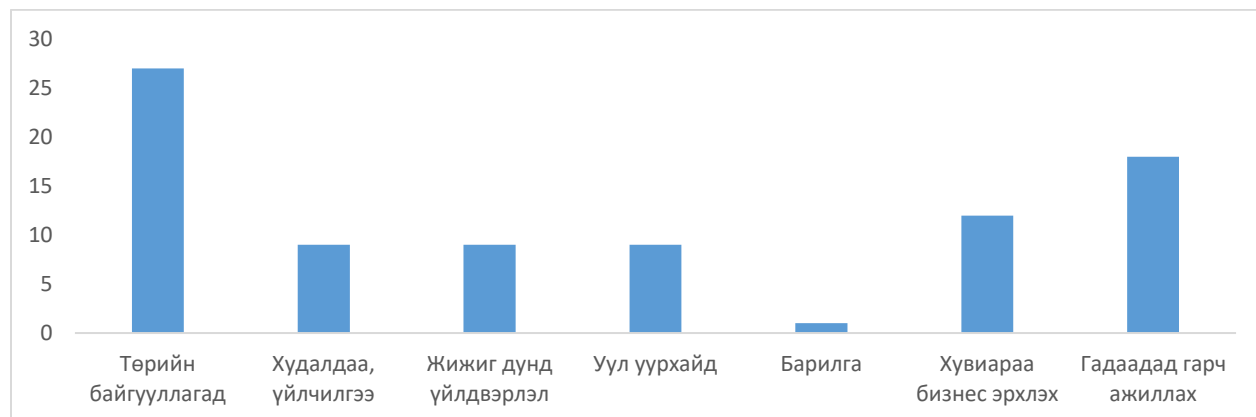
График 3.9.3 /Сарын цалинг хувиар/



Та мэргэжлээрээ ажиллаж байна уу гэсэн асуултад 63% нь тийм, 27% нь үгүй гэж хариулсан байна. Мэргэжлээрээ ажиллахгүй байгаа шалтгааныг нь тодруулахад асуултад хариулсан иргэдийн 60% нь мэргэжлийн ажил олдоггүй, 30% нь цалин хөлс бага, 2% нь мэргэжлээрээ ажиллах сонирхолгүй гэж байсан байна.

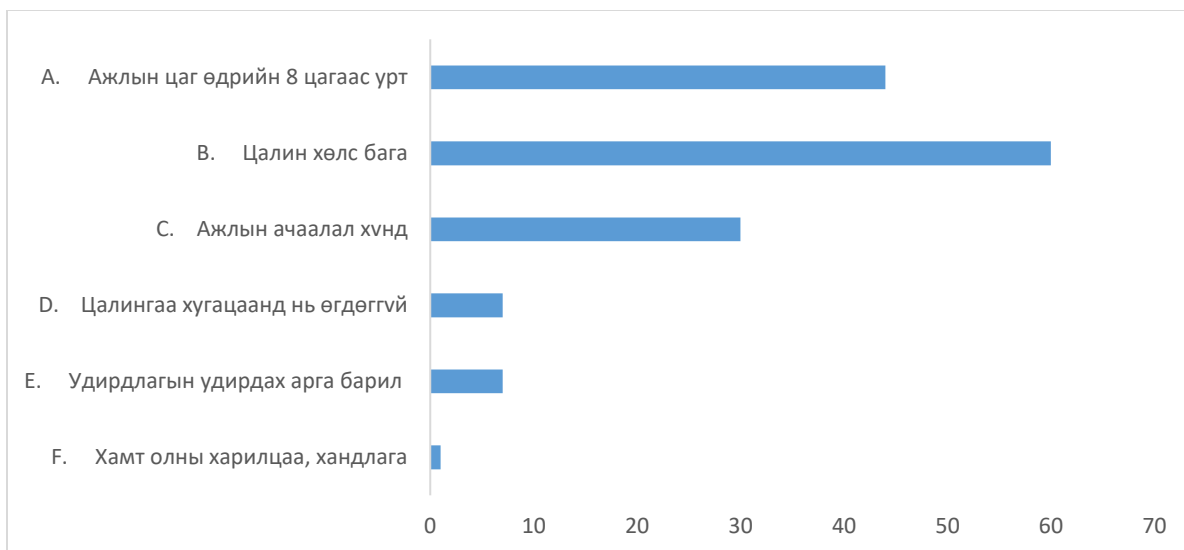
Ажлын байрны шилжилтэд нөлөөлөх зүйлийг судлах зорилгоор ажлын байраа ойрын хугацаанд солих төлөвлөгөө байгаа эсэхийг тодруулахад судалгаанд оролцогчдын 40% нь тийм, 56% нь үгүй гэж хариулсан байна. Ажлаа солих төлөвлөгөөтэй бол ямар салбарт ажиллах сонирхолтойг байгаа эсэхийг тодруулахад ихэнх нь төрийн байгууллагад эсвэл гадаадад гарч ажиллах хүсэлтэй байгаа нь судалгаанаас харагдаж байсан.

График 3.9.4 /Ажиллах сонирхолтой салбарыг хувиар/



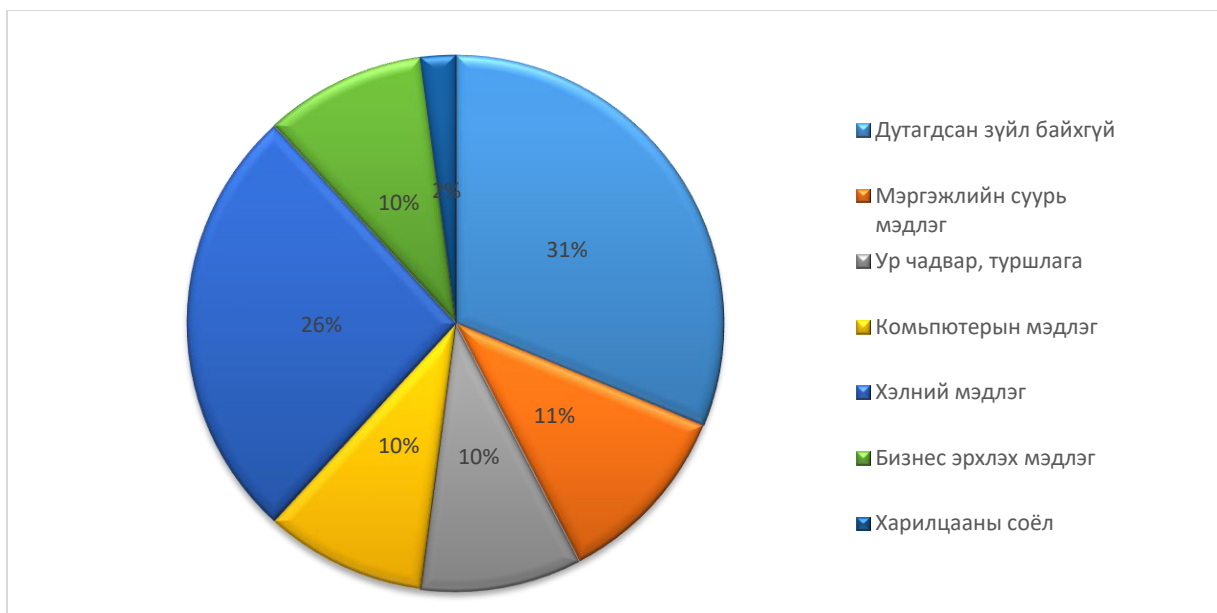
Таны ажлын байранд тулгарч байгаа асуудлаа бичнэ үү гэсэн асуултад ихэнх оролцогчид цалин хөлс бага, ажлын цаг өдрийн 8 цагаас урт буюу илүү цагаар ажиллуулдаг, ажлын ачаалал хүнд гэж хариулсан байна.

График 3.9.5 /Ажлын байрны бэрхшээлтэй байгаа зүйл давтамжаар/



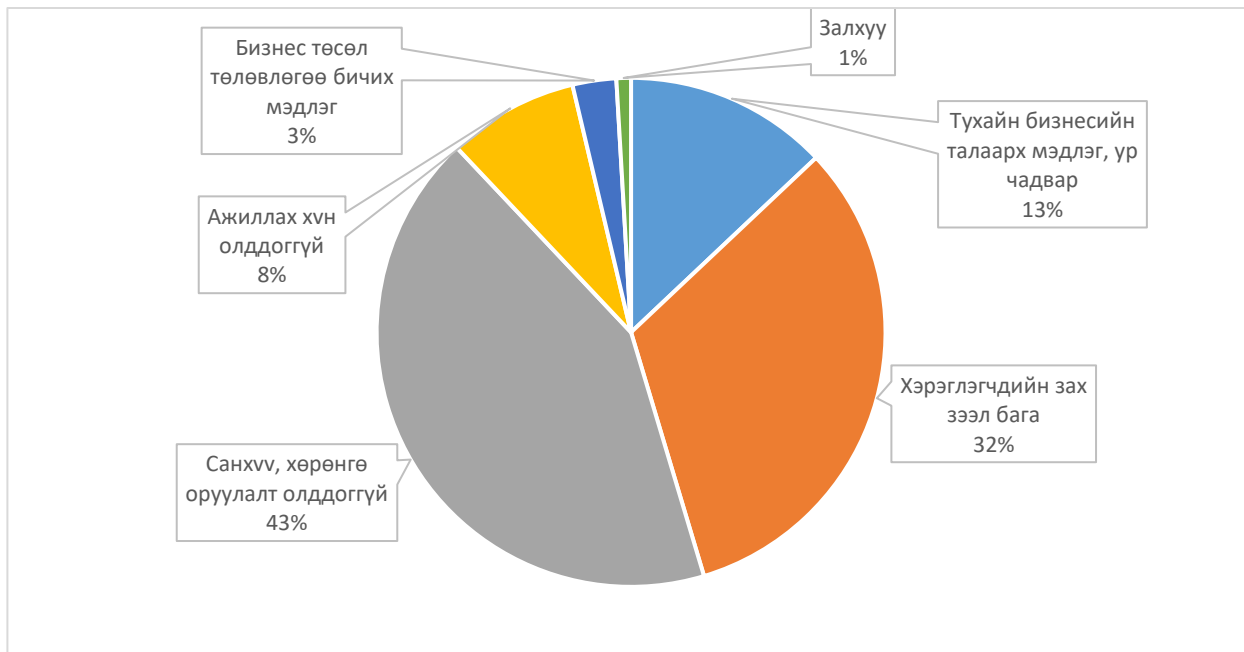
Ажил хийхэд таны зүгээс ямар мэдлэг, ур чадвар дутагдаж байна эсэхийг тодуурлахад гадаад хэлний мэдлэгээ дээшлүүлэх шаардлагатай гэж 26% нь хариулсан байна.

График 3.9.6 /Дутагдаж байгаа мэдлэг, ур чадвар бүтэцээр/



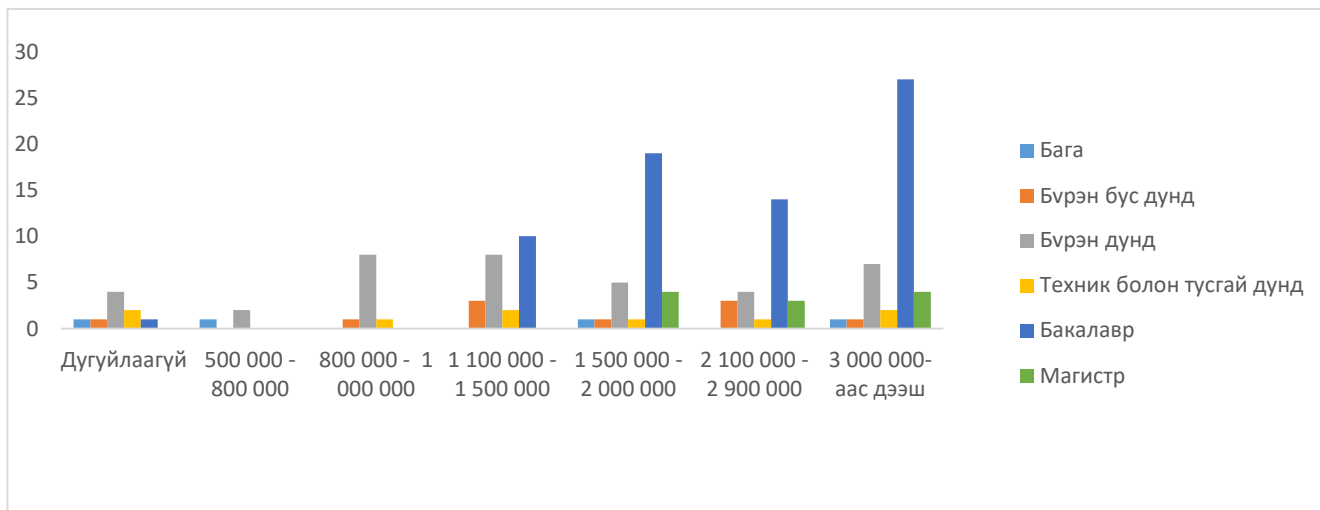
Таныг бизнес эрхлэхэд тулгамдаж байгаа асуудлуудыг нэрлэнэ үү гэсэн асуултад санхүү, хөрөнгө оруулалт олдоггүй, хэрэглэгчийн зах зээл бага, тухайн бизнесийн талаарх мэдлэг, ур чадвар байхгүй гэсэн хариултуудыг судалгаанд оролцогчдын ихэнх хувь нь өгсөн байна.

График 3.9.7 /Бизнес эрхлэхэд тулгамдаж байгаа асуудал, бүтэцээр/



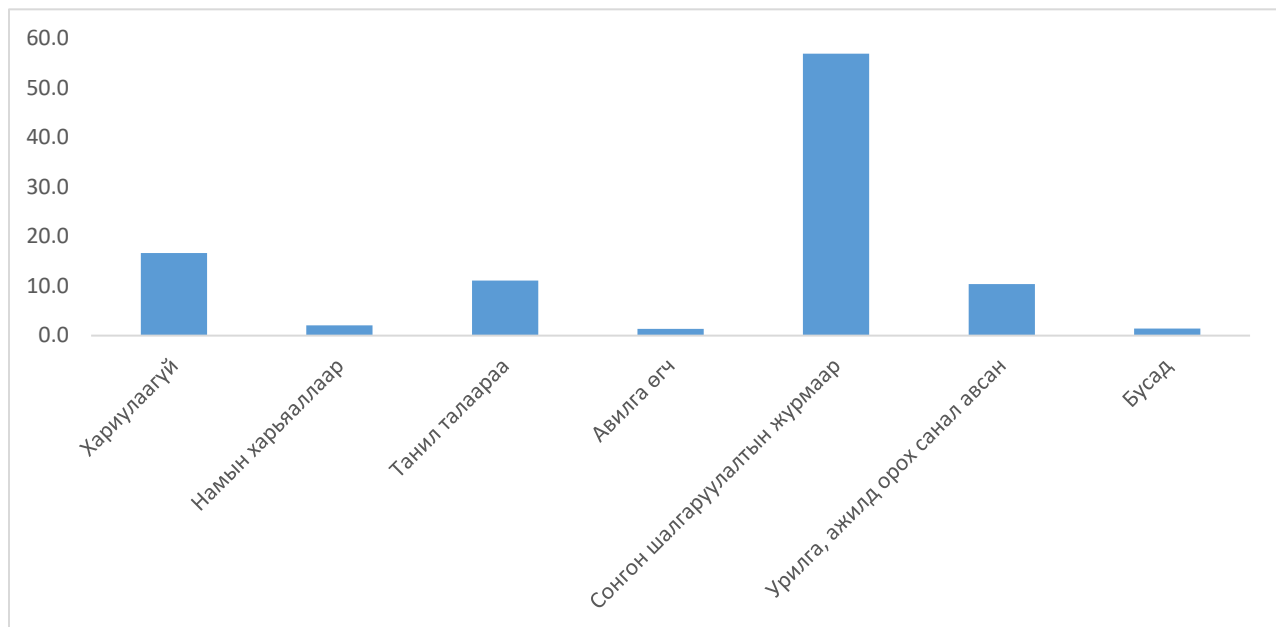
Түүвэр судалгаанд оролцогчдын хүсч байгаа цалингийн дундаж үзүүлэлт нь 2194700, стандарт хэлбэлзэл нь 216268 байна. Авахыг хүсч байгаа цалинг боловсролын түвшингээс хамааруулан авч үзвэл бакалавр зэрэгтэй ажилтны авахыг хүсч байгаа цалин нь 1100000-3000000 байна.

График 3.9.8 /Хүсч байгаа цалин, давтамжаар/



Та ажилд орохдоо хэрхэн яаж орсон бэ гэсэн асуултад ихэнх нь сонгон шалгаруулалтын журам болон урилга, ажилд орох санал авсан гэж хариулсан байна.

График 3.9.9 /Ажилд орсон байдал, хувиар/



Ажилгүйдлийн твшин өндөр мөн иргэд ажил хийх сонирхолгүй байгаа нь ямар шалтгаантай гэж та бодож байна вэ? гэсэн асуултад

- Хөдөлмөрийн хөлс бага
- Ажлын сонгон шалгаруулалт шударга бус явагдаж ихэвчлэн намын харьяалалтай эсвэл хахууль өгч ажилд ордог.
- Хувийн хэвшлийн салбарын ажлын ачаалал их, мөн цалин хөлсөө найдвартай өгч чаддаггүй.
- Хөдөлмөрийн насны залуучууд бэлэнчлэх сэтгэлгээтэй бас залхуу байна.
- Төрийн халамж ихэдсэн гэх мэт саналыг судалгаанд оролцогчид бичсэн байна.

СУДАЛГААНЫ ЗАРИМ ҮР ДҮН

Судалгааны зорилго нь хөдөлмөрийн зах зээлийн богино хугацааны /2022 он/ ажиллах хүчний эрэлтийг ажил мэргэжил, эдийн засгийн үйл ажиллагааны салбараар тодорхойлж, боловсрол сургалт, хөдөлмөр эрхлэлтийн бодлого боловсруулагч, шийдвэр гаргагчид болон судлаачдыг мэдээллээр хангахад оршино.

Баянхонгор аймгийн 19 сум болон аймгийн төвийн нийт 214 аж ахуйн нэгж, байгууллагыг хамрууллаа. Судалгааны түүврийн 65 хувь нь хувийн ААНБ, 35 хувь нь төрийн байгууллага бөгөөд 4 мянга гаруй ажиллагсдыг оролцууллаа.

Судалгаагаар бид 2022 оны хөдөлмөрийн зах зээлийн ажиллах хүчний эрэлт хэрэгцээ, өнгөрсөн жилийн ажиллах хүчний хомсдолыг тодруулан, сул ажлын байр болон тогтворгүй ажлын байрны шалтгаан, цалингийн дундаж, шилжилт хөдөлгөөн, ажил олгогчдын сонгон шалгаруулалтын нөхцөл, бэрхшээл, ажил горилогчдын чухалд тооцогдох ур чадвар, ковид 19 цар тахлын байгууллагад нөлөөлөх нөлөөлөл, ажлын байрыг нэмэгдүүлэх чиглэлээр явуулж буй бодлого, шийдвэрийн үр дүн, цаашид хийж хэрэгжүүлэх санал зэргийг судлан тайлагнасан.

Монгол улсын цалин хөлсний сүүлийн таван жилийн дундаж хэмжээ 1 125 460 төгрөг, Баянхонгор аймгийн цалингийн дундаж хэмжээ 763 900 төгрөг, бидний хамруулсан байгууллагуудаас авсан судалгаагаар цалингийн дундаж хэмжээ 621 000 төгрөг байна. Энэ нь улсын дундажаас 32-44 хувиар бага байна. Инфляцийн төвшний өөрчлөлттэй холбогдуулан цалингийн дундаж өсдөг ч хөдөө орон нутагт цалингийн хэмжээ бага байсаар байна. Төрийн зүгээс ажиллах хүчний эрэлтийг нэмэгдүүлэх саналд төрийн байгууллагын цалин хөлсийг нэмэх /Ингэснээр хувийн хэвшлүүд дагаад нэмэх/, хөдөө орон нутагт ажиллагсдын нийгмийн асуудлыг шийдэх, ажлын байрыг нэмэгдүүлэх, үйлдвэрлэлийг дэмжих саналуудыг дэвшүүлсэн байна.

Судалгаанд оролцогч байгууллагын 86 хувьд Ковид 19 цар тахал сөргөөр нөлөөлсөн, 2 хувьд эерэг нөлөөлсөн, 10 хувьд ямар нэгэн нөлөө үзүүлээгүй гэжээ. Эерэг нөлөөлсөн нөлөөлөлд орлого нэмэгдсэн, цаг хугацааг хэмнэж зайнаас ажлаа хийх боломжтой болсон, цахим орчинд ажиллаж суралцсан, халдвар хамгааллын дэглэм баримталдаг болсон байна. Төрийн байгууллагуудын 65,3 хувьд ажлын бүтээмж буурч, байгууллагын үйл ажиллагаанд ажиллах хүчинтэй холбоотой доголдол үүссэн бол хувийн хэвшлийн аж ахуйн нэгжүүдийн орлого буурсан үзүүлэлт нийт судалгаанд оролцогч байгууллагын 72,4 хувьд гарчээ. Мөн хувийн хэвшлиүүдийн ажиллагсдын хөдөлмөрийн бүтээмж буурч, хүний нөөцийн тоогоо бууруулсан мөн хөл хорио тогтоосонтой холбоотойгоор олон хоногоор сул зогсолт хийсэн, бараа бүтээгдэхүүн ховордсон, хил хаагснаас үүдэлтэй түүхий эд материалын олдоц багассан, сургалтын үйл ажиллагаанд саад болсон, хичээл сургалт цахимаар орсноор хүүхдүүдийн хичээл хоцрогдол ихээр нэмэгдсэн зэрэг сөрөг нөлөөллийг бий болгожээ.

Судалгаанаас харахад хувийн хэвшлийн байгууллагаас төрийн байгууллагын ажиллагсдын ажлын байрны шилжилт хөдөлгөөн, сул ажлын байр, тогтворгүй ажлын байр өндөр хувьтай байна. Төрийн байгууллагад сул ажлын байр хөдөө сумдад их, аймгийн төвд бага байгаа бөгөөд сумдын Засаг Даргын Тамгын газар, Эрүүл мэндийн төвүүдэд ажлын байр сул, тогтворгүй байна. Хувийн өмчит аж ахуйн нэгж байгууллагын хувьд дээд боловсрол шаардагдаад байдаггүй үйл ажиллагааны төвшний ажилчдын ажлын байр ихэвчлэн сул, тогтворгүй байна. Судалгаанд оролцсон ажил олгогчдын 20 хувь нь тогтвор суурьшилтай ажиллуулахын тулд ямар нэг арга хэмжээ авч хэрэгжүүлдэггүй байна.

Судалгаанд хамрагдсан байгууллагын ажиллагсдын 7-8 хувь нь тогтвор суурьшилгүй ажилласан байна. Ажил олгогчдын үзэж буйгаар сул ажлын байр бий болж буй шалтгааныг хөдөлмөрийн харилцаанд оролцогч иргэний хувийн зохион байгуулалт, хандлага ёс зүй, цалин хөлстэй холбон тайлбарладаг. Өөрөөр хэлбэл хувь хүний хариуцлагагүй байдал, ажил хөдөлмөр эрхлэх хүсэл, эрмэлзлэлгүй, цалингаа голж байгаа нь голлох шалтгаан болж байгааг дурьджээ.

Тухайлбал ажиллогчдын хамгийн түгээмэл нэрлэсэн шалтгаан нь ажиллагч өөрийн хүсэлтээр ажлаас гарах, тодорхойгүй шалтгаанаар ажлаа орхих, цалин урамшуулал хангалтгүй байх, тогтвор суурьшилтай ажиллахгүй байх үзэгдэл бөгөөд эдгээр нь сул ажлын байр бий болох шалтгааны ихэнх хувийг эзэлж байна.

Иймд залуу төгсөгчдийг гэр бүлээр нь хөдөө орон нутаг руу ажиллах боломжийг эрэлхийлж орон байр, нийгмийн хангамж, цалин урамшууллыг нэмэх, хавтгайруулж олгодог тэтгэмжийг судалгаанд үндэслэн хамруулах шаардлагатай хүнд нь олгох, иргэдийн үүрэг хариуцлага, хувь хүний ухамсрыг дээшлүүлэх сургалт, сурталчилгааг нэмэгдүүлэх зэргээр асуудлыг шийдэж сул ажлын байруудыг ажилчдаар хангах нь чухал байна.

Төрийн байгууллагын эрүүл мэндийн салбарт эмч, сувилагч, хөдөө сумдад хөдөө аж ахуйн мэргэжилтэн, хууль эрх зүйч, багш, архивын бичиг хэргийн ажилтан, байгаль хамгаалагч, ойн инженер ховорт тооцогдож удаан хугацаанд эрж хайдаг ба тухайн ажлын байр эзэнгүй удаан байдаг байна. Хувийн хэвшлүүдээс эм зүйч, салбарын инженерүүд, барилгын архитектурч, компьютерын нарийн мэдлэг шаардсан ажлууд ховорт тооцогдож байна.

Сүүлийн 10-н жилийн байдлаар авч үзэхэд манай улсын хөдөлмөрийн зах зээл дэх ажлын байрны эрэлт жилд дунджаар 1.2 хувиар өссөн хандлагатай байгаа бөгөөд энэ нь жил бүр 11.2 мянган ажлын байр шинээр буй болж, тэдгээр ажлын байран дээр хөдөлмөр эрхлэлт явагдаж байна. Баянхонгор аймгийн хэмжээнд хөдөлмөрийн зах зээлийн эрэлт эдийн засгийн үйл ажиллагааны салбараас хамаарч 1-8 хувиар нэмэгдэх хандлага ажиглагдлаа. Нийгмийн даатгалын хэлтэсээс авсан судалгаагаар аймгийн хэмжээнд тэтгэвэр шинээр тогтоолгодог иргэдийн тоо 5 жилийн дундажаар 1400, жирэмсэн амаржсаны тэтгэмж авдаг 1168 эмэгтэй, ажилгүйдлийн тэтгэмж авдаг 319 иргэн байна. 2022 онд ажиллах хүчний эрэлт хамгийн их байх салбар нь бөөний болон жижиглэн худалдаа, барилга, боловсруулах үйлдвэрлэл, удирдлагын болон дэмжлэг үзүүлэх үйл ажиллагааны салбарууд байгаа нь Монгол улсын хэмжээнд хийгдсэн судалгааны жилийн хандлагыг төсөөтэй үзүүлэлт болж байна. Ковид 19 цар тахал болон инфляцийн төвшинтэй холбоотойгоор зарим салбарын ажиллах хүчний эрэлт өмнөх оны үр дүнгээс буурахаар харагдаж байна. Хэдийгээр дээрх салбаруудынажиллах хүчний эрэлт өмнөх оноос буурах хэдий ч хөдөлмөрийн зах зээлд голлох эерэг нөлөөг үзүүлэх салбарууд хэвээр байна. Харин бөөний болон жижиглэн худалдаа, машин мотоциклын засвар үйлчилгээний салбар, удирдлагын болон дэмжлэг үзүүлэх үйл ажиллагаа, зочид буудал, байр, сууц болон нийтийн хоолны үйлчилгээний салбарын ажиллах хүчний эрэлт өмнөх оноос өсөх хандлагатай байна. Ажиллах хүчний эрэлтийн бүтцийн хувийг хувиар хариулахад шинээр бий болж буй ажлын байр нь эрэлтийн ихэнх хувийг бүрдүүлж байна.

Ажлын байрыг нэмэгдүүлэх чиглэлээр төрөөс явуулж буй бодлого, шийдвэрүүдийн үр дүн ямар байгаа талаар үнэлгээ явуулахад судалгаанд оролцогчдын 59 хувь нь үр дүн багатай, 37 хувь нь ямарч үр дүнгүй, хангалтгүй гэж үзэж байна. Ажлын байрын эрэлтийг нэмэгдүүлэх талаар аж ахуйн нэгж байгууллагуудаас гаргасан саналд намын харьяалалгүйгээр, шударгаар төсөл хөтөлбөр, тендерээ шалгаруулж бизнесийн байгууллагуудаа дэмжих, ажлын байраа нэмэх зорилгоор хөрөнгө оруулалт шаардагдсан хувийн хэвшлүүдийг хөнгөлөлттэй, хүүгүй зээлд зээлийн шалгуур багатайгаар хамруулах, худалдаа, үйлчилгээний байгууллагуудыг хөнгөлөлттэй хүү багатай зээлд хамруулах, Баянхонгор аймагт зайлшгүй шаардлагатай хүнсний үйлдвэрлэл, хөнгөн үйлдвэрлэл, малын түүхий эд боловсруулах үйлдвэрлэлээ маш сайн дэмжиж ажиллах, шинээр байгуулах, бизнес эрхлэгчдийн уулзалт, хурал, сонсгол явуулж, аж ахуй эрхлэх чадвар олгох сургалтанд хамруулж хөгжүүлэх, зарим нэр төрлийн хүнсний бүтээгдэхүүнийг аймагт оруулах хориг тавьж дотоод үйлдвэрийнхээ бүтээгдэхүүний чанарыг сайжруулж, борлуулалтыг нэмэгдүүлэх, энэ чиглэлээрх бодлого, шийдвэр, төсөл хөтөлбөрүүдийг нээлттэй мэдээлдэг байх гэсэн саналуудыг дэвшүүлжээ.

ТАВ: ХӨДӨЛМӨРИЙН ЗАХ ЗЭЭЛИЙН ЭРЭЛТ, НИЙЛҮҮЛЭЛТ СУДАЛГААНЫ ҮР ДҮН

Анхдагч болон хоёрдогч мэдээллүүдийг ашигласан мэдээлэл, судалгаанаас гарсан зарим гол дүгнэлтийг дараах байдлаар тодорхойлж харуулав.

Нэг. Макро эдийн засаг болон хүн ам зүйн хувьд:

- Баянхонгор аймгийн эдийн засаг ирээдүйд өсөх хандлагатай байгаа ба Боловсруулах аж үйлдвэр (Хөнгөн, Хүнс), олборлох болон боловсруулах үйлдвэрлэлийн зохимжтой харьцаа бүхий уул уурхай, худалдаа, үйлчилгээний зэрэг салбарууд мөн төрийн байгууллагад ажилладаг ажиллах хүчин, малчдаас эдийн засаг гол хамааралтай болж байна.
- Сүүлийн арван жилийн байдлаар аймгийн хүн ам жилд дунджаар 1.5 орчим хувиар өсөж байна. Баянхонгор аймгийн хүн амыг байршлаар нь ангилж үзэхэд 36.4 хувь нь төвд, 63.6 хувь нь хөдөө орон нутагт оршин сууж байгааг 2010 оны тооллоготой харьцуулахад хотынх 35.9 хувиар, хөдөөд 15.9 хувиар нэмэгдсэн нь Хөдөө амьдарч байгаа хүний тоо аажмаар буурах, аймгийн төвд суурин амьдрах хүний тоо өсөх хандлагатай байна. Үүнийг нийслэл хоттой харьцуулахад харьцангуй тогтвортой байна.
- 2030 он гэхэд манай аймгийн хүн ам 92 мянга болж өсөх хандлагатай байна.

Хоёр. Хөдөлмөрийн зах зээлийн эрэлт, нийлүүлэлтийн өнөөгийн чиг хандлага:

- Хөдөлмөрийн зах зээл дэх ажлын байрны эрэлт өсөх хандлагатай байгаа бөгөөд жилд дунджаар 150-250 ажлын байр нэмэгдэж байна.
- Ажлын байрны эрэлтийг насны бүтцээр харахад 35-64 насны иргэдийн ажлын байранд орох хандлага өсөж байхад залуучууд буюу 15-34 насны иргэдийн ажлын байранд орох хандлага буурч байна.
- Ажлын байрны эрэлтийн чиг хандлага, бүтцийн шилжилтийг боловсролын түвшнээр харахад техникийн болон мэргэжлийн анхан шатны боловсролтой хүмүүсийг ажлын байраар хангах хандлага өсөж байхад, бүрэн дунд боловсролтой хүмүүсийг ажлын байраар хангах хандлага сүүлийн 10-н жилийн байдлаар буурч байна.
- Ажлын байрны эрэлтийн чиг хандлага, бүтцийн шилжилтийг эдийн засгийн салбараар харахад Уул уурхай, олборлолт, Боловсруулах салбар зэрэг эдийн засгийн салбаруудад ажлын байрны эрэлт өсөх хандлагатай байхад ХАА, ой, загас агнуур болон Тээвэр ба агуулахын үйл ажиллагааны салбаруудад ажлын байрны эрэлт буурах хандлагатай байна.
- Хөдөлмөрийн насны нийт хүн амд техникийн болон мэргэжлийн анхан шатны боловсролтой хүмүүс өсөх, бүрэн дунд боловсролтой хүмүүс буурах хандлагатай байна.
- Ажиллах хүчний нийлүүлэлтийн хэмжээ өсөх хандлагатай байгаа бөгөөд энэхүү өсөлтөд 25 болон түүнээс дээш насны ажиллах хүч өсөх гол шалтгаан болсон байна.
- Ажиллах хүчний нийлүүлэлтэд 30-34 насны залуучууд болон 40, түүнээс дээш насны ажиллах хүчний эзлэх хувийн жин өсөх хандлагатай байхад 15-29 насны залуучуудын эзлэх хувийн жин буурах хандлагатай байна.
- Бакалавр+ боловсролтой ажиллах хүч өсөх хандлагатай байхад бүрэн дунд боловсролтой ажиллах хүч буурах төлөвтэй байна.

Гурав. Хөдөлмөрийн зах зээлийн эрэлт, нийлүүлэлтийн ирээдүйн чиг хандлага:

- Орон нутгаас авч хэрэгжүүлж буй богино, дунд, урт хугацааны бодлого, хөтөлбөрт хүн амын хөгжил, ажлын байр, хөдөлмөр эрхлэлтийг нэмэгдүүлэх, ажилгүйдэл, ядуурлыг бууруулахад чиглэсэн маш олон зорилтууд тусгагдсан байна. Мөн зорилтот бүлгүүдийн хөдөлмөр эрхлэлтийг дэмжсэн, мэдлэг ур чадваруудыг сайжруулахад чиглэсэн дунд болон богино хугацааны олон бодлого хөтөлбөрүүд хэрэгжиж байгаа болон хэрэгжиж дууссан байдаг хэдий ч тэдгээр бодлого, хөтөлбөрүүдийн хэрэгжилтийн хувьд зарим бодлого, хөтөлбөрүүдийн зорилтот түвшин, шалгуур үзүүлэлтүүд хэт ерөнхий, тодорхой бус, давхцал их гэх мэт

- асуудлуудаас хамаарч бодит үр дүнг тодорхойлох боломжгүй байна.
- Мөн хэрэгжилт, үр дүнгийн тайлан байхгүй, уг мэдээллийг олж авахад хүндрэлтэй мөн бодлого, хөтөлбөрүүд байгаа нь дараа дараагийн бодлого, хөтөлбөрүүдийг боловсруулж, хэрэгжүүлэхэд залгамж холбоогүй, үр дүнгүй болох эрсдэлүүд тулгарсаар байна.
 - Өрх толгойлсон олон хүүхэдтэй эмэгтэйчүүд болон алслагдсан бүс нутгийн иргэдийн хөдөлмөр эрхлэлтийг дэмжсэн бодлого, зорилтууд дутагдалтай байна.
 - Монгол улсын Хөдөлмөрийн зах зээлийн судалгаа 2021 оны тайлангаас харахад Олон улсад хөдөлмөрийн зах зээлийн ажлын байрны эрэлтийн чиг хандлага ирээдүйд хэрхэн өөрчлөгдөхийг Дэлхийн эдийн засгийн форумаас гаргасан “Ирээдүйн ажлын байр” тайланд ирээдүйд үнэ цэнэ нь өсөх, буурах мэргэжлүүд болон ур чадварын ирээдүйн чиг хандлагыг тодорхойлсон бөгөөд өгөгдөлтэй ажиллах болон хиймэл оюун ухааны чиглэлийн мэргэжилтэн зэрэг нийт 20 мэргэжлийн үнэ цэнэ өсөх бол нөгөө талд үнэ цэнэ буурах мэргэжилд мэдээллийн сангийн ажилтан, нарийн бичиг, нягтлан бодогч зэрэг мөн нийт 20 мэргэжлийн үнэ цэнэ буурахаар байна. Баянхонгор аймгийн хувьд дээрх чиглэлийн мэргэжлийн үнэ цэнэ ойрын хугацаанд төдийлэн буурахгүй. Энэ нь хөгжлийн ялгаа, технологийн дэвшлийн хөгжлийн хурдтай холбоотой.
 - Монгол Улс (үндэсний түвшинд)-ын хөдөлмөрийн зах зээл дэх ажлын байрны эрэлт ирээдүйд өсөх хандлагатай байна. Энэ нь манай улсын эдийн засгийн өсөлттэй шууд холбоотой бөгөөд манай улсын “Алсын Хараа 2050” урт хугацааны бодлогын баримт бичигт тусгасан томоохон төсөл хөтөлбөрүүдийн нөлөөг оруулсан тооцооллоор 2025 он гэхэд одоогийн түвшнээс нийт ажлын байрны тоо 1.3 дахин, 2030 он гэхэд 1.6 дахин өсөх хандлагатай байна¹.
 - Ирээдүйд өсөж байгаа ажлын байрны эрэлтийг салбараар авч үзэхэд худалдаа, зочлох үйлчилгээ, нийгмийн үйлчилгээ болон хөдөө аж ахуйн салбарт ажлын байрны хэрэгцээ илүү их гарах хандлагатай байгаа бол эрчим хүч болон барилга зэрэг салбаруудад ажлын байрны хэрэгцээ бусад салбаруудтай харьцуулахад бага байна.
 - Хөдөлмөрийн зах зээлд ажиллах хүчний илүүдэл байгаа бөгөөд ажиллах хүчний боловсрол, мэдлэг, ур чадвар, цалин болон бусад хүчин зүйлсээс хамаарсан нийлүүлэлтийн илүүдэл 57 хувийг, хөдөлмөрийн зах зээлийн багтаамж, хүчин чадал, цаашлаад аймгийн эдийн засгаас хамааралтай ажиллах хүчний илүүдэл 38 орчим хувийг бүрдүүлж байна.
 - Бүрэн дунд; техникийн болон мэргэжлийн; дипломын дээд болон бакалавр+ боловсролтой ажилгүй иргэд эрэлт нийлүүлэлтийн нийцгүй байдлыг нэмэгдүүлэхэд гол нөлөө үзүүлж байна.

ТАВ: ДУГНЭЛТ

- ✓ Баянхонгор аймгийн хэмжээнд 2022 оны байдлаар нийт 44.0 мянган эдийн засгийн идэвхтэй хүн ам байгаагийн 38,5 мянган ажиллагсад, 1104 нь бүртгэлтэй ажилгүй иргэд байна. Нийт ажиллагсдын 15 хувийг төрийн албан хаагч, 85 хувийг хувийн сектор эзэлдэг.
- ✓ Ажиллах хүчний статистикаас үзэхэд сүүлийн 5 жилд 18-32 хувиар өсөж буурсан өндөр үзүүлэлттэй байна. 2021 онд 5 жилд хамгийн бага ажиллах хүчтэй буюу 29,1 мянга болсон бол 2022 оноос 30 гаруй хувиар өсч 38,5 мянган хүн болжээ. Үүнийг 2010 онтой харьцуулахад 20 хувиар буурсан байна.
- ✓ Хөдөлмөр эрхлэлтийн түвшинг сүүлийн таван жилээр авч үзэхэд 90 хувийн дундажтай, ажилгүйдлийн түвшин 9,76 хувийн дундажтай байгаа нь улсын дундажтай харьцангуй өндөр байна.
- ✓ Ажиллах хүчнээс гадуурх 19832 хүн байгаагийн 15-19 насны 6,132 буюу 30.9 хувийг эзэлж байна.
- ✓ Сүүлийн 5 жилд ерөнхий боловсролын сургуулийг дунджаар 800 орчим хүүхэд төгсөж байгаагаас 80 орчим хувь нь их, дээд сургуульд дэвшин суралцаж байна.
- ✓ Энэ хичээлийн жилд 10-р ангид өдрөөр нийт 951 хүүхэд суралцаж байсан бөгөөд 2024-2025 оны хичээлийн жилд 12 төгсөгчдийн тоо 25 хувиар өсөх хандлага ажиглагдав.
- ✓ Мэргэжлээ сонгосон нийт сурагчийн саналыг мэргэжлийн салбар бүрээр нэгтгэн бүлэглэж үзэхэд анагаах ухаан, мэдээллийн технологи програмаа хангамж, боловсролын байгууллага багш, хууль эрх зүй, инженер, цэрэг цагдаа, батлан хамгаалах, эдийн засаг санхүү, нийгмийн ухааны салбарууд хамгийн өндөр хувийг эзэлж байна. Дээд боловсролын мэргэжлүүдээс уул уурхай, хөдөө аж ахуй, байгаль орчин, шинжлэх ухааны салбарын мэргэжлийг сонгох нь хамгийн бага үзүүлэлттэй байгаа нь хөдөлмөрийн зах зээлийн эрэлт, аймаг орон нутгийн хөгжлийн бодлоготой холбоотой мэргэжлүүдтэй уялдахгүй байгаа нь ажиглагдлаа.
- ✓ Судалгаанд оролцсон 550 сурагчийн 50 сурагч цаашид Их, дээд сургууль, МСҮТ, коллежид дэвшин суралцахгүй, мэдэхгүй гэжээ. Эдгээр сурагчдын хариултыг бүлэглэж үзвэл сурагчдын 24 хувь нь бүрэн дунд боловсролтой л байхад болно гэж үзсэн бол 13 хувь нь амьдралын боломж муугаас дараагийн шатны сургуульд дэвшин суралцахгүй гэжээ.
- ✓ Сурагчдын 11 хувь нь, коллежид суралцагчдын 19 хувь, их дээд сургуульд суралцагчдын 26 хувь нь гадаад улсад ажиллах, суралцах хүсэлтэй байна. Энэ нь Монгол улсын цалин хөлс бага, амьдрах орчин, нийгмийн нөхцөл байдалтай холбоотой гэжээ.
- ✓ Баянхонгор Политехник коллеж нь байгуулагдсанаас хойш 39 798 гаруй мэргэжилтэй боловсон хүчин, Өлзийт МҮСТ нь 2006 онд байгуулагдаж хөдөө аж ахуйн чиглэлийн мэргэжлээр 5000 гаруй мэргэжилтэй боловсон хүчин бэлтгэн гаргажээ. Политехник коллежийг жилд дундажаар 380 орчим мэргэжлийн боловсон хүчин төгсөж байгаагийн 49,6 хувь нь хөдөлмөр эрхэлж байна.
- ✓ Их, дээд сургуульд суралцагчдын 10 хувь нь өөрийн төрсөн сумандаа, 24 хувь нь аймгийн төв Баянхонгор хотод, 31 хувь нь Улаанбаатар хотод, 26 хувь нь гадаадад амьдрах сонирхолтой байгаа бөгөөд энэ нь тухайн газрын цалин хөлс, орон байр, хөгжил, ажлын байран дээрх өсөж хөгжих боломж гэсэн хүчин зүйлүүдтэй холбоотой байна.
- ✓ Судалгаанд оролцогчдын 55 хувь нь ажил идэвхтэй хайж байгаа ч ажлын байрны хүртээмж муу, ажил олгогчид найдваргүй, ажлын ачаалал их ч цалин хөлс бага байдаг учраас ажил хөдөлмөр эрхэлж чаддаггүй байна.
- ✓ Иргэд ажлын байр бий болгож жижиг дунд үйлдвэрлэл эрхлэх хүсэлтэй байдаг ч хөрөнгө санхүүгийн боломж байхгүй мөн бизнесийн талаар мэдлэг мэдээлэл тутмаг байдаг учраас аж ахуй эрхэлж чаддаггүй байна.
- ✓ Ажилд ороход танил тал, нам харахаас гадна мэргэжлийн боловсон хүчний суурь мэдлэг дутмаг байдгаас ажил хөдөлмөр эрхэлж чадахгүй мөн өөрийгөө хөгжүүлж гадаад хэл, мэргэжлийн суур мэдлэг, компьютерын мэдлэгээ нэмэгдүүлэх хүсэлтэй байдаг байна.

- ✓ Нийгмийн даатгалын шимтгэлийг 40-ээс дээш насныхан сайн дураараа төлж байгаа нь тэтгэвэрт гарах нас ойртсонтой нь холбоотой байна.
- ✓ Эдийн засагч, санхүүгийн болон багшийн мэргэжил эзэмшсэн иргэд мэргэжлээрээ ажиллахгүй мөн ажил хөдөлмөр эрхлэхгүй байгаа нь тус мэргэжил зах зээл дээр нийлүүлэлтийн илүүдэлтэй байгааг харуулж байна.
- ✓ Иргэдийн 65 хувь нь 2-4 сая төгрөгийн цалин авах сонирхолтой байна.
- ✓ Их дээд сургуульд суралцагчдын 5 хувь ажил хийх сонирхолгүй байна гэж хариулсан нь цалин хөлс бага, ажлын нөхцөл тааруу, ажилд ороход хүндрэлтэй байгаатай холбоотой гэжээ.
- ✓ Судалгаанд оролцсон ажилгүй иргэдийн 52 хувь нь ажилд орохоор ямар нэгэн байгууллагад очиж уулзаагүй, ажил хайгаагүй байгаа нь ажил хийх сонирхолгүй байгаатай холбоотой гэж үзлээ.
- ✓ Ажил эрхэлдэг иргэдийн судалгаанд оролцогчдын 27% нь мэргэжлээрээ ажилладаггүй бөгөөд мэргэжлээрээ ажиллахгүй байгаа шалтгаанаа 60% нь мэргэжлийн ажил олдоггүй, 30% нь цалин хөлс бага, 2% нь мэргэжлээрээ ажиллах сонирхолгүй гэсэн байна.
- ✓ Ажиллагсадын гол тулгарч байгаа бэрхшээлүүд нь цалин хөлс бага, ажлын цаг өдрийн 8 цагаас урт буюу илүү цагаар ажиллуулдаг, ажлын ачаалал хүнд бөгөөд тиймээс төрийн албанд ажиллах сонирхолтой нь харагдаж байсан.
- ✓ Ажил эрхэлдэг иргэдийн судалгаанд хамрагдсан ажил эрхэлдэг иргэдийн 40% нь ажлын байраа ойрын хугацаанд солих төлөвлөгөөтэй байгаа бөгөөд ихэнх нь төрийн байгууллагад эсвэл гадаадад гарч ажиллах хүсэлтэй байгаа нь судалгаанаас харагдаж байгаа нь Баянхонгор аймгийн хөдөлмөрийн зах зээлд ажиллах хүчний хомсдол үүсэх шалтгаануудын нэг нь болж байна.
- ✓ Түүвэр судалгаанд оролцогчдын хүсч байгаа цалингийн дундаж үзүүлэлт нь 2194700, стандарт хэлбэлзэл нь 216268 байна. Авахыг хүсч байгаа цалинг боловсролын түвшингээс хамааруулан авч үзвэл бакалавр зэрэгтэй ажилтны авахыг хүсч байгаа цалин нь 1100000-3000000 байна.

САНАЛ ЗӨВЛӨМЖ

1. МЭДЭЭЛЭЛ ТЕХНОЛОГИ БОЛОН АРГА ЗҮЙН ХУВЬД:

- ✓ Баянхонгор аймгийн хөдөлмөрийн зах зээлийн талаар нэгдсэн платформтой болох, үүнийг ажил олгогч, ажил хайгч иргэд ашиглахад хялбар, ойлгомжтой, оролцогч талуудыг оновчтой тодорхойлсон хууль эрх зүйн зохицуулалттай хийж, зохион байгуулах;
- ✓ Хөдөлмөр эрхлэлтийг дэмжих бодлого, хөтөлбөрийг хэрэгжүүлэх хууль эрх зүйн талаар мэдээлэл, сурталчилгаа, ажлын байрны зуучлал, хөдөлмөрт бэлтгэх тусгай сургалт, зөвлөгөө гэх мэт үйл ажиллагааны чиглэл бүхий албан ёсны нэгжийн үйл ажиллагаа, хяналт, үр дүнг сайжруулах
- ✓ Бүртгэлийн систем хөгжсөн улс орнуудад нийт ажилгүй иргэн нь бүртгэлтэй ажилгүй иргэдийн тоотой ойролцоо байдаг. Манайх нийт ажилгүй иргэдийг бүртгэх систем байгаа хэдий ч идэвхжүүлэлт сул байна. Иймд идэвхжүүлэлтийн арга хэмжээг оновчтой хэрэгжүүлэх;
- ✓ Хөдөлмөрийн гэрээний ач холбогдол, заалтуудын талаар хууль эрх зүйн үндэслэлтэй холбоотой тайлбар, мэдээллийг хөдөлмөрийн харилцаанд оролцогч талуудад маш сайн хүргэх, ойлгуулах;
- ✓ Төгсөгчдийн мэргэжлийн чиг хандлагыг харахад өнөөгийн ажлын байрны эрэлтийг мэргэжлээр харуулсан хандлагатай нийцгүй байдал үүсгэж байгаа тул холбогдох байгууллага, хэлтэсээс ЭЕШ өгөгчдөд зориулан мэргэжлийн сонголтыг өнөөгийн ажлын байрны эрэлтийн чиг хандлага, цаашлаад олон улсын чиг хандлагад нийцүүлэн мэргэжлээ зөв сонгоход анхааран ажиллах, таниулах, сурталчлах, мэдээлэх;

2. ХЯНАЛТ, ҮНЭЛГЭЭ БОЛОН СУДАЛГАА, ШИНЖИЛГЭЭ

- ✓ Газар зүйн онцлог, байгалийн тогтоц, баялаг, цаг уур, зах зээлийн онцлогоос хамаарсан байдлаар ямар бүс нутагт ямар сургалт, төсөл хэрэгжүүлэхийг маш сайн судалж, шийдэх. Тухайлбал, аймаг, сумдад хэрэгжиж буй төсөл хөтөлбөрүүдээс зээл аваад бүтээгдэхүүн, үйлдвэрлэл, үйлчилгээ эрхэлсэн ч зах зээл нь хязгаарлагдмал, жижиг, тухайн чиглэлийн мэргэжлийн мэдлэг дутмаг, төслийн санхүүжилт хүрээгүй, ажиллах хүч байхгүй зэргээс шалтгаалан эргэн төлөлт байхгүй, эсвэл дутуу төлсөн, өрөнд орсон бизнес эрхлэгчид байна. Мөн газар тариалангийн бүс нутагт газар тариалангийн чиглэлийн сургалт, олон улсын хөтөлбөрт хамрагдаж, хэсэг бүлгээрээ хөдөлмөр эрхэлсэн нь ашигтай байгаа гэх мэт туршлагауудтай таарч байна.
- ✓ Төсөл хөтөлбөр сонгон шалгаруулах эрх бүхий мэргэжилтэний тухайн төслийг шалгаруулахад шаардлагатай эдийн засаг, бизнес, санхүү, зах зээлийн мэдлэгийг нэмэгдүүлэх. Ингэснээр хамгийн сайн төслийг хамгийн зөв газарт нь хэрэгжүүлэх боломжтой
- ✓ Халамжийн олон төрлийн бодлогын давхцал, хэрэгжилтэд мониторинг хийж, тухайн бодлогын хэрэгжилтийг жинхэнэ зорилтот үр өгөөж хүртэгчдэд хүргэх, хөдөлмөрийн нийлүүлэлтэд эерэг нөлөөтэй болгох;
- ✓ Өмнө хэрэгжүүлсэн бодлого, хөтөлбөрүүдийн хувьд хяналт, үнэлгээний тайлан, хэрэгжилтийн үр дүнгүүдийг олон нийт болон бодлогын шийдвэр гаргагчид танилцуулж, цаашид хэрэгжүүлэх арга хэмжээнүүдийн төлөвлөлтийг оновчтой болгож, хөдөлмөрийн зах зээлийн идэвхтэй бодлогын арга, хэрэгслүүдийг илүү ашиглах
- ✓ Баянхонгор аймгийн Хөдөлмөрийн зах зээлийн эрэлт нийлүүлэлтийн судалгааг 2 жилд нэг удаа хийж үр дүнг бодлого, шийдвэртээ тусгаж байх

3. БОДЛОГЫН ТҮВШИНД:

- ✓ Манай аймгийн эрэлт, нийлүүлэлт хоорондын нийцгүй байдал ЖДҮ, газар тариалан, аялал жуулчлалын салбар сайн хөгжөөгүй, бизнес эрхлэх зах зээлийн хомс байдлаас шалтгаалж ажиллах хүчний илүүдэлтэй байдлаар илэрч байгаа тул сул ажлын байранд илүүдэлтэй байгаа ажиллах хүчийг авахад чиглэсэн арга хэмжээг оновчтой авч хэрэгжүүлэх хэрэгтэй. Ажлын байрны эрэлтэд тулгуурлан боловсролын түвшнээр харахад бүрэн дунд, дипломын дээд, бакалаврын түвшний боловсролтой ажилгүй иргэд мөн ажилгүйдэл үүсгэж байна. Иймээс эдгээр мэргэжил, боловсролын ажилгүй иргэдийг чадавхжуулах сургалтыг тусгайлан зохион байгуулах ба сургалтын төлөвлөгөөг боловсруулахад ажил олгогч байгууллагын санал үндэслэн хамтран ажиллах
- ✓ Ажлын байрны эрэлтийг нэмэгдүүлэх чиглэлээр Баянхонгор аймгийн зах зээлийн хэрэгцээг ханахуйц ЖДҮ, хөдөө аж ахуй, газар тариалан, хувцас, эд хэрэглэлийн чиглэлийн төсөл хөтөлбөрүүдийг оновчтой хэрэгжүүлэх
- ✓ ЖДҮ, бизнес эрхлэгчдийн тухайн чиглэлийн үйлдвэрлэлийн технологи, бүтээмж, зах зээл, хүний нөөц, санхүү, маркетинг, менежмент, эдийн засгийн мэдлэгийг дээшлүүлэх
- ✓ Нөгөө талаас төгсөгчдийн мэргэжлийн чиг хандлагыг харахад өнөөгийн ажлын байрны эрэлтийг мэргэжлээр харуулсан хандлагатай нийцгүй байдал үүсгэж байгаа тул холбогдох байгууллага, хэлтэсээс бодлогын зохицуулалтыг хийх;
- ✓ Цаашид үлдэж байгаа ажиллах хүчний илүүдэлтэй хэсгийг дунд болон болон урт хугацаанд ажлын байраар хангахын тулд ажлын байрыг шинээр бий болгох, шаардлагатай боловсон хүчнийг бэлтгэхэд чиглэсэн бодлого, хөтөлбөрийг үе шаттай хэрэгжүүлэх шаардлагатай байна. Монгол улсын “Алсын хараа 2050” хөгжлийн урт хугацааны бодлогын баримт бичигт 2030 он гэхэд ажлын байр одоогийн түвшнээс 1.6 дахин өсөх хандлагатай байна. Мөн Баянхонгор аймгийн урт хугацааны хөгжлийн бодлоготой уялдуулан иргэдийг тухайн чиглэл рүү мэргэжил эзэмшүүлэх шаардлагатай. Иймд: Нэн тэргүүнд шаардлагатай боловсон хүчнийг бэлтгэх, ажиллах хүчний мэдлэг, ур чадварыг дээшлүүлэх, хөгжүүлэхэд чиглэсэн тусгайлсан хөтөлбөрүүдийг эрэлт, нийлүүлэлтийн нийцгүй байдал үүсгэж байгаа гол салбар болон мэргэжил, боловсролтой иргэдэд зориулан орон нутгийн их, дээд сургууль болон улсын сургуулиудтай хамтран хэрэгжүүлэх нь зүйтэй гэж харж байна.
- ✓ Төрийн албан хаагч болон жижиг дунд бизнесийн байгууллагад ажиллахад цалин урамшуулал, ачаалал их, өсөж хөгжих боломж багатай учраас ажил хийх сонирхолгүй иргэдийн тоо жилээс жилд нэмэгдэж байгаатай холбоотойгоор цалин хөлсийг амьдралын хэрэгцээний судалгаанд үндэслэн нэмэгдүүлэх шаардлагатай.

Залуучууд, хөгжлийн бэрхшээлтэй иргэд, өрх толгойлсон ээж, аавын хувьд:

- ✓ Аймаг, сум, баг дахь бодлого, хөтөлбөрийн хэрэгжүүлэх нэгжүүд дэх залуучууд, хөгжлийн бэрхшээлтэй иргэн, өрх толгойлсон ээж, аавын хөдөлмөр эрхлэлтийн асуудлыг хариуцсан албаны үйл ажиллагаа, тусгай үүргийг нарийвчлан тодорхойлж, стандартчилан, хэрэгжилтийг сайжруулах;
- ✓ Их, дээд сургуулиуд болон мэргэжлийн боловсролын сургууль, сургалтын байгууллагуудын мэргэжлийн хөтөлбөрийг ирээдүйн ажлын байрны эрэлтэд нийцүүлэн шинэчлэх оновчтой бодлого, арга хэмжээг хэрэгжүүлэх;
- ✓ Оюутан, төгсөгчдийг ажлын байранд дадлагажих бодлого, хөтөлбөрийг хэрэгжүүлэх; Төгсөгчдийн богино хугацаанд ажлын байранд хамруулах идэвхжүүлэлтийн хөтөлбөрийг хэрэгжүүлэх;
- ✓ Мэргэжлийн орчин үеийн техник, технологийн мэдлэг, гадаад хэлний мэдлэг болон

хөдөлмөрийн зах зээлийн дэмжлэг, зөвлөгөө өгөх зэрэг хөтөлбөрүүд дутмаг байдгаас оюутнууд төгсөөд ажлын байранд бэлтгэлгүй байна. Иймд энэ талын арга хэмжээг хэрэгжүүлэх;

- ✓ Хөгжлийн бэрхшээлтэй иргэдийн хөдөлмөр эрхлэх, ЖДҮ, бизнес эрхлэхэд дэмжих тусгай бодлогын хэрэгжилт, үр дүнгийн судалгаанд үндэслэн бодлого төлөвлөлт, хэрэгжүүлэлтийг сайжруулах, төсөл хөтөлбөрүүдийг ЖДҮ, бизнес эрхлэх боломжтой иргэдэд олгож, тухайн чиглэлийн мэдлэг, мэдээллээр хангах, үр дүнг сайжруулах
- ✓ Байгууллагуудын ажлын орчин, гадаад зам талбай, барилга, налуу шат, цахилгаан шат зэргийг тухайн бүлгийн иргэдэд хүндрэлгүй байлгахаар тохижуулах, зохицуулалт хийхэд шаардлагатай арга хэмжээг бодлогод тусгаж хөгжлийн бэрхшээлтэй иргэдийн хөдөлмөрлөх нөхцлийг нэмэгдүүлэх
- ✓ Өрх толгойлсон, олон хүүхэдтэй ээж аавуудын хөдөлмөр эрхлэлтийг дэмжих бодлого, хууль, эрх зүйн зохицуулалтыг боловсруулж, хэрэгжүүлэх. Үүнд:
 - Хөдөлмөр эрхэлж буй өрх толгойлсон ээж, аавын хүүхдийн тусгай цэцэрлэг, хүүхэд харах үйлчилгээг тусгайлан анхаарч, арга хэмжээг авах;
 - Өрх толгойлсон олон хүүхэдтэй эмэгтэйчүүдийн хөдөлмөрийн хуваарийг нарийн тодорхойлох, үүнд зайнаас ажиллах, цагийн уян хатан нөхцөлөөр ажиллах гэх мэт зохицуулалтуудыг нэвтрүүлэх;
- ✓ Өрх толгойлсон олон хүүхэдтэй аав, ээжүүдийг ЖДҮ, бизнес эрхлэхэд дэмжих тусгай бодлогыг хэрэгжүүлэх;
- ✓ Ажлын байрны эрэлтийн хандлага өсөж байгаа дипломын дээд болон тусгай мэргэжлийн дунд боловсролын түвшинтэй ажилгүй өрх толгойлсон эмэгтэйчүүдийн мэдлэг, боловсрол ур чадварыг дээшлүүлэх сургалт зохион байгуулах хэрэгтэй байна. Ийм боловсролтой эмэгтэйчүүдийн ажилгүйдэл буурч байгаа хэдий ч байсаар байна.

Алслагдсан сумдад

- ✓ Бизнесийн салбар, мал аж ахуйн бүтээгдэхүүнийг эргэлтэнд оруулах бизнес санаануудыг хөгжүүлэх, зах зээлийн боломжийг бий болгох бодлого хэрэгжүүлэх;
- ✓ Иргэдийн мэдлэг, ур чадварыг сайжруулах бодлого хэрэгжүүлэх;
- ✓ Зах зээл, дэд бүтцийг хөгжүүлэх бодлого хэрэгжүүлэх;
- ✓ Хөдөлмөрийн зах зээлийн нэгдсэн платформын хүртээмж, мэдээллийг алслагдсан бүс нутгийн иргэдэд жигд хүргэх, ашиглах боломжийг хангах;
- ✓ Ажилгүй иргэдийг чадваржуулах сургалтыг үе шаттай хэрэгжүүлэх
- ✓ Зах зээлийн багтаамж, боломж хязгаарлагдмал байгаа энэхүү нөхцөлд ажлын байр бий болгох бизнесийн үйл ажиллагааг онцгой анхаарч дэмжих хэрэгтэй байна. Ингэснээр үлдсэн илүүдэлтэй байгаа ажиллах хүчийг ажлын байраар хангах боломж бүрдэнэ;
- ✓ Бүс нутгийн түвшинд эрэлтэд нийцсэн боловсон хүчин бэлтгэх бодлого, ажиллах хүчийг чадваржуулах тусгай бодлого, хөтөлбөрийг хэрэгжүүлэх зэрэг болно.

Санал асуулга

ТАНД ЭНЭ ӨДРИЙН МЭНД ХВРГЭЕ

Судалгааны зорилго: Баянхонгор аймгийн Хөдөлмөрийн зах зээлийн нийлүүлэлтийг тодорхойлж төрийн бодлого шийдвэр гаргагчдыг мэдээллээр хангахад оршино.

Таны нас:

- A. 15-19
- B. 20-24
- C. 25-29
- D. 30-34
- E. 35-39
- F. 40-44
- G. 45-49
- H. 50-54
- I. 55-59
- J. 60-64
- K. 65-69
- L. 70 -с дээш

Хүйс:

- A. Эрэгтэй
- B. Эмэгтэй

Таны амьдардаг сум:

Таны гарт олгож байгаа нэг сарын цалин:

- A. 500 000 - 800 000
- B. 800 000 - 1 000 000
- C. 1 100 000 - 1 500 000
- D. 1 500 000 - 2 000 000
- E. 2 100 000 - 2 900 000
- F. 3 000 000-аас дээш

Таны боловсролын түвшин

- A. Боловсролгүй
- B. Бага
- C. Бүрэн бус дунд
- D. Бүрэн дунд
- E. Техник болон тусгай дунд
- F. Бакалавр
- G. Магистр
- H. Доктор

Та ямар сургуулийг ямар мэргэжлээр төгссөн бэ?

Сургуулийн нэр:

Мэргэжлийн нэр:

Та ямар байгууллагад ажиллаж байна вэ?

- A. Төрийн байгууллагад
- B. Худалдаа, вйлчилгээ
- C. Жижиг дунд вйлдвэрлэл
- D. Уул уурхайд
- E. Барилга
- F. Зочид буудал, зоогийн газар, аялал жуулчлал
- G. Ачаа тээвэр

Н.

1. Таны албан тушаал?
2. Таныг ажил хийхэд бэрхшээлтэй ямар асуудлууд байна вэ?
 - A. Ажлын цаг өдрийн 8 цагаас урт
 - B. Цалин хөлс бага
 - C. Ажлын ачаалал хvнд
 - D. Цалингаа хугацаанд нь өгдөггvй
 - E. Удирдлагын удирдах арга барил
 - F. Хамт олны харилцаа, хандлага
 - G.
3. Та мэргэжлээрээ ажиллаж байна уу?
 - A. Тийм
 - B. Vгvй
4. Vгvй бол мэргэжлээрээ ажиллахгvй байгаа шалтгаан?
 - A. Цалин хөлс бага
 - B. Мэргэжлийн ажил олддоггvй
 - C. Сонгосон мэргэжлээрээ ажиллах сонирхолгvй
 - D.
5. Ажлын байраа ойрын хугацаанд солих төлөвлөгөө байна уу?
 - A. Тийм
 - B. Vгvй
6. Ажлаа солих төлөвлөгөөтэй бол ямар салбарт ажиллах сонирхолтой байна вэ?
 - A. Төрийн байгууллагад
 - B. Худалдаа, vйлчилгээ
 - C. Жижиг дунд vйлдвэрлэл
 - D. Уул уурхайд
 - E. Барилга
 - F. Зочид буудал, зоогийн газар, аялал жуулчлал
 - G. Ачаа тээвэр
 - H. Хувиараа бизнес эрхлэх
 - I. Гадаадад гарч ажиллах
 - J.
7. Ажил хийхэд таны зvгээс ямар мэдлэг, ур чадвар дутагдаж байна вэ?
 - A. Мэргэжлийн суурь мэдлэг
 - B. Ур чадвар, туршлага
 - C. Комьпютерын мэдлэг
 - D. Хэлний мэдлэг
 - E. Бизнес эрхлэх мэдлэг
 - F. Харилцааны соёл
 - G.
8. Таныг хувиараа бизнес эрхлэхэд тулгамдаж байгаа асуудлууд
 - A. Тухайн бизнесийн талаарх мэдлэг, ур чадвар
 - B. Хэрэглэгчдийн зах зээл бага
 - C. Санхvv, хөрөнгө оруулалт олддоггvй
 - D. Ажиллах хvн олддоггvй
 - E. Бизнес төсөл төлөвлөгөө бичих мэдлэг
 - F. Залхуу хvрээд байдаг
 - G.

9. Та энэ байгууллагад ажилд орохдоо дараах хвчин зүйлүүдийн алийг нь илүү чухалд үзсэн бэ? **Хамгийн чухлыг нь 1, чухал 2 гэх мэтчилэн эрэмбэлнэ үү?**

Цалин хөлс	
Өсөж хөгжих боломж	
Хөдөлмөрийн нөхцөл аюулгүй ажиллагаа	
Байгууллагын нэр хvнд	
Ажлын ачаалал, ажлын цаг	
Хувийн зан чанарт нийцэх байдал	
Ажлын чиг үүргийн хvндрэл	
Ажил гэрийн хоорондын зай	
Удирдлага, хамт олны харилцаа хандлага	
Ажлын байрны орчин нөхцөл	
.....	

10. Та ямар хэмжээний цалин авах сонирхолтой вэ?

- A. 500 000 - 800 000
- B. 800 000 - 1 000 000
- C. 1 100 000 - 1 500 000
- D. 1 500 000 - 2 000 000
- E. 2 100 000 - 2 900 000
- F. 3 000 000-аас дээш

11. Та ажилд орохдоо ямар арга замаар ажилд орсон бэ? /vнэн бодитоор хариулаарай/

- A. Намын харьяаллаар
- B. Танил талаараа
- C. Авилга өгч
- D. Сонгон шалгаруулалтын журмаар
- E. Урилга, ажилд орох санал авсан
- F.

12. Ажилгүйдлийн тvвшин өндөр мөн иргэд ажил хийх сонирхолгүй байгаа нь ямар шалтгаантай гэж та бодож байна вэ?
-

Санал асуулга
ТАНД ЭНЭ ӨДРИЙН МЭНД ХҮРГЭЭ

Судалгааны зорилго: Баянхонгор аймгийн Хөдөлмөрийн зах зээлийн нийлүүлэлтийг тодорхойлж төрийн бодлого шийдвэр гаргагчдыг мэдээллээр хангахад оршино.

Таны нас:

- | | | | | |
|----------|--------------|----------|---------|---------|
| A. 15-19 | C.20-24 | Б. 25-29 | В.30-34 | Г.35-39 |
| Д.40-44 | Е.45-49 | Ё.50-54 | Ж.55-59 | З.60-64 |
| И.65-69 | К.70 -с дээш | | | |

Хүйс: А. Эрэгтэй Б.Эмэгтэй

Таны амьдардаг сум:

Таны гэрлэлтийн байдал: А. Гэрлэсэн Б. Гэрлээгүй В.Өрх толгойлсон

Таны ам бүлийн тоо: А. 1-2 Б.3-5 Д.6-дээш

Танай гэр бүлд хөдөлмөр эрхэлдэг хvний тоо: А. 1 Б.2 Д.3-дээш

Танай өрхийн нэг сарын орлого:

- | | |
|--------------------------|--------------------------|
| A. 500 000 - 800 000 | Б. 800 000 - 1 000 000 |
| В. 1 100 000 - 1 500 000 | Г. 1 500 000 - 2 000 000 |
| Д. 2 100 000 - 2 900 000 | Е. 3 000 000-аас дээш |

1.Таны боловсролын түвшин

- | | | |
|-----------------|-----------------------------|-------------------|
| А. Боловсролгүй | Б. Бага | В. Бүрэн бус дунд |
| Г. Бүрэн дунд | Д. Техник болон тусгай дунд | |
| Е. Бакалавр | Е. Магистр | Ё. Доктор |

2. Та ямар сургуулийг ямар мэргэжлээр төгссөн бэ?

Сургуулийн нэр: Мэргэжлийн нэр:

3. Та өмнө нь ямар нэгэн байгууллагад ажиллаж байсан уу? А. Тийм Б. Угвй

4. Та хамгийн сүүлд ажилласан байгууллага, албан тушаал?

А.....

5. Таны ажлаас гарсан шалтгаан /хэдэн ч хариулт сонгож болно/

- А. Ажлын байран дээрх дарамт шахалт
- Б. Ажлын ачаалал, цаг их
- В. Ажлын байран дээрх орчин нөхцөл муугаас
- Г. Эрүүл мэндийн байдлаас
- Д. Ажил олгогчдын тавьсан шаардлагад нийцэхгүй
- Е. Цомхотголд орсон
- Ё. Хvvхэд гаргасан шалтгаанаар
- Ж. Ар гэрийн шалтгаантай
- И. Байгууллага татан буугдсан
- Й. Цалин бага
- К. Гадаадад гарч ажиллах
- Л. Хамт олны харилцаа, хандлага тааруу
- Н.

6. Таны ажил эрхлээгүй хугацаа

- | | | |
|-------------------|-------------|------------------|
| А. 1-6 сар хүртэл | Б. 7-12 сар | В. 1-3 жил |
| Г. 4-7 жил | Д. 8-12 жил | Е. 13-с дээш жил |

7. Таны ажил эрхлэхгүй байгаа шалтгаан /хэдэн ч хариулт сонгож болно/

- А. Мэргэжилгүй
- Б. Мэргэжилд тохирох ажил олдохгүй байгаа
- В. Ажил хийх сонирхолгүй
- Г. Залхуу хүрээд байдаг
- Д. 40-с дээш настай тул ажилд авдаггүй
- Ё. Мэргэжил, ур чадвараар тэнцэхгүй байгаа
- Ж. Ар гэрийн шалтгаантай
- З. Мэргэжлээрээ ажиллах сонирхолгүй
- И. Байгууллага татан буугдсан
- Й. Цалин бага
- К. Гадаадад гарч ажиллах сонирхолтой

- Л. Үргэлжлүүлэн суралцах
- М. Ажил олгогчийн тавьсан шаардлагад тэнцэхгүй байгаа
- Н. Хvvхэд гаргаад хvvхдээ харж байгаа
- О. Эрvvл мэндийн байдлаас
- Ө. Ажил хайгаад олддоггүй
- П.

8. Та ажлын байр хайж байна уу?

- A. Идэвхтэй хайж байгаа
- Б. Хайж л байна
- В. Ажил хайгаагүй

9. Та ямар салбарт ажиллах сонирхолтой вэ?

- A. Төрийн байгууллагад
- Б. Хувийн хэвшилд
- В. Хувиараа хөдөлмөр эрхлэх сонирхолтой
- Г. Аж ахуйн нэгж байгуулан ажиллах
- Д. Ажил хийх сонирхолгүй

10. Хувийн хэвшилд ажиллах сонирхолтой бол дараах салбаруудаас алийг нь сонирхож байна вэ?

- A. Худалдаа, вйлчилгээ
- Б. Жижиг дунд вйлдвэрлэл
- В. Уул уурхайд
- Г. Барилга
- Д. Зочид буудал, зоогийн газар, аялал жуулчлал
- Е.

11. Хувийн хэвшилд ажиллахад бэрхшээлтэй асуудлууд нь юу байдаг вэ?

- A. Ажлын цаг өдрийн 8 цагаас урт
- Б. Цалин хөлс бага
- В. Ажлын ачаалал хvнд
- Г. Цалингаа хугацаанд нь өгдөггүй
- Д. Удирдлагын удирдах арга барил, санхvv, маркетингийн мэдлэг тааруу
- Е.

12. Ажилд ороход таны таны зvгээс ямар мэдлэг, ур чадвар дутагдаж байна вэ?

- A. Мэргэжлийн суурь мэдлэг
- Б. Ур чадвар
- В. Комьютерын мэдлэг
- Г. Хэлний мэдлэг
- Д. Бизнес эрхлэх мэдлэг, төсөл төлөвлөгөө бичих мэдлэг
- Е. Харилцааны соёл
- Ё. Гарын эв, ур дvй
- Ж.

13. Таныг хувиараа бизнес эрхлэхэд тулгамдаж байгаа асуудлууд

- A. Тухайн бизнесийн талаарх мэдлэг, ур чадвар
- Б. Хэрэглэгчдийн зах зээл бага
- В. Санхvv, хөрөнгө оруулалт олддоггүй
- Г. Ажиллах хvн олддоггүй
- Д. Бизнес төсөл төлөвлөгөө бичих мэдлэг
- Е. Залхуу хvрээд байдаг
- Ж.

14. Та ажилд орох хvсэлт гаргахдаа байгууллагын дараах хvчин зvйлvvдийн алийг нь илvv чухалд vздэг вэ? Хамгийн чухлыг нь 1, чухал 2 гэх мэтчилэн эрэмбэлнэ vv?

Цалин хөлс	
Өсөж хөгжих боломж	
Хөдөлмөрийн нөхцөл аюулгvй ажиллагаа	
Байгууллагын нэр хvнд	
Ажлын ачаалал, ажлын цаг	
Хувийн зан чанарт нийцэх байдал	
Ажлын чиг vургийн хvндрэл	
Ажил гэрийн хоорондын зай	
Удирдлага, хамт олны харилцаа хандлага	

Ажлын байрны орчин нөхцөл	
.....	

15. Сул ажлын байрны талаарх мэдээллийг хаанаас авдаг вэ?
- A. Ажил олгогч
 - B. Сул ажлын байрны мэдээллийг олж авч чаддаггүй
 - C. Эцэг, эх хамаатан садан
 - D. Хөдөлмөр эрхлэлтийн хэлтэс, ажил зуучлах вйлчилгээ
 - E. Найз нөхөд хамт суралцагсад
 - F. Интернет сайтууд
 - G. Хэвлэл мэдээллийн хэрэгсэл /сонин, телевиз,
 - H. Багш /сургууль/
 - I. Фэйсбүүк хуудас
 - J. Нутаг, усны хvmvvcээс
 - K. Хөдөлмөрийн өдөрлөг яармаг
 - L. Дэлгүүр вйлчилгээний төвийн зарын самбар
- A.
16. Таныг ажилд ороход бусдын зvгээс саад болж буй бэрхшээлийг нэрлэнэ vv?
- A. Танил тал хардаг
 - B. Нам хардаг
 - C. Хахууль
 - D.
17. Та хөдөлмөр халамжийн вйлчилгээний газарт ажил хайгчаар бvртгvvlсэн vv?
- A. Тийм
 - B. Vгvй
18. Та Хөдөлмөр халамжийн вйлчилгээний газарт яагаад бvртгvvlээгvй вэ?
- A. Мэддэгvй
 - B. Бvртгvvlсэн ч vр дvнгvй
19. Та ажил эрхлэхийн тулд ямар мэргэжлээр суралцах сонирхолтой байна вэ?
-
20. Та ажлын байртай болохын тулд ямар нэгэн байгууллагатай очиж уулзсан уу?
- A. Тийм
 - B. Vгvй
 - C. Ажил хайдагvй хувиараа юм хийдэг
21. Та сvвлийн нэг сарын хугацаанд хэдэн удаа ажил орохоор уулзалт, ярилцлагад орсон бэ?
- A. Ороогvй
 - B. 1-2 удаа
 - C. 3-5
 - D. 6-с дээш удаа
22. Та хаана ажиллах сонирхолтой вэ?
- A. Сумын төв
 - B. Аймгийн төвд
 - C. Ажил олдож байвал аль нь ч хамаагvй
23. Та ямар хэмжээний цалин авах сонирхолтой вэ?
- A. 500 000 - 800 000
 - B. 800 000 - 1 000 000
 - C. 1 100 000 - 1 500 000
 - D. 1 500 000 - 2 000 000
 - E. 2 900 000
 - F. 3 000 000-аас дээш
 - G. 2 100 000 -
24. Та нийгмийн даатгалын шимтгэл сайн дураараа төлдөг vv?
- A. Тийм
 - B. Төлдөгvй
 - C. Байгууллагаас төлдөг
25. Та ямар төрлийн халамжийн вйлчилгээнд хамрагддаг вэ?
- A. Хамрагддагvй
 - B. Тэжээгчээ алдсны тэтгэмж
 - C. Асаргааны тэтгэмж;
 - D. Хvнсний талон
 - E. Хөгжлийн бэрхшээлтэй иргэний тэтгэмж
 - F. Өрх толгойлсон эцэг/эхийн тэтгэмж
 - G.
26. Ажилгvйдлийн тvвшин өндөр мөн иргэд ажил хийх сонирхолгvй байгаа нь ямар шалтгаантай гэж та бодож байна вэ?
-

СУДАЛГААНД ИДЭВХТЭЙ ОРОЛЦСОН ТАНД БАЯРЛАЛАА

Санал асуулга – ЕБС төгсөгчдөөс авах асуулга

/цаг зав гаргаж судалгаа өгч байгаа танд маш их баярлалаа/

Зорилго: Сурагчдын мэргэжил сонголтын талаарх үзэл бодлыг сонсож тэднийг хэрэгцээтэй мэдээллээр хангаж зөвлөн тусгахад чиглэгдэнэ.

1. Та ямар мэргэжилтэй болохоо сонгосон уу?
 - A. Сонгосон
 - B. Сонгоогүй
 - C. Малчин болно
 - G.
2. Мэргэжил сонголтонд тань хамгийн их нөлөөлж байгаа хүчин зүйлүүд юу вэ?
 - A. Сонирхол, авьяас
 - B. Тухайн мэргэжлийн нэр хүнд
 - C. Мэргэжлийн талаарх мэдээлэл
 - D. Эцэг, эх асран хамгаалагчийн байр суурь
 - E. Найз нөхөд, хамт олны байр суурь
 - F. Хөдөлмөрийн зах зээл, мэргэжлийн ирээдүйн хэтийн төлөв
 - G.
3. Ямар сургуульд суралцахаа шийдсэн үү.
 - A. Тийм
 - B. Одоогоор шийдээгүй байна
 - C. Мэдэхгүй
4. Мэргэжил сонголтын талаарх мэдээллийг та хаанаас авч байна вэ? / 3 хариулт сонгоно уу/
 - A. Интернет цахим орчноос
 - B. Гэр бүл, эцэг эх, асран хамгаалагчдаас
 - C. Найз нөхдөөс
 - D. Багш нараас
 - E. Сургуулийн сурталчилгаа
 - F.
5. Төгсөөд хаана ажиллах вэ?
.....

Судалгаа өгсөн танд баярлалаа

- В. Дунду зэрэг
- С. Тааруу
