



БАРИЛГА ХОТ
БАЙГУУЛАЛТЫН
ЯАМ



Japan
Fund for
Poverty
Reduction



Хүн амын нутагшилт, суурьшлын хөгжлийн хөтөлбөр

Аймгийн хөгжлийн чиг баримжаа

Монгол улс

Барилга, хот байгууллатын яам

Хот байгуулалт, газрын харилцааны бодлогын хэрэгжилтийг зохицуулах газар

Азийн хөгжлийн банк & Ядуурлыг бууруулах Японы Сан

АХБ ТА 9666-MON төслийн санхүүжилтээр бэлтгэв.



Аймгийн хөгжлийн чиг баримжаа
Дорнод аймгийн атлас



Энэхүү атлас нь Аймгийн хөгжлийн чиг баримжаа (АХЧБ) баримт бичгийн хураангуй хувилбар болно.

Монгол улс
Барилга, хот байгууллагын яам
Хот байгуулалт, газрын харилцааны бодлогын хэрэгжилтийг зохицуулах газар
Азийн хөгжлийн банк, Ядуурлыг бууруулах Японы сан
АХБ ТА 9666-MON төслийн санхүүжилтээр бэлтгэв.

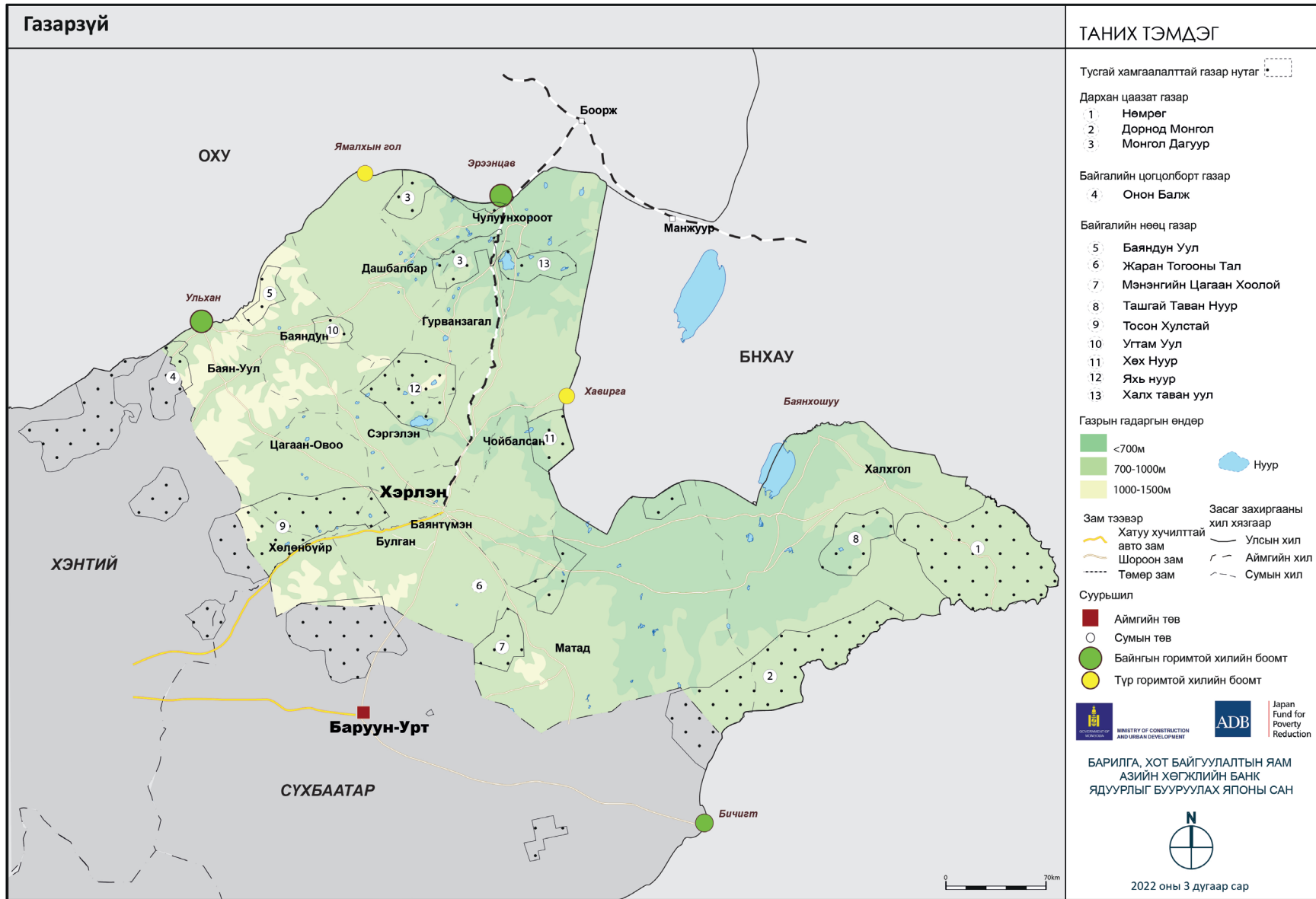
Хүн амын нутагшилт, суурьшлын хөгжлийн хөтөлбөр

Дорнод аймгийн Атлас
2022 оны 2 дугаар сар

Дорнод аймгийн хөгжлийн чиг баримжаа (АХЧБ)


groupe huit
Développement urbain

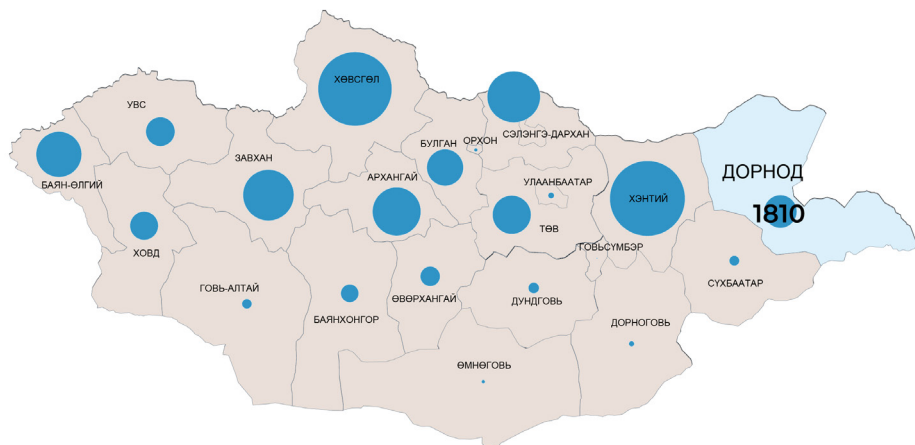
 **MAD** **URBAN** 
naomis
Systèmes d'information



БАЙГАЛЬ ОРЧИН

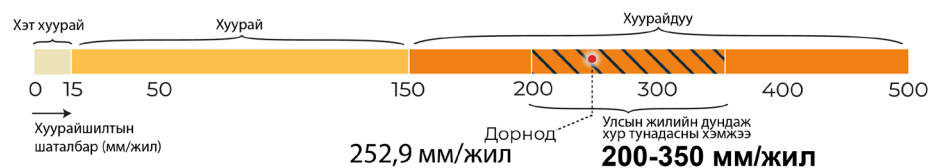
УС

Усны нөөц (сая м3/ жил)



УУР АМЬСГАЛ

Жилийн дундаж хур тунадас (мм/жил)



ТУСГАЙ ХАМГААЛАЛТТАЙ ГАЗАР НУТАГ



Дорнод аймгийн нутаг дэвсгэрийн

%20,9

нь тусгай хамгаалалттай газар нутаг (2020)



vs

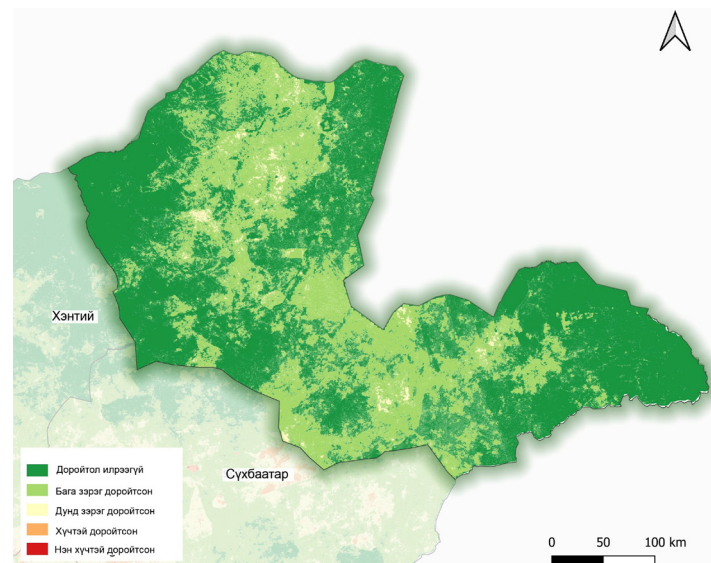
Монгол улсын нутаг дэвсгэрийн

13,5%

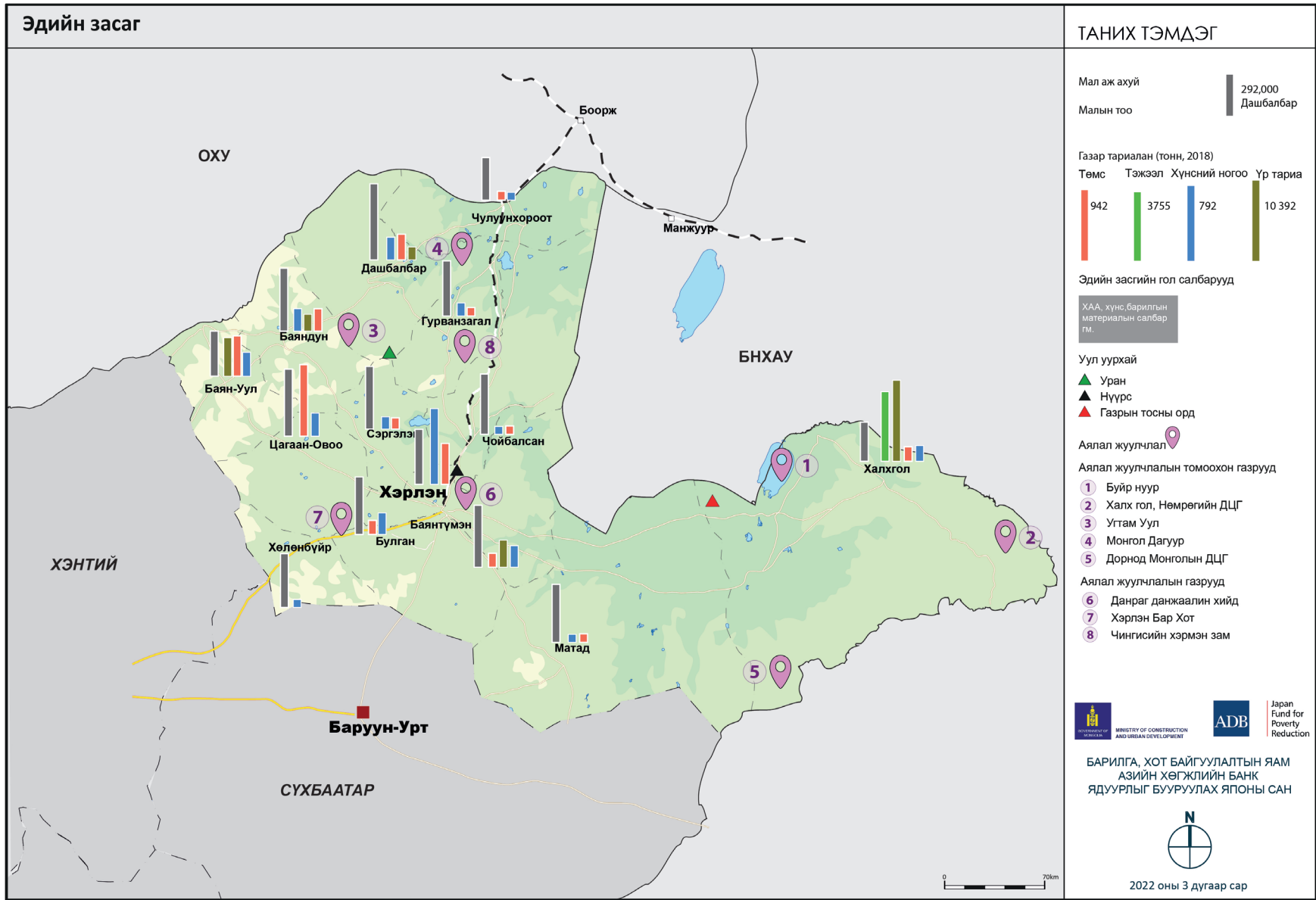
нь тусгай хамгаалалттай газар нутаг (2020)



ГАЗРЫН ДОРОЙТОЛ



- Тал хээрийн бүс дэх усны нөөцөөр баялаг бүсийн нэг. Гэхдээ уур амьсгалын өөрчлөлт, уул уурхайн үйл ажиллагаанаас хамаарч усны хомстол, ус ашиглалттай холбоотой зөрчил маргаан гарах болсон.
- Байгалийн 2 бүс, бүслүүрийг дамнан оршдог: ойт хээр (91,51%) ба тал хээрийн бүс. Өндөр уул, уулын тайга, цөлөрхөг хээр ба цөлийн бүс байхгүй.
- Эх газрын уур амьсгалтай, хүйтэн өвөл, халуун зунтай. Хүн амын нутагшилт, суурьшил ба хөдөө аж ахуйн үйлдвэрлэлд бэрхшээл болдог.
- Бусад аймгуудтай харьцуулахад газрын доройтол бага боловч аймгийн хойд хэсгээр газрын доройтол явагдахаас сэргийлэх шаардлагатай (ногоон бүс байгуулах).
- Улсын тусгай хамгаалалттай 13 газар бий: Дархан цаазат газар 3, байгалийн цогцолборт газар 1, байгалийн нөөц газар 9.



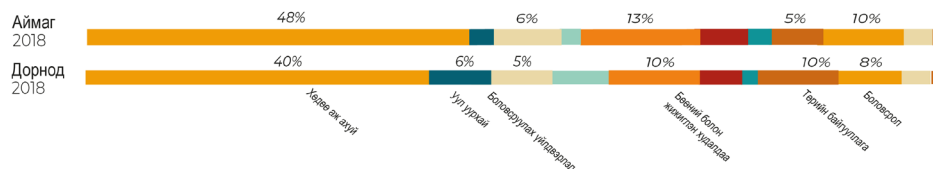
ЭДИЙН ЗАСАГ

ДНБ-ийн дэлгэрэнгүй бүтэц



- Улсын ДНБ-ийн 2,6 хувийг бүрдүүлж, 21 аймгаас 2 дугаарт ордог.
- Үндсэндээ үйлдвэрлэл, тодорхой дурдвал уул уурхайн үйлдвэрлэлээс хамааралтай. 2010 оноос эхлэн ДНБ-д аж үйлдвэрийн эзлэх хувь нэмэгдэж ирсэн.
- Хөдөө аж ахуйн холбогдох эдийн засгийн гүйцэтгэл нэмэгдэж байна.

Хөдөлмөр эрхлэлт



Хөдөлмөр эрхлэлт үндсэндээ хөдөө аж ахуй (40,7%), бөөний ба жижиглэнгийн худалдаа (10,5%), төрийн захиргааны (10%) салбарт төвлөрч байна. Уул уурхайн салбар нь аймгийн ДНБ-ийн үндсэн эх үүсвэр ажиллах хүчний дөнгөж 5,8 хувийг ажиллуулж байна.

Эдийн засгийн үйл ажиллагаа

Уул уурхайг тооцсон ДНБ-ээр авч үзвэл Дорнод аймаг нь динамик сайтай, хүний сонирхлыг татах чадвартай. Гэвч аймаг том нутаг дэвсгэртэй, нутаг дэвсгэрийн хэмжээнд харьцуулахад уул уурхайн бус эдийн засгийн үр дүн сул. Иймд уул уурхайг эс тооцсон эдийн засгийн үйл ажиллагааны эрчмээр аймгууд дунд сүүлээсээ гуравт орж байна. Ядуурлын түвшин (42,5%) улсын дунджаас (28,4%) хамаагүй өндөр. Уул уурхайгаас гадна дараах салбарыг хөгжүүлэх боломжтой. Үүнд:



Мал аж ахуй: Энэ салбарын бүтээмж ба төрөлжилт хангалтгүй. Бэлчээр ашиглалтын менежментийг сайжруулах, зах зээлийг нээлттэй болгох, иргэд, олон нийтийг байгууллагуудыг чадавхжуулах, малын эрүүл мэндийг сайжруулах шаардлагатай. Газар тариалан: Уг үйлдвэрлэлээр улсад 4 дүгээрт ордог боловч эрэлт, нийлүүлэлтийн зөрүү ихтэй. Иймд үйлдвэрлэлийг нэмэгдүүлэх шаардлагатай.

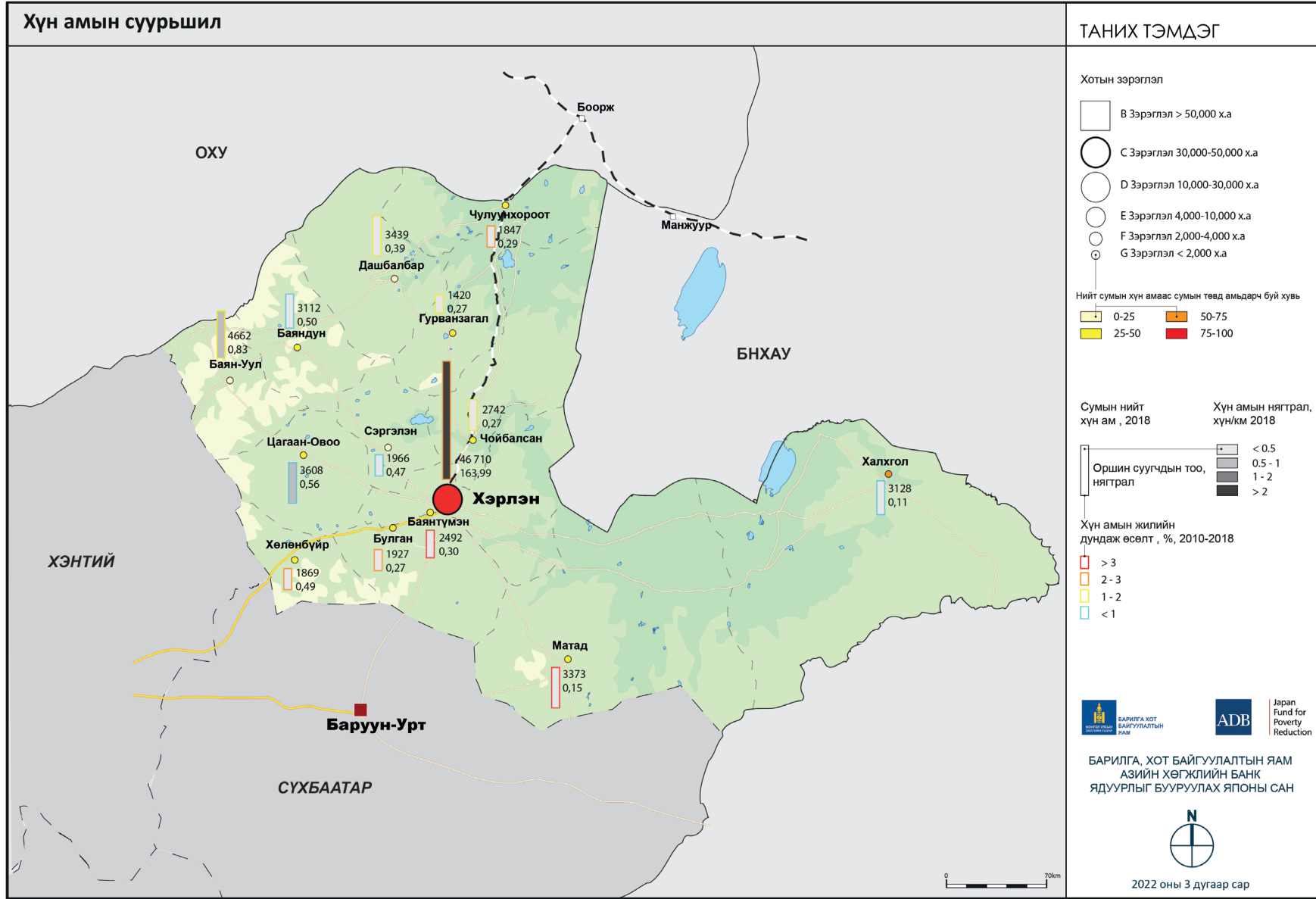


Уул уурхай

Аялал жуулчлал: ОХУ, БНХАУ-тай олон улсын аялал жуулчлал хөгжүүлэх боломжтой. Аймгийн аялал жуулчлалын салбарыг хөгжүүлэх мастер төлөвлөгөөг боловсруулж байна.

Аймгийн ДНБ-ийг бүрдүүлэгч үндсэн салбар нь уул уурхай. Жил бүр 1,0 сая тонн орчим газрын тос олборлож, улсын төсөвт 200-300 тэрбум төгрөг төвлөрүүлдэг. Ураны холимог металын орд нь 500 ажлын байр шинээр бий болгож, жилд 900 мянган тонн хүдэр олборлох боломжтой. Бүтээгдэхүүнээ төмөр замаар БНХАУ руу экспортлодог. Уул уурхайд холбогдох үндсэн бэрхшээл нь:

- Уул уурхай бүхий ба уул уурхайгүй сумдын дунд нутаг дэвсгэрийн тэгш бус байдал бий болсон.
- Орон нутгийн эдийн засагт уул уурхайгаас оруулах хувь нэмэр одоогийнхоос хамаагүй их байх боломжтой.
- Уул уурхайн болон уул уурхайн бус салбарт ажиллагсдын орлогын зөрүү их.
- Уул уурхай нь эдийн засгийн бусад үйл ажиллагаатай зөрчилддөг.
- Уул уурхайг илүү тогтвортой арга замаар эрхлэх шаардлагатай.

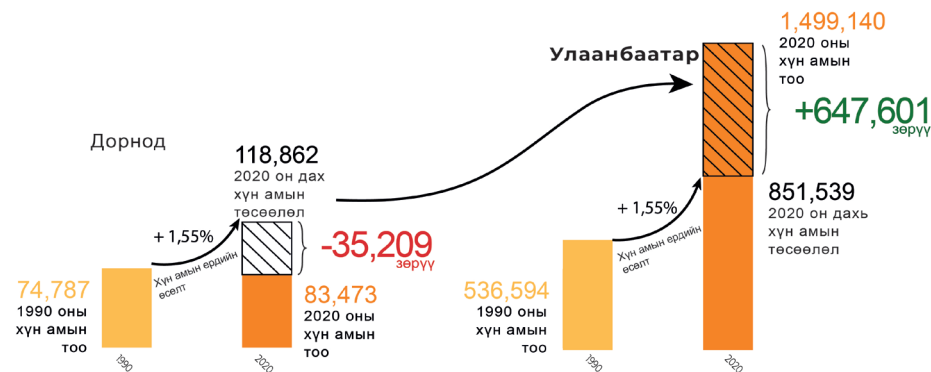


ХҮН АМЫН НУТАГШИЛТ, СУУРЬШИЛ

Хот, суурин – хүн ам (2020 он)

| | Сумын хүн ам (2018) | Сумын төвийн хүн ам (2018) | | Сумын хүн ам (2018) | Сумын төвийн хүн ам (2018) |
|---------------|---------------------|----------------------------|--------------|---------------------|----------------------------|
| Хэрлэн | 46 710 | 46710 | Матад | 3 373 | 986 |
| Баяндун | 3 112 | 1314 | Сэргэлэн | 1 966 | 463 |
| Баянтүмэн | 2 492 | 900 | Халхгол | 3 128 | 1620 |
| Баян-Уул | 4 662 | 946 | Хөлөнбуйр | 1 869 | 589 |
| Булган | 1 927 | 643 | Цагаан-Овоо | 3 608 | 1047 |
| Гурванзагал | 1 420 | 488 | Чойбалсан | 2 742 | 1216 |
| Дашбалбар | 3 439 | 673 | Чулуунхороот | 1 847 | 674 |
| Дорнод | 82 295 | 58 269 | | | |

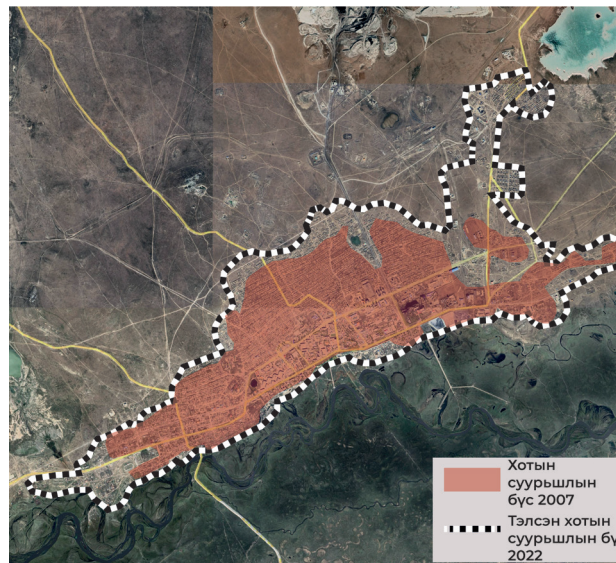
Шилжилт хөдөлгөөн



Бусад аймгуудтай нэгэн адилаар Дорнод аймгаас нийслэл Улаанбаатар хот руу шилжин явах хөдөлгөөн нэмэгдсэн. Гэхдээ ийм чиг хандлага 2010-аад оноос эхлэн буурч байна.

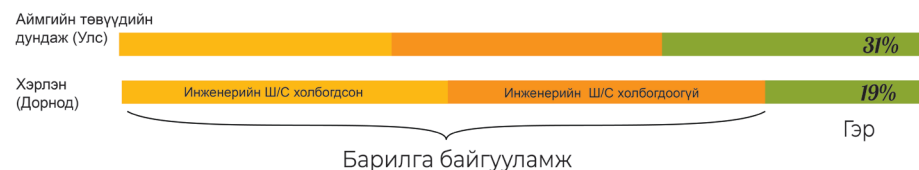
Хэрлэн сум: 46 710 хүн амтай, улсын хэмжээний дөрөвдэх том хот

Орон зайн тэлэлт

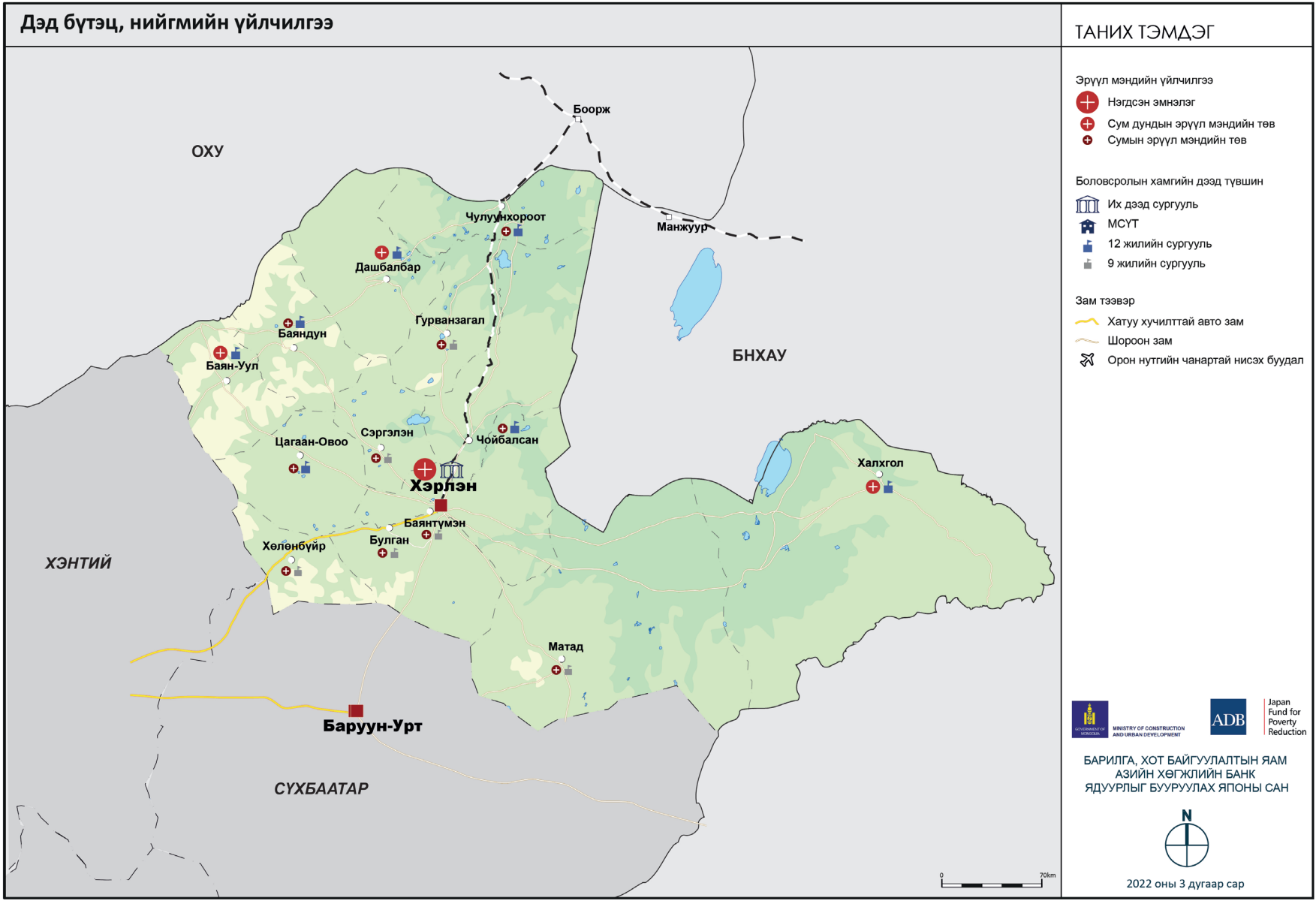


1990 онд Хэрлэн сум 44 041 хүн амтай байсан бол өнөөдөр 46 710 хүн амтай болжээ. Хот томорч, хойшоо тэлсэн. Хотын төвийн нягтрал нэмэгдэж, гэр хороолол зүүн хойш, баруун урагш тэлжээ. Үйлчилгээ зэрэг нь хотын төвдөө төвлөрсөн.

Housing development

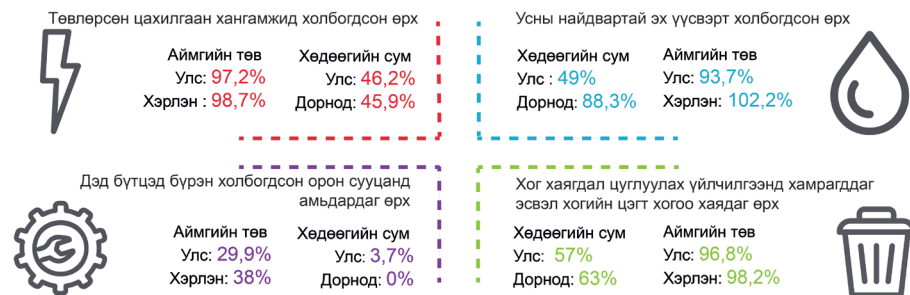


Хэрлэн сум орон сууцны хөгжлөөрөө аймгийн төвүүдийн дундаж стандарт түвшнээс бага зэрэг дээгүүр. Гэхдээ дэд бүтцийн шугам сүлжээ нь 1960, 80-аад оныхоороо, шинээр хөрөнгө оруулалт хийх шаардлагатай.



ДЭД БҮТЭЦ, НИЙТИЙН АЖ АХУЙ

Хотын дэд бүтэц ба орон сууц



Дорнод аймаг дэд бүтэц, үйлчилгээгээр улсын дунджаас дээгүүр. Илүү олон сум дэд бүтцийн хангамж сайтай. Гэхдээ дэд бүтцийн шугам сүлжээ нь 1960, 80-аад онд баригдсан, шинээр баригдсан орон сууцнуудыг холбох боломжгүй. Дэд бүтцийг шинэчлэх хөрөнгө оруулалт шаардлагатай.

Хотын үйлчилгээ: боловсрол ба эрүүл мэнд

Дорнод аймгийн эрүүл мэндийн салбар:

- Эрүүл мэндийн байгууллага 65
- Их эмчийн тоо 197
- Эмнэлгийн ажилтны тоо 506

Дорнод аймгийн хүн амын дундаж наслалт улсын дунджаас доогуур (улсын дунджаар 70,41 жил, Дорнод аймгийн дунджаар 70,41 жил).

Боловсролын үйлчилгээ:

- Цэцэрлэг 35 (сумын төвүүдэд)
- Дорнод их сургууль
- Политехникийн коллеж
- Аймгийн төвийн МСҮТ
- Бага сургууль 27, 16 648 хүүхэд суралцдаг, 828 багштай

Ерөнхийдөө бага сургуулийн хамран сургалтын хувь өндөр, дунд сургуулийн хамран сургалтын хувь улсын дунджаас бага зэрэг доогуур.

Тээвэр

Дорнод аймгийн авто зам харилцааны дэд бүтэц, ялангуяа авто замын сүлжээний хөгжил тааруу. Аймгийн төвөөс хилийн боомтууд руу авто зам харилцааг сайжруулах төслүүд хэрэгжүүлэхээр төлөвлөсөн.

Дорнод аймгийн хатуу хучилттай 2 авто зам:

- Хэрлэн сумаас баруун тийш Булган, Хөлөнбуйр сум, Өндөрхаан хотоор дамжин нийслэл Улаанбаатар хот руу
 - Матад сумын газрын тосн олборлолтын 19 дүгээр талбайгаас Баянхошуу хилийн боомт рүү
- Аймгийн бусад бүх зам нь шороон зам. Гэхдээ дараах 3 авто замын төслийг хэрэгжүүлэхээр баталсан. Үүнд:
- Чойбалсан хот-Хавирга хилийн боомт чиглэлд (2024 онд барьж дуусгах төлөвлөгөөтэй)
 - Норовлин-Баян-Уул чиглэлд (71 км)
 - Баян-Уул сум-Ульхан боомт чиглэлд (55 км)

Хэрлэн сумаас Эрэнцав хилийн боомт (ОХУ-тай хиллэдэг) руу төмөр замтай, тэр нь цааш явсаар ОХУ-ын нутаг дэвсгэр Боорж өртөөнд Транссибирийн төмөр замд холбогддог. Улмаар Манжуур хотоор БНХАУ-ын төмөр замтай холбогддог. Чойбалсан-Хөөт-Бичигт чиглэлийн төмөр замыг 2022 онд барьж эхлэхээр төлөвлөсөн.

Дорнод аймгийн Хэрлэн суманд олон улсын нисэх онгоцны буудалтай, аймгийн нутаг дэвсгэрт улсын 5 хилийн боомттой, тэдгээрээс 3 нь БНХАУ-тай хиллэдэг, 2 нь ОХУ-тай хиллэдэг.



Эдийн засаг

Үндсэн салбар – Хөдөө аж ахуй:

- 9,5 сая га хөдөө аж ахуйн эдэлбэр газартай (аймгийн нутаг дэвсгэрийн 76,6%).
- МАА-н салбар эдийн засгийн чухал ач холбогдолтой, 2,7 сая толгой мал, 5651 малчин өрхтэй.
- Сүүний ферм 24, хадлангийн салаа 185, хувийн мал эмнэлэг 43 бий.
- Том хэмжээний үр тарианы үйлдвэрлэлтэй.
- Орон нутгийн компаниуд аймгийн төмсний хэрэгцээний 80%, хүнсний ногооны хэрэгцээний 30 хувийг хангадаг.
- Мал эмнэлгийн сургуульд суралцах тэтгэлгийн хөтөлбөр хэрэгжүүлэхээр төлөвлөж буй.
- АХБ-ны санхүүжилттэй төслийн хүрээнд 100 га усалтын систем барих төсөл хэрэгжсэн.
- АХБ-ны АСТБХХОХ төсөлд хамрагдсан.
- Уур амьсгалын ногоон сангийн уур амьсгалын өөрчлөлтөд дасан зохицсон хөдөө аж ахуйн төсөл хэрэгжинэ.
- Хил орчмын худалдаанд хөдөө аж ахуйн гаралтай бүтээгдэхүүнүүд нь олны таашаал хүртдэг.

Эдийн засаг ба ЖДҮ-үүд:

- Улсын 5 хилийн боомт ажилладаг (Ульхан, Эрэнцав боомт ОХУ-тай, Хавирга, Сүмбэр, Баянхошуу боомт БНХАУ-тай).
- Хэд хэдэн том хэмжээний уурхайтай (нүүрс, газрын тос, холимог метал).
- Аялал жуулчлалын консорциум байгуулж, төр-хувийн хэвшлийн түншлэлийг сайжруулж буй.
- Жуулчдын сонирхлыг татах түүхэн дурсгалт газар, баяр наадам тэмдэглэдэг
- Уул уурхайн бүтээгдэхүүн экспортод гаргадаг (БНХАУ, ОХУ руу экспортлох боломжтой).
- Уул уурхайд гадаадын хөрөнгө оруулалт оруулах, уул уурхайн компаниуд орон нутгаас бүтээгдэхүүн, үйлчилгээ худалдан авах, иргэдийг ажилд авах сонирхолтой, эрэлт бий. компаниуд орон нутгаас бүтээгдэхүүн, үйлчилгээ худалдан авах, иргэдийг ажилд авах сонирхолтой, эрэлт бий.

Байгаль орчин

- Дэлхийн хэмжээнд уугуул төлөв байдлаараа хадгалагдан ирсэн хамгийн том бэлчээр нутаг.
- Улсын тусгай хамгаалалтад орсон, ховордсон амьтадтай, эко аялал жуулчлалыг хөгжүүлэх, шувуу ажиглах аялал жуулчлалыг хөгжүүлэх боломжтой.
- Хүн амын нягтрал бага, бусад аймагтай харьцуулахад бэлчээрийн доройтол бага.
- Аймгийн нутаг дэвсгэрийн 20,9% нь тусгай хамгаалалттай газар нутаг.
- Сэргээн завсарлах шаардлагатай түүх, соёл, шашны олон дурсгалт газар бий.
- Эрдэс баялгийн ашиглалтыг тогтвортой арга замаар хийвэл орон нутгийн эдийн засаг, иргэдийн амьжиргаа, байгаль орчинд үр шимээ өгөх эрдэс баялгийн нөөцтэй.

Хот, суурин

- Чойбалсан хот том хэмжээний дэд бүтэцтэй, зүүн бүсийн тулгуур төв.
 - Чойбалсан хотын 2030 он хүртэл хөгжлийн ерөнхий төлөвлөгөө батлагдсан.
 - Улсын хилийн 5 боомттой.
 - Дорнод бүсийн эрчим хүчний систем ТӨХК нь яаралтай тохиолдолд Сүхбаатар, Хэнтий аймгуудад цахилгаан нийлүүлдэг.
 - Уул уурхайн компаниуд сумын төвийн хөгжилд хувь нэмэр оруулдаг.
- Сумын төвийн давуу тал
- Хэрлэн сум: Улсад 4 дүгээрт ордог том төв. Дэд бүтэц, үйлчилгээний хангамж сайн.
 - Баян-Уул сум: “Шинэ сум” төсөл хэрэгжсэн, сум дундын төвийн үйлчилгээ үзүүлдэг, 2014 оноос сумын төвийн хөгжлийн төлөвлөгөөг хэрэгжүүлж эхэлсэн.
 - Дашбалбар сум: Бодлогын баримт бичгүүд боловсруулагдсан, “Шин шин” ХХК суманд жил бүр 500 сая төгрөг олгодог, буриад ястны соёл, түүхтэй.
 - Матад сум: 19 дүгээр талбайгаас Баянхошуу боомт руу хатуу хучилттай замтай.
 - Халхгол сум: 2019 онд “Шинэ сум” төсөл хэрэгжсэн, 2014 оноос сумын төвийн хөгжлийн төлөвлөгөөг хэрэгжүүлж эхэлсэн, музей, шинэ дулааны станцтай.
 - Их түмэн санаачилгыг хэрэгжүүлсэн.
 - Зүүн хойд Азийн хотын дарга нарын форумд оролцсон.
 - Транс-Азийн төмөр замын сүлжээнд хамрагдах.
 - Чойбалсан-Хөөт-Бичигт чиглэлийн 237 км урт төмөр зам баригдана.
 - Олон улсын нисэх онгоцны буудлын статусыг шинээр авсан.
 - Авто зам, дулааны цахилгаан станц барих, хилийн боомтын өргөтгөл хийх хөрөнгө оруулалт хийгдсэн.

Нийгмийн хөгжил

- Их сургууль, коллеж, МСҮТ, сургуулийн өмнөх боловсролын 35 байгууламж, 27 сургуультай.
- Чойбалсан хотод бүсийн оношлогоо, эмчилгээний төвтэй.
- 100% улсын санхүүжилттэй уламжлалт анагаах ухааны эмнэлэгтэй.
- Зүүн бүсийн хөгжлийн бэрхшээлтэй иргэдийн нөхөн сэргээх төвийг барьж буй.
- Сумын эрүүл мэндийн төвийн эмч нар жилд 1-2 удаа эрүүл мэндийн үзлэгээр тойрон явдаг.
- Халхгол суманд шинэ эмнэлэг барьсан.
- “Эрүүл хүүхэд эрүүл шүд” дэд хөтөлбөрөөр хүүхдийн шүдний үзлэгийг үнэ төлбөргүй хийх 5 шүдний эмнэлгийг санхүүжүүлсэн.
- Баяндун сумын эрүүл мэндийн төвийг ус хангамж, бохирын системд холбосон.
- Нийтийн эрүүл мэндийг хамгаалах төв барьж буй.
- Бэлгийн хүчирхийлэлд өртсөн хүүхдийг хамгаалах Бүжин төвийг байгуулсан.
- Аймгийн театр, музей, номын сан, спорт заалтай.
- Дашбалбар сум буриад судлалын музейтэй.
- Уул уурхайн компаниуд сумын төвийн хөгжилд хувь нэмэр оруулж, орон нутгийн иргэдийг ажилд авдаг.
- Хүний хөгжил, нийгмийн хамгаалал, нийгмийн хөгжлийн талаар баримтлах төрийн бодлогыг тасралтгүй хэрэгжүүлдэг.
- Иргэдийн эрүүл мэнд, боловсрол, нийгмийн хөгжил, ядуурлыг бууруулах үндэсний ба олон улсын хөтөлбөрүүдийг хэрэгжүүлдэг.
- Дэд бүтцийн төслүүд хэрэгжүүлж буй.

Эдийн засаг

- Хөрсөөр дамжин халдварладаг халдварт өвчин байнга гарч, ХАА-н гаралтай бүтээгдэхүүний экспортод саад болж буй.
- Ахмад настай малын эмч нарын орыг залгах залуу эмч нар дутагдалтай.
- Хадлангийн үйлдвэрлэлийн боломжтой харьцуулбал бэлтгэсэн хадлангийн хэмжээ хангалтгүй.
- АХБ-ны санхүүжилттэй 100 га услалтын систем барих төсөл амжилтгүй болсон.
- Халхгол, Дашбалбар, Сэргэлэн сумын мал сүрэг халдварт өвчинд өртөмтгий.
- ЖДҮ-ийг хөгжүүлэх төлөвлөгөө байхгүй.
- Орон нутгийн брэнд бүтээгдэхүүн байхгүй.
- Идэвхтэй хөгжиж буй эдийн засгийн салбарт (уул уурхай, боловсруулах үйлдвэрлэл, аялал жуулчлал) ажиллах мэргэшсэн ажиллах хүч, чадавх дутагдалтай.
- Орон нутгийн хөгжлийн төлөө уул уурхайн компаниудтай хамтран ажиллах сайн туршлага дутагдалтай.
- Уул уурхайн компаниудын худалдан авалтын шаардлагыг хангах орон нутгийн чадавх хангалтгүй.
- 2017 оноос хойш нисэх онгоцоор зорчигч тээвэрлээгүй.

ЭРСДЭЛ

- Хөрсөөр дамжин халдварладаг өвчин хил дамжин орж ирдэг.
- Тал хээрийн түймэр байнга гардаг.
- Уур амьсгалын өөрчлөлт, дэлхийн дулаарал.
- Covid-19
- Нийслэл Улаанбаатар хотоос эхтэй гадаадын хөрөнгө оруулалтын эсрэг хөдөлгөөн, зөрчилдөөн
- Хилийн боомтыг хаах, хөрш улсуудын улс төрийн нөхцөл байдал
- Гаалийн дүрэм, журам

Байгаль орчин

- Хэрлэн сумын ундны усанд агуулагдах төмөр, магнийн хэмжээ хэт их.
- Уул уурхайгаас байгаль орчинд үзүүлэх нөлөө их.
- Дорнод тал нутагт газрын тос олборлож буйгаас байгаль орчинд үзүүлэх нөлөө их.
- Дорнод тал нутаг малын бэлчээр нутаг.
- Аймгийн нутаг дэвсгэрийн 1,97% нь ойгоор хучигдсан, ойн сан багатай аймгуудын нэг.

ЭРСДЭЛ

- Газар хөдлөлтийн давтамж нэмэгдэж буй(газрын тос олборлолттой холбоотой байж магадгүй).
- Тал хээрийн түймэр гарах эрсдэл их.
- Замын дэд бүтэц барих төлөвлөлт хийхдээ зэрлэг амьтдын тархац нутаг, нүүдлийн замыг тооцоолдоггүй.

Хот, суурин

- Чойбалсан хот-Сүмбэр хилийн боомтын чиглэлд хатуу хучилттай зам байхгүй.
- Хавирга хилийн боомт цахилгааны хангамжгүй.
- 5 боомтын өнөөгийн хүчин чадал бага, экспорт-импортын бүтээгдэхүүний төрөл зүйл маш цөөн.
- Хэрлэн сум: Ундны усны хатуулаг, агаарын бохирдол, олон улсын хөтөлбөр маш цөөн, улсын хөрөнгө оруулалт бага, Хэрлэн голын дагуу барьсан үерийн далан хуучирсан.
- Баян-Уул сум: “Шинэ сум” төслөөр барьсан (2016 он) халаалтын зуух 2 жилийн дараагаас ажиллахаа больсон, “Шин Шин” ХХК-аас цахилгааны хамааралтай.
- Дашбалбар сум: Уул уурхайн хог хаягдлын асуудалтай.
- Матад сум: Сумын төв нь жижиг, хотын шугам сүлжээний хувьд төдийлөн хөгжөөгүй, “Петро чайна дачин тамсаг” ХХК-аас цахилгааны хамааралтай, Бичигт боомт руу зам харилцаа тааруу.
- Сэргэлэн сум: Аймгийн төв Хэрлэн суманд ойр учир хөгжил хангалтгүй, дулааны нэгдсэн системгүй, ундны усны чанар тааруу.
- Халхгол сум: Дэд бүтцийн хөгжилд хөрөнгө оруулах шаардлагатай.
- Тус аймгийн олон сумын аймгийн төв рүү зам харилцаа муутай.

ЭРСДЭЛ

- Ундны усны хамгаалалтын бүс байгуулахад газар олгох.
- Тал хээрийн түймэр.
- Хэрлэн сумын үер.
- Уул уурхайтай холбоотой нийгэм, эрүүл мэндийн асуудлууд.

Нийгмийн хөгжил

- 2018 онд ядуурлын түвшин 42,6%, 2019 онд ажилгүйдлийн түвшин 20,9% байсан.
- Ажилгүйдэл, архидалт ихтэй, гэр бүлийн хүчирхийлэл их бүртгэгдсэн.
- Ерөнхий эмнэлгүүдэд эмч нар дутагдалтай (ялангуяа хавдар, хөнгөвчлөх эмчилгээ, эрчимт эмчилгээ, дархлаа судлалын эмч).
- Сумын эрүүл мэндийн төвүүдэд ажилтан, тоног төхөөрөмж дутагдалтай.
- Хөвгүүдийн 60-70% нь эрүүл мэндийн шалтгаанаар цэргийн албаны шаардлага хангадаггүй.
- Малчдын эрүүл мэндийн асуудалтай.
- Төвөөс алслагдмал учир төрийн албан хаагч, багш нар дутагдалтай.
- Малчид дутагдалтай (малын тоо өсөж буй).
- Сургууль, дотуур байрны ариун цэврийн байгууламж хангалтгүй.
- Уул уурхайн улмаас тоосжилт, агаарын бохирдол их.
- Уул уурхайн үйл ажиллагааны улмаас амьсгалын замын эрхтэн системийн өвчлөл их.
- Мотоциклийн осол их.
- Хилийн боомтод ажилладаг төрийн албан хаагчид, цэргийн ангийн албан хаагчдад дэмжлэг үзүүлэх бодлого дутагдалтай.
- Хурдны морь унадаг хүүхдүүд их.
- Хүйсийн тэнцвэрт байдал ихээр алдагдсан.

ЭРСДЭЛ

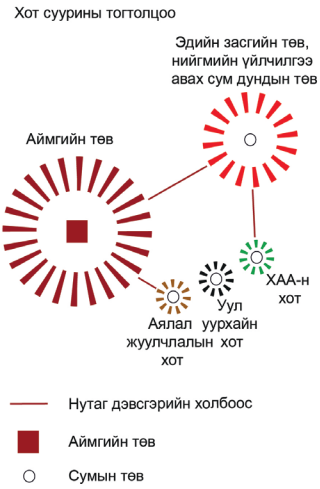
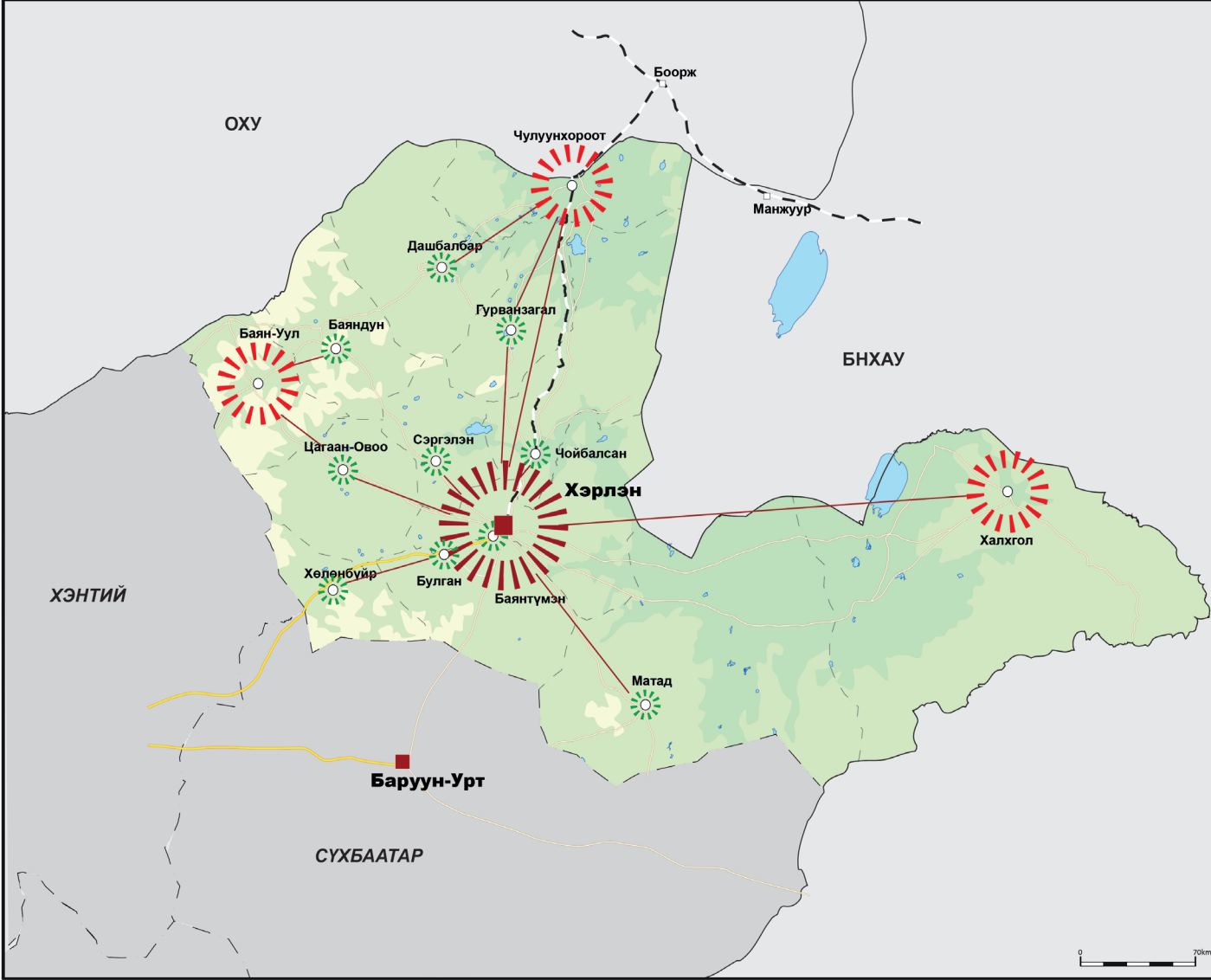
- КОВИД-19.
- Байгаль, цаг агаарын онц ноцтой үзгэдэл гардаг.
- 6 настай хүүхдийг сургуульд сургах болсноор нийгмийн асуудлууд бий болсон.
- Хүнд даацын ачааны машины жолооч нарт (уурхайн тээвэр) нийгэм-эдийн засгийн бэрхшээлтэй асуудал их тулгардаг.
- Уул уурхайн компаниуд уурхайн хаалтын төлөвлөгөөгүй.
- Газар хөдлөлтийн давтамж нэмэгдэж буй.



Алсын хараа
Дорнод аймгийг холбож, хөгжлийн
боломжийг дэлгэрүүлэх

Хот суурины тогтолцоо

ТАНИХ ТЭМДЭГ



БАРИЛГА, ХОТ БАЙГУУЛАЛТЫН ЯАМ
АЗИЙН ХӨГЖЛИЙН БАНК
ЯДУУРЛЫГ БУУРУУЛАХ ЯПОНЫ САН



2022 оны 3 дугаар сар



ХОТ СУУРИНЫ ТОГТОЛЦОО

Дорнод аймгийн төв нь Дархан-Уул, Орхон аймгийн төвүүдийн дараа ордог, хамгийн том төвүүдийн нэг. Чойбалсан хот 44 877 хүн амтай, Монгол Улсын стандартаар том хот бөгөөд дулааны цахилгаан станцтай гэх мэт дэд бүтцийн хөгжил сайтай. Аймгийн төв нь үйлчилгээний нэг чухал төв бөгөөд олон улсын нисэх онгоцны буудалтай, хөрш зэргэлдээ орнуудаас жуулчид хүлээн авдаг.

Дорнод аймгийн төвийг зүүн бүсийн төв болгох санал гаргаж байгаа бөгөөд дэд бүтэц, үйлчилгээ, үйлдвэрлэлийг сайжруулж, хамрах хүрээг өргөжүүлэн зүүн бүсийг бүхэлд нь хамрах боломжтой болгох шаардлагатай. Аймгийн төвд мал аж ахуйн гаралтай бүтээгдэхүүний боловсруулалтыг сэргээн хөгжүүлж, шинээр агро-парк барих, түүгээр газар тариалангийн салбарт үйлчилгээ үзүүлэх шаардлагатай. Тус аймгийн төв хөдөө аж ахуйн гаралтай бүтээгдэхүүнийг БНХАУ руу экспортлоход стратегийн чухал байршилд оршдог, мөн ОХУ-тай төмөр замаар холбогдсон хоёрхон аймгийн нэг. Хот суурины тогтолцоо нь Хэрлэн сумын орчимд төвлөрч, 3 сум дундын төвтэй байна: Баян-Уул, Чулуунхороот, Халхгол сумд.

Аймгийн төв **Хэрлэн сум- 59 656** хүн амыг дэд бүтэц, үйлчилгээгээр хангадаг

- Дорнод аймгийн хамгийн том хот суурины төв
- Дэд бүтцийг шинэчилж, өргөтгөх
- Мал аж ахуй, газар тариалангийн салбарт тусгайлан хөгжих боломжтой
- Зүүн бүсийн тулгуур төв
- Хот суурины тогтолцоо нь Хэрлэн сумын орчимд төвлөрч, Матад, Булган, Хөлөнбуйр, Сэргэлэн, Чойбалсан сумдын хүн амд үйлчилгээ үзүүлнэ.



Баян-Уул сум дундын төв- **11 382** хүн амыг дэд бүтэц, үйлчилгээгээр хангадаг

- Хүн амын тоогоор хоёрдох том хот: 3019 хүн амтай.
- Ойн нөөц ихтэй, сум дундын эмнэлэгтэй.
- Аймгийн баруун хойд хэсэгт оршдог.
- Баяндун, Цагаан-Овоо зэрэг хойд талын сумдад үйлчилгээ үзүүлнэ.

Чулуунхороот сум дундын төв - **8129** хүн амыг дэд бүтэц, үйлчилгээгээр хангадаг

- Урьд нь томоохон хот байсан (социализмын үед 8000 хүн амтай байсан) боловч өнөөгийн байдлаар дөнгөж 1423 хүн амтай.
- ОХУ-тай хиллэдэг хил дээр оршдог.
- Зарим нэг дэд бүтэц, тухайлбал орон сууц, сум дундын эмнэлэгтэй.
- Аймаг хөдөө аж ахуйн гаралтай бүтээгдэхүүнээ сайжруулж, хөгжүүлбэл тус сум худалдааны төв зангилаа болох боломжтой, стратегийн чухал байршилд оршдог.
- Дашбалбар, Гурванзагал сумдын хүн амд үйлчилгээ үзүүлнэ.

Халхгол сум дундын төв - **3128** хүн амыг дэд бүтэц, үйлчилгээгээр хангадаг

- Монгол Улсын зүүн хязгаарт, ОХУ-тай хиллэдэг хилийн бүс нутагт оршдог.
- Нутаг дэвсгэрийн хэмжээгээр улсад нэгдүгээрт ордог том сум, гео-политиийн чухал байршилд оршдог.
- Хүн ам нь бусад суурин газраас их хол оршин суудаг.
- Газар тариалангийн томоохон талбай, боловсруулах үйлдвэрлэлтэй, газрын тос олборлодог.
- Социализмын үед баригдсан барилга байгууламж, дэд бүтэц, орон сууцтай, дэд бүтцийг шинэчилэхэд ОХУ-аас хөрөнгө оруулалт хийсэн.
- Сум дундын эмнэлэгтэй.
- Сумынхаа хүн амыг дэд бүтэц, үйлчилгээгээр хангана (маш том газар нутагтай, хүн амын тоо өсөх боломжтой).

НУТАГ ДЭВСГЭРИЙН ХӨГЖЛИЙН ХӨТӨЛБӨР

Аймгийн нийгэм, эдийн засаг, нутаг дэвсгэрийн хөгжлийг хангах, иргэдийн амьжиргааг сайжруулах үүднээс дараах төслийг хэрэгжүүлэх нь зүйтэй. Үүнд:

Тогтвортой мал аж ахуй, нүүдлийн аж ахуйн эдийн засаг

Аймгийн хөдөлмөр эрхлэлтийн хамгийн том салбар нь мал аж ахуй. Дорнод аймаг хотын зах зээлээс хол оршдог боловч БНХАУ, ОХУ руу бүтээгдэхүүн экспортыг хөгжүүлэх боломжтой. Хэрлэн суманд боловсруулах үйлдвэрлэлийг илүү сайн хөгжүүлэх боломжтой. Ийм хөтөлбөр нь дараах үндсэн бүрэлдэхүүн хэсэгтэй байна.

Үүнд:

- Бэлчээр ашиглалтын менежмент
- Мал аж ахуйн үйлдвэрлэлийн бүтээмжийг сайжруулах жижиг дэд бүтэц
- Мал эмнэлгийн үйлчилгээ, мал, малын гаралтай бүтээгдэхүүний гарал үүслийг мөшгөх тогтолцоо, лаборатори
- Малчдын байгууллагыг хөгжүүлэх, мал аж ахуйн өртгийн сүлжээнд нэгдмэл болгох
- Сургалт ба чадавхжуулах үйл ажиллагаа
- Санхүүжилтийн хүртээмж

Уул уурхайн салбарын тогтвортой байдлыг хангах стандарт

2010-аад оноос эхлэн уул уурхайн салбар тэлж, өнөөдөр аймгийн ДНБ-ийн 57,6 хувийг бүрдүүлж байна. Гэвч орон нутгийн эдийн засагт хангалттай хэмжээний дэмжлэг болж чаддаггүй, байгаль орчны ноцтой асуудлууд үүсгэж байна. Хууль, тогтоомж ба институцийн хүрээг бэхжүүлж, уул уурхайгаас орон нутгийн эдийн засаг, хөгжилд хувь нэмэр оруулдаг болгох шаардлагатай. Ийм төлөвлөгөө нь дараах үндсэн зарчимтай байна. Үүнд:

- Аймгийн уул уурхайн санг байгуулж, хууль, тогтоомжийн хүрээг нарийн тодорхой зааж өгөх.
- Уул уурхайн нийгэм, эдийн засгийн нөлөөнд хяналт-шинжилгээ хийх олон улсын хороог байгуулах
- Орон нутгийн хот, суурины хөгжилд уул уурхайн компаниудын хүлээх үүрэг, хариуцлагыг нэмэгдүүлэх.



Тогтвортой, хүртээмжтэй аялал жуулчлал

Олон улсын ба дотоодын аялал жуулчлалыг хөгжүүлэхэд дэмжлэг үзүүлэх. Аймгийн аялал жуулчлалын салбарыг хөгжүүлэх мастер төлөвлөгөөнд хөгжлийн дараах 3 тэнхлэгийг заасан. Үүнд:

1. Зорилтот 5 газрыг хөгжүүлэх
2. Баяр наадам, ивент арга хэмжээ ба MICE (уулзалт, санаачилга, хурал, үзэсгэлэн) аялал жуулчлалыг хөгжүүлэх
3. Дэд бүтцийг сайжруулах.

Хилийн боомтыг хөгжүүлэх, экспортын чадавхыг бэхжүүлэх

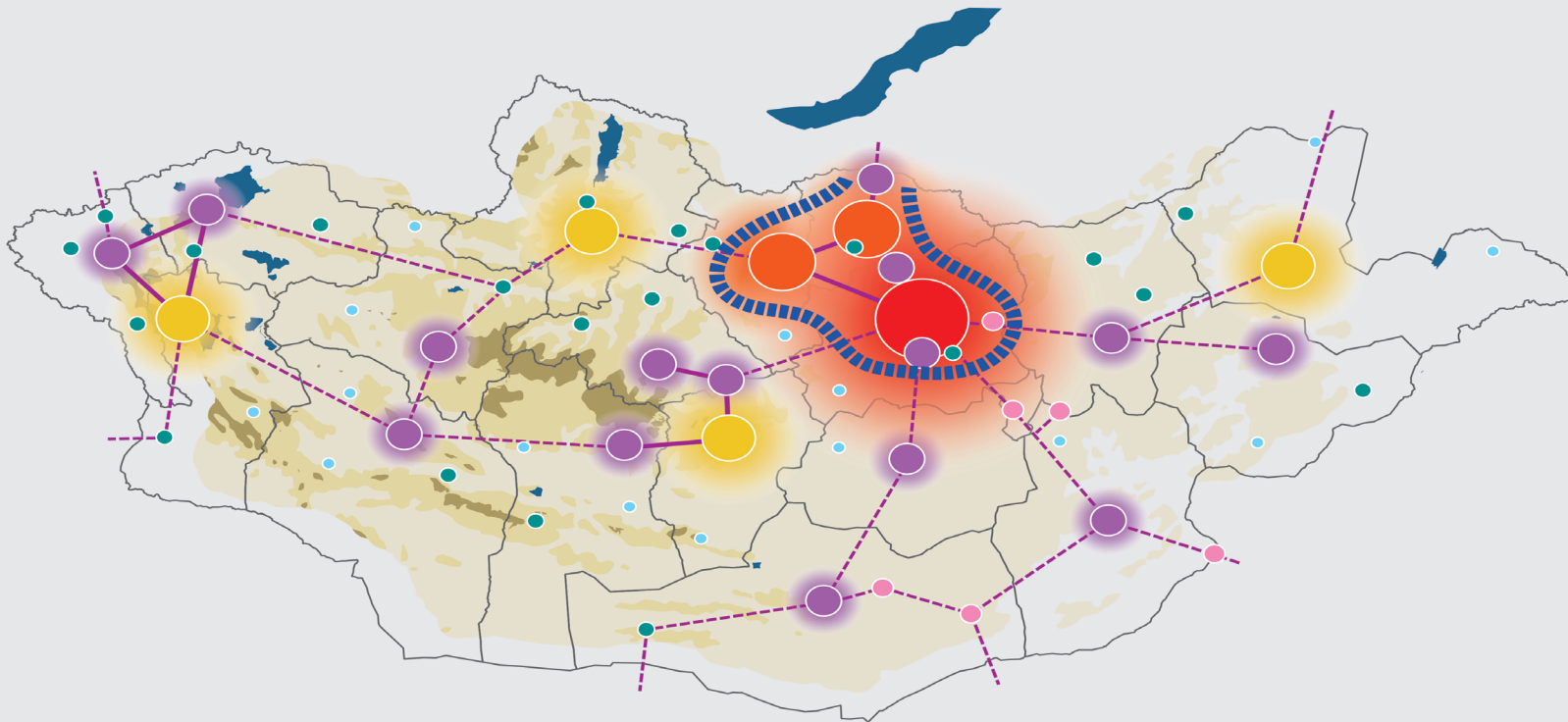
Дорнод аймаг нийслэл Улаанбаатар хотын зах зээлээс хол оршдог асуудалтай боловч улсын хилийн 5 боомттой (БНХАУ-тай хиллэдэг хилийн 3 боомт, ОХУ-тай хиллэдэг хилийн 2 боомт), тэдгээрийг улам хөгжүүлэх шаардлагатай. Хөгжлийн дараах 3 үндсэн тэнхлэг бий. Үүнд:

1. Тээврийн коридорыг хөгжүүлэх замаар хилийн боомтуудын чиглэлд зам харилцааг сайжруулах:
 - Чойбалсан хот-Хавирга боомтын чиглэлд (2024 онд барьж дуусгах төлөвлөгөөтэй)
 - Норовлин-Баян-Уул сумын чиглэлд (71 км хатуу хучилттай зам)
 - Баян-Уул сум-Ульхан боомтын чиглэлд (55 км хатуу хучилттай зам)
2. Хилийн боомтуудыг хөгжүүлж, хүчин чадлыг нэмэгдүүлэх
3. Хилийн боомтын чиглэлийн зам, төмөр замын дагуу логистикийн төв, агуулах барих.

Архипелаг (Archipelago) тогтолцоо



Барилга, хот байгуулалтын яам | Азийн хөгжлийн банк
Ядуурлыг бууруулах Японы сан



Хотын төрөл

- Хайпер метрополис хот
- Метрополис хот
- Хот суурин газар #1 (бүсийн үйлчилгээ үзүүлэх төв)
- Хот суурин газар #2 (хөдөө аж ахуйн үйлдвэрлэл дэмжих суурин газар)
- Баянбүрд
- Хөдөөгийн үйлчилгээний төв #1 (сум дундын төв)
- Хөдөөгийн үйлчилгээний төв #2 (нийгмийн үйлчилгээний төв)

Нутаг дэвсгэрийн холбоос

- ▬▬▬ Хөгжлийн коридор
- ▬▬▬ Кластер хөгжүүлэлт
- - - - Тээврийн коридор



Хүн амын нутагшилт, суурьшлын хөгжлийн хөтөлбөр
Аймгийн хөгжлийн чиг баримжаа
ДОРНОД АЙМГИЙН АТЛАС

