



**Сүхбаатар аймгийн Баруун-Урт сумын хүн амын
дунд гэр бүлийн хүчирхийллийн тархалтын
байдлыг тандах түргэвчилсэн судалгааны тайлан**

2022.12.21.

Агуулга

Судалгааны багийн бүрэлдэхүүн.....	4
Судалгааны зорилго, аргачлал, зохион байгуулалт	5
Судалгааны хамрах хүрээний тойм, нийгмийн ерөнхий байдал.....	6
Бүлэг 1: Гэр бүлийн хүчирхийллийг илрүүлэх үнэлгээ	9
1.1. Гэр бүлийн хүчирхийлэл үнэлгээ	9
1.2. Гэр бүлийн хүчирхийлэлд өртөж буй хүний хүйсийн харьцаа	9
1.3. Гэр бүлийн хүчирхийллийн хохирогчийн эмзэг байдал	10
1.4. Нийт судалгаанд оролцогчдын архины хэрэглээг тандах.....	10
1.5. Гэр бүлийн хүчирхийлэл үйлдэгчийн эрсдэлтэй байдал	11
1.6. Гэр бүлийн хүчирхийлэл үйлдэгчийн архины хэрэглээний эрсдлийн түвшинг тандсан байдал	11
1.7. Нэгдүгээр бүлгийн дэд дүгнэлт	12
Бүлэг 2: Хүүхдийн эсрэг хүчирхийллийн үнэлгээ	13
2.1. Хүүхдийн эсрэг хүчирхийллийн үнэлгээ.....	13
2.2. Хүүхдийн үл хайхрагдах эрсдлийн үнэлгээ	13
2.3. Хүүхэд үл хайхрагдах хүчирхийллийн эрсдлийн хүчин зүйлс.....	14
2.4. 2-р бүлгийн дэд дүгнэлт, зөвлөмж	14
Бүлэг 3: Гэр бүлийн хүчирхийлэл, хүүхэд хамгааллын үйлчилгээний талаарх мэдлэг мэдээлэл.....	15
3.1. Гэр бүлийн хүчирхийлэл, хүүхэд хамгааллын үйлчилгээний талаарх мэдлэг мэдээлэл.....	15
3.2. 3-р бүлгийн дэд дүгнэлт.....	15
Бүлэг 4: Гэр бүлийн хүчирхийллийг таслан зогсоох, хамгаалуулах хэрэгцээ, шаардлага	16
4.1. Гэр бүлийн хүчирхийллийг таслан зогсоох, хамгаалуулах хэрэгцээ, шаардлага	16
4.2. 4-р бүлгийн дэд дүгнэлт, зөвлөмж	16
Бүлэг 5: Судалгааны нэгдсэн үзүүлэлт.....	17
5.0. Судалгаанд оролцогчдын нийгмийн байдал.....	17
5. 1. Гэр бүлийн хүчирхийллийн тохиолдол, тархацын илрэлийн байдал	17
5.2. Хүүхдийн эсрэг хүчирхийлэл, үл хайхрагдах эрсдэлийн байдал.....	18
5.3. Гэр бүлийн хүчирхийллийг таслан зогсоох, хамгаалуулах хэрэгцээ, шаардлага	19
Бүлэг 6: Ерөнхий дүгнэлт	20
Бүлэг 7: Зөвлөмж.....	21
7.1. Урьдчилан сэргийлэх үйл ажиллагаа.....	21
7.2. Шуурхай таслан зогсоох, хамгаалах үйл ажиллагаа	21

7.3. Урт хугацааны нөхөн сэргээх, хэвийн байдалд орох хүртэл ажиллах үйлчилгээ	22
Хавсралт 1. Сүхбаатар аймгийн Баруун Урт сумын гэр бүлийн хүчирхийллийн тархалтын судалгааны ерөнхий удирдамж.....	24
Хавсралт 2. Сүхбаатар аймгийн Баруун Урт сумын Гэр бүлийн харилцааны судалгаа	27

Судалгааны багийн бүрэлдэхүүн

Ерөнхий зөвлөх: С. Баасанбат

Судлаач : Д. Амаржаргал

Судлаач : Т. Дэлгэрмаа

Судлаач : Б. Номинцэцэг

Менежер: Б. Золзаяа

Судалгааны зорилго, аргачлал, зохион байгуулалт

Зорилго:

2022 оны 12 сарын 01-30-ны хугацаанд Сүхбаатар аймгийн Баруун-Урт сумын гэр бүлийн хүчирхийллийн тархалтын байдлыг илрүүлэн судлахад оршино.

Зорилт

- Сүхбаатар аймгийн Баруун-Урт сумын иргэдийг санамсаргүй түүврийн аргаар сонгон авч судалгаанд хамруулах, мэдээлэл цуглуулах
- Судалгааны датанд тулгуурлан боловсруулт хийж, үр дүнг гаргах.
- Судалгааны үр дүнд тайлан, дүгнэлт, зөвлөмж гаргах

Судалгааны аргачлал

- Санамсаргүй түүвэр, тархалт, тандалтын түргэвчилсэн судалгааны аргачлал
- Google form – асуулгын арга
- Статистик боловсруулалтын арга

Зорилтот бүлэг:

- Сүхбаатар аймгийн Баруун-Урт сумын 18+ дээс насны 14500 иргэдийн эх олонлогийн төлөөлөл болгож 1500 иргэн

Захиалагч:

- Сүхбаатар аймаг Баруун-Урт сумын Засаг даргын тамгын газар

Гүйцэтгэгч:

- “Монгол Өрх” Сэтгэл зүйн хүрээлэн

Гүйцэтгэлийн хураангуй

2022 оны 12 сарын 01-20 хугацаанд Сүхбаатар аймгийн Баруун-Урт сумын 9 багийн дарга, хамтарсан баг, мэргэжилтнүүдийг түшиглэн, удирдамжаар хангаж, судлуулагчийг бүрдүүлэх, холбох, зарим багийг тухайн газар нутагт 5 судлаач очиж, 3 хоног удирдамжаар хангаж, мэдээлэл цуглуулах гэх мэт үйл ажиллагаанд татан оролцуулж, ЕБС, СӨБ-уудыг түшиглэн нийт 1817 эцэг эхчүүд, иргэдийг хамруулсан болно.

2022.12.01-04 : Удирдамж боловсруулсан

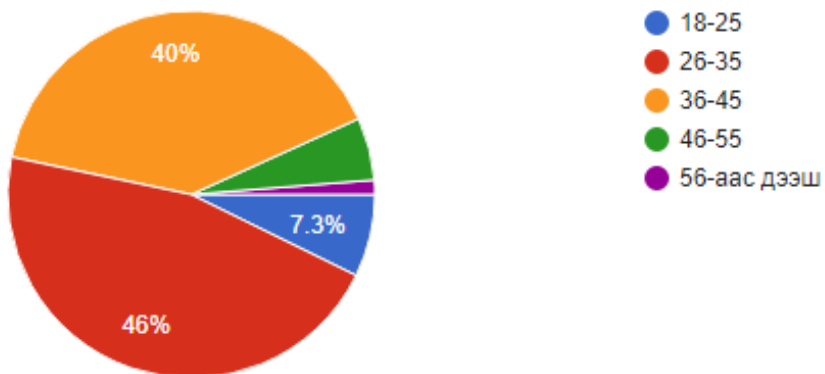
2022.12.05-07 : Мэдээлэл цуглуулсан

2022.12.19: Судалгааны датанд анализ хийж судалгааны тайлан хүргүүлсэн.

Судалгааны хамрах хүрээний тойм, нийгмийн ерөнхий байдал

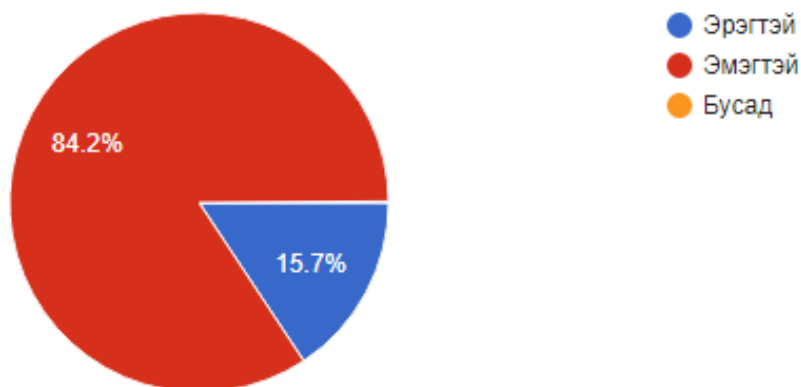
Сүхбаатар аймгийн Баруун-Урт сумын гэр бүлийн хүчирхийллийн тархалтын судалгаанд 18-аас дээш насны 1817 иргэд цахим байдлаар оролцлоо.

График 1. Судалгаанд оролцогчдын нас



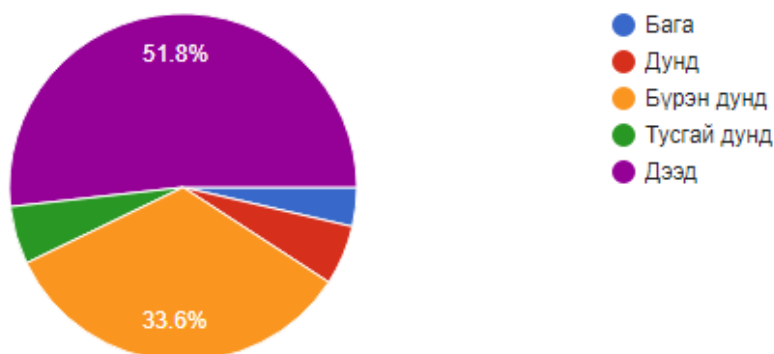
Үзүүлэлт-01: Судалгаанд оролцогчдын 7.3 хувь нь 18-25 насны иргэд байсан бол 46 хувь нь 26-35 насны иргэд, 40 хувь нь 36-45 насны иргэд, 5.5 хувь нь 46-55 насны иргэд, 1.3 хувь нь 56-аас дээш насны иргэд байсан байна.

График 2. Судалгаанд оролцогчдын хүйс



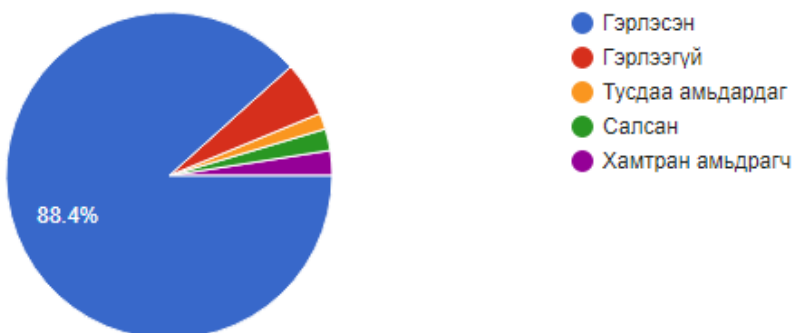
Үзүүлэлт-02: Судалгаанд оролцогчдын 84.2 хувь нь эмэгтэй байсан бол 15.7 хувь нь эрэгтэй байсан байна.

График 3. Судалгаанд оролцогчдын боловсролын байдал



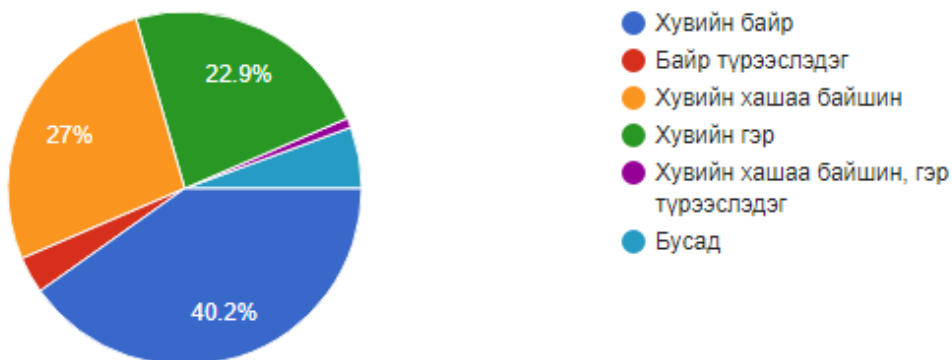
Үзүүлэлт -03: Судалгаанд оролцогчдын 51.8 хувь нь дээд боловсролтой иргэд байсан бол 33.6 хувь нь бүрэн дунд боловсролтой, 5.6 хувь нь дунд боловсролтой, 5.4 хувь нь тусгай боловсролтой, үлдсэн 3.6 хувь нь бага боловсролтой иргэд байсан байна.

График 4. Судалгаанд оролцогчдын гэр бүлийн байдал



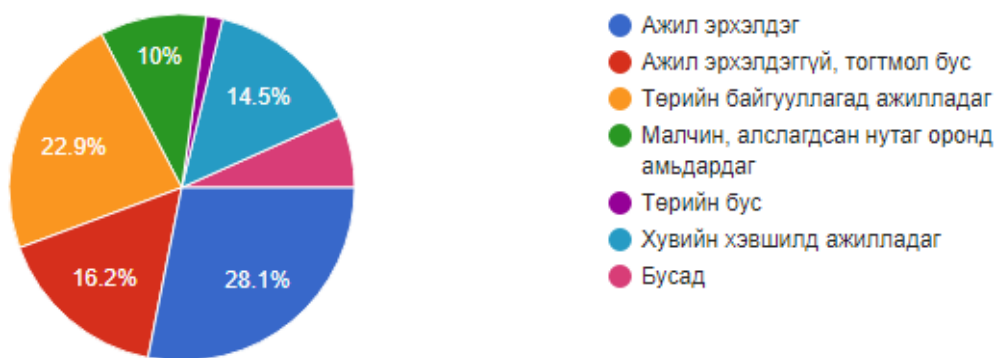
Үзүүлэлт -04: Нийт судалгаанд оролцогчдын 88.4 хувь нь гэрлэсэн иргэд байсан бол 5.4 хувь нь гэрлээгүй иргэд, 2.5 хувь нь хамтран амьдрагчид, 2.1 хувь нь салсан, үлдсэн 1.6 хувь энэ тусдаа амьдардаг иргэд байна.

График 5. Судалгаанд оролцогчдын амьдралын нөхцөл



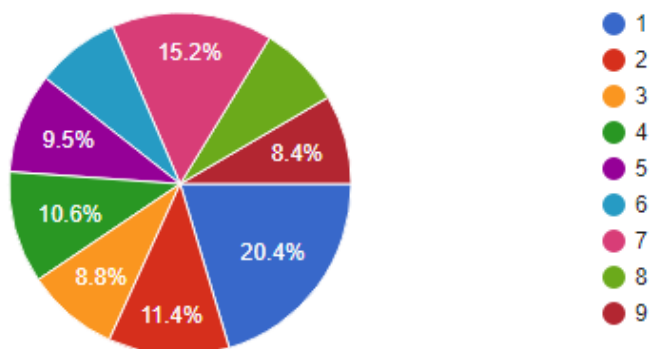
Үзүүлэлт -05: Нийт судалгаанд оролцогчдын 40.2 хувь нь өөрийн хувийн байртай бол, 27 хувь нь хувийн хашаа байшинтай иргэд, 22.9 хувь нь хувийн гэртэй иргэд, 5.6 хувь нь бусад гэсэн сонгосон бол, 3.4 хувь байр түрээслэдэг иргэд, үлдсэн 0.9 хувь нь хашаа байсан түрээслэдэг гэсэн үзүүлэлт гарсан байна.

График 6. Судалгаанд оролцогчдын ажил эрхлэлтийн байдал



Үзүүлэлт-06: Нийт судалгаанд оролцогчдын ажил эрхлэлтийн байдал нь 28.1 хувь нь ажил эрхэлдэг, 22.9 хувь нь төрийн байгууллагад ажилладаг, 16.2 хувь энэ ажил эрхэлдэггүй, тогтмол бус гэсэн үзүүлэлт гарсан бол, 10 хувь нь малчин, алслагдсан нутаг орон амьдардаг иргэд, үлдсэн 1.5 хувь нь төрийн бус байгууллагад ажил эрхэлдэг гэсэн үзүүлэлт гарсан байна.

График 7. Судалгаанд оролцогчдын багийн харъяалал

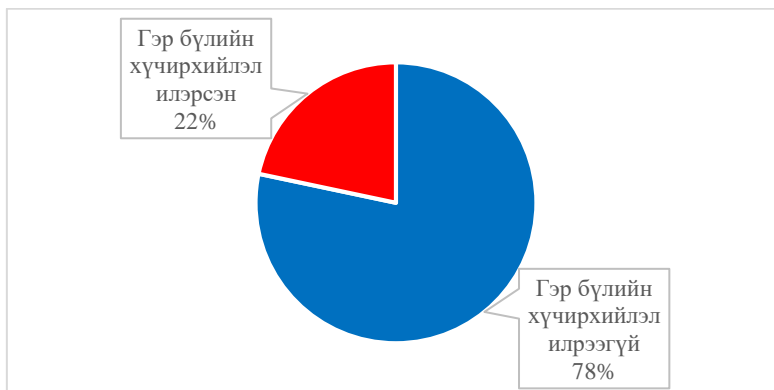


Үзүүлэлт-07: Нийт судалгаанд оролцогчдын 20.4 хувь нь 1-р багийн харъяалалтай иргэд, 15.2 хувь энэ 7-р багийн иргэд, 11.4 хувь нь 2-р багийн иргэд, 10.6 хувь нь 4-р багийн иргэд, 9.5 хувь нь 5-р багийн иргэд, 8.8 хувь нь 3-р багийн иргэд, 8.4 хувь нь 9-р багийн иргэд, 7.8 хувь нь 8-р багийн иргэд, 6-р багийн иргэд 7.9 хувь нь оролцсон байна.

Бүлэг 1: Гэр бүлийн хүчирхийллийг илрүүлэх үнэлгээ

1.1. Гэр бүлийн хүчирхийлэл үнэлгээ

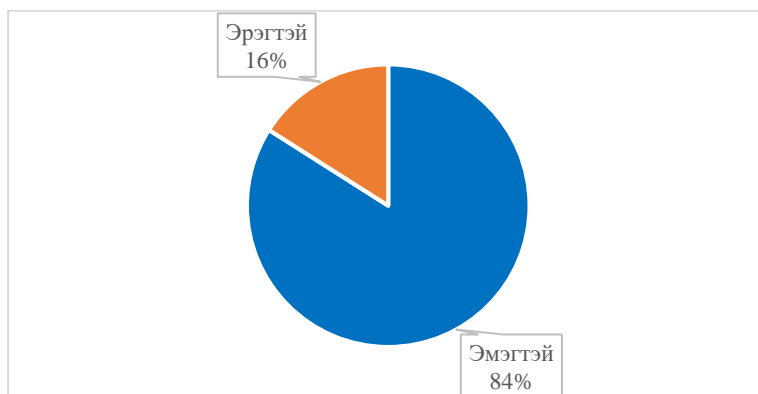
График 8. Нийт судалгаанд оролцогчдын гэр бүлийн хүчирхийллийн үнэлгээ



Үзүүлэлт-1.1: Нийт судалгаанд оролцогчдын 78 хувь буюу 1423 иргэдэд гэр бүлийн хүчирхийлэл илрээгүй бол 22 хувь буюу 394 иргэд гэр бүлийн хүчирхийлэлд өртдөг байна. Үүнийг эх олонлогт буюу Баруун-Урт сумын нийт насанд хүрсэн хүн амын хэмжээнд (14500 иргэдэд) харьцууж үзвэл 22 хувь буюу 3190 иргэн гэр бүлийн хүчирхийлэлд өртдөг байх магадлалтай байна.

1.2. Гэр бүлийн хүчирхийлэлд өртөж буй хүний хүйсийн харьцаа

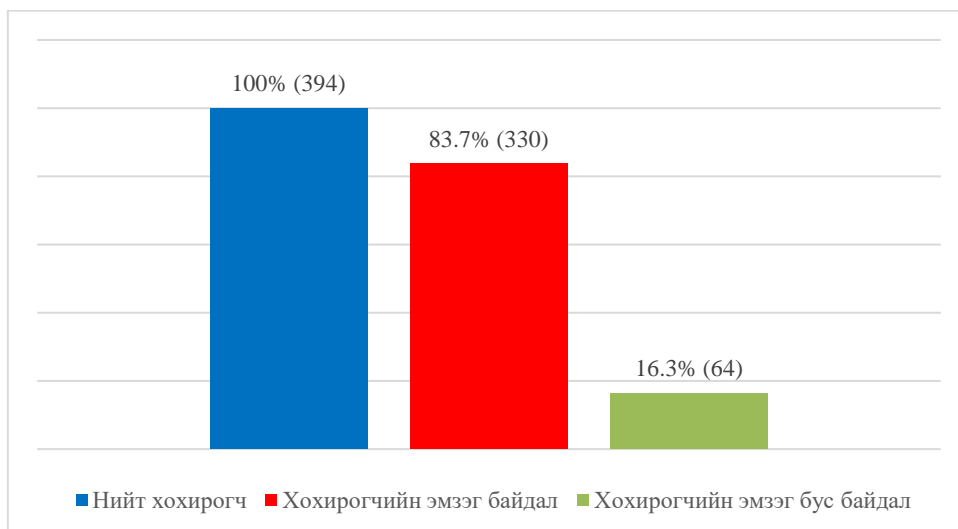
График 9. Гэр бүлийн хүчирхийлэлд өртөж буй оролцогчдын хүйсийн харьцаа



Үзүүлэлт-1.2: Гэр бүлийн хүчирхийлэлд өртдөг 394 иргэдийг хүйсийн байдлаар авч үзвэл 84 хувь буюу 328 эмэгтэй, 16 хувь буюу 66 эрэгтэй илэрч байна.

1.3. Гэр бүлийн хүчирхийллийн хохирогчийн эмзэг байдал

График 10. Гэр бүлийн хүчирхийллийн хохирогчийн эмзэг байдал



Үзүүлэлт-1.3: Нийт 394 гэр бүлийн хүчирхийллийн хохирогчдын 83.7 хувь буюу 330 нь ямар нэгэн байдлаар эмзэг байдалтай (жирэмсэн, бага насны хүүхэдтэй, орлого багатай, эдийн засгийн чадамж нэн сул, алслагдсан орон нутагт амьдардаг, хөгжлийн бэрхшээлтэй, архидан мансуурах хамааралтай, ажил хөдөлмөр эрхлэх чадамж сул) бөгөөд 16.3 хувьд нь эмзэг байдал илрээгүй байна. Үүнийг эх олонлогт буюу Баруун-Урт сумын нийт насанд хүрсэн хүн амын хэмжээнд (14500 иргэдэд) 3190 иргэн гэр бүлийн хүчирхийлэлд өртдөг байх магадлалтай гэж үзвэл үүний 83.7 хувь буюу 2670 иргэд хохирогчийн эмзэг байдалтай байх магадлалтай.

1.4. Нийт судалгаанд оролцогчдын архины хэрэглээг тандах

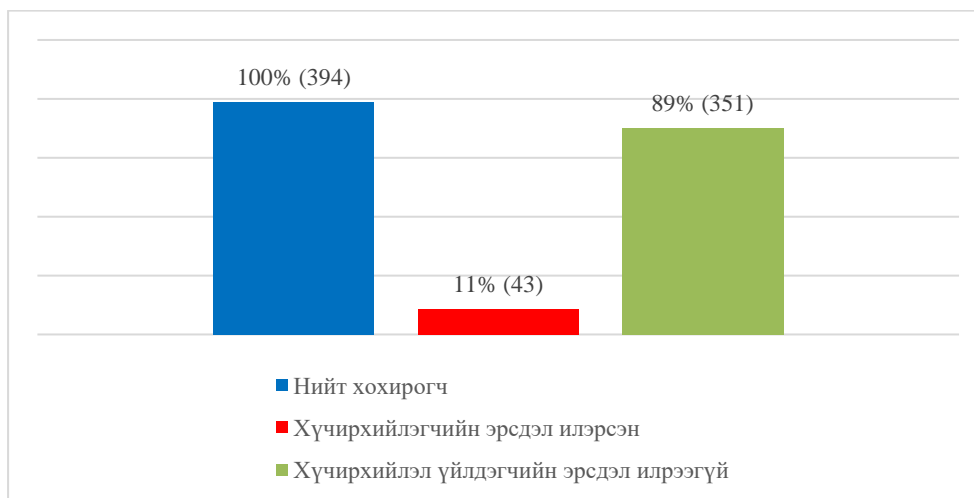
График 11. Судалгаанд оролцогчдын архины хэрэглээ



Үзүүлэлт-1.4: Нийт судалгаанд оролцогчдын 98 хувь буюу 1540 иргэд архидан согтуурах эрсдэлгүй бол 2 хувь буюу 25 иргэд архидан согтуурах хамааралтай байна. Үүний 80 хувь буюу 20 нь эмэгтэй оролцогчид байсан бол 20 хувь буюу 5 нь эрэгтэй нь архины хамааралтай гэж илэрсэн байна. Үүнд 84 хувь нь эмэгтэй, 16 хувь нь эрэгтэйчүүд оролцсоныг харах хэрэгтэй.

1.5. Гэр бүлийн хүчирхийлэл үйлдэгчийн эрсдэлтэй байдал

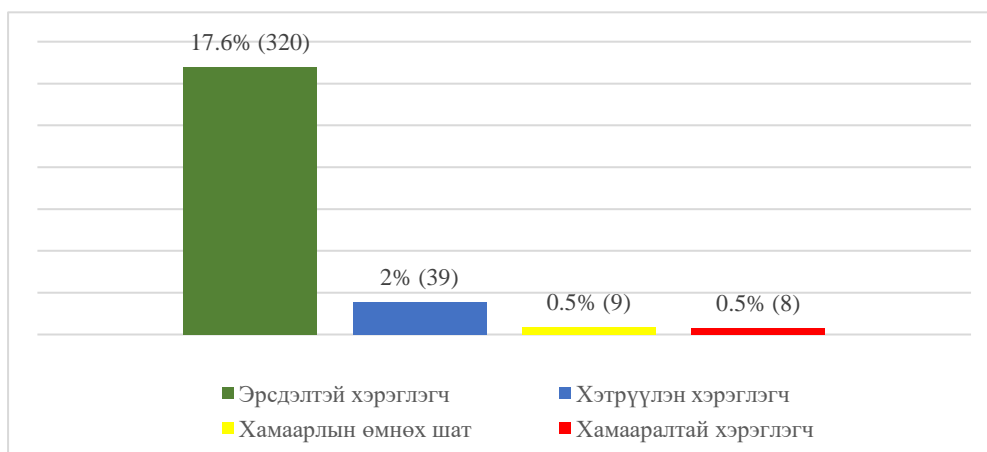
График 12. Гэр бүлийн хүчирхийлэл үйлдэгчийн эрсдэлт байдал



Үзүүлэлт-1.5: Нийт 394 гэр бүлийн хүчирхийлэлд өртсөн иргэдийн 11 хувь буюу 43-хүний хариултаас харахад хүчирхийлэл үйлдсэн хүнээ зөвсэг хэрэглэх эрхтэй, бодисын болон зан үйлийн хамаарал, донтох эмгэгтэй, боловсрол бага, сургуульд сураагүй, нийгэм хамт олонтой дасан зохицох чадвар сул гэх мэт эрсдэлүүдийг “тийм” гэж хариулсан ба 89 хувьд нь хүчирхийлэл үйлдсэн ч “эдгээр эрсдэлүүд байхгүй” гэж хариулсан байна. Үүнийг эх олонлогт буюу Баруун-Урт сумын нийт насанд хүрсэн хүн амын хэмжээнд (14500 иргэдэд) 3190 иргэн гэр бүлийн хүчирхийлэлд өртдөг байх магадлалтай гэж үзвэл үүний 11 хувь буюу 350 иргэд хүчирхийлэл үйлдэгчийн өндөр эрсдэл илрэх магадлалтайг илэрхийлж байна.

1.6. Гэр бүлийн хүчирхийлэл үйлдэгчийн архины хэрэглээний эрсдлийн түвшинг тандсан байдал

График 13. Гэр бүлийн хүчирхийлэл үйлдэгчийн архины хэрэглээний эрсдлийн түвшинг тандсан байдал



Үзүүлэлт-1.6: Нийт судалгаанд оролцогчдын хүчирхийлэлд өртдөг гэж хариулсан судлуулагчийн зүгээс хүчирхийлэл үйлдэж буй хань, хамтран амьдрагчийн архины хэрэглээний эрсдлийн түвшинг үнэлэхэд 20.6 хувь архины хамааралтай бол үүнээс 17.6 хувь нь эрсдэлтэй хэрэглэгч, 2 хувь нь хэтрүүлэн хэрэглэгч, 0.5 хувь нь хамаарлын өмнөх шат, 0.5 хувь нь хамааралтай хэрэглэгч байна. Үүнийг эх олонлогт буюу Баруун-Урт сумын нийт насанд хүрсэн хүн амын хэмжээнд (14500 иргэдэд) 2987 иргэд архины хамааралтай байх магадлалтай.

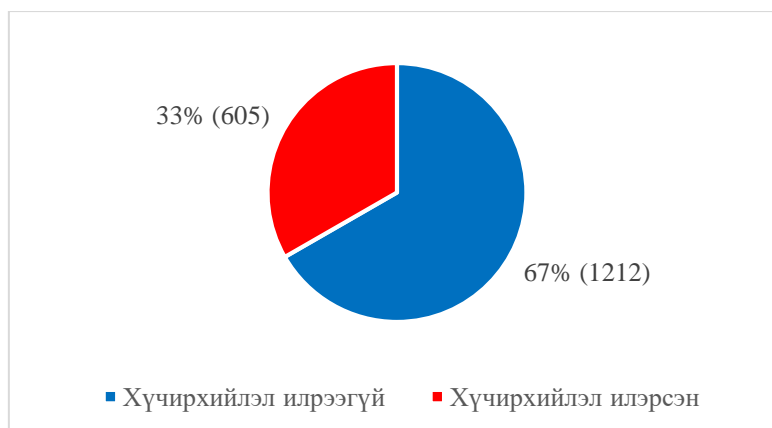
1.7. Нэгдүгээр бүлгийн дэд дүгнэлт

1. Сүхбаатар аймгийн Баруун-Урт сумын иргэдийн 22 хувь нь буюу 394 иргэд буюу нийт хүн амын эх олонлогоор авч үзвэл 3190 хүн хүчирхийлэлд өртдөг байх магадлал илэрсэн.
2. Хүчирхийлэлд өртдөг гэсэн иргэдийн 83,7 хувь буюу 330 нь өөрийгөө хамгаалах, эсвэл зугтах бодит боломж сул эмзэг байдалтай, хөндлөнгийн тусламж дэмжлэг хэрэгцээтэй нөхцөл байдал илэрсэн. Эх олонлогоор авч үзвэл 2670 иргэн гэр бүлийн хүчирхийлэлд өртдөг, эмзэг, тусламж дэмжлэг хэрэгтэй нөхцөл байдалд байж болзошгүй байна.
3. Хүчирхийлэлд өртөж байгаа хэмээн хариулсан судлуулагч хүчирхийлэл үйлдэж буй хүнээ 11 хувь нь эрсдэл өндөр үүнд зан үйлийн хурцдал, догшин түрэмгий, архины хамааралтай, боловсрол багатай, зэвсэг хэрэглэх эрхтэй гэх мэт учир шалтгааныг тоочсон байна.
4. Хүчирхийлэлд өрдөг гэж хариулсан судлагчийн зүгээр хүчирхийлэл үйлдэж буй хүний архины хамаарлын байдлыг тандсан асуултад 20,6 хувь нь буюу 2987 иргэн архины хамааралтай байж болзошгүй үзүүлэлтээр хариулсан байна.

Бүлэг 2: Хүүхдийн эсрэг хүчирхийллийн үнэлгээ

2.1. Хүүхдийн эсрэг хүчирхийллийн үнэлгээ

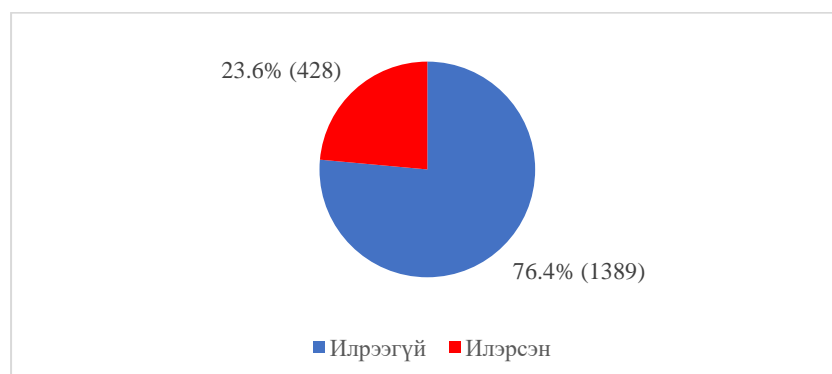
График 14. Нийт судалгаанд оролцогчдын хүүхдийн эсрэг хүчирхийллийн үнэлгээ



Үзүүлэлт-2.1: Нийт судалгаанд оролцогчдын 67 хувь буюу 1212 иргэдэд хүүхдийн эсрэг хүчирхийлэл илрээгүй бол 33 хувь буюу 605 иргэд хүүхдийн эсрэг хүчирхийлэл илэрч байна. Үүнийг эх олонлогт буюу Баруун-Урт сумын нийт насанд хүрсэн хүн амын хэмжээнд (14500 иргэдэд) харьцууж үзвэл 33 хувь буюу 4785 иргэдийн гэр бүлийн хүчирхийллийн, түгшүүрт харилцааны орчинд хүүхэд нь өсөж буй, мөн бие махбодийн шийтгэлийн аргаар хүүхдээ хүмүүжүүлдэг хандлага, зан үйл илэрч байна.

2.2 Хүүхдийн үл хайхрагдах эрсдлийн үнэлгээ

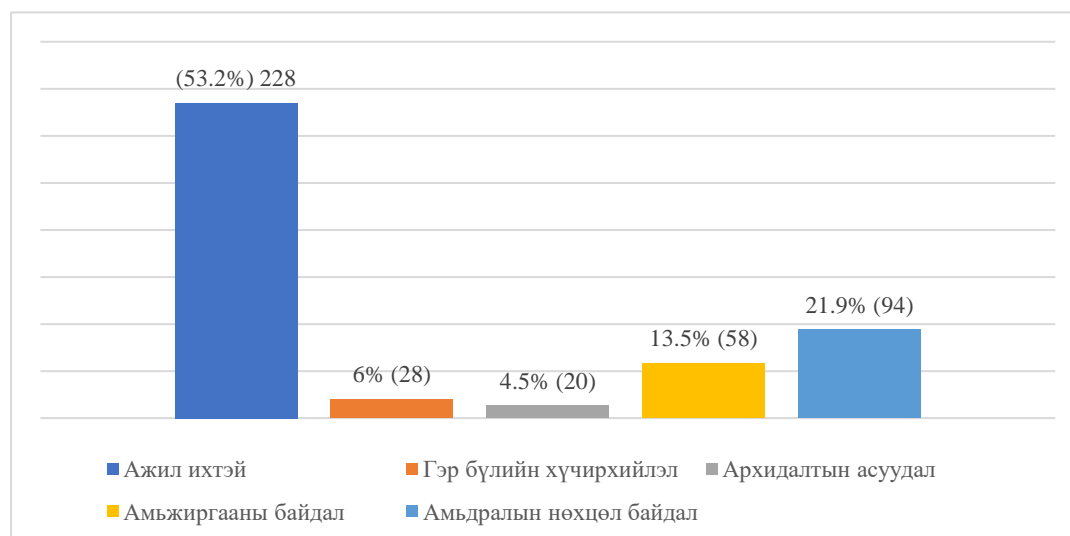
График 15. Нийт судалгаанд оролцогчдын хүүхдийн үл хайхрагдах эрсдэлийн байдал



Үзүүлэлт-2.2: Нийт судалгаанд оролцогчдын хүүхдийн үл хайхрагдах эрсдэл 76.4 хувь буюу 1389 иргэдэд илрээгүй бол 23.6 хувь буюу 428 иргэдэд илэрсэн байна. Үүнийг эх олонлогт буюу Баруун-Урт сумын нийт насанд хүрсэн хүн амын хэмжээнд (14500 иргэдэд) 3422 иргэд хүүхдээ үл хайхрах эрсдэлт нөхцөлд оруулж байх магадлалтай байна.

2.3. Хүүхэд үл хайхрагдах хүчирхийллийн эрсдлийн хүчин зүйлс

График 16. Нийт судалгаанд оролцогчдын хүүхдийн үл хайхрагдах эрсдлийн хүчин зүйлс



Үзүүлэлт-2.3: Нийт судалгаанд оролцогчдын хүүхдийн үл хайхрагдах эрсдлийн хүчин зүйлсийг авч үзвэл 53.2 хувь буюу 228 нь ажил ихтэй, 6 хувь буюу 28 нь гэр бүлийн хүчирхийлэл, 4.5 хувь буюу 20 нь архины асуудалтай, 13.5 хувь буюу 58 нь амьжиргааны байдал, 21.9 хувь буюу 94 нь амьдралын нөхцөл байдал нөлөөлж байна.

2.4. 2-р бүлгийн дэд дүгнэлт, зөвлөмж

Нийт судалгаанд оролцогчдын 33 хувь буюу 605 иргэдийн хүүхдийн эсрэг хүчирхийлэл илэрч байна. Нийт судалгаанд оролцогчдын хүүхдийн үл хайхрагдах эрсдэл 23.6 хувь буюу 428 иргэдэд илэрсэн байна. Үүнээс хүүхдийн үл хайхрагдах эрсдлийн хүчин зүйлсийг авч үзвэл 53.2 хувь буюу 228 нь ажил ихтэй, 6 хувь буюу 28 нь гэр бүлийн хүчирхийлэл, 4.5 хувь буюу 20 нь архины асуудалтай, 13.5 хувь буюу 58 нь амьжиргааны байдал, 21.9 хувь буюу 94 нь амьдралын нөхцөл байдал нөлөөлж байна.

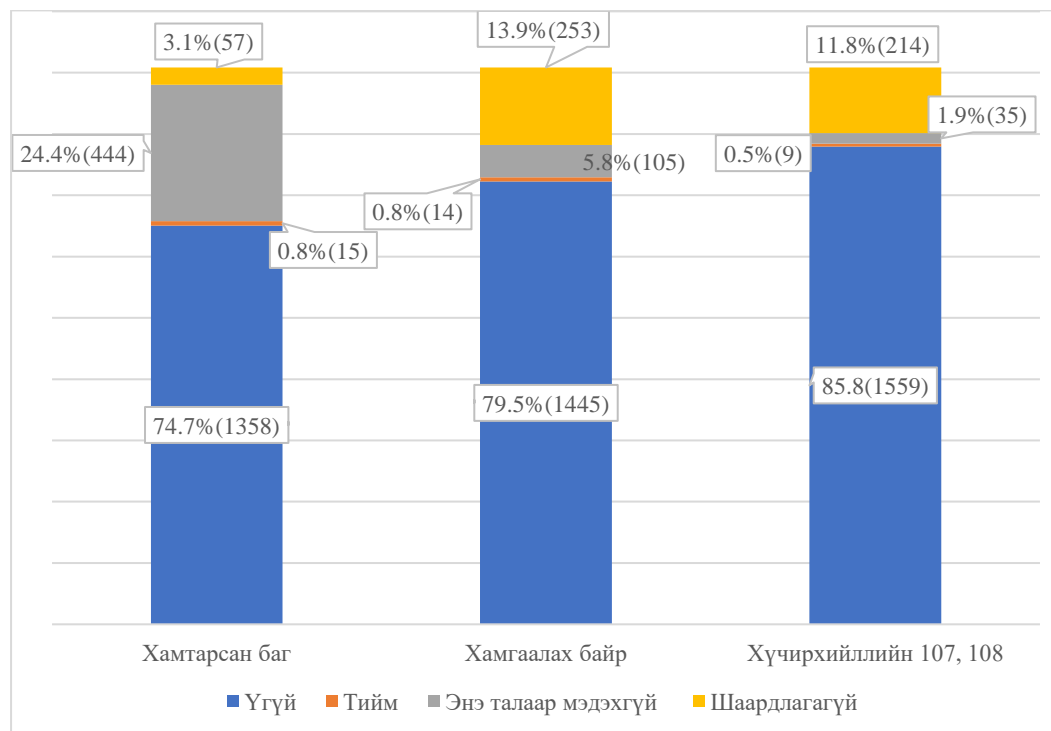
Үүнээс үзэхэд:

- 33 хувь нь гэр бүлийн түгшүүрт харилцаа, хүчирхийллийн орчинд
- 23 хувь нь үл хайхрагдах эрсдэлтэй нөхцөлд
- 53.2 хувь нь ажил ихтэйгээс шалтгаалан хүүхдээ үл хайхрах эрсдэлт нөхцөлд орхидог гэж хариулсан байна.

Бүлэг 3: Гэр бүлийн хүчирхийлэл, хүүхэд хамгааллын үйлчилгээний талаарх мэдлэг мэдээлэл

3.1. Гэр бүлийн хүчирхийлэл, хүүхэд хамгааллын үйлчилгээний талаарх мэдлэг мэдээлэл

График 17. Нийт судалгаанд оролцогчдын гэр бүлийн хүчирхийлэл, хүүхэд хамгааллын үйлчилгээний талаарх мэдлэг мэдээлэл



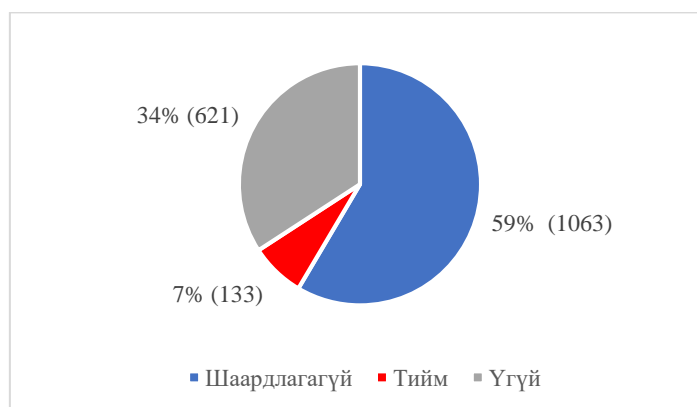
3.2. 3-р бүлгийн дэд дүгнэлт

Нийт судалгаанд оролцогчдын 24.4 хувь буюу 444 иргэд хамтарсан баг, 5.8 хувь буюу 105 иргэд хамгаалах байр, 1.9 хувь буюу 35 иргэд гэр бүлийн хүчирхийллийн 107, хүүхдийн 108 утасны талаар мэдлэг мэдээлэл дутмаг байна.

Бүлэг 4: Гэр бүлийн хүчирхийллийг таслан зогсоох, хамгаалуулах хэрэгцээ, шаардлага

4.1. Гэр бүлийн хүчирхийллийг таслан зогсоох, хамгаалуулах хэрэгцээ, шаардлага

График 18. Нийт оролцогчдын гэр бүлийн хүчирхийллийг таслан зогсоох, хамгаалуулах хэрэгцээ, шаардлага



Үзүүлэлт -4.1: Нийт судалгаанд оролцогчдын гэр бүлийн хүчирхийллийг таслан зогсоох, хамгаалуулах хүсэлтэй нь 7 хувь буюу 133 иргэд байгаа бол шаардлагагүй гэж үзэж байгаа 59 хувь буюу 1063 иргэд байна. Харин “үгүй” гэж хариулсан нь 34 хувь буюу 621 иргэд байна. Үүнийг эх олонлогт буюу Баруун-Урт сумын нийт насанд хүрсэн хүн амын хэмжээнд (14500 иргэдэд) 1015 иргэд гэр бүлийн хүчирхийллийн асуудлаар зайлшгүй хамгаалуулах шаардлагатай байна.

“Яагаад хамгаалуулахыг хүсэхгүй байгаа вэ?” гэсэн асуултад нийт оролцогчдын хариулсан байдал:

- “Өөрөө шийдвэрлэх арга бодсон нь дээр”
- “Угаасаа салахаар шийдчихсэн учир хөндлөнгийн оролцоо хэрэггүй”
- “Гэр бүлийн нууц учир, нэр төрөө хамгаалж байна”
- “Өмнө хандсан, байдал улам бүр дордсон”
- “Намайг энэ талаар мэдэгдсэнийг мэдвэл улам бүр дарамтлах болно”
- “Хандаад ч нэмэргүй дээ”
- “Хөндлөнгөөс хэн нэгэн оролцвол улам бүр дордоно”

4.2. 4-р бүлгийн дэд дүгнэлт, зөвлөмж

Нийт судалгаанд оролцогчдын:

- Гэр бүлийн хүчирхийллийг таслан зогсоох, хамгаалуулах хүсэлтэй нь 7 хувь буюу 133 иргэд байна.
- Шаардлагагүй гэж 59 хувь нь буюу 1063 иргэд байна.
- Харин 34 хувь нь буюу 621 иргэд “үгүй” гэж хариулсан. Үүнээс үзэхэд судалгаанд оролцогчдын 2 хүн тутмын 1 нь гэр бүлийн хүчирхийллийн талаар уламжлалт ойлголт, хандлага, хүчирхийллийн талаарх мэдлэг, мэдээлэлгүй, нуун далдлах байдал түгээмэл ажиглагдаж байна.

Бүлэг 5: Судалгааны нэгдсэн үзүүлэлт

5.0. Судалгаанд оролцогчдын нийгмийн байдал

Үзүүлэлт-01: Судалгаанд оролцогчдын 7.3 хувь нь 18-25 насны иргэд байсан бол 46 хувь нь 26-35 насны иргэд, 40 хувь нь 36-45 насны иргэд, 5.5 хувь нь 46-55 насны иргэд, 1.3 хувь нь 56-аас дээш насны иргэд байна.

Үзүүлэлт-02: Судалгаанд оролцогчдын 84.3 хувь нь эмэгтэй байсан бол 15.7 хувь нь эрэгтэй байна.

Үзүүлэлт-03: Судалгаанд оролцогчдын 51.8 хувь нь дээд боловсролтой иргэд байсан бол 33.6 хувь нь бүрэн дунд боловсролтой, 5.6 хувь нь дунд боловсролтой, 5.4 хувь нь тусгай боловсролтой, үлдсэн 3.6 хувь нь бага боловсролтой иргэд байна.

Үзүүлэлт -04: Нийт судалгаанд оролцогчдын 88.4 хувь нь гэрлэсэн иргэд байгаа бол 5.4 хувь нь гэрлээгүй иргэд, 2.5 хувь нь хамтран амьдрагчид, 2.1 хувь нь салсан, үлдсэн 1.6 хувь энэ тусдаа амьдардаг байна.

Үзүүлэлт -05: Нийт судалгаанд оролцогчдын 40.2 хувь нь өөрийн хувийн байртай бол, 27 хувь нь хувийн хашаа байшинтай иргэд, 22.9 хувь нь хувийн гэртэй иргэд, 5.6 хувь нь бусад гэсэн сонгосон бол, 3.4 хувь байр түрээслэдэг иргэд, үлдсэн 0.9 хувь нь хашаа байсан түрээслэдэг гэж хариулсан байна.

Үзүүлэлт-06: Нийт судалгаанд оролцогчдын ажил эрхлэлтийн байдал нь 28.1 хувь нь ажил эрхэлдэг, 22.9 хувь нь төрийн байгууллагад ажилладаг, 16.2 хувь энэ ажил эрхэлдэггүй, тогтмол бус гэсэн үзүүлэлт гарсан бол, 10 хувь нь малчин, алслагдсан нутаг орон амьдардаг иргэд, үлдсэн 1.5 хувь нь төрийн бус байгууллагад ажил эрхэлдэг байна.

Үзүүлэлт-07: Нийт судалгаанд оролцогчдын 20.4 хувь нь 1-р багийн харъяалалтай иргэд, 15.2 хувь энэ 7-р багийн иргэд, 11.4 хувь нь 2-р багийн иргэд, 10.6 хувь нь 4-р багийн иргэд, 9.5 хувь нь 5-р багийн иргэд, 8.8 хувь нь 3-р багийн иргэд, 8.4 хувь нь 9-р багийн иргэд, 7.8 хувь нь 8-р багийн иргэд, 7.9 хувь нь 6-р багийн иргэд байсан байна.

5.1. Гэр бүлийн хүчирхийллийн тохиолдол, тархацын илрэлийн байдал

Үзүүлэлт-1.1: Нийт судалгаанд оролцогчдын 78 хувь буюу 1423 иргэдэд гэр бүлийн хүчирхийлэл илрээгүй бол 22 хувь буюу 394 иргэд гэр бүлийн хүчирхийлэлд өртдөг байна. Үүнийг эх олонлогт буюу Баруун-Урт сумын нийт насанд хүрсэн хүн амын хэмжээнд (14500 иргэдэд) харьцууж үзвэл 22 хувь буюу 3190 иргэн гэр бүлийн хүчирхийлэлд өртдөг байх магадлалтай байна.

Үзүүлэлт-1.2: Гэр бүлийн хүчирхийлэлд өртдөг 394 иргэдийг хүйсийн байдлаар авч үзвэл 84 хувь буюу 332 эмэгтэй, 16 хувь буюу 66 эрэгтэй илэрч байна.

Үзүүлэлт-1.3: Нийт 394 гэр бүлийн хүчирхийллийн хохирогчдын 83.7 хувь буюу 330 нь ямар нэгэн байдлаар эмзэг байдалтай (жирэмсэн, бага насны хүүхэдтэй, орлого багатай, эдийн засгийн чадамж нэн сул, алслагдсан орон нутагт амьдардаг, хөгжлийн бэрхшээлтэй, архидаг мансуурах хамааралтай, ажил хөдөлмөр эрхлэх чадамж сул) бөгөөд 16.3 хувьд нь эмзэг байдал илрээгүй байна. Үүнийг эх олонлогт буюу Баруун-Урт сумын нийт насанд хүрсэн хүн амын хэмжээнд (14500 иргэдэд) 3190 иргэн гэр бүлийн хүчирхийлэлд өртдөг байх магадлалтай гэж үзвэл үүний 83.7 хувь буюу 2670 иргэд хохирогчийн эмзэг байдалтай байх магадлалтай.

Үзүүлэлт-1.4: Нийт 394 гэр бүлийн хүчирхийллийн хохирогчдын 11 хувь буюу 43-т хүчирхийлэл үйлдэгчийн эрсдэл (зэвсэг хэрэглэх эрхтэй, бодисын болон зан үйлийн хамаарал -донтох эмгэгтэй, боловсрол бага, сургууль завсардаж орхисон, нийгэм хамт олонтой дасан зохицох чадвар сул) илэрсэн бөгөөд 89 хувьд нь хүчирхийлэгч үйлдэгчийн эрсдэл илрээгүй байна. Үүнийг эх олонлогт буюу Баруун-Урт сумын нийт насанд хүрсэн хүн амын хэмжээнд (14500 иргэдэд) 3190 иргэн гэр бүлийн хүчирхийлэлд өртдөг байх магадлалтай гэж үзвэл үүний 11 хувь буюу 350 иргэд хүчирхийлэл үйлдэгчийн эрсдэл илрэх магадлалтай.

Үзүүлэлт-1.5: Нийт судалгаанд оролцогчдын 98 хувь буюу 1540 иргэд архидаг согтуурах эрсдэлгүй бол 2 хувь буюу 25 иргэд архидаг согтуурах хамааралтай байна. Үүний 80 хувь буюу 20 нь эмэгтэй оролцогчид байсан бол 20 хувь буюу 5 нь эрэгтэй нь архины хамааралтай гэж илэрсэн байна. Үүнд 84 хувь нь эмэгтэй, 16 хувь нь эрэгтэйчүүд оролцсоныг харах хэрэгтэй.

Үзүүлэлт-1.6: Нийт 394 гэр бүлийн хүчирхийлэлд өртсөн иргэдийн 11 хувь буюу 43-хүний хариултаас харахад хүчирхийлэл үйлдсэн хүнээ зэвсэг хэрэглэх эрхтэй, бодисын болон зан үйлийн хамаарал, донтох эмгэгтэй, боловсрол бага, сургуульд сураагүй, нийгэм хамт олонтой дасан зохицох чадвар сул гэх мэт эрсдэлүүдийг “тийм” гэж хариулсан ба 89 хувьд нь хүчирхийлэл үйлдсэн ч “эдгээр эрсдэлүүд байхгүй” гэж хариулсан байна. Үүнийг эх олонлогт буюу Баруун-Урт сумын нийт насанд хүрсэн хүн амын хэмжээнд (14500 иргэдэд) 3190 иргэн гэр бүлийн хүчирхийлэлд өртдөг байх магадлалтай гэж үзвэл үүний 11 хувь буюу 350 иргэд хүчирхийлэл үйлдэгчийн өндөр эрсдэл илрэх магадлалтайг илэрхийлж байна.

Үзүүлэлт-1.7: Нийт судалгаанд оролцогчдын 20.6 хувь архины хамааралтай бол үүнээс 17.6 хувь нь эрсдэлтэй хэрэглэгч, 2 хувь нь хэтрүүлэн хэрэглэгч, 0.5 хувь нь хамаарлын өмнөх шат, 0.5 хувь нь хамааралтай хэрэглэгч байна. Үүнийг эх олонлогт буюу Баруун-Урт сумын нийт насанд хүрсэн хүн амын хэмжээнд (14500 иргэдэд) 2987 орчим иргэд архины хамааралтай байх магадлал илэрсэн.

5.2. Хүүхдийн эсрэг хүчирхийлэл, үл хайхрагдах эрсдэлийн байдал

Үзүүлэлт-2.1: Нийт судалгаанд оролцогчдын 67 хувь буюу 1212 иргэдэд хүүхдийн эсрэг хүчирхийлэл илрээгүй бол 33 хувь буюу 605 иргэд хүүхдийн эсрэг хүчирхийлэл илэрч байна. Үүнийг эх олонлогт буюу Баруун-Урт сумын

нийт насанд хүрсэн хүн амын хэмжээнд (14500 иргэдэд) харьцууж үзвэл 33 хувь буюу 4785 иргэдийн хүүхэд хүчирхийллийн харилцааны орчинд өсөж торнидог, мөн бие махбодийн шийтгэлээр хүмүүжүүлдэг нийтлэг хандлага, зан үйл илэрч байна.

Үзүүлэлт-2.3: Нийт судалгаанд оролцогчдын хүүхдийн үл хайхрагдах эрсдлийн хүчин зүйлсийг авч үзвэл 53.2 хувь буюу 228 нь ажил ихтэй, 6 хувь буюу 28 нь гэр бүлийн хүчирхийлэл, 4.5 хувь буюу 20 нь архины асуудалтай, 13.5 хувь буюу 58 нь амьжиргааны байдал, 21.9 хувь буюу 94 -т нь амьдралын нөхцөл байдал нөлөөлж байна.

Үзүүлэлт -2.4: Нийт судалгаанд оролцогчдын 24.4 хувь буюу 444 иргэд хамтарсан баг, 5.8 хувь буюу 105 иргэд хамгаалах байр, 1.9 хувь буюу 35 иргэд гэр бүлийн хүчирхийллийн 107, хүүхдийн 108 утасны талаар мэдлэг мэдээлэл дутмаг байна.

5.3. Гэр бүлийн хүчирхийллийг таслан зогсоох, хамгаалуулах хэрэгцээ, шаардлага

Үзүүлэлт -3.1: Нийт судалгаанд оролцогчдын гэр бүлийн хүчирхийллийг таслан зогсоох, хамгаалуулах хүсэлтэй нь 7 хувь буюу 133 иргэд байгаа бол шаардлагагүй гэж үзэж байгаа 59 хувь буюу 1063 иргэд байна. Харин “үгүй” гэж хариулсан нь 34 хувь буюу 621 иргэд байна. Үүнийг эх олонлогт буюу Баруун-Урт сумын нийт насанд хүрсэн хүн амын хэмжээнд (14500 иргэдэд) 1015 иргэд гэр бүлийн хүчирхийллийн асуудлаар зайлшгүй хамгаалуулах шаардлагатай байна.

“Яагаад хамгаалуулахыг хүсэхгүй байгаа вэ?” гэсэн асуултад нийт оролцогчдын хариулсан байдал:

- “Өөрөө шийдвэрлэх арга бодсон нь дээр”
- “Угаасаа салахаар шийдчихсэн учир хөндлөнгийн оролцоо хэрэггүй”
- “Гэр бүлийн нууц учир, нэр төрөө хамгаалж байна”
- “Өмнө хандсан, байдал улам бүр дордсон”
- “Намайг энэ талаар мэдэгдсэнийг мэдвэл улам бүр дарамтлах болно”
- “Хандаад ч нэмэргүй дээ”
- “Хөндлөнгөөс хэн нэгэн оролцвол улам бүр дордоно”

Бүлэг 6: Ерөнхий дүгнэлт

- Сүхбаатар аймгийн Баруун-Урт сумын иргэдийн 5 гэр бүл тутмын 1 нь буюу гэр бүлийн хүчирхийллийн тархац өндөр байна
- Гэр бүлийн хүчирхийлэлд өртөгчдийн ихэнх буюу 84 хувь эмэгтэйчүүд байгаа боловч эрэгтэйчүүд өртөх тохиолдлууд 16 хувь илэрсэн нь бага биш үзүүлэлт юм.
- Хүчирхийлэлд өртдөгчийн 84 хувь буюу 330 нь өөрийгөө хамгаалах, эсвэл зугтах бодит боломж сул эмзэг байдалтай, хөндлөнгийн тусламж дэмжлэг хэрэгцээтэй нөхцөл байдал илэрсэн. Эх олонлогоор авч үзвэл 2670 иргэн гэр бүлийн хүчирхийлэлд өртдөг, эмзэг, тусламж дэмжлэг хэрэгтэй нөхцөл байдалд байж болзошгүй байна.
- Хүчирхийлэлд өртөгчийн зүгээс хүчирхийлэл үйлдэгч иргэдийн 11 хувь нь эрсдэл өндөр бөгөөд зан үйлийн хурцдал, догшин түрэмгий, архины хамааралтай (20,6%) боловсрол багатай, зэвсэг хэрэглэх эрхтэй гэх мэт эрсдэл, түгшүүрийн түвшинг өндөрсгөдөг хүчин зүйлсийг тоочсон байна.
- Хүчирхийлэлд өртдөг гэж хариулсан оролцогчдын зүгээс хүчирхийлэл үйлдэж буй хүний архины хамаарлын байдлыг тандсан асуултад 20,6 хувь нь буюу 2987 иргэн архины хамааралтай байж болзошгүй үзүүлэлт илэрсэн байна.
- Нийт судалгаанд оролцогчдын Үүнд:
 - ✓ 3 хүүхэд тутмын 1 гэр бүлийн хүчирхийллийн эрсдэлт орчинд нь байна
 - ✓ 5 хүүхэд тутмын 1 нь үл хайхрагдах эрсдэлтэй нөхцөлд амьдардаг
 - ✓ 2 эцэг эх тутмын 1 нь буюу 53,2 хувь нь ажил ихтэйгээс шалтгаалан хүүхдээ үл хайхрах эрдэлт нөхцөлд орхидог гэж хариулсан байна.
- Нийт судалгаанд оролцогчдын 24.4 хувь хамтарсан баг, 5.8 хувь хамгаалах байр, 1.9 хувь гэр бүлийн хүчирхийллийн 107, хүүхдийн 108 утасны талаар мэдлэг мэдээлэл дутмаг байна. Үүнд:
 - ✓ Гэр бүлийн хүчирхийллийг таслан зогсоох, хамгаалуулах хүсэлтэй нь 7 хувь буюу 133 иргэд
 - ✓ Шаардлагагүй гэж үзсэн 59 хувь буюу 1063 иргэд
 - ✓ Харин 34 хувь буюу 621 иргэд “үгүй” гэж хариулсан байдлаас харахад судалгаанд оролцогчдын 2 хүн тутмын 1 нь гэр бүлийн хүчирхийллийн талаар уламжлалт ойлголт, хандлага, хүчирхийллийн талаарх мэдлэг, мэдээлэлгүй, нуун далдлах байдал түгээмэл ажиглагдаж байна.

Бүлэг 7: Зөвлөмж

7.1. Урьдчилан сэргийлэх үйл ажиллагаа

- Боловсрол, эрүүл мэнд, хууль эрх зүй, халамж, нийгэм, сэтгэл зүйн үйлчилгээ үзүүлдэг бүх байгууллагууд ажилтнууд болон үйлчлүүлэгчиддээ гэр бүлийн хүчирхийлэл, хүүхэд хамгааллын асуудлыг илрүүлэх, сэрэмжлүүлэх, мэдлэгжүүлэх, хандлага, зан үйлийг өөрчлөхөд нөлөөлөх сургалт, сурталчилгаа тогтмол явуулдаг байх нь өргөн хүрээний далайцтай үр дүнг урт хугацаанд өгдөг. Дараах сэдвийн хүрээлэл байж болох юм. Үүнд:
- Сэтгэл зүй-харилцааны EQ боловсрол
- Хувь хүний хөгжил
- Хосын харилцааны боловсрол
- Гэр бүлийн боловсрол
- Эцэг эхийн боловсрол
- Жендэрийн мэдрэмжтэй сэтгэл зүйн боловсрол
- Гэр бүлийн хүчирхийллийг танин мэдэх, үл хүлээн зөвшөөрөх, хаана хандах, ямар үйлчилгээ авч болох, хуулийн ямар хамгаалалт, хариуцлага хүлээдэг талаарх мэдээллээр хангах
- Гэр бүлийн хүчирхийллийн эрсдэл өндөр байх 10 хүчин зүйлсийг олон нийтэд хүргэх
- Үе тэнгийн дээрэлхэлтээс урьдчилан сэргийлэх сургалт
- Хүүхдэд яаралтай хамгаалал хэрэгтэй 8 тохиолдол
- Хүүхдэд зайлшгүй нийгэм сэтгэл зүйн хамгаалал үзүүлэх 8 тохиолдол
- Хүүхдэд хортой хүмүүжлийн 10 арга
- Хүүхдэд эерэг нөлөөтэй хүмүүжлийн 10 арга
- Бэлгийн хүчирхийлэл, халдлагыг илрүүлэх 17 тохиолдол
- Хүүхдэд бэлгийн хүчирхийллээс өөрийгөө хамгаалах арга барилд сургах
- Архидан мансуурах, аливаа донтох эрсдлээс урьдчилан сэргийлэх мэдээллээр хангах

7.2. Шуурхай таслан зогсоох, хамгаалах үйл ажиллагаа

- Яаралтай, шуурхай хариу үйлдэл үзүүлэх, таслан зогсоох, хамгаалах үйл ажиллагаа явуулдаг эмнэлэг, цагдаа хүчний, хамгаадах байр, нэг цэгийн үйлчилгээ үзүүлдэг байгууллагуудын ажилтнуудыг бэлтгэх, аюулгүй байдлыг хамгаалах журам, протокол, үйл явцыг нэг бүрчлэн ойлгуулж, үйлчлүүлэгчтэй харилцах ур чадварыг нь хөгжүүлэх
- Салбар хоорондын уялдаа холбоог системтэй, тодорхой болгож, нэг үг хэллэг, нэгдсэн ойлголт, нэгдсэн эрсдлийн менежменттэй болгох
- Хамтарсан багийн хурал, шийдвэр, кейс менежмент хийх, хэлэлцүүлэг, баримтжуулалт, төлөвлөлт, үйлчилгээ, тоон ба чанарын үнэлгээ мониторинг хийх аргачлал, ур чадвараа нэмэгдүүлэх

- Хямралын сэтгэл зүйн анхан шатны тусламж үзүүлэх ур чадварт суралцах (хохилогчид ихэнх тохиолдолд сэтгэл хөдлөл хөөрөлд автсан шийдвэр гаргаад дараа нь буцаадаг)
- Гэр бүлийн хүчирхийллийн улмаас цагдаад баривчлан саатуулагдаж буй иргэдийн эсэргүүцэл, үгүйсгэл, стратеги төлөвлөгөө, уур хилэнг намжаах, хохирогчдод заналхийлэл, аюул учруулах, амь насанд халдах эрсдлийг бууруулах сэтгэл зүйн түргэвчилсэн тусгай хөтөлбөрүүдээр сургалт орох хүний нөөц бэлдэх, гарын авлагаар хангах
- Цагдаагийн мөрдөгчдөд бэлгийн хүчирхийллийн насанд хүрээгүй хохирогч хүүхдээс мэдүүлэг авах ур чадвар, тусгай аргачлалд сургах
- Хүүхдээс мэдүүлэг авах явцад сурган хүмүүжүүлэгчээр оролцдог хүүхдийн мэргэжилтнүүдийг хэрхэн хяналт тавих талаарх мэдлэг, ур чадварыг нэмэгдүүлэх сургалтад хамруулах
- Хамтарсан багийн ээлжит ба ээлжит бус хурал хийх горим, кейс менежмент (8-11 үйлдэл) хийх, нотолгоонд суурилсан шийдвэр гаргах, үйлдэл хийх аргачлал, ур чадварыг нь нэмэгдүүлэх
- Хамгаалах байрны үйл ажиллагааг тухайн хохирогчийн нөхцөл байдалд мэдрэмжтэй хамгаалал, цогц үйлчилгээ үзүүлэх ур чадварын нэмэгдүүлэх

7.3. Урт хугацааны нөхөн сэргээх, хэвийн байдалд орох хүртэл ажиллах үйлчилгээ

- Насанд хүрээгүй бэлгийн хүчирхийллийн хохирогч хүүхдийн сэтгэл зүйн хохирлын байдлыг тогтоон шинжлэх, сэтгэц заслын үйлчилгээний төлөвлөгөө гаргаж 3 сараас 1 жил хүртэлх хугацаанд ажиллаж, сэтгэл зүй, зан байдлыг нь нөхөн сэргээж хэвийн байдалд орох хүртэлх арга хэмжээ авдаг байх
- Гэр бүлийн хүчирхийллийн хохирогчдийн сэтгэл зүйн байдлыг тогтворжуулах, хүчирхийллийн харилцаанаас өөрийгөө хамгаалах, хамаарлаас ангижрахад нийгэм сэтгэл зүйн урт хугацааны тусламж дэмжлэг үзүүлэх (Халамжийн тухай хуулийн олон нийтэд түшиглэсэн хувилбарт үйлчилгээнд заагдсан төсөвтэй, ГБХТТХ, ХХТХ-нд заагдсан үйлчилгээ)
- Хүчирхийлэл үйлдэгчийн зан үйлийг өөрчлөхөд нөлөөлөх сургалтыг эхлээд сайн дурын сургалтад хамрагдахыг санал болгон, боломжгүй бол албадан сургалтад 3 сараас 6 сар хүртэлх хугацааны, 7 хоногт 1 удаа ганцаарчилан ба бүлгийн сургалтад хамруулах хүний нөөц бэлдэх, арга

зүйн нөөцөөр хангах, эсвэл магадлан итгэмжлэгдсэн байгууллагатай урт хугацааны гэрээтэй ажиллах (Халамжийн тухай хуулийн олон нийтэд түшиглэсэн хувилбарт үйлчилгээнд заагдсан төсөвтэй байх ёстой байдаг)

- Архидалтын асуудалтай хүнийг сайн дурын эмчилгээнд хамрагдах сонголт өгч, засрахгүй бол албадан сургалтад хамруулах, хүүхдийнхээ эцэг эх байх эрхийг түдгэлзүүлэх, хязгаарлах гэх мэт арга хэмжээтэй сонголтуудыг өгөх гэх мэт
- Амьжиргааны түвшин доогуур, ажил мэргэжилгүй иргэдийг халамжийн хуулиар ажил хөдөлмөрийн харилцаанд бэлтгэх, суурь боловсролын гэрчилгээгүй, бичиг үсгийн асуудалтай бол насан туршийн боловсролын сургалтад хамруулах, авьяас билгийг нь тодруулах, ажил мэргэжлийн чиг баримжаа олгох, холбон зуучлах гэх мэт үйчилгээ үзүүлдэг байгууллагуудтай хамтран гэрээлж ажиллавал илүү үр дүнтэй байх болно.

Хавсралт 1. Сүхбаатар аймгийн Баруун Урт сумын гэр бүлийн хүчирхийллийн тархалтын судалгааны ерөнхий удирдамж

2022 оны 12 сарын 02

Улаанбаатар хот

НЭГ. ЗОРИЛГО

2022 оны 12 сарын 01-ноос 12 сарын 30-ны хугацаанд Сүхбаатар аймаг Баруун Урт сумын гэр бүлийн хүчирхийллийн илрүүлэг, хэлбэр, тархалтыг судлахад оршино.

ХОЁР. ЗОРИЛТ

- Сүхбаатар аймгийн Баруун Урт сумын иргэдийг санамсаргүй түүврийн аргаар сонгон авч судалгаанд хамруулах.
- Судалгааны датанд тулгуурлан боловсруулт хийж, үр дүнг гаргах.
- Судалгааны үр дүнд тайлан, дүгнэлт, зөвлөмж гаргах.

ГУРАВ. ЗОХИОН БАЙГУУЛАГЧ

- Сүхбаатар аймаг Баруун Урт сумын Засаг даргын тамгын газар
- “Монгол Өрх” Сэтгэл зүйн хүрээлэн

ДӨРӨВ. ХАМРАХ ХҮРЭЭ

Сүхбаатар аймаг Баруун Урт сумын иргэд

ТАВ. ЗОРИЛТОТ БҮЛЭГ

- Сүхбаатар аймгийн Баруун Урт сумын 9 багын 450 иргэн
- Сүхбаатар аймгийн Баруун Урт сумын ерөнхий боловсролын сургуулийн 520 эцэг эх
- Сүхбаатар аймгийн Баруун Урт сумын цэцэрлэгийн 550 эцэг эх

ЗУРГАА. СУДАЛГААНЫ БАГИЙН БҮРЭЛДЭХҮҮН

- Ерөнхий зөвлөх: С. Баасанбат
- Ерөнхий зохион байгуулагч: Д. Амаржаргал
- Судалгаа хариуцсан: Т. Дэлгэрмаа
- Судалгааны боловсруулалт: Б. Номинцэцэг
- Менежер: Б. Золзаяа

ДОЛОО. ҮЙЛ АЖИЛЛАГААНЫ ХӨТӨЛБӨР

№	Үйл ажиллагаа	Хугацаа
1	Хамтран ажиллах гэрээ байгуулах	12 сарын 1-2
2	Судалгааны дата цуглуулах	12 сарын 5-7
3	Судалгааны боловсруулалт хийх	12 сарын 12-23
4	Тайлан, дүгнэлт, зөвлөмж бичих	12 сарын 26-29
5	Тайлан хүлээлгэн өгөх	12 сарын 30

НАЙМ. ЗОХИОН БАЙГУУЛАЛТ

Судалгаанд Баруун Урт сумын 9 багийн дарга, хамтарсан баг, мэргэжилтнүүдийг түшиглэн, удирдамжаар хангаж, судлуулагчийг бүрдүүлэх, холбон өгөх, зарим багийг тухайн газар нутагтаа очиж мэдээлэл бүрдүүлэх гэх мэт үйл ажиллагаанд татан оролцуулна.

№	Судлуулагч	Судлуулагчийн тоо /иргэд/	Хугацаа	Судлаач
9 Баг- 450 иргэд				
1	1-р баг	50	09:00-12:00	БУ сумын ЗДТГ, 8-р багийн дарга, МӨСЗХ-ийн сэтгэл зүйч: Б.Номинцэцэг
	2-р баг	50	12:00-14:00	
	3-р баг	50	15:00-18:00	
	4-р баг	50	09:00-12:00	
	5-р баг	50	12:00-14:00	
	6-р баг	50	15:00-18:00	
	7-р баг	50	09:00-13:00	
	8-р баг	50		
	9-р баг	50	14:00-18:00	
4 Сургууль- 520 иргэд				
2	1-р сургууль	150	09:00-13:00 14:00-18:00	БУ сумын ЗДТГ, МӨСЗХ-ийн сэтгэл зүйч: Д.Амаржаргал
	2-р сургууль	150	09:00-13:00 14:00-18:00	
	3-р сургууль	150	09:00-13:00	
	4-р сургууль	70	14:00-18:00	
11 Цэцэрлэг- 550 иргэд				
3	1-р цэцэрлэг	50	09:00-11:00	БУ сумын ЗДТГ, МӨСЗХ-ийн сэтгэл зүйч: Т.Дэлгэрмаа Б.Золзаяа
	2-р цэцэрлэг	50	11:00-13:00	
	3-р цэцэрлэг	50	14:00-16:00	
	4-р цэцэрлэг	50	16:00-18:00	
	5-р цэцэрлэг	50	09:00-11:00	
	6-р цэцэрлэг	50	11:00-13:00	
	7-р цэцэрлэг	50	14:00-16:00	
	8-р цэцэрлэг	50	16:00-18:00	
	9-р цэцэрлэг	50	09:00-11:30	
	10-р цэцэрлэг	50	11:30-13:00	
	11-р цэцэрлэг	50	14:00-16:00	

ЕС. СУДАЛГААНЫ ЁС ЗҮЙ

- Хаанаас хэн, ямар зорилготой судалгаа авч байгаа талаар танилцуулж, зөвшөөрөл авна.
- Анхаарал төвлөрч болохуйц орчин үүсгэнэ.
- Судлуулагчийн хариултыг өөрийн зөвшөөрөлгүй бусдад нээхгүй, нууцлана.
- Судалгаанд давчуу хугацаа өгч хэт яруулж болохгүй.
- Онлайн хувилбараар судалгаа авч байгаа тохиолдолд тэр талын техникийн ойлголтгүй бол зааж өгөх.

- Судалгааны асуумжийг авч байгаа судлаач, судлуулагчид дөхүүлэх, өөрийнхөө санааг тулгах, хэлж өгөх, зөвтгөх, буруудгат албадах гэх мэт мэдээллийн үнэн бодит байдлыг алдагдуулахад нөлөөлж болохгүй.
- Судлуулагчийн насны бүлэг, хүчирхийлэлд өртөж байсан гэх мэт ангилыг зөрчиж болохгүй.

Хавсралт 2. Сүхбаатар аймгийн Баруун Урт сумын Гэр бүлийн харилцааны судалгаа

Энэхүү судалгаа нь судлуулагчийн сэтгэл зүйн байдлыг тодруулах хүрээнд ашиглагдах бөгөөд судалгааны үр дүнг бусад байдлаар ашиглаж судлуулагчид хохирол учруулахгүйг албан ёсоор мэдэгдэж байна.

1. Нас
А. 18-25 Б. 26-35 В. 36-45 Г. 46-55 Д. 56-аас дээш
2. Хүйс
А. Эрэгтэй Б. Эмэгтэй В. Бусад
3. Боловсрол
А. Бага Б. Дунд В. Бүрэн дунд Г. Тусгай дунд Д. Дээд
4. Гэр бүлийн байдал
А. Гэрлэсэн
Б. Гэрлээгүй
В. Тусдаа амьдардаг
Г. Салсан
Д. Хамтран амьдрагч
5. Гэр бүлийн гишүүдийн тоо
6. Амьдралын нөхцөл
А. Хувийн байр
Б. Байр түрээслэдэг
В. Хувийн хашаа байшин
Г. Хувийн гэр
Д. Хувийн хашаа байшин, гэр түрээслэдэг
Е. Бусад
7. Ажил эрхлэлт
А. Ажил эрхэлдэг
Б. Ажил эрхэлдэггүй, тогтмол бус
В. Төрийн байгууллагад ажилладаг
Г. Малчин, алслагдсан нутаг оронд амьдардаг
Д. Төрийн бус
Е. Хувийн хэвшилд ажилладаг
8. Багаа дугуйлна уу
1 2 3 4 5 6 7 8 9\
9. Гэрийн хаяг, утас:
.....

НЭГ.

Эрүүл харилцаа нь хосууд харилцаандаа эрх тэгш, харилцан хүндэтгэлтэйгээр өөрийн үзэл бодлоо айдас, дарамтгүйгээр илэрхийлэхийг хэлнэ. Та хань/хамтран амьдрагчтайгаа хэрхэн зохистой, тэнцвэртэй харилцаатай байгаа талаар дараах асуултад хариулж, нягталж үзнэ үү.

Заавар: Асуулт бүрд тийм, заримдаа, үгүй гэсэн 3 хариултын аль нэгийг сонгоорой.

№	Асуултууд	Тийм	Заримдаа	Үгүй
1.	Гэр бүлийн асуудлын хүрээнд шийдвэр гаргахад аль нь харилцан тэгш эрхтэй оролцдог уу?			
2.	Гэр ахуйн ажил, үр хүүхдээ өсгөж хүмүүжүүлэхэд харилцан анхаарч, оролцдог уу?			
3.	Танай гэр бүлийнхэн үзэл бодлоо, уур бухимдлаа айдас түгшүүргүйгээр чөлөөтэй нээлтэй илэрхийлдэг үү?			
4.	Гэр бүлээ тэжээн тэтгэх, санхүүгийн зарцуулалтанд харилцан тэгш эрх мэдэл, үүрэг хариуцлага хүлээдэг үү?			
5.	Гэр бүл, төрөл садан, найз нөхөдтэйгээ уулзах, ажил хийх боломжтой байдаг уу?			
6.	Хоёр биендээ үнэнч байна гэдэгт ижил итгэлтэй байдаг уу?			
7.	Зөрчил маргаанаа хүчирхийллийн бус аргаар шийдвэрлэж чаддаг уу?			
8.	Хэн нэг нь бэлгийн харилцаанд орохыг хүсэхгүй байвал ойлгож хүндэтгэдэг үү?			
9.	Хэрэв та хоёрын хэн нэг нь буруутай бол гэмшиж уучлалт гуйдаг уу?			
10.	Хэрэв та хүчирхийлэлд өртвөл өөрөө зогсоож болиулж чаддаг уу?			

Шууд асуулт

- А. Таны хань/хамтран амьдрагч таныг айлган сүрдүүлэх, цохих, эд юмсаа эвддэг үү?
 А. Тийм Б. Үгүй
- В. Таны хань таньд айдас, түгшүүр төрүүлэхүйц үйлдлүүд хийдэг үү?
 А. Тийм Б. Үгүй
- С. Таны хань/хамтран амьдрагч таныг хүсээгүй үед бэлгийн харилцаанд хүчээр оруулдаг уу?
 А. Тийм Б. Үгүй

ХОЁР.

- Таны хань/хамтран амьдрагч хамт амьдарч байгаа юу?
 А. Тийм Б. Үгүй
- Таны хань/хамтран амьдрагч боох үйлдэл хийж байсан уу?
 А. Тийм Б. Үгүй
- Таны хань/хамтран амьдрагч цохих үйлдэлдээ эд юмс/зэмсэг/ хэрэглэж байсан уу?
 А. Тийм Б. Үгүй
- Таны хань/хамтран амьдрагч ална эсвэл амиа хорлоно гэж айлган сүрдүүлж байсан уу?

✓ Сард 1-2 удаа

- Архи уусан үедээ хурц догшин авир гаргадаг уу? А. Тийм Б. Үгүй

ЗУРГАА.

1. Та хоёрын ширүүн маргааны үеэр хүүхэд дэргэд чинь байдаг уу?
А. Тийм Б. Үгүй
2. Хэрүүл маргааны дараа хүүхэд айж эмээсэн шинжтэй байдаг уу?
А. Тийм Б. Үгүй
3. Таны хань/хамтран амьдрагч эсвэл та хүүхдээ бие махбодын шийтгэлээр (зодох) сахилгажуулдаг уу?
А. Тийм Б. Үгүй
4. Таны хань/хамтран амьдрагч эсвэл та хүүхдээ барьцаалдаг уу? Надаас салбал хүүхдээ авна гэж саналтгүй гэдэг үү?
А. Тийм Б. Үгүй
5. Таны хань/хамтран амьдрагч эсвэл та хүүхдүүдээ айлган сүрдүүлдэг үү?
А. Тийм Б. Үгүй
6. Таны хань/хамтран амьдрагч эсвэл та хүүхэддээ бэлгийн дарамт шахалт үзүүлдэг үү?
А. Тийм Б. Үгүй
7. Хүчирхийлийн улмаас хүүхэд эмнэлгийн тусламж хэрэгтэй болж байсан уу?
А. Тийм Б. Үгүй
8. Таны хүүхэд хүчирхийллийн улмаас гэр бүлээсээ дайжиж, зугтаж байсан уу?
А. Тийм Б. Үгүй
9. Таны хүүхэд үл хайхрагдах эрсдэл байна уу? /Дугуйлна уу/
✓ Ажил ихтэй
✓ Архидалтын асуудал
✓ Гэр бүл дэх хүчирхийлэл
✓ Амжиргааны орлого бага, тогтворгүй эмзэг байдал
✓ Амьдралын нөхцөл байдал /малчин, ээлжийн ажилтай, тусдаа амьдардаг, айлд байлгадаг, айлд морь унадаг/

ДОЛОО. Та энэ асуудлаа шийдвэрлүүлэх, хамгаалуулахыг хүсэж байна уу ?

А. Тийм Б. Үгүй

НАЙМ. Үгүй бол яагаад? /Олон хариулт сонгож болно/

- ✓ Намайг энэ талаар мэдэгдсэнийг мэдвэл улам бүр дарамтлах болно.
- ✓ Гэр бүлийн нууц учир, нэр төрөө хамгаалж байна.
- ✓ Үр хүүхдээ өнчрүүлмээргүй байна.
- ✓ Уламжлалаа хадгалж тэсэж тэвчихээр шийдсэн.
- ✓ Хөндлөнгөөс хэн нэгэн оролцвол улам бүр дордоно.
- ✓ Хандаад ч нэмэргүй дээ.
- ✓ Өөрөө шийдвэрлэх арга бодсон нь дээр.
- ✓ Тийм ч ноцтой биш.
- ✓ Өмнө хандсан, байдал улам бүр дордсон.