

ECONOMIC POLICY AND COMPETITIVENESS
RESEARCH CENTER

ЭДИЙН ЗАСГИЙН БОДЛОГО, ӨРСӨЛДӨХ
ЧАДВАРЫН СУДАЛГААНЫ ТӨВ

ДЭЛХИЙН УЛС ОРНУУДЫН ӨРСӨЛДӨХ ЧАДВАРТ ЗАМ, ТЭЭВРИЙН САЛБАРЫН ҮЗҮҮЛЖ БУЙ НӨЛӨӨЛЛИЙГ ТОДОРХОЙЛОХ НЬ

Захиалагч: Зам, тээврийн хөгжлийн яам

Гүйцэтгэгч: Эдийн засгийн бодлого, өрсөлдөх чадварын судалгааны төв

Улаанбаатар хот

2024 оны 6 дугаар сар

АГУУЛГА

ТОВЧИЛСОН НЭРСИЙН ЖАГСААЛТ	2
ХҮСНЭГТ, ЗУРГИЙН ЖАГСААЛТ	3
Хүснэгтийн жагсаалт	3
Зургийн жагсаалт	3
УДИРТГАЛ	4
Судалгааны үндэслэл	4
Судалгааны зорилго	5
Судалгааны аргачлал.....	5
МОНГОЛ УЛСЫН ЗАМ, ТЭЭВРИЙН САЛБАРЫН ӨРСӨЛДӨХ ЧАДВАР	6
ДЭЛХИЙН ӨРСӨЛДӨХ ЧАДВАРЫН ТАЙЛАН.....	6
Дэлхийн өрсөлдөх чадварын судалгааны тухай	6
Монгол Улсын өрсөлдөх чадвар	7
Дэлхийн өрсөлдөх чадварын тайлан дах Монгол Улсын дэд бүтцийн үзүүлэлтүүд	11
АЯЛАЛ ЖУУЛЧЛАЛЫН ИНДЕКС	18
ДҮГНЭЛТ, ЗӨВЛӨМЖ.....	21

ТОВЧИЛСОН НЭРСИЙН ЖАГСААЛТ

ААН	Аж ахуйн нэгж
АНУ	Америкийн Нэгдсэн Улс
БНХАУ	Бүгд Найрамдах Хятад Ард Улс
ДӨЧТ	Дэлхийн өрсөлдөх чадварын тайлан
ДНБ	Дотоодын нийт бүтээгдэхүүн
ЗТХЯ	Зам, тээврийн хөгжлийн яам
КВ	Квадрат
КМ	Километр
ОУВС	Олон улсын валютын сан
ОХУ	Оросын Холбооны Улс
ЭЗБӨЧСТ	Эдийн засгийн бодлого, өрсөлдөх чадварын судалгааны төв
CIS	Commonwealth of Independent States
IATA	International Air Transport Association
IMF	International Monetary Fund
OAG	Official Airline Guide

ХҮСНЭГТ, ЗУРГИЙН ЖАГСААЛТ

Хүснэгтийн жагсаалт

Хүснэгт 1. Өрсөлдөх чадварыг тооцож буй үндсэн 4 бүлэгт Монгол Улсын оноо болон эрэмбэ, түүний сүүлийн нэг жилийн өөрчлөлт.....	7
Хүснэгт 2. Монгол Улсын сайжирсан болон муудсан үзүүлэлтүүд.....	9
Хүснэгт 3. Монгол Улсын давуу болон сул талууд	10
Хүснэгт 4. Дэд бүтэц үндсэн бүлгийн задаргаа	11
Хүснэгт 5. Үндсэн дэд бүтэц дэд бүлгийн Монгол Улсын дэлгэрэнгүй мэдээлэл	12
Хүснэгт 6. Дэлхийн өрсөлдөх чадварын тайлан дах Монгол Улсын ерөнхий болон дэд бүтэц бүлгийн оноо, эрэмбэ /2015-2023 он/	14
Хүснэгт 7. Дэлхийн өрсөлдөх чадварын тайлангийн зам, тээвэртэй холбогдох шалгуур үзүүлэлтүүдийн Монгол Улсын оноо, эрэмбэ	14
Хүснэгт 8. Дэлхийн өрсөлдөх чадварын тайлангийн зам, тээвэртэй холбогдох шалгуур үзүүлэлтүүдийн Монгол Улсын оноо, эрэмбэ	16
Хүснэгт 9. Зам, тээврийн шалгуур үзүүлэлтүүд ба ДНБ-ий хамаарал.....	16
Хүснэгт 10. Монгол Улсын ДНБ, авто замын сүлжээний нягтрал.....	17
Хүснэгт 11. Зам тээврийн чанарын үзүүлэлтүүдийг хэмждэг дэд үзүүлэлтүүд.....	18

Зургийн жагсаалт

Зураг 1. Монгол Улсын өрсөлдөх чадварын оноо болон эрэмбэ 2015-2023 онд.....	7
Зураг 2. Үндсэн 4 бүлгийн онооны хувьсал	8
Зураг 3. Үндсэн 4 бүлгийн онооны хувьсал	8
Зураг 4. Дэд бүтцийн өрсөлдөх чадварын дундаж эрэмбэ, бүс нутаг, 64 улс	11
Зураг 5. Дэлхийн өрсөлдөх чадварын тайлан дах Монгол Улсын ерөнхий үнэлгээ, Дэд бүтцийн үнэлгээ.....	13
Зураг 6. Ерөнхий үнэлгээ болон Агаарын тээврийн чанар, Түгээлтийн сүлжээ шалгуур үзүүлэлтүүдийн эрэмбэ	15

УДИРТГАЛ

Судалгааны үндэслэл

“Дэлхийн улс орнуудын дэд бүтцийн хөгжил, замын холбоотой байдал нь хүртээмжтэй хөгжлийн суурь болдог (Berg, Deichmann, Liu, and Selod, 2015; Asher and Novosad, 2020) бөгөөд түүний нэг хэсэг болох зам, тээврийн салбарын дэд бүтэц нь эдийн засгийн болон нийгмийн үйлчилгээний хүртээмжийг дээшлүүлж эерэг нөлөө үзүүлдэг. Хөдөө орон нутаг болон хот суурин газрын хөдөлмөр эрхлэлт, бүтээмжийг дээшлүүлэхээс гадна хөдөө аж ахуйн салбарын хөгжилд нэн таатай байдаг (Даш ба Сахоо, 2010; Калдерон ба Сервен, 2004; Калдерон, Сервен, 2010; Калдерон, Морал-Бенито, and Servén, 2015; Asher and Novosad, 2020). Дотоод болон гадаад зах зээлийн интеграцлалыг хөнгөвчлөхөд ч чухал үүрэг гүйцэтгэдэг (Jaworski, Kitchens, and Nigai, 2020; OECD, 2020).”¹

Гэхдээ өнөөдөр болтол авто замын сүлжээ ялангуяа тээвэрлэлтэнд гүйцэтгэж байгаа үүргийх нь талаарх ач холбогдлыг хангалттай хэмжээнд авч үздэггүй байсан. Хувийн тээврийн хэрэгсэл хамгийн түгээмэл байдаг. Жишээлбэл, Европын Холбооны нэг зорчигч тутамд туулсан км-ийн 80 гаруй хувийг мөн түүнчлэн Европын Холбооны дотоодын нийт ачаа тээврийн 75 хувийг авто тээвэр эзэлдэг. Үүнээс гадна дэлхийн бараг бүх хөгжингүй эдийн засагтай орнуудад тээвэр нь зөвхөн Европын холбооны 6.2 сая километр үргэлжилдэг авто замын сүлжээнээс ихээхэн хамааралтай хэвээр байна.²

Гэвч сүүлийн жилүүдэд дэлхий нийтийн нөхцөл байдал амар байсангүй. Хэдхэн жилийн өмнө цар тахалтай нүүр тулж байсан бол сүүлийн 2 жил геополитикийн хүндхэн нөхцөл байдлууд үүсэж хэдий болтол үргэлжлэх нь тодорхойгүй байна. Хэдийгээр нөхцөл байдал ийм байгаа ч ОХУ, БНХАУ-д эдийн засгийн хамтын ажиллагаа өргөжиж, худалдаа, хөрөнгө оруулалтын хэмжээ жилээс жилд өсөн нэмэгдэх хандлагатай болов.

Азийн орнуудын эдийн засаг сүүлийн жилүүдэд эрчимтэй хөгжиж байгаа боловч далайд гарцгүй орнуудын хувьд нөлөө нь бага байгаа. Далайд гарцгүй хөгжиж буй орнууд далайд гарцтай байсан бол дунджаар 20 хувиар илүү хөгжилтэй байх байсан гэж таамагладаг.³

Далайд гарцгүй Монгол Улсын эдийн засаг 2010 оноос эрчимтэй хөгжиж, уул уурхайн томоохон орд газруудыг ашигласны нөлөөгөөр олборлох үйлдвэрлэлийн салбараас орж ирсэн орлогоор дэд бүтцийн салбараа хөгжүүлэх, олон улсын зах зээл болон олон улсын байгууллагуудаас зээл авч хатуу хучилттай зам, төмөр замаа барьж байгуулах суурь нөхцөл бүрдсэн. Сүүлийн жилүүдэд 21 аймгийн төвүүдийг хатуу хучилттай зам барьж холбож байгаа нь тээвэрлэлтийн хугацаа, тээвэрлэлтийн өртөг зардлыг бууруулж байгаа хэдий ч ачааны эргэлт, шатахуун, замын хөдөлгөөний аюулгүй байдал, зам дагуу жолоочийн амралтын зогсоолууд, зам дагуух үйлчилгээ, ослын үед холбоо барих мэдээллийн систем гэх мэтийг цогцоор нь харах шаардлагатай байна. Эдийн засаг хангалттай хэмжээнд төрөлжөөгүй, гадаад худалдаа нь алдагдалтай, импортын барааны хамааралтай Монгол Улсын зам тээврийн салбар нь хангалттай хурдан хөгжихгүй байна. Хатуу хучилттай зам нь нийгэм, эдийн засгийн хөгжилд чухал нөлөө үзүүлдэг тул зам тээврийн салбарын голлох үзүүлэлтүүд Монгол Улсын дотоодын нийт бүтээгдэхүүнд хамааралтай эсэхийг

¹ Road Quality and Mean Speed Score, IMF working papers, May 2022

² Road Work ahead,

https://www.mckinsey.de/~media/mckinsey/locations/europe%20and%20middle%20east/deutschland/news/presse/2021/2021-05-20%20road%20work%20ahead/road%20work%20ahead_studie_mai%202021.pdf

³ Rethinking Regional Integration for Landlocked Developing Countries, 2017, <https://land-locked.org/wp-content/uploads/2013/09/Rethinking-Regional-Integration.pdf>

тогтоох, цаашлаад дэлхийн улс орнуудын зам, тээврийн салбарыг хэмждэг үзүүлэлтүүдийг тодорхойлох хэрэгцээ шаардлага үүссэн байна.

Судалгааны зорилго

Дэлхийн улс орнуудын өрсөлдөх чадварт зам, тээврийн салбарын үзүүлж буй нөлөөллийг тодорхойлж, цаашдын чиг хандлагыг тодорхойлох.

Судалгааны аргачлал

Судалгааны дээрх зорилго, зорилтуудыг хангахын тулд дараах алхмуудыг хэрэгжүүлнэ. Үүнд:

- ✓ Хууль эрх зүйн орчны судалгаа
- ✓ Мэдээлэл цуглуулах
- ✓ Зам, тээврийн салбарын хөгжил болон өрсөлдөх чадварын хамаарлыг харьцуулалт хийх

МОНГОЛ УЛСЫН ЗАМ, ТЭЭВРИЙН САЛБАРЫН ӨРСӨЛДӨХ ЧАДВАР

Зам тээврийн дэд бүтэц гэдэг нь зорчигч, ачаа тээвэрлэхэд суурь болж өгөх тухайн газар нутагт бүх төрлийн зам, түүний дотор олон төрлийн байгууламжийг багтаасан бүтцийг хэлдэг. Замын тээврийн дэд бүтцэд замын хөдөлгөөний аюулгүй, асуудалгүй, үр ашигтай хөдөлгөөнийг хангахад шаардлагатай бүх төрлийн замын ангилал, байгууламж, тэмдэглэгээ, цахилгааны систем зэрэг багтана.⁴ Далайд гарцгүй, 2 хөршөөсөө хамааралтай Монгол улсын хувьд зөвхөн авто замаас гадна агаарын тээвэр чухал ач холбогдолтой. Тиймээс зам тээврийн салбарын өрсөлдөх чадвар гэдгийг зорчигч болон ачаа түргэн шуурхай тээвэрлэхэд шаардлагатай газрын болон агаарын дэд бүтэц мөн түүнд дагалдах бүх үйлчилгээ, логистикийг гэж тодорхойлж байна.

Зам тээврийн салбарын өрсөлдөх чадварыг дангаар нь хэмждэг тайлангууд цөөхөн байдаг. Яагаад гэвэл бүх зүйл хоорондоо харилцан уялдаа холбоотой бөгөөд зэм тээврийн дэд бүтэц хөгжүүлэх, арчлахад их хэмжээний хөрөнгө мөнгө ордог тул эдийн засгийн үр өгөөжтэй буюу ашигтай байдал хангасан байх ёстой. Тиймээс дан зам барихаас гадна тухайн замын дагалдах дэд бүтэц буюу логистик, эдийн засаг, гадаад хөрөнгө оруулалт, худалдааны эргэлт гэх мэт маш олон талын нөлөөллийг нь харах хэрэгтэй байдаг. Тийм болохоор аливаа улс орны хөгжилтэй холбоотой хийгдэж байгаа бүх судалгаануудад дэд бүтэц гэсэн тусгай бүлэг ордог. Жишээ нь Олон улсын менежментийн хүрээлэнгийн гаргадаг Дэлхийн өрсөлдөх чадварын тайлан, Дэлхийн эдийн засгийн форумаас гаргадаг Аялал жуулчлалын индекс, Дэлхийн банкны Логистикийн гүйцэтгэлийн индекс зэрэг судалгаануудыг дурьдаж болно. Энэхүү судалгааныхаа хүрээнд Олон улсын менежментийн хүрээлэнгийн гаргадаг Дэлхийн өрсөлдөх чадварын тайлан болон Дэлхийн эдийн засгийн форумаас гаргадаг Аялал жуулчлалын индекс дээр тулгуурласан болно.

ДЭЛХИЙН ӨРСӨЛДӨХ ЧАДВАРЫН ТАЙЛАН

Дэлхийн өрсөлдөх чадварын судалгааны тухай

1989 оноос хойш жил тутам тасралтгүй гарч буй “Дэлхийн өрсөлдөх чадварын жилийн тайлан” нь 64 улсын өрсөлдөх чадварыг эдийн засгийн тамир тэнхээ, засаглалын үр ашиг, бизнесийн байгууллагын ашигт ажиллагаа, дэд бүтэц гэсэн үндсэн 4 хүчин зүйл, 20 дэд бүлэг, нийт 335 шалгуур үзүүлэлтээр харьцуулан хэмжсэн, хамгийн дэлгэрэнгүй, нарийвчилсан судалгаа юм.

Монгол Улс 2015 оноос эхлэн Дэлхийн өрсөлдөх чадварын тайланд хамрагдаж эхэлсэн бол, энэ жилийн тайланд Кувейт Улс шинээр нэмэгдсэн. Харин ОХУ болон Украин улсыг өмнөх жилийн адил хамруулаагүй байна.

2023 оны тайлангийн үр дүнгээс харахад:

- ✓ Өрсөлдөх чадвар хамгийн сайн улсаар Дани, Ирланд, Швейцар, Сингапур, Нидерланд улс эрэмбэлэгдэв.
- ✓ Дани Улс чансааны тэргүүлэх байр сууриа хадгалж, Ирланд Улс 7-р байрнаас 2-т, Швейцар 1 байраар ухарч 3-т эрэмбэлэгджээ.
- ✓ Өрсөлдөх чадвар хамгийн сул улсаар өмнөх жилийн адилаар Бразил, Өмнөд Африк, Монгол, Аргентин, Венесуэл улс нэрлэгдсэн байна.
- ✓ Зүүн Ази, Баруун Европ өрсөлдөх чадвар сайн, Хойд Америк тогтвортой, харин зүүн Европын орнуудын өрсөлдөх чадвар ихээхэн буурсан байна.

⁴ Эдийн засгийн хөгжил, өрсөлдөх чадварт дэд бүтцийн ач холбогдол, Эдийн засаг ба менежмент сэтгүүл 2013.18, ISSN 2029-9338 (ONLINE)

Дэлхий дахиныг хамарсан улс төр, эдийн засаг, нийгмийн үйл явдлын өрнөл улс орнуудын өрсөлдөх чадварт нөлөөлж байна. Тухайлбал, Ковид-19 цар тахлын дараа эдийн засгаа харьцангуй хожуу эргэн нээлттэй болгосон улс орнууд өрсөлдөх чадвараа сайжруулж (Тайланд, Индонез, Малайз), эсрэгээрээ эрт нээлттэй болсон улсуудын эдийн засгийн өсөлт харьцангуй удааширсан ажиглагдаж байна (Швед, Финланд).

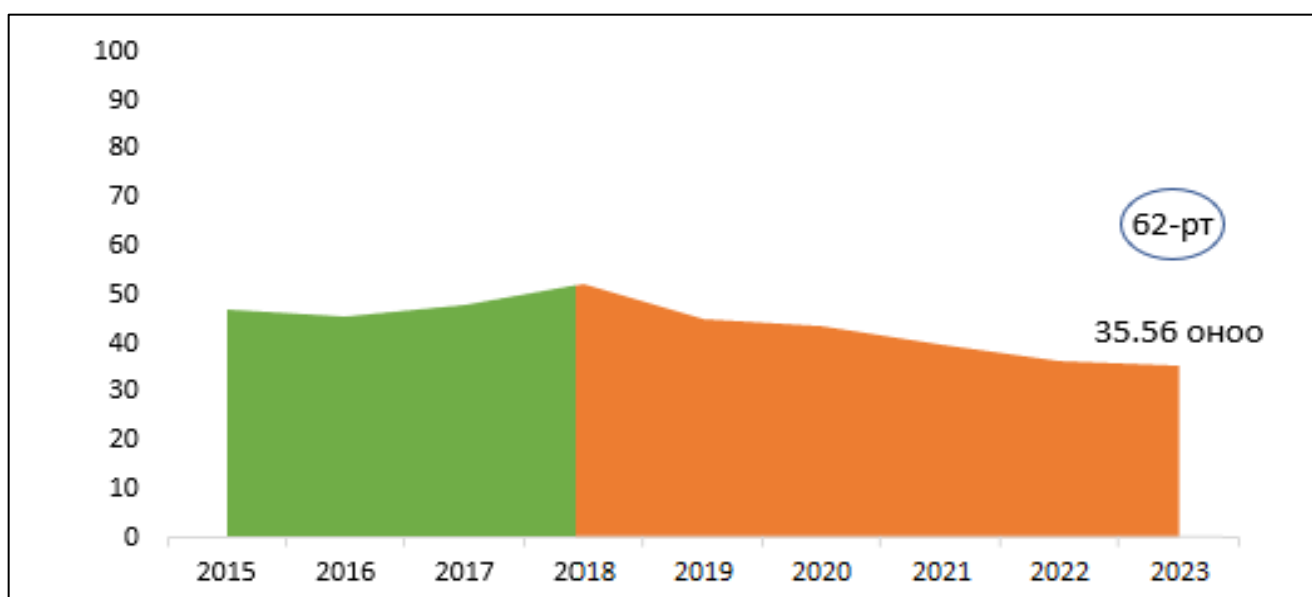
Судалгааны үр дүнгээс харахад харьцангуй жижиг эдийн засагтай улс орнуудын өрсөлдөх чадвар хурдан сайжирсан хандлага ажиглагдаж байна. Тэдгээр улсад боловсролын болон институтийн сайн тогтолцоо, гадаад худалдааны түнш, гадаад зах зээлд хүрэх боломж сайн байгаа зэрэг нийтлэг дүр зураг ажиглагдаж байна.

Монгол Улсын өрсөлдөх чадвар

Монгол Улс өрсөлдөх чадвараараа дэлхийн 64 улсаас 62-рт эрэмбэлэгджээ. Нийт 100 оноо авахаас 35.56 оноотой байна. Энэ нь өнгөрсөн жилээс 0.64 оноогоор буурч 1 эрэмбэ ухарсан үзүүлэлт юм. Дэлхийн өрсөлдөх чадварын тайлангийн ерөнхий үнэлгээг гаргахдаа статистик мэдээллийн 164, санал асуулгын 92, нийт 256 шалгуур үзүүлэлтээр тооцоолдог.

- ✓ 2016-2018 онд өрсөлдөх чадварын оноо өссөн бол,
- ✓ 2018 оноос эхлэн тасралтгүйгээр буурсаар байна,
- ✓ Ази, номхон далайн нийт 14 улсаас 14-рт,
- ✓ Нэг хүнд ногдох ДНБ-ий хэмжээ нь 20 мянган ам.доллаароос бага 24 улсаас 22-рт,
- ✓ 20 саяас бага хүн амтай 37-р улс дотроос 37-рт эрэмбэлэгджээ.

Зураг 1. Монгол Улсын өрсөлдөх чадварын оноо болон эрэмбэ 2015-2023 онд



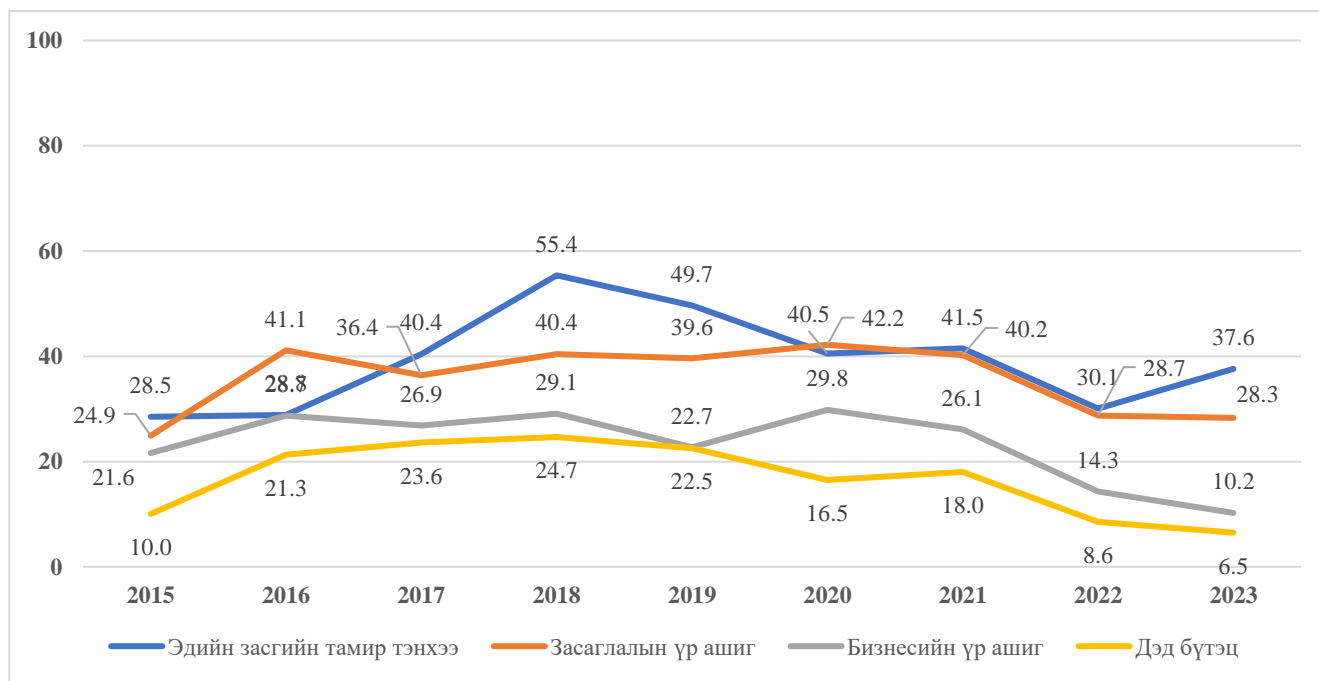
Хүснэгт 1. Өрсөлдөх чадварыг тооцож буй үндсэн 4 бүлэгт Монгол Улсын оноо болон эрэмбэ, түүний сүүлийн нэг жилийн өөрчлөлт

№	Үндсэн 4 бүлгийн үзүүлэлт	Оноо	Эрэмбэ	Эрэмбийн өөрчлөлт
1	Эдийн засгийн тамир тэнхээ	37.59	60	↑ 1
2	Засаглалын үр ашиг	28.33	58	→ -1
3	Бизнесийн байгууллагын ашигт ажиллагаа	10.24	64	↓ -3
4	Дэд бүтэц	6.50	63	→ -1

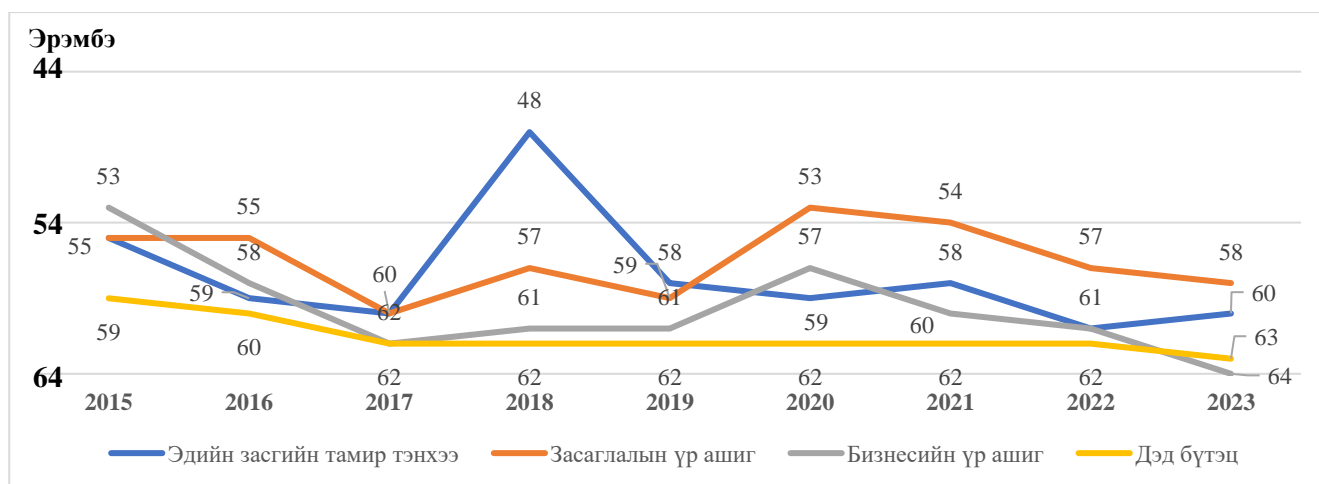
Эх сурвалж: Дэлхийн өрсөлдөх чадварын тайлан 2023

- ✓ Эдийн засгийн тамир тэнхээ бүлэг 1 байраар урагшилж, Засаглалын үр ашиг, Дэд бүтэц бүлгүүд 1 эрэмбээр ухарч, харин Бизнесийн үр ашигт ажиллагаа 3 байраар ухарч хамгийн сүүлд эрэмбэлэгджээ.
- ✓ Сүүлийн 5 жилийн өөрчлөлтийг харахад эдийн засгийн тамир тэнхээ бүлэг 1 байр ахисан бол бусад бүх бүлгүүд эрэмбэ ухарсаар байна.

Зураг 2. Үндсэн 4 бүлгийн онооны хувьсал



Зураг 3. Үндсэн 4 бүлгийн онооны хувьсал

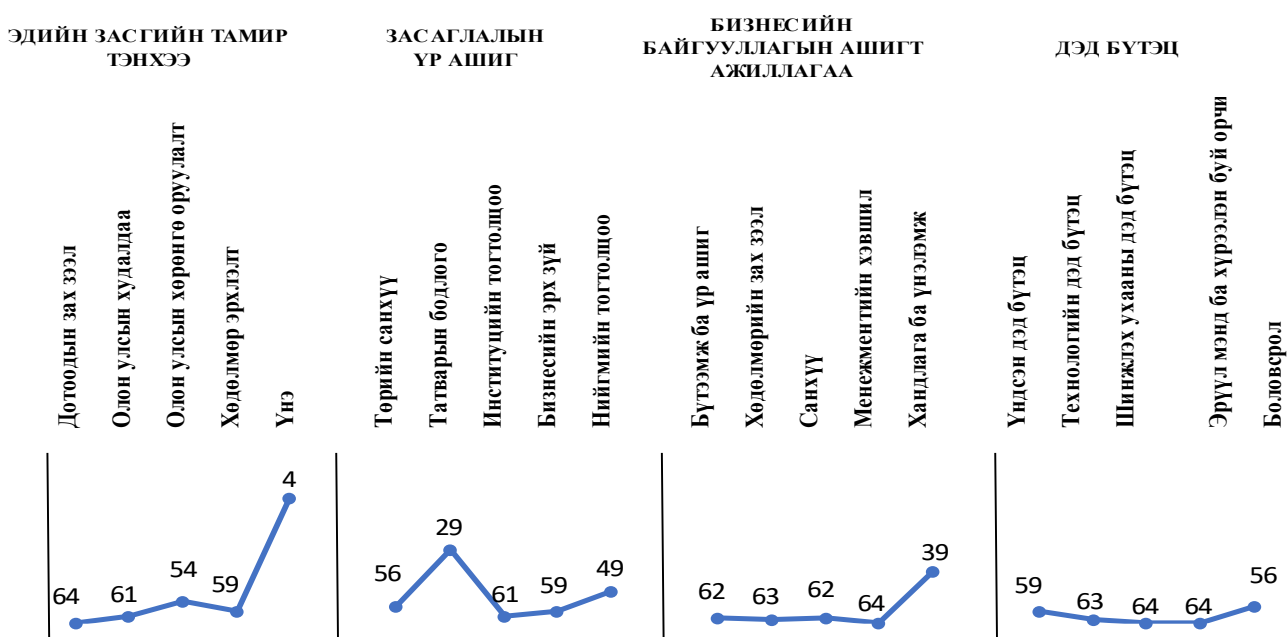


Дэлхийн өрсөлдөх чадварын тайланд Монгол Улс анх хамрагдсан буюу 2015 оны судалгааны үр дүнд Эдийн засгийн тамир тэнхээ үндсэн бүлэг 28.5 оноо, Засаглалын үр ашиг үндсэн бүлэг 24.9 оноо авсан нь өнгөрсөн 9 жилийн хугацаан дахь хамгийн тааруу оноо байв. 2018 онд Эдийн засгийн тамир тэнхээ үндсэн бүлэгт 55.4 оноотойгоор 48-рт, 2020 онд Засаглалын үр ашиг үндсэн бүлэгт 42.2 оноотойгоор 53-рт эрэмбэлэгдсэн нь хамгийн өндөр үнэлгээ юм. Бизнесийн үр ашиг үндсэн бүлгийн оноо 2015-2021 онуудад харьцангуй тогтмол шинжтэй буюу 20-30 оноо хооронд хэлбэлздэг байсан. Гэвч сүүлийн 2 жилийн судалгааны үр дүнгээр буурч 14.3, 10.2 оноо тус тус авсан нь Ковид-19 цар тахлын үеийн хатуу хөл хорионы нөлөөтэй хамааралтай. Дэд бүтэц үндсэн бүлгийн онооны хувьд 2015 оноос эхлэн жил бүр өсч байсан хэдий ч 2019 онд буурсан. Хамгийн

сүүлийн буюу 2023 оны судалгааны үр дүнгээс харахад Дэд бүтэц үндсэн бүлгээр Монгол Улс 6.5 оноотойгоор 64 улсаас 63-рт эрэмбэлэгдэж байна.

Үндсэн 4 бүлэг дэх 20 дэд бүлгийн өрсөлдөх чадвар

- ✓ Үнэ, Татварын бодлого дэд бүлгүүд харьцангуй дээгүүр эрэмбэлэгдсэн байна. Тухайлбал Үнэ дэд бүлэг 4-рт, татварын бодлого дэд бүлэг 29-рт
- ✓ Дотоодын эдийн засаг, Шинжлэх ухааны дэд бүтэц, Эрүүл мэнд, Боловсрол дэд бүлгүүдэд хамгийн сүүлд эрэмбэлэгдсэн.



Хүснэгт 2. Монгол Улсын сайжирсан болон муудсан үзүүлэлтүүд

Сайжирсан үзүүлэлт	ДӨЧТ-2022	ДӨЧТ-2023	Муудсан үзүүлэлт	ДӨЧТ-2022	ДӨЧТ-2023
Бодит ДНБ өсөлт	1.4	4.8	Инфляц	7.11	15.15
Төсвийн алдагдал	-3.46	0.79	Үндсэн хөрөнгийн нийт хуримтлалын өсөлт	14.04	3.47
Хөрөнгийн зах зээлийн үнэлгээ,%	5.98	11.41	Ажил эрхлэлт-Урт хугацааны өсөлт	-10.51	-14.30
Аялал жуулчлалын орлого, ДНБ эзлэх %	0.22	0.37	Бохирдлын асуудал	2.91	2.11
Ил тод байдал, санал асуулга	2.11	2.98	Хотын менежмент	3.47	2.53
Экспорт, тэрбум \$	9.25	12.54	Компаниудын уян хатан байдал	5.16	4.25
Ажилгүйдлийн түвшин	8.10	5.30	Төрийн санхүү, санал асуулга	2.21	1.79

Эх сурвалж: Дэлхийн өрсөлдөх чадварын тайлан 2023

Дээрх сайжирсан, муудсан үзүүлэлтүүд нь Монгол Улсын өнгөрсөн нэг жилийн хугацаанд хамгийн их хувиар өөрчлөгдсөн шалгуур үзүүлэлтүүд юм.

Хүснэгт 3. Монгол Улсын давуу болон сул талууд

Давуу талын үзүүлэлтүүд	Эрэмбэ	Сул талын үзүүлэлтүүд	Эрэмбэ
Оффисийн түрээс	1	Экпортын түнш	64
Бараа бүтээгдэхүүн экспорт, ДНБ %	11	Эдийн засгийн тогтвортой байдал	64
Төсвийн ашиг/алдагдал	10	Төрийн өмчийн ААН	63
Хэрэглээний татварын түвшин	12	Хүнд суртал	62
Эмэгтэй удирдлагууд	5	Том корпорац	64
Ажилчдын сургалт	26	Санхүүгийн ур чадвар	64
Аж үйлдвэрийн хэрэглэгчдийн цахилгааны зардал	6	Бохирдлын асуудал	64
Харилцаа холбооны салбарт хөрөнгө оруулалт хийх	11	Дээд боловсрол, санал асуулга	64

Эх сурвалж: Дэлхийн өрсөлдөх чадварын тайлан 2023

Дээрх Монгол Улсын давуу талууд нь Дэлхийн өрсөлдөх чадварын судалгааны 330 гаруй шалгуур үзүүлэлтээс хамгийн дээгүүр эрэмбэлэгдсэн үзүүлэлтүүд юм. Харин сул тал нь хамгийн муу оноотойгоор сүүлд эрэмбэлэгдсэн үзүүлэлтүүд юм.

Монгол Улсад тулгарч буй сорилтууд

- ✓ Инфляц өндөр түвшинд тогтвортой хэвээр байгаа нь Төв банкнаас зээл олголтыг чангатгахад хүргэсэн.
- ✓ Ядуурал, ажилгүйдэл, тэгш бус байдал зэрэг нийгмийн асуудлууд нэн тулгамдсан хэвээр байна.
- ✓ Валютын ханш өндөр, урьдчилан таамаглах аргагүй байгаа нь хөрөнгө оруулалтын шийдвэр гаргахад хүндрэл учруулж байна.
- ✓ Орос-Украины дайны улмаас үүссэн геополитикийн хурцадмал байдал, Бээжин, Тайвань хоёрын хоорондох хурцадмал байдал нь Монголын эдийн засагт сөргөөр нөлөөлж болзошгүй.
- ✓ Сонгуулийн буюу 4 жилийн улс төрийн мөчлөгөөс хамааралтай байдал нь эдийн засгийн хямралыг бий болгож болзошгүй.

Дэлхийн өрсөлдөх чадварын тайлан дах Монгол Улсын дэд бүтцийн үзүүлэлтүүд

64 улс орныг харьцуулан үнэлдэг Дэлхийн өрсөлдөх чадварын тайлангийн Дэд бүтэц үндсэн бүлэг нь 5 дэд бүлэгт хамаарах 106 шалгуур үзүүлэлтээс бүрддэг. Энэхүү шалгуур үзүүлэлтүүдийг мэдээллийн эх сурвалжаас хамааран ерөнхий мэдээлэл, статистик үзүүлэлт, санал асуулга гэж 3 ангилдаг. Ерөнхий мэдээллийн шалгуур үзүүлэлтүүд нь үнэлгээний тооцоололд оролцдоггүй, зөвхөн мэдээлэл өгөх зорилготой юм. Дэд бүтэц үндсэн бүлгийг 83 шалгуур үзүүлэлт ашиглан үнэлдэг.

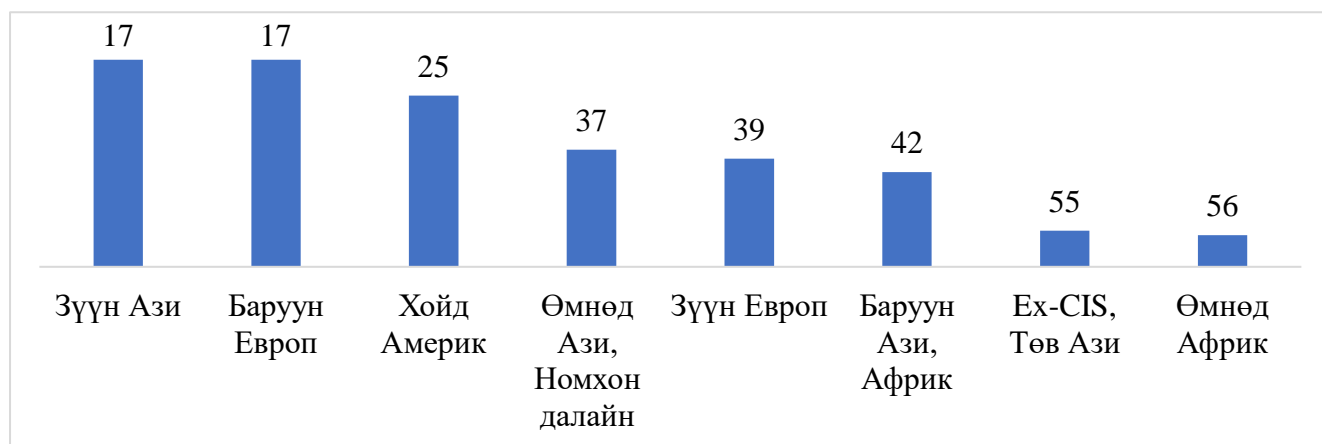
Хүснэгт 4. Дэд бүтэц үндсэн бүлгийн задаргаа

Үндсэн бүлэг	Дэд бүлэг	Нийт шалгуур үзүүлэлт	Ерөнхий мэдээлэл	Үнэлгээнд ашиглагддаг шалгуур үзүүлэлт
Дэд бүтэц	Үндсэн дэд бүтэц	20	7	13
	Технологийн дэд бүтэц	17	0	17
	Шинжлэх ухааны дэд бүтэц	22	4	18
	Эрүүл мэнд, хүрээлэн буй орчин	28	8	20
	Боловсрол	19	4	15

Эх сурвалж: Дэлхийн өрсөлдөх чадварын тайлан 2023

Дэд бүтцийн бүлгээр Швейцар, Дани, Финланд, Швед, Нидерланд, АНУ, Исланд, Норвег, Сингапур улсууд тэргүүлж, Бразил, Аргентин, Колумб, Филиппин, Мексик, Перу, Ботсвана, Өмнөд Африк, Монгол, Венесуэл улсууд сүүл мушгиж байна.

Зураг 4. Дэд бүтцийн өрсөлдөх чадварын дундаж эрэмбэ, бүс нутаг, 64 улс



2023 онд Зүүн Ази болон Баруун Европын улсууд Засаглалын үр ашиг, Бизнесийн үр ашиг, Дэд бүтэц бүлгүүдээр тэргүүлж байна.

Монгол Улс дэд бүтэц үндсэн бүлэгт зөвхөн Венесуэл улсын өмнө буюу 64 улсаас 63-рт эрэмбэлэгдсэн. Ингэхдээ 100 онооноос ердөө 6.50 оноогоор үнэлэгдсэн. Дэд бүтэц үндсэн бүлгийн 5 дэд бүлэг дотроос зам, тээврийн асуудлыг Үндсэн дэд бүтэц дэд бүлэгт хөнддөг. Уг дэд бүлэгт үнэлгээний тооцоололд ашигладаг 13 шалгуур үзүүлэлт байдаг. Тухайн 13 шалгуур үзүүлэлтийн Монгол Улсын мэдээллийг задалбал:

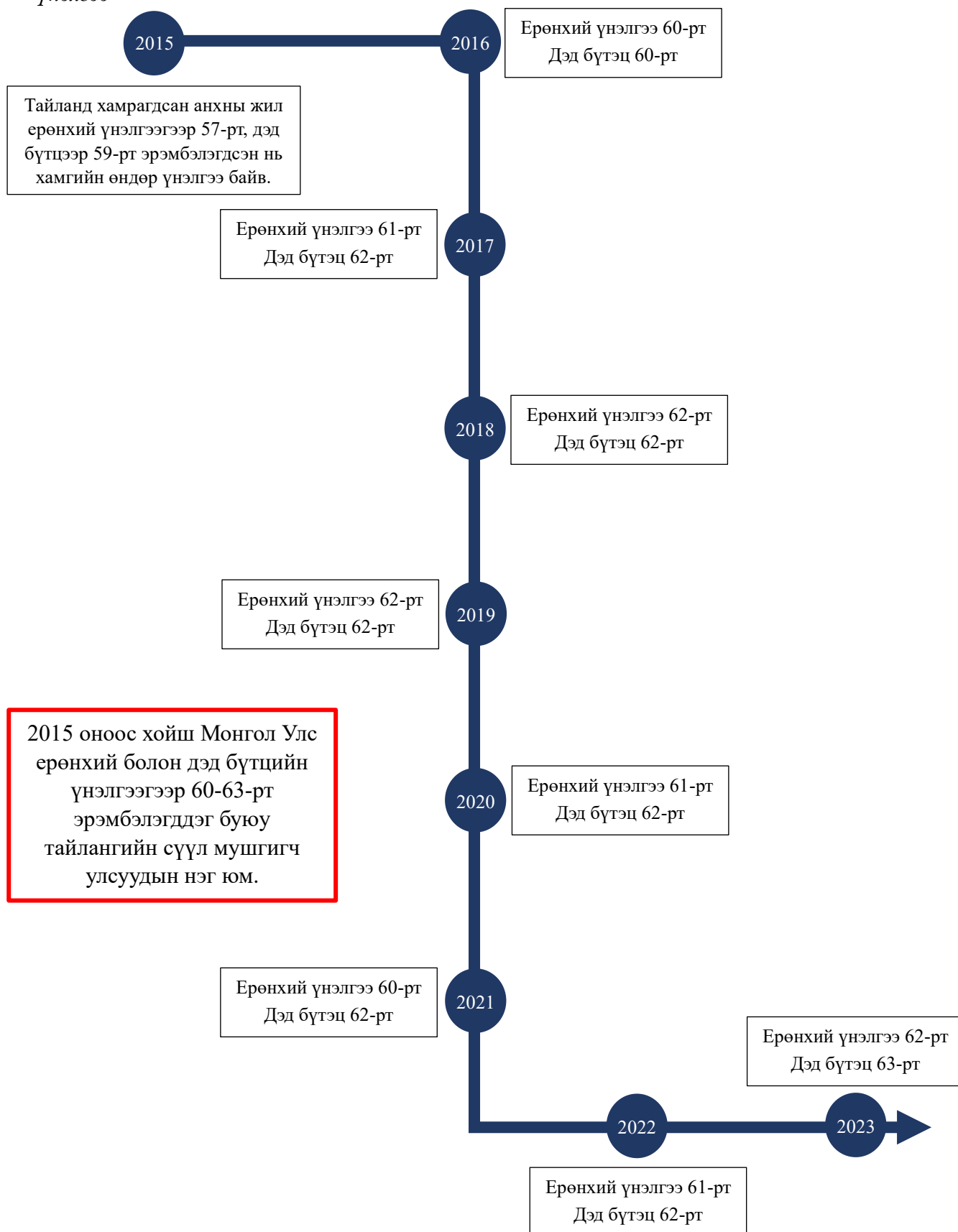
Хүснэгт 5. Үндсэн дэд бүтэц дэд бүлгийн Монгол Улсын дэлгэрэнгүй мэдээлэл

Шалгуур үзүүлэлт	Монгол Улсын эрэмбэ	Монгол Улсын тоон утга
Үржил шимт талбай	14	4.007
Усны нөөц	14	10.615
Усны хүртээмж	59	4.88
Хотын удирдлага	63	2.53
Хүн амын өсөлт	15	1.40
Хараат байдлын харьцаа	58	58.9
Зам	55	0.07
Төмөр зам	55	0.001
Агаарын тээврийн чанар	62	3.46
Түгээлтийн сүлжээ	62	4.00
Эрчим хүчний дэд бүтэц	62	2.60
Дотоодын эрчим хүчний нийт үйлдвэрлэл (%)	3	396.6
Аж үйлдвэрийн хэрэглээний цахилгаан эрчим хүчний үнэ	6	0.052

Эх сурвалж: Дэлхийн өрсөлдөх чадварын тайлан 2023

Дээрх 13 шалгуур үзүүлэлтийн тооцооллоор Монгол Улс 64 улсаас 59-рт эрэмбэлэгдсэн.

Зураг 5. Дэлхийн өрсөлдөх чадварын тайлан дах Монгол Улсын ерөнхий үнэлгээ, Дэд бүтцийн үнэлгээ



Хүснэгт 6. Дэлхийн өрсөлдөх чадварын тайлан дах Монгол Улсын ерөнхий болон дэд бүтэц бүлгийн оноо, эрэмбэ /2015-2023 он/

ОН	Ерөнхий үнэлгээ		Дэд бүтэц	
	Оноо	Эрэмбэ	Оноо	Эрэмбэ
2015	47.13	57	10.05	59
2016	45.79	60	21.31	60
2017	48.14	62	23.60	62
2018	52.62	62	24.66	62
2019	45.19	62	22.54	62
2020	43.41	61	16.48	62
2021	40.05	60	18.05	62
2022	36.20	61	8.57	62
2023	35.56	62	6.50	63

Эх сурвалж: Дэлхийн өрсөлдөх чадварын тайлан 2023

Дэлхийн өрсөлдөх чадварын тайланд зам, тээвэртэй холбогдох “Зам”, “Төмөр зам”, “Агаарын тээвэр”, “Агаарын тээврийн чанар”, “Түгээлтийн сүлжээ” гэх 5 шалгуур үзүүлэлт байдаг. Эдгээр шалгуур үзүүлэлтүүдийн 2 нь статистик мэдээлэл, 2 нь санал асуулга, 1 нь ерөнхий мэдээлэл болдог.

Хүснэгт 7. Дэлхийн өрсөлдөх чадварын тайлангийн зам, тээвэртэй холбогдох шалгуур үзүүлэлтүүдийн Монгол Улсын оноо, эрэмбэ

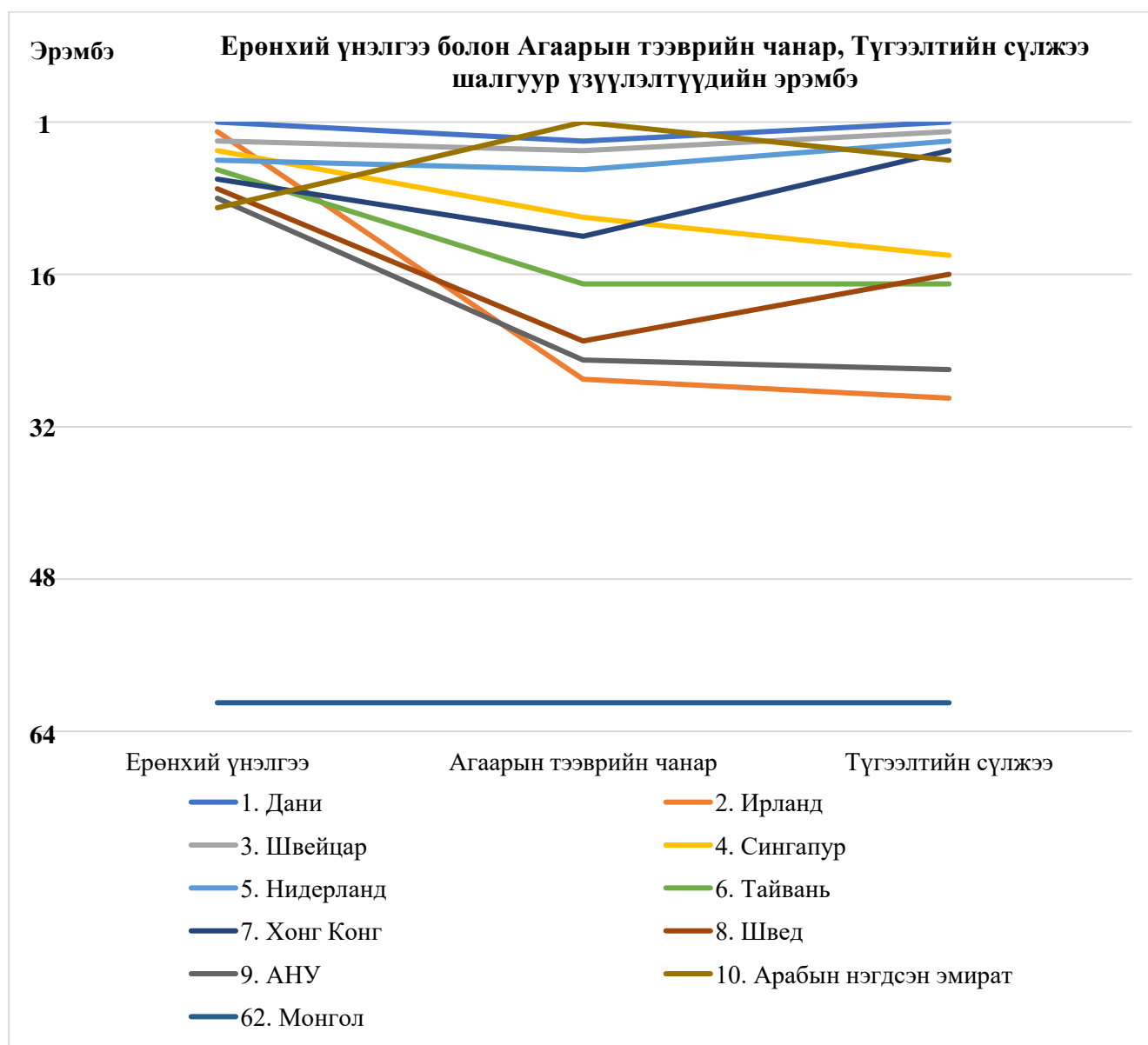
ОН	Зам /сүлжээний нягтрал, 1км.кв-т ногдох км/		Төмөр зам /сүлжээний нягтрал, 1км.кв-т ногдох км/		Агаарын тээвэр /Тэргүүлэх компаниудын тээвэрлэсэн зорчигчийн тоо, мянга/	
	Оноо	Эрэмбэ	Оноо	Эрэмбэ	Оноо	Эрэмбэ
2015	0.01	56	0.001	56	638	60
2016	0.01	58	0.001	56	683	58
2017	0.01	59	0.001	57	541	60
2018	0.01	48	0.001	56	538	60
2019	0.01	62	0.001	56	603	61
2020	0.01	59	0.001	56	670	59
2021	0.01	60	0.001	56	744	59
2022	0.07	54	0.001	56	144	59
2023	0.07	55	0.001	55	62	60

Эх сурвалж: Дэлхийн өрсөлдөх чадварын тайлан 2023

Монгол Улс 1,564,116 км.кв өргөн уудам газар нутагтай тул 1 км.кв талбайд ногдох авто болон төмөр замын хэмжээгээр дэлхийн бусад улс орнуудтай харьцуулахад хойгуур эрэмбэлэгдэх нь гарцаагүй юм. Агаарын тээврийн тэргүүлэх компаниудын тээвэрлэсэн зорчигчийн тоо харьцангуй тогтмол шинжтэй байна. Уг шалгуур үзүүлэлтийн тоо 2022, 2023 оны тайланд огцом багассан байгаа нь Ковид-19 цар тахалтай холбоотой буюу 2020, 2021 оны мэдээллүүд болно.

Дэлхийн өрсөлдөх чадварын тайлан 2023-ын ерөнхий үнэлгээгээр эхний 10-т эрэмбэлэгдсэн орнууд “Агаарын тээврийн чанар”, “Түгээлтийн сүлжээ” шалгуур үзүүлэлтүүдэд дээгүүр эрэмбэлэгдэж байгаа нь нийтлэг байна.

Зураг 6. Ерөнхий үнэлгээ болон Агаарын тээврийн чанар, Түгээлтийн сүлжээ шалгуур үзүүлэлтүүдийн эрэмбэ



Харин Монгол Улс Агаарын тээврийн чанар бизнесийн хөгжилд хэрхэн нөлөөлдгийг, Дэд бүтэц бараа үйлчилгээний түгээлтэд хэрхэн нөлөөлдгийг шалгаж үзэхэд уг 2 шалгуур үзүүлэлт тогтмол хойгуур эрэмбэлэгдэж байна. Агаарын тээврийн үйлчилгээний чанар, хүртээмж, авто болон төмөр замын бүтээн байгуулалт, маршрут, түүнийг дагасан дэд бүтцэд анхаарч сайжруулбал Монгол Улсын хөгжил, өрсөлдөх чадварт бодитоор шууд эерэг нөлөө үзүүлнэ.

Хүснэгт 8. Дэлхийн өрсөлдөх чадварын тайлангийн зам, тээвэртэй холбогдох шалгуур үзүүлэлтүүдийн Монгол Улсын оноо, эрэмбэ

ОН	Агаарын тээврийн чанар /Санал асуулга/		Түгээлтийн сүлжээ /Санал асуулга/	
	Оноо	Эрэмбэ	Оноо	Эрэмбэ
2015	5.05	55	4.94	53
2016	4.77	57	4.11	58
2017	3.75	62	3.80	61
2018	3.21	62	3.97	60
2019	3.24	62	3.53	62
2020	4.23	61	4.61	59
2021	4.04	60	4.62	62
2022	3.19	62	3.72	62
2023	3.46	62	4.00	62

Эх сурвалж: Дэлхийн өрсөлдөх чадварын тайлан 2023

Дэлхийн өрсөлдөх чадварын тайлан дахь Монгол Улсын зам, тээврийн шалгуур үзүүлэлтүүдийн дотоодын нийт бүтээгдэхүүнд үзүүлэх нөлөөг шалгахад Кореляци шинжилгээ хийн шалгахад:

Хүснэгт 9. Зам, тээврийн шалгуур үзүүлэлтүүд ба ДНБ-ий хамаарал

		Зам /сүлжээний нягтрал, 1км.кв-т ногдох км/	Төмөр зам /сүлжээний нягтрал, 1км.кв-т ногдох км/	Агаарын тээвэр /Тэргүүлэх компаниудын тээвэрлэсэн зорчигчийн тоо, мянга/	Агаарын тээврийн чанар /Санал асуулга/	Түгээлт ийн сүлжээ /Санал асуулга/
ДНБ - сая ₮	Pearson Correlation	.802	. ^b	-.723	-.515	-.175
	Sig. (2-tailed)	.009	.	.028	.156	.653
	N	9	9	9	9	9

b. Хувьсагчдын нэг нь тогтмол байгаа тул тооцоолох боломжгүй.

Тооцоолол

Монгол Улсын дотоодын нийт бүтээгдэхүүн нь Зам, Төмөр зам, Агаарын тээвэр, Агаарын тээврийн чанар, Түгээлтийн сүлжээ шалгуур үзүүлэлтүүдтэй хамааралтай эсэхийг Кореляци шинжилгээ хийн шалгахад Төмөр зам, Агаарын тээвэр, Агаарын тээврийн чанар, Түгээлтийн сүлжээ шалгуур үзүүлэлтүүдийн Signification утга 0.05-аас их гарсан буюу хамааралгүй байна. Харин Зам шалгуур үзүүлэлтийн Signification утга 0.05-аас бага гарсан буюу хамааралтай байна.

Хүснэгт 10. Монгол Улсын ДНБ, авто замын сүлжээний нягтрал

ОН	ДНБ - сая ₮	Зам /сүлжээний нягтрал, 1км.кв-т ногдох км/
2015	22227054.30	0.01
2016	22894780.89	0.01
2017	23931342.64	0.01
2018	28010710.57	0.01
2019	32582629.06	0.01
2020	37839225.40	0.01
2021	37453275.33	0.01
2022	43555484.41	0.07
2023	53851544.46	0.07

Эх сурвалж: Монгол Улсын статистикийн эмхэтгэл 2014-2022, Дэлхийн өрсөлдөх чадварын тайлан 2023

Монгол Улсын 1 километр квадрат талбайд ногдох авто замын хэмжээ 2015-2021 оны судалгааны тайланд 0.01 байсан бол, 2022, 2023 оны судалгааны тайланд 0.07 болж нэмэгдсэн буюу авто замын бүтээн байгуулалтын ажил эрчимтэй хийгдсэн. 2021 оны тайланд Монгол Улсын ДНБ 37453275 сая төгрөг байсан бол, 2022 онд 43555484 сая төгрөг, 2023 онд 53851544 сая төгрөг болж өссөн. Авто замын сүлжээний нягтралын хэмжээ нэмэгдэхтэй манай улсын ДНБ өсөх зэрэгцсэн тул хамааралтай ажиглагдаж байна. Хэдий уг 2 статистик мэдээлэл хамааралтай гэх кореляци шинжилгээний хариу гарсан ч, энэ нь нөлөөлөл биш болно. Монгол Улсын ДНБ-ий хэмжээ өсөхөд олон хүчин зүйл нөлөөлсөн. Хүчин зүйлс дунд зам, тээврийн салбарын нөлөөлөл байгаа нь гарцаагүй. Гэвч Дэлхийн өрсөлдөх чадварын тайлан дахь зам, тээврийн салбарын 5 шалгуур үзүүлэлтээр Монгол Улсын ДНБ-ий хэмжээ өсөхөд зам, тээврийн хөгжлийн үзүүлсэн нөлөөллийг үнэлэх нь учир дутагдалтай юм.

АЯЛАЛ ЖУУЛЧЛАЛЫН ИНДЕКС

Дэлхийн эдийн засгийн форумас гаргадаг Аялал жуулчлалын хөгжлийн индексийг тооцохдоо 5 үндсэн бүлгийн 17 дэд бүлэгт хамаарах 112 шалгуур үзүүлэлтээр тооцдог. Таван үндсэн бүлгүүд нь:

1. Таатай орчин
2. Аялал жуулчлалын бодлого, хялбарчлах нөхцөл
3. Дэд бүтэц
4. Аялал жуулчлалын салбарын эрэлт
5. Аялал жуулчлалын салбарын тогтвортой байдал нар юм.

- ✓ Дэд бүтэц үндсэн бүлэг нь “агаарын тээврийн дэд бүтэц”, “газрын тээврийн болон боомтын дэд бүтэц”, “аялал жуулчлалын үйлчилгээ” гэх 3 дэд бүлэгт хуваагддаг.
- ✓ Агаарын тээврийн дэд бүтэц дэд бүлэг нь 4 шалгуур үзүүлэлтээс бүрддэг. Агаарын тээврийн сүлжээ хэр хөгжсөн байдал нь гадаадын жуулчдыг татахад чухал ач холбогдолтой. Жишээлбэл олон улсын болон орон нутгийн нислэгийн тоо олон, нислэгийн хувилбар уян хатан байвал зорчиход хялбар нөхцлийг бүрдүүлж эерэг нөлөө үзүүлнэ. Энэ дэд бүлэгт олон улсын болон дотоодын нислэгийн чадамж болон чанарыг үнэлдэг. Ингэхдээ боломжит суудлын километр (зорчигч тээврийн хүчин чадал тооцдог аргачлал, ингэхдээ онгоцны суудлын тоог тухайн нислэг хийсэн км үржүүлж гаргадаг), үйл ажиллагаа явуулж буй агаарын тээврийн компаниудын тоо, агаарын тээврийн үйлчилгээний үр ашиг зэрэг үзүүлэлтүүдийг ашиглан олон улсын болон дотоодын агаарын замын хүчин чадал, чанарыг хэмждэг юм. Мөн тухайн улсын нисэх онгоцны буудлууд хэр олон агаарын тээврийн сүлжээнд нэгдсэнийг үнэлдэг.
- ✓ Газрын тээврийн (авто зам болон төмөр зам) болон боомтын дэд бүтэц дэд бүлэг нь 7 шалгуур үзүүлэлттэй. Уг дэд бүлгээр бизнесийн, аялал жуулчлалын өндөр ач холбогдол бүхий газрууд руу хүрэх газрын тээврийн хүртээмж, үр ашиг болон боомтын хүчин чадлыг хэмждэг. Авто болон төмөр замын сүлжээ, олон улсын стандартад нийцсэн авто болон төмөр зам, боомтын дэд бүтэц нь аялал жуулчлалын салбарыг хөгжүүлэхэд нэн чухал юм. Харин хот суурин газруудад метро, такси гэх мэт нийтийн тээврийн үйлчилгээний чанар, хүртээмжид анхаарах шаардлагатай.⁵

Хүснэгт 11. Зам тээврийн чанарын үзүүлэлтүүдийг хэмждэг дэд үзүүлэлтүүд

Үзүүлэлтийн тоо	Үзүүлэлтийн ерөнхий нэр	Хэлбэр	Санал асуулга бол асуулт/	Тооцох аргачлал	Эх үүсвэр
Дэд бүлэг 9: Агаарын тээврийн дэд бүтэц					
1	Агаарын тээврийн үйлчилгээний үр ашигтай байдал	Санал асуулга	“Танай улсад агаарын тээврийн үйлчилгээ хэр үр ашигтай (давтамж, цаг, хурд болон үнэ) байдаг вэ?”	1 – 7 хүртэл, 1 маш үр өгөөжгүй, дэлхийн хамгийн үр өгөөж муутай орнуудын нэг; 7 маш үр өгөөжтэй, дэлхийн хамгийн үр өгөөж сайн орнуудыг нэг	-

⁵ <https://www.weforum.org/publications/travel-and-tourism-development-index-2021/in-full/about-the-travel-tourism-development-index/>

2	Боломжтой суудлын километр	тооцдог	Долоо хоногт (жилийн дундаж) хүн амд ногдох улсаас эхлэсэн дотоодын болон олон улсын суудлын километр	Энэ үзүүлэлт нь агаарын тээврийн компанийн зорчигч тээвэрлэх чадварыг хэмждэг. Энэ нь нислэг бүрт байгаа суудлын тоог нислэгийн зайд километрээр үржүүлсэн дүнгээс бүрдэнэ. Эцсийн утга нь тухайн жилийн (1-р сараас 12-р сар) долоо хоногийн дундаж утгыг илэрхийлдэг бөгөөд агаарын тээврийн компаниудын урьдчилж төлөвлөсөн нислэгийг улс орны хүн амд хуваасан.	IATA, OAG data
3	Үйл ажиллагаа явуулж буй агаарын тээврийн компаниудын тоо		Тус улсад тогтмол зорчигч нислэг үйлддэг агаарын тээврийн компаниудын тоо		IATA, OAG data
4	Нисэх онгоцны буудлын хоорондоо холбоотой байдал		Дэлхийн агаарын тээврийн сүлжээнд улс орны интеграцийн түвшинг хэмждэг IATA нисэх онгоцны буудлын холболтын үзүүлэлт юм.	Нисэх онгоцны буудал бүрийн хувьд боломжтой суудлын тоо очих газрын зай бүрээр жинлээд очих нисэх онгоцны буудал (зорчигчдын тоогоор). Дараа нь жигнэсэн нийлбэрийг бүх чиглэлд, дараа нь тухайн улсын бүх нисэх онгоцны буудлуудад нэгтгэж оноо гаргадаг. Бүртгэлийн хувиргалтыг 1-ээс 7 хүртэлх оноо руу хөрвүүлэхийн өмнө түүхий утгыг ашиглана.	IATA, OAG data, AirDNA
Дэд бүлэг 10: Газрын болон боомтын дэд бүтэц					
1	Замын чанар	Санал асуулга	“Танай улсад авто замын дэд бүтцийн чанар (өргөн, нөхцөл) хэр байна?”	1 = маш муу - дэлхийн хамгийн муу орнуудын нэг; 7 = маш сайн - дэлхийн шилдэгүүдийн нэг	
2	Замын нягтрал		100 хавтгай дөрвөлжин км газарт км зам	Замын нягтрал гэдэгт тухайн улсын нийт авто замын сүлжээний уртыг тухайн улсын нутаг дэвсгэрт харьцуулсан харьцаа юм. Авто замын сүлжээ нь бүх авто зам, хурдны зам, гол болон улсын чанартай зам, туслах болон бүс нутгийн зам, бусад бүх замуудыг хамарна.	Euromonitor International, Дэлхийн банк, Дэлхийн Хөгжлийн индикаторууд
3	Галт тэрэгний үйлчилгээний үр ашигтай байдал	Санал асуулга	“Танай улсад галт тэрэгний үйлчилгээ хэр үр дүнтэй вэ (давтамж, цаг, хурд, үнийн хувьд).”	1 = Маш үр ашиггүй - дэлхийн хамгийн муу орнуудын нэг; 7 = Маш үр дүнтэй - дэлхийн шилдэгүүдийн нэг	
4	Төмөр замын нягтрал		100 хавтгай дөрвөлжин км газарт ногдох төмөр замын км	Төмөр замын нягтрал гэдэг нь тухайн улсын нийт төмөр замын сүлжээний уртыг тухайн улсын газар нутгийн хэмжээнд харьцуулсан харьцаа юм. Төмөр замын шугам гэдэг нь зэрэгцээ замын тооноос үл хамааран галт	The World Bank, World Development Indicators; The World Factbook 2021, Washington, DC: Central

				тэрэгний үйлчилгээнд ашиглах боломжтой төмөр замын урт юм	Intelligence Agency
--	--	--	--	---	---------------------

Эх сурвалж: <https://www.weforum.org/publications/travel-and-tourism-development-index-2021/appendix-c-a5c971e13b/>

Монгол Улсын Аялал жуулчлалын хөгжлийн индексийн зам тээврийн хөгжлийн үзүүлэлтүүд буурсан байна. 2011-2012 онд “Замын чанар” шалгуур үзүүлэлтэд 7 онооноос 2 оноо авч 140 орноос 137-рт, “Төмөр замын дэд бүтцийн чанар” бүлэгт 7 онооноос 2.5 авч 69-рт тус тус эрэмбэлэгджээ. “Хилийн боомтуудын чанар”-аар 7 онооноос 3 оноо авч 124-рт, “Газрын тээврийн дэд бүтцийн чанар”-аар 7 онооноос 3.3 оноо авч 134-рт эрэмбэлэгдэж байжээ.

ДҮГНЭЛТ, ЗӨВЛӨМЖ

Сүүлийн жилүүдийн дэлхийн геополитикийн нөхцөл байдлаас шалтгаалан манай улсын зам, тээврийн салбарт гэнэтийн асуудал, сорилт, азтай завшаанууд тохиолдсон юм. Жишээлбэл ОХУ, Украин улсуудын хооронд дайн дэгдсэнээр Европ-Монголын авто тээвэр, агаарын тээвэр уналтад орсон. Барууны орнууд ОХУ-д хориг тавьж ОХУ-БНХАУ хоорондын худалдаа 2 дахин нэмэгдсэнээр Монгол Улсаар дамжин өнгөрөх транзит тээвэр 5 сая тоннд хүрсэн, БНХАУ-д болсон нүүрсний уурхайн ослоос шалтгаалан манай улсын нүүрсний экспорт эрс нэмэгдэж, тээврийн салбарын орлого нэмэгдсэн билээ.

Зам, тээврийн салбарын өрсөлдөх чадварыг зорчигч болон ачааг шуурхай тээвэрлэхэд шаардлагатай газрын болон агаарын дэд бүтэц, дагалдах үйлчилгээ, логистик гэж тодорхойлж байна. Иймээс уг салбарыг хөгжүүлэхэд зөвхөн зам бариад зогсохгүй, замын дагалдах дэд бүтэц, логистик, эдийн засаг, гадаад хөрөнгө оруулалт, худалдааны эргэлт гэх мэт олон талын нөлөөллийг харгалзан тооцоолох шаардлагатай. Тээврийн салбарын хөгжлөөс аливаа улс орны бусад салбарын хөгжил, үндсэн хөгжил ихээхэн хамаардаг юм. Ийм учраас улс орнуудын хөгжлийг үнэлсэн бүх судалгаанд дэд бүтцийн хөгжлийн асуудлыг тусгасан бүлэг зайлшгүй байдаг. Олон улсын менежментийн хүрээлэнгийн гаргадаг Дэлхийн өрсөлдөх чадварын тайлан, Дэлхийн эдийн засгийн форумас гаргадаг Аялал жуулчлалын индекс, Дэлхийн банкны Логистикийн гүйцэтгэлийн индекс зэрэг судалдгаануудыг жишээ болгон дурьдъя.

Дэлхийн өрсөлдөх чадварын жилийн тайлан нь 1989 оноос эхлэн жил бүр улс орнуудын хөгжлийг харьцуулан үнэлэн танилцуулагдаж байгаа. Хамгийн сүүлийн байдлаар тус тайланд дэлхийн 64 улс хамрагддаг бөгөөд, эдийн засгийн тамир тэнхээ, засаглалын үр ашиг, бизнесийн байгууллагын ашигт ажиллагаа, дэд бүтэц гэсэн 4 үндсэн бүлгийн 20 дэд бүлэг, түүнд хамаарах 335 шалгуур үзүүлэлттэй. Энэхүү шалгуур үзүүлэлтүүдийг мэдээллийн эх сурвалжаас хамааран ерөнхий мэдээлэл, статистик үзүүлэлт, санал асуулга гэж 3 ангилдаг. Үүнээс өрсөлдөх чадвар, хөгжлийн түвшинг хэмжихдээ статистик мэдээллийн 164, санал асуулгын 92, нийт 256 шалгуур үзүүлэлтээр тооцоолдог. Дэд бүтэц үндсэн бүлгийн хувьд 5 дэд бүлэгт хамаарах 106 шалгуур үзүүлэлттэйгээс 83 шалгуур үзүүлэлтийг үнэлгээнд ашигладаг. Тооцоололд оролцдоггүй үлдсэн шалгуур үзүүлэлтүүд нь зөвхөн мэдээлэл өгөх зорилготой ерөнхий мэдээлэл юм. Уг судалгаа нь улс орнуудын хөгжлийн түвшинг хамгийн дэлгэрэнгүй, нарийвчлан үнэлдэг судалгаа юм.

Дэлхийн өрсөлдөх чадварын тайлан 2023-ын үр дүнгээс харахад Монгол Улс ерөнхий үнэлгээгээр 35.56 оноотойгоор 64 улсаас 62-рт эрэмбэлэгдсэн. Харин Дэд бүтэц үндсэн бүлгийн онооны хувьд 2015 оноос эхлэн жил бүр өсч байсан хэдий ч 2019 онд буурсан. Хамгийн сүүлийн буюу 2023 оны судалгааны үр дүнгээс харахад Дэд бүтэц үндсэн бүлгээр Монгол Улс ердөө 6.5 оноотойгоор зөвхөн Венесуэл улсын өмнө буюу 64 улсаас 63-рт эрэмбэлэгдэж байна. Ерөнхий болон үндсэн бүлгийг үнэлэхдээ тухайн жилийн тайланг тэргүүлсэн улсыг 100 оноотой гэж үзэн бусад улсад харгалзах оноог оноодог.

Дэд бүтэц үндсэн бүлгийн 5 дэд бүлэг дотроос зам, тээврийн асуудлыг “Үндсэн дэд бүтэц” дэд бүлэгт хөнддөг. Ингэхдээ “Зам”, “Төмөр зам”, “Агаарын тээвэр”, “Агаарын тээврийн чанар”, “Түгээлтийн сүлжээ” гэх 5 шалгуур үзүүлэлтээр тээврийн салбарыг хөнддөг. Шалгуур үзүүлэлтүүдийн 2 нь статистик мэдээлэл, 2 нь санал асуулга, 1 нь ерөнхий мэдээлэл юм. Үндсэн дэд бүтэц дэд бүлэгт үнэлгээний тооцоололд ашигладаг 13 шалгуур үзүүлэлт байдгаас 4 нь зам, тээврийн салбарын үзүүлэлт юм. Тухайн 13 шалгуур үзүүлэлтийн буюу Үндсэн дэд бүтэц дэд бүлгийн үнэлгээгээр Монгол Улс 64 улсаас 59-рт эрэмбэлэгдэж байна.

Дэлхийн өрсөлдөх чадварын тайлангийн ерөнхий үнэлгээний тооцоололд зам, тээврийн салбарын 4 шалгуур үзүүлэлт оролцдог. Уг шалгуур үзүүлэлтүүдээр Монгол Улсад ахиц гарсан ч нийт 256

шалгуур үзүүлэлтийн нийлбэрээр ерөнхий үнэлгээ тооцоологддог тул судалгааны үр дүнд шууд нөлөөлөл багатай юм.

Манай улс өргөн уудам газар нутагтай тул 1 км.кв талбайд ногдох авто болон төмөр замын хэмжээгээр дэлхийн бусад улс орнуудтай харьцуулахад хойгуур эрэмбэлэгдэж байна. Харин агаарын тээврийн тэргүүлэх компаниудын тээвэрлэсэн зорчигчийн тоо 2022, 2023 оны тайланд огцом багассан байгаа нь Ковид-19 цар тахалтай холбоотой буюу 2020, 2021 оны мэдээллүүд болно.

Монгол Улсад авто замын бүтээн байгуулалтын ажил эрчимтэй хийгдэж 1 километр квадрат талбайд ногдох авто замын хэмжээ 2022, 2023 оны судалгааны тайланд 0.01-ээс 0.07 болж нэмэгдсэн. Мөн манай улсын ДНБ 2021 оны тайланд 37453275 сая төгрөг байсан бол, 2022 онд 43555484 сая төгрөг, 2023 онд 53851544 сая төгрөг болж өссөн. Монгол Улсын ДНБ өсөх, авто замын сүлжээний нягтралын хэмжээ нэмэгдэхтэй зэрэгцсэн тул хамааралтай ажиглагдаж байна. Монгол Улсын ДНБ-ий хэмжээ өсөхөд зам, тээврийн салбарын нөлөөлөл байгаа нь гарцаагүй ч, бусад олон хүчин зүйл хавсарч нөлөөлснийг онцолъё.

Дэлхийн эдийн засгийн форумаас эрхлэн гаргадаг Аялал жуулчлалын хөгжлийн индекс судалгаа нь 5 үндсэн бүлэг, 17 дэд бүлэгт хамаарах 112 шалгуур үзүүлэлттэй. Таван үндсэн бүлгийн нэг нь Дэд бүтэц юм. Дэд бүтэц үндсэн бүлэг нь “агаарын тээврийн дэд бүтэц”, “газрын тээврийн болон боомтын дэд бүтэц”, “аялал жуулчлалын үйлчилгээ” гэх 3 дэд бүлгээс бүрддэг.

Аялал жуулчлалын хөгжлийн индекс судалгаанд Монгол Улсын зам, тээврийн хөгжлийн үзүүлэлтүүд буурсан байна. 2011-2012 онд “Замын чанар”-аар 7 онооноос 2 оноо авч 140 орноос 137-рт, “Төмөр замын дэд бүтцийн чанар”-аар 7 онооноос 2.5 авч 69-рт тус тус эрэмбэлэгдсэн байна. “Хилийн боомтуудын чанар”-аар 7 онооноос 3 оноо авч 124-рт, “Газрын тээврийн дэд бүтцийн чанар”-аар 7 онооноос 3.3 оноо авч 134-рт эрэмбэлэгдэж байжээ.

ОХУ, БНХАУ-ын дунд орших далайд гарцгүй манай улсад авто болон төмөр замаас гадна агаарын тээвэр онцгой ач холбогдолтой. Манай улс овор хэмжээ багатай ч өртөг өндөртэй, технологийн бүтээгдэхүүн үйлдвэрлэж, түүнийгээ агаарын тээврээр дамжуулан дэлхийн улс орнуудад экспортлох боломжтой. Энэ аргаар Швейцар улс далайд гарцгүй гэх сул талаа нөхөн Логистикийн гүйцэтгэлийн индекс (Logistics Performance Index, World Bank)-ээр дэлхийд 3-рт эрэмбэлэгдэж эдийн засгаа хөгжүүлсэн сайн туршлага бий. Дэлхийн өрсөлдөх чадварын тайлан 2023-ын ерөнхий үнэлгээгээр эхний 10-т эрэмбэлэгдсэн орнууд “Агаарын тээврийн чанар”, “Түгээлтийн сүлжээ” шалгуур үзүүлэлтүүдэд дээгүүр эрэмбэлэгдэж байгаа нь нийтлэг байна. Гадаадын жуулчдыг татах гол шалгууруудын нэг нь агаарын тээврийн сүлжээний хөгжил юм. Олон улсын болон орон нутгийн нислэгийн тоо олон, нислэгийн хувилбар уян хатан байвал зорчиход хялбар нөхцлийг бүрдүүлж жуулчдын урсгалыг татахад эерэг нөлөө үзүүлнэ.

Боомтын сэргээлтийн үндэсний хороо байгуулагдан ажиллаж байгаа ч төмөр замын, хилийн нэвтрүүлэх чадвар хангалтгүй хэвээр байна. Уг асуудлыг шийдвэрлэхээр Замын-Үүдэд хуурай боомт байгуулах, өргөн, нарийн царигтай төмөр замыг хослуулан байгуулан өрсөлдүүлэх, Улаанбаатарт нэгдсэн терминал байгуулах, Замын-Үүд – Улаанбаатар – Алтанбулагийн чиглэлд хурдны авто замыг барих ажлуудыг гүйцэтгэх шаардлагатай. Гэхдээ аливаа тээврийн бодлого боловсруулах, бүтээн байгуулалтыг төлөвлөхдөө зам, тээврийн салбар шинжлэх ухааны судалгаанд үндэслэх нь нэн чухал юм. Ингэснээр тээврийн төрлүүдийн харилцан уялдаа хангагдаж ачаа урсгалын зохист схем, тээврийн салбарын урт хугацааны хөгжлийн прогноз (таамаглал), байршлын схем, , норм зэргийг зөв тодорхойлох боломж бүрдэнэ.

Тээврийн ерөнхий хууль боловсруулан батлуулах шаардлагатай байна. Уг хуулинд тээврийн салбарын урт хугацааны хөгжлийн стратеги боловсруулах, төрийн байгууллагуудад хүний

нөөцийн бодлогыг баримтлуулах, цахимжуулах, тээврийн төрөл хоорондын уялдааг сайжруулах, стандартын шаардлагыг хангуулах зэрэг голлох асуудал, шийдлүүдийг тусгасан байх нь чухал юм.

Агаарын тээврийн үйлчилгээний чанар, хүртээмж, олон улсын стандартад нийцсэн авто болон төмөр замын сүлжээ, бүтээн байгуулалт, түүнийг дагасан дэд бүтэц, хилийн боомтод, хот суурин газрын нийтийн тээврийн үйлчилгээний чанар, хүртээмжид анхаарч сайжруулбал аялал жуулчлалын салбарт гэлтгүй Монгол Улсын хөгжил, өрсөлдөх чадварт бодитоор шууд эерэг нөлөө үзүүлнэ.