

ТОВЧИЛСОН ҮГИЙН ЖАГСААЛТ:

АӨСҮТ	АРЬСНЫ ӨВЧИН СУДЛАЛЫН ҮНДЭСНИЙ ТӨВ
АЗӨСТ	АЙМГИЙН ЗООНОЗЫН ӨВЧИН СУДЛАЛЫН ТӨВ
ГССҮТ	ГЭМТЭЛ СОГОГ СУДЛАЛЫН ҮНДЭСНИЙ ТӨВ
ГҮТ	ГЕРОНТОЛОГИЙН ҮНДЭСНИЙ ТӨВ
ЗӨСҮТ	ЗООНОЗЫН ӨВЧИН СУДЛАЛЫН ҮНДЭСНИЙ ТӨВ
НЭМХ	НИЙГМИЙН ЭРҮҮЛ МЭНДИЙН ХҮРЭЭЛЭН
СЭМҮТ	СЭТГЭЦИЙН ЭРҮҮЛ МЭНДИЙН ҮНДЭСНИЙ ТӨВ
СЭМТ	СУМЫН ЭРҮҮЛ МЭНДИЙН ТӨВ
УНТЭ	УЛСЫН НЭГДҮГЭЭР ТӨВ ЭМНЭЛЭГ
УХТЭ	УЛСЫН ХОЁРДУГААР ТӨВ ЭМНЭЛЭГ
УГТЭ	УЛСЫН ГУРАВДУГААР ТӨВ ЭМНЭЛЭГ
ХСҮТ	ХАВДАР СУДЛАЛЫН ҮНДЭСНИЙ ТӨВ
ХӨСҮТ	ХАЛДВАРТ ӨВЧИН СУДЛАЛЫН ҮНДЭСНИЙ ТӨВ
ХТС	ХҮҮХДИЙН ТӨВ СУВИЛАЛ
ТЭ	ТӨВ ЭМНЭЛЭГ
ТМТ	ТУСГАЙ МЭРГЭЖЛИЙН ТӨВ
ТЭМТ	ТОСГОНЫ ЭРҮҮЛ МЭНДИЙН ТӨВ
ЦССҮТ	ЦУС СЭЛБЭЛТ СУДЛАЛЫН ҮНДЭСНИЙ ТӨВ
ӨЭМТ	ӨРХИЙН ЭРҮҮЛ МЭНДИЙН ТӨВ
ШЭНТ	ШҮД ЭРҮҮ НҮҮРНИЙ ТӨВ
ЭМЯ	ЭРҮҮЛ МЭНДИЙН ЯАМ
ЭХЭМҮТ	ЭХ ХҮҮХДИЙН ЭРҮҮЛ МЭНДИЙН ҮНДЭСНИЙ ТӨВ
ЭСҮТ	ЭМГЭГ СУДЛАЛЫН ҮНДЭСНИЙ ТӨВ
ЭМХТ	ЭРҮҮЛ МЭНДИЙН ХӨГЖЛИЙН ТӨВ
АУАУТ	АЙМГИЙН УЛАМЖЛАЛТ АНАГААХ УХААНЫ ТӨВ

НЭГ. СУДАЛГААНЫ ҮНДЭСЛЭЛ, СУДЛАГДСАН БАЙДАЛ

Үндэслэл:

Хэрэглэгчдийн эрэлт хэрэгцээнд нийцсэн эрүүл мэндийн тусламж, үйлчилгээг хүртээмжтэй, чанартай үзүүлэхэд эрүүл мэндийн салбарын ажиллах хүчний хөгжил, нийгмийн баталгаа чухал юм.

Монгол улсын 3 сая 57.7 мянган хүн амд 3244 эрүүл мэндийн байгууллагын 47429 эрүүл мэндийн ажиллах хүчин, үүнээс 9563 их эмч, 11357 сувилагч, 7422 эмнэлгийн болон техникийн боловсролтой ажилчид эрүүл мэндийн тусламж, үйлчилгээг 24 цагийн эргэлтэд үзүүлж байна.

Монгол улсад 2015 оны байдлаар, аймгийн 10000 хүнд 22.6, Улаанбаатар хотын 10000 хүнд 42.3 их эмч ногдож байгаа нь эрүүл мэндийн салбарын хүний нөөцийн байршил жигд бус, Улаанбаатар хотод нягтшрал ихтэйг харуулж байна.

Мөн 10000 хүнд сувилагч 37.5 ногдож, эмч сувилагчийн харьцаа Улаанбаатар хотод 1:1.1, аймгийн түвшинд 1:1.5 байгаа нь сувилагчийн тусламж, үйлчилгээний хүртээмж хангалтгүй, ачаалал их байгаагийн илэрхийлэл юм.

Хот, хөдөө орон нутгийн эмч, эмнэлгийн мэргэжилтний тэнцвэртэй харьцааг хангах, хүний нөөцийн байршил, хангамжийг оновчтой болгох замаар тусламж, үйлчилгээний хүртээмжийг нэмэгдүүлэхэд эрүүл мэндийн салбарын ажилчдын нийгмийн баталгааны оновчтой бодлого, шийдвэр чухал үүрэгтэй.

Эрүүл мэндийн тухай хуулиар эмч, мэргэжилтэнд нэг удаагийн мөнгөн тэтгэмж олгох, анхдагч шатлалд тасралтгүй ажиллаж байгаа эмнэлгийн мэргэжилтэнд 3 жил тутамд, аймагт ажиллаж байгаа эмч мэргэжилтэнд 5 жил тутамд нэг удаа зургаан сарын үндсэн цалинтай тэнцэх хэмжээний мөнгөн тэтгэмж олгох, анхдагч шатлалд 5 ба түүнээс дээш ажиллаж байгаа эмнэлгийн мэргэжилтнийг мэргэжил дээшлүүлэх сургалтад 5 жил тутам улсын зардлаар сургах зэрэг нийгмийн баталгааг хангах үйл ажиллагааг зохицуулж байна.

Гэсэн хэдий ч эрүүл мэндийн салбарын нийгмийн баталгааг хангах, ялангуяа орон сууцны хэрэгцээ шаардлага өндөр байна. Эрүүл мэндийн ажилчдын нийгмийн баталгааны талаар 2013 онд ЭМЯ, ЭМХТ нь ЭМЯ-ны харьяа 10 байгууллага, 12 аймгийн 9312 ажилчдыг хамруулан “Эмнэлгийн ажилчдын нийгмийн баталгааны суурь судалгаа” хийсэн байна.

Энэхүү судалгааны дүнгээс харахад судалгаанд оролцогчдын 10.1% нь өрх толгойлон амьдарч байгаагийн удирдах албан тушаалтан 12.0%, эмнэлгийн мэргэжилтэн, эмнэлгийн дээд мэргэжилтэн 8.2%, эмнэлгийн тусгай мэргэжлийн мэргэжилтэн 10.8%, эрүүл мэндийн бусад ажилтан 12.7%-ийг тус тус эзэлж байна.

Судалгаанд хамрагдсан ажилчдын 20.5% нь амьжиргааны баталгаажих түвшнээс доогуур амьдралтай байгаагийн удирдах албан тушаалтан 3.1%, эмнэлгийн мэргэжилтэн, эмнэлгийн дээд мэргэжилтэн 16.0%, эмнэлгийн тусгай мэргэжлийн мэргэжилтэн 25.9%, эрүүл мэндийн бусад ажилтан 26.7%-ийг тус тус эзэлж, амьжиргааны баталгаа доогуур байна¹.

Энэхүү судалгаанд хамрагдсан нийт ажилчдын 49.5% нь орон сууцанд, 9.7% нь түрээсийн сууцанд, 5.5% нь хамаатан садантайгаа хамт амьдардаг гэсэн байна.

Орон байрны хангалтыг авч үзвэл, удирдах албан тушаалтны 32.2%, эмнэлгийн мэргэжилтэн, эмнэлгийн дээд мэргэжилтний 49.5%, эмнэлгийн тусгай мэргэжлийн мэргэжилтний 47.4%, эрүүл мэндийн бусад ажилтны 55.0% нь орон сууцанд амьдарч чадахгүй байна.

Орон сууцтай ажилчдын орон сууцны төрлийг авч үзвэл 5.6% нь орон сууцны хөтөлбөрт хамрагдсан бол 94.4% нь бусад хэлбэрээр орон сууцтай болсон ба удирдах албан тушаалтан хамгийн өндөр буюу 21.1% нь орон сууцны хөтөлбөрт хамрагдсан байна.

Түрээсийн сууцанд амьдардаг ажилчдын 60.9% нь орон сууц, 39.1% нь гэр түрээслэн амьдарч байна.

Судалгаанд хамрагдсан нийт ажилчдын 65.2% нь цалингийн, 7.6% нь орон сууцны, 8.4% нь өргөн хэрэглээний, 10.3% нь хүүхдийн сургалтын төлбөрийн зээлтэй байна.

¹ Эмнэлгийн ажилчдын нийгмийн баталгаа, 2013 он, ЭМХТ

Эндээс харахад эрүүл мэндийн ажилчдын 50.0% нь орон сууцгүй, 65.0% нь цалингийн зээлтэй, орон сууцтай ажилчдын дийлэнх нь орон сууцны хөтөлбөрт хамрагдаж чадахгүй байна.

Иймд эрүүл мэндийн салбарын ажилчдын нийгмийн баталгааны талаар судлан, шийдвэр гаргагчдыг нотолгоо мэдээллээр ханган, тодорхой арга хэмжээ авах нь салбарын хүний нөөцийн хөгжил, амьдралын баталгаанд чухал байна.

Үүнд төрийн захиргааны төв байгууллагаас анхаарал хандуулан, ЭМСЯ-ны (хуучнаар) төрийн нарийн бичгийн даргын 2016 оны 01 сарын 06-ны өдрийн 2/26 албан тоотоор, Эрүүл мэндийн салбарын ажилчдын нийгэм хангамжийн судалгааг тусгайлан боловсруулсан асуумжаар судлахыг ЭМСЯ-ны харьяа байгууллагууд, аймаг, нийслэлийн Эрүүл мэндийн газарт үүрэг болгосон нь судалгааны үндэслэл болж байна.

Энэхүү судалгааны ерөнхий асуумжийг ЭМЯ-аас гаргаж, албан тоотоор мэдээлэл цуглуулсан ба 2016.11.16-ны өдөр ЭМХТ-д үүрэг өгөгдсөний дагуу, шаардлагатай мэдээллийг нэмэлтээр цуглуулан, дүн шинжилгээ хийлээ.

Зорилго: Эрүүл мэндийн салбарын ажилчдын нийгмийн хангамжийг судлах

Ач холбогдол:

Эрүүл мэндийн салбарын ажилчдын нийгмийн баталгааг хангахад нотолгоонд суурилсан мэдээллээр бодлого боловсруулагч, шийдвэр гаргагчдыг хангаж байгаагаараа ач холбогдолтой.

Үр дүн: Эрүүл мэндийн салбарын ажилчдын өрхийн орлого, цалин, орон сууцны хангамжийг тодорхойлсон үр дүнгийн тайлан бичигдлээ.

Хугацаа: 2016.11.16-2014.11.24

ХОЁР: СУДАЛГААНЫ АРГА ЗҮЙ, МАТЕРИАЛ:

Судалгааны арга зүй: Судалгаанд тоон судалгааны аргыг ашиглав.

Хамрах хүрээ:

- ЭМЯ-ны харьяа УНТЭ, ЭХЭМҮТ, ГССҮТ, ХТС, УХТЭ, ХӨСҮТ, СЭМҮТ, УГТЭ, АӨСҮТ, ЦССҮТ, ЭСҮТ, ЗӨСҮТ, ГҮТ, НЭМХ, ЭМХТ, нийт 15 байгууллага.,
- Нийслэлийн Эрүүл мэндийн газар, Сонгино-Хайрхан, Баянзүрх дүүргийн нэгдсэн эмнэлэг, Хан-Уул, Чингэлтэй, Баянгол, Баянзүрх, Сонгино-Хайрхан, Сүхбаатар дүүргийн эрүүл мэндийн төв, Өргөө, Хүрээ амаржих газар, Шүд эрүү нүүрний төв, Энэрэл эмнэлэг, Наркологийн эмнэлэг, нийт 14 байгууллага.,
- Говьсүмбэр, Баян-Өлгий, Өвөрхангай, Дорноговь, Дорнод, Дундговь, Завхан, Булган, Хөвсгөл, Говь-Алтай, Өмнөговь, Орхон, нийт 12 аймгийн Эрүүл мэндийн газар, нэгдсэн эмнэлэг, сум, өрх, тосгоны эрүүл мэндийн төв, сум дундын эмнэлэг, Зоонозын өвчин судлалын төв, Уламжлалт анагаах ухааны төв, нийт 146 байгууллага., 3 түвшний 175 байгууллагын ажилтан хамрагдав.

Судалгааны түүвэрлэлт: Эрүүл мэндийн сайдын 2014 оны “Хэрэглэгчдийн сэтгэл ханамжийн судалгааны аргачлал батлах тухай” 13 дугаар тушаалаар батлагдсан судалгааны түүврийн тоог тогтоох томъёогоор тооцоолон үзвэл эрүүл мэндийн салбарт ажиллаж байгаа 44.212 хүний 12062 хүн хамрагдвал 99.0%-ийн үнэн магадлалыг хангахаар байна.

$$n = \frac{t^2 \cdot w(1-w) \cdot N}{N \cdot \Delta_p^2 + t^2 \cdot w(1-w)}$$

Судалгааны нэгж: Судалгааны нэгж нь эрүүл мэндийн байгууллагуудаас эмч, эмнэлгийн мэргэжилтэн, ажилтан тус бүрээр ирүүлсэн анкет мэдээлэл бөгөөд энэхүү мэдээллийг шүүн цэвэрлэж, шаардлага хангасан 15479 хүний мэдээллийг түүвэрлэн авлаа.

Мэдээлэл цуглуулах хэрэгсэл: ЭМЯ-аас гаргасан тусгайлан боловсруулсан тоон судалгааны хүснэгтэн загварыг ашиглав.

“ЭРҮҮЛ МЭНДИЙН АЖИЛЧДЫН НИЙГМИЙН ХАНГАМЖИЙН СУДАЛГАА

Мэдээлэл боловсруулалт: Эрүүл мэндийн байгууллагуудаас ирүүлсэн мэдээллийг эксел программд хөрвүүлэн, шаардлагатай зарим мэдээллийг шивэн, шүүн цэвэрлэн нэгтгэж, дүн шинжилгээ хийлээ.

Судалгааны ажлын хүн хүчин: Эрүүл мэндийн хөгжлийн төвийн Судалгаа, төлөвлөлт, статистикийн албаны мэргэжилтэн Т.Өнөрцэцэг, Э.Золжаргал, Г.Өнөржаргал, Б.Ганчулуун, Б.Доржмягмар, Ц.Амаржаргал, Б.Норолхоосүрэн, Б.Болдбаатар, Д.Уранчимэг, Д.Алтанцэцэг нар мэдээллийг нэгтгэн, боловсруулалтыг Т.Өнөрцэцэг, Э.Золжаргал хийж, үр дүнгийн тайланг Л.Ширнэн бичин, дүн шинжилгээ хийлээ.

Судалгааны бэрхшээл: Судалгааны ирүүлсэн мэдээллийн зарим алдаатай, тодорхой бус мэдээллийг тодруулан үнэн, бодит байдлыг хангах, мэдээллийг шүүн цэвэрлэж боловсруулах, үр дүнгийн тайланг нягтлан засварлахад хугацаа маш богино, давчуу хугацаанд гүйцэтгэгдсэн тул тодорхой бэрхшээл дагуулж байсан ба зарим шаардлага хангахгүй мэдээллийг хассан болно.

Мэдээлэл түгээх: Судалгааны үр дүнгийн тайланг ЭМЯ-ны Төрийн Захиргааны удирдлагын газар, Хяналт шинжилгээ үнэлгээ, дотоод аудитын газар хүргүүлэв.

ГУРАВ. СУДАЛГААНЫ ҮР ДҮН

БҮЛЭГ 3.1. ЭРҮҮЛ МЭНДИЙН АЖИЛЛАХ ХҮЧНИЙ ӨНӨӨГИЙН БАЙДАЛ (2015 ОН)

Бодлого боловсруулагч, шийдвэр гаргагчдыг эрүүл мэндийн салбарын нийгмийн баталгаа, хангамжийн бодлого боловсруулахад дэмжлэг үзүүлэх, нотолгоо мэдээллээр хангахад ажиллах хүчний нас хүйс, мэргэжил, байршил чухал учраас энэхүү судалгаанд 2015 оны хүний нөөцийн өнөөгийн байдлыг нэмэлтээр онцлон авч үзэв.

Эрүүл мэндийн ажиллах хүчний нас, хүйсийн бүтэц: 2015 оны байдлаар 3244 эрүүл мэндийн байгууллагад 47429 ажиллах хүчин ажиллаж байгаагийн 93.2% нь эрүүл мэндийн салбарт, 6.8% (2770) нь бусад салбарт ажиллаж байна.

Эрүүл мэндийн нийт ажиллах хүчинг насны бүлгээр авч үзвэл 20-иос доош насныхан 0.1%, 20-29 насныхан 25.5%, 30-39 насныхан 25.7%, 40-49 насныхан 28.7%, 50-54 насныхан 12.5%, 55-60 насныхан 5.5%, 60 ба түүнээс дээш насныхан 2.0% тус тус эзэлж байна. Хүйсийн хувьд нийт ажилчдын 81.7%-ийг эмэгтэйчүүд эзэлж, жил жилийн статистиктэй ойролцоо түвшинд, хэлбэлзэл багатай байна.

ХҮСНЭГТ 1. ЭРҮҮЛ МЭНДИЙН АЖИЛЛАХ ХҮЧНИЙ НАСНЫ БҮТЦИЙН ДИНАМИК (БОДИТ ТОО)

Үзүүлэлт	Он	Насны бүлгээр							Нийт ажиллах хүчин
		20-оос доош	20-29	30-39	40-49	50-54	55-60	60 ба түүнээс дээш	
Ажилчдын тоо	2011	52	8657	11167	13212	5437	2008	591	41124
	2012	60	9769	11674	13518	5763	2166	676	43626
	2013	65	10980	11629	13633	5805	2274	704	45090
	2014	74	11552	11812	13571	5837	2367	844	46057
	2015	68	12115	12167	13611	5933	2600	935	47429

Эрүүл мэндийн ажиллах хүчний насны бүтцийг 5 жилийн динамикаар харвал нийт ажиллах хүчний дийлэнхийг 20-49 насныхан эзэлж, залуу ажиллах хүчин жил тутам нэмэгдэж байна.

Тэтгэврийн насныхан буюу 55 ба түүнээс дээш насныхан жил тутам цөөн хувиар нэмэгдэж, дунджаар 0.2-0.3%-иар хэлбэлзэж байна. 2011 оныг суурь он болгон 2015 онтой харьцуулахад эрүүл мэндийн ажиллах хүчин 1.15 дахин өссөн байна.

Монгол улсын хүн ам -Эрүүл мэндийн ажиллах хүчин, байгууллага:

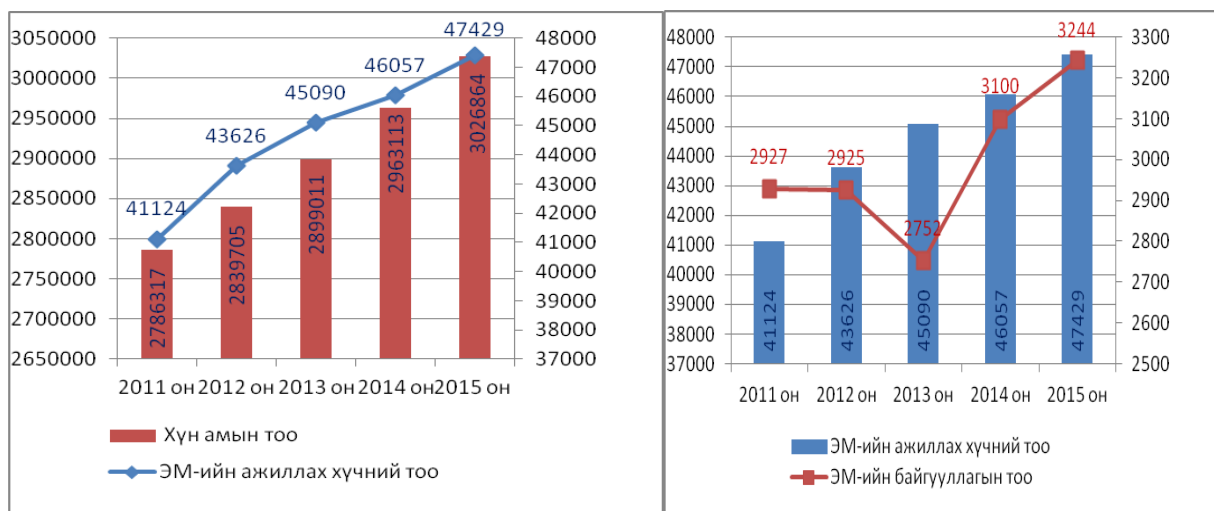
Өнөөгийн байдлаар өрхийн эрүүл мэндийн төв 218, тосгоны эрүүл мэндийн төв 19, сумын эрүүл мэндийн төв 272, сум дундын эмнэлэг 39, хөдөөгийн нэгдсэн эмнэлэг 6, аймгийн нэгдсэн эмнэлэг 16,

“ЭРҮҮЛ МЭНДИЙН АЖИЛЧДЫН НИЙГМИЙН ХАНГАМЖИЙН СУДАЛГАА

дүүргийн нэгдсэн эмнэлэг 12, бүсийн оношилгоо эмчилгээний төв 5, төв эмнэлэг, тусгай мэргэжлийн төв 13, амаржих газар 3, ортой хувийн эмнэлэг 224, үүдэн хувийн эмнэлэг 1006, эм ханган нийлүүлэх байгууллага 210, эмийн үйлдвэр 33, хувийн эмийн сан 967, аршаан сувилал 105, бусад байгууллага 96, нийт 3244 байгууллага ажиллаж байна.

Нийт ажиллагчдын 22.9% нь анхдагч шатлалын 18.0% нь хоёрдогч, 16.3% нь гуравдагч, 17.3% нь хувийн эмнэлгүүдэд, 25.5% нь амаржих газар болон бусад байгууллагуудад ажиллаж байна. 2014 онтой харьцуулахад 2015 онд 144 эрүүл мэндийн байгууллага нэмэгдсэн ба дийлэнх нь ортой, үүдэн хувийн эмнэлэг, эм ханган нийлүүлэх байгууллага, хувийн эмийн сан шинээр нэмэгдсэн байна.

ДҮРСЛЭЛ 1. МОНГОЛ УЛСЫН ДУНДАЖ ХҮН АМ -ЭРҮҮЛ МЭНДИЙН АЖИЛЛАХ ХҮЧИН, БАЙГУУЛЛАГА (БОДИТ ТОО)



Монгол улсын хүн амын тоо 5 жилд дунджаар хүн ам 58.3787-оор өсч байхад эрүүл мэндийн нийт ажиллах хүчин 1534-өөр өссөн байна.

2015 онд дундаж хүн амын тоо урд оноос 63.751ээр нэмэгдэхэд эрүүл мэндийн ажиллах хүчний тоо 1372-оор нэмэгдсэн байна. 1 их эмчид ногдох хүний тоо аймгийн дундаж 441.7, Улаанбаатар хотын дундаж 236.5, улсын дундаж 316.5 байна.

Эрүүл мэндийн нийт ажиллах хүчин, мэргэжлээр: Нийт ажиллах хүчний 9.5 мянга нь их эмч, 1.5 мянга нь эм зүйч, 11.3 мянга нь сувилагч, 7.4 мянга нь эмнэлгийн мэргэжлийн болон техникийн боловсролтой бусад ажилтан байна. Монгол улсад 2015 онд 10000 хүн амд их эмч 31.6, сувилагч 37.5, эмнэлгийн мэргэжлийн болон техникийн боловсролтой ажилтан 24.5 ногдож байна.

Нийт ажиллах хүчний 23.4 хувь нь анхдагч, 18.2 хувь нь хоёрдогч, 16.9 хувь нь гуравдагч шатлалын эрүүл мэндийн байгууллагад, 15.4 хувь нь хувийн эрүүл мэндийн байгууллагад, 26.1 хувь нь амаржих газар болон бусад эрүүл мэндийн байгууллагад ажиллаж байна.

Эрүүл мэндийн 47429 ажиллах хүчний 1.8% нь удирдах ажилтан, 2.0% нь нийгмийн эрүүл мэндийн мэргэжилтэн, 3.2% нь эм зүйч, 20.2% нь их эмч, 23.9% нь сувилагч, 15.6% нь эмнэлгийн мэргэжлийн болон техникийн боловсролтой ажилтан байна.

Мөн өнөөгийн байдлаар эрүүл мэндийн байгууллагуудад 190 мэдээллийн технологийн инженер, 170 эмнэлгийн тоног төхөөрөмжийн инженер, 2983 бусад дээд мэргэжилтэн, 12322 бусад ажилтан ажиллаж байна.

Их эмчийн 82.0% нь хүний их эмч, 7.3% нь уламжлалт анагаахын их эмч, 10.6% нь нүүр амны эмч мэргэжилтэй байна.

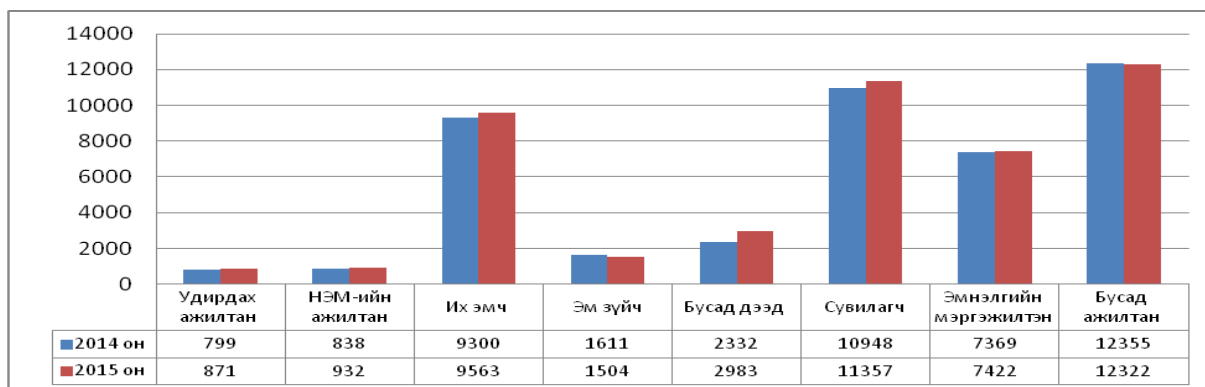
Шатлалаар авч үзвэл анхдагч шатлалд нийт 10843 хүн ажиллаж байгаагийн 17.4% нь хүний их эмч, 25.2% нь сувилагч, 23.2% нь эмнэлгийн мэргэжлийн болон техникийн боловсролтой бусад ажилтан байна.

“ЭРҮҮЛ МЭНДИЙН АЖИЛЧДЫН НИЙГМИЙН ХАНГАМЖИЙН СУДАЛГАА

Хоёрдогч шатлалын эмнэлгүүдэд нийт 8532 хүн ажиллаж байгаагийн 22.9% нь хүний их эмч, 32.6% нь сувилагч, 12.1% нь эмнэлгийн мэргэжлийн болон техникийн боловсролтой бусад ажилтан байна.

ЭМЯ-ны харьяа төв эмнэлэг, тусгай мэргэжлийн төвүүдэд нийт 5782 хүн ажиллаж байгаагийн 21.1% нь хүний их эмч, 33.3% нь сувилагч, 7.9% нь эмнэлгийн мэргэжлийн болон техникийн боловсролтой бусад ажилтан байна.

ДҮРСЛЭЛ 2. ЭРҮҮЛ МЭНДИЙН ЗАРИМ АЖИЛЛАХ ХҮЧИН -МЭРГЭЖЛЭЭР (2015 ОН)



Зарим ажиллах хүчнийг мэргэжлээр 2015 оныг 2014 онтой харьцуулан авч үзвэл эмч зүйчээс бусад мэргэжил өссөн дүнтэй байна. Ялангуяа удирдах ажилтан, хүний их эмч, бусад дээд мэргэжилтэн, сувилагчийн тоо урд оноос нэмэгдсэн байна.

БҮЛЭГ 3.2. ЭРҮҮЛ МЭНДИЙН АЖИЛЧДЫН НИЙГМИЙН ХАНГАМЖ

Энэхүү судалгаанд:

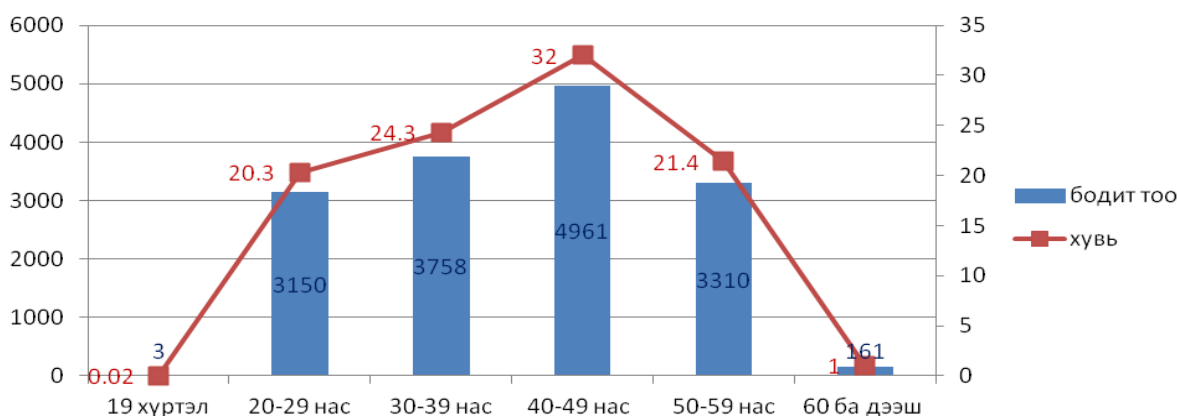
- ЭМЯ-ны Төв эмнэлэг, Тусгай мэргэжлийн төв, Нийгмийн эрүүл мэндийн хүрээлэн, Эрүүл мэндийн хөгжлийн төв, Бүсийн оношилгоо, эмчилгээний төв.,
- Аймгийн эрүүл мэндийн газар, нэгдсэн эмнэлэг, сум, өрхийн эрүүл мэндийн төв, сум дундын эмнэлэг, Зоонозын өвчин судлалын төв, Уламжлалт анагаах ухааны төв.,
- Нийслэлийн дүүргийн нэгдсэн эмнэлэг, эрүүл мэндийн төв, Амаржих газар, Шүд эрүү нүүрний төв, Наркаологийн эмнэлэг, тосгоны эрүүл мэндийн төв.,

нийт **175** эрүүл мэндийн байгууллагад ажилдаг 15479 эмч, эмнэлгийн мэргэжилтэн, ажилчид хамрагдав.

2015 оны байдлаар эрүүл мэндийн салбарт нийт 44212 ажилтан ажиллаж байгаагаас судалгаанд 35.0% нь хамрагдсан нь судалгааны үнэн магадлалыг 99.0% хангах юм.

Судалгаанд оролцогчдын нас хүйсийн бүтэц: Судалгаанд оролцогчдын 77.2%-ийг эмэгтэйчүүд, 22.8 хувийг эрэгтэйчүүд эзэлж, хүйсийн хувьд эмэгтэйчүүд үнэмлэхүй давамгайлж байна.

ДҮРСЛЭЛ 3. СУДАЛГААНД ОРОЛЦОГЧДЫН НАСНЫ БҮТЭЦ



“ЭРҮҮЛ МЭНДИЙН АЖИЛЧДЫН НИЙГМИЙН ХАНГАМЖИЙН СУДАЛГАА

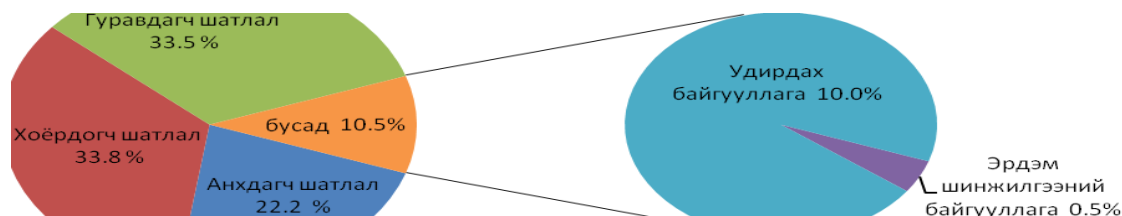
Насны бүлгээр авч үзвэл 20-29 насныхан 20.3%, 30-39 насныхан 24.3%, 40-49 насныхан 32.0%, 50-59 насныхан 21.4%, 60 ба дээш насныхан 1.0%, 19-өөс доош насныхан 0.02% байгаа ба 20-49 насны залуучууд илүү хамрагдсан байна.

Судалгаанд оролцогчдын гэр бүлийн байдал: Судалгаанд хамрагдсан эмч, ажилтны 89.4% нь гэр бүлтэй, 10.6% нь гэр бүлгүй гэсэн байна. Ам бүлийн тоогоор авч үзвэл 1-2 ам бүлтэй 12.2%, 3-4 ам бүлтэй 56.4%, 5-6 ам бүлтэй 19.2%, 7-8 ам бүлтэй 1.4%, 9-10 ам бүлтэй 0.1%-ийг тус тус эзэлж, дунджаар 3-4 ам бүл зонхилж байна.

Судалгаанд оролцогчдын бүтэц: Судалгаанд хамрагдсан 15479 ажилтны 3434 нь анхдагч шатлалаас, 5227 нь хоёрдогч шатлалаас, 5195 нь гуравдагч шатлалаас, 1549 нь эрүүл мэндийн удирдлагын байгууллага (аймаг, нийслэлийн эрүүл мэндийн газар, ЭМХТ) -аас, 74 нь эрдэм шинжилгээний байгууллага (НЭМХ)-аас тус тус байна.

Байгууллага тус бүрээр авч үзвэл сумын эрүүл мэндийн төв, сум дундын эмнэлэг эмч, ажилтан 19.8%, өрх, тосгоны эрүүл мэндийн төв 2.4%, тусгай мэргэжлийн төв 20.7%, төв эмнэлэг 11.5%, БОЭТ 1.3%, аймаг дүүргийн нэгдсэн эмнэлэг, эрүүл мэндийн төв 27.8%, аймаг нийслэлийн эрүүл мэндийн газар 9.6% хувь, бусад байгууллагуудын ажилтан 16.6%-ийг тус тус эзэлж байна.

ДҮРСЛЭЛ 4. СУДАЛГААНД ОРОЛЦОГЧИД-БАЙГУУЛЛАГААР



Шатлалаар авч үзвэл нийт оролцогчдын 33.8%-ийг хоёрдогч, 33.5%-ийг гуравдагч, 22.2%-ийг анхдагч шатлалын ажилчид эзэлж байна.

Судалгаанд оролцогчдын албан тушаал: ЭМЯ-аас илгээсэн мэдээлэл цуглуулах хүснэгтэд эрүүл мэндийн салбарын ажилчдыг удирдах албан тушаалтан, гүйцэтгэх албан тушаалтан гэж 2 ангилан, гүйцэтгэх албан тушаалтныг захиргааны ажилтан, үйлчилгээний ажилтан, туслах ажилтан гэж 3 ангилсан байна.

Захиргааны ажилтанд “эрүүл мэндийн газар, байгууллагын захиргаанд ажиллаж байгаа ажилтан”-г, Үйлчилгээний ажилтанд “их эмч, сувилагч болон эмнэлгийн тусламж, үйлчилгээнд ажиллаж байгаа ажилтан”-г, Туслах ажилтанд “жолооч, ариутгагч, галч зэрэг нийтлэг үйлчилгээнд ажиллаж байгаа ажилтан”-г хамааруулан авч үзэхээр томъёолсон байна.

Судалгааны үр дүнгийн мэдээллийг энэхүү томъёололын дагуу нэгтгэн дүн шинжилгээ хийлээ. Албан тушаалаар авч үзвэл нийт судалгаанд оролцогчдын 72.4%-ийг үйлчилгээний, 18.6%-ийг туслах, 7.8%-ийг захиргааны, 1.2%-ийг удирдах албан тушаалтан тус тус эзэлж байна.

ХҮСНЭГТ 2. СУДАЛГААНД ОРОЛЦОГЧИД – АЛБАН ТУШААЛААР

Байгууллага	Гүйцэтгэх албан тушаалтан								Бүгд	
	Удирдах ажилтан		Захиргааны ажилтан		Үйлчилгээний ажилтан		Туслах ажилтан		тоо	хувь
	тоо	хувь	тоо	хувь	тоо	хувь	тоо	хувь		
Анхдагч шатлал	25	13.4	143	11.9	2301	20.5	965	33.6	3434	22.2
Өрхийн эрүүл мэндийн төв	6	3.2	15	1.2	278	2.4	57	1.9	356	2.3
Сум дундын эмнэлэг	3	1.6	30	2.5	383	3.4	184	6.4	600	3.8
Сумын эрүүл мэндийн	16	8.6	97	8.0	1621	14.4	724	25.2	2458	15.8

“ЭРҮҮЛ МЭНДИЙН АЖИЛЧДЫН НИЙГМИЙН ХАНГАМЖИЙН СУДАЛГАА

ТӨВ										
Тосгоны эрүүл мэндийн төв	-	-	1	0.08	19	0.1	-	-	20	0.1
Хоёрдогч шатлал	99	53.2	365	35.9	3730	33.2	103	35.9	5227	33.8
Аймгийн ЗӨСТ	2	1.0	3	0.9	50	0.4	26	0.9	81	0.5
Амаржих газар	6	3.2	51	5.1	437	3.9	147	5.1	641	4.1
Аймгийн нэгдсэн эмнэлэг	25	134	134	20.5	2118	18.8	589	20.5	2866	18.5
Дүүргийн нэгдсэн эмнэлэг	12	6.4	31	1.9	234	2.0	54	1.9	331	2.1
Дүүргийн эрүүл мэндийн төв	52	27.9	123	6.1	768	6.8	176	6.1	1119	7.2
Наркологийн эмнэлэг	1	0.5	8	0.3	16	0.1	9	0.3	34	0.2
Шүд, эрүү нүүрний төв	1	0.5	7	0.3	57	0.5	9	0.3	74	0.4
Уламжлалт анагаах ухааны төв	-	-	8	0.8	50	0.4	23	0.8	81	0.5
Гуравдагч шатлал (дүн)	44	23.6	518	42.9	4098	36.5	535	18.6	5195	33.6
Бүсийн оношилгооны төв	9	4.8		-	164	1.4	31	1.0	204	1.3
Төв эмнэлэг	29	15.5	130	10.8	1520	13.5	101	3.5	1780	11.5
Тусгай мэргэжлийн төв	6	3.2	388	32.2	2414	21.5	403	14.0	3211	20.7
Эрдэм шинжилгээний НЭМ-ийн хүрээлэн	-	-	1	0.08	73	0.6	-	-	74	0.4
Удирдах байгууллага	18	9.6	178	14.7	1012	9.0	287	11.8	1549	10.0
Аймгийн Эрүүл мэндийн газар	7	3.7	93	7.7	1012	9.0	334	11.6	1446	9.3
Нийслэлийн эрүүл мэндийн газар	7	2.6	37	3.0	-	-	1	0.03	43	0.3
ДҮН	186	100.0	1205	100.0	11214	100.0	2874	100.0	15479	100.0

Байгууллага, шатлалаар авч үзвэл удирдах ажилтан 186 хүний 13.4% нь анхдагч, 53.2% нь хоёрдогч, 23.6% нь гуравдагч, 9.6% нь эрүүл мэндийн удирдах байгууллагад ажиллаж байна.

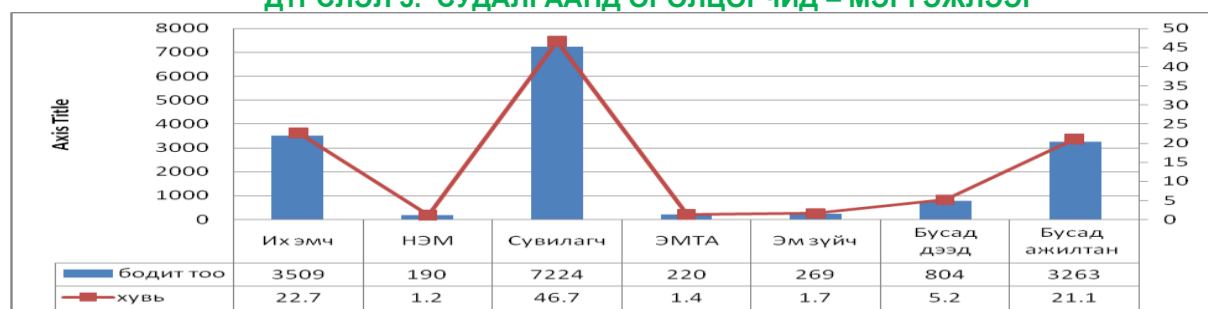
Гүйцэтгэх буюу захиргааны албан тушаалтан 1205 хүний 11.9% нь анхдагч, 35.9% нь хоёрдогч, 42.9% нь гуравдагч, 14.7% нь эрүүл мэндийн удирдах байгууллагад ажиллаж байна.

Үйлчилгээний ажилтан буюу 11214 их эмч, сувилагч, тусгай мэргэжилтний 20.5% нь анхдагч, 33.2% нь хоёрдогч, 36.5% нь гуравдагч, 9.6% нь эрүүл мэндийн удирдах байгууллага, эрдэм шинжилгээний байгууллагад ажиллаж байна.

Туслах ажилтан буюу нийтлэг үйлчилгээний 2874 ажилчдын 33.6% нь анхдагч, 35.9% нь хоёрдогч, 18.6% нь гуравдагч, 11.8% нь эрүүл мэндийн удирдах байгууллагад ажиллаж байна.

Судалгаанд оролцогчдын мэргэжил: Судалгаанд оролцогчдыг их эмч, нийгмийн эрүүл мэндийн ажилтан, статистикч их эмч, сувилагч, эмч зүйч, эмнэлгийн мэргэжлийн болон техникийн ажилтан, бусад дээд мэргэжилтэн, бусад ажилтан гэж ангилан авч үзлээ.

ДҮРСЛЭЛ 5. СУДАЛГААНД ОРОЛЦОГЧИД – МЭРГЭЖЛЭЭР



“ЭРҮҮЛ МЭНДИЙН АЖИЛЧДЫН НИЙГМИЙН ХАНГАМЖИЙН СУДАЛГАА

Судалгаанд хамрагдсан 15479 оролцогчдын 22.7% нь их эмч, 46.7% нь сувилагч, 21.1% нь бусад ажилтан, 5.2% нь бусад дээд мэргэжилтэн, 1.4% нь эмнэлгийн мэргэжлийн болон техникийн ажилтан, 1.2% нь нийгмийн эрүүл мэндийн ажилтан, статистикч их эмч байна.

ХҮСНЭГТ 3. БАЙГУУЛЛАГА – АЛБАН ТУШААЛААР

Байгууллага	Дээд мэргэжилтэн					
	Их эмч		НЭМ, статистикч эмч		Бусад дээд	
	тоо	хувь	тоо	хувь	тоо	хувь
Анхдагч шатлал	452	12.8	20	10.5	152	18.9
Өрхийн эрүүл мэндийн төв	104	2.9	3	1.6	15	1.8
Сум дундын эмнэлэг	71	2.0	3	1.6	29	3.6
Сумын эрүүл мэндийн төв	277	7.8	14	7.4	109	13.4
Тосгоны эрүүл мэндийн төв	-	-	-	-	-	-
Хоёрдогч шатлал	1263	35.9	67	35.2	268	33.3
Аймгийн ЗӨСТ	19	0.5	1	0.5	9	1.1
Амаржих газар	147	4.2	5	2.6	37	4.6
Аймгийн нэгдсэн эмнэлэг	558	15.9	21	11.0	117	14.5
Дүүргийн нэгдсэн эмнэлэг	101	2.8	8	4.2	20	2.5
Дүүргийн эрүүл мэндийн төв	384	10.9	31	16.3	69	8.6
Наркологийн эмнэлэг	9	0.2	-	-	4	0.5
Шүд, эрүү нүүрний төв	33	0.9	-	-	8	1.0
Уламжлалт анагаах ухааны төв	12	0.3	1	0.5	4	0.5
Гуравдагч шатлал	1390	39.6	74	38.9	256	39.6
Бүсийн оношилгооны төв	51	1.4	1	0.5	9	1.4
Төв эмнэлэг	500	14.2	9	4.7	89	14.2
Тусгай мэргэжлийн төв	839	23.9	64	33.7	158	23.9
Эрдэм шинжилгээний	43	1.2	9	4.7	14	1.7
НЭМ-ийн хүрээлэн	43	1.2	9	4.7	14	1.7
Удирдах байгууллага	361	10.4	20	10.5	114	14.2
Аймгийн Эрүүл мэндийн газар	316	9.0	17	8.9	90	11.2
Нийслэлийн эрүүл мэндийн газар	21	0.6	3	1.6	11	1.4
Эрүүл мэндийн хөгжлийн төв	24	0.6	-	-	13	1.6
ДҮН	3509	100.0	190	100.0	804	100.0

Судалгаанд хамрагдсан нийт 3509 их эмчийн 12.8% нь анхдагч, 35.9% нь хоёрдогч, 39.6% нь гуравдагч шатлалд, 11.5% нь удирдах болон эрдэм шинжилгээний байгууллагад ажиллаж байгаа бол.,

Бусад дээд 804 мэргэжилтний 18.9% нь анхдагч, 33.3% нь хоёрдогч, 39.6% нь гуравдагч шатлалд, 14.2% нь удирдах болон эрдэм шинжилгээний байгууллагад,

Нийгмийн эрүүл мэнд, статистикч их эмчийн 10.5% нь анхдагч, 35.2% нь хоёрдогч, 38.9% нь гуравдагч шатлалд, 15.2% нь удирдах болон эрдэм шинжилгээний байгууллагад тус тус ажиллаж байна.

ХҮСНЭГТ 4. БАЙГУУЛЛАГА -АЛБАН ТУШААЛААР, БОДИТ ТОО

Байгууллага	Эмнэлгийн мэргэжилтэн				Эм зүйч		Бусад ажилтан	
	Сувилагч		Эмнэлгийн тусгай мэргэжилтэн		тоо	хувь	тоо	хувь
	тоо	хувь	тоо	хувь				
Анхдагч шатлал	1828	25.3	5	2.3	34	12.6	943	28.9
Өрхийн эрүүл мэндийн төв	147	2.0	-	-	1	0.4	86	2.6
Сум дундын эмнэлэг	346	4.8	1	0.4	4	1.5	146	4.4
Сумын эрүүл мэндийн төв	1315	18.2	4	1.8	29	10.8	711	21.8
Тосгоны эрүүл мэндийн төв	20	0.3	-	-	-	-	-	-
Хоёрдогч шатлал	2270	31.4	89	40.4	111	41.3	1159	35.5
Аймгийн ЗӨСТ	24	0.3	-	-	-	-	28	0.8

“ЭРҮҮЛ МЭНДИЙН АЖИЛЧДЫН НИЙГМИЙН ХАНГАМЖИЙН СУДАЛГАА

Амаржих газар	313	4.3	13	5.9	9	3.3	117	3.6
Аймгийн нэгдсэн эмнэлэг	1357	18.7	31	14.1	79	29.3	703	21.5
Дүүргийн нэгдсэн эмнэлэг	134	1.8	8	3.6	5	1.8	55	1.7
Дүүргийн эрүүл мэндийн төв	369	5.1	33	15.0	15	5.6	218	6.7
Наркологийн эмнэлэг	10	0.1	2	0.9	1	0.4	8	0.2
Шүд, эрүү нүүрний төв	27	0.4	2	0.9	-	-	4	0.1
Уламжлалт анагаах ухааны төв	36	0.5	-	-	2	0.7	26	0.8
Гуравдагч шатлал	2476	34.3	99	45.0	84	31.2	816	25.0
Бүсийн оношилгооны төв	103	1.4	6	2.7	4	1.5	30	0.9
Төв эмнэлэг	884	12.2	25	11.4	39	14.5	234	7.2
Тусгай мэргэжлийн төв	1489	20.6	68	30.9	41	15.2	552	16.9
Эрдэм шинжилгээний	2	0.03	-	-	-	-	6	0.2
НЭМ-ийн хүрээлэн	2	0.03	-	-	*	-	6	0.2
Удирдах байгууллага	648	8.9	27	12.8	40	14.8	339	10.4
Аймгийн Эрүүл мэндийн газар	645	8.9	17	7.7	33	12.3	328	10.0
Нийслэлийн эрүүл мэндийн газар	1	0.01	2	0.9	1	0.4	4	0.2
Эрүүл мэндийн хөгжлийн төв	2	0.03	8	3.6	6	2.2	7	0.2
ДҮН	7224	100.0	220	100.0	269	100.0	3263	100.0

Судалгаанд хамрагдсан 269 эм зүйчийн 12.6% нь анхдагч, 41.3% нь хоёрдогч, 31.2% нь гуравдагч шатлалд, 14.8% нь удирдах байгууллагад ажиллаж байгаа бол, нийт 7224 сувилагчийн 25.3% нь анхдагч, 31.4% нь хоёрдогч, 34.3% нь гуравдагч шатлалд, 8.9% нь удирдах байгууллагад ажиллаж байна.

220 эмнэлгийн тусгай мэргэжилтний 2.3% нь анхдагч, 40.4% нь хоёрдогч, 45.0% нь гуравдагч шатлалд, 12.8% нь удирдах байгууллагад ажиллаж байгаа бол бусад ажилтнуудын 28.9% нь анхдагч, 35.5% нь хоёрдогч, 25.0% нь гуравдагч шатлалд, 10.6% нь удирдах болон эрдэм шинжилгээний байгууллагад ажиллаж байна.

Судалгаанд оролцогчдын өрхийн орлого: Судалгаанд хамрагдсан эрүүл мэндийн салбарын нийт ажилчдын өрхийн дундаж орлого 871,697 төгрөг байна.

Шатлалаар авч үзвэл, Анхдагч шатлалд ажиллаж байгаа ажиллах хүчний өрхийн дундаж орлого 727,193 төгрөг, хоёрдогч шатлалд 863,424 төгрөг, гуравдагч шатлалд 971,493 төгрөг, эрдэм шинжилгээний байгууллага 1,008,352 төгрөг, удирдах байгууллага 850,524 төгрөг тус тус байна.

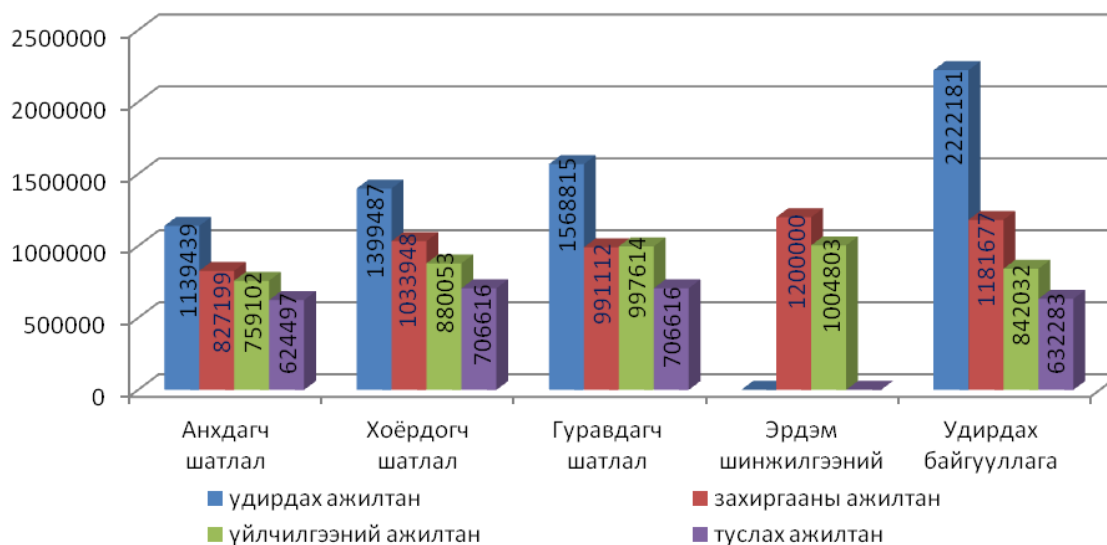
ХҮСНЭГТ 5. ӨРХИЙН ОРЛОГО – АЛБАН ТУШААЛААР, БОДИТ ТОО

Байгууллага	Гүйцэтгэх албан тушаалтан				Дундаж
	Удирдах ажилтан	Захиргааны ажилтан	Үйлчилгээний ажилтан	Туслах ажилтан	
Анхдагч шатлал	1139439	827199.9	759102	624497	727193
Өрхийн эрүүл мэндийн төв	849341	832785	769930	628015	750168
Сум дундын эмнэлэг	1033333	838714	820479	668643	776559
Сумын эрүүл мэндийн төв	1238019	820970	742583	612199	711104
Тосгоны эрүүл мэндийн төв	-	949900	689489	-	702510
Хоёрдогч шатлал	1399487	1033948	880053	706616	863424
Аймгийн ЗӨСТ	1287251	666666	863847	559752	794902
Амаржих газар	1150000	936043	971742	749190	904501
Аймгийн нэгдсэн эмнэлэг	998742	1036350	831472	707521	807356
Дүүргийн нэгдсэн эмнэлэг	1851753	917687	829345	695701	863417
Дүүргийн эрүүл мэндийн төв	1528974	1106961	958384	658174	968880
Наркологийн эмнэлэг	-	-	-	682130	-
Шүд, эрүү нүүрний төв	1500000	1057142	1087000	797254	1,042082
Уламжлалт анагаах ухааны төв	-	1106000	830923	755583	831415
Гуравдагч шатлал	1568815	991112	997614	706616	971493
Бүсийн оношилгооны төв	1277818	-	746719	559752	739162
Төв эмнэлэг	1677517	1078312	997244	749190	1,000037
Тусгай мэргэжлийн төв	1467652	962887	1012805	707521	969299
Эрдэм шинжилгээний	-	1200000	1004803	-	1,008352
НЭМ-ийн хүрээлэн	-	1200000	1004803	-	1,008352
Удирдах байгууллага	2222181	1181677	842032	632283	850524
Аймгийн Эрүүл мэндийн газар	1170750	1057958	842032	628357	806318
Нийслэлийн эрүүл мэндийн	1972000	1338114	-	1550000	1,420585

“ЭРҮҮЛ МЭНДИЙН АЖИЛЧДЫН НИЙГМИЙН ХАНГАМЖИЙН СУДАЛГАА

газар					
Эрүүл мэндийн хөгжлийн төв	3131619	1296447	-	689000	1,438836
ДУНДАЖ	1,478,796	1,013,087	898,401	667,527	871,697

ДҮРСЛЭЛ 6 . ӨРХИЙН ОРЛОГО- АЛБАН ТУШААЛААР



Анхдагч, хоёрдогч, гуравдагч шатлалын эмч, ажилчдын өрхийн орлого 122,150±14,081 төгрөгийн зөрүүтэй, шатлал ахих тутам өрхийн орлого нэмэгдэж байна.

Харин эрдэм шинжилгээний байгууллагын ажилчдын өрхийн орлого хамгийн өндөр, гуравдагч шатлалын ажилчдаас 36,859 төгрөгөөр илүү байгаа бол удирдах байгууллагад ажиллаж байгаа ажилчдын өрхийн орлого хоёрдогч шатлалаас 12,900 төгрөгөөр бага байна.

Өрхийн орлогыг албан тушаалаар авч үзвэл аль ч шатлалд ажиллаж байгаа удирдах ажилтны өрхийн дундаж орлого хамгийн өндөр байгаа бол туслах ажилтны өрхийн орлого хамгийн бага байна.

Дунджаар, удирдах ажилтны өрхийн дундаж орлого 1,478,796, захиргааны ажилтан 1,013,087, үйлчилгээний ажилтан 898,401, туслах ажилтан 667,527 төгрөгний орлоготой байна.

ХҮСНЭГТ 6. ӨРХИЙН ОРЛОГО-МЭРГЭЖЛЭЭР, БОДИТ ТОО

Байгууллага	Эм зүйч	Дээд мэргэжилтэн			Сувилагч	ЭМТА	Бусад ажилтан	Дундаж
		Их эмч	НЭМ, статистикч их эмч	Бусад дээд				
Анхдагч	666600	849092	833969	664811	739358	587068	654693	727193
ӨЭМТ	596293	906775	966667	824130	746247	-	560,283	750168
СДЭ	973425	837201	762642	812091	812211	587927	642510	776559
СЭМТ	623748	830095	817232	600474	718696	586853	669845	711104
ТЭМТ	-	-	-	-	702510	-	-	702510
Хоёрдогч	969295	1053686	853699	953332	815040	874757	724828	863425
АЗӨСТ	-	951862	800000	850000	728493	-	733029	794902
АГ	1647556	1162846	831800	900971	844266	800769	697882	904501
АНЭ	924175	1023556	799023	837764	775617	743029	691734	807356
ДНЭ	916000	966780	957902	999444	791771	861750	789123	863417
ДЭМТ	813333	1075520	865323	1137608	922770	1012375	826928	968880
ШЭНТ	-	1097563	-	1006250	1048148	1050000	625000	1042082
УАУТ	900000	1012651	600,000	1066667	840007	-	696896	831415
Гуравдагч	1122672	1183116	1263890	1115273	883254	946662	792816	971493
БОЭТ	582500	968855	800000	605733	704709	525358	569595	739163
ТЭ	1172206	1239844	1340000	1157850	882447	1235208	804936	1000037
ТМТ	1128254	1162145	1260381	1102336	894890	881996	799901	969299
ЭШинжилгээ		1167564	1220121	797009	482250		554595	1008352
НЭМХ		1167564	1220121	797009	482250	-	554595	1008352

“ЭРҮҮЛ МЭНДИЙН АЖИЛЧДЫН НИЙГМИЙН ХАНГАМЖИЙН СУДАЛГАА

Удирдах	1309276	1076985	964372	966126	775782	894960	671122	850524
АЭМГ	1345118	990173	841026	814806	773157	703617	662562	806318
НЭМГ	1130000	1656123	1663333	1188879	630000	1025000	1225000	1420585
ЭМХТ	1148000	1543591	-	1833783	1612500	1269053	724167	1438836
ДУНДАЖ	1,032348	1,086337	1,049079	953,370	817,208	903,648	717,855	871,697

Өрхийн орлогыг мэргэжлээр авч үзвэл эм зүйч, их эмч, нийгмийн эрүүл мэнд, статистикч эмчийн өрхийн орлого бусад мэргэжлээс өндөр 1,032,348-1,086,337 төгрөг байгаа бол сувилагч 817,208 төгрөг, эмнэлгийн мэргэжилтэн, техникийн ажилтан 903,648 төгрөг, бусад ажилтан 717,855 төгрөг байна.

Байгууллагаар харахад гуравдагч шатлалд ажиллаж байгаа эмч, эмнэлгийн мэргэжилтний өрхийн орлого бусад шатлалаас арай өндөр байна.

Харин анхдагч шатлалд болон эрдэм шинжилгээний байгууллагад ажиллаж байгаа бусад ажилтны өрхийн орлого хамгийн бага буюу дунджаар 550,000-650,000 мянган төгрөгт хэлбэлзэж байна.

Судалгаанд оролцогчдын цалин: Эрүүл мэндийн салбарын ажилчдын сарын дундаж цалин 571,571 төгрөг байна.

Шатлалаар авч үзвэл, Анхдагч шатлалд ажиллаж байгаа ажиллах хүчний сарын дундаж цалин 520,983 төгрөг, хоёрдогч шатлалд 563,319 төгрөг, гуравдагч шатлалд 614,991 төгрөг, эрдэм шинжилгээний байгууллага 614,305 төгрөг, удирдах байгууллага 544,208 төгрөг тус тус байна.

ХҮСНЭГТ 7. ЦАЛИН – АЛБАН ТУШААЛААР, БОДИТ ТОО

Байгууллага	Гүйцэтгэх албан тушаалтан				Дундаж
	Удирдах ажилтан	Захиргааны ажилтан	Үйлчилгээний ажилтан	Туслах ажилтан	
Анхдагч шатлал	697548	587186	542,011	453215	520984
Өрхийн эрүүл мэндийн төв	665159	610064	525,315	469954	521806
Сум дундын эмнэлэг	716424	580229	564,391	451896	532683
Сумын эрүүл мэндийн төв	704131	584987	537,961	452007	516653
Тосгоны эрүүл мэндийн төв	-	649900	663,568	-	662885
Хоёрдогч шатлал	692403	608112	576231	489340	563319
Аймгийн ЗӨСТ		624097	585263	458393	554983
Амаржих газар	714154	579036	573900	520679	563416
Аймгийн нэгдсэн эмнэлэг	603441	654348	581950	500346	568861
Дүүргийн нэгдсэн эмнэлэг	774736	565730	557701	457194	549924
Дүүргийн эрүүл мэндийн төв	716828	579158	559297	443512	549582
Наркологийн эмнэлэг	600000	490193	527123	425311	493627
Шүд, эрүү нүүрний төв	800000	564000	653010	468667	624157
Уламжлалт анагаах ухааны төв	-	762993	594166	459032	572469
Гуравдагч шатлал	991463	598833	628202	499699	614991
Бүсийн оношилгооны төв	718694		530934	417592	521676
Төв эмнэлэг	1109818	724744	685010	517050	685065
Тусгай мэргэжлийн төв	848292	556537	599040	501667	582147
Эрдэм шинжилгээний		608457	614,387		614305
НЭМ-ийн хүрээлэн		608457	614,387		614305
Удирдах байгууллага	881898	649505	551,151	442965	544209
Аймгийн Эрүүл мэндийн газар	735208	651576	551,151	440382	532992
Нийслэлийн эрүүл мэндийн газар	1133367	671561	-	850000	729409
Эрүүл мэндийн хөгжлийн төв	843480	628352	-	498230	636996
ДУНДАЖ	788,838	607,530	588,150	475,088	571571

Сарын дундаж цалинг албан тушаалаар авч үзвэл аль ч шатлалд ажиллаж байгаа удирдах ажилтны сарын дундаж цалин бусад мэргэжлээс өндөр 788,838 байгаа бол захиргааны ажилтан 607,530, үйлчилгээний ажилтан 588,150, туслах ажилтан 475,088 төгрөгний дундаж цалинтай байна.

Анхдагч, хоёрдогч, гуравдагч шатлалын эмч, ажилчдын өрхийн орлого 122,150±14,081 төгрөгийн зөрүүтэй байсан бол сарын дундаж цалин дээр энэ зөрөө өөрчлөгдөж, 46504 ± 5168 төгрөг байна.

Харин гуравдагч шатлал, эрдэм шинжилгээний байгууллагын ажилчдын сарын дундаж цалин ойролцоо түвшинд бусад байгууллагуудаас арай өндөр, удирдах байгууллага, хоёрдогч шатлалын

“ЭРҮҮЛ МЭНДИЙН АЖИЛЧДЫН НИЙГМИЙН ХАНГАМЖИЙН СУДАЛГАА

байгууллагын сарын дундаж цалин ойролцоо түвшинд байна. Хамгийн бага цалинтай анхдагч шатлал, хамгийн өндөр цалинтай гуравдагч шатлалын дундаж цалингийн хоорондын зөрөө 94000 төгрөг байна.

ДҮРСЛЭЛ 7. САРЫН ЦАЛИН- АЛБАН ТУШААЛААР



Байгууллагаар авч үзвэл анхдагч шатлал дотроо тосгоны эрүүл мэндийн төв, хоёрдогч шатлал дотроо шүд эрүү нүүрний төв, гуравдагч шатлалд төв эмнэлэг, удирдах байгууллагад нийслэлийн ЭМГ бусад байгууллагуудаас бага зэрэг өндөр цалинтай байна. Харин өрхийн эрүүл мэндийн төв, наркологийн эмнэлэг хамгийн бага цалинтай байна.

ХҮСНЭГТ 8. ЦАЛИН – МЭРГЭЖЛЭЭР, БОДИТ ТОО

Байгууллага	Эм зүйч	Дээд мэргэжилтэн			Сувилагч	ЭМТА	Бусад ажилтан	Дундаж
		Их эмч	НЭМ, статистикч их эмч	Бусад дээд				
Анхдагч	540,528	606,133	553,420	508,579	523,266	497,483	472,698	520,984
ӨЭМТ	596,193	584,475	441,049	565,675	502,177	-	466,802	521,806
СДЭ	654,135	630,760	558,559	559,097	536,719	587,927	452,332	532,683
СЭМТ	522,310	608,308	569,918	482,429	519,918	474,872	477,374	516,653
ТЭМТ	-	-	-	-	662,885	-	-	662,885
Хоёрдогч	660,177	639,402	583,280	551,892	551,792	576,850	495,859	563319
АЗӨСТ		636,140	560,000	547,835	544,801		505,476	554983
АГ	641,943	628,997	606,887	548,787	540,428	518,042	544,288	563416
АНЭ	686,395	670,640	560,482	531,509	559,926	583,328	498,247	568861
ДНЭ	566,293	603,850	608,842	574,549	538,139	538,746	462,224	549924
ДЭМТ	567,004	603,011	593,350	581,239	524,952	613,726	471,957	549582
НЭ	558,559	543,678	-	501,590	477,549	512,422	440,619	493627
ШЭНТ	-	646,375	-	587,250	638,564	492,000	483,500	624157
УАУТ	517,694	720,316	405,000	576,973	592,849	-	485,974	572469
Гуравдагч	953,675	702,410	690,558	684,769	568,825	624,108	542,267	614991
БОЭТ	544,347	627,026	585,000	480,217	505,400	473,209	419,390	521676
ТЭ	1,260,877	815,308	549,437	779,094	597,368	711,649	608,166	685065
ТМТ	691,410	640,130	712,053	640,419	556,326	605,238	521,128	582147
Эрдэм шинжилгээ		636,702	653,607	623,913	452,498		433,826	614305
НЭМХ	-	636,702	653,607	623,913	452,498	-	433,826	614305
Удирдах	575,089	612,715	1,008,848	574,541	526,621	562,104	465,230	544209
АЭМГ	563,079	596,853	1,025,249	540,032	526,297	537,293	460,680	532992
НЭМГ	630,000	766,726	937,778	672,455	630,000	625,000	635,750	729409
ЭМХТ	625,987	649,336	-	701,401	558,280	596,000	555,626	636996
ДУНДАЖ	726,832	659,456	665,451	595,340	548,987	594,898	499,541	571571

Сарын дундаж цалинг мэргэжлээр авч үзвэл, эм зүйч нарын дундаж цалин бага зэрэг өндөр 726,832 төгрөг байгаа бол НЭМ, статистикч эмч 665,451 төгрөг, их эмч 659,459 төгрөг, бусад дээд 595,340 төгрөг, эмнэлгийн мэргэжлийн болон техникийн ажилтан 594,898 төгрөг, сувилагч 548,987 төгрөг, бусад ажилтан 499,541 төгрөгний дундаж цалинтай ажиллаж байна.

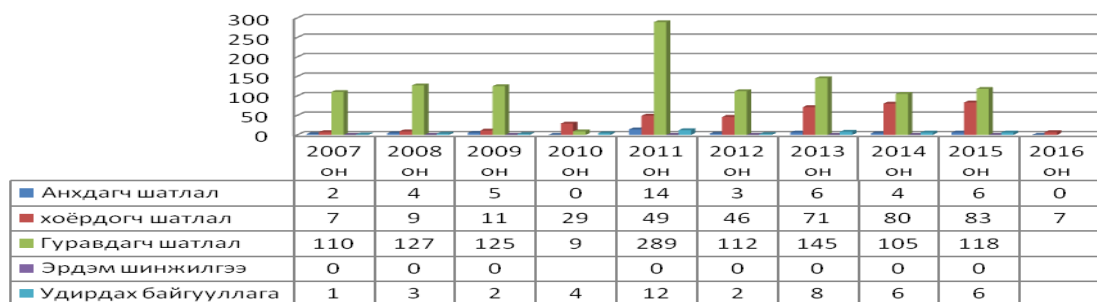
Орон сууцны зээл: Судалгаанд хамрагдсан 15479 эрүүл мэндийн ажиллах хүчний 1622 хүн буюу 10.5% орон сууцны зээлд хамрагдсан гэсэн байна.

Зээлд хамрагдсан оноор харвал 1996 оноос орон сууцны зээл эхэлж, амаржих газрын 1 ажилтан хамрагдаж байсан бол 1996-2004 онд огт хамрагдалтгүй, 2005 онд төв эмнэлгээс 1 ажилтан

“ЭРҮҮЛ МЭНДИЙН АЖИЛЧДЫН НИЙГМИЙН ХАНГАМЖИЙН СУДАЛГАА

хамрагдсан бол 2007 оноос орон сууцны зээл эрчимжиж жил бүр тодорхой тооны ажилчид хамрагдаж эхэлсэн байна.

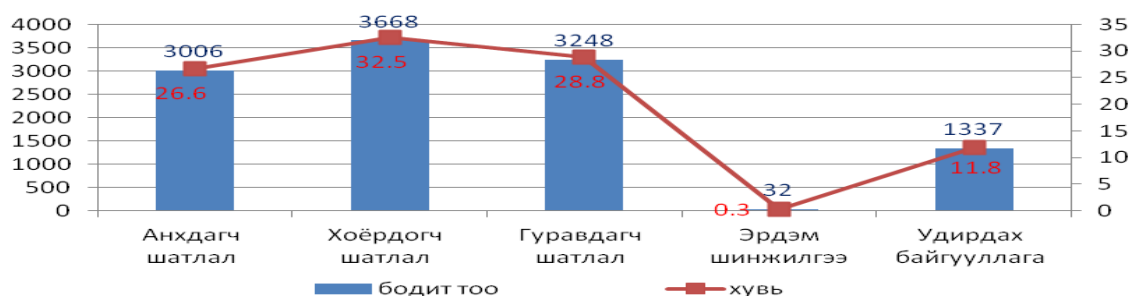
ДҮРСЛЭЛ 7. ОРОН СУУЦНЫ ЗЭЭЛИЙН ХАМРАГДАЛТ-ОНООР



Орон сууцны зээлд гуравдагч шатлалын эмч, ажилчид хамгийн өндөр хувиар хамрагдаж, нийт зээлд хамрагдсан 1622 хүний 70.3%-ыг эзэлж байгаа бол хоёрдогч шатлал 24.2%-ийг, анхдагч шатлал 2.7%, удирдах байгууллага мөн хувиар (2.7%) тус тус зээлд хамрагджээ.

Бусад зээл: Судалгаанд хамрагдсан 15479 эрүүл мэндийн ажиллах хүчний 72.9% нь зээлээр амьдарч байна. Зээлтэй 11291 ажилтны 32.5% нь хоёрдогч шатлалд, 28.8% нь гуравдагч, 26.6% нь анхдагч шатлалд ажиллаж байгаа ба харьцааны хувьд ойролцоо түвшинд байна.

ДҮРСЛЭЛ 8. ЗЭЭЛ-ШАТЛАЛААР



ХҮСНЭГТ 9. ЗЭЭЛИЙН ТӨРӨЛ-БОДИТ ТОО

Байгууллага	Цалингийн н зээл	Бизнесийн н зээл	Малчны зээл	Хэрэглээний зээл	Өрхийн н зээл	Нийт
Анхдагч шатлал	2765	11	32	182	16	3006
Өрхийн эрүүл мэндийн төв	246	1		28	1	276
Сум дундын эмнэлэг	451	-	3	80	4	538
Сумын эрүүл мэндийн төв	2054	10	29	74	11	2178
Тосгоны эрүүл мэндийн төв	14	-			-	14
Хоёрдогч шатлал	3491	22	13	131	11	3668
Аймгийн ЗӨСТ	76		1	2		79
Амаржих газар	303	1		45		349
Аймгийн нэгдсэн эмнэлэг	2333	17	7	58	7	2422
Дүүргийн нэгдсэн эмнэлэг	152		1	8		161
Дүүргийн эрүүл мэндийн төв	511	3	4	15	4	537
Наркологийн эмнэлэг	23					23
Шүд, эрүү нүүрний төв	37	1		2		40
Уламжлалт анагаах ухааны төв	56			1		57
Гуравдагч шатлал	2925	10	4	288	21	3248
Бүсийн оношилгооны төв	161	1				162
Төв эмнэлэг	1026	3		199	12	1240
Тусгай мэргэжлийн төв	1738	6	4	89	9	1846
Эрдэм шинжилгээний	30	2				32
НЭМ-ийн хүрээлэн	30	2				32
Удирдах байгууллага	1247	2	2	80	6	1337
Аймгийн Эрүүл мэндийн газар	1223	2		77	6	1308
Нийслэлийн ЭМГ	9		1			10
Эрүүл мэндийн хөгжлийн төв	15		1	3		19
Нийт	10458	47	51	681	54	11291

Зээлийн төрлөөр авч үзвэл зээл авсан 11291 ажилтны 10458 хүн буюу 92.6% нь цалингийн, 6.0% нь хэрэглээний, 0.5% нь малчны, 0.4% нь бизнесийн зээлтэй байна. Анхдагч, хоёрдогч шатлалд ажиллагчид бизнесийн болон малчны зээл илүү авсан бол гуравдагч шатлалд хэрэглээний зээлийг илүү авсан онцлогтой байна.

Байгууллагаар авч үзвэл сумын эрүүл мэндийн төв, нэгдсэн эмнэлэг, тусгай мэргэжлийн төвүүдийн эмч, ажилтан цалингийн зээл хамгийн их авсан харагдаж байна.

ДҮГНЭЛТ

Эрүүл мэндийн салбарт дийлэнх нь эмэгтэйчүүд ажиллаж, насны хувьд жил ирэх тутам залуужих хандлага ажиглагдаж байна. 2015 онд нийт 47429 эрүүл мэндийн ажиллах хүчин ажиллаж байгаагийн 9563 их эмч, 11357 сувилагч, 7422 эмнэлгийн болон техникийн боловсролтой ажилчид байна.

Монгол улсын 10000 хүн амд их эмч 31.6, сувилагч 37.5, эмнэлгийн мэргэжлийн болон техникийн бусад ажилтан 24.5 ногдож байна. Эрүүл мэндийн 47429 ажиллах хүчний 1.8% нь удирдах ажилтан, 2.0% нь нийгмийн эрүүл мэндийн мэргэжилтэн, 3.2% нь эм зүйч, 20.2% нь их эмч, 23.9% нь сувилагч, 15.6% нь эмнэлгийн мэргэжлийн болон техникийн боловсролтой ажилтан эзэлж байна.

Эрүүл мэндийн ажилчдын нийгмийн хангамжийн судалгаанд 175 эрүүл мэндийн байгууллагын 15479 эмч, ажилчид хамрагдаж, хүйсийн хувьд эмэгтэйчүүд давамгайлж, насны хувьд 20-49 насны залуучууд дийлэнх нь байна. Тэдний 89.4% нь гэр бүлтэй, дийлэнх нь 3-4 ам бүлтэй байна.

Судалгаанд оролцогчдын 33.8%-ийг хоёрдогч, 33.5%-ийг гуравдагч, 22.2%-ийг анхдагч, 10.5%-ийг эрдэм шинжилгээний болон удирдах байгууллагын ажилчид эзэлж байна.

ЭМЯ-аас илгээсэн хүснэгтэн загварын дагуу судалгаанд оролцогчдыг удирдах, гүйцэтгэх албан тушаалтан, гүйцэтгэх албан тушаалтанг захиргааны үйлчилгээний, туслах ажилтан гэж ангилан авч үзсэн бөгөөд, 1.2% нь удирдах албан тушаалтан, 98.8% нь гүйцэтгэх албан тушаалтан хамрагдсан байна.

Судалгаанд оролцогчдын 22.7% нь их эмч, 46.7% нь сувилагч, 21.1% нь бусад ажилтан, 5.2% нь бусад дээд мэргэжилтэн, 1.4% нь эмнэлгийн мэргэжлийн болон техникийн ажилтан, 1.2% нь нийгмийн эрүүл мэндийн ажилтан, статистикч их эмч байна.

Судалгаанд оролцогчдын өрхийн дундаж орлого 871,697 төгрөг байна. Шатлал ахих тутам өрхийн орлого нэмэгдэж, анхдагч шатлалд ажиллаж байгаа ажиллах хүчний өрхийн дундаж орлого 727,193 төгрөг, хоёрдогч шатлалд 863,424 төгрөг, гуравдагч шатлалд 971,493 төгрөг, эрдэм шинжилгээний байгууллага 1,004,803 төгрөг, удирдах байгууллага 850,524 төгрөгний орлоготой байна.

Шатлал ахих тутам өрхийн орлого нэмэгдэж, анхдагч, хоёрдогч, гуравдагч шатлалын эмч, ажилчдын өрхийн орлого **122,150±14,081** төгрөгийн зөрөөтэй байна.

Эрүүл мэндийн салбарын ажилчдын сарын дундаж цалин 571,571 төгрөг байгаа бол анхдагч шатлалд ажиллаж байгаа ажиллах хүчний сарын дундаж цалин 520,984 төгрөг, хоёрдогч шатлалд 563,319 төгрөг, гуравдагч шатлалд 614,305 төгрөг, эрдэм шинжилгээний байгууллагад 614,305 төгрөг, удирдах байгууллагад 544,209 төгрөг тус тус байна.

Шатлал ахих тутам цалин нэмэгдэж байгаа хэдий ч хоорондын зөрөө бага, сарын дундаж цалин **46504 ± 5168** төгрөгний хооронд хэлбэлзэж байна. Эрүүл мэндийн газарт ажиллаж байгаа ажилчдын цалин хоёрдогч шатлалаас бага байна.

Судалгаанд хамрагдсан 15479 эрүүл мэндийн ажиллах хүчний 1622 хүн буюу 10.5% орон сууцны зээлд хамрагдсан нь зээлийн хамрагдалт хангалтгүй байгааг харуулж байна.

Судалгаанд хамрагдсан 15479 эрүүл мэндийн ажиллах хүчний 72.9% нь зээлээр амьдарч байна. Тэдний 92.6% нь цалингийн, 6.0% нь хэрэглээний, 0.5% нь малчны, 0.4% нь бизнесийн зээлтэй байгаа нь эрүүл мэндийн салбарынхны амьдрал зээлийн хамааралтай болж, дийлэнх нь цалингийн зээлийн эргэлтэд ажил, амьдралаа зохицуулдаг болохыг нотолж байна.