



ЗАСГИЙН ГАЗРЫН ХЭРЭГЖҮҮЛЭГЧ АГЕНТЛАГ
**ГЭР БҮЛ, ХҮҮХЭД, ЗАЛУУЧУУДЫН
ХӨГЖЛИЙН ГАЗАР**



ГЭР БҮЛ, ХҮҮХЭД, ЗАЛУУЧУУДЫН ХӨГЖЛИЙН ГАЗАР
СУРГАЛТ СУДАЛГАА МЭДЭЭЛЛИЙН ТӨВ

ТӨСВИЙН ЗАРИМ БАЙГУУЛЛАГЫН НИЙГМИЙН АЖИЛТНУУДЫН АЖЛЫН ТУРШЛАГА, СУРГАЛТЫН ХЭРЭГЦЭЭГ ТОДОРХОЙЛОХ СУДАЛГАА

(Албан хэрэгцээнд)

УЛААНБААТАР ХОТ

2018

Хянан тохиолдуулсан:

С.Болорцэцэг /Сургалт, судалгаа, мэдээллийн төвийн захирал/

Тайлан боловсруулсан:

О.Ганболд / Хүүхдийн хөгжил, хамгааллын бодлогын судалгаа,
шинжилгээ хариуцсан судлаач/

Мэдээлэл цуглуулсан баг: /Аймаг, дүүргийн Гэр бүл, хүүхэд, залуучуудын
хөгжлийн газар, хэлтсүүд/

ГЭР БҮЛ, ХҮҮХЭД, ЗАЛУУЧУУДЫН ХӨГЖЛИЙН ГАЗАР

СУРГАЛТ, СУДАЛГАА МЭДЭЭЛЛИЙН ТӨВ

Хаяг: Төрийн өмчийн XI байр
Бага тойруу 44, Сүхбаатар дүүрэг
Улаанбаатар
Монгол Улс
Утас: 262209, 262109, 62263097

ТАЙЛАНГИЙН АГУУЛГА

Хүснэгтийн жагсаалт	4
Графикийн жагсаалт	5
Товчилсон үгсийн жагсаалт.....	6
Нэр томъёоны тайлбар.....	7
НЭГ. УДИРТГАЛ	8
1.1 Үндэслэл	8
1.2 Судалгааны зорилго.....	9
1.3 Судалгааны зорилт.....	9
ХОЁР. АРГА ЗҮЙ ЗОХИОН БАЙГУУЛАЛТ.....	10
2.1 Судалгааны арга	10
2.2 Судалгааны хамрах хүрээ	10
2.3 Судалгааны түүвэр.....	11
2.4 Судалгааны ажлын төлөвлөгөө.....	12
2.5 Мэдээлэл боловсруулалт.....	12
ГУРАВ. СУДАЛГААНЫ ҮР ДҮН.....	10
3.1 Судалгаанд оролцогчдын хүн ам зүйн мэдээлэл	13
3.2 Нийгмийн ажилтнуудын өнөөгийн байдал, сургалтын хэрэгцээ.....	16
ДҮГНЭЛТ	28
ЗӨВЛӨМЖ	30
ХАВСРАЛТ 1. Судалгааны асуулга	32

ХҮСНЭГТИЙН ЖАГСААЛТ

- Хүснэгт 1. Нийгмийн ажилтнуудын тоо, талбар болон салбараар
- Хүснэгт 2. Судалгааны ажлын төлөвлөгөө
- Хүснэгт 3. Насны бүлгээр, салбараар, хувиар
- Хүснэгт 4. Хүйсээр, салбараар, хувиар
- Хүснэгт 5. Насны бүлгээр, хүйсээр
- Хүснэгт 6. Боловсролын зэрэг, салбараар, хувиар
- Хүснэгт 7. Мэргэжил, салбараар, хувиар
- Хүснэгт 8. Нийгмийн ажилтнаар ажилласан жил, салбараар, хувиар
- Хүснэгт 9. Нийгмийн ажлын бакалавр болон бусад мэргэжлээр харьцуулалт, хувиар
- Хүснэгт 10. Хүүхэд хамгаалын үүрэг ажлын хуваарьт туссан байдал, салбараар, хувиар
- Хүснэгт 11. Сүүлийн нэг жилд гэр бүл, хүүхэд, залуучуудын чиглэлээр хоёроос дээш өдрийн сургалтын хамрагдалт, салбараар, хувиар
- Хүснэгт 12. Гарын авлагын хэрэгцээ, салбараар, хувиар
- Хүснэгт 13. Сургалтын хэрэгцээ, салбараар, хувиар

ГРАФИКИЙН ЖАГСААЛТ

- График 1. Насны бүлэг, хувиар
- График 2. Хүйс, хувиар
- График 3. Харьяалал, хувиар
- График 4. Ажиллаж буй салбар, хувиар
- График 5. Боловсролын зэрэг, хувиар
- График 6. Эзэмшсэн мэргэжил, хувиар
- График 7. Нийгмийн ажилтнаар ажилласан жил, хувиар
- График 8. Хүүхэд хамгааллын үүрэг ажлын хуваарьт туссан эсэх, хувиар
- График 9. Гэр бүл, хүүхэд, залуучуудын чиглэлээр сүүлийн нэг жилд хоёроос дээш өдрийн мэргэшүүлэх сургалтын хамрагдалт, хувиар
- График 10. Гарын авлага шаардлагатай эсэх, хувиар
- График 11. Хүүхдийн эрхийн болон Хүүхэд хамгааллын тухай, Гэр бүлийн хүчирхийлэлтэй тэмцэх тухай хуулийн хүрээнд шаардлагатай сургалтын хэрэгцээ, хувиар

Товчилсон үгсийн жагсаалт

ГБХЗХГ	Гэр бүл, хүүхэд, залуучуудын хөгжлийн газар
ГБХТТХ	Гэр бүлийн хүчирхийлэлтэй тэмцэх тухай хууль
ЕБС	Ерөнхий боловсролын сургууль
ХЭТХ	Хүүхдийн эрхийн тухай хууль
ХХТХ	Хүүхэд хамгааллын тухай хууль
ШШГЕГ	Шүүхийн шийдвэр гүйцэтгэх ерөнхий газар

Нэр томъёоны тайлбар

“**Нийгмийн ажилтан**” гэж баг, хорооны, сургуулийн, нийгмийн халамжийн, эрүүл мэндийн, бусад салбарт ажиллаж байгаа нийгмийн ажил, үйлчилгээ, дэмжлэг үзүүлэх чиг үүрэг бүхий мэргэжилтэн, ажилтан, албан тушаалтныг;¹

“**Хамтарсан баг**” гэж хохирогч, гэр бүлийн гишүүнд эрүүл мэндийн тусламж үйлчилгээ, сэтгэл зүйн үйлчилгээ, нийгмийн халамжийн үйлчилгээ, хүүхэд хамгааллын үйлчилгээ, холбон зуучлах үйлчилгээг хамтран үзүүлэх сум, хорооны Засаг даргаар ахлуулсан зохион байгуулалтын хэлбэрийг;²

¹ Монгол Улсын Хүүхэд хамгааллын тухай хуулийн Дөрөвдүгээр зүйлийн 4.1.2

² Монгол улсын Гэр бүлийн хүчирхийлэлтэй тэмцэх тухай хуулийн Тавдугаар зүйлийн 5.1.4

НЭГ. УДИРТГАЛ

1.1. Үндэслэл

Монгол Улсад гэр бүлийн хүчирхийлэл, хүүхдийн эрх, хүүхэд хамгааллын чиглэлээр хууль эрхзүйн шинэчлэл хийгдэж түүнийг даган гарсан дүрэм журмуудын хэрэгжилтийг хангахад нийгмийн ажилтан нь хүүхэд, гэр бүлийг хүчирхийлэл дарамтад өртөхөөс урьдчилан сэргийлэх, таслан зогсоох, эрт шатанд илрүүлэн эрүүл мэнд, сэтгэл зүй, хууль зүй, нийгмийн халамж, хамгааллын нөхөн сэргээх үйлчилгээ үзүүлэх үүргүүдийг хүлээсэн.

Иймд Хүүхдийн эрхийн тухай хуулийн 13-р зүйлийн 13.1.3, 14-р зүйлийн 14.1.5. дахь заалт, Хүүхэд хамгааллын тухай хуулийн 17-р зүйлийн 17.1.4 дэх заалт, 18-р зүйлийн 18.1.3, 18.1.6, 18.2.4 дахь заалт, Монгол Улсын Засгийн газрын 2017 оны 9 дүгээр сарын 20-ны өдрийн 270 дугаар тогтоолоор баталсан Хүүхдийн хөгжил, хамгааллын үндэсний хөтөлбөрийн 3.4.4.1, 3.4.4.2, 3.4.4.6 дахь заалтуудын хэрэгжилтийг хангах ажлын хүрээнд гэр бүл, хүүхдийн эрх, хамгааллын чиглэлээр анхан шатны нэгжид ажиллаж буй сургууль, сум, хорооны нийгмийн ажилтнуудыг мэргэжлийн үйлчилгээ үзүүлэхэд дэмжлэг болох сургалтыг Гэр бүл, хүүхэд, залуучуудын хөгжлийн газрын 2018 оны 05 дугаар сарын 18-ны өдрийн А/115 дугаар “Нийгмийн ажилтнуудыг чадавхжуулах сургалт зохион байгуулах тухай” тушаалыг үндэслэн үндэсний хэмжээнд зохион байгуулах гэж байгаатай холбогдуулан Сургалт, судалгаа мэдээллийн төв энэхүү судалгааг хийлээ.

1.2. Судалгааны зорилго:

Судалгаа нь төсвийн зарим байгууллагын нийгмийн ажилтнуудын ажлын туршлагыг үнэлэх, хүүхэд, гэр бүлд үзүүлэх үйлчилгээг хүргэхэд шаардлагатай сургалтын хэрэгцээг тодорхойлох, зорилго дэвшүүлсэн.

1.3. Судалгааны зорилт

Үндсэн зорилгын хүрээнд дараах зорилтуудыг дэвшүүлсэн болно. Үүнд:

- ✓ Нийгмийн ажилтнуудын боловсролын түвшин түүнд эзлэх мэргэжлийн нийгмийн ажилтны хувийг тодорхойлох;
- ✓ Нийгмийн ажилтнаар ажилласан жилийг тодруулах;
- ✓ Хүүхэд хамгааллын үүрэг ажил үүрэгт нь тусгагдсан байдлыг тодруулах;
- ✓ Гарын авлагын хүрэлцээг тодорхойлох;
- ✓ Хүүхэд, гэр бүлийн чиглэлээрх мэргэшүүлэх сургалтанд хамрагдсан байдлыг тодруулах, энэ чиглэлээрх сургалтын хэрэгцээг тодорхойлох;
- ✓ Нийгмийн ажилтнуудыг хүүхэд, гэр бүлийн чиглэлээр мэргэшүүлэх, ажлын байрны тогтвортой байдлыг хангах талаар бодлогод нөлөөлөхүйц зөвлөмж гаргах;

ХОЁР. АРГА ЗҮЙ, ЗОХИОН БАЙГУУЛАЛТ

2.1. Судалгааны арга

Тоон судалгааны буюу асуулгын аргаар мэдээллээ цуглуулсан болно.

2.2. Судалгааны хамрах хүрээ

21 аймаг, нийслэлийн 9 дүүргийн дараах 6 салбарын нийгмийн ажилтнуудыг хамруулсан болно. Үүнд:

- ✓ Сум, баг, хорооны нийгмийн ажилтан
- ✓ Боловсролын нийгмийн ажилтан
- ✓ Халамжийн нийгмийн ажилтан
- ✓ Хууль сахиулахын нийгмийн ажилтан
- ✓ Эрүүл мэндийн нийгмийн ажилтан
- ✓ Засан хүмүүжүүлэхийн нийгмийн ажилтан

2.3. Судалгааны түүвэр

Хүснэгт 1. Нийгмийн ажилтнуудын тоо, талбар болон салбараар

№	Аймаг, дүүрэг	Бүгд	Сум хороо	Халамж	Боловсрол	Эрүүл мэнд	Хууль сахиулах	Засан хүмүүжүүлэх
Улаанбаатар хот								
1	Багануур	26	5	5	11	1	1	3
2	Багахангай	3	2	1				
3	Баянгол	94	21	36	21	14	2	1
4	Баянзүрх	112	22	41	34	8	1	6
5	Налайх	18	8	6	4			
6	Сонгинохайрхан	120	32	42	29	16		1
7	Сүхбаатар	60	18	18	15	8	1	
8	Хан-Уул	65	16	17	19	11		2
9	Чингэлтэй	47	13	21	11	2		
	Нийт	545	137	187	144	60	5	13
Орон нутаг								
1	Архангай	56	4	21	11	20		
2	Баян-Өлгий	65	13	16	26	9	1	
3	Баянхонгор	82	14	25	17	26		
4	Булган	33	15	3	11	3	1	
5	Говь-Алтай	69	14	15	22	18		
6	Говьсүмбэр	26	2	11	5	6		2
7	Дархан-Уул	43	11	15	10	4		3
8	Дорноговь	43	17	8	14	4		
9	Дорнод	36	18	3	15			
10	Дундговь	64	20	20	20	3		1
11	Завхан	48	1	13	33	1		
12	Орхон	63	18	12	22	8		3
13	Өвөрхангай	86	28	14	28	13	1	2
14	Өмнөговь	47	15	9	23			
15	Сүхбаатар	38	10	12	15			1
16	Сэлэнгэ	99	39	17	31	8		4
17	Төв	123	36	19	34	25		9
18	Увс	42	9	7	15	11		
19	Ховд	69	9	15	21	18	2	4
20	Хөвсгөл	48	13	8	16	9		2
21	Хэнтий	62	12	29	17	1		3
	Нийт	1242	318	292	406	187	5	34
	Бүгд	1788	455	479	550	247	10	47

2.4. Судалгааны ажлын төлөвлөгөө

Хүснэгт 2.

№	СУДАЛГААНЫ ҮЕ ШАТ, АЖИЛБАРУУД	IV	V	VI	VII
БЭЛТГЭЛ ҮЕ ШАТ					
1	Судалгааны хөтөлбөрөө дахин нарийвчлан боловсруулах	x			
2	Өмнө судлагдсан байдлыг тодруулах	x			
3	Судалгааны арга зүй, анкет боловсруулах	x			
4	Холбогдох төрийн захиргааны байгуулагуудад судалгааны удирдамж, албан бичиг хүргүүлэх	x			
МЭДЭЭЛЭЛ ЦУГЛУУЛАХ ҮЕ ШАТ					
5	Сум, баг, хорооны нийгмийн ажилтнуудаас асуулга авах		x		
6	Халамжийн нийгмийн ажилтнуудаас асуулга авах		x		
7	Боловсролын нийгмийн ажилтнуудаас асуулга авах		x		
8	Эрүүл мэндийн нийгмийн ажилтнуудаас асуулга авах		x		
9	Хууль сахиулахын нийгмийн ажилтнуудаас асуулга авах				
10	Засан хүмүүжүүлэхийн нийгмийн ажилтнуудаас асуулга авах		x		
БОЛОВСРУУЛАХ ҮЕ ШАТ					
11	Цуглуулсан мэдээллээ нэгтгэх, ангилах			x	
12	Цуглуулсан мэдээлэлдээ дүн шинжилгээ ийх			x	
ТАЙЛАН БОЛОВСРУУЛАХ ҮЕ ШАТ					
13	Судалгааны үр дүнгийн тайлан бичих				x

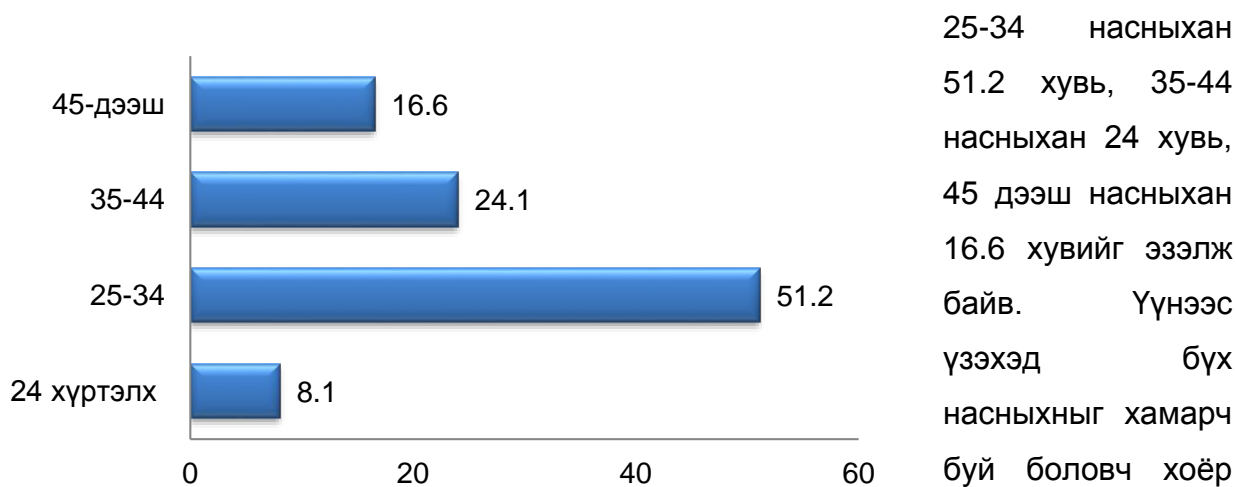
2.5. Мэдээлэл боловсруулалт

Судалгааны 1788 анкетын мэдээллийг дан хийгээд харьцуулсан тоололтоор нийгмийн судалгааны SPSS программ дээр боловсруулж, нотолгоо болох баримтуудыг тоон давтамж, хувийн жин, харьцаа, салбар тус бүрээр нь харьцуулсан хүснэгт, график, ишлэл зэргээр голлох үр дүнг тайланд тусгалаа.

ГУРАВ. СУДАЛГААНЫ ҮР ДҮН

3.1. Судалгаанд оролцогчдын хүн ам зүйн мэдээлэл

График 1. Насны бүлэг, хувиар



25-34 насныхан 51.2 хувь, 35-44 насныхан 24 хувь, 45 дээш насныхан 16.6 хувийг эзэлж байв. Үүнээс үзэхэд бүх насныхныг хамарч буй боловч хоёр хүний нэгийг 25-34 насны залуучууд зонхилж байна. Тэднийг насны бүтцийнх нь хувьд таллан хуваах буюу насны голч нь 34 байна

Хүснэгт 3. Насны бүлгээр, салбараар, хувиар

Насны бүлгээр	Бүгд	Салбараар, %					
		Сум, баг, хороо	Халамж	Боловсрол	Эрүүл мэнд	Хууль сахиулах	Засан хүмүүжүүлэх
24 хүртэлх	140	8.0	7.1	8.0	11.0	20.0	11.2
25-34	916	55.6	50.9	50.7	49.0	40.0	27.7
35-44	430	21.1	24.9	26.0	20.3	20.0	44.7
45- дээш	302	15.9	17.2	15.4	19.8	20.0	10.1
Дүн	Хувь	-	100.0	100.0	100.0	100.0	100.0
	Тоо	1788	455	479	550	247	10

Сум хороо, халамж, боловсрол, эрүүл мэнд, хууль сахиулахын нийгмийн ажилтны хоёр хүн тутмын нэг нь 25-34 насныхан бөгөөд энэ насанд сум, хорооны нийгмийн ажилтны эзлэх хувь бусад салбарын нийгмийн ажилтнаас даруй 5-6 хувиар өндөр байгаа нь нэг талаас залуучууд энэ салбарт түлхүү ажилладаг, нөгөө талаас ажлын байрны тогтворгүй байдал их байгааг харуулж байна. Мөн засан хүмүүжүүлэхийн хоёр нийгмийн ажилтан тутмын нэгийг 35-44 насныхан зонхилж байгаа бол 45-аас дээш насныханд халамж болон эрүүл мэндийн нийгмийн ажилтнууд арай илүү давамгайлж байв.

График 2. Хүйс



Судалгаанд оролцогчдын 79 хувь нь эмэгтэй, 21 хувь нь эрэгтэй байв.

Хүснэгт 4. Хүйсээр, салбараар, хувиар

Хүйсээр	Бүгд	Салбараар, %					
		Сум, хороо	Халамж	Боловсрол	Эрүүл мэнд	Хууль сахиулах	Засан хүмүүжүүлэх
Эр	380	17.6	20.9	28.0	10.9	30.0	34.0
Эм	1407	82.4	79.1	72.0	89.1	70.0	66.0
Дүн	Хувь	-	100.0	100.0	100.0	100.0	100.0
	Тоо	1788	455	478	550	247	10

Судалгаанд оролцсон бүх салбарт эмэгтэй хүн давамгайлж байна. Засан хүмүүжүүлэх болон хууль сахиулах салбарт эрэгтэй нийгмийн ажилтан хамгийн их буюу 34 хувийг эзэлж байгаа нь салбарын онцлогтой холбоотой. Харин эрүүл мэндийн салбарт хамгийн бага буюу дөнгөж 10 гаруй хувьд нь эрэгтэй хүн ажиллаж байгаа нь эрүүл мэндийн нийгмийн ажилтнаар түлхүү эмч, сувилагчийн мэргэжилтэй хүмүүс ажилладагтай холбоотой гэж үзэж байна.

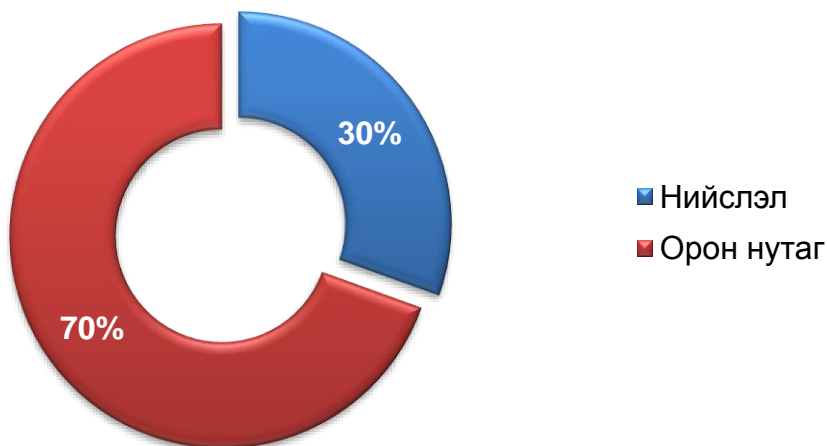
Хүснэгт 5. Насны бүлгээр, хүйсээр

Насны бүлэг	Бүгд		Хүйс	
	Тоо	Хувь	Эр	Эм
24 хүртэлх	174	100.0	29.9	70.1
25-34	916	100.0	23.1	76.9
35-44	430	100.0	13.5	86.5
45- дээш	268	100.0	22.3	77.7
Тоо	1788	-	380	1408

35-44 насанд бараг арван нийгмийн ажилтан тутмын нэг нь эрэгтэй байхад 46-аас дээш насанд хоёр нь эрэгтэй, 25 хүртэлх насанд гурав нь эрэгтэй болж өсөж байгаа нь нийгмийн ажилтны нас залуужих тусам эрэгтэйчүүдийн эзлэх хувь нэмэгдэж хүйсийн харьцаа тэнцвэржих хандлагатай ажиглагдаж байна.

3.2. Нийгмийн ажилтнуудын өнөөгийн байдал, сургалтын хэрэгцээ

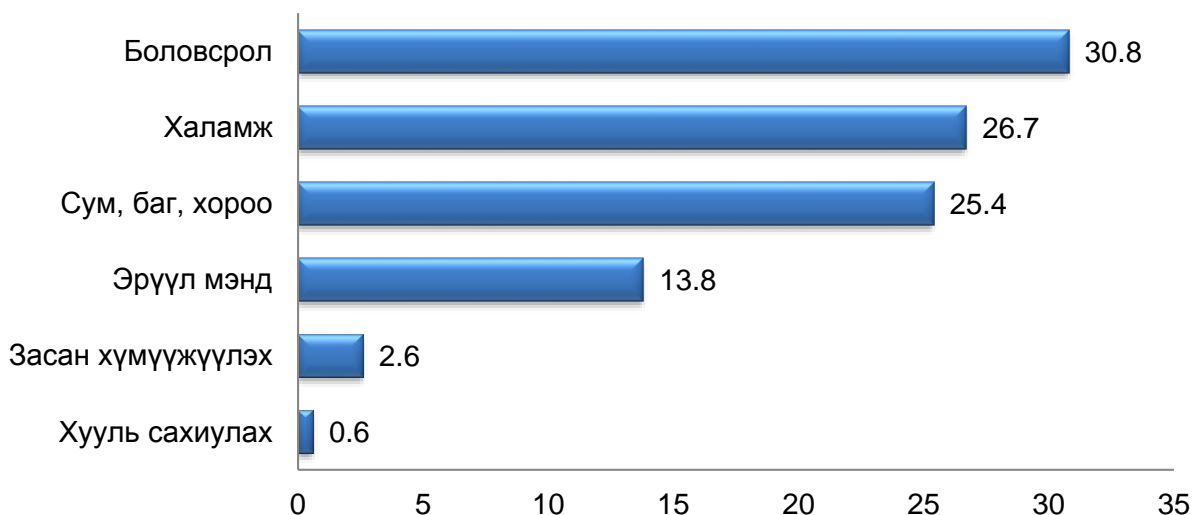
График 3. Харьяалал



Судалгааны дүнгээр улсын хэмжээнд нийт 1788 нийгмийн ажилтан хамрагдсанаас нийслэлээс 545 хүн, орон нутгаас 1242 хүн тус тус хамрагдсан.

Энэхүү судалгаанд ГБХЗХГ-ын харьяа Өнөр бүл хүүхдийн төв, Хүүхдийн тусламжийн 108 утасны үйлчилгээний төв, Хүүхэд хамгааллын хариу үйлчилгээ үзүүлэх түр хамгаалах байрны нийгмийн ажилтнууд болон гэр бүлийн хүчирхийлэл, хүүхэд хамгаалал, хүний эрх, хүн худалдаалах гэмт хэрэгтэй тэмцэх, хүүхдийг хүнд хөдөлмөрөөс хөндийрүүлэх, ядуурлыг бууруулах, өрхийн амьжиргааг дээшлүүлэх, орон гэргүй хүмүүст туслах зэрэг чиглэлээр төсөл хөтөлбөр хэрэгжүүлдэг төрийн бус байгууллагын нийгмийн ажилтан нар хамрагдаагүйг дурдах нь зүйтэй.

График 4. Ажиллаж буй салбар, хувиар



Судалгаанд оролцсон 1788 нийгмийн ажилтнаас 30.8 хувь боловсрол, 26.7 хувь халамж, 25.4 хувь нь сум, баг, хороо, 13.8 хувь нь эрүүл мэнд, 2.6 хувь нь засан хүмүүжүүлэх, 0.6 хувь нь хууль сахиулах салбарт тус тус ажиллаж байна. Хууль сахиулахын нийгмийн ажилтны тоо хангалтгүй мөн эрүүл мэндийн нийгмийн ажилтны хүрэлцээ жигд бус, цөөнгүй тохиолдолд эмч, сувилагч хавсран гүйцэтгэж байна.

График 5. Боловсролын зэрэг, хувиар



Нийгмийн ажилтнуудын 98 хувь нь дээд боловсролтой 15 хувь нь магистр, 2 хувь нь тусгай дунд болон түүнээс доош, 0.1 хувь буюу ганцхан хүн докторын зэрэгтэй байв.

Хүснэгт 6. Боловсролын зэрэг, салбараар, хувиар

Боловсролын зэрэг	Бүгд	Салбараар, %					
		Сум, хороо	Халамж	Боловсрол	Эрүүл мэнд	Хууль сахиулах	Засан хүмүүжүүлэх
Тусгай дундаас доош	36	1.3	0.1	0.4	10.5	-	0.1
Бакалавр	1481	88.4	83.1	77.6	85.8	70.0	74.5
Магистр	270	10.3	16.5	22.0	3.6	30.0	23.4
Доктор	1	-	0.1	-	-	-	-
Дүн	Хувь	-	100.0	100.0	100.0	100.0	100.0
	Тоо	1788	455	478	550	247	10

Сум хороо, боловсрол, халамж, засан хүмүүжүүлэхийн нийгмийн ажилтан тус бүр нь 99 орчим хувь нь дээд боловсролтой байхад эрүүл мэндийн нийгмийн ажилтанд дээд боловсролтой хүний эзлэх хувь 89.5 хувь буюу бусад салбарын нийгмийн ажилтнаас 10.0 пунктээр бага байгаа нь энэ салбарт сувилагч мэргэжилтэй хүн нийгмийн ажилтнаар ажиллаж буй тохиолдол цөөнгүй байгаатай холбоотой гэж үзэж болно.

Түүнчлэн хууль сахиулахын нийгмийн ажилтны 30 хувь нь, засан хүмүүжүүлэхийн нийгмийн ажилтны 23.4 хувь нь, боловсролын нийгмийн ажилтны 22 хувь нь, халамжийн нийгмийн ажилтны 16.5 хувь нь, сум хорооны нийгмийн ажилтны 10.3 хувь нь, эрүүл мэндийн нийгмийн ажилтны 3.6 хувь нь тус тус магистрын зэрэгтэй гэж хариулжээ. Үүнээс үзэхэд магистрын зэрэгтэй нийгмийн ажилтан засан хүмүүжүүлэх болон боловсролын салбарт хамгийн өндөр хувьтай байхад эрүүл мэндийн салбарт маш хангалтгүй байна.

График 6. Эзэмшсэн мэргэжил, хувиар



Судалгаанд оролцсон нийгмийн ажилтнуудын 37.2 хувь нь мэргэжлийн нийгмийн ажилтан бөгөөд тэдний 14.7 хувь нь магистрын зэрэгтэй байв.

Түүнчлэн нийгмийн ажилтнуудын 62.8 хувь нь бусад чиглэлийн мэргэжилтэй бөгөөд түүнд зонхилох хэсэг нь буюу 16.3 хувь нь багшийн мэргэжилтэй байв. Үүний дараагаар санхүү, эдийн засаг, нягтлан бодох бүртгэлийн мэргэжилтэй хүн 14.3 хувийг эзэлж байна.

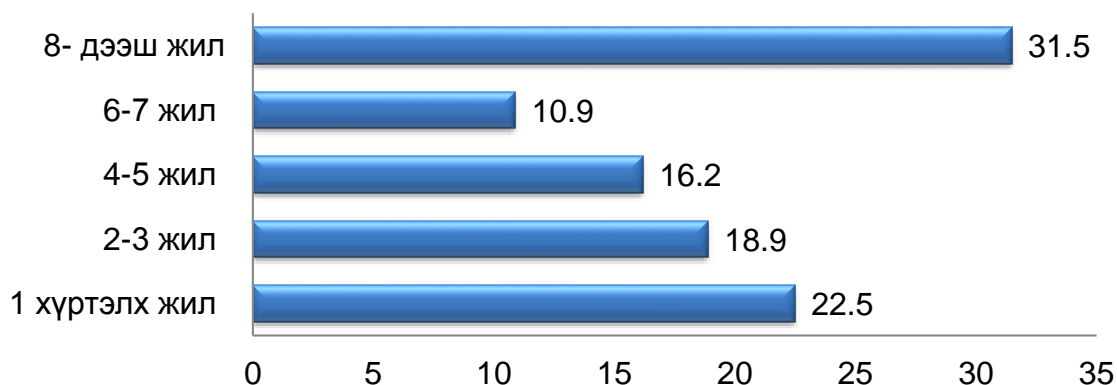
Хүснэгт 7. Мэргэжил, салбараар, хувиар

Мэргэжил	Бүгд	Салбараар, %					
		Сум, баг, хороо	Халамж	Боловсрол	Эрүүл мэнд	Хууль сахиулах	Засан хүмүүжүүлэх
Нийгмийн ажилтан	665	21.3	20.1	68.5	33.2	10.0	25.5
Сэтгэл зүйч	30	1.5	1.3	2.4	1.2	10.0	-
Багш	291	19.3	12.3	24.2	2.0	20.0	8.5
Эрх зүйч, хуульч	141	13.2	8.8	1.5	0.8	50.0	51.1
Төрийн удирдлага, хүний нөөц	101	13.0	7.1	1.1	0.8	-	5.7
Санхүү, эдийн засаг, НББ	202	11.6	28.9	0.7	2.4	-	0.1
Эмч, Сувилагч	116	1.1	0.4	-	43.7	-	0.1
Инженер	48	3.3	6.9	-	-	-	-
Бусад	193	15.6	14.2	1.6	16.2	10.0	8.5
Дүн	Хувь	-	100.0	100.0	100.0	100.0	100.0
	Тоо	1788	455	478	550	247	10

Боловсролын арван нийгмийн ажилтан тутмын долоо , эрүүл мэндийн гурван нийгмийн ажилтан тутмын нэг, хорих ангийн дөрвөн нийгмийн ажилтан тутмын нэг, сум, хороо болон халамжийн таван нийгмийн ажилтан тутмын нэг, хууль сахиулахын арван нийгмийн ажилтан тутмын нэг нь тус тус нийгмийн ажлын бакалаврын мэргэжилтэй байв. Үүнээс үзвэл боловсролын нийгмийн ажилтны дийлэнхэд мэргэжлийн хүн ажиллаж байгаа нь сайшаалтай боловч бусад салбарт мэргэжлийн нийгмийн ажилтан маш хангалтгүй байгаа нь илэрхий байна.

Мөн салбар тус бүрээр ямар мэргэжил давамгайлж байгааг авч үзвэл боловсролын нийгмийн ажилтны 68.5 хувь, сум, хорооны нийгмийн ажилтны 21.3 хувьд нь мэргэжлийн нийгмийн ажилтан, хууль сахиулах болон засан хүмүүжүүлэхийн нийгмийн ажилтны 50 хувьд нь хуульч, эрх зүйч, эрүүл мэндийн нийгмийн ажилтны 43.7 хувь нь эмч, сувилагч, халамжийн нийгмийн ажилтны 28.9 хувьд нь санхүү, эдийн засаг, нягтлан бодох бүртгэлийн мэргэжлийн хүмүүс тус тус зонхилж байна.

График 7. **Нийгмийн ажилтнаар ажилласан жил, хувиар**



42.4 хувь нь зургаагаас дээш жилийн ажлын туршлагатай 22.5 хувь нь анхны жилдээ ажиллаж байна. Тэдний нийгмийн ажилтнаар ажилласан жил хоорондоо маш их ялгаатай байгааг нийгмийн ажилтанд зориулсан мэргэжил дээшлүүлэх сургалтууд болон сургалтын хөтөлбөр боловсруулахад анхаарч ажиллах хэрэгтэй нь харагдаж байна. Тухайлбал зургаа болон түүнээс дээш жил ажиллаж байгаа практик туршлагатай, түүнчлэн өмнө нь маш олон сургалтанд хамрагдсан ажилтнуудад нийгмийн ажилтны анхан шатны сургалт явуулах нь үр дүн муутай байх нь илэрхий юм.

Хүснэгт 8. **Нийгмийн ажилтнаар ажилласан жил, салбараар**

Ажилласан жил	Бүгд	Салбараар, %-иар					
		Сум, хороо	Халамж	Боловсрол	Эрүүл мэнд	Хууль сахиулах	Засан хүмүүжүүлэх
1 хүртэлх	403	31.4	18.8	17.6	22.7	30.0	29.8
2-3	338	20.9	12.8	19.3	27.1		19.1
4-5	290	17.6	15.9	14.5	15.4	30.0	27.7
6-7	194	9.0	13.2	10.2	12.1	-	8.5
8-с дээш	583	21	39.4	38.4	22.7	40.0	14.9
Дүн	Хувь	-	100.0	100.0	100.0	100.0	100.0
	Тоо	1788	455	478	550	247	10

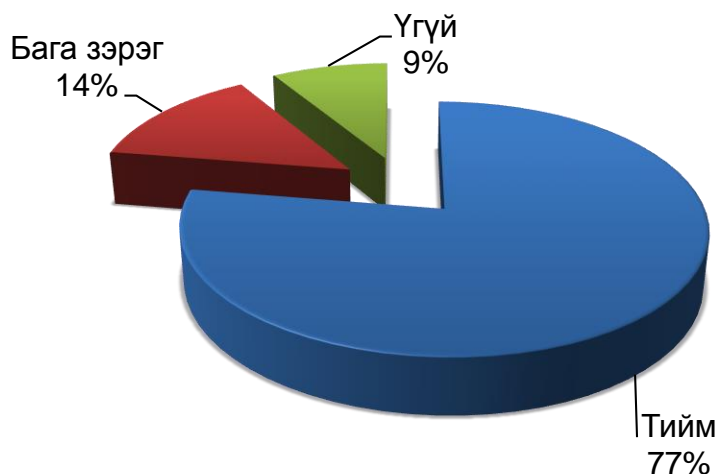
Боловсрол, халамжийн нийгмийн ажилтнууд харьцангуй тогтвортой ажилладаг бөгөөд зонхилох буюу 50 гаруй хувь нь 6 болон түүнээс дээш жил, засан хүмүүжүүлэхийн нийгмийн ажилтны дийлэнх буюу 36.2 хувь нь 4-7 жилийн ажлын туршлагатай байна. Харин сум, хорооны нийгмийн ажилтны 31.2 хувь нь анхны жилдээ ажиллаж байгаа нь тэдний ажлын байрны тогтвор суурьшил маш хангалтгүй байгааг харуулж байна.

Хүснэгт 9. Мэргэжлийн нийгмийн ажилтан болон мэргэжлийн бус нийгмийн ажилтнаар харьцуулсан байдал, хувиар

Ажилласан жил	Бүгд	Мэргэжлийн төрлөөр, %	
		Мэргэжлийн нийгмийн ажилтан	Мэргэжлийн бус нийгмийн ажилтан
1 хүртэлх	403	16.0	26.0
2-3	338	20.1	18.1
4-5	290	17.1	15.6
6-7	194	12.1	10.0
8-аас дээш	563	33.8	30.3
Дүн	Хувь	-	100.0
	Тоо	1788	1123

Нийгмийн ажилтнуудыг мэргэжлийн ба мэргэжлийн бус гэж ангилан ажилласан жилээр нь харьцуулбал 8 болон түүнээс дээш жилийн ажлын туршлагаар мэргэжлийн нийгмийн ажилтан нь мэргэжлийн бус нийгмийн ажилтнаас 3.5 пунктээр, 4-7 жилийн ажлын туршлагаар 2.0 пунктээр тус тус илүү байна. Энэ нь мэргэжлийн нийгмийн ажилтан мэргэжлийн бус нийгмийн ажилтантай харьцуулахад тогтвортой ажиллах байдал нь арай илүү болох нь ажиглагдаж байна.

График 8. Хүүхэд хамгааллын үүрэг ажлын хуваарьт туссан эсэх



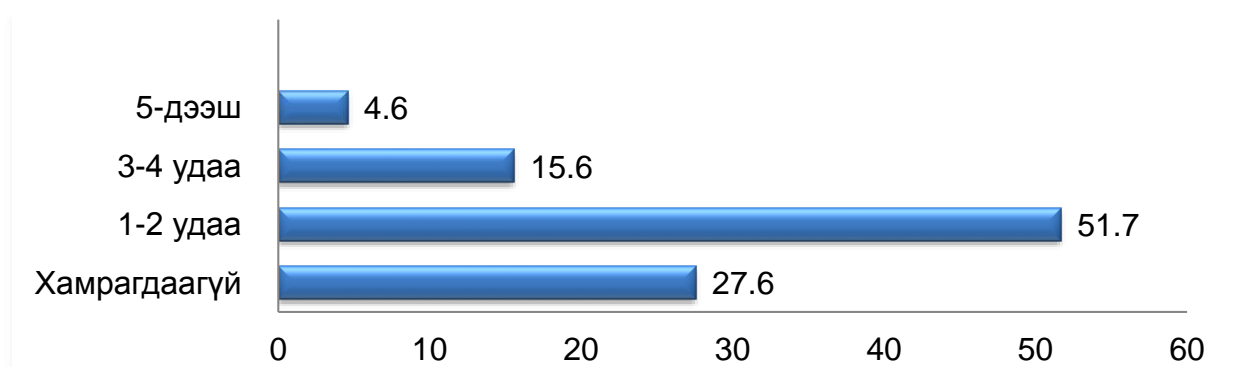
Нийгмийн ажилтнуудын 91 хувь нь хүүхэд хамгааллын асуудал өдөр тутмын ажил үүрэгт нь туссан гэж үзэж байгаа тул энэ чиглэлээр мэргэшсэн байх нь чухал юм.

Хүснэгт 10. Хүүхэд хамгааллын үүрэг ажлын хуваарьт туссан байдал, салбараар

Хүүхэд хамгааллын үүрэг ажил үүрэгт туссан эсэх		Бүгд	Салбараар, %					
			Сум, баг, хороо	Халамж	Боловсрол	Эрүүл мэнд	Хууль сахиулах	Засан хүмүүжүүлэх
Тийм		1377	91.3	58.4	94.0	64.1	90.0	17.0
Бага зэрэг		246	7.2	25.2	5.5	22.4	10.0	12.8
Үгүй		155	1.6	16.4	0.5	13.5	-	70.2
Дүн	Хувь	-	100.0	100.0	100.0	100.0	100.0	100.0
	Тоо	1788	455	479	550	247	10	47

Боловсрол, сум, баг, хороо, хууль сахиулах, эрүүл мэнд, халамжийн нийгмийн ажилтнуудын дийлэнх нь хүүхэд хамгааллын үүрэг туссан гэж хариулсан бол засан хүмүүжүүлэхийн нийгмийн ажилтнуудын дөнгөж 29 хувь нь уг үүрэг туссан гэж хариулжээ. Тэд ихэвчлэн хууль зөрчсөн, албадан саатуулагдсан хүмүүст сэтгэл зүйн зөвлөгөө өгөх, буруу зан үйлийг засах, ялтнуудын хоорондын харилцааны асуудлыг шийдэх, амьдрах орчин нөхцлийг сайжруулах, чөлөөт цагийн арга хэмжээ зохион байгуулах, ял эдэлсний дараа эрх чөлөөт амьдралд эргэн орох бэлтгэлээ хангахад нь зөвлөн туслах зэрэг үйлчилгээг голлон үзүүлдэгтэй холбоотой.

График 9. Сүүлийн 1 жилд, хүүхэд, гэр бүл, залуучуудын чиглэлээр хоёроос дээш өдрийн мэргэшүүлэх сургалтын хамрагдалт, хувиар



Хүүхэд, гэр бүл, залуучуудын чиглэлээр сүүлийн нэг жилд хоёроос дээш өдрийн мэргэшүүлэх сургалтанд 72.4 хувь нь хамрагдсанаас 51.7 хувь нь 1-2 удаа, 20.2 хувь нь 3 болон түүнээс дээш удаа хамрагдсан байв. Сургалтын хамрагдалт харьцангуй сайн байгаа нь Гэр бүл, хүүхэд, залуучуудын хөгжлийн газар нь 2017

онд үндэсний хэмжээнд 609 хамтарсан багийн 4634 гишүүнийг нэг агуулга, нэг модулиар чадавхжуулах сургалтыг зохион байгуулсны үр нөлөө их байсныг тэмдэглэх нь зүйтэй.

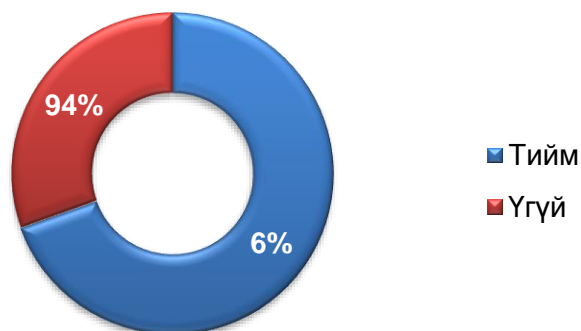
Харин 27.6 хувь нь огт хамрагдаагүй гэж хариулсан нь сургалтанд хамрагдсан хугацааг сүүлийн нэг жил болон хоёроос дээш өдрийн сургалт гэж хязгаарласантай холбоотой байж болох юм. Учир нь нийгмийн ажлын үндсэн ойлголтуудыг өгөх зорилготой хагас өдрийн түгээмэл сургалтууд нь ямар нэг чиглэлээр мэргэшүүлэх сургалт биш юм. Хоёрдугаарт, Хүүхэд хамгааллын хууль болон Гэр бүлийн хүчирхийлэлтэй тэмцэх тухай хуулиуд нь 2016 оноос хэрэгжиж эхэлсэн тул дээрх хоёр хязгаарлалт нь сургалтын хамрагдалтыг илүү нарийвчилсан байдлаар гаргах ач холбогдолтой гэж үзсэн болно.

Хүснэгт 11. Сүүлийн нэг жилд гэр бүл, хүүхэд, залуучуудын чиглэлээр хоёроос дээш өдрийн сургалтын хамрагдалт, салбараар, хувиар

Сургалтанд хамрагдалт	Бүгд	Салбараар, %					
		Сум, баг, хороо	Халамж	Боловсрол	Эрүүл мэнд	Хууль сахиулах	Засан хүмүүжүүлэх
Хамрагдаагүй	495	20.5	42.0	11.0	42.5	10.0	74.5
1-2 удаа	926	53.7	48.7	55.7	51.4	60.0	25.5
3-4 удаа	281	19.4	7.6	25.6	4.9	30.0	-
5-аас дээш	85	6.4	1.7	7.7	1.2	-	-
Дүн	Хувь	-	100.0	100.0	100.0	100.0	100.0
	Тоо	1788	455	479	550	247	10
							47

Боловсролын нийгмийн ажилтны арван хүн тутмын ес нь, сум хорооны нийгмийн ажилтны таван хүн тутмын дөрөв, халамж, эрүүл мэндийн нийгмийн ажилтны таван хүн тутмын гурав нь, засан хүмүүжүүлэхийн нийгмийн ажилтны таван хүн тутмын нэг нь сүүлийн нэг жилийн хугацаанд хоёроос дээш өдрийн сургалтад тус тус хамрагдсан байна. Засан хүмүүжүүлэхийн нийгмийн ажилтнуудын энэ чиглэлийн сургалтын хамрагдалт доогуур байгаа нь тэдний дийлэнх нь өдөр тутмын ажил үүрэгтээ хүүхэд хамгааллын үүрэг ордоггүй гэж үзэж байгаатай холбоотой.

График 10. Гарын авлага шаардлагатай эсэх



Хүүхдийн эрхийн болон Хүүхэд хамгааллын тухай хууль, Гэр бүлийн хүчирхийлэлтэй тэмцэх тухай хуулийн хүрээнд өдөр тутмын ажилд хэрэглэх гарын авлагыг 94 хувь нь шаардлагатай гэж үзжээ.

Хүснэгт 12. Гарын авлагын хэрэгцээ, салбараар

Гарын авлага хэрэгцээтэй эсэх	Бүгд	Салбараар, %					
		Сум, баг, хороо	Халамж	Боловсрол	Эрүүл мэнд	Хууль сахиулах	Засан хүмүүжүүлэх
Тийм	1377	97.1	89.1	96.3	94.3	80.0	87.2
Үгүй	155	2.9	10.9	3.7	5.7	20.0	12.8
Дүн	Хувь	-	100.0	100.0	100.0	100.0	100.0
	Тоо	1788	455	479	550	247	10

Судалгаанд оролцсон бүх нийгмийн ажилтнуудын дийлэнх нь Хүүхдийн эрхийн болон Хүүхэд хамгааллын тухай, Гэр бүлийн хүчирхийлэлтэй тэмцэх тухай хуулиудын хүрээнд өдөр тутмын ажилд хэрэглэх гарын авлага шаардлагатай гэж хариулжээ.

Засан хүмүүжүүлэхийн нийгмийн ажилтнууд хүүхэд хамгааллын үүрэг ажил үүргийн хуваарьт тусаагүй гэж 70 хувь нь хариулсан хэдий ч Хүүхдийн эрхийн болон Хүүхэд хамгааллын тухай хууль, Гэр бүлийн хүчирхийлэлтэй тэмцэх тухай хуулийн хүрээнд хэрэглэх гарын авлага 87.2 хувь шаардлагатай гэж үзсэн нь анхаарал татахуйц байгаа юм. Хэдий ажил үүргийн хуваарьт хүүхэд хамгааллын үүрэг төдийлөн тусгагдаагүй боловч өдөр тутмын ажил үүргээ гүйцэтгэхэд дээрх чиглэлийн гарын авлагын хэрэгцээ тэдэнд байгааг харуулж байна.

График 11. Хүүхдийн эрхийн болон Хүүхэд хамгааллын тухай, Гэр бүлийн хүчирхийлэлтэй тэмцэх тухай хуулиудын хүрээнд шаардлагатай сургалтын хэрэгцээ, хувиар



Тайлбар: * Олон сонголттой хариултын хувилбар

Хүүхдийн эрхийн болон, Хүүхэд хамгааллын тухай, Гэр бүлийн хүчирхийлэлтэй тэмцэх тухай хуулиудын хүрээнд хамгийн чухал сургалтын хэрэгцээг тодруулсан бөгөөд энэ асуултын хариулт нь олон сонголттой байлаа. Нийгмийн ажилтнуудын хоёр хүн тутмын нэг нь (49.9%) гэр бүлтэй ажиллах арга зүй, таван хүн тутмын хоёр нь (40.7%) сэтгэл зүйн анхан шатны зөвлөгөө, гурван хүн тутмын нэг нь (35.7%) кейс илрүүлэлт, кейс менежмент гэж үзжээ. Үүний дараагаар 27.6 хувь нь залуучууд өсвөр үеийнхэнд зөвлөгөө өгөх арга зүй хувь, 26.3 хувь нь хүүхэд хамгааллын үйлчилгээ гэж хариулжээ.

Мөн судалгаанд хамрагдсан сэтгэл зүйч мэргэжил эзэмшсэн нийгмийн ажилтнуудын 50 гаруй хувь нь сэтгэл зүйн анхан шатны зөвлөгөө өгөх чиглэлийн сургалт шаардлагатай гэж хариулсан нь тэд сэтгэл зүйн зөвлөгөө өгөхөд бэлэн биш, өөртөө итгэх итгэл сул байгааг харуулж байна.

Хүснэгт 13. **Сургалтын хэрэгцээ, салбараар, хувиар**

Сургалтын хэрэгцээ	Бүгд	Салбараар, %						
		Сум, баг, хороо	Халамж	Боловсрол	Эрүүл мэнд	Хууль сахиулах	Засан хүмүүжүүлэх	
Нийгмийн ажлын тухай ойлголт, нийгмийн ажлын арга зүй	288	14.8	21.6	9.5	23.6	0.0	17.0	
Гэр бүл, хүүхэд, залуучуудын салбарын эрх зүйн орчин	463	23.6	35.3	16.8	26.8	40.0	55.3	
Хүүхэд хамгаалал	321	14.1	19.1	20.1	18.7	30.0	14.9	
Хүүхэд хамгааллын үйлчилгээ	468	24.3	25.0	31.9	24.4	10.0	6.4	
Гэр бүлтэй ажиллах арга зүй	888	58.3	44.7	49.8	44.7	60.0	46.8	
Залуучууд өсвөр үеийнхэнд зөвлөгөө өгөх арга зүй	491	23.8	25.2	26.1	43.1	10.0	27.7	
Кейс илрүүлэлт, кейс менежмент	635	44.6	22.3	47.1	19.1	50.0	36.2	
Сэтгэл зүйн анхан шатны зөвлөгөө	722	43.9	41.4	37.6	43.5	10.0	25.5	
Зөвлөгөө өгөх арга зүй	459	26.0	22.7	26.1	30.5	40.0	23.4	
Нөхөн сэргээх, цочрол гэмтлийг даван	282	15.7	11.6	18.6	15.9	30.0	25.5	
Бусад	28	1.3	2.7	1.3	0.8	0.0	0.0	
Дүн	Хувь	-	100.0	100.0	100.0	100.0	100.0	100.0
		5045	453	476	548	246	10	47

Тайлбар: * Олон сонголттой хариултын хувилбар

Эдгээр хариултуудаас харахад судалгаанд хамрагдсан салбар бүрийн нийгмийн ажилтан бүгд гэр бүлтэй ажиллах арга зүйн сургалт шаардлагатай гэж хариулсан нь тэдэнд энэ чиглэлийн мэдлэг, арга зүй нэн түрүүнд хэрэгцээтэй байгааг гэрчилж байна.

Сум, баг, хороо, боловсролын нийгмийн ажилтнууд гэр бүлтэй ажиллах арга зүй, кейс илрүүлэлт, кейс менежмент, сэтгэл зүйн анхан шатны зөвлөгөө гэж хариулсан нь нэгдсэн дүнтэйгээ давхцаж байв.

Түүнчлэн халамж болон засан хүмүүжүүлэхийн нийгмийн ажилтнууд гэр бүл, хүүхэд, залуучуудын салбарын эрх зүйн орчныг мэдэхийг хүссэн нь эдгээр салбарын нийгмийн ажилтнууд ажил үүргийн хуваарьт нь хүүхэд хамгааллын үүрэг харьцангуй бага туссан гэж үзсэн хэдий ч тэдэнд энэ чиглэлийн мэдлэг, ур чадвараа сайжруулах хэрэгцээ байгааг илтгэж байна. Харин эрүүл мэндийн нийгмийн ажилтнууд залуучууд өсвөр үеийнхэнд зөвлөгөө өгөх арга зүй хэрэгтэй гэж үзсэн нь зөвхөн сургуулийн хөтөлбөрт орсон эрүүл мэндийн хичээлийн чанарыг дээшлүүлэхээс гадна өсвөр үеийнхэнд нөхөн үржихүйн эрүүл мэндийн талаарх мэдээллийг таатай, тохиромжтой орчинд маш өргөн хүрээтэй хүлээж авах боломжийг нэмэгдүүлэх шаардлагатайг харуулж байна.

ДУГНЭЛТ

Төрийн болон төсвийн байгууллагад нийгмийн ажилтнаар ажилладаг 1788 хүн судалгаанд хамрагдсанаас боловсролын нийгмийн ажилтан 550, халамжийн нийгмийн ажилтан (халамжийн мэргэжилтэн) 478, анхан шатны төрийн байгууллага сум баг хорооны нийгмийн ажилтан 455, эрүүл мэндийн нийгмийн ажилтан 247, Шүүхийн шийдвэр гүйцэтгэх газрын харьяанд ажилладаг нийгмийн ажилтан 47, сахиулах байгууллагын 10 нийгмийн ажилтан тус тус хамрагдлаа.

Судалгаанд оролцогчдын 78.7 хувь нь эмэгтэй, 21.3% нь эрэгтэй, насны хувьд бүх насныхныг хамарч байна. Тэдний дийлэнхи буюу 51.2 хувь нь 25-34 насны залуучууд бөгөөд нийгмийн ажилтны үе солигдож, нас нь залуужих тусам хүйсийн харьцаа ойролцоо болох хандлага судалгаанаас ажиглагдлаа.

2017 оны байдлаар манай улсын нийгмийн ажилтан бэлтгэдэг их дээд сургуулиудад 5000 гаруй мэргэжлийн боловсон хүчин бэлтгэгдсэн³ боловч эзэмшсэн мэргэжлээрээ ажиллаж байгаа хүн хангалтгүй байгаа нь судалгаанаас харагдаж байна. Нийгмийн ажлын бакалаврын боловсролтой хүн судалгаанд оролцогчдын 37.2 хувийг эзэлж байгаа бөгөөд тэдний 14.7 хувь нь нийгмийн ажлын чиглэлээр магистрын зэрэгтэй байна.

Боловсролын нийгмийн ажилтны 68.5 хувь, эрүүл мэндийн нийгмийн ажилтны 33.2 хувь, засан хүмүүжүүлэхийн нийгмийн ажилтны 25.5 хувь, сум, хороо болон халамжийн нийгмийн ажилтны 21 хувь нь тус тус нийгмийн ажлын бакалаврын мэргэжилтэй байна. Иймээс ЕБС-ийн 70 орчим хувьд нь нийгмийн ажлын бакалаврын зэрэгтэй хүнийг ажиллуулж буй сайн туршлагыг бусад салбарт түгээн дэлгэрүүлэх нь зүйтэй гэж үзэж байна.

Төрийн албаны халаа сэлгээ, мэргэжилтнүүдийн мэдлэг ур чадвар, зэргээс шалтгаалж нийгмийн ажилтнаар ажилласан жил хоорондоо маш их ялгаатай байгааг нийгмийн ажилтанд зориулсан мэргэжил дээшлүүлэх сургалтууд болон сургалтын хөтөлбөр боловсруулахад анхаарч ажиллах хэрэгтэй байна. Халамж болон боловсролын нийгмийн ажилтны хоёр хүн тутмын нэг нь зургаа ба түүнээс

³ХНХЯ, ГБХЗХГ, ХХҮЕГ, ННХГ, НХБНХ, Солонгосын нийгмийн халамжийн байгууллагуудын зөвлөл (2017) Үйлчилгээний чанарыг амьдралын чанарт: Олон улсын эрдэм шинжилгээний хурал, Уб.,32 дүгээр тал

дээш жил, засан хүмүүжүүлэхийн нийгмийн ажилтны гурван хүн тутмын нэг нь 4-7 жил, хууль сахиулахын нийгмийн ажилтны таван хүн тутмын хоёр нь наймаас дээш жил, сум, хорооны гурван нийгмийн ажилтан тутмын нэг нь анхны жилдээ тус тус ажиллаж байна.

Хамтарсан багийн кейс менежер болсон сум, хорооны нийгмийн ажилтны ажлын байрны тогтворгүй байдал нь анхаарал татахуйц хэмжээнд байгаа нь цаашид хүүхэд хамгааллын бодлогыг үр нөлөөтэй, тууштай хэрэгжүүлэхэд сөргөөр нөлөөлөх хүчин зүйл болж байна.

Ажил үүргийн хуваарьт хүүхэд хамгааллын үүрэг туссан гэж нийт нийгмийн ажилтны 91 хувь нь хариулсан нь энэ чиглэлээр чадавхжуулах шаардлагатайг харуулж байна.

Хууль, журмуудын хэрэгжилтийг хангахын тулд нийгмийн ажилтнуудад мэргэжил, арга зүйн дэмжлэгийг тогтмол үзүүлэх нь чухал бөгөөд сүүлийн нэг жилд гэр бүл, хүүхэд, залуучуудын чиглэлээр хоёроос дээш өдрийн мэргэшүүлэх сургалтанд нийт нийгмийн ажилтнуудын 72,4% нь хамрагдсан боловч Хүүхдийн эрхийн болон Хүүхэд хамгааллын тухай, Гэр бүлийн хүчирхийлэлтэй тэмцэх тухай хуулиудын хүрээнд өдөр тутмын ажилд хэрэглэх гарын авлагын хэрэгцээ нийгмийн ажилтнуудын 94 хувьд нь байгаа тул энэ чиглэлийн гарын авлагын хүрэлцээг нэмэгдүүлэх шаардлагатай байна.

Тэд шаардлагатай сургалтын хэрэгцээгээ тодорхойлохдоо нэгдүгээрт гэр бүлтэй ажиллах арга зүй, хоёрдугаарт сэтгэл зүйн анхан шатны зөвлөгөө, гуравдугаарт кейс илрүүлэлт, кейс менежмент гэж хариулсан нь манай улсад гэр бүлд зөвлөгөө өгөх нийгмийн ажлын үйлчилгээг хөгжүүлэх, нийгмийн ажилтан сэтгэл зүйн зөвлөгөө өгөхөд илүү их суралцах, кейс менежментийн практик сургалтын хэрэгцээ шаардлага байгааг харуулж байна.

Цаашид нийгмийн ажилтныг хүүхэд хамгааллын чиглэлээр мэргэжил, арга зүйн удирдлагаар дэмжлэг үзүүлэхдээ тэднийг үе шаттайгаар сургадаг, мэргэшүүлдэг улмаар мэргэжлийн зэрэг олгодог, тэнцсэн бол цалингийн хувиар нэмэгдүүлэх, тогтолцоог тодорхой болговол нийгмийн ажилтныг албан журмаар сургахаас ч илүүтэйгээр өөрөө өөрийгөө тасралтгүй хөгжүүлэх эрмэлзэлтэй, зүтгэлтэй болно гэж үзэж байна.

ЗӨВЛӨМЖ

Хууль эрх зүй, бодлогын түвшинд авч хэрэгжүүлэх арга хэмжээнүүд

- Шинээр ажилд орох салбар бүрийн нийгмийн ажилтанд хүүхэд, гэр бүлтэй ажиллахад шаардлагатай мэдлэг чадвар эзэмшүүлэх, үе шаттай сургадаг, мэргэшүүлдэг, мэргэжлийн зэрэг олгодог, арга зүйн дэмжлэг үзүүлэх тогтолцоог тодорхой болгох ;
- Нийгмийн ажилтан ажиллуулдаг төрийн байгууллагын болон орон нутгийн удирдах албан тушаалтнуудын үр дүнгийн гэрээнд хүүхэд хамгааллын асуудлыг тусгах, түүнд саад учруулсан тохиолдолд тухайн удирдах ажилтанд хариуцлага тооцох механизмыг бүрдүүлэх;
- Нийгмийн ажилтан тогтвор суурьшилтай ажиллах нөхцлийг бүрдүүлэх, тэдний нийгмийн хамгааллын асуудалд анхаарах, цалин урамшууллын системийг нэвтрүүлэх;
- Хүүхэд, гэр бүлтэй ажиллагсдыг хүндэтгэх шалтгаангүйгээр халж солихыг хориглохыг хууль, журмын зохицуулалтанд тусгах;
- Салбарын нийгмийн ажлыг хөгжүүлэхэд анхаарах; Тухайлбал эрүүл мэндийн нийгмийн ажилтны хүртээмж жигд бус, зарим тохиолдолд өөр чиглэлийн мэргэжилтэн хавсран гүйцэтгэж байгааг орон тооны болгож албажуулах, мөн хууль сахиулахын нийгмийн ажилтны тоог нэмэгдүүлэх боломжийг судлах;
- Төрийн байгууллагад ажилладаг нийгмийн ажилтнуудын жил тутмын боловсон хүчний шилжилт хөдөлгөөний талаарх мэдээллийн цахим хүний нөөцийн программтай болох;

Мэргэшүүлэх чиглэлээр авч хэрэгжүүлэх арга хэмжээнүүд

- Нийгмийн ажилтнуудыг гэр бүлтэй ажиллах арга зүй, сэтгэл зүйн анхан шатны зөвлөгөө, кейс менежментийн практик сургалтаар түлхүү чадавхжуулах;
- Гэр бүлтэй ажиллах нийгмийн ажлын үйлчилгээний загварыг Монголын нөхцөлд тохирох хэлбэрээр хөгжүүлэх, төрөлжүүлэх; Тухалбайл, хүүхдэд болон эцэг эхэд зориулсан сэтгэл засал, гэр бүлийн терапи буюу заслын үйлчилгээ, бэлгийн хүчирхийлэлд өртсөн хүүхдэд үзүүлэх үйлчилгээ, архины хамааралтай эцэг эхтэй ажиллах үйлчилгээнүүдийг хөгжүүлэх;

- Хүүхэд, гэр бүлд үйлчилгээ үзүүлэхэд мэргэжил арга зүйн дэмжлэг үзүүлэх гарын авлагад практик хэрэглээг түлхүү оруулах, хүртээмжийг нэмэгдүүлэх;

ХАВСРАЛТ 1. СУДАЛГААНЫ АСУУЛГА

НИЙГМИЙН АЖИЛТНУУДААС АВАХ АСУУЛГА

Гэр бүл, хүүхэд, залуучуудын хөгжлийн газрын Сургалт, судалгаа, мэдээллийн төвөөс төсвийн байгууллагад ажиллаж буй нийгмийн ажилтнуудын ажлын туршлага, хүүхэд, гэр бүлд үзүүлэх үйлчилгээг хүргэхэд шаардлагатай сургалтын хэрэгцээг тодорхойлох зорилгоор энэхүү судалгаа хийгдэж байгаа бөгөөд Хувь хүний нууцын тухай хууль болон Статистикийн тухай хуулийн дагуу таны мэдээллийн нууцыг чандлан хадгална.

№	Асуулт	Хариултын кодууд	
1	Байршил	Хот /аймаг/.....	
		Сум /Дүүрэг/.....	
2	Нас	24 хүртэлх	1
		25-34	2
		35-44	3
		45 болон түүнээс дээш	
3	Хүйс	Эрэгтэй	1
		Эмэгтэй	2
4	Аль салбарт ажилладаг вэ ?	Сум, баг, хороо	1
		Боловсрол	2
		Халамж	3
		Эрүүл мэнд	4
		Хууль сахиулах	5
		Шүүхийн шийдвэр гүйцэтгэх	6
5	Таны боловсролын зэрэг	Доктор	1
		Магистр	2
		Дипломын болон бакалаврын дээд	3
		Тусгай дунд болон түүнээс доош	4
6	Эзэмшсэн мэргэжил	Нийгмийн ажилтан	1
		Сэтгэл зүйч	2
		Багш	3
		Эрх зүйч	4
		Төрийн удирдлага, хүний нөөц	5
		Санхүү, эдийн засаг, нябо	6
		Эмч	7
		Инженер	8
		Бусад.....	
7	Нийгмийн ажилтнаар ажилласан жил	1 хүртэлх жил	1
		2-3 жил	2
		4-5 жил	3
		6-7 жил	4
		8 болон түүнээс дээш	
8	Хүүхэл хамгааллын үүрэг таны ажил үүрэгт туссан уу ?	Тийм	1
		Бага зэрэг	2
		Үгүй	3

**ТӨСВИЙН ЗАРИМ БАЙГУУЛЛАГЫН НИЙГМИЙН АЖИЛТНУУДЫН АЖЛЫН ТУРШЛАГА,
СУРГАЛТЫН ХЭРЭГЦЭЭГ ТОДОРХОЙЛОХ СУДАЛГАА**

№	Асуултууд	Хариултын кодууд
9	Сүүлийн нэг жилийн хугацаанд хүүхэд, гэр бүлийн чиглэлээр хоёроос дээш өдрийн сургалтанд хэдэн удаа хамрагдсан бэ ?	Хамрагдаагүй 1
		1-2 удаа 2
		3 болон түүнээс дээш 3
10	Хүүхдийн эрхийн болон Хүүхэд хамгааллын тухай, Гэр бүлийн хүчирхийлэлтэй тэмцэх тухай хуулиудын хүрээнд танд өдөр тутмын ажилд хэрэглэх гарын авлага шаардлагатай юу ?	Тийм 1
		Бага 2
		Үгүй 3
11	Хүүхдийн эрх болон Хамгааллын тухай, Гэр бүлийн хүчирхийлэлтэй тэмцэх тухай хуулиудаар хүлээсэн үүргээ гүйцэтгэхэд аль чиглэлийн сургалт хэрэгцээтэй байна вэ ? /хамгийн чухал гэсэн 3 -ийг сонгоно уу/	Нийгмийн ажлын тухай ойлголт, нийгмийн ажлын ёс зүй 1
		Гэр бүл, хүүхэд, залуучуудын салбарын эрх зүйн орчин 2
		Хүүхэд хамгаалал 3
		Хүүхэд хамгааллын үйлчилгээ 4
		Гэр бүлтэй ажиллах арга зүй 5
		Залуучууд өсвөр үеийнхэнд зөвлөгөө өгөх арга зүй 6
		Кейс илрүүлэлт, кейс менежмент 7
		Сэтгэл зүйн анхан шатны зөвлөгөө 8
		Зөвлөгөө өгөх арга зүй 9
		Нөхөн сэргээх, цочрол гэмтлийг даван туулах арга зүй 10
		Бусад 11

СУДАЛГААНД ОРОЛЦСОН ТАНД БАЯРЛАЛАА