

Улсын бүртгэлийн
дугаар
Аравтын бүрэн
ангиллын код

Нууцын зэрэглэл: Б
Төсөл хэрэгжүүлэх гэрээний
дугаар: ШуАз-2020/10

ШИНЖЛЭХ УХААНЫ АКАДЕМИ АРХЕОЛОГИЙН ХҮРЭЭЛЭН

“ГОВЬ-АЛТАЙ АЙМГИЙН АРХЕОЛОГИЙН ДУРСГАЛУУД”

Шинжлэх ухаан, технологийн захиалгат төслийн тайлан

2020 – 2022

Төслийн гүйцэтгэгч байгууллага: ШУА-ийн Археологийн хүрээлэн
Төслийн удирдагч: Д.БАЗАРГҮР – доктор (Ph.D), ШУА-ийн
Археологийн хүрээлэнгийн Чулуун
зэвсгийн судалгааны салбарын эрдэм
шинжилгээний ажилтан
Гарын үсэг:
.

Санхүүжүүлэгч байгууллага: Шинжлэх Ухааны Академи

Захиалагч байгууллага: ШУА, Археологийн хүрээлэн

Тайлан өмчлөгч байгууллага: Археологийн хүрээлэн,
13343 Улаанбаатар, Жуковын гудамж-77
ШУА-ийн нэгдсэн I байр
Утас: 11-452894
Цахим шуудан: archeology@mas.ac.mn

Улаанбаатар
2022 он

ТӨСЛИЙН УДИРДАГЧ:

ДАШЗЭВЭГИЙН БАЗАРГҮР

ШУА-ийн Археологийн хүрээлэнгийн
Чулуун зэвсгийн судалгааны салбарын
эрдэм шинжилгээний ахлах ажилтан,
доктор (Ph.D)

Гарын үсэг:

.....
..... он ... сар ... өдөр

ТӨСЛИЙН ГҮЙЦЭТГЭГЧИД:

НАЦАГИЙН БАТБОЛД

ШУА-ийн Археологийн хүрээлэнгийн
Хүннү ба эртний улсуудын судалгааны
салбарын эрхлэгч, доктор (Ph.D)

Гарын үсэг:

.....
..... он ... сар ... өдөр

ЦЭНДИЙН АМГАЛАНТӨГС

ШУА-ийн Археологийн Хүрээлэнгийн
Сан хөмрөг, лабораторийн салбарын
эрдэм шинжилгээний ажилтан, магистр
(MA)

Гарын үсэг:

.....
..... он ... сар ... өдөр

АГУУЛГА

УДИРТГАЛ	4
ХАЙГУУЛ СУДАЛГАА	5
1. Чандмань сум	7
2. Эрдэнэ сум	17
3. Цогт сум	28
4. Бигэр сум	32
5. Халиун сум	44
6. Төгрөг сум	56
7. Бугат сум	63
8. Дарви сум	66
9. Хөхморьт сум	69
10. Баян-Уул сум	72
11. Тайшир сум	73
ДҮГНЭЛТ	75

Удиртгал

Монгол орны нутагт нэн эрт үеэс өнөөг хүртэл урт удаан хугацааны туршид хүн амьдарч ирэхдээ бүх цаг үеийн дурсгалыг үлдээсээр иржээ. Эртний түүх, соёлын эдгээр дурсгал нь Монголын эрт, дундад үеийн түүхийн судалгааны чухал баримт болохоос гадна үндэсний аюулгүй байдлын баталгааны нэг хэсэг болдог билээ. Тиймээс улс орон бүр өөрийн нутаг дэвсгэр буй эрт үеийн дурсгалыг бүртгэх, судлах, хамгаалах ажлыг нэн тэргүүнд

хийсээр ирсэн байдаг. Тиймээс ШУА-ийн Археологийн хүрээлэн нь Монгол орны нутаг дэвсгэрт байгаа дурсгалыг нарийвчилсан бүртгэл судалгаа, мэдээллийн суурь бааз бүрдүүлэх, археологийн судалгаа шинжилгээний ажлыг хийх зорилтын хүрээнд түүх, соёлын өвийн дурсгалыг аймаг тус бүрээр бүртгэн баримтжуулах төсөлт ажлыг үе шаттайгаар гүйцэтгэж байгаа билээ.

Энэхүү өнөө хэр бидэнд өвлөгдөж ирсэн үнэт өв соёлыг судлан тогтоох, хадгалж хамгаалах зорилгын хүрээнд ШУА-ийн Археологийн хүрээлэн БНСУ-ын Соёлын Өвийн судалгааны Үндэсний хүрээлэнтэй хамтран Говь-Алтай аймгийн түүх, соёлын дурсгалыг бүртгэн баримтжуулах, судлах зорилготой “Соёлын өвийг судалж хамгаалах” эрдэм шинжилгээний төслийг 2009-2014 оны хооронд хэрэгжүүлсэн. Тус төслийн хээрийн шинжилгээний анги Говь-Алтай аймгийн нутагт археологийн хайгуул судалгаа хийж түүхийн олон үед холбогдох булш, хиргисүүр, хөшөө чулуу, буган чулуун хөшөө, хүн чулуу, хадны зураг зэрэг нийт 4951 дурсгал шинээр илрүүлэн баримтжуулж бүртгэсэн. Ингэхдээ урьд өмнө судалгааны эргэлтэнд орж бүртгэгдсэн дурсгалуудыг мөн оруулан Говь-Алтай аймгийн нутагт буй нийт дурсгалуудын бүртгэл мэдээллийн сан бүрдүүлэхийг зорьсон юм.

Энэ төслийн үр дүнд тулгуурлан “Говь-Алтай аймгийн археологийн дурсгалууд” хамтын бүтээлийг хэвлэхэд бэлэн болж байгаа юм. Гэвч тус аймгийн Эрдэнэ, Чандмань, Бигэр, Халиун, Төгрөг, Цогт сумдын нутаг дэвсгэрт буй зарим түүх соёлын дурсгалын судалгаа дутуу, нэмэлт судалгааг зайлшгүй хийх шаардлагатай байсан тул тус хээрийн шинжилгээний анги Говь-Алтай аймгийн түүх, соёлын дурсгалын бүрэн төгс бүртгэл мэдээллийн сантай болж “Говь-Алтай аймгийн археологийн дурсгалууд” бүтээлийг хэвлэн нийтлэхэд шаардлагатай байгаа судалгааны хэрэглэгдэхүүн цуглуулах зорилт тавьж ажиллалаа. Мөн Бугат, Дарви, Хөхморьт, Баян-Уул, Тайшир зэрэг сумдын зарим дурсгал дээр дахин очиж дроноор гэрэл зураг авах, бусад баримтжуулалт хийх шаардлагатай газруудад ажилласан.

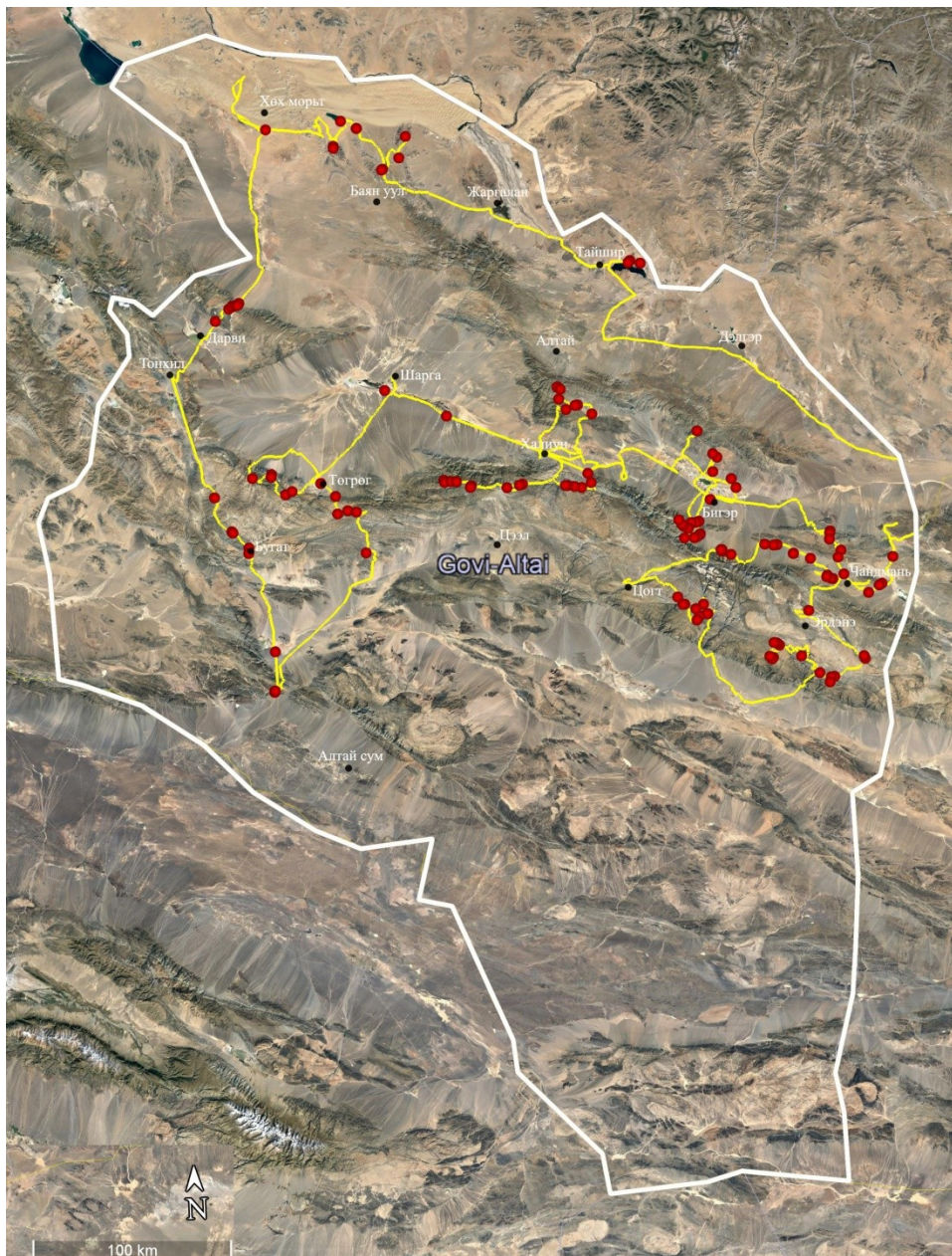
“Говь-Алтай аймгийн археологийн дурсгалууд” төсөлт ажлын хүрээнд 2020 оны 07 дугаар сарын 10-наас 30-ны өдрийн хооронд Говь-Алтай аймгийн зарим сумдын нутагт нэмэлт хайгуул судалгаа хийж археологийн дурсгалыг бүртгэн баримтжуулах, шинээр нээн илрүүлэх ажлыг ШУА-ийн Археологийн хүрээлэнгийн ажилтнууд хийж гүйцэтгэв. Судалгааны багийг Чулуун зэвсгийн судалгааны салбарын эрдэм шинжилгээний ажилтан, доктор /Ph/ Д.Базаргүр удирдаж Хүннү ба эртний улсуудын судалгааны салбарын эрхлэгч, доктор /Ph/ Н.Батболд, Сан хөмрөг, лабораторийн салбарын эрдэм шинжилгээний ажилтан, магистр Ц.Амгалантөгс, Хүннү ба эртний улсуудын судалгааны салбарын эрдэм шинжилгээний ажилтан, магистр П.Алдармөнх нар оролцон ажилласан.

Хээрийн шинжилгээний ангийн бүрэлдэхүүн цаг хугацаа, төсөв мөнгөнөөс шалтгаалан бага хугацаанд дутуу судлагдсан газар нутгийн археологийн дурсгалыг шалган нягтлах зорилгоор гүймэг хайгуулыг автомашинаар хийж гүйцэтгэлээ. Ингэхдээ Соёлын биет өвийн 2015 оны улсын тооллогын үр дүнг Соёлын өвийн үндэсний төвд хүсэлт гарган авч хайгуул судалгаанд ашигласан бөгөөд газар усны нэр, дурсгалын төрөл зэргийг өөрсдийн хийсэн судалгаатай тулгаж нягтлах, бидний судалгаанд хамрагдаагүй дурсгалууд дээр очиж шалгах зэрэг ажлуудыг хийсэн болно.

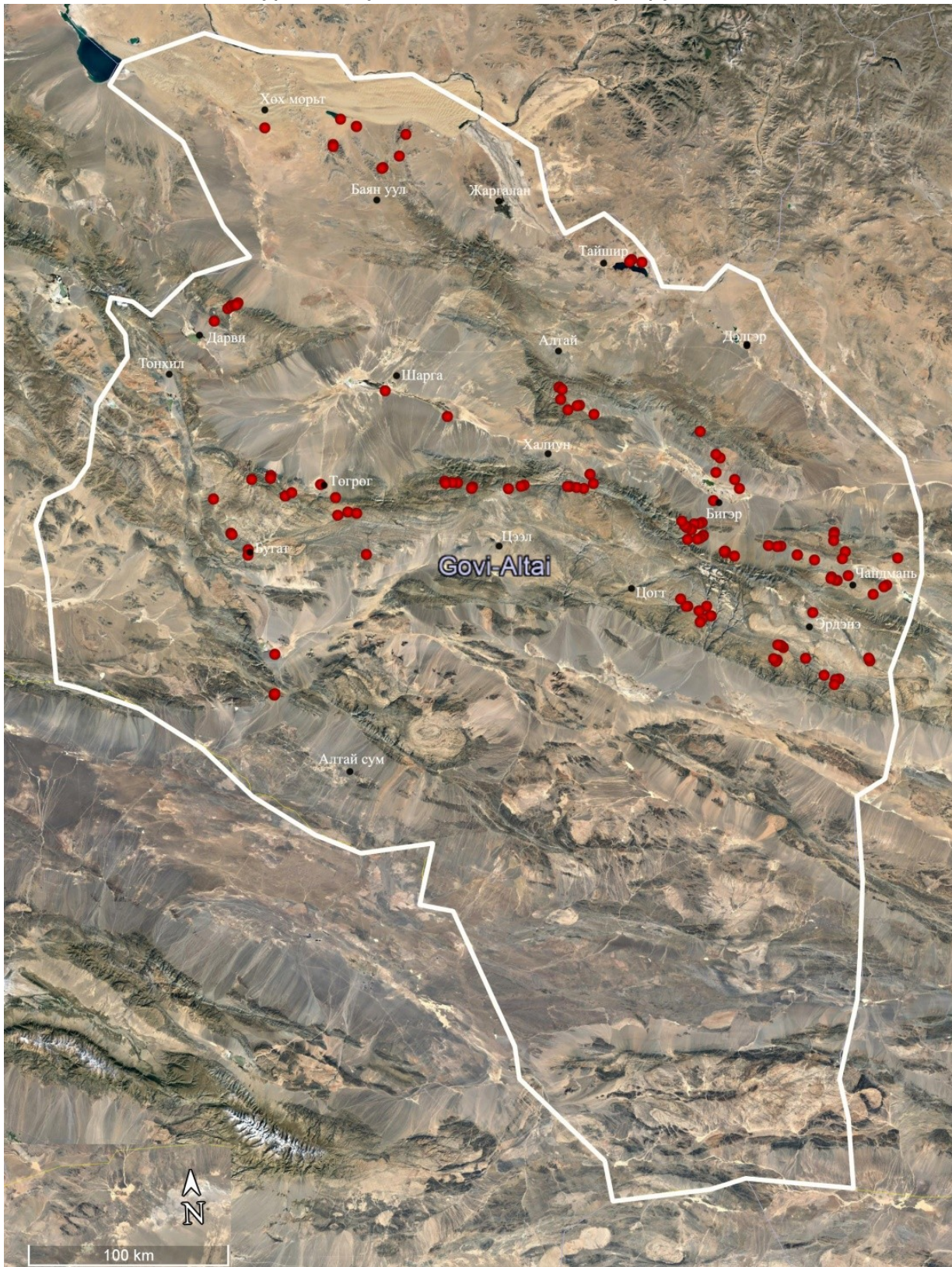
ХАЙГУУЛ СУДАЛГАА

Тус хээрийн судалгааны анги Говь-Алтай аймгийн Чандмань, Эрдэнэ, Цогт, Бигэр, Халиун, Төгрөг сумдын нутаг дахь археологийн дурсгалт газруудын байршлыг тогтоож баримтжуулахад голлон анхаарч ажилласны зэрэгцээ Бугат, Дарви, Хөхморьт, Баян-Уул, Тайшир сумдын нутагт бас ажиллалаа. Ингэхдээ урьд өмнө нь илэрч мэдэгдсэн дурсгалт газруудын мэдээллийг нягталж шалгах, улмаар шинэ дурсгалууд олж илрүүлэх зорилгоор дээрх сумдын нутагт судалгааны ажил хийж дурсгалт газруудын байршлыг тогтоож гэрэл зураг авч баримтжуулах ажлыг хийсэн.

Бид Говь-Алтай аймгийн зарим сумдын нутаг дахь археологийн дурсгалт газруудын байршлыг тодорхойлж, бүртгэл баримтжуулалтын ажлыг хийж гүйцэтгэсэн.



Зураг 1. Судалгааны ажлын маршрут



Зураг 2. Судалгаа хийсэн дурсгалт газруудын байршил

Дээрх дурсгалт газруудыг судалгаа хийсэн сумдын дарааллаар товч тодорхойлон танилцуулъя:

ЧАНДМАНЬ СУМ.

1. Чандмань сумын нутагт буй чулуун зэвсгийн дурсгалт газар. Самдандамба уулын баруун тал.

N45 32 25.6 E98 20 27.0



Энд 8 м голчтой хиргисүүр хэлбэрийн чулуун овоолготой булш бий. Түүний эргэн тойронд 50 метрийн радиус дотор чулуун зэвсэг түүж цуглуулав.

2. Золтын өндөр хар хэмээх баруунаас зүүн тийш үргэлжлэх сайрын урд орших оройгоор хар хадтай уулын бэлийн жижиг хаданд хэдэн янгирын зураг, уулын бэлд байгаа дэллэсэн хар хаднуудад янгир голдуу зураг бий.

N45 16 18.0 E98 14 54.0



3. Хороотын хөндлөн аараг хэмээх уулын орой хэсгийн дэллэсэн хаднуудад хадны зурагтай. Буган хөшөөний буга шиг загварчилсан бугын дүрслэл бий.

N45 16 52.7 E98 13 02.0



4. Дугуй хүрээтэй хиргисүүр, 4 буландаа тахилын байгууламжтай.

N45 16 27.9 E98 12 13.3 дтд 2213м



5. Шаахар толгойн хойд талын уулын энгэрт булш, хиргисүүр нийт 15ш бий.

N45 28 52.0 E097 31 03.9 дтд 2136м



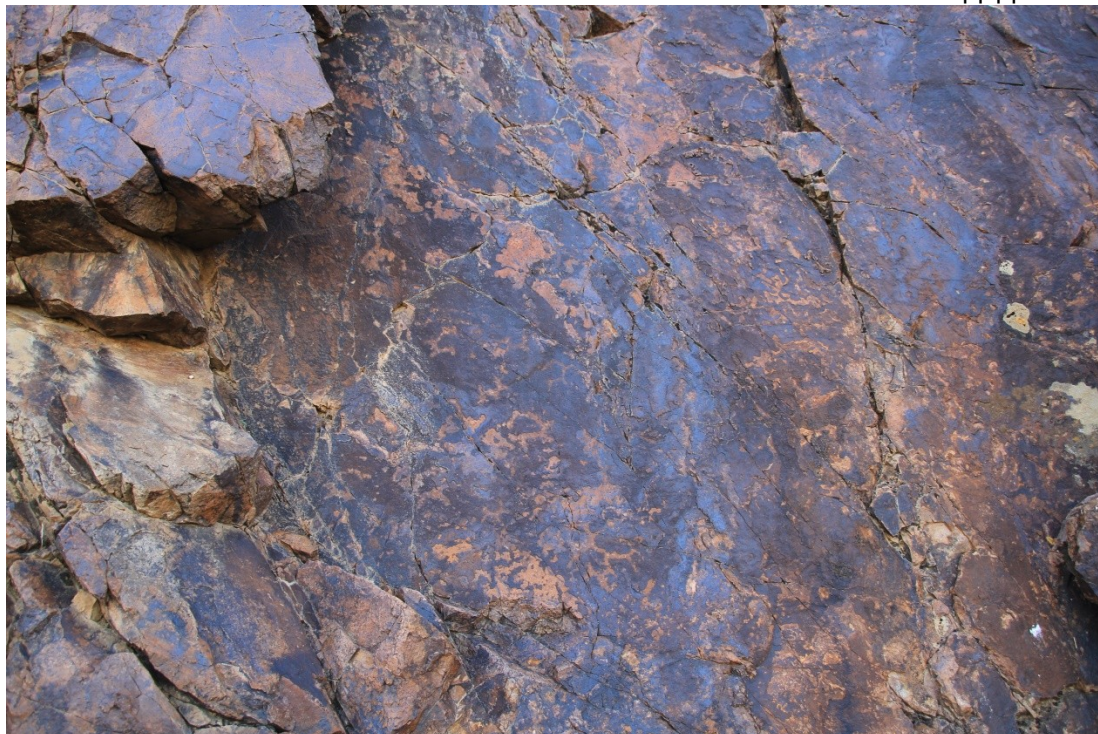
6. Зараа толгойн баруун хойно орших өндөр хадтай уулын энгэрт 5ш булш бий.

N45 28 32.7 E097 35 34.9 дтд 2034м



7. Зараа толгойн хаданд 4 янгирын зураг бий.

N45 26 04.0 E097 41 26.9 дтд 2142 м



8. Хийморийн шүтээн толгойн баруун урд энгэрт 3ш түрэгийн тахилын байгууламж (том нь 3,5x2,1) хажууд нь хүрээ чулуутай залгасан дугуй байгууламж бий.

N45 24 29.8 E097 47 31.9 дтд 2207 м



9. Ботгоны голын хойд эрэгт (Аав хөшөөний хойд талд) ардаа цагаан чулуутай дагуултай хиргисүүр 2 байна.

N45 19 54.9 E097 53 19.5 дтд 2366м



10. Ботгоны голын урд дэнж, Аав хөшөөний хажууд хиргисүүр 3, дөрвөлжин булш 2, дугуй булш 1, дөрвөлжин дагуултай дөрвөлжин булш 1 зэрэг олон төрлийн дурсгал бий.

N45 19 30.0 E097 53 04.2 дтд 2396 м



11. Өвдгийн бууц. 1 дөрвөлжин хүрээтэй хиргисүүр 1 том хиргисүүртэй харалдаа урд талд буй хадтай энгэрт 4 хөшөөтэй булшууд
N45 19 03.5 E097 54 36.1 дтд 2374м



12. Сумын төвийн баруун талын жижиг нуурын харалдаа урд талд тал дээр дөрвөлжин хүрээтэй хиргисүүр байна. Энэ хиргисүүрээс урагш уулын энгэрт буй нурсан чулуун хорооны хажууд 4 хөшөөт булш 2 бий.
N45 18 54.2 E097 55 19.8 дтд 2366м



13. Намын нурууны нэвт гардаг амны эхэн хэсэгт замын хойд талд хадтай уулын энгэрт дөрвөн хөшөөт булш 4 бий.

N45 24 20.1 E097 57 45.9 дтд 2403м



14. Намын нурууны агуйт гэдэг газар нэг том хиргисүүр, түүний зүүн хойд талд бас хоёр хиргисүүр бий. Тэдгээрээс холгүй нэг хиргисүүрийг саяхан тоносон байна (N45 26 04.5 E097 58 58.3 дтд 2546м).

N45 25 56.9 E97 58 45.0



15. Буга хад – хадны зураг. Намын нурууны дунд орчимд хойд зүгээс баруун тийш чиглэсэн жалгын урд ганц сондгой босоо хад буйг Буга хад гэнэ. Хадны зурагтай хадны зүүн урд дугуй хүрээтэй хиргисүүр, баруун хойно нь хүрлийн үеийн дугуй булш байна.

N45 26 35.3 E97 57 22.0



16. Намын нурууны орой хэсгийн тэгш дэвсгэг дээр нэгэн дугуй монгол булш бий. Голч = 2,5м

N45 29 08.7 E097 55 01.0 дтд 2240м



17. Гангатын жас - барилгын туурь дөрвөлжин хэлбэрийн чулуун суурь шавар барилга байсан бололтой

N45 30 37.0 E97 51 38.0



18. Бумбат Цахирын агуйн урд жижиг шовгор уулын өвөрт голдоо чулуугүй чулуун дараастай том, жижиг 2 (хүннү?) булш байна. Том булшны голч 3,5x4,5м, зүүн урдаа үүдэвч маягийн чулуун байгууламжтай.

N45.30.40.4 E097.55.13.4 дтд 2231м



19. Бумбат Цахирын агуй. Өндөр цахир хадтай уулын ар бэлд хойш харсан амтай жижиг агуй дотор маш их хэмжээний судар номыг задалж сүйтгэсэн байдалтай байна.

N45 31 14.6 E97 55 27



ЭРДЭНЭ СУМ

1. Чандмань сумаас Эрдэнэ сум орох даваа даваад уруудах замд хажуудаа овоотой, хүрээгүй хиргисүүр бий.

N45 11 08.7 E097 45 37.5



2. Цагаан уулын булш.

N44 58 35.5 E098 04 50.0 ДТД 2542



3. Цагаан уулын агуйн хадны зураг.

Цагаан уулын зүүн урд үзүүрт зүүн хойш харсан том агуй байх ба түүний дотор ханан дээр нь төвд үсэг бичиг, хүний гарын алга, хэрээс чагтан тэмдэг зэрэг улаан зосон зурагтай.

N44 57 51.2 E098 05 13.0



4. Цагаан уулаас Их хүрэн хадны дурсгалт явах замд 7,5м голчтой 4 хөшөөт дугуй булш нэг байна.

N44 53 49.0 E097 53 35.6



5. Их хүрэн хадны ханангийн хадны зураг.

N44 53 20.6 E097 52 22.0



6. Их гүрэн хадны ханангийн хойд талд 700м зайтай орших нэгэн бууцны арын хаданд буй зураг. Янгир голдуу дүрсэлсэн нум сумтай хүн, бүдүүн том биетэй амьтан зэрэг дүрслэлүүд байна.

N44.53.43.1 E097.52.18.2 дтд2457м



7. 4 хөшөөт булш.

N44.55.00.4 E97.45.17.5 дтд 2367м



8. Үхэр чулуутын хөндий.

Дөрвөлжин тахилын байгууламжийн голд урагш 45 хазайсан хөшөө чулуутай тахилын байгууламжийн зүүн талд хашлага налсан хүн чулуу бий. Толгойг бөөрөнхий болгон засаж хүн чулуу гэж мэдэгдэхээр болгожээ. Нүд, хамар, гар зэрэг ямар ч эрхтэн дүрслээгүй.

Хүн чулуу: өндөр - 105см, өргөн - 27см, зузаан - 13 см.
Зүүн талын хашлага чулуун дээр 3 янгирыг доош харуулан сийлсэн байна.

Хөшөө чулуу: өндөр - 228 см, өргөн - 57 см, зузаан - 6см.
Хашлага чулууны хэмжээ: 270х270 см
Зүүн талын хашлага: өргөн – 40 см, урт - 210 см, зузаан - 5 см.

N44.55.00.4 E97.45.17.5



9. Лардийн өвөлжөөний хадны зураг.

N45 01 49.7 E097 36 41.0



10. Лардийн өвөлжөөнөөс баруун тийш 3 орчим км-т худагтай жалгын баруун талын дэнж дээр баруун талдаа хагас цагаригтай дугуй хүрээтэй хиргисүүр бий. Хэмжээ: дотор талын дараас чулууны голч 8,2 м. Хиргисүүрийн зүүн талын хүрээ голын дарааснаас 3,5 м зайтай хагас цагариг хэлбэрээр мэдэгдэнэ. Баруун талын цагариг 8x15 м хэмжээтэй, хиргисүүрийн голын дараастай залгаа голдоо чулуугүй.

N 45.02.43.2 E 097.34.07.9 дтд 2575м



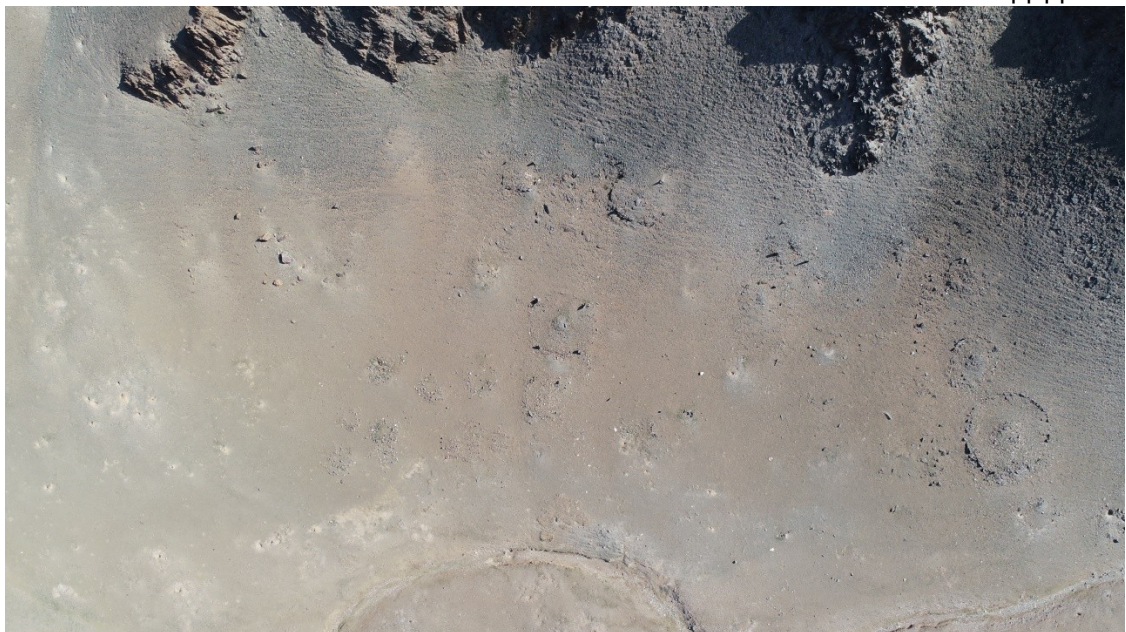
11. Энэхүү дурсгалаас баруун хойш 1км орчим өгсөөд хүрлийн үеийн 4 булш бий.

N45.03.10.8 E 097.33.32.9 дтд 2598 м



12. Энэхүү дурсгалаас баруун хойш 300 орчим метрт уулын энгэр дагуу 21 ш дөрвөн хөшөөт булш байна.

N45.03.23.3 E097.33.02.6 дтд 2616м



13. Өмнөх дурсгалаас баруун хойш 1000 м-т буй хар хошууны хаданд цөөн тооны зураг бий.

N45.03.29.0 E097.32.13.6 дтд 2655м



14. Хөшөөний хоолой.

Энд тусдаа зэрэгцээ хоёр тахилын байгууламжийн дотор тус бүр 1 босоо хөшөө чулуу байна. Зүүн хойноос баруун урагш чиглэсэн өргөн хоолойн дунд хэсэгт буй хадтай хошууны хойд талд оршино. Түүний ойр орчимд нь 2 том хиргисүүр бий.

N45 01 30.8 E097 30 50.0



15. Нэгэн бууцны арын хаданд 1 онгин тамга бий.

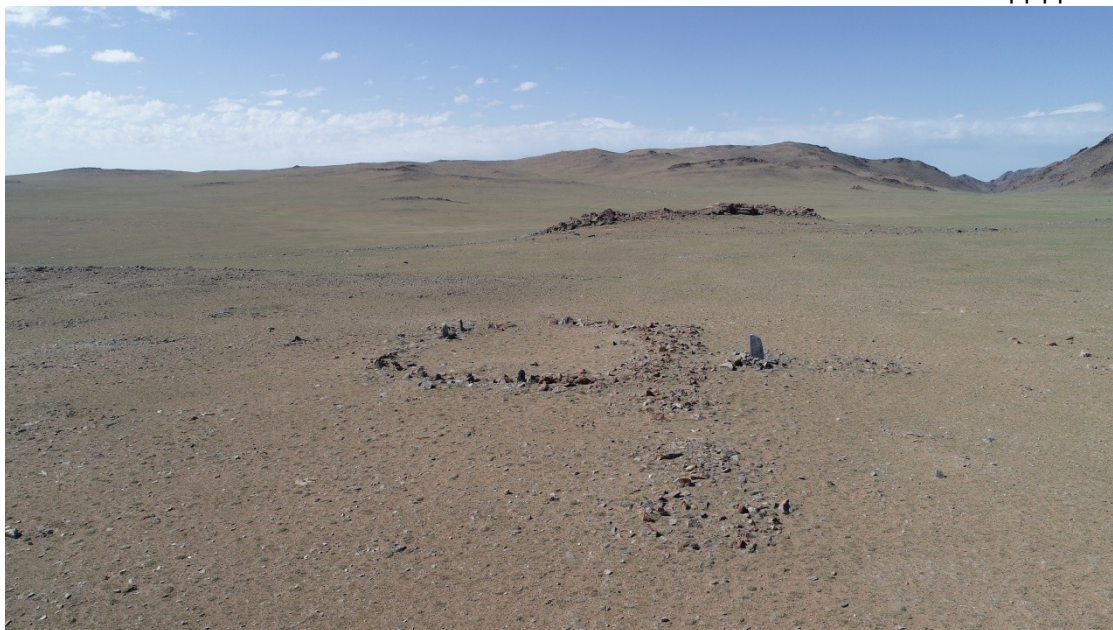
N45 00 02.9 E097 30 23.5 дтд 2638м



16. Цэлгэр - Буган хөшөөний цогцолбор

1. Буган хөшөө зузаан 17 см, өндөр 105 см, өргөн 47 см.
2. Буган хөшөө зузаан 14 см, өндөр 65 см, өргөн 20 см. Хөшөөний орой хэсгээс доош 55 см-т бүс цохиж гаргасан байна.
3. Буган хөшөө зузаан 22 см, өндөр 88 см, өргөн 22 см. Хөшөөний оройноос доош 57 см-т 2 см орчим өргөнтэй бүс дүрсэлсэн. Бүснээс өөр дүрслэл мэдэгдэхгүй.

N44 59 40.2 E097 31 39.2 дтд 2613м



17. Буган хөшөөнөөс баруун тийш 200 м-т Цэлгэрийн хадтай уулын өвөрт 2 ш 4 хөшөөт, 1 хиргисүүр байна.

N44 59 18.5 E097 31 10.9 дтд 2596м



18. Дөрвөлжин булш: уулын сайр уруудсан хадтай уулын өвөрт жалгын баруун талд оршино.

N44.59.38.0 E 097.41.57.8 дтд 2332м



19. Туруутын хөндийн урд хөтлийн хадны зураг.

N44 54 08.6 E097 45 19.0



ЦОГТ СУМ

1. Гэгээтийн голын булш.

N45 03 50.0 E097 04 52.0



2. Муруй зам. Жижиг дөрвөлжин булш 1,5 x 1,8 м хойд талд нь 6 ширхэг дөрвөн хөшөөт булш бий.

N45 11 53.0 E 97 08 46.3 дтд 2279м



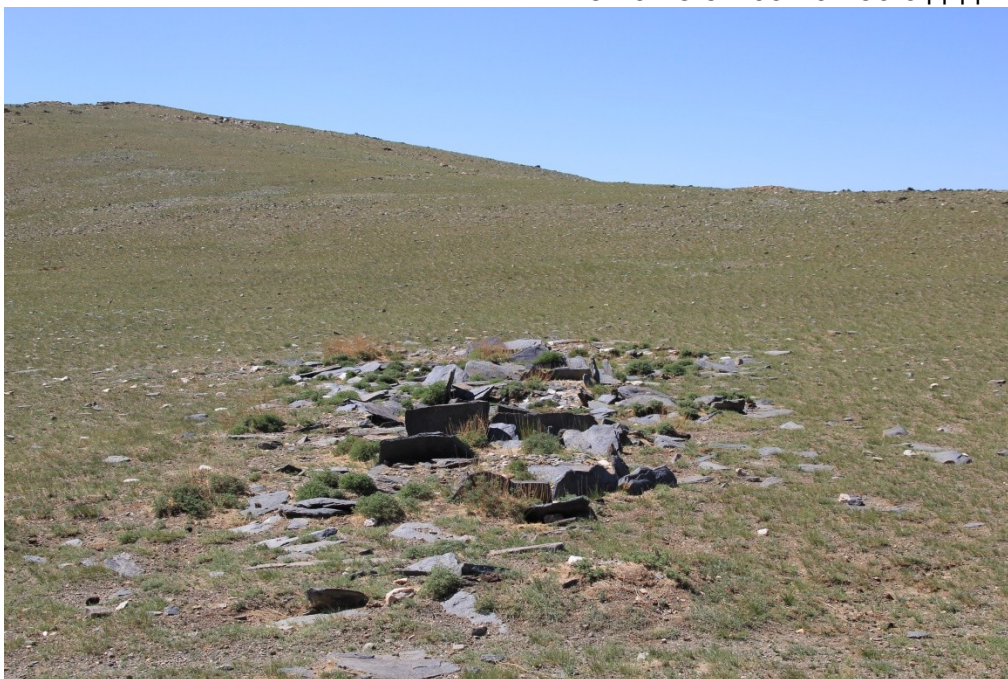
3. Далайн хар: Далан багаас урагш оройгоороо хад багатай бөмбөгөр уулсын дунд хойноос урагш чиглэсэн гөлгөр хар хадтай үргэлжилсэн урт уулыг Далайн хар хэмээн нэрлэнэ. Энэ уулын дунд хавийн баруун тийш харсан хэсэгт нэг өвөлжөө бий. Энэ өвөлжөөнөөс хоёр тийш баруун тийш харсан хаднуудад 400 м орчим үргэлжилсэн газар хадны зурагтай. Буган хөшөөний маягаар загварчилсан зураг бий.

N45 12 21.0 E097 04 08.0



4. Уулын орой хэц дээр 7 ш дөрвөлжин хэлбэрийн Түрэгийн үеийн тахилын байгууламж байна. Дунджаар 1,5x2,0 м хэмжээтэй.

N 45.10.28.5 E097.04.36.6 дтд 2663м



5. Далан багийн арын хөтөл дээр хүрлийн үеийн 5 булш, хиргисүүр байна.

N45.14.39.7 E 097.00.27.8 дтд 2790м



7. Эрдэнэ толгойн дөрвөлжин булш.

N45 21 51.0 E096 47 35.0



БИГЭР СУМ

1. Бага сайрын булш. 10 м голчтой чулуун овоолготой булш. Хажууд нь малын хороо барьсан.

N45 27 42.9 E097 15 13.4 дтд 2446м



2. Улаан сайрын хүн чулуу.

Хүн чулууг нүүрээр нь зүүн урагш хандуулан зоожээ. Хүн чулууны урд талд ухаж тоносон бололтой чулуунууд гаргаж хаясан хонхор байна.

Хэмжээ: Өндөр 167 см, өргөн 28-30 см , зузаан 21 см.

N45 28 05.3 E097 14 55.0 дтд 2400м



3. Хүн чулууны хойд талаас эхлэн завсаргүй залгуулан зоосон чулуунууд бий.



4. Бяцхан талаас зүүн тийш урдаас хойш Мянгай чиглэн уруудсан амны зүүн талын сайрын дунд 30 орчим чулуун овоолгот булш бий.

N45 26 44.4 E097 18 27.0 дтд 2415м



5. Бигэр сумын Соёлын төвд хадгалагдаж байгаа 2 буган хөшөө.

Хэмжээ: жижиг - 70x32x30см, том - 240x34x35см

Томыг нь Индэртийн амнаас авчирсан, жижгийг нь Бяцхан өтөг гэдэг бууцнаас авчирсан бололтой.



6 Хаалга хадны сайрын хиргисүүр. Жалгын эрэг дээрх овооны хажууд энэ хиргисүүр оршино.

N45 35 27.3 E97 06 14.4 дтд 1997м



7. Улаан худагийн хиргисүүр, буган хөшөө. Энд 21х25 м хэмжээтэй дөрвөлжин хүрээтэй, голдоо ойролцоогоор 10 м голчтой чулуун овоолготой нэгэн хиргисүүр бий. Түүний хажууд буй тахилын байгууламжийн дэргэд хугарсан буган хөшөө байна. Хөшөөнд хүзүүны зүүлт, ээмэг, нэг талд нь загварчилсан бугын дүрс мэдэгдэнэ. Хугархай ёроол хэсэгт бүс мэдэгдэнэ. Хэмжээ: 90х30х28 см (хугархай 87х46х30 см) нийт урт 177 см.

N45 35 45.4 E097 07 23.4 дтд 1907м



8. Солби уулын монгол булш. Энд дунджаар 3-4 м голчтой чулуун цагариган дараастай 5 булш бий.

N45 32 15.5 E097 07 25.2 дтд 2176м



9. Уртын булш. Солби уулын баруун талд орших Урт хэмээх аараг толгодын орой хэсгийн том дэвсэг дээр 1 дөрвөлжин хэлбэртэй булш, урагш хөндий рүү хошуурч орсон толгой дээр 2 хиргисүүр байна.

N45 31 49.3 E097 06 22.3 дтд 2266м



10. Уртын эхний өндөр дэнж дээр 2 хиргисүүр бий. Урд талын хиргисүүр ойролцоогоор 23м хүрээтэй, голын чулуун овоолгын голч ойролцоогоор 11м, дугуй хүрээтэй 8 дагуултай.

N45 31 34.9 E097 05 19.0 дтд 2342м



Хойд талын хиргисүүр 33м голчтой дугуй хүрээтэй, голын чулуун дараас 13м голчтой, 1,5м өндөр. Дунджаар 1,8-2м голчтой, битүү чулуун дараастай 16 ш дагуултай, мөн дунджаар 0,8-1,2м голчтой 31 ш дугуй цагариган байгууламжтай.

N45 31 39.0 E097 05 02.2 дтд 2357м



11. Ханангийн Нурамт гэдэг газар том жижиг 2 хиргисүүр бий. Том хиргисүүрийн хүрээ ойролцоогоор 26м, голын чулуун дараасын голч 14м , чулуун дараастай дагуул 7ш, хиргисүүрийг тойроод цагариган байгууламжууд байх бөгөөд ихэнх нь булагдсан бололтой. Энэ хиргисүүрийн баруун урд талд 1 жижиг хиргисүүр байна (дагуул байсан байж магад). Хоёр хиргисүүрийн дунд 1 жижиг булш бий

N45 31 58.0 E097 04 28.0



12. Замын хашаат. Зуслангийн голын сайрын зүүн эрэг Замын хашаат гэдэг газарт нэг өвөлжөөний дэргэд 1 хиргисүүр байна.

N45 31 39.5 E97 01 44.3 дтд 2396м



13. Тээрмийн ханан гэдэг газрын баруун онь хөтөл дээр дугуй хүрээтэй хиргисүүр бий.

N45 34 10.4 E097 03 24.3 дтд 2279м



14. Дунд хашаат. Гурван хашаатын амыг өгсөөд Дунд хашаат хэмээх газар 4 буландаа хөшөө бүхий нэг булш байна.

N45 34 42.9 E097 01 37.1 дтд 2420м



15. Дэвсэгийн хад. Сумын төвийн баруун талын нурууны Дэвсэгийн хадны оройн бууцны арын хаданд хадны зурагтай. Түрэг тамга, хүрлийн үеийн янгир чоно гэх мэт. Энэ Дэвсэгийн хадны дунд тэгш дэвсэг дээр оройн бууцны баруун урд нэг хиргисүүр бий.

N45 36 22.1 E096 59 59.5 дтд 2678м



16. Гурван хашаатын амны эхэнд нэгэн дугуй булш бий.

N45 35 14.0 E097 01 00.9 дтд 2607м



17. Хөшөөт толгой. Сумын төвөөс баруун тийш Амны хар хад хэмээх газрын бууцны хойд талд Хөшөөт толгой оршино. Орон нутгийн хамгаалтанд авсан. Энэ толгойн өвөрт 4 хөшөөт булш 2 бий. Баруун талын булшны баруун хойд булангийн хөшөө чулуу нь ганцаар тодорхой харагдах тул Хөшөөт толгой гэж нэрлэсэн бололтой. Энэ толгойн энгэрийн хаднуудад олон тооны хадны зурагтай. Мөн нэг мөр руни бичээстэй. Толгойн баруун хойд талын арын налуууд дугуй хэлбэртэй 1 булш бий.

N45 35 28.7 E097 04 28.9 дтд 2097м





18. Олон сухайтын ам. Энэ амнаас доош уруудаад тал дунд нэг хиргисүүр бий.

N45 48 16.9 E097 13 33.6 дтд 1385м



19. Гүдгэр (Шар сайрын ам). Гүдгэр гэдэг газар ойролцоогоор 30 орчим хиргисүүр бий.

N45 41 09.0 E097 12 02.6



20. Сумын төвийн урд талын хогийн толгойн урд талын садаргад олон тооны дөрвөлжин болон дугуй хүрээтэй хиргисүүр, 4 хөшөөт булшнууд бий.

N45 41 09.0 E097 12 02.6 дтд 1408м



21. Манжийн үеийн хот.



22. Таван элсний хот ваарны хагархай, чулуун зэвсэг олдсон.

N45 43 50.4 E097 21 47.0 дтд 1341м



23. Цагаан дэрсний доод хуруунаас урагш 4км-т олон тооны хиргисүүр байна (30 орчим). Ер нь Бигэр нуурын зүүн талын садаргууд нилдээ булш хиргисүүр ихтэй ажээ.

GPS-060 N45 46 12.0 E097 20 15.1 дтд 1400м



24. Гангат. Уул руу өгссөн садарга дагаад олон тооны булш хиргисүүр бий. (20 гаруй)

N45 50 21.0 E097 07 22.0



ХАЛИУН СУМ

01. Чацран голын ам (адаг) булш хиргисүүр. Чацран голын амны задгайрсан сайрын 2 талаар олон тооны булш хиргисүүр байна.

GPS-062 N45 49 30.1 E096 27 27.3 дтд 1797м



02. Бөөцын ам Ходоодны рашааны эхэнд нэг том хиргисүүр байна.

GPS-063 N45.47.06.1 E096.28.29.8 дтд 1914м



03. Огторго хэмээх газар 5 булш бий.

GPS-064 N45.45.58.0 E096.24.53.1 дтд 2192м



04. Огторго Шинэ усны хиргисүүр 2ш, 7ш дугуй булш (хиргисүүр хэлбэртэй)

GPS-065 N45.46.18.2 E096.22.16.5 дтд 2155м



05. Огторго Хамар замын хөтлийн 2 хиргисүүр.

GPS-066 N45.46.36.4 E096.19.48.3 дтд 2282м



06. Хамар замын өвөлжөө 2г дугуй чулуун овоолготой булш

GPS-067 N45.46.41.0 E096.18.59.2 дтд 2221м



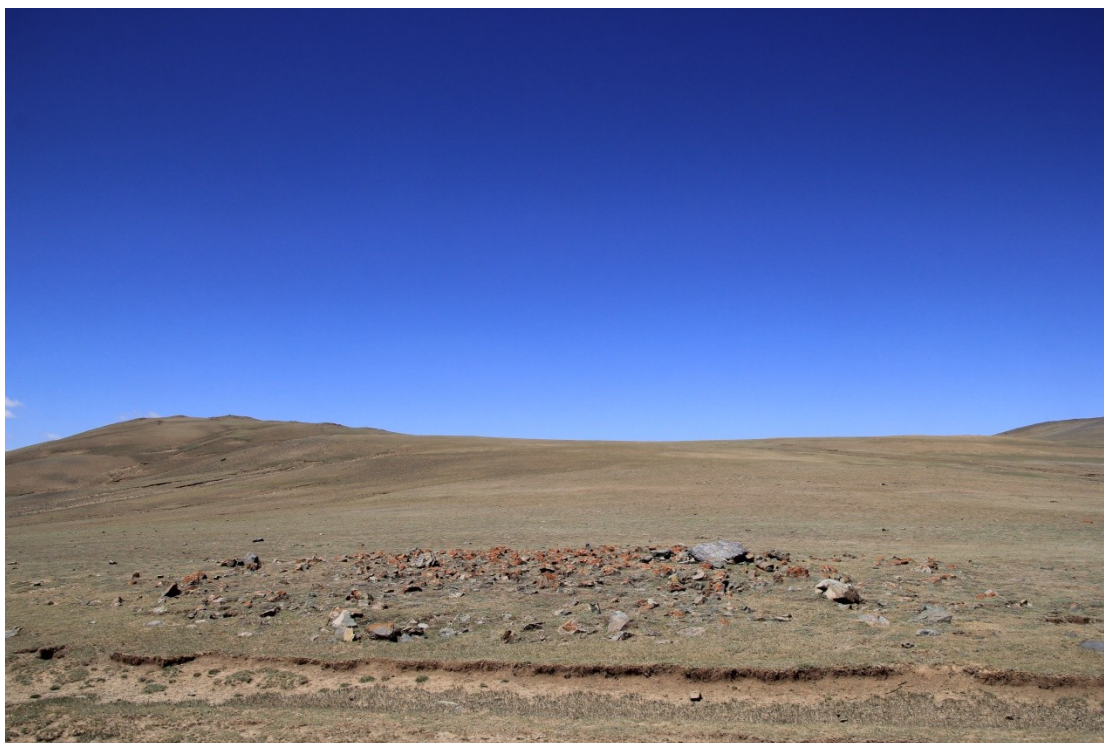
07. Цагаан голын хөтлийн хүн чулуу.

GPS-068 N45.47.30.30 E096.03.12.8 дТд 2491м



08. Өргөн ширэгийн хөтөл 1 хиргисүүр

GPS-069 N45.47.15.5 E096.02.04.7 дТд 2485м



09. Хөх жалгын хөтөл хантайширын нурууны зүүн талын Хөх жалгын хөтөл дээр хиргисүүр бий.

GPS-070 N45.46.45.5 E095.57.27.5 дтд 2527м



10. Хар азаргын нурууны дунд улиастай голын Бөөргийн эх гэдэг газар 3 дугуй булш байна. ойролцоогоор 4м орчим.

GPS-071 N45.48.47.8 E095.38.56.5 дтд 3102м



11. Тэхийн ангилагийн шилийн буган хөшөө Өргөн:22см, Зузаан:22см
Өндөр:87см

GPS-072 N45.49.17.7 E095.34.21.9 дтд 2952м



12. Хярын улаан чулууны хөтөл дугуй булш

GPS-73 N45.48.44.7 E095.34.38.2 дтд 3024м



13. Улаан чулууны эх дугуй булш

GPS-074 N45.48.51.2 E095.34.38.2 дтд 3104м



14. Хүрмийн хойд салаа дугуй булш

GPS-075 N45.47.35.9 E095.44.24.2 дтд 2870м



15. Бөхөн чулуутын хөтлийн дугуй болон 4 хөшөөт булш

GPS-076 N45.47.13.5 E095.44.00.5 дтд 2881 м



16. Буган хөшөө. Өндөр: 156см, Зузаан:26см, Өргөн: 27см

Бөхөн чулуутын хөтлийн булшнаас доош 250 орчим м-т нэг буган хөшөө байна. тус хөшөөны дэргэд тал нь булагдсан 220х180см хэмжээтэй тахилын байгууламжтай.

GPS-077 N45.47.24.0 E095.44.02.8 дтд 2874м



17. Согоотын гол Халиун сумын зүүн нуруунд бай-х Согоотын голын дагуу олон булштай (чулуун овоолготой дугуй булш) ойролцоогоор 8-15м

GPS-078 N46.06.10.0 E096.20.32.3 дтд 2246м



18. Согоотын голын хойд хөндий Сайн усны гол 5 булш бий. (ойролцоогоор 12-24м)

GPS-079 N46.08.55.3 E096.18.03.2 дтд 2287м



19. Овооно нурууны овооны доод хунхад бах булшнууд Монгол булшнууд засагт ханы удмынханын оршуулга гэж ярьдаг хэмжээ: ойролцоогоор 5,3м
GPS-080 N46.12.04.9 E096.17.48.0 дтд 2771м



20. 1 дурсгал дөрвөлжин хэлбэртэй ямар нэг юмны суурь байсан байж магад
2,0x2,2м
Бас нэг ухаж тоносон байна дөрвөлжин хэлбэртэй 1,5x2,5м
Овооноос баруун урагш өндөр хадтай уулын ар шил дээр 1 хиргисүүр бий.
GPS-081 N46.12.00.0 E096.17.38.2 дтд 2767м



21. Өртөөн булаг 2 булштай

GPS-082 N46.11.26.3 E096.18.47.6 дтд 2478м



22. Нарийны бэлчир ус

GPS-083 N46.07.05.8 E096.24.00.2 дтд 2347м



23. Нарийны усны 2 хөшөө хажуудаа тахилын байгууламжтай.

1. 130x50x14 2. 122x57x25

GPS-084 N46.07.11.7 E096.24.53.3 дТД 2331м



24. Цахирын үзүүр арав орчим хиргисүүр 13ш

GPS-085 N46.04.42.3 E096.30.01.4 дТД 2202м



ТӨГРӨГ СУМ

01. Хүрэн дэлийн огторго уулын энгэрт 2 дугуй булш.

GPS-086 N45.47.40.4 E094.38.24.4 дтд 2160м



02. Бага хүүш хажуудаа жижиг хөшөө чулуутай дугуй хэлбэрийн булш

GPS-087 N45.46.53.4 E094.35.55.8 дтд 2449м



03. Шургийн хөтлийн буган хөшөө. 1 хөшөө анхны байрлал дээрээ байгаа бололтой тахилын байгууламжийн голд байна. Тойроод цагариган байгууламжтай. Хэмжээ 76х36х11см. Энэ буган хөшөөг сүүлд хүн чулуу болгон ашигласан байсан бололтой. Үүнээс зүүн хойш 30 орчим м-т бас тахилын байгууламж бий. Түүн дээр байсан буган хөшөөг сумын төвд аваачсан бололтой.

1. Тахилын байгууламжийн хэмжээ:6,6х13м

2. Тахилын байгууламжийн хэмжээ: ойролцоогоор 7,1м

Тойрсон цагираг байгууламж 10 орчим бий.

GPS-090 N45.52.09.6 E094.30.53.3 дтд 2741м



04. 179x24x17см урт нарийн хар хөх өнгийн занар чулуугаар хийсэн одоо дундуураа хугарсан хэвтээ байгаа нэг талдаа 2-3 ш адууны зурагтай. Түүний хажууд 2ш түрэг дөрвөлжин хэлбэртэй тахилын байгууламж бий. хүн чулуу нийт урт:81x36x10, толгой 27x21x10 урд талын тахилын байгууламжийн зүүн талд толгой нь салсан хүн чулуу байна. бас нэг хугархай буган хөшөө тахилын байгууламж дээр байна.буган хөшөө 171x26x11 см



05. Улаан энгэрийн ам энэ хавийн хаданд янгир голдуу зурагтай. Мөн 4 булш бий.

GPS-091 N45.51.18.3 E094.23.50.4 дтд 2030м



06. Цэцэрлэгийн ам, хиргисүүр 2ш, 4 хөшөөт 1ш, уулын хошуу хамар дээр нэлээд өндөрт

GPS-092 N45.46.06.2 E094.54.19.7 дтд 2052м



07. Өлийн ам, Төгрөгийн эх баг явах замын өлийн даваа өгсөх замын адагт сайрын 2 талд 2 булш бий.

GPS-093 N45.41.35.3 E094.54.53.7 дтд 2241м



08. Тал булаг тал дугуй хүрээтэй 1 хиргисүүр, хөндий дагаад нийт 11 булш.



09. Хөшөөтын ам булш хиргисүүр, өмнөх бүртгэлийн мэдээлээр Хөшөөн ам, Хөшөөтийн ам гэж 2 тэмдэглэсэн байх тул нэгтгэж Хөшөөтийн ам гэж тэмдэглэв.

GPS-094 N45.42.19.9 E094.58.39.2 дтд 2363м



10. Тал булагийн талын зүүн хэсгийн Хар үзүүрт 6 булш хиргисүүр бий.
Хар үзүүр 9ш, хиргисүүр, 4 хөшөөт булштай.

GPS-095 N45.41.56.2 E095.01.49.6 дтд 2508м



11. Жаргалтын амны дунд хэсэг 1 дугуй булш хэмжээ: ойролцоогоор 8,7м
Жаргалантын эх 4 том хиргисүүр 25м голчтой (дугуй хүрээтэй 50м орчим)



12. Хулстай голын хуйтан, уг туурийн урд голын урд эрэгт 2ш 4 хөшөөт булш бий.

GPS-096 N45.31.23.6 E095.04.54.4 дтд 1821м



13. Хулстай голын булш, 4 булштай.

GPS-097 N45.06.42.0 E094.30.45.1 дтд 1060м



БУГАТ СУМ.

01. Алаг нуурын зүүн урд тооройн төглийн баруун урд үзүүрт 2 дугуй булш бий.
GPS-098 N45.32.04.3 E094.21.52.5 дтд 2072м



02. Ганц толгой, бугат сумаас Нарийны хөтөл өгсөөд нарийны амны эхэнд жижиг хадтай толгойн өвөрт 3ш 4 хөшөөт булш бий.
GPS-100 N45.37.45.6 E094.15.49.5 дтд 2557м



03. Ганц толгойн арын дэнж дээр 2 том хиргисүүр бий.

GPS-101 N45.46.33.3 E094.09.42.3 дтд 2760м



04. Бургасны гүрээний хойд хөтөл хөшөө чулуутай дугуй хүрээтэй хиргисүүр.

GPS-102 N46.31.59.2 E094.11.09.6 дтд 1888м



ДАРВИ СУМ.

01. Дарвийн нурууны их замын ам

GPS-103 N46.35.06.2 E094.16.17.3 дтд 2223м



02. Баян нурууны давааны ар руу уруудах замд буй дугуй булш

GPS-104 N46.35.37.9 E094.17.27.5 дтд 2095м



03. Сайрын дундах хошууны оройд 4 хиргисүүр байна.

GPS-105 N46.35.49.9 E094.17.30.3 дтд 2073м



04. Баруун урд талаас орж ирсэн сайрын уулзвар бэлчир дээр 1 дугуй булш бий. баян нуруунаас хойш ар талруу уруудах замд.

GPS-106 N46.35.51.2 E094.17.54.4 дтд 2045м



05. Авто замын хоёр талд (хойно нь 2, урд нь 1) дугуй 3 булш бий.

GPS-107 N46.35.56.9 E094.18.44.4 дтд 1995м



06. Машин замын хойд талд 1, урд талд 1 чулуун овоолготой дугуй булшнууд бий.

GPS-108 N46.35.57.5 E094.19.28.3 дтд 1952м



07. Машин замын хойд талд уулын энгэрт чулуун овоолготой булш 2 бий.
GPS-109 N46.36.30.6 E094.20.07.5 дтд 1907м



08. Дарвийн нурууны араас Дарви сум явдаг хавцлын адагт сайрын 2 эрэг дагуу олон тооны булш (4 хөшөөт, дугуй чулуун овоолгот) хиргисүүр бий. ойролцоогоор 31ш орчим.



ХӨХМОРЬТ СУМ.

01. Гозгор улаан хэмээх хадтай өндөр улаан уулын өвөрт 22ш дугуй цагариган хүннү булш бий.

GPS-110 N47.16.33.1 E094.57.07.1 дтд 1615м



02. Бургасны худаг, сангийн далай багийн нутаг хадны зураг бий.

GPS-111 N47.16.02.2 E094.57.06.5 дтд 1666м



03. Их, бага бэрх уулын арын өтөг, янз бүрийн дүрслэлтэй олон тооны хадны зурагтай.

GPS-112 N47.23.02.9 E095.00.11.1 дтд 1367м



04. Сангийн далай хийдийн туурь

GPS-113 N47.20.59.9 E095.06.09.5 дтд 1419м



05. Хайрханы хөндий, хүн амьдрах боломжтой агуй.

GPS-114 N47.21.02.4 E095.06.06.6 дтд 1406м



06. Хайрханы хөндийн булш, тус амын баруун тийш харсан налууд 1 дугуй чулуун овоолгот булш.

GPS-115 N47.18.30.5 E095.24.40.8 дтд 1688м



БАЯН-УУЛ СУМ

01. Солжир уулын битүү овоот , хадны зураг-хүмүүс

GPS-116 N47.12.58.0 E095.21.54.8 дтд 1868м



02. Агуйт улаан, агуй

GPS-117 N45.10.10.5 E095.15.38.1 дтд 1951м



03. Улаан толгойн монгол булш 10 орчим булш.

GPS-118 N46.43.18.0 E096.46.14.0 дтд 1745м



ТАЙШИР СУМ

01. Гэгээн нуурын хойд эрэг цалуугийн булш (4хөшөөт) 7,0x8,0м

GPS-119 N46.43.42.2 E096.47.00.8 дтд 1768м



02. 6м голчтой хунну булш , цалуу

GPS-120 N46.43.48.0 E096.47.02.2 дтд 1781 м



03. Цалуугийн хадны зураг



ДҮГНЭЛТ

“Говь-Алтай аймгийн археологийн дурсгалууд” төсөлт ажлын хүрээнд 2020 оны 07 дугаар сарын 10-наас 30-ны өдрийн хооронд Говь-Алтай аймгийн зарим сумдын нутагт нэмэлт хайгуул судалгаа хийж археологийн дурсгалыг бүртгэн баримтжуулах, шинээр нээн илрүүлэх ажлыг ШУА-ийн Археологийн хүрээлэнгийн ажилтнууд хийж гүйцэтгэв. Судалгааны багийг Чулуун зэвсгийн судалгааны салбарын эрдэм шинжилгээний ажилтан, доктор /Ph/ Д.Базаргүр удирдаж Хүннү ба эртний улсуудын судалгааны салбарын эрхлэгч, доктор /Ph/ Н.Батболд, Сан хөмрөг, лабораторийн салбарын эрдэм шинжилгээний ажилтан, магистр Ц.Амгалантөгс, Хүннү ба эртний улсуудын судалгааны салбарын эрдэм шинжилгээний ажилтан, магистр П.Алдармөнх нар оролцон ажилласан.

Говь-Алтай аймгийн Бигэр, Чандмань, Эрдэнэ, Цогт, Халиун, Төгрөг, Шарга, Бугат, Хөхморьт, Баян-Уул сумдын нутагт археологийн хайгуул судалгаа хийж түүхийн олон үед холбогдох булш, хиргисүүр, хөшөө чулуу, буган чулуун хөшөө, хүн чулуу зэрэг нийт 515 дурсгал баримтжуулж бүртгэлээ.

Хайгуул судалгааны товч мэдээлэл

№	Сумдын нэрс	Бигэр	Чандмань	Эрдэнэ	Цогт	Халиун	Төгрөг	Бугат	Баян-Уул	Хөхморьт	Тайшир	Бүгд
	Дурсгалын төрөл											
1	Хадны зураг	2	1	2	1	1	-	-	1	1	1	10
2	Буган хөшөө	3	-	3	-	2	1	-	-	-	-	9
3	Хүрлийн булш, хиргисүүр	131	49	38	17	81	77	10	-	17	1	421
4	Тахилын байгууламж	3	-	1	7	-	2	-	-	-	-	13
5	Хөшөө чулуу	-	-	2	-	2	-	-	-	-	-	4
6	Хүрэл хайлуулах зуух	-	-	-	-	-	-	5	-	-	-	5
7	Хүн чулуу	1	-	1	-	1	-	-	-	-	-	3
8	Хүннү булш	-	-	-	-	-	-	-	-	22	1	23
9	Монгол булш	5	-	-	-	5	-	-	10	-	-	20
10	Хот суурин	1	-	-	-	-	-	-	-	-	-	1
11	Бичээс	1	-	-	-	-	-	-	-	-	-	1
12	Сүм хийдийн турь	-	1	-	-	1	2	-	-	1	-	5
	Бүгд	147	51	47	25	93	82	15	11	41	3	515

Бидний үзэж танилцсан ихэнх дурсгалууд нь хүрлийн үед холбогдох янз бүрийн хэлбэр, зохион байгуулалт бүхий хиргисүүр голдуу дурсгалууд байсан ба өмнөх судалгаатай харьцуулахад буган хөшөө, хадны зургийн дурсгалуудыг шинээр нэмж илрүүлсэн юм. Тухайлбал, Эрдэнэ, Халиун, Төгрөг, Бигэр сумдын

нутгаас буган хөшөө бүхий дурсгалт газар 6-г шинээр илрүүлэн 9 буган хөшөө бүртгэсэн. Үүний 4 нь Еврази, 5 нь Монгол-Өвөрбайгалын төрлийн буган хөшөөд байлаа.

Шинээр нэмж бүртгэсэн буган хөшөөд

№	Аймаг	Сумын нэр	Газрын нэр	Тоо	Төрөл
1	Говь-Алтай	Эрдэнэ	Цэлгэр	3	Еврази
2	Говь-Алтай	Халиун	Тэхтийн ангилагийн шил	1	Еврази
3	Говь-Алтай	Халиун	Бөхөн чулуутын хөтөл	1	Монгол-Өвөрбайгал
4	Говь-Алтай	Төгрөг	Шургийн хөндий	1	Монгол-Өвөрбайгал
5	Говь-Алтай	Бигэр	Сумын соёлын төв	2	Монгол-Өвөрбайгал
6	Говь-Алтай	Бигэр	Улаан худаг	1	Монгол-Өвөрбайгал
	Нийт			9	

Хайгуул судалгааны ажлын явцад нэлээд олон газраас хадны зургийн дурсгал нэмж бүртгэсэн. Тэдгээрийн дотроос Эрдэнэ сумын нутаг Цагаан уулын зүүн тийш харсан амтай агуйн хананд хүний гарын алга зурсан зосон зургийн дурсгал ихээхэн сонирхолтой бөгөөд лавшруулан судлах зайлшгүй шаардлагатай дурсгал юм.

Шинээр нэмж бүртгэсэн хадны зургийн зарим дурсгалт газар

№	Аймаг	Сумын нэр	Газрын нэр	Төрөл
1	Говь-Алтай	Эрдэнэ	Цагаан уул	Зосон
2	Говь-Алтай	Эрдэнэ	Их хүрэн хадны ханан	Сийлмэл
3	Говь-Алтай	Цогт	Далайн хар	Сийлмэл
4	Говь-Алтай	Чандмань	Буга хад	Сийлмэл
5	Говь-Алтай	Бигэр	Дэвсэгийн хад	Сийлмэл
6	Говь-Алтай	Хөхморьт	Арын өтөг	Сийлмэл
7	Говь-Алтай	Баян-Уул	Солжир уул	Сийлмэл

Мөн Говь-Алтай аймгийн Эрдэнэ сумын нутгаас дөрвөлжин булш шинээр илрүүлэн олсон нь тухайн дурсгалын тархалтын хүрээг чухал ач холбогдолтой юм.

Ийнхүү 2020 онд Говь-Алтай аймгийн Бигэр, Чандмань, Эрдэнэ, Цогт, Халиун, Төгрөг, Шарга, Бугат, Хөхморьт, Баян-Уул сумдын нутагт хайгуул судалгаа хийж олон тооны булш, хиргисүүр, буган хөшөө, хадны зургийн дурсгалт газруудыг бүртгэж баримтжуулав. Хайгуул судалгааны үр дүнгээс харахад маш их дурсгал байгалийн нөлөөгөөр болон хүмүүсийн санаатай болон санамсаргүй үйлдлээр сүйтгэгдэж байгаа учир соёлын өвийн хадгалалт хамгаалалтыг нэн яаралтай сайжруулах шаардлагатай байгаа нь харагдаж байв.

Тус төслийг хэрэгжүүлснээр “Говь-Алтай аймгийн археологийн дурсгалууд” бүтээлийг хэвлэн нийтлэхэд шаардлагатай байгаа судалгааны хэрэглэгдэхүүн болох олон арван дурсгалыг нэмэн бүртгэж шинээр илрүүлсэн. Тухайлбал, Говь-Алтай аймгийн нутагт өмнө нь тэмдэглэгдээгүй байсан буган хөшөөд, хадны зураг, дөрвөлжин булш зэрэг дурсгалуудыг шинээр илрүүлэн олсон нь тухайн дурсгалуудын судалгааны хүрээг тэлэх, улмаар судалгааны эргэлтэнд оруулж байгаагаар ихээхэн ач холбогдолтой ажил боллоо.