



ХӨДӨЛМӨР,
НИЙГМИЙН ХАМГААЛЛЫН ЯАМ



THE WORLD BANK
IBRD • IDA | WORLD BANK GROUP



ХӨДӨЛМӨРИЙН

ЗАХ ЗЭЭЛИЙН ТОЙМ



2022 ОНЫ III УЛИРАЛ

Улаанбаатар хот

Тойм бэлтгэсэн: Хөдөлмөр, нийгмийн хамгааллын сургалт, үнэлгээ, судалгааны институт,
Хөдөлмөр эрхлэлтийн бодлогын судалгааны сектор

Хаяг: Монгол Улс, Улаанбаатар хот, Сүхбаатар дүүрэг,
Нарны зам, 55-р байр 2 давхарт 3 тоот
Утас: (+976) 77121286
Вэб хуудас: www.institute.gov.mn

АГУУЛГА

ХҮСНЭГТИЙН ЖАГСААЛТ	04
ЗУРГИЙН ЖАГСААЛТ	04
ХӨДӨЛМӨРИЙН ЗАХ ЗЭЭЛИЙН ҮНДСЭН ҮЗҮҮЛЭЛТҮҮД	07
Хөдөлмөрийн зах зээлийн үзүүлэлтүүд	07
Нийгмийн даатгалын үзүүлэлтүүд	15
Сарын дундаж цалингийн үзүүлэлтүүд	19
ХӨДӨЛМӨР ЭРХЛЭЛТИЙГ ДЭМЖИХ ҮЙЛ АЖИЛЛАГАА	23
Хөдөлмөр эрхлэлтийн нийтлэг үйлчилгээ	23
Гадаадаас ажиллах хүч, мэргэжилтэн авах, гадаадад ажиллах хүч зуучлах	26
Хөдөлмөр эрхлэлтийг дэмжих төсөл, хөтөлбөрүүд	28
АЖИЛ, ХӨДӨЛМӨР ЭРХЛЭЭГҮЙ ИРГЭДИЙН ТӨЛӨВ БАЙДЛЫН СУДАЛГАА	32

ХҮСНЭГТИЙН ЖАГСААЛТ

Хүснэгт 1. Хөдөлмөр эрхлэлтийн үндсэн үзүүлэлтүүд, мянган хүн.....	8
Хүснэгт 2. Ажилгүй хүний тоо, улирлаар, мянган хүн.....	12
Хүснэгт 3. Нийгмийн даатгалд шимтгэл төлөгч байгууллага, даатгуулагч, улирлаар.....	15
Хүснэгт 4. Тэтгэврийн даатгалын сангаас тэтгэвэр авсан иргэдийн тоо, төрөл, улирлаар.....	17
Хүснэгт 5. Нийгмийн даатгалын шимтгэлийн орлого, зарлага, тэрбум төгрөгөөр.....	19
Хүснэгт 6. Ажиллагчдын сарын дундаж цалин, хүйсээр, мянган төгрөг.....	20
Хүснэгт 7. Ажиллагчдын сарын дундаж цалин, ажиллагчдын тооны бүлэг, хүйсээр, мянган төгрөг.....	21
Хүснэгт 8. Ажил хайгч болон бүртгэлтэй ажилгүй иргэн, сарын эцэст, улирлаар.....	23
Хүснэгт 9. Ажлын байрны захиалга, ажилд зуучлагдсан иргэн, улирлаар.....	25
Хүснэгт 10. Ажлын байрны захиалга, ажилд зуучлагдсан иргэд.....	25
Хүснэгт 11. Иргэдийн хөдөлмөр эрхлэхийг хүсэж буй ажлын төрөл, боловсролын түвшин /хувь/.....	33
Хүснэгт 12. Иргэдийн ажил хайсан оролдлого насны бүлгээр.....	34

ЗУРГИЙН ЖАГСААЛТ

Зураг 1. Ажиллах хүч, ажиллах хүчнээс гадуурх хүн амын тоо, мянган хүн, 2022 оны III улирал.....	7
Зураг 2. Ажиллагчид, ажилгүй хүний тоо, улирлаар, мянган хүн.....	8
Зураг 3. Ажиллагчдын тоо, эдийн засгийн үйл ажиллагааны салбарын ангиллаар, мянган хүн.....	9
Зураг 4. Ажиллагчдын тооны өөрчлөлт, салбар, өмнөх оны мөн үеэс, мянган хүн.....	10
Зураг 5. Ажиллагчдын тооны өөрчлөлт, эдийн засгийн үйл ажиллагааны үндсэн 3 салбараар, хүйсээр, өмнөх оны мөн үеэс, мянган хүн.....	10
Зураг 6. Ажиллагчдын тоо, хот, хөдөө, бүсээр.....	11
Зураг 7. Ажилгүй хүний тоо, өөрчлөлт, өмнөх оны мөн үеэс, мянган хүн.....	11
Зураг 8. Ажилгүйчүүд, боловсролын түвшнээр, хувиар.....	12
Зураг 9. Ажиллагчдын тоо, ажилгүйдлийн түвшин, улирлаар.....	13
Зураг 10. Ажиллах хүчний оролцооны түвшин, хөдөлмөр эрхлэлтийн түвшин.....	13
Зураг 11. Даатгуулагчийн тоо, төрөл, улирлаар.....	16
Зураг 12. Сайн дураар даатгуулсан хувиараа хөдөлмөр эрхлэгч, малчдын тоо, мянган хүнээр, улирлаар.....	16
Зураг 13. Тэтгэврийн даатгалын сангаас тэтгэвэр авсан иргэд, төрлөөр, хувиар.....	17
Зураг 14. Тэтгэмжийн даатгалын сангаас тэтгэмж авсан иргэдийн тоо, төрлөөр.....	18
Зураг 15. ҮОМШӨ-ний даатгалын сангаас тэтгэвэр, тэтгэмж авсан иргэд, төрлөөр, хувиар.....	18
Зураг 16. Ажилгүйдлийн тэтгэмжид хамрагдсан хүн, зарцуулсан хөрөнгө, улирлаар.....	19

Зураг 17. Дундаж болон медиан цалин, мянган төгрөг, улирлаар.....	20
Зураг 18. Ажил хайгч болон бүртгэлтэй ажилгүй иргэн, сарын эцэст, улирлаар.....	24
Зураг 19. Ажил хайгч болон бүртгэлтэй ажилгүй иргэн, боловсролын түвшин, дүнд эзлэх хувиар.....	24
Зураг 20. Хөдөлмөрийн гэрээгээр ажил эрхэлж буй гадаадын иргэд, хамгийн их 5 улсаар, дүнд эзлэх хувиар.....	27
Зураг 21. Хөдөлмөрийн гэрээгээр гадаад улсад зуучлагдсан иргэд.....	27
Зураг 22. Хөдөлмөр эрхлэлтийг дэмжих хөтөлбөрт хамрагдсан иргэд, зарцуулсан хөрөнгө, сая төгрөг, 2022 оны IХ сарын байдлаар.....	28
Зураг 23. Хөдөлмөрт бэлтгэх хөтөлбөрт хамрагдсан иргэд, зарцуулсан хөрөнгө, 2022 оны IХ сарын байдлаар.....	29
Зураг 24. Аж ахуй эрхлэгчдийг дэмжих хөтөлбөрт хамрагдсан иргэд, зарцуулсан хөрөнгө, 2022 оны IХ сарын байдлаар.....	29
Зураг 25. Залуучуудын хөдөлмөр эрхлэлтийг дэмжих хөтөлбөрт хамрагдсан иргэд, зарцуулсан хөрөнгө, 2022 оны IХ сарын байдлаар.....	30
Зураг 26. Ахмадын хөдөлмөр эрхлэлтийг дэмжих хөтөлбөрт хамрагдсан иргэд, зарцуулсан хөрөнгө, 2022 оны IХ сарын байдлаар.....	30
Зураг 27. Хөгжлийн бэрхшээлтэй иргэдийн хөдөлмөр эрхлэлтийг дэмжих хөтөлбөрт хамрагдсан иргэд, зарцуулсан хөрөнгө, 2022 оны IХ сарын байдлаар.....	31
Зураг 28. Ногоон ажлын байр хөтөлбөрт хамрагдсан иргэд, зарцуулсан хөрөнгө, 2022 оны VI сарын байдлаар.....	31
Зураг 29. Эмэгтэйчүүдийн хөдөлмөр эрхлэлтийг дэмжих хөтөлбөрт хамрагдсан иргэд, зарцуулсан хөрөнгө, 2022 оны VI сарын байдлаар.....	32
Зураг 30. Ажил хөдөлмөр эрхлээгүй шалтгаан хүйсээр /хувь/.....	32
Зураг 31. Иргэдийн зүгээс хөдөлмөр эрхлэхийг хүсэж буй ажлын байранд тавигдах шаардлага /хувь/.....	34
Зураг 32. Төрөөс хэрэгжүүлэх шаардлагатай арга хэмжээ /хувь/.....	35

ХӨДӨЛМӨРИЙН ЗАХ ЗЭЭЛИЙН ҮЗҮҮЛЭЛТҮҮД-2022 ОНЫ III УЛИРАЛ

2022 оны III улирлын байдлаар арван тав, түүнээс дээш насны хүн амын 1 259.6 мянга (59.2 хувь) нь ажиллах хүч, 866.9 мянга (40.8 хувь) нь ажиллах хүчнээс гадуурх хүн ам байна.

АЖИЛЛАХ ХҮЧ



1 259.6 мянга



АЖИЛЛАХ ХҮЧНЭЭС ГАДУУРХ



866.9 мянга



АЖИЛЛАГЧДЫН ТОО, мянган хүн

2021 III 52.5% 47.5% 1 135.9

2022 III 52.6% 47.4% 1 191.4

↑ 4.9%
Өмнөх оны мөн үеэс

ХАМГИЙН ИХ АЖИЛЛАГЧИДАЙ 3 САЛБАР



296.3 мянга (24.9%)

Хөдөө аж ахуй, ойн аж ахуй, загас барилт, ан агнуур

57.6%
170.8 мянга



42.4%
125.5 мянга



146.5 мянга (12.3%)

Бөөний болон жижиглэн худалдаа, машин, мотоциклийн завсар, үйлчилгээ 60.8 мянга

41.5%
60.8 мянга



58.5%
85.7 мянга



114.2 мянга (9.6%)

Боловсруулах үйлдвэрлэл

50.7%
57.9 мянга



49.3%
56.3 мянга

АЖИЛГҮЙ ИРГЭД

2021 III 52.8% 47.2% 90.9 мянга

2022 III 54.5% 45.5% 68.1 мянга

↓ 25.7%
Өмнөх оны мөн үеэс

Мэдээллийн эх үүсвэр: www.1212.mn

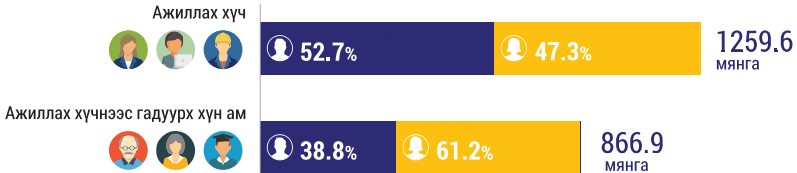
ХӨДӨЛМӨРИЙН ЗАХ ЗЭЭЛИЙН ҮНДСЭН ҮЗҮҮЛЭЛТҮҮД

ХӨДӨЛМӨРИЙН ЗАХ ЗЭЭЛИЙН ҮЗҮҮЛЭЛТҮҮД

Үндэсний статистикийн хорооны Ажиллах хүчний судалгааны 2022 оны III улирлын дүнгээс харахад арван тав, түүнээс дээш насны хүн 2126.5 мянга, үүнээс 1259.6 мянга (59.2 хувь) нь ажиллах хүч, 866.9 мянга (40.7 хувь) нь ажиллах хүчнээс гадуурх хүн ам байна. Хөдөлмөрийн насны хүн ам өмнөх оны мөн үеэс 5.9 мянга буюу 0.3 хувиар өссөн бол өмнөх улирлаас 2.2 мянга буюу 0.1 хувиар буурсан байна.

Нийт ажиллах хүчний 52.7 хувь нь эрэгтэйчүүд, 47.3 хувь нь эмэгтэйчүүд байна. Харин ажиллах хүчнээс гадуурх хүн амын 38.8 хувь нь эрэгтэйчүүд, 61.2 хувь эмэгтэйчүүд байна.

Зураг 1. Ажиллах хүч, ажиллах хүчнээс гадуурх хүн амын тоо, мянган хүн, 2022 оны III улирал



Ажиллах хүч өмнөх оны мөн үеэс 32.8 мянгаар өсөж, өмнөх улирлаас 3.8 мянгаар буурсан байна.

Ажиллах хүчний 1191.4 мянга (94.6 хувь) нь ажиллагчид, 68.1 мянга (5.4 хувь) нь ажилгүйчүүд байна. Ажиллагчдын тоо өмнөх оны мөн үеэс 55.5 мянгаар (4.9 хувь), өмнөх улирлаас 26.5 мянгаар (2.2 хувь) нэмэгдсэн байна. Харин ажилгүй иргэдийн тоо өмнөх оны мөн үеэс 22.7 мянгаар (25.1 хувь), өмнөх улирлаас 30.4 мянгаар (30.9 хувь) буурсан дүнтэй байна.

Ажиллах хүчнээс гадуурх хүн ам өмнөх оны мөн үеэс 26.8 мянга буюу 3.0 хувиар буурсан бол мөн хугацаанд боломжит ажиллах хүч 12.8 мянга буюу 23.6 хувиар, бусад ажиллах хүчнээс гадуурх хүн ам 14.1 мянга буюу 1.7 хувиар буурсан байна.

Хөдөлмөрийн дутуу ашиглалт буюу хөдөлмөр эрхлэлтийн хэрэгцээ хангагдахгүй байгаа хөдөлмөрийн насны хүн ам 2022 оны III улирлын байдлаар улсын хэмжээнд 123.5 мянга болж, өмнөх оны мөн үеэс 19.4 хувиар, өмнөх улирлаас 17.3 хувиар буурсан. Хөдөлмөрийн дутуу ашиглалтыг бүтцээр нь авч үзвэл, 68.1 мянга (55.2 хувь) нь ажилгүй хүн, 14.0 мянга (11.4 хувь) нь цаг хугацаанаас хамаарсан бүрэн бус хөдөлмөр эрхлэгч, 41.3 мянга (33.5 хувь) нь боломжит ажиллах хүч байна.

Цаг хугацаанаас хамаарсан бүрэн бус хөдөлмөр эрхлэгч өмнөх оны мөн үеэс 5.7 мянгаар буюу 1.7 дахин өссөн байна.

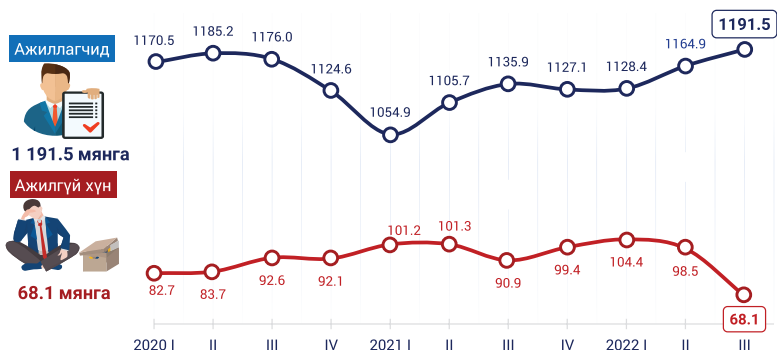
Хүснэгт 1. Хөдөлмөр эрхлэлтийн үндсэн үзүүлэлтүүд, мянган хүн

Үзүүлэлт	2021			2022			Өсөлт/Бууралт (Өмнөх)	
	II	III	IV	I	II	III	Он	Улирал
Ажиллах хүч	1,207.0	1,226.8	1,226.5	1,232.9	1,263.4	1,259.6	32.8	-3.8
Үүнээс: эмэгтэй	561.4	582.5	583.6	563.4	581.6	596.1	13.6	14.5
Ажиллагчид	1,105.7	1,135.9	1,127.1	1,128.4	1,164.9	1,191.5	55.6	26.6
Үүнээс: эмэгтэй	513.1	539.6	540.3	525.7	541.1	565.1	25.5	23.9
Цаг хугацаанаас хамаарсан бүрэн бус хөдөлмөр эрхлэгч	2.8	8.3	6.8	4.0	6.3	14.0	5.8	7.7
Үүнээс: эмэгтэй	1.2	3.7	3.9	1.4	3.6	6.3	2.6	2.7
Ажилгүй хүн	101.3	90.9	99.4	104.4	98.5	68.1	-22.8	-30.4
Үүнээс: эмэгтэй	48.3	42.9	43.3	37.6	40.5	31.0	-11.9	-9.5
Ажиллах хүчнээс гадуурх хүн ам	917.0	893.8	878.2	892.8	865.4	866.9	-26.9	1.6
Үүнээс: эмэгтэй	579.5	569.4	541.5	555.3	539.4	530.9	-38.5	-8.6
Боломжит ажиллах хүч	71.8	54.2	45.1	46.5	44.6	41.4	-12.8	-3.2
Үүнээс: эмэгтэй	38.1	30.1	20.5	23.7	18.7	20.1	-10.1	1.3
Бусад ажиллах хүчнээс гадуурх хүн ам	845.1	839.6	833.1	846.3	820.8	825.6	-14.1	4.8
Үүнээс: эмэгтэй	541.4	539.2	521.0	531.6	520.7	510.8	-28.5	-9.9
Хөдөлмөрийн дутуу ашиглалт	175.9	153.4	151.3	155.0	149.4	123.5	-29.8	-25.9
Үүнээс: эмэгтэй	87.6	76.8	67.7	62.7	62.8	57.4	-19.4	-5.4

Мэдээллийн эх үүсвэр: www.1212.mn, Үндэсний статистикийн хороо

Ажиллагчдын тоо 2021 оны II улирлаас хойш тогтмол нэмэгдсээр 2022 оны III улиралд 1191.5 мянгад хүрсэн нь өнгөрч оны мөн үетэй харьцуулахад 55.5 мянгаар, 2020 оны III улирал буюу цар тахлын өмнөх түвшинд хүрээд байна.

Зураг 2. Ажиллагчид, ажилгүй хүний тоо, улирлаар, мянган хүн



Мэдээллийн эх үүсвэр: www.1212.mn, Үндэсний статистикийн хороо

2022 оны III улиралд ажил хөдөлмөр эрхэлж байгаа 100 хүн тутмын 47 нь (46.8 хувь) хөдөө аж ахуй, ойн аж ахуй, загас барилт, ан агнуур, бөөний болон жижиглэн худалдаа, машин,

мотоциклийн засвар, үйлчилгээ, боловсруулах үйлдвэрлэлийн салбарт ажиллаж байна. Хөдөө аж ахуй, ойн аж ахуй, загас барилт, ан агнуурын салбар нь хөдөлмөр эрхлэлтийн дөрөвний нэгийг бүрдүүлдэг хамгийн том салбар хэвээр байна.

Зураг 3. Ажиллагчдын тоо, эдийн засгийн үйл ажиллагааны салбарын ангиллаар, мянган хүн

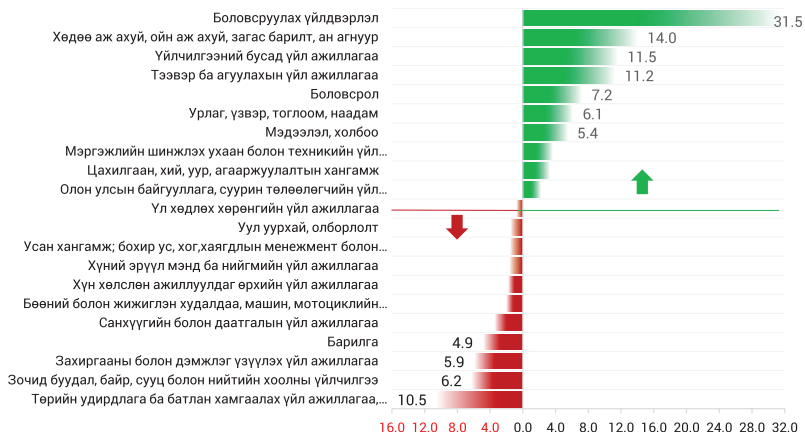


Мэдээллийн эх үүсвэр: www.1212.mn, Үндэсний статистикийн хороо

Өмнөх оны мөн үеэс ажиллагчдын тоо нь хамгийн их өссөн салбарууд: боловсруулах үйлдвэрлэл 31.5 мянгаар, хөдөө аж ахуй, ойн аж ахуй, загас барилт, ан агнуур 14.0 мянгаар, үйлчилгээний бусад үйл ажиллагаа 11.5 мянгаар, тээвэр ба агуулахын үйл ажиллагаа 11.2 мянгаар, боловсрол 7.2 мянгаар, урлаг, үзвэр, тоглоом наадам 6.1 мянгаар, мэдээлэл, холбооны салбар 5.4 мянгаар тус бүр нэмэгджээ.

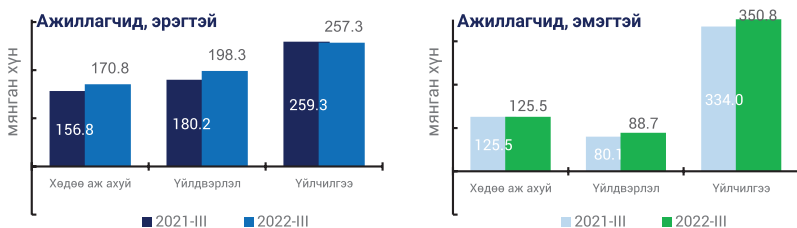
Харин өмнөх оны мөн үеэс ажиллагчдын тоо нь хамгийн их буурсан салбарууд: төрийн удирдлага ба батлан хамгаалах үйл ажиллагаа 10.5 мянгаар, зочид буудал, байр, сууц болон нийтийн хоолны үйлчилгээ 6.2 мянгаар, захиргааны болон дэмжлэг үзүүлэх үйл ажиллагаа 5.9 мянгаар, барилга 4.9 мянгаар тус бүр буурсан байна.

Зураг 4. Ажиллагчдын тооны өөрчлөлт, салбар, өмнөх оны мөн үеэс, мянган хүн



Ажиллагчдын тоог хүйсээр харвал өмнөх оны мөн үеэс хөдөө аж ахуйн салбарын ажиллагчдын тоо 14.0 мянгаар нэмэгдсэн нь 100 хувь эрэгтэй байна. Үйлдвэрлэлийн салбарт эрэгтэй ажиллагчдын тоо 18.1 мянгаар нэмэгдсэн бол эмэгтэйчүүдийнх 8.6 мянгаар өссөн. Харин үйлчилгээний салбарт эмэгтэй ажиллагчдын тооны өсөлт харьцангуй өндөр байгаа (16.9 мянга) бол эрэгтэй ажиллагчдын тоо 2.0 мянгаар буурсан байна.

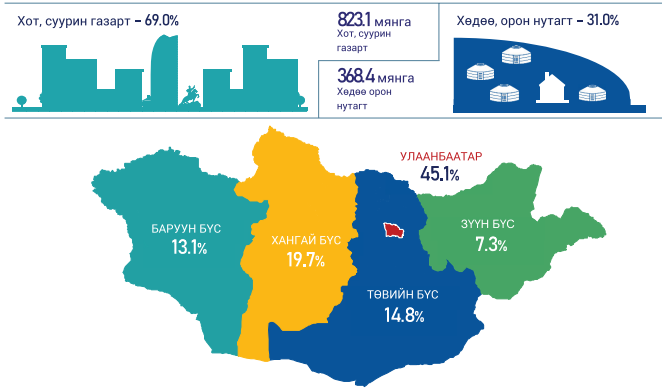
Зураг 5. Ажиллагчдын тооны өөрчлөлт, эдийн засгийн үйл ажиллагааны үндсэн 3 салбараар, хүйсээр, өмнөх оны мөн үеэс, мянган хүн



Мэдээллийн эх үүсвэр: www.1212.mn, Үндэсний статистикийн хороо

Ажиллагчдын 823.1 мянга (69.0 хувь) нь хот, суурин газарт, 368.4 мянга (31.0 хувь) нь хөдөө орон нутагт байна. Ажиллагчдыг бүсээр авч үзвэл 537.4 мянга (45.1% хувь) нь Улаанбаатар хотод, 234.4 мянга (19.7% хувь) нь Хангайн бүсэд, 176.1 мянга (14.8% хувь) нь Төвийн бүсэд, 156.0 мянга (13.1% хувь) нь Баруун бүсэд, 87.4 мянга (7.3% хувь) нь Зүүн бүсэд байна. Ажиллагчдын тооны өөрчлөлтийг өмнөх оны мөн үетэй харьцуулахад Улаанбаатар хот 45.3 мянгаар (9.2 хувь), Төвийн бүс 13.9 мянгаар (8.6 хувь), Хангайн бүс 12.4 мянгаар (5.6 хувь) нэмэгдсэн бол Зүүн бүс 7.1 мянгаар (7.5 хувь), Баруун бүс 9.1 мянгаар (5.5 хувь) буурсан байна.

Зураг 6. Ажиллагчдын тоо, хот, хөдөө, бүсээр



Мэдээллийн эх үүсвэр: www.1212.mn, Үндэсний статистикийн хороо

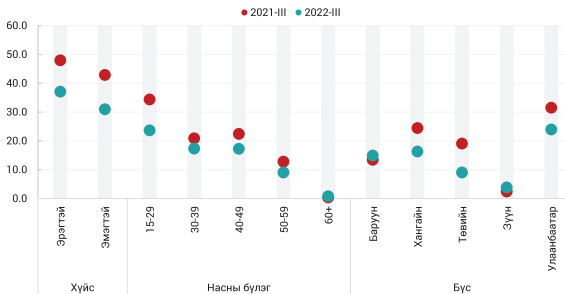
2022 оны III улирлын байдлаар ажилгүй иргэдийн 37.1 мянга (54.5 хувь) нь эрэгтэй, 31.0 мянга (45.5 хувь) нь эмэгтэйчүүд байна.

Ажилгүй иргэдийн тоо өмнөх оны мөн үеэс 22.8 мянга буюу 25.0 хувиар буурчээ. Үүнд ажилгүй эрэгтэйчүүд 10.9 мянга буюу 22.6 хувиар, эмэгтэйчүүд 11.9 мянга буюу 27.8 хувиар буурсан байна.

Ажилгүйчүүдийн тоог бүсээр авч үзвэл Улаанбаатар хотод хамгийн өндөр буюу 35.2 хувь нь, Хангайн бүсэд 24.0 хувь нь, Баруун бүсэд 21.9 хувь нь, Төвийн бүсэд 13.3 хувь нь, Зүүн бүсэд 5.7 хувь нь байна. Өмнөх оны мөн үетэй харьцуулахад Төвийн бүс 10.0 мянгаар, Хангайн бүс 8.1 мянгаар, Улаанбаатар 7.5 мянгаар буурсан бол Баруун болон Зүүн бүсүүдэд 1.5 мянгаар ажилгүй иргэд нэмэгджээ.

Мөн ажилгүйчүүдийн тоог насны бүлгээр авч үзвэл 23.7 мянга (34.7 хувь) нь 15-29 насны, 17.3 мянга (25.4 хувь) нь 30-39 насны, 17.3 мянга (25.3 хувь) нь 40-49 насны, 9.1 мянга (13.3 хувь) нь 50-59 насны, 0.8 мянга (1.2 хувь) нь 60, түүнээс дээш насны хүн байна. Ажилгүйчүүдийн тоо буурахад 15-29 насны залуучууд голлон нөлөөлсөн ба өмнөх оны мөн үеэс 10.7 мянга буюу 31.2 хувиар буурчээ. Харин 60, түүнээс дээш насны бүлгээс бусад насны бүлгүүдэд мөн дунджаар 4.2 мянгаар буурсан байна.

Зураг 7. Ажилгүй хүний тоо, өөрчлөлт, өмнөх оны мөн үеэс, мянган хүн



Хүснэгт 2. Ажилгүй хүний тоо, улирлаар, мянган хүн

Үзүүлэлт	2021				2022			Өөрчлөлт	
	I	II	III	IV	I	II	III	Он	Улирал
Бүгд	101.2	101.3	90.9	99.4	104.4	98.5	68.1	-22.8	-30.4
Хүйсээр	Эрэгтэй	59.8	52.9	48.0	56.1	66.8	37.1	-10.9	-21.0
	Эмэгтэй	41.3	48.3	42.9	43.3	37.6	31.0	-11.9	-9.5
	15-24	24.9	17.6	18.8	17.9	18.6	13.1	-3.7	2.0
Насны бүлгээр	25-34	35.7	35.4	26.0	29.8	32.4	18.4	-7.6	-13.8
	35-44	20.8	23.4	24.5	25.1	31.9	18.0	-6.5	-7.9
	45-54	15.3	23.2	18.0	20.6	17.1	12.5	-5.5	-9.4
	55+	4.5	1.7	3.5	5.9	4.4	4.1	0.6	-1.2
Баруун бүс	Баруун бүс	17.6	19.1	13.4	12.2	20.4	14.9	1.5	-7.9
	Хангайн бүс	13.9	14.6	24.5	27.2	21.4	16.3	-8.1	-10.8
Бүсээр	Төвийн бүс	18.1	17.6	19.1	18.5	13.7	9.1	-10.0	-4.4
	Зүүн бүс	5.2	4.4	2.4	4.9	3.8	3.9	1.4	-2.2
Улаанбаатар	46.4	45.5	31.5	36.7	45.2	29.0	24.0	-7.5	-5.0

Мэдээллийн эх үүсвэр: www.1212.mn, Үндэсний статистикийн хороо

Ажилгүйчүүдийг боловсролын түвшнээр ангилбал 3.2 хувь нь магистр болон түүнээс дээш, 29.2 хувь нь дипломын болон бакалаврын дээд, 4.4 хувь нь тусгай мэргэжлийн дунд, 15.6 хувь нь техникийн болон мэргэжлийн, 30.6 хувь нь бүрэн дунд, 12.4 хувь нь суурь, 3.1 хувь нь бага, 1.5 хувь нь боловсролгүй иргэд байна.

Зураг 8. Ажилгүйчүүд, боловсролын түвшнээр, хувиар

3 хүн
тутмын **1**

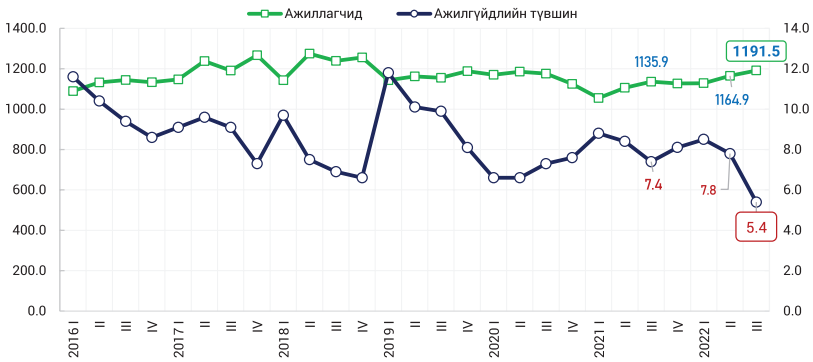
нь **Дипломын дээд болон бакалавраас** дээш боловсролтой байна.



Мэдээллийн эх үүсвэр: www.1212.mn, Үндэсний статистикийн хороо

Ажилгүйдлийн түвшин улсын хэмжээнд 5.4 хувь болж, өмнөх улирлаас 2.4 пунктээр, өмнөх оны мөн үеэс 2.0 пунктээр буурсан. Энэ хугацаанд эмэгтэйчүүдийн ажилгүйдлийн түвшин 5.2 хувь болж, өмнөх оны мөн үеэс 2.2 пунктээр мөн эрэгтэйчүүдийн ажилгүйдлийн түвшин 5.6 хувь болж, өмнөх оны мөн үеэс 1.8 мөн пунктээр буурсан байна. Насны бүлгээр харвал 15-24 насны залуучууд 12.7 хувь буюу өмнөх улирлаас 0.5 хувиар өссөн бол 25-34 насны залуучуудын хувьд 6.2 хувь буюу өмнөх улирлаас 3.1 хувиар буурсан байна.

Зураг 9. Ажиллагчдын тоо, ажилгүйдлийн түвшин, улирлаар

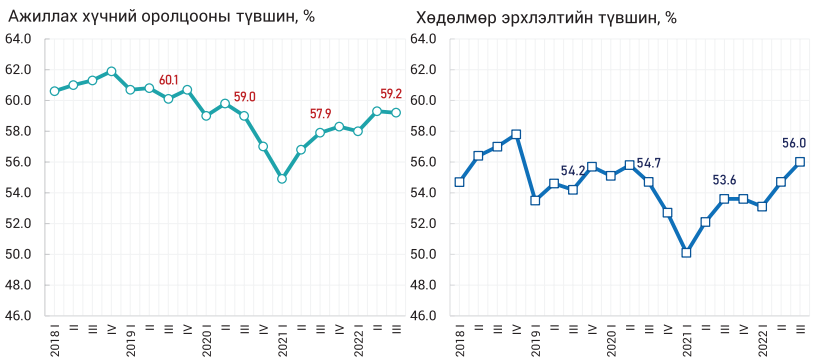


Мэдээллийн эх үүсвэр: www.1212.mn, Үндэсний статистикийн хороо

Хөдөлмөрийн насны хүн амд ажиллах хүчний нийлүүлэлтийн эзлэх хувийг илэрхийлэх түвшин бүхий ажиллах хүчний оролцооны түвшинг улирлаар авч үзэхэд 2022 оны III улиралд 59.2 хувь болж, өмнөх оны мөн үетэй харьцуулахад 2.0 пунктээр өссөн хэдий ч Ковид цар тахлын өмнөх үе буюу 2019 оны түвшин (60.5%)-ээс бага байсаар байна.

Хөдөлмөрийн нөөцөд ажиллагчдын эзлэх хувь буюу хөдөлмөр эрхлэлтийн түвшин 2022 оны III улирлын байдлаар 56.0 хувь болж, өмнөх оны мөн үетэй харьцуулахад 2.4 пунктээр өссөн байна.

Зураг 10. Ажиллах хүчний оролцооны түвшин, хөдөлмөр эрхлэлтийн түвшин



Мэдээллийн эх үүсвэр: www.1212.mn, Үндэсний статистикийн хороо

НИЙГМИЙН ДААТГАЛЫН ҮЗҮҮЛЭЛТҮҮД-2022 ОНЫ III УЛИРАЛ

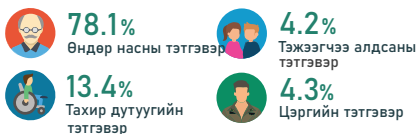
ШИМТГЭЛ ТӨЛӨГЧ ААНБ



ААНБ-ын төрлөөр



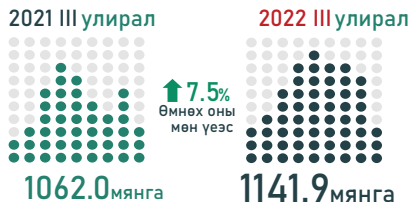
ТЭТГЭВЭР АВАГЧИД



ШИМТГЭЛИЙН ОРЛОГО



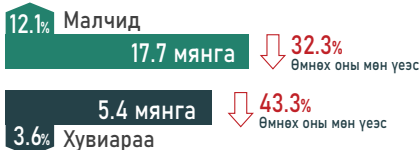
ДААТГУУЛАГЧ



Даатгуулагчид, төрлөөр



САЙН ДУРААР ДААТГУУЛАГЧ



ЗАРЛАГА



Мэдээллийн эх үүсвэр: НДЕГ

НИЙГМИЙН ДААТГАЛЫН ҮЗҮҮЛЭЛТҮҮД

2022 оны III улирлын байдлаар шимтгэл төлөгч байгууллагын тоо 53.4 мянга болж, өмнөх оны мөн үеэс 2.8 мянга буюу 5.5 хувиар өссөн байна. Нийт шимтгэл төлөгч байгууллагын 91.2 хувь нь хувийн аж ахуй нэгж байгууллага, 8.8 хувь нь төсөвт байгууллагууд байна. Хувийн аж ахуй нэгж байгууллагын тоо өмнөх оны мөн үеэс 2.7 мянга буюу 5.9 хувиар, төсөвт байгууллагын тоо 68 буюу 1.5 хувиар нэмэгджээ.

Мөн 2022 оны III улирлын байдлаар нийгмийн даатгалд 1141.6 мянган даатгуулагч даатгуулсан бөгөөд 146.8 мянга (12.9 хувь) нь сайн дурын, 995.1 мянга (87.1 хувь) нь албан журмын даатгуулагч байна. Даатгуулагчийн тоо өмнөх оны мөн үеэс 79.9 мянга буюу 7.5 хувиар нэмэгджээ.

Хүснэгт 3. Нийгмийн даатгалд шимтгэл төлөгч байгууллага, даатгуулагч, улирлаар

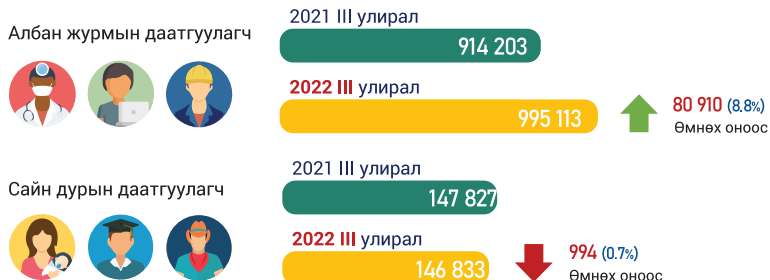
Улирал	Шимтгэл төлөгч ААНБ			Даатгуулагч		
	Нийт	Хувийн ААНБ	Төсөвт байгууллага	Нийт	Сайн дур	Албан журам
2020 I	42,862	38,286	4,576	831,943	108,042	723,901
II	46,762	42,185	4,577	961,692	156,624	805,068
III	47,818	43,225	4,593	1,051,309	172,892	878,417
IV	49,067	44,442	4,625	1,156,793	192,090	964,703
2021 I	46,242	41,668	4,574	845,802	100,956	744,846
II	48,738	44,137	4,601	962,387	136,141	826,246
III	50,625	46,001	4,624	1,062,030	147,827	914,203
IV	52,388	47,732	4,656	1,181,282	161,111	1,020,171
2022 I	48,462	43,807	4,655	891,825	107,417	784,354
II	51,776	47,096	4,680	1,029,922	133,167	896,755
III	53,425	48,733	4,692	1,141,946	146,833	995,113

Мэдээллийн эх үүсвэр: Нийгмийн даатгалын ерөнхий газар

Албан журмын даатгуулагч өмнөх оны мөн үеэс 80.9 мянга буюу 8.9 хувиар нэмэгдсэн бол сайн дурын даатгуулагч 0.9 мянга буюу 0.7 хувиар буурсан дүнтэй байна.

Албан журмын даатгуулагчдын 712.7 мянга (71.6 хувь) нь хувийн аж ахуй нэгж байгууллагын, 282.4 мянга (28.4 хувь) нь төсөвт байгууллагын ажиллагчид байна. Өмнөх оны мөн үеэс хувийн аж ахуй нэгж байгууллагын даатгуулагч 69.7 мянгаар (10.8 хувь), төсөвт байгууллагын даатгуулагч 11.2 мянгаар (4.1 хувь) нэмэгдсэн.

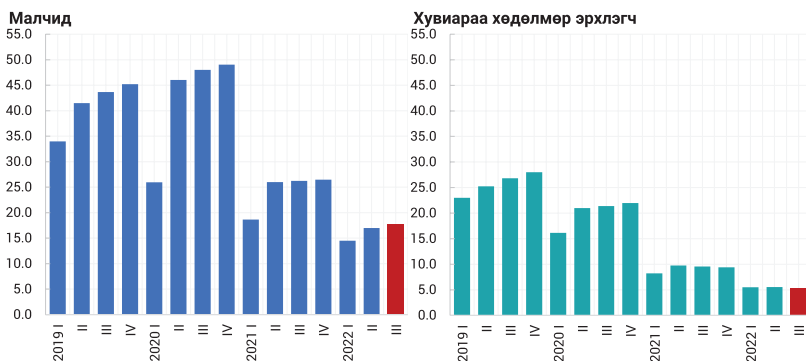
Зураг 11. Даатгуулагчийн тоо, төрөл, улирлаар



Мэдээллийн эх үүсвэр: Нийгмийн даатгалын ерөнхий газар

Сайн дурын даатгуулагчдын 17.7 мянга (12.1 хувь) нь малчид, 5.4 мянга (3.7 хувь) нь хувиараа хөдөлмөр эрхлэгчид, үлдсэн 123.6 мянга (84.2 хувь) нь бусад төрлийн даатгуулагч байна. Даатгалд хамрагдсан малчдын тоо өмнөх оны мөн үеэс 8.5 мянга буюу 32.3 хувиар, хувиараа хөдөлмөр эрхлэгчдийн тоо 4.1 мянга буюу 43.4 хувиар буурчээ.

Зураг 12. Сайн дураар даатгуулсан хувиараа хөдөлмөр эрхлэгч, малчдын тоо, мянган хүнээр, улирлаар



Мэдээллийн эх үүсвэр: Нийгмийн даатгалын ерөнхий газар

Тэтгэврийн даатгалын сангаас тэтгэвэр авсан иргэд 2022 оны III улирлын байдлаар 471.4 мянга болж, өмнөх оны мөн үеэс 17.1 мянга буюу 3.8 хувиар нэмэгджээ. Тэтгэвэр авсан иргэдийн 78.1 хувь нь өндөр насны тэтгэвэр, 13.4 хувь нь тахир дутуугийн тэтгэвэр, 4.2 хувь нь тэжээгчээ алдсаны тэтгэвэр, 4.3 хувь цэргийн тэтгэвэр авсан байна.

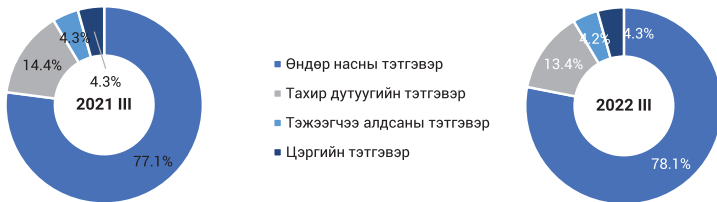
Өндөр насны тэтгэвэр авсан иргэд 2022 оны III улирлын байдлаар 368.0 мянга болж, өмнөх оны мөн үеэс 17.9 мянга буюу 5.1 хувиар, тэжээгчээ алдсаны тэтгэвэр авсан иргэд 19.7 мянга болж 268 буюу 1.3 хувиар, цэргийн тэтгэвэр авсан иргэд 20.4 мянга болж 851 буюу 4.3 хувиар нэмэгдсэн бол тахир дутуугийн тэтгэвэр авсан иргэд 63.2 мянга болж, өмнөх оны мөн үеэс 1.9 мянга буюу 3.0 хувиар буурчээ.

Хүснэгт 4. Тэтгэврийн даатгалын сангаас тэтгэвэр авсан иргэдийн тоо, төрөл, улирлаар

Улирал	Тэтгэвэр авагчдын тоо	Үүнээс:			
		Өндөр насны тэтгэвэр	Тахир дутуугийн тэтгэвэр	Тэжээгчээ алдсаны тэтгэвэр	Цэргийн тэтгэвэр
2020 I	427,247	320,602	67,912	19,853	18,880
II	434,186	327,799	67,663	19,711	19,013
III	439,481	333,026	67,769	19,584	19,102
IV	444,788	338,982	67,018	19,553	19,235
2021 I	449,419	344,287	66,344	19,511	19,277
II	451,845	347,235	65,771	19,377	19,462
III	454,298	350,091	65,197	19,437	19,573
IV	456,365	353,775	63,318	19,563	19,709
2022 I	462,607	359,783	63,439	19,588	19,797
II	467,420	364,173	63,491	19,625	20,131
III	471,387	368,050	63,280	19,705	20,424

Мэдээллийн эх үүсвэр: Нийгмийн даатгалын ерөнхий газар

Зураг 13. Тэтгэврийн даатгалын сангаас тэтгэвэр авсан иргэд, төрлөөр, хувиар

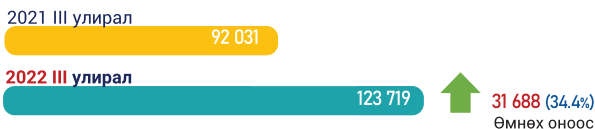


Мэдээллийн эх үүсвэр: Нийгмийн даатгалын ерөнхий газар

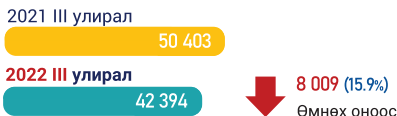
Тэтгэмжийн даатгалын сангаас тэтгэмж авсан иргэд 2022 оны III улирлын байдлаар 176.8 мянга болж, өмнөх оны мөн үеэс 23.0 мянга буюу 15.0 хувиар нэмэгдсэн байна. Тэтгэмж авсан иргэд 69.9 хувь нь хөдөлмөрийн чадвар түр алдсаны тэтгэмж, 23.9 хувь нь жирэмсний болон амаржсаны тэтгэмж, 6.0 хувь нь оршуулгын тэтгэмж авсан байна.

Хөдөлмөрийн чадвар түр алдсаны тэтгэмж авсан иргэд 2022 оны III улирлын байдлаар 123.7 мянга болж, өмнөх оны мөн үеэс 34.4 хувиар нэмэгдсэн бол оршуулгын тэтгэмж авсан иргэд 10.7 мянга болж, өмнөх оны мөн үеэс 600 буюу 5.3 хувиар, жирэмсний болон амаржсаны тэтгэмж авсан иргэд 42.4 мянга болж, өмнөх оны мөн үеэс 8.0 мянга буюу 15.9 хувиар буурчээ.

Зураг 14. Тэтгэмжийн даатгалын сангаас тэтгэмж авсан иргэдийн тоо, төрлөөр



Жирэмсний болон амаржсаны тэтгэмж



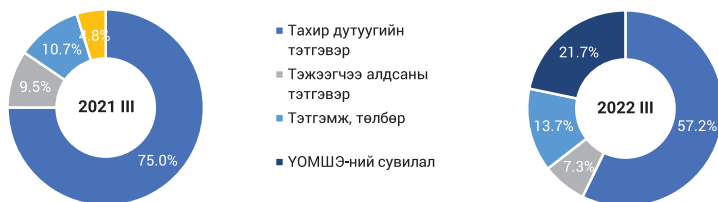
Оршуулгын тэтгэмж



Мэдээллийн эх үүсвэр: Нийгмийн даатгалын ерөнхий газар

Үйлдвэрлэлийн осол, мэргэжлээс шалтгаалсан өвчний даатгалын сангаас тэтгэвэр, тэтгэмж авсан иргэд 2022 оны III улирлын байдлаар 6.3 мянга болж, өмнөх оны мөн үеэс 1.2 мянга буюу 24.5 хувиар нэмэгдсэн байна. ҮОМШӨ-ны даатгалын сангаас тэтгэвэр, тэтгэмж авсан иргэдийн 57.2 хувь нь тахир дутуугийн тэтгэвэр, 21.7 хувь нь ҮОМШӨ-ний сувилал, 13.7 хувь нь тэтгэмж, төлбөр, 7.3 хувь нь тэжээгчээ алдсаны тэтгэвэрт хамрагдсан байна.

Зураг 15. ҮОМШӨ-ний даатгалын сангаас тэтгэвэр, тэтгэмж авсан иргэд, төрлөөр, хувиар



Мэдээллийн эх үүсвэр: Нийгмийн даатгалын ерөнхий газар

Нийгмийн даатгалын шимтгэлийн орлого 2022 оны III улирлын байдлаар 1864.8 тэрбум төгрөг болж, өмнөх оны мөн үеэс 428.3 тэрбум төгрөг буюу 29.8 хувиар, нийгмийн даатгалын зарлага 2438.7 тэрбум төгрөг болж, өмнөх оны мөн үеэс 553.5 тэрбум төгрөг буюу 29.4 хувиар нэмэгдсэн.

2022 оны III улирлын байдлаар шимтгэлийн орлогын 83.7 хувийг тэтгэврийн даатгалын сан, 8.1 хувийг тэтгэмжийн даатгалын сан, 6.7 хувийг үйлдвэрлэлийн осол, мэргэжлээс шалтгаалах өвчний даатгалын сан, 1.5 хувийг ажилгүйдлийн даатгалын сангийн орлого бүрдүүлж байна. Харин нийгмийн даатгалын зарлагын 92.2 хувийг тэтгэврийн даатгалын сан, 4.7 хувийг тэтгэмжийн даатгал сан, 1.0 хувийг үйлдвэрлэлийн осол, мэргэжлээс шалтгаалах өвчний даатгалын сан, 2.1 хувийг ажилгүйдлийн даатгалын сангийн зарлага эзэлж байна.

Хүснэгт 5. Нийгмийн даатгалын шимтгэлийн орлого, зарлага, тэрбум төгрөгөөр

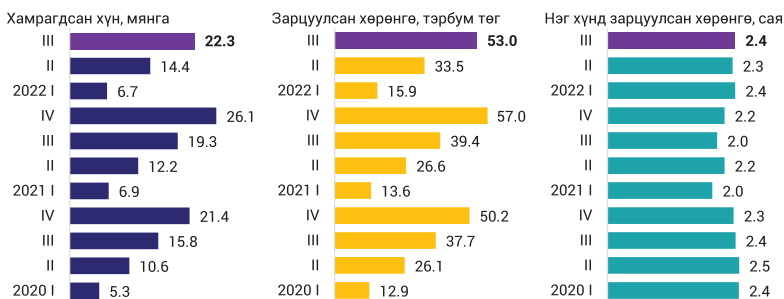
Үзүүлэлт	2021 III	Эзлэх хувь	2022 III	Эзлэх хувь	Өөрчлөлт	
					Тоо	Хувь
НД-ын шимтгэлийн орлого	1436.4	100.0%	1864.8	100.0%	428.4	29.8%
Тэтгэвэр	1249.9	87.0%	1560.5	83.7%	310.6	24.8%
Тэтгэмж	89.1	6.2%	150.1	8.1%	61.0	68.5%
ҮОМШӨ	74.1	5.2%	125.4	6.7%	53.3	69.2%
Ажилгүйдэл	23.3	1.6%	28.7	1.5%	5.4	23.2%
НД-ын зарлага	1885.1	100.0%	2438.7	100.0%	553.6	29.4%
Тэтгэвэр	1702.1	90.3%	2242.7	92.2%	540.6	31.8%
Тэтгэмж	122.4	6.4%	118.2	4.8%	-4.2	-3.4%
ҮОМШӨ	21.2	1.1%	24.7	1.0%	3.5	16.5%
Ажилгүйдэл	39.4	2.1%	53.0	2.2%	13.6	34.5%

Мэдээллийн эх үүсвэр: Нийгмийн даатгалын ерөнхий газар

Ажилгүйдлийн тэтгэмжид 2022 оны III улирлын байдлаар 22.3 мянган иргэн хамрагдсан бөгөөд тэтгэмж болгож 55.0 тэрбум төгрөгийг зарцуулсан байна. Ажилгүйдлийн тэтгэмжид хамрагдсан иргэд өмнөх оны мөн үеэс 3.0 мянга буюу 5.6 хувиар, тэтгэмжид зарцуулсан хөрөнгө 13.6 тэрбум төгрөг буюу 34.6 хувиар нэмэгджээ.

2021 оны III улиралд ажилгүйдлийн тэтгэмжид хамрагдсан нэг хүнд дунджаар 2.0 сая төгрөгийг зарцуулж байсан бол 2022 оны III улиралд 2.4 сая болж, 16.4 хувиар нэмэгдсэн байна.

Зураг 16. Ажилгүйдлийн тэтгэмжид хамрагдсан хүн, зарцуулсан хөрөнгө, улирлаар



Мэдээллийн эх үүсвэр: Нийгмийн даатгалын ерөнхий газар

САРЫН ДУНДАЖ ЦАЛИНГИЙН ҮЗҮҮЛЭЛТҮҮД

Аж ахуй нэгж байгууллагын ажиллагчдын сарын дундаж цалин 2022 оны III улирлын байдлаар 1573.1 мянга болж, өмнөх оны мөн үеэс 238.0 мянга буюу 17.8 хувиар, өмнөх улирлаас

28.7 мянга буюу 1.8 хувиар өссөн байна. Тухайн өсөлт нь нэрлэсэн дундаж цалингийн өсөлт бөгөөд бодит цалинийн өсөлт биш юм.

Ажиллагчдын сарын дундаж цалинг хүйсээр авч үзвэл, эрэгтэйчүүд 1746.9 мянган төгрөг, эмэгтэйчүүд 1396.3 мянган төгрөгийн цалинтай байна. Эрэгтэй, эмэгтэйчүүдийн цалингийн зөрүү 2022 оны III улиралд 350.6 мянган төгрөг болж, өмнөх оны мөн үеэс 70.1 мянгаар өссөн байна.

Өөрөөр хэлбэл 2022 оны III улирлын байдлаар эмэгтэйчүүдийн дундаж цалин эрэгтэйчүүдийн дундаж цалингийн 79.9 хувьтай тэнцэж байгаа бөгөөд өмнөх оны мөн үеэс 3.4 пунктээр өссөн нь эрэгтэйчүүд, эмэгтэйчүүдийн цалингийн ялгаа энэ улирал өссөнг харуулж байна.

Хүснэгт 6. Ажиллагчдын сарын дундаж цалин, хүйсээр, мянган төгрөг

Үзүүлэлт	2021				2022 I			Өсөлт/Бууралт	
	I	II	III	IV	I	II	III	Он	Улирал
Дундаж цалин	1314.9	1330.4	1335.1	1438.2	1450.1	1544.4	1573.1	238.0	28.7
Эрэгтэй	1461.5	1439.9	1462.5	1549.6	1577.3	1681.3	1746.9	284.4	65.6
Эмэгтэй	1158.9	1212.8	1201.7	1320.4	1317.7	1400.8	1396.3	194.6	-4.5

Мэдээллийн эх үүсвэр: www.1212.mn, Үндэсний статистикийн хороо

Медиан цалин гэдэг ажиллагчдын цалинг өсөх эсвэл буурах эрэмбээр байршуулсан цувааг таллан хувааж байгаа ажилтны цалин юм. 2022 оны III улирлын байдлаар медиан цалин 1157.4 мянган төгрөг болж, өмнөх оны мөн үеэс 164.4 мянган төгрөгөөр буюу 16.6 хувиар өссөн бол өмнөх улирлаас 2.8 мянган төгрөгөөр буюу 0.2 хувиар буурсан байна.

2022 оны III улирлын байдлаар нийгмийн даатгалд шимтгэл төлсөн ажиллагчдыг цалин хөлсний бүлгээр авч үзвэл 700.0 мянгаас 1.1 сая төгрөгийн цалинтай 22.7 хувь, харин 3.0 саяас дээш төгрөгийн цалинтай ажиллагчдын эзлэх хувь хамгийн бага буюу 8.8 хувь байна.

Зураг 17. Дундаж болон медиан цалин, мянган төгрөг, улирлаар



Мэдээллийн эх үүсвэр: www.1212.mn, Үндэсний статистикийн хороо

2022 оны III улирлын байдлаар 1-9 ажиллагчидтай байгууллагын дундаж цалин улсын дунджаас 595.7 мянгаар, 10-49 ажиллагчидтай байгууллагынх 300.2 мянгаар, 50-

99 ажиллагчидтай байгууллагынх 133.9 мянгаар бага байгаа бол 100-199 ажиллагчидтай байгууллагынх 23.8 мянгаар, 200, түүнээс дээш ажиллагчидтай байгууллагынх 612.7 мянган төгрөгөөр өндөр байна.

Дундаж цалингийн өөрчлөлтийг өмнөх оны мөн үетэй харьцуулж үзэхэд 200 дээш ажиллагчидтай байгууллагын ажиллагчдын дундаж цалин хамгийн их буюу 324.8 мянган төгрөг (17.5 хувиар)-өөр нэмэгдсэн байна.

Хүснэгт 7. Ажиллагчдын сарын дундаж цалин, ажиллагчдын тооны бүлэг, хүйсээр, мянган төгрөг

Ажиллагчдын тооны бүлэг	2021 III			2022 III			Өөрчлөлт	
	Бүгд	Эрэгтэй	Эмэгтэй	Бүгд	Эрэгтэй	Эмэгтэй	Тоо	Хувь
Бүгд	1335.1	1462.5	1201.7	1573.1	1746.9	1396.3	238.0	17.8%
1-9	856.7	871.0	842.4	977.4	985.2	969.7	120.7	14.1%
10-49	1092.6	1119.4	1068.5	1272.9	1315.4	1236.3	180.3	16.5%
50-99	1203.9	1313.0	1102.6	1439.2	1568.3	1328.7	235.3	19.5%
100-199	1345.2	1451.1	1236.8	1596.9	1734.9	1461.8	251.7	18.7%
200 дээш	1861.0	2050.6	1605.9	2185.8	2458.6	1821.6	324.8	17.5%

Мэдээллийн эх үүсвэр: www.1212.mn, Үндэсний статистикийн хороо

Ажиллагчдын сарын дундаж цалинг эдийн засгийн бүх төрлийн үйл ажиллагааны салбарын ангиллаар авч үзэхэд олон улсын байгууллага, суурин төлөөлөгчийн үйл ажиллагааны салбарт ажиллагчдын цалин хамгийн их буюу 4.5 сая төгрөг, урлаг, үзвэр, тоглоом наадмын салбарт ажиллагчдын цалин хамгийн бага буюу 1.0 сая төгрөг байна.

ХӨДӨЛМӨР ЭРХЛЭЛТИЙН НИЙТЛЭГ ҮЙЛЧИЛГЭЭ-2022 ОНЫ III УЛИРАЛ

АЖИЛ ХАЙГЧ ИРГЭН



19 832

↓ 9.9%
Өмнөх оны мөн үеэс



БҮРТГЭЛТЭЙ АЖИЛГҮЙ ИРГЭН



13 545

↓ 11.1%
Өмнөх оны мөн үеэс



АЖЛЫН БАЙРНЫ ЗАХИАЛГА



32 972

↑ 1.0%
Өмнөх оны мөн үеэс



57.3%

Эрэлт хангасан хувь

↑ 11.3%
Өмнөх оны
мөн үеэс

АЖИЛД ЗУУЧЛАГДСАН ИРГЭН



18 897

↑ 10.0%
Өмнөх оны мөн үеэс



Мэдээллийн эх үүсвэр: ХХҮЕГ

ХӨДӨЛМӨРИЙН ГЭРЭЭГЭЭР АЖИЛ ЭРХЭЛЖ БҮЙ ГАДААДЫН ИРГЭД, улсаар

7 034

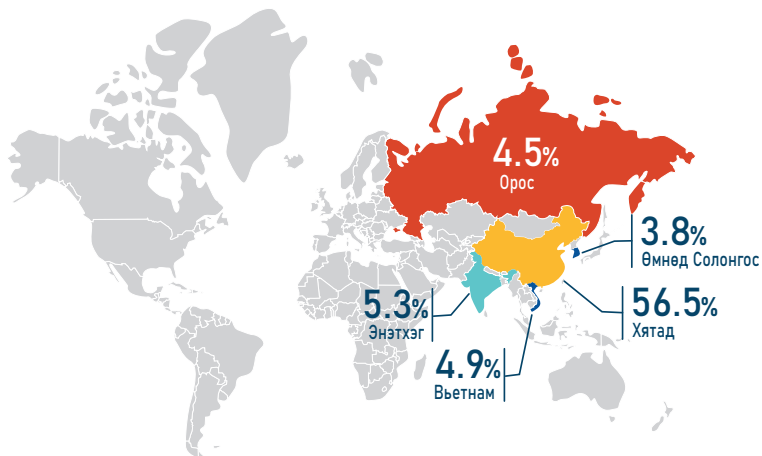
Гадаадын иргэд



6 199(88.2%)
Эрэгтэй



835(11.8%)
Эмэгтэй



Мэдээллийн эх үүсвэр: ХХҮЕГ



www.institute.gov.mn



(976)-77121286



https:info@institute.gov.mn



<https://www.facebook.com/institute.gov.mn>

ХӨДӨЛМӨР ЭРХЛЭЛТИЙГ ДЭМЖИХ ҮЙЛ АЖИЛЛАГАА

ХӨДӨЛМӨР ЭРХЛЭЛТИЙН НИЙТЛЭГ ҮЙЛЧИЛГЭЭ

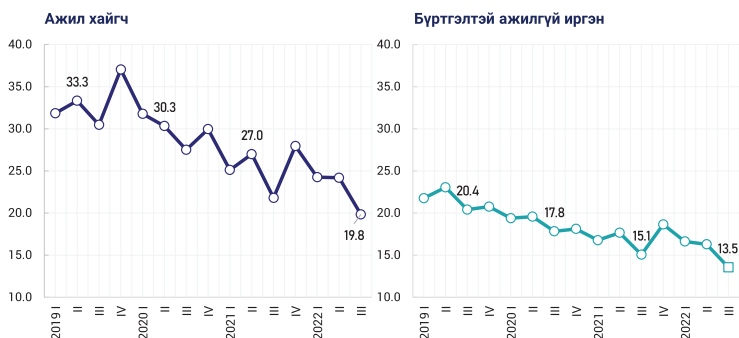
Ажилгүй эсхүл ажилтай боловч ажлын нөхцөлөө сайжруулах, нэмэлт орлого олох зорилгоор ажил хайж байгаа иргэдийн тоо 2022 оны III улирлын эцэст 19.8 мянга (үүний 10.6 мянга буюу 53.5 хувь нь эмэгтэй) болж, өмнөх оны мөн үеэс 2.0 мянга буюу 10.1 хувиар буурсан байна. Насны бүлгээр авч үзвэл, 2.8 мянга (14.1 хувь) нь 15-24 насны, 7.4 мянга (37.3 хувь) нь 25-34 насны, 5.5 мянга (27.9 хувь) нь 35-44 насны, 3.1 мянга (15.9 хувь) нь 45-54 насны, 0.9 мянга (4.7 хувь) нь 55, түүнээс дээш насныхан байна.

Харин тухайн үед ажилгүй байгаа, ажил идэвхтэй хайж хөдөлмөр халамжийн үйлчилгээний хэлтэс, хөдөлмөрийн хувийн биржид бүртгүүлсэн бүртгэлтэй ажилгүй иргэний тоо 13.5 мянга болж, өмнөх оны мөн үеэс 1.5 мянга буюу 11.1 хувиар буурсан байна. Бүртгэлтэй ажилгүй иргэдийн 6.1 мянга (45.2 хувь) нь эрэгтэйчүүд, 7.4 мянга (54.8 хувь) нь эмэгтэйчүүд байна. Насны бүлгээр авч үзвэл, 1.9 мянга (14.7 хувь) нь 15-24 насны, 5.2 мянга (38.5 хувь) нь 25-34 насны, 3.7 мянга (27.2 хувь) нь 35-44 насны, 2.0 мянга (15.0 хувь) нь 45-54 насны, 0.6 мянга (4.6 хувь) нь 55, түүнээс дээш насныхан байна.

Хүснэгт 8. Ажил хайгч болон бүртгэлтэй ажилгүй иргэн, сарын эцэст, улирлаар

Улирал	Ажил хайгч /сарын эцэст/			Бүртгэлтэй ажилгүй иргэн /сарын эцэст/		
		Эмэгтэй	Эзлэх хувь		Эмэгтэй	Эзлэх хувь
2020 I	31,785	16,285	51.2%	19,394	10,009	51.6%
II	30,320	15,367	50.7%	19,563	10,001	51.1%
III	27,504	14,301	52.0%	17,829	9,446	53.0%
IV	29,952	15,390	51.4%	18,103	9,535	52.7%
2021 I	25,105	12,774	50.9%	16,775	8,650	51.6%
II	26,991	13,837	51.3%	17,650	9,202	52.1%
III	21,804	11,316	51.9%	15,053	7,895	52.4%
IV	27,950	14,510	51.9%	18,644	9,821	52.7%
2022 I	24,255	12,019	49.6%	16,622	8,345	50.2%
II	24,184	12,075	49.9%	16,282	8,210	50.4%
III	19,832	10,609	53.5%	13,545	7,389	54.8%

Зураг 18. Ажил хайгч болон бүртгэлтэй ажилгүй иргэн, сарын эцэст, улирлаар



Мэдээллийн эх үүсвэр: Хөдөлмөр, халамж үйлчилгээний ерөнхий газар

Ажил хайгч иргэдийн боловсролын түвшинг авч үзвэл, 1.5 хувь нь боловсролгүй, 1.5 хувь нь бага, 5.6 хувь нь суурь, 51.5 хувь нь бүрэн дунд, 5.6 хувь нь техникийн болон мэргэжлийн, 4.0 хувь нь тусгай мэргэжлийн дунд, 29.3 дипломын болон бакалаврын дээд, 1.0 хувь нь магистр, түүнээс дээш түвшний боловсролтой байна.

Бүртгэлтэй ажилгүй иргэдийн боловсролын түвшнээр авч үзвэл, 1.6 хувь нь боловсролгүй, 1.6 хувь нь бага, 5.1 хувь нь суурь, 48.5 хувь нь бүрэн дунд, 5.6 хувь нь техникийн болон мэргэжлийн, 4.0 хувь нь тусгай мэргэжлийн дунд, 32.8 дипломын болон бакалаврын дээд, 1.2 хувь нь магистр, түүнээс дээш түвшний боловсролтой байна.

Зураг 19. Ажил хайгч болон бүртгэлтэй ажилгүй иргэн, боловсролын түвшин, дүнд эзлэх хувиар



Мэдээллийн эх үүсвэр: Хөдөлмөр, халамж үйлчилгээний ерөнхий газар

2022 оны III улиралд 32.9 мянган ажлын байрны захиалга ирсэн бөгөөд 18.9 мянган иргэнийг ажилд зуучилж, эрэлтийн 57.2 хувийг хангажээ. Ажлын байрны захиалга өмнөх оны мөн үеэс 0.3 мянга буюу 1 хувиар, ажилд зуучлагдсан иргэд өмнөх оны мөн үеэс 1.2 мянга буюу 7.2 хувиар нэмэгдсэн байна.

Ажилд зуучлагдсан иргэдийг насны бүлгээр авч үзвэл, 3.5 мянга (18.8 хувь) нь 15-24 насны, 6.1 мянга (32.6 хувь) нь 25-34 насны, 4.8 мянга (25.6 хувь) нь 35-44 насны, 3.1 мянга (16.5 хувь) нь 45-54 насны, 1.2 мянга (6.4 хувь) нь 55, түүнээс дээш насныхан байна.

2022 оны III улиралд хөдөлмөрийн эрэлтийн 57.3 хувийг хангасан бөгөөд өмнөх оны мөн үеэс 3.3 пунктээр, өмнөх улирлаас 1.1 пунктээр өсжээ.

Хүснэгт 9. Ажлын байрны захиалга, ажилд зуучлагдсан иргэн, улирлаар

Улирал	Ажлын байрны захиалга	Ажилд зуучлагдсан иргэн			Эрэлт хангасан хувь
			Эмэгтэй	Эзлэх хувь	
2020 I	7,595	4,489	2,307	51.4%	59.1%
II	28,036	15,250	7,330	48.1%	54.4%
III	42,433	21,672	10,858	50.1%	51.1%
IV	58,022	33,006	16,651	50.4%	56.9%
2021 I	6,413	3,066	1,545	50.4%	47.8%
II	20,352	11,416	5,542	48.5%	56.1%
III	32,656	17,636	9,068	51.4%	54.0%
IV	51,034	29,929	15,460	51.7%	58.6%
2022 I	9,322	3,901	2,003	51.3%	41.8%
II	24,320	13,670	6,709	49.1%	56.2%
III	32,972	18,897	9,499	50.3%	57.3

Мэдээллийн эх үүсвэр: Хөдөлмөр, халамж үйлчилгээний ерөнхий газар

Хөдөлмөрийн зах зээлийн эрэлтийг эдийн засгийн үйл ажиллагааны салбарын ангиллаар авч үзвэл, 2022 оны III улиралд ирсэн ажлын байрны захиалгын 11.1 мянга нь үйлчилгээний бусад үйл ажиллагаа (33.8 хувь), 3.8 мянган нь уул уурхай, олборлолт (11.6 хувь), 2.8 мянган нь барилгын (8.6 хувь) салбараас ирсэн байна.

2022 оны III улирлын байдлаар тээвэр ба агуулахын үйл ажиллагаа, мэргэжлийн шинжлэх ухаан болон техникийн үйл ажиллагаа, удирдлагын болон дэмжлэг үзүүлэх үйл ажиллагаа, мэдээлэл, холбооны салбарын эрэлтийн 75.0-89.1 хувийг, бөөний болон жижиглэн худалдаа, машин, мотоциклийн засвар үйлчилгээ болон үл хөдлөх хөрөнгийн үйл ажиллагааны салбарын эрэлтийн 35.7-36.4 хувийг хангасан байна.

Хүснэгт 10. Ажлын байрны захиалга, ажилд зуучлагдсан иргэд

Үзүүлэлт	Ажлын байрны захиалга			Ажилд зуучлагдсан иргэн		
		Эзлэх хувь	Эзлэх хувь		Эрэлт хангасан хувь	
Бүгд	32,972	100.0%	18,897	100.0%	57.3%	
ХАА, ойн аж ахуй, загас барилт, ан агнуур	3,175	9.6%	1,944	10.3%	61.2%	
Уул уурхай, олборлолт	3,818	11.6%	2,190	11.6%	57.4%	
Боловсруулах үйлдвэрлэл	1,688	5.1%	845	4.5%	50.1%	
Цахилгаан, хий, уур, агааржуулалт	182	0.6%	115	0.6%	63.2%	
Ус хангамж, бохир ус зайлуулах систем, хог хаягдал	340	1.0%	163	0.9%	47.9%	
Барилга	2,826	8.6%	1,618	8.6%	57.3%	

Бөөний болон жижиглэн худалдаа	1,267	3.8%	452	2.4%	35.7%
Тээвэр ба агуулахын үйл ажиллагаа	329	1.0%	248	1.3%	75.4%
Зочид буудал, байр, нийтийн хоолны үйлчилгээ	484	1.5%	215	1.1%	44.4%
Мэдээлэл, холбоо	375	1.1%	334	1.8%	89.1%
Санхүүгийн болон даатгалын үйл ажиллагаа	316	1.0%	194	1.0%	61.4%
Үл хөдлөх хөрөнгийн үйл ажиллагаа	55	0.2%	20	0.1%	36.4%
Мэргэжлийн ШУ болон техникийн үйл ажиллагаа	100	0.3%	75	0.4%	75.0%
Удирдлагын болон дэмжлэг үзүүлэх үйл ажиллагаа	1,747	5.3%	1,329	7.0%	76.1%
Төрийн удирдлага ба батлан хамгаалах	1,321	4.0%	821	4.3%	62.1%
Боловсрол	2,256	6.8%	1,480	7.8%	65.6%
Хүний эрүүл мэнд ба нийгмийн халамжийн үйл ажиллагаа	995	3.0%	644	3.4%	64.7%
Урлаг, үзвэр, тоглоом наадам	307	0.9%	180	1.0%	58.6%
Үйлчилгээний бусад үйл ажиллагаа	11,154	33.8%	5,875	31.1%	52.7%
Хүн хөлслөн ажиллуулдаг өрхийн үйл ажиллагаа	173	0.5%	117	0.6%	67.6%
ОУ-ын байгууллага, суурин төлөөлөгчийн үйл ажиллагаа	64	0.2%	38	0.2%	59.4%

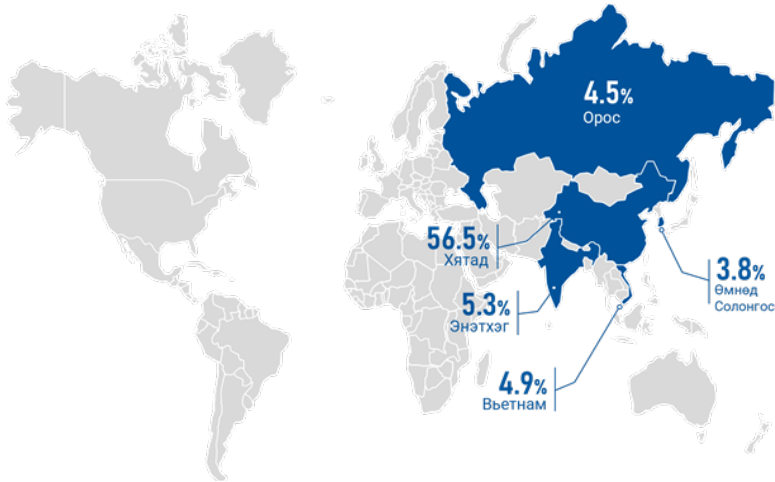
Мэдээллийн эх үүсвэр: Хөдөлмөр, халамж үйлчилгээний ерөнхий газар

ГАДААДААС АЖИЛЛАХ ХҮЧ, МЭРГЭЖИЛТЭН АВАХ, ГАДААДАД АЖИЛЛАХ ХҮЧ ЗУУЧЛАХ

2022 оны III улирлын байдлаар хөдөлмөрийн гэрээгээр гадаадын 88 улсын 7034 иргэн ажил, хөдөлмөр эрхэлж байна. Хөдөлмөрийн гэрээгээр ажиллаж байгаа гадаадын иргэд өмнөх оны мөн үеэс 1281 буюу 18.0 хувиар, өмнөх улирлаас 828 буюу 11.8 хувиар нэмэгджээ. Гэрээгээр ажил эрхэлж байгаа гадаадын иргэдийн 6199 (89.1 хувь) нь эрэгтэйчүүд, 835 (11.9 хувь) нь эмэгтэйчүүд байна. Хөдөлмөрийн гэрээгээр ажил эрхэлж буй гадаадын иргэдийн 40.8 хувь нь Улаанбаатар хотод, 33.7 хувь нь Төвийн бүсэд, 15.8 хувь нь Зүүн бүсэд, 5.7 хувь нь Баруун бүсэд, 4.1 хувь нь Хангайн бүсэд оршин сууж байна.

Мөн хөдөлмөрийн гэрээгээр ажил эрхэлж буй гадаадын иргэдийг иргэншлээр нь авч үзвэл, 3973 (56.5 хувь) нь Хятад, 371 (5.3 хувь) нь Энэтхэг, 347 (4.9 хувь) нь Вьетнам, 320 (4.5 хувь) нь ОХУ, 268 (3.8 хувь) нь Өмнөд Солонгос, 221 (3.1 хувь) нь АНУ, 200 (2.8 хувь) нь Австрали, 191 (2.7 хувь) нь Филиппин, 170 (2.4 хувь) нь Өмнөд Африк, үлдсэн 973 (13.8 хувь) нь бусад улсын иргэн байна.

Зураг 20. Хөдөлмөрийн гэрээгээр ажил эрхэлж буй гадаадын иргэд, хамгийн их 5 улсаар, дүнд эзлэх хувиар

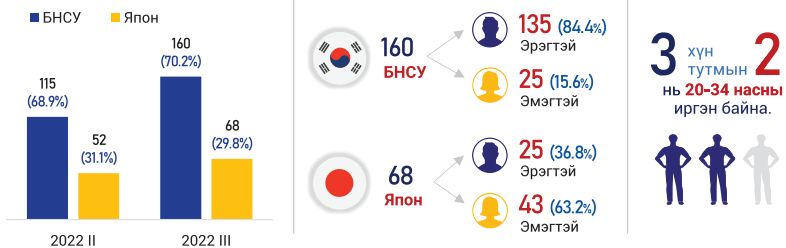


2022 оны III улирлын байдлаар 228 иргэн хөдөлмөрийн гэрээгээр гадаадад ажилд зуучлагдсан бөгөөд өмнөх улирлаас 61 буюу 36.5 хувиар өсжээ.

Гадаадад ажилд зуучлагдсан иргэдийн 160 (70.2 хувь) нь Өмнөд Солонгос, 68 (29.8 хувь) нь Япон улсад зуучлагдсан. Ажилд зуучлагдсан иргэдийн 160 (70.2 хувь) нь эрэгтэйчүүд, 68 (29.8 хувь) нь эмэгтэйчүүд байна. Хөдөлмөрийн гэрээгээр гадаадад ажилд зуучлагдсан иргэдийг насны бүлгээр нь авч үзвэл, 13.6 хувь 20-24 насны, 24.6 хувь нь 25-29 насны, 36.0 хувь нь 30-34 насны, 19.3 хувь нь 35-39 насны, үлдсэн 6.6 хувь нь 40, түүнээс дээш насныхан байна.

Хөдөлмөрийн гэрээгээр гадаадад зуучлагдсан иргэдийг боловсролын түвшнээр нь авч үзвэл, 37.7 хувь нь бүрэн дунд, 0.4 хувь нь суурь, 8.3 хувь нь техникийн болон мэргэжлийн, 52.2 хувь нь бакалаврын болон түүнээс дээш 1.3 хувь нь магистр, докторын түвшний боловсролтой байна.

Зураг 21. Хөдөлмөрийн гэрээгээр гадаад улсад зуучлагдсан иргэд



3 хүн
тутмын
нь **20-34** насны
иргэн байна.



Мэдээллийн эх үүсвэр: Хөдөлмөр, халамж үйлчилгээний ерөнхий газар

ХӨДӨЛМӨР ЭРХЛЭЛТИЙГ ДЭМЖИХ ТӨСӨЛ, ХӨТӨЛБӨРҮҮД

Хөдөлмөр эрхлэлтийн бодлогын хэрэгжилтийг хангах хүрээнд ажилгүй иргэн, ажил олоход хүндрэлтэй иргэн, ажил олгогч, залуучууд, эмэгтэйчүүд, малчид, хөгжлийн бэрхшээлтэй иргэн, ахмад настан зэрэг хөдөлмөрийн зах зээл дэх хүн амын бүлгүүдийн онцлог хэрэгцээнд нийцүүлэн хөдөлмөр эрхлэлтийг дэмжих арга хэмжээ, төсөл, хөтөлбөрийг хэрэгжүүлж байна. Энэ хүрээнд 2022-2023 онд улсын хэмжээнд хөдөлмөр эрхлэлтийг дэмжих үндсэн 7 хөтөлбөр, 28 арга хэмжээг хэрэгжүүлж байна.

2022 оны I-IX сарын байдлаар хөдөлмөр эрхлэлтийг дэмжих төсөл, хөтөлбөрт 43.6 мянган иргэнийг хамруулж, 31.9 тэрбум төгрөгийг зарцуулаад байна.

Хөдөлмөр эрхлэлтийг дэмжих төсөл, хөтөлбөрүүдэд хамрагдсан иргэдийг хөтөлбөрийн төрлөөр авч үзвэл 21.0 хувь нь Хөдөлмөрт бэлтгэх хөтөлбөр, 18.3 хувь нь Аж ахуй эрхлэгчдийг дэмжих хөтөлбөр, 18.8 хувь нь Залуучуудын хөдөлмөр эрхлэлтийг дэмжих хөтөлбөр, 6.3 хувь нь Хөгжлийн бэрхшээлтэй иргэдийн хөдөлмөр эрхлэлтийг дэмжих хөтөлбөр, 3.2 хувь нь Ахмадын хөдөлмөр эрхлэлтийг дэмжих хөтөлбөр, 29.1 хувь нь Ногоон ажлын байр хөтөлбөр, 3.4 хувь нь Эмэгтэйчүүдийн хөдөлмөр эрхлэлтийг дэмжих хөтөлбөрт хамрагдсан байна.

Зарцуулсан хөрөнгийг төсөл, хөтөлбөрөөр авч үзвэл 1.5 хувь нь Хөдөлмөрт бэлтгэх хөтөлбөр, 50.0 хувь нь Аж ахуй эрхлэгчдийг дэмжих хөтөлбөр, 1.9 хувь нь Залуучуудын хөдөлмөр эрхлэлтийг дэмжих хөтөлбөр, 20.7 хувь нь Хөгжлийн бэрхшээлтэй иргэдийн хөдөлмөр эрхлэлтийг дэмжих хөтөлбөр, 13.0 хувь нь Ахмадын хөдөлмөр эрхлэлтийг дэмжих хөтөлбөр, 12.3 хувь нь Ногоон ажлын байр хөтөлбөр, 0.5 хувь нь Эмэгтэйчүүдийн хөдөлмөр эрхлэлтийг дэмжих хөтөлбөрт зарцуулсан байна.

Зураг 22. Хөдөлмөр эрхлэлтийг дэмжих хөтөлбөрт хамрагдсан иргэд, зарцуулсан хөрөнгө, сая төгрөг, 2022 оны IX сарын байдлаар



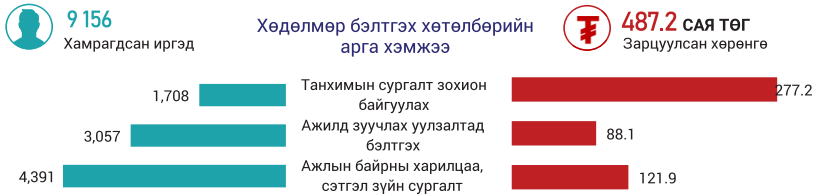
Мэдээллийн эх үүсвэр: Хөдөлмөр, халамж үйлчилгээний ерөнхий газар

Хөдөлмөрт бэлтгэх хөтөлбөрт 2022 онд IX сарын байдлаар 9.1 мянган иргэн хамрагдаж, 732 иргэн байнгын ажлын байраар хангагдаж, 487.2 сая төгрөг зарцуулсан байна.

Хөдөлмөрт бэлтгэх хөтөлбөрт хамрагдсан иргэдийн 48.0 хувь нь ажлын байрны харилцаа, сэтгэл зүйн сургалт, 33.4 хувь нь ажилд зуучлах уулзалтад бэлтгэх, 18.7 хувь нь танхимын

сургалт зохион байгуулах арга хэмжээнд хамрагдсан байна. Харин зарцуулсан хөрөнгийн 25.0 хувь нь ажлын байрны харилцаа, сэтгэл зүйн сургалт, 18.1 хувь нь ажилд зуучлах уулзалтад бэлтгэх, 56.9 хувь танхимын сургалт зохион байгуулах арга хэмжээнд зарцуулсан байна.

Зураг 23. Хөдөлмөрт бэлтгэх хөтөлбөрт хамрагдсан иргэд, зарцуулсан хөрөнгө, 2022 оны IX сарын байдлаар

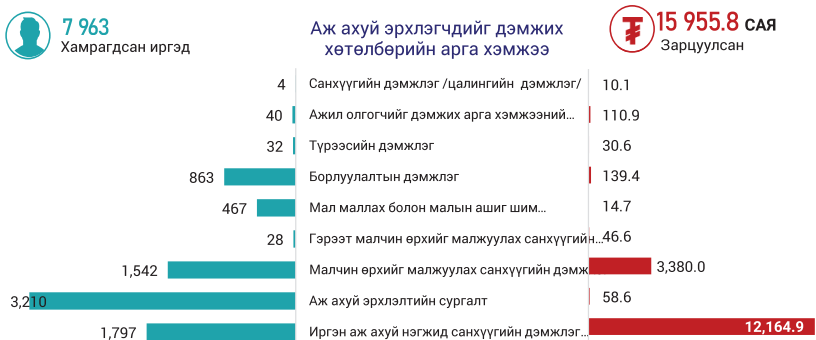


Мэдээллийн эх үүсвэр: Хөдөлмөр, халамж үйлчилгээний ерөнхий газар

Аж ахуй эрхлэгчдийг дэмжих хөтөлбөрт 2022 онд IX сарын байдлаар 7.9 мянган иргэн хамрагдаж, 15,955.8 сая төгрөг зарцуулж, 3354 ажлын байр бий болсон байна.

Аж ахуй эрхлэгчдийг дэмжих хөтөлбөрт хамрагдсан иргэдийн 40.3 хувь нь аж ахуй эрхлэлтийн сургалт зохион байгуулах, 22.6 хувь нь иргэн аж ахуй нэгжид санхүүгийн дэмжлэг олгох, 19.4 хувь нь малчин өрхийг малжуулах санхүүгийн дэмжлэг олгох, 10.8 хувь нь борлуулалтын дэмжлэг, үлдсэн 7.2 хувь нь бусад арга хэмжээнд хамрагдсан байна. Харин зарцуулсан хөрөнгийн 76.2 хувь нь иргэн, аж ахуй нэгжид санхүүгийн дэмжлэг олгох арга хэмжээ, 21.2 хувь нь малчин өрхийг малжуулах санхүүгийн дэмжлэг олгох, үлдсэн 2.6 хувь нь бусад арга хэмжээнд зарцуулсан.

Зураг 24. Аж ахуй эрхлэгчдийг дэмжих хөтөлбөрт хамрагдсан иргэд, зарцуулсан хөрөнгө, 2022 оны IX сарын байдлаар



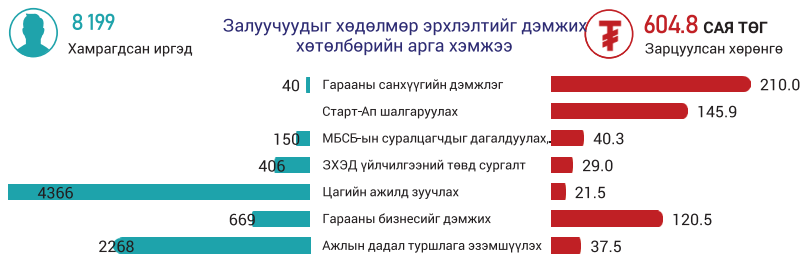
Мэдээллийн эх үүсвэр: Хөдөлмөр, халамж үйлчилгээний ерөнхий газар

Залуучуудын хөдөлмөр эрхлэлтийг дэмжих хөтөлбөрт 2022 онд IX сарын байдлаар 8199 иргэн хамрагдаж, 604.8 сая төгрөгийг зарцуулж, байнгын 4330 ажлын байрыг бий болгосон байна.

Залуучуудын хөдөлмөр эрхлэлтийг дэмжих хөтөлбөрт хамрагдсан иргэдийн 53.3 хувь нь цагийн ажилд зуучлах арга хэмжээ, 27.7 хувь нь ажлын дадал туршлага эзэмшүүлэх үйлчилгээ,

8.6 хувь нь залуучуудын хөдөлмөр эрхлэлтийн үйлчилгээний төвд сургалт зохион байгуулах, 8.2 хувь нь гарааны бизнесийг дэмжих арга хэмжээ, үлдсэн 2.3 хувь нь бусад арга хэмжээнд зарцуулсан байна.

Зураг 25. Залуучуудын хөдөлмөр эрхлэлтийг дэмжих хөтөлбөрт хамрагдсан иргэд, зарцуулсан хөрөнгө, 2022 оны IX сарын байдлаар

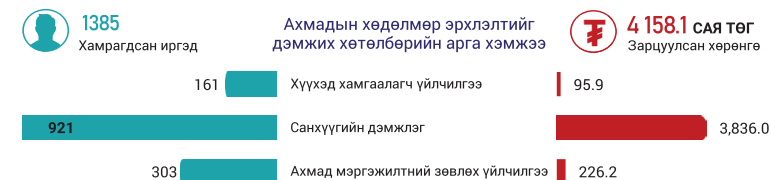


Мэдээллийн эх үүсвэр: Хөдөлмөр, халамж үйлчилгээний ерөнхий газар

Ахмадын хөдөлмөр эрхлэлтийг дэмжих хөтөлбөрт 2022 оны IX сарын байдлаар 1385 иргэн хамрагдаж, 4158.1 сая төгрөгийг зарцуулж, 1361 ажлын байрыг бий болгосон байна.

Ахмадын хөдөлмөр эрхлэлтийг дэмжих хөтөлбөрт хамрагдсан иргэдийн 66.5 хувь нь санхүүгийн дэмжлэг, 21.9 хувь нь зөвлөх үйлчилгээнд, 11.6 хувь нь хүүхэд хамгаалагч үйлчилгээнд хамрагдсан байна. Харин зарцуулсан хөрөнгийн 92.3 хувь нь санхүүгийн дэмжлэг, 5.4 хувь нь зөвлөх үйлчилгээ, 2.3 хувь нь хүүхэд хамгаалагч үйлчилгээнд зарцуулсан байна.

Зураг 26. Ахмадын хөдөлмөр эрхлэлтийг дэмжих хөтөлбөрт хамрагдсан иргэд, зарцуулсан хөрөнгө, 2022 оны IX сарын байдлаар

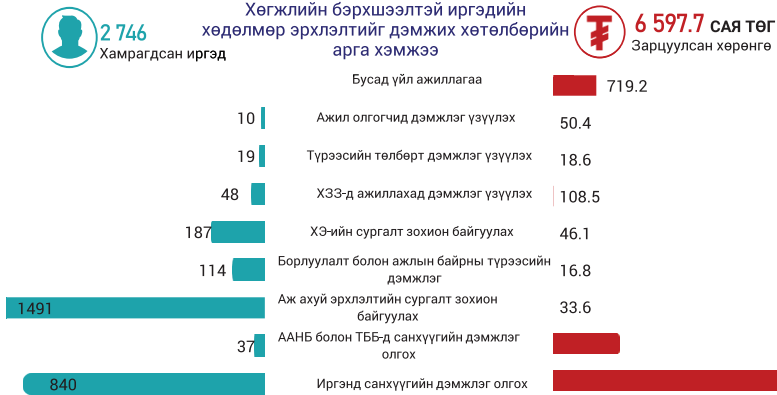


Мэдээллийн эх үүсвэр: Хөдөлмөр, халамж үйлчилгээний ерөнхий газар

Хөгжлийн бэрхшээлтэй иргэний ажлын байрыг дэмжих хөтөлбөрт 2022 онд IX сарын байдлаар 2746 иргэн хамрагдаж, 6597.7 сая төгрөгийг зарцуулж, 1025 ажлын байрыг бий болгосон байна.

Хөгжлийн бэрхшээлтэй иргэний ажлын байрыг дэмжих хөтөлбөрт хамрагдсан иргэдийн 56.3 хувь нь аж ахуй эрхлэлтийн сургалт зохион байгуулах, 30.6 хувь нь иргэнд санхүүгийн дэмжлэг олгох, 6.8 хувь нь хөдөлмөр эрхлэлтийн сургалт зохион байгуулах арга хэмжээ, 4.2 хувь нь борлуулалт болон ажлын байрны түрээсийн дэмжлэг үзүүлэх, 1.7 хувь нь хөгжлийн бэрхшээлтэй иргэнийг хөдөлмөрийн зах зээлд ажиллахад дэмжлэг үзүүлэх, 2.4 хувь нь бусад арга хэмжээ, дэмжлэгт зарцуулсан байна.

Зураг 27. Хөгжлийн бэрхшээлтэй иргэдийн хөдөлмөр эрхлэлтийг дэмжих хөтөлбөрт хамрагдсан иргэд, зарцуулсан хөрөнгө, 2022 оны IX сарын байдлаар



Мэдээллийн эх үүсвэр: Хөдөлмөр, халамж үйлчилгээний ерөнхий газар

Ногоон ажлын байр хөтөлбөрт 2022 оны IX сарын байдлаар 12667 иргэн хамрагдаж, 3937.7 сая төгрөгийг зарцуулж, 12067 ажлын байрыг бий болгосон байна.

Ногоон ажлын байр хөтөлбөрт хамрагдсан иргэдийн 64.4 хувь нь нийтийг хамарсан ажил, 38.6 хувь нь мод тарих үйлчилгээнд хамрагдсан бол зарцуулсан хөрөнгийн 59.5 хувь нь нийтийг хамарсан ажил, 40.5 хувь нь мод тарих үйлчилгээнд зарцуулсан байна.

Зураг 28. Ногоон ажлын байр хөтөлбөрт хамрагдсан иргэд, зарцуулсан хөрөнгө, 2022 оны VI сарын байдлаар



Мэдээллийн эх үүсвэр: Хөдөлмөр, халамж үйлчилгээний ерөнхий газар

Эмэгтэйчүүдийн хөдөлмөр эрхлэлтийг дэмжих хөтөлбөрт 2022 оны IX сарын байдлаар 1486 иргэн хамрагдаж, 165.4 сая төгрөгийг зарцуулж, 631 түр ажлын байрыг бий болгосон байна.

Эмэгтэйчүүдийн хөдөлмөр эрхлэлтийг дэмжих хөтөлбөрт хамрагдсан иргэдийн 87.5 хувь нь цагаар ажиллахыг дэмжих, 11.5 хувь нь богино хугацааны ур чадвар олгох, гэрээс болон зайнаас ажиллахыг дэмжих сургалт, 0.9 хувь нь хүүхэд харах үйлчилгээний төв байгуулахад дэмжлэг үзүүлэх үйлчилгээнд хамрагдсан байна. Харин зарцуулсан хөрөнгийн 87.5 хувь нь цагаар ажиллахыг дэмжих, 11.5 хувь нь богино хугацааны ур чадвар олгох, гэрээс болон зайнаас ажиллахыг дэмжих сургалт, 0.9 хувь нь хүүхэд харах үйлчилгээний төв байгуулахад дэмжлэг үзүүлэх, 0.1 хувь нь хүүхэд харах төвд түрээсийн дэмжлэг үзүүлэх үйлчилгээнд зарцуулсан байна.

Зураг 29. Эмэгтэйчүүдийн хөдөлмөр эрхлэлтийг дэмжих хөтөлбөрт хамрагдсан иргэд, зарцуулсан хөрөнгө, 2022 оны VI сарын байдлаар



Мэдээллийн эх үүсвэр: Хөдөлмөр, халамж үйлчилгээний ерөнхий газар

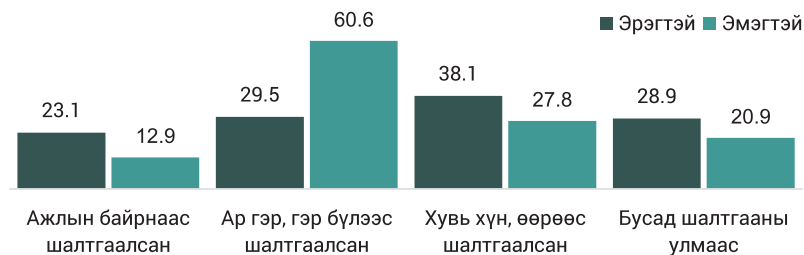
АЖИЛ, ХӨДӨЛМӨР ЭРХЛЭЭГҮЙ ИРГЭДИЙН ТӨЛӨВ БАЙДЛЫН СУДАЛГАА

Тус судалгаагаар улсын хэмжээнд эдийн засгийн идэвхгүй иргэдийн ажил хөдөлмөр эрхлэхгүй байгаа шалтгааныг илрүүлэх, эдгээр иргэдийг хөдөлмөрийн зах зээлд татан оролцуулах, ажлын байртай болгоход шаардлагатай арга замыг тодорхойлох мэдээллийг бий болгож холбогдох байгууллага иргэдийг мэдээллээр хангахыг зорилгыг дэвшүүлсэн.

Судалгааны түүврийн хүрээг тогтоохдоо ХХҮЕГ-ын бүртгэлийн LMS-ийн нэгдсэн санд 2021 оны 6 сараас 2022 оны 4 сарын хугацаанд бүртгэлтэй ажилгүй иргэдийн мэдээллийн санг ашигласан. Судалгааны зорилтот хүн ам нь 60 ба түүнээс дээш хоног байнгын болон түр ажил хөдөлмөр эрхлээгүй иргэд байхаар тооцсон.

Судалгаанд оролцсон сүүлийн 6 сард ямар нэгэн ажил эрхлээгүй иргэдийн 19.8 хувь нь идэвхтэй ажил хайж байсан бол 80.2 хувь нь ажил хайгаагүй байна. Ажил хайгаагүй шалтгааныг үндсэн 3 бүлэгт хувааж үзсэн.

Зураг 30. Ажил хөдөлмөр эрхлээгүй шалтгаан хүйсээр /хувь/



Үүнд, нэгдүгээрт, ар гэр, гэр бүлийн асуудлаас болоод ажил хайгаагүй иргэдийн ихэнх нь цэцэрлэгийн болон сургуулийн насны хүүхдээ хардаг бөгөөд эмэгтэйчүүд дийлэнх нь байна. Хоёрдугаарт, хувь хүн өөрөөс нь шалтгаалан нийт эрэгтэйчүүдийн 38.1 хувь нь эмэгтэйчүүдийн 27.8 хувь нь ажилгүй байна. Голлох шалтгаан нь ажил хайхаас залхсан, ажил олдоно гэсэн

итгэлгүй болсон эсвэл ажил хайх арга замаа ч мэдэхгүй байна. Ажил хийх хүсэлгүйгээсээ болоод ажил хайхгүй байх нь нийтлэг бөгөөд эрэгтэйчүүд дийлэнх нь байна. Гуравдугаарт, ажлын байртай холбоотой шалтгаанд цалин хөлс бага учраас гэж 25.9 хувь, мэргэжил, ур чадварт тохирсон ажил байхгүй гэж 22.8 хувь нь ажил хайдаггүй гэж хариулжээ.

Ажилгүй байх хугацаандаа хэрэглээний зардлаа ямар эх үүсвэрээр хангаж байсан тухай судалгаанд хамрагдсан иргэдээс 3 хүртэлх хариултын сонголттойгоор асуухад 61.2 хувь нь өрхийн бусад гишүүдийн орлогоос санхүүжүүлж байсан гэжээ. Үүнд ам бүлийн тоо шууд нөлөөтэй нь ажиглагдсан. Тухайлбал 1 - 2 гишүүнтэй өрхийн тухайд хоёр дахь гол эх үүсвэр нь цагийн ажил (25.8 хувь) бол 3 – 4 гишүүнтэй өрхөд цагийн ажил эрхлэн амьжиргаа залгуулах нь буурч (19.3 хувь) хүүхдийн мөнгө 59.9 хувь болж хоёр дахь гол эх үүсвэр нь болж байна. 5 - с олон гишүүнтэй өрхөд ажилгүй байх хугацаандаа хэрэглээний зардлаа хангах гол эх үүсвэр нь хүүхдийн мөнгө болж (5 – 6 гишүүнтэй өрхийн хувьд 69.8, 7 - с дээш бол 80.8 хувь) өрхийн бусад гишүүдийн орлого хоёр дахь эх үүсвэр болж байсан. Бусад эх үүсвэрийн тухайд өрхийн гишүүдийн тэтгэвэр 10.5%, халамжаас олгож буй тэтгэмжийн мөнгө 12.9%-тай байна.

Гэхдээ судалгаанд оролцогчдын 84 хувь нь цаашид ажил хөдөлмөр эрхлэхийг хүсэж байна гэжээ. Хөдөлмөр эрхлэх гол шалгуур нь цалингийн хэмжээ байгаа юм. Нийт респондентуудын 36.1 хувь нь цалин өндөр л бол хамаагүй гэжээ. Эрэгтэйчүүдийн 40.6 хувь, эмэгтэйчүүдийн 32.2 хувь нь тэгж хариулсан байна.

Хүснэгт 11. Иргэдийн хөдөлмөр эрхлэхийг хүсэж буй ажлын төрөл, боловсролын түвшин / хувь/

Ажлын байрны төрөл	Боловсролгүй	Бага	Суурь	Бүрэн дунд	Техникийн болон мэргэжлийн анхан шат	Дипломын, тусгай мэргэжлийн	Дээд (бакалавр)
Биеийн хүчний ажил	53.2	61.0	39.1	27.2	32.6	19.4	7.3
Бичиг хэргийн ажил/Офис/	1.6	1.9	3.8	7.9	12.8	11.8	42.1
Техникийн засвар угсралт	8.1	9.5	10.5	10.3	12.8	15.1	5.6
Худалдаа үйлчилгээний	12.9	24.8	21.4	25.8	22.5	24.7	18.0
Эзэмшсэн мэргэжлийн дагуу	6.5	4.8	19.8	22.0	50.3	35.5	54.0
Цалин өндөр л бол хамаагүй	32.3	35.2	37.0	40.7	37.4	37.6	27.7
Ажлын цаг бага	16.1	21.0	24.0	23.4	16.6	17.2	12.1
Гэрээс ажиллах боломжит ажил	12.9	15.2	12.2	14.2	7.5	12.9	13.1
Бусад	17.7	6.7	8.8	7.1	3.7	6.5	6.9

Эрхлэхийг хүсэж буй ажлын төрөл боловсролын түвшнээс хамааран харилцан адилгүй байна. Судалгаанд оролцсон бага боловсролтой иргэдийн 61.0 хувь, боловсрол эзэмшээгүй иргэдийн 53.2 хувь нь биеийн хүчний ажил хөдөлмөр эрхлэх, харин дээд боловсролтой иргэдийн 54.0 хувь, техникийн болон мэргэжлийн анхан шатны мэргэжилтэй иргэдийн 50.3 хувь нь эзэмшсэн мэргэжлийн дагуу ажил хөдөлмөр эрхлэх сонирхолтой байгаагаа илэрхийлсэн. Бичиг хэргийн ажил эрхлэх сонирхол дээд боловсролтой иргэдийн 42.1 хувьд байна.

Судалгаагаар хүсэж буй цалингийн хэмжээг тодорхойллоо. Судалгаанд хамрагдсан иргэдийн нэрлэсэн цалингийн дундаж 1173.2 мянган төгрөг байв.

Зураг 31. Иргэдийн зүгээс хөдөлмөр эрхлэхийг хүсэж буй ажлын байранд тавигдах шаардлага /хувь/



Цалин, хөлсөөс гадна иргэд ажлын байранд ямар шаардлагуудыг тавьж буйг тодруулахад цалингийн хэмжээ (71.7 хувь), хөдөлмөрийн аюулгүй байдал (65.8 хувь) хамгийн чухал гэж хариулсан байна. Түүнчлэн хамт олны харилцаа (43.8 хувь) болон удирдлагын харилцааны асуудал (32.7 хувь) нэлээн чухал гэсэн байна.

Хүснэгт 12. Иргэдийн ажил хайсан оролдлого насны бүлгээр

Ажил хайсан оролдлого	15-25	26-35	36-45	46-55	55-64	Нийт
Ажил хайгчаар бүртгүүлсэн	63.4	62.9	55.0	53.3	57.1	59.0
АМЧБО төвүүдэд очсон	1.2	6.0	2.9	5.0	7.1	4.3
Хөдөлмөрийн яармагт оролцсон	9.8	13.3	8.8	13.9	21.4	11.8
Хувийн хөдөлмөрийн биржид бүртгүүлсэн	3.1	4.4	2.9	3.9	10.7	3.8
Ажлын байран дээр нь шууд очиж уулзсан	26.2	23.6	24.7	22.8	21.4	24.1
Ажил олгогчдод CV/өргөдөл явуулсан	22.0	19.2	17.1	7.2	17.9	17.1
Сонингоос ажлын зар хайсан	32.9	32.7	31.2	30.6	32.1	31.9
Мэдээллийн хэрэгслээр ажил хайх зар явуулсан	32.9	28.6	25.9	19.4	32.1	27.1
Хамаатан болон найз нөхдөөсөө сурагласан.	50.6	46.9	46.8	48.9	57.1	48.0
Бизнес эрхлэхийн тулд зээл хүссэн	2.4	6.0	7.4	5.6	0.0	5.7
Бизнес эрхлэх, байр, тоног төхөөрөмж хайсан	1.8	3.7	6.5	3.9	3.6	4.3
Бизнес эрхлэх зөвшөөрөл лиценз авах хүсэлт гаргасан	0.0	0.5	1.2	0.0	0.0	0.5

Ур чадвараа дээшлүүлэхээр сургалтанд хамрагдсан	6.1	7.3	4.7	3.3	3.6	5.7
Ажилд орох ярилцлаганд бэлтгэх сургалтанд суусан	1.8	2.1	2.1	1.1	0.0	1.8
Бусад	1.8	3.0	4.4	9.4	10.7	4.4

Ажил хайж буй иргэд хөдөлмөр эрхлэхийн тулд харьяа Хөдөлмөр, халамжийн үйлчилгээний газарт ажил хайгчаар бүртгүүлж (59.0 хувь), хамаатан болон найз нөхдөөсөө сураглаж (48.0 хувь), сониноос ажлын зар хайж (31.9 хувь) үзжээ.

Зураг 32. Төрөөс хэрэгжүүлэх шаардлагатай арга хэмжээ /хувь/



Судалгааны үр дүнгээс харахад ажил хөдөлмөр эрхлээгүй иргэд ажил хайх идэвхи сул, төрийн зүгээс тодорхой дэмжлэг туслалцаа хүссэн байдалтай байсан. Иймд судалгаанд хамрагдсан нийт ажил иргэдээс төрийн зүгээс ямар бодлого, арга хэмжээ авч хэрэгжүүлбэл зохистой талаар тодруулахад төрөөс хэрэгжүүлэх арга хэмжээний хамгийн эхэнд ажлын байрыг нэмэгдүүлэх (69.9 хувь), 2-рт цалин хөлс нэмэх (47.3 хувь) шаардлага орсон байна. Мөн хувиараа хөдөлмөр эрхлэгчдийг дэмжих (32.8 хувь), цэцэрлэгийн хүртээмжийг нэмэгдүүлэх (25.7 хувь), татвар даатгалыг бууруулах (24.5 хувь) зэрэг арга хэмжээ шаардлагатай гэжээ.

Мөн хөдөлмөр эрхлэлтийг дэмжих хөтөлбөр арга хэмжээнүүдийн тухай мэдээллийг тухайлан судласан бөгөөд дэлгэрэнгүйг тус судалгааны тайлангаас үзнэ үү.

ОЙЛГОЛТ, ТОДОРХОЙЛОЛТ

Хөдөлмөрийн насны хүн ам гэж 15, түүнээс дээш насны хүн амыг хэлнэ. Хөдөлмөрийн насны хүн амыг ажиллах хүч болон ажиллах хүчнээс гадуурх хүн ам гэж ангилна.

Ажиллах хүч гэж тухайн хугацаанд зөвхөн хөдөлмөр эрхлэлтийн ажлын хэлбэрийн хүрээнд, цалин хөлс, орлого олох зорилгоор бусдын хэрэглээнд зориулан бүтээгдэхүүн үйлдвэрлэх, үйлчилгээ үзүүлэхэд хүч хөдөлмөрөө нийлүүлж байгаа ажиллагчид болон нийлүүлэхэд бэлэн байгаа ажилгүй хүн юм.

Ажиллах хүчнээс гадуурх хүн ам гэж сургуульд суралцаж байгаа, гэрийн ажилтай, өндөр настан, өндөр насны тэтгэвэр тогтоолгосон, хөгжлийн бэрхшээлтэй болон ажил хайх итгэл алдарсан зэрэг шалтгаанаар тухайн хугацаанд ажиллах хүчинд хамаарахгүй хөдөлмөрийн насны хүн амыг ойлгоно. Ажиллах хүчнээс гадуурх хүн амаас боломжит ажиллах хүчийг тодорхойлно. Мөн ажиллах хүч болон боломжит ажиллах хүч хоёрын нийлбэрээр өргөтгөсөн ажиллах хүч илэрхийлэгдэнэ.

Хөдөлмөрийн дутуу ашиглалт гэж хөдөлмөрийн нийлүүлэлт болон эрэлтийн зөрүү буюу хөдөлмөрийн насны хүн амын хөдөлмөр эрхлэлтийн хэрэгцээ хангагдахгүй байхыг ойлгоно.

Цаг хугацаанаас хамаарсан бүрэн бус хөдөлмөр эрхлэгч гэж тухайн хугацаанд хөдөлмөр эрхэлж буй ажиллагчийн бүх ажлынх нь ажлын цаг нь үндэсний хууль тогтоомжид заасан босго цагаас бага бөгөөд өөр ажил хийх хүсэлтэй, нэмэлт цагаар ажиллахад бэлэн байгаа хүнийг ойлгоно. Босго цаг гэдгийг Монгол Улсын Хөдөлмөрийн тухай хуульд заасны дагуу 7 хоногийн ажлын 5 өдрийн 40 цагаар авч үзнэ.

Ажилгүй хүн гэж сүүлийн 7 хоногт хөдөлмөр эрхлээгүй, хөдөлмөр эрхлэх зорилгоор ажил хайж байгаа болон ажил хийхэд бэлэн байгаа хөдөлмөрийн насны хүн юм.

Боломжит ажиллах хүч гэж цалин хөлс, орлого олох зорилгоор хөдөлмөр эрхлэхийг сонирхож байгаа боловч тодорхой нөхцөл байдлын улмаас ажил хайх оролдлого нь хязгаарлагдсан эсвэл шууд ажил хийх боломжгүй байгаа, тухайн хугацаанд хөдөлмөр эрхлээгүй хүн юм.

Ажиллах хүчний оролцооны түвшин: Ажиллах хүчний тоог хөдөлмөрийн насны хүн амын тоонд харьцуулж тооцно.

$$\text{АХОТ} = \frac{\text{Ажиллах хүч}}{\text{Хөдөлмөрийн насны хүн ам}} * 100\%$$

Хөдөлмөр эрхлэлтийн түвшин: Ажиллагчдын тоог хөдөлмөрийн насны хүн амын тоонд харьцуулж тооцно.

$$\text{ХЭТ} = \frac{\text{Ажиллагчдын тоо}}{\text{Хөдөлмөрийн насны хүн ам}} * 100\%$$

Даатгуулагч гэж хууль болон гэрээний үндсэн дээр нийгмийн даатгалын санд нийгмийн даатгалын шимтгэл төлж даатгуулсан, нийгмийн даатгалын сангаас тэтгэвэр, тэтгэмж, төлбөр авах эрх бүхий этгээдийг хэлнэ.

Нийгмийн даатгалын шимтгэл гэж нийгмийн даатгалд даатгуулах зорилгоор иргэн болон төр, ажил олгогчоос нийгмийн даатгалын санд хуульд заасан хувь хэмжээгээр урьдчилан төлөх төлбөрийг хэлнэ.

Ажилгүйдлийн тэтгэмж гэж ажилгүй болохоосоо өмнө ажилгүйдлийн даатгалын шимтгэлийг хуульд заасан болзол, журмын дагуу төлсөн даатгуулагч ажилгүй болсон бол түүнд нийгмийн даатгалын сангаас олгох мөнгөн хөрөнгийг хэлнэ.

Дундаж цалин гэж тайлант хугацаанд цалин, хөлс авсан ажиллагчдын тоогоор жигнэсэн нийт цалин хөлс болон тайлант хугацаанд цалин хөлс авсан ажиллагчдын тооны харьцаа юм.

Нэрлэсэн цалин гэдэг нь тодорхой хугацаанд хийсэн хөдөлмөрийнхөө төлөө авч буй мөнгөн төлбөрийн дүн юм.

Ажил хайгч иргэн гэж ажилгүй эсхүл ажилтай боловч ажлын нөхцөлөө сайжруулах, нэмэлт орлого олох зорилгоор ажил хайж байгаа иргэнийг ойлгоно.

Бүртгэлтэй ажилгүй иргэн гэж хөдөлмөрлөх насны, хөдөлмөр эрхлэх чадвартай, цалин хөлстэй ажил болон хувиараа хөдөлмөр эрхэлдэггүй, тухайн үед ажиллахад бэлэн, цалин хөлстэй ажил идэвхтэй хайж байгаа хөдөлмөр, халамжийн үйлчилгээний хэлтэс, хөдөлмөрийн хувийн биржид бүртгүүлсэн ажилгүй иргэдийг хамруулна.

Байнгын ажлын байр гэж ажил олгогчийн заасан ажлын байранд, тогтоосон горимын дагуу түүнээс олгосон хөдөлмөрийн багаж хэрэгслээр, ажил олгогч, эсхүл түүний төлөөлөгчийн удирдлагын дор баталсан норм, үнэлгээ, сүлжээгээр цалин хөлс авч, ажлын өдөр, ээлжийн давтамжтайгаар гүйцэтгэх ажил үүргийг;

Байнгын ажилтан нь байнгын ажлын байранд ажиллах албан ёсны гэрээтэй бөгөөд ажил олгогч нь татвар болон нийгмийн даатгалын шимтгэлийг хариуцан төлдөг, хөдөлмөрийн харилцаа нь хөдөлмөрийн тухай болон төрийн албаны тухай хууль тогтоомжоор зохицуулагддаг иргэнийг;

Албан бус ажил олгогч гэж тогтмол хугацаанд нэг буюу түүнээс дээш хүнийг цалин хөлстэй ажиллагчаар ажиллуулдаг хувиараа хөдөлмөр эрхлэгч. Цаашид энэ ангиллын албан бус хөдөлмөр эрхлэгчдийг ажил олгогч гэж нэрийднэ.

Ажиллагч албан бус хөдөлмөр эрхлэгч гэж хөдөлмөрийн харилцаа нь хууль эрх зүйн хүрээнд бүрэн зохицуулагдаагүй нөхцөлд ажиллаж буй цалин хөлстэй ажиллагч. Цаашид ажилтан энэ ангиллын албан бус хөдөлмөр эрхлэгчдийг ажилтан гэж нэрийднэ.

АШИГЛАСАН МАТЕРИАЛ

1. Монгол Улсын “Хөдөлмөрийн тухай” хууль, 1995 он
2. “Хөдөлмөр эрхлэлтийг дэмжих тухай” хууль, 2011 он
3. “Хөдөлмөр эрхлэлтийг дэмжих тухай 2022-2023 оны хөтөлбөр”, Хөдөлмөр эрхлэлтийн үндэсний зөвлөлийн тогтоол, 2022 он
4. Хөдөлмөр эрхлэлтийн статистикийн үзүүлэлтийг тооцох аргачлал, Үндэсний статистикийн хороо, 2019 он
5. Ажиллах хүчний судалгааны тайлан, Үндэсний статистикийн хороо, 2022 оны III улирал
6. Нийгмийн даатгалын хамрагдалт, тэтгэвэр, тэтгэмж авагчдын сарын мэдээ, Нийгмийн даатгалын ерөнхий газар
7. Ажил хайгч иргэний хөдөлгөөний сарын мэдээ, Хөдөлмөр, халамжийн үйлчилгээний ерөнхий газар
8. Бүртгэлтэй ажилгүй иргэний хөдөлгөөний сарын мэдээ, Хөдөлмөр, халамжийн үйлчилгээний ерөнхий газар
9. Ажлын байрны захиалга, ажилд зуучлагдсан иргэдийн мэдээ, Хөдөлмөр, халамжийн үйлчилгээний ерөнхий газар
10. Хөдөлмөрийн зах зээлийн тойм 2022 оны II улирал
11. Ажил хөдөлмөр эрхлээгүй иргэдийн төлөв байдлын судалгаа, 2022 он

АШИГЛАСАН ЦАХИМ ХУУДАС

1. www.legalinfo.mn
2. www.nso.mn
3. www.1212.mn
4. www.mlsp.gov.mn/sp-dictionary
5. www.ndaatgal.mn/v1/
6. www.hudulmur-halamj.gov.mn