



ХӨДӨЛМӨР,  
НИЙГМИЙН ХАМГААЛЛЫН ЯАМ



# “ХӨГЖЛИЙН БЭРХШЭЭЛТЭЙ ХҮҮХДИЙГ ТЭГШ ХАМРУУЛАН СУРГАХ ОЙЛГОЛТ, ХАНДЛАГА, НӨХЦӨЛ БОЛОМЖ” СУДАЛГАА

2023 он

Судалгааг гүйцэтгэсэн:

Хөдөлмөр, нийгмийн хамгааллын сургалт, үнэлгээ, судалгааны институт,

Хүн амын хөгжил, нийгмийн хамгааллын бодлогын судалгааны сектор

Хаяг: Монгол Улс, Улаанбаатар хот, Сүхбаатар дүүрэг,

Нарны зам, 55-р байр 2 давхар 3 тоот

Утас: (+976) 77111331

Вэб хуудас: <http://institute.gov.mn/>

## **АГУУЛГА**

Товчилсон үгс .....	4
Ойлголт нэр томъёоны тайлбар .....	5
1 СУДАЛГААНЫ ЗОРИЛГО, ҮНДСЭН АСУУЛТУУД.....	6
1.1 Хөгжлийн бэрхшээлтэй хүүхдийг тэгш хамруулан сургах ойлголт .....	6
1.2 Судалгааны зорилго, асуултууд.....	8
2 СУДАЛГААНЫ ЗАГВАР .....	9
2.1 Захиргааны мэдээлэл .....	10
2.2 Чанарын судалгаа .....	11
3 ХӨГЖЛИЙН БЭРХШЭЭЛТЭЙ ХҮҮХДИЙН ЭРҮҮЛ МЭНД, БОЛОВСРОЛ, НИЙГМИЙН ХАМГААЛЛЫН САЛБАР КОМИССЫН ХЭРЭГЖҮҮЛЖ БУЙ ҮЙЛ АЖИЛЛАГАА.....	12
3.1 Хөгжлийн бэрхшээлтэй хүүхдийг тэгш хамруулан сургахад салбар комиссын үүрэг оролцоо, хэрэгжүүлж буй үйл ажиллагаа.....	13
3.2 Салбар комиссын талаарх оролцогч талуудын мэдээлэл, ойлголт хандлага .....	15
4 ХӨГЖЛИЙН БЭРХШЭЭЛТЭЙ ХҮҮХДИЙГ СУРГУУЛИЙН ӨМНӨХ БОЛОВСРОЛ, ЕРӨНХИЙ БОЛОВСРОЛЫН СУРГУУЛЬД ТЭГШ ХАМРУУЛАН СУРАЛЦУУЛАХАД ТУЛГАРЧ БУЙ ХҮНДРЭЛ БЭРХШЭЭЛ .....	17
4.1 Хөгжлийн бэрхшээлтэй хүүхдийг тэгш хамруулан сургахад сургуулийн орчинд тулгарч буй хүндрэл бэрхшээл .....	17
4.2 Хөгжлийн бэрхшээлтэй хүүхдийг тэгш хамруулан сургахад эцэг/эх, асран хамгаалагчийн дэмжлэг, тулгарч буй хүндрэл бэрхшээл .....	22
4.3 Сургууль, цэцэрлэгт хамрагдаагүй хөгжлийн бэрхшээлтэй хүүхэд, хамрагдаагүй шалтгаан, хүндрэл бэрхшээл .....	23
5 ДҮГНЭЛТ .....	25
6 САНАЛ ЗӨВЛӨМЖ .....	27

## **ХҮСНЭГТ, ЗУРГИЙН ЖАГСААЛТ**

Хүснэгт 1. Судалгааны загвар .....	9
Хүснэгт 2. СӨБ, ЕБС-ийн тоо, байршил, өмчийн хэлбэрээр /2021-2022/ .....	10
Хүснэгт 3. Нийт хөгжлийн бэрхшээлтэй хүүхдийн тоо, боловсролд хамрагдаж буй хүүхдийн тоо, хамрагдалтын хувиар, 2021 он .....	10
Хүснэгт 4. Судалгааны ярилцлагын тоо, хариулагчийн төрлөөр .....	12
Хүснэгт 5. Судалгаанд оролцсон салбар комиссын статистик үзүүлэлт .....	13
Зураг 1. Төв комиссын үүрэг .....	7
Зураг 2. Салбар комиссын үүрэг .....	7
Зураг 3. СӨБ, ЕБС-д суралцаж буй хөгжлийн бэрхшээлтэй суралцагчдын тоо /2017-2021/ .....	11
Зураг 4. Салбар комиссын үүрэг .....	16
Зураг 5. ХБХ-ийг боловсролд тэгш хамруулах бодлогын талаарх оролцогч талуудын ойлголт, хандлага .....	18
Зураг 6. Сургууль, цэцэрлэгийн орчинд ХБХ-ийг тэгш хамруулсан соёл .....	20
Зураг 7. Сургууль, цэцэрлэгийн орчинд ХБХ-ийг тэгш хамруулсан практик үйл ажил ажиллагаа .....	21
Зураг 8. Тэгш хамруулах боловсролын төлөөх талуудын хамтын ажиллагаа .....	23

## **Товчилсон үгс**

ХНХЯ	Хөдөлмөр, нийгмийн хамгааллын яам
ХНХСҮСИ	Хөдөлмөр, нийгмийн хамгааллын сургалт, үнэлгээ, судалгааны институт
ХБИ	Хөгжлийн бэрхшээлтэй иргэн
ХБХ	Хөгжлийн бэрхшээлтэй хүүхэд
ЕБС	Ерөнхий боловсролын сургууль
СӨБ	Сургуулийн өмнөх боловсрол

## Ойлголт, нэр томъёоны тайлбар

Хөгжлийн бэрхшээлтэй хүн	Бие махбод, оюун санаа, сэтгэл мэдрэл, мэдрэхүйн байнгын согог нь орчны бусад саадтай нийлсний улмаас бусдын адил нийгмийн амьдралд бүрэн дүүрэн, үр дүнтэй оролцох чадвар нь хязгаарлагдсан хүнийг <i>Эх сурвалж: Хөгжлийн бэрхшээлтэй хүний эрхийн тухай хууль</i>
Тэгш хамруулах боловсрол	Тэгш хамруулах боловсрол нь хувь хүний онцлог хэрэгцээ шаардлагад нийцсэн нэмэлт дэмжлэг үзүүлэх замаар бүх хүүхдийг хамтдаа суралцах боломжтой болгодог <i>Эх сурвалж: АХБ-ны Зүүн Азийн газраас эрхлэн гаргадаг техникийн цуврал тайлан</i>
Хувилбарт сургалт	Үндсэн сургалтад хамрагдаж чадахгүй байгаа хүүхдэд сургуулийн өмнөх боловсрол эзэмшүүлэх сургалтын зохион байгуулалттай үйл ажиллагааг хэлнэ <i>Эх сурвалж: Боловсролын салбарын статистикийн мэдээлэл</i>
Явуулын багшийн сургалт	Боловсролын стандартыг баримтлан гэр бүлд түшиглэж, хүүхдэд сургуулийн өмнөх боловсрол эзэмшүүлэх сургалтын зохион байгуулалттай үйл ажиллагааг хэлнэ <i>Эх сурвалж: Боловсролын салбарын статистикийн мэдээлэл</i>

## **1 СУДАЛГААНЫ ЗОРИЛГО, ҮНДСЭН АСУУЛТУУД**

### **1.1 Хөгжлийн бэрхшээлтэй хүүхдийг тэгш хамруулан сургах ойлголт**

Хөгжлийн бэрхшээлтэй хүний эрхийн тухай хууль 2016 онд батлагдан гарснаар хуулийн 15 дугаар зүйлд бүх шатны сургалтын байгууллага болон мэргэжил олгох төвд хөгжлийн бэрхшээлтэй хүний сурч боловсрох нөхцөлийн талаарх заалтууд тусгагдан оржээ. Үүний дараа 2018 онд “Боловсрол, соёл, шинжлэх ухаан спортын сайдын ганцаарчилсан сургалтын төлөвлөгөөний үлгэрчилсэн загвар, аргачлал” батлагдаж 2019 онд “Бүх шатны сургалтын байгууллагад хөгжлийн бэрхшээлтэй суралцагчийн онцлогт тохирох хэрэглэгдэхүүн, сургалтын орчныг бүрдүүлэх журам”, “Хөгжлийн бэрхшээлтэй хүүхдийг ерөнхий боловсролын сургуульд тэгш хамран сургах журам” батлагдсанаар 2019-2020 оны хичээлийн жилээс эхлэн мөрдөн ажиллаж байна.

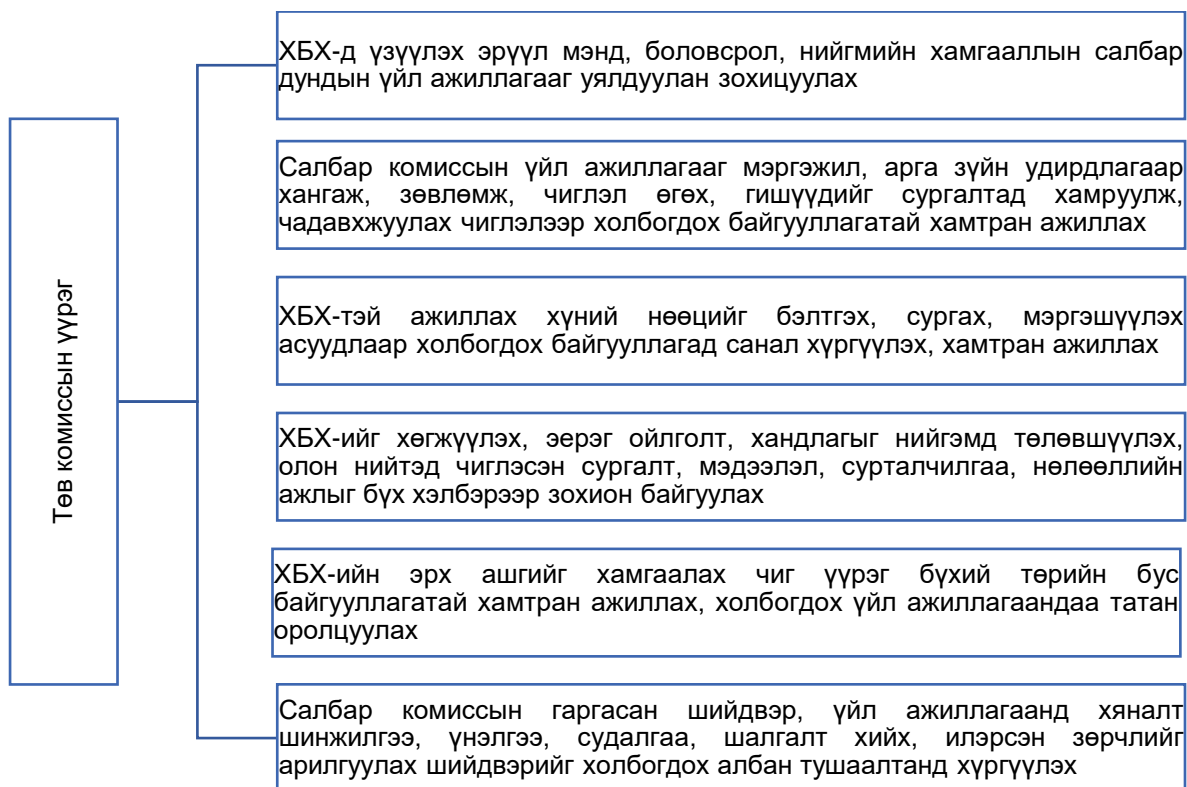
2021 онд Хөдөлмөр, нийгмийн хамгааллын сайд, Боловсрол, шинжлэх ухааны сайд, Эрүүл мэндийн сайдын “Хөгжлийн бэрхшээлтэй хүүхдэд хөгжлийн цогц дэмжлэг үзүүлэх аргачлал, маягт шинэчлэн батлах тухай” хамтарсан тушаал гарч аргачлалыг баталсан. Аргачлалын зорилго нь хүүхдийн хөгжил хоцрогдол, бэрхшээлийг бага насанд нь илрүүлэн, түүнд шаардлагатай тусламж, үйлчилгээний нэгдмэл байдал, салбар дундын зохицуулалтыг тасралтгүй хангахад оршино гэж заажээ. Түүнчлэн “Хөгжлийн бэрхшээлтэй хүүхдийн эрүүл мэнд, боловсрол, нийгмийн хамгааллын салбар комиссын үйл ажиллагааг эрчимжүүлэх, мэргэжил арга зүйн удирдлагаар хангах, хяналт тавьж ажиллах “Хөгжлийн бэрхшээлтэй хүүхдийн эрүүл мэнд, боловсрол, нийгмийн хамгааллын Комиссын дүрэм” шинэчлэгдэн батлагдсан. Дүрэмд төв болон салбар комиссын бүрэлдэхүүн, эрх, үүрэг, үйл ажиллагаа, гишүүдийн урамшуулал, мэдээллийн сан, үйл ажиллагааны хяналтын талаар дэлгэрэнгүй зааж өгсөн байна.

Төв комиссын удирдлага, зааврын дагуу аймаг, дүүрэг бүрт ажиллаж буй салбар комисс нь хөгжлийн бэрхшээлтэй хүүхдийн эрүүл мэнд, боловсрол, нийгмийн бүх асуудлын хүрээнд цогц дэмжлэг үзүүлэх үүрэг хүлээн ажиллаж байгаа ба судалгаанд хөгжлийн бэрхшээлтэй хүүхдийн тэгш, хүртээмжтэй боловсрол эзэмшихэд тулгамдаж буй асуудал, салбар комиссын үүрэг оролцоог судалсан.

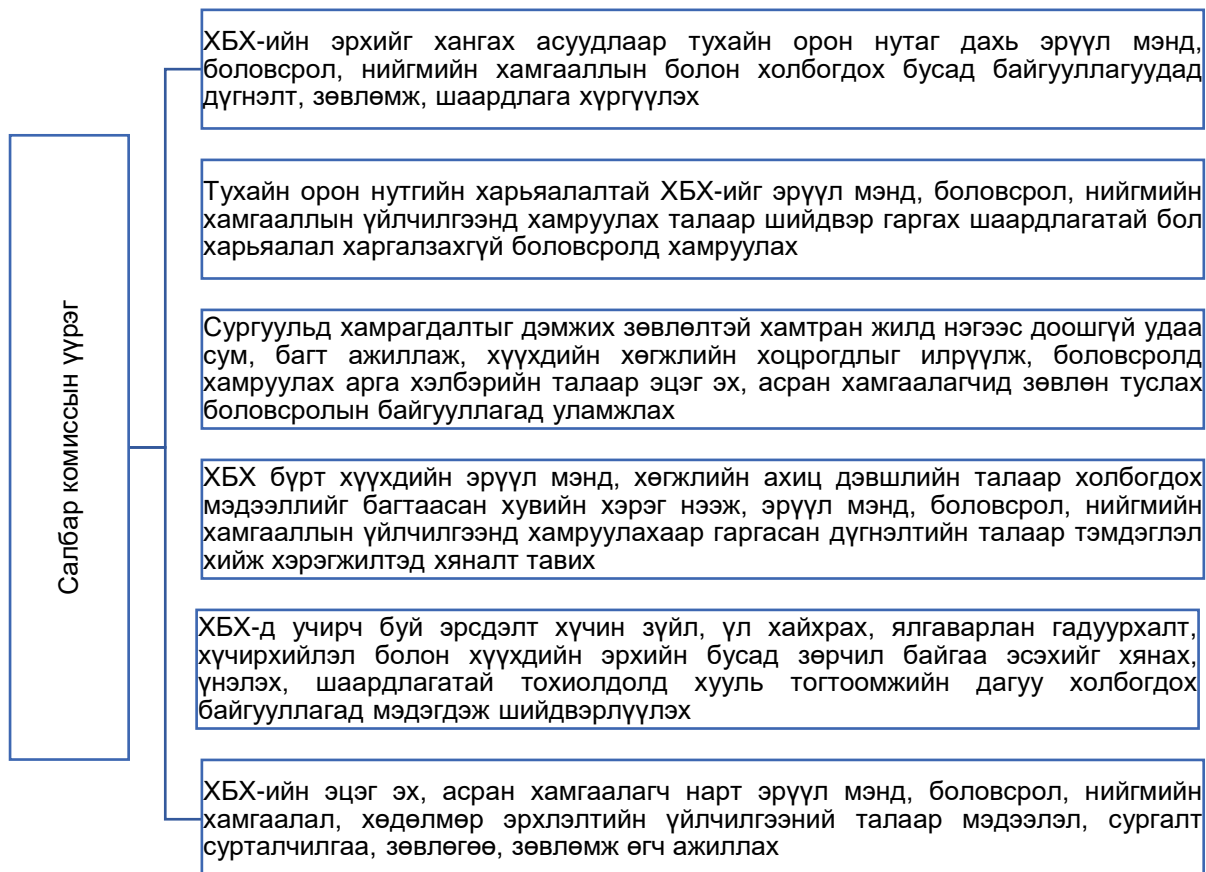
### **Хөгжлийн бэрхшээлтэй хүүхдийн эрүүл мэнд, боловсрол, нийгмийн хамгааллын комиссын дүрэм, үүрэг**

Доорх зурагт төв болон салбар комиссын хөгжлийн бэрхшээлтэй хүүхэд /цаашид ХБХ/-ийг боловсролд тэгш хамруулах үүрэг, оролцоог харуулав.

Зураг 1.Төв комиссын үүрэг



Зураг 2. Салбар комиссын үүрэг





## **1.2 Судалгааны зорилго, асуултууд**

Судалгааны зорилго нь ерөнхий боловсролын сургууль /цаашид ЕБС/ болон сургуулийн өмнөх боловсролд /цаашид СӨБ/ хамрагдах насны хөгжлийн бэрхшээлтэй хүүхдийг тэгш хамран сургахад эрүүл мэнд, боловсрол, нийгмийн хамгааллын комиссын үүрэг оролцоо, үйл ажиллагааны хэрэгжилтийг судлахад оршино.

Судалгааг ХНХЯ, Хөгжлийн бэрхшээлтэй хүүхдийн эрүүл мэнд, боловсрол, нийгмийн хамгааллын төв комисстой хамтран зохион байгуулсан ба судалгааны зорилго, оролцогч талуудыг сонгохдоо харьяа газруудын хөгжлийн бэрхшээлтэй хүүхдийн асуудал, хариуцсан мэргэжилтэн, эцэг эхийн төлөөллөөс санал авч, мөн дээрх асуудлын хүрээнд өмнө хийгдсэн судалгааны ажлуудтай харьцуулсны үндсэн дээр дараах оролцогч талуудаас судалгаа авахаар сонгосон. Оролцогч талууд бүрийн тэгш хамруулан сургахад тулгарч буй асуудлыг гаргаж ирэхийн тулд холбогдох хууль, тогтоол, журмын дагуу дараах асуултуудад хариулт авахаар тодорхойлов.

### **Судалгаанд оролцогч талууд /хамаарах асуултууд/**

ЕБС-ийн бага дунд ангийн сургалтын менежер, СӨБ-ын заах аргач, эрхлэгч

- Сургуулийн хамран сургах тойрогт хамаарах хөгжлийн бэрхшээлтэй хүүхдийг сургуульд хамруулж буй эсэх;
- Сургуульд дэмжлэгийн баг ажилладаг эсэх;
- Хөгжлийн бэрхшээлтэй хүүхэд суралцах нөхцөл бүрдсэн эсэх;
- Тулгарч буй хүндрэл бэрхшээл, шийдвэрлэх арга зам

ЕБС/СӨБ-ын хөгжлийн бэрхшээлтэй хүүхэд суралцаж буй ангийн анги удирдсан багш

- Ганцаарчилсан төлөвлөгөө боловсруулж ажилладаг эсэх;
- Сургуульд тэгш хамран сургах үйл ажиллагаануудыг зохион байгуулдаг эсэх;
- Урамшуулал авдаг эсэх;
- Тулгарч буй хүндрэл бэрхшээл, шийдвэрлэх арга зам

ЕБС-ийн сэтгэл зүйч, нийгмийн ажилтан

- Хөгжлийн бэрхшээлтэй хүүхдийг сургуульд тэгш хамран сургах үйл ажиллагаануудыг зохион байгуулдаг эсэх;
- Нийгмийн харилцаанд орох, анги хамт олонд уусгах, үе тэнгийн туслагч хөдөлгөөнийг зохион байгуулдаг эсэх;
- Тулгарч буй хүндрэл бэрхшээл, шийдвэрлэх арга зам

ХБХ-тэй эцэг эх/асран хамгаалагчийн төлөөлөл

- Салбар комиссын хурлаар орсон эсэх;
- Хүүхэд нь тэгш хамруулан сургах журмын дагуу сургалтыг авч чадаж байгаа эсэх;
- Аливаа ялгаварлан гадуурхалтаас ангид байж чадаж байгаа эсэх;
- Тулгарч буй хүндрэл бэрхшээл, шийдвэрлэх арга зам

Бусад эцэг, эх/асран хамгаалагчийн төлөөлөл

- ХБХ-ийг тэгш хамруулан сургах журмын хэрэгжилтийн талаарх санал, бодол
- Тулгарч буй хүндрэл бэрхшээл, шийдвэрлэх арга зам

Хамран сургах тойрогт суралцаагүй хөгжлийн бэрхшээлтэй хүүхэдтэй эцэг эх/асран хамгаалагчийн төлөөлөл

- Салбар комиссын хурлаар орсон эсэх;
- Сургуульд хамрагдаагүй шалтгаан
- Тулгарч буй хүндрэл бэрхшээл, шийдвэрлэх арга зам

## 2 СУДАЛГААНЫ ЗАГВАР

Судалгааны асуултуудад оролцогч талууд бүрээс дараах үндсэн 4 чиглэлийг баримталж мэдээлэл цуглуулсан. Үүнд:

1. ХБХ-ийг боловсролд тэгш хамруулах талаарх оролцогч талуудын ойлголт
  - *Оролцогч тал бүрээс тэгш хамруулан сургах талаар ойлголт мэдээллийг тодруулах*
  - *Хамран сурах тойргийн харьяаллын дагуу сургуульд элссэн эсэх*
  - *ХБХ-тэй ажиллах чиглэлээр сургууль, цэцэрлэгийн хамт олны ойлголт*
2. Сургууль, цэцэрлэгийн орчинд ХБХ-ийг тэгш хамруулсан соёл
  - *Сургууль дээр хүүхдийн ялгаатай байдлыг хүндэтгэн, бусадтай харилцах харилцааг дэмжиж өгдөг эсэх*
  - *Сургуулийн орчинд аливаа ялгаварлан гадуурхалтаас ангид байдаг эсэх*
  - *Сургуулийн орчин аюулгүй бөгөөд хүүхдүүд бүх хүчээ дайчлан суралцах боломж бүрдсэн байдаг эсэх*
3. Сургууль, цэцэрлэгийн орчинд ХБХ-ийг тэгш хамруулсан практик үйл ажиллагаа
  - *Сургууль, цэцэрлэгээс зохион байгуулдаг бүх үйл ажиллагаа нээлттэй ил тод, бүх хүүхэд оролцох боломжтой байдаг эсэх*
  - *ХБХ сурахад орчны хүртээмжтэй байдал гадаад, дотоод орчин саад болдог эсэх*
  - *Бүх хичээлд тэгш, хүртээмжтэй оролцох боломж*
4. Тэгш хамруулах боловсролын төлөөх талуудын хамтын ажиллагаа
  - *Тэгш хамруулах боловсрол, ХБХ-ийн хөгжлийг дэмжих чиглэлээр сургалтад хамрагдсан эсэх*
  - *Сургууль, цэцэрлэг дээр дэмжлэгийн баг ажилладаг эсэх*
  - *Ангийн багш, эцэг/эх, асран хамгаалагч хамтарч ганцаарчилсан төлөвлөгөө боловсруулсан эсэх.*

### Хүснэгт 1. Судалгааны загвар

Судалгааны арга	Судалгааны түүвэр	Зорилтот бүлэг
Фокус ярилцлага	150	ХБХ-тэй эцэг/эх, асран хамгаалагчийн төлөөлөл
Ганцаарчилсан ярилцлага	134	ЕБС-ийн сургалтын менежер, цэцэрлэгийн эрхлэгч, ХБХ ангид нь суралцдаг анги удирдсан багш, нийгмийн ажилтан сэтгэл зүйч, хамт суралцагч хүүхдүүдийн эцэг/эх, асран хамгаалагчийн төлөөлөгч

## 2.1 Захиргааны мэдээлэл

2021-2022 оны хичээлийн жилийн тоо мэдээлэл болон сургуулийн өмнөх боловсрол, ерөнхий боловсролын сургуульд хамрагдаж буй хөгжлийн бэрхшээлтэй хүүхдийн тоо мэдээллийг “Боловсрол, шинжлэх ухааны яам” болон “Үндэсний статистикийн хороо”-ны статистик мэдээлэлд үндэслэн сүүлийн 5 жилийн хугацаагаар харуулж байна.

### Хүснэгт 2. СӨБ, ЕБС-ийн тоо, байршил, өмчийн хэлбэрээр /2021-2022/

Үзүүлэлт	Бүгд	Хот	Хөдөө	Төрийн өмчийн	Хувийн өмчийн
<b>Цэцэрлэгийн тоо</b>	1453	677	776	972	481
<b>Тусгай</b>	5	3	2	2	3
<b>Сургуулийн тоо</b>	848	285	563	682	166
<b>Тусгай</b>	6	6	-	6	-

Эх сурвалж: Боловсролын салбарын статистик мэдээлэл

2021 оны байдлаар цэцэрлэг, сургуулийн насны нийт 9495 хөгжлийн бэрхшээлтэй хүүхэд байгаа ба 6671 нь буюу 70.3 хувь нь ЕБС болон СӨБ-д суралцаж байна. Энэ үзүүлэлт нь Хөвсгөл аймагт хамгийн өндөр буюу хамрагдалтын хувь 91.7 байна. Харин Төв аймагт хөгжлийн бэрхшээлтэй хүүхдийн сургууль, цэцэрлэгт хамрагдалтын хувь 29.4 буюу хамгийн бага хувийг эзэлж байна. 21 аймгаас улсын дунджаас дээгүүр хамрагдалттай байгаа 3 аймаг байгаа бол бусад бүх аймаг **улсын дунджаас** доогуур хамрагдалтын түвшинтэй байна.

### Хүснэгт 3. Нийт хөгжлийн бэрхшээлтэй хүүхдийн тоо, боловсролд хамрагдаж буй хүүхдийн тоо, хамрагдалтын хувиар, 2021 он

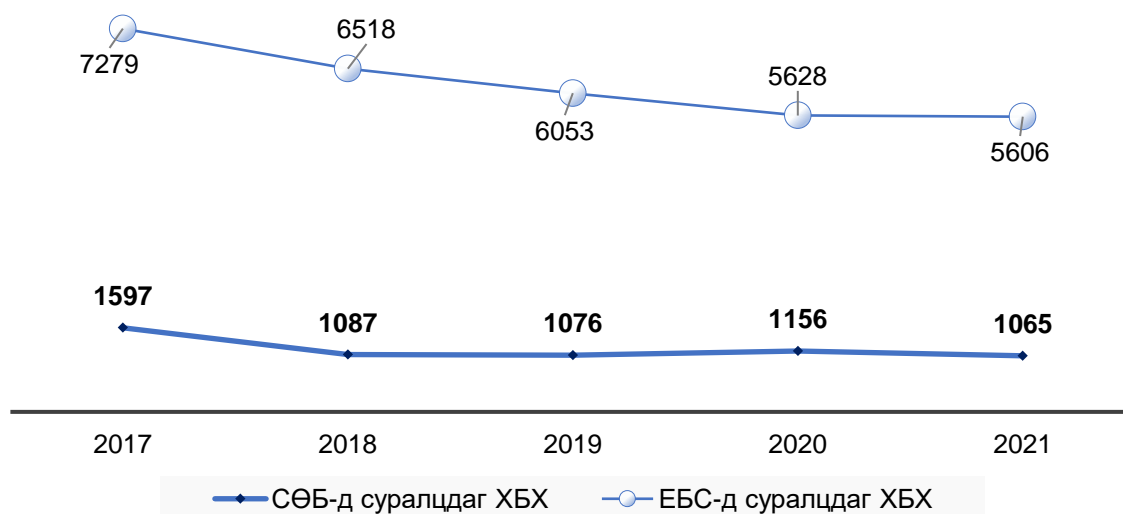
Аймаг	Нийт ХБХ	СӨБ, ЕБС-д хамрагдаж буй ХБХ-ийн тоо	Хамрагдалтын хувь
<b>Улсын дүн</b>	<b>9495</b>	<b>6671</b>	<b>70.3</b>
Баян-Өлгий	396	246	62.1
Говь-Алтай	217	126	58.1
Завхан	182	120	65.9
Увс	326	186	57.1
Ховд	235	184	78.3
Архангай	268	173	64.6
Баянхонгор	249	143	57.4
Булган	181	89	49.2
Орхон	277	166	59.9
Өвөрхангай	384	228	59.4
Хөвсгөл	446	409	91.7
Говьсүмбэр	59	34	57.6
Дархан-Уул	346	221	63.9

Дорноговь	238	122	51.3
Дундговь	164	91	55.5
Өмнөговь	271	144	53.1
Сэлэнгэ	266	161	60.5
Төв	282	83	29.4
Дорнод	280	201	71.8
Сүхбаатар	211	117	55.5
Хэнтий	304	163	53.6
Улаанбаатар	3913	3257	83.2

Эх сурвалж: ҮСХ. [www.1212.mn](http://www.1212.mn)

2021 оны байдлаар Монгол Улсын хэмжээнд 1453 цэцэрлэг, 848 ерөнхий боловсролын сургууль үйл ажиллагаа явуулж байгаа ба сургуулийн өмнөх боловсролд 1065, ерөнхий боловсролын сургуульд 5606 хөгжлийн бэрхшээлтэй хүүхэд суралцаж байна. Сүүлийн 5 жилийн байдлаар суралцаж буй хүүхдийн тоог харахад өөрчлөлт харьцангуй бага, ЕБС-д суралцагчдын тоо бага зэрэг буурсан харагдаж байна.

Зураг 3. СӨБ, ЕБС-д суралцаж буй хөгжлийн бэрхшээлтэй суралцагчдын тоо /2017-2021/



## 2.2 Чанарын судалгаа

Судалгааны мэдээлэл цуглуулалтыг чанарын судалгааны аргын ганцаарчилсан болон фокус бүлгийн ярилцлагын аргаар цуглуулсан. Судалгааны хамрах хүрээг тодорхойлохдоо захиргааны мэдээлэлд үндэслэсэн ба аймаг дүүргийн хөгжлийн бэрхшээлтэй хүүхдүүдийн сургуульд хамрагдалтын түвшинг харьцуулан хамгийн их 2 аймаг /Хөвсгөл, Орхон/ хамгийн бага хамрагдалттай 2 аймгийг /Булган, Төв/ сонгосон. Улаанбаатар хотоос Сүхбаатар, Багануур дүүрэг аймаг бүрт 2 сумыг судалгаанд сонгож оролцуулсан.

Энэ нь тооцоолол хийхэд тодорхой нарийвчлал буюу ялгаатай, бодит үр дүнг харуулдагаараа давуу тал болно гэж үзсэн.

Оролцогч тал бүрээр ярилцлагын удирдамж боловсруулсан ба судалгааны загварт заасан тэгш хамруулах талаарх ойлголт хандлага, тэгш хамруулсан соёл, тэгш хамруулсан практик үйл ажиллагаа, тэгш хамруулах талаарх оролцогч талуудын ойлголт хандлагын талаарх асуултуудыг бүх асуулгын удирдамжид оруулж өгсөн.

Нийт 4 аймаг, 8 сум, 2 дүүргийн 17 сургууль, 11 цэцэрлэгийн 44 сургалтын менежер, 52 багш, 18 нийгмийн ажилтан, хөгжлийн бэрхшээлтэй хүүхэдтэй хамт суралцагч хүүхдүүдийн эцэг, эх, асран хамгаалагчийн төлөөлөл 20 нийт **134** оролцогчтой ганцаарчилсан ярилцлага хийж, ХБХ нь сургууль, цэцэрлэгт хамрагдаж буй 100, сургууль цэцэрлэгт хамрагдаж чадаагүй 50 нийт **150** иргэнтэй фокус ярилцлага хийж нийт **284** иргэнийг судалгаанд хамруулсан.

#### *Хүснэгт 4. Судалгааны ярилцлагын тоо, хариулагчийн төрлөөр*

Мэдээлэл цуглуулсан арга	Зарцуулсан дундаж хугацаа	Хариулагчийн тоо /нэг нэгжид/	Ярилцлагын тоо /нэг нэгжид/
<b>Ганцаарчилсан ярилцлага</b>			
ЕБС-ийн сургалтын бага, дунд ангийн сургалтын менежер, СӨБ-ын заах аргач, эрхлэгч	20 минут	6	6
ЕБС, СӨБ-ын нийгмийн ажилтан, сэтгэл зүйч	20 минут	4	4
Дунд ангийн багш	15 минут	3	3
Анги удирдсан багш	30 минут	6	6
Хамт суралцагч хүүхдүүдийн эцэг/эх асран хамгаалагчийн төлөөлөл	10 минут	8	8
<b>Фокус ярилцлага</b>			
СӨБ, ЕБС-д суралцаж буй ХБХ-тэй эцэг/эх асран хамгаалагчийн төлөөлөл	70 минут	8	2
СӨБ, ЕБС-д суралцаагүй ХБХ-тэй эцэг/эх, асран хамгаалагчийн төлөөлөл	60 минут	8	2

### **3 ХӨГЖЛИЙН БЭРХШЭЭЛТЭЙ ХҮҮХДИЙН ЭРҮҮЛ МЭНД, БОЛОВСРОЛ, НИЙГМИЙН ХАМГААЛЛЫН САЛБАР КОМИССЫН ХЭРЭГЖҮҮЛЖ БУЙ ҮЙЛ АЖИЛЛАГАА**

2016 оны 12 дугаар сарын 21-ний өдөр Засгийн газрын 200 дугаар тогтоолоор хөгжлийн бэрхшээлтэй хүүхдийн эрүүл мэнд, боловсрол, нийгмийн хамгааллын комиссын дүрмийг баталж үйл ажиллагааны чиглэлийг тодорхойлж өгсөн. Дүрэмд 2017 оноос хөгжлийн бэрхшээлтэй хүний асуудал хариуцсан төрийн захиргааны төв байгууллагын дэргэд орон тооны комисс, аймаг дүүргийн Засаг даргын Тамгын газрын Нийгмийн бодлогын хэлтсийн дэргэд хөгжлийн бэрхшээлтэй хүүхдийн эрүүл мэнд,

боловсрол, нийгмийн хамгааллын орон тооны бус салбар комисс тус тус ажиллахаар тусгаж өгчээ.

Комиссын дүрэм Засгийн газрын 2021 оны 173 дугаар тогтоолоор шинэчлэн батлагдсан ба хөгжлийн бэрхшээлтэй хүүхдийг тэгш хамруулан сургах талаарх, хүүхдийн хөгжих, хамгаалуулах эрхтэй холбоотой заалтууд тусгагдаж үйл ажиллагааг хэрхэн зохион байгуулах талаар нарийвчлан зааж өгсөн байна.

Энэ бүлэгт салбар комиссын хэрэгжүүлж буй үйл ажиллагаа болон дүрэмд заасан хөгжлийн бэрхшээлтэй хүүхдийг боловсролын үйлчилгээнд тэгш хамруулан оролцуулах үүргийн хэрэгжилтийг судлахаас гадна салбар комиссын талаарх оролцогч талуудын ойлголт, мэдээллийг тодруулсан.

### **3.1 Хөгжлийн бэрхшээлтэй хүүхдийг тэгш хамруулан сургахад салбар комиссын үүрэг оролцоо, хэрэгжүүлж буй үйл ажиллагаа**

Судалгааны эхний үе шат нь тухайн орон нутгийн салбар комиссын дарга, гишүүдтэй уулзах хэрэгжүүлж буй үйл ажиллагаатай танилцах, тухайн орон нутаг дахь сургууль, цэцэрлэгт хамрагдаж буй ХБХ-ийн мэдээлэл, хамрагдаагүй шалтгааныг тодруулах, дүрмийн хэрэгжилтийг хангаж ажиллаж байгаа талаарх ярилцлагуудыг хийсэн. Нийт судалгаанд хамрагдсан 4 аймаг, 2 дүүргийн хөгжлийн бэрхшээлтэй хүүхдийн цэцэрлэг, сургуулийн хамрагдалтаар Хөвсгөл аймаг хамгийн өндөр үзүүлэлттэй байсан.

Дараах статистик үзүүлэлт нь салбар комиссоос хамгийн сүүлийн байдлаар зарлаж буй дүн учир дээр харуулсан үзүүлэлттэй зөрөх тохиолдол гарсан.

#### *Хүснэгт 5. Судалгаанд оролцсон салбар комиссын статистик үзүүлэлт*

<b>Аймаг/Дүүрэг</b>	<b>Нийт ХБХ</b>	<b>СӨБ, ЕБС-д хамрагдаж буй ХБХ-ийн тоо</b>	<b>Хамрагдалтын хувь</b>
Орхон	393	321	81.6
Хөвсгөл	446	409	91.7
Булган	181	89	49.2
Төв	282	124	44.0
Багануур	142	91	64.1
Сүхбаатар	507	407	80.2

Сургууль, цэцэрлэгт хамрагдаагүй шалтгааныг тодруулахад салбар комиссын зүгээс эцэг эхийн ойлголт, хандлага муу, хүүхдийн эрүүл мэндийн байдал хүнд, байнгын асаргаанд байдаг гэж хариулсан.

## **Хөгжлийн бэрхшээлтэй хүүхдийг цэцэрлэг, сургуульд хамруулах чиглэлээр салбар комиссын хэрэгжүүлж буй үйл ажиллагаа**

- Хувийн хэрэг нээх

ХБХ тус бүрд эрүүл мэнд, боловсрол, нийгмийн хамгааллын үйлчилгээнд хамруулахаар гаргасан дүгнэлтийн талаар тэмдэглэл хийж, хэрэгжилтэд хяналт тавих ажлын хүрээнд салбар комисс бүр хурлаар орсон хүүхдүүдэд хувийн хэрэг нээдэг бөгөөд хурлыг сард 2 удаа зохион байгуулдаг.

- Кейс хэлэлцүүлэг зохион байгуулж, кейсийн сан бий болгох

Ярилцлагын явцад сургууль, цэцэрлэгт хамрагдалт өндөртэй орон нутаг, дүүрэгт салбар комиссын үйл ажиллагаа тодорхой, тоо мэдээлэл нь ойлгомжтой, комиссын гишүүд нь мэдээлэлтэй байсан бол эсрэгээрээ хамрагдалт доогуур орон нутагт кейс хэлэлцүүлэг зохион байгуулаагүй, кейсийн сан бий болгоогүй, салбар комисс байгуулагдаад удаагүй, гишүүд нь солигдох, үүрэг оролцоогоо ойлгохгүй байх асуудал үүсэж байна.

Кейс хэлэлцүүлгээр эрсдэлт бүлэгт байгаа хүүхдүүдийг сонгож хэлэлцүүлэгт оруулдаг. Хүүхдэд ямар асуудал тулгарч байна вэ? Эрүүл мэндийн ямар асуудал байна вэ? Боловсролын үйлчилгээнд хамрагдаж байна уу? Эцэг эхийн үл хайхрах асуудалд өртөж байна уу? гэх мэт бүх талын асуудлыг хөнддөг. Үүний үндсэн дээр салбар комиссын гишүүдээс гадна багийн дарга, ерхийн эмнэлгийн эмч, сургууль, цэцэрлэгт хамрагдаж байгаа бол сургалтын менежерийг нь оролцуулан хэлэлцүүлгийг зохион байгуулж хөгжлийн төлөвлөгөө боловсруулан салбар салбарын хүмүүст нь үүрэг даалгавар өгдөг. Судалгаанд хамрагдсан 6 нэгжийн 4 нь кейс хэлэлцүүлгийг зохион байгуулж байна. Тулгарч буй хүндрэл бэрхшээл нь эцэг эхчүүд хүүхдээ үл хайхарч байгаагаа мэдэхгүйгээр үл хайхрах асуудалт өртүүлж байна, эцэг эхийн хандлага, ойлголт өөрчлөгдөхгүй байна, халамжийн тэтгэмжийн мөнгийг аваад хүүхдэдээ зарцуулахгүй, биеийн байдал нь сайжирвал мөнгөн тэтгэмжээс хасагдана гэсэн сөрөг ойлголттой байна, суманд кейс хэлэлцүүлгийг зохион байгуулж чадахгүй, зохион байгуулах зардал мөнгө байхгүй, салбар комиссын гишүүд давхар ажилтай орон тооны бус учир ачаалал ихтэй байдаг гэсэн бэрхшээлүүдийг дурдаж байна.

- Боловсролд хамрагдалтыг дэмжих зөвлөлтэй хамтран ажиллах, боловсролд хамруулах арга хэмжээг зохион байгуулах

Аймаг дүүргийн боловсролд хамрагдалтыг дэмжих зөвлөл нь жил бүрийн 5 дугаар сард хурал хийж сургуульд хамрагдах хүүхдийн мэдээллийг сургуулиудад хүргүүлдэг. 10 дугаар сард дахин хуралдаж сургуульд хамрагдаагүй хүүхэд байгаа эсэх талаар хяналт хийдэг. Сургуульд хамрагдаагүй хүүхэд байвал салбар комиссын хурлаар оруулж холбон зуучлах арга хэмжээг авч хэрэгжүүлж, сургууль цэцэрлэгт хамруулах шийдвэрийг хүргүүлдэг. Боловсролд хамрагдалтыг дэмжих зөвлөлийн гишүүд болон салбар комиссын гишүүд давхцах тохиолдол бүх салбар комисст ижил байна.

Хэвтэрт байгаа хүүхдүүдийг сургуульд хамруулах боломжгүй байгаа ч явуулын багшийн үйлчилгээг үзүүлэхээр бэлтгэл ажлыг ханган ажиллаж байна. Үүний тулд тухайн хамран сургах тойргийн дагуу сургууль, цэцэрлэгт нь бүртгүүлээд хувиарлагдсан ангийн багш нь явуулын үйлчилгээг үзүүлэхээр төлөвлөж байна. Мөн энэ үйл ажиллагааг

хэрэгжүүлэхийн тулд багшийг сургах, сургууль, цэцэрлэгтэй хамтран ажиллах үйл ажиллагааг төлөвлөсөн байна.

- Хөгжлийн бэрхшээлтэй хүүхдэд учирч буй эрсдэлт хүчин зүйл, үл хайхрах, ялгаварлан гадуурхалтад өртөж байгаа эсэхэд хяналт тавих

Салбар комиссын хурлаар орсон хүүхдүүдэд үнэлгээ хийж эрсдэлт хүчин зүйлд өртөж байгаа бол кейс хэлэлцүүлэгт оролцуулан асуудлыг шийдвэрлэсэн сайн жишээ нэг аймгийн хүрээнд ойлгомжтой яригдсан. Бусад салбар комиссын хувьд дээрх асуултад хяналт тавьдаг гэж хэлсэн ч тодорхой жишээ байхгүй байна. Салбар комиссын бүрэлдэхүүнд хөгжлийн бэрхшээлтэй хүүхдийн эцэг/эх, асран хамгаалагчийн төлөөлөл байдаг ба ямар үүрэг оролцоотой оролцдог нь тодорхой бус байна. Нийт 4 аймаг, 2 дүүрэгт тогтвортой үйл ажиллагаа явуулж байгаа 4 эцэг эхийн зөвлөл байна.

- Хүндрэл бэрхшээл

Салбар комиссуудад бүгд нэгэн ижил тулгамдаж буй асуудал нь орон тооны бус учир ажлын ачаалал маш их, орон тооны бус зөвлөлийн давхардал их. Судалгааны явцад салбар комиссын гишүүд тогтвортой ажиллаж байгаа тохиолдол маш цөөн байна. Ажлын ачааллаас болоод гишүүд нь байнга солигддог тул ажил үүргээ мэдэхгүй байх асуудал гарч байна.

Сард 2 удаа хуралдахад нэг хүүхдэд 10 минут зарцуулдаг бөгөөд тухайн хүүхдэд тулгарч буй бүх асуудлыг хэлэлцэх шийдвэр гаргах цаг хугацаа хангалттай биш гэж гишүүд үзэж байв. Салбар дундын уялдаа холбоо маш муу байдаг талаар дурдаж байлаа.

### **3.2 Салбар комиссын талаарх оролцогч талуудын мэдээлэл, ойлголт хандлага**

Судалгаанд хамрагдсан ЕБС-ийн сургалтын менежер, цэцэрлэгийн эрхлэгч, анги удирдсан багш, нийгмийн ажилтан болон фокус бүлгийн ярилцлагад оролцсон эцэг эхчүүдээс салбар комиссын талаарх мэдээлэл, хэрэгжүүлж буй үйл ажиллагааны талаарх ойлголтыг тодруулсан.

ЕБС-ийн сургалтын менежер, багш, нийгмийн ажилтан нарын 30 хүрэхгүй хувь нь орон нутагт ажиллаж буй салбар комиссын талаар мэдээлэлтэй, хөгжлийн бэрхшээлтэй хүүхэдтэй ажиллах чиглэлээр сургалт авч байсан. Бусад оролцогчдын хувьд салбар комиссын талаар мэдээлэлгүй, ямар гишүүдтэй, ямар үйл ажиллагаа хэрэгжүүлдэг талаар мэдээлэл хомс байна. Хамрагдалт өндөртэй аймгуудын хувьд багш ажиллагчдад сургалт явуулсан, дэмжлэгийн багтай хамтран ажилладаг, эргэх холбоотой ажиллаж байна.

Ялангуяа эцэг эхчүүдийн хувьд комиссын үйл ажиллагааны талаарх ойлголт мэдээлэл маш муу үзүүлэлттэй байна. Салбар комиссыг зөвхөн асаргааны мөнгөн тэтгэмжийн хугацааг сунгадаг талаарх ойлголт түгээмэл байна. Сургууль, цэцэрлэгт хамрагдахдаа харьяаллын дагуу орсон ба салбар комиссын зүгээс зөвлөгөө, мэдээлэл өгсөн тохиолдол нийт судалгаанд оролцсон эцэг эхчүүдээс 10 хүрэхгүй хүн байна.



Зураг 4. Салбар комиссын үүрэг



Эцэг эх, асран хамгаалагчдын хувьд хүүхдийнхээ бэрхшээлийн онцлог хөгжлийн бэрхшээлийг тодорхойлуулсан хугацаа нь харьцангуй бага наснаас эхэлж байна. Тодорхойлуулахдаа аймаг дүүргийн нэгдсэн эмнэлэг, “Эх хүүхдийн эрүүл мэндийн үндэсний төв”, “Сэтгэцийн эрүүл мэндийн үндэсний төв”-д нарийн мэргэжлийн эмчид оношлуулан салбар комиссын хурлаар орон хөгжлийн бэрхшээлтэйг тогтоолгосон, байнгын асаргааны шийдвэр гаргуулсан байна. Оролцогчдын хувьд мэдээлэл ойлголтыг нийгмийн сүлжээ, интернэтээс болон таньдаг хүн, найз нөхдөөсөө авах нь илүү түгээмэл байна. Аутизм, сонсголын бэрхшээл, харааны бэрхшээлтэй хүүхдийг хожуу буюу 3 наснаас хойш оношлуулсан тохиолдлууд гарсан бол хөдөлгөөн, даун, бусад бэрхшээлийг эрт оношлуулж байнгын асаргаанд эртнээс хамрагдсан байна.

Хөвсгөл аймаг, Багануур дүүргийн фокус ярилцлагад оролцсон эцэг эхчүүд салбар комиссын талаар мэдлэгтэй, сургуульд ороход нь зөвлөгөө мэдээлэл авсан талаар дурдсан. Салбар комисс холбон зуучилж боловсролд хамруулах шийдвэр гарган 6 хүүхдийг сургууль цэцэрлэгт хамруулсан бол гэрт нь очиж уулзан, нөхцөл байдалтай танилцаж сургуульд явуулах шийдвэр гаргасан тохиолдол 1 байна. Судалгаанд хамрагдсан дийлэнх эцэг эхчүүд, асран хамгаалагч нар орон нутагт нь салбар комисс байдаг талаар мэдэхгүй, ямар гишүүд байдаг, ямар үйл ажиллагаа явуулдаг талаар мэдээлэлгүй, Төв, Булган аймгийн хувьд хөгжлийн бэрхшээлтэй хүүхэд хөгжүүлэх төв байдаггүй талаар нэлээн бухимдалтай байв.

Сургууль, цэцэрлэгт ХБХ-ийн хамрагдалтын түвшин өндөр аймагт комиссын үйл ажиллагаа тодорхой, эцэг эхчүүд мэдээлэлтэй байгаа бол хамрагдалт бага аймагт эцэг эхчүүд маш бага ойлголттой, мөн хөгжлийн төв байхгүй, тэгш хамран сургах талаар ойлголт муу, хэрэгжилт сул байна.

#### **4 ХӨГЖЛИЙН БЭРХШЭЭЛТЭЙ ХҮҮХДИЙГ СУРГУУЛИЙН ӨМНӨХ БОЛОВСРОЛ, ЕРӨНХИЙ БОЛОВСРОЛЫН СУРГУУЛЬД ТЭГШ ХАМРУУЛАН СУРАЛЦУУЛАХАД ТУЛГАРЧ БУЙ ХҮНДРЭЛ БЭРХШЭЭЛ**

Тогтвортой хөгжлийн зорилгын дөрөвдүгээрт чанартай боловсролын дэмжих асуудлыг тусгасан ба уг зорилгод хүрэх үзүүлэлт нь боловсрол дахь хүйсийн тэгш бус байдлыг арилгах болон хөгжлийн бэрхшээлтэй хүмүүс, уугуул иргэд, эмзэг нөхцөлд буй хүүхдүүд зэрэг эмзэг бүлгийнхнийг боловсролын бүхий л түвшин болон мэргэжлийн сургалтад тэгш хамруулах явдлыг баталгаажуулахад чиглэсэн. Үүний үндсэн дээр сургуулийн өмнөх боловсролын тухай хууль, хөгжлийн бэрхшээлтэй хүний эрхийн тухай хуульд тэгш хамруулах тухай заалтуудыг тус тус тусгаж өгсөн.

Хүүхэд нь сургууль, цэцэрлэгт хамрагдаж буй 2-14 насны хүүхэдтэй нийт 100 иргэнтэй уулзан фокус ярилцлага хийсэн. Хүүхдүүдийн 60 хувь нь эмэгтэй ба бэрхшээлийн хувьд нийт хүүхдийн 30 хувь нь даун, аутизмын хүрээний бэрхшээлтэй, 25 хувь нь ДЦП буюу саажилт, үлдсэн хувь нь хараа, хэл яриа, сонсгол, хөдөлгөөний бэрхшээлтэй байв.

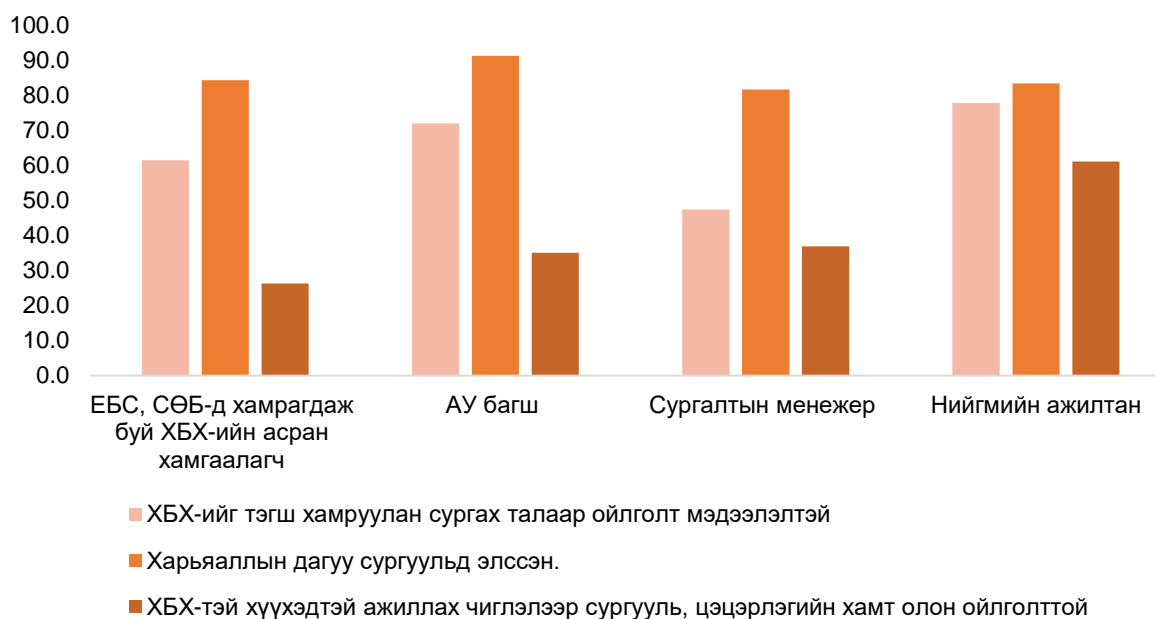
Мэдээлэл цуглуулалтын тоо мэдээлэл ярилцлагуудын үр дүнд үндэслэн хөгжлийн бэрхшээлтэй хүүхдийг тэгш хамруулан сургах оролцогч талуудын ойлголт хандлага, бодит нөхцөл байдлыг “Тэгш хамруулах бодлого”, “Тэгш хамруулах соёл”, “Тэгш хамруулах практик үйл ажиллагаа”, “Тэгш хамруулах боловсролын төлөөх талуудын хамтын үйл ажиллагаа” гэсэн 4 үндсэн ойлголтын хүрээнд үнэлгээг хийсэн.

##### **4.1 Хөгжлийн бэрхшээлтэй хүүхдийг тэгш хамруулан сургахад сургуулийн орчинд тулгарч буй хүндрэл бэрхшээл**

Тэгш хамруулан сургахад хамгийн их тулгарч буй хүндрэл бэрхшээл нь ойлголт, хандлага байв. Судалгааны явцад хөгжлийн бэрхшээлтэй хүүхдийн хөгжлийг дэмжих төсөл хэрэгжсэн сургууль, цэцэрлэгүүдийн хамт олны ойлголт мэдээлэл маш сайн байсан бол төсөл хэрэгжээгүй, сургалтад хамрагдаагүй сургууль, цэцэрлэгийн хамт олны ойлголт муу, дэмжлэгийн баг байгуулсан тушаал шийдвэртэй ч үйл ажиллагаа явуулж эхлээгүй, хэрхэн яаж ажиллахаа мэдэхгүй, ангийн багш нь ХБХ-тэй хэрхэн харилцахаа мэдэхгүй, ганцаарчилсан төлөвлөгөө боловсруулаагүй, нэмэгдэл цалин хөлс аваагүй, тэгш хамруулахтай холбоотой гарсан тушаал, журам шийдвэрүүд хэрэгжихгүй зэргээс үүдэлтэй хүндрэлүүд байна.

Тэгш хамруулах талаарх оролцогч талуудын ойлголтыг үнэлэн сургуулийн орчинд тулгарч буй хүндрэл бэрхшээлийг тодорхойлохдоо дараах үзүүлэлтийн хувьд тооцон үнэлэв.

**Зураг 5. ХБХ-ийг боловсролд тэгш хамруулах бодлогын талаарх оролцогч талуудын ойлголт, хандлага**



Хөгжлийн бэрхшээлийн талаарх ойлголт, хүүхдүүдтэй хэрхэн ажиллах чиглэлээр асран хамгаалагч, сургалтын менежер, анги удирдсан багш нар бүгд ойлголт мэдээлэл хангалтгүй байгааг дурдсан. Ялангуяа асран хамгаалагч нарын хувьд зөвхөн ангийн багш нь хүүхдийг ойлгож ажилладаг гэвч хүүхдийн онцлогт тааруулж сургах заах арга зүйд суралцаагүй, сургууль, цэцэрлэгийн анги удирдсан багшаас бусад багш нар, ажилтан нар ойлголт, хандлага маш муу байгаа гэсэн үнэлгээг өгсөн.

**Шигтгээ 1:**

*Тэр сургуульд аутизмын талаар ойлголт байхгүй. Багш нь гэхдээ байнга ойлгож ажиллаж байгаа. Манай ах хамт суралцаж байгаа. Туслах багшийн асуудал маш хүнд байна. Туслах багш байхгүй болохоор ах маань байнга хичээлд нь хамт суудаг. Одоо хэнийгээ ажлаас нь гаргахаа мэдэхгүй л байна. /Асран хамгаалагч/*

Сургууль, цэцэрлэгийн багш нар, албан хаагчид ойлголт мэдээлэл, хандлага муу, цаашлаад хамт суралцаж буй хүүхдүүдийн эцэг эхэд мэдээлэл өгөөгүйн улмаас гомдол санал, дургүйцэх хандлагыг гаргасан тохиолдлууд илэрч байв.

**Шигтгээ 2:**

*Харьяаллынхаа дагуу сургуульд оруулчихсан. Хичээлдээ шууд хоцрогдож эхэлсэн. Ангийнх нь хүүхдүүдийн эцэг эхчүүд нь шууд дургүйцэж эхэлсэн. Ийм хүүхэдтэй суулгамааргүй байна. Танай хүүхэд ангийн сурлагыг хойш нь татаж байна. Ангийн багш нь ч гэсэн танай хүүхэдтэй ажиллах хэцүү байна. Эцэг эхчүүд дургүйцээд байна гэж хэлсэн. Тэгээд гаргаад тусгай сургуульд оруулсан. /Асран хамгаалагч/*

Сургууль цэцэрлэгийн орчинд ХБХ-ийг тэгш хамруулсан соёлын талаар хүүхдийн ялгаатай байдлыг хүндэтгэн, бусадтай харилцах харилцааг дэмжиж өгдөг гэж асран

хамгаалагч нар, анги удирдсан багшийн 2 хүн тутмын нэг үзэж байна. Харин энэ үзүүлэлт нь сургалтын менежер, нийгмийн ажилтны хувьд бага зэрэг өндөр буюу 3 хүн тутмын 2 нь эерэг хандлагыг бий болгох үйл ажиллагаа зохион байгуулдаг гэж хариулжээ. Сургуулийн орчинд аливаа ялгаварлан гадуурхалтад өртөх нь цэцэрлэгийн насны хүүхдүүд, сургуулийн бага ангийн хүүхдүүдийн хувьд харьцангуй бага байдаг бол дунд ангид орсон ХБХ-үүд ялгаварлан гадуурхалтад өртөх шоглуулах, бүх хичээлдээ оролцож чадахгүй байх, сэтгэл санааны хямралд өртөх асуудлууд гарсаар байна.

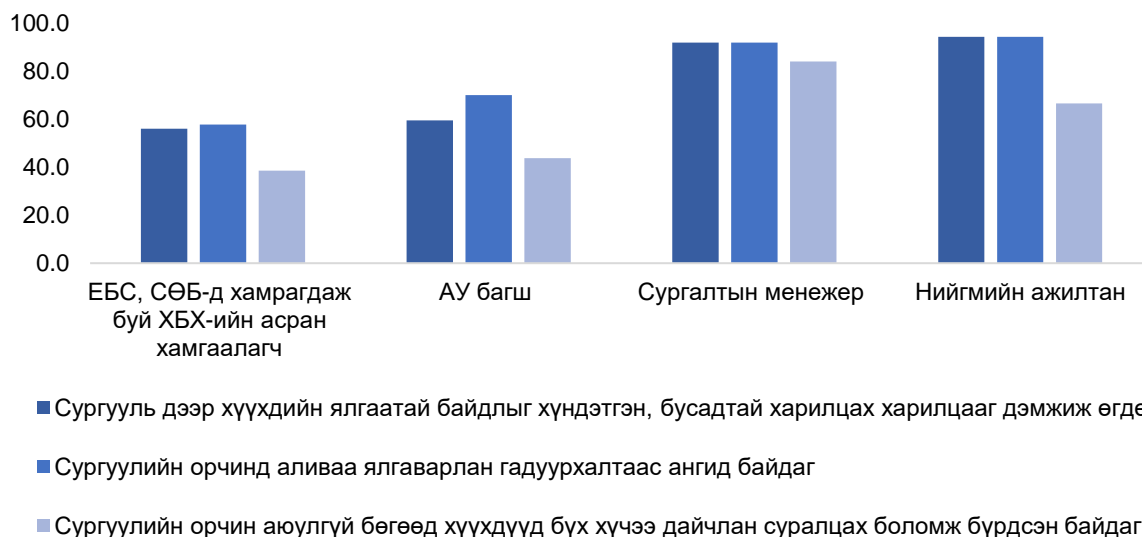
### *Шигтгээ 3:*

*Бага ангид байхдаа шал өөр байсан. Ангийнхан нь ойлгодог багш нь ойлгодог байсан боловч дунд ангид ороод бүх нөхцөл байдал өөрчлөгдсөн. Одоо өсвөр насны хүүхэд маш их ялгаварлан гадуурхалтад өртөөд маш их сэтгэлийн дарамтад өртөж байна. Сонсголын аппаратыг нь хүүхдүүд дамжуулж шидсээр байгаад алга болгочихсон. 3 сая төгрөгийн үнэтэй аппаратыг дахин авч өгч чадахгүй байна. Хичээлдээ явах маш дургүй болсон, амархан уурладаг, сэтгэл санааны хямралд өртсөн. /Асран хамгаалагч/*

Сургууль, цэцэрлэгийн анги дүүргэлт дунджаар 30-40, энэ нь нийслэлд болон аймгийн төвийн сургуульд илүү өндөр байгаа ба 40 хүүхдийн дунд сургуулийн анги удирдсан нэг багш хөгжлийн бэрхшээлтэй хүүхдийг сургах нь маш их хүндрэлтэй байгааг оролцогч талууд бүгд санал нэгтэй зөвшөөрч байсан. Ялангуяа бага ангийн анги удирдсан багш нарт хөгжлийн бэрхшээлийн талаарх ойлголт бага, дээрх чиглэлээр сургалтад хамрагдсан багш цөөн, ажиллах арга барилаа мэдэхгүй байх зэрэг олон хүндрэлтэй асуудал тулгарч байна. Дээрх хүндрэлүүд нь ихэнхдээ даунтай, аутизмтай, хүнд хэлбэрийн ДЦП буюу саажилттай хүүхдүүдийн хувьд тулгарч байна. Хүүхдийн онцлогийг мэдэхгүй байх, хэрхэн суулгаж сургах, анги хамт олныг үймүүлж орилж уйлахад нь хэрхэн тайвшруулах, ариун цэврийн өрөө ганцаараа явах боломжгүй хүүхдийг дагуулж явах, ямар сургалтын хэрэглэгдэхүүн ашиглах гэх мэтээр асуудлуудыг шийдэхэд туслах багш зайлшгүй хэрэгтэй байгааг оролцогч талууд бүгд хүлээн зөвшөөрч байна.

Судалгааны явцад нийт 17 сургууль, 11 цэцэрлэгээр орж үйл ажиллагаатай танилцаж ажиглалтын судалгаа хийсэн. Эдгээрээс хөгжлийн бэрхшээлтэй хүүхдийн хөгжлийг дэмжих төсөл хэрэгжиж байгаа сургуулиуд байсан ба харьцангуй ойлголт мэдээлэл илүү байсан. Гэвч хөгжлийн бэрхшээлтэй хүүхдэд зориулан тусгай анги, танхим тохижуулан, тусгай хэрэгцээт боловсролын багш, насан туршийн боловсролын багш хичээл зааж байгаа нь зарим нэг тодорхойгүй байдлыг үүсгэж байна. Тухайлбал тусгай ангидаа хичээл заалгаж байгаа хүүхдүүд нь бүгд өөрсдийн насны дагуу анги бүрт бүртгэлтэй боловч үндсэн ангидаа орж үзээгүй ангийн багш нь танихгүй, ангийнхаа хүүхдүүдтэй нэгдэж нийгэмшээгүй, биеийн тамир, дуу хөгжим бусад багшийн хичээлд сууж чадахгүй байх тохиолдол гарч байна. Мөн тусгай бүлэгт багшилж буй багш нь цахим журнал хөтлөх боломжгүйгээс болоод ажлын гүйцэтгэлээ үнэлүүлж чаддаггүй, урамшуулалд хамрагддаггүй байна. Дээрх тохиолдол нь 1-2 сургуулийн хүрээнд ажиглагдсан.

Зураг 6. Сургууль, цэцэрлэгийн орчинд ХБХ-ийг тэгш хамруулсан соёл



Сургууль, цэцэрлэгээс зохион байгуулж байгаа арга хэмжээ бүгд нээлттэй зарлагддаг боловч хүүхдүүд бэрхшээлийн онцлогоос болоод оролцож чаддаггүй. Хэдийгээр бэрхшээлтэй ч оролцож болохоор арга хэмжээ, үйл ажиллагаа зохион байгуулах хэрэгтэй талаар асран хамгаалагч нар саналаа хэлж байв.

**Шигтгээ 3:**

*Хэдий хэлдэг зарладаг ч гэсэн тийм арга хэмжээнд орохоор хүүхэд маань гүйж харайж чадахгүй болохоор хямраад, би өөрөө дагаж хямраад гарж ирдэг. Дуу дуулж чадахгүй, гүйж харайж чадахгүй ч гэсэн тэр хүүхдүүд чинь зурах бодохдоо сайн байж болно. Гэвч тэр чаддаг юмаар нь хөгжүүлэх ямар ч арга хэмжээ байдаггүй. /Асран хамгаалагч/*

ХБХ сурахад сургууль, цэцэрлэгийн орчны хүртээмжтэй байдал саад болдоггүй гэж асран хамгаалагч, анги удирдсан багшийн 4 хүн тутмын 1 нь үзэж байна. Харин 75 хувь нь сургуулийн гадна болон дотор хүртээмжтэй орчин бүрдээгүй, налуу зам байгаа ч бариулгүй байх, босготой, ариун цэврийн тусгай өрөө байхгүй, тэргэнцэртэй хүүхэд 2 давхарт гарж хичээлд суух шаардлага гарвал тэргэнцрийг болон хүүхдийг өргөж зөөхөөс өөр аргагүйгээс болоод биеийн тамир, мэдээлэл зүйн хичээлд орох боломжгүй болдог, зарим сургууль хашаан дотроо машин оруулдаггүйн улмаас тэргэнцэртэй хүүхдээ холоос түрж ирдэг гэх мэт асуудал, бэрхшээлүүд тулгарсаар л байна. Боловсрол соёл, шинжлэх ухаан, спортын сайдын А/184 дүгээр тушаалаар “Бүх шатны сургалтын байгууллагад хөгжлийн бэрхшээлтэй суралцагчийн онцлогт тохирох хэрэглэгдэхүүн сургалтын орчныг бүрдүүлэх журам” гарсан ч бодит байдалд дээр шийдвэр хэрэгжиж төсөвтөө суулгуулсан сургууль нэг ч байхгүй байна. Учир нь дээрх тушаал шийдвэр нь хаана яаж хэрэгжих нь тодорхойгүй, хэрхэн төсөвтөө суулгах талаар сургуулийн захиргаа мэдээлэлгүй, уялдаа холбоогүйн улмаас судалгаагаа явуулсан ч цаанаасаа батлагдаж ирдэггүй гэх хариултыг сургалтын менежерүүд өгсөн. Сургуулийн орчныг төсөл хэрэгжсэн сургуулиуд өөрсдийн бололцооны хүрээнд тусгай анги танхим

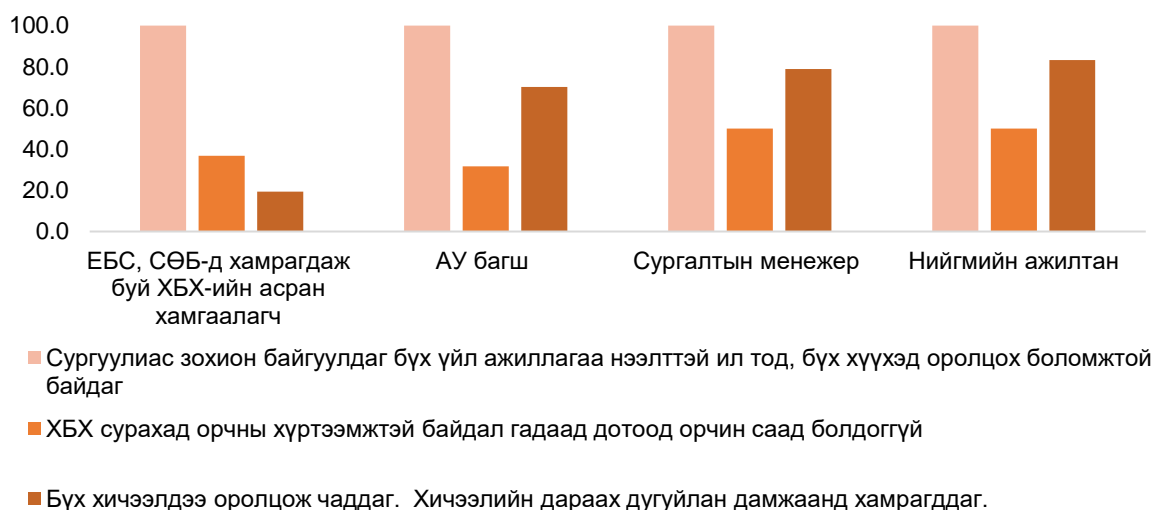
тохижуулах, налуу зам хийх, ариун цэврийн өрөөнд бариул хийх, босгыг авах гэх зэргээр тохижуулсан нь ажиглалтын судалгааны явцад харагдсан. Хөгжлийн бэрхшээлтэй хүүхэд суралцаж байгаа бол хувьсах зардлыг нэмэгдүүлж авч байгаа ба хөгжлийн бэрхшээлтэй хүүхэдтэй ажиллаж буй багш бүр нэмэгдэл хөлс авах эсэх дээр ойлголт мэдээлэл маш муу байна.

Тэгш хамруулах практик үйл ажиллагаанд хамгийн их тулгарч буй бэрхшээл нь туслах багшийн асуудлаас гадна ХБХ-үүд бүх хичээлдээ бүрэн дүүрэн оролцож чадахгүй байгаа тохиолдол байна. Бүх хичээлдээ оролцож чаддаг, хичээлийн дараах дугуйлан, сонгон судлах хичээлд хамрагддаг гэж нийт судалгаанд оролцсон асран хамгаалагчийн 10 хувь нь хариулсан байна. Ихэнх тохиолдолд биеийн тамирт орохгүй байх, багш нь тусгайлан ажилладаггүй, биеийн тамирын заал руу очиж чадахгүй, бэрхшээлийн онцлогоосоо хамааран орж чадахгүй байх тохиолдлууд гарсаар байна. Дунд ангийн сурагчдын хувьд мэдээлэл зүйн танхим 2 давхарт байдгаас болоод мэдээлэл зүйн хичээл, сонгон судлах хичээлдээ сууж чадахгүй байх тохиолдлууд гарч байна.

#### Шигтгээ 4:

*Сонгон судлах хичээлд орж чаддаггүй. Сонгон судлах хичээл нь өөр ангид ордог тиймээс зөөх хүн байдаггүй. Тэргэнцэртэй явах зам байхгүй. Сонгон судлах хичээлийг хичээл орж байгаа ангид нь оруулъя гэхээр багш нар нь орж ирж хичээл орох дургүй байдаг. /Асран хамгаалагч/*

**Зураг 7. Сургууль, цэцэрлэгийн орчинд ХБХ-ийг тэгш хамруулсан практик үйл ажиллагаа**



Тэгш хамруулан сургахад тулгарч буй хүндрэл бэрхшээлийг оролцогч талууд дээрх байдлаар дүгнэсэн бөгөөд цэцэрлэгийн хүүхдүүдийн хувьд хүндрэл харьцангуй бага гардаг бол бага ангид орсноор сургуулийн орчноос эхлээд бүх хичээлд оролцох боломж дутмаг, багшийн ачаалал их, гэх мэт хүндрэлүүдийг дурдаж байв. Сүүлийн жилүүдэд аутизм, дауны бэрхшээлтэй хүүхдүүдийн тоо нэмэгдэж байгааг судалгаанд оролцсон хүүхдүүдийн дунд аутизмтай хүүхдүүд нэлээдгүй хувийг эзэлж байгаагаас харж болно. Хүүхдийн онцлогт тааруулан хэрхэн харилцах, сурах үйл явцад нь хэрхэн туслах талаарх ойлголт мэдээллийг өгөх нь нэн шаардлагатай байна.

#### **4.2 Хөгжлийн бэрхшээлтэй хүүхдийг тэгш хамруулан сургахад эцэг/эх, асран хамгаалагчийн дэмжлэг, тулгарч буй хүндрэл бэрхшээл**

Тэгш хамруулах боловсролын төлөөх талуудын хамтын ажиллагаа нөхцөл байдал дээрээ хэрхэн хэрэгжиж байгаа талаар авч үзэхэд асран хамгаалагчдын 6 хүн тутмын 1 нь хүүхдээ хөгжүүлэх, тэгш хамруулах боловсролын чиглэлээр сургалтад хамрагдсан бол энэ үзүүлэлт нь анги удирдсан багш, сургалтын менежер, нийгмийн ажилтны хувьд 50.0 хувийн хамрагдалттай байна.

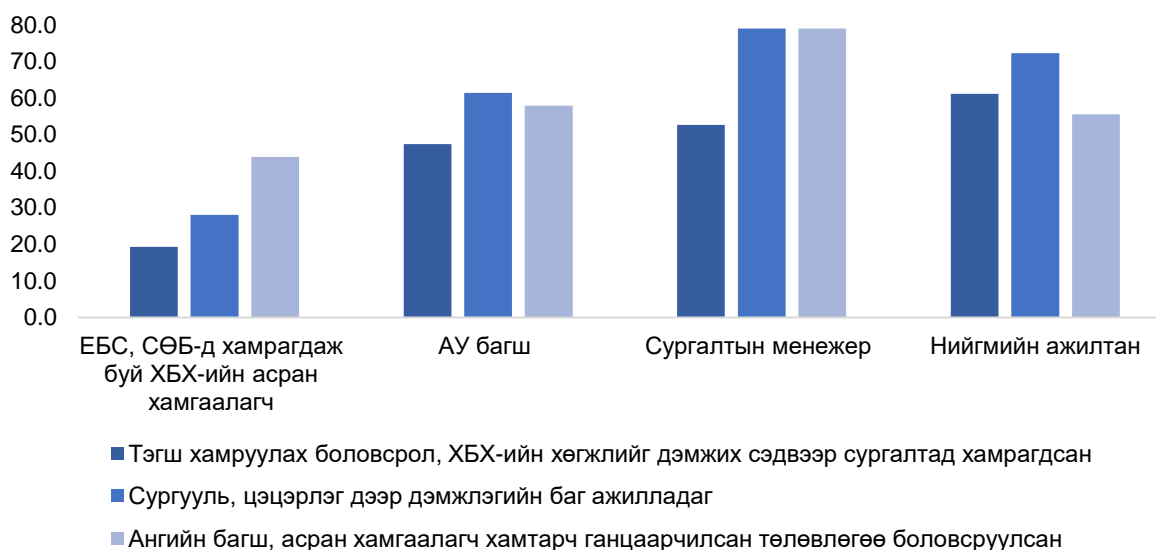
Сургалтад хамрагдсан багш нар, сургалтын менежер болон нийгмийн ажилтнуудын хувьд сургалтын агуулгыг тодорхой нарийн заагаагүй ерөнхий мэдээлэл л өгсөн гэж хариулж байна. Ялангуяа анги удирдсан багш нарын цаашид сайжруулах арга замд өгч буй санал нь багш нарыг чадавхжуулах, хүүхэдтэйгээ хэрхэн яаж ажиллах талаар арга зүйн зөвлөгөө авах талаар байв. Бэрхшээлийн онцлогоос нь хамаарч хүүхэдтэй хэрхэн яаж харилцахаа мэдэхгүй байх тохиолдол гардаг ба тохирох хэрэглэгдэхүүн огт байхгүй тул багш нар өөрсдөө материал бэлдэн хичээлээ зааж байна. Мөн сургуулийн орчин нөхцөлийг сайжруулж, дор хаяж тусгай ширээ сандлыг нь бэлдэж байж хүүхдүүдээ сургах хэрэгтэй гэсэн саналуудыг дэвшүүлж байв.

Сургууль, цэцэрлэг дээр дэмжлэгийн баг ажилладаг талаар асран хамгаалагч нар мэдэхгүй гэсэн хариултыг 3 хүн тутмын 2 нь өгч байсан. Нийт судалгаанд хамрагдсан сургууль, цэцэрлэгийн тал хувь нь дэмжлэгийн баг байгуулсан ба тушаал, журам дээр заасан зааврын дагуу оролцогч талуудыг бүрэн хамруулаагүй, нөлөөллийн үйл ажиллагааг зохион байгуулаагүй, хөгжлийн бэрхшээлтэй хүүхдийг тэгш хамруулан сургах хүрээнд тодорхой ажлуудыг хийгээгүй байх тохиолдол их байна. Анги удирдсан багш, хөгжлийн бэрхшээлтэй хүүхэдтэй ажиллаж байгаа үндсэн болон туслах багшийн хийж гүйцэтгэх ганцаарчилсан төлөвлөгөөг боловсруулан ажиллаж байгаа талаар оролцогч талуудын 50-70 хувь нь тийм гэсэн хариултыг өгсөн. Хүүхдийн хөгжлийг үнэлэн зааврын дагуу төлөвлөгөөг боловсруулж хүүхэдтэй ганцаарчлан ажиллан үр дүн, ахиц дэвшлийг үнэлж байгаа сайн жишээнүүд цөөнгүй байсан.

#### **Шигтгээ 5:**

*Бие даалгах үйл ажиллагааг нь түлхүү явуулж байна. Өөрөө бие засах, хоолоо идэх, ус уух, гэх мэт. Тэгэхгүй бол би өөрөө байнга дагуулж ариун цэврийн өрөө орох зуур бусад хүүхдүүдийн анхаарал сарнидаг. Төлөвлөгөөг бүтэн жилээр зааврын дагуу гарган ажиллаж байгаа. Ар гэрийн зүгээс багштай хамтран хүүхдийн хөгжлийг дэмжих үйл ажиллагаа сул байна. Хүүхдээ цагийн өмнө сургуулиас авч болох уу? хүүхэд нь ядраад байна. Ачааллаа дийлэхгүй байна гэхээр ирж авдаггүй. Багшийн үүрэг мэтээр тулгаж асуудал их гардаг. /Анги удирдсан багш/*

Зураг 8. Тэгш хамруулах боловсролын төлөөх талуудын хамтын ажиллагаа



Тэгш хамруулан сургахад ангийн багшид ачаалал их ирж байгаа тул эцэг эхчүүдийн зүгээс туслах багш хэрэгтэй гэдэг саналыг бүгд хүлээн зөвшөөрч байв. Анги удирсан багшийн хувьд зарим эцэг эхчүүд хүүхдүүдээ анхаарал халамж сайн, хичээлд нь хамт суух зэргээр багштай хамтарч ажилдаг ч зарим эцэг эхийн хувьд хүүхдээсээ залхсан, сургуульд нь хүргэж ирээд сургах нь зөвхөн багшийн асуудал зэргээр хандах тохиолдол гарч байгааг дурдаж байна. Бие даах чадвар суугаагүй ганцаараа ариун цэврийн өрөө орох боломжгүй хүүхдийг багш хичээлийн цагаар зөөх хооронд бусад хүүхдүүдийн анхаарал сарних, хичээлийн үйл явц саатах асуудлууд тулгардаг байна. Судалгааны явцад аутизм, даун, хүнд хэлбэрийн хөдөлгөөний бэрхшээлтэй хүүхдүүдийг эцэг эх нь даган ангид нь хамт сууж байгаа тохиолдол их байсан. Энэ нь бага ангийн хүүхдүүдийн дунд илүү ажиглагдаж байв. Багшийн зүгээс хүүхдээ ядаж сууж сураад, тогтвортой суудаг болтол нь эцэг эхээс хамт сууж болох талаар дэмжлэг авдаг байна.

Туслах багштай бол ангийн багшийн ачааллыг бууруулах эцэг эхийн ажил хийх боломжийг нэмэгдүүлэх сайн талтай байна гэсэн саналыг оролцогчид хэлсэн.

ХБХ-тэй хамгийн их тулж ажиллаж байгаа хүмүүс нь анги удирдсан багш, эцэг эх байгаа ба бусад хичээл ордог багш нарын хувьд ойлголт мэдээлэлгүй улмаас анхаарах тохиолдол байхгүй байна. Дэмжлэгийн багийн зүгээс жишээ болохуйц хэрэгжүүлж байгаа үйл ажиллагаа байхгүй, нийгмийн ажилтан, сэтгэл зүйч хүүхдийн онцлогийг мэдэхгүй, хэрхэн яаж ажиллах талаар арга барилд суралцаагүй байна. Ангийн багш ганцаарчилсан төлөвлөгөө боловсруулан ажиллаж байгаа ч нэмэгдэл хөлс аваагүй тохиолдол нийт анги удирдсан багш нарын 50 хувийг эзэлж байна. Нэмэгдэл хөлс аваагүй шалтгаан нь сургууль, цэцэрлэг нь төсөвтөө суулгаагүй, хэрхэн яаж нэмэгдэл олгох талаар мэдээлэл байхгүй байна.

#### 4.3 Сургууль, цэцэрлэгт хамрагдаагүй хөгжлийн бэрхшээлтэй хүүхэд, хамрагдаагүй шалтгаан, хүндрэл бэрхшээл

Сургуульд хамрагдаагүй 2-16 насны 50 хүүхдүүдийн эцэг эх, асран хамгаалагч нартай ярилцлага хийж сургууль, цэцэрлэгт хамрагдаагүй шалтгааныг тодруулан, тэгш



хамруулан сургах талаарх эцэг эхийн ойлголт мэдээлэл, тулгарч буй хүндрэл бэрхшээл асуудлыг тодрууллаа.

Судалгаанд хамрагдсан эцэг, эх, асран хамгаалагч нар нь орон нутагт ажиллаж буй салбар комиссын талаар мэдээлэл бага, ихэнх нь зөвхөн байнгын асаргааны мөнгөн тэтгэмжийг сунгадаг гэх ойлголттой байна. Бүх хүүхдүүдийн хувьд комиссын хурлаар орж байнгын асаргаа тогтоолгон мөнгөн тэтгэмж авдаг.

Сургууль, цэцэрлэгт хамрагдаагүй хүүхдүүд хүнд хэлбэрийн хөгжлийн бэрхшээлтэй байгаа нь хамрагдахгүй байх том шалтгаан болж байв. Тэдний дийлэнх нь уналт таталт, оюуны бэрхшээлтэй, хавсарсан хөгжлийн бэрхшээлтэй хүүхдүүд байсан ба 70 хувь нь сургууль, цэцэрлэгт тодорхой хугацаанд хамрагдаж байсан байна.

Орон нутгийн салбар комиссын зүгээс 5 хүүхдийг сургууль, цэцэрлэгт яагаад хамрагдахгүй байгааг тодруулж холбон зуучилж өгсөн байна. Харин эцэг эхчүүдийн хувьд хамруулахгүй байгаа шалтгааныг хэвтэрт байдаг, ямар ч боломжгүй гэсэн хариултыг өгч байв. 1-2 тохиолдолд багш нар дургүйцдэг, ажиллагаа ихтэй болохоор авахгүй гэсэн мөн хүүхдүүд шоглодог гэсэн хариултыг өгсөн.

#### *Шигтгээ 6:*

*Аав нь хоёр хоноод харуул хамгаалалтын ажилд гардаг болохоор би өөрөө өргөж дийлэхгүй махлаг жин ихтэй машин тэрэг байхгүй болохоор явуулж чадахгүй байна.*

*Сургуульд явах боломжгүй. Байнгын хэвтрийн, явуулын багшийн үйлчилгээ авъя гээд хүсэлтээ өгсөн байгаа. /Асран хамгаалагч/*

Явуулын багшийн болон хувилбарт сургалтын үйлчилгээ авч байгаа хүүхэд байхгүй ба асран хамгаалагчдын хувьд тэгш хамруулан сургах талаар ойлголт муу, зөвлөгөө мэдээлэл авсан тохиолдол цөөн, сургалтад хамрагдсан эцэг эх 2-3 хүн байна.

Эцэг эх, асран хамгаалагчийн зүгээс хүүхдээ сэргээн засах, хөгжүүлэх үйлчилгээнд явуулж байгаа нь 50 хувьтай байна. Биеийн байдал нь сайжрахгүй, байнгын бэрхшээлтэй хэвээр байна гэсэн хандлагатайгаа эвлэрэх хандлага судалгааны явцад ажиглагдсан. Энэ үзэгдэл нь хөдөө орон нутагт ялангуяа сумдын хүүхдүүдийн хувьд илүү байна. Ойлголт мэдээлэлгүй, хаана, хэнд, хандах хүүхдээ хэрхэн яаж хөгжүүлэх талаарх мэдлэг маш муу байна.

Сургуулийн зүгээс оролцогч талууд хүүхдийг хамран сургах тойргийн дагуу сургууль, цэцэрлэгт нь хамруулъя гэсэн хүсэлт тавьдаг ч эцэг эхчүүд зөвшөөрдөггүй, хүргэх хүн байхгүй, хамт хичээлд нь сууж чадахгүй, манай хүүхэд сурах боломжгүй гэсэн хариултуудыг өгөв.

## 5 ДҮГНЭЛТ

Хөгжлийн бэрхшээлийн талаарх ойлголт, хандлага бүх оролцогч талуудын хувьд байхгүй.

- Хөгжлийн бэрхшээлтэй хүүхдийг тэгш хамруулан сургах ойлголт цэцэрлэг, сургуулийн орчинд бүрэн бий болоогүй байна. Анги удирдсан багш хүүхдийг тэгш хамруулахын төлөө ажиллаж байгаа боловч хөгжлийн бэрхшээлтэй хүүхдийг хэрхэн яаж сургах арга барилд суралцаагүй, бусад сургуулийн хамт олон энэ талаар ойлголтгүй байх, асран хамгаалагч нарын зүгээс хүүхдээ сургахын төлөө хамтын ажиллагаа, уялдаа холбоо муу байх зэрэг асуудал үүсэж байна. Зөвлөгөө мэдээлэл хэнээс авах нь тодорхойгүй журмын хэрэгжилтийг хангах үүднээс сургууль, цэцэрлэг хөгжлийн бэрхшээлтэй хүүхдийг харьяаллын дагуу элсүүлж байгаа ч орчин нөхцөл, ойлголт бий болоогүйн улмаас бодлого, тушаал, журам бодит байдал дээрээ хэрэгжихгүй байна. Дэмжлэгийн баг байгуулагдсан ч үйл ажиллагаа хэрэгжүүлсэн тохиолдол байхгүй байна.
- Ойлголт, хандлагыг өөрчлөөгүйн улмаас сургууль, цэцэрлэгийн орчинд анги хамт олондоо дасахгүй байх, ялангуяа бусад суралцагч хүүхдүүдийн эцэг, эхчүүд дургүйцэх хандлага нийслэлд болон аймгийн төвийн сургуулиуд, дунд ангийн сурагчдын хувьд илүү гарч байна. Багшийн үр дүнг сурагчдын үнэлгээгээр дүгнэх нь хөгжлийн бэрхшээлтэй хүүхэд ангид нь суралцах хандлагыг дэмжихгүй байх нэг шалтгаан болж байна. Тэгш хамруулан сургах талаар маш олон тушаал, шийдвэр журам гарсан ч бодит байдал дээрээ багшийн үр дүнг сурагчдын үнэлгээгээр үнэлэх, тусгай хэрэгцээт боловсролын багшид цахим журнал ажиллахгүй байх зэрэг нь зөрчилдөөнтэй байна.

Хүртээмжтэй орчин бий болоогүй

- Сургууль, цэцэрлэгийн хүртээмжтэй орчин хөгжлийн бэрхшээлтэй хүүхэд саадгүй суралцах боломжийг бий болгоогүй. Сургууль, цэцэрлэгийн олон нийтийн арга хэмжээ нь хөгжлийн бэрхшээлтэй хүүхэд оролцож болохоор зохион байгуулагдаагүй, сургуулийн орчны хүртээмжгүй байдлаас болоод бүх хичээлдээ оролцож чадахгүй байна гэх мэт хүндрэл бэрхшээлүүд гарсаар байгаа нь тэгш хамруулах практик үйл ажиллагаа хэрэгжихгүй байгааг харуулж байна.
- Бага ангийн багш, анги удирдсан багшийн ачааллыг хэд дахин нэмсэн шийдвэрүүд нь үндэслэлгүй. Жишээлбэл нэг багшид олон хөгжлийн бэрхшээлтэй хүүхдийг хуваарилах, туслах багшийн дэмжлэг байхгүй байх, 40-50 хүүхдийн дунд хөгжлийн бэрхшээлтэй хүүхдийг хоцрогдолгүй хөгжүүлэн сургах шийдвэрүүд нь бодит байдалд нийцэлгүй байна.

Салбар комиссын үйл ажиллагаа тодорхой оновчтой бус

- Оролцогч талуудын хувьд орон нутагт нь салбар комисс үйл ажиллагаа явуулдаг талаар мэдээлэл маш бага. Зөвхөн байнгын асаргааг тогтоож, сунгах шийдвэр гаргадаг талаарх ойлголттой. Дүрмийн дагуу бусад үйл ажиллагааны хэрэгжилтийг оролцогчид муу гэж үнэлж байна. Энэ дүгнэлт нь 1-ээс бусад нэгжийн хувьд бүгд ижил байсан.
- Салбар комиссын гишүүд нь орон тооны бус учир ажлын ачаалал их, үйл ажиллагаагаа бүрэн дүүрэн хэрэгжүүлэх боломж муу, ажил үүрэг давхардах тохиолдол их. Үүнээс гадна салбар комиссын гишүүд тогтворгүй ажиллаж байгаа

нь гишүүд өөрсдөө ойлголт, мэдээлэлгүй, хэрэгжүүлж буй үйл ажиллагаагаа мэдэхгүй байх нөхцөлүүдийг үүсгэж байна.

Хөгжлийн бэрхшээлтэй хүүхдийг тэгш хамруулан сургахтай холбоотой гарсан тушаал, журам, шийдвэрүүд хэрэгжихгүй байна.

1. Засгийн газрын 2020 оны 235-р тогтоол “Тэгш хамран сургах боловсролын талаар авах зарим арга хэмжээний тухай”
  - Хүүхдийг хөгжлийн бэрхшээлийн онцлогоос үл хамааран цэцэрлэг, ерөнхий боловсролын сургуульд тэгш хамруулах, эрүүл мэндийн шалтгаанаар танхимын сургалтад хамрагдах боломжгүй хүүхдэд тохирсон боловсролын хувилбарт болон явуулын багшийн үйлчилгээг бий болгох гэж заасан боловч судалгааны явцад явуулын багшийн сургалт авч байгаа тохиолдол гарсангүй.
  - Хөгжлийн бэрхшээлтэй хүүхэдтэй ажиллах арга зүй, эзэмшүүлэх хичээлийг багш мэргэжлээр суралцаж байгаа оюутнуудад заавал судлуулах, хөгжлийн бэрхшээлтэй хүүхэдтэй ажиллах чиглэлээр багш, албан хаагчдыг тусгайлан бэлтгэх гэж заасан боловч багш нарт хамгийн их тулгамдаж буй асуудал нь хүүхдийн бэрхшээлийн онцлогт тохирсон арга зүй хэрэгтэй байна гэсэн үр дүн гарч байна.
2. Боловсрол, соёл, шинжлэх ухаан, спортын сайдын 2018 оны А/155 дугаар тушаал “Үлгэрчилсэн загвар, аргачлал батлах тухай”
  - Ганцаарчилсан төлөвлөгөө боловсруулах аргачлал, зааврыг баталж хүүхдийн ахиц дэвшлийг үнэлж байгаа багшид нэмэгдэл хөлс олгох журам гарсан ч нийт судалгаанд хамрагдсан багш нарын 50 хувь нь нэмэгдэл хөлс авч чадаагүй байна. Мөн дунд ангийн багш нар бусад багш нар ганцаарчилсан төлөвлөгөө боловсруулан ажилласан ч нэмэгдэл хөлс авч болох талаар ойлголт мэдээлэлгүй байна. Тусгай хэрэгцээт боловсролын багш, насан туршийн боловсролын багшийг хэрхэн яаж ажиллуулах гүйцэтгэлийг хэрхэн үнэлэх талаарх асуудал тулгамдаж байна.
3. Боловсрол, соёл, шинжлэх ухаан, спортын сайдын 2019 оны А/184 дүгээр тушаал “Журам батлах тухай” “Бүх шатны сургалтын байгууллагад хөгжлийн бэрхшээлтэй суралцагчийн онцлогт тохирох хэрэглэгдэхүүн, сургалтын орчныг бүрдүүлэх журам”
  - Судалгааны явцад дээрх журам хэрэгжиж байгаа сургууль цэцэрлэг байхгүй байна. Суралцагчийн онцлогт тохирсон хэрэглэгдэхүүн ашигладаг тохиолдол байхгүй, сургууль цэцэрлэг төсөвтөө суулгаагүй, журмын талаарх ойлголт мэдээлэл байхгүй байна. Гадаад дотоод орчноо өөрсдийн бололцоонд тулгуурлан сайжруулж байгаа ч тохирох хэрэглэгдэхүүн ашиглаж чадахгүй байна.

Тэгш хамруулан сургахад эерэг нөлөө болон сөрөг нөлөө мөн адил гарч байна.

- Хамт олон дунд орсноор нийгэмших, сурах хүсэл эрмэлзлэлийг нэмэгдүүлэх, биеэ даах чадварыг сайжруулах, хөгжлийн ахиц дэвшил гарах, хамт суралцаж буй хүүхдүүдэд зөв ойлголт мэдээллийг өгвөл нэгэндээ туслах, ойлгох дэмжих хүмүүжлийг олж авч байгааг эцэг эх, анги удирдсан багш нарын ярилцлагаар дүгнэсэн.
- Сөрөг нөлөө нь орчин бүрдүүлээгүй, ойлголт мэдээлэл өгөөгүйн улмаас ХБХ-үүд ялгаварлан гадуурхалтад өртөх, сэтгэл санааны хямралд өртөх, бусдаас дутуу мэдрэмжийг авах зэрэг байна.

## 6 САНАЛ ЗӨВЛӨМЖ

### Төв комисс, салбар комисс

1. Салбар комиссын гишүүд – хамгийн түрүүнд аймаг, дүүргүүдэд ажиллаж буй салбар комиссын гишүүдийг чадавхжуулах, тогтвортой ажиллуулах, ойлголт мэдээллийг өгөх, үйл ажиллагааг тогтмол чанартай зохион байгуулж, дүрмийн хэрэгжилтийг хангуулах шаардлагатай ба үүнд төв комиссоос арга зүйн зөвлөгөө өгч ажиллах шаардлагатай байна. Салбар комиссыг орон тооны болгон ажиллуулснаар үйл ажиллагаа нь илүү тогтворжиж, дүрмийн хэрэгжилтийг хангаж ажиллах боломжтой гэж үзэж байна.
2. Салбар комисст ажиллаж буй эцэг эхийн төлөөлөл нь илүү үүрэг оролцоотой ажиллаж бусад эцэг/эх асран хамгаалагч нарт нөлөөлөх нөлөөллийн үйл ажиллагааг зохион байгуулах, ойлголт хандлагыг өөрчлөх, комиссын үйл ажиллагаанд идэвх санаачилгатай ажиллах.
3. Салбар комисс нь салбар дундын уялдаа холбоог ханган ажиллах хэрэгтэй. Сургууль, цэцэрлэгийн хүүхэд хамгааллын баг, дэмжлэгийн багтай хамтран ажиллаж хөгжлийн бэрхшээлтэй хүүхдэд тулгамдаж буй эрсдэлт хүчин зүйлийг илрүүлж кэйс хэлэлцүүлгийг зохион байгуулж шийдвэрлэдэг байх. Үүнд багийн дарга, хэсгийн ахлагч, өрхийн эмч, ангийн багш, нийгмийн ажилтан холбогдох хүмүүсийг татан оролцуулдаг байх.

### Хөгжлийн бэрхшээлтэй хүүхдийг тэгш хамруулан сургахтай холбоотой гарсан тушаал, журам, шийдвэрүүдийн хэрэгжилтийг хангуулах талаар тогтмол шаардлага хүргүүлэх

1. Салбар комиссын зүгээс сургууль, цэцэрлэгт дэмжлэгийн баг журмын дагуу ажиллаж байгаа талаар хяналт тавьж шаардлага хүргүүлэх.
2. Эцэг/эх асран хамгаалагч нарт мэдээлэл, зөвлөгөө өгч хүүхдийнхээ сургууль, цэцэрлэгийн дэмжлэгийн багт орж ажиллах, багш нартай хамтарч ажиллах хүүхдээ сургах, боловсрол эзэмшүүлэх тал дээр хариуцлагатай хамтарч ажиллах талаар мэдээлэл өгч, шаардлага тавих.
3. Дэмжлэгийн баг нь сургууль, цэцэрлэгийн сургалтын менежер, нийгмийн ажилтан, бусад багш нарт үе шаттайгаар, бодитойгоор хөгжлийн бэрхшээлийн талаарх ойлголт, тэгш хамруулан сургахтай холбоотой тушаал, журмыг хэрхэн яаж хэрэгжүүлэх заавар зөвлөгөөг өгөх
4. Хөгжлийн бэрхшээлтэй хүүхдийг сургаж байгаа анги удирдсан багшийн үнэлгээг нэмэгдүүлэх. Анги дүүргэлтийн тоог багасгах.
5. Сургууль, цэцэрлэгт хөгжлийн бэрхшээлтэй хүүхэд сурах хүртээмжтэй орчныг бий болгох, бүх хичээлдээ суралцах боломжийг бүрдүүлэх.