

ЕРӨНХИЙ МЭДЭЭЛЭЛ

Нийслэлийн хүн амын тоо, хүйсээр, дүүргээр, 2020

Дүүргийн нэр	Хүн амын тоо	эрэгтэй	эмэгтэй
Нийслэл	1 499 140	724 730	774 410
Багануур	29 342	14 399	14 943
Багахангай	4 463	2 278	2 185
Баянгол	231 517	109 083	122 434
Баянзүрх	367 679	177 701	189 978
Налайх	38 690	19 104	19 586
Сонгинохайрхан	335 703	165 542	170 161
Сүхбаатар	144 616	69 567	75 049
Хан-Уул	195 927	93 486	102 441
Чингэлтэй	151 203	73 570	77 633

Нийслэлийн өрхийн тоо, дүүргээр, 2020

Нийслэл	БНД	БХД	БГД	БЗД	НД	СХД	СБД	ХУД	ЧД
414 292	8 328	1 185	63 079	105 791	10 388	94 132	39 507	52 769	39 113

Нийслэлийн хүүхдийн тоо, насны бүлгээр, дүүргээр, 2020

Дүүрэг	2019 он				2020 он			
	0-4	5-9	10-14	15-17	0-4	5-9	10-14	15-17
Нийслэл	180339	176226	120156	50899	178135	185422	130741	51784
Баянзүрх	44871	43275	29465	12496	44118	45315	31923	12536
Баянгол	28194	27593	18162	7163	27581	29327	19847	7473
Сүхбаатар	16182	16636	11741	5086	15746	16982	12567	5043
Сонгино-хайрхан	41093	39402	26885	11687	40608	41480	29227	11906
Хан-Уул	24996	23840	15515	6209	25126	25976	17252	6548
Чингэлтэй	17194	17188	12145	5431	17048	17782	13173	5343
Багануур	2987	3211	2494	1137	3032	3321	2680	1152
Багахангай	4123	483	344	148	535	490	377	167
Налайх	4335	4598	3405	1542	4341	4751	3695	1616

Нийслэлийн хүн амын нягтрал, ачаалал, 2020

Он	Нягтрал	Хүн амын ачаалал		
		ачаалал	хүүхэд	хөгшид
2019	327,6	58,3	51,5	6,8
2020	339,8	59,8	52,7	7,1

Нийслэлийн хүн амын дундаж наслалт

	2016	2017	2018	2019	2020
Нийт	71.4	71.5	71.6	71.8	72.0
Эрэгтэй	66.6	66.7	66.8	67.0	67.3
Эрэгтэй	74.8	74.9	75.0	75.1	75.3

БҮЛЭГ 1. ХҮҮХДИЙН БОЛОВСРОЛ

СӨБ-ын байгууллагын зорилго нь бага насны хүүхдийг өөрийн онцлог, чадвар, бүтээлч үйлээрээ хөгжин, насан туршийн боловсролын суурь чадварыг эзэмшихэд дэмжин асрах, хамгаалах, хөгжүүлэх, сургалт, үйл ажиллагаагаар сургуулийн өмнөх боловсрол эзэмшүүлэхэд оршино.

1.1 Бага насны хүүхдийн хөгжлийн индекс

Бага насны хүүхдийн хөгжлийн индекс нь цагаан толгойн үсэг, тоо нэрлэх, бие бялдрын хөгжил, нийгэмшихүй болон сэтгэл хөдлөлөө илэрхийлэх, суралцах чадварууд нь зохих түвшинд байгаа 3-4 настай хүүхдийн хувиар илэрхийлэгдэнэ.

Бага насны хүүхдийн хөгжлийн индекс нийслэлд улсын дүнгээс 3,6 пунктээр доогуур байна.

Хүснэгт Бага насны хүүхдийн хөгжлийн индекс, 2018

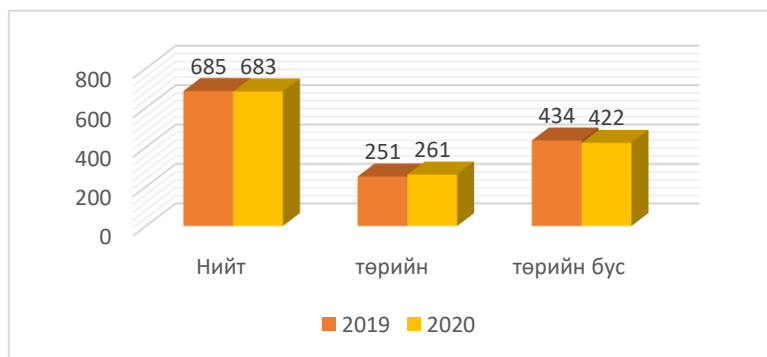
Улс, нийслэл	Унших, цагаан толгойн үсэг, тоо нэрлэх чадвар	Бие бялдрын хөгжил	Нийгэмшихүй болон сэтгэл хөдлөлөө илэрхийлэх чадвар	Сурах чадвар	Бага насны хүүхдийн хөгжлийн индекс
Нийслэл	10.6	99.3	74.2	97.1	73.3
Улсын дүн	8.5	99.3	77.1	97.1	76.9

Эх үүсвэр: УСХ, Нийгмийн үзүүлэлтийн түүвэр судалгаа, 2018

1.2 Сургуулийн өмнөх боловсролын (СӨБ)-ын байгууллагын тоо

Нийслэлд 2020-2021 оны хичээлийн жилд нийслэлд 683 цэцэрлэг үйл ажиллагаа явуулж байгаагийн 261 нь төрийн өмчийн, 422 нь хувийн өмчийн байгаа бөгөөд нийт цэцэрлэгийн тоо өмнөх он (685)-оос 2-оор, хувийн цэцэрлэгийн тоо өмнөх он (434)-оос 12-оор тус тус буурч, төрийн өмчийн цэцэрлэгийн тоо өмнөх он (251)-оос 10-аар нэмэгдсэн байна.

Зураг. СӨБ-ын байгууллагын тоо, өмчийн хэлбэрээр, 2019-2020



Эх үүсвэр: Нийслэлийн боловсролын газрын статистик мэдээлэл

1.3 СӨБ-д хамрагдсан хүүхдийн тоо

2020-2021 оны хичээлийн жилд нийслэлд 109 376 хүүхэд СӨБ-д хамрагдсаны 53 584 буюу 48,9 хувь нь эмэгтэй хүүхэд байгаа бөгөөд эдгээр хүүхдийн 93 048 (85.0%) нь 3-5 насны, 16 030 (14,6%) нь 1-2 насны, 298 (0,3%) нь 6 ба түүнээс дээш насны хүүхэд байна.

Хүснэгт. СӨБ-д хамрагдсан хүүхдийн тоо, нас, хүйсээр, 2020

Хүүхдийн тоо		Насны бүлгээр							
		2 хүртэлх		2 нас		3-5 нас		6, түүнээс дээш нас	
бүгд	эм	бүгд	эм	бүгд	эм	бүгд	эм	бүгд	эм
109 376	53 584	347	186	15 683	7 750	93 048	45 526	298	122

Эх үүсвэр: БСШУСЯ-ны статистик мэдээлэл

1.4 СӨБ-ын нэг багшид ногдох хүүхдийн тоо

Энэ үзүүлэлтийг нийслэл, дүүргээр харвал, Налайх, Баянгол, Баянзүрх дүүргүүдэд (29) хамгийн өндөр, Багахангай болон Багануур дүүрэгт (21) хамгийн бага байна

Зураг. СӨБ-ын нэг багшид ногдох хүүхдийн тоо, дүүргээр, 2020-2021 оны хичээлийн жил

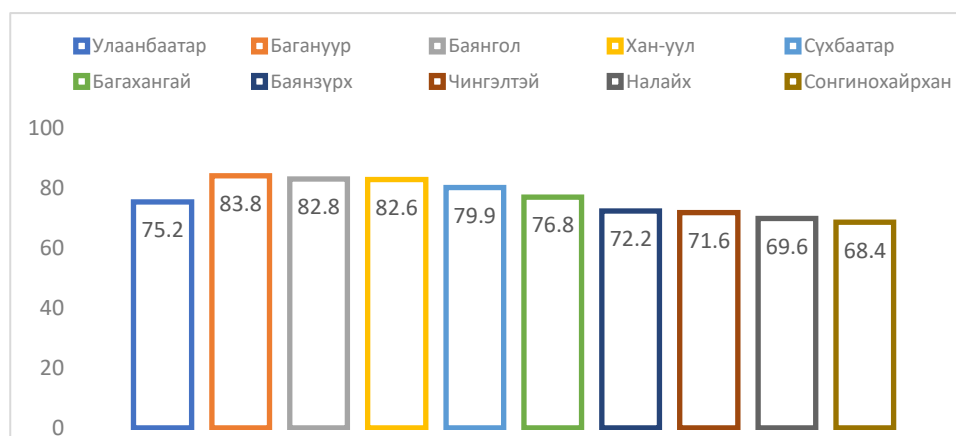


Эх сурвалж: БСШУСЯ-ны статистик мэдээлэл

1.5 СӨБ-ын хамран сургалтын цэвэр жин

Хамран сургалтын цэвэр жин Улаанбаатар хотод 75.2 хувь байгаа бөгөөд дүүргээр авч үзвэл, Сонгинохайрхан дүүрэгт хамгийн бага (68.4%), Багануур дүүрэгт хамгийн өндөр (83.8%) байна.

Зураг. СӨБ-ын хамран сургалтын цэвэр жин, дүүргээр, 2019-2020 оны хичээлийн жил



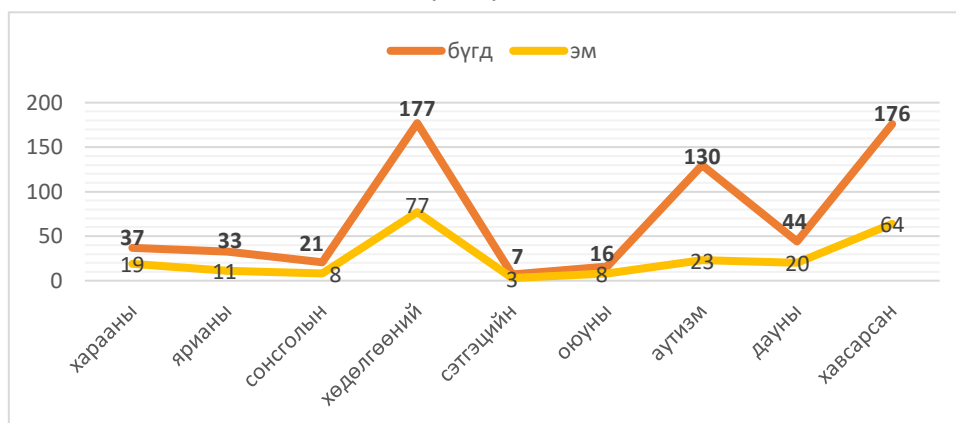
Эх үүсвэр: БСШУСЯ-ны статистик мэдээлэл

1.6 СӨБ-д хамрагдаж байгаа хөгжлийн бэрхшээлтэй хүүхдийн тоо, эзлэх хувь

2020-2021 оны хичээлийн жилд нийслэлийн хэмжээнд СӨБ-д 641 хөгжлийн бэрхшээлтэй хүүхэд хамрагдсаны 233 эмэгтэй, 408 эрэгтэй хүүхэд байгаа бөгөөд 495 нь төрөлхийн, 146 нь олдмол хөгжлийн бэрхшээлтэй байна.

Хөгжлийн бэрхшээлийн төрлөөр нь авч үзэхэд хөдөлгөөний бэрхшээлтэй 177, аутизмтай 130, дауны хам шинжтэй 176 хүүхэд байгаа нь хамгийн олон байна.

Зураг. СӨБ-д хамрагдсан хөгжлийн бэрхшээлтэй хүүхдийн тоо, төрлөөр, 2020



Эх сурвалж: БСШУСЯ-ны статистик мэдээлэл

1.7 Цэцэрлэгийн бүлэг дүүргэлт

Боловсрол, соёл, шинжлэх ухаан, спортын сайдын тушаалаар батлагдсан “Хүүхдийн цэцэрлэгийн үлгэрчилсэн дүрэм”-ийн 2.6-д бага бүлгийг дунджаар 20 хүүхэд, дунд, ахлах, бэлтгэл бүлгийг дунджаар 25 хүүхэд, холимог бүлгийг дунджаар 20 хүүхэдтэй байхаар тогтоосон.

2020/2021 оны хичээлийн жилд Улаанбаатар хотын цэцэрлэгийн нэг бүлэг дунджаар 30 хүүхэдтэй байна. Харин энэ үзүүлэлтийг дүүргээр харуулбал, нэг бүлэгт ногдох хүүхдийн тоогоор Налайх дүүрэг (33) хамгийн өндөр, Багахангай дүүрэг (24) хамгийн цөөхөн нь байна.

Зураг. Цэцэрлэгийн бүлэг дүүргэлт, дүүргээр, 2019-2020 оны хичээлийн жил

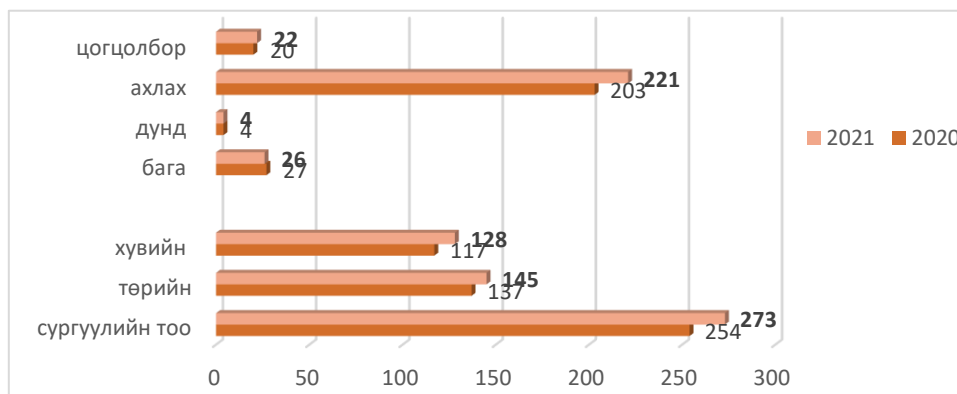


Эх сурвалж: БСШУСЯ-ны статистик мэдээлэл

1.8 Ерөнхий боловсролын сургууль (ЕБС)-ийн тоо

2020-2021 оны хичээлийн жилд ерөнхий боловсролын 273 сургууль үйл ажиллагаа явуулж байгаагийн 145 буюу 54.4 % нь төрийн өмчийн, 128 буюу 45.5% нь төрийн бус өмчийн сургууль байна. Нийслэлд цогцолбор 22, ахлах 221, дунд 4, бага 26 сургууль тус тус үйл ажиллагаа явуулж байна.

Зураг. Сургуулийн тоо, өмчийн хэлбэрээр, боловсролын түвшингээр, 2019-2021

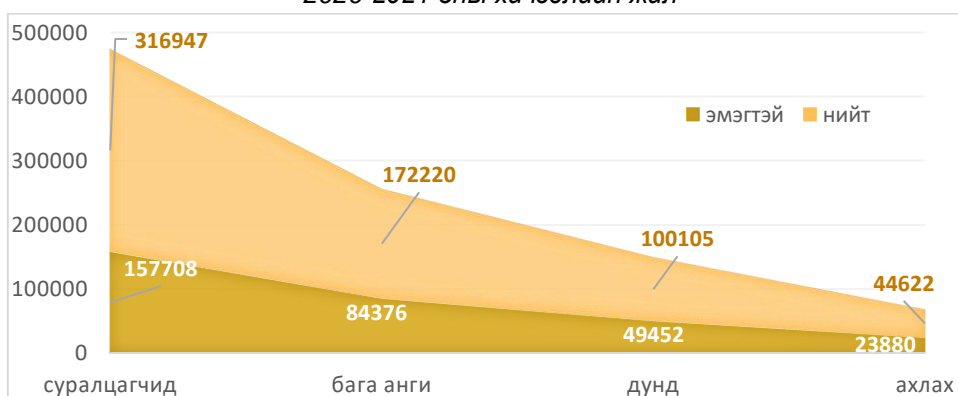


Эх сурвалж: БСШУСЯ-ны статистик мэдээлэл

1.9 ЕБС-д суралцагчдын тоо

2020-2021 оны хичээлийн жилд нийслэлийн хэмжээнд ЕБС-д 316 947 хүүхэд суралцаж байгаагийн 54,3 хувь нь бага ангид, 31,6 хувь нь дунд ангид, 14,0 хувь нь ахлах ангид суралцаж байна. ЕБС-д суралцаж байгаа нийт хүүхдийн 276 731 (87.3%) нь төрийн өмчийн сургуульд, 40 216 (12,7%) нь хувийн сургуульд суралцаж байна.

Зураг. ЕБС-д суралцагчдын тоо, боловсролын түвшингээр, хүйсээр, 2020-2021 оны хичээлийн жил

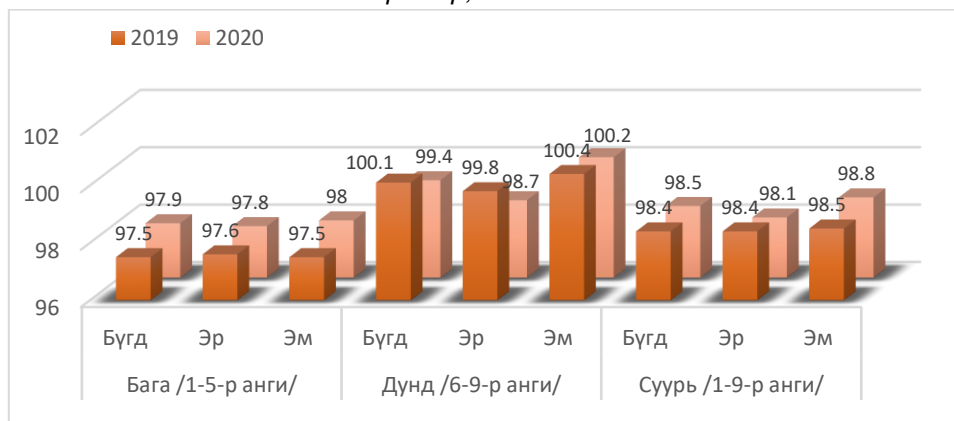


Эх сурвалж: БСШУСЯ-ны статистик мэдээлэл

1.10. Ерөнхий боловсролын сургууль (ЕБС)-ийн хамран сургалтын бохир жин

2020-2021 оны хичээлийн жилд суурь боловсролын хамран сургалтын бохир жин 98,5 байгаа ба энэ нь өмнөх он (98.4)-оос 0,1 пунктээр өссөн байна. Бага ангийн хамран сургалт 97,9 хувь, дунд анги 99,4 хувь байна.

Зураг. ЕБС-ийн хамран сургалтын бохир жин, боловсролын түвшингээр, хүйсээр, 2019-2020

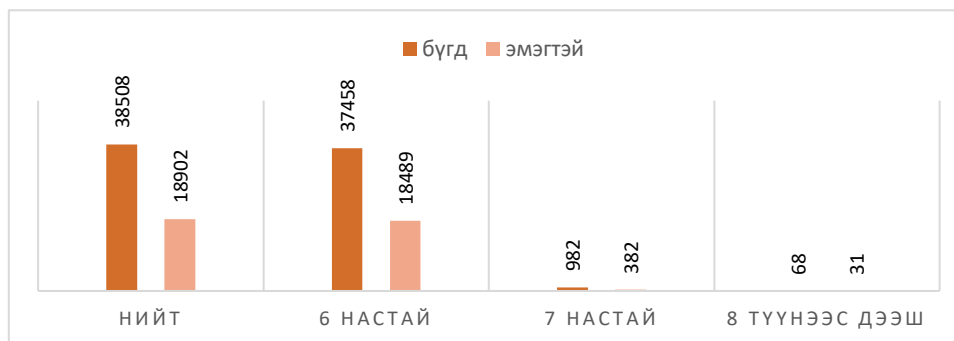


Эх үүсвэр: Статистикийн мэдээллийн сан –www.1212.mn

1.11. ЕБС-ийн 1 дүгээр ангид элсэн суралцагчдын тоо

2020-2021 оны хичээлийн жилд 1 дүгээр ангид нийт 38 508 хүүхэд элсэн орсны 18902 буюу 49,0 хувь нь эмэгтэй байгаа үүнээс 6 настай 37 458, 7 настай 982, 8 ба түүнээс дээш насны 68 хүүхэд элсэн суралцжээ.

Зураг. ЕБС-ийн 1 дүгээр ангид элсэн суралцагчдын тоо, нас, хүйсээр 2020-2021 оны хичээлийн жил

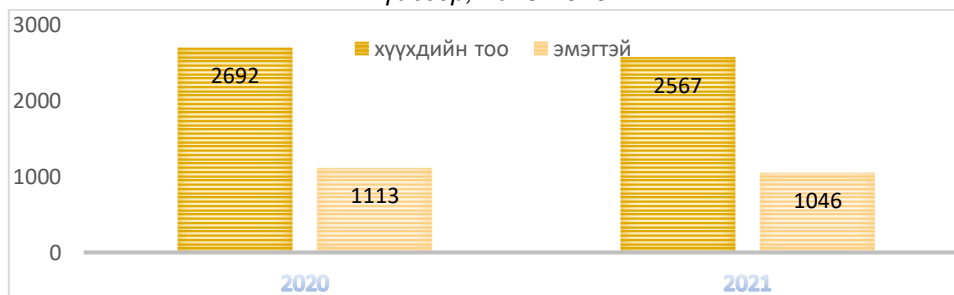


Эх сурвалж: БСШУСЯ-ны статистик мэдээлэл

1.12. ЕБС-д суралцаж байгаа хөгжлийн бэрхшээлтэй хүүхдийн тоо

2020-2021 оны хичээлийн жилд ЕБС-д нийт 2 567 хөгжлийн бэрхшээлтэй хүүхэд түүний 1046 буюу 40,7 хувь нь эмэгтэй хүүхэд суралцсан нь өмнөх оноос 125 хүүхдээр буурчээ.

Зураг. ЕБС-д суралцаж байгаа хөгжлийн бэрхшээлтэй хүүхдийн тоо, хүйсээр, 2019-2020



Эх сурвалж: БСШУСЯ-ны статистик мэдээлэл

1.13. ЕБС-ийн анги дүүргэлтийн түвшин

ЕБС-ийн бага ангийн бүлэг дүүргэлт Сонгинохайрхан дүүрэгт (38) хамгийн өндөр, Багахангай дүүрэгт (25) хамгийн бага байна

Зураг. ЕБС-ийн бага ангийн бүлэг дүүргэлт, дүүргээр 2020-2021 оны хичээлийн жил



Эх сурвалж: БСШУСЯ-ны статистик мэдээлэл

1.14. ЕБС-ийн дотуур байранд амьдардаг хүүхдийн хувь

2020-2021 оны хичээлийн жилд ЕБС-ийн дотуур байранд амьдрах хүсэлт өгсөн 1500 хүүхдээс 1405 хүүхэд дотуур байранд амьдарч байгаа ба эдгээр хүүхдийн 54,1 хувь нь эмэгтэй хүүхэд байна.

Зураг. ЕБС-ийн дотуур байранд амьдардаг хүүхдийн хувь, хүйсээр, 2020-2021 оны хичээлийн жил



Эх сурвалж: БСШУСЯ-ны статистик мэдээлэл

1.15. Боловсролын дүйцсэн хөтөлбөрийн сургалтад хамрагдсан хүүхдийн тоо

Нийслэлд 2020-2021 оны хичээлийн жилд 792 хүүхэд дүйцсэн хөтөлбөрийн сургалтанд хамрагдсан бөгөөд эдгээр хүүхдийн 32,3 нь эмэгтэй 67,7 хувь эрэгтэй хүүхдүүд байна. Насны хувьд авч үзэхэд 6-10 насны 95, 11-13 насны 223, 14-17 насны 287, 18-аас дээш насны 182 хүүхэд суралцсан байна.

Зураг. Дүйцсэн хөтөлбөрийн сургалтанд хамрагдсан хүүхдийн тоо, нас хүйсээр, 2020-2021 оны хичээлийн жил



Эх сурвалж: БСШУСЯ-ны статистик мэдээлэл

1.16 ЕБС-ийн нэг багшид ногдох хүүхдийн тоо

Нэг багшид ногдох суралцагчдын тоог дүүргээр авч үзвэл, 2020/2021 оны хичээлийн жилд энэхүү үзүүлэлт Сонгинохайрхан дүүрэгт хамгийн өндөр (24), харин Багахангай дүүрэгт хамгийн бага (17) байна

ЕБС-ийн нэг багшид ногдох сурагчдын тоо, дүүргээр, 2020-2021 оны хичээлийн жил



Эх сурвалж: БСШУСЯ-ны статистик мэдээлэл

1.17 Шашны сургуульд суралцдаг хүүхдийн тоо

2020 онд шашны сургуульд нийт 95 суралцагчид байсан бөгөөд түүний 88,4 хувь нь будда, 11,5 хувь нь христын сургуульд суралцаж байна.

Зураг. Шашны сургуульд суралцдаг хүүхдийн тоо, шашны төрлөөр, 2020



Эх үүсвэр: ҮСХ, Сүм хийдийн судалгаа, 2020

ХОЁР. ХҮҮХДИЙН ЭРҮҮЛ МЭНД

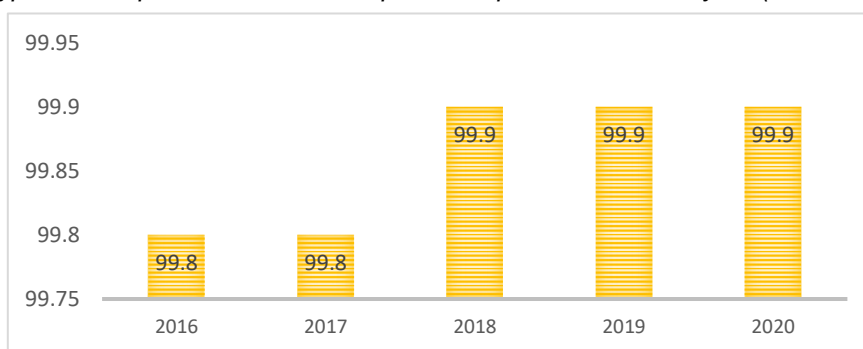
Төрөөс эрүүл мэндийн талаар баримтлах бодлогын зорилго хүн амд үзүүлэх эрүүл мэндийн тусламж, үйлчилгээг тэдний эрэлт, хэрэгцээнд тулгуурлан аливаа өвчнөөс урьдчилан сэргийлэх, нотолгоонд суурилсан оношилгоо, эмчилгээний шинэ технологийг нэвтрүүлэх, эрүүл мэндийн салбарын санхүүжилтийн зохистой тогтолцоог бүрдүүлэх замаар тусламж, үйлчилгээний чанар, хүртээмжийг сайжруулан монгол хүний дундаж наслалтыг уртасгахад оршино¹.

Эрүүл мэнд гэж хүн өвчин эмгэггүй байх төдийгүй, бие бялдар, оюун ухаан, нийгмийн амьдралын хувьд сайн сайхан байхыг хэлнэ.

2.1 Мэргэжлийн эмч эх барьсан төрөлтийн эзлэх хувь

2020 онд нийслэлд мэргэжлийн эмч эх барьсан төрөлтийн эзлэх хувь 99.9 байгаа бөгөөд 2016 оноос 0.1 хувь өсч өнгөрсөн онтой адил байна.

Зураг 2.1 Мэргэжлийн эмч эх барьсан төрөлтийн эзлэх хувь, (2016-2020)



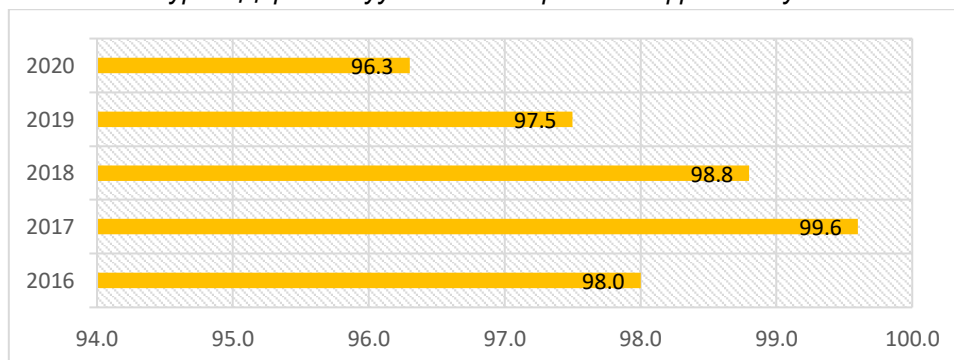
Эх үүсвэр: ЭМЯ, Эрүүл мэндийн хөгжлийн төв

2.2 Заавал хийх дархлаажуулалтад хамрагдсан хүүхдийн эзлэх хувь

Заавал хийх дархлаажуулалтад 5-тын вакцин, БЦЖ, халдварт саа, сахуу, ханиад, татран, В вирус гепатит, улаан бурхны эсрэг вакцинжуулалт хамаарна.

2020 оны байдлаар заавал хийх дархлаажуулалтад хамрагдалт нийслэлд 96.3 хувь байгаа бөгөөд өмнөх оноос 1.2 хувиар буурсан байна.

Зураг. Дархлаажуулалтад хамрагдсан хүүхдийн хувь



Эх үүсвэр: ЭМЯ, Эрүүл мэндийн хөгжлийн төв

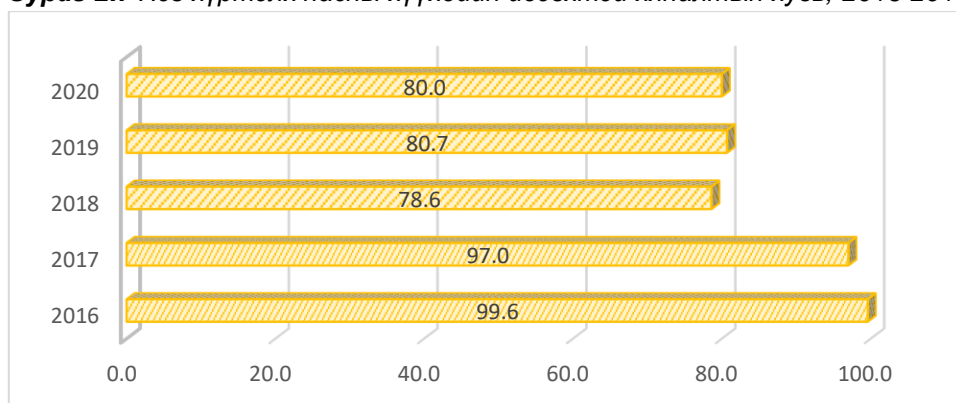
¹ ЗГ-ын 2017 оны 24 дүгээр тогтоолын хавсралт

2.3 Нэг хүртэлх насны хүүхдийн идэвхитэй хяналтын хувь

Шинээр төрсөн хүүхдийг нярай үед нь буюу төрсний дараах нэг сар хүртэлх хугацаанд нь хамрагдвал зохих эрүүл мэнд, нийгмийн үйлчилгээнд хамруулснаар амьдрах боломжийг нэмэгдүүлж, хэвийн өсөлт хөгжилтэй, эрүүл саруул өсөж торних үндэс болдог.

2020 онд нийслэлд нэг хүртэлх насны хүүхдийн идэвхтэй хяналтын хувь 80.7 хувь байгаа нь 2016 оноос 15.5 хувь буурсан бөгөөд өмнөх оноос 2.1 хувь өссөн байна. Улсын дүнгээс 3.4 хувь доогуур байна.

Зураг 2.7 Нэг хүртэлх насны хүүхдийн идэвхтэй хяналтын хувь, 2016-2019

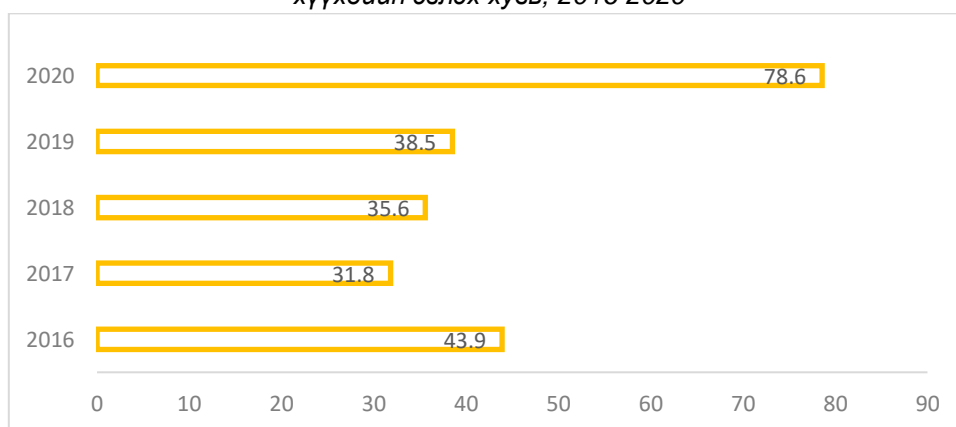


Эх үүсвэр: ЭМЯ, Эрүүл мэндийн хөгжлийн төв

2.4 Амьсгалын замын цочмог халдварын шинж илэрсэн хүүхдийн эзлэх хувь

2020 онд амьсгалын цочмог халдварын шинж илэрсэн хүүхдийн эзлэх хувь 78,6 байгаа нь 2016 оноос 34,7 хувь, өмнөх оноос 40,1 хувь өссөн.

Зураг Амьсгалын цочмог халдварын шинж илэрсэн хүүхдийн эзлэх хувь, 2016-2020



Эх үүсвэр: ЭМЯ, Эрүүл мэндийн хөгжлийн төв

2.5 Тав хүртэлх насны тураалтай хүүхдийн эзлэх хувь

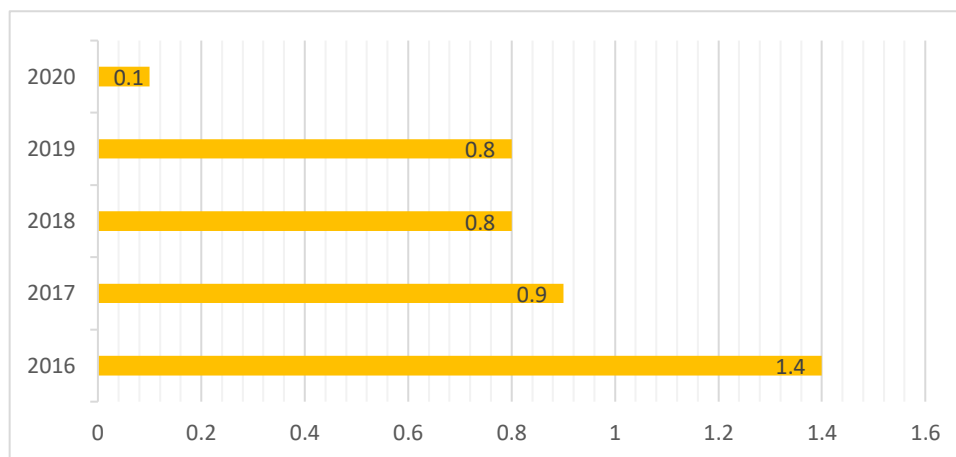
Хүүхэд төрсний дараах эхний 2 жилд өсөлт хөгжилт хамгийн хурдацтай явагдаж, тархи мэдрэлийн эрхтний хөгжил 3 хүртэл насанд эрчимтэй өсч, хөгждөг. Хүүхдийн биеийн

Нийслэлийн хүүхдийн байдал 2020

жин 1 гр-аар нэмэгдэхэд 7 ккал илч зарцуулагддаг. Хүүхдийн өсөлтийн үе шатыг харгалзан зөв зохистой хооллосноор хүүхдийн бие бялдар, сэтгэхүйн хэвийн өсөлтийг ханган, эрүүл чийрэг, өсөн торнихын үндэс болдог.

2020 оны дүнгээр 5 хүртэлх насны тураалтай хүүхдийн эзлэх хувь 0.1 байгаа бөгөөд 2016 оноос 0.3 хувь, өнгөрсөн оноос 0,7 хувь буурсан байна.

Зураг Тав хүртэлх насны тураалтай хүүхдийн эзлэх хувь, 2016-2020

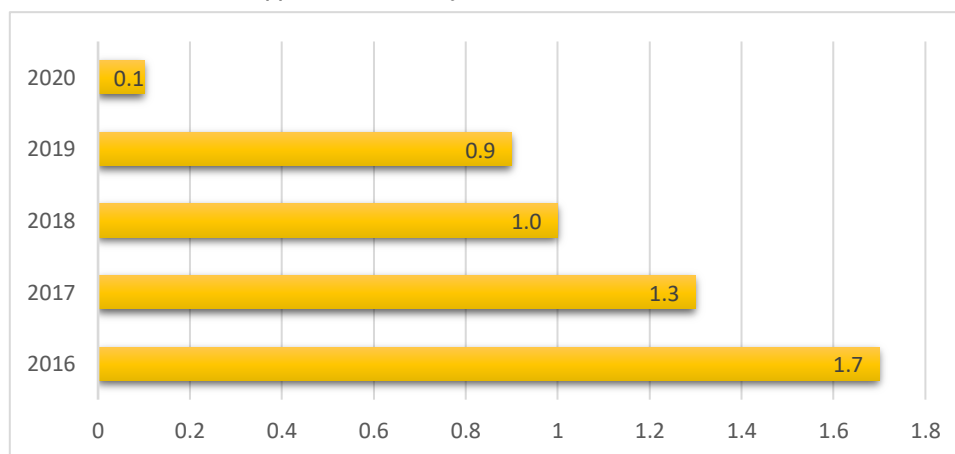


Эх үүсвэр: ЭМЯ, Эрүүл мэндийн хөгжлийн төв

2.6 Тав хүртэлх насны өсөлт хоцролттой хүүхдийн эзлэх хувь

2020 оны дүнгээр 5 хүртэлх насны өсөлт хоцролттой хүүхдийн эзлэх хувь 0.1 байгаа бөгөөд 2016 оноос 1.6, өмнөх жилээс 0.8 пунктээр буурсан.

Зураг 2.11 Тав хүртэлх насны өсөлт хөгжлийн хоцролттой хүүхдийн эзлэх хувь, 2016-2020

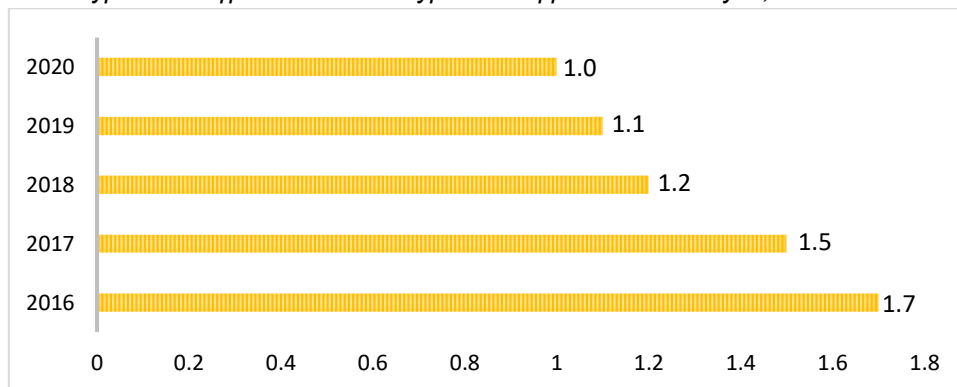


Эх үүсвэр: ЭМЯ, Эрүүл мэндийн хөгжлийн төв

2.7 Тав хүртэлх насны туранхай хүүхдийн эзлэх хувь

2020 оны дүнгээр 5 хүртэлх насны туранхай хүүхдийн эзлэх хувь 1.1 байгаа бөгөөд 2016 оноос 0.6, өмнөх жилээс 0.1 пунктээр буурсан.

Зураг Тав хүртэлх насны туранхай хүүхдийн эзлэх хувь, 2016-2019

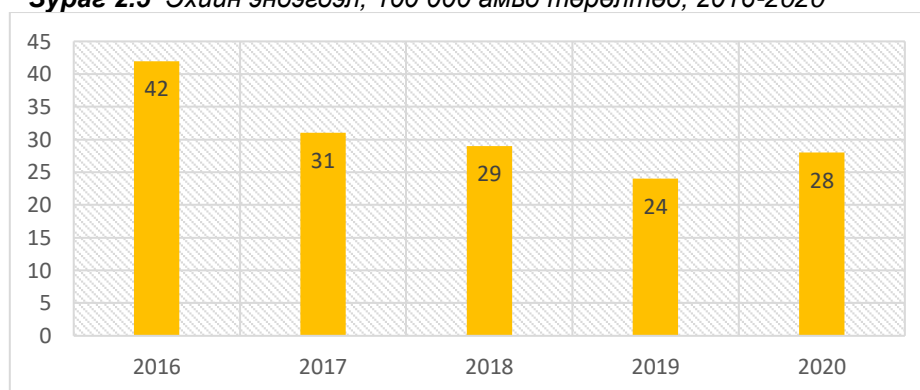


Эх үүсвэр: ЭМЯ, Эрүүл мэндийн хөгжлийн төв

2.8 Эхийн эндэгдлийн түвшин (100 000 амьд төрөлт тутамд)

Нийслэлд 2020 онд эхийн эндэгдлийн түвшин 28 байгаа нь өмнөх оноос 4 пунктээр өсч, 2016 оноос 14 пунктээр буурсан байна.

Зураг 2.5 Эхийн эндэгдэл, 100 000 амьд төрөлтөд, 2016-2020

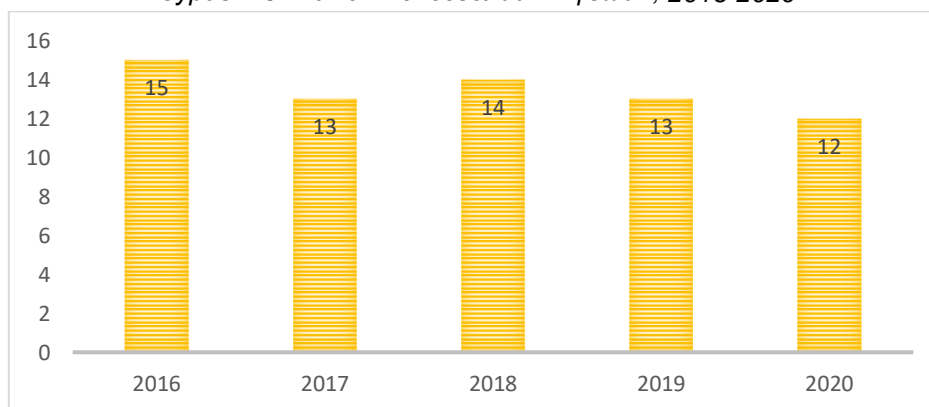


Эх үүсвэр: ЭМЯ, Эрүүл мэндийн хөгжлийн төв

2.9 Нялхсын эндэгдлийн түвшин (1000 амьд төрөлт тутамд)

Нийслэлд 2020 оны байдлаар нялхсын эндэгдэл 12 байгаа нь 2016 оноос 3 пунктээр, өмнөх оноос 1 пунктээр буурсан байна.

Зураг 2.6 Нялхсын эндэгдлийн түвшин, 2016-2020



Эх үүсвэр: Эрүүл мэндийн хөгжлийн төв

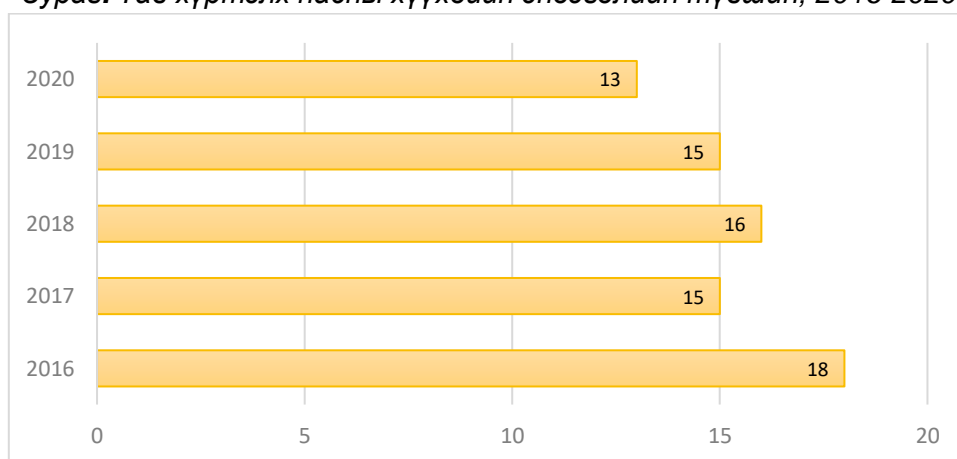
Тогтвортой хөгжлийн зорилтод:

- 2020 гэхэд нялхсын эндэгдлийн түвшинг 1000 амьд төрөлтөд 13 болгож бууруулах.
- 2025 онд нялхсын эндэгдлийн түвшинг 1000 амьд төрөлтөд 11 болгож бууруулах.
- 2030 онд нялхсын эндэгдлийн түвшинг 1000 амьд төрөлтөд 8 болгож бууруулах зорилтыг дэвшүүлсэн байна.

2.10 Тав хүртэлх насны хүүхдийн эндэгдлийн түвшин (1000 амьд төрөлт тутамд)

2020 онд тав хүртэлх насны хүүхдийн эндэгдэл 13 байгаа нь 2016 оноос 5, өмнөх оноос 2 пунктээр буурсан байна.

Зураг. Тав хүртэлх насны хүүхдийн эндэгдлийн түвшин, 2016-2020

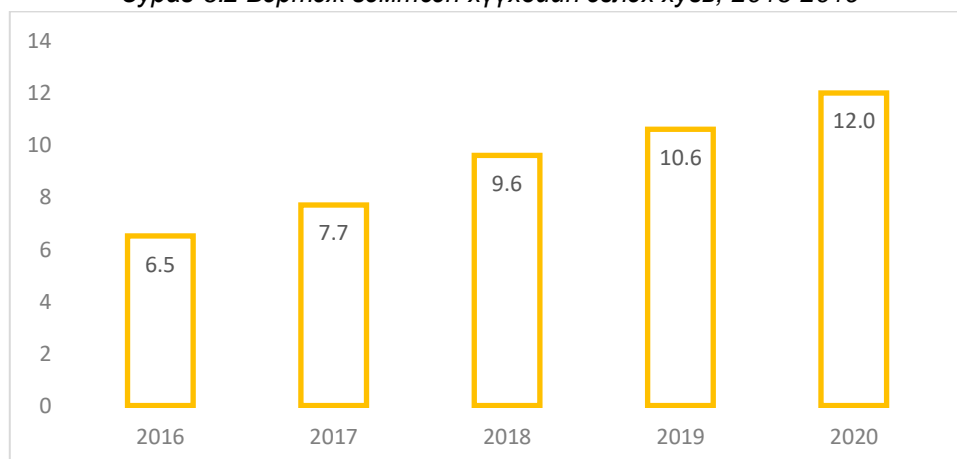


Эх үүсвэр: ЭМЯ, Эрүүл мэндийн хөгжлийн төв

2.11 Осол гэмтэлд өртсөн хүүхдийн эзлэх хувь

2020 онд нийслэлд бэртэж гэмтсэн хүүхдийн эзлэх хувь 12.0 хувь байгаа нь 2016 оноос 5,5 өнгөрсөн оноос 1.4 хувь өссөн байна.

Зураг 6.2 Бэртэж гэмтсэн хүүхдийн эзлэх хувь, 2016-2019

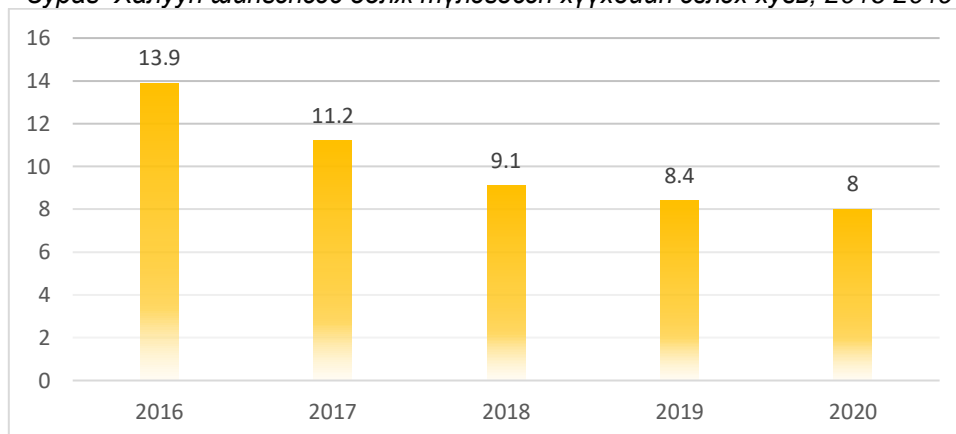


Эх үүсвэр: ЭМЯ, Эрүүл мэндийн хөгжлийн төв

2.12 Ахуйн осол гэмтлээс шалтгаалан түлэгдсэн хүүхдийн эзлэх хувь

Нийслэлд 2020 онд халуун шингэнд түлэгдсэн хүүхдийн эзлэх хувь 8.0 хувь байгаа нь 2016 оноос 5.9, өнгөрсөн оноос 0.4 хувь буурсан байна.

Зураг Халуун шингэнээс болж түлэгдсэн хүүхдийн эзлэх хувь, 2016-2019

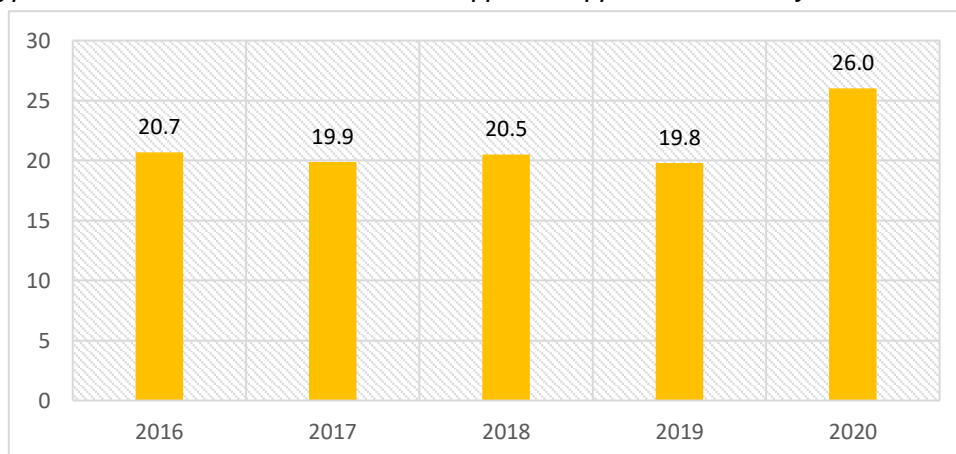


Эх үүсвэр: ЭМЯ, Эрүүл мэндийн хөгжлийн төв

2.13 Эмнэлэгт хэвтэж эмчлүүлсэн хүүхдийн эзлэх хувь

Нийслэлийн хэмжээнд 2020 онд нийт хүүхдийн 26 хувь нь эмнэлэгт хэвтэж эмчлүүлсэн нь өмнөх оноос 0,2, 2016 оноос 5,3 хувь өсчээ.

Зураг 2.15. Эмнэлэгт хэвтэж эмчлүүлсэн хүүхдийн эзлэх хувь, 2018-2019



Эх үүсвэр: ЭМЯ, Эрүүл мэндийн хөгжлийн төв

2.14 Хөгжлийн бэрхшээлтэй хүүхдийн тоо

2020 оны байдлаар нийслэлд 4304 хөгжлийн бэрхшээлтэй хүүхэд байгаагийн 55.1 хувь (2374) нь эрэгтэй хүүхэд байгаа бөгөөд хөгжлийн бэрхшээлтэй хүүхдийн 82.5 хувь (3553) нь төрөлхийн хөгжлийн бэрхшээлтэй хүүхэд байна.

Нийслэлийн хүүхдийн байдал 2020

Хүснэгт Хөгжлийн бэрхшээлтэй хүүхдийн тоо, дүүргээр, 2020

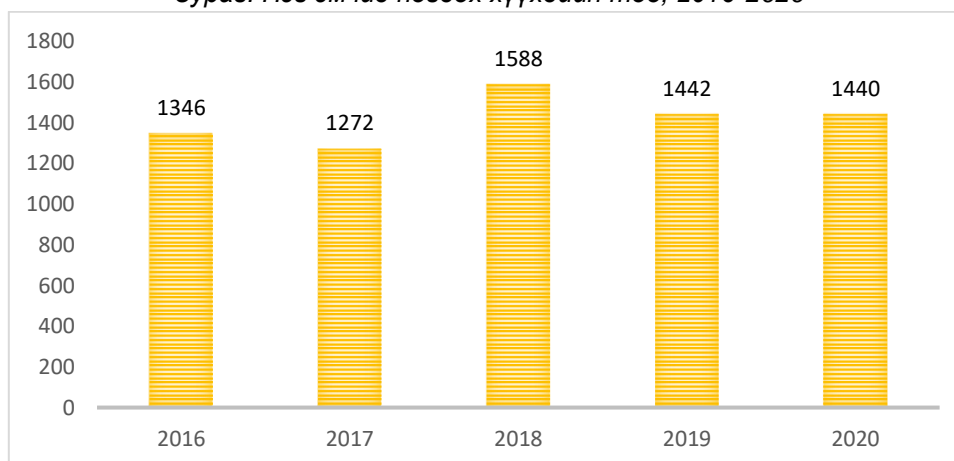
Дүүргийн нэр	Хүүхдийн тоо	Эмэгтэй	Эрэгтэй	Төрөлхийн	Олдмол
Багахангай	26	15	11	15	11
Налайх	189	84	105	160	29
Багануур	126	51	75	96	30
Сонгинохайрхан	998	438	560	828	170
Баянзүрх	881	409	472	712	169
Баянгол	579	254	325	469	110
Сүхбаатар	399	178	221	346	53
Чингэлтэй	601	276	325	480	121
Хан-Уул	505	225	280	447	58
Нийслэл	4304	1930	2374	3553	751

Эх үүсвэр: Нийслэлийн Гэр бүл, хүүхэд залуучуудын хөгжлийн газар

2.15 Хүүхдийн их эмчид ногдох хүүхэд

2020 оны байдлаар нийслэлийн хэмжээнд нэг хүүхдийн эмчид 1440 хүүхэд ногдож байна.

Зураг. Нэг эмчид ногдох хүүхдийн тоо, 2016-2020

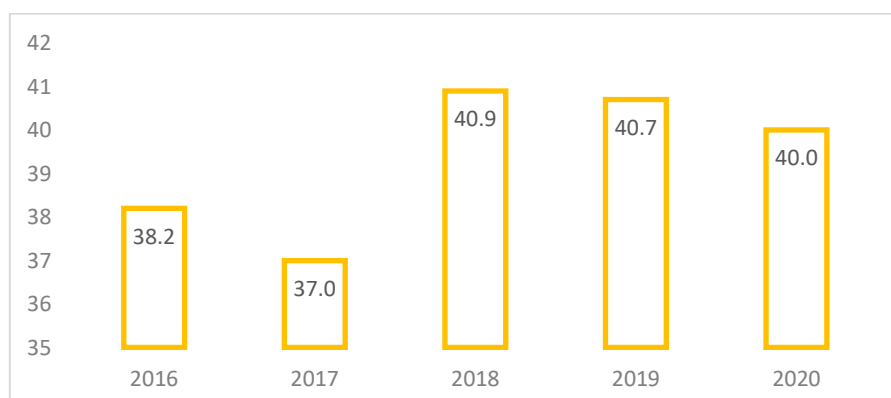


Эх үүсвэр: ЭМЯ, Эрүүл мэндийн хөгжлийн төв

2.16 Өсвөр насны охидын жирэмслэлтийн коэффициент

2020 онд өсвөр насны охидын жирэмслэлтийн коэффициент 40 байгаа нь 2016 оноос 1.8-аар өсч, өнгөрсөн оноос 0.7-оор буурсан байна.

Зураг. Өсвөр насны охидын жирэмслэлтийн коэффициент, 2016-2020

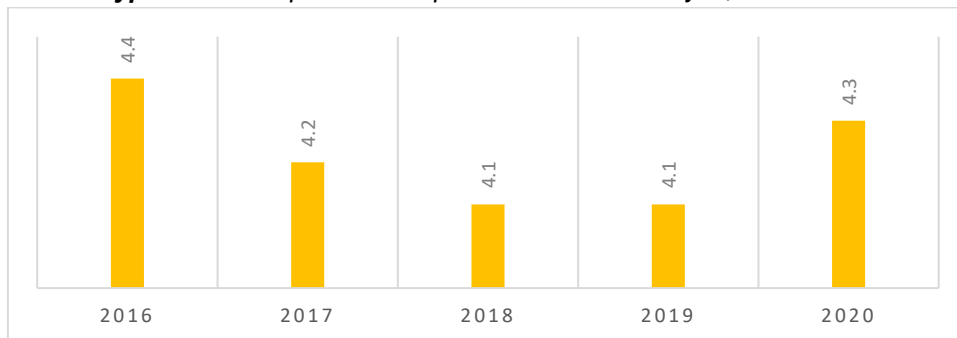


Эх үүсвэр: ЭМЯ, Эрүүл мэндийн хөгжлийн төв

2.17 Өсвөр насны төрсөн охидын эзлэх хувь

2020 оны байдлаар өсвөр насны охидын төрөлтийн хувь 4,3 байгаа нь өмнөх оноос 0.2 хувь өссөн бөгөөд 2016 оноос 0.1 хувь буурчээ.

Зураг 2.3 Өсвөр насны төрсөн охидын эзлэх хувь, 2016-2019

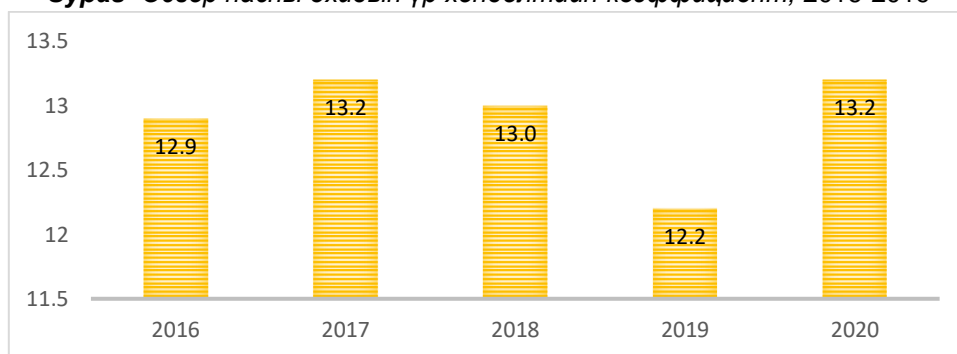


Эх үүсвэр: Эрүүл мэндийн хөгжлийн төв

2.18 Өсвөр насны охидын үр хөндөлтийн тусгай коэффициент

2020 онд өсвөр насны охидын үр хөндөлтийн коэффициент 13.2 байгаа нь 2016 оноос 0.3, өмнөх оноос мөн 1.0 хувиар тус тус өссөн байна.

Зураг Өсвөр насны охидын үр хөндөлтийн коэффициент, 2016-2019

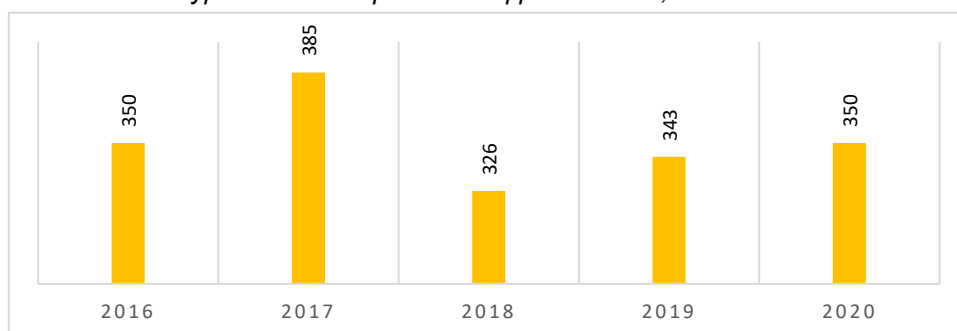


Эх үүсвэр: Эрүүл мэндийн хөгжлийн төв

2.19 Бэлгийн замын халдварт өвчин (БЗХӨ)-өөр өвчилсөн хүүхдийн тоо

2020 онд нийслэлийн хэмжээнд 350 хүүхэд БЗХӨ-өөр өвдсөн нь өмнөх оноос 17 хүүхдээр өсчээ.

Зураг. БЗХӨ-өөр өвдсөн хүүхдийн тоо, 2016-2020



Эх сурвалж: ЭМЯ, Эрүүл мэндийн хөгжлийн төв

ГУРАВ. ХҮҮХДИЙН АЖ БАЙДАЛ

3.1 Гэрлэсэн эсвэл гэр бүлийн харилцаа үүсгэсэн өсвөр насныхны эзлэх хувь

15-19 насны өсвөр үеийнхний 0,8 хувь нь гэрлэсэн буюу гэр бүлийн харилцаа үүсгэсэн байна.

Гэрлэсэн эсвэл гэр бүлийн харилцаа үүсгэсэн 15-19 насны өсвөр үеийнхний эзлэх хувь



Эх сурвалж: Нийгмийн үзүүлэлтийн түүвэр судалгаа, 2018

3.2 Хөдөлмөр эрхэлдэг хүүхдийн эзлэх хувь

ТХЗ-ын 8.7-р зорилтын хүрээнд “Хүүхдийн хөдөлмөрийн тэвчишгүй хэлбэрүүдийг хориглох, устгах чиглэлээр шуурхай, үр дүнтэй арга хэмжээ авч, албадан хөдөлмөр хийлгэх явдлыг арилгаж, бүх хэлбэрийн хүүхдийн хөдөлмөр, түүний дотор хүүхдийг цэрэгт элсүүлэх, ашиглах явдлыг 2025 он гэхэд эцэс болгох” зорилтыг дэвшүүлсэн.

Хүүхдийн хөдөлмөрийг тодорхойлох арга зүйд хүүхдийн хөдөлмөрт тооцогдох эдийн засгийн үйл ажиллагаанд оролцсон цагийг 3 насны бүлгээр ангилан тодорхойлсон. Судалгааны өмнөх долоо хоногт дараах насны ангилалд заасан цагаас дээш цаг ажилласан хүүхдийг хөдөлмөр эрхэлдэг хүүхэд гэж тооцсон. Үүнд:

- i. 5-11 нас: 1, түүнээс олон цаг
- ii. 12-14 нас: 14, түүнээс олон цаг
- iii. 15-17: 43, түүнээс олон цаг

Хүснэгт. Хөдөлмөр эрхэлдэг хүүхдийн хувь, улс, нийслэлээр, сургуульд хамрагдалт, өрхийн аж байдлын түвшингээр, 2018

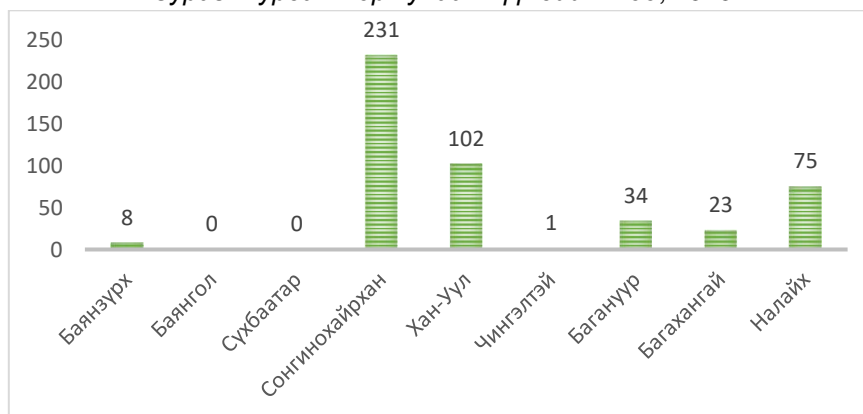
№	Үзүүлэлт	Улсын дүн	Нийслэл
1	Эдийн засгийн үйл ажиллагаанд наад зах нь 1 цаг оролцсон 5-11 насны хүүхдийн хувь	9,5	4,2
2	Эдийн засгийн үйл ажиллагаанд 14 хүртэл цаг оролцсон 12-14 насны хүүхдийн хувь	14,3	7,6
3	Эдийн засгийн үйл ажиллагаанд 14 -өөс илүү цаг оролцсон 12-14 насны хүүхдийн хувь	6,6	3,7
4	Эдийн засгийн үйл ажиллагаанд 43 хүртэл цаг оролцсон 15-17 насны хүүхдийн хувь	27,2	23,7
5	Эдийн засгийн үйл ажиллагаанд 43-аас дээш цаг оролцсон 15-17 насны хүүхдийн хувь	2,9	1,1

Эх сурвалж: Нийгмийн үзүүлэлтийн түүвэр судалгаа, 2018

3.3 Хурдан морь унаач хүүхдийн тоо

2020 оны байдлаар нийслэлийн хэмжээнд 477 хүүхэд байгаагийн 48,4 хувь нь Сонгинохайрхан дүүрэгт, 21,5 хувь нь Хан-Уул дүүрэгт байна.

Зураг. Хурдан морь унаач хүүхдийн тоо, 2020



Эх үүсвэр: Нийслэлийн гэр бүл, хүүхэд залуучуудын хөгжлийн газар

3.4 Аюултай ажил эрхэлж байгаа хүүхдийн эзлэх хувь

Нийслэлийн хэмжээнд нийт хөдөлмөр эрхэлж байгаа хүүхдийн 5.1 хувь нь аюултай хөдөлмөр эрхэлж байгаа бөгөөд улсын хэмжээнд 7.8 хувьтай байна. Эдгээр хүүхдийн 27.3 хувь нь сургуульд хамрагдаагүй байгаа бөгөөд 32.7 хувь аж байдлын доогуур түвшний өрхөд амьдарч байна.

Хүснэгт. Аюултай ажил эрхэлдэг хүүхдийн хувь, улс, нийслэл, сургуульд хамрагдалт, өрхийн ажлын байдлын түвшин, 2018

№	Үзүүлэлт	Тоо
1	Нийслэлийн дүн	5.1
2	Улсын дүн	7.8
3	Сургуульд хамрагдсан	16.0
4	Сургуульд хамрагдаагүй	27.3
5	Өрхийн аж байдлын түвшин доогуур	32.7
6	Өрхийн аж байдал дунджаас доогуур	17.5

Эх сурвалж: Нийгмийн үзүүлэлтийн түүвэр судалгаа, 2018

3.5 Ядуу өрхөд амьдардаг хүүхдийн эзлэх хувь

Өрхийн нийгэм эдийн засгийн 2018 оны судалгаагаар нийслэлд 378,2 мянган ядуу хүн ам амьдарч байгаа бөгөөд ядуу өрхөд эзлэх хүүхдийн хувь 26.6 байна.

Хүснэгт. Ядуу өрхөд амьдарч байгаа хүүхдийн эзлэх хувь, 2018

№	Үзүүлэлт	Улсын дундаж	Нийслэл
1	Ядуурлын хүрээ	28.4	25.9
2	Ядуурлын гүнзгийрэлт	7.2	6.7
3	Ядуурлын мэдрэмж	2.7	2.6
4	Ядуу хүн амын тоо, мян	904.9	378.2
5	Өрхөд эзлэх хүүхдийн хувийн жин	25.3	26.6

Эх сурвалж: Өрхийн нийгэм, эдийн засгийн судалгаа -Ядуурлын дүр төрх, 2018

3.6 Зориулалтын бус болон бусад сууцанд амьдардаг өрхийн хүүхдийн эзлэх хувь

Өрхийн нийгэм эдийн засгийн 2018 оны судалгаагаар нийслэлд язориулалтын бус болон бусад орон сууцанд амьдардаг ядуу хүн амын эзлэх хувь 3.3 байгаа бөгөөд өрхөд эзлэх хүүхдийн хувь 25.0 байна.

Хүснэгт. Ядуу өрхөд амьдарч байгаа хүүхдийн эзлэх хувь, 2018

№	Үзүүлэлт	Улсын дундаж	Нийслэл
1	Ядуурлын хүрээ	35.0	42.6
2	Ядуурлын гүнзгийрэлт	8.5	10.3
3	Ядуурлын мэдрэмж	3.0	3.5
4	Ядуу хүн амын эзлэх хувь	2.4	3.3
5	Өрхөд эзлэх хүүхдийн хувийн жин	25.5	25.0

Эх сурвалж: Өрхийн нийгэм, эдийн засгийн судалгаа -Ядуурлын дүр төрх, 2018

3.7 Бие махбодийн шийтгэл хүлээсэн хүүхдийн эзлэх хувь

Өрхийн нийгэм эдийн засгийн 2018 оны судалгаагаар нийслэлд 378,2 мянган ядуу хүн ам амьдарч байгаа бөгөөд ядуу өрхөд эзлэх хүүхдийн хувь 26.6 хувь байна.

Хүснэгт. Ядуу өрхөд амьдарч байгаа хүүхдийн эзлэх хувь, 2018

№	Үзүүлэлт	Улсын дундаж	Нийслэл
1	Бие махбодын шийтгэл хүлээсэн 1-14 настай хүүхдийн хувь	28.0	31.2
2	Бие махбодын хүнд шийтгэл хүлээсэн хүүхдийн хувь	5.2	6.2
3	Сэтгэл санааны шийтгэл хүлээсэн хүүхдийн хувь	40.4	36.7

Эх сурвалж: Нийгмийн үзүүлэлтийн түүвэр судалгаа, 2018

4. ХҮҮХДИЙН НИЙГМИЙН ХАМГААЛАЛ

4.1 Нийгмийн халамжийн үйлчилгээнд хамрагдсан хүүхэд

2020 онд нийслэлийн хэмжээнд хүүхдийн мөнгө 540806, хүнсний эрхийн бичиг 42268, хөгжлийн бэрхшээлтэй зусланд 100, унааны хөнгөлөлтөд хөгжлийн бэрхшээлтэй 2746 хүүхэд тус тус хамрагдсан байна.

Зураг. Нийгмийн халамжийн үйлчилгээнд хамрагдсан хүүхдийн тоо, үйлчилгээний төрлөөр, дүүргээр, 2020

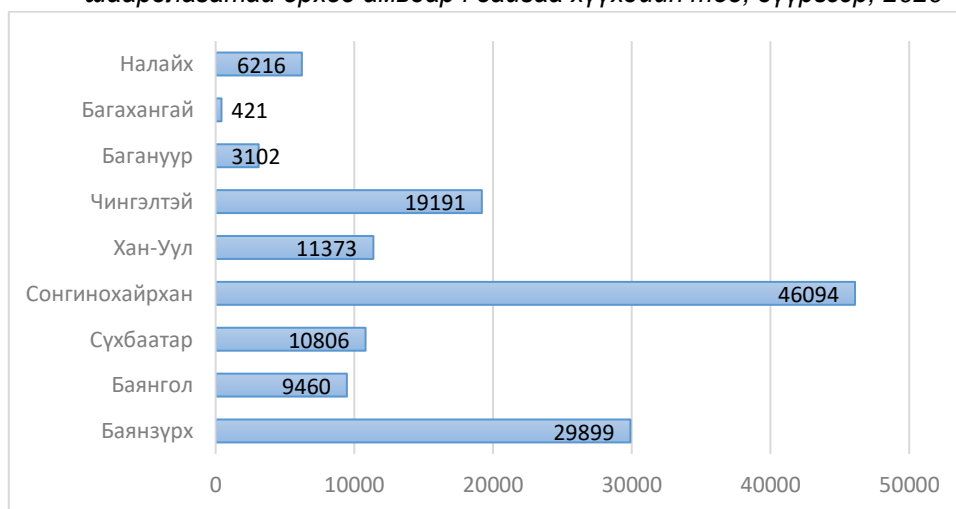
Дүүргийн нэр	Хүүхдийн мөнгө авч буй хүүхдийн тоо	Хүнсний эрхийн бичигт хамрагддаг хүүхдийн тоо	Зусланд амарсан хөгжлийн бэрхшээлтэй хүүхдийн тоо	Унааны хөнгөлөлт авсан хөгжлийн бэрхшээлтэй хүүхдийн тоо
Баянзүрх	137945	8118	18	632
Баянгол	84193	1832	19	529
Сүхбаатар	49589	3372	15	274
Сонгинохайрхан	124686	15054	13	536
Хан-Уул	61924	3583	10	369
Чингэлтэй	55693	5338	15	289
Багануур	10457	1496	5	24
Багахангай	1562	173	1	8
Налайх	14757	3302	4	85
Нийт	540806	42268	100	2746

Эх сурвалж: Нийслэлийн Нийгмийн халамж үйлчилгээний газар

4.2 Нийгмийн халамжийн дэмжлэг, туслалцаа зайлшгүй шаардлагатай өрхөд амьдарч байгаа хүүхдийн тоо

2020 онд нийслэлийн хэмжээнд нийгмийн халамжийн дэмжлэг туслалцаа зайлшгүй шаардлагатай өрхөд 136562 хүүхэд амьдарч байна.

Зураг. Нийгмийн халамжийн дэмжлэг, туслалцаа зайлшгүй шаардлагатай өрхөд амьдарч байгаа хүүхдийн тоо, дүүргээр, 2020

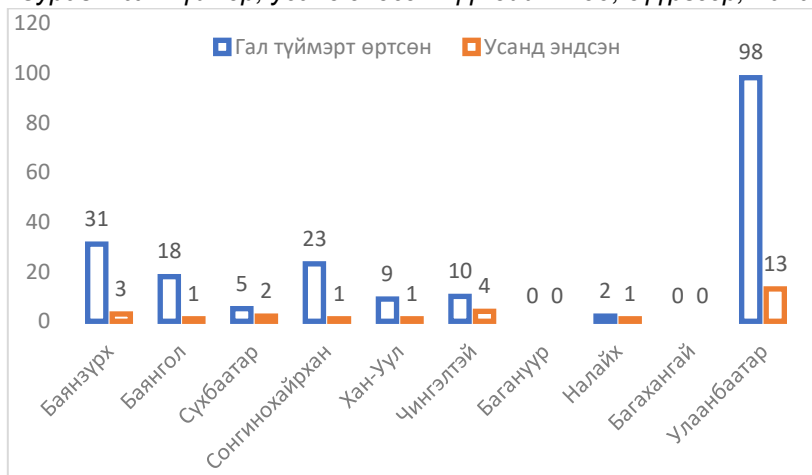


Эх үүсвэр: Нийслэлийн Нийгмийн халамж үйлчилгээний газар

4.3 Гал түймэрт өртсөн хүүхдийн тоо

2020 онд нийслэлийн хэмжээнд 98 хүүхэд гал түймэрт 13 хүүхэд усанд эндсэн байна. Гал түймэрт өртсөн хүүхдийн тоо Баянзүрх (31), Сонгинохайрхан (23) дүүрэгт, усанд эндсэн хүүхдийн тоо Баянзүрх (3), Чингэлтэй (4) дүүрэгт хамгийн олон байна.

Зураг. Гал түймэр, усанд эндсэн хүүхдийн тоо, дүүргээр, 2020

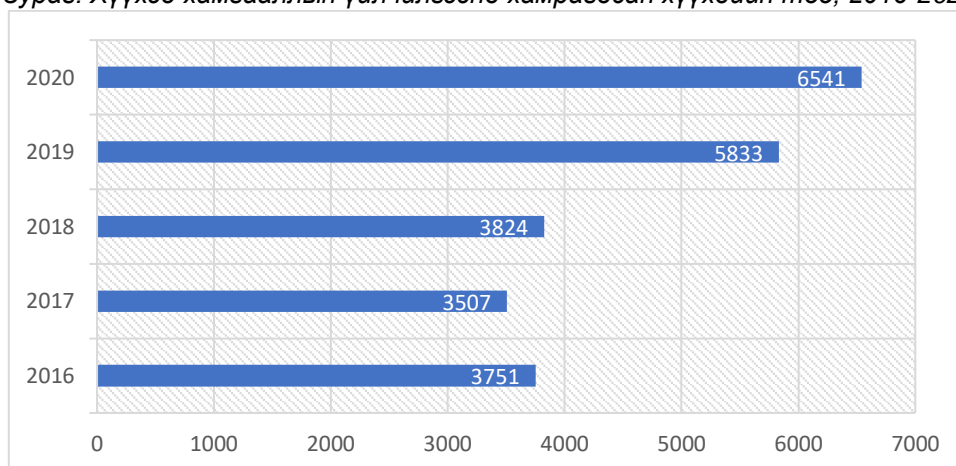


Эх сурвалж: Нийслэлийн гэр бүл, хүүхэд залуучуудын хөгжлийн газар

4.4 Хүүхэд хамгааллын үйлчилгээнд хамрагдсан хүүхдийн тоо

2020 оны байдлаар нийслэлийн хэмжээнд хүүхэд хамгааллын үйлчилгээнд 6541 хүүхэд хамрагдсан бөгөөд энэхүү үзүүлэлт нь өмнөх оноос 708, 2016 оноос 2790 хүүхдээр тус тус нэмэгджээ.

Зураг. Хүүхэд хамгааллын үйлчилгээнд хамрагдсан хүүхдийн тоо, 2016-2020



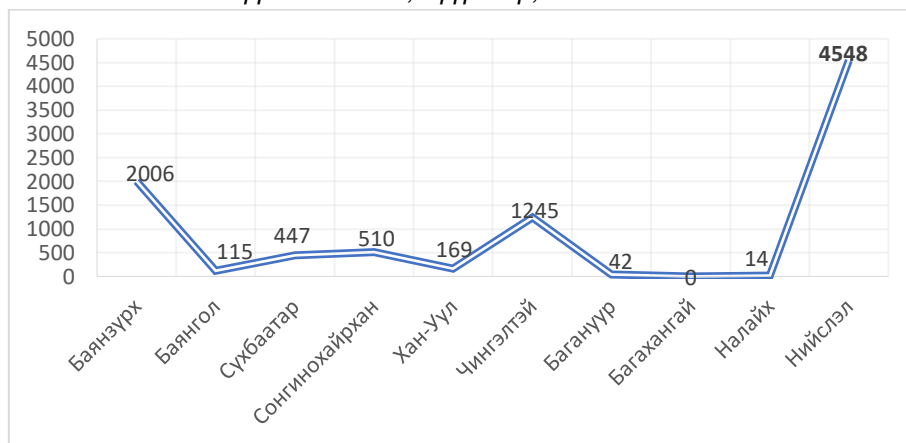
Эх сурвалж: Нийслэлийн гэр бүл, хүүхэд залуучуудын хөгжлийн газар

4.5 Хүүхэд хамгааллын хамтарсан багийн үйлчилгээнд хамрагдсан хүүхдийн тоо

2020 оны байдлаар нийслэлийн хэмжээнд хүүхэд хамгааллын хамтарсан багийн үйлчилгээнд 4548 хүүхэд хамрагдсанаас Баянзүрх дүүрэгт (2006), Чингэлтэй дүүрэгт (1245) хамгийн олон хүүхэд хамрагджээ.

Нийслэлийн хүүхдийн байдал 2020

Зураг Хүүхэд хамгааллын Хамтарсан багийн үйлчилгээнд хамрагдсан хүүхдийн тоо, дүүргээр, 2020

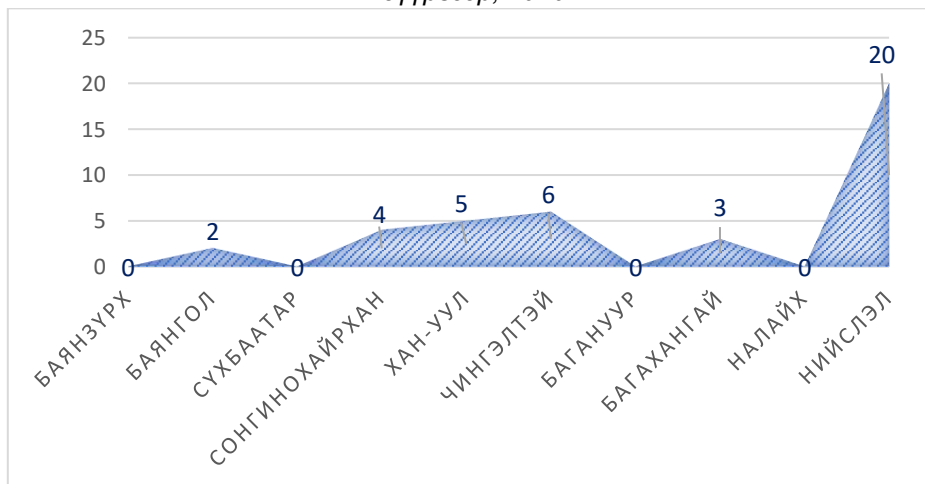


Эх сурвалж: Нийслэлийн гэр бүл, хүүхэд залуучуудын хөгжлийн газар

4.6 Хүүхдийн асуудлаар гаргасан ИТХ-ын тогтоолуудаас Хүүхдийн эрхийн тухай конвенцийн зарчимд нийцсэн тогтоолын тоо

2020 онд нийслэлийн хэмжээнд хүүхдийн асуудлаар ИТХ-ын 20 тогтоол гаргасан бөгөөд Баянзүрх, Сүхбаатар, Багануур, Налайх дүүргүүд хүүхдийн асуудлаар ИТХ-ын тогтоол гаргаагүй байна.

Зураг. Хүүхдийн асуудлаар гаргасан ИТХ-ын тогтоолын тоо, дүүргээр, 2020

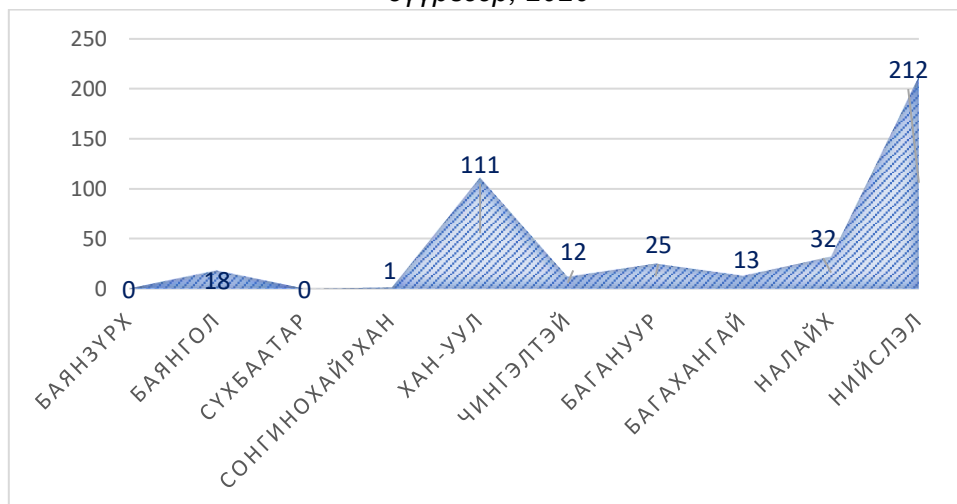


Эх сурвалж: Нийслэлийн гэр бүл, хүүхэд залуучуудын хөгжлийн газар

4.7 Хүүхдийн асуудлаар гаргасан Засаг даргын захирамжуудаас Хүүхдийн эрхийн тухай конвенцийн зарчимд нийцсэн захирамжийн тоо

2020 онд хүүхдийн асуудлаар нийслэл, дүүргийн Засаг даргын 212 захирамж гарсны Хан -Уул дүүрэг 111, Налайх дүүрэг 32, Багануур дүүрэг 25 хамгийн захирамж гаргасан бол Баянзүрх, Сүхбаатар дүүргүүдэд захирамж гараагүй байна.

Зураг. Хүүхдийн асуудлаар гаргасан Засаг даргын захирамжийн тоо, дүүргээр, 2020



Эх сурвалж: Нийслэлийн гэр бүл, хүүхэд залуучуудын хөгжлийн газар

4.8 Халамж, асрамжийн төвд амьдарч байгаа хүүхдийн тоо

2020 оны байдлаар нийслэлд 885 хүүхэд халамж, асрамжийн төвд амьдарч байгаа бөгөөд 109 хүүхдийг гэр бүлд нь эргэн нэгтгэсэн байна.

Зураг. Халамж, асрамжийн төвд амьдарч байгаа хүүхдийн тоо

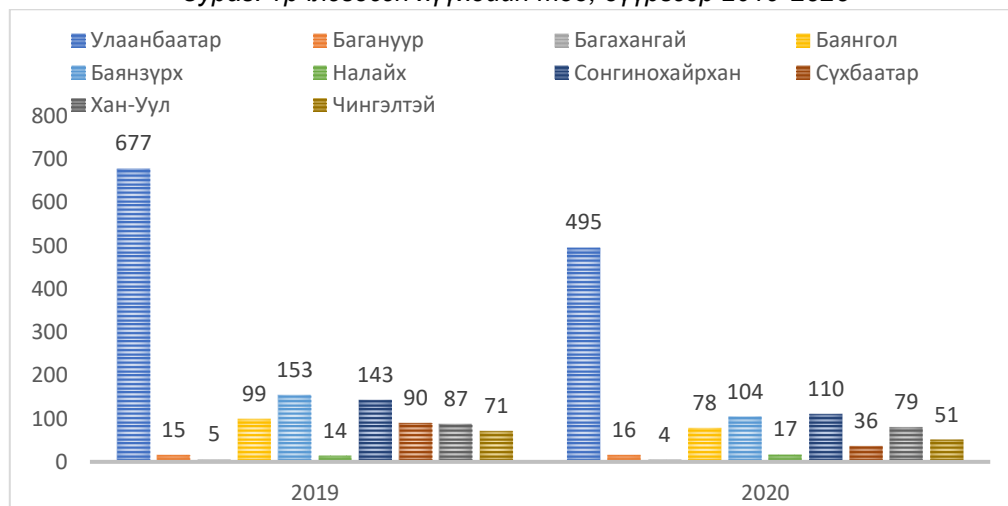


Эх сурвалж: Нийслэлийн гэр бүл, хүүхэд залуучуудын хөгжлийн газар

4.9 Үрчлэгдсэн хүүхдийн тоо

2020 онд нийслэлийн хэмжээнд 495 хүүхэд үрчлэгдсэн бөгөөд өнгөрсөн оноос 182 хүүхдээр буурчээ. Баянзүрх (104), Сонгинохайрхан (110), Хан-Уул (79) дүүргүүдэд хамгийн олон хүүхэд үрчлэгдсэн байна.

Зураг. Үрчлэгдсэн хүүхдийн тоо, дүүргээр 2019-2020

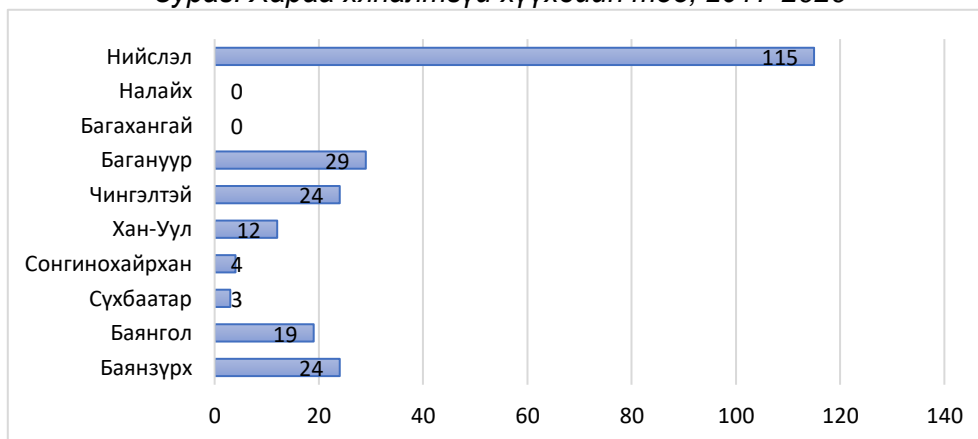


Эх сурвалж: Нийслэлийн гэр бүл, хүүхэд залуучуудын хөгжлийн газар

4.10 Хараа хяналтгүй байгаа хүүхдийн тоо

Нийслэлд 2020 оны байдлаар 115 хараа хяналтгүй хүүхэд байна.

Зураг. Хараа хяналтгүй хүүхдийн тоо, 2017-2020



Эх сурвалж: Нийслэлийн гэр бүл, хүүхэд залуучуудын хөгжлийн газар

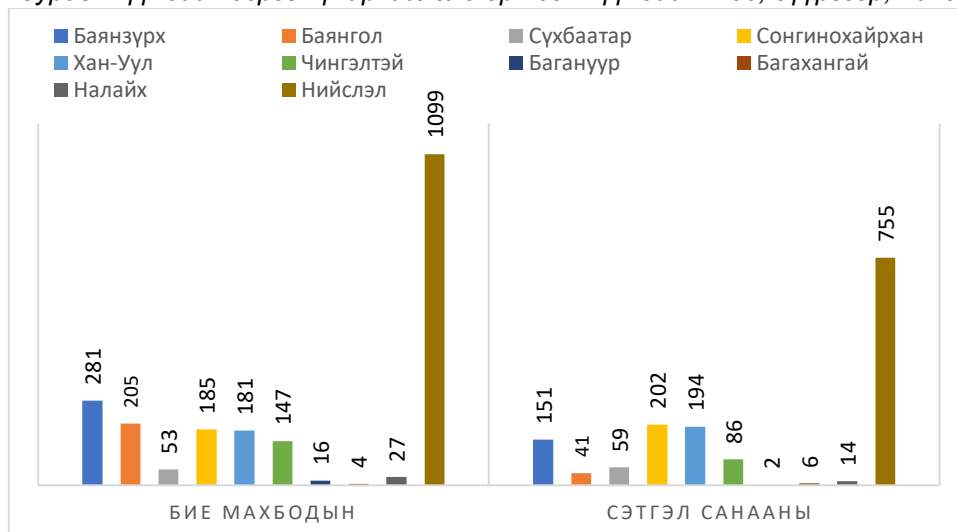
4.11 Гэр орноосоо дайжсан хүүхдийн тоо



4.12 Хүүхдийн эсрэг хүчирхийлэлд өртсөн хүүхдийн тоо

Нийслэлийн хэмжээнд 2020 онд бие махбодын хүчирхийлэлд 1099, сэтгэл санааны хүчирхийлэлд 755 хүүхэд өртсөн байна.

Зураг. Хүүхдийн эсрэг хүчирхийлэлд өртсөн хүүхдийн тоо, дүүргээр, 2020

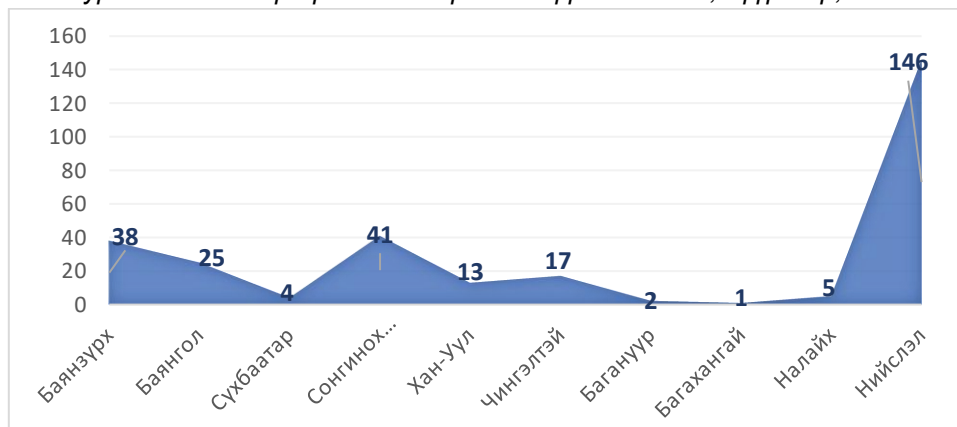


Эх сурвалж: Нийслэлийн гэр бүл, хүүхэд залуучуудын хөгжлийн газар

4.13 Бэлгийн хүчирхийлэлд өртсөн хүүхэд

2020 онд нийслэлийн хэмжээнд 146 хүүхэд бэлгийн хүчирхийлэлд өртсөн бөгөөд Сонгинохайрхан (41), Баянзүрх (38) дүүрэгт хамгийн олон хүүхэд өртсөн байна.

Зураг Бэлгийн хүчирхийлэлд өртсөн хүүхдийн тоо, дүүргээр, 2020

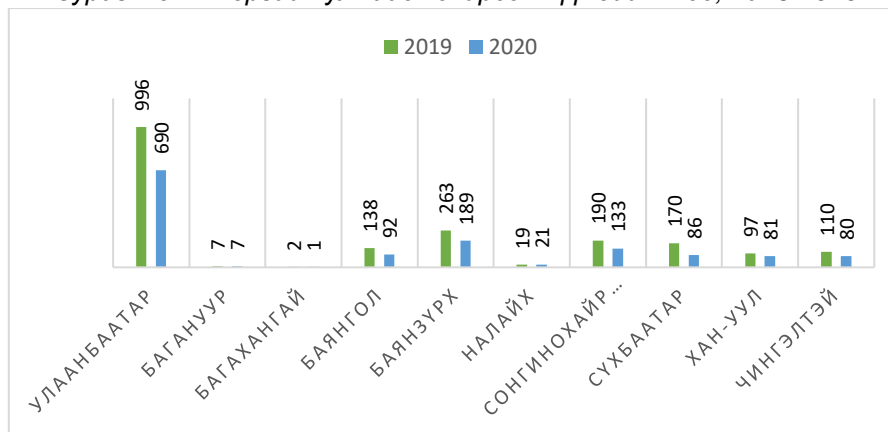


Эх үүсвэр: Нийслэлийн Гэр бүл, хүүхэд залуучуудын хөгжлийн газар

4.14 Гэмт хэргийн улмаас хохирсон хүүхдийн тоо

2020 онд нийслэлийн хэмжээнд гэмт хэргийн улмаас 690 хүүхэд хохирсон бөгөөд энэ нь өмнөх оноос 30,7 хувиар буурсан байна. Налайх, Багануур дүүргүүдэд гэмт хэргийн улмаас хохирсон хүүхдийн тоо буурсан үзүүлэлттэй байна.

Зураг. Гэмт хэргийн улмаас хохирсон хүүхдийн тоо, 2016-2020

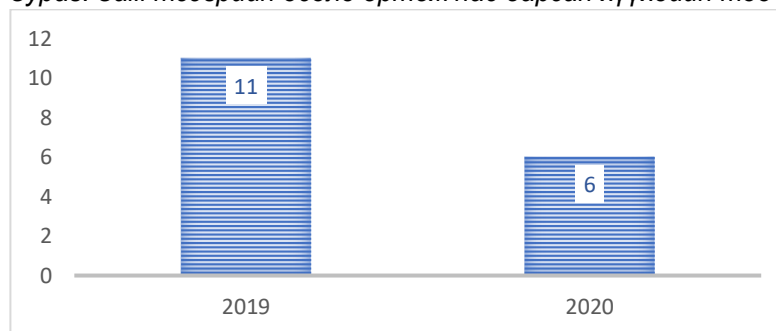


Эх сурвалж: ЦЕГ-ын МДШШУА

4.15 Зам тээврийн осолд өртсөн хүүхэд

2020 онд нийслэлд 6 хүүхэд зам тээврийн осолд өртөж нас барсан байна. Энэ үзүүлэлт нь өнгөрсөн оноос 5 пунктээр буурчээ.

Зураг. Зам тээврийн осолд өртөж нас барсан хүүхдийн тоо

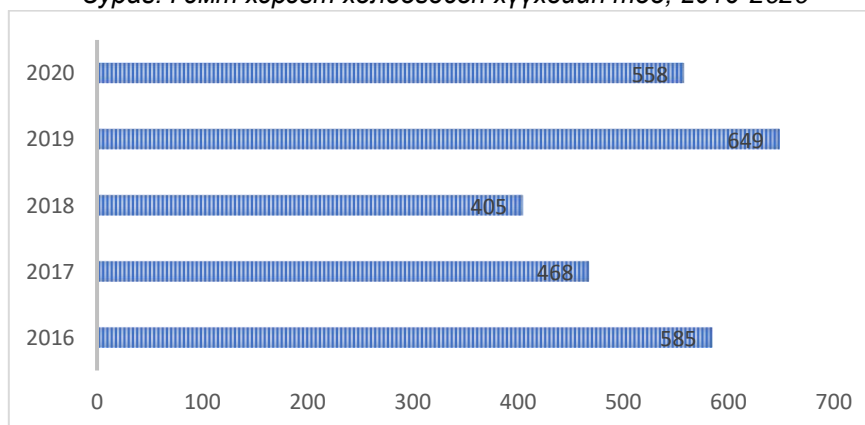


Эх үүсвэр: ЦЕГ-ын МДШШУА

4.16 Гэмт хэрэгт холбогдсон хүүхдийн тоо

Нийслэлийн хэмжээнд 2020 оны байдлаар 558 хүүхэд гэмт хэрэгт холбогдсон бөгөөд энэ үзүүлэлт 2016 оноос 33, өнгөрсөн оноос 91 хүүхдээр буурчээ.

Зураг. Гэмт хэрэгт холбогдсон хүүхдийн тоо, 2016-2020



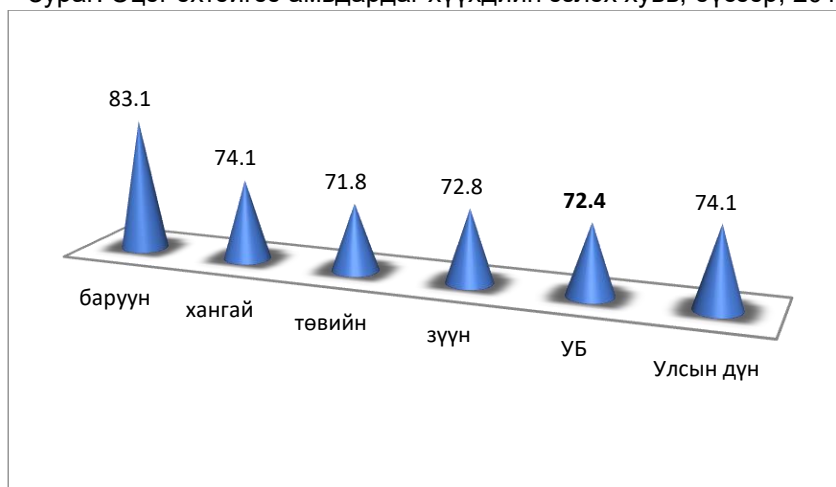
Эх үүсвэр: ЦЕГ-ын МДШШУА

5. ХҮҮХДИЙН ӨСӨН ХҮМҮҮЖИЖ БҮЙ ОРЧИН

5.1 Эцэг, эхтэйгээ амьдардаг хүүхдийн эзлэх хувь

Нийгмийн үзүүлэлтийн түүвэр судалгаа 2018-аар нийслэлийн нийт хүүхдийн 72.4 хувь нь эцэг эхтэйгээ хамт амьдарч байна.

Зураг. Эцэг эхтэйгээ амьдардаг хүүхдийн эзлэх хувь, бүсээр, 2018

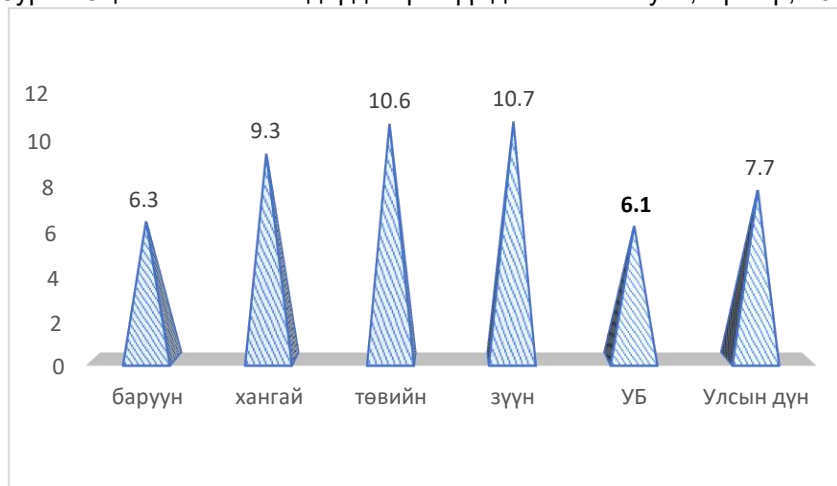


Эх үүсвэр: ҮСХ, Нийгмийн үзүүлэлтийн түүвэр судалгаа

5.2. Эцэг, эхтэйгээ амьдардаггүй хүүхдийн эзлэх хувь

Нийгмийн үзүүлэлтийн түүвэр судалгаа 2018-аар нийслэлийн нийт хүүхдийн 6.1 хувь нь эцэг эхтэйгээ хамт амьдардаггүй байна.

Зураг. Эцэг эхтэйгээ амьдардаггүй хүүхдийн эзлэх хувь, бүсээр, 2018



Эх үүсвэр: ҮСХ, Нийгмийн үзүүлэлтийн түүвэр судалгаа

5.3 Хагас болон бүтэн өнчин хүүхдийн тоо

2020 оны байдлаар нийслэлд 12391 хагас өнчин, 1384 бүтэн өнчин хүүхэд амьдарч байгаа бөгөөд өмнөх оноос хагас өнчин хүүхдийн тоо 721-ээр нэмэгдэж, бүтэн өнчин хүүхдийн тоо 40-өөр буурсан байна.

Зураг. Хагас бүтэн өнчин хүүхдийн тоо, 2019-2020

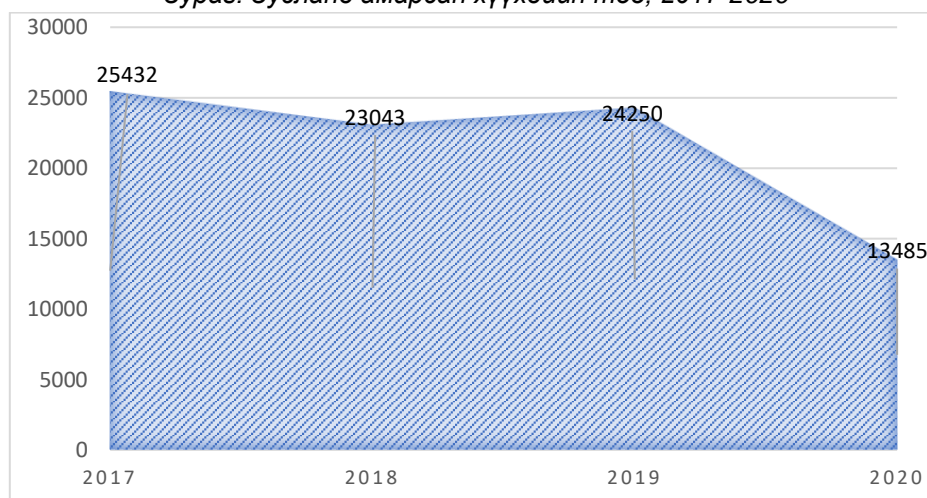


Эх үүсвэр 1212

5.4 Зусланд амарсан хүүхдийн тоо

2020 онд 13485 хүүхэд зусланд амарсан бөгөөд өмнөх оноос 10765 хүүхдээр буурсан байна. Энэ нь ковид цар тахалгарч эхэлсэнтэй холбоотой юм.

Зураг. Зусланд амарсан хүүхдийн тоо, 2017-2020

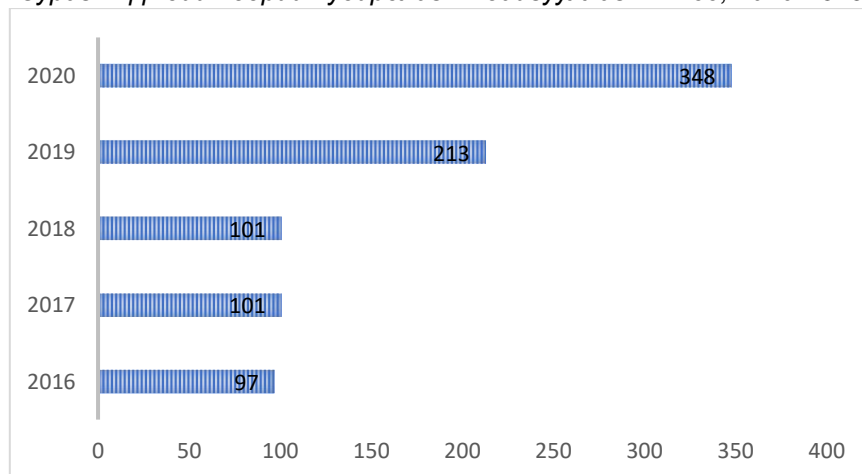


Эх үүсвэр: Нийслэлийн Гэр бүл, хүүхэд залуучуудын хөгжлийн газар

5.5 Хүүхдийн өөрийн удирдлагын байгууллагын тоо

Нийслэлийн хэмжээнд 348 хүүхдийн өөрийн удирдлагын байгууллага ажиллаж байгаа бөгөөд энэ үзүүлэлт нь өнгөрсөн оноос 135, 2016 оноос 251-ээр нэмэгджээ.

Зураг. Хүүхдийн өөрийн удирдлагын байгууллагын тоо, 2016-2020



Эх үүсвэр: Нийслэлийн Гэр бүл, хүүхэд залуучуудын хөгжлийн газар

5.6 Хүүхдийн өөрийн удирдлагын байгууллагад хамрагдсан хүүхдийн тоо

Нийслэлийн хэмжээнд 348 Хүүхдийн өөрийн удирдлагын байгууллагад 32744 хүүхэд хамрагдаж байгаагийн 76 хувь нь Баянзүрх дүүрэгт, 15,9 хувь нь Хан-Уул дүүрэгт байна.

Зураг. Хүүхдийн өөрийн удирдлагын байгууллагад хамрагдсан хүүхдийн тоо, дүүргээр, 2020

