



БАРИЛГА ХОТ  
БАЙГУУЛАЛТЫН  
ЯАМ



Japan  
Fund for  
Poverty  
Reduction



# Хүн амын нутагшилт, суурьшлын хөгжлийн хөтөлбөр

Аймгийн хөгжлийн чиг баримжаа

Монгол улс

Барилга, хот байгууллагын яам

Хот байгуулалт, газрын харилцааны бодлогын хэрэгжилтийг зохицуулах газар

Азийн хөгжлийн банк & Ядуурлыг бууруулах Японы сан

АХБ ТА 9666-MON төслийн санхүүжилтээр бэлтгэв.



Аймгийн хөгжлийн чиг баримжаа  
Архангай аймгийн атлас



Энэхүү атлас нь Аймгийн хөгжлийн чиг баримжаа (АХЧБ) баримт бичгийн хураангуй хувилбар болно.

Монгол улс  
Барилга, хот байгууллагын яам  
Хот байгуулалт, газрын харилцааны бодлогын хэрэгжилтийг зохицуулах газар  
Азийн хөгжлийн банк, Ядуурлыг бууруулах Японы сан  
АХБ ТА 9666-MON төслийн санхүүжилтээр бэлтгэв.

# Хүн амын нутагшилт, суурьшлын хөгжлийн хөтөлбөр

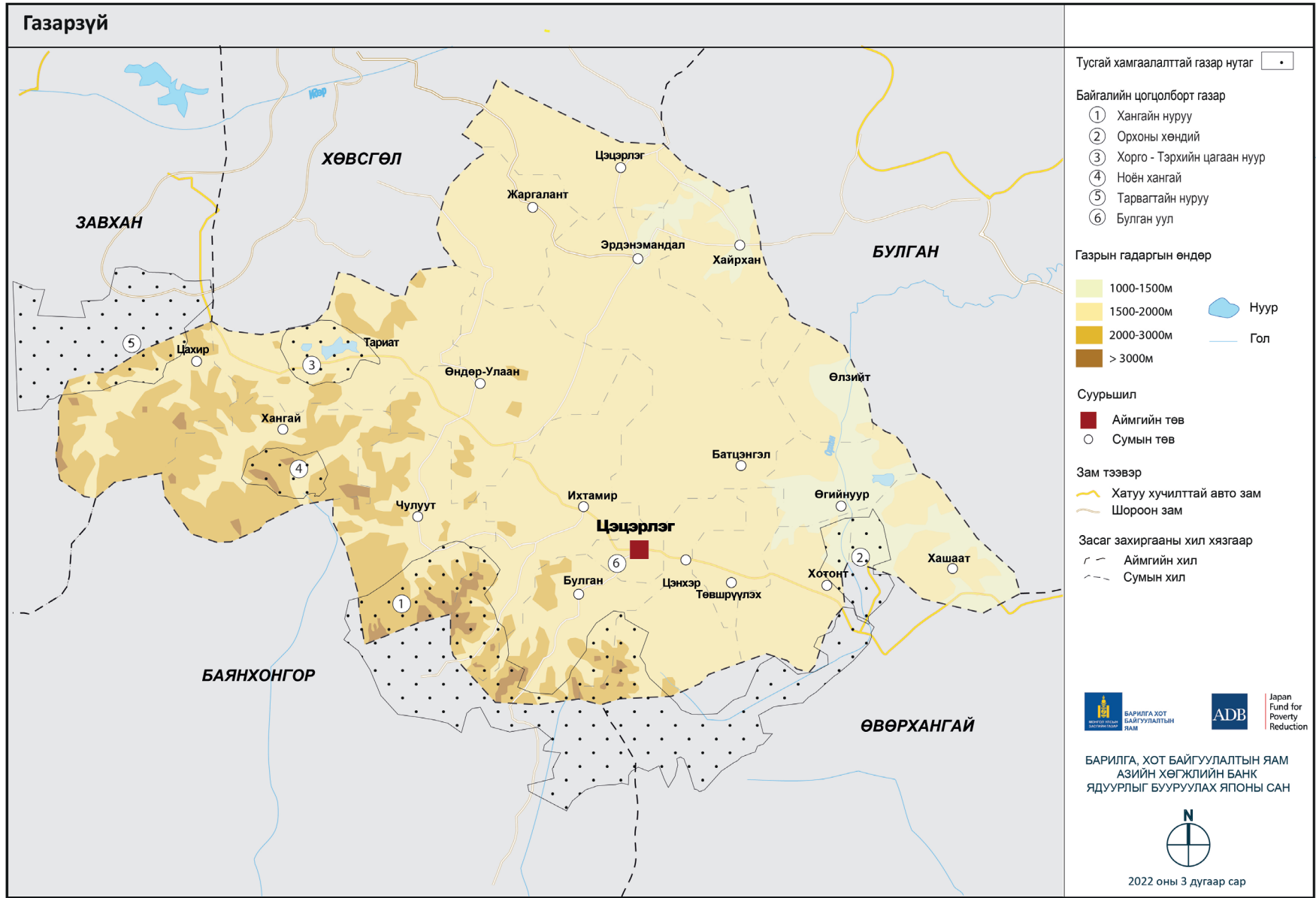
## Архангай аймгийн Атлас

2022 оны 2 дугаар сар

Архангай аймгийн хөгжлийн чиг баримжаа (АХЧБ)

  
groupe huit  
Développement urbain

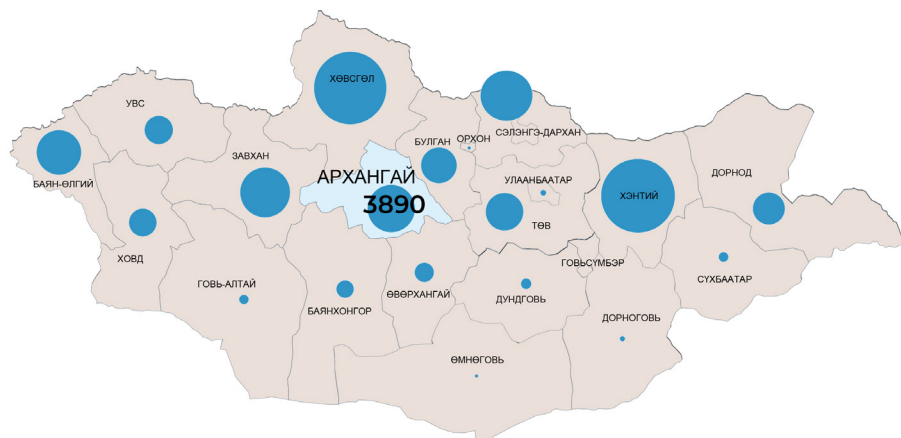
 MAD URBAN   
naomis  
Systèmes d'information



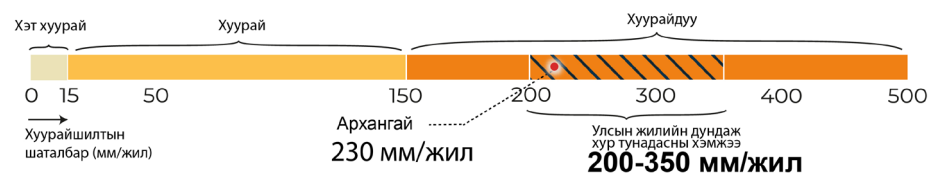
## БАЙГАЛЬ ОРЧИН

### УС

Усны нөөц (сая м3/ жил)



## УУР АМЬСГАЛ



Архангай аймаг байгалийн 3 бүс, бүслүүрийг дамнан оршдог: өндөр уулын бүс (8,8%), ойт хээрийн бүс (21%), тал хээрийн бүс (70,2%), уур амьсгалын хувьд дотроо эрс ялгаатай. Ерөнхийдөө бол улсын хэмжээнд хамгийн зөөлөн уур амьсгалтай аймаг, иймээс мал аж ахуй, газар тариалан эрхлэхэд тааламжтай нөхцөлтэй.

## ТУСГАЙ ХАМГААЛАЛТАЙ ГАЗАР НУТАГ



Архангай аймгийн нутаг дэвсгэрийн

**%11,1**

нь тусгай хамгаалалттай газар нутаг (2020)



vs



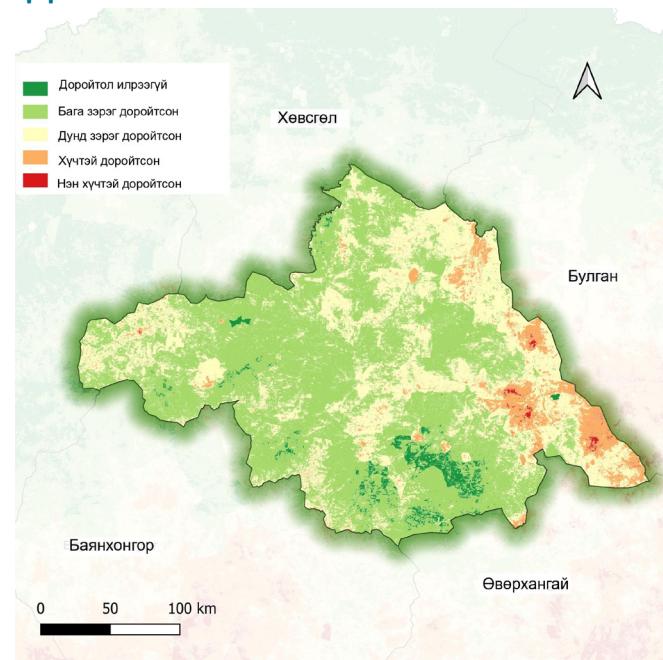
Монгол улсын нутаг дэвсгэрийн

**13,5%**

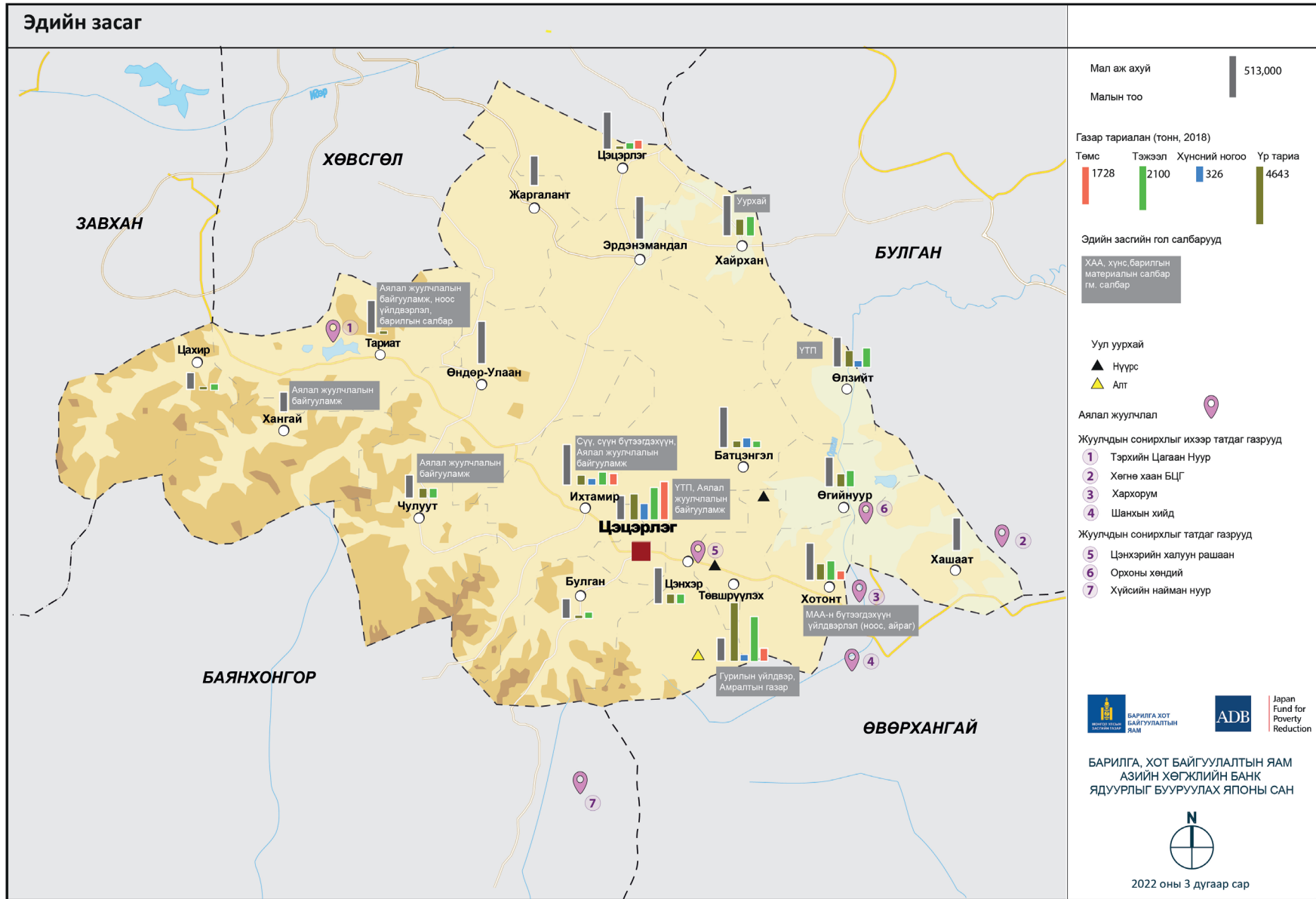
нь тусгай хамгаалалттай газар нутаг (2020)



## ГАЗРЫН ДОРОЙТОЛ

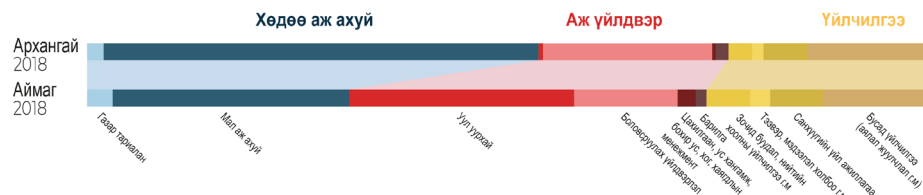


- Аймгийн нийт бэлчээр нутгийн 21% нь маш их доройтсон, 26% нь их доройтсон, 21% нь дунд доройтсон. Үндсэндээ бэлчээрийн даац хэтрүүлж, Орхоны хөндий зэрэг газарт эрчимжсэн газар тариаланг ихээр эрхэлж буйтай холбоотой.
- Усны нөөц нь 3890 сая м3, ашигладаггүй усны их нөөцөөрөө тавдугаарт ордог аймаг.
- Тусгай хамгаалалттай газар нутаг 5 бий, тэдгээр нь аймгийн нутаг дэвсгэрийн дөнгөж 11,1 хувийг эзэлдэг боловч улсын дунджаас өндөр үзүүлэлт.
- Монгол Улсын ойн сан бүхий газрдын 5,8%, ойн нөөцийн 13,19% оршдог, эдгээр үзүүлэлтээр аймгуудын дунд дөрөвдүгээрт ордог.



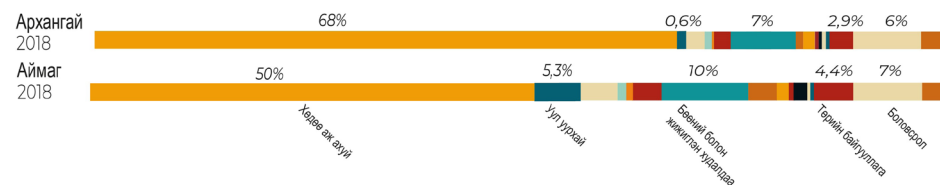
## ЭДИЙН ЗАСАГ

### ДНБ-ийн дэлгэрэнгүй бүтэц



- Улсын ДНБ-ийн 1,34 хувийг бүрдүүлдэг, аймгуудын дундажтай ойролцоо.
- Уул уурхайг эс тооцсон ДНБ-ээр аймгууд дунд 6 дугаарт ордог.
- Архангай аймгийн ДНБ-д хөдөө аж ахуйн үйл ажиллагаа ихээр давамгайлдаг.
- Эдийн засгийн хоёрдогч үйл ажиллагаа (үйлдвэрлэл) өргөжиж байна.
- Үндсэн салбарын дотор тэнцвэр алдагдсан, мал аж ахуйн үйл ажиллагаа нь газар тариалангаас ихээр давамгайлдаг.

### Хөдөлмөр эрхлэлт



2018 онд Архангай аймгийн иргэдийн хөдөлмөр эрхлэлт хөдөө аж ахуйн салбарт ихээр (68%) төвлөрч, түүний дараагаар бөөний ба жижиглэнгийн худалдаа (7%), боловсролын (6%) салбарт ногдож байв.

### Эдийн засгийн үйл ажиллагаа

Архангай аймаг эдийн засгийн эрчмээр (уул уурхайг эс тооцсон ДНБ-ийг нутаг дэвсгэрийн хэмжээнд хуваан гаргадаг) аймгуудын дунджаас арай дээгүүр байна. Гэхдээ 2010-2018 оны эдийн засгийн өөрчлөлтөөс харвал эдийн засгийн нөхцөл байдал хүнд, бараг бүх салбар уруудаж байгаа, нийтдээ бол аймгийн эдийн засагт төрөлжилт, боломж дутагдалтай байна. Хөдөлмөр эрхлэлтийн хувьд хамгийн өрсөлдөх чадвар сайтай салбар нь эдийн засгийн үндсэн салбар байна. Мөн төрийн холбогдох салбарууд (төрийн захиргаа, боловсрол, эрүүл мэнд) байгаа нь тус аймагт төрийн хөрөнгө оруулалт их байгааг илтгэнэ.

### Хөгжлийн үндсэн чиг баримжаа



Мал аж ахуй ба газар тариалан: Хүнсний аюулгүй байдлыг хангах, хүнсний бүтээгдэхүүн экспортлох зорилгоор газар тариаланг хөгжүүлэх, малын чанарыг сайжруулах, илүү тогтвортой арга туршлагаар ажиллах, ялангуяа газрын доройтлыг арилгах чиглэлээр.



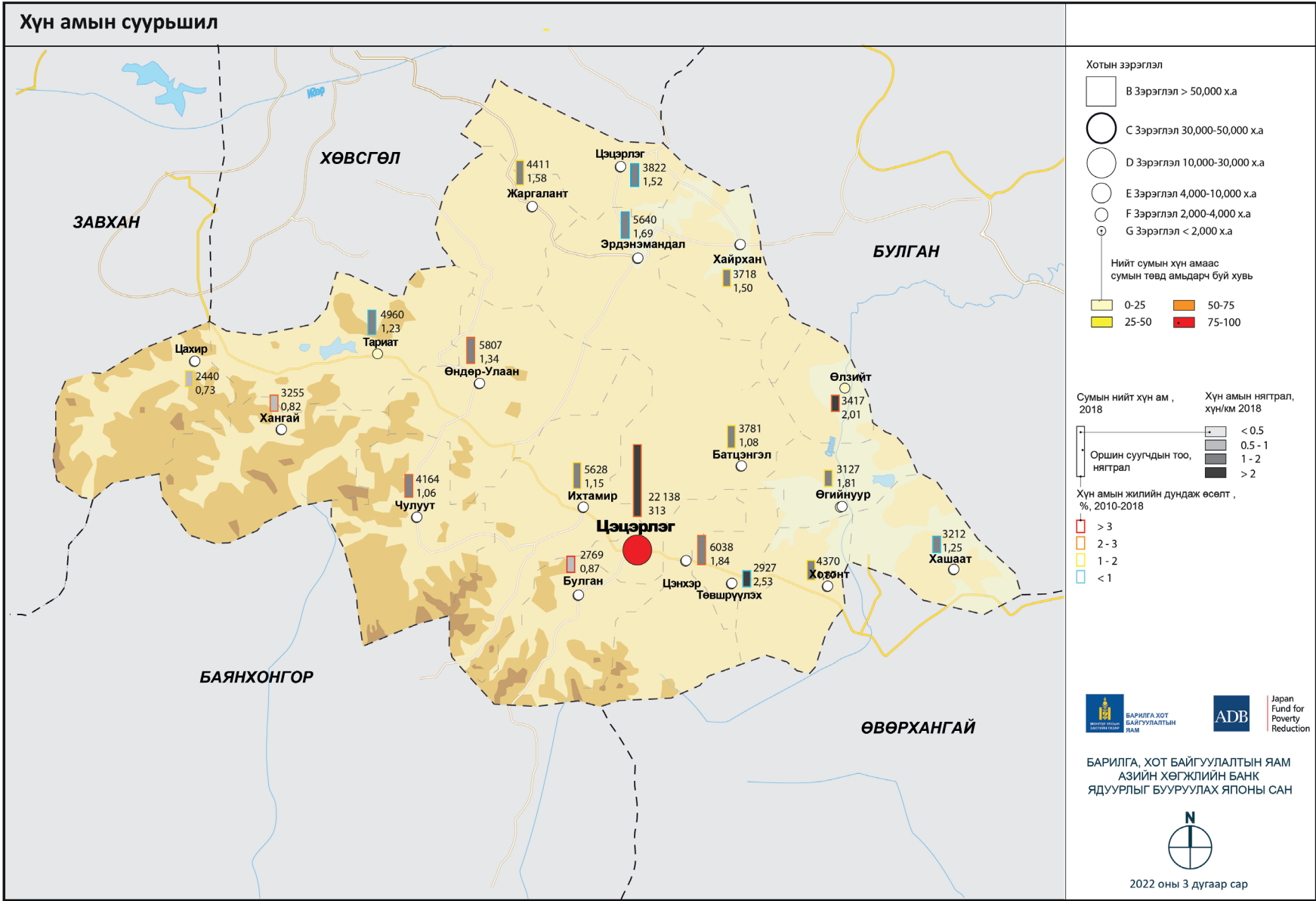
Аялал жуулчлал: Олон улсын, нэмүү өртөг ихээр үүсгэх, тогтвортой аялал жуулчлалыг хөгжүүлэх. Орон нутгийн иргэдийг оролцуулах, байгаль орчны сөрөг нөлөөг бууруулах.



Ус: Усыг хамгаалах, хадгалах, Монгол орны бусад хэсэг рүү алсад шилжүүлэх, мөн усаар цахилгаан үйлдвэрлэх боломжтой.



Аж үйлдвэр ба худалдаа: Хоёрдогч хотуудад эдийн засгийн гол үйл ажиллагааг урт хугацаанд тогтвортой байх арга замаар хөгжүүлэх (хөдөө аж ахуйн бизнес, аж үйлдвэр г.м.), мөн аргазамаар Цэцэрлэг хотод шинэ үйлдвэрүүд бий болгох.



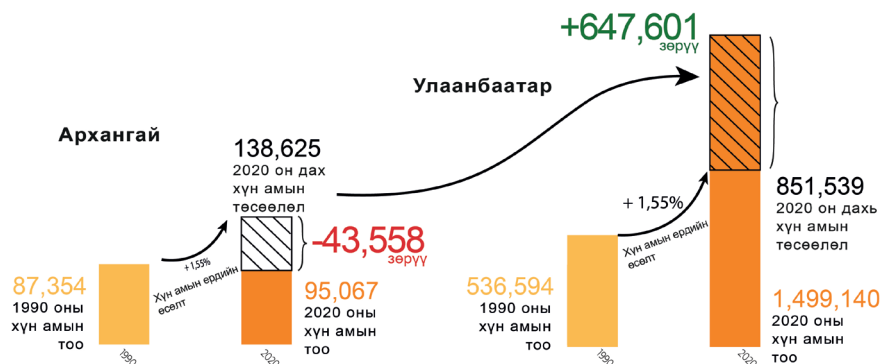


## ХҮН АМЫН НУТАГШИЛТ, СУУРЬШИЛ

### Хот, суурин – хүн ам (2020 он)

	Сумын хүн ам (2020)	Сумын төвийн хүн ам (2020)		Сумын хүн ам (2020)	Сумын төвийн хүн ам (2020)
Эрдэнэбулган	22 138	22 138	Төвшрүүлэх	2927	1617
Батцэнгэл	3781	980	Хайрхан	3718	826
Булган	2769	1078	Хангай	3255	801
Жаргалант	4411	1320	Хашаат	3212	776
Ихтамир	5628	1206	Хотонт	4370	1211
Өгийнүүр	3127	618	Цахир	2440	431
Өлзийт	3417	833	Цэнхэр	6038	950
Өндөр-Улаан	5807	1152	Цэцэрлэг	3822	919
Тариат	4960	597	Чөлөөт	4164	1280
Эрдэнэмандал	5640	932			
<b>Архангай</b>	<b>95 067</b>	<b>39 665</b>			

### Шилжилт хөдөлгөөн

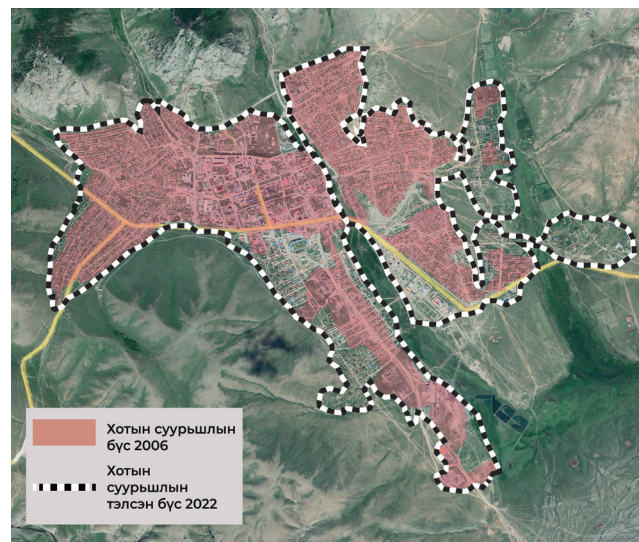


Бусад бүх аймгийн нэгэн адилаар, үүнд ялангуяа 2000-аад онуудад Архангай аймгаас нийслэл Улаанбаатар хот руу хүн ам олноор шилжин явсан. Архангай аймаг нь хүн амын төсөөлсөн өсөлт болон бодит өсөлтийн хооронд хамгийн их зөрүүтэй аймгуудын нэг (5 дугаарт ордог). Гэхдээ сүүлийн 10 жилд шилжилт хөдөлгөөний динамик сайжирч байна.

### Цэцэрлэг хот (Эрдэнэбулган сум): 22 000 хүн амтай

#### Орон зайн тэлэлт

- Аймгийн төв Цэцэрлэг хот харьцангуй жижиг хот, газар зүйн хэд хэдэн нөхцлөөс (уулс, 2 гол) шалтгаалан хотын хөгжил хязгаарлагдмал.
- Хотын хүн ам 1990 оноос хойш өсөөгүй учир тэлэлт бага хэмжээнд явагдсан.

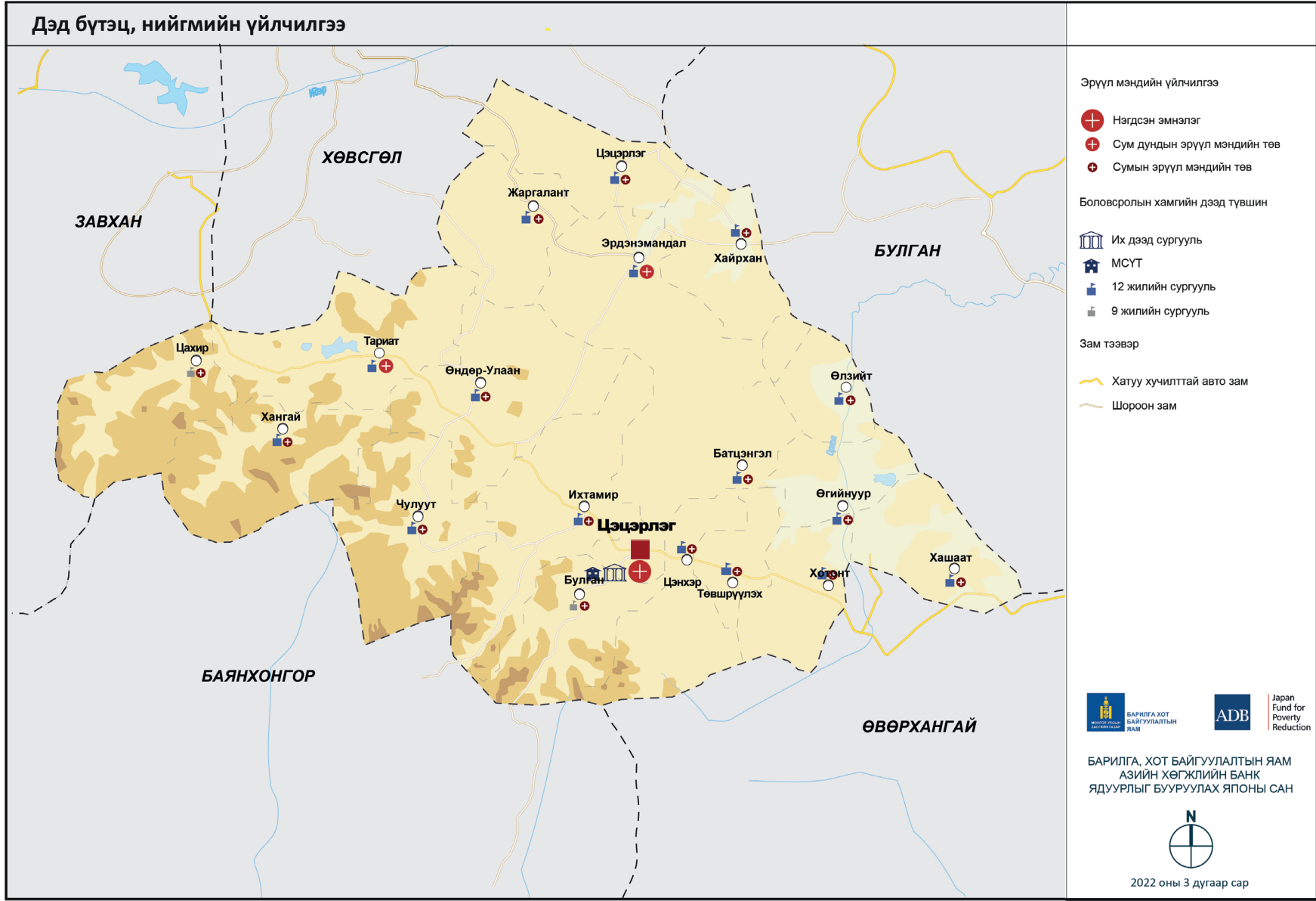


Гэр хороолол баруун тийш, 2 уулын дундуур, мөн урагш гол даган тэлж эхэлсэн. Хотын өмнөд хэсэгт аж үйлдвэрийн паркттай. Хамгийн сүүлд бий болсон гэр хороолол эхний голын цаана байдаг, илүү олон хүн ам оршин суудаг.

Хотын дэд бүтцийн хөгжил маш доогуур, хотын төвийн барилгажсан хэсэг нь бага талбайг хамардаг.

#### Орон сууцны хөгжил





## ДЭД БҮТЭЦ, НИЙТИЙН АЖ АХУЙ

### Хотын үйлчилгээ: боловсрол ба эрүүл мэнд

Эрүүл мэндийн үйлчилгээ:

- 101 эрүүл мэндийн байгууллага
- 1000 хүнд ногдох эмнэлгийн орны тоо 5,4
- 185 их эмчтэй
- 31 эм зүйчтэй (30 нь аймгийн төвд)
- Архангай аймгийн хүн амын дундаж наслалт улсын дунджаас арай өндөр (улсын дунджаар 71,37, Архангай аймгийн дунджаар 70,37 жил), халдварт өвчний тохиолдол улсын дунджаас доогуур, гэхдээ зүрх судасны өвчнөөс шалтгаалсан нас баралт улсын дунджаас дээгүүр байна.

Боловсролын байгууллага:

- Төрийн өмчийн нэг, хувийн 2 МСҮТ-тэй
- Боловсролын их сургуулийн салбартай, мөн боловсролын хувийн дээд сургуультай
- 33 сургуультай
- 35 цэцэрлэгтэй, нэг нь хувийн цэцэрлэг
- Явуулын 44 цэцэрлэгтэй

Бусад аймгуудтай нэгэн адилаар хөдөөд багш нарыг татах, тогтвор суурьшилтай ажиллуулах сайн бодлого дутагдалтай учир зарим суманд ажиллах багш олоход хүндрэлтэй.

### Тээвэр

Архангай аймгийн замын сүлжээ Цэцэрлэг хотыг зүүн тийш Өвөрхангай аймагтай, цааш үргэлжлэн нийслэл Улаанбаатар хоттой холбодог (480 км, машинаар 6 цаг). Хатуу хучилттай зам баруун тийш Завхан аймгийн хойд талын сумд руу хүрдэг боловч аймгийн төв рүү нь хүрдэггүй. Аймаг дотор 6 хот хоорондын автобусны компани 5 чиглэлд зорчигч тээвэрлэдэг, төмөр зам байхгүй.

Зарим талаар газар зүйн нөхцлөөс хамаарч Цэцэрлэг хотоос хөрш зэргэлдээ ихэнх хот руу явах замын дэд бүтэц байхгүй, аймгуудын хооронд чухал үүрэг гүйцэтгэдэг нутаг дэвсгэр болох боломжгүй.

### Хотын дэд бүтэц ба орон сууц



Ерөнхийдөө Архангай аймгийн дэд бүтцийн хөгжлийн түвшин бусад аймагтай харьцуулахад маш доогуур. Аймгийн дэд бүтэц, боломжийн ихэнх хэсэг нь Цэцэрлэг хот (Эрдэнэбулган сум)-д төвлөрч, хүн амьдрах боломжийн нөхцөл бүрдүүлдэг. Ихэнх сумын төвд хотын дэд бүтэц, байгууламж дутагдалтай. Ганцхан Төвшрүүлэх сумын ус, цахилгаан хангамж харьцангуй сайн, энэ нь сумын уул уурхайн үйл ажиллагаатай холбоотой байж магадгүй юм.



### Эдийн засаг

- Хамгийн олон малтай аймаг: 5,5 сая толгой малтай, 1990 оноос малын тоо 3 дахин, түүнээс илүү өссөн.
- Ноос, мах, сүү, цагаан идээ, айргаар нэрд гарсан.
- Сарлагийн хөөвөр, ноос бэлтгэж, боловсруулдаг малчдын хоршоо нь нэрд гарсан.
- Боловсруулах үйл ажиллагаа явагддаг.
- Байгалийн тогтоц, түүх, соёлын арвин өвтэй, аялал жуулчлалыг хөгжүүлэх боломж ихтэй.
- 2 махны үйлдвэр шинээр баригдсан, мал, малын гаралтай түүхий эд, бүтээгдэхүүний мөшгөх системийг туршсан, мал үржлийн эрдэм шинжилгээний станцтай.
- Төвшрүүлэх сум газар тариалангийн ур чадвартай ажиллах хүчтэй, бусад сум нь тэжээл, бусад тариаланг хөгжүүлэх боломжтой.
- Тогтвортой ХАА, аялал жуулчлалд тулгуурлан хөгжих боломжтой.
- Улаанбаатар хоттой харьцангуй ойр.

### Байгаль орчин

- Улсын хэмжээнд хамгийн зөөлөн уур амьсгалтай, байгалийн 4 бүс, бүслүүрийг дамнан оршдог, заримдаг цөл, цөлийн бүс байхгүй.
- Биологийн олон янз байдлаар баялаг, үзэсгэлэнт газрын тогтоцтой, усны арвин нөөцтэй.
- Цэвдэг өргөн хүрээнд тархсан, ойн арвин нөөцтэй.
- Тогтвортой МАА, газар тариалангийн үйл ажиллагааг дэмждэг.
- Ойн нөөцийн тогтвортой ашиглалтыг дэмждэг.

### Хот, суурин

- Улаанбаатар хотоос Цэцэрлэг хот руу нийтийн тээвэр явдаг, хатуу хучилттай замтай (машинаар 6 цаг).
- Цэцэрлэг хотын урдуур аж үйлдвэрийн паркттай.
- ХАА-г хөгжүүлэхэд чиглэсэн төрөл бүрийн үйлчилгээ бүхий сум дундын төвүүдийг хөгжүүлэх боломжтой.

### Нийгмийн хөгжил

- Их, дээд боловсролын үйлчилгээ (их, дээд сургууль, МСҮТ) харьцангуй сайн хөгжсөн.
- Аймгийн төвд шинэ эмнэлэг барих төсөв хуваарилагдсан.
- Олон ТББ-тай: боловсрол, эрүүл мэндийн чиглэлээр бага хэмжээний төслүүд хэрэгжүүлдэг.
- “Гэрээс гэрт” төсөл аялал жуулчлалын үйл ажиллагаанд олон нутгийн иргэд, олон нийтийн оролцоог дэмжиж ажилладаг.
- МАА, газар тариалан, аялал жуулчлалын салбарт хэрэгжих төслүүдийг дэмждэг.

## Сул тал ба эрсдэл

### Эдийн засаг

- МАА-аас хэт хамааралтай, ерөнхийдөө эдийн засгийн бүтэц сул. Тэжээл үйлдвэрлэл хангалтгүй, үр тариа, төмс, хүнсний ногооны үйлдвэрлэл бага.
- Үндсэндээ Улаанбаатар хот руу чиглэсэн шилжилт хөдөлгөөний улмаас хүн ам зүйн бууралт явагдаж байна.
- ЭЗБӨЧСТ-өөс гаргасан аймгуудын өрсөлдөх чадварын тайланд эдийн засгийн үзүүлэлт, эрэмбээр сүүлд шахам орсон.
- Аялал жуулчлалын холбогдох үйлчилгээний хөгжил сул.
- Аялал жуулчлалаас орон нутгийн иргэд, олон нийт хүртэх үр өгөөж бага.
- Аймгийн доторх зам харилцаа тааруу.

### ЭРСДЭЛ

- Архангай аймгийн аялал жуулчлалын салбарт үзмэрт газрыг сурталчлах стратеги дутагдалтай.
- Уур амьсгалын өөрчлөлтийн нөлөөгөөр гол горхи хатаж, хот суурин газарт үерийн давтамж нэмэгдсэн.

### Байгаль орчин

- Бэлчээр талхлалт, газрын доройтол ноцтой түвшинд хүрсэн.
- Тусгай хамгаалалттай газар нутгийн менежмент сул.
- Ойн модыг хамгийн их ашигладаг аймаг, Ихтамир суманд хууль бус мод бэлтгэл мэдээлэгдсэн.

### ЭРСДЭЛ

- Ойн менежмент тааруу, ойн нөөцийг хэтрүүлэн ашиглаж байгаагаас цэвдэг хайлах их эрсдэлтэй.
- Уур амьсгалын өөрчлөлт болон хяний үйл ажиллагааны улмаас гол горхины урсац багасаж байна.

### Хот, суурин

- Цэцэрлэг хотын хүн ам 1990 оноос хойш өсөөгүй.
- Цэцэрлэг хотын дэд бүтцийн хөгжил сул.
- Цэцэрлэг хотоос хөрш зэргэлдээ гол хотууд руу зам харилцаа дутагдалтай.
- Архангай аймгийн хотжилтын түвшин доогуур. Бүх сумын төв 2000 хүртэл хүн амтай, дэд бүтцийн хөгжил сул.
- Газар зүйн нөхцөл нь дэд бүтцийн хөгжилд ихээхэн саад болдог.

### ЭРСДЭЛ

- Нутаг дэвсгэрийн зүүн өмнөд хэсэгт олон боломж төвлөрсөн, орон зайн хувьд ижил тэгш хөгжихгүй байх эрсдэлтэй.
- Ихэнх сум нь үерийн эрсдэлтэй газарт оршдог.

### Нийгмийн хөгжил

- Ядуурал: Аймгийн хүн амын 30% орчим нь аль нэг төрлийн нийгмийн халамж хүртдэг.
- Аялал жуулчлалаас орон нутгийн үйлчилгээ, дэд бүтцэд нэмэлт ачаалал бий болж байна.

### ЭРСДЭЛ

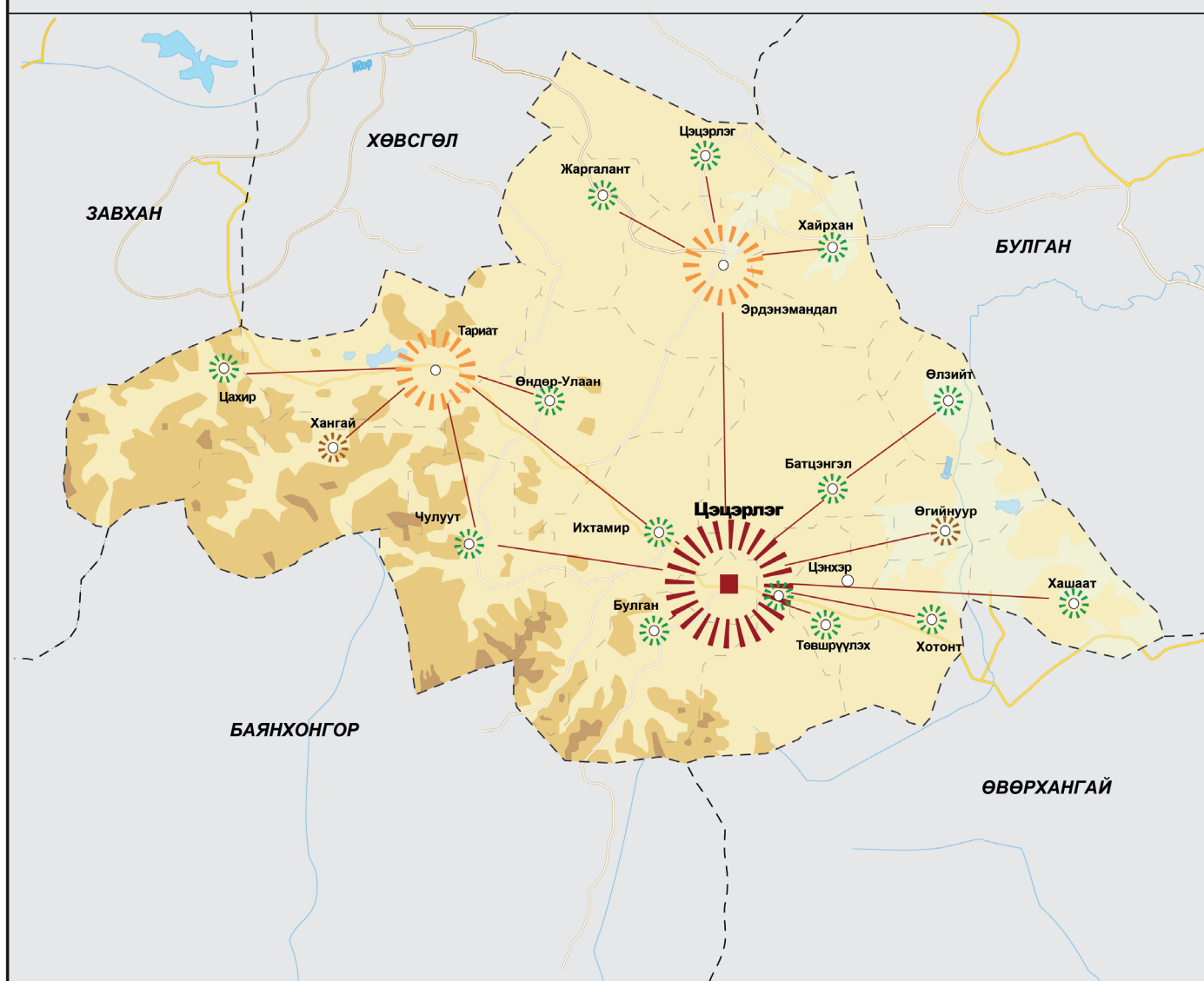
- Аялал жуулчлалын хөгжлөөс орон нутгийн иргэд, олон нийтэд эрсдэл үүсгэх.
- Уламжлалт нүүдэлчин соёлоо гэвэл аймгийн аялал жуулчлалын үнэ цэн буурах.





Алсын хараа  
Уламжлалт, хөдөөгийн аймагт хотын  
гүйцэтгэх үүргийг сайжруулах

# Хот суурины тогтолцоо



Хот суурины тогтолцоо

Эдийн засгийн төв, нийгмийн үйлчилгээ авах сум дундын төв  
Хөдөөгийн төв 1

Аймгийн төв  
Хотын төв ангилал 2

ХАА-н хот  
Аялал жуулчлалын хот

— Нутаг дэвсгэрийн холбоос

■ Аймгийн төв

○ Сумын төв

БАРИЛГА, ХОТ БАЙГУУЛАЛТЫН ЯАМ  
 АЗИЙН ХӨГЖЛИЙН БАНК  
 ЯДУУРЛЫГ БУУРУУЛАХ ЯПОНЫ САН

2022 оны 3 дугаар сар



## ХОТ СУУРИНЫ ТОГТОЛЦОО

Архангай аймгийн хот суурины тогтолцоо сул хөгжсөн. Цэцэрлэг хотоос гадна бүх сум, суурин 2200 хүртэл хүн амтай, 18 сумын төвөөс 11 нь 1300 хүртэл хүн амтай. Аймгийн төвийг эс тооцвол хүн амын дөнгөж 34% нь сумын төвд амьдарч байгаа нь улсын дундаж 48 хувиас бага үзүүлэлт. Иймд улсын түвшинд 2 сум дундын төвийг хот суурин газар гэхээс илүү хөдөөгийн зангилаа (төв #1) гэж нэрлэсэн. Түүнчлэн хотын дэд бүтэц, үйлчилгээний түвшин аймгийн төвөөс бусад газар улсын дунджаас доогуур байна.

Архангай аймгийн үйлдвэрлэл, үйл ажиллагаа (мал аж ахуй, газар тариалан, аялал жуулчлал) үндсэндээ хөдөө, орон нутагт төвлөрч байгаа учир хот суурины тогтолцоо нь эдгээрийн өөр өөр зорилгод үйлчилдэг байх ёстой. Хот суурины тогтолцоог хөгжүүлэхдээ Цэцэрлэг хотыг тойруулан, төв цэг нь хот суурины шууд зангилаа болох Эрдэнэмандал, Тариат сумд байх ба тэдгээр нь илүү алслагдмал сумдад үйлчилгээ үзүүлнэ. Мөн, Төвшрүүлэх сумын тэжээл, газар тариалангийн үйлдвэрлэлийг хөгжүүлэх нь зүйтэй.

### Аймгийн төв Цэцэрлэг хот

- Улсын хэмжээнд зэрэглэл 2 хотын туйл гэж ангилагддаг.
- Хотын ба эдийн засгийн үүргийг хөгжүүлэх: хотын дэд бүтцийг сайжруулж, эдийн засгийн, ялангуяа мал аж ахуйн дэд бүтцийг хөгжүүлэх.
- Аймгийн төв Цэцэрлэг хот төрийн дунд түвшний үйлчилгээ, эдийн засгийн үйлчилгээг хүн амд хүргэх үүргээ бүрэн гүйцэтгэх ёстой боловч өнөөдөр энэ үүргээ гүйцэтгэж чадахгүй байна.

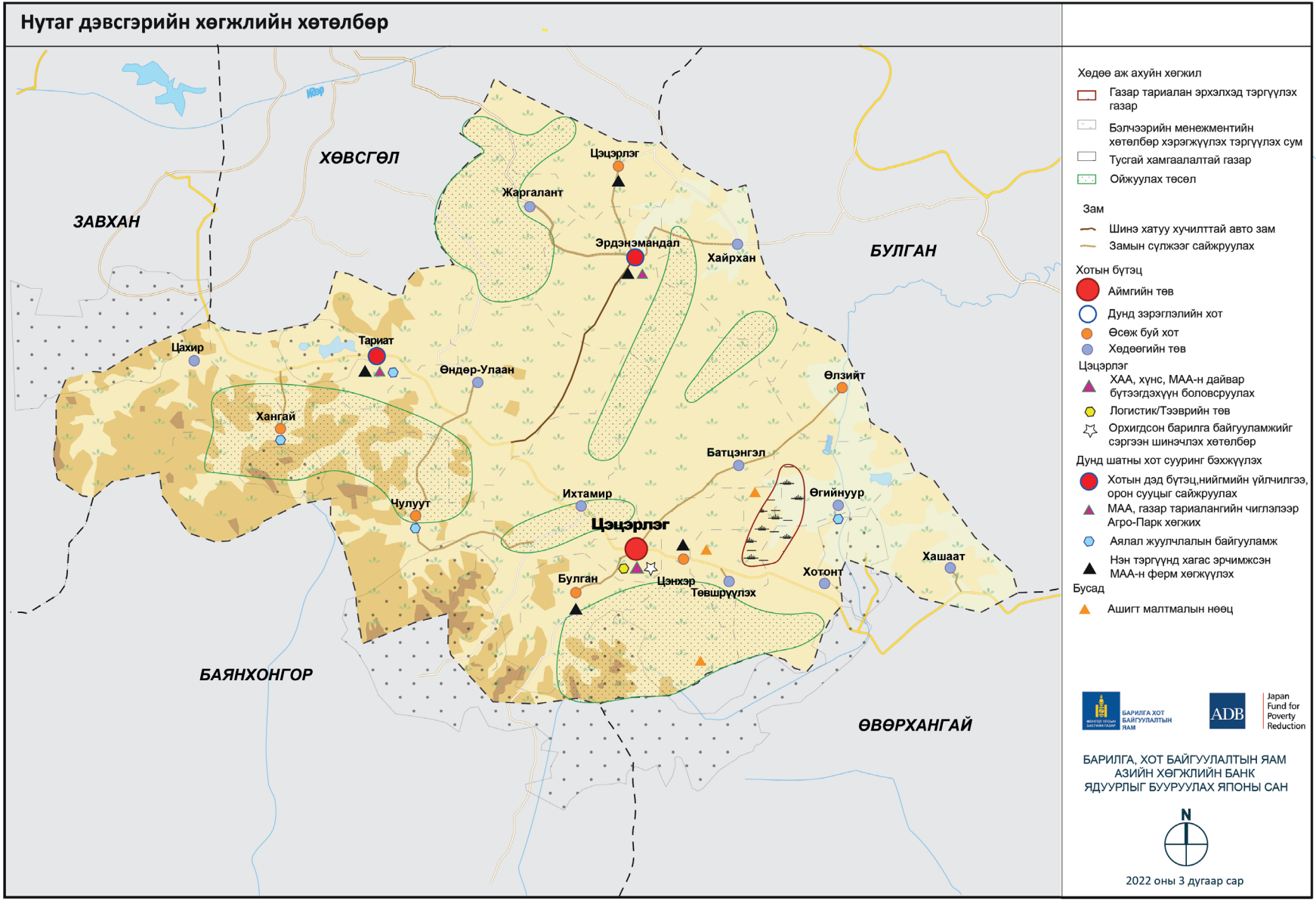
### Тариат сум дундын төв

- Аймгийн баруун талын сумдад (Өндөр-Улаан, Хангай, Цахир сумд) үйлчилгээ үзүүлнэ.
- Цэцэрлэг хотоос Завхан аймаг руу явдаг хатуу хучилттай авто замын дагуу оршдог: Цахир, Хангай сумдад үйлчлэх төв болох боломжтой.
- Угаасаа сум дундын эмнэлэг, ахлах сургуультай, сарлагийн ноос, хөөвөр угаах үйлдвэртэй.
- 5 га аж үйлдвэрийн парк хөгжүүлэх төлөвлөгөөтэй, аялал жуулчлалын байгууламжууд барих нь зүйтэй.

### Эрдэнэмандал сум дундын төв

- Аймгийнхаа зүүн хойд хэсэгт оршдог. Аймгийн хойд талын сумдад (Цэцэрлэг, Жаргалант, Хайрхан сумд) үйлчилгээ үзүүлнэ.
- Мал аж ахуйн үйл ажиллагаагаар төрөлжсөн: эрчимжсэн мал аж ахуй ба мал аж ахуйн үйлдвэрлэлийг хөгжүүлэх шаардлагатай.





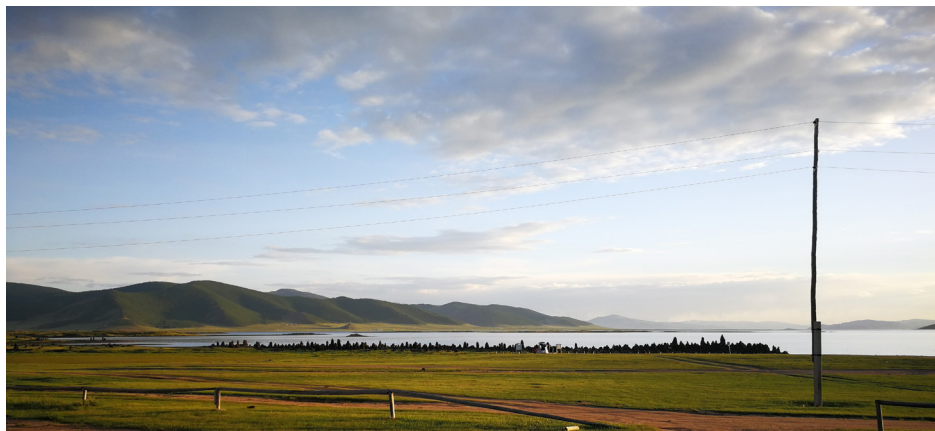
## Мал аж ахуйн үйл ажиллагаагаар төрөлжсөн:

Архангай аймаг үндсэн мөн чанараараа хөдөөгийн аймаг, орон нутгийн эдийн засаг ба хөдөлмөр эрхлэлт нь мал аж ахуйн салбарт шууд суурилсан. Мал аж ахуйн эдийн засгийг хөгжүүлэхэд хотуудын гүйцэтгэх үүргийг бэхжүүлэх зорилготой нутаг дэвсгэрийн хөгжлийн загварыг хэрэгжүүлэхэд хамгийн тохиромжтой нөхцөлтэй аймаг гэж үзнэ. Дараах чиглэлээр нутаг дэвсгэрийн хөгжлийн хөтөлбөрүүд: хэрэгжүүлэхийг санал болгож байна. Үүнд:

### Мал аж ахуйн салбартай уялдуулан хотын гүйцэтгэх үүргийг дахин тодорхойлох

Архангай аймаг олон малтай, тогтвортой бус арга туршлагаар ажиллаж байгаагаас байгаль орчны нөхөн төлжилтөд аюул эрсдэл үүсгэж байна. Түүнчлэн мал аж ахуйн эдийн засагт үйлчлэх үндсэн үйлчилгээ дутагдалтай.

Хотуудын гүйцэтгэх үүргийг сайжруулж, мал аж ахуйн эдийн засагт үйлчлэх чадвартай болох, мөн тогтвортой үйл явцыг (малын тоог хязгаарлах, бэлчээр ашиглалтын менежмент, мониторинг хийх) хөгжүүлэхэд дэмжлэг үзүүлэх шаардлагатай. Орон нутгийн хүн амд үйлчлэх үндсэн дэд бүтцийн зэрэгцээ мал аж ахуйн салбарыг зорилт болгосон дэд бүтцийг хөгжүүлэх нь зүйтэй. Эдгээр арга хэмжээг хэрэгжүүлэхдээ авто зам харилцааг сайжруулах, эдийн засгийн боломжууд бий болгох ажлыг зэрэг гүйцэтгэх нь зүйтэй.



### Шинээр хөгжиж буй эко аялал жуулчлалын салбарыг бэхжүүлэх

Аймгийн түвшинд эко аялал жуулчлалыг хөгжүүлэх төлөвлөгөө болон менежментийн төлөвлөгөө бэлтгэх, ингэхдээ Тариат сумыг аялал жуулчлалын төв зангилаа болгох, орон нутгийн иргэд, олон нийтийг оролцуулах. Эдгээр төлөвлөгөө нь нийгмийн ба байгаль орчны хамгааллын бодлого, үйл ажиллагааг хэрэгжүүлэхийн зэрэгцээ Архангай аймагт ирэх жуулчид илүү олон хоногоор ирдэг болгох зорилт тавина.

### Орон нутгийн боломжийг хөгжүүлэх

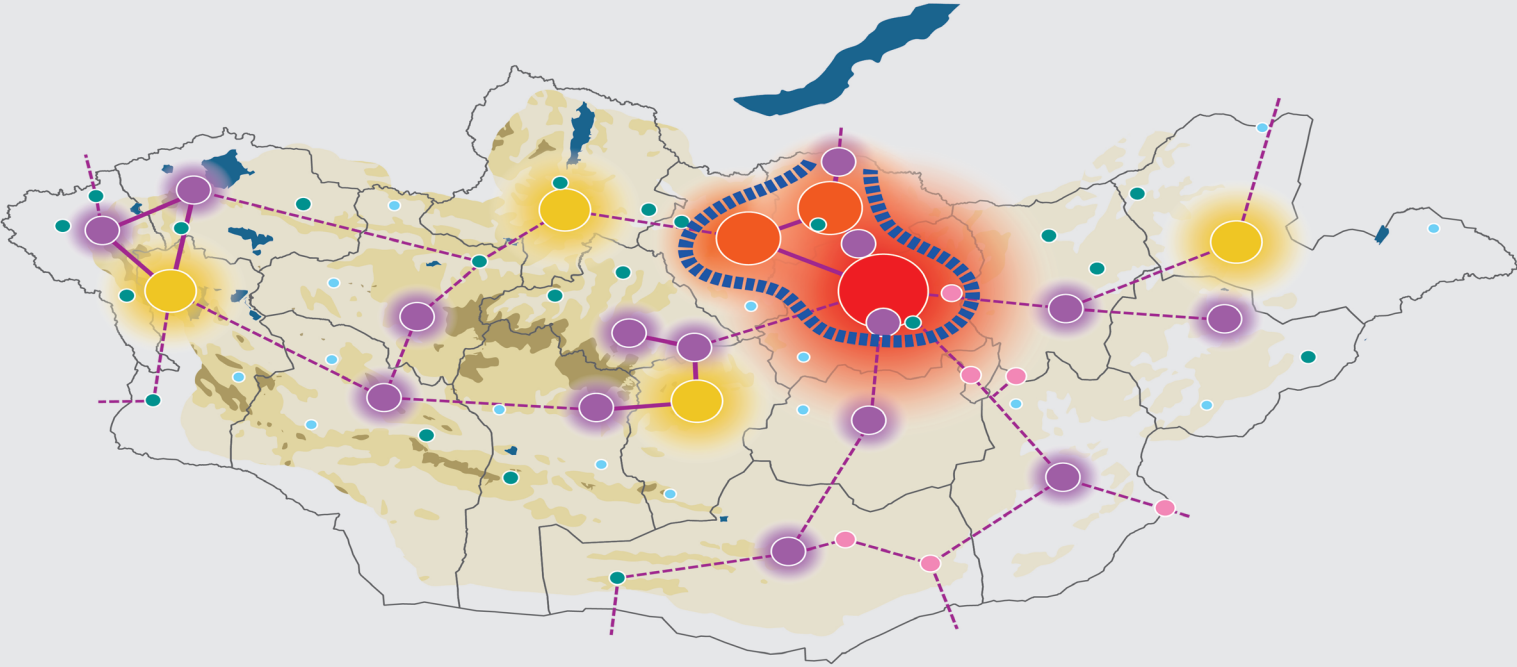
Үүнд дараах үйл ажиллагааг хэрэгжүүлэх, хөгжүүлэх:

- Цэцэрлэг хот дах үйлдвэрийн орхигдсон талбай (браунфийлдийг) нөхөн сэргээх
- Газар тариалан, тэжээл үйлдвэрлэлийг, ялангуяа өмнө талын сумдад хөгжүүлэх
- Боловсруулах аж үйлдвэр ба барилгын материалын үйлдвэрлэлийг, ялангуяа Эрдэнэмандал суманд хөгжүүлэх
- Ойн аж ахуйг хөгжүүлэх.

### Байгаль орчныг хамгаалах

Бэлчээрийн менежментийг сайжруулах, бэлчээр талхлалтаас болж үүсэж байгаа газрын доройтлыг хатуу хянах. Ус, ой, аялал жуулчлал, мал аж ахуйн чиглэлээр хэрэгжүүлэх байгалийн нөөцийн менежментийн төлөвлөгөө бэлтгэх.

# Архипелаг (Archipelago) тогтолцоо



- Хотын төрөл
- Хайпер метрополис хот
  - Метрополис хот
  - Хот суурин газар #1 (бүсийн үйлчилгээ үзүүлэх төв)
  - Хот суурин газар #2 (хөдөө аж ахуйн үйлдвэрлэл дэмжих суурин газар)
  - Баянбүрд
  - Хөдөөгийн үйлчилгээний төв #1 (сум дундын төв)
  - Хөдөөгийн үйлчилгээний төв #2 (нийгмийн үйлчилгээний төв)
- Нутаг дэвсгэрийн холбоос
- Хөгжлийн коридор
  - Кластер хөгжүүлэлт
  - Тээврийн коридор



## Хүн амын нутагшилт, суурьшлын хөгжлийн хөтөлбөр Аймгийн хөгжлийн чиг баримжаа АРХАНГАЙ АЙМГИЙН АТЛАС

