



БАРИЛГА ХОТ
БАЙГУУЛАЛТЫН
ЯАМ



Japan
Fund for
Poverty
Reduction

Хүн амын нутагшилт, суурьшлын хөгжлийн хөтөлбөр

Аймгийн хөгжлийн чиг баримжаа

Монгол улс
Барилга, хот байгууллатын яам
Хот байгуулалт, газрын харилцааны бодлогын хэрэгжилтийг зохицуулах газар
Азийн хөгжлийн банк & Ядуурлыг бууруулах Японы Сан
АХБ ТА 9666-MON төслийн санхүүжилтээр бэлтгэв.



Аймгийн хөгжлийн чиг баримжаа
Баян-Өлгий аймгийн атлас



Энэхүү атлас нь Аймгийн хөгжлийн чиг баримжаа (АХЧБ) баримт бичгийн хураангуй хувилбар болно.

Монгол улс
Барилга, хот байгууллагын яам
Хот байгуулалт, газрын харилцааны бодлогын хэрэгжилтийг зохицуулах газар
Азийн хөгжлийн банк, Ядуурлыг бууруулах Японы сан
АХБ ТА 9666-MON төслийн санхүүжилтээр бэлтгэв.

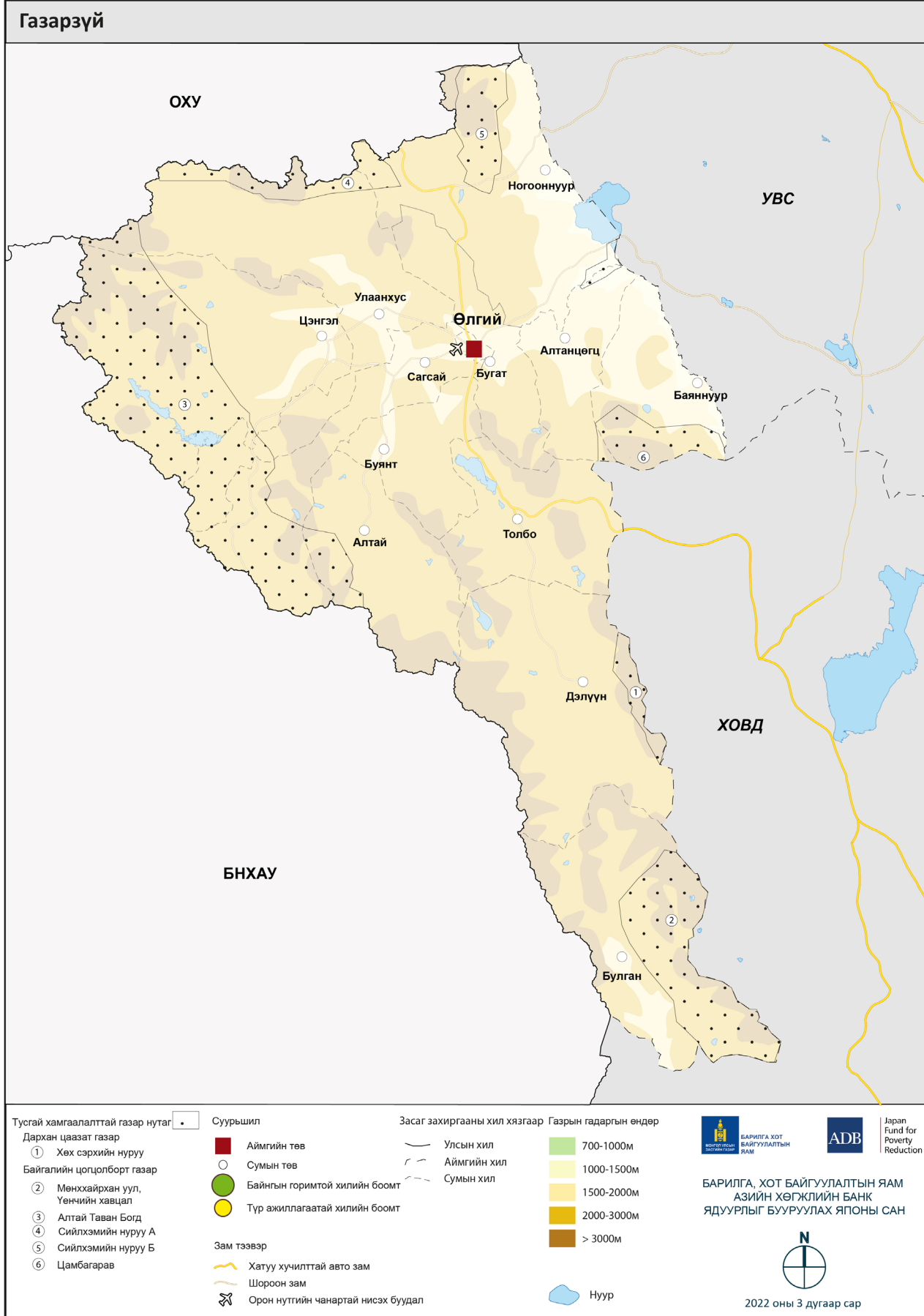
Хүн амын нутагшилт, суурьшлын хөгжлийн хөтөлбөр

Баян-Өлгий аймгийн Атлас

2022 оны 2 дугаар сар

Баян-Өлгий аймгийн хөгжлийн чиг баримжаа (АХЧБ)

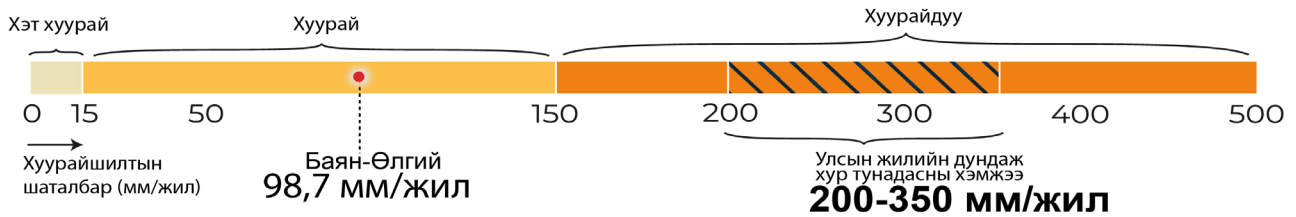




БАЙГАЛЬ ОРЧИН

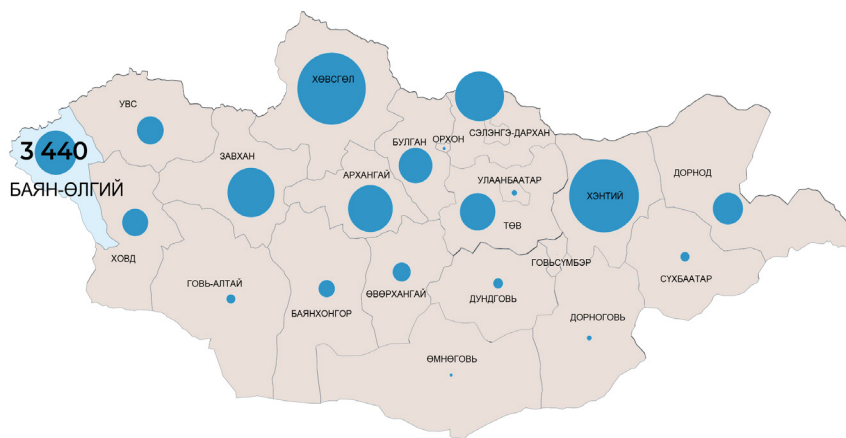
УУР АМЬСГАЛ

Жилийн дундаж хур тунадас (мм/жил)

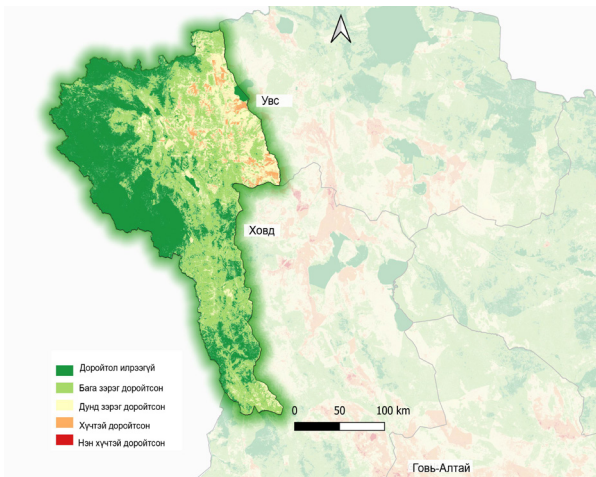


УС

Гадаргын болон газрын доорх усны нөөц (сая м3/жил)

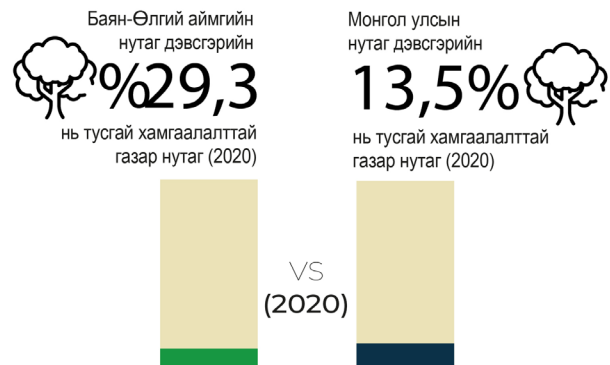


ГАЗРЫН ДОРЙТОЛ



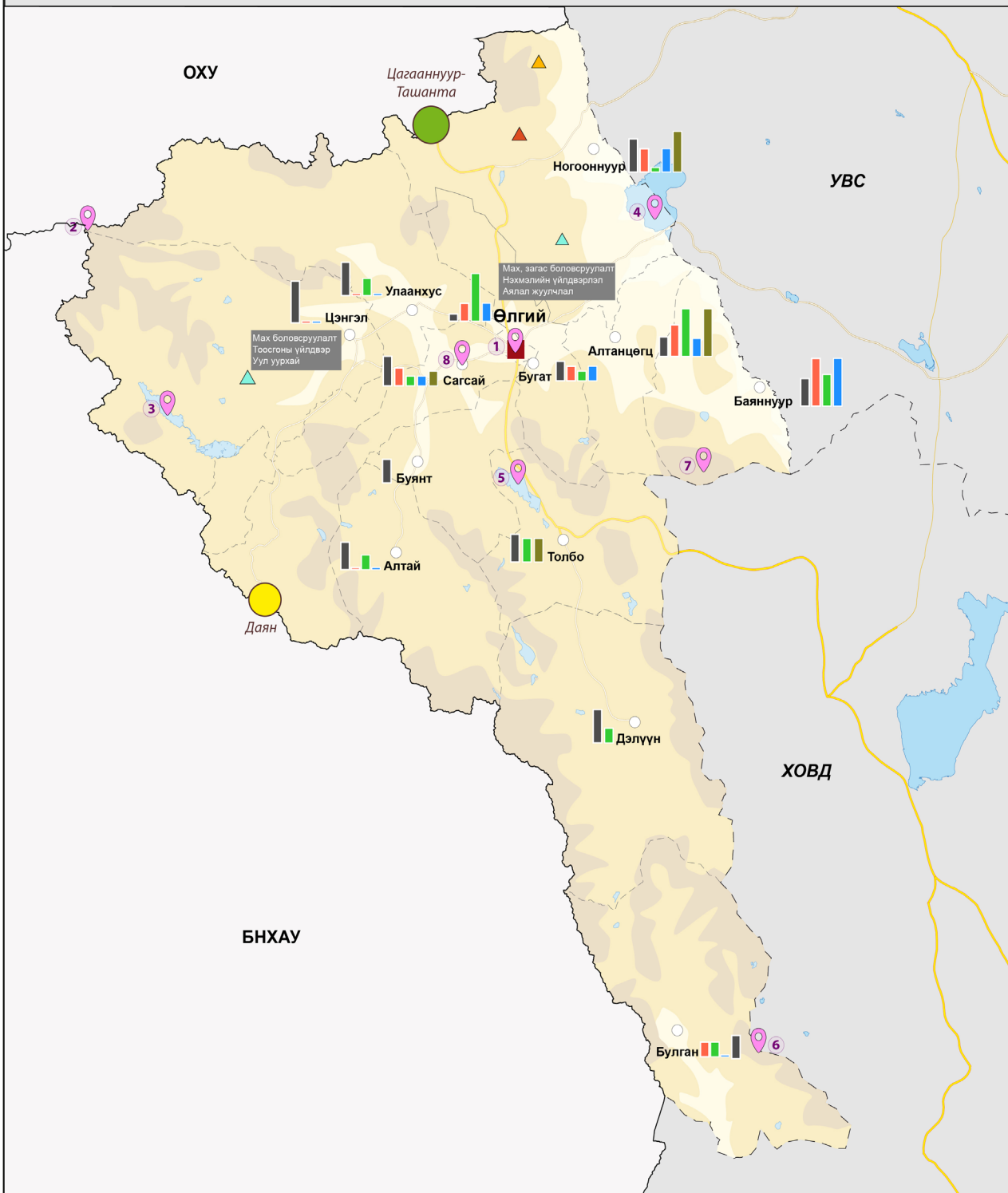
- Усны нөөц хангалттай
- Эх газрын эрс тэс уур амьсгалтай, урт, хүйтэн өвөл, богино, халуун зунтай. Хур тунадас бага ордог, хуурай уур амьсгалтай.
- Байгалийн 3 бүс, бүслүүрийг дамнан оршдог: нийт нутаг дэвсгэрийн 48.7% хээрийн, 42.4% өндөр уулын, 8.1% цөлөрхөг хээрийн бүсэд оршдог.

ТУСГАЙ ХАМГААЛАЛТТАЙ ГАЗАР НУТАГ



- Аймгийн хэмжээнд газрын доройтол дунд зэрэг, нутгийн зүүн хэсэгт илүү доройтсон
- Дархан цаазат газар 1, байгалийн цогцолборт газар 5 бий

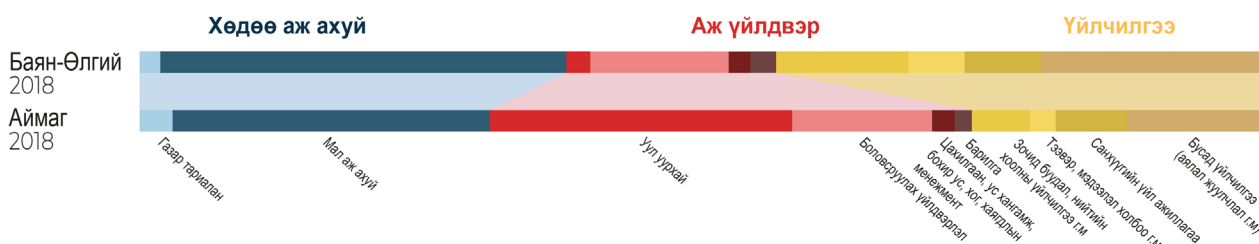
Эдийн засаг



<p>Мал аж ахуй Малын тоо</p> <p>304,000 Цэнгэл</p>	<p>Эдийн засгийн гол салбарууд</p> <p>ХАА, хүнс, барилгын материалын салбар г.м. салбар</p>	<p>Аялал жуулчлал Жуулчдын сонирхлыг ихээр татдаг газрууд</p> <p>1 Өлгийн Бүргэдийн Баяр 2 Хүйтэн оргил, Алтай Таван Богд 3 Хотон Нуур 4 Ачит нуур</p>	
<p>Газар тариалан (тонн, 2018)</p> <p>Төмс Тэжээл Хүнсний ногоо Үр тариа</p> <p>1344 245 897 21</p>	<p>Уул уурхай</p> <p>▲ Вольфрам ▲ Зэс ▲ Хар тугалга</p>	<p>Жуулчдын сонирхлыг татдаг газрууд</p> <p>5 Толбо нуур 6 Мөнххайрхан Уул 7 Цамбагарав Уул 8 Сагсайн Бүргэдийн Баяр</p>	<p>БАРИЛГА, ХОТ БАЙГУУЛАЛТЫН ЯАМ АЗИЙН ХӨГЖЛИЙН БАНК ЯДУУРЛЫГ БУУРУУЛАХ ЯПОНЫ САН</p> <p>2022 оны 3 дугаар сар</p>

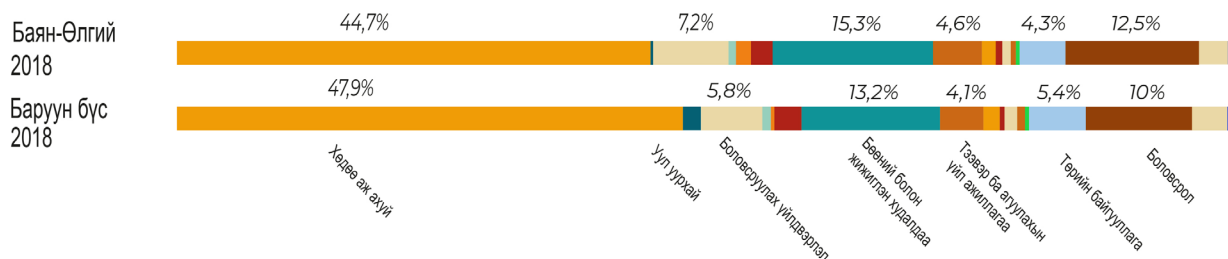
ЭДИЙН ЗАСАГ

ДНБ-ийн дэлгэрэнгүй бүтэц



- Улсын ДНБ-ийн 1.15 хувийг бүрдүүлж, 21 аймгаас 15 дугаарт ордог
- Баян-Өлгий аймаг хүн татахуйц сонирхолтой, идэвхтэй аймаг биш. Харин эдийн засгийн эрчмээр аймгуудтай харьцуулахад (21 аймгаас 5 дугаарт) өндөр, уул уурхайн үйл ажиллагаанаас хамаарал бага.
- Аймгийн эдийн засагт хөдөө аж ахуй (аймгийн ДНБ-ийн 38%), тэр дундаа мал аж ахуйн салбар, үйлчилгээний салбар (аймгийн ДНБ-ийн 48%) давамгайлдаг. Сүүлийн 10 жилд боловсруулах үйлдвэрлэлийн салбартай голчлон холбогдох эдийн засгийн хоёрдогч үйл ажиллагааны гүйцэтгэх үүрэг нэмэгдсэн.

Хөдөлмөр эрхлэлт



- Ажиллах хүчний дийлэнх нь хөдөө аж ахуйн салбарт (45%), үүний дараагаар бөөний болон жижиглэнгийн худалдаа (15.3%), боловсролын (12.5%) салбарт ажилладаг. Аймгийн эдийн засгийг төрөлжүүлэх бодлогоор хөдөө аж ахуйн салбарын ажиллах хүчний төвлөрлийг багасгаж байна. Аймгийн хэмжээнд ажилгүйдэл нэмэгдэж, ажиллах хүчний дутагдалд орсон.

Эдийн засгийн үйл ажиллагаа



Мал аж ахуй

Мал аж ахуй бол аймгийн эдийн засгийн үндсэн салбар. Аймгийн мал аж ахуйн үйлдвэрлэлд (i) зах зээлд хүрэх, (ii) байгаль орчны тогтвортой байдал, (iii) олон нийтийн зохион байгуулалтын асуудлууд хөндөгдөж байна. Бэлчээрийн талхагдал, доройтлыг багасгах зорилгоор малын тооны өсөлтийг хянах шаардлагатай. Хөдөө аж ахуйн боловсруулах чиглэлийн ЖДҮ-ийг хөгжүүлэх нь орон нутгийн эдийн засгийн хөгжлийг дэмжээд зогсохгүй, бүтээгдэхүүний чанарыг сайжруулна.



Уул уурхай

Ашигт малтмалын томоохон нөөцтэй уул уурхайн салбар нь аймгийн эдийн засагт чухал байр эзэлдэггүй. Газрын гадаргын нөхцөл болон авто замын дэд бүтэц сул хөгжсөн зэргээс шалтгаалан салбарын хөгжил хязгаарлагддаг.



Аж үйлдвэр, ЖДҮ-ийн хөгжил

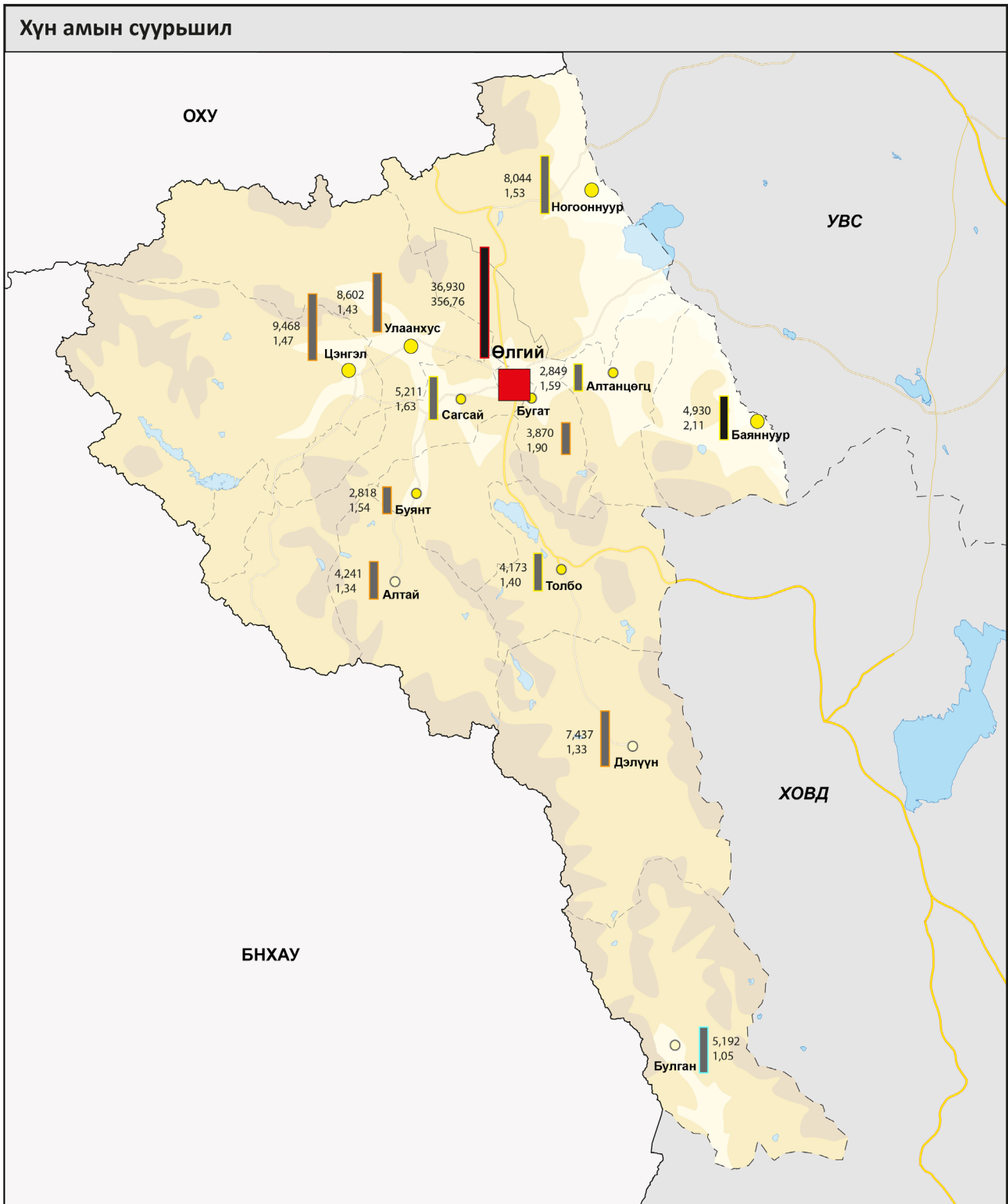
Баян-Өлгий аймгийн аж үйлдвэрийн салбар бусад аймгуудаас хөгжлөөр сул, томоохон аж ахуйн нэгжүүд цөөн, кластер үйлдвэрийн бодлого, хөтөлбөр хэрэгждэггүй. Хөдөө аж ахуйн боловсруулах үйлдвэрлэл, даавууны үйлдвэр, тоосго үйлдвэрлэл зэрэг үндсэн салбартай. Аймгийн ДНБ болон хөдөлмөр эрхлэлтэд уул уурхайн үйл ажиллагаа маш бага хувийг эзэлдэг. Бүртгэгдсэн нийт ЖДҮ-ийн 26% нь худалдаа, 23% нь аялал жуулчлалын үйл ажиллагаа эрхэлдэг.



Аялал жуулчлал

Баялаг нөөц (байгалийн үзмэрт газрууд, Казах соёл, баяр наадам) бололцоотой боловч аялал жуулчлалын салбарт үнэ цэнийг бий болгох, орон нутгийн эдийн засгийн хөгжилд үзүүлэх нөлөө бага хэвээр байна. Үүнийг өөрчилж, салбарын үр өгөөжийг нэмэгдүүлэхийн тулд төлөвлөлтийг сайжруулах, бүсийн түвшний нэгдсэн стратегийг баримтлах нь зүйтэй.

Хүн амын суурьшил



Хотын зэрэглэл

- В Зэрэглэл > 50,000 х.а
- С Зэрэглэл 30,000-50,000 х.а
- Д Зэрэглэл 10,000-30,000 х.а
- Е Зэрэглэл 4,000-10,000 х.а
- Ф Зэрэглэл 2,000-4,000 х.а
- Г Зэрэглэл < 2,000 х.а

Нийт сумын хүн амаас сумын төвд амьдарч буй хувь

- 0-25
- 25-50
- 50-75
- 75-100

Сумын нийт хүн ам, 2018

Оршин суугчдын тоо, нягтрал

Хүн амын жилийн дундаж өсөлт, %, 2010-2018

- > 3
- 2-3
- 1-2
- < 1

Хүн амын нягтрал, хүн/км 2018

- < 0.5
- 0.5 - 1
- 1-2
- > 2



БАРИЛГА, ХОТ БАЙГУУЛАЛТЫН ЯАМ
АЗИЙН ХӨГЖЛИЙН БАНК
ЯДУУРЛЫГ БУУРУУЛАХ ЯПОНЫ САН



2022 оны 3 дугаар сар

ХҮН АМЫН НУТАГШИЛТ, СУУРЬШИЛ

Хот суурин – хүн ам (2018 он)

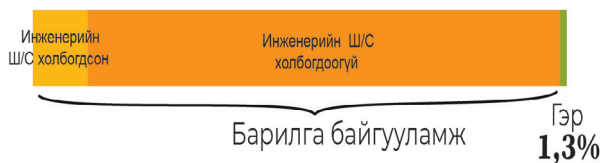
	Сумын хүн ам (2018)	Сумын төвийн хүн ам (2018)
Өлгий	36 930	36 024
Алтай	4 241	1 065
Алтанцөгц	2 849	841
Баяннуур	4 930	2 096
Бугат	3 870	1 312
Булган	5 192	1 083
Буянт	2 818	762
Дэлүүн	7 437	1 837
Ногооннуур	8 044	2 978
Сагсай	5 211	1 554
Толбо	4 173	2 277
Улаанхус	8 602	2 277
Цэнгэл	9 468	2 440
Баян-Өлгий	103 765	55 444

Орон сууцны хөгжил

Аймгийн төвүүдийн дундаж (Улс)

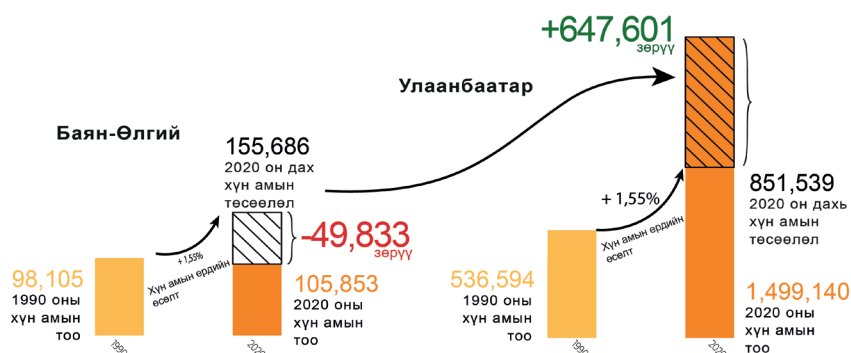


Өлгий



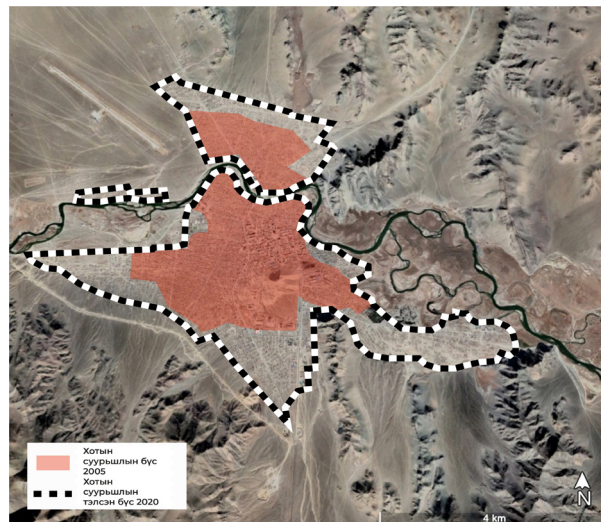
Шилжилт хөдөлгөөн

Баян-Өлгий аймаг 2020 онд 105,853 хүн амтай, 3 дах том аймаг. 1990-ээд онд илүү сайхан амьдралыг хайн Казахстан улс руу олноороо нүүж явсан иргэдээс нэлээд хүмүүс нутагтаа буцаж ирсэн. Аймгийн хүн ам 2011 оноос бага зэрэг өссөн. Өнгөрсөн 10 жилд Улаанбаатар хот руу шилжих хөдөлгөөн нэлээд их байсан ч аймгийн одоогийн хүн ам цэвэр эерэг шилжилт хөдөлгөөний үзүүлэлттэй (2018 он).



Өлгий хот: 36390 хүн ам (2018 он)

Орон зайн тэлэлт



ҮСХ-ны судалгаагаар Өлгий хот 2005 онд 28,000 орчим хотын хүн амтай байсан. 2005-2020 оны хооронд хотод 10,000 орчим хүн нэмэгдсэн. Хүн амын ийм өсөлтийн үр дүнд хотын тэлэлт явагдаж, одоо байгаа хотожсон хэсэгт нягтралыг бий болгож байна. Үүнтэй зэрэгцэн орон сууцны хэрэгцээ нэмэгдэж, сүүлийн жилүүдэд олон тооны байшин, орон сууц баригдаад байна. Аймгийн төвийн иргэдийн 98 гаруй хувь нь барилга, байшинд амьдардаг (аймгийн төвийн дундаж 69%).

Дэд бүтэц, нийгмийн үйлчилгээ



Эрүүл мэндийн үйлчилгээ

- Нэгдсэн эмнэлэг
- Сум дундын эрүүл мэндийн төв
- Сумын эрүүл мэндийн төв

Боловсролын хамгийн дээд түвшин

- Их дээд сургууль
- МСҮТ
- 12 жилийн сургууль
- 9 жилийн сургууль

Зам тээвэр

- Хатуу хучилттай авто зам
- Шороон зам
- Орон нутгийн чанартай нисэх буудал



БАРИЛГА, ХОТ БАЙГУУЛАЛТЫН ЯАМ
АЗИЙН ХӨГЖЛИЙН БАНК
ЯДУУРЛЫГ БУУРУУЛАХ ЯПОНЫ САН



2022 оны 3 дугаар сар

ДЭД БҮТЭЦ, НИЙТИЙН АЖ АХУЙ

Төвлөрсөн цахилгаан хангамжид холбогдсон өрх



Аймгийн төв	Хөдөөгийн сум
Улс: 97,2%	Улс: 46,2%
Өлгий: 99,3%	Баян-Өлгий: 48,2%

Усны найдвартай эх үүсвэрт холбогдсон өрх



Хөдөөгийн сум	Аймгийн төв
Улс: 49%	Улс: 93,7%
Баян-Өлгий: 11,8%	Өлгий: 24%

Дэд бүтцэд бүрэн холбогдсон орон сууцанд амьдардаг өрх



Аймгийн төв	Хөдөөгийн сум
Улс: 29,9%	Улс: 3,7%
Өлгий: 7,7%	Баян-Өлгий: 0,2%

Хог хаягдал цуглуулах үйлчилгээнд хамрагддаг эсвэл хогийн цэгт хогоо хаядаг өрх



Хөдөөгийн сум	Аймгийн төв
Улс: 57%	Улс: 96,8%
Баян-Өлгий: 49,1%	Өлгий: 98%

Хотын үйлчилгээ: боловсрол ба эрүүл мэнд

Баян-Өлгий аймгийн эрүүл мэндийн салбар:

- Нэгдсэн эмнэлэг 1, Өлгий хот
- Сум дундын 3 эмнэлэг
- Эмнэлгийн орны тоо 790 (1000 хүнд 7.6 эмнэлгийн ор)
- Их эмчийн тоо 213 (1000 хүнд 2.1 их эмч)

Баян-Өлгий аймгийн хүн амын дундаж наслалт улсын дунджаас илүү (улсын дунджаар 2020 онд 70.1 жил, Баян-Өлгий аймгийн дунджаар 73.62 жил).

Боловсролын үйлчилгээ:

- Ерөнхий боловсролын сургууль 44, сум бүр ахлах сургуультай
- МСҮТ 1 (Өлгий хот, 17 мэргэжлийн хөтөлбөр)
- Их, дээд сургууль байхгүй

Баян-Өлгий аймгийн бага болон дунд сургуулийн хамран сургалт улсын дунджаас бага зэрэг доогуур (дунд сургуулийн хамран сургалт 93,9%, улсын дундаж 96,6%).

Хотын дэд бүтэц ба орон сууц

Найдвартай эх үүсвэрийн ус хангамжтай айл өрхийн эзлэх хувь улсын дунджаас бага (Өлгий хотод 24%, бусад сумдад 11.8%) байгаа нь гол сумын төвүүдэд дэд бүтцийн томоохон бүтээн байгуулах шаардлагатай байгааг харуулж байна. Орон сууцны хувьд Баян-Өлгий аймаг бусад аймгуудаас ялгаатай, гэр хорооллын эзлэх талбай жижиг, инженерийн бүрэн үйлчилгээтэй орон сууцны эзлэх хувь бага. Цахилгаан хангамж, хог хаягдлын менежмент үйлчилгээний хүртээмж улсын дундажтай ижил. Сумын төвүүд дэх хотын үндсэн дэд бүтцийн бүтээн байгуулалтад хөрөнгө оруулалт хийх шаардлагатай байна.

Тээвэр

Аймгийн төвийг хатуу хучилттай замаар урагшаа Ховд аймаг, хойшоо Цагааннуур хилийн боомтоор ОХУ, Даян хилийн боомтоор БНХАУ-тай холбосон. АХБ-ны санхүүжилтээр Цагааннуур хилийн боомт Ховд аймгийн Булган хилийн боомттой холбосон АН-4 авто замыг барьж, ашиглалтад оруулсан. Зүүн-Хойд талаар Увс аймагтай холбогдсон авто замын сайжруулалтыг хийсэн нь 2 аймгийн эдийн засгийн солилцоог нэмэгдүүлэх зорилготой.

Баян-Өлгий аймгийн дотоодын хөдөлгөөнт дэд бүтэц сул, сумын төвүүд хоорондоо болон аймгийн төвтэй голдуу шороон замаар холбогдсон.

Өлгий хотын нисэх онгоцны буудлаас Улаанбаатар хот руу тогтмол нислэгтэй (Улаангом, Өлгий, Ховд руу ижил нислэг).

ЧИГ БАРИМЖАА – ДАВУУ ТАЛ БА БОЛОМЖ

Эдийн засаг

Үндсэн салбар: Хөдөө аж ахуй

- Бэлчээрийн мал аж ахуйн салбарын үйлдвэрлэл их (аймгийн ДНБ-ийн 34,7%)
- Улаан ямааны ноолуурын чанар сайн
- Ноос, ноолуур угаах үйлдвэр, Олон улсын стандартад нийцсэн мах боловсруулах 3 үйлдвэр (Иран, ОХУ, БНХАУ руу экспорт хийдэг)
- БАХ болон Хадгаламж зээлийн хоршоод
- Бэлчээрийн фотомониторингийн ажиллагаа сайн
- Хувийн аж ахуйн нэгжүүд хөдөө аж ахуйн боловсруулалт хийх сонирхолтой
- Залгаж үржүүлсэн алимын модыг Баяннуур суманд нийлүүлэх, борлуулах зах зээлийн боломж
- Малын тэжээл, айргийн үйлдвэрлэл, цэцэрлэгжүүлэлтийн бүтээмжийг нэмэгдүүлэх боломж

Бизнес, эдийн засаг

- Аялал жуулчлалыг хөгжүүлэх
- (жуулчдын сонирхол татах газрууд, АХБ-ны Аялал жуулчлалыг тогтвортой хөгжүүлэх төсөл)
- ОХУ, БНХАУ-тай хиллэдэг
- Стратегийн орд газар (Асгатын мөнгөний орд)
- Орон нутагт бизнесийн хамтын ажиллагаа сайн
- (барилга, аялал жуулчлал, хоршоо)

Хот, суурин

- Өлгий: нисэх онгоцны буудал, ОХУ, БНХАУ-тай холбогдох АН-4 босоо тэнхлэгийн авто зам, тоосго, блокийн үйлдвэрлэл, в хөгжлийн ерөнхий төлөвлөгөө, ноос угаах үйлдвэр, орон сууц болон аялал жуулчлалын байгууламжууд баригдсан, барилгын материалын баялаг нөөц (төмрөөс бусад)
- Улаанхус: анхны сумын төв, бизнесийн үйл ажиллагаа эрхлэх боломж бүхий аялал жуулчлалын зорих газруудын зам дагуу байршилтай, малчдын хадгаламж зээлийн хоршоо
- Ногооннуур: хадлан, тэжээл бэлтгэх боломж, хуучин усжуулалтын системийг дахин ажиллуулахад бэлэн, Увс аймагтай холбогдсон гүүр, харилцаа (хүнс, барилгын материал, багш солилцоо), Асгатын мөнгөний уурхайг ажиллуулах үндэсний хөтөлбөр, Цагааннуур хилийн боомт, чөлөөт бүсийн хөгжил
- Цэнгэл: хүн ам их, малчдын орлого сайн, мах боловсруулах үйлдвэр, тоосго, блокийн үйлдвэр, уул уурхай, аялал жуулчлалын хөгжил

Байгаль орчин

Давуу тал

- Онгон, зэрлэг байгальтай
- Байгалийн үзэсгэлэнт газрууд (Алтай Таван Богд, мөсөн гол)
- Цасны ирвэс, аргал, янгир зэрэг ховордож буй амьтдын нутаг
- Бүргэдээр ан хийх зэрэг уламжлалт нүүдлийн соёл, амьдралын хэв маягтай үндэстний цөөнх Казах ардын нутаг
- Аймгийн нутаг дэвсгэрийн 28.3%-ийг эзлэх тусгай хамгаалалттай 6 газартай
- Гадаргын болон газар доорх усны нөөц их
- Ашигт малтмалын баялаг нөөцтэй (нүүрс, вольфрам, мөнгө г.м.)

Боломж

- Тогтвортой мал аж ахуй, хөдөө аж ахуйн үйл ажиллагааг дэмжих: малын тоо толгойг бууруулж, бүтээмжийг нэмэгдүүлэн, бэлчээрийн төлөв байдлыг сайжруулах тогтвортой мал аж ахуйн өртгийн сүлжээг хөгжүүлэх.
- Эко, соёлын аялал жуулчлалын хөгжил
- Ууланд авиралтыг хөгжүүлэх
- Ховордсон амьтдын төрөл зүйлийг хамгаалах
- Бэлчээрийн тогтвортой менежментийн Ногоон алт төсөл

Нийгмийн хөгжил

- Хүн амын 91 хувийг Казахууд бүрдүүлдэг
- Казах болон бусад үндэстэн, ястнууд уламжлалт соёл, амьдралын хэв маягаа харьцангуй сайн хадгалж авч үлдсэн бөгөөд бие биедээ харилцан хүндэтгэлтэй ханддаг
- Аймгийн Засаг Дарга хүндээ чиглэсэн үйл ажиллагааны хөтөлбөрийн хүрээнд хүн амын амьдрах орчныг сайжруулах амлалт
- Багш, эмч нарын тоо хангалтай
- Хүн амын орон сууцны хэрэгцээг хангах байшин, орон сууцуудыг барьсан
- Улсын чанартай авто замуудыг шинээр барьснаар нээгдэх боломжууд
- Хөрш орнуудаас эргэн ирсэн гадаадын иргэд-ур чадвартай ажиллах хүч
- Турк, Казахстан, Саудын Араб болон бусад шашин, угсаатны бүлгийн харилцаа
- НҮБ-ын Хүн амын сангаас Цагдаагийн газрын дэргэдэх гэр бүлийн хүчирхийлэлтэй тэмцэх газрыг дэмжсэн
- Германы хамтын ажиллагааны дэмжлэгтэй МСҮТ-ийн барилгын мэргэжлийн багш нарын чадавхыг бэхжүүлэх төсөл
- АХБ-ны хөдөлмөр эрхлэлтийг дэмжих төсөл
- Дэлхийн эрүүл мэндийн байгууллагын М-Эрүүл мэнд төсөл

СУЛ ТАЛ БА ЭРСДЭЛ

Эдийн засаг

Хөдөө аж ахуй

- Малын тоо толгойг бууруулж, үйлдвэрлэлийн чанарыг нэмэгдүүлэх эрчимтэй бодлого байхгүй – бэлчээрийн доройтол
- Малын үржлийн бодлого дутмаг
- Малчдын хоршооны үйл ажиллагаа сайн биш
- Дэд хөтөлбөрүүдийн хэрэгжилт сул (төсөв багатай)
- Жимс үржүүлгийн болон хүнсний ногооны тариаланд зориулсан инженерчилсэн усжуулалтын систем дутагдалтай
- Хөдөө аж ахуйн бизнесийн дэд бүтэц сул хөгжсөн (цахилгаан хангамж, хатуу хучилттай авто зам)
- Уур амьсгалын өөрчлөлт

Бизнес, эдийн засаг

- ЖДҮ-ийг хөгжүүлэх төлөвлөгөө дутмаг
- Бичил бизнесийн санхүүжилт дутмаг
- Агро-бизнесийг хөгжүүлэх төлөвлөгөө дутмаг
- Аялал жуулчлалын мастер төлөвлөгөө дутмаг
- Хөдөө аж ахуй, аялал жуулчлалын мэргэшсэн боловсон хүчин дутмаг
- Шинжаан-Уйгурын өөртөө засах оронд үүссэн улс төрийн нөхцөл байдал (БНХАУ)
- ОХУ-ын гаалийн төвөгтэй систем, татварын бодлого

Хот, суурин

Сул тал

- Эмзэг экосистем, хатуу ширүүн уур амьсгалтай
- Нутаг дэвсгэрийн 42.2 хувийг өндөр уулс бүхий газар эзэлдэг
- Газрын доорх усны нөөц зөвхөн аймгийн төвийг хангана
- Бусад сумын усны аюулгүй байдал эргэлзээтэй, нарийвчилсан судалгаа шаардлагатай
- Байгалийн нөөц ашиглалт тогтворгүй (бэлчээрийн даац хэтэрсэн, уул уурхайн үйл ажиллагаа буруу хандлагатай)
- Хог хаягдлыг хаях буруу дадал
- Хот, суурин газруудад аадрын үерийн эрсдэл өндөр
- Хүрээлэн буй орчны чанарын хяналт сул
- Зуны улиралд шумуул ихэсдэг
- Цэвдгийн улмаас хөгжлийг хязгаарладаг

Эрсдэл

- Уур амьсгалын өөрчлөлтийн нөлөө
- Мөсөн голын хаялах явц нэмэгдсэн
- Аялал жуулчлалын төлөвлөгөөгүй бизнесийн сөрөг нөлөө
- Амьтдын төрөл зүйлд гарах өөрчлөлтүүд
- Улсын тусгай хамгаалалттай газрын хамрах хэмжээ нэмэгдсэнээр суурьшлын бүс, бизнесийн үйл ажиллагааны тогтвортой хөгжилд үүсэх эрсдэл (Өлгий, Баяннуур сум)

Байгаль орчин

- Цахилгаан хангамж ОХУ-аас хамааралтай, уур амьсгалын өөрчлөлтийн улмаас үерийн эрсдэлтэй
- Өлгий: цэвэр усны нөөцийн дутагдал, үерийн хамгаалалтын дэд бүтэц дутмаг, бусад сумтай зам харилцаа муу, цэвэрлэх байгууламж ажиллагаагүй, Хог хаягдлын менежмент сул,
- төлөвлөлт муутай, хөдөлмөр эрхлэх боломж бага
- Улаанхус: бизнес хөгжил сул, эдийн засаг идэвхгүй, ажилчдын урамшуулал бага
- Ногооннуур: зуны улиралд шумуул ихтэй тул нутгийн иргэд өөр газар сонгож, нүүх хэрэгтэй, бэлчээрийн доройтол маш их, нүхэн жорлонгийн ариутгах татуургын систем муу
- Цэнгэл: бэлчээрийн доройтол, тээврийн зардал өндөр, нүхэн жорлонгийн ариутгах татуургын систем муу, явуулын хүн ам их тул нийгмийн үйлчилгээний ачаалал нэмэгддэг, цэвдгээс үүдэх хязгаарлалтууд, цэвэрлэх байгууламж ашиглалтгүй

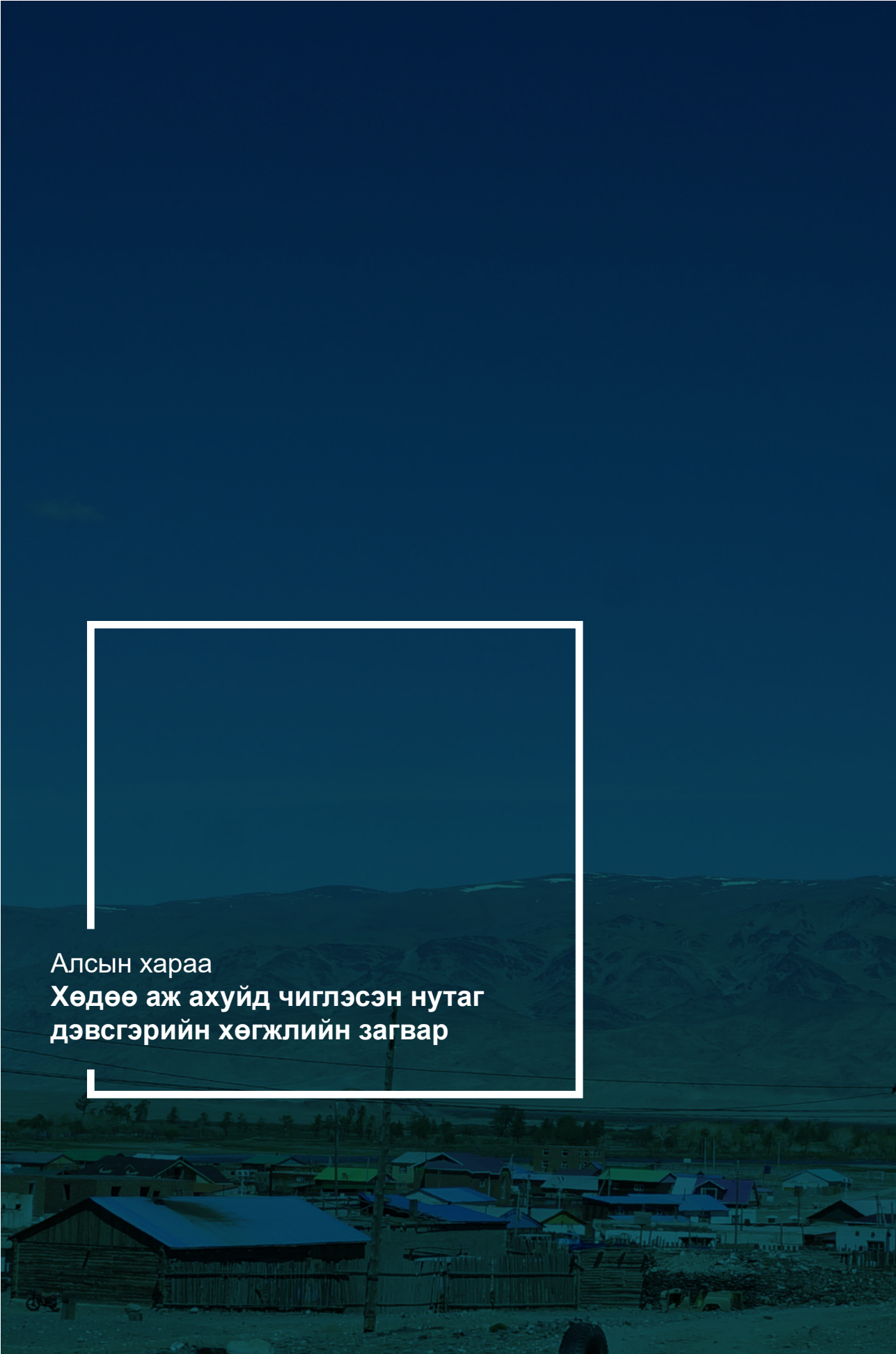
Нийгмийн хөгжил

Сул тал

- Ядуурал, ажилгүйдлийн түвшин өндөр
- Ажилчдад урамшуулал, боломж бага
- Хэлний ялгаатай байдлаас үргэлжлүүлэн сурч, боловсроход асуудал үүсдэг
- Аймгийн төвийн бохирдол
- Ус хангамж% ариутгах татуургын асуудал
- Хог хаягдлын менежмент сул
- Сургууль завсардалт их (эрэгтэйчүүд багаасаа малчин болдог)
- Архины хамааралтай айл өрхийн тоо их
- Ойрын садан төрөлтэйгөө гэрлэх явдал их, үүнээс үүдэн шинээр төрсөн хүүхдийн эрүүл мэндийн асуудал хөндөгдөж байна (Цэнгэл сум)
- Өрхийн эдийн засгийн эмзэг байдал тэр дундаа өрх толгойлсон эмэгтэйчүүд (эзлэх хувь нэмэгдсэн)

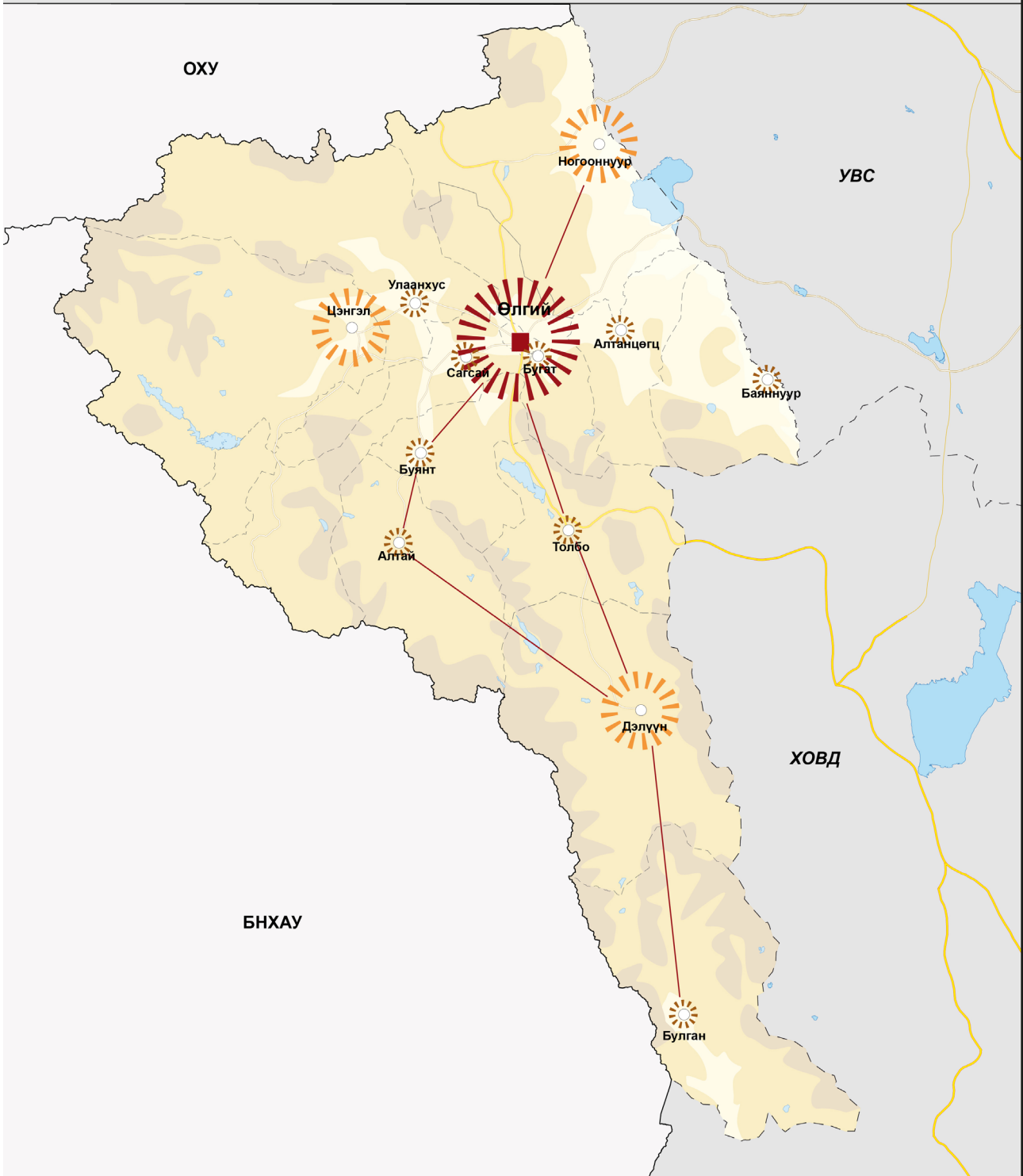
Эрсдэл

- Авто тээврийн осол (зохицуулалт сул, авто замын хүртээмж бага)
- Импортоор худалдан авч буй бүтээгдэхүүнд тавих хяналт байхгүйн улмаас Казах ажилчдын эрүүл мэндэд аюул учруулж болзошгүй
- Гадаад улс орнуудаас санхүүждэг шашны үндсэрхэг нөлөө бүхий бүлгүүд



Алсын хараа
**Хөдөө аж ахуйд чиглэсэн нутаг
дэвсгэрийн хөгжлийн загвар**

Хот суурины тогтолцоо



- Нутаг дэвсгэрийн холбоос
- Аймгийн төв
- Сумын төв



БАРИЛГА, ХОТ БАЙГУУЛАЛТЫН ЯАМ
АЗИЙН ХӨГЖЛИЙН БАНК
ЯДУУРЛЫГ БУУРУУЛАХ ЯПОНЫ САН



2022 оны 3 дугаар сар

ХОТ СУУРИНЫ ТОГТОЛЦОО

Баян-Өлгий аймаг ихэнх аймгуудаас илүү хотожсон суурьтай, 2018 онд Чойбалсан, Мөрөн хотуудын дараа 3 дугаарт (Дархан, Эрдэнэт хотыг эс тооцсон) ордог 36,024 хүн ам бүхий том аймгийн төвийнх нь хүн амын 97 орчим хувь байшин, орон сууцад амьдардгаараа улсын хэмжээнд хамгийн өндөр үзүүлэлттэй. Энэ нь ихэнх нүүдэлчин малчид хотондоо байшинтай, сумын төвдөө ч, тал нутагт ч байшинд амьдардаг байсан Казах соёлтой холбоотой. Дэд бүтэц, үндсэн үйлчилгээний хүртээмжийг улсын дундажтай харьцуулахад маш хязгаарлагдмал. Өлгий хотыг эс тооцвол Баян-Өлгий аймгийн сумдад дэд бүтцийн хүртээмж бага хэвээрээ.



Өлгий хот - Аймгийн төв

Өлгий сум мал аж ахуй, аялал жуулчлалын үйлдвэрлэлээ хөгжүүлэх боломжтой. Аймгийн төвийн хөгжлийг Ховд, Увс аймгийн төвүүдтэй уялдуулан төлөвлөх нь зүйтэй. Өлгий хотын өрсөлдөх давуу тал нь Халал мах бэлтгэл, сарлаг, ямааны үр ашигтай үүлдрийнхээ ачаар өндөрүнэ цэн бүхий мал аж ахуйн тэр дундаа ноолуур, сүү сүүн бүтээгдэхүүний нише өртгийн сүлжээг хөгжүүлэх явдал юм. Аймгуудтай харьцуулахад хоршооллын сүлжээ бэхэжсэн тул тэрхүү онцгой үр ашигтай үүлдрийг өсгөх үйл ажиллагаанд дэмжлэг сайн байдаг. Түүнчлэн Өлгий хот аялал жуулчлалын салбарт өрсөлдөх давуу талтай. Эдгээр 2 салбарын БЖДҮ эрхлэгчдийг дэмжиж, хотын дэд бүтэц, үйлчилгээг сайжруулах хэрэгтэй байна. Одоогийн суурьшлын бүсүүдийг тохижуулж, нягтралыг нэмэгдүүлэх, голын эрэг дагуух нийтийн эзэмшлийн газруудын өнгө үзэмжийг сайжруулах, хотын төвийг үерийн эрсдэлээс хамгаалах шаардлагатай.

Цэнгэл сум - сум дундын төв

Хүн амын тоогоор 2 дугаарт ордог Цэнгэл сумын төвд мал аж ахуй, мал төхөөрөх чиглэлийн хоршооллууд үйл ажиллагаа явуулдаг. Голдуу хөдөөгийн хүн ам зонхилох бөгөөд Алтайн нурууны уулсын хөндийн алслагдсан газар нутагт амьдардаг. Цэнгэл сум эдгээр хүмүүст бүгдэд нь үйлчилгээ үзүүлэх төв байхын зэрэгцээ мал аж ахуйн салбарын урьдчилан боловсруулах үйл ажиллагаа болон аялал жуулчлалыг (байршуулах хэрэгсэл, хоол, тээвэр, нутаг орныг танилцуулах гэх мэт) хөгжүүлэх нь зүйтэй. Цэнгэл сум Алтайн уул нурууд бүхий аймгийн баруун хэсгийг бүхэлд нь хамарсан үйлчилгээ үзүүлнэ. Үүнд Цэнгэл (9,468) Улаанхус (8,602) сумын нийт 18,070 хүн хамрагдана.



Ногооннуур сум - сум дундын төв

Ногооннуур суманд мал аж ахуй, үр тарианы салбарын урьдчилан боловсруулах үйл ажиллагааг хөгжүүлэх боломж бий. Сумын төвд нийгмийн дэд бүтэц, үйлчилгээг (эрүүл мэнд, боловсрол, орон сууц, ариутгах татуурга, ус хангамж, хог хаягдал г.м.) хөгжүүлэх хэрэгтэй байна. Тус сумын хүн амыг нийтэд нь, Увс аймгийн хөрш зэргэлдээ сумдын хүн амыг хамруулаад нийт үйлчлэх хүний тоо 13,000 болох ба Цагааннуур Чөлөөт бүсийн орчимд өөр нэгэн төвийг хөгжүүлж байгаа нь эдийн засгийн нөлөөг бууруулж байна. Ногооннуур сумын хөгжлийг төлөвлөхдөө Цагааннуур төвийн хөгжил, аймгийн хэмжээний бодлоготой уялдуулах хэрэгтэй.

Дэлүүн сум - сум дундын төв

Дэлүүн сум малын худалдаа эрхэлдэг тэр дундаа онцгой үүлдрийн ямаа борлуулдаг худалдааны төв болсон. Сүү боловсруулах бага хэмжээний үйлдвэрлэл эрхэлж, бүтээгдэхүүнээ Улаанбаатар хот руу нийлүүлдэг. Дэлүүн сум АСТБХХОХ-ийн дэмжлэгтэй ба боловсрол, эрүүл мэндийн салбарт сум дундын үйлчилгээ үзүүлэх, хотын хүрээлэн буй орчныг шинэчлэн сайжруулах, мал аж ахуйн урьдчилан боловсруулах үйл ажиллагаанд дэмжлэг үзүүлэх замаар үүрэг функцийг бэхжүүлэх шаардлагатай. Аймгийн өмнөд нутгийн (Дэлүүн, Булган сум) 11,000 орчим хүн амыг хамарсан үйлчилгээ үзүүлнэ.

НУТАГ ДЭВСГЭРИЙН ХӨГЖЛИЙН ХӨТӨЛБӨР

Тогтвортой мал аж ахуй ба бэлчээрийн эдийн засаг

Мал аж ахуй бол аймгийн үндсэн салбар, хил залгаа орших ОХУ, БНХАУ руу экспорт хийх боломжтой. Хөтөлбөрийн хүрээнд бэлчээр ашиглалтын менежмент, малын ашиг шимийг нэмэгдүүлэх жижиг дэд бүтцүүд (усны худаг, хашаа саравч, усалгаатай жижиг талбай г.м.) мал эмнэлгийн үйлчилгээ, мөшгөх тогтолцоо, малчдын байгууллагыг хөгжүүлж, малын нэгдсэн өртгийн сүлжээг бий болгох, сургалт зохион байгуулах, чадавхыг бэхжүүлэх, санхүүжилтийн хүртээмж, Өлгий аж үйлдвэр, технологийн паркад урьдчилсан боловсруулалт хийх, боловсруулах үйлдвэрлэлийг хөгжүүлэх ажлуудыг багтаасан байх хэрэгтэй.

Хүнсний аюулгүй байдлыг хангах тэжээлийн үйлдвэрлэл болон газар тариаланг хөгжүүлэх

Баян-Өлгий аймгийн тэжээлийн ургамал, төмс, хүнсний ногооны үйлдвэрлэл бага, хүнсний аюулгүй байдал хангагдаагүй. Мал аж ахуй, бэлчээрийн эдийн засгийг цаашид тогтвортой хөгжүүлэхийн тулд Алтанцөгц, Баяннуур, Сагсай, Буянт сумдад малын тэжээлийн ургамлын үйлдвэрлэлийг хөгжүүлэх ёстой. Сумдад усжуулалтын системийг (дахин) бий болгох боломжийн үнэлгээг хийх шаардлагатай.

Хот суурины хөтөлбөр

Өлгий бол аймгийн төв, өндөр түвшний үйлчилгээ үзүүлэх төв бөгөөд цаашид хэрэгжих АСТБХХОХ-ийн дэд бүтцийн хөгжлийн гол төслүүдийг байршуулна. Гол зорилтууд нь Өлгий хотын тэлэлтийг зөв зохион байгуулж, төвлөрлийг чанартай бүрдүүлэх, хотын үндсэн дэд бүтцэд хөрөнгө оруулахад чиглэнэ. Үүний зэрэгцээ Өлгий хот мал аж ахуй (АСТБХХОХ-ийн хүрээнд төлөвлөсөн агропарк), аялал жуулчлалын үйлдвэрлэлийг дэмжсэн дэд бүтэц, үйлчилгээг, бий болгох хэрэгтэй.

Ногооннуур, Цэнгэл, Дэлүүн сум дундын төвүүд аймгийн хойд, баруун, өмнөд хэсэгт үйлчлэх нийгмийн болон эдийн засгийн үйлчилгээний төв байх нь зүйтэй. Эдгээр сумдад дэд бүтэц, үйлчилгээний хөрөнгө оруулалтыг нэн түрүүнд хийх шаардлагатай байна.

Өлгий хотын хөнгөн аж үйлдвэрийн хөгжил

Аймгийн аж үйлдвэрийн салбарт дэмжлэг үзүүлэхдээ гол өртгийн сүлжээний судалгаа хийх (мах, малын дайвар бүтээгдэхүүн, хүнсний ногоо, жимс, тэжээлийн ургамал, сүүн бүтээгдэхүүн), аялал жуулчлал зэрэг хөгжиж буй салбаруудыг дэмжиж ажиллах хэрэгтэй. АХБ-ны АСТБХХОХ-ийн хүрээнд үйлдвэр, технологийн паркийг байгуулах үйлдвэр, технологийн паркийн компанийг байгуулж, институцийг бэхжүүлэх, дэд бүтцийг байгуулах, гол өртгийн сүлжээг дэмжих (санхүүжилт, хөнгөлөлт) зэргээр дэмжлэг үзүүлж байна.

Авто замын сайжруулалт

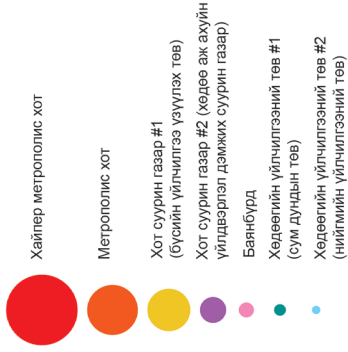
Дотоодын зарим гол авто замуудыг хатуу хучилттай болгох тэр дундаа аймгийн төв, сум дундын төвүүд болон хөрш зэргэлдээ Увс аймагтай холбох замуудыг сайжруулах хэрэгтэй. Авто замыг сайжруулахдаа Улаангом (Увс), Баян-Өлгий чиглэлийн авто замын 2 хэсгийг хатуу хучилттай болгох (1) Түргэнээс (Увс) Ногооннуур сум хүрч, Өлгий хотын хойд хэсгийн хатуу хучилттай авто замд нийлэх, (2) Өлгий сумын төвөөс (Увс) Баян-Өлгий аймгийн төвд (Өлгий) ирнэ.

Сум дундын төвүүдийг холбох хатуу хучилттай замууд: аймгийн төвөөс Цэнгэл сумын төв хүрэх, Толбо сумын төвөөс эхлэн Дэлүүн сумын төв хүрнэ.

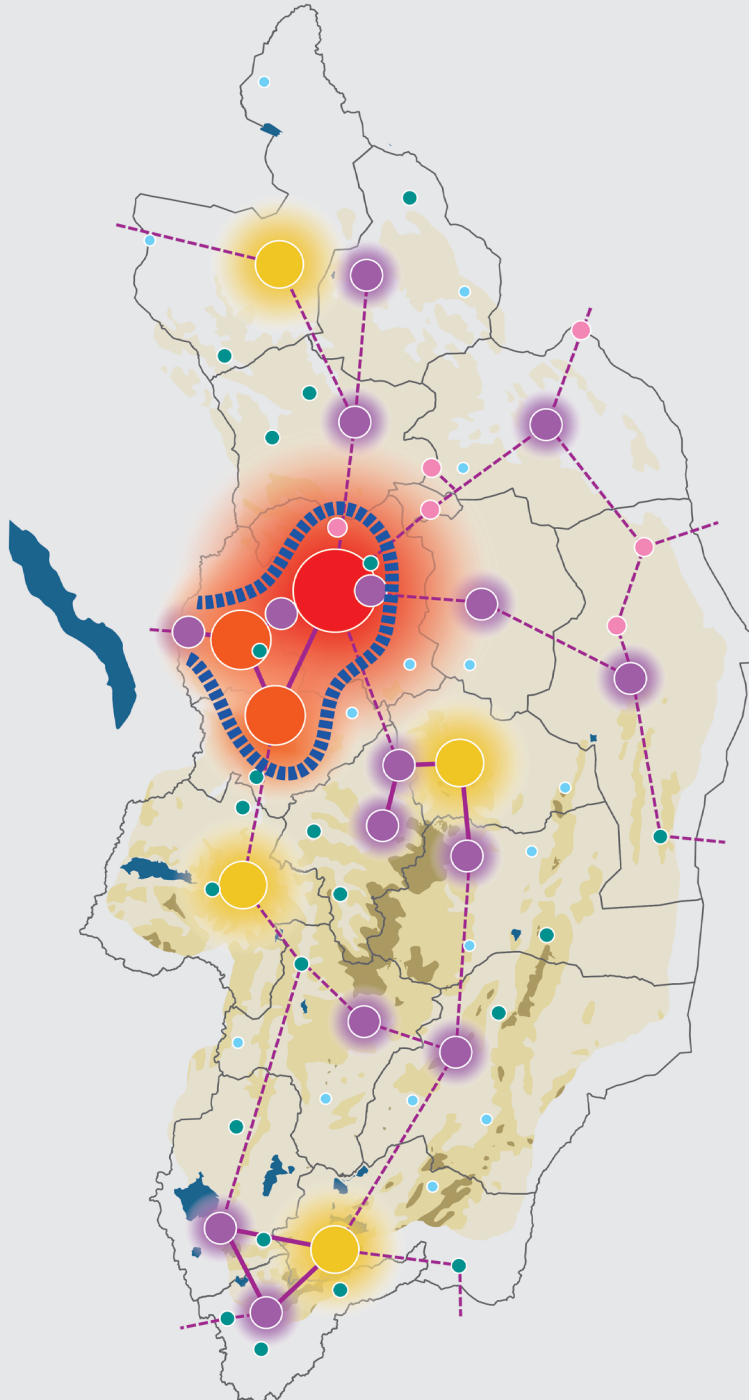
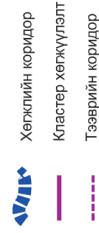
Аялал жуулчлалын хөгжил

Баян-Өлгий аймагт Казах соёл, үндэсний өвөрмөц гар урлал (хивс, хатгамал), дуу хөгжим, уламжлалт хоол, эвент арга хэмжээнүүд хийгээд Монгол орны хамгийн өндөр Алтайн нурууны байгалийн үзэсгэлэнтэй уялдуулан эко-аялал жуулчлалыг хөгжүүлэх боломж бий. Өнөөдөр баруун бүсэд үйл ажиллагаа эрхэлж буй тур операторууд голдуу Улаанбаатар хотод бүртгэлтэй аж ахуйн нэгжүүд байдаг. Аймгийн төвд зочид буудал, зоогийн газрын үйлчилгээ хөгжиж байна. Нутгийн иргэд, орон нутагтай танилцах нэгдсэн схемийг хөгжүүлэх, том жижиг хотууд болон алслагдсан газар нутаг хооронд нягт уялдаа, харилцааг бий болгох шаардлагатай. Үүнд аймгийн төв, сум дундын 3 төв тулгуур үүрэгтэй оролцох ёстой.

Хотын гөрөл



Нутаг дэвсгэрийн холбоос



Хүн амын нутагшилт, суурьшлын хөгжлийн хөтөлбөр
 АЙМГИЙН ХӨГЖЛИЙН ЧИГ БАРИМЖАА
 БАЯН-ӨЛГИЙ АЙМГИЙН АТЛАС