



БАРИЛГА ХОТ  
БАЙГУУЛАЛТЫН  
ЯАМ



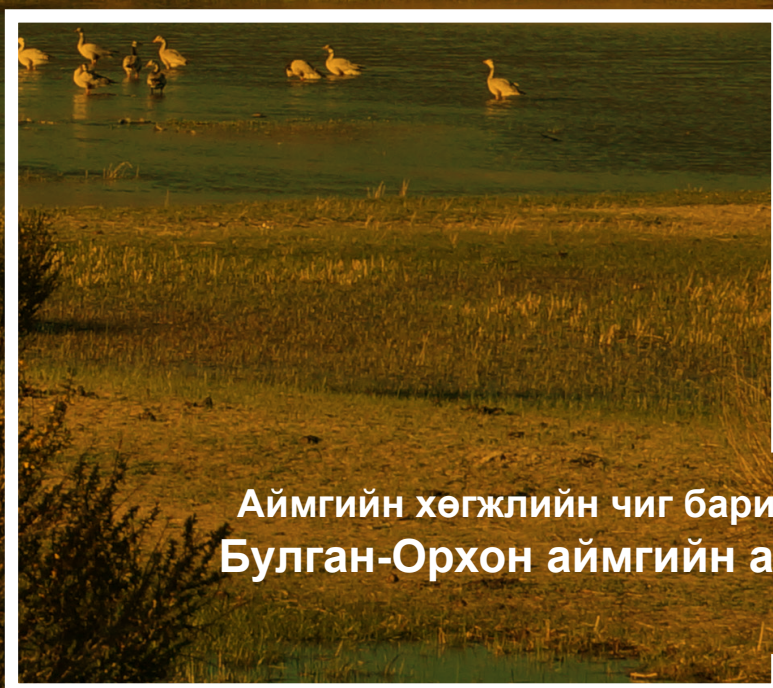
Japan  
Fund for  
Poverty  
Reduction



# Хүн амын нутагшилт, суурьшлын хөгжлийн хөтөлбөр

## Аймгийн хөгжлийн чиг баримжаа

Монгол улс  
Барилга, хот байгууллатын яам  
Хот байгуулалт, газрын харилцааны бодлогын хэрэгжилтийг зохицуулах газар  
Азийн хөгжлийн банк & Ядуурлыг бууруулах Японы Сан  
АХБ ТА 9666-MON төслийн санхүүжилтээр бэлтгэв.



Аймгийн хөгжлийн чиг баримжаа  
Булган-Орхон аймгийн атлас



Энэхүү атлас нь Аймгийн хөгжлийн чиг баримжаа (АХЧБ) баримт бичгийн хураангуй хувилбар болно.

Монгол улс  
Барилга, хот байгууллагын яам  
Хот байгуулалт, газрын харилцааны бодлогын хэрэгжилтийг зохицуулах газар  
Азийн хөгжлийн банк, Ядуурлыг бууруулах Японы сан  
АХБ ТА 9666-MON төслийн санхүүжилтээр бэлтгэв.

# Хүн амын нутагшилт, суурьшлын хөгжлийн хөтөлбөр

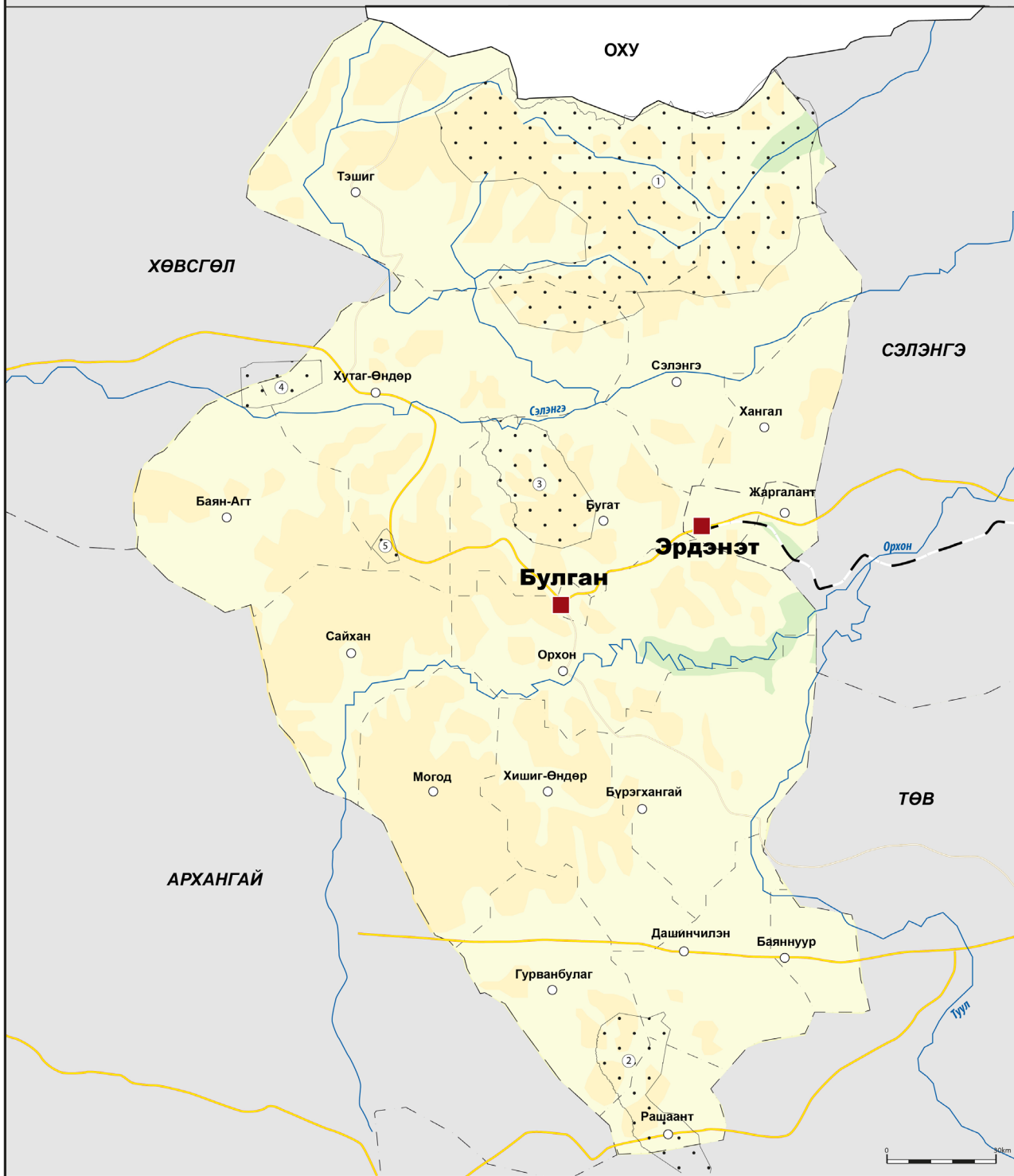
## Булган-Орхон аймгийн Атлас

2022 оны 2 дугаар сар

Булган-Орхон аймгийн хөгжлийн чиг баримжаа (АХЧБ)



Газарзүй



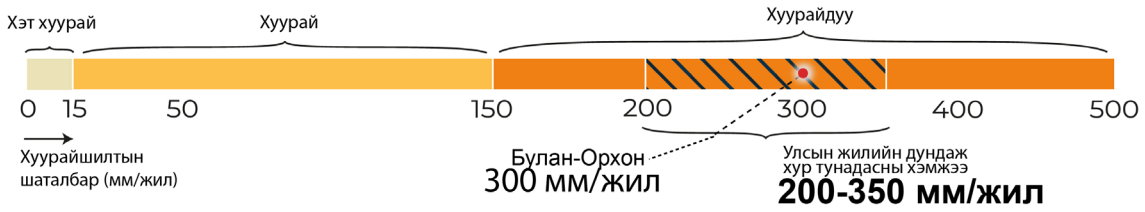
Тусгай хамгаалалттай газар нутаг	Суурьшил	Засаг захиргааны хил хязгаар	Газрын гадаргын өндөр	БАРИЛГА, ХОТ БАЙГУУЛАЛТЫН ЯАМ Japan Fund for Poverty Reduction БАРИЛГА, ХОТ БАЙГУУЛАЛТЫН ЯАМ АЗИЙН ХӨГЖЛИЙН БАНК ЯДУУРЛЫГ БУУРУУЛАХ ЯПОНЫ САН
Дархан цаазат газар	Аймгийн төв Сумын төв	Улсын хил Аймгийн хил Сумын хил	700-1000м 1000-1500м 1500-2000м 2000-3000м > 3000м	
① Зэд, Хантай, Бүтээлийн нуруу Байгалийн цогцолборт газар ② Хөгнө Тарна Байгалийн нөөц газар ③ Ханжаргалант уул ④ Намнан уул Дурсгалт газар ⑤ Уран тогоо - Тулга уул	Зам тээвэр Хатуу хучилттай авто зам Шороон зам		Нуур	

2022 оны 3 дугаар сар

# БАЙГАЛЬ ОРЧИН

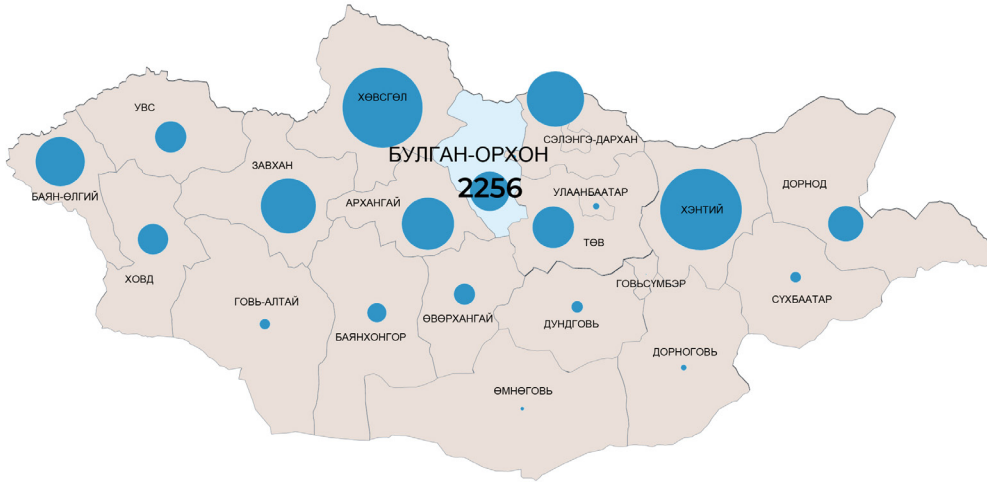
## УУР АМЬСГАЛ

### Жилийн дундаж хур тунадас (мм/жил)

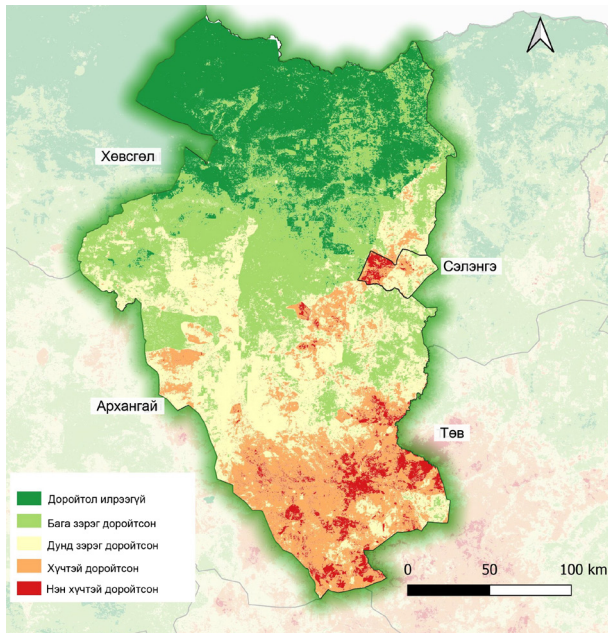


## УС

### Усны нөөц (сая м3/ жил)

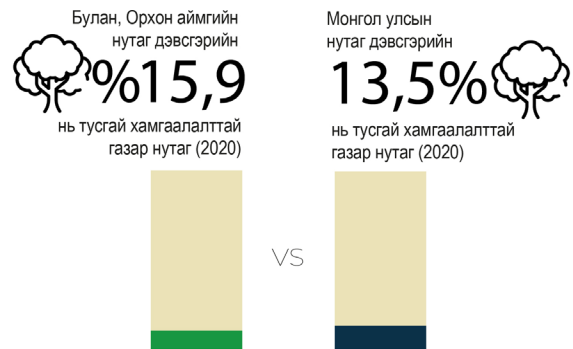


## ГАЗРЫН ДОРЙОЛ



Булган аймагт нутгийн өмнөд хагаст буюу ойгүй газар нутгаар дунд зэргээс хүчтэй доройтсон. Орхон аймагт нийт нутгаар дунд зэргээс хүчтэй доройтолд өртсөн. Үүний гол шалтгаан нь бэлчээрийн даац хэтэрсэн явдал. Гэхдээ нөхцөл байдал зэргэлдээ Сэлэнгэ, Төв аймгуудаас илүү дээр.

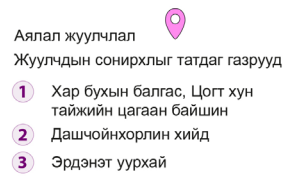
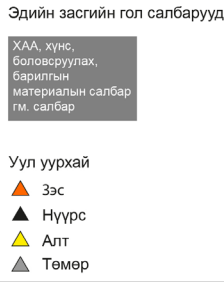
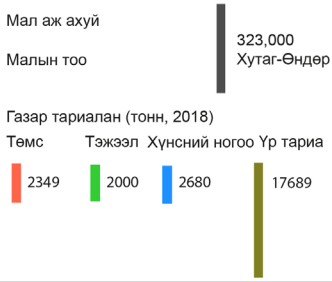
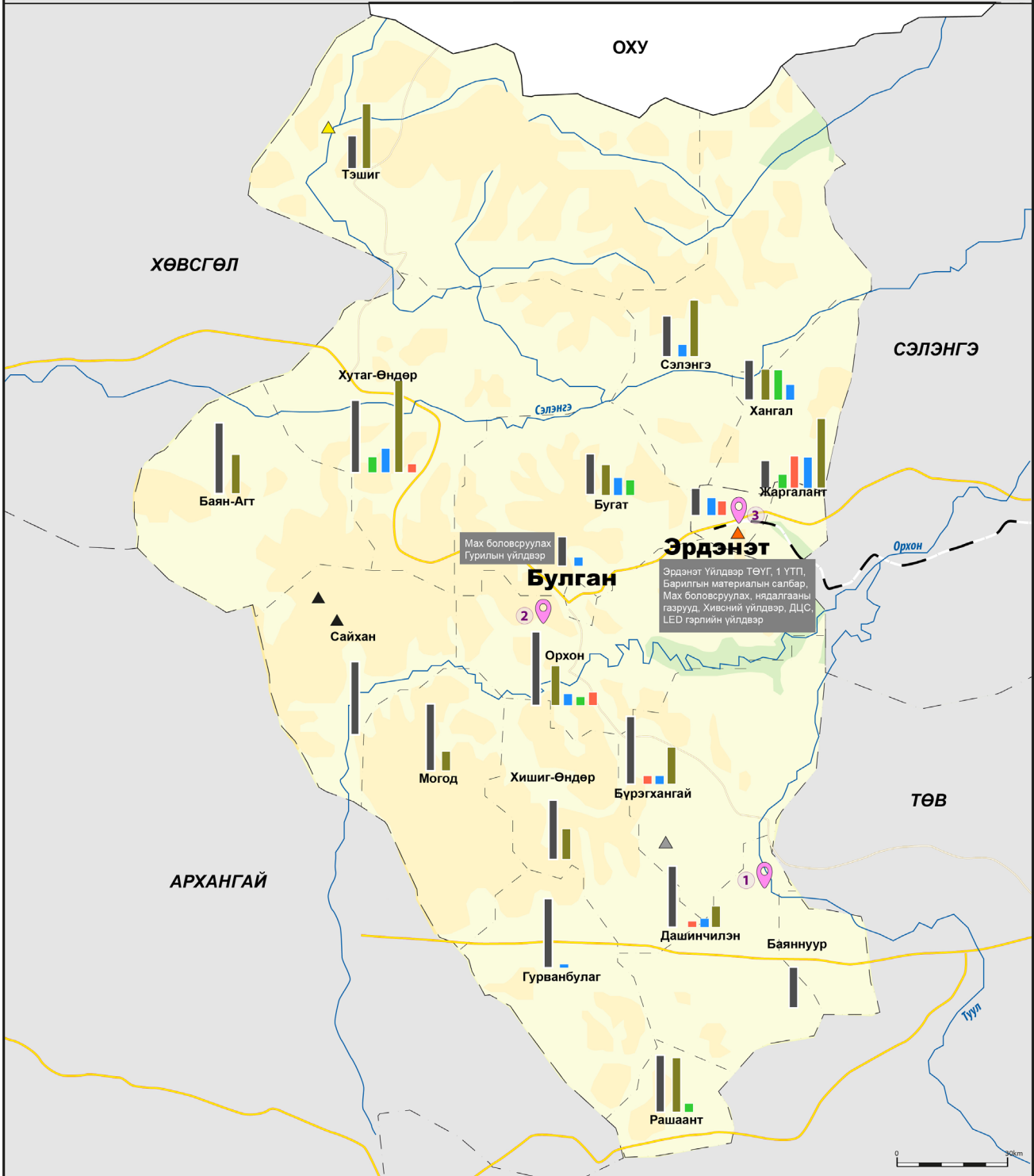
## ТУСГАЙ ХАМГААЛАЛТАЙ ГАЗАР НУТАГ



## Үнэлгээ

- Булган аймаг усны нөөц ихтэй. Орхон аймаг усны нөөц багатай-аймгийн хэмжээнд усны ашиглалт их байгаа нь уурхайн үйл ажиллагаатай холбоотой
- Дулаан уур амьсгалтай, хүйтрэлтэй өдрийн тоо цөөн
- Булган аймаг улсын тусгай хамгаалалттай 5 газартай, Орхон аймагт байхгүй
- Монгол орны ойн сан бүхий газрын 11%; ойн нөөцийн 20%-ийг эзэлдэг

# Эдийн засаг

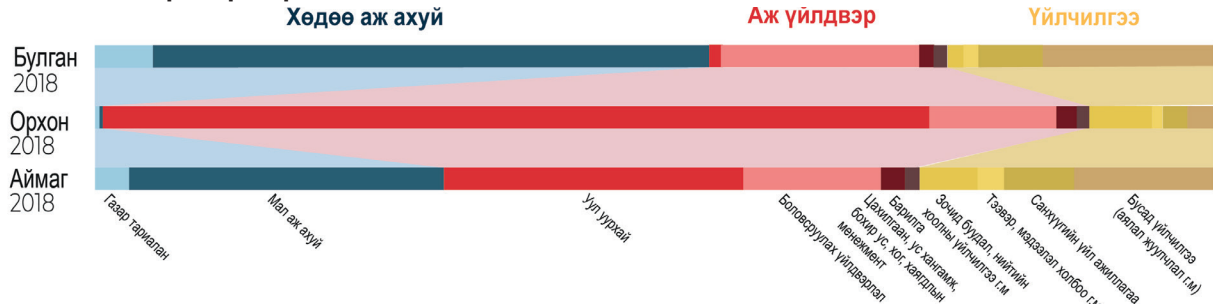


БАРИЛГА, ХОТ БАЙГУУЛАЛТЫН ЯАМ  
АЗИЙН ХӨГЖЛИЙН БАНК  
ЯДУУРЛЫГ БУУРУУЛАХ ЯПОНЫ САН

2022 оны 3 дугаар сар

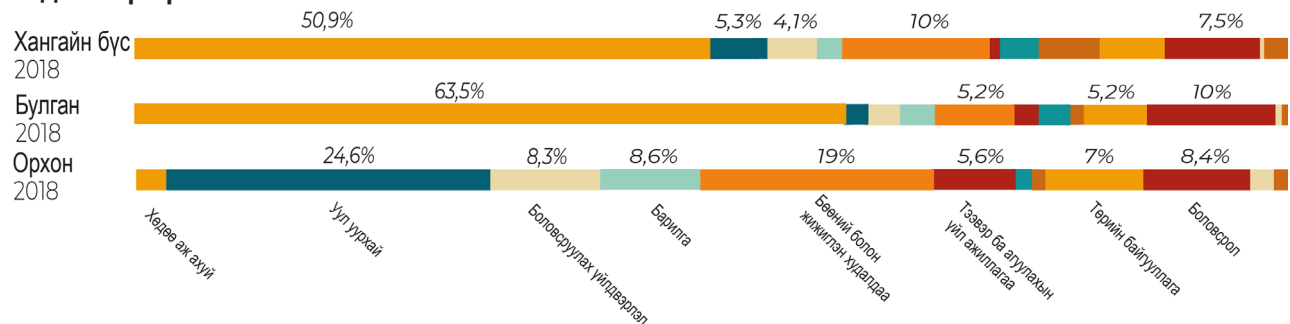
# ЭДИЙН ЗАСАГ

## ДНБ-ийн дэлгэрэнгүй бүтэц



- Булган-Орхон аймаг хамтдаа улсын ДНБ-ийн 6.7 хувийг бүрдүүлж, аймгуудын дунд 1 дүгээр байранд ордог.
- Орхон аймаг эдийн засгийн эрчмээр Улаанбаатар хотоос илүү
- Өөр хоорондоо ялгаатай үйл ажиллагаа: Булган аймаг хөдөө аж ахуй, Орхон аймаг уул уурхай (дэлхий дээрх зэсийн 4 дэх том уурхай)

### Хөдөлмөр эрхлэлт



Булган аймгийн ажиллах хүчний дийлэнх нь хөдөө аж ахуйн салбарт (63.5) ажилладаг. Орхон аймагт хамгийн их ажилтантай салбар нь уул уурхай (24.6%). Хөдөлмөр эрхлэлтийн бүтцийг авч үзвэл Орхон аймагт олон салбарт ажлын байр нэмэгдсэн нь эдийн засгийн төрөлжилтийг харуулж байна.

### Эдийн засгийн үйл ажиллагаа

Булган-Орхон бол маш идэвхтэй, эдийн засгийн хувьд сонирхол татахуйц аймгууд. Орхон аймгийн хувьд зөвхөн уул уурхайн үйл ажиллагаанд түшиглэдэг, эдийн засгаа төрөлжүүлэх төлөв маш бага байна. Булган аймгийн хөдөө аж ахуйн салбар өрсөлдөх давуу талаар хамгийн сайн боловч бүтээгдэхүүн боловсруулалт, худалдаа, тээврийн гүйцэтгэл хангалтгүй. Хоёр аймгийн давуу тал дээр түшиглэн төрөлжсөн, тогтвортой эдийн засгийг бий болгох боломжтой.



**Мал аж ахуй, газар тариалан:** Булган аймаг хөдөө аж ахуй ялангуяа мал аж ахуйн үйлдвэрлэлээр голчлон дагнасан аймгуудын нэг. Мөн газар тариалангийн өрсөлдөх харьцангуй давуу талтай ба улаан буудайн нийлүүлэлтийг давуулан нийлүүлдэг цөөн аймгуудын нэг. Сэлэнгэ, Орхон голын дагуу тариалан хөгжүүлэх бүрэн боломж бий.



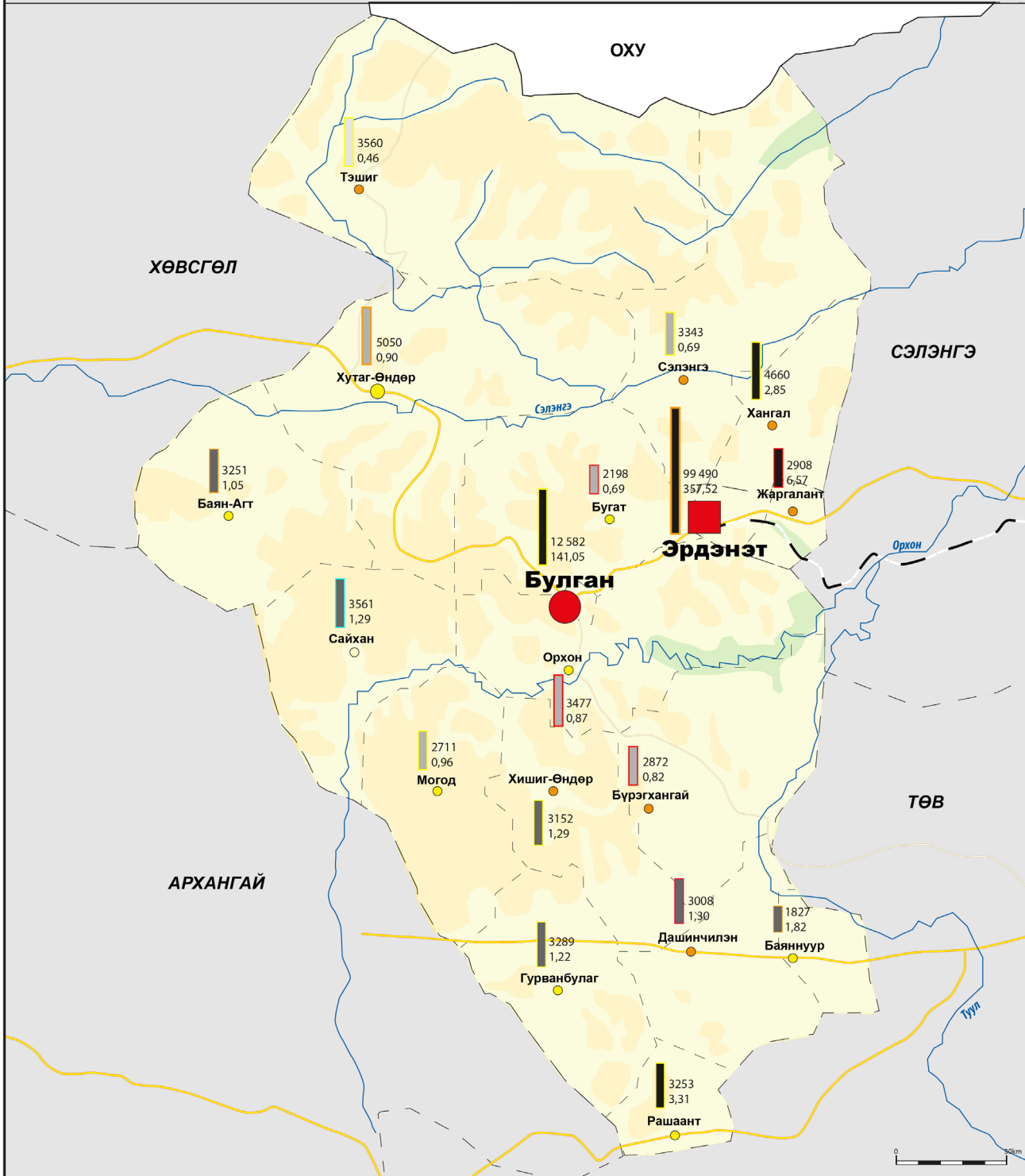
**Ойн аж ахуй:** Булган аймаг ойн баялаг нөөцтэй боловч Булган, Орхон аймагт мод, мужаан үйлдвэрлэлийн салбар хөгжөөгүй. Ойн мэргэжлийн байгууллага цөөхөн. Аймагт одоогоор мод бэлтгэлийн үндсэн үйлдвэр байдаггүй. Булган-Орхон аймаг ойн аж ахуйн салбарын тогтвортой хөгжлийг хангах зорилт тавин ажиллах шаардлагатай.



**Уул уурхай** бол Булган-Орхон аймгийн эдийн засгийн чухал салбар

- Нийт ДНБ-д Эрдэнэтийн зэсийн уурхай жинтэй хувь нэмэр оруулдаг, бусад томоохон уурхайнуудтай
- 11 суманд уул уурхайг хөгжүүлэх боломж: Баяннуур, Бугат, Бүрэгхангай, Дашинчилэн, Гурванбулаг, Хишиг-Өндөр, Сайхан, Сэлэнгэ, Тэшиг, Рашаант Орхон

# Хүн амын суурьшил



<p><b>Хотын зэрэглэл</b></p> <ul style="list-style-type: none"> <li>□ В Зэрэглэл &gt; 50,000 х.а</li> <li>○ С Зэрэглэл 30,000-50,000 х.а</li> <li>○ D Зэрэглэл 10,000-30,000 х.а</li> <li>○ E Зэрэглэл 4,000-10,000 х.а</li> <li>○ F Зэрэглэл 2,000-4,000 х.а</li> <li>○ G Зэрэглэл &lt; 2,000 х.а</li> </ul>	<p><b>Нийт сумын хүн амаас сумын төвд амьдарч буй хувь</b></p> <ul style="list-style-type: none"> <li>0-25</li> <li>25-50</li> <li>50-75</li> <li>75-100</li> </ul>	<p><b>Сумын нийт хүн ам, 2018</b></p> <p>Оршин суугчдын тоо, нягтрал</p> <ul style="list-style-type: none"> <li>&lt; 0.5</li> <li>0.5 - 1</li> <li>1 - 2</li> <li>&gt; 2</li> </ul>	<p><b>Хүн амын нягтрал, хүн/км</b></p> <p><b>Хүн амын жилийн дундаж өсөлт, %, 2010-2018</b></p> <ul style="list-style-type: none"> <li>&gt; 3</li> <li>2 - 3</li> <li>1 - 2</li> <li>&lt; 1</li> </ul>	<p>БАРИЛГА, ХОТ БАЙГУУЛАЛТЫН ЯАМ АЗИЙН ХӨГЖЛИЙН БАНК ЯДУУРЛЫГ БУУРУУЛАХ ЯПОНЫ САН</p>
---	---	---	--	---

2022 оны 3 дугаар сар



## ХҮН АМЫН НУТАГШИЛТ, СУУРЬШИЛ

### Хот, суурин – хүн ам (2020 он)

	Сумын хүн ам (2020)	Сумын төвийн хүн ам (2020)
Булган	12 581	12 582
Баян-Агт	3 304	669
Баяннуур	1 808	623
Бугат	2 162	830
Бүрэгхангай	2 824	964
Гурванбулаг	3 278	590
Дашинчилэн	3 042	934
Могод	2 660	478
Орхон	3 603	943
Рашаант	3 222	1 627
Сайхан	3 590	710
Сэлэнгэ	3 278	1 827
Тэшиг	3 627	1 022
Хангал	4 490	422
Хишиг-Өндөр	3 003	1 074
Хутаг-Өндөр	5 044	2 078
<b>Булган</b>	<b>61 516</b>	<b>27 373</b>
Баян-Өндөр (Эрдэнэт)	101 909	98 652
Жаргалант	3 452	1 060
<b>Орхон</b>	<b>105 361</b>	<b>99 712</b>

### Орон сууцны хөгжил

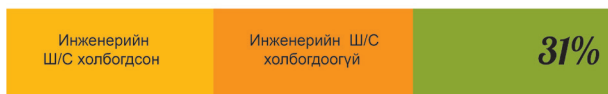
#### Эрдэнэт



#### Булган хот



#### Аймгийн төвүүдийн дундаж (Улс)



Барилга байгууламж

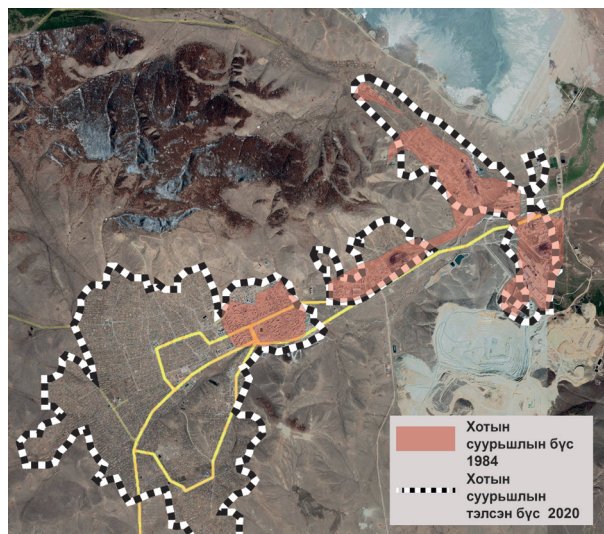
Гэр

### Шилжилт хөдөлгөөн

Хоёр аймгаас Улаанбаатар хот руу шилжин явсан хөдөлгөөн ихэнх аймгийн адил их байсан. Харин Орхон аймагт шилжин ирсэн хөдөлгөөн нэлээд их учир 1990 оноос хойш цэвэр шилжилт хөдөлгөөний эерэг үзүүлэлттэй. Ийнхүү Орхон аймгаас шилжин явсан, ирсэн хөдөлгөөн их байгаа нь аймгийн хүн татах, тэнд хүн амьдрахад таатай байдлыг илтгэж байна.

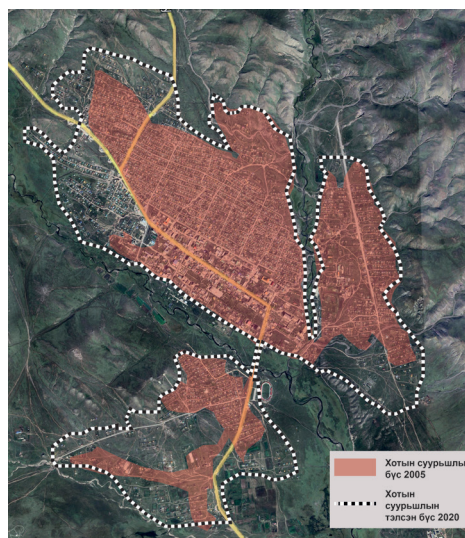
### Эрдэнэт хот – 98 652 хүн

#### Орон зайн тэлэлт



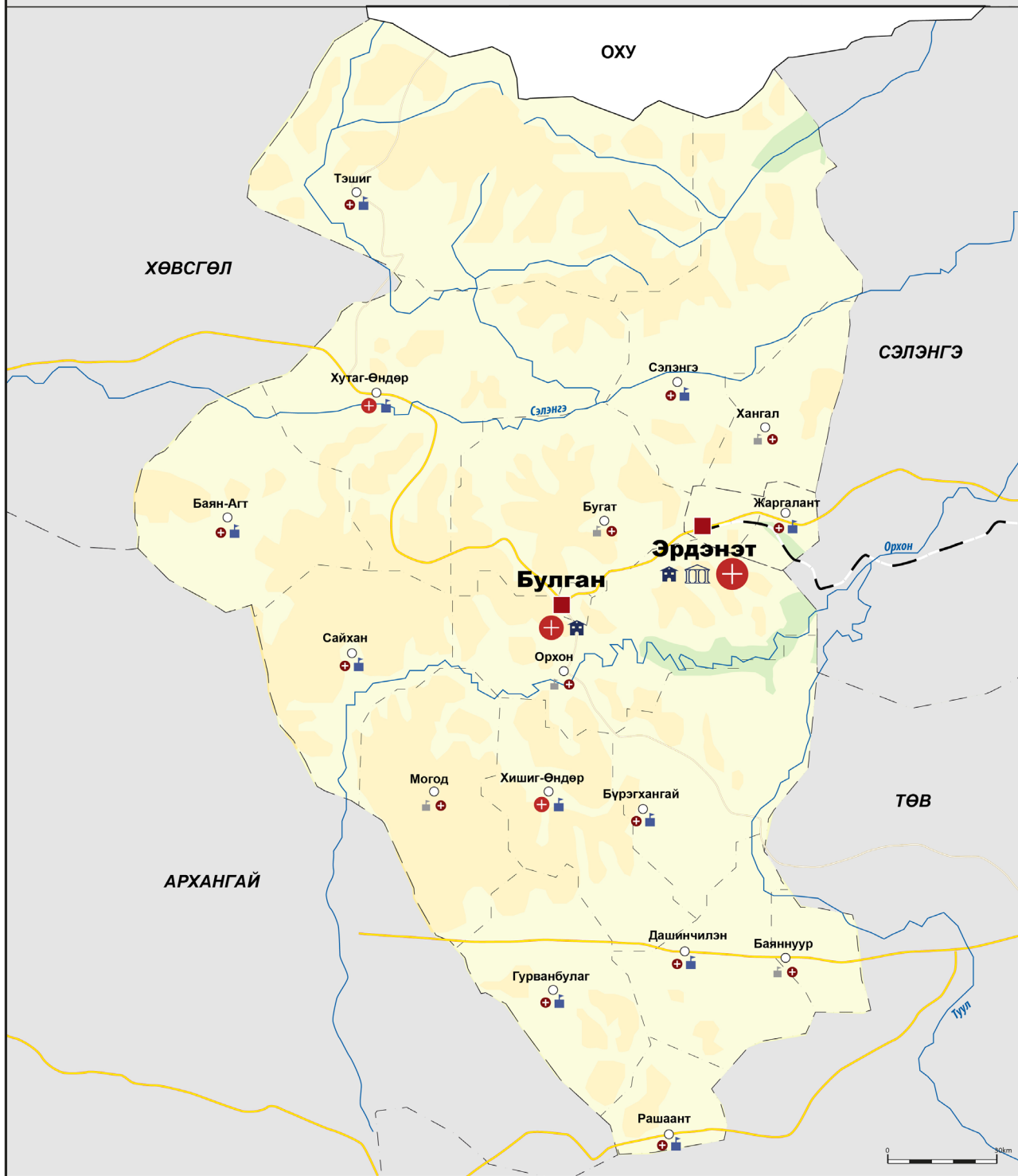
Гэр хороолол баруун тийшээ тэлж, хотын суурьшлын бүс сүүлийн 15 жилийн хугацаанд нэлээд тэлсэн. Хэдийгээр хурдацтай хөгжиж буй боловч гэр хороололд үйлчилгээ хангалтгүй. Эрдэнэт хотын гэр хорооллын ихэнх айл өрхүүд модон байшинд амьдардаг, гэр бараг байхгүй. Булган-Орхон аймгийн хилийн зааг гэр хорооллыг дайрдаг, зарим иргэд Булган аймагт оршин суудаг бүртгэлтэй зэрэг төлөвлөлтийн томоохон асуудал бий.

### Булган хот – 12 582 хүн



Булган бол жижиг хот. Нийт хүн амын 10% нь байшин хороолол, 90% нь гэр хороололд амьдардаг. Гэхдээ Булган хотын гэр хороололд гэрт амьдардаг айл өрх бараг байдаггүй. Гэр хороолол сүүлийн 15 жилийн хугацаанд нэлээд тэлснийг дээрх зургаар харуулав.

## Дэд бүтэц, нийгмийн үйлчилгээ



### Эрүүл мэндийн үйлчилгээ

- Бүсийн оношилгоо эмчилгээний төв
- Нэгдсэн эмнэлэг
- Сум дундын эрүүл мэндийн төв
- Сумын эрүүл мэндийн төв

### Боловсролын хамгийн дээд түвшин

- Их дээд сургууль
- МСҮТ
- 12 жилийн сургууль
- 9 жилийн сургууль

### Зам тээвэр

- Хатуу хучилттай авто зам
- Шороон зам
- Орон нутгийн чанартай нисэх буудал



БАРИЛГА, ХОТ БАЙГУУЛАЛТЫН ЯАМ  
АЗИЙН ХӨГЖЛИЙН БАНК  
ЯДУУРЛЫГ БУУРУУЛАХ ЯПОНЫ САН



2022 оны 3 дугаар сар

## ДЭД БҮТЭЦ, НИЙТИЙН АЖ АХУЙ

### Хотын үйлчилгээ: боловсрол ба эрүүл мэнд

Булган-Орхон аймгийн эрүүл мэндийн салбар:

- Нэгдсэн эмнэлэг 1- Булган, бүх сум эрүүл мэндийн төвтэй
- Бүсийн оношилгоо, эмчилгээний төв - Эрдэнэт хот Булган-Орхон аймгийн хүн амын дундаж наслалт улсын дунджаас илүү (улсын дундаж 70.41 жил, Булган аймгийн дундаж 73.44 жил)

Боловсролын үйлчилгээ:

- Их, дээд сургууль 3, технологи, сурган хүмүүжүүлэх, эдийн засаг, гадаад хэлний чиглэл (МУИС-Эрдэнэт, ШУТИС, Маргад их сургууль)
  - Сургуулийн өмнөх насны боловсролын байгууллага 41, Ерөнхий боловсролын 22 сургууль (ахлах сургуультай сум 4)
  - Могод, Баяннуур, Бугат, Хангал сум ахлах сургуульгүй
- Суманд ажиллаж, амьдрах багш нарыг олох хэцүү байдаг нь МУ-д нийтлэг асуудал
- Залуу багш нарын цалин хөлсийг нэмэгдүүлэх, орон байрны дэмжлэг үзүүлэх бодлого дутагдаж байна

### Тээвэр

Эрдэнэт хот бол МУ-ын хоёр дах том хот бөгөөд аж үйлдвэрийн гол төвүүдийн нэг. Улаанбаатар, Дархан хот, Булган аймагтай хатуу хучилттай авто замаар холбогдсон, зам харилцаа сайн. Булган аймаг мөн.

Эрдэнэтийн хатуу хучилттай авто замаар Булган, цаашлаад Хөвсгөл аймаг хүртэл холбогддог тул Булган аймаг мөн авто зам харилцаа сайн.

Усны найдвартай эх үүсвэрт холбогдсон өрх

Хөдөөгийн сум	Аймгийн төв
Улс : 49%	Улс: 93,7%
Орхон: 36,8%	Эрдэнэт: 99,6%
Булган: 44,5%	Булган хот: 99,5%



Төвлөрсөн цахилгаан хангамжид холбогдсон өрх

Хөдөөгийн сум	Аймгийн төв
Улс: 46,2%	Улс: 97,2%
Орхон: 69,11%	Эрдэнэт: 99,73%
Булган: 40,3%	Булган хот: 94,8%

Хог хаягдал цуглуулах үйлчилгээнд хамрагддаг эсвэл хогийн цэгт хогоо хаядаг өрх

Хөдөөгийн сум	Аймгийн төв
Улс: 57%	Улс: 96,8%
Орхон: 72%	Эрдэнэт: 99,8%
Булган: 56,9%	Булган хот: 94,6%



Дэд бүтцэд бүрэн холбогдсон орон сууцанд амьдардаг өрх



Хөдөөгийн сум	Аймгийн төв
Улс: 3,7%	Улс: 29,9%
Орхон: 17,1%	Эрдэнэт: 44,3%
Булган: 0%	Булган хот: 11%

### Хотын дэд бүтэц ба орон сууц

Булган аймгийн дэд бүтцийн хөгжил сум бүрт харилцан адилгүй. Хөрш зэргэлдээ Сэлэнгэ аймагтай харьцуулахад нийт сумдын дэд бүтцийн хөгжил харьцангуй сул.

Аймгийн төвүүдийн хувьд хөгжлөөр арай илүү. Эрдэнэт хотод ус, дулаан хангамж, бохир ус цэвэрлэх зэрэг хотын дэд бүтэц харьцангуй сайн хөгжсөн. Булган хотын газар нутгийн хэмжээг үл харгалзан дэд бүтцийн төлөвлөлт харьцангуй сайн ба барилгын материалын үйлдвэрлэлийг хөгжүүлж, орон сууцны бүтээн байгуулалтыг нэмэгдүүлэх сонирхол байдаг.

### Эдийн засаг

- Эрдэнэтийн зэсийн уурхай
- Булган аймагт ХАА эрхлэх таатай нөхцөл, үр тарианы томоохон үйлдвэрлэл (эрэлт, нийлүүлэлтийн зөрүүгүй)
- Ойн нөөц
- Өрсөлдөх давуу талтай зарим үйлдвэрүүд (хивс, мах боловсруулах г.м.)
- Одоогийн загвар дээр суурилсан эрчимжсэн цогц тэжээлийн-мал аж ахуйг хөгжүүлэх загвар
- Бүтээмжийг нэмэгдүүлэх замаар газар тариалангийн үйлдвэрлэлийг хөгжүүлэх
- Байгаль орчныг хамгаалахын зэрэгцээ ойн маш их нөөцийг эдийн засгийн үйл ажиллагааг холбон хөгжүүлэх
- Хөвсгөл аймаг явах зам дагуу аялал жуулчлал

### Байгаль орчин

- Усны хүртээмж их
- Усжуулалтын систем байгуулах
- Бохир ус цэвэрлэх дэд бүтцийг хөгжүүлэх
- Гэр хорооллын дахин төлөвлөлт, бохирдлыг бууруулах

## Сул тал ба эрсдэл

### Эдийн засаг

- Орхигдсон үйлдвэрийн газрууд - хотын төвд аж үйлдвэр, боловсруулах үйлдвэрлэлийн гүйцэтгэл бага
- Ашигт малтмалын нөөц багасаж буй (30 жил)
- Зөвшөөрөлгүй мод бэлтгэлээс үнэ цэнэ бүхий ойн ургамал багасах
- Ойг хамгаалах арга хэмжээ сул
- Логистикийн төв байхгүй
- Мэргэжлийн сургалт ба ажиллах хүчний эрэлт нийлүүлэлтийн зөрүү/чадварлаг ажиллах хүчний хомстол
- Гол хот боловч Эрдэнэт хотод гарааны шинэ бизнес эрхлэгчид, бизнес эрхлэгчдэд үзүүлэх дэмжлэг сул

### ЭРСДЭЛ

- Ашигт малтмалын нөөц багасаж буй (30-50 жил)

### Байгаль орчин

- Ус хангамж үр ашиггүй (хотын төвөөс 64 км зайнаас авдаг, 18 орчим хувийн алдагдалтай), усны чанар муу
- Жаргалант сумын голын ус бохирдолтой, хүнсний ногооны аж ахуй эрхлэхэд усны чанар муу
- Нүүрсээр галлах, нүүрс олборлолт (цагаан тоос) зэргээс шалтгаалан Эрдэнэт хотын бохирдол их
- Бохир усыг цэвэршүүлдэггүй

### ЭРСДЭЛ

- Уурхайн олборлолтын үйл ажиллагаанд хяналт сул



### Хот, суурин

- Эрдэнэт хот улсын хэмжээнд томоохон үйлчилгээ үзүүлдэг, өндөр түвшний үйлчилгээ, дэд бүтэцтэй
- Эрдэнэтийг улсын хэмжээний гол хот болгох, хотын дэд бүтэц, олон улсын хөгжлийн төслүүдийн хэрэгцээ, зөвшилцлийг хангах.

### Нийгмийн хөгжил

- Ахлах сургуульд элсэн суралцагчийн тоо их ба эрүүл мэндийн үзүүлэлтүүд

### Хот, суурин

- Эрдэнэт хотын гэр хорооллын тэлэлт
- Хүн амын өсөлт улсын дунджаас доогуур
- Хот суурин газрын дэд бүтцийн хомстол, элэгдэл, сумын төвүүдэд нийтийн аж ахуйн дэд бүтэц дутмаг байдлаас байгаль орчны асуудалд хүргэдэг

#### ЭРСДЭЛ

- Хоёр аймаг, нэг чиг үүрэгтэй аж ахуйн нэгжтэй байх нь тохиромжгүй төлөвлөлтөд хүргэж болзошгүй

### Нийгмийн хөгжил

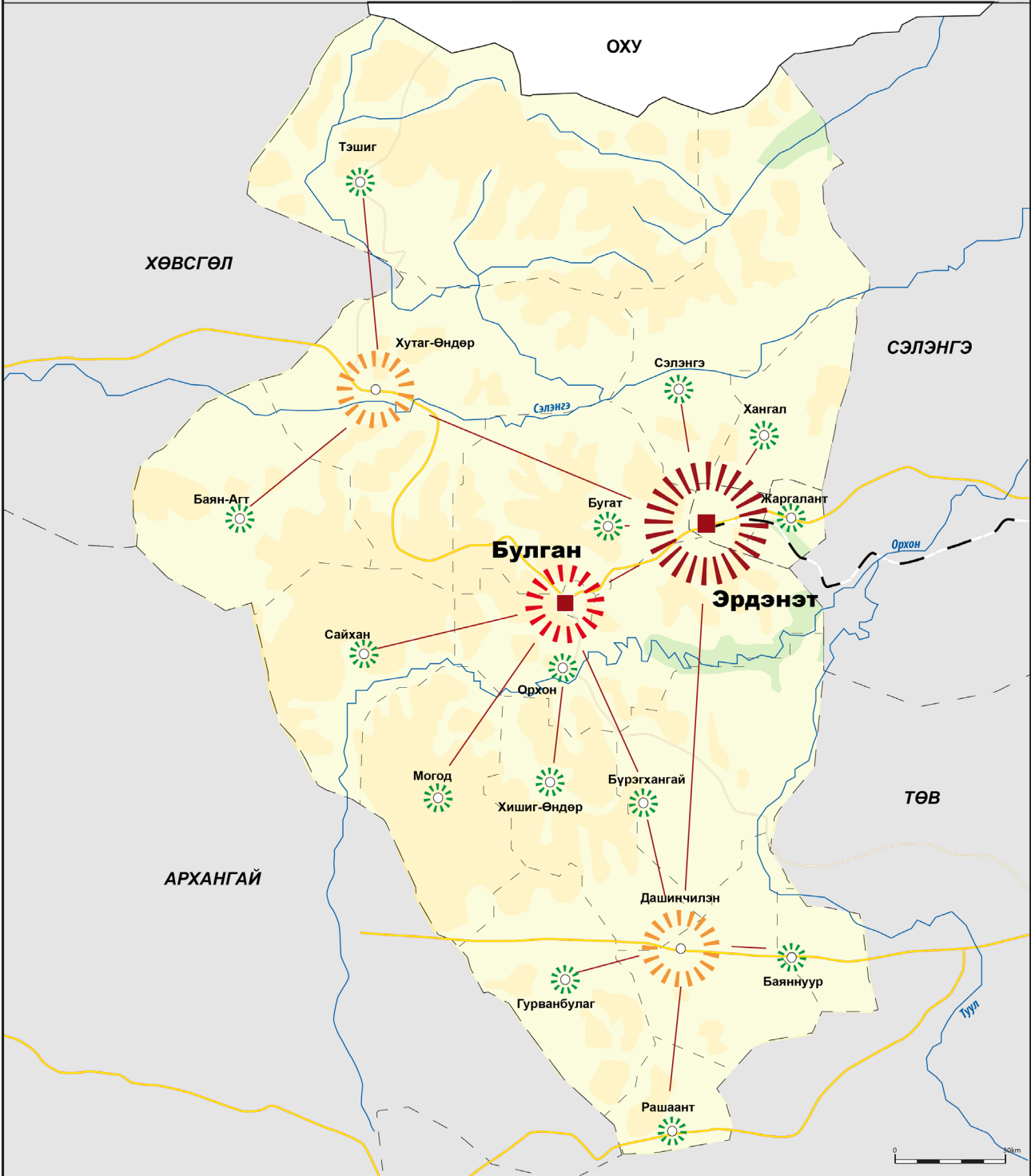
- Орхон аймагт 2000-аад оны дунд үеэс ажилгүйдлийн түвшин нэмэгдсэн
- Орхон аймагт эмнэлгийн орны тоо цөөн



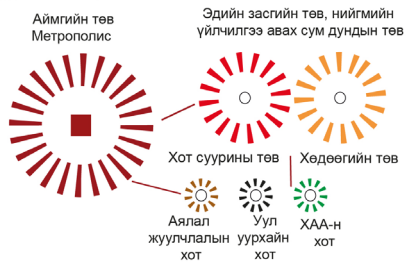


**АЛСЫН ХАРАА**  
**Хот, хөдөөгийн холбоог бэхжүүлэх**

Хот суурины тогтолцоо



Хот суурины тогтолцоо



- Нутаг дэвсгэрийн холбоос
- Аймгийн төв
- Сумын төв



БАРИЛГА, ХОТ БАЙГУУЛАЛТЫН ЯАМ  
АЗИЙН ХӨГЖЛИЙН БАНК  
ЯДУУРЛЫГ БУУРУУЛАХ ЯПОНЫ САН



2022 оны 3 дугаар сар



## ХОТ СУУРИНЫ ТОГТОЛЦОО

Булган-Орхон аймгийн хот суурины тогтолцоо өнөөдөр Эрдэнэт хотод төвлөрч байна. Булган хот газар нутгийн хэмжээгээр Эрдэнэт хотоос 9 дахин бага, МУ-ын хамгийн жижиг аймгийн төв. Булган аймгийн хотын төв маш сул: хүн амын дөнгөж 56% нь хотын төвд амьдардаг. 10 мянга гаруй хүнтэй зөвхөн нэг хотын төв, 2000-4000 хүнтэй 3 төв, бусад бүх төвүүд 2000-аас цөөн хүнтэй.

Сүүлийн үеийн хөгжлийн чиг хандлагыг авч үзвэл Булган аймгийн 7 төв “бууралттай”, 9 нь “зогсонги” эсвэл “идэвхтэй” ангилалд багтсан, хот суурины тэнцвэртэй аймаг. Хоёр аймгийн эдийн засаг нь ихэнхдээ хөдөөгийн үйл ажиллагаатай, хотуудад нэмүү өртгийн хувь маш бага.

Булган аймгийн хот суурины тогтолцоог бэхжүүлж, гуравдагч хотын төвийг хөгжүүлэх замаар Эрдэнэт хотын төвлөрлийг тэнцвэржүүлэх шаардлагатай. Эдгээр хотын жижиг төвүүдэд хүн амд хүргэх шаардлагатай үйлчилгээ, газар тариалан, мал аж ахуйн салбарт зориулсан үйлчилгээ, урьдчилан боловсруулалт хийх үйл ажиллагааг хөгжүүлэх хэрэгтэй бөгөөд ингэснээр хөдөө орон нутгийг Эрдэнэт хоттой холбох гүүр болж, орон нутагт ажлын байр, нэмүү өртгийг бий болгоно.

### Аймгийн төв **Эрдэнэт**

- Бүс нутгийн төв
- Өндөр түвшний хотын эдийн засаг (орон сууц, үзвэр үйлчилгээ, боловсрол, эрүүл мэнд) их хэмжээний бохирдлыг өндөр технологиор боловсруулах үйлдвэр
- Бугат, Сэлэнгэ, Хангал, Жаргалант сумдад үйлчилгээ үзүүлнэ

### **Булган хот** - хоёрдогч хот

- Хоёрдогч хот болох (20 000 гаруй хүнтэй)
- Дунд түвшний хотын эдийн засаг, газар тариалан, мал аж ахуйн салбарын анхан шатны боловсруулах үйлдвэр
- Бүрэгхангай, Орхон, Могод, Сайхан, Хишиг-Өндөр сумдад үйлчилгээ үзүүлнэ

### **Хутаг-Өндөр, Дашинчилэн** - сум дундын төв

Эргэн тойрны бусад сумдад нийгмийн үйлчилгээ үзүүлэх, газар тариалан, мал аж ахуйн салбарын үйл ажиллагааг дэмжих дэд бүтэц, үйлчилгээ бүхий сум дундын төв болгон хөгжүүлэх

### **Хутаг-Өндөр**

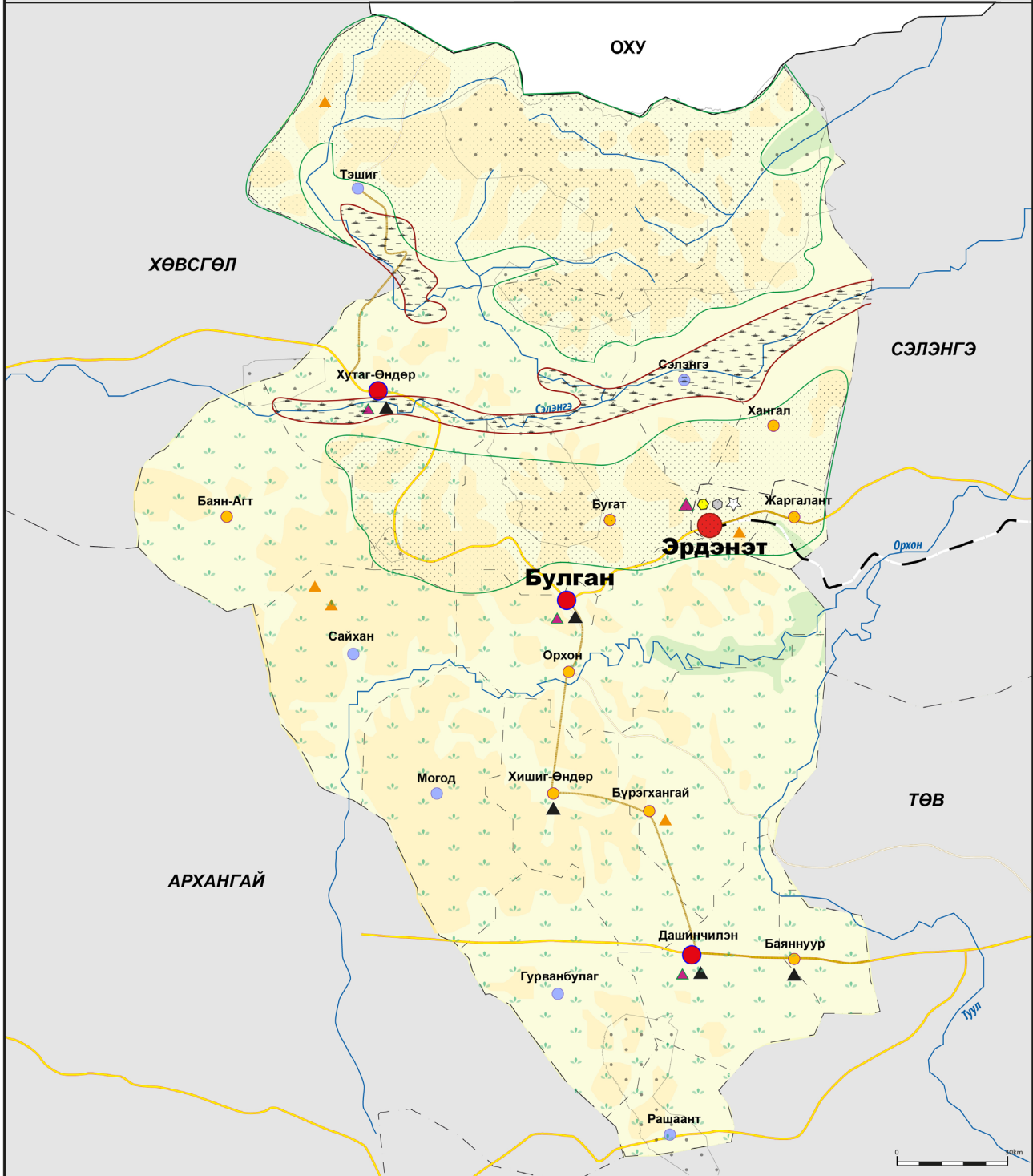
- Аймгийн баруун хойд хэсэгт байршилтай
- Тэшиг, Баян-Агт сумдад үйлчилгээ үзүүлнэ

### **Дашинчилэн**

- Аймгийн өмнөд хэсэгт байршилтай
- Гурванбулаг, Рашаант, Баяннуур сумдад үйлчилгээ үзүүлнэ



# Нутаг дэвсгэрийн хөгжлийн хөтөлбөр



<p><b>Хөдөө аж ахуйн хөгжил</b></p> <ul style="list-style-type: none"> <li> Газар тариалан эрхэлхэд тэргүүлэх газар</li> <li> Бэлчээрийн менежментийн хөтөлбөр хэрэгжүүлэх тэргүүлэх сум</li> <li> Тусгай хамгаалалтай газар</li> <li> Ойжуулах төсөл</li> </ul> <p><b>Зам</b></p> <ul style="list-style-type: none"> <li> Шинэ хатуу хучилттай авто зам</li> <li> Замын сүлжээг сайжруулах</li> </ul>	<p><b>Хотын бүтэц</b></p> <ul style="list-style-type: none"> <li> Аймгийн төв</li> <li> Дунд зэрэглэлийн хот</li> <li> Хөдөөгийн төв</li> <li> Өсөж буй хот</li> </ul> <p><b>Эрдэнэт</b></p> <ul style="list-style-type: none"> <li> ХАА, хүнс, МАА-н дайвар бүтээгдэхүүн боловсруулах</li> <li> Олон талт үүрэгтэй логистикийн төв</li> <li> Уурхайн хаалт нөхөн сэргээлтийн төлөвлөлт</li> <li> Орхигдсон барилга байгууламжийг сэргээн шинэчлэх хөтөлбөр</li> </ul>	<p><b>Дунд шатны хот сууринг бэхжүүлэх</b></p> <ul style="list-style-type: none"> <li> Хотын дэд бүтэц, нийгмийн үйлчилгээ, орон сууцныг сайжруулах</li> <li> МАА, газар тариалангийн чиглэлээр Агро-Парк хөгжих</li> <li> Нэн тэргүүнд хагас эрчимжсэн МАА-н ферм хөгжүүлэх</li> </ul> <p><b>Бусад</b></p> <ul style="list-style-type: none"> <li> Ашигт малтмалын нөөц</li> </ul>	<p><b>БАРИЛГА, ХОТ БАЙГУУЛАЛТЫН ЯАМ</b> <b>АЗИЙН ХӨГЖЛИЙН БАНК</b> <b>ЯДУУРЛЫГ БУУРУУЛАХ ЯПОНЫ САН</b></p> <p>2022 оны 3 дугаар сар</p>
--	--	---	---

## НУТАГ ДЭВСГЭРИЙН ХӨГЖЛИЙН

Нутаг дэвсгэрийн хөгжлийн загварыг үр тариа, хүнсний ногооны тариалан, хотууд, нутаг дэвсгэрийн интеграци гэсэн гурван чиглэл дээр суурилан боловсруулсан. Булган-Орхон аймгийн хөгжүүлэхэд дараах төсөл, хөтөлбөрүүдийг хэрэгжүүлэх боломжтой. Үүнд:

### Тогтвортой мал аж ахуй хөтөлбөр

Мал аж ахуйн салбар нь бүс нутгийн эдийн засагт анхаарч үзэх тэргүүлэх чиглэлийн нэг. Хөтөлбөр дараах үндсэн бүрэлдэхүүн хэсэгтэй байна. Үүнд:

- Мал услах худгийн тоог нэмэгдүүлэх, усны нөөцийн тогтвортой менежмент
- Малын тоо толгой, газрын доройтлын хяналт бүхий бэлчээрийн менежмент
- Мал эмнэлгийн үйлчилгээ, мал, малын гаралтай бүтээгдэхүүний гарал үүслийг мөшгөх тогтолцоо, лаборатори
- Малчдын байгууллагыг хөгжүүлэх
- Санхүүжилтийн хүртээмж
- Сургалт ба чадавхжуулах үйл ажиллагаа
- Аймгийн төв, сум дундын төвд анхан шатны боловсруулалт хийх, боловсруулах үйлдвэрийг хөгжүүлэх

### Сэлэнгэ, Булган (СэБу) голын сав газрын захиргаа

Сэлэнгэ, Булган голын сав газрын захиргаа тариалангийн аж ахуйг дараах зорилтот чиглэлээр хөгжүүлнэ. Үүнд:

- Хөрөнгө оруулалт
- Тариаланчдын чадавхыг бэхжүүлэх, сургалт зохион байгуулах
- Усны менежмент, усны дэд бүтэц
- Газрын болон хөрсний доройтлыг хянах, үүнээс урьдчилан сэргийлэх
- Тариаланчдын бүтэц зохион байгуулалтыг янз бүрийн түвшинд бий болгох (баг, сум, хөндий, аймаг)
- Маркетинг

### Эрдэнэт хотын эдийн засгийг төрөлжүүлэх

Эрдэнэт үйлдвэрийн үйл ажиллагааг хувиргах, эдийн засгийн салбаруудыг төрөлжүүлэх. Үүнд нэн түрүүнд:

- Эрдэнэт хот газар тариалан, мал аж ахуйн салбарт дэд бүтцийн болон өндөр түвшний үйлчилгээ үзүүлэх төв байх
- Орхигдсон үйлдвэрүүдийн байгууламжийг шаардлагатай дэд бүтэц бүхий өндөр технологи, их хэмжээний бохирдлыг боловсруулах үйлдвэрлэлийг дэмжсэн томоохон агро-паркийг байгуулахад ашиглах

### Хоёрдогч хотын хөтөлбөр

Булган, Хутаг-Өндөр, Дашинчилэн сумыг Эрдэнэт хот, хөдөө орон нутгийг холбосон дунд шатны үйлчилгээний төв болгон хөгжүүлэх ба үүнд дараах үйлчилгээг багтаасан байна:

- Сум дундын нэг эмнэлэг
- Дотуур байртай нэг ахлах сургууль
- Суурь дэд бүтэц, байгууламжийн хангалттай шийдсэн нэг арго-технологийн парк
- Эдийн засгийн зорилгот салбарын бүтэц, зохион байгуулалтын захиргаа
- Банк, харилцаа холбооны систем








### Ойн нөхөн сэргээлтийн хөтөлбөр

Хөтөлбөрийн зорилт:




- Ойг хамгаалах, нөхөн сэргээх
- Зах зээлийн боломжуудыг хүртээмжтэй болгоход ойн салбарын мэргэжлийн байгууллагуудын бүтэц зохион байгуулалтыг бий болгох

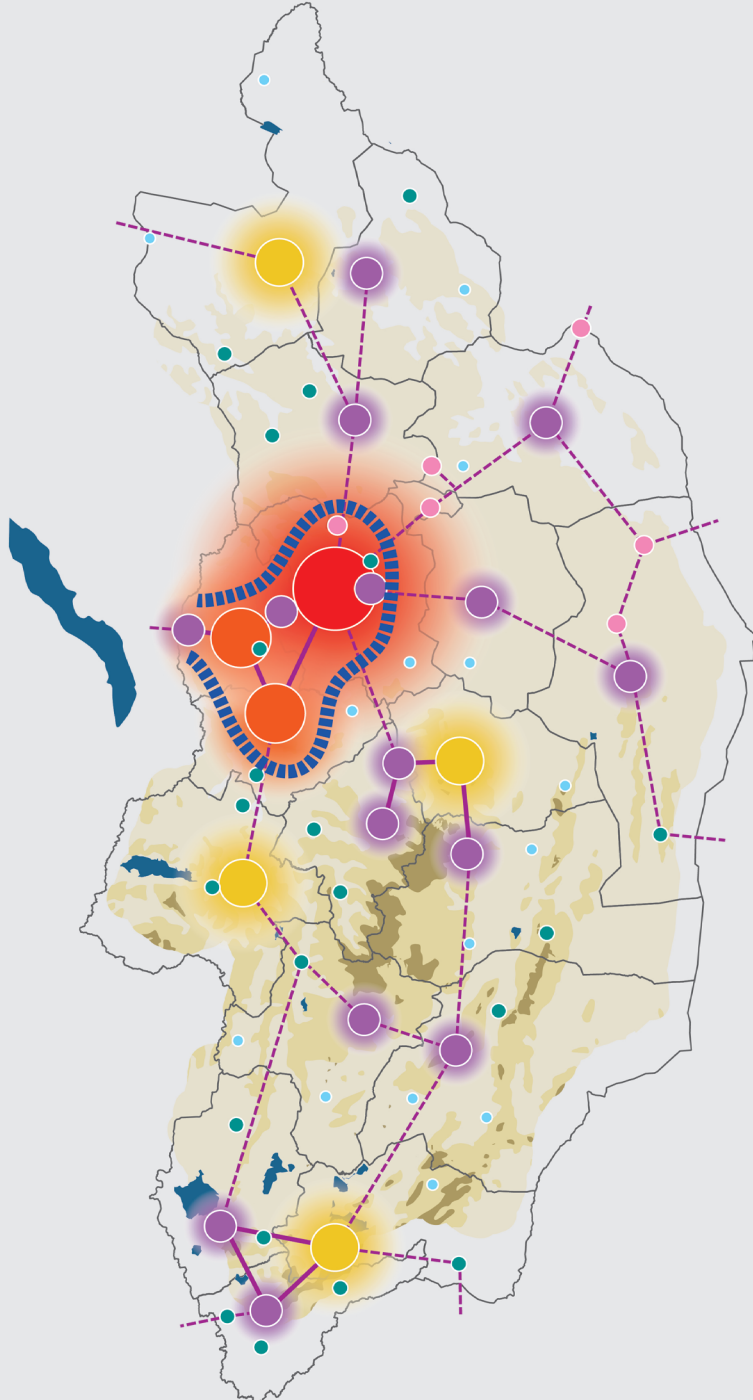


Хотын гөрөл

-  Хайлер метрополис хот
-  Метрополис хот
-  Хот суурин газар #1 (бусийн үйлчилгээ үзүүлэх төв)
-  Хот суурин газар #2 (хөдөө аж ахуйн үйлдвэрлэл дэмжих суурин газар)
-  Баявбүрд
-  Хөдөөгийн үйлчилгээний төв #1 (сум дундын төв)
-  Хөдөөгийн үйлчилгээний төв #2 (нийгмийн үйлчилгээний төв)

Нутаг дэвсгэрийн холбоос

-  Хөгжлийн коридор
-  Кластер хөгжүүлэлт
-  Тээврийн коридор



**Хүн амын нутагшилт, суурьшлын хөгжлийн хөтөлбөр**  
 Аймгийн хөгжлийн чиг баримжаа  
**БУЛГАН-ОРХОН АЙМГИЙН АТЛАС**