



БАРИЛГА ХОТ
БАЙГУУЛАЛТЫН
ЯАМ



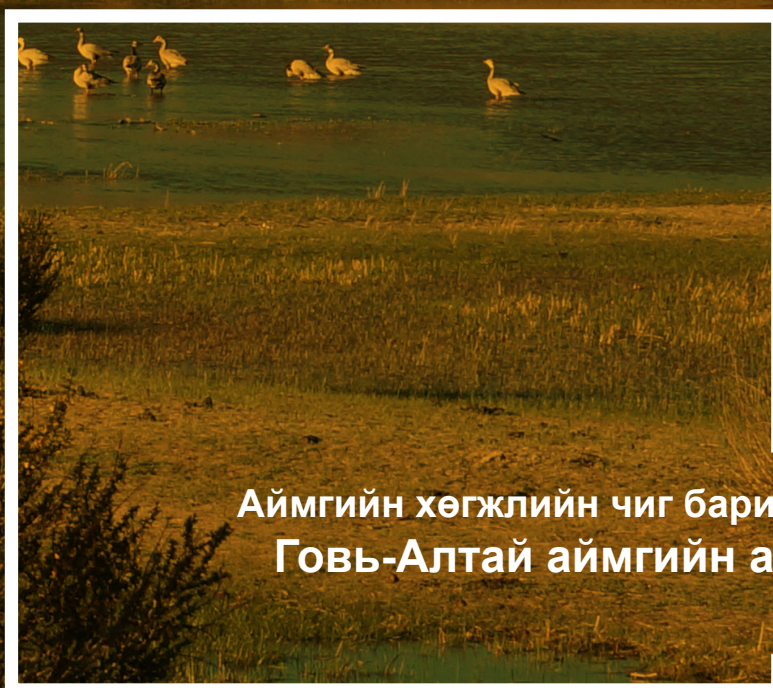
Japan
Fund for
Poverty
Reduction



Хүн амын нутагшилт, суурьшлын хөгжлийн хөтөлбөр

Аймгийн хөгжлийн чиг баримжаа

Монгол улс
Барилга, хот байгууллагын яам
Хот байгуулалт, газрын харилцааны бодлогын хэрэгжилтийг зохицуулах газар
Азийн хөгжлийн банк & Ядуурлыг бууруулах Японы Сан
АХБ ТА 9666-MON төслийн санхүүжилтээр бэлтгэв.



Аймгийн хөгжлийн чиг баримжаа
Говь-Алтай аймгийн атлас



Энэхүү атлас нь Аймгийн хөгжлийн чиг баримжаа (АХЧБ) баримт бичгийн хураангуй хувилбар болно.

Монгол улс
Барилга, хот байгууллагын яам
Хот байгуулалт, газрын харилцааны бодлогын хэрэгжилтийг зохицуулах газар
Азийн хөгжлийн банк, Ядуурлыг бууруулах Японы сан
АХБ ТА 9666-MON төслийн санхүүжилтээр бэлтгэв.

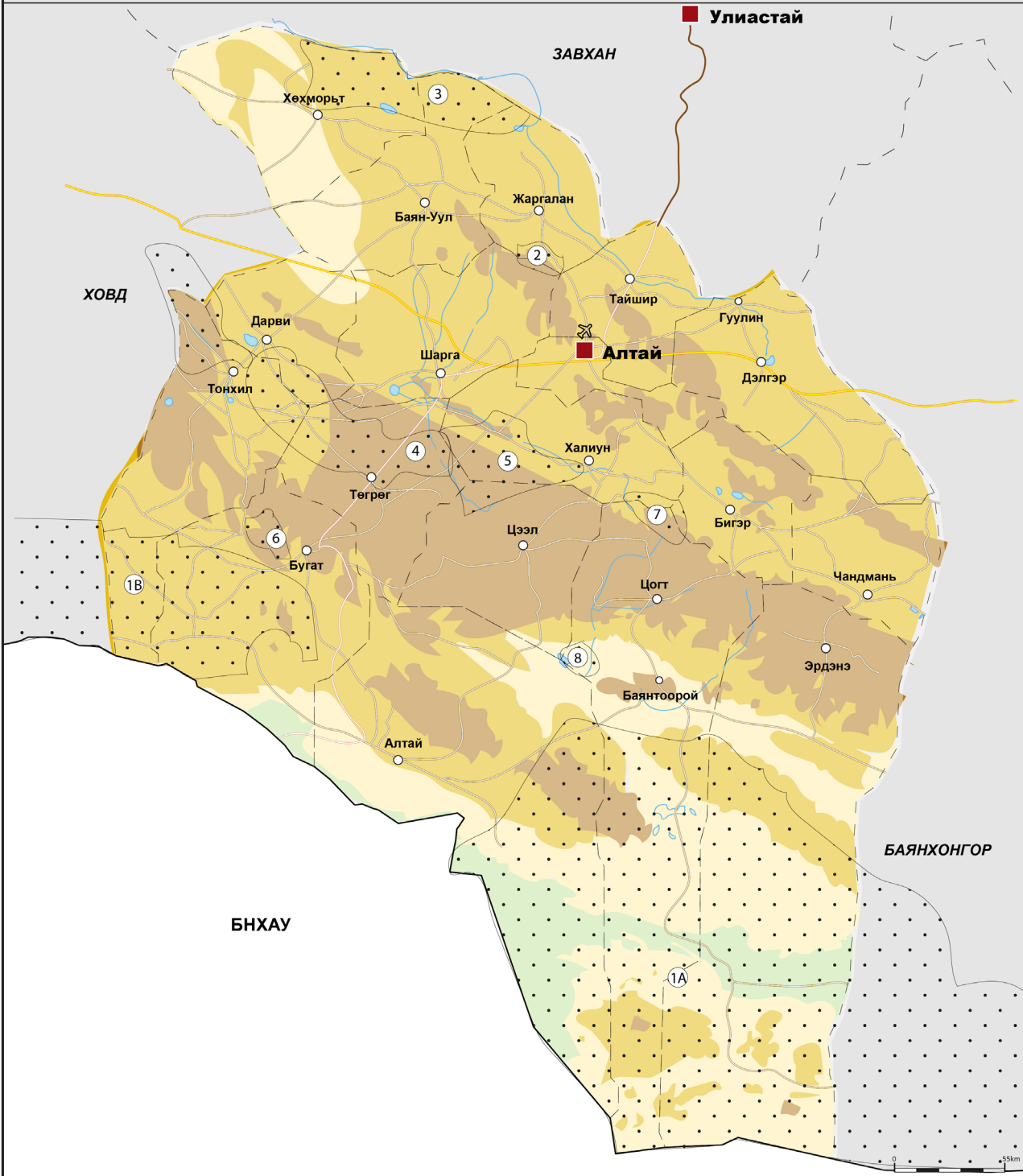
Хүн амын нутагшилт, суурьшлын хөгжлийн хөтөлбөр

Говь-Алтай аймгийн Атлас 2022 оны 2 дугаар сар

Говь-Алтай аймгийн хөгжлийн чиг баримжаа (АХЧБ)



Газарзүй



Тусгай хамгаалалттай газар нутаг

- Дархан цаазат газар
- ① Говийн Их ДЦГ
 - ② Хасагт Хайрхан
- Байгалийн цогцолборт газар
- ③ Монгол Элс
- Байгалийн нөөц газар
- ④ Шарга Манхан
 - ⑤ Хар Азаргийн Уулын Нуруу
 - ⑥ Алаг Хайрхан
 - ⑦ Бурхан Буудай
 - ⑧ Ээж Хайрхан

Суурьшил

- Аймгийн төв
 - Сумын төв
 - Байнгын горимтой хилийн боомт
 - Түр ажиллагаатай хилийн боомт
- Зам тээвэр
- Хатуу хучилттай авто зам
 - Шороон зам
 - ✈ Орон нутгийн чанартай нисэх буудал

Засаг захиргааны хил хязгаар

- Улсын хил
- Аймгийн хил
- Сумын хил

Газрын гадаргын өндөр

- 700-1000м
 - 1000-1500м
 - 1500-2000м
 - 2000-3000м
 - > 3000м
- Нуур



БАРИЛГА, ХОТ БАЙГУУЛАЛТЫН ЯАМ
АЗИЙН ХӨГЖЛИЙН БАНК
ЯДУУРЛЫГ БУУРУУЛАХ ЯПОНЫ САН

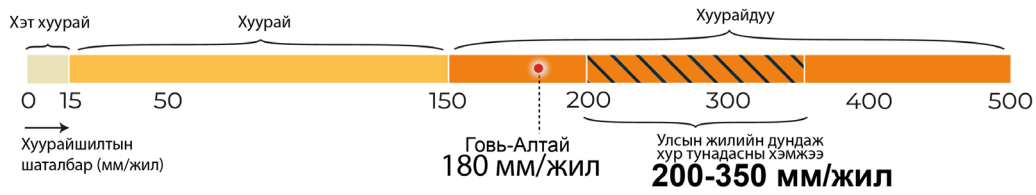


2022 оны 3 дугаар сар

БАЙГАЛЬ ОРЧИН

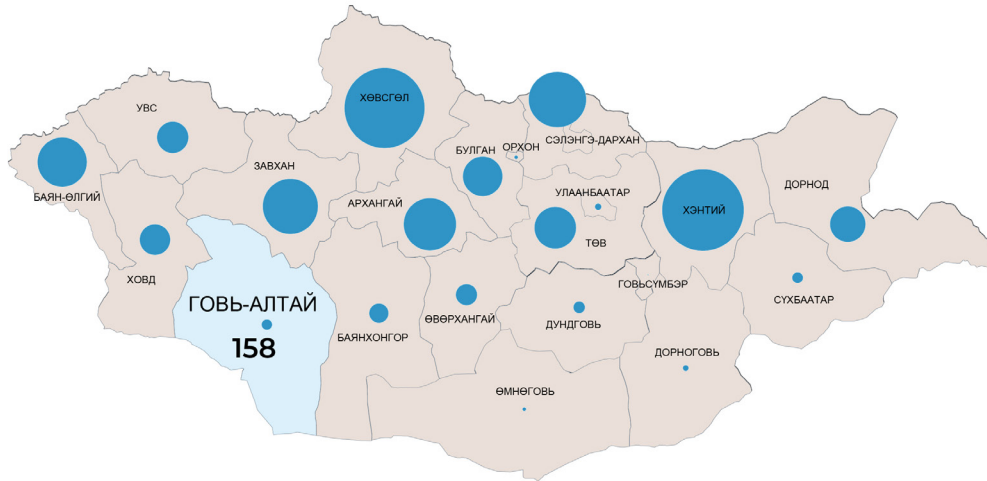
УУР АМЬСГАЛ

Жилийн дундаж хур тунадас (мм/жил)

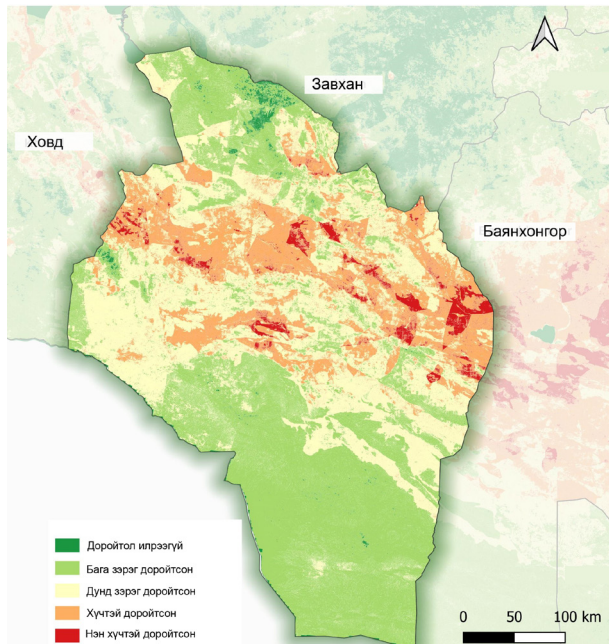


УС

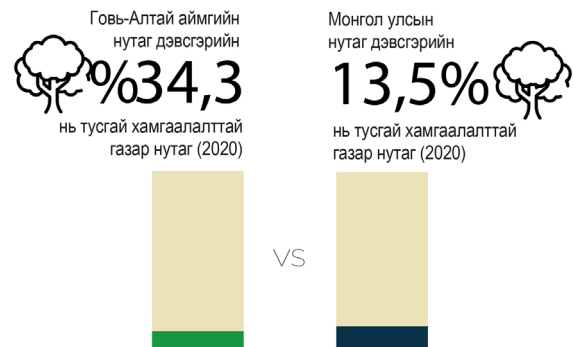
Усны нөөц (сая м3/ жил)



ГАЗРЫН ДОРЙТОЛ



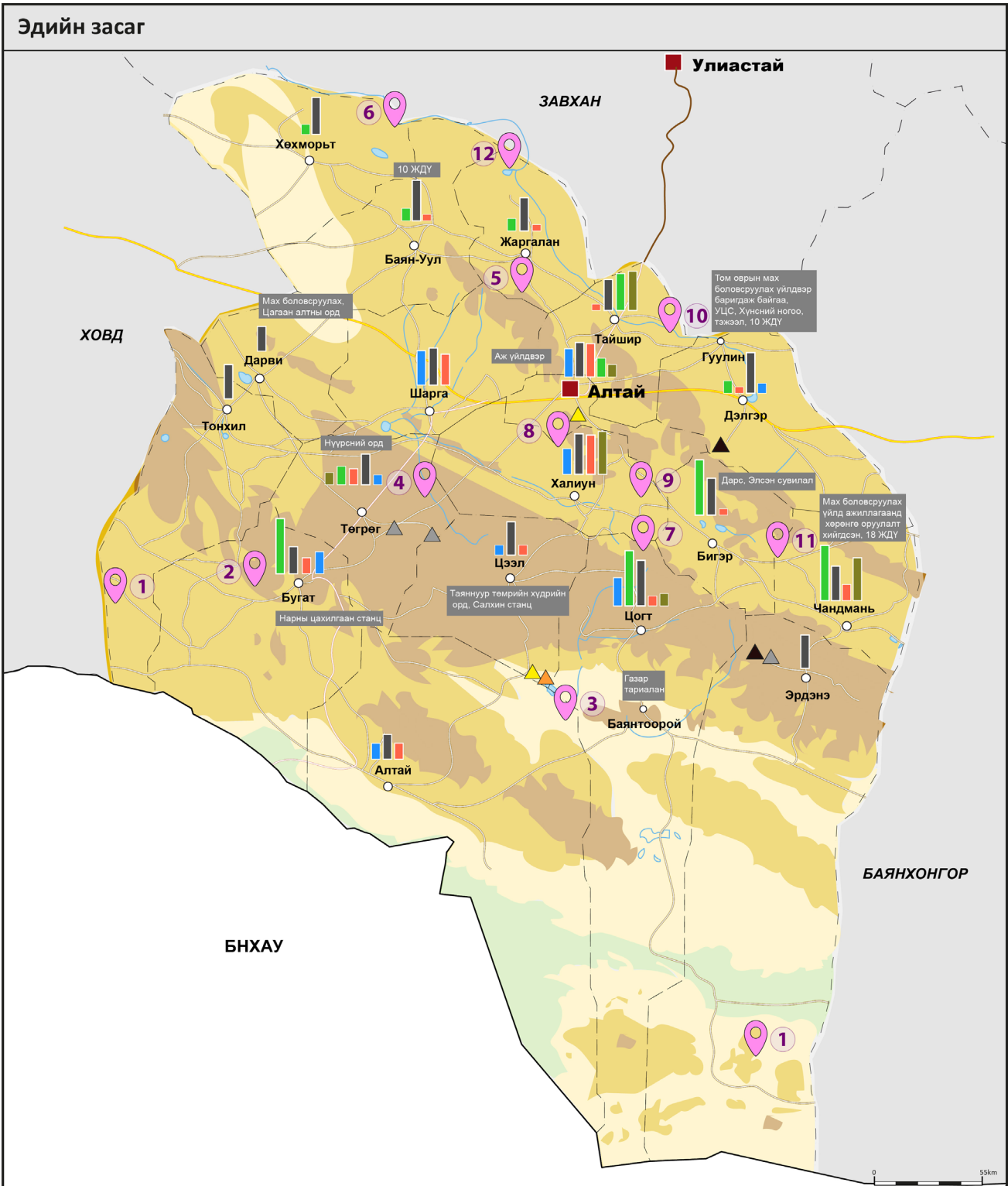
ТУСГАЙ ХАМГААЛАЛТТАЙ ГАЗАР НУТАГ



Ерөнхий үнэлгээ

- Гадаргын ба газрын доорх усны нөөц ховор. Байнга усны хомстолд ордог.
- Эх газрын уур амьсгалтай, өвөл маш хүйтэн, зун харьцангуй дулаан.
- Дархан цаазат газар 2, байгалийн цогцолборт газар 1, байгалийн нөөц газар 3, байгалийн дурсгалт газар 1 бий.
- Говь-Алтай аймгийн хойд хэсэгт газрын доройтол явагдаж, аймгийн нутаг дэвсгэрийн 60% цөлжилтөд өртсөн. Аймгийн өмнөд хэсэгт доройтолд өртөөгүй, үндсэндээ Их говийн дархан цаазат газар байдагтай холбоотой.

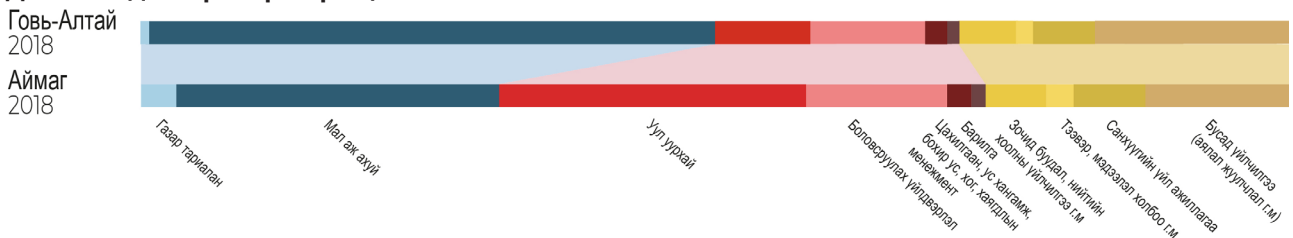
Эдийн засаг



<p>Мал аж ахуй Малын тоо</p> <p>Газар тариалан (тонн, 2018) Төмс Тэжээл Хүнсний ногоо Үр тариа</p>	<p>650,000 Цогт</p> <p>180 400 150 180</p>	<p>Эдийн засгийн гол салбарууд</p> <p>ХАА, хүнс, барилгын материалын салбар г.м. салбар</p> <p>Уул уурхай</p> <p>▲ Галит ▲ Төмөр ▲ Нүүрс ▲ Алт</p>	<p>Аялал жуулчлал</p> <p>Жуулчдын сонирхлыг ихээр татдаг газрууд</p> <p>1 Говийн Их ДЦГ</p> <p>Жуулчдын сонирхлыг татдаг газрууд</p> <p>2 Алаг Хайрхан БНГ 3 Ээж Хайрхан ДГ 4 Шарга Манхан БНГ 5 Хасагт Хайрхан ДЦГ 6 Сутай Хайрхан Уул 7 Бурхан Буудай Уул 8 Хан тайширын нуруу</p>	<p>9 Улаан Явар 10 Гэгээн нуур 11 Таван элс 12 Эрээн нуур</p>	<p>БАРИЛГА, ХОТ БАЙГУУЛАЛТЫН ЯАМ</p> <p>ADB Japan Fund for Poverty Reduction</p> <p>БАРИЛГА, ХОТ БАЙГУУЛАЛТЫН ЯАМ АЗИЙН ХӨГЖЛИЙН БАНК ЯДУУРЛЫГ БУУРУУЛАХ ЯПОНЫ САН</p> <p>2022 оны 3 дугаар сар</p>
---	---	--	--	---	---

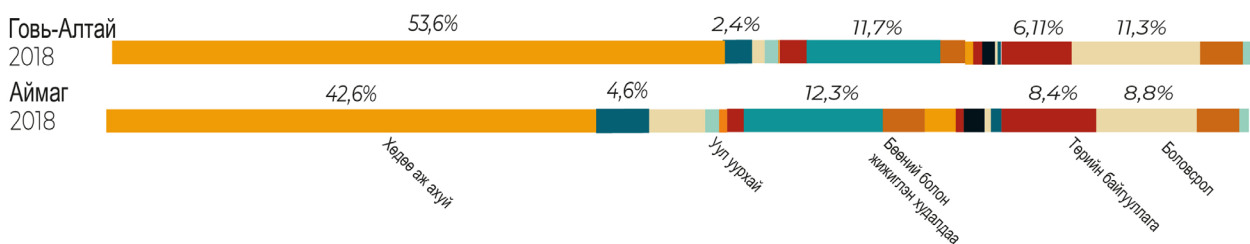
ЭДИЙН ЗАСАГ

ДНБ-ийн дэлгэрэнгүй бүтэц



- Улсын ДНБ-ийн 0,97 хувийг бүрдүүлж, аймгууд дунд 19 дүгээрт (уул уурхайг эс тооцсон ДНБ-ээр 20 дугаарт) ордог.
- Эдийн засгийн нэгдүгээр салбар нь хөдөө аж ахуй – ДНБ-д ХАА-н салбарын эзлэх хувь нэмэгдэж байна.
- Үндсэн салбарын дотор тэнцвэр ихээр алдагдсан, мал аж ахуйн салбар газар тариалангаас ихээр давамгайлдаг.
- Уул уурхай, боловсруулах аж үйлдвэртэй холбоотой эдийн засгийн хоёрдогч үйл ажиллагааны ач холбогдол нэмэгдэж байна.

Хөдөлмөр эрхлэлт



Говь-Алтай аймгийн хүн амын хөдөлмөр эрхлэлт хөдөө аж ахуйн салбарт (54%) төвлөрч, дараа нь бөөний ба жижиглэнгийн худалдаа (12%), боловсролын (11,3%) салбарт ногдож байна. Динамик утгаар нь авч үзвэл аймгийн хөдөлмөр эрхлэлтийн бүтэц 2010 оноос бага зэрэг төрөлжиж, аймгийн ДНБ хоёрдогч салбар руу (уул уурхай, боловсруулах үйлдвэрлэл, барилга г.м.) чиглэн төрөлжиж буй үйл явцтай таарч байна.

Эдийн засгийн үйл ажиллагаа

Говь-Алтай аймгийн эдийн засгийн мэдээнээс үзвэл бусад аймагтай харьцуулахад хүний сонирхол татах чадвар бага байна. Тус аймгийн эдийн засгийн эрчим (уул уурхайг эс тооцсон ДНБ-ийг нутаг дэвсгэрийн хэмжээнд хуваан гаргадаг) бусад аймгийнхаас бага байгаа нь эдийн засгийн үйлдвэрлэлээр хоцрогдож байгааг илтгэнэ. Үндсэн салбар давамгайлж байгаа нь ерөнхийдөө эдийн засгийн боломж, төрөлжилт дутагдалтай байгааг харуулж байна. Аймгийн хөгжлийг хангах зарим гол салбар нь:



Тогтвортой арга туршлагыг хөгжүүлэх, зах зээлд хүрэх (нийслэл Улаанбаатар хот, худалдааны үндсэн тэнхлэгээс алс оршдог), иргэд, олон нийтийн байгууллагыг хөгжүүлэх.



Өнөөдөр аялал жуулчлалын газрын зурагт томоор тэмдэглэгдээгүй боловч байгальд чиглэсэн аялал жуулчлал хөгжих боломжтой (аэродром барьж байна, 2 наадам зохион байгуулдаг, байгалийн цогцолборт газруудтай).



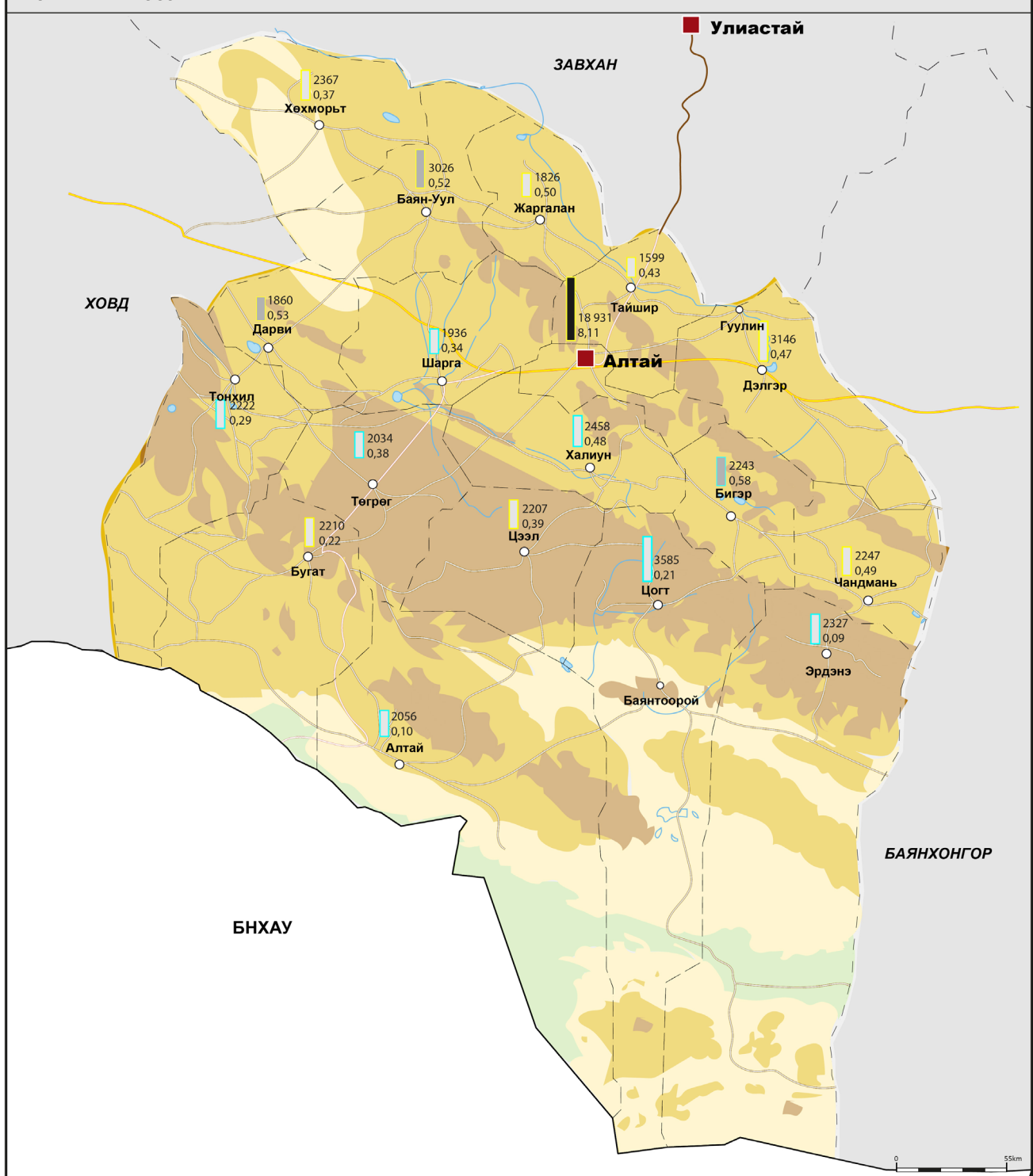
Барилгын материал үйлдвэрлэл, баруун аймгуудад нийлүүлэх боломжтой.

Аймгийн уул уурхай:

Таяннуурын төмрийн хүдрийн уурхай ихээхэн орлого олж, олон хүнийг ажлын байраар хангадгийг (БНХАУ руу экспортлодог) эс тооцвол Говь-Алтай аймагт уул уурхайн томоохон үйл ажиллагаа байхгүй, бага, дунд хэдэн уурхай үйл ажиллагаа явуулж, Алтай хотын орчимд (Бигэр сум руу явах замд) бага хэмжээнд алт олборлох үйл ажиллагаа хэд бий. 2018 онд уул уурхайн салбар аймгийн нийт хөдөлмөр эрхлэлтийн 2,42%, ДНБ-ийн 8,84 хувийг бүрдүүлжээ.

- Илүү тогтвортой арга туршлагыг хөгжүүлэх шаардлагатай (2014 онд байгаль орчин, нийгэмд үзүүлж буй нөлөөллийн талаар гомдол, шүүмж гарсан), мөн цемент, тоосгон зэрэг барилгын материалын үйлдвэрлэлд ашиглах эрдэс баялгийн бус нөөцийн ашиглалтыг хөгжүүлэх боломжтой.

Хүн амын сууршил



Хотын зэрэглэл

□	В Зэрэглэл > 50,000 х.а
○	С Зэрэглэл 30,000-50,000 х.а
○	Д Зэрэглэл 10,000-30,000 х.а
○	Е Зэрэглэл 4,000-10,000 х.а
○	Ф Зэрэглэл 2,000-4,000 х.а
○	Г Зэрэглэл < 2,000 х.а

Нийт сумын хүн амаас сумын төвд амьдарч буй хувь

□	0-25
□	25-50
□	50-75
□	75-100

Сумын нийт хүн ам, 2018

□	Оршин суугчдын тоо, нягтрал
□	> 3
□	2-3
□	1-2
□	< 1

Хүн амын нягтрал, хүн/км 2018

□	< 0.5
□	0.5 - 1
□	1 - 2
□	> 2

Хүн амын жилийн дундаж өсөлт, %, 2010-2018

□	> 3
□	2-3
□	1-2
□	< 1

БАРИЛГА, ХОТ БАЙГУУЛАЛТЫН ЯАМ
АЗИЙН ХӨГЖЛИЙН БАНК
ЯДУУРЛЫГ БУУРУУЛАХ ЯПОНЫ САН

2022 оны 3 дугаар сар

ХҮН АМЫН НУТАГШИЛТ,

Хот, суурин – хүн ам (2020 он)

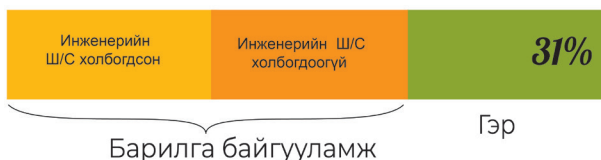
	Сумын хүн ам (2018)	Сумын төвийн хүн ам (2018)
Есөнбулаг	18 931	18 931
Алтай	2 056	982
Баян-Уул	3 026	756
Бигэр	2 243	732
Бугат	2 210	420
Дарви	1 860	392
Дэлгэр	3 146	561
Жаргалан	1 826	349
Тайшир	1 599	331
Тонхил	2 222	821
Төгрөг	2 034	813
Халиун	2 458	650
Хөхморьт	2 367	409
Цогт	3 585	649
Цээл	2 207	1 155
Чандмань	2 247	417
Шарга	1 936	810
Эрдэнэ	2 327	917
Говь-Алтай	58 280	30 095

Орон сууцны хөгжил

Алтай хот

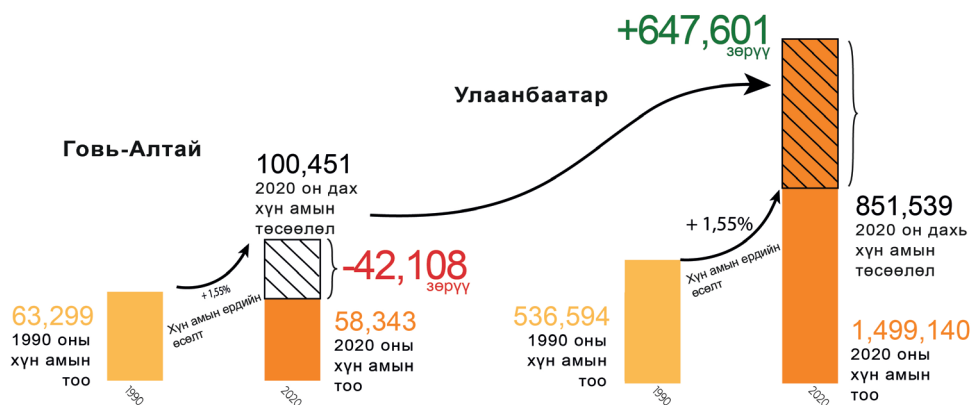


Аймгийн төвүүдийн дундаж (Улс)



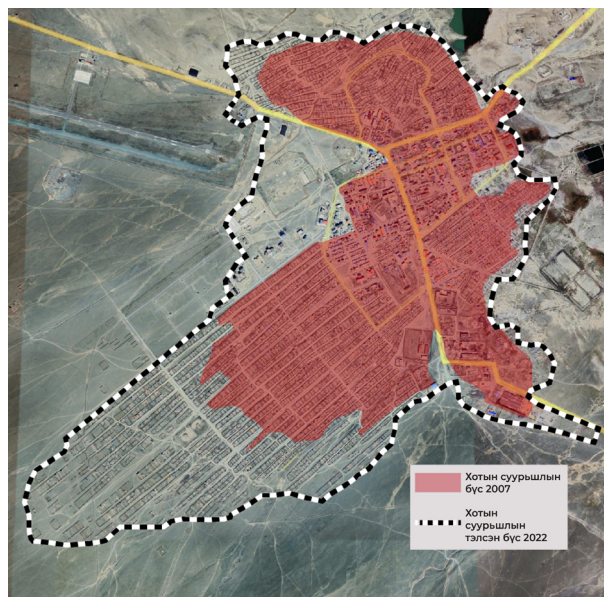
Шилжилт хөдөлгөөн

Говь-Алтай аймгийн хүн ам нийслэл Улаанбаатар хот руу шилжин явах хөдөлгөөн их байгаа нь тус аймаг хүний сонирхлыг татах чадвартай байгаа гэдэгт эргэлзэхэд хүргэж байна. Ялангуяа ардчилсан өөрчлөлт хийснээс хойш хөдөлмөр эрхлэх боломж хязгаарлагдснаас хүн ам ихээр буурч, нийслэл хот руу шилжин явжээ.



Алтай хот (Есөнбулаг сум): 18 931 хүн амтай

Орон зайн тэлэлт

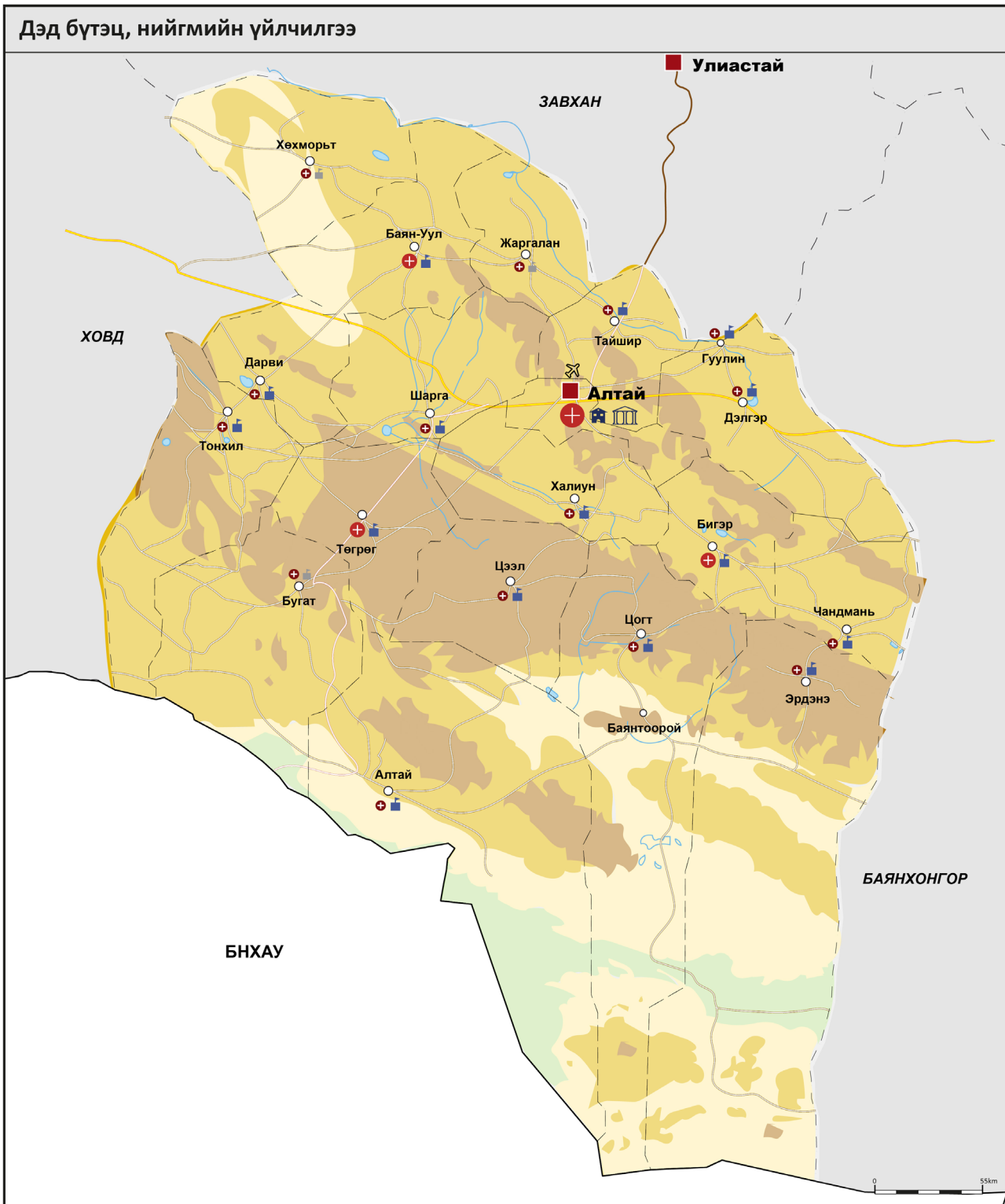


1990-2019 оны хооронд Есөнбулаг сумын хүн ам буурч, улмаар хот нэг их тэлээгүй. Хотын нягтрал нэмэгдээгүй. Зөвхөн гэр хороолол баруун урагш тэлсэн байна.

Аж үйлдвэрийн ихэнх үйл ажиллагаа хотын баруун өмнө, бүх төрлийн үйлчилгээ нь хотын төвд төвлөрчээ.

Есөнбулаг сум орон сууцны хөгжлөөр аймгийн төвүүдийн дунджаас доогуур байгаа нь доорх зургаас харагдана: 2019 оны 7 сарын байдлаар хүн амын 72,9% нь дэд бүтцийн үйлчилгээгүй гэр хороололд амьдарч байжээ.

Дэд бүтэц, нийгмийн үйлчилгээ



Эрүүл мэндийн үйлчилгээ

- Нэгдсэн эмнэлэг
- Сум дундын эрүүл мэндийн төв
- Сумын эрүүл мэндийн төв

Боловсролын хамгийн дээд түвшин

- Их дээд сургууль
- МСҮТ
- 12 жилийн сургууль
- 9 жилийн сургууль

Зам тээвэр

- Хатуу хучилттай авто зам
- Шороон зам
- Орон нутгийн чанартай нисэх буудал



БАРИЛГА ХОТ
БАЙГУУЛАЛТЫН
ЯАМ



Japan
Fund for
Poverty
Reduction

БАРИЛГА, ХОТ БАЙГУУЛАЛТЫН ЯАМ
АЗИЙН ХӨГЖЛИЙН БАНК
ЯДУУРЛЫГ БУУРУУЛАХ ЯПОНЫ САН



2022 оны 3 дугаар сар

ДЭД БҮТЭЦ, НИЙТИЙН АЖ АХУЙ

Хотын үйлчилгээ: боловсрол ба эрүүл мэнд

Говь-Алтай аймгийн эрүүл мэндийн салбар:

- 64 эрүүл мэндийн байгууллага
- 185 их эмч
- 507 эрүүл мэндийн ажилчидтай.

Говь-Алтай аймгийн хүн амын дундаж наслалт улсын дундажтай ижил (улсын дунджаар 70,41 жил, Говь-Алтай аймгийн дунджаар 70,3 жил).

Боловсролын үйлчилгээ:

- Цэцэрлэг (сумын төвүүдэд 29)
- Их сургууль (Алтай хотод Анагаахын шинжлэх ухааны үндэсний их сургуулийн салбартай, 865 оюутан суралцаж байна)
- Аймгийн төвд МСҮТ-тэй (360 суралцагчтай)
- 29 бага, дунд сургуультай.

Говь-Алтай аймгийн хамран сургалтын хувь 2005 оноос эхлэн жил бүр ихээхэн өөрчлөгдөж ирсэн боловч бага сургууль (96%), дунд сургуулийн (94%) хамран сургалт ерөнхийдөө улсын дундажтай ойролцоо байна.

Тээвэр

Аймгийн доторх тээвэр:

Говь-Алтай аймгийн дотор зам харилцаа тааруу хөгжсөн.

Говь-Алтай аймгийн нутаг дэвсгэрээр баруунаас зүүн тийш дамжин, Ховд, Баянхонгор аймгуудтай холбодог хатуу хучилттай замыг эс тооцвол бусад бүх зам нь шороон зам.

Аймаг хоорондын тээвэр:

- Алтай хот нийслэл Улаанбаатар хотоос 1036 км зайтай (авто машинаар 15 цаг явдаг).
- Алтай хотоос Баянхонгор хот руу явдаг хатуу хучилттай замыг саяхан барьж дууссан.
- Аймгийн төвөөс Бургастай хилийн боомт руу сайжруулсан шороон замтай.
- Ховд, Баянхонгор аймгууд руу хатуу хучилттай замтай боловч урагш, мөн хилийн боомт руу байгалийн саад бэрхшээл ихтэй. Өнөөгийн байдлаар Алтай-Улиастай чиглэлийн хатуу хучилттай замыг барих, сайжруулахад тэргүүлэх ач холбогдол өгч байна.

Алтай хот нисэх онгоцны буудалтай, Улаанбаатар хот руу нислэг үйлддэг, мөн Есөнбулаг болон Бугат сумдад бага оврын нисэх онгоцны аэродром барьж байна.

Усны найдвартай эх үүсвэрт холбогдсон өрх

Хөдөөгийн сум	Аймгийн төв
Улс : 49%	Улс: 93,7%
Говь-Алтай: 27,9%	Алтай хот: 96%



Төвлөрсөн цахилгаан хангамжид холбогдсон өрх

Хөдөөгийн сум	Аймгийн төв
Улс: 46,2%	Улс: 97,2%
Говь-Алтай: 30,7%	Алтай хот: 93,9%

Хог хаягдал цуглуулах үйлчилгээнд хамрагддаг эсвэл хогийн цэгт хогоо хаядаг өрх

Хөдөөгийн сум	Аймгийн төв
Улс: 57%	Улс: 96,8%
Говь-Алтай: 44,3%	Алтай хот: 94,6%



Дэд бүтцэд бүрэн холбогдсон орон сууцанд амьдардаг өрх



Хөдөөгийн сум	Аймгийн төв
Улс: 3,7%	Улс: 29,9%
Говь-Алтай: 0%	Алтай хот: 25,9%

Хотын дэд бүтэц ба орон сууц

Говь-Алтай аймаг аймгийн төв болон хөдөөгийн сумдадаа дэд бүтцийн хүртээмж хамгийн бага аймгуудын нэг.

Алтай хот харьцангуй жижиг хот байхаар төлөвлөгдсөн, өнөөдөр ч гэсэн аймгийн төв гэхэд харьцангуй жижиг хот. Сүүлийн үед дэд бүтцийн хөгжлийн дутуугаа нөхөх зорилгоор хот байгуулалтын төслүүдээс үр шим хүртэж байна (ус хангамж, хог хаягдлын менежмент г.м.). Гэсэн хэдий боловч хотын дэд бүтцийн хөгжлийн түвшин доогуур, хотын орчин тааруу хэвээр байна.

Сүүлийн хэдэн жилд хөдөөгийн сумдад мэдээлэл, харилцааны үйлчилгээ сайжирсан. Гэхдээ хотын үндсэн дэд бүтэц, үйлчилгээ (т: цахилгаан, ус хангамж, ариун цэврийн байгууламж) нь улсын дундажтай харьцуулахад маш бага, хязгаарлагдмал байна.

Эдийн засаг

- Эдийн засаг нь мал аж ахуйгаас хамааралтай, ямааны аж ахуйгаар их төрөлжсөн, ажиллах хүчний 53% нь хөдөө аж ахуйн салбарт ажилладаг.
- Хөдөө аж ахуйн хоршоод сайн ажилладаг (“Буян-Ундрал” хоршоо).
- Эрдэс баялгийн асар их нөөцтэй (нүүрс, төмрийн хүдэр, алт).
- Байгалийн ба экологийн аялал жуулчлал хөгжих боломжтой – аялал жуулчлалын салбар нь өсөж хөгжиж байна.
- Ховд, Баянхонгор аймгууд руу хатуу хучилттай замтай, Улиастай руу хатуу хучилттай зам барих төлөвлөгөөтэй.
- Гуулин тосгон том хэмжээний боловсруулах үйлдвэр баригдаж байна.
- Барилгын материал үйлдвэрлэх, нийлүүлэх боломжтой.
- Газар тариаланг (Гуулин тосгон, Баянтоорой тосгон) өргөжүүлэх, үрийн үйлдвэрлэл (Гуулин тосгон) эрхлэх боломжтой.
- “Хувийн хэвшил ба бизнес эрхлэлтийг дэмжих бодлого” (2017) – бичил, жижиг, дунд бизнесүүдэд санхүүжилт олгох замаар ажлын байр шинээр бий болгох зорилт тавьсан.

Байгаль орчин

- Байгалийн бүх бүс, бүслүүрийг дамнан оршдог: өндөр уулын бүс, ойт хээрийн бүс (маш бага хэмжээнд), тал хээрийн бүс, цөл г.м.
- Дэлхийд ховордсон зэрлэг амьтдын уугуул нутаг: эко аялал жуулчлалыг хөгжүүлэх боломжтой.
- Тогтвортой мал аж ахуй, газар тариалангийн үйл ажиллагааг дэмждэг.
- Хог хаягдлын менежментийн төсөл бэлтгэж байна.

СУЛ ТАЛ БА ЭРСДЭЛ

Эдийн засаг

- Мал аж ахуй, уул уурхайгаас хэт хамааралтай, эдийн засгийн төрөлжилт сул.
- Бэлчээр талхалж, бэлчээрийн доройтол бий болсон.
- Аймагт том хэмжээний үйлдвэрлэл байхгүй, ЖДҮ-ийн салбарын хөгжил сул.
- Ядуурлын түвшин өндөр (2018 онд 45,1%).
- Усны олдоц, хүртээмж маш хязгаарлагдмал.
- Хуурай, хатуу ширүүн уур амьсгал, цөлөрхөг хээр, цөл зонхилдог.
- Аймгийн дотор зам харилцаа маш хязгаарлагдмал.
- Төрөлжсөн ажиллах хүч дутагдалтай.
- Дэд бүтэц дутагдалтай.

ЭРСДЭЛ

- Ган.
- Цөлжилт (нутаг дэвсгэрийн 60 хувьд хүрсэн).
- Бэлчээрийн доройтол.
- Уур амьсгалын өөрчлөлт.

Байгаль орчин

- Усны хомстолтой, усны чанар тааруу (хатуулаг их).
- Аймгийн нутаг дэвсгэрийн 32% нь улсын тусгай хамгаалалттай газар нутаг боловч орон нутгийн эдийн засагт нэмүү өртөг бий болгодоггүй.
- Алт олборлолтоос болж доройтолд орсон газрууд бий.
- Есөнбулаг сумын дэд бүтэц тааруугаас хөрс, агаарын чанар алдагдаж, бохирдол үүсэж байна.
- Аймгийн зүүн хойд болон баруун хойд сумдад газрын доройтол, цөлжилт эрчимтэй явагдаж байна.

ЭРСДЭЛ

- Уур амьсгалын өөрчлөлтийн нөлөө: ган, шороон шуурга, зуд, цөлжилт, бэлчээр эргэж сэргэхгүйгээр доройтох, бэлчээрийн хортон мэрэгч олшрох – гангийн аюул, цөлжилтөд аль хэдийн өртөж эхэлсэн.
- Олон ямаатай (мал сүргийн 41%), сүргийн тэнцвэр алдагдсан, бэлчээрийн даац хэтэрч, бэлчээрийн доройтол ихээр явагдаж байна.
- Говийн ховор амьтдын төрөл зүйлийг хамгаалах шаардлагатай.
- Дархан цаазат газруудад байгалийн үзэсгэлэнт олон газар бий (аялал жуулчлал хөгжүүлбэл байгаль орчны бохирдол ихээр үүсэх эрсдэлтэй).



Хот, суурин

- Төрөөс сумын хөгжилд татаас өгөх бодлогоор “Шинэ сум” төсөл 2015 оноос Дэлгэр суманд хэрэгжсэн.
- Есөнбулаг сумын хөгжлийн ерөнхий төлөвлөгөөг (2030 он хүртэл) боловсруулсан.
- 13 сум сумын төвийн хөгжлийн ерөнхий төлөвлөгөөтэй.
- Тайширын УЦС-аас Есөнбулаг сум руу ус алсад шилжүүлэх төсөл хэрэгжиж, аймгийн төвийг ундны усаар хангасан.
- Зарим сумаас хүн ам шилжин явах хөдөлгөөн тогтворжсон (гэхдээ их хэвээр).

Нийгмийн хөгжил

- Аймгийн төвд “Солонго” орон сууцны төсөл хэрэгжиж байна.
- Анагаахын шинжлэх ухааны үндэсний их сургуулийн салбартай учир аймгийн эрүүл мэндийн салбарын хүний нөөц хангалттай.
- ТББ-ын жижиг төслүүд хэрэгждэг (НҮБ-ХС-ийн ариун цэврийн төсөл 2019 оноос 18 сум, сууринд хэрэгжиж байна).
- Аймгийн төвд АХБ-ны Хог хаягдлын менежментийн төсөл хэрэгжиж байна.
- Нийгмийн хөгжлийн бодлого: Үе шат II (2016-2021)-ын стратегийн зорилт нь боловсрол, соёлыг дэмжих, хөгжүүлэх.



Хот, суурин

- Алтай хот нэлээд жижиг хот.
- Төвөөс алс хол оршдог, хүн ам багатай: бүх сумын төв нь жижиг, 1500 хүртэл хүн амтай.
- Хүн ам ба боломж орон зайн хувьд аймгийн төв болон зүүн хойд сумдад төвлөрсөн: нутаг дэвсгэрийн хэмжээнд жигд бус хөгжил явагдах эрсдэлтэй.
- Хатуу хучилттай авто замын сүлжээ маш бага.
- Хотын үндсэн дэд бүтэц, үйлчилгээний (ус, бохир ус, дулаан) хүртээмж хязгаарлагдмал.
- Ундны усны чанар тааруу.
- Орон нутгийн бодлого, журам нь хувийн хэвшил, ЖДҮ-дэд ээлгүй, ЖДҮ-дэд үзүүлэх дэмжлэг бага.

ЭРСДЭЛ

- Алс хол оршлог учир өргөн хэрэглээний бараа болон цахилгаан эрчим хүчний үнэ өндөр.

Нийгмийн хөгжил

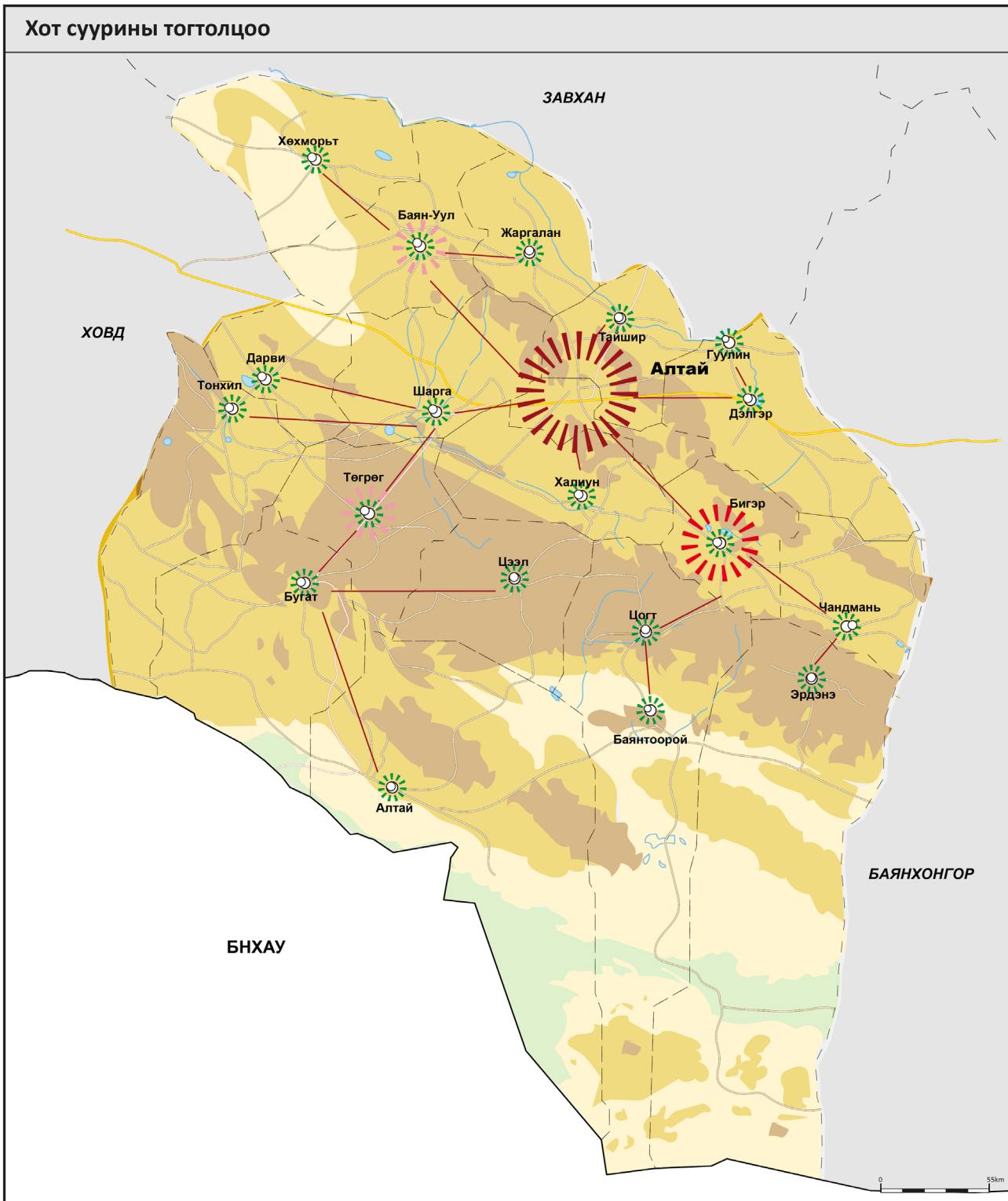
- Говь-Алтай аймаг нийслэл Улаанбаатар хотоос алс хол оршдог: эрүүл мэндийн үйлчилгээний үнэ өндөр.
- Ядуурлын түвшин өндөр (45%).
- Бохир ус, ариун цэврийн байгууламжийг даруй барих, сайжруулах шаардлагатай – ихэнх барилга нь гадаа, нүхэн жорлонтой.
- Жендэрийн асуудал, үүнд эрэгтэйчүүд амиа хорлох асуудалтай.
- Уул уурхайн салбар, хурдан морь унах зэрэгт хүүхдийн хөдөлмөрийг ашигладаг асуудалтай.



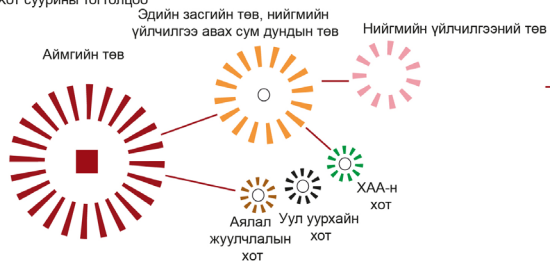
Алсын хараа

**Алс хол оршдог, унаган байгалиа
хадгалсан аймгийг төв, зах зээлд
холбох**

Хот суурины тогтолцоо



Хот суурины тогтолцоо



Japan Fund for Poverty Reduction

БАРИЛГА, ХОТ БАЙГУУЛАЛТЫН ЯАМ
АЗИЙН ХӨГЖЛИЙН БАНК
ЯДУУРЛЫГ БУУРУУЛАХ ЯПОНЫ САН



2022 оны 3 дугаар сар

ХОТ СУУРИНЫ ТОГТОЛЦОО

Өнөөдөр Говь-Алтай аймгийн хот суурины тогтолцоо сул, хот суурин нь жижиг байна. Мал аж ахуйд суурилсан аймаг учир хот суурин газрууд нь энэ салбарт үйлчилдэг байх ёстой. Бүх сумын төв жижиг, дэд бүтэц, эдийн засгийн байгууламж багатай.

Есөнбулаг сум хот суурины тогтолцооны төв хэвээр хөгжиж, аймгийн зүүн хойд хэсэгт Бигэр сум түүнийг дэмжин, сум дундын төв болон хөгжих шаардлагатай.

Хүн амын нутагшилт, суурьшлын орон зайн тархалтын онцлог болон хүн амын нягтрал бага зэргээс хамааран, төрийн үйлчилгээг хүн амд хүргэх 2 өөр сум, суурин буюу Баян-Уул, Төгрөг сумдыг төв болгон хөгжүүлэх нь зүйтэй. Энэ 2 сумын боловсрол, эрүүл мэндийн үйлчилгээг дэмжиж, дэд бүтцийг сайжруулах шаардлагатай.

Энэ санал болгож буй хот суурины тогтолцоо амжилттай ажиллах гол үндэс нь Говь-Алтай аймгийн зам харилцаа юм.

Аймгийн төв **Есөнбулаг сум**

- Боловсруулах аж үйлдвэрийн чиг баримжаатай хот болгон хөгжүүлэх, дэд бүтэц, үйлчилгээг хүн амын тоонд нийцүүлэх (хот дэд бүтцийн хөгжлөөр хоцрогдож байна) шаардлагатай.
- Хотын үйлдвэрлэлийн үйл ажиллагааг хөгжүүлэх, ялангуяа барилгын материал үйлдвэрлэлийн салбарыг хөгжүүлэх шаардлагатай.
- Аж үйлдвэрийн хөгжил дэд бүтцийн хөгжил, үүнд ялангуяа усны менежментээс хамаарах нөхцөлтэй.
- Дэлгэр, Халиун, Шарга, Дарви, Тонхил, Тайшир сумд, Гуулин тосгоны хүн амд үйлчилгээ үзүүлнэ.

Бигэр сум дундын төв

- Аймгийнхаа зүүн хойд талд оршдог
- Сум дундын эмнэлэгтэй, харьяа газар болон зэргэлдээ сумдын хүн амд үйлчилдэг
- Ахлах сургуультай
- Аялал жуулчлалын коридорын нэг хэсэг (Бурхан Буудай уулын бэлд оршдог)
- Цогт, Чандмань, Эрдэнэ сумд, Баянтоорой тосгоны хүн амд үйлчилгээ үзүүлнэ.

Баян-Уул ба Төгрөг сумд - нийгмийн үйлчилгээний төвүүд

Баян-Уул сум

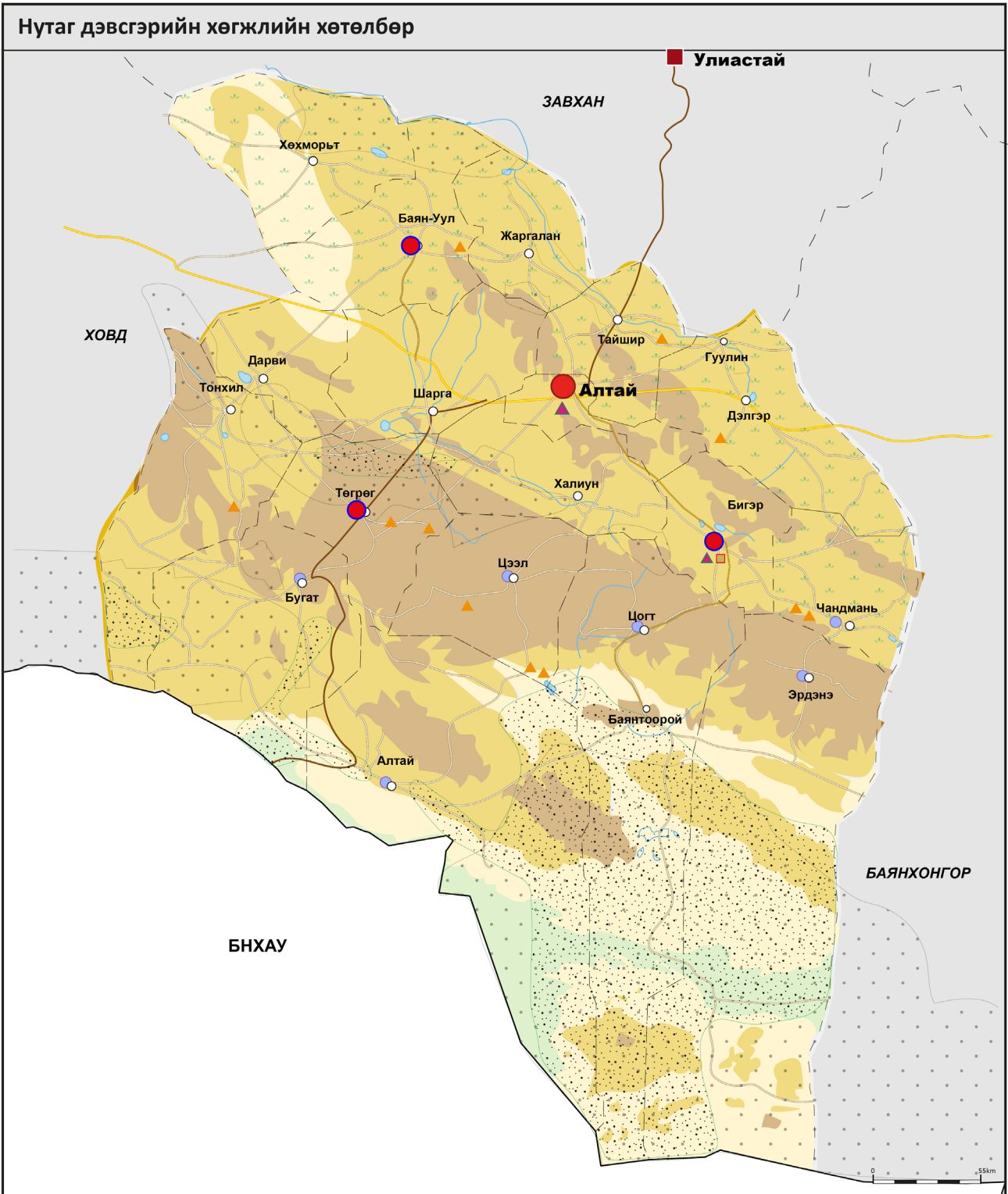
- Аймгийнхаа баруун хойд хэсэгт оршдог
- Үйлчилгээний төвийн үүргийг аль хэдийнээс гүйцэтгэдэг (сум дундын эмнэлэг, ахлах сургуультай)
- Хөхморьт, Жаргалан сумдын хүн амд үйлчилгээ үзүүлнэ.

Төгрөг сум

- Үйлчилгээний төвийн үүргийг аль хэдийнээс гүйцэтгэдэг (сум дундын эмнэлэг, ахлах сургуультай)
- Хүрэн голын нүүрсний нөөцтэй, гэхдээ уул уурхайн ашиглалт эхлээгүй – тус сум тогтвортой уул уурхай, аялал жуулчлалын нэг загварыг хөгжүүлэх боломжтой. Гэхдээ өнөөгийн байдлаар эдийн засгийн хөгжлийн боломж тааруу.
- Бугат, Цээл, Алтай сумдын хүн амд үйлчилгээ үзүүлнэ.



Нутаг дэвсгэрийн хөгжлийн хөтөлбөр



Хөдөө аж ахуйн хөгжил

- Ойжуулах төсөл
- Бэлчээрийн менежментийн хөтөлбөр хэрэгжүүлэх тэргүүлэх сум
- Тусгай хамгаалалтай газар
- Зам**
- Шинэ хатуу хучилттай авто зам
- Замын сүлжээг сайжруулах

Хотын бүтэц

- Аймгийн төв
- Дунд зэрэглэлийн хот
- Хөдөөгийн төв
- Алтай хот**
- ХАА, хүнс, МАА-н дайвар бүтээгдэхүүн боловсруулах

Дунд шатны хот сууринг бэхжүүлэх

- Хотын дэд бүтэц, нийгмийн үйлчилгээ, орон сууцныг сайжруулах
- МАА, газар тариалангийн чиглэлээр
- Аялал жуулчлал

Бусад

- Ашигт малтмалын нөөц



БАРИЛГА, ХОТ БАЙГУУЛАЛТЫН ЯМ
АЗИЙН ХӨГЖЛИЙН БАНК
ЯДУУРЛЫГ БУУРУУЛАХ ЯПОНЫ САН



Japan Fund for Poverty Reduction

БАРИЛГА, ХОТ БАЙГУУЛАЛТЫН ЯМ
АЗИЙН ХӨГЖЛИЙН БАНК
ЯДУУРЛЫГ БУУРУУЛАХ ЯПОНЫ САН



2022 оны 3 дугаар сар

НУТАГ ДЭВСГЭРИЙН ХӨГЖЛИЙН ХӨТӨЛБӨР

Говь-Алтай аймгийн нийгэм, эдийн засаг, нутаг дэвсгэрийн хөгжлийг хангах, иргэдийн амьжиргааг сайжруулах үүднээс дараах төслийг хэрэгжүүлэх нь зүйтэй. Үүнд:

Тогтвортой мал аж ахуйн хөтөлбөр

Бүсийн орон нутгийн эдийн засгийн хувьд тэргүүлэх ач холбогдолтой салбар нь МАА. Уг хөтөлбөр дараах асуудлаар орон нутгийн түвшний шийдэл гаргахад төвлөрнө. Үүнд:

- Худаг гаргах, усны нөөцийн тогтвортой менежментийг хэрэгжүүлэх
- Бэлчээрийн менежмент хэрэгжүүлэх, малын тоо, газрын доройтлыг хязгаарлах
- Мал эмнэлгийн үйлчилгээ, мал, малын гаралтай бүтээгдэхүүний мөшгөх тогтолцоо, мал эмнэлгийн лаборатори
- Малчдын зохион байгуулалтын бүтцийг хөгжүүлэх
- Санхүүжилтийн хүртээмж
- Сургалт ба чадавхжуулах үйл ажиллагаа
- Аймгийн төв болон сум дундын төвд анхан шатны ба дараагийн шатны боловсруулах үйлдвэрийг хөгжүүлэх

Усны тогтвортой менежмент

Говь-Алтай аймагт усны олдоц, хүртээмж муу байдгаас хүний болон эдийн засгийн хөгжилд саад бэрхшээл болдог. Усны олдоц, хүртээмжийн судалгаа хийж, өөр өөр хэмжээ, хүрээний төслүүд бэлтгэж, усыг зохистой ашиглах талаар бодлого боловсруулах, чадавхыг бэхжүүлэх шаардлагатай.

Бага хэмжээний газар тариаланг хөгжүүлэх

Өндөр үнэ цэнтэй таримал (хүнсний ногоо) болон тэжээлийн таримлыг бага хэмжээнд үйлдвэрлэдэг газар тариаланг хөгжүүлэх. Шарга сум, Гуулин тосгон, Баянтоорой тосгонд ийм үйлдвэрлэлийг хөгжүүлэх боломжтой.

Есөнбулаг суманд хөнгөн үйлдвэрийг хөгжүүлэх

Аймгийн аж үйлдвэрийн салбарын хөгжлийг дэмжиж:

- Өртгийн гол сүлжээнүүдийг судлах – барилгын материалын үйлдвэрлэл тэргүүлэх ач холбогдолтой гэж тодорхойлсон
- ҮТП байгуулахад дэмжлэг үзүүлэх нь зүйтэй.

Аялал жуулчлалыг хөгжүүлэх

Говь-Алтай аймагт аялал жуулчлал төдийлөн хөгжөөгүй, эдийн засгийн гол хөтөлгөч хүч болох боломжгүй. Гэсэн хэдий боловч байгалийн үзэсгэлэн, олон янз байдал нь аялал жуулчлалыг хөгжүүлэх томоохон боломж мөн. Аялал жуулчлалын хөгжлийг дэмжин:

- Бүсийн хэмжээний аялал жуулчлалыг хөгжүүлэх мастер төлөвлөгөө бэлтгэхэд дэмжлэг үзүүлэх
- Мэргэжлийн төрөлжсөн сургалтын хөтөлбөрүүдтэй болох
- Аялал жуулчлалын ЖДҮ-дэд зориулсан хялбар, өртөг багатай санхүүжилтийн механизмыг бий болгох
- Аялагчдад зориулсан зохистой дэд бүтэц, тэдгээрийн менежментийн төлөвлөгөөг бэлтгэх нь зүйтэй.

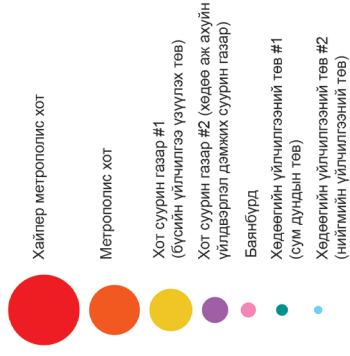
Зам харилцааг сайжруулах

Дараах чиглэлийн замд тэргүүлэх ач холбогдол өгөх нь зүйтэй. Үүнд:

- Алтай хотоос Бургастай боомт руу, мөн Алтай хотоос Улиастай хот руу явдаг замыг хатуу хучилттай болгох
- Есөнбулаг сумаас Бигэр сум (мөн Цогт сум, Баянтоорой тосгон) руу явдаг замыг сайжруулах
- Хатуу хучилттай замаас салаалан, Баян-Уул сум руу явдаг замыг сайжруулах. Дараа нь сумын төвүүдээс сум дундын төвүүд рүү явдаг замыг сайжруулах нь зүйтэй.



Хотын гөрөл



Нутаг дэвсгэрийн холбоос

