

НЭГ. СУДАЛГААНЫ ҮНДЭСЛЭЛ, СУДЛАГДСАН БАЙДАЛ

Үйлчлүүлэгчдийн эрэлт хэрэгцээнд нийцсэн тусламж, үйлчилгээг үзүүлэх, дэвшилтэт технологийг нэвтрүүлэхэд эрүүл мэндийн салбарын хүний нөөцийн хөгжил, оновчтой байршил, хангамж чухал юм.

2017 оны байдлаар 50519 эрүүл мэндийн ажиллах хүчний 46871 хүн буюу 98,2% нь эрүүл мэндийн салбарт ажиллаж байна. Үүнээс 10576 их эмч, 11939 сувилагч, 7770 эмнэлгийн бусад мэргэжилтэн байна.

Эмч, сувилагчийн харьцаа өндөр хөгжилтэй оронд 1:2.7 байдаг бол манай орны хувьд 1990 онд 1:1, 1994-2004 онд 1:1.2, 2012 онд 1:1.9, 2017 онд 1:1.1 байгаа ба олон улсын түвшинд хүргэхэд сувилагчийн тоо 18000 орчимд нэмэх шаардлагатай байна.

Нийгмийн эрүүл мэндийн тусламж, үзүүлдэг өрх сумын эрүүл мэндийн төвд 2043 их эмч ажиллаж байгаа нь нийт их эмчийн 19.3%-ийг эзэлж байгаа бол Нийгмийн эрүүл мэндийн мэргэжилтэн 940 хүний 13.9% нь тухайн шатлалд ажиллаж байгаа нь харьцангуй бага тоо юм.

2017 онд байдлаар улсын дунджаар 10.000 хүн амд их эмч 34.1 ноогдож байгаа нь дэлхийн дунджаас² (14) 2.4 дахин өндөр байна. Өмнөх онтой харьцуулахад 10000 хүн амд ногдох эмч 1.7-оор, сувилагч 1.3-аар тус тус нэмэгдсэн байна. Түүнчлэн хөдөө орон нутагт 10000 хүнд дунджаар эмч 24.4, сувилагч 33.1 байхад Улаанбаатар хотод 10000 хүнд эмч 46.0, сувилагч 45.1 байгаа нь хот суурин газарт эмч болон сувилагчийн нягтрал ихтэй байгаа нь эрүүл мэндийн салбарын хүний нөөцийн байршуулалт жигд бус байгааг харуулж байна.

2017 оны байдлаар Эрүүл мэндийн салбарт ажиллаж байгаа нийт 50519 ажиллах хүчний 9709 буюу 19.2% нь хувийн ортой эмнэлэг болон үүдэн эрүүл мэндийн байгууллагад ажиллаж байна.

Зорилго: Эрүүл мэндийн салбарын хүний нөөцийн байршил, хангамж, хөгжлийг төр-хувийн хэвшлийн эрүүл мэндийн байгууллагад харьцуулан судлах

Зорилт:

1. Эрүүл мэндийн салбарын хүний нөөцийн бүтэц, байршил, хангамжийн 5 жилийн динамикийг гаргах
2. Эмнэлгийн мэргэжилтний мэргэжлийн зэрэг хамгаалалт, сургалт, хөгжлийг судлах

Ач холбогдол:

- Эрүүл мэндийн салбарын хүний нөөцийн байршил, хангамжийн динамикт суурилан оновчтой хувиарлалт хийх, чадавхийг дээшлүүлэхэд нотолгоо болно.
- Хүний нөөцийн чадавхи, тусламж, үйлчилгээнд тулгуурлан зохицуулалт хийхэд нотолгоогоор хангана.

Үр дүн:

- Эрүүл мэндийн салбарын хүний нөөцийн байршил, хангамж, хөгжлийг тодорхойлсон үр дүнгийн тайлан бичигдсэн байна.
- Хүний нөөцийн хөгжлийн хангалт, бүртгэл, мэдээллийг боловсронгуй болгоход нотолгоо болгон ашиглана.

Хугацаа: 2018.09 - 2018.12 сар

ХОЁР. СУДАЛГААНЫ АРГА ЗҮЙ, МАТЕРИАЛ

Судалгааны арга зүй: судалгаанд баримтын судлагааны аргыг ашигласан.

Баримтын судалгаагаар 2013-2017 оны мэдээллийг цуглуулан дүн шинжилгээ хийсэн:

- Эрүүл мэндийн байгууллагуудын хүний нөөцийн байршил, хангамж
- Хүний нөөцийн нас, хүйсийн бүтэц, мэргэжил
- Эмнэлгийн мэргэжилтний мэргэжлийн зэрэг хамгаалалт, сургалт, хөгжлийн байдал

Хамрах хүрээ: Судалгаанд ЭМЯ-ны харьяа эрүүл мэндийн байгууллагуудын болон хувийн хэвшлийн эрүүл мэндийн байгууллагуудын мэдээллийг хамруулсан.

Мэдээлэл боловсруулалт: Эрүүл мэндийн үзүүлэлтээс шаардлагатай тоон үзүүлэлтийг түүвэрлэн дүн шинжилгээ хийж, мэдээллийг нэгтгэн, дүгнэлт хийсэн.

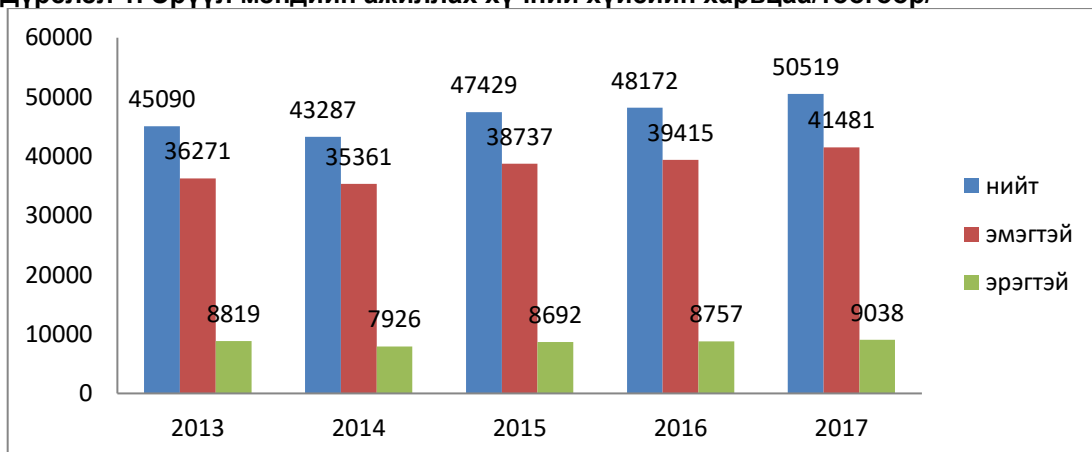
Судалгааны ажлын хүн хүчин: Судалгааг Эрүүл мэндийн хөгжлийн төвийн Хөгжлийн төлөвлөлт хамтын ажиллагааны албаны мэргэжилтэнүүд хийсэн.

Мэдээлэл түгээх: Судалгааны үр дүнгийн тайланг ЭМЯ-ны бодлого боловсруулагч, эрүүл мэндийн байгууллага, хэрэглэгчдэд түгээнэ.

ГУРАВ. СУДАЛГААНЫ ҮР ДҮН**БҮЛЭГ 3. ЭРҮҮЛ МЭНДИЙН САЛБАРЫН НИЙТ АЖИЛЛАХ ХҮЧНИЙ ХҮЙС, НАСНЫ БҮТЭЦ, БАЙРШИЛ, ХАНГАМЖИЙН ДИНАМИК****3.1. Эрүүл мэндийн салбарын нийт ажиллах хүчний хүйс, насны бүтцийн динамик**

Өнөөдрийн байдлаар Монгол улсын 1567.00 мян.кв.км нутагт 330 сум, 9 дүүргийн 1613 баг хорооны 3177899 хүн амд 4005 эрүүл мэндийн байгууллагын нийт 50519 ажилтан, үүнээс 10576 их эмч, 7770 тусгай мэргэжлийн мэргэжилтэн эрүүл мэндийн тусламж, үйлчилгээ үзүүлж байгаа ба 10000 хүн амд 34.1 их эмч, 25.1 тусгай мэргэжлийн мэргэжилтэн тус тус ноогдож байна.

2013-2017 оны динамикаас харахад эрүүл мэндийн ажиллах хүчний хүйсийн бүтэц онцын өөрчлөлтгүй, 5 жилийн дунджаар эмэгтэйчүүд 191265 буюу 81.56%-ийг эзэлж байгаа бол 43232 буюу 18.44% нь эрэгтэйчүүд ажилласан байна.

Дүрслэл 1. Эрүүл мэндийн ажиллах хүчний хүйсийн харьцаа/тоогоор/

2013 онд нийт 45090 хүн ажиллаж байснаас хүйсний хувьд 36271 нь эмэгтэй, 8819 нь эрэгтэй байсан бол 2017 оны байдлаар нийт 50519 хүн ажиллаж байснаас 41481 нь эмэгтэй, 9038 нь эрэгтэй байна.

Хүснэгт 1. Эрүүл мэндийн ажиллах хүчний насны бүлгийн динамик

үзүүлэлт	он	ЭМБ-ын нийт ажилчид	үүнээс насны бүлгээр						
			20-оос доош	20-29	30-39	40-49	50-54	55-60	60-аас дээш
Ажилчдын тоо	2013	45090	65	10980	11629	13633	5805	2274	704
	2014	43287	74	10935	10979	12778	5535	2203	783
	2015	47429	68	12115	12167	13611	5933	2600	935
	2016	48172	102	12483	12526	13323	6036	2707	995
	2017	50519	96	13406	13624	13126	6287	2859	1121
Тухайн оны нийт ажилчдад эзлэх хувь	2013	100%	0.14	24.35	25.79	30.24	12.87	5.04	1.56
	2014	100%	0.17	25.26	25.36	29.52	12.79	5.09	1.81
	2015	100%	0.14	25.54	25.65	28.70	12.51	5.48	1.97
	2016	100%	0.21	25.91	26.00	27.66	12.53	5.62	2.07
	2017	100%	0.19	26.54	26.97	25.98	12.44	5.66	2.22

2017 оны байдлаар эрүүл мэндийн нийт ажиллах хүчний 50519 хүнээс 20-оос доош насныхан 0.19%, 20-29 насныхан 26.54%, 30-39 насныхан 26.97%, 40-49 насныхан 25.98%, 50-54 насныхан 12.44%, 55-60 насныхан 5.66%, 60 ба түүнээс дээш насныхан 2.22% тус тус эзэлж байна.

2013-2017 оны 5 жилийн динамикаар авч үзвэл 20-оос доош насныхан хамгийн бага хувийг /0.14%-0.21%/ эзэлж, ажиллах хүчний дийлэнх нь 40-49 насныхан байгаа ба жил тутам буурсан, 20-29 насныхан мөн 30-39 насныхан жил тутам нэмэгдсэн хандлага ажиглагдаж байна.

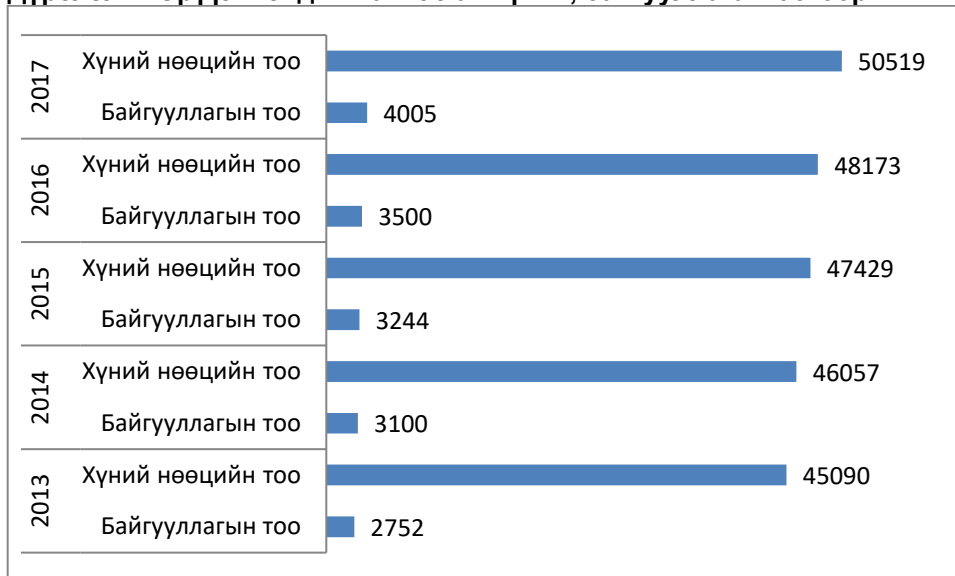
Тэтгэврийн насныхан буюу 55 ба түүнээс дээш насныханы өсөлт, бууралт 5 жилийн динамикаар ойролцоо түвшинд дунджаар 0.1%-аар хэлбэлзэж, 2017 онд урд жилүүдээс бага зэрэг нэмэгдсэн байдал ажиглагдаж байна.

Товч дүгнэлт: 5 жилийн динамикаар хүйсийн бүтцийн өөрчлөлт бага, эрүүл мэндийн нийт ажиллах хүчний 20.93%-ийг их эмч, их эмчийн 76.84%-ийг эмэгтэйчүүд эзэлж байна.

Насны бүлгээр авч үзэхэд ажиллах хүчний дийлэнхийг 40-49 насныхан эзэлж байгаа хэдий ч жил тутам буурсан, харин 20-29 насныхан мөн 30-39 насныхан жил тутам нэмэгдсэн хандлага ажиглагдаж байна.

3.2. Эрүүл мэндийн салбарын нийт ажиллах хүчний байршил, хангамжийн динамик-байгууллагаар

Эрүүл мэндийн ажиллах хүчний байршил, хангамжийг тодорхойлохдоо эрүүл мэндийн нийт ажиллах хүчнийг байгууллагаар, мэргэжлээр тус тус ангилан, бодит тоон үзүүлэлтэд тулгуурлан өсөлтийг харьцуулан гаргасан.

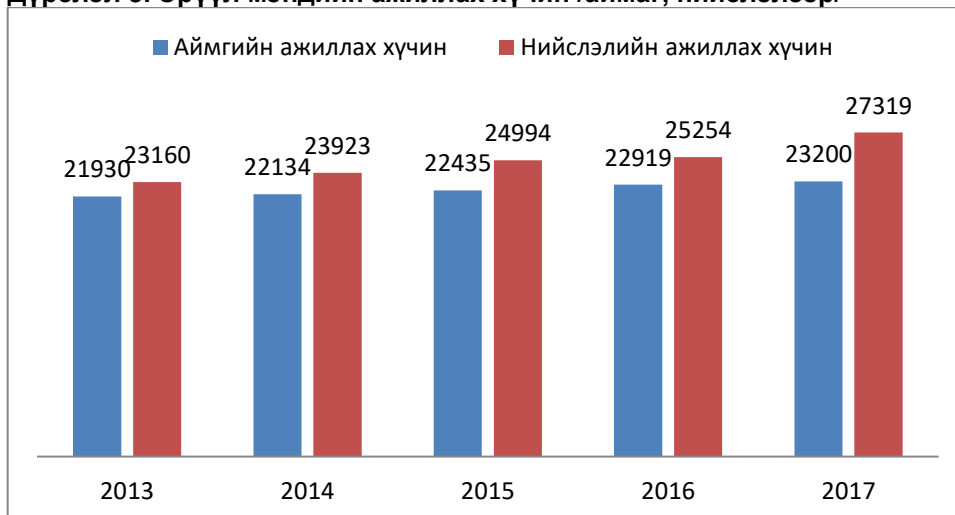
Дүрслэл 2. Эрүүл мэндийн ажиллах хүчин, байгууллага /тоогоор/

2013 оноос 2017 онд 5 жилийн дотор байгууллагын тоо 1253-аар, ажиллах хүчний тоо 5429-өөр нэмэгдсэн ба хувийн үүдэн эмнэлэг, эм ханган нийлүүлэх байгууллага, эмийн сан, рашаан сувиллын өсөлт голлох байр суурийг эзэлж байна.

Дүрслэлээс харахад 2017 онд байгууллагын тоо харьцангуй олноор буюу урд оноос 505-аар нэмэгдсэн бол ажиллах хүчний хувьд жилд тутам дунджаар 1375-аар нэмэгдсэн байна.

Нийт ажиллах хүчний тоог 21 аймаг, нийслэлээр харьцуулж 2013-2017 оны динамикаас харахад тогтмол жигд өссөн үзүүлэлт ажиглагдаж байна.

2013 онд аймгуудад нийт 21930 ажиллах хүчин ажиллаж байсан бол 2017 онд 23200 болж 1270 хүнээр нэмэгдсэн байхад нийслэлд 2013 онд 23160 ажиллах хүчин ажиллаж байсан бол 2017 онд 27319 болж 4159 хүнээр нэмэгдсэн байна.

Дүрслэл 3. Эрүүл мэндийн ажиллах хүчин /аймаг, нийслэлээр/

2017 оны байдлаар улсын болон хувийн хэвшлийн эрүүл мэндийн байгууллагыг онцлон авч үзвэл:

- ✓ Сум, тосгоны эрүүл мэндийн төв, сум дундын эмнэлэг 331.,
- ✓ Өрхийн эрүүл мэндийн төв 218.,
- ✓ Аймаг, дүүрэг, хөдөөгийн нэгдсэн эмнэлэг 34.,

- ✓ Бүсийн оношлогоо эмчилгээний төв 5.,
- ✓ Төв эмнэлэг, тусгай мэргэжлийн төв 13.,
- ✓ Хувийн ортой эмнэлэг 240.,
- ✓ Хувийн үүдэн эмнэлэг 1226.,
- ✓ Эм ханган нийлүүлэх байгууллага 399.,
- ✓ Хувийн эмийн сан 1277.,
- ✓ Эмийн үйлдвэр 46.,
- ✓ Рашаан, сувилал 114 байна.

Хүснэгт 2. Эрүүл мэндийн ажиллах хүчний байршил/байгууллагаар/

№	Эрүүл мэндийн байгууллагууд	2013		2014		2015		2016		2017	
		Байгууллагын тоо	Хүний нөөцийн тоо	Байгууллагын тоо	Хүний нөөцийн тоо	Байгууллагын тоо	Хүний нөөцийн тоо	Байгууллагын тоо	Хүний нөөцийн тоо	Байгууллагын тоо	Хүний нөөцийн тоо
Анхан шатлалын эрүүл мэндийн байгууллага											
1.	Сумын ЭМТөв, Сум дундын эмнэлэг	310	8184	310	7977	311	7846	312	7694	312	7476
2.	Өрхийн эрүүл мэндийн төв	228	2501	218	2588	218	2635	220	2674	218	2738
3.	Тосгоны эрүүл мэндийн төв	19	333	19	363	19	362	19	378	19	378
Хоёрдогч шатлалын эрүүл мэндийн байгууллага											
4.	Дүүргийн нэгдсэн эмнэлэг	8	2263	12	2942	12	3010	12	3072	12	3151
5.	Хөдөөгийн нэгдсэн эмнэлэг	6	640	6	623	6	622	6	631	6	647
6.	Аймгийн нэгдсэн эмнэлэг	20	5321	16	4800	16	4900	16	4946	16	5063
Гуравдагч шатлалын эрүүл мэндийн байгууллага											
7.	Бүсийн оношилгоо эмчилгээний төв	5	1869	5	1894	5	1926	5	1945	5	1957
8.	Төв эмнэлэг, тусгай мэргэжлийн лавлагаа төв	16	6391	13	5671	13	5782	13	5826	13	5896
Бусад эрүүл мэндийн байгууллага											
9.	Амаржих газрууд	3	757	3	796	3	868	3	897	3	911
10.	Төмөр замын эмнэлэг	2	14	2	15	2	13	2	11	2	12
11.	Ортой хувийн эмнэлэг	197	3263	202	3938	224	4423	234	4784	240	5229
12.	Үүдэн эмнэлэг	822	2572	969	3165	1006	3774	1076	3946	1226	4480
13.	Яаралтай тусламжийн төв	1	379	3	363	4	363	4	386	4	397
14.	ЗӨСҮТ	15	374	14	343	14	355	14	356	14	351
15.	Цусны станц, ЦССҮТ	1	59	1	59	1	60	1	68	1	68
16.	Рашаан сувилал	71	1343	104	1516	105	1600	115	1585	114	1779
17.	Эм ханган нийлүүлэх	128	769	160	599	210	584	289	309	399	407
18.	Эмийн үйлдвэр	42	300	32	80	33	72	39	0	46	95
19.	Хувийн эмийн сан	789	3984	936	3712	967	3292	1041	3475	1277	4409
20.	ЭМЯ, ЭМХТ	2	125	2	184	2	160	2	173	2	166
21.	Эрүүл мэндийн	22	877	22	764	22	784	22	769	22	780

	газар										
22.	Анагаах ухааны сургууль	4	1153	6	1110	9	1471	10	1490	8	1466
23.	Эрдэм шинжилгээ байгууллага	1	117	2	154	1	97	1	99	1	98
24.	Бусад газар /хилийн цэрэг/	40	1502	43	2302	41	2430	44	2659	45	2565
Бүгд		2752	45090	3100	46057	3244	47429	3500	48173	4005	50519

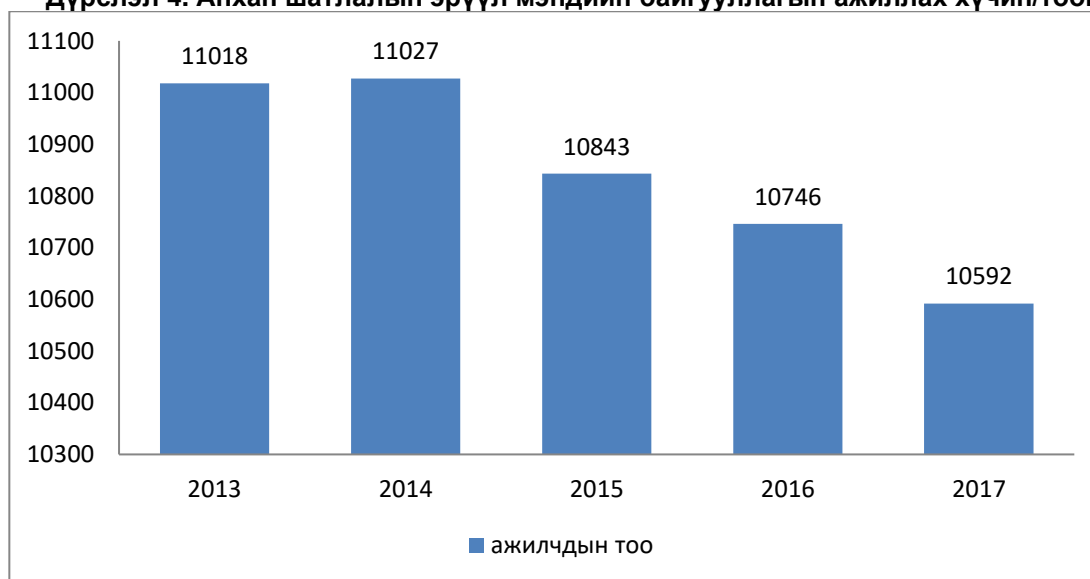
Байгууллагын тооны өсөлтөнд шууд нөлөөлж буй рашаан сувилал, хувийн үүдэн эмнэлэг, эмийн сан, эм ханган нийлүүлэх байгууллагын өсөлт нь 2017 оны байдлаар нийт байгууллагын 75.3%-ийг эзэлж байгаа бол ажиллах хүчний хувьд 21.9%-ийг эзэлж байна.

Тухайлбал: 2013 онд 822 байсан үүдэн хувийн эмнэлэг 2017 онд 1226 болтлоо өссөн бол хувийн эмийн сан 488-аар тус тус өссөн байна. Харин ортой хувийн эмнэлэг 43-аар, рашаан сувилал мөн 43-аар өссөн байна.

Ажиллах хүчний хувьд тоон үзүүлэлт буураагүй тогтмол өссөн 2013 онд 45090 байсан бол 2017 онд 50519 болж 5429-өөр нэмэгдсэн байна.

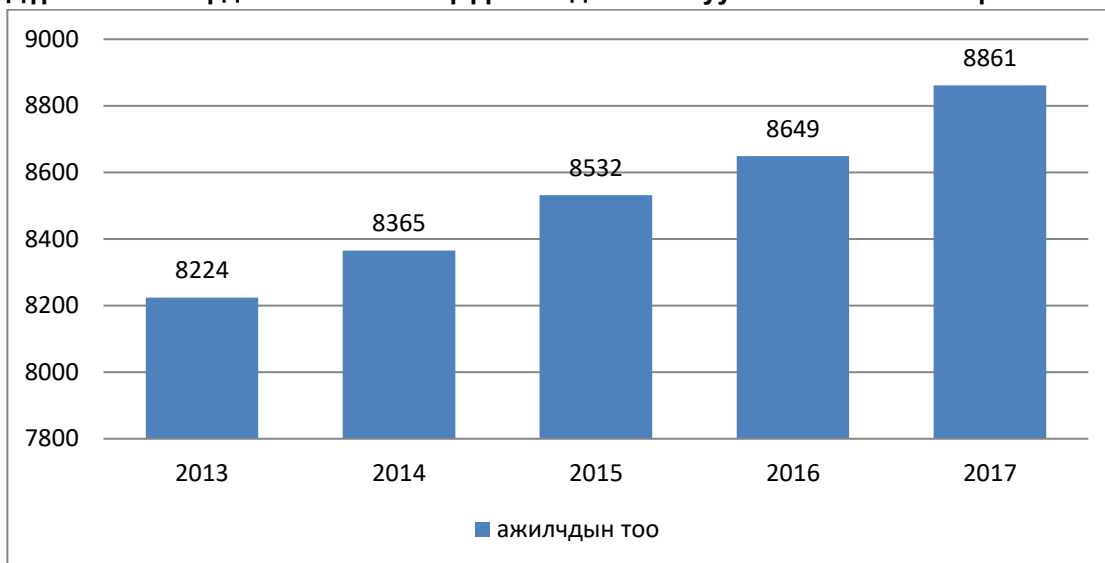
Гэвч нийт ажиллах хүчний тоо нэмэгдсэн боловч анхан шатлалын эрүүл мэндийн байгууллагад нийт ажиллах хүчний тоо буурсан байна.

Дүрслэл 4. Анхан шатлалын эрүүл мэндийн байгууллагын ажиллах хүчин/тоогоор/

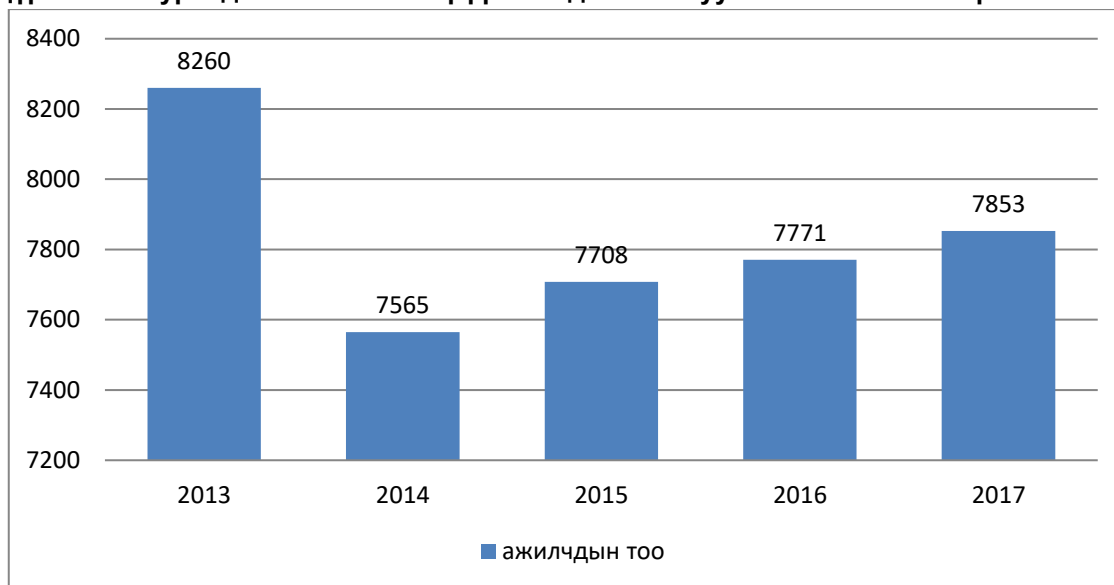


Анхан шатлал буюу сум, өрх, тосгоны эрүүл мэндийн төв, сум дундын эмнэлгийн ажиллах 5 жилийн динамикаас харахад 2012 онд 10769 байсан ажиллах хүчний тоо 2013, 2014 онуудад 11027 болж өсч байснаа 2015, 2016, 2017 онуудад буурч 10592 болсон байна.

2013 онд байсан ажиллах хүчний тоо 2017 онд 426-аар буурсан үзүүлэлттэй байна.

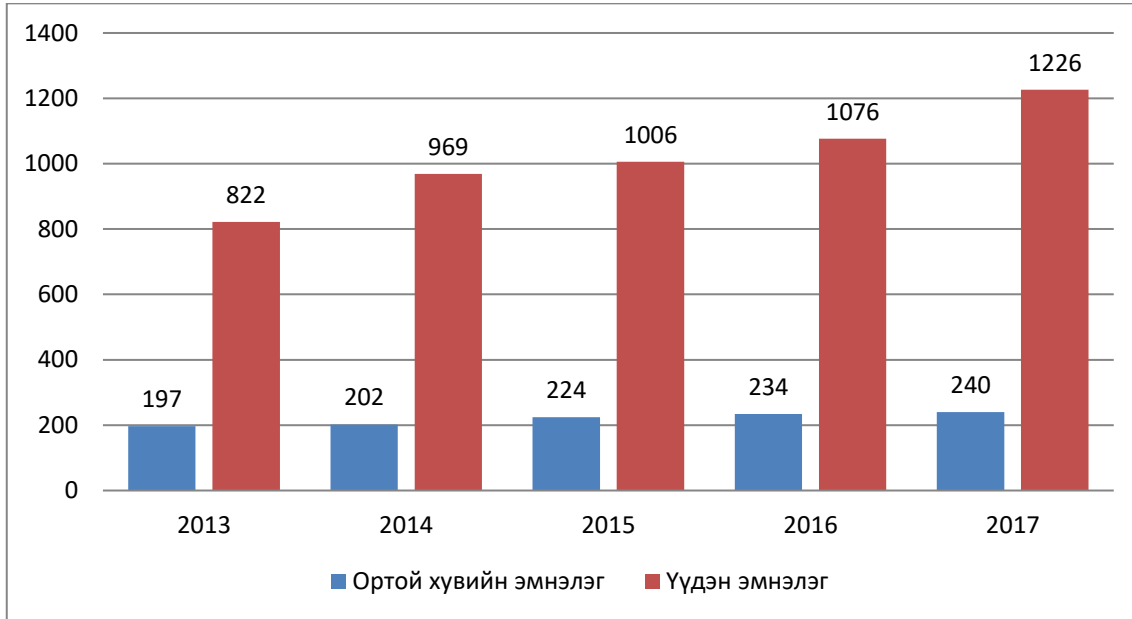
Дүрслэл 5. Хоёрдогч шатлалын эрүүл мэндийн байгууллагын ажиллах хүчин/тоогоор/

Хоёрдогч шатлал буюу аймаг дүүргийн нэгдсэн эмнэлэг, хөдөөгийн нэгдсэн эмнэлгийн ажиллах хүчний 5 жилийн динамик үзүүлэлтийг тоогоор авч үзвэл тогтмол өссөн үзүүлэлт харагдаж байна. 2013 онд 8224 байсан бол 2017 онд 8861 болж 637 хүнээр нэмэгдсэн байна.

Дүрслэл 6. Гуравдагч шатлалын эрүүл мэндийн байгууллагын ажиллах хүчин/тоогоор/

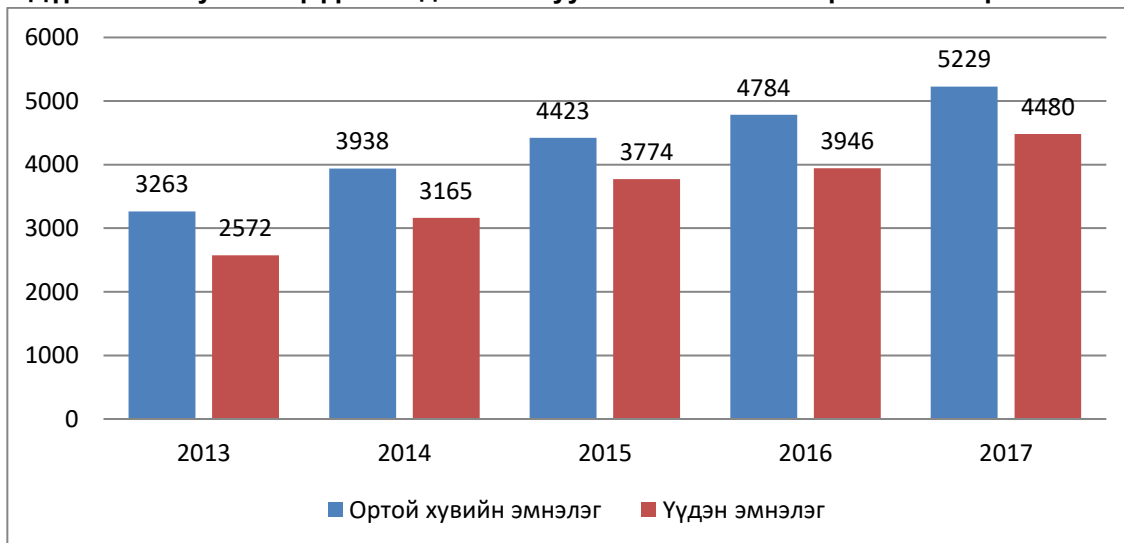
Гуравдагч шатлал буюу төв эмнэлэг, тусгай мэргэжлийн төвийн ажиллах хүчний динамикаас харахад 2014 оноос тогтмол өссөн байна. 2014 онд 7565 байсан бол 2017 онд 7853 болж 288 хүнээр нэмэгдсэн байна.

Дүрслэл 7. Хувийн эрүүл мэндийн байгууллага/тоогоор/



Хувийн ортой эмнэлэг болон үүдэн эмнэлгийн тоо 5 жилийн динамикаас харахад өссөн үзүүлэлттэй байна. Ортой хувийн эмнэлгийн тоо 2013 онд 197 байсан бол 2017 онд 240 болсон байна. Харин үүдэн эмнэлгийн тоо 2013 онд 822 байснаа 2017 онд 1226 болж 404-өөр нэмэгдсэн байна.

Дүрслэл 8. Хувийн эрүүл мэндийн байгууллагын ажиллах хүчин/тоогоор/



Хувийн ортой эмнэлэг болон үүдэн эмнэлгийн ажиллах хүчний тоо 5 жилийн динамикаас харахад өссөн үзүүлэлттэй байна. Ортой хувийн эмнэлгийн ажиллах хүчний тоо 2013 онд 3263 байсан бол 2017 онд 5229 болж 1966 хүнээр нэмэгдсэн байна. Харин үүдэн эмнэлгийн ажиллах хүчний тоо 2013 онд 2572 байснаа 2017 онд 4480 болж 1908 хүнээр нэмэгдсэн байна.

Товч дүгнэлт: Эрүүл мэндийн байгууллагын тооны өсөлтөд рашаан сувилал, хувийн үүдэн эмнэлэг, эмийн сангийн өсөлт голлох байр суурийг эзэлж байгаа ба мөн эм ханган нийлүүлэх байгууллагын тоо нэмэгдсэн байна.

Хувийн ортой эмнэлэг болон үүдэн эмнэлгийн тоо 5 жилийн динамикаас харахад өссөн үзүүлэлттэй байна. Ортой хувийн эмнэлгийн тоо 2013 онд 197 байсан бол 2017 онд 240 болж 43-

аар нэмэгдсэн байна. Харин үүдэн эмнэлгийн тоо 2013 онд 822 байснаа 2017 онд 1226 болж 404-өөр нэмэгдсэн байна.

5 жилийн динамикаар ажиллах хүчний хувьд тоон үзүүлэлт буураагүй тогтмол өссөн, тухайлбал 2013 онд 45090 байсан бол 2017 онд 50519 болж 5429-өөр нэмэгдсэн байна. Гэвч нийт ажиллах хүчний тоо нэмэгдсэн боловч анхан шатлалын эрүүл мэндийн байгууллагад ажиллах хүчний тоо буурсан, 2013 онд 11018 байсан бол 2017 онд 10592 болсон байна.

3.3 Эрүүл мэндийн салбарын нийт ажиллах хүчний байршил, хангамжийн динамик-мэргэжлээр

2017 оны байдлаар эрүүл мэндийн чиглэлээр ажиллаж буй нийт 50519 ажиллах хүчний 20.9% нь их эмч, 23.63% нь сувилагч байна.

Тусгай мэргэжлийн мэргэжилтээр авч үзвэл нийт ажиллах хүчний 1.9% нь бага эмч, 3.1% нь бусад бага эмч, 3.9% нь эм найруулагч, 1.9% нь эх баригч, 2.2% нь лаборант, 1.2% нь техникч байна.

Бусад мэргэжлээр авч үзвэл нийт ажиллах хүчний 2.0% нь удирдах ажилтан, 1.9% нь нийгмийн эрүүл мэндийн мэргэжилтэн, 3.8% нь эмзүйч, 0.4% нь мэдээллийн технологийн инженер, 0.3% нь эмнэлгийн тоног төхөөрөмжийн инженер эзэлж байна.

Хүснэгт 3. Эрүүл мэндийн нийт ажиллах хүчний хангамж/мэргэжлээр/

№	он	2013		2014		2015		2016		2017	
		Мэргэжил	тоо	өсөлт	тоо	өсөлт	тоо	өсөлт	тоо	өсөлт	тоо
1	Удирдах ажилтан	791	-	799	1.01%	871	9.01%	863	-0.92%	1008	16.80%
2	НЭМ-ийн мэргэжилтэн	577	-	838	45.23%	932	11.22%	883	-5.26%	940	6.46%
3	Эм зүйч	1596	-	1611	0.94%	1504	-6.64%	1586	5.45%	1938	22.19%
4	Био анагаахын мэргэжилтэн	0	-	192	100%	115	-40.10%	151	31.30%	152	0.66%
5	Их эмч	8911	-	9300	4.37%	9563	2.83%	10000	4.57%	10576	5.76%
6	Сувилагч	10150	-	10948	7.86%	11357	3.74%	11486	1.14%	11939	3.94%
7	Эх баригч	814	-	888	9.09%	916	3.15%	940	2.62%	963	2.45%
8	Багийн бага эмч	1033	-	1023	-0.97%	1023	0.00%	996	-2.64%	969	-2.71%
9	Бага эмч, бусад	1742	-	1605	-7.86%	1588	-1.06%	1554	-2.14%	1557	0.19%
10	Лаборант	1011	-	1047	3.56%	1107	5.73%	1151	3.97%	1129	-1.91%
11	Техникч	388	-	469	20.88%	510	8.74%	519	1.76%	613	18.11%
12	Эм найруулагч	2404	-	1840	-23.46%	1819	-1.14%	1790	-1.59%	1982	10.73%
13	Мэдээллийн технологийн инженер	136	-	182	33.82%	190	4.40%	206	8.42%	203	-1.46%
14	Эмнэлгийн тоног.төх-ийн инженер	0	-	131	100%	170	29.77%	160	-5.88%	172	7.50%
15	Бусад дээд мэргэжилтэн	2657	-	2332	-12.23%	2983	27.92%	3168	6.20%	3415	7.80%

16	Бусад эмнэлгийн мэргэжилтэн	375	-	497	32.53%	459	-7.65%	477	3.92%	557	16.77%
17	Бусад ажилтан	12505	-	12355	-1.20%	12322	-0.27%	12243	-0.64%	12406	1.33%
Нийт		45090	-	46057	2.14%	47429	2.98%	48173	1.57%	50519	4.87%

Эрүүл мэндийн салбарын нийт ажиллах хүчин 2013-2017 оны динамик үзүүлэлтээр өссөн байна. Ялангуяа 2016 онд 48173 байсан бол 2017 онд 50519 болж 4.87% -иар өссөн нь сүүлийн жилүүдэд ажиллах хүчний тоо нэмэгдэж байгааг харуулж байна.

2017 оны нийт ажиллах хүчний өсөлтийн хувийг харахад эм зүйч 22.19%, техникч 18.11%-аар хамгийн их нэмэгдсэн үзүүлэлттэй байгаа бол багийн бага эмч -2.71%, лаборант -1.91%, мэдээллийн технологийн инженер -1.46%-аар буурсан байна.

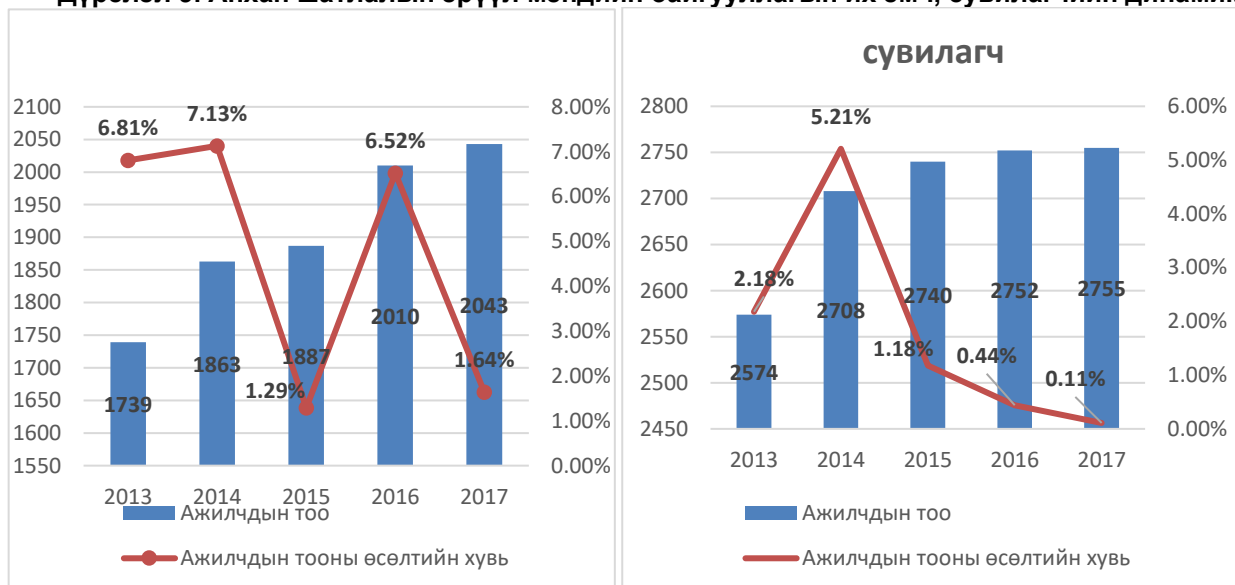
Хүснэгт 4. Анхан шатлалын эрүүл мэндийн байгууллагын ажиллах хүчин/мэргэжлээр/

№	он	2013		2014		2015		2016		2017	
		Мэргэжил	тоо	өсөлт	тоо	өсөлт	тоо	өсөлт	тоо	өсөлт	тоо
1	Удирдах ажилтан	58	-	1	-98%	51		51	0.0%	62	21.6%
2	НЭМ-ийн мэргэжилтэн	90	-	103	14.4%	120	16.5%	128	6.67%	131	2.34%
3	Эм зүйч	12	-	13	8.3%	18	38.5%	17	-5.56%	25	47.1%
4	Био анагаахын мэргэжилтэн	0	-	0	0.0%	0	0.0%	0	0.0%	0	0.0%
5	Их эмч	1739	-	1863	7.1%	1887	1.29%	2010	6.52%	2043	1.64%
6	Сувилагч	2574	-	2708	5.2%	2740	1.18%	2752	0.44%	2755	0.11%
7	Эх баригч	362	-	364	0.5%	363	-0.27%	372	2.48%	371	-0.3%
8	Багийн бага эмч	1017	-	1009	-0.8%	1009	0.0%	982	-2.7%	956	-2.6%
9	Бага эмч, бусад	667	-	617	-7.5%	601	-2.59%	584	-2.8%	585	0.17%
10	Лаборант	207	-	223	7.7%	233	4.48%	252	8.15%	261	3.57%
11	Техникч	7	-	8	14.3%	7	-12.5%	4	-42.9%	3	-25%
12	Эм найруулагч	252	-	220	-12.7%	224	1.82%	202	-9.82%	167	-17%
13	Мэдээллийн технологийн инженер	3	-	2	-33.3%	0	-100%	0	0.0%	0	0.0%
14	Эмнэлгийн тоног.төх-ийн инженер	0	-	0	0.0%	1	0.0%	1	0.0%	0	-100%
15	Бусад дээд мэргэжилтэн	420	-	429	2.14%	227	-47.09%	241	6.17%	237	-1.7%
16	Бусад эмнэлгийн мэргэжилтэн	70	-	82	17.14%	88	7.32%	83	-5.68%	89	7.2%
17	Бусад ажилтан	3540	-	3385	-4.38%	3274	-3.28%	3067	-6.32%	2907	-5.2%
Нийт		11018	-	11027	0.08%	10843	-1.67%	10746	-0.89%	10592	-1.43%

Анхан шатлалын эрүүл мэндийн байгууллагын нийт ажиллах хүчний 2013-2017 оны динамикаас харахад 2015 оноос хойш буурсан байна. 2013 оны нийт ажиллах хүчнийг 2017 оны нийт ажиллах хүчний тоотой харьцуулахад -3.87%-аар буурсан байна.

2017 оны байдлаар харахад эм зүйч 47.1%-аар, удирдах ажилтан 21.6%-аар тус тус өссөн бол техникч -25%-аар, эм найруулагч -17%-аар буурсан, мэдээлэл технологийн болон эмнэлгийн тоног төхөөрөмжийн инженер огт ажиллахгүй байгаа үзүүлэлтэй байна.

Дүрслэл 9. Анхан шатлалын эрүүл мэндийн байгууллагын их эмч, сувилагчийн динамик



Анхдагч шатлалын эрүүл мэндийн байгууллагын нийт ажилчдын тоо 2013-2017 оны динамикуыг харахад буурсан, гол ажиллах хүчин болох их эмч, сувилагчийн тоо бол өссөн байдал харагдаж байна.

Их эмч 2013 онд 1739 байсан нь 2017 онд 2043 болж 304-өөр өссөн, сувилагч 2013 онд 2574 байсан нь 2755 болж 181-ээр өссөн байна.

Хүснэгт 5. Хоёрдогч шатлалын эрүүл мэндийн байгууллагын ажиллах хүчин/мэргэжлээр/

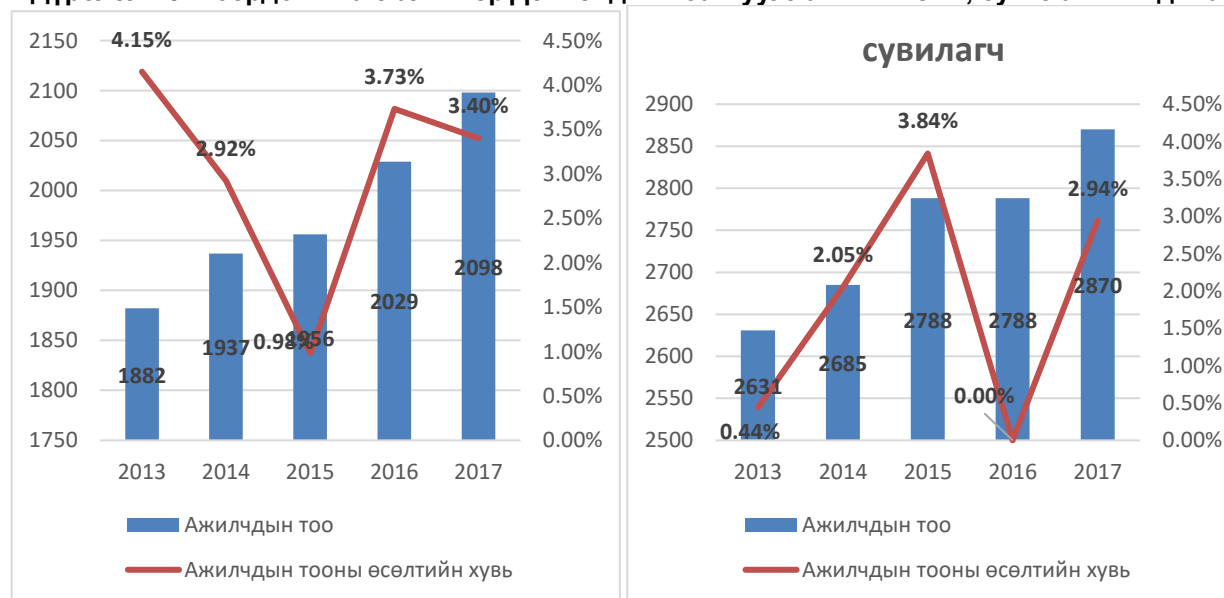
№	он	2013		2014		2015		2016		2017	
		тоо	өсөлт	тоо	өсөлт	тоо	өсөлт	тоо	өсөлт	тоо	өсөлт
1	Удирдах ажилтан	79	-	110	39.24%	112	1.82%	108	-3.6%	117	8.33%
2	НЭМ-ийн мэргэжилтэн	53	-	69	30.19%	122	76.8%	123	0.82%	125	1.63%
3	Эм зүйч	60	-	54	-10.0%	54	0.0%	55	1.85%	69	25.45%
4	Био анагаахын мэргэжилтэн	0	-	1	0.00%	6	83.3%	10	66.7%	2	-80.0%
5	Их эмч	1882	-	1937	2.92%	1956	0.98%	2029	3.73%	2098	3.4%
6	Сувилагч	2631	-	2685	2.05%	2788	3.84%	2788	0.0%	2870	2.9%
7	Эх баригч	210	-	221	5.24%	224	1.36%	224	0.0%	240	7.14%
8	Багийн бага эмч	15	-	13	-13.3%	13	0.00%	12	-7.7%	12	0.0%
9	Бага бусад эмч,	320	-	301	-5.94%	287	-4.6%	283	-1.4%	272	-3.9%

10	Лаборант	285	-	290	1.75%	292	0.7%	304	4.11%	315	3.62%
11	Техникч	73	-	76	4.11%	78	2.63%	86	10.3%	87	1.16%
12	Эм найруулагч	66	-	62	-6.06%	64	3.23%	62	-3.1%	67	8.06%
13	Мэдээллийн технологийн инженер	28	-	40	42.86%	45	12.5%	50	11.1%	49	-2.0%
14	Эмнэлгийн тоног төхөөрөмжийн инженер	0	-	22	0.0%	33	50.0%	36	9.09%	38	5.56%
15	Бусад дээд мэргэжилтэн	290	-	283	-2.4%	278	-1.8%	300	7.91%	336	12.0%
16	Бусад эмнэлгийн мэргэжилтэн	56	-	77	37.5%	76	-1.3%	82	7.89%	101	23.2%
17	Бусад ажилтан	2176	-	2124	-2.39%	2104	-0.94%	2097	-0.33%	2063	-1.62%
Нийт		8224	-	8365	1.71%	8532	2.0%	8649	1.37%	8861	2.45%

Хоёрдогч шатлалын эрүүл мэндийн байгууллагын ажиллах хүчний 2013-2017 оны динамикаас харахад өссөн 2013 оныг 2017 онтой харьцуулахад 7.74%-аар өссөн байна.

2017 оны байдлаар ажиллах хүчний өсөлтийг мэргэжлээр нь харахад эм зүйч 25.45%-аар, удирдах ажилтан 8.33%-аар, эм найруулагч 8.06%-аар, эх баригч 7.14%-аар тус тус өсч, биоанагаахын мэргэжилтэн, бага эмч, мэдээллийн технологийн инженерийн тоо буурсан динамиктай байна.

Дүрслэл 10. Хоёрдогч шатлалын эрүүл мэндийн байгууллагын их эмч, сувилагчийн динамик



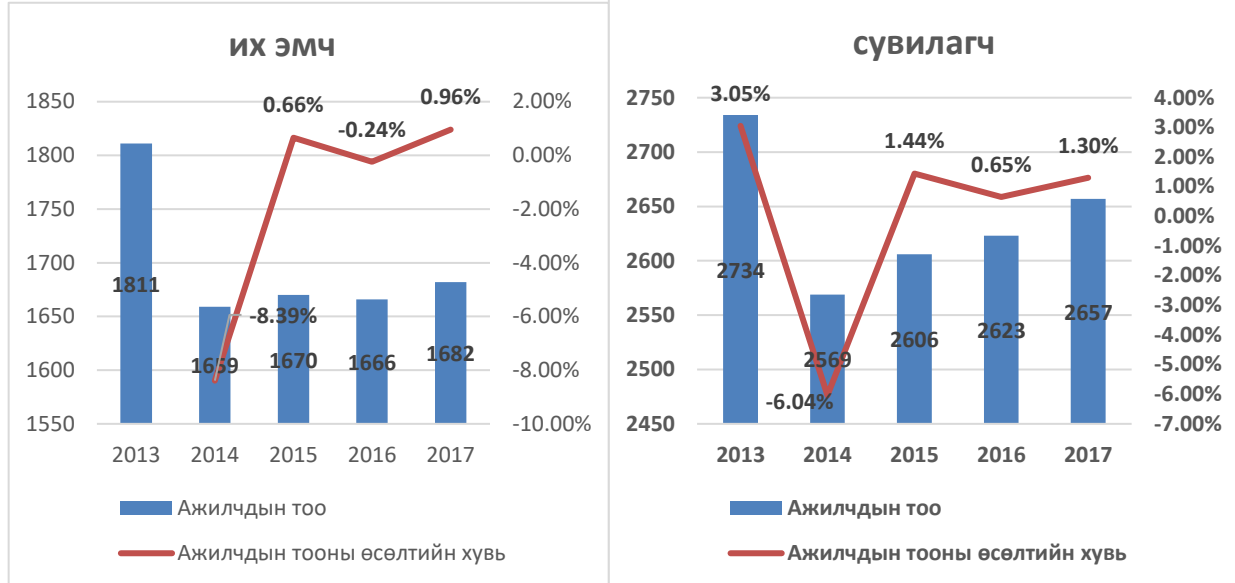
2013 оноос 2017 оны хоорондох 5 жилийн динамикаас харахад хоёрдогч шатлалд их эмч болон сувилагчийн тоо нэмэгдсэн үзүүлэлт ажиглагдаж байна. 2013 онд их эмч 1882 байсан бол 2017 онд 2098 болж 216 хүнээр, сувилагч 2013 онд 2631 байсан бол 2017 онд 2870 болж 239 хүнээр өссөн байна.

Хүснэгт 6. Гуравдагч шатлалын эрүүл мэндийн байгууллагын ажиллах хүчин/мэргэжлээр/

№	он	2013		2014		2015		2016		2017	
		Мэргэжил	тоо	өсөлт	тоо	өсөлт	тоо	өсөлт	тоо	өсөлт	тоо
1	Удирдах ажилтан	80	-	67	-16.3%	63	-5.9%	63	0.0%	65	3.17%
2	НЭМ-ийн мэргэжилтэн	16	-	46	187.5%	99	115.2%	91	-8.1%	107	17.6%
3	Эм зүйч	84	-	85	1.19%	90	5.88%	100	11.1%	101	1.0%
4	Био анагаахын мэргэжилтэн	0	-	0	0.00%	8	0.00%	10	25.0%	27	170.0%
5	Их эмч	1811	-	1659	-8.39%	1670	0.66%	1666	-0.24%	1682	0.96%
6	Сувилагч	2734	-	2569	-6.04%	2606	1.44%	2623	0.65%	2657	1.3%
7	Эх баригч	112	-	130	16.07%	141	8.46%	148	4.96%	151	2.03%
8	Бага эмч, бусад	121	-	88	-27.3%	85	-3.41%	83	-2.4%	77	-7.23%
9	Лаборант	271	-	247	-8.86%	252	2.02%	254	0.79%	210	-17.3%
10	Техникч	94	-	101	7.45%	107	5.94%	117	9.35%	175	49.57%
11	Эм найруулагч	59	-	50	-15.3%	46	-8.0%	44	-4.4%	38	-13.6%
12	Мэдээллийн технологийн инженер	50	-	48	-4.0%	45	-6.25%	47	4.44%	49	4.26%
13	Эмнэлгийн тоног төхөөрөмжийн инженер	0	-	46	46.0%	50	8.70%	50	0.0%	49	-2.0%
14	Бусад дээд мэргэжилтэн	428	-	304	-28.9%	300	-1.32%	317	5.67%	325	2.5%
15	Бусад эмнэлгийн мэргэжилтэн	42	-	73	73.8%	77	5.48%	76	-1.3%	98	28.9%
16	Бусад ажилтан	2358	-	2052	-12.9%	2069	0.83%	2082	0.63%	2042	-1.92%
Нийт		8260	-	7565	-8.41%	7708	1.89%	7771	0.82%	7853	1.06%

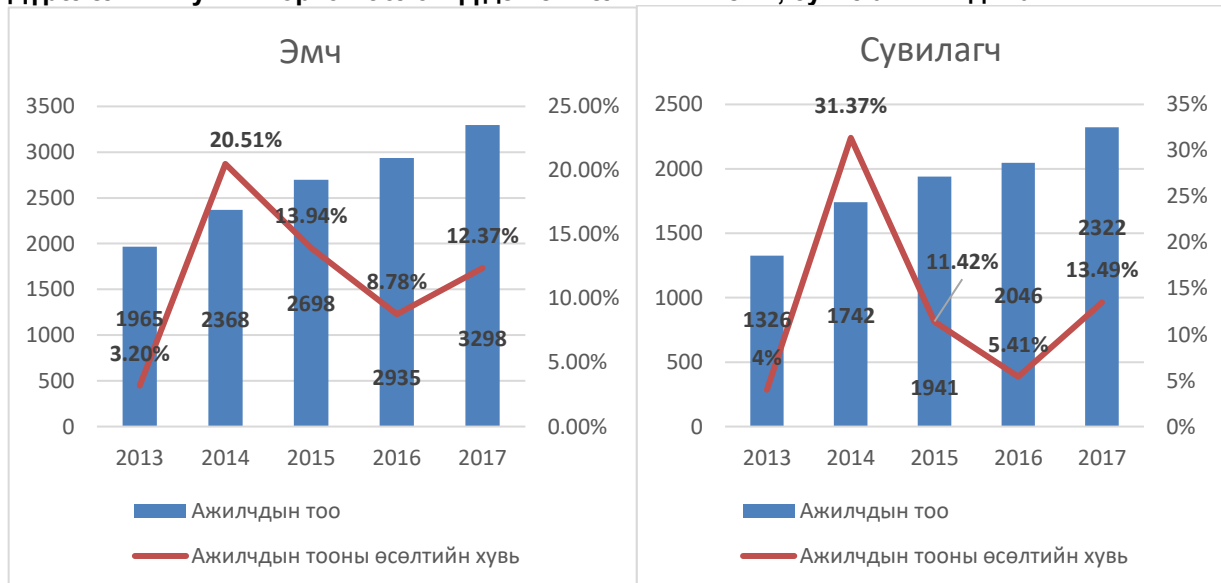
Гуравдагч шатлалын нийт ажиллах хүчний тоо 2015, 2016, 2017 онуудад тогтмол өссөн динамиктай, 2016 оны нийт ажиллах хүчний тоо 2017 онд 1.06%-аар өссөн байна.

Өсөлтийн динамикийг мэргэжлээр нь харахад нийгмийн эрүүл мэндийн мэргэжилтэн 17.6%, биоанагаахын мэргэжилтэн 170.0%, техникч 49.57%-аар тус тус өссөн, бага эмч -7.23%-аар лаборант -17.3%, эм найруулагч -13.6%-аар тус тус буурсан байна.

Дүрслэл 11. Гуравдагч шатлалын эрүүл мэндийн байгууллагын их эмч, сувилагчийн динамик

Гуравдагч шатлалын их эмч, сувилагчийн тоо 2013 оноос 2017 оны хоорондох 5 жилийн динамикаас харахад сүүлийн 4 жил нэмэгдсэн байдал ажиглагдаж байна.

Их эмчийн тоо 2014 онд 1659 байснаа 2017 онд 1682 болж 23 хүнээр, сувилагчийн тоо 2014 онд 2569 байснаа 2017 онд 2657 болж 88 хүнээр өссөн байна.

Дүрслэл 12. Хувийн ортой болон үүдэн эмнэлгийн их эмч, сувилагчийн динамик

Хувийн ортой болон үүдэн эмнэлгийн эмч, сувилагчийн тоо 2013 оноос 2017 оны хоорондох 5 жилийн динамикаас ажиглахад мөн өссөн байдал харагдаж байна.

2013 онд их эмчийн тоо 1965 байснаа 2017 онд 3298 болж 1333 хүнээр, сувилагчийн тоо 2013 онд 1326 байснаа 2322 болж 996 хүнээр тус тус нэмэгдсэн байна.

Товч дүгнэлт: Эрүүл мэндийн салбарын нийт ажиллах хүчин 2013-2017 оны динамик үзүүлэлтээр өссөн байна. Ялангуяа 2016 онд 48173 байсан бол 2017 онд 50519 болж 4.87% -иар өссөн нь сүүлийн жилүүдэд ажиллах хүчний тоо нэмэгдэж байгааг харуулж байна.

Өсөн нэмэгдэж байгаа ажиллах хүчний тоо үзүүлэлтийг шатлалаар мөн гол ажилаах хүчин болох эмч, сувилагчийн тоогоор авч үзэхэд анхан шатны болон хоёрдогч шатны эмчийн тоо 520, сувилагчийн тоо 420 хүнээр өссөн гуравдагч шатлалын эмч, сувиалчийн тооны өсөлт нь бага тогтвортой байна.

Хувийн ортой болон үүдэн эмнэлгийн эмч, сувилагчийн тоо 2013 оноос 2017 оны хоорондох 5 жилийн динамикаас ажиглахад мөн өссөн, 2013 онд их эмчийн тоо 1965 байснаа 2017 онд 3298 болж 1333 хүнээр, сувилагчийн тоо 2013 онд 1326 байснаа 2322 болж 996 хүнээр тус тус нэмэгдсэн байна.

3.4. Эрүүл мэндийн салбарын нийт ажиллах хүчний хөгжил-мэргэжлийн зэрэг, сургалтаар

2005 - 2017 оны байдлаар 9578 эмнэлгийн мэргэжилтэн мэргэжлийн зэрэг хамгаалан ур чадвараа нэмэгдүүлсэн байна. Сүүлийн 5 жилийн байдлаар /2013-2017он/ 4562 эмнэлгийн мэргэжилтэн мэргэжлийн зэрэг хамгаалсан байна.

2017 оны байдлаар мэргэжлийн зэргийн шатлалаар нь авч үзвэл:

- Ахлах 3591 буюу /78.7 хувь/
- Тэргүүлэх 906 буюу /19,8 хувь/
- Зөвлөх 65 буюу/1,4 хувь/ эмнэлгийн мэргэжилтэн мэргэжлийн зэрэг хамгаалсан байна.

Эрүүл мэндийн ажилтны мэргэжлийн зэрэг хамгаалалт жилээс жилд өссөн байна. Гэхдээ урд онтой харьцуулсан үзүүлэлт, тухайн жилд шинээр бүртгэгдсэн тоо хоорондын зөрөө их байгаа нь мэдээлэл бодит бус байгааг харуулж байна.

Хүснэгт 7. Мэргэжлийн зэрэгтэй эрүүл мэндийн ажиллах хүчин

№	Мэргэжил	2013		2014		2015		2016		2017	
		Бүгд	Тухайн онд	Бүгд	Тухайн онд	Бүгд	Тухайн онд	Бүгд	Тухайн онд	Бүгд	Тухайн онд
1.	Ахлах зэрэгтэй		742	3667	479	3643	667	4203	659	4356	586
2.	Тэргүүлэх зэрэгтэй		119	1483	129	1487	159	1732	247	1960	254
3.	Зөвлөх зэрэгтэй	21	21	35	14	59	24	60	1	65	5
	НИЙТ		882		622		850		1757		845

Эрүүл мэндийн ажилтны мэргэжлийн зэрэг хамгаалалсан байдлыг 2013 оноос 2017 оны хоорондох динамикаас харахад 2013, 2015, 2017 онуудад зэрэг хамгаалсан хүний тоо ойролцоо, 2014 онд арай цөөн, 2016 онд бусад онтой харьцуулахад харьцангуй олон мэргэжилтэн зэрэг хамгаалсан байна. Динамикаас ажиглахад ахлах зэрэг хамгаалсан байдал өссөн буурсан, тэргүүлэх зэрэг хамгаалсан тоо өссөн, харин зөвлөх зэрэг хамгаалсан тоо сүүлийн 2 жил буюу 2016 онд 1, 2017 онд 5 болж эрс буурсан байдал харагдаж байна.

Хүснэгт 8. Мэргэжлийн зэрэг хамгаалалт-2017 оны байдлаар

№	Мэргэжил	Удирдах ажилтан	Их эмч	Нийгмийн эрүүл мэнд	Сувилагч	Бага эмч	Бусад эмнэлгийн мэргэжилтэн	Нийт
1.	Ахлах зэрэг	7	185	10	265	18	102	586
2.	Тэргүүлэх зэрэг	2	116	-	122	3	11	254
3.	Зөвлөх зэрэг	-	5	-	-	-	-	5
	Нийт	9	306	10	387	20	113	845

2017 онд эмч, эмнэлгийн мэргэжилтнүүд зэрэг хамгаалсан байдлыг мэргэжлийн чиглэлээр авч харахад Удирдах 9 ажилтан зэрэг хамгаалснаас 7 нь ахлах, 2 нь тэргүүлэх зэрэг, 306 их эмч зэрэг хамгаалснаас ахлах зэрэг 185, тэргүүлэх зэрэг 116, зөвлөх зэрэг 5 тус тус хамгаалсан байна. Сувилагч нар хамгийн олон буюу 387 сувилагч зэрэг хамгаалсан байна.

Эмч, эмнэлгийн мэргэжилтнүүд үндсэн, төрөлжсөн болон мэргэжил дээшлүүлэх төгсөлтийн дараах сургалтанд хамрагдан өөрийн мэргэжил мэдлэгээ дээшлүүлж байдаг.

2017 онд 32 эмч, эмнэлгийн мэргэжилтнүүд Элэг шилжүүлэн суулгах мэс засал, Электрофизиологийн оношилгоо эмчилгээ, Ясны чөмөг шилжүүлэн суулгах, үүдэл эсийн банк байгуулах, Нуруу нугасны дурангийн мэс засал чиглэлээр БНСУ, АНУ, Япон улсад 14-180 хоногийн хугацаагаар мэргэжил дээшлүүлэх сургалтад багаараа хамрагдсан байна.

2018 оны эхний хагас жилийн байдлаар Тархины үхэлтэй донороос зүрх болон бусад эрхтэн шилжүүлэн суулгах мэс засал, нүдний эвэрлэг шилжүүлэн суулгах зэрэг чиглэлээр 47 эмч, эмнэлгийн мэргэжилтэн БНСУ, Япон, БНЭУ, ОХУ-д 14-180 хоногийн хугацаатайгаар багаараа сургалтад хамрагдсан байна.

Эмч нарын үндсэн мэргэшүүлэх сургалтанд 2014 онд 407 суралцагч элсэж, 156 нь төрийн сангийн санхүүжилтээр 19 чиглэлээр суралцаж байсан бол 2018 онд 533 суралцагч элсэж, 311 нь өрийн санхүүжилтээр 27 чиглэлээр суралцаж байна.

Хүснэгт 9. Төрөлжсөн мэргэжлийн сургалтанд хамрагдсан байдал

Он	Мэргэжил	Хамрагдсан мэргэжилтний тоо	Мэргэшлийн чиглэл
2014	Эмч, эмнэлгийн дээд мэргэжилтэн	90	34
	Сувилахуй, тусгай мэргэжилтэн	551	31
2015	Эмч, эмнэлгийн дээд мэргэжилтэн	86	33
	Сувилахуй, тусгай мэргэжилтэн	663	29
2016	Эмч, эмнэлгийн дээд мэргэжилтэн	168	49
	Сувилахуй, тусгай мэргэжилтэн	628	29
2017	Эмч, эмнэлгийн дээд мэргэжилтэн	145	47
	Сувилахуй, тусгай мэргэжилтэн	420	31
2018	Эмч, эмнэлгийн дээд мэргэжилтэн	95	39
	Сувилахуй, тусгай мэргэжилтэн	261	25

2014-2018 онуудад төрөлжсөн мэргэшлийн сургалтанд нийт 453 их эмч, 2523 сувилагч, тусгай мэргэжилтэн суралцсан байна.

ДҮГНЭЛТ

Хүн амын 67.7% нь хот суурин газарт, 32.4% хөдөө орон нутагт амьдарч, эрүүл мэндийн нийт ажиллах хүчний хөдөө орон нутагт 10000 хүнд дунджаар эмч 24.4, сувилагч 33.1 байхад Улаанбаатар хотод 10000 хүнд эмч 46.0, сувилагч 45.1 байгаа нь хот суурин газарт эмч болон сувилагчийн нягтрал

ихтэй байгаа нь эрүүл мэндийн салбарын хүний нөөцийн байршуулалт жигд бус байгааг харуулж байна.

2013-2017 оны 5 жилийн динамикаар авч үзвэл 20-оос доош насныхан хамгийн бага хувийг /0.14%-0.21%/ эзэлж, ажиллах хүчний дийлэнх нь 40-49 насныхан байгаа ба жил тутам буурсан, 20-29 насныхан мөн 30-39 насныхан жил тутам нэмэгдсэн хандлага ажиглагдаж байна.

2013 оноос 2017 онд 5 жилийн дотор байгууллагын тоо 1253-аар, ажиллах хүчний тоо 5429-өөр нэмэгдсэн ба хувийн үүдэн эмнэлэг, эм ханган нийлүүлэх байгууллага, эмийн сан, рашаан сувиллын өсөлт голлох байр суурийг эзэлж байна.

Ортой хувийн эмнэлгийн тоо 2013 онд 197 байсан бол 2017 онд 240 болж 43-аар нэмэгдсэн байна. Харин үүдэн эмнэлгийн тоо 2013 онд 822 байснаа 2017 онд 1226 болж 404-өөр нэмэгдсэн бол хувийн эмийн сан 488-аар тус тус өссөн байна.

Ажиллах хүчний хувьд тоон үзүүлэлт буураагүй тогтмол өссөн 2013 онд 45090 байсан бол 2017 онд 50519 болж 5429-өөр нэмэгдсэн байна. Гэвч нийт ажиллах хүчний тоо нэмэгдсэн боловч анхан шатлалын эрүүл мэндийн байгууллагад нийт ажиллах хүчний тоо буурсан байна.

Өсөн нэмэгдэж байгаа ажиллах хүчний тоо үзүүлэлтийг шатлалаар мөн гол ажиллах хүчин болох эмч, сувилагчийн тоогоор авч үзэхэд анхан шатны болон хоёрдогч шатны эмчийн тоо 520, сувилагчийн тоо 420 хүнээр өссөн гуравдагч шатлалын эмч, сувилагчийн тооны өсөлт нь бага тогтвортой байна.

Хувийн ортой болон үүдэн эмнэлгийн эмч, сувилагчийн тоо 2013 оноос 2017 оны хоорондох 5 жилийн динамикаас ажиглахад мөн өссөн, 2013 онд их эмчийн тоо 1965 байснаа 2017 онд 3298 болж 1333 хүнээр, сувилагчийн тоо 2013 онд 1326 байснаа 2322 болж 996 хүнээр тус тус нэмэгдсэн байна.

Эрүүл мэндийн ажилтны мэргэжлийн зэрэг хамгаалсан байдлыг 2013 оноос 2017 оны хоорондох динамикаас харахад 2013, 2015, 2017 онуудад зэрэг хамгаалсан хүний тоо ойролцоо, 2014 онд арай цөөн, 2016 онд бусад онтой харьцуулахад харьцангуй олон мэргэжилтэн зэрэг хамгаалсан байна. Динамикаас ажиглахад ахлах зэрэг хамгаалсан байдал өссөн буурсан, тэргүүлэх зэрэг хамгаалсан тоо өссөн, харин зөвлөх зэрэг хамгаалсан тоо сүүлийн 2 жил буюу 2016 онд 1, 2017 онд 5 болж эрс буурсан байдал харагдаж байна.

Эрүүл мэндийн салбарын статистик үзүүлэлтэд өнөөг хүртэл хилийн цэрэг, төмөр замын эмнэлэг, хорихын эмнэлгүүд, сургууль цэцэрлэг, уурхай, мэргэжлийн хяналтын газар зэрэг өөр салбарын байгууллага, тэнд ажиллаж байгаа хүний нөөцийн үзүүлэлтүүд бүртгэгдэж, салбарын тоо мэтээр мэдээлэгдэж ирсэн байна.

Эрүүл мэндийн статистик үзүүлэлтээр хүний нөөцийн хөгжлийн нэг үзүүлэлт болох эрдмийн болон мэргэжлийн зэрэг цолтой эмч, эмнэлгийн мэргэжилтэн, ажилтны динамикийг гаргах, дүн шинжилгээ хийх боломжгүй, бодит тоо буруу байсан.