



ЭРҮҮЛ
МЭНДИЙН ЯАМ



ЭРҮҮЛ МЭНДИЙН
ХӨГЖЛИЙН ТӨВ



ҮНДЭСНИЙ
СТАТИСТИКИЙН
ХОРОО



dal 1961 con gli ultimi

**ДЭМБ-ЫН ТУСЛАХ ТЕХНОЛОГИЙН ТҮРГЭВЧИЛСЭН ҮНЭЛГЭЭ
(ТТҮ)-Г АШИГЛАЖ ТУСЛАХ ТЕХНОЛОГИЙН ХҮРТЭЭМЖИЙГ ХЭМЖИХ НЬ
СУДАЛГАА**

**МОНГОЛ УЛСЫН ТУСЛАХ БҮТЭЭГДЭХҮҮНИЙ
ХЭРЭГЦЭЭГ ОЙЛГОХ НЬ
(СУУРЬ СУДАЛГАА)**

2021 он

ЭЦСИЙН ТАЙЛАН

Contents

.....	0
ӨМНӨХ ҮГ	6
ТАЛАРХАЛ.....	7
ТОВЧИЛСОН ҮГИЙН ТАЙЛБАР	8
ТОВЧ ДҮГНЭЛТ.....	9
ЗӨВЛӨМЖ	12
МОНГОЛ УЛСЫН ТАЛААР ҮНДСЭН МЭДЭЭЛЭЛ	13
ХҮН АМ.....	14
ХӨГЖЛИЙН БЭРХШЭЭЛТЭЙ ХҮН АМ.....	15
БҮЛЭГ 1. ТТТУ СУДАЛГААНЫ АРГА, АРГАЧЛАЛ	16
1. ТАНИЛЦУУЛГА.....	16
2. СУДАЛГААНЫ ЗОРИЛГО, АЧ ХОЛБОГДОЛ	17
3. СУДАЛГААНЫ АРГАЧЛАЛ.....	17
3.1 Судалгааны төлөвлөгөө	17
3.2 Гол оролцогчид.....	18
3.3 Ажлын хэсгүүд.....	19
3.4 Судалгааны байгууллага	19
3.5 Түүврийн зохиомж.....	20
3.6 Тооллого явагдах газрууд	23
3.7 Судалгаа зохион байгуулах хугацаа	24
4. ТОО МЭДЭЭЛЭЛ ЦУГЛУУЛАХ ЯВЦ.....	25
4.1 Судалгаа зохион байгуулсан зарчим.....	26
4.2 Судалгааны зохион байгуулалт	26
4.3 Судалгааны бэлтгэл ажил	27
4.4 Арга хэрэгсэл.....	28
4.5 Зуучлах явц.....	31
4.6 Тоологч, хянагчийг ажиллуулах.....	31
4.7 Хянагч, тоологчийн сургалт.....	31
4.8 Талбар дээр түрших.....	34
5. ӨГӨГДӨЛ ЦУГЛУУЛАХ.....	35
5.1 Судалгаанд оролцсон хүн ам.....	37
БҮЛЭГ 2. СУДАЛГААНЫ ҮНДСЭН ҮР ДҮН.....	40
6.1 Туслах бүтээгдэхүүний нийт хэрэгцээ, хангагдсан, хангагдаагүй хэрэгцээ	40
6.2 Туслах бүтээгдэхүүний эрэмбэ (хангагдсан, хангагдаагүй, нийт хэрэгцээ).....	56
6.3 Эх үүсвэр.....	61

6.4 Санхүүжилт.....	62
6.5 Саад бэрхшээл.....	63
6.6 Авах зай.....	64
6.7 Сэтгэл ханамж.....	65
6.8 Тохиромжтой байдал.....	69
7. ДҮГНЭЛТ.....	73
8. АШИГЛАСАН МАТЕРИАЛ.....	74
9. ХАВСРАЛТУУД.....	75

ЗУРАГНУУДЫН ЖАГСААЛТ

Зураг 1. Монгол улсын засаг захиргааны нэгж, аймаг, нийслэлээр	13
Зураг 2. Судалгаанд хамрагдсан хүн ам, хот, хөдөөгөөр, хүйсээр, 2021 он.....	38
Зураг 3. Судалгаанд хамрагдсан хүн ам, хүйсээр, насны бүлгээр.....	38
Зураг 4. Туслах бүтээгдэхүүн хэрэглэдэг хүмүүсийн дүнд эзлэх хувь, хот хөдөөгөөр, 2021 он	41
Зураг 5. Туслах бүтээгдэхүүн хэрэглэдэг хүмүүсийн дүнд эзлэх хувь, насны бүлгээр, 2021 он	42
Зураг 6. Харааны шилнээс бусад туслах бүтээгдэхүүн хэрэглэхэд хүндрэлтэй байдаг эсэх, үйлдлийн хязгаарлалтаар, 2021 он	44
Зураг 7. Туслах бүтээгдэхүүний хэрэгцээ хангагдсан үед хэрэглэхэд хүндрэлтэй байдаг эсэх, 2021 он.....	46
Зураг 8. Туслах бүтээгдэхүүн хэрэглэдэг хүмүүсийн дүнд эзлэх хувь, насны бүлгээр, 2021 он	47
Зураг 9. Харааны шилнээс бусад туслах бүтээгдэхүүн хэрэгцээ хангагдсан үед хэрэглэхэд хүндрэлтэй байдаг эсэх, 2021 он	47
Зураг 10. Харааны шилнээс бусад бүтээгдэхүүн хэрэглэдэг хүмүүсийн дүнд эзлэх хувь, насны бүлгээр, 2021 он.....	48
Зураг 11. Туслах бүтээгдэхүүн нэмэлт хэрэгцээтэй эсэх, хүндрэлийн зэргээр, 2021 он	50
Зураг 12. Туслах бүтээгдэхүүн нэмэлт хэрэгцээтэй эсэх, насны бүлгээр, 2021 он	51
Зураг 13. Харааны шилнээс бусад туслах бүтээгдэхүүн нэмэлт хэрэгцээтэй эсэх, 2021 он	52
Зураг 14. Харааны шилнээс бусад туслах бүтээгдэхүүн нэмэлт хэрэгцээтэй эсэх, насны бүлгээр, 2021 он	52
Зураг 15. Туслах бүтээгдэхүүн бүрэн хэрэгцээтэй эсэх, 2021 он	53
Зураг 16. Туслах бүтээгдэхүүний хэрэгцээ, хот, хөдөөгөөр, хүйсээр, 2021 он	54
Зураг 17. Харааны шилнээс бусад туслах бүтээгдэхүүний хэрэгцээ, 2021 он	54

Зураг 18. Харааны шилнээс бусад туслах бүтээгдэхүүн бүрэн хэрэгцээтэй эсэх, хот хөдөөгөөр, хүйсээр, 2021 он.....	55
Зураг 19. Туслах бүтээгдэхүүний нийт хэрэгцээ ба хангагдсан хэрэгцээ, 2021 он	56
Зураг 20. Хангагдсан хэрэгцээ: эхний 10 туслах бүтээгдэхүүнээр, харааны шилийг оролцуулсан, 2021 он.....	57
Зураг 21. Хангагдсан хэрэгцээ: эхний 10 туслах бүтээгдэхүүнээр, харааны шилийг хасаж тооцсоноор, 2021 он.....	58
Зураг 22. Хангагдаагүй хэрэгцээ: эхний 10 туслах бүтээгдэхүүнээр, харааны шилийг оролцуулж тооцсоноор, 2021 он.....	59
Зураг 23. Хангагдаагүй хэрэгцээ: эхний 10 туслах бүтээгдэхүүнээр, харааны шилийг хасаж тооцсоноор, 2021 он.....	59
Зураг 24. Нийт хэрэгцээ: эхний 10 туслах бүтээгдэхүүнээр, харааны шилийг оролцуулж тооцсоноор, 2021 он.....	60
Зураг 25. Нийт хэрэгцээ: эхний 10 туслах бүтээгдэхүүнээр, харааны шилийг хасаж тооцсоноор, 2021 он.....	61
Зураг 26. Харааны шилнээс бусад туслах бүтээгдэхүүн хэрэглэдэг хүмүүсийн сэтгэл ханамж, хувиар, 2021 он.....	67
Зураг 27. Харааны шилнээс бусад туслах бүтээгдэхүүнд үнэлгээ хийж, сургалт авсан хүмүүсийн сэтгэл ханамж, хувиар, 2021 он	68
Зураг 28. Харааны шилнээс бусад туслах бүтээгдэхүүнд засвар үйлчилгээ хийлгэсэн сэтгэл ханамж, хувиар, 2021 он	68
Зураг 29. Харааны шилнээс бусад туслах бүтээгдэхүүн ашиглан гэр болон гэрийн эргэн тойронд хэрэглэхэд тохиромжтой эсэх, 2021 он	71
Зураг 30. Харааны шилнээс бусад туслах бүтээгдэхүүн ашиглан сургууль, ажлын газар, олон нийтийн газарт өөрийн хүссэнээрээ хэрэглэж чаддаг эсэх, 2021 он	72
Зураг 31. Харааны шилнээс бусад туслах бүтээгдэхүүн ашиглан хүссэн зүйлээ хийхэд тохиромжтой эсэх, 2021 он.....	72

ХҮСНЭГТҮҮД

Хүснэгт 1. Монгол Улсын хүн ам зүйн зарим үзүүлэлтүүд	14
Хүснэгт 2. Судалгаанд хамрагдах өрхийн тоо, бүс, аймгаар	22
Хүснэгт 3. Тооллого явагдсан газрууд, ТАШН-ээр	24
Хүснэгт 4. Тооллого явагдсан газрууд, ТАШН-ээр, нийт хоногоор	24
Хүснэгт 5. Судалгаанд оролцсон нийт өрх	37
Хүснэгт 6. Судалгаанд хамрагдсан хүн амын үйлдлийн хязгаарлалтын байдал	39
Хүснэгт 7. Туслах бүтээгдэхүүн (харааны шилийг оролцуулаад) хэрэглэдэг хүмүүс, хүйсээр, 2021 он	40
Хүснэгт 8. Харааны шилнээс бусад туслах бүтээгдэхүүн хэрэглэдэг хүмүүсийн дүнд эзлэх хувь, хүйсээр, 2021 он	42
Хүснэгт 9. Туслах бүтээгдэхүүн хэрэгцээ хангагдсан үед хэрэглэдэг хүмүүсийн дүнд эзлэх хувь, хот, хөдөөгөөр, хүйсээр, 2021 он	45
Хүснэгт 10. Туслах бүтээгдэхүүн нэмэлт хэрэгцээтэй хүмүүсийн дүнд эзлэх хувь, хот, хөдөөгөөр, хүйсээр, 2021 он	48
Хүснэгт 11. Туслах бүтээгдэхүүнийг худалдаж авсан эх үүсвэр, 2021 он	61
Хүснэгт 12. Туслах бүтээгдэхүүний санхүүжилт, 2021 он	62
Хүснэгт 13. Туслах бүтээгдэхүүн авахад тулгардаг саад бэрхшээл, хувиар, 2021 он	63
Хүснэгт 14. Туслах бүтээгдэхүүн авдаг газрын зай, 2021 он	64
Хүснэгт 15. Туслах бүтээгдэхүүний талаарх сэтгэл ханамж, хувиар, 2021 он	66
Хүснэгт 16. Туслах бүтээгдэхүүн ашиглан хүссэн зүйлээ хийхэд тохиромжтой байдаг эсэх, хувиар, 2021 он	70

ӨМНӨХ ҮГ

Дэлхийн эрүүл мэндийн ассамблейн 2018 оны 71 дүгээр чуулганаар туслах технологи (ТТ)-ийн хүртээмжийг сайжруулах талаар 71.8 дугаар тогтоол гарснаар Дэлхийн эрүүл мэндийн байгууллага (ДЭМБ) 2022 онд Туслах технологийн дэлхийн тайланг 2022 онд нийт 35 орноос (330,000 хүнээс) судалгаа авч хэвлэсэн билээ.

Монгол улс үндэсний түвшинд өрхөд суурилсан Туслах технологийн түргэвчилсэн үнэлгээ (ТТТҮ) судалгааг үндэсний хэмжээнд хийсэн 35 орны нэг юм.

Эрүүл мэндийн хөгжлийн төв (ЭМХТ) нь КОВИД-19 цар тахлын үед ДЭМБ-ын техникийн болон санхүүгийн дэмжлэгтэйгээр Эрүүл мэндийн яам (ЭМЯ), Үндэсний Статистикийн Хороо (ҮСХ)-той хамтарч, хоёр Хөгжлийн бэрхшээлтэй иргэдийн байгууллага (ХБИБ)-уудын дэмжлэгтэйгээр амжилттай зохион байгуулсан билээ.

Энэхүү судалгааг Монгол улсад анх удаа зохион байгуулсан бөгөөд Монгол улсын туслах технологийн хэрэгцээг тодорхойлох суурь судалгаа юм. Мөн энэ нь Монгол улсын Туслах технологийн бодлогыг тодорхойлох тоо баримт болох юм.

Энэхүү судалгааг 2026, 2030 онд дахин явуулах бөгөөд Монгол улс Тогтвортой хөгжлийн зорилт (ТХЗ), Хөгжлийн бэрхшээлтэй хүний эрхийн тухай Конвенцыг хэрэгжүүлж, хүн ардын эрүүл мэнд, сайн сайхан байх, нийгмийн амьдралд бүрэн дүүрэн оролцох үндсэн эрхээ эдлэхэд нь тус болж, туслах технологийн хангамжийг сайжруулна гэдэгт итгэлтэй байна. Та бүхэнд судалгааны үр дүнг энэхүү баримт бичгээр танилцуулж байна.

ЗАХИРАЛ

Б. НАРАНТУЯА

ТАЛАРХАЛ

Энэхүү тайланг ЭМЯ-ны харьяа Эрүүл мэндийн хөгжлийн төвийн Эрүүл мэндийн мэдээллийн алба бэлтгэсэн бөгөөд уг тайланд Үндэсний статистикийн хорооны хүн ам, Нийгмийн статистикийн газрын дарга асан Нийслэлийн Бодлогын судалгаа шинжилгээний төвийн Нийгэм, эдийн засгийн судалгааны газрын захирал А. Амарбал, статистикч М.Энхзориг, АИФО Италийн ТББ-ын судлаач Сүнил Дипак нар хувь нэмрээ оруулсан.

Энэхүү ТТТҮ-ний судалгааг зохион байгуулах, тайланг боловсруулахад үнэтэй хувь нэмэр оруулахад дэмжлэг үзүүлсэн ДЭМБ-ын суурин төлөөлөгчийн газар, бүс, төв байгууллагын нийт хамт олонд талархаж байгаагаа илэрхийлье.

КОВИД-19 цар тахлын үед үндэсний түвшинд тоо баримт цуглуулахад оролцсон “Тэгш Нийгэм Холбоо” ТББ, “Түгээмэл хөгжил” бие даан амьдрах төв болон Хөгжлийн бэрхшээлтэй хүмүүсийг хамт олонд түшиглэн сэргээн засах “Тэгш Дүүрэн” хөтөлбөрийн зохицуулагч нарт талархаж байгаагаа илэрхийлье.

ҮСХ судалгааг амжилттай явуулахад мэргэжил, арга зүйн зөвлөгөө өгч нягт хамтран ажилласанд талархал илэрхийлж байна.

Үндэсний түвшинд, өрхөд суурилсан судалгааг зохион байгуулахад үндэсний зөвлөхийн үүрэг гүйцэтгэсэн АИФО байгууллагын Монгол дахь суурин төлөөлөгч Д.Тулгамаад талархал илэрхийлж байна.

ТОВЧИЛСОН ҮГИЙН ТАЙЛБАР

АИФО	Раул Фолерогийн анд нөхдийн холбоо Италийн ТББ
ДЭМБ	Дэлхийн Эрүүл Мэндийн Байгууллага
КАПИ	Компьютерын тусламжтай биечилж судалгаа авах
НҮБ	Нэгдсэн Үндэстний Байгууллага
НҮБХС	НҮБ-ын Хүүхдийн Сан
ТАШН	Түүврийн анхан шатны нэгж
ТББ	Төрийн Бус Байгууллага
ТБ	Туслах бүтээгдэхүүн
ТТ	Туслах Технологи
ТТДТ	Туслах технологийн дэлхийн тайлан
ТТТУ	Туслах технологийн түргэвчилсэн үнэлгээ
ТХЗ	Тогтвортой хөгжлийн зорилт
ҮСХ	Үндэсний Статистикийн Хороо
ХБИБ	Хөгжлийн бэрхшээлтэй иргэдийн байгууллага
ХБХ	Хөгжлийн бэрхшээлтэй хүн
ХБХЭТК	Хөгжлийн бэрхшээлтэй хүний эрхийн тухай конвенц
ХОТСЗ	Хамт олонд түшиглэн сэргээн засах
ХНХЯ	Хөдөлмөр, нийгмийн хамгааллын яам
ЭМХ	Эрүүл мэндийн хамралт
ЭМХТ	Эрүүл Мэндийн Хөгжлийн Төв
ЭМЯ	Эрүүл Мэндийн Яам

ТОВЧ ДҮГНЭЛТ

Монгол улс 2021 оны 3-р сараас 12-р сарыг дуустал хугацаанд ДЭМБ-ын техникийн болон санхүүгийн дэмжлэгтэйгээр Туслах технологийн түргэвчилсэн үнэлгээний судалгааг зохион байгуулсан. Уг судалгааг КОВИД-19 цар тахлын үед компьютерын тусламжтай биечилж судалгаа авах (КАПИ) аргаар авсан.

Судалгааны үр дүнгийн нарийвчлал нь үндэсний хэмжээнд хүлээн зөвшөөрөгдөхүйц байхаар түүврийн хэмжээг (нийт 2740 өрх) тогтоосон бөгөөд түүврийн хэмжээг хуваарилахдаа хот, хөдөө, бүсийн (Баруун, Хангай, Төв, Зүүн, Улаанбаатар) төлөөллийг жигд хамруулах зорилт тавигдсан. Судалгаанд 4 бүсийг төлөөлж тус бүр 2 аймаг (Баян-Өлгий, Увс, Өвөрхангай, Хөвсгөл, Дорноговь, Дундговь, Сүхбаатар, Хэнтий), Улаанбаатар хотын 6 дүүргийн өрхүүдийг хамрууллаа.

Судалгаанд хамрагдсан хүн амыг байнга амьдарч буй суурьшлаар нь авч үзэхэд 43.0 хувь нь хотод, 57 .0 хувь нь хөдөө амьдарч байна.

Судалгааг явуулсан суурь оны байдлаар буюу 2020 оны жилийн эцсийн байдлаар улсын хэмжээнд нийт 3,2 сая хүн амтай байсан.

Судалгааны үр дүн: нийт хүн амын 11.5 хувь нь (373 мянган хүн) ямар нэг Туслах бүтээгдэхүүн (харааны шилийг оролцуулаад) хэрэглэж байна. Ойролцоогоор 7% (227 мянга орчим хүн) нь харааны шил хэрэглэдэг, 4.5% нь бусад туслах бүтээгдэхүүн хэрэглэж байна.

Байнга амьдарч буй суурьшлаар харьцуулан харахад хотын 9 хүн тутмын 1 нь туслах бүтээгдэхүүн хэрэглэдэг бол хэрэглэдэг 11.5 хувийн таван хүн тутмын хоёр нь харааны шил хэрэглэдэг. Хөдөөд туслах бүтээгдэхүүн хэрэглэдэг хүмүүс 12.2 хувь байгаа бол үүний 8.1 хувь нь харааны шил хэрэглэж байна.

Нийт хүн амын 15.1¹ хувьд (490 мянган хүн) Туслах бүтээгдэхүүн бүтээгдэхүүн (харааны шилийг оролцуулаад) хэрэгтэй. Харин Туслах бүтээгдэхүүн хэрэгцээтэй хүмүүсийн хэрэгцээ хангагдсан нь 7.4 хувь (243 мянган хүн) байгаа бол хангагдаагүй хэрэгцээ 7.7 хувь (247 мянган орчим хүн) гэж тус тус судалгааны дүнгээр гарсан.

Туслах бүтээгдэхүүн хэрэгцээтэй хүмүүс (хангагдаагүй хэрэгцээ)-ийн эрэгтэйчүүд (7.2%)-тэй харьцуулахад дийлэнх нь эмэгтэйчүүд (8.2 хувь) байна.

Хэрэв харааны шилийг хасвал, туслах бүтээгдэхүүн хэрэгтэй хүмүүсийн 2.1 хувийн хэрэгцээ хангагдсан бол 5.4 хувийн хэрэгцээ нь хангагдаагүй байна.

Туслах бүтээгдэхүүн хэрэглэж чадахгүй байгаа хүмүүсийн 33.8 хувь нь огт чаддаггүй болон их хүндрэлтэй хүмүүс байна.

Нийт туслах бүтээгдэхүүн хэрэглэдэг хүмүүсийн 70.6 хувь (276 мянга орчим хүн) хувийн хэвшил, 10.1 хувь (39 мянга орчим хүн) Засгийн газар болон улсын эмнэлгээс, 8.9 хувь (34 мянга орчим хүн) найз болон гэр бүлээсээ, 7.3 хувь (28 мянга орчим хүн) нь өөрөө туслах бүтээгдэхүүнээ хийсэн бол 2.3 хувь (9 мянга орчим хүн) бусад газраас, 1.4 хувь (5 мянга орчим хүн) ТББ-аас туслах хэрэгслийг худалдаж авсан байна.

Туслах бүтээгдэхүүний хэрэглээгээр нь эрэмбэлбэл хамгийн их хэрэглэдэг туслах бүтээгдэхүүн бол нийт хүмүүсийн 56.3 хувь (220 мянга орчим хүн) нь нүдний шилийг хэрэглэж байна. Харин 8.8 хувь (34 мянга орчим хүн) нь гар таяг (3 хөлт таяг, 4 хөлт таяг), 4.5 хувь (17 мянга орчим хүн) томруулагч шил, 4.5 хувь (17 мянга орчим хүн) суга/тохой таяг, 4.3 хувь (17 мянга орчим хүн) нь сонсголын аппарат дижитал ба батарей, 3.7 хувь (14 мянга орчим хүн) нь ортоз /нурууны/, 3.1 хувь (12 мянга орчим хүн) шүршүүр, банн, суултуурт зориулсан сандал, 2.0 хувь (8 мянга орчим хүн) нь энгийн тэргэнцэр /гар ажиллагаатай/, 1.8 хувь (7 мянга орчим

¹ Дэлхийн туслах технологийн хэрэгцээ: Өөрийнхөө талаар хэлдэг судалгааны тоо баримт дээр үндэслэн дэлхийн нийт хүн амын 31,3% (25,7%-36,9%-ийн хэлбэлзэлтэй) нь харааны шилийг оролцуулаад туслах бүтээгдэхүүн хэрэгтэй гэсэн тооцоо гарсан. Харин харааны шилийг хасаж тооцвол дэлхийн нийт хүн амын 11,3% (8,8%-13,9%) нь туслах бүтээгдэхүүн хэрэгтэй гэсэн тооцоо гарсан. (Туслах технологийн дэлхийн тайлан, ДЭМБ, НҮБ-ын Хүүхдийн Сан, 2022)

хүн) нь эмийн хайрцаг, 1.2 хувь (4 мянга орчим хүн) нь тэргэнцэр /араас нь түрдэг/ хэрэглэж байна.

Нийт хүн амд туслах бүтээгдэхүүн хэрэгтэй байгаа ч хангагдаагүй туслах бүтээгдэхүүний эрэмбэлбэл 24.9 хувь (97 мянга орчим хүн) нь харааны шил хамгийн их хэрэгцээтэй ч хэрэгцээ хангагдаагүй байна. Харин 9.7 хувь (38 мянга орчим хүн) сонголын аппарат дижитал ба батарей, 7.1 хувь (27 мянга орчим хүн) нь гар таяг, 3 хөлт таяг, 4 хөлт таяг, 5.3 хувь (20 мянга орчим хүн) шүршүүр, банн, суултуурт зориулсан сандал, 3.7 хувь (14 мянга орчим хүн) ортоз /нурууны/, 3.3 хувь (13 мянга орчим хүн) эмийн хайрцаг, 2.7 хувь (10 мянга орчим хүн) томруулагч шил, 2.6 хувь (10 мянга орчим хүн) томруулагч шил, дижитал, гар бариултай, 2.2 хувь (8 мянга орчим хүн) суга/тохой таяг, 2.1 хувь (8 мянга орчим хүн) (GPS) байршил тогтоогч хэрэгцээтэй байгаа ч хангагдаагүй байна.

Хэрэглэдэг туслах бүтээгдэхүүндээ сүүлийн нэг сард маш их сэтгэл ханамжтай байсан нь 7.2 хувь (28 мянга орчим хүн), сэтгэл ханамжтай 64.9 хувь (255 мянга орчим хүн), дунд зэргийн сэтгэл ханамжтай 23.7 хувь (92 мянга орчим хүн), сэтгэл ханамжгүй 3.1 хувь (12 мянга орчим хүн), огт сэтгэл ханамжгүй 0.7 хувь (3 мянга орчим хүн) байна.

Харааны шилнээс бусад туслах бүтээгдэхүүн ашиглан хүссэн зүйлээ хийхэд 35.8 хувь бүрэн тустай байдаг. 37.5 хувь нь ихэнхдээ, 20.8 хувь нь дунд зэрэг тустай байдаг бол 4.1 хувь нь тийм ч их биш, 1.2 хувь огт хүссэн зүйлээ хийж чаддаггүй байна.

ЗӨВЛӨМЖ

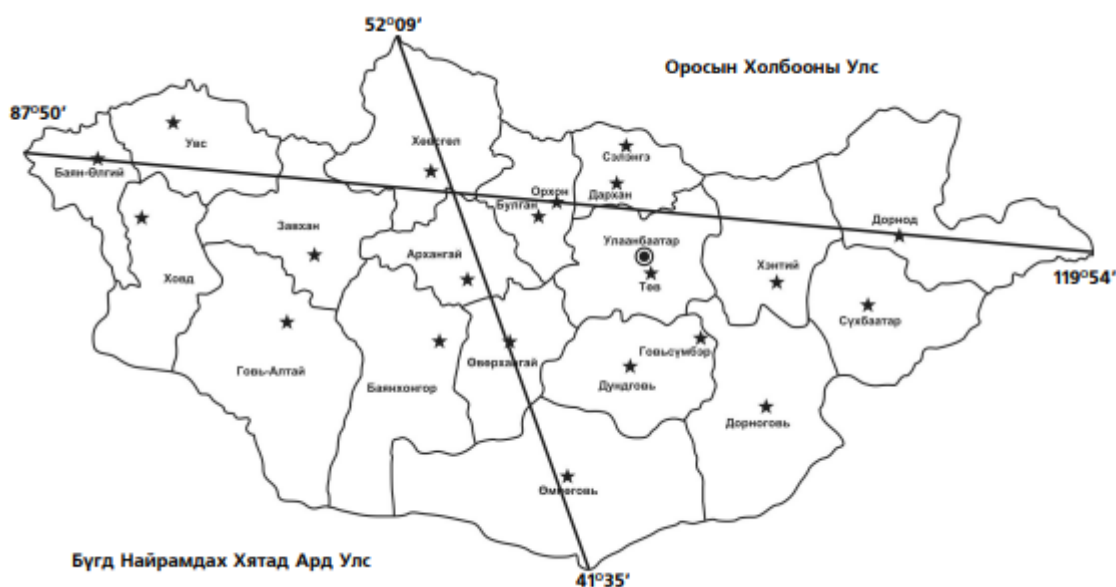
Судалгааны баг дараах 4 чиглэлд зөвлөмж өгч байна.

- (1) Туслах бүтээгдэхүүн авч хэрэглэж чадахгүй байгаа хүмүүсийг хамруулах
- (2) 70-аас дээш насны ахмадуудын хангагдаагүй хэрэгцээ өндөр байна.
- (3) Ихэнх хүмүүс хувийн салбараас авч байгаа учир Засгийн газраас олгодог тогтолцоог сайжруулах
- (4) Бүтээгдэхүүний чанарыг сайжруулах

МОНГОЛ УЛСЫН ТАЛААР ҮНДСЭН МЭДЭЭЛЭЛ

Монгол Улс Төв Азийн зүүн хойд хэсэгт нийт 1564.1 мянган ам дөрвөлжин километр газар нутгийг эзлэн орших бөгөөд хойд хэсгээрээ Оросын Холбооны улс (ОХУ), өмнө талаараа Бүгд Найрамдах Хятад Ард Улс (БНХАУ)-тай хиллэдэг. Улсын хилийн нийт урт 8161.9 км, үүнээс ОХУ-тай хиллэх хилийн урт 3485 км, БНХАУ-тай хиллэх хилийн урт 4676.9 км. Монгол Улс дэлхийд нутаг дэвсгэрийн хэмжээгээрээ 17-д ордог, далайн түвшнээс дээш дунджаар 1580 м өндөрт өргөгдсөн, далайд гарцгүй орон юм. Нутгийн баруун, хойд хэсэгт нь уулархаг, ойн бүс, зүүн хэсэгт тал хээрийн бүс, өмнөд хэсэгт говийн бүс зонхилдог.

Зураг 1. Монгол улсын засаг захиргааны нэгж, аймаг, нийслэлээр



Хавар, зун, намар, өвөл гэсэн жилийн 4 улиралтай, эх газрын эрс тэс уур амьсгалтай. Агаарын дундаж температур зундаа (6-8 дугаар сард) $+10^{\circ}\text{C}$ -аас $+25^{\circ}\text{C}$, өвөлдөө (12-2 дугаар сард) -12°C -аас -36°C орчимд хэлбэлздэг боловч агаарын үнэмлэхүй их температур $+45^{\circ}\text{C}$, агаарын үнэмлэхүй бага температур -55°C юм.

Монгол Улс нь засаг захиргааны нэгжийн хувьд аймаг, нийслэлд хуваагдана. Аймаг нь дотроо сум, баг, нийслэл нь дүүрэг, хороо гэсэн дэд хэсэгт

хуваагдаж зохион байгуулагдана. Монгол Улсын нийслэл нь Улаанбаатар хот юм. Өнөөгийн байдлаар тус улс нь 21 аймаг, 330 сум, 9 дүүрэг, 1820 гаруй баг, 204 хороотой.

ХҮН АМ

2020 оны хүн ам, орон сууцны тооллогоор Монгол улсын нийт хүн ам 3,2 саяд хүрч, 2010 онтой харьцуулахад 2,2 хувиар өсжээ. Нийт хүн амын 49.1 хувийг эрэгтэйчүүд, 50.9 хувийг эмэгтэйчүүд эзэлж байна. Монгол Улсын хүн ам харьцангуй залуу бүтэцтэй бөгөөд хөдөлмөрийн насны хүн амын эзлэх хувь (53.2 хувь) өндөр байна. Нийт хүн амд 0-14 насны хүүхдийн эзлэх хувь 31.5, 15-64 насныхан 64.4 хувь, 65, түүнээс дээш насныхан 4.1 хувийг эзэлж байгаа юм.

2020 оны байдлаар хот суурин газарт 2 168.2 мянга (67.8 хувь), хөдөө орон нутагт 32,3 хувь нь амьдарч байна.

Хүснэгт 1. Монгол Улсын хүн ам зүйн зарим үзүүлэлтүүд

Үзүүлэлт	1979	1989	2000	2010	2020
Нийт хүн ам (мянгаар)	1 595	2 044	2 374	2 754	3 296
Эрэгтэй (хувиар)	50.1	49.9	49.6	49.5	49.1
Эмэгтэй (хувиар)	49.9	50.1	50.4	50.5	50.9
0-4 нас (хувиар)	16.5	15.9	10.4	10.6	11.7
5-14 нас (хувиар)	27.7	26.0	25.4	16.7	19.8
15-64 нас (хувиар)	50.8	54.1	60.8	69.0	64.4
65 дээш (хувиар)	5.0	4.0	3.5	3.7	4.1
15-49 эмэгтэйчүүд (хувиар)	21.2	23.5	27.2	30.1	24.8
Хүйсийн харьцаа (хувиар)	100.3	99.7	98.5	98.1	96.6
Хүн ам зүйн ачаалал	96.9	84.8	64.6	45.4	56.6
Хүн амын жилийн дундаж өсөлтийн хувь	2.9	2.5	1.4	1.5	2.2

ХӨГЖЛИЙН БЭРХШЭЭЛТЭЙ ХҮН АМ

2020 оны тооллогоор Монгол Улсад нийт 106.4 мянган хөгжлийн бэрхшээлтэй иргэн байгаагийн 59.0 мянга нь эрэгтэйчүүд, 47.4 мянга нь эмэгтэйчүүд байна. Хөгжлийн бэрхшээлтэй нийт хүн амын 7.6 хувь нь 15 хүртэлх насны хүүхдүүд, 87.1 хувь нь 15-64 насныхан, 5.3 хувь нь 65, түүнээс дээш насны ахмадууд байна. Хүн ам, орон сууцны 2010 оны улсын тооллогоор Монгол Улсын хөгжлийн бэрхшээлтэй иргэдийн тоо 108.1 мянган хүн буюу нийт хүн амын 3.9 хувийг эзэлж байсан бол энэ үзүүлэлт 2020 онд 3.3 хувь болж буурчээ.

Тооллогоор 50.6 (47.6 хувь) мянган төрөлхийн хөгжлийн бэрхшээлтэй хүн байгаа ба өмнөх тооллогоос 37.7 хувиар өссөн байна. Харин олдмол хөгжлийн бэрхшээлтэй хүмүүс 55.7 (52.4 хувь) мянга болж, өмнөх тооллогоос 21.8 хувиар буурсан байна.

Хөгжлийн бэрхшээлтэй хүн амын тоог бэрхшээлийн төрөл, насны бүлгээр авч үзэхэд, 39 хүртэлх болон түүнээс доош насны бүлэг тус бүрээс төрөлхийн хөгжлийн бэрхшээлийн тохиолдол олдмол бэрхшээлийн эзлэх хувиас өндөр байснаа нас ахихын хэрээр олдмол хөгжлийн бэрхшээлтэй хүмүүсийн эзлэх хувь нэмэгджээ. Хөгжлийн бэрхшээлтэй 0-4 насны 5 хүүхэд тутмын 4 нь (85.3 хувь) төрөлхийн хөгжлийн бэрхшээлтэй байна. Хөгжлийн бэрхшээлтэй 70, түүнээс дээш насныхны 31.9 хувь нь төрөлхийн хөгжлийн бэрхшээлтэй иргэд байна. Өмнөх тооллогоор 70, түүнээс дээш насны бүлэгт олдмол хөгжлийн бэрхшээлтэй иргэд хамгийн их буюу 92.4 хувь байсан бол энэ удаагийн ээлжит тооллогын дүнгээр 68.1 хувь болж, 24.3 нэг хувиар буурсан байна

2020 онд нийт хүн амын 67.8 хувь буюу 2 168.2 мянга нь хотод, 32.2 хувь нь хөдөөд суурьшиж байна. 2010 оны тооллогоор хотод амьдарч байгаа хөгжлийн бэрхшээлтэй 10 хүн тутмын 7, хөдөө амьдарч байгаа 10 хүн тутмын 6 нь олдмол хөгжлийн бэрхшээлтэй байсан бол энэ удаагийн тооллогоор хот, хөдөө ялгаагүй хөгжлийн бэрхшээлтэй 2 хүн тутмын 1 нь олдмол хөгжлийн бэрхшээлтэй байна

2020 оны улсын тооллогын дүнгээр хөгжлийн бэрхшээлтэй хүн амын дунд 22.5 хувь нь хөдөлгөөний, 20.2 хувь нь сэтгэцийн, 12.0 хувь нь харааны, 8.2 хувь нь сонсголын, 3.1 хувь нь ярианы бэрхшээлтэй байна. Сэтгэцийн эмгэгтэй болон хөдөлгөөний бэрхшээлтэй хүн амын тоо хөгжлийн бэрхшээлтэй хүн амын

42.7 хувийг эзэлж байгаа нь эдгээр бэрхшээлүүд бусад хэлбэрээс түгээмэл байгааг харуулж байна.

БҮЛЭГ 1. ТТҮ СУДАЛГААНЫ АРГА, АРГАЧЛАЛ

1. ТАНИЛЦУУЛГА

Монгол улс 2009 онд Хөгжлийн бэрхшээлтэй хүний эрхийн тухай НҮБ-ын Конвенцыг соёрхон баталсан. 2016 онд Монгол улсын Засгийн газар Хөгжлийн бэрхшээлтэй хүний эрхийн тухай НҮБ-ын Конвенцын дагуу Хөгжлийн бэрхшээлтэй иргэдийн эрхийн тухай хуулиа баталсан. Хөгжлийн бэрхшээлтэй иргэдийн эрхийн тухай хуулийн 11 дүгээр зүйлд бүх мэдээлэл, харилцааны үйлчилгээг хөгжлийн бэрхшээлтэй хүмүүст хүртээмжтэй хэлбэрээр хүргэх гэсэн байхад 21 дүгээр зүйлд туслах бүтээгдэхийг төрөл бүрийн хэлбэрийн даатгал, халамжийн сангаас олгох талаар баталгаажуулсан байдаг.

Хөгжлийн бэрхшээлтэй хүмүүст болон үйлдлийн хязгаарлалттай ахмад настнуудад туслах бүтээгдэхүүн олгох ажлыг Хөдөлмөр, Нийгмийн Хамгааллын Яам (ХНХЯ) хариуцдаг. 2019 онд ХНХЯ Нийгмийн халамжийн зарим хөтөлбөрийн хэрэгжилтийн үнэлгээ (Ахмад настан, хөгжлийн бэрхшээлтэй иргэн, хүүхдэд олгох ортопед болон тусгай хэрэгслийн үнийн хөнгөлөлт) -г хийсэн. Уг судалгаагаар нийт туслах бүтээгдэхүүн хэрэглэгчдийн 81 хувь нь ахмад настан байсан ба туслах бүтээгдэхүүний талаарх ойлголт хөдөө орон нутагт хязгаарлагдмал, шаардлагатай бүтээгдэхүүнээ авахад олон саад бэрхшээлтэй тулгардаг, мөн засвар үйлчилгээ авч чаддаггүй талаар дурджээ.

2019 онд Монгол улсын Засгийн газар Азийн Хөгжлийн Банк (АХБ)-тай хөгжлийн бэрхшээлтэй иргэдийн оролцоог хангах, үйлчилгээг сайжруулах төсөлд гарын үсэг зурсан. Төслийн 2 дугаар үр дүнд туслах бүтээгдэхүүнээр хангах үйлчилгээ болон бусад үйлчилгээг сайжруулах, улсын хэмжээнд нийт хөгжлийн болон сэргээн засалтын 6 төв байгуулахаар тусгасан. Төслийн хүрээнд Туслах технологийн өнөөгийн нөхцөл байдлыг судалж, түүнийг сайжруулах стратегийг

боловсруулсан бөгөөд Монгол улсын засгийн газар албажуулах шаардлагатай байгаа. Эрүүл мэндийн яам (ЭМЯ) ДЭМБ-ын техникийн тусламжтайгаар Сэргээн засах тусламж, үйлчилгээг хөгжүүлэх 2021-2026 оны чиглэл, төлөвлөгөөг баталсан бөгөөд туслах бүтээгдэхүүн үүнд хамрагдсан билээ.

2018 оны Дэлхийн эрүүл мэндийн ассамблейн 71.8 дугаар тогтоол²ыг хэрэгжүүлж Туслах технологийн дэлхийн тайланг гаргахын тулд ДЭМБ 2020 оны эхнээс Гишүүн орнуудтай хамтран ажиллаж туслах технологийн хүртээмжийг хэмжих үндэстнийг төлөөлөх судалгааг явуулахад нь дэмжлэг үзүүлж эхэлсэн. Туслах технологийн хэрэгцээ, хангагдаагүй хэрэгцээ, тулгарч буй саад бэрхшээлийг түргэн хугацаанд хэмжихийн тулд ДЭМБ “Туслах технологийн түргэвчилсэн үнэлгээ” арга зүйг боловсруулсан юм.

2. СУДАЛГААНЫ ЗОРИЛГО, АЧ ХОЛБОГДОЛ

ДЭМБ-ын Туслах технологийн түргэвчилсэн үнэлгээ (ТТТҮ)-ний аргачлалаар Монгол улсын туслах технологийн хангагдсан болон хангагдаагүй хэрэгцээг судлах түүвэр судалгааг зохион байгуулахад оршино.

3. СУДАЛГААНЫ АРГАЧЛАЛ

3.1 Судалгааны төлөвлөгөө

Эрүүл мэндийн яам (Сэргээн засалт хариуцсан мэргэжилтэн Алтанбагана) энэхүү төслийг хэрэгжүүлэх зохицуулагчаар сонгогдсон бөгөөд 2020 оны 8-р сард ХНХЯ (Хөгжлийн бэрхшээлтэй хүний хөгжлийн хэлтсийн дарга С.Рэгзэн), ҮСХ (мэргэжилтэн Дарьмаа), АИФО байгууллагын суурин төлөөлөгчийн газар (суурин төлөөлөгч Д.Тулгамаа) нартай уулзаж, ТТТҮ судалгааг зохион байгуулахаар болсныг мэдэгдсэн.

² Уг тогтоолоор 2021 он гэхэд Туслах технологийн дэлхийн тайланг нотолгоонд суурилан хэвлэх ба үүний тулд туслах технологийг Хөгжлийн бэрхшээлтэй хүмүүсийн эрхийн тухай НҮБ-ын Конвенцын үзэл санаанд нийцүүлж, Эрүүл мэндийн хамралтад хамруулах хөтөлбөр, бодлого боловсруулахад Гишүүн орнуудад шаардлагатай техникийн тусламж үзүүлэхийг даалгасан. Мөн туслах технологийн хүртээмжийн сайжралтыг 2026, 2030 онд дахин хийхээр болсон.

Судалгааны явцыг эхлүүлэхэд хэд хэдэн удаа уулзсан бөгөөд ДЭМБ-ын төв байгууллагын Дэлхийн Дата Багийн хамт олонтой цахимаар уулзалт хийсэн. 2020 оны 11-р сард ДЭМБ-аас зохион байгуулсан мастер сургалтанд дараах хүмүүсийн бүрэлдэхүүнтэй цахимаар оролцсон. Үүнд:

1. ДЭМБ-ын төлөөлөгчийн газрын халдварт бус өвчин хариуцсан мэргэжилтэн С.Болормаа
2. ЭМЯ-ны сэргээн засалт хариуцсан мэргэжилтэн Алтанбагана (үндэсний дата зохицуулагч)
3. ҮСХ-ны мэргэжилтэн Дарьмаа
4. АИФО байгууллагын суурин төлөөлөгч Д.Тулгамаа

Монгол улсын Засгийн газар солигдож, мөн асуудал хариуцсан мэргэжилтэн солигдсон. ЭМЯ-наас дахин үндэсний дата зохицуулагчийг 2021 оны 3-р сард томилсон. Үндэсний дата зохицуулагчаар Эмнэлгийн тусламжийг удирдах газрын лавлагаа шатны эмнэлгийн тусламж үйлчилгээ хариуцсан мэргэжилтэн М. Номингэрэл томилогдов.

3.2 Гол оролцогчид

Эрүүл мэндийн яам (ЭМЯ): Туслах технологийн түргэвчилсэн үнэлгээ (ТТТҮ)-г үндэсний түвшинд зохион байгуулахад манлайлах үүрэгтэй оролцсон. Туслах технологийн түргэвчилсэн үнэлгээ (ТТТҮ)-г зохион байгуулах Ажлын хэсгийг байгуулсан. ЭМЯ-ны Эмнэлгийн тусламжийн бодлого, зохицуулалтын газар ТТТҮ-тэй холбоотой зохион байгуулалтыг хариуцаж ажилласан. ЭМЯ судалгааны Ёс зүйн зөвшөөрлийг авсан.

Үндэсний Статистикийн Хороо (ҮСХ): Туслах технологийн түргэвчилсэн үнэлгээ (ТТТҮ)-г Үндэсний төлөөлөх чадвартай судалгааг зохион байгуулахад шаардлагатай түүврийн хэмжээ, арга, аргачлалыг баталсан.

Эрүүл мэндийн хөгжлийн төв (ЭМХТ): Туслах технологийн түргэвчилсэн үнэлгээ (ТТТҮ)-г үндэсний түвшинд зохион байгуулах судалгааны агентлагаар томилогдсон. ЭМХТ дээр дэд ажлыг хэсэгт дэмжлэг үзүүлэх ажлыг хэсэг байгуулагдсан.

Үндэсний Дата зохицуулагч (ҮДЗ): Эрүүл мэндийн яамны Эмнэлгийн тусламжийн бодлого, хэрэгжилтийг зохицуулах газрын лавлагаа шатлалын тусламжийн зохицуулалт хариуцсан мэргэжилтэн М.Номингэрэлийг томилсон.

Үндэсний зөвлөх: Туслах технологийн түргэвчилсэн үнэлгээ (гАТА)-г Монгол улсад зохион байгуулахад зохицуулах зорилгоор АИФО – Италийн ТББ-ын Монгол дах суурин төлөөлөгч Д.Тулгамааг сонгосон. АИФО байгууллага 1961 онд Итали улсын Болоня хотод байгуулагдсан, Монгол улсад ЭМЯ-тай хамтран 1991 оноос Хөгжлийн бэрхшээлтэй хүмүүсийг хамт олонд түшиглэн сэргээн засах хөтөлбөрийг хэрэгжүүлэн, ажиллаж байна.

Тэгш Нийгэм Холбоо ТББ: Хөгжлийн бэрхшээлтэй иргэдтэй ажилладаг ТББ. Талбараас тоо мэдээллийг цуглуулах үүрэгтэй оролцсон.

“Түгээмэл хөгжил” бие даан амьдрах төв: Талбараас тоо мэдээллийг цуглуулах үүрэгтэй оролцсон.

3.3 Ажлын хэсгүүд

Туслах технологийн түргэвчилсэн үнэлгээ (ТТТҮ)-г Монгол улсад зохион байгуулахад мэргэжил, арга зүйн удирдлагаар хангах Ажлын хэсэг, судалгааг хэрэгжүүлэх дэд ажлын хэсгийн бүрэлдэхүүнийг Эрүүл мэндийн сайдын 2021 оны 4-р сарын 22-ны А/246 дугаар тушаалаар баталсан.

3.4 Судалгааны байгууллага

ЭМЯ-ны харьяа Эрүүл мэндийн хөгжлийн төвийг Туслах технологийн түргэвчилсэн үнэлгээг (ТТТҮ) хийх судалгааны агентлагаар томилсон (Эрүүл мэндийн сайдын 2021 оны 4-р сарын 22-ны А/246 дугаар тушаал).

Эрүүл мэндийн хөгжлийн төвийн захирлын 2021 оны 05 сарын 17-ны А/52 тушаалаар Туслах технологийн түргэвчилсэн үнэлгээг (ТТТҮ) зохион байгуулах дэд ажлын хэсэгт дэмжлэг үзүүлэх ажлын хэсгийн /цаашид судалгааны баг гэнэ/ бүрэлдэхүүнийг баталсан (Эрүүл мэндийн хөгжлийн төвийн захирлын 2021 оны 5-р сарын 17-ны А/52 дугаар тушаал).

3.5 Түүврийн зохиомж

Түүврийн зохиомжийг ҮСХ ДЭМБ-ын санал болгосон дээр үндэслэн боловсруулж ҮСХ-ны Арга зүйн байнгын зөвлөлөөр батлуулсан (ҮСХ-ны даргын 2021 оны 9-р сарын 10-ны А/143 дэгээр тушаал).

Судалгааны хамрах хүрээ

Судалгааны хамрах хүрээ нь Монгол улсын нийт өрх, хүн ам байна.

Манай улсад 2020 оны эцэст 908.7 мянган өрхөд 3.25 сая хүн амьдарч байна.

ТТТҮ нь тухайн улсын нийт хүн амд чиглэгддэг учраас судалгааны зорилтод эх олонлог нь манай улсын нийт хүн ам байна.

Түүврийн нэгж

Судалгааны мэдээлэл цуглуулалтын үндсэн нэгж нь өрх байна.

Өрх: Нэг орон байранд хамт амьдардаг нэгдмэл төсөвтэй, хүнс, амьдралын наад захын хэрэгцээгээ хамтран хангадаг, хэсэг бүлэг хүмүүс; Өрхийн гишүүд нь хоорондоо гэр бүл, ураг төрөл болон хамаатан садны холбоотой хүмүүс, зарим гишүүд нь хамааралгүй байж болно. Өрх нь гэр бүл гэдэг ойлголтоос ялгаатай. Нэг өрхөд нэг болон хэд хэдэн гэр бүл амьдарч байж болно.

Судалгаа нь өрхөд суурилсан судалгаа бөгөөд цэргийн хуаран, дотуур байр, засан хүмүүжүүлэх газар, сүм хийд болон нийтийн байранд түр амьдрагчид, байнгын орон гэргүй хүн амыг хамруулахгүй. Өрхийн ам бүлийн тоонд тухайн өрхөд 6 сараас илүү хугацаагаар эзгүй байгаа (хугацаат цэргийн албан хаагч, оюутан сурагчид, гадаадад ажиллаж амьдарч байгаа болон цагдан хоригдож байгаа) иргэдийг өрхийн гишүүнд тооцохгүй.

Түүврийн хэмжээ

Судалгааны үр дүнгийн нарийвчлал нь үндэсний хэмжээнд хүлээн зөвшөөрөгдөхүйц байхаар түүврийн хэмжээг тогтоосон бөгөөд түүврийн хэмжээг хуваарилахдаа хот, хөдөө, бүсийн төлөөллийг жигд хамруулах зорилт тавигдсан. Судалгаанд 4 бүсийг төлөөлж тус бүр 2 аймаг, Улаанбаатар хотын 6 дүүргийн өрхүүдийг хамруулсан.

Судалгаанд шаардлагатай түүврийн хэмжээг тогтоохдоо ДЭМБ-аас санал болгож буй зөвлөмжийн дагуу үзүүлэлтүүдийн утгыг авч ашигласан. Үүнд:

- Зорилтот олонлогийн нийт эх олонлогт эзлэх хувь: Туслах Технологийн түргэвчилсэн үнэлгээ (rATA) нь тухайн улсын нийт хүн амд чиглэгдэнэ. Тиймээс зорилтод эх олонлогийн нийт эх олонлогт эзлэх хувь 100.
- Судалгааны түлхүүр үзүүлэлтийн тооцоо: Туслах технологийн Дэлхийн тайлан (GReAT)-гийн Туслах Технологийн түргэвчилсэн үнэлгээ (rATA)-ний түлхүүр үзүүлэлт нь тухайн улсын хүн амын хангагдаагүй хэрэгцээ болон хэрэгцээний тархалт байна. ДЭМБ-ын тооцоогоор 1 тэрбум хүнд туслах технологи хэрэгцээтэй байгаа бөгөөд эдгээрийн зөвхөн 10 нь туслах технологиор хангагдаж байгаа нь одоогийн хүн амын 1-ийг эзэлж байгаа юм. Иймд түлхүүр үзүүлэлтийн эзлэх хувийг 1-аар тооцов.
- Хариулахгүй байх түвшинг тооцоолох: Өрхөд суурилсан ихэнх судалгааны хувьд хариулахгүй байх хувийг 10-аар тооцдог тул мөн адил түвшинд авав. Статистикийн итгэх түвшний утга: 95-ийн итгэх магадлалын түвшинд тооцсон.
- Түлхүүр үзүүлэлтийн харьцангуй алдаа: Түлхүүр үзүүлэлтийн хүлээн зөвшөөрөгдөх харьцангуй алдаа 30 хувь.
- Түүврийн загварын нөлөөлөл (Design effect): Түүврийн загварын нөлөөллийг 2-р авав.
- Өрхийн дундаж хэмжээ: 2020 оны эцсийн байдлаар Монгол Улсын өрхийн дундаж хэмжээ 3.58 байна.

Түүврийг хэмжээг дараах үндсэн томъёогоор тооцсон.

$$n = \frac{4 * r(1 - r) * deff}{(RME * r)^2 * pb * \bar{n} * RR}$$

Үүнд:

n – Шаардлагатай түүврийн хэмжээ

4 – 95 хувийн итгэх магадлалд хүргэх утга

r – түлхүүр үзүүлэлтийн эзлэх хувь

$deff$ – түүврийн зохиомжийн нөлөөлөл буюу вариациудын харьцаа

RME – 95 хувийн итгэх магадлалын түвшинд таамаглаж байгаа харьцангуй алдаа

pb – нийт хүн амд түлхүүр үзүүлэлт тооцсон хүн амын эзлэх хувь (зорилтот олонлогийн нийт эх олонлогт эзлэх хувь)

\bar{n} – өрхийн ам бүлийн дундаж тоо

RR – хариултын хувь

Түүврийн хэмжээг тодорхойлоход улсын хэмжээнд 2731 гарч байна. Түүврийн хуваарилалтыг хэмжээнд нь пропорциональ арга ашиглан хийв.

Улаанбаатараас бусад 4 бүсийг төлөөлж, тус бүр 2 аймгийг энгийн санамсаргүй түүврийн аргыг ашиглан сонгосон. Аймгуудаас судалгаанд хамрагдах өрхийн тоог тодорхойлохдоо сонгогдсон аймгуудын өрхийн тооны хэмжээнд пропорциональ аргыг ашигласан.

Улаанбаатар хотын хувьд хороодын хэсгүүд, аймгуудын хувьд багуудыг түүврийн анхан шатны нэгж (ТАШН) гэж үзнэ. Түүврийн хамралт болон төлөөлөх чадварыг нэмэгдүүлэх, алдааны магадлалыг бууруулахын тулд сонгогдсон ТАШН бүрээс 20 өрх сонгоно гэж үзэн түүврийн хэмжээг 2740 болгож тэгшитгэсэн.

Хүснэгт 2. Судалгаанд хамрагдах өрхийн тоо, бүс, аймгаар

	Түүврийн хэмжээ	ТАШН-ийн хэмжээ	ТАШН-ийн тоо	Пропорциональ түүврийн хэмжээ
Баруун бүс	321		17	340
Баян-Өлгий	170	20	9	180
Увс	151	20	8	160
Хангайн бүс	520		26	520
Өвөрхангай	242	20	12	240
Хөвсгөл	278	20	14	280
Төвийн бүс	445		22	440
Дорноговь	261	20	13	260
Дундговь	184	20	9	180
Зүүн бүс	200		10	200
Сүхбаатар	86	20	4	80
Хэнтий	114	20	6	120
Улаанбаатар	1245	20	62	1240
Улсын дүн	2731		137	2740

Түүврийн үе шат

Судалгаанд хамрагдах өрхүүдийг сонгохдоо хоёр шатат түүврийн аргыг ашигласан. Үүнд:

- 1-р шат: Сонгогдсон аймгуудын нийт баг болон дүүргийн хэсгийн жагсаалтаас харгалзах тооны ТАШН-ийг хэмжээнд пропорциональ магадлалт түүврийн аргыг ашиглан сонголтыг хийсэн.
- 2-р шат: Сонгогдсон ТАШН-ийн өрхийн жагсаалтаас энгийн санамсаргүй түүврийн аргыг ашиглан ТАШН бүрээс 20 өрхийг сонгосон.

3.6 Тооллого явагдах газрууд

Түүврийн анхан шатны нэгж (ТАШН) дээр үндэслэн тооллого явагдах газруудыг сонгосон болно. Нийт 8 аймаг, Улаанбаатар хотын 6 дүүргээс буюу нийт 14 газар_ нийт 137 ТАШН-ээс тоо мэдээг цуглуулсан:



Хүснэгт 3. Тооллого явагдсан газрууд, ТАШН-ээр

Д/д	Аймаг	Байршил				Нийт
		Нийслэл	Аймгийн төв	Сумын төв	Хөдөө	
1	Сүхбаатар		1	1	2	4
2	Хэнтий		2	2	2	6
3	Дорноговь		6	4	3	13
4	Дундговь		3	3	3	9
5	Өвөрхангай		4	4	4	12
6	Хөвсгөл		3	4	7	14
7	Баян-Өлгий		3	3	3	9
8	Увс		4	2	2	8
	Улаанбаатар:					
9	Баянгол	14				
10	Баянзүрх	12				
11	Сонгинохайрхан	11				
12	Сүхбаатар	9				
13	Хан-Уул	10				
14	Чингэлтэй	6				
	Нийт	62	26	23	26	137

3.7 Судалгаа зохион байгуулах хугацаа

Судалгаа зохион байгуулах ажлыг судалгааны цахим аппликейшн бүрэн шийдэгдсэний дараа үндэсний түвшинд судалгааг авна. Судалгааг сонгогдсон өрхийн хэмжээнээс шалтгаалан аймаг, дүүргүүдэд харилцан адилгүй хугацаанд зохион байгуулна (2 тоологч өдөрт 3 өрхөөс судалгаа авахаар, 6 тоологч өдөрт 15 өрхөөс судалгаа авахаар тооцов).

Судалгааг 2021 оны 10, 11-р сард 137 нэгжийн 2740 өрхөөс авсан.

Хүснэгт 4. Тооллого явагдсан газрууд, ТАШН-ээр, нийт хоногоор

№	АЙМАГ, ДҮҮРГҮҮД	СУДАЛГАА		
		НИЙТ ӨРХ	ТАШН	НИЙТ ӨДӨР
1	22. Сүхбаатар	80	4	9
2	23. Хэнтий	120	6	12
3	44. Дорноговь	260	13	21
4	48. Дундговь	180	9	16

5	62. Өвөрхангай	240	12	19
6	67. Хөвсгөл	280	14	23
7	83. Баян-Өлгий	180	9	16
8	85. Увс	160	8	15
9	7. Баянгол	280	14	21
10	10. Баянзүрх	240	12	18
11	16. Сонгинохайрхан	220	11	18
12	19. Сүхбаатар	180	9	14
13	22. Хан-Уул	200	10	14
14	25. Чингэлтэй	120	6	15
	Нийт	2740	137	

Тооллого явагдах газрын хүн аймгаас шалтгаалаад тооллого 9-өөс 23 хоногийн хугацаанд зохион байгуулагдсан.

4. ТОО МЭДЭЭЛЭЛ ЦУГЛУУЛАХ ЯВЦ

Монгол улс газар зүйн хувьд өргөн уудам нутаг дэвсгэртэй, цөөн хүн амтай, хүн амын нягтшил багатай. Өвлийн улирал маш хүйтэн, хөдөө орон нутагт аялахад хүндрэлтэй байдаг. Туслах технологийн түргэвчилсэн үнэлгээ (гАТА) судалгааны мэдээлэл цуглуулахад дараах хүндрэл бэрхшээлүүд гарч байсан. Үүнд:

(1) Цаг агаар: Судалгааг 11-р сард зохион байгуулсан. Монгол улсын цаг агаарын нөхцөл байдлаас хамаараад судалгааг 3-6-р сар, 9-10-р сард зохион байгуулахад тохиромжтой байдаг. Гэтэл олон шат дамжлага давах шаардлагатай байсан тул судалгааг тохиромжтой цаг хугацаанд нь зохион байгуулж чадаагүй.

(2) Газар зүйн байршил: Нүүдэлчин өрхүүд бие биенээсээ хол амьдардаг. Зарим өрхүүдийн хоорондын зай нь 20 км байдаг. Бартаат замтай. Тиймээс судалгааг авахад сонгогдсон өрхүүдэд хүрэхэд ихэнх цагийг замдаа зарцуулсан. Сонгогдсон аймгийн хамгийн хол сум нь нэг талдаа 520 км байсан. Түүврийн нэгжүүдийн нэг нь “Тайга”-д амьдардаг “Цаатан” үндэстнүүд байсан. Тэд аймгийн төвөөс 452 км-т амьдарч байсан. Цаатан өрхөд хүрэхийн тулд цаг буга хөлсөлж явсан. Мөн ОХУ-тай хиллэдэг Ханх суманд хүрэхийн тулд мөсөн дээгүүр явах шаардлага гарсан.

(3) КОВИД-19 цар тахалтай байсан учир ихэнх айлууд, ялангуяа Улаанбаатар хот, аймгийн төвүүдэд айлууд гэртээ оруулахгүйгээр судалгаанд оролцож байсан. Тиймээс тоологч нар гадаа зогсож мэдээллээ цуглуулж байсан.

(4) Улаанбаатар хотын хаягжилт зохион байгуулалтгүй байсан бөгөөд тоологч нар дүүрэг, хорооны хэсгийн ахлагч нартай хамтарч сонгогдсон өрхүүдийг олж байсан. Энэ нь ялангуяа гэр хороололд сонгогдсон өрхүүдийг олоход хүндрэлтэй байв.

4.1 Судалгаа зохион байгуулсан зарчим

Туслах Технологийн түргэвчилсэн үнэлгээ (ТТТҮ)-ний судалгааг дараах зарчмыг баримтлан зохион байгуулсан. Үүнд:

1. Судалгааг улс орон даяар нэг хугацаанд, зэрэг зохион байгуулж явуулна.
2. Судалгааны үзэл баримтлал, асуулгын хуудас, нөхөх зааврыг боловсруулсан байна.
3. Судалгаанд хамрагдах нэгж нь өрх, түүнд амьдарч байгаа өрхийн бүх хүмүүс байна.

4.2 Судалгааны зохион байгуулалт

ЭМЯ-ны харьяа ЭМХТ нь судалгааны ахлагч, мэдээлэл цуглуулагчдыг мэргэжил арга зүйн нэгдсэн удирдлагаар хангаж судалгааг явууллаа. Судалгаа эхлэхээс өмнө судалгааны багийн ахлагч, мэдээлэл цуглуулагч нарт сургалтыг зохион байгуулж, мэргэшүүлнэ. Бэлтгэгдсэн судлаач нар гар утасны апплейкшн ашиглан ярилцлагын аргаар өрхөд очин өрхийн бүх гишүүдээс судалгааны мэдээллийг цуглуулсан.

Судалгааны ахлагч нар нь тухайн орон нутагт мэдээлэл цуглуулах үйл ажиллагааг удирдан зохион байгуулж, мэдээллийн үнэн бодит байдлыг хариуцаж ажилласан.

Мэдээлэл цуглуулагчид өрхийн гишүүдээс гар утасны апплейкшн ашиглан ярилцлага авах байдлаар судалгааны мэдээллийг цуглуулах явцад гарсан асуудлыг шийдвэрлэх, ахлагчид мэдээлэх үүрэгтэйгээр ажилласан.

4.3 Судалгааны бэлтгэл ажил

- | | |
|---------------|--|
| 2020 – 7 сар | ДЭМБ-аас ЭМЯ-нд хандаж судалгаанд оролцох эсэх талаарх анхны захидал явуулсан. |
| 2020 – 8 сар | ЭМЯ-нд судалгаанд оролцохоо илэрхийлж, судалгааг хариуцах Үндэсний Дата зохицуулагчийг томилсон. |
| 2020 – 11 сар | Бүх орны Үндэсний Дата Зохицуулагч нарт зориулсан Туслах технологийн мастер сургалтыг ДЭМБ-ын Төв байгууллагаас зохион байгуулсан. |
| 2021 – 2 сар | Засгийн газар шинээр байгуулагдаж, Үндэсний Дата Зохицуулагч солигдов. |
| 2021 – 3 сар | Үндэсний дата зохицуулагчаар ЭМЯ-ны Эмнэлгийн тусламжийн бодлого, хэрэгжилтийг зохицуулах газрын лавлагаа шатлалын тусламжийн зохицуулалт хариуцсан мэргэжилтэн М. Номингэрэлийг сонгов. |
| 2021 – 3 сар | АИФО байгууллагын Монгол дахь суурин төлөөлөгч Д.Тулгамааг ДЭМБ-ын Туслах технологийн богино хугацааны зөвлөхөөр сонгосон. |
| 2021 – 4-22 | ТТТҮ-ний ажлын хэсгийг байгуулав (ЭМ-ийн сайдын 2021 оны А/246 дугаар тушаал) |
| 2021 – 5-17 | ТТТҮ ашиглаж хүртээмжийг үнэлэх судалгааны дэд ажлын хэсгийг байгуулав (ЭМХТ-ийн захирлын 2021 оны А/52 дугаар тушаал) |
| 2021 – 7-3 | Түүврийн зохиомжийг ДЭМБ-ын санал болгосон аргачлалын дагуу ҮСХ-ноос боловсруулж өгөв. |
| 2021 – 8-20 | ЭМХТ, ҮСХ ойлголцлын меморандумд гарын үсэг зурав. |

- 2021 – 9-10 Судалгааны үзэл баримтлал, асуулга, түүнийг нөхөх зааврыг баталсан (ҮСХ-ны даргын 2021 оны А/143 дугаар тушаал)
- 2021 – 9-27 ДЭМБ-ын Эрдэм шинжилгээний Ёс зүйн Хорооны протоколыг (2021 оны 6 сарын 23) ЭМЯ-ны Анагаах ухааны Ёс зүйн Хороонд өгч, 2021 оны 11 сарын 9нд батлагдсан.
- 2021-9-27-30 ТТТҮ-ний хянагч нарт зориулсан 4 хоногийн сургалт: нийт баг 14. Баг тус бүрээс 2 тоологч, нийт 34 оролцогч. Сургалтыг ЭМХТ-ийн сургалтын танхимд зохион байгуулсан
- 2021-9-30 ТТТҮ-ний тоологч нарт зориулсан сургалтыг орон нутагт амжилттай зохион байгуулахад “Тэгш Нийгэм Холбоо” ТББ-тай “Хөлсөөр ажиллуулах гэрээ” (Гэрээ №95) байгуулсан.
- 2021-10-6-25 ТТТҮ-ний тоологч нарт зориулсан 4 хоногийн сургалтыг сонгогдсон 14 газартаа зохион байгуулсан.
- 2021 – 10-15 ДЭМБ-аас гаргасан Дэлхийн дайчлах төлөвлөгөөн дээр үндэслэж Монгол улсын дайчлах төлөвлөгөөг баталсан (ЭМХТ-ийн захирал Б. Нарантуяа)
- 2021-10-28 ЭМХТ тооллогыг амжилттай зохион байгуулахад “Тэгш Нийгэм Холбоо” ТББ-тай Хамтын ажиллагааны гэрээ (Гэрээ №104) байгуулсан.
- 2021-10-30 – 11-25 ТТТҮ тооллого явагдсан.
- 2021-11-18 ҮСХ-ноос түүврийн жинг өгсөн.
- 2021-11-16-30 Тоологч бүртэй судалгаанд хамрагдсан өрх бүрийг 1а маягтай тулгаж, механик алдааг засварласан.

4.4 Арга хэрэгсэл

Асуумжийн орчуулгын баталгаатай байдал:

ТТТҮ-ний асуумж нь өөрөө өөрийгөө томъёолж хариулагдахаар загварчлагдсан. Асуумжийг Монгол хэл рүү дараах шатлалуудын дагуу орчуулсан:

- Асуумжийг англи хэлнээс монгол хэл рүү орчуулах

- Монгол орчуулгыг буцааж орчуулах
- Орчуулгыг уншихад буцааж ойлгох эсэхийг турших
- ҮСХ-ны Арга зүйн байнгын зөвлөлөөр батлуулах

Асуумжийг англи хэлнээс Монгол рүү мэргэжлийн орчуулагчаар орчуулуулсан. Буцааж орчуулах ажлыг анхны орчуулсан хүнээс өөр хоёр орчуулагчаар орчуулуулсан. Буцааж орчуулсан орчуулгыг ДЭМБ-ын Төв оффисын Дэлхийн дата баг уншиж танилцсан. ҮСХ судалгааны үзэл баримтлалыг батлах явцдаа орчуулгын баталгаатай байдлыг шалгаж, санамсаргүйгээр сонгосон 20 хүнээс асуумжийг ашиглан судалгаа авсан. Санамсаргүй сонгосон хүмүүс нь өмнө нь туслах бүтээгдэхүүний талаар ойлголт мэдлэггүй хүмүүс ч байсан, мөн туслах бүтээгдэхүүн хэрэглэдэг хүмүүс ч байсан.

Эцсийн баталгаажуулалтыг ҮСХ-ны дарга судалгааны үзэл баримтлалыг батлах үед хийсэн.

ДЭМБ-ын нэн шаардлагатай туслах бүтээгдэхүүний жагсаалтын орчуулга:

Монгол улс Нийгмийн даатгалын сангаас туслах бүтээгдэхүүнийг олгодог бөгөөд энэ нь ДЭМБ-ын нэн шаардлагатай туслах бүтээгдэхүүний жагсаалтаас өөр учир уг бичиг баримтыг орчуулсан.

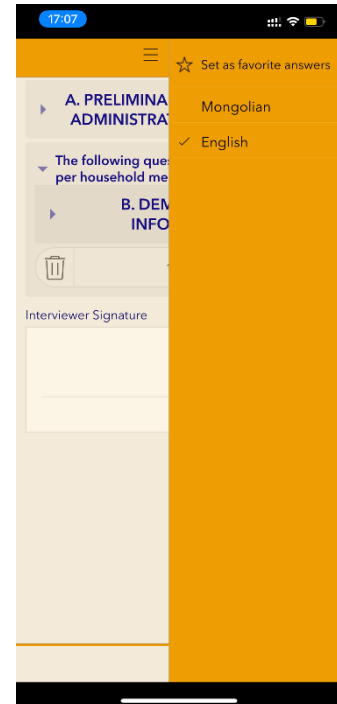
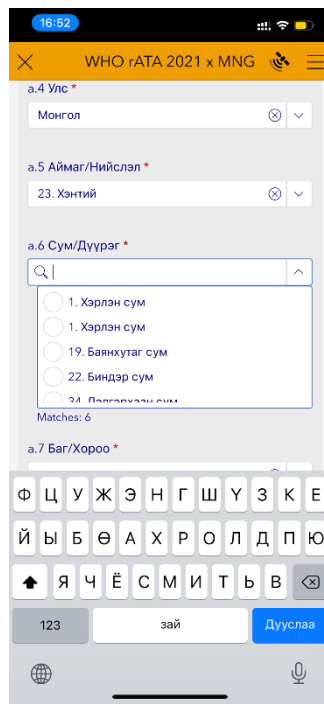
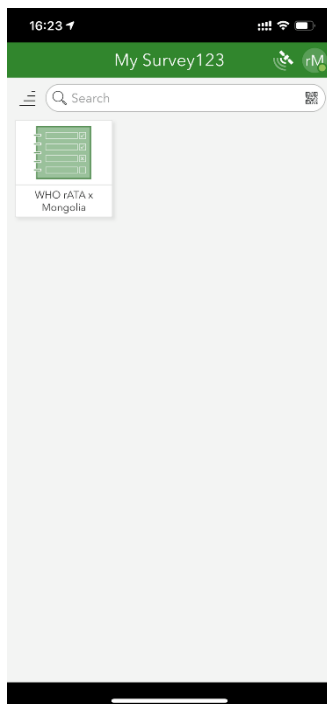
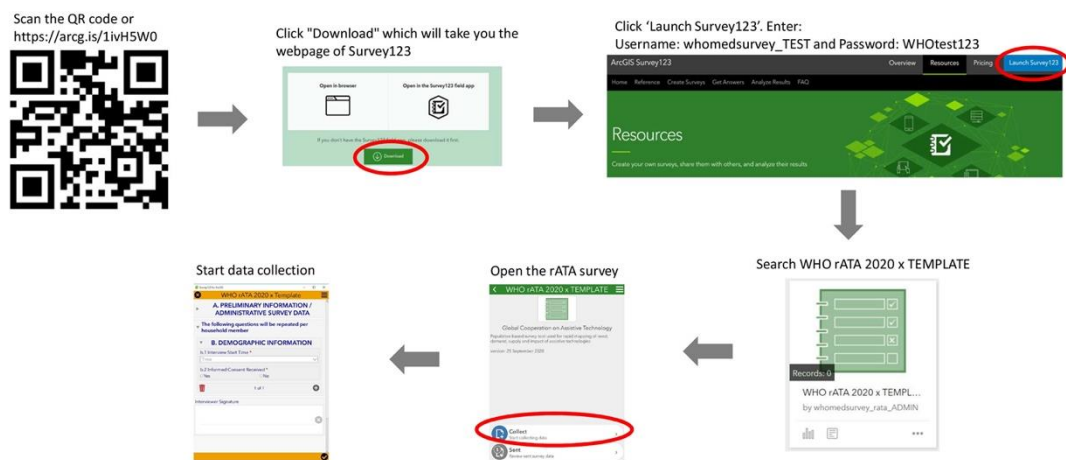
Мөн бүх тоологч нартаа зурагт хуудсаар ДЭМБ-ын туслах бүтээгдэхүүнийг хийж гарын авлага болгон тараасан.



“Survey 123” дижитал аппликейшн:

Өгөгдлийг цуглуулахдаа цаасан маягтаар биш ДЭМБ-аас боловсруулсан “Survey 123” дижитал аппликейшн ашигласан. ДЭМБ-аас албан ёсны батлагдсан монгол орчуулгын дагуу дижитал аппликейшнийг боловсруулсан бөгөөд бүх тоологч нар ухаалаг утсандаа энэхүү аппликейшнийг суулгасан.

Үндэсний Дата зохицуулагч, ДЭМБ-ын зөвлөх нар тоологч нарын бичлэгийг алсаас хянаж, тооллого дууссаны дараа бүх бичлэгүүдийг хянагч нарын хамт баталгаажуулж, шалгасан.



4.5 Зуучлах явц

Тооллогын явцад туслах бүтгэгдэхүүнийг хаанаас хэрхэн авахаа мэдэхгүй тохиолдолд Нийгмийн халамжийн сангаас олгох протез, ортопедийн болон тусгай хэрэгслийн жагсаалт, жишиг үнэ (Засгийн газрын 2021 оны 363 дугаар тогтоол)-ийн талаар мэдээлэл олгож байсан.

4.6 Тоологч, хянагчийг ажиллуулах

КОВИД-19 цар тахлын үед эмнэлгийн ажилтнуудын ажлын ажлаас шалтгаалаад эрүүл мэндийн ажилтнуудыг тоологчоор дайчлаагүй бөгөөд ЭМХТ-ийн холбогдох ТББ-тай харилцан ярилцаж тохиролцсоны дагуу ТББ-уудаас тоологч нарыг дайчилсан.

“Тэгш Нийгэм Холбоо” ТББ, “Түгээмэл Хөгжил” бие даан амьдрах төв, аймгийн ЭМГ-тай хамтран тоологч, хянагч нарыг тооллогонд хамруулсан.

Түүврийн хэмжээнээс үүдэн сонгогдсон нэг газарт 6 хүний багтай нэг баг ажиллахаар болсон.

Нийт 14 баг (8 аймаг, 6 дүүрэг)-т 84 тоологч ажилласан.

Нийт баг: 14

Нийт хянагч: 14

Нийт тоологч: 70

Судалгааны хянагч, тоологч нарын нэрсийг ЭМХТ-ийн захирлын А/121 дугаар тушаалаар баталгаажуулав.

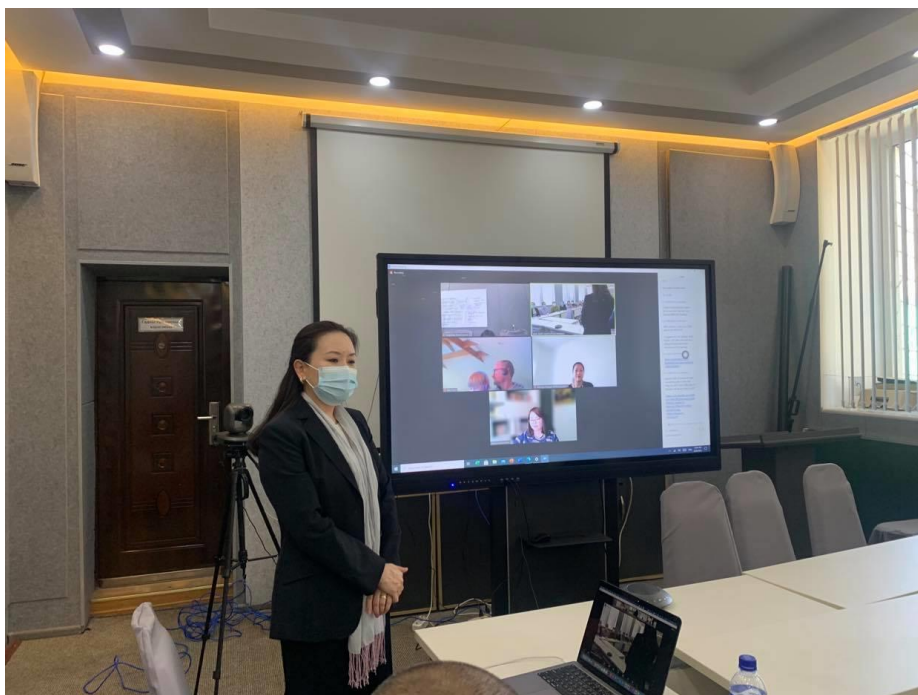
4.7 Хянагч, тоологчийн сургалт

КОВИД-19 цар тахлаас үүдээд бүх тоологч, хянагч нарт танхимаар сургалтыг зохион байгуулах боломжгүй байсан бөгөөд сургалтын хоёр түвшинд зохион байгуулав:

1. Хянагч нарт зориулсан сургалт

Батлагдсан удирдамж, төсвийн хүрээнд 4 хоногийн сургалтыг 2021 оны 9-р сарын 27-30-ны хооронд ЭМХТ-ийн сургалтын танхимд зохион байгуулсан. Сургалтанд

нийт 14 багаас тус бүр 2 тоологч, ажлын хэсгийн гишүүдийг оролцуулан 34 оролцогчид хамрагдсан.



Сургалтын 3 дахь өдөр, онолын хичээлийн дараа оролцогч нар туршилтын судалгааг нийт 84 хөгжлийн бэрхшээлтэй хүнээс авсан. Судалгаанд оролцох өрхүүдийг “Түгээмэл

хөгжил” бие даан амьдрах төвийн гишүүдээс сонгосон.

28 тоологч, хоёр, хоёроор нэг баг болж, нийт 14 баг тус бүр 3 өрхөөс судалгааг авсан.

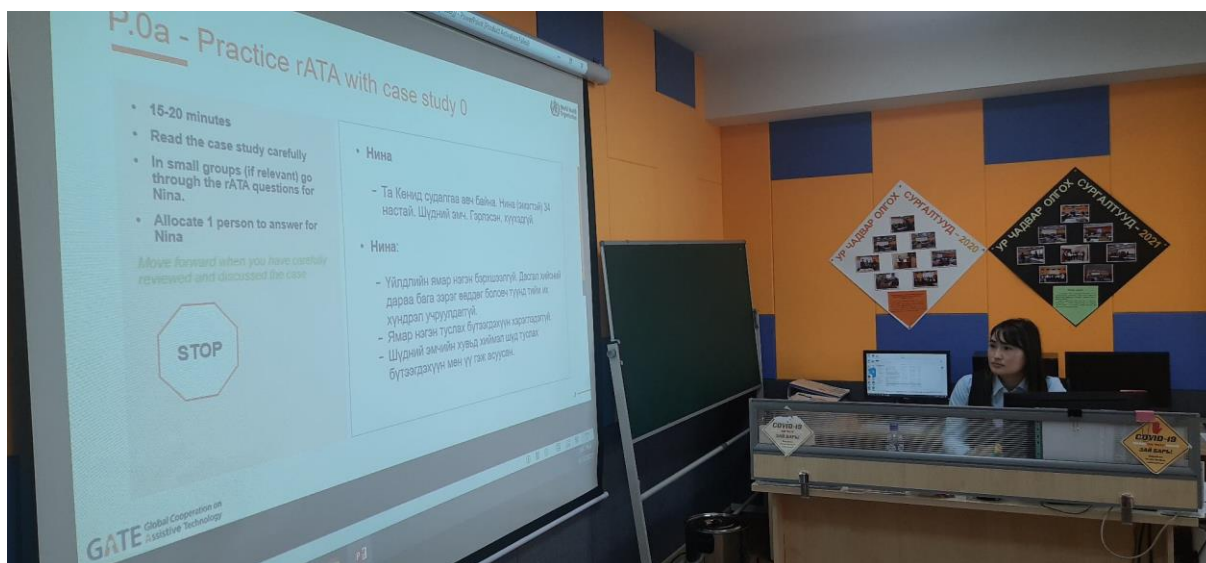


Сургалтын сүүлийн өдөр судалгаанд явсан талаарх сэтгэгдэл, асуулт хариултанд ДЭМБ-ын Төв байгууллагын Дэлхийн дата зохицуулах баг, ДЭМБ-ын Ази номхон далайн бүсийн оффис, ДЭМБ-ын Монгол дахь суурин төлөөлөгчийн газрын төлөөлөгчид хариулав.

2. Тоологч нарт зориулсан сургалт

Тоологч нарын сургалтыг цахимаар, ДЭМБ-ын дотоодын зөвлөхтэй хамтарч орон нутагт зохион байгуулсан. Үүнд:

1. Хөвсгөл аймаг – 2021 оны 10-р сарын 06 – 09
2. Баянгол дүүрэг – 2021 оны 10-р сарын 09 – 12
3. Чингэлтэй дүүрэг – 2021 оны 10-р сарын 09 – 12
4. Сонгинохайрхан дүүрэг – 2021 оны 10-р сарын 09 – 12
5. Хан-Уул дүүрэг – 2021 оны 10-р сарын 07 – 10
6. Баянзүрх дүүрэг – 2021 оны 10-р сарын 10 – 13
7. Сүхбаатар дүүрэг – 2021 оны 10-р сарын 12 – 15
8. Баян-Өлгий аймаг – 2021 оны 10-р сарын 11 – 14
9. Сүхбаатар аймаг – 2021 оны 10-р сарын 11 – 14
10. Хэнтий аймаг – 2021 оны 10-р сарын 11 – 14
11. Дунговь аймаг – 2021 оны 10-р сарын 13 – 16
12. Увс аймаг – 2021 оны 10-р сарын 16 – 19
13. Дорноговь аймаг – 2021 оны 10-р сарын 21 – 24
14. Өвөрхангай аймаг – 2021 оны 10-р сарын 22 – 25



Нийт 70 тоологчийг сургалтанд хамруулсан.

Орон нутгийн сургалтыг Тэгш Нийгэм Холбоо ТББ-тай хамтран зохион байгуулсан. (ЭМХТ, Тэгш Нийгэм Холбоо ТББ-ын хооронд байгуулсан хамтын ажиллагааны гэрээ №95)

4.8 Талбар дээр турших

Туршилтын тооллогыг сургалтын нэг өдөр зохион байгуулсан. Тооллогод оролцох хүмүүсийг “Түгээмэл хөгжил” бие даан амьдрах төвтэй хамтран гишүүдээс нь сонгосон. Сонгосон шалтгаан нь туршилтын тооллогод оролцсон бүх хүмүүс хөгжлийн бэрхшээлтэй хүмүүс байсан ба тоологч нарт туслах бүтээгдэхүүний талаар илүү мэдээлэл өгүүлэх зорилготой байсан.

Нийт 84 хөгжлийн бэрхшээлтэй хүнээс асуумж ашиглан судалгааг авсан (28 тоологч 14 багт хуваагдаж тоологч бүр 3 хүнээс судалгаа авсан).

Туршилтын судалгааны дараагийн өдөр бүх тоологч нар өөрсдийн ойлголт мэдлэгийг баталгаажуулж, ДЭМБ-ын Дэлхийн дата багийн гишүүдээс онлайнаар асуултаа асууж, бүгд мэдлэгээ дээшлүүлж, нэг ойлголттой болсон.



5. ӨГӨГДӨЛ ЦУГЛУУЛАХ

ДЭМБ-тай хийсэн гэрээ (2021/1164390-0)-ний дагуу ЭМХТ тооллогын бүх бэлтгэл ажлыг зохион байгуулсан. Үүнд:

Тэгш Нийгэм холбоо ТББ-аас тооллогыг ДЭМБ-ын арга зүй, удирдамжийн дагуу зохион байгуулж үйл ажиллагааны хамрах хүрээг Өрхөд суурилсан судалгаа байхаар тооцож манай улсын суурин хүн амын 2020 оны жилийн эцсийн мэдээлэл нь судалгааны түүврийн хүрээ байх ба эх олонлог нь нийт өрх байна гэж статистикийн хорооноос баталсан зааврын дагуу судалгааг авах ажлын бэлтгэл ажлыг хийсэн.

1. ЭМХТ-ийн Захирлын 2021 оны 09 сарын 27-ны өдрийн А/121 тоот тушаалаар Судалгааг авах 14 газрын хянагч тоологч 84 хүний нэрсийг гаргаж баталгаажуулсан.
2. Туслах технологийн түргэвчилсэн үнэлгээний ахлагч 14 хүн, тоологч 70 хүн нийт 84 тоологчид ЭМХТ-ийн даргын гарын үсэгтэй 2021 оны 11-сарын 30 хүртэл хугацаатай түр үнэмлэх гаргаж өгсөн.
3. Монгол Улсын Үндэсний статистикийн хорооны даргын 2021 оны 09 сарын 10-ны өдрийн А/143 тоот тушаалаар баталж гаргасан ТТТҮ-1а маягт, ТТТҮ- 1 асуулгын маягтуудыг судалгаа авах өрхийн тоогоор хэвлэн олшруулж бэлтгэсэн.
4. ДЭМБ-ын туслах технологийн 50 бүтээгдэхүүний жагсаалт зургийн цомог гаргаж 84 хүний тоогоор бэлтгэж гарын авлага болгон өгсөн.
5. Судалгаа авах багийн халдвар хамгааллын бэлтгэл ажилд Амны хаалт, нэг удаагийн бээлий, гар ариутгах бодис багийн 84 хүнд өрхийн тоогоор бэлтгэн хуваарилж өгсөн.



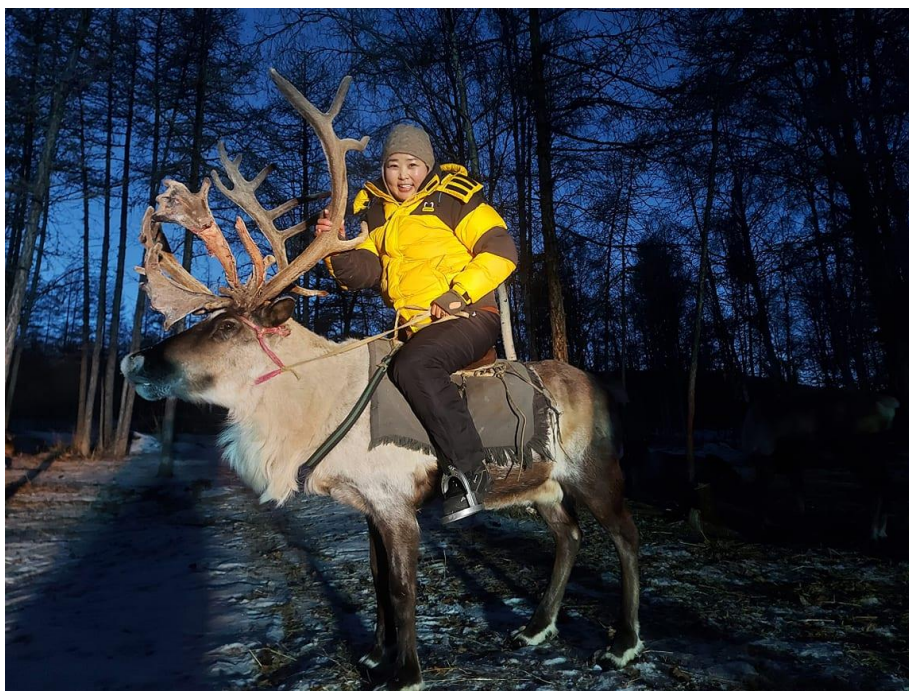
6. Судалгааны багийн нийт тоологчдод (84) 48 хүнд мобикомын, 6 хүнд скайтелын, 30 хүнд юнителийн дата авч өгсөн.



Сонгогдсон аймаг, дүүргүүдээс судалгаа авахад ЭМХТ “Тэгш Нийгэм Холбоо” ТББ-тай Хамтын ажиллагааны гэрээ байгуулсан (Хамтын ажиллагааны гэрээ №104, 2021 оны 10-р сарын 28).

“Тэгш Нийгэм Холбоо” ТББ нь ЭМ-ийн сайдын А/246 дугаар тушаалаар хамтран ажиллах төрийн бус байгууллагуудын нэг нь юм. “Тэгш Нийгэм Холбоо” ТББ нь судалгааг талбар дээр амжилттай зохион байгуулах үүрэг хүлээсэн. Батлагдсан төсвийн дагуу холбогдох зардлуудыг аймаг, дүүргүүдэд шилжүүлсэн бөгөөд “Тэгш Нийгэм Холбоо” ТББ нь судалгааны ахлагч нартай Гэрээ хийсэн. Ахлагч нар орон нутагт зарцуулж буй зардлын баримтуудыг хариуцан ажилласан.

Судалгааг ДЭМБ-аас бэлтгэсэн цахим аппликейшн ашиглаж хийсэн бөгөөд ҮСХ-ноос баталсан 1а маягыг цаасаар бөглөсөн. 1а маягтуудыг “Тэгш Нийгэм Холбоо” ТББ цуглуулж авсан. Эдгээр маягтуудыг ЭМХТ дээр хадгалах бөгөөд цаашдын дүн шинжилгээнд ҮСХ ашиглана (ЭМХТ, ҮСХ-ний Хамтын ажиллагааны гэрээнд зааснаар).



Судалгаа 2021 оны 10-р сарын 30нд орон даяар зэрэг эхэлсэн бөгөөд сүүлийн аймаг 2021 оны 11-р сарын 25нд дууссан.

Тооллого хийж дууссаны дараа бүх ахлагч нар ДЭМБ-ын дотоодын зөвлөхтэй өрхүүдийг, тоологч бүрээр нэг бүрчлэн тулгаж хүлээлгэж өгсөн.

5.1 Судалгаанд оролцсон хүн ам

Судалгаанд нийт 10,739 хүн оролцсон бөгөөд хариулахгүй байх 10 хувийн нийт өрхийн хүн амыг нэмж оролцуулаад нийт 2868 өрхийн 10,175 хүний өгөгдөл дээр дүн шинжилгээ хийж, үндэсний хэмжээнд тархааж тооцсон.

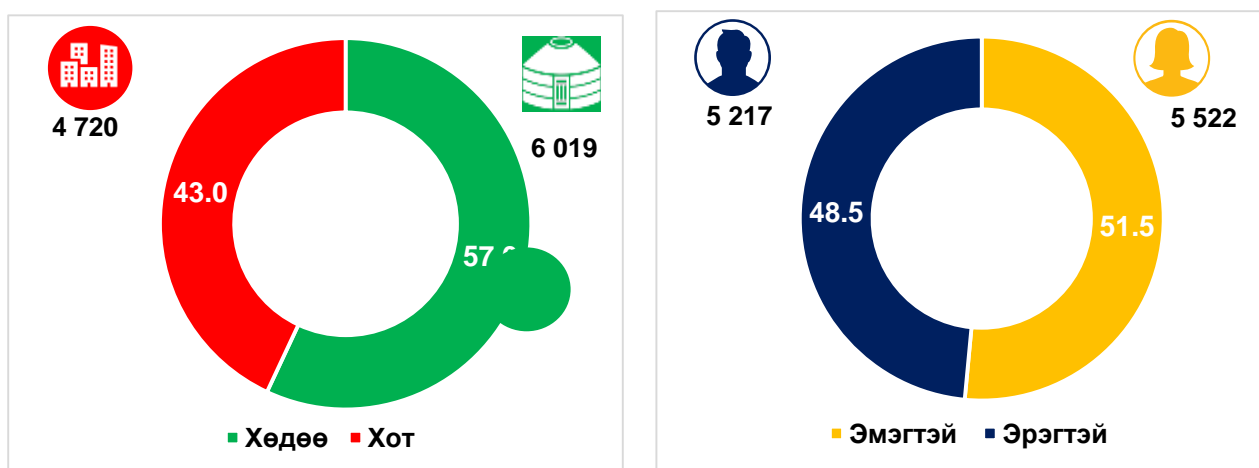
Хүснэгт 5. Судалгаанд оролцсон нийт өрх

№	Аймаг/дүүргүүд	ТАШН	Төлөвлөсөн өрх	Нийт хамрагдсан өрх	Нийт оролцсон хүмүүс
1	7. Баянгол дүүрэг	14	280	308	1129
2	10. Баянзүрх дүүрэг	12	240	259	881
3	16. Сонгинохайрхан дүүрэг	11	220	223	775
4	19. Сүхбаатар дүүрэг	9	180	191	671
5	22. Хан-Уул дүүрэг	10	200	200	766
6	25. Чингэлтэй дүүрэг	6	120	120	397
7	22. Сүхбаатар аймаг	4	80	80	266
8	23. Хэнтий аймаг	6	120	121	354
9	48. Дундговь аймаг	9	180	189	686
10	62. Өвөрхангай аймаг	12	240	243	955
11	67. Хөвсгөл аймаг	14	280	308	1220
12	83. Баян-Өлгий аймаг	9	180	180	778
13	85. Увс аймаг	8	160	160	648

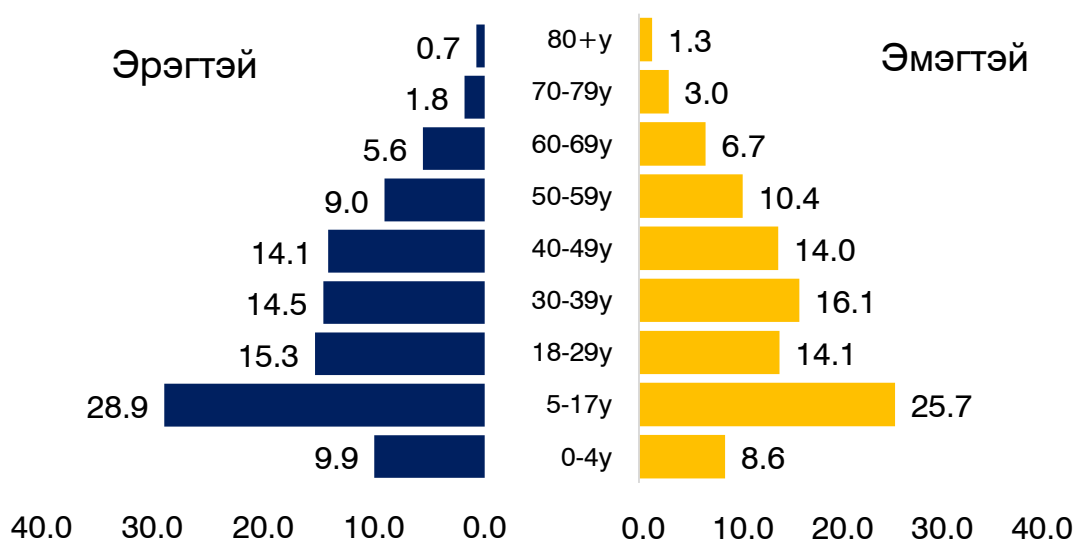
14	44. Дорноговь аймаг	13	260	286	1049
	ДҮН	137	2740	2868	10175

Судалгаанд хамрагдсан хүн амыг суурьшлаар нь авч үзэхэд 43 хувь нь хотод, 57 хувь нь хөдөө амьдарч байна. Хүйсийн хувьд 2021 оны жилийн эцсийн хүн амын дүнд эзлэх хувьтай ижил 48.5 хувь нь эрэгтэйчүүд, 51.5 хувь нь эмэгтэйчүүд байсан. Насны бүлгийн хувьд ч мөн улсын нэгдсэн насны бүтцийг илэрхийлж байгаа. Энэ бүгдээс дүгнэхэд судалгааны үр дүн улсын хэмжээнд төлөөлөх чадвартай байгаа баталж байна.

Зураг 2. Судалгаанд хамрагдсан хүн ам, хот, хөдөөгөөр, хүйсээр, 2021 он



Зураг 3. Судалгаанд хамрагдсан хүн ам, хүйсээр, насны бүлгээр



Хүснэгт 6. Судалгаанд хамрагдсан хүн амын үйлдлийн хязгаарлалтын байдал

Судалгаанд хамрагдсан нийт хүн амын 79.7 хувь нь ямар нэгэн бэрхшээлгүй, 14.4 хувь нь бага зэргийн бэрхшээлтэй, 5.2 хувь нь их бэрхшээлтэй, 0.7 хувь нь маш их хүндрэлтэй байсан.

Үйлдлийн хязгаарлалт	Тоо	Хувиар
Ямар ч бэрхшээлгүй	8560	79.7
Бага зэргийн бэрхшээлтэй	1545	14.4
Их бэрхшээлтэй	561	5.2
Маш их хүндрэлтэй буюу огт чадахгүй	73	0.7
Дүн	10739	100.0

БҮЛЭГ 2. СУДАЛГААНЫ ҮНДСЭН ҮР ДҮН

6.1 Туслах бүтээгдэхүүний нийт хэрэгцээ, хангагдсан, хангагдаагүй хэрэгцээ

Судалгааны суурь он болох 2020 оны жилийн эцсийн байдлаар нийт 3,2 сая хүн амтай байсан.

Нийт хүн амын 11.5 хувь нь (373 мянган хүн) ямар нэг Туслах бүтээгдэхүүн (харааны шилийг оролцуулаад) хэрэглэж байна. Хүйсээр авч үзэхэд эрэгтэйчүүдийн 9.4 хувь, эмэгтэйчүүдийн 13.6 хувь нь туслах бүтээгдэхүүн хэрэглэдэг.

Нийт хүн амын 15.1 хувь (490 мянган хүн)-д туслах бүтээгдэхүүн (харааны шилийг оролцуулаад) хэрэгтэй, түүнээс хэрэгцээ хангагдсан нь 7.4 хувь (243 мянган хүн) байгаа бол хангагдаагүй хэрэгцээ 7.7 хувь (247 мянган орчим хүн) гэж тус тус дүн гарлаа.

Хүйсээр харвал эмэгтэйчүүдийн туслах бүтээгдэхүүний хангагдсан хэрэгцээ 9.3 хувь буюу эрэгтэйчүүдийнхээс 3.8 пунктээр илүү байна.

Хүснэгт 7. Туслах бүтээгдэхүүн (харааны шилийг оролцуулаад) хэрэглэдэг хүмүүс, хүйсээр, 2021 он

Үзүүлэлтүүд	Бүгд Стандарт алдаа	Хүйс	
		Эрэгтэй SE	Эмэгтэй SE
Туслах бүтээгдэхүүн хэрэглэдэг	11.5 (10.9-12.2)	9.4 (8.5-10.2)	13.6 (12.6-14.5)
Туслах бүтээгдэхүүний хэрэгцээ	15.1 (14.4-15.8)	12.7 (11.7-13.6)	17.4 (16.4-18.5)
Туслах бүтээгдэхүүний хангагдсан хэрэгцээ	7.4 (6.9-8.0)	5.5 (4.9-6.2)	9.3 (8.5-10.1)
Туслах бүтээгдэхүүний хангагдаагүй хэрэгцээ	7.7 (7.1-8.2)	7.2 (6.4-7.9)	8.2 (7.4-8.9)

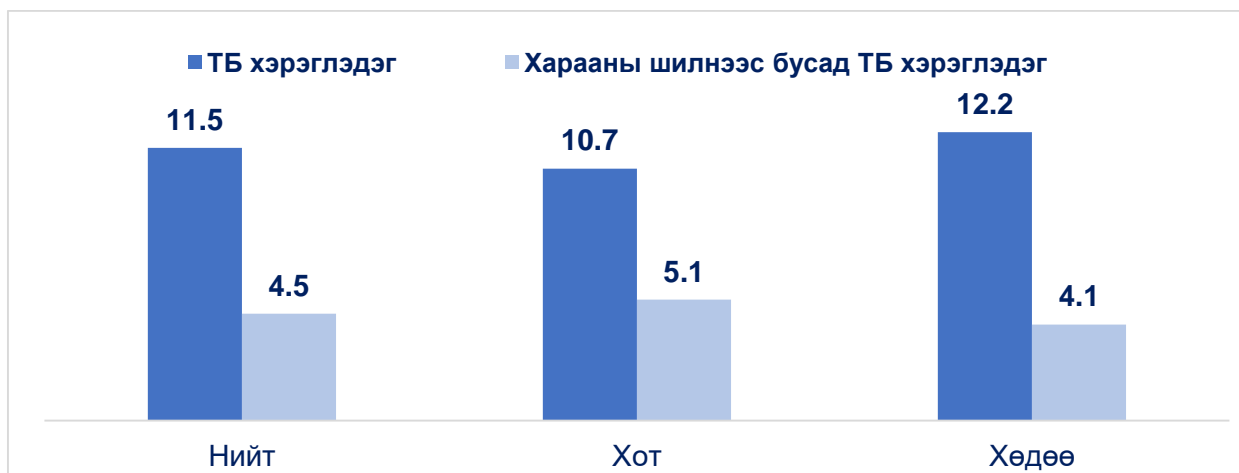
	Бүгд	Хүйс			
		Ямар ч бэрхшээлгүй	Бага зэргийн бэрхшээлтэй	Маш их бэрхшээлтэй	Огт чадахгүй
Хэрэглэдэг	11.5 %	0.4 %	53.9 %	72.8 %	68.9 %
Хэрэглэдэг_Стандарт алдаа	0.3 %	0.1 %	1.4 %	2.0 %	5.9 %

Хэрэгтэй	15.1 %	0.9 %	69.9 %	91.7 %	96.7 %
Хэрэгтэй_Стандарт алдаа	0.4 %	0.1 %	1.2 %	1.2 %	2.3 %
Хангагдсан хэрэгцээ	7.4 %	0.4 %	41.9 %	30.2 %	4.9 %
Хангагдсан хэрэгцээ_Стандарт алдаа	0.3 %	0.1 %	1.3 %	2.0 %	2.8 %
Хангагдаагүй хэрэгцээ	7.7 %	0.4 %	27.9 %	61.4 %	91.8 %
Хангагдаагүй хэрэгцээ_Стандарт алдаа	0.3 %	0.1 %	1.2 %	2.2 %	3.5 %

Туслах бүтээгдэхүүн хэрэглэдэг 11.5 хувь, харааны шилийг хасаж тооцсон үед туслах бүтээгдэхүүн хэрэглэдэг 4.5 хувь байна. Үүнээс харахад нийт хүн амын 7.0 хувь (227 мянга орчим хүн) нь харааны шил хэрэглэдэг.

Байнга амьдарч буй суурьшлаар харьцуулан харахад хотын 9 хүн тутмын 1 нь туслах бүтээгдэхүүн хэрэглэдэг бол хэрэглэдэг 11.5 хувийн таван хүн тутмын хоёр нь харааны шил хэрэглэдэг. Хөдөөд туслах бүтээгдэхүүн хэрэглэдэг хүмүүс 12.2 хувь байгаа бол үүний 8.1 хувь нь харааны шил хэрэглэж байна.

Зураг 4. Туслах бүтээгдэхүүн хэрэглэдэг хүмүүсийн дүнд эзлэх хувь, хот хөдөөгөөр, 2021 он

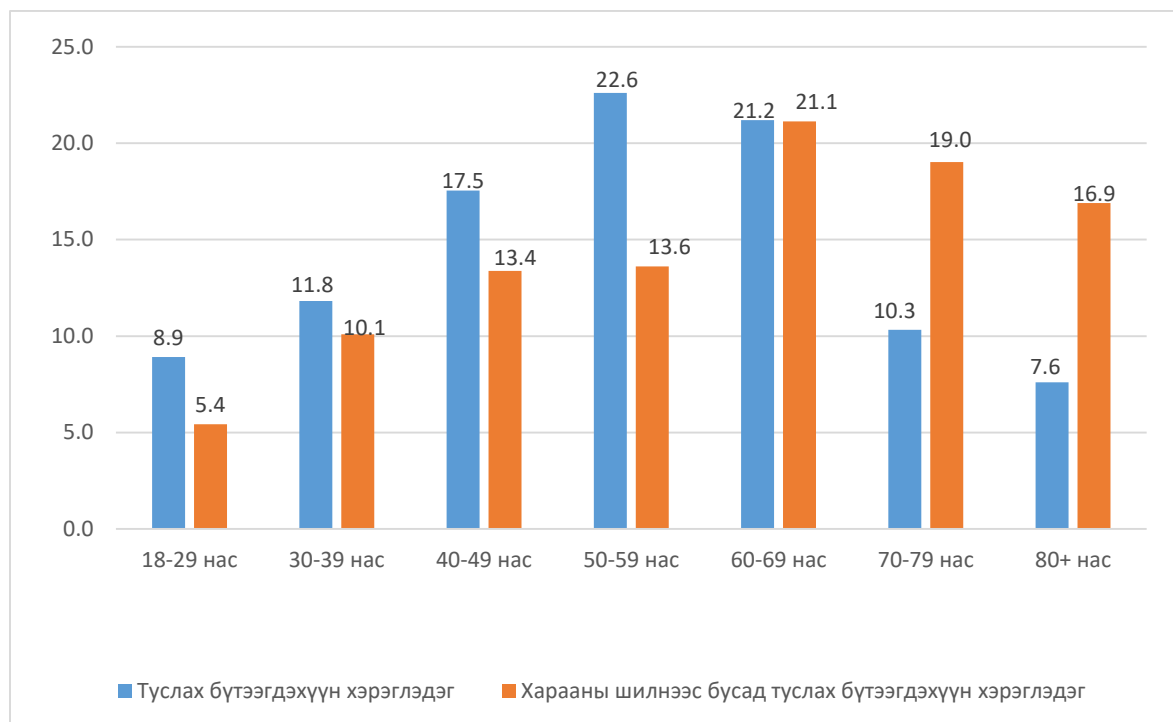


Судалгааны дүнгээс харахад нас нэмэгдэх тусам туслах бүтээгдэхүүн ашиглалт нэмэгдэж байгаа нь дэлхийн бусад улсуудын жишигтэй ижил байна.

Туслах бүтээгдэхүүн хэрэглэдэг гэж хариулсан хүмүүсийн 22.6 хувийг 50-59 насныхан харин 60-69 насныхан 21.2 хувийг эзэлж байна. Харааны шилнээс

бусад туслах бүтээгдэхүүн хэрэглэдэг хүмүүсийн 21.1 хувь нь 60-69 насныхан, 19 хувь нь 70-79 насныхан байна.

Зураг 5. Туслах бүтээгдэхүүн хэрэглэдэг хүмүүсийн дүнд эзлэх хувь, насны бүлгээр, 2021 он



Нийт хүн амын 4.5 хувь (146 орчим мянган хүн) харааны шилнээс бусад туслах бүтээгдэхүүн хэрэглэдэг бол эрэгтэйчүүдийн 4.8 хувь, эмэгтэйчүүдийн 4.2 хувь нь харааны шилнээс бусад туслах бүтээгдэхүүн хэрэглэж байна.

Нийт хүн амын 7.5 хувьд туслах бүтээгдэхүүн хэрэгтэй байгаа бол эмэгтэйчүүдэд 8.1 хувь буюу эрэгтэйчүүдээс 1.2 пунктээр илүү байна.

Туслах бүтээгдэхүүн хэрэгтэй хүмүүсийн 2.2 хувийн хэрэгцээ хангагдсан бол 5.4 хувийн хэрэгцээ нь хангагдаагүй байна.

Хүснэгт 8. Харааны шилнээс бусад туслах бүтээгдэхүүн хэрэглэдэг хүмүүсийн дүнд эзлэх хувь, хүйсээр, 2021 он

Үзүүлэлтүүд	Бүгд SE	Хүйс	
		Эрэгтэй SE	Эмэгтэй SE
Туслах бүтээгдэхүүн хэрэглэдэг	4.5 (4.1-4.9)	4.2 (3.6-4.8)	4.8 (4.2-5.4)
Туслах бүтээгдэхүүний хэрэгцээ	7.5 (7.0-8.1)	6.9 (6.2-7.6)	8.1 (7.4-8.9)

Туслах бүтээгдэхүүний хангагдсан хэрэгцээ	2.2 (1.9-2.4)	1.9 (1.6-2.3)	2.3 (1.9-2.8)
Туслах бүтээгдэхүүний хангагдаагүй хэрэгцээ	5.4 (4.9-5.8)	5.0 (4.4-5.6)	5.8 (5.1-6.4)

	Нийт				
		Ямар ч бэрхшээлгүй	Бага зэргийн бэрхшээлтэй	Маш их бэрхшээлтэй	Огт чадахгүй
Хэрэглэдэг_харааны шил хасаад	4.5 %	0.2 %	13.7 %	42.4 %	66.1 %
Хэрэглэдэг_харааны шил хасаад_Стандарт алдаа	0.2 %	0.1 %	0.9 %	2.2 %	6.0 %
Хэрэгцээ_харааны шил хасаад	7.5 %	0.5 %	24.7 %	65.7 %	95.1 %
Хэрэгцээ_харааны шил хасаад_Стандарт алдаа	0.3 %	0.1 %	1.2 %	2.1 %	2.8 %
Хангагдсан хэрэгцээ_харааны шил хасаад	2.1 %	0.2 %	9.0 %	14.5 %	6.6 %
Хангагдсан хэрэгцээ_харааны шил хасаад_Стандарт алдаа	0.1 %	0.1 %	0.8 %	1.6 %	3.2 %
Хангагдаагүй хэрэгцээ_харааны шил хасаад	5.4 %	0.3 %	15.7 %	51.2 %	88.5 %
Хангагдаагүй хэрэгцээ_харааны шил хасаад_Стандарт алдаа	0.2 %	0.1 %	1.0 %	2.2 %	4.1 %

Харааны шилнээс бусад туслах бүтээгдэхүүн хэрэглэдэг, нэмэлт шаардлагагүй хүмүүсийн 4.1 хувьд нь ямар ч хүндрэлгүй, 40.4 хувьд нь бага зэргийн хүндрэлтэй, 55.4 хувьд нь их хүндрэлтэй болон огт бие даан туслах бүтээгдэхүүн хэрэглэж чаддаггүй байна.

Харааны шилнээс бусад туслах бүтээгдэхүүн хэрэглэдэггүй хүмүүсийн 84.8 хувьд нь ямар ч хүндрэлгүй, 12 хувьд нь бага зэргийн хүндрэлтэй, 3.2 хувьд нь их хүндрэлтэй болон огт хэрэглэж чаддаггүй хүмүүс байна.

Зураг 6. Харааны шилнээс бусад туслах бүтээгдэхүүн хэрэглэхэд хүндрэлтэй байдаг эсэх, үйлдлийн хязгаарлалтаар, 2021 он



ХАНГАГДСАН ХЭРЭГЦЭЭ

Туслах бүтээгдэхүүн хэрэгтэй хүмүүсийн 7.5 хувийн хэрэгцээ хангагдсан байна. Уг үзүүлэлтийг суурьшил буюу хот, хөдөөгөөр авахад хөдөөгийнхөн хотынхоос 0.4 пунктээр илүү хэрэгцээ хангагдаж, хэрэглэж байна.

Туслах бүтээгдэхүүн хэрэгтэй эмэгтэйчүүдийн 9.3 хувь, эрэгтэйчүүдийн 5.5 хувийн хэрэгцээ хангагдсан байна. Харааны шилнээс бусад туслах бүтээгдэхүүн хэрэгтэй хүмүүсийн 2.2 хувийн хэрэгцээ хангагдсан байна. Уг үзүүлэлтийг суурьшил буюу хот, хөдөөгөөр авахад хөдөөгийнхөн хотынхоос 0.8 пунктээр бага хэрэгцээ хангагдаж, хэрэглэж байна.

Хүснэгт 9. Туслах бүтээгдэхүүн хэрэгцээ хангагдсан үед хэрэглэдэг хүмүүсийн дүнд эзлэх хувь, хот, хөдөөгөөр, хүйсээр, 2021 он

Үзүүлэлт	Бүгд %	Байршлаар		Хүйсээр	
		Хот %	Хөдөө %	Эрэгтэй %	Эмэгтэй %
Туслах бүтээгдэхүүн хэрэглэдэггүй, нэмэлт бүтээгдэхүүн шаардлагагүй	92.6	92.8	92.4	94.5	90.7
Туслах бүтээгдэхүүн хэрэглэдэг, нэмэлт бүтээгдэхүүн шаардлагагүй	7.4	7.2	7.6	5.5	9.3
Харааны шилнээс бусад Туслах бүтээгдэхүүн хэрэглэдэггүй, нэмэлт бүтээгдэхүүн шаардлагагүй	97.9	97.4	98.2		
Харааны шилнээс бусад Туслах бүтээгдэхүүн хэрэглэдэг, нэмэлт бүтээгдэхүүн шаардлагагүй	2.1	2.6	1.8		

ХАНГАГДСАН ХЭРЭГЦЭЭ, ХҮЙСЭЭР

	Бүгд	Эрэгтэй		Эмэгтэй		
		%	%	%	%	
Бүгд	10 174	100.0%	4 935	100.0%	5 239	100.0%
Туслах бүтээгдэхүүн хэрэглэдэггүй, нэмэлт бүтээгдэхүүн хэрэггүй	9 416	92.5%	4 663	94.5%	4 753	90.7%
Туслах бүтээгдэхүүн хэрэглэдэг, нэмэлт бүтээгдэхүүн хэрэггүй	758	7.5%	272	5.5%	486	9.3%

ХАНГАГДСАН ХЭРЭГЦЭЭ, БАЙРШЛААР

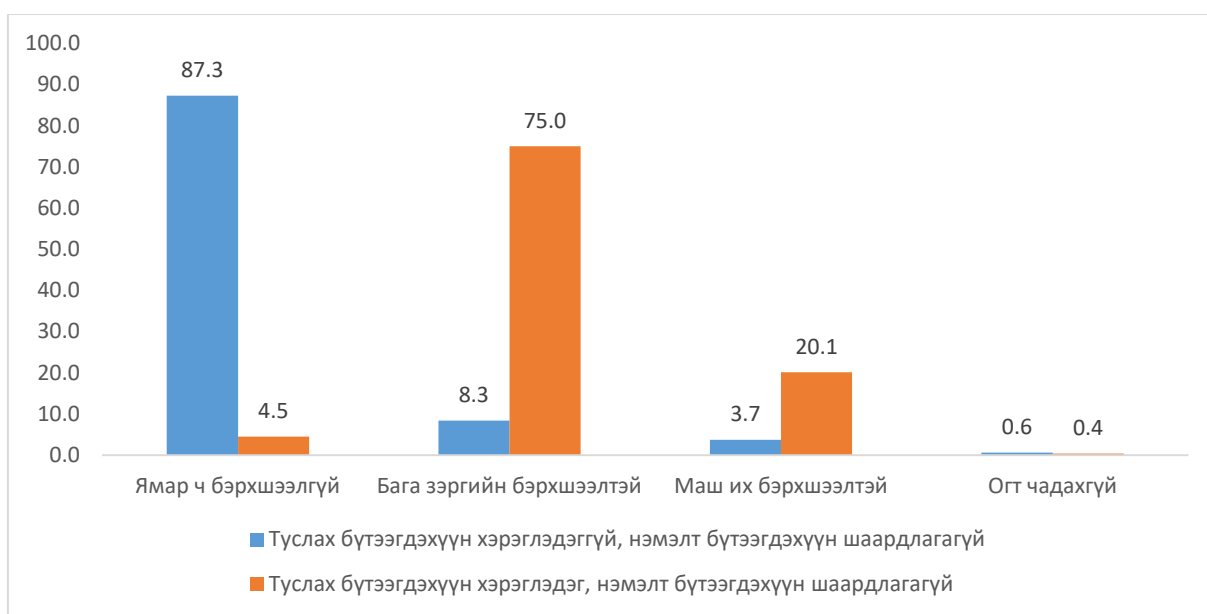
	Бүгд	Хот		Хөдөө		
		%	%	%	%	
Бүгд	10 174	100.0%	4 378	100.0%	5 796	100.0%
Туслах бүтээгдэхүүн хэрэглэдэггүй, нэмэлт бүтээгдэхүүн хэрэггүй	9 416	92.5%	4 062	92.8%	5 354	92.4%
Туслах бүтээгдэхүүн хэрэглэдэг, нэмэлт бүтээгдэхүүн хэрэггүй	758	7.5%	316	7.2%	442	7.6%

ХАРААНЫ ШИЛНЭЭС БУСАД ХАНГАГДСАН ХЭРЭГЦЭЭ, БАЙРШЛААР

	Бүгд	Хот		Хөдөө		
		%	%	%	%	
Total	10 173	100.0%	4 378	100.0%	5 795	100.0%
Харааны шилнээс бусад Туслах бүтээгдэхүүн хэрэглэдэггүй, нэмэлт бүтээгдэхүүн хэрэггүй	9 954	97.8%	4 264	97.4%	5 690	98.2%
Харааны шилнээс бусад Туслах бүтээгдэхүүн хэрэглэдэг, нэмэлт бүтээгдэхүүн хэрэггүй	219	2.2%	114	2.6%	105	1.8%

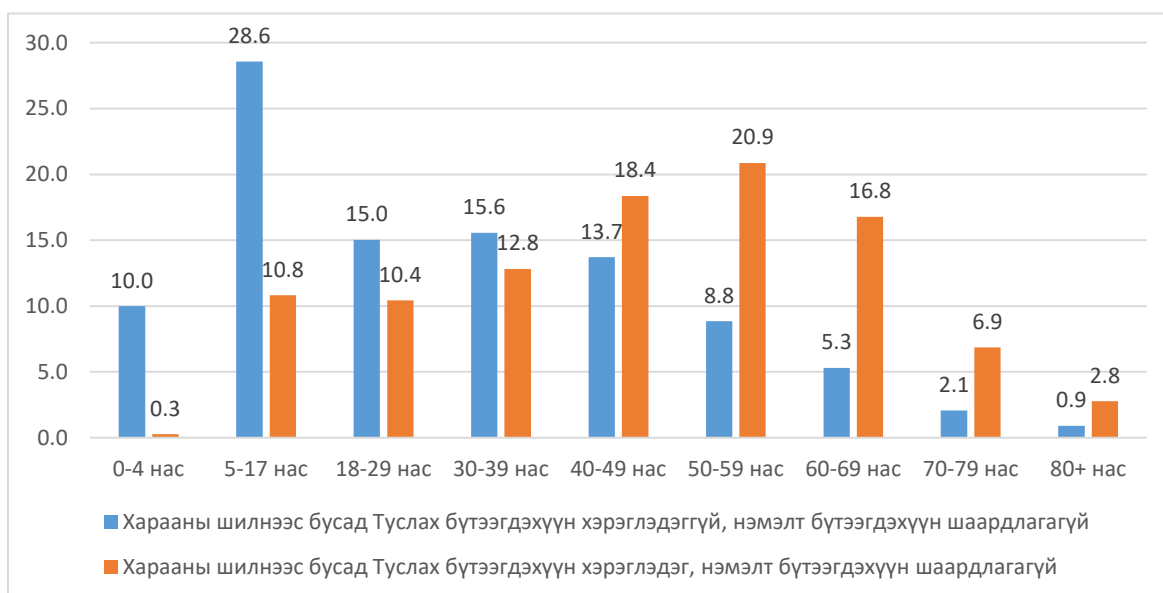
Туслах бүтээгдэхүүний хэрэгцээ хангагдсан, хэрэглэдэг, нэмэлт бүтээгдэхүүн хэрэглэдэггүй хүмүүсийн 4.5 хувь нь ямар ч бэрхшээлгүй, 75 хувь нь бага зэргийн бэрхшээлтэй бол 20.5 хувь нь туслах бүтээгдэхүүн хэрэглэж огт чаддаггүй болон маш их бэрхшээлтэй хүмүүс байна. Хэрэгцээ хангагдсан туслах бүтээгдэхүүн хэрэглэдэггүй хүмүүсийн хувьд 87.3 хувь нь ямар ч бэрхшээлгүй бол 8.3 хувь нь бага зэргийн бэрхшээлтэй, 4.3 хувь нь туслах бүтээгдэхүүн хэрэглэдэггүй ч маш их бэрхшээлтэй болон огт хэрэглэж чаддаггүй хүмүүс байна.

Зураг 7. Туслах бүтээгдэхүүний хэрэгцээ хангагдсан үед хэрэглэхэд хүндрэлтэй байдаг эсэх, 2021 он



Туслах бүтээгдэхүүний хэрэглэдэг, хэрэгцээ хангагдсан хүмүүсийг насны бүлгээр харьцуулан харахад 20.9 хувь нь 50-59 насныхан 18.4 хувь нь 40-49 насныхны 12.8 хувь нь 30-39 насныхан байна.

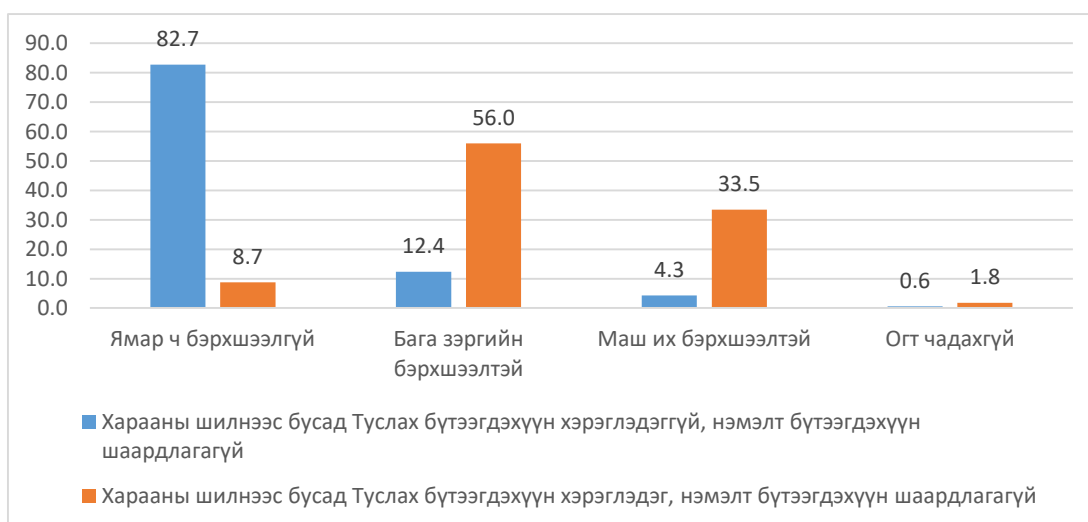
Зураг 8. Туслах бүтээгдэхүүн хэрэглэдэг хүмүүсийн дүнд эзлэх хувь, насны бүлгээр, 2021 он



Харааны шилнээс бусад туслах бүтээгдэхүүний хэрэгцээ хангагдсан, хэрэглэдэг, нэмэлт шаардлагагүй хүмүүсийн 8.7 хувь ямар ч хүндрэлгүй, 56 хувь бага зэргийн хүндрэлтэй бол 35.3 хувь огт чаддаггүй болон их хүндрэлтэй хүмүүс байна.

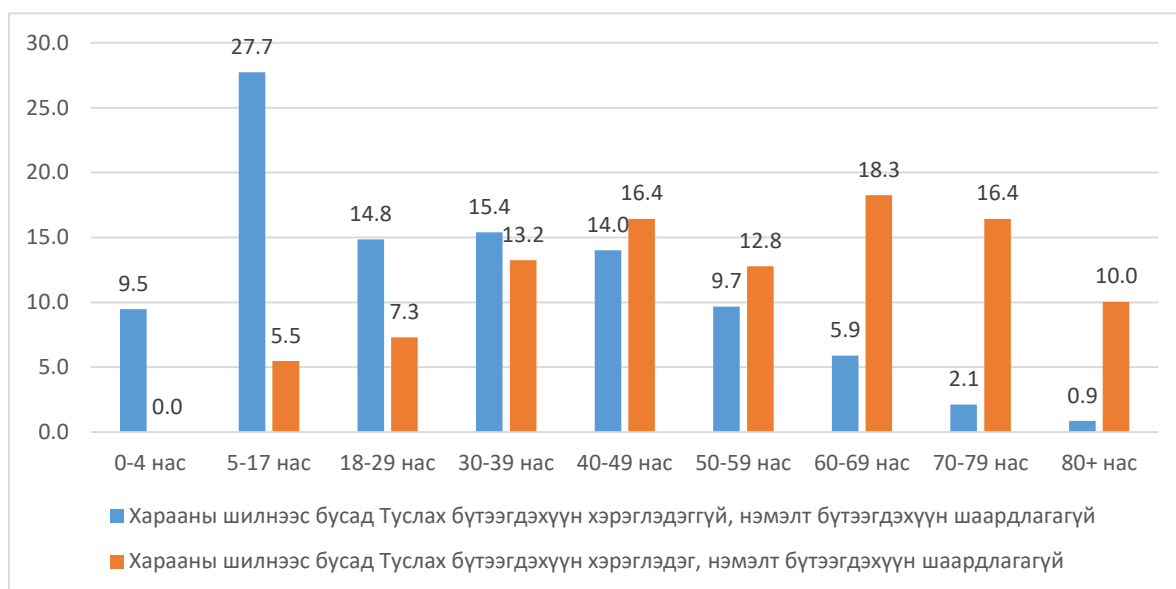
Харааны шилнээс бусад туслах бүтээгдэхүүний хэрэгцээ хангагдсан харааны шилнээс бусад туслах бүтээгдэхүүн хэрэглэдэггүй хүмүүсийн 82.7 хувьд нь ямар ч хүндрэлгүй бол 12.4 хувьд нь бага зэргийн хүндрэлтэй, 4.9 хувьд нь их хүндрэлтэй болон ямар нэгэн зүйл огт хийж чаддаггүй гэжээ.

Зураг 9. Харааны шилнээс бусад туслах бүтээгдэхүүн хэрэгцээ хангагдсан үед хэрэглэхэд хүндрэлтэй байдаг эсэх, 2021 он



Харааны шилнээс бусад туслах бүтээгдэхүүн хэрэглэдэг, хэрэгцээ хангагдсан хүмүүсийг насны бүлгээр харьцуулан харахад 18.3 хувь нь 60-69 насныхан, 16.4 хувь нь 40-49 болон 70-79 хүртэлх насныхан байна.

Зураг 10. Харааны шилнээс бусад бүтээгдэхүүн хэрэглэдэг хүмүүсийн дүнд эзлэх хувь, насны бүлгээр, 2021 он



ХАНГАГДААГҮЙ ХЭРЭГЦЭЭ

Нийт туслах бүтээгдэхүүн хэрэгтэй хүмүүсийн 7.7 хувь нь туслах бүтээгдэхүүний хэрэгцээ хангагдаагүй байна. Уг үзүүлэлтийг суурьшил буюу хот, хөдөөгөөр авахад хот хөдөөгийнхөөс 3.1 пунктээр илүү хэрэгцээтэй байна.

Хүснэгт 10. Туслах бүтээгдэхүүн нэмэлт хэрэгцээтэй хүмүүсийн дүнд эзлэх хувь, хот, хөдөөгөөр, хүйсээр, 2021 он

Үзүүлэлт	Бүгд	Байршлаар		Хүйсээр	
		Хот	Хөдөө	Эрэгтэй	Эмэгтэй
Нэмэлт Туслах бүтээгдэхүүн хэрэггүй	92.3	94.1	91.0	92.8	91.8
Нэмэлт Туслах бүтээгдэхүүн хэрэгтэй	7.7	5.9	9.0	7.2	8.2
Харааны шилнээс бусад Нэмэлт Туслах бүтээгдэхүүн хэрэггүй	94.6	95.0	94.3	95.0	94.2
Харааны шилнээс бусад Нэмэлт Туслах бүтээгдэхүүн хэрэгтэй	5.4	5.0	5.7	5.0	5.8

ХАНГАГДААГҮЙ ХЭРЭГЦЭЭ, ХҮЙСЭЭР

	Бүгд	Эрэгтэй		Эмэгтэй		
		%		%		
Бүгд	10 173	100.0%	4 934	100.0%	5 239	100.0%
Нэмэлт Туслах бүтээгдэхүүн хэрэггүй	9 392	92.3%	4 580	92.8%	4 812	91.8%
Нэмэлт Туслах бүтээгдэхүүн хэрэгтэй	781	7.7%	354	7.2%	427	8.2%

ХАНГАГДААГҮЙ ХЭРЭГЦЭЭ, БАЙРШЛААР

	Бүгд	Хот		Хөдөө		
		%		%		
Бүгд	10 174	100.0%	4 378	100.0%	5 796	100.0%
Нэмэлт Туслах бүтээгдэхүүн хэрэггүй	9 393	92.3%	4 121	94.1%	5 272	91.0%
Нэмэлт Туслах бүтээгдэхүүн хэрэгтэй	781	7.7%	257	5.9%	524	9.0%

ХАРААНЫ ШИЛНЭЭС БУСАД ХАНГАГДААГҮЙ ХЭРЭГЦЭЭ, ХҮЙСЭЭР

	Бүгд	Эрэгтэй		Эмэгтэй		
		%		%		
Бүгд	10 174	100.0%	4 935	100.0%	5 239	100.0%
Харааны шилнээс бусад Нэмэлт Туслах бүтээгдэхүүн хэрэггүй	9 625	94.6%	4 689	95.0%	4 936	94.2%
Харааны шилнээс бусад Нэмэлт Туслах бүтээгдэхүүн хэрэгтэй	549	5.4%	246	5.0%	303	5.8%

ХАРААНЫ ШИЛНЭЭС БУСАД ХАНГАГДААГҮЙ ХЭРЭГЦЭЭ, БАЙРШЛААР

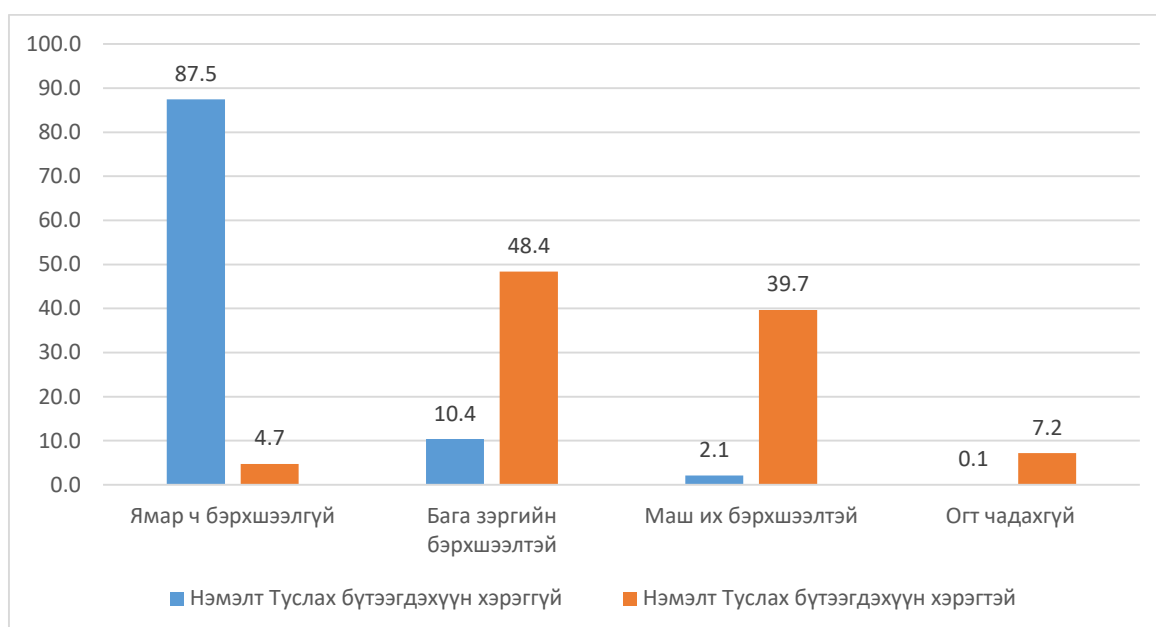
	Бүгд	Хот		Хөдөө		
		%		%		
Бүгд	10 174	100.0%	4 378	100.0%	5 796	100.0%
Харааны шилнээс бусад Нэмэлт Туслах бүтээгдэхүүн хэрэггүй	9 625	94.6%	4 159	95.0%	5 466	94.3%
Харааны шилнээс бусад Нэмэлт Туслах бүтээгдэхүүн хэрэгтэй	549	5.4%	219	5.0%	330	5.7%

Туслах бүтээгдэхүүний хангагдаагүй хэрэгцээг хүйсээр ялгаж тооцоход нийт эмэгтэйчүүдийн 8.2 хувь нь хэрэгцээ хангагдаагүй бол эрэгтэйчүүдийн 7.2 хувийн хэрэгцээ хангагдаагүй байна. Харааны шилнээс бусад туслах бүтээгдэхүүн хэрэглэдэг хүмүүсийн 5.4 хувийн туслах бүтээгдэхүүний хэрэгцээ хангагдаагүй байна. Уг үзүүлэлтийг суурьшил буюу хот, хөдөөгөөр авахад

хөдөөгийнхөн хотынхоос 0.7 пунктээр илүү хэрэгцээтэй байна. Туслах бүтээгдэхүүн хангагдаагүй хэрэгцээг хүйсээр ялгаж тооцоход нийт эмэгтэйчүүдийн 5.8 хувь, эрэгтэйчүүдийн 5.0 хувийн хэрэгцээ хангагдаагүй байна.

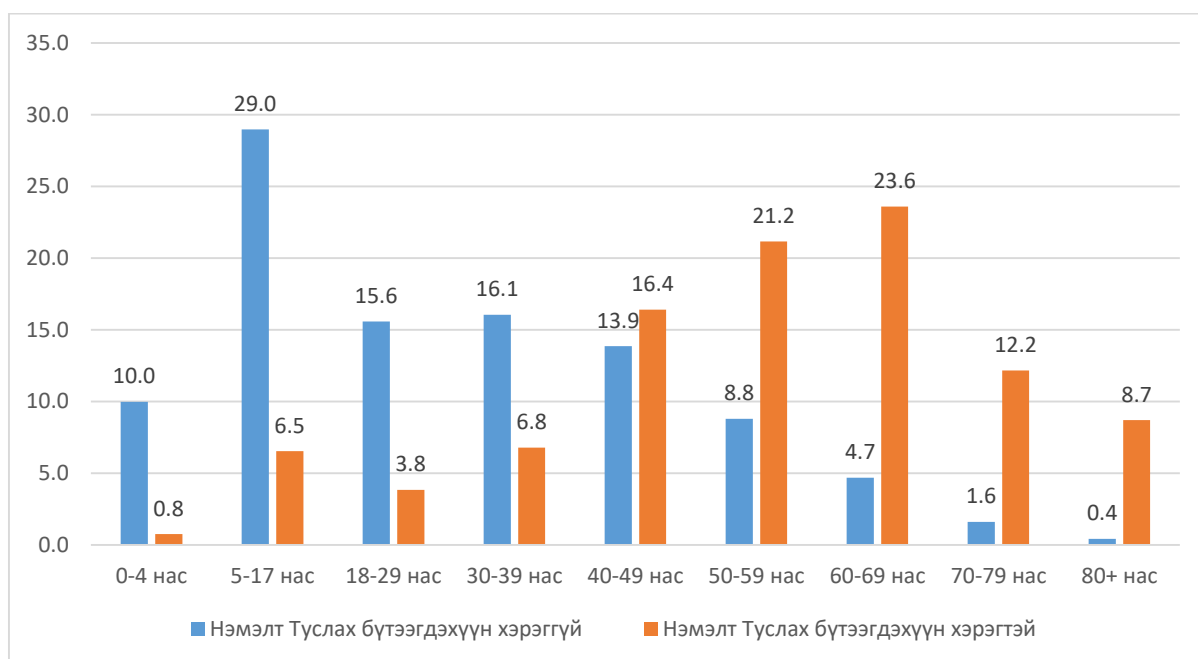
Туслах бүтээгдэхүүний хэрэгцээ хангагдаагүй хүмүүсийн 4.7 хувьд нь туслах бүтээгдэхүүн хэрэглэхэд ямар ч хүндрэлгүй, 48.4 хувьд нь бага зэргийн хүндрэлтэй, 46.9 хувьд нь их хүндрэлтэй болон огт хэрэглэж чаддаггүй хүмүүс байна. Туслах бүтээгдэхүүн хэрэгцээгүй хүмүүсийн 87.5 хувьд нь ямар ч хүндрэлгүй, 10.4 хувьд нь бага зэргийн хүндрэлтэй, 2.2 хувьд нь хүндрэлтэй болон огт туслах бүтээгдэхүүн хэрэглэж чаддаггүй хүмүүс байна.

Зураг 11. Туслах бүтээгдэхүүн нэмэлт хэрэгцээтэй эсэх, хүндрэлийн зэргээр, 2021 он



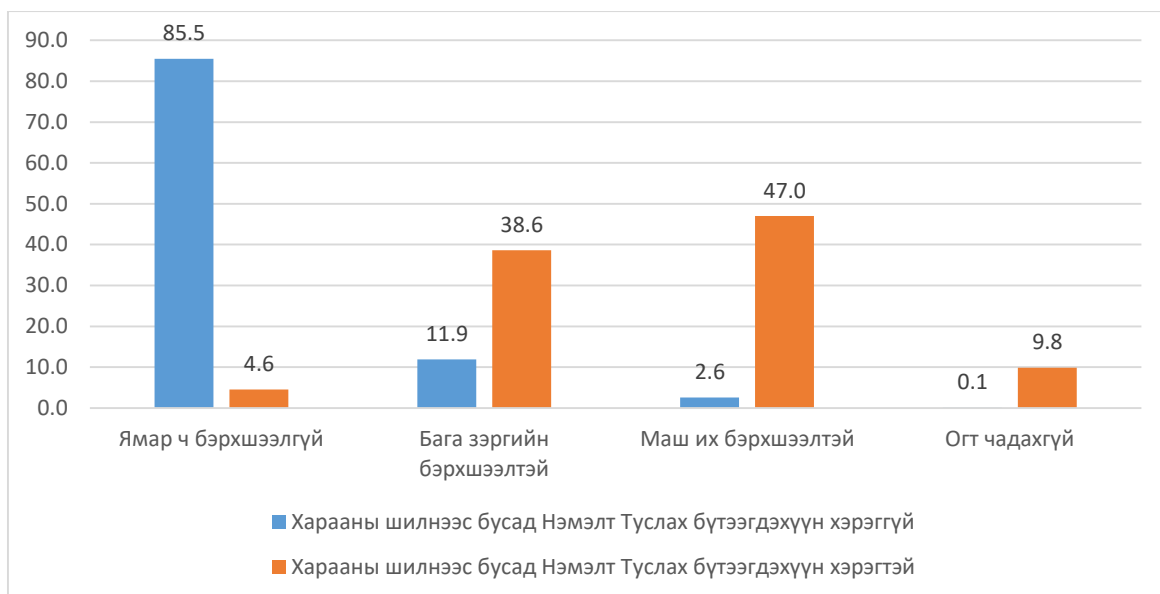
Туслах бүтээгдэхүүний хэрэгцээ хангагдаагүй буюу хэрэгцээтэй байгааг насны бүлгээр харвал нас ахих тусах туслах бүтээгдэхүүн нэмэлт хэрэгцээ нэмэгдэж байна. Нийт хүн амын 60-69 насны хүмүүсийн 23.6 хувьд, 50-59 насны хүмүүсийн 21.2 хувьд нэмэлт туслах бүтээгдэхүүн хэрэгцээтэй байна.

Зураг 12. Туслах бүтээгдэхүүн нэмэлт хэрэгцээтэй эсэх, насны бүлгээр, 2021 он



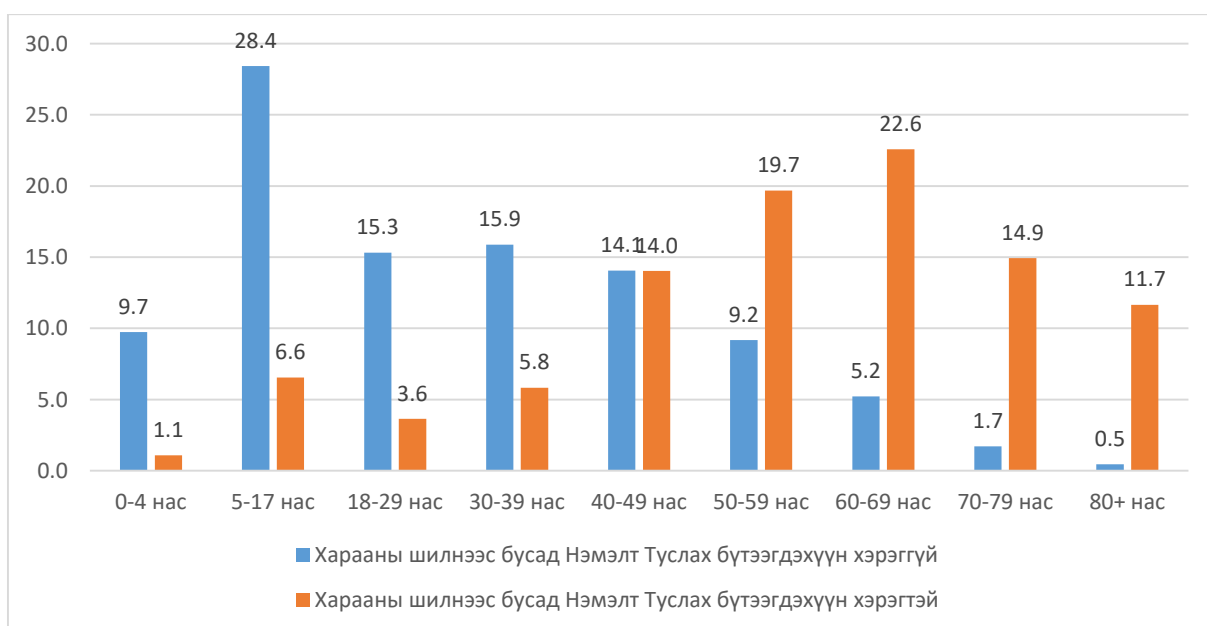
Харааны шилнээс бусад туслах бүтээгдэхүүний хэрэгцээ хангагдаагүй буюу нэмэлт хэрэгцээтэй хүмүүсийн 4.6 хувьд нь туслах бүтээгдэхүүн хэрэглэхэд ямар ч хүндрэлгүй, 38.6 хувьд нь бага зэргийн хүндрэлтэй, 56.8 хувьд нь их хүндрэлтэй болон огт хэрэглэж чаддаггүй хүмүүс байна. Харааны шилнээс бусад туслах бүтээгдэхүүн хэрэгцээгүй хүмүүсийн 85.5 хувь нь туслах бүтээгдэхүүн хэрэглэхгүйгээр ямар нэгэн зүйл хийхэд ямар ч хүндрэлгүй, 11.9 хувьд нь бага зэргийн хүндрэлтэй, 2.7 хувь нь туслах бүтээгдэхүүн хэрэглэхгүйгээр ямар нэгэн зүйл хийхэд их хүндрэлтэй болон огт хэрэглэж чаддаггүй хүмүүс байна.

Зураг 13. Харааны шилнээс бусад туслах бүтээгдэхүүн нэмэлт хэрэгцээтэй эсэх, 2021 он



Харааны шилнээс бусад туслах бүтээгдэхүүний хэрэгцээ хангагдаагүй буюу хэрэгцээтэй байгааг насны бүлгээр харвал нас ахих тусах туслах бүтээгдэхүүн нэмэлт хэрэгцээ нэмэгдэж байна. Нийт хүн амын 60-69 насныханд 22.6 хувьд, 50-59 насныханд 19.7 хувьд нэмэлт туслах бүтээгдэхүүн хэрэгцээтэй байна.

Зураг 14. Харааны шилнээс бусад туслах бүтээгдэхүүн нэмэлт хэрэгцээтэй эсэх, насны бүлгээр, 2021 он



НИЙТ ХЭРЭГЦЭЭ

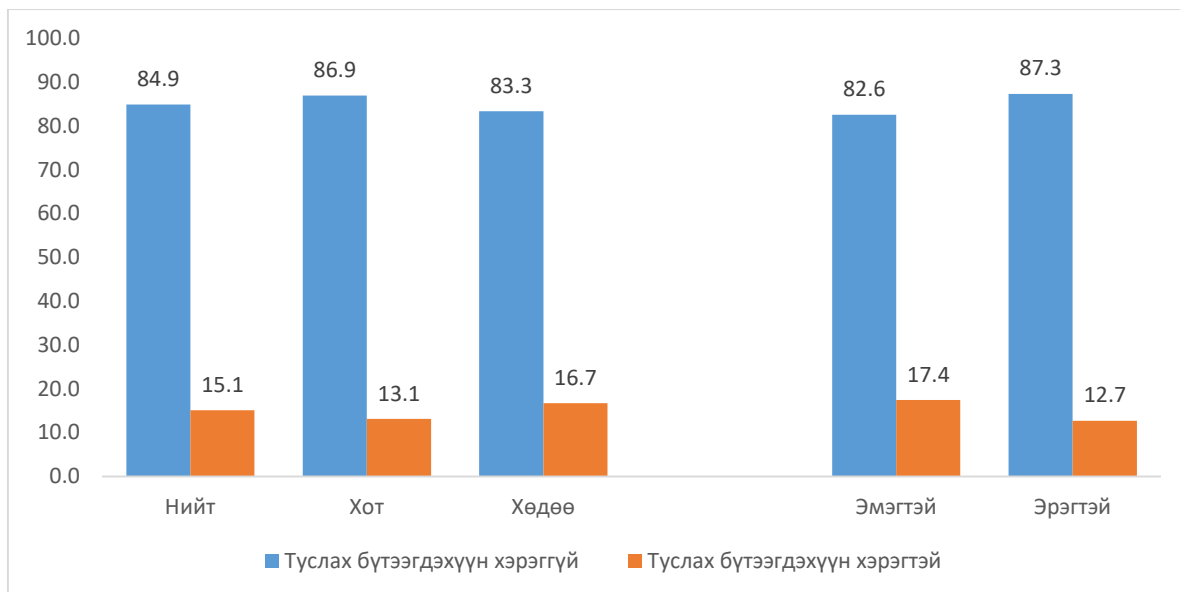
Нийт туслах бүтээгдэхүүн хэрэгтэй хүмүүсийн 4.6 хувь нь ямар ч хүндрэлгүй, 61.5 хувь нь бага зэргийн хүндрэлтэй бол 33.8 хувь нь огт хэрэглэж чаддаггүй болон их хүндрэлтэй хүмүүс байна. Туслах бүтээгдэхүүн хэрэггүй хүмүүсийн 94.8 хувь нь ямар ч хүндрэлгүй бол 4.7 хувьд нь бага зэргийн хүндрэлтэй, 0.5 хувь нь их хүндрэлтэй хүмүүс байна.

Зураг 15. Туслах бүтээгдэхүүн бүрэн хэрэгцээтэй эсэх, 2021 он



Нийт хүн амын 15.1 хувьд туслах бүтээгдэхүүн хэрэгтэй байна. Үзүүлэлтийг суурьшил буюу хот, хөдөөгөөр авахад хөдөөгийнхөн хотынхоос 3.6 пунктээр илүү хэрэгтэй. Туслах бүтээгдэхүүний хэрэглээг хүйсээр ялгаж тооцоход нийт эмэгтэйчүүдийн 17.4 хувьд нь хэрэгтэй бол эрэгтэйчүүдийн 12.7 хувьд нь хэрэгтэй байна.

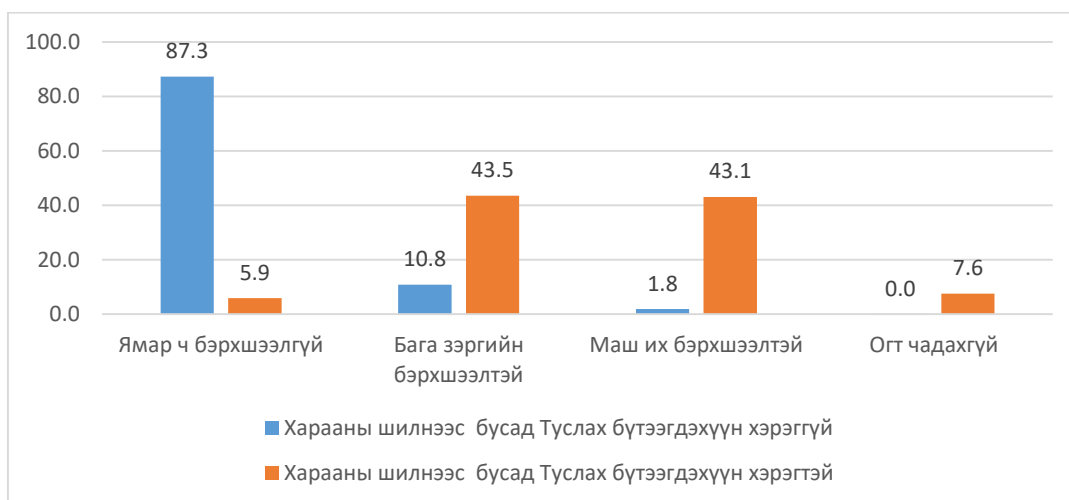
Зураг 16. Туслах бүтээгдэхүүний хэрэгцээ, хот, хөдөөгөөр, хүйсээр, 2021 он



Харааны шилнээс бусад туслах бүтээгдэхүүн хэрэгтэй хүмүүсийн 5.9 хувь ямар ч хүндрэлгүй, 43.5 хувь бага зэргийн хүндрэлтэй, 50.7 хувь их хүндрэлтэй болон огт чаддаггүй хүмүүс байна.

Харааны шилнээс бусад туслах бүтээгдэхүүн хэрэггүй хүмүүсийн 87.3 хувь ямар ч хүндрэлгүй, 10.8 хувь бага зэргийн хүндрэлтэй, 1.8 хувь их хүндрэлтэй болон огт чаддаггүй хүмүүс байна.

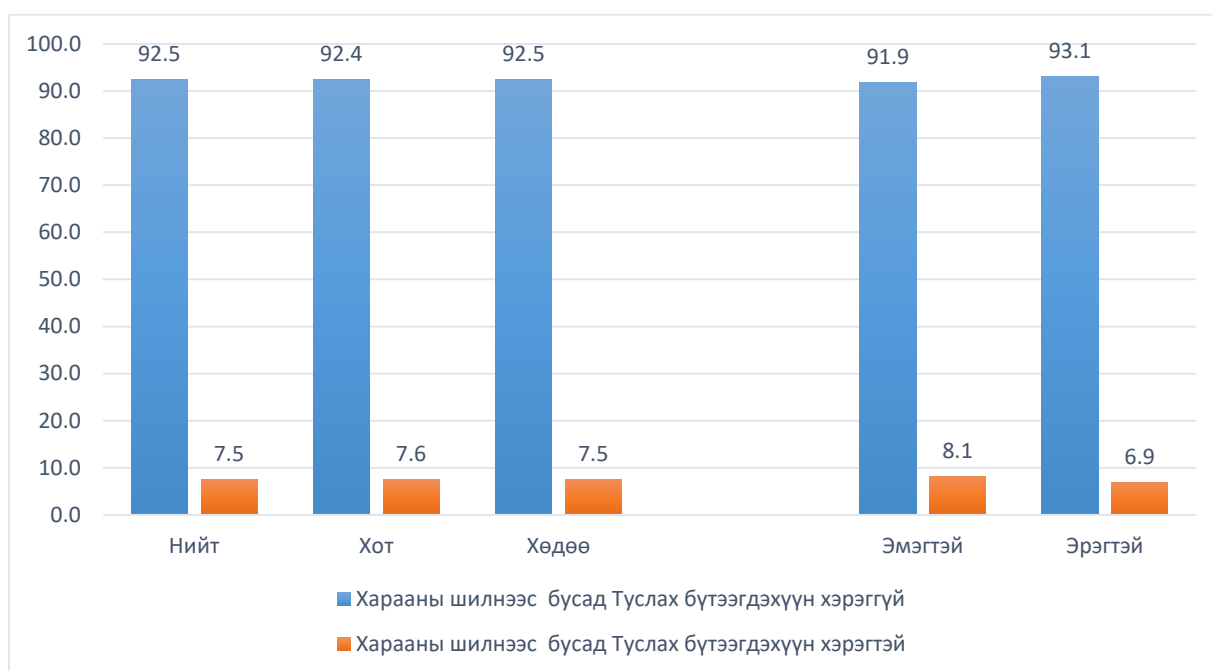
Зураг 17. Харааны шилнээс бусад туслах бүтээгдэхүүний хэрэгцээ, 2021 он



Нийт судалгаанд хамрагдсан хүмүүсийн 7.5 хувь нь харааны шилнээс бусад туслах бүтээгдэхүүн хэрэгтэй байна. Уг үзүүлэлтийг суурьшил буюу хот, хөдөөгөөр авахад хөдөөгийнхөн хотынхоос 0.1 пунктээр бага хэрэгтэй байна.

Туслах бүтээгдэхүүн хэрэгтэй хүмүүсийг хүйсээр ялгаж тооцоход нийт эмэгтэйчүүд 8.1 хувьд нь хэрэгтэй байгаа бол эрэгтэйчүүдийн 6.9 хувьд нь туслах бүтээгдэхүүн хэрэгтэй байна.

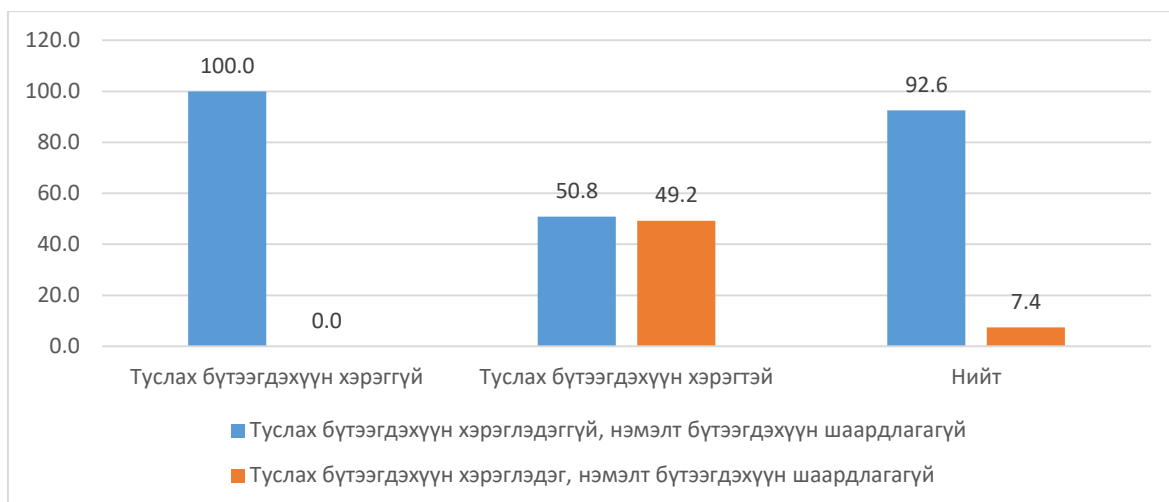
Зураг 18. Харааны шилнээс бусад туслах бүтээгдэхүүн бүрэн хэрэгцээтэй эсэх, хот хөдөөгөөр, хүйсээр, 2021 он



НИЙТ ХЭРЭГЦЭЭ БА ХАНГАГДСАН ХЭРЭГЦЭЭ

Туслах бүтээгдэхүүн хэрэглэдэггүй хүмүүсийн 50,8 хувь нь туслах бүтээгдэхүүн хэрэгтэй гэсэн бол харин туслах бүтээгдэхүүн хэрэглэдэг хүмүүсийн 49,2 хувь нь туслах бүтээгдэхүүн хэрэгтэй гэжээ.

Зураг 19. Туслах бүтээгдэхүүний нийт хэрэгцээ ба хангагдсан хэрэгцээ, 2021 он



6.2 Туслах бүтээгдэхүүний эрэмбэ (хангагдсан, хангагдаагүй, нийт хэрэгцээ)

ХАНГАГДСАН ХЭРЭГЦЭЭний эрэмбэ /Харааны шилийг оролцуулсан/

Туслах бүтээгдэхүүнийг хэрэглээгээр нь эрэмбэлбэл хамгийн их хэрэглэдэг туслах бүтээгдэхүүн бол нийт хүмүүсийн 56.3 хувь (220 мянга орчим хүн) нь нүдний шилийг хэрэглэж байна. Харин 8.8 хувь (34 мянга орчим хүн) нь гар таяг (3 хөлт таяг, 4 хөлт таяг), 4.5 хувь (17 мянга орчим хүн) томруулагч шил, 4.5 хувь (17 мянга орчим хүн) суга/тохой таяг, 4.3 хувь (17 мянга орчим хүн) нь сонсголын аппарат дижитал ба батарей, 3.7 хувь (14 мянга орчим хүн) нь ортоз /нурууны/, 3.1 хувь (12 мянга орчим хүн) шүршүүр, банн, суултуурт зориулсан сандал, 2.0 хувь (8 мянга орчим хүн) нь энгийн тэргэнцэр /гар ажиллагаатай/, 1.8 хувь (7 мянга орчим хүн) нь эмийн хайрцаг, 1.2 хувь (4 мянга орчим хүн) нь тэргэнцэр /араас нь түрдэг/ хэрэглэж байна.

Зураг 20. Хангагдсан хэрэгцээ: эхний 10 туслах бүтээгдэхүүнээр, харааны шилийг оролцуулсан, 2021 он



ХАНГАГДСАН ХЭРЭГЦЭЭний эрэмбэ /Харааны шилийг хассан/

Харааны шилийг хасаж тооцсон үед хэрэглэдэг туслах бүтээгдэхүүнийг эрэмбэлбэл нийт хүмүүсийн 20.1 хувь нь гар таяг (3 хөлт таяг, 4 хөлт таяг), 10.4 хувь нь суга/ тохой таяг, 10.2 хувь нь томруулагч шил, 9.8 хувь нь сонголын аппарат дижитал ба батарей, 8.4 хувь нь ортоз /нурууны/, 7.2 хувь нь шүршүүр, банн, суултуурт зориулсан сандал, 4.7 хувь нь энгийн тэргэнцэр /гар ажиллагаатай/, 4.0 хувь нь эмийн хайрцаг, 2.8 хувь нь тэргэнцэр /араас нь түрдэг/, 2.4 хувь нь ортоз /дээд мөч/ хэрэглэж байна.

Зураг 21. Хангагдсан хэрэгцээ: эхний 10 туслах бүтээгдэхүүнээр, харааны шилийг хасаж тооцсоноор, 2021 он



ХАНГАГДААГҮЙ ХЭРЭГЦЭЭНИЙ ЭРЭМБЭ /Харааны шилийг оролцуулсан/

Нийт хүн амд туслах бүтээгдэхүүн хэрэгцээтэй байгаа ч хангагдаагүй туслах бүтээгдэхүүний эрэмбэлбэл 24.9 хувьд (97 мянга орчим хүн) нь харааны шил хамгийн их хэрэгтэй ч хэрэгцээ хангагдаагүй байна. Харин 9.7 хувьд (38 мянга орчим хүн) нь сонсголын аппарат дижитал ба батерей, 7.1 хувьд (27 мянга орчим хүн) нь гар таяг (3 хөлт таяг, 4 хөлт таяг), 5.3 хувьд (20 мянга орчим хүн) нь шүршүүр, банн, суултуурт зориулсан сандал, 3.7 хувьд (14 мянга орчим хүн) нь ортоз /нурууны/, 3.3 хувьд (13 мянга орчим хүн) нь эмийн хайрцаг, 2.7 хувьд (10 мянга орчим хүн) нь томруулагч шил, 2.6 хувьд (10 мянга орчим хүн) нь томруулагч шил, дижитал, гар бариултай, 2.2 хувьд (8 мянга орчим хүн) нь суга/тохой таяг, 2.1 хувьд (8 мянга орчим хүн) нь (GPS) байршил тогтоогч хэрэгтэй байгаа ч хангагдаагүй байна.

Зураг 22. Хангагдаагүй хэрэгцээ: эхний 10 туслах бүтээгдэхүүнээр, харааны шилийг оролцуулж тооцсоноор, 2021 он



ХАНГАГДААГҮЙ ХЭРЭГЦЭЭний эрэмбэ /Харааны шилийг хассан/

Харааны шилнээс бусад хэрэгтэй байгаа ч хэрэгцээ хангагдаагүй туслах бүтээгдэхүүнийг эрэмбэлбэл 13 хувьд нь сонсголын аппарат дижитал ба батарей хамгийн их хэрэгтэй байгаа бол 9.5 хувьд нь гар таяг (3 хөлт таяг, 4 хөлт таяг), 7.0 хувьд нь шүршүүр, банн, суултуурт зориулсан сандал, 4.9 хувьд нь ортоз /нурууны/, 4.4 хувьд нь эмийн хайрцаг, 3.6 хувьд нь томруулагч шил, 3.5 хувьд нь томруулагч шил, дижитал, гар бариултай, 3.0 хувьд нь суга/ тохой таяг, 3.0 хувьд нь (GPS) байршил тогтоогч, 2.8 хувьд нь ортоз /дээд мөч/ хэрэгтэй байна.

Зураг 23. Хангагдаагүй хэрэгцээ: эхний 10 туслах бүтээгдэхүүнээр, харааны шилийг хасаж тооцсоноор, 2021 он



НИЙТ ХЭРЭГЦЭЭний эрэмбэ /Харааны шилийг оролцуулсан/

Нийт хүн амын дунд хэрэгтэй байгаа бүтээгдэхүүнүүдийг эрэмбэлбэл 41.0 хувьд нь нүдний шил хамгийн их хэрэгтэй байгаа ч, 7.7 хувьд нь гар таяг (3 хөлт таяг, 4 хөлт таяг), 7 хувьд нь сонсголын аппарат дижитал ба батарей, 4.3 хувьд нь шүршүүр, банн, суултуурт зориулсан сандал, 3.8 хувьд нь ортоз /нурууны/, 3.6 хувьд нь томруулагч шил, 3.5 хувьд нь суга/тохой таяг, 2.8 хувьд нь эмийн хайрцаг, 1.7 хувьд нь томруулагч шил, дижитал, гар бариултай, 1.7 хувьд нь энгийн тэргэнцэр /гар ажиллагаатай/ хэрэгтэй байна.

Зураг 24. Нийт хэрэгцээ: эхний 10 туслах бүтээгдэхүүнээр, харааны шилийг оролцуулж тооцсоноор, 2021 он



НИЙТ ХЭРЭГЦЭЭний эрэмбэ /Харааны шилийг хассан/

Харааны шилнээс бусад хэрэгтэй туслах бүтээгдэхүүнийг эрэмбэлбэл 13.0 хувьд нь гар таяг (3 хөлт таяг, 4 хөлт таяг), 11.9 хувьд нь сонсголын аппарат дижитал ба батарей, 7.3 хувьд нь шүршүүр, банн, суултуурт зориулсан сандал, 6.4 хувьд нь ортоз /нурууны/, 6.1 хувьд нь томруулагч шил, 5.9 хувьд нь суга/тохой таяг, 4.7 хувьд нь эмийн хайрцаг, 2.9 хувьд нь томруулагч шил, дижитал, гар бариултай, 2.8 хувьд нь энгийн тэргэнцэр /гар ажиллагаатай/ хэрэгтэй байна.

Зураг 25. Нийт хэрэгцээ: эхний 10 туслах бүтээгдэхүүнээр, харааны шилийг хасаж тооцсоноор, 2021 он



6.3 Эх үүсвэр

Нийт туслах бүтээгдэхүүн хэрэглэдэг хүмүүсийн 70.6 хувь (276 мянга орчим хүн) нь хувийн хэвшил, 10.1 хувь (39 мянга орчим хүн) нь Засгийн газар болон улсын эмнэлгээс, 8.9 хувь (34 мянга орчим хүн) нь найз болон гэр бүлээсээ, 7.3 хувь (28 мянга орчим хүн) нь өөрөө хийсэн бол 2.3 хувь (9 мянга орчим хүн) нь бусад газраас, 1.4 хувь (5 мянга орчим хүн) нь ТББ-аас туслах бүтээгдэхүүнийг худалдаж авсан байна.

Харааны шилнээс бусад туслах бүтээгдэхүүн хэрэглэдэг хүмүүсийн 48.1 хувь нь хувийн хэвшил, 24.6 хувь нь Засгийн газар, улсын эмнэлэг, 16.7 хувь нь найз, гэр бүл, 6.9 хувь нь өөрөө туслах бүтээгдэхүүнээ хийсэн бол 3.3 хувь нь ТББ, 2.4 хувь нь бусад газраас худалдаж авсан байна.

Хүснэгт 11. Туслах бүтээгдэхүүнийг худалдаж авсан эх үүсвэр, 2021 он

Үзүүлэлт	Харааны шилийг оруулж тооцсон үед	Харааны шилийг хасаж тооцсон үед
Хувийн хэвшил: хувийн байгууллага /эмнэлэг/клиник/дэлгүүр/агуулах	70.6 (68.0-73.3)	48.1 (43.2-53.0)
Засгийн газар, улсын эмнэлэг	10.1 (8.4-11.9)	24.6 (20.4-28.9)
Найз/гэр бүл	8.9 (7.3-10.6)	16.7 (13.1-20.4)
Өөрөө хийсэн	7.3 (5.8-8.8)	6.9 (4.5-9.4)

Бусад	2.3 (1.4-3.2)	2.4 (0.9-3.9)
ТББ: ашгийн бус байгууллагаас	1.4 (0.7-2.0)	3.3 (1.6-5.1)
Мэдэхгүй	0.2 (-0.1-0.4)	0.2 (-0.2-0.7)

	Улсын	ТББ	Хувийн	Найз нөхөд, гэр бүл	Өөрөө хийсэн	Бусад	Мэдэхгүй
Эх үүсвэр	10.1 %	1.4 %	70.6 %	8.9 %	7.3 %	2.3 %	0.2 %
Эх үүсвэр_Стандарт алдаа	0.9 %	0.3 %	1.3 %	0.8 %	0.8 %	0.4 %	0.1 %
	0.0	0.0	0.0	0.0	0.0	0.0	0.0

6.4 Санхүүжилт

Нийт туслах бүтээгдэхүүн хэрэглэдэг хүмүүсийн 76.9 хувь (300 мянга орчим хүн) нь өөрөө төлсөн, 12.3 хувь (48 мянга орчим хүн) нь гэр бүл болон найз нөхөд, 9.5 хувь (37 мянга орчим хүн) нь Засгийн газар, 1.7 хувь (6 мянга орчим хүн) нь ТББ, 0.7 хувь (2 мянга орчим хүн) нь бусад хэлбэрээр төлсөн бол 0.4 (1 мянга орчим хүн) нь даатгалаар төлбөрөө төлсөн байна. Харин ажил олгогч болон сургуулийн зүгээс туслах бүтээгдэхүүний төлбөрийг огт төлөөгүй байна.

Харааны шилнээс бусад туслах бүтээгдэхүүн хэрэглэдэг хүмүүсийн 53.1 хувь нь өөрөө төлсөн, 23.4 хувь нь Засгийн газраас, 20.6 хувь нь гэр бүл, найз нөхөд, 3.8 хувь нь ТББ-аас төлүүлсэн бол 1.7 хувь нь бусад хэлбэрээр төлсөн байна. Харин 1.2 хувь нь даатгалаараа төлсөн бол ажил олгогч болон сургуулиас огт төлдөггүй байна.

Хүснэгт 12. Туслах бүтээгдэхүүний санхүүжилт, 2021 он

Үзүүлэлт	Харааны шилийг оруулж тооцсон үед	Харааны шилийг хасаж тооцсон үед
Өөрөө төлсөн	76.9 (74.5-79.4)	53.1 (48.2-58.0)
Гэр бүл/ найз нөхөд	12.3 (10.4-14.2)	20.6 (16.6-24.5)
Засгийн газар	9.5 (7.7-11.2)	23.4 (19.3-27.5)
ТББ/ хүмүүнлэгийн байгууллага	1.7 (0.9-2.5)	3.8 (2.0-5.7)
Бусад	0.7 (0.2-1.2)	1.7 (0.4-2.9)
Даатгал	0.4 (0.0-0.8)	1.2 (0.1-2.3)
Мэдэхгүй	0.4 (0.0-0.8)	0.7 (-0.1-1.5)
Ажил олгогч/ сургууль	0.0 (0.0-0.0)	0.0 (0.0-0.0)

	Засгийн газар	ТББ	Ажил олгогч/ сургууль	Даатгал	Өөрөө төлсөн	Гэр бүл/ найз нөхөд	Бусад	Мэдэхгүй

Санхүүжилт	9.5 %	1.7 %	0.0 %	0.4 %	76.9 %	12.3 %	0.7 %	0.4 %
Санхүүжилт _ Стандарт алдаа	0.9 %	0.4 %		0.2 %	1.2 %	1.0 %	0.2 %	0.2 %

6.5 Саад бэрхшээл

Хэрэгтэй туслах бүтээгдэхүүн байхгүй байгаа шалтгааныг тодруулахад 16.2 хувь дэмжлэг тусламж дутмаг, 15.3 хувьд нь хэт үнэтэй тул худалдан авч чаддаггүй, 9.4 хувь нь яагаад байхгүй байгаагаа сайн мэдэхгүй байгаа бол 6.5 хувь нь завгүй байдаг учраас, 5.2 хувьд нь тохирдоггүй, 4.4 хувь нь Монголд байхгүй, 3.8 хувь нь бусад, 3.1 хувьд нь тээврийн хэрэгсэл байхгүй буюу хэтэрхий хол, 2.1 хувь нь хүмүүс буруугаар ойлгоно гэж бодож бусдаас санаа зовж, ичдэг учраас хэрэгтэй туслах бүтээгдэхүүнээ авч чаддаггүй байна.

Харааны шилийг хасаж тооцсон үед 25.3 хувь дэмжлэг тусламж дутмаг, 25 хувь хэт үнэтэй тул худалдан авч чаддаггүй, 16.7 хувь яагаад байхгүй байгаагаа сайн мэдэхгүй байгаа бол 8.9 хувь Монголд байхгүй, 7.3 хувь тохирдоггүй, 5.1 хувь завгүй байдаг учраас, 4.6 хувь бусад, 3.9 хувь тээврийн хэрэгсэл байхгүй буюу хэтэрхий хол, 2.1 хувь нь хүмүүс буруугаар ойлгоно гэж бодож бусдаас санаа зовж, ичдэг учраас хэрэгтэй туслах бүтээгдэхүүнээ авч чаддаггүй байна.

Хүснэгт 13. Туслах бүтээгдэхүүн авахад тулгардаг саад бэрхшээл, хувиар, 2021 он

Үзүүлэлт	Харааны шилийг хасаж тооцсон үед	Харааны шилийг оруулж тооцсон үед
Монголд байхгүй	4.4 (3.4-5.4)	8.9 (6.8-11.0)
Тохирдоггүй	5.2 (4.1-6.3)	7.3 (5.4-9.2)
Тээврийн хэрэгсэл байхгүй/ хэтэрхий хол	3.1 (2.2-4.0)	3.9 (2.5-5.3)
Завгүй	6.5 (5.2-7.8)	5.1 (3.5-6.7)
Дэмжлэг тусламж дутмаг	16.2 (14.3-18.1)	25.3 (22.2-28.4)
Хэт үнэтэй тул худалдан авч чаддаггүй	15.3 (13.5-17.1)	25 (21.9-28.1)
Хүмүүс буруугаар ойлгоно гэж боддог /бусдаас санаа зовж, ичдэг	2.1 (1.4-2.8)	2.7 (1.5-3.9)
Бусад	3.8 (2.8-4.8)	4.6 (3.1-6.1)
Мэдэхгүй	9.4 (7.9-10.9)	16.7 (14-19.4)

	Монголд байхгүй	Тохир-доггүй	Хол	Зав-гүй	Дэмжлэг тусламж дутмаг	худалдан авч чаддаггүй	Буруу ойлголт	Бусад	Мэдэхгүй
Саад бэрхшээл	4.4 %	5.2 %	3.1 %	6.5 %	16.2 %	15.3 %	2.1 %	3.8 %	9.4 %
Саад бэрхшээл _стандарт алдаа	0.5 %	0.6 %	0.4 %	0.6 %	0.9 %	0.9 %	0.4 %	0.5 %	0.7 %

6.6 Авах зай

Туслах бүтээгдэхүүн худалдаж авах гэж 100-аас дээш км явсан нь 26.1 хувь, 3.8 хувь нь 51-100 км, 2.8 хувь нь 26-50 км, 26.9 хувь нь 6-25 км, 39.6 хувь нь 5-аас доош км зам туулж туслах бүтээгдэхүүнээ худалдан авсан байна.

Харааны шилнээс бусад туслах бүтээгдэхүүн авдаг хүмүүсийн хувьд 100-аас дээш км явсан нь 20.9 хувь, 4.6 хувь нь 51-100 км, 3.4 хувь нь 26-50 км, 33.8 хувь нь 6-25 км, 35.7 5-аас доош км зам туулж туслах бүтээгдэхүүнээ худалдан авсан байна.

Хүснэгт 14. Туслах бүтээгдэхүүн авдаг газрын зай, 2021 он

Үзүүлэлт	Харааны шилийг оруулж тооцсон үед	Харааны шилийг хасаж тооцсон үед
<5km	39.6 (35.0-44.1)	35.7 (31.3-40.2)
6-25km	26.9 (21.9-31.8)	33.8 (28.5-39.1)
26-50km	2.8 (-2.9-8.6)	3.4 (-2.9-9.6)
51-100km	3.8 (-1.9-9.6)	4.6 (-1.7-10.8)
100+km	26.1 (21.1-31.1)	20.9 (16.2-25.5)
Мэдэхгүй	0.8 (-5.0-6.6)	1.7 (-6.9-10.2)

	<5km	6-25km	26-50km	51-100km	100+km	Don't know
Зай	39.6 %	26.9 %	2.8 %	3.8 %	26.1 %	0.8 %
Зай _Стандарт алдаа	2.3 %	2.5 %	2.9 %	2.9 %	2.5 %	2.9 %

6.7 Сэтгэл ханамж

Бүтээгдэхүүний талаарх сэтгэл ханамж (сүүлийн нэг сард)

Хэрэглэдэг туслах бүтээгдэхүүндээ сүүлийн нэг сард маш их сэтгэл ханамжтай 7.2 хувь (28 мянга орчим хүн), сэтгэл ханамжтай 64.9 хувь (255 мянга орчим хүн), дунд зэргийн сэтгэл ханамжтай 23.7 хувь (92 мянга орчим хүн), сэтгэл ханамжгүй 3.1 хувь (12 мянга орчим хүн), огт сэтгэл ханамжгүй 0.7 хувь (3 мянга орчим хүн) байна. Хэрэглэдэг туслах бүтээгдэхүүндээ үнэлгээ хийлгэж, сургалт авсандаа маш их сэтгэл ханамжтай 2 хувь, 52.2 хувь нь сэтгэл ханамжтай, 15.8 хувь нь дунд зэрэг сэтгэл ханамжтай, 1.7 хувь нь сэтгэл ханамжгүй, 1.1 хувь нь огт сэтгэл ханамжгүй байна.

Бүтээгдэхүүний үнэлгээ, сургалтын талаарх сэтгэл ханамж

Хамгийн сүүлд бүтээгдэхүүндээ 7.2 хувь нь маш их сэтгэл ханамжтай, 44.1 хувь нь сэтгэл ханамжтай, 11.9 хувь нь дунд зэрэг сэтгэл ханамжтай, 1.1 хувь нь сэтгэл ханамжгүй, 1.4 хувь нь огт сэтгэл ханамжгүй байна. Харааны шилнээс бусад туслах бүтээгдэхүүн хэрэглэдэг хүмүүс сүүлийн нэг сард туслах бүтээгдэхүүндээ маш их сэтгэл ханамжтай байсан нь 4.8 хувь, сэтгэл ханамжтай 59.2 хувь, дунд зэргийн сэтгэл ханамжтай 30.5 хувь, сэтгэл ханамжгүй 3.1 хувь, огт сэтгэл ханамжгүй 1.4 хувь байна. Хэрэглэдэг туслах бүтээгдэхүүндээ үнэлгээ хийлгэж, сургалт авсандаа маш их сэтгэл ханамжтай 6.2 хувь, сэтгэл ханамжтай 45.6 хувь, дунд зэрэг сэтгэл ханамжтай 19.1 хувь, сэтгэл ханамжгүй 1.7 хувь, огт сэтгэл ханамжгүй 2.1 хувь байна.

Бүтээгдэхүүний засвар үйлчилгээ, хяналтын талаарх сэтгэл ханамж

Хамгийн сүүлд бүтээгдэхүүндээ хийлгэсэн засвар үйлчилгээндээ 7.9 хувь нь маш их сэтгэл ханамжтай, 29 хувь нь сэтгэл ханамжтай, 12.9 хувь нь дунд зэрэг сэтгэл ханамжтай, 1.4 хувь нь сэтгэл ханамжгүй, 2.9 хувь нь огт сэтгэл ханамжгүй байна.

Хүснэгт 15. Туслах бүтээгдэхүүний талаарх сэтгэл ханамж, хувиар, 2021

ОН

Үзүүлэлт	Огт сэтгэл ханамжгүй /хувь/	Сэтгэл ханамжгүй /хувь/	Дунд зэрэг /хувь/	Сэтгэл ханамжтай /хувь/	Маш их сэтгэл ханамжтай /хувь/	Татгалзав Мэдэхгүй /хувь/
Бүтээгдэхүүний сэтгэл ханамж	0.7	3.1	23.7	64.9	7.2	0.3
Сургалтын сэтгэл ханамж	1.1	1.7	15.8	52.2	7.8	2.0
Засвар үйлчилгээний сэтгэл ханамж	1.4	1.1	11.9	44.1	7.2	2.3
Харааны шилийг хасаж тооцсон үед						
Бүтээгдэхүүний сэтгэл ханамж	1.4	3.1	30.5	59.2	4.8	1.0
Сургалтын сэтгэл ханамж	2.1	1.7	19.1	45.6	6.2	2.6
Засвар үйлчилгээний сэтгэл ханамж	2.9	1.4	12.9	29.0	7.9	3.4

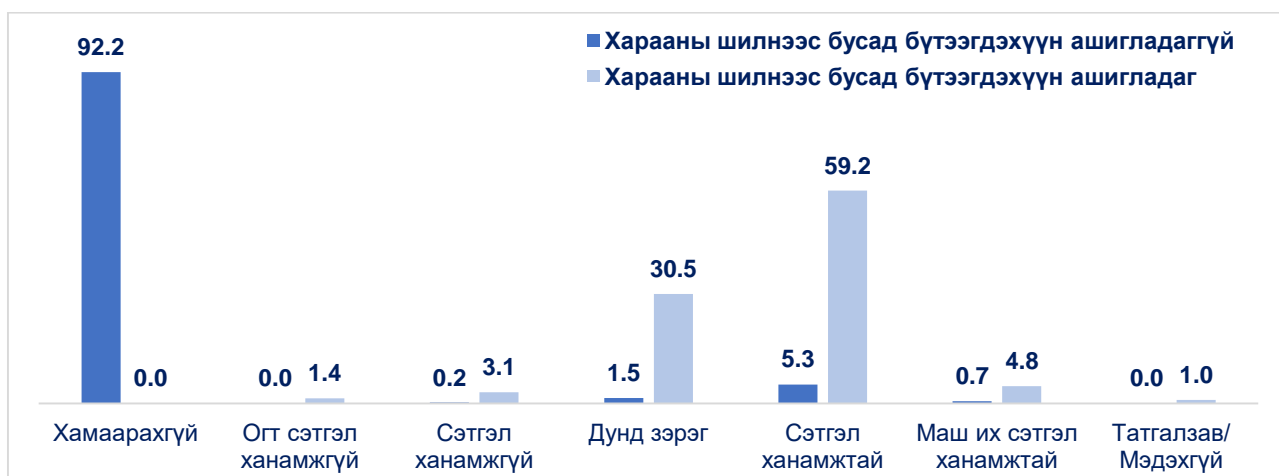
Бүтээгдэхүүний сэтгэл ханамж	Огт сэтгэл ханамжгүй	Сэтгэл ханамжгүй	Дунд зэрэг	Сэтгэл ханамжтай	Маш их сэтгэл ханамжтай	Татгалзав Мэдэхгүй
Бүтээгдэхүүний сэтгэл ханамж	0.7 %	3.1 %	23.7 %	64.9 %	7.2 %	0.3 %
Бүтээгдэхүүний сэтгэл ханамж _стандарт алдаа	0.2 %	0.5 %	1.2 %	1.4 %	0.8 %	0.2 %
Сургалтын сэтгэл ханамж	1.1 %	1.7 %	15.8 %	52.2 %	7.8 %	2.0 %
Сургалтын сэтгэл ханамж _ стандарт алдаа	0.3 %	0.4 %	1.1 %	1.5 %	0.8 %	0.4 %
Засвар үйлчилгээний сэтгэл ханамж	1.4 %	1.1 %	11.9 %	44.1 %	7.2 %	2.3 %
Засвар үйлчилгээний сэтгэл ханамж _ стандарт алдаа	0.3 %	0.3 %	0.9 %	1.4 %	0.8 %	0.4 %

Бүтээгдэхүүний сэтгэл ханамж	Огт сэтгэл ханамжгүй	Сэтгэл ханамжгүй	Дунд зэрэг	Сэтгэл ханамжтай	Маш их сэтгэл ханамжтай	Татгалзав Мэдэхгүй
Бүтээгдэхүүний сэтгэл ханамж _харааны шилийг хасаж	1.4 %	3.1 %	30.5 %	59.2 %	4.8 %	1.0 %
Бүтээгдэхүүний сэтгэл ханамж _ харааны шилийг	0.6 %	0.9 %	2.3 %	2.4 %	1.0 %	0.5 %

хасаж _ стандарт алдаа						
Сургалтын сэтгэл ханамж _ харааны шилийг хасаж	2.1 %	1.7 %	19.1 %	45.6 %	6.2 %	2.6 %
Сургалтын сэтгэл ханамж _ харааны шилийг хасаж _ стандарт алдаа	0.7 %	0.6 %	1.9 %	2.4 %	1.2 %	0.8 %
Засвар үйлчилгээний сэтгэл ханамж _ харааны шилийг хасаж	2.9 %	1.4 %	12.9 %	29.0 %	7.9 %	3.4 %
Засвар үйлчилгээний сэтгэл ханамж _ харааны шилийг хасаж _ стандарт алдаа	0.8 %	0.6 %	1.6 %	2.2 %	1.3 %	0.9 %

Харааны шилнээс бусад туслах бүтээгдэхүүн хэрэглэдэг хүмүүсийн 0.7 маш их сэтгэл ханамж, 5.3 хувь нь сэтгэл ханамжтай, 1.5 хувь нь дунд зэрэг, 0.2 хувь нь сэтгэл ханамжгүй байна.

Зураг 26. Харааны шилнээс бусад туслах бүтээгдэхүүн хэрэглэдэг хүмүүсийн сэтгэл ханамж, хувиар, 2021 он



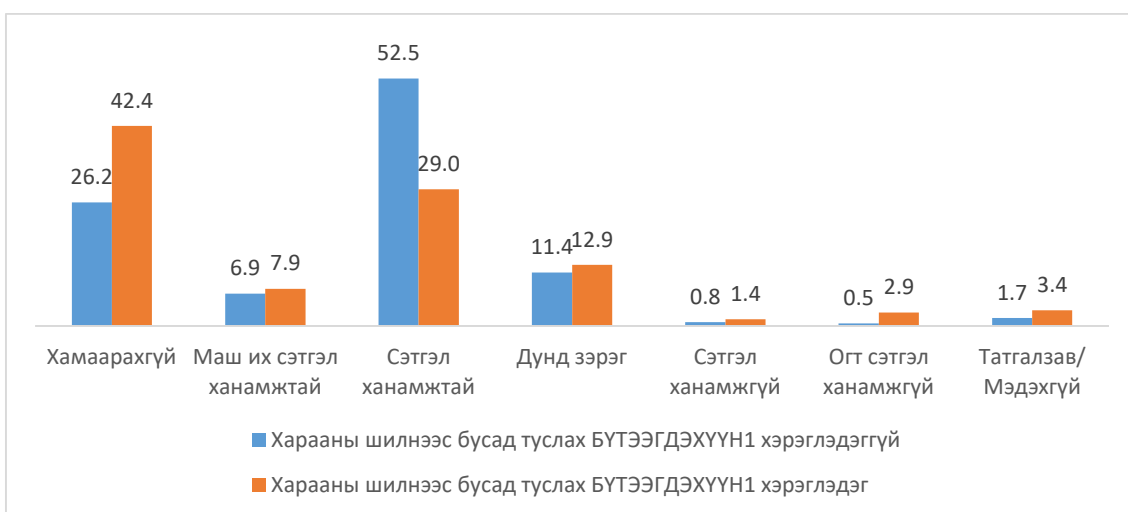
Сүүлийн нэг сард харааны шилнээс бусад туслах бүтээгдэхүүн хэрэглэдэггүй хүмүүсийн 92.3 хувьд нь үнэлгээ, сургалт шаардлагагүй байсан бол үнэлгээ, сургалт хийлгэсэн хүмүүсийн 0.7 хувь нь маш их сэтгэл ханамжтай, 4.3 хувь нь сэтгэл ханамжтай, 1.1 хувь нь дунд зэрэг, 0.1 хувь нь сэтгэл ханамжгүй байна.

Зураг 27. Харааны шилнээс бусад туслах бүтээгдэхүүнд үнэлгээ хийж, сургалт авсан хүмүүсийн сэтгэл ханамж, хувиар, 2021 он



Харааны шилнээс бусад туслах бүтээгдэхүүн хэрэглэдэггүй хүмүүсийн 26.2 хувь нь сүүлийн нэг сард туслах бүтээгдэхүүндээ засвар хийлгэж, үйлчилгээ хийлгээгүй байна. Засвар үйлчилгээ хийлгэсэн хүмүүсийн 6.9 хувь нь маш их сэтгэл ханамжтай, 52.5 хувь нь сэтгэл ханамжтай, 11.4 хувь дунд зэрэг сэтгэл ханамжтай, 0.8 сэтгэл ханамжгүй, 0.5 хувь огт сэтгэл ханамжгүй байна.

Зураг 28. Харааны шилнээс бусад туслах бүтээгдэхүүнд засвар үйлчилгээ хийлгэсэн сэтгэл ханамж, хувиар, 2021 он



6.8 Тохиромжтой байдал

Туслах бүтээгдэхүүн хэрэглэдэг хүмүүс гэр, гэрийн эргэн тойронд туслах бүтээгдэхүүн хэрэглэхэд 47 хувьд нь бүрэн тохиромжтой, 30.9 хувьд нь ихэнхдээ, 17.5 хувьд нь дунд зэрэг, 3.2 хувьд нь тийм ч их тохиромжтой биш, 1.0 хувь нь туслах бүтээгдэхүүн хэрэглэхэд огт тохиромжгүй байна.

Туслах бүтээгдэхүүн ашиглан хүссэн зүйлээ хийхэд 49.2 хувьд нь бүрэн тустай байдаг, 31.7 хувьд нь ихэнхдээ, 15.7 хувьд нь дунд зэрэг тустай байдаг бол 2.2 хувьд нь тийм ч их биш, 0.9 хувь нь огт хүссэн зүйлээ хийж чаддаггүй байна.

Сургууль, ажлын газар, олон нийтийн газарт өөрийн хүссэн зүйлээ хийхэд 57.8 хувь нь тусгай бүтээгдэхүүнээ бүрэн хэрэглэж чаддаг, 20.3 хувь нь ихэнхдээ, 13.8 хувь нь дунд зэрэг, 3 хувь нь тийм ч их өөрийн хүссэнээр хэрэглэж чаддаггүй бол 2.6 хувь нь огт сургууль болон ажлын газар, олон нийтийн газарт өөрийн хүссэнээрээ хэрэглэж чаддаггүй байна.

Харааны шилнээс бусад туслах бүтээгдэхүүн хэрэглэдэг хүмүүсийн 36.1 хувь нь туслах бүтээгдэхүүнийг гэр, гэрийн эргэн тойронд хэрэглэхэд бүрэн тохиромжтой, 34.2 хувь нь ихэнхдээ, 23.2 хувь нь дунд зэрэг, 4.8 хувь нь гэр болон гэрийн эргэн тойронд хэрэглэхэд тийм ч их тохиромжтой биш бол 1.7 хувь нь хэрэглэхэд огт тохиромжгүй байна.

Харааны шилнээс бусад туслах бүтээгдэхүүн ашиглан хүссэн зүйлээ хийхэд 35.8 хувьд нь бүрэн тустай байдаг. 37.5 хувьд нь ихэнхдээ, 20.8 хувьд нь дунд зэрэг тустай байдаг бол 4.1 хувьд нь тийм ч их биш, 1.2 хувь нь огт хүссэн зүйлээ хийж чаддаггүй байна.

Харааны шилнээс бусад туслах бүтээгдэхүүн хэрэглэдэг хүмүүс сургууль, ажлын газар, олон нийтийн газарт өөрийн хүссэн зүйлээ хийхэд 42.8 хувь нь туслах бүтээгдэхүүнийг бүрэн хэрэглэдэг, 25.6 хувь нь ихэнхдээ, 18.4 хувь нь дунд зэрэг, 4.5 хувь нь тийм ч их өөрийн хүссэнээр хэрэглэж чаддаггүй бол 4.8 хувь нь огт сургууль болон ажлын газар, олон нийтийн газарт өөрийн хүссэнээрээ хэрэглэж чаддаггүй байна.

Хүснэгт 16. Туслах бүтээгдэхүүн ашиглан хүссэн зүйлээ хийхэд тохиромжтой байдаг эсэх, хувиар, 2021 он

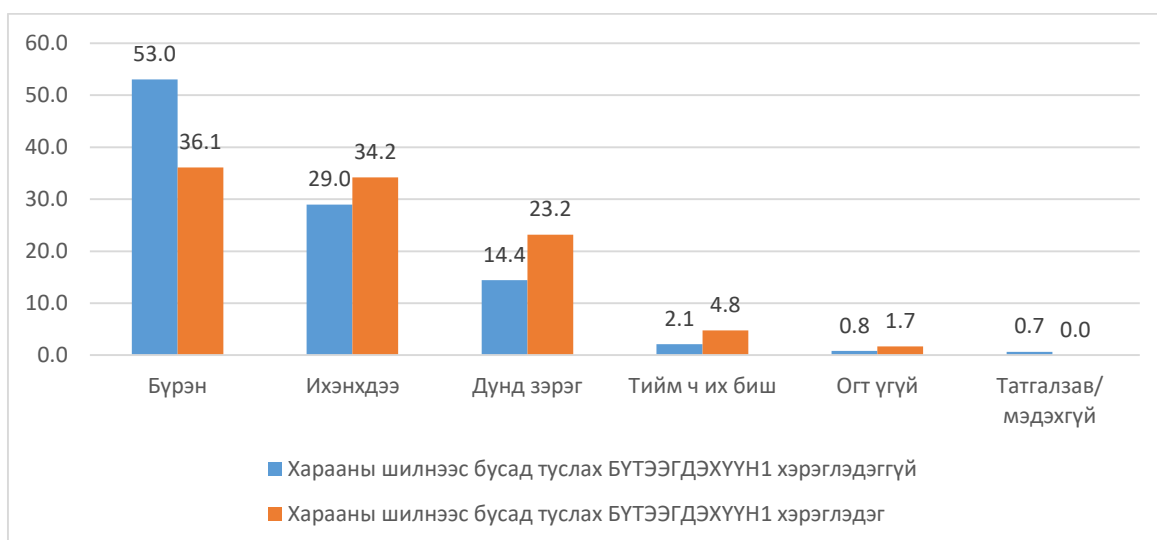
Үзүүлэлт	Огт үгүй	Тийм ч их биш	Дунд зэрэг	Ихэнхдээ	Бүрэн	Татгалзав мэдэхгүй
Гэр, гэрийн эргэн тойронд хэрэглэхэд тохиромжтой байдаг эсэх	1.0	3.2	17.5	30.9	47.0	0.4
Хүссэн зүйлээ хийхэд тустай байдаг эсэх	0.9	2.2	15.7	31.7	49.2	0.4
Сургууль, ажлын газар, олон нийтийн газар зэрэгт өөрийн хүссэнээрээ хэрэглэж чаддаг эсэх	2.6	3.0	13.8	20.3	57.8	0.3
Харааны шилийг хасаж тооцсон үед						
Гэр, гэрийн эргэн тойронд хэрэглэхэд тохиромжтой байдаг эсэх	1.7	4.8	23.2	34.2	36.1	0.0
Хүссэн зүйлээ хийхэд тустай байдаг эсэх	1.2	4.1	20.8	37.5	35.8	0.7
Сургууль, ажлын газар, олон нийтийн газарт өөрийн хүссэнээрээ хэрэглэж чаддаг эсэх	4.8	4.5	18.4	25.6	42.8	0.5

	Огт үгүй	Тийм ч их биш	Дунд зэрэг	Ихэнхдээ	Бүрэн	Татгалзав мэдэхгүй
гэр	1.0 %	3.2 %	17.5 %	30.9 %	47.0 %	0.4 %
гэр_стандарт алдаа	0.3 %	0.5 %	1.1 %	1.3 %	1.5 %	0.2 %
Үйл ажиллагаа	0.9 %	2.2 %	15.7 %	31.7 %	49.2 %	0.4 %
Үйл ажиллагаа _ стандарт алдаа	0.3 %	0.4 %	1.1 %	1.4 %	1.5 %	0.2 %
Олон нийтийн газар	2.6 %	3.0 %	13.8 %	20.3 %	57.8 %	0.3 %
Олон нийтийн газар _ стандарт алдаа	0.5 %	0.5 %	1.0 %	1.2 %	1.4 %	0.1 %

	Огт үгүй	Тийм ч их биш	Дунд зэрэг	Ихэнхдээ	Бүрэн	Татгалзав мэдэхгүй
гэр_харааны шил хасаж	1.7 %	4.8 %	23.2 %	34.2 %	36.1 %	0.0 %
гэр_exclSpec_ стандарт алдаа	0.6 %	1.0 %	2.1 %	2.3 %	2.3 %	0.0 %
Үйл ажиллагаа_ харааны шил хасаж	1.2 %	4.1 %	20.8 %	37.5 %	35.8 %	0.7 %
Үйл ажиллагаа _ харааны шил хасаж _ стандарт алдаа	0.5 %	1.0 %	2.0 %	2.4 %	2.3 %	0.4 %
Олон нийтийн газар _ харааны шил хасаж	4.8 %	4.5 %	18.4 %	25.6 %	42.8 %	0.5 %
Олон нийтийн газар _ харааны шил хасаж_ стандарт алдаа	1.0 %	1.0 %	1.9 %	2.1 %	2.4 %	0.3 %

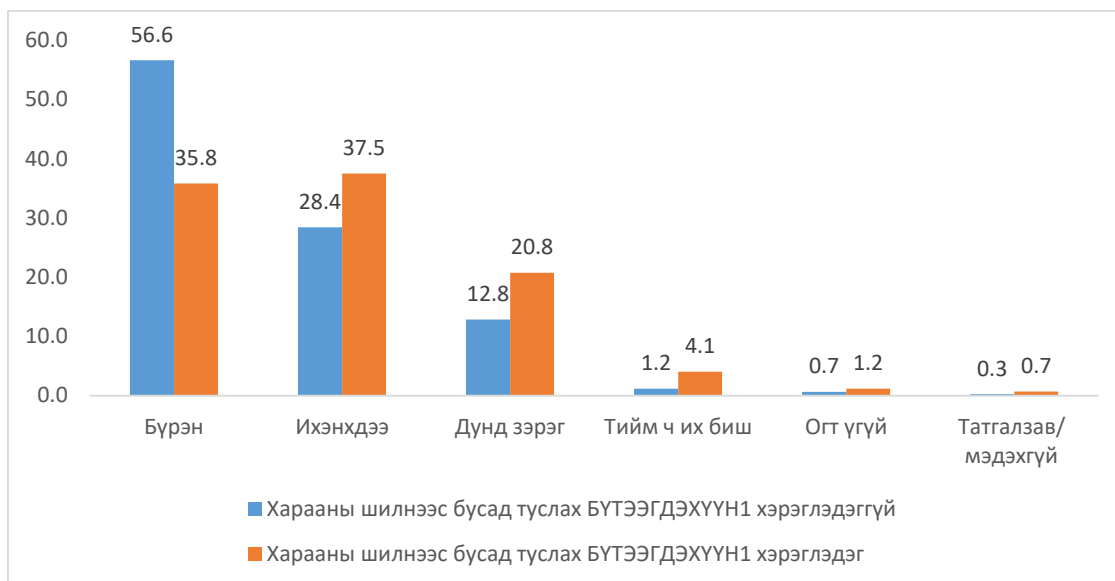
Харааны шилнээс бусад туслах бүтээгдэхүүн хэрэглэдэггүй хүмүүсийн 53 хувь нь туслах бүтээгдэхүүнийг гэр болон гэрийн эргэн тойронд бүрэн хэрэглэхэд тохиромжтой, 29 хувь нь ихэнхдээ, 14.4 хувь нь дунд зэрэг, 2.1 хувь нь гэр, гэрийн эргэн тойронд хэрэглэхэд туслах бүтээгдэхүүн тийм ч их тохиромжтой биш бол 0.8 хувь нь огт гэр, гэрийн эргэн тойронд ашиглах боломжгүй байна.

Зураг 29. Харааны шилнээс бусад туслах бүтээгдэхүүн ашиглан гэр болон гэрийн эргэн тойронд хэрэглэхэд тохиромжтой эсэх, 2021 он



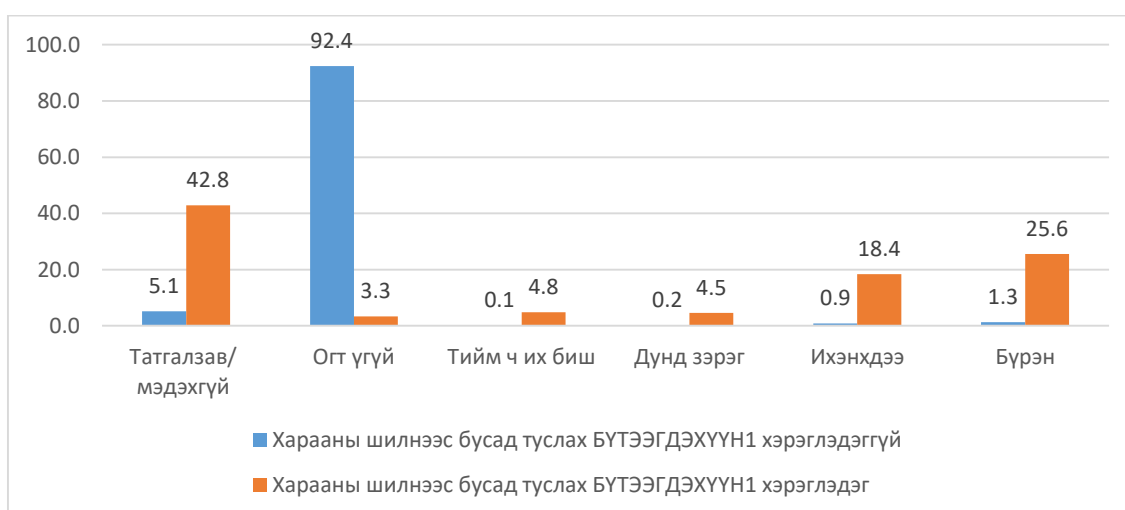
Харааны шилнээс бусад туслах технологи хэрэглэдэггүй хүмүүсийн 28.4 хувьд нь туслах бүтээгдэхүүн ихэнхдээ, 12.8 хувьд нь дунд зэрэг тустай байдаг бол 1.2 хувьд нь тийм ч их биш, 0.7 хувь нь огт хүссэн зүйлээ хийж чаддаггүй байна.

Зураг 30. Харааны шилнээс бусад туслах бүтээгдэхүүн ашиглан сургууль, ажлын газар, олон нийтийн газарт өөрийн хүссэнээрээ хэрэглэж чаддаг эсэх, 2021 он



Харааны шилнээс бусад туслах бүтээгдэхүүн хэрэглэдэггүй хүмүүс сургууль, ажлын газар, олон нийтийн газарт өөрийн хүссэн зүйлээ хийхэд 1.3 хувь бүрэн хэрэглэдэг, 0.9 хувь ихэнхдээ, 0.2 хувь дунд зэрэг, 0.1 хувь нь тийм ч их өөрийн хүссэнээр хэрэглэж чаддаггүй бол 92.4 огт сургууль болон ажлын газар, олон нийтийн газарт өөрийн хүссэнээрээ хэрэглэж чаддаггүй байна.

Зураг 31. Харааны шилнээс бусад туслах бүтээгдэхүүн ашиглан хүссэн зүйлээ хийхэд тохиромжтой эсэх, 2021 он



7. ДҮГНЭЛТ

Туслах технологийн түргэвчилсэн үнэлгээ (ТТТҮ) судалгааг газар зүйн болон цаг агаарын онцгой нөхцөл байдалд хийсэн. Тооллогын явц өвөл хийгдсэн нь сонгогдсон газарт хүрэхэд онцгойлон хүндрэл бэрхшээл учирч байсан.

Мөн олон хамтрагч нар оролцсон нь олон бэрхшээлүүдийг даван туулах шаардлагатай тулгарсан боловч туслах бүтээгдэхүүний талаар, түүний хангагдаагүй хэрэгцээг насны бүлгээр гаргаж ирсэн маш чухал мэдээллийг өгч байгаа нь туслах технологийн үйлчилгээг сайжруулах, хөгжлийн бэрхшээл, туслах технологитой холбоотой мэдээллийн сан үүсгэхэд Монгол улсад туслах юм.

Мөн энэхүү судалгаанаас цуглуулсан өгөгдөл нь Монгол улсын туслах технологийн хэрэгцээний талаар ойлголт мэдлэг өгч, улмаар Туслах технологийн бодлого боловсруулахад хувь нэмрээ оруулах юм.

8. АШИГЛАСАН МАТЕРИАЛ

1. World Health Organization. Assistive technology factsheet: WHO; May 2018 [cited 2019 05 June]. Available from: <http://www.who.int/news-room/factsheets/detail/assistive-technology>.
2. World Health Organization. Priority assistive products list. Geneva: WHO. 2016.
3. World Health Assembly 71. Improving access to assistive technology: report by the Director-General. World Health Organization, 2018.
4. World Health Organization. rapid Assistive Technology Assessment tool (rATA). Geneva: WHO. 2021 [tool available from: <https://www.who.int/publications/i/item/WHO-MHP-HPS-ATM-2021.1>]
5. Global report on Assistive Technology, WHO and UNICEF, 2022
6. Монгол улсын 2020 оны хүн ам, орон сууцны тооллого (ҮСХ)

9. ХАВСРАЛТУУД