



БАРИЛГА ХОТ
БАЙГУУЛАЛТЫН
ЯАМ



Japan
Fund for
Poverty
Reduction



Хүн амын нутагшилт, суурьшлын хөгжлийн хөтөлбөр

Аймгийн хөгжлийн чиг баримжаа

Монгол улс

Барилга, хот байгууллатын яам

Хот байгуулалт, газрын харилцааны бодлогын хэрэгжилтийг зохицуулах газар

Азийн хөгжлийн банк & Ядуурлыг бууруулах Японы Сан

АХБ ТА 9666-MON төслийн санхүүжилтээр бэлтгэв.



Аймгийн хөгжлийн чиг баримжаа
Дундговь аймгийн атлас



Энэхүү атлас нь Аймгийн хөгжлийн чиг баримжаа (АХЧБ) баримт бичгийн хураангуй хувилбар болно.

Монгол улс
Барилга, хот байгууллагын яам
Хот байгуулалт, газрын харилцааны бодлогын хэрэгжилтийг зохицуулах газар
Азийн хөгжлийн банк, Ядуурлыг бууруулах Японы сан
АХБ ТА 9666-MON төслийн санхүүжилтээр бэлтгэв.

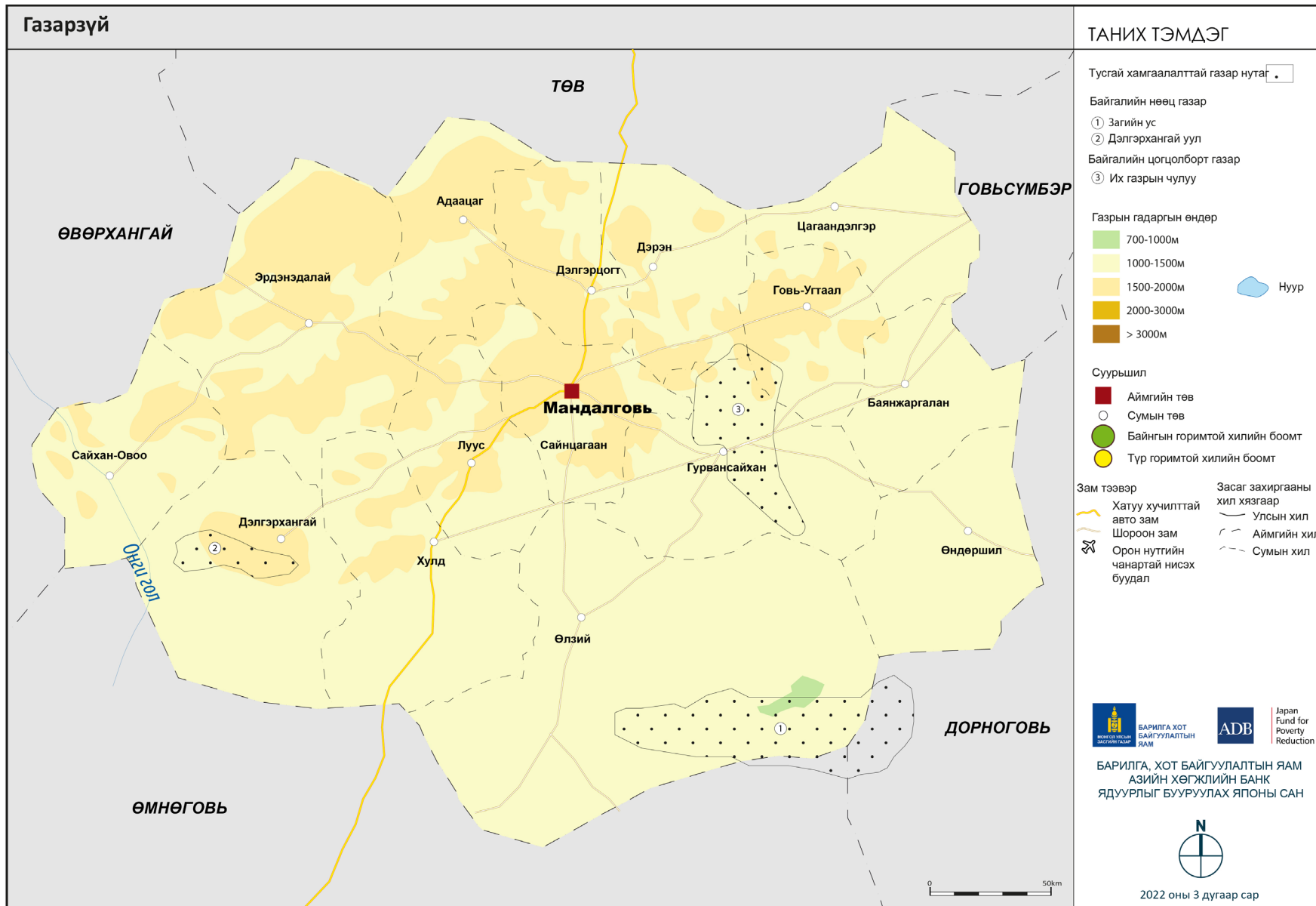
Хүн амын нутагшилт, суурьшлын хөгжлийн хөтөлбөр

Дундговь аймгийн Атлас
2022 оны 2 дугаар сар

Дундговь аймгийн хөгжлийн чиг баримжаа (АХЧБ)


groupe huit
Développement urbain

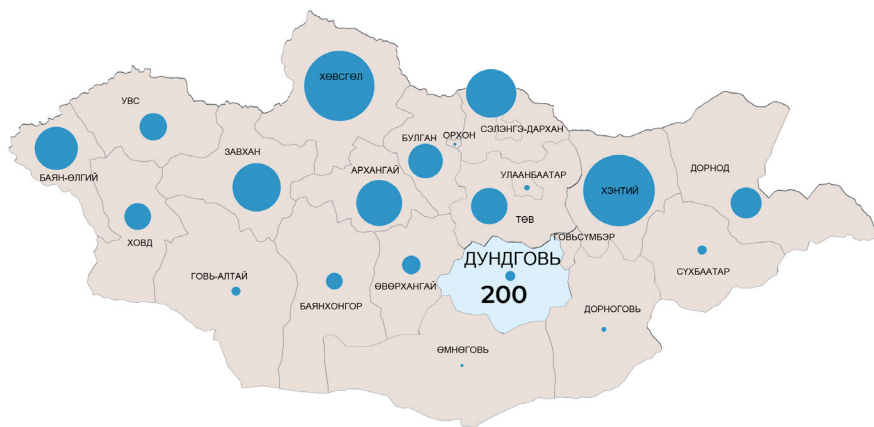
 **MAD** **URBAN** 
naomis
Systèmes d'information



БАЙГАЛЬ ОРЧИН

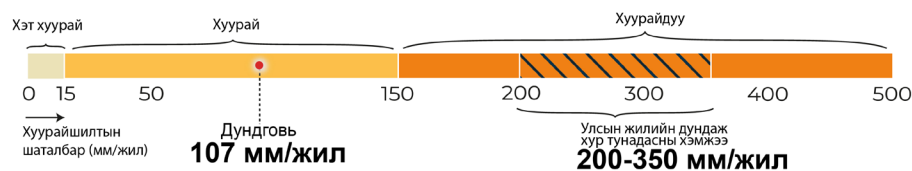
УС

Усны нөөц (сая м3/ жил)



УУР АМЬСГАЛ

Жилийн дундаж хур тунадас (мм/жил)



ТУСГАЙ ХАМГААЛАЛТАЙ ГАЗАР НУТАГ



Дундговь аймгийн нутаг дэвсгэрийн

%5,7

нь тусгай хамгаалалттай газар нутаг (2020)



vs



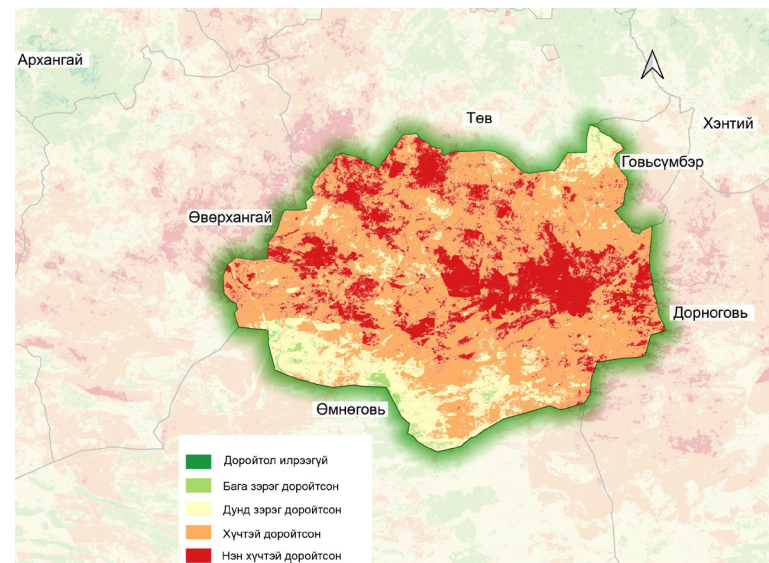
Монгол улсын нутаг дэвсгэрийн

13,5%

нь тусгай хамгаалалттай газар нутаг (2020)



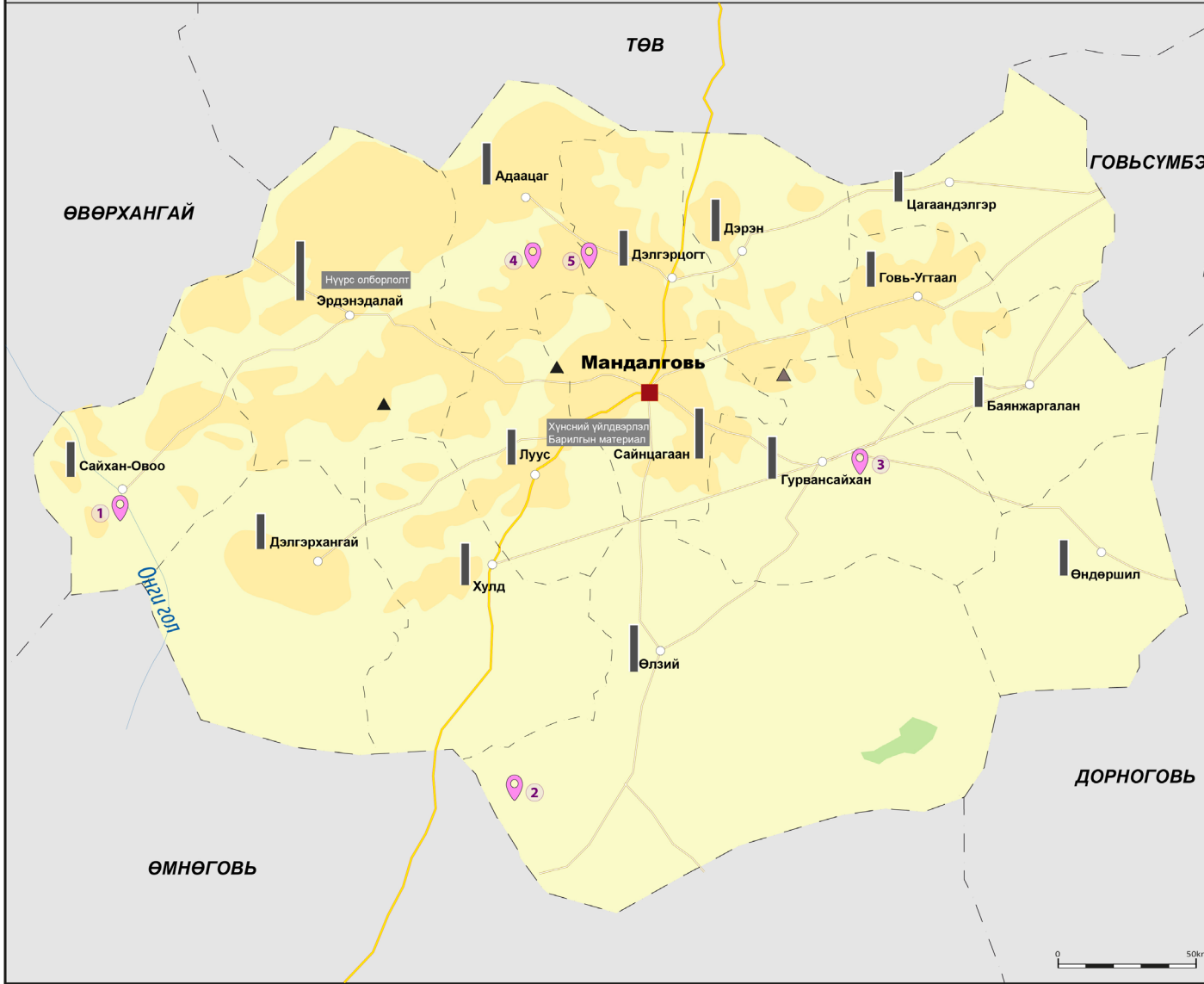
ГАЗРЫН ДОРОЙТОЛ



- Усны нөөц бага. Хамгийн бага усны нөөцтэй аймгуудын нэг.
- Газар нутгийн дийлэнх хэсэг цөлөрхөг хээр (5/4 орчим), хээрийн бүсэд оршдог.
- Эх газрын эрс тэс уур амьсгалтай, хүйтэн өвөл, халуун зунтай. Хур тунадас бага ордог, хуурай уур амьсгалтай.
- Аймгийн хэмжээнд ялангуяа зүүн сумдад (Гурвансайхан суманд хэт их) газар хүчтэй доройтож, цөлжилт явагдаж байна.
- Байгалийн цогцолборт газар 1, байгалийн нөөц газар 2 бий.

Эдийн засаг

ТАНИХ ТЭМДЭГ



Мал аж ахуй 557,000
 Малын тоо Эрдэнэдалай

Газар тариалан (тонн, 2018)
 Хүнсний ногооны багахан үйлдвэрлэлийг эс тооцвол аймгийн газар тариалангийн үйлдвэрлэлийн хэмжээ их биш. Дундговь аймгийн нийт үйлдвэрлэл:



Эдийн засгийн гол салбарууд

ХАА, хүнс, барилгын материалын салбар
 ги. салбар

Уул уурхай

- ▲ Мөнгө
- ▲ Нүүрс

Аялал жуулчлал

Жуулчдын сонирхлыг ихээр татдаг газрууд

- 1 Онгийн хийд
- 2 Их газрын чулуу
- 3 Цагаан Суврага
- 4 Сум хөх бүрд
- 5 Бага газрын чулуу



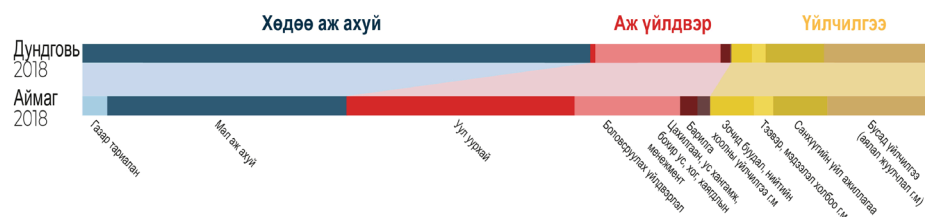
БАРИЛГА, ХОТ БАЙГУУЛАЛТЫН ЯАМ
 АЗИЙН ХӨГЖЛИЙН БАНК
 ЯДУУРЛЫГ БУУРУУЛАХ ЯПОНЫ САН



2022 оны 3 дугаар сар

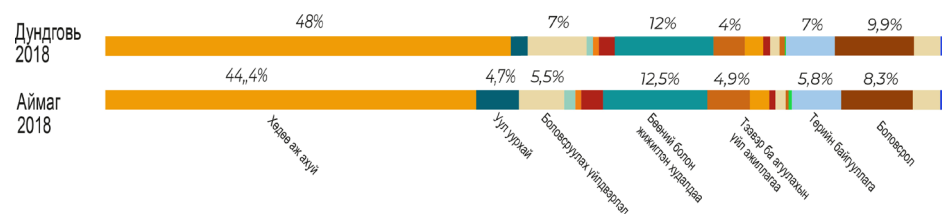
ЭДИЙН ЗАСАГ

ДНБ-ийн дэлгэрэнгүй бүтэц



- Улсын ДНБ-ийн 1 хувийг бүрдүүлж, 21 аймгаас хамгийн сүүлд ордог. Уул уурхайн бус ДНБ-ээр 17 дугаарт ордог. Үйлдвэрлэлийн хэмжээ ийм бага байгаа нь цөөн хүн амтай (47 000 орчим) холбоотой.
- Аймгийн ДНБ-д мал аж ахуйн салбар давамгайлдаг (аймгийн ДНБ-ийн 61%), МУ-д онцгой үзүүлэлт
- Уул уурхайн салбарын аймгийн ДНБ-д эзлэх хувь маш бага (0.5%). Аж үйлдвэрийн салбар өргөжиж, ДНБ-ийн бүтцэд эзлэх хувь нэлээд их нэмэгдсэн.

Хөдөлмөр эрхлэлт



Хөдөлмөр эрхлэлт хөдөө аж ахуй (48%), бөөний ба жижиглэнгийн худалдаа (12%), боловсрол (9.9%), төрийн захиргаа (7%), боловсруулах үйлдвэрлэл (7%), тээвэр, агуулах (4%)-ын салбарт төвлөрч байна. Дундговь аймгийн ДНБ-ийн бүтэц боловсруулах үйлдвэрлэлийн чиглэлээр төрөлжиж байгааг авч үзвэл 2010 оноос хойш хөдөлмөр эрхлэлтийн бүтцийг төрөлжүүлэх оролдлого бага зэрэг хийж ирсэн нь харагдаж байна.

Эдийн засгийн үйл ажиллагаа

Мал аж ахуйн салбараар дагнаж, үйлдвэрлэл сул хөгжсөн онцлогтой Дундговь аймгийн эдийн засаг орон нутгийн үйл ажиллагаа төрөлжүүлбэл үр өгөөжийг хүртэнэ. Иймд одоо ажиглагдаж буй эдийн засгийн чиг хандлагыг дэмжих хэрэгтэй.

Хөгжлийн үндсэн чиг баримжаа



Үндсэн салбар: Мал аж ахуйн салбарын ДНБ-д эзлэх хувиар хамгийн өндөр, хүн амын дунд малчин өрхийн эзлэх хувиар 2 дугаарт ордог аймаг. Иймд аймгийн эдийн засагт мал аж ахуйн салбар хамгийн чухал. Салбарын хөгжлийг төлөвлөхдөө өртгийн сүлжээг тогтвортой хөгжүүлэхийн зэрэгцээ бэлчээрийн доройтолд анхаарал хандуулах шаардлагатай. Газар тариалангийн үйлдвэрлэл аймгийн хөгжилд онцгой байр суурь эзэлдэггүй. Хүнсний аюулгүй байдлыг ханган, өөрийн үйлдвэрлэлээр хэрэгцээгээ хангах дасан зохицсон арга зүйгээр зөрүүг арилгаж, үйлдвэрлэлийн тэнцвэрт хүрэх ажлыг хамгийн түрүүнд хийх нь зүйтэй.



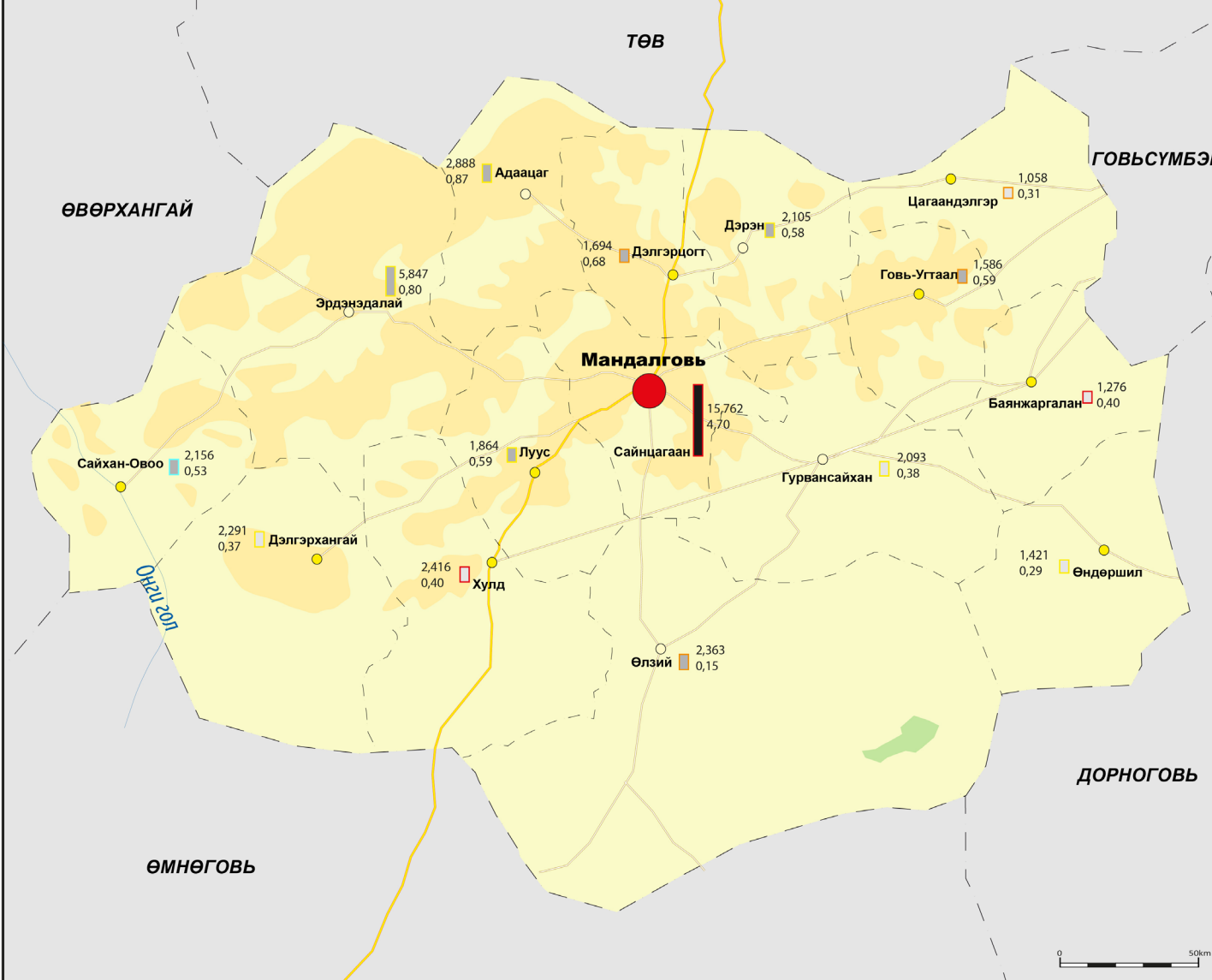
Үйлдвэр, худалдаа: Аймгийн хэмжээнд бүртгэлтэй 315 БЖДҮ-ийн тал хувь нь Сайнцагаан суманд үйл ажиллагаа явуулж байна. Хүнсний бүтээгдэхүүн, барилгын материал, өтөг бордоо, модон хувин, эсгий үйлдвэрлэх үндсэн үйлдвэрүүдтэй. Аймгийн хөгжлийн 2021-2025 оны ерөнхий төлөвлөгөөнд Хөтөл цагаан гантигийн ордод түшиглэн чулууны үйлдвэр, Тарагт уулын гөлтгөнийн ордыг түшиглэн гипс хавтангийн үйлдвэрийн төслүүдийг хэрэгжүүлэхээр тусгасан. Ийм аж үйлдвэрийн бүтээн байгуулалтыг уул уурхайн компаниуд дэмжих боломжтой.



Аялал жуулчлал: Дундговь аймаг аялал жуулчлалын гол зорих газар болохгүй ч жуулчдын аяллын томоохон маршрутын замд зогсох газар болдог (Өмнөговь аймгийн чиглэлд) давуу талаа ашиглах, Улаанбаатар хотоос ирэх дотоодын аялагчдын зорих газар (үзмэрт газрууд, урлаг, соёлын арга хэмжээ) болох боломжтой.

Хүн амын сууршил

ТАНИХ ТЭМДЭГ



Хотын зэрэглэл

- В Зэрэглэл > 50,000 х.а
- С Зэрэглэл 30,000-50,000 х.а
- D Зэрэглэл 10,000-30,000 х.а
- E Зэрэглэл 4,000-10,000 х.а
- F Зэрэглэл 2,000-4,000 х.а
- G Зэрэглэл < 2,000 х.а

Нийт сумын хүн амаас сумын төвд амьдарч буй хувь

- 0-25
- 25-50
- 50-75
- 75-100

Сумын нийт хүн ам, 2018

Хүн амын нягтрал, хүн/км 2018

- < 0.5
- 0.5 - 1
- 1 - 2
- > 2

Оршин суугчдын тоо

Хүн амын жилийн дундаж өсөлт, % 2010-2018

- > 3
- 2 - 3
- 1 - 2
- < 1

БАРИЛГА, ХОТ БАЙГУУЛАЛТЫН ЯАМ
АЗИЙН ХӨГЖЛИЙН БАНК
ЯДУУРЛЫГ БУУРУУЛАХ ЯПОНЫ САН

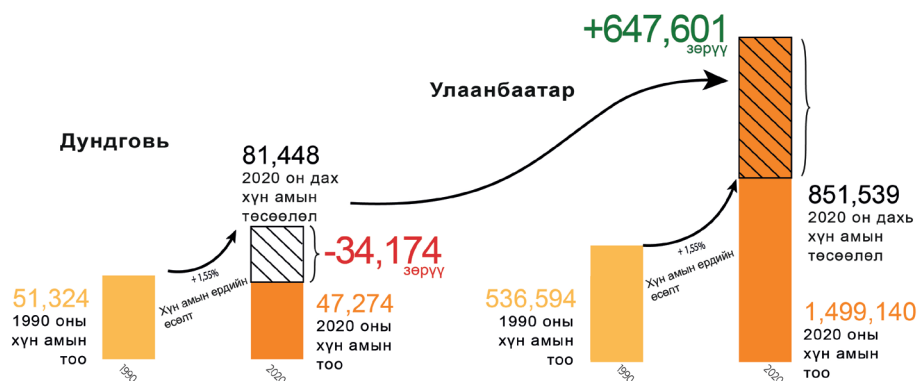
2022 оны 3 дугаар сар

ХҮН АМЫН НУТАГШИЛТ, СУУРЬШИЛ

Хот, суурин – хүн ам (2020 он)

	Сумын хүн ам (2020)	Сумын төвийн хүн ам (2020)		Сумын хүн ам (2020)	Сумын төвийн хүн ам (2020)
Сайнцагаан	15 762	12 433	Лүүс	1 864	654
Адаацаг	2 888	521	Өлзийт	2 363	425
Баянжаргалан	1 276	545	Өндөршил	1 421	386
Говь-Угтаал	1 586	572	Сайхан-Овоо	2 156	695
Гурвансайхан	2 093	364	Хулд	2 416	866
Дэлгэрхангай	2 291	1 010	Цагаандэлгэр	1 058	514
Дэлгэрцогт	1 694	531	Эрдэнэдалай	5 847	1 238
Дэрэн	2 105	482			
Дундговь	46 820	58 269			

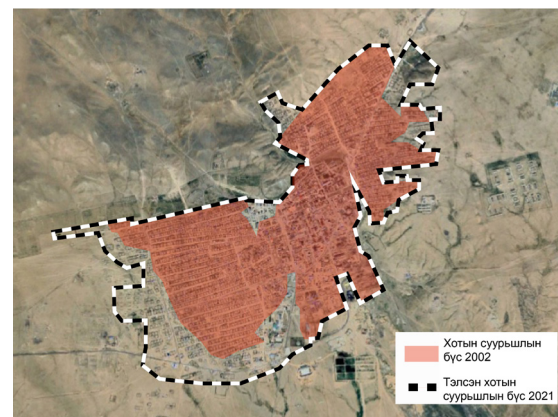
Шилжилт хөдөлгөөн



47,000 орчим хүн амтай Дундговь аймаг улсын хэмжээнд хамгийн цөөн хүн амтай аймгуудын 2 дугаарт ордог. 1990 оноос 20 жилийн хугацаанд шилжин явах хөдөлгөөний улмаас цөөрсөн хүн амын тоо 2010 оноос хойш өсөж, зөрүү аажмаар арилсан.

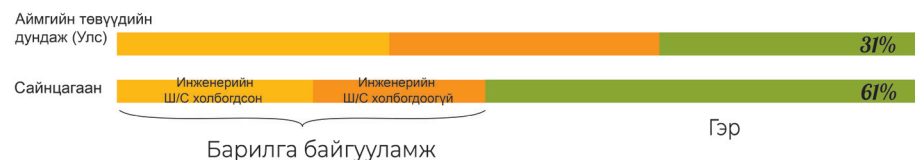
Мандалговь хот: 15 999 хүн амтай (2021 он)

Орон зайн тэлэлт



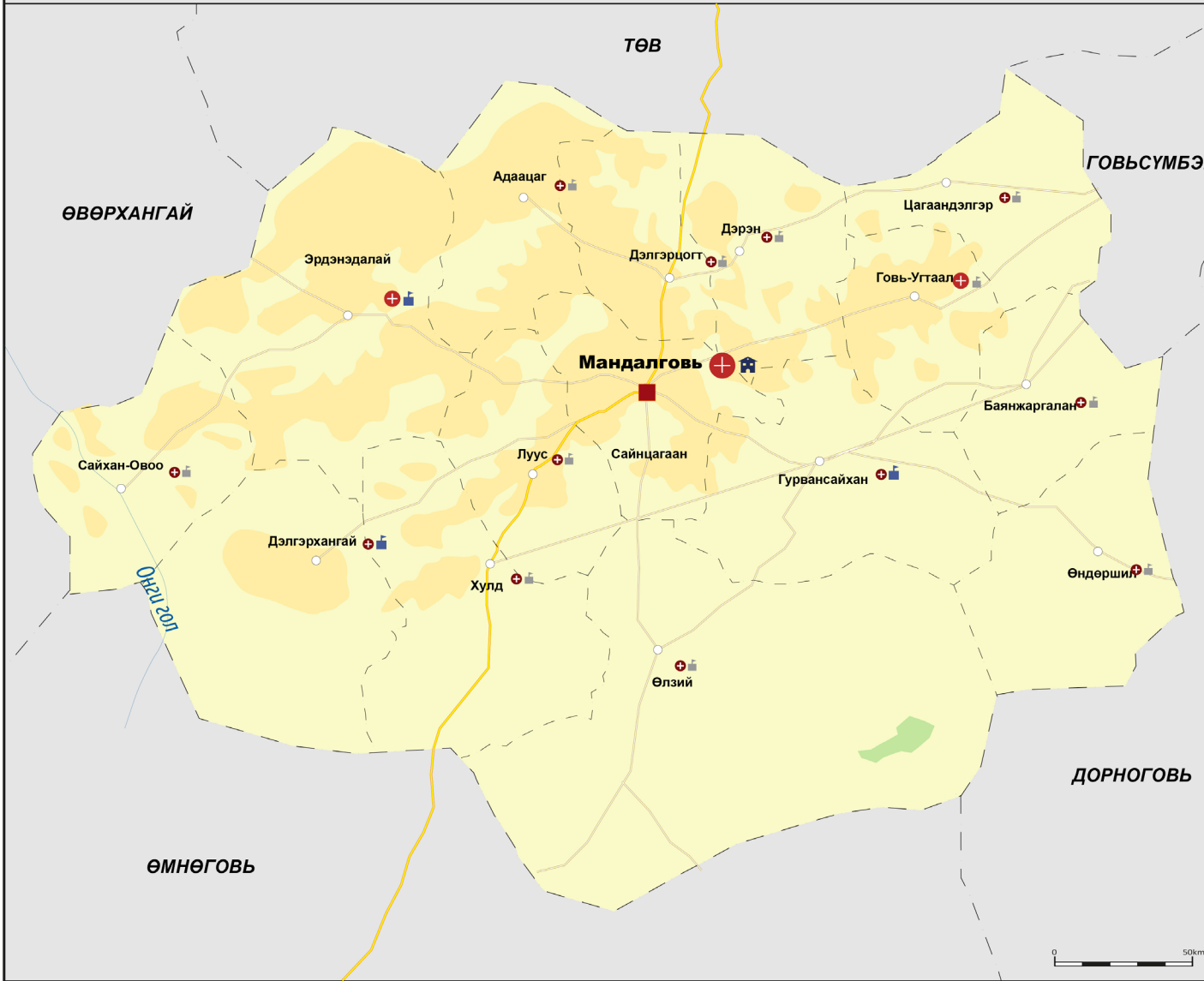
16,000 хүн амтай Мандалговь хот харьцангуй бага хүн амтай аймгийн төв. Хот суурины бүтэц бусад аймгийн төвийн адил хотын төвтэй (Зөвлөлтийн үед баригдсан Захиргааны барилга, орон сууц), тойруулан гэр хорооллыг төлөвлөдөг онцлогтой. 2013 оноос жигд өсөлттэй байгаа хотын хүн ам 1990-ээд оны түвшинд хараахан хүрээгүй. Хот сүүлийн 20 жилийн хугацаанд өргөжиж, хотын төвийн барилгажсан талбай 2010 онд 57 га, гэр хорооллын талбай бараг 400 га хүрч, тэлсэн.

Орон сууцны хөгжил



Дэд бүтэц, нийгмийн үйлчилгээ

ТАНИХ ТЭМДЭГ



- Эрүүл мэндийн үйлчилгээ
- Нэгдсэн эмнэлэг
 - Сум дундын эрүүл мэндийн төв
 - Сумын эрүүл мэндийн төв
- Боловсролын хамгийн дээд түвшин
- Их дээд сургууль
 - МСҮТ
 - 12 жилийн сургууль
 - 9 жилийн сургууль
- Зам тээвэр
- Хатуу хучилттай авто зам
 - Шороон зам
 - Орон нутгийн чанартай нисэх буудал



БАРИЛГА, ХОТ БАЙГУУЛАЛТЫН ЯАМ
АЗИЙН ХӨГЖЛИЙН БАНК
ЯДУУРЛЫГ БУУРУУЛАХ ЯПОНЫ САН



2022 оны 3 дугаар сар



ДЭД БҮТЭЦ, НИЙТИЙН АЖ АХУЙ

Хотын үйлчилгээ: боловсрол ба эрүүл мэнд

Дундговь аймгийн эрүүл мэндийн салбар:

- Нэгдсэн эмнэлэг 1, сум дундын эрүүл мэндийн төв 2
- Эмнэлгийн орны тоо 309 (1000 хүнд 6,6 эмнэлгийн ор)
- Их эмчийн тоо 137 (1000 хүнд 2,9 их эмч)

Дундговь аймгийн хүн амын дундаж наслалт улсын дунджаас илүү, аймгуудын дунд 1 дүгээрт жагсдаг (улсын дунджаар 70,41 жил, Дундговь аймгийн дунджаар 74,61 жил).

Боловсролын үйлчилгээ:

- Цэцэрлэг 22
- ЕБС 19 (12 жилийн сургалттай 4)
- МСҮТ 1 (12 мэргэжил)

Дундговь аймгийн хамран сургалтын хувь сүүлийн жилүүдэд улсын дунджаас (Дундговь аймаг 92,5%, бага сургуулийн хамран сургалт улсын дундаж 97,3%) бага.

Тээвэр

Улаанбаатар-Даланзадгад чиглэлийн хатуу хучилттай авто зам Мандалговь хотоор дайран өнгөрдөг давуу талтай хэдий ч бүсийн хөдөлгөөнт сүлжээ хязгаарлагдмал, Дорноговь, Говьсүмбэр, Өвөрхангай аймагтай холбогдох дэд бүтцийн хөгжил дутагдалтай. Хатуу хучилттай замаар 4 цаг явдаг тул Улаанбаатар хотоос үйлчилгээ авах нь элбэг. Төлөвлөж буй Арвайхээр-Мандалговь-Чойр чиглэлийн авто замын төсөл хэрэгжвэл хөрш зэргэлдээ аймгууд болон БНХАУ-тай холбогдох боломж нэмэгдэнэ.

Аймгийн хэмжээнд Дэлгэрцогт, Луус, Хулд сумын төвүүд босоо тэнхлэгийн хатуу хучилттай авто замын үр өгөөжийг хүртдэг. Үлдсэн 11 сум хоорондоо болон аймгийн төв рүү шороон замтай. Сумдыг холбосон авто зам харилцааг сайжруулах, бүтээн байгуулалтын ажил хийгдээгүй

Төмөр зам аймгийн нутаг дэвсгэрээр дайран өнгөрдөггүй, Мандалговь хотын нисэх онгоцны буудал ажилладаггүй.

Хотын дэд бүтэц ба орон сууц



Дундговь аймгийн дэд бүтцийн хөгжил улсын хэмжээнд харьцуулахад ерөнхийдөө доогуур. Аймгийн төв болон бусад сумын хооронд үйлчилгээний хүртээмжийн ялгаа ихтэй. Тухайлбал: Сайнцагаан сумын нийт өрхийн 84% найдвартай эх үүсвэртэй ус хангамжтай, сумдад дөнгөж 28% байна. Аймгийн төвийн сумыг эс тооцвол Эрдэнэдалай сумын техник, тоног төхөөрөмжийн хангамж хамгийн сайн. Хотын үндсэн дэд бүтцийн хөрөнгө оруулалт хийх замаар оршин суугчдын амьдрах нөхцлийг сайжруулж, орон нутгийн эдийн засгийг дэмжих хөшүүрэг болно.



Эдийн засаг

- Дундговь аймаг Улаанбаатар хоттой ойрхон байрладаг эдийн засгийн томоохон нөөц бололцоотой

- Мал аж ахуй: малын тоо толгой (3.7 сая) ба нягтрал их, ноосны чанар сайн, айрагны үйлдвэрлэл, ямааны сүүн бүтээгдэхүүн үйлдвэрлэлийн боломж, мал эмнэлгийн лаборатори сайн.

- Цаашдын хөгжил: Орон нутгийн удирдлагын төлөвлөгөөгөөр дэмжих, Бэлчээрийн доройтлын үндэсний чуулган, “Говийн зэрэглээ” төсөл (ингэний сүү боловсруулах жижиг цех), Сайнцагааны махны үйлдвэрт хөргөлтийн систем, донор байгууллагуудын төсөл, зах зээл, бэлчээрийн менежментийн үндэсний хөтөлбөрүүд.

- Аялал жуулчлал: Өмнөговь аймгийн томоохон зорих газрын замд байршилтай, сонирхол татах олон газартай. (сүм хийд, байгалийн үзмэрт газрууд). Улаанбаатар хот олон Өмнөговь аймагтай ойрхон байгаа давуу талдаа түшиглэн аялал жуулчлалын богино хугацааны (дамжин өнгөрөх) үйл ажиллагаа явуулах боломжтой. Эдгээрийг аялал жуулчлалын мастер төлөвлөгөөгөөр дэмжих.

- Уул уурхай : улсын хэмжээний стратегийн ордуудын нэг Гурвансайхан сумын Салхитын мөнгөний орд; Төлөвлөж буй Арвайхээр-Чойр хэвтээ чиглэлийн хатуу хучилттай авто зам Дундговь аймгийн эдийн засагт боломжийг бүрдүүлнэ.

Байгаль орчин

- Аймгийн нутаг дэвсгэрийн 5.6%-ийг эзэлсэн 3 тусгай хамгаалалттай газар

- Жил бүр аймгийн байгаль орчны тайлан гаргадаг (уур амьсгал, байгалийн нөөц, хүрээлэн буй орчны бохирдол, аялал жуулчлал)

- Аймгийн удирдлага 150 газар бэлчээрийн менежментийн судалгаа хийж байна - уул уурхайгаас үүдэлтэй доройтсон газрын тооллого – уул уурхайн үйл ажиллагааны газрын төлөв байдалд үзүүлэх нөлөөллийг ойлгох, нөхөн сэргээх бодлого

- Уурхайн олборлолтын явцад харьцангуй бага өртсөн газар (Өмнөговь аймагтай харьцуулахад), олборлолтын дараах нөхөн сэргээлт хийгдэхгүй байгаа асуудал хэвээрээ.

- Агаарын бохирдол улсын стандартаар зөвшөөрөгдөх хэмжээнд (MNS4585:2016)

- Их газрын чулуу БЦГ-т түшиглэж, уртын дууны нутгийн уламжлал, соёлтой хослуулан Эко-аялал жуулчлал, соёлын аялал жуулчлалыг хөгжүүлэх боломж

- Ногоон хэрэм: 2021 онд “Ногоон Дундговь аймаг” төслийг зарласан. Аймгийн төвийн мод үржүүлгийн газрууд.

-Тавантолгой, Зүүнбаян чиглэлийн төмөр замын бүтээн байгуулалтаар аймгийн нутгаар дайран өнгөрөх нүүрсний тээврийн машины хөдөлгөөнийг бууруулна.

- 2020-2024 оны үйл ажиллагааны төлөвлөгөөнд тусгагдсан эко-ариун цэврийн байгууламжийн тоог нэмэгдүүлэх.

Хот, суурин

- Мандалговь хот руу сүүлийн 10 жилийн цэвэр шилжилт хөдөлгөөн (хамгийн жижиг аймгийн төв хэвээрээ), дийлэнх сумдын хүн ам тогтвортой.

- Мандалговь хот, Эрдэнэдалай сумын салхины хамгаалалт

- Мандалговь хотын дэд бүтцийн бүтээн байгуулалт: шинэ цэвэрлэх байгууламж (АХБ), шинэ дулааны станц (ЭКСИМ банк) баригдаж байгаа

- Эрдэнэдалай сумыг аялал жуулчлалын зорих газар, соёлын дурсгалыг хөгжүүлэх, шашны зан үйл, сүү, цагаан идээний дэлгүүр, мал аж ахуйн бүтээгдэхүүний урьдчилан боловсруулах үйлдвэрлэл зэрэг үйлчилгээ үзүүлэх сум дундын төв болгон хөгжүүлэх боломжтой

- Эрдэнэдалай сумын дэд бүтцийн бүтээн байгуулалт: шинэ цэвэрлэх байгууламж (АХБ), ус хангамж, ариутгах татуургын систем баригдаж байгаа

- Арвайхээр-Мандалговь-Чойр чиглэлийн төлөвлөгдсөн авто зам

- Нутаг дэвсгэрийн хэмжээнд цэвдэгийн тархалт байхгүй

- Тэвшийн говийн цахилгаан станцын ТЭЗҮ судалгааг боловсруулсан

Нийгмийн хөгжил

- Мандалговь хотын МСҮТ оёдолчин, тогооч, үсчин, барилгын засалчин, гагнуурчин, мэдээллийн технологийн техник хангамж үйлчилгээ, мужаан, механик, барилгын цахилгаан, эрүүл ахуйч, сийлбэрчин мэргэжлийн хөтөлбөртэй.

- Гурвансайхан, Эрдэнэдалай сумын багш нарын байр

- Эрдэнэдалай сумын төвд үйл ажиллагаа явуулдаг 3 сум хариуцсан Онцгой байдлын газар.

- Хөгжлийн бэрхшээлтэй иргэдийн хөгжлийн төв байгуулагдаж байгаа (АХБ)

- Төрийн бус байгууллага (Дэлхийн Зөн, Хүүхдийг ивээх сан) дэмжлэг хөтөлбөрүүд (Канадын ЗГ-ын MERIT төслийн хүрээнд жөндөрийн тэгш байдлыг хангах төрийн удирдлага)

- Уул уурхайн үйлдвэрлэлийн нутгийн иргэдэд ажлын байр бий болгох боломж.

Эдийн засаг

- Цөөн хүн амтай: хамгийн бага хүн амтай аймгуудын 2 дугаарт ордог (47 000 орчим, 0.64 хүн/км²)
- Жижиг эдийн засагтай, ДНБ, хөдөлмөр эрхлэлт мал аж ахуйн салбараас хэт хамааралтай
- Усны нөөц бага
- Газар тариалангийн үйлдвэрлэл маш бага (бусад аймгаас хамааралтай)
- Мал аж ахуйн салбарын үйл ажиллагаа тогтворгүй: газрын доройтол, цөлжилт, менежментийн үйл ажиллагаа дутмаг, сайн чанарын үүлдэргүй, малчдын туслах дутагдалтай.
- Уур амьсгалын өөрчлөлт, ган, зуд, цөлжилтийн томоохон аюул. Элсэн шуурганы давтамж нэмэгдсэн.
- Харилцаа сул: аймгийн хэмжээний авто замын хөгжлийн түвшин бага, Говьсүмбэр, Өвөрхангай аймгуудтай харилцаа байхгүй, төмөр замын дэд бүтэц, ажиллагаатай нисэх онгоцны буудал байхгүй.
- Том компаниуд цөөн, малын дайвар бүтээгдэхүүн урьдчилан боловсруулах үйлдвэр байхгүй, ЖДҮ, орон нутгийн хөгжилд дэмжлэг хязгаарлагдмал.
- Аж үйлдвэрийн хөгжлийн боломж бага: жижиг аймгийн төв, жижиг зах зээл, дэд бүтцийн хөгжил сул, агро-парк эсвэл үйлдвэр, технологийн парк байхгүй, мэргэжлийн ажиллах хүчний дутагдалтай.
- Аялал жуулчлалын мастер төлөвлөгөө байхгүй, аялал жуулчлалын салбар эдийн засагт үр өгөөж байхгүй: аялагчид зөвхөн дайран өнгөрдөг.
- Улс төрийн манлайлал тогтворгүй

Байгаль орчин

- Бэлчээрийн газрын доройтол, цөлжилт. Усны нөөцийн менежментийн асуудлууд.
- Усны нөөц хязгаарлагдмал: хамгийн бага усны нөөцтэй аймгуудын нэг. Усны чанарын асуудал: дийлэнх сумдад ундны ус хатуулаг ихтэй, ус цэвэршүүлэх байгууламж байхгүй.
- Өвөрхангай аймгаас урсан ирдэг аймгийн ганц гол Онги ширгэж байгаа
- Дэд бүтцийн хөгжил сул, үүнээс үүдэх орчны нөлөөлөл (гэр хороололд ариутгах татуургын систем байхгүй)
- Уур амьсгалын өөрчлөлт, ган, цөлжилт аадар, үерийн давтамж нэмэгдсэн
- Уул уурхайн үйл ажиллагааны газрын доорх ус, тоосжилт, бэлчээр, цөлжилт, газрын доройтол, биологийн олон янз байдалд үзүүлэх сөрөг нөлөө.
- Нөхөн сэргээлтийн төсөл, бичил уурхайн зохих санхүүгийн төлөвлөлт байхгүй
- Уурхайнууд руу гаргасан олон тооны зам тусгай хамгаалалттай газраар дайран өнгөрдөг - ТаванМ толгой - Чойр чиглэлд нүүрсний тээвэрт ашиглаж буй шороон замын хүрээлэн буй орчин, бэлчээрийн төлөв байдал, үзүүлэх сөрөг нөлөө ба Гурвансайхан, Баянжаргалан, Хулд сумын төвийн тоосжилт, дуу чимээний бохирдол

Хот, суурин

- Маш жижиг аймгийн төв (16,000 орчим хүн амтай), шилжин явах хөдөлгөөн ихээр нэмэгдэж байсан ч, одоо мэдэгдэхүйц өсөлттэй. Тэргүүлэх үйлдвэрлэлгүй, ерөнхийдөө өрсөлдөх давуу талгүй хот.
- Мандалговь хотын ундны усны татан авалт харьцангуй өндөр зардалтай (35 км холоос татдаг), дулааны шугам сүлжээ хязгаарлагдмал - Хоёрдогч хот байхгүй. Хамгийн том суурин: Эрдэнэдалай (1,200 орчим оршин суугчид), Дэлгэрхангай (1,000 орчим оршин суугчид). Бүх сууринууд жижиг, урсгалаараа хөгжиж буй, дэд бүтцийн хөгжил маш сул, орон сууцны бүтээн байгуулалт байхгүй.
- Сумдын дэд бүтцийн асуудал:
- Өндөршил суманд цахилгаан хангамж хүрэлцээгүй
- Гурвансайхан сумыг хөгжүүлэх хөрөнгө оруулалтад дэд бүтцийн байгууламжийн (ялангуяа саяхан байгуулагдсан цэвэрлэх байгууламж) ашиглалт, засвар үйлчилгээ хийх хүний нөөц хомс.
- Ундны ус хатуулаг ихтэй
- Сум хооронд харилцаа холбоо сул
- Нүүрсний тээврийн сайжруулсан авто зам байхгүй. Гэхдээ төмөр замын бүтээн байгуулалснаар авто замаар нүүрсний тээвэрлэлт буурах төлөвтэй
- Уур амьсгалын өөрчлөлт, ган, зуд, цөлжилт зэрэг хот, суурины тогтвортой хөгжлийг хязгаарладаг.
- Элсэн болон шороон шуурга барилга байшин, хотын байгууламжийн шинж чанарт нөлөөлдөг
- Хөдөө аж ахуйн үйлдвэрлэл, хот, суурины сүлжээний хөгжилд тогтмол салхи сөрөгөөр нөлөөлдөг.

Нийгмийн хөгжил

- Боловсрол :
- Их, дээд сургууль байхгүй, ахлах сургуультай сумын тоо цөөн, хамран сургалт бага (малчин өрхүүдийн нүүдэл, суудал), сургуулийн дотуур байр дутмаг, сургуульд орсон бага насны хүүхдээ харгалзахаар гэр бүл тусдаа байрладаг.
- Хөгжлийн бэрхшээлтэй хүүхдүүдэд зориулсан боловсролын тогтолцоо дутагдалтай, хөгжлийн бэрхшээлтэй хүүхэдтэй эцэг, эхчүүд хүүхдээ сургуульд хамруулахаа болиход хүрдэг
- Сургуулиудад зарим хичээлийн багш, хичээлийн техник тоноглол дутагдалтай Эрүүл мэнд:
- Ундны усны хатуулаг нийгмийн эрүүл мэндэд нөлөөлдөг
- Сумдад эмчийн дутагдалтай, эмч нарыг орон нутагт татах, тогтоон барих бодлого дутагдаж байна (орон сууцаар хангах г.м.)
- Нийгмийн асуудлууд: ажилгүйдэл, малын хорогдлын улмаас ялангуяа аймгийн төвд арихдан согтуурал ихэссэн.
- Гэр бүлийн хүчирхийлэлд өртсөн хүмүүсийг хамгаалах байр байхгүй.
- Сэтгэл зүйн сэтгөлөө, үйлчилгээ үзүүлэх мэргэжлийн сэтгэл зүйч дутагдалтай. Аюул занал:
- Цаг агаарын онц аюултай үзэгдлийн нөлөө, уур амьсгалын өөрчлөлт (2021 оны 3 дугаар сард болсон хүчтэй шуурга).
- Уурхайн нөхөн сэргээлтгүй аюултай орчин
- Малын бэлчээр, малчин өрхийн амьжиргаанд үзүүлэх уурхайн нөлөө, уул уурхайн компани, малчдын хоорондын зөрчлийн эрсдэл
- Улаанбаатар-Даланзадгад чиглэлийн авто зам дээр ажиглагдаж байсны ижил - Авто замын бүтээн байгуулалттай холбоотой осол, аваарын тоо нэмэгдсэн (хүн, малын)

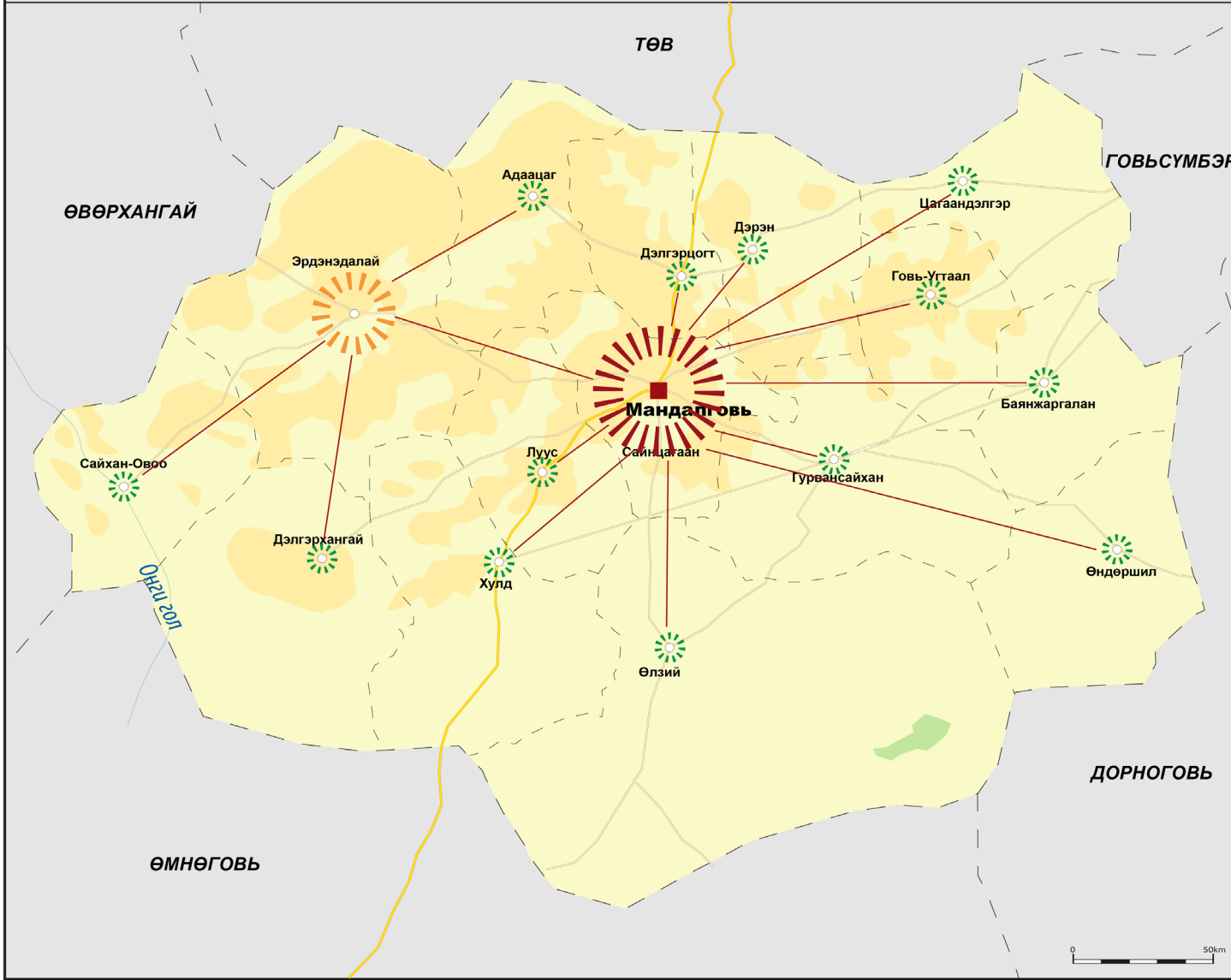


Алсын хараа

**Мал аж ахуйн салбарыг тогтвортой
хөгжүүлж, эдийн засгийн үйл
ажиллагааг төрөлжүүлэхийн төлөө**

Хот суурины тогтолцоо

ТАНИХ ТЭМДЭГ



БАРИЛГА, ХОТ БАЙГУУЛАЛТЫН ЯАМ
 АЗИЙН ХӨГЖЛИЙН БАНК
 ЯДУУРЛЫГ БУУРУУЛАХ ЯПОНЫ САН



2022 оны 3 дугаар сар

ХОТ СУУРИНЫ ТОГТОЛЦОО

Дундговь аймаг нутаг дэвсгэрийн хэмжээ жижиг, хотжилтын түвшин доогуур ба хөдөөгийн эдийн засаг дагнасан, хүн амын дунд дийлэнх хувийг малчин өрх эзэлдэгийг харгалзан үзвэл хотжилтын боломж багатай.

Аймгийн төв **Мандалговь**

Жижиг аймгийн төв (16,000 хүн амтай). Мал аж ахуйн салбарт урьдчилсан боловсруулалт хийх, боловсруулах үйл ажиллагаа явуулах зангилаа төв болон хөгжих боломжтой. Дээрх үйл ажиллагааг хөгжүүлэхэд дэмжлэг үзүүлэх төсөл, хөтөлбөр хараахан хэрэгжээгүй. Зөвлөлтийн үед хотын зүүн урд хэсэгт барьсан үйлдвэрийн барилга, байгууламжууд орхигдож, эзгүйрсэн.

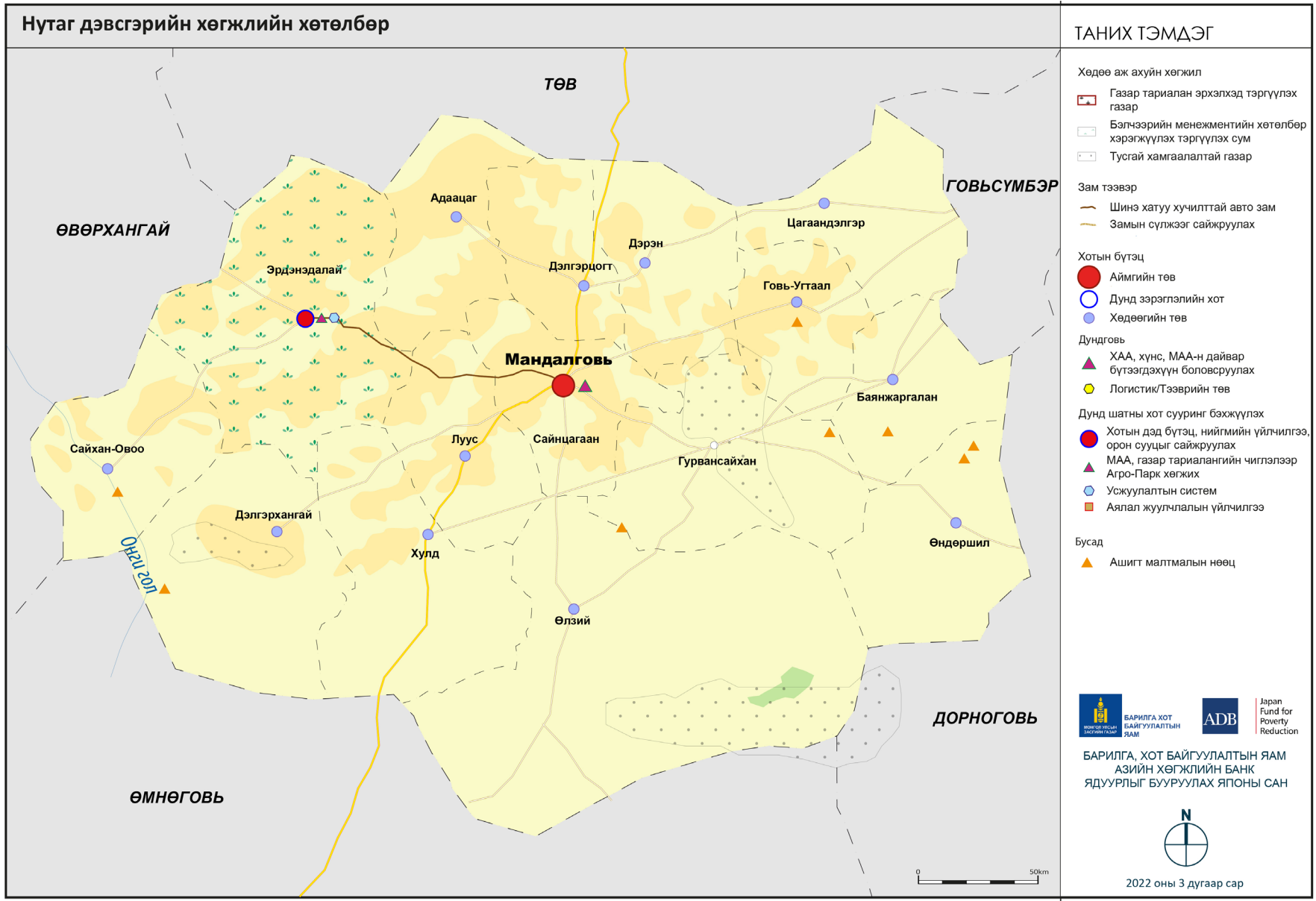
Хүн амын 61 орчим хувь гэр хороололд амьдардаг Мандалговь хот орон сууцны хөгжлөөр аймгуудаас сул. Хотын дэд бүтцийг (цахилгаан, ус, дулаан хангамж, ариутгах татуурга, хатуу хог хаягдлын менежмент) нийтээр нь шинэчлэх шаардлагатай. Хот ус хангамж, үер, элсэн шуурганы эрсдэл, салхины хамгаалалтыг нэмэгдүүлэх шаардлагатай зэрэг асуудлуудтай нүүр тулгараад байна.



Эрдэнэдалай - сум дундын төв

Эрдэнэдалай сум дундын төв хүн ам бага (1,200) суурьшсан, жижиг суурин. Сумын хүн ам их (6,000 орчим), бусад сумаас нягтрал ихтэй. Мал аж ахуйн үйл ажиллагаагаар дагнасан, улсын хэмжээнд хамгийн олон малтай (550,000) сумдын нэг бөгөөд хүн амын дөрөвний гурвыг малчин өрх эзэлдэг. Тиймээс Эрдэнэдалай сум мах, сүүн бүтээгдэхүүний үйлдвэрлэлийн нөөцтэй, мал аж ахуйн чиглэлээр дагнасан үйлчилгээ бүхий сум дундын төв болон хөгжих боломжтой.

Үүнээс гадна сумын сум дундын эрүүл мэндийн төв, 3 сумыг хариуцсан онцгой байдлын газрын хамт одоогийн үйлчилгээгээр нийгмийн үйлчилгээний төвийн үүрэгтэй. Мөн олон хүн амд ахлах сургуулийн үйлчилгээ үзүүлдэг, зэргэлдээх сумдын хүн амын заримд үйлчилж болно. Мандалговь хот Эрдэнэдалай чиглэлийн хатуу хучилттай авто замыг барьснаар тус сууриныг сум дундын төв, хүнсний томоохон ханган нийлүүлэгч болгон хөгжүүлэх боломж бүрдэнэ. Боловсруулах үйл ажиллагааг дэмжих хотын дэд бүтцийг бүтээн байгуулах шаардлагатай. Түүнчлэн Эрдэнэдалай сумын соёлын өв, уламжлал (айрагны баяр, мал эсэн мэнд төллөсний баяр г.м.) агро-аялал жуулчлалын боломжийг нь харгалзан аялал жуулчлалыг хөгжүүлэх боломжтой.



НУТАГ ДЭВСГЭРИЙН ХӨГЖЛИЙН ХӨТӨЛБӨР

Нутаг дэвсгэрийн нийгэм, эдийн засгийн хөгжлийг дэмжиж, Дундговь аймгийн иргэдийн амьжиргааг дээшлүүлэх дараах төсөл хөтөлбөрүүдийг хэрэгжүүлэх боломжтой.

Мал аж ахуйн өртгийн сүлжээг тогтвортой хөгжүүлэх

Аймгийн эдийн засаг мал аж ахуйн салбараар дагнасан, хүн амын бараг тал хувийг малчин өрх эзэлдэг бөгөөд 3.7 сая малтай. Гэхдээ үндсэн дэд бүтэц (боловсруулалт, тээвэр) байхгүй, бэлчээр хүчтэй доройтож, цөлжилтөд ихээр өртсөн асуудлууд тулгарч байна. Хөтөлбөр дараах зүйлст гол анхаарлаа хандуулна. Үүнд:

- Усны худаг, усны нөөцийн тогтвортой менежмент
- Бэлчээрийн менежмент, малын тоо толгой, газрын доройтлын хяналт
- Мал эмнэлгийн үйлчилгээ, мөшгөх тогтолцоо, мал эмнэлгийн лаборатори
- Малчдад зориулсан зохион байгуулалтын бүтэц
- Малчдын байгууллагуудад тохирсон санхүүгийн бүтээгдэхүүнээр дамжуулан санхүүгийн хүртээмж
- Урьдчилсан боловсруулалт болон боловсруулах үйлдвэрлэлийн хөрөнгө оруулалтын ТЭЗҮ судалгаа

Дэд бүтцийн хувьд хөтөлбөрөөр дамжуулан хөдөө аж ахуйн хоршоодын (сум бүрд агуулах, тээврийн хэрэгсэл, албан газар, сургалтын төв) хөгжлийг хөрөнгө оруулалтаар дэмжих, аймгийн төвд томоохон логистикийн платформыг бий болгоход анхаарна.



Аялал жуулчлалын хөтөлбөр

- Эрдэнэдалай сумын үзмэрт газруудыг хөгжүүлж, агро-аялал жуулчлалын эвент, аргаа хэмжээг санхүүжүүлэх. Айрагны баярыг зохион байгуулж болно. Эсвэл мал эсэн мэнд төллөсний баяр зохион байгуулвал хөдөө ахуйтай танилцах хүсэлтэй Улаанбаатар хотын дотоодын аялагчдын сонирхлыг татах боломжтой. Эрдэнэдалай сум сум хийдийн үзмэрт газруудтай.

- Улаанбаатар хот, Орхоны хөндий, Өмнөговь аймаг хооронд аяллын чиглэлүүд дэх үзмэрт газруудыг хөгжүүлэх. Эдгээр чиглэлийн дагуу бизнесийн санал, санаачилгыг санхүүжилтээр дэмжих хэрэгтэй.

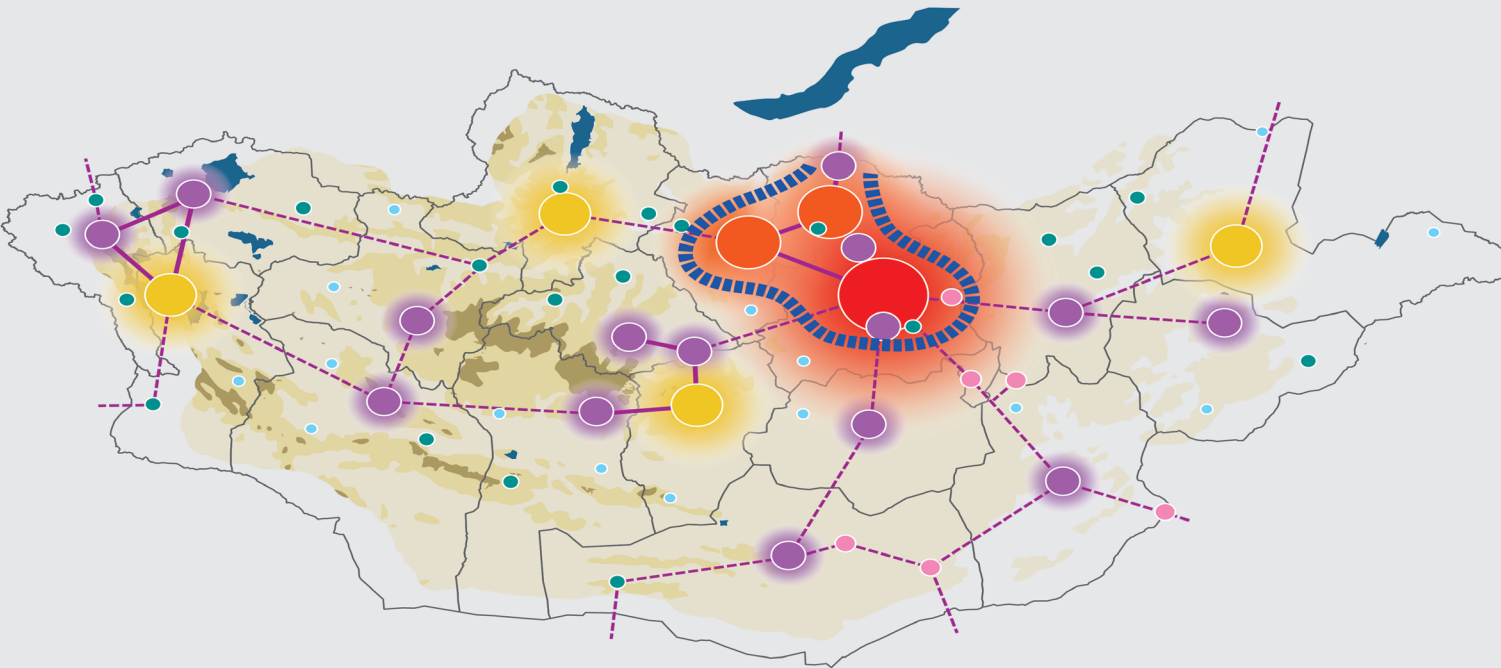
Усны менежментийн хөтөлбөр

- Дундговь аймагт хийгдэж байгаагүй сумдын усны нөөцийг тогтоох, тоолох, баталгаажуулах хайгуул хийх шаардлагатай. Мандалговь хот, Эрдэнэдалай сум зэрэг дотоод гидрогеологи нь усны чанар хангахгүй байгаа зарим нутагт Орхон голоос ус дамжуулах арга хэмжээ авах шаардлагатай.

Авто замын бүтээн байгуулалт, логистик

- Эрдэнэдалай сумын сум дундын төвийн үүргийг бэхжүүлэх зорилгоор Мандалговь-Эрдэнэдалай чиглэлийн авто замыг хатуу хучилттай болгох шаардлагатай. ЗГ-ийн төлөвлөсөн Арвайхээр-Мандалговь-Чойр чиглэлийн хөндлөн тэнхлэгийн бүтээн байгуулалт урт хугацааны томоохон хөрөнгө оруулалт болно.

Архипелаг (Archipelago) тогтолцоо





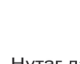








 БАРИЛГА, ХОТ БАЙГУУЛАЛТЫН ЯАМ

 Азийн хөгжлийн банк

 Япон улсын Ядуурлыг бууруулах Японы сан

 From the People of Japan

- Хотын төрөл**
-  Хайпер метрополис хот
 -  Метрополис хот
 -  Хот суурин газар #1 (бүсийн үйлчилгээ үзүүлэх төв)
 -  Хот суурин газар #2 (хөдөө аж ахуйн үйлдвэрлэл дэмжих суурин газар)
 -  Баянбүрд
 -  Хөдөөгийн үйлчилгээний төв #1 (сум дундын төв)
 -  Хөдөөгийн үйлчилгээний төв #2 (нийгмийн үйлчилгээний төв)
- Нутаг дэвсгэрийн холбоос**
-  Хөгжлийн коридор
 -  Кластер хөгжүүлэлт
 -  Тээврийн коридор






Хүн амын нутагшилт, суурьшлын хөгжлийн хөтөлбөр

Аймгийн хөгжлийн чиг баримжаа
ДУНДГОВЬ АЙМГИЙН АТЛАС



