

НАС БАРАЛТ, ХОНОГ БОЛООГУЙ НАС БАРАЛТЫН ТЭРГҮҮЛЭХ ШАЛТГААН

НЭГ. ҮНДЭСЛЭЛ

Нас баралт нь тухайн жилийн хүн амын нас, хүйсийн бүтэц ажил эрхлэлтийн байдал болон нийгмийн тодорхой анги бүлэг, байршил, амьжиргааны түвшин, эрүүл ахуйн нөхцөл байдал гэх мэт олон хүчин зүйлсээс шалтгаалан харилцан адилгүй түвшинтэй байдаг.

1995 оноос хойш хүн амын нас баралтын тэргүүлэх шалтгаанд зүрх судасны тогтолцооны өвчин, хавдар, гэмтэл хордлого, нас баралтын гадны шалтгаан орж, жил ирэх тусам эдгээр өвчний улмаас нас барсан хүний тоо нэмэгдсээр байна.

Нас баралт дотор хоног болоогүй нас баралт нь эмнэлгийн тусламж, үйлчилгээний чанарын үзүүлэлтийн нэг болдог. Иймд энэхүү судалгаагаар нас баралт, түүн дотроо хоног болоогүй нас баралтын 5 жилийн динамикуыг судлах нь энэхүү ажлын үндэслэл болж байна.

Зорилго: Нас баралт, хоног болоогүй нас баралтын дүн шинжилгээ хийх

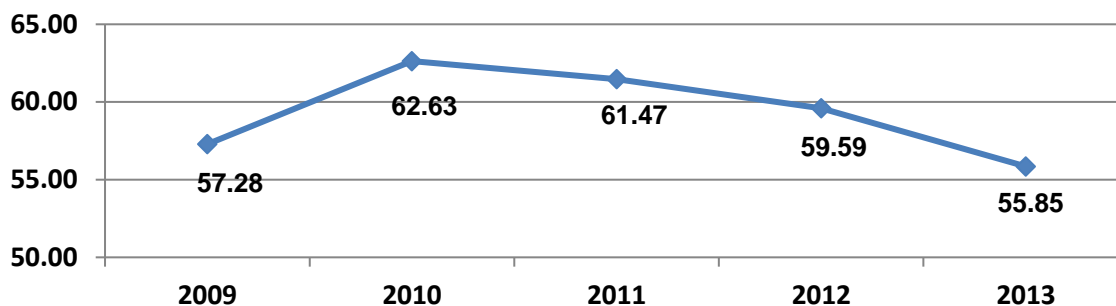
Зорилт:

- Нас баралтын тэргүүлэх шалтгааныг 5 жилийн динамикаар судлах
- Хоног болоогүй нас баралтын тэргүүлэх шалтгааныг 5 жилийн динамикаар судлах
- Эхийн эндэгдлийн тэргүүлэх шалтгааныг 5 жилийн динамикаар судлах

ХОЁР. СУДАЛГААНЫ ҮР ДҮН

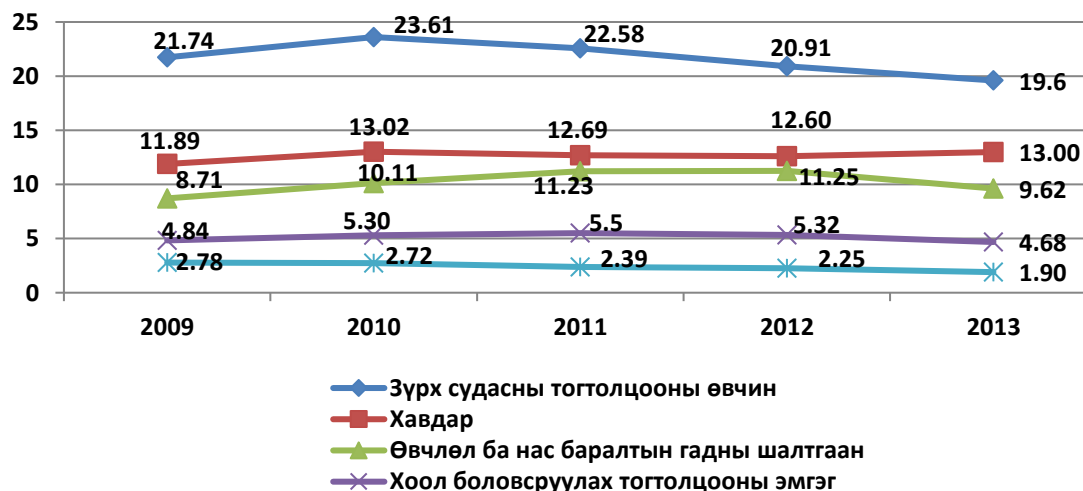
2.1. НИЙТ НАС БАРАЛТ

Зураг 1. Нийт нас баралт 10 000 хүн амд, 2009-2013 он



Дээрх зургаас харахад нийт нас баралт 2009 онд 10 000 хүнд амд 57.3 байснаа 2010 онд 5.4-аар нэмэгдэж, 2013 онд 55.9 болж, 1.6-аар буурсан байна.

Зураг 2. Нас баралтын тэргүүлэх 5 шалтгаан, 10 000 хүн амд, 2009-2013 он



2009 оны нас баралтын тэргүүлэх шалтгаанд 10 000 хүн амд хавдар 11.89, өвчлөл ба нас баралтын гадны шалтгаан 8.71 байсан бол 2013 онд хавдар 1.11, нас баралтын гадны шалтгаан 0.91-ээр тус тус нэмэгдэж, зүрх судасны тогтолцооны өвчин 2.14, хоол боловсруулах тогтолцооны эмгэг 0.16, амьсгалын тогтолцооны эмгэг 0.88-аар буурсан байна. Зүрх судасны тогтолцооны өвчин дотор хамгийн өндөр хувийг эзэлж байгаа 3 өвчнийг авч үзвэл тархинд цус харвах, зүрхний ишеми, цусны даралт ихсэлт өвчин орж байна.

Хүснэгт 1. Зүрх судасны тогтолцооны өвчин, оношийн бүлгээр, 10 000 хүн амд

Он	Зүрх судасны тогтолцооны өвчин	Үүнээс:		
		Тархинд цус харвалт	Зүрхний ишеми	Цусны даралт ихсэх өвчин
2009	21.74	8.65	8.72	1.38
2010	23.61	9.16	9.88	1.61
2011	22.58	7.79	5.81	1.59
2012	20.91	7.44	5.69	1.19
2013	19.6	6.8	8.7	1.1

Тархинд цус харвалт 10 000 хүн амд 2009 онд оныхоос 2013 онд 1.85, зүрхний ишеми өвчин 0.02, цусны даралт ихсэх өвчин 0.2-оор тус тус буурсан байна.

Хүснэгт 2. Хавдрын шалгаант нас баралт, оношийн бүлгээр, 10 000 хүн амд

Он	Хорт хавдар	Үүнээс:			
		Элэгний хавдар	Ходоодны хавдар	Уушгины хавдар	Улаан хоолойн хавдар
2009	11.89	5.2	1.8	1.00	0.98
2010	13.02	5.11	1.85	1.14	1.09
2011	12.69	5.14	1.67	1.16	0.93
2012	12.6	4.65	1.65	1.03	0.89
2013	12.62	5.44	1.97	1.17	0.95
Дундаж	12.56	5.1	1.78	1.1	0.9

Сүүлийн 5 жилийн дундажийг харахад элэг, ходоод, уушиг, улаан хоолойн хорт хавдар нийт хорт хавдрын нас баралтын тэргүүлэх шалтгаан болж байна.

Хүснэгт 3. Өвчлөл ба гадны шалтгаант нас баралт, 10 000 хүн амд

Он	Өвчлөл ба гадны шалтгаант нас баралт	Үүнээс			
		Зам тээврийн	Амиа хорлосон	Бусдад хорлогдсон	Бусад осол
2009	8.71	18.1	18.8	11.2	52.0
2010	10.11	17.6	15.6	10.1	56.8
2011	11.23	17.6	14.2	9.3	58.9
2012	11.25	18.6	15.1	8.5	57.8
2013	9.62	19.7	15.7	8.5	56.1

Зам тээврийн ослын шалтгаант нас баралт 10 000 хүн амд 2013 онд 2009 оныхоос 1.6, бусад осол 4.1-ээр нэмэгдэж, амиа хорлолт 3.1, бусдад хорлогдсон тохиолдол 2.7-оор буурсан байна.

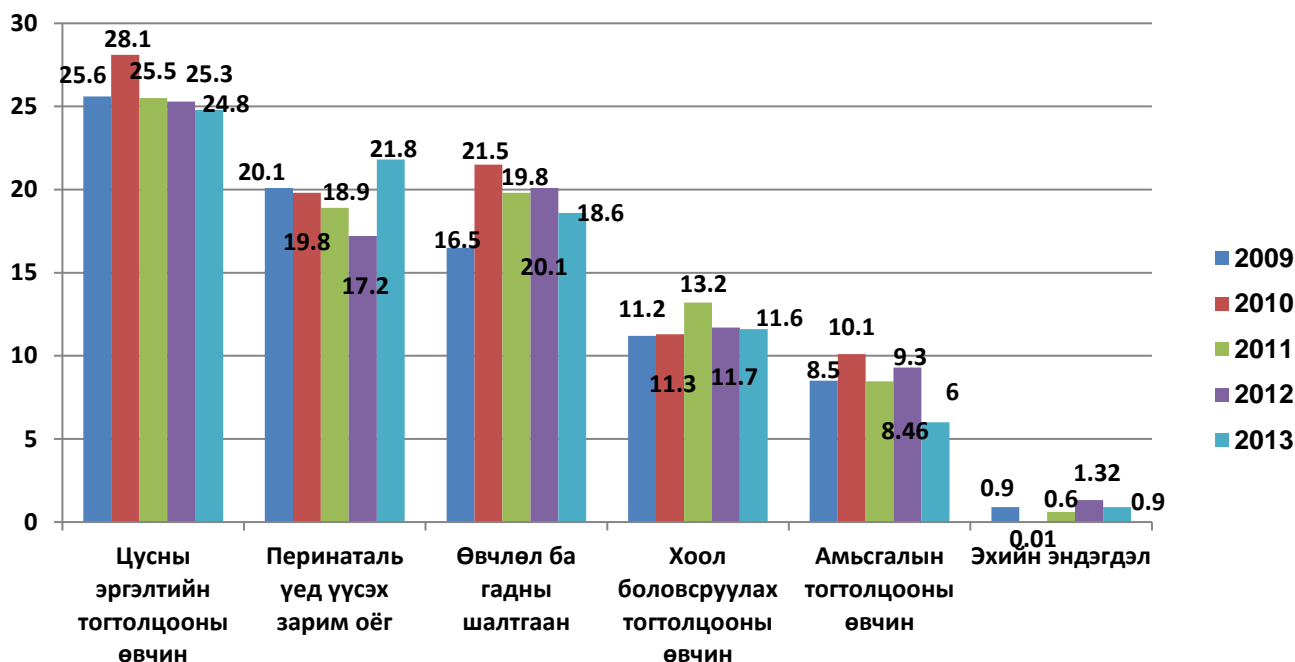
ХОЁР. ХОНОГ БОЛООГУЙ НАС БАРАЛТ

Хүснэгт 4. Нийт болон эмнэлгийн, хоног болоогүй нас баралт, 2009-2013 он

Он	Нийт нас баралт	Эмнэлгийн нас баралт		Хоног болоогүй нас баралт	
		тоо	хувь	тоо	хувь
2009	15522	3978	25,6	914	23.0
2010	17276	4197	24,3	1040	24.8
2011	17127	4176	24,3	1086	26.0
2012	16923	4170	24,6	1059	25.4
2013	16192	3979	24,6	1030	25.9

Эмнэлэгт нас барсан хувь 2009 онд 25.6 хувь байсан бол 2010-2013 онуудад 24,3-24,6 хувь болж буурсан байна. 2009 онд эмнэлэгт нас барсан хүний 23 хувь нь хоног болоогүй нас барж байсан бол 2013 онд 25.9 хувь болж нэмэгдсэн байна.

Зураг 3. Хоног болоогүй нас баралтын шалтгаан, хувиар



5 жилийн дундажаар хоног болоогүй нас баралтын тэргүүлэх 5 шалтгаанд:

- Цусны эргэлтийн тогтолцооны өвчин 20.7%
- Перинаталь үед үүсэх зарим оёг 19.52%
- Өвчлөл ба гадны шалтгаан 19.2%
- хоол боловсруулах тогтолцооны өвчин 11.8%
- амьсгалын тогтолцооны өвчин 8.47%-иар тус тус тэргүүлэх шалтгаан болж байна.

Эхийн эндэгдэл 2012 онд 2009 оныхоос 0,42-оор нэмэгдэж, 2013 онд 2009 оныхтой ижил түвшинд байна.

Хүснэгт 6. Хоног болоогүй нас баралт насны бүлгээр, хувиар, 2009-2013 он

он	0-1	1-4	5-9	10-14	15-19	20-24	25-29	30-34	35-39	40-44	45-49	50-54	55-59	60-64	65+
2009	34.3	3.2	1.5	0.8	0.8	3.4	2.8	4.1	5.9	6.6	8.1	8.2	5.2	3.3	11.6
2010	27.8	4.4	0.9	0.4	1.1	2.7	2.8	4.2	5.4	6.9	11.1	9.4	6.3	4.7	12.0
2011	28.8	3.4	0.7	0.6	1.5	2.6	3.1	4.4	5.4	7.7	9.5	10.1	6.5	4.3	11.3
2012	27.6	3.1	1.3	0.8	1.0	2.0	3.2	4.2	7.5	9.3	9.8	8.5	5.5	4.6	11.7
2013	31.3	2.8	0.9	0.7	0.2	2.5	3.4	4.6	5.0	8.2	9.5	9.3	5.5	5.4	10.7
дундаж	30.0	3.38	1.08	0.7	0.92	2.6	3.1	4.3	5.8	7.7	9.6	9.2	5.8	4.5	11.5

5 жилийн дундажаар хоног болоогүй нас баралтыг насаар нь авч үзэхэд: 0-1 насныхан 30.0, 65 ба түүнээс дээш насныхан 11.5, 45-49 насныхан 9.6, 50-54 насныхан 9.1, 40-44 насныхан 7.7, 35-39 насныхан 5.8, 55-59 насныхан 5.8, 60-64 насныхан 4.5 хувийг тус тус эзэлж байна.

Хүснэгт 7. Насанд хүрэгчдийн хоног болоогүй нас баралтын тэргүүлэх шалтгаан, хувиар

Он	Насны бүлэг	Цусны эргэлтийн тогтолцооны өвчин	Өвчлөл ба гадны шалтгаан	Хоол боловсруулах тогтолцооны өвчин	Хавдар
2009	20-34	1.4	4.0	1.8	0
	35-44	3.6	6.0	1.7	0
	45-54	7.8	3.3	3.1	0
	55-64	5.4	1.3	0.9	0
	65 ба +	7.1	0.7	2.0	0
2010	20-34	0.6	5.1	0.8	0.3
	35-44	3.6	5.1	2.01	0.5
	45-54	11.5	5.1	2.6	1.1
	55-64	6.5	1.7	1.8	0.8
	65 ба +	7.4	1.5	1.9	0.7
2011	20-34	1.3	4.9	1.2	0.2
	35-44	4.1	4.5	2.2	0.5
	45-54	8.1	3.8	3.9	1.2
	55-64	5.5	1.6	1.6	0.6
	65 ба +	5.8	1.1	2.0	1.0
2012	20-34	1.6	3.8	1.1	0.2
	35-44	5.4	6.6	3.2	0.4
	45-54	7.3	4.1	2.4	0.6
	55-64	5.09	1.4	1.6	0.8
	65 ба +	6.2	1.3	1.4	0.8
2013	20-34	0.8	4.7	1.7	0.3
	35-44	3.3	5.9	2.3	0.4
	45-54	7.8	4.3	3.6	0.8
	55-64	5.5	1.1	2.3	0.5
	65 ба +	7.5	0.5	1.2	0.8

Сүүлийн 5 жилийн хоног болоогүй нас баралтыг насны ангиллаар харахад:

- цусны эргэлтийн тогтолцооны өвчнөөр 45-54, 65 ба түүнээс насныхан,
- өвчлөл ба гадны шалтгаанаар 35-49 насныхан,
- хоол боловсруулах тогтолцооны өвчнөөр 45-54 насныхан илүү нас барж байна.

Хүснэгт 8. Хоног болоогүй нас баралтын шалтгаан өвчний ангиллаар, бодит тоо, хувиар

Өвчин	2009		2010		2011		2012		2013	
	тоо	хувь	тоо	хувь	тоо	хувь	тоо	хувь	тоо	хувь
Тархины цус харвалт	124	13.5	171	16,4	159	14,6	163	15,3	137	23.0
Төрөхөд ураг бүтэх	102	11.1	90	8.6	84	0.7	68	6.4	101	9.8
Элэгний ширэгдэл ба хатуурал	39	4.2	46	4.4	62	5.7	70	6.6	60	5.8
Нярайн амьсгал гачаалын хам шинж	42	4.5	46	4.4	48	4.4	58	5.4	58	5.6
Зүрхний булчингийн цочмог шигдээс	30	3.2	33	3.1	30	2.7	26	2.4	27	2.6
Архины зүйлийн осолт хордлого	21	2.2	29	2.7	23	2.1	36	3.3	36	3.4
Биеийн хүчээр хорлох	15	1.6	16	1.5	21	1.9	23	2.1	18	1.7
Тогтоож болохгүй шалтгаанаар тодорхойгүй осолд орох	15	1.6	19	1.8	21	1.9	22	1.8	14	1.3
Элэг ба элгэн дэх цэсний сувгийн өмөн	9	0.9	14	1.3	20	1.8	13	1.2	16	1.5
Мотоциклтой зорчигч тээврийн хэрэгсэлтэй мөргөлдөхүй осолд орох	4	0.4	9	0.1	14	1.2	18	1.6	22	2.1
Явган зорчигч суудлын ба бага даацын тэргэнд дайруулах	15	1.6	10	0.1	11	1.0	11	1.0	14	1.3
Инсулин эрхшээлт чихэрт шээрэн	1	0.1	6	0.5	8	0.7	9	0.8	12	1.1
Зүрхний цочмог цус хомсрол, ишеми	9	0.9	4	0.4	7	0.6	7	0.6	22	2.01

Хоног болоогүй нас баралтын шалтгааныг өвчний ангиллаар авч үзвэл: 2013 онд 2009 оныхоос тархины цус харвалт 9.5-аар, элэгний ширэгдэл ба хатуурал 1.6, нярайн амьсгал гачаалын хам шинж 1.1, архины зүйлийн осолт хордлого 1.2, мотоциклтой зорчигч тээврийн хэрэгсэлтэй мөргөлдөхүй осолд орох 1.7, инсулин эрхшээлт чихэрт шээрэн 1.0, элэг ба элгэн дэх цэсний сувгийн өмөн 0.6, зүрхний цочмог цус хомсрол, ишеми 1.11-ээр нэмэгдэж, төрөхөд ураг бүтэх 1.3, зүрхний булчингийн цочмог шигдээс 0.6-аар тус тус буурсан байна.

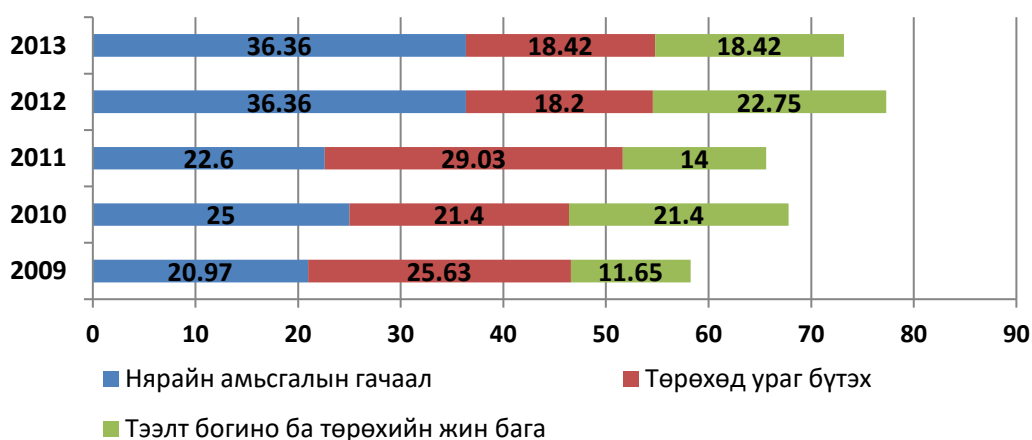
Хүснэгт 9. 0-19 насны хүүхдийн хоног болоогүй нас баралтын тэргүүлэх шалтгаан, бодит тоо, хувиар

Он	Насны бүлэг	Перинаталь үед үүсэх зарим оёг		Амьсгалын тогтолцооны өвчин		Төрөлхийн гажиг хөгжил		Өвчлөл ба гадны шалтгаан		Мэдрэл-ийн тогтолцооны өвчин	
		тоо	хувь	тоо	хувь	тоо	хувь	тоо	хувь	тоо	хувь
2009	0-1	225	20.1	40	4.3	28	3.0	5	0.5	7	0.7
	1-4	0	0	13	1.4	2	0.2	10	1.1	2	0.2
	5-9	0	0	6	0.6	2	0.2	2	0.2	0	0
	10-14	0	0	0	0	0	0	5	0.5	1	0.1
	15-19	0	0	2	0.2	0	0	4	0.4	1	0.1
2010	0-1	206	19.8	49	7.2	31	2.9	4	1.1	5	0.4
	1-4	0	0	27	2.5	1	0.1	10	1.0	2	0.2
	5-9	0	0	1	0.1	0	0	5	0.5	1	0.1
	10-14	0	0	0	0	0	0	2	0.2	0	0
	15-19	0	0	0	0	0	0	8	0.7	0	0
2011	0-1	227	18.9	25	4.6	44	2.9	8	0.8	9	1.4
	1-4	0	0	12	13.8	0	0	8	0.9	3	0.5
	5-9	0	0	2	0.1	1	0.9	1	0.4	1	0.1
	10-14	0	0	2	0.1	0	0	3	0.4	0	0
	15-19	0	0	0	0	0	0	1	0.5	0	0
2012	0-1	183	17.2	47	4.4	38	3.5	7	0.7	2	1.4
	1-4	0	0	14	1.3	1	0.1	8	0.8	5	0.2
	5-9	0	0	4	0.3	1	0.1	6	0.6	0	0
	10-14	0	0	1	0.1	0	0	3	0.3	1	0.1
	15-19	0	0	0	0	0	0	6	0.4	0	0
2013	0-1	197	21.8	50	2.4	32	4.2	9	0.7	8	0.8
	1-4	0	0	15	1.1	1	0.1	10	0.7	5	0.3
	5-9	0	0	1	0.2	0	0	4	0.1	0	0.1
	10-14	0	0	1	0.2	0	0	4	0.3	1	0.1
	15-19	0	0	0	0	0	0	5	0.1	4	0.4

2009-2013 оны хүүхдийн хоног болоогүй нас баралтыг шалтгааныг насаар нь харахад:

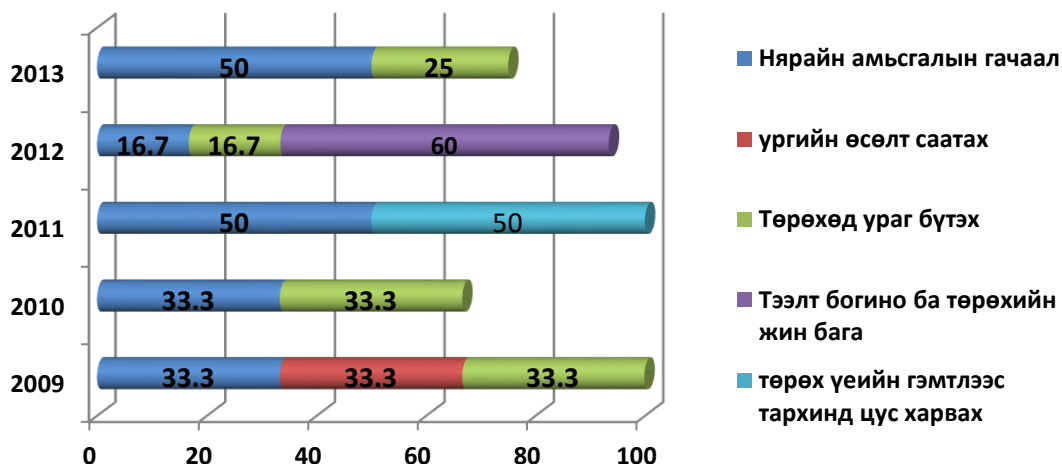
- 0-1 насныханд перинаталь үед үүсэх зарим оёг 17.2%-21.8%, өвчлөл ба гадны шалтгаант нас баралт 0.5%-1.1% , төрөлхийн гажиг хөгжил 2.9- 4.2%, амьсгалын тогтолцооны өвчний шалтгаан 2.4-7.2%.,
- 1-4 насныханд амьсгалын тогтолцооны өвчин 2.4%-7.2%, өвчлөл ба гадны шалтгаан 0.5%-1.1%
- 5-9, 10-14,15-19 насныханд өвчлөл ба гадны шалтгаант нас баралт зонхилж байна.

Зураг 4. Сумын эрүүл мэндийн төвд нас барсан 0-28 хоногтой хүүхдийн хоног болоогүй нас баралтын шалтгаан, хувиар



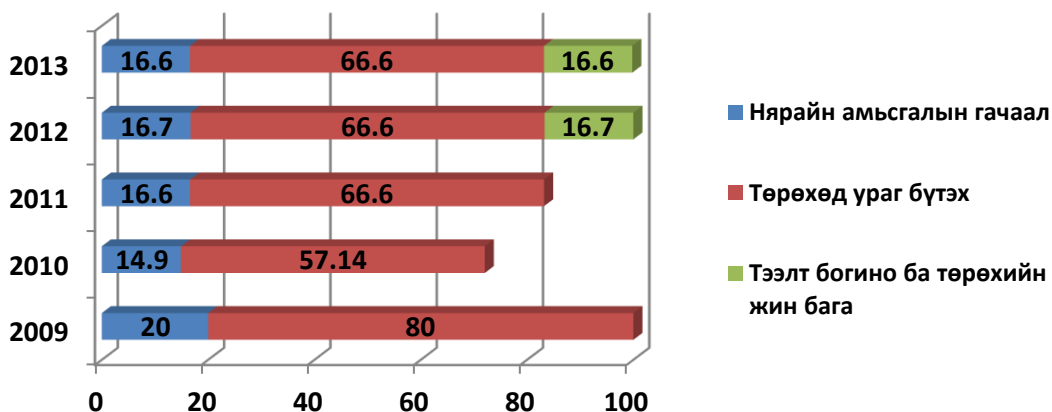
Сумын эрүүл мэндийн төв хоног болоогүй эндсэн 0-28 насны хүүхдийн эндэгдлийн шалтгаанд нярайн амьсгалын гачаал, тээлт богино ба төрөхийн жин бага шалтгаан 2013 онд 2009 оныхоос нэмэгдсэн байна.

Зураг 5. Сум дундын эмнэлэгт нас барсан 0-28 хоногтой хүүхдийн хоног болоогүй нас баралтын шалтгаан, хувиар



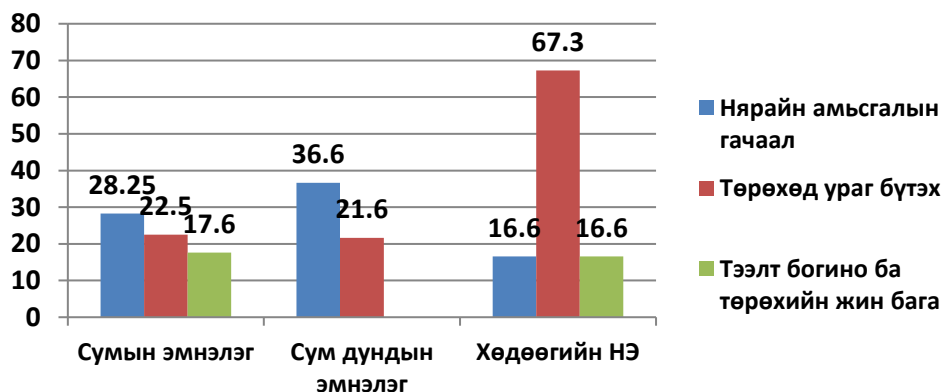
Сум дундын эмнэлэгт хоног болоогүй нас барсан 0-28 хоногтой хүүхдийн нас баралтын шалтгаанд нярайн амьсгалын гачаал, төрөхөд ураг бүтэх, төрөх үеийн гэмтлээс тархинд цус харвах шалтгаан зонхилж байгаа нь харагдаж байна.

Зураг 6. Хөдөөгийн нэгдсэн эмнэлэгт нас барсан 0-28 хоногтой хүүхдийн хоног болоогүй нас баралтын шалтгаан, хувиар, 2009-2013 он



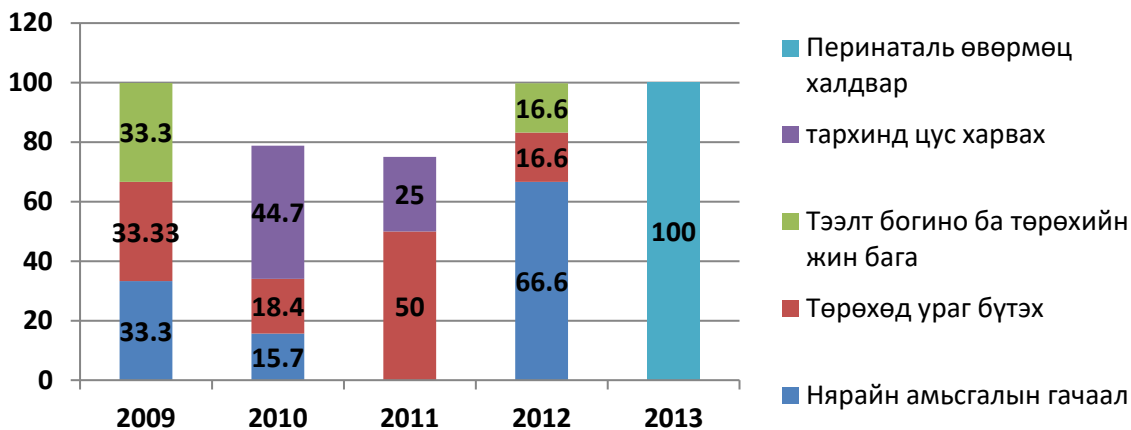
Хөдөөгийн нэгдсэн эмнэлэгт хоног болоогүй нас барсан 0-28 хоногтой хүүхдийн нас баралтын төрөхөд ураг бүтэх нь тэргүүлэх шалтгаан болж байна.

Зураг 7. Анхан шатны эмнэлэгт нас барсан 0-28 хоногтой хүүхдийн хоног болоогүй нас баралтын шалтгаан, хувиар, сүүлийн 5 жилийн дундажаар



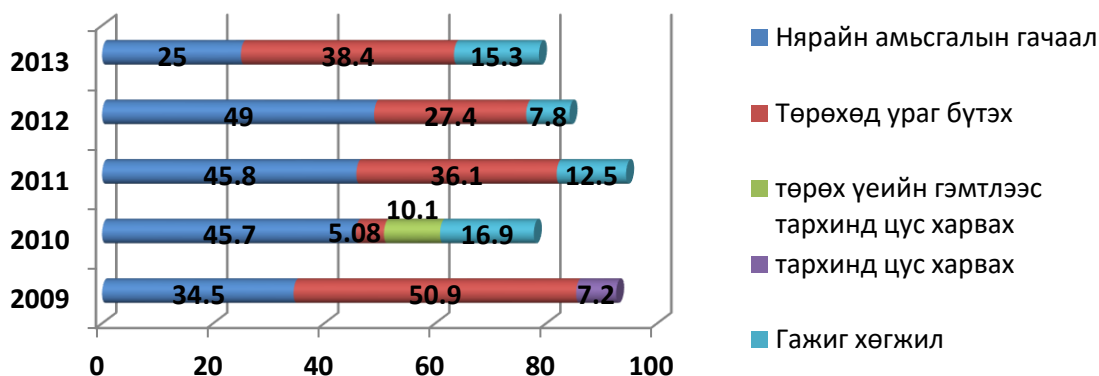
5 жилийн дундажаар сум, сум дундын эмнэлэгт нярайн амьсгалын гачаал (28,5-36,6), хөдөөгийн нэгдсэн эмнэлэгт төрөхөд ураг бүтэх (67,3) шалтгаан дийлэнх хувийг эзэлж байна.

Зураг 8. Дүүргийн эрүүл мэндийн нэгдэлд нас барсан 0-28 хоногтой хүүхдийн хоног болоогүй нас баралтын шалтгаан, хувиар



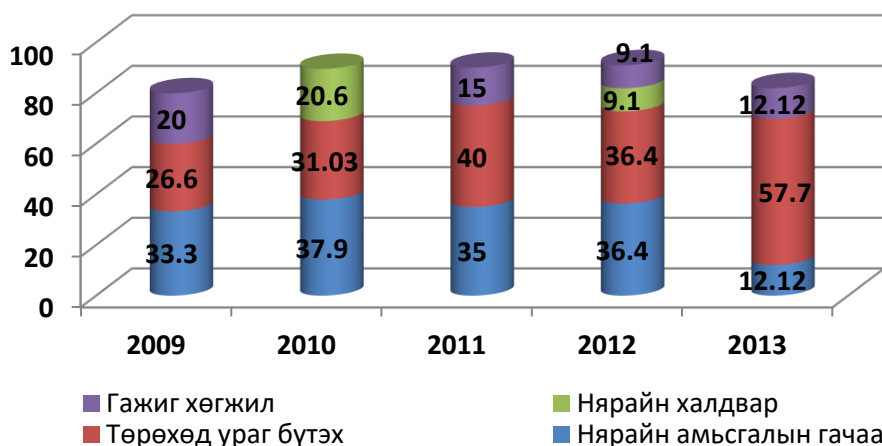
Төрөхөд ураг бүтэх, нярайн амьсгал гачаал, тархинд цус харвах нь Дүүргийн Эрүүл мэндийн нэгдлийн хоног болоогүй нас барсан 0-28 хоногтой хүүхдийн нас баралтын шалтгаан болжээ.

Зураг 9. Аймгийн нэгдсэн эмнэлэгт нас барсан 0-28 хоногтой хүүхдийн хоног болоогүй нас баралтын шалтгаан, хувиар



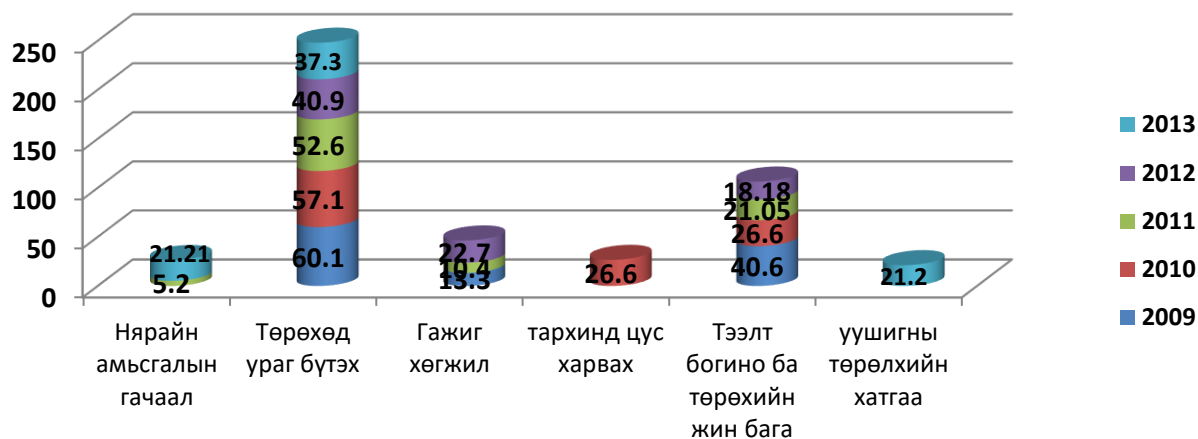
Аймаг дүүргийн нэгдсэн эмнэлэгт хоног болоогүй нас барсан 0-28 хоногтой хүүхдийн нас баралтын шалтгаанд амьсгал гачаал, төрөхөд ураг бүтэх, гажиг хөгжил зонхилж байна.

Зураг 10. Нийслэлийн амаржих газруудад нас барсан 0-28 хоногтой хүүхдийн хоног болоогүй нас баралтын шалтгаан, хувиар



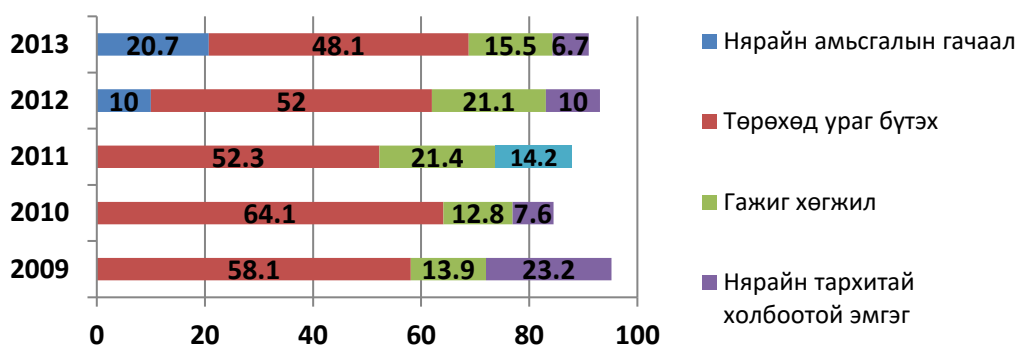
Нийслэлийн 1, 2, 3 дугаар амаржих газарт хоног болоогүй нас барсан 0-28 насны 109 хүүхдийн нас баралтын шалтгаанд төрөхөд ураг бүтэх шалтгаан 2013 онд 2009 оныхоос 31,1 хувиар нэмэгдэж, нярайн амьсгалын гачаал 21,18 хувиар буурсан байна.

Зураг 11. БОЭТ-д нас барсан 0-28 хоногтой хүүхдийн хоног болоогүй нас баралтын шалтгаан, хувиар, 2009-2013 он



2009-2013 онд Бүсийн оношлогоо, эмчилгээний төвд 0-28 насны 126 хүүхэд хоног болоогүй нас баралтын 126 тохиолдол бүртгэгдсэнээс 5 жилийн дундажаар төрөхөд ураг бүтэх 49,6, тээлт богино ба төрөхийн жин бага шалтгаан 21,2, төрөлхийн гажиг хөгжил 9,28 хувийг эзэлж байна.

Зураг 12. Эх хүүхдийн эрүүл мэндийн үндэсний төвд нас барсан 0-28 хоногтой хүүхдийн хоног болоогүй нас баралтын шалтгаан, хувиар, 2009-2013 он



Эх хүүхдийн эрүүл мэндийн төвд 2009-2013 онд 0-28 хоногтой 289 хүүхэд хоног болоогүй нас барсан ба шалтгаанд төрөхөд ураг бүтэх 54,9, гажиг хөгжил 14,9, нярайн тархитай холбоотой эмгэг 12,34 хувийг эзэлж байна.

Хүснэгт 10. 0-28 насны хүүхдийн хоног болоогүй нас баралт бүртгэгдсэн аймгуудаар

№	Байгууллагын нэр	2009	2010	2011	2012	2013	Нийт
1	Архангай	15		8	8	13	44
2	Баян-Өлгий	7	7	8	7		29
3	Баянхонгор	12	15	18	0	14	62
4	Булган	0	0	0	10	7	17
5	Говь-алтай	9	7	0	0	12	28
6	Говьсүмбэр	0	0	0	0	0	0
7	Дархан-уул	0	0	0	0	0	0
8	Дорноговь	9	12	0	9	7	37
9	Дорнод	0	0	7	0	14	21
10	Дундговь	0	0	9	0	0	9
11	Завхан	0	0	8	10	0	18
12	Өвөрхангай	18	19	22	19	8	86
13	Өмнөговь	0	0	7	7	8	22
14	Сүхбаатар	0	7	7	0	0	14
15	Төв	14	10	8	11	0	43
16	Сэлэнгэ	0	10	0	11	8	29
17	Увс	14	12	10	7	14	57
18	Ховд	0	10	0	0	0	10
19	Хөвсгөл	13	10	19	14	19	75
20	Хэнтий	16	9	0	0	8	33
21	Орхон	0	0	9	11	15	35
22	Улаанбаатар	58	65	57	73	96	293

Хүснэгтээс харахад 0-28 насны хүүхдийн хоног болоогүй нас баралт бодит тоогоор Архангай, Баянхонгор, Өвөрхангай, Дорноговь, Төв, Сэлэнгэ, Увс, Хөвсгөл, Орхон аймгууд болон Улаанбаатар хотод өндөр байна.

ГУРАВ. ЭХИЙН ЭНДЭГДЭЛ

Зураг 13 .Хоног болоогүй эхийн эндэгдлийн шалтгаан хувиар



5 жилийн дундажаар эх барихын шалтгаант хоног болоогүй эхийн эндэгдэл 72.1 хувийг эзэлж байна.

Хүснэгт 11. Хоног болоогүй эхийн эндэгдлийн шалтгаан

№	Өвчин	2009	2010	2011	2012	2013	Нийт
1. Эх барихын шалтгаант эндэгдэл							
1	Жирэмслэх, төрөх, төрсний дараах үеийг хүндрүүлэхээр цусны даралталт	1					1
2	Манас таталт	1		1		1	3
3	Ихэс эрт ховхрох	1	1	1			3
4	Эх барихын хийн бөглөшдөл	1	1				2
5	Жирэмслэх, төрөх, төрсний дараах үеийг хүндрүүлж болох хаа ч ангилаагүй эмгэг	2					2
6	Зориудаар оролдсоноор дутуу зулбах					1	1
7	Эх барихын бусад гэмтэл			2		1	3
8	Төрсний дараа цус алдах			1	2	1	4
9	Төрсний дараах үеийн үжил				2	1	3
10	Умайн гаднах жирэмсэн				3	1	4
11	Эх барихын шууд шалтгааны уршгаас үүссэн эндэл				1	2	3
2. Эх барихын бус шалтгаант эндэгдэл							
12	Уушиг зүрхний бусад өвчин	1			1		2
13	Томуугийн вирус нь танигдсан томуу	2					2
14	Бөөрний цочмог дутагдал			1			1
15	Артерийн гипертензи			1			1
16	Цочмог зүрхбулчинтас, миокардит				1		1
17	Инсулт				1		1
18	Бусад аневризм				1		1
19	Хаа ч ангилаагүй бөөр ШЗ-ын бусад эмгэг				1		1
20	Жирэмслэлт, төрөлт, төрсний дараах үеийг хүндрүүлэх эхийн хаа ч ангилаагүй эмгэг				1	2	3
Бүгд		9	2	7	14	10	42

2009-2013 онд хоног болоогүй эхийн эндэгдлийн 42 тохиолдол бүртгэгдсэн байна.

2011-2013 онд хоногийн болоогүй эхийн эндэгдлийн шалтгаанд манас таталт /3/, ихэс ховхрох /3/, төрсний дараах цус алдах /4/, төрсний дараах үеийн үжил /3/, умайн гаднах жирэмсэн/4/, жирэмслэлт, төрөлт, төрсний дараах үеийг хүндрүүлэх эхийн хаа ч ангилаагүй эмгэг /3/ тэргүүлэх шалтгаан болж байна.

Хүснэгт 12. Хоног болоогүй эхийн эндэгдэл, аймгаар

№	Байгууллагын нэр	2009	2010	2011	2012	2013
1	Архангай	-	-	-	-	-
2	Баян-Өлгий	-	-	1	2	1
3	Баянхонгор	-	-	-	2	-
4	Булган	-	-	-	-	-
5	Говь-алтай	-	-	1	-	-
6	Говьсүмбэр	-	-	-	-	-
7	Дархан-уул	-	-	-	-	1
8	Дорноговь	-	-	-	-	-
9	Дорнод	-	-	-	-	-
10	Дундговь	-	-	-	-	-
11	Завхан	1	-	-	-	-
12	Өвөрхангай	1	-	2	-	-
13	Өмнөговь	1	1	-	-	-
14	Сүхбаатар	-	-	-	1	-
15	Төв	-	-	-	-	-
16	Сэлэнгэ	-	-	-	-	-
17	Увс	-	-	-	-	-
18	Ховд	-	-	-	-	-
19	Хөвсгөл	1	-	1	1	2
20	Хэнтий	2	-	-	1	-
21	Орхон	-	-	-	-	-
22	Улаанбаатар	3	-	2	7	6
	Бүгд	9	-	7	14	10

Хоног болоогүй эхийн эндэгдэл Улаанбаатар, Баян-Өлгий, Хөвсгөл аймагт өндөр байна.

Хүснэгт 13. Хоног болоогүй эхийн эндэгдэл, байгууллагаар

№	Эмнэлэг	2009	2010	2011	2012	2013	Нийт
1	Сумын эрүүл мэндийн төв	1		3	3		7
2	Сум дундын эмнэлэг			1	2	1	4
3	Хөдөөгийн нэгдсэн эмнэлэг	1					1
4	Дүүргийн Эрүүл мэндийн нэгдэл				1	1	2
5	Аймгийн нэгдсэн эмнэлэг	3	1		4	3	11
6	Амаржих газар 1, 2,3		1	1	1	4	7
7	ЭХЭМҮТ	1		1	2		4
8	Төв эмнэлэг	2			1	1	4
9	БОЭТ	1		1			2
10	Бүгд	9	2	7	14	10	42

2009-2013 онуудад хоног болоогүй эхийн эндэгдэл сумын эмнэлэгт 7, сум дундын эмнэлэгт 4, хөдөөгийн нэгдсэн эмнэлэгт 1, дүүргийн Эрүүл мэндийн нэгдэлд 2, аймгийн нэгдсэн эмнэлэгт 11, Төв эмнэлэгт 4, ЭХЭМҮТ-д 4, төв эмнэлэгт 4, нийслэлийн амаржих газруудад 7, БОЭТ-д 2 тохиолдол байна.

ДҮГНЭЛТ:

Нийт нас баралт сүүлийн 5 жилд 10 000 хүн амд буурч байгаа ба нас баралтын шалтгаанд зүрх судасны тогтолцооны өвчин, хавдар, өвчлөл ба гадны шалтгаан, хоол боловсруулах, амьсгалын тогтолцооны эмгэг нас баралтын тэргүүлэх 5 шалтгаан болж байна.

Эмнэлгийн нас баралтанд хоног болоогүй нас баралтын эзлэх хувь нэмэгдэж, тэргүүлэх 5 шалтгаанд цусны эргэлт, хоол боловсруулах болон амьсгалын тогтолцооны өвчин, перинаталь үед үүсэх зарим оёг, өвчлөл ба гадны шалтгаан тус тус орж байна.

Хоног болоогүй нас баралтын тохиолдлыг насаар нь авч үзэхэд 0-1 настай хүүхэд, 35-59 насныхан дийлэнх хувийг эзэлж байна.

Хүүхдийн /0-19 нас/ хоног болоогүй нас баралтын шалтгаанд перинаталь үед үүсэх зарим оёг, өвчлөл ба гадны шалтгаан, төрөлхийн гажиг хөгжил, насанд хүрэгчдэд тархины цус харвалт, элэгний ширэгдэл ба хатуурал, архины зүйлийн осолт хордлого, осол гэмтэл, инсулин эрхшээлт

чихэрт шээрэн, элэг ба элгэн дэх цөсний сувгийн өмөн, зүрхний цочмог цус хомсрол, ишеми өвчин зэрэг нь зонхилох шалтгаан болсон байна.

0-28 хоногтой хүүхдийн хоног болоогүй нас баралтын шалтгааныг эмнэлгийн шатлалаар нь авч үзвэл шатлал бүрийн эмнэлэгт төрөхөд ураг бүтэх, нярайн амьсгал гачаал дийлэнх хувийг эзэлж байгаа бол сумын болон хөдөөгийн нэгдсэн эмнэлэгт тээлт богино ба төрөх жин бага, дүүргийн эрүүл мэндийн нэгдэл, нэгдсэн эмнэлэгт төрөх үеийн гэмтлээс тархинд цус харвах, амаржих газрууд, БОЭТ, ЭХЭМҮТ-д гажиг хөгжил, ЭХЭМҮТ-д нярайн тархитай холбоотой эмгэгүүд зонхилж байна.

0-28 хоногтой хүүхдийн хоног болоогүй нас баралт Улаанбаатар хот, Архангай, Баянхонгор, Өвөрхангай, Дорноговь, Төв, Сэлэнгэ, Увс, Хөвсгөл, Орхон аймгуудад өндөр байна.

2009-2013 онд хоног болоогүй эхийн эндэгдлийн 42 тохиолдол бүртгэгдэж, эндэгдлийн шалтгаанд эх барихын шалтгаан дийлэнх хувийг эзэлж байгаа ба Улаанбаатар хот ,

Өвөрхангай, Баян-Өлгий, Хөвсгөл аймгууд хоног болоогүй эхийн эндэгдлийн тоогоор бусад аймгуудаас илүү байна.

2009-2013 онд сум болон сум дундын эмнэлэг, дүүргийн Эрүүл мэндийн нэгдэл, аймгийн нэгдсэн эмнэлэг, Төв эмнэлгүүд, ЭХЭМҮТ, нийслэлийн амаржих газруудад хоног болоогүй эхийн эндэгдэл бүртгэгдсэн байна.