



НИЙСЛЭЛИЙН
СТАТИСТИКИЙН
ГАЗАР



НИЙСЛЭЛИЙН НИЙГЭМ, ЭДИЙН ЗАСГИЙН БАЙДАЛ

2023 | X



I. Саруудыг ром тоогоор тэмдэглэв.

- Сар: I, II, III, IV, V, VI, VII ... г.м
- Улирал: I-III, IV-VI, VII-IX, X-XII
- Өссөн дүн: I-IV, I-XI ... г.м (Тухайн сарыг оруулсан жилийн эхнээс өсөн нэмэгдсэн дүнг харуулав).

II. Дараах тэмдэглэгээг ашиглав.










- гүйцэтгэл байхгүй
- * урьдчилсан гүйцэтгэл
- ** дахин

III. Орон дэвшүүлэлтээс хамаарч зарим үзүүлэлтийн нийлбэр нь дүнтэйгээ, бүтцийг хувиар илэрхийлэхэд 100 хувиас бага зэрэг зөрүүтэй байж болно.

IV. Хэмжих нэгжийн тэмдэглэгээ

мянга	=1000
сая	=10 ⁶
тэрбум	=10 ⁹
их наяд	=10 ¹²
мян	мянга
%	хувь
мм	миллиметр
см	сантиметр
дм	дециметр
м	метр
км	километр
м ²	метр квадрат
дм ²	дециметр квадрат
км ²	километр квадрат
м ³	метр куб
га	гектар
мл	миллилитр
л	литр
г	грамм
кг	килограмм
цн	центнер
т	тонн
Вт	ватт
кВт.ц	киловатт цаг
кал	калори
ккал	килокалори
Гкал	гигакалори(=10 ⁹ калори)
с	секунд
мин	минут
мкг/м ³	микрограмм метр куб
м/с	метр секунд
ш	ширхэг
х.д.х	хэвлэлийн даралтат хууда

ГАРЧИГ

	ЭДИЙН ЗАСАГ, НИЙГМИЙН ҮНДСЭН ҮЗҮҮЛЭЛТ, 2019-2023 ОН	1
	ЭДИЙН ЗАСАГ, НИЙГМИЙН ҮНДСЭН ҮЗҮҮЛЭЛТ, ДҮҮРГЭЭР	2
	ЭРҮҮЛ МЭНД	3
	ЦАГ УУР, АГААРЫН ЧАНАР, АЮУЛТ ҮЗЭГДЭЛ, ОСОЛ	8
	ГЭМТ ХЭРЭГ	14
	ТӨСӨВ	18
	ХЭРЭГЛЭЭНИЙ ҮНЭ	22
	АЖ ҮЙЛДВЭР	36
	ХОТЫН НИЙТИЙН АЖ АХУЙ	41

ХҮСНЭГТ 1. НИЙСЛЭЛИЙН НИЙГЭМ, ЭДИЙН ЗАСГИЙН ҮНДСЭН ҮЗҮҮЛЭЛТ

Үзүүлэлтүүд		Хэмжих нэгж	2019	2020	2021	2022	2023
Шинээр төрсөн хүүхэд		хүн	↑ 34 260 ^{1.3}	↓ 33 327 ^{2.7}	↓ 30 885 ^{7.3}	↓ 29 096 ^{5.8}	↓ 28 662 ^{1.5}
Халдварт өвчнөөр өвчлөгчид		хүн	↑ 20 172 ^{5.8}	↓ 14 173 ^{29.7}	↑ 227 706 ^{16.1**}	↓ 179 365 ^{21.2}	↓ 17 945 ^{90.0}
Бүртгэгдсэн гэмт хэрэг		тоо	↓ 18 716 ^{16.5}	↓ 13 399 ^{28.4}	↓ 12 926 ^{3.5}	↑ 21 205 ^{64.0}	↑ 21 934 ^{3.4}
Хэрэглээний үнийн индекс, (сарын өөрчлөлт)		хувь	↓ -0.6 ^{1.8}	↑ 0.5 ^{1.1}	↓ 0.0 ^{0.5}	↑ 0.9 ^{0.9}	↓ 0.2 ^{0.7}
Гадаад валютын нэрлэсэн ханш (сарын дундаж)	Доллар (АНУ)	төгрөг	↑ 2 678 ^{4.4}	↑ 2 854 ^{6.6}	↓ 2 849 ^{0.2}	↑ 3 369 ^{18.2}	↑ 3 452 ^{2.4}
	Юань (БНХАУ)	төгрөг	↑ 377 ^{1.9}	↑ 424 ^{12.5}	↑ 444 ^{4.7}	↑ 468 ^{5.4}	↑ 472 ^{0.8}
	Рубль (ОХУ)	төгрөг	↑ 42 ^{7.7}	↓ 37 ^{11.9}	↑ 40 ^{8.1}	↑ 54 ^{35.0}	↓ 35 ^{64.8}
Нийслэлийн төсвийн орлого		тэрбум төгрөг	↑ 745.8 ^{8.0}	↓ 678.9 ^{9.0}	↑ 921.7 ^{35.7}	↑ 1226.2 ^{33.0}	↑ 1 634.2 ^{25.0}
Нийслэлийн төсвийн зарлага		тэрбум төгрөг	↓ 1008.5 ^{2.0}	↑ 987.2 ^{21.4}	↓ 959.4 ^{10.6}	↑ 1302.6 ^{9.2}	↑ 2 052.7 ^{17.8}
Агаарын дундаж температур		°C	0.9	-0.6	1.6	0.4	4.3

Тайлбар: Өмнөх онтой харьцуулсан

↑ ↓ Эерэг хандлага, өөрчлөлт
↑ ↓ Сөрөг хандлага, өөрчлөлт

ХҮСНЭГТ 2. НИЙСЛЭЛИЙН НИЙГЭМ, ЭДИЙН ЗАСГИЙН ҮЗҮҮЛЭЛТ, дүүргээр

Үзүүлэлт	Хэмжих нэгж	2022 I-X			2023 I-X						
		Хотын дундаж	Хамгийн өндөр		Хотын дундаж	Хамгийн өндөр					
Хүн амын нягтрал /нэг кв км-т ногдох хүн/	Тоо	331	Баянгол	8 101	Налайх	57	342	Баянгол	8 432	Налайх	58
			Чингэлтэй	1 702	Багануур	48		Чингэлтэй	1 625	Багануур	48
			Сүхбаатар	669	Багахангай	33		Сүхбаатар	688	Багахангай	32
Нялхсын нас баралт /амьд төрсөн 1000 хүүхдэд/	Тоо*	12	Сонгинохайрхан	14	Хан-Уул	8	13	Налайх	16	Багануур	8
			Сүхбаатар	11	Багануур	7		Сонгинохайрхан	12	Хан-Уул	7
			Баянгол	10	Багахангай	-		Баянзүрх	12	Багахангай	-
10 000 хүн тутмаас халдварт өвчнөөр өвчлөгсөд	Тоо	1 181	Багахангай	2 491	Сүхбаатар	913	90	Багануур	149	Налайх	73
			Налайх	2 058	Чингэлтэй	723		Баянзүрх	121	Сонгинохайрхан	58
			Хан-Уул	1 239	Сонгинохайрхан	627		Сүхбаатар	83	Багахангай	29
Төсвийн орлого, зарлагын харьцаа зарлага=100	тоо	94	Баянзүрх	174	Сонгинохайрхан	103	91	Баянзүрх	124	Чингэлтэй	94
			Баянгол	119	Налайх	67		Хан-Уул	115	Налайх	82
			Хан-Уул	113	Багахангай	24		Сүхбаатар	114	Багахангай	26
16-аас дээш насны 10 000 хүнд ногдох Гэмт хэрэг	тоо	217	Сүхбаатар	351	Налайх	112	159	Сүхбаатар	387	Налайх	110
			Баянгол	253	Багануур	91		Чингэлтэй	243	Багануур	85
			Чингэлтэй	240	Багахангай	61		Баянгол	240	Багахангай	61

Тайлбар: * промилль



ЭРҮҮЛ МЭНД (2023 оны эхний 10 сард)

ᠡᠷᠦᠭᠦᠯᠡᠮᠡᠨᠳᠡ

Амаржсан эх



2022 I-X 28 836

2023 I-X 28 454

1.3%



Нийт халдварт өвчнөөр өвчлөгчид



2022 I-X 179 365

2023 I-X 17 945

9.9 дахин



Нялхсын эндэгдлийн түвшин
(1000 амьд төрөлтөд ногдох)

2022 I-X 12.2

2023 I-X 13.4

5 хүртэлх насны хүүхдийн
эндэгдлийн түвшин
(1000 амьд төрөлтөд ногдох)

2022 I-X 14.4

2023 I-X 15.2

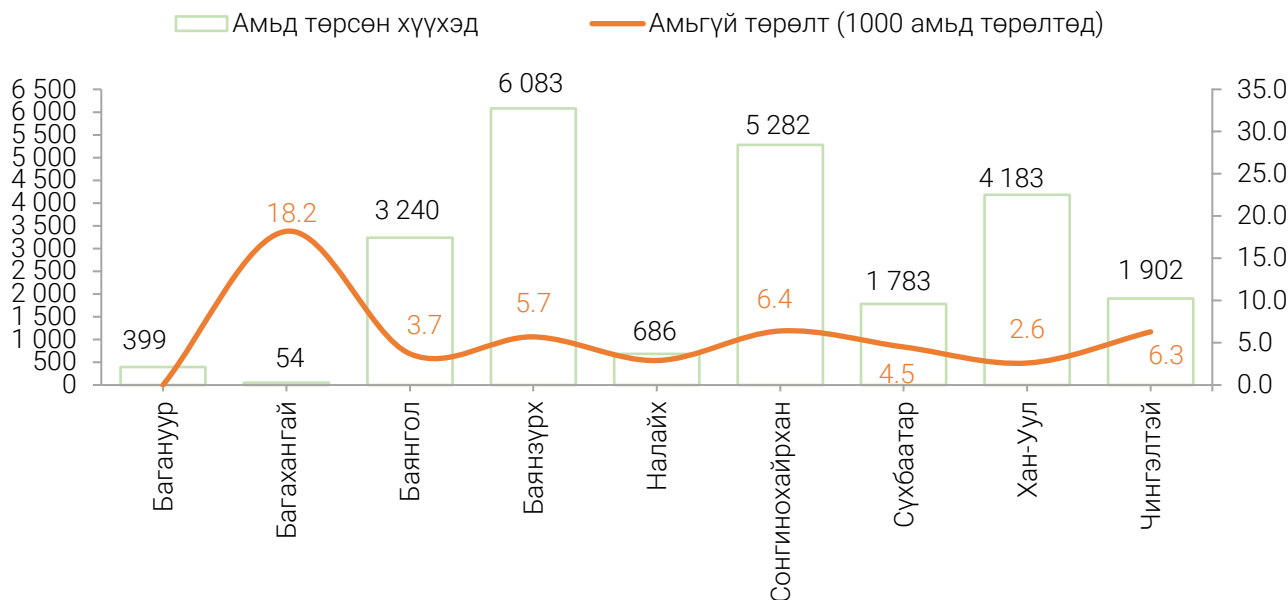
Нийслэлийн хэмжээнд 2023 оны эхний 10 сард 28 454 эх амаржсан нь өмнөх оны мөн үеэс 382 (1.3%) төрөлтөөр буурсан байна. Нийт төрөлтийн 15 105 (53.1%) нь НЭМГ-ын харьяа эмнэлэгт, 13 349 (46.9%) нь нийслэлд үйл ажиллагаа явуулж буй ЭМЯ-ны харьяа улс болон хувийн хэвшлийн эмнэлэгт амаржсан байна. Нийт амаржсан эхчүүдийн 0.3 хувийг гэрийн төрөлт эзэлж байна.

ХҮСНЭГТ 3. ТӨРСӨН ХҮҮХЭД, ЭХ, ХҮҮХДИЙН ЭНДЭГДЭЛ, жил бүрийн 10 сарын эцэст

Үзүүлэлт	2021 I-X	2022 I-X	2023 I-X	2023/2022
Амаржсан эхийн тоо	30 623	28 836	28 454	-1.3
Гэрийн төрөлт	86	100	94	-6.0
Хяналтгүй төрөлт	83	97	180	85.5
Амьд төрсөн хүүхэд	30 885	29 096	28 662	-1.5
Эхийн эндэгдэл	35	8	11	37.5
Нэг хүртэл насандаа эндсэн хүүхэд	304	311	347	11.6
Амьд төрсөн 1000 хүүхэд тутмаас 1 хүртэл насанд эндсэн хүүхэд	11.3	12.2	13.4	9.8

2023 оны эхний 10 сард 28 454 хүүхэд мэндэлсэн нь өмнөх оны мөн үеэс 382 (1.3%) хүүхдээр цөөн байна. Төрсөн нийт хүүхдийн 5 006 (17.6%) нь бусад аймгийн харьяат эхчүүдээс мэндэлжээ.

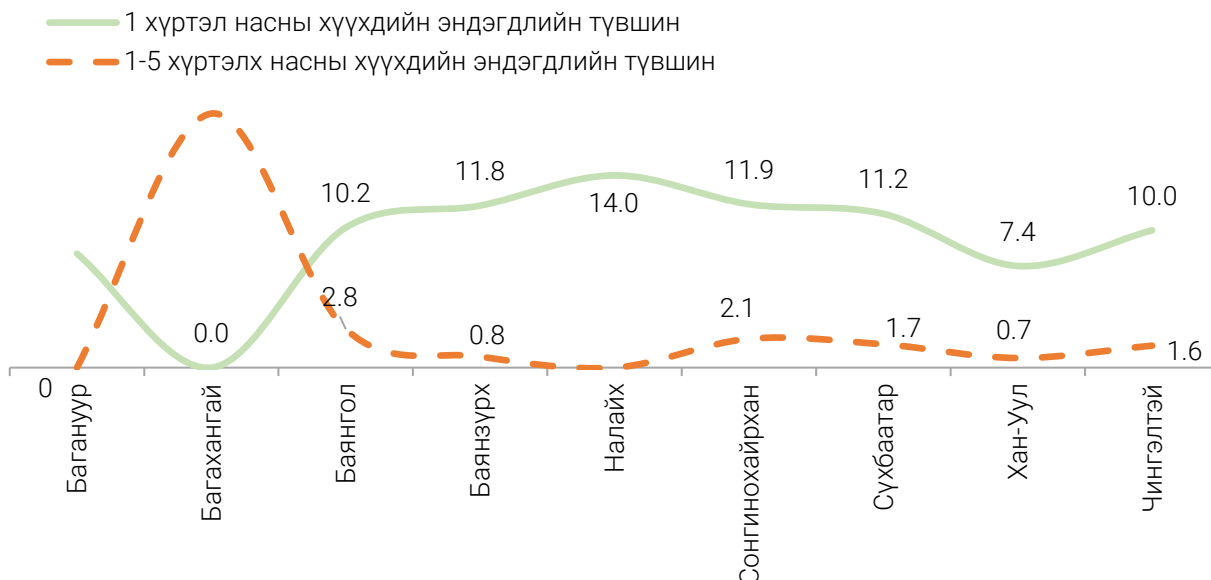
ЗУРАГ 1. АМЬД ТӨРСӨН ХҮҮХЭД, дүүргээр



Төрсөн нийт хүүхдийн 14 838 (51.8%) нь хүү, 12 615 (48.2%) нь охин байна. Амьд төрсөн нийт хүүхдээс 333 нь 2 ихэр, 3 нь 3 ихэр хүүхэд байна.

Амьгүй төрөлтийн 169 тохиолдол бүртгэгдсэн нь өмнөх оны мөн үеэс 1 тохиолдлоор өссөн байна. Амьгүй төрөлт Баянзүрх, Сонгинохайрхан, Чингэлтэй, Багахангай дүүрэгт хотын дунджаас өндөр байна.

ЗУРАГ 2. ХҮҮХДИЙН ЭНДЭГДЛИЙН ТҮВШИН (1000 амьд төрөлтөд ногдох),



2023 оны эхний 10 сард бүртгэгдсэн нялхсын эндэгдлээс Баянзүрх дүүрэгт 72 (18.7%) нь, Сонгинохайрхан дүүрэгт 63 (16.4%) нь, Баянгол дүүрэгт 33 (8.6%) нь, Хан-Уул дүүрэгт 31 (8.1%) нь, Сүхбаатар дүүрэгт 20 (5.2%) нь, Чингэлтэй дүүрэгт 19 (4.9%) нь, Налайх дүүрэгт 11 (2.9%) нь, бусад аймгийн харьяат 132 (34.4%), Багануур дүүрэгт 3 (0.8%) нь бүртгэгдэж, Багахангай дүүрэгт бүртгэгдээгүй байна.

Нийслэлд 2023 оны эхний 10 сард 17 945 хүн халдварт өвчнөөр өвчилсөн нь өмнөх оны мөн үеэс 161 420 (90.5%) хүнээр, 10000 хүн тутмаас халдварт өвчнөөр өвчилсөн хүний тоо 1 066.2 продицимилээр тус тус буурсан байна.

ЗУРАГ 3. ХАЛДВАРТ ӨВЧНӨӨР ӨВЧЛӨГЧИД, сараар



Халдварт өвчнөөр өвчлөгчдийг халдварт өвчний төрлөөр нь авч үзвэл амьсгалын замын цочмог халдварт өвчин 9 409 (53.0%), гэдэсний халдварт өвчин 1 814 (10.2%), бэлгийн замаар дамжих халдварт өвчин 4 975 (28.0%), зоонозын халдварт өвчин 35 (0.2), бусад халдварт өвчин 1 533 (8.6%) байна.

2023 оны эхний 10 сард **Коронавируст халдвар /COVID-19/-ын** 1 446 тохиолдол бүртгэгдэж, нийт халдварт өвчний 8.0 хувийг эзэлж байна.

ХҮСНЭГТ 4. НИЙСЛЭЛД ГАРСАН ХАЛДВАРТ ӨВЧИН, жил бүрийн эхний 10 сарын эцэст

Төрөл	Хэмжих нэгж	2021 I-X	2022 I-X	2023 I-X	Өсөлт, бууралт 2023/2022	
					тоо/нэгж	хувь
Халдварт өвчнөөр өвчилсөн хүн, бүгд	бодит тоо 10000 хүнд	227 706 1 534.3	179 365 1 180.7	17 945 114.5	-161 420 -1066.2	-90.0
Үүнээс:						
Вируст гепатит	бодит тоо 10000 хүнд	56 0.4	107 0.7	179 1.1	72.0 0.4	67.3
Цусан суулга	бодит тоо 10000 хүнд	371 2.5	1 182 7.8	1 514 9.7	332.0 1.9	21.9
Салхин цэцэг	бодит тоо 10000 хүнд	68 0.46	1 180 7.8	5 133 32.7	3 953 24.9	4.3**
Гахай хавдар	бодит тоо 10000 хүнд	1 0.0	8 0.05	72 0.5	64 0.45	9.0**
Сальмонеллэз	бодит тоо 10000 хүнд	14 0.1	143 0.9	182 1.2	39.0 0.2	27.3
Улаан эсэргэнэ	бодит тоо 10000 хүнд	11 0.1	93 0.6	769 4.9	676 4.3	8.3**
Хоолны хордлого	бодит тоо 10000 хүнд	11 0.1	13 0.1	94 0.6	81.0 0.5	7.2**
Ёлом	бодит тоо 10000 хүнд	8 0.1	30 0.2	62 0.4	32.0 0.2	2.1**
Бруцеллэз	бодит тоо 10000 хүнд	5 0.0	3 0.02	6 0.04	3 0.02	2.0**
Гар хөл амны өвчин	бодит тоо 10000 хүнд	14 0.1	869 5.72	2 354 15.0	1 485 9.28	2.7**
Тэмбүү	бодит тоо 10000 хүнд	1 793 12.1	2 005 13.2	2 225 14.2	220 1.0	10.9
Гонококкт халдвар	бодит тоо 10000 хүнд	809 5.5	1 137 7.5	1 247 8.0	110.0 0.5	9.7
Трихомониаз	бодит тоо 10000 хүнд	728 4.9	988 6.5	892 5.7	-96 -0.8	-9.7
Сүрьеэ	бодит тоо 10000 хүнд	1 217 8.2	1 132 7.5	1 078 6.9	-54.0 -0.6	-4.8
ДОХ	бодит тоо 10000 хүнд	11 0.1	11 0.07	19 0.12	8.0 0.05	72.7
Өөр бүлэгт ангилсан өвчний шалтгаан болох коронавирус – (Covid 19)	бодит тоо 10000 хүнд	221 887 1 495.0	169 499 1 115.7	1 446 9.2	-168 053 -1 106.5	-99.1

Ойлголт, тодорхойлолт:

Амьд төрөлт: Жирэмслэлтийн хугацаанаас хамаарахгүйгээр ердийн төрөлтөөр эсвэл мэс ажилбараар ургийг умайнаас гарган авсны дараа нярай амьсгалж байсан, эсвэл амьдын бусад ямар нэгэн шинж тэмдэг, өөрөөр хэлбэл, зүрхний цохилт, хүйний судасны лугшилт, булчингийн тодорхой хөдөлгөөн илэрч байсан зэргийг (хүй эсвэл эхэсийг салгасан эсэхийг харгалзахгүй) хамруулна.

Нярайн эндэгдлийн түвшин (1000 амьд төрөлтөд ногдох): Тухайн жилд 0-28 хоногтой эндсэн хүүдийн тоог амьд төрсөн хүүхдийн тоонд харьцуулж тооцно.

Нялхсын эндэгдлийн түвшин (1000 амьд төрөлтөд ногдох): Тухайн хугацаанд 1 хүртэлх насандаа эндсэн хүүхдийн тоог амьд төрсөн хүүхдийн тоонд харьцуулж тооцно.

Тав хүртэлх насны хүүхдийн эндэгдлийн түвшин (1000 амьд төрөлтөд ногдох): Тухайн хугацаанд 5 хүртэлх насандаа эндсэн хүүхдийн тоог амьд төрсөн хүүхдийн тоонд харьцуулж тооцно.

Эхийн эндэгдлийн харьцаа (100000 амьд төрөлтөд ногдох): Тухайн хугацаанд эндсэн эхийн тоог амьд төрсөн хүүхдийн тоонд харьцуулж тооцно.

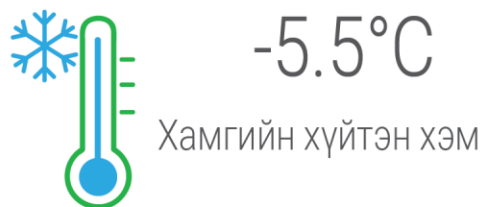
Эндсэн эх: Жирэмсний хугацаанд болон төрөх үедээ эсвэл төрснөөс хойш 42 хоногийн дотор жирэмслэлтийн байрлал, үргэлжилсэн хугацаанаас үл хамааран жирэмслэлт, төрөлт болон түүнийг удирдахтай холбоо бүхий шалтгаанаар эндсэнийг хамруулна.



ЦАГ УУР, АЮУЛТ ҮЗЭГДЭЛ, ОСОЛ (2023 оны 10 дугаар сард)

ᠮᠠᠭᠠᠷᠢᠨ
ᠲᠡᠮᠭᠡᠷᠢᠨ

Агаарын температур °C (Үнэмлэхгүй их/ бага)



Гал түймрийн тоо



2023 X	1 333	1.6% ↓
2022 X	1 354	

Хүний үйл ажиллагаатай холбоотой осол



Байгаль орчны зөрчил



Нийслэлийн агаарын дундаж хэм 2023 оны 10 дугаар сард дунджаар 4.3⁰С байв. Энэ нь өмнөх оны мөн үеэс 0.3⁰С-аар хүйтэн, олон жилийн дундажтай харьцуулбал 3.4⁰С-аар дулаан байв. Энэ сарын хамгийн дулаан хэм 16.6⁰С, хамгийн хүйтэн хэм -5.5⁰С, салхины үнэмлэхүй их хурд 10 метр секунд хүрсэн байна.

ХҮСНЭГТ 5. АГААРЫН БОХИРДОЛТ, мг/м³, X сард¹

Бодисын нэр	Стандарт хэмжээ	Хэмжилтийн тоо	Хамгийн их хэмжээ	Стандарт хэмжээнээс давсан тохиолдлын тоо	Агаарт байсан дундаж хэмжээ	
Хүхэрлэг хий	SO ₂	0.050	362	0.146	42	0.025
Азотын давхар исэл	NO ₂	0.050	359	0.081	71	0.037
Тоосжилт	PM ₁₀	0.100	351	0.375	191	0.112
	PM _{2.5}	0.050	292	0.074	14	0.025
Нүүрстөрөгчийн дутуу исэл ²	CO	10.000	1101	13.480	2	1.111
Озон	O ₃	0.100	816	0.100	-	0.024

2023 оны 10 дугаар сард Улаанбаатар хотын агаар дахь хүхэрлэг хийн дундаж агууламж 0.025 мг/м³ (36.3%), PM 2.5 тоосонцорын дундаж агууламж 0.025 мг/м³ (37.5%)-ээр, азотын давхар ислийн дундаж агууламж 0.013 мг/м³ (48.2%)-ээр бага байсан бол PM 10 тоосонцрын дундаж агууламж 0.012 мг/м³ (8.5%)-ээр тус тус их байна.

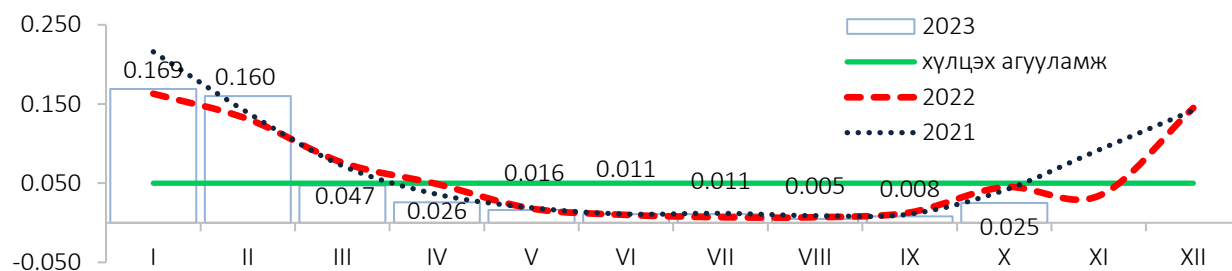
Хүснэгт 6. УЛААНБААТАР ХОТЫН АГААР ДАХЬ БОХИРДУУЛАХ БОДИСЫН АГУУЛАМЖ АГААРЫН ЧАНАРЫН СТАНДАРТ ХҮЛЦЭХ АГУУЛАМЖААС ДАВСАН ТОХИОЛДЛЫН ТОО, станц, 2023 оны X сард

Станцын байршил	Хүхэрлэг хий (SO ₂)	Азотын давхар исэл (NO ₂)	Нүүрс төрөгчийн дутуу исэл (CO)	Тоос (PM ₁₀)	Тоос (PM _{2.5})
Нийт	42	71	2	191	14
Мишээл экспо	-	-	-	12	-
Баруун 4 зам	-	31	-	18	-
Тахилт	24	17	-	20	5
13-р хороолол	-	8	-	19	-
100-н айл	-	-	1	24	-
Цахилгаан станц	-	-	1	16	-
Ургах наран хороолол	-	-	-	12	-
Хайлааст	-	-	-	11	8
5-н буудал	8	-	-	4	-
Богд хааны ордон музей	-	-	-	-	-
Нисэх	-	-	-	6	-
Толгойт	-	8	-	-	-
Зурагт	-	-	-	-	1
Амгалан	-	7	-	24	-
Баянхошуу	10	-	-	28	-

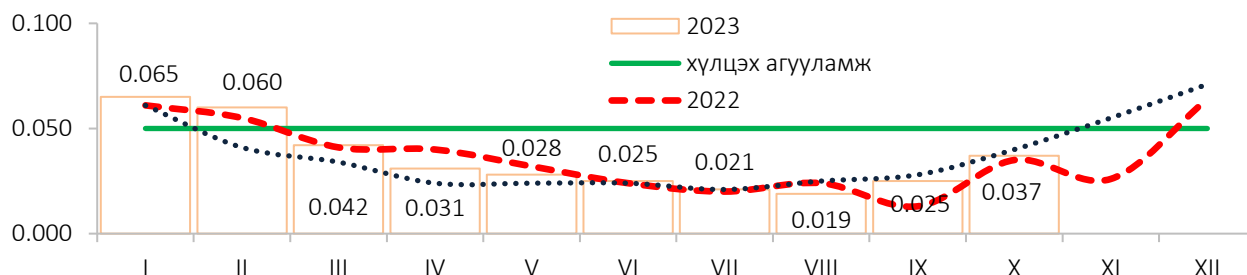
¹ Эх үүсвэр: Цаг уур, орчны шинжилгээний газар

² 8 цагийн дундаж

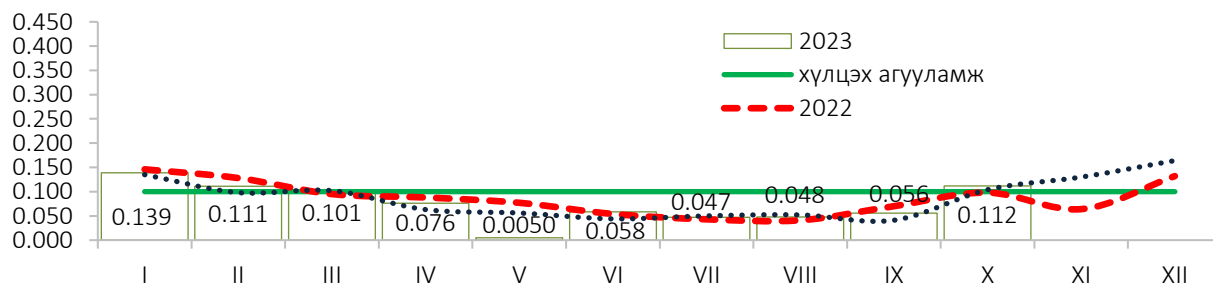
ЗУРАГ 4. УЛААНБААТАР³ ХОТЫН АГААР ДАХЬ ХҮХЭРЛЭГ ХИЙН АГУУЛАМЖ, 13 станцын дундаж, мг/м³



ЗУРАГ 5. УЛААНБААТАР³ ХОТЫН АГААР ДАХЬ АЗОТЫН ДАВХАР ИСЛИЙН АГУУЛАМЖ, 10 станцын дундаж, мг/м³



ЗУРАГ 6. УЛААНБААТАР³ ХОТЫН АГААР ДАХЬ 10 МИКРОНООС БАГА ХЭМЖЭЭТЭЙ ТООСНЫ АГУУЛАМЖ, 15 станцын дундаж, мг/м³



Туул голын усны бохирдол:

Байгаль орчны хэмжил зүйн төв лабораторийн 2023 оны 10 дугаар сарын 11-12-ний өдөр хийсэн хэмжилтээр Туул голын усны найрлага Туул-Налайх харуул цэгийн орчимд биохимийн хэрэгцээт хүчилтөрөгч 1.6 дахин, нитрит нэгдэл 4 дахин, Туул-Сонгино доод харуул цэгийн орчимд биохимийн хэрэгцээт хүчилтөрөгч 1.6 дахин, нитритийн нэгдэл 14 дахин, биохимийн хэрэгцээт хүчилтөрөгч 3 дахин, эрдэс фосфор 1.7 дахин хүлцэх хэмжээнээс давж Туул голын ус бохирдолтой хэвээр байна.

ХҮСНЭГТ 7. НИЙСЛЭЛИЙН ГАДАРГЫН УСНЫ НАЙРЛАГА, мг/м³, X сард⁴

Үзүүлэлт	Стандарт хэмжээ	"Туул-Налайх" харуул цэг		"Туул-Сонгино доод" харуул цэг		
		Хэмжээ	Бодисын хэтрэлт	Хэмжээ	Бодисын хэтрэлт	
Хүчилтөрөгч	O ₂	≥6	9.95	1.6 дахин	9.64	1.6 дахин
Биохимийн хэрэгцээт хүчилтөрөгч	BXX ₅	≤ 3	2.2	0.7 дахин	9.0	3 дахин
Нитритийн нэгдэл	NO ₂	≤ 0.02	0.08	4 дахин	2.96	14 дахин
Амоны азот	NH ₄	≤0.5	0.001	хэвийн	0.027	Хэвийн
Эрдэс фосфор	P	≤0.1	0.001	хэвийн	0.174	1.7 дахин

³ Багануур, Багахангай, Налайх дүүрэгт агаарын бохирдол хэмжих харуул цэг байхгүй.

⁴ Эх үүсвэр: Байгаль орчны хэмжил зүйн төв лаборатори

ХҮСНЭГТ 8. УЛААНБААТАР ХОТЫН АГААР ДАХЬ БОХИРДУУЛАГЧ БОДИСЫН ХОНОГИЙН ДУНДАЖ АГУУЛАМЖ, мг/м³, X сард

Агаарын бохирдлын үзүүлэлт		Мишээл Экспо төв	Баруун 4 зам	Тахилт	13-р хороолол	100-н айл	Цахилгаан станц	Ургах наран хороолол	Хайлааст	5-н буудал	Богд хааны ордон музей	Нисэх	Толгойт	Зурагт	Амгалан	Баянхошуу
Хүхэрлэг хий SO ₂	Дундаж	0.016	0.014	0.084	0.022	0.016	0.013	0.014	0.007	0.042	0.009	-	0.016	-	-	0.046
	Хамгийн их XXX*-с давсан хувь	0.028	0.030	0.146	0.045	0.032	0.041	0.034	0.039	0.142	0.019	-	0.033	-	-	0.105
	Хэмжилтийн тоо	-	-	77	-	-	-	-	-	26	-	-	-	-	-	32
	Хэмжилтийн тоо	31	31	31	31	31	21	31	31	31	31	-	31	-	-	31
Азотын давхар исэл NO ₂	Дундаж	-	0.070	0.052	0.043	0.033	-	0.030	0.023	0.029	0.030	0.023	0.040	0.035	0.035	-
	Хамгийн их XXX*-с давсан хувь	-	0.081	0.072	0.060	0.048	-	0.045	0.033	0.042	0.035	0.040	0.060	0.05	0.066	-
	Хэмжилтийн тоо	-	100	55	26	-	-	-	-	-	-	-	26	-	23	-
	Хэмжилтийн тоо	-	31	31	31	31	-	31	31	30	31	19	31	31	31	-
Нүүрс төрөгчийн дутуу исэл, CO**	Дундаж	0.513	1.152	1.995	1.043	1.227	0.564	0.525	1.821	-	0.231	0.802	1.936	1.872	0.766	-
	Хамгийн их XXX*-с давсан хувь	3.066	4.008	5.644	2.949	13.48	1.871	3.176	4.251	-	0.416	1.984	4.954	5.644	2.478	-
	Хэмжилтийн тоо	-	-	-	-	1	-	-	-	-	-	-	-	-	-	-
	Хэмжилтийн тоо	78	90	93	89	93	57	89	93	-	93	89	56	90	91	-
Тоос PM ₁₀	Дундаж	0.092	0.104	0.118	0.118	0.127	0.178	0.092	0.089	0.097	0.057	0.082	-	-	0.120	0.188
	Хамгийн их XXX*-с давсан хувь	0.155	0.170	0.193	0.200	0.192	0.326	0.178	0.160	0.171	0.089	0.201	-	-	0.176	0.375
	Хэмжилтийн тоо	39	58	65	61	83	76	39	35	44	-	46	-	-	77	90
	Хэмжилтийн тоо	31	31	31	31	29	21	31	31	9	31	13	-	-	31	31
Тоос PM _{2.5}	Дундаж	-	0.014	0.037	0.023	-	-	-	0.038	-	0.004	0.026	0.017	0.024	0.032	0.031
	Хамгийн их XXX*-с давсан хувь	-	0.036	0.074	0.041	-	-	-	0.064	-	0.011	0.048	0.029	0.063	0.049	0.047
	Хэмжилтийн тоо	-	-	16	-	-	-	-	26	-	-	-	-	3	-	-
	Хэмжилтийн тоо	-	31	31	31	-	-	-	31	-	31	13	31	31	31	31
Озон O ₃ **	Дундаж	-	0.014	0.003	0.013	0.011	-	0.033	-	-	-	0.035	0.046	0.026	0.034	-
	Хамгийн их XXX*-с давсан хувь	-	0.032	0.008	0.037	0.026	-	0.056	-	-	-	0.084	0.100	0.081	0.065	-
	Хэмжилтийн тоо	-	-	-	-	-	-	-	-	-	-	-	-	-	-	-
	Хэмжилтийн тоо	-	93	93	90	93	-	89	-	-	-	91	85	91	91	-

* Хүлцэх хэм хэмжээ,

**CO, O₃-ийн хэмжилтийг 8 цагийн дунджаар тооцсон

Байгаль орчны зөрчил:

Нийслэлийн хэмжээнд 2023 оны эхний 10 сард байгаль орчныг хамгаалах хууль, тогтоомжийг зөрчсөн 756 зөрчлийг илрүүлжээ. Илрүүлсэн нийт зөрчлийн 32.2 хувийг ан амьтны зөрчил, 19.3 хувийг ойн зөрчил, 7.5 хувийг усны зөрчил, 19.0 хувийг газрын хэвлий, ашигт малтмал, уул уурхайн 1.8 хувийг ургамал, хөрсний бохирдлийн зөрчил, 2.3 хувийг бусад зөрчил тус тус эзэлж байна. Илрүүлсэн нийт зөрчилд 666.5 сая төгрөгийн торгууль ногдуулсан байна.

ХҮСНЭГТ 9. БАЙГАЛЬ ОРЧНЫ ЗӨРЧИЛ, төрлөөр, 2023 оны эхний 10 сард⁵

Илрүүлсэн зөрчил, төрлөөр	2022			2023		
	Үзлэг шалгалт	Илрүүлсэн зөрчил	Торгууль (сая төгрөг)	Үзлэг шалгалт	Илрүүлсэн зөрчил	Торгууль (сая төгрөг)
Бүгд	180	180	267	1 331	1085	666.5
Ой	2	2	0.6	250	210	23.1
Ан, амьтан	18	18	13.8	360	350	170.9
Газрын	75	75	169.2	-	-	-
Ус	4	4	4.5	82	82	46.1
Ургамал, хөрсний бохирдол	-	-	-	30	20	2.1
Агаар, химийн хорт бодис	6	6	15	25	-	-
Газрын хэвлий, ашигт малтмал, уул уурхай	43	43	32.6	207	207	401.4
Геодези зураг зүй, кадастр	24	24	5.8	-	-	-
Байгаль орчинд нөлөөлөх байдлын үнэлгээ	6	6	8.5	240	190	12.6
Бусад	2	2	0.35	137	26	10.3

Эх үүсвэр: Нийслэлийн байгаль орчны газрын хяналтын хэлтэс

АЮУЛТ ҮЗЭГДЭЛ, ОСОЛ

Нийслэл хотын нутаг дэвсгэрт 2023 оны 10 дугаар сард 418 гамшиг бүртгэгдсэн нь өмнөх оны мөн үеэс 256(158.0%) өссөн байна. Ус, цаг агаарын гаралтай аюулт үзэгдэлтэй холбоотой аадар бороо, үер 186, хүний үйл ажиллагаатай холбоотой усны 40 осол, бусад төрлийн 181 осол бүртгэгджээ. Гамшгийн улмаас 41 хүн амь насаа алдаж, 1 721 хүнийг аварч, гамшгийн уршгийг арилгах ажилд нийт 55.7 сая төгрөг зарцуулжээ.

ХҮСНЭГТ 10. ГАЛ ТҮЙМРИЙН ТОО, дүүргээр, жил бүрийн X сард

Дүүрэг	2018	2019	2020	2021	2022	2023	$\frac{2023}{2022}$ %
Нийслэлийн дүн	877	1 258	864	617	1 354	1 333	98.4
Багануур	10	16	13	11	21	21	0.0
Багахангай	2	5	3	-	4	3	75.0
Баянгол	127	146	101	68	136	149	109.5
Баянзүрх	232	306	194	150	343	306	89.2
Налайх	28	26	23	18	41	46	112.1
Сонгинохайрхан	208	327	231	149	175	195	111.4
Сүхбаатар	118	168	120	81	348	333	95.6
Хан-Уул	92	115	83	67	161	140	86.9
Чингэлтэй	108	149	96	73	125	140	112.0

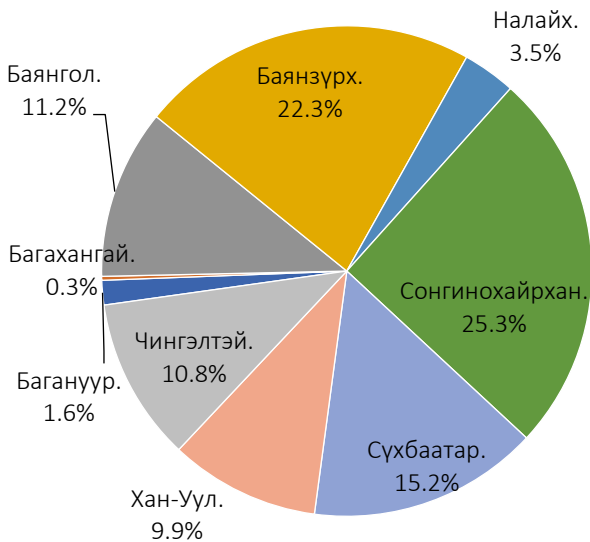
Нийслэл хотод 2023 оны 10 сард ахуйн 1 333 гал түймэр гарч өмнөх оны мөн үеэс 1.6 хувиар бууржээ. Гал түймрийн улмаас 33 хүн амь насаа алдаж, 20 хүн түлэгдэж гэмтсэн байна.

Худал дуудлагын тоо 15 бүртгэгдсэн нь өмнөх оны мөн үеэс 6(66.6%)-аар өссөн байна.

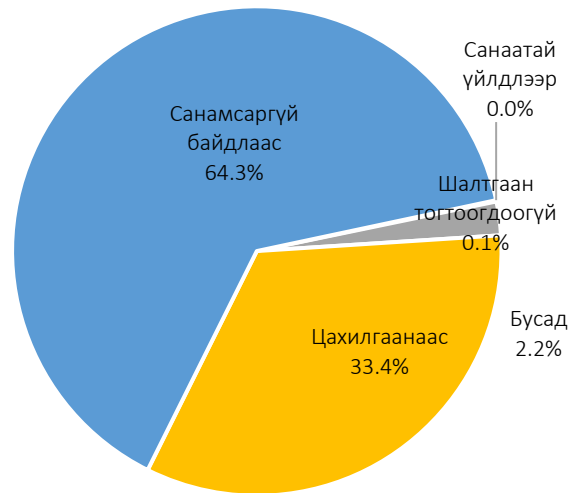
⁵ Эх үүсвэр Нийслэлийн Байгаль орчны газрын хяналтын хэлтэс

Гал түймрийн аюулаас 2558 хүн, 429 байшин барилга, 452.1 тэрбум төгрөгийн эд хөрөнгийг аварсан байна. Гал түймрийг гарсан шалтгаанаар нь ангилбал цахилгаанаас 436, санамсаргүй байдлаас 870, шалтгаан тогтоогдоогүй 1, бусад 26 гал түймэр гарчээ.

ЗУРАГ 7. ГАЛ ТҮЙМЭР, байршлаар



ЗУРАГ 8. ГАЛ ТҮЙМЭР, шалтгаанаар



Гал түймэрт 818 гэр, орон сууц, 46 барилга байгууламж, тоног төхөөрөмж, 87 машин техник, 29 малын хашаа саравч, бусад төрлийн 353 объект өртжээ. Гал түймэрт иргэний хувийн өмчийн 972, төрийн өмчийн 259, хувийн аж ахуйн нэгж, байгууллагын өмчийн 102 объект өртөж, нийт 4 370.5 сая төгрөгийн хохирол учирсан байна.

Нийслэлийн Онцгой байдлын газраас 2023 оны 10 дугаар сард 279 барилгын зураг төсөл, мөн ашиглалтад хүлээн авч буй 503 барилгад хяналт тавьж ажиллажээ. Түүнчлэн 82 393 айл өрх, 5 293 объектод үзлэг шалгалт хийж, 18 314 галын зөрчил илрүүлж, байгууллага, албан тушаалтан, иргэнд 1 410 заавал биелүүлэх албан шаардлага, 2 439 мэдэгдэл хүргүүлж, 182.6 сая төгрөгийн торгууль ногдуулсан байна.

Ойлголт, тодорхойлолт

Агаарын бохирдол: Агаар мандалд нэг буюу хэд хэдэн химийн бодис дагнасан буюу хавсарсан байдлаар хүн, амьтан, ургамлын аймгийн амьдрал, ахуйн нөхцөл, үйл ажиллагаанд сөрөг нөлөөлөл үзүүлж, стандартаар тогтоосон хүлцэх хэм хэмжээнээс давсан агаар дахь бохирдуулах бодис тодорхой хугацаагаар байхыг ойлгоно.

Аюулт үзэгдэл: Хүчтэй цасан болон шороон шуурга, ган, зуд, үер, газар хөдлөлт, цөлжилт болох, гал түймэр, хүн, мал, амьтны болон ургамлын гоц халдварт өвчин гарах, хортон мэрэгчид тархах зэргийг ойлгоно.

Гамшиг: Аюулт үзэгдэл, техникийн холбогдолтой осол, алан хядах ажиллагаа, дэлбэрэлтийн улмаас олон хүний эрүүл мэнд, амь нас хохирох, мал, амьтан олноор хорогдох, эд хөрөнгө, хүрээлэн байгаа орчинд улс, орон нутгийн дотоод нөөц боломжоос давсан хохирол учрахыг ойлгоно.

Зөвшөөрөгдөх түвшин: Хүний эрүүл мэндэд сөрөг нөлөө үзүүлэхгүй байх агаар дахь физикийн бохирдуулагчийн зөвшөөрөгдөх түвшинг ойлгоно.

Хүлцэх агууламж: Хүний эрүүл мэндэд сөрөг нөлөө үзүүлэхгүй байх агаар дахь химийн бохирдуулагчийн зөвшөөрөгдөх хэмжээг ойлгоно.



ГЭМТ ХЭРЭГ (2023 оны эхний 10 сард)

ᠭᠡᠮᠡᠲᠦ ᠬᠡᠷᠢᠭ



Нийт бүртгэгдсэн гэмт хэрэг (дүүргээр)

2022 I-X 21 205 | 2023 I-X **21934** ↑ 3.4



↓ ↑ Өмнөх оны мөн үетэй харьцуулахад, хувиар

Гэмт хэргийн улмаас



Хохирсон хүн

21 345



Гэмтсэн хүн

4 851



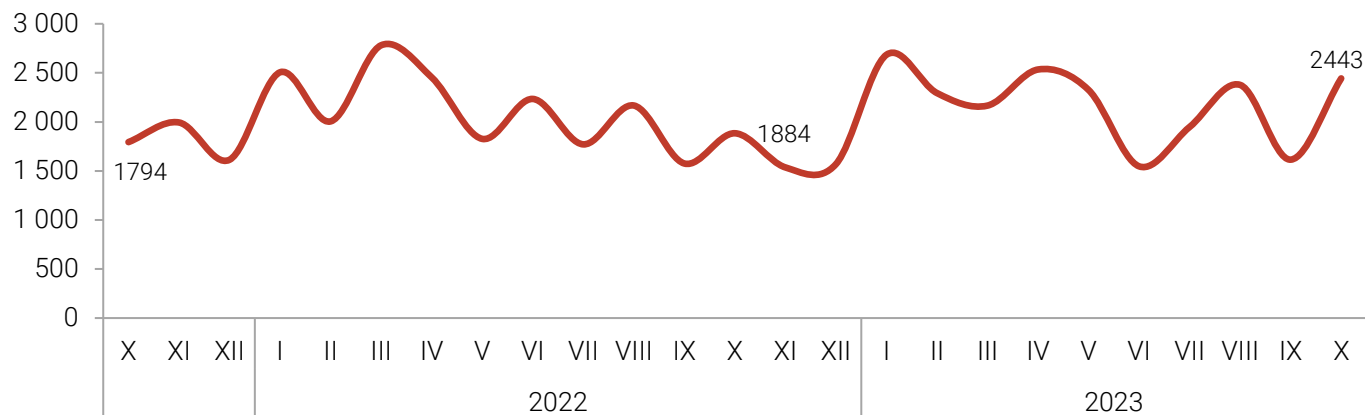
Нас барсан хүн

322

2023 оны эхний 10 сард 21934 гэмт хэрэг бүртгэгдсэн нь өмнөх оны мөн үеэс 729 (3.4%) хэргээр, гэмт хэргийн илрүүлэлт 49.6 хувьтай байгаа нь 0.2 пунктээр өссөн байна.

Гэмт хэргийн улмаас 4851 хүн гэмтэж осолдон, 322 хүн нас барж, төр ард иргэдэд 291.2 тэрбум төгрөгийн хохирол учруулснаас 120.3 тэрбум (41.3%) төгрөгийг нөхөн төлүүлжээ.

ЗУРАГ 9. БҮРТГЭГДСЭН ГЭМТ ХЭРЭГ, сараар



Бүртгэгдсэн нийт гэмт хэргийн 43.0 хувийг залилан, 20.7 хувийг хүний эрүүл мэндийн халдашгүй байдлын эсрэг, 17.1 хувийг хулгайн, хувийг хөдөлгөөний аюулгүй байдал ашиглалтын журмын эсрэг, 2.4 хувийг бусдын хөрөнгө ашиглах, 1.8 хувийг дээрмийн, 1.5 хувийг бусдыг амиа хорлоход хүргэх, 0.8 хувийг хүчин, 1.0 хувийг хүн амь, 0.5 хувийг 11.2 бусад гэмт хэрэг тус тус эзэлж байна.

ХҮСНЭГТ 11. БҮРТГЭГДСЭН НИЙТ ГЭМТ ХЭРЭГ, жил бүрийн эхний 10 сарын эцэст

Төрөл	Гэмт хэргийн тоо			Өсөлт, бууралт, 2023/2022	
	2021 I-X	2022 I-X	2023 I-X	Тоо	Хувь
Нийслэлийн дүн	11 132	21 205	21 934	729	3.4
Хүний амь	84	88	104	9	18.2
Хүчин	173	226	224	-2	-0.9
Дээрэм	194	356	324	-32	-9.0
Хулгай	2 099	4 113	3 750	-363	-8.8
Залилан	3 481	8 331	9 431	1100	13.2
Хүний эрүүл мэндийн халдашгүй байдлын эсрэг	3 184	4867	4 542	-325	-6.7
Хөдөлгөөний аюулгүй байдал ашиглалтын журам зөрчих	290	529	522	-7	-1.3
Бусдыг амиа хорлоход хүргэх	110	154	183	29	-7.3
Ашиглах	163	283	391	108	38.2
Бусад	1 343	2 258	2 463	205	9.1

2023 оны эхний 10 сард 8931 хүн эрүүлжүүлэгдсэн нь өмнөх оны мөн үеэс 545 (72,2%) хүнээр буурсан байна.

ХҮСНЭГТ 12. БҮРТГЭГДСЭН НИЙТ ГЭМТ ХЭРЭГ, жил бүрийн эхний 10 сарын эцэст

Дүүрэг	Бүртгэгдсэн нийт гэмт хэрэг			Өсөлт, бууралт 2023/2022	
	2021 I-X	2022 I-X	2023 I-X	Тоо	Хувь
Нийслэлийн дүн	11 132	21 205	21 934	729	3.4
Багануур	120	181	169	9	18.2
Багахангай	14	18	18	-2	-0.9
Баянгол	1 774	3 911	3 872	-32	-9.0
Баянзүрх	2 791	5 173	5 140	-363	-8.8
Налайх	210	285	281	1100	13.2
Сонгинохайрхан	1 987	3 272	3 123	-325	-6.7
Сүхбаатар	1 578	3 418	3 712	-7	-1.3
Хан-Уул	1 406	2 536	3 264	29	-7.3
Чингэлтэй	1 252	2 411	2 355	108	38.2

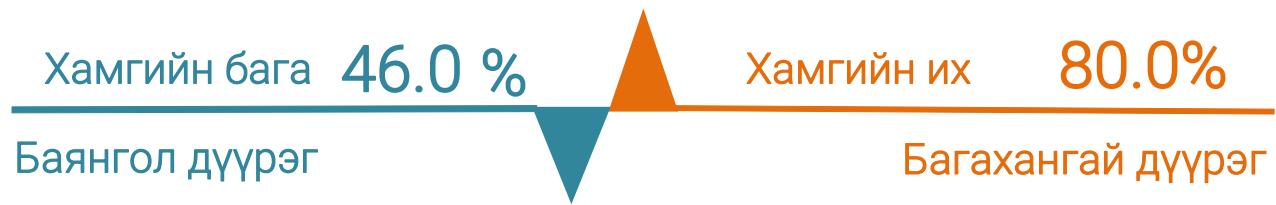
2023 оны эхний 10 сард бүртгэгдсэн нийт гэмт хэргийн 20074 (91.5%) нь хөнгөн хэрэг, 1860 (8.5%) нь хүнд хэрэг байна.⁶

ХҮСНЭГТ 13. ГЭМТ ХЭРЭГ БҮРТГЭГДЭХ ҮЕД СЭЖИГТНЭЭР ТООЦВОЛ ЗОХИХ ЭТГЭЭД НЬ ТОГТООГДООГҮЙ ХЭРГИЙН ТОО, 2023 оны эхний 10 сард

Дүүрэг	Хэрэг бүртгэлтийн хэргийн тоо	Үүнээс:	Гэмт хэргийн илрүүлэлтийн хувь
		Эрүүгийн хэрэг үүсгэж, яллагдагчаар татсан хэрэг	
Нийслэлийн дүн	20 591	10 203	49.6
Багануур	158	93	58.9
Багахангай	10	8	80.0
Баянгол	3 788	1 742	46.0
Баянзүрх	4 962	2 729	55.0
Налайх	215	101	47.0
Сонгинохайрхан	2 835	1 330	46.9
Сүхбаатар	3 249	1 527	47.0
Хан-Уул	3 204	1 538	48.0
Чингэлтэй	2 170	1 135	52.3

⁶ Монгол Улсын Эрүүгийн тухай хууль шинэчлэгдэн батлагдаж, 2017 оны 05 дугаар сарын 11-ний өдрөөс хэрэгжиж эхэлсэнтэй холбоотойгоор гэмт хэргийг хөнгөн, хүнд гэж 2 ангилдаг болсон.

ЗУРАГ 10. ГЭМТ ХЭРГИЙН ИЛРҮҮЛЭЛТ, 2023 оны эхний 10 сард



Гэмт хэрэгт холбогдсон сэжигтэн, яллагдагчийн тоо 2023 оны эхний 10 сард 12524 болж, өмнөх оны мөн үеэс 144 (1.1%) хүнээр өссөн байна.

Нийт хэрэгт холбогдсон сэжигтэн, яллагдагчийн 2063 (9.4%) нь согтуугаар, 1412 (6.4%) нь бүлэглэн үйлдсэн гэмт хэрэг байна. Сэжигтэн, яллагдагчийн 731 (3.3 %) нь хүүхэд, 3080 (14.0%) нь эмэгтэйчүүд байна.

ХҮСНЭГТ 14. БҮРТГЭГДСЭН ХУЛГАЙН ГЭМТ ХЭРЭГ, жил бүрийн эхний 10 сарын эцэст

Дүүрэг	Хулгайн гэмт хэргийн тоо, бүгд			Үүнээс:		
				Хувийн өмчийн хулгайн гэмт хэргийн тоо		
	2021 I-X	2022 I-X	2023 I-X	2021 I-X	2022 I-X	2023 I-X
Нийслэлийн дүн	2 531	4 113	3 750	2 187	3 576	3 316
Багануур	14	36	26	13	31	24
Багахангай	4	5	1	3	5	1
Баянгол	408	711	615	315	579	538
Баянзүрх	603	788	768	509	681	652
Налайх	20	53	62	19	48	61
Сонгинохайрхан	547	903	740	507	805	683
Сүхбаатар	354	687	676	304	604	582
Хан-Уул	355	555	441	326	499	410
Чингэлтэй	226	375	421	143	324	365

Ойлголт, тодорхойлолт:

Гэмт хэрэг: Монгол Улсын Эрүүгийн хуулийн тусгай ангид заасан нийгэмд аюултай гэм буруутай үйлдэл, эс үйлдэхүйг ойлгоно.

16, түүнээс дээш насны 10000 хүнд ногдох бүртгэгдсэн гэмт хэрэг: Тухайн хугацаанд бүртгэгдсэн нийт гэмт хэргийн тоог 16, түүнээс дээш насны хүн амын жилийн дундаж тоонд харьцуулж, 10000- аар үржүүлж тооцно.

Хохирогч: Монгол Улсын “Эрүүгийн хэрэг хянан шийдвэрлэх тухай” хуульд заасны дагуу гэмт хэргийн улмаас амь нас, эрүүл мэнд, бусад эрх, эрх чөлөө, эд хөрөнгийн болон эд хөрөнгийн бус хохирол хүлээсэн хүн, хуулийн этгээдийг ойлгоно.

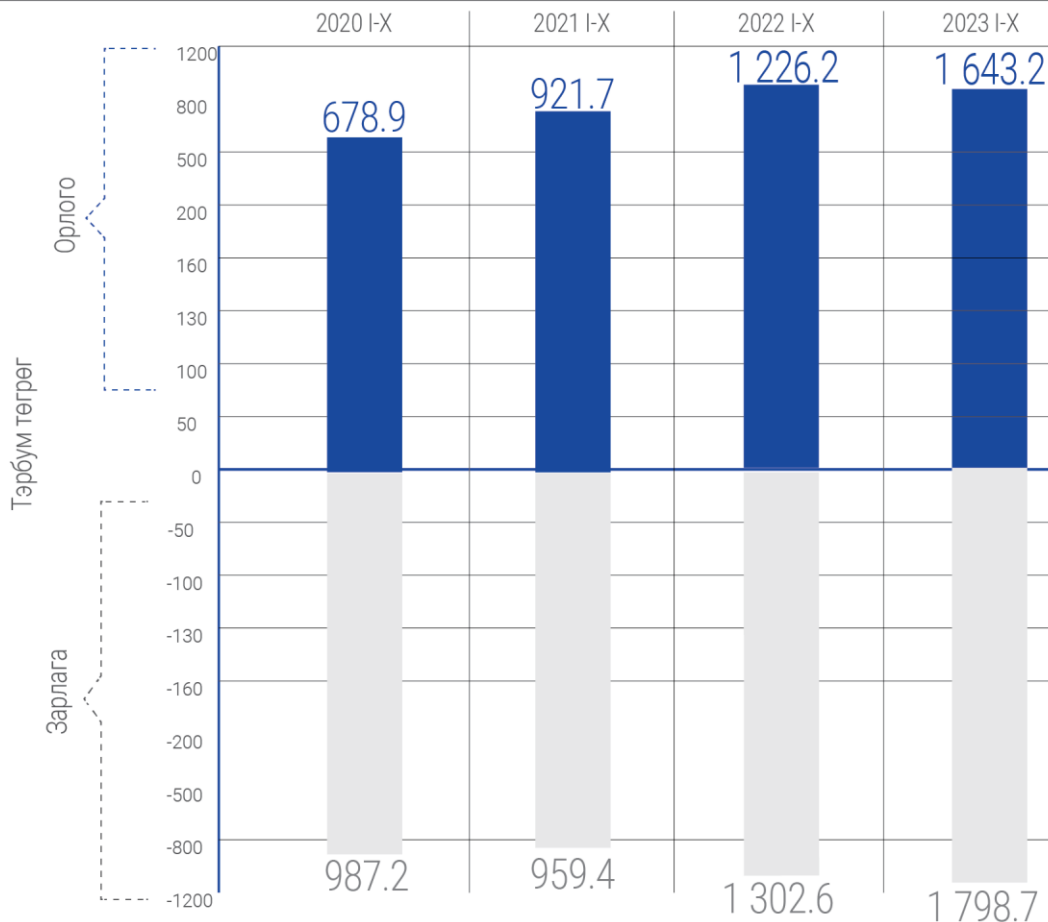
Гэмт хэргийн хохирол: Монгол Улсын Эрүүгийн хуулийн тусгай ангид заасан гэмт хэргийн улмаас хүний амь нас, эрүүл мэнд, эд хөрөнгө, бусад эрх, эрх чөлөө, нийтийн болон үндэсний ашиг сонирхол, аюулгүй байдалд шууд учирсан үр дагаврыг гэмт хэргийн хохиролд тооцно.

Яллагдагч: Монгол Улсын “Эрүүгийн хэрэг хянан шийдвэрлэх тухай” хуульд заасны дагуу эрүүгийн хэрэг үүсгэж яллагдагчаар татах тогтоолтой танилцсан сэжигтнийг ойлгоно.

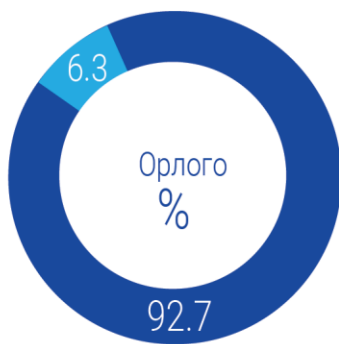


ТӨСӨВ (2023 оны эхний 10 сард)

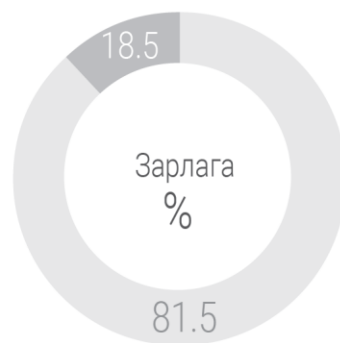
Төсөв



Төсвийн орлого, зарлагын бүтэц



- Татварын орлого
- Татварын бус орлого



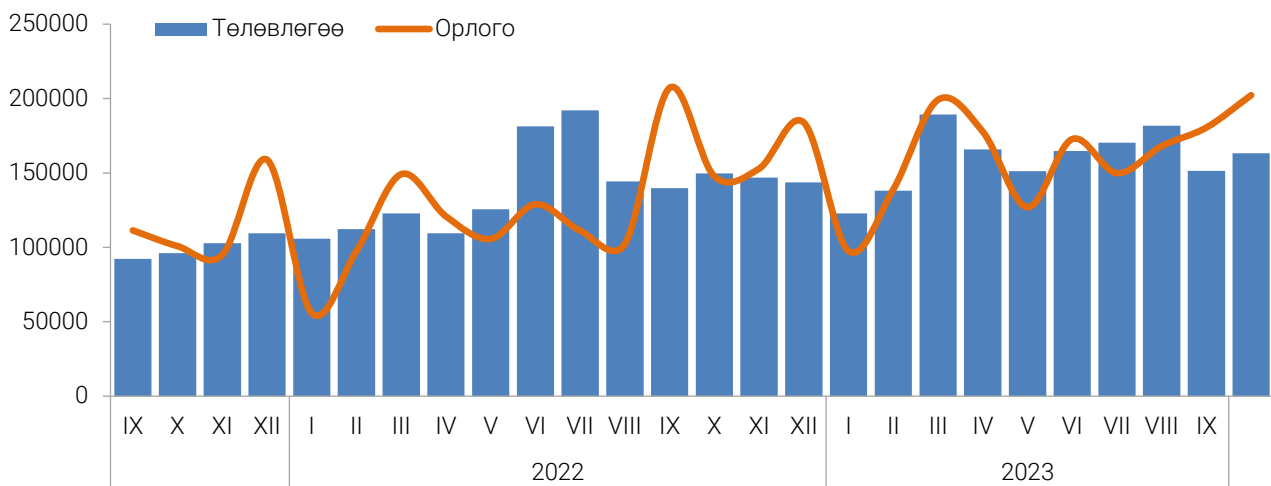
- Урсгал зардал
- Хөрөнгийн зардал

Нийслэлийн төсвийн нийт орлого 2023 оны эхний 10 дугаар сарын байдлаар 1611.0 тэрбум төгрөг болж, төлөвлөснөөс 32.1 (1.9%) тэрбум төгрөгөөр илүү бүрджээ. Төсвийн нийт орлогын 1524.2 (94.6%) тэрбум төгрөгийг татварын орлого (орлогын албан татвар, хөрөнгийн албан татвар, бусад татвар, төлбөр, хураамж), 118.9 (7.3%) тэрбум төгрөгийг татварын бус орлого тус тус эзэлж байна.

2023 оны эхний 10 дугаар сарын байдлаар нийслэлийн татварын орлого 1445.7 тэрбум төгрөг болж, төлөвлөснөөс 78.5 (5.4%) тэрбум төгрөгөөр илүү, татварын бус орлого 118.9 тэрбум төгрөг болж, төлөвлөснөөс 46.3 (29.2%) тэрбум төгрөгөөр дутуу бүрдсэн байна.

Орлогын албан татвар 95.4 (8.3%) тэрбум төгрөгөөр илүү бүрдсэн харин хөрөнгийн албан татвар 23.2 (18.9%) тэрбум төгрөгөөр дутуу бүрдсэн. Харин бусад татвар, төлбөр, хураамж 10.5 (5.9%) тэрбум төгрөгөөр дутуу биелсэн байна.

ЗУРАГ 11. НИЙСЛЭЛИЙН ТӨСВИЙН ОРЛОГО, сая төгрөг



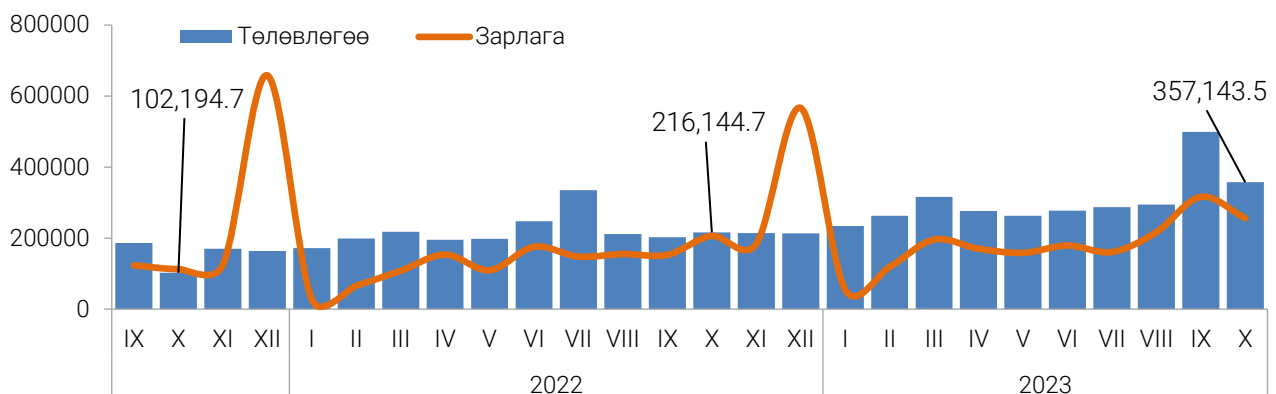
ХҮСНЭГТ 15. НИЙСЛЭЛИЙН ТӨСВИЙН ОРЛОГО, сая төгрөг, 2023 оны эхний 10 сар

Дүүрэг	Төсвийн орлого			Үүнээс:					
				Татварын орлого			Татварын бус орлого		
	Төлөвлөсөн	Гүйцэтгэл	Хувь	Төлөвлөсөн	Гүйцэтгэл	Хувь	Төлөвлөсөн	Гүйцэтгэл	Хувь
Нийслэлийн дүн	1 611 066.2	1 643 194.4	102.0%	1 445 740.2	1 524 220.9	105.4%	165 326.0	118 973.5	72.0%
Багануур	12 079.8	13 100.8	108.5%	9 964.1	10 445.1	104.8%	2 115.7	2 655.7	125.5%
Багахангай	974.0	1 346.1	138.2%	787.4	1 062.4	134.9%	186.6	283.7	152.0%
Баянгол	144 474.8	152 705.3	105.7%	141 956.1	148 856.7	104.9%	2 518.8	3 848.6	152.8%
Баянзүрх	198 909.0	172 797.5	86.9%	197 538.1	170 633.2	86.4%	1 370.9	2 164.4	157.9%
Налайх	10 948.3	12 304.8	112.4%	9 872.0	10 734.3	108.7%	1 076.3	1 570.5	145.9%
Сонгинохайрхан	77 823.8	78 971.4	101.5%	76 282.5	76 570.2	100.4%	1 541.3	2 401.2	155.8%
Сүхбаатар	324 174.5	329 217.1	101.6%	322 537.9	325 860.6	101.0%	1 636.6	3 356.5	205.1%
Хан-Уул	266 177.3	284 480.4	106.9%	260 661.9	282 624.6	108.4%	5 515.4	1 855.9	33.6%
Чингэлтэй	141 155.0	140 990.8	99.9%	139 268.2	139 193.4	99.9%	1 886.8	1 797.4	95.3%
Хотын шууд	434 349.7	457 280.2	105.3%	286 872.1	358 240.4	124.9%	147 477.6	99 039.7	67.2%

ХҮСНЭГТ 16. НИЙСЛЭЛИЙН ТӨСВИЙН ОРЛОГО, сая төгрөг, 2023 оны эхний 10 сар

Үзүүлэлт	Төлөвлөсөн	Гүйцэтгэл	Биелэлтийн хувь
Нийт орлого	1 611 066.2	1 643 194.4	102.0%
1. Татварын орлого	1 445 740.2	1 524 220.9	105.4%
Орлогын албан татвар	1 146 829.3	1 242 266.5	108.3%
Хувь хүний орлогын албан татвар	919 829.3	994 932.4	108.2%
Цалин хөлс, түүнтэй адилтгах орлогын	692 625.6	731 834.8	105.7%
Үйл ажиллагааны орлогын	30 251.4	39 520.1	130.6%
Хөрөнгийн орлого	82 825.0	68 218.9	82.4%
Хөрөнгө борлуулсны орлогын	45 230.0	51 943.1	114.8%
Шууд бус орлого	68 897.4	103 415.5	150.1%
Хувь хүний орлогын албан татварын буцаан олголт	- 40 000.0	- 39 908.7	99.8%
Аж ахуйн нэгжийн орлогын албан татвар	267 000.0	287 242.8	107.6%
Хөрөнгийн албан татвар	122 631.6	116 214.4	94.8%
Үл хөдлөх хөрөнгийн албан татвар	83 257.4	75 503.7	90.7%
Бууны албан татвар	345.5	259.7	75.2%
Авто тээврийн ба өөрөө явагч хэрэгслийн	38 806.0	40 275.2	103.8%
Малд ногдуулах албан татвар	222.7	175.7	78.9%
Бусад татвар, төлбөр, хураамж	176 279.3	165 740.0	94.0%
Бусад нийтлэг төлбөр, хураамж	87 889.0	63 374.0	72.1%
Газрын төлбөр	74 755.6	87 660.2	117.3%
Байгалийн нөөц ашигласны төлбөр	3 734.7	2 532.7	67.8%
Бусад татвар	9 900.0	12 173.1	123.0%
2. Татварын бус орлого	165 326.0	118 973.5	72.0%
Нийтлэг татварын бус орлого	163 476.0	118 973.5	72.8%
Хувьцааны ногдол ашиг	1 320.0	927.9	70.3%
Төсөвт байгууллагын өөрийн орлого	16 777.1	12 238.0	140.3%
Хүүгийн орлого	78 065.	52 267.3	67.0%
Торгуулийн орлого	14 650.6	26 716.6	182.4%
Түрээсийн орлого	1 480.0	1 542.0	104.2%
Бусад орлого	51 183.3	25 281.7	49.4%
Өмч хувьчлал	1 850.0	-	-

ЗУРАГ 12. НИЙСЛЭЛИЙН ТӨСВИЙН ЗАРЛАГА, сая төгрөг

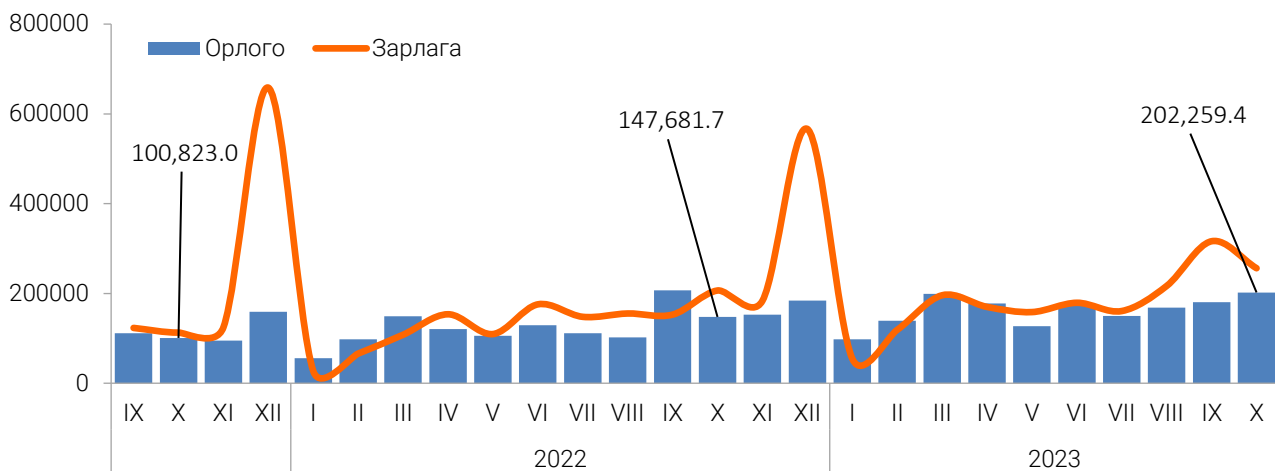


ХҮСНЭГТ 17. НИЙСЛЭЛИЙН ТӨСВИЙН ЗАРЛАГА, сая төгрөг, 2023 оны эхний 10 сар

Дүүрэг	Зарлага			
	Төлөвлөгөө	Гүйцэтгэл	Зөрүү	Хувь
Нийслэлийн дүн	3 039 021.8	1 798 750.9	1 240 270.9	69.0%
Багануур	18 165.1	13 970.9	4 194.2	30.0%
Багахангай	6 113.9	5 107.3	1 006.6	19.7%
Баянгол	146 196.	136 746.7	9 449.3	6.9%
Баянзүрх	228 699.4	139 047.3	89 652.1	64.5%
Налайх	17 168.3	15 017.8	2 150.5	14.3%
Сонгинохайрхан	93 163.3	71 348.	21 815.3	30.6%
Сүхбаатар	339 212.	288 856.7	50 355.3	17.4%
Хан-Уул	295 193.9	248 520.8	46 673.1	18.8%
Чингэлтэй	162 015.3	141 243.3	20 772.	14.7%
Хотын шууд	1 733 094.7	738 892.1	994 202.6	134.6%

2023 оны эхний 10 сарын байдлаар нийслэлийн төсвөөс нийслэл, дүүргийн байгууллагуудын төлөвлөсөн үйл ажиллагааны зардлын 1798.8 (59.1%) тэрбум төгрөгийг санхүүжүүлжээ. Өөрөөр хэлбэл нийслэл, дүүргийн байгууллагууд батлагдсан төсвийнхөө 1240.3 (41.9%) тэрбум төгрөгийг зарцуулаагүй байна.

ЗУРАГ 13. НИЙСЛЭЛИЙН ТӨСВИЙН ОРЛОГО, ЗАРЛАГА, сая төгрөг



Ойлголт, тодорхойлолт:

Татварын орлого: Орлогын албан татвар, нийгмийн даатгалын орлого, хөрөнгийн албан татвар, нэмэгдэл өртгийн албан татвар, онцгой албан татвар, тусгай зориулалтын орлого, гадаад үйл ажиллагааны орлого, бусад татвар, төлбөр, хураамжаас бүрдэнэ.

Татварын бус орлого: Нийтлэг татварын бус орлого, хөрөнгийн орлого, тусламжийн орлого, улсын төсөв орон нутгийн төсөв хоорондын шилжүүлгээс бүрдэнэ.

Төсвийн орлого: Ирээдүйн өв сан, тогтворжуулалтын сан болон тэнцвэржүүлсэн орлогоос бүрдэнэ.

Урсгал зардал: Бараа, ажил, үйлчилгээний зардал, зээлийн үйлчилгээний төлбөр, татаас ба урсгал шилжүүлгээс бүрдэнэ.



ХЭРЭГЛЭЭНИЙ ҮНИЙН ИНДЕКС (2023 оны 10 дугаар сар)

ᠬᠡᠷᠡᠭᠯᠡᠭᠡᠨᠢᠢ ᠶᠨᠢᠨᠢ ᠶᠨᠢᠨᠢ ᠶᠨᠢᠨᠢ

Ерөнхий индекс

0.2

Хүнсний бараа, согтууруулах
бус ундаа

-0.3

Хувьцас, бөс бараа, гутал

0.2

Орон сууц, ус, цахилгаан, хийн болон
бусад түлш

0.2

Бусад бараа, үйлчилгээ

0.2

Тээвэр

0.3

Гэр ахуйн тавилга, гэр ахуйн бараа

0.8

Эм тариа, Эмнэлэгийн хэрэгсэл

0.9

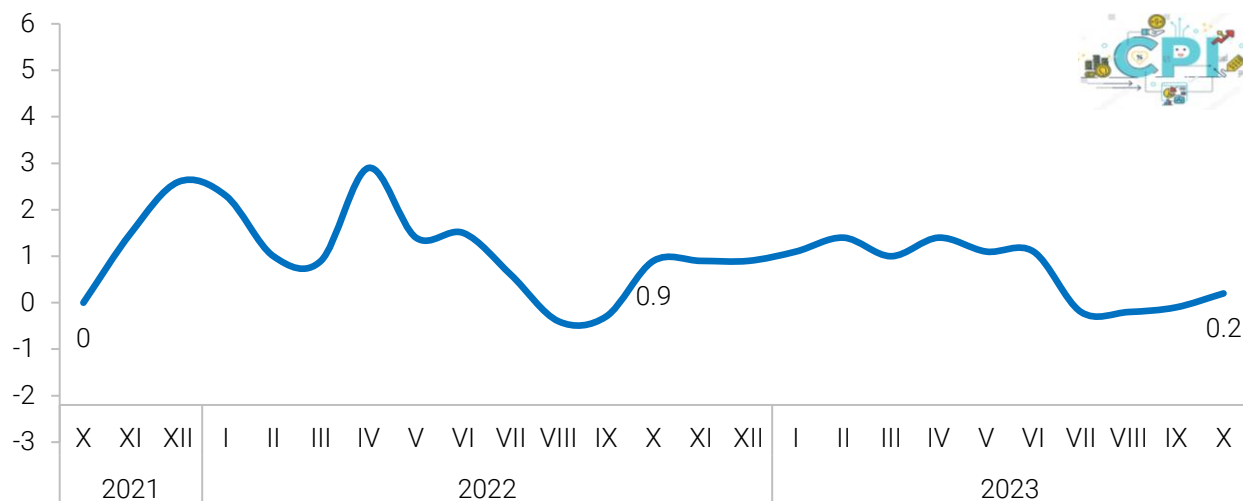
Согтууруулах ундаа, Тамхи,
Мансууруулах бодис

1.3

Хэрэглээний бараа, үйлчилгээний үнийн индекс өмнөх оны мөн үеэс 9.4 хувиар өслөө.

2023 оны 10 дугаар сарын хэрэглээний үнийн индекс 2022 оны жилийн эцэстэй харьцуулахад 7.5 хувь өссөн ба өмнөх сартай харьцуулахад 0.2 хувиар өссөн байна.

ЗУРАГ . ХЭРЭГЛЭЭНИЙ ҮНИЙН ИНДЕКС



Хэрэглээний үнийн индекс 2023 оны 10 дугаар сарыг өмнөх оны жилийн эцэстэй харьцуулахад 7.5 хувиар өсөхөд хүнсний бараа, согтууруулах бус ундаа бүлгийн үнэ 11.2 хувь, согтууруулах ундаа, тамхи, мансууруулах бодис бүлгийн үнэ 3.5 хувь, хувцас, бөс бараа, гутал бүлгийн үнэ 4.7 хувь, орон сууц, ус, цахилгаан, хийн болон бусад түлш бүлгийн үнэ 3.2 хувь, гэр ахуйн тавилга, гэр ахуйн бараа бүлгийн үнэ 5.6 хувь, эм тариа, эмнэлгийн үйлчилгээний бүлгийн үнэ 7.9 хувь, тээврийн бүлгийн үнэ - 0.1 хувь, холбооны хэрэгсэл, шуудангийн үйлчилгээ бүлгийн үнэ - 0.2 хувь, амралт, чөлөөт цаг, соёлын бараа, үйлчилгээ бүлгийн үнэ 3.4 хувь, Боловсролын үйлчилгээ бүлгийн үнэ 21.2 хувь, зочид буудал, нийтийн хоол, дотуур байрны үйлчилгээ бүлгийн үнэ 17.5 хувь, Даатгал, санхүүгийн үйлчилгээ бүлгийн үнэ 2.8 хувь, бусад бараа, үйлчилгээний бүлгийн үнэ 20.2 хувиар тус тус өссөн нь нөлөөлсөн байна.

ХҮСНЭГТ . ХЭРЭГЛЭЭНИЙ ҮНИЙН ИНДЕКС, барааны бүлгээр

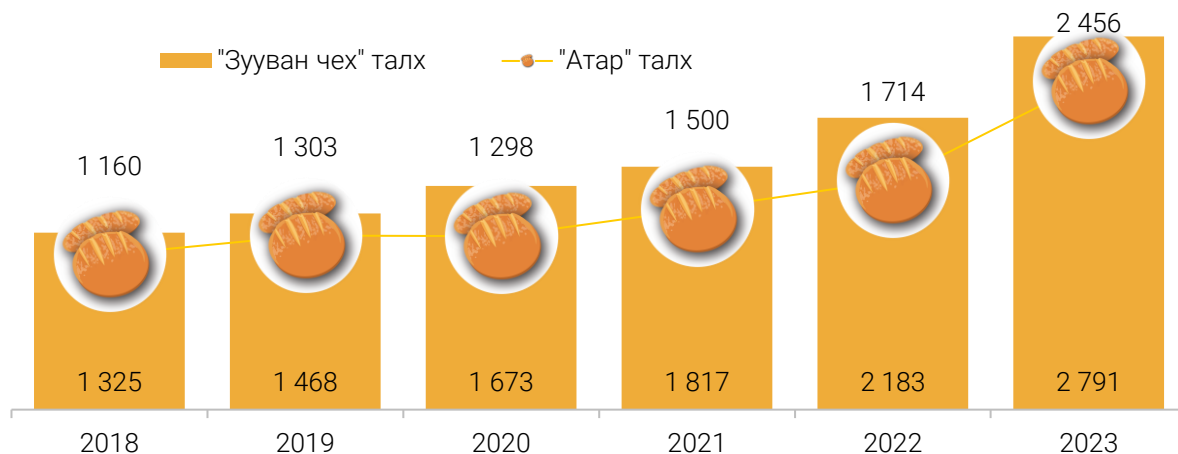
Бараа, үйлчилгээний бүлгийн нэр	<u>2022-X</u> 2021-X	<u>2023-X</u> 2022-X	<u>2023-X</u> 2022-XII	<u>2023-X</u> 2023-IX
Ерөнхий индекс	114.6	109.4	107.5	100.2
Хүнсний бараа, согтууруулах бус ундаа	115.5	114.7	111.2	99.7
Согтууруулах ундаа, тамхи, мансууруулах бодис	109.4	105.9	103.5	101.3
Хувцас, бөс бараа, гутал	120.7	108.1	104.7	101.1
Орон сууц, ус, цахилгаан, хийн болон бусад түлш	123.6	104.6	103.2	100.2
Гэр ахуйн тавилга, гэр ахуйн бараа	115.8	107.0	105.6	100.8
Эм тариа, эмнэлгийн үйлчилгээ	129.3	108.2	107.9	100.5
Тээвэр	105.3	100.2	99.9	100.3
Холбооны хэрэгсэл, шуудангийн үйлчилгээ	102.7	100.4	99.8	100.0
Амралт, чөлөөт цаг, соёлын бараа, үйлчилгээ	109.9	104.9	103.4	100.0
Боловсролын үйлчилгээ	110.7	121.2	121.2	100.0
Зочид буудал, нийтийн хоол, дотуур байрны үйлчилгээ	117.3	117.8	117.5	100.0
Даатгал, Санхүүгийн үйлчилгээ	105.4	102.8	102.8	100.0
Бусад бараа, үйлчилгээ	123.1	127.1	120.2	100.2

2023 оны 10 дугаар сард үнийн ажиглалт хийхээр хэрэглээний сагсанд сонгогдсон 404 төрлийн бараа, үйлчилгээний үнийг өмнөх сартай харьцуулахад 24 хувь нь өсөж, 20 хувь нь буурч, 56 хувь нь тогтвортой байв.

ХҮСНЭГТ. УЛААНБААТАР ХОТЫН ХЭРЭГЛЭЭНИЙ ҮНИЙН САРЫН ИНДЕКС, /*аерэг, сөрөг*/

Бараа, үйлчилгээний бүлэг	Үнийн өөрчлөлт хувь	Дэд бүлэг, зарим барааны үнийн өөрчлөлт
Хүнсний бараа, согтууруулах бус ундаа	-0.3	Энэ бүлгийн үнийн бууралтад Мах, махан бүтээгдэхүүний үнэ 2.7 хувиар, Жимс, Жимсгэнэний бүтээгдэхүүний үнэ 1.4 хувиар, Хүнсний ногооны үнэ 0.6 хувиар буурсан нь тус тус нөлөөлөв.
Согтууруулах ундаа, Тамхи, мансууруулах бодис	1.3	Энэ бүлгийн өсөлтөд Архи, спирт бүлгийн үнэ 9.4 хувиар, Тамхи бүлгийн үнэ 0.3 хувиар өссөн нь тус тус нөлөөлөв.
Хувьцас, бөс бараа, гутал	0.2	Энэ бүлгийн үнийн өсөлтөд Бүх төрлийн гуталны үнэ 2.3 хувиар, Хувьцас, бөс бараа бүлгийн үнэ 0.6 хувиар өссөн нь тус тус нөлөөлөв.
Орон сууц, Ус, Цахилгаан, Хийн болон бусад түлш	0.2	Энэ бүлгийн өсөлтөд цахилгаан, хийн болон бусад түлшний бүлгийн үнэ 0.6 хувиар өссөн нь шууд нөлөөлсөн байна.
Гэр ахуйн тавилга, гэр ахуйн бараа	0.8	Энэ бүлгийн үнийн өсөлтөд Гэр ахуйн цэвэрлэгээний болон бусад жижиг бараа, гэрийн үйлчилгээний үнэ 2.4 хувиар, Гэр ахуйн шилэн эдлэл, сав суулганы үнэ 0.8 хувиар, Гэр ахуйн цэцэрлэгийн зориулалттай хөдөлмөрийн багаж хэрэгсэлийн бүлгийн үнэ 1.7 хувиар өссөн нь тус тус нөлөөлөв.
Эм тариа, Эмнэлэгийн хэрэгсэл	0.9	Энэ бүлгийн үнийн өсөлтөд эм тариа, эмнэлэгийн хэрэгсэл бүлгийн үнэ 0.9 хувиар өссөн нь нөлөөлөв.
Тээвэр	0.3	Энэ бүлгийн үнийн өсөлтөд хувийн тээврийн хэрэгсэлийн засвар, үйлчилгээ бүлгийн үнэ 0.9 хувиар өссөн нь нөлөөлөв.
Бусад бараа, үйлчилгээ	0.2	Энэ бүлгийн үнийн өсөлтөд хувь хүнд хандсан үйлчилгээний үнэ 0.3 хувиар нөлөөлжээ.

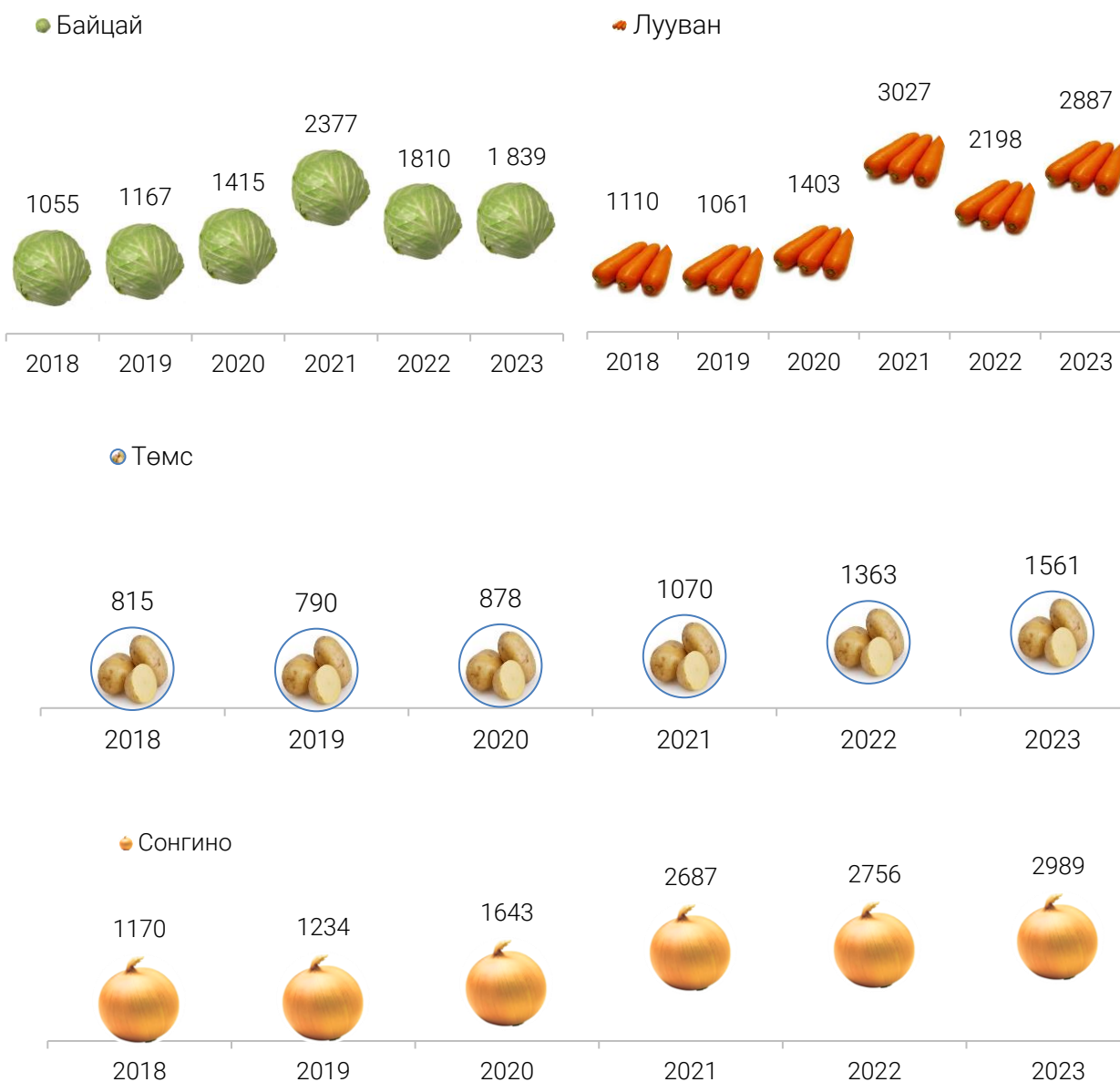
ЗУРАГ . НЭГ ШИРХЭГ ТАЛХНЫ ДУНДАЖ ҮНЭ, жил бүрийн X сард, төгрөг



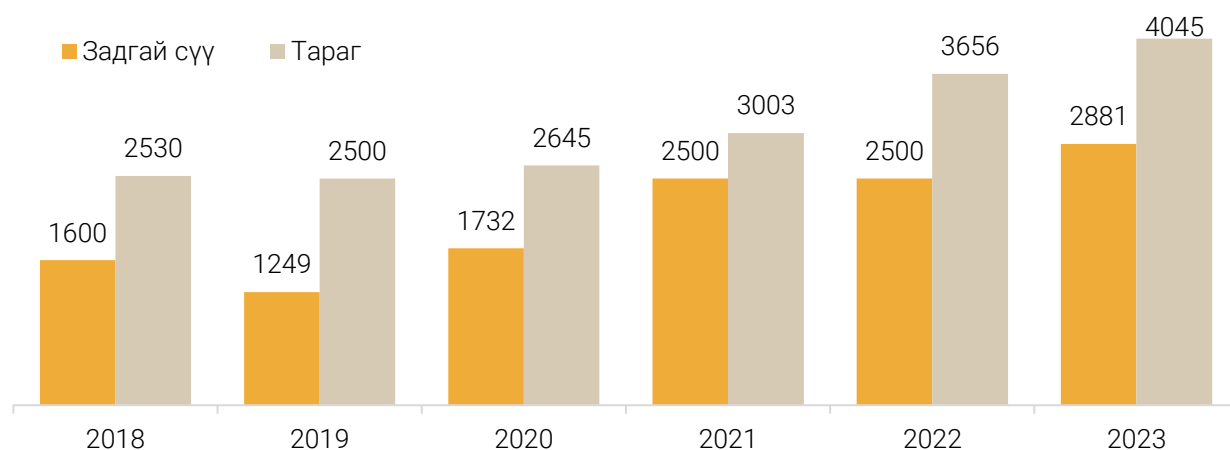
ЗУРАГ . НЭГ КИЛОГРАММ САВЛАСАН ГУРИЛЫН ДУНДАЖ ҮНЭ, жил бүрийн X сард, төгрөг



ЗУРАГ . НЭГ КИЛОГРАММ ХҮНСНИЙ НОГООНЫ ДУНДАЖ ҮНЭ, жил бүрийн X сард, төгрөг



ЗУРАГ . НЭГ ЛИТР СҮҮ, ТАРАГИЙН ДУНДАЖ ҮНЭ, жил бүрийн X сард, төгрөг



2023 оны 10 дугаар сард хүнсний зах, супермаркет, бөөний төвүүдэд жижиглэн худалдаалагдаж буй хонины ястай махны үнэ өмнөх сартай харьцуулахад 3.6 хувиар, үхрийн ястай мах 5.7 хувиар тус тус буурсан байна.

ХҮСНЭГТ . НЭГ КИЛОГРАММ МАХНЫ ЖИЖИГЛЭН ХУДАЛДАХ ДУНДАЖ ҮНЭ, төгрөг

Үхрийн ястай мах

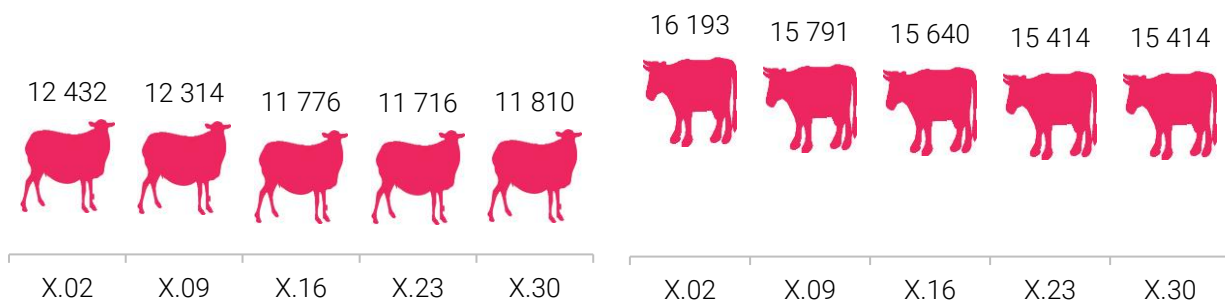
	I	II	III	IV	V	VI	VII	VIII	IX	X	XI	XII
2016	6 165	6 875	7 105	8 170	8 495	7 930	6 950	6 865	6 120	5 235	5 495	5 580
2017	6 775	7 405	7 785	7 985	8 230	7 905	7 725	7 375	7 250	6 945	6 710	6 505
2018	6 615	7 110	7 740	8 365	8 465	8 735	9 085	8 225	7 780	7 845	8 005	8 305
2019	8 875	8 925	9 390	9 635	10 960	11 700	12 280	11 540	11 375	10 950	10 090	9 755
2020	10 535	11 415	11 665	11 735	11 940	12 640	12 760	11 760	11 235	10 855	11 075	11 210
2021	11 615	12 605	12 670	13 850	13 960	14 770	14 800	13 700	13 420	13 280	13 345	13 495
2022	14 060	14 235	14 260	14 530	15 390	15 390	15 120	14 240	13 730	13 590	13 275	13 395
2023	13 520	14 245	14 955	16 750	18 493	20 100	19 466	16 723	16 277	15 690		

Хонины ястай мах

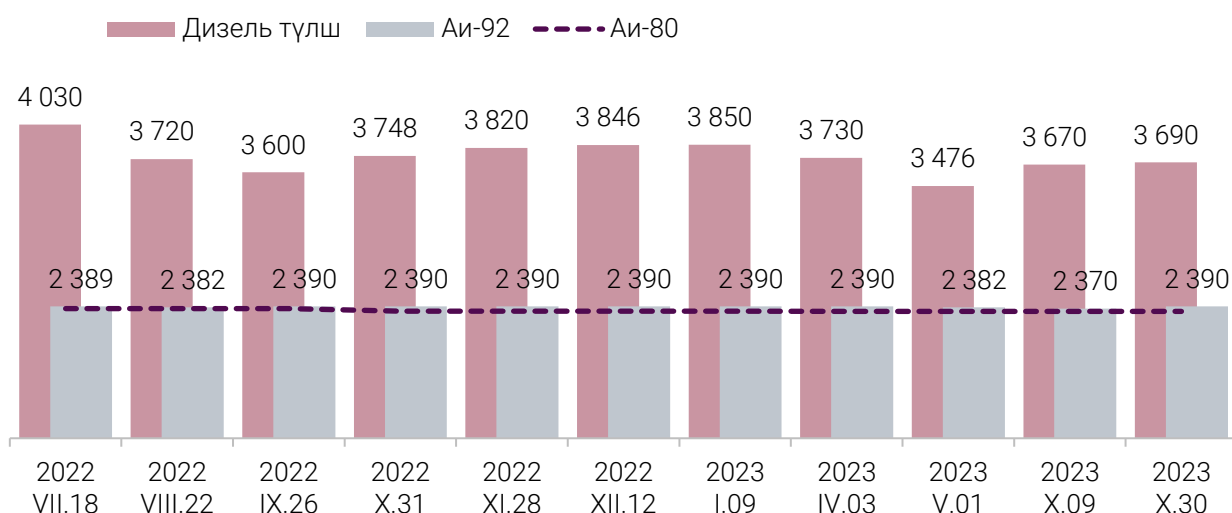
	I	II	III	IV	V	VI	VII	VIII	IX	X	XI	XII
2016	4 625	5 495	5 970	6 935	6 945	6 525	5 780	5 605	4 940	4 250	3 945	4 390
2017	5 650	6 030	6 675	7 080	7 235	6 700	6 575	6 395	6 210	5 760	5 380	5 140
2018	5 240	5 945	6 560	7 290	7 490	7 515	7 535	6 980	6 415	6 440	6 690	6 695
2019	7 170	7 340	7 945	8 710	9 820	10 430	10 045	9 700	9 640	9 095	7 710	7 635
2020	8 705	9 600	9 765	9 835	10 125	10 385	10 650	9 870	9 170	8 715	8 635	8 580
2021	9 040	10 460	10 705	12 320	12 390	12 695	12 440	11 380	10 975	11 005	10 775	10 805
2022	11 485	12 295	12 585	12 620	12 705	12 805	12 360	11 530	11 025	10 270	9 870	9 920
2023	10 440	11 350	12 680	14 065	15 396	16 598	15 766	13 387	12 703	12 010		

ДУНДАЖ ҮНЭ, төгрөг

ДУНДАЖ ҮНЭ, төгрөг



ЗУРАГ . НЭГ ЛИТР ШАТАХУУНЫ ҮНЭ, өөрчлөлт орсон өдрөөр



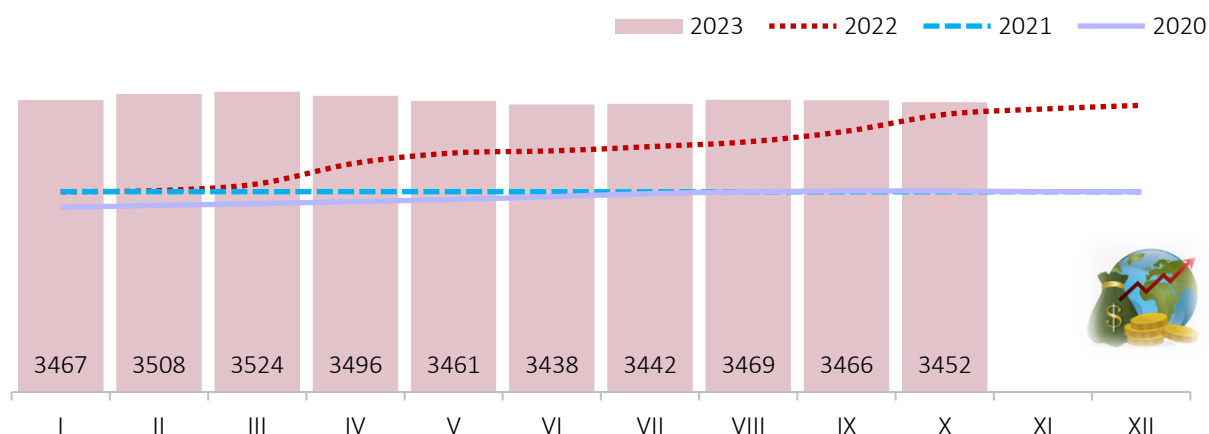
ХҮСНЭГТ . ТҮЛШНИЙ ҮНЭ, төгрөг

Байршил	2021.X.27			2022.X.24			2023.X.30		
	Түлшний мод шуудай (6-7 кг)		Сайжруулсан түлш 25 кг Хар мод	Түлшний мод шуудай (6-7 кг)		Сайжруулсан түлш 25 кг Нарс мод	Түлшний мод шуудай (6-7 кг)		Сайжруулсан түлш 25 кг
	Хар мод	Нарс мод		Нарс мод	Хар мод		Хар мод	Нарс мод	
Чингэлтэй	5 000	5 000	3 750	6 500	6 000	3 750	7 500	7 000	3 750
Сүхбаатар	5 000	4 500	3 750	7 000	6 000	3 750	7 500	7 000	3 750
Цайз зах	5 000	5 000	3 750	6 500	6 000	3 750	7 000	7 000	3 750
Хангай зах	4 000	3 500	3 750	6 000	5 500	3 750	7 000	6 000	3 750
Дундаж үнэ	4 750	4 500	3 750	6 500	5 875	3 750	7 250	6 750	3 750

ХҮСНЭГТ . НЭГ ЛИТР ШАТАХУУНЫ ҮНЭ, төгрөг

ШТС	2022.X.24					2023.X.30				
	Аи 95	Аи 80	Аи 92	Дизель түлш	Газ	Аи 95	Аи 80	Аи 92	Дизель түлш	Газ
Жаст Ойл			2 390	3 520	-		-	2 390	3 690	-
Петровис	3 910	2 370	2 390	3 760	-	3 910	2 370	2 390	3 690	-
Магнай трейд	3 910	-	2 390	3 580	-	3 910	-	2 390	3 690	-
Сод монгол	3 910	2 320	2 390	3 760	-	3 910	2 315	2 390	3 690	-
Шунхлай	3 910	2 350	2 390	3 580	-	3 910	2 350	2 390	3 690	-
Юнигаз	-	-	-	-	1 790	-	-	-	-	1 790
Дундаж үнэ	3 910	2 347	2 390	3 640	1 790	3 910	2 345	2 390	3 670	1 790

ЗУРАГ . АМ.ДОЛЛАРЫН ХАНШИЙН САРЫН ДУНДАЖ ХӨДӨЛГӨӨН, төгрөг⁷



⁷ Мэдээллийн эх сурвалж: Монголбанкны статистикийн мэдээлэл

ХҮСНЭГТ . ХҮНСНИЙ БАРААНЫ ДУНДАЖ ҮНИЙН ЗЭРЭГЦҮҮЛЭЛТ, 2023 оны VII-X сар

№	Бүтээгдэхүүний нэр		хэмжих нэгж	2023 VIII.07	2023 VIII.14	2023 VIII.21	2023 VIII.28	2023 IX.04	2023 IX.11	2023 IX.18	2023 IX.25	2023 X.02	2023 X.09	2023 X.16	2023 X.23	2023 X.30	<u>22.X.23</u> <u>23.X.30</u>
1	"Алтан тариа" гурил	дээд	кг	2 580	2 584	2 588	2 593	2 597	2 597	2 597	2 597	2 597	2 597	2 597	2 597	2 597	100.0
		1-р зэрэг	кг	2 225	2 230	2 239	2 244	2 244	2 244	2 244	2 244	2 244	2 244	2 244	2 244	2 244	2 244
2	"Алтан тариа" савласан гурил	дээдийн дээд	кг	3 561	3 561	3 561	3 561	3 561	3 561	3 561	3 561	3 561	3 561	3 561	3 561	3 561	100.0
		дээд	кг	2 722	2 728	2 740	2 751	2 751	2 751	2 751	2 751	2 751	2 751	2 751	2 751	2 751	100.0
		1-р зэрэг	кг	2 391	2 395	2 402	2 406	2 406	2 406	2 406	2 406	2 406	2 406	2 406	2 406	2 406	100.0
		2-р зэрэг	кг	1 584	1 584	1 584	1 606	1 606	1 606	1 606	1 606	1 606	1 606	1 606	1 606	1 606	100.0
3	Сүү	Сүү ХК 1л	литр	4 429	4 429	4 429	4 429	4 429	4 429	4 429	4 429	4 429	4 429	4 429	4 429	4 429	100.0
		Сүү ХК 0.5л	литр	2 245	2 245	2 245	2 245	2 245	2 245	2 245	2 245	2 245	2 245	2 245	2 245	100.0	
		Задгай	литр	2 769	2 769	2 769	2 769	2 769	2 769	2 769	2 769	2 769	2 769	2 769	3 049	3 049	100.0
4	Тараг, Цөцгийтэй		литр	4 045	4 045	4 045	4 045	4 045	4 045	4 045	4 045	4 045	4 045	4 045	4 045	4 045	100.0
5	Талх	Атар	ширхэг	2 448	2 456	2 456	2 456	2 456	2 456	2 456	2 456	2 456	2 456	2 456	2 456	2 456	100.0
		Зууван чех	ширхэг	2 791	2 797	2 797	2 797	2 791	2 791	2 791	2 791	2 791	2 791	2 791	2 791	100.0	
		Хар талх	300 гр	1 990	1 990	1 990	1 990	1 990	1 990	1 990	1 990	1 990	1 990	1 990	1 990	1 990	100.0
6	Будаа	цагаан	кг	4 779	4 779	4 779	4 770	4 798	4 798	4 852	4 852	4 852	4 852	4 852	4 852	4 798	98.9
		шар	кг	3 318	3 318	3 318	3 318	3 473	3 473	3 473	3 473	3 473	3 473	3 473	3 473	3 473	100.0
7	Цөцгийн тос, "Сүү" ХК		200 гр	7 389	7 389	7 436	7 436	7 436	7 436	7 436	7 436	7 436	7 436	8 163	8 163	8 163	100.0
8	Ургамлын тос, "Янта"		1 литр	7 798	7 798	7 798	7 798	7 798	7 798	7 798	7 798	7 798	7 798	7 378	7 163	7 160	100.0
9	Ногоон цай, Сtimo		90 гр	3 618	3 618	3 606	3 606	3 625	3 621	3 621	3 621	3 798	3 798	3 798	3 798	3 812	100.4
10	Элсэн чихэр		кг	3 771	3 771	3 771	3 771	4 035	3 997	5 023	5 023	5 023	5 023	5 042	5 042	5 042	100.0
11	Хонины мах	ястай	кг	13 952	13 101	13 052	12 868	12 924	12 761	12 614	12 514	12 432	12 314	11 776	11 716	11 810	100.8
		цул	кг	15 031	13 818	14 243	14 194	14 298	13 980	13 875	13 765	13 636	13 636	13 286	13 150	13 150	100.0
12	Үхрийн мах	ястай	кг	17 488	16 065	15 992	16 242	16 319	16 319	16 234	16 234	16 193	15 791	15 640	15 414	15 414	100.0
		цул	кг	20 475	19 003	19 014	18 814	18 894	18 668	18 821	18 773	18 689	18 387	18 258	18 003	18 003	100.0
13	Адууны мах, ястай		кг	12 559	11 874	11 874	11 088	11 016	11 016	11 016	11 016	11 016	11 016	10 751	10 700	10 700	100.0
14	Ямааны мах, ястай		кг	9 967	9 322	9 322	9 322	9 322	9 322	9 322	9 164	9 164	9 164	9 164	9 164	9 164	100.0
15	Төмс, Монгол		кг	1 666	1 666	1 614	1 511	1 405	1 389	1 406	1 541	1 562	1 562	1 575	1 575	1 532	97.2
16	Лууван, Монгол		кг	2 531	3 240	3 387	3 072	3 209	2 995	2 979	2 952	2 917	2 883	2 852	2 852	2 933	102.8
17	Байцай, Монгол		кг	2 972	2 661	2 534	2 154	2 026	1 861	1 861	1 871	1 871	1 871	1 805	1 805	1 843	102.1
18	Хүрэн манжин, Монгол		кг	4 603	4 297	4 297	4 138	3 483	3 047	3 047	3 047	3 126	3 084	3 084	3 084	3 089	100.2
19	Сонгино, Монгол		кг	5 111	4 127	4 025	3 879	3 524	3 220	3 034	3 115	3 115	3 004	2 940	2 940	2 945	100.2
20	Алим, Польш		кг	6 708	6 708	6 708	6 708	6 708	6 612	6 612	6 612	6 612	6 612	6 464	6 464	6 450	99.8
21	Өндөг, Монгол		ширхэг	524	526	526	523	524	524	524	527	561	567	585	588	595	101.2

ХҮСНЭГТ . ХҮНСНИЙ БАРААНЫ ДУНДАЖ ҮНИЙН ЗЭРЭГЦҮҮЛЭЛТ, 2016-2023 оны X сар

№	Бүтээгдэхүүний нэр		Хэмжиг х нэгж	2016.X	2017.X	2018.X	2019.X	2020.X	2021.X	2022.X	2023 X.30	2023/ 2022	2023/ 2021	2023/ 2020	2023/ 2019	2023/ 2018	2023/ 2017
1	"Алтан тариа" гурил	дээд	кг	1 270	1 305	1 315	1 413	1 523	1 584	2 272	2 597	114.3	163.9	170.5	183.8	197.5	199.0
		1-р зэрэг	кг	1 065	1 075	1 045	1 090	1 286	1 386	1 842	2 244	121.8	161.9	174.5	205.9	214.7	208.7
2	"Алтан тариа" савласан гурил	дээдийн дээд	кг	1 585	1 640	1 660	1 710	2 190	2 236	3 402	3 561	104.7	159.3	162.6	208.3	214.5	217.1
		дээд	кг	1 305	1 350	1 350	1 450	1 586	1 619	2 416	2 751	113.9	169.9	173.4	189.7	203.8	203.8
		1-р зэрэг	кг	1 095	1 100	1 040	1 142	1 330	1 424	1 992	2 406	120.8	169.0	180.9	210.7	231.4	218.8
		2-р зэрэг	кг	825	870	860	886	964	1 012	1 432	1 606	112.1	158.7	166.5	181.2	186.7	184.5
3	Сүү	Сүү ХК 1л	литр	2 135	2 300	2 650	2 655	2 833	3 083	3 982	4 429	111.2	143.7	156.3	166.8	167.1	192.6
		Сүү ХК 0.5л	литр	935	940	1 130	1 106	1 317	1 461	2 060	2 245	109.0	153.7	170.5	203.0	198.7	238.8
		Задгай	литр	1 250	1 400	1 600	1 449	1 500	1 949	2 500	3 049	122.0	156.4	203.3	210.4	190.5	217.8
4	Тараг, Цөцгийтэй		литр	2 060	2 425	2 470	2 500	2 645	3 041	3 679	4 045	109.9	133.0	152.9	161.8	163.8	166.8
5	Талх	Атар	ширхэг	1 160	1 175	1 160	1 303	1 291	1 500	2 145	2 455	114.5	163.7	190.2	188.4	211.7	209.0
		Зууван чех	ширхэг	1 215	1 335	1 325	1 468	1 699	1 901	2 462	2 791	113.3	146.8	164.2	190.1	210.6	209.0
		Хар талх	300 гр		925	930	982	1 217	1 332	1 790	1 990	111.2	149.4	163.6	202.7	214.0	215.2
6	Будаа	цагаан	кг				3 560	3 660	3 931	4 646	4 798	103.3	122.1	131.1	134.8		
		шар	кг	1 730	1 740	1 900	2 489	2 739	2 523	3 277	3 473	106.0	137.7	126.8	139.5	182.8	199.6
7	Цөцгийн тос, "Сүү" ХК		200 гр	3 255	3 410	4 250	3 860	4 142	5 888	7 451	8 163	109.6	138.6	197.1	211.5	192.1	
8	Ургамлын тос, "Янта"		1 литр		3 535	3 480	3 559	3 988	5 473	9 031	7 160	79.3	130.8	179.5	201.2	205.8	202.5
9	Ногоон цай, Сtimo		90 гр	1 500	1 520	1 520	1 531	1 584	1 929	3 804	3 812	100.2	197.6	240.7	249.0	250.8	254.1
10	Элсэн чихэр		кг				2 727	2 572	2 863	3 759	5 042	134.1	176.1	196.0	184.9		
11	Хонины мах	ястай	кг	4 450	5 445	6 855	8 313	8 406	10 871	10 111	11 810	116.8	108.6	140.5	142.1	172.3	216.9
		цул	кг	4 945	5 500	7 135	8 764	8 865	11 117	10 917	13 150	120.5	118.3	148.3	150.0	184.3	239.1
12	Үхрийн мах	ястай	кг	5 780	6 780	8 080	10 135	10 773	13 322	13 455	15 414	114.6	115.7	143.1	152.1	190.8	227.3
		цул	кг	7 235	8 225	9 510	13 377	12 705	15 078	15 508	18 003	116.1	119.4	141.7	134.6	189.3	218.9
13	Адууны мах, ястай		кг	4 550	4 900	5 850	8 365	8 540	9 937	9 641	10 700	111.0	107.7	125.3	127.9	182.9	218.4
14	Ямааны мах, ястай		кг	3 525	3 765	5 200	6 500	7 376	8 986	7 820	9 164	117.2	102.0	124.2	141.0	176.2	243.4
15	Төмс, Монгол		кг	725	1 055	880	790	804	946	1 453	1 532	105.5	161.9	190.5	193.9	174.1	145.2
16	Лууван, Монгол		кг	915	1 295	1 115	1 097	1 432	2 598	2 215	2 933	132.4	112.9	204.8	267.4	263.0	226.5
17	Байцай, Монгол		кг	800	1 590	1 195	1 268	1 327	2 006	1 836	1 843	100.4	91.9	138.9	145.4	154.3	115.9
18	Хүрэн манжин, Монгол		кг		2 145	1 415	2 259	1 958	3 279	2 852	3 089	108.3	94.2	157.8	136.7	218.3	144.0
19	Сонгино, Монгол		кг	1 255	1 345	1 180	1 234	1 643	2 669	2 756	2 945	106.9	110.3	179.2	238.7	249.6	219.0
20	Алим, Польш		кг	4 170	4 200	4 280	4 130	4 985	6 879	6 647	6 450	97.0	93.8	129.4	156.2	150.7	153.6
21	Өндөг, Монгол		ширхэг	270	285	290	333	358	421	496	595	120.0	141.3	166.1	178.6	205.1	208.7

ХҮСНЭГТ. ХҮНСНИЙ БАРААНЫ ҮНИЙН АЖИГЛАЛТ, ХҮНСНИЙ ЗАХ, ХУДАЛДААНЫ ТӨВӨӨР, 2023.X.30

№	Бүтээгдэхүүний нэр	хэмжих нэгж	Баянзүрх зах	Сансар Супер-маркет	Хүчит шонхор зах	Бөмбөгөр ХТ	Саруул зах	Барс ХТ	Таван эрдэнэ зах	Хархорин зах	Номин Супер-маркет	М-Март	Оргил Супер-маркет	Е Март	Их наяд ХТ	Дундаж үнэ	
1	"Алтан тариа" гурил	дээд	кг	2 500	2 785	2 400	2 400	2 900	2 400	2 560	2 320	2 785	2 903	2 726	2 785	2 400	2 597
		1-р зэрэг	кг	2 300	2 434	2 000	2 120	2 500	2 000	2 200	2 000	2 434	2 476	2 446	2 434	1 950	2 244
2	"Алтан тариа" савласан гурил	дээдийн дээд	кг	3 500	3 630	3 500	3 500	3 500	3 500	3 500	3 500	3 629	3 790	3 630	3 630	3 500	3 561
		дээд	кг	2 600	2 830	2 600	2 500	2 900	2 700	2 650	2 800	2 829	2 930	2 830	2 830	2 800	2 751
		1-р зэрэг	кг	2 400	2 450	2 400	2 200	2 500	2 300	2 400	2 400	2 449	2 500	2 450	2 450	2 400	2 406
		2-р зэрэг	кг	1 800	1 490	1 800	1 700	1 500	1 600	1 600	1 600	1 489	1 570	1 490	1 490	1 800	1 606
3	Сүү	Сүү ХК 1л	литр	4 400	4 500	4 500	4 500	4 300	4 200	4 200	4 400	4 499	4 500	4 500	4 500	4 600	4 429
		Сүү ХК 0.5л	литр	2 200	2 300	2 200	2 200	2 200	2 100	2 200	2 300	2 299	2 300	2 300	2 300	2 300	2 245
		Задгай	литр	3 200				3 000		3 000	3 000						3 049
4	Тараг, Цөцгийтэй	литр	4 100	4 100	4 000	4 000	3 800	3 900	4 200	4 000	4 099	4 100	4 100	4 100	4 100	4 045	
5	Талх	Атар	ширхэг	2 500	2 530	2 400	2 400	2 500	2 400	2 500	2 400	2 379	2 370	2 530	2 520	2 500	2 455
		Зууван чех	ширхэг	3 000		2 800	2 600		2 600	2 800		2 789	2 890	2 860	2 800		2 791
		Хар талх	300 гр	2 000	1 980	2 000	2 000	2 000	1 800	2 000	2 000	2 069	2 000	1 980	2 060	2 000	1 990
6	Будаа	цагаан	кг	4 500	5 550	4 200	4 200	5 000	4 000	5 000	4 200	5 479	5 600	5 470		4 798	
		шар	кг	3 000		3 000	3 000		3 000	3 500	3 500	4 939	5 000		3 000	3 473	
7	Цөцгийн тос, "Сүү" ХК	200 гр	7 900	8 300	8 900	8 000	8 000	7 900	7 500	8 000	8 299	8 300	8 300	8 300	8 500	8 163	
8	Ургамлын тос, "Янта"	1 литр	7 000	6 430	5 500	5 000	8 500	6 500	7 500	5 800	8 849	6 650	9 120	9 580	8 500	7 160	
9	Ногоон цай, Стимо	90 гр	4 000	3 730	3 800		3 500	3 800		4 000	3 749	4 110	3 780	3 430	4 100	3 812	
10	Элсэн чихэр	кг	4 500	6 550	4 500	4 500		4 500	4 500	4 500	6 389	6 790			4 500	5 042	
11	Хонины мах	ястай	кг	10 000		9 000	11 000	18 000	11 000	11 000	9 000	11 000	12 800	13 000	14 800	14 000	11 810
		цул	кг	11 000		10 000		20 000	12 000	11 500	10 000	12 499	15 800	14 800	15 800	14 500	13 150
12	Үхрийн мах	ястай	кг	13 000		12 000	14 000	22 000	14 000	15 500	11 000	16 900	17 800		17 800	19 000	15 414
		цул	кг	15 000	19 900	14 000	17 000	24 000	17 000	17 500	14 000	17 799	20 800	19 000	19 900	21 000	18 003
13	Адууны мах, ястай	кг	11 000		9 500	12 000		12 000	10 500	9 500						10 700	
14	Ямааны мах, ястай	кг	9 500		9 000					9 000						9 164	
15	Төмс, Монгол	кг	1 800	1 470	1 200	1 600	2 000	1 500	1 800	1 500	1 389	1 300	1 650	1 390	1 500	1 532	
16	Лууван, Монгол	кг	2 500	2 900	2 500	3 000	3 500	2 500	2 500	2 500	2 979	3 000	5 000	2 980	3 000	2 933	
17	Байцай, Монгол	кг	2 000	1 500	2 000	2 000	2 500	2 000	2 000	2 000	1 479	1 500	2 000	1 480	1 800	1 843	
18	Хүрэн манжин, Монгол	кг	3 000	3 450	3 500	3 000	3 500	3 000	3 500	3 000	2 099	4 500	3 500	2 100	2 800	3 089	
19	Сонгино, Монгол	кг	3 000	2 500	3 500	3 000	3 500	2 500	3 500	3 000	2 449	2 500	3 300	2 450	3 500	2 945	
20	Алим, Польш	кг	6 500		7 000	7 000		6 000	6 500	6 000		8 200		4 900		6 450	
21	Өндөг, Монгол	ширхэг	580	640	560	560	600	550	580	550	643	635	660	598	590	595	

ХҮСНЭГТ 26. ХӨДӨӨ АЖ АХУЙН ГОЛ НЭР ТӨРЛИЙН ЗАРИМ БҮТЭЭГ ДЭХҮҮНИЙ ЗАХ ЗЭЭЛИЙН ДУНДАЖ ҮНЭ

Төрөл	2020		2021		2022		2023	
	VI	VII	VI	VII	VI	VII	VI	VII
	Төгрөг							
Тэмээний шир	20 000	32 500	32 500	25 000	8 000	8 000	-	-
Адууны шир	9 333	9 000	10 150	10 167	6 500	6 500	7 500	7 500
Үхрийн шир	8 333	8 333	8 500	9 583	4 300	4 300	4 300	4 300
Хонины арьс	1 000	1 500	500	1 833	-	-	500	-
Ямааны арьс (ноолууртай)	750	1 000	-	-	-	-	-	-
Ямааны ноолуур	45 000	55 000	105 000	100 000	-	100 000	110 000	115 000

Нийслэлийн түүхий эдийн захуудын дундаж үнээр соёолон адуу 1250.0 мянган төгрөг, 3 настай үхэр 1800.0 мянган төгрөг, эр хонь 280.0 мянган төгрөг, эм хонь 220.0 мянган төгрөгийн ханштай байв.

Нийслэлийн түүхий эдийн захуудын сарын дундаж үнээр адууны шир 7500 төгрөг, үхрийн шир 1.8-2.3 метр урттай 4300 төгрөг бол, 2.3 метрээс дээш урттай нь 13500 төгрөгийн ханштай байна.

Ойлголт, тодорхойлолт:

Хэрэглээний сагс: Үнийн индекс тооцох зорилгоор бүрдүүлсэн дундаж өрхийн хэрэглээг төлөөлөх чадвартай, хүн амын өргөн хэрэглээний бараа, үйлчилгээний нэр төрлийн жагсаалтыг ойлгоно.

Хэрэглээний бараа, үйлчилгээний жин: Өрхийн худалдаж авсан бараа, үйлчилгээний нийт зардалд тухайн бараа, үйлчилгээний зардлын эзлэх хувь.

Хэрэглээний үнийн индекс (ХҮИ): Хэрэглэгчдийн худалдаж авсан бараа, үйлчилгээний нэр төрөл, чанар өөрчлөлтгүй тогтвортой байхад үнэ дунджаар хэрхэн өөрчлөгдөж буйг хэмжих үзүүлэлт бөгөөд нийт өрхөөр тооцсон үнийн өөрчлөлтийг харуулна.

Тооцох аргачлал:

ХҮИ-ийг хэрэглээний сагс, хэрэглээний жин гэсэн хоёр үзүүлэлтийг ашиглан, хувиргасан үнийн Ласпейресийн индексийн томъёогоор тооцно. Үүнд:

$$I_{ct}^L = \sum \left(\frac{P_{it}}{P_{it-1}} \right) \left(\frac{P_{it-1}}{P_{it-2}} \right) \dots \left(\frac{P_{i2}}{P_{i1}} \right) \left(\frac{P_{i1}}{P_{i0}} \right) \frac{P_{i0} Q_{i0}}{\sum P_{i0} Q_{i0}}$$

I_{ct}^L – t тайлант үеийн Ласпейресийн үнийн индекс
 t – Тайлант үе
 0 – суурь үе
 P_{it}^i – i барааны тайлант үеийн үнэ
 P_{i0}^i – i барааны тайлант үеийн үнэ
 Q_{i0}^i – i барааны тайлант үеийн үнэ

ХҮИ-ийн сагсны төлөөлөх чадварыг нэмэгдүүлэх, үнэн зөв байдлыг хангах үүднээс хэрэглээний сагс, жинг 5 жилд нэг удаа шинэчилдэг. Хэрэглээний бараа, үйлчилгээний сагсыг Улаанбаатар хотод 344 бараа, үйлчилгээ (аймагт 238 бараа, үйлчилгээ)-ээр бүрдүүлж, Өрхийн нийгэм, эдийн засгийн судалгааны 2015 оны үр дүнгээр жинг тооцон, 2015 оны шинэчилсэн суурьтайгаар 2017 оны 4 дүгээр сараас эхлэн тархааж байна. ХҮИ-ийг тооцохдоо бараа, үйлчилгээний геометр дундаж үнийг ашигласан.



АЖ ҮЙЛДВЭРИЙН БҮТЭЭГ ДЭХҮҮНИЙ НИЙТ ҮЙЛДВЭРЛЭЛТ (2023* оны эхний 10 сард)

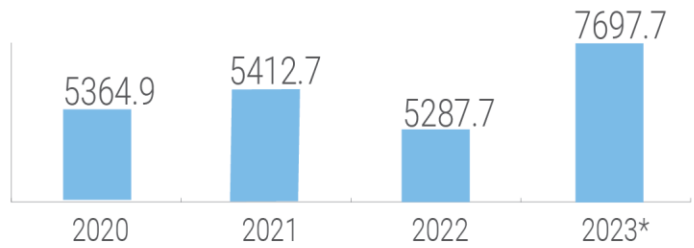
Уул уурхай, олборлолт, тэрбум төгрөг

Боловсруулах үйлдвэрлэл, тэрбум төгрөг

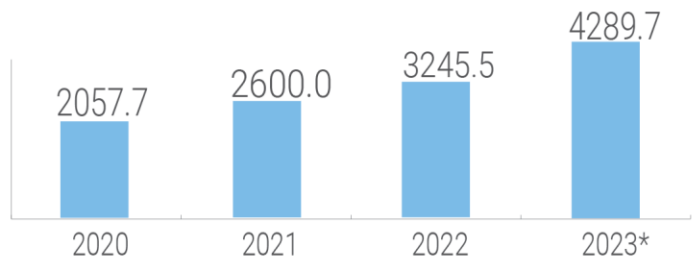
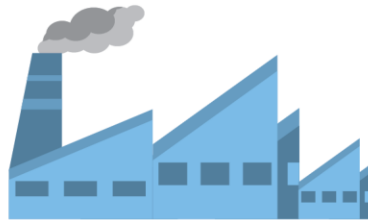
Цахилгаан хий, уур, агааржуулалт, тэрбум төгрөг

Ус хангамж, сувагжилтын систем, хог хаягдал, зайлуулах болон хүрээлэн буй орчныг дахин сэргээх үйл ажиллагаа, тэрбум төгрөг

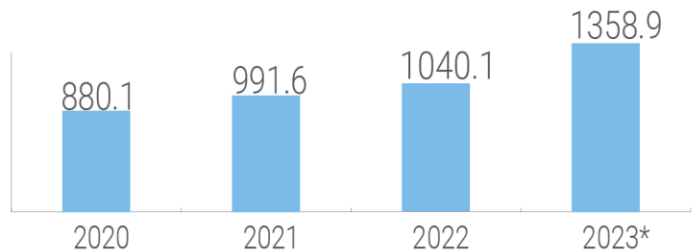
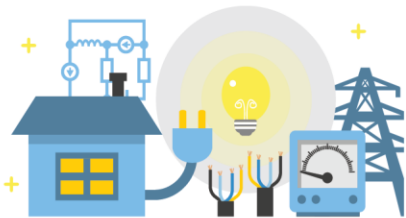
Уул уурхай, олборлолт, тэрбум төгрөг



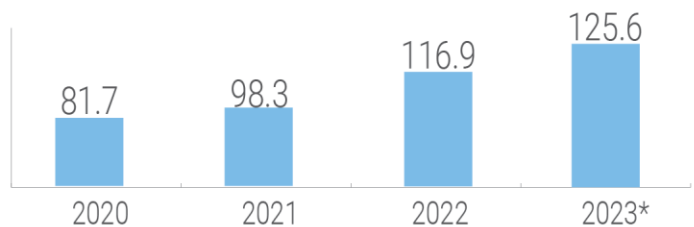
Боловсруулах үйлдвэрлэл, тэрбум төгрөг



Цахилгаан хий, уур, агааржуулалт, тэрбум төгрөг

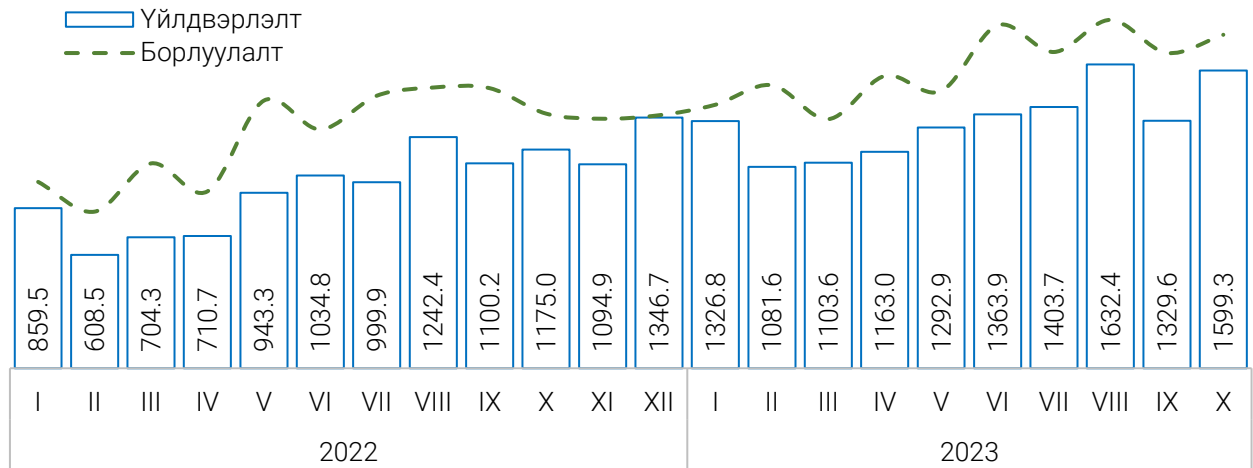


Ус хангамж, сувагжилтын систем, хог хаягдал, зайлуулах болон хүрээлэн буй орчныг дахин сэргээх үйл ажиллагаа, тэрбум төгрөг



Нийслэлийн аж үйлдвэрийн салбарын нийт үйлдвэрлэл 2023 оны эхний 10 сарын урьдчилсан гүйцэтгэлээр 13.5 их наяд төгрөг болж, өмнөх оны мөн үеэс 3.8 (39.0%) их наяд төгрөгөөр өслөө. Үүнд: уул уурхайн олборлолт 2.4 (45.6%) их наяд төгрөг, боловсруулах үйлдвэрлэл 1044.3 (32.2%) тэрбум төгрөгөөр тус тус өссөн нь голлон нөлөөлжээ.

ЗУРАГ 23. АЖ ҮЙЛДВЭРИЙН ҮЙЛДВЭРЛЭЛТ, БОРЛУУЛАЛТ, тэрбум төгрөгөөр



Уул уурхай, олборлох аж үйлдвэрийн салбарын нийт үйлдвэрлэл 2023 оны эхний 10 сарын урьдчилсан гүйцэтгэлээр 7.7 их наяд төгрөг болж, өмнөх оны мөн үеэс 2.4 (45.6%) их наяд төгрөгөөр өсөхөд чулуун, хүрэн нүүрс олборлолт 1.7 (3.9 дахин) их наяд төгрөгөөр, газрын түүхий тос, байгалийн хий олборлолт 559.5 (2.0 дахин) тэрбум төгрөгөөр, металлын хүдэр олборлолт 130.6 (3.2%) тэрбум төгрөгөөр тус тус өссөн нь голлон нөлөөлсөн байна.

Боловсруулах аж үйлдвэрийн салбарын нийт үйлдвэрлэл 2023 оны эхний 10 сарын урьдчилсан гүйцэтгэлээр 4.3 их наяд төгрөг болж, өмнөх оны мөн үеэс 1044.3 (32.2%) тэрбум төгрөгөөр өсөхөд мах боловсруулах, консервлох 419.6 (3.0 дахин) тэрбум төгрөгөөр, сүүн бүтээгдэхүүн үйлдвэрлэл 78.7 (27.7%) тэрбум төгрөгөөр, хүнсний бусад бүтээгдэхүүн үйлдвэрлэл 74.5 (24.9%) тэрбум төгрөгөөр, үр тариа цардуул үйлдвэрлэл 74.5 (47.3%) тэрбум төгрөгөөр, ундаа үйлдвэрлэл 45.5 (6.2%) тэрбум төгрөгөөр, ээрэх, нэхэх, даавуун материал бэлтгэх үйлдвэрлэл 101.4 (21.1%) тэрбум төгрөгөөр, хувцас үйлдвэрлэл 14.4 (7.9%) тэрбум төгрөгөөр, арьс, арьсан бүтээгдэхүүн үйлдвэрлэл 10.1 (53.5%) тэрбум төгрөгөөр, хэвлэх, дуу бичлэгийг хувилах, дахин үйлдвэрлэх үйл ажиллагаа 5.6 (14.2%) тэрбум төгрөгөөр, химийн бодис болон химийн бүтээгдэхүүн үйлдвэрлэл 122.5 (2.8 дахин) тэрбум төгрөгөөр, үндсэн эмийн бүтээгдэхүүн болон эмийн бэлдмэлийн үйлдвэрлэл 8.7 (16.2%) тэрбум төгрөгөөр, хуванцар бүтээгдэхүүн үйлдвэрлэл 13.6 (16.7%) тэрбум төгрөгөөр, төмөрлөг бус эрдэс бодисоор хийсэн эдлэл үйлдвэрлэл 16.4 (8.0%) тэрбум төгрөгөөр, машин, тоног төхөөрөмжөөс бусад металл бүтээгдэхүүн үйлдвэрлэл 9.8 (82.5%) тэрбум төгрөгөөр, цахилгаан тоног төхөөрөмж үйлдвэрлэл 2.2 (2.2 дахин) тэрбум төгрөгөөр, тээврийн хэрэгслийн бусад тоног төхөөрөмж үйлдвэрлэл 1.3 (36.4%) тэрбум төгрөгөөр, машин, тоног төхөөрөмжийг угсрах, суурилуулах, холбогдох засвар, үйлчилгээ 50.2 (31.9%) тэрбум төгрөгөөр тус тус өссөн нь голлох нөлөө үзүүлсэн байна.

Цахилгаан, хий, уур, агааржуулалт 2023 оны эхний 10 сарын урьдчилсан гүйцэтгэлээр 1358.9 тэрбум төгрөг болж, өмнөх оны мөн үетэй харьцуулахад 318.8 (30.7%) тэрбум төгрөгөөр өссөн байна.

Ус хангамж, сувагжилтын систем, хог хаягдал зайлуулах болон хүрээлэн буй орчныг дахин сэргээх үйл ажиллагаа 2023 оны эхний 10 сарын урьдчилсан гүйцэтгэлээр 125.6 тэрбум төгрөг болж, өмнөх оны мөн үетэй харьцуулахад 8.7 (7.4%) тэрбум төгрөгөөр өсөхөд ус хуримтлуулах, ариутгах, түгээх үйл ажиллагаа 2.1 (2.5%) тэрбум төгрөгөөр хог хаягдлыг цуглуулах, боловсруулах, зайлуулах үйл ажиллагаа 6.5 (21.1%) тэрбум төгрөгөөр өссөн нь голлох нөлөө үзүүлсэн байна.

Нийслэлийн аж үйлдвэрийн салбар 2023 оны 10 дугаар сард урьдчилсан гүйцэтгэлээр 1599.3 тэрбум төгрөгийн бүтээгдэхүүн үйлдвэрлэлт хийснээс уул уурхай, олборлох аж үйлдвэрийн салбар 61.9 хувийг, боловсруулах аж үйлдвэрлэл 28.8 хувийг, цахилгаан, хий, уур, агааржуулалт 8.5 хувийг, ус хангамж, сувагжилтын систем, хог хаягдал зайлуулах болон хүрээлэн буй орчныг дахин сэргээх үйл ажиллагаа 0.8 хувийг тус тус эзэлж байна.

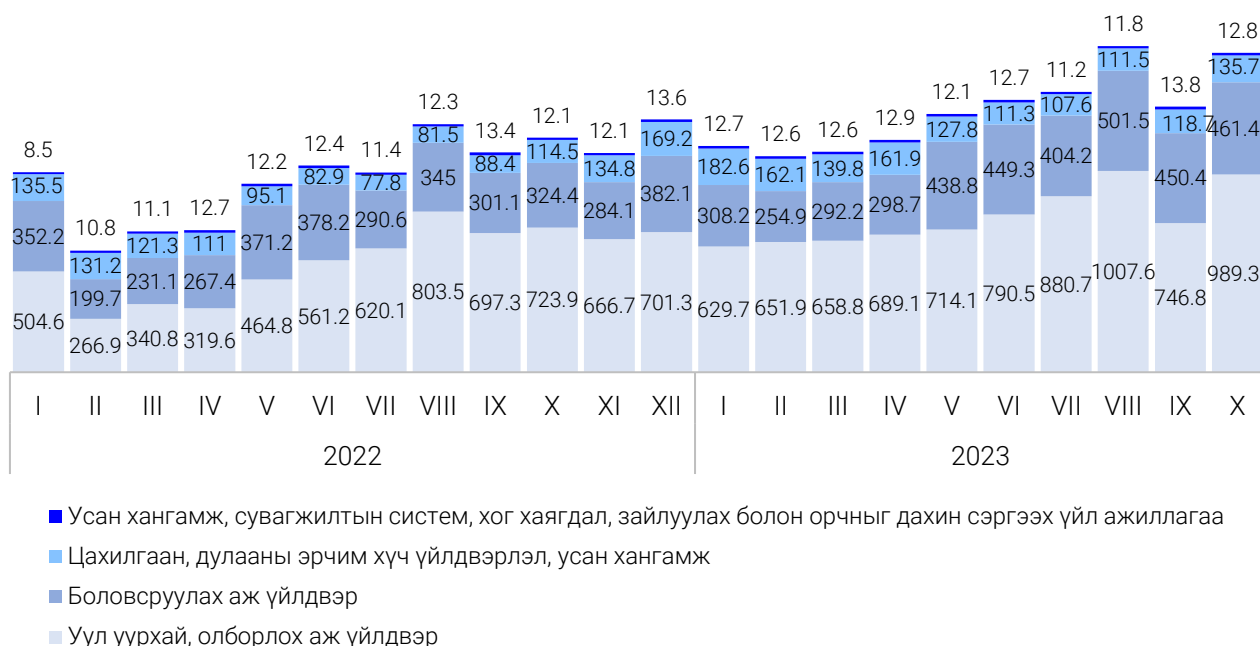
ХҮСНЭГТ 27. АЖ ҮЙЛДВЭРИЙН ГОЛ НЭР ТӨРЛИЙН БҮТЭЭГДЭХҮҮНИЙ ҮЙЛДВЭРЛЭЛ

Бүтээгдэхүүн	Хэмжих нэгж	2022 I-X	2023 I-X*	<u>2022</u> 2023
Уул уурхай, олборлох аж үйлдвэр				
Чулуун нүүрс	мян.тн	708.9	5 966.7	841.7
Хүрэн нүүрс, бөөгнөрөөгүй	мян.тн	3 461.8	5 454.9	157.6
Цэвэршүүлээгүй алт	кг	13 891.2	9 683.4	69.7
Хайлуур жоншны баяжмал	мян.тн	0.4	49.8	13 642.2
Боловсруулах үйлдвэр				
Малын мах	тн	8 343.7	29 145.6	349.3
Өлөн гэдэс	мян.гогцоо	374.0	274.2	73.3
Хиам	тн	6 677.5	7 519.9	112.6
Боловсруулсан шингэн сүү	мян.л	37 842.3	44 181.1	116.8
Гурил	тн	121 381.5	108 830.5	89.7
Талх	тн	28 900.9	29 551.9	102.3
Нарийн боов	тн	22 177.4	20 786.0	93.7
Пүнтүүз	тн	50.4	33.9	67.3
Цагаан архи	мян.л	18 721.0	14 818.6	79.2
Оргилуун дарснаас бусад төрлийн усан үзмийн дарс	мян.л	250.2	188.3	75.3
Самнасан ноолуур	тн	795.3	877.5	110.3
Хивс, шалны нэхмэл дэвсгэр	мян.м2	36.6	37.3	101.9
Сүлжмэл эдлэл-ноолуур	мян.ш	408.1	351.8	86.2
Цахилгаан, дулааны эрчим хүч үйлдвэрлэл, усан хангамж				
Цахилгаан эрчим хүч	мян.квт.цаг	5 748 935.8	5 991 440.0	104.2
Дулааны эрчим хүч	мян.гкал	7 569.3	7 913.7	104.6
Усан хангамж, сувагжилтын систем, хог хаягдал, зайлуулах болон орчныг дахин сэргээх үйл ажиллагаа				
Төвлөрсөн сүлжээгээр цэвэр, бохир ус дамжуулах, түгээх үйлчилгээ (уур, халуун уснаас бусад)	мян.м3	40 483.3	42 015.6	103.8

Аж үйлдвэрийн салбарын борлуулсан бүтээгдэхүүн 2023 оны эхний 10 сарын урьдчилсан гүйцэтгэлээр 16.6 их наяд төгрөг болж өмнөх оны мөн үеэс 3.9 (31.4%) их наяд төгрөгөөр өслөө. Үүнд: уул уурхай, олборлолтын салбарын борлуулалт 2.3 (31.7%) их наяд төгрөгөөр, боловсруулах салбарын борлуулалт 1.3 (31.6%) их наяд төгрөгөөр тус тус өссөн нь голлон нөлөөлжээ.

Гадаад зах зээлд 2023 оны эхний 10 сарын урьдчилсан гүйцэтгэлээр 8.5 (51.2%) их наяд төгрөгийн борлуулалт хийсний 7.6 их наяд нь уул уурхайн, олборлох салбарын борлуулалт байна. Уул уурхайн бүтээгдэхүүний гадаад борлуулалтын 18.0 хувийг нүүрс олборлолтын салбар, 12.6 хувийг газрын түүхий тос, байгалийн хий олборлолтын салбар, 58.2 хувийг металлын хүдэр олборлолтын салбар, 0.5 хувийг бусад ашигт малтмал олборлолтын салбар эзэлж байна.

ЗУРАГ 24. АЖ ҮЙЛДВЭРИЙН НИЙТ ҮЙЛДВЭРЛЭЛ, салбараар, тэрбум төгрөгөөр



Ойлголт, тодорхойлолт:

Аж үйлдвэрийн салбарын борлуулсан бүтээгдэхүүн: Аж ахуйн нэгж, байгууллагын тайлант хугацаанд худалдсан буюу гадагш гүйцэтгэсэн ажил, үйлчилгээний хэмжээ юм.

Аж үйлдвэрийн салбарын нийт үйлдвэрлэл: Аж ахуйн нэгж, байгууллагын тайлант хугацаанд зах зээлд болон өөрийн эцсийн хэрэглээнд зориулж үйлдвэрлэсэн бүтээгдэхүүнээс бүрдэнэ.

Эдийн засгийн үйл ажиллагааны ангилал: НҮБ-аас гишүүн орнууддаа мөрдөхийг зөвлөмж болгосон эдийн засгийн бүх төрлийн үйл ажиллагааны олон улсын стандарт ангилалд нийцүүлэн боловсруулсан үндэсний ангилал юм.

ХҮСНЭГТ 28. АЖ ҮЙЛДВЭРИЙН НИЙТ БҮТЭЭГДЭХҮҮНИЙ ҮЙЛДВЭРЛЭЛТ, оны үнээр

Салбар	Нийт бүтээгдэхүүн		
	2022 I-X	2023 I-X*	<u>2022</u> 2023
	сая төгрөг		
БҮГД	9 690 255.1	13 472 027.2	139.0
УУЛ УУРХАЙ, ОЛБОРЛОЛТ	5 287 734.7	7 697 703.3	145.6
Чулуун, хүрэн нүүрс олборлолт	566 140.1	2 253 990.5	398.1
Газрын түүхий тос, байгалийн хий олборлолт	559 315.4	1 118 820.3	200.0
Металлын хүдэр олборлолт	4 092 440.0	4 223 053.5	103.2
Бусад ашигт малтмал олборлолт	27 752.9	48 315.0	174.1
Уул уурхайн туслах үйл ажиллагаа	42 086.4	53 524.0	127.2
БОЛОВСРУУЛАХ ҮЙЛДВЭРЛЭЛ	3 245 500.8	4 289 752.6	132.2
Хүнсний бүтээгдэхүүн, ундаа үйлдвэрлэл	1 721 532.5	2 415 328.3	140.3
Мах боловсруулах, консервлох	201 210.4	620 814.9	308.5
Жимс болон төмс, хүнсний ногоо боловсруулалт, хадгалалт	40 489.4	40 164.4	99.2
Сүү сүүн бүтээгдэхүүн үйлдвэрлэл	284 153.1	362 829.6	127.7
Үр тарианы гурилын болон цардуул, цардууллаг бүтээгдэхүүн үйлдвэрлэл	157 533.7	232 037.4	147.3
Хүнсний бусад бүтээгдэхүүн үйлдвэрлэл	299 710.4	374 239.3	124.9
Малын тэжээл үйлдвэрлэл	3 845.6	5 117.9	133.1
Ундаа үйлдвэрлэл	734 590.0	780 124.9	106.2
Тамхи үйлдвэрлэл	45 168.1	56 876.6	125.9
Ээрэх, нэхэх, даавуун материал бэлтгэх үйлдвэрлэл	480 077.0	581 491.4	121.1
Хувцас үйлдвэрлэл	182 261.8	196 711.1	107.9
Арьс, арьсан бүтээгдэхүүн үйлдвэрлэл	19 314.0	29 650.7	153.5
Тавилгаас бусад мод болон модон бүтээгдэхүүн үйлдвэрлэл, сүрэл, дэрсэн эдлэл үйлдвэрлэл	183.7	296.9	161.7
Цаас болон цаасан бүтээгдэхүүн үйлдвэрлэл	71 952.8	70 785.8	98.4
Хэвлэх, дуу бичлэгийг хувилах, дахин үйлдвэрлэх үйл ажиллагаа	39 699.1	45 328.8	114.2
Кокс болон газрын түүхий тосны боловсруулсан бүтээгдэхүүн үйлдвэрлэл	69 019.9	53 041.2	76.8
Химийн бодис болон химийн бүтээгдэхүүн үйлдвэрлэл	66 686.3	189 196.6	283.7
Үндсэн эмийн бүтээгдэхүүн болон эмийн бэлдмэлийн үйлдвэрлэл	53 629.7	62 326.6	116.2
Резинэн болон хуванцар бүтээгдэхүүн үйлдвэрлэл	81 308.6	94 910.2	116.7
Төмөрлөг бус эрдэс бодисоор хийсэн эдлэл үйлдвэрлэл	204 346.9	220 718.2	108.0
Металл боловсруулах үйлдвэрлэл	0.0	0.0	0.0
Машин, тоног төхөөрөмжөөс бусад металл бүтээгдэхүүн үйлдвэрлэл	11 914.7	21 748.7	182.5
Компьютер, электроник болон оптик бүтээгдэхүүн үйлдвэрлэл	1 313.3	21.5	1.6
Цахилгаан тоног төхөөрөмж үйлдвэрлэл	1 869.6	4 116.1	220.2
Тээврийн хэрэгслийн бусад тоног төхөөрөмж үйлдвэрлэл	3 586.6	4 890.3	136.3
Тавилга үйлдвэрлэл	14 431.8	14 314.0	99.2
Бусад боловсруулах үйлдвэрлэл	19 945.3	20 503.7	102.8
Машин, тоног төхөөрөмжийг угсрах, суурилуулах, холбогдох засвар, үйлчилгээ	157 259.3	207 495.9	131.9
ЦАХИЛГААН, ХИЙ, УУР, АГААРЖУУЛАЛТ	1 040 093.3	1 358 941.8	130.7
Цахилгаан, хий, уур, агааржуулалт	1 040 093.3	1 358 941.8	130.7
УС ХАНГАМЖ; СУВАГЖИЛТЫН СИСТЕМ, ХОГ ХАЯГДАЛ ЗАЙЛУУЛАХ БОЛОН ХҮРЭЭЛЭН БҮЙ ОРЧНЫГ ДАХИН СЭРГЭЭХ ҮЙЛ АЖИЛЛАГАА	116 926.2	125 629.4	107.4
Ус хуримтлуулах, ариутгах, түгээх үйл ажиллагаа	84 404.0	86 524.8	102.5
Хог хаягдлыг цуглуулах, боловсруулах, зайлуулах; дахин ашиглах	30 663.6	37 136.1	121.1
Хүрээлэн буй орчны бохирдлыг ариутгах, цэвэрлэх, бусад хог хаягдлын менежментийн үйлчилгээ	1 858.6	1 968.6	105.9

ХҮСНЭГТ 29. АЖ ҮЙЛДВЭРИЙН НИЙТ БҮТЭЭГДЭХҮҮНИЙ БОРЛУУЛАЛТ, оны үнээр

Салбар	Аж үйлдвэрийн борлуулалт			
	2022 I-X	2023 I-X*	2022 2023	Үүнээс: Экспорт (хувиар)
	сая төгрөг			
БҮГД	12 611 719.4	16 566 365.4	131.4	51.2
УУЛ УУРХАЙ, ОЛБОРЛОЛТ	7 300 477.3	9 613 379.1	131.7	78.7
Чулуун, хүрэн нүүрс олборлолт	494 142.1	1 920 846.2	388.7	79.3
Газрын түүхий тос, байгалийн хий олборлолт	575 046.9	1 081 516.1	188.1	98.4
Металлын хүдэр олборлолт	6 162 682.2	6 501 306.2	105.5	75.9
Бусад ашигт малтмал олборлолт	26 519.8	55 126.5	207.9	77.3
Уул уурхайн туслах үйл ажиллагаа	42 086.4	54 584.1	129.7	
БОЛОВСРУУЛАХ ҮЙЛДВЭРЛЭЛ	4 153 269.1	5 465 077.9	131.6	16.7
Хүнсний бүтээгдэхүүний үйлдвэрлэл	2 418 254.3	3 490 393.3	144.3	12.9
Мах боловсруулах, консервлох	238 800.0	683 973.5	286.4	64.6
Жимс болон төмс, хүнсний ногоо боловсруулалт, хадгалалт	44 313.8	51 895.4	117.1	
Сүүн бүтээгдэхүүн үйлдвэрлэл	350 286.4	430 103.6	122.8	
Үр тарианы гурилын болон цардуул, цардууллаг бүтээгдэхүүн үйлдвэрлэл	188 705.7	254 270.5	134.7	
Хүнсний бусад бүтээгдэхүүн үйлдвэрлэл	358 843.2	450 319.1	125.5	
Малын тэжээл үйлдвэрлэл	3 845.6	5 117.9	133.1	
Ундаа үйлдвэрлэл	1 233 459.5	1 614 713.5	130.9	0.4
Тамхи үйлдвэрлэл	57 778.0	53 624.8	92.8	0.0
Ээрэх, нэхэх, даавуун материал бэлтгэх үйлдвэрлэл	512 576.3	536 527.6	104.7	72.8
Хувцас үйлдвэрлэл	203 400.5	229 866.1	113.0	25.7
Арьс, арьсан бүтээгдэхүүн үйлдвэрлэл	18 886.6	26 621.0	141.0	6.2
Тавилгаас бусад мод болон модон бүтээгдэхүүн үйлдвэрлэл, сүрэл, дэрсэн эдлэл үйлдвэрлэл	195.6	372.4	190.4	
Цаас болон цаасан бүтээгдэхүүн үйлдвэрлэл	70 689.5	85 231.6	120.6	
Хэвлэх, дуу бичлэгийг хувилах, дахин үйлдвэрлэх үйл ажиллагаа	44 373.8	58 550.2	131.9	
Кокс болон газрын түүхий тосны боловсруулсан бүтээгдэхүүн үйлдвэрлэл	50 280.0	42 085.4	83.7	
Химийн бодис болон химийн бүтээгдэхүүн үйлдвэрлэл	99 273.2	204 617.2	206.1	
Үндсэн эмийн бүтээгдэхүүн болон эмийн бэлдмэлийн үйлдвэрлэл	94 170.0	84 003.1	89.2	
Резинэн болон хуванцар бүтээгдэхүүн үйлдвэрлэл	93 682.0	104 208.2	111.2	
Төмөрлөг бус эрдэс бодисоор хийсэн эдлэл үйлдвэрлэл	230 519.4	243 855.9	105.8	
Металл боловсруулах үйлдвэрлэл	0.0	0.0	0.0	
Машин, тоног төхөөрөмжөөс бусад металл бүтээгдэхүүн үйлдвэрлэл	12 083.9	20 827.9	172.4	63.8
Компьютер, электроник болон оптик бүтээгдэхүүн үйлдвэрлэл	156.8	21.5	13.7	
Цахилгаан тоног төхөөрөмж үйлдвэрлэл	2 071.1	4 478.4	216.2	
Тээврийн хэрэгслийн бусад тоног төхөөрөмж үйлдвэрлэл	3 586.6	4 890.3	136.3	
Тавилга үйлдвэрлэл	19 487.1	16 601.0	85.2	
Бусад боловсруулах үйлдвэрлэл	20 617.5	21 696.3	105.2	1.9
Машин, тоног төхөөрөмжийг угсрах, суурилуулах, холбогдох засвар, үйлчилгээ	201 186.7	236 605.4	117.6	
ЦАХИЛГААН, ХИЙ, УУР, АГААРЖУУЛАЛТ	1 040 206.6	1 359 044.5	130.7	
Цахилгаан, хий, уур, агааржуулалт	1 040 206.6	1 359 044.5	130.7	
УС ХАНГАМЖ, СУВАГЖИЛТЫН СИСТЕМ, ХОГ ХАЯГДАЛ ЗАЙЛУУЛАХ БОЛОН ХҮРЭЭЛЭН БУЙ ОРЧНЫГ ДАХИН СЭРГЭЭХ ҮЙЛ АЖИЛЛАГАА	117 766.4	128 864.0	109.4	
Ус хуримтлуулах, ариутгах, түгээх үйл ажиллагаа	84 847.3	86 524.8	102.0	
Хог хаягдлыг цуглуулах, боловсруулах, зайлуулах; дахин ашиглах	30 408.8	39 839.4	131.0	
Хүрээлэн буй орчны бохирдлыг ариутгах, цэвэрлэх, бусад хог хаягдлын менежментийн үйлчилгээ	2 510.2	2 499.8	99.6	



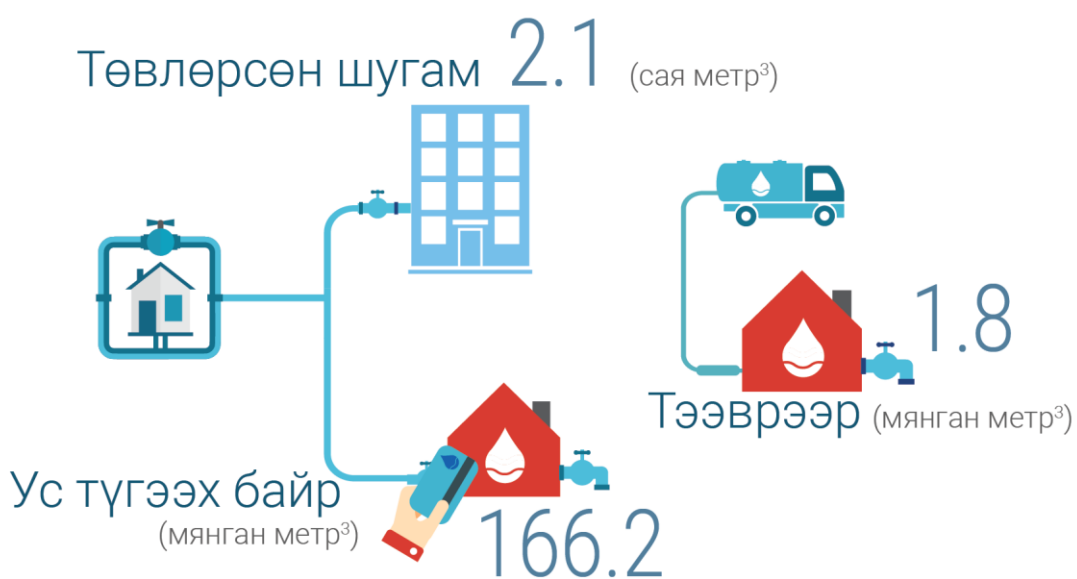
ХОТ НИЙТИЙН АЖ АХУЙ (2023 оны 10-р сар)

ᠴᠡᠪᠦᠷ ᠤᠰᠤᠨ ᠪᠣᠷᠯᠤᠭᠤᠯᠠᠯᠲ

Цэвэр усны борлуулалт (сая метр³)



Хүн амд түгээсэн цэвэр ус

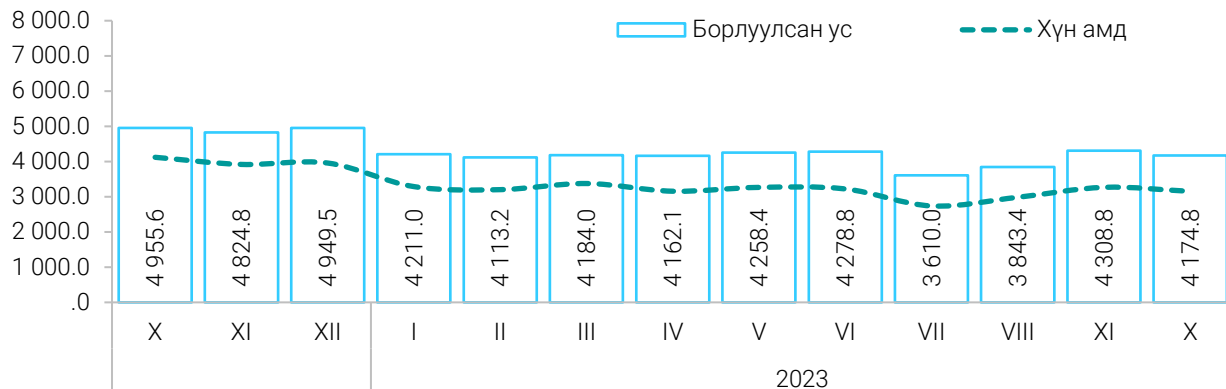


2023 оны 10 сард нийслэлийн хүн амд 32.0 сая.м³ (78.0%), аж ахуйн нэгж, байгууллагад 9.5 сая.м³ (22.0%) цэвэр усыг борлуулжээ. Борлуулсан усны нийт хэмжээ өмнөх оны мөн үеэс 12.0 хувиар буурсан байна.

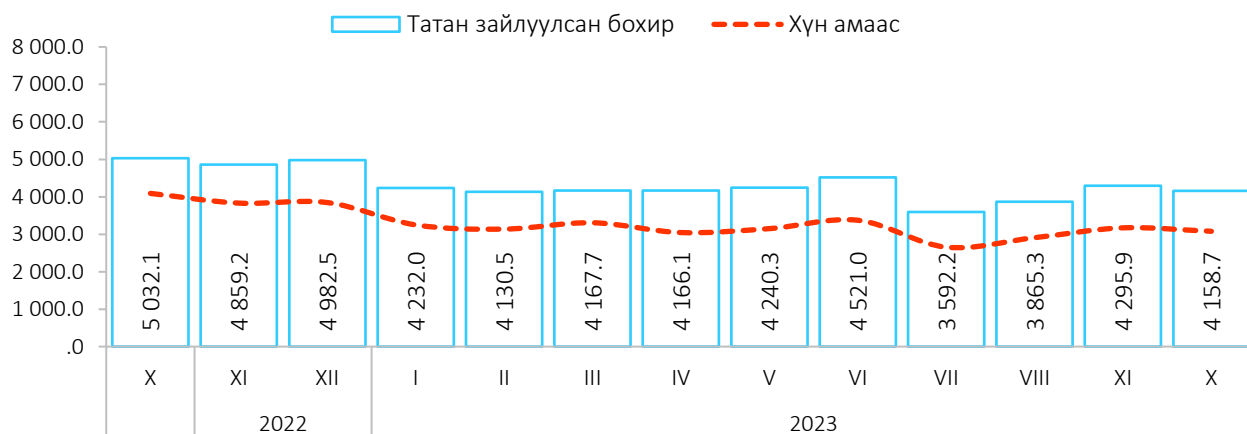
ХҮСНЭГТ 30. УС СУВАГ АШИГЛАЛТЫН ҮЙЛЧИЛГЭЭ жил бүрийн 10 дугаар сарын байдлаар

Үзүүлэлт	Хэмжих нэгж	2020 I-X	2021 I-X	2022 I-X	2023 I-X	2023 I-X 2022 I-X
Шахсан ус	мянган м ³	43 750.1	47 050.1	47 762.6	48 896.7	102.4
Борлуулсан ус	мянган м ³	36 944.3	34 498.4	47 303.6	41 635.2	88.0
Хүн амд	мянган м ³	28 717.0	26 959.2	38 281.2	32 047.4	83.7
Аж ахуйн нэгж, байгууллага	мянган м ³	8 227.2	7 539.2	9 022.4	9 587.8	106.3
Татан зайлуулсан бохир	мянган м ³	37 292.2	34 777.9	47 850.6	41 897.4	87.6
Хүн амаас	мянган м ³	28 087.5	26 258.3	37 705.6	31 476.5	83.5
Аж ахуйн нэгж, байгууллага	мянган м ³	9 204.7	8 519.6	10 145.0	10 420.9	102.7
Ус борлуулалтын орлого	сая төгрөг	27 974.5	26 965.3	50 130.9	46 861.1	93.5
Хүн амаас	сая төгрөг	15 987.6	14 969.5	28 537.5	24 044.5	84.3
Аж ахуйн нэгж, байгууллага	сая төгрөг	11 986.9	11 995.8	26 470.4	22 816.6	86.2
Сувагжуулалтын орлого	сая төгрөг	22 120.1	21 503.2	38 785.0	37 174.0	96.6
Хүн амаас	сая төгрөг	10 042.0	9 335.9	17 700.2	15 600.6	88.1
Аж ахуйн нэгж, байгууллага	сая төгрөг	12 078.2	12 167.3	20 784.8	21 573.3	103.8

ЗУРАГ 25. БОРЛУУЛСАН УС, мян.м³

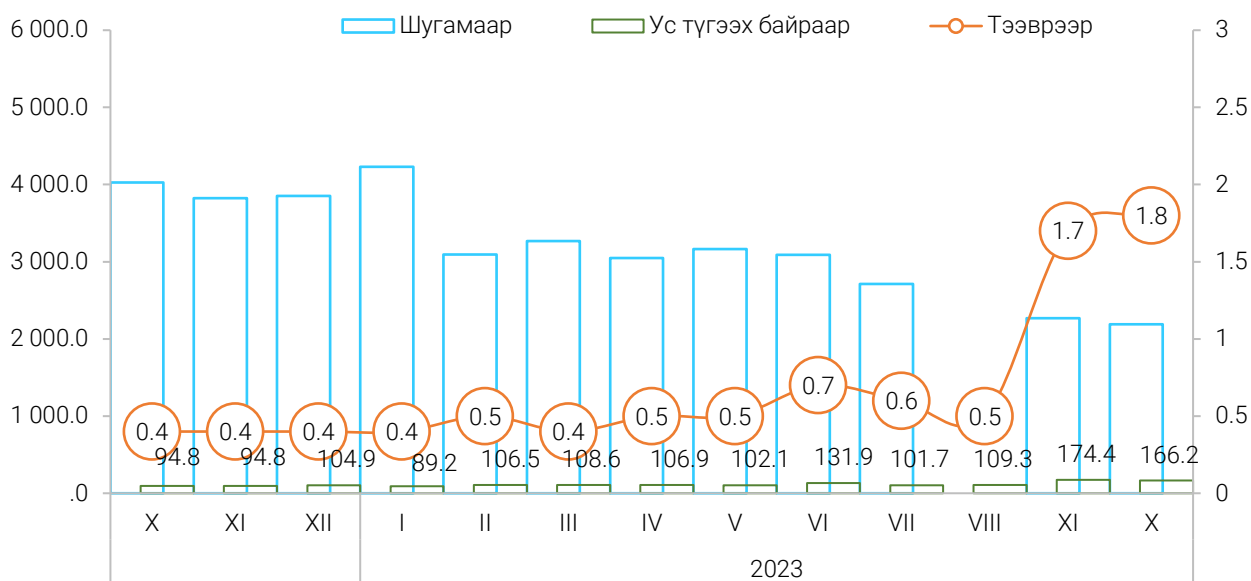


ЗУРАГ 26. ТАТАН ЗАЙЛУУЛСАН БОХИР, сараар, мян.м³



Цэвэрлэх байгууламжаар 10.4 сая.м³ аж ахуйн нэгж, байгууллага, өрхийн 31.4 сая.м³ бохир шингэнийг татан зайлуулсан байна.

ЗУРАГ 27. ХҮН АМД БОРЛУУЛСАН УСНЫ ХЭМЖЭЭ, түгээлтийн төрлөөр, мян.м³



Ойлголт, тодорхойлолт:

Шахсан ус: Ус хангамжийн эх үүсвэрээс хотын ус хангамжийн төвлөрсөн сүлжээнд нийлүүлсэн усыг хэлнэ.

Борлуулсан ус: Хотын ус хангамжийн төвлөрсөн системээс хэрэглэгчийн тоолуураар болон ус түгээх байраар дамжуулан борлуулсан усыг хэлнэ.

Татан зайлуулсан бохир: Ус ариутгах татуургын шугамаар дамжуулан бохир ус цэвэрлэх байгууламжид хүлээн авсан бохир усыг хамруулна.

Сувагжуулалтын орлого: Хэрэглэгчийн тоолуураар болон бохир зөөврийн авто машинаар дамжуулан ариутгах татуургын системд хүлээн авч татан зайлуулсан үйлчилгээний орлогыг хамааруулна.

Танилцуулга хянасан:

Ц.Заяхүү

Э.Зоригбат

Танилцуулгыг бэлтгэсэн:

Ө.Нандинцэцэг



Эрүүл мэнд, Гэмт хэрэг

У.Цэнгэлбаяр



Нийслэлийн төсөв

Б.Тэмүүжин



Цаг уур, агаарын чанар, аюулт үзэгдэл,
осол,

Ө.Нямжаргал



Аж үйлдвэр

Ж.Отгонбаатар



Хэрэглээний үнэ

Э.Анар



Хотын нийтийн аж ахуй

НИЙСЛЭЛИЙН СТАТИСТИКИЙН ГАЗАР

