



НИЙСЛЭЛИЙН
СТАТИСТИКИЙН
ГАЗАР

НИЙСЛЭЛИЙН ЭДИЙН ЗАСАГ, НИЙГМИЙН БАЙДАЛ

2023

02 САР
СТАТИСТИКИЙН
ТАНИЛЦУУЛГА













 www.ubstat.mn

 www.facebook.com/StatisticUlaanbaatar

 www.1212.mn

АГУУЛГА

	ЭДИЙН ЗАСАГ, НИЙГМИЙН ҮНДСЭН ҮЗҮҮЛЭЛТ, 2019-2023 ОН	1
	ЭДИЙН ЗАСАГ, НИЙГМИЙН ҮНДСЭН ҮЗҮҮЛЭЛТ, ДҮҮРГЭЭР	2
	ЭРҮҮЛ МЭНД	4
	ЦАГ УУР, АГААРЫН ЧАНАР, АЮУЛТ ҮЗЭГДЭЛ, ОСОЛ	9
	ГЭМТ ХЭРЭГ	15
	ТӨСӨВ	19
	ХЭРЭГЛЭЭНИЙ ҮНЭ	23
	МАЛ АЖ АХУЙ	34
	АЖ ҮЙЛДВЭР	36
	ХОТЫН НИЙТИЙН АЖ АХУЙ	42

ХҮСНЭГТ 1. НИЙСЛЭЛИЙН ЭДИЙН ЗАСАГ, НИЙГМИЙН ҮНДСЭН ҮЗҮҮЛЭЛТ, дүүргээр

Үзүүлэлтүүд		Хэмжих нэгж	2019	2020	2021	2022	2023					
Шинээр төрсөн хүүхэд	хүн	↑	6 175 ↑0.8	6 254 ↑1.3	↓	5 847 ↓6.5	↓	4 146 ↓29.1	↑	5 555 ↑34.0		
Халдварт өвчнөөр өвчлөгчид	хүн	↓	3 489 ↓0.6	↓	3 292 ↓5.7	↓	2 728 ↓17.1	↑	135 663 ↑49.7**	↓	3 042 ↓97.8	
Бүртгэгдсэн гэмт хэрэг	тоо	↓	5 166 ↓5.6	↓	4 405 ↓14.7	↓	2 341 ↓46.9	↑	5 314 ↑2.2**	↓	4 978 ↓6.3	
Хэрэглээний үнийн индекс, (сарын өөрчлөлт)	хувь	↓	0.5 ↑0.2	↑	1.3 ↑0.8	↑	2.0 ↑0.7	↓	1.0 ↓1.0	↓	1.4 ↓1.2	
Гадаад валютын нэрлэсэн ханш (сарын дундаж)	Доллар (АНУ)	төгрөг	↑	2 633 ↑9.6	↑	2 757 ↑4.7	↑	2 850 ↑3.4	↑	2 857 ↑0.2	↑	3 508 ↑22.7
	Юань (БНХАУ)	төгрөг	↑	391 ↑2.9	↑	394 ↑0.8	↑	441 ↑11.9	↑	450 ↑2.0	↑	513 ↑14
	Рубль (ОХУ)	төгрөг		40 ^{4.8}	↓	43 ^{7.5}	↑	38 ^{↓11.6}	↓	36 ^{↓5.3}	↑	48 ^{↑33.3}
Нийслэлийн төсвийн орлого	тэрбум төгрөг	↑	131.6 ↑0.3	↓	127.1 ↓3.4	↓	125.4 ↓1.3	↑	153.2 ↑22.2	↑	1 562.9 ↑32.9	
Нийслэлийн төсвийн зарлага	тэрбум төгрөг	↑	137.9 ↑24.2	↑	162.9 ↑18.1	↓	142.5 ↓12.5	↓	93.1 ↓34.6	↑	2 052.7 ↑17.8	
Агаарын дундаж температур	°C		-16.7	-13.4	-12.4	-17.0	-21.0					

Тайлбар: Өмнөх онтой харьцуулсан

↑ ↓ Эерэг хандлага, өөрчлөлт
↑ ↓ Сөрөг хандлага, өөрчлөлт

ХҮСНЭГТ 2. НИЙСЛЭЛИЙН ЭДИЙН ЗАСАГ, НИЙГМИЙН ҮЗҮҮЛЭЛТҮҮД, дүүргээр

Үзүүлэлт	Хэмжих Нэгж	2022 I-II					2023 I-II				
		Хотын дундаж	Хамгийн өндөр		Хамгийн бага		Хотын дундаж	Хамгийн өндөр		Хамгийн бага	
Хүн амын нягтрал /нэг кв км-т ногдох хүн/	Тоо	328	Баянгол	8 028	Налайх	57	340	Баянгол	8 388	Налайх	58
			Чингэлтэй	1 688	Багануур	47		Чингэлтэй	1 618	Багануур	48
			Сүхбаатар	694	Багахангай	32		Сүхбаатар	684	Багахангай	32
Нялхсын нас баралт /амьд төрсөн 1000 хүүхдэд/	0\00*	13	Багануур	29	Баянзүрх	7	14	Сүхбаатар	25	Чингэлтэй	5
			Сонгинохайрхан	16	Сүхбаатар	7		Налайх	23	Багануур	-
			Чингэлтэй	15	Багахангай	-		Баянзүрх	15	Багахангай	-
10 000 хүн тутмаас халдварт өвчнөөр өвчлөгсөд	0\000	914	Багахангай	2 407	Сүхбаатар	790	20	Багануур	31	Чингэлтэй	11
			Хан-Уул	1 205	Чингэлтэй	639		Баянзүрх	24	Сонгиохайрхан	9
			Налайх	1 991	Сонгиохайрхан	569		Хан-Уул	13	Багахангай	5
Төсвийн орлого, зарлагын харьцаа зарлага=100	тоо	165	Хан-Уул	484	Сонгиохайрхан	63	136	Хан-Уул	625	Сонгиохайрхан	84
			Сүхбаатар	407	Налайх	49		Баянзүрх	265	Налайх	75
			Баянгол	191	Багахангай	33		Баянгол	224	Багахангай	40
16-аас дээш насны 10 000 хүнд ногдох Гэмт хэрэг	тоо	54	Баянгол	74	Налайх	27	33	Сүхбаатар	70	Налайх	31
			Сүхбаатар	70	Багануур	22		Чингэлтэй	61	Багануур	25
			Баянзүрх	57	Багахангай	13		Баянзүрх	52	Багахангай	20

Тайлбар: * промилль

I. Саруудыг ром тоогоор тэмдэглэв.

- Сар: I, II, III, IV, V, VI, VII ... г.м
- Улирал: I-III, IV-VI, VII-IX, X-XII
- Өссөн дүн: I-IV, I-XI ... г.м (Тухайн сарыг оруулсан жилийн эхнээс өсөн нэмэгдсэн дүнг харуулав).

II. Дараах тэмдэглэгээг ашиглав.

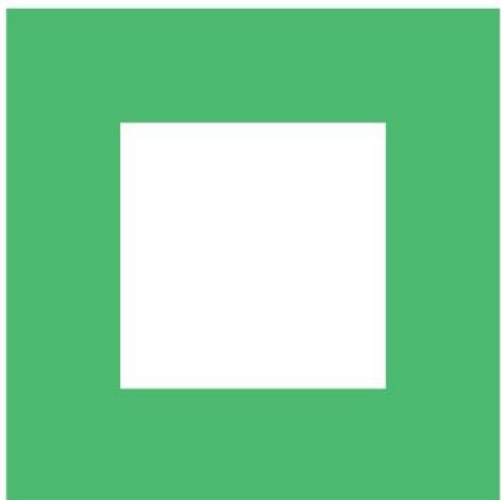
- гүйцэтгэл байхгүй
- * урьдчилсан гүйцэтгэл
- ** дахин

III. Орон дэвшүүлэлтээс хамаарч зарим үзүүлэлтийн нийлбэр нь дүнтэйгээ, бүтцийг хувиар илэрхийлэхэд 100 хувиас бага зэрэг зөрүүтэй байж болно.

IV. Хэмжих нэгжийн тэмдэглэгээ

мянга	=1000
сая	=10 ⁶
тэрбум	=10 ⁹
их наяд	=10 ¹²
мян	мянга
%	хувь
мм	миллиметр

см	сантиметр
дм	дециметр
м	метр
км	километр
м ²	метр квадрат
дм ²	дециметр квадрат
км ²	километр квадрат
м ³	метр куб
га	гектар
мл	миллилитр
л	литр
г	грамм
кг	килограмм
цн	центнер
т	тонн
Вт	ватт
кВт.ц	киловатт цаг
кал	калори
ккал	килокалори
Гкал	гигакалори(=10 ⁹ калори)
с	секунд
мин	минут
мкг/м ³	микрограмм метр куб
м/с	метр секунд
ш	ширхэг
х.д.х	хэвлэлийн даралтат хуудас





ЭРҮҮЛ МЭНД (2023 оны эхний 2 сард)

ᠮᠠᠷᠵᠢᠰᠢᠨ
ᠡᠬᠡ

Амаржсан эх



2022 II 4 123

2023 II 5 519

33.9% ↑



Нийт халдварт өвчнөөр өвчлөгчид



2022 II 135 663

2023 II 3 042

97.8% ↓



Нялхсын эндэгдлийн түвшин
(1000 амьд төрөлтөд ногдох)

2022 II 12.8

2023 II 13.9

5 хүртэлх насны хүүхдийн
эндэгдлийн түвшин
(1000 амьд төрөлтөд ногдох)

2022 II 14.5

2023 II 15.7

ЭРҮҮЛ МЭНД

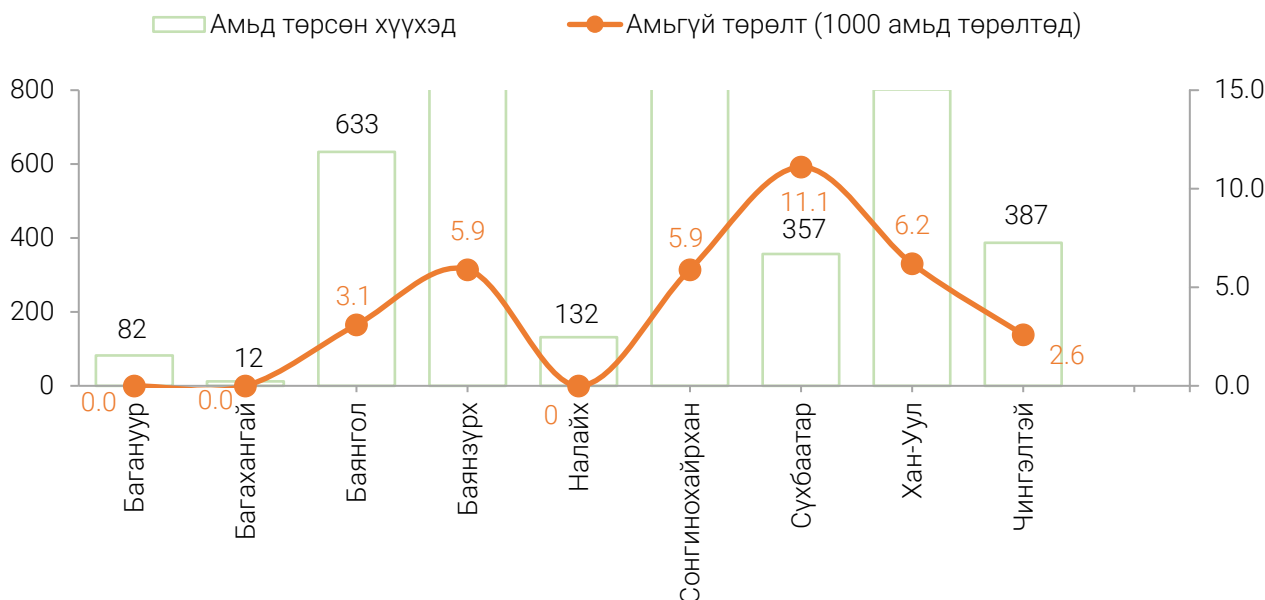
Нийслэлийн хэмжээнд 2023 оны эхний 2 сард сард 5519 эх амаржсан нь өмнөх оны мөн үеэс 1396 (33.9%) төрөлтөөр өссөн байна. Нийт төрөлтийн 2982¹(54.0%) нь НЭМГ-ын харьяа эмнэлэгт, 2537(46.0%) нь нийслэлд үйл ажиллагаа явуулж буй ЭМЯ-ны харьяа улс болон хувийн хэвшлийн эмнэлэгт амаржсан байна. Нийт амаржсан эхчүүдийн 0.5 хувийг гэрийн төрөлт эзэлж байна.

ХҮСНЭГТ 3. ТӨРСӨН ХҮҮХЭД, ЭХ, ХҮҮХДИЙН ЭНДЭГДЭЛ, жил бүрийн эхний 2 сарын эцэст

Үзүүлэлт	2021 I-II	2022 I-II	2023 I-II	$\frac{2023}{2022}$ %
Амаржсан эхийн тоо	5 778	4 123	5 519	33.9
Гэрийн төрөлт	15	13	26	2.0**
Хяналтгүй төрөлт	27	19	32	68.4
Амьд төрсөн хүүхэд	5 847	4 146	5 555	34.0
Эхийн эндэгдэл	-	-	4	
Нэг хүртэл насандаа эндсэн хүүхэд	63	53	77	45.3
Амьд төрсөн 1000 хүүхэд тутмаас 1 хүртэл насанд эндсэн хүүхэд	10.8	12.8	13.9	-

2023 оны эхний 2 сард 5555 хүүхэд мэндэлсэн нь өмнөх оны мөн үеэс 1409 (34.0%) хүүхдээр олон байна. Төрсөн нийт хүүхдийн 973 (17.5%) нь бусад аймгийн харьяат эхчүүдээс мэндэлжээ.

ЗУРАГ 1. АМЬД ТӨРСӨН ХҮҮХЭД, дүүргээр

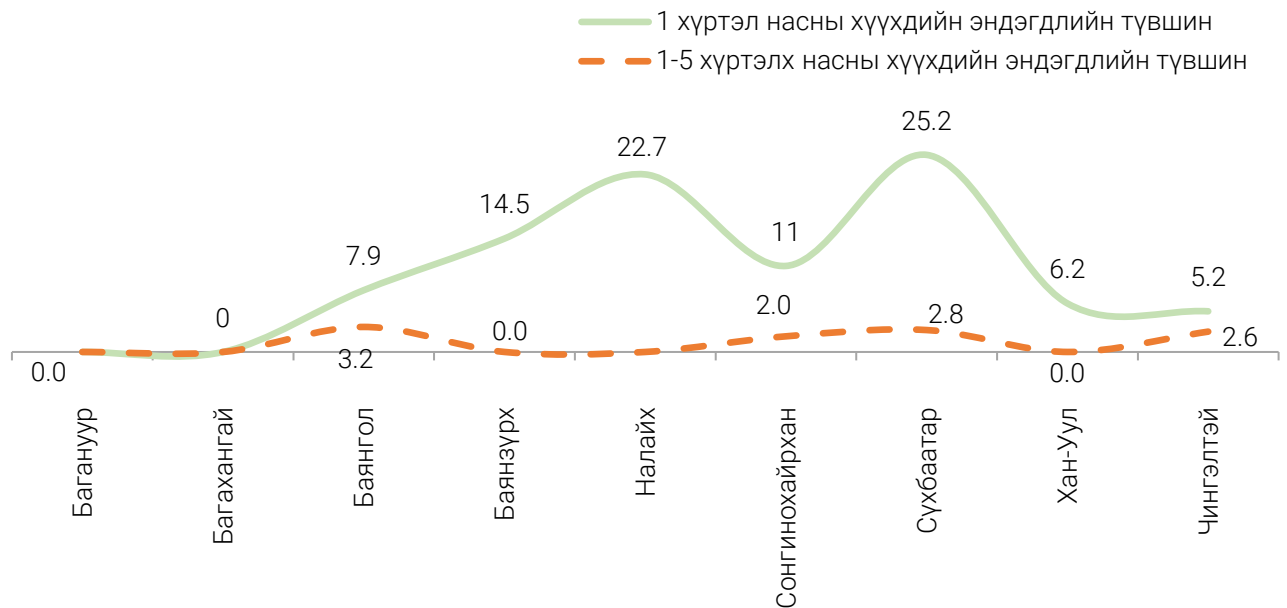


Төрсөн нийт хүүхдийн 2795 (50.3%) нь хүү, 2760 (49.7%) нь охин байна. Амьд төрсөн нийт хүүхдээс 2 ихэр хүүхэд 79 байна.

Амьгүй төрөлтийн 38 тохиолдол бүртгэгдсэн нь өмнөх оны мөн үеэс 8 тохиолдлоор өссөн байна. Амьгүй төрөлт Баянзүрх, Сонгинохайрхан, Сүхбаатар, Хан-Уул дүүрэгт хотын дунджаас өндөр, Баянгол, Чингэлтэй дүүрэгт хотын дунджаас бага байна.

¹ 2022 оны 1 дүгээр сараас Нийслэлийн Амаржих газрууд ЭМЯ-ны харьяа болсон.

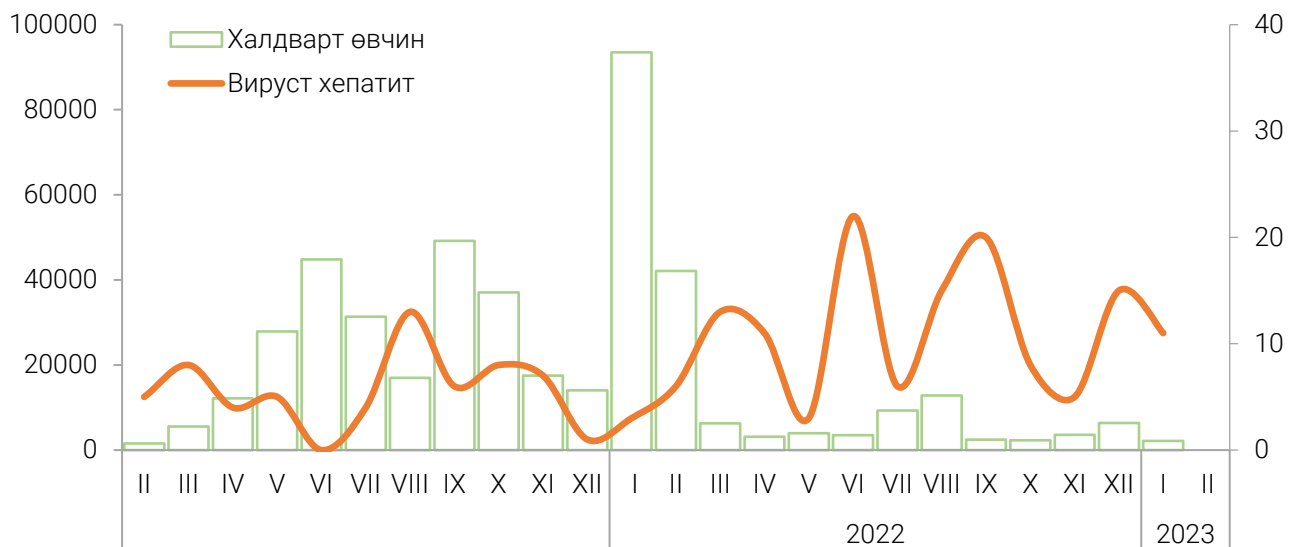
ЗУРАГ 2. ХҮҮХДИЙН ЭНДЭГДЛИЙН ТҮВШИН (1000 амьд төрөлтөд ногдох),



2023 оны эхний 2 сард бүртгэгдсэн нялхсын эндэгдлээс Баянзүрх дүүрэгт 17 (22.7%) нь, Сонгинохайрхан дүүрэгт 11 (14.7%) нь, Сүхбаатар дүүрэгт 9 (12.0%) нь, Хан-Уул дүүрэгт 5 (6.6%) нь, Баянгол дүүрэгт 5 (6.6%) нь, Налайх дүүрэгт 3 (4.0%) нь, Чингэлтэй дүүрэгт 2 (2.7%) нь, бусад аймгийн харьяат 23 (30.7%) бүртгэгдэж, Багануур, Багахангай дүүрэгт бүртгэгдээгүй, байна.

Нийслэлд 2023 оны эхний 2 сард 3042 хүн халдварт өвчнөөр өвчилсөн нь өмнөх оны мөн үеэс 132621 (97.8%) хүнээр, 10000 хүн тутмаас халдварт өвчнөөр өвчилсөн хүний тоо 894.1 продицимилээр тус тус буурсан байна.

ЗУРАГ 3. ХАЛДВАРТ ӨВЧНӨӨР ӨВЧЛӨГЧИД, сараар



Халдварт өвчнөөр өвчлөгчдийг халдварт өвчний төрлөөр нь авч үзвэл амьсгалын замын цочмог халдварт өвчин 1743 (57.3%), бэлгийн замаар дамжих халдварт өвчин 891 (29.3%), гэдэсний халдварт өвчин 252 (8.3%), зоонозын халдварт өвчин 4 (0.1%), бусад халдварт өвчин 152 (5.0%) байна.

2023 оны эхний 2 сард **Коронавируст халдвар /COVID-19/-ын** 166 тохиолдол бүртгэгдэж, нийт халдварт өвчний 5.5 хувийг эзэлж байна.

ХҮСНЭГТ 4. НИЙСЛЭЛД ГАРСАН ХАЛДВАРТ ӨВЧИН, жил бүрийн эхний 2 сарын эцэст

Төрөл	Хэмжих нэгж	2021 I-II	2022 I-II	2023 I-II	Өсөлт, бууралт 2023/2022	
					тоо/пункт	хувь
Халдварт өвчнөөр өвчилсөн хүн, бүгд	бодит тоо	2 728	135 663	3 042	-132 621	-97.8
	10000 хүнд	18.4	914.1	20.0	-894.1	
Үүнээс:						
Вируст гепатит	бодит тоо	8	9	38	29	4.2**
	10000 хүнд	0.05	0.06	0.73	0.67	
Цусан суулга	бодит тоо	3	86	123	37	43.0
	10000 хүнд	0.02	0.58	0.81	0.23	
Салхин цэцэг	бодит тоо	4	139	1 320	1 181	9.5**
	10000 хүнд	0.03	0.94	8.69	7.75	
Гахай хавдар	бодит тоо	-	4	7	3	75.0
	10000 хүнд	-	0.03	0.05	0.02	
Сальмонеллэз	бодит тоо	-	8	16	8	2.0**
	10000 хүнд	-	0.1	0.1	0.0	
Улаан эсэргэнэ	бодит тоо	1	7	29	22	4.1**
	10000 хүнд	0.01	0.05	0.19	0.14	
Хоолны хордлого	бодит тоо	-	4	0	-4	
	10000 хүнд	-	0.03	0.0	-0.03	
Ёлом	бодит тоо	-	2	10	8	5.0
	10000 хүнд	-	0.02	0.1	0.08	
Бруцеллэз	бодит тоо	-	-	4	4	
	10000 хүнд	-	-	0.0	0.0	
Гар хөл амны өвчин	бодит тоо	1	28	91	63	3.3**
	10000 хүнд	0.01	0.19	0.6	0.41	
Тэмбүү	бодит тоо	322	334	441	107	32.0
	10000 хүнд	2.2	2.2	2.9	0.7	
Гонококкт халдвар	бодит тоо	183	179	253	74	41.3
	10000 хүнд	1.2	1.2	1.7	0.5	
Трихомониаз	бодит тоо	133	183	192	9	4.9
	10000 хүнд	0.9	1.2	1.3	0.1	
Сүрьеэ	бодит тоо	171	187	228	41	21.9
	10000 хүнд	1.2	1.3	1.5	0.2	
ДОХ	бодит тоо	-	2	5	3	2.5**
	10000 хүнд	-	0.01	0.0	-0.01	
Өөр бүлэгт ангилсан өвчний шалтгаан болох коронавирус – (Covid 19)	бодит тоо	1 692	134 377	166	-134 211	-99.9
	10000 хүнд	11.4	905.4	1.1	-904.3	

Ойлголт, тодорхойлолт:

Амьд төрөлт: Жирэмслэлтийн хугацаанаас хамаарахгүйгээр ердийн төрөлтөөр эсвэл мэс ажилбараар ургийг умайнаас гарган авсны дараа нярай амьсгалж байсан, эсвэл амьдын бусад ямар нэгэн шинж тэмдэг, өөрөөр хэлбэл, зүрхний цохилт, хүйний судасны лугшилт, булчингийн тодорхой хөдөлгөөн илэрч байсан зэргийг (хүй эсвэл эхэсийг салгасан эсэхийг харгалзахгүй) хамруулна.

Нярайн эндэгдлийн түвшин (1000 амьд төрөлтөд ногдох): Тухайн жилд 0-28 хоногтой эндсэн хүүхдийн тоог амьд төрсөн хүүхдийн тоонд харьцуулж тооцно.

Нялхсын эндэгдлийн түвшин (1000 амьд төрөлтөд ногдох): Тухайн хугацаанд 1 хүртэлх насандаа эндсэн хүүхдийн тоог амьд төрсөн хүүхдийн тоонд харьцуулж тооцно.

Тав хүртэлх насны хүүхдийн эндэгдлийн түвшин (1000 амьд төрөлтөд ногдох): Тухайн хугацаанд 5 хүртэлх насандаа эндсэн хүүхдийн тоог амьд төрсөн хүүхдийн тоонд харьцуулж тооцно.

Эхийн эндэгдлийн харьцаа (100000 амьд төрөлтөд ногдох): Тухайн хугацаанд эндсэн эхийн тоог амьд төрсөн хүүхдийн тоонд харьцуулж тооцно.

Эндсэн эх: Жирэмсний хугацаанд болон төрөх үедээ эсвэл төрснөөс хойш 42 хоногийн дотор жирэмслэлтийн байрлал, үргэлжилсэн хугацаанаас үл хамааран жирэмслэлт, төрөлт болон түүнийг удирдахтай холбоо бүхий шалтгаанаар эндсэнийг хамруулна.

ЦАГ УУР, АЮУЛТ ҮЗЭГДЭЛ, ОСОЛ (2023 оны 2 дугаар сард)

ᠴᠠᠭ ᠤᠮᠤ
ᠠᠶᠤᠯᠤᠲᠤ ᠦᠵᠡᠭᠳᠡᠯᠤ ᠣᠰᠣᠯ

Агаарын температур °C (Үнэмлэхүй их/бага)



Гал түймрийн тоо



2023 II	338 ^{19.7%↓}
2022 II	421

Хүний үйл ажиллагаатай холбоотой осол



67

Бусад

Байгаль орчны зөрчил



72

ЦАГ УУР, АГААРЫН ЧАНАР, АЮУЛТ ҮЗЭГДЭЛ, ОСОЛ

Нийслэлийн агаарын дундаж хэм 2023 оны 2 дугаар сард дунджаар -13.3°C байв. Энэ нь өмнөх оны мөн үеэс -4.6°C -аар, олон жилийн дундажтай харьцуулбал 3.0°C -аар дулаан байв. Энэ сарын хамгийн дулаан хэм 4.9°C , хамгийн хүйтэн хэм -23.8°C , салхины үнэмлэхүй их хурд 19 метр секунд хүрсэн байна.

ХҮСНЭГТ 5. АГААРЫН БОХИРДОЛТ, $\text{мг}/\text{м}^3$, II сард²

Бодисын нэр	Стандарт хэмжээ	Хэмжилтийн тоо	Хамгийн их хэмжээ	Стандарт хэмжээнээс давсан тохиолдлын тоо	Агаарт байсан дундаж хэмжээ	
Хүхэрлэг хий	SO ₂	0.050	407	0.485	282	0.110
Азотын давхар исэл	NO ₂	0.050	335	0.165	189	0.060
Тоосжилт	PM ₁₀	0.100	412	0.371	191	0.111
	PM _{2.5}	0.050	290	0.225	181	0.081
Нүүрстөрөгчийн дутуу исэл ³	CO	10.000	1 051	13.211	16	2.335
Озон	O ₃	0.100	719	0.098	-	0.025

Өмнөх оны мөн үетэй харьцуулахад 2023 оны 2 дугаар сард Улаанбаатар хотын агаар дахь хүхэрлэг хийн дундаж агууламж $0.008 \text{ мг}/\text{м}^3$ (6.0%)-ээр бага байсан бол PM 2.5 тоосонцорын дундаж агууламж $0.015 \text{ мг}/\text{м}^3$ (23.7%)-ээр, азотын давхар ислийн дундаж агууламж $0.014 \text{ мг}/\text{м}^3$ (34.1%)-ээр, PM 10 тоосонцорын дундаж агууламж $0.030 \text{ мг}/\text{м}^3$ (30.1%)-ээр тус тус их байна.

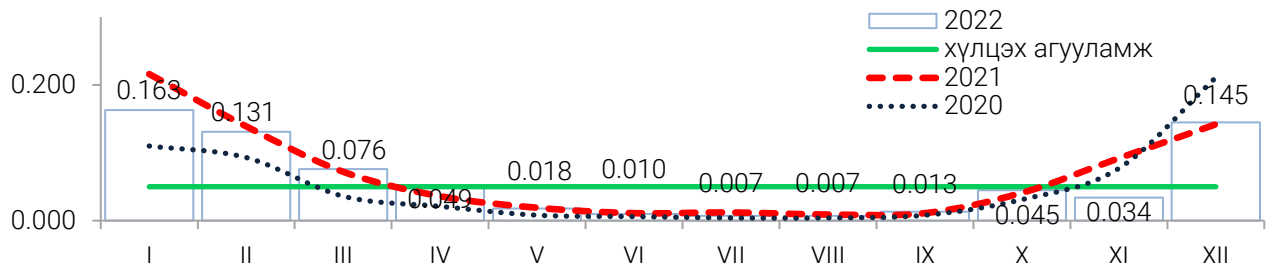
Хүснэгт 6. УЛААНБААТАР ХОТЫН АГААР ДАХЬ БОХИРДУУЛАХ БОДИСЫН АГУУЛАМЖ АГААРЫН ЧАНАРЫН СТАНДАРТ ХҮЛЦЭХ АГУУЛАМЖААС ДАВСАН ТОХИОЛДЛЫН ТОО, СТАНЦ, 2023 оны II сард

Станцын байршил	Хүхэрлэг хий (SO ₂)	Азотын давхар исэл (NO ₂)	Нүүрс төрөгчийн дутуу исэл (CO)	Тоос (PM ₁₀)	Тоос (PM _{2.5})
Нийт	263	141	12	255	186
Мишээл экспо	12	-	-	1	-
Баруун 4 зам	19	28	-	23	18
Тахилт	28	27	1	22	23
13-р хороолол	15	23	-	14	6
100-н айл	25	13	-	26	-
Цахилгаан станц	6	18	-	15	-
Ургах наран хороолол	10	5	-	8	-
Хайлааст	23	10	1	20	25
5-н буудал	26	13	-	15	23
Богд хааны ордон музей	1	8	-	-	-
Нисэх	25	15	-	2	19
Толгойт	28	-	11	-	11
Зурагт	28	19	3	19	26
Амгалан	14	10	-	8	15
Баянхошуу	22	-	-	18	15

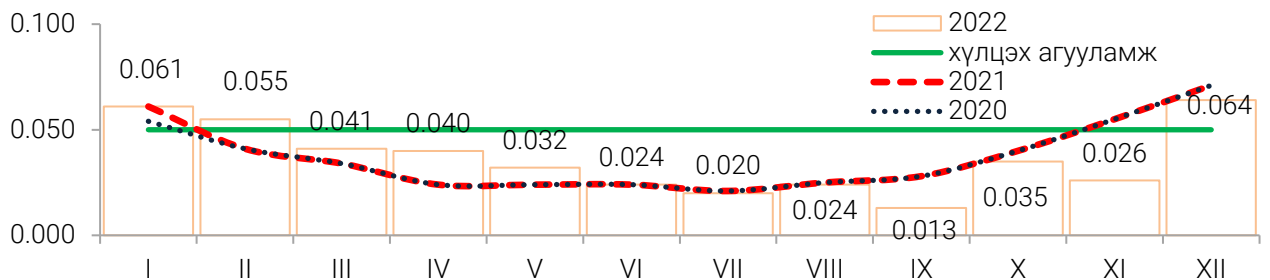
² Эх үүсвэр: Цаг уур, орчны шинжилгээний газар

³ 8 цагийн дундаж

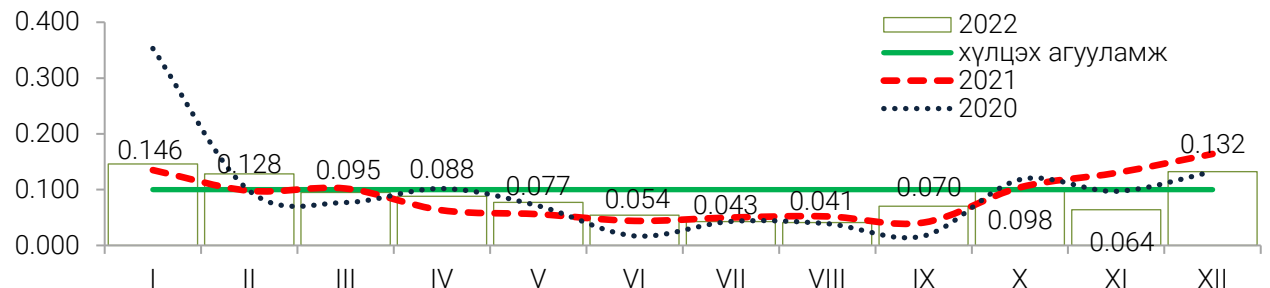
ЗУРАГ 4. УЛААНБААТАР⁴ ХОТЫН АГААР ДАХЬ ХҮХЭРЛЭГ ХИЙН АГУУЛАМЖ, 8 станцын дундаж, мг/м³



ЗУРАГ 5. УЛААНБААТАР ХОТЫН АГААР ДАХЬ АЗОТЫН ДАВХАР ИСЛИЙН АГУУЛАМЖ, 11 станцын дундаж, мг/м³



ЗУРАГ 6. УЛААНБААТАР ХОТЫН АГААР ДАХЬ 10 МИКРОНООС БАГА ХЭМЖЭЭТЭЙ ТООСНЫ АГУУЛАМЖ, 13 станцын дундаж, мг/м³



Туул голын усны бохирдол:

Байгаль орчны хэмжил зүйн төв лабораторийн 2022 оны 2 дугаар сарын 23, 24-ний өдөр хийсэн хэмжилтээр Туул голын усны найрлага Туул-Налайх харуул цэгийн орчимд хэвийн, Туул-Сонгино доод харуул цэгийн орчимд хүчилтөрөгч 120 дахин бага, биохимийн хэрэгцээт хүчилтөрөгч 60.7 дахин, нитритийн нэгдэл 1.7 дахин, амоны азот 78.3 дахин, эрдэс фосфор 30.5 дахин хүлцэх хэмжээнээс давж Туул голын ус бохирдолтой хэвээр байна.

Хүснэгт 7. НИЙСЛЭЛИЙН ГАДАРГЫН УСНЫ НАЙРЛАГА, мг/м³, II сард⁵

Үзүүлэлт		Стандарт хэмжээ	“Туул-Налайх” харуул цэг		“Туул-Сонгино доод” харуул цэг	
			Хэмжээ	Бодисын хэтрэлт	Хэмжээ	Бодисын хэтрэлт
Хүчилтөрөгч	O ₂	≥6	4.98	Хэвийн	0.05	120 дахин бага
Биохимийн хэрэгцээт хүчилтөрөгч	BХХ ₅	≤ 3	2.3	Хэвийн	182	60.7 дахин
Нитритийн нэгдэл	NO ₂	≤ 0.02	0.001	Хэвийн	0.034	1.7 дахин
Амоны азот	NH ₄	≤0.5	0.03	Хэвийн	39.14	78.3 дахин
Эрдэс фосфор	P	≤0.1	0.003	Хэвийн	3.046	30.5 дахин

⁴ Багануур, Багахангай, Налайх дүүрэгт агаарын бохирдол хэмжих харуул цэг байхгүй.

Эх үүсвэр: Байгаль орчны хэмжил зүйн төв лаборатори

⁵ Эх үүсвэр: Байгаль орчны хэмжил зүйн төв лаборатори

Хүснэгт 8. УЛААНБААТАР ХОТЫН АГААР ДАХЬ БОХИРДУУЛАГЧ БОДИСЫН ХОНОГИЙН ДУНДАЖ АГУУЛАМЖ, мг/м³, II сард

Агаарын бохирдлын үзүүлэлт		Мишээл Экспо төв	Баруун 4 зам	Тахилт	13-р хороолол	100-н айл	Цахилгаан станц	Ургах наран хороолол	Хайлааст	5-н буудал	Богд хааны ордон музей	Нисэх	Толгойт	Зурагт	Амгалан	Баянхошуу
Хүхэрлэг хий SO ₂	Дундаж	0.053	0.068	0.150	0.056	0.078	0.040	0.044	0.141	0.107	0.031	0.093	0.240	0.215	0.053	0.275
	Хамгийн их XXX*-с давсан хувь	0.091	0.100	0.267	0.097	0.145	0.072	0.068	0.213	0.157	0.052	0.177	0.342	0.369	0.121	0.485
	Хэмжилтийн тоо	43	86	100	54	89	21	36	92	93	4	89	100	100	50	92
	Хэмжилтийн тоо	28	22	28	28	28	28	28	25	28	28	28	28	28	28	28
Азотын давхар исэл NO ₂	Дундаж	-	0.106	0.105	0.065	0.055	0.055	0.039	0.046	0.054	0.043	0.051	-	0.055	0.044	-
	Хамгийн их XXX*-с давсан хувь	-	0.141	0.165	0.084	0.122	0.072	0.060	0.058	0.081	0.065	0.074	-	0.069	0.070	-
	Хэмжилтийн тоо	-	100	96	82	46	64	18	36	46	29	54	-	68	36	-
	Хэмжилтийн тоо	-	28	28	28	28	28	28	28	28	27	28	-	28	28	-
Нүүрс төрөгчийн дутуу исэл, CO**	Дундаж	1.247	1.959	3.839	1.487	1.925	0.917	0.777	4.155	-	0.724	1.657	5.501	4.735	1.429	-
	Хамгийн их XXX*-с давсан хувь	3.511	5.269	10.093	3.805	6.026	3.127	1.922	10.349	-	1.492	3.881	12.258	13.211	3.486	-
	Хэмжилтийн тоо	-	-	1	-	-	-	-	1	-	-	-	13	4	-	-
	Хэмжилтийн тоо	55	84	84	84	84	84	84	84	-	84	72	84	84	84	-
Тоос PM ₁₀	Дундаж	0.057	0.126	0.152	0.106	0.158	0.100	0.085	0.144	0.116	0.058	0.069	0.048	0.113	0.091	0.241
	Хамгийн их XXX*-с давсан хувь	0.102	0.167	0.367	0.170	0.281	0.136	0.142	0.302	0.207	0.082	0.112	0.081	0.161	0.174	0.371
	Хэмжилтийн тоо	4	82	79	50	93	54	29	71	54	0	7	0	68	29	90
	Хэмжилтийн тоо	28	28	28	28	28	28	28	28	28	28	28	28	28	28	20
Тоос PM _{2.5}	Дундаж	-	0.068	0.108	0.037	-	-	-	0.127	0.090	0.018	0.061	0.045	0.095	0.054	0.184
	Хамгийн их XXX*-с давсан хувь	-	0.124	0.225	0.064	-	-	-	0.215	0.201	0.039	0.101	0.079	0.143	0.094	0.223
	Хэмжилтийн тоо	-	67	85	21	-	-	-	89	92	-	68	39	93	54	100
	Хэмжилтийн тоо	-	27	27	28	-	-	-	28	25	28	28	28	28	28	15
Озон O ₃ **	Дундаж	0.020	-	0.008	0.012	0.011	-	0.028	-	-	-	0.044	0.032	0.028	0.046	-
	Хамгийн их XXX*-с давсан хувь	0.068	-	0.024	0.034	0.029	-	0.048	-	-	-	0.093	0.098	0.068	0.081	-
	Хэмжилтийн тоо	-	-	-	-	-	-	-	-	-	-	-	-	-	-	-
	Хэмжилтийн тоо	84	-	84	84	84	-	84	-	-	-	84	84	47	84	-

* Хүлцэх хэм хэмжээ,

**CO, O₃-ийн хэмжилтийг 8 цагийн дунджаар тооцсон

Байгаль орчны зөрчил:

Нийслэлийн хэмжээнд 2023 оны эхний 2 сард байгаль орчныг хамгаалах хууль, тогтоомжийг зөрчсөн 63 зөрчлийг илрүүлжээ. Илрүүлсэн нийт зөрчлийн 95.2 хувийг ан амьтны зөрчил, 1.5 хувийг ойн зөрчил, 3.3 хувийг газрын хэвлий, ашигт малтмал, уул уурхайн зөрчил тус тус эзэлж байна. Илрүүлсэн нийт зөрчилд 23.3 сая төгрөгийн торгууль ногдуулсан байна.

Хүснэгт 9. БАЙГАЛЬ ОРЧНЫ ЗӨРЧИЛ, ТӨРЛӨӨР, 2023 оны эхний 2 сард⁶

Илрүүлсэн зөрчил, төрлөөр	2022			2023		
	Үзлэг шалгалт	Илрүүлсэн зөрчил	Торгууль (сая төгрөг)	Үзлэг шалгалт	Илрүүлсэн зөрчил	Торгууль (сая төгрөг)
Бүгд	36	36	52.2	72	72	101.8
Ой	-	-	-	1	1	0.2
Ан, амьтан	14	14	8.6	68	68	86.2
Газрын	13	13	37.5	-	-	-
Ус	-	-	-	-	-	-
Ургамал, хөрсний бохирдол	-	-	-	-	-	-
Агаар, химийн хорт бодис	1	1	3.0	-	-	-
Газрын хэвлий, ашигт малтмал, уул уурхай	1	1	1.5	2	2	15.1
Геодези зураг зүй, кадастр	7	7	1.6	-	-	-
Байгаль орчинд нөлөөлөх байдлын үнэлгээ	-	-	-	-	-	-
Бусад	-	-	-	1	1	0.3

Эх үүсвэр: Нийслэлийн байгаль орчны газрын хяналтын хэлтэс

АЮУЛТ ҮЗЭГДЭЛ, ОСОЛ

Нийслэл хотын нутаг дэвсгэрт 2023 оны 2 дугаар сард 42 гамшиг бүртгэгдсэн нь өмнөх оны мөн үеэс 1 дахин өссөн байна. Хүний үйл ажиллагаатай холбоотой бусад төрлийн 42 осол бүртгэгджээ. Гамшгийн улмаас 8 хүн амь насаа алдаж, 176 хүнийг аварч, гамшгийн уршгийг арилгах ажилд нийт 1.5 сая төгрөг зарцуулжээ.

Хүснэгт 10. ГАЛ ТҮЙМРИЙН ТОО, ДҮҮРГЭЭР, жил бүрийн II сард

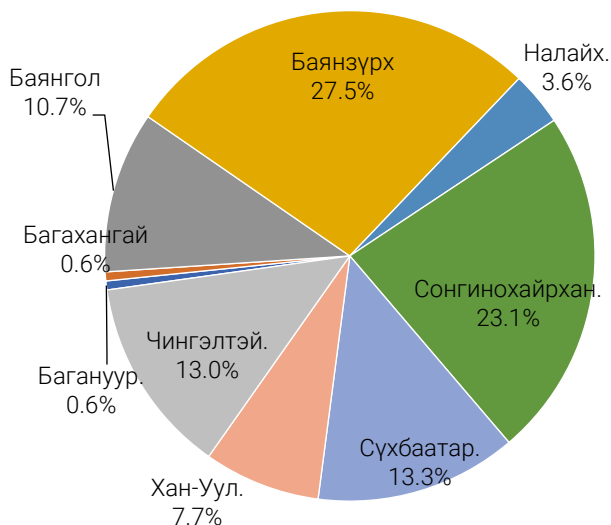
Дүүрэг	2018	2019	2020	2021	2022	2023	$\frac{2023}{2022}$ %
Нийслэлийн дүн	471	562	353	317	421	338	80.3
Багануур	4	4	3	5	6	2	33.3
Багахангай	1	1	2	-	2	2	-
Баянгол	39	76	51	26	42	36	85.7
Баянзүрх	99	147	81	74	103	93	90.3
Налайх	21	13	8	10	10	12	120.0
Сонгинохайрхан	105	134	92	89	105	78	74.2
Сүхбаатар	49	61	35	45	59	45	76.2
Хан-Уул	49	55	35	25	53	26	49.0
Чингэлтэй	104	71	46	43	41	44	107.3

Нийслэл хотод 2023 оны 2 дугаар сард ахуйн 338 гал түймэр гарч өмнөх оны мөн үеэс 19.7 хувиар бууржээ. Гал түймрийн улмаас 7 хүн амь насаа алдаж, 6 хүн түлэгдэж гэмтсэн байна. Худал дуудлагын тоо 1 бүртгэгдсэн нь өмнөх оны мөн үеэс 5 (83.3%)-аар буурав.

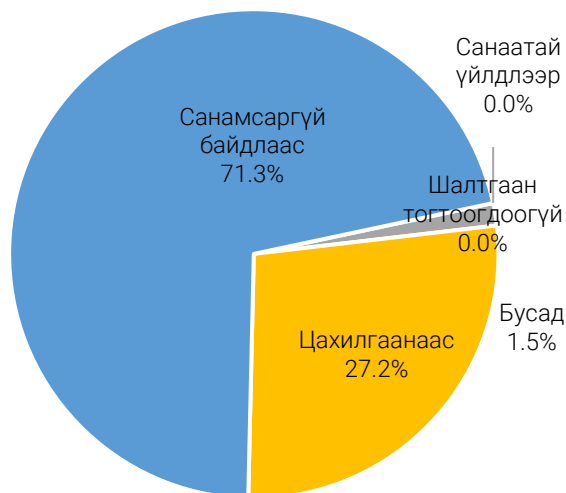
⁶ Эх үүсвэр Нийслэлийн Байгаль орчны газрын хяналтын хэлтэс

Гал түймрийн аюулаас 737 хүн, 140 байшин барилга, 18.4 тэрбум төгрөгийн эд хөрөнгийг аварсан байна. Гал түймрийг гарсан шалтгаанаар нь ангилбал цахилгаанаас 92, санамсаргүй байдлаас 241, бусад шалтгаанаар 5 гал түймэр гарчээ.

Зураг 7. ГАЛ ТҮЙМЭР, байршлаар



Зураг 8. ГАЛ ТҮЙМЭР, шалтгаанаар



Гал түймэрт 246 гэр, орон сууц, 4 барилга байгууламж, тоног төхөөрөмж, 24 машин техник, бусад төрлийн 64 объект өртжээ. Гал түймэрт иргэний хувийн өмчийн 259, төрийн өмчийн 61, хувийн аж ахуйн нэгж, байгууллагын өмчийн 18 объект өртөж, нийт 1905.0 сая төгрөгийн хохирол учирсан байна.

Нийслэлийн Онцгой байдлын газраас 2023 оны 2 дугаар сард 52 барилгын зураг төсөл, мөн ашиглалтад хүлээн авч буй 41 барилгад хяналт тавьж ажиллажээ. Түүнчлэн 64166 айл өрх, 1676 объектод үзлэг шалгалт хийж, 5936 галын зөрчил илрүүлж, байгууллага, албан тушаалтан, иргэнд 438 заавал биелүүлэх албан шаардлага, 803 мэдэгдэл хүргүүлж, 60.0 сая төгрөгийн торгууль ногдуулсан байна.

Ойлголт, тодорхойлолт

Агаарын бохирдол: Агаар мандалд нэг буюу хэд хэдэн химийн бодис дагнасан буюу хавсарсан байдлаар хүн, амьтан, ургамлын аймгийн амьдрал, ахуйн нөхцөл, үйл ажиллагаанд сөрөг нөлөөлөл үзүүлж, стандартаар тогтоосон хүлцэх хэм хэмжээнээс давсан агаар дахь бохирдуулах бодис тодорхой хугацаагаар байхыг ойлгоно.

Аюулт үзэгдэл: Хүчтэй цасан болон шороон шуурга, ган, зуд, үер, газар хөдлөлт, цөлжилт болох, гал түймэр, хүн, мал, амьтны болон ургамлын гоц халдварт өвчин гарах, хортон мэрэгчид тархах зэргийг ойлгоно.

Гамшиг: Аюулт үзэгдэл, техникийн холбогдолтой осол, алан хядах ажиллагаа, дэлбэрэлтийн улмаас олон хүний эрүүл мэнд, амь нас хохирох, мал, амьтан олноор хорогдох, эд хөрөнгө, хүрээлэн байгаа орчинд улс, орон нутгийн дотоод нөөц боломжоос давсан хохирол учрахыг ойлгоно.

Зөвшөөрөгдөх түвшин: Хүний эрүүл мэндэд сөрөг нөлөө үзүүлэхгүй байх агаар дахь физикийн бохирдуулагчийн зөвшөөрөгдөх түвшинг ойлгоно.

Хүлцэх агууламж: Хүний эрүүл мэндэд сөрөг нөлөө үзүүлэхгүй байх агаар дахь химийн бохирдуулагчийн зөвшөөрөгдөх хэмжээг ойлгоно.



ГЭМТ ХЭРЭГ (2023 оны эхний 2 сард)

ᠭᠡᠮᠡᠲᠦ ᠬᠡᠷᠢᠭ



Нийт бүртгэгдсэн гэмт хэрэг (дүүргээр)

2022 I-II	2023 I-II	Өөрчлөлт
5 314	4 978	6.3% ↓



↓ ↑ Өмнөх оны мөн үетэй харьцуулахад, хувиар

Гэмт хэргийн улмаас



Хохирсон хүн

4 817



Гэмтсэн хүн

1 015



Нас барсан хүн

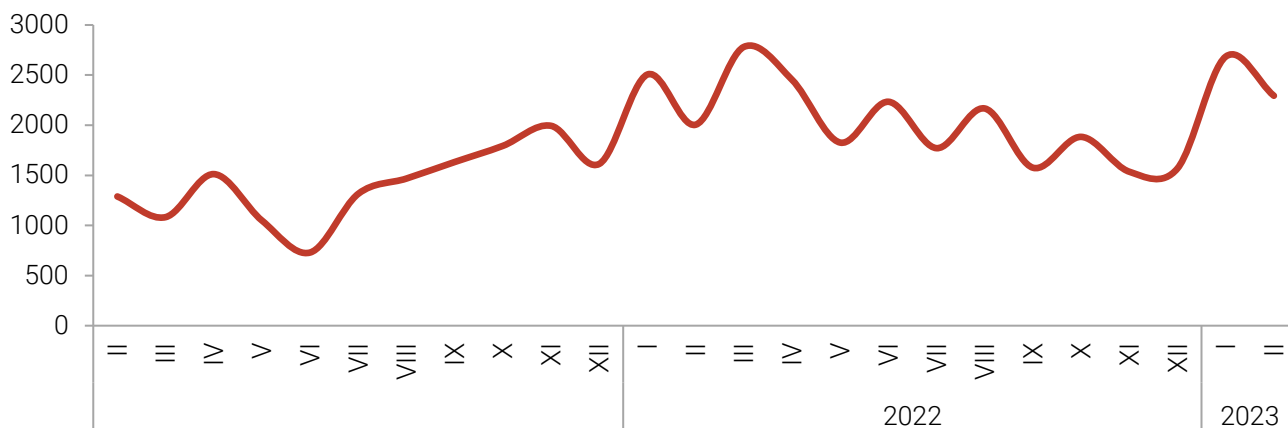
102

ГЭМТ ХЭРЭГ

2023 оны эхний 2 сард 4978 гэмт хэрэг бүртгэгдсэн нь өмнөх оны мөн үеэс 336(6.3%) хэргээр өсөж, гэмт хэргийн илрүүлэлт 29.4 хувьтай байгаа нь 8.9 пунктээр буурсан байна.

Гэмт хэргийн улмаас 1015 хүн гэмтэж осолдон, 102 хүн нас барж, төр ард иргэдэд 40.4 тэрбум төгрөгийн хохирол учруулснаас 8.1 тэрбум (20.2%) төгрөгийг нөхөн төлүүлжээ.

ЗУРАГ 9. БҮРТГЭГДСЭН ГЭМТ ХЭРЭГ, сараар



Бүртгэгдсэн нийт гэмт хэргийн 37.8 хувийг залилан, 21.0 хувийг хулгайн, 19.3 хувийг хүний эрүүл мэндийн халдашгүй байдлын эсрэг, 2.4 хувийг бусдын хөрөнгө ашиглах, 1.9 хувийг хөдөлгөөний аюулгүй байдал ашиглалтын журмын эсрэг, 1.6 хувийг бусдыг амиа хорлоход хүргэх, 1.4 хувийг дээрмийн, 1.0 хувийг хүчин, 0.4 хувийг хүн амь, 13.2 хувийг бусад гэмт хэрэг тус тус эзэлж байна.

ХҮСНЭГТ 11. БҮРТГЭГДСЭН НИЙТ ГЭМТ ХЭРЭГ, жил бүрийн эхний 2 сарын эцэст

Төрөл	Гэмт хэргийн тоо			Өсөлт, бууралт, 2023/2022	
	2021 I-II	2022 I-II	2023 I-II	Тоо	Хувь
Нийслэлийн дүн	2 341	5 314	4 978	-336	-6.3
Хүний амь	24	23	19	-4	-17.4
Хүчин	30	64	52	-12	-18.8
Дээрэм	25	100	71	-29	-29.0
Хулгай	422	1 232	1 043	-189	-15.3
Залилан	662	1 913	1 882	-31	-1.6
Хүний эрүүл мэндийн халдашгүй байдлын эсрэг	613	1 147	961	-186	-16.2
Хөдөлгөөний аюулгүй байдал ашиглалтын журам зөрчих	45	105	95	-10	-9.5
Бусдыг амиа хорлоход хүргэх	72	95	79	-16	-16.8
Ашиглах	42	82	119	37	45.1
Бусад	406	553	657	104	18.8

2023 оны оны эхний 2 сард 7010 хүн эрүүлжүүлэгдсэн нь өмнөх оны мөн үеэс 3221 (10.5%) хүнээр буурсан байна.

ХҮСНЭГТ 12. БҮРТГЭГДСЭН НИЙТ ГЭМТ ХЭРЭГ, жил бүрийн эхний 2 сарын эцэст

Дүүрэг	Бүртгэгдсэн нийт гэмт хэрэг			Өсөлт, бууралт 2023/2022	
	2021 I-II	2022 I-II	2023 I-II	Тоо	Хувь
Нийслэлийн дүн	2 341	5 314	4 978	-336	-6.3
Багануур	38	43	49	6	14.0
Багахангай	3	4	6	2	50.0
Баянгол	337	1 122	764	-358	-31.9
Баянзүрх	588	1 379	1 302	-77	-5.6
Налайх	42	69	79	10	14.5
Сонгинохайрхан	425	918	830	-88	-9.6
Сүхбаатар	349	687	684	-3	-0.4
Хан-Уул	347	511	649	138	27.0
Чингэлтэй	212	581	615	34	5.9

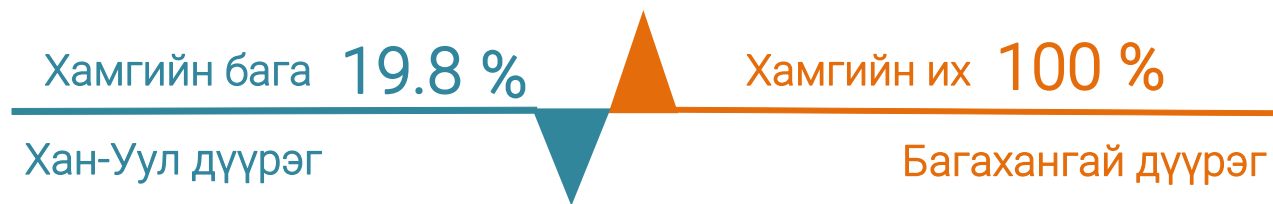
2023 оны эхний 2 сард бүртгэгдсэн нийт гэмт хэргийн 4506 (90.5%) нь хөнгөн хэрэг, 472 (9.5%) нь хүнд хэрэг байна.⁷

ХҮСНЭГТ 13. ГЭМТ ХЭРЭГ БҮРТГЭГДЭХ ҮЕД СЭЖИГТНЭЭР ТООЦВОЛ ЗОХИХ ЭТГЭЭД НЬ ТОГТООГДООГУЙ ХЭРГИЙН ТОО, 2023 оны эхний 2 сард

Дүүрэг	Хэрэг бүртгэлтийн хэргийн тоо	Үүнээс:	Гэмт хэргийн илрүүлэлтийн хувь
		Эрүүгийн хэрэг үүсгэж, яллагдагчаар татсан хэрэг	
Нийслэлийн дүн	4 616	1 359	29.4
Багануур	44	14	31.8
Багахангай	1	1	100.0
Баянгол	734	148	20.2
Баянзүрх	1 259	470	37.3
Налайх	72	28	38.9
Сонгинохайрхан	725	211	29.1
Сүхбаатар	609	211	34.6
Хан-Уул	626	124	19.8
Чингэлтэй	546	152	27.8

⁷ Монгол Улсын Эрүүгийн тухай хууль шинэчлэгдэн батлагдаж, 2017 оны 05 дугаар сарын 11-ний өдрөөс хэрэгжиж эхэлсэнтэй холбоотойгоор гэмт хэргийг хөнгөн, хүнд гэж 2 ангилдаг болсон.

ЗУРАГ 10. ГЭМТ ХЭРГИЙН ИЛРҮҮЛЭЛТ, 2023 оны эхний 2 сард



Гэмт хэрэгт холбогдсон сэжигтэн, яллагдагчийн тоо 2023 оны эхний 2 сард 1770 болж, өмнөх оны мөн үеэс 590 (25.0%) хүнээр буурсан байна.

Нийт хэрэгт холбогдсон сэжигтэн, яллагдагчийн 344 (19.4%) нь согтуугаар, 144 (8.1%) нь бүлэглэн үйлдсэн гэмт хэрэг байна. Сэжигтэн, яллагдагчийн 62 (3.5%) нь хүүхэд, 465 (26.3%) нь эмэгтэйчүүд байна.

ХҮСНЭГТ 14. БҮРТГЭГДСЭН ХУЛГАЙН ГЭМТ ХЭРЭГ, жил бүрийн эхний 2 сарын эцэст

Дүүрэг	Хулгайн гэмт хэргийн тоо, бүгд			Үүнээс: Хувийн өмчийн хулгайн гэмт хэргийн тоо		
	2021 I-II	2022 I-II	2023 I-II	2021 I-II	2022 I-II	2023 I-II
	Нийслэлийн дүн	422	1 232	1 043	336	1 028
Багануур	3	7	6	3	6	6
Багахангай	-	1	-	-	1	-
Баянгол	68	215	177	48	168	149
Баянзүрх	108	312	252	79	241	193
Налайх	3	5	8	3	5	8
Сонгинохайрхан	108	291	227	96	259	214
Сүхбаатар	49	199	112	43	169	101
Хан-Уул	49	108	132	45	97	120
Чингэлтэй	34	94	129	19	82	107

Ойлголт, тодорхойлолт:

Гэмт хэрэг: Монгол Улсын Эрүүгийн хуулийн тусгай ангид заасан нийгэмд аюултай гэм буруутай үйлдэл, эс үйлдэхүйг ойлгоно.

16, түүнээс дээш насны 10000 хүнд ногдох бүртгэгдсэн гэмт хэрэг: Тухайн хугацаанд бүртгэгдсэн нийт гэмт хэргийн тоог 16, түүнээс дээш насны хүн амын жилийн дундаж тоонд харьцуулж, 10000- аар үржүүлж тооцно.

Хохирогч: Монгол Улсын “Эрүүгийн хэрэг хянан шийдвэрлэх тухай” хуульд заасны дагуу гэмт хэргийн улмаас амь нас, эрүүл мэнд, бусад эрх, эрх чөлөө, эд хөрөнгийн болон эд хөрөнгийн бус хохирол хүлээсэн хүн, хуулийн этгээдийг ойлгоно.

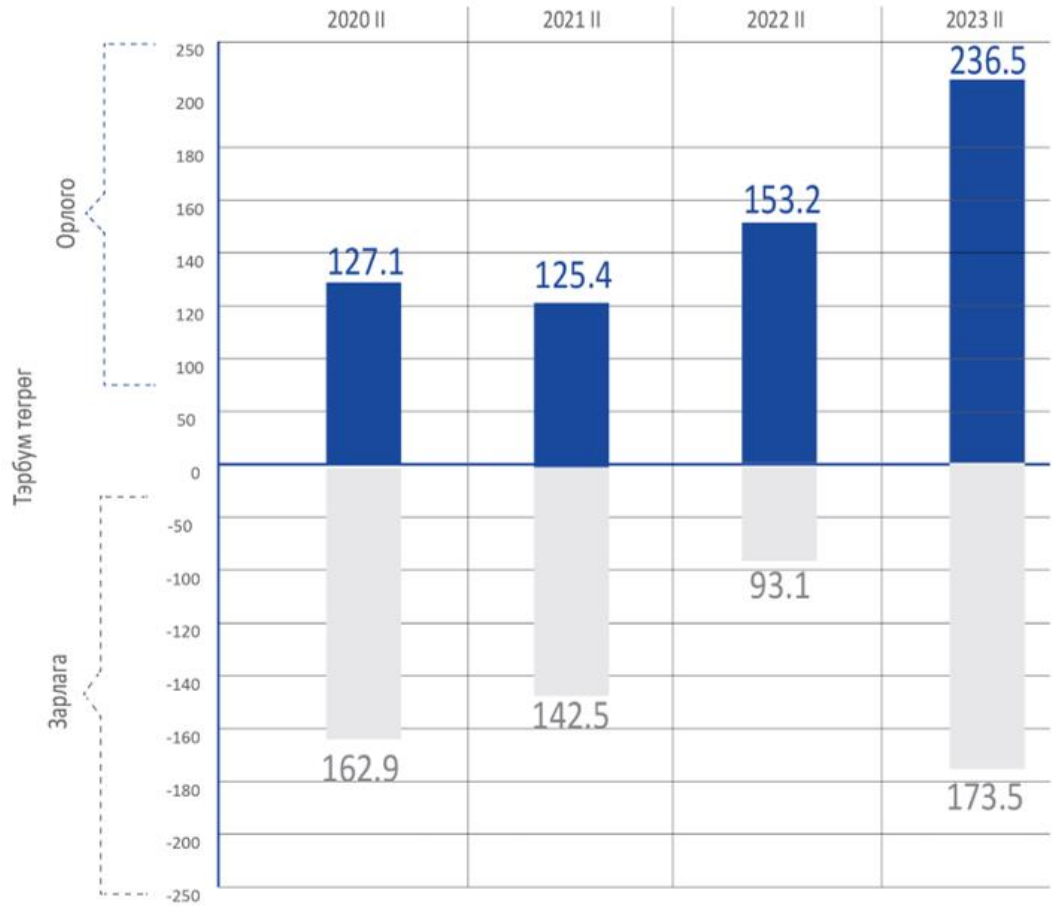
Гэмт хэргийн хохирол: Монгол Улсын Эрүүгийн хуулийн тусгай ангид заасан гэмт хэргийн улмаас хүний амь нас, эрүүл мэнд, эд хөрөнгө, бусад эрх, эрх чөлөө, нийтийн болон үндэсний ашиг сонирхол, аюулгүй байдалд шууд учирсан үр дагаврыг гэмт хэргийн хохиролд тооцно.

Яллагдагч: Монгол Улсын “Эрүүгийн хэрэг хянан шийдвэрлэх тухай” хуульд заасны дагуу эрүүгийн хэрэг үүсгэж яллагдагчаар татах тогтоолтой танилцсан сэжигтнийг ойлгоно.



ТӨСӨВ (2022 оны 2 дугаар сард)

ТӨСӨВ



Төсвийн орлого, зарлагын бүтэц



- Татварын орлого
- Татварын бус орлого



- Урсгал зардал
- Хөрөнгийн зардал

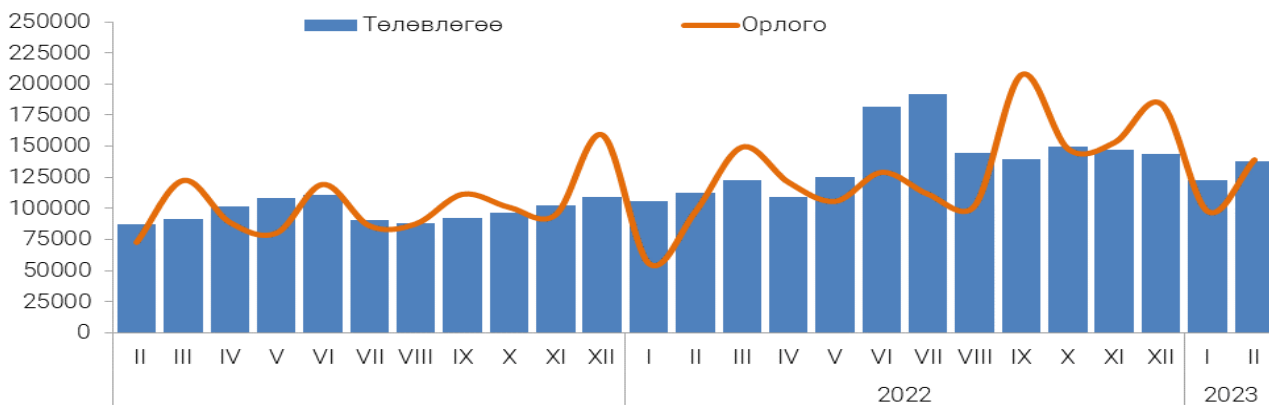
НИЙСЛЭЛИЙН ТӨСӨВ

Нийслэлийн төсвийн нийт орлого 2023 оны эхний 2 дугаар сарын байдлаар 236.5 тэрбум төгрөг болж, төлөвлөснөөс 24.4 (9.3%) тэрбум төгрөгөөр дутуу бүрджээ. Төсвийн нийт орлогын 216.2 (91.4%) тэрбум төгрөгийг татварын орлого (орлогын албан татвар, хөрөнгийн албан татвар, бусад татвар, төлбөр, хураамж), 20.3 (8.6%) тэрбум төгрөгийг татварын бус орлого тус тус эзэлж байна.

2023 оны эхний 2 дугаар сарын байдлаар нийслэлийн татварын орлого 216.2 тэрбум төгрөг болж, төлөвлөснөөс 12.7 (5.5%) тэрбум төгрөгөөр, татварын бус орлого 20.3 тэрбум төгрөг болж, төлөвлөснөөс 11.7 (36.6%) тэрбум төгрөгөөр тус тус дутуу бүрдсэн байна.

Орлогын албан татвар 1.3 (0.7%) тэрбум төгрөгөөр илүү бүрдсэн харин хөрөнгийн албан татвар 11.1 (41.4%) тэрбум төгрөгөөр дутуу бүрдсэн. Харин бусад татвар, төлбөр, хураамж 2.9 (10.2%) тэрбум төгрөгөөр дутуу биелсэн байна.

ЗУРАГ 11. НИЙСЛЭЛИЙН ТӨСВИЙН ОРЛОГО, сая төгрөг



ХҮСНЭГТ 15. НИЙСЛЭЛИЙН ТӨСВИЙН ОРЛОГО, сая төгрөг, 2023 оны эхний 2 сар

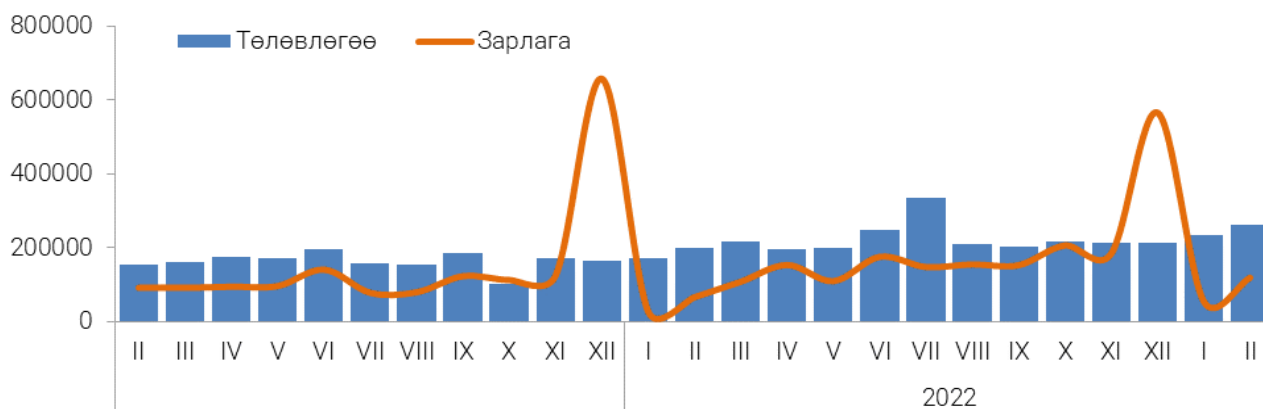
Дүүрэг	Төсвийн орлого			Үүнээс:					
	Төлөвлөсөн	Гүйцэтгэл	Хувь	Татварын орлого			Татварын бус орлого		
				Төлөвлөсөн	Гүйцэтгэл	Хувь	Төлөвлөсөн	Гүйцэтгэл	Хувь
Нийслэлийн дүн	260 851.5	236 453.6	90.6%	228 888.4	216 189.7	94.5	31 963.1	20 263.9	63.4
Багануур	2 346.6	2 678.9	114.2%	2 079.3	2 001.6	96.3	267.3	677.3	253.4
Багахангай	155.8	319.3	205.0%	122.7	271.8	221.5	33.1	47.6	143.8
Баянгол	25 650.2	21 214.0	82.7%	25 252.4	20 880.6	82.7	397.8	333.3	83.8
Баянзүрх	34 467.5	22 914.4	66.5%	34 203.9	22 501.4	65.8	263.6	413.0	156.7
Налайх	2 316.9	1 860.0	80.3%	1 948.2	1 511.6	77.6	368.7	348.4	94.5
Сонгинохайрхан	14 093.6	9 564.3	67.9%	13 837.6	9 369.1	67.7	256.0	195.2	76.3
Сүхбаатар	57 046.9	46 737.2	81.9%	56 703.6	46 304.8	81.7	343.3	432.4	125.9
Хан-Уул	46 229.1	46 756.1	101.1%	45 225.6	46 128.0	102.0	1 003.6	628.0	62.6
Чингэлтэй	29 102.0	28 524.0	98.0%	28 575.9	27 998.9	98.0	526.0	525.1	99.8
Хотын шууд ⁸	49 442.9	55 885.4	113.0%	20 939.2	39 221.9	187.3	28 503.7	16 663.6	58.5

⁸ Хотын шууд татварт цалин, хөдөлмөрийн хөлс, шагнал, урамшуулал болон тэдгээртэй адилтгах хөдөлмөр эрхлэлтийн орлогыг төвлөрүүлдэг байсан бол 2023 оноос эхлэн дүүрэг бүрт орлогыг бүрдүүлдэг болсон.

ХҮСНЭГТ 16. НИЙСЛЭЛИЙН ТӨСВИЙН ОРЛОГО, сая төгрөг, 2023 оны эхний 2 сар

Үзүүлэлт	Төлөвлөсөн	Гүйцэтгэл	Биелэлтийн хувь
Нийт орлого	260 851.5	236 453.6	91.0
1. Татварын орлого	228 888.4	216 189.7	94.5
Орлогын албан татвар	173 562.6	174 872.8	100.8
Хувь хүний орлогын албан татвар	166 562.6	157 606.1	94.6
Цалин хөлс, түүнтэй адилтгах орлогын	127 069.5	103 412.3	81.4
Үйл ажиллагааны орлогын	5 475.5	15 081.7	2.75**
Хөрөнгийн орлого	12 690.2	11 188.8	88.2
Хөрөнгө борлуулсны орлогын	7 461.3	6 915.7	92.7
Шууд бус орлого	13 866.0	21 007.6	151.5
Хувь хүний орлогын албан татварын буцаан олголт	-	-	-
Аж ахуйн нэгжийн орлогын албан татвар	7 000.0	17 266.7	2.47**
Хөрөнгийн албан татвар	26 801.4	15 683.5	58.5
Үл хөдлөх хөрөнгийн албан татвар	15 083.6	7 296.8	48.4
Бууны албан татвар	69.3	64.1	92.4
Малд ногдуулах албан татвар	42.5	53.9	127.0
Авто тээврийн ба өөрөө явагч хэрэгслийн	11 606.0	8 268.6	71.2
Бусад татвар, төлбөр, хураамж	28 524.4	25 633.4	89.9
Бусад нийтлэг төлбөр, хураамж	15 329.2	14 472.9	94.4
Газрын төлбөр	10 832.2	9 214.1	85.1
Байгалийн нөөц ашигласны төлбөр	663.0	373.2	56.3
Бусад татвар	1 700.0	1 573.1	92.5
2. Татварын бус орлого	31 963.1	20 263.9	63.4
Нийтлэг татварын бус орлого	31 963.1	20 263.9	63.4
Хувьцааны ногдол ашиг	-	-	-
Төсөвт байгууллагын өөрийн орлого	2 355.7	1 342.2	57.0
Хүүгийн орлого	15 650.1	-	-
Торгуулийн орлого	3 086.5	13 845.2	4.5**
Түрээсийн орлого	230.0	212.9	92.6
Бусад орлого	10 640.8	4 863.6	45.7
Өмч хувьчлал	-	-	-

ЗУРАГ 12. НИЙСЛЭЛИЙН ТӨСВИЙН ЗАРЛАГА, сая төгрөг

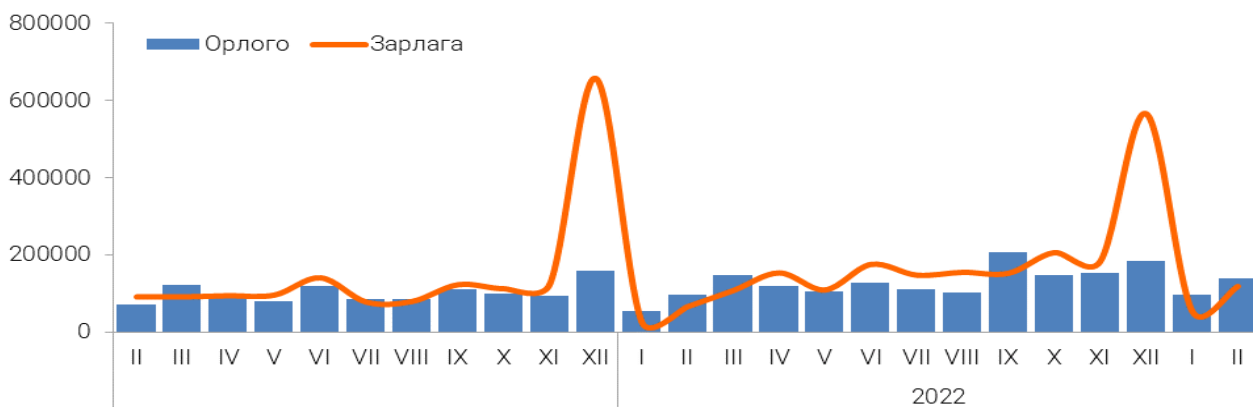


ХҮСНЭГТ 17. НИЙСЛЭЛИЙН ТӨСВИЙН ЗАРЛАГА, сая төгрөг, 2023 оны эхний 2 сар

Дүүрэг	Зарлага			
	Төлөвлөгөө	Гүйцэтгэл	Зөрүү	Хувь
Нийслэлийн дүн	497 510.4	173 545.9	323 964.5	34.9%
Багануур	3 642.0	2 051.4	1 590.6	56.3%
Багахангай	1 193.0	796.1	396.9	66.7%
Баянгол	25 769.1	9 484.5	16 284.6	36.8%
Баянзүрх	35 053.5	8 660.3	26 393.2	24.7%
Налайх	3 578.0	2 483.8	1 094.2	69.4%
Сонгинохайрхан	16 509.2	11 436.2	5 073.0	69.3%
Сүхбаатар	62 178.2	36 954.0	25 224.3	59.4%
Хан-Уул	51 639.6	7 479.9	44 159.7	14.5%
Чингэлтэй	31 923.6	27 409.4	4 514.2	85.9%
Хотын шууд	266 024.1	66 790.4	199 233.7	25.1%

2023 оны эхний 2 сарын байдлаар нийслэлийн төсвөөс нийслэл, дүүргийн байгууллагуудын төлөвлөсөн үйл ажиллагааны зардлын 173.5 (34.9%) тэрбум төгрөгийг санхүүжүүлжээ. Өөрөөр хэлбэл нийслэл, дүүргийн байгууллагууд батлагдсан төсвийнхөө 324.0 (65.1%) тэрбум төгрөгийг зарцуулаагүй байна.

ЗУРАГ 13. НИЙСЛЭЛИЙН ТӨСВИЙН ОРЛОГО, ЗАРЛАГА, сая төгрөг



Ойлголт, тодорхойлолт:

Татварын орлого: Орлогын албан татвар, нийгмийн даатгалын орлого, хөрөнгийн албан татвар, нэмэгдэл өртгийн албан татвар, онцгой албан татвар, тусгай зориулалтын орлого, гадаад үйл ажиллагааны орлого, бусад татвар, төлбөр, хураамжаас бүрдэнэ.

Татварын бус орлого: Нийтлэг татварын бус орлого, хөрөнгийн орлого, тусламжийн орлого, улсын төсөв орон нутгийн төсөв хоорондын шилжүүлгээс бүрдэнэ.

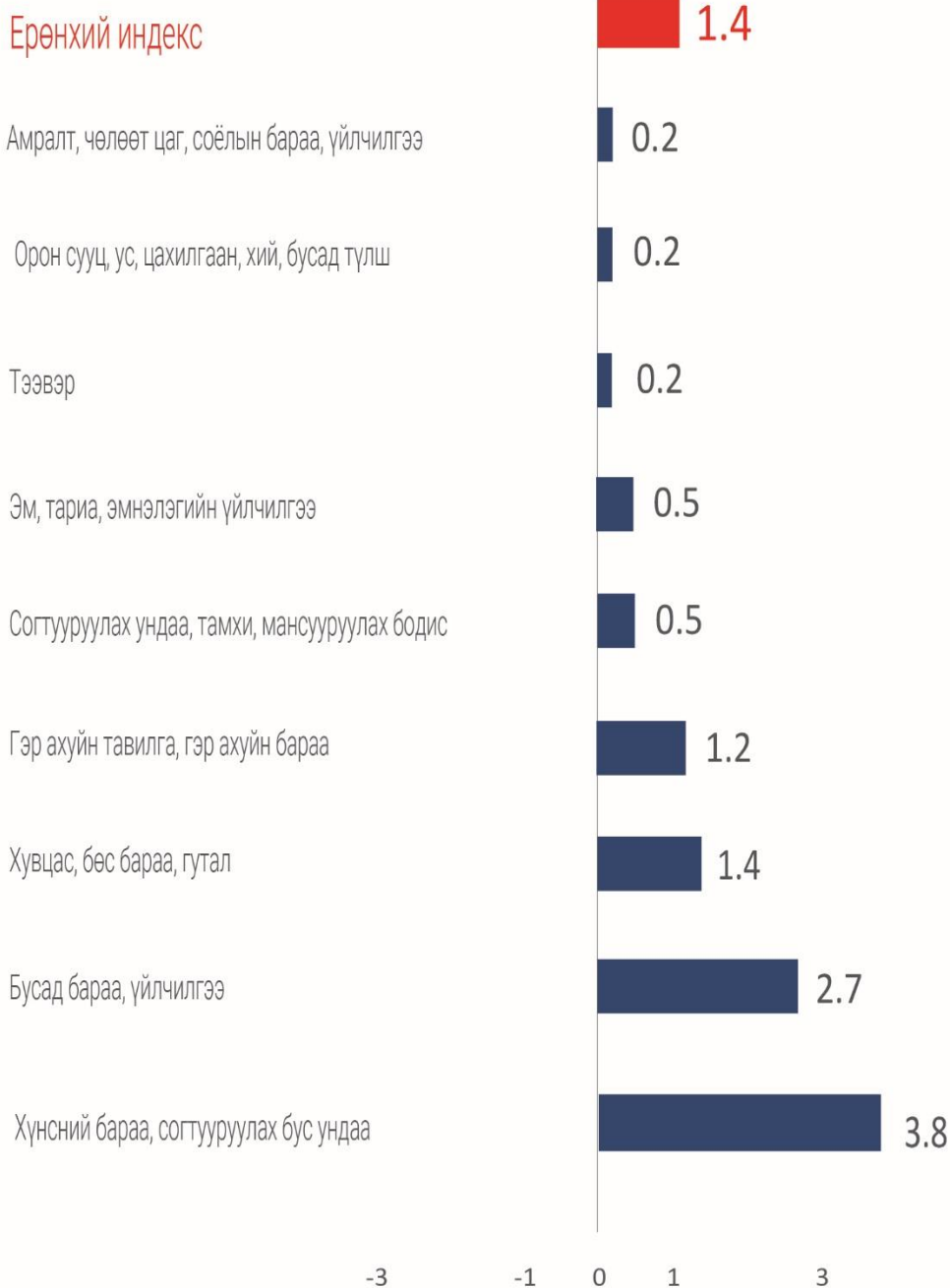
Төсвийн орлого: Ирээдүйн өв сан, тогтворжуулалтын сан болон тэнцвэржүүлсэн орлогоос бүрдэнэ.

Урсгал зардал: Бараа, ажил, үйлчилгээний зардал, зээлийн үйлчилгээний төлбөр, татаас ба урсгал шилжүүлгээс бүрдэнэ.



ХЭРЭГЛЭЭНИЙ ҮНИЙН ИНДЕКС (2023 оны 02 дугаар сар)

МОНГОЛЫН
СТАТИСТИКА
УЛСЫН
ТӨСӨВ

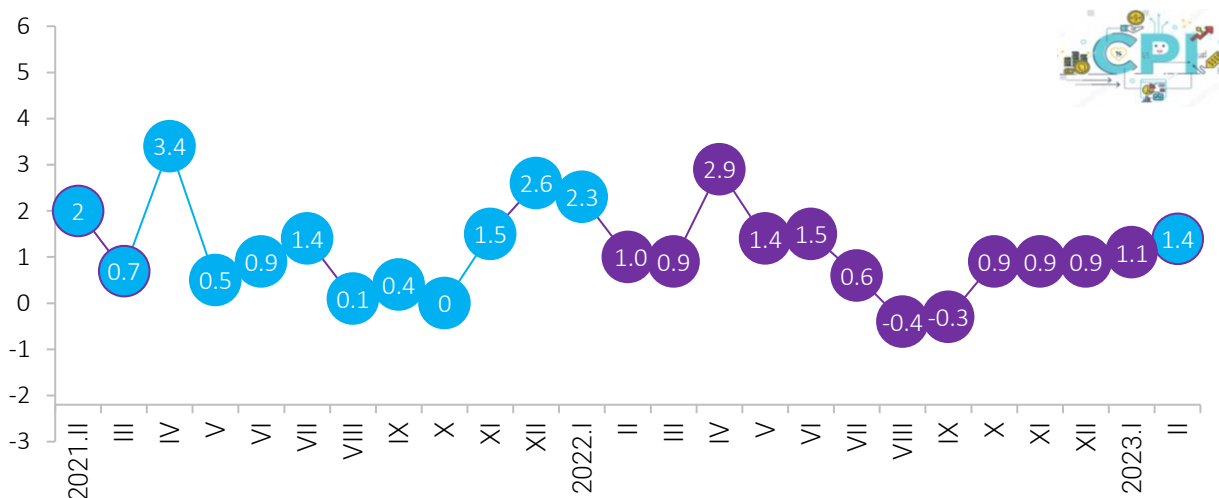


ХЭРЭГЛЭЭНИЙ ҮНЭ

Хэрэглээний бараа, үйлчилгээний үнийн индекс өмнөх оны мөн үеэс 12.1 хувиар өслөө.

2023 оны 02 дугаар сарын хэрэглээний үнийн индекс 2022 оны жилийн эцэстэй харьцуулахад 2.6 хувь, өмнөх сартай харьцуулахад 1.4 хувиар өссөн байна.

ЗУРАГ 14. ХЭРЭГЛЭЭНИЙ ҮНИЙН ИНДЕКС



Хэрэглээний үнийн индекс 2023 оны 02 дугаар сарыг өмнөх оны жилийн эцэстэй харьцуулахад 2.6 хувиар өсөхөд хүнсний бараа, согтууруулах бус ундаа бүлгийн үнэ 5.9 хувь, согтууруулах ундаа, тамхи, мансууруулах бодис бүлгийн үнэ 1.2 хувь, хувцас, бөс бараа, гутал бүлгийн үнэ 2.6 хувь, орон сууц, ус, цахилгаан, хийн болон бусад түлш бүлгийн үнэ 1.8 хувь, гэр ахуйн тавилга, гэр ахуйн бараа бүлгийн үнэ 1.5 хувь, эм тариа, эмнэлгийн үйлчилгээний бүлгийн үнэ 1.1 хувь, тээврийн бүлгийн үнэ 0.6 хувь, холбооны хэрэгсэл, шуудангийн үйлчилгээ бүлгийн үнэ 0 хувь, амралт, чөлөөт цаг, соёлын бараа, үйлчилгээ бүлгийн үнэ 0.4 хувь, Боловсролын үйлчилгээ бүлгийн үнэ 0 хувь, зочид буудал, нийтийн хоол, дотуур байрны үйлчилгээ бүлгийн үнэ 2.3 хувь, Даатгал, санхүүгийн үйлчилгээ бүлгийн үнэ 2.8 хувь, бусад бараа, үйлчилгээний бүлгийн үнэ 4.4 хувиар тус тус өссөн нь нөлөөлсөн байна.

ХҮСНЭГТ 18. ХЭРЭГЛЭЭНИЙ ҮНИЙН ИНДЕКС, барааны бүлгээр

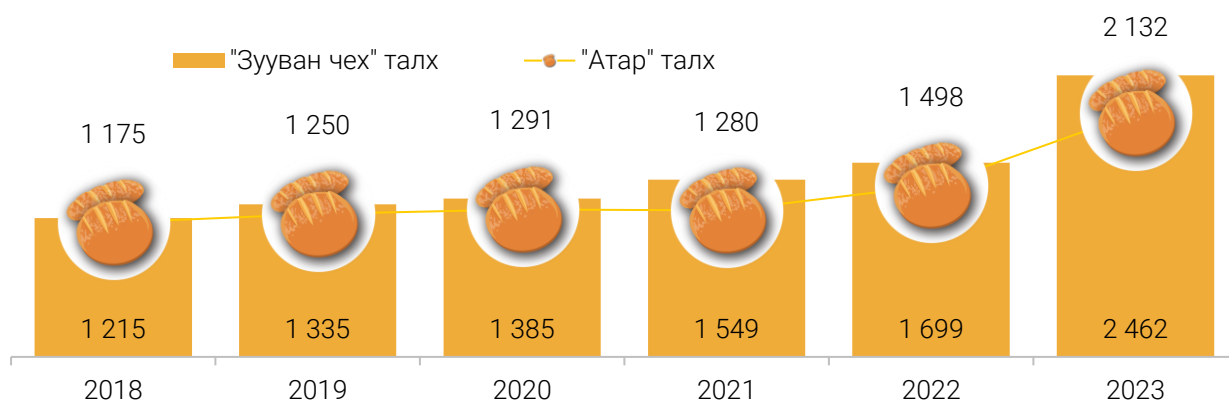
Бараа, үйлчилгээний бүлгийн нэр	2022-II 2021-II	2023-II 2022-II	2023-II 2022-XII	2023-II 2023-I
Ерөнхий индекс	115.5	112.1	102.6	101.4
Хүнсний бараа, согтууруулах бус ундаа	118.5	114.4	105.9	103.8
Согтууруулах ундаа, тамхи, мансууруулах бодис	108.7	109.3	101.2	100.5
Хувцас, бөс бараа, гутал	111.2	117.5	102.6	101.4
Орон сууц, ус, цахилгаан, хийн болон бусад түлш	119.1	120.0	101.8	100.2
Гэр ахуйн тавилга, гэр ахуйн бараа	110.1	112.2	101.5	101.2
Эм тариа, эмнэлгийн үйлчилгээ	116.4	107.4	101.1	100.5
Тээвэр	121.0	105.7	100.6	100.2
Холбооны хэрэгсэл, шуудангийн үйлчилгээ	105.7	101.9	100.0	100.0
Амралт, чөлөөт цаг, соёлын бараа, үйлчилгээ	102.9	110.2	100.4	100.2
Боловсролын үйлчилгээ	106.7	110.7	100.0	100.0
Зочид буудал, нийтийн хоол, дотуур байрны үйлчилгээ	122.0	112.7	102.3	100.0
Даатгал, Санхүүгийн үйлчилгээ		108.4	102.8	100.0
Бусад бараа, үйлчилгээ	116.1	121.8	104.4	102.7

2023 оны 02 дугаар сард үнийн ажиглалт хийхээр хэрэглээний сагсанд сонгогдсон 404 нэрийн бараа, үйлчилгээний 36 хувийн үнэ өсөж, 6 хувийн үнэ буурч, 59 хувийн бараа үйлчилгээний үнэ өмнөх сартай харьцуулахад тогтвортой байв.

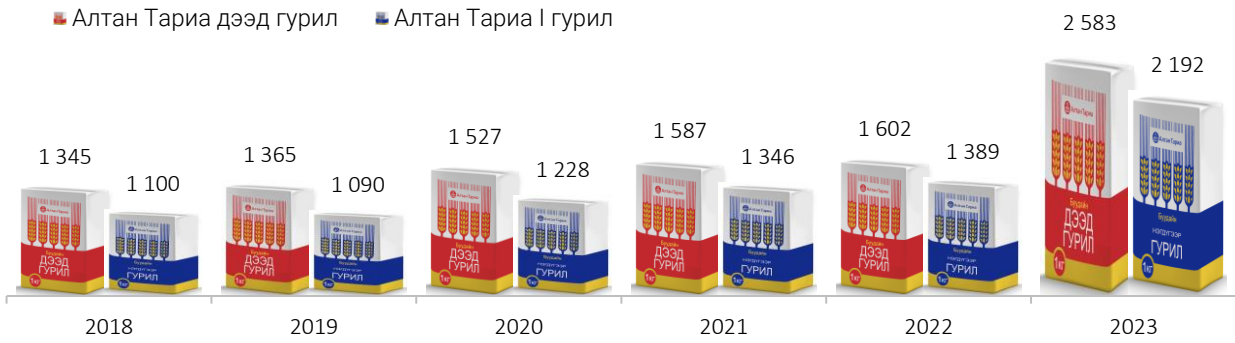
ХҮСНЭГТ 19. УЛААНБААТАР ХОТЫН ХЭРЭГЛЭЭНИЙ ҮНИЙН САРЫН ИНДЕКС, /ээрэг, сөрөг/

Бараа, үйлчилгээний бүлэг	Үнийн өөрчлөлт %	Дэд бүлэг, зарим барааны үнийн өөрчлөлт
Хүнсний бараа, согтууруулах бус ундаа	3.8	Энэ бүлгийн үнийн өсөлтөд талх, гурил, будааны үнэ 0.3 хувиар, Мах, махан бүтээгдэхүүний үнэ 7.5 хувиар, Сүү, сүүн бүтээгдэхүүний үнэ 6.5 хувиар, хүнсний ногооны үнэ 2.9 хувиар, Жимсний болон ногооны шүүсний үнэ 4.5 хувиар, Бүх төрлийн кофе, цай, какаоны 3.4 хувиар, Ундааны үнэ 1.5 хувиар г.м өссөн нь тус тус нөлөөлөв.
Согтууруулах ундаа, тамхи, мансууруулах бодис	0.5	Энэ бүлгийн үнийн өсөлтөд архи, спиртын үнэ 3.5 хувиар, Дарсны үнэ 0.1 хувиар, шар айрагны үнэ 1,7 хувиар нөлөөлөв.
Хувцас, бөс бараа, гутал	1.4	Энэ бүлгийн үнийн өсөлтөд бүх төрлийн хувьцас 1.6 хувиар, Хувьцас засвар, цэвэрлэгээ, түрээсийн үнэ 4.7 хувиар, бүх төрлийн гутал 1.2 хувиар, гутал засвар түрээс 4.5 хувиар тус тус нөлөөлөв.
Орон сууц, ус, цахилгаан, хийн болон бусад түлш	0.2	Энэ бүлгийн үнийн өсөлтөд Орон сууцны техникийн болон засвар үйлчилгээ 1.6 хувиар нөлөөлөв.
Гэр ахуйн тавилга, гэр ахуйн бараа	1.2	Энэ бүлгийн үнийн өсөлтөд гэр ахуй, цэцэрлэгийн зориулалттай хөдөлмөрийн багаж хэрэгсэл 1.3 хувиар, Гэр ахуйн цэвэрлэгээний болон бусад жижиг бараа, гэрийн үйлчилгээний үнэ 4.0 хувиар нөлөөлөв.
Эм тариа, Эмнэлэгийн хэрэгсэл	0.5	Энэ бүлгийн үнийн өсөлтөд эм тарианы үнэ 1.0 хувиар, Эрүүл мэндийн бусад барааны үнэ 2.5 хувиар нөлөөлөв.
Амралт, чөлөөт цаг, соёлын бараа, бараа үйлчилгээ	0.2	Энэ бүлгийн өсөлтөд чөлөөт цаг, соёлын үйлчилгээ 1.2 хувиар, Сонин, сэтгүүл, ном, бичгийн хэрэгсэл 0.1, чөлөөт цагт зориулсан бусад хэрэгсэл 0.6 хувиар тус тус нөлөөлөв.
Бусад бараа, үйлчилгээ	2.7	Энэ бүлгийн үнийн өсөлтөд хувь хүнд хандсан үйлчилгээний үнэ 2.9 хувиар, Хувь хүний эд зүйл, хэрэгсэл 0.7 хувиар тус тус нөлөөлжээ.

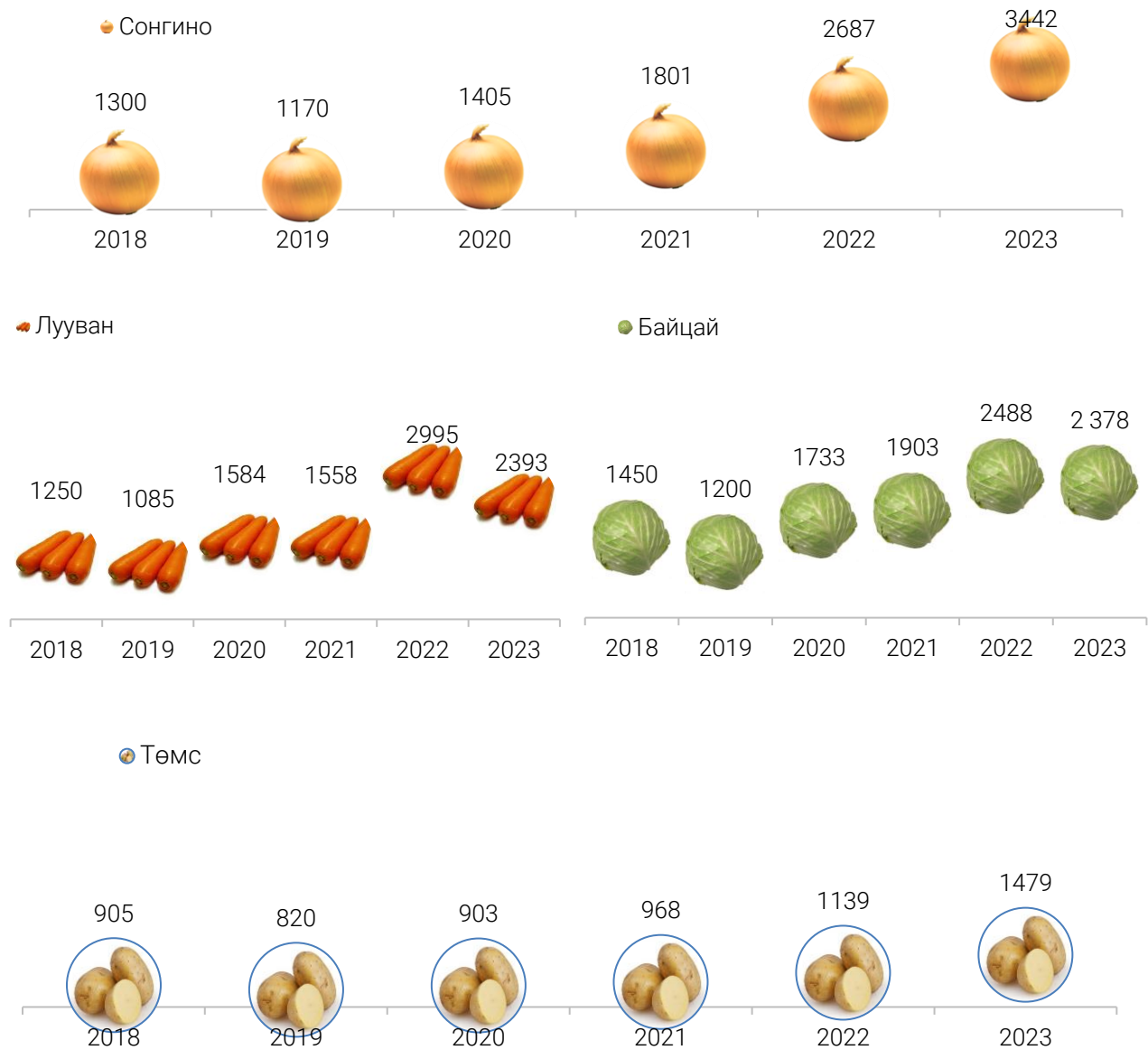
ЗУРАГ 15 . НЭГ ШИРХЭГ ТАЛХНЫ ДУНДАЖ ҮНЭ, жил бүрийн II сард, төгрөг



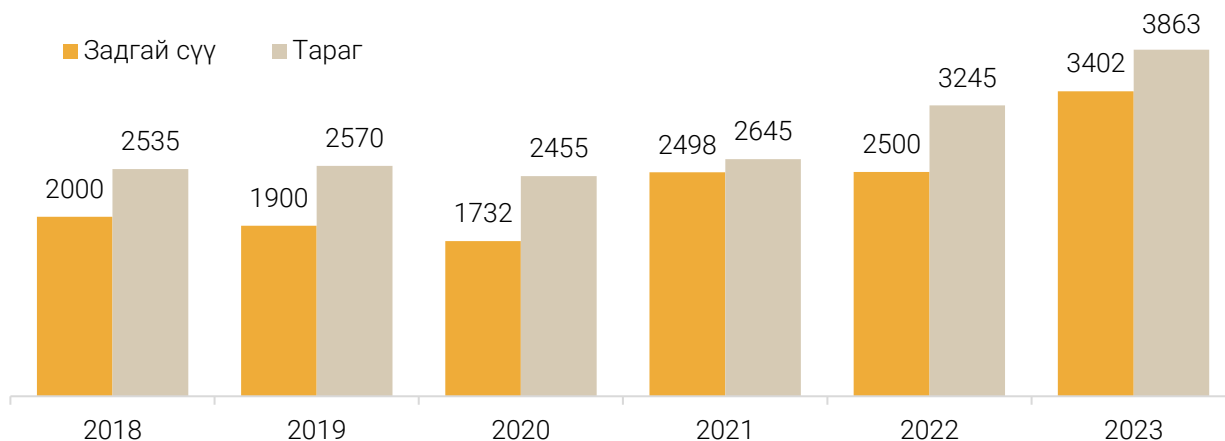
ЗУРАГ 16 . НЭГ КИЛОГРАММ САВЛАСАН ГУРИЛЫН ДУНДАЖ ҮНЭ, жил бүрийн II сард, төгрөг



ЗУРАГ 17 . НЭГ КИЛОГРАММ ХҮНСНИЙ НОГООНЫ ДУНДАЖ ҮНЭ, жил бүрийн II сард, төгрөг



ЗУРАГ 18. НЭГ ЛИТР СҮҮ, ТАРАГИЙН ДУНДАЖ ҮНЭ, жил бүрийн II сард, төгрөг



2023 оны 02 дугаар сард хүнсний зах, супермаркет, бөөний төвүүдэд жижиглэн худалдаалагдаж буй хонины ястай махны үнэ өмнөх сартай харьцуулахад 8.7 хувиар, үхрийн ястай мах 5.3 хувиар тус тус буурсан байна.

ХҮСНЭГТ 20. НЭГ КИЛОГРАММ МАХНЫ ЖИЖИГЛЭН ХУДАЛДАХ ДУНДАЖ ҮНЭ, төгрөг

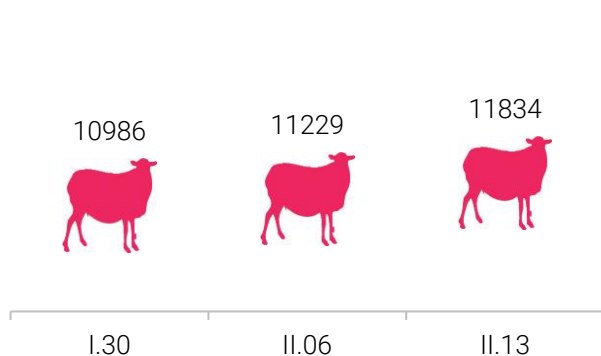
Үхрийн ястай мах

	I	II	III	IV	V	VI	VII	VIII	IX	X	XI	XII
2016	6 165	6 875	7 105	8 170	8 495	7 930	6 950	6 865	6 120	5 235	5 495	5 580
2017	6 775	7 405	7 785	7 985	8 230	7 905	7 725	7 375	7 250	6 945	6 710	6 505
2018	6 615	7 110	7 740	8 365	8 465	8 735	9 085	8 225	7 780	7 845	8 005	8 305
2019	8 875	8 925	9 390	9 635	10 960	11 700	12 280	11 540	11 375	10 950	10 090	9 755
2020	10 535	11 415	11 665	11 735	11 940	12 640	12 760	11 760	11 235	10 855	11 075	11 210
2021	11 615	12 605	12 670	13 850	13 960	14 770	14 800	13 700	13 420	13 280	13 345	13 495
2022	14 060	14 235	14 260	14 530	15 390	15 390	15 120	14 240	13 730	13 590	13 275	13 395
2023	13 520	14 245										

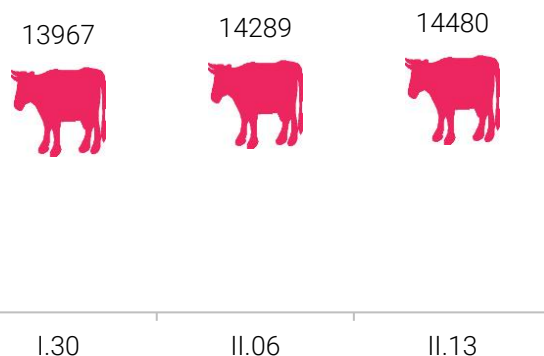
Хонины ястай мах

	I	II	III	IV	V	VI	VII	VIII	IX	X	XI	XII
2016	4 625	5 495	5 970	6 935	6 945	6 525	5 780	5 605	4 940	4 250	3 945	4 390
2017	5 650	6 030	6 675	7 080	7 235	6 700	6 575	6 395	6 210	5 760	5 380	5 140
2018	5 240	5 945	6 560	7 290	7 490	7 515	7 535	6 980	6 415	6 440	6 690	6 695
2019	7 170	7 340	7 945	8 710	9 820	10 430	10 045	9 700	9 640	9 095	7 710	7 635
2020	8 705	9 600	9 765	9 835	10 125	10 385	10 650	9 870	9 170	8 715	8 635	8 580
2021	9 040	10 460	10 705	12 320	12 390	12 695	12 440	11 380	10 975	11 005	10 775	10 805
2022	11 485	12 295	12 585	12 620	12 705	12 805	12 360	11 530	11 025	10 270	9 870	9 920
2023	10 440	11 350										

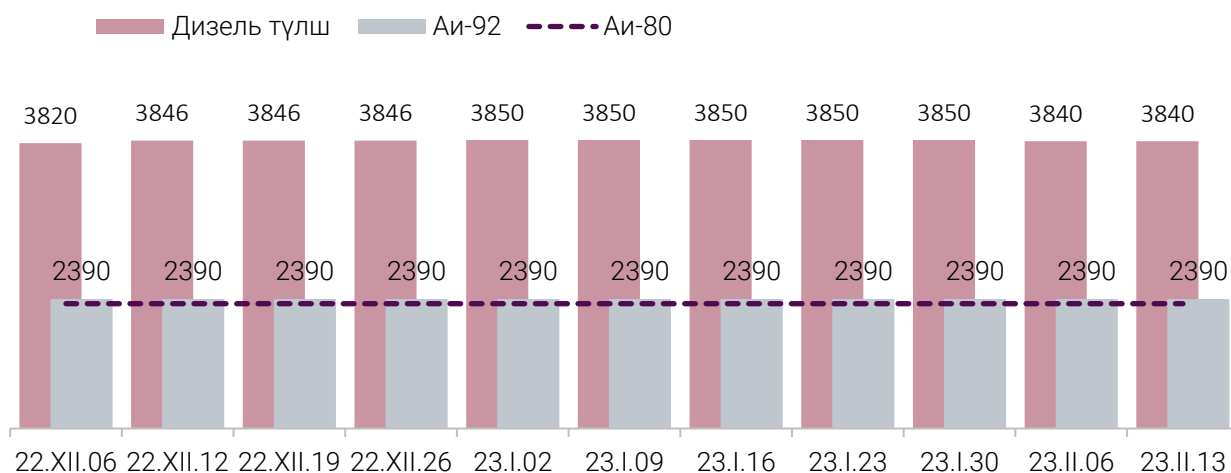
ЗУРАГ 19. НЭГ КГ ХОНИНЫ МАХНЫ ДУНДАЖ ҮНЭ, төгрөг



ЗУРАГ 20. НЭГ КГ ҮХРИЙН МАХНЫ ДУНДАЖ ҮНЭ, төгрөг



ЗУРАГ 21. НЭГ ЛИТР ШАТАХУУНЫ ҮНЭ, өөрчлөлт орсон өдрөөр



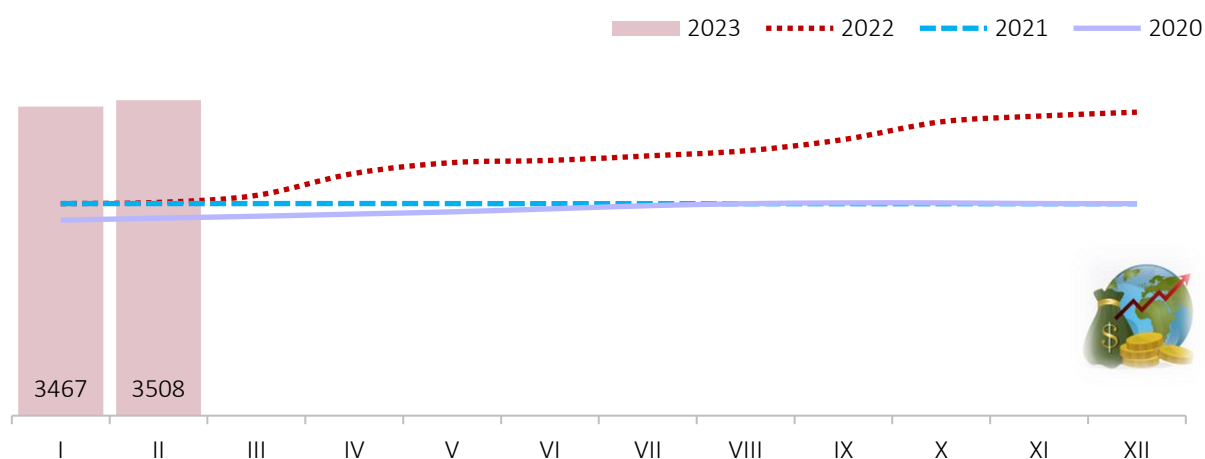
ХҮСНЭГТ 21. ТҮЛШНИЙ ҮНЭ, төгрөг

Байршил	2021.II.24			2022.II.23			2023.II.13		
	Түлшний мод шуудай (6-7 кг)		Сайжруулсан түлш 25 кг Хар мод	Түлшний мод шуудай (6-7 кг)		Сайжруулсан түлш 25 кг Нарс мод	Түлшний мод шуудай (6-7 кг)		Сайжруулсан түлш 25 кг
	Хар мод	Нарс мод		Нарс мод	Хар мод		Хар мод	Нарс мод	
Чингэлтэй	4 000	4 000	937	6 000	6 000	1 875	6 500	6 000	3 750
Сүхбаатар	4 000	4 000	937	7 000	6 000	1 875	7 000	6 000	3 750
Цайз зах	4 500	4 500	937	6 000	7 000	1 875	7 500	6 000	3 750
Хангай зах	3 500	4 000	937	6 000	6 000	1 875	6 500	6 000	3 750
Дундаж үнэ	4 000	4 125	937	6 250	6 250	1 875	6 875	6 000	3 750

ХҮСНЭГТ 22. НЭГ ЛИТР ШАТАХУУНЫ ҮНЭ, төгрөг

ШТС	2022.II.23					2023.II.13				
	Аи 95	Аи 80	Аи 92	Дизель түлш	Газ	Аи 95	Аи 80	Аи 92	Дизель түлш	Газ
Жаст Ойл	2 860		2 280		-		-	2 390	3 800	-
Петровис	2 780	2 270	2 290	2 935	-	3 710	2 370	2 390	3 850	-
Магнай трейд	2 890	-	2 290	2 835	-	3 710	-	2 390	3 850	-
Сод монгол	2 860	-	2 285	2 930	-	3 710	2 320	2 390	3 850	-
Шунхлай	2 860	-	2 285	2 930	-	3 710	2 350	2 390	3 850	-
Юнигаз	-	-	-	-	1 855	-	-	-	-	1 790
Дундаж үнэ	2 760	2 035	2 130	2 776	1 855	3 910	2 347	2 390	3 846	1 790

ЗУРАГ 22. АМ.ДОЛЛАРЫН ХАНШИЙН САРЫН ДУНДАЖ ХӨДӨЛГӨӨН, төгрөг⁹



⁹ Мэдээллийн эх сурвалж: Монголбанкны статистикийн мэдээлэл

ХҮСНЭГТ 23. ХҮНСНИЙ БАРААНЫ ДУНДАЖ ҮНИЙН ЗЭРЭГЦҮҮЛЭЛТ, 2022 оны XI, XII сар, 2023 оны II сар

№	Бүтээгдэхүүний нэр		хэмжих нэгж	2022 XI.21	2022 XI.28	2022 XII.06	2022 XII.12	2022 XII.19	2022 XII.26	2023 I.02	2023 I.09	2023 I.16	2023 I.23	2023 I.30	2023 II.06	2023 II.13	22.II.06 23.II.13	
1	"Алтан тариа" гурил	дээд	кг	2 310	2 353	2 361	2 361	2 361	2 361	2 361	2 413	2 421	2 439	2 450	2 450	2 440	99.6	
		1-р зэрэг	кг	1 906	1 963	1 971	1 985	2 003	2 003	2 003	2 042	2 052	2 058	2 062	2 062	2 055	99.6	
2	"Алтан тариа" савласан гурил	дээдийн дээд	кг	3 409	3 409	3 401	3 401	3 401	3 401	3 401	3 409	3 409	3 409	3 432	3 432	3 432	100.0	
		дээд	кг	2 453	2 453	2 463	2 479	2 479	2 479	2 479	2 565	2 574	2 574	2 582	2 589	2 579	99.6	
		1-р зэрэг	кг	2 061	2 070	2 085	2 072	2 081	2 081	2 081	2 081	2 174	2 179	2 179	2 187	2 194	2 194	100.0
		2-р зэрэг	кг	1 432	1 432	1 431	1 431	1 431	1 431	1 431	1 431	1 431	1 459	1 459	1 479	1 463	1 463	100.0
3	Сүү	Сүү ХК 1л	литр	3 982	3 936	3 921	3 944	3 967	3 960	3 960	3 960	3 960	3 960	3 960	4 429	4 429	100.0	
		Сүү ХК 0.5л	литр	2 060	2 060	2 037	2 037	2 037	2 037	2 037	2 037	2 037	2 037	2 037	2 037	2 245	2 245	100.0
		Задгай	литр	2 500	2 950	2 950	2 950	2 950	2 950	2 950	2 950	3 000	3 000	3 347	3 347	3 429	3 429	100.0
4	Тараг, Цөцгийтэй		литр	3 679	3 679	3 687	3 687	3 687	3 687	3 687	3 687	3 687	3 687	3 687	3 950	3 950	100.0	
5	Талх	Атар	ширхэг	2 145	2 123	2 139	2 148	2 148	2 148	2 156	2 140	2 132	2 132	2 132	2 132	2 132	100.0	
		Зууван чех	ширхэг	2 462	2 462	2 462	2 462	2 462	2 462	2 462	2 462	2 462	2 462	2 462	2 462	2 462	100.0	
		Хар талх	300 гр	1 790	1 790	1 790	1 790	1 790	1 790	1 790	1 790	1 790	1 790	1 790	1 790	1 790	100.0	
6	Будаа	цагаан	кг	4 646	4 553	4 553	4 538	4 538	4 538	4 538	4 538	4 629	4 646	4 646	4 646	4 646	100.0	
		шар	кг	3 277	3 277	3 244	3 244	3 244	3 244	3 244	3 244	3 244	3 244	3 244	3 244	3 244	100.0	
7	Цөцгийн тос, "Сүү" ХК		200 гр	7 451	7 451	7 389	7 389	7 389	7 389	7 389	7 389	7 389	7 389	7 389	7 389	7 389	100.0	
8	Ургамлын тос, "Янта"		1 литр	8 900	8 270	8 347	8 306	8 231	8 231	8 231	8 295	8 295	8 413	8 494	8 446	8 448	100.0	
9	Ногоон цай, Сtimo		90 гр	3 804	3 804	3 804	3 804	3 804	3 804	3 804	3 804	3 804	3 788	3 788	3 788	3 788	100.0	
10	Элсэн чихэр		кг	3 759	3 759	3 771	3 771	3 771	3 771	3 771	3 771	3 771	3 771	3 771	3 771	3 771	100.0	
11	Хонины мах	ястай	кг	9 687	9 768	9 847	9 643	10 047	10 144	10 294	10 360	10 422	10 680	10 986	11 229	11 834	105.4	
		цул	кг	10 777	10 832	10 944	10 885	10 954	11 044	11 174	11 413	11 443	11 596	11 632	12 073	12 501	103.6	
12	Үхрийн мах	ястай	кг	13 019	13 275	13 401	13 337	13 404	13 438	13 586	13 385	13 440	13 679	13 967	14 289	14 480	101.3	
		цул	кг	15 348	15 425	15 462	15 578	15 593	15 622	15 695	15 703	15 749	15 969	16 014	16 474	16 668	101.2	
13	Адууны мах, ястай		кг	9 352	9 352	9 459	9 459	9 568	9 568	9 568	9 755	9 838	10 439	10 889	11 197	12 298	109.8	
14	Ямааны мах, ястай		кг	7 820	7 820	8 330	8 153	8 153	8 153	8 153	8 330	8 330	8 500	8 830	9 000	9 664	107.4	
15	Төмс, Монгол		кг	1 503	1 481	1 414	1 447	1 463	1 477	1 477	1 505	1 489	1 516	1 463	1 485	1 488	100.2	
16	Лууван, Монгол		кг	2 329	2 329	2 289	2 289	2 289	2 329	2 329	2 356	2 397	2 439	2 373	2 403	2 403	100.0	
17	Байцай, Монгол		кг	1 925	2 002	2 118	2 118	2 148	2 187	2 196	2 227	2 273	2 295	2 466	2 334	2 334	100.0	
18	Хүрэн манжин, Монгол		кг	2 950	2 950	2 882	2 882	2 882	2 882	2 882	2 920	2 964	2 951	3 386	3 386	3 386	100.0	
19	Сонгино, Монгол		кг	2 901	2 792	2 886	2 906	2 903	2 903	2 903	2 919	2 966	3 058	3 285	3 316	3 724	112.3	
20	Алим, Польш		кг	6 545	6 545	6 475	6 475	6 475	6 475	6 708	6 708	6 708	6 708	6 708	6 708	6 708	100.0	
21	Өндөг, Монгол		ширхэг	508	515	515	537	544	542	543	533	523	521	517	516	516	100.0	

ХҮСНЭГТ 24. ХҮНСНИЙ БАРААНЫ ДУНДАЖ ҮНИЙН ЗЭРЭГЦҮҮЛЭЛТ, 2016-2023 оны II сарын 13

№	Бүтээгдэхүүний нэр		хэмжих нэгж	2016.II	2017.II	2018.II	2019.II	2020.II	2021.II	2022.II	2023 II.13	2022/2021	2022/2020	2022/2019	2022/2018	2022/2017	2022/2016
1	"Алтан тариа" гурил	дээд	кг	1 270	1 260	1 310	1 345	1 427	1 542	1 583	2 440	154.1	158.2	171.0	181.4	186.3	193.6
		1-р зэрэг	кг	1 065	1 025	1 075	1 060	1 181	1 304	1 390	2 055	147.8	157.6	174.0	193.9	191.2	200.5
2	"Алтан тариа" савласан гурил	дээдийн дээд	кг	1 595	1 585	1 640	1 765	2 147	2 223	2 499	3 432	137.4	154.4	159.9	194.5	209.3	216.6
		дээд	кг	1 295	1 300	1 345	1 365	1 527	1 579	1 596	2 579	161.6	163.3	168.9	188.9	191.7	198.4
		1-р зэрэг	кг	1 090	1 085	1 100	1 090	1 228	1 346	1 381	2 194	158.9	163.0	178.7	201.3	199.4	202.2
		2-р зэрэг	кг	835	830	870	865	915	990	1 042	1 463	140.4	147.8	159.9	169.1	168.2	176.3
3	Сүү	Сүү ХК 1л	литр	2 125	2 270	2 515	2 735	2 671	2 841	3 275	4 429	135.2	155.9	165.8	161.9	176.1	195.1
		Сүү ХК 0.5л	литр	930	1 080	1 040	1 125	1 207	1 325	1 600	2 245	140.3	169.4	186.0	199.6	215.9	207.9
		Задгай	литр	1 300	1 275	2 000	1 900	1 732	2 498	2 500	3 429	137.2	137.3	198.0	180.5	171.5	268.9
4	Тараг, Цөцгийтэй		литр	2 215	2 185	2 535	2 570	2 455	2 645	3 242	3 950	121.9	149.4	160.9	153.7	155.8	180.8
5	Талх	Атар	ширхэг	1 150	1 165	1 175	1 250	1 287	1 280	1 498	2 132	142.3	166.6	165.7	170.6	181.5	183.0
		Зууван чех	ширхэг	1 255	1 215	1 335	1 385	1 549	1 699	2 083	2 462	118.2	144.9	159.0	177.8	184.4	202.6
		Хар талх	300 гр		870	925	960	1 072	1 217	1 350	1 790	132.6	147.1	167.0	186.4	193.5	
6	Будаа	цагаан	кг				3 460	3 734	3 671	4 381	4 646	106.0	126.5	124.4	134.3		
		шар	кг	1 695	1 730	1 740	1 900	2 803	2 577	2 634	3 244	123.1	125.9	115.7	170.7	186.4	187.5
7	Цөцгийн тос, "Сүү" ХК		200 гр	3 255	3 255	4 765	4 250	4 174	4 273	6 411	7 389	115.3	172.9	177.0	173.9	155.1	227.0
8	Ургамлын тос, "Янта"		1 литр		3 380	3 555	3 480	3 445	4 305	5 912	8 448	142.9	196.2	245.2	242.8	237.6	
9	Ногоон цай, Сtimo		90 гр		1 485	1 515	1 520	1 539	1 572	1 950	3 788	194.2	240.9	246.1	249.2	250.0	
10	Элсэн чихэр		кг				2 640	2 727	2 726	3 251	3 771	116.0	138.3	138.3	142.8		
11	Хонины мах	ястай	кг	6 360	6 255	5 890	7 390	9 633	10 579	11 803	11 834	100.3	111.9	122.8	160.1	200.9	189.2
		цул	кг	6 870	6 745	6 365	7 785	9 610	10 945	12 695	12 501	98.5	114.2	130.1	160.6	196.4	185.3
12	Үхрийн мах	ястай	кг	7 345	7 620	7 085	8 945	11 399	12 604	13 963	14 480	103.7	114.9	127.0	161.9	204.4	190.0
		цул	кг	8 480	8 740	8 455	11 100	13 355	14 428	16 104	16 668	103.5	115.5	124.8	150.2	197.1	190.7
13	Адууны мах, ястай		кг	4 825	4 625	5 500	6 750	9 109	9 577	10 161	12 298	121.0	128.4	135.0	182.2	223.6	265.9
14	Ямааны мах, ястай		кг	4 500	4 625	4 035	6 000	8 149	8 746	8 599	9 664	112.4	110.5	118.6	161.1	239.5	208.9
15	Төмс, Монгол		кг	1 045	750	905	820	814	968	1 139	1 488	130.6	153.7	182.7	181.4	164.4	198.3
16	Лууван, Монгол		кг	1 840	970	1 250	1 085	1 514	1 536	3 047	2 403	78.9	156.5	158.7	221.5	192.3	247.8
17	Байцай, Монгол		кг	1 430	1 285	1 450	1 200	1 684	1 816	2 479	2 334	94.2	128.5	138.6	194.5	161.0	181.7
18	Хүрэн манжин, Монгол		кг		1 465	1 935	1 535	1 617	2 343	3 424	3 386	98.9	144.5	209.4	220.6	175.0	
19	Сонгино, Монгол		кг	1 255	1 255	1 300	1 170	1 405	1 715	2 687	3 724	138.6	217.2	265.1	318.3	286.5	296.7
20	Алим, Польш		кг	4 035	4 170	4 090	4 190	4 123	5 026	7 851	6 708	85.4	133.5	162.7	160.1	164.0	160.9
21	Өндөг, Монгол		ширхэг	285	305	290	330	347	400	408	516	126.5	129.0	148.7	156.4	177.9	169.2

ХҮСНЭГТ 25. ХҮНСНИЙ БАРААНЫ ҮНИЙН АЖИГЛАЛТ, ХҮНСНИЙ ЗАХ, ХУДАЛДААНЫ ТӨВӨӨР, 2023.II.13

№	Бүтээгдэхүүний нэр		хэмжих нэгж	Баянзүрх зах	Сансар Супер-маркет	Хүчит шонхор зах	Бөмбөгөр ХТ	Саруул зах	Барс ХТ	Таван эрдэнэ зах	Хархорин зах	Номин Супер-маркет	М-Март	Оргил Супер-маркет	Е Март	Их наяд ХТ	Дундаж үнэ
1	"Алтан тариа" гурил	дээд	кг	2 200	2 550	2 320	2 400	2 780	2 300	2 400	2 300	2 490	2 659	2 432	2 550	2 400	2 440
		1-р зэрэг	кг	2 100	2 077	1 920	2 000	2 350	1 920	2 000	1 920	2 079	2 244	2 052	2 150	1 950	2 055
2	"Алтан тариа" савласан гурил	дээдийн дээд	кг	3 500	3 400	3 500	3 300	3 500	3 200	3 500	3 500	3 399	3 540	3 400	3 400	3 500	3 432
		дээд	кг	2 600	2 580	2 500	2 400	2 900	2 500	2 600	2 600	2 569	2 680	2 450	2 580	2 600	2 579
		1-р зэрэг	кг	2 200	2 170	2 200	2 100	2 350	2 100	2 200	2 300	2 169	2 270	2 060	2 170	2 250	2 194
		2-р зэрэг	кг	1 800	1 250	1 800	1 500	1 300	1 500	1 600	1 600	1 249	1 320	1 250	1 250	1 800	1 463
3	Сүү	Сүү ХК 1л	литр	4 400	4 500	4 500	4 500	4 300	4 200	4 200	4 400	4 499	4 500	4 500	4 500	4 600	4 429
		Сүү ХК 0.5л	литр	2 200	2 300	2 200	2 200	2 200	2 100	2 200	2 300	2 299	2 300	2 300	2 300	2 300	2 245
		Задгай	литр	3 600						3 200	3 500						3 429
4	Тараг, Цөцгийтэй		литр	4 100	4 100	4 000	3 800	3 800	3 900	3 600	3 900	3 799	4 100	4 100	4 100	4 100	3 950
5	Талх	Атар	ширхэг	2 100	2 200	2 100	2 100	2 200	2 100	2 200	2 100	2 079	2 060	2 200	2 190	2 100	2 132
		Зууван чех	ширхэг	2 600		2 500	2 300		2 300	2 400		2 469	2 560	2 530	2 520		2 462
		Хар талх	300 гр	1 800	1 760	1 800	1 800	1 800	1 800	1 800	1 800	1 779	1 780	1 760	1 790	1 800	1 790
6	Будаа	цагаан	кг	4 500	5 310	4 200	4 200	5 000	3 500	5 000	4 000	249	5 360	5 240			4 646
		шар	кг	3 000		3 000	2 500		3 000	3 500	3 500	4 939				3 000	3 244
7	Цөцгийн тос, "Сүү" ХК		200 гр	7 200	7 400	8 000	7 500	7 000	7 200	7 500	7 200	7 399	7 400	7 400	7 400	7 500	7 389
8	Ургамлын тос, "Янта"		1 литр	7 500	9 440	7 500	7 500	8 500	7 000	8 000	7 000	9 289	9 760	11 400	9 580	8 500	8 448
9	Ногоон цай, Сtimo		90 гр	4 000	3 730	3 800			3 800		4 000	3 749	3 670		3 300	4 100	3 788
10	Элсэн чихэр		кг	3 500	4 880	3 500	3 000		3 500	3 500	3 300	4 674	4 900			3 500	3 771
11	Хонины мах	ястай	кг	12 000		9 800	12 000	15 800	13 500	13 500	9 800	10 500	11 900	11 000	11 480	12 000	11 834
		цул	кг	12 500		11 500			13 800	13 500	11 500	11 499		13 500	12 480	12 500	12 501
12	Үхрийн мах	ястай	кг	13 500		13 000	14 500	17 800	14 500	14 800	13 000	13 999			15 800	14 500	14 480
		цул	кг	15 500	15 000	14 500	16 000	19 800	16 000	18 500	15 000	15 999	17 800	15 500	19 800	18 500	16 668
13	Адууны мах, ястай		кг	12 500		12 000			12 500	12 500	12 000						12 298
14	Ямааны мах, ястай		кг	10 000		9 500					9 500						9 664
15	Төмс, Монгол		кг	1 500	1 190	1 500	1 500	1 800	1 300	1 700	1 200	1 599	1 950	1 650	1 180	1 500	1 488
16	Лууван, Монгол		кг	2 500	1 390	2 500	2 500	3 500	2 500	2 500	2 500	2 099	2 200	3 100	2 100	2 500	2 403
17	Байцай, Монгол		кг	2 500	1 490	2 500	2 500	3 500	2 500	2 800	2 500	1 949	2 400	1 850	1 980	2 500	2 334
18	Хүрэн манжин, Монгол		кг	3 500	2 900	4 000	4 000	4 500	3 500	4 000	3 500	2 799	2 800	2 800	2 800	3 500	3 386
19	Сонгино, Монгол		кг	4 000	4 300	4 000	3 500	4 500	3 500	4 000	3 500	3 799	4 500	2 800	2 980	3 500	3 724
20	Алим, Польш		кг	6 500		7 000	7 000		6 000	6 500	6 000		8 200				6 708
21	Өндөг, Монгол		ширхэг	500	584	460	500	520	430	520	470	587	580	540	545	500	516

ХҮСНЭГТ 26. ХӨДӨӨ АЖ АХУЙН ГОЛ НЭР ТӨРЛИЙН ЗАРИМ БҮТЭЭГ ДЭХҮҮНИЙ ҮНЭ

Төрөл	2020		2021		2022		2023	
	I	II	I	II	I	II	I	II
	төгрөг							
Тэмээний шир	22 500	22 500	60 000	65 000	22 500	15 000	20 000	20 000
Адууны шир	10 667	9 500	13 833	12 667	8 800	91 70	12 000	12 000
Үхрийн шир	15 167	5 900	10 500	12 500	6 800	6 750	7 000	8 000
Хонины арьс	1 667	1 900	1 000	750	1 160	1 000	-	-
Ямааны арьс (ноолууртай)	-	-	-	-	41 500	41 500	25 000	30 000
Ямааны ноолуур	70 000	-	70 000	-	100 000	100 000	-	-

Нийслэлийн түүхий эдийн захуудын дундаж үнээр соёолон адуу 1250.0 мянган төгрөг, 3 настай үхэр 1800.0 мянган төгрөг, эр хонь 260.0 мянган төгрөг, эм хонь 230.0 мянган төгрөгийн ханштай байв.

Нийслэлийн түүхий эдийн захуудын сарын дундаж үнээр адууны шир 12000 төгрөг, үхрийн шир 1.8-2.3 метр урттай 8000 төгрөг бол, 2.3 метрээс дээш урттай нь 12000 төгрөгийн ханштай байна.

Ойлголт, тодорхойлолт:

Хэрэглээний сагс: Үнийн индекс тооцох зорилгоор бүрдүүлсэн дундаж өрхийн хэрэглээг төлөөлөх чадвартай, хүн амын өргөн хэрэглээний бараа, үйлчилгээний нэр төрлийн жагсаалтыг ойлгоно.

Хэрэглээний бараа, үйлчилгээний жин: Өрхийн худалдаж авсан бараа, үйлчилгээний нийт зардалд тухайн бараа, үйлчилгээний зардлын эзлэх хувь.

Хэрэглээний үнийн индекс (ХҮИ): Хэрэглэгчдийн худалдаж авсан бараа, үйлчилгээний нэр төрөл, чанар өөрчлөлтгүй тогтвортой байхад үнэ дунджаар хэрхэн өөрчлөгдөж буйг хэмжих үзүүлэлт бөгөөд нийт өрхөөр тооцсон үнийн өөрчлөлтийг харуулна.

Тооцох аргачлал:

ХҮИ-ийг хэрэглээний сагс, хэрэглээний жин гэсэн хоёр үзүүлэлтийг ашиглан, хувиргасан үнийн Ласпейресийн индексийн томъёогоор тооцно. Үүнд:

$$I_{ct}^L = \sum \left(\frac{P_{it}}{P_{it-1}} \right) \left(\frac{P_{it-1}}{P_{it-2}} \right) \dots \left(\frac{P_{i2}}{P_{i1}} \right) \left(\frac{P_{i1}}{P_{i0}} \right) \frac{P_{i0} Q_{i0}}{\sum P_{i0} Q_{i0}}$$

I_{ct}^L – t тайлант үеийн Ласпейресийн үнийн индекс
t – Тайлант үе
0 – суурь үе
 P_t^i – i барааны тайлант үеийн үнэ
 P_0^i – i барааны тайлант үеийн үнэ
 q_0^i – i барааны тайлант үеийн үнэ

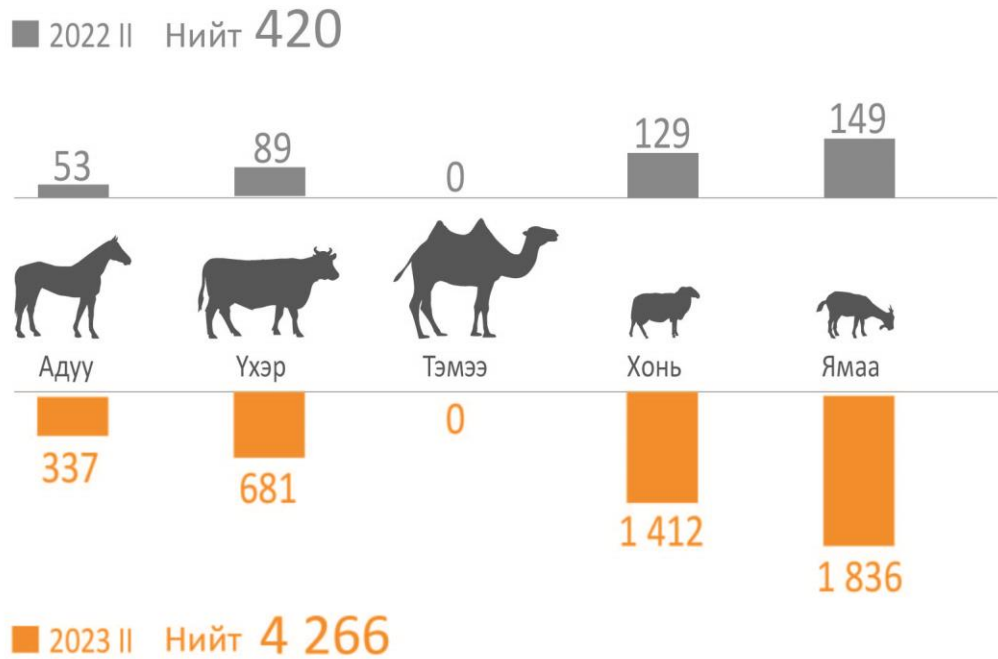
ХҮИ-ийн сагсны төлөөлөх чадварыг нэмэгдүүлэх, үнэн зөв байдлыг хангах үүднээс хэрэглээний сагс, жинг 5 жилд нэг удаа шинэчилдэг. Хэрэглээний бараа, үйлчилгээний сагсыг Улаанбаатар хотод 344 бараа, үйлчилгээ (аймагт 238 бараа, үйлчилгээ)-ээр бүрдүүлж, Өрхийн нийгэм, эдийн засгийн судалгааны 2015 оны үр дүнгээр жинг тооцон, 2015 оны шинэчилсэн суурьтайгаар 2017 оны 4 дүгээр сараас эхлэн тархааж байна. ХҮИ-ийг тооцохдоо бараа, үйлчилгээний геометр дундаж үнийг ашигласан.



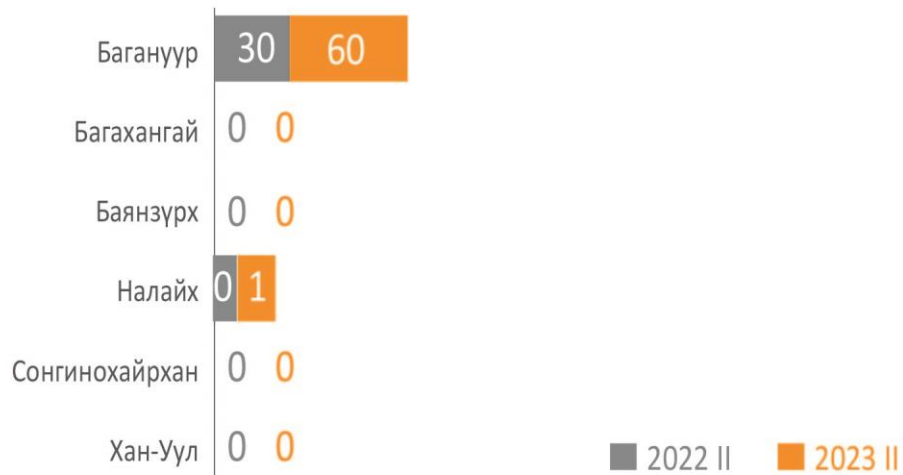
МАЛ АЖ АХУЙ (2023 оны эхний 2 сард)



ЗҮЙ БУСААР ХОРОГДСОН ТОМ МАЛ, малын төрлөөр



ӨВЧНӨӨР ХОРОГДСОН МАЛ, ДҮҮРГЭЭР



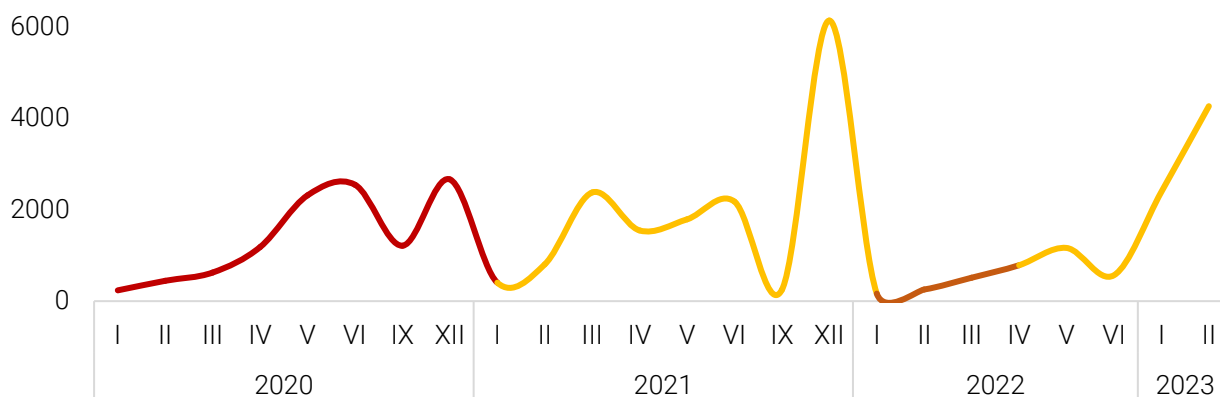
МАЛ АЖ АХУЙ

2023 оны эхний 2 сарын байдлаар 4 266 толгой том мал зүй бусаар хорогдож том малын зүй бус хорогдлын 1 712 (37.9%) нь хээлтэгч мал байна. Хорогдсон нийт малын 7.8 хувийг адуу, 15.9 хувийг үхэр, 33.0 хувийг хонь, 43.3 хувийг ямаа эзэлжээ.

ХҮСНЭГТ 27. ТОМ МАЛЫН ЗҮЙ БУС ХОРОГДОЛ, дүүргээр, II сард

Төрөл	2020		2021		2022		2023	
	Хорогдсон мал	хээлтэгч	Хорогдсон мал	хээлтэгч	Хорогдсон мал	хээлтэгч	Хорогдсон мал	хээлтэгч
Нийслэлийн дүн	681	258	1 614	434	420	167	4 266	1 712
Багануур	381	154	581	78	255	62	2 316	754
Багахангай	20	20	67	60	54	51	819	446
Баянзүрх	29	17	180	55	44	29	203	108
Налайх	101	20	73	21	-	-	369	189
Сонгинохайрхан	63	33	258	132	31	16	463	202
Хан-Уул	87	14	455	88	36	9	96	13

Зураг 23. ТОМ МАЛЫН ЗҮЙ БУС ХОРОГДЛЫН МЭДЭЭ, сараар



Ойлголт, тодорхойлолт:

Том малын зүй бус хорогдол: Гэнэтийн аюулаар буюу байгалийн аюулт үзэгдэл, өвчнөөр хорогдсон (халдвартай, халдваргүй) зэрлэг амьтанд идүүлсэн, бариулсан ба бусад шалтгаанаар хорогдсон төл малаас бусад малыг оруулна.

Бэлэн хээлтэгч: Малын төрөл бүр дэх нас гүйцсэн эм малыг хамруулна.



АЖ ҮЙЛДВЭРИЙН БҮТЭЭГДЭХҮҮНИЙ НИЙТ ҮЙЛДВЭРЛЭЛТ (2023* оны 2 дугаар сар)

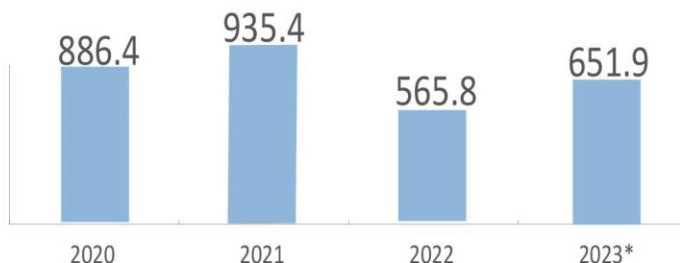
Уул уурхай, олборлолт, тэрбум төгрөг

Боловсруулах үйлдвэрлэл, тэрбум төгрөг

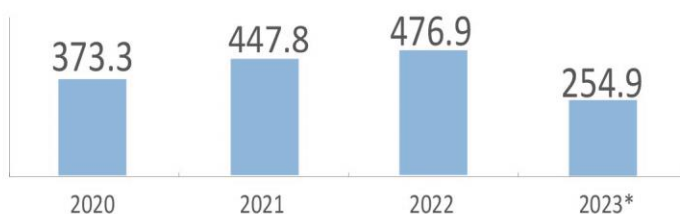
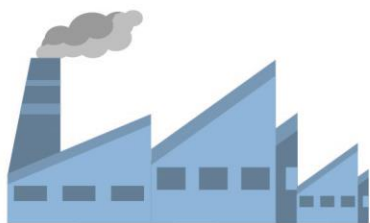
Цахилгаан хий, уур, агааржуулалт, тэрбум төгрөг

Ус хангамж, сувагжилтын систем, хог хаягдал, зайлуулах болон хүрээлэн буй орчныг дахин сэргээх үйл ажиллагаа, тэрбум төгрөг

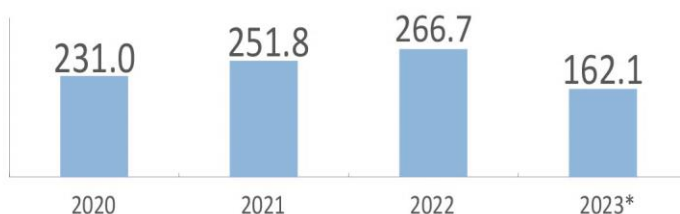
Уул уурхай, олборлолт, тэрбум төгрөг



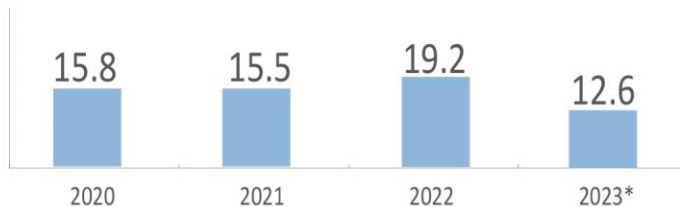
Боловсруулах үйлдвэрлэл, тэрбум төгрөг



Цахилгаан хий, уур, агааржуулалт, тэрбум төгрөг



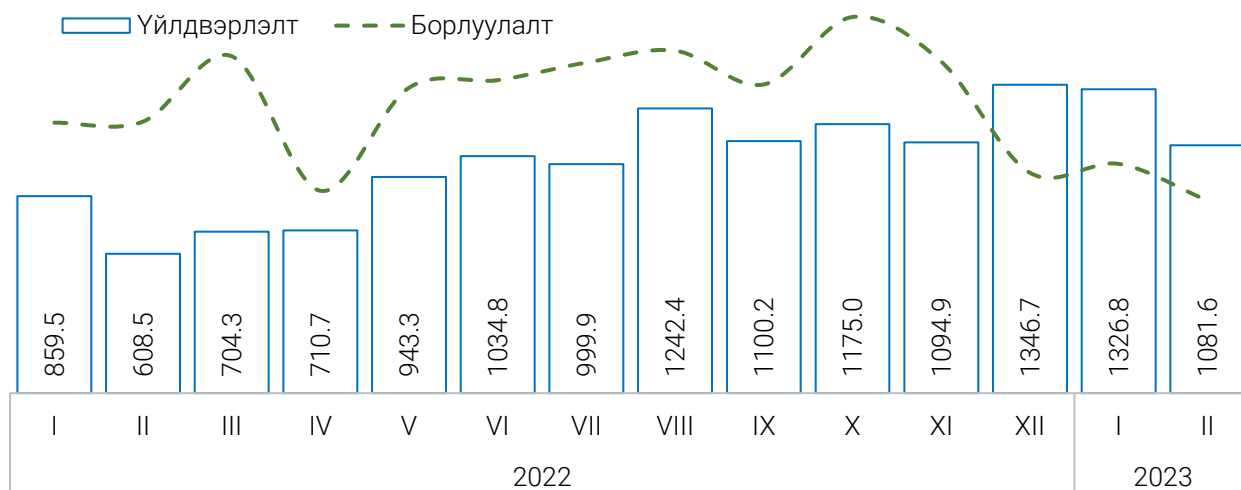
Ус хангамж, сувагжилтын систем, хог хаягдал, зайлуулах болон хүрээлэн буй орчныг дахин сэргээх үйл ажиллагаа, тэрбум төгрөг



АЖ ҮЙЛДВЭР

Нийслэлийн аж үйлдвэрийн газрууд 2023 оны 2 дугаар сарын гүйцэтгэлээр 10.8 их наяд төгрөгийн бүтээгдэхүүн үйлдвэрлэж, 15.2 их наяд төгрөгийн борлуулалт хийсэн нь өмнөх онтой харьцуулахад үйлдвэрлэлт 473.1 (43.7%) тэрбум төгрөгөөр өсч, борлуулалт 679.4 (44.6%) тэрбум төгрөгөөр тус тус өссөн байна.

ЗУРАГ 24. АЖ ҮЙЛДВЭРИЙН ҮЙЛДВЭРЛЭЛТ, БОРЛУУЛАЛТ, тэрбум төгрөгөөр



Уул уурхай, олборлох аж үйлдвэрийн салбарын нийт үйлдвэрлэл 2023 оны 2 дугаар сарын гүйцэтгэлээр 6.5 их наяд төгрөг болж, өмнөх оны мөн үеэс 379.4 (139.2%) тэрбум төгрөгөөр өсөхөд чулуун, хүрэн нүүрс олборлолт 175.1 (7.9дахин) тэрбум төгрөгөөр, Газрын түүхий тос, байгалийн хий олборлолт 93.2 (3.1дахин) тэрбум төгрөгөөр, бусад ашигт малтмал олборлолт 111.4 (29.3%) тэрбум төгрөгөөр өсөхөд нь голлон нөлөөлсөн байна.

Боловсруулах аж үйлдвэрийн салбарын нийт үйлдвэрлэл 2023 оны 2 дугаар сарын гүйцэтгэлээр 2.5 их наяд төгрөг болж, өмнөх оны мөн үеэс 61.8 (32.0%) тэрбум төгрөгөөр өсөхөд мах боловсруулах, консервлох 24.9 (2 дахин) тэрбум төгрөгөөр, сүүн бүтээгдэхүүн үйлдвэрлэл 16.4 (1 дахин) тэрбум төгрөгөөр, хүнсний бусад бүтээгдэхүүн үйлдвэрлэл 6.3 (28.3%) тэрбум төгрөгөөр, үр тариа цардуул үйлдвэрлэл 3.0 (38.1%) тэрбум төгрөгөөр, Ундаа үйлдвэрлэл 12.5 (24.6%) тэрбум төгрөгөөр, цаас болон цаасан бүтээгдэхүүн үйлдвэрлэл 0.7(17.8%) тэрбум төгрөгөөр, хэвлэх, дуу бичлэгийг хувилах, дахин үйлдвэрлэх үйл ажиллагаа 0.5 (19.6%) тэрбум төгрөгөөр, резинэн болон хуванцар бүтээгдэхүүн үйлдвэрлэл 1.5 (29.4%) тэрбум төгрөгөөр, төмөрлөг бус эрдэс бодисоор хийсэн эдлэл үйлдвэрлэл 0.2 (55.0%) тэрбум төгрөгөөр, машин, тоног төхөөрөмжөөс бусад металл бүтээгдэхүүн үйлдвэрлэл 1.0 (7.5дахин) тэрбум төгрөгөөр, химийн бодис болон химийн бүтээгдэхүүн үйлдвэрлэл 2.1 (43.1дахин), ээрэх, нэхэх, даавуун материал бэлтгэх үйлдвэрлэл 1.2 (10.8%) тэрбум төгрөгөөр тус тус өссөн нь голлох нөлөө үзүүлсэн байна.

Цахилгаан, хий, уур, агааржуулалт 2023 оны 2 сарын гүйцэтгэлээр 162.1 тэрбум төгрөг болж, өмнөх оны мөн үетэй харьцуулахад 30.2 (22.9%) тэрбум төгрөгөөр өссөн байна.

Ус хангамж, сувагжилтын систем, хог хаягдал зайлуулах болон хүрээлэн буй орчныг дахин сэргээх үйл ажиллагаа 2023 оны 2 сарын гүйцэтгэлээр 12.6 тэрбум төгрөг болж, өмнөх оны мөн үетэй харьцуулахад 1.8 (17.2%) тэрбум төгрөгөөр өсөхөд хог хаягдлыг цуглуулах, боловсруулах, зайлуулах үйл ажиллагаа 1.6(75.8%) тэрбум төгрөгөөр өссөн нь голлох нөлөө үзүүлсэн байна.

Нийслэлийн аж үйлдвэрийн салбар 2023 оны 2 дугаар сарын гүйцэтгэлээр 1081.6 тэрбум төгрөгийн бүтээгдэхүүн үйлдвэрлэлт хийснээс уул уурхай, олборлох аж үйлдвэрийн салбар 60.3 хувийг, боловсруулах аж үйлдвэрлэл 23.6 хувийг, цахилгаан, хий, уур, агааржуулалт 15.0 хувийг, ус хангамж, сувагжилтын систем, хог хаягдал зайлуулах болон хүрээлэн буй орчныг дахин сэргээх үйл ажиллагаа 1.1 хувийг тус тус эзэлж байна.

ХҮСНЭГТ 28. АЖ ҮЙЛДВЭРИЙН ГОЛ НЭР ТӨРЛИЙН БҮТЭЭГДЭХҮҮНИЙ ҮЙЛДВЭРЛЭЛ

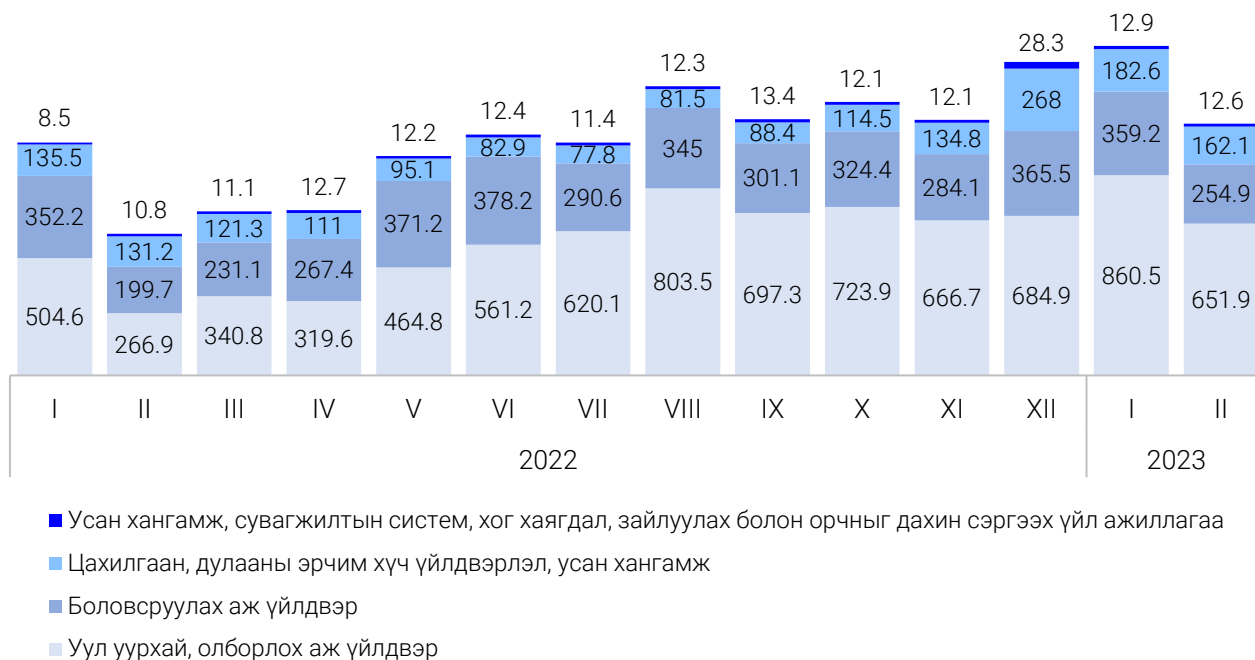
Бүтээгдэхүүн	Хэмжих нэгж	2022 I-II	2023 I-II*	<u>2022</u> 2023
Уул уурхай, олборлох аж үйлдвэр				
Чулуун нүүрс	мян.тн	0.0	995.5	0.0
Хүрэн нүүрс, бөөгнөрөөгүй	мян.тн	954.0	1201.8	126.0
Цэвэршүүлээгүй алт	кг	1224.9	949.7	77.5
Хайлуур жоншны баяжмал	мян.тн	0.0	0.0	0.0
Боловсруулах үйлдвэр				
Малын мах	тн	1519.7	4443.6	292.4
Өлөн гэдэс	мян.гогцоо	32.7	14.6	44.5
Хиам	тн	1405.7	1484.1	105.6
Боловсруулсан шингэн сүү	мян.л	7712.0	9838.8	127.6
Гурил	тн	16879.8	26747.5	158.5
Талх	тн	3932.7	4289.1	109.1
Нарийн боов	тн	4564.6	3838.4	84.1
Пүнтүүз	тн	13.7	8.1	59.1
Цагаан архи	мян.л	3133.0	3063.8	97.8
Оргилуун дарснаас бусад төрлийн усан үзмийн дарс	мян.л	59.4	37.9	63.8
Самнасан ноолуур	тн	111.6	55.0	49.3
Хивс, шалны нэхмэл дэвсгэр	мян.м2	8.6	7.4	85.9
Сүлжмэл эдлэл-ноолуур	мян.ш	93.7	53.4	57.0
Цахилгаан, дулааны эрчим хүч үйлдвэрлэл, усан хангамж				
Цахилгаан эрчим хүч	мян.квт.цаг	1410520.7	1452921.2	103.0
Дулааны эрчим хүч	мян.гкал	3107.1	3150.6	101.4
Усан хангамж, сувагжилтын систем, хог хаягдал, зайлуулах болон орчныг дахин сэргээх үйл ажиллагаа				
Төвлөрсөн сүлжээгээр цэвэр, бохир ус дамжуулах, түгээх үйлчилгээ (уур, халуун уснаас бусад)	мян.м3	7135.8	8343.1	116.9

Аж үйлдвэрийн салбарын нийт борлуулалтын 666.1(43.8%) тэрбум төгрөгийг дотоодод, 854.3 (56.2%) тэрбум төгрөгийг гадаадад борлуулсан байна.

2023 оны 2 дугаар сарын урьдчилсан гүйцэтгэлээр борлуулсан нийт бүтээгдэхүүний 56.2 хувийг экспортоор гаргасан байна.

Нийт экспортын 96.7 хувийг уул уурхай, олборлолт, 3.3 хувийг боловсруулах үйлдвэрлэл эзэлж байна. Нийт экспортын 66.5 хувийг өнгөт төмөрлөгийн хүдэр олборлолт, 18.3 хувийг чулуун нүүрс олборлолт, 11.7 хувийг газрын түүхий тос, байгалийн хий олборлолт, 0.1 хувийг бусад ашигт малтмал олборлолт, 0.1 хувийг ундаа үйлдвэрлэл, 2.1 хувийг мах боловсруулах, консервлох үйлдвэрлэл, 0.2 хувийг ээрэх, нэхэх, даавуун материал бэлтгэх үйлдвэрлэл, 0.6 хувийг утас ороох, ээрэх болон бэлтгэх үйл ажиллагаа, 0.1 хувийг машин, тоног төхөөрөмжөөс бусад металл бүтээгдэхүүн үйлдвэрлэл тус тус эзэлж байна.

ЗУРАГ 25. АЖ ҮЙЛДВЭРИЙН НИЙТ ҮЙЛДВЭРЛЭЛ, салбараар, тэрбум төгрөгөөр



Ойлголт, тодорхойлолт:

Аж үйлдвэрийн салбарын борлуулсан бүтээгдэхүүн: Аж ахуйн нэгж, байгууллагын тайлант хугацаанд худалдсан буюу гадагш гүйцэтгэсэн ажил, үйлчилгээний хэмжээ юм.

Аж үйлдвэрийн салбарын нийт үйлдвэрлэл: Аж ахуйн нэгж, байгууллагын тайлант хугацаанд зах зээлд болон өөрийн эцсийн хэрэглээнд зориулж үйлдвэрлэсэн бүтээгдэхүүнээс бүрдэнэ.

Эдийн засгийн үйл ажиллагааны ангилал: НҮБ-аас гишүүн орнууддаа мөрдөхийг зөвлөмж болгосон эдийн засгийн бүх төрлийн үйл ажиллагааны олон улсын стандарт ангилалд нийцүүлэн боловсруулсан үндэсний ангилал юм.

ХҮСНЭГТ 29. АЖ ҮЙЛДВЭРИЙН НИЙТ БҮТЭЭГ ДЭХҮҮНИЙ ҮЙЛДВЭРЛЭЛТ, оны үнээр

Салбар	Нийт бүтээгдэхүүн		
	2022 II	2023 II*	<u>2022</u> 2023
	сая төгрөг		
БҮГД	1340619.3	2214601.1	165.2
УУЛ УУРХАЙ, ОЛБОРЛОЛТ	571605.1	1281597.0	224.2
Чулуун, хүрэн нүүрс олборлолт	36700.8	372295.3	1014.4
Газрын түүхий тос, байгалийн хий олборлолт	9422.8	215544.5	2287.5
Металлын хүдэр олборлолт	522675.1	665856.9	127.4
Бусад ашигт малтмал олборлолт	648.8	49.2	7.6
Уул уурхайн туслах үйл ажиллагаа	2157.6	27851.1	1290.8
БОЛОВСРУУЛАХ ҮЙЛДВЭРЛЭЛ	482448.9	562817.1	116.7
Хүнсний бүтээгдэхүүн, ундаа үйлдвэрлэл	273474.1	377973.3	138.2
Мах боловсруулах, консервлох	35752.3	75291.6	210.6
Жимс болон төмс, хүнсний ногоо боловсруулалт, хадгалалт	7630.8	7445.8	97.6
Сүү сүүн бүтээгдэхүүн үйлдвэрлэл	40632.5	61519.5	151.4
Үр тарианы гурилын болон цардуул, цардууллаг бүтээгдэхүүн үйлдвэрлэл	20817.7	44135.4	212.0
Хүнсний бусад бүтээгдэхүүн үйлдвэрлэл	51895.2	62160.7	119.8
Малын тэжээл үйлдвэрлэл	867.5	659.9	76.1
Ундаа үйлдвэрлэл	115878.0	126760.6	109.4
Тамхи үйлдвэрлэл	10158.9	8821.5	86.8
Ээрэх, нэхэх, даавуун материал бэлтгэх үйлдвэрлэл	41104.2	25877.1	63.0
Хувцас үйлдвэрлэл	30175.7	26306.6	87.2
Арьс, арьсан бүтээгдэхүүн үйлдвэрлэл	4616.4	4495.6	97.4
Тавилгаас бусад мод болон модон бүтээгдэхүүн үйлдвэрлэл, сүрэл, дэрсэн эдлэл үйлдвэрлэл	11.6	48.8	420.8
Цаас болон цаасан бүтээгдэхүүн үйлдвэрлэл	10195.7	11050.8	108.4
Хэвлэх, дуу бичлэгийг хувилах, дахин үйлдвэрлэх үйл ажиллагаа	5936.4	8108.9	136.6
Кокс болон газрын түүхий тосны боловсруулсан бүтээгдэхүүн үйлдвэрлэл	29968.9	15968.0	53.3
Химийн бодис болон химийн бүтээгдэхүүн үйлдвэрлэл	8806.9	16413.8	186.4
Үндсэн эмийн бүтээгдэхүүн болон эмийн бэлдмэлийн үйлдвэрлэл	12206.9	10974.5	89.9
Резинэн болон хуванцар бүтээгдэхүүн үйлдвэрлэл	11530.5	13262.9	115.0
Төмөрлөг бус эрдэс бодисоор хийсэн эдлэл үйлдвэрлэл	6067.9	5678.2	93.6
Металл боловсруулах үйлдвэрлэл	0.0	0.0	0.0
Машин, тоног төхөөрөмжөөс бусад металл бүтээгдэхүүн үйлдвэрлэл	729.6	4676.7	641.0
Компьютер, электроник болон оптик бүтээгдэхүүн үйлдвэрлэл	69.9	21.5	30.8
Цахилгаан тоног төхөөрөмж үйлдвэрлэл	67.5	305.4	452.6
Тээврийн хэрэгслийн бусад тоног төхөөрөмж үйлдвэрлэл	440.3	12.1	2.7
Тавилга үйлдвэрлэл	3130.2	783.8	25.0
Бусад боловсруулах үйлдвэрлэл	17907.7	6509.5	36.4
Машин, тоног төхөөрөмжийг угсрах, суурилуулах, холбогдох засвар, үйлчилгээ	15849.6	25528.0	161.1
ЦАХИЛГААН, ХИЙ, УУР, АГААРЖУУЛАЛТ	267399.4	344758.3	128.9
Цахилгаан, хий, уур, агааржуулалт	267399.4	344758.3	128.9
УС ХАНГАМЖ; СУВАГЖИЛТЫН СИСТЕМ, ХОГ ХАЯГДАЛ ЗАЙЛУУЛАХ БОЛОН ХҮРЭЭЛЭН БУЙ ОРЧНЫГ ДАХИН СЭРГЭЭХ ҮЙЛ АЖИЛЛАГАА	19166.0	25428.7	132.7
Ус хуримтлуулах, ариутгах, түгээх үйл ажиллагаа	13930.4	17198.0	123.5
Хог хаягдлыг цуглуулах, боловсруулах, зайлуулах; дахин ашиглах	4989.1	7869.4	157.7
Хүрээлэн буй орчны бохирдлыг ариутгах, цэвэрлэх, бусад хог хаягдлын менежментийн үйлчилгээ	246.5	361.2	146.6

ХҮСНЭГТ 30. АЖ ҮЙЛДВЭРИЙН НИЙТ БҮТЭЭГДЭХҮҮНИЙ БОРЛУУЛАЛТ, оны үнээр

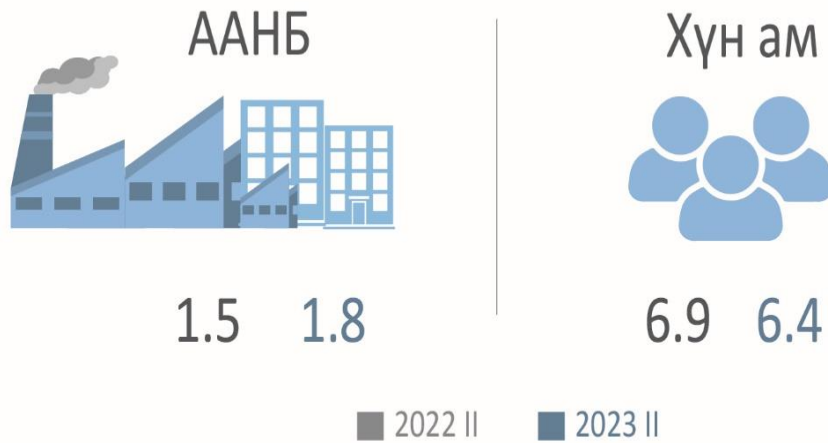
Салбар	Аж үйлдвэрийн борлуулалт			
	2022 I-II	2023 I-II*	2022 2023	Үүнээс: Экспорт (хувиар)
	сая төгрөг			
БҮГД	14522937.1	13589599.1	93.6	42.4
УУЛ УУРХАЙ, ОЛБОРЛОЛТ	9893170.2	8260186.4	83.5	65.7
Чулуун, хүрэн нүүрс олборлолт	952052.9	589166.2	61.9	61.4
Газрын түүхий тос, байгалийн хий олборлолт	701303.8	687203.5	98.0	100.0
Металлын хүдэр олборлолт	8109000.4	6708036.4	82.7	65.2
Бусад ашигт малтмал олборлолт	83407.0	27499.9	33.0	26.2
Уул уурхайн туслах үйл ажиллагаа	47406.0	248280.5	523.7	
БОЛОВСРУУЛАХ ҮЙЛДВЭРЛЭЛ	3403168.3	4024324.5	118.3	10.2
Хүнсний бүтээгдэхүүний үйлдвэрлэл	2084200.8	2449976.0	117.5	0.0
Мах боловсруулах, консервлох	51894.8	49468.9	95.3	0.0
Жимс болон төмс, хүнсний ногоо боловсруулалт, хадгалалт	342979.9	387410.3	113.0	
Сүүн бүтээгдэхүүн үйлдвэрлэл	219651.5	215763.5	98.2	
Үр тарианы гурилын болон цардуул, цардууллаг бүтээгдэхүүн үйлдвэрлэл	290485.9	397614.9	136.9	
Хүнсний бусад бүтээгдэхүүн үйлдвэрлэл	10315.7	4166.3	40.4	
Малын тэжээл үйлдвэрлэл	1112238.4	1329241.2	119.5	
Ундаа үйлдвэрлэл	56634.5	66310.9	117.1	0.1
Тамхи үйлдвэрлэл	307193.9	461439.6	150.2	
Ээрэх, нэхэх, даавуун материал бэлтгэх үйлдвэрлэл	160498.9	236357.8	147.3	44.5
Хувцас үйлдвэрлэл	17856.4	21575.3	120.8	1.0
Арьс, арьсан бүтээгдэхүүн үйлдвэрлэл	342.8	237.1	69.1	0.0
Тавилгаас бусад мод болон модон бүтээгдэхүүн үйлдвэрлэл, сүрэл, дэрсэн эдлэл үйлдвэрлэл	58187.4	68722.8	118.1	
Цаас болон цаасан бүтээгдэхүүн үйлдвэрлэл	33757.9	50953.1	150.9	
Хэвлэх, дуу бичлэгийг хувилах, дахин үйлдвэрлэх үйл ажиллагаа	86476.3	61131.5	70.7	
Кокс болон газрын түүхий тосны боловсруулсан бүтээгдэхүүн үйлдвэрлэл	105683.6	110950.3	105.0	
Химийн бодис болон химийн бүтээгдэхүүн үйлдвэрлэл	99339.4	101445.2	102.1	
Үндсэн эмийн бүтээгдэхүүн болон эмийн бэлдмэлийн үйлдвэрлэл	65252.1	105083.3	161.0	
Резинэн болон хуванцар бүтээгдэхүүн үйлдвэрлэл	142751.4	247855.2	173.6	
Төмөрлөг бус эрдэс бодисоор хийсэн эдлэл үйлдвэрлэл	0.0	0.0	#DIV/0!	
Металл боловсруулах үйлдвэрлэл	6357.0	12543.1	0.0	
Машин, тоног төхөөрөмжөөс бусад металл бүтээгдэхүүн үйлдвэрлэл	181.4	156.8	86.4	0.0
Компьютер, электроник болон оптик бүтээгдэхүүн үйлдвэрлэл	1560.7	1628.7	104.4	
Цахилгаан тоног төхөөрөмж үйлдвэрлэл	0.0	55.5	#DIV/0!	
Тээврийн хэрэгслийн бусад тоног төхөөрөмж үйлдвэрлэл	3705.8	3958.6	106.8	
Тавилга үйлдвэрлэл	18222.2	20740.4	113.8	
Бусад боловсруулах үйлдвэрлэл	8602.2	22738.8	264.3	0.6
Машин, тоног төхөөрөмжийг угсрах, суурилуулах, холбогдох засвар, үйлчилгээ	202998.1	46274.5	22.8	
ЦАХИЛГААН, ХИЙ, УУР, АГААРЖУУЛАЛТ	1113273.2	1175083.8	105.6	
Цахилгаан, хий, уур, агааржуулалт	1113273.2	1175083.8	105.6	
УС ХАНГАМЖ, СУВАГЖИЛТЫН СИСТЕМ, ХОГ ХАЯГДАЛ ЗАЙЛУУЛАХ БОЛОН ХҮРЭЭЛЭН БҮЙ ОРЧНЫГ ДАХИН СЭРГЭЭХ ҮЙЛ АЖИЛЛАГАА	113325.4	130004.4	114.7	
Ус хуримтлуулах, ариутгах, түгээх үйл ажиллагаа	64683.1	93499.2	144.5	
Хог хаягдлыг цуглуулах, боловсруулах, зайлуулах; дахин ашиглах	42296.3	33795.7	79.9	
Хүрээлэн буй орчны бохирдлыг ариутгах, цэвэрлэх, бусад хог хаягдлын менежментийн үйлчилгээ	6346.0	2709.4	42.7	



ХОТ НИЙТИЙН АЖ АХУЙ (2023 оны 2 сард)

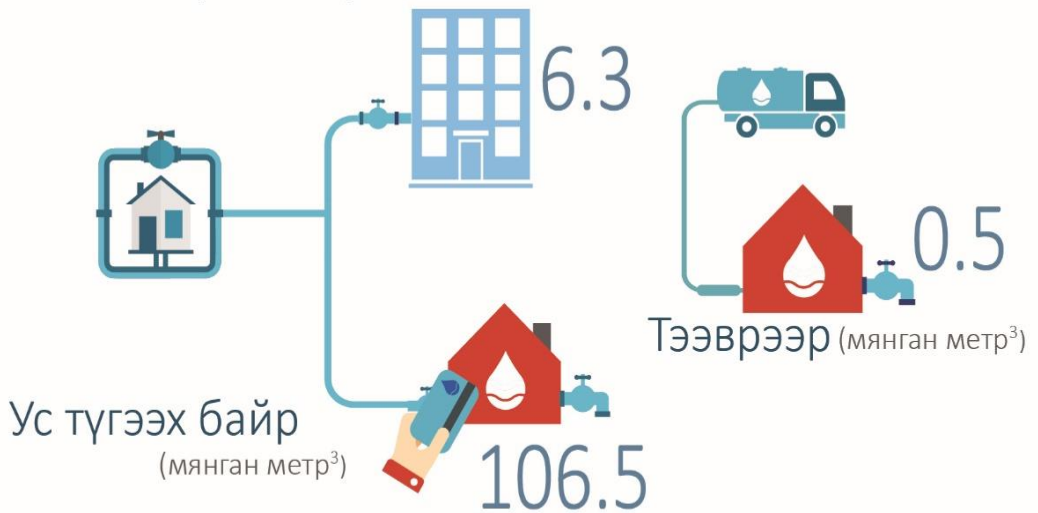
Ус түгээх байр

Цэвэр усны борлуулалт (сая метр³)



Хүн амд түгээсэн цэвэр ус

Төвлөрсөн шугам (сая метр³)



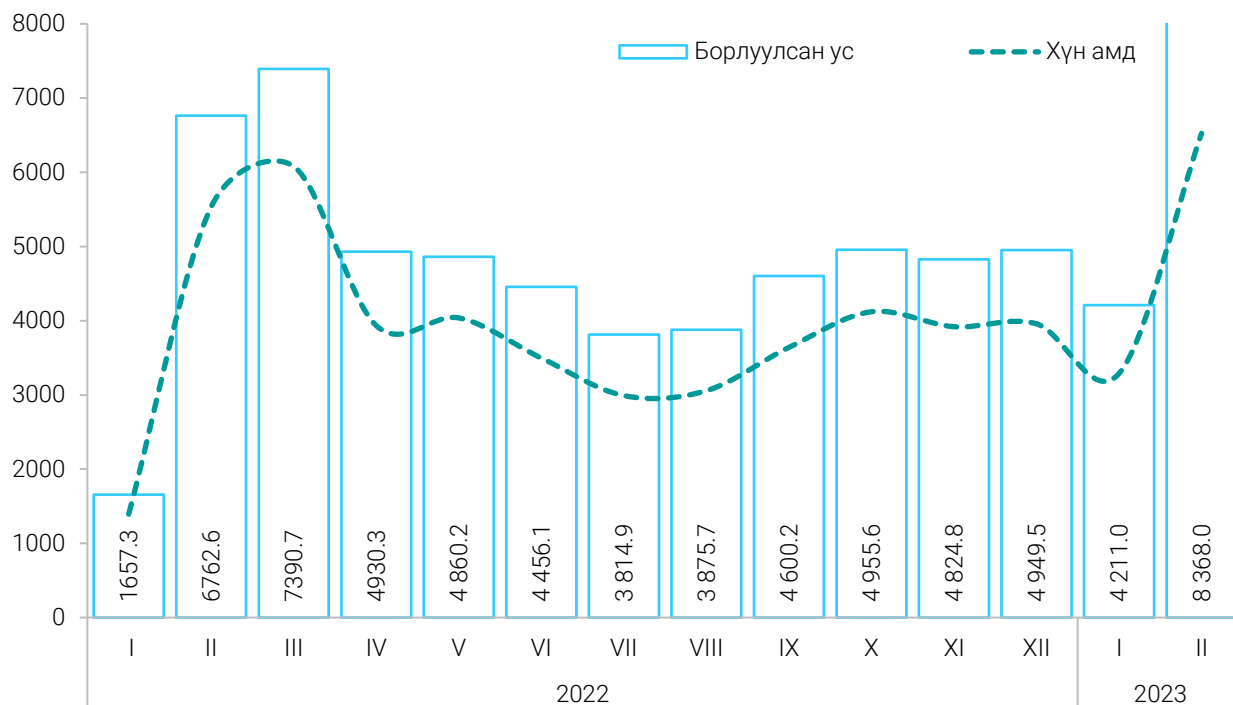
ХОТЫН НИЙТИЙН АЖ АХУЙ

2023 оны 2 дугаар сард нийслэлийн хүн амд 6. сая.м³ (77.9%), аж ахуйн нэгж, байгууллагад 1.8 сая.м³ (22.1%) цэвэр усыг борлуулжээ. Борлуулсан усны нийт хэмжээ өмнөх оны мөн үеэс 39.5 хувиар өссөн байна.

ХҮСНЭГТ 31. УС СУВАГ АШИГЛАЛТЫН ҮЙЛЧИЛГЭЭ, жил бүрийн 2 дугаар сарын байдлаар

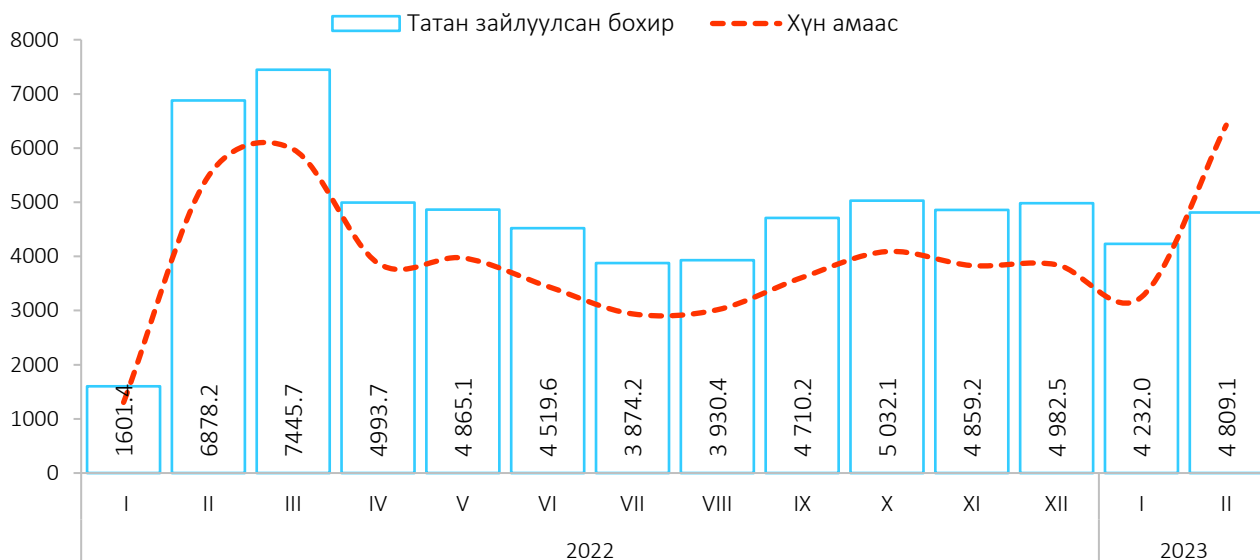
Үзүүлэлт	Хэмжих нэгж	2020 I-II	2021 I-II	2022 I-II	2023 I-II	<u>2023 I-II</u> <u>2022 I-II</u>
Шахсан ус	мянган м ³	8 210.8	8 851.8	9 540.1	9 552.3	100.1
Борлуулсан ус	мянган м ³	7 602.0	7 152.3	8 419.9	8 368.0	100.6
Хүн амд	мянган м ³	5 998.2	5 571.4	6 927.5	6 525.4	106.1
Аж ахуйн нэгж, байгууллага	мянган м ³	1 603.8	1 580.9	1 492.4	1 842.5	123.4
Татан зайлуулсан бохир	мянган м ³	8 264.7	7 255.1	8 479.6	8 409.1	100.8
Хүн амаас	мянган м ³	6 228.3	5 433.8	6 784.1	6 423.2	105.6
Аж ахуйн нэгж, байгууллага	мянган м ³	1 836.4	1 821.3	1 695.5	1 985.9	117.1
Ус борлуулалтын орлого	сая төгрөг	5 649.7	5 624.6	8 848.4	9 221.2	104.2
Хүн амаас	сая төгрөг	3 325.0	3 083.1	5 161.9	4 873.4	105.9
Аж ахуйн нэгж, байгууллага	сая төгрөг	2 324.7	2 541.5	3 686.5	4 347.8	117.9
Сувагжуулалтын орлого	сая төгрөг	4 618.3	4 537.6	6 787.2	7 315.5	107.7
Хүн амаас	сая төгрөг	2 223.7	1 931.5	3 171.3	3 197.9	100.8
Аж ахуйн нэгж, байгууллага	сая төгрөг	2 394.6	2 606.1	3 615.9	4 117.6	113.8

ЗУРАГ 26. БОРЛУУЛСАН УС, мян.м³

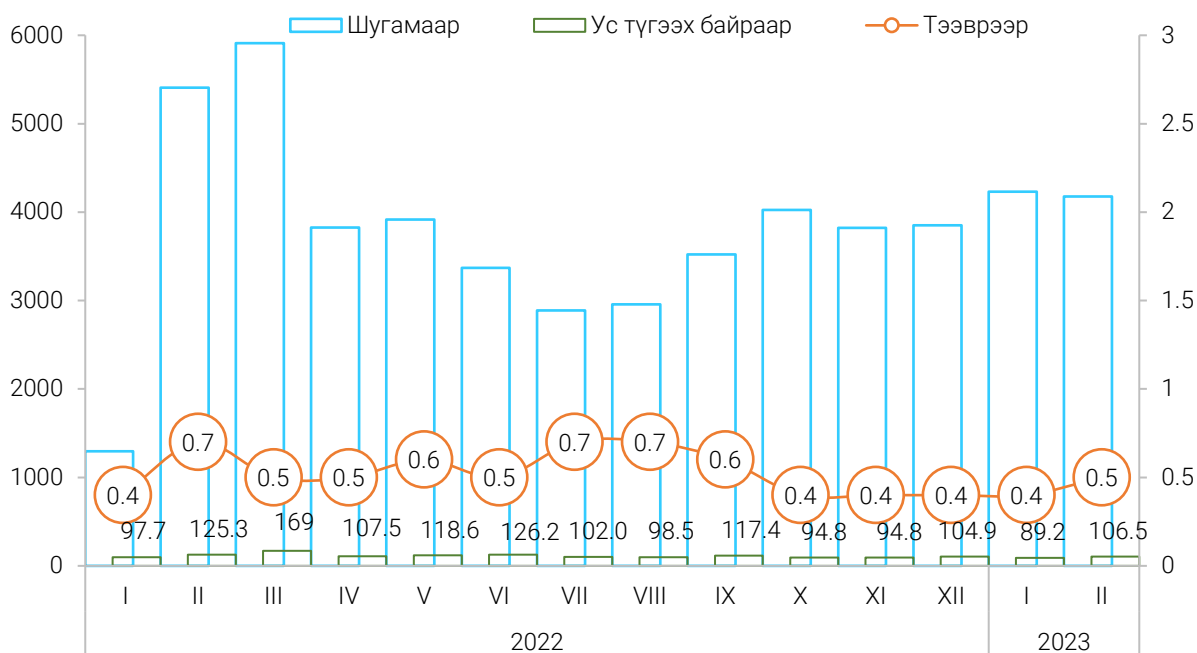


ЗУРАГ 27. ТАТАН ЗАЙЛУУЛСАН БОХИР, сараар, мян.м³

Цэвэрлэх байгууламжаар 4.8 сая.м³ бохирог цэвэрлэж, аж ахуйн нэгж, байгууллага, өрхийн 6.4 сая.м³ бохир шингэнийг татан зайлуулсан байна.



ЗУРАГ 28. ХҮН АМД БОРЛУУЛСАН УСНЫ ХЭМЖЭЭ, түгээлтийн төрлөөр, мян.м³



Ойлголт, тодорхойлолт:

Шахсан ус: Ус хангамжийн эх үүсвэрээс хотын ус хангамжийн төвлөрсөн сүлжээнд нийлүүлсэн усыг хэлнэ.

Борлуулсан ус: Хотын ус хангамжийн төвлөрсөн системээс хэрэглэгчийн тоолуураар болон ус түгээх байраар дамжуулан борлуулсан усыг хэлнэ.

Татан зайлуулсан бохир: Ус ариутгах татуургын шугамаар дамжуулан бохир ус цэвэрлэх байгууламжид хүлээн авсан бохир усыг хамруулна.

Сувагжуулалтын орлого: Хэрэглэгчийн тоолуураар болон бохир зөөврийн авто машинаар дамжуулан ариутгах татуургын системд хүлээн авч татан зайлуулсан үйлчилгээний орлогыг хамааруулна.

Танилцуулга хянасан:

Ц.Заяхүү

Э.Зоригбат

Танилцуулгыг бэлтгэсэн:

Ө.Нандинцэцэг



Эрүүл мэнд, Гэмт хэрэг

У.Цэнгэлбаяр



Нийслэлийн төсөв

Б.Тэмүүжин



Цаг уур, агаарын чанар, аюулт үзэгдэл, осол, Аж үйлдвэр

Ж.Отгонбаатар



Хэрэглээний үнэ

Э.Анар



Хотын нийтийн аж ахуй

Ө.Ган-Од

Инфографик мэдээлэл, хавтасны дизайн

Танилцуулгыг нэгтгэсэн:

У.Цэнгэлбаяр

НИЙСЛЭЛИЙН СТАТИСТИКИЙН ГАЗАР

09804...
1590450405492549045648540404...
19169490609913469021634289338763763475391694576...
97-05979363497-0476976693-46-045934879430895305938094...
5471930198734816924960991346902163428933876376...
1004590045045040549254904564854040405459404054594045404859743503154014513455303091390000022041491...
1405492490456485404049254533594040545940453404559743503154014513455303091390000022041491...
906099134690216342893387637634753916945764657854398792367489495975764923739485899575940994091...
79363497-0476976693-46-04593487943089530593809478240995-995-995-92580250825-9258-9258025-9259-92...
3001987348169249609913469021634289338763763475391694576465785439879236748949597576492373948...
404500045904504054925490456485404049504533594040545940453404559743503154014513455303091390000022041...
054925490456485404049254533594040545940453404559743503154014513455303091390000022041491004590450405...
0091346902163428933876376347539169457646578543987923674894959757649237394858995759409940916949060991346...
43497-0476976693-46-04593487943089530593809478240995-995-995-92580250825-9258-9258025-9259-9258025-92...
873481692496099134690216342893387637634753916945764657854398792367489495975764923739485899575940...
9045040549254904564854040492545335940405459404534045597435031540145134553030913900000220414910045904...
904564854040492545335940405459404534045597435031540145134553030913900000220414910045904504054925490456...
13469021634289338763763475391694576465785439879236748949597576492373948589957594099409169490609913469021634...
497-0476976693-46-04593487943089530593809478240995-995-995-92580250825-9258-9258025-9259-9258025-92...
3734816924960991346902163428933876376347539169457646578543987923674894959757649237394858995759409940916949060991346...
59045040549254904564854040492545335940405459404534045597435031540145134553030913900000220414910045904504054925490456...
04564854040492545335940405459404534045597435031540145134553030913900000220414910045904504054925490456...
90021634289338763763475391694576465785439879236748949597576492373948589957594099409169490609913469021634289338763763475391694576465...
176923-46-04593487943089530593809478240995-995-995-92580250825-9258-9258025-9259-9258025-92...
22409169490609913469021634289338763763475391694576465785439879236748949597576492373948589957594099409169490609913469021634289338763763475391694576...
1634289338763763475391694576465785439879236748949597576492373948589957594099409169490609913469021634289338763763475391694576...
176923-46-04593487943089530593809478240995-995-995-92580250825-9258-9258025-9259-9258025-92...
5954904564854040492545335940405459404534045597435031540145134553030913900000220414910045904504054925490456...
840492545335940405459404534045597435031540145134553030913900000220414910045904504054925490456...
3048933876376347539169457646578543987923674894959757649237394858995759409940916949060991346902163428933876376347539169457...
176923-46-04593487943089530593809478240995-995-995-92580250825-9258-9258025-9259-9258025-92...
40916949060991346902163428933876376347539169457646578543987923674894959757649237394858995759409940916949060991346902163428933876376347539169457...
08933876376347539169457646578543987923674894959757649237394858995759409940916949060991346902163428933876376347539169457...
923-46-04593487943089530593809478240995-995-995-92580250825-9258-9258025-9259-9258025-92...
954904564854040492545335940405459404534045597435031540145134553030913900000220414910045904504054925490456...
840492545335940405459404534045597435031540145134553030913900000220414910045904504054925490456...
16893387637634753916945764657854398792367489495975764923739485899575940994091694906099134690216342893387637634753916945...
5693-46-04593487943089530593809478240995-995-995-92580250825-9258-9258025-9259-9258025-92...
0916949060991346902163428933876376347539169457646578543987923674894959757649237394858995759409940916949060991346902163428933876376347539169457...
49254904564854040492545335940405459404534045597435031540145134553030913900000220414910045904504054925490456...
040492504... 735940405459404534045597435031540145134553030913900000220414910045904504054925490456...
498933876... 9457646578543987...
5693-46-... 7980247...
...824...



ХОЛБОО БАРИХ

Хаяг: Хангарди ордон
Сүхбаатарын талбай,
Жигжиджавын гудамж-3
Бага тойруу 15160

Утас: +(976)-11-328787
+(976)-11-327946
+(976)-11-322783
и-мэйл: ulaanbaatar@nso.mn