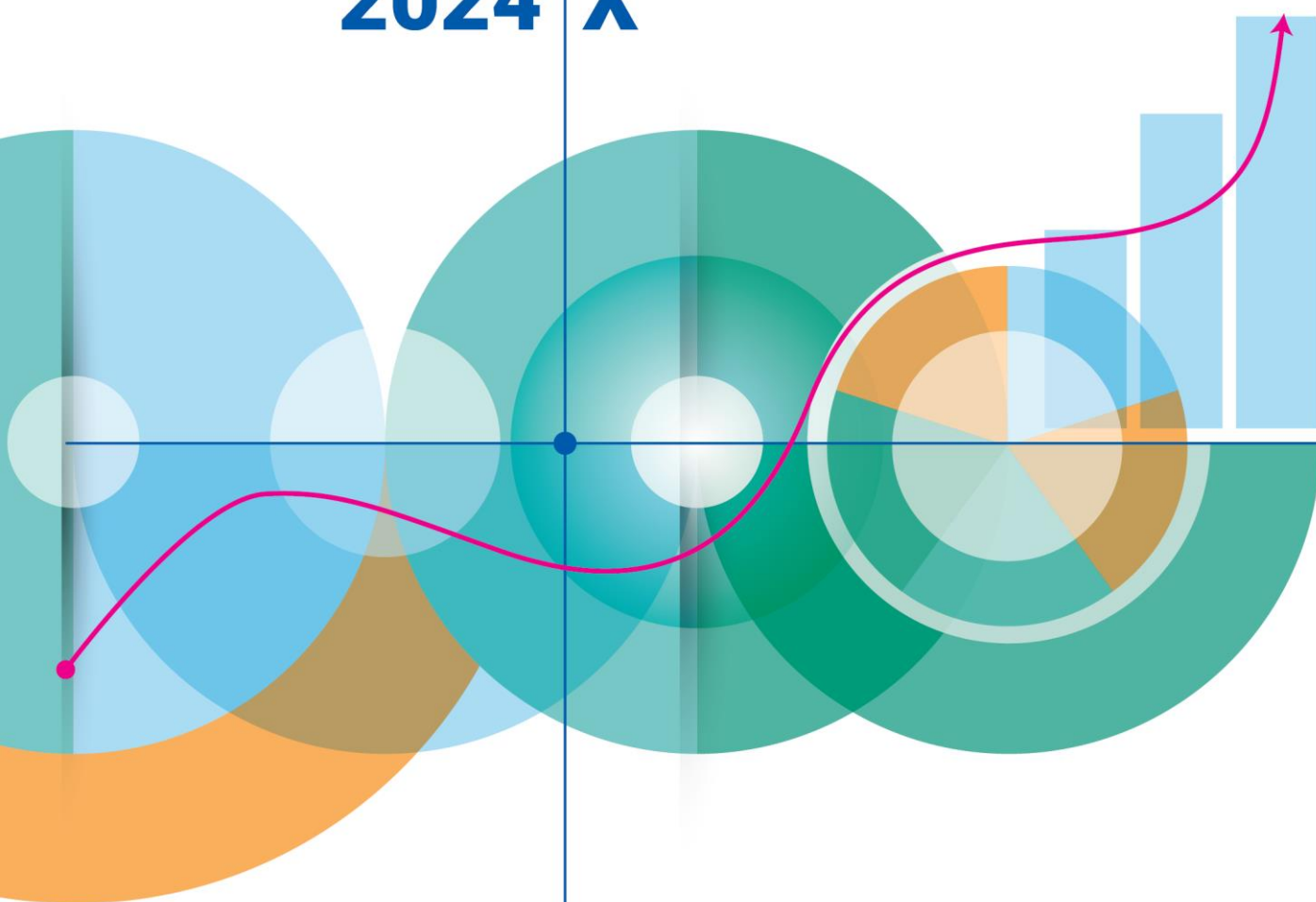




НИЙСЛЭЛИЙН
СТАТИСТИКИЙН
ГАЗАР

НИЙСЛЭЛИЙН НИЙГЭМ, ЭДИЙН ЗАСГИЙН БАЙДАЛ

2024 Х














www.ubstat.mn



Улаанбаатар хот
2024 он





АГУУЛГА

	ЭДИЙН ЗАСАГ, НИЙГМИЙН ҮНДСЭН ҮЗҮҮЛЭЛТ, 2019-2023 ОН	1
	ЭДИЙН ЗАСАГ, НИЙГМИЙН ҮНДСЭН ҮЗҮҮЛЭЛТ, ДҮҮРГЭЭР	2
	ЭРҮҮЛ МЭНД	4
	ЦАГ УУР, АГААРЫН ЧАНАР, АЮУЛТ ҮЗЭГДЭЛ, ОСОЛ	9
	ГЭМТ ХЭРЭГ	15
	ТӨСӨВ	19
	ХЭРЭГЛЭЭНИЙ ҮНЭ	23
	МАЛ АЖ АХУЙ	33
	АЖ ҮЙЛДВЭР	36
	ХОТЫН НИЙТИЙН АЖ АХУЙ	41
	БАРИЛГА	44

ХҮСНЭГТ 1. НИЙСЛЭЛИЙН ЭДИЙН ЗАСАГ, НИЙГМИЙН ҮНДСЭН ҮЗҮҮЛЭЛТ, жил бүрийн эхний эхний 10 сарын байдлаар

Үзүүлэлтүүд		Хэмжих нэгж	2020	2021	2022	2023	2024
Шинээр төрсөн хүүхэд		хүн	33 327↓2.7	30 885↓7.3	29 096↓5.8	28 662↓1.5	26 173↓8.7
Халдварт өвчнөөр өвчлөгчид		хүн	14 173↓29.7	227 706↑16.1**	179 365↓21.2	17 945↓90.0	16 272↓9.3
Бүртгэгдсэн гэмт хэрэг		тоо	13 399 ↓28.4	12 926 ↓3.5	21 205 ↑64.0	21 934 ↑3.4	26 174↑19.3
Хэрэглээний үнийн индекс, (сарын өөрчлөлт)		хувь	0.5 ↑1.1	0.0↓0.5	0.9 ↑0.9	0.2 ↓0.7	0.7 ↑0.5
Гадаад валютын нэрлэсэн ханш (сарын дундаж)	Доллар (АНУ)	төгрөг	2 854 ↑6.6	2 849 ↓0.2	3 370↑18.2	3 453↑2.4	3 389 ↓2.5
	Юань (БНХАУ)	төгрөг	424 ↑12.5	444↑4.7	469 ↑5.4	473↑0.8	476 ↓1.0
	Рубль (ОХУ)	төгрөг	37 ↓11.9	40↑8.1	53↑35.0	35 ↓64.8	35 ↑5.6
Нийслэлийн төсвийн орлого		тэрбум төгрөг	678.9↓9.0	921.7↑35.8	1 226.2 ↑33.0	1 643.2 ↑34.0	2 330.9↑41.9
Нийслэлийн төсвийн зарлага		тэрбум төгрөг	987.2↓2.1	959.4↓2.8	1 302.6↑35.8	1 827.3↑38.1	3 512.5↑92.2
Агаарын дундаж температур		°C	-0.6	1.6	0.4	4.3	2.0

Тайлбар: Өмнөх онтой харьцуулсан


 Эерэг хандлага, өөрчлөлт

 Сөрөг хандлага, өөрчлөлт

ХҮСНЭГТ 2. НИЙСЛЭЛИЙН ЭДИЙН ЗАСАГ, НИЙГМИЙН ҮЗҮҮЛЭЛТҮҮД, дүүргээр

Үзүүлэлт	Хэмжих Нэгж	2023 I-X				2024 I-X					
		Хотын дундаж	Хамгийн өндөр		Хамгийн бага	Хотын дундаж	Хамгийн өндөр		Хамгийн бага		
Хүн амын нягтрал /нэг кв км-т ногдох хүн/	Тоо	342	Баянгол	8 432	Налайх	58	349	Баянгол	8 579	Налайх	59
			Чингэлтэй	1 625	Багануур	48		Чингэлтэй	1 526	Багануур	47
			Сүхбаатар	688	Багахангай	32		Сүхбаатар	679	Багахангай	32
Нялхсын нас баралт /амьд төрсөн 1000 хүүхдэд/	0\00*	13	Налайх	16	Багануур	8	12	Багахангай	33	Баянзүрх	8
			Сонгинохайрхан	12	Хан-Уул	7		Багануур	23	Сүхбаатар	5
			Баянзүрх	12	Багахангай	-		Баянгол	11	Налайх	5
10 000 хүн тутмаас халдварт өвчнөөр өвчлөгсөд	0\000	90	Багануур	149	Налайх	73	101	Баянзүрх	99	Налайх	64
			Баянзүрх	121	Сонгинохайрхан	58		Сүхбаатар	79	Хан-Уул	63
			Сүхбаатар	83	Багахангай	29		Чингэлтэй	71	Багахангай	18
Төсвийн орлого, зарлагын харьцаа зарлага=100	тоо	91	Баянзүрх	124	Чингэлтэй	94	66	Баянзүрх	108	Багахангай	89
			Хан-Уул	115	Налайх	82		Баянгол	104	Налайх	78
			Сүхбаатар	114	Багахангай	26		Сонгинохайрхан	101	Багануур	29
16-аас дээш насны 10 000 хүнд ногдох Гэмт хэрэг	тоо	159	Сүхбаатар	387	Налайх	110	245	Сүхбаатар	417	Сонгинохайрхан	142
			Чингэлтэй	243	Багануур	85		Чингэлтэй	298	Багануур	105
			Баянгол	240	Багахангай	61		Баянгол	268	Багахангай	58

Тайлбар: * промилль

I. Саруудыг ром тоогоор тэмдэглэв.

- Сар: I, II, III, IV, V, VI, VII ... г.м
- Улирал: I-III, IV-VI, VII-IX, X-XII
- Өссөн дүн: I-IV, I-XI ... г.м (Тухайн сарыг оруулсан жилийн эхнээс өсөн нэмэгдсэн дүнг харуулав).

II. Дараах тэмдэглэгээг ашиглав.

- гүйцэтгэл байхгүй
- * урьдчилсан гүйцэтгэл
- ** дахин

III. Орон дэвшүүлэлтээс хамаарч зарим үзүүлэлтийн нийлбэр нь дүнтэйгээ, бүтцийг хувиар илэрхийлэхэд 100 хувиас бага зэрэг зөрүүтэй байж болно.

IV. Хэмжих нэгжийн тэмдэглэгээ

мянга	=1000
сая	=10 ⁶
тэрбум	=10 ⁹
их наяд	=10 ¹²
мян	мянга
%	хувь
мм	миллиметр
см	сантиметр
дм	дециметр
м	метр
км	километр
м ²	метр квадрат
дм ²	дециметр квадрат
км ²	километр квадрат
м ³	метр куб
га	гектар
мл	миллилитр
л	литр
г	грамм
кг	килограмм
цн	центнер
т	тонн
Вт	ватт
кВт.ц	киловатт цаг
кал	калори
ккал	килокалори
Гкал	гигакалори(=10 ⁹ калори)
с	секунд
мин	минут
мкг/м ³	микрограмм метр куб
м/с	метр секунд
ш	ширхэг
х.д.х	хэвлэлийн даралтат хуудас



МЭДЭЭЛЭЛ



МЭДЭЭЛЭЛ, ОЙ САНАМЖ



ЭРҮҮЛ МЭНД (2024 оны эхний 10 сард)

ᠡᠷᠦᠭᠦᠯᠡ
ᠮᠡᠨᠳᠡ

Амаржсан эх



2023 I-X 28 454

2024 I-X 25 922

8.9%



Нийт халдварт өвчнөөр өвчлөгчид



2023 I-X 17 945

2024 I-X 16 272

9.3%



Нялхсын эндэгдлийн түвшин
(1000 амьд төрөлтөд ногдох)

2023 I-X 13.4

2024 I-X 11.8

5 хүртэлх насны хүүхдийн
эндэгдлийн түвшин
(1000 амьд төрөлтөд ногдох)

2023 I-X 15.2

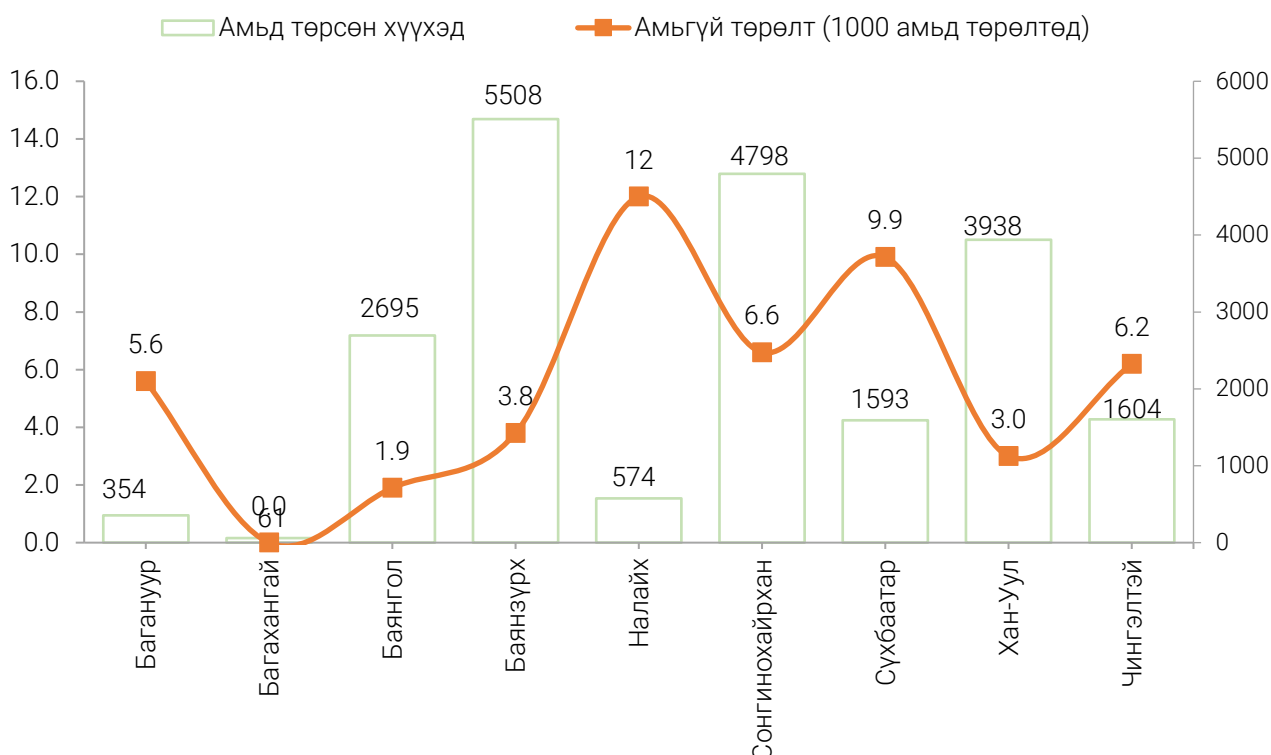
2024 I-X 14.4

2024 оны эхний 10 сарын байдлаар нийслэлийн хэмжээнд 25 922 эх амаржсан нь өмнөх оны мөн үеэс 2 532 (8.9%) төрөлтөөр буурчээ. Нийт төрөлтийн 13 172 (50.8%) нь НЭМГ-ын харьяа эмнэлэгт, 12 750 (49.2%) нь нийслэлд үйл ажиллагаа явуулж буй ЭМЯ-ны харьяа улс болон хувийн хэвшлийн эмнэлэгт амаржсан байна. Гэрийн төрөлтийн 71 тохиолдол бүртгэгдсэн нь өмнөх оны мөн үеэс 23 тохиолдлоор буурч, нийт төрөлтөд эзлэх хувь 0.3 байна. Гэрийн төрөлт Сонгинохайрхан, Чингэлтэй дүүрэгт хотын дундаж үзүүлэлтээс өндөр, Сүхбаатар, Багануур дүүрэгт хотын дундажтай ижил гэрийн төрөлт бүртгэгдсэн байна.

ХҮСНЭГТ 3. ТӨРСӨН ХҮҮХЭД, ЭХ, ХҮҮХДИЙН ЭНДЭГДЭЛ, жил бүрийн эхний 10 сарын байдлаар

Үзүүлэлт	2022 I-X	2023 I-X	2024 I-X	2024/2023
Амаржсан эхийн тоо	28 836	28 454	25 922	-8.9
Гэрийн төрөлт	100	94	71	-24.5
Хяналтгүй төрөлт	180	180	179	-0.6
Амьд төрсөн хүүхэд	29 096	28 662	26 173	-8.7
Эхийн эндэгдэл	8	11	5	-54.5
Нэг хүртэл насандаа эндсэн хүүхэд	354	384	310	-19.3
Амьд төрсөн 1000 хүүхэд тутмаас 1 хүртэл насанд эндсэн хүүхэд	12.2	13.4	11.8	-

ЗУРАГ 1. АМЬД ТӨРСӨН ХҮҮХЭД, дүүргээр



2024 оны эхний 10 сарын байдлаар нийслэлийн хэмжээнд 26 173 хүүхэд амьд төрсөн нь өнгөрсөн оны мөн үеэс 2489 (8.7%) хүүхдээр буурсан байна. Амьд төрсөн хүүхдийн 13 501 (51.6%) нь хүү, 12 672 (48.4%) нь охин байна. Амьд төрсөн нийт хүүхдийн 378 нь хоёр ихэр, 5 нь гурван ихэр хүүхэд байна.

Амьгүй төрөлтийн 147 тохиолдол бүртгэгдсэн нь өмнөх оны мөн үеэс 22 тохиолдлоор буурчээ. Амьгүй төрөлт Сонгинохайрхан, Сүхбаатар, Чингэлтэй, Налайх, Багануур дүүрэгт хотын дунджаас өндөр байна.

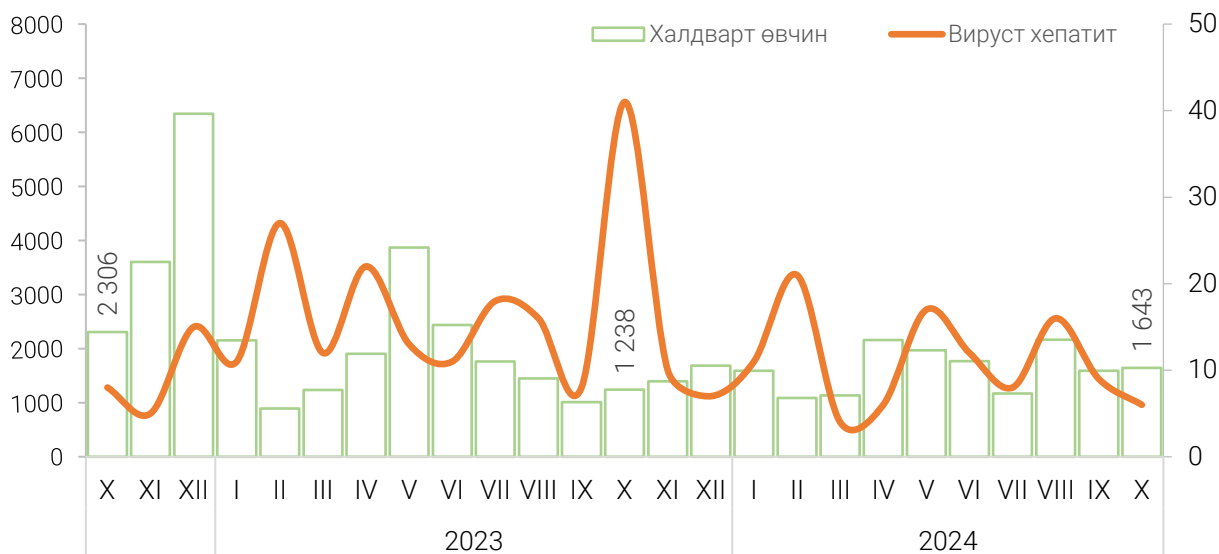
ЗУРАГ 2. ХҮҮХДИЙН ЭНДЭГДЛИЙН ТҮВШИН (1000 амьд төрөлтөд ногдох),



2024 оны эхний эхний 10 сарын байдлаар бүртгэгдсэн нялхсын эндэгдлээс Сонгинохайрхан дүүрэгт 46 (14.8%) нь, Баянзүрх дүүрэгт 43 (13.9%) нь, Хан-Уул дүүрэгт 38 (12.3%) нь, Баянгол дүүрэгт 30 (9.6%) нь, Чингэлтэй дүүрэгт 16 (5.2%) нь, Сүхбаатар дүүрэгт 8 (2.6%) нь, Багануур дүүрэг 8 (2.6%) нь, Налайх дүүрэгт 3 (0.9%) нь, Багахангай дүүрэгт 2(0.7%). бусад аймгийн харьяат 116 (37.4%) бүртгэгдсэн байна.

Нийслэлд 2024 оны эхний 10 сарын байдлаар 16 272 хүн халдварт өвчнөөр өвчилсөн нь өмнөх оны мөн үеэс 1 673 (12.4%) хүнээр, 10000 хүн тутмаас халдварт өвчнөөр өвчилсөн хүний тоо 14 продицмилээр тус тус буурсан байна.

ЗУРАГ 3. ХАЛДВАРТ ӨВЧНӨӨР ӨВЧЛӨГЧИД, сараар



Халдварт өвчнөөр өвчлөгчдийг халдварт өвчний төрлөөр нь авч үзвэл амьсгалын замын цочмог халдварт өвчин 7 362 (45.2%), гэдэсний халдварт өвчин 2 862 (17.6%), бэлгийн замаар дамжих халдварт өвчин 5 262 (32.3%), зоонозын халдварт өвчин 38 (0.3%), бусад халдварт өвчин 748 (4.6%) байна.

ХҮСНЭГТ 4. НИЙСЛЭЛД ГАРСАН ХАЛДВАРТ ӨВЧИН, жил бүрийн эхний 10 сарын байдлаар

Төрөл	Хэмжих нэгж	2022 I-X	2023 I-X	2024 I-X	Өсөлт, бууралт 2024/2023	
					тоо/нэгж	хувь
Халдварт өвчнөөр өвчилсөн хүн, бүгд	бодит тоо 10000 хүнд	179 365 1 180.7	17 945 114.5	16 272 100.5	-1 673 -14	-9.3
Үүнээс:						
Вируст гепатит	бодит тоо 10000 хүнд	107 0.7	179 1.14	110 0.68	-69 -0.5	-38.5
Цусан суулга	бодит тоо 10000 хүнд	1 182 7.78	1 514 9.7	1 996 12.3	482 2.6	31.8
Салхин цэцэг	бодит тоо 10000 хүнд	1 180 7.77	5 133 32.74	4 279 26.4	-854 -6.3	-16.6
Гахай хавдар	бодит тоо 10000 хүнд	8 0.05	72 0.46	211 1.3	139 0.8	2.9**
Сальмонеллэз	бодит тоо 10000 хүнд	143 0.9	182 1.2	391 2.4	209 1.2	2.1**
Улаан эсэргэнэ	бодит тоо 10000 хүнд	93 0.6	769 4.9	388 2.4	-381 -2.5	-49.5
Хоолны хордлого	бодит тоо 10000 хүнд	13 0.1	0 0	27 0.2	-27 -0.2	0
Ёлом	бодит тоо 10000 хүнд	30 0.2	62 0.4	119 0.7	57 0.3	91.9
Бруцеллэз	бодит тоо 10000 хүнд	3 0.02	6 0.04	4 0.02	-2 -0.02	-33.3
Гар хөл амны өвчин	бодит тоо 10000 хүнд	869 5.72	2 354 15.0	1 403 8.7	-951 -6.3	-40.4
Тэмбүү	бодит тоо 10000 хүнд	2 005 13.2	2 225 14.2	3 082 19.0	857 4.8	38.5
Гонококкт халдвар	бодит тоо 10000 хүнд	1 137 7.5	1 247 8.0	1 286 7.9	39 -0.1	3.1
Трихомониаз	бодит тоо 10000 хүнд	988 6.5	892 5.7	875 5.4	-17 -0.3	-1.9
Сүрьеэ	бодит тоо 10000 хүнд	1 132 7.5	976 6.2	960 5.9	-16 -0.3	-1.6
ДОХ	бодит тоо 10000 хүнд	11 0.07	16 0.1	18 0.11	2 0.01	12.5

Ойлголт, тодорхойлолт:

Амьд төрөлт: Жирэмслэлтийн хугацаанаас хамаарахгүйгээр ердийн төрөлтөөр эсвэл мэс ажилбараар ургийг умайнаас гарган авсны дараа нярай амьсгалж байсан, эсвэл амьдын бусад ямар нэгэн шинж тэмдэг, өөрөөр хэлбэл, зүрхний цохилт, хүйний судасны лугшилт, булчингийн тодорхой хөдөлгөөн илэрч байсан зэргийг (хүй эсвэл эхэсийг салгасан эсэхийг харгалзахгүй) хамруулна.

Нярайн эндэгдлийн түвшин (1000 амьд төрөлтөд ногдох): Тухайн жилд 0-28 хоногтой эндсэн хүүхдийн тоог амьд төрсөн хүүхдийн тоонд харьцуулж тооцно.

Нялхсын эндэгдлийн түвшин (1000 амьд төрөлтөд ногдох): Тухайн хугацаанд 1 хүртэлх насандаа эндсэн хүүхдийн тоог амьд төрсөн хүүхдийн тоонд харьцуулж тооцно.

Тав хүртэлх насны хүүхдийн эндэгдлийн түвшин (1000 амьд төрөлтөд ногдох): Тухайн хугацаанд 5 хүртэлх насандаа эндсэн хүүхдийн тоог амьд төрсөн хүүхдийн тоонд харьцуулж тооцно.

Эхийн эндэгдлийн харьцаа (100000 амьд төрөлтөд ногдох): Тухайн хугацаанд эндсэн эхийн тоог амьд төрсөн хүүхдийн тоонд харьцуулж тооцно.

Эндсэн эх: Жирэмсний хугацаанд болон төрөх үедээ эсвэл төрснөөс хойш 42 хоногийн дотор жирэмслэлтийн байрлал, үргэлжилсэн хугацаанаас үл хамааран жирэмслэлт, төрөлт болон түүнийг удирдахтай холбоо бүхий шалтгаанаар эндсэнийг хамруулна.



ЦАГ УУР, АГААРЫН ЧАНАР, АЮУЛТ ҮЗЭГДЭЛ, ОСОЛ

Нийслэлийн агаарын дундаж хэм 2024 оны 10 дугаар сард дунджаар 2.0 °C байв. Энэ нь өмнөх оны мөн үеэс 2.2 °C-аар, олон жилийн дундажтай харьцуулбал 3.1 °C-аар дулаан байв. Энэ сарын хамгийн дулаан хэм 18.7°C, хамгийн хүйтэн хэм -9.7°C, хур тунадасны нийлбэр 11.0 миллиметр, салхины үнэмлэхүй их хурд 14 метр секунд хүрсэн байна.

ХҮСНЭГТ 5. АГААРЫН БОХИРДОЛТ, мг/м³, X сард¹

Бодисын нэр		Стандарт хэмжээ	Хэмжилтийн тоо	Хамгийн их хэмжээ	Стандарт хэмжээнээс давсан тохиолдлын тоо	Агаарт байсан дундаж хэмжээ
Хүхэрлэг хий	SO ₂	0.050	324	0.087	57	0.077
Азотын давхар исэл	NO ₂	0.050	295	0.083	66	0.049
Тоосжилт	PM ₁₀	0.100	352	0.173	89	0.091
	PM _{2.5}	0.050	263	0.055	21	0.028
Нүүрстөрөгчийн дутуу исэл	CO	10.000	1063	5.422	6	1.216
Озон	O ₃	0.100	664	0.062	0	0.029

Өмнөх оны мөн үетэй харьцуулахад 2024 оны 10 дугаар сард Улаанбаатар хотын агаар дахь байхад хүхэрлэг хийн дундаж агууламж 0.077 мг/м³ (32.5%)-иар, азотын давхар ислийн дундаж агууламж 0.049 мг/м³ (75.5%)-иар, PM 2.5 тоосонцрын дундаж агууламж 0.028 мг/м³ (89.3%)-иар тус тус их байхад, нүүрстөрөгчийн дутуу ислийн дундаж агууламж 1.216 (91.4%)-иар их байна.

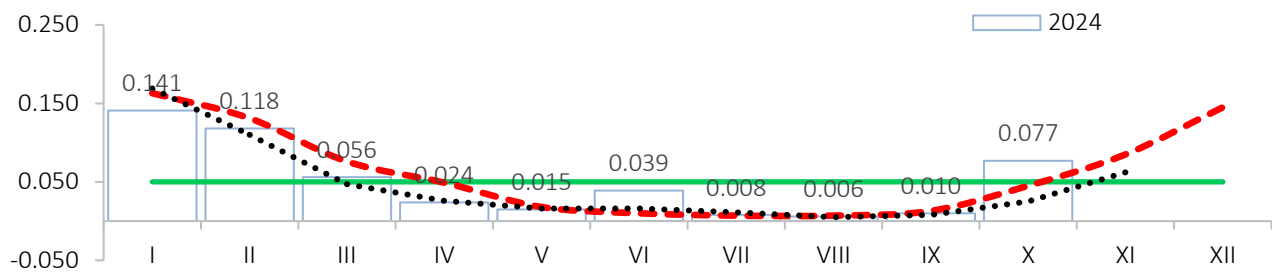
ХҮСНЭГТ 6. УЛААНБААТАР ХОТЫН АГААР ДАХЬ БОХИРДУУЛАХ БОДИСЫН АГУУЛАМЖ АГААРЫН ЧАНАРЫН СТАНДАРТ ХҮЛЦЭХ АГУУЛАМЖААС ДАВСАН ТОХИОЛДЛЫН ТОО, станц, 2024 оны X сард

Станцын байршил	Хүхэрлэг хий (SO ₂)	Азотын давхар исэл (NO ₂)	Нүүрс төрөгчийн дутуу исэл (CO)	Тоосонцор (PM ₁₀)	Тоосонцор (PM _{2.5})
Нийт	57	66	6	89	21
Мишээл экспо	-	-	-	3	-
Баруун 4 зам	-	17	-	10	2
Тахилт	14	7	2	14	8
13-р хороолол	-	5	4	8	-
Зуун айл	-	2	-	16	-
Цахилгаан станц	-	-	-	18	-
Ургах наран хороолол	-	8	-	5	-
Таван буудал	2	1	-	1	-
Богд хааны ордон музей	-	2	-	-	-
Нисэх	-	-	-	4	-
Толгойт	28	16	-	9	6
Зурагт	-	-	-	1	3
Амгалан	-	8	-	-	-
Баянхошуу	13	-	-	-	2

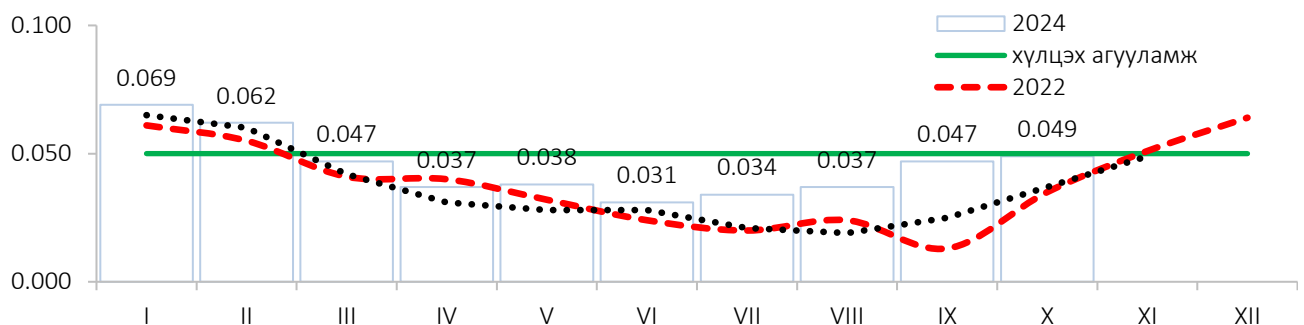
¹ 8 цагийн дундаж

Эх үүсвэр: Цаг уур, орчны шинжилгээний газар

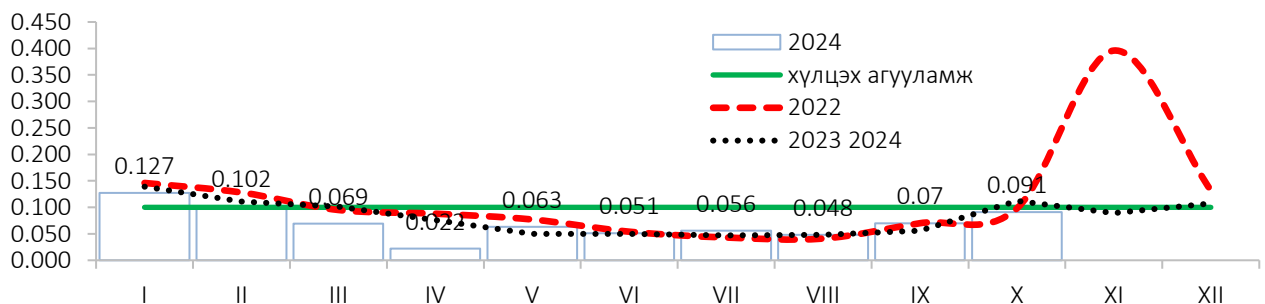
ЗУРАГ 4. УЛААНБААТАР² ХОТЫН АГААР ДАХЬ ХҮХЭРЛЭГ ХИЙН АГУУЛАМЖ, 8 станцын дундаж, мг/м³



ЗУРАГ 5. УЛААНБААТАР ХОТЫН АГААР ДАХЬ АЗОТЫН ДАВХАР ИСЛИЙН АГУУЛАМЖ, 11 станцын дундаж, мг/м³



ЗУРАГ 6. УЛААНБААТАР ХОТЫН АГААР ДАХЬ 10 МИКРОНООС БАГА ХЭМЖЭЭТЭЙ ТООСНЫ АГУУЛАМЖ, 13 станцын дундаж, мг/м³



Туул голын усны бохирдол:

Байгаль орчны хэмжил зүйн төв лабораторийн 2024 оны 10 дугаар сарын 09-10 ны өдөр хийсэн хэмжилтээр Туул голын усны найрлага Туул-Сонгино доод харуул цэгийн Биохимийн хэрэгцээт хүчилтөрөгч 2 дахин, Амoны азот 2.7 дахин, Нитритийн нэгдэл 1.2 дахин, Эрдэс фосфор 1.3 дахин хүлцэх хэмжээнээс давж Туул голын ус бохирдолтой хэвээр байна.

ХҮСНЭГТ 7. НИЙСЛЭЛИЙН ГАДАРГЫН УСНЫ НАЙРЛАГА, мг/м³, X сард

Үзүүлэлт	Стандарт хэмжээ	“Туул-Налайх” харуул цэг		“Туул-Сонгино доод” харуул цэг	
		Хэмжээ	Бодисын хэтрэлт	Хэмжээ	Бодисын хэтрэлт
Хүчилтөрөгч	O ₂ ≥6	10.68	Хэвийн	7.85	Хэвийн
Биохимийн хэрэгцээт хүчилтөрөгч	БХХ ₅ ≤ 3	2.5	Хэвийн	12.4	4.1 дахин
Нитритийн нэгдэл	NO ₂ ≤ 0.02	0.008	Хэвийн	0.056	2.8 дахин
Амoны азот	NH ₄ ≤ 0.5	0.002	Хэвийн	4.42	8.8 дахин
Эрдэс фосфор	P ≤ 0.1	0.007	Хэвийн	0.298	3.0 дахин

² Багануур, Багахангай, Налайх дүүрэгт агаарын бохирдол хэмжих харуул цэг байхгүй. Эх үүсвэр: Байгаль орчны хэмжил зүйн төв лаборатори

ХҮСНЭГТ 8. УЛААНБААТАР ХОТЫН АГААР ДАХЬ БОХИРДУУЛАГЧ БОДИСЫН ХОНОГИЙН ДУНДАЖ АГУУЛАМЖ, мг/м³, X сард

Агаарын бохирдлын үзүүлэлт		Мишээл Экспо төв	Баруун дөрвөн зам	Тахилт	13-р хороо- лол	Зуун айл	Цахил- гаан станц	Ургах наран хороо- лол	Хай- лааст	Таван буудал	Богд хааны ордон музей	Нисэх	Зурагт	Амга- лан	Баян- хошуу
Хүхэрлэг хий SO ₂	Дундаж	0.017	0.016	0.089	0.019	0.013	0.038	0.041	0.036	0.135	0.028	-	0.433	-	-
	Хамгийн их XXX*-с давсан хувь	0.037	0.043	0.186	0.041	0.026	-	0.04	0.006	-	-	-	0.29	-	-
	Хэмжилтийн тоо	-	-	78	-	-	-	-	-	9	-	-	90	-	-
	Хэмжилтийн тоо	31	31	18	31	22	24	27	31	22	31	-	31	-	-
Азотын давхар исэл NO ₂	Дундаж	-	0.157	0.042	0.041	0.028	-	0.045	0.027	0.035	0.035	0	0.052	0.026	0.05
	Хамгийн их XXX*-с давсан хувь	-	0.26	0.068	0.068	0.068	-	0.08	0.041	0.054	0.053	0.000	0.101	0.039	0.081
	Хэмжилтийн тоо	-	85	29	17	9	-	32	-	4	7	-	52	-	36
	Хэмжилтийн тоо	-	20	24	29	31	-	25	29	24	29	0	31	31	22
Нүүрс төрөгчийн дутуу исэл, CO**	Дундаж	0.215	1.119	2.44	2.969	1.014	0.627	0.446	1.323	-	0.362	0.676	1.701	1.7	-
	Хамгийн их XXX*-с давсан хувь	1.498	3.104	14.373	14.265	4.785	1.771	3.557	4.615	-	1.341	3.324	7.094	5.346	-
	Хэмжилтийн тоо	-	-	3	4	-	-	-	-	-	-	-	-	-	-
	Хэмжилтийн тоо	38	90	67	92	90	66	69	92	-	90	78	79	61	88
Тоос PM ₁₀	Дундаж	0.071	0.087	0.124	0.089	0.109	0.177	0.080	0.103	0.072	0.059	0.061	0.081	0.064	-
	Хамгийн их XXX*-с давсан хувь	0.155	0.168	0.24	0.147	0.209	0.349	0.133	0.18	0.166	0.097	0.113	0.189	0.104	-
	Хэмжилтийн тоо	10	32	58	35	57	75	19	58	10	0	13	29	3	-
	Хэмжилтийн тоо	31	31	24	23	28	24	26	31	10	31	31	31	31	-
Тоос PM _{2.5}	Дундаж	-	0.027	0.040	0.017	-	-	-	0.028	-	0.01	0.023	0.041	0.036	-
	Хамгийн их XXX*-с давсан хувь	-	0.062	0.084	0.035	-	-	-	0.065	-	0.023	0.045	0.079	0.054	-
	Хэмжилтийн тоо	-	7	33	-	-	-	-	10	-	-	-	19	10	-
	Хэмжилтийн тоо	-	29	24	31	-	-	-	31	-	31	31	31	31	-
Озон O ₃ **	Дундаж	0.032	-	-	0.012	0.011	-	0.015	-	-	-	0.043	0.054	0.040	0.027
	Хамгийн их XXX*-с давсан хувь	0.069	-	-	0.036	0.031	-	0.036	-	-	-	0.092	0.099	0.081	0.056
	Хэмжилтийн тоо	0	-	-	-	-	-	-	-	-	-	-	-	-	-
	Хэмжилтийн тоо	90	-	-	92	90	-	73	-	-	-	90	88	89	52

* Хүлцэх хэм хэмжээ

** CO, O₃-ийн хэмжилтийг 8 цагийн дунджаар тооцсон

Байгаль орчны зөрчил:

Нийслэлийн хэмжээнд 2024 оны эхний 10 сарын байдлаар жилд байгаль орчныг хамгаалах хууль, тогтоомжийг зөрчсөн 433 зөрчлийг илрүүлжээ. Илрүүлсэн нийт зөрчлийн 57.7 хувийг ан амьтны зөрчил, 18.2 хувийг байгаль орчинд нөлөөлөх байдлын үнэлгээ, 12.9 хувийг ойн зөрчил, 4.8 хувийг усны зөрчил, 3.5 хувийг газрын хэвлий, ашигт малтмал уул уурхай зөрчил, 2.3 хувийг бусад зөрчил, 0.5 хувийг ургамал, хөрсний бохирдлын зөрчил тус тус эзэлж байна. Илрүүлсэн нийт зөрчилд 148.6 сая төгрөгийн торгууль ногдуулсан байна.

ХҮСНЭГТ 9. БАЙГАЛЬ ОРЧНЫ ЗӨРЧИЛ, төрлөөр, 2024 оны эхний 10 сарын байдлаар

Илрүүлсэн зөрчил, Төрлөөр	2023 I-X			2024 I-X		
	Үзлэг шалгалт	Илрүүлсэн зөрчил	Торгууль (сая төгрөг)	Үзлэг шалгалт	Илрүүлс эн зөрчил	Торгууль (сая төгрөг)
Бүгд	109	109	207.2	665	433	148.6
Ой	7	7	12.6	79	56	19.8
Ан, амьтан	72	72	106.0	286	250	73.2
Газрын	-	-	-	-	-	-
Ус	12	12	27.9	42	21	17.5
Ургамал, хөрсний бохирдол	1	1	0.2	2	2	0.02
Агаар, химийн хорт бодис	-	-	-	-	-	-
Газрын хэвлий, ашигт малтмал, уул уурхай	10	10	55.7	52	15	6.2
Геодези зураг зүй, кадастр	-	-	-	-	-	-
Байгаль орчинд нөлөөлөх байдлын үнэлгээ	-	-	-	188	79	44.7
Бусад	7	7	4.8	16	10	4.7

Эх үүсвэр: Нийслэлийн байгаль орчны газрын хяналтын хэлтэс

АЮУЛТ ҮЗЭГДЭЛ, ОСОЛ

Нийслэл хотын нутаг дэвсгэрт 2024 оны 10 сарын байдлаар 466 гамшиг бүртгэгдсэн нь өмнөх оны мөн үеэс 10.3 хувиар өссөн байна. Хүний үйл ажиллагаатай холбоотой бусад төрлийн 206 осол, усны осол 35, үйлдвэрийн осол 1, тэсэрч дэлбэрэх бодисын осол 2 бүртгэгджээ. Гамшгийн улмаас 64 хүн амь насаа алдаж, 648 хүнийг аварч, гамшгийн уршгийг арилгах ажилд нийт 22.1 сая төгрөг зарцуулжээ.

ХҮСНЭГТ 10. ГАЛ ТҮЙМРИЙН ТОО, дүүргээр, жил бүрийн эхний 10 сарын байдлаар

Дүүрэг	2019 I-X	2020 I-X	2021 I-X	2022 I-X	2023 I-X	2024 I-X	2024/2023
							Хувь
Нийслэлийн дүн	1 258	864	617	1 354	1 333	1 531	14.8
Багануур	16	13	11	21	21	27	28.6
Багахангай	5	3	-	4	3	7	133.3
Баянгол	146	101	68	136	149	160	7.4
Баянзүрх	306	194	150	343	306	390	27.5
Налайх	26	23	18	41	46	57	24.0
Сонгинохайрхан	327	231	149	175	333	360	8.1
Сүхбаатар	168	120	81	348	195	177	-9.2
Хан-Уул	115	83	67	161	140	196	40.0
Чингэлтэй	149	96	73	125	140	157	12.1

Нийслэл хотод 2024 оны 10 сарын байдлаар жилд ахуйн 1531 гал түймэр гарч өмнөх оны мөн үеэс 13.0 % өссөн. Гал түймрийн улмаас 28 хүн амь насаа алдаж, 34 хүн түлэгдэж гэмтсэн байна. Худал дуудлагын тоо 23 бүртгэгдсэн нь өмнөх оны мөн үеэс 34.8% хувиар өссөн байна.

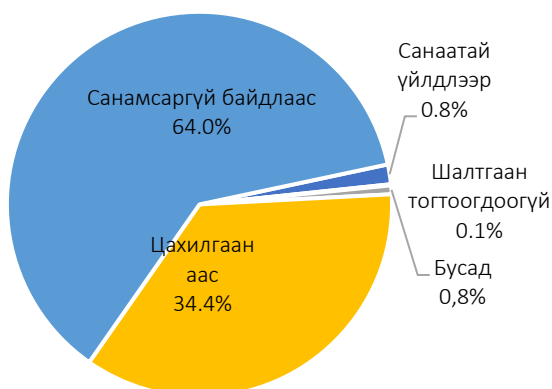
Гал түймрийн аюулаас 3358 хүн, 487 байшин барилга, 238.5 тэрбум төгрөгийн эд хөрөнгийг аварсан байна. Гал түймрийг гарсан шалтгаанаар нь ангилбал цахилгаанаас 484, санамсаргүй

байдлаас 902, санаатай үйлдлээр 11, шалтгаан тогтоогдоогүй 1, бусад шалтгаант 11 гал түймэр гарчээ.

ЗУРАГ 7. ГАЛ ТҮЙМЭР, байршлаар



ЗУРАГ 8. ГАЛ ТҮЙМЭР, шалтгаанаар



Гал түймэрт 776 гэр, орон сууц, 82 барилга байгууламж, тоног төхөөрөмж, 102 машин техник, 154 малын хашаа саравч, бусад 295 объект өртжээ. Гал түймэрт иргэний хувийн өмчийн 1032, төрийн өмчийн 267, хувийн аж ахуйн нэгж, байгууллагын өмчийн 109 объект өртөж, нийт 9.6 сая төгрөгийн хохирол учирсан байна.

Нийслэлийн Онцгой байдлын газраас 2024 оны 10 дугаар сард 224 барилгын зураг төсөл, мөн ашиглалтад хүлээн авч буй 545

барилгад хяналт тавьж ажиллажээ. Түүнчлэн 5047 объект, 861 айл өрхөд үзлэг шалгалт хийж, 18372 галын зөрчил илрүүлж, байгууллага, албан тушаалтан, иргэнд 1509 заавал биелүүлэх албан шаардлага, 2737 мэдэгдэл хүргүүлж, 221.1 сая төгрөгийн торгууль ногдуулсан байна.

Ойлголт, тодорхойлолт

Агаарын бохирдол: Агаар мандалд нэг буюу хэд хэдэн химийн бодис дагнасан буюу хавсарсан байдлаар хүн, амьтан, ургамлын аймгийн амьдрал, ахуйн нөхцөл, үйл ажиллагаанд сөрөг нөлөөлөл үзүүлж, стандартаар тогтоосон хүлцэх хэм хэмжээнээс давсан агаар дахь бохирдуулах бодис тодорхой хугацаагаар байхыг ойлгоно.

Аюулт үзэгдэл: Хүчтэй цасан болон шороон шуурга, ган, зуд, үер, газар хөдлөлт, цөлжилт болох, гал түймэр, хүн, мал, амьтны болон ургамлын гоц халдварт өвчин гарах, хортон мэрэгчид тархах зэргийг ойлгоно.

Гамшиг: Аюулт үзэгдэл, техникийн холбогдолтой осол, алан хядах ажиллагаа, дэлбэрэлтийн улмаас олон хүний эрүүл мэнд, амь нас хохирох, мал, амьтан олноор хорогдох, эд хөрөнгө, хүрээлэн байгаа орчинд улс, орон нутгийн дотоод нөөц боломжоос давсан хохирол учрахыг ойлгоно.

Зөвшөөрөгдөх түвшин: Хүний эрүүл мэндэд сөрөг нөлөө үзүүлэхгүй байх агаар дахь физикийн бохирдуулагчийн зөвшөөрөгдөх түвшинг ойлгоно.

Хүлцэх агууламж: Хүний эрүүл мэндэд сөрөг нөлөө үзүүлэхгүй байх агаар дахь химийн бохирдуулагчийн зөвшөөрөгдөх



ГЭМТ ХЭРЭГ (2024 оны эхний 10 сард)

ᠮᠤᠩᠭᠡᠯᠤᠯᠤᠰ
ᠶ᠋ᠢᠨ
ᠮᠤᠵᠤᠨ



Нийт бүртгэгдсэн гэмт хэрэг (дүүргээр)

2023-IX 21934 | 2024-I-X 26174 ↑ 19.3



↑ ↓ Өмнөх оны мөн үетэй харьцуулахад, хувьар

Гэмт хэргийн улмаас



Хохирсон хүн

21 345



Гэмтсэн хүн

5 054



Нас барсан хүн

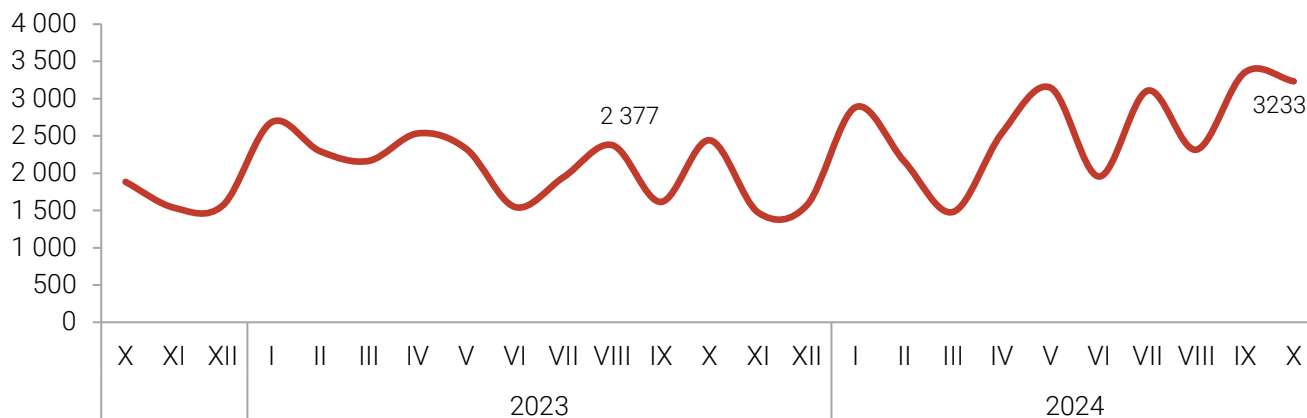
452

ГЭМТ ХЭРЭГ

2024 оны эхний 10 сард 26174 гэмт хэрэг бүртгэгдсэн нь өмнөх оны мөн үеэс 4240 (19.3%) хэргээр өсөж, гэмт хэргийн илрүүлэлт 30.5 хувьтай байгаа нь 11.1 пунктээр буурсан байна.

Гэмт хэргийн улмаас 5054 хүн гэмтэж осолдон, 452 хүн нас барж, төр ард иргэдэд 451.5 тэрбум төгрөгийн хохирол учруулснаас 163.1 тэрбум (36.1%) төгрөгийг нөхөн төлүүлжээ.

ЗУРАГ 9. БҮРТГЭГДСЭН ГЭМТ ХЭРЭГ, эхний 10 сарын байдлаар



Бүртгэгдсэн нийт гэмт хэргийн 39.2 хувийг залилан, 17.0 хувийг хүний эрүүл мэндийн халдашгүй байдлын эсрэг, 21.2 хувийг хулгайн, 1.9 хувийг бусдын хөрөнгө ашиглах, 3.9 хувийг хөдөлгөөний аюулгүй байдал ашиглалтын журмын эсрэг, 1.2 хувийг бусдыг амиа хорлоход хүргэх, 1.5 хувийг дээрмийн, 1.2 хувийг хүчин, 0.3 хувийг хүн амь, 12.7 хувийг бусад гэмт хэрэг тус тус эзэлж байна.

ХҮСНЭГТ 11. БҮРТГЭГДСЭН НИЙТ ГЭМТ ХЭРЭГ, эхний 10 сарын байдлаар

Төрөл	Гэмт хэргийн тоо			Өсөлт, бууралт, 2024/2023	
	2022 I-X	2023 I-X	2024 I-X	Тоо	Хувь
Нийслэлийн дүн	21 205	21 934	26 174	4 240	19.3
Хүний амь	88	104	88	-16	-15.4
Хүчин	259	224	302	78	34.8
Дээрэм	356	324	398	74	22.8
Хулгай	4 113	3 754	5 544	1 790	47.7
Залилан	8 331	9 431	10 251	820	8.7
Хүний эрүүл мэндийн халдашгүй байдлын эсрэг	4 867	4 542	4 453	-89	-2.0
Хөдөлгөөний аюулгүй байдал ашиглалтын журам зөрчих	529	552	1 013	461	83.5
Бусдыг амиа хорлоход хүргэх	154	183	303	120	65.6
Ашиглах	347	391	489	98	25.1
Бусад	2 167	1 877	3 333	1456	77.6

2024 оны эхний 10 сард 3527 хүн эрүүлжүүлэгдсэн нь өмнөх оны мөн үеэс 5404 (65.3%) хүнээр буурсан байна.

ХҮСНЭГТ 12. БҮРТГЭГДСЭН НИЙТ ГЭМТ ХЭРЭГ, эхний 10 сарын байдлаар

Дүүрэг	Бүртгэгдсэн нийт гэмт хэрэг			Өсөлт, бууралт 2024/2023	
	2022 I-X	2023 I-X	2024 I-X	Тоо	Хувь
Нийслэлийн дүн	21 205	21 934	26 174	4 240	19.3
Багануур	181	169	278	109	64.5
Багахангай	18	18	17	-1	-5.6
Баянгол	3 911	3 872	4 152	280	8.9
Баянзүрх	5 173	5 140	7 660	2 520	49.0
Налайх	285	281	279	-2	-0.7
Сонгинохайрхан	3 272	3 123	3 159	36	1.2
Сүхбаатар	3 418	3 712	3 975	263	7.1
Хан-Уул	2 536	3 264	3 903	639	19.6
Чингэлтэй	2 411	2 355	2 751	396	16.8

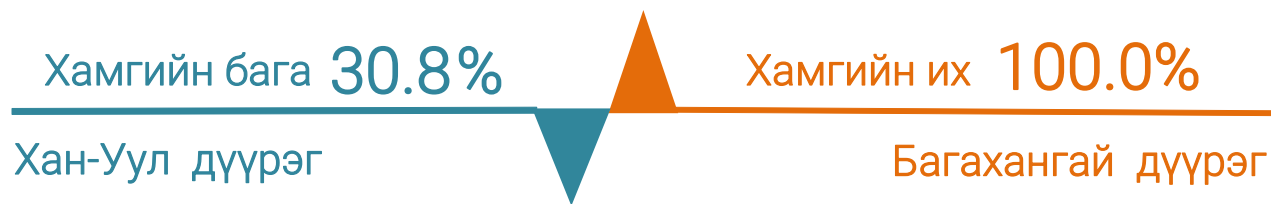
2024 оны эхний 10 сард бүртгэгдсэн нийт гэмт хэргийн 23887 (91.3%) нь хөнгөн хэрэг, 2287 (8.7%) нь хүнд хэрэг байна.³

ХҮСНЭГТ 13. ГЭМТ ХЭРЭГ БҮРТГЭГДЭХ ҮЕД СЭЖИГТНЭЭР ТООЦВОЛ ЗОХИХ ЭТГЭЭД НЬ ТОГТООГДООГҮЙ ХЭРГИЙН ТОО, 2024 оны эхний 10 сард

Дүүрэг	Хэрэг бүртгэлтийн хэргийн тоо	Үүнээс:	Гэмт хэргийн илрүүлэлтийн хувь
		Эрүүгийн хэрэг үүсгэж, яллагдагчаар татсан хэрэг	
Нийслэлийн дүн	25 396	10 164	40.0
Багануур	260	143	55.0
Багахангай	2	2	100.0
Баянгол	4 021	1 346	33.5
Баянзүрх	7 486	2 863	38.2
Налайх	270	130	48.1
Сонгинохайрхан	3 077	1 449	47.1
Сүхбаатар	3 819	1 673	43.8
Хан-Уул	3 871	1 163	30.8
Чингэлтэй	2 680	1 395	52.1

³ Монгол Улсын Эрүүгийн тухай хууль шинэчлэгдэн батлагдаж, 2017 оны 05 дугаар сарын 11-ний өдрөөс хэрэгжиж эхэлсэнтэй холбоотойгоор гэмт хэргийг хөнгөн, хүнд гэж 2 ангилдаг болсон.

ЗУРАГ 10. ГЭМТ ХЭРГИЙН ИЛРҮҮЛЭЛТ, 2024 оны эхний 10 сард



Гэмт хэрэгт холбогдсон сэжигтэн, яллагдагчийн тоо 2024 оны эхний 10 сарын байдлаар 10164 болж, өмнөх оны мөн үеэс 39 (0.3%) хүнээр өссөн байна.

Нийт хэрэгт холбогдсон сэжигтэн, яллагдагчийн 2256 (8.6%) нь согтуугаар, 1559 (5.9%) нь бүлэглэн үйлдсэн гэмт хэрэг байна. Сэжигтэн, яллагдагчийн 716 (2.7%) нь хүүхэд, 3059 (11.7%) нь эмэгтэйчүүд байна.

ХҮСНЭГТ 14. БҮРТГЭГДСЭН ХУЛГАЙН ГЭМТ ХЭРЭГ, эхний 10 сарын байдлаар

Дүүрэг	Хулгайн гэмт хэргийн тоо, бүгд			Үүнээс:		
				Хувийн өмчийн хулгайн гэмт хэргийн тоо		
	2022 I-X	2023 I-X	2024 I-X	2022 I-X	2023 I-X	2024 I-X
Нийслэлийн дүн	4 113	3 750	5 544	3 576	3 316	3 858
Багануур	36	26	46	31	24	35
Багахангай	5	1	3	5	1	3
Баянгол	711	615	847	579	538	593
Баянзүрх	788	768	1 843	681	652	1 315
Налайх	53	62	43	48	61	34
Сонгинохайрхан	903	740	663	805	683	425
Сүхбаатар	687	676	745	604	582	461
Хан-Уул	555	441	866	499	410	677
Чингэлтэй	375	421	488	324	365	315

Ойлголт, тодорхойлолт:

Гэмт хэрэг: Монгол Улсын Эрүүгийн хуулийн тусгай ангид заасан нийгэмд аюултай гэм буруутай үйлдэл, эс үйлдэхүйг ойлгоно.

16, түүнээс дээш насны 10000 хүнд ногдох бүртгэгдсэн гэмт хэрэг: Тухайн хугацаанд бүртгэгдсэн нийт гэмт хэргийн тоог 16, түүнээс дээш насны хүн амын жилийн дундаж тоонд харьцуулж, 10000- аар үржүүлж тооцно.

Хохирогч: Монгол Улсын “Эрүүгийн хэрэг хянан шийдвэрлэх тухай” хуульд заасны дагуу гэмт хэргийн улмаас амь нас, эрүүл мэнд, бусад эрх, эрх чөлөө, эд хөрөнгийн болон эд хөрөнгийн бус хохирол хүлээсэн хүн, хуулийн этгээдийг ойлгоно.

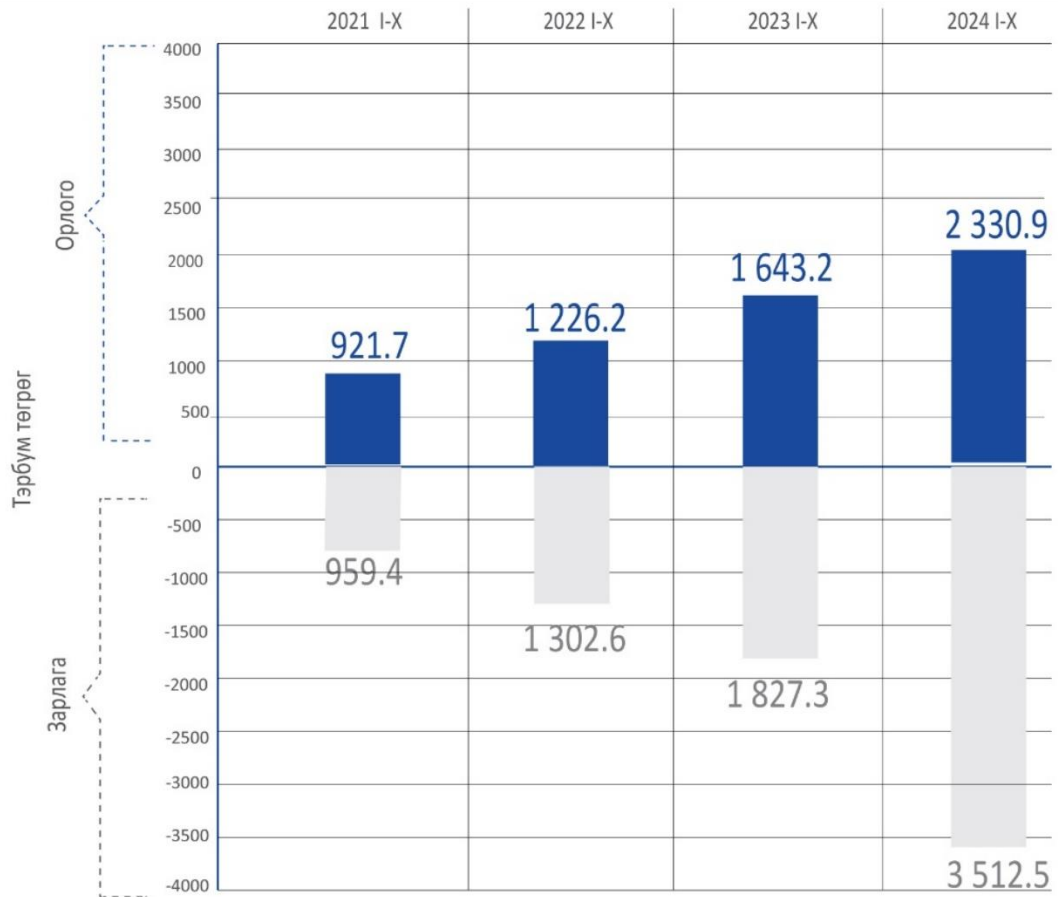
Гэмт хэргийн хохирол: Монгол Улсын Эрүүгийн хуулийн тусгай ангид заасан гэмт хэргийн улмаас хүний амь нас, эрүүл мэнд, эд хөрөнгө, бусад эрх, эрх чөлөө, нийтийн болон үндэсний ашиг сонирхол, аюулгүй байдалд шууд учирсан үр дагаврыг гэмт хэргийн хохиролд тооцно.

Яллагдагч: Монгол Улсын “Эрүүгийн хэрэг хянан шийдвэрлэх тухай” хуульд заасны дагуу эрүүгийн хэрэг үүсгэж яллагдагчаар татах тогтоолтой танилцсан сэжигтнийг ойлгоно.

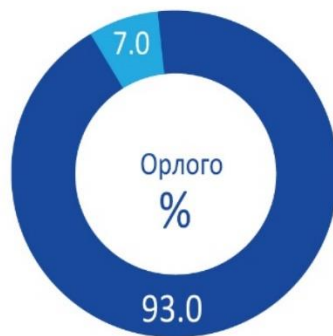


ТӨСӨВ (2024 оны эхний 10 сар)

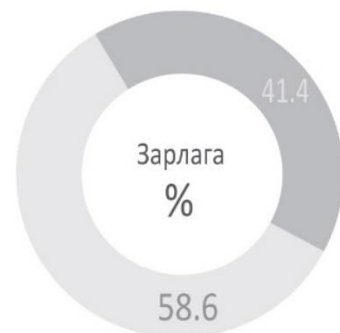
ТӨСӨВ



Төсвийн орлого, зарлагын бүтэц



- Татварын орлого
- Татварын бус орлого



- Урсгал зардал
- Хөрөнгийн зардал

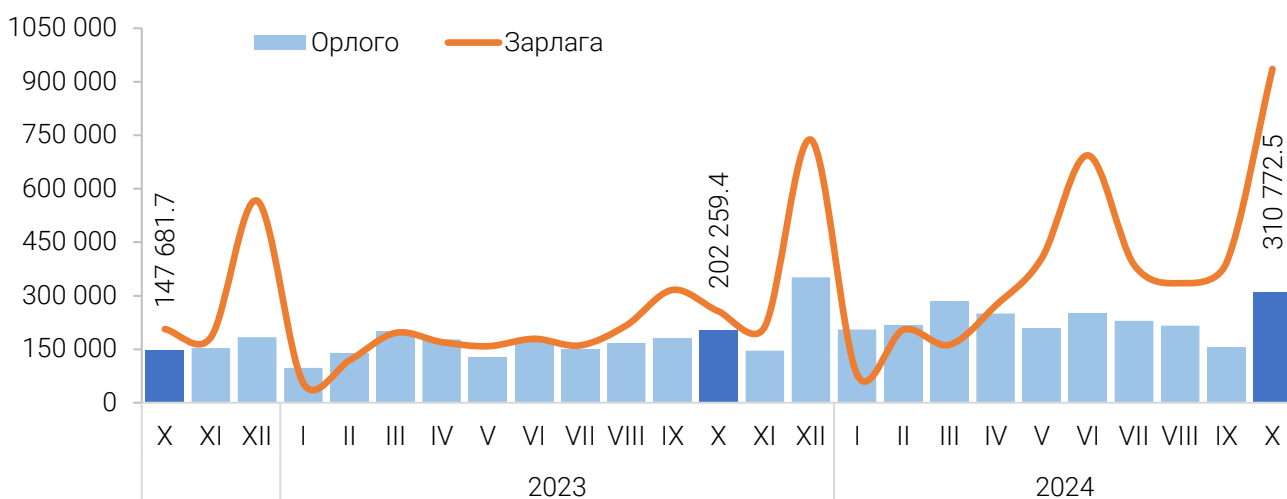
НИЙСЛЭЛИЙН ТӨСӨВ

Нийслэлийн төсвийн нийт орлого 2024 оны эхний 10 сар 2330.8 тэрбум төгрөг болж, төлөвлөснөөс 226.1 (12.1%) тэрбум төгрөгөөр дутуу бүрджээ. Төсвийн нийт орлогын 2168.0 (93.0%) тэрбум төгрөгийг татварын орлого (орлогын албан татвар, хөрөнгийн албан татвар, бусад татвар, төлбөр, хураамж), 162.8 (7.0%) тэрбум төгрөгийг татварын бус орлого тус тус эзэлж байна.

2024 оны эхний 10 сард нийслэлийн татварын орлого 2168.0 тэрбум төгрөг болж, төлөвлөснөөс 187.2 (8%) тэрбум төгрөгөөр, татварын бус орлого 162.8 тэрбум төгрөг болж, төлөвлөснөөс 38.8 (19.3%) тэрбум төгрөгөөр тус тус дутуу бүрдсэн байна.

Орлогын албан татвар 66.1 (3.5%) тэрбум төгрөгөөр, хөрөнгийн албан татвар 2.8 (2.2%) тэрбум төгрөгөөр, бусад татвар, төлбөр, хураамж 118.3 (36.9%) тэрбум төгрөгөөр тус тус дутуу бүрджээ.

ЗУРАГ 11. НИЙСЛЭЛИЙН ТӨСВИЙН ОРЛОГО, ЗАРЛАГА, сая төгрөг, сараар



ХҮСНЭГТ 15. НИЙСЛЭЛИЙН ТӨСВИЙН ОРЛОГО, сая төгрөг, 2024 оны I-X сард

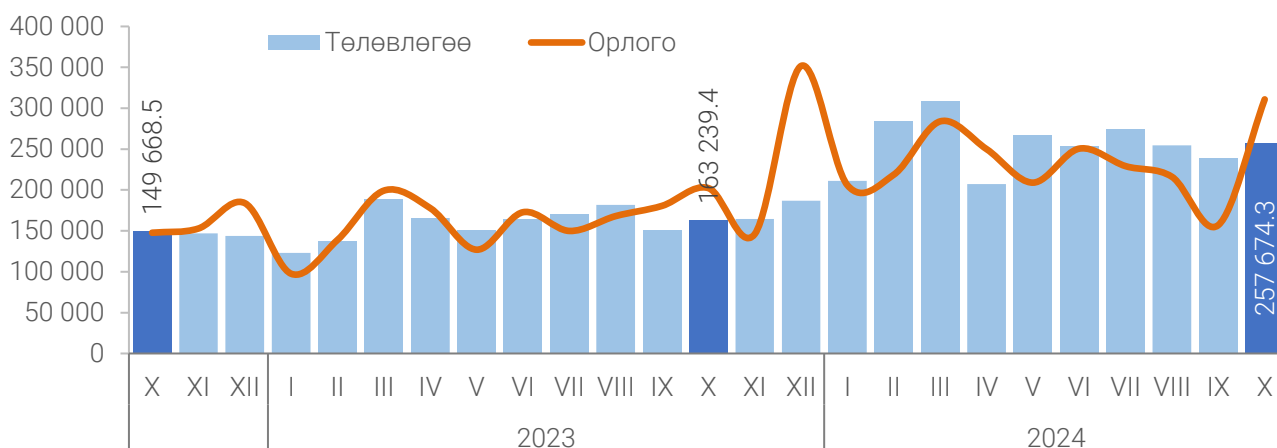
Дүүрэг	Төсвийн орлого			Үүнээс					
				Татварын орлого			Татварын бус орлого		
	Төлөвлөсөн	Гүйцэтгэл	Хувь	Төлөвлөсөн	Гүйцэтгэл	Хувь	Төлөвлөсөн	Гүйцэтгэл	Хувь
Нийслэлийн дүн	2 557 007.1	2 330 863.5	91.2	2 355 332.3	2 168 039.8	92.0	201 674.8	162 823.7	80.7
Багануур	16 762.7	17 952.3	107.1	14 353.8	14 904.6	103.8	2 408.9	3 047.7	126.5
Багахангай	1 464.2	2 193.8	149.8	1 198.9	1 701.8	141.9	265.3	492.0	185.4
Баянгол	209 667.6	215 923.0	103.0	205 779.3	210 679.3	102.4	3 888.4	5 243.7	134.9
Баянзүрх	271 958.9	240 675.6	88.5	269 898.1	236 707.5	87.7	2 060.8	3 968.1	192.5
Налайх	16 395.9	18 360.9	112.0	14 804.1	16 688.1	112.7	1 591.8	1 672.8	105.1
Сонгинохайрхан	132 730.4	118 641.3	89.4	130 395.3	115 582.1	88.6	2 335.2	3 059.2	131.0
Сүхбаатар	457 797.6	382 986.4	83.7	455 225.9	377 682.2	83.0	2 571.6	5 304.2	2.1*
Хан-Уул	400 893.6	365 614.2	91.2	397 806.3	360 704.1	90.7	3 087.3	4 910.1	159.0
Чингэлтэй	188 747.7	179 938.6	95.3	185 006.7	172 932.2	93.5	3 741.0	7 006.4	187.3
Хотын шууд	860 588.3	788 577.4	91.6	680 863.9	660 458.1	97.0	179 724.4	128 119.3	71.3

Хотын шууд татварт цалин, хөдөлмөрийн хөлс, шагнал, урамшуулал болон тэдгээртэй адилтгах хөдөлмөр эрхлэлтийн орлогыг төвлөрүүлдэг байсан бол 2023 оноос эхлэн дүүрэг бүрт орлогыг бүрдүүлдэг болсон.

ХҮСНЭГТ 16. НИЙСЛЭЛИЙН ТӨСВИЙН ОРЛОГО, сая төгрөг, 2024 оны I-X сард

Үзүүлэлт	Төлөвлөсөн	Гүйцэтгэл	Хувь
Нийт орлого	2 557 007.1	2 330 863.5	91.2
Татварын орлого	2 355 332.3	2 168 039.8	92.0
Орлогын албан татвар	1 905 235.8	1 839 126.3	96.5
Хувь хүний орлогын албан татвар	1 422 735.8	1 315 574.	92.5
Цалин хэлс, түүнтэй адилтгах орлогын	1 056 265.5	916 391.1	86.8
Үйл ажиллагааны орлогын	39 296.9	42 597.6	108.4
Хөрөнгийн орлого	111 605.7	100 037.1	89.6
Хөрөнгө борлуулсны орлогын	80 411.7	84 878.9	105.6
Шууд бус орлого	135 156.0	171 669.2	127.0
Хувь хүний орлогын албан татварын буцаан олголт	(47 500.0)	(47 142.7)	99.2
Аж ахуйн нэгжийн орлогын албан татвар	530 000.0	570 695.	107.7
Хөрөнгийн албан татвар	129 023.2	126 200.4	97.8
Үл хөдлөх хөрөнгийн албан татвар	85 096.9	81 186.4	95.4
Бууны албан татвар	380.9	257.7	67.6
Авто тээврийн ба өөрөө явагч хэрэгслийн	43 388.4	44 463.3	102.5
Малд ногдуулах албан татвар	157.0	293.1	186.7
Бусад татвар, төлбөр, хураамж	321 073.2	202 713.1	63.1
Бусад нийтлэг төлбөр, хураамж	90 251.4	56 917.4	63.1
Газрын төлбөр	200 659.2	118 955.9	59.3
Байгалийн нөөц ашигласны төлбөр	3 762.7	3 463.7	92.1
Бусад татвар	26 400.	23 376.2	88.5
Татварын бус орлого	201 674.8	162 823.7	80.7
Нийтлэг татварын бус орлого	200 024.8	162 823.7	81.4
Хувьцааны ногдол ашиг	1 120.0	1 442.8	128.8
Төсөвт байгууллагын өөрийн орлого	104 594.2	88 010.8	84.1
Торгуулийн орлого	31 451.6	43 861.6	139.5
Түрээсийн орлого	2 500.	1 976.2	79.0
Бусад орлого	32 661.1	25 350.9	77.6
Өмч хувьчлал	1 650.0	0.0	0.0

ЗУРАГ 12. НИЙСЛЭЛИЙН ТӨСВИЙН ОРЛОГО, сая төгрөг, сараар

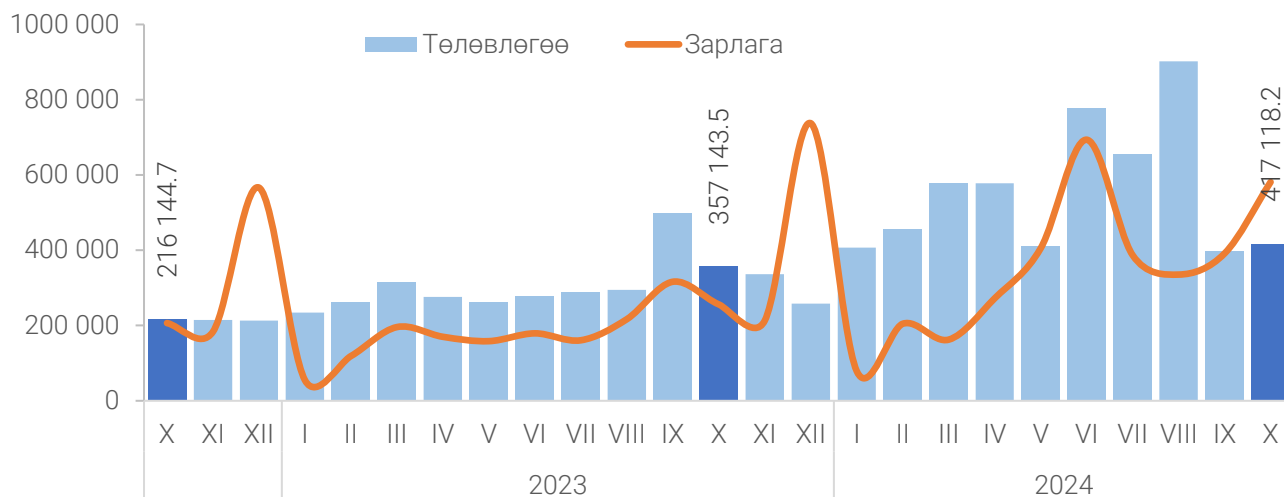


ХҮСНЭГТ 17. НИЙСЛЭЛИЙН ТӨСВИЙН ЗАРЛАГА, сая төгрөг, 2024 оны I-X сард

Дүүрэг	Зарлага			
	Төлөвлөгөө	Гүйцэтгэл	Зөрүү	Хувь
Нийслэлийн дүн	5 574 778.1	3 512 490.7	2 061 563.7	63.0
Багануур	29 732.9	22 972.7	6 760.2	77.3
Багахангай	8 562.9	7 614.2	948.7	88.9
Баянгол	225 522.9	208 278.4	17 244.5	92.4
Баянзүрх	311 095.9	222 348.1	88 747.9	71.5
Налайх	24 633.5	20 695.7	3 937.8	84.0
Сонгинохайрхан	159 113.1	117 974.7	41 138.4	74.1
Сүхбаатар	533 584.6	423 183.6	110 401.0	79.3
Хан-Уул	448 928.4	365 007.7	83 920.7	81.3
Чингэлтэй	215 884.7	184 879.5	31 005.2	85.6
Хотын шууд	3 617 719.2	1 939 536.1	1 678 183.1	53.6

2024 оны эхний 10 сарын байдлаар нийслэлийн төсвөөс нийслэл, дүүргийн байгууллагуудын төлөвлөсөн үйл ажиллагааны зардлын 2931.2 (56.8%) тэрбум төгрөгийг санхүүжүүлжээ. Өөрөөр хэлбэл нийслэл, дүүргийн байгууллагууд батлагдсан төсвийнхөө 2226.4 (43.2%) тэрбум төгрөгийг зарцуулаагүй байна.

ЗУРАГ 13. НИЙСЛЭЛИЙН ТӨСВИЙН ЗАРЛАГА, сая төгрөг, сараар



Ойлголт, тодорхойлолт:

Татварын орлого: Орлогын албан татвар, нийгмийн даатгалын орлого, хөрөнгийн албан татвар, нэмэгдэл өртгийн албан татвар, онцгой албан татвар, тусгай зориулалтын орлого, гадаад үйл ажиллагааны орлого, бусад татвар, төлбөр, хураамжаас бүрдэнэ.

Татварын бус орлого: Нийтлэг татварын бус орлого, хөрөнгийн орлого, тусламжийн орлого, улсын төсөв орон нутгийн төсөв хоорондын шилжүүлгээс бүрдэнэ.

Төсвийн орлого: Ирээдүйн өв сан, тогтворжуулалтын сан болон тэнцвэржүүлсэн орлогоос бүрдэнэ.

Урсгал зардал: Бараа, ажил, үйлчилгээний зардал, зээлийн үйлчилгээний төлбөр, татаас ба урсгал шилжүүлгээс бүрдэнэ.



ХЭРЭГЛЭЭНИЙ ҮНИЙН ИНДЕКС (2024 оны 10 дугаар сард)

МОНГОЛЫН
СТАТИСТИКА
УЛСЫН
ХАМГААГА
ЭРХЭМ

Ерөнхий индекс

7.0

Хүнсний бараа, согтууруулах
бус ундаа

7.1

Согтууруулах ундаа, тамхи,
мансууруулах бодис

3.9

Хувцас, бөс бараа, гутал

10.2

Орон сууц, ус, цахилгаан,
хийн болон бусад түлш

11.3

Гэр ахуйн тавилга, гэр ахуйн бараа

8.9

Эм тариа, эмнэлгийн үйлчилгээ

4.9

Тээвэр

0.2

Холбооны хэрэгсэл,
шуудангийн үйлчилгээ

2.2

Амралт, чөлөөт цаг,
соёлын бараа, үйлчилгээ

4.9

Боловсролын үйлчилгээ

19.7

Зочид буудал, нийтийн хоол,
дотуур байрны үйлчилгээ

7.5

Даатгал, Санхүүгийн үйлчилгээ

2.3

Бусад бараа, үйлчилгээ

10.4

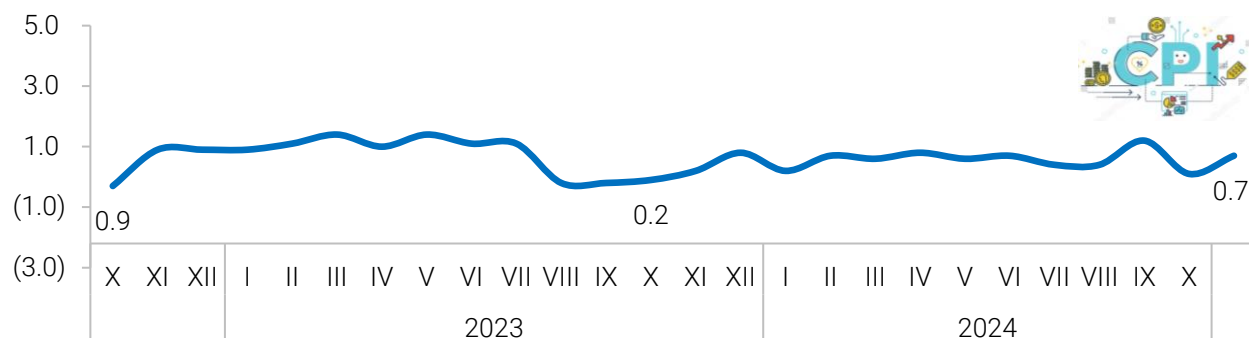
0 5 10 15 20

ХЭРЭГЛЭЭНИЙ ҮНЭ

Хэрэглээний бараа, үйлчилгээний үнийн индекс өмнөх оны мөн үеэс 7.0 хувиар өслөө.

2024 оны 10 дугаар сарын хэрэглээний үнийн индекс 2023 оны жилийн эцэстэй харьцуулахад 5.9 хувь өссөн ба өмнөх сартай харьцуулахад 0.7 хувиар өссөн байна.

ЗУРАГ 14. ХЭРЭГЛЭЭНИЙ ҮНИЙН ИНДЕКС



Хэрэглээний үнийн индекс 2024 оны 10 дугаар сарыг өмнөх оны жилийн эцэстэй харьцуулахад 5.9 хувиар өсөхөд хувцас, Хүнсний бараа, согтууруулах бус ундаа бүлгий үнэ 5.7 хувь, согтууруулах ундаа, тамхи мансууруулах бодис 2.9 хувь, хувцас бөс бараа гутал бүлгийн үнэ 8.1 хувь, орон сууц, ус, цахилгаан, хийн болон бусад түлш бүлгийн үнэ 8.0 хувь, гэр ахуйн тавилга, гэр ахуйн бараа бүлгийн үнэ 8.1 хувь, эм тариа, эмнэлгийн үйлчилгээний бүлгийн үнэ 4.7 хувь, амралт, чөлөөт цаг, соёлын бараа, үйлчилгээ бүлгийн үнэ 4.9 хувь, боловсролын үйлчилгээний үнэ 19.7 хувь, зочид буудал, нийтийн хоол, дотуур байрны үйлчилгээ 7.5 хувь, бусад бараа үйлчилгээний үнэ 8.5 хувиар өссөн нь тус тус нөлөөлсөн байна.

ХҮСНЭГТ 18. ХЭРЭГЛЭЭНИЙ ҮНИЙН ИНДЕКС, барааны бүлгээр

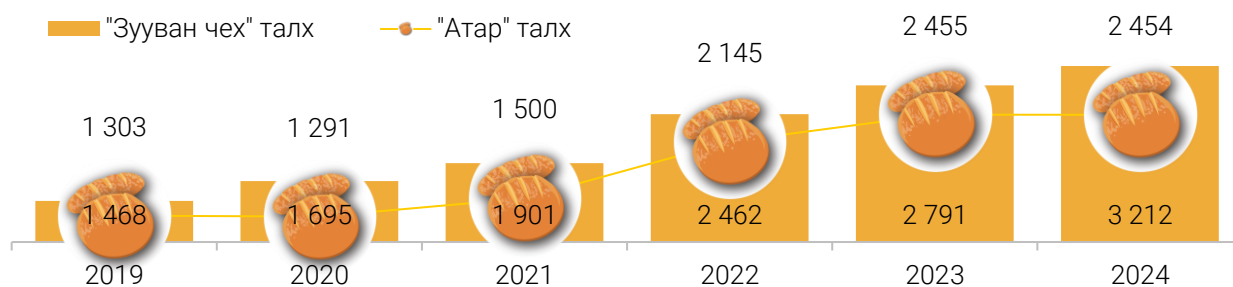
Бараа, үйлчилгээний бүлгийн нэр	2023-X 2022-X	2024-X 2023-X	2024-X 2023-XII	2024-X 2024-IX
Ерөнхий индекс	109.4	107.0	105.9	100.7
Хүнсний бараа, согтууруулах бус ундаа	114.7	107.1	105.7	99.8
Согтууруулах ундаа, тамхи, мансууруулах бодис	105.9	103.9	102.9	101.3
Хувцас, бөс бараа, гутал	108.1	110.2	108.1	101.8
Орон сууц, ус, цахилгаан, хийн болон бусад түлш	104.6	111.3	108.0	103.2
Гэр ахуйн тавилга, гэр ахуйн бараа	107.0	108.9	108.1	100.2
Эм тариа, эмнэлгийн үйлчилгээ	108.2	104.9	104.7	100.9
Тээвэр	100.2	100.2	99.8	101.0
Холбооны хэрэгсэл, шуудангийн үйлчилгээ	100.4	102.2	102.2	100.0
Амралт, чөлөөт цаг, соёлын бараа, үйлчилгээ	104.9	104.9	104.9	100.0
Боловсролын үйлчилгээ	121.2	119.7	119.7	100.0
Зочид буудал, нийтийн хоол, дотуур байрны үйлчилгээ	117.8	107.5	107.5	100.0
Даатгал, Санхүүгийн үйлчилгээ	102.8	102.3	102.3	100.0
Бусад бараа, үйлчилгээ	127.1	110.4	108.5	100.3

2024 оны 10 дугаар сард үнийн ажиглалт хийхээр хэрэглээний сагсанд сонгогдсон 405 төрлийн бараа, үйлчилгээний үнийг өмнөх сартай харьцуулахад 29.9 хувь нь өсөж, 35.8 хувь нь буурч, 34.3 хувь нь тогтвортой байв.

ХҮСНЭГТ 19. УЛААНБААТАР ХОТЫН ХЭРЭГЛЭЭНИЙ ҮНИЙН САРЫН ИНДЕКС, /**эерэг**, **сөрөг**/

Бараа, үйлчилгээний бүлэг	Үнийн өөрчлөлт хувь	Дэд бүлэг, зарим барааны үнийн өөрчлөлт
Хүнсний бараа, согтууруулах бус ундаа	0.2	Энэ бүлгийн үнийн бууралтад үхрийн ястай махны үнэ 1.5 хувиар, адууны ястай махны үнэ 1.1 хувиар, тахианы махны үнэ 2.1 хувиар, хиамны үнэ 1.0 хувиар, лаазалсан туна 150 гр загасны үнэ 2.5 хувиар, Өтгөрүүлсэн сгущенка сүүний үнэ 5.9 хувиар, Олейна 1 л ургамлын тосны үнэ 3.8, салатны навчны үнэ 6.7 хувиар, хатаасан жимсний үнэ 3.9 хувиар, бусад хүнсний ногоо 3.9 хувиар, манжин 9.3 хувиар, төмсний үнэ 3.7 хувиар, хоол амтлагч гүчүжаны үнэ 2.5 хувиар, тус тус буурсан нь нөлөөлөв
Согууруулах ундаа, тамхи, мансууруулах бодис	1.3	Энэ бүлгийн үнийн өсөлтөд архи, экспортны үнэ 6.0 хувиар, 0.75 л yellow tail дарсны үнэ 8.8 хувиар тус тус өссөн нь нөлөөлөв.
Хувцас, бөс бараа, гутал	1.8	.Энэ бүлгийн өсөлтөд хөвөн даавуун эрэгтэй дотоожны үнэ 3.2 хувиар, 42-48 размерийн урт хар юбканы үнэ 1.9 хувиар, 6-11 кг жинтэй хүүхдийн живхны үнэ 1.2 хувиар, эрэгтэй хүний ороолтны үнэ 9.6 хувиар. Өвлийн урт түрийтэй эмэгтэй гутлын үнэ 24.5 хувиар, 6-8 насны охидын урт түрийтэй гуталын үнэ 3.8 хувиар өссөн нь нөлөөлөв.
Орон сууц, ус цахилгаан хийн болон бусад түлш	3.2	Энэ бүлгийн үнийн өсөлтөд тавилгагүй 2 өрөө байрны түрээсийн үнэ 16.8 хувиар, 2 давхар шилтэй вакум цонхны 1 мкв үнэ 12.9 хувиар, хаалга, цонх, паар будах, ханын цаас засварын үнэ 7.4 хувиар, сууц өмчлөгчдийн холбооны 1 сарын төлбөр 57.1 хувиар тус тус өссөн нь нөлөөлөв.
Гэр ахуйн тавилга, гэр ахуйн бараа	0.2	Энэ бүлгийн үнийн өсөлтөд 30x60 см гар нүүрийн алчуурны үнэ 3.2 хувиар, New top эдийн саван үнэ 1.8 хувиар, Ariel угаалгын нунтагны үнэ 1.1 хувиар, Гал тогооны хуванцар бариултай хутганы үнэ 1.6 хувиар тус тус өссөн нь нөлөөлөв.
Тээвэр	1.0	Энэ бүлгийн үнийн өсөлтөд суудлын жижиг тэрэг приус автомашины үнэ 1.7 хувиар өссөн нь нөлөөлөв.
Бусад бараа үйлчилгээ	0.3	Энэ бүлгийн үнийн өсөлтөд нэг удаагийн сахлын татуурганы үнэ 3.8 хувиар, safequard гар нүүрийн савангын үнэ 1.0 хувиар, хиймэл арьсан эмэгтэй түрийвч үнэ 3.7 хувиар, бага ангийн охидын сурагчын цүнхны үнэ 1.5 хувиар тус тус өссөн нь нөлөөлсөн байна.

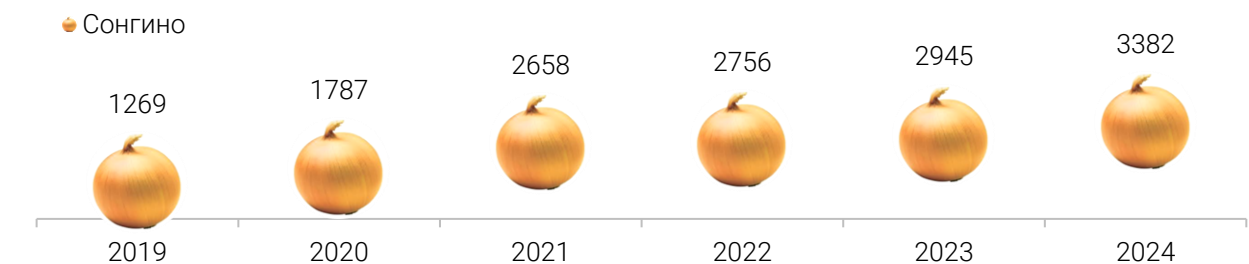
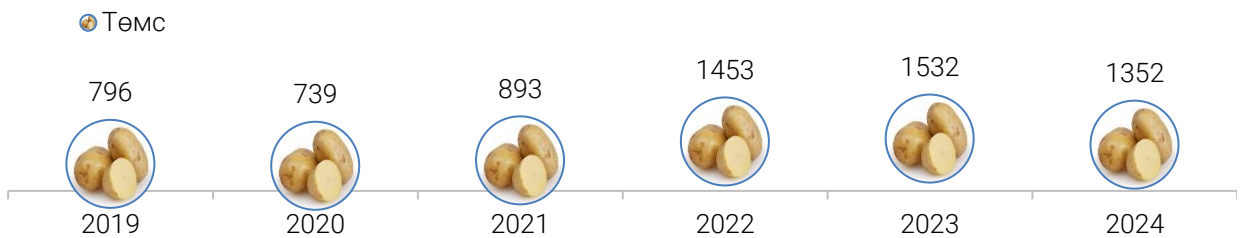
ЗУРАГ 15. НЭГ ШИРХЭГ ТАЛХНЫ ДУНДАЖ ҮНЭ, жил бүрийн X сард, төгрөг



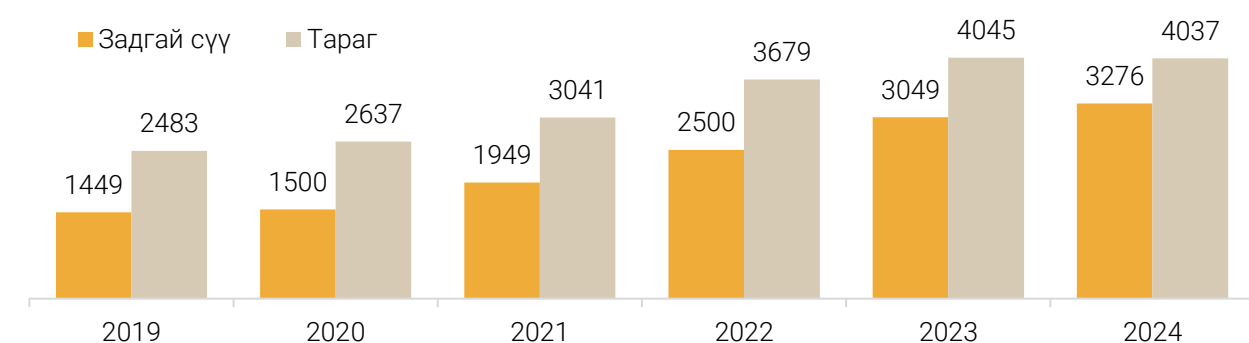
ЗУРАГ 16. НЭГ КИЛОГРАММ САВЛАСАН ГУРИЛЫН ДУНДАЖ ҮНЭ, жил бүрийн X сард, төгрөг



ЗУРАГ 17. НЭГ КИЛОГРАММ ХҮНСНИЙ НОГООНЫ ДУНДАЖ ҮНЭ, жил бүрийн X сард, төгрөг



ЗУРАГ 18. НЭГ ЛИТР СҮҮ, ТАРАГИЙН ДУНДАЖ ҮНЭ, жил бүрийн X сард, төгрөг



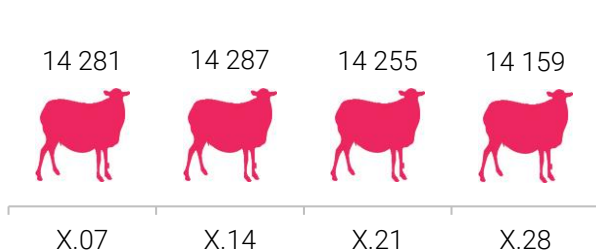
2024 оны 10 дугаар сард хүнсний зах, супермаркет, бөөний төвүүдэд жижиглэн худалдаалагдаж буй үхрийн ястай махны үнэ өмнөх сартай харьцуулахад 1.5 хувиар, хонины ястай махны үнэ 1.8 хувиар тус тус буурсан байна.

ХҮСНЭГТ 20. НЭГ КИЛОГРАММ МАХНЫ ЖИЖИГЛЭН ХУДАЛДАХ ДУНДАЖ ҮНЭ, төгрөг

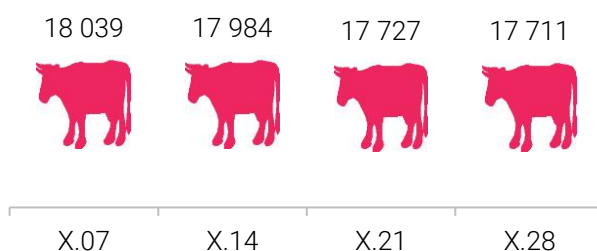
Үхрийн ястай мах												
	I	II	III	IV	V	VI	VII	VIII	IX	X	XI	XII
2016	6 165	6 875	7 105	8 170	8 495	7 930	6 950	6 865	6 120	5 235	5 495	5 580
2017	6 775	7 405	7 785	7 985	8 230	7 905	7 725	7 375	7 250	6 945	6 710	6 505
2018	6 615	7 110	7 740	8 365	8 465	8 735	9 085	8 225	7 780	7 845	8 005	8 305
2019	8 875	8 925	9 390	9 635	10 960	11 700	12 280	11 540	11 375	10 950	10 090	9 755
2020	10 535	11 415	11 665	11 735	11 940	12 640	12 760	11 760	11 235	10 855	11 075	11 210
2021	11 615	12 605	12 670	13 850	13 960	14 770	14 800	13 700	13 420	13 280	13 345	13 495
2022	14 060	14 235	14 260	14 530	15 390	15 390	15 120	14 240	13 730	13 590	13 275	13 395
2023	13 520	14 245	14 955	16 750	18 493	20 100	19 466	16 723	16 277	15 690	15 542	15 846
2024	16 437	17 150	17 624	18 209	18 418	18 159	18 475	17 735	18 138	17 865		

Хонины ястай мах												
	I	II	III	IV	V	VI	VII	VIII	IX	X	XI	XII
2016	4 625	5 495	5 970	6 935	6 945	6 525	5 780	5 605	4 940	4 250	3 945	4 390
2017	5 650	6 030	6 675	7 080	7 235	6 700	6 575	6 395	6 210	5 760	5 380	5 140
2018	5 240	5 945	6 560	7 290	7 490	7 515	7 535	6 980	6 415	6 440	6 690	6 695
2019	7 170	7 340	7 945	8 710	9 820	10 430	10 045	9 700	9 640	9 095	7 710	7 635
2020	8 705	9 600	9 765	9 835	10 125	10 385	10 650	9 870	9 170	8 715	8 635	8 580
2021	9 040	10 460	10 705	12 320	12 390	12 695	12 440	11 380	10 975	11 005	10 775	10 805
2022	11 485	12 295	12 585	12 620	12 705	12 805	12 360	11 530	11 025	10 270	9 870	9 920
2023	10 440	11 350	12 680	14 065	15 396	16 598	15 766	13 387	12 703	12 010	11 834	12 080
2024	12 926	13 776	13 917	14 632	16 290	16 322	15 339	14 746	14 510	14 245		

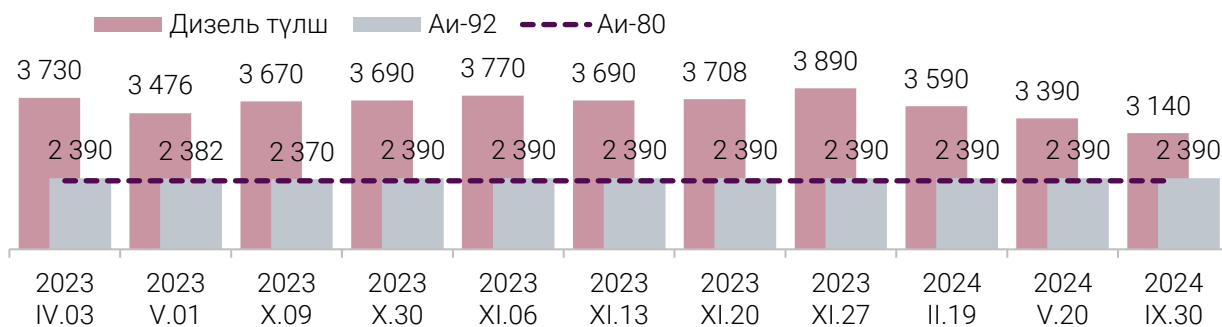
ЗУРАГ 19. НЭГ КГ ХОНИНЫ МАХНЫ ДУНДАЖ ҮНЭ, төгрөг



ЗУРАГ 20. НЭГ КГ ҮХРИЙН МАХНЫ ДУНДАЖ ҮНЭ, төгрөг



ЗУРАГ 21. НЭГ ЛИТР ШАТАХУУНЫ ҮНЭ, өөрчлөлт орсон өдрөөр



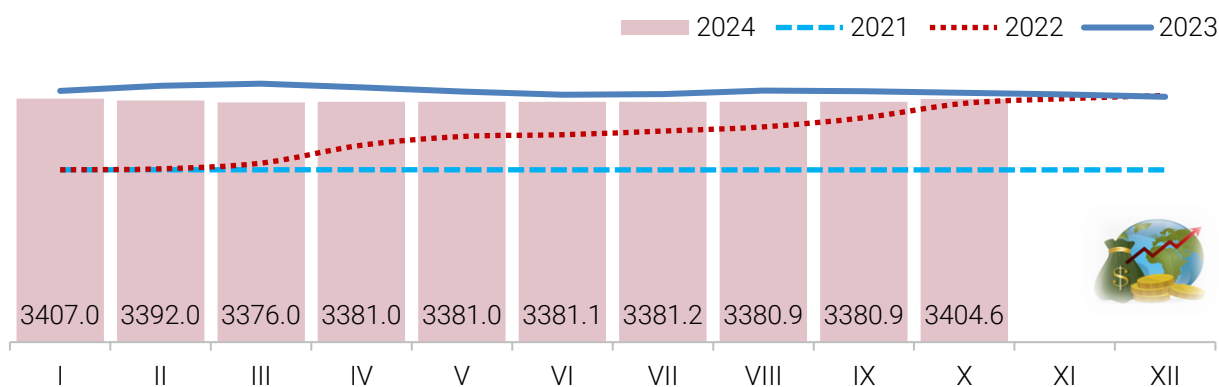
ХҮСНЭГТ 21. ТҮЛШНИЙ ҮНЭ, төгрөг

Байршил	2022.X.31			2023.X.30			2024.X.28		
	Түлшний мод шуудай (6-7 кг)		Сайжруулсан түлш 25 кг Хар мод	Түлшний мод шуудай (6-7 кг)		Сайжруулсан түлш 25 кг Хар мод	Түлшний мод шуудай (6-7 кг)		Сайжруулсан түлш 25 кг
	Хар мод	Нарс мод		Нарс мод	Хар мод		Хар мод	Нарс мод	
Чингэлтэй	6 500	6 000	3 750	7 000	7 500	3 750	7 500	7 000	3 750
Сүхбаатар	7 000	6 000	3 750	7 000	7 500	3 750	7 500	7 000	3 750
Цайз зах	6 500	6 000	3 750	7 000	7 000	3 750	8 500	7 500	3 750
Хангай зах	6 500	6 000	3 750	6 000	7 000	3 750	7 000	7 000	3 750
Дундаж үнэ	6 750	6 000	3 750	6 750	7 250	3 750	7 625	7 125	3 750

ХҮСНЭГТ 22. НЭГ ЛИТР ШАТАХУУНЫ ҮНЭ, төгрөг

ШТС	2023.X.30					2024.X.30				
	Аи 95	Аи 80	Аи 92	Дизель түлш	Газ	Аи 95	Аи 80	Аи 92	Дизель түлш	Газ
Жаст Ойл	-	-	2 390	3 690	-	-	-	2 390	3 140	-
Петровис	3 910	2 370	2 390	3 690	-	3 910	2 370	2 390	3 140	-
Магнай трейд	3 910	-	2 390	3 690	-	3 910	-	2 390	3 140	-
Сод монгол	3 910	2 315	2 390	3 690	-	3 910	2 315	2 390	3 140	-
Шунхлай	3 910	2 350	2 390	3 690	-	3 910	2 350	2 390	3 140	-
Юнигаз	-	-	-	-	1 790	-	-	-	-	1 790
Дундаж үнэ	3 910	2 345	2 390	3 690	1 790	3 910	2 345	2 390	3 140	1 790

ЗУРАГ 22. АМ.ДОЛЛАРЫН ХАНШИЙН САРЫН ДУНДАЖ ХӨДӨЛГӨӨН, төгрөг⁴



⁴ Мэдээллийн эх сурвалж: Монголбанкны статистикийн мэдээлэл

ХҮСНЭГТ 23 . ХҮНСНИЙ БАРААНЫ ДУНДАЖ ҮНИЙН ЗЭРЭГЦҮҮЛЭЛТ, 2024 оны VIII -X сар

№	Бүтээгдэхүүний нэр		хэмжих нэгж	2024 VIII.05	2024 VIII.12	2024 VIII.19	2024 VIII.26	2024 IX.02	2024 IX.09	2024 IX.16	2024 IX.23	2024 IX.30	2024 X.07	2024 X.14	2024 X.21	2024 X.28	24.X.28 24.X.21	
1	"Алтан тариа" гурил	дээд	кг	2 959	2 959	2 959	3 007	3 115	3 115	3 115	3 115	3 115	3 115	3 115	3 147	3 147	100.0	
		1-р зэрэг	кг	2 411	2 411	2 411	2 392	2 392	2 392	2 392	2 407	2 407	2 407	2 407	2 407	2 407	2 407	100.0
2	"Алтан тариа" савласан гурил	дээдийн дээд	кг	4 082	4 082	4 082	4 082	4 082	4 082	4 082	4 082	4 082	4 100	4 100	4 100	4 100	100.0	
		дээд	кг	3 114	3 114	3 116	3 138	3 138	3 138	3 138	3 138	3 138	3 138	3 138	3 170	3 170	100.0	
		1-р зэрэг	кг	2 478	2 486	2 402	2 383	2 383	2 358	2 358	2 358	2 358	2 358	2 351	2 351	2 351	2 351	100.0
		2-р зэрэг	кг	1 517	1 531	1 512	1 495	1 435	1 435	1 435	1 435	1 435	1 435	1 435	1 435	1 435	1 435	1 435
3	Сүү	Сүү ХК 1л	литр	4 453	4 453	4 453	4 453	4 453	4 539	4 570	4 490	4 490	4 490	4 490	4 490	4 490	100.0	
		Сүү ХК 0.5л	литр	2 237	2 237	2 237	2 237	2 237	2 245	2 245	2 245	2 245	2 245	2 245	2 245	2 245	2 245	100.0
		Задгай	литр	3 276	3 276	3 276	3 276	3 276	3 276	3 276	3 276	3 276	3 276	3 276	3 276	3 276	3 276	100.0
4	Тараг, Цэцгийтэй	литр	4 067	4 067	4 067	4 067	4 067	4 089	4 074	4 037	4 037	4 037	4 037	4 037	4 037	4 037	100.0	
5	Талх	ширхэг	ширхэг	2 428	2 428	2 428	2 428	2 428	2 435	2 435	2 467	2 467	2 467	2 454	2 454	2 454	100.0	
		ширхэг	ширхэг	3 229	3 229	3 229	3 229	3 229	3 229	3 229	3 229	3 229	3 229	3 212	3 212	3 212	100.0	
		300 гр	300 гр	2 399	2 399	2 399	2 399	2 374	2 374	2 374	2 374	2 374	2 374	2 362	2 379	2 394	100.6	
6	Будаа	цагаан	кг	4 798	4 798	4 798	4 798	4 798	4 798	4 798	4 798	4 798	4 798	4 798	4 798	4 798	100.0	
		шар	кг	3 473	3 473	3 473	3 473	3 473	3 473	3 473	3 473	3 473	3 473	3 473	3 473	3 473	3 473	100.0
7	Цэцгийн тос, "Сүү" ХК	200 гр	8 475	8 547	8 960	8 960	9 343	9 343	9 343	9 343	9 343	9 343	9 343	9 343	9 343	9 343	100.0	
8	Ургамлын тос, "Янта"	1 литр	6 478	6 478	6 495	6 495	6 495	6 451	6 451	6 451	6 451	6 451	6 601	6 601	6 226	6 377	102.4	
9	Ногоон цай, Сtimo	90 гр	3 905	3 905	3 903	3 903	3 903	3 903	3 903	3 903	3 888	3 888	3 888	3 888	3 896	3 896	100.0	
10	Элсэн чихэр	кг	5 042	5 042	5 042	5 042	5 042	5 042	5 042	5 042	4 986	4 986	4 986	4 986	4 986	4 986	100.0	
11	Хонины мах	ястай	кг	14 984	14 934	14 616	14 451	14 408	14 496	14 594	14 603	14 448	14 281	14 287	14 255	14 159	99.3	
		цул	кг	15 681	15 601	15 182	15 192	15 243	15 293	15 293	15 293	15 262	15 114	15 025	15 043	14 966	15 058	100.6
12	Үхрийн мах	ястай	кг	17 920	17 787	17 513	17 721	17 931	18 188	18 241	18 188	18 141	18 039	17 984	17 727	17 711	99.9	
		цул	кг	20 733	20 434	20 295	20 253	20 439	20 689	20 689	20 689	20 599	20 594	20 421	20 443	20 334	20 334	100.0
13	Адууны мах, ястай	кг	13 550	12 958	12 735	12 181	12 633	12 526	12 526	12 526	12 526	12 526	12 415	12 415	12 526	12 300	98.2	
14	Ямааны мах, ястай	кг	10 815	10 492	10 664	10 492	10 492	10 323	10 323	10 323	10 323	10 323	10 970	10 970	10 970	10 656	97.1	
15	Төмс, Монгол	кг	2 411	2 155	1 903	1 710	1 583	1 449	1 437	1 314	1 352	1 412	1 362	1 362	1 362	1 352	99.2	
16	Лууван, Монгол	кг	3 948	3 947	3 795	3 301	2 996	2 662	2 853	2 672	2 549	2 713	2 667	2 410	2 531	2 531	105.0	
17	Байцай, Монгол	кг	2 306	2 198	2 005	1 971	1 853	1 769	1 906	2 055	1 970	2 027	2 191	2 278	2 271	2 271	99.7	
18	Хүрэн манжин, Монгол	кг	3 751	3 797	3 545	3 289	2 957	2 677	2 476	2 587	2 812	2 740	2 833	2 935	3 037	3 037	103.5	
19	Сонгино, Монгол	кг	3 997	3 783	3 631	3 464	3 406	3 086	3 111	3 171	3 298	3 152	3 185	3 223	3 382	3 382	104.9	
20	Алим, Польш	кг	6 466	6 466	6 534	6 618	6 662	6 872	6 872	6 872	6 872	6 872	7 079	7 079	7 017	6 977	99.4	
21	Өндөг, Монгол	ширхэг	622	622	622	623	624	624	624	626	626	626	626	626	622	622	100.0	

ХҮСНЭГТ 24 . ХҮНСНИЙ БАРААНЫ ДУНДАЖ ҮНИЙН ЗЭРЭГЦҮҮЛЭЛТ, 2018-2024 оны X сар

№	Бүтээгдэхүүний нэр		хэмжих нэгж	2018 X	2019 X	2020 X	2021 X	2022 X	2023 X	2024 X.28	2024 2023	2024 2022	2024 2021	2024 2020	2024 2019	2024 2018
1	"Алтан тариа" гурил	дээд	кг	1 315	1 413	1 520	1 584	2 272	2 597	3 147	121.2	138.5	198.7	207.0	222.7	239.3
		1-р зэрэг	кг	1 045	1 090	1 303	1 386	1 842	2 244	2 407	107.3	130.7	173.7	184.8	220.9	230.4
2	"Алтан тариа" савласан гурил	дээдийн дээд	кг	1 660	1 710	2 173	2 236	3 402	3 561	4 100	115.1	120.5	183.4	188.7	239.8	247.0
		дээд	кг	1 350	1 450	1 587	1 619	2 416	2 751	3 170	115.2	131.2	195.8	199.8	218.6	234.8
		1-р зэрэг	кг	1 040	1 142	1 323	1 424	1 992	2 406	2 351	97.7	118.0	165.1	177.7	205.8	226.0
		2-р зэрэг	кг	860	886	945	1 012	1 432	1 606	1 435	89.3	100.2	141.8	151.8	161.9	166.8
3	Сүү	Сүү ХК 1л	литр	2 645	2 651	2 833	3 083	3 982	4 429	4 490	101.4	112.8	145.6	158.5	169.4	169.8
		Сүү ХК 0.5л	литр	1 130	1 106	1 317	1 461	2 060	2 245	2 245	100.0	109.0	153.7	170.5	203.0	198.7
		Задгай	литр	1 600	1 449	1 500	1 949	2 500	3 049	3 276	107.5	131.1	168.1	218.4	226.1	204.8
4	Тараг, Цөцгийтэй		литр	2 445	2 483	2 637	3 041	3 679	4 045	4 037	99.8	109.7	132.8	153.1	162.6	165.1
5	Талх	Атар	ширхэг	1 160	1 303	1 291	1 500	2 145	2 455	2 454	99.9	114.4	163.6	190.1	188.3	211.5
		Зууван чех	ширхэг	1 325	1 468	1 695	1 901	2 462	2 791	3 212	115.1	130.4	169.0	189.5	218.8	242.4
		Хар талх	300 гр	930	982	1 220	1 332	1 790	1 990	2 394	120.3	133.8	179.7	196.2	243.8	257.4
6	Будаа	цагаан	кг		3 560	3 686	3 899	4 646	4 798	4 798	100.0	103.3	123.1	130.2	134.8	
		шар	кг	1 900	2 489	2 739	2 523	3 277	3 473	3 473	100.0	106.0	137.7	126.8	139.5	182.8
7	Цөцгийн тос, "Сүү" ХК		200 гр	4 250	3 860	4 129	5 888	7 451	8 163	9 343	114.5	125.4	158.7	226.3	242.0	219.8
8	Ургамлын тос, "Янта"		1 литр	3 480	3 559	3 943	5 473	9 031	7 160	6 377	89.1	70.6	116.5	161.7	179.2	183.2
9	Ногоон цай, Сtimo		90 гр	1 520	1 531	1 577	1 902	3 804	3 812	3 896	102.2	102.4	204.8	247.0	254.4	256.3
10	Элсэн чихэр		кг		2 727	2 602	2 863	3 759	5 042	4 986	98.9	132.6	174.2	191.6	182.8	
11	Хонины мах	ястай	кг	6 780	8 334	8 416	10 974	10 111	11 810	14 159	119.9	140.0	129.0	168.2	169.9	208.8
		цул	кг	7 050	8 866	8 870	11 117	10 917	13 150	15 058	114.5	137.9	135.5	169.8	169.8	213.6
12	Үхрийн мах	ястай	кг	8 035	10 198	10 429	13 322	13 455	15 414	17 711	114.9	131.6	132.9	169.8	173.7	220.4
		цул	кг	9 430	13 377	12 405	15 121	15 508	18 003	20 334	112.9	131.1	134.5	163.9	152.0	215.6
13	Адууны мах, ястай		кг	5 850	8 365	8 448	9 937	9 641	10 700	12 300	114.9	127.6	123.8	145.6	147.0	210.3
14	Ямааны мах, ястай		кг	5 100	7 246	7 283	8 986	7 820	9 164	10 656	116.3	136.3	118.6	146.3	147.1	208.9
15	Төмс, Монгол		кг	845	796	739	893	1 453	1 532	1 352	88.2	93.0	151.4	182.9	169.8	159.9
16	Лууван, Монгол		кг	1 115	1 128	1 415	2 518	2 215	2 933	2 531	86.3	114.2	100.5	178.8	224.4	227.0
17	Байцай, Монгол		кг	1 170	1 289	1 269	1 966	1 836	1 843	2 271	123.2	123.7	115.5	178.9	176.2	194.1
18	Хүрэн манжин, Монгол		кг	1 415	2 584	1 781	3 118	2 852	3 089	3 037	98.3	106.5	97.4	170.5	117.5	214.6
19	Сонгино, Монгол		кг	1 180	1 269	1 787	2 658	2 756	2 945	3 382	114.8	122.7	127.2	189.3	266.5	286.6
20	Алим, Польш		кг	4 280	4 130	4 973	6 118	6 647	6 450	6 977	108.2	105.0	114.0	140.3	168.9	163.0
21	Өндөг, Монгол		ширхэг	290	333	343	421	496	595	622	104.6	125.6	147.8	181.4	186.9	214.6

ХҮСНЭГТ 25. ХҮНСНИЙ БАРААНЫ ҮНИЙН АЖИГЛАЛТ, ХҮНСНИЙ ЗАХ, ХУДАЛДААНЫ ТӨВӨӨР, 2024.X.28

№	Бүтээгдэхүүний нэр		хэмжих нэгж	Баянзүрх зах	Сансар Супер-маркет	Хүчит шонхор зах	Бөмбөгөр ХТ	Саруул зах	Барс ХТ	Таван эрдэнэ зах	Хархорин зах	Номин Супер-маркет	М-Март	Оргил Супер-маркет	Е Март	Их наяд ХТ	Дундаж үнэ
1	"Алтан тариа" гурил	дээд	кг	3 200	3 139	3 000	3 000	3 400	3 000	3 000	3 200	2 961	3 250	3 170	3 139	3 500	3 147
		1-р зэрэг	кг	2 500	2 434	2 500	2 300	2 500	2 200	2 300	2 500	2 434	2 537	2 434	2 110	2 600	2 407
2	"Алтан тариа" савласан гурил	дээдийн дээд	кг	4 000	3 990	4 000	4 000	4 100	4 000	4 000	4 000	3 989	4 100	3 990	4 230	5 000	4 100
		дээд	кг	3 200	3 170	3 000	3 000	3 400	3 000	3 000	3 200	3 198	3 250	3 170	3 170	3 500	3 170
		1-р зэрэг	кг	2 700	2 130	2 500	2 400	2 800	2 300	2 300	2 500	2 128	2 170	2 130	2 130	2 500	2 351
		2-р зэрэг	кг	1 800	1 020	1 800	1 700	1 500	1 500	1 600	1 800	1 018	1 570	1 020	1 020	1 800	1 435
3	Сүү	Сүү ХК 1л	литр	4 500	4 500	4 500	4 500	4 300	4 200	4 500	4 800	4 498	4 500	4 500	4 500	4 600	4 490
		Сүү ХК 0.5л	литр	2 200	2 300	2 200	2 200	2 200	2 100	2 300	2 200	2 298	2 300	2 300	2 300	2 300	2 245
		Задгай	литр	3 400		3 000		3 500		3 300	3 000					3 500	3 276
4	Тараг, Цөцгийтэй		литр	4 100	4 100	4 000	4 000	3 800	3 900	4 000	4 000	4 098	4 100	4 100	4 100	4 200	4 037
5	Талх	Атар	ширхэг	2 500	2 530	2 500	2 500	2 500	2 400	2 500	2 500	2 378	2 370	2 370	2 360	2 500	2 454
		Зууван чех	ширхэг	3 500	3 300	3 000	3 000	3 500	3 100	3 300	3 000	3 218	3 340	3 090	3 250		3 212
		Хар талх	300 гр	2 500	2 420	2 500	2 300	2 400	2 400	2 400	2 500	2 300	2 418	2 340	2 160	2 410	2 500
6	Будаа	цагаан	кг	4 500	5 550	4 200	4 200	5 000	4 000	5 000	4 200	5 478	5 600	5 470			4 798
		шар	кг	3 000		3 000	3 000		3 000	3 500	3 500	4 938	5 000			3 000	3 473
7	Цөцгийн тос, "Сүү" ХК		200 гр	9 200	9 500	9 500	9 000	9 000	8 800	9 500	9 500	9 498	9 500	9 500	9 500	9 500	9 343
8	Ургамлын тос, "Янта"		1 литр	5 500	6 160	5 000	5 500		5 500	6 000	5 500	5 898	8 960	6 210	9 580	8 500	6 377
9	Ногоон цай, Сtimo		90 гр	4 000	4 130	4 000	3 900	3 500	3 800	4 130	3 800	3 738	4 110	3 890	3 610	4 100	3 896
10	Элсэн чихэр		кг	4 500	6 190	4 500	4 500		4 500	4 500	4 500	6 048	6 790			4 500	4 986
11	Хонины мах	ястай	кг	12 000	16 000	12 000	12 500	19 800	13 000	13 500	10 000	14 980	14 500	14 800	16 800	17 000	14 159
		цул	кг	13 000	16 000	12 000	14 000	19 800	14 000	13 500	13 000	16 480	15 500	16 500	16 800	17 000	15 058
12	Үхрийн мах	ястай	кг	15 000		14 000	16 500	24 500	17 000	18 500	12 500	18 780	18 500	19 000	18 800	23 000	17 711
		цул	кг	18 500	20 000	16 000	19 000	26 500	20 000	21 500	17 000	19 980	20 500	21 900	20 800	25 000	20 334
13	Адууны мах, ястай		кг	13 000		11 000	12 500		15 000		10 500						12 300
14	Ямааны мах, ястай		кг	11 000		10 000					11 000						10 656
15	Төмс, Монгол		кг	1 500	950	1 000	1 500	2 000	1 500	1 500	1 500	1 018	1 500	1 490	1 020	1 500	1 352
16	Лууван, Монгол		кг	3 000	1 900	2 000	3 000	3 500	3 000	2 500	3 000	1 798	2 500		1 900	3 000	2 531
17	Байцай, Монгол		кг	2 500	2 000	2 000	2 500	3 500	2 500	2 500	2 500	1 998	1 500	2 490	2 090	2 000	2 271
18	Хүрэн манжин, Монгол		кг	3 500	2 350	3 500	3 000	4 500	3 500	3 000	4 000	2 278	1 800	3 500	2 280	3 500	3 037
19	Сонгино, Монгол		кг	3 500	3 300	3 000	3 000	4 500	3 000	3 500	4 000	2 398	3 800	5 300	2 280	3 500	3 382
20	Алим, Польш		кг	7 500	5 980	6 500	7 000		6 500	7 000	7 500	6 998	7 900	7 500	6 580	7 000	6 977
21	Өндөг, Монгол		ширхэг	650	640	600	650	580	600	600	650	643	670	570	598	650	622

Ойлголт, тодорхойлолт:

Хэрэглээний сагс: Үнийн индекс тооцох зорилгоор бүрдүүлсэн дундаж өрхийн хэрэглээг төлөөлөх чадвартай, хүн амын өргөн хэрэглээний бараа, үйлчилгээний нэр төрлийн жагсаалтыг ойлгоно.

Хэрэглээний бараа, үйлчилгээний жин: Өрхийн худалдаж авсан бараа, үйлчилгээний нийт зардалд тухайн бараа, үйлчилгээний зардлын эзлэх хувь.

Хэрэглээний үнийн индекс (ХҮИ): Хэрэглэгчдийн худалдаж авсан бараа, үйлчилгээний нэр төрөл, чанар өөрчлөлтгүй тогтвортой байхад үнэ дунджаар хэрхэн өөрчлөгдөж буйг хэмжих үзүүлэлт бөгөөд нийт өрхөөр тооцсон үнийн өөрчлөлтийг харуулна.

Тооцох аргачлал:

ХҮИ-ийг хэрэглээний сагс, хэрэглээний жин гэсэн хоёр үзүүлэлтийг ашиглан, хувиргасан үнийн Ласпейресийн индексийн томъёогоор тооцно. Үүнд:

$$I_{ct}^L = \sum \left(\frac{P_{it}}{P_{it-1}} \right) \left(\frac{P_{it-1}}{P_{it-2}} \right) \dots \left(\frac{P_{i2}}{P_{i1}} \right) \left(\frac{P_{i1}}{P_{i0}} \right) \frac{P_{i0} Q_{i0}}{\sum P_{i0} Q_{i0}}$$

I_{ct}^L – t тайлант үеийн Ласпейресийн үнийн индекс
 t – Тайлант үе
 0 – суурь үе
 P_t^i – i барааны тайлант үеийн үнэ
 P_0^i – i барааны тайлант үеийн үнэ
 q_0^i – i барааны тайлант үеийн үнэ

ХҮИ-ийн сагсны төлөөлөх чадварыг нэмэгдүүлэх, үнэн зөв байдлыг хангах үүднээс хэрэглээний сагс, жинг 5 жилд нэг удаа шинэчилдэг. Хэрэглээний бараа, үйлчилгээний сагсыг Улаанбаатар хотод 344 бараа, үйлчилгээ (аймагт 238 бараа, үйлчилгээ)-ээр бүрдүүлж, Өрхийн нийгэм, эдийн засгийн судалгааны 2015 оны үр дүнгээр жинг тооцон, 2015 оны шинэчилсэн суурьтайгаар 2017 оны 4 дүгээр сараас эхлэн тархааж байна. ХҮИ-ийг тооцохдоо бараа, үйлчилгээний геометр дундаж үнийг ашигласан.



Газар тариалан (2024 оны 10 сарын байдлаар)

ᠭᠠᠵᠠᠷ ᠲᠠᠷᠢᠶ᠋ᠠᠯᠠᠨ

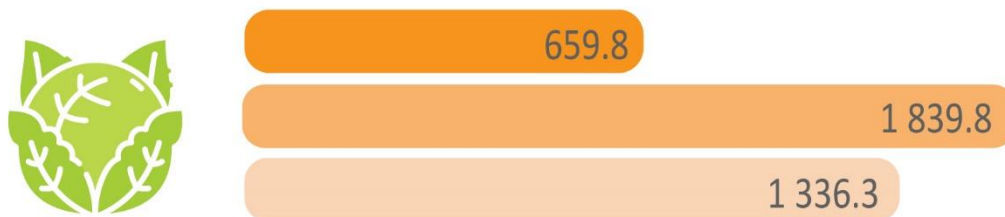
Хураасан төмс (тонн) 2024 X 
2023 X 
2022 X 



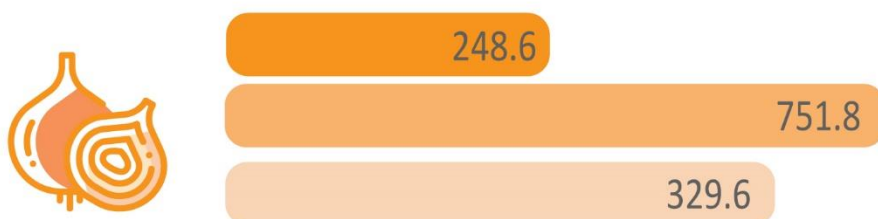
Хураасан лууван (тонн)



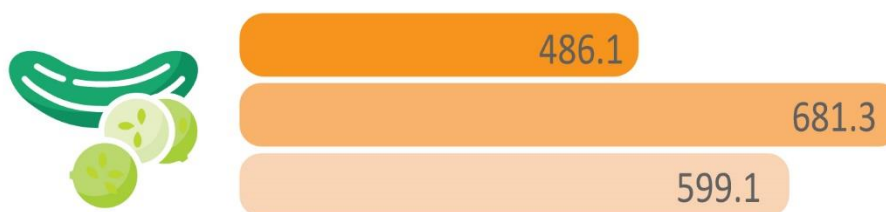
Хураасан байцай (тонн)



Хураасан сонгино (тонн)



Хураасан өргөст хэмх (тонн)



ГАЗАР ТАРИАЛАН

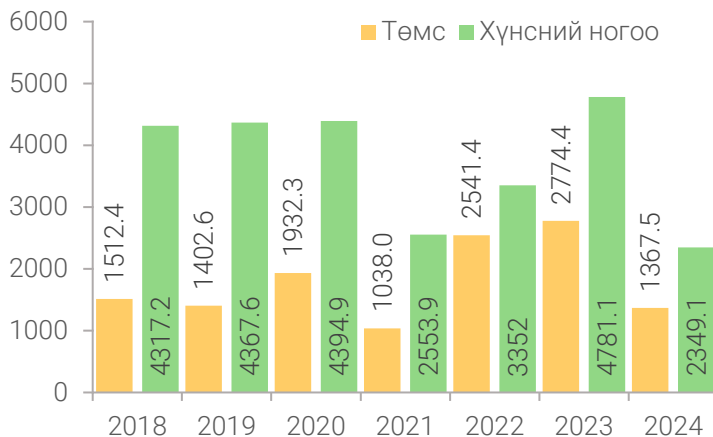
Ургац хураалт: Нийслэлийн хэмжээнд 2024 оны эхний 10 сарын байдлаар ургац хураалтын мэдээгээр 158.7 га талбайгаас 1367.5 тонн төмс, 233.6 га талбайгаас 2349.1 тонн хүнсний ногоо хураан авсан байна.

Хурааж авсан төмсний хэмжээ өмнөх оны мөн үеэс 1406.9 (2 дахин) тонноор, хүнсний ногоо 2432 (2 дахин) тонноор тус тус өссөн байна.

ХҮСНЭГТ 26. УРГАЦ ХУРААЛТ, эхний 10 сарын байдлаар, тонн

Дүүрэг	Төмс	Хүнсний ногоо	Үүнээс:	
			Өргөст хэмх	Улаан лооль
Нийслэлийн дүн	1367.5	2349.1	486.1	123.2
Багануур	188.8	96.4	2.9	1.9
Багахангай	12.9	23.3	4.1	-
Баянгол	0.2	33.9	15.6	11.4
Баянзүрх	34.0	68.0	7.4	2.8
Налайх	26.0	28.3	9.0	3.0
Сонгинохайрхан	992.0	897.3	146.9	33.4
Сүхбаатар	2.9	11.4	4.9	2.1
Хан-Уул	110.0	1186.9	293.6	68.1
Чингэлтэй	0.71	3.6	1.7	0.5

ЗУРАГ 26. УРГАЦ ХУРААЛТ, эхний 10 сарын байдлаар, тонн



Нийслэлийн хэмжээнд хураан авсан нийт төмсний 72.5 хувийг Сонгинохайрхан, 13.8 хувийг Багануур, 8.0 хувийг Налайх дүүрэг дангаараа 5.7 хувийг бусад дүүргүүд тус тус эзэлж байна.

Хураан авсан нийт хүнсний ногооны 659.8 (28.1%) тонн нь байцаа, 271.3 (11.5%) тонн нь лууван, 233.9 (9.9%) тонн нь шар манжин, 248.6 (10.6%) тонн нь сонгино, 419.8 (17.9%) тонн нь өргөст хэмх, үлдсэн 515.7 (22.0%) тонн нь бусад нарийн ногоо байна.

Ойлголт, тодорхойлолт:

Тариалсан талбай гэж хөдөө аж ахуйн ургамал тариалсан талбайг хэлэх бөгөөд тухайн жилд үр суулгасан газрын нийт хэмжээгээр тодорхойлно.

Нийт хураасан ургац нь тариалсан бүх талбайгаас хураан авсан үр тариа, төмс, хүнсний ногоо, жимс жимсгэнэ, малын тэжээл, техник, тосны ургамал зэрэг таримал ургамлын хэмжээгээр тодорхойлогдоно.



АЖ ҮЙЛДВЭРИЙН БҮТЭЭГДЭХҮҮНИЙ НИЙТ ҮЙЛДВЭРЛЭЛТ, жилийн эхний 10 сарын байдлаар

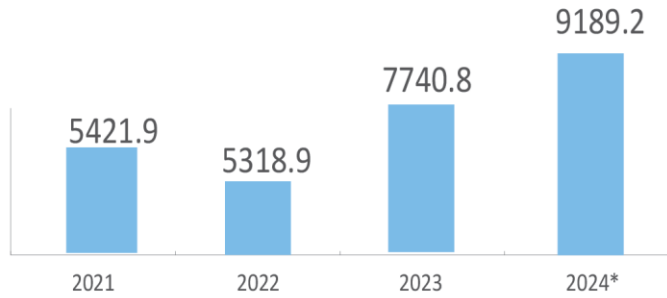
Уул уурхай, олборлолт, тэрбум төгрөг

Боловсруулах үйлдвэрлэл, тэрбум төгрөг

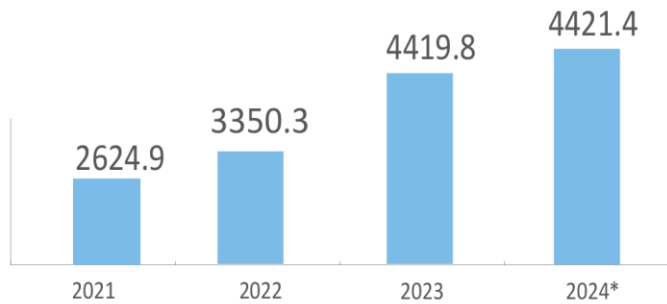
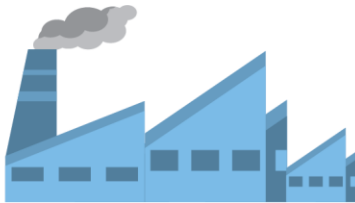
Цахилгаан хий, уур, агааржуулалт, тэрбум төгрөг

Ус хангамж, сувагжилтын систем, хог хаягдал, зайлуулах болон хүрээлэн буй орчныг дахин сэргээх үйл ажиллагаа, тэрбум төгрөг

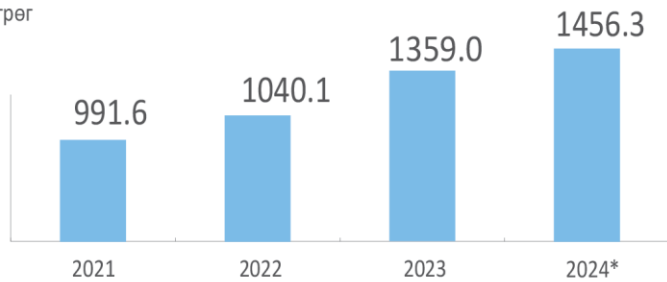
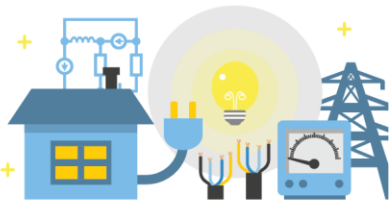
Уул уурхай, олборлолт, тэрбум төгрөг



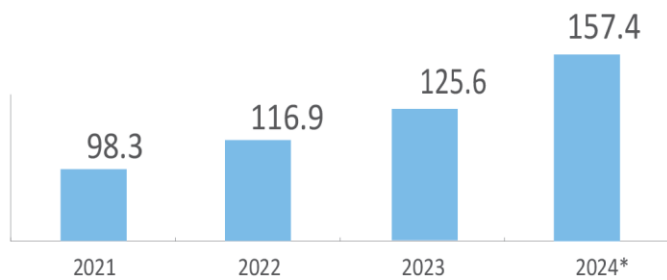
Боловсруулах үйлдвэрлэл, тэрбум төгрөг



Цахилгаан хий, уур, агааржуулалт, тэрбум төгрөг



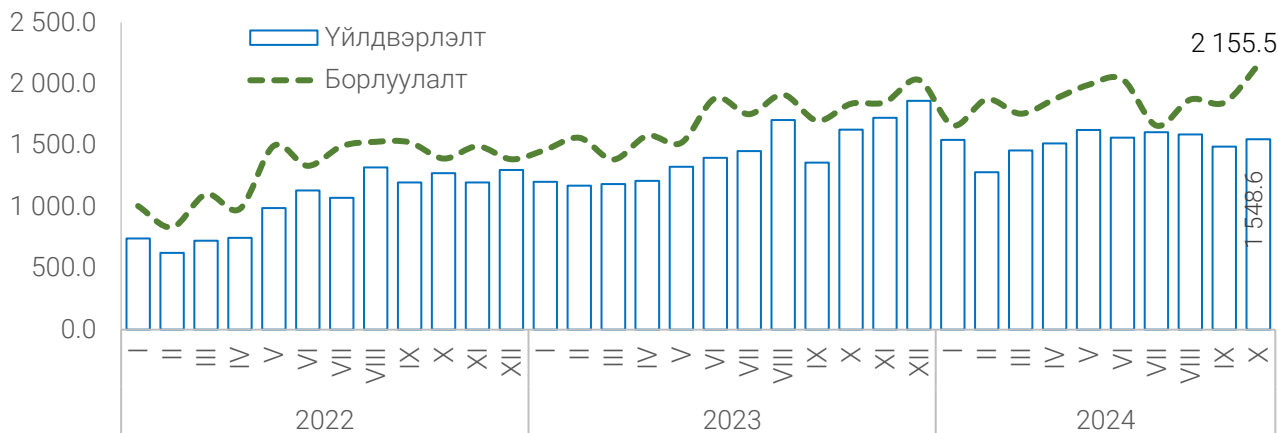
Ус хангамж, сувагжилтын систем, хог хаягдал, зайлуулах болон хүрээлэн буй орчныг дахин сэргээх үйл ажиллагаа, тэрбум төгрөг



АЖ ҮЙЛДВЭР

Нийслэлийн аж үйлдвэрийн салбарын нийт үйлдвэрлэл 2024 оны эхний 10 сарын урьдчилсан гүйцэтгэлээр 15.2 их наяд төгрөг болж, өмнөх оны мөн үеэс 1.6 (11.6%) их наяд төгрөгөөр өслөө. Үүнд: уул уурхайн олборлолт 1.5 (18.7%) их наяд төгрөгөөр өссөн нь голлон нөлөөлжээ.

ЗУРАГ 23. АЖ ҮЙЛДВЭРИЙН ҮЙЛДВЭРЛЭЛТ, БОРЛУУЛАЛТ, тэрбум төгрөгөөр



Уул уурхай, олборлох аж үйлдвэрийн салбарын үйлдвэрлэл 2024 оны эхний 10 сарын урьдчилсан гүйцэтгэлээр 9.2 их наяд төгрөг болж, өмнөх оны мөн үеэс 1.4 (18.7%) их наяд төгрөгөөр өсөхөд чулуун, хүрэн нүүрс олборлолт 1.4 (58.9%) их наяд төгрөгөөр, металлын хүдэр олборлолт 246.9 (5.9%) тэрбум төгрөгөөр тус тус өссөн нь голлон нөлөөлсөн байна.

Боловсруулах аж үйлдвэрийн салбарын үйлдвэрлэл 2024 оны эхний 10 сарын урьдчилсан гүйцэтгэлээр 4.4 их наяд төгрөг болж, өмнөх оны мөн үеэс 1.6 (0.04%) тэрбум төгрөгөөр өсөхөд малын тэжээл үйлдвэрлэл 2.3 (44.7%) тэрбум төгрөгөөр, ундаа үйлдвэрлэл 240.4 (30.8%) тэрбум төгрөгөөр, цаас болон цаасан бүтээгдэхүүн үйлдвэрлэл 8.1 (11.5%) тэрбум төгрөгөөр, хэвлэх, дуу бичлэгийг хувилах, дахин үйлдвэрлэх үйл ажиллагаа 7.0 (15.5%) тэрбум төгрөгөөр, химийн бодис болон химийн бүтээгдэхүүн үйлдвэрлэл 88.9 (47.1%) тэрбум төгрөгөөр, үндсэн эмийн бүтээгдэхүүн болон эмийн бэлдмэлийн үйлдвэрлэл 17.3 (27.8%) тэрбум төгрөгөөр, бусад боловсруулах үйлдвэрлэл 3.7 (18.2%) тэрбум төгрөгөөр тус тус өссөн нь голлох нөлөө үзүүлсэн байна.

Цахилгаан, хий, уур, агааржуулалт 2024 оны эхний 10 сарын урьдчилсан гүйцэтгэлээр 1.4 их наяд төгрөг болж, өмнөх оны мөн үетэй харьцуулахад 97.3 (7.2%) тэрбум төгрөгөөр өссөн байна.

Ус хангамж, сувагжилтын систем, хог хаягдал зайлуулах болон хүрээлэн буй орчныг дахин сэргээх үйл ажиллагаа 2024 оны эхний 10 сарын урьдчилсан гүйцэтгэлээр 157.4 тэрбум төгрөг болж, өмнөх оны мөн үетэй харьцуулахад 31.7 (25.3%) тэрбум төгрөгөөр өсөхөд ус хуримтлуулах, ариутгах, түгээх үйл ажиллагаа 23.4 (27.0%) тэрбум төгрөгөөр хог хаягдлыг цуглуулах, боловсруулах, зайлуулах үйл ажиллагаа 9.1 (24.6%) сая төгрөгөөр өссөн нь голлох нөлөө үзүүлсэн байна.

Нийслэлийн аж үйлдвэрийн салбар 2024 оны 10 дүгээр сард урьдчилсан гүйцэтгэлээр 1548.6 тэрбум төгрөгийн бүтээгдэхүүн үйлдвэрлэлт хийснээс уул уурхай, олборлох аж үйлдвэрийн салбар 60.6 хувийг, боловсруулах аж үйлдвэрлэл 28.2 хувийг, цахилгаан, хий, уур, агааржуулалт 10.1 хувийг, ус хангамж, сувагжилтын систем, хог хаягдал зайлуулах болон хүрээлэн буй орчныг дахин сэргээх үйл ажиллагаа 1.1 хувийг тус тус эзэлж байна.

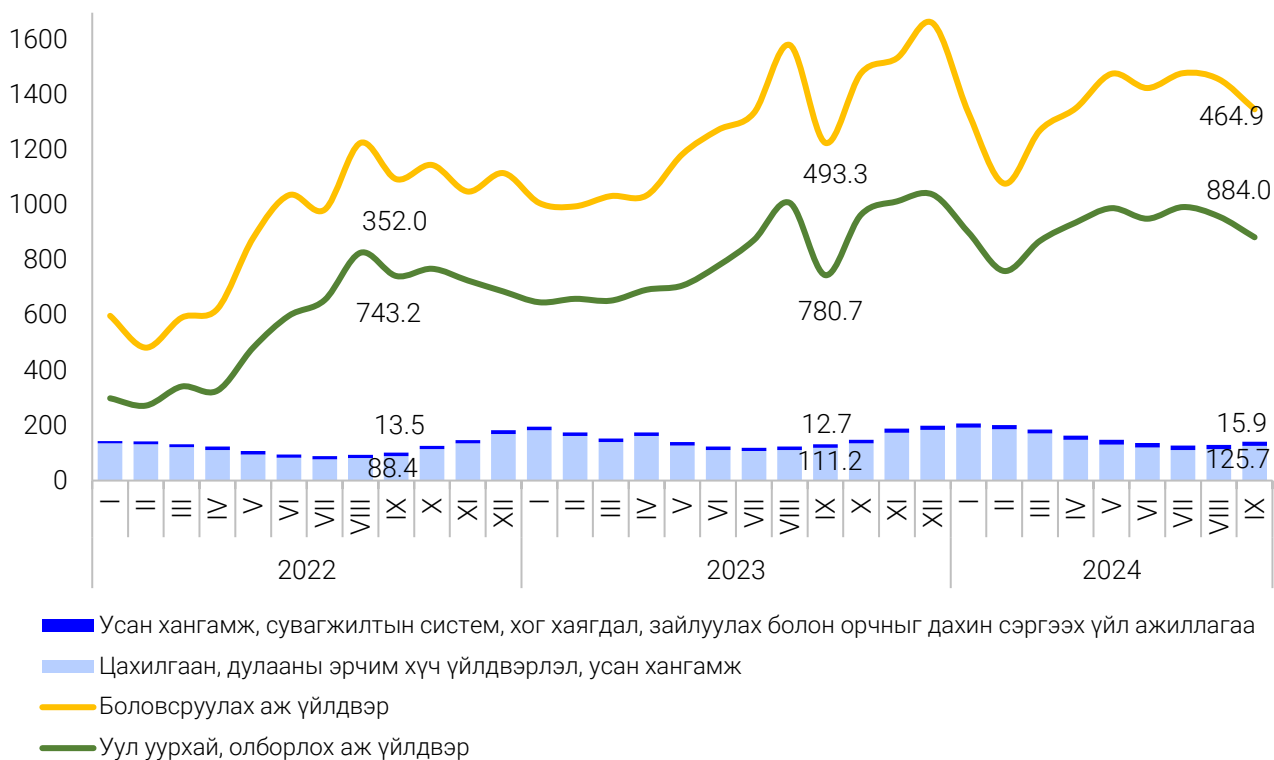
ХҮСНЭГТ 27. АЖ ҮЙЛДВЭРИЙН ГОЛ НЭР ТӨРЛИЙН БҮТЭЭГДЭХҮҮНИЙ ҮЙЛДВЭРЛЭЛ

Бүтээгдэхүүн	Хэмжих нэгж	2022		2023		2024		2024*I-X 2023 I-X
		X	I-X	X	I-X	X	I-X	
Уул уурхай, олборлох аж үйлдвэр								
Чулуун нүүрс	мян.т	441.7	777.7	1 311.8	11 253.8	829.4	5 966.7	53.0
Хүрэн нүүрс, бөөгнөрөөгүй	мян.т	455.3	3 753.6	991.5	7 708.4	728.4	6 190.3	80.3
Баяжуулсан нүүрс	мян.т	408.9	1 989.7	656.2	6 476.8	714.2	5 317.4	82.1
Газрын тос	мян.барр	417.3	1 727.1	346.7	3 496.1	411.2	4 117.8	117.8
Цэвэршүүлээгүй алт	кг	1 934.4	13 891.2	926.0	7 275.5	1 326.6	9 683.4	133.1
Хайлуур жонш	мян.т	1.8	19.3	14.3	43.5	1.0	30.7	70.6
Мөнгөний баяжмал	т	806.1	4 608.5	968.2	13 928.4	1 210.9	12 673.0	91.0
Боловсруулах үйлдвэр								
Малын мах	т	303.2	7 042.3	3 172.4	19 408.0	2 496.8	22 615.7	116.5
Хиам	т	633.4	6 677.5	943.1	8 980.1	679.7	7 464.9	83.1
Боловсруулсан шингэн сүү	мян.л	3 411.8	37 842.3	4 885.3	47 083.8	4 470.7	44 713.9	95.0
Гурил	мян.т	14.2	123.9	5.0	81.0	15.3	111.6	137.9
Талх	т	3 044.7	28 741.0	2 585.0	23 413.3	2 982.7	29 551.9	126.2
Нарийн боов	т	2 087.1	22 177.4	2 194.8	19 682.7	2 178.0	20 804.8	105.7
Гоймон	т	559.4	6 080.3	682.8	5 777.0	767.7	6 210.9	107.5
Цэвэр спирт	мян.л	826.8	7 522.9	571.3	6 218.6	522.8	6 576.9	105.8
Цагаан архи	мян. л	1 388.5	18 721.0	1 223.8	21 971.5	1 488.4	14 818.6	67.4
Ус, ундаа, жүүс	сая.л	25.1	301.7	26.4	352.7	33.5	327.9	93.0
Янжуур тамхи	мян.блок	188.7	2 097.7	219.4	2 020.8	361.1	2 779.7	137.6
Сүлжмэл эдлэл-ноолуур	мян.ш	44.5	408.1	39.4	290.1	63.3	375.5	129.4
Самнасан ноолуур	т	106.5	795.3	55.6	543.5	159.4	971.4	178.7
Угаасан ноолуур	т	120.8	3 465.5	194.2	2 208.9	134.4	3 709.5	167.9
Нүүрсэн шахмал түлш	мян.т	52.6	442.0	64.0	380.1	54.5	380.3	100.1
Цахилгаан, дулааны эрчим хүч үйлдвэрлэл, усан хангамж								
Цахилгаан эрчим хүч	сая.квт.цаг	631.3	5 748.9	702.9	6 309.6	647.3	5 991.4	95.0
Дулааны эрчим хүч	мян.гкал	968.4	7 569.3	1 032.5	8 192.8	1 058.6	7 916.1	96.6
Усан хангамж, сувагжилтын систем, хог хаягдал, зайлуулах болон орчныг дахин сэргээх үйл ажиллагаа								
Төвлөрсөн сүлжээгээр цэвэр, бохир ус дамжуулах, түгээх үйлчилгээ (уур, халуун уснаас бусад)	мян.м3	4 359.4	40 483.3	4 505.8	43 610.7	4 398.9	42 015.6	96.3

Аж үйлдвэрийн салбарын борлуулсан бүтээгдэхүүн 2024 оны эхний 10 сарын урьдчилсан гүйцэтгэлээр 18.7 их наяд төгрөг болж өмнөх оны мөн үеэс 2.1 (12.9%) их наяд төгрөгөөр өслөө. Үүнд: уул уурхай, олборлолтын салбарын борлуулалт 2.2 (23.1%) их наяд төгрөгөөр, цахилгаан, хий, уур, агааржуулалт салбарын борлуулалт 97.6 (7.2%) тэрбум төгрөгөөр, ус хангамж, сувагжилтын систем, хог хаягдал зайлуулах болон хүрээлэн буй орчныг дахин сэргээх үйл ажиллагаа салбарын борлуулалт 31.4 (24.3%) тэрбум төгрөгөөр өссөн нөлөөлжээ.

Гадаад зах зээлд 2024 оны эхний 10 сарын урьдчилсан гүйцэтгэлээр 10.4 их наяд төгрөгийн борлуулалт хийсний 9.9 их наяд нь уул уурхайн, олборлох салбарын борлуулалт байна. Уул уурхайн бүтээгдэхүүний гадаад борлуулалтын 21.6 хувийг нүүрс олборлолтын салбар, 8.9 хувийг газрын түүхий тос, байгалийн хий олборлолтын салбар, 64.3 хувийг металлын хүдэр олборлолтын салбар, 0.1 хувийг бусад ашигт малтмал олборлолтын салбар эзэлж байна

ЗУРАГ 24. АЖ ҮЙЛДВЭРИЙН НИЙТ ҮЙЛДВЭРЛЭЛ, салбараар, тэрбум төгрөгөөр



Ойлголт, тодорхойлолт:

Аж үйлдвэрийн салбарын борлуулсан бүтээгдэхүүн: Аж ахуйн нэгж, байгууллагын тайлант хугацаанд худалдсан буюу гадагш гүйцэтгэсэн ажил, үйлчилгээний хэмжээ юм.

Аж үйлдвэрийн салбарын нийт үйлдвэрлэл: Аж ахуйн нэгж, байгууллагын тайлант хугацаанд зах зээлд болон өөрийн эцсийн хэрэглээнд зориулж үйлдвэрлэсэн бүтээгдэхүүнээс бүрдэнэ.

Эдийн засгийн үйл ажиллагааны ангилал: НҮБ-аас гишүүн орнууддаа мөрдөхийг зөвлөмж болгосон эдийн засгийн бүх төрлийн үйл ажиллагааны олон улсын стандарт ангилалд нийцүүлэн боловсруулсан үндэсний ангилал юм.

ХҮСНЭГТ 28. АЖ ҮЙЛДВЭРИЙН НИЙТ БҮТЭЭГДЭХҮҮНИЙ ҮЙЛДВЭРЛЭЛТ, оны үнээр

Салбар	Нийт бүтээгдэхүүн			
	2022 I-X	2023 I-X	2024* I-X	2024* I-X 2023 I-X
	сая төгрөг			
БҮГД	9 826 299.0	13 645 291.5	15 224 332.7	111.6
УУЛ УУРХАЙ, ОЛБОРЛОЛТ	5 318 972.3	7 740 820.9	9 189 232.8	118.7
Чулуун, хүрэн нүүрс олборлолт	592 453.9	2 310 259.2	3 669 739.7	158.8
Газрын түүхий тос, байгалийн хий олборлолт	542 918.4	1 101 016.4	945 468.8	85.9
Металлын хүдэр олборлолт	4 092 440.0	4 222 513.4	4 469 455.8	105.8
Бусад ашигт малтмал олборлолт	32 676.6	61 675.8	46 438.8	75.3
Уул уурхайн туслах үйл ажиллагаа	58 483.3	45 356.1	58 129.6	128.2
БОЛОВСРУУЛАХ ҮЙЛДВЭРЛЭЛ	3 350 307.2	4 419 826.3	4 421 437.9	100.0
Хүнсний бүтээгдэхүүн, ундаа үйлдвэрлэл	1 718 347.5	2 332 935.8	2 470 606.9	105.9
Мах боловсруулах, консервлох	193 597.4	537 579.3	401 170.3	74.6
Жимс болон төмс, хүнсний ногоо боловсруулалт, хадгалалт	40 652.3	39 693.8	46 198.9	116.4
Сүү сүүн бүтээгдэхүүн үйлдвэрлэл	284 153.1	358 429.3	409 806.6	114.3
Үр тарианы гурилын болон цардуул, цардуулаг бүтээгдэхүүн үйлдвэрлэл	161 798.8	236 948.9	186 905.8	78.9
Хүнсний бусад бүтээгдэхүүн үйлдвэрлэл	299 710.4	374 548.5	398 076.1	106.3
Малын тэжээл үйлдвэрлэл	3 845.6	5 117.9	7 404.8	144.7
Ундаа үйлдвэрлэл	734 590.0	780 618.1	1 021 044.3	130.8
Тамхи үйлдвэрлэл	45 168.1	56 876.6	46 952.1	82.6
Ээрэх, нэхэх, даавуун материал бэлтгэх үйлдвэрлэл	492 184.9	610 917.4	438 930.8	71.8
Хувцас үйлдвэрлэл	182 347.0	197 277.0	189 930.0	96.3
Арьс, арьсан бүтээгдэхүүн үйлдвэрлэл	19 314.0	30 581.3	31 056.5	101.6
Тавилгаас бусад мод болон модон бүтээгдэхүүн үйлдвэрлэл, сүрэл, дэрсэн эдлэл үйлдвэрлэл	183.7	296.9	572.5	192.8
Цаас болон цаасан бүтээгдэхүүн үйлдвэрлэл	71 952.8	70 785.8	78 903.1	111.5
Хэвлэх, дуу бичлэгийг хувилах, дахин үйлдвэрлэх үйл ажиллагаа	45 238.0	45 328.8	52 348.4	115.5
Кокс болон газрын түүхий тосны боловсруулсан бүтээгдэхүүн үйлдвэрлэл	158 440.7	191 919.1	158 895.1	82.8
Химийн бодис болон химийн бүтээгдэхүүн үйлдвэрлэл	66 752.8	188 963.1	277 924.0	147.1
Үндсэн эмийн бүтээгдэхүүн болон эмийн бэлдмэлийн үйлдвэрлэл	53 629.7	62 326.6	79 655.0	127.8
Резинэн болон хуванцар бүтээгдэхүүн үйлдвэрлэл	81 308.6	98 029.3	96 701.7	98.6
Төмөрлөг бус эрдэс бодисоор хийсэн эдлэл үйлдвэрлэл	204 346.9	220 930.9	221 065.2	100.1
Металл боловсруулах үйлдвэрлэл	0.0	0.0	0.0	0.0
Машин, тоног төхөөрөмжөөс бусад металл бүтээгдэхүүн үйлдвэрлэл	11 788.4	32 940.9	26 923.2	81.7
Компьютер, электроник болон оптик бүтээгдэхүүн үйлдвэрлэл	1 313.3	21.5	.0	.0
Цахилгаан тоног төхөөрөмж үйлдвэрлэл	1 869.6	4 116.1	4 847.6	117.8
Тээврийн хэрэгслийн бусад тоног төхөөрөмж үйлдвэрлэл	3 586.6	4 890.3	5 572.5	114.0
Тавилга үйлдвэрлэл	14 437.0	14 675.7	15 489.7	105.5
Бусад боловсруулах үйлдвэрлэл	20 838.4	20 610.0	24 351.2	118.2
Машин, тоног төхөөрөмжийг угсрах, суурилуулах, холбогдох засвар, үйлчилгээ	157 259.3	235 403.3	200 712.6	85.3
ЦАХИЛГААН, ХИЙ, УУР, АГААРЖУУЛАЛТ	1 040 093.3	1 359 015.0	1 456 285.5	107.2
Цахилгаан, хий, уур, агааржуулалт	1 040 093.3	1 359 015.0	1 456 285.5	107.2
УС ХАНГАМЖ; СУВАГЖИЛТЫН СИСТЕМ, ХОГ ХАЯГДАЛ ЗАЙЛУУЛАХ БОЛОН ХҮРЭЭЛЭН БУЙ ОРЧНЫГ ДАХИН СЭРГЭЭХ ҮЙЛ АЖИЛЛАГАА	116 926.2	125 629.4	157 376.6	125.3
Ус хуримтлуулах, ариутгах, түгээх үйл ажиллагаа	84 404.0	86 524.8	109 901.4	127.0
Хог хаягдлыг цуглуулах, боловсруулах, зайлуулах; дахин ашиглах	30 663.6	37 136.1	46 273.2	124.6
Хүрээлэн буй орчны бохирдлыг ариутгах, цэвэрлэх, бусад хог хаягдлын менежментийн үйлчилгээ	1 858.6	1 968.6	1 202.0	61.1

ХҮСНЭГТ 29. АЖ ҮЙЛДВЭРИЙН НИЙТ БҮТЭЭГДЭХҮҮНИЙ БОРЛУУЛАЛТ, оны үнээр

Салбар	Аж үйлдвэрийн борлуулалт				
	2022 I-X	2023 I-X	2024* I-X	2024*I-X 2023 I-X	Экспорт хувиар
	сая төгрөг				
БҮГД	12 695 509.2	16 600 764.8	18 737 619.0	112.9	55.7
УУЛ УУРХАЙ, ОЛБОРЛОЛТ	7 368 601.0	9 641 737.2	11 865 053.2	123.1	83.4
Чулуун, хүрэн нүүрс олборлолт	559 403.5	1 958 253.5	2 950 806.1	150.7	76.4
Газрын түүхий тос, байгалийн хий олборлолт	558649.9	1 063 739.0	926 472.3	87.1	100.0
Металлын хүдэр олборлолт	6 162 682.2	6 500 766.0	7 884 073.5	121.3	85.1
Бусад ашигт малтмал олборлолт	29 382.1	73 622.7	45 571.7	61.9	19.3
Уул уурхайн туслах үйл ажиллагаа	58 483.3	45 356.1	58 129.6	128.2	
БОЛОВСРУУЛАХ ҮЙЛДВЭРЛЭЛ	4 168 935.3	5 471 046.0	5 255 625.7	96.1	10.2
Хүнсний бүтээгдэхүүний үйлдвэрлэл	2 415 069.3	3 427 870.1	3 245 140.6	94.7	4.8
Мах боловсруулах, консервлох	231 187.0	616 597.9	461 900.0	74.9	32.5
Жимс болон төмс, хүнсний ногоо боловсруулалт, хадгалалт	44 476.8	51 828.8	61 347.5	118.4	
Сүүн бүтээгдэхүүн үйлдвэрлэл	350 286.4	430 327.1	487 240.9	113.2	
Үр тарианы гурилын болон цардуул, цардууллаг бүтээгдэхүүн үйлдвэрлэл	192 970.7	258 283.5	216 340.0	83.8	
Хүнсний бусад бүтээгдэхүүн үйлдвэрлэл	358 843.2	450 530.4	503 486.4	111.8	
Малын тэжээл үйлдвэрлэл	3 845.6	5 117.9	7 461.5	145.8	
Ундаа үйлдвэрлэл	1 233 459.5	1 615 184.5	1 507 364.2	93.3	0.4
Тамхи үйлдвэрлэл	57 778.0	53 624.8	53 009.1	98.9	0.0
Ээрэх, нэхэх, даавуун материал бэлтгэх үйлдвэрлэл	524 684.2	566 272.5	431 773.2	76.2	69.3
Хувцас үйлдвэрлэл	203 487.6	230 595.0	245 336.7	106.4	27.1
Арьс, арьсан бүтээгдэхүүн үйлдвэрлэл	18 886.6	28 122.9	36 165.1	128.6	
Тавилгаас бусад мод болон модон бүтээгдэхүүн үйлдвэрлэл, сүрэл, дэрсэн эдлэл үйлдвэрлэл	195.6	372.4	664.2	178.3	
Цаас болон цаасан бүтээгдэхүүн үйлдвэрлэл	70 689.5	85 231.6	93 074.1	109.2	
Хэвлэх, дуу бичлэгийг хувилах, дахин үйлдвэрлэх үйл ажиллагаа	49 877.1	58 550.2	62 841.8	107.3	
Кокс болон газрын түүхий тосны боловсруулсан бүтээгдэхүүн үйлдвэрлэл	50 595.8	51 796.1	53 925.4	104.1	
Химийн бодис болон химийн бүтээгдэхүүн үйлдвэрлэл	99 339.6	190 396.1	295 176.1	155.0	
Үндсэн эмийн бүтээгдэхүүн болон эмийн бэлдмэлийн үйлдвэрлэл	94 170.0	84 003.1	92 738.1	110.4	
Резинэн болон хуванцар бүтээгдэхүүн үйлдвэрлэл	93 682.0	104 208.2	104 039.5	99.8	
Төмөрлөг бус эрдэс бодисоор хийсэн эдлэл үйлдвэрлэл	230 519.4	244 101.9	242 512.9	99.3	
Металл боловсруулах үйлдвэрлэл	0.0	0.0	0.0	0.0	
Машин, тоног төхөөрөмжөөс бусад металл бүтээгдэхүүн үйлдвэрлэл	11 956.0	32 010.1	33 448.1	104.5	
Компьютер, электроник болон оптик бүтээгдэхүүн үйлдвэрлэл	156.8	21.5	.0	0.0	
Цахилгаан тоног төхөөрөмж үйлдвэрлэл	2 071.1	4 478.4	4 756.6	106.2	
Тээврийн хэрэгслийн бусад тоног төхөөрөмж үйлдвэрлэл	3 586.6	4 890.3	5 572.5	114.0	
Тавилга үйлдвэрлэл	19 491.0	17 115.3	18 578.4	108.5	
Бусад боловсруулах үйлдвэрлэл	21 512.3	21 812.6	25 094.5	115.0	1.2
Машин, тоног төхөөрөмжийг угсрах, суурилуулах, холбогдох засвар, үйлчилгээ	201 186.7	265 572.9	211 778.8	79.7	
ЦАХИЛГААН, ХИЙ, УУР, АГААРЖУУЛАЛТ	1 040 206.6	1 359 117.7	1 456 703.2	107.2	
Цахилгаан, хий, уур, агааржуулалт	1 040 206.6	1 359 117.7	1 456 703.2	107.2	
УС ХАНГАМЖ, СУВАГЖИЛТЫН СИСТЕМ, ХОГ ХАЯГДАЛ ЗАЙЛУУЛАХ БОЛОН ХҮРЭЭЛЭН БҮЙ ОРЧНЫГ ДАХИН СЭРГЭЭХ ҮЙЛ АЖИЛЛАГАА	117 766.4	128 864.0	160 236.9	124.3	
Ус хуримтлуулах, ариутгах, түгээх үйл ажиллагаа	84 847.3	86 524.8	109 901.4	127.0	
Хог хаягдлыг цуглуулах, боловсруулах, зайлуулах; дахин ашиглах	30 408.8	39 839.4	49 051.5	123.1	
Хүрээлэн буй орчны бохирдлыг ариутгах, цэвэрлэх, бусад хог хаягдлын менежментийн үйлчилгээ	2 510.2	2 499.8	1 284.1	51.4	



ХОТ НИЙТИЙН АЖ АХУЙ (2024 оны эхний 10 сард)

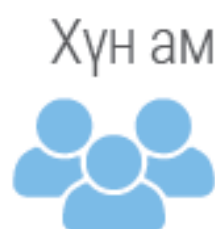
ᠴᠡᠪᠦᠷ ᠤᠰᠨᠢ ᠪᠣᠷᠯᠠᠭᠤᠯᠠᠯᠲ

Цэвэр усны борлуулалт (сая метр³)



ААНБ

9.5 9.7



Хүн ам

32.0 34.0

■ 2023 I-X ■ 2024 I-X

Хүн амд түгээсэн цэвэр ус

Төвлөрсөн шугам 3.1 (сая метр³)



Тээврээр (мянган метр³)

1.6

Ус түгээх байр (мянган метр³)



171.9

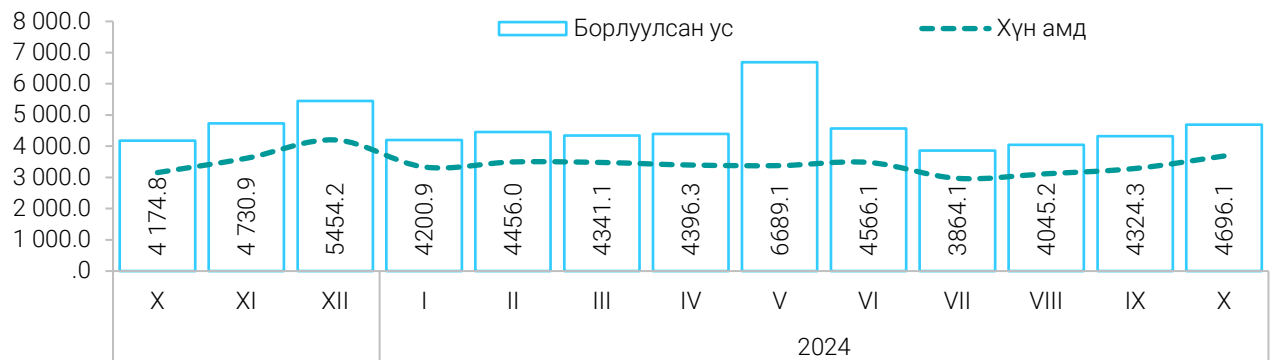
ХОТЫН НИЙТИЙН АЖ АХУЙ

2024 оны 10 сард нийслэлийн хүн амд 33.9 сая.м³ (94.3%), аж ахуйн нэгж, байгууллагад 9.7 сая.м³ (97.9%) цэвэр усыг борлуулжээ. Борлуулсан усны нийт хэмжээ өмнөх оны мөн үеэс 0.8 хувиар өссөн байна.

ХҮСНЭГТ 30. УС СУВАГ АШИГЛАЛТЫН ҮЙЛЧИЛГЭЭ, жил бүрийн 10 дугаар сарын байдлаар

Үзүүлэлт	Хэмжих нэгж	2021 I-X	2022 I-X	2023 I-X	2024 I-X	<u>2024 I-X</u> 2023 I-X
Шахсан ус	мянган м ³	47 050.5	47 762.6	48 896.7	53 213.8	108.8
Борлуулсан ус	мянган м ³	34 498.4	47 303.6	41 635.2	43 737.2	105.0
Хүн амд	мянган м ³	26 959.2	38 281.2	32 047.4	33 989.0	106.1
Аж ахуйн нэгж, байгууллага	мянган м ³	7 539.2	9 022.4	9 587.8	9 748.2	101.7
Татан зайлуулсан бохир	мянган м ³	34 777.9	47 850.6	41 897.4	43 743.2	104.4
Хүн амаас	мянган м ³	26 258.3	37 705.6	31 476.5	33 364.6	106.1
Аж ахуйн нэгж, байгууллага	мянган м ³	8 519.6	10 145.0	10 420.9	10 378.5	99.6
Ус борлуулалтын орлого	сая төгрөг	26 965.3	50 130.9	46 861.1	59 722.4	127.4
Хүн амаас	сая төгрөг	14 969.5	28 537.5	24 044.5	30 637.4	127.4
Аж ахуйн нэгж, байгууллага	сая төгрөг	11 995.8	26 470.4	22 816.6	29 085.1	127.5
Сувагжуулалтын орлого	сая төгрөг	21 503.2	38 485.0	37 174.0	46 927.3	126.2
Хүн амаас	сая төгрөг	9 335.9	17 700.2	15 600.6	20 093.5	128.8
Аж ахуйн нэгж, байгууллага	сая төгрөг	12 167.3	20 784.8	21 573.3	26833.8	124.4

ЗУРАГ 25. БОРЛУУЛСАН УС, мян.м³

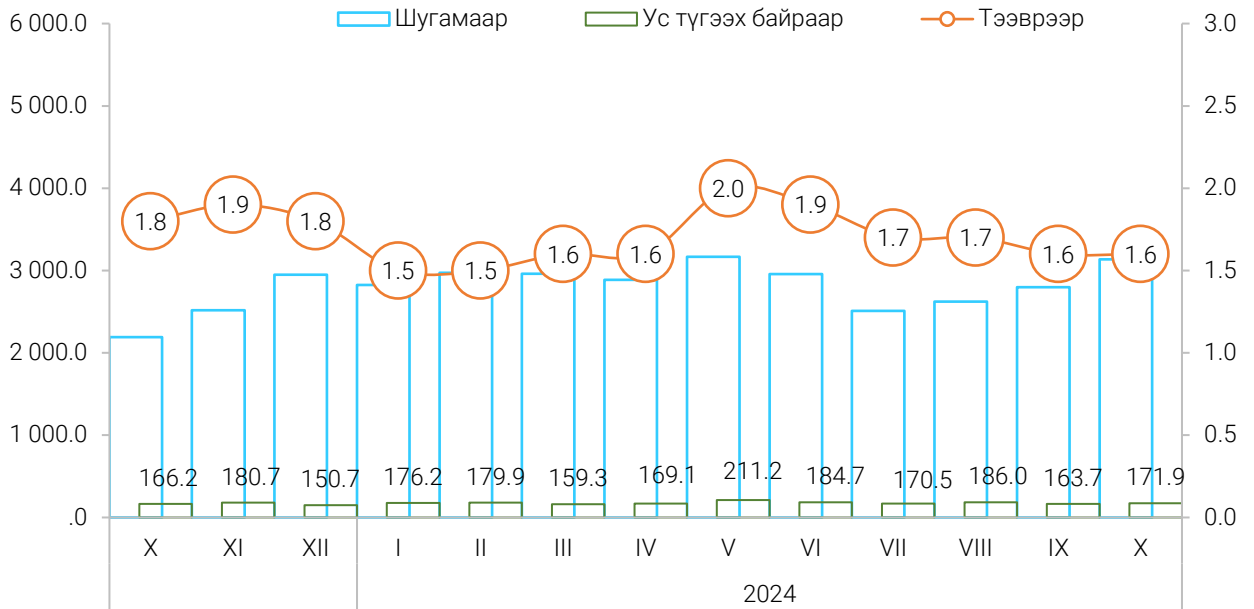


ЗУРАГ 26. ТАТАН ЗАЙЛУУЛСАН БОХИР, сараар, мян.м³



Цэвэрлэх байгууламжаар 1.0 сая.м³ бохирьг цэвэрлэж аж ахуйн нэгж, байгууллага, өрхийн 4.5 сая.м³ бохир шингэнийг татан зайлуулсан байна.

ЗУРАГ 27. ХҮН АМД БОРЛУУЛСАН УСНЫ ХЭМЖЭЭ, түгээлтийн төрлөөр, мян.м³



Ойлголт, тодорхойлолт:

Шахсан ус: Ус хангамжийн эх үүсвэрээс хотын ус хангамжийн төвлөрсөн сүлжээнд нийлүүлсэн усыг хэлнэ.

Борлуулсан ус: Хотын ус хангамжийн төвлөрсөн системээс хэрэглэгчийн тоолуураар болон ус түгээх байраар дамжуулан борлуулсан усыг хэлнэ.

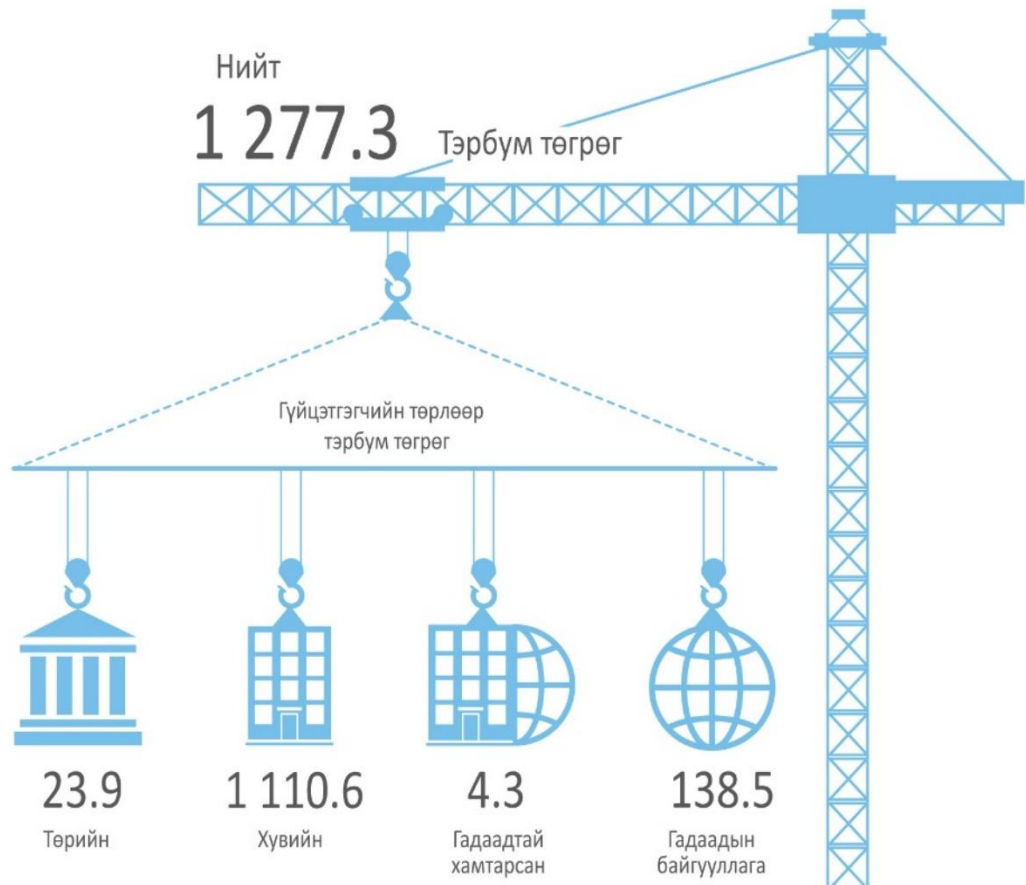
Татан зайлуулсан бохир: Ус ариутгах татуургын шугамаар дамжуулан бохир ус цэвэрлэх байгууламжид хүлээн авсан бохир усыг хамруулна.

Сувагжуулалтын орлого: Хэрэглэгчийн тоолуураар болон бохир зөөврийн авто машинаар дамжуулан ариутгах татуургын системд хүлээн авч татан зайлуулсан үйлчилгээний орлогыг хамааруулна.



БАРИЛГА (Барилга угсралт, их засварын ажил, 2024 оны 3 дугаар улиралд)

ᠪᠠᠷᠢᠯᠭ᠎ᠠ



Гүйцэтгэсэн ажил, барилгын төрлөөр, тэрбум төгрөг

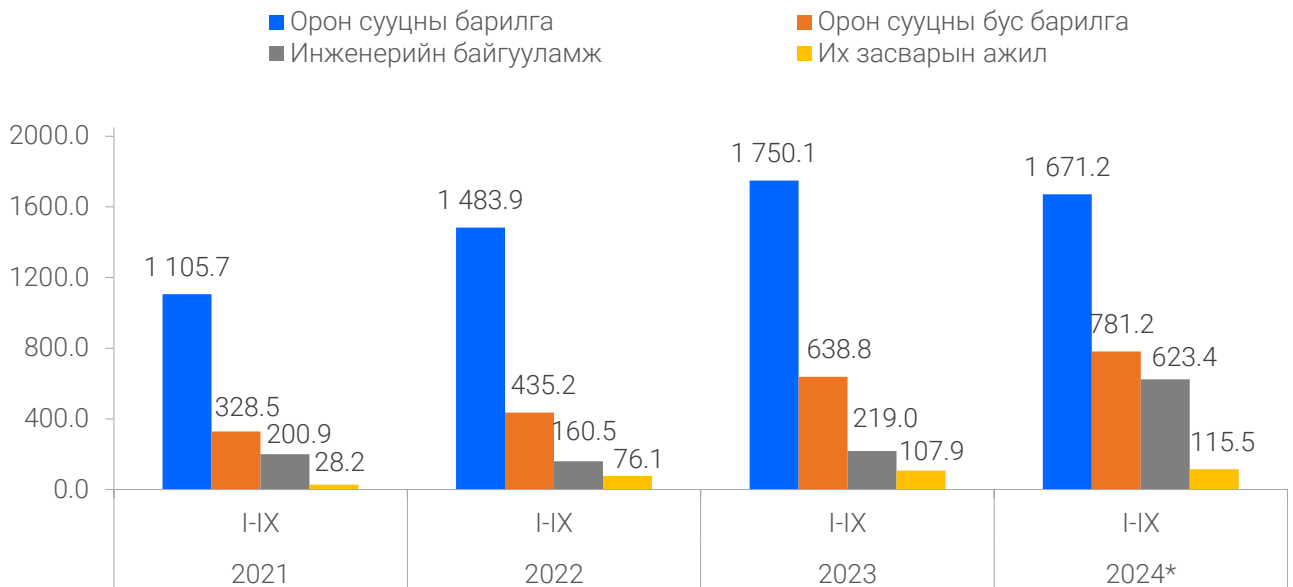


БАРИЛГА

Барилгын салбарт үйл ажиллагаагаа явуулахаар бүртгүүлсэн аж ахуйн нэгж, байгууллагын тоо нийслэлийн хэмжээнд 15185 байна. 2024 оны 3-р улиралд эдгээрээс 6954 (45.8%) нь идэвхтэй үйл ажиллагаа явуулж, 5472 (36.1%) нь үйл ажиллагаагаа түр зогсоож, 2177 (14.3%) нь үйл ажиллагаа эхлээгүй, 428 (2.8%) нь бусад гэсэн шалтгаантай байгаа бол 154 (1.0%) аж ахуйн нэгж, байгууллага үйл ажиллагаагаа бүрэн зогсоосон байна.

Идэвхтэй үйл ажиллагаа явуулж буй 785 аж ахуйн нэгж, байгууллагууд (гүйцэтгэгч давхардсан тоогоор) 2024 оны 3-р улиралд 1277.3 тэрбум төгрөгийн өртөг бүхий барилга угсралт, их засварын ажил гүйцэтгэсэн байна.

ЗУРАГ 28. БАРИЛГЫН БАЙГУУЛЛАГЫН ГҮЙЦЭТГЭСЭН БАРИЛГА УГСРАЛТ, ИХ ЗАСВАРЫН АЖИЛ, төрлөөр, тэрбум төгрөг



2024 оны 3 дугаар улирлын гүйцэтгэсэн барилга угсралт, их засварын ажлын 1671.2 (52.4%) тэрбум төгрөгийг орон сууцны барилга, 781.2 (24.5%) тэрбум төгрөгийг орон сууцны бус барилга, 623.4 (19.5%) тэрбум төгрөгийг инженерийн барилга, байгууламж, 115.5 (3.6%) тэрбум төгрөгийг их засварын ажил эзэлж байна.

Өмнөх оны мөн үеэс орон сууцны бус барилга 142.4 (22.3%) тэрбум төгрөгөөр, их засварын ажил 7.6 (7.0%) тэрбум төгрөг, инженерийн барилга, байгууламж 404.4 (2.8 дахин) тэрбум төгрөгөөр тус тус өссөн байгаа бол, орон сууцны барилга 79.1 (4.5%) тэрбум төгрөгөөр буурсан байна.

Ойлголт, тодорхойлолт

Барилга угсралт, их засвар: Барилга байшин барих болон инженерийн зориулалтаар зам, гүүр, далан зэрэг инженерийн бусад байгууламжийг барих хэлбэрээр үндсэн хөрөнгийг бий болгох, шинэчлэх, засварлах, өргөтгөхөд чиглэсэн үйл ажиллагааг ойлгоно.

Орон сууцны барилга: Хамгийн багадаа түүний тал хэсгийг нь орон сууцны зориулалтаар ашигладаг байгууламж юм.

Орон сууцны бус барилга: Барилгын багахан хэсгийг (нийт талбайн 50%-аас бага хэсэг) орон сууцны зориулалтаар ашигладаг барилгыг оруулна.

Инженерийн барилгын ажил: Төмөр зам, зам, гүүр, хурдны зам, онгоцны буудлын талбай, ус хангамж, бохирын шугам, далан хаалт, усжуулалтын байгууламж зэрэг барилга угсралтад ангилагддаггүй барилга байгууламжийн бүх ажлыг оруулна.

ХҮСНЭГТ 31. БАРИЛГЫН БАЙГУУЛЛАГЫН ГҮЙЦЭТГЭСЭН БАРИЛГА УГСРАЛТ, ИХ ЗАСВАРЫН АЖИЛ, ДОТООД, ГАДААДЫН БАРИЛГЫН БАЙГУУЛЛАГААР

Хугацаа	Дүн					Гадаадын байгууллага	
		Дотоодын байгууллага	Төрийн	Хувийн	Гадаадтай хамтарсан		
сая төгрөг							
2021	I-III	284 126.7	280 125.8	3 244.5	274 866.6	2 014.7	4 000.9
	IV-VI	637 861.7	568 166.4	8 932.8	552 025.9	7 207.7	69 695.3
	VII-IX	741 297.0	678 562.8	12 931.3	659 265.3	6 366.2	62 734.2
	X-XII	483 856.8	447 989.0	12 961.6	431 603.3	3 424.1	35 867.8
	I-XII	2 147 142.2	1 974 844.0	38 070.2	1 917 761.1	19 012.7	172 298.2
2022	I-III	388 522.3	371 084.2	7 497.7	362 705.5	881.0	17 438.1
	IV-VI	790 030.6	760 243.0	19 828.5	736 440.6	3 973.9	29 787.6
	VII-IX	977 161.3	973 693.5	31 868.1	932 681.2	9 144.2	3 467.8
	X-XII	770 474.3	765 190.1	19 072.5	738 315.2	7 802.4	5 284.2
	I-XII	2 926 188.5	2 870 210.8	78 266.8	2 770 142.5	21 801.5	55 977.7
2023	I-III	558 265.0	547 704.5	2 372.5	542 644.8	2 687.2	10 560.5
	IV-VI	935 007.7	903 371.5	5 342.4	889 678.3	8 350.8	31 636.2
	VII-IX	1 222 420.3	1 179 972.4	24 834.6	1 145 450.9	9 686.9	42 447.9
	X-XII	878 297.3	860 009.1	29 792.9	826 419.6	3 796.6	18 288.2
	I-XII	3 593 990.3	3 491 057.5	62 342.4	3 404 193.6	24 521.5	102 932.8
2024*	I-III	716 750.1	683 358.0	7 368.7	674 184.3	1 805.0	33 392.1
	IV-VI	1 196 325.0	1 000 874.8	15 649.3	977 857.2	7 368.3	195 450.2
	VII-IX	1 277 344.2	1 138 802.3	23 912.0	1 110 582.3	4 308.0	138 541.9
Хувь							
<u>2024* VII-IX</u> <u>2023 VII-IX</u>		104.5	96.5	96.3	97.0	44.4	326.4
<u>2024 VII-IX</u> <u>2024* IV-VI</u>		106.8	113.8	152.8	113.6	58.5	70.8

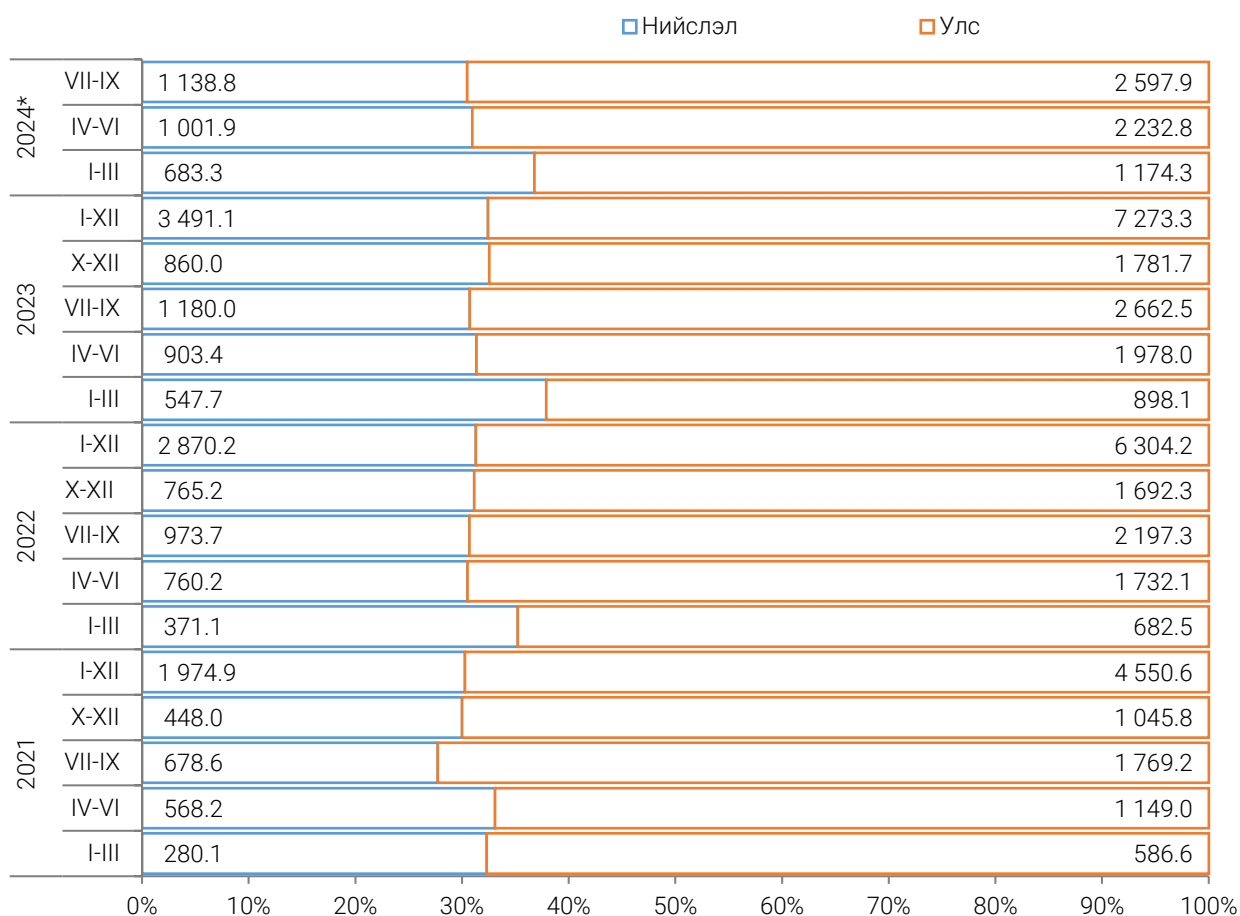
** Дахин их

* Урьдчилсан гүйцэтгэл

ХҮСНЭГТ 32. ДОТООДЫН БАРИЛГЫН БАЙГУУЛЛАГЫН ГҮЙЦЭТГЭСЭН БАРИЛГА УГСРАЛТ, ИХ ЗАСВАРЫН АЖИЛ, НИЙСЛЭЛ, ДҮҮРГЭЭР, жил бүрийн эхний 3 дугаар улирлын байдлаар

Нийслэл, дүүрэг	2021 I-IX	2022 I-IX	2023 I-IX	2024* I-IX	$\frac{2024^* \text{ I-IX}}{2023 \text{ I-IX}} \%$
	сая төгрөг				
Нийслэлийн дүн	1 526 855.0	2 105 020.8	2 631 048.5	2 824 011.4	107.3
Багануур	6 282.8	21 343.1	14 368.1	25 708.9	178.9
Багахангай	2 375.7	3 025.9	1 615.8	7 366.5	455.9
Баянгол	90 842.1	152 512.8	248 436.8	296 504.4	119.3
Баянзүрх	309 882.2	488 170.3	514 772.9	439 181.8	85.3
Налайх	18 316.8	26 875.9	70 320.1	38 510.5	54.8
Сонгинохайрхан	67 818.5	87 890.6	147 174.0	189 722.2	128.9
Сүхбаатар	137 177.7	243 258.9	271 660.6	345 285.9	127.1
Хан-Уул	823 479.8	1 035 285.0	1 266 159.6	1 400 612.5	110.6
Чингэлтэй	70 679.4	46 658.3	96 540.8	81 118.7	84.0

ЗУРАГ 29. ДОТООДЫН БАРИЛГЫН БАЙГУУЛЛАГЫН ГҮЙЦЭТГЭСЭН БАРИЛГА УГСРАЛТ, ИХ ЗАСВАРЫН АЖИЛ, УЛС, НИЙСЛЭЛЭЭР, тэрбум төгрөг



ХҮСНЭГТ 33. АШИГЛАЛТАД ОРУУЛСАН ҮНДСЭН ФОНД, БАРИЛГА УГСРАЛТ, ИХ ЗАСВАРЫН АЖИЛ, БАРИЛГЫН ТӨРЛӨӨР, жил бүрийн 3 дугаар улирлын байдлаар

Барилгын төрөл	2021 I-IX	2022 I-IX	2023 I-IX	2024 I-IX*	$\frac{2024^* \text{ I-IX}}{2023 \text{ I-IX}} \%$
	Дүн	1 257 396.6	1 249 395.3	1 886 940.1	2 452 619.3
Орон сууцны барилга	829 878.1	892 036.5	1 074 454.6	1 587 406.8	147.7
Орон сууцны бус барилга	314 276.6	232 766.5	491 375.9	591 861.7	120.4
Үйлдвэрийн	3 372.3	3 925.1	22 130.0	4 300.0	19.4
Худалдаа, үйлчилгээний	90 052.9	54 211.5	129 879.2	181 004.9	139.4
Эмнэлгийн	11 826.0	37 700.2	7 000.0	20 095.2	287.1
Сургууль, соёлын	160 334.1	88 032.6	174 690.4	183 494.5	105.0
Бусад	48 691.3	48 897.1	157 676.3	202 967.1	128.7
Инженерийн барилга, байгууламж	83 740.8	88 452.0	265 635.3	228 341.3	86.0
Эрчим хүчний	9 097.8	10 359.9	28 347.2	23 611.9	83.3
Холбооны	-	-	8 829.0	2 767.1	31.3
Авто зам	15 316.7	51 292.4	20 063.2	46 001.4	229.3
Гүүр, гүүрэн гарц	34 556.0	210.0	139 201.1	105 829.7	76.0
Далан, суваг, шугам, сүлжээ	6 468.2	5 360.3	28 932.7	5 438.2	18.8
Бусад (зам, талбайн бусад ажил)	18 302.1	21 229.4	40 262.1	44 693.0	111.0
Их засварын ажил	29 501.1	36 140.3	55 474.3	45 009.5	81.1

** Дахин их

* Урьдчилсан гүйцэтгэл

Танилцуулга хянасан:

Э.Зоригбат

Ө.Нандинцэцэг

Ө.Нямжаргал

Танилцуулгыг бэлтгэсэн

Б.Баянжаргал		Эрүүл мэнд
П.Тогтохбаяр		Гэмт хэрэг
Б.Цогбаягалан		Нийслэлийн төсөв
П.Тогтохбаяр		Цаг уур, агаарын чанар, аюулт үзэгдэл, осол,
Н.Халиун		Аж үйлдвэр
Б.Элбэгдорж		Хэрэглээний үнэ
З.Халиун		Мал аж ахуй
П.Тогтохбаяр		Хотын нийтийн аж ахуй

НИЙСЛЭЛИЙН СТАТИСТИКИЙН ГАЗАР

