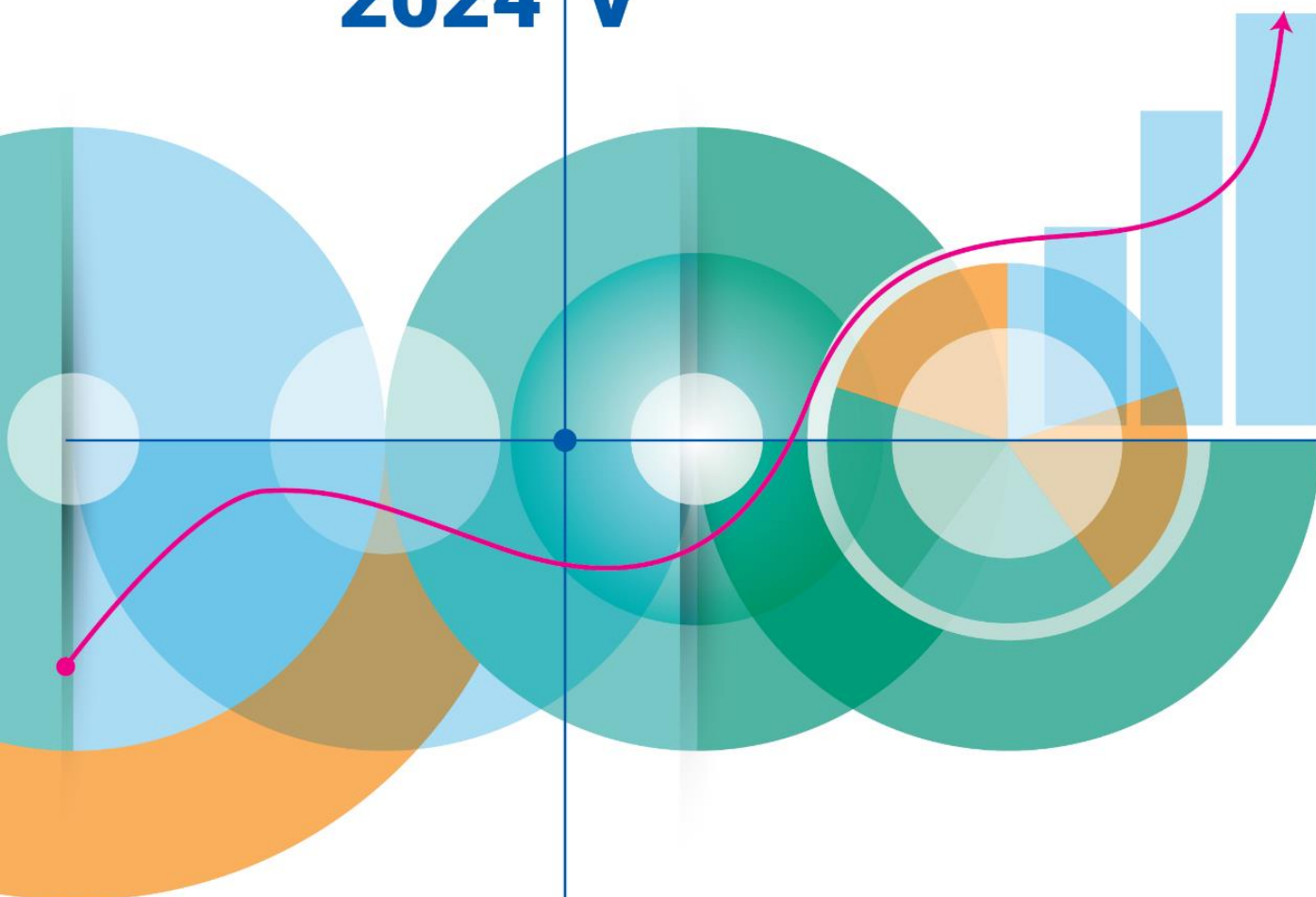




НИЙСЛЭЛИЙН
СТАТИСТИКИЙН
ГАЗАР

НИЙСЛЭЛИЙН НИЙГЭМ, ЭДИЙН ЗАСГИЙН БАЙДАЛ

2024 V













www.ubstat.mn



Улаанбаатар хот
2024 он





АГУУЛГА

	ЭДИЙН ЗАСАГ, НИЙГМИЙН ҮНДСЭН ҮЗҮҮЛЭЛТ, 2019-2023 ОН	1
	ЭДИЙН ЗАСАГ, НИЙГМИЙН ҮНДСЭН ҮЗҮҮЛЭЛТ, ДҮҮРГЭЭР	2
	ЭРҮҮЛ МЭНД	4
	ЦАГ УУР, АГААРЫН ЧАНАР, АЮУЛТ ҮЗЭГДЭЛ, ОСОЛ	9
	ГЭМТ ХЭРЭГ	15
	ТӨСӨВ	19
	ХЭРЭГЛЭЭНИЙ ҮНЭ	23
	АЖ ҮЙЛДВЭР	34
	НИЙТИЙН ТЭЭВЭР	40
	ХОТЫН НИЙТИЙН АЖ АХУЙ	

ХҮСНЭГТ 1. НИЙСЛЭЛИЙН ЭДИЙН ЗАСАГ, НИЙГМИЙН ҮНДСЭН ҮЗҮҮЛЭЛТ, жил бүрийн эхний 5 сарын байдлаар

Үзүүлэлтүүд		Хэмжих нэгж	2020	2021	2022	2023	2024
Шинээр төрсөн хүүхэд		хүн	16 479 ↓2.3	15 285 ↓7.2	13 286 ↓13.1	14 639 ↑10.2	13 110 ↓10.4
Халдварт өвчнөөр өвчлөгчид		хүн	7 247 ↓29.0	48 349 ↑6.6*	149 060 ↑7.1*	10 050 ↓93.3	7 941 ↓21.0
Бүртгэгдсэн гэмт хэрэг		тоо	7 922 ↓26.2	5 985 ↓24.5	11 573 ↑1.9*	12 004 ↓3.7	12 206 ↑1.7
Хэрэглээний үнийн индекс, (сарын өөрчлөлт)		хувь	-0.1 ↓1.5	0.5 ↑0.6	2.9 ↑0.5	1.1 ↓1.8	0.7 ↓0.4
Гадаад валютын нэрлэсэн ханш (сарын дундаж)	Доллар (АНУ)	төгрөг	2 783 ↑5.2	2 850 ↑2.4	3 041 ↑6.7	3 461 ↑13.8	3 381 ↓2.3
	Юань (БНХАУ)	төгрөг	393 ↑0.3	437 ↑11.2	473 ↑8.3	495 ↑4.6	475 ↓4.0
	Рубль (ОХУ)	төгрөг	41 ↑5.1	37 ↓9.8	38 ↑2.9	43 ↑13.1	37 ↓19.6
Нийслэлийн төсвийн орлого		тэрбум төгрөг	332.8 ↓5.2	416.8 ↑25.2	528.8 ↑26.8	740.3 ↑40.0	1 167.3 ↑14.0
Нийслэлийн төсвийн зарлага		тэрбум төгрөг	359.1 ↑21.4	424.9 ↓10.6	464.2 ↑9.2	698.0 ↑50.4	1 123.5 ↑61.0
Агаарын дундаж температур		°C	6.3	3.1	3.4	8.8	13.2

Тайлбар: Өмнөх онтой харьцуулсан


 Эерэг хандлага, өөрчлөлт

 Сөрөг хандлага, өөрчлөлт

ХҮСНЭГТ 2. НИЙСЛЭЛИЙН ЭДИЙН ЗАСАГ, НИЙГМИЙН ҮЗҮҮЛЭЛТҮҮД, дүүргээр

Үзүүлэлт	Хэмжих Нэгж	2023 I-V					2024 I-V				
		Хотын дундаж	Хамгийн өндөр		Хамгийн бага		Хотын дундаж	Хамгийн өндөр		Хамгийн бага	
Хүн амын нягтрал /нэг кв км-т ногдох хүн/	Тоо	341	Баянгол	8 417	Налайх	58	349	Баянгол	8 578	Налайх	59
			Чингэлтэй	1 622	Багануур	48		Чингэлтэй	1 526	Багануур	47
			Сүхбаатар	686	Багахангай	32		Сүхбаатар	679	Багахангай	32
Нялхсын нас баралт /амьд төрсөн 1000 хүүхдэд/	0\00*	14	Сүхбаатар	19	Хан-Уул	7	13	Багахангай	24	Баянзүрх	8
			Сонгинохайрхан	14	Багануур	-		Багануур	24	Налайх	3
			Баянзүрх	12	Багахангай	-		Баянгол	13	Сүхбаатар	3
10 000 хүн тутмаас халдварт өвчнөөр өвчлөгсөд	0\000	64	Багануур	99	Налайх	34	49	Баянзүрх	55	Чингэлтэй	34
			Баянзүрх	71	Сонгинохайрхан	28		Сүхбаатар	42	Сонгинохайрхан	32
			Сүхбаатар	45	Багахангай	11		Баянгол	38	Налайх	9
Төсвийн орлого, зарлагын харьцаа зарлага=100	тоо	106	Баянзүрх	168	Сонгинохайрхан	103	104	Баянзүрх	134	Багахангай	89
			Хан-Уул	144	Налайх	83		Сонгинохайрхан	117	Сүхбаатар	87
			Сүхбаатар	117	Багахангай	28		Баянгол	112	Багануур	36
16-аас дээш насны 10 000 хүнд ногдох Гэмт хэрэг	тоо	115	Сүхбаатар	182	Налайх	62	114	Сүхбаатар	183	Сонгинохайрхан	82
			Чингэлтэй	140	Багахангай	48		Чингэлтэй	146	Багануур	53
			Баянгол	130	Багануур	45		Баянгол	140	Багахангай	47

Тайлбар: * промилль

I. Саруудыг ром тоогоор тэмдэглэв.

- Сар: I, II, III, IV, V, VI, VII ... г.м
- Улирал: I-III, IV-VI, VII-IX, X-XII
- Өссөн дүн: I-IV, I-XI ... г.м (Тухайн сарыг оруулсан жилийн эхнээс өсөн нэмэгдсэн дүнг харуулав).

II. Дараах тэмдэглэгээг ашиглав.

- гүйцэтгэл байхгүй
- * урьдчилсан гүйцэтгэл
- ** дахин

III. Орон дэвшүүлэлтээс хамаарч зарим үзүүлэлтийн нийлбэр нь дүнтэйгээ, бүтцийг хувиар илэрхийлэхэд 100 хувиас бага зэрэг зөрүүтэй байж болно.

IV. Хэмжих нэгжийн тэмдэглэгээ

мянга	=1000
сая	=10 ⁶
тэрбум	=10 ⁹
их наяд	=10 ¹²
мян	мянга
%	хувь
мм	миллиметр
см	сантиметр
дм	дециметр
м	метр
км	километр
м ²	метр квадрат
дм ²	дециметр квадрат
км ²	километр квадрат
м ³	метр куб
га	гектар
мл	миллилитр
л	литр
г	грамм
кг	килограмм
цн	центнер
т	тонн
Вт	ватт
кВт.ц	киловатт цаг
кал	калори
ккал	килокалори
Гкал	гигакалори(=10 ⁹ калори)
с	секунд
мин	минут
мкг/м ³	микрограмм метр куб
м/с	метр секунд
ш	ширхэг
х.д.х	хэвлэлийн даралтат хуудас



МЭДЭЭЛЭЛ



МЭДЭЭЛЭЛ, ОЙ САНАМЖ



ЭРҮҮЛ МЭНД (2024 оны 5 дугаар сард)

ᠡᠷᠦᠭᠦᠯᠡᠮᠡᠨᠳᠡ

Амаржсан эх



2023 I-V 14 545

2024 I-V 12 997

10.6%



Нийт халдварт өвчнөөр өвчлөгчид



2023 I-V 10 050

2024 I-V 7 941

21.0%



Нялхсын эндэгдлийн түвшин
(1000 амьд төрөлтөд ногдох)

2023 I-V 13.8

2024 I-V 12.7

5 хүртэлх насны хүүхдийн
эндэгдлийн түвшин
(1000 амьд төрөлтөд ногдох)

2023 I-V 15.4

2024 I-V 15.9

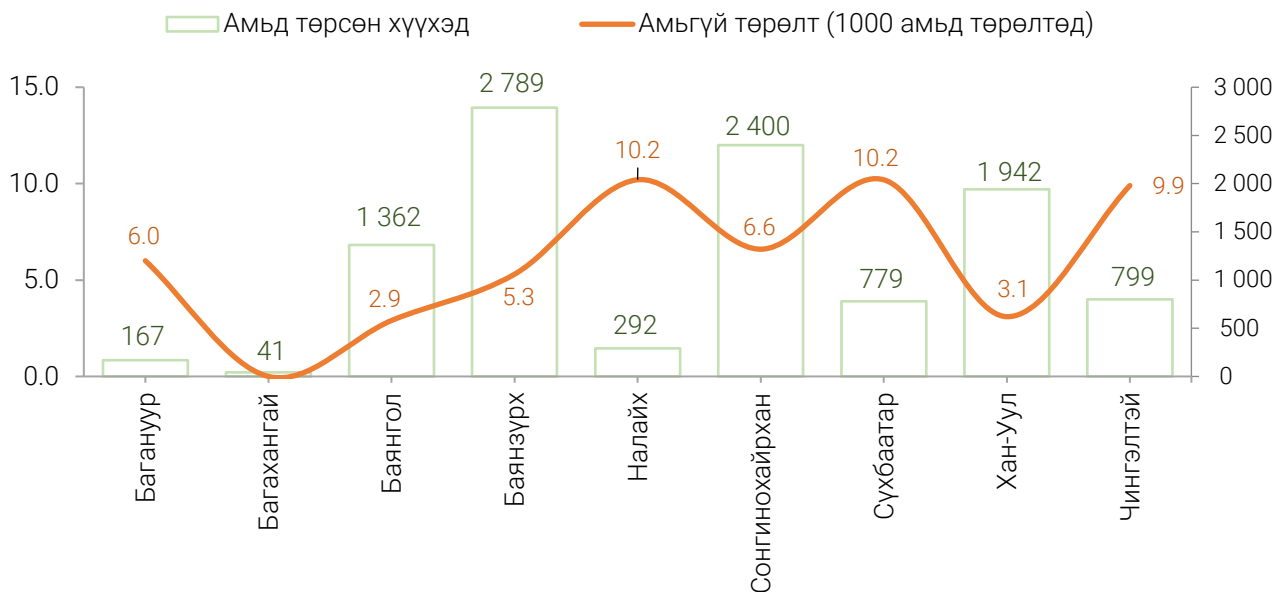
Нийслэлийн хэмжээнд 2024 оны эхний 5 сард 12997 эх амаржсан нь өмнөх оны мөн үеэс 1548 (10.6%) төрөлтөөр буурсан байна. Нийт төрөлтийн 6 785 (52.0%) нь НЭМГ-ын харьяа эмнэлэгт, 6 212 (47.7%) нь нийслэлд үйл ажиллагаа явуулж буй ЭМЯ-ны харьяа улс болон хувийн хэвшлийн эмнэлэгт амаржсан байна. Нийт амаржсан эхчүүдийн 0.3 хувийг гэрийн төрөлт эзэлж байна

ХҮСНЭГТ 3. ТӨРСӨН ХҮҮХЭД, ЭХ, ХҮҮХДИЙН ЭНДЭГ ДЭЛ, жил бүрийн эхний 5 сарын байдлаар

Үзүүлэлт	2022 I-V	2023 I-V	2024 I-V	2024/2023
Амаржсан эхийн тоо	13 187	14 545	12 997	-10.6
Гэрийн төрөлт	51	65	42	-35.3
Хяналтгүй төрөлт	41	76	94	23.6
Амьд төрсөн хүүхэд	13 286	14 639	13 110	-10.4
Эхийн эндэгдэл	2	6	2	-4
Нэг хүртэл насандаа эндсэн хүүхэд	168	202	169	-16.3
Амьд төрсөн 1000 хүүхэд тутмаас 1 хүртэл насанд эндсэн хүүхэд	12.6	13.8	12.7	-1.1

2024 оны эхний 5 сард нийслэлийн хэмжээнд 13 110 хүүхэд мэндэлсэн нь өмнөх оны мөн үеэс 1529 (10.4%) хүүхдээр цөөн байна. Төрсөн нийт хүүхдийн 2539 (19.4%) нь бусад аймгийн харьяат эхчүүдээс мэндэлжээ.

ЗУРАГ 1. АМЬД ТӨРСӨН ХҮҮХЭД, дүүргээр



Амьд төрсөн хүүхдийн 7541 буюу 51.5% нь хүү, 7098 буюу 48.5% нь охин байна. Амьд төрсөн нийт хүүхдийн 195 нь хоёр ихэр хүүхэд байна.

Амьгүй төрөлтийн 80 тохиолдол бүртгэгдсэн нь өмнөх оны мөн үеэс 12 тохиолдлоор буурсан байна. Амьгүй төрөлт Чингэлтэй, Сонгинохайрхан, Сүхбаатар, Налайх дүрэгт хотын дунджаас өндөр байна.

ЗУРАГ 2. ХҮҮХДИЙН ЭНДЭГДЛИЙН ТҮВШИН (1000 амьд төрөлтөд ногдох),



2024 оны эхний 5 сард бүртгэгдсэн нялхсын эндэгдлээс Сонгинохайрхан дүүрэгт 29 (17.2%) нь, Баянзүрх дүүрэгт 23 (13.6%) нь, Хан-Уул дүүрэгт 21 (12.4%) нь, Баянгол дүүрэгт 18 (10.6%) нь, Чингэлтэй дүүрэгт 8 (4.7%) нь, Багануур дүүрэг 4 (2.4%) нь, Сүхбаатар дүүрэгт 2 (1.2%) нь, Налайх дүүрэгт 1 (0.6%) нь, Багахангай дүүрэгт 1 (0.6%) нь, бусад аймгийн харьяат 62 (36.7%) бүртгэгдсэн байна.

Нийслэлд 2024 оны эхний 5 сард 7941 хүн халдварт өвчнөөр өвчилсөн нь өмнөх оны мөн үеэс 2109 (21.0%) хүнээр, 10000 хүн тутмаас халдварт өвчнөөр өвчилсөн хүний тоо 15.0 продицимилээр тус тус буурсан байна.

ЗУРАГ 3. ХАЛДВАРТ ӨВЧНӨӨР ӨВЧЛӨГЧИД, сараар



Халдварт өвчнөөр өвчлөгчдийг халдварт өвчний төрлөөр нь авч үзвэл амьсгалын замын цочмог халдварт өвчин 4721 (59.4%), бэлгийн замаар дамжих халдварт өвчин 2216 (27.9%), гэдэсний халдварт өвчин 672 (8.5%), зоонозын халдварт өвчин 16 (0.2%), бусад халдварт өвчин 316 (4.0%) байна.

ХҮСНЭГТ 4. НИЙСЛЭЛД ГАРСАН ХАЛДВАРТ ӨВЧИН, жил бүрийн эхний 5 сарын байдлаар

Төрөл	Хэмжих нэгж	2022 I-V	2023 I-V	2024 I-V	Өсөлт, бууралт 2024/2023	
					тоо/нэгж	хувь
Халдварт өвчнөөр өвчилсөн хүн, бүгд	бодит тоо 10000 хүнд	149 060 999.3	10 050 64.1	7 941 49.1	-2109 -15	-21.0
Үүнээс:						
Вируст гепатит	бодит тоо 10000 хүнд	36 0.24	85 0.5	59 0.36	-26 -0.14	-30.6
Цусан суулга	бодит тоо 10000 хүнд	324 2.2	351 2.24	493 3.05	142 0.81	40.4
Салхин цэцэг	бодит тоо 10000 хүнд	420 2.8	3 016 19.2	2 723 16.8	-293 -2.4	-9.7
Гахай хавдар	бодит тоо 10000 хүнд	7 0.05	34 0.22	144 0.89	110 0.67	4.2*
Сальмонеллэз	бодит тоо 10000 хүнд	73 0.5	65 0.4	110 0.7	45 0.3	69.2
Улаан эсэргэнэ	бодит тоо 10000 хүнд	14 0.09	271 1.7	281 1.74	10 0.04	3.6
Хоолны хордлого	бодит тоо 10000 хүнд	9 0.1	19 0.1	0 0.0	-19 -0.1	-
Ёлом	бодит тоо 10000 хүнд	8 0.05	27 0.17	52 0.32	25 0.15	92.6
Бруцеллэз	бодит тоо 10000 хүнд	1 0.01	5 0.03	4 0.02	-1 -0.01	-20.0
Гар хөл амны өвчин	бодит тоо 10000 хүнд	86 0.58	1 808 11.53	971 6.0	-164 -5.53	-46.3
Тэмбүү	бодит тоо 10000 хүнд	1 044 7.0	1 044 7.3	1 190 7.4	146 0.0	14.0
Гонококкт халдвар	бодит тоо 10000 хүнд	549 3.7	638 4.1	586 3.6	-52 -0.5	-8.1
Трихомониаз	бодит тоо 10000 хүнд	507 3.4	489 3.1	428 1.8	-61 -1.3	-12.5
Сүрьеэ	бодит тоо 10000 хүнд	593 4.0	600 3.8	602 3.7	2 -0.1	0.3
ДОХ	бодит тоо 10000 хүнд	4 0.03	10 0.06	12 0.07	2 0.01	-20.0
Өөр бүлэгт ангилсан өвчний шалтгаан болох коронавирус – (Covid 19)	бодит тоо 10000 хүнд	145 119 972.9	1 139 7.3	4 0.02	-1 135 -1.18	-99.6

Ойлголт, тодорхойлолт:

Амьд төрөлт: Жирэмслэлтийн хугацаанаас хамаарахгүйгээр ердийн төрөлтөөр эсвэл мэс ажилбараар ургийг умайнаас гарган авсны дараа нярай амьсгалж байсан, эсвэл амьдын бусад ямар нэгэн шинж тэмдэг, өөрөөр хэлбэл, зүрхний цохилт, хүйний судасны лугшилт, булчингийн тодорхой хөдөлгөөн илэрч байсан зэргийг (хүй эсвэл эхэсийг салгасан эсэхийг харгалзахгүй) хамруулна.

Нярайн эндэгдлийн түвшин (1000 амьд төрөлтөд ногдох): Тухайн жилд 0-28 хоногтой эндсэн хүүхдийн тоог амьд төрсөн хүүхдийн тоонд харьцуулж тооцно.

Нялхсын эндэгдлийн түвшин (1000 амьд төрөлтөд ногдох): Тухайн хугацаанд 1 хүртэлх насандаа эндсэн хүүхдийн тоог амьд төрсөн хүүхдийн тоонд харьцуулж тооцно.

Тав хүртэлх насны хүүхдийн эндэгдлийн түвшин (1000 амьд төрөлтөд ногдох): Тухайн хугацаанд 5 хүртэлх насандаа эндсэн хүүхдийн тоог амьд төрсөн хүүхдийн тоонд харьцуулж тооцно.

Эхийн эндэгдлийн харьцаа (100000 амьд төрөлтөд ногдох): Тухайн хугацаанд эндсэн эхийн тоог амьд төрсөн хүүхдийн тоонд харьцуулж тооцно.

Эндсэн эх: Жирэмсний хугацаанд болон төрөх үедээ эсвэл төрснөөс хойш 42 хоногийн дотор жирэмслэлтийн байрлал, үргэлжилсэн хугацаанаас үл хамааран жирэмслэлт, төрөлт болон түүнийг удирдахтай холбоо бүхий шалтгаанаар эндсэнийг хамруулна.



ЦАГ УУР, АЮУЛТ ҮЗЭГДЭЛ, ОСОЛ (2024 оны 05 дугаар сард)

ᠴᠠᠭ ᠤᠮᠤ
ᠰᠤᠮᠤ

Агаарын температур °C (Үнэмлэхгүй их/ бага)



29.3°C

Хамгийн дулаан хэм



-0.5°C

Хамгийн хүйтэн хэм

Гал түймрийн тоо



2024 I-V 749 ^{2.6%↓}

2023 I-V 769

Хүний үйл ажиллагаатай холбоотой осол



-

Үйлдвэрийн осол



8

Усны осол



74

Бусад

Байгаль орчны зөрчил



-

ЦАГ УУР, АГААРЫН ЧАНАР, АЮУЛТ ҮЗЭГДЭЛ, ОСОЛ

Нийслэлийн агаарын дундаж хэм 2024 оны 05 дугаар сард дунджаар 13.2 °C байв. Энэ нь өмнөх оны мөн үеэс 4.4 °C-аар, олон жилийн дундажтай харьцуулбал 2.9 °C-аар дулаан байв. Энэ сарын хамгийн дулаан хэм 29.3 °C, хамгийн хүйтэн хэм -0.5 °C, хур тунадасны нийлбэр 25 миллиметр, салхины үнэмлэхүй их хурд 20 метр секунд хүрсэн байна.

ХҮСНЭГТ 5. АГААРЫН БОХИРДОЛТ, мг/м³, V сард¹

Бодисын нэр		Стандарт хэмжээ	Хэмжилтийн тоо	Хамгийн их хэмжээ	Стандарт хэмжээнээс давсан тохиолдлын тоо	Агаарт байсан дундаж хэмжээ
Хүхэрлэг хий	SO ₂	0.050	268	0.190	4	0.015
Азотын давхар исэл	NO ₂	0.050	327	0.189	36	0.038
Тоосжилт	PM ₁₀	0.100	365	0.203	51	0.063
	PM _{2.5}	0.050	271	0.041	-	0.013
Нүүрстөрөгчийн дутуу исэл	CO	10.000	890	2.491	-	0.499
Озон	O ₃	0.100	723	0.414	109	0.055

Өмнөх оны мөн үетэй харьцуулахад 2024 оны 05 дугаар сард Улаанбаатар хотын агаар дахь, азотын давхар ислийн дундаж агууламж 0.038 мг/м³ (35.7%)-иар, PM 10 тоосонцрын дундаж агууламж 0.063 мг/м³ (26.0%)-иар их байсан бол хүхэрлэг хийн дундаж агууламж 0.015 мг/м³ (6.25%)-иар, нүүрстөрөгчийн дутуу ислийн дундаж агууламж 0.499(6.4%)-иар тус тус бага байна.

ХҮСНЭГТ 6. УЛААНБААТАР ХОТЫН АГААР ДАХЬ БОХИРДУУЛАХ БОДИСЫН АГУУЛАМЖ АГААРЫН ЧАНАРЫН СТАНДАРТ ХҮЛЦЭХ АГУУЛАМЖААС ДАВСАН ТОХИОЛДЛЫН ТОО, станц, 2024 оны V сард

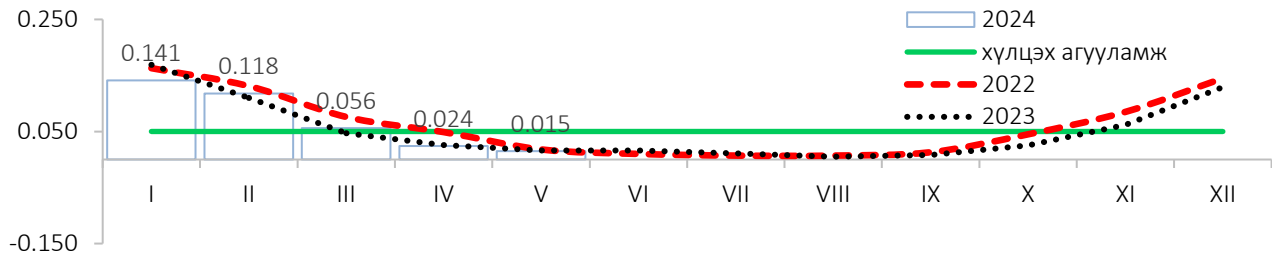
Станцын байршил	Хүхэрлэг хий (SO ₂)	Азотын давхар исэл (NO ₂)	Нүүрс төрөгчийн дутуу исэл (CO)	Тоосонцор (PM ₁₀)	Тоосонцор (PM _{2.5})
Нийт	4	36	-	49	-
Мишээл экспо	-	31	-	4	-
Баруун 4 зам	-	1	-	5	-
Тахилт	4	-	-	7	-
13-р хороолол	-	-	-	6	-
Зуун айл	-	-	-	10	-
Цахилгаан станц	-	-	-	-	-
Ургах наран хороолол	-	2	-	4	-
Таван буудал	-	-	-	-	-
Богд хааны ордон музей	-	-	-	-	-
Нисэх	-	-	-	2	-
Толгойт	-	1	-	-	-
Зурагт	-	-	-	1	-
Амгалан	-	2	-	10	-

¹ 8 цагийн дундаж

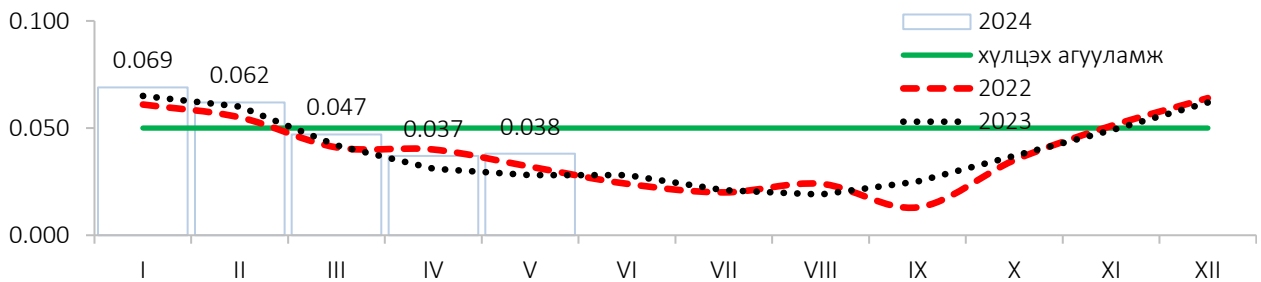
Эх үүсвэр: Цаг уур, орчны шинжилгээний газар

Баянхошуу

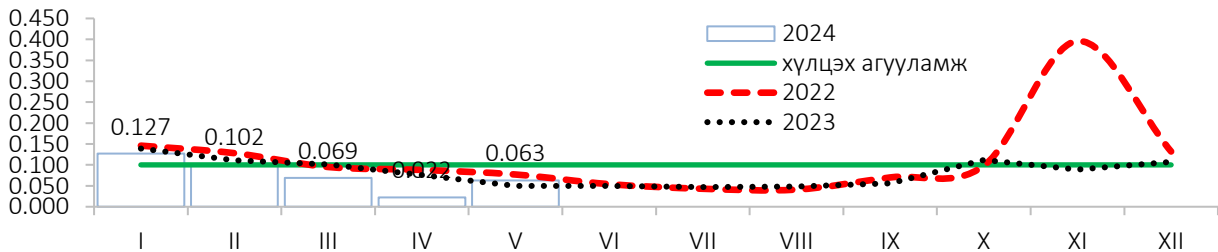
ЗУРАГ 4. УЛААНБААТАР² ХОТЫН АГААР ДАХЬ ХҮХЭРЛЭГ ХИЙН АГУУЛАМЖ, 8 станцын дундаж, мг/м³



ЗУРАГ 5. УЛААНБААТАР ХОТЫН АГААР ДАХЬ АЗОТЫН ДАВХАР ИСЛИЙН АГУУЛАМЖ, 11 станцын дундаж, мг/м³



ЗУРАГ 6. УЛААНБААТАР ХОТЫН АГААР ДАХЬ 10 МИКРОНООС БАГА ХЭМЖЭЭТЭЙ ТООСНЫ АГУУЛАМЖ, 13 станцын дундаж, мг/м³



Туул голын усны бохирдол:

Байгаль орчны хэмжил зүйн төв лабораторийн 2024 оны 05 дугаар сарын 08-наас 05 дугаар сарын 09-ний өдөр хийсэн хэмжилтээр Туул-Сонгино доод харуул цэгийн орчимд Нитритийн нэгдэл 7.9 дахин, Биохимийн хэрэгцээт хүчилтөрөгч 3.2 дахин, Амоны азот 3.9 дахин, Эрдэс фосфор 1.8 дахин хүлцэх хэмжээнээс давж Туул голын ус бохирдолтой хэвээр байна.

ХҮСНЭГТ 7. НИЙСЛЭЛИЙН ГАДАРГЫН УСНЫ НАЙРЛАГА, мг/м³, V сард

Үзүүлэлт	Стандарт хэмжээ	“Туул-Налайх” харуул цэг		“Туул-Сонгино доод” харуул цэг		
		Хэмжээ	Бодисын хэтрэлт	Хэмжээ	Бодисын хэтрэлт	
Хүчилтөрөгч	O ₂	≥6	9.20	Хэвийн	8.27	Хэвийн
Биохимийн хэрэгцээт хүчилтөрөгч	BXX ₅	≤ 3	2.2	Хэвийн	9.8	3.2 дахин
Нитритийн нэгдэл	NO ₂	≤ 0.02	0.003	Хэвийн	0.159	7.9 дахин
Амоны азот	NH ₄	≤0.5	0.17	Хэвийн	1.96	3.9 дахин
Эрдэс фосфор	P	≤0.1	0.004	Хэвийн	0.184	1.8 дахин

² Багануур, Багахангай, Налайх дүүрэгт агаарын бохирдол хэмжих харуул цэг байхгүй. Эх үүсвэр: Байгаль орчны хэмжил зүйн төв лаборатори

ХҮСНЭГТ 8. УЛААНБААТАР ХОТЫН АГААР ДАХЬ БОХИРДУУЛАГЧ БОДИСЫН ХОНОГИЙН ДУНДАЖ АГУУЛАМЖ, мг/м³, V сард

Агаарын бохирдлын үзүүлэлт		Мишээл Экспо төв	Баруун дөрвөн зам	Тахилт	13-р хороо- лол	Зуун айл	Цахил- гаан станц	Ургах наран хороо- лол	Хай- лааст	Таван буудал	Богд хааны ордон музей	Нисэх	Зурагт	Амга- лан	Баян- хошуу
Хүхэрлэг хий SO ₂	Дундаж	0.025	0.012	0.030	0.010	0.011	-	0.009	0.013	-	0.004	-	-	-	-
	Хамгийн их XXX*-с давсан хувь	0.046	0.026	0.066	0.190	0.023	-	0.018	0.025	-	0.015	-	-	-	-
	Хэмжилтийн тоо	-	-	13	-	-	-	-	-	-	-	-	-	-	-
Азотын давхар исэл NO ₂	Дундаж	-	0.158	0.033	0.032	0.011	-	0.035	0.015	-	0.029	0.015	0.035	0.031	-
	Хамгийн их XXX*-с давсан хувь	-	0.189	0.055	0.049	0.019	-	0.055	0.022	-	0.042	0.034	0.048	0.053	-
	Хэмжилтийн тоо	-	100	3	-	-	-	6	-	-	-	-	-	-	-
Нүүрс төрөгчийн дутуу исэл, CO**	Дундаж	0.261	0.564	0.486	0.518	0.480	-	-	0.421	-	0.313	1.113	-	0.357	-
	Хамгийн их XXX*-с давсан хувь	0.825	1.365	1.934	2.216	1.381	-	-	1.471	-	0.699	2.491	-	1.443	-
	Хэмжилтийн тоо	-	31	31	29	31	-	31	27	-	23	31	31	31	-
Тоос PM ₁₀	Дундаж	0.065	0.075	0.078	0.073	0.090	-	0.065	0.058	-	0.020	0.057	0.048	0.085	-
	Хамгийн их XXX*-с давсан хувь	0.117	0.203	0.172	0.182	0.187	-	0.144	0.107	-	0.078	0.101	0.186	0.181	-
	Хэмжилтийн тоо	13	17	23	21	32	-	13	6	-	-	6	3	32	-
Тоос PM _{2.5}	Дундаж	-	0.012	0.010	0.012	-	-	-	0.010	-	-	0.013	0.013	0.018	0.014
	Хамгийн их XXX*-с давсан хувь	-	0.018	0.014	0.024	-	-	-	0.019	-	-	0.022	0.024	0.034	0.029
	Хэмжилтийн тоо	-	-	-	-	-	-	-	-	-	-	-	-	-	-
Озон O ₃ **	Дундаж	-	26	31	29	-	-	-	31	-	-	31	30	31	30
	Хамгийн их XXX*-с давсан хувь	0.054	-	-	0.022	0.015	-	0.007	-	-	-	0.090	0.078	0.070	-
	Хэмжилтийн тоо	0.090	-	-	0.070	0.027	-	0.017	-	-	-	0.136	0.121	0.109	-
		-	-	-	-	-	-	-	-	-	44	15	2	-	
		93	-	-	85	93	-	88	-	-	-	91	91	91	-

* Хүлцэх хэм хэмжээ

** CO, O₃-ийн хэмжилтийг 8 цагийн дунджаар тооцсон

АЮУЛТ ҮЗЭГДЭЛ, ОСОЛ

Нийслэл хотын нутаг дэвсгэрт 2024 оны эхний 5 сард 849 гамшиг бүртгэгдсэн нь өмнөх оны мөн үеэс 10.4 хувиар өссөн байна. Хүний үйл ажиллагаатай холбоотой бусад төрлийн 74 осол, усны осол 8 бүртгэгджээ. Гамшгийн улмаас 16 хүн амь насаа алдаж, 160 хүнийг аварч, гамшгийн уршгийг арилгах ажилд нийт 17.7 сая төгрөг зарцуулжээ.

ХҮСНЭГТ 10. ГАЛ ТҮЙМРИЙН ТОО, ДҮҮРГЭЭР, ЖИЛ БҮРИЙН ЭХНИЙ 5 САРЫН БАЙДЛААР

Дүүрэг	2019 I-V	2020 I-V	2021 I-V	2022 I-V	2023 I-V	2024 I-V	2024/2023
							Хувь
Нийслэлийн дүн	1 579	1 044	746	1 015	769	749	97.4
Багануур	23	16	14	15	12	15	125.0
Багахангай	5	3	3	3	2	3	150.0
Баянгол	179	127	92	93	83	69	83.1
Баянзүрх	387	226	176	267	190	196	103.2
Налайх	33	29	21	26	25	35	140.0
Сонгинохайрхан	407	272	178	271	189	179	41.8
Сүхбаатар	211	140	98	128	106	83	78.3
Хан-Уул	145	109	81	120	77	90	116.9
Чингэлтэй	189	122	83	92	85	79	210.6

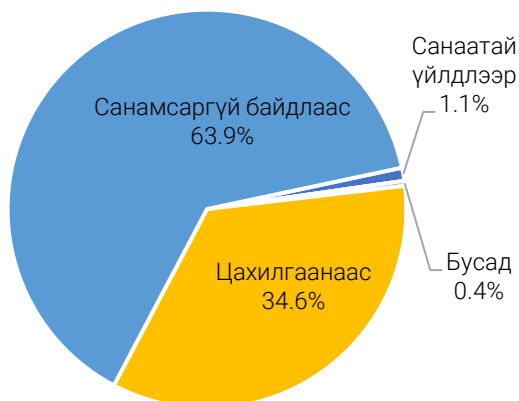
Нийслэл хотод 2024 оны эхний 5 сард ахуйн 749 гал түймэр гарч өмнөх оны мөн үеэс 2.6 хувиар буурсан б байна. Гал түймрийн улмаас 18 хүн амь насаа алдаж, 26 хүн түлэгдэж гэмтсэн байна. Худал дуудлагын тоо 9 бүртгэгдсэн нь өмнөх оны мөн үеэс 28.5 хувиар өссөн байна.

Гал түймрийн аюулаас 1921 хүн, 249 байшин барилга, 1.18 тэрбум төгрөгийн эд хөрөнгийг аварсан байна. Гал түймрийг гарсан шалтгаанаар нь ангилбал цахилгаанаас 259, санамсаргүй байдлаас 479, санаатай үйлдлээр 8, бусад 3 гал түймэр гарчээ.

ЗУРАГ 7. ГАЛ ТҮЙМЭР, байршлаар



ЗУРАГ 8. ГАЛ ТҮЙМЭР, шалтгаанаар



2024 оны эхний 5 сарын байдлаар гал түймэрт гэр, орон сууц 447, барилга байгууламж, тоног төхөөрөмж 45, машин техник 49, малын хашаа саравч 101, бусад объект 107 өртжээ. Гал түймэрт иргэний хувийн өмчийн 566, төрийн өмчийн 126, хувийн аж ахуйн нэгж, байгууллагын өмчийн 57 объект өртөж, нийт 6889.0 сая төгрөгийн хохирол учирсан байна.

Нийслэлийн Онцгой байдлын газраас 2024 оны эхний 5 сард 79 барилгын зураг төсөл, мөн ашиглалтад хүлээн авч буй 144 барилгад хяналт тавьж ажиллажээ. Түүнчлэн 2094

объектод үзлэг шалгалт хийж, 8734 галын зөрчил илрүүлж, байгууллага, албан тушаалтан, иргэнд 833 заавал биелүүлэх албан шаардлага, 1047 мэдэгдэл хүргүүлж, 129.7 сая төгрөгийн торгууль ногдуулсан байна.

Ойлголт, тодорхойлолт

Агаарын бохирдол: Агаар мандалд нэг буюу хэд хэдэн химийн бодис дагнасан буюу хавсарсан байдлаар хүн, амьтан, ургамлын аймгийн амьдрал, ахуйн нөхцөл, үйл ажиллагаанд сөрөг нөлөөлөл үзүүлж, стандартаар тогтоосон хүлцэх хэм хэмжээнээс давсан агаар дахь бохирдуулах бодис тодорхой хугацаагаар байхыг ойлгоно.

Аюулт үзэгдэл: Хүчтэй цасан болон шороон шуурга, ган, зуд, үер, газар хөдлөлт, цөлжилт болох, гал түймэр, хүн, мал, амьтны болон ургамлын гоц халдварт өвчин гарах, хортон мэрэгчид тархах зэргийг ойлгоно.

Гамшиг: Аюулт үзэгдэл, техникийн холбогдолтой осол, алан хядах ажиллагаа, дэлбэрэлтийн улмаас олон хүний эрүүл мэнд, амь нас хохирох, мал, амьтан олноор хорогдох, эд хөрөнгө, хүрээлэн байгаа орчинд улс, орон нутгийн дотоод нөөц боломжоос давсан хохирол учрахыг ойлгоно.

Зөвшөөрөгдөх түвшин: Хүний эрүүл мэндэд сөрөг нөлөө үзүүлэхгүй байх агаар дахь физикийн бохирдуулагчийн зөвшөөрөгдөх түвшинг ойлгоно.

Хүлцэх агууламж: Хүний эрүүл мэндэд сөрөг нөлөө үзүүлэхгүй байх агаар дахь химийн бохирдуулагчийн зөвшөөрөгдөх хэмжээг ойлгоно.



ГЭМТ ХЭРЭГ (2024 оны эхний 5 сард)

ᠮᠤᠩᠭᠡᠯ
ᠬᠡᠮᠡᠲᠦ
ᠬᠡᠷᠢᠭ



Нийт бүртгэгдсэн гэмт хэрэг (дүүргээр)

2023-I-V

12 004

2024-I-V

12 206

↑
1.7



↑ ↓ Өмнөх оны мөн үетэй харьцуулахад, хувиар

Гэмт хэргийн улмаас



Хохирсон хүн

11 820



Гэмтсэн хүн

2 519



Нас барсан хүн

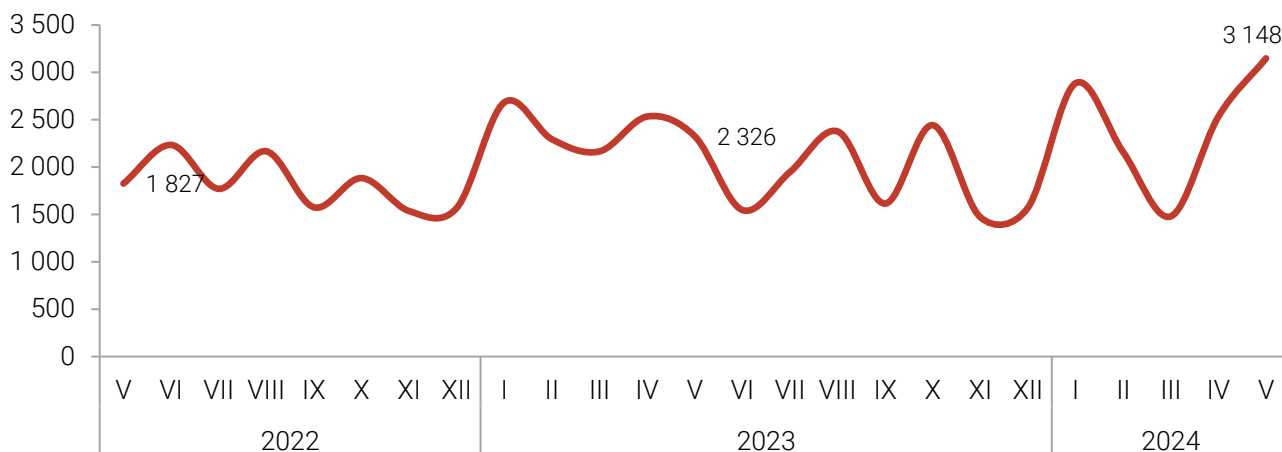
312

ГЭМТ ХЭРЭГ

2024 оны эхний 5 сард 12206 гэмт хэрэг бүртгэгдсэн нь өмнөх оны мөн үеэс 202 (1.7%) хэргээр буурсан, гэмт хэргийн илрүүлэлт 33.5 хувьтай байгаа нь 9.4 пунктээр буурсан байна.

Гэмт хэргийн улмаас 2519 хүн гэмтэж осолдон, 312 хүн нас барж, төр ард иргэдэд 221.4 тэрбум төгрөгийн хохирол учруулснаас 50.8 тэрбум (23.0%) төгрөгийг нөхөн төлүүлжээ.

ЗУРАГ 9. БҮРТГЭГДСЭН ГЭМТ ХЭРЭГ, сараар



Бүртгэгдсэн нийт гэмт хэргийн 33.9 хувийг залилан, 19.5 хувийг хүний эрүүл мэндийн халдашгүй байдлын эсрэг, 21.2 хувийг хулгайн, 2.0 хувийг бусдын хөрөнгө ашиглах, 3.4 хувийг хөдөлгөөний аюулгүй байдал ашиглалтын журмын эсрэг, 2.0 хувийг бусдыг амиа хорлоход хүргэх, 1.9 хувийг дээрмийн, 1.2 хувийг хүчин, 0.4 хувийг хүн амь, 14.5 хувийг бусад гэмт хэрэг тус тус эзэлж байна.

ХҮСНЭГТ 11. БҮРТГЭГДСЭН НИЙТ ГЭМТ ХЭРЭГ, жил бүрийн эхний 5 сарын байдлаар

Төрөл	Гэмт хэргийн тоо			Өсөлт, бууралт, 2024/2023	
	2022 I-V	2023 I-V	2024 I-V	Тоо	Хувь
Нийслэлийн дүн	11 573	12 004	12 206	202	1.7
Хүний амь	55	56	49	-7	-12.5
Хүчин	137	116	145	29	25
Дээрэм	212	192	236	44	22.9
Хулгай	2 457	2 248	2 585	337	15.0
Залилан	4 519	4 914	4 131	-783	-15.9
Хүний эрүүл мэндийн халдашгүй байдлын эсрэг	2 543	2 388	2 376	-12	-0.5
Хөдөлгөөний аюулгүй байдал ашиглалтын журам зөрчих	254	233	415	182	78.1
Бусдыг амиа хорлоход хүргэх	89	125	247	122	97.6
Ашиглах	188	200	248	48	24
Бусад	1 119	1 532	1 774	242	15.8

2024 оны эхний 5 сард 486 хүн эрүүлжүүлэгдсэн нь өмнөх оны мөн үеэс 3553 (88.0%) хүнээр буурсан байна.

ХҮСНЭГТ 12. БҮРТГЭГДСЭН НИЙТ ГЭМТ ХЭРЭГ, жил бүрийн эхний 5 сарын байдлаар

Дүүрэг	Бүртгэгдсэн нийт гэмт хэрэг			Өсөлт, бууралт 2024/2023	
	2022 I-V	2023 I-V	2024 I-V	Тоо	Хувь
Нийслэлийн дүн	11 573	12 004	12 206	202	1.7
Багануур	92	89	139	50	56.2
Багахангай	12	14	14	0	0
Баянгол	2 319	2 092	2 318	226	10.8
Баянзүрх	3 065	3 183	2 768	-415	-13.0
Налайх	166	160	158	-2	-1.3
Сонгинохайрхан	1 762	1 796	1 824	28	1.6
Сүхбаатар	1 541	1 744	1 744	0	0
Хан-Уул	1 271	1 569	1 894	325	20.7
Чингэлтэй	1 345	1 357	1 347	-10	-0.7

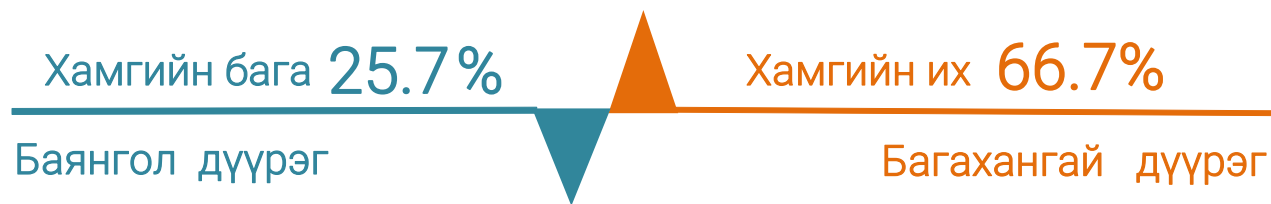
2024 оны эхний 5 сард бүртгэгдсэн нийт гэмт хэргийн 10925 (89.5%) нь хөнгөн хэрэг, 1281 (10.5%) нь хүнд хэрэг байна.³

ХҮСНЭГТ 13. ГЭМТ ХЭРЭГ БҮРТГЭГДЭХ ҮЕД СЭЖИГТНЭЭР ТООЦВОЛ ЗОХИХ ЭТГЭЭД НЬ ТОГТООГДООГҮЙ ХЭРГИЙН ТОО, 2024 оны эхний 5 сард

Дүүрэг	Хэрэг бүртгэлтийн хэргийн тоо	Үүнээс:	Гэмт хэргийн илрүүлэлтийн хувь
		Эрүүгийн хэрэг үүсгэж, яллагдагчаар татсан хэрэг	
Нийслэлийн дүн	11 660	3 904	33.5
Багануур	129	60	46.5
Багахангай	3	2	66.7
Баянгол	2 251	579	25.7
Баянзүрх	2 661	982	36.9
Налайх	146	74	50.7
Сонгинохайрхан	1 763	657	37.3
Сүхбаатар	1 593	447	28.1
Хан-Уул	1 834	533	44.1
Чингэлтэй	1 280	570	41.9

³ Монгол Улсын Эрүүгийн тухай хууль шинэчлэгдэн батлагдаж, 2017 оны 05 дугаар сарын 11-ний өдрөөс хэрэгжиж эхэлсэнтэй холбоотойгоор гэмт хэргийг хөнгөн, хүнд гэж 2 ангилдаг болсон.

ЗУРАГ 10. ГЭМТ ХЭРГИЙН ИЛРҮҮЛЭЛТ, 2024 оны эхний 5 сард



Гэмт хэрэгт холбогдсон сэжигтэн, яллагдагчийн тоо 2024 оны эхний 5 сард 3904 болж, өмнөх оны мөн үеэс 913 (18.9%) хүнээр буурсан байна.

Нийт хэрэгт холбогдсон сэжигтэн, яллагдагчийн 1070 (27.4%) нь согтуугаар, 491 (12.5%) нь бүлэглэн үйлдсэн гэмт хэрэг байна. Сэжигтэн, яллагдагчийн 372 (9.5%) нь хүүхэд, 1007 (25.7%) нь эмэгтэйчүүд байна.

ХҮСНЭГТ 14. БҮРТГЭГДСЭН ХУЛГАЙН ГЭМТ ХЭРЭГ, жил бүрийн эхний 5 сарын байдлаар

Дүүрэг	Хулгайн гэмт хэргийн тоо, бүгд			Үүнээс: Хувийн өмчийн хулгайн гэмт хэргийн тоо		
	2022 I-V	2023 I-V	2024 I-V	2022 I-V	2023 I-V	2024 I-V
	Нийслэлийн дүн	2 457	2 248	2 585	2 036	1 939
Багануур	18	8	22	15	8	19
Багахангай	2	-	1	2	-	1
Баянгол	435	390	477	337	329	377
Баянзүрх	604	527	608	484	409	436
Налайх	25	24	14	22	23	13
Сонгинохайрхан	522	464	416	452	431	361
Сүхбаатар	368	360	404	313	317	313
Хан-Уул	279	267	369	243	248	300
Чингэлтэй	204	208	274	168	174	226

Ойлголт, тодорхойлолт:

Гэмт хэрэг: Монгол Улсын Эрүүгийн хуулийн тусгай ангид заасан нийгэмд аюултай гэм буруутай үйлдэл, эс үйлдэхүйг ойлгоно.

16, түүнээс дээш насны 10000 хүнд ногдох бүртгэгдсэн гэмт хэрэг: Тухайн хугацаанд бүртгэгдсэн нийт гэмт хэргийн тоог 16, түүнээс дээш насны хүн амын жилийн дундаж тоонд харьцуулж, 10000- аар үржүүлж тооцно.

Хохирогч: Монгол Улсын “Эрүүгийн хэрэг хянан шийдвэрлэх тухай” хуульд заасны дагуу гэмт хэргийн улмаас амь нас, эрүүл мэнд, бусад эрх, эрх чөлөө, эд хөрөнгийн болон эд хөрөнгийн бус хохирол хүлээсэн хүн, хуулийн этгээдийг ойлгоно.

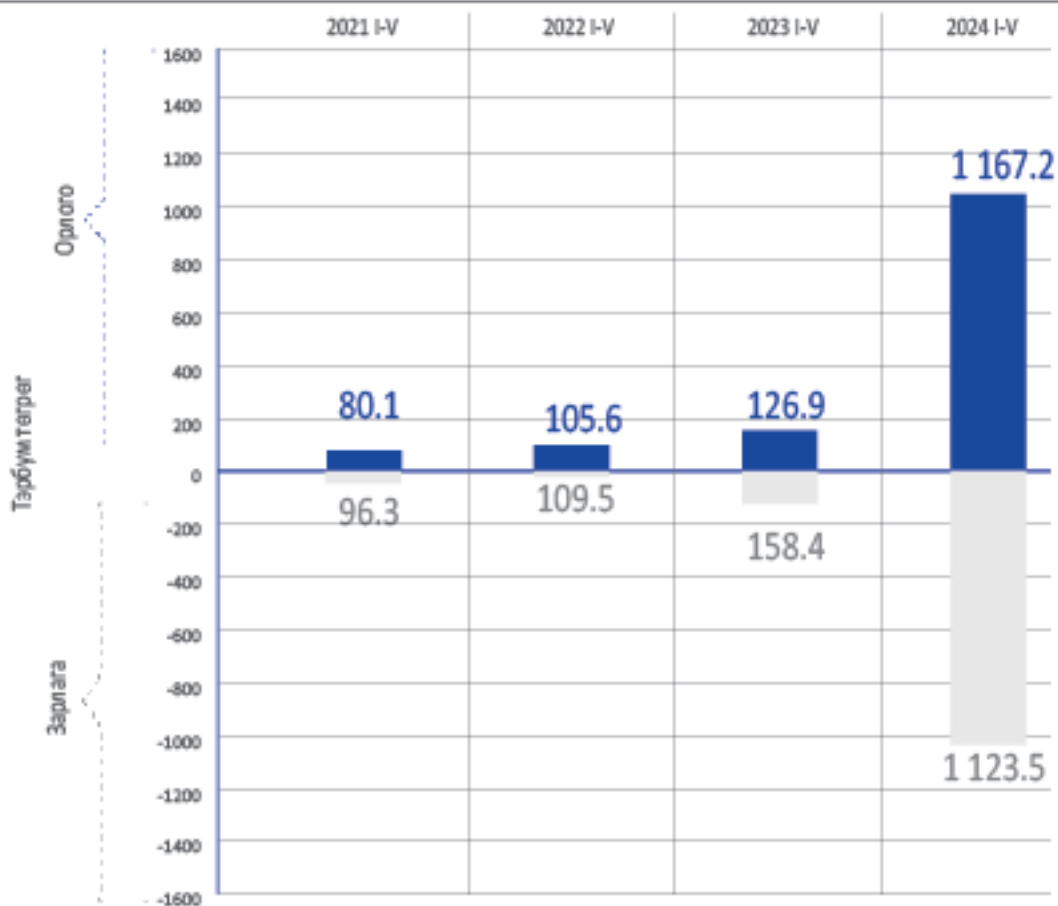
Гэмт хэргийн хохирол: Монгол Улсын Эрүүгийн хуулийн тусгай ангид заасан гэмт хэргийн улмаас хүний амь нас, эрүүл мэнд, эд хөрөнгө, бусад эрх, эрх чөлөө, нийтийн болон үндэсний ашиг сонирхол, аюулгүй байдалд шууд учирсан үр дагаврыг гэмт хэргийн хохиролд тооцно.

Яллагдагч: Монгол Улсын “Эрүүгийн хэрэг хянан шийдвэрлэх тухай” хуульд заасны дагуу эрүүгийн хэрэг үүсгэж яллагдагчаар татах тогтоолтой танилцсан сэжигтнийг ойлгоно.



ТӨСӨВ (2024 оны эхний 5 сар)

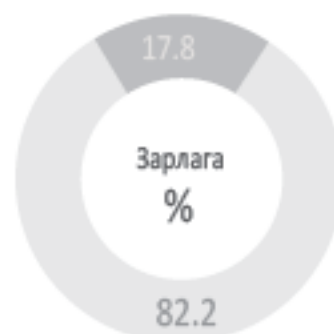
Төсөв



Төсвийн орлого, зарлагын бүтэц



- Татварын орлого
- Татварын бус орлого



- Урсгал зардал
- Харенгийн зардал

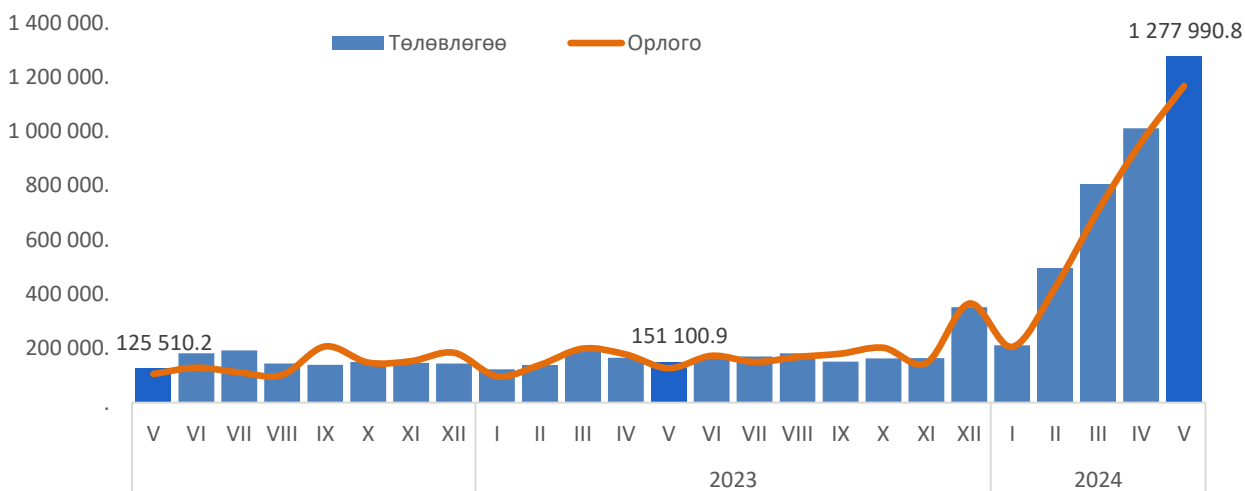
НИЙСЛЭЛИЙН ТӨСӨВ

Нийслэлийн төсвийн нийт орлого 2024 оны 5 дугаар сарын байдлаар 1 167.2 тэрбум төгрөг болж, төлөвлөснөөс 110.6 (8.7%) тэрбум төгрөгөөр дутуу бүрджээ. Төсвийн нийт орлогын 1 085.3 (93.0%) тэрбум төгрөгийг татварын орлого (орлогын албан татвар, хөрөнгийн албан татвар, бусад татвар, төлбөр, хураамж), 81.9 (7.0%) тэрбум төгрөгийг татварын бус орлого тус тус эзэлж байна.

2024 оны 5 дугаар сарын байдлаар нийслэлийн татварын орлого 1 085.3 тэрбум төгрөг болж, төлөвлөснөөс 102.3 (8.6%) тэрбум төгрөгөөр буурч, татварын бус орлого 81.9 тэрбум төгрөг болж, төлөвлөснөөс 8.3 (9.2%) тэрбум төгрөгөөр дутуу бүрдсэн байна.

Орлогын албан татвар 42.6 (4.4%) тэрбум төгрөг, хөрөнгийн албан татвар 11.3 (14.8%) тэрбум төгрөгөөр тус тус дутуу бүрдсэн. Харин бусад татвар, төлбөр, хураамж 12.1 (11.8%) тэрбум төгрөгөөр дутуу биелсэн байна.

ЗУРАГ 11. НИЙСЛЭЛИЙН ТӨСВИЙН ОРЛОГО, сая төгрөг



ХҮСНЭГТ 15. НИЙСЛЭЛИЙН ТӨСВИЙН ОРЛОГО, сая төгрөг, 2024 он III сар

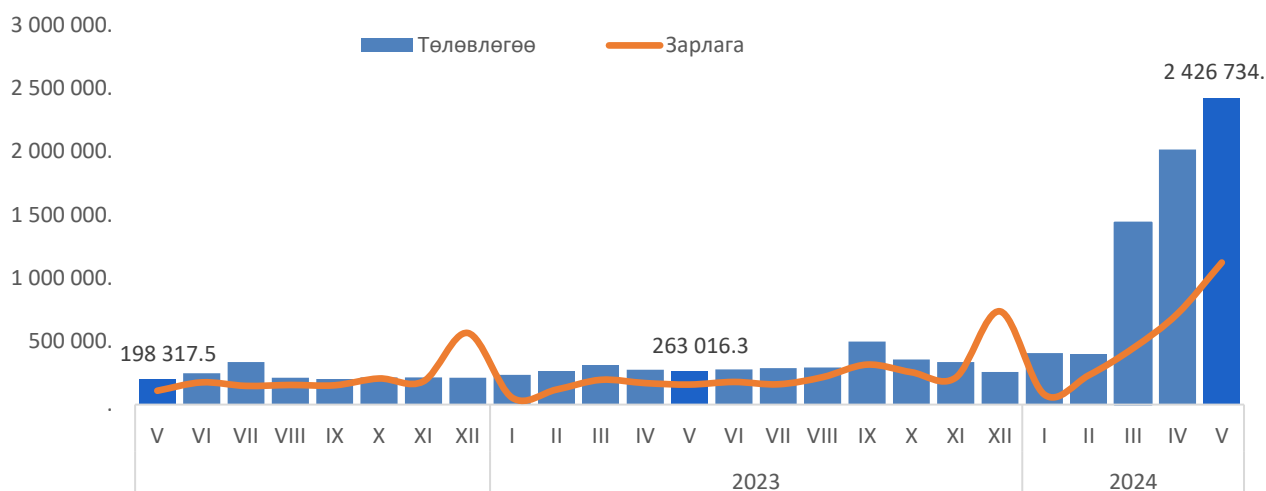
Дүүрэг	Төсвийн орлого			Үүнээс					
				Татварын орлого			Татварын бус орлого		
	Төлөвлөсөн	Гүйцэтгэл	Хувь	Төлөвлөсөн	Гүйцэтгэл	Хувь	Төлөвлөсөн	Гүйцэтгэл	Хувь
Нийслэлийн дүн	1 277 990.8	1 167 296.2	-8.7	1 187 681.5	1 085 339.	-8.6	90 309.3	81 957.2	-9.2
Багануур	7 735.8	9 256.8	19.7	6 478.2	7 859.8	21.3	1 257.6	1 397.	11.1
Багахангай	691.4	1 137.6	64.5	563.9	870.1	54.3	127.5	267.4	109.8
Баянгол	104 376.8	105 333.8	0.9	102 822.4	103 374.4	0.5	1 554.4	1 959.3	26.1
Баянзүрх	119 720.8	120 024.7	0.3	118 807.3	118 190.7	-0.5	913.5	1 834.1	100.8
Налайх	9 118.1	9 157.8	0.4	8 265.9	8 134.3	-1.6	852.2	1 023.5	20.1
Сонгинохайрхан	69 605.4	60 202.8	-13.5	68 468.4	58 900.7	-14.0	1 137.1	1 302.1	14.5
Сүхбаатар	227 757.1	178 015.1	-21.8	226 536.3	174 394.9	-23.0	1 220.8	3 620.3	196.6
Хан-Уул	207 854.7	172 901.7	-16.8	356 706.9	349 799.9	-1.9	80 807.9	64 567.8	-20.1
Чингэлтэй	93 615.9	96 898.2	3.5	206 326.5	170 855.5	-17.2	1 528.1	2 046.1	33.9
Хотын шууд	437 514.8	414 367.7	-5.3	92 705.6	92 958.7	0.3	910.2	3 939.6	332.8

[\[1\]](#) Хотын шууд татварт цалин, хөдөлмөрийн хөлс, шагнал, урамшуулал болон тэдгээртэй адилтгах хөдөлмөр эрхлэлтийн орлогыг төвлөрүүлдэг байсан бол 2023 оноос эхлэн дүүрэг бүрт орлогыг бүрдүүлдэг болсон.

ХҮСНЭГТ 16. НИЙСЛЭЛИЙН ТӨСВИЙН ОРЛОГО, сая төгрөг, 2023 он 5 дугаар сар

Үзүүлэлт	Төлөвлөсөн	Гүйцэтгэл	Биелэлтийн хувь
Нийт орлого	1 277 990.8	1 167 296.2	91.3%
1. Татварын орлого	1 187 681.5	1 085 339.	91.4%
Орлогын албан татвар	969 915.	927 215.8	95.6%
Хувь хүний орлогын албан татвар	705 915.	647 762.9	91.8%
Цалин хөлс, түүнтэй адилтгах орлогын	536 259.2	417 856.	77.9%
Үйл ажиллагааны орлогын	25 923.9	30 038.2	115.9%
Хөрөнгийн орлого	55 236.8	46 614.8	84.4%
Хөрөнгө борлуулсны орлогын	33 213.	34 443.9	103.7%
Шүүд бус орлого	55 282.3	118 810.	214.9%
Хувь хүний орлогын албан татварын буцаан олголт	- 56 000.	- 47 124.3	84.2%
Аж ахуйн нэгжийн орлогын албан татвар	320 000.	326 577.2	102.1%
Хөрөнгийн албан татвар	76 268.3	64 958.5	85.2%
Үл хөдлөх хөрөнгийн албан татвар	42 806.	34 299.8	80.1%
Бууны албан татвар	201.8	137.7	68.2%
Малд ногдуулах албан татвар	33 188.4	30 496.4	91.9%
Авто тээврийн ба өөрөө явагч хэрэгслийн	72.	24.7	34.2%
Бусад татвар, төлбөр, хураамж	141 498.2	93 164.7	65.8%
Бусад нийтлэг төлбөр, хураамж	46 238.8	26 512.3	57.3%
Газрын төлбөр	80 670.2	56 316.2	69.8%
Байгалийн нөөц ашигласны төлбөр	1 789.3	1 313.9	73.4%
Бусад татвар	12 800.	9 022.4	70.5%
2. Татварын бус орлого	90 309.3	81 957.2	90.8%
Нийтлэг татварын бус орлого	89 659.3	81 957.2	91.4%
Хувьцааны ногдол ашиг	186.	166.	89.3%
Төсөвт байгууллагын өөрийн орлого	51 774.8	50 850.5	98.2%
Торгуулийн орлого	18 616.7	13 198.2	70.9%
Түрээсийн орлого	1 175.	1 074.6	91.5%
Бусад орлого	16 521.8	16 183.5	98.0%
Өмч хувьчлал	650.	.	0.0%

ЗУРАГ 12. НИЙСЛЭЛИЙН ТӨСВИЙН ЗАРЛАГА, сая төгрөг

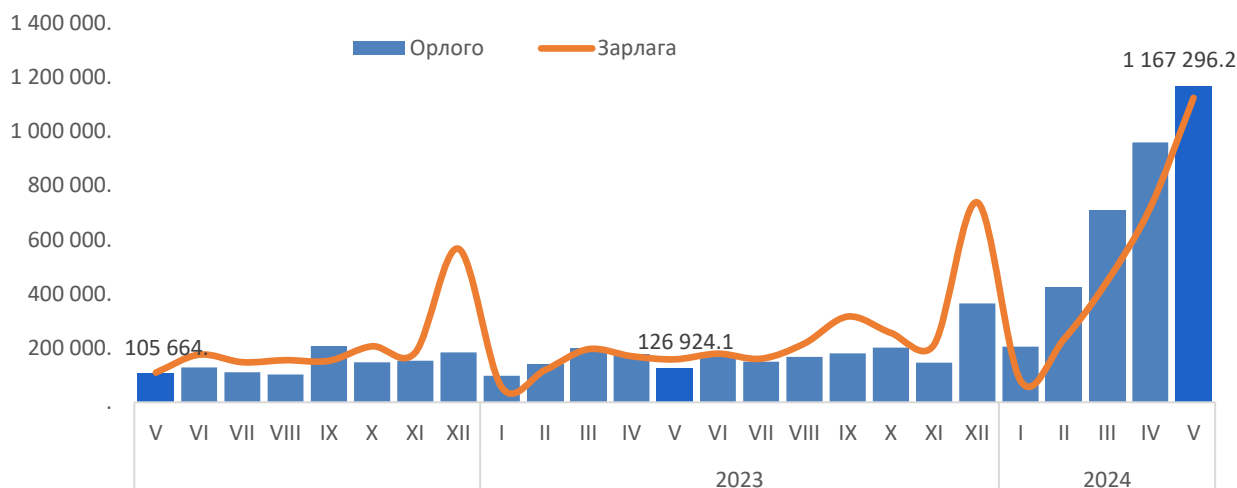


ХҮСНЭГТ 17. НИЙСЛЭЛИЙН ТӨСВИЙН ЗАРЛАГА, сая төгрөг, 2023 он 5 дугаар сар

Дүүрэг	Зарлага			
	Төлөвлөгөө	Гүйцэтгэл	Зөрүү	Хувь
Нийслэлийн дүн	2 426 734.	1 123 517.2	1 303 216.7	53.7%
Багануур	16 037.3	9 077.1	6 960.2	43.4%
Багахангай	4 331.1	3 204.2	1 126.9	26.0%
Баянгол	107 840.8	94 353.8	13 487.	12.5%
Баянзүрх	139 796.9	89 728.8	50 068.1	35.8%
Налайх	13 962.7	10 272.1	3 690.6	26.4%
Сонгинохайрхан	49 649.6	22 386.5	27 263.1	54.9%
Сүхбаатар	158 272.7	93 743.3	64 529.4	40.8%
Хан-Уул	239 407.3	174 390.7	65 016.5	27.2%
Чингэлтэй	108 924.9	91 063.7	17 861.3	16.4%
Хотын шууд	1 450 079.4	396 000.9	1 054 078.5	72.7%

2024 оны 5 дугаар сарын байдлаар нийслэлийн төсвөөс нийслэл, дүүргийн байгууллагуудын төлөвлөсөн үйл ажиллагааны зардлын 1 123.5 (53.7%) тэрбум төгрөгийг санхүүжүүлжээ. Өөрөөр хэлбэл нийслэл, дүүргийн байгууллагууд батлагдсан төсвийнхөө 1 303.2 (53.7%) тэрбум төгрөгийг зарцуулаагүй байна.

ЗУРАГ 13. НИЙСЛЭЛИЙН ТӨСВИЙН ОРЛОГО, ЗАРЛАГА, сая төгрөг



Ойлголт, тодорхойлолт:

Татварын орлого: Орлогын албан татвар, нийгмийн даатгалын орлого, хөрөнгийн албан татвар, нэмэгдэл өртгийн албан татвар, онцгой албан татвар, тусгай зориулалтын орлого, гадаад үйл ажиллагааны орлого, бусад татвар, төлбөр, хураамжаас бүрдэнэ.

Татварын бус орлого: Нийтлэг татварын бус орлого, хөрөнгийн орлого, тусламжийн орлого, улсын төсөв орон нутгийн төсөв хоорондын шилжүүлгээс бүрдэнэ.

Төсвийн орлого: Ирээдүйн өв сан, тогтворжуулалтын сан болон тэнцвэржүүлсэн орлогоос бүрдэнэ.

Урсгал зардал: Бараа, ажил, үйлчилгээний зардал, зээлийн үйлчилгээний төлбөр, татаас ба урсгал шилжүүлгээс бүрдэнэ.



ХЭРЭГЛЭЭНИЙ ҮНИЙН ИНДЕКС (2024 оны 5 дугаар сард)

ᠬᠡᠷᠡᠭᠯᠡᠭᠡᠨᠢᠢ ᠶᠨᠢᠶᠢᠨ ᠢᠨᠳᠡᠬᠤ

Ерөнхий индекс

5.6

Хүнсний бараа, согтууруулах бус ундаа

6.3

Согтууруулах ундаа, тамхи, мансууруулах бодис

4.2

Хувцас, бөс бараа, гутал

4.8

Орон сууц, ус, цахилгаан, хийн болон бусад түлш

5.9

Гэр ахуйн тавилга, гэр ахуйн бараа

5.8

Эм тариа, эмнэлгийн үйлчилгээ

8.0

Тээвэр

-1.4

Холбооны хэрэгсэл, шуудангийн үйлчилгээ

1.8

Амралт, чөлөөт цаг, соёлын бараа, үйлчилгээ

3.7

Боловсролын үйлчилгээ

21.2

Зочид буудал, нийтийн хоол, дотуур байрны үйлчилгээ

7.7

Даатгал, Санхүүгийн үйлчилгээ

2.3

Бусад бараа, үйлчилгээ

13.1

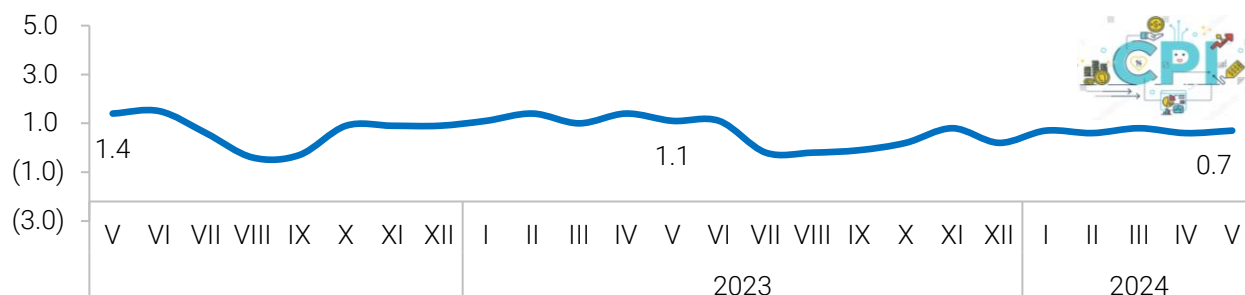
-5 0 5 10 15 20 25

ХЭРЭГЛЭЭНИЙ ҮНЭ

Хэрэглээний бараа, үйлчилгээний үнийн индекс өмнөх оны мөн үеэс 5.6 хувиар өслөө.

2024 оны 05 дугаар сарын хэрэглээний үнийн индекс 2023 оны жилийн эцэстэй харьцуулахад 3.3 хувь өссөн ба өмнөх сартай харьцуулахад 0.7 хувиар өссөн байна.

ЗУРАГ 14. ХЭРЭГЛЭЭНИЙ ҮНИЙН ИНДЕКС



Хэрэглээний үнийн индекс 2024 оны 05 дугаар сарыг өмнөх оны жилийн эцэстэй харьцуулахад 3.3 хувиар өсөхөд хүнсний бараа, согтууруулах бус ундаа бүлгийн үнэ 9.5 хувь, согтууруулах ундаа, тамхи, мансууруулах бодис бүлгийн үнэ 1.0 хувь, хувцас, бөс бараа, гутал бүлгийн үнэ 1.5 хувь, орон сууц, ус, цахилгаан, хийн болон бусад түлш бүлгийн үнэ 2.0 хувь, гэр ахуйн тавилга, гэр ахуйн бараа бүлгийн үнэ 3.5 хувь, эм тариа, эмнэлгийн үйлчилгээний бүлгийн үнэ 2.8 хувь, холбооны хэрэгсэл, шуудангийн үйлчилгээ бүлгийн үнэ 2.4 хувь, амралт, чөлөөт цаг, соёлын бараа, үйлчилгээ бүлгийн үнэ 1.8 хувь, зочид буудал, нийтийн хоол, дотуур байрны үйлчилгээний үнэ 3.2 хувь, даатгал, санхүүгийн үйлчилгээний үнэ 2.3 хувь, бусад бараа үйлчилгээний үнэ 1.4 хувиар өссөн нь тус тус нөлөөлсөн байна.

ХҮСНЭГТ 18. ХЭРЭГЛЭЭНИЙ ҮНИЙН ИНДЕКС, барааны бүлгээр

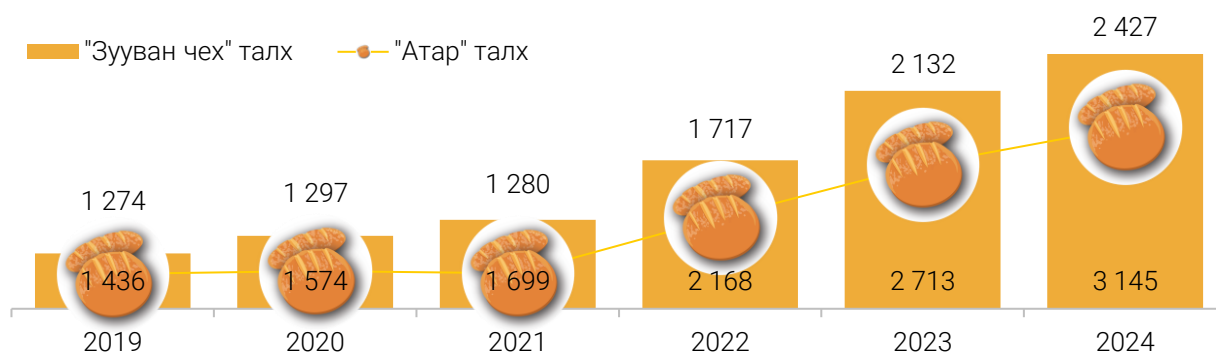
Бараа, үйлчилгээний бүлгийн нэр	2023-V 2022-V	2024-V 2023-V	2024-V 2023-XII	2024-IV 2024-III
Ерөнхий индекс	110.8	105.6	103.3	100.7
Хүнсний бараа, согтууруулах бус ундаа	116.9	106.3	109.5	102.3
Согтууруулах ундаа, тамхи, мансууруулах бодис	107.8	104.2	101.0	100.0
Хувцас, бөс бараа, гутал	114.7	104.8	101.5	100.3
Орон сууц, ус, цахилгаан, хийн болон бусад түлш	108.0	105.9	102.0	100.3
Гэр ахуйн тавилга, гэр ахуйн бараа	110.9	105.8	103.5	100.4
Эм тариа, эмнэлгийн үйлчилгээ	105.4	108.0	102.8	100.5
Тээвэр	102.2	98.6	98.2	98.7
Холбооны хэрэгсэл, шуудангийн үйлчилгээ	102.3	101.8	102.4	100.0
Амралт, чөлөөт цаг, соёлын бараа, үйлчилгээ	106.7	103.7	101.8	100.1
Боловсролын үйлчилгээ	110.7	121.2	100.0	100.0
Зочид буудал, нийтийн хоол, дотуур байрны үйлчилгээ	119.9	107.7	103.2	102.5
Даатгал, Санхүүгийн үйлчилгээ	102.9	102.3	102.3	100.0
Бусад бараа, үйлчилгээ	123.4	113.1	101.4	101.0

2024 оны 05 дугаар сард үнийн ажиглалт хийхээр хэрэглээний сагсанд сонгогдсон 405 төрлийн бараа, үйлчилгээний үнийг өмнөх сартай харьцуулахад 23.2 хувь нь өсөж, 14.8 хувь нь буурч, 62.0 хувь нь тогтвортой байв.

ХҮСНЭГТ 19. УЛААНБААТАР ХОТЫН ХЭРЭГЛЭЭНИЙ ҮНИЙН САРЫН ИНДЕКС, /**зэрэг**, **сөрөг**/

Бараа, үйлчилгээний бүлэг	Үнийн өөрчлөлт хувь	Дэд бүлэг, зарим барааны үнийн өөрчлөлт
Хүнсний бараа, согтууруулах бус ундаа	2.3	Энэ бүлгийн үнийн өсөлтөд үхрийн махны үнэ 7.1 хувиар, хонь, ямааны мах 9.5 хувиар, адууны мах 2.3 хувиар, хатаасан, утсан, давсалсан загас, загасан бүтээгдэхүүн 3.5 хувиар, навчит болон ишт хүнсний ногоо 4.2 хувиар, бусад хүнсний ногоо 5.0 хувиар, зайрмаг 6.5 хувиар тус тус өссөн нь нөлөөлөв.
Хувцас, бөс бараа, гутал	0.3	Энэ бүлгийн өсөлтөд Хөвөн, бөс бараа 2.0 хувиар, Хүүхдийн гуталны үнэ 1.8 хувиар өссөн нь нөлөөлөв.
Орон сууц, ус цахилгаан хийн болон бусад түлш	0.3	Энэ бүлгийн үнийн өсөлтөд Орон сууцны урсгал засварын бараа материалын үнэ 1.6 хувиар өссөн нь нөлөөлөв.
Гэр ахуйн тавилга, гэр ахуйн бараа	0.4	Энэ бүлгийн үнийн өсөлтөд Гал тогооны удаан эдэлгээт цахилгаан барааны үнэ 1.9 хувиар, хутга болон бусад иртэй гал тогооны хэрэгсэл 4.6 хувиар, Гэр ахуйн жижиг багаж хэрэгсэлийн үнэ 1.6 хувиар тус тус өссөн нь нөлөөлөв.
Тээвэр	0.5	Энэ бүлгийн үнийн өсөлтөд Эм тарианы үнэ 0.9 хувиар өссөн нь нөлөөлөв.
Амралт, чөлөөт цаг, соёлын бараа үйлчилгээ	1.3	Энэ бүлгийн үнийн бууралтад Агаарын зорчигч тээврийн үйлчилгээний үнэ 26.3 хувиар буурсан нь нөлөөлөв.
Зочид буудал, нийтийн хоол, дотуур байрны үйлчилгээ	0.1	Энэ бүлгийн үнийн өсөлтөд Соёлын бусад үйлчилгээний үнэ 34.8 хувиар өссөн нь нөлөөлөв.
Бусад бараа үйлчилгээ	2.5	Энэ бүлгийн үнийн өсөлтөд Цайны газрын бүтээгдэхүүн үйлчилгээ 7.9 хувиар өссөн нь нөлөөлөв.

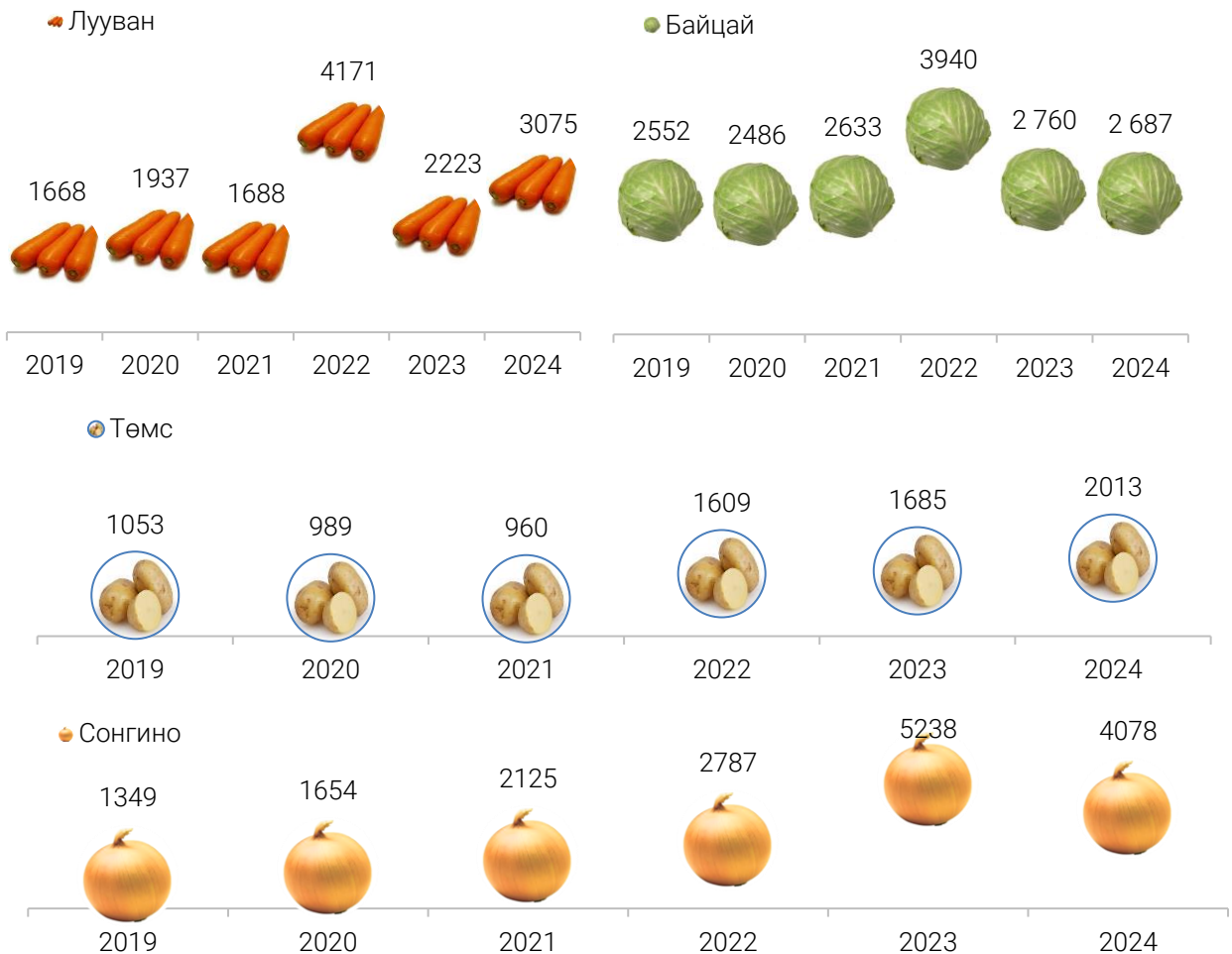
ЗУРАГ 15. НЭГ ШИРХЭГ ТАЛХНЫ ДУНДАЖ ҮНЭ, жил бүрийн V сард, төгрөг



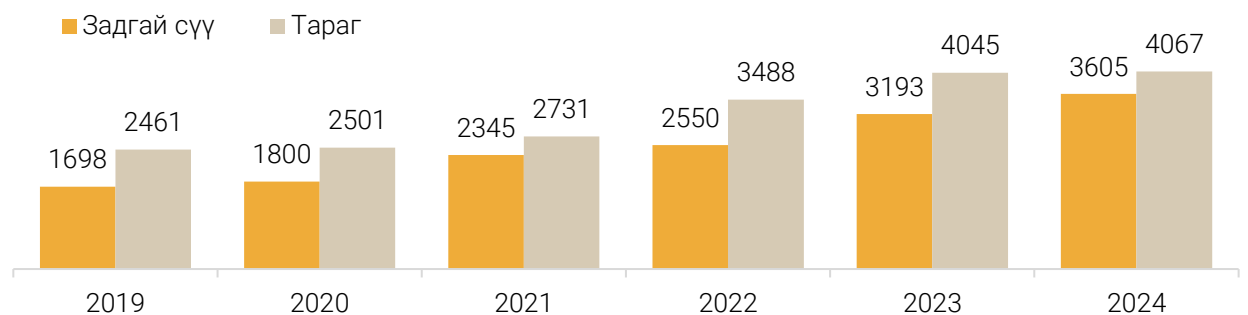
ЗУРАГ 16. НЭГ КИЛОГРАММ САВЛАСАН ГУРИЛЫН ДУНДАЖ ҮНЭ, жил бүрийн V сард, төгрөг



ЗУРАГ 17. НЭГ КИЛОГРАММ ХҮНСНИЙ НОГООНЫ ДУНДАЖ ҮНЭ, жил бүрийн V сард, төгрөг



ЗУРАГ 18. НЭГ ЛИТР СҮҮ, ТАРАГИЙН ДУНДАЖ ҮНЭ, жил бүрийн V сард, төгрөг



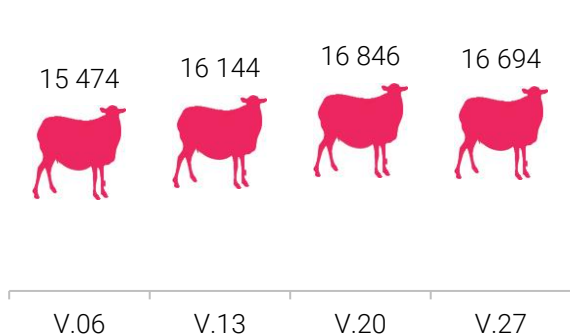
2024 оны 5 дугаар сард хүнсний зах, супермаркет, бөөний төвүүдэд жижиглэн худалдаалагдаж буй үхрийн ястай махны үнэ өмнөх сартай харьцуулахад 1.1 хувиар, хонины ястай махны үнэ 11.3 хувиар тус тус өссөн байна.

ХҮСНЭГТ 20. НЭГ КИЛОГРАММ МАХНЫ ЖИЖИГЛЭН ХУДАЛДАХ ДУНДАЖ ҮНЭ, төгрөг

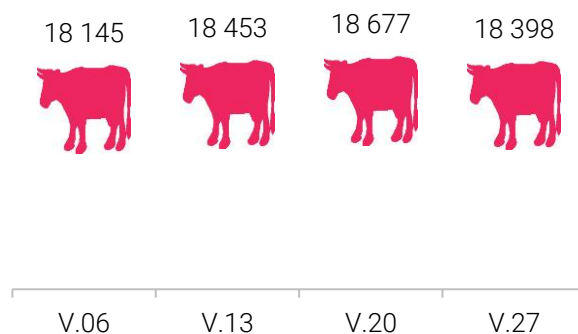
Үхрийн ястай мах												
	I	II	III	IV	V	VI	VII	VIII	IX	X	XI	XII
2016	6 165	6 875	7 105	8 170	8 495	7 930	6 950	6 865	6 120	5 235	5 495	5 580
2017	6 775	7 405	7 785	7 985	8 230	7 905	7 725	7 375	7 250	6 945	6 710	6 505
2018	6 615	7 110	7 740	8 365	8 465	8 735	9 085	8 225	7 780	7 845	8 005	8 305
2019	8 875	8 925	9 390	9 635	10 960	11 700	12 280	11 540	11 375	10 950	10 090	9 755
2020	10 535	11 415	11 665	11 735	11 940	12 640	12 760	11 760	11 235	10 855	11 075	11 210
2021	11 615	12 605	12 670	13 850	13 960	14 770	14 800	13 700	13 420	13 280	13 345	13 495
2022	14 060	14 235	14 260	14 530	15 390	15 390	15 120	14 240	13 730	13 590	13 275	13 395
2023	13 520	14 245	14 955	16 750	18 493	20 100	19 466	16 723	16 277	15 690	15 542	15 846
2024	16 437	17 150	17 624	18 209	18 418							

Хонины ястай мах												
	I	II	III	IV	V	VI	VII	VIII	IX	X	XI	XII
2016	4 625	5 495	5 970	6 935	6 945	6 525	5 780	5 605	4 940	4 250	3 945	4 390
2017	5 650	6 030	6 675	7 080	7 235	6 700	6 575	6 395	6 210	5 760	5 380	5 140
2018	5 240	5 945	6 560	7 290	7 490	7 515	7 535	6 980	6 415	6 440	6 690	6 695
2019	7 170	7 340	7 945	8 710	9 820	10 430	10 045	9 700	9 640	9 095	7 710	7 635
2020	8 705	9 600	9 765	9 835	10 125	10 385	10 650	9 870	9 170	8 715	8 635	8 580
2021	9 040	10 460	10 705	12 320	12 390	12 695	12 440	11 380	10 975	11 005	10 775	10 805
2022	11 485	12 295	12 585	12 620	12 705	12 805	12 360	11 530	11 025	10 270	9 870	9 920
2023	10 440	11 350	12 680	14 065	15 396	16 598	15 766	13 387	12 703	12 010	11 834	12 080
2024	12 926	13 776	13 917	14 632	16 290							

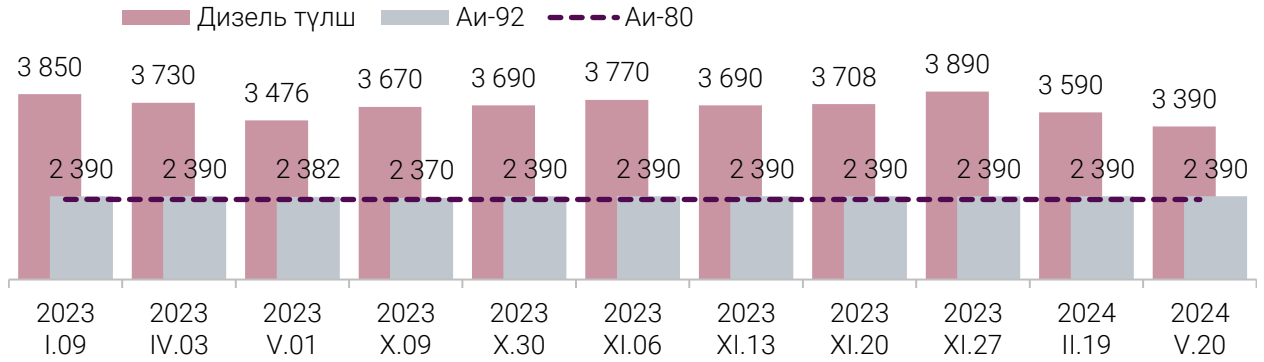
ЗУРАГ 19. НЭГ КГ ХОНИНЫ МАХНЫ ДУНДАЖ ҮНЭ, төгрөг



ЗУРАГ 20. НЭГ КГ ҮХРИЙН МАХНЫ ДУНДАЖ ҮНЭ, төгрөг



ЗУРАГ 21. НЭГ ЛИТР ШАТАХУУНЫ ҮНЭ, өөрчлөлт орсон өдрөөр



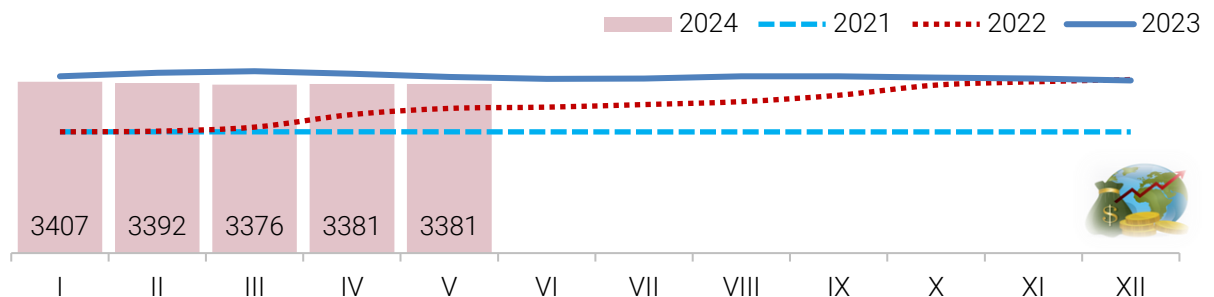
ХҮСНЭГТ 21. ТҮЛШНИЙ ҮНЭ, төгрөг

Байршил	2022.V.30			2023.V.29			2024.V.27		
	Түлшний мод шуудай (6-7 кг)		Сайжруулсан түлш 25 кг Хар мод	Түлшний мод шуудай (6-7 кг)		Сайжруулсан түлш 25 кг Хар мод	Түлшний мод шуудай (6-7 кг)		Сайжруулсан түлш 25 кг
	Хар мод	Нарс мод		Нарс мод	Хар мод		Хар мод	Нарс мод	
Чингэлтэй	5 000	5 000	3 750	6 000	6 500	3 750	7 500	7 000	3 750
Сүхбаатар	5 000	6 000	3 750	6 000	7 000	3 750	7 500	7 000	3 750
Цайз зах	6 000	5 500	3 750	7 000	7 000	3 750	8 500	7 500	3 750
Хангай зах	5 000	5 000	3 750	6 000	6 000	3 750	7 000	7 000	3 750
Дундаж үнэ	5 250	5 375	3 750	6 250	6 625	3 750	7 625	7 125	3 750

ХҮСНЭГТ 22. НЭГ ЛИТР ШАТАХУУНЫ ҮНЭ, төгрөг

ШТС	2023.V.29					2024.V.27				
	Аи 95	Аи 80	Аи 92	Дизель түлш	Газ	Аи 95	Аи 80	Аи 92	Дизель түлш	Газ
Жаст Ойл			2 350	3 420	-			2 390	3 390	-
Петровис	3 710	2 370	2 390	3 490	-	3 910	2 370	2 390	3 390	-
Магнай трейд	3 710	-	2 390	3 490	-	3 910	-	2 390	3 390	-
Сод монгол	3 710	2 315	2 390	3 490	-	3 910	2 315	2 390	3 390	-
Шунхлай	3 710	2 350	2 390	3 490	-	3 910	2 350	2 390	3 390	-
Юнигаз	-	-	-	-	1 790	-	-	-	-	1 790
Дундаж үнэ	3 710	2 345	2 382	3 476	1 790	3 910	2 345	2 390	3 390	1 790

ЗУРАГ 22. АМ.ДОЛЛАРЫН ХАНШИЙН САРЫН ДУНДАЖ ХӨДӨЛГӨӨН, төгрөг⁴



⁴ Мэдээллийн эх сурвалж: Монголбанкны статистикийн мэдээлэл

ХҮСНЭГТ . ХҮНСНИЙ БАРААНЫ ДУНДАЖ ҮНИЙН ЗЭРЭГЦҮҮЛЭЛТ, 2024 оны III -V сар

№	Бүтээгдэхүүний нэр		хэмжих нэгж	2024 III.04	2024 III.11	2024 III.18	2024 III.25	2024 IV.01	2024 IV.08	2024 IV.15	2024 IV.22	2024 IV.29	2024 V.06	2024 V.13	2024 V.20	2024 V.27	24.V.27 24.V.20	
1	"Алтан тариа" гурил	дээд	кг	2 826	2 826	2 826	2 826	2 826	2 826	2 826	2 826	2 826	2 826	2 826	2 826	2 826	100.0	
		1-р зэрэг	кг	2 329	2 329	2 329	2 329	2 329	2 329	2 329	2 329	2 329	2 329	2 329	2 329	2 329	2 329	100.0
2	"Алтан тариа" савласан гурил	дээдийн дээд	кг	4 082	4 082	4 082	4 082	4 082	4 082	4 082	4 082	4 082	4 082	4 082	4 082	4 082	100.0	
		дээд	кг	2 969	2 969	2 969	2 969	2 969	2 985	2 985	2 985	2 969	2 969	2 969	2 985	2 998	100.4	
		1-р зэрэг	кг	2 426	2 426	2 426	2 426	2 440	2 455	2 463	2 463	2 446	2 446	2 446	2 446	2 463	2 463	100.0
		2-р зэрэг	кг	1 606	1 606	1 606	1 606	1 606	1 605	1 605	1 605	1 605	1 605	1 605	1 605	1 605	1 605	100.0
3	Сүү	Сүү ХК 1л	литр	4 445	4 445	4 445	4 445	4 445	4 445	4 445	4 445	4 445	4 445	4 445	4 445	4 445	100.0	
		Сүү ХК 0.5л	литр	2 245	2 245	2 245	2 245	2 245	2 237	2 237	2 237	2 237	2 237	2 237	2 237	2 237	100.0	
		Задгай	литр	3 869	3 869	3 869	3 869	3 869	3 869	3 895	3 895	3 895	3 895	3 895	3 895	3 895	3 605	92.6
4	Тараг, Цөцгийтэй		литр	4 045	4 045	4 045	4 045	4 045	4 037	4 040	4 040	4 051	4 060	4 060	4 060	4 067	100.2	
5	Талх	Атар	ширхэг	2 443	2 443	2 443	2 443	2 443	2 443	2 443	2 427	2 427	2 427	2 427	2 427	2 427	100.0	
		Зууван чех	ширхэг	3 050	3 094	3 094	3 094	3 094	3 094	3 142	3 129	3 160	3 160	3 145	3 145	3 145	100.0	
		Хар талх	300 гр	2 456	2 456	2 431	2 431	2 431	2 431	2 431	2 431	2 431	2 431	2 431	2 431	2 431	2 431	100.0
6	Будаа	цагаан	кг	4 798	4 798	4 798	4 798	4 798	4 798	4 798	4 798	4 798	4 798	4 798	4 798	4 798	100.0	
		шар	кг	3 473	3 473	3 473	3 473	3 473	3 473	3 473	3 473	3 473	3 473	3 473	3 473	3 473	3 473	100.0
7	Цөцгийн тос, "Сүү" ХК		200 гр	8 163	8 163	8 432	8 475	8 475	8 475	8 475	8 475	8 475	8 475	8 475	8 475	8 475	100.0	
8	Ургамлын тос, "Янта"		1 литр	6 747	6 747	6 747	6 821	6 747	6 792	6 712	6 755	6 640	6 564	6 556	6 658	6 658	100.0	
9	Ногоон цай, Сtimo		90 гр	3 830	3 830	3 806	3 806	3 806	3 806	3 806	3 816	3 816	3 764	3 780	3 799	3 872	101.9	
10	Элсэн чихэр		кг	5 042	5 042	5 042	5 042	5 042	5 042	5 042	5 042	5 042	5 042	5 042	5 042	5 042	100.0	
11	Хонины мах	ястай	кг	13 966	13 933	13 902	13 867	14 257	14 385	14 563	14 628	15 328	15 474	16 144	16 846	16 694	99.1	
		цул	кг	14 885	14 820	14 864	14 923	15 267	15 542	15 744	15 744	15 519	16 057	16 378	17 455	17 151	98.3	
12	Үхрийн мах	ястай	кг	17 445	17 655	17 565	17 831	17 897	18 036	18 122	18 123	18 865	18 145	18 453	18 677	18 398	98.5	
		цул	кг	19 528	19 642	19 743	19 780	19 753	19 881	19 997	20 174	20 277	20 175	20 313	20 502	20 452	99.8	
13	Адууны мах, ястай		кг	12 290	12 290	12 290	12 734	13 076	13 331	13 978	13 701	13 931	13 932	13 692	13 692	14 362	104.9	
14	Ямааны мах, ястай		кг	9 664	9 664	9 664	9 664	9 664	10 656	10 323	10 656	10 656	10 475	10 475	10 475	10 475	100.0	
15	Төмс, Монгол		кг	1 754	1 847	1 866	1 866	1 866	1 840	1 856	1 922	1 949	1 939	1 939	1 955	2 013	103.0	
16	Лууван, Монгол		кг	2 871	2 911	2 911	2 911	2 952	2 904	2 791	2 791	2 791	2 727	2 751	2 751	3 075	111.8	
17	Байцай, Монгол		кг	2 133	2 221	2 368	2 378	2 378	2 299	2 293	2 293	2 293	2 235	2 418	2 564	2 687	104.8	
18	Хүрэн манжин,монгол		кг	2 886	2 886	2 904	2 980	3 016	2 980	3 049	2 940	2 836	2 798	2 798	2 798	2 854	102.0	
19	Сонгино, Монгол		кг	3 455	3 455	3 508	3 573	3 573	3 595	3 757	3 757	3 719	3 757	3 757	3 973	4 078	102.6	
20	Алим, Польш		кг	6 478	6 478	6 478	6 565	6 565	6 565	6 506	6 574	6 561	6 539	6 539	6 426	6 426	100.0	
21	Өндөг, Монгол		ширхэг	597	605	635	643	643	648	650	650	644	645	650	645	646	100.2	

ХҮСНЭГТ . ХҮНСНИЙ БАРААНЫ ДУНДАЖ ҮНИЙН ЗЭРЭГЦҮҮЛЭЛТ, 2018-2024 оны V сар

№	Бүтээгдэхүүний нэр		Хэмжих нэгж	2018 V	2019 V	2020 V	2021 V	2022 V	2023 V	2024 V.27	2024 2023	2024 2022	2024 2021	2024 2020	2024 2019	2024 2018
1	"Алтан тариа" гурил	дээд	кг	1 310	1 359	1 416	1 584	1 584	2 461	2 826	114.8	178.4	178.4	199.6	207.9	215.7
		1-р зэрэг	кг	1 065	1 056	1 157	1 376	1 354	2 101	2 329	110.8	172.0	169.3	201.3	220.5	218.7
2	"Алтан тариа" савласан гурил	дээдийн дээд	кг	1 640	1 739	2 147	2 228	2 489	3 432	4 082	118.9	164.0	183.2	190.1	234.7	248.9
		дээд	кг	1 345	1 373	1 440	1 614	1 604	2 604	2 998	115.1	186.9	185.7	208.2	218.4	222.9
		1-р зэрэг	кг	1 100	1 097	1 194	1 416	1 377	2 252	2 463	109.4	178.9	173.9	206.3	224.5	223.9
		2-р зэрэг	кг	870	869	928	998	1 048	1 487	1 605	108.0	153.1	160.8	173.0	184.7	184.5
3	Сүү	Сүү ХК 1л	литр	2 685	2 630	2 705	2 841	3 660	4 429	4 445	100.4	121.4	156.5	164.3	169.0	165.5
		Сүү ХК 0.5л	литр	1 115	1 102	1 218	1 325	1 801	2 245	2 237	99.6	124.2	168.8	183.7	203.0	200.6
		Задгай	литр	1 920	1 698	1 800	2 345	2 550	3 193	3 605	112.9	141.4	153.7	200.3	212.3	187.8
4	Тараг, Цэцгийтэй		литр	2 580	2 461	2 501	2 731	3 488	4 045	4 067	100.5	116.6	148.9	162.6	165.3	157.6
5	Талх	Атар	ш	1 170	1 274	1 297	1 280	1 717	2 132	2 427	113.8	141.4	189.6	187.1	190.5	207.4
		Зууван чех	Ш	1 330	1 436	1 574	1 699	2 168	2 713	3 145	115.9	145.1	185.1	199.8	219.0	236.5
		Хар талх	300 гр	925	957	1 095	1 217	1 551	1 974	2 431	123.1	156.7	199.8	222.0	254.0	262.8
6	Будаа	цагаан	кг		3 509	3 606	3 661	4 625	4 701	4 798	102.1	103.7	131.1	133.1	136.7	
		шар	кг	1 740	2 049	2 791	2 418	2 988	3 244	3 473	107.1	116.2	143.6	124.4	169.5	199.6
7	Цэцгийн тос, "Сүү" ХК		200 гр	5 245	4 247	3 784	4 273	6 730	7 389	8 475	114.7	125.9	198.3	224.0	199.6	161.6
8	Ургамлын тос, "Янта"		1 литр	3 590	3 510	3 520	4 370	7 429	7 960	6 658	83.6	89.6	152.4	189.1	189.7	185.5
9	Ногоон цай, Сtimo		90 гр	1 515	1 521	1 528	1 566	3 796	3 817	3 872	101.5	102.0	247.3	253.4	254.6	255.6
10	Элсэн чихэр		кг		2 745	2 734	2 765	3 640	3 771	5 042	133.7	138.5	182.4	184.4	183.7	
11	Хонины мах	ястай	кг	7 520	10 345	10 229	12 630	12 712	16 533	16 694	101.0	131.3	132.2	163.2	161.4	222.0
		цул	кг	7 965	11 493	10 731	12 847	13 086	17 047	17 151	100.6	131.1	133.5	159.8	149.2	215.3
12	Үхрийн мах	ястай	кг	8 500	11 741	12 380	14 563	15 220	19 526	18 398	94.2	120.9	126.3	148.6	156.7	216.4
		цул	кг	10 375	14 181	14 907	16 622	17 470	21 852	20 452	93.6	117.1	123.0	137.2	144.2	197.1
13	Адууны мах, ястай		кг	6 075	9 071	9 695	13 694	11 152	13 981	14 362	102.7	128.8	104.9	148.1	158.3	236.4
14	Ямааны мах, ястай		кг	5 065	8 800	8 649	10 144	10 323	12 658	10 475	82.8	101.5	103.3	121.1	119.0	206.8
15	Төмс, Монгол		кг	1 335	1 053	989	960	1 609	1 685	2 013	119.5	125.1	209.7	203.5	191.2	150.8
16	Лууван, Монгол		кг	2 030	1 668	1 937	1 688	4 171	2 223	3 075	138.3	73.7	182.2	158.8	184.4	151.5
17	Байцай, Монгол		кг	1 830	2 552	2 486	2 633	3 940	2 760	2 687	97.3	68.2	102.1	108.1	105.3	146.8
18	Хүрэн манжин, Монгол		кг	2 745	2 543	2 998	2 905	5 616	4 260	2 854	67.0	50.8	98.2	95.2	112.2	104.0
19	Сонгино, Монгол		кг	1 395	1 349	1 654	2 125	2 787	5 238	4 078	77.9	146.3	191.9	246.6	302.3	292.3
20	Алим, Польш		кг	4 170	4 183	4 239	5 580	8 041	6 708	6 426	95.8	79.9	115.2	151.6	153.6	154.1
21	Өндөг, Монгол		ширхэг	325	334	340	463	473	524	646	123.2	136.6	139.5	190.0	193.4	198.8

ХҮСНЭГТ. ХҮНСНИЙ БАРААНЫ ҮНИЙН АЖИГЛАЛТ, ХҮНСНИЙ ЗАХ, ХУДАЛДААНЫ ТӨВӨӨР, 2024.V.27

№	Бүтээгдэхүүний нэр		хэмжих нэгж	Баянзүрх зах	Сансар Супер-маркет	Хүчит шонхор зах	Бөмбөгөр ХТ	Саруул зах	Барс ХТ	Таван эрдэнэ зах	Хархорин зах	Номин Супер-маркет	М-Март	Оргил Супер-маркет	Е Март	Их наяд ХТ	Дундаж үнэ
1	"Алтан тариа" гурил	дээд	кг	2 800	2 785	2 640	2 520	3 100	2 520	2 720	2 600	2 961	3 060	2 974	2 965	3 200	2 826
		1-р зэрэг	кг	2 300	2 434	2 200	2 120	2 500	2 120	2 200	2 120	2 434	2 537	2 446	2 434	2 500	2 329
2	"Алтан тариа" савласан гурил	дээдийн дээд	кг	4 000	3 990	4 000	4 000	4 100	4 000	4 000	4 000	3 989	4 100	3 990	3 990	5 000	4 082
		дээд	кг	3 000	3 170	2 800	3 000	3 100	2 800	2 900	3 000	2 988	3 070	2 990	2 990	3 200	2 998
		1-р зэрэг	кг	2 600	2 450	2 200	2 400	2 800	2 300	2 400	2 400	2 448	2 570	2 450	2 450	2 600	2 463
		2-р зэрэг	кг	1 800	1 490	1 800	1 700	1 500	1 600	1 600	1 600	1 488	1 570	1 490	1 490	1 800	1 605
3	Сүү	Сүү ХК1л	литр	4 400	4 500	4 500	4 500	4 300	4 200	4 400	4 400	4 498	4 500	4 500	4 500	4 600	4 445
		Сүү ХК 0.5л	литр	2 200	2 300	2 200	2 200	2 200	2 100	2 200	2 200	2 298	2 300	2 300	2 300	2 300	2 237
		Задгай	литр	4 000		3 500		3 500		3 200	3 500					4 000	3 605
4	Тараг, Цөцгийтэй		литр	4 100	4 100	4 000	4 200	3 800	3 900	4 200	4 000	4 098	4 100	4 100	4 100	4 200	4 067
5	Талх	Атар	ширхэг	2 500	2 530	2 300	2 400	2 500	2 400	2 500	2 300	2 378	2 370	2 530	2 360	2 500	2 427
		Зууван чех	ширхэг	3 300	3 300	3 000	3 000	3 200	3 000	3 300	3 000	3 238	2 890	3 300	3 250		3 145
		Хар талх	300 гр	2 500	2 420	2 500	2 300	2 500	2 300	2 500	2 300	2 428	2 670	2 310	2 410	2 500	2 431
6	Будаа	цагаан	кг	4 500	5 550	4 200	4 200	5 000	4 000	5 000	4 200	5 478	5 600	5 470			4 798
		шар	кг	3 000		3 000	3 000		3 000	3 500	3 500	4 938	5 000			3 000	3 473
7	Цөцгийн тос, "Сүү" ХК		200 гр	9 200	9 500	9 500	8 000	8 000	7 900	7 500	8 000	8 299	8 300	8 300	9 500	8 500	8 475
8	Ургамлын тос, "Янта"		1 литр	6 000	6 160	6 000	5 500	10 000	6 000	6 000	5 800	5 898	6 650	6 210	9 580	8 500	6 658
9	Ногоон цай, Сtimo		90 гр	4 000	4 150	3 800	3 900	3 500	3 800	3 800	4 000	3 738	4 110	3 890	3 610	4 100	3 872
10	Элсэн чихэр		кг	4 500	6 550	4 500	4 500		4 500	4 500	4 500	6 388	6 790			4 500	5 042
11	Хонины мах	ястай	кг	17 500	16 500	15 000	18 500	18 800	18 000	17 800	17 500	14 800	14 500	14 800	14 480	17 800	16 536
		цул	кг	17 500	16 500	15 000	18 500	18 800	18 000	17 800	19 800	16 500	15 500	16 500	15 480	17 800	17 151
12	Үхрийн мах	ястай	кг	18 000		15 000	17 500	24 500	19 500	19 800	14 500	17 880	19 500	17 000	17 800	22 000	18 398
		цул	кг	19 500		16 500	20 000	24 500	20 500	23 000	17 500	19 880	19 800	21 900	19 900	24 000	20 452
13	Адууны мах, ястай		кг	16 000		11 000	15 500		16 000		14 000						14 362
14	Ямааны мах, ястай		кг	11 000		9 500					11 000						10 475
15	Төмс, Монгол		кг	2 000	1 850	2 000	2 000	2 500	2 000	2 000	1 800	1 848	2 500	1 900	1 900	2 000	2 013
16	Лууван, Монгол		кг	2 500	2 900	3 500	3 800	3 500	2 500	3 200	2 500	2 798	2 500	5 000	2 660	3 500	3 075
17	Байцай, Монгол		кг	3 000	1 980	2 500	3 500	3 000	2 500	3 000	3 000	1 978	1 900	2 450	2 450	4 800	2 687
18	Хүрэн манжин, Монгол		кг	3 000	2 100	2 000	3 500	4 000	3 500	3 500	3 000	2 078	2 500	3 500	2 020	3 500	2 854
19	Сонгино, Монгол		кг	5 000	2 700	4 000	4 000	5 500	4 000	5 000	4 000	4 478	4 200	3 250	2 970	5 000	4 078
20	Алим, Польш		кг	6 500	6 300	6 500	7 000		6 000	6 000	6 000	6 298	6 900	7 500	6 300	6 000	6 426
21	Өндөг, Монгол		ширхэг	680	640	650	650	650	630	700	650	643	658	610	598	650	646

Ойлголт, тодорхойлолт:

Хэрэглээний сагс: Үнийн индекс тооцох зорилгоор бүрдүүлсэн дундаж өрхийн хэрэглээг төлөөлөх чадвартай, хүн амын өргөн хэрэглээний бараа, үйлчилгээний нэр төрлийн жагсаалтыг ойлгоно.

Хэрэглээний бараа, үйлчилгээний жин: Өрхийн худалдаж авсан бараа, үйлчилгээний нийт зардалд тухайн бараа, үйлчилгээний зардлын эзлэх хувь.

Хэрэглээний үнийн индекс (ХҮИ): Хэрэглэгчдийн худалдаж авсан бараа, үйлчилгээний нэр төрөл, чанар өөрчлөлтгүй тогтвортой байхад үнэ дунджаар хэрхэн өөрчлөгдөж буйг хэмжих үзүүлэлт бөгөөд нийт өрхөөр тооцсон үнийн өөрчлөлтийг харуулна.

Тооцох аргачлал:

ХҮИ-ийг хэрэглээний сагс, хэрэглээний жин гэсэн хоёр үзүүлэлтийг ашиглан, хувиргасан үнийн Ласпейресийн индексийн томъёогоор тооцно. Үүнд:

$$I_{ct}^L = \sum \left(\frac{P_{it}}{P_{it-1}} \right) \left(\frac{P_{it-1}}{P_{it-2}} \right) \dots \left(\frac{P_{i2}}{P_{i1}} \right) \left(\frac{P_{i1}}{P_{i0}} \right) \frac{P_{i0} Q_{i0}}{\sum P_{i0} Q_{i0}}$$

I_{ct}^L – t тайлант үеийн Ласпейресийн үнийн индекс
 t – Тайлант үе
 0 – суурь үе
 P_{it}^i – i барааны тайлант үеийн үнэ
 P_{i0}^i – i барааны тайлант үеийн үнэ
 Q_{i0}^i – i барааны тайлант үеийн үнэ

ХҮИ-ийн сагсны төлөөлөх чадварыг нэмэгдүүлэх, үнэн зөв байдлыг хангах үүднээс хэрэглээний сагс, жинг 5 жилд нэг удаа шинэчилдэг. Хэрэглээний бараа, үйлчилгээний сагсыг Улаанбаатар хотод 344 бараа, үйлчилгээ (аймагт 238 бараа, үйлчилгээ)-ээр бүрдүүлж, Өрхийн нийгэм, эдийн засгийн судалгааны 2015 оны үр дүнгээр жинг тооцон, 2015 оны шинэчилсэн суурьтайгаар 2017 оны 5 дугаар сараас эхлэн тархааж байна. ХҮИ-ийг тооцохдоо бараа, үйлчилгээний геометр дундаж үнийг ашигласан.



АЖ ҮЙЛДВЭРИЙН БҮТЭЭГДЭХҮҮНИЙ НИЙТ ҮЙЛДВЭРЛЭЛТ (2024* оны эхний 5 сар)

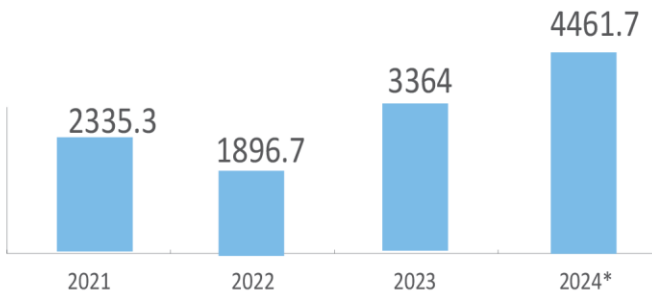
Уул уурхай, олборлолт, тэрбум төгрөг

Боловсруулах үйлдвэрлэл, тэрбум төгрөг

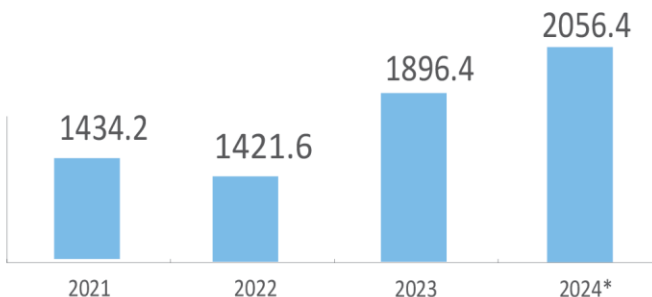
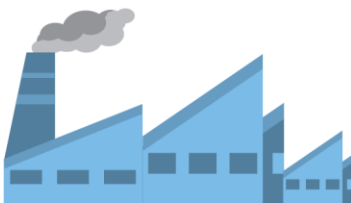
Цахилгаан хий, уур, агааржуулалт, тэрбум төгрөг

Ус хангамж, сувагжилтын систем, хог хаягдал, зайлуулах болон хүрээлэн буй орчныг дахин сэргээх үйл ажиллагаа, тэрбум төгрөг

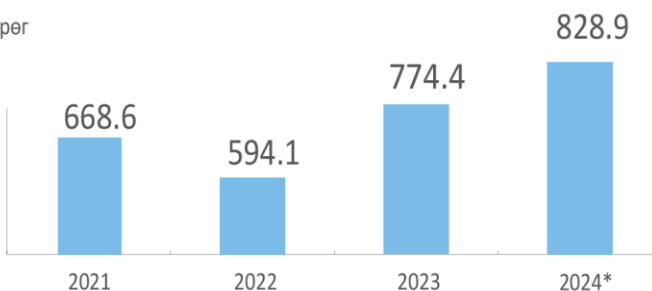
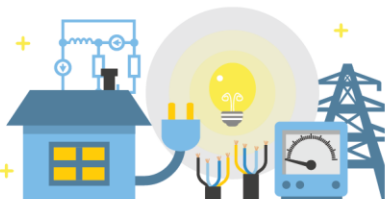
Уул уурхай, олборлолт, тэрбум төгрөг



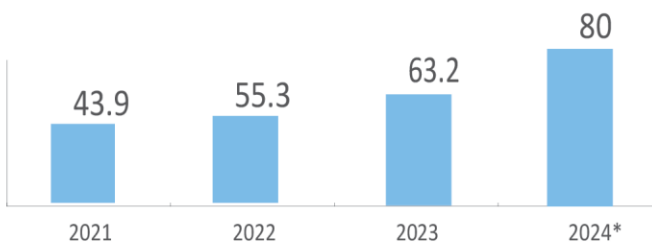
Боловсруулах үйлдвэрлэл, тэрбум төгрөг



Цахилгаан хий, уур, агааржуулалт, тэрбум төгрөг



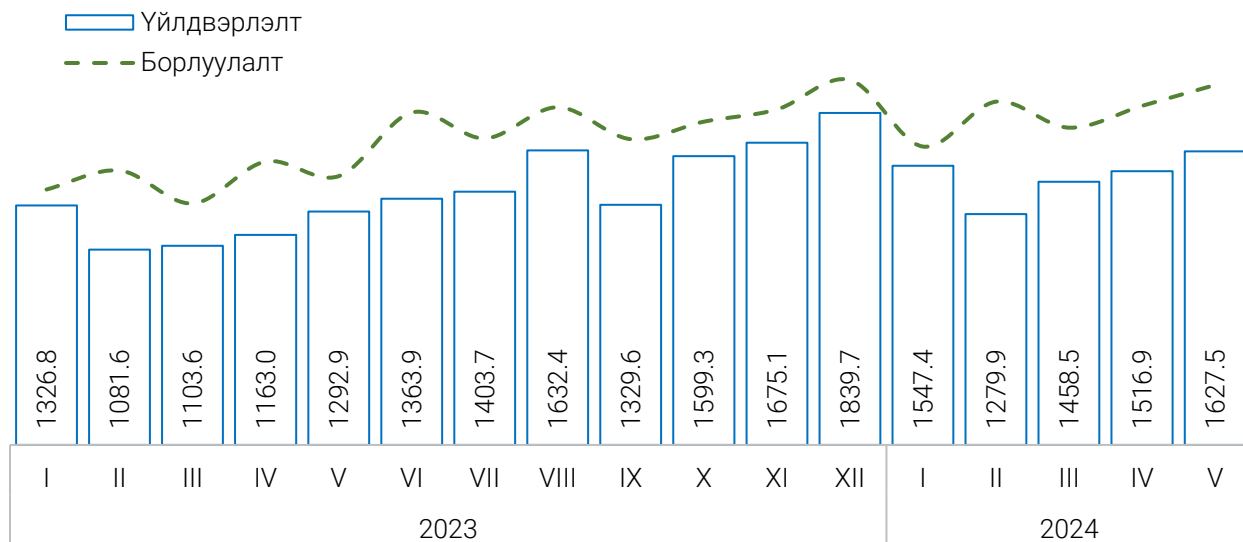
Ус хангамж, сувагжилтын систем, хог хаягдал, зайлуулах болон хүрээлэн буй орчныг дахин сэргээх үйл ажиллагаа, тэрбум төгрөг



АЖ ҮЙЛДВЭР

Нийслэлийн аж үйлдвэрийн салбарын нийт үйлдвэрлэл 2024 оны 5 дугаар сарын гүйцэтгэлээр 7.4 их наяд төгрөг болж, өмнөх оны мөн үеэс 1.3 (22 %) их наяд төгрөгөөр өслөө. Үүнд: уул уурхайн олборлолт 1.1 (32.6%) их наяд төгрөг, ус хангамж, сувагжилтын систем, хог хаягдал зайлуулах болон хүрээлэн буй орчныг дахин сэргээх үйл ажиллагаа 16.8 (26.5%) тэрбум төгрөгөөр тус тус өссөн нь голлон нөлөөлжээ.

ЗУРАГ 25. АЖ ҮЙЛДВЭРИЙН ҮЙЛДВЭРЛЭЛТ, БОРЛУУЛАЛТ, ТЭРБУМ ТӨГРӨГӨӨР



Уул уурхай, олборлох аж үйлдвэрийн салбарын үйлдвэрлэл 2024 оны 5 дугаар сарын урьдчилсан гүйцэтгэлээр 4.5 их наяд төгрөг болж, өмнөх оны мөн үеэс 1.1 (30.8%) их наяд төгрөгөөр өсөхөд чулуун, хүрэн нүүрс олборлолт 1.0 (1.0 дахин) их наяд төгрөгөөр, металлын хүдэр олборлолт 17.1 (2.3 дахин) тэрбум төгрөгөөр тус тус өссөн нь голлон нөлөөлсөн байна.

Боловсруулах аж үйлдвэрийн салбарын үйлдвэрлэл 2024 оны 5 дугаар сарын урьдчилсан гүйцэтгэлээр 2.06 их наяд төгрөг болж, өмнөх оны мөн үеэс 160.5 (8.5%) тэрбум төгрөгөөр өсөхөд малын тэжээл үйлдвэрлэл 3.6 (1.7 дахин) тэрбум төгрөгөөр, ундаа үйлдвэрлэл 201.1 (56.1%) тэрбум төгрөгөөр, хувцас үйлдвэрлэл 3.3 (65.8%) тэрбум төгрөгөөр, тавилгаас бусад мод болон модон бүтээгдэхүүн үйлдвэрлэл; сүрэл, дэрсэн эдлэл үйлдвэрлэл 100.5 (77.6%) сая төгрөгөөр, химийн бодис болон химийн бүтээгдэхүүн үйлдвэрлэл 45.4 (64%) тэрбум төгрөгөөр, цахилгаан тоног төхөөрөмж үйлдвэрлэл 17.5 (57.1%) тэрбум төгрөгөөр тус тус өссөн нь голлох нөлөө үзүүлсэн байна.

Цахилгаан, хий, уур, агааржуулалт 2024 оны 5 дугаар сарын урьдчилсан гүйцэтгэлээр 550.3 тэрбум төгрөг болж, өмнөх оны мөн үетэй харьцуулахад 54.5 (7.0%) тэрбум төгрөгөөр өссөн байна.

Ус хангамж, сувагжилтын систем, хог хаягдал зайлуулах болон хүрээлэн буй орчныг дахин сэргээх үйл ажиллагаа 2024 оны 5 дугаар сарын урьдчилсан гүйцэтгэлээр 80.0 тэрбум төгрөг болж, өмнөх оны мөн үетэй харьцуулахад 16.8 (26.5%) тэрбум төгрөгөөр өсөхөд хог хаягдлыг боловсруулах, зайлуулах 2.6 (3.8 дахин) тэрбум төгрөгөөр өссөн нь голлох нөлөө үзүүлсэн байна.

Нийслэлийн аж үйлдвэрийн салбар 2024 оны 5 дугаар сард урьдчилсан гүйцэтгэлээр 1627.6 тэрбум төгрөгийн бүтээгдэхүүн үйлдвэрлэлт хийснээс уул уурхай, олборлох аж үйлдвэрийн салбар 60.8 хувийг, боловсруулах аж үйлдвэрлэл 30.0 хувийг, цахилгаан, хий, уур, агааржуулалт 8.0 хувийг, ус хангамж, сувагжилтын систем, хог хаягдал зайлуулах болон хүрээлэн буй орчныг дахин сэргээх үйл ажиллагаа 1.2 хувийг тус тус эзэлж байна.

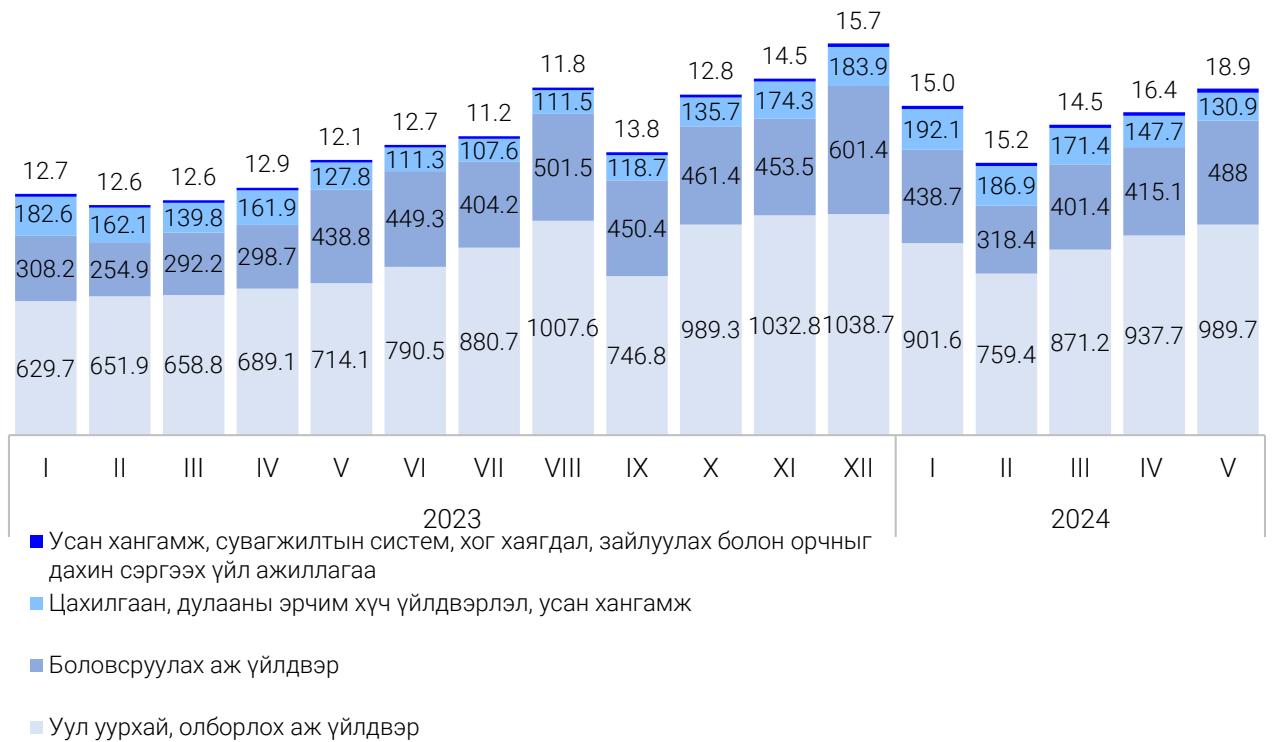
ХҮСНЭГТ 29. АЖ ҮЙЛДВЭРИЙН ГОЛ НЭР ТӨРЛИЙН БҮТЭЭГДЭХҮҮНИЙ ҮЙЛДВЭРЛЭЛ

Бүтээгдэхүүн	Хэмжих нэгж	2023 I-V	2024 I-V*	<u>2024 I-V*</u> 2023 I-V
Уул уурхай, олборлох аж үйлдвэр				
Чулуун нүүрс	мян.тн	2 034.2	5 329.0	262.0
Хүрэн нүүрс, бөөгнөрөөгүй	мян.тн	3 289.6	3 742.7	113.8
Цэвэршүүлээгүй алт	кг	3 594.0	2 907.5	80.9
Хайлуур жоншны баяжмал	мян.тн	10.3	8.4	81.6
Боловсруулах үйлдвэр				
Малын мах	тн	12 140.5	8 079.6	66.6
Өлөн гэдэс	мян.гогцоо	32.4	141.4	436.8
Хиам	тн	3 379.6	4 140.1	122.5
Боловсруулсан шингэн сүү	мян.л	23 948.3	24 395.6	101.9
Гурил	тн	55 311.7	48 176.1	87.1
Талх	тн	14 639.7	10 754.8	73.5
Нарийн боов	тн	9 571.7	9 142.4	95.5
Пүнтүүз	тн	16.3	13.8	84.8
Цагаан архи	мян.л	7 042.6	14 814.3	210.4
Оргилуун дарснаас бусад төрлийн усан үзмийн дарс	мян.л	119.8	196.3	163.8
Самнасан ноолуур	тн	253.2	218.4	86.3
Хивс, шалны нэхмэл дэвсгэр	мян.м2	19.2	22.8	118.5
Сүлжмэл эдлэл-ноолуур	мян.ш	108.9	122.0	112.0
Цахилгаан, дулааны эрчим хүч үйлдвэрлэл, усан хангамж				
Цахилгаан эрчим хүч	мян.квт.цаг	3 313 802.7	3 502 942.4	105.7
Дулааны эрчим хүч	мян.гкал	5 706.6	5 957.6	104.4
Усан хангамж, сувагжилтын систем, хог хаягдал, зайлуулах болон орчныг дахин сэргээх үйл ажиллагаа				
Төвлөрсөн сүлжээгээр цэвэр, бохир ус дамжуулах, түгээх үйлчилгээ (уур, халуун уснаас бусад)	мян.м3	21 208.1	22 124.3	104.3

Аж үйлдвэрийн салбарын борлуулсан бүтээгдэхүүн 2024 оны 5 дугаар сарын урьдчилсан гүйцэтгэлээр 9.2 их наяд төгрөг болж өмнөх оны мөн үеэс 1.7 (23.3%) их наяд төгрөгөөр өслөө. Үүнд: уул уурхай, олборлолтын салбарын борлуулалт 1.6 (37.5%) их наяд төгрөгөөр, цахилгаан, хий, уур, агааржуулалт салбарын борлуулалт 54.9 (7.1%) тэрбум төгрөгөөр, ус хангамж, сувагжилтын систем, хог хаягдал зайлуулах болон хүрээлэн буй орчныг дахин сэргээх үйл ажиллагаа салбарын борлуулалт 16.1 (25.0%) тэрбум төгрөгөөр өссөн нөлөөлжээ.

Гадаад зах зээлд 2024 оны 5 дугаар сарын урьдчилсан гүйцэтгэлээр 5.3 их наяд төгрөгийн борлуулалт хийсний 5.1 их наяд нь уул уурхайн, олборлох салбарын борлуулалт байна. Уул уурхайн бүтээгдэхүүний гадаад борлуулалтын 21.5 хувийг нүүрс олборлолтын салбар, 9.3 хувийг газрын түүхий тос, байгалийн хий олборлолтын салбар, 69.1 хувийг металлын хүдэр олборлолтын салбар, 0.1 хувийг бусад ашигт малтмал олборлолтын салбар эзэлж байна

ЗУРАГ 26. АЖ ҮЙЛДВЭРИЙН НИЙТ ҮЙЛДВЭРЛЭЛ, салбараар, тэрбум төгрөгөөр



Ойлголт, тодорхойлолт:

Аж үйлдвэрийн салбарын борлуулсан бүтээгдэхүүн: Аж ахуйн нэгж, байгууллагын тайлант хугацаанд худалдсан буюу гадагш гүйцэтгэсэн ажил, үйлчилгээний хэмжээ юм.

Аж үйлдвэрийн салбарын нийт үйлдвэрлэл: Аж ахуйн нэгж, байгууллагын тайлант хугацаанд зах зээлд болон өөрийн эцсийн хэрэглээнд зориулж үйлдвэрлэсэн бүтээгдэхүүнээс бүрдэнэ.

Эдийн засгийн үйл ажиллагааны ангилал: НҮБ-аас гишүүн орнууддаа мөрдөхийг зөвлөмж болгосон эдийн засгийн бүх төрлийн үйл ажиллагааны олон улсын стандарт ангилалд нийцүүлэн боловсруулсан үндэсний ангилал юм.

ХҮСНЭГТ 30. АЖ ҮЙЛДВЭРИЙН НИЙТ БҮТЭЭГДЭХҮҮНИЙ ҮЙЛДВЭРЛЭЛТ, оны үнээр

Салбар	Нийт бүтээгдэхүүн		
	2023 I-V	2024 I-V*	<u>2024 I-V*</u> 2023 I-V
	сая төгрөг		
БҮГД	6 098 037.4	7 427 029.1	121.8
УУЛ УУРХАЙ, ОЛБОРЛОЛТ	3 364 071.5	4 461 702.1	132.6
Чулуун, хүрэн нүүрс олборлолт	914 743.2	1 909 231.5	208.7
Газрын түүхий тос, байгалийн хий олборлолт	535 205.5	489 306.4	91.4
Металлын хүдэр олборлолт	1 881 139.4	2 031 214.3	108.0
Бусад ашигт малтмал олборлолт	13 502.1	16 875.0	125.0
Уул уурхайн туслах үйл ажиллагаа	19 481.3	15 074.9	77.4
БОЛОВСРУУЛАХ ҮЙЛДВЭРЛЭЛ	1 896 363.7	2 056 363.9	108.4
Хүнсний бүтээгдэхүүн, ундаа үйлдвэрлэл	1 108 770.9	1 252 069.5	112.9
Мах боловсруулах, консервлох	274 817.8	173 026.3	63.0
Жимс болон төмс, хүнсний ногоо боловсруулалт, хадгалалт	16 523.9	18 160.4	109.9
Сүү сүүн бүтээгдэхүүн үйлдвэрлэл	174 919.7	201 885.0	115.4
Үр тарианы гурилын болон цардуул, цардууллаг бүтээгдэхүүн үйлдвэрлэл	111 560.6	111 146.1	99.6
Хүнсний бусад бүтээгдэхүүн үйлдвэрлэл	170 222.6	182 365.0	107.1
Малын тэжээл үйлдвэрлэл	2 099.5	5 747.8	273.8
Ундаа үйлдвэрлэл	358 626.9	559 738.8	156.1
Тамхи үйлдвэрлэл	25 005.3	24 476.4	97.9
Ээрэх, нэхэх, даавуун материал бэлтгэх үйлдвэрлэл	155 701.0	120 122.2	77.1
Хувцас үйлдвэрлэл	87 657.4	89 465.4	102.1
Арьс, арьсан бүтээгдэхүүн үйлдвэрлэл	15 592.1	16 953.9	108.7
Тавилгаас бусад мод болон модон бүтээгдэхүүн үйлдвэрлэл, сүрэл, дэрсэн эдлэл үйлдвэрлэл	130.0	230.0	177.0
Цаас болон цаасан бүтээгдэхүүн үйлдвэрлэл	34 942.1	39 621.6	113.4
Хэвлэх, дуу бичлэгийг хувилах, дахин үйлдвэрлэх үйл ажиллагаа	21 155.9	22 922.2	108.3
Кокс болон газрын түүхий тосны боловсруулсан бүтээгдэхүүн үйлдвэрлэл	99 180.1	84 581.2	85.3
Химийн бодис болон химийн бүтээгдэхүүн үйлдвэрлэл	72 475.5	117 795.7	162.5
Үндсэн эмийн бүтээгдэхүүн болон эмийн бэлдмэлийн үйлдвэрлэл	30 020.0	41 354.8	137.8
Резинэн болон хуванцар бүтээгдэхүүн үйлдвэрлэл	44 801.3	43 335.6	96.7
Төмөрлөг бус эрдэс бодисоор хийсэн эдлэл үйлдвэрлэл	54 330.9	57 520.5	105.9
Металл боловсруулах үйлдвэрлэл	0.0	0.0	0.0
Машин, тоног төхөөрөмжөөс бусад металл бүтээгдэхүүн үйлдвэрлэл	16 408.9	11 807.9	72.0
Компьютер, электроник болон оптик бүтээгдэхүүн үйлдвэрлэл	21.5	0.0	0.0
Цахилгаан тоног төхөөрөмж үйлдвэрлэл	2 241.9	862.8	38.5
Тээврийн хэрэгслийн бусад тоног төхөөрөмж үйлдвэрлэл	2 266.7	2 758.6	121.7
Тавилга үйлдвэрлэл	6 156.0	8 163.4	132.6
Бусад боловсруулах үйлдвэрлэл	9 855.8	11 445.7	116.1
Машин, тоног төхөөрөмжийг угсрах, суурилуулах, холбогдох засвар, үйлчилгээ	109 650.4	110 876.6	101.1
ЦАХИЛГААН, ХИЙ, УУР, АГААРЖУУЛАЛТ	774 354.3	828 928.2	107.0
Цахилгаан, хий, уур, агааржуулалт	774 354.3	828 928.2	107.0
УС ХАНГАМЖ; СУВАГЖИЛТЫН СИСТЕМ, ХОГ ХАЯГДАЛ ЗАЙЛУУЛАХ БОЛОН ХҮРЭЭЛЭН БУЙ ОРЧНЫГ ДАХИН СЭРГЭЭХ ҮЙЛ АЖИЛЛАГАА	63 248.0	80 034.9	126.5
Ус хуримтлуулах, ариутгах, түгээх үйл ажиллагаа	43 326.6	55 315.5	127.7
Хог хаягдлыг цуглуулах, боловсруулах, зайлуулах; дахин ашиглах	18 955.8	24 372.4	128.6
Хүрээлэн буй орчны бохирдлыг ариутгах, цэвэрлэх, бусад хог хаягдлын менежментийн үйлчилгээ	548.9	271.3	49.4

ХҮСНЭГТ 31. АЖ ҮЙЛДВЭРИЙН НИЙТ БҮТЭЭГ ДЭХҮҮНИЙ БОРЛУУЛАЛТ, оны үнээр

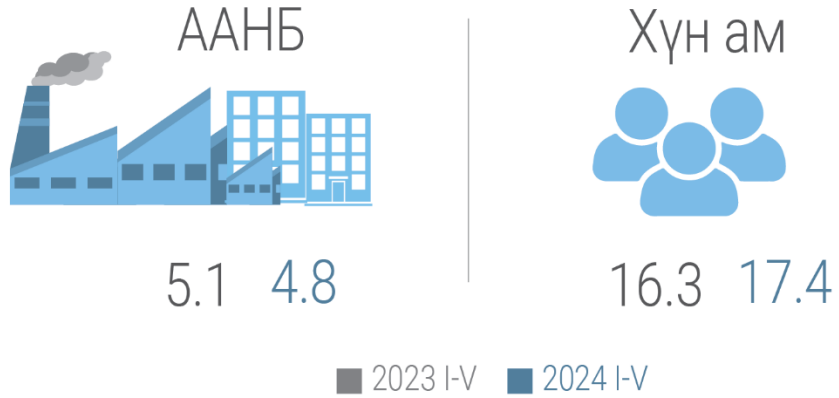
Салбар	Аж үйлдвэрийн борлуулалт			
	2023 I-V	2024 I-V*	2024 I-V 2023 I-V	Үүнээс: Экспорт (хувиар)
	сая төгрөг			
БҮГД	7 510 107.4	9 256 659.3	123.3	57.4
УУЛ УУРХАЙ, ОЛБОРЛОЛТ	4 357 552.2	5 991 563.5	137.5	84.8
Чулуун, хүрэн нүүрс олборлолт	801 688.9	1 523 908.2	190.1	71.6
Газрын түүхий тос, байгалийн хий олборлолт	522 411.6	472 527.9	90.5	100.0
Металлын хүдэр олборлолт	2 998 618.4	3 964 968.4	132.2	88.6
Бусад ашигт малтмал олборлолт	15 352.0	15 084.1	98.3	41.3
Уул уурхайн туслах үйл ажиллагаа	19 481.3	15 074.9	77.4	
БОЛОВСРУУЛАХ ҮЙЛДВЭРЛЭЛ	2 313 554.7	2 354 971.4	101.8	9.7
Хүнсний бүтээгдэхүүний үйлдвэрлэл	1 568 340.1	1 529 748.1	97.5	3.6
Мах боловсруулах, консервлох	321 811.9	194 191.6	60.3	27.5
Жимс болон төмс, хүнсний ногоо боловсруулалт, хадгалалт	27 847.6	27 065.3	97.2	
Сүүн бүтээгдэхүүн үйлдвэрлэл	216 285.0	247 179.8	114.3	
Үр тарианы гурилын болон цардуул, цардууллаг бүтээгдэхүүн үйлдвэрлэл	130 884.6	115 242.4	88.0	
Хүнсний бусад бүтээгдэхүүн үйлдвэрлэл	209 143.3	246 892.0	118.0	
Малын тэжээл үйлдвэрлэл	2 099.5	5 747.8	273.8	
Ундаа үйлдвэрлэл	660 268.2	693 429.0	105.0	0.3
Тамхи үйлдвэрлэл	20 814.4	14 232.5	68.4	0.0
Ээрэх, нэхэх, даавуун материал бэлтгэх үйлдвэрлэл	153 160.2	197 879.2	129.2	78.4
Хувцас үйлдвэрлэл	73 155.7	69 323.0	94.8	17.2
Арьс, арьсан бүтээгдэхүүн үйлдвэрлэл	12 752.7	19 119.3	149.9	0.0
Тавилгаас бусад мод болон модон бүтээгдэхүүн үйлдвэрлэл, сүрэл, дэрсэн эдлэл үйлдвэрлэл	151.0	280.7	185.8	
Цаас болон цаасан бүтээгдэхүүн үйлдвэрлэл	41 070.4	45 388.0	110.5	
Хэвлэх, дуу бичлэгийг хувилах, дахин үйлдвэрлэх үйл ажиллагаа	23 713.4	25 775.6	108.7	
Кокс болон газрын түүхий тосны боловсруулсан бүтээгдэхүүн үйлдвэрлэл	38 188.3	38 945.0	102.0	
Химийн бодис болон химийн бүтээгдэхүүн үйлдвэрлэл	72 823.6	106 161.4	145.8	
Үндсэн эмийн бүтээгдэхүүн болон эмийн бэлдмэлийн үйлдвэрлэл	42 645.7	48 809.4	114.5	
Резинэн болон хуванцар бүтээгдэхүүн үйлдвэрлэл	45 175.8	44 226.9	97.9	
Төмөрлөг бус эрдэс бодисоор хийсэн эдлэл үйлдвэрлэл	58 536.2	62 098.6	106.1	
Металл боловсруулах үйлдвэрлэл	0.0	0.0	0.0	
Машин, тоног төхөөрөмжөөс бусад металл бүтээгдэхүүн үйлдвэрлэл	15 764.1	11 908.5	75.5	46.3
Компьютер, электроник болон оптик бүтээгдэхүүн үйлдвэрлэл	21.5	0.0	0.0	
Цахилгаан тоног төхөөрөмж үйлдвэрлэл	2 146.9	1 202.2	56.0	
Тээврийн хэрэгслийн бусад тоног төхөөрөмж үйлдвэрлэл	2 266.7	2 758.6	121.7	
Тавилга үйлдвэрлэл	7 109.6	9 490.7	133.5	
Бусад боловсруулах үйлдвэрлэл	10 371.7	11 611.0	111.9	1.4
Машин, тоног төхөөрөмжийг угсрах, суурилуулах, холбогдох засвар, үйлчилгээ	125 346.6	116 012.6	92.6	
ЦАХИЛГААН, ХИЙ, УУР, АГААРЖУУЛАЛТ	774 354.3	829 345.9	107.1	
Цахилгаан, хий, уур, агааржуулалт	774 354.3	829 345.9	107.1	
УС ХАНГАМЖ, СУВАГЖИЛТЫН СИСТЕМ, ХОГ ХАЯГДАЛ ЗАЙЛУУЛАХ БОЛОН ХҮРЭЭЛЭН БҮЙ ОРЧНЫГ ДАХИН СЭРГЭЭХ ҮЙЛ АЖИЛЛАГАА	64 646.3	80 778.6	125.0	
Ус хуримтлуулах, ариутгах, түгээх үйл ажиллагаа	43 326.6	55 315.5	127.7	
Хог хаягдлыг цуглуулах, боловсруулах, зайлуулах; дахин ашиглах	20 293.5	24 935.8	122.9	
Хүрээлэн буй орчны бохирдлыг ариутгах, цэвэрлэх, бусад хог хаягдлын менежментийн үйлчилгээ	1026.2	527.3	51.4	



ХОТ НИЙТИЙН АЖ АХУЙ (2024 оны эхний 5 сард)

Цэвэр усны борлуулалт

Цэвэр усны борлуулалт (сая метр³)



Хүн амд түгээсэн цэвэр ус



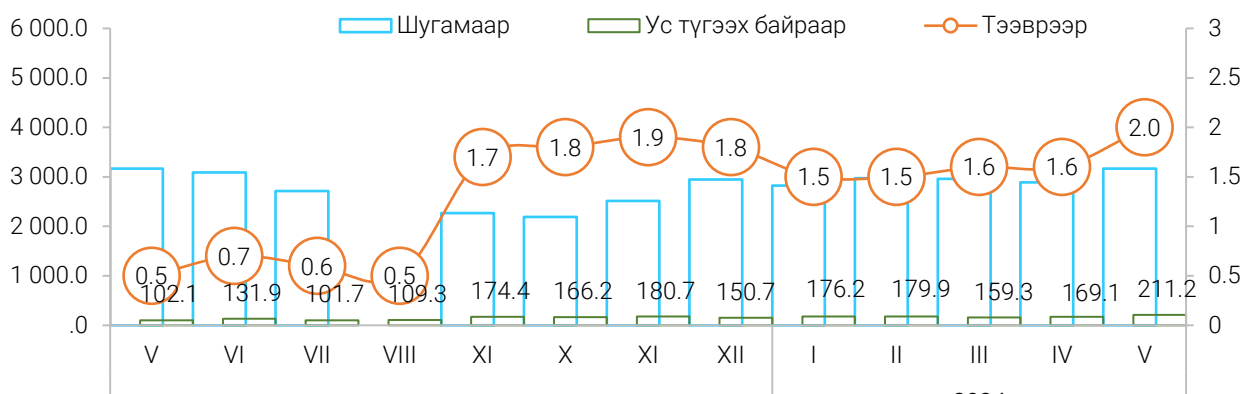
ХОТЫН НИЙТИЙН АЖ АХУЙ

2024 оны эхний 5 сард нийслэлийн хүн амд 17.4 сая.м³ (78.4%), аж ахуйн нэгж, байгууллагад 4.8 сая.м³ (21.6%) цэвэр усыг борлуулжээ. Борлуулсан усны нийт хэмжээ өмнөх оны мөн үеэс 3.8 хувиар өссөн байна.

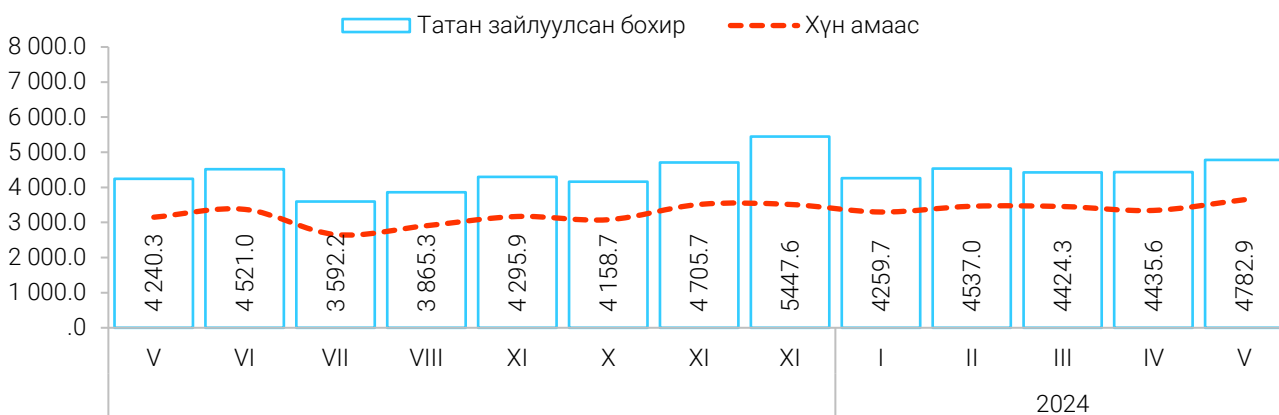
ХҮСНЭГТ 32. УС СУВАГ АШИГЛАЛТЫН ҮЙЛЧИЛГЭЭ, жил бүрийн эхний 5 сарын байдлаар

Үзүүлэлт	Хэмжих нэгж	2021 I-V	2022 I-V	2023 I-V	2024 I-V	<u>2024 I-V</u> <u>2023 I-V</u>
Шахсан ус	мянган м ³	23 110.6	24 529.6	24 713.7	26 523.0	107.3
Борлуулсан ус	мянган м ³	19 312.2	25 601.1	21 425.6	22 241.4	103.8
Хүн амд	мянган м ³	15 475.5	20 977.3	16 172.7	17 446.7	107.8
Аж ахуйн нэгж, байгууллага	мянган м ³	3 836.7	4 623.8	4 746.7	4 794.7	101.0
Татан зайлуулсан бохир	мянган м ³	19 546.4	25 784.1	21 464.3	22 442.4	104.5
Хүн амаас	мянган м ³	15 137.9	20 605.9	16 290.2	17 211.0	105.6
Аж ахуйн нэгж, байгууллага	мянган м ³	4 408.5	5 178.2	5 174.1	5 231.4	101.1
Ус борлуулалтын орлого	сая төгрөг	14 712.1	26 657.5	23 763.0	30 061.5	126.5
Хүн амаас	сая төгрөг	8 572.5	15 504.1	12 475.3	15 717.5	125.9
Аж ахуйн нэгж, байгууллага	сая төгрөг	6 139.6	11 153.4	11 548.9	14 344.0	124.2
Сувагжуулалтын орлого	сая төгрөг	11 711.7	20 287.7	18 777.1	23 831.6	126.9
Хүн амаас	сая төгрөг	5 381.9	9 588.1	8 094.3	10 378.1	128.2
Аж ахуйн нэгж, байгууллага	сая төгрөг	629.8	10 699.6	10 682.8	13 453.5	125.9

ЗУРАГ 27. БОРЛУУЛСАН УС, мян.м³

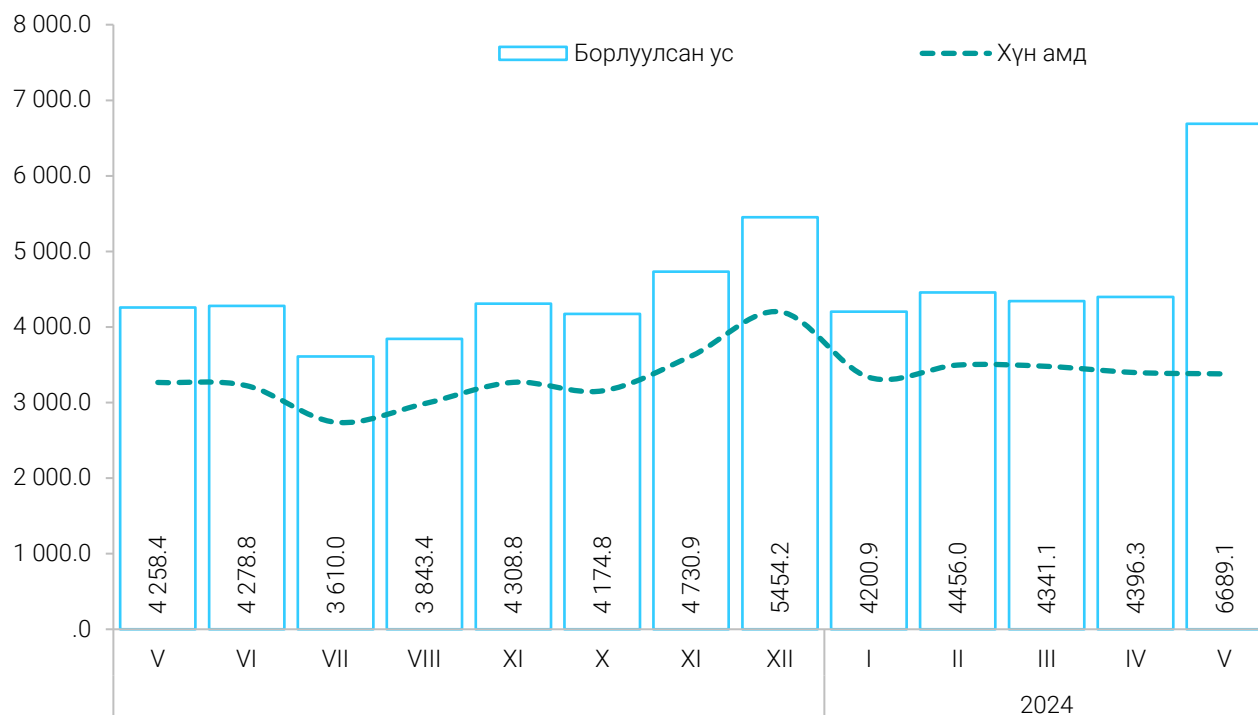


ЗУРАГ 28. ТАТАН ЗАЙЛУУЛСАН БОХИР, сараар, мян.м³



Цэвэрлэх байгууламжаар 1.1 сая.м³ бохирьг цэвэрлэж, аж ахуйн нэгж, байгууллага, өрхийн 3.6 сая.м³ бохир шингэнийг татан зайлуулсан байна.

ЗУРАГ 29. ХҮН АМД БОРЛУУЛСАН УСНЫ ХЭМЖЭЭ, түгээлтийн төрлөөр, мян.м³



Ойлголт, тодорхойлолт:

Шахсан ус: Ус хангамжийн эх үүсвэрээс хотын ус хангамжийн төвлөрсөн сүлжээнд нийлүүлсэн усыг хэлнэ.

Борлуулсан ус: Хотын ус хангамжийн төвлөрсөн системээс хэрэглэгчийн тоолуураар болон ус түгээх байраар дамжуулан борлуулсан усыг хэлнэ.

Татан зайлуулсан бохир: Ус ариутгах татуургын шугамаар дамжуулан бохир ус цэвэрлэх байгууламжид хүлээн авсан бохир усыг хамруулна.






Сувагжуулалтын орлого: Хэрэглэгчийн тоолуураар болон бохир зөөврийн авто машинаар дамжуулан ариутгах татуургын системд хүлээн авч татан зайлуулсан үйлчилгээний орлогыг хамааруулна.

Танилцуулга хянасан:

Ц.Заяхүү

Э.Зоригбат

Танилцуулгыг бэлтгэсэн:

З.Сайнзаяа		Эрүүл мэнд
П.Тогтохбаяр		Гэмт хэрэг
У.Цэнгэлбаяр		Нийслэлийн төсөв
З.Сайнзаяа		Цаг уур, агаарын чанар, аюулт үзэгдэл, осол,
Ө.Нямжаргал		Аж үйлдвэр
Ж.Отгонбаатар		Хэрэглээний үнэ
З.Сайнзаяа		Хотын нийтийн аж ахуй

НИЙСЛЭЛИЙН СТАТИСТИКИЙН ГАЗАР

