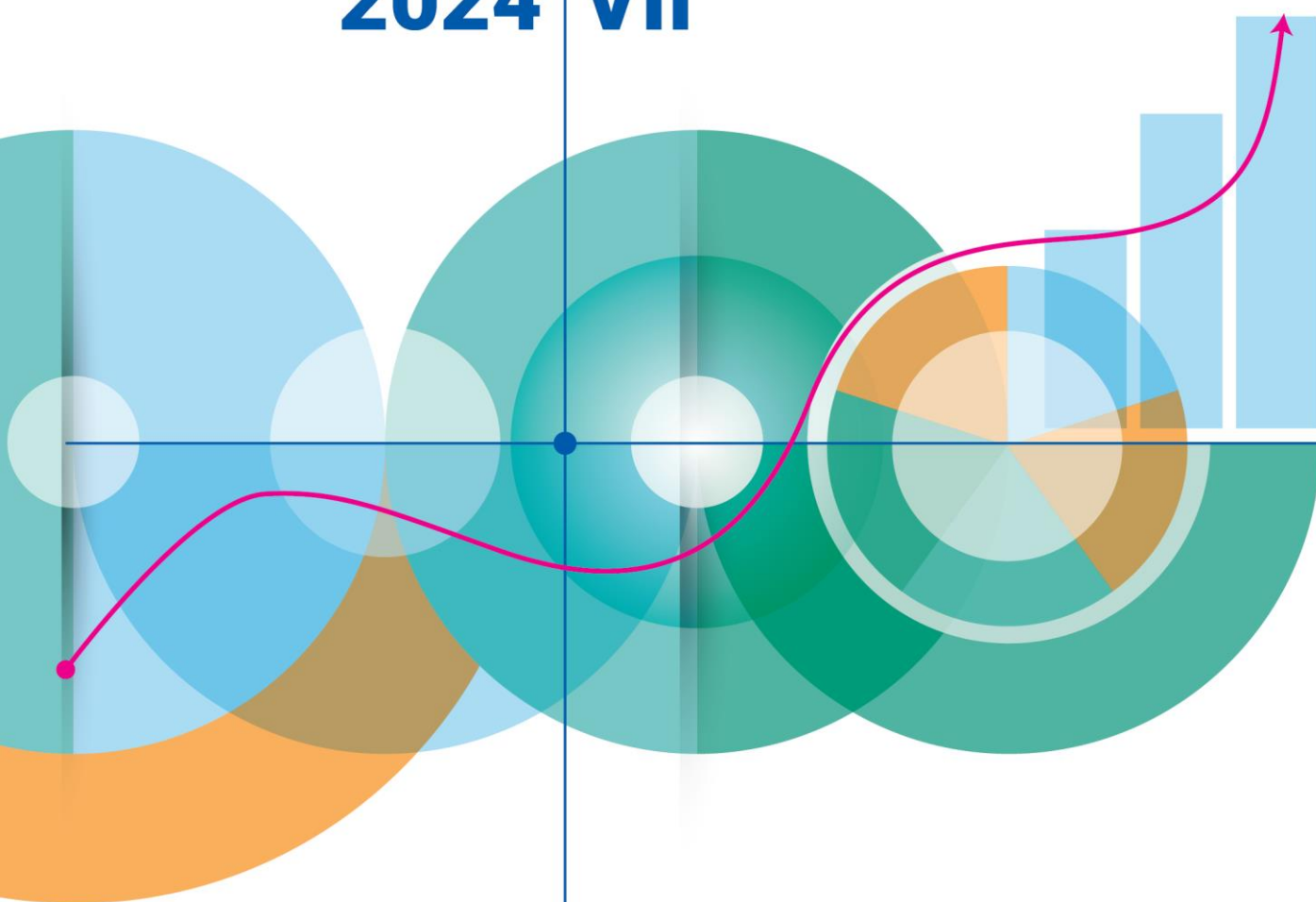




НИЙСЛЭЛИЙН
СТАТИСТИКИЙН
ГАЗАР

НИЙСЛЭЛИЙН НИЙГЭМ, ЭДИЙН ЗАСГИЙН БАЙДАЛ

2024 VII












www.ubstat.mn



Улаанбаатар хот
2024 он





АГУУЛГА

	ЭДИЙН ЗАСАГ, НИЙГМИЙН ҮНДСЭН ҮЗҮҮЛЭЛТ, 2019-2023 ОН	1
	ЭДИЙН ЗАСАГ, НИЙГМИЙН ҮНДСЭН ҮЗҮҮЛЭЛТ, ДҮҮРГЭЭР	2
	ЭРҮҮЛ МЭНД	4
	ЦАГ УУР, АГААРЫН ЧАНАР, АЮУЛТ ҮЗЭГДЭЛ, ОСОЛ	9
	ГЭМТ ХЭРЭГ	15
	ТӨСӨВ	19
	ХЭРЭГЛЭЭНИЙ ҮНЭ	24
	АЖ ҮЙЛДВЭР	34
	ХОТЫН НИЙТИЙН АЖ АХУЙ	40
	БАРИЛГА	43

ХҮСНЭГТ 1. НИЙСЛЭЛИЙН ЭДИЙН ЗАСАГ, НИЙГМИЙН ҮНДСЭН ҮЗҮҮЛЭЛТ, жил бүрийн эхний 7 сарын байдлаар

Үзүүлэлтүүд		Хэмжих нэгж	2020	2021	2022	2023	2024
Шинээр төрсөн хүүхэд		хүн	23 286 ↓2.3	21 779 ↓6.5	19 432↓10.8	20 471↑5.3	18 338↓10.4
Халдварт өвчнөөр өвчлөгчид		хүн	9 866 ↓32.2	124 524↑12.6**	161 820 ↑30.0	14 250↓91.2	10 875↓23.7
Бүртгэгдсэн гэмт хэрэг		тоо	10 278 ↓24.2	8 031 ↓21.9	15 578↑94.0	15 499 ↓0.5	17 270↑11.4
Хэрэглээний үнийн индекс, (сарын өөрчлөлт)		хувь	0.4 ↓1.0	1.4↑1.0	0.6 ↓0.8	-0.2 ↓0.8	0.0 ↑0.2
Гадаад валютын нэрлэсэн ханш (сарын дундаж)	Доллар (АНУ)	төгрөг	2 836↑6.5	2 849↑0.2	3 153↑10.7	3 442↑9.2	3 381 ↓1.8
	Юань (БНХАУ)	төгрөг	404↑4.4	440↑8.4	468↑6.4	479↑2.4	466 ↓2.7
	Рубль (ОХУ)	төгрөг	40↓4.8	39 ↓2.5	54↑38.5	38↓29.6	39↑2.6
Нийслэлийн төсвийн орлого		тэрбум төгрөг	472.7 ↓7.7	621.9↑31.6	769.0↑23.7	1 063.0↑38.2	1 646.9↑5.49
Нийслэлийн төсвийн зарлага		тэрбум төгрөг	714.7↑5.5	643.9↓9.9	787.8↑22.3	1 038.0↑31.8	2 204.3↓2.1*
Агаарын дундаж температур		°C	18.6	19.2	17.6	17.9	20.1

Тайлбар: Өмнөх онтой харьцуулсан


 Эерэг хандлага, өөрчлөлт

 Сөрөг хандлага, өөрчлөлт

ХҮСНЭГТ 2. НИЙСЛЭЛИЙН ЭДИЙН ЗАСАГ, НИЙГМИЙН ҮЗҮҮЛЭЛТҮҮД, дүүргээр

Үзүүлэлт	Хэмжих Нэгж	2023 I-VII					2024 I-VII				
		Хотын дундаж	Хамгийн өндөр		Хамгийн бага		Хотын дундаж	Хамгийн өндөр		Хамгийн бага	
Хүн амын нягтрал /нэг кв км-т ногдох хүн/	Тоо	342	Баянгол	8 432	Налайх	58	349	Баянгол	8 578	Налайх	59
			Чингэлтэй	1 625	Багануур	48		Чингэлтэй	1 526	Багануур	47
			Сүхбаатар	688	Багахангай	32		Сүхбаатар	679	Багахангай	32
Нялхсын нас баралт /амьд төрсөн 1000 хүүхдэд/	0\00*	14	Налайх	16	Хан-Уул	7	12	Багануур	20	Баянзүрх	9
			Сүхбаатар	15	Багануур	7		Багахангай	20	Налайх	8
			Сонгинохайрхан	13	Багахангай	-		Баянгол	12	Сүхбаатар	5
10 000 хүн тутмаас халдварт өвчнөөр өвчлөгсөд	0\000	90	Багануур	121	Налайх	51	67	Баянзүрх	69	Хан-Уул	45
			Баянзүрх	101	Сонгинохайрхан	41		Сүхбаатар	58	Сонгинохайрхан	43
			Хан-Уул	68	Багахангай	23		Баянгол	51	Багахангай	16
Төсвийн орлого, зарлагын харьцаа зарлага=100	тоо	102	Баянзүрх	177	Чингэлтэй	99	75	Баянзүрх	131	Багахангай	89
			Хан-Уул	131	Налайх	79		Баянгол	116	Налайх	81
			Сүхбаатар	119	Багахангай	29		Сонгинохайрхан	113	Багануур	32
16-аас дээш насны 10 000 хүнд ногдох Гэмт хэрэг	тоо	159	Сүхбаатар	271	Сонгинохайрхан	95	161	Сүхбаатар	250	Сонгинохайрхан	94
			Баянгол	170	Багануур	62		Чингэлтэй	192	Багануур	65
			Чингэлтэй	166	Багахангай	51		Баянгол	180	Багахангай	47

Тайлбар: * промилль

I. Саруудыг ром тоогоор тэмдэглэв.

- Сар: I, II, III, IV, V, VI, VII ... г.м
- Улирал: I-III, IV-VI, VII-IX, X-XII
- Өссөн дүн: I-IV, I-XI ... г.м (Тухайн сарыг оруулсан жилийн эхнээс өсөн нэмэгдсэн дүнг харуулав).

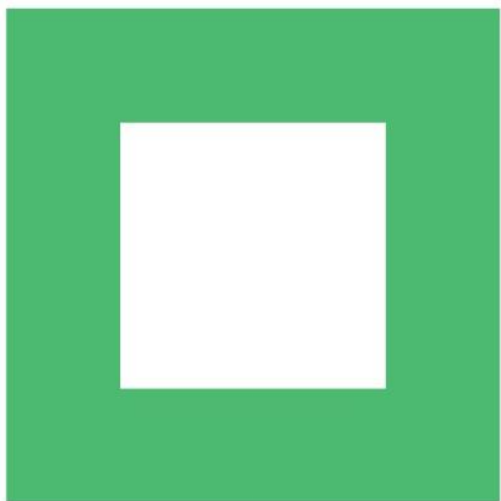
II. Дараах тэмдэглэгээг ашиглав.

- гүйцэтгэл байхгүй
- * урьдчилсан гүйцэтгэл
- ** дахин

III. Орон дэвшүүлэлтээс хамаарч зарим үзүүлэлтийн нийлбэр нь дүнтэйгээ, бүтцийг хувиар илэрхийлэхэд 100 хувиас бага зэрэг зөрүүтэй байж болно.

IV. Хэмжих нэгжийн тэмдэглэгээ

мянга	=1000
сая	=10 ⁶
тэрбум	=10 ⁹
их наяд	=10 ¹²
мян	мянга
%	хувь
мм	миллиметр
см	сантиметр
дм	дециметр
м	метр
км	километр
м ²	метр квадрат
дм ²	дециметр квадрат
км ²	километр квадрат
м ³	метр куб
га	гектар
мл	миллилитр
л	литр
г	грамм
кг	килограмм
цн	центнер
т	тонн
Вт	ватт
кВт.ц	киловатт цаг
кал	калори
ккал	килокалори
Гкал	гигакалори(=10 ⁹ калори)
с	секунд
мин	минут
мкг/м ³	микрограмм метр куб
м/с	метр секунд
ш	ширхэг
х.д.х	хэвлэлийн даралтат хуудас



МЭДЭЭЛЭЛ



МЭДЭЭЛЭЛ, ОЙ САНАМЖ



ЭРҮҮЛ МЭНД (2024 оны 7 дугаар сард)

ᠡᠷᠦᠭᠦᠯᠡ
ᠮᠡᠨᠳᠡ

Амаржсан эх



2023 I-VII 20 334

2024 I-VII 18 160

10.7%



Нийт халдварт өвчнөөр өвчлөгчид



2023 I-VII 14 250

2024 I-VII 10 875

23.7%



Нялхсын эндэгдлийн түвшин
(1000 амьд төрөлтөд ногдох)

2023 I-VII 13.9

2024 I-VII 12.4

5 хүртэлх насны хүүхдийн
эндэгдлийн түвшин
(1000 амьд төрөлтөд ногдох)

2023 I-VII 15.6

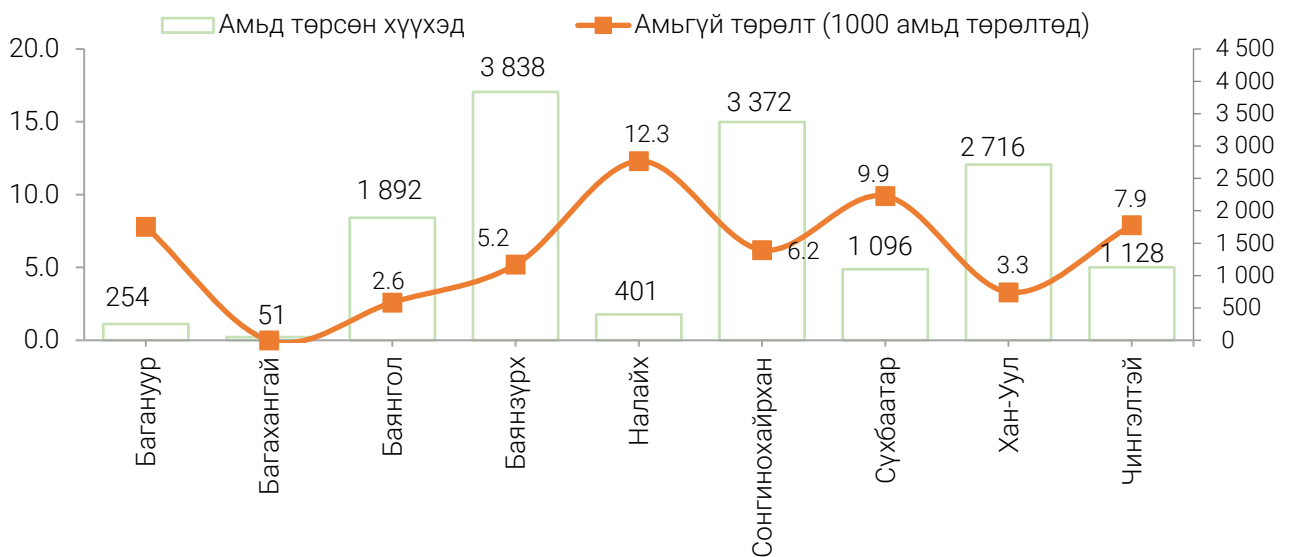
2024 I-VII 15.1

2024 оны эхний 7 сарын байдлаар нийслэлийн хэмжээнд 18 160 эх амаржсан нь өмнөх оны мөн үеэс 2 174 (10.7%) төрөлтөөр буурчээ. Нийт төрөлтийн 9 365 (51.6%) нь НЭМГ-ын харьяа эмнэлэгт, 8 795 (48.4%) нь нийслэлд үйл ажиллагаа явуулж буй ЭМЯ-ны харьяа улс болон хувийн хэвшлийн эмнэлэгт амаржсан байна. Гэрийн төрөлтийн 55 тохиолдол бүртгэгдсэн нь өмнөх оны мөн үеэс 28 тохиолдлоор буурч, нийт төрөлтөд эзлэх хувь 0.3 байна. Гэрийн төрөлт Сонгинохайрхан, Чингэлтэй, Баянзүрх дүүрэгт хотын дундаж үзүүлэлтээс өндөр байна. Төрсөн нийт хүүхдийн 3 044 (19.4%) нь бусад аймгийн харьяат эхчүүдээс мэндэлжээ.

ХҮСНЭГТ 3. ТӨРСӨН ХҮҮХЭД, ЭХ, ХҮҮХДИЙН ЭНДЭГДЭЛ, жил бүрийн эхний 7 сарын байдлаар

Үзүүлэлт	2022 I-VII	2023 I-VII	2024 I-VII	2024/2023
Амаржсан эхийн тоо	19 259	20 334	18 160	-10.7
Гэрийн төрөлт	72	76	55	-27.6
Хяналтгүй төрөлт	77	105	164	56.2
Амьд төрсөн хүүхэд	19 432	20 471	18 338	-10.4
Эхийн эндэгдэл	5	8	3	-62.5
Нэг хүртэл насандаа эндсэн хүүхэд	231	284	224	-21.1
Амьд төрсөн 1000 хүүхэд тутмаас 1 хүртэл насанд эндсэн хүүхэд	11.9	13.9	12.4	-1.5

ЗУРАГ 1. АМЬД ТӨРСӨН ХҮҮХЭД, дүүргээр



2024 оны эхний 7 сарын байдлаар нийслэлийн хэмжээнд 18338 хүүхэд амьд төрсөн нь өнгөрсөн оны мөн үеэс 2133 (10.4%) хүүхдээр буурсан байна. Амьд төрсөн хүүхдийн 9 430 буюу 51.4% нь хүү, 8 908 буюу 48.6% нь охин байна. Амьд төрсөн нийт хүүхдийн 283 нь хоёр ихэр, 4 нь гурван ихэр хүүхэд байна.

Амьгүй төрөлтийн 112 тохиолдол бүртгэгдсэн нь өмнөх оны мөн үеэс 6 тохиолдлоор буурчээ. Амьгүй төрөлт Сонгинохайрхан, Сүхбаатар, Чингэлтэй, Налайх дүүрэгт хотын дунджаас өндөр байна.

ЗУРАГ 2. ХҮҮХДИЙН ЭНДЭГДЛИЙН ТҮВШИН (1000 амьд төрөлтөд ногдох),



2024 оны эхний эхний 7 сарын байдлаар бүртгэгдсэн нялхсын эндэгдлээс Сонгинохайрхан дүүрэгт 35 (15.7%) нь, Баянзүрх дүүрэгт 33 (14.7%) нь, Хан-Уул дүүрэгт 28 (12.5%) нь, Баянгол дүүрэгт 22 (9.9%) нь, Чингэлтэй дүүрэгт 12 (5.3%) нь, Сүхбаатар дүүрэгт 5 (2.2%) нь, Багануур дүүрэг 5 (2.2%) нь, Налайх дүүрэгт 3 (1.4%) нь, Багахангай дүүрэгт 1(0.4%) нь, бусад аймгийн харьяат 80 (35.7%) бүртгэгдсэн байна.

Нийслэлд 2024 оны эхний 7 сарын байдлаар 10 875 хүн халдварт өвчнөөр өвчилсөн нь өмнөх оны мөн үеэс 3 375 (23.7%) хүнээр, 10000 хүн тутмаас халдварт өвчнөөр өвчилсөн хүний тоо 23.7 продицимилээр тус тус буурсан байна.

ЗУРАГ 3. ХАЛДВАРТ ӨВЧНӨӨР ӨВЧЛӨГЧИД, сараар



Халдварт өвчнөөр өвчлөгчдийг халдварт өвчний төрлөөр нь авч үзвэл амьсгалын замын цочмог халдварт өвчин 4 945 (45.5%), гэдэсний халдварт өвчин 2 173 (20.0%), бэлгийн замаар дамжих халдварт өвчин 3 375 (31.0%), зоонозын халдварт өвчин 30 (0.3%), бусад халдварт өвчин 352 (3.2%) байна.

ХҮСНЭГТ 4. НИЙСЛЭЛД ГАРСАН ХАЛДВАРТ ӨВЧИН, жил бүрийн эхний 7 сарын байдлаар

Төрөл	Хэмжих нэгж	2022 I-VII	2023 I-VII	2024 I-VII	Өсөлт, бууралт 2024/2023	
					тоо/нэгж	хувь
Халдварт өвчнөөр өвчилсөн хүн, бүгд	бодит тоо 10000 хүнд	161 820 1 065.2	14 250 90.9	10 875 67,2	-3 375 -23.7	-23.7
Үүнээс:						
Вируст хепатит	бодит тоо 10000 хүнд	64 0.42	114 0.73	79 0.5	-35 -0.23	-55,7
Цусан суулга	бодит тоо 10000 хүнд	686 4.52	753 4.8	719 4,4	-34 -0,4	-4,5
Салхин цэцэг	бодит тоо 10000 хүнд	744 4.9	4 644 29.6	3 588 22,1	-1 056 -7,5	-22,7
Гахай хавдар	бодит тоо 10000 хүнд	8 0.02	57 0.4	167 1,0	110 0.6	2.9**
Сальмонеллэз	бодит тоо 10000 хүнд	125 0.8	119 0.8	178 1,1	59 0.3	49,6
Улаан эсэргэнэ	бодит тоо 10000 хүнд	20 0.13	591 3.8	312 1.9	-279 -1,9	-47,2
Хоолны хордлого	бодит тоо 10000 хүнд	9 0.06	53 0.3	151 0.9	98 0.6	2.8**
Ёлом	бодит тоо 10000 хүнд	11 0.07	42 0.3	0 0.0	-42 -0.3	-
Бруцеллэз	бодит тоо 10000 хүнд	1 0.01	6 0.04	0 0.0	-6 -0.04	-
Гар хөл амны өвчин	бодит тоо 10000 хүнд	403 2.65	2 256 14,4	1 125 7,0	-1 131 -7,4	-50,1
Тэмбүү	бодит тоо 10000 хүнд	1 378 9.1	1 489 9,5	1 893 11,7	424 2,2	27,1
Гонококкт халдвар	бодит тоо 10000 хүнд	700 4.6	862 5,5	859 5,3	-3 -0.2	-0,3
Трихомониаз	бодит тоо 10000 хүнд	628 4.1	638 4,1	608 3,8	-30 -0.3	-4,7
Сүрьеэ	бодит тоо 10000 хүнд	815 5.4	792 5,1	801 4,9	9 -0.2	1,1
ДОХ	бодит тоо 10000 хүнд	6 0.04	10 0.06	15 0.09	5 0,03	50
Өөр бүлэгт ангилсан өвчний шалтгаан болох коронавирүс – (Covid 19)	бодит тоо 10000 хүнд	155 919 1026.3	1 379 8,8	5 0.03	-1 374 -1.1	-99,6 -8,77

Ойлголт, тодорхойлолт:

Амьд төрөлт: Жирэмслэлтийн хугацаанаас хамаарахгүйгээр ердийн төрөлтөөр эсвэл мэс ажилбараар ургийг умайнаас гарган авсны дараа нярай амьсгалж байсан, эсвэл амьдын бусад ямар нэгэн шинж тэмдэг, өөрөөр хэлбэл, зүрхний цохилт, хүйний судасны лугшилт, булчингийн тодорхой хөдөлгөөн илэрч байсан зэргийг (хүй эсвэл эхэсийг салгасан эсэхийг харгалзахгүй) хамруулна.

Нярайн эндэгдлийн түвшин (1000 амьд төрөлтөд ногдох): Тухайн жилд 0-28 хоногтой эндсэн хүүхдийн тоог амьд төрсөн хүүхдийн тоонд харьцуулж тооцно.

Нялхсын эндэгдлийн түвшин (1000 амьд төрөлтөд ногдох): Тухайн хугацаанд 1 хүртэлх насандаа эндсэн хүүхдийн тоог амьд төрсөн хүүхдийн тоонд харьцуулж тооцно.

Тав хүртэлх насны хүүхдийн эндэгдлийн түвшин (1000 амьд төрөлтөд ногдох): Тухайн хугацаанд 5 хүртэлх насандаа эндсэн хүүхдийн тоог амьд төрсөн хүүхдийн тоонд харьцуулж тооцно.

Эхийн эндэгдлийн харьцаа (100000 амьд төрөлтөд ногдох): Тухайн хугацаанд эндсэн эхийн тоог амьд төрсөн хүүхдийн тоонд харьцуулж тооцно.

Эндсэн эх: Жирэмсний хугацаанд болон төрөх үедээ эсвэл төрснөөс хойш 42 хоногийн дотор жирэмслэлтийн байрлал, үргэлжилсэн хугацаанаас үл хамааран жирэмслэлт, төрөлт болон түүнийг удирдахтай холбоо бүхий шалтгаанаар эндсэнийг хамруулна.



ЦАГ УУР, АЮУЛТ ҮЗЭГДЭЛ, ОСОЛ (2024 оны 07 дугаар сард)

ᠴᠠᠭ ᠤᠮᠤ
ᠰᠤᠮᠤ

Агаарын температур °C (Үнэмлэхгүй их/ бага)



30.8°C

Хамгийн дулаан хэм



11.4°C

Хамгийн хүйтэн хэм

Гал түймрийн тоо



2024 I-VII 1007

1.2% ↓

2023 I-VII 995

Хүний үйл ажиллагаатай
холбоотой осол



1

Үйлдвэрийн осол



32

Усны осол



120

Бусад

Байгаль орчны зөрчил



-

ЦАГ УУР, АГААРЫН ЧАНАР, АЮУЛТ ҮЗЭГДЭЛ, ОСОЛ

Нийслэлийн агаарын дундаж хэм 2024 оны 7 дугаар сард дунджаар 20.1 °C байв. Энэ нь өмнөх оны мөн үеэс 2.2 °C-аар, олон жилийн дундажтай харьцуулбал 2.2 °C-аар дулаан байв. Энэ сарын хамгийн дулаан хэм 30.8°C, хамгийн хүйтэн хэм 11.4 °C, хур тунадасны нийлбэр 73.0 миллиметр, салхины үнэмлэхүй их хурд 17 метр секунд хүрсэн байна.

ХҮСНЭГТ 5. АГААРЫН БОХИРДОЛТ, мг/м³, VII сард¹

Бодисын нэр		Стандарт хэмжээ	Хэмжилтийн тоо	Хамгийн их хэмжээ	Стандарт хэмжээнээс давсан тохиолдлын тоо	Агаарт байсан дундаж хэмжээ
Хүхэрлэг хий	SO ₂	0.050	248	0.041	-	0.008
Азотын давхар исэл	NO ₂	0.050	298	0.369	31	0.034
Тоосжилт	PM ₁₀	0.100	303	0.189	64	0.056
	PM _{2.5}	0.050	217	0.066	5	0.015
Нүүрстөрөгчийн дутуу исэл	CO	10.000	805	3.498	-	0.417
Озон	O ₃	0.100	639	0.17	124	0.043

Өмнөх оны мөн үетэй харьцуулахад 2024 оны 07 дугаар сард Улаанбаатар хотын агаар дахь байхад азотын давхар ислийн дундаж агууламж 0.034 мг/м³ (61.9%)-иар, PM 10 тоосонцрын дундаж агууламж 0.056 мг/м³ (19.1%)-иар, PM 2.5 тоосонцрын дундаж агууламж 0.015 мг/м³ (87.5%)-иар, нүүрстөрөгчийн дутуу ислийн дундаж агууламж 0.417 (26.7%)-иар тус тус их байхад хүхэрлэг хийн дундаж агууламж 0.008 мг/м³ (27.2%)-иар бага байна.

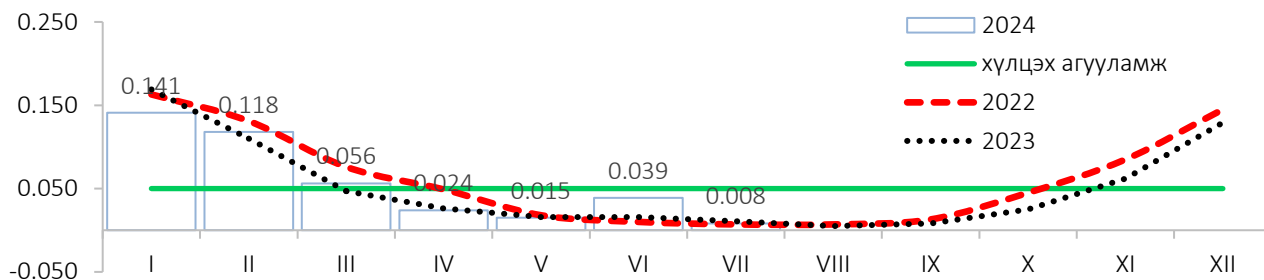
ХҮСНЭГТ 6. УЛААНБААТАР ХОТЫН АГААР ДАХЬ БОХИРДУУЛАХ БОДИСЫН АГУУЛАМЖ АГААРЫН ЧАНАРЫН СТАНДАРТ ХҮЛЦЭХ АГУУЛАМЖААС ДАВСАН ТОХИОЛДЛЫН ТОО, станц, 2024 оны VII сард

Станцын байршил	Хүхэрлэг хий (SO ₂)	Азотын давхар исэл (NO ₂)	Нүүрс төрөгчийн дутуу исэл (CO)	Тоосонцор (PM ₁₀)	Тоосонцор (PM _{2.5})
Нийт	-	31	-	25	5
Мишээл экспо	-	-	-	-	-
Баруун 4 зам	-	31	-	-	-
Тахилт	-	-	-	2	-
13-р хороолол	-	-	-	1	3
Зуун айл	-	-	-	13	-
Цахилгаан станц	-	-	-	-	-
Ургах наран хороолол	-	-	-	-	-
Таван буудал	-	-	-	-	-
Богд хааны ордон музей	-	-	-	9	-
Нисэх	-	-	-	-	-
Толгойт	-	-	-	-	-
Зурагт	-	-	-	-	-
Амгалан	-	-	-	-	-
Баянхошуу	-	-	-	-	2

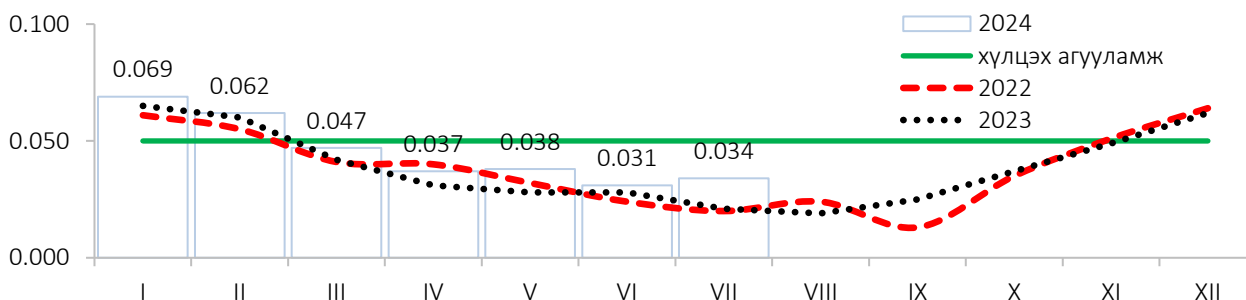
¹ 8 цагийн дундаж

Эх үүсвэр: Цаг уур, орчны шинжилгээний газар

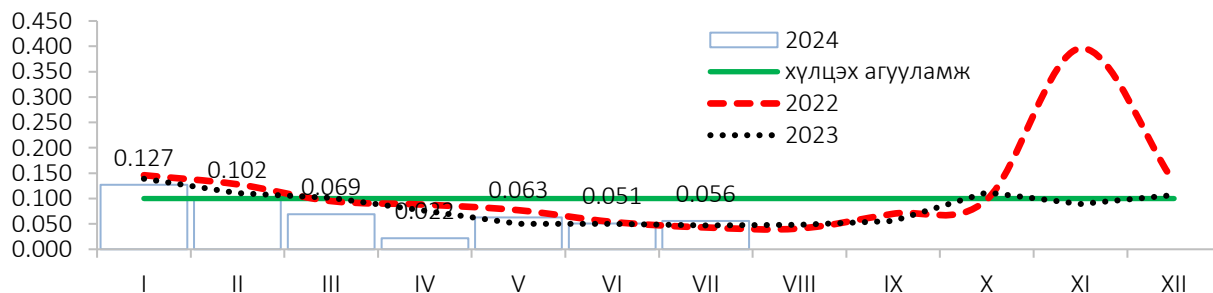
ЗУРАГ 4. УЛААНБААТАР² ХОТЫН АГААР ДАХЬ ХҮХЭРЛЭГ ХИЙН АГУУЛАМЖ, 8 станцын дундаж, мг/м³



ЗУРАГ 5. УЛААНБААТАР ХОТЫН АГААР ДАХЬ АЗОТЫН ДАВХАР ИСЛИЙН АГУУЛАМЖ, 11 станцын дундаж, мг/м³



ЗУРАГ 6. УЛААНБААТАР ХОТЫН АГААР ДАХЬ 10 МИКРОНООС БАГА ХЭМЖЭЭТЭЙ ТООСНЫ АГУУЛАМЖ, 13 станцын дундаж, мг/м³



Туул голын усны бохирдол:

Байгаль орчны хэмжил зүйн төв лабораторийн 2024 оны 07 дугаар сарын 3-4-ний өдөр хийсэн хэмжилтээр Туул голын усны найрлага Туул-Сонгино доод харуул цэгийн Биохимийн хэрэгцээт хүчилтөрөгч 3.1 дахин, Амоны азот 3.7 дахин, Нитритийн нэгдэл 3.8 дахин, Эрдэс фосфор 1.1 дахин хүлцэх хэмжээнээс давж Туул голын ус бохирдолтой хэвээр байна.

ХҮСНЭГТ 7. НИЙСЛЭЛИЙН ГАДАРГЫН УСНЫ НАЙРЛАГА, мг/м³, VII сард

Үзүүлэлт	Стандарт хэмжээ	“Туул-Налайх” харуул цэг		“Туул-Сонгино доод” харуул цэг		
		Хэмжээ	Бодисын хэтрэлт	Хэмжээ	Бодисын хэтрэлт	
Хүчилтөрөгч	O ₂	≥6	7.85	Хэвийн	6.20	Хэвийн
Биохимийн хэрэгцээт хүчилтөрөгч	БХХ ₅	≤ 3	1.5	Хэвийн	6.1	3.1 дахин
Нитритийн нэгдэл	NO ₂	≤ 0.02	0.004	Хэвийн	0.077	3.8 дахин
Амоны азот	NH ₄	≤0.5	0.30	Хэвийн	1.88	3.7 дахин
Эрдэс фосфор	P	≤0.1	0.006	Хэвийн	0.112	1.1 дахин

² Багануур, Багахангай, Налайх дүүрэгт агаарын бохирдол хэмжих харуул цэг байхгүй. Эх үүсвэр: Байгаль орчны хэмжил зүйн төв лаборатори

ХҮСНЭГТ 8. УЛААНБААТАР ХОТЫН АГААР ДАХЬ БОХИРДУУЛАГЧ БОДИСЫН ХОНОГИЙН ДУНДАЖ АГУУЛАМЖ, мг/м³, VII сард

Агаарын бохирдлын үзүүлэлт		Мишээл Экспо төв	Баруун дөрвөн зам	Тахилт	13-р хороо- лол	Зуун айл	Цахил- гаан станц	Ургах наран хороо- лол	Хай- лааст	Таван буудал	Богд хааны ордон музей	Нисэх	Зурагт	Амга- лан	Баян- хошуу
Хүхэрлэг хий SO ₂	Дундаж	0.010	0.005	0.013	0.005	0.012	-	0.007	0.003	-	-	0.007	-	-	-
	Хамгийн их XXX*-с давсан хувь	0.020	0.014	0.031	0.012	0.041	-	0.012	0.005	-	-	0.022	-	-	-
	Хэмжилтийн тоо	-	-	-	-	-	-	-	-	-	-	-	-	-	-
Азотын давхар исэл NO ₂	Дундаж	-	0.161	0.022	0.028	0.009	-	0.016	0.009	-	0.025	0.023	0.027	-	-
	Хамгийн их XXX*-с давсан хувь	-	0.369	0.043	0.043	0.015	-	0.029	0.014	-	0.036	0.046	0.045	-	-
	Хэмжилтийн тоо	-	100	-	-	-	-	-	-	-	-	-	-	-	-
Нүүрс төрөгчийн дутуу исэл, CO**	Дундаж	0.676	0.781	0.272	-	0.882	-	0.213	0.233	-	0.224	0.230	0.318	-	-
	Хамгийн их XXX*-с давсан хувь	1.925	3.498	1.422	-	3.011	-	0.768	0.533	-	0.362	0.469	0.617	-	-
	Хэмжилтийн тоо	-	31	31	31	31	-	31	25	-	25	31	31	-	-
Тоос PM ₁₀	Дундаж	0.039	0.057	0.062	0.056	0.094	-	0.050	0.045	-	0.092	0.025	-	-	-
	Хамгийн их XXX*-с давсан хувь	0.090	0.093	0.116	0.101	0.189	-	0.092	0.113	-	0.133	0.076	-	-	-
	Хэмжилтийн тоо	-	-	6	3	54	-	-	3	-	29	-	-	-	-
Тоос PM _{2.5}	Дундаж	31	31	31	31	24	-	31	31	-	31	31	-	-	-
	Хамгийн их XXX*-с давсан хувь	-	0.013	0.015	0.022	-	-	-	0.012	-	-	0.009	-	-	0.023
	Хэмжилтийн тоо	-	0.026	0.043	0.066	-	-	-	0.034	-	-	0.02	-	-	0.056
Озон O ₃ **	Дундаж	-	-	-	10	-	-	-	-	-	-	-	-	-	6
	Хамгийн их XXX*-с давсан хувь	-	31	31	31	-	-	-	31	-	-	31	-	-	31
	Хэмжилтийн тоо	-	-	-	0.023	0.014	-	0.033	-	-	-	0.065	0.080	-	-
Озон O ₃ **	Дундаж	0.064	-	-	0.023	0.014	-	0.033	-	-	-	0.065	0.080	-	-
	Хамгийн их XXX*-с давсан хувь	0.110	-	-	0.046	0.030	-	0.071	-	-	-	0.121	0.135	-	-
	Хэмжилтийн тоо	-	5	-	-	-	-	-	-	-	-	11	29	-	-
Озон O ₃ **	Дундаж	93	-	-	93	93	-	93	-	-	-	93	89	-	-
	Хамгийн их XXX*-с давсан хувь	-	-	-	93	93	-	93	-	-	-	93	89	-	-
	Хэмжилтийн тоо	-	-	-	93	93	-	93	-	-	-	93	89	-	-

* Хүлцэх хэм хэмжээ

** CO, O₃-ийн хэмжилтийг 8 цагийн дунджаар тооцсон

АЮУЛТ ҮЗЭГДЭЛ, ОСОЛ

Нийслэл хотын нутаг дэвсгэрт 2024 оны 7 сарын байдлаар 345 гамшиг бүртгэгдсэн нь өмнөх оны мөн үеэс 0.9 хувиар буурсан байна. Хүний үйл ажиллагаатай холбоотой бусад төрлийн 120 осол, усны осол 32, үйлдвэрийн осол 1, тэсэрч дэлбэрэх бодисын осол 1 бүртгэгджээ. Гамшгийн улмаас 52 хүн амь насаа алдаж, 613 хүнийг аварч, гамшгийн уршгийг арилгах ажилд нийт 22.1 сая төгрөг зарцуулжээ.

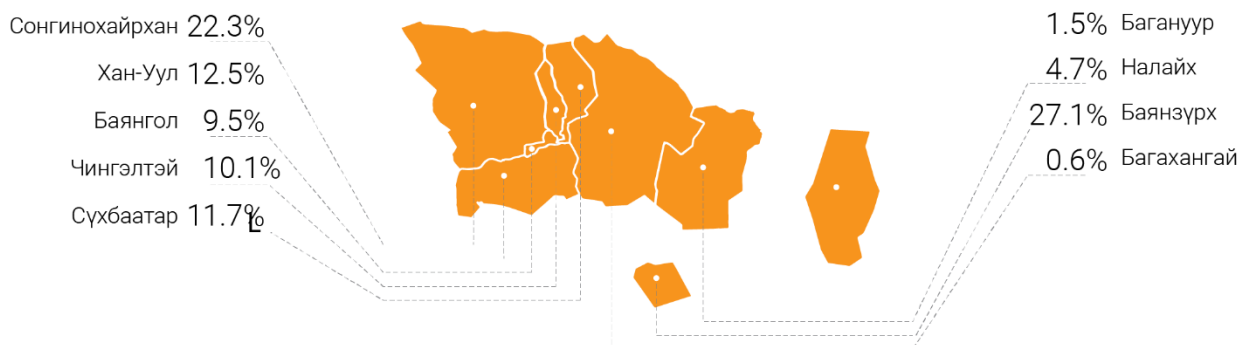
ХҮСНЭГТ 10. ГАЛ ТҮЙМРИЙН ТОО, ДҮҮРГЭЭР, ЖИЛ БҮРИЙН 7 ДУГААР САРЫН БАЙДЛААР

Дүүрэг	2019 I-VII	2020 I-VII	2021 I-VII	2022 I-VII	2023 I-VII	2024 I-VII	2024/2023
							Хувь
Нийслэлийн дүн	1 258	864	617	1 188	1 007	995	98.8
Багануур	16	13	11	18	14	15	107.1
Багахангай	5	3	-	4	2	6	300.0
Баянгол	146	101	68	118	113	95	84.1
Баянзүрх	306	194	150	312	233	270	115.9
Налайх	26	23	18	33	33	47	142.4
Сонгинохайрхан	327	231	149	309	252	222	88.1
Сүхбаатар	168	120	81	149	154	116	75.3
Хан-Уул	115	83	67	138	99	124	125.2
Чингэлтэй	149	96	73	107	107	100	93.4

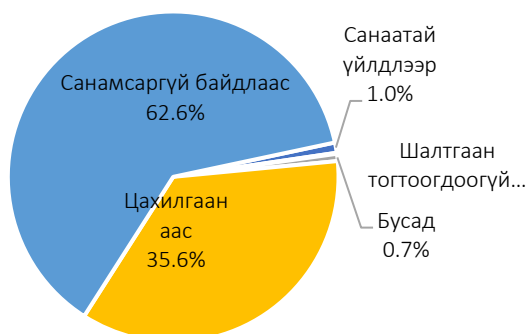
Нийслэл хотод 2024 оны 7 сарын байдлаар жилд ахуйн 955 гал түймэр гарч өмнөх оны мөн үеэс 5.1 хувиар буурсан байна. Гал түймрийн улмаас 23 хүн амь насаа алдаж, 30 хүн түлэгдэж гэмтсэн байна. Худал дуудлагын тоо 16 бүртгэгдсэн нь өмнөх оны мөн үеэс 45.4 хувиар өссөн байна.

Гал түймрийн аюулаас 2383 хүн, 363 байшин барилга, 159.7 тэрбум төгрөгийн эд хөрөнгийг аварсан байна. Гал түймрийг гарсан шалтгаанаар нь ангилбал цахилгаанаас 354, санамсаргүй байдлаас 623, санаатай үйлдлээр 10, шалтгаан тогтоогдоогүй 1, бусад шалтгаант 7 гал түймэр гарчээ.

ЗУРАГ 7. ГАЛ ТҮЙМЭР, байршлаар



ЗУРАГ 8. ГАЛ ТҮЙМЭР, шалтгаанаар



Гал түймэрт 565 гэр, орон сууц, 57 барилга байгууламж, тоног төхөөрөмж, 76 машин техник, 125 малын хашаа саравч, бусад 172 объект өртжээ. Гал түймэрт иргэний хувийн өмчийн 727, төрийн өмчийн 188, хувийн аж ахуйн нэгж, байгууллагын өмчийн 80 объект өртөж, нийт 7832.0 сая төгрөгийн хохирол учирсан байна.

Нийслэлийн Онцгой байдлын газраас 2024 оны 07 дугаар сард 155 барилгын зураг төсөл, мөн ашиглалтад хүлээн авч буй 296 барилгад хяналт тавьж ажиллажээ. Түүнчлэн 3040 объектод үзлэг шалгалт хийж, 12082 галын зөрчил илрүүлж, байгууллага, албан тушаалтан, иргэнд 1044 заавал биелүүлэх албан шаардлага, 1760 мэдэгдэл хүргүүлж, 160.2 сая төгрөгийн торгууль ногдуулсан байна.

Ойлголт, тодорхойлолт

Агаарын бохирдол: Агаар мандалд нэг буюу хэд хэдэн химийн бодис дагнасан буюу хавсарсан байдлаар хүн, амьтан, ургамлын аймгийн амьдрал, ахуйн нөхцөл, үйл ажиллагаанд сөрөг нөлөөлөл үзүүлж, стандартаар тогтоосон хүлцэх хэм хэмжээнээс давсан агаар дахь бохирдуулах бодис тодорхой хугацаагаар байхыг ойлгоно.

Аюулт үзэгдэл: Хүчтэй цасан болон шороон шуурга, ган, зуд, үер, газар хөдлөлт, цөлжилт болох, гал түймэр, хүн, мал, амьтны болон ургамлын гоц халдварт өвчин гарах, хортон мэрэгчид тархах зэргийг ойлгоно.

Гамшиг: Аюулт үзэгдэл, техникийн холбогдолтой осол, алан хядах ажиллагаа, дэлбэрэлтийн улмаас олон хүний эрүүл мэнд, амь нас хохирох, мал, амьтан олноор хорогдох, эд хөрөнгө, хүрээлэн байгаа орчинд улс, орон нутгийн дотоод нөөц боломжоос давсан хохирол учрахыг ойлгоно.

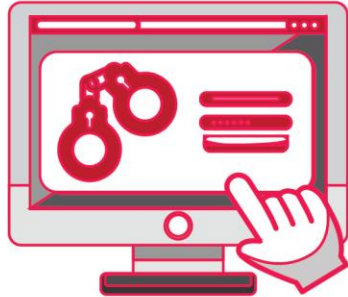
Зөвшөөрөгдөх түвшин: Хүний эрүүл мэндэд сөрөг нөлөө үзүүлэхгүй байх агаар дахь физикийн бохирдуулагчийн зөвшөөрөгдөх түвшинг ойлгоно.

Хүлцэх агууламж: Хүний эрүүл мэндэд сөрөг нөлөө үзүүлэхгүй байх агаар дахь химийн бохирдуулагчийн зөвшөөрөгдөх



ГЭМТ ХЭРЭГ (2024 оны эхний 7 сард)

ᠮᠤᠩᠭᠡᠨ
ᠬᠡᠮᠲᠤ
ᠬᠡᠷᠡᠭ



Нийт бүртгэгдсэн гэмт хэрэг (дүүргээр)

2023-I-VII

15 499

2024-I-VII

17 270

↑
11.4



↓ ↑ Өмнөх оны мөн үетэй харьцуулахад, хувиар

Гэмт хэргийн улмаас



Хохирсон хүн

16 650



Гэмтсэн хүн

3 600



Нас барсан хүн

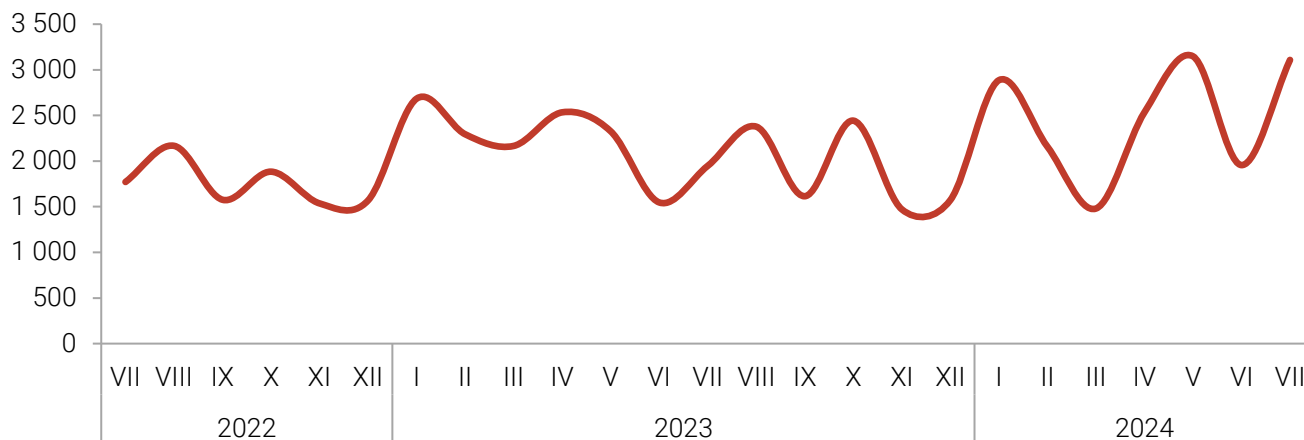
313

ГЭМТ ХЭРЭГ

2024 оны эхний 7 сард 17270 гэмт хэрэг бүртгэгдсэн нь өмнөх оны мөн үеэс 1771 (11.4%) хэргээр буурсан, гэмт хэргийн илрүүлэлт 33.1 хувьтай байгаа нь 14.1 пунктээр буурсан байна.

Гэмт хэргийн улмаас 3600 хүн гэмтэж осолдон, 313 хүн нас барж, төр ард иргэдэд 276.4 тэрбум төгрөгийн хохирол учруулснаас 71.1 тэрбум (25.7%) төгрөгийг нөхөн төлүүлжээ.

ЗУРАГ 9. БҮРТГЭГДСЭН ГЭМТ ХЭРЭГ, эхний 7 сарын байдлаар



Бүртгэгдсэн нийт гэмт хэргийн 33.2 хувийг залилан, 19.3 хувийг хүний эрүүл мэндийн халдашгүй байдлын эсрэг, 22.2 хувийг хулгайн, 2.2 хувийг бусдын хөрөнгө ашиглах, 3.7 хувийг хөдөлгөөний аюулгүй байдал ашиглалтын журмын эсрэг, 1.3 хувийг бусдыг амиа хорлоход хүргэх, 1.8 хувийг дээрмийн, 1.3 хувийг хүчин, 0.3 хувийг хүн амь, 14.7 хувийг бусад гэмт хэрэг тус тус эзэлж байна.

ХҮСНЭГТ 11. БҮРТГЭГДСЭН НИЙТ ГЭМТ ХЭРЭГ, эхний 7 сарын байдлаар

Төрөл	Гэмт хэргийн тоо			Өсөлт, бууралт, 2024/2023	
	2022 I-VII	2023 I-VII	2024 I-VII	Тоо	Хувь
Нийслэлийн дүн	15 578	15 499	17 270	1 771	11.4
Хүний амь	62	72	60	-12	-16.7
Хүчин	190	139	218	79	56.8
Дээрэм	273	245	319	74	30.2
Хулгай	3 128	2 625	3 841	1 216	46.3
Залилан	6 107	6 642	5 740	-902	-13.6
Хүний эрүүл мэндийн халдашгүй байдлын эсрэг	3 532	3 142	3 316	174	5.5
Хөдөлгөөний аюулгүй байдал ашиглалтын журам зөрчих	366	385	632	247	64.2
Бусдыг амиа хорлоход хүргэх	149	131	230	99	75.6
Ашиглах	242	270	382	112	41.5
Бусад	1 529	1 848	2 532	1066	56.7

2024 оны эхний 7 сард 2300 хүн эрүүлжүүлэгдсэн нь өмнөх оны мөн үеэс 5766 (71.5%) хүнээр буурсан байна.

ХҮСНЭГТ 12. БҮРТГЭГДСЭН НИЙТ ГЭМТ ХЭРЭГ, эхний 7 сарын байдлаар

Дүүрэг	Бүртгэгдсэн нийт гэмт хэрэг			Өсөлт, бууралт 2024/2023	
	2022 I-VII	2023 I-VII	2024 I-VII	Тоо	Хувь
Нийслэлийн дүн	15 578	15 499	17 270	1 771	11.4
Багануур	134	123	173	50	40.7
Багахангай	14	15	14	-1	-6.7
Баянгол	3 225	2 633	2 975	342	13.0
Баянзүрх	4 124	3 791	4 822	1031	21.4
Налайх	224	310	259	-51	-16.5
Сонгинохайрхан	2 262	2 120	2 087	-33	-1.6
Сүхбаатар	2 129	2 635	2 379	-256	-9.7
Хан-Уул	1 701	2 199	2 788	589	26.8
Чингэлтэй	1 765	1 673	1773	100	6.0

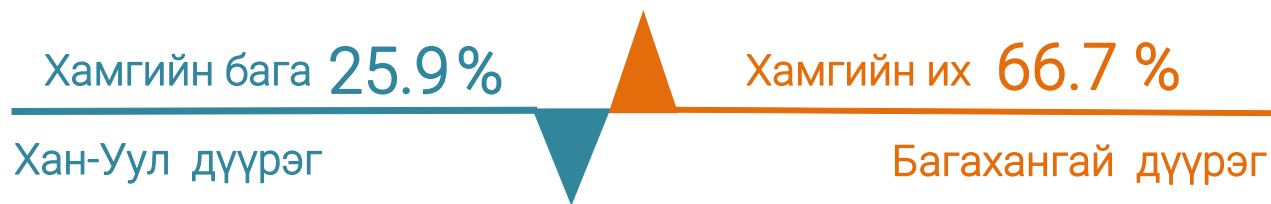
2024 оны эхний 7 сард бүртгэгдсэн нийт гэмт хэргийн 15678 (90.8%) нь хөнгөн хэрэг, 1592 (9.2%) нь хүнд хэрэг байна.³

ХҮСНЭГТ 13. ГЭМТ ХЭРЭГ БҮРТГЭГДЭХ ҮЕД СЭЖИГТНЭЭР ТООЦВОЛ ЗОХИХ ЭТГЭЭД НЬ ТОГТООГДООГҮЙ ХЭРГИЙН ТОО, 2024 оны эхний 7 сард

Дүүрэг	Хэрэг бүртгэлтийн хэргийн тоо	Үүнээс:	Гэмт хэргийн илрүүлэлтийн хувь
		Эрүүгийн хэрэг үүсгэж, яллагдагчаар татсан хэрэг	
Нийслэлийн дүн	16 528	5 474	33.1
Багануур	160	98	61.3
Багахангай	3	2	66.7
Баянгол	2 845	794	27.9
Баянзүрх	4 667	1 471	31.5
Налайх	235	132	56.2
Сонгинохайрхан	2 039	891	39.9
Сүхбаатар	2 163	623	28.8
Хан-Уул	2 694	698	25.9
Чингэлтэй	1 722	765	44.4

³ Монгол Улсын Эрүүгийн тухай хууль шинэчлэгдэн батлагдаж, 2017 оны 05 дугаар сарын 11-ний өдрөөс хэрэгжиж эхэлсэнтэй холбоотойгоор гэмт хэргийг хөнгөн, хүнд гэж 2 ангилдаг болсон.

ЗУРАГ 10. ГЭМТ ХЭРГИЙН ИЛРҮҮЛЭЛТ, 2024 оны эхний 7 сард



Гэмт хэрэгт холбогдсон сэжигтэн, яллагдагчийн тоо 2024 оны эхний 7 сард 6660 болж, өмнөх оны мөн үеэс 1667 (25.0%) хүнээр буурсан байна.

Нийт хэрэгт холбогдсон сэжигтэн, яллагдагчийн 1515 (22.7%) нь согтуугаар, 898 (13.5%) нь бүлэглэн үйлдсэн гэмт хэрэг байна. Сэжигтэн, яллагдагчийн 516 (7.5%) нь хүүхэд, 1504 (22.6%) нь эмэгтэйчүүд байна.

ХҮСНЭГТ 14. БҮРТГЭГДСЭН ХУЛГАЙН ГЭМТ ХЭРЭГ, эхний 7 сарын байдлаар

Дүүрэг	Хулгайн гэмт хэргийн тоо, бүгд			Үүнээс:		
				Хувийн өмчийн хулгайн гэмт хэргийн тоо		
	2022 I-VII	2023 I-VII	2024 I-VII	2022 I-VII	2023 I-VII	2024 I-VII
Нийслэлийн дүн	2 802	2323	3 096	2 357	1 994	2 121
Багануур	24	10	23	21	10	20
Багахангай	3	-	1	3	-	1
Баянгол	512	340	476	408	287	311
Баянзүрх	693	582	913	559	450	629
Налайх	28	31	21	25	30	13
Сонгинохайрхан	577	447	380	507	409	251
Сүхбаатар	409	422	464	353	368	313
Хан-Уул	316	273	515	277	255	386
Чингэлтэй	240	218	303	204	185	197

Ойлголт, тодорхойлолт:

Гэмт хэрэг: Монгол Улсын Эрүүгийн хуулийн тусгай ангид заасан нийгэмд аюултай гэм буруутай үйлдэл, эс үйлдэхүйг ойлгоно.

16, түүнээс дээш насны 10000 хүнд ногдох бүртгэгдсэн гэмт хэрэг: Тухайн хугацаанд бүртгэгдсэн нийт гэмт хэргийн тоог 16, түүнээс дээш насны хүн амын жилийн дундаж тоонд харьцуулж, 10000- аар үржүүлж тооцно.

Хохирогч: Монгол Улсын “Эрүүгийн хэрэг хянан шийдвэрлэх тухай” хуульд заасны дагуу гэмт хэргийн улмаас амь нас, эрүүл мэнд, бусад эрх, эрх чөлөө, эд хөрөнгийн болон эд хөрөнгийн бус хохирол хүлээсэн хүн, хуулийн этгээдийг ойлгоно.

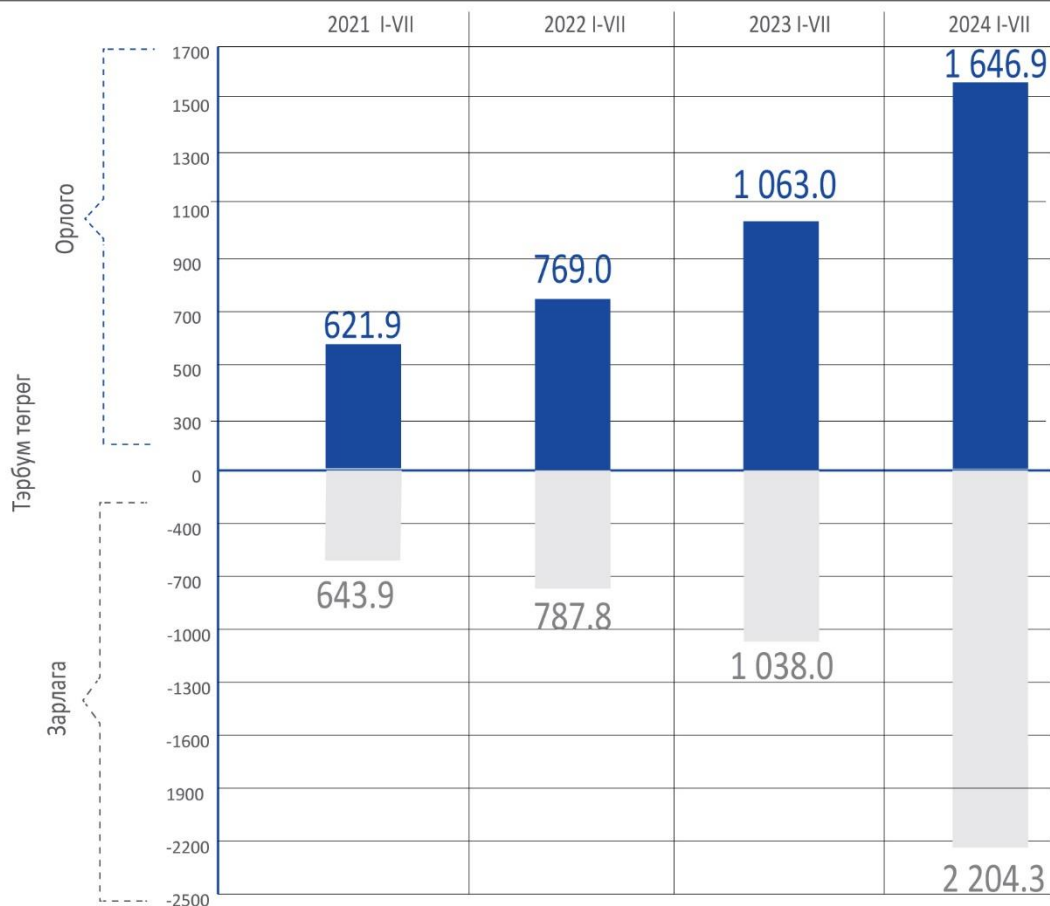
Гэмт хэргийн хохирол: Монгол Улсын Эрүүгийн хуулийн тусгай ангид заасан гэмт хэргийн улмаас хүний амь нас, эрүүл мэнд, эд хөрөнгө, бусад эрх, эрх чөлөө, нийтийн болон үндэсний ашиг сонирхол, аюулгүй байдалд шууд учирсан үр дагаврыг гэмт хэргийн хохиролд тооцно.

Яллагдагч: Монгол Улсын “Эрүүгийн хэрэг хянан шийдвэрлэх тухай” хуульд заасны дагуу эрүүгийн хэрэг үүсгэж яллагдагчаар татах тогтоолтой танилцсан сэжигтнийг ойлгоно.

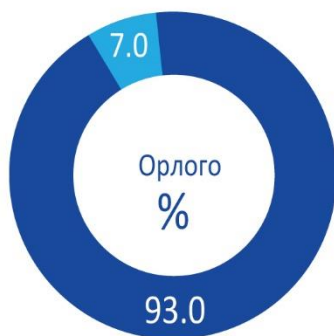


ТӨСӨВ (2024 оны эхний 7 сар)

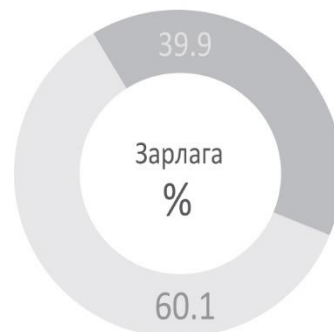
Төсөв



Төсвийн орлого, зарлагын бүтэц



- Татварын орлого
- Татварын бус орлого



- Урсгал зардал
- Хөрөнгийн зардал

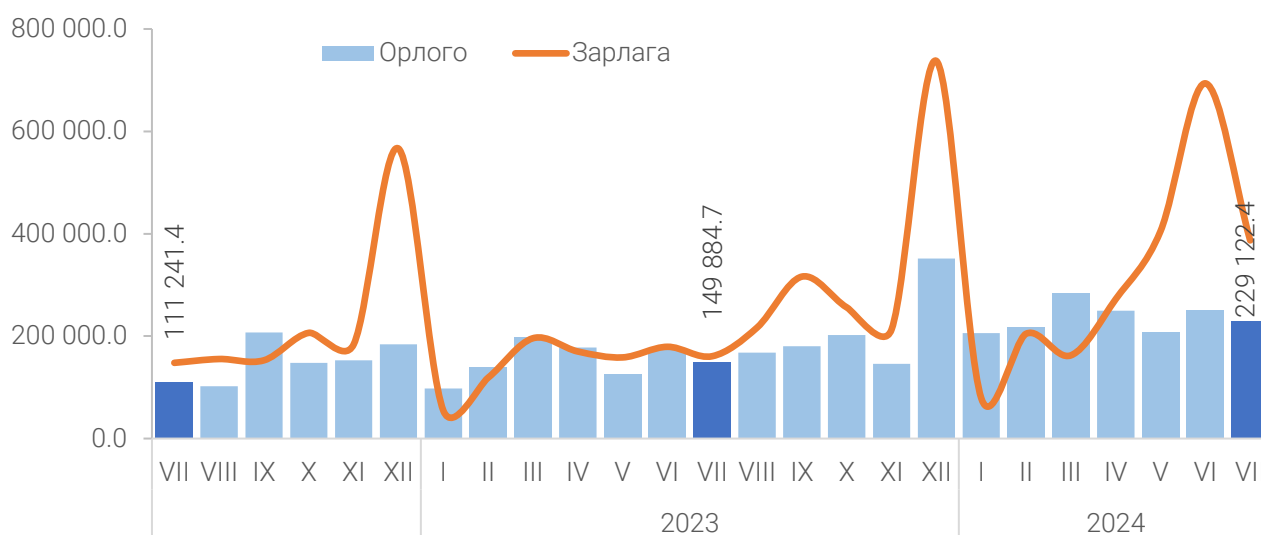
НИЙСЛЭЛИЙН ТӨСӨВ

Нийслэлийн төсвийн нийт орлого 2024 оны эхний 7 сар 1646.9 тэрбум төгрөг болж, төлөвлөснөөс 158.7 (8.8%) тэрбум төгрөгөөр дутуу бүрджээ. Төсвийн нийт орлогын 1530.3 (93.0%) тэрбум төгрөгийг татварын орлого (орлогын албан татвар, хөрөнгийн албан татвар, бусад татвар, төлбөр, хураамж), 116.7 (7.0%) тэрбум төгрөгийг татварын бус орлого тус тус эзэлж байна.

2024 оны эхний 7 сард нийслэлийн татварын орлого 1530.2 тэрбум төгрөг болж, төлөвлөснөөс 139.8 (8.4%) тэрбум төгрөгөөр буурч, харин татварын бус орлого 116.7 тэрбум төгрөг болж, төлөвлөснөөс 18.9 (14.0%) тэрбум төгрөгөөр дутуу бүрдсэн байна.

Орлогын албан татвар 47.2 (3.5%) тэрбум төгрөгөөр, хөрөнгийн албан татвар 7.6 (7.5%) тэрбум төгрөгөөр, бусад татвар, төлбөр, хураамж 84.8 (38.8%) тэрбум төгрөгөөр тус тус дутуу бүрджээ.

ЗУРАГ 11. НИЙСЛЭЛИЙН ТӨСВИЙН ОРЛОГО, ЗАРЛАГА, сая төгрөг, сараар



ХҮСНЭГТ 15. НИЙСЛЭЛИЙН ТӨСВИЙН ОРЛОГО, сая төгрөг, 2024 оны I-VII сард

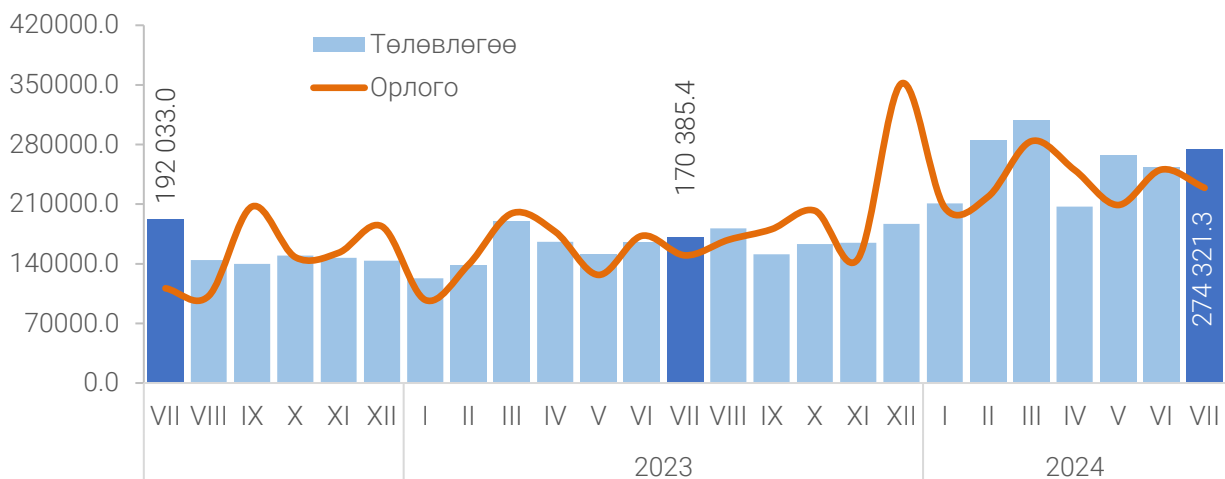
Дүүрэг	Төсвийн орлого			Үүнээс					
				Татварын орлого			Татварын бус орлого		
	Төлөвлөсөн	Гүйцэтгэл	Хувь	Төлөвлөсөн	Гүйцэтгэл	Хувь	Төлөвлөсөн	Гүйцэтгэл	Хувь
Нийслэлийн дүн	1 805 743.2	1 646 977.9	91.2	1 670 084.2	1 530 275.3	91.6	135 658.9	116 702.5	86.0
Багануур	10 596.6	12 446.1	117.5	8 910.6	10 674.7	119.8	1 686.0	1 771.4	105.1
Багахангай	997.5	1 551.8	155.6	819.1	1 193.0	145.6	178.4	358.8	201.1
Баянгол	144 743.3	145 961.7	101.5	142 455.2	142 626.7	100.1	2 288.0	3 335.0	145.8
Баянзүрх	175 341.7	165 207.2	94.2	173 898.1	162 713.7	93.6	1 443.6	2 493.6	172.7
Налайх	11 989.4	12 859.7	107.3	10 825.8	11 593.7	107.1	1 163.7	1 266.0	108.8
Сонгинохайрхан	96 189.6	82 524.2	85.8	94 565.4	80 624.1	85.3	1 624.2	1 900.1	117.0
Сүхбаатар	317 605.4	302 835.1	95.3	315 896.9	298 029.2	94.3	1 708.5	4 805.9	281.3
Хан-Уул	281 129.6	253 772.1	90.3	278 977.5	250 269.1	89.7	2 152.0	3 502.9	162.8
Чингэлтэй	131 141.0	126 634.4	96.6	129 587.7	121 465.2	93.7	1 553.3	5 169.2	332.8
Хотын шууд	636 009.1	543 185.6	85.4	514 147.9	451 086.1	87.7	121 861.2	92 099.6	75.6

Хотын шууд татварт цалин, хөдөлмөрийн хөлс, шагнал, урамшуулал болон тэдгээртэй адилтгах хөдөлмөр эрхлэлтийн орлогыг төвлөрүүлдэг байсан бол 2023 оноос эхлэн дүүрэг бүрт орлогыг бүрдүүлдэг болсон.

ХҮСНЭГТ 16. НИЙСЛЭЛИЙН ТӨСВИЙН ОРЛОГО, сая төгрөг, 2024 оны I-VII сард

Үзүүлэлт	Төлөвлөсөн	Гүйцэтгэл	Хувь
Нийт орлого	1 805 743.2	1 646 977.9	91.2
Татварын орлого	1 670 084.3	1 530 275.4	91.6
Орлогын албан татвар	1 349 910.5	1 302 635.3	96.5
Хувь хүний орлогын албан татвар	977 410.5	946 636.9	96.9
Цалин хөлс, түүнтэй адилтгах орлогын	734 124.7	632 470.6	86.2
Үйл ажиллагааны орлогын	30 335.9	36 164.2	119.2
Хөрөнгийн орлого	77 845.6	75 243.8	96.7
Хөрөнгө борлуулсны орлогын	49 081.2	54 830.7	111.7
Шууд бус орлого	86 023.1	147 927.6	172.0
Хувь хүний орлогын албан татварын буцаан олголт	(47 500.0)	(47 142.7)	99.2
Аж ахуйн нэгжийн орлогын албан татвар	420 000.0	403 141.0	96.0
Хөрөнгийн албан татвар	101 530.9	93 876.0	92.5
Үл хөдлөх хөрөнгийн албан татвар	60 155.9	55 585.6	92.4
Бууны албан татвар	277.8	172.2	62.0
Авто тээврийн ба өөрөө явагч хэрэгслийн	40 988.4	38 081.2	92.9
Малд ногдуулах албан татвар	108.8	37.1	34.1
Бусад татвар, төлбөр, хураамж	218 642.9	133 764.1	61.2
Бусад нийтлэг төлбөр, хураамж	65 828.7	39 394.2	59.8
Газрын төлбөр	132 034.4	79 141.6	59.9
Байгалийн нөөц ашигласны төлбөр	2 579.9	2 027.5	78.6
Бусад татвар	18 200.0	13 200.7	72.5
Татварын бус орлого	135 658.9	116 702.5	86.0
Нийтлэг татварын бус орлого	135 658.9	116 702.5	86.0
Хувьцааны ногдол ашиг	558.0	648.9	116.3
Төсөвт байгууллагын өөрийн орлого	68 649.7	65 620.1	95.6
Торгуулийн орлого	31 136.8	27 449.7	88.2
Түрээсийн орлого	1 710.0	1 459.9	85.4
Бусад орлого	28 526.7	20 649.7	72.4
Өмч хувьчлал	3009.7	-	-

ЗУРАГ 12. НИЙСЛЭЛИЙН ТӨСВИЙН ОРЛОГО, сая төгрөг, сараар

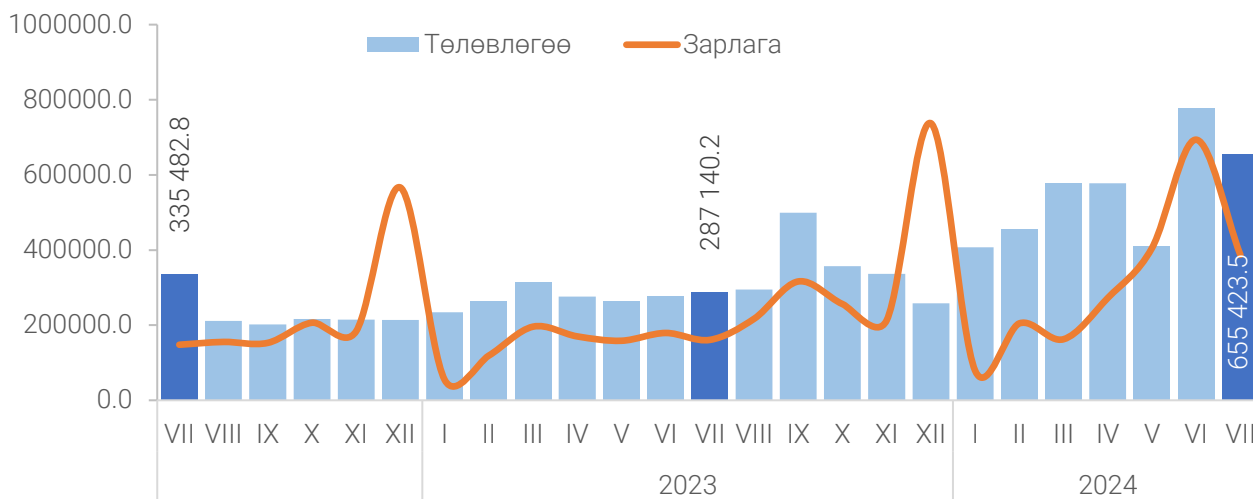


ХҮСНЭГТ 17. НИЙСЛЭЛИЙН ТӨСВИЙН ЗАРЛАГА, сая төгрөг, 2024 оны I-VII сард

Дүүрэг	Зарлага			
	Төлөвлөгөө	Гүйцэтгэл	Зөрүү	Хувь
Нийслэлийн дүн	3 859 195.5	2 204 260.7	1 654 934.7	57.1
Багануур	20 274.4	15 449.1	4 825.3	76.2
Багахангай	6 114.4	4 923.0	1 191.4	80.5
Баянгол	153 205.3	126 180.9	27 024.3	82.4
Баянзүрх	203 250.1	125 656.3	77 593.8	61.8
Налайх	17 839.1	14 512.9	3 326.2	81.4
Сонгинохайрхан	121 102.2	73 338.8	47 763.5	60.6
Сүхбаатар	392 349.2	272 600.0	119 749.2	69.5
Хан-Уул	323 743.8	260 638.1	63 105.7	80.5
Чингэлтэй	151 750.0	121 298.1	30 451.9	79.9
Хотын шууд	2 469 567.0	1 189 663.5	1 279 903.4	48.2

2024 оны эхний 7 сарийн байдлаар нийслэлийн төсвөөс нийслэл, дүүргийн байгууллагуудын төлөвлөсөн үйл ажиллагааны зардлын 2204.3 (57.1%) тэрбум төгрөгийг санхүүжүүлжээ. Өөрөөр хэлбэл нийслэл, дүүргийн байгууллагууд батлагдсан төсвийнхөө 1654.9 (42.9%) тэрбум төгрөгийг зарцуулаагүй байна.

ЗУРАГ 13. НИЙСЛЭЛИЙН ТӨСВИЙН ЗАРЛАГА, сая төгрөг, сараар



Ойлголт, тодорхойлолт:

Татварын орлого: Орлогын албан татвар, нийгмийн даатгалын орлого, хөрөнгийн албан татвар, нэмэгдэл өртгийн албан татвар, онцгой албан татвар, тусгай зориулалтын орлого, гадаад үйл ажиллагааны орлого, бусад татвар, төлбөр, хураамжаас бүрдэнэ.

Татварын бус орлого: Нийтлэг татварын бус орлого, хөрөнгийн орлого, тусламжийн орлого, улсын төсөв орон нутгийн төсөв хоорондын шилжүүлгээс бүрдэнэ.

Төсвийн орлого: Ирээдүйн өв сан, тогтворжуулалтын сан болон тэнцвэржүүлсэн орлогоос бүрдэнэ.

Урсгал зардал: Бараа, ажил, үйлчилгээний зардал, зээлийн үйлчилгээний төлбөр, татаас ба урсгал шилжүүлгээс бүрдэнэ.



ХЭРЭГЛЭЭНИЙ ҮНИЙН ИНДЕКС (2024 оны 7 дугаар сард)

МОНГОЛЫН
МАСЛАХ
ЭРХЭМ
ЭРХЭМ
ЭРХЭМ

Ерөнхий индекс

5.0

Хүнсний бараа, согтууруулах
бус ундаа

4.4

Согтууруулах ундаа, тамхи,
мансууруулах бодис

3.8

Хувцас, бөс бараа, гутал

5.3

Орон сууц, ус, цахилгаан,
хийн болон бусад түлш

7.3

Гэр ахуйн тавилга, гэр ахуйн бараа

6.1

Эм тариа, эмнэлгийн үйлчилгээ

5.2

Тээвэр

-0.6

Холбооны хэрэгсэл,
шуудангийн үйлчилгээ

1.9

Амралт, чөлөөт цаг,
соёлын бараа, үйлчилгээ

3.5

Боловсролын үйлчилгээ

21.2

Зочид буудал, нийтийн хоол,
дотуур байрны үйлчилгээ

8.1

Даатгал, Санхүүгийн үйлчилгээ

2.3

Бусад бараа, үйлчилгээ

9.4

-5

0

5

10

15

20

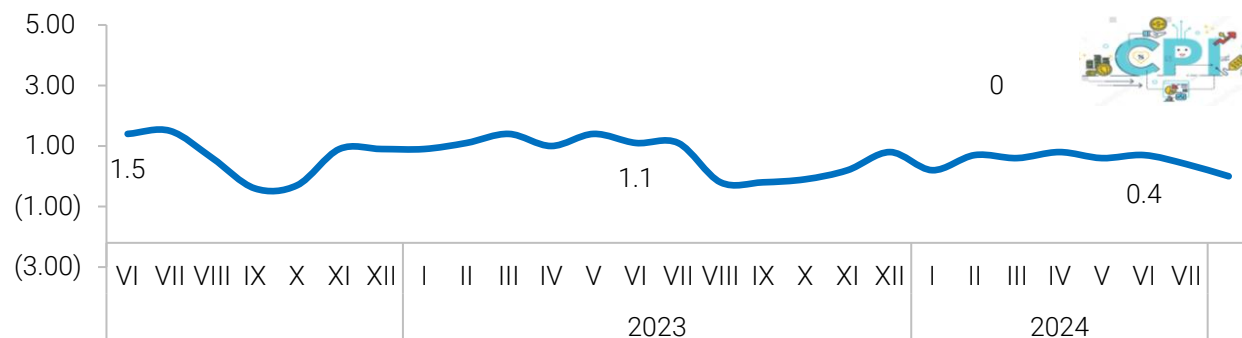
25

ХЭРЭГЛЭЭНИЙ ҮНЭ

Хэрэглээний бараа, үйлчилгээний үнийн индекс өмнөх оны мөн үеэс 5.0 хувиар өслөө.

2024 оны 07 дугаар сарын хэрэглээний үнийн индекс 2023 оны жилийн эцэстэй харьцуулахад 3.7 хувь өссөн ба өмнөх сартай харьцуулахад өөрчлөлтгүй байна.

ЗУРАГ 14. ХЭРЭГЛЭЭНИЙ ҮНИЙН ИНДЕКС



Хэрэглээний үнийн индекс 2024 оны 07 дугаар сарыг өмнөх оны жилийн эцэстэй харьцуулахад 3.7 хувиар өсөхөд хүнсний бараа, согтууруулах бус ундаа бүлгийн үнэ 9.4 хувь, согтууруулах ундаа, тамхи, мансууруулах бодис бүлгийн үнэ 1.1 хувцас, бөс бараа, гутал бүлгийн үнэ 1.8 хувь, орон сууц, ус, цахилгаан, хийн болон бусад түлш бүлгийн үнэ 3.9 хувь, гэр ахуйн тавилга, гэр ахуйн бараа бүлгийн үнэ 4.7 хувь, эм тариа, эмнэлгийн үйлчилгээний бүлгийн үнэ 2.9 хувь, холбооны хэрэгсэл, шуудангийн үйлчилгээ бүлгийн үнэ 2.4 хувь, амралт, чөлөөт цаг, соёлын бараа, үйлчилгээ бүлгийн үнэ 1.9 хувь, зочид буудал, нийтийн хоол, дотуур байрны үйлчилгээний үнэ 4.2 хувь, даатгал, санхүүгийн үйлчилгээний үнэ 2.3 хувь, бусад бараа үйлчилгээний үнэ 2.4 хувиар тус тус өөрчлөлт орсон байна.

ХҮСНЭГТ 18. ХЭРЭГЛЭЭНИЙ ҮНИЙН ИНДЕКС, барааны бүлгээр

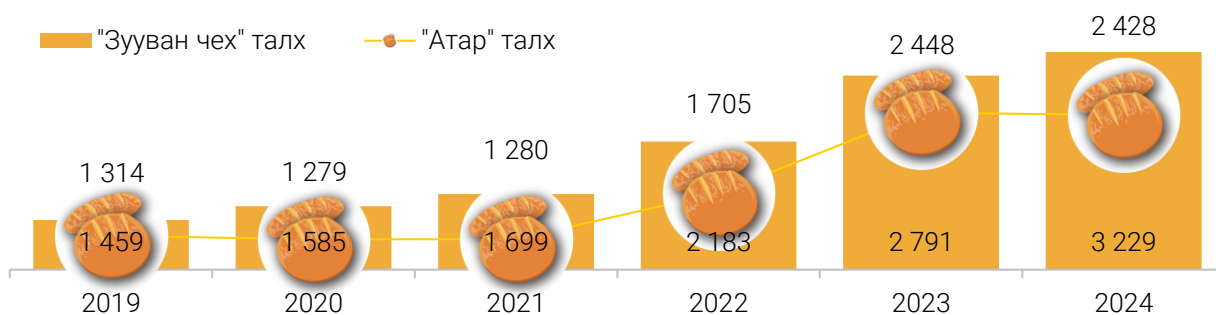
Бараа, үйлчилгээний бүлгийн нэр	2023-VII 2022-VII	2024-VII 2023-VII	2024-VII 2023-XII	2024-VII 2024-VI
Ерөнхий индекс	109.4	105.0	103.7	100.0
Хүнсний бараа, согтууруулах бус ундаа	114.7	104.4	109.4	99.4
Согтууруулах ундаа, тамхи, мансууруулах бодис	107.5	103.8	101.1	100.0
Хувцас, бөс бараа, гутал	112.5	105.3	101.8	100.3
Орон сууц, ус, цахилгаан, хийн болон бусад түлш	106.4	107.3	103.9	101.8
Гэр ахуйн тавилга, гэр ахуйн бараа	109.1	106.1	104.7	100.4
Эм тариа, эмнэлгийн үйлчилгээ	108.0	105.2	102.9	99.9
Тээвэр	99.1	99.4	98.5	100.0
Холбооны хэрэгсэл, шуудангийн үйлчилгээ	102.2	101.9	102.4	100.0
Амралт, чөлөөт цаг, соёлын бараа, үйлчилгээ	106.5	103.5	101.9	100.2
Боловсролын үйлчилгээ	110.7	121.2	100.0	100.0
Зочид буудал, нийтийн хоол, дотуур байрны үйлчилгээ	116.6	108.1	104.2	100.0
Даатгал, Санхүүгийн үйлчилгээ	102.9	102.3	102.3	100.0
Бусад бараа, үйлчилгээ	127.1	109.4	102.4	100.3

2024 оны 07 дугаар сард үнийн ажиглалт хийхээр хэрэглээний сагсанд сонгогдсон 405 төрлийн бараа, үйлчилгээний үнийг өмнөх сартай харьцуулахад 29.8 хувь нь өсөж, 13.4 хувь нь буурч, 56.8 хувь нь тогтвортой байв.

ХҮСНЭГТ 19. УЛААНБААТАР ХОТЫН ХЭРЭГЛЭЭНИЙ ҮНИЙН САРЫН ИНДЕКС, /**эерэг**, **сөрөг**/

Бараа, үйлчилгээний бүлэг	Үнийн өөрчлөлт хувь	Дэд бүлэг, зарим барааны үнийн өөрчлөлт
Хүнсний бараа, согтууруулах бус ундаа	0.6	Энэ бүлгийн үнийн бууралтанд үхрийн махны үнэ 1.8 хувиар, хонь ямааны мах 6.4 хувиар, боловсруулаагүй сүү 4.1 өтгөрүүлсэн сүү 3.5 хувиар, өндөг 1.7 хувиар, усан үзэм 4.5 хувиар, бусад хүнсний ногоо 9.1 хувиар, төмс 14.3 хувиар, жимст хүнсний ногоо 3.8 хувиар ту тус буурсан нь нөлөөлөв.
Хувцас, бөс бараа, гутал	0.3	Энэ бүлгийн үнийн өсөлтөнд эрэгтэй бэлэн хувцас 0.8 хувиар, эрэгтэй гутал 0.4 хувиар өссөн нь нөлөөлөв.
Орон сууц, Ус, Цахилгаан, Хийн болон бусад түлш	1.8	Энэ бүлгийн үнийн өсөлтөд Сууц төлбөрлөгчийн төлсөн бодит түрээс 11.1 хувиар, Орон сууцны урсгал засварын бараа материалын үнэ 0.2 хувиар өссөн нь нөлөөлөв.
Гэр ахуйн тавилга, гэр ахуйн бараа	0.4	Энэ бүлгийн үнийн өсөлтөд Хивс болон шалны бусад дэвсгэр 9.1 хувиар, Жижиг багаж хэрэгсэл 1.3 хувиар, өссөн нь нөлөөлөв
Эм тариа, эмнэлэгийн үйлчилгээ	0.1	Энэ бүлгийн үнийн бууралтад эм, тариа 0.1 хувиар буурсан нь нөлөөлөв.
Амралт, чөлөөт цаг, соёлын бараа, үйлчилгээ	0.2	Энэ бүлгийн үнийн өсөлтөд Чөлөөт цаг, соёлын үйлчилгээ 2.9 хувиар өссөн нь нөлөөлөв.
Бусад бараа үйлчилгээ	0.3	Энэ бүлгийн үнийн өсөлтөд гоо сайхны хэрэгцээнд зориулсан бусад эд зүйлс 0.1 хувиар, үсчин болон гоо сайхны үйлчилгээ 1.2 хувиар тус тус өссөн нь нөлөөлсөн байна.

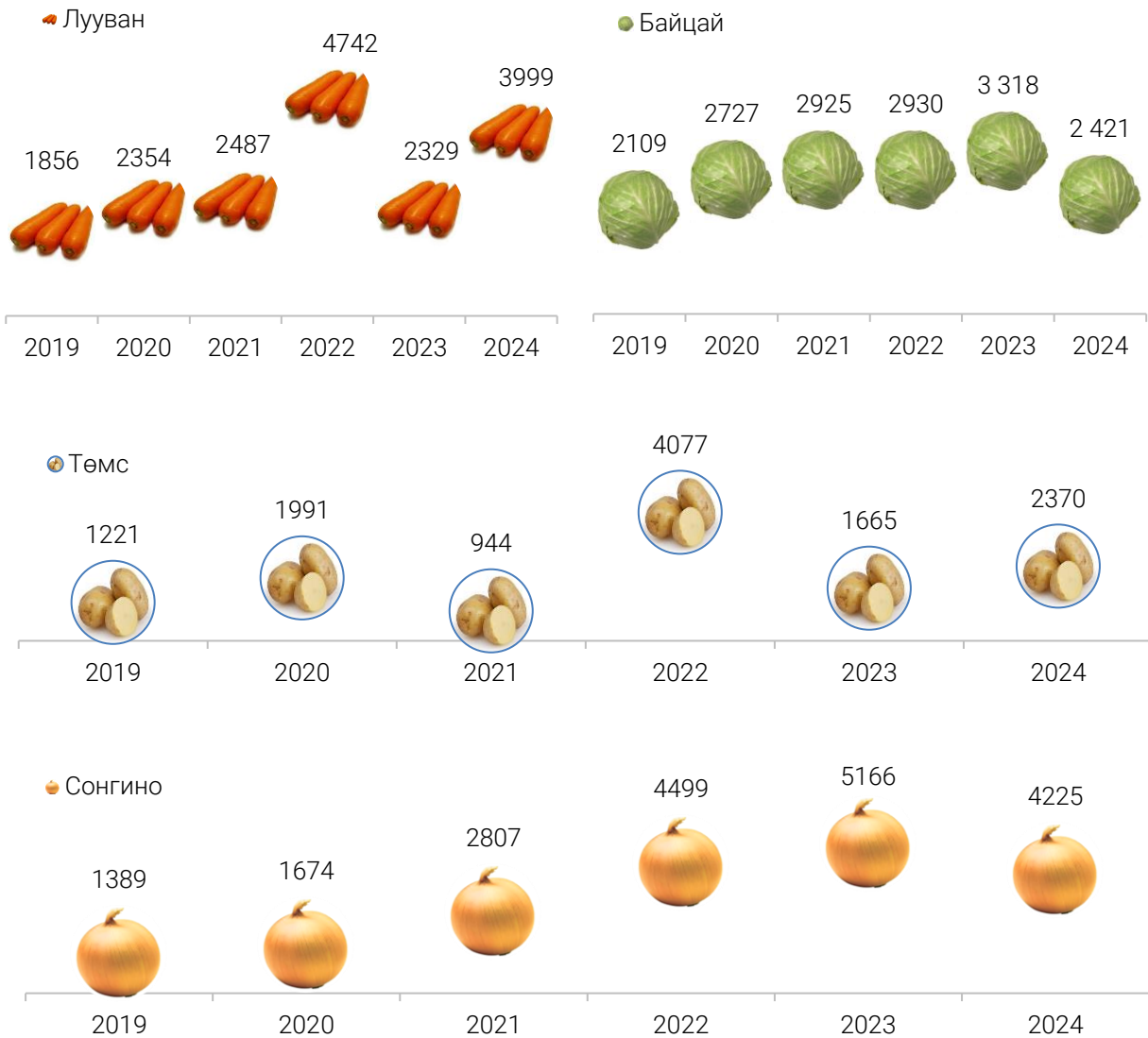
ЗУРАГ 15. НЭГ ШИРХЭГ ТАЛХНЫ ДУНДАЖ ҮНЭ, жил бүрийн VII сард, төгрөг



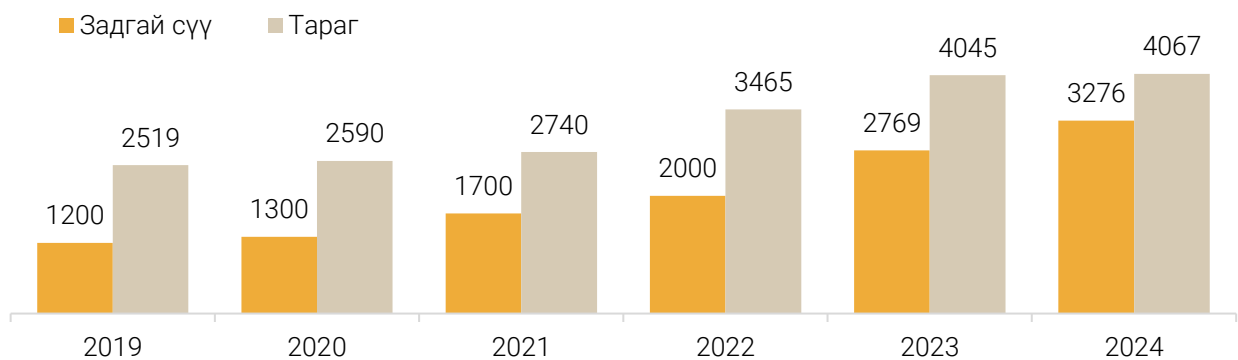
ЗУРАГ 16. НЭГ КИЛОГРАММ САВЛАСАН ГУРИЛЫН ДУНДАЖ ҮНЭ, жил бүрийн VII сард, төгрөг



ЗУРАГ 17. НЭГ КИЛОГРАММ ХҮНСНИЙ НОГООНЫ ДУНДАЖ ҮНЭ, жил бүрийн VII сард, төгрөг



ЗУРАГ 18. НЭГ ЛИТР СҮҮ, ТАРАГИЙН ДУНДАЖ ҮНЭ, жил бүрийн VII сард, төгрөг



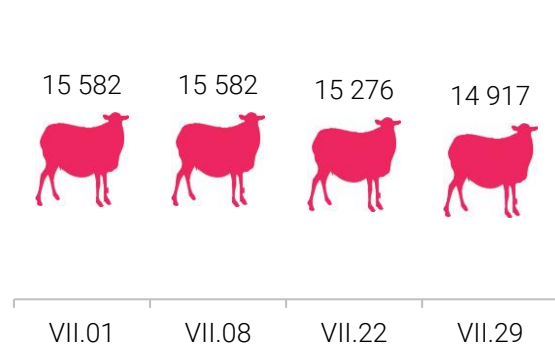
2024 оны 7 дугаар сард хүнсний зах, супермаркет, бөөний төвүүдэд жижиглэн худалдаалагдаж буй үхрийн ястай махны үнэ өмнөх сартай харьцуулахад 1.7 хувиар өссөн бол хонины ястай мах 6.4 хувиар буурсан байна.

ХҮСНЭГТ 20. НЭГ КИЛОГРАММ МАХНЫ ЖИЖИГЛЭН ХУДАЛДАХ ДУНДАЖ ҮНЭ, төгрөг

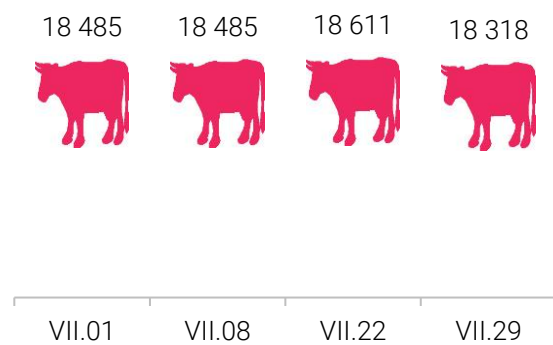
Үхрийн ястай мах												
	I	II	III	IV	V	VI	VII	VIII	IX	X	XI	XII
2016	6 165	6 875	7 105	8 170	8 495	7 930	6 950	6 865	6 120	5 235	5 495	5 580
2017	6 775	7 405	7 785	7 985	8 230	7 905	7 725	7 375	7 250	6 945	6 710	6 505
2018	6 615	7 110	7 740	8 365	8 465	8 735	9 085	8 225	7 780	7 845	8 005	8 305
2019	8 875	8 925	9 390	9 635	10 960	11 700	12 280	11 540	11 375	10 950	10 090	9 755
2020	10 535	11 415	11 665	11 735	11 940	12 640	12 760	11 760	11 235	10 855	11 075	11 210
2021	11 615	12 605	12 670	13 850	13 960	14 770	14 800	13 700	13 420	13 280	13 345	13 495
2022	14 060	14 235	14 260	14 530	15 390	15 390	15 120	14 240	13 730	13 590	13 275	13 395
2023	13 520	14 245	14 955	16 750	18 493	20 100	19 466	16 723	16 277	15 690	15 542	15 846
2024	16 437	17 150	17 624	18 209	18 418	18 159	18 475					

Хонины ястай мах												
	I	II	III	IV	V	VI	VII	VIII	IX	X	XI	XII
2016	4 625	5 495	5 970	6 935	6 945	6 525	5 780	5 605	4 940	4 250	3 945	4 390
2017	5 650	6 030	6 675	7 080	7 235	6 700	6 575	6 395	6 210	5 760	5 380	5 140
2018	5 240	5 945	6 560	7 290	7 490	7 515	7 535	6 980	6 415	6 440	6 690	6 695
2019	7 170	7 340	7 945	8 710	9 820	10 430	10 045	9 700	9 640	9 095	7 710	7 635
2020	8 705	9 600	9 765	9 835	10 125	10 385	10 650	9 870	9 170	8 715	8 635	8 580
2021	9 040	10 460	10 705	12 320	12 390	12 695	12 440	11 380	10 975	11 005	10 775	10 805
2022	11 485	12 295	12 585	12 620	12 705	12 805	12 360	11 530	11 025	10 270	9 870	9 920
2023	10 440	11 350	12 680	14 065	15 396	16 598	15 766	13 387	12 703	12 010	11 834	12 080
2024	12 926	13 776	13 917	14 632	16 290	16 322	15 339					

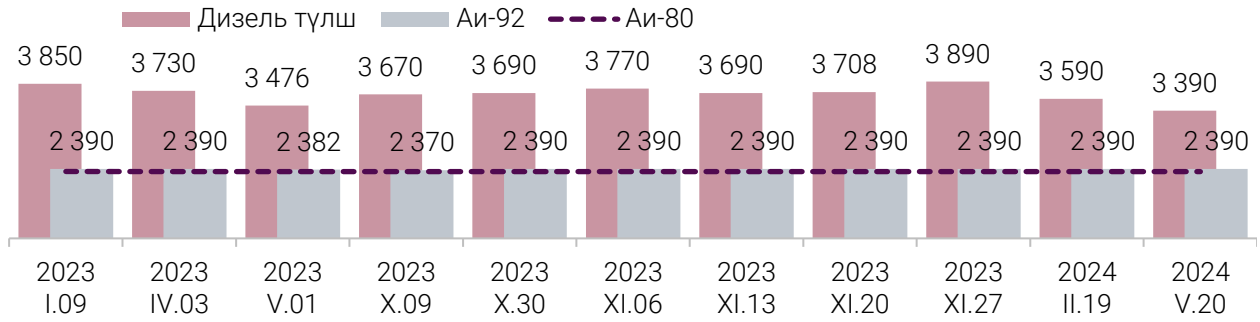
ЗУРАГ 19. НЭГ КГ ХОНИНЫ МАХНЫ ДУНДАЖ ҮНЭ, төгрөг



ЗУРАГ 20. НЭГ КГ ҮХРИЙН МАХНЫ ДУНДАЖ ҮНЭ, төгрөг



ЗУРАГ 21. НЭГ ЛИТР ШАТАХУУНЫ ҮНЭ, өөрчлөлт орсон өдрөөр



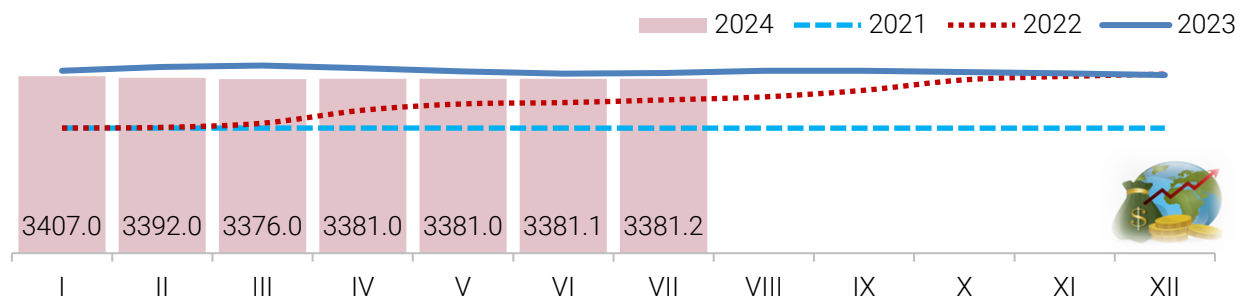
ХҮСНЭГТ 21. ТҮЛШНИЙ ҮНЭ, төгрөг

Байршил	2022.VII.25			2023.VII.31			2024.VII.29		
	Түлшний мод шуудай (6-7 кг)		Сайжруулсан түлш 25 кг Хар мод	Түлшний мод шуудай (6-7 кг)		Сайжруулсан түлш 25 кг Нарс мод	Түлшний мод шуудай (6-7 кг)		Сайжруулсан түлш 25 кг
	Хар мод	Нарс мод		Нарс мод	Хар мод		Хар мод	Нарс мод	
Чингэлтэй	5 000	6 000	3 750	6 000	6 500	3 750	7 500	7 000	3 750
Сүхбаатар	5 000	6 000	3 750	6 000	7 000	3 750	7 500	7 000	3 750
Цайз зах	6 000	5 500	3 750	6 000	6 500	3 750	8 500	7 500	3 750
Хангай зах	5 000	5 000	3 750	6 000	6 500	3 750	7 000	7 000	3 750
Дундаж үнэ	5 250	5 375	3 750	6 000	6 625	3 750	7 625	7 125	3 750

ХҮСНЭГТ 22. НЭГ ЛИТР ШАТАХУУНЫ ҮНЭ, төгрөг

ШТС	2023.VII.31					2024.VII.29				
	Аи 95	Аи 80	Аи 92	Дизель түлш	Газ	Аи 95	Аи 80	Аи 92	Дизель түлш	Газ
Жаст Ойл			2 390	3 420	-			2 390	3 390	-
Петровис	3 710	2 370	2 390	3 490	-	3 910	2 370	2 390	3 390	-
Магнай трейд	3 710	-	2 390	3 490	-	3 910	-	2 390	3 390	-
Сод монгол	3 710	2 315	2 390	3 490	-	3 910	2 315	2 390	3 390	-
Шунхлай	3 710	2 350	2 390	3 490	-	3 910	2 350	2 390	3 390	-
Юнигаз	-	-	-	-	1 790	-	-	-	-	1 790
Дундаж үнэ	3 710	2 345	2 390	3 476	1 790	3 910	2 345	2 390	3 390	1 790

ЗУРАГ 22. АМ.ДОЛЛАРЫН ХАНШИЙН САРЫН ДУНДАЖ ХӨДӨЛГӨӨН, төгрөг⁴



⁴ Мэдээллийн эх сурвалж: Монголбанкны статистикийн мэдээлэл

ХҮСНЭГТ 23. ХҮНСНИЙ БАРААНЫ ДУНДАЖ ҮНИЙН ЗЭРЭГЦҮҮЛЭЛТ, 2024 оны IV -VII сар

№	Бүтээгдэхүүний нэр		хэмжих нэгж	2024 IV.29	2024 V.06	2024 V.13	2024 V.20	2024 V.27	2024 VI.03	2024 VI.10	2024 VI.17	2024 VI.24	2024 VII.01	2024 VII.08	2024 VII.22	2024 VII.29	24.VII.29 24.VII.22	
1	"Алтан тариа" гурил	дээд	кг	2 826	2 826	2 826	2 826	2 826	2 826	2 826	2 826	2 826	2 826	2 826	2 959	2 959	100.0	
		1-р зэрэг	кг	2 329	2 329	2 329	2 329	2 329	2 329	2 329	2 329	2 329	2 329	2 329	2 329	2 411	2 411	100.0
2	"Алтан тариа" савласан гурил	дээдийн дээд	кг	4 082	4 082	4 082	4 082	4 082	4 082	4 082	4 082	4 082	4 082	4 082	4 082	4 082	100.0	
		дээд	кг	2 969	2 969	2 969	2 985	2 998	3 034	3 100	3 084	3 084	3 114	3 114	3 114	3 114	3 114	100.0
		1-р зэрэг	кг	2 446	2 446	2 446	2 463	2 463	2 463	2 478	2 462	2 462	2 462	2 462	2 462	2 478	2 478	100.0
3	Сүү	2-р зэрэг	кг	1 605	1 605	1 605	1 605	1 605	1 605	1 578	1 551	1 551	1 551	1 551	1 517	1 517	100.0	
		Сүү ХК 1л	литр	4 445	4 445	4 445	4 445	4 445	4 453	4 453	4 453	4 453	4 453	4 453	4 453	4 453	4 453	100.0
		Сүү ХК 0.5л	литр	2 237	2 237	2 237	2 237	2 237	2 237	2 237	2 237	2 237	2 237	2 237	2 237	2 237	2 237	100.0
4	Тараг, Цөцгийтэй	Задгай	литр	3 895	3 895	3 895	3 895	3 605	3 509	3 437	3 362	3 362	3 276	3 276	3 276	3 276	100.0	
			литр	4 051	4 060	4 060	4 060	4 067	4 067	4 067	4 067	4 067	4 067	4 067	4 067	4 067	4 067	100.0
5	Талх	Атар	ширхэг	2 427	2 427	2 427	2 427	2 427	2 427	2 427	2 427	2 427	2 427	2 427	2 428	2 428	100.0	
		Зууван чех	ширхэг	3 160	3 160	3 145	3 145	3 145	3 145	3 145	3 145	3 145	3 160	3 160	3 229	3 229	100.0	
		Хар талх	300 гр	2 431	2 431	2 431	2 431	2 431	2 431	2 431	2 431	2 431	2 416	2 416	2 416	2 399	99.3	
6	Будаа	цагаан	кг	4 798	4 798	4 798	4 798	4 798	4 798	4 798	4 798	4 798	4 798	4 798	4 798	4 798	100.0	
		шар	кг	3 473	3 473	3 473	3 473	3 473	3 473	3 473	3 473	3 473	3 473	3 473	3 473	3 473	100.0	
7	Цөцгийн тос, "Сүү" ХК	200 гр	8 475	8 475	8 475	8 475	8 475	8 475	8 475	8 475	8 475	8 475	8 475	8 475	8 475	8 475	100.0	
8	Ургамлын тос, "Янта"	1 литр	6 640	6 564	6 556	6 658	6 658	6 569	6 569	6 569	6 569	6 482	6 482	6 482	6 478	6 478	100.0	
9	Ногоон цай, Сtimo	90 гр	3 816	3 764	3 780	3 799	3 872	3 872	3 880	3 905	3 905	3 905	3 905	3 905	3 905	3 905	100.0	
10	Элсэн чихэр	кг	5 042	5 042	5 042	5 042	5 042	5 042	5 042	5 042	5 042	5 042	5 042	5 042	5 042	5 042	100.0	
11	Хонины мах	ястай	кг	15 328	15 474	16 144	16 846	16 694	16 838	16 556	16 008	15 885	15 582	15 582	15 276	14 917	97.6	
		цул	кг	15 519	16 057	16 378	17 455	17 151	17 158	16 887	16 226	16 005	15 847	15 847	15 608	15 528	99.5	
12	Үхрийн мах	ястай	кг	18 865	18 145	18 453	18 677	18 398	18 233	18 065	18 273	18 064	18 485	18 485	18 611	18 318	98.4	
		цул	кг	20 277	20 175	20 313	20 502	20 452	20 452	20 440	20 549	20 239	20 561	20 561	20 717	20 589	99.4	
13	Адууны мах, ястай	кг	13 931	13 932	13 692	13 692	14 362	14 562	13 571	13 790	13 996	13 601	13 601	13 385	13 385	100.0		
14	Ямааны мах, ястай	кг	10 656	10 475	10 475	10 475	10 475	10 475	10 314	10 314	10 080	9 976	9 976	10 323	10 323	100.0		
15	Төмс, Монгол	кг	1 949	1 939	1 939	1 955	2 013	2 021	2 154	2 215	2 364	2 452	2 452	2 668	2 370	88.8		
16	Лууван, Монгол	кг	2 791	2 727	2 751	2 751	3 075	3 051	3 089	3 191	3 161	3 254	3 254	3 796	3 999	105.3		
17	Байцай, Монгол	кг	2 293	2 235	2 418	2 564	2 687	2 690	2 827	3 013	3 312	3 744	3 744	2 711	2 421	89.3		
18	Хүрэн манжин, Монгол	кг	2 836	2 798	2 798	2 798	2 854	2 854	2 854	2 855	3 075	3 211	3 211	3 833	3 905	101.9		
19	Сонгино, Монгол	кг	3 719	3 757	3 757	3 973	4 078	4 599	4 409	4 673	4 953	4 938	4 938	4 924	4 225	85.8		
20	Алим, Польш	кг	6 561	6 539	6 539	6 426	6 426	6 426	6 389	6 426	6 466	6 466	6 466	6 466	6 466	100.0		
21	Өндөг, Монгол	ширхэг	644	645	650	645	646	645	653	649	649	639	639	638	635	99.4		

ХҮСНЭГТ 24. ХҮНСНИЙ БАРААНЫ ДУНДАЖ ҮНИЙН ЗЭРЭГЦҮҮЛЭЛТ, 2018-2024 оны VII сар

№	Бүтээгдэхүүний нэр		хэмжих нэгж	2018 VII	2019 VII	2020 VII	2021 VII	2022 VII	2023 VII	2024 VII.29	2024 2023	2024 2022	2024 2021	2024 2020	2024 2019	2024 2018
1	"Алтан тариа" гурил	дээд	кг	1 325	1 404	1 412	1 584	1 656	2 580	2 959	114.7	178.7	186.8	209.6	210.8	223.4
		1-р зэрэг	кг	1 050	1 081	1 166	1 376	1 400	2 225	2 411	108.4	172.2	175.2	206.8	223.1	229.6
2	"Алтан тариа" савласан гурил	дээдийн дээд	кг	1 665	1 714	2 143	2 236	2 514	3 561	4 082	114.6	162.4	182.5	190.5	238.1	245.1
		дээд	кг	1 350	1 441	1 432	1 619	1 723	2 722	3 114	114.4	180.7	192.3	217.5	216.1	230.7
		1-р зэрэг	кг	1 055	1 146	1 204	1 414	1 456	2 391	2 478	103.6	170.1	175.2	205.8	216.2	234.8
		2-р зэрэг	кг	860	886	928	998	1 079	1 584	1 517	95.7	140.6	152.0	163.4	171.2	176.4
3	Сүү	Сүү ХК 1л	литр	2 600	2 621	2 715	2 841	3 641	4 429	4 453	100.5	122.3	156.7	164.0	169.9	171.3
		Сүү ХК 0.5л	литр	1 110	1 102	1 227	1 325	1 787	2 245	2 237	99.7	125.2	168.9	182.3	203.0	201.6
		Задгай	литр	1 500	1 200	1 300	1 700	2 000	2 769	3 276	118.3	163.8	192.7	252.0	273.0	218.4
4	Тараг, Цөцгийтэй		литр	2 460	2 519	2 590	2 740	3 465	4 045	4 067	100.6	117.4	148.4	157.0	161.5	165.3
5	Талх	Атар	ширхэг	1 165	1 314	1 279	1 280	1 705	2 448	2 428	99.2	142.4	189.7	189.8	184.8	208.4
		Зууван чех	ширхэг	1 315	1 459	1 585	1 699	2 183	2 791	3 229	115.7	147.9	190.1	203.8	221.4	245.6
		Хар талх	300 гр	925	982	1 113	1 217	1 569	1 990	2 399	120.5	152.9	197.1	215.6	244.3	259.4
6	Будаа	цагаан	кг	2 770	3 509	3 609	3 650	4 646	4 701	4 798	102.1	103.3	131.5	133.0	136.7	173.2
		шар	кг	1 995	2 049	2 791	2 418	3 117	3 244	3 473	107.1	111.4	143.6	124.4	169.5	174.1
7	Цөцгийн тос, "Сүү" ХК		200 гр	5 245	3 760	3 784	4 580	7 429	7 389	8 475	114.7	114.1	185.0	224.0	225.4	161.6
8	Ургамлын тос, "Янта"		1 литр	3 425	3 521	3 537	4 710	9 870	8 011	6 478	80.9	65.6	137.5	183.1	184.0	189.1
9	Ногоон цай, Сtimo		90 гр	1 520	1 531	1 527	1 566	3 813	3 618	3 905	107.9	102.4	249.3	255.7	255.0	256.9
10	Элсэн чихэр		кг	2 575	2 753	2 679	2 713	3 759	3 771	5 042	133.7	134.1	185.8	188.2	183.1	195.8
11	Хонины мах	ястай	кг	7 315	9 785	10 586	12 222	12 061	15 057	14 917	99.1	123.7	122.0	140.9	152.4	203.9
		цул	кг	7 910	10 550	10 333	11 638	11 985	15 527	15 528	100.0	129.6	133.4	150.3	147.2	196.3
12	Үхрийн мах	ястай	кг	8 710	11 940	12 709	14 272	14 873	18 937	18 318	96.7	123.2	128.3	144.1	153.4	210.3
		цул	кг	10 520	14 153	14 930	16 139	16 780	21 649	20 589	95.1	122.7	127.6	137.9	145.5	195.7
13	Адууны мах, ястай		кг	6 375	9 090	9 205	10 692	10 852	13 043	13 385	102.6	123.3	125.2	145.4	147.3	210.0
14	Ямааны мах, ястай		кг	5 500	8 399	8 200	10 488	9 933	11 324	10 323	91.2	103.9	98.4	125.9	122.9	187.7
15	Төмс, Монгол		кг	1 855	1 221	1 991	944	4 077	1 665	2 370	142.3	58.1	251.0	119.0	194.1	127.7
16	Лууван, Монгол		кг	2 580	1 856	2 354	2 487	4 742	2 329	3 999	171.7	84.3	160.8	169.9	215.4	155.0
17	Байцай, Монгол		кг	1 855	2 109	2 727	2 925	2 930	3 318	2 421	73.0	82.6	82.8	88.8	114.8	130.5
18	Хүрэн манжин, Монгол		кг	3 115	2 654	3 126	3 230	5 368	4 764	3 905	82.0	72.8	120.9	124.9	147.2	125.4
19	Сонгино, Монгол		кг	1 315	1 389	1 674	2 807	4 499	5 166	4 225	81.8	93.9	150.5	252.4	304.2	321.3
20	Алим, Польш		кг	4 370	4 183	4 239	5 985	6 772	6 708	6 466	96.4	95.5	108.0	152.5	154.6	148.0
21	Өндөг, Монгол		ширхэг	275	336	333	342	463	532	635	119.3	136.9	185.5	190.5	188.8	230.7

ХҮСНЭГТ 25. ХҮНСНИЙ БАРААНЫ ҮНИЙН АЖИГЛАЛТ, ХҮНСНИЙ ЗАХ, ХУДАЛДААНЫ ТӨВӨӨР, 2024.VII.29

№	Бүтээгдэхүүний нэр		хэмжих нэгж	Баянзүрх зах	Сансар Супер-маркет	Хүчит шонхор зах	Бөмбөгөр ХТ	Саруул зах	Барс ХТ	Таван эрдэнэ зах	Хархорин зах	Номин Супер-маркет	М-Март	Оргил Супер-маркет	Е Март	Их наяд ХТ	Дундаж үнэ
1	"Алтан тариа" гурил	дээд	кг	3 000	2 785	3 000	2 520	3 100	3 000	3 000	2 800	2 961	3 060	2 974	3 139	3 200	2 959
		1-р зэрэг	кг	2 500	2 434	2 400	2 120	2 500	2 200	2 300	2 500	2 434	2 537	2 434	2 434	2 600	2 411
2	"Алтан тариа" савласан гурил	дээдийн дээд	кг	4 000	3 990	4 000	4 000	4 100	4 000	4 000	4 000	3 989	4 100	3 990	3 990	5 000	4 082
		дээд	кг	3 200	3 170	3 000	3 000	3 400	3 000	3 000	2 800	3 168	3 250	3 170	3 170	3 200	3 114
		1-р зэрэг	кг	2 700	2 450	2 400	2 400	2 800	2 200	2 300	2 500	2 448	2 570	2 450	2 450	2 600	2 478
		2-р зэрэг	кг	1 800	1 190	1 800	1 700	1 500	1 500	1 600	1 600	1 488	1 570	1 190	1 190	1 800	1 517
3	Сүү	Сүү ХК 1л	литр	4 500	4 500	4 500	4 500	4 300	4 200	4 400	4 400	4 498	4 500	4 500	4 500	4 600	4 453
		Сүү ХК 0.5л	литр	2 200	2 300	2 200	2 200	2 200	2 100	2 200	2 200	2 298	2 300	2 300	2 300	2 300	2 237
		Задгай	литр	3 400		3 000		3 500		3 300	3 000					3 500	3 276
4	Тараг, Цөцгийтэй		литр	4 100	4 100	4 000	4 200	3 800	3 900	4 200	4 000	4 098	4 100	4 100	4 100	4 200	4 067
5	Талх	Атар	ширхэг	2 500	2 530	2 300	2 400	2 500	2 400	2 500	2 300	2 388	2 370	2 530	2 360	2 500	2 428
		Зууван чех	ширхэг	3 500	3 300	3 000	3 000	3 500	3 100	3 300	3 000	3 218	3 340	3 300	3 250		3 229
		Хар талх	300 гр	2 300	2 420	2 500	2 100	2 400	2 400	2 500	2 300	2 428	2 670	2 310	2 410	2 500	2 399
6	Будаа	цагаан	кг	4 500	5 550	4 200	4 200	5 000	4 000	5 000	4 200	5 478	5 600	5 470			4 798
		шар	кг	3 000		3 000	3 000		3 000	3 500	3 500	4 938	5 000			3 000	3 473
7	Цөцгийн тос, "Сүү" ХК		200 гр	9 200	9 500	9 500	8 000	8 000	7 900	7 500	8 000	8 299	8 300	8 300	9 500	8 500	8 475
8	Ургамлын тос, "Янта"		1 литр	5 500	6 160	5 000	5 500	10 000	5 500	6 000	5 800	5 898	6 650	6 210	9 580	8 500	6 478
9	Ногоон цай, Сtimo		90 гр	4 000	4 150	4 000	3 800	3 500	3 800	4 130	4 000	3 738	4 110	3 890	3 610	4 100	3 905
10	Элсэн чихэр		кг	4 500	6 550	4 500	4 500		4 500	4 500	4 500	6 388	6 790			4 500	5 042
11	Хонины мах	ястай	кг	13 000	13 990	12 500	14 000	21 800	14 500	16 800	12 500	13 980	14 500	14 800	16 800	17 000	14 917
		цул	кг	13 000	13 990	12 500	14 000	21 800	14 500	16 800	15 000	16 480	15 500	16 500	16 800	17 000	15 528
12	Үхрийн мах	ястай	кг	17 000		15 500	17 000	24 500	17 500	19 800	14 500	17 780	19 800	17 000	18 800	23 000	18 318
		цул	кг	18 000	20 000	17 500	20 000	26 500	20 000	22 800	17 500	19 880	19 800	21 900	20 800	25 000	20 589
13	Адууны мах, ястай		кг	14 000		12 000	15 500		15 000		11 000						13 385
14	Ямааны мах, ястай		кг	11 000		10 000					10 000						10 323
15	Төмс, Монгол		кг	2 500	2 000	2 000	2 500	3 500	2 500	2 000	2 000	3 188	2 500	2 100	2 030	2 500	2 370
16	Лууван, Монгол		кг	4 000	2 900	4 000	4 000	6 000	3 500	4 500	4 000	2 658	3 200	5 000	4 480	5 000	3 999
17	Байцай, Монгол		кг	2 000	3 600	1 500	3 000	3 500	2 500	2 000	2 500	2 498	1 900	2 490	2 340	2 500	2 421
18	Хүрэн манжин, Монгол		кг	4 000	3 500	4 000	4 000	6 000	4 000	4 500	4 000	3 488	2 500	3 500	3 700	4 500	3 905
19	Сонгино, Монгол		кг	4 000	3 500	4 000	4 000	7 000	4 000	4 500	4 000	3 188	3 800	7 000	3 170	4 500	4 225
20	Алим, Польш		кг	7 000	6 300	6 500	7 000		6 000	6 000	6 000	6 298	6 900	7 500	6 300	6 000	6 466
21	Өндөг, Монгол		ширхэг	650	640	600	650	650	630	700	620	643	658	570	598	650	635

Ойлголт, тодорхойлолт:

Хэрэглээний сагс: Үнийн индекс тооцох зорилгоор бүрдүүлсэн дундаж өрхийн хэрэглээг төлөөлөх чадвартай, хүн амын өргөн хэрэглээний бараа, үйлчилгээний нэр төрлийн жагсаалтыг ойлгоно.

Хэрэглээний бараа, үйлчилгээний жин: Өрхийн худалдаж авсан бараа, үйлчилгээний нийт зардалд тухайн бараа, үйлчилгээний зардлын эзлэх хувь.

Хэрэглээний үнийн индекс (ХҮИ): Хэрэглэгчдийн худалдаж авсан бараа, үйлчилгээний нэр төрөл, чанар өөрчлөлтгүй тогтвортой байхад үнэ дунджаар хэрхэн өөрчлөгдөж буйг хэмжих үзүүлэлт бөгөөд нийт өрхөөр тооцсон үнийн өөрчлөлтийг харуулна.

Тооцох аргачлал:

ХҮИ-ийг хэрэглээний сагс, хэрэглээний жин гэсэн хоёр үзүүлэлтийг ашиглан, хувиргасан үнийн Ласпейресийн индексийн томъёогоор тооцно. Үүнд:

$$I_{ct}^L = \sum \left(\frac{P_{it}}{P_{it-1}} \right) \left(\frac{P_{it-1}}{P_{it-2}} \right) \dots \left(\frac{P_{i2}}{P_{i1}} \right) \left(\frac{P_{i1}}{P_{i0}} \right) \frac{P_{i0} Q_{i0}}{\sum P_{i0} Q_{i0}}$$

I_{ct}^L – t тайлант үеийн Ласпейресийн үнийн индекс
 t – Тайлант үе
 0 – суурь үе
 P_{it}^i – i барааны тайлант үеийн үнэ
 P_{i0}^i – i барааны тайлант үеийн үнэ
 Q_{i0}^i – i барааны тайлант үеийн үнэ

ХҮИ-ийн сагсны төлөөлөх чадварыг нэмэгдүүлэх, үнэн зөв байдлыг хангах үүднээс хэрэглээний сагс, жинг 5 жилд нэг удаа шинэчилдэг. Хэрэглээний бараа, үйлчилгээний сагсыг Улаанбаатар хотод 344 бараа, үйлчилгээ (аймагт 238 бараа, үйлчилгээ)-ээр бүрдүүлж, Өрхийн нийгэм, эдийн засгийн судалгааны 2015 оны үр дүнгээр жинг тооцон, 2015 оны шинэчилсэн суурьтайгаар 2017 оны 4 дүгээр сараас эхлэн тархааж байна. ХҮИ-ийг тооцохдоо бараа, үйлчилгээний геометр дундаж үнийг ашигласан.



АЖ ҮЙЛДВЭРИЙН БҮТЭЭГДЭХҮҮНИЙ НИЙТ ҮЙЛДВЭРЛЭЛТ, жилийн эхний 7 сарын байдлаар

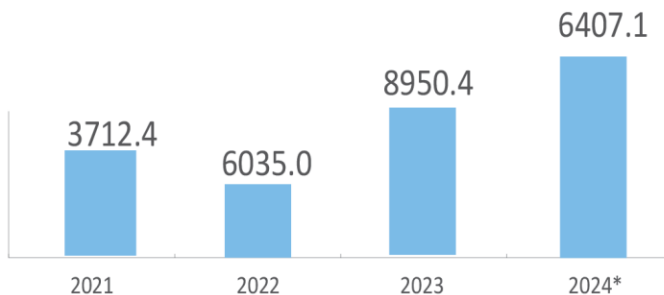
Уул уурхай, олборлолт, тэрбум төгрөг

Боловсруулах үйлдвэрлэл, тэрбум төгрөг

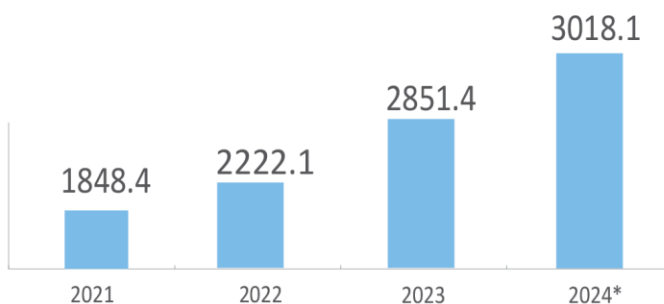
Цахилгаан хий, уур, агааржуулалт, тэрбум төгрөг

Ус хангамж, сувагжилтын систем, хог хаягдал, зайлуулах болон хүрээлэн буй орчныг дахин сэргээх үйл ажиллагаа, тэрбум төгрөг

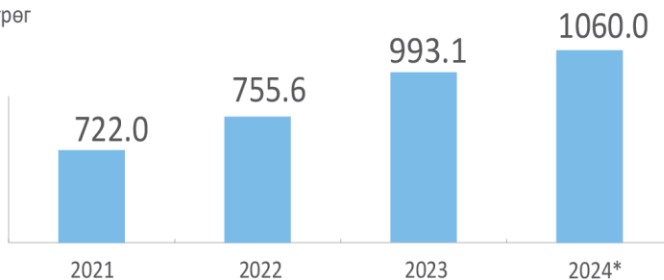
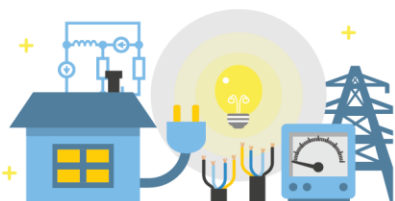
Уул уурхай, олборлолт, тэрбум төгрөг



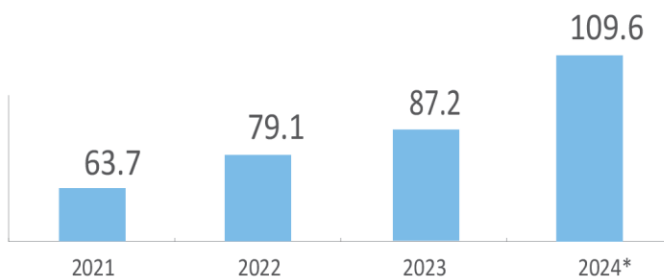
Боловсруулах үйлдвэрлэл, тэрбум төгрөг



Цахилгаан хий, уур, агааржуулалт, тэрбум төгрөг



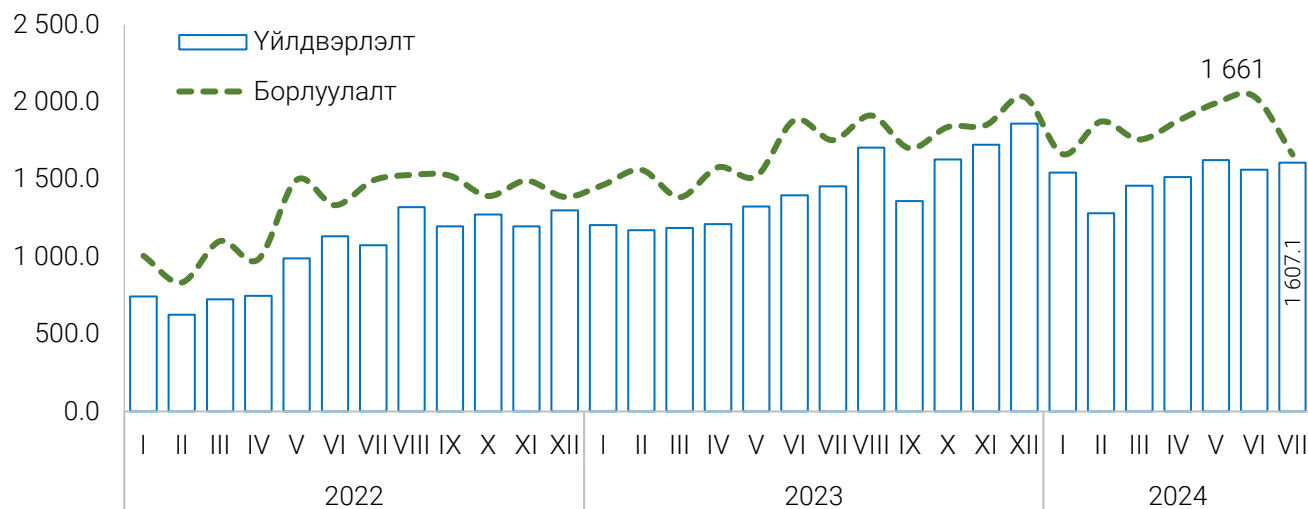
Ус хангамж, сувагжилтын систем, хог хаягдал, зайлуулах болон хүрээлэн буй орчныг дахин сэргээх үйл ажиллагаа, тэрбум төгрөг



АЖ ҮЙЛДВЭР

Нийслэлийн аж үйлдвэрийн салбарын нийт үйлдвэрлэл 2024 оны эхний 7 сарын урьдчилсан гүйцэтгэлээр 10.6 их наяд төгрөг болж, өмнөх оны мөн үеэс 1.6 (18.4%) их наяд төгрөгөөр өслөө. Үүнд: уул уурхайн олборлолт 1.4 (27.7%) их наяд төгрөг, боловсруулах үйлдвэрлэл 166.7 (5.9%) тэрбум төгрөгөөр тус тус өссөн нь голлон нөлөөлжээ.

ЗУРАГ 25. АЖ ҮЙЛДВЭРИЙН ҮЙЛДВЭРЛЭЛТ, БОРЛУУЛАЛТ, тэрбум төгрөгөөр



Уул уурхай, олборлох аж үйлдвэрийн салбарын үйлдвэрлэл 2024 оны эхний 7 сарын урьдчилсан гүйцэтгэлээр 6.4 их наяд төгрөг болж, өмнөх оны мөн үеэс 1.4 (27.7%) их наяд төгрөгөөр өсөхөд чулуун, хүрэн нүүрс олборлолт 1.3 (2.0 дахин) их наяд төгрөгөөр, металлын хүдэр олборлолт 103.6 (3.7%) тэрбум төгрөгөөр тус тус өссөн нь голлон нөлөөлсөн байна.

Боловсруулах аж үйлдвэрийн салбарын үйлдвэрлэл 2024 оны эхний 7 сарын урьдчилсан гүйцэтгэлээр 3.0 их наяд төгрөг болж, өмнөх оны мөн үеэс 166.7 (5.9%) тэрбум төгрөгөөр өсөхөд сүүн бүтээгдэхүүн үйлдвэрлэл 37.4 (15.1%) тэрбум төгрөгөөр, хүнсний бусад бүтээгдэхүүн үйлдвэрлэл 12.8 (5.2%) тэрбум төгрөгөөр, ундаа үйлдвэрлэл 235.4 (44.2%) тэрбум төгрөгөөр, цаас болон цаасан бүтээгдэхүүн үйлдвэрлэл 7.3 (15.0%) тэрбум төгрөгөөр, Хэвлэх, дуу бичлэгийг хувилах, дахин үйлдвэрлэх үйл ажиллагаа 6.7 (22.1%) тэрбум төгрөгөөр, химийн бодис болон химийн бүтээгдэхүүн үйлдвэрлэл 54.6 (44.7%) тэрбум төгрөгөөр, үндсэн эмийн бүтээгдэхүүн болон эмийн бэлдмэлийн үйлдвэрлэл 11.0 (24.6%) тэрбум төгрөгөөр, төмөрлөг бус эрдэс бодисоор хийсэн эдлэл үйлдвэрлэл 6.1 (5.5%) тэрбум төгрөгөөр, бусад боловсруулах үйлдвэрлэл 2.2(16.4%) тэрбум төгрөгөөр тус тус өссөн нь голлох нөлөө үзүүлсэн байна.

Цахилгаан, хий, уур, агааржуулалт 2024 оны эхний 7 сарын урьдчилсан гүйцэтгэлээр 1.1 их наяд төгрөг болж, өмнөх оны мөн үетэй харьцуулахад 67.0 (6.7%) тэрбум төгрөгөөр өссөн байна.

Ус хангамж, сувагжилтын систем, хог хаягдал зайлуулах болон хүрээлэн буй орчныг дахин сэргээх үйл ажиллагаа 2024 оны эхний 7 сарын урьдчилсан гүйцэтгэлээр 109.6 тэрбум төгрөг болж, өмнөх оны мөн үетэй харьцуулахад 22.4 (25.7%) тэрбум төгрөгөөр өсөхөд ус хуримтлуулах, ариутгах, түгээх үйл ажиллагаа 16.4 (27.1%) тэрбум төгрөгөөр хог хаягдлыг цуглуулах, боловсруулах, зайлуулах үйл ажиллагаа 6.6 (25.7%) сая төгрөгөөр өссөн нь голлох нөлөө үзүүлсэн байна.

Нийслэлийн аж үйлдвэрийн салбар 2024 оны 7 дугаар сард урьдчилсан гүйцэтгэлээр 1607.1 тэрбум төгрөгийн бүтээгдэхүүн үйлдвэрлэлт хийснээс уул уурхай, олборлох аж үйлдвэрийн салбар 61.8 хувийг, боловсруулах аж үйлдвэрлэл 30.3 хувийг, цахилгаан, хий, уур, агааржуулалт

6.9 хувийг, ус хангамж, сувагжилтын систем, хог хаягдал зайлуулах болон хүрээлэн буй орчныг дахин сэргээх үйл ажиллагаа 1.0 хувийг тус тус эзэлж байна.

ХҮСНЭГТ 26. АЖ ҮЙЛДВЭРИЙН ГОЛ НЭР ТӨРЛИЙН БҮТЭЭГ ДЭХҮҮНИЙ ҮЙЛДВЭРЛЭЛ

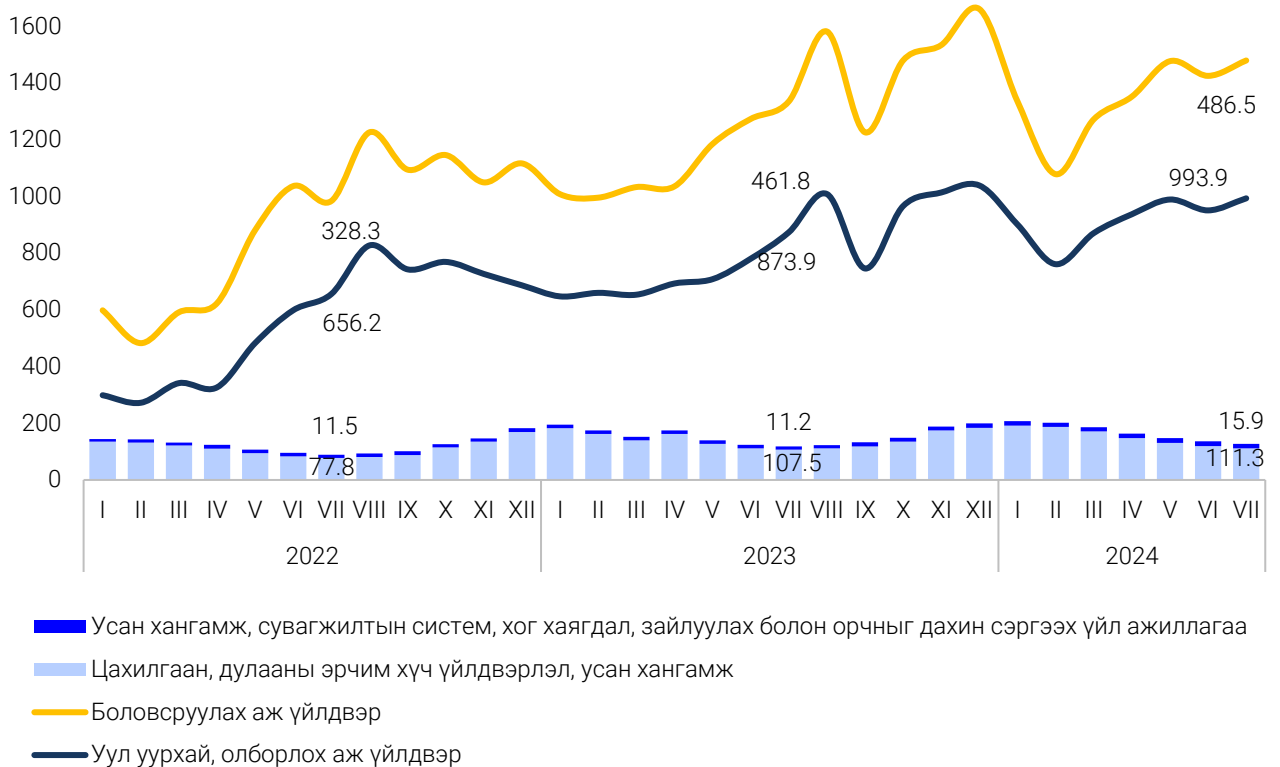
Бүтээгдэхүүн	Хэмжих нэгж	2022		2023		2024		2024* I-VII 2023 I-VII
		VII	I-VII	VII	I-VII	VII	I-VII	
Уул уурхай, олборлох аж үйлдвэр								
Чулуун нүүрс	мян.т	33.3	33.3	708.9	3 105.3	1 312.0	7 994.5	257.4
Хүрэн нүүрс, бөөгнөрөөгүй	мян.т	265.3	2 628.7	478.7	4 384.2	585.0	5 189.6	118.4
Баяжуулсан нүүрс	мян.т	357.1	848.4	677.4	3 517.9	629.3	4 683.0	133.1
Газрын тос	мян.барр	347.4	422.2	422.5	2 875.4	337.3	2 467.6	85.8
Цэвэршүүлээгүй алт	кг	1 732.4	8 107.6	1 025.0	6 005.9	931.5	4 595.9	76.5
Хайлуур жонш	мян.т	3.4	10.3	4.6	13.3	1.6	18.8	141.7
Мөнгөний баяжмал	т	349.0	2 846.5	1 616.3	8 489.8	1 515.4	10 820.9	127.5
Боловсруулах үйлдвэр								
Малын мах	т	615.5	5 820.2	734.1	14 242.0	629.4	11 140.4	78.2
Хиам	т	768.5	4 728.9	973.3	5 195.9	1 032.6	6 116.7	117.7
Боловсруулсан шингэн сүү	мян.л	3 458.3	28 174.3	3 959.4	31 890.6	4 505.3	33 528.2	105.1
Гурил	мян.т	8.6	77.5	7.3	73.7	4.4	59.7	81.0
Талх	т	2 895.2	19 332.5	2 952.4	20 632.8	2 484.6	15 816.1	76.7
Нарийн боов	т	2 160.5	15 432.5	2 223.0	14 180.7	2 171.6	13 292.2	93.7
Гоймон	т	663.3	3 905.1	633.6	4 158.7	152.2	3 197.7	76.9
Цэвэр спирт	мян.л	667.9	4 782.6	767.3	4 686.0	618.4	4 546.4	97.0
Цагаан архи	мян.л	1 838.8	12 805.2	1 601.0	10 045.4	1 642.8	18 205.0	181.2
Ус, ундаа, жүүс	сая.л	37.5	221.7	40.3	217.0	45.1	255.6	117.8
Янжуур тамхи	мян.блок	96.7	1 761.8	150.2	1 730.8	146.4	1 572.8	90.9
Сүлжмэл эдлэл-ноолуур	мян.ш	42.1	282.0	34.4	176.9	28.9	182.9	103.4
Самнасан ноолуур	т	62.3	536.4	112.3	556.4	87.7	369.3	66.4
Угаасан ноолуур	т	511.0	2 826.8	798.0	2 516.1	651.8	1 386.1	55.1
Нүүрсэн шахмал түлш	мян.т	19.3	314.2	4.4	230.8	.0	244.6	106.0
Цахилгаан, дулааны эрчим хүч үйлдвэрлэл, усан хангамж								
Цахилгаан эрчим хүч	сая.квт.цаг	437.0	4 132.9	479.5	4 285.6	506.3	4 507.1	105.2
Дулааны эрчим хүч	мян.гкал	214.7	5 928.3	225.3	6 179.0	230.5	6 448.5	104.4
Усан хангамж, сувагжилтын систем, хог хаягдал, зайлуулах болон орчныг дахин сэргээх үйл ажиллагаа								
Төвлөрсөн сүлжээгээр цэвэр, бохир ус дамжуулах, түгээх үйлчилгээ (уур, халуун уснаас бусад)	мян.м3	3 753.7	28 019.8	3 763.6	29 329.1	3 841.6	30 419.5	103.7

Аж үйлдвэрийн салбарын борлуулсан бүтээгдэхүүн 2024 оны эхний 7 сарын урьдчилсан гүйцэтгэлээр 12.9 их наяд төгрөг болж өмнөх оны мөн үеэс 1.7 (15.4%) их наяд төгрөгөөр өслөө. Үүнд: уул уурхай, олборлолтын салбарын борлуулалт 1.8 (17.6%) их наяд төгрөгөөр, цахилгаан, хий, уур, агааржуулалт салбарын борлуулалт 67.4 (6.8%) тэрбум төгрөгөөр, ус хангамж, сувагжилтын систем, хог хаягдал зайлуулах болон хүрээлэн буй орчныг дахин сэргээх үйл ажиллагаа салбарын борлуулалт 21.6 (24.2%) тэрбум төгрөгөөр өссөн нөлөөлжээ.

Гадаад зах зээлд 2024 оны эхний 7 сарын урьдчилсан гүйцэтгэлээр 7.2 их наяд төгрөгийн борлуулалт хийсний 6.9 их наяд нь уул уурхайн, олборлох салбарын борлуулалт байна. Уул уурхайн бүтээгдэхүүний гадаад борлуулалтын 24.0 хувийг нүүрс олборлолтын салбар, 9.4

хувийг газрын түүхий тос, байгалийн хий олборлолтын салбар, 66.4 хувийг металлын хүдэр олборлолтын салбар, 0.1 хувийг бусад ашигт малтмал олборлолтын салбар эзэлж байна.

ЗУРАГ 26. АЖ ҮЙЛДВЭРИЙН НИЙТ ҮЙЛДВЭРЛЭЛ, салбараар, тэрбум төгрөгөөр



Ойлголт, тодорхойлолт:

Аж үйлдвэрийн салбарын борлуулсан бүтээгдэхүүн: Аж ахуйн нэгж, байгууллагын тайлант хугацаанд худалдсан буюу гадагш гүйцэтгэсэн ажил, үйлчилгээний хэмжээ юм.

Аж үйлдвэрийн салбарын нийт үйлдвэрлэл: Аж ахуйн нэгж, байгууллагын тайлант хугацаанд зах зээлд болон өөрийн эцсийн хэрэглээнд зориулж үйлдвэрлэсэн бүтээгдэхүүнээс бүрдэнэ.

Эдийн засгийн үйл ажиллагааны ангилал: НҮБ-аас гишүүн орнууддаа мөрдөхийг зөвлөмж болгосон эдийн засгийн бүх төрлийн үйл ажиллагааны олон улсын стандарт ангилалд нийцүүлэн боловсруулсан үндэсний ангилал юм.

ХҮСНЭГТ 27. АЖ ҮЙЛДВЭРИЙН НИЙТ БҮТЭЭГДЭХҮҮНИЙ ҮЙЛДВЭРЛЭЛТ, оны үнээр

Салбар	Нийт бүтээгдэхүүн			
	2022 I-VII	2023 I-VII	2024* I-VII	2024* I-VII 2023 I-VII
	сая төгрөг			
БҮГД	6 035 064.9	8 950 395.5	10 594 792.8	118.4
УУЛ УУРХАЙ, ОЛБОРЛОЛТ	2 978 360.2	5 018 698.3	6 407 047.3	127.7
Чулуун, хүрэн нүүрс олборлолт	233 162.9	1 376 549.3	2 720 798.0	197.7
Газрын түүхий тос, байгалийн хий олборлолт	144 538.4	741 335.2	676 306.2	91.2
Металлын хүдэр олборлолт	2 559 657.0	2 838 269.1	2 941 819.1	103.6
Бусад ашигт малтмал олборлолт	15 585.0	33 654.7	28 864.6	85.8
Уул уурхайн туслах үйл ажиллагаа	25 416.8	28 890.0	39 259.3	135.9
БОЛОВСРУУЛАХ ҮЙЛДВЭРЛЭЛ	2 222 078.3	2 851 434.5	3 018 142.2	105.8
Хүнсний бүтээгдэхүүн, ундаа үйлдвэрлэл	1 166 933.4	1 549 343.0	1 725 732.9	111.4
Мах боловсруулах, консервлох	142 464.9	342 943.2	241 763.8	70.5
Жимс болон төмс, хүнсний ногоо боловсруулалт, хадгалалт	24 686.4	21 949.7	25 233.5	115.0
Сүү сүүн бүтээгдэхүүн үйлдвэрлэл	191 734.6	247 439.7	284 819.5	115.1
Үр тарианы гурилын болон цардуул, цардууллаг бүтээгдэхүүн үйлдвэрлэл	100 262.2	152 931.8	138 655.1	90.7
Хүнсний бусад бүтээгдэхүүн үйлдвэрлэл	199 008.6	247 779.7	260 556.0	105.2
Малын тэжээл үйлдвэрлэл	2 971.9	3 191.6	6 244.3	195.6
Ундаа үйлдвэрлэл	505 804.8	533 107.2	768 460.6	144.1
Тамхи үйлдвэрлэл	36 884.0	34 423.4	36 678.5	106.6
Ээрэх, нэхэх, даавуун материал бэлтгэх үйлдвэрлэл	326 145.3	362 545.1	300 468.1	82.9
Хувцас үйлдвэрлэл	128 122.6	133 943.9	134 104.1	100.1
Арьс, арьсан бүтээгдэхүүн үйлдвэрлэл	12 381.5	20 761.7	21 664.2	104.3
Тавилгаас бусад мод болон модон бүтээгдэхүүн үйлдвэрлэл, сүрэл, дэрсэн эдлэл үйлдвэрлэл	126.2	197.8	370.6	187.3
Цаас болон цаасан бүтээгдэхүүн үйлдвэрлэл	48 287.8	48 709.7	56 008.8	115.0
Хэвлэх, дуу бичлэгийг хувилах, дахин үйлдвэрлэх үйл ажиллагаа	29 867.0	30 261.9	36 953.7	122.1
Кокс болон газрын түүхий тосны боловсруулсан бүтээгдэхүүн үйлдвэрлэл	112 638.9	116 484.3	84 581.2	72.6
Химийн бодис болон химийн бүтээгдэхүүн үйлдвэрлэл	40 798.1	122 257.0	176 898.1	144.7
Үндсэн эмийн бүтээгдэхүүн болон эмийн бэлдмэлийн үйлдвэрлэл	38 300.7	44 448.6	55 368.6	124.6
Резинэн болон хуванцар бүтээгдэхүүн үйлдвэрлэл	55 136.8	66 239.4	67 691.5	102.2
Төмөрлөг бус эрдэс бодисоор хийсэн эдлэл үйлдвэрлэл	113 889.4	110 705.9	116 789.7	105.5
Металл боловсруулах үйлдвэрлэл	0.0	0.0	0.0	0.0
Машин, тоног төхөөрөмжөөс бусад металл бүтээгдэхүүн үйлдвэрлэл	6 161.8	23 265.1	15 902.1	68.4
Компьютер, электроник болон оптик бүтээгдэхүүн үйлдвэрлэл	760.5	21.5	.0	.0
Цахилгаан тоног төхөөрөмж үйлдвэрлэл	625.3	2 602.4	2 846.6	109.4
Тээврийн хэрэгслийн бусад тоног төхөөрөмж үйлдвэрлэл	2 274.3	3 213.9	3 953.0	123.0
Тавилга үйлдвэрлэл	10 335.6	10 392.4	10 383.8	99.9
Бусад боловсруулах үйлдвэрлэл	14 523.2	13 702.9	15 944.6	116.4
Машин, тоног төхөөрөмжийг угсрах, суурилуулах, холбогдох засвар, үйлчилгээ	77 886.0	157 914.6	155 802.0	98.7
ЦАХИЛГААН, ХИЙ, УУР, АГААРЖУУЛАЛТ	755 606.5	993 076.2	1 060 042.5	106.7
Цахилгаан, хий, уур, агааржуулалт	755 606.5	993 076.2	1 060 042.5	106.7
УС ХАНГАМЖ; СУВАГЖИЛТЫН СИСТЕМ, ХОГ ХАЯГДАЛ ЗАЙЛУУЛАХ БОЛОН ХҮРЭЭЛЭН БУЙ ОРЧНЫГ ДАХИН СЭРГЭЭХ ҮЙЛ АЖИЛЛАГАА	79 019.9	87 186.5	109 560.8	125.7
Ус хуримтлуулах, ариутгах, түгээх үйл ажиллагаа	58 232.9	60 301.2	76 652.6	127.1
Хог хаягдлыг цуглуулах, боловсруулах, зайлуулах; дахин ашиглах	19 524.9	25 518.0	32 077.6	125.7
Хүрээлэн буй орчны бохирдлыг ариутгах, цэвэрлэх, бусад хог хаягдлын менежментийн үйлчилгээ	1 262.2	1 367.3	830.6	60.8

ХҮСНЭГТ 28. АЖ ҮЙЛДВЭРИЙН НИЙТ БҮТЭЭГДЭХҮҮНИЙ БОРЛУУЛАЛТ, оны үнээр

Салбар	Аж үйлдвэрийн борлуулалт				
	2022 I-VII	2023 I-VII	2024* I-VII	2024* I-VII 2023 I-VII	Экспорт хувиар
	сая төгрөг				
БҮГД	8 249 178.9	11 147 471.9	12 863 545.6	115.4	56.2
УУЛ УУРХАЙ, ОЛБОРЛОЛТ	4 677 123.9	6 398 559.8	8 253 260.8	129.0	84.0
Чулуун, хүрэн нүүрс олборлолт	267 628.9	1 177 640.6	2 207 916.4	187.5	75.4
Газрын түүхий тос, байгалийн хий олборлолт	163866.5	718 885.2	654 364.2	91.0	100.0
Металлын хүдэр олборлолт	4 204 773.6	4 438 050.3	5 323 251.7	119.9	86.5
Бусад ашигт малтмал олборлолт	15 438.1	35 093.7	28 469.2	81.1	26.6
Уул уурхайн туслах үйл ажиллагаа	25 416.8	28 890.0	39 259.3	135.9	
БОЛОВСРУУЛАХ ҮЙЛДВЭРЛЭЛ	2 736 707.0	3 666 377.0	3 438 763.8	93.8	8.8
Хүнсний бүтээгдэхүүний үйлдвэрлэл	1 646 360.3	2 392 100.3	2 166 348.0	90.6	3.2
Мах боловсруулах, консервлох	166 415.2	405 011.0	282 138.5	69.7	23.5
Жимс болон төмс, хүнсний ногоо боловсруулалт, хадгалалт	31 735.7	38 396.7	39 774.6	103.6	
Сүүн бүтээгдэхүүн үйлдвэрлэл	241 599.2	303 213.9	338 905.0	111.8	
Үр тарианы гурилын болон цардуул, цардууллаг бүтээгдэхүүн үйлдвэрлэл	116 012.1	177 629.0	150 699.7	84.8	
Хүнсний бусад бүтээгдэхүүн үйлдвэрлэл	239 251.5	300 012.2	340 124.5	113.4	
Малын тэжээл үйлдвэрлэл	2 971.9	3 191.6	6 268.0	196.4	
Ундаа үйлдвэрлэл	848 374.7	1 164 646.0	1 008 437.7	86.6	0.4
Тамхи үйлдвэрлэл	38 206.0	32 750.7	31 012.7	94.7	0.0
Ээрэх, нэхэх, даавуун материал бэлтгэх үйлдвэрлэл	348 764.1	355 904.3	293 445.9	82.5	67.3
Хувцас үйлдвэрлэл	106 679.8	129 973.9	125 614.1	96.6	23.1
Арьс, арьсан бүтээгдэхүүн үйлдвэрлэл	11 617.5	17 442.0	24 615.2	141.1	
Тавилгаас бусад мод болон модон бүтээгдэхүүн үйлдвэрлэл, сүрэл, дэрсэн эдлэл үйлдвэрлэл	143.4	240.8	460.8	191.3	
Цаас болон цаасан бүтээгдэхүүн үйлдвэрлэл	48 037.3	58 020.1	63 968.0	110.3	
Хэвлэх, дуу бичлэгийг хувилах, дахин үйлдвэрлэх үйл ажиллагаа	34 205.3	38 347.5	41 240.6	107.5	
Кокс болон газрын түүхий тосны боловсруулсан бүтээгдэхүүн үйлдвэрлэл	39 344.7	38 437.3	39 155.0	101.9	
Химийн бодис болон химийн бүтээгдэхүүн үйлдвэрлэл	63 359.9	119 531.3	174 290.8	145.8	
Үндсэн эмийн бүтээгдэхүүн болон эмийн бэлдмэлийн үйлдвэрлэл	64 322.3	62 078.2	63 946.6	103.0	
Резинэн болон хуванцар бүтээгдэхүүн үйлдвэрлэл	62 936.5	65 957.5	69 502.0	105.4	
Төмөрлөг бус эрдэс бодисоор хийсэн эдлэл үйлдвэрлэл	122 353.2	121 272.5	127 511.4	105.1	
Металл боловсруулах үйлдвэрлэл	0.0	0.0	0.0	0.0	
Машин, тоног төхөөрөмжөөс бусад металл бүтээгдэхүүн үйлдвэрлэл	6 766.9	22 232.3	18 154.3	81.7	
Компьютер, электроник болон оптик бүтээгдэхүүн үйлдвэрлэл	156.8	21.5	.0	0.0	
Цахилгаан тоног төхөөрөмж үйлдвэрлэл	758.5	2 597.3	2 832.8	109.1	
Тээврийн хэрэгслийн бусад тоног төхөөрөмж үйлдвэрлэл	2 274.3	3 213.9	3 953.0	123.0	
Тавилга үйлдвэрлэл	14 518.5	12 031.6	12 406.4	103.1	
Бусад боловсруулах үйлдвэрлэл	15 031.3	14 561.9	16 430.8	112.8	1.1
Машин, тоног төхөөрөмжийг угсрах, суурилуулах, холбогдох засвар, үйлчилгээ	110 870.3	179 661.9	163 875.3	91.2	
ЦАХИЛГААН, ХИЙ, УУР, АГААРЖУУЛАЛТ	755 719.8	993 076.2	1 060 460.3	106.8	
Цахилгаан, хий, уур, агааржуулалт	755 719.8	993 076.2	1 060 460.3	106.8	
УС ХАНГАМЖ, СУВАГЖИЛТЫН СИСТЕМ, ХОГ ХАЯГДАЛ ЗАЙЛУУЛАХ БОЛОН ХҮРЭЭЛЭН БУЙ ОРЧНЫГ ДАХИН СЭРГЭЭХ ҮЙЛ АЖИЛЛАГАА	79 628.2	89 458.9	111 060.7	124.1	
Ус хуримтлуулах, ариутгах, түгээх үйл ажиллагаа	58 676.2	60 301.2	76 652.6	127.1	
Хог хаягдлыг цуглуулах, боловсруулах, зайлуулах, дахин ашиглах	19 362.1	27 738.2	33 766.7	121.7	



ХОТ НИЙТИЙН АЖ АХУЙ (2024 оны эхний 7 сард)

Цэвэр усны борлуулалт

Цэвэр усны борлуулалт (сая метр³)



ААНБ

6.7 6.7

Хүн ам

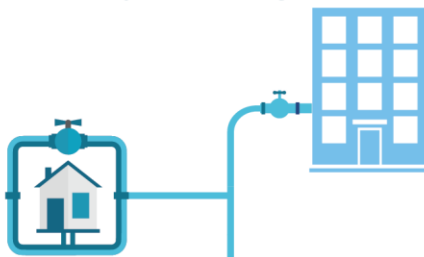


22.6 23.2

■ 2023 I-VII ■ 2024 I-VII

Хүн амд түгээсэн цэвэр ус

Төвлөрсөн шугам 2.5 (сая метр³)



Тээврээр 1.7 (мянган метр³)

Ус түгээх байр (мянган метр³)

170.5

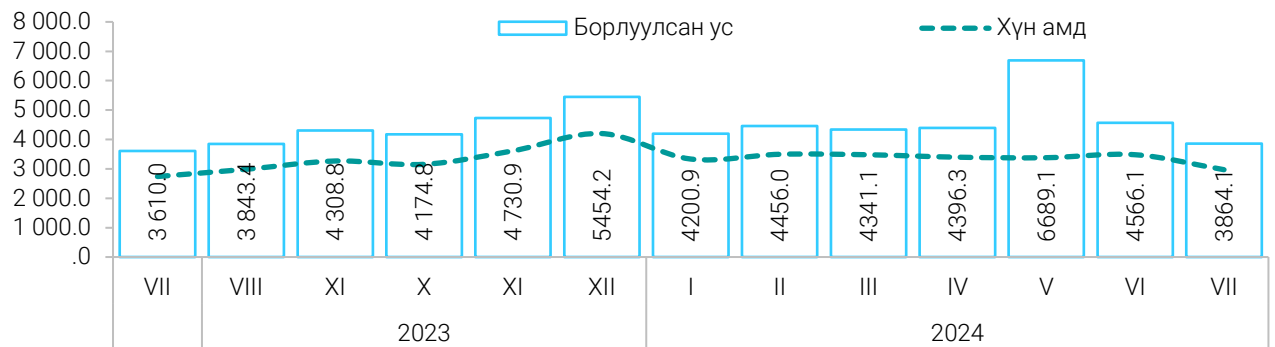
ХОТЫН НИЙТИЙН АЖ АХУЙ

2024 оны 7 сард нийслэлийн хүн амд 23.9 сая.м³ (78.1%), аж ахуйн нэгж, байгууллагад 6.7 сая.м³ (22.0%) цэвэр усыг борлуулжээ. Борлуулсан усны нийт хэмжээ өмнөх оны мөн үеэс 4.6 хувиар өссөн байна.

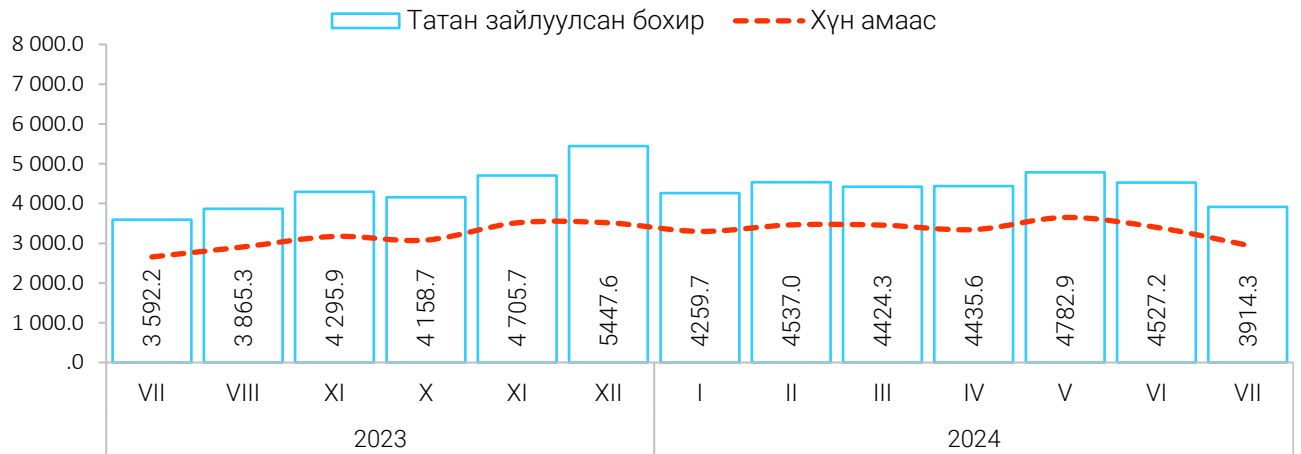
ХҮСНЭГТ 29. УС СУВАГ АШИГЛАЛТЫН ҮЙЛЧИЛГЭЭ, жил бүрийн 7 дугаар сарын байдлаар

Үзүүлэлт	Хэмжих нэгж	2021 I-VII	2022 I-VII	2023 I-VII	2024 I-VII	<u>2024 I-VII</u> 2023 I-VII
Шахсан ус	мянган м ³	37 198.3	33 341.7	33 897.6	36 657.5	108.1
Борлуулсан ус	мянган м ³	27 516.2	33 872.1	29 308.3	30 671.6	104.6
Хүн амд	мянган м ³	21 757.7	27 463.9	22 640.4	23 898.5	105.5
Аж ахуйн нэгж, байгууллага	мянган м ³	5 758.5	6 408.2	6 667.9	6 773.1	101.6
Татан зайлуулсан бохир	мянган м ³	27 800.8	34 177.9	29 577.6	30 883.9	104.4
Хүн амаас	мянган м ³	21 245.8	26 990.5	22 319.4	23 559.7	105.5
Аж ахуйн нэгж, байгууллага	мянган м ³	6 555.0	7 187.4	7 258.2	7 324.3	100.9
Ус борлуулалтын орлого	сая төгрөг	21 256.6	35 735.8	32 846.1	41 767.2	127.2
Хүн амаас	сая төгрөг	12 064.6	20 359.8	16 992.1	21 542.2	126.8
Аж ахуйн нэгж, байгууллага	сая төгрөг	9 192.0	15 376.0	15 854.0	20 225.0	127.6
Сувагжуулалтын орлого	сая төгрөг	16 950.9	27 365.9	26 083.6	33 098.3	126.9
Хүн амаас	сая төгрөг	7 545.3	12 551.7	11 074.4	14 204.0	128.2
Аж ахуйн нэгж, байгууллага	сая төгрөг	9 405.6	14 814.2	15 009.1	18 894.3	125.9

ЗУРАГ 27. БОРЛУУЛСАН УС, мян.м³

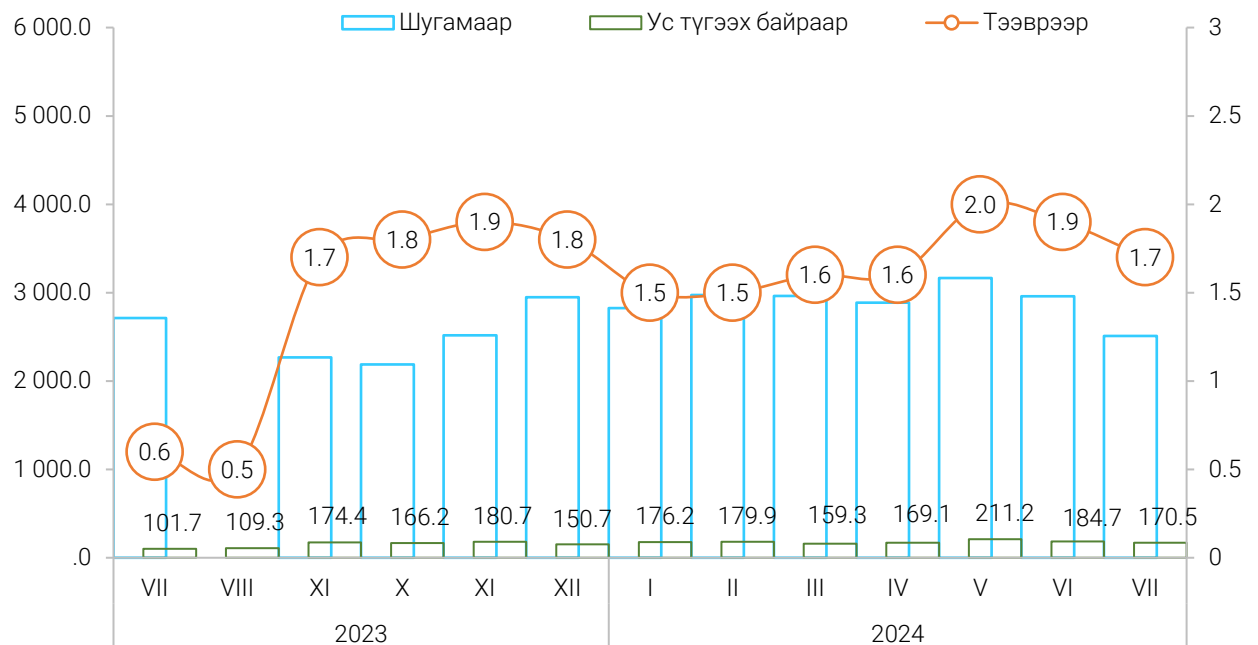


ЗУРАГ 28. ТАТАН ЗАЙЛУУЛСАН БОХИР, сараар, мян.м³



Цэвэрлэх байгууламжаар 1.0 сая.м³ бохирыг цэвэрлэж, аж ахуйн нэгж, байгууллага, өрхийн 2.9 сая.м³ бохир шингэнийг татан зайлуулсан байна.

ЗУРАГ 29. ХҮН АМД БОРЛУУЛСАН УСНЫ ХЭМЖЭЭ, түгээлтийн төрлөөр, мян.м³



Ойлголт, тодорхойлолт:

Шахсан ус: Ус хангамжийн эх үүсвэрээс хотын ус хангамжийн төвлөрсөн сүлжээнд нийлүүлсэн усыг хэлнэ.

Борлуулсан ус: Хотын ус хангамжийн төвлөрсөн системээс хэрэглэгчийн тоолуураар болон ус түгээх байраар дамжуулан борлуулсан усыг хэлнэ.

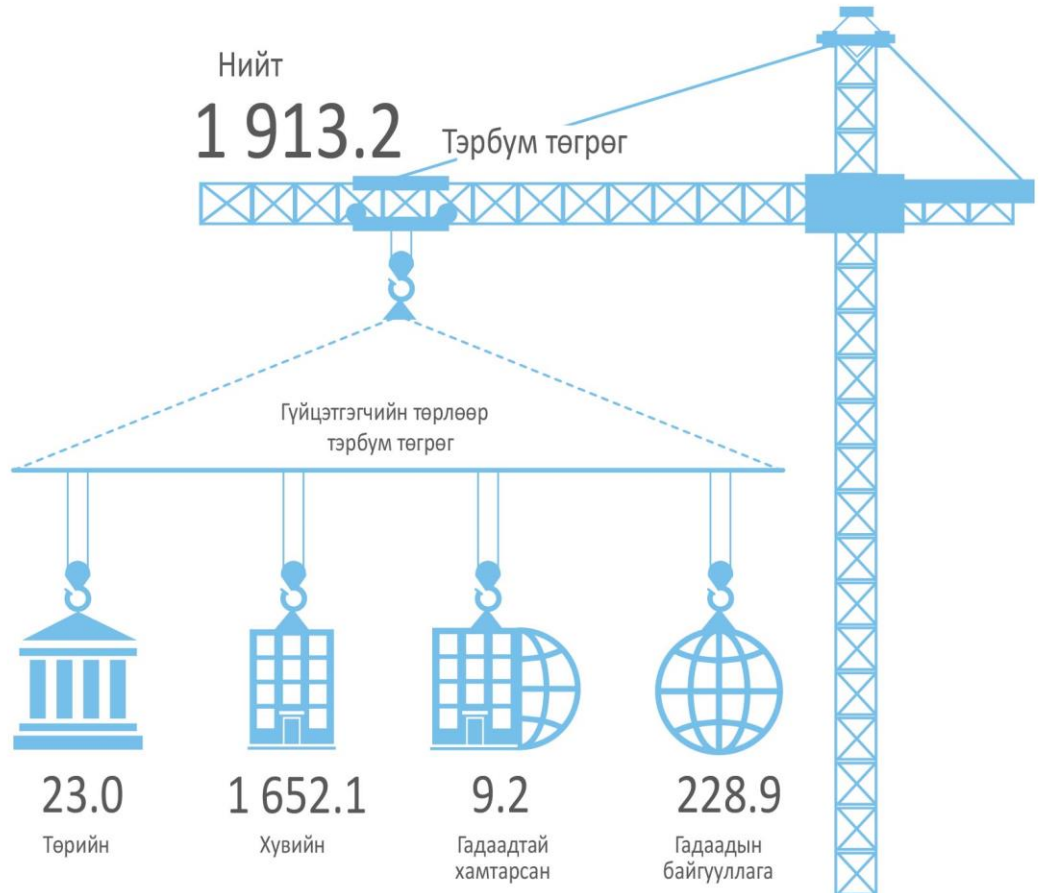
Татан зайлуулсан бохир: Ус ариутгах татуургын шугамаар дамжуулан бохир ус цэвэрлэх байгууламжид хүлээн авсан бохир усыг хамруулна.

Сувагжуулалтын орлого: Хэрэглэгчийн тоолуураар болон бохир зөөврийн авто машинаар дамжуулан ариутгах татуургын системд хүлээн авч татан зайлуулсан үйлчилгээний орлогыг хамааруулна.



БАРИЛГА (Барилга угсралт, их засварын ажил, 2024 оны эхний хагас жил)

ᠪᠠᠷᠢᠯᠢᠭ᠎ᠠ



Гүйцэтгэсэн ажил, барилгын төрлөөр, тэрбум төгрөг

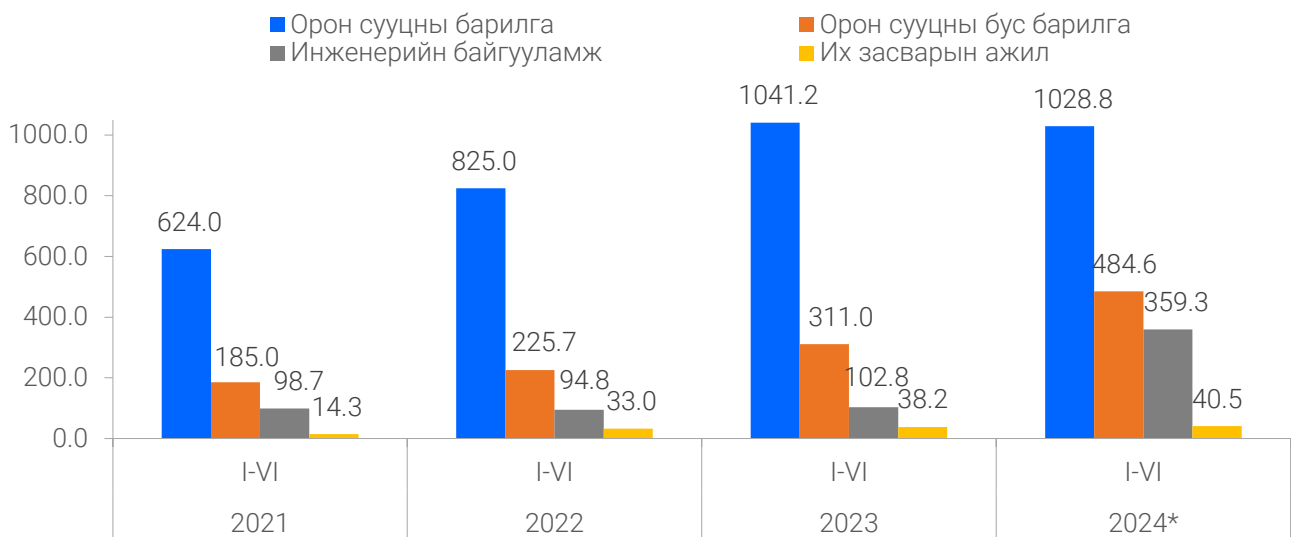


БАРИЛГА

Барилгын салбарт үйл ажиллагаагаа явуулахаар бүртгүүлсэн аж ахуйн нэгж, байгууллагын тоо нийслэлийн хэмжээнд 14994 байна. 2024 оны эхний хагас жилд эдгээрээс 6803 (45.4%) нь идэвхтэй үйл ажиллагаа явуулж, 5431 (36.2%) нь үйл ажиллагаагаа түр зогсоож, 2227 (14.9%) нь үйл ажиллагаа эхлээгүй, 396 (2.6%) нь бусад гэсэн шалтгаантай байгаа бол 137 (0.9%) аж ахуйн нэгж, байгууллага үйл ажиллагаагаа бүрэн зогсоосон байна.

Идэвхтэй үйл ажиллагаа явуулж буй 692 аж ахуйн нэгж, байгууллагууд (гүйцэтгэгч давхардсан тоогоор) 2024 оны эхний хагас жилд 1913.2 тэрбум төгрөгийн өртөг бүхий барилга угсралт, их засварын ажил гүйцэтгэсэн байна.

ЗУРАГ 1. БАРИЛГЫН БАЙГУУЛЛАГЫН ГҮЙЦЭТГЭСЭН БАРИЛГА УГСРАЛТ, ИХ ЗАСВАРЫН АЖИЛ, төрлөөр, тэрбум төгрөг



2024 оны эхний хагас жилд гүйцэтгэсэн барилга угсралт, их засварын ажлын 1028.8 (53.8%) тэрбум төгрөгийг орон сууцны барилга, 484.6 (25.3%) тэрбум төгрөгийг орон сууцны бус барилга, 359.3 (18.8%) тэрбум төгрөгийг инженерийн барилга, байгууламж, 40.5 (2.1%) тэрбум төгрөгийг их засварын ажил эзэлж байна.

Өмнөх оны мөн үеэс орон сууцны бус барилга 173.6 (55.8%) тэрбум төгрөгөөр, их засварын ажил 2.3 (6.0%) тэрбум төгрөг, инженерийн барилга, байгууламж 256.5 (3.5 дахин) тэрбум төгрөгөөр тус тус өссөн байгаа бол, орон сууцны барилга 12.4 (1.2%) тэрбум төгрөгөөр буурсан байна.

Ойлголт, тодорхойлолт

Барилга угсралт, их засвар: Барилга байшин барих болон инженерийн зориулалтаар зам, гүүр, далан зэрэг инженерийн бусад байгууламжийг барих хэлбэрээр үндсэн хөрөнгийг бий болгох, шинэчлэх, засварлах, өргөтгөхөд чиглэсэн үйл ажиллагааг ойлгоно.

Орон сууцны барилга: Хамгийн багадаа түүний тал хэсгийг нь орон сууцны зориулалтаар ашигладаг байгууламж юм.

Орон сууцны бус барилга: Барилгын багахан хэсгийг (нийт талбайн 50%-аас бага хэсэг) орон сууцны зориулалтаар ашигладаг барилгыг оруулна.

Инженерийн барилгын ажил: Төмөр зам, зам, гүүр, хурдны зам, онгоцны буудлын талбай, ус хангамж, бохирын шугам, далан хаалт, усжуулалтын байгууламж зэрэг барилга угсралтад ангилагддаггүй барилга байгууламжийн бүх ажлыг оруулна.

ХҮСНЭГТ 1. БАРИЛГЫН БАЙГУУЛЛАГЫН ГҮЙЦЭТГЭСЭН БАРИЛГА УГСРАЛТ, ИХ ЗАСВАРЫН АЖИЛ, ДОТООД, ГАДААДЫН БАРИЛГЫН БАЙГУУЛЛАГААР

Хугацаа	Дүн					Гадаадын байгууллага
		Дотоодын байгууллага	Төрийн	Хувийн	Гадаадтай хамтарсан	
сая төгрөг						
2021 I-III	284 126.7	280 125.8	3 244.5	274 866.6	2 014.7	4 000.9
IV-VI	637 861.7	568 166.4	8 932.8	552 025.9	7 207.7	69 695.3
VII-IX	741 297.0	678 562.8	12 931.3	659 265.3	6 366.2	62 734.2
X-XII	483 856.8	447 989.0	12 961.6	431 603.3	3 424.1	35 867.8
I-XII	2 147 142.2	1 974 844.0	38 070.2	1 917 761.1	19 012.7	172 298.2
2022 I-III	388 522.3	371 084.2	7 497.7	362 705.5	881.0	17 438.1
IV-VI	790 030.6	760 243.0	19 828.5	736 440.6	3 973.9	29 787.6
VII-IX	977 161.3	973 693.5	31 868.1	932 681.2	9 144.2	3 467.8
X-XII	770 474.3	765 190.1	19 072.5	738 315.2	7 802.4	5 284.2
I-XII	2 926 188.5	2 870 210.8	78 266.8	2 770 142.5	21 801.5	55 977.7
2023 I-III	558 265.0	547 704.5	2 372.5	542 644.8	2 687.2	10 560.5
IV-VI	935 007.7	903 371.5	5 342.4	889 678.3	8 350.8	31 636.2
VII-IX	1 222 420.3	1 179 972.4	24 834.6	1 145 450.9	9 686.9	42 447.9
X-XII	878 297.3	860 009.1	29 792.9	826 419.6	3 796.6	18 288.2
I-XII	3 593 990.3	3 491 057.5	62 342.4	3 404 193.6	24 521.5	102 932.8
2024* I-III	716 750.1	683 358.0	7 368.7	674 184.3	1 805.0	33 392.1
IV-VI	1 197 301.3	1 001 851.1	15 649.3	978 833.4	7 368.4	195 450.2
Хувь						
<u>2024* IV-VI</u> 2023 IV-VI	128.1	110.9	292.9	110.0	88.2	617.8
<u>2024* IV-VI</u> 2024* I-III	167.0	146.6	212.4	145.2	4082	585.3

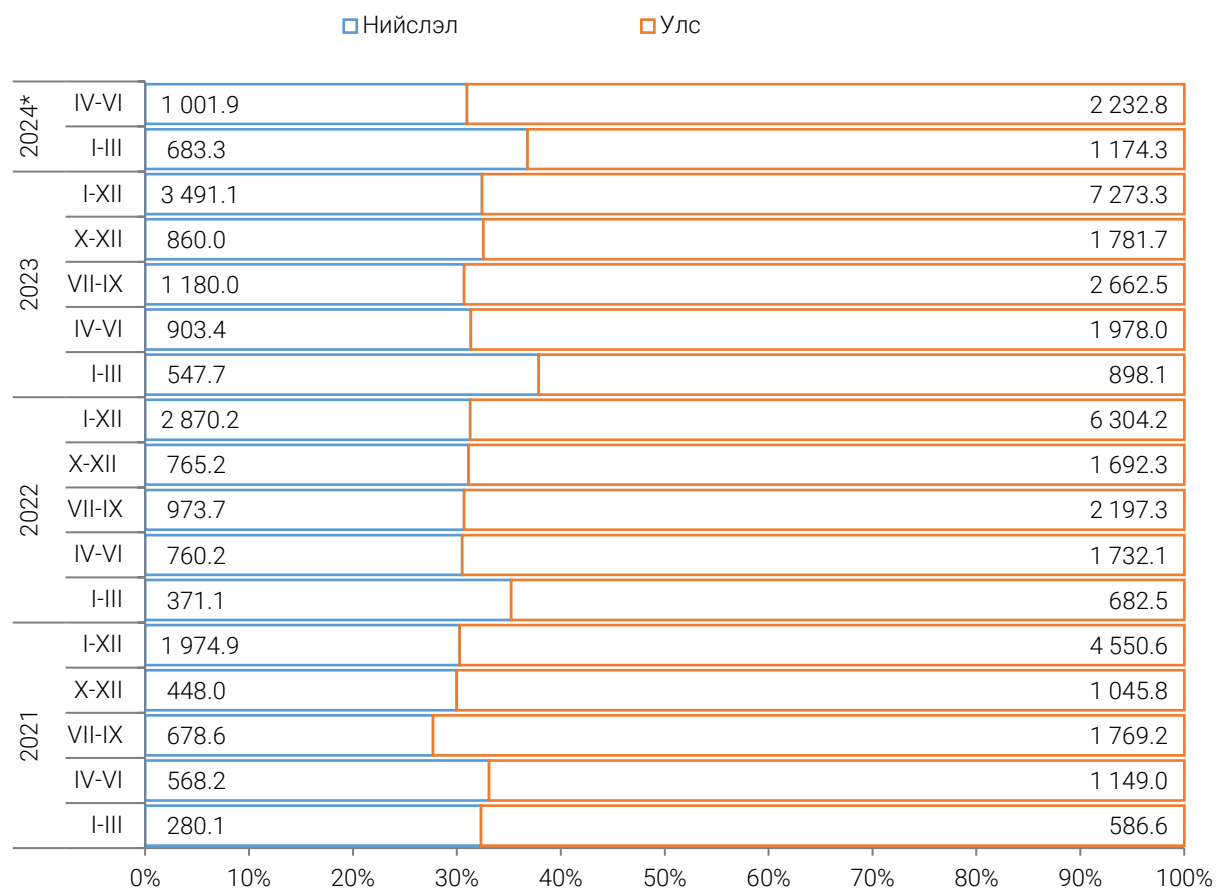
** Дахин их

* Урьдчилсан гүйцэтгэл

ХҮСНЭГТ 2. ДОТООДЫН БАРИЛГЫН БАЙГУУЛЛАГЫН ГҮЙЦЭТГЭСЭН БАРИЛГА УГСРАЛТ, ИХ ЗАСВАРЫН АЖИЛ, НИЙСЛЭЛ, ДҮҮРГЭЭР, жил бүрийн эхний хагас жилийн байдлаар

Нийслэл, дүүрэг	2021 I-VI	2022 I-VI	2023 I-VI	2024* I-VI	$\frac{2024^* \text{ I-VI}}{2023 \text{ I-VI}} \%$
	сая төгрөг				
Нийслэлийн дүн	848 292.2	1 131 327.2	1 451 076.0	1 684 233.0	116.1
Багануур	1 755.3	9 595.1	7 612.2	10 498.8	137.9
Багахангай	854.5	748.4	1 171.1	3 256.0	278.0
Баянгол	53 899.2	97 314.8	131 996.1	148 846.8	112.8
Баянзүрх	163 134.6	255 571.6	295 516.2	269 704.4	91.3
Налайх	12 928.7	8 188.2	26 237.6	27 220.4	103.7
Сонгинохайрхан	26 577.7	51 891.8	65 599.9	114 707.5	174.9
Сүхбаатар	72 082.7	141 138.2	149 289.7	184 811.8	123.8
Хан-Уул	473 211.8	542 646.1	730 419.9	887 732.3	121.5
Чингэлтэй	43 847.7	24 233.0	43 233.3	37 455.0	86.6

ЗУРАГ 2. ДОТООДЫН БАРИЛГЫН БАЙГУУЛЛАГЫН ГҮЙЦЭТГЭСЭН БАРИЛГА УГСРАЛТ, ИХ ЗАСВАРЫН АЖИЛ, УЛС, НИЙСЛЭЛЭЭР, тэрбум төгрөг



ХҮСНЭГТ 3. АШИГЛАЛТАД ОРУУЛСАН ҮНДСЭН ФОНД, БАРИЛГА УГСРАЛТ, ИХ ЗАСВАРЫН АЖИЛ, БАРИЛГЫН ТӨРЛӨӨР, жил бүрийн эхний хагас жилийн байдлаар

Барилгын төрөл	2021 I-VI	2022 I-VI	2023 I-VI	2024 I-VI*	$\frac{2024^* \text{ I-VI}}{2023 \text{ I-VI}}$ %
	Дүн	638 208.0	810 982.5	1 196 101.6	1 538 089.6
Орон сууцны барилга	434 424.1	585 087.3	769 995.7	1 213 027.6	157.5
Орон сууцны бус барилга	137 900.9	142 755.4	237 868.0	214 864.5	90.3
Үйлдвэрийн	3 372.3	2 692.8	4 630.0	-	-
Худалдаа, үйлчилгээний	56 076.9	37 234.9	69 006.2	34 857.4	50.5
Эмнэлгийн	6 900.0	34 300.2	-	4 100.	#DIV/0!
Сургууль, соёлын	41 862.8	38 399.3	69 024.1	121 989.1	176.7
Бусад	29 688.8	30 128.4	95 207.6	53 918.	56.6
Инженерийн барилга, байгууламж	50 985.1	63 327.2	170 524.8	95 058.6	55.7
Эрчим хүчний	5 773.7	5 124.5	19 155.1	17 697.4	92.4
Холбооны	-	-	382.9	1 088.1	284.2
Авто зам	3 978.6	45 534.7	11 182.0	37 608.6	336.3
Гүүр, гүүрэн гарц	34 346.0	210.0	112 985.1	13 000.	11.5
Далан, суваг, шугам, сүлжээ	1 121.3	4 493.1	13 805.0	4 022.2	29.1
Бусад (зам, талбайн бусад ажил)	5 765.5	7 964.9	13 014.7	21 642.4	166.3
Их засварын ажил	14 897.9	19 812.5	17 713.0	15 138.9	85.5

** Дахин их

* Урьдчилсан гүйцэтгэл

Танилцуулга хянасан:

Ц.Заяхүү

Э.Зоригбат

Танилцуулгыг бэлтгэсэн

З.Сайнзаяа		Эрүүл мэнд
П.Тогтохбаяр		Гэмт хэрэг
Б.Цогбаясгалан		Нийслэлийн төсөв
З.Сайнзаяа		Цаг уур, агаарын чанар, аюулт үзэгдэл, осол,
Ө.Нямжаргал		Аж үйлдвэр
Б.Элбэгдорж		Хэрэглээний үнэ
З.Халиун		Мал аж ахуй
З.Сайнзаяа		Хотын нийтийн аж ахуй

НИЙСЛЭЛИЙН СТАТИСТИКИЙН ГАЗАР

