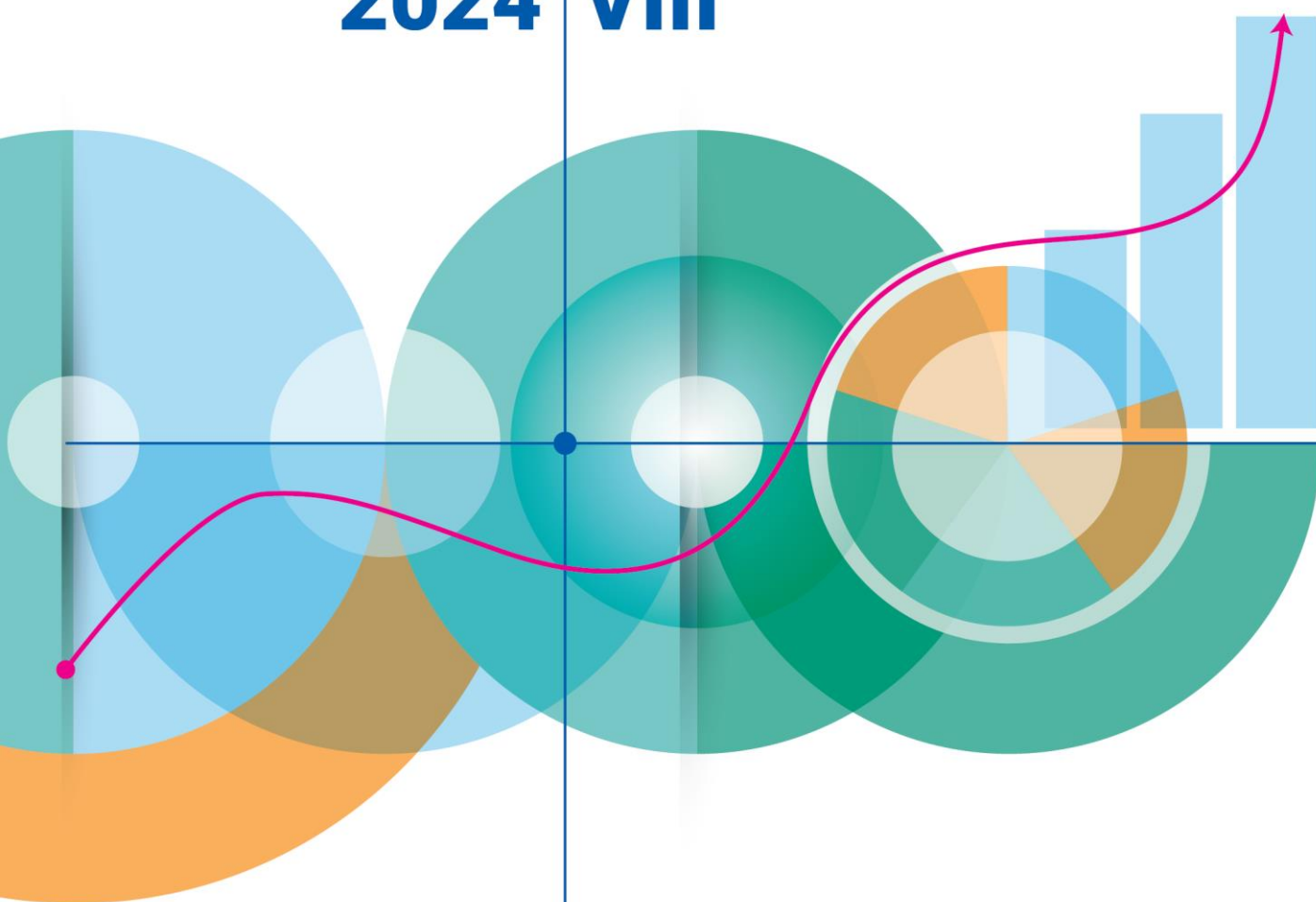




НИЙСЛЭЛИЙН
СТАТИСТИКИЙН
ГАЗАР

НИЙСЛЭЛИЙН НИЙГЭМ, ЭДИЙН ЗАСГИЙН БАЙДАЛ

2024 VIII













www.ubstat.mn



Улаанбаатар хот
2024 он





АГУУЛГА

	ЭДИЙН ЗАСАГ, НИЙГМИЙН ҮНДСЭН ҮЗҮҮЛЭЛТ, 2019-2023 ОН	1
	ЭДИЙН ЗАСАГ, НИЙГМИЙН ҮНДСЭН ҮЗҮҮЛЭЛТ, ДҮҮРГЭЭР	2
	ЭРҮҮЛ МЭНД	4
	ЦАГ УУР, АГААРЫН ЧАНАР, АЮУЛТ ҮЗЭГДЭЛ, ОСОЛ	9
	ГЭМТ ХЭРЭГ	15
	ТӨСӨВ	19
	ХЭРЭГЛЭЭНИЙ ҮНЭ	23
	МАЛ АЖ АХУЙ	33
	АЖ ҮЙЛДВЭР	36
	ХОТЫН НИЙТИЙН АЖ АХУЙ	41

ХҮСНЭГТ 1. НИЙСЛЭЛИЙН ЭДИЙН ЗАСАГ, НИЙГМИЙН ҮНДСЭН ҮЗҮҮЛЭЛТ, жил бүрийн эхний эхний 8 сарын байдлаар

Үзүүлэлтүүд		Хэмжих нэгж	2020	2021	2022	2023	2024
Шинээр төрсөн хүүхэд		хүн	26 708 ^{↓2.0}	24 751 ^{↓7.3}	22 629 ^{↓8.6}	23 320 ^{↑3.1}	20 945 ^{↓10.2}
Халдварт өвчнөөр өвчлөгчид		хүн	11 071 ^{↓32.1}	141 508 ^{↑12.8**}	174 627 ^{↑23.4}	15 698 ^{↓11.1*}	13 037 ^{↓17.0}
Бүртгэгдсэн гэмт хэрэг		тоо	11 607 ^{↓24.3}	9 499 ^{↓18.2}	17 745 ^{↑86.8}	17 876 ^{↑0.7}	19 586 ^{↑9.6}
Хэрэглээний үнийн индекс, (сарын өөрчлөлт)		хувь	0.7 ^{↓0.1}	0.7 ^{0.0}	0.9 ^{↑0.2}	1.0 ^{↑0.1}	1.2 ^{↑0.2}
Гадаад валютын нэрлэсэн ханш (сарын дундаж)	Доллар (АНУ)	төгрөг	2 849 ^{↑6.7}	2 849 ^{0.0}	3 185 ^{↑11.8}	3 469 ^{↑8.9}	3 381 ^{↓2.5}
	Юань (БНХАУ)	төгрөг	411 ^{↑8.7}	440 ^{↑7.1}	468 ^{↑6.4}	478 ^{↑2.1}	473 ^{↓1.0}
	Рубль (ОХУ)	төгрөг	39 ^{↓4.9}	39 ^{0.0}	52 ^{↑33.3}	36 ^{↓30.8}	38 ^{↑5.6}
Нийслэлийн төсвийн орлого		тэрбум төгрөг	520.5 ^{↓10.1}	709.5 ^{↑36.3}	871.3 ^{↑22.8}	1 260.3 ^{↑44.6}	1 863.1 ^{↑47.8}
Нийслэлийн төсвийн зарлага		тэрбум төгрөг	787.4 ^{↑1.0}	723.5 ^{↓8.1}	943.1 ^{↑30.3}	1 254.8 ^{↑33.1}	2 539.6 ^{↑2.0*}
Агаарын дундаж температур		°C	16.0	15.9	14.7	17.0	18.4

Тайлбар: Өмнөх онтой харьцуулсан


 Эерэг хандлага, өөрчлөлт

 Сөрөг хандлага, өөрчлөлт

ХҮСНЭГТ 2. НИЙСЛЭЛИЙН ЭДИЙН ЗАСАГ, НИЙГМИЙН ҮЗҮҮЛЭЛТҮҮД, дүүргээр

Үзүүлэлт	Хэмжих Нэгж	2023 I-VIII					2024 I-VIII				
		Хотын дундаж	Хамгийн өндөр		Хамгийн бага		Хотын дундаж	Хамгийн өндөр		Хамгийн бага	
Хүн амын нягтрал /нэг кв км-т ногдох хүн/	Тоо	340	Баянгол	8 440	Налайх	58	349	Баянгол	8 578	Налайх	59
			Чингэлтэй	1 626	Багануур	48		Чингэлтэй	1 526	Багануур	47
			Сүхбаатар	688	Багахангай	32		Сүхбаатар	679	Багахангай	32
Нялхсын нас баралт /амьд төрсөн 1000 хүүхдэд/	0\00*	14	Налайх	14	Багануур	9	9	Багахангай	36	Баянзүрх	8
			Сүхбаатар	13	Хан-Уул	6		Багануур	18	Сүхбаатар	5
			Сонгинохайрхан	13	Багахангай	-		Баянгол	12	Налайх	5
10 000 хүн тутмаас халдварт өвчнөөр өвчлөгсөд	0\000	100	Багануур	1428	Налайх	57	64	Баянзүрх	82	Сонгинохайрхан	53
			Баянзүрх	109	Сонгинохайрхан	46		Сүхбаатар	67	Налайх	52
			Сүхбаатар	75	Багахангай	25		Баянгол	61	Багахангай	16
Төсвийн орлого, зарлагын харьцаа зарлага=100	тоо	100	Баянзүрх	173	Багануур	98	73	Баянзүрх	122	Багахангай	88
			Хан-Уул	130	Налайх	82		Сонгинохайрхан	113	Налайх	84
			Сонгинохайрхан	114	Багахангай	27		Сүхбаатар	106	Багануур	31
16-аас дээш насны 10 000 хүнд ногдох Гэмт хэрэг	тоо	183	Сүхбаатар	321	Налайх	97	183	Сүхбаатар	285	Сонгинохайрхан	114
			Баянгол	197	Багануур	70		Чингэлтэй	212	Багануур	76
			Чингэлтэй	197	Багахангай	57		Баянгол	205	Багахангай	54

Тайлбар: * промилль

I. Саруудыг ром тоогоор тэмдэглэв.

- Сар: I, II, III, IV, V, VI, VII ... г.м
- Улирал: I-III, IV-VI, VII-IX, X-XII
- Өссөн дүн: I-IV, I-XI ... г.м (Тухайн сарыг оруулсан жилийн эхнээс өсөн нэмэгдсэн дүнг харуулав).

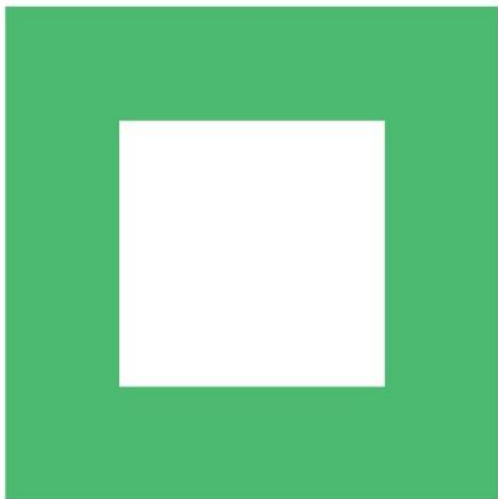
II. Дараах тэмдэглэгээг ашиглав.

- гүйцэтгэл байхгүй
- * урьдчилсан гүйцэтгэл
- ** дахин

III. Орон дэвшүүлэлтээс хамаарч зарим үзүүлэлтийн нийлбэр нь дүнтэйгээ, бүтцийг хувиар илэрхийлэхэд 100 хувиас бага зэрэг зөрүүтэй байж болно.

IV. Хэмжих нэгжийн тэмдэглэгээ

мянга	=1000
сая	=10 ⁶
тэрбум	=10 ⁹
их наяд	=10 ¹²
мян	мянга
%	хувь
мм	миллиметр
см	сантиметр
дм	дециметр
м	метр
км	километр
м ²	метр квадрат
дм ²	дециметр квадрат
км ²	километр квадрат
м ³	метр куб
га	гектар
мл	миллилитр
л	литр
г	грамм
кг	килограмм
цн	центнер
т	тонн
Вт	ватт
кВт.ц	киловатт цаг
кал	калори
ккал	килокалори
Гкал	гигакалори(=10 ⁹ калори)
с	секунд
мин	минут
мкг/м ³	микрограмм метр куб
м/с	метр секунд
ш	ширхэг
х.д.х	хэвлэлийн даралтат хуудас



МЭДЭЭЛЭЛ



МЭДЭЭЛЭЛ, ОЙ САНАМЖ



ЭРҮҮЛ МЭНД (2024 оны эхний 8 сард)

ᠡᠷᠦᠭᠦᠯᠡᠮᠡᠨᠳᠦ

Амаржсан эх



2023 I-VIII 23 157

2024 I-VIII 20 748

10.4%



Нийт халдварт өвчнөөр өвчлөгчид



2023 I-VIII 15 698

2024 I-VIII 13 037

17.0%



Нялхсын эндэгдлийн түвшин
(1000 амьд төрөлтөд ногдох)

2023 I-VIII 13.5

2024 I-VIII 11.9

5 хүртэлх насны хүүхдийн
эндэгдлийн түвшин
(1000 амьд төрөлтөд ногдох)

2023 I-VIII 15.3

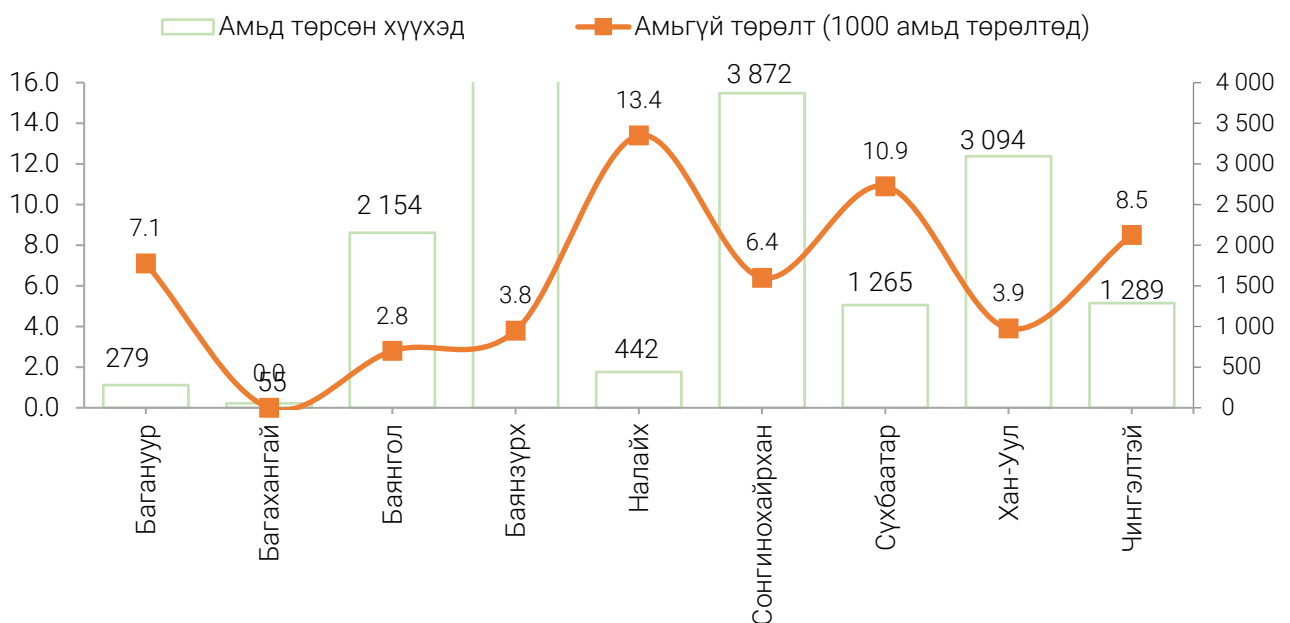
2024 I-VIII 14.8

2024 оны эхний 8 сарын байдлаар нийслэлийн хэмжээнд 20748 эх амаржсан нь өмнөх оны мөн үеэс 2409 (10.4%) төрөлтөөр буурчээ. Нийт төрөлтийн 10696 (51.1%) нь НЭМГ-ын харьяа эмнэлэгт, 10249 (48.9%) нь нийслэлд үйл ажиллагаа явуулж буй ЭМЯ-ны харьяа улс болон хувийн хэвшлийн эмнэлэгт амаржсан байна. Гэрийн төрөлтийн 58 тохиолдол бүртгэгдсэн нь өмнөх оны мөн үеэс 25 тохиолдлоор буурч, нийт төрөлтөд эзлэх хувь 0.3 байна. Гэрийн төрөлт Сонгинохайрхан, Багануур, Сүхбаатар, Чингэлтэй дүүрэгт хотын дундаж үзүүлэлтээс өндөр байна. Төрсөн нийт хүүхдийн 4062 (19.4%) нь бусад аймгийн харьяат эхчүүдээс мэндэлжээ.

ХҮСНЭГТ 3. ТӨРСӨН ХҮҮХЭД, ЭХ, ХҮҮХДИЙН ЭНДЭГДЭЛ, жил бүрийн эхний 8 сарын байдлаар

Үзүүлэлт	2022 I-VIII	2023 I-VIII	2024 I-VIII	2024/2023
Амаржсан эхийн тоо	22 414	23 157	20 748	-10.4
Гэрийн төрөлт	81	83	58	-30.1
Хяналтгүй төрөлт	136	128	162	26.6
Амьд төрсөн хүүхэд	22 629	23 320	20 945	-10.2
Эхийн эндэгдэл	7	10	4	-60.0
Нэг хүртэл насандаа эндсэн хүүхэд	266	314	250	-20.4
Амьд төрсөн 1000 хүүхэд тутмаас 1 хүртэл насанд эндсэн хүүхэд	11.8	13.5	11.9	-

ЗУРАГ 1. АМЬД ТӨРСӨН ХҮҮХЭД, дүүргээр



2024 оны эхний 8 сарын байдлаар нийслэлийн хэмжээнд 20945 хүүхэд амьд төрсөн нь өнгөрсөн оны мөн үеэс 2 375(10.2%) хүүхдээр буурсан байна. Амьд төрсөн хүүхдийн 10770(51.4%) нь хүү, 10175(48.6%) нь охин байна. Амьд төрсөн нийт хүүхдийн 315 нь хоёр ихэр, 4 нь гурван ихэр хүүхэд байна.

Амьгүй төрөлтийн 126 тохиолдол бүртгэгдсэн нь өмнөх оны мөн үеэс 15 тохиолдлоор буурчээ. Амьгүй төрөлт Сонгинохайрхан, Сүхбаатар, Чингэлтэй, Налайх, Багануур дүүрэгт хотын дунджаас өндөр байна.

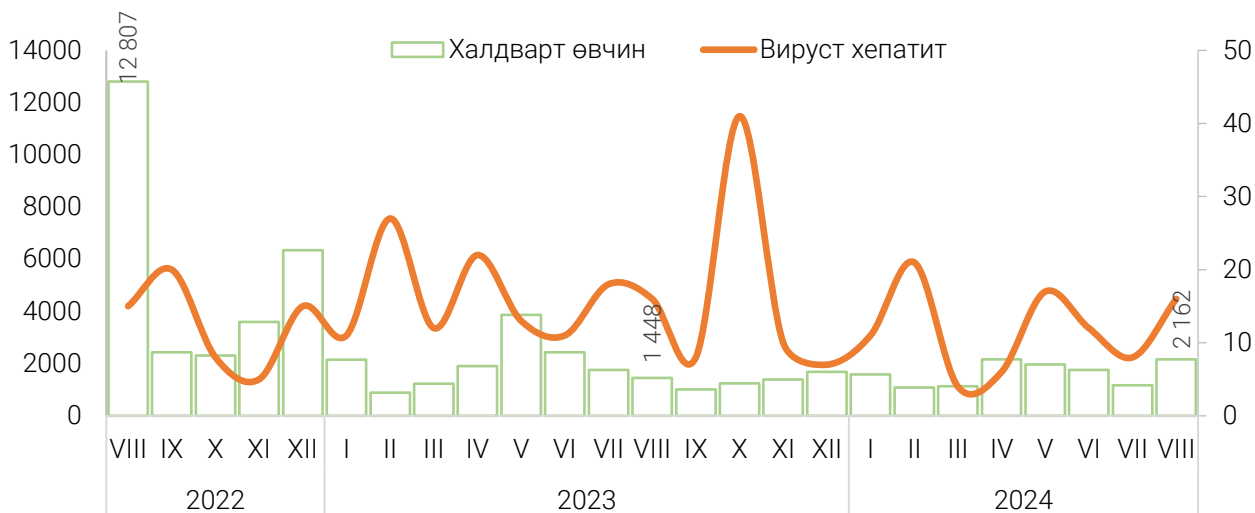
ЗУРАГ 2. ХҮҮХДИЙН ЭНДЭГДЛИЙН ТҮВШИН (1000 амьд төрөлтөд ногдох),



2024 оны эхний эхний 8 сарын байдлаар бүртгэгдсэн нялхсын эндэгдлээс Сонгинохайрхан дүүрэгт 39 (15.6%) нь, Баянзүрх дүүрэгт 36 (14.4%) нь, Хан-Уул дүүрэгт 30 (12.0%) нь, Баянгол дүүрэгт 25 (10.0%) нь, Чингэлтэй дүүрэгт 14 (5.6%) нь, Сүхбаатар дүүрэгт 6 (2.4%) нь, Багануур дүүрэг 5 (2.0%) нь, Налайх дүүрэгт 2 (0.8%) нь, Багахангай дүүрэгт 2(0.8%) нь, бусад аймгийн харьяат 91 (36.4%) бүртгэгдсэн байна.

Нийслэлд 2024 оны эхний 8 сарын байдлаар 13037 хүн халдварт өвчнөөр өвчилсөн нь өмнөх оны мөн үеэс 2661 (17.0%) хүнээр, 10000 хүн тутмаас халдварт өвчнөөр өвчилсөн хүний тоо 19.6 продицимилээр тус тус буурсан байна.

ЗУРАГ 3. ХАЛДВАРТ ӨВЧНӨӨР ӨВЧЛӨГЧИД, сараар



Халдварт өвчнөөр өвчлөгчдийг халдварт өвчний төрлөөр нь авч үзвэл амьсгалын замын цочмог халдварт өвчин 5497 (42.2%), гэдэсний халдварт өвчин 3292 (25.2%), бэлгийн замаар дамжих халдварт өвчин 3800 (29.1%), зоонозын халдварт өвчин 35 (0.3%), бусад халдварт өвчин 413 (3.2%) байна.

ХҮСНЭГТ 4. НИЙСЛЭЛД ГАРСАН ХАЛДВАРТ ӨВЧИН, жил бүрийн эхний 8 сарын байдлаар

Төрөл	Хэмжих нэгж	2022 I-VIII	2023 I-VIII	2024 I-VIII	Өсөлт, бууралт 2024/2023	
					тоо/нэгж	хувь
Халдварт өвчнөөр өвчилсөн хүн, бүгд	бодит тоо 10000 хүнд	174 627 1 149.5	15 698 100.1	13 037 80.2	-2 661 -19.9	-17.0
Үүнээс:						
Вируст хепатит	бодит тоо 10000 хүнд	79 0.5	130 0.8	95 0.6	-35 -0.2	-26.9
Цусан суулга	бодит тоо 10000 хүнд	853 5.6	1 106 7.1	1 411 8.7	305 1.6	27.6
Салхин цэцэг	бодит тоо 10000 хүнд	858 5.7	4 916 31.4	3 990 24.7	-926 -6.7	-18.8
Гахай хавдар	бодит тоо 10000 хүнд	8 0.05	59 0.38	194 1.2	135 0.82	3.3
Сальмонеллэз	бодит тоо 10000 хүнд	126 0.8	151 1.0	327 2.0	176 1	2.2*
Улаан эсэргэнэ	бодит тоо 10000 хүнд	36 0.24	612 3.9	334 2.1	-278 -1.8	-45.4
Хоолны хордлого	бодит тоо 10000 хүнд	13 0.1	81 0.5	248 1.5	167 1	3.1*
Ёлом	бодит тоо 10000 хүнд	14 0.09	48 0.31	87 0.5	39 0.19	81.3
Бруцеллэз	бодит тоо 10000 хүнд	1 0.01	6 0.04	4 0.02	-2 -0.02	-33.3
Гар хөл амны өвчин	бодит тоо 10000 хүнд	668 4.4	2 308 14.7	1 304 8.1	-1 004 -6.6	-43.5
Тэмбүү	бодит тоо 10000 хүнд	1 610 10.6	1 709 10.9	2 091 12.9	382 2	22.4
Гонококкт халдвар	бодит тоо 10000 хүнд	918 6.0	1 008 6.4	1 009 6.2	1 -0.2	0.1
Трихомониаз	бодит тоо 10000 хүнд	791 5.2	706 4.5	684 4.2	-22 -0.3	-3.1
Сүрьеэ	бодит тоо 10000 хүнд	921 6.1	896 6.7	877 5.4	-19 -1.3	-2.1
ДОХ	бодит тоо 10000 хүнд	9 0.06	13 0.08	16 0.10	3 0.02	23.1

Ойлголт, тодорхойлолт:

Амьд төрөлт: Жирэмслэлтийн хугацаанаас хамаарахгүйгээр ердийн төрөлтөөр эсвэл мэс ажилбараар ургийг умайнаас гарган авсны дараа нярай амьсгалж байсан, эсвэл амьдын бусад ямар нэгэн шинж тэмдэг, өөрөөр хэлбэл, зүрхний цохилт, хүйний судасны лугшилт, булчингийн тодорхой хөдөлгөөн илэрч байсан зэргийг (хүй эсвэл эхэсийг салгасан эсэхийг харгалзахгүй) хамруулна.

Нярайн эндэгдлийн түвшин (1000 амьд төрөлтөд ногдох): Тухайн жилд 0-28 хоногтой эндсэн хүүхдийн тоог амьд төрсөн хүүхдийн тоонд харьцуулж тооцно.

Нялхсын эндэгдлийн түвшин (1000 амьд төрөлтөд ногдох): Тухайн хугацаанд 1 хүртэлх насандаа эндсэн хүүхдийн тоог амьд төрсөн хүүхдийн тоонд харьцуулж тооцно.

Тав хүртэлх насны хүүхдийн эндэгдлийн түвшин (1000 амьд төрөлтөд ногдох): Тухайн хугацаанд 5 хүртэлх насандаа эндсэн хүүхдийн тоог амьд төрсөн хүүхдийн тоонд харьцуулж тооцно.

Эхийн эндэгдлийн харьцаа (100000 амьд төрөлтөд ногдох): Тухайн хугацаанд эндсэн эхийн тоог амьд төрсөн хүүхдийн тоонд харьцуулж тооцно.

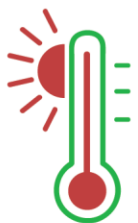
Эндсэн эх: Жирэмсний хугацаанд болон төрөх үедээ эсвэл төрснөөс хойш 42 хоногийн дотор жирэмслэлтийн байрлал, үргэлжилсэн хугацаанаас үл хамааран жирэмслэлт, төрөлт болон түүнийг удирдахтай холбоо бүхий шалтгаанаар эндсэнийг хамруулна.



ЦАГ УУР, АЮУЛТ ҮЗЭГДЭЛ, ОСОЛ (2024 оны 08 дугаар сард)

ᠴᠠᠭ ᠤᠮᠤᠷ᠎ᠠ
ᠠᠶᠤᠯᠤᠲᠤ ᠦᠵᠡᠭᠳᠡᠯᠤ

Агаарын температур °C (Үнэмлэхгүй их/ бага)



29.1°C

Хамгийн дулаан хэм



8.9°C

Хамгийн хүйтэн хэм

Гал түймрийн тоо



2024 I-VIII 1083

2023 I-VIII 1083

Хүний үйл ажиллагаатай
холбоотой осол



1

Үйлдвэрийн осол



34

Усны осол



168

Бусад

Байгаль орчны зөрчил



388

ЦАГ УУР, АГААРЫН ЧАНАР, АЮУЛТ ҮЗЭГДЭЛ, ОСОЛ

Нийслэлийн агаарын дундаж хэм 2024 оны 8 дугаар сард дунджаар 18.4 °C байв. Энэ нь өмнөх оны мөн үеэс 1.4 °C-аар, олон жилийн дундажтай харьцуулбал 1.4 °C-аар дулаан байв. Энэ сарын хамгийн дулаан хэм 29.1°C, хамгийн хүйтэн хэм 8.9°C, хур тунадасны нийлбэр 86.9 миллиметр, салхины үнэмлэхүй их хурд 19 метр секунд хүрсэн байна.

ХҮСНЭГТ 5. АГААРЫН БОХИРДОЛТ, мг/м³, VIII сард¹

Бодисын нэр		Стандарт хэмжээ	Хэмжилтийн тоо	Хамгийн их хэмжээ	Стандарт хэмжээнээс давсан тохиолдлын тоо	Агаарт байсан дундаж хэмжээ
Хүхэрлэг хий	SO ₂	0.050	248	0.045	-	0.006
Азотын давхар исэл	NO ₂	0.050	282	0.372	31	0.037
Тоосжилт	PM ₁₀	0.100	317	0.151	64	0.048
	PM _{2.5}	0.050	238	0.036	5	0.010
Нүүрстөрөгчийн дутуу исэл	CO	10.000	856	2.562	-	0.372
Озон	O ₃	0.100	650	0.133	40	0.044

Өмнөх оны мөн үетэй харьцуулахад 2024 оны 08 дугаар сард Улаанбаатар хотын агаар дахь байхад хүхэрлэг хийн дундаж агууламж 0.006 мг/м³ (20.0%)-иар, азотын давхар ислийн дундаж агууламж 0.037 мг/м³ (94.7%)-иар, PM 2.5 тоосонцрын дундаж агууламж 0.010 мг/м³ (42.8%)-иар тус тус их байхад, нүүрстөрөгчийн дутуу ислийн дундаж агууламж 0.372 (9.9%)-иар бага байна.

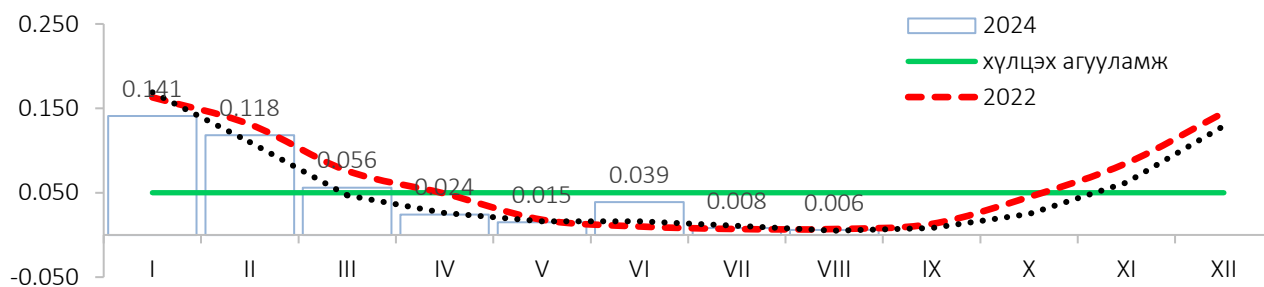
ХҮСНЭГТ 6. УЛААНБААТАР ХОТЫН АГААР ДАХЬ БОХИРДУУЛАХ БОДИСЫН АГУУЛАМЖ АГААРЫН ЧАНАРЫН СТАНДАРТ ХҮЛЦЭХ АГУУЛАМЖААС ДАВСАН ТОХИОЛДЛЫН ТОО, станц, 2024 оны VII сард

Станцын байршил	Хүхэрлэг хий (SO ₂)	Азотын давхар исэл (NO ₂)	Нүүрс төрөгчийн дутуу исэл (CO)	Тоосонцор (PM ₁₀)	Тоосонцор (PM _{2.5})
Нийт	-	31	-	6	40
Мишээл экспо	-	-	-	-	1
Баруун 4 зам	-	31	-	-	-
Тахилт	-	-	-	-	-
13-р хороолол	-	-	-	-	-
Зуун айл	-	-	-	6	-
Цахилгаан станц	-	-	-	-	-
Ургах наран хороолол	-	-	-	-	-
Таван буудал	-	-	-	-	-
Богд хааны ордон музей	-	-	-	-	-
Нисэх	-	-	-	-	16
Толгойт	-	-	-	-	22
Зурагт	-	-	-	-	1
Амгалан	-	-	-	-	-
Баянхошуу	-	-	-	-	-

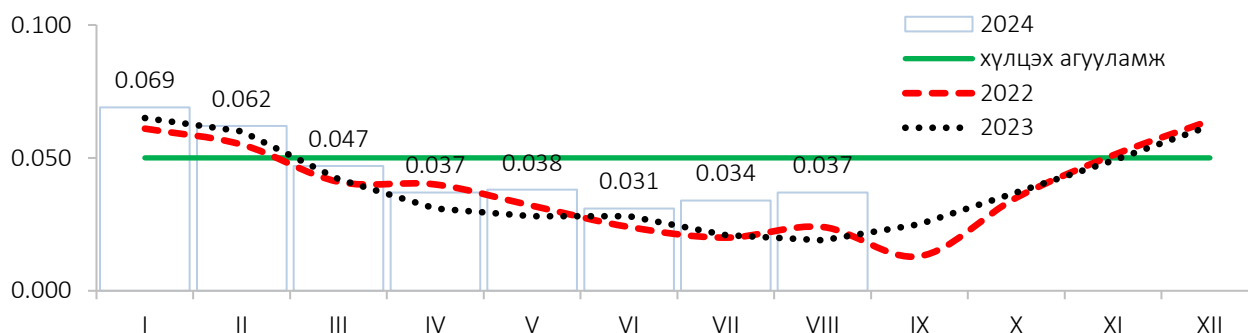
¹ 8 цагийн дундаж

Эх үүсвэр: Цаг уур, орчны шинжилгээний газар

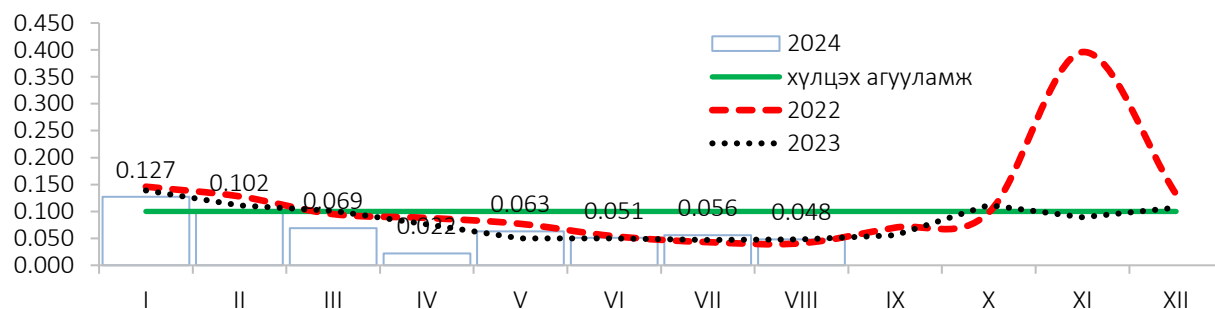
ЗУРАГ 4. УЛААНБААТАР² ХОТЫН АГААР ДАХЬ ХҮХЭРЛЭГ ХИЙН АГУУЛАМЖ, 8 станцын дундаж, мг/м³



ЗУРАГ 5. УЛААНБААТАР ХОТЫН АГААР ДАХЬ АЗОТЫН ДАВХАР ИСЛИЙН АГУУЛАМЖ, 11 станцын дундаж, мг/м³



ЗУРАГ 6. УЛААНБААТАР ХОТЫН АГААР ДАХЬ 10 МИКРОНООС БАГА ХЭМЖЭЭТЭЙ ТООСНЫ АГУУЛАМЖ, 13 станцын дундаж, мг/м³



Туул голын усны бохирдол:

Байгаль орчны хэмжил зүйн төв лабораторийн 2024 оны 08 дугаар сарын 14-15-ны өдөр хийсэн хэмжилтээр Туул голын усны найрлага Туул-Сонгино доод харуул цэгийн Биохимийн хэрэгцээт хүчилтөрөгч 2 дахин, Амоны азот 2.7 дахин, Нитритийн нэгдэл 1.2 дахин, Эрдэс фосфор 1.3 дахин хүлцэх хэмжээнээс давж Туул голын ус бохирдолтой хэвээр байна.

ХҮСНЭГТ 7. НИЙСЛЭЛИЙН ГАДАРГЫН УСНЫ НАЙРЛАГА, мг/м³, VIII сард

Үзүүлэлт	Стандарт хэмжээ	“Туул-Налайх” харуул цэг		“Туул-Сонгино доод” харуул цэг	
		Хэмжээ	Бодисын хэтрэлт	Хэмжээ	Бодисын хэтрэлт
Хүчилтөрөгч	O ₂ ≥6	7.54	Хэвийн	6.28	Хэвийн
Биохимийн хэрэгцээт хүчилтөрөгч	БХХ ₅ ≤3	1.3	Хэвийн	6.13	2.0 дахин
Нитритийн нэгдэл	NO ₂ ≤0.02	0.003	Хэвийн	0.025	1.2 дахин
Амоны азот	NH ₄ ≤0.5	0.25	Хэвийн	1.37	2.7 дахин
Эрдэс фосфор	P ≤0.1	0.006	Хэвийн	0.134	1.3 дахин

² Багануур, Багахангай, Налайх дүүрэгт агаарын бохирдол хэмжих харуул цэг байхгүй. Эх үүсвэр: Байгаль орчны хэмжил зүйн төв лаборатори

ХҮСНЭГТ 8. УЛААНБААТАР ХОТЫН АГААР ДАХЬ БОХИРДУУЛАГЧ БОДИСЫН ХОНОГИЙН ДУНДАЖ АГУУЛАМЖ, мг/м³, VIII сард

Агаарын бохирдлын үзүүлэлт		Мишээл Экспотөв	Баруун дөрвөн зам	Тахилт	13-р хороолол	Зуун айл	Цахилгаан станц	Ургах наран хороолол	Хайлааст	Таван буудал	Богд хааны ордон музей	Нисэх	Зурагт	Амгалан	Баянхошуу
Хүхэрлэг хий SO ₂	Дундаж	0.006	0.003	0.010	0.003	0.011	-	0.004	0.002	-	-	-	-	-	-
	Хамгийн их XXX*-с давсан хувь	0.009	0.011	0.039	0.006	0.045	-	0.04	0.006	-	-	-	-	-	-
	Хэмжилтийн тоо	-	-	-	-	-	-	-	-	-	-	-	-	-	-
Азотын давхар исэл NO ₂	Дундаж	-	0.184	0.019	0.029	0.012	-	-	0.011	0.021	0.024	0.018	0.03	-	-
	Хамгийн их XXX*-с давсан хувь	-	0.372	0.028	0.041	0.025	-	-	0.015	0.039	0.031	0.041	0.040	-	-
	Хэмжилтийн тоо	-	100	-	-	-	-	-	-	-	-	-	-	-	-
Нүүрс төрөгчийн дутуу исэл, CO**	Дундаж	0.438	0.593	0.375	0.461	0.257	-	0.358	0.264	-	0.244	0.323	0.451	-	-
	Хамгийн их XXX*-с давсан хувь	0.827	2.348	1.079	2.562	1.026	-	1.894	0.422	-	0.463	1.291	0.864	-	-
	Хэмжилтийн тоо	-	31	28	31	31	-	-	27	20	27	25	31	-	-
Тоос PM ₁₀	Дундаж	0.037	0.057	0.056	0.054	0.074	-	0.049	0.041	-	0.084	0.023	0.034	-	-
	Хамгийн их XXX*-с давсан хувь	0.056	0.088	0.095	0.083	0.151	-	0.082	0.08	-	0.110	0.042	0.054	-	-
	Хэмжилтийн тоо	-	-	-	-	25	-	-	-	-	17	-	-	-	-
Тоос PM _{2.5}	Дундаж	-	0.012	0.009	0.014	-	-	-	0.011	-	0.004	0.009	0.012	-	0.011
	Хамгийн их XXX*-с давсан хувь	-	0.016	0.015	0.036	-	-	-	0.017	-	0.036	0.013	0.023	-	0.017
	Хэмжилтийн тоо	-	-	-	-	-	-	-	-	-	-	-	-	-	-
Озон O ₃ **	Дундаж	-	31	27	31	-	-	-	31	-	17	31	16	-	23
	Хамгийн их XXX*-с давсан хувь	0.048	-	-	0.016	0.010	-	0.021	-	-	-	0.070	0.059	-	-
	Хэмжилтийн тоо	0.103	-	-	0.045	0.024	-	0.052	-	-	-	0.127	0.109	-	-
	Дундаж	1	-	-	-	-	-	-	-	-	-	17	1	-	-
	Хамгийн их XXX*-с давсан хувь	-	-	-	-	-	-	-	-	-	-	-	-	-	-
	Хэмжилтийн тоо	93	-	-	93	93	-	93	-	-	-	93	93	-	-

* Хүлцэх хэм хэмжээ

** CO, O₃-ийн хэмжилтийг 8 цагийн дунджаар тооцсон

Байгаль орчны зөрчил:

Нийслэлийн хэмжээнд 2024 оны эхний 8 сарын байдлаар жилд байгаль орчныг хамгаалах хууль, тогтоомжийг зөрчсөн 388 зөрчлийг илрүүлжээ. Илрүүлсэн нийт зөрчлийн 57.9 хувийг ан амьтны зөрчил, 16.2 хувийг байгаль орчинд нөлөөлөх байдлын үнэлгээ, 14.2 хувийг ойн зөрчил, 5.4 хувийг усны зөрчил, 3.1 хувийг газрын хэвлий, ашигт малтмал уул уурхай зөрчил, 2.6 хувийг бусад зөрчил, 0.6 хувийг ургамал, хөрсний бохирдлын зөрчил тус тус эзэлж байна. Илрүүлсэн нийт зөрчилд 146.3 сая төгрөгийн торгууль ногдуулсан байна.

ХҮСНЭГТ 9. БАЙГАЛЬ ОРЧНЫ ЗӨРЧИЛ, төрлөөр, 2024 оны эхний 8 сарын жилийн байдлаар

Илрүүлсэн зөрчил, Төрлөөр	2023 I-VIII			2024 I-VIII		
	Үзлэг шалгалт	Илрүүлсэн зөрчил	Торгууль (сая төгрөг)	Үзлэг шалгалт	Илрүүлсэн зөрчил	Торгууль (сая төгрөг)
Бүгд	109	109	207.2	620	388	146.3
Ой	7	7	12.6	78	55	19.8
Ан, амьтан	72	72	106.0	261	225	67.0
Газрын	-	-	-	-	-	-
Ус	12	12	27.9	42	21	17.5
Ургамал, хөрсний бохирдол	1	1	0.2	2	2	0.02
Агаар, химийн хорт бодис	-	-	-	-	-	-
Газрын хэвлий, ашигт малтмал, уул уурхай	10	10	55.7	49	12	5.6
Геодези зураг зүй, кадастр	-	-	-	-	-	-
Байгаль орчинд нөлөөлөх байдлын үнэлгээ	-	-	-	172	63	31.7
Бусад	7	7	4.8	16	10	4.7

Эх үүсвэр: Нийслэлийн байгаль орчны газрын хяналтын хэлтэс

АЮУЛТ ҮЗЭГДЭЛ, ОСОЛ

Нийслэл хотын нутаг дэвсгэрт 2024 оны 8 сарын байдлаар 426 гамшиг бүртгэгдсэн нь өмнөх оны мөн үеэс 12.9 хувиар өссөн байна. Хүний үйл ажиллагаатай холбоотой бусад төрлийн 168 осол, усны осол 34, үйлдвэрийн осол 1, тэсэрч дэлбэрэх бодисын осол 1 бүртгэгджээ. Гамшгийн улмаас 56 хүн амь насаа алдаж, 613 хүнийг аварч, гамшгийн уршгийг арилгах ажилд нийт 20.4 сая төгрөг зарцуулжээ.

ХҮСНЭГТ 10. ГАЛ ТҮЙМРИЙН ТОО, дүүргээр, жил бүрийн эхний 8 сарын байдлаар

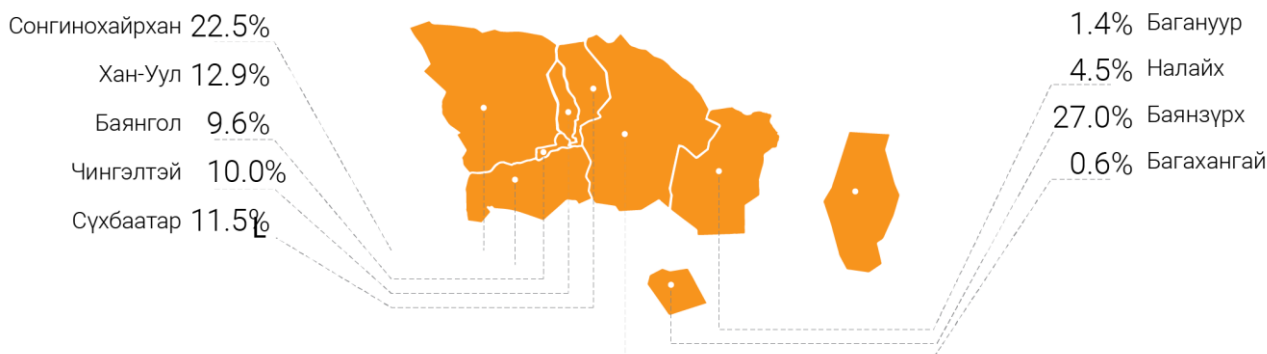
Дүүрэг	2019 I-VIII	2020 I-VIII	2021 I-VIII	2022 I-VIII	2023 I-VIII	2024 I-VIII	2024/2023
							Хувь
Нийслэлийн дүн	1 258	864	617	1 264	1 083	1 083	0.0
Багануур	16	13	11	20	15	15	0.0
Багахангай	5	3	-	4	2	6	300.0
Баянгол	146	101	68	126	117	104	88.1
Баянзүрх	306	194	150	327	249	292	117.3
Налайх	26	23	18	35	36	49	136.1
Сонгинохайрхан	327	231	149	325	273	244	89.4
Сүхбаатар	168	120	81	162	167	125	74.8
Хан-Уул	115	83	67	150	109	140	128.4
Чингэлтэй	149	96	73	115	115	108	93.9

Нийслэл хотод 2024 оны 8 сарын байдлаар жилд ахуйн 1083 гал түймэр гарч өмнөх оны мөн үетэй адил. Гал түймрийн улмаас 25 хүн амь насаа алдаж, 32 хүн түлэгдэж гэмтсэн байна. Худал дуудлагын тоо 17 бүртгэгдсэн нь өмнөх оны мөн үеэс 88.9 хувиар өссөн байна.

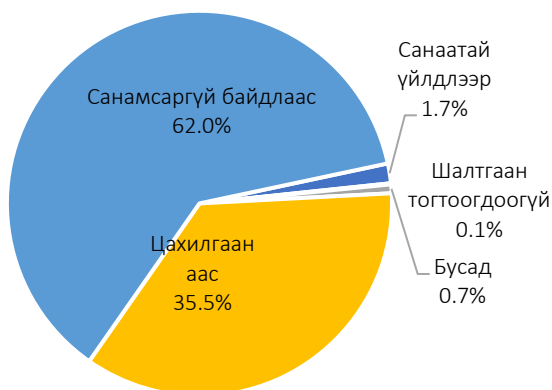
Гал түймрийн аюулаас 2631 хүн, 384 байшин барилга, 148.2 тэрбум төгрөгийн эд хөрөнгийг аварсан байна. Гал түймрийг гарсан шалтгаанаар нь ангилбал цахилгаанаас 385, санамсаргүй

байдлаас 671, санаатай үйлдлээр 18, шалтгаан тогтоогдоогүй 1, бусад шалтгаант 8 гал түймэр гарчээ.

ЗУРАГ 7. ГАЛ ТҮЙМЭР, байршлаар



ЗУРАГ 8. ГАЛ ТҮЙМЭР, шалтгаанаар



Гал түймэрт 600 гэр, орон сууц, 64 барилга байгууламж, тоног төхөөрөмж, 88 машин техник, 137 малын хашаа саравч, бусад 194 объект өртжээ. Гал түймэрт иргэний хувийн өмчийн 787, төрийн өмчийн 209, хувийн аж ахуйн нэгж, байгууллагын өмчийн 87 объект өртөж, нийт 8605.0 сая төгрөгийн хохирол учирсан байна.

Нийслэлийн Онцгой байдлын газраас 2024 оны 08 дугаар сард 203 барилгын зураг төсөл, мөн ашиглалтад хүлээн авч буй 335 барилгад

хяналт тавьж ажиллажээ. Түүнчлэн 3657 объектод үзлэг шалгалт хийж, 12981 галын зөрчил илрүүлж, байгууллага, албан тушаалтан, иргэнд 1096 заавал биелүүлэх албан шаардлага, 1891 мэдэгдэл хүргүүлж, 152.0 сая төгрөгийн торгууль ногдуулсан байна.

Ойлголт, тодорхойлолт

Агаарын бохирдол: Агаар мандалд нэг буюу хэд хэдэн химийн бодис дагнасан буюу хавсарсан байдлаар хүн, амьтан, ургамлын аймгийн амьдрал, ахуйн нөхцөл, үйл ажиллагаанд сөрөг нөлөөлөл үзүүлж, стандартаар тогтоосон хүлцэх хэм хэмжээнээс давсан агаар дахь бохирдуулах бодис тодорхой хугацаагаар байхыг ойлгоно.

Аюулт үзэгдэл: Хүчтэй цасан болон шороон шуурга, ган, зуд, үер, газар хөдлөлт, цөлжилт болох, гал түймэр, хүн, мал, амьтны болон ургамлын гоц халдварт өвчин гарах, хортон мэрэгчид тархах зэргийг ойлгоно.

Гамшиг: Аюулт үзэгдэл, техникийн холбогдолтой осол, алан хядах ажиллагаа, дэлбэрэлтийн улмаас олон хүний эрүүл мэнд, амь нас хохирох, мал, амьтан олноор хорогдох, эд хөрөнгө, хүрээлэн байгаа орчинд улс, орон нутгийн дотоод нөөц боломжоос давсан хохирол учрахыг ойлгоно.

Зөвшөөрөгдөх түвшин: Хүний эрүүл мэндэд сөрөг нөлөө үзүүлэхгүй байх агаар дахь физикийн бохирдуулагчийн зөвшөөрөгдөх түвшинг ойлгоно.

Хүлцэх агууламж: Хүний эрүүл мэндэд сөрөг нөлөө үзүүлэхгүй байх агаар дахь химийн бохирдуулагчийн зөвшөөрөгдөх



ГЭМТ ХЭРЭГ (2024 оны эхний 8 сард)

ᠮᠤᠩᠭᠡᠨ
ᠬᠡᠷᠢᠭᠡᠭ



Нийт бүртгэгдсэн гэмт хэрэг (дүүргээр)

2023-I-VIII | 2024-I-VIII
17876 | **19 586** ↑ 9.6



↓ ↑ Өмнөх оны мөн үетэй харьцуулахад, хувиар

Гэмт хэргийн улмаас



Хохирсон хүн

19 009



Гэмтсэн хүн

4 039



Нас барсан хүн

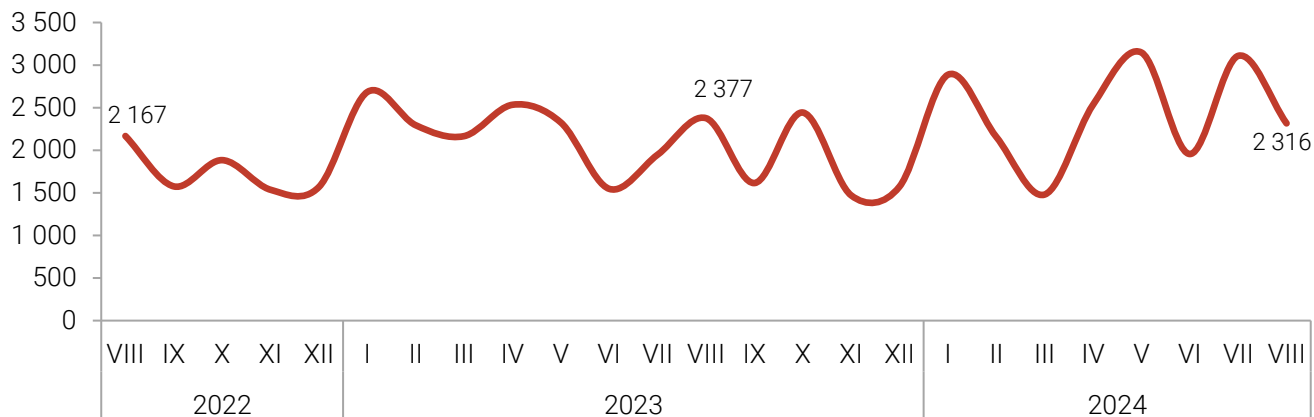
358

ГЭМТ ХЭРЭГ

2024 оны эхний 8 сард 19586 гэмт хэрэг бүртгэгдсэн нь өмнөх оны мөн үеэс 1710 (9.6%) хэргээр өсөж, гэмт хэргийн илрүүлэлт 33.5 хувьтай байгаа нь 13.2 пунктээр буурсан байна.

Гэмт хэргийн улмаас 4039 хүн гэмтэж осолдон, 358 хүн нас барж, төр ард иргэдэд 363.2 тэрбум төгрөгийн хохирол учруулснаас 76.1 тэрбум (20.9%) төгрөгийг нөхөн төлүүлжээ.

ЗУРАГ 9. БҮРТГЭГДСЭН ГЭМТ ХЭРЭГ, эхний 8 сарын байдлаар



Бүртгэгдсэн нийт гэмт хэргийн 33.7 хувийг залилан, 18.6 хувийг хүний эрүүл мэндийн халдашгүй байдлын эсрэг, 21.4 хувийг хулгайн, 2.1 хувийг бусдын хөрөнгө ашиглах, 3.9 хувийг хөдөлгөөний аюулгүй байдал ашиглалтын журмын эсрэг, 1.2 хувийг бусдыг амиа хорлоход хүргэх, 1.9 хувийг дээрмийн, 1.3 хувийг хүчин, 0.4 хувийг хүн амь, 15.4 хувийг бусад гэмт хэрэг тус тус эзэлж байна.

ХҮСНЭГТ 11. БҮРТГЭГДСЭН НИЙТ ГЭМТ ХЭРЭГ, эхний 8 сарын байдлаар

Төрөл	Гэмт хэргийн тоо			Өсөлт, бууралт, 2024/2023	
	2022 I-VIII	2023 I-VIII	2024 I-VIII	Тоо	Хувь
Нийслэлийн дүн	17 745	17 876	19 586	1 710	9.6
Хүний амь	69	78	74	-4	-5.1
Хүчин	226	167	257	90	53.9
Дээрэм	317	289	376	87	30.1
Хулгай	3 647	3 122	4 194	1 072	34.3
Залилан	6 803	7 620	6 601	-1 019	-13.4
Хүний эрүүл мэндийн халдашгүй байдлын эсрэг	4 051	3 634	3 644	10	0.3
Хөдөлгөөний аюулгүй байдал ашиглалтын журам зөрчих	409	396	764	368	93.0
Бусдыг амиа хорлоход хүргэх	163	151	244	93	61.6
Ашиглах	283	315	419	104	33.0
Бусад	1 777	2 104	3 013	909	43.2

2024 оны эхний 8 сард 2300 хүн эрүүлжүүлэгдсэн нь өмнөх оны мөн үеэс 5766 (71.5%) хүнээр буурсан байна.

ХҮСНЭГТ 12. БҮРТГЭГДСЭН НИЙТ ГЭМТ ХЭРЭГ, эхний 8 сарын байдлаар

Дүүрэг	Бүртгэгдсэн нийт гэмт хэрэг			Өсөлт, бууралт 2024/2023	
	2022 I-VIII	2023 I-VIII	2024 I-VIII	Тоо	Хувь
Нийслэлийн дүн	17 745	17 876	19 586	1 710	9.6
Багануур	158	138	202	64	46.4
Багахангай	15	17	16	-1	-5.9
Баянгол	3 417	3 042	3 392	350	11.5
Баянзүрх	4 763	4 232	5 496	1 264	30.0
Налайх	252	248	246	-2	-0.8
Сонгинохайрхан	2 700	2 532	2 536	4	0.2
Сүхбаатар	2 500	3 119	2 715	-404	-13.0
Хан-Уул	1 985	2 569	3 026	457	17.8
Чингэлтэй	1 955	1 979	1 957	-22	1.0

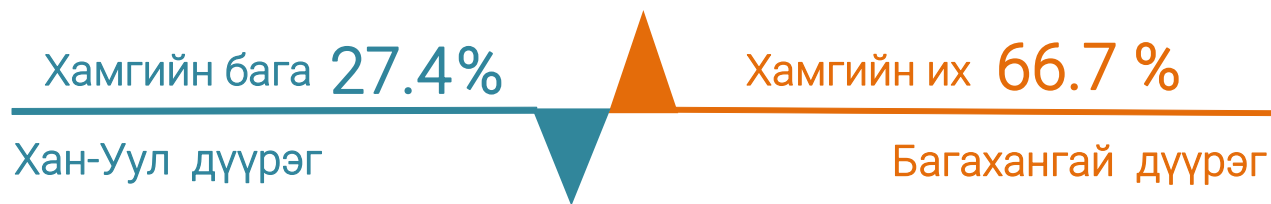
2024 оны эхний 8 сард бүртгэгдсэн нийт гэмт хэргийн 17735 (90.5%) нь хөнгөн хэрэг, 1851 (9.5%) нь хүнд хэрэг байна.³

ХҮСНЭГТ 13. ГЭМТ ХЭРЭГ БҮРТГЭГДЭХ ҮЕД СЭЖИГТНЭЭР ТООЦВОЛ ЗОХИХ ЭТГЭЭД НЬ ТОГТООГДООГҮЙ ХЭРГИЙН ТОО, 2024 оны эхний 8 сард

Дүүрэг	Хэрэг бүртгэлтийн хэргийн тоо	Үүнээс:	Гэмт хэргийн илрүүлэлтийн хувь
		Эрүүгийн хэрэг үүсгэж, яллагдагчаар татсан хэрэг	
Нийслэлийн дүн	18 801	6 290	33.5
Багануур	188	117	62.2
Багахангай	3	2	66.7
Баянгол	3 251	920	28.3
Баянзүрх	5 359	1 697	31.7
Налайх	210	114	54.3
Сонгинохайрхан	2 475	1 018	41.1
Сүхбаатар	2 487	765	30.8
Хан-Уул	2 933	803	27.4
Чингэлтэй	1 895	854	45.1

³ Монгол Улсын Эрүүгийн тухай хууль шинэчлэгдэн батлагдаж, 2017 оны 05 дугаар сарын 11-ний өдрөөс хэрэгжиж эхэлсэнтэй холбоотойгоор гэмт хэргийг хөнгөн, хүнд гэж 2 ангилдаг болсон.

ЗУРАГ 10. ГЭМТ ХЭРГИЙН ИЛРҮҮЛЭЛТ, 2024 оны эхний 8 сард



Гэмт хэрэгт холбогдсон сэжигтэн, яллагдагчийн тоо 2024 оны эхний 8 сарын байдлаар 5792 болж, өмнөх оны мөн үеэс 1854 (24.2%) хүнээр буурсан байна.

Нийт хэрэгт холбогдсон сэжигтэн, яллагдагчийн 1282 (22.1%) нь согтуугаар, 654 (11.3%) нь бүлэглэн үйлдсэн гэмт хэрэг байна. Сэжигтэн, яллагдагчийн 457 (7.9%) нь хүүхэд, 1267 (21.9%) нь эмэгтэйчүүд байна.

ХҮСНЭГТ 14. БҮРТГЭГДСЭН ХУЛГАЙН ГЭМТ ХЭРЭГ, эхний 8 сарын байдлаар

Дүүрэг	Хулгайн гэмт хэргийн тоо, бүгд			Үүнээс:		
				Хувийн өмчийн хулгайн гэмт хэргийн тоо		
	2022 I-VIII	2023 I-VIII	2024 I-VIII	2022 I-VIII	2023 I-VIII	2024 I-VIII
Нийслэлийн дүн	3 647	3 122	4 494	3 134	2 716	3 153
Багануур	29	21	32	25	19	26
Багахангай	3	-	4	3	-	4
Баянгол	609	489	713	498	422	486
Баянзүрх	918	699	1 434	773	559	1 035
Налайх	42	38	43	38	38	31
Сонгинохайрхан	769	621	592	681	572	380
Сүхбаатар	548	567	594	478	489	397
Хан-Уул	418	366	686	371	341	536
Чингэлтэй	311	321	396	267	276	258

Ойлголт, тодорхойлолт:

Гэмт хэрэг: Монгол Улсын Эрүүгийн хуулийн тусгай ангид заасан нийгэмд аюултай гэм буруутай үйлдэл, эс үйлдэхүйг ойлгоно.

16, түүнээс дээш насны 10000 хүнд ногдох бүртгэгдсэн гэмт хэрэг: Тухайн хугацаанд бүртгэгдсэн нийт гэмт хэргийн тоог 16, түүнээс дээш насны хүн амын жилийн дундаж тоонд харьцуулж, 10000- аар үржүүлж тооцно.

Хохирогч: Монгол Улсын “Эрүүгийн хэрэг хянан шийдвэрлэх тухай” хуульд заасны дагуу гэмт хэргийн улмаас амь нас, эрүүл мэнд, бусад эрх, эрх чөлөө, эд хөрөнгийн болон эд хөрөнгийн бус хохирол хүлээсэн хүн, хуулийн этгээдийг ойлгоно.

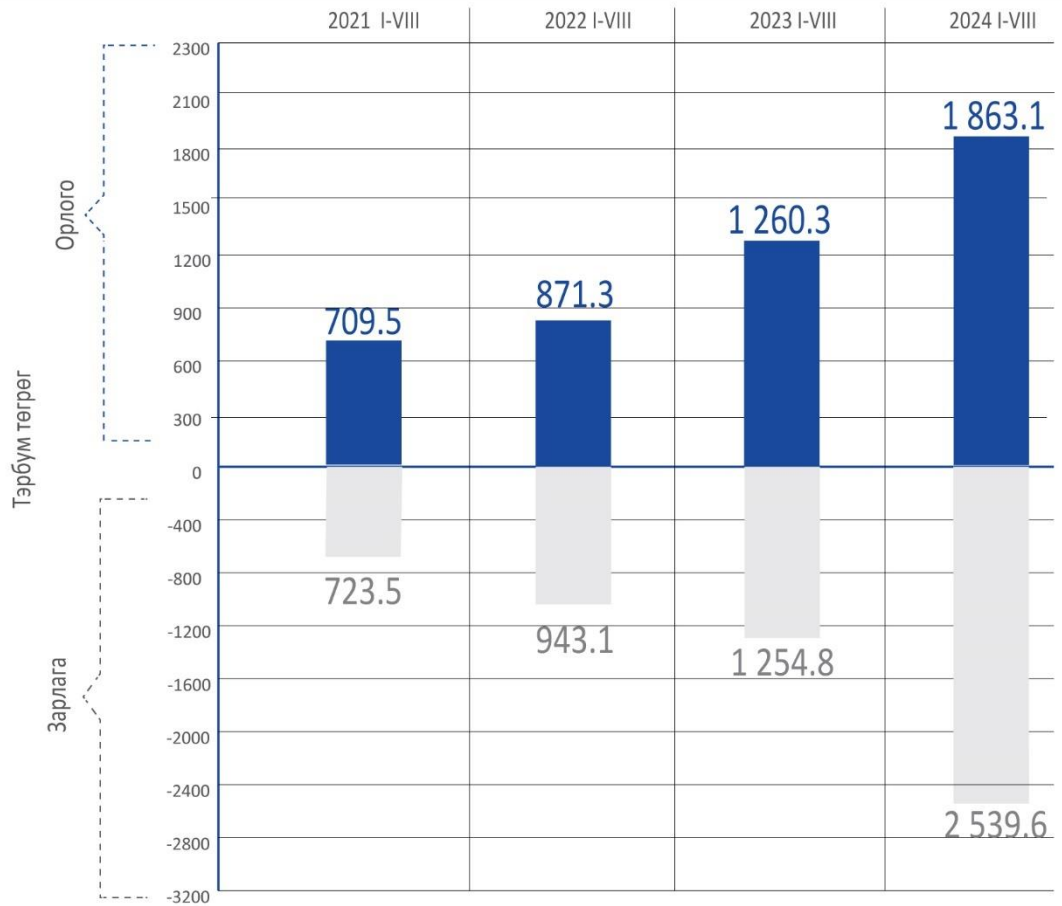
Гэмт хэргийн хохирол: Монгол Улсын Эрүүгийн хуулийн тусгай ангид заасан гэмт хэргийн улмаас хүний амь нас, эрүүл мэнд, эд хөрөнгө, бусад эрх, эрх чөлөө, нийтийн болон үндэсний ашиг сонирхол, аюулгүй байдалд шууд учирсан үр дагаврыг гэмт хэргийн хохиролд тооцно.

Яллагдагч: Монгол Улсын “Эрүүгийн хэрэг хянан шийдвэрлэх тухай” хуульд заасны дагуу эрүүгийн хэрэг үүсгэж яллагдагчаар татах тогтоолтой танилцсан сэжигтнийг ойлгоно.

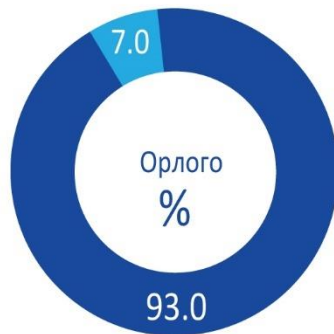


ТӨСӨВ (2024 оны эхний 8 сар)

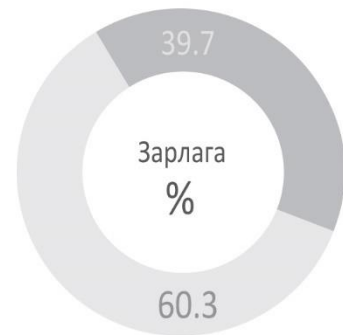
ᠲᠥᠰᠥᠪ



Төсвийн орлого, зарлагын бүтэц



- Татварын орлого
- Татварын бус орлого



- Урсгал зардал
- Хөрөнгийн зардал

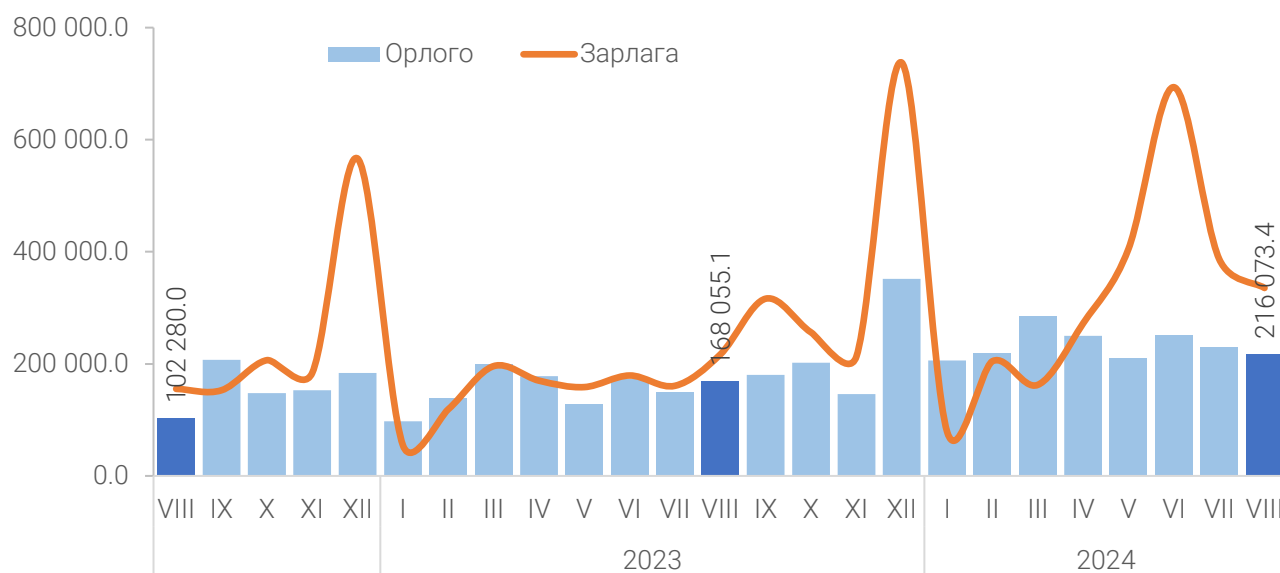
НИЙСЛЭЛИЙН ТӨСӨВ

Нийслэлийн төсвийн нийт орлого 2024 оны эхний 8 сар 1863.1 тэрбум төгрөг болж, төлөвлөснөөс 197.1 (9.6%) тэрбум төгрөгөөр дутуу бүрджээ. Төсвийн нийт орлогын 1733.0 (93.0%) тэрбум төгрөгийг татварын орлого (орлогын албан татвар, хөрөнгийн албан татвар, бусад татвар, төлбөр, хураамж), 130.1 (7.0%) тэрбум төгрөгийг татварын бус орлого тус тус эзэлж байна.

2024 оны эхний 8 сард нийслэлийн татварын орлого 1733.0 тэрбум төгрөг болж, төлөвлөснөөс 166.6 (8.8%) тэрбум төгрөгөөр, татварын бус орлого 130.1 тэрбум төгрөг болж, төлөвлөснөөс 30.5 (19.0%) тэрбум төгрөгөөр тус тус дутуу бүрдсэн байна.

Орлогын албан татвар 61.0 (4.0%) тэрбум төгрөгөөр, хөрөнгийн албан татвар 9.0 (8.1%) тэрбум төгрөгөөр, бусад татвар, төлбөр, хураамж 96.6 (37.9%) тэрбум төгрөгөөр тус тус дутуу бүрджээ.

ЗУРАГ 11. НИЙСЛЭЛИЙН ТӨСВИЙН ОРЛОГО, ЗАРЛАГА, сая төгрөг, сараар



ХҮСНЭГТ 15. НИЙСЛЭЛИЙН ТӨСВИЙН ОРЛОГО, сая төгрөг, 2024 оны I-VIII сард

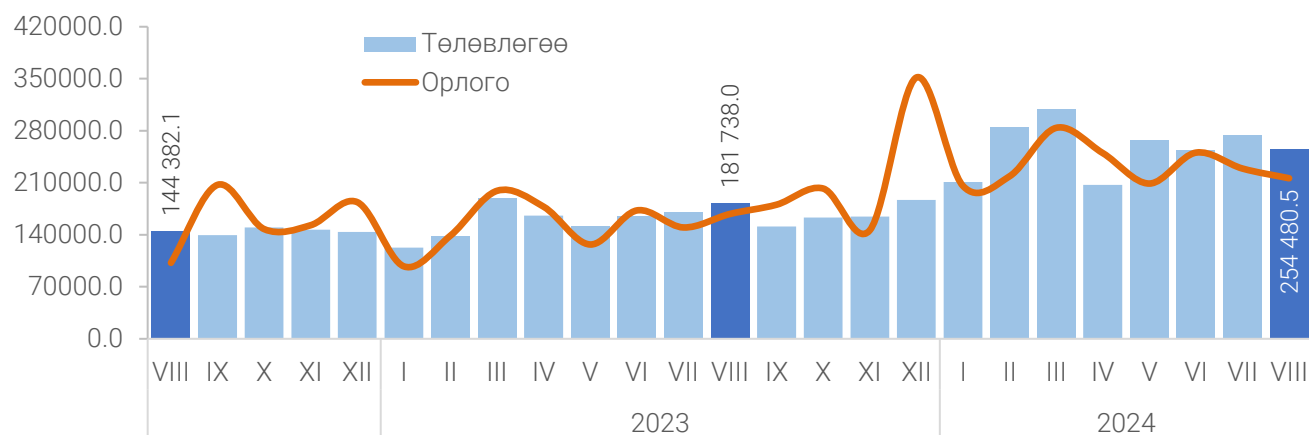
Дүүрэг	Төсвийн орлого			Үүнээс					
				Татварын орлого			Татварын бус орлого		
	Төлөвлөсөн	Гүйцэтгэл	Хувь	Төлөвлөсөн	Гүйцэтгэл	Хувь	Төлөвлөсөн	Гүйцэтгэл	Хувь
Нийслэлийн дүн	2 060 223.7	1 863 051.3	90.4	1 899 648.8	1 732 926.8	91.2	160 574.9	130 124.5	81.0
Багануур	11 771.5	14 582.0	123.9	9 874.0	12 263.7	124.2	1 897.5	2 318.4	122.1
Багахангай	1 146.9	1 751.0	152.7	940.4	1 351.7	143.7	206.5	399.3	193.3
Баянгол	164 743.0	167 872.6	101.9	162 095.9	164 202.5	101.3	2 647.1	3 670.1	138.6
Баянзүрх	207 053.7	188 264.5	90.9	205 431.7	185 354.9	90.2	1 622.0	2 909.6	179.4
Налайх	13 189.4	14 312.9	108.5	11 911.0	12 926.8	108.5	1 278.4	1 386.2	108.4
Сонгинохайрхан	109 478.7	91 931.4	84.0	107 620.3	89 846.5	83.5	1 858.3	2 084.9	112.2
Сүхбаатар	364 509.9	341 033.7	93.6	362 557.6	335 686.4	92.6	1 952.3	5 347.2	273.9
Хан-Уул	321 683.9	286 317.8	89.0	319 151.8	282 589.8	88.5	2 532.1	3 728.0	147.2
Чингэлтэй	149 043.1	141 505.5	94.9	147 046.2	135 726.2	92.3	1 997.0	5 779.2	289.4
Хотын шууд	717 603.6	615 479.9	85.8	573 019.9	512 978.3	89.5	144 583.7	102 501.6	70.9

Хотын шууд татварт цалин, хөдөлмөрийн хөлс, шагнал, урамшуулал болон тэдгээртэй адилтгах хөдөлмөр эрхлэлтийн орлогыг төвлөрүүлдэг байсан бол 2023 оноос эхлэн дүүрэг бүрт орлогыг бүрдүүлдэг болсон.

ХҮСНЭГТ 16. НИЙСЛЭЛИЙН ТӨСВИЙН ОРЛОГО, сая төгрөг, 2024 оны I-VIII сард

Үзүүлэлт	Төлөвлөсөн	Гүйцэтгэл	Хувь
Нийт орлого	2 060 223.7	1 863 051.3	90.4
Татварын орлого	1 899 648.8	1 732 926.8	91.2
Орлогын албан татвар	1 533 805.2	1 472 812.3	96.0
Хувь хүний орлогын албан татвар	1 121 305.2	1 072 333.8	95.6
Цалин хэлс, түүнтэй адилтгах орлогын	840 748.9	730 032.9	86.8
Үйл ажиллагааны орлогын	32 471.9	37 568.1	115.7
Хөрөнгийн орлого	89 529.5	81 886.9	91.5
Хөрөнгө борлуулсны орлогын	59 397.9	65 766.9	110.7
Шууд бус орлого	99 157.0	157 079.0	158.4
Хувь хүний орлогын албан татварын буцаан олголт	(47500.0)	(47 142.7)	-
Аж ахуйн нэгжийн орлогын албан татвар	460 000.0	447 621.2	97.3
Хөрөнгийн албан татвар	111 098.2	102 063.2	91.9
Үл хөдлөх хөрөнгийн албан татвар	68 868.5	61 116.9	88.7
Бууны албан татвар	320.3	197.0	61.5
Авто тээврийн ба өөрөө явагч хэрэгслийн	41 788.4	40 699.6	97.4
Малд ногдуулах албан татвар	121.0	49.7	41.1
Бусад татвар, төлбөр, хураамж	275 745.4	158 051.3	62.0
Бусад нийтлэг төлбөр, хураамж	75 955.0	45 206.1	59.5
Газрын төлбөр	154 915.4	93 513.1	60.4
Байгалийн нөөц ашигласны төлбөр	2 975.1	2 573.6	86.5
Бусад татвар	20 900.0	16 758.5	80.2
Татварын бус орлого	160 574.9	130 124.5	81.0
Нийтлэг татварын бус орлого	159 524.9	130 124.5	81.6
Хувьцааны ногдол ашиг	744.0	654.4	88.0
Төсөвт байгууллагын өөрийн орлого	40 621.7	32 757.4	80.6
Торгуулийн орлого	79 959.1	72 591.4	90.8
Түрээсийн орлого	1 960.0	1 821.2	92.9
Бусад орлого	30 220.9	22 300.2	73.8
Өмч хувьчлал	1 050.0	-	-

ЗУРАГ 12. НИЙСЛЭЛИЙН ТӨСВИЙН ОРЛОГО, сая төгрөг, сараар

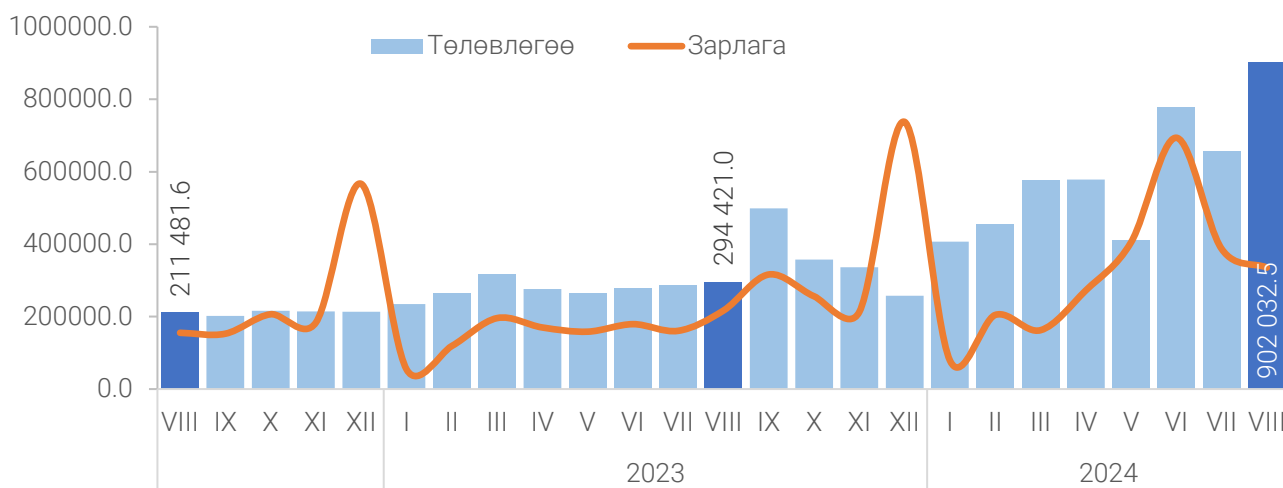


ХҮСНЭГТ 17. НИЙСЛЭЛИЙН ТӨСВИЙН ЗАРЛАГА, сая төгрөг, 2024 оны I-VIII сард

Дүүрэг	Зарлага			
	Төлөвлөгөө	Гүйцэтгэл	Зөрүү	Хувь
Нийслэлийн дүн	4 761 228.0	2 539 643.2	2 221 584.8	53.3
Багануур	22 482.6	17 350.7	5 131.9	77.2
Багахангай	6 783.9	5 592.5	1 191.4	82.4
Баянгол	175 929.0	162 555.9	13 373.1	92.4
Баянзүрх	238 684.3	154 771.0	83 913.3	64.8
Налайх	19 602.4	16 325.3	3 277.1	83.3
Сонгинохайрхан	134 857.4	81 638.4	53 219.0	60.5
Сүхбаатар	440 158.1	321 532.5	118 625.6	73.0
Хан-Уул	367 841.7	273 119.0	94 722.7	74.2
Чингэлтэй	171 353.1	140 752.0	30 601.1	82.1
Хотын шууд	3 183 535.5	1 366 005.9	1 817 529.6	42.9

2024 оны эхний 8 сарын байдлаар нийслэлийн төсвөөс нийслэл, дүүргийн байгууллагуудын төлөвлөсөн үйл ажиллагааны зардлын 2539.6 (53.3%) тэрбум төгрөгийг санхүүжүүлжээ. Өөрөөр хэлбэл нийслэл, дүүргийн байгууллагууд батлагдсан төсвийнхөө 2221.6 (46.7%) тэрбум төгрөгийг зарцуулаагүй байна.

ЗУРАГ 13. НИЙСЛЭЛИЙН ТӨСВИЙН ЗАРЛАГА, сая төгрөг, сараар



Ойлголт, тодорхойлолт:

Татварын орлого: Орлогын албан татвар, нийгмийн даатгалын орлого, хөрөнгийн албан татвар, нэмэгдэл өртгийн албан татвар, онцгой албан татвар, тусгай зориулалтын орлого, гадаад үйл ажиллагааны орлого, бусад татвар, төлбөр, хураамжаас бүрдэнэ.

Татварын бус орлого: Нийтлэг татварын бус орлого, хөрөнгийн орлого, тусламжийн орлого, улсын төсөв орон нутгийн төсөв хоорондын шилжүүлгээс бүрдэнэ.

Төсвийн орлого: Ирээдүйн өв сан, тогтворжуулалтын сан болон тэнцвэржүүлсэн орлогоос бүрдэнэ.

Урсгал зардал: Бараа, ажил, үйлчилгээний зардал, зээлийн үйлчилгээний төлбөр, татаас ба урсгал шилжүүлгээс бүрдэнэ.



ХЭРЭГЛЭЭНИЙ ҮНИЙН ИНДЕКС (2024 оны 8 дугаар сард)

МОНГОЛЫН
УЛАСЫН
СТАТИСТИКА
ТАВИАЛ

Ерөнхий индекс

Хүнсний бараа, согтууруулах
бус ундаа

Согтууруулах ундаа, тамхи,
мансууруулах бодис

Хувцас, бөс бараа, гутал

Орон сууц, ус, цахилгаан,
хийн болон бусад түлш

Гэр ахуйн тавилга, гэр ахуйн бараа

Эм тариа, эмнэлгийн үйлчилгээ

Тээвэр

Холбооны хэрэгсэл,
шуудангийн үйлчилгээ

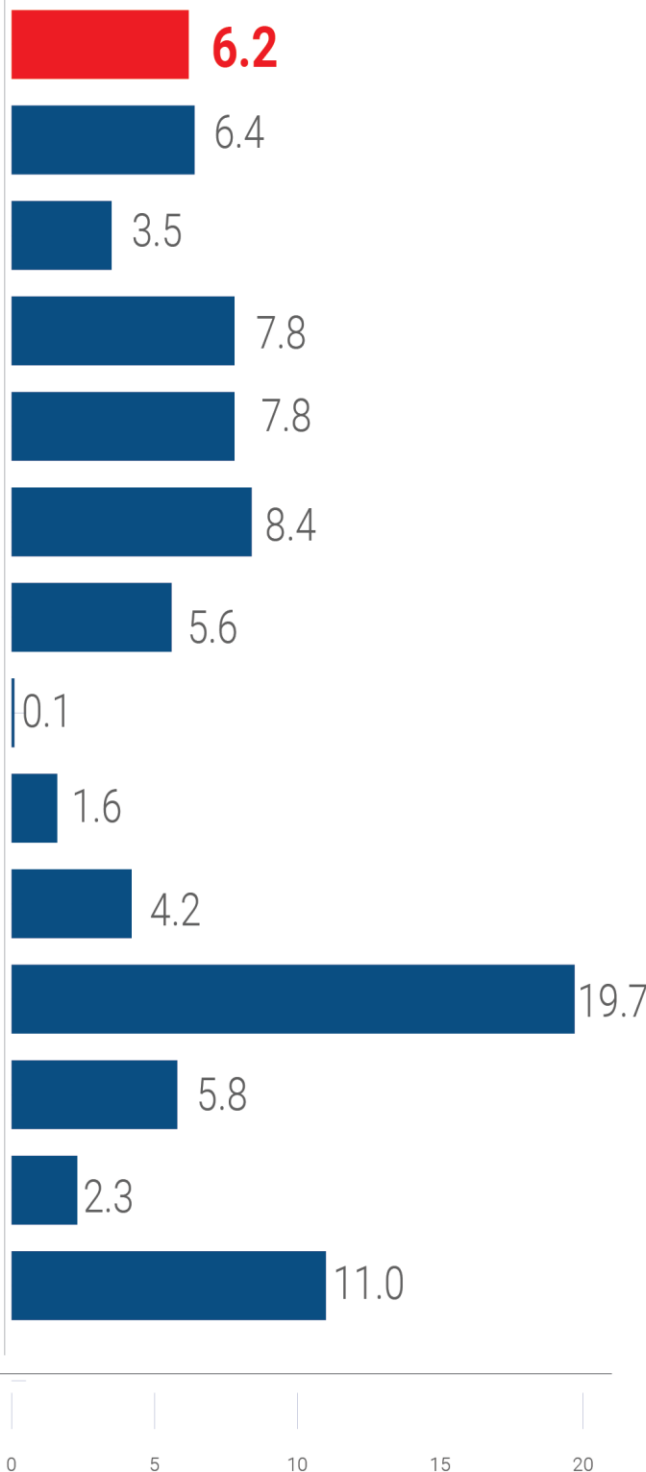
Амралт, чөлөөт цаг,
соёлын бараа, үйлчилгээ

Боловсролын үйлчилгээ

Зочид буудал, нийтийн хоол,
дотуур байрны үйлчилгээ

Даатгал, Санхүүгийн үйлчилгээ

Бусад бараа, үйлчилгээ

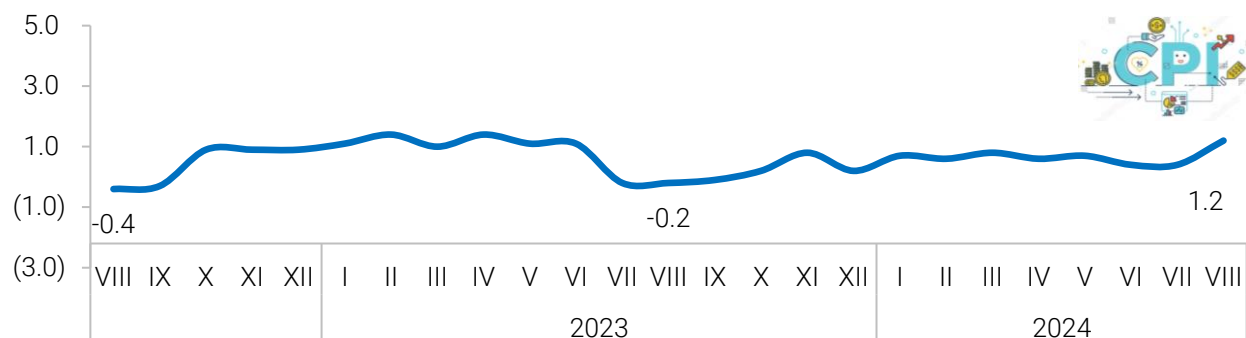


ХЭРЭГЛЭЭНИЙ ҮНЭ

Хэрэглээний бараа, үйлчилгээний үнийн индекс өмнөх оны мөн үеэс 6.2 хувиар өслөө.

2024 оны 08 дугаар сарын хэрэглээний үнийн индекс 2023 оны жилийн эцэстэй харьцуулахад 5.0 хувь өссөн ба өмнөх сартай харьцуулахад 1.2 хувиар өссөн байна.

ЗУРАГ 14. ХЭРЭГЛЭЭНИЙ ҮНИЙН ИНДЕКС



Хэрэглээний үнийн индекс 2024 оны 08 дугаар сарыг өмнөх оны жилийн эцэстэй харьцуулахад 5.0 хувиар өсөхөд хувцас, Хүнсний бараа, согтууруулах бус ундаа бүлгий үнэ 6.9 хувь, хувцас бөс бараа гутал бүлгийн үнэ 4.4 хувь, орон сууц, ус, цахилгаан, хийн болон бусад түлш бүлгийн үнэ 4.4 хувь, гэр ахуйн тавилга, гэр ахуйн бараа бүлгийн үнэ 7.0 хувь, эм тариа, эмнэлгийн үйлчилгээний бүлгийн үнэ 3.8 хувь, амралт, чөлөөт цаг, соёлын бараа, үйлчилгээ бүлгийн үнэ 4.4 хувь, боловсролын үйлчилгээний үнэ 19.7 хувь, бусад бараа үйлчилгээний үнэ 6.5 хувиар өссөн нь тус тус нөлөөлсөн байна.

ХҮСНЭГТ 18. ХЭРЭГЛЭЭНИЙ ҮНИЙН ИНДЕКС, барааны бүлгээр

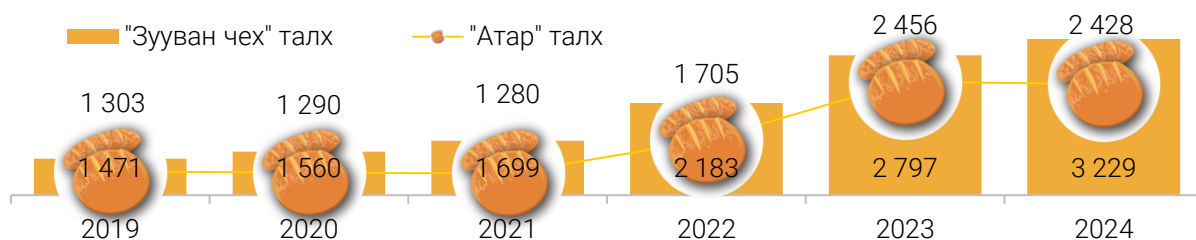
Бараа, үйлчилгээний бүлгийн нэр	2023-VIII 2022-VIII	2024-VIII 2023-VIII	2024-VIII 2023-XII	2024-VIII 2024-VII
Ерөнхий индекс	110.0	106.2	105.0	101.2
Хүнсний бараа, согтууруулах бус ундаа	115.5	106.4	106.9	97.7
Согтууруулах ундаа, тамхи, мансууруулах бодис	105.8	103.5	101.1	100.0
Хувцас, бөс бараа, гутал	109.6	107.8	104.4	102.5
Орон сууц, ус, цахилгаан, хийн болон бусад түлш	105.1	107.8	104.4	100.5
Гэр ахуйн тавилга, гэр ахуйн бараа	108.7	108.4	107.0	102.2
Эм тариа, эмнэлгийн үйлчилгээ	108.4	105.6	103.8	100.9
Тээвэр	99.7	100.1	99.3	100.8
Холбооны хэрэгсэл, шуудангийн үйлчилгээ	102.1	101.6	102.2	99.8
Амралт, чөлөөт цаг, соёлын бараа, үйлчилгээ	107.3	104.2	104.4	102.5
Боловсролын үйлчилгээ	121.2	119.7	119.7	119.7
Зочид буудал, нийтийн хоол, дотуур байрны үйлчилгээ	118.7	105.8	104.3	100.0
Даатгал, Санхүүгийн үйлчилгээ	102.8	102.3	102.3	100.0
Бусад бараа, үйлчилгээ	128.3	111.0	106.5	104.0

2024 оны 08 дугаар сард үнийн ажиглалт хийхээр хэрэглээний сагсанд сонгогдсон 405 төрлийн бараа, үйлчилгээний үнийг өмнөх сартай харьцуулахад 39.5 хувь нь өсөж, 14.1 хувь нь буурч, 46.4 хувь нь тогтвортой байв.

ХҮСНЭГТ 19. УЛААНБААТАР ХОТЫН ХЭРЭГЛЭЭНИЙ ҮНИЙН САРЫН ИНДЕКС, /**эерэг**, **сөрөг**/

Бараа, үйлчилгээний бүлэг	Үнийн өөрчлөлт хувь	Дэд бүлэг, зарим барааны үнийн өөрчлөлт
Хүнсний бараа, согтууруулах бус ундаа	2.3	Энэ бүлгийн үнийн бууралтанд талх, нарийн боовны үнэ 1.8 хувиар, үхрийн махны үнэ 2.7 хувиар, хонь, ямааны махны үнэ 3.6 хувиар, адууны махны үнэ 4.8 хувиар, өндөгний үнэ 2.5 хувиар, навчит болон ишт хүнсний ногооны үнэ 15.3 хувиар, жимст хүнсний ногооны үнэ 2.9 хувиар, бусад хүнсний ногооны үнэ 12.0 хувиар, төмсний үнэ 18.8 хувиар тус тус буурсан нь нөлөөлөв.
Хувцас, бөс бараа, гутал	2.5	Энэ бүлгийн өсөлтөд Хөвөн, бөс барааны үнэ 8.7 хувиар, эрэгтэй бэлэн хувцасны үнэ 2.3 хувиар, хүүхдийн бэлэн хувцасны үнэ 2.4 хувиар, хувцас засвар түрээсийн үнэ 6.3 хувиар, эрэгтэй гуталны үнэ 4.0 хувиар, хүүхдийн гуталны үнэ 4.3 хувиар өссөн нь нөлөөлөв.
Орон сууц, ус цахилгаан хийн болон бусад түлш	0.5	Энэ бүлгийн үнийн өсөлтөд сууц төлбөрлөгчийн төлсөн бодит түрээс 2.9 хувиар өссөн нь нөлөөлөв.
Гэр ахуйн тавилга, гэр ахуйн бараа	2.2	Энэ бүлгийн үнийн өсөлтөд хивс болон шалны бусад дэвсгэрийн үнэ 4.1 хувиар Гал тогооны удаан эдэлгээт цахилгаан барааны үнэ 1.5 хувиар, шилэн сав суулгын үнэ 2.1 хувиар, Гэр ахуйн жижиг багаж хэрэгсэлийн үнэ 5.1 хувиар, цэвэрлэгээ болон засварын барааны үнэ 3.5 хувиар тус тус өссөн нь нөлөөлөв.
Эм, тариа, эмнэлгийн үйлчилгээ	0.9	Энэ бүлгийн үнийн өсөлтөд Эм тарианы үнэ 1.0 хувиар, шүдний эмнэлгийн үйлчилгээний үнэ 4.9 хувиар өссөн нь нөлөөлөв.
Тээвэр	0.8	Энэ бүлгийн үнийн өсөлтөд Агаарын зорчигч мотоцикл үнэ 6.1 хувиар, авто замын зорчигч тээврийн үйлчилгээний үнэ 4.6, агаарын зорчигч тээврийн үйлчилгээний үнэ 12.9 хувиар өссөн нь нөлөөлөв.
Холбооны хэрэгсэл, шуудангийн үйлчилгээ	0.2	Энэ бүлгийн үнийн бууралтад хөдөлгөөнт холбооны багцын үнэ 2.3 хувиар буурсан нь нөлөөлөв.
Амралт, чөлөөт цаг, соёлын бараа, үйлчилгээ	2.5	Энэ бүлгийн үнийн өсөлтөд тоглоомны үнэ 4.6 хувиар, чөлөөт цаг соёлын үйлчилгээний үнэ 5.2 хувиар, бичгийн болон зургийн хэрэгслийн үнэ 6.1 хувиар өссөн нь нөлөөлөв.
Боловсролын үйлчилгээ	19.7	Энэ бүлгийн үнийн өсөлтөд бага боловсролын сургалтын төлбөрийн үнэ 22.4 хувиар, Бүрэн дунд боловсрол 26.0 хувиар, дээд боловсрол 17.7 хувиар, боловсрол олгох бусад үйлчилгээний үнэ 8.1 хувиар тус тус өссөн нь нөлөөлөв.
Бусад бараа үйлчилгээ	4.0	Энэ бүлгийн үнийн өсөлтөд гоо сайхны хэрэгцээнд зориулсан бүтээгдэхүүний үнэ 4.0 хувиар, Үсчин болон гоо сайхны үйлчилгээний үнэ 5.4 хувиар, үнэт эдлэл, төрөл бүрийн цагны үнэ 1.7 хувиар өссөн нь нөлөөлсөн байна.

ЗУРАГ 15. НЭГ ШИРХЭГ ТАЛХНЫ ДУНДАЖ ҮНЭ, жил бүрийн VIII сард, төгрөг



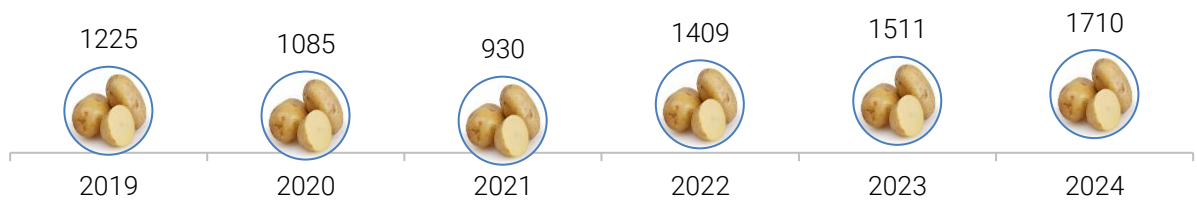
ЗУРАГ 16. НЭГ КИЛОГРАММ САВЛАСАН ГУРИЛЫН ДУНДАЖ ҮНЭ, жил бүрийн VIII сард, төгрөг



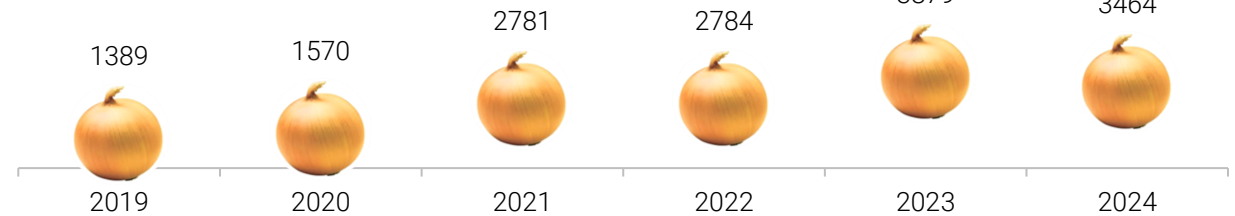
ЗУРАГ 17. НЭГ КИЛОГРАММ ХҮНСНИЙ НОГООНЫ ДУНДАЖ ҮНЭ, жил бүрийн VIII сард, төгрөг



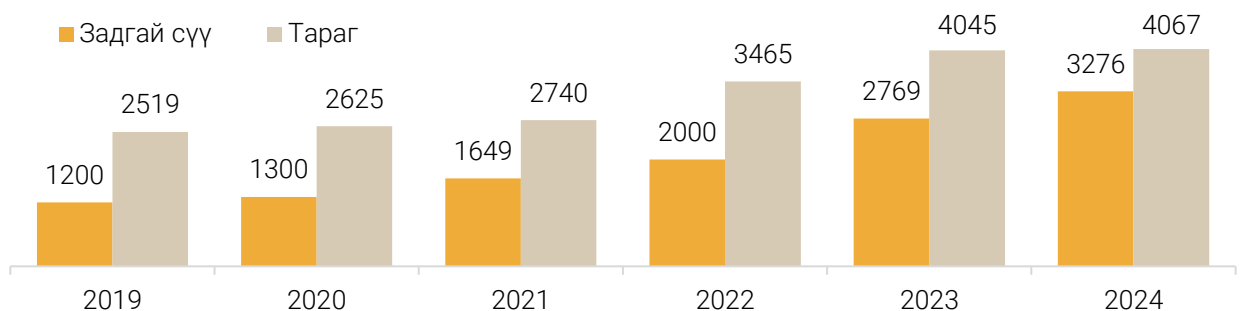
Төмс



Сонгино



ЗУРАГ 18. НЭГ ЛИТР СҮҮ, ТАРАГИЙН ДУНДАЖ ҮНЭ, жил бүрийн VIII сард, төгрөг



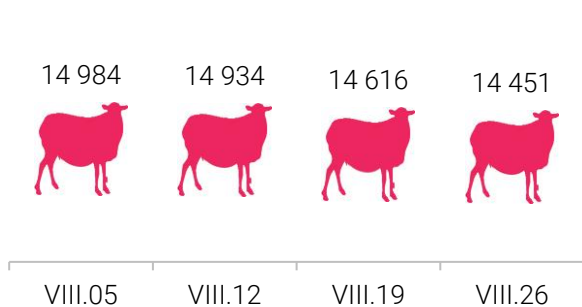
2024 оны 8 дугаар сард хүнсний зах, супермаркет, бөөний төвүүдэд жижиглэн худалдаалагдаж буй үхрийн ястай махны үнэ өмнөх сартай харьцуулахад 4.0 хувиар, хонины ястай махны үнэ 3.9 хувиар тус тус буурсан байна.

ХҮСНЭГТ 20. НЭГ КИЛОГРАММ МАХНЫ ЖИЖИГЛЭН ХУДАЛДАХ ДУНДАЖ ҮНЭ, төгрөг

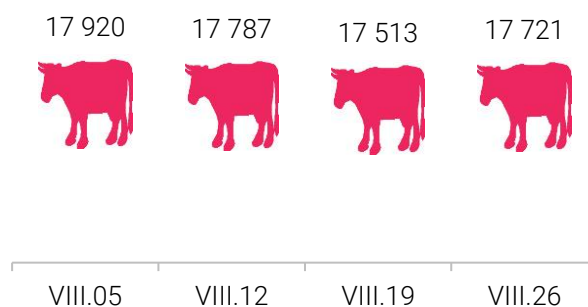
Үхрийн ястай мах												
	I	II	III	IV	V	VI	VII	VIII	IX	X	XI	XII
2016	6 165	6 875	7 105	8 170	8 495	7 930	6 950	6 865	6 120	5 235	5 495	5 580
2017	6 775	7 405	7 785	7 985	8 230	7 905	7 725	7 375	7 250	6 945	6 710	6 505
2018	6 615	7 110	7 740	8 365	8 465	8 735	9 085	8 225	7 780	7 845	8 005	8 305
2019	8 875	8 925	9 390	9 635	10 960	11 700	12 280	11 540	11 375	10 950	10 090	9 755
2020	10 535	11 415	11 665	11 735	11 940	12 640	12 760	11 760	11 235	10 855	11 075	11 210
2021	11 615	12 605	12 670	13 850	13 960	14 770	14 800	13 700	13 420	13 280	13 345	13 495
2022	14 060	14 235	14 260	14 530	15 390	15 390	15 120	14 240	13 730	13 590	13 275	13 395
2023	13 520	14 245	14 955	16 750	18 493	20 100	19 466	16 723	16 277	15 690	15 542	15 846
2024	16 437	17 150	17 624	18 209	18 418	18 159	18 318	17 735				

Хонины ястай мах												
	I	II	III	IV	V	VI	VII	VIII	IX	X	XI	XII
2016	4 625	5 495	5 970	6 935	6 945	6 525	5 780	5 605	4 940	4 250	3 945	4 390
2017	5 650	6 030	6 675	7 080	7 235	6 700	6 575	6 395	6 210	5 760	5 380	5 140
2018	5 240	5 945	6 560	7 290	7 490	7 515	7 535	6 980	6 415	6 440	6 690	6 695
2019	7 170	7 340	7 945	8 710	9 820	10 430	10 045	9 700	9 640	9 095	7 710	7 635
2020	8 705	9 600	9 765	9 835	10 125	10 385	10 650	9 870	9 170	8 715	8 635	8 580
2021	9 040	10 460	10 705	12 320	12 390	12 695	12 440	11 380	10 975	11 005	10 775	10 805
2022	11 485	12 295	12 585	12 620	12 705	12 805	12 360	11 530	11 025	10 270	9 870	9 920
2023	10 440	11 350	12 680	14 065	15 396	16 598	15 766	13 387	12 703	12 010	11 834	12 080
2024	12 926	13 776	13 917	14 632	16 290	16 322	14 917	14 746				

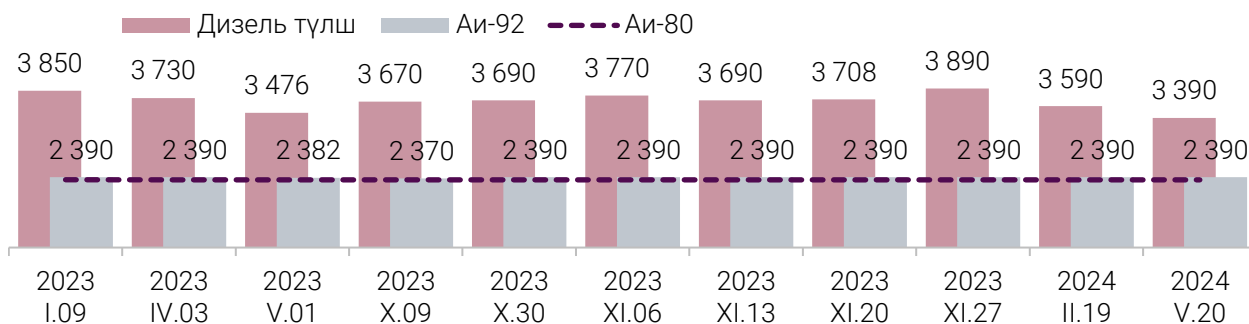
ЗУРАГ 19. НЭГ КГ ХОНИНЫ МАХНЫ ДУНДАЖ ҮНЭ, төгрөг



ЗУРАГ 20. НЭГ КГ ҮХРИЙН МАХНЫ ДУНДАЖ ҮНЭ, төгрөг



ЗУРАГ 21. НЭГ ЛИТР ШАТАХУУНЫ ҮНЭ, өөрчлөлт орсон өдрөөр



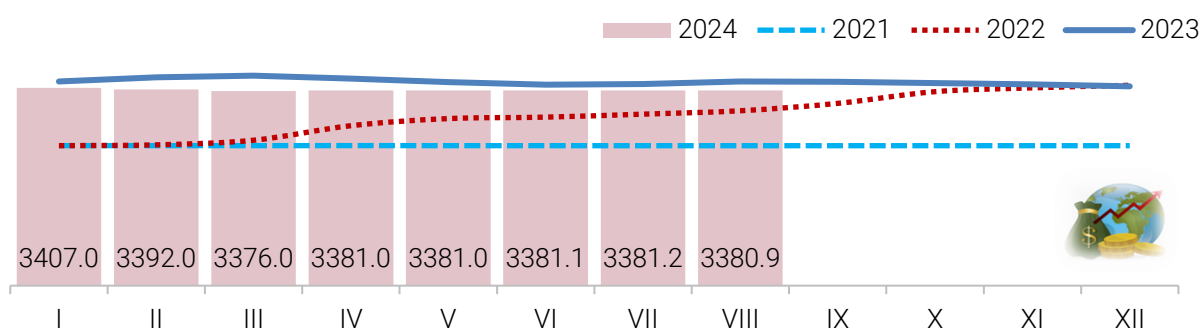
ХҮСНЭГТ 21. ТҮЛШНИЙ ҮНЭ, төгрөг

Байршил	2022.VIII.29			2023.VIII.28			2024.VIII.26		
	Түлшний мод шуудай (6-7 кг)		Сайжруулсан түлш 25 кг Хар мод	Түлшний мод шуудай (6-7 кг)		Сайжруулсан түлш 25 кг Хар мод	Түлшний мод шуудай (6-7 кг)		Сайжруулсан түлш 25 кг
	Хар мод	Нарс мод		Нарс мод	Хар мод		Хар мод	Нарс мод	
Чингэлтэй	5 000	5 000	3 750	6 000	6 500	3 750	7 500	7 000	3 750
Сүхбаатар	7 000	6 000	3 750	6 000	7 000	3 750	7 500	7 000	3 750
Цайз зах	6 500	6 000	3 750	6 000	6 500	3 750	8 500	7 500	3 750
Хангай зах	5 000	5 000	3 750	5 500	6 000	3 750	7 000	7 000	3 750
Дундаж үнэ	5 875	5 500	3 750	5 875	6 500	3 750	7 625	7 125	3 750

ХҮСНЭГТ 22. НЭГ ЛИТР ШАТАХУУНЫ ҮНЭ, төгрөг

ШТС	2023.VIII.28					2024.VIII.26				
	Аи 95	Аи 80	Аи 92	Дизель түлш	Газ	Аи 95	Аи 80	Аи 92	Дизель түлш	Газ
Жаст Ойл	-	-	2 350	3 390	-	-	-	2 390	3 390	-
Петровис	3 710	2 370	2 390	3 490	-	3 910	2 370	2 390	3 390	-
Магнай трейд	3 710	-	2 390	3 490	-	3 910	-	2 390	3 390	-
Сод монгол	3 710	2 315	2 390	3 490	-	3 910	2 315	2 390	3 390	-
Шунхлай	3 710	2 350	2 390	3 490	-	3 910	2 350	2 390	3 390	-
Юнигаз	-	-	-	-	1 790	-	-	-	-	1 790
Дундаж үнэ	3 710	2 345	2 382	3 470	1 790	3 910	2 345	2 390	3 390	1 790

ЗУРАГ 22. АМ.ДОЛЛАРЫН ХАНШИЙН САРЫН ДУНДАЖ ХӨДӨЛГӨӨН, төгрөг⁴



⁴ Мэдээллийн эх сурвалж: Монголбанкны статистикийн мэдээлэл

ХҮСНЭГТ 23 . ХҮНСНИЙ БАРААНЫ ДУНДАЖ ҮНИЙН ЗЭРЭГЦҮҮЛЭЛТ, 2024 оны V -VIII сар

№	Бүтээгдэхүүний нэр		хэмжих нэгж	2024 V.27	2024 VI.03	2024 VI.10	2024 VI.17	2024 VI.24	2024 VII.01	2024 VII.08	2024 VII.22	2024 VII.29	2024 VIII.05	2024 VIII.12	2024 VIII.19	2024 VIII.26	24.VIII.26 24.VIII.19	
1	"Алтан тариа" гурил	дээд	кг	2 826	2 826	2 826	2 826	2 826	2 826	2 826	2 959	2 959	2 959	2 959	2 959	3 007	101.6	
		1-р зэрэг	кг	2 329	2 329	2 329	2 329	2 329	2 329	2 329	2 411	2 411	2 411	2 411	2 411	2 392	99.2	
2	"Алтан тариа" савласан гурил	дээдийн дээд	кг	4 082	4 082	4 082	4 082	4 082	4 082	4 082	4 082	4 082	4 082	4 082	4 082	4 082	100.0	
		дээд	кг	2 998	3 034	3 100	3 084	3 084	3 114	3 114	3 114	3 114	3 114	3 114	3 114	3 116	3 138	100.7
		1-р зэрэг	кг	2 463	2 463	2 478	2 462	2 462	2 462	2 462	2 462	2 478	2 478	2 478	2 486	2 402	2 383	99.2
		2-р зэрэг	кг	1 605	1 605	1 578	1 551	1 551	1 551	1 551	1 551	1 517	1 517	1 517	1 531	1 512	1 495	98.8
3	Сүү	Сүү ХК 1л	литр	4 445	4 453	4 453	4 453	4 453	4 453	4 453	4 453	4 453	4 453	4 453	4 453	4 453	4 453	100.0
		Сүү ХК 0.5л	литр	2 237	2 237	2 237	2 237	2 237	2 237	2 237	2 237	2 237	2 237	2 237	2 237	2 237	2 237	100.0
		Задгай	литр	3 605	3 509	3 437	3 362	3 362	3 276	3 276	3 276	3 276	3 276	3 276	3 276	3 276	3 276	100.0
4	Тараг, Цөцгийтэй		литр	4 067	4 067	4 067	4 067	4 067	4 067	4 067	4 067	4 067	4 067	4 067	4 067	4 067	100.0	
5	Талх	Атар	ширхэг	2 427	2 427	2 427	2 427	2 427	2 427	2 427	2 428	2 428	2 428	2 428	2 428	2 428	2 428	100.0
		Зууван чех	ширхэг	3 145	3 145	3 145	3 145	3 145	3 160	3 160	3 229	3 229	3 229	3 229	3 229	3 229	3 229	100.0
		Хар талх	300 гр	2 431	2 431	2 431	2 431	2 431	2 416	2 416	2 416	2 399	2 399	2 399	2 399	2 399	2 399	100.0
6	Будаа	цагаан	кг	4 798	4 798	4 798	4 798	4 798	4 798	4 798	4 798	4 798	4 798	4 798	4 798	4 798	4 798	100.0
		шар	кг	3 473	3 473	3 473	3 473	3 473	3 473	3 473	3 473	3 473	3 473	3 473	3 473	3 473	3 473	100.0
7	Цөцгийн тос, "Сүү" ХК		200 гр	8 475	8 475	8 475	8 475	8 475	8 475	8 475	8 475	8 475	8 475	8 547	8 960	8 960	100.0	
8	Ургамлын тос, "Янта"		1 литр	6 658	6 569	6 569	6 569	6 569	6 482	6 482	6 478	6 478	6 478	6 478	6 495	6 495	100.0	
9	Ногоон цай, Сtimo		90 гр	3 872	3 872	3 880	3 905	3 905	3 905	3 905	3 905	3 905	3 905	3 905	3 903	3 903	100.0	
10	Элсэн чихэр		кг	5 042	5 042	5 042	5 042	5 042	5 042	5 042	5 042	5 042	5 042	5 042	5 042	5 042	100.0	
11	Хонины мах	ястай	кг	16 694	16 838	16 556	16 008	15 885	15 582	15 582	15 276	14 917	14 984	14 934	14 616	14 451	98.9	
		цул	кг	17 151	17 158	16 887	16 226	16 005	15 847	15 847	15 608	15 528	15 681	15 601	15 182	15 192	100.1	
12	Үхрийн мах	ястай	кг	18 398	18 233	18 065	18 273	18 064	18 485	18 485	18 611	18 318	17 920	17 787	17 513	17 721	101.2	
		цул	кг	20 452	20 452	20 440	20 549	20 239	20 561	20 561	20 717	20 589	20 733	20 434	20 295	20 253	99.8	
13	Адууны мах, ястай		кг	14 362	14 562	13 571	13 790	13 996	13 601	13 601	13 385	13 385	13 550	12 958	12 735	12 181	95.6	
14	Ямааны мах, ястай		кг	10 475	10 475	10 314	10 314	10 080	9 976	9 976	10 323	10 323	10 815	10 492	10 664	10 492	98.4	
15	Төмс, Монгол		кг	2 013	2 021	2 154	2 215	2 364	2 452	2 452	2 668	2 370	2 411	2 155	1 903	1 710	89.9	
16	Лууван, Монгол		кг	3 075	3 051	3 089	3 191	3 161	3 254	3 254	3 796	3 999	3 948	3 947	3 795	3 301	87.0	
17	Байцай, Монгол		кг	2 687	2 690	2 827	3 013	3 312	3 744	3 744	2 711	2 421	2 306	2 198	2 005	1 971	98.3	
18	Хүрэн манжин, Монгол		кг	2 854	2 854	2 854	2 855	3 075	3 211	3 211	3 833	3 905	3 751	3 797	3 545	3 289	92.8	
19	Сонгино, Монгол		кг	4 078	4 599	4 409	4 673	4 953	4 938	4 938	4 924	4 225	3 997	3 783	3 631	3 464	95.4	
20	Алим, Польш		кг	6 426	6 426	6 389	6 426	6 466	6 466	6 466	6 466	6 466	6 466	6 466	6 534	6 618	101.3	
21	Өндөг, Монгол		ширхэг	646	645	653	649	649	639	639	638	635	622	622	622	623	100.2	

ХҮСНЭГТ 24 . ХҮНСНИЙ БАРААНЫ ДУНДАЖ ҮНИЙН ЗЭРЭГЦҮҮЛЭЛТ, 2018-2024 оны VIII сар

№	Бүтээгдэхүүний нэр		ХЭМЖИХ НЭГЖ	2018 VIII	2019 VIII	2020 VIII	2021 VIII	2022 VIII	2023 VIII	2024 VIII.26	2024 2023	2024 2022	2024 2021	2024 2020	2024 2019	2024 2018
1	"Алтан тариа" гурил	дээд	кг	1 315	1 413	1 500	1 584	1 727	2 593	3 007	116.0	174.1	189.9	200.5	212.8	228.7
		1-р зэрэг	кг	1 045	1 090	1 240	1 376	1 440	2 244	2 392	106.6	166.1	173.9	192.9	219.5	228.9
2	"Алтан тариа" савласан гурил	дээдийн дээд	кг	1 670	1 714	2 140	2 236	2 541	3 561	4 082	114.6	160.6	182.5	190.7	238.1	244.4
		дээд	кг	1 350	1 450	1 525	1 619	1 771	2 751	3 138	114.1	177.2	193.8	205.8	216.4	232.4
		1-р зэрэг	кг	1 040	1 142	1 295	1 414	1 510	2 406	2 383	99.0	157.9	168.6	184.0	208.7	229.2
		2-р зэрэг	кг	860	886	935	998	1 093	1 606	1 495	93.1	136.8	149.8	159.9	168.7	173.8
3	Сүү	Сүү ХК 1л	литр	2 590	2 638	2 715	2 841	3 641	4 429	4 453	100.5	122.3	156.7	164.0	168.8	171.9
		Сүү ХК 0.5л	литр	1 115	1 102	1 200	1 325	1 787	2 245	2 237	99.7	125.2	168.9	186.5	203.0	200.7
		Задгай	литр	1 500	1 200	1 300	1 649	2 000	2 769	3 276	118.3	163.8	198.7	252.0	273.0	218.4
4	Тараг, Цөцгийтэй		литр	2 445	2 519	2 625	2 740	3 465	4 045	4 067	100.6	117.4	148.4	155.0	161.5	166.4
5	Талх	Атар	ширхэг	1 160	1 303	1 290	1 280	1 705	2 456	2 428	98.8	142.4	189.7	188.2	186.3	209.3
		Зууван чех	ширхэг	1 325	1 471	1 560	1 699	2 183	2 797	3 229	115.5	147.9	190.1	207.0	219.5	243.7
		Хар талх	300 гр	930	982	1 120	1 224	1 569	1 990	2 399	120.5	152.9	196.0	214.2	244.3	257.9
6	Будаа	цагаан	кг		3 572	3 560	3 724	4 646	4 770	4 798	100.6	103.3	128.9	134.8	134.3	
		шар	кг	1 995	2 049	2 880	2 523	3 117	3 318	3 473	104.7	111.4	137.7	120.6	169.5	174.1
7	Цөцгийн тос, "Сүү" ХК		200 гр	4 200	3 795	3 810	4 696	7 414	7 436	8 960	120.5	120.9	190.8	235.2	236.1	213.3
8	Ургамлын тос, "Янта"		1 литр	3 480	3 540	3 635	4 821	10 053	7 798	6 495	83.3	64.6	134.7	178.7	183.5	186.6
9	Ногоон цай, Сtimo		90 гр	1 520	1 531	1 535	1 566	3 813	3 606	3 903	108.2	102.4	249.2	254.3	254.9	256.8
10	Элсэн чихэр		кг		2 753	2 575	2 800	3 759	3 771	5 042	133.7	134.1	180.1	195.8	183.1	
11	Хонины мах	ястай	кг	6 710	9 736	9 385	11 152	11 088	12 868	14 451	112.3	130.3	129.6	154.0	148.4	215.4
		цул	кг	7 000	9 764	9 520	11 207	11 600	14 194	15 192	107.0	131.0	135.6	159.6	155.6	217.0
12	Үхрийн мах	ястай	кг	7 880	11 308	11 200	13 514	13 884	16 242	17 721	109.1	127.6	131.1	158.2	156.7	224.9
		цул	кг	9 580	14 121	13 105	15 328	15 851	18 814	20 253	107.6	127.8	132.1	154.5	143.4	211.4
13	Адууны мах, ястай		кг	6 125	8 823	8 880	10 241	9 462	11 088	12 181	109.9	128.7	118.9	137.2	138.1	198.9
14	Ямааны мах, ястай		кг	4 900	8 399	8 015	9 000	8 973	9 322	10 492	112.6	116.9	116.6	130.9	124.9	214.1
15	Төмс, Монгол		кг	930	1 225	1 085	930	1 409	1 511	1 710	113.2	121.4	183.9	157.6	139.6	183.9
16	Лууван, Монгол		кг	1 480	2 004	1 760	3 030	2 629	3 072	3 301	107.4	125.5	108.9	187.5	164.7	223.0
17	Байцай, Монгол		кг	1 330	1 977	1 470	1 808	1 805	2 154	1 971	91.5	109.2	109.0	134.1	99.7	148.2
18	Хүрэн манжин, Монгол		кг	1 645	2 768	1 685	2 989	3 368	4 138	3 289	79.5	97.6	110.0	195.2	118.8	199.9
19	Сонгино, Монгол		кг	1 180	1 389	1 570	2 781	2 784	3 879	3 464	89.3	124.4	124.5	220.6	249.4	293.5
20	Алим, Польш		кг	4 280	4 183	4 350	5 810	6 443	6 708	6 618	98.7	102.7	113.9	152.1	158.2	154.6
21	Өндөг, Монгол		ширхэг	275	331	325	332	472	523	623	119.2	132.0	187.7	191.7	188.2	226.6

ХҮСНЭГТ 25. ХҮНСНИЙ БАРААНЫ ҮНИЙН АЖИГЛАЛТ, ХҮНСНИЙ ЗАХ, ХУДАЛДААНЫ ТӨВӨӨР, 2024.VIII.26

№	Бүтээгдэхүүний нэр		хэмжих нэгж	Баянзүрх зах	Сансар Супер-маркет	Хүчит шонхор зах	Бөмбөгөр ХТ	Саруул зах	Барс ХТ	Таван эрдэнэ зах	Хархорин зах	Номин Супер-маркет	М-Март	Оргил Супер-маркет	Е Март	Их наяд ХТ	Дундаж үнэ
1	"Алтан тариа" гурил	дээд	кг	3 000	3 139	3 000	2 520	3 100	3 000	3 000	2 800	2 961	3 060	2 974	3 139	3 500	3 007
		1-р зэрэг	кг	2 500	2 434	2 500	2 120	2 500	2 200	2 300	2 500	2 434	2 537	2 434	2 110	2 600	2 392
2	"Алтан тариа" савласан гурил	дээдийн дээд	кг	4 000	3 990	4 000	4 000	4 100	4 000	4 000	4 000	3 989	4 100	3 990	3 990	5 000	4 082
		дээд	кг	3 200	3 170	3 000	3 000	3 400	3 000	3 000	2 800	3 198	3 250	3 170	3 170	3 500	3 138
		1-р зэрэг	кг	2 700	2 450	2 500	2 400	2 800	2 300	2 300	2 500	2 128	2 170	2 130	2 130	2 600	2 383
		2-р зэрэг	кг	1 800	1 020	1 800	1 700	1 500	1 500	1 500	1 600	1 800	1 488	1 570	1 190	1 020	1 800
3	Сүү	Сүү ХК 1л	литр	4 500	4 500	4 500	4 500	4 300	4 200	4 400	4 400	4 498	4 500	4 500	4 500	4 600	4 453
		Сүү ХК 0.5л	литр	2 200	2 300	2 200	2 200	2 200	2 100	2 200	2 200	2 298	2 300	2 300	2 300	2 300	2 237
		Задгай	литр	3 400		3 000		3 500		3 300	3 000					3 500	3 276
4	Тараг, Цөцгийтэй	литр	4 100	4 100	4 000	4 200	3 800	3 900	4 200	4 000	4 098	4 100	4 100	4 100	4 200	4 067	
5	Талх	Атар	ширхэг	2 500	2 530	2 300	2 400	2 500	2 400	2 500	2 300	2 388	2 370	2 530	2 360	2 500	2 428
		Зууван чех	ширхэг	3 500	3 300	3 000	3 000	3 500	3 100	3 300	3 000	3 218	3 340	3 300	3 250		3 229
		Хар талх	300 гр	2 300	2 420	2 500	2 100	2 400	2 400	2 500	2 300	2 418	2 670	2 310	2 410	2 500	2 399
6	Будаа	цагаан	кг	4 500	5 550	4 200	4 200	5 000	4 000	5 000	4 200	5 478	5 600	5 470			4 798
		шар	кг	3 000		3 000	3 000		3 000	3 500	3 500	4 938	5 000			3 000	3 473
7	Цөцгийн тос, "Сүү" ХК	200 гр	9 200	9 500	9 500	9 000	9 000	8 800	7 500	8 000	9 498	9 500	8 300	9 500	9 500	8 960	
8	Ургамлын тос, "Янта"	1 литр	5 500	6 160	5 000	5 500	10 000	5 500	6 000	6 000	5 898	6 650	6 210	9 580	8 500	6 495	
9	Ногоон цай, Сtimo	90 гр	4 000	4 130	4 000	3 800	3 500	3 800	4 130	4 000	3 738	4 110	3 890	3 610	4 100	3 903	
10	Элсэн чихэр	кг	4 500	6 550	4 500	4 500		4 500	4 500	4 500	6 388	6 790			4 500	5 042	
11	Хонины мах	ястай	кг	12 000	16 000	12 000	12 500	19 800	14 000	14 800	11 500	13 980	14 500	14 800	16 800	17 500	14 451
		цул	кг	12 000	16 000	12 000	14 000	19 800	14 000	14 800	14 000	16 480	15 500	16 500	16 800	17 500	15 192
12	Үхрийн мах	ястай	кг	15 000		13 000	16 500	24 500	17 000	19 800	12 500	17 780	19 800	19 000	18 800	23 000	17 721
		цул	кг	18 000	20 000	16 000	19 000	26 500	20 000	22 800	17 500	18 480	19 800	21 900	20 800	25 000	20 253
13	Адууны мах, ястай	кг	13 000		11 000	12 500		15 000		10 000						12 181	
14	Ямааны мах, ястай	кг	11 000		10 000					10 500						10 492	
15	Төмс, Монгол	кг	1 500	1 250	1 500	2 000	2 500	2 000	1 500	1 500	1 268	2 500	2 100	1 270	2 000	1 710	
16	Лууван, Монгол	кг	3 000	4 380	3 000	3 000	3 500	3 000	3 500	3 000	2 798	3 200	5 000	2 700	3 500	3 301	
17	Байцай, Монгол	кг	2 000	2 000	1 500	2 000	2 500	1 500	2 000	2 000	1 898	1 900	2 490	2 090	2 000	1 971	
18	Хүрэн манжин, Монгол	кг	3 000	3 500	3 000	4 000	4 000	3 500	3 500	3 500	3 488	2 500	3 500	2 280	3 500	3 289	
19	Сонгино, Монгол	кг	3 000	3 500	3 000	3 000	4 000	3 000	3 000	4 000	3 168	3 800	7 000	3 000	3 000	3 464	
20	Алим, Польш	кг	7 000	6 300	6 500	7 000		6 000	6 000	6 000	6 298	6 900	8 500	6 300	7 000	6 618	
21	Өндөг, Монгол	ширхэг	650	640	600	650	580	650	600	620	643	658	570	598	650	623	

Ойлголт, тодорхойлолт:

Хэрэглээний сагс: Үнийн индекс тооцох зорилгоор бүрдүүлсэн дундаж өрхийн хэрэглээг төлөөлөх чадвартай, хүн амын өргөн хэрэглээний бараа, үйлчилгээний нэр төрлийн жагсаалтыг ойлгоно.

Хэрэглээний бараа, үйлчилгээний жин: Өрхийн худалдаж авсан бараа, үйлчилгээний нийт зардалд тухайн бараа, үйлчилгээний зардлын эзлэх хувь.

Хэрэглээний үнийн индекс (ХҮИ): Хэрэглэгчдийн худалдаж авсан бараа, үйлчилгээний нэр төрөл, чанар өөрчлөлтгүй тогтвортой байхад үнэ дунджаар хэрхэн өөрчлөгдөж буйг хэмжих үзүүлэлт бөгөөд нийт өрхөөр тооцсон үнийн өөрчлөлтийг харуулна.

Тооцох аргачлал:

ХҮИ-ийг хэрэглээний сагс, хэрэглээний жин гэсэн хоёр үзүүлэлтийг ашиглан, хувиргасан үнийн Ласпейресийн индексийн томъёогоор тооцно. Үүнд:

$$I_{ct}^L = \sum \left(\frac{P_{it}}{P_{it-1}} \right) \left(\frac{P_{it-1}}{P_{it-2}} \right) \dots \left(\frac{P_{i2}}{P_{i1}} \right) \left(\frac{P_{i1}}{P_{i0}} \right) \frac{P_{i0} Q_{i0}}{\sum P_{i0} Q_{i0}}$$

I_{ct}^L – t тайлант үеийн Ласпейресийн үнийн индекс
 t – Тайлант үе
 0 – суурь үе
 P_t^i – i барааны тайлант үеийн үнэ
 P_0^i – i барааны тайлант үеийн үнэ
 q_0^i – i барааны тайлант үеийн үнэ

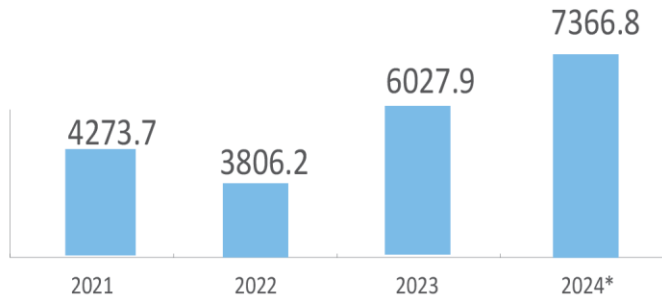
ХҮИ-ийн сагсны төлөөлөх чадварыг нэмэгдүүлэх, үнэн зөв байдлыг хангах үүднээс хэрэглээний сагс, жинг 5 жилд нэг удаа шинэчилдэг. Хэрэглээний бараа, үйлчилгээний сагсыг Улаанбаатар хотод 344 бараа, үйлчилгээ (аймагт 238 бараа, үйлчилгээ)-ээр бүрдүүлж, Өрхийн нийгэм, эдийн засгийн судалгааны 2015 оны үр дүнгээр жинг тооцон, 2015 оны шинэчилсэн суурьтайгаар 2017 оны 4 дүгээр сараас эхлэн тархааж байна. ХҮИ-ийг тооцохдоо бараа, үйлчилгээний геометр дундаж үнийг ашигласан.



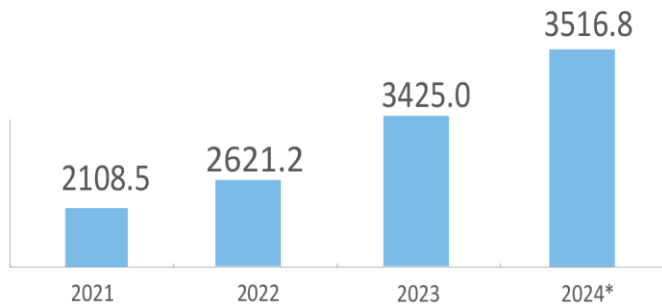
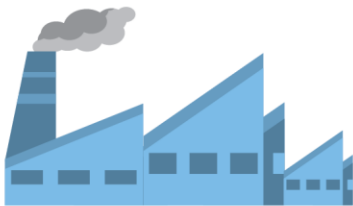
АЖ ҮЙЛДВЭРИЙН БҮТЭЭГДЭХҮҮНИЙ НИЙТ ҮЙЛДВЭРЛЭЛТ, жилийн эхний 8 сарын байдлаар

ᠠᠵᠤ ᠤᠶᠢᠯᠳᠦᠪᠦᠷᠢᠶᠢᠨ ᠪᠦᠲᠡᠭᠦᠳᠡᠬᠦᠭᠦᠨ ᠢᠨᠢᠲᠤ ᠤᠶᠢᠯᠳᠦᠪᠦᠷᠯᠡᠯᠲᠤ

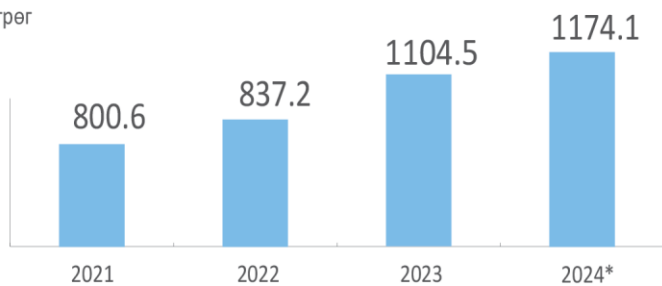
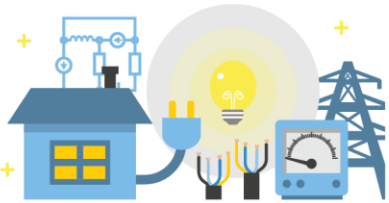
Уул уурхай, олборлолт, тэрбум төгрөг



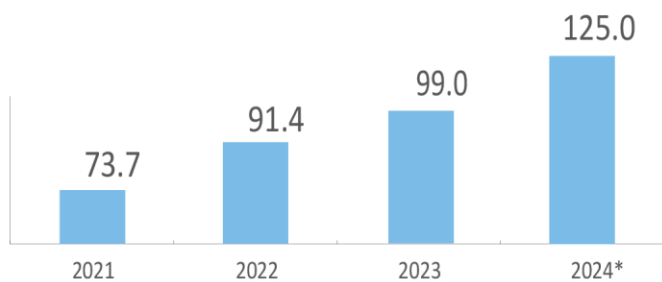
Боловсруулах үйлдвэрлэл, тэрбум төгрөг



Цахилгаан хий, уур, агааржуулалт, тэрбум төгрөг



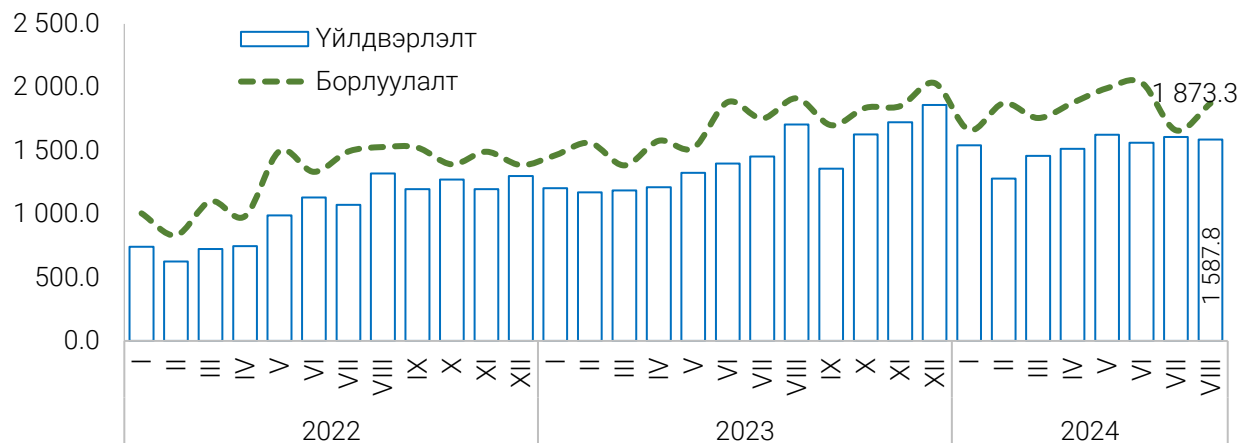
Ус хангамж, сувагжилтын систем, хог хаягдал, зайлуулах болон хүрээлэн буй орчныг дахин сэргээх үйл ажиллагаа, тэрбум төгрөг



АЖ ҮЙЛДВЭР

Нийслэлийн аж үйлдвэрийн салбарын нийт үйлдвэрлэл 2024 оны эхний 8 сарын урьдчилсан гүйцэтгэлээр 12.2 их наяд төгрөг болж, өмнөх оны мөн үеэс 1.5 (14.3%) их наяд төгрөгөөр өслөө. Үүнд: уул уурхайн олборлолт 1.3 (22.2%) их наяд төгрөг, боловсруулах үйлдвэрлэл 91.7 (2.7%) тэрбум төгрөгөөр тус тус өссөн нь голлон нөлөөлжээ.

ЗУРАГ 25. АЖ ҮЙЛДВЭРИЙН ҮЙЛДВЭРЛЭЛТ, БОРЛУУЛАЛТ, тэрбум төгрөгөөр



Уул уурхай, олборлох аж үйлдвэрийн салбарын үйлдвэрлэл 2024 оны эхний 8 сарын урьдчилсан гүйцэтгэлээр 7.4 их наяд төгрөг болж, өмнөх оны мөн үеэс 1.3 (22.2%) их наяд төгрөгөөр өсөхөд чулуун, хүрэн нүүрс олборлолт 1.4 (84.8%) их наяд төгрөгөөр, металлын хүдэр олборлолт 6.2 (0.2%) тэрбум төгрөгөөр, уул уурхайн туслах үйл ажиллагаа 6.7 (20.0%) тэрбум төгрөгөөр тус тус өссөн нь голлон нөлөөлсөн байна.

Боловсруулах аж үйлдвэрийн салбарын үйлдвэрлэл 2024 оны эхний 8 сарын урьдчилсан гүйцэтгэлээр 3.5 их наяд төгрөг болж, өмнөх оны мөн үеэс 91.7 (2.7%) тэрбум төгрөгөөр өсөхөд сүүн бүтээгдэхүүн үйлдвэрлэл 42.8 (15.0%) тэрбум төгрөгөөр, хүнсний бусад бүтээгдэхүүн үйлдвэрлэл 15.6 (5.4%) сая төгрөгөөр, ундаа үйлдвэрлэл 235.9 (37.8%) тэрбум төгрөгөөр, цаас болон цаасан бүтээгдэхүүн үйлдвэрлэл 7.8 (3.8%) тэрбум төгрөгөөр, хэвлэх, дуу бичлэгийг хувилах, дахин үйлдвэрлэх үйл ажиллагаа 6.6 (8.6%) тэрбум төгрөгөөр, химийн бодис болон химийн бүтээгдэхүүн үйлдвэрлэл 68.3 (48.4%) тэрбум төгрөгөөр, үндсэн эмийн бүтээгдэхүүн болон эмийн бэлдмэлийн үйлдвэрлэл 13.7 (27.2%) тэрбум төгрөгөөр, төмөрлөг бус эрдэс бодисоор хийсэн эдлэл үйлдвэрлэл 7.4 (5.2%) тэрбум төгрөгөөр, бусад боловсруулах үйлдвэрлэл 2.4 (14.8%) тэрбум төгрөгөөр тус тус өссөн нь голлох нөлөө үзүүлсэн байна.

Цахилгаан, хий, уур, агааржуулалт 2024 оны эхний 8 сарын урьдчилсан гүйцэтгэлээр 1.2 их наяд төгрөг болж, өмнөх оны мөн үетэй харьцуулахад 69.5 (6.3%) тэрбум төгрөгөөр өссөн байна.

Ус хангамж, сувагжилтын систем, хог хаягдал зайлуулах болон хүрээлэн буй орчныг дахин сэргээх үйл ажиллагаа 2024 оны эхний 8 сарын урьдчилсан гүйцэтгэлээр 125.0 тэрбум төгрөг болж, өмнөх оны мөн үетэй харьцуулахад 26.0 (26.2%) тэрбум төгрөгөөр өсөхөд ус хуримтлуулах, ариутгах, түгээх үйл ажиллагаа 19.0 (27.8%) тэрбум төгрөгөөр хог хаягдлыг цуглуулах, боловсруулах, зайлуулах үйл ажиллагаа 7.5 (25.7%) сая төгрөгөөр өссөн нь голлох нөлөө үзүүлсэн байна.

Нийслэлийн аж үйлдвэрийн салбар 2024 оны 8 дугаар сард урьдчилсан гүйцэтгэлээр 1587.8 тэрбум төгрөгийн бүтээгдэхүүн үйлдвэрлэлт хийснээс уул уурхай, олборлох аж үйлдвэрийн салбар 60.4 хувийг, боловсруулах аж үйлдвэрлэл 31.4 хувийг, цахилгаан, хий, уур, агааржуулалт 7.2 хувийг, ус хангамж, сувагжилтын систем, хог хаягдал зайлуулах болон хүрээлэн буй орчныг дахин сэргээх үйл ажиллагаа 1.0 хувийг тус тус эзэлж байна.

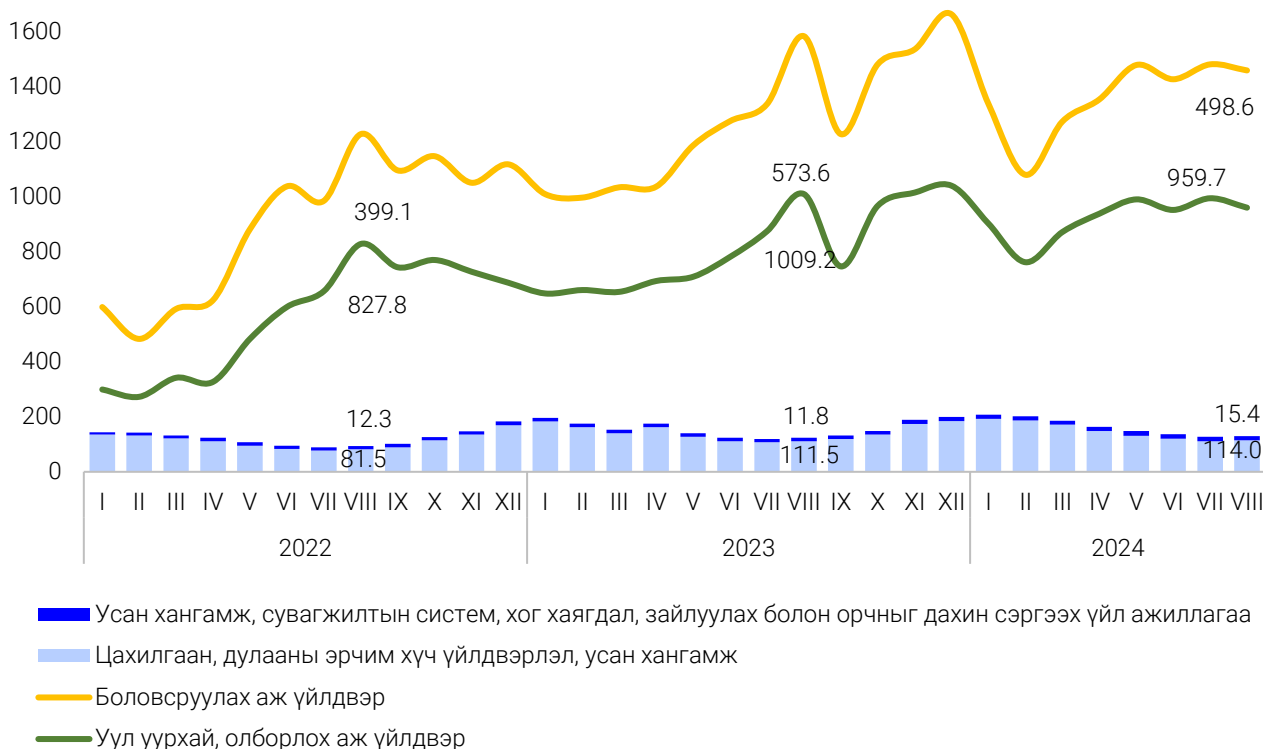
ХҮСНЭГТ 29. АЖ ҮЙЛДВЭРИЙН ГОЛ НЭР ТӨРЛИЙН БҮТЭЭГДЭХҮҮНИЙ ҮЙЛДВЭРЛЭЛ

Бүтээгдэхүүн	Хэмжих нэгж	2022		2023		2024		2024* I-VII 2023 I-VIII
		VIII	I-VIII	VIII	I-VIII	VIII	I-VIII	
Уул уурхай, олборлох аж үйлдвэр								
Чулуун нүүрс	мян.т	140.1	173.4	1 013.4	4 118.8	1 167.2	9 161.7	222.4
Хүрэн нүүрс, бөөгнөрөөгүй	мян.т	277.2	2 905.9	581.1	4 965.3	662.9	5 852.5	117.9
Баяжуулсан нүүрс	мян.т	312.0	1160.4	549.8	4 067.7	607.7	5 290.7	130.1
Газрын тос	мян.барр	454.5	876.7	421.3	3 296.6	350.6	2 818.1	85.5
Цэвэршүүлээгүй алт	кг	1 919.7	10 027.3	1 171.8	7 177.7	863.9	5 459.8	76.1
Хайлуур жонш	мян.т	4.0	14.2	8.0	21.3	1.9	20.7	97.6
Мөнгөний баяжмал	т	351.5	3 198.0	1 692.8	10 182.6	1 057.3	11 878.2	116.7
Боловсруулах үйлдвэр								
Малын мах	т	487.7	6 307.9	1 979.4	16 221.4	2 167.9	13 308.3	82.0
Хиам	т	659.6	5 388.5	825.7	6 021.6	976.4	7 093.1	117.8
Боловсруулсан шингэн сүү	мян.л	3 165.1	31 339.4	3 872.7	35 763.3	4 415.3	37 943.5	106.1
Гурил	мян.т	18.8	96.3	11.7	85.4	8.1	67.8	79.4
Талх	т	3 218.8	22 551.3	3 041.2	23 674.0	2 466.6	18 282.6	77.2
Нарийн боов	т	2 285.6	17 718.1	2 279.5	16 460.2	2 156.2	15 448.4	93.9
Гоймон	т	799.3	4 704.3	607.1	4 765.8	956.1	4 153.8	87.2
Цэвэр спирт	мян.л	877.3	5 659.9	724.4	5 410.4	494.2	5 040.6	93.2
Цагаан архи	мян.л	2 184.2	14 989.3	1 815.4	11 860.8	1 339.7	19 544.7	164.8
Ус, ундаа, жүүс	сая.л	30.4	252.1	44.1	261.1	37.0	292.6	112.0
Янжуур тамхи	мян.блок	.0	1 761.8	451.0	2 181.7	135.3	1 708.1	78.3
Сүлжмэл эдлэл-ноолуур	мян.ш	39.2	321.2	52.8	229.6	36.6	219.5	95.6
Самнасан ноолуур	т	100.5	636.9	160.2	716.6	84.3	453.5	63.3
Угаасан ноолуур	т	333.8	3 160.6	776.6	3 292.7	364.8	1 750.8	53.2
Нүүрсэн шахмал түлш	мян.т	27.9	342.0	43.2	274.0	23.5	268.1	97.8
Цахилгаан, дулааны эрчим хүч үйлдвэрлэл, усан хангамж								
Цахилгаан эрчим хүч	сая.квт.цаг	466.0	4 598.9	498.0	4 783.6	517.3	5 024.3	105.0
Дулааны эрчим хүч	мян.гкал	240.5	6 168.9	235.8	6 414.9	237.7	6 686.2	104.2
Усан хангамж, сувагжилтын систем, хог хаягдал, зайлуулах болон орчныг дахин сэргээх үйл ажиллагаа								
Төвлөрсөн сүлжээгээр цэвэр, бохир ус дамжуулах, түгээх үйлчилгээ (уур, халуун уснаас бусад)	мян.м3	3 718.0	31 737.8	3 834.3	33 163.4	4 169.6	34 589.2	104.3

Аж үйлдвэрийн салбарын борлуулсан бүтээгдэхүүн 2024 оны эхний 8 сарын урьдчилсан гүйцэтгэлээр 14.7 их наяд төгрөг болж өмнөх оны мөн үеэс 1.7 (12.8%) их наяд төгрөгөөр өслөө. Үүнд: уул уурхай, олборлолтын салбарын борлуулалт 1.8 (24.2%) их наяд төгрөгөөр, цахилгаан, хий, уур, агааржуулалт салбарын борлуулалт 70.0 (6.3%) тэрбум төгрөгөөр, ус хангамж, сувагжилтын систем, хог хаягдал зайлуулах болон хүрээлэн буй орчныг дахин сэргээх үйл ажиллагаа салбарын борлуулалт 25.0 (24.6%) тэрбум төгрөгөөр өссөн нөлөөлжээ.

Гадаад зах зээлд 2024 оны эхний 8 сарын урьдчилсан гүйцэтгэлээр 8.2 их наяд төгрөгийн борлуулалт хийсний 7.8 их наяд нь уул уурхайн, олборлох салбарын борлуулалт байна. Уул уурхайн бүтээгдэхүүний гадаад борлуулалтын 24.4 хувийг нүүрс олборлолтын салбар, 9.6 хувийг газрын түүхий тос, байгалийн хий олборлолтын салбар, 66.0 хувийг эзэлж байна.

ЗУРАГ 26. АЖ ҮЙЛДВЭРИЙН НИЙТ ҮЙЛДВЭРЛЭЛ, салбараар, тэрбум төгрөгөөр



Ойлголт, тодорхойлолт:

Аж үйлдвэрийн салбарын борлуулсан бүтээгдэхүүн: Аж ахуйн нэгж, байгууллагын тайлант хугацаанд худалдсан буюу гадагш гүйцэтгэсэн ажил, үйлчилгээний хэмжээ юм.

Аж үйлдвэрийн салбарын нийт үйлдвэрлэл: Аж ахуйн нэгж, байгууллагын тайлант хугацаанд зах зээлд болон өөрийн эцсийн хэрэглээнд зориулж үйлдвэрлэсэн бүтээгдэхүүнээс бүрдэнэ.

Эдийн засгийн үйл ажиллагааны ангилал: НҮБ-аас гишүүн орнууддаа мөрдөхийг зөвлөмж болгосон эдийн засгийн бүх төрлийн үйл ажиллагааны олон улсын стандарт ангилалд нийцүүлэн боловсруулсан үндэсний ангилал юм.

ХҮСНЭГТ 30. АЖ ҮЙЛДВЭРИЙН НИЙТ БҮТЭЭГДЭХҮҮНИЙ ҮЙЛДВЭРЛЭЛТ, оны үнээр

Салбар	Нийт бүтээгдэхүүн			
	2022 I-VIII	2023 I-VIII	2024* I-VIII	2024* I-VIII VIII 2023 I-VIII
	сая төгрөг			
БҮГД	7 355 853.0	10 656 598.6	12 182 616.0	114.3
УУЛ УУРХАЙ, ОЛБОРЛОЛТ	3 806 184.7	6 027 952.3	7 366 782.7	122.2
Чулуун, хүрэн нүүрс олборлолт	318 590.5	1 680 544.8	3 105 166.2	184.8
Газрын түүхий тос, байгалийн хий олборлолт	300 816.0	859 484.6	771 954.7	89.8
Металлын хүдэр олборлолт	3 126 442.7	3 410 081.1	3 416 228.2	100.2
Бусад ашигт малтмал олборлолт	22 770.0	43 960.1	32 770.1	74.5
Уул уурхайн туслах үйл ажиллагаа	37 565.5	33 881.6	40 663.6	120.0
БОЛОВСРУУЛАХ ҮЙЛДВЭРЛЭЛ	2 621 165.8	3 425 060.9	3 516 782.4	102.7
Хүнсний бүтээгдэхүүн, ундаа үйлдвэрлэл	1 364 397.7	1 817 994.2	1 980 987.0	109.0
Мах боловсруулах, консервлох	161 009.6	404 805.4	286 444.5	70.8
Жимс болон төмс, хүнсний ногоо боловсруулалт, хадгалалт	33 220.0	31 587.9	36 920.2	116.9
Сүү сүүн бүтээгдэхүүн үйлдвэрлэл	223 573.9	284 396.0	327 152.3	115.0
Үр тарианы гурилын болон цардуул, цардууллаг бүтээгдэхүүн үйлдвэрлэл	122 850.5	179 002.2	157 829.1	88.2
Хүнсний бусад бүтээгдэхүүн үйлдвэрлэл	232 810.8	290 823.5	306 422.3	105.4
Малын тэжээл үйлдвэрлэл	3 264.4	3 627.8	6 574.9	181.2
Ундаа үйлдвэрлэл	587 668.4	623 751.4	859 643.7	137.8
Тамхи үйлдвэрлэл	36 884.0	43 475.7	39 938.9	91.9
Ээрэх, нэхэх, даавуун материал бэлтгэх үйлдвэрлэл	398 525.4	496 078.3	373 827.7	75.4
Хувцас үйлдвэрлэл	143 276.3	158 756.8	157 303.3	99.1
Арьс, арьсан бүтээгдэхүүн үйлдвэрлэл	13 731.0	23 386.7	24 431.2	104.5
Тавилгаас бусад мод болон модон бүтээгдэхүүн үйлдвэрлэл, сүрэл, дэрсэн эдлэл үйлдвэрлэл	136.3	227.2	436.2	192.0
Цаас болон цаасан бүтээгдэхүүн үйлдвэрлэл	55 804.6	56 601.8	64 436.3	113.8
Хэвлэх, дуу бичлэгийг хувилах, дахин үйлдвэрлэх үйл ажиллагаа	35 190.6	35 263.7	41 834.1	118.6
Кокс болон газрын түүхий тосны боловсруулсан бүтээгдэхүүн үйлдвэрлэл	122 624.6	138 278.8	96 422.6	69.7
Химийн бодис болон химийн бүтээгдэхүүн үйлдвэрлэл	50 781.8	141 160.9	209 468.0	148.4
Үндсэн эмийн бүтээгдэхүүн болон эмийн бэлдмэлийн үйлдвэрлэл	43 975.3	50 418.6	64 108.8	127.2
Резинэн болон хуванцар бүтээгдэхүүн үйлдвэрлэл	66 568.7	77 147.3	77 745.0	100.8
Төмөрлөг бус эрдэс бодисоор хийсэн эдлэл үйлдвэрлэл	142 040.5	142 597.3	149 975.1	105.2
Металл боловсруулах үйлдвэрлэл	0.0	0.0	0.0	0.0
Машин, тоног төхөөрөмжөөс бусад металл бүтээгдэхүүн үйлдвэрлэл	8 026.2	25 972.9	20 742.5	79.9
Компьютер, электроник болон оптик бүтээгдэхүүн үйлдвэрлэл	1 313.3	21.5	.0	.0
Цахилгаан тоног төхөөрөмж үйлдвэрлэл	857.0	2 892.6	3 324.7	114.9
Тээврийн хэрэгслийн бусад тоног төхөөрөмж үйлдвэрлэл	2 670.2	3 841.6	4 451.6	115.9
Тавилга үйлдвэрлэл	11 458.3	11 777.1	11 933.3	101.3
Бусад боловсруулах үйлдвэрлэл	16 840.9	15 911.8	18 273.6	114.8
Машин, тоног төхөөрөмжийг угсрах, суурилуулах, холбогдох засвар, үйлчилгээ	106 063.3	183 256.0	177 142.5	96.7
ЦАХИЛГААН, ХИЙ, УУР, АГААРЖУУЛАЛТ	837 154.8	1 104 553.0	1 174 072.2	106.3
Цахилгаан, хий, уур, агааржуулалт	837 154.8	1 104 553.0	1 174 072.2	106.3
УС ХАНГАМЖ; СУВАГЖИЛТЫН СИСТЕМ, ХОГ ХАЯГДАЛ ЗАЙЛУУЛАХ БОЛОН ХҮРЭЭЛЭН БҮЙ ОРЧНЫГ ДАХИН СЭРГЭЭХ ҮЙЛ АЖИЛЛАГАА	91 347.7	99 032.5	124 978.6	126.2
Ус хуримтлуулах, ариутгах, түгээх үйл ажиллагаа	65 947.4	68 222.8	87 202.6	127.8
Хог хаягдлыг цуглуулах, боловсруулах, зайлуулах; дахин ашиглах	23 942.7	29 255.5	36 780.0	125.7
Хүрээлэн буй орчны бохирдлыг ариутгах, цэвэрлэх, бусад хог хаягдлын менежментийн үйлчилгээ	1 457.6	1 554.2	996.1	64.1

ХҮСНЭГТ 31. АЖ ҮЙЛДВЭРИЙН НИЙТ БҮТЭЭГДЭХҮҮНИЙ БОРЛУУЛАЛТ, оны үнээр

Салбар	Аж үйлдвэрийн борлуулалт				
	2022 I-VIII	2023 I-VIII	2024* I-VIII	2024* I-VII 2023 I-VIII	Экспорт хувиар
	сая төгрөг				
БҮГД	9 778 303.9	13 060 668.3	14 736 809.5	112.8	55.9
УУЛ УУРХАЙ, ОЛБОРЛОЛТ	5 612 731.8	7 539 296.8	9 364 916.8	124.2	83.7
Чулуун, хүрэн нүүрс олборлолт	352 727.1	1 447 191.9	2 499 672.9	172.7	76.4
Газрын түүхий тос, байгалийн хий олборлолт	333245.8	826 691.5	752 179.2	91.0	100.0
Металлын хүдэр олборлолт	4 868 054.0	5 183 665.1	6 039 662.8	116.5	85.6
Бусад ашигт малтмал олборлолт	21 139.4	47 866.7	32 738.2	68.4	24.8
Уул уурхайн туслах үйл ажиллагаа	37 565.5	33 881.6	40 663.6	120.0	
БОЛОВСРУУЛАХ ҮЙЛДВЭРЛЭЛ	3 236 492.9	4 315 055.1	4 070 603.8	94.3	9.7
Хүнсний бүтээгдэхүүний үйлдвэрлэл	1 909 035.1	2 747 696.5	2 526 904.4	92.0	3.5
Мах боловсруулах, консервлох	189 686.8	467 983.4	329 440.9	70.4	25.6
Жимс болон төмс, хүнсний ногоо боловсруулалт, хадгалалт	35 821.3	43 438.4	46 814.3	107.8	
Сүүн бүтээгдэхүүн үйлдвэрлэл	278 965.7	346 027.2	385 706.0	111.5	
Үр тарианы гурилын болон цардуул, цардууллаг бүтээгдэхүүн үйлдвэрлэл	138 668.1	202 793.8	172 048.3	84.8	
Хүнсний бусад бүтээгдэхүүн үйлдвэрлэл	278 640.3	350 408.6	393 469.1	112.3	
Малын тэжээл үйлдвэрлэл	3 264.4	3 627.8	6 631.6	182.8	
Ундаа үйлдвэрлэл	983 988.4	1 333 417.3	1 192 794.3	89.5	0.4
Тамхи үйлдвэрлэл	43 609.1	39 028.7	34 049.6	87.2	0.0
Ээрэх, нэхэх, даавуун материал бэлтгэх үйлдвэрлэл	422 964.5	465 923.6	366 015.9	78.6	69.6
Хувцас үйлдвэрлэл	140 007.3	162 580.0	170 216.3	104.7	24.5
Арьс, арьсан бүтээгдэхүүн үйлдвэрлэл	13 013.8	20 337.5	27 584.4	135.6	
Тавилгаас бусад мод болон модон бүтээгдэхүүн үйлдвэрлэл, сүрэл, дэрсэн эдлэл үйлдвэрлэл	152.0	271.8	530.0	195.0	
Цаас болон цаасан бүтээгдэхүүн үйлдвэрлэл	55 446.2	68 561.1	75 057.9	109.5	
Хэвлэх, дуу бичлэгийг хувилах, дахин үйлдвэрлэх үйл ажиллагаа	39 721.0	47 324.0	50 102.1	105.9	
Кокс болон газрын түүхий тосны боловсруулсан бүтээгдэхүүн үйлдвэрлэл	39 542.7	38 542.6	39 253.7	101.8	
Химийн бодис болон химийн бүтээгдэхүүн үйлдвэрлэл	76 373.1	147 763.8	210 422.5	142.4	
Үндсэн эмийн бүтээгдэхүүн болон эмийн бэлдмэлийн үйлдвэрлэл	78 919.6	70 830.4	74 868.3	105.7	
Резинэн болон хуванцар бүтээгдэхүүн үйлдвэрлэл	76 938.2	77 408.8	80 638.1	104.2	
Төмөрлөг бус эрдэс бодисоор хийсэн эдлэл үйлдвэрлэл	156 132.9	157 308.6	163 718.8	104.1	
Металл боловсруулах үйлдвэрлэл	0.0	0.0	0.0	0.0	
Машин, тоног төхөөрөмжөөс бусад металл бүтээгдэхүүн үйлдвэрлэл	8 254.3	24 559.4	23 882.1	97.2	
Компьютер, электроник болон оптик бүтээгдэхүүн үйлдвэрлэл	156.8	21.5	.0	0.0	
Цахилгаан тоног төхөөрөмж үйлдвэрлэл	1 013.0	2 903.3	3 184.8	109.7	
Тээврийн хэрэгслийн бусад тоног төхөөрөмж үйлдвэрлэл	2 670.2	3 841.6	4 451.6	115.9	
Тавилга үйлдвэрлэл	16 091.2	13 768.6	14 247.7	103.5	
Бусад боловсруулах үйлдвэрлэл	17 404.4	16 964.4	18 856.8	111.2	1.1
Машин, тоног төхөөрөмжийг угсрах, суурилуулах, холбогдох засвар, үйлчилгээ	139 047.7	209 418.7	186 618.7	89.1	
ЦАХИЛГААН, ХИЙ, УУР, АГААРЖУУЛАЛТ	837 268.0	1 104 553.0	1 174 489.9	106.3	
Цахилгаан, хий, уур, агааржуулалт	837 268.0	1 104 553.0	1 174 489.9	106.3	
УС ХАНГАМЖ, СУВАГЖИЛТЫН СИСТЕМ, ХОГ ХАЯГДАЛ ЗАЙЛУУЛАХ БОЛОН ХҮРЭЭЛЭН БУЙ ОРЧНЫГ ДАХИН СЭРГЭЭХ ҮЙЛ АЖИЛЛАГАА	91 811.1	101 763.4	126 799.1	124.6	
Ус хуримтлуулах, ариутгах, түгээх үйл ажиллагаа	66 390.7	68 222.8	87 202.6	127.8	
Хог хаягдлыг цуглуулах, боловсруулах, зайлуулах, дахин ашиглах	23 599.3	31 852.7	38 618.4	121.2	
Хүрээлэн буй орчны бохирдлыг ариутгах, цэвэрлэх, бусад хог хаягдлын менежментийн үйлчилгээ	1 821.2	1 687.9	978.1	57.9	



ХОТ НИЙТИЙН АЖ АХУЙ (2024 оны эхний 8 сард)

Усны нийлэмж

Цэвэр усны борлуулалт (сая метр³)



ААНБ

7.5 7.7



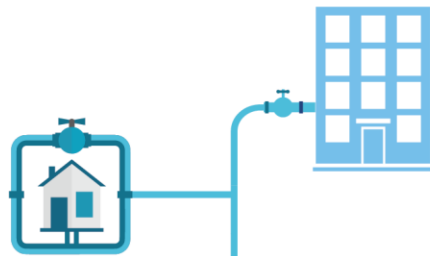
Хүн ам

25.6 27.0

■ 2023 I-VII ■ 2024 I-VII

Хүн амд түгээсэн цэвэр ус

Төвлөрсөн шугам 2.6 (сая метр³)



Тээврээр 1.7 (мянган метр³)

Ус түгээх байр (мянган метр³)

186.0

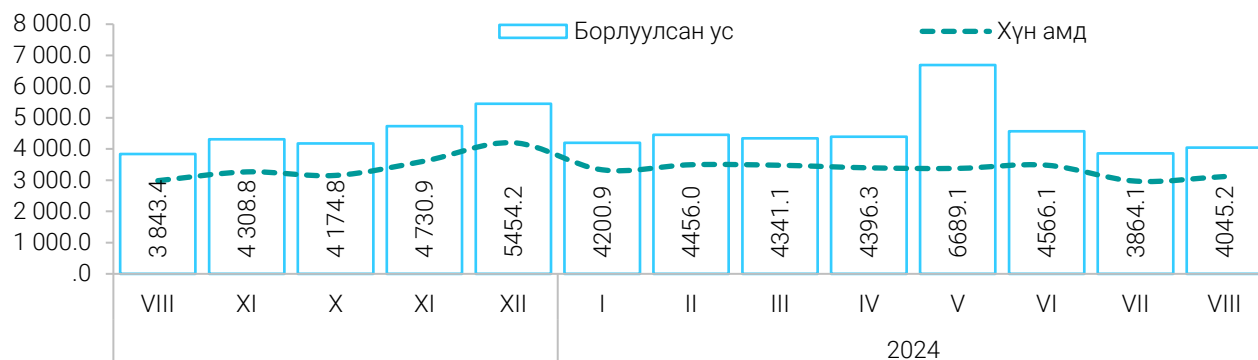
ХОТЫН НИЙТИЙН АЖ АХУЙ

2024 оны 8 сард нийслэлийн хүн амд 27.0 сая.м³ (77.8%), аж ахуйн нэгж, байгууллагад 7.7 сая.м³ (22.2%) цэвэр усыг борлуулжээ. Борлуулсан усны нийт хэмжээ өмнөх оны мөн үеэс 4.7 хувиар өссөн байна.

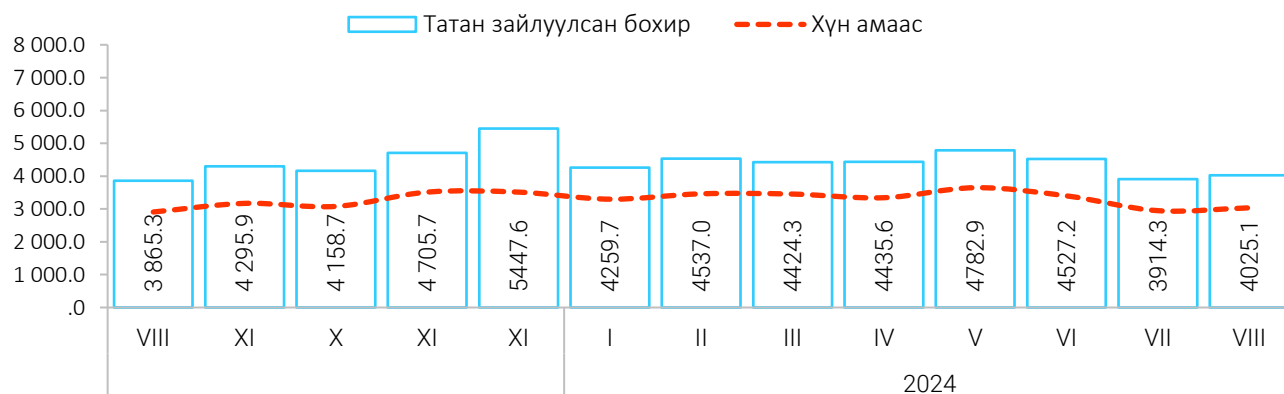
ХҮСНЭГТ 32. УС СУВАГ АШИГЛАЛТЫН ҮЙЛЧИЛГЭЭ, жил бүрийн 8 дугаар сарын байдлаар

Үзүүлэлт	Хэмжих нэгж	2021 I-VIII	2022 I-VIII	2023 I-VIII	2024 I-VIII	<u>2024 I-VIII</u> 2023 I-VIII
Шахсан ус	мянган м ³	37 198.3	37 976.60	38 841.4	41 987.6	108.1
Борлуулсан ус	мянган м ³	27 516.2	37 747.80	33 151.7	34 716.8	104.7
Хүн амд	мянган м ³	21 757.7	30 520.90	25 625.9	27 016.0	105.4
Аж ахуйн нэгж, байгууллага	мянган м ³	5 758.5	7 226.90	7 525.8	7 700.8	102.3
Татан зайлуулсан бохир	мянган м ³	27 800.8	38 108.30	33 442.8	34909.0	104.4
Хүн амаас	мянган м ³	21 245.8	30 005.30	25 227	26 595.1	105.4
Аж ахуйн нэгж, байгууллага	мянган м ³	6 555.0	8 103.00	8 215.9	8 314.0	101.2
Ус борлуулалтын орлого	сая төгрөг	21 256.6	39 953.90	37 126.4	47 323.9	127.5
Хүн амаас	сая төгрөг	12 064.6	22 639.00	19 243.4	24 363.6	126.6
Аж ахуйн нэгж, байгууллага	сая төгрөг	9 192.0	20 962.00	17 882.9	22 960.3	128.4
Сувагжуулалтын орлого	сая төгрөг	16 950.9	30 622.80	29 497.3	37 485.8	127.1
Хүн амаас	сая төгрөг	7 545.3	13 950.50	12 508	16 021.6	128.1
Аж ахуйн нэгж, байгууллага	сая төгрөг	9 405.6	16 672.30	16 989.2	21 464.2	126.3

ЗУРАГ 27. БОРЛУУЛСАН УС, мян.м³

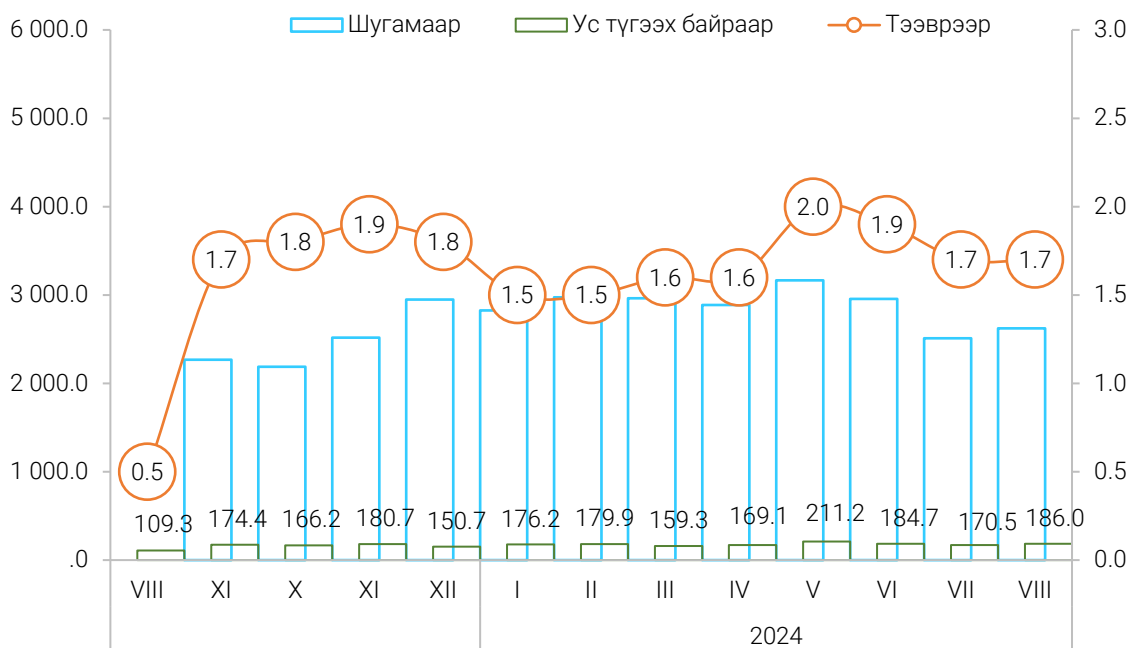


ЗУРАГ 28. ТАТАН ЗАЙЛУУЛСАН БОХИР, сараар, мян.м³



Цэвэрлэх байгууламжаар 1.0 сая.м³ бохирьг цэвэрлэж аж ахуйн нэгж, байгууллага, өрхийн 3.0 сая.м³ бохир шингэнийг татан зайлуулсан байна.

ЗУРАГ 29. ХҮН АМД БОРЛУУЛСАН УСНЫ ХЭМЖЭЭ, түгээлтийн төрлөөр, мян.м³



Ойлголт, тодорхойлолт:

Шахсан ус: Ус хангамжийн эх үүсвэрээс хотын ус хангамжийн төвлөрсөн сүлжээнд нийлүүлсэн усыг хэлнэ.

Борлуулсан ус: Хотын ус хангамжийн төвлөрсөн системээс хэрэглэгчийн тоолуураар болон ус түгээх байраар дамжуулан борлуулсан усыг хэлнэ.

Татан зайлуулсан бохир: Ус ариутгах татуургын шугамаар дамжуулан бохир ус цэвэрлэх байгууламжид хүлээн авсан бохир усыг хамруулна.

Сувагжуулалтын орлого: Хэрэглэгчийн тоолуураар болон бохир зөөврийн авто машинаар дамжуулан ариутгах татуургын системд хүлээн авч татан зайлуулсан үйлчилгээний орлогыг хамааруулна.

Танилцуулга хянасан:

Ц.Заяхүү

Э.Зоригбат

Танилцуулгыг бэлтгэсэн

Б.Баянжаргал		Эрүүл мэнд
П.Тогтохбаяр		Гэмт хэрэг
Б.Цогбаясгалан		Нийслэлийн төсөв
З.Сайнзаяа		Цаг уур, агаарын чанар, аюулт үзэгдэл, осол,
Ө.Нямжаргал		Аж үйлдвэр
Б.Элбэгдорж		Хэрэглээний үнэ
З.Халиун		Мал аж ахуй
З.Сайнзаяа		Хотын нийтийн аж ахуй

НИЙСЛЭЛИЙН СТАТИСТИКИЙН ГАЗАР

