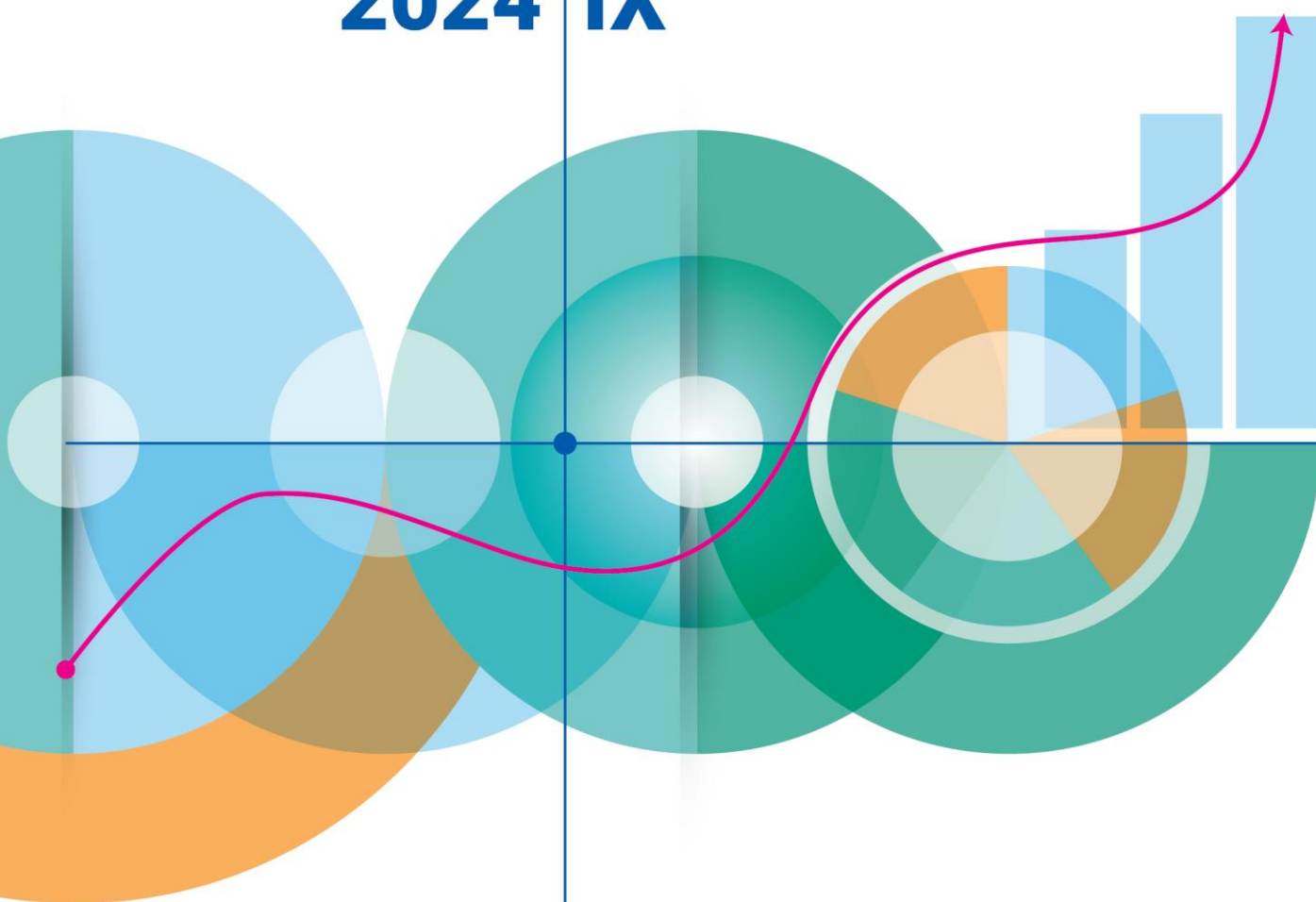




НИЙСЛЭЛИЙН
СТАТИСТИКИЙН
ГАЗАР

НИЙСЛЭЛИЙН НИЙГЭМ, ЭДИЙН ЗАСГИЙН БАЙДАЛ

2024 IX












www.ubstat.mn



Улаанбаатар хот
2024 он

АГУУЛГА

	ЭДИЙН ЗАСАГ, НИЙГМИЙН ҮНДСЭН ҮЗҮҮЛЭЛТ, 2019-2023 ОН	1
	ЭДИЙН ЗАСАГ, НИЙГМИЙН ҮНДСЭН ҮЗҮҮЛЭЛТ, ДҮҮРГЭЭР	2
	ЭРҮҮЛ МЭНД	4
	ЦАГ УУР, АГААРЫН ЧАНАР, АЮУЛТ ҮЗЭГДЭЛ, ОСОЛ	9
	ГЭМТ ХЭРЭГ	15
	ТӨСӨВ	19
	ХЭРЭГЛЭЭНИЙ ҮНЭ	23
	АЖ ҮЙЛДВЭР	36
	ХОТЫН НИЙТИЙН АЖ АХУЙ	41

ХҮСНЭГТ 1. НИЙСЛЭЛИЙН ЭДИЙН ЗАСАГ, НИЙГМИЙН ҮНДСЭН ҮЗҮҮЛЭЛТ, жил бүрийн эхний эхний 9 сарын байдлаар

Үзүүлэлтүүд		Хэмжих нэгж	2020	2021	2022	2023	2024
Шинээр төрсөн хүүхэд		хүн	29 910 ^{↓2.8}	27 849 ^{↓6.9}	25 894 ^{↓7.0}	25 986 ^{↑0.4}	23 539 ^{↓9.4}
Халдварт өвчнөөр өвчлөгчид		хүн	12 481 ^{↓30.9}	190 653 ^{↑15.3**}	176 959 ^{↓7.2}	16 707 ^{↓90.5}	14 629 ^{↓12.4}
Бүртгэгдсэн гэмт хэрэг		тоо	12 350 ^{↓29.7}	11 132 ^{↓9.9}	19 321 ^{↑73.6}	15 499 ^{↓0.5}	22 941 ^{↑17.7}
Хэрэглээний үнийн индекс, (сарын өөрчлөлт)		хувь	-0.3 ^{↓0.3}	0.4 ^{↑0.7}	-0.3 ^{↓0.7}	-0.1 ^{↓0.2}	0.1 ^{↑0.2}
Гадаад валютын нэрлэсэн ханш (сарын дундаж)	Доллар (АНУ)	төгрөг	2 854 ^{↑6.9}	2 849 ^{↓0.2}	3 257 ^{↑14.3}	3 466 ^{↑6.4}	3 381 ^{↓2.5}
	Юань (БНХАУ)	төгрөг	419 ^{↑11.7}	441 ^{↑5.2}	463 ^{↑5.0}	474 ^{↑2.3}	473 ^{↓1.0}
	Рубль (ОХУ)	төгрөг	38 ^{↓7.3}	39 ^{↑2.6}	54 ^{↑38.4}	35 ^{↓54.2}	38 ^{↑5.6}
Нийслэлийн төсвийн орлого		тэрбум төгрөг	609.6 ^{↑17.1}	820.8 ^{↑34.6}	1 078.5 ^{↑31.4}	1 440.9 ^{↑33.6}	2 020.1 ^{↑40.2}
Нийслэлийн төсвийн зарлага		тэрбум төгрөг	890.3 ^{↑0.9}	846.6 ^{↓4.9}	1 096.0 ^{↑29.5}	1 571.1 ^{↑43.3}	2 931.2 ^{↑86.6}
Агаарын дундаж температур		°C	11.0	10.4	11.8	17.9	18.4

Тайлбар: Өмнөх онтой харьцуулсан

↑ ↓ Эерэг хандлага, өөрчлөлт
↑ ↓ Сөрөг хандлага, өөрчлөлт

ХҮСНЭГТ 2. НИЙСЛЭЛИЙН ЭДИЙН ЗАСАГ, НИЙГМИЙН ҮЗҮҮЛЭЛТҮҮД, дүүргээр

Үзүүлэлт	Хэмжих Нэгж	2023 I-IX					2024 I-VIII				
		Хотын дундаж	Хамгийн өндөр		Хамгийн бага		Хотын дундаж	Хамгийн өндөр		Хамгийн бага	
Хүн амын нягтрал /нэг кв км-т ногдох хүн/	Тоо	342	Баянгол	8 432	Налайх	58	349	Баянгол	8 579	Налайх	59
			Чингэлтэй	1 625	Багануур	48		Чингэлтэй	1 526	Багануур	47
			Сүхбаатар	688	Багахангай	32		Сүхбаатар	679	Багахангай	32
Нялхсын нас баралт /амьд төрсөн 1000 хүүхдэд/	0\00*	13	Налайх	18	Багануур	8	12	Багахангай	36	Баянзүрх	8
			Сонгинохайрхан	13	Хан-Уул	6		Багануур	22	Сүхбаатар	6
			Сүхбаатар	12	Багахангай	-		Баянгол	10	Налайх	6
10 000 хүн тутмаас халдварт өвчнөөр өвчлөгсөд	0\000	107	Багануур	137	Налайх	65	90	Баянзүрх	91	Сонгинохайрхан	59
			Баянзүрх	114	Сонгинохайрхан	51		Сүхбаатар	74	Хан-Уул	59
			Сүхбаатар	77	Багахангай	29		Баянгол	66	Багахангай	16
Төсвийн орлого, зарлагын харьцаа зарлага=100	тоо	102	Баянзүрх	177	Чингэлтэй	99	69	Сонгинохайрхан	113	Багахангай	89
			Хан-Уул	131	Налайх	79		Баянзүрх	104	Налайх	78
			Сүхбаатар	119	Багахангай	29		Баянгол	102	Багануур	30
16-аас дээш насны 10 000 хүнд ногдох Гэмт хэрэг	тоо	159	Сүхбаатар	271	Сонгинохайрхан	95	214	Сүхбаатар	356	Сонгинохайрхан	127
			Баянгол	170	Багануур	62		Чингэлтэй	258	Багануур	86
			Чингэлтэй	166	Багахангай	57		Баянгол	234	Багахангай	47

Тайлбар: * промилль

I. Саруудыг ром тоогоор тэмдэглэв.

- Сар: I, II, III, IV, V, VI, VII ... г.м
- Улирал: I-III, IV-VI, VII-IX, X-XII
- Өссөн дүн: I-IV, I-XI ... г.м (Тухайн сарыг оруулсан жилийн эхнээс өсөн нэмэгдсэн дүнг харуулав).

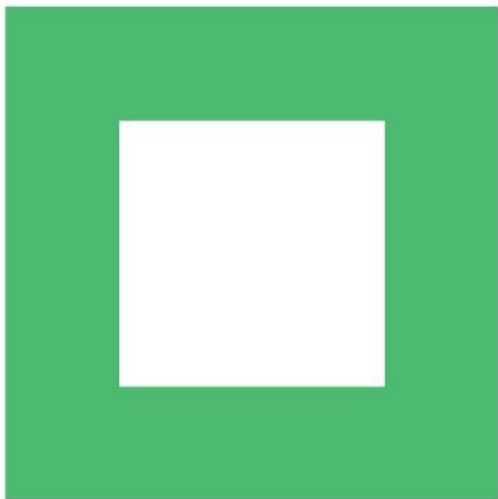
II. Дараах тэмдэглэгээг ашиглав.

- гүйцэтгэл байхгүй
- * урьдчилсан гүйцэтгэл
- ** дахин

III. Орон дэвшүүлэлтээс хамаарч зарим үзүүлэлтийн нийлбэр нь дүнтэйгээ, бүтцийг хувиар илэрхийлэхэд 100 хувиас бага зэрэг зөрүүтэй байж болно.

IV. Хэмжих нэгжийн тэмдэглэгээ

мянга	=1000
сая	=10 ⁶
тэрбум	=10 ⁹
их наяд	=10 ¹²
мян	мянга
%	хувь
мм	миллиметр
см	сантиметр
дм	дециметр
м	метр
км	километр
м ²	метр квадрат
дм ²	дециметр квадрат
км ²	километр квадрат
м ³	метр куб
га	гектар
мл	миллилитр
л	литр
г	грамм
кг	килограмм
цн	центнер
т	тонн
Вт	ватт
кВт.ц	киловатт цаг
кал	калори
ккал	килокалори
Гкал	гигакалори(=10 ⁹ калори)
с	секунд
мин	минут
мкг/м ³	микрограмм метр куб
м/с	метр секунд
ш	ширхэг
х.д.х	хэвлэлийн даралтат хуудас



МЭДЭЭЛЭЛ



МЭДЭЭЛЭЛ, ОЙ САНАМЖ



ЭРҮҮЛ МЭНД (2024 оны эхний 9 сард)

ᠡᠷᠦᠭᠦᠯᠡᠮᠡᠨᠳᠦ

Амаржсан эх



2023 I-IX 25 803

2024 I-IX 23 321

9.6%



Нийт халдварт өвчнөөр өвчлөгчид



2023 I-IX 16 707

2024 I-IX 14 629

12.4%



Нялхсын эндэгдлийн түвшин
(1000 амьд төрөлтөд ногдох)

2023 I-IX 13.4

2024 I-IX 11.9

5 хүртэлх насны хүүхдийн
эндэгдлийн түвшин
(1000 амьд төрөлтөд ногдох)

2023 I-IX 15.1

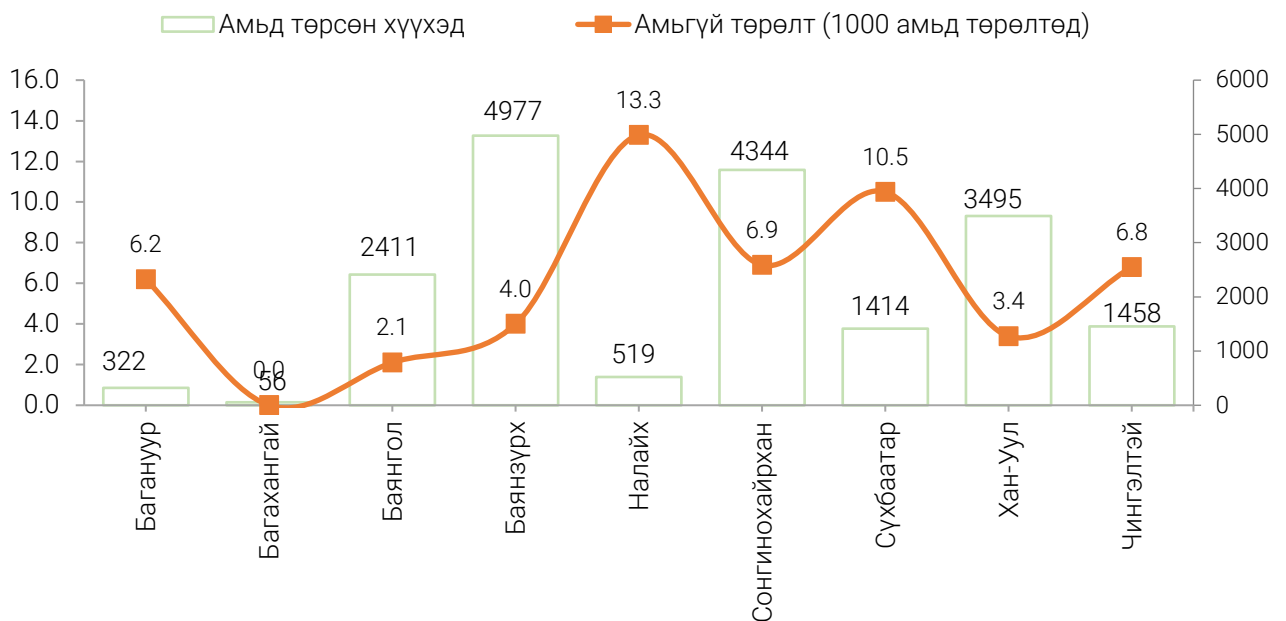
2024 I-IX 14.7

2024 оны эхний 9 сарын байдлаар нийслэлийн хэмжээнд 23 321 эх амаржсан нь өмнөх оны мөн үеэс 2382 (9.6%) төрөлтөөр буурчээ. Нийт төрөлтийн 11185 (48%) нь НЭМГ-ын харьяа эмнэлэгт, 12136 (52%) нь нийслэлд үйл ажиллагаа явуулж буй ЭМЯ-ны харьяа улс болон хувийн хэвшлийн эмнэлэгт амаржсан байна. Гэрийн төрөлтийн 66 тохиолдол бүртгэгдсэн нь өмнөх оны мөн үеэс 20 тохиолдлоор буурч, нийт төрөлтөд эзлэх хувь 0.3 байна. Гэрийн төрөлт Сонгинохайрхан, Сүхбаатар, Чингэлтэй дүүрэгт хотын дундаж үзүүлэлтээс өндөр байна. Төрсөн нийт хүүхдийн 4501 (19.3%) нь бусад аймгийн харьяат эхчүүдээс мэндэлжээ.

ХҮСНЭГТ 3. ТӨРСӨН ХҮҮХЭД, ЭХ, ХҮҮХДИЙН ЭНДЭГДЭЛ, жил бүрийн эхний 9 сарын байдлаар

Үзүүлэлт	2022 I-IX	2023 I-IX	2024 I-IX	2024/2023
Амаржсан эхийн тоо	25 653	25 803	23 321	-9.6
Гэрийн төрөлт	93	86	66	-23.2
Хяналтгүй төрөлт	86	158	162	2.5
Амьд төрсөн хүүхэд	25 894	25 986	23 539	-9.4
Эхийн эндэгдэл	8	11	5	-54.5
Нэг хүртэл насандаа эндсэн хүүхэд	311	347	280	-19.3
Амьд төрсөн 1000 хүүхэд тутмаас 1 хүртэл насанд эндсэн хүүхэд	12.0	13.4	11.9	-

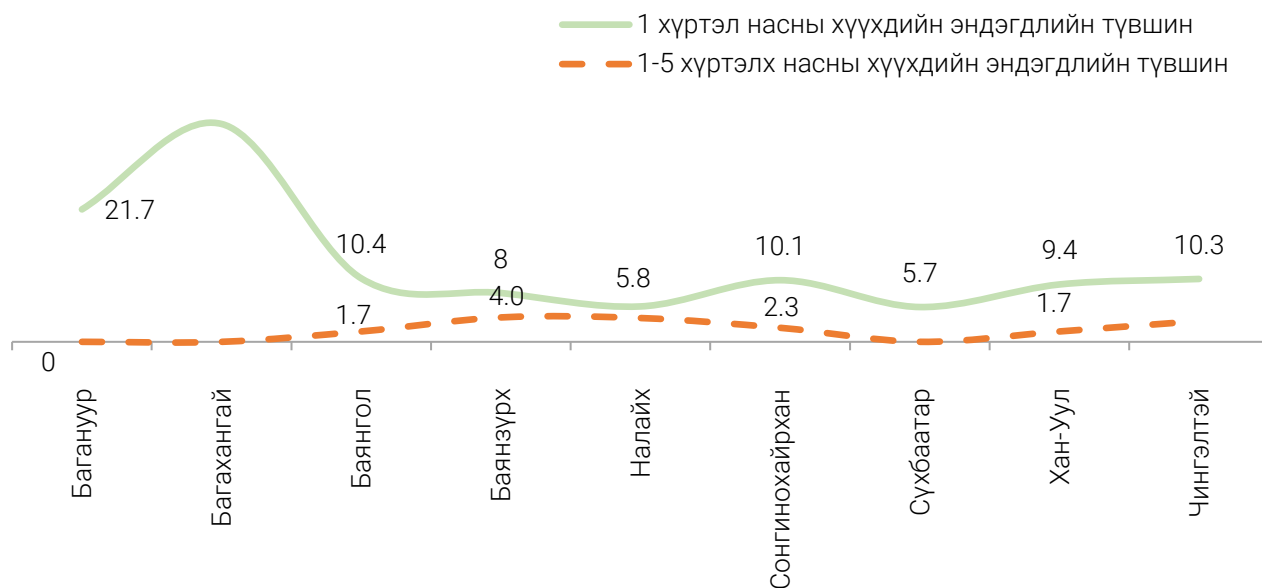
ЗУРАГ 1. АМЬД ТӨРСӨН ХҮҮХЭД, дүүргээр



2024 оны эхний 9 сарын байдлаар нийслэлийн хэмжээнд 23539 хүүхэд амьд төрсөн нь өнгөрсөн оны мөн үеэс 2447 (10.2%) хүүхдээр буурсан байна. Амьд төрсөн хүүхдийн 12124 (51.5%) нь хүү, 11415 (48.5%) нь охин байна. Амьд төрсөн нийт хүүхдийн 350 нь хоёр ихэр, 4 нь гурван ихэр хүүхэд байна.

Амьгүй төрөлтийн 140 тохиолдол бүртгэгдсэн нь өмнөх оны мөн үеэс 17 тохиолдлоор буурчээ. Амьгүй төрөлт Сонгинохайрхан, Сүхбаатар, Чингэлтэй, Налайх, Багануур дүүрэгт хотын дунджаас өндөр байна.

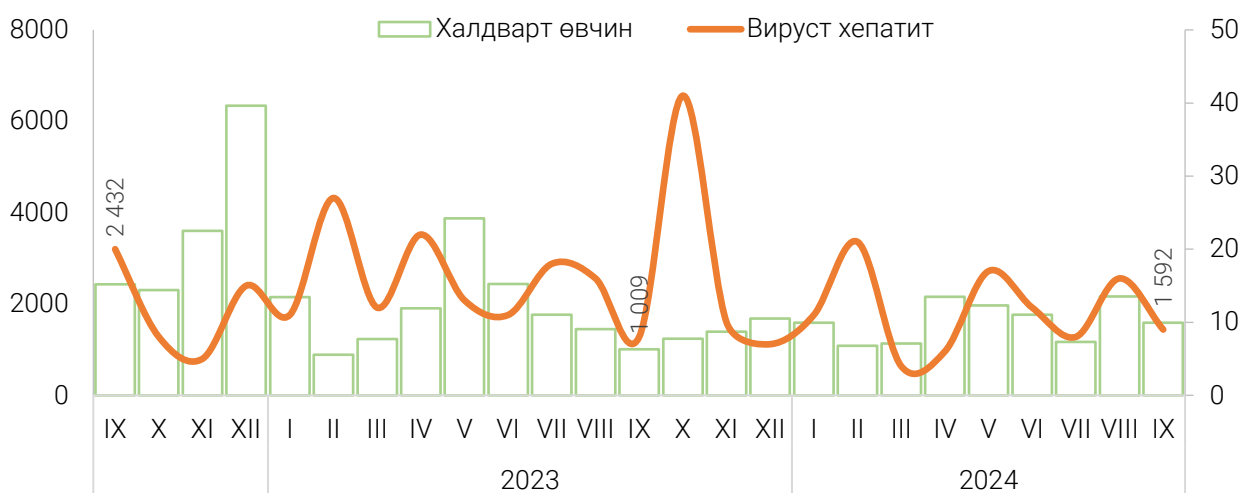
ЗУРАГ 2. ХҮҮХДИЙН ЭНДЭГДЛИЙН ТҮВШИН (1000 амьд төрөлтөд ногдох),



2024 оны эхний эхний 9 сарын байдлаар бүртгэгдсэн нялхсын эндэгдлээс Сонгинохайрхан дүүрэгт 30 (21.4%) нь, Баянзүрх дүүрэгт 20 (14.3%) нь, Хан-Уул дүүрэгт 12 (8.6%) нь, Баянгол дүүрэгт 5 (3.6%) нь, Чингэлтэй дүүрэгт 10 (7.1%) нь, Сүхбаатар дүүрэгт 15 (10.7%) нь, Багануур дүүрэг 2 (1.4%) нь, Налайх дүүрэгт 7 (%) нь, Багахангай дүүрэгт амьгүй төрөлт бүртгэгдээгүй. бусад аймгийн харьяат 39 (%) бүртгэгдсэн байна.

Нийслэлд 2024 оны эхний 9 сарын байдлаар 14629 хүн халдварт өвчнөөр өвчилсөн нь өмнөх оны мөн үеэс 2078 (12.4%) хүнээр, 10000 хүн тутмаас халдварт өвчнөөр өвчилсөн хүний тоо 16.2 продицимилээр тус тус буурсан байна.

ЗУРАГ 3. ХАЛДВАРТ ӨВЧНӨӨР ӨВЧЛӨГЧИД, сараар



Халдварт өвчнөөр өвчлөгчдийг халдварт өвчний төрлөөр нь авч үзвэл амьсгалын замын цочмог халдварт өвчин 5792 (39.6%), гэдэсний халдварт өвчин 3830 (26.2%), бэлгийн замаар дамжих халдварт өвчин 4467 (30.5%), зоонозын халдварт өвчин 38 (0.2%), бусад халдварт өвчин 512 (3.5%) байна.

ХҮСНЭГТ 4. НИЙСЛЭЛД ГАРСАН ХАЛДВАРТ ӨВЧИН, жил бүрийн эхний 9 сарын байдлаар

Төрөл	Хэмжих нэгж	2022 I-IX	2023 I-IX	2024 I-IX	Өсөлт, бууралт 2024/2023	
					тоо/нэгж	хувь
Халдварт өвчнөөр өвчилсөн хүн, бүгд	бодит тоо 10000 хүнд	176 959 1 164.8	16 707 106.6	14 629 90.4	-2 078 -16.2	-12.4
Үүнээс:						
Вируст гепатит	бодит тоо 10000 хүнд	99 0.7	138 0.9	104 0.6	-34 -0.3	-24,6
Цусан суулга	бодит тоо 10000 хүнд	959 6.3	1 269 8.1	1 10.8	475 2.7	37.4
Салхин цэцэг	бодит тоо 10000 хүнд	940 6.2	4 979 31.8	4 127 25.5	-852 -6.3	-17.1
Гахай хавдар	бодит тоо 10000 хүнд	8 0.05	67 0.4	209 1.3	142 0.9	3.1**
Сальмонеллөз	бодит тоо 10000 хүнд	136 0.9	168 1.1	363 2.2	195 1.1	2.2**
Улаан эсэргэнэ	бодит тоо 10000 хүнд	46 0.3	662 4.2	366 2.3	-296 -1.9	-44.7
Хоолны хордлого	бодит тоо 10000 хүнд	13 0.1	81 0.5	346 2.1	265 1,6	4.3**
Ёлом	бодит тоо 10000 хүнд	14 0.1	57 0.4	111 0.7	54 0.3	94.7
Бруцеллөз	бодит тоо 10000 хүнд	2 0.01	6 0.04	4 0.02	-2 -0.02	-33.3
Гар хөл амны өвчин	бодит тоо 10000 хүнд	765 5.04	2 318 14.8	1 362 8.4	-956 -6.4	-41,2
Тэмбүү	бодит тоо 10000 хүнд	1 792 11.8	1 981 12.6	2 549 15.7	568 3,1	28.7
Гонококкт халдвар	бодит тоо 10000 хүнд	1 016 6.7	1 134 7.2	1 117 6.9	-17 -0.3	-1.5
Трихомониаз	бодит тоо 10000 хүнд	900 5.9	798 5.1	773 4.8	-25 -0.3	-3.1
Сүрьеэ	бодит тоо 10000 хүнд	1 006 6.6	976 6.2	960 5.9	-16 -0,3	-1.6
ДОХ	бодит тоо 10000 хүнд	11 0.07	16 0.1	18 0.11	2 0.01	12.5

Ойлголт, тодорхойлолт:

Амьд төрөлт: Жирэмслэлтийн хугацаанаас хамаарахгүйгээр ердийн төрөлтөөр эсвэл мэс ажилбараар ургийг умайнаас гарган авсны дараа нярай амьсгалж байсан, эсвэл амьдын бусад ямар нэгэн шинж тэмдэг, өөрөөр хэлбэл, зүрхний цохилт, хүйний судасны лугшилт, булчингийн тодорхой хөдөлгөөн илэрч байсан зэргийг (хүй эсвэл эхэсийг салгасан эсэхийг харгалзахгүй) хамруулна.

Нярайн эндэгдлийн түвшин (1000 амьд төрөлтөд ногдох): Тухайн жилд 0-28 хоногтой эндсэн хүүхдийн тоог амьд төрсөн хүүхдийн тоонд харьцуулж тооцно.

Нялхсын эндэгдлийн түвшин (1000 амьд төрөлтөд ногдох): Тухайн хугацаанд 1 хүртэлх насандаа эндсэн хүүхдийн тоог амьд төрсөн хүүхдийн тоонд харьцуулж тооцно.

Тав хүртэлх насны хүүхдийн эндэгдлийн түвшин (1000 амьд төрөлтөд ногдох): Тухайн хугацаанд 5 хүртэлх насандаа эндсэн хүүхдийн тоог амьд төрсөн хүүхдийн тоонд харьцуулж тооцно.

Эхийн эндэгдлийн харьцаа (100000 амьд төрөлтөд ногдох): Тухайн хугацаанд эндсэн эхийн тоог амьд төрсөн хүүхдийн тоонд харьцуулж тооцно.

Эндсэн эх: Жирэмсний хугацаанд болон төрөх үедээ эсвэл төрснөөс хойш 42 хоногийн дотор жирэмслэлтийн байрлал, үргэлжилсэн хугацаанаас үл хамааран жирэмслэлт, төрөлт болон түүнийг удирдахтай холбоо бүхий шалтгаанаар эндсэнийг хамруулна.



ЦАГ УУР, АЮУЛТ ҮЗЭГ ДЭЛ, ОСОЛ (2024 оны 9 дүгээр сард)

ᠴᠠᠭ ᠤᠮᠤᠷ, ᠠᠶᠤᠭᠤᠯᠤᠲᠤ ᠦᠵᠡᠭᠳᠡᠯ, ᠣᠰᠣᠯ

Агаарын температур °C (Үнэмлэхгүй их/ бага)



28.0°C

Хамгийн дулаан хэм



-4.8°C

Хамгийн хүйтэн хэм

Гал түймрийн тоо



2024 I-X 1212

0.9% ↓

2023 I-X 1264

Хүний үйл ажиллагаатай холбоотой осол



1

Үйлдвэрийн осол



35

Усны осол



184

Бусад

Байгаль орчны зөрчил



-

Нийслэлийн агаарын дундаж хэм 2024 оны 9 дугаар сард дунджаар 10.6 °C байв. Энэ нь өмнөх оны мөн үеэс 0.9 °C-аар, олон жилийн дундажтай харьцуулбал 2.5 °C-аар дулаан байв. Энэ сарын хамгийн дулаан хэм 28.0°C, хамгийн хүйтэн хэм -4.8°C, хур тунадасны нийлбэр 11.0 миллиметр, салхины үнэмлэхүй их хурд 15 метр секунд хүрсэн байна.

ХҮСНЭГТ 5. АГААРЫН БОХИРДОЛТ, мг/м³, IX сард¹

Бодисын нэр		Стандарт хэмжээ	Хэмжилтийн тоо	Хамгийн их хэмжээ	Стандарт хэмжээнээс давсан тохиолдлын тоо	Агаарт байсан дундаж хэмжээ
Хүхэрлэг хий	SO ₂	0.050	316	0.287	3	0.010
Азотын давхар исэл	NO ₂	0.050	273	0.062	32	0.047
Тоосжилт	PM ₁₀	0.100	323	0.120	41	0.070
	PM _{2.5}	0.050	270	0.028	1	0.013
Нүүрстөрөгчийн дутуу исэл	CO	10.000	1051	2.159	-	0.510
Озон	O ₃	0.100	639	0.058	13	0.052

Өмнөх оны мөн үетэй харьцуулахад 2024 оны 9 дугаар сард Улаанбаатар хотын агаар дахь байхад хүхэрлэг хийн дундаж агууламж 0.010 мг/м³ (25.0%)-иар, азотын давхар ислийн дундаж агууламж 0.047 мг/м³ (88.0%)-иар, PM 2.5 тоосонцрын дундаж агууламж 0.013 мг/м³ (18.1%)-иар тус тус их байхад, нүүрстөрөгчийн дутуу ислийн дундаж агууламж 0.510 (3.7%)-иар бага байна.

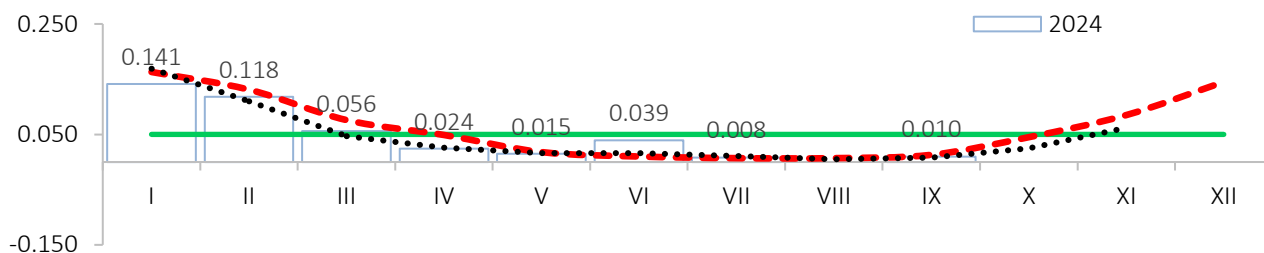
ХҮСНЭГТ 6. УЛААНБААТАР ХОТЫН АГААР ДАХЬ БОХИРДУУЛАХ БОДИСЫН АГУУЛАМЖ АГААРЫН ЧАНАРЫН СТАНДАРТ ХҮЛЦЭХ АГУУЛАМЖААС ДАВСАН ТОХИОЛДЛЫН ТОО, станц, 2024 оны IX сард

Станцын байршил	Хүхэрлэг хий (SO ₂)	Азотын давхар исэл (NO ₂)	Нүүрс төрөгчийн дутуу исэл (CO)	Тоосонцор (PM ₁₀)	Тоосонцор (PM _{2.5})
Нийт	3	32	-	41	1
Мишээл экспо	-	30	-	-	-
Баруун 4 зам	-	-	-	-	-
Тахилт	2	-	-	7	-
13-р хороолол	-	-	-	-	-
Зуун айл	-	-	-	19	-
Цахилгаан станц	-	-	-	14	-
Ургах наран хороолол	-	-	-	-	-
Таван буудал	1	-	-	-	-
Богд хааны ордон музей	-	-	-	-	-
Нисэх	-	-	-	-	-
Толгойт	-	2	-	1	-
Зурагт	-	-	-	-	-
Амгалан	-	-	-	-	-
Баянхошуу	-	-	-	-	1

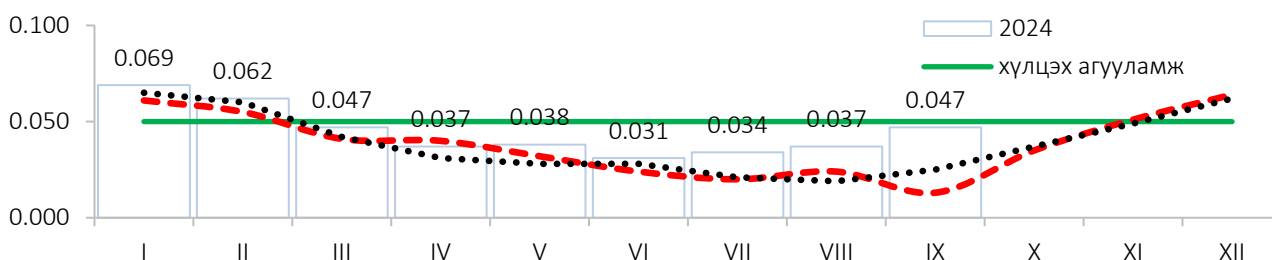
¹ 8 цагийн дундаж

Эх үүсвэр: Цаг уур, орчны шинжилгээний газар

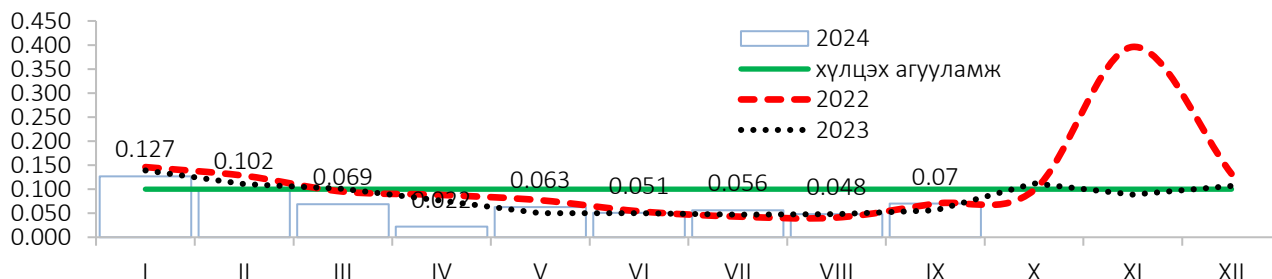
ЗУРАГ 4. УЛААНБААТАР² ХОТЫН АГААР ДАХЬ ХҮХЭРЛЭГ ХИЙН АГУУЛАМЖ, станцын дундаж, мг/м³



ЗУРАГ 5. УЛААНБААТАР ХОТЫН АГААР ДАХЬ АЗОТЫН ДАВХАР ИСЛИЙН АГУУЛАМЖ, 11 станцын дундаж, мг/м³



ЗУРАГ 6. УЛААНБААТАР ХОТЫН АГААР ДАХЬ 10 МИКРОНООС БАГА ХЭМЖЭЭТЭЙ ТООСНЫ АГУУЛАМЖ, 13 станцын дундаж, мг/м³



Туул голын усны бохирдол:

Байгаль орчны хэмжил зүйн төв лабораторийн 2024 оны 09 дүгээр сарын 05-15-ны өдөр хийсэн хэмжилтээр Туул голын усны найрлага Туул-Сонгино доод харуул цэгийн Биохимийн хэрэгцээт хүчилтөрөгч 2 дахин, Амоны азот 3.7 дахин, Нитритийн нэгдэл 4.6 дахин, Эрдэс фосфор 1.1 дахин хүлцэх хэмжээнээс давж Туул голын ус бохирдолтой хэвээр байна.

ХҮСНЭГТ 7. НИЙСЛЭЛИЙН ГАДАРГЫН УСНЫ НАЙРЛАГА, мг/м³, IX сард

Үзүүлэлт	Стандарт хэмжээ	“Туул-Налайх” харуул цэг		“Туул-Сонгино доод” харуул цэг		
		Хэмжээ	Бодисын хэтрэлт	Хэмжээ	Бодисын хэтрэлт	
Хүчилтөрөгч	O ₂	≥6	8.95	Хэвийн	7.46	Хэвийн
Биохимийн хэрэгцээт хүчилтөрөгч	БХХ ₅	≤3	1.7	Хэвийн	6.4	2.0 дахин
Нитритийн нэгдэл	NO ₂	≤0.02	0.003	Хэвийн	0.093	4.6 дахин
Амоны азот	NH ₄	≤0.5	0.21	Хэвийн	1.85	3.7 дахин
Эрдэс фосфор	P	≤0.1	0.004	Хэвийн	0.114	1.1 дахин

[1] Багануур, Багахангай, Налайх дүүрэгт агаарын бохирдол хэмжих харуул цэг байхгүй. Эх үүсвэр: Байгаль орчны хэмжил зүйн төв лаборатори

² Багануур, Багахангай, Налайх дүүрэгт агаарын бохирдол хэмжих харуул цэг байхгүй. Эх үүсвэр: Байгаль орчны хэмжил зүйн төв лаборатори

ХҮСНЭГТ 8. УЛААНБААТАР ХОТЫН АГААР ДАХЬ БОХИРДУУЛАГЧ БОДИСЫН ХОНОГИЙН ДУНДАЖ АГУУЛАМЖ, мг/м³, IX сард

Агаарын бохирдлын үзүүлэлт		Мишээл Экспотөв	Баруун дөрвөн зам	Тахилт	13-р хороолол	Зуун айл	Цахилгаан станц	Ургах наран хороолол	Хайлааст	Таван буудал	Богд хааны ордон музей	Нисэх	Зурагт	Амгалан	Баянхошуу
Хүхэрлэг хий SO ₂	Дундаж	0.017	0.003	0.010	0.003	0.011	-	0.004	0.002	-	-	-	-	-	-
	Хамгийн их XXX*-с давсан хувь	0.037	0.011	0.039	0.006	0.045	-	0.04	0.006	-	-	-	-	-	-
	Хэмжилтийн тоо	-	-	-	-	-	-	-	-	-	-	-	-	-	-
Азотын давхар исэл NO ₂	Дундаж	-	0.184	0.019	0.029	0.012	-	-	0.011	0.021	0.024	0.018	0.03	-	-
	Хамгийн их XXX*-с давсан хувь	-	0.372	0.028	0.041	0.025	-	-	0.015	0.039	0.031	0.041	0.040	-	-
	Хэмжилтийн тоо	-	100	-	-	-	-	-	-	-	-	-	-	-	-
Нүүрс төрөгчийн дутуу исэл, CO**	Дундаж	0.438	0.593	0.375	0.461	0.257	-	0.358	0.264	-	0.244	0.323	0.451	-	-
	Хамгийн их XXX*-с давсан хувь	0.827	2.348	1.079	2.562	1.026	-	1.894	0.422	-	0.463	1.291	0.864	-	-
	Хэмжилтийн тоо	-	31	28	31	31	-	-	27	20	27	25	31	-	-
Тоос PM ₁₀	Дундаж	0.037	0.057	0.056	0.054	0.074	-	0.049	0.041	-	0.084	0.023	0.034	-	-
	Хамгийн их XXX*-с давсан хувь	0.056	0.088	0.095	0.083	0.151	-	0.082	0.08	-	0.110	0.042	0.054	-	-
	Хэмжилтийн тоо	-	-	-	-	25	-	-	-	-	17	-	-	-	-
Тоос PM _{2.5}	Дундаж	-	0.012	0.009	0.014	-	-	-	0.011	-	0.004	0.009	0.012	-	0.011
	Хамгийн их XXX*-с давсан хувь	-	0.016	0.015	0.036	-	-	-	0.017	-	0.036	0.013	0.023	-	0.017
	Хэмжилтийн тоо	-	-	-	-	-	-	-	-	-	-	-	-	-	-
Озон O ₃ **	Дундаж	-	31	27	31	-	-	-	31	-	17	31	16	-	23
	Хамгийн их XXX*-с давсан хувь	0.048	-	-	0.016	0.010	-	0.021	-	-	-	0.070	0.059	-	-
	Хэмжилтийн тоо	0.103	-	-	0.045	0.024	-	0.052	-	-	-	0.127	0.109	-	-
	Дундаж	1	-	-	-	-	-	-	-	-	-	17	1	-	-
	Хамгийн их XXX*-с давсан хувь	-	-	-	-	-	-	-	-	-	-	-	-	-	-
	Хэмжилтийн тоо	93	-	-	93	93	-	93	-	-	-	93	93	-	-

* Хүлцэх хэм хэмжээ

** CO, O₃-ийн хэмжилтийг 8 цагийн дунджаар тооцсон

Байгаль орчны зөрчил:

Нийслэлийн хэмжээнд 2024 оны эхний 9 сарын байдлаар жилд байгаль орчныг хамгаалах хууль, тогтоомжийг зөрчсөн 433 зөрчлийг илрүүлжээ. Илрүүлсэн нийт зөрчлийн 57.7 хувийг ан амьтны зөрчил, 18.2 хувийг байгаль орчинд нөлөөлөх байдлын үнэлгээ, 12.9 хувийг ойн зөрчил, 4.8 хувийг усны зөрчил, 3.5 хувийг газрын хэвлий, ашигт малтмал уул уурхай зөрчил, 2.3 хувийг бусад зөрчил, 0.5 хувийг ургамал, хөрсний бохирдлын зөрчил тус тус эзэлж байна. Илрүүлсэн нийт зөрчилд 148.6 сая төгрөгийн торгууль ногдуулсан байна.

ХҮСНЭГТ 9. БАЙГАЛЬ ОРЧНЫ ЗӨРЧИЛ, төрлөөр, 2024 оны эхний 9 сарын байдлаар

Илрүүлсэн зөрчил, Төрлөөр	2023 I-IX			2024 I-IX		
	Үзлэг шалгалт	Илрүүлсэн зөрчил	Торгууль (сая төгрөг)	Үзлэг шалгалт	Илрүүлс эн зөрчил	Торгууль (сая төгрөг)
Бүгд	1 331	1 085	103.1	665	433	148.6
Ой	250	210	9.1	79	56	19.8
Ан, амьтан	360	350	30.5	286	250	73.2
Газрын	-	-	-	-	-	-
Ус	82	82	15.5	42	21	17.5
Ургамал, хөрсний бохирдол	30	20	2.1	2	2	0.02
Агаар, химийн хорт бодис	25	-	-	-	-	-
Газрын хэвлий, ашигт малтмал, уул уурхай	207	207	33.4	52	15	6.2
Геодези зураг зүй, кадастр	-	-	-	-	-	-
Байгаль орчинд нөлөөлөх байдлын үнэлгээ	240	190	5.6	188	79	44.7
Бусад	137	26	6.8	16	10	4.7

Эх үүсвэр: Нийслэлийн байгаль орчны газрын хяналтын хэлтэс

АЮУЛТ ҮЗЭГДЭЛ, ОСОЛ

Нийслэл хотын нутаг дэвсгэрт 2024 оны 9 сарын байдлаар 426 гамшиг бүртгэгдсэн нь өмнөх оны мөн үеэс 12.9 хувиар өссөн байна. Хүний үйл ажиллагаатай холбоотой бусад төрлийн 168 осол, усны осол 34, үйлдвэрийн осол 1, тэсэрч дэлбэрэх бодисын осол 1 бүртгэгджээ. Гамшгийн улмаас 56 хүн амь насаа алдаж, 613 хүнийг аварч, гамшгийн уршгийг арилгах ажилд нийт 20.4 сая төгрөг зарцуулжээ.

ХҮСНЭГТ 10. ГАЛ ТҮЙМРИЙН ТОО, дүүргээр, жил бүрийн эхний 9 сарын байдлаар

Дүүрэг	2019 I-IX	2020 I-IX	2021 I-IX	2022 I-IX	2023 I-IX	2024 I-IX	2024/2023
							Хувь
Нийслэлийн дүн	2 197	1 423	1 080	1 354	1 170	1 212	103.6
Багануур	35	21	20	21	19	16	14.3
Багахангай	5	4	5	4	2	6	300.0
Баянгол	285	189	146	136	131	126	96.2
Баянзүрх	532	317	259	343	261	321	123.0
Налайх	38	44	31	41	41	53	129.2
Сонгинохайрхан	551	355	143	348	296	276	93.2
Сүхбаатар	293	180	113	175	178	144	80.9
Хан-Уул	211	157	111	161	116	154	132.8
Чингэлтэй	247	156	252	125	126	116	92.1

Нийслэл хотод 2024 оны 9 сарын байдлаар жилд ахуйн 1212 гал түймэр гарч өмнөх оны мөн үеэс 20.4% өссөн. Гал түймрийн улмаас 25 хүн амь насаа алдаж, 35 хүн түлэгдэж гэмтсэн байна. Худал дуудлагын тоо 18 бүртгэгдсэн нь өмнөх оны мөн үеэс 11.7% хувиар өссөн байна.

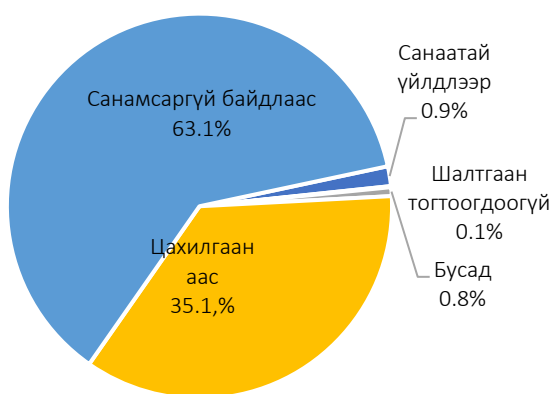
Гал түймрийн аюулаас 2831 хүн, 416 байшин барилга, 238.5 тэрбум төгрөгийн эд хөрөнгийг аварсан байна. Гал түймрийг гарсан шалтгаанаар нь ангилбал цахилгаанаас 425, санамсаргүй

байдлаас 765, санаатай үйлдлээр 11, шалтгаан тогтоогдоогүй 1, бусад шалтгаант 10 гал түймэр гарчээ.

ЗУРАГ 7. ГАЛ ТҮЙМЭР, байршлаар



ЗУРАГ 8. ГАЛ ТҮЙМЭР, шалтгаанаар



Гал түймэрт 668 гэр, орон сууц, 71 барилга байгууламж, тоног төхөөрөмж, 93 машин техник, 142 малын хашаа саравч, бусад 238 объект өртжээ. Гал түймэрт иргэний хувийн өмчийн 868, төрийн өмчийн 242, хувийн аж ахуйн нэгж, байгууллагын өмчийн 101 объект өртөж, нийт 266.5 сая төгрөгийн хохирол учирсан байна.

Нийслэлийн Онцгой байдлын газраас 2024 оны 09 дугаар сард 224 барилгын зураг төсөл, мөн ашиглалтад хүлээн авч буй 405

барилгад хяналт тавьж ажиллажээ. Түүнчлэн 4352 объектод үзлэг шалгалт хийж, 15762 галын зөрчил илрүүлж, байгууллага, албан тушаалтан, иргэнд 1319 заавал биелүүлэх албан шаардлага, 2311 мэдэгдэл хүргүүлж, 221.1 сая төгрөгийн торгууль ногдуулсан байна.

Ойлголт, тодорхойлолт

Агаарын бохирдол: Агаар мандалд нэг буюу хэд хэдэн химийн бодис дагнасан буюу хавсарсан байдлаар хүн, амьтан, ургамлын аймгийн амьдрал, ахуйн нөхцөл, үйл ажиллагаанд сөрөг нөлөөлөл үзүүлж, стандартаар тогтоосон хүлцэх хэм хэмжээнээс давсан агаар дахь бохирдуулах бодис тодорхой хугацаагаар байхыг ойлгоно.

Аюулт үзэгдэл: Хүчтэй цасан болон шороон шуурга, ган, зуд, үер, газар хөдлөлт, цөлжилт болох, гал түймэр, хүн, мал, амьтны болон ургамлын гоц халдварт өвчин гарах, хортон мэрэгчид тархах зэргийг ойлгоно.

Гамшиг: Аюулт үзэгдэл, техникийн холбогдолтой осол, алан хядах ажиллагаа, дэлбэрэлтийн улмаас олон хүний эрүүл мэнд, амь нас хохирох, мал, амьтан олноор хорогдох, эд хөрөнгө, хүрээлэн байгаа орчинд улс, орон нутгийн дотоод нөөц боломжоос давсан хохирол учрахыг ойлгоно.

Зөвшөөрөгдөх түвшин: Хүний эрүүл мэндэд сөрөг нөлөө үзүүлэхгүй байх агаар дахь физикийн бохирдуулагчийн зөвшөөрөгдөх түвшинг ойлгоно.

Хүлцэх агууламж: Хүний эрүүл мэндэд сөрөг нөлөө үзүүлэхгүй байх агаар дахь химийн бохирдуулагчийн зөвшөөрөгдөх



ГЭМТ ХЭРЭГ (2024 оны эхний 9 сард)

ᠭᠡᠮᠡᠲᠦ ᠬᠡᠷᠢᠭ



Нийт бүртгэгдсэн гэмт хэрэг (дүүргээр)

2023-ИХ	2024-ИХ	Өөрчлөлт
19 941	22 941	↑ 17.7



↑ ↓ Өмнөх оны мөн үетэй харьцуулахад, хувьнар

Гэмт хэргийн улмаас



Хохирсон хүн

22 249



Гэмтсэн хүн

4 566



Нас барсан хүн

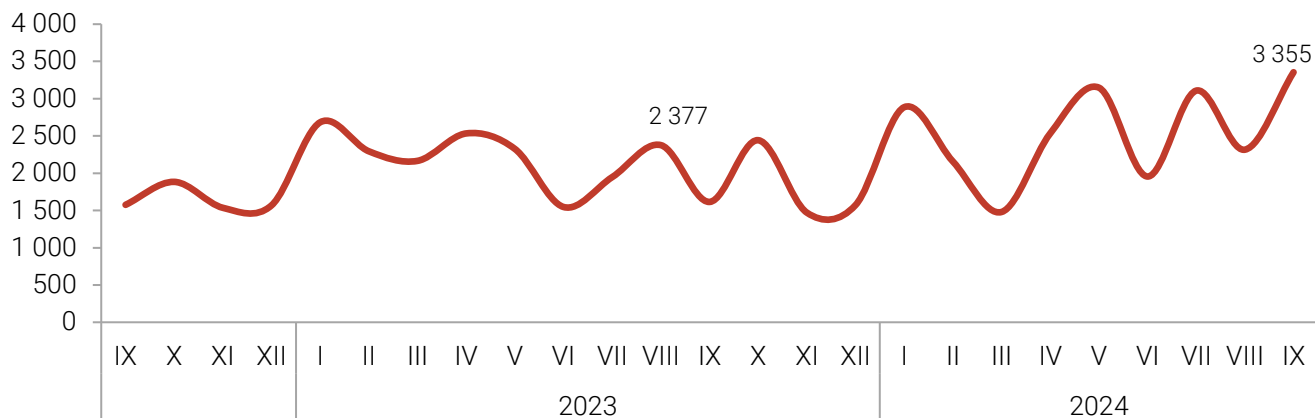
418

ГЭМТ ХЭРЭГ

2024 оны эхний 9 сард 22941 гэмт хэрэг бүртгэгдсэн нь өмнөх оны мөн үеэс 3450 (17.7%) хэргээр өсөж, гэмт хэргийн илрүүлэлт 36.7 хувьтай байгаа нь 11.1 пунктээр буурсан байна.

Гэмт хэргийн улмаас 4566 хүн гэмтэж осолдон, 418 хүн нас барж, төр ард иргэдэд 393.9 тэрбум төгрөгийн хохирол учруулснаас 136.6 тэрбум (34.7%) төгрөгийг нөхөн төлүүлжээ.

ЗУРАГ 9. БҮРТГЭГДСЭН ГЭМТ ХЭРЭГ, эхний 9 сарын байдлаар



Бүртгэгдсэн нийт гэмт хэргийн 36.5 хувийг залилан, 17.8 хувийг хүний эрүүл мэндийн халдашгүй байдлын эсрэг, 22.1 хувийг хулгайн, 2.0 хувийг бусдын хөрөнгө ашиглах, 3.9 хувийг хөдөлгөөний аюулгүй байдал ашиглалтын журмын эсрэг, 1.3 хувийг бусдыг амиа хорлоход хүргэх, 1.7 хувийг дээрмийн, 1.2 хувийг хүчин, 0.3 хувийг хүн амь, 13.2 хувийг бусад гэмт хэрэг тус тус эзэлж байна.

ХҮСНЭГТ 11. БҮРТГЭГДСЭН НИЙТ ГЭМТ ХЭРЭГ, эхний 9 сарын байдлаар

Төрөл	Гэмт хэргийн тоо			Өсөлт, бууралт, 2024/2023	
	2022 I-IX	2023 I-IX	2024 I-IX	Тоо	Хувь
Нийслэлийн дүн	19 321	19 491	22 941	3 450	17.7
Хүний амь	73	95	78	-17	-17.9
Хүчин	246	200	275	75	37.5
Дээрэм	332	301	389	88	29.2
Хулгай	3 902	3 400	5 076	1 676	49.3
Залилан	7 491	8 331	8 369	38	0.5
Хүний эрүүл мэндийн халдашгүй байдлын эсрэг	4 460	3 989	4 088	99	2.5
Хөдөлгөөний аюулгүй байдал ашиглалтын журам зөрчих	457	447	896	449	100
Бусдыг амиа хорлоход хүргэх	124	164	297	133	81.1
Ашиглах	318	344	448	104	30.2
Бусад	1 918	2 220	3 025	805	36.3

2024 оны эхний 9 сард 2300 хүн эрүүлжүүлэгдсэн нь өмнөх оны мөн үеэс 5766 (71.5%) хүнээр буурсан байна.

ХҮСНЭГТ 12. БҮРТГЭГДСЭН НИЙТ ГЭМТ ХЭРЭГ, эхний 9 сарын байдлаар

Дүүрэг	Бүртгэгдсэн нийт гэмт хэрэг			Өсөлт, бууралт 2024/2023	
	2022 I-IX	2023 I-IX	2024 I-IX	Тоо	Хувь
Нийслэлийн дүн	19 321	19 491	22 941	3 450	17.7
Багануур	171	154	226	72	46.8
Багахангай	16	15	14	-1	-6.6
Баянгол	3 734	3 415	3 640	225	6.6
Баянзүрх	4 812	4 494	6 692	2 198	48.9
Налайх	262	261	257	-4	-1.5
Сонгинохайрхан	2 987	2 782	2 824	42	1.5
Сүхбаатар	2 938	3 327	3 389	62	1.9
Хан-Уул	2 232	2 895	3 521	536	21.6
Чингэлтэй	2 169	2 148	2 378	230	10.7

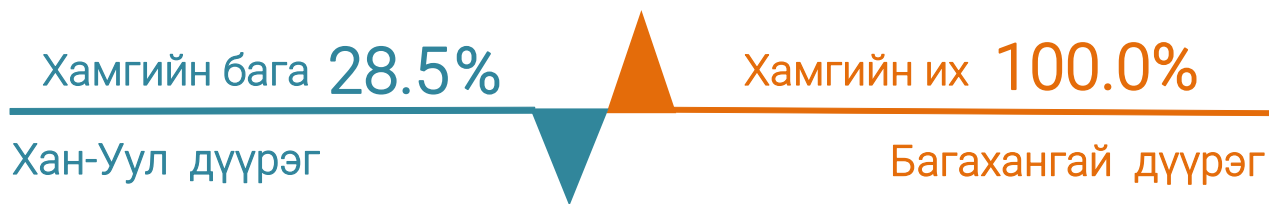
2024 оны эхний 9 сард бүртгэгдсэн нийт гэмт хэргийн 20850 (90.9%) нь хөнгөн хэрэг, 2091 (9.1%) нь хүнд хэрэг байна.³

ХҮСНЭГТ 13. ГЭМТ ХЭРЭГ БҮРТГЭГДЭХ ҮЕД СЭЖИГТНЭЭР ТООЦВОЛ ЗОХИХ ЭТГЭЭД НЬ ТОГТООГДООГҮЙ ХЭРГИЙН ТОО, 2024 оны эхний 9 сард

Дүүрэг	Хэрэг бүртгэлтийн хэргийн тоо	Үүнээс:	Гэмт хэргийн илрүүлэлтийн хувь
		Эрүүгийн хэрэг үүсгэж, яллагдагчаар татсан хэрэг	
Нийслэлийн дүн	22 094	8 109	36.7
Багануур	213	131	61.5
Багахангай	2	2	100.0
Баянгол	3 516	1 143	32.5
Баянзүрх	6 533	2 201	33.7
Налайх	238	162	68.1
Сонгинохайрхан	2 743	1 210	44.1
Сүхбаатар	3 130	1 154	45.1
Хан-Уул	3 409	970	28.5
Чингэлтэй	2 310	1 136	49.2

³ Монгол Улсын Эрүүгийн тухай хууль шинэчлэгдэн батлагдаж, 2017 оны 05 дугаар сарын 11-ний өдрөөс хэрэгжиж эхэлсэнтэй холбоотойгоор гэмт хэргийг хөнгөн, хүнд гэж 2 ангилдаг болсон.

ЗУРАГ 10. ГЭМТ ХЭРГИЙН ИЛРҮҮЛЭЛТ, 2024 оны эхний 9 сард



Гэмт хэрэгт холбогдсон сэжигтэн, яллагдагчийн тоо 2024 оны эхний 9 сарын байдлаар 9533 болж, өмнөх оны мөн үеэс 1181 (41.5%) хүнээр буурсан байна.

Нийт хэрэгт холбогдсон сэжигтэн, яллагдагчийн 1978 (8.6%) нь согтуугаар, 1226 (5.3%) нь бүлэглэн үйлдсэн гэмт хэрэг байна. Сэжигтэн, яллагдагчийн 657 (2.8%) нь хүүхэд, 2326 (10.1%) нь эмэгтэйчүүд байна.

ХҮСНЭГТ 14. БҮРТГЭГДСЭН ХУЛГАЙН ГЭМТ ХЭРЭГ, эхний 9 сарын байдлаар

Дүүрэг	Хулгайн гэмт хэргийн тоо, бүгд			Үүнээс: Хувийн өмчийн хулгайн гэмт хэргийн тоо		
	2022 I-IX	2023 I-IX	2024 I-IX	2022 I-IX	2023 I-IX	2024 I-IX
Нийслэлийн дүн	3 902	3 400	5 076	3 401	2 997	3 579
Багануур	35	24	35	31	22	29
Багахангай	5	-	3	5	-	3
Баянгол	689	517	722	562	451	492
Баянзүрх	808	744	1 738	701	622	1 264
Налайх	46	43	29	42	43	26
Сонгинохайрхан	844	673	627	758	624	395
Сүхбаатар	618	617	699	544	533	463
Хан-Уул	507	418	779	455	386	617
Чингэлтэй	350	364	444	303	316	290

Ойлголт, тодорхойлолт:

Гэмт хэрэг: Монгол Улсын Эрүүгийн хуулийн тусгай ангид заасан нийгэмд аюултай гэм буруутай үйлдэл, эс үйлдэхүйг ойлгоно.

16, түүнээс дээш насны 10000 хүнд ногдох бүртгэгдсэн гэмт хэрэг: Тухайн хугацаанд бүртгэгдсэн нийт гэмт хэргийн тоог 16, түүнээс дээш насны хүн амын жилийн дундаж тоонд харьцуулж, 10000- аар үржүүлж тооцно.

Хохирогч: Монгол Улсын “Эрүүгийн хэрэг хянан шийдвэрлэх тухай” хуульд заасны дагуу гэмт хэргийн улмаас амь нас, эрүүл мэнд, бусад эрх, эрх чөлөө, эд хөрөнгийн болон эд хөрөнгийн бус хохирол хүлээсэн хүн, хуулийн этгээдийг ойлгоно.

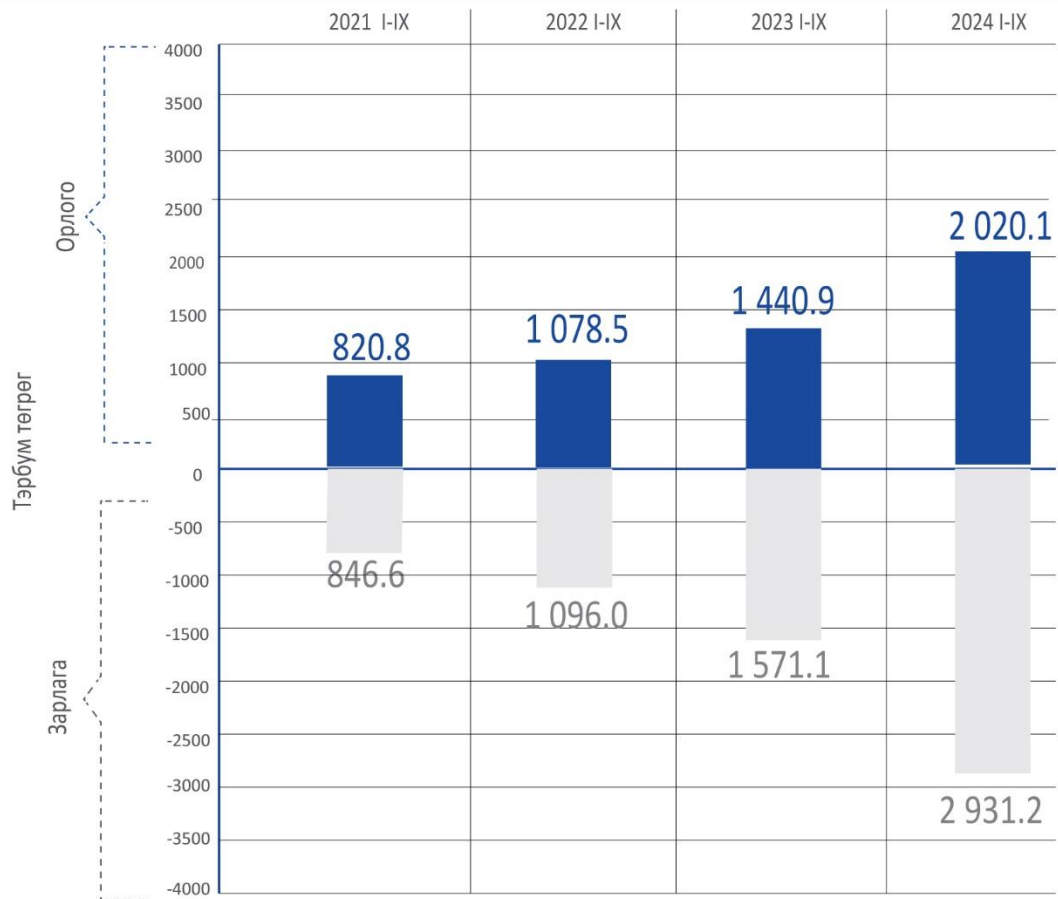
Гэмт хэргийн хохирол: Монгол Улсын Эрүүгийн хуулийн тусгай ангид заасан гэмт хэргийн улмаас хүний амь нас, эрүүл мэнд, эд хөрөнгө, бусад эрх, эрх чөлөө, нийтийн болон үндэсний ашиг сонирхол, аюулгүй байдалд шууд учирсан үр дагаврыг гэмт хэргийн хохиролд тооцно.

Яллагдагч: Монгол Улсын “Эрүүгийн хэрэг хянан шийдвэрлэх тухай” хуульд заасны дагуу эрүүгийн хэрэг үүсгэж яллагдагчаар татах тогтоолтой танилцсан сэжигтнийг ойлгоно.

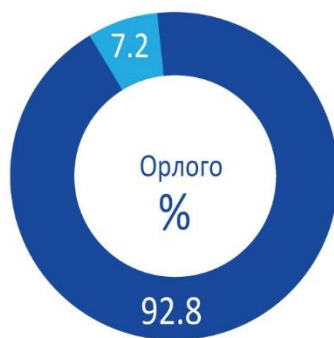


ТӨСӨВ (2024 оны эхний 9 сар)

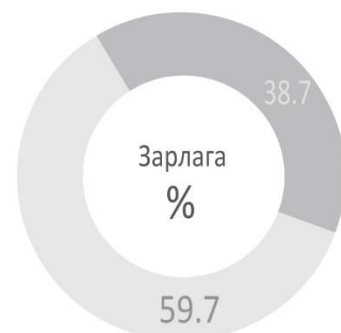
Аудит



Төсвийн орлого, зарлагын бүтэц



- Татварын орлого
- Татварын бус орлого



- Урсгал зардал
- Хөрөнгийн зардал

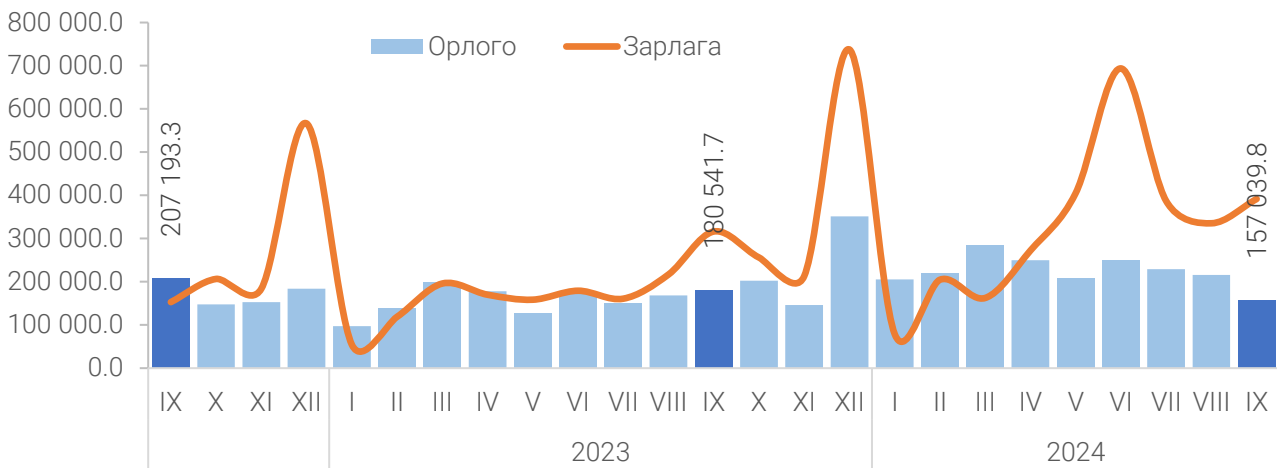
НИЙСЛЭЛИЙН ТӨСӨВ

Нийслэлийн төсвийн нийт орлого 2024 оны эхний 9 сар 2020.1 тэрбум төгрөг болж, төлөвлөснөөс 279.2 (12.1%) тэрбум төгрөгөөр дутуу бүрджээ. Төсвийн нийт орлогын 1875.3 (92.8%) тэрбум төгрөгийг татварын орлого (орлогын албан татвар, хөрөнгийн албан татвар, бусад татвар, төлбөр, хураамж), 144.7 (7.2%) тэрбум төгрөгийг татварын бус орлого тус тус эзэлж байна.

2024 оны эхний 9 сард нийслэлийн татварын орлого 1875.3 тэрбум төгрөг болж, төлөвлөснөөс 239.4 (11.3%) тэрбум төгрөгөөр, татварын бус орлого 144.7 тэрбум төгрөг болж, төлөвлөснөөс 39.8 (21.6%) тэрбум төгрөгөөр тус тус дутуу бүрдсэн байна.

Орлогын албан татвар 117.3 (6.9%) тэрбум төгрөгөөр, хөрөнгийн албан татвар 9.6 (8.0%) тэрбум төгрөгөөр, бусад татвар, төлбөр, хураамж 112.3 (39.0%) тэрбум төгрөгөөр тус тус дутуу бүрджээ.

ЗУРАГ 11. НИЙСЛЭЛИЙН ТӨСВИЙН ОРЛОГО, ЗАРЛАГА, сая төгрөг, сараар



ХҮСНЭГТ 15. НИЙСЛЭЛИЙН ТӨСВИЙН ОРЛОГО, сая төгрөг, 2024 оны I-IX сард

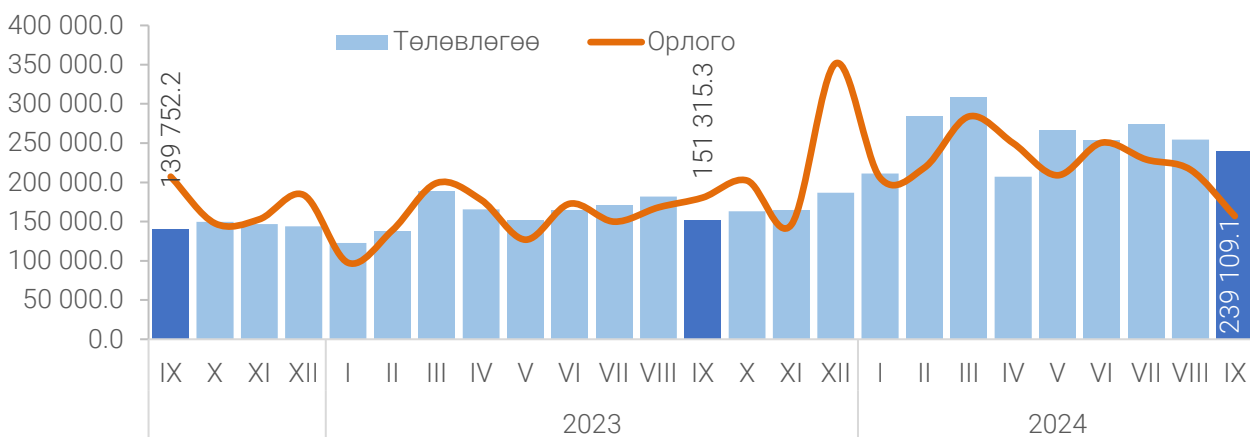
Дүүрэг	Төсвийн орлого			Үүнээс					
				Татварын орлого			Татварын бус орлого		
	Төлөвлөсөн	Гүйцэтгэл	Хувь	Төлөвлөсөн	Гүйцэтгэл	Хувь	Төлөвлөсөн	Гүйцэтгэл	Хувь
Нийслэлийн дүн	2 299 332.8	2 020 091.0	87.9	2 114 710.3	1 875 308.1	88.7	184 622.5	144 783.0	78.4
Багануур	13 231.1	15 961.5	120.6	11 112.5	13 263.4	119.4	2 118.7	2 698.1	127.3
Багахангай	1 309.2	1 922.5	146.8	1 074.6	1 488.4	138.5	234.6	434.0	185.0
Баянгол	186 373.7	187 691.4	100.7	183 284.0	183 484.8	100.1	3 089.7	4 206.7	136.2
Баянзүрх	237 484.9	208 040.0	87.6	235 693.1	204 598.3	86.8	1 791.8	3 441.7	192.1
Налайх	14 532.0	16 256.2	111.9	13 097.4	14 751.3	112.6	1 434.6	1 504.9	104.9
Сонгинохайрхан	121 929.2	103 382.4	84.8	119 828.2	101 166.3	84.4	2 101.0	2 216.1	105.5
Сүхбаатар	410 281.8	329 950.2	80.4	408 080.6	325 094.1	79.7	2 201.2	4 856.1	220.6
Хан-Уул	358 467.2	320 070.6	89.3	355 655.0	315 777.1	88.8	2 812.2	4 293.4	152.7
Чингэлтэй	167 436.6	157 903.6	94.3	164 993.1	151 414.0	91.8	2 443.5	6 489.6	265.6
Хотын шууд	788 287.1	678 912.6	86.1	621 891.8	564 270.4	90.7	166 395.2	114 642.4	-31.1

Хотын шууд татварт цалин, хөдөлмөрийн хөлс, шагнал, урамшуулал болон тэдгээртэй адилтгах хөдөлмөр эрхлэлтийн орлогыг төвлөрүүлдэг байсан бол 2023 оноос эхлэн дүүрэг бүрт орлогыг бүрдүүлдэг болсон.

ХҮСНЭГТ 16. НИЙСЛЭЛИЙН ТӨСВИЙН ОРЛОГО, сая төгрөг, 2024 оны I-IX сард

Үзүүлэлт	Төлөвлөсөн	Гүйцэтгэл	Хувь
Нийт орлого	2 299 332.8	2 020 091.0	87.9
Татварын орлого	2 114 710.3	1 875 308.1	88.7
Орлогын албан татвар	1 706 397.7	1 589 025.2	93.1
Хувь хүний орлогын албан татвар	1 263 897.7	1 148 196.3	90.8
Цалин хэлс, түүнтэй адилтгах орлогын	951 951.2	784 418.3	82.4
Үйл ажиллагааны орлогын	34 813.2	39 504.0	113.5
Хөрөнгийн орлого	99 676.3	90 352.0	90.6
Хөрөнгө борлуулсны орлогын	68 339.9	74 039.7	108.3
Шууд бус орлого	109 117.1	159 882.4	146.5
Хувь хүний орлогын албан татварын буцаан олголт	(47 500.0)	(47 142.7)	-
Аж ахуйн нэгжийн орлогын албан татвар	490 000.0	487 971.6	99.6
Хөрөнгийн албан татвар	120 540.3	110 863.4	92.0
Үл хөдлөх хөрөнгийн албан татвар	77 459.5	68 088.0	87.9
Бууны албан татвар	359.3	219.9	61.2
Авто тээврийн ба өөрөө явагч хэрэгслийн	42 588.4	42 499.0	99.8
Малд ногдуулах албан татвар	133.2	56.5	42.4
Бусад татвар, төлбөр, хураамж	287 772.3	175 419.4	61.0
Бусад нийтлэг төлбөр, хураамж	84 575.9	49 142.3	58.1
Газрын төлбөр	176 226.6	104 718.1	59.4
Байгалийн нөөц ашигласны төлбөр	3 369.8	2 786.2	82.7
Бусад татвар	23 600.0	18 772.8	79.5
Татварын бус орлого	184 622.5	144 783.0	78.4
Нийтлэг татварын бус орлого	183 322.5	144 783.0	79.0
Хувьцааны ногдол ашиг	930.0	1 117.2	120.1
Төсөвт байгууллагын өөрийн орлого	91 509.9	79 147.3	86.5
Торгуулийн орлого	45 487.5	37 306.5	82.0
Түрээсийн орлого	2 245.0	1 872.9	83.4
Бусад орлого	31 438.5	23 531.2	74.8
Өмч хувьчлал	1 300.0	-	-

ЗУРАГ 12. НИЙСЛЭЛИЙН ТӨСВИЙН ОРЛОГО, сая төгрөг, сараар

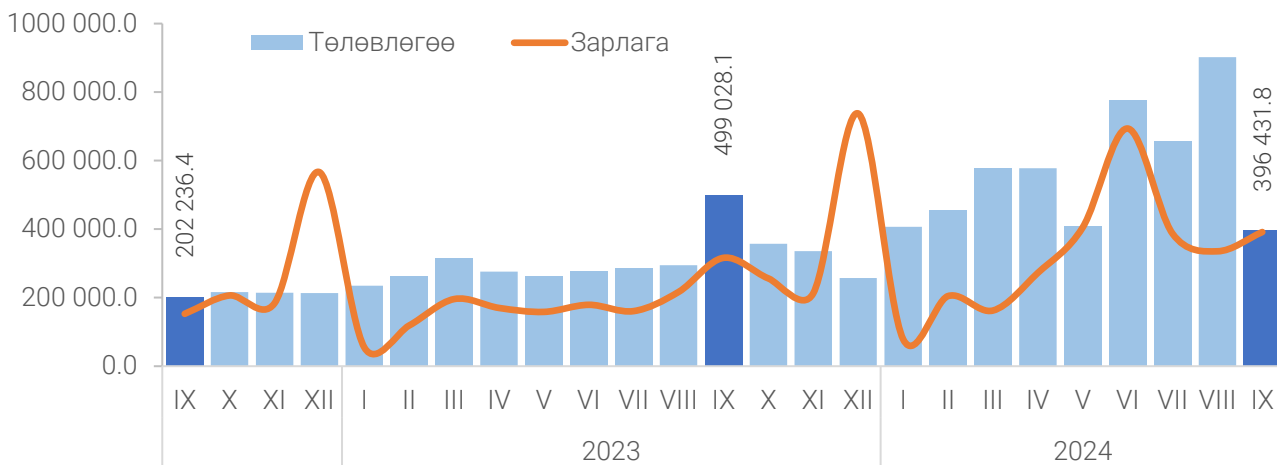


ХҮСНЭГТ 17. НИЙСЛЭЛИЙН ТӨСВИЙН ЗАРЛАГА, сая төгрөг, 2024 оны I-IX сард

Дүүрэг	Зарлага			
	Төлөвлөгөө	Гүйцэтгэл	Зөрүү	Хувь
Нийслэлийн дүн	5 157 659.8	2 931 220.0	2 226 439.7	43.2
Багануур	24 678.1	20 517.9	4 160.3	16.9
Багахангай	7 496.2	6 326.3	1 170.0	15.6
Баянгол	199 883.7	183 752.8	16 130.8	8.1
Баянзүрх	272 837.8	200 722.4	72 115.4	26.4
Налайх	21 538.7	18 324.6	3 214.2	14.9
Сонгинохайрхан	147 774.0	91 718.5	56 055.5	37.9
Сүхбаатар	486 050.9	363 221.1	122 829.8	25.3
Хан-Уул	410 559.8	342 872.2	67 687.6	16.5
Чингэлтэй	191 447.7	161 698.7	29 748.8	15.5
Хотын шууд	3 395 392.9	1 542 065.6	1 853 327.3	54.6

2024 оны эхний 9 сарийн байдлаар нийслэлийн төсвөөс нийслэл, дүүргийн байгууллагуудын төлөвлөсөн үйл ажиллагааны зардлын 2931.2 (43.2%) тэрбум төгрөгийг санхүүжүүлжээ. Өөрөөр хэлбэл нийслэл, дүүргийн байгууллагууд батлагдсан төсвийнхөө 2 226.4 (56.8%) тэрбум төгрөгийг зарцуулаагүй байна.

ЗУРАГ 13. НИЙСЛЭЛИЙН ТӨСВИЙН ЗАРЛАГА, сая төгрөг, сараар



Ойлголт, тодорхойлолт:

Татварын орлого: Орлогын албан татвар, нийгмийн даатгалын орлого, хөрөнгийн албан татвар, нэмэгдэл өртгийн албан татвар, онцгой албан татвар, тусгай зориулалтын орлого, гадаад үйл ажиллагааны орлого, бусад татвар, төлбөр, хураамжаас бүрдэнэ.

Татварын бус орлого: Нийтлэг татварын бус орлого, хөрөнгийн орлого, тусламжийн орлого, улсын төсөв орон нутгийн төсөв хоорондын шилжүүлгээс бүрдэнэ.

Төсвийн орлого: Ирээдүйн өв сан, тогтворжуулалтын сан болон тэнцвэржүүлсэн орлогоос бүрдэнэ.

Урсгал зардал: Бараа, ажил, үйлчилгээний зардал, зээлийн үйлчилгээний төлбөр, татаас ба урсгал шилжүүлгээс бүрдэнэ.



ХЭРЭГЛЭЭНИЙ ҮНИЙН ИНДЕКС (2024 оны 9 дүгээр сард)

МОНГОЛЫН
СТАТИСТИКА
УЛСЫН
ТӨСӨВ

Ерөнхий индекс

Хүнсний бараа, согтууруулах
бус ундаа

Согтууруулах ундаа, тамхи,
мансууруулах бодис

Хувцас, бөс бараа, гутал

Орон сууц, ус, цахилгаан,
хийн болон бусад түлш

Гэр ахуйн тавилга, гэр ахуйн бараа

Эм тариа, эмнэлгийн үйлчилгээ

Тээвэр

Холбооны хэрэгсэл,
шуудангийн үйлчилгээ

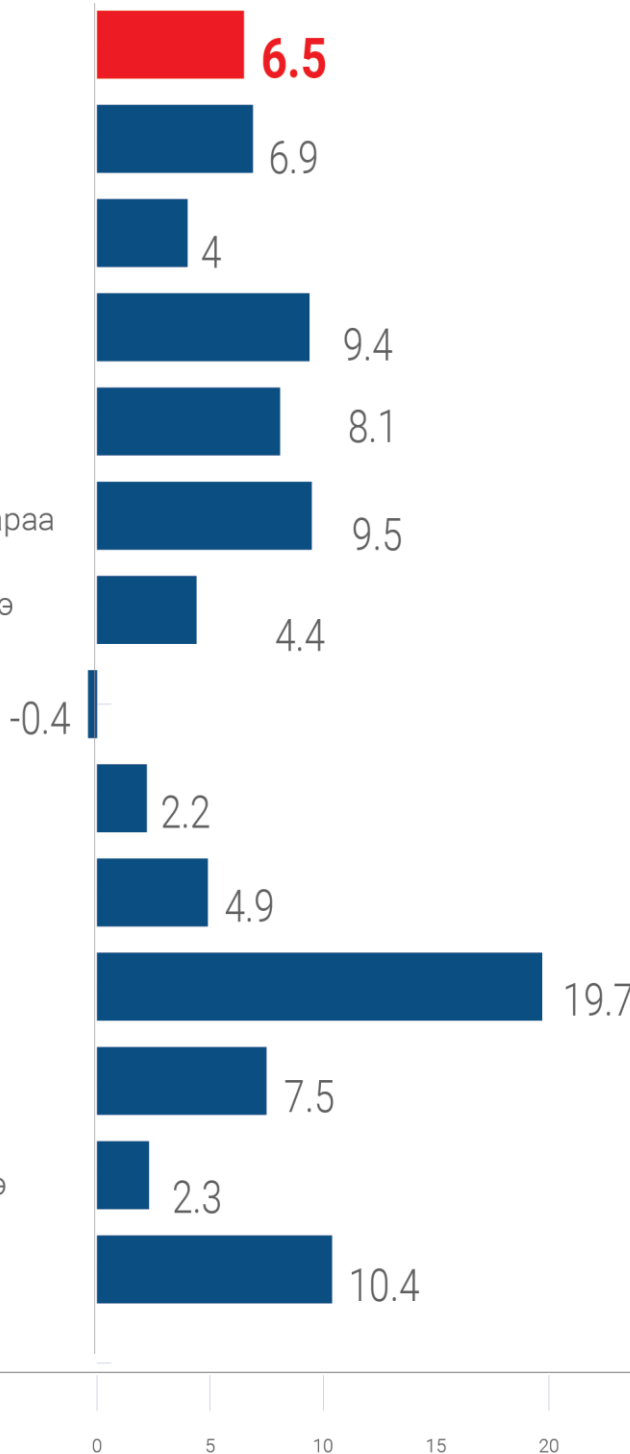
Амралт, чөлөөт цаг,
соёлын бараа, үйлчилгээ

Боловсролын үйлчилгээ

Зочид буудал, нийтийн хоол,
дотуур байрны үйлчилгээ

Даатгал, Санхүүгийн үйлчилгээ

Бусад бараа, үйлчилгээ

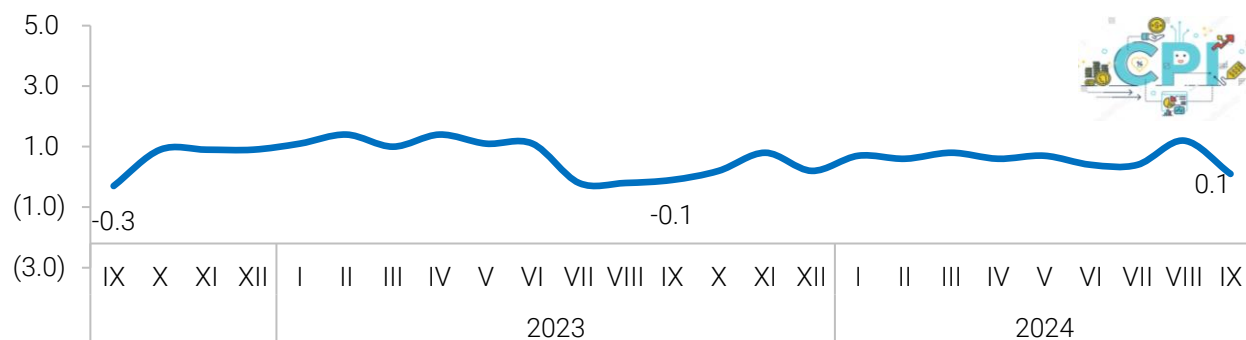


ХЭРЭГЛЭЭНИЙ ҮНЭ

Хэрэглээний бараа, үйлчилгээний үнийн индекс өмнөх оны мөн үеэс 6.5 хувиар өслөө.

2024 оны 09 дүгээр сарын хэрэглээний үнийн индекс 2023 оны жилийн эцэстэй харьцуулахад 5.2 хувь өссөн ба өмнөх сартай харьцуулахад 0.1 хувиар өссөн байна.

ЗУРАГ 14. ХЭРЭГЛЭЭНИЙ ҮНИЙН ИНДЕКС



Хэрэглээний үнийн индекс 2024 оны 09 дүгээр сарыг өмнөх оны жилийн эцэстэй харьцуулахад 5.2 хувиар өсөхөд хувцас, Хүнсний бараа, согтууруулах бус ундаа бүлгий үнэ 6.0 хувь, хувцас бөс бараа гутал бүлгийн үнэ 6.2 хувь, орон сууц, ус, цахилгаан, хийн болон бусад түлш бүлгийн үнэ 4.7 хувь, гэр ахуйн тавилга, гэр ахуйн бараа бүлгийн үнэ 7.8 хувь, эм тариа, эмнэлгийн үйлчилгээний бүлгийн үнэ 3.8 хувь, амралт, чөлөөт цаг, соёлын бараа, үйлчилгээ бүлгийн үнэ 4.9 хувь, боловсролын үйлчилгээний үнэ 19.7 хувь, бусад бараа үйлчилгээний үнэ 8.2 хувиар өссөн нь тус тус нөлөөлсөн байна.

ХҮСНЭГТ 18. ХЭРЭГЛЭЭНИЙ ҮНИЙН ИНДЕКС, барааны бүлгээр

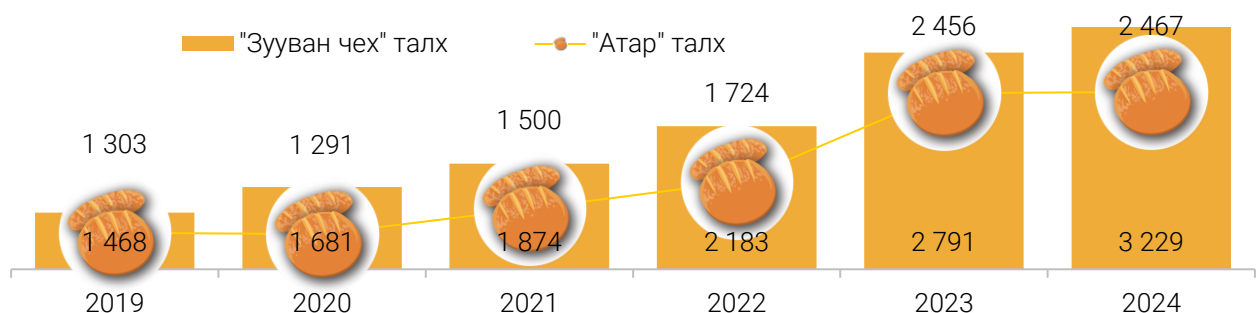
Бараа, үйлчилгээний бүлгийн нэр	2023-IX 2022-IX	2024-IX 2023-IX	2024-IX 2023-XII	2024-IX 2024-VIII
Ерөнхий индекс	110.2	106.5	105.2	100.1
Хүнсний бараа, согтууруулах бус ундаа	116.8	106.9	106.0	99.1
Согтууруулах ундаа, тамхи, мансууруулах бодис	105.1	104.0	101.6	100.5
Хувцас, бөс бараа, гутал	108.6	109.4	106.2	101.7
Орон сууц, ус, цахилгаан, хийн болон бусад түлш	104.9	108.1	104.7	100.3
Гэр ахуйн тавилга, гэр ахуйн бараа	107.2	109.5	107.8	100.8
Эм тариа, эмнэлгийн үйлчилгээ	108.4	104.4	103.8	100.0
Тээвэр	100.2	99.6	98.8	99.5
Холбооны хэрэгсэл, шуудангийн үйлчилгээ	101.0	102.2	102.2	100.0
Амралт, чөлөөт цаг, соёлын бараа, үйлчилгээ	105.5	104.9	104.9	100.5
Боловсролын үйлчилгээ	121.2	119.7	119.7	100.0
Зочид буудал, нийтийн хоол, дотуур байрны үйлчилгээ	119.0	107.5	107.5	103.1
Даатгал, Санхүүгийн үйлчилгээ	102.8	102.3	102.3	100.0
Бусад бараа, үйлчилгээ	128.6	110.4	108.2	101.6

2024 оны 09 дүгээр сард үнийн ажиглалт хийхээр хэрэглээний сагсанд сонгогдсон 405 төрлийн бараа, үйлчилгээний үнийг өмнөх сартай харьцуулахад 46.7 хувь нь өсөж, 19.2 хувь нь буурч, 34.1 хувь нь тогтвортой байв.

ХҮСНЭГТ 19. УЛААНБААТАР ХОТЫН ХЭРЭГЛЭЭНИЙ ҮНИЙН САРЫН ИНДЕКС, /**эерэг**, **сөрөг**/

Бараа, үйлчилгээний бүлэг	Үнийн өөрчлөлт хувь	Дэд бүлэг, зарим барааны үнийн өөрчлөлт
Хүнсний бараа, согтууруулах бус ундаа	0.9	Энэ бүлгийн үнийн бууралтад гурил болон бусад төстэй бүтээгдэхүүний үнэ 2.0 хувиар, адууны махны үнэ 2.3 хувиар, мандарин 3.5 хувиар, усан үзэм 8.2 хувиар, хатаасан жимс 4.2 хувиар, навчит болон ишт хүнсний ногооны үнэ 4.3 хувиар, төмсний үнэ 29.8 хувиар, бусад хүнсний ногооны үнэ 12.0 хувиар, төмсний үнэ 14.4 хувиар, жимс ногооны шүүс 1.4 хувиар, тус тус буурсан нь нөлөөлөв.
Согууруулах ундаа, тамхи, мансууруулах бодис	0.5	Энэ бүлгийн үнийн өсөлтөд бусад дарс 4.8 хувиар, шар айраг 5.2 хувиар тус тус өссөн нь нөлөөлөв
Хувцас, бөс бараа, гутал	1.7	Энэ бүлгийн өсөлтөд Хөвөн, бөс барааны үнэ 3.9 хувиар, эмэгтэй бэлэн хувцасны үнэ 2.2 хувиар, хүүхдийн бэлэн хувцасны үнэ 3.2 хувиар, жижиг эдлэл, хэрэгслийн үнэ 2.2 хувиар, эрэгтэй гуталны үнэ 1.9 хувиар, гутал засвар, түрээсийн үнэ 2.3 хувиар өссөн нь нөлөөлөв.
Орон сууц, ус цахилгаан хийн болон бусад түлш	0.3	Энэ бүлгийн үнийн өсөлтөд орон сууцны урсгал засварын барааны үнэ 0.6 хувиар, хатуу түлшний үнэ 0.6 хувиар өссөн нь нөлөөлөв.
Гэр ахуйн тавилга, гэр ахуйн бараа	0.8	Энэ бүлгийн үнийн өсөлтөд хивс болон шалны бусад дэвсгэрийн үнэ 1.0 хувиар, гэр ахуйн оёмол, нэхмэл эдлэлийн үнэ 1.3 хувиар, угаалгын машин, хатаагч машины үнэ 1.1 хувиар, цэвэрлэгээний зориулттай гэр ахуйн цахилгаан хэрэгслийн үнэ 1.7 хувиар, шилэн сав суулгын үнэ 4.9 хувиар, хутга болон бусад иртэй гал тогооны хэрэгслийн үнэ 14.9 хувиар, Гэр ахуйн үйлчилгээний үнэ 5.3 хувиар тус тус өссөн нь нөлөөлөв.
Тээвэр	0.5	Энэ бүлгийн үнийн бууралтад хувийн тээврийн хэрэгслийн шатах, тослох материалын үнэ 1.7 хувиар буурсан нь нөлөөлөв.
Амралт, чөлөөт цаг, соёлын бараа, үйлчилгээ	0.5	Энэ бүлгийн үнийн өсөлтөд соёлын бусад үйлчилгээний үнэ 3.8 хувиар, бичгийн болон зургийн хэрэгслийн үнэ 1.5 хувиар өссөн нь нөлөөлөв.
Зочид буудал, нийтийн хоол дотуур байрны үйлчилгээ	3.1	Энэ бүлгийн үнийн өсөлтөд ресторан, кафе, бусад зоогийн газрын үнэ 4.5 хувиар, гуанз, цайны газрын үнэ 0.6 хувиар тус тус өссөн нь нөлөөлөв.
Бусад бараа үйлчилгээ	1.6	Энэ бүлгийн үнийн өсөлтөд гоо сайхны хэрэгцээнд зориулсан бүтээгдэхүүний үнэ 2.1 хувиар, цүнх, чемодан, түрүүвчийн үнэ 0.4 хувиар, хувь хүний бусад эд зүйл, хэрэглэлийн үнэ 3.1 хувиар тус тус өссөн нь нөлөөлсөн байна.

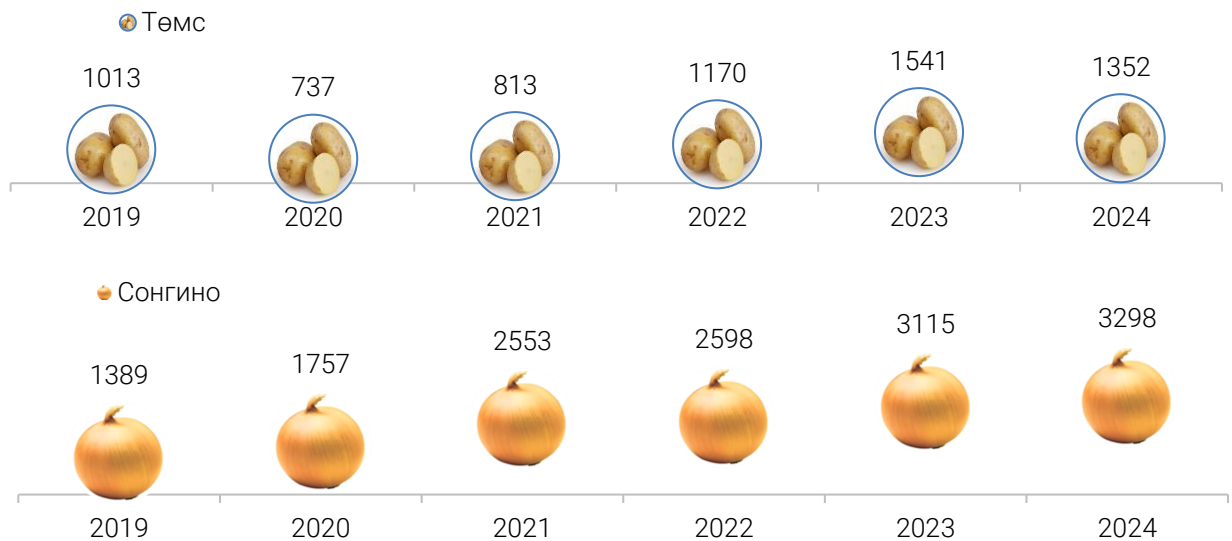
ЗУРАГ 15. НЭГ ШИРХЭГ ТАЛХНЫ ДУНДАЖ ҮНЭ, жил бүрийн IX сард, төгрөг



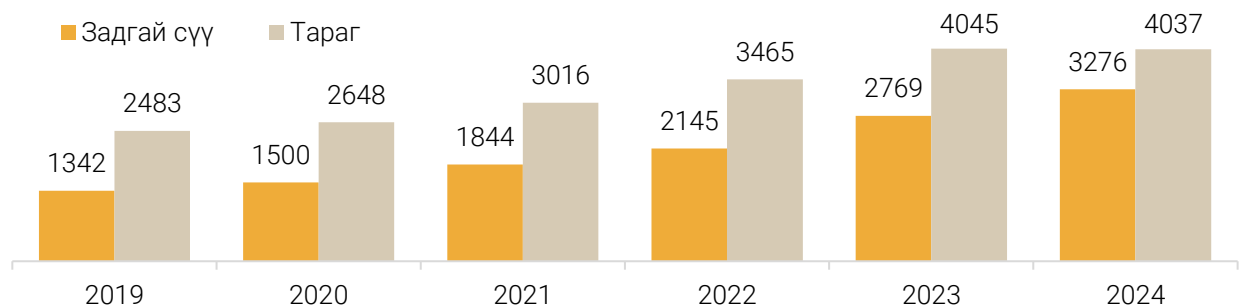
ЗУРАГ 16. НЭГ КИЛОГРАММ САВЛАСАН ГУРИЛЫН ДУНДАЖ ҮНЭ, жил бүрийн IX сард, төгрөг



ЗУРАГ 17. НЭГ КИЛОГРАММ ХҮНСНИЙ НОГООНЫ ДУНДАЖ ҮНЭ, жил бүрийн IX сард, төгрөг



ЗУРАГ 18. НЭГ ЛИТР СҮҮ, ТАРАГИЙН ДУНДАЖ ҮНЭ, жил бүрийн IX сард, төгрөг



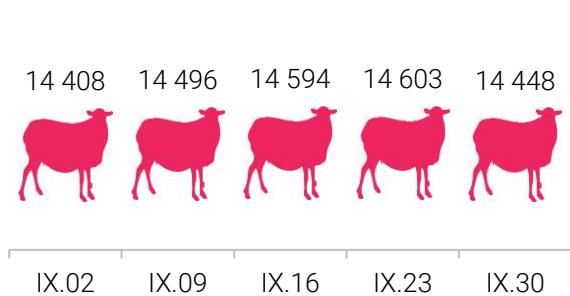
2024 оны 9 дүгээр сард хүнсний зах, супермаркет, бөөний төвүүдэд жижиглэн худалдаалагдаж буй үхрийн ястай махны үнэ өмнөх сартай харьцуулахад 2.3 хувиар өсөж, хонины ястай махны үнэ 1.6 хувиар буурсан байна.

ХҮСНЭГТ 20. НЭГ КИЛОГРАММ МАХНЫ ЖИЖИГЛЭН ХУДАЛДАХ ДУНДАЖ ҮНЭ, төгрөг

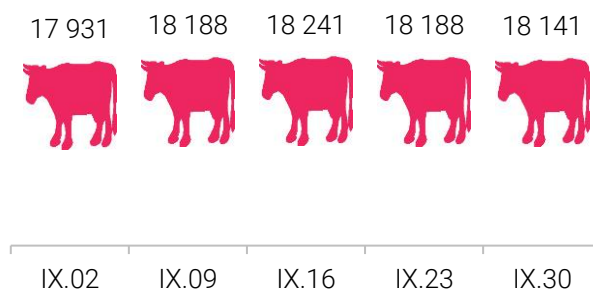
Үхрийн ястай мах												
	I	II	III	IV	V	VI	VII	VIII	IX	X	XI	XII
2016	6 165	6 875	7 105	8 170	8 495	7 930	6 950	6 865	6 120	5 235	5 495	5 580
2017	6 775	7 405	7 785	7 985	8 230	7 905	7 725	7 375	7 250	6 945	6 710	6 505
2018	6 615	7 110	7 740	8 365	8 465	8 735	9 085	8 225	7 780	7 845	8 005	8 305
2019	8 875	8 925	9 390	9 635	10 960	11 700	12 280	11 540	11 375	10 950	10 090	9 755
2020	10 535	11 415	11 665	11 735	11 940	12 640	12 760	11 760	11 235	10 855	11 075	11 210
2021	11 615	12 605	12 670	13 850	13 960	14 770	14 800	13 700	13 420	13 280	13 345	13 495
2022	14 060	14 235	14 260	14 530	15 390	15 390	15 120	14 240	13 730	13 590	13 275	13 395
2023	13 520	14 245	14 955	16 750	18 493	20 100	19 466	16 723	16 277	15 690	15 542	15 846
2024	16 437	17 150	17 624	18 209	18 418	18 159	18 318	18 138				

Хонины ястай мах												
	I	II	III	IV	V	VI	VII	VIII	IX	X	XI	XII
2016	4 625	5 495	5 970	6 935	6 945	6 525	5 780	5 605	4 940	4 250	3 945	4 390
2017	5 650	6 030	6 675	7 080	7 235	6 700	6 575	6 395	6 210	5 760	5 380	5 140
2018	5 240	5 945	6 560	7 290	7 490	7 515	7 535	6 980	6 415	6 440	6 690	6 695
2019	7 170	7 340	7 945	8 710	9 820	10 430	10 045	9 700	9 640	9 095	7 710	7 635
2020	8 705	9 600	9 765	9 835	10 125	10 385	10 650	9 870	9 170	8 715	8 635	8 580
2021	9 040	10 460	10 705	12 320	12 390	12 695	12 440	11 380	10 975	11 005	10 775	10 805
2022	11 485	12 295	12 585	12 620	12 705	12 805	12 360	11 530	11 025	10 270	9 870	9 920
2023	10 440	11 350	12 680	14 065	15 396	16 598	15 766	13 387	12 703	12 010	11 834	12 080
2024	12 926	13 776	13 917	14 632	16 290	16 322	14 917	14 510				

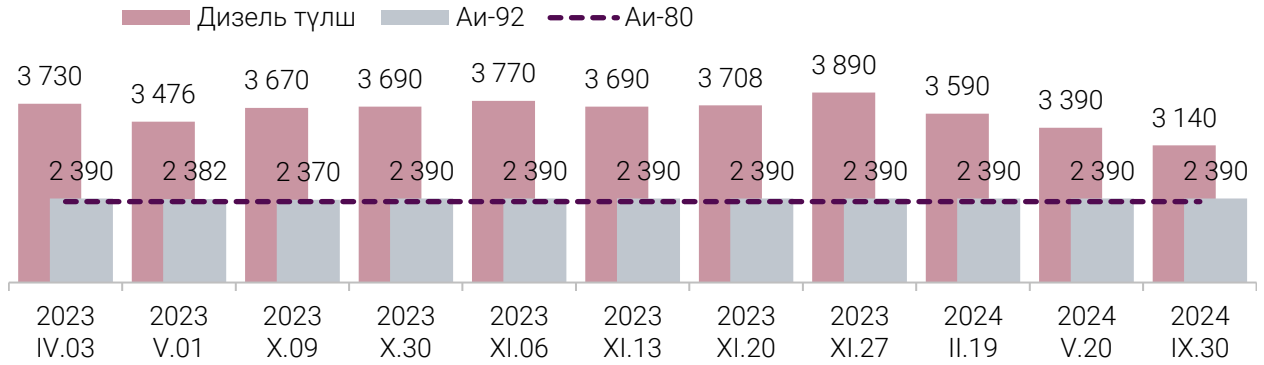
ЗУРАГ 19. НЭГ КГ ХОНИНЫ МАХНЫ ДУНДАЖ ҮНЭ, төгрөг



ЗУРАГ 20. НЭГ КГ ҮХРИЙН МАХНЫ ДУНДАЖ ҮНЭ, төгрөг



ЗУРАГ 21. НЭГ ЛИТР ШАТАХУУНЫ ҮНЭ, өөрчлөлт орсон өдрөөр



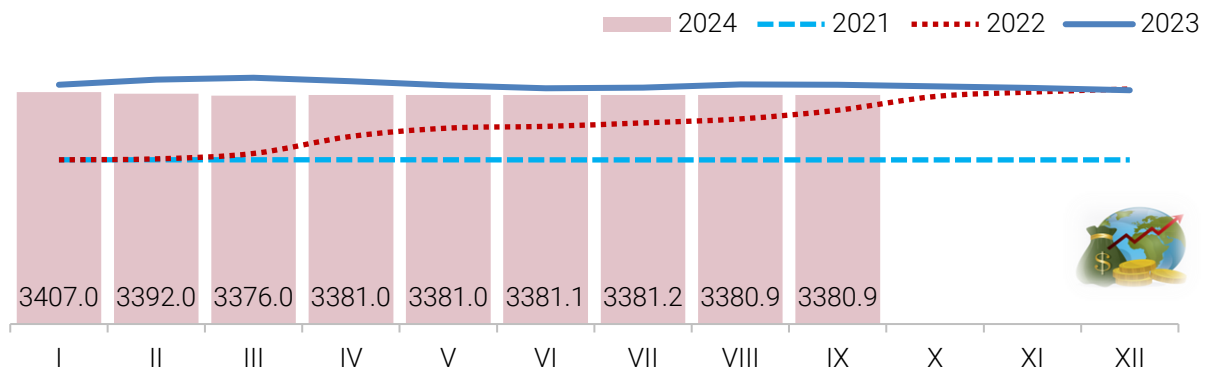
ХҮСНЭГТ 21. ТҮЛШНИЙ ҮНЭ, төгрөг

Байршил	2022.IX.26			2023.IX.25			2024.IX.30		
	Түлшний мод шуудай (6-7 кг)		Сайжруулсан түлш 25 кг Хар мод	Түлшний мод шуудай (6-7 кг)		Сайжруулсан түлш 25 кг Хар мод	Түлшний мод шуудай (6-7 кг)		Сайжруулсан түлш 25 кг
	Хар мод	Нарс мод		Нарс мод	Хар мод		Хар мод	Нарс мод	
Чингэлтэй	6 000	6 000	3 750	6 000	6 500	3 750	7 500	7 000	3 750
Сүхбаатар	7 000	6 000	3 750	6 000	7 000	3 750	7 500	7 000	3 750
Цайз зах	6 500	6 000	3 750	6 000	6 500	3 750	8 500	7 500	3 750
Хангай зах	6 000	6 000	3 750	5 500	6 000	3 750	7 000	7 000	3 750
Дундаж үнэ	6 375	6 000	3 750	5 875	6 500	3 750	7 625	7 125	3 750

ХҮСНЭГТ 22. НЭГ ЛИТР ШАТАХУУНЫ ҮНЭ, төгрөг

ШТС	2023.IX.25					2024.IX.30				
	Аи 95	Аи 80	Аи 92	Дизель түлш	Газ	Аи 95	Аи 80	Аи 92	Дизель түлш	Газ
Жаст Ойл	-	-	2 350	3 390	-	-	-	2 390	3 390	-
Петровис	3 710	2 370	2 390	3 490	-	3 910	2 370	2 390	3 390	-
Магнай трейд	3 710	-	2 390	3 490	-	3 910	-	2 390	3 390	-
Сод монгол	3 710	2 315	2 390	3 490	-	3 910	2 315	2 390	3 390	-
Шунхлай	3 710	2 350	2 390	3 490	-	3 910	2 350	2 390	3 390	-
Юнигаз	-	-	-	-	1 790	-	-	-	-	1 790
Дундаж үнэ	3 710	2 345	2 382	3 470	1 790	3 910	2 345	2 390	3 390	1 790

ЗУРАГ 22. АМ.ДОЛЛАРЫН ХАНШИЙН САРЫН ДУНДАЖ ХӨДӨЛГӨӨН, төгрөг⁴



⁴ Мэдээллийн эх сурвалж: Монголбанкны статистикийн мэдээлэл

ХҮСНЭГТ 23 . ХҮНСНИЙ БАРААНЫ ДУНДАЖ ҮНИЙН ЗЭРЭГЦҮҮЛЭЛТ, 2024 оны VII -IX сар

№	Бүтээгдэхүүний нэр		хэмжих нэгж	2024 VII.01	2024 VII.08	2024 VII.22	2024 VII.29	2024 VIII.05	2024 VIII.12	2024 VIII.19	2024 VIII.26	2024 IX.02	2024 IX.09	2024 IX.16	2024 IX.23	2024 IX.30	24.IX.30 24.IX.23	
1	"Алтан тариа" гурил	дээд	2 826	2 826	2 959	2 959	2 959	2 959	2 959	3 007	3 115	3 115	3 115	3 115	3 115	100.0	101.6	
		1-р зэрэг	2 329	2 329	2 411	2 411	2 411	2 411	2 411	2 411	2 392	2 392	2 392	2 392	2 407	2 407	100.0	99.2
2	"Алтан тариа" савласан гурил	дээдийн дээд	4 082	4 082	4 082	4 082	4 082	4 082	4 082	4 082	4 082	4 082	4 082	4 082	4 082	100.0	100.0	
		дээд	3 114	3 114	3 114	3 114	3 114	3 114	3 116	3 138	3 138	3 138	3 138	3 138	3 138	100.0	100.7	
		1-р зэрэг	2 462	2 462	2 478	2 478	2 478	2 478	2 486	2 402	2 383	2 383	2 358	2 358	2 358	2 358	100.0	99.2
		2-р зэрэг	1 551	1 551	1 517	1 517	1 517	1 517	1 531	1 512	1 495	1 435	1 435	1 435	1 435	1 435	100.0	98.8
3	Сүү	Сүү ХК 1л	4 453	4 453	4 453	4 453	4 453	4 453	4 453	4 453	4 453	4 539	4 570	4 490	4 490	100.0	100.0	
		Сүү ХК 0.5л	2 237	2 237	2 237	2 237	2 237	2 237	2 237	2 237	2 237	2 237	2 245	2 245	2 245	2 245	100.0	100.0
		Задгай	3 276	3 276	3 276	3 276	3 276	3 276	3 276	3 276	3 276	3 276	3 276	3 276	3 276	3 276	100.0	100.0
4	Тараг, Цэцгийтэй		литр	4 067	4 067	4 067	4 067	4 067	4 067	4 067	4 067	4 067	4 089	4 074	4 037	4 037	100.0	
5	Талх	Атар	2 427	2 427	2 428	2 428	2 428	2 428	2 428	2 428	2 428	2 435	2 435	2 467	2 467	100.0	100.0	
		Зууван чех	3 160	3 160	3 229	3 229	3 229	3 229	3 229	3 229	3 229	3 229	3 229	3 229	3 229	3 229	100.0	100.0
		Хар талх	2 416	2 416	2 416	2 399	2 399	2 399	2 399	2 399	2 399	2 374	2 374	2 374	2 374	2 374	100.0	100.0
6	Будаа	цагаан	4 798	4 798	4 798	4 798	4 798	4 798	4 798	4 798	4 798	4 798	4 798	4 798	4 798	100.0	100.0	
		шар	3 473	3 473	3 473	3 473	3 473	3 473	3 473	3 473	3 473	3 473	3 473	3 473	3 473	3 473	100.0	100.0
7	Цэцгийн тос, "Сүү" ХК		200 гр	8 475	8 475	8 475	8 475	8 475	8 547	8 960	8 960	9 343	9 343	9 343	9 343	9 343	100.0	
8	Ургамлын тос, "Янта"		1 литр	6 482	6 482	6 478	6 478	6 478	6 478	6 495	6 495	6 495	6 451	6 451	6 451	6 451	100.0	
9	Ногоон цай, Сtimo		90 гр	3 905	3 905	3 905	3 905	3 905	3 905	3 903	3 903	3 903	3 903	3 903	3 888	3 888	100.0	
10	Элсэн чихэр		кг	5 042	5 042	5 042	5 042	5 042	5 042	5 042	5 042	5 042	5 042	5 042	4 986	4 986	100.0	
11	Хонины мах	ястай	15 582	15 582	15 276	14 917	14 984	14 934	14 616	14 451	14 408	14 496	14 594	14 603	14 448	98.9	98.9	
		цул	15 847	15 847	15 608	15 528	15 681	15 601	15 182	15 192	15 243	15 293	15 293	15 262	15 114	99.0	100.1	
12	Үхрийн мах	ястай	18 485	18 485	18 611	18 318	17 920	17 787	17 513	17 721	17 931	18 188	18 241	18 188	18 141	99.7	101.2	
		цул	20 561	20 561	20 717	20 589	20 733	20 434	20 295	20 253	20 439	20 689	20 689	20 599	20 594	100.0	99.8	
13	Адууны мах, ястай		кг	13 601	13 601	13 385	13 385	13 550	12 958	12 735	12 181	12 633	12 526	12 526	12 526	100.0		
14	Ямааны мах, ястай		кг	9 976	9 976	10 323	10 323	10 815	10 492	10 664	10 492	10 492	10 323	10 323	10 323	100.0		
15	Төмс, Монгол		кг	2 452	2 452	2 668	2 370	2 411	2 155	1 903	1 710	1 583	1 449	1 437	1 314	1 352	102.9	
16	Лууван, Монгол		кг	3 254	3 254	3 796	3 999	3 948	3 947	3 795	3 301	2 996	2 662	2 853	2 672	2 549	95.4	
17	Байцай, Монгол		кг	3 744	3 744	2 711	2 421	2 306	2 198	2 005	1 971	1 853	1 769	1 906	2 055	1 970	95.4	
18	Хүрэн манжин, Монгол		кг	3 211	3 211	3 833	3 905	3 751	3 797	3 545	3 289	2 957	2 677	2 476	2 587	2 812	108.7	
19	Сонгино, Монгол		кг	4 938	4 938	4 924	4 225	3 997	3 783	3 631	3 464	3 406	3 086	3 111	3 171	3 298	104.0	
20	Алим, Польш		кг	6 466	6 466	6 466	6 466	6 466	6 466	6 534	6 618	6 662	6 872	6 872	6 872	6 872	100.0	
21	Өндөг, Монгол		ширхэг	639	639	638	635	622	622	622	623	624	624	626	626	626	100.0	

ХҮСНЭГТ 24 . ХҮНСНИЙ БАРААНЫ ДУНДАЖ ҮНИЙН ЗЭРЭГЦҮҮЛЭЛТ, 2018-2024 оны IX сар

№	Бүтээгдэхүүний нэр		хэмжих нэгж	2017 IX	2018 IX	2019 IX	2020 IX	2021 IX	2022 IX	2023 IX	2024 IX.30	2024 2023	2024 2022	2024 2021	2024 2020	2024 2019
1	"Алтан тариа" гурил	дээд	1 305	1 315	1 413	1 578	1 584	1 955	2 597	3 115	119.9	159.3	196.6	197.4	220.4	228.7
		1-р зэрэг	1 075	1 045	1 090	1 279	1 376	1 623	2 244	2 407	107.3	148.3	175.0	188.2	220.9	228.9
2	"Алтан тариа" савласан гурил	дээдийн дээд	1 640	1 660	1 710	2 190	2 236	2 732	3 561	4 082	114.6	149.4	182.5	186.4	238.7	244.4
		дээд	1 350	1 350	1 450	1 537	1 619	2 003	2 751	3 138	114.1	156.7	193.8	204.2	216.4	232.4
		1-р зэрэг	1 100	1 040	1 142	1 298	1 414	1 694	2 406	2 358	98.0	139.2	166.7	181.6	206.5	229.2
		2-р зэрэг	870	860	886	936	1 012	1 335	1 606	1 435	89.3	107.4	141.8	153.3	161.9	173.8
3	Сүү	Сүү ХК 1л	2 215	2 580	2 651	2 826	3 083	3 641	4 429	4 490	101.4	123.3	145.6	158.9	169.4	171.9
		Сүү ХК 0.5л	925	1 115	1 106	1 321	1 461	1 787	2 245	2 245	100.0	125.6	153.7	170.0	203.0	200.7
		Задгай	1 400	1 500	1 342	1 500	1 844	2 500	2 769	3 276	118.3	131.1	177.7	218.4	244.1	218.4
4	Тараг, Цөцгийтэй		литр	2 350	2 445	2 483	2 643	3 041	3 465	4 045	4 037	99.8	116.5	132.8	152.7	162.6
5	Талх	Атар	1 175	1 160	1 303	1 291	1 500	1 724	2 456	2 467	100.4	143.1	164.5	191.1	189.3	209.3
		Зууван чех	1 335	1 325	1 468	1 681	1 874	2 183	2 791	3 229	115.7	147.9	172.3	192.1	220.0	243.7
		Хар талх	925	930	982	1 217	1 332	1 577	1 990	2 374	119.3	150.5	178.3	195.1	241.8	257.9
6	Будаа	цагаан			3 525	3 621	3 754	4 646	4 852	4 798	98.9	103.3	127.8	132.5	136.1	
		шар	1 740	1 995	2 489	2 657	2 523	3 278	3 473	3 473	100.0	105.9	137.7	130.7	139.5	174.1
7	Цөцгийн тос, "Сүү" ХК		200 гр	3 410	4 200	3 860	4 029	4 696	7 451	7 436	9 343	125.6	125.4	199.0	231.9	242.0
8	Ургамлын тос, "Янта"		1 литр	3 535	3 480	3 559	3 709	4 864	9 270	7 798	6 451	82.7	69.6	132.6	173.9	181.3
9	Ногоон цай, Сtimo		90 гр	1 500	1 520	1 531	1 560	1 566	3 813	3 798	3 888	102.4	102.0	248.3	249.2	253.9
10	Элсэн чихэр		кг			2 727	2 522	2 800	3 759	5 023	4 986	99.3	132.6	178.1	197.7	182.8
11	Хонины мах	ястай	5 910	6 210	9 289	8 895	10 834	10 496	12 432	14 448	116.2	137.7	133.4	162.4	155.5	215.4
		цул	5 800	6 685	9 330	9 265	11 202	11 513	13 636	15 114	110.8	131.3	134.9	163.1	162.0	217.0
12	Үхрийн мах	ястай	6 970	7 690	11 189	10 771	13 304	13 581	16 193	18 141	112.0	133.6	136.4	168.4	162.1	224.9
		цул	8 325	9 330	14 332	12 817	15 070	15 685	18 689	20 594	110.2	131.3	136.7	160.7	143.7	211.4
13	Адууны мах, ястай		кг	5 025	5 775	8 571	8 761	10 224	9 641	11 016	12 526	113.7	129.9	122.5	143.0	146.1
14	Ямааны мах, ястай		кг	4 235	4 550	8 399	7 283	9 000	8 664	9 164	10 323	112.6	119.2	114.7	141.7	122.9
15	Төмс, Монгол		кг	1 225	770	932	734	772	1 225	1 562	1 352	86.5	110.4	175.1	184.2	145.0
16	Лууван, Монгол		кг	1 650	1 100	1 631	1 331	2 263	1 988	2 917	2 549	87.4	128.2	112.6	191.5	156.3
17	Байцай, Монгол		кг	1 735	1 165	1 680	1 093	1 685	1 795	1 871	1 970	105.3	109.8	116.9	180.2	117.3
18	Хүрэн манжин, Монгол		кг	2 300	1 415	2 643	1 807	2 729	2 685	3 126	2 812	90.0	104.7	103.1	155.6	106.4
19	Сонгино, Монгол		кг	1 370	1 180	1 289	1 780	2 552	2 598	3 115	3 298	105.9	126.9	129.2	185.3	255.8
20	Алим, Польш		кг	4 260	4 280	4 183	5 024	5 805	6 848	6 612	6 872	103.9	100.4	118.4	136.8	164.3
21	Өндөг, Монгол		ширхэг	285	275	333	320	409	470	561	626	111.7	133.2	153.1	195.7	188.1

ХҮСНЭГТ 25. ХҮНСНИЙ БАРААНЫ ҮНИЙН АЖИГЛАЛТ, ХҮНСНИЙ ЗАХ, ХУДАЛДААНЫ ТӨВӨӨР, 2024.IX.30

№	Бүтээгдэхүүний нэр		хэмжих нэгж	Баянзүрх зах	Сансар Супер-маркет	Хүчит шонхор зах	Бөмбөгөр ХТ	Саруул зах	Барс ХТ	Таван эрдэнэ зах	Хархорин зах	Номин Супер-маркет	М-Март	Оргил Супер-маркет	Е Март	Их наяд ХТ	Дундаж үнэ
1	"Алтан тариа" гурил	дээд	кг	3 200	3 139	3 000	3 000	3 400	3 000	3 000	2 800	2 961	3 250	3 170	3 139	3 500	3 115
		1-р зэрэг	кг	2 500	2 434	2 500	2 300	2 500	2 200	2 300	2 500	2 434	2 537	2 434	2 110	2 600	2 407
2	"Алтан тариа" савласан гурил	дээдийн дээд	кг	4 000	3 990	4 000	4 000	4 100	4 000	4 000	4 000	3 989	4 100	3 990	3 990	5 000	4 082
		дээд	кг	3 200	3 170	3 000	3 000	3 400	3 000	3 000	2 800	3 198	3 250	3 170	3 170	3 500	3 138
		1-р зэрэг	кг	2 700	2 130	2 500	2 400	2 800	2 300	2 300	2 500	2 128	2 170	2 130	2 130	2 600	2 358
		2-р зэрэг	кг	1 800	1 020	1 800	1 700	1 500	1 500	1 600	1 800	1 018	1 570	1 020	1 020	1 800	1 435
3	Сүү	Сүү ХК 1л	литр	4 500	4 500	4 500	4 500	4 300	4 200	4 500	4 800	4 498	4 500	4 500	4 500	4 600	4 490
		Сүү ХК 0.5л	литр	2 200	2 300	2 200	2 200	2 200	2 100	2 300	2 200	2 298	2 300	2 300	2 300	2 300	2 245
		Задгай	литр	3 400		3 000		3 500		3 300	3 000					3 500	3 276
4	Тараг, Цөцгийтэй		литр	4 100	4 100	4 000	4 000	3 800	3 900	4 000	4 000	4 098	4 100	4 100	4 100	4 200	4 037
5	Талх	Атар	ширхэг	2 500	2 530	2 500	2 500	2 500	2 400	2 500	2 500	2 388	2 370	2 530	2 360	2 500	2 467
		Зууван чех	ширхэг	3 500	3 300	3 000	3 000	3 500	3 100	3 300	3 000	3 218	3 340	3 300	3 250		3 229
		Хар талх	300 гр	2 300	2 420	2 500	2 100	2 400	2 400	2 500	2 300	2 418	2 340	2 310	2 410	2 500	2 374
6	Будаа	цагаан	кг	4 500	5 550	4 200	4 200	5 000	4 000	5 000	4 200	5 478	5 600	5 470			4 798
		шар	кг	3 000		3 000	3 000		3 000	3 500	3 500	4 938	5 000			3 000	3 473
7	Цөцгийн тос, "Сүү" ХК		200 гр	9 200	9 500	9 500	9 500	9 000	8 800	9 500	9 500	9 498	9 500	9 500	9 500	9 500	9 343
8	Ургамлын тос, "Янта"		1 литр	5 500	6 160	5 000	5 500	10 000	5 500	6 000	6 000	5 898	6 650	6 210	9 580	8 500	6 451
9	Ногоон цай, Сtimo		90 гр	4 000	4 000	3 800	3 500	3 800	4 130	3 800	3 738	4 110	3 890	3 610	4 100	4 100	3 888
10	Элсэн чихэр		кг	4 500	6 190	4 500	4 500		4 500	4 500	4 500	6 048	6 790			4 500	4 986
11	Хонины мах	ястай	кг	13 000	16 000	12 000	13 000	18 800	13 000	14 500	11 000	14 980	14 500	14 800	16 800	17 500	14 448
		цул	кг	13 000	16 000	12 000	14 000	18 800	14 000	14 500	13 000	16 480	15 500	16 500	16 800	17 500	15 114
12	Үхрийн мах	ястай	кг	16 000		14 000	16 500	24 500	17 000	19 800	13 500	18 980	19 800	19 000	18 800	23 000	18 141
		цул	кг	19 000	20 000	17 000	19 000	26 500	20 000	22 800	17 500	20 480	19 800	21 900	20 800	25 000	20 594
13	Адууны мах, ястай		кг	13 000		11 000	12 500		15 000		11 500						12 526
14	Ямааны мах, ястай		кг	11 000		10 000					10 000		10 000				10 323
15	Төмс, Монгол		кг	1 500	1 050	1 200	2 000	2 000	1 500	1 500	1 500	1 018	850	1 490	1 020	1 500	1 352
16	Лууван, Монгол		кг	3 000	1 900	2 500	3 000	3 500	3 000	2 500	2 500	1 898	1 300	5 000	1 900	3 500	2 549
17	Байцай, Монгол		кг	2 000	2 000	2 000	2 000	2 000	1 500	2 000	2 000	2 088	1 290	2 490	2 090	2 500	1 970
18	Хүрэн манжин, Монгол		кг	3 000	2 350	3 000	3 000	3 500	3 000	3 000	4 000	2 398	1 800	3 500	2 280	3 000	2 812
19	Сонгино, Монгол		кг	3 000	3 300	3 000	3 000	5 000	2 500	3 000	3 000	2 196	3 800	7 000	2 280	3 500	3 298
20	Алим, Польш		кг	7 000	6 300	6 500	7 500		6 500	6 500	7 000	6 298	6 900	8 500	6 300	7 000	6 872
21	Өндөг, Монгол		ширхэг	650	640	600	650	580	650	600	650	643	670	570	598	650	626

Ойлголт, тодорхойлолт:

Хэрэглээний сагс: Үнийн индекс тооцох зорилгоор бүрдүүлсэн дундаж өрхийн хэрэглээг төлөөлөх чадвартай, хүн амын өргөн хэрэглээний бараа, үйлчилгээний нэр төрлийн жагсаалтыг ойлгоно.

Хэрэглээний бараа, үйлчилгээний жин: Өрхийн худалдаж авсан бараа, үйлчилгээний нийт зардалд тухайн бараа, үйлчилгээний зардлын эзлэх хувь.

Хэрэглээний үнийн индекс (ХҮИ): Хэрэглэгчдийн худалдаж авсан бараа, үйлчилгээний нэр төрөл, чанар өөрчлөлтгүй тогтвортой байхад үнэ дунджаар хэрхэн өөрчлөгдөж буйг хэмжих үзүүлэлт бөгөөд нийт өрхөөр тооцсон үнийн өөрчлөлтийг харуулна.

Тооцох аргачлал:

ХҮИ-ийг хэрэглээний сагс, хэрэглээний жин гэсэн хоёр үзүүлэлтийг ашиглан, хувиргасан үнийн Ласпейресийн индексийн томъёогоор тооцно. Үүнд:

$$I_{ct}^L = \sum \left(\frac{P_{it}}{P_{it-1}} \right) \left(\frac{P_{it-1}}{P_{it-2}} \right) \dots \left(\frac{P_{i2}}{P_{i1}} \right) \left(\frac{P_{i1}}{P_{i0}} \right) \frac{P_{i0} Q_{i0}}{\sum P_{i0} Q_{i0}}$$

I_{ct}^L – t тайлант үеийн Ласпейресийн үнийн индекс
 t – Тайлант үе
 0 – суурь үе
 P_t^i – i барааны тайлант үеийн үнэ
 P_0^i – i барааны тайлант үеийн үнэ
 q_0^i – i барааны тайлант үеийн үнэ

ХҮИ-ийн сагсны төлөөлөх чадварыг нэмэгдүүлэх, үнэн зөв байдлыг хангах үүднээс хэрэглээний сагс, жинг 5 жилд нэг удаа шинэчилдэг. Хэрэглээний бараа, үйлчилгээний сагсыг Улаанбаатар хотод 344 бараа, үйлчилгээ (аймагт 238 бараа, үйлчилгээ)-ээр бүрдүүлж, Өрхийн нийгэм, эдийн засгийн судалгааны 2015 оны үр дүнгээр жинг тооцон, 2015 оны шинэчилсэн суурьтайгаар 2017 оны 4 дүгээр сараас эхлэн тархааж байна. ХҮИ-ийг тооцохдоо бараа, үйлчилгээний геометр дундаж үнийг ашигласан.



АЖ ҮЙЛДВЭРИЙН БҮТЭЭГДЭХҮҮНИЙ НИЙТ ҮЙЛДВЭРЛЭЛТ, жилийн эхний 9 сарын байдлаар

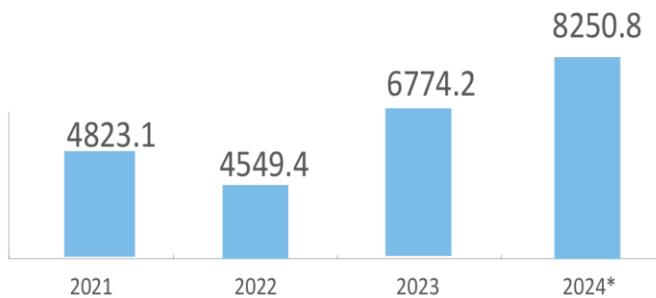
Уул уурхай, олборлолт, тэрбум төгрөг

Боловсруулах үйлдвэрлэл, тэрбум төгрөг

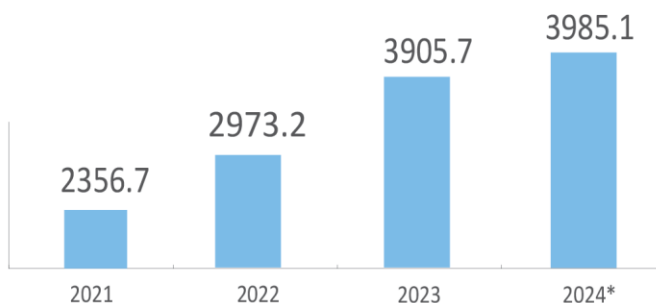
Цахилгаан хий, уур, агааржуулалт, тэрбум төгрөг

Ус хангамж, сувагжилтын систем, хог хаягдал, зайлуулах болон хүрээлэн буй орчныг дахин сэргээх үйл ажиллагаа, тэрбум төгрөг

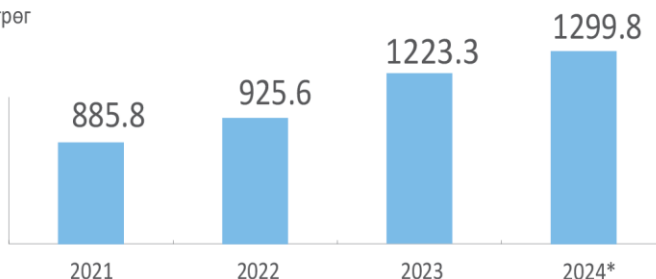
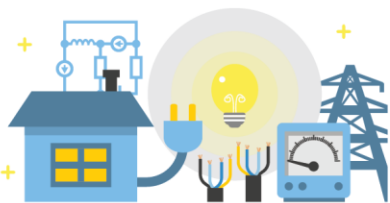
Уул уурхай, олборлолт, тэрбум төгрөг



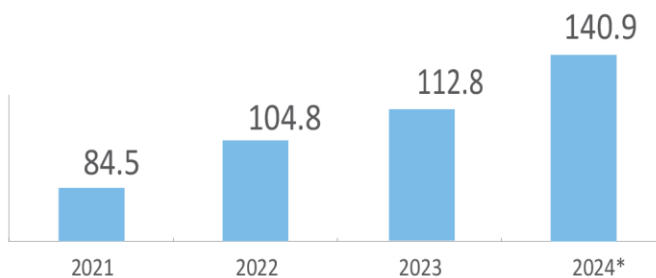
Боловсруулах үйлдвэрлэл, тэрбум төгрөг



Цахилгаан хий, уур, агааржуулалт, тэрбум төгрөг



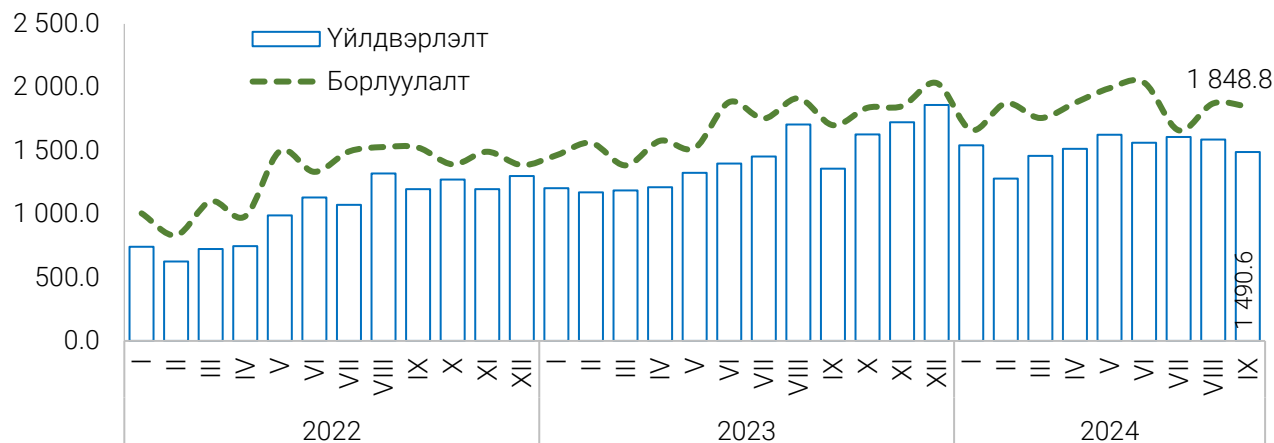
Ус хангамж, сувагжилтын систем, хог хаягдал, зайлуулах болон хүрээлэн буй орчныг дахин сэргээх үйл ажиллагаа, тэрбум төгрөг



АЖ ҮЙЛДВЭР

Нийслэлийн аж үйлдвэрийн салбарын нийт үйлдвэрлэл 2024 оны эхний 9 сарын урьдчилсан гүйцэтгэлээр 13.7 их наяд төгрөг болж, өмнөх оны мөн үеэс 1.7 (30.5%) их наяд төгрөгөөр өслөө. Үүнд: уул уурхайн олборлолт 1.5 (21.8%) их наяд төгрөг, боловсруулах үйлдвэрлэл 79.4 (2.0%) тэрбум төгрөгөөр тус тус өссөн нь голлон нөлөөлжээ.

ЗУРАГ 23. АЖ ҮЙЛДВЭРИЙН ҮЙЛДВЭРЛЭЛТ, БОРЛУУЛАЛТ, ТЭРБУМ ТӨГРӨГӨӨР



Уул уурхай, олборлох аж үйлдвэрийн салбарын үйлдвэрлэл 2024 оны эхний 9 сарын урьдчилсан гүйцэтгэлээр 8.2 их наяд төгрөг болж, өмнөх оны мөн үеэс 1.5 (21.8%) их наяд төгрөгөөр өсөхөд чулуун, хүрэн нүүрс олборлолт 1.4 (71.2 дахин) их наяд төгрөгөөр, металлын хүдэр олборлолт 204.2 (5.5%) тэрбум төгрөгөөр тус тус өссөн нь голлон нөлөөлсөн байна.

Боловсруулах аж үйлдвэрийн салбарын үйлдвэрлэл 2024 оны эхний 9 сарын урьдчилсан гүйцэтгэлээр 4.0 их наяд төгрөг болж, өмнөх оны мөн үеэс 79.4 (2.0%) тэрбум төгрөгөөр өсөхөд сүүн бүтээгдэхүүн үйлдвэрлэл 47.6 (14.8%) тэрбум төгрөгөөр, жимс болон төмс, хүнсний ногоо боловсруулалт, хадгалалт 6.0 (16.8%) тэрбум төгрөгөөр, хүнсний бусад бүтээгдэхүүн үйлдвэрлэл 19.6 (5.6%) тэрбум төгрөгөөр, ундаа үйлдвэрлэл 241.1 (34.4%) тэрбум төгрөгөөр, цаас болон цаасан бүтээгдэхүүн үйлдвэрлэл 7.8 (12.3%) тэрбум төгрөгөөр, хэвлэх, дуу бичлэгийг хувилах, дахин үйлдвэрлэх үйл ажиллагаа 6.1 (14.6%) тэрбум төгрөгөөр, химийн бодис болон химийн бүтээгдэхүүн үйлдвэрлэл 82.6 (51.7%) тэрбум төгрөгөөр, үндсэн эмийн бүтээгдэхүүн болон эмийн бэлдмэлийн үйлдвэрлэл 15.0 (26.5%) тэрбум төгрөгөөр, төмөрлөг бус эрдэс бодисоор хийсэн эдлэл үйлдвэрлэл 6.8 (3.9%) тэрбум төгрөгөөр, бусад боловсруулах үйлдвэрлэл 2.5 (3.6%) тэрбум төгрөгөөр тус тус өссөн нь голлох нөлөө үзүүлсэн байна.

Цахилгаан, хий, уур, агааржуулалт 2024 оны эхний 9 сарын урьдчилсан гүйцэтгэлээр 1.3 их наяд төгрөг болж, өмнөх оны мөн үетэй харьцуулахад 76.6 (6.3%) тэрбум төгрөгөөр өссөн байна.

Ус хангамж, сувагжилтын систем, хог хаягдал зайлуулах болон хүрээлэн буй орчныг дахин сэргээх үйл ажиллагаа 2024 оны эхний 9 сарын урьдчилсан гүйцэтгэлээр 140.9 тэрбум төгрөг болж, өмнөх оны мөн үетэй харьцуулахад 28.0 (25.0%) тэрбум төгрөгөөр өсөхөд ус хуримтлуулах, ариутгах, түгээх үйл ажиллагаа 21.1 (27.3%) тэрбум төгрөгөөр хог хаягдлыг цуглуулах, боловсруулах, зайлуулах үйл ажиллагаа 7.7 (23.0%) сая төгрөгөөр өссөн нь голлох нөлөө үзүүлсэн байна.

Нийслэлийн аж үйлдвэрийн салбар 2024 оны 9 дүгээр сард урьдчилсан гүйцэтгэлээр 1490.6 тэрбум төгрөгийн бүтээгдэхүүн үйлдвэрлэлт хийснээс уул уурхай, олборлох аж үйлдвэрийн салбар 59.3 хувийг, боловсруулах аж үйлдвэрлэл 31.2 хувийг, цахилгаан, хий, уур, агааржуулалт 8.4 хувийг, ус хангамж, сувагжилтын систем, хог хаягдал зайлуулах болон хүрээлэн буй орчныг дахин сэргээх үйл ажиллагаа 1.1 хувийг тус тус эзэлж байна.

ХҮСНЭГТ 26. АЖ ҮЙЛДВЭРИЙН ГОЛ НЭР ТӨРЛИЙН БҮТЭЭГ ДЭХҮҮНИЙ ҮЙЛДВЭРЛЭЛ

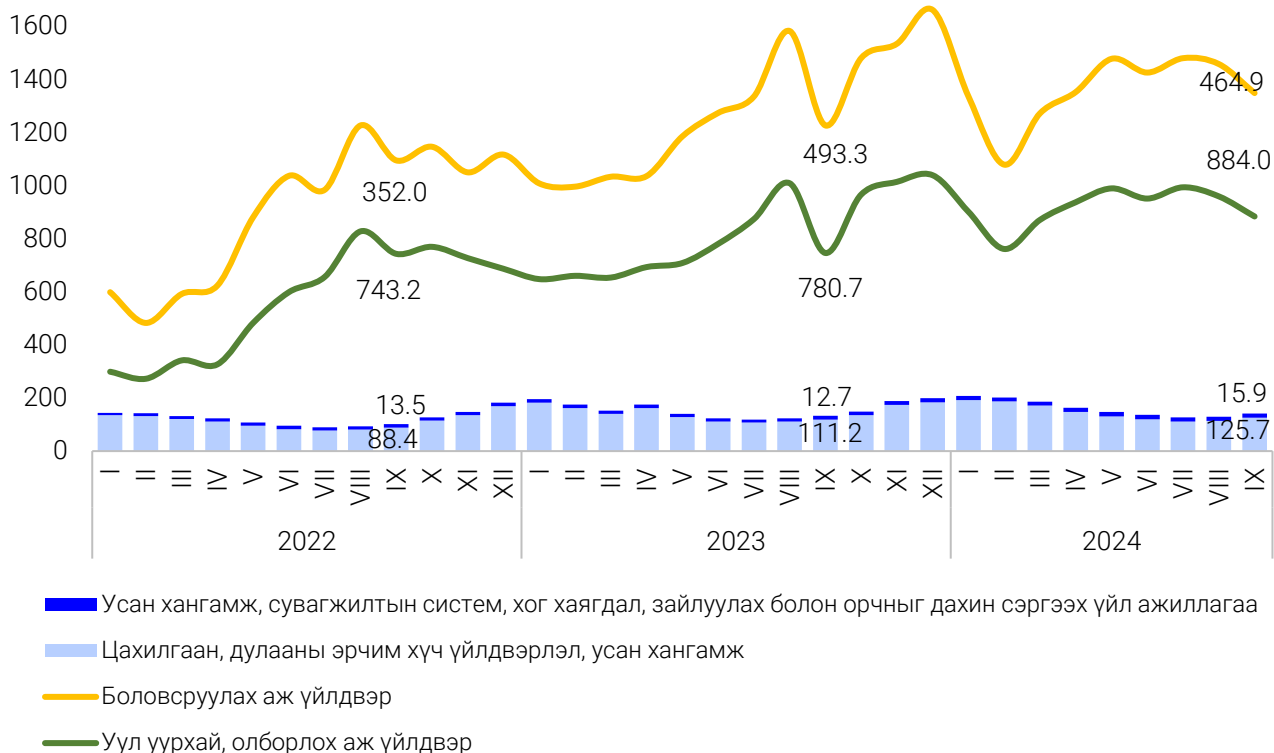
Бүтээгдэхүүн	Хэмжих нэгж	2022		2023		2024		2024*I-IX 2023 I-IX
		IX	I-IX	IX	I-IX	IX	I-IX	
Уул уурхай, олборлох аж үйлдвэр								
Чулуун нүүрс	мян.т	162.5	336.0	1 018.6	5 137.3	836.4	9 998.1	194.6
Хүрэн нүүрс, бөөгнөрөөгүй	мян.т	392.4	3 298.2	496.5	5 461.8	864.2	6 716.7	123.0
Баяжуулсан нүүрс	мян.т	420.4	1 580.8	535.4	4 603.1	529.9	5 820.6	126.4
Газрын тос	мян.барр	433.0	1 309.8	409.9	3 706.6	331.2	3 149.4	85.0
Цэвэршүүлээгүй алт	кг	1 929.4	11 956.7	1 179.1	8 356.8	889.7	6 349.5	76.0
Хайлуур жонш	мян.т	3.2	17.5	8.5	29.7	8.5	29.2	98.3
Мөнгөний баяжмал	т	604.4	3 802.4	1 279.6	11 462.2	1 082.0	12 960.2	113.1
Боловсруулах үйлдвэр								
Малын мах	т	431.1	6 739.0	3 897.4	20 118.8	2 929.7	16 235.5	80.7
Хиам	т	655.6	6 044.1	763.6	6 785.2	897.3	8 036.5	118.4
Боловсруулсан шингэн сүү	мян.л	3 091.2	34 430.5	4 479.9	40 243.2	4 255.0	42 198.5	104.9
Гурил	мян.т	13.4	109.6	11.0	96.4	8.1	75.9	78.8
Талх	т	3 145.0	25 696.3	2 895.2	26 569.2	2 447.2	20 729.9	78.0
Нарийн боов	т	2 372.1	20 090.3	2 166.6	18 626.8	2 046.8	17 495.1	93.9
Гоймон	т	816.6	5 520.9	677.4	5 443.2	940.4	5 094.2	93.6
Цэвэр спирт	мян.л	1 036.2	6 696.1	643.7	6 054.1	606.7	5 647.3	93.3
Цагаан архи	мян. л	2 343.2	17 332.5	1 469.5	13 330.3	1 203.0	20 747.7	155.6
Ус, ундаа, жүүс	сая.л	24.6	276.6	33.4	294.5	33.7	326.3	110.8
Янжуур тамхи	мян.блок	147.3	1 909.1	236.9	2 418.6	93.3	1 801.4	74.5
Сүлжмэл эдлэл-ноолуур	мян.ш	42.4	363.5	82.6	312.2	31.2	250.7	80.3
Самнасан ноолуур	т	52.0	688.8	95.5	812.0	34.3	487.9	60.1
Угаасан ноолуур	т	184.2	3 344.7	282.4	3 575.1	263.8	2 014.7	56.4
Нүүрсэн шахмал түлш	мян.т	47.3	389.4	51.8	325.8	47.9	316.1	97.0
Цахилгаан, дулааны эрчим хүч үйлдвэрлэл, усан хангамж								
Цахилгаан эрчим хүч	сая.квт.цаг	518.8	5 117.7	560.6	5 344.2	582.4	5 606.7	104.9
Дулааны эрчим хүч	мян.гкал	432.1	6 600.9	442.7	6 857.5	474.6	7 160.8	104.4
Усан хангамж, сувагжилтын систем, хог хаягдал, зайлуулах болон орчныг дахин сэргээх үйл ажиллагаа								
Төвлөрсөн сүлжээгээр цэвэр, бохир ус дамжуулах, түгээх үйлчилгээ (уур, халуун уснаас бусад)	мян.м3	4 386.1	36 123.9	4 453.3	37 616.7	4 515.7	39 104.9	104.0

Аж үйлдвэрийн салбарын борлуулсан бүтээгдэхүүн 2024 оны эхний 9 сарын урьдчилсан гүйцэтгэлээр 16.6 их наяд төгрөг болж өмнөх оны мөн үеэс 1.8 (12.3%) их наяд төгрөгөөр өслөө. Үүнд: уул уурхай, олборлолтын салбарын борлуулалт 1.9 (22.7%) их наяд төгрөгөөр, цахилгаан, хий, уур, агааржуулалт салбарын борлуулалт 77.0 (6.3%) тэрбум төгрөгөөр, ус хангамж, сувагжилтын систем, хог хаягдал зайлуулах болон хүрээлэн буй орчныг дахин сэргээх үйл ажиллагаа салбарын борлуулалт 26.9 (23.2%) тэрбум төгрөгөөр өссөн нөлөөлжээ.

Гадаад зах зээлд 2024 оны эхний 9 сарын урьдчилсан гүйцэтгэлээр 9.2 их наяд төгрөгийн борлуулалт хийсний 8.7 их наяд нь уул уурхайн, олборлох салбарын борлуулалт байна. Уул уурхайн бүтээгдэхүүний гадаад борлуулалтын 23.7 хувийг нүүрс олборлолтын салбар, 9.6

хувийг газрын түүхий тос, байгалийн хий олборлолтын салбар, 66.6 хувийг металлын хүдэр олборлолтын салбар, 0.1 хувийг бусад ашигт малтмал олборлолтын салбар эзэлж байна.

ЗУРАГ 24. АЖ ҮЙЛДВЭРИЙН НИЙТ ҮЙЛДВЭРЛЭЛ, салбараар, тэрбум төгрөгөөр



Ойлголт, тодорхойлолт:

Аж үйлдвэрийн салбарын борлуулсан бүтээгдэхүүн: Аж ахуйн нэгж, байгууллагын тайлант хугацаанд худалдсан буюу гадагш гүйцэтгэсэн ажил, үйлчилгээний хэмжээ юм.

Аж үйлдвэрийн салбарын нийт үйлдвэрлэл: Аж ахуйн нэгж, байгууллагын тайлант хугацаанд зах зээлд болон өөрийн эцсийн хэрэглээнд зориулж үйлдвэрлэсэн бүтээгдэхүүнээс бүрдэнэ.

Эдийн засгийн үйл ажиллагааны ангилал: НҮБ-аас гишүүн орнууддаа мөрдөхийг зөвлөмж болгосон эдийн засгийн бүх төрлийн үйл ажиллагааны олон улсын стандарт ангилалд нийцүүлэн боловсруулсан үндэсний ангилал юм.

ХҮСНЭГТ 27. АЖ ҮЙЛДВЭРИЙН НИЙТ БҮТЭЭГДЭХҮҮНИЙ ҮЙЛДВЭРЛЭЛТ, оны үнээр

Салбар	Нийт бүтээгдэхүүн			
	2022 I-IX	2023 I-IX	2024* I-IX	2024*I-IX 2023 I-IX
	сая төгрөг			
БҮГД	8 552 996.1	12 015 967.6	13 676 587.3	113.8
УУЛ УУРХАЙ, ОЛБОРЛОЛТ	4 549 392.2	6 774 229.3	8 250 800.5	121.8
Чулуун, хүрэн нүүрс олборлолт	430 433.1	1 977 858.4	3 385 691.2	171.2
Газрын түүхий тос, байгалийн хий олборлолт	420 180.6	981 377.8	855 986.0	87.2
Металлын хүдэр олборлолт	3 619 194.3	3 721 026.3	3 925 192.5	105.5
Бусад ашигт малтмал олборлолт	28 541.1	54 419.6	38 750.6	71.2
Уул уурхайн туслах үйл ажиллагаа	51 043.1	39 547.1	45 180.3	114.2
БОЛОВСРУУЛАХ ҮЙЛДВЭРЛЭЛ	2 973 199.7	3 905 660.3	3 985 075.3	102.0
Хүнсний бүтээгдэхүүн, ундаа үйлдвэрлэл	1 548 045.9	2 079 712.8	2 234 696.2	107.5
Мах боловсруулах, консервлох	177 819.1	479 551.5	346 312.1	72.2
Жимс болон төмс, хүнсний ногоо боловсруулалт, хадгалалт	37 223.2	35 653.7	41 655.9	116.8
Сүү сүүн бүтээгдэхүүн үйлдвэрлэл	253 141.6	322 823.5	370 431.2	114.7
Үр тарианы гурилын болон цардуул, цардууллаг бүтээгдэхүүн үйлдвэрлэл	141 372.0	203 852.0	175 196.3	85.9
Хүнсний бусад бүтээгдэхүүн үйлдвэрлэл	266 918.4	331 967.4	351 526.1	105.9
Малын тэжээл үйлдвэрлэл	3 556.3	4 288.9	6 914.9	161.2
Ундаа үйлдвэрлэл	668 015.4	701 575.7	942 659.7	134.4
Тамхи үйлдвэрлэл	40 165.8	49 080.1	42 113.6	85.8
Ээрэх, нэхэх, даавуун материал бэлтгэх үйлдвэрлэл	441 774.6	545 979.5	413 362.2	75.7
Хувцас үйлдвэрлэл	160 586.1	177 880.8	173 359.8	97.5
Арьс, арьсан бүтээгдэхүүн үйлдвэрлэл	15 808.6	26 894.6	27 287.0	101.5
Тавилгаас бусад мод болон модон бүтээгдэхүүн үйлдвэрлэл, сүрэл, дэрсэн эдлэл үйлдвэрлэл	157.1	250.7	495.4	197.6
Цаас болон цаасан бүтээгдэхүүн үйлдвэрлэл	63 336.6	63 728.7	71 570.3	112.3
Хэвлэх, дуу бичлэгийг хувилах, дахин үйлдвэрлэх үйл ажиллагаа	40 659.5	41 717.7	47 797.9	114.6
Кокс болон газрын түүхий тосны боловсруулсан бүтээгдэхүүн үйлдвэрлэл	139 587.6	164 394.5	123 531.9	75.1
Химийн бодис болон химийн бүтээгдэхүүн үйлдвэрлэл	56 409.2	159 707.5	242 326.6	151.7
Үндсэн эмийн бүтээгдэхүүн болон эмийн бэлдмэлийн үйлдвэрлэл	48 757.3	56 598.4	71 575.8	126.5
Резинэн болон хуванцар бүтээгдэхүүн үйлдвэрлэл	73 805.9	86 894.6	87 651.2	100.9
Төмөрлөг бус эрдэс бодисоор хийсэн эдлэл үйлдвэрлэл	166 011.8	177 256.1	184 146.6	103.9
Металл боловсруулах үйлдвэрлэл	0.0	0.0	0.0	0.0
Машин, тоног төхөөрөмжөөс бусад металл бүтээгдэхүүн үйлдвэрлэл	9 847.9	29 401.8	24 225.5	82.4
Компьютер, электроник болон оптик бүтээгдэхүүн үйлдвэрлэл	1 313.3	21.5	.0	.0
Цахилгаан тоног төхөөрөмж үйлдвэрлэл	1 066.5	3 692.0	3 621.1	98.1
Тээврийн хэрэгслийн бусад тоног төхөөрөмж үйлдвэрлэл	3 221.7	4 318.8	5 071.5	117.4
Тавилга үйлдвэрлэл	12 893.2	13 085.1	13 348.5	102.0
Бусад боловсруулах үйлдвэрлэл	18 911.4	18 379.9	20 878.7	113.6
Машин, тоног төхөөрөмжийг угсрах, суурилуулах, холбогдох засвар, үйлчилгээ	130 839.7	206 665.1	198 015.6	95.8
ЦАХИЛГААН, ХИЙ, УУР, АГААРЖУУЛАЛТ	925 564.4	1 223 272.2	1 299 830.1	106.3
Цахилгаан, хий, уур, агааржуулалт	925 564.4	1 223 272.2	1 299 830.1	106.3
УС ХАНГАМЖ; СУВАГЖИЛТЫН СИСТЕМ, ХОГ ХАЯГДАЛ ЗАЙЛУУЛАХ БОЛОН ХҮРЭЭЛЭН БУЙ ОРЧНЫГ ДАХИН СЭРГЭЭХ ҮЙЛ АЖИЛЛАГАА	104 839.9	112 805.8	140 881.3	124.9
Ус хуримтлуулах, ариутгах, түгээх үйл ажиллагаа	75 201.8	77 550.9	98 698.3	127.3
Хог хаягдлыг цуглуулах, боловсруулах, зайлуулах; дахин ашиглах	27 978.5	33 476.0	41 153.3	122.9
Хүрээлэн буй орчны бохирдлыг ариутгах, цэвэрлэх, бусад хог хаягдлын менежментийн үйлчилгээ	1 659.7	1 778.8	1 029.7	57.9

ХҮСНЭГТ 28. АЖ ҮЙЛДВЭРИЙН НИЙТ БҮТЭЭГДЭХҮҮНИЙ БОРЛУУЛАЛТ, оны үнээр

Салбар	Аж үйлдвэрийн борлуулалт				
	2022 I-IX	2023 I-IX	2024* I-IX	2024*I-IX 2023 I-IX	Экспорт хувиар
	сая төгрөг				
БҮГД	11 302 871.6	14 762 097.6	16 585 650.1	112.4	55.6
УУЛ УУРХАЙ, ОЛБОРЛОЛТ	6 588 719.3	8 545 981.1	10 486 671.8	122.7	83.4
Чулуун, хүрэн нүүрс олборлолт	442 336.7	1 687 971.9	2 722 012.6	161.3	76.2
Газрын түүхий тос, байгалийн хий олборлолт	451314.8	941 349.8	837 522.1	89.0	100.0
Металлын хүдэр олборлолт	5 619 109.7	5 812 425.9	6 842 901.7	117.7	85.1
Бусад ашигт малтмал олборлолт	24 914.9	64 686.4	39 055.2	60.4	22.2
Уул уурхайн туслах үйл ажиллагаа	51 043.1	39 547.1	45 180.3	114.2	
БОЛОВСРУУЛАХ ҮЙЛДВЭРЛЭЛ	3 682 837.8	4 876 890.4	4 655 901.1	95.5	10.0
Хүнсний бүтээгдэхүүний үйлдвэрлэл	2 166 931.4	3 098 276.1	2 861 146.8	92.3	4.1
Мах боловсруулах, консервлох	210 862.9	547 106.5	393 481.9	71.9	28.3
Жимс болон төмс, хүнсний ногоо боловсруулалт, хадгалалт	39 954.4	47 064.1	53 980.7	114.7	
Сүүн бүтээгдэхүүн үйлдвэрлэл	313 768.7	388 464.4	438 249.4	112.8	
Үр тарианы гурилын болон цардуул, цардууллаг бүтээгдэхүүн үйлдвэрлэл	165 747.6	226 832.8	196 369.1	86.6	
Хүнсний бусад бүтээгдэхүүн үйлдвэрлэл	318 221.7	400 108.7	447 756.1	111.9	
Малын тэжээл үйлдвэрлэл	3 556.3	4 288.9	6 971.6	162.6	
Ундаа үйлдвэрлэл	1 114 819.8	1 484 410.8	1 324 337.8	89.2	0.4
Тамхи үйлдвэрлэл	50 677.8	45 374.2	44 908.3	99.0	-
Ээрэх, нэхэх, даавуун материал бэлтгэх үйлдвэрлэл	468 301.3	504 751.9	404 213.6	80.1	70.0
Хувцас үйлдвэрлэл	168 857.2	195 714.3	210 260.8	107.4	26.4
Арьс, арьсан бүтээгдэхүүн үйлдвэрлэл	15 276.3	23 598.9	31 325.5	132.7	
Тавилгаас бусад мод болон модон бүтээгдэхүүн үйлдвэрлэл, сүрэл, дэрсэн эдлэл үйлдвэрлэл	173.3	303.1	602.1	198.7	
Цаас болон цаасан бүтээгдэхүүн үйлдвэрлэл	62 218.7	77 453.7	84 136.5	108.6	
Хэвлэх, дуу бичлэгийг хувилах, дахин үйлдвэрлэх үйл ажиллагаа	45 156.7	54 542.0	57 642.0	105.7	
Кокс болон газрын түүхий тосны боловсруулсан бүтээгдэхүүн үйлдвэрлэл	42 410.9	42 949.6	43 350.7	100.9	
Химийн бодис болон химийн бүтээгдэхүүн үйлдвэрлэл	84 316.3	166 152.9	254 525.2	153.2	
Үндсэн эмийн бүтээгдэхүүн болон эмийн бэлдмэлийн үйлдвэрлэл	86 053.2	77 615.5	83 637.4	107.8	
Резинэн болон хуванцар бүтээгдэхүүн үйлдвэрлэл	85 449.4	87 123.6	94 610.5	108.6	
Төмөрлөг бус эрдэс бодисоор хийсэн эдлэл үйлдвэрлэл	185 685.6	195 491.4	201 698.2	103.2	
Металл боловсруулах үйлдвэрлэл	0.0	0.0	0.0	0.0	
Машин, тоног төхөөрөмжөөс бусад металл бүтээгдэхүүн үйлдвэрлэл	9 682.6	28 554.2	28 828.9	101.0	
Компьютер, электроник болон оптик бүтээгдэхүүн үйлдвэрлэл	156.8	21.5	.0	0.0	
Цахилгаан тоног төхөөрөмж үйлдвэрлэл	1 245.2	4 070.5	3 477.7	85.4	
Тээврийн хэрэгслийн бусад тоног төхөөрөмж үйлдвэрлэл	3 221.7	4 318.8	5 071.5	117.4	
Тавилга үйлдвэрлэл	17 708.3	15 302.7	16 088.5	105.1	
Бусад боловсруулах үйлдвэрлэл	19 547.0	19 500.7	21 545.8	110.5	1.1
Машин, тоног төхөөрөмжийг угсрах, суурилуулах, холбогдох засвар, үйлчилгээ	169 768.1	235 774.7	208 830.9	88.6	
ЦАХИЛГААН, ХИЙ, УУР, АГААРЖУУЛАЛТ	925 677.6	1 223 272.2	1 300 247.9	106.3	
Цахилгаан, хий, уур, агааржуулалт	925 677.6	1 223 272.2	1 300 247.9	106.3	
УС ХАНГАМЖ, СУВАГЖИЛТЫН СИСТЕМ, ХОГ ХАЯГДАЛ ЗАЙЛУУЛАХ БОЛОН ХҮРЭЭЛЭН БУЙ ОРЧНЫГ ДАХИН СЭРГЭЭХ ҮЙЛ АЖИЛЛАГАА	105 636.8	115 953.9	142 829.2	123.2	
Ус хуримтлуулах, ариутгах, түгээх үйл ажиллагаа	75 645.0	77 550.9	98 698.3	127.3	
Хог хаягдлыг цуглуулах, боловсруулах, зайлуулах; дахин ашиглах	27 697.1	36 159.2	43 083.3	119.1	
Хүрээлэн буй орчны бохирдлыг ариутгах, цэвэрлэх, бусад хог хаягдлын менежментийн үйлчилгээ	2 294.7	2 243.7	1 047.5	46.7	



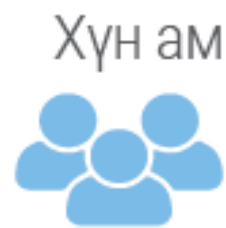
ХОТ НИЙТИЙН АЖ АХУЙ (2024 оны эхний 9 сард)

ᠴᠡᠪᠦᠷ ᠤᠰᠤᠨ ᠪᠣᠷᠯᠤᠭᠤᠯᠠᠯᠲᠤ

Цэвэр усны борлуулалт (сая метр³)



8.5 8.7



28.8 30.3

■ 2023 НХ ■ 2024 НХ

Хүн амд түгээсэн цэвэр ус

Төвлөрсөн шугам 2.7 (сая метр³)



Ус түгээх байр (мянган метр³)

163.7



Тээврээр (мянган метр³)

1.6

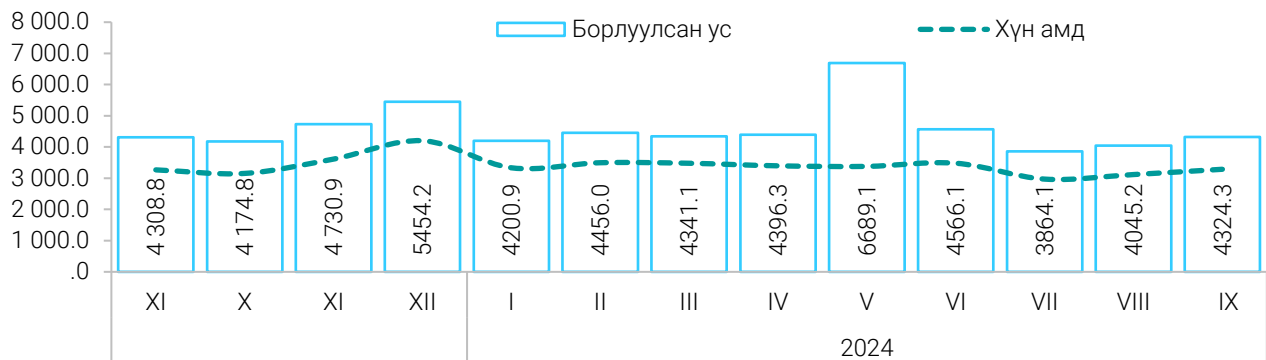
ХОТЫН НИЙТИЙН АЖ АХУЙ

2024 оны 9 сард нийслэлийн хүн амд 30.7 сая.м³ (87.5%), аж ахуйн нэгж, байгууллагад 8.7 сая.м³ (39.1%) цэвэр усыг борлуулжээ. Борлуулсан усны нийт хэмжээ өмнөх оны мөн үеэс 5.7 хувиар өссөн байна.

ХҮСНЭГТ 29. УС СУВАГ АШИГЛАЛТЫН ҮЙЛЧИЛГЭЭ, жил бүрийн 9 дүгээр сарын байдлаар

Үзүүлэлт	Хэмжих нэгж	2021 I-IX	2022 I-IX	2023 I-IX	2024 I-IX	<u>2024 I-X</u> 2023 I-X
Шахсан ус	мянган м ³	42 030.1	42 765.2	43 815.1	47 545.1	108.5
Борлуулсан ус	мянган м ³	30 351.1	42 348.0	37 460.5	39 041.1	104.2
Хүн амд	мянган м ³	23875.5	34 160.7	28 893.1	30 302.7	104.9
Аж ахуйн нэгж, байгууллага	мянган м ³	6 475.6	8 187.3	8 567.3	8 738.5	101.9
Татан зайлуулсан бохир	мянган м ³	30 612.1	42 818.5	37 738.7	39 178.8	103.8
Хүн амаас	мянган м ³	23 272.2	33 615.8	28 398.2	29 808.5	104.9
Аж ахуйн нэгж, байгууллага	мянган м ³	7 339.9	9 202.7	9 340.5	9 370.4	100.3
Ус борлуулалтын орлого	сая төгрөг	23 575.8	44 962.8	42 059.3	53 381.3	127.0
Хүн амаас	сая төгрөг	13 255.5	25 357.4	21 687.3	27 326.9	126.0
Аж ахуйн нэгж, байгууллага	сая төгрөг	10 320.3	23 464.1	20 372.0	26 054.3	127.9
Сувагжуулалтын орлого	сая төгрөг	18 779.1	34 506.8	33 402.6	42 158.4	126.2
Хүн амаас	сая төгрөг	8 269.6	15 638.1	14 080.0	17 960.8	127.6
Аж ахуйн нэгж, байгууллага	сая төгрөг	10 509.5	18 867.7	19 322.6	24 197.6	125.2

ЗУРАГ 25. БОРЛУУЛСАН УС, мян.м³



ЗУРАГ 26. ТАТАН ЗАЙЛУУЛСАН БОХИР, сараар, мян.м³



Цэвэрлэх байгууламжаар 1.0 сая.м³ бохирьг цэвэрлэж аж ахуйн нэгж, байгууллага, өрхийн 3.0 сая.м³ бохир шингэнийг татан зайлуулсан байна.

ЗУРАГ 27. ХҮН АМД БОРЛУУЛСАН УСНЫ ХЭМЖЭЭ, түгээлтийн төрлөөр, мян.м³



Ойлголт, тодорхойлолт:

Шахсан ус: Ус хангамжийн эх үүсвэрээс хотын ус хангамжийн төвлөрсөн сүлжээнд нийлүүлсэн усыг хэлнэ.

Борлуулсан ус: Хотын ус хангамжийн төвлөрсөн системээс хэрэглэгчийн тоолуураар болон ус түгээх байраар дамжуулан борлуулсан усыг хэлнэ.

Татан зайлуулсан бохир: Ус ариутгах татуургын шугамаар дамжуулан бохир ус цэвэрлэх байгууламжид хүлээн авсан бохир усыг хамруулна.

Сувагжуулалтын орлого: Хэрэглэгчийн тоолуураар болон бохир зөөврийн авто машинаар дамжуулан ариутгах татуургын системд хүлээн авч татан зайлуулсан үйлчилгээний орлогыг хамааруулна.

Танилцуулга хянасан:

Э.Зоригбат

Ө.Нандинцэцэг

Ө.Нямжаргал

Танилцуулгыг бэлтгэсэн

Б.Баянжаргал



Эрүүл мэнд

П.Тогтохбаяр



Гэмт хэрэг

Б.Цогбаясгалан



Нийслэлийн төсөв

П.Тогтохбаяр



Цаг уур, агаарын чанар, аюулт үзэгдэл, осол,

Н.Халиун



Аж үйлдвэр

Б.Элбэгдорж



Хэрэглээний үнэ

З.Халиун



Мал аж ахуй

Б.Баянжаргал



Хотын нийтийн аж ахуй

НИЙСЛЭЛИЙН СТАТИСТИКИЙН ГАЗАР

