



НИЙСЛЭЛИЙН  
СТАТИСТИКИЙН  
ГАЗАР



# НИЙСЛЭЛИЙН НИЙГЭМ, ЭДИЙН ЗАСГИЙН БАЙДАЛ

2023 | V





### I. Саруудыг ром тоогоор тэмдэглэв.

- Сар: I, II, III, IV, V, VI, VII ... г.м
- Улирал: I-III, IV-VI, VII-IX, X-XII
- Өссөн дүн: I-IV, I-XI ... г.м (Тухайн сарыг оруулсан жилийн эхнээс өсөн нэмэгдсэн дүнг харуулав).

### II. Дараах тэмдэглэгээг ашиглав.











- гүйцэтгэл байхгүй
- \* урьдчилсан гүйцэтгэл
- \*\* дахин

III. Орон дэвшүүлэлтээс хамаарч зарим үзүүлэлтийн нийлбэр нь дүнтэйгээ, бүтцийг хувиар илэрхийлэхэд 100 хувиас бага зэрэг зөрүүтэй байж болно.

### IV. Хэмжих нэгжийн тэмдэглэгээ

мянга	=1000
сая	=10 <sup>6</sup>
тэрбум	=10 <sup>9</sup>
их наяд	=10 <sup>12</sup>
мян	мянга
%	хувь
мм	миллиметр
см	сантиметр
дм	дециметр
м	метр
км	километр
м <sup>2</sup>	метр квадрат
дм <sup>2</sup>	дециметр квадрат
км <sup>2</sup>	километр квадрат
м <sup>3</sup>	метр куб
га	гектар
мл	миллилитр
л	литр
г	грамм
кг	килограмм
цн	центнер
т	тонн
Вт	ватт
кВт.ц	киловатт цаг
кал	калори
ккал	килокалори
Гкал	гигакалори(=10 <sup>9</sup> калори)
с	секунд
мин	минут
мкг/м <sup>3</sup>	микрограмм метр куб
м/с	метр секунд
ш	ширхэг
х.д.х	хэвлэлийн даралтат хууда





## ГАРЧИГ

	ЭДИЙН ЗАСАГ, НИЙГМИЙН ҮНДСЭН ҮЗҮҮЛЭЛТ, 2019-2023 ОН	1
	ЭДИЙН ЗАСАГ, НИЙГМИЙН ҮНДСЭН ҮЗҮҮЛЭЛТ, ДҮҮРГЭЭР	2
	ЭРҮҮЛ МЭНД	3
	ЦАГ УУР, АГААРЫН ЧАНАР, АЮУЛТ ҮЗЭГДЭЛ, ОСОЛ	8
	ГЭМТ ХЭРЭГ	14
	ТӨСӨВ	18
	ХЭРЭГЛЭЭНИЙ ҮНЭ	22
	МАЛ АЖ АХУЙ	33
	АЖ ҮЙЛДВЭР	36
	ХОТЫН НИЙТИЙН АЖ АХУЙ	42

ХҮСНЭГТ 1. НИЙСЛЭЛИЙН НИЙГЭМ, ЭДИЙН ЗАСГИЙН ҮНДСЭН ҮЗҮҮЛЭЛТ

Үзүүлэлтүүд		Хэмжих нэгж	2019	2020	2021	2022	2023
Шинээр төрсөн хүүхэд		хүн	↑ 16 864 <sup>1.6</sup>	↓ 16 479 <sup>2.3</sup>	↓ 15 285 <sup>7.2</sup>	↓ 13 286 <sup>13.1</sup>	↑ 14 639 <sup>10.2</sup>
Халдварт өвчнөөр өвчлөгчид		хүн	↓ 10 209 <sup>30.9</sup>	↓ 7 247 <sup>29.0</sup>	↑ 48 349 <sup>6.6**</sup>	↑ 149 060 <sup>7.1**</sup>	↓ 10 050 <sup>93.3</sup>
Бүртгэгдсэн гэмт хэрэг		тоо	↓ 10 740 <sup>19.7</sup>	↓ 7 922 <sup>26.2</sup>	↓ 5 985 <sup>24.5</sup>	↑ 11 573 <sup>1.9**</sup>	↓ 12 004 <sup>3.7</sup>
Хэрэглээний үнийн индекс, (сарын өөрчлөлт)		хувь	↑ 1.4 <sup>0.9</sup>	↓ -0.1 <sup>1.5</sup>	↑ 0.5 <sup>0.6</sup>	↑ 2.9 <sup>0.5</sup>	↓ 1.1 <sup>1.8</sup>
Гадаад валютын нэрлэсэн ханш (сарын дундаж)	Доллар (АНУ)	төгрөг	↑ 2 635 <sup>10.0</sup>	↑ 2 783 <sup>5.6</sup>	↑ 2 850 <sup>2.4</sup>	↑ 3 041 <sup>6.7</sup>	↑ 3 461 <sup>13.8</sup>
	Юань (БНХАУ)	төгрөг	↑ 392 <sup>3.2</sup>	↑ 393 <sup>0.3</sup>	↑ 437 <sup>11.2</sup>	↑ 473 <sup>8.3</sup>	↑ 495 <sup>4.6</sup>
	Рубль (ОХУ)	төгрөг	↓ 39 <sup>9.3</sup>	↑ 41 <sup>5.1</sup>	↓ 37 <sup>9.8</sup>	↑ 38 <sup>2.9</sup>	↑ 43 <sup>13.1</sup>
Нийслэлийн төсвийн орлого		тэрбум төгрөг	↑ 351.1 <sup>4.9</sup>	↓ 332.8 <sup>5.2</sup>	↑ 416.8 <sup>25.2</sup>	↑ 528.8 <sup>26.8</sup>	↑ 1 562.9 <sup>32.9</sup>
Нийслэлийн төсвийн зарлага		тэрбум төгрөг	↓ 419.0 <sup>2.0</sup>	↑ 359.1 <sup>21.4</sup>	↓ 424.9 <sup>10.6</sup>	↑ 464.2 <sup>9.2</sup>	↑ 2 052.7 <sup>17.8</sup>
Агаарын дундаж температур		°C	4.0	6.3	3.1	3.4	8.8

Тайлбар: Өмнөх онтой харьцуулсан


 Эерэг хандлага, өөрчлөлт  

 Сөрөг хандлага, өөрчлөлт

ХҮСНЭГТ 2. НИЙСЛЭЛИЙН НИЙГЭМ, ЭДИЙН ЗАСГИЙН, дүүргээр

Үзүүлэлт	Хэмжих нэгж	2022 I-V			2023 I-V						
		Хотын дундаж	Хамгийн өндөр		Хамгийн бага	Хотын дундаж	Хамгийн өндөр		Хамгийн бага		
Хүн амын нягтрал /нэг кв км-т ногдох хүн/	Тоо	329	Баянгол	8 055	Налайх	57	341	Баянгол	8 417	Налайх	58
			Чингэлтэй	1 693	Багануур	48		Чингэлтэй	1 622	Багануур	48
			Сүхбаатар	696	Багахангай	32		Сүхбаатар	686	Багахангай	32
Нялхсын нас баралт /амьд төрсөн 1000 хүүхдэд/	Тоо*	13	Багахангай	31	Хан-Уул	8	14	Сүхбаатар	19	Хан-Уул	7
			Сонгинохайрхан	15	Баянгол	6		Сонгинохайрхан	14	Багануур	-
			Налайх	12	Багануур	5		Баянзүрх	12	Багахангай	-
10 000 хүн тутмаас халдварт өвчнөөр өвчлөгсөд	Тоо	999	Багахангай	2 436	Сүхбаатар	847	64	Багануур	99	Налайх	34
			Налайх	2 035	Чингэлтэй	680		Баянзүрх	71	Сонгинохайрхан	28
			Хан-Уул	1 245	Сонгинохайрхан	599		Сүхбаатар	45	Багахангай	11
Төсвийн орлого, зарлагын харьцаа зарлага=100	тоо	114	Баянзүрх	210	Сонгинохайрхан	95	106	Баянзүрх	168	Сонгинохайрхан	103
			Хан-Уул	144	Налайх	65		Хан-Уул	144	Налайх	83
			Баянгол	119	Багахангай	26		Сүхбаатар	117	Багахангай	28
16-аас дээш насны 10 000 хүнд ногдох Гэмт хэрэг	тоо	119	Сүхбаатар	158	Налайх	65	115	Сүхбаатар	182	Налайх	62
			Баянгол	150	Багануур	46		Чингэлтэй	140	Багахангай	48
			Чингэлтэй	134	Багахангай	40		Баянгол	130	Багануур	45

Тайлбар: \* промилль



## ЭРҮҮЛ МЭНД (2023 оны эхний 5 сард)

ᠡᠷᠦᠭᠦᠯᠡᠮᠡᠨᠳᠦ

Амаржсан эх



2022 I-V 13 187

2023 I-V 14 545

10.3% ↑



Нийт халдварт өвчнөөр өвчлөгчид



2022 I-V 149 060

2023 I-V 10 050

93.3% ↓



Нялхсын эндэгдлийн түвшин  
(1000 амьд төрөлтөд ногдох)

2022 I-V 12.6

2023 I-V 13.8

5 хүртэлх насны хүүхдийн  
эндэгдлийн түвшин  
(1000 амьд төрөлтөд ногдох)

2022 I-V 14.9

2023 I-V 15.4

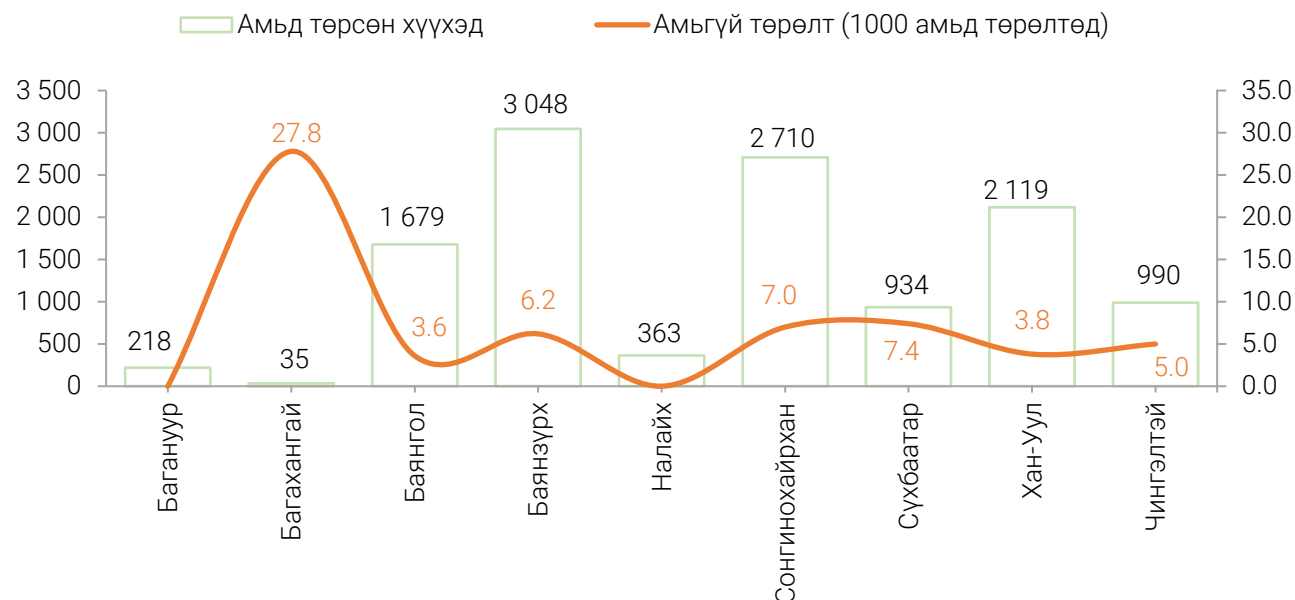
Нийслэлийн хэмжээнд 2023 оны эхний 5 сард 14545 эх амаржсан нь өмнөх оны мөн үеэс 1358 (10.3%) төрөлтөөр өссөн байна. Нийт төрөлтийн 7672 (52.7%) нь НЭМГ-ын харьяа эмнэлэгт, 6873(47.3%) нь нийслэлд үйл ажиллагаа явуулж буй ЭМЯ-ны харьяа улс болон хувийн хэвшлийн эмнэлэгт амаржсан байна. Нийт амаржсан эхчүүдийн 0.4 хувийг гэрийн төрөлт эзэлж байна.

### ХҮСНЭГТ 3. ТӨРСӨН ХҮҮХЭД, ЭХ, ХҮҮХДИЙН ЭНДЭГДЭЛ, жил бүрийн 5 сарын эцэст

Үзүүлэлт	2021 I-V	2022 I-V	2023 I-V	2023/2022
Амаржсан эхийн тоо	15 136	13 187	14 545	10.3
Гэрийн төрөлт	40	51	65	27.5
Хяналтгүй төрөлт	45	41	76	85.4
Амьд төрсөн хүүхэд	15 285	13 286	14 639	10.2
Эхийн эндэгдэл	7	2	6	2.0**
Нэг хүртэл насандаа эндсэн хүүхэд	156	168	202	20.2
Амьд төрсөн 1000 хүүхэд тутмаас 1 хүртэл насанд эндсэн хүүхэд	10.2	12.6	13.8	9.5

2023 оны эхний 5 сард 14639 хүүхэд мэндэлсэн нь өмнөх оны мөн үеэс 1381 (10.2%) хүүхдээр олон байна. Төрсөн нийт хүүхдийн 2543 (17.4%) нь бусад аймгийн харьяат эхчүүдээс мэндэлжээ.

### ЗУРАГ 1. АМЬД ТӨРСӨН ХҮҮХЭД, дүүргээр

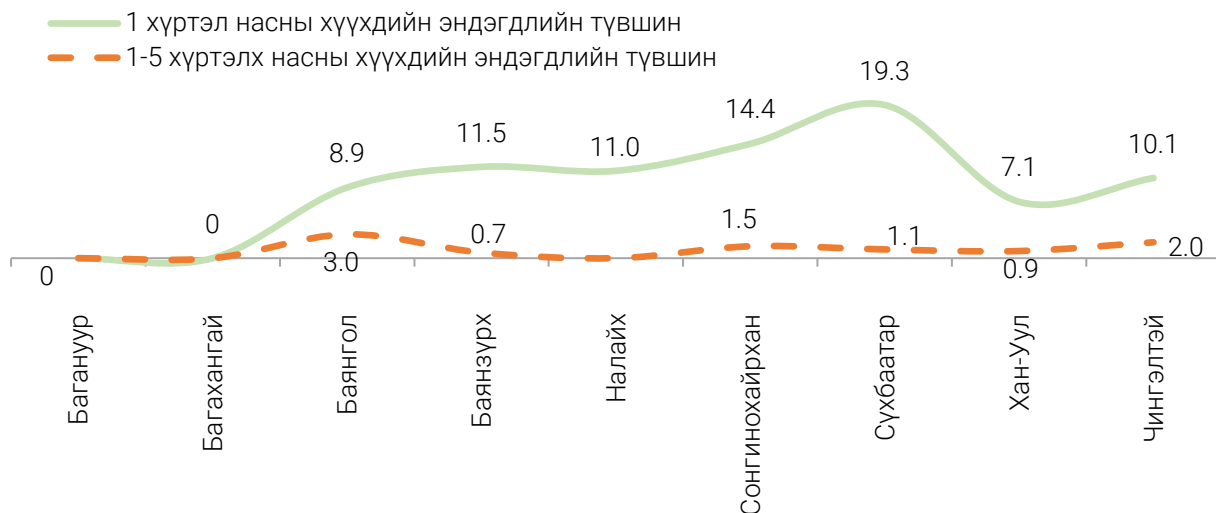


Төрсөн нийт хүүхдийн 7541 (51.5%) нь хүү, 7098 (48.8%) нь охин байна. Амьд төрсөн нийт хүүхдээс 190 нь 2 ихэр хүүхэд байна.

Амьгүй төрөлтийн 92 тохиолдол бүртгэгдсэн нь өмнөх оны мөн үеэс 12 тохиолдлоор өссөн байна. Амьгүй төрөлт Баянзүрх, Сонгинохайрхан, Сүхбаатар, Багахангай дүүрэгт хотын дунджаас өндөр, Баянгол, Хан-Уул, Чингэлтэй дүүрэгт хотын дунджаас бага байна.



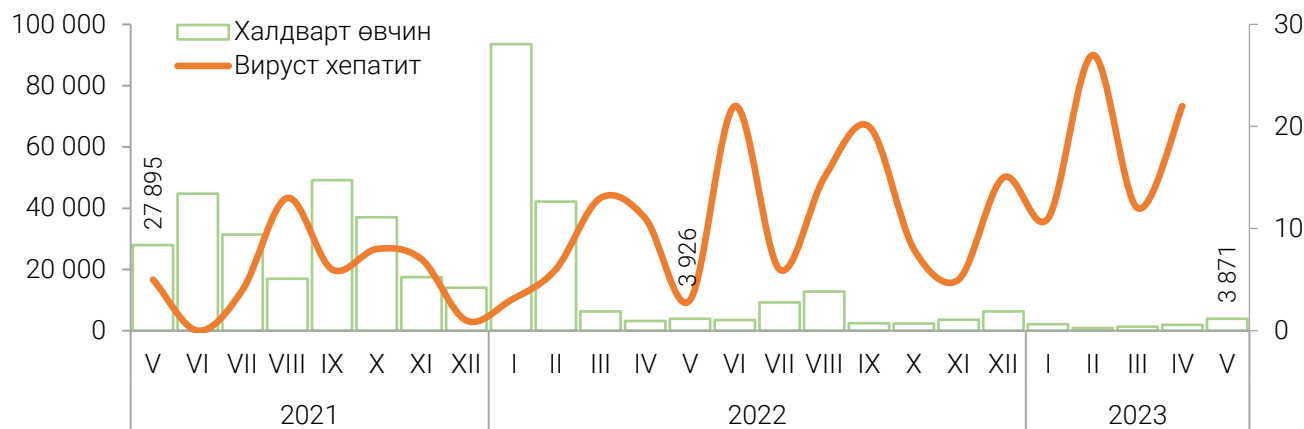
ЗУРАГ 2. ХҮҮХДИЙН ЭНДЭГДЛИЙН ТҮВШИН (1000 амьд төрөлтөд ногдох),



2023 оны эхний 5 сард бүртгэгдсэн нялхсын эндэгдлээс Сонгинохайрхан дүүрэгт 39 (19.3%) нь, Баянзүрх дүүрэгт 35 (17.3%) нь, Сүхбаатар дүүрэгт 18 (8.9%) нь, Хан-Уул дүүрэгт 15 (7.4%) нь, Баянгол дүүрэгт 15 (7.4%) нь, Чингэлтэй дүүрэгт 10 (5.0%) нь, Налайх дүүрэгт 4 (2.0%) нь, бусад аймгийн харьяат 66 (32.8%) бүртгэгдэж, Багануур, Багахангай дүүрэгт бүртгэгдээгүй, байна.

Нийслэлд 2023 оны эхний 5 сард 10050 хүн халдварт өвчнөөр өвчилсөн нь өмнөх оны мөн үеэс 135084 (92.6%) хүнээр, 10000 хүн тутмаас халдварт өвчнөөр өвчилсөн хүний тоо 935.2 продицимилээр тус тус буурсан байна.

ЗУРАГ 3. ХАЛДВАРТ ӨВЧНӨӨР ӨВЧЛӨГЧИД, сараар



Халдварт өвчнөөр өвчлөгчдийг халдварт өвчний төрлөөр нь авч үзвэл амьсгалын замын цочмог халдварт өвчин 5026 (50.0%), гэдэсний халдварт өвчин 2263 (22.5%), бэлгийн замаар дамжих халдварт өвчин 2181 (21.7%), зоонозын халдварт өвчин 13 (0.1%), бусад халдварт өвчин 567 (5.7%) байна.

2023 оны эхний 5 сард **Коронавируст халдвар /COVID-19/-ын** 1139 тохиолдол бүртгэгдэж, нийт халдварт өвчний 11.3 хувийг эзэлж байна.

## ХҮСНЭГТ 4. НИЙСЛЭЛД ГАРСАН ХАЛДВАРТ ӨВЧИН, жил бүрийн эхний 5 сарын эцэст

Төрөл	Хэмжих нэгж	2021 I-V	2022 I-V	2023 I-V	Өсөлт, бууралт 2023/2022	
					тоо/нэгж	хувь
Халдварт өвчнөөр өвчилсөн хүн, бүгд	бодит тоо	48 349	149 060	10 050	-139 010	-93.3
	10000 хүнд	325.8	999.3	64.1	-935.2	
Үүнээс:						
Вируст гепатит	бодит тоо	25	36	85	49	2.4**
	10000 хүнд	0.17	0.24	0.5	0.26	
Цусан суулга	бодит тоо	8	324	351	27	8.3
	10000 хүнд	0.05	2.2	2.24	0.04	
Салхин цэцэг	бодит тоо	13	420	3 016	2 596	7.2**
	10000 хүнд	0.09	2.8	19.2	16.4	
Гахай хавдар	бодит тоо	0	7	34	27	4.9
	10000 хүнд	0.0	0.05	0.22	0.17	
Сальмонеллөз	бодит тоо	0	73	65	-8	-11.0
	10000 хүнд	0.0	0.5	0.4	-0.1	
Улаан эсэргэнэ	бодит тоо	1	14	271	257	19.4**
	10000 хүнд	0.0	0.09	1.7	1.61	
Хоолны хордлого	бодит тоо	11	9	19	10	2.1**
	10000 хүнд	0.1	0.1	0.1	0.0	
Ёлом	бодит тоо	1	8	27	19	3.4**
	10000 хүнд	0.0	0.05	0.17	0.12	
Бруцеллөз	бодит тоо	0	1	5	4	5.0**
	10000 хүнд	0.0	0.01	0.03	0.02	
Гар хөл амны өвчин	бодит тоо	4	86	1 808	1 722	21.0**
	10000 хүнд	0.03	0.58	11.53	10.95	
Тэмбүү	бодит тоо	902	1 044	1 044	0	0
	10000 хүнд	6.1	7.0	7.3	0.3	
Гонококкт халдвар	бодит тоо	433	549	638	89	16.2
	10000 хүнд	2.9	3.7	4.1	0.4	
Трихомониаз	бодит тоо	370	507	489	-18	-3.6
	10000 хүнд	2.5	3.4	3.1	-0.3	
Сүрьеэ	бодит тоо	587	593	600	7	1.2
	10000 хүнд	4.0	4.0	3.8	-0.2	
ДОХ	бодит тоо	3	4	10	6	2.5**
	10000 хүнд	0.02	0.03	0.06	0.03	
Өөр бүлэгт ангилсан өвчний шалтгаан болох коронавирус – (Covid 19)	бодит тоо	45 753	145 119	1 139	-143 980	-99.2
	10000 хүнд	308.3	972.9	7.3	-965.6	

**Ойлголт, тодорхойлолт:**

**Амьд төрөлт:** Жирэмслэлтийн хугацаанаас хамаарахгүйгээр ердийн төрөлтөөр эсвэл мэс ажилбараар ургийг умайнаас гарган авсны дараа нярай амьсгалж байсан, эсвэл амьдын бусад ямар нэгэн шинж тэмдэг, өөрөөр хэлбэл, зүрхний цохилт, хүйний судасны лугшилт, булчингийн тодорхой хөдөлгөөн илэрч байсан зэргийг (хүй эсвэл эхэсийг салгасан эсэхийг харгалзахгүй) хамруулна.

**Нярайн эндэгдлийн түвшин (1000 амьд төрөлтөд ногдох):** Тухайн жилд 0-28 хоногтой эндсэн хүүдийн тоог амьд төрсөн хүүхдийн тоонд харьцуулж тооцно.

**Нялхсын эндэгдлийн түвшин (1000 амьд төрөлтөд ногдох):** Тухайн хугацаанд 1 хүртэлх насандаа эндсэн хүүхдийн тоог амьд төрсөн хүүхдийн тоонд харьцуулж тооцно.

**Тав хүртэлх насны хүүхдийн эндэгдлийн түвшин (1000 амьд төрөлтөд ногдох):** Тухайн хугацаанд 5 хүртэлх насандаа эндсэн хүүхдийн тоог амьд төрсөн хүүхдийн тоонд харьцуулж тооцно.

**Эхийн эндэгдлийн харьцаа (100000 амьд төрөлтөд ногдох):** Тухайн хугацаанд эндсэн эхийн тоог амьд төрсөн хүүхдийн тоонд харьцуулж тооцно.

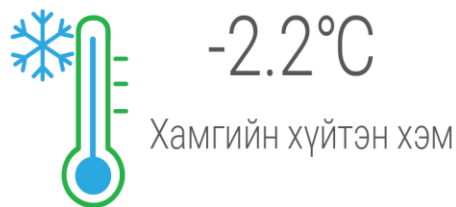
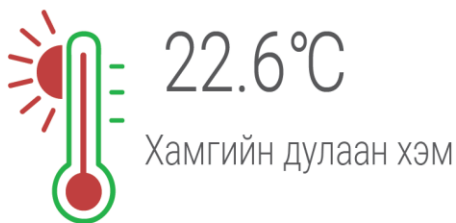
**Эндсэн эх:** Жирэмсний хугацаанд болон төрөх үедээ эсвэл төрснөөс хойш 42 хоногийн дотор жирэмслэлтийн байрлал, үргэлжилсэн хугацаанаас үл хамааран жирэмслэлт, төрөлт болон түүнийг удирдахтай холбоо бүхий шалтгаанаар эндсэнийг хамруулна.



## ЦАГ УУР, АЮУЛТ ҮЗЭГДЭЛ, ОСОЛ (2023 оны 5 дугаар сард)



### Агаарын температур °C (Үнэмлэхгүй их/ бага)



### Гал түймрийн тоо



2023 V	769	24.3% ↓
2022 V	1 015	

### Хүний үйл ажиллагаатай холбоотой осол



### Байгаль орчны зөрчил



Нийслэлийн агаарын дундаж хэм 2023 оны 5 дугаар сард дунджаар 8.8<sup>0</sup>С байв. Энэ нь өмнөх оны мөн үеэс -7.5<sup>0</sup>С-аар, олон жилийн дундажтай харьцуулбал -1.5<sup>0</sup>С-аар хүйтэн байв. Энэ сарын хамгийн дулаан хэм 22.6<sup>0</sup>С, хамгийн хүйтэн хэм -2.2<sup>0</sup>С, салхины үнэмлэхүй их хурд 16 метр секунд хүрсэн байна.

ХҮСНЭГТ 5. АГААРЫН БОХИРДОЛТ, мг/м<sup>3</sup>, V сард<sup>1</sup>

Бодисын нэр		Стандарт хэмжээ	Хэмжилтийн тоо	Хамгийн их хэмжээ	Стандарт хэмжээнээс давсан тохиолдлын тоо	Агаарт байсан дундаж хэмжээ
Хүхэрлэг хий	SO <sub>2</sub>	0.050	428	0.056	16	0.016
Азотын давхар исэл	NO <sub>2</sub>	0.050	398	0.124	111	0.028
Тоосжилт	PM <sub>10</sub>	0.100	429	0.229	132	0.050
	PM <sub>2.5</sub>	0.050	305	0.086	13	0.013
Нүүрстөрөгчийн дутуу исэл <sup>2</sup>	CO	10.000	1282	5.462	-	0.533
Озон	O <sub>3</sub>	0.100	684	0.131	42	0.047

Өмнөх оны мөн үетэй харьцуулахад 2023 оны 5 дугаар сард Улаанбаатар хотын агаар дахь хүхэрлэг хийн дундаж агууламж 0.016 мг/м<sup>3</sup> (3.0%), PM 2.5 тоосонцорын дундаж агууламж 0.013 мг/м<sup>3</sup> (23.7%)-ээр, азотын давхар ислийн дундаж агууламж 0.028 мг/м<sup>3</sup> (34.1%)-ээр -ээр бага байсан бол PM 10 тоосонцрын дундаж агууламж 0.050 мг/м<sup>3</sup> (10.0%)-ээр тус тус их байна.

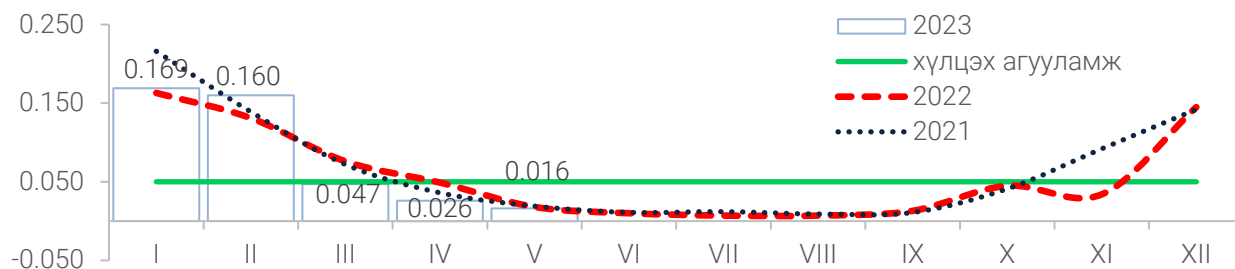
ХҮСНЭГТ 6. УЛААНБААТАР ХОТЫН АГААР ДАХЬ БОХИРДУУЛАХ БОДИСЫН АГУУЛАМЖ АГААРЫН ЧАНАРЫН СТАНДАРТ ХҮЛЦЭХ АГУУЛАМЖААС ДАВСАН ТОХИОЛДЛЫН ТОО, станцСТАНЦ, 2023 оны V сард

Станцын байршил	Хүхэрлэг хий (SO <sub>2</sub> )	Азотын давхар исэл (NO <sub>2</sub> )	Нүүрс төрөгчийн дутуу исэл (CO)	Тоос (PM <sub>10</sub> )	Тоос (PM <sub>2.5</sub> )
<b>Нийт</b>	<b>5</b>	<b>34</b>	<b>-</b>	<b>59</b>	<b>4</b>
Мишээл экспо	-	-	-	5	-
Баруун 4 зам	-	30	-	3	-
Тахилт	-	-	-	4	-
13-р хороолол	-	2	-	3	-
100-н айл	-	-	-	4	-
Цахилгаан станц	-	2	-	10	-
Ургах наран хороолол	-	-	-	4	-
Хайлааст	-	-	-	1	-
5-н буудал	-	-	-	2	4
Богд хааны ордон музей	-	-	-	-	-
Нисэх	-	-	-	-	-
Толгойт	5	-	-	-	-
Зурагт	-	-	-	-	-
Амгалан	-	-	-	5	-
Баянхошуу	-	-	-	18	-

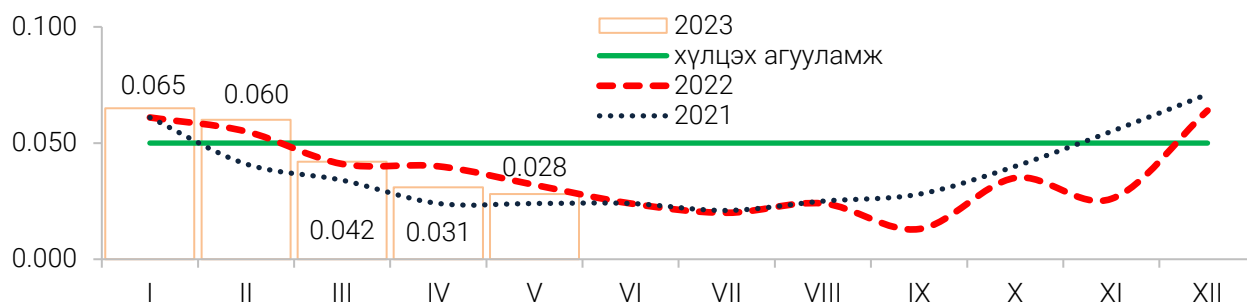
<sup>1</sup> Эх үүсвэр: Цаг уур, орчны шинжилгээний газар

<sup>2</sup> 8 цагийн дундаж

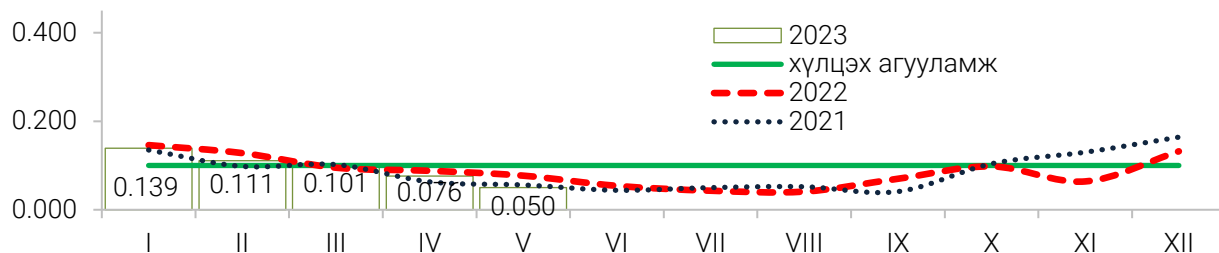
ЗУРАГ 4. УЛААНБААТАР<sup>3</sup> ХОТЫН АГААР ДАХЬ ХҮХЭРЛЭГ ХИЙН АГУУЛАМЖ, 13 СТАНЦЫН ДУНДАЖ, мг/м<sup>3</sup>



ЗУРАГ 5. УЛААНБААТАР<sup>3</sup> ХОТЫН АГААР ДАХЬ АЗОТЫН ДАВХАР ИСЛИЙН АГУУЛАМЖ, 10 СТАНЦЫН ДУНДАЖ, мг/м<sup>3</sup>



ЗУРАГ 6. УЛААНБААТАР<sup>3</sup> ХОТЫН АГААР ДАХЬ 10 МИКРОНООС БАГА ХЭМЖЭЭТЭЙ ТООСНЫ АГУУЛАМЖ, 15 СТАНЦЫН ДУНДАЖ, мг/м<sup>3</sup>



**Туул голын усны бохирдол:**

Байгаль орчны хэмжил зүйн төв лабораторийн 2023 оны 05 дугаар сарын 12-13-ний өдөр хийсэн хэмжилтээр Туул голын усны найрлага Туул-Налайх харуул цэгийн орчимд хэвийн, Туул-Сонгино доод харуул цэгийн орчимд хүчилтөрөгч 120 дахин бага, биохимийн хэрэгцээт хүчилтөрөгч 60.7 дахин, нитритийн нэгдэл 1.7 дахин, амоны азот 78.3 дахин, эрдэс фосфор 30.5 дахин хүлцэх хэмжээнээс давж Туул голын ус бохирдолтой хэвээр байна.

ХҮСНЭГТ 7. НИЙСЛЭЛИЙН ГАДАРГЫН УСНЫ НАЙРЛАГА, мг/м<sup>3</sup>, V сард<sup>4</sup>

Үзүүлэлт		Стандарт хэмжээ	“Туул-Налайх” харуул цэг		“Туул-Сонгино доод” харуул цэг	
			Хэмжээ	Бодисын хэтрэлт	Хэмжээ	Бодисын хэтрэлт
Хүчилтөрөгч	O <sub>2</sub>	≥6	10.90	Хэвийн	0.5	00 дахин бага
Биохимийн хэрэгцээт хүчилтөрөгч	BХХ <sub>5</sub>	≤3	3.9	Хэвийн	256	60.7 дахин
Нитритийн нэгдэл	NO <sub>2</sub>	≤0.02	0.008	Хэвийн	0.044	1.7 дахин
Амоны азот	NH <sub>4</sub>	≤0.5	0.14	Хэвийн	19.80	78.3 дахин
Эрдэс фосфор	P	≤0.1	0.005	Хэвийн	2.357	30.5 дахин

<sup>3</sup> Багануур, Багахангай, Налайх дүүрэгт агаарын бохирдол хэмжих харуул цэг байхгүй.

<sup>4</sup> Эх үүсвэр: Байгаль орчны хэмжил зүйн төв лаборатори

ХҮСНЭГТ 8. УЛААНБААТАР ХОТЫН АГААР ДАХЬ БОХИРДУУЛАГЧ БОДИСЫН ХОНОГИЙН ДУНДАЖ АГУУЛАМЖ, мг/м<sup>3</sup>, V сард

Агаарын бохирдлын үзүүлэлт		Мишээл Экспо төв	Баруун 4 зам	Тахилт	13-р хороолол	100-н айл	Цахилгаан станц	Ургах наран хороолол	Хайлааст	5-н буудал	Богд хааны ордон музей	Нисэх	Толгойт	Зурагт	Амгалан	Баянхошуу
Хүхэрлэг хий SO <sub>2</sub>	Дундаж	0.014	0.013	0.027	0.009	0.011	0.012	0.007	0.019	0.011	0.013	0.016	0.031	0.011	0.025	-
	Хамгийн их XXX*-с давсан хувь	0.036	0.027	0.043	0.024	0.024	0.032	0.024	0.037	0.027	0.037	0.028	0.056	0.038	0.043	-
	Хэмжилтийн тоо	0	0	0	0	0	0	0	0	0	0	0	16	0	0	-
	Хэмжилтийн тоо	31	31	31	30	30	31	31	31	30	28	31	31	31	31	-
Азотын давхар исэл NO <sub>2</sub>	Дундаж	-	0.093	0.029	0.036	0.012	0.034	0.020	0.015	0.016	0.026	0.019	0.019	0.025	0.023	-
	Хамгийн их XXX*-с давсан хувь	-	0.124	0.048	0.055	0.023	0.052	0.036	0.028	0.040	0.044	0.039	0.033	0.041	0.038	-
	Хэмжилтийн тоо	-	97	0	7	0	7	0	0	0	0	0	0	0	0	-
	Хэмжилтийн тоо	-	31	31	30	30	31	31	31	31	28	31	31	31	31	-
Нүүрс төрөгчийн дутуу исэл, CO**	Дундаж	0.351	0.642	0.860	0.511	0.443	0.400	0.360	0.704	0	0.305	0.361	0.761	0.822	0.406	-
	Хамгийн их XXX*-с давсан хувь	2.858	2.081	4.144	1.503	1.497	1.396	5.462	2.389	0	0.378	1.336	3.549	1.621	2.119	-
	Хэмжилтийн тоо	0	0	0	0	0	0	0	0	0	0	0	0	0	0	-
	Хэмжилтийн тоо	93	93	93	88	93	93	93	93	93	82	93	93	90	92	-
Тоос PM <sub>10</sub>	Дундаж	0.060	0.059	0.062	0.059	0.069	0.094	0.063	0.043	0.051	0.031	0.031	0.004	0.011	0.069	0.118
	Хамгийн их XXX*-с давсан хувь	0.152	0.122	0.135	0.134	0.146	0.229	0.163	0.138	0.152	0.092	0.068	0.031	0.039	0.144	0.289
	Хэмжилтийн тоо	16	10	13	10	13	32	13	3	6	0	0	0	0	16	58
	Хэмжилтийн тоо	31	31	30	30	31	31	31	31	31	28	31	31	31	31	31
Тоос PM <sub>2.5</sub>	Дундаж	-	0.011	0.013	0.011	-	-	-	0.009	0.035	0.003	0.013	0.003	0.006	0.024	0.014
	Хамгийн их XXX*-с давсан хувь	-	0.021	0.023	0.026	-	-	-	0.036	0.086	0.010	0.028	0.014	0.015	0.048	0.032
	Хэмжилтийн тоо	-	0	0	0	-	-	-	0	13	0	0	0	0	0	0
	Хэмжилтийн тоо	-	31	31	30	-	-	-	31	30	28	31	31	31	31	31
Озон O <sub>3</sub> **	Дундаж	0.029	-	0.002	0.034	0.020	-	0.042	-	-	-	0.081	0.075	0.063	0.076	-
	Хамгийн их XXX*-с давсан хувь	0.093	-	0.006	0.054	0.067	-	0.071	-	-	-	0.131	0.112	0.095	0.109	-
	Хэмжилтийн тоо	0	-	0	0	0	-	0	-	-	-	20	17	0	5	-
	Хэмжилтийн тоо	93	-	93	88	82	-	93	-	-	-	59	59	57	60	-

\* Хүлцэх хэм хэмжээ,

\*\* CO, O<sub>3</sub>-ийн хэмжилтийг 8 цагийн дунджаар тооцсон

**Байгаль орчны зөрчил:**

Нийслэлийн хэмжээнд 2023 оны эхний 5 сард байгаль орчныг хамгаалах хууль, тогтоомжийг зөрчсөн 96 зөрчлийг илрүүлжээ. Илрүүлсэн нийт зөрчлийн 73.9 хувийг ан амьтны зөрчил, 4.2 хувийг ойн зөрчил, 9.6 хувийг усны зөрчил, 6.2 хувийг газрын хэвлий, ашигт малтмал, уул уурхайн 1.1 хувийг ургамал, хөрсний бохирдлийн зөрчил, 5.2 хувийг бусад зөрчил тус тус эзэлж байна. Илрүүлсэн нийт зөрчилд 149.5 сая төгрөгийн торгууль ногдуулсан байна.

**ХҮСНЭГТ 9. БАЙГАЛЬ ОРЧНЫ ЗӨРЧИЛ, ТӨРЛӨӨР, 2023 оны эхний 5 сард<sup>5</sup>**

Илрүүлсэн зөрчил, төрлөөр	2022			2023		
	Үзлэг шалгалт	Илрүүлсэн зөрчил	Торгууль (сая төгрөг)	Үзлэг шалгалт	Илрүүлсэн зөрчил	Торгууль (сая төгрөг)
Бүгд	56	56	132.7	96	96	149.5
Ой	-	-	-	4	4	7.6
Ан, амьтан	13	13	16.6	71	71	104.6
Газрын	23	23	54.0	-	-	-
Ус	2	2	87.8	9	9	21.5
Ургамал, хөрсний бохирдол	-	-	-	1	1	0.2
Агаар, химийн хорт бодис	1	1	3.0	-	-	-
Газрын хэвлий, ашигт малтмал, уул уурхай	2	2	2.0	6	6	14.1
Геодези зураг зүй, кадастр	12	12	3.6	-	-	-
Байгаль орчинд нөлөөлөх байдлын үнэлгээ	2	2	6.0	-	-	-
Бусад	1	1	1.0	5	5	1.6

Эх үүсвэр: Нийслэлийн байгаль орчны газрын хяналтын хэлтэс

**АЮУЛТ ҮЗЭГДЭЛ, ОСОЛ**

Нийслэл хотын нутаг дэвсгэрт 2023 оны 5 дугаар сард 88 гамшиг бүртгэгдсэн нь өмнөх оны мөн үеэс 35(39.7%) өссөн байна. Хүний үйл ажиллагаатай холбоотой бусад төрлийн 88 осол бүртгэгджээ. Гамшгийн улмаас 18 хүн амь насаа алдаж, 252 хүнийг аварч, гамшгийн уршгийг арилгах ажилд нийт 2.4 сая төгрөг зарцуулжээ.

**ХҮСНЭГТ 10. ГАЛ ТҮЙМРИЙН ТОО, ДҮҮРГЭЭР, жил бүрийн V сард**

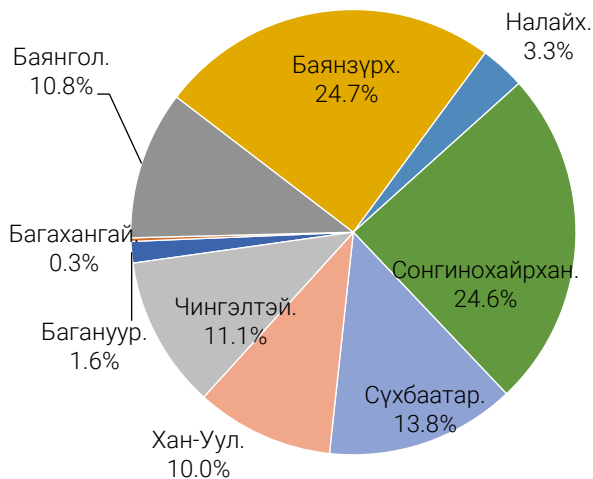
Дүүрэг	2018	2019	2020	2021	2022	2023	$\frac{2023}{2022}$ %
Нийслэлийн дүн	877	1 258	864	617	1015	769	75.7
Багануур	10	16	13	11	15	12	80.0
Багахангай	2	5	3	-	3	2	66.6
Баянгол	127	146	101	68	93	83	89.1
Баянзүрх	232	306	194	150	267	190	71.1
Налайх	28	26	23	18	26	25	96.1
Сонгинохайрхан	208	327	231	149	271	189	69.7
Сүхбаатар	118	168	120	81	128	106	82.8
Хан-Уул	92	115	83	67	120	77	64.1
Чингэлтэй	108	149	96	73	92	85	92.3

<sup>5</sup> Эх үүсвэр Нийслэлийн Байгаль орчны газрын хяналтын хэлтэс

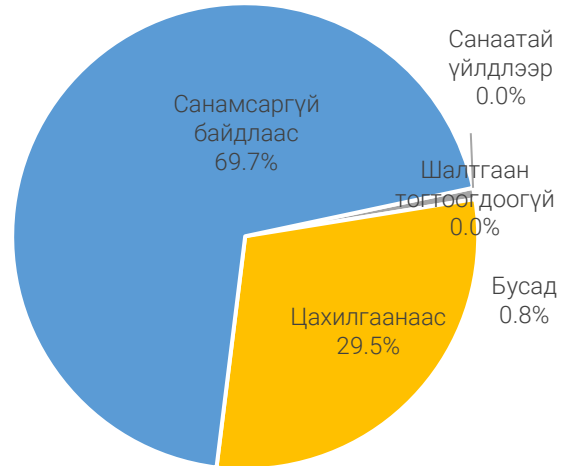


Нийслэл хотод 2023 оны 5 дугаар сард ахуйн 569 гал түймэр гарч өмнөх оны мөн үеэс 24.3 хувиар бууржээ. Гал түймрийн улмаас 10 хүн амь насаа алдаж, 13 хүн түлэгдэж гэмтсэн байна. Худал дуудлагын тоо 7 бүртгэгдсэн нь өмнөх оны мөн үеэс 0(0.0%)-аар буурав. Гал түймрийн аюулаас 1010 хүн, 274 байшин барилга, 32.7 тэрбум төгрөгийн эд хөрөнгийг аварсан байна. Гал түймрийг гарсан шалтгаанаар нь ангилбал цахилгаанаас 227, санамсаргүй байдлаас 536, бусад шалтгаанаар 6 гал түймэр гарчээ.

ЗУРАГ 7. ГАЛ ТҮЙМЭР, БАЙРШЛААР



ЗУРАГ 8. ГАЛ ТҮЙМЭР, ШАЛТГААНААР



Гал түймэрт 520 гэр, орон сууц, 12 барилга байгууламж, тоног төхөөрөмж, 51 машин техник, бусад төрлийн 186 объект өртжээ. Гал түймэрт иргэний хувийн өмчийн 570, төрийн өмчийн 152, хувийн аж ахуйн нэгж, байгууллагын өмчийн 48 объект өртөж, нийт 2997.0 сая төгрөгийн хохирол учирсан байна.

Нийслэлийн Онцгой байдлын газраас 2023 оны 5 дугаар сард 152 барилгын зураг төсөл, мөн ашиглалтад хүлээн авч буй 203 барилгад хяналт тавьж ажиллажээ. Түүнчлэн 68658 айл өрх, 3241 объектод үзлэг шалгалт хийж, 11991 галын зөрчил илрүүлж, байгууллага, албан тушаалтан, иргэнд 901 заавал биелүүлэх албан шаардлага, 1480 мэдэгдэл хүргүүлж, 105.3 сая төгрөгийн торгууль ногдуулсан байна.

**Ойлголт, тодорхойлолт**

**Агаарын бохирдол:** Агаар мандалд нэг буюу хэд хэдэн химийн бодис дагнасан буюу хавсарсан байдлаар хүн, амьтан, ургамлын аймгийн амьдрал, ахуйн нөхцөл, үйл ажиллагаанд сөрөг нөлөөлөл үзүүлж, стандартаар тогтоосон хүлцэх хэм хэмжээнээс давсан агаар дахь бохирдуулах бодис тодорхой хугацаагаар байхыг ойлгоно.

**Аюулт үзэгдэл:** Хүчтэй цасан болон шороон шуурга, ган, зуд, үер, газар хөдлөлт, цөлжилт болох, гал түймэр, хүн, мал, амьтны болон ургамлын гоц халдварт өвчин гарах, хортон мэрэгчид тархах зэргийг ойлгоно.

**Гамшиг:** Аюулт үзэгдэл, техникийн холбогдолтой осол, алан хядах ажиллагаа, дэлбэрэлтийн улмаас олон хүний эрүүл мэнд, амь нас хохирох, мал, амьтан олноор хорогдох, эд хөрөнгө, хүрээлэн байгаа орчинд улс, орон нутгийн дотоод нөөц боломжоос давсан хохирол учрахыг ойлгоно.

**Зөвшөөрөгдөх түвшин:** Хүний эрүүл мэндэд сөрөг нөлөө үзүүлэхгүй байх агаар дахь физикийн бохирдуулагчийн зөвшөөрөгдөх түвшинг ойлгоно.

**Хүлцэх агууламж:** Хүний эрүүл мэндэд сөрөг нөлөө үзүүлэхгүй байх агаар дахь химийн бохирдуулагчийн зөвшөөрөгдөх хэмжээг ойлгоно.



# ГЭМТ ХЭРЭГ (2023 оны эхний 5 сард)

ᠮᠤᠩᠭᠡᠯ  
ᠬᠡᠮᠤᠲᠤ  
ᠬᠡᠷᠢᠭ



Нийт бүртгэгдсэн гэмт хэрэг ( дүүргээр )

2022 I-V

11 573

2023 I-V

12 004

3.7% ↓



↓ ↑ Өмнөх оны мөн үетэй харьцуулахад, хувиар

Гэмт хэргийн улмаас



Хохирсон хүн

11 671



Гэмтсэн хүн

2 530



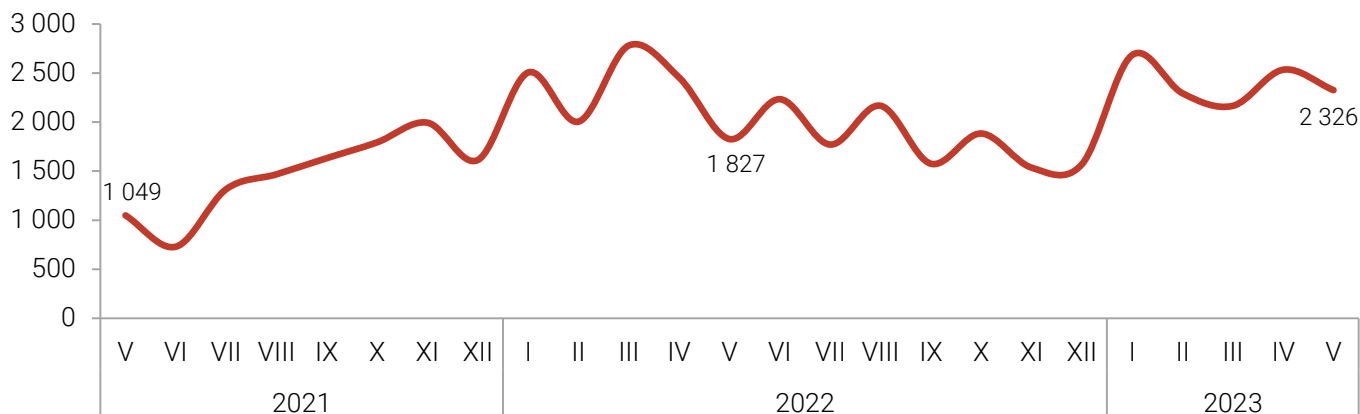
Нас барсан хүн

173

2023 оны эхний 5 сард 12004 гэмт хэрэг бүртгэгдсэн нь өмнөх оны мөн үеэс 68 (3.7%) хэргээр, гэмт хэргийн илрүүлэлт 42.9 хувьтай байгаа нь 5.9 пунктээр буурсан байна.

Гэмт хэргийн улмаас 2530 хүн гэмтэж осолдон, 173 хүн нас барж, төр ард иргэдэд 122.4 тэрбум төгрөгийн хохирол учруулснаас 42.0 тэрбум (34.3%) төгрөгийг нөхөн төлүүлжээ.

**ЗУРАГ 9. БҮРТГЭГДСЭН ГЭМТ ХЭРЭГ, сараар**



Бүртгэгдсэн нийт гэмт хэргийн 40.4 хувийг залилан, 19.9 хувийг хулгайн, 19.2 хувийг хүний эрүүл мэндийн халдашгүй байдлын эсрэг, 1.7 хувийг бусдын хөрөнгө ашиглах, 1.8 хувийг хөдөлгөөний аюулгүй байдал ашиглалтын журмын эсрэг, 1.0 хувийг бусдыг амиа хорлоход хүргэх, 1.7 хувийг дээрмийн, 1.1 хувийг хүчин, 0.5 хувийг хүн амь, 12.7 хувийг бусад гэмт хэрэг тус тус эзэлж байна.

**ХҮСНЭГТ 11. БҮРТГЭГДСЭН НИЙТ ГЭМТ ХЭРЭГ, жил бүрийн эхний 5 сарын эцэст**

Төрөл	Гэмт хэргийн тоо			Өсөлт, бууралт, 2023/2022	
	2021 I-V	2022 I-V	2023 I-V	Тоо	Хувь
<b>Нийслэлийн дүн</b>	<b>5 985</b>	<b>11 573</b>	<b>12 004</b>	<b>431</b>	<b>-3.7</b>
Хүний амь	46	55	58	3	5.5
Хүчин	87	137	116	-21	-15.3
Дээрэм	95	212	192	-20	-9.4
Хулгай	1 020	2 457	2 248	-209	-8.5
Залилан	2 022	4 519	4 914	395	8.7
Хүний эрүүл мэндийн халдашгүй байдлын эсрэг	1 582	2 543	2 388	-155	-6.1
Хөдөлгөөний аюулгүй байдал ашиглалтын журам зөрчих	114	254	233	-21	-8.3
Бусдыг амиа хорлоход хүргэх	58	89	125	36	40.4
Ашиглах	96	188	200	12	6.4
Бусад	865	1 119	1 530	411	36.7

2023 оны эхний 5 сард 7945 хүн эрүүлжүүлэгдсэн нь өмнөх оны мөн үеэс 17156 (46.3%) хүнээр буурсан байна.

**ХҮСНЭГТ 12. БҮРТГЭГДСЭН НИЙТ ГЭМТ ХЭРЭГ, жил бүрийн эхний 5 сарын эцэст**

Дүүрэг	Бүртгэгдсэн нийт гэмт хэрэг			Өсөлт, бууралт 2023/2022	
	2021 I-V	2022 I-V	2023 I-V	Тоо	Хувь
<b>Нийслэлийн дүн</b>	<b>5 985</b>	<b>11 573</b>	<b>12 004</b>	<b>431</b>	<b>-3.7</b>
Багануур	58	92	89	-3	-3.3
Багахангай	11	12	14	2	16.7
Баянгол	956	2 319	2 092	-227	-9.8
Баянзүрх	1 539	3 065	3 183	118	3.8
Налайх	93	166	160	-6	-3.6
Сонгинохайрхан	1 020	1 762	1 796	34	1.9
Сүхбаатар	842	1 541	1 744	203	13.2
Хан-Уул	841	1 271	1 569	298	23.4
Чингэлтэй	625	1 345	1 357	12	0.9

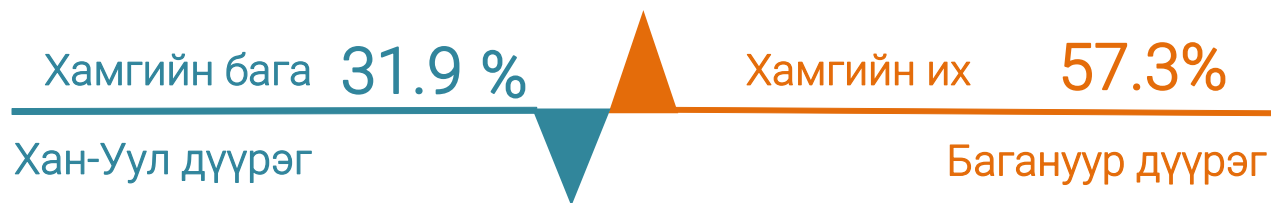
2023 оны эхний 5 сард бүртгэгдсэн нийт гэмт хэргийн 10960 (91.3%) нь хөнгөн хэрэг, 1044 (8.7%) нь хүнд хэрэг байна.<sup>6</sup>

**ХҮСНЭГТ 13. ГЭМТ ХЭРЭГ БҮРТГЭГДЭХ ҮЕД СЭЖИГТНЭЭР ТООЦВОЛ ЗОХИХ ЭТГЭЭД НЬ ТОГТООГДООГҮЙ ХЭРГИЙН ТОО, 2023 оны эхний 5 сард**

Дүүрэг	Хэрэг бүртгэлтийн хэргийн тоо	Үүнээс:	Гэмт хэргийн илрүүлэлтийн хувь
		Эрүүгийн хэрэг үүсгэж, яллагдагчаар татсан хэрэг	
<b>Нийслэлийн дүн</b>	<b>11 230</b>	<b>4 817</b>	<b>42.9</b>
Багануур	82	47	57.3
Багахангай	9	5	55.6
Баянгол	2 040	798	39.1
Баянзүрх	3 029	1 508	49.8
Налайх	138	68	49.3
Сонгинохайрхан	1 570	627	39.9
Сүхбаатар	1 565	620	39.6
Хан-Уул	1 534	486	31.7
Чингэлтэй	1 263	658	52.1

<sup>6</sup> Монгол Улсын Эрүүгийн тухай хууль шинэчлэгдэн батлагдаж, 2017 оны 05 дугаар сарын 11-ний өдрөөс хэрэгжиж эхэлсэнтэй холбоотойгоор гэмт хэргийг хөнгөн, хүнд гэж 2 ангилдаг болсон.

ЗУРАГ 10. ГЭМТ ХЭРГИЙН ИЛРҮҮЛЭЛТ, 2023 оны эхний 5 сард



Гэмт хэрэгт холбогдсон сэжигтэн, яллагдагчийн тоо 2023 оны эхний 5 сард 6096 болж, өмнөх оны мөн үеэс 563 (8.4%) хүнээр буурсан байна.

Нийт хэрэгт холбогдсон сэжигтэн, яллагдагчийн 1015 (16.6%) нь согтуугаар, 815 (13.4%) нь бүлэглэн үйлдсэн гэмт хэрэг байна. Сэжигтэн, яллагдагчийн 372 (6.2%) нь хүүхэд, 1845 (30.3%) нь эмэгтэйчүүд байна.

ХҮСНЭГТ 14. БҮРТГЭГДСЭН ХУЛГАЙН ГЭМТ ХЭРЭГ, жил бүрийн эхний 5 сарын эцэст

Дүүрэг	Хулгайн гэмт хэргийн тоо, бүгд			Үүнээс:		
				Хувийн өмчийн хулгайн гэмт хэргийн тоо		
	2021 I-V	2022 I-V	2023 I-V	2021 I-V	2022 I-V	2023 I-V
<b>Нийслэлийн дүн</b>	<b>1 020</b>	<b>2 457</b>	<b>2 248</b>	<b>833</b>	<b>2 036</b>	<b>1 939</b>
Багануур	2	18	8	2	15	8
Багахангай	1	2		1	2	-
Баянгол	169	435	390	120	337	329
Баянзүрх	268	604	527	210	484	409
Налайх	9	25	24	8	22	23
Сонгинохайрхан	213	522	464	194	452	431
Сүхбаатар	146	368	360	120	313	317
Хан-Уул	117	279	267	106	243	248
Чингэлтэй	95	204	208	72	168	174

**Ойлголт, тодорхойлолт:**

**Гэмт хэрэг:** Монгол Улсын Эрүүгийн хуулийн тусгай ангид заасан нийгэмд аюултай гэм буруутай үйлдэл, эс үйлдэхүйг ойлгоно.

**16, түүнээс дээш насны 10000 хүнд ногдох бүртгэгдсэн гэмт хэрэг:** Тухайн хугацаанд бүртгэгдсэн нийт гэмт хэргийн тоог 16, түүнээс дээш насны хүн амын жилийн дундаж тоонд харьцуулж, 10000- аар үржүүлж тооцно.

**Хохирогч:** Монгол Улсын “Эрүүгийн хэрэг хянан шийдвэрлэх тухай” хуульд заасны дагуу гэмт хэргийн улмаас амь нас, эрүүл мэнд, бусад эрх, эрх чөлөө, эд хөрөнгийн болон эд хөрөнгийн бус хохирол хүлээсэн хүн, хуулийн этгээдийг ойлгоно.

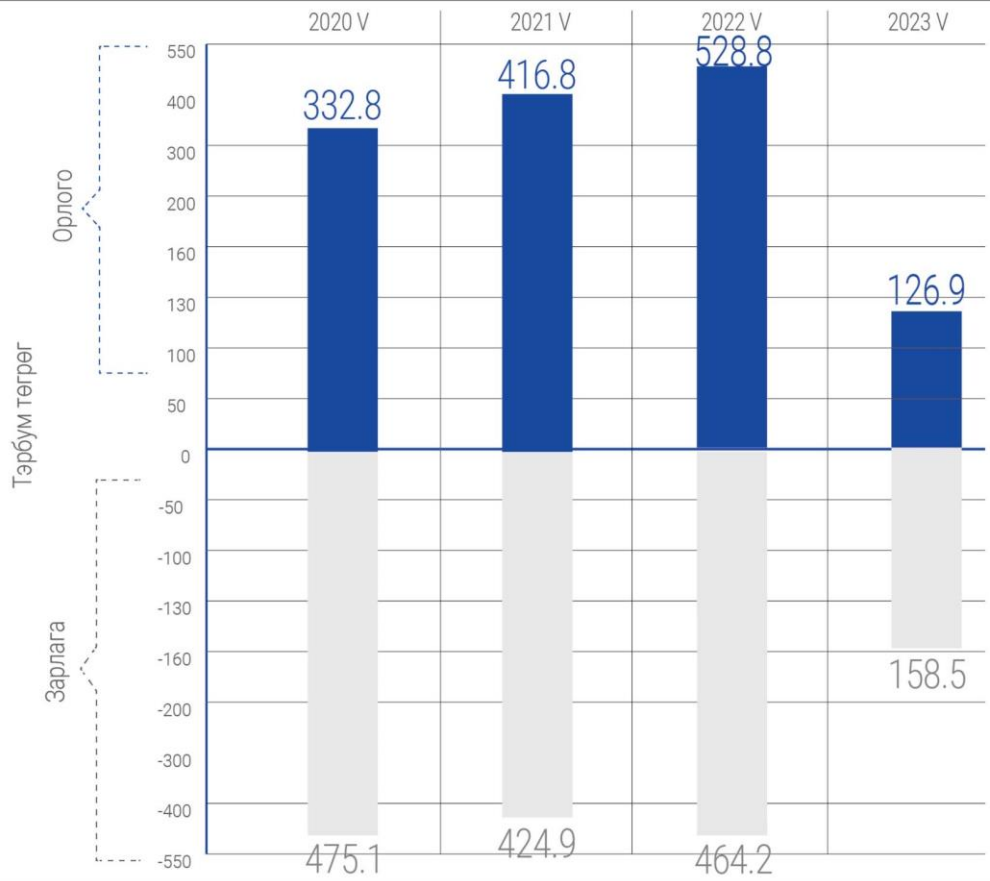
**Гэмт хэргийн хохирол:** Монгол Улсын Эрүүгийн хуулийн тусгай ангид заасан гэмт хэргийн улмаас хүний амь нас, эрүүл мэнд, эд хөрөнгө, бусад эрх, эрх чөлөө, нийтийн болон үндэсний ашиг сонирхол, аюулгүй байдалд шууд учирсан үр дагаврыг гэмт хэргийн хохиролд тооцно.

**Яллагдагч:** Монгол Улсын “Эрүүгийн хэрэг хянан шийдвэрлэх тухай” хуульд заасны дагуу эрүүгийн хэрэг үүсгэж яллагдагчаар татах тогтоолтой танилцсан сэжигтнийг ойлгоно.



# ТӨСӨВ (2023 оны 5 дугаар сард)

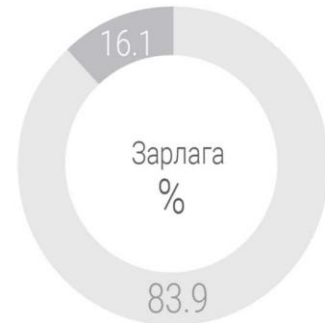
ᠮᠤᠩᠭᠡᠯᠢ



## Төсвийн орлого, зарлагын бүтэц



- Татварын орлого
- Татварын бус орлого



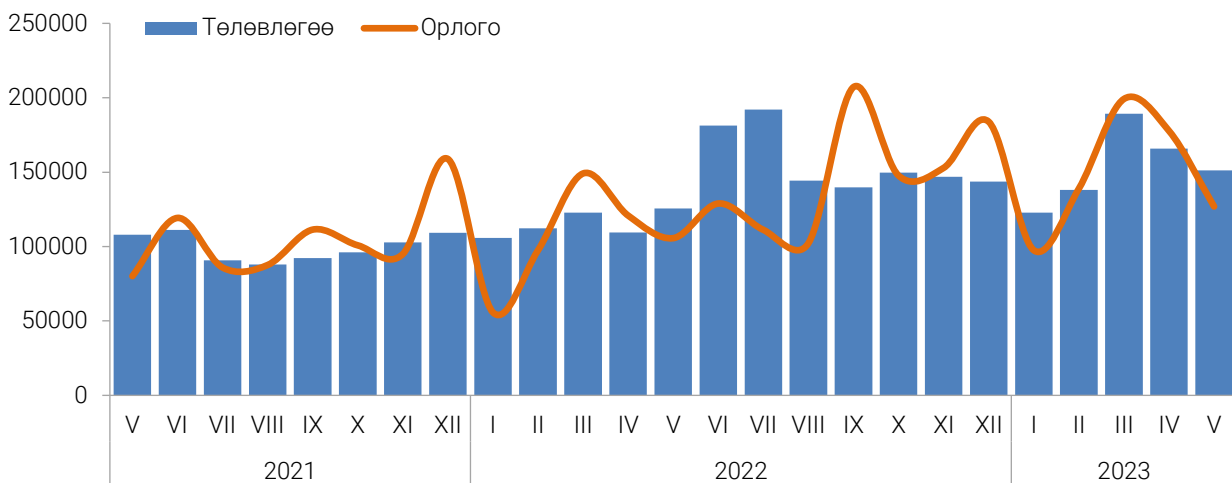
- Урсгал зардал
- Хөрөнгийн зардал

Нийслэлийн төсвийн нийт орлого 2023 оны эхний 5 дугаар сарын байдлаар 740.3 тэрбум төгрөг болж, төлөвлөснөөс 26.5 (3.5%) тэрбум төгрөгөөр дутуу бүрджээ. Төсвийн нийт орлогын 682.1 (92.1%) тэрбум төгрөгийг татварын орлого (орлогын албан татвар, хөрөнгийн албан татвар, бусад татвар, төлбөр, хураамж), 58.2 (7.9%) тэрбум төгрөгийг татварын бус орлого тус тус эзэлж байна.

2023 оны эхний 5 дугаар сарын байдлаар нийслэлийн татварын орлого 682.1 тэрбум төгрөг болж, төлөвлөснөөс 5.9 (0.9%) тэрбум төгрөгөөр илүү, татварын бус орлого 58.2 тэрбум төгрөг болж, төлөвлөснөөс 32.5 (35.8%) тэрбум төгрөгөөр дутуу бүрдсэн байна.

Орлогын албан татвар 11.5 (2.2%) тэрбум төгрөгөөр илүү бүрдсэн харин хөрөнгийн албан татвар 11.7 (16.3%) тэрбум төгрөгөөр дутуу бүрдсэн. Харин бусад татвар, төлбөр, хураамж 6.3 (7.7%) тэрбум төгрөгөөр илүү биелсэн байна.

ЗУРАГ 11. НИЙСЛЭЛИЙН ТӨСВИЙН ОРЛОГО, сая төгрөг



ХҮСНЭГТ 15. НИЙСЛЭЛИЙН ТӨСВИЙН ОРЛОГО, сая төгрөг, 2023 оны эхний 5 сар

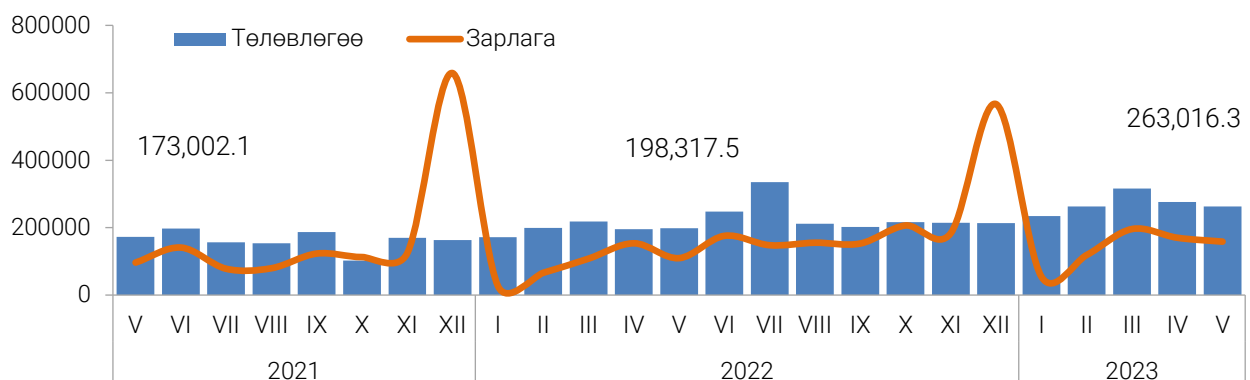
Дүүрэг	Төсвийн орлого			Үүнээс:					
	Төлөвлөсөн	Гүйцэтгэл	Хувь	Татварын орлого			Татварын бус орлого		
				Төлөвлөсөн	Гүйцэтгэл	Хувь	Төлөвлөсөн	Гүйцэтгэл	Хувь
<b>Нийслэлийн дүн</b>	<b>766 871.7</b>	<b>740 329.1</b>	<b>96.5%</b>	<b>676 157.3</b>	<b>682 151.8</b>	<b>100.9</b>	<b>90 714.4</b>	<b>58 177.3</b>	<b>64.1</b>
Багануур	5 881.4	6 438.2	109.5%	5 210.2	4 778.5	91.7	671.2	1 659.7	247.3
Багахангай	434.6	652.8	150.2%	347.4	513.9	147.9	87.2	138.9	159.3
Баянгол	69 363.0	69 217.2	99.8%	68 267.4	68 090.3	99.7	1 095.6	1 126.9	102.9
Баянзүрх	101 697.3	73 398.4	72.2%	101 028.8	72 273.0	71.5	668.5	1 125.4	168.4
Налайх	5 449.8	5 470.4	100.4%	4 817.7	4 717.8	97.9	632.1	752.6	119.0
Сонгинохайрхан	35 366.2	35 013.7	99.0%	34 720.3	34 473.7	99.3	645.9	540.0	83.6
Сүхбаатар	158 649.5	153 413.2	96.7%	157 791.2	152 407.0	96.6	858.3	1 006.2	117.2
Хан-Уул	121 307.1	131 888.1	108.7%	118 634.5	131 037.6	110.4	2 672.6	850.5	31.8
Чингэлтэй	71 511.8	68 139.4	95.3%	70 320.1	67 097.1	95.4	1 191.7	1 042.3	87.5
Хотын шууд <sup>7</sup>	197 211.1	196 697.7	99.7%	115 019.7	146 762.8	127.6	82 191.4	49 935.9	60.7

<sup>7</sup> Хотын шууд татварт цалин, хөдөлмөрийн хөлс, шагнал, урамшуулал болон тэдгээртэй адилтгах хөдөлмөр эрхлэлтийн орлогыг төвлөрүүлдэг байсан бол 2023 оноос эхлэн дүүрэг бүрт орлогыг бүрдүүлдэг болсон.

ХҮСНЭГТ 16. НИЙСЛЭЛИЙН ТӨСВИЙН ОРЛОГО, сая төгрөг, 2023 оны эхний 5 сар

Үзүүлэлт	Төлөвлөсөн	Гүйцэтгэл	Биелэлтийн хувь
<b>Нийт орлого</b>	<b>766 871.7</b>	<b>740 329.1</b>	<b>96.5</b>
<b>1. Татварын орлого</b>	<b>676 157.3</b>	<b>682 151.8</b>	<b>100.9</b>
Орлогын албан татвар	522 188.0	533 671.1	102.2
Хувь хүний орлогын албан татвар	445 188.0	452 736.0	101.7
Цалин хөлс, түүнтэй адилтгах орлогын	336 154.6	323 104.2	96.1
Үйл ажиллагааны орлогын	15 701.6	21 579.5	137.4
Хөрөнгийн орлого	36 481.7	28 940.9	79.3
Хөрөнгө борлуулсны орлогын	21 417.9	22 634.8	105.7
Шууд бус орлого	35 432.2	56 476.6	159.4
Хувь хүний орлогын албан татварын буцаан олголт	-40 000.0	-39 896.6	100.3
Аж ахуйн нэгжийн орлогын албан татвар	117 000.0	120 831.7	103.3
Хөрөнгийн албан татвар	72 187.8	60 435.4	83.7
Үл хөдлөх хөрөнгийн албан татвар	40 800.3	33 073.4	81.1
Бууны албан татвар	168.8	150.1	88.9
Малд ногдуулах албан татвар	112.7	86.1	76.5
Авто тээврийн ба өөрөө явагч хэрэгслийн	31 106.0	27 125.8	87.2
Бусад татвар, төлбөр, хураамж	81 781.5	88 045.3	107.7
Бусад нийтлэг төлбөр, хураамж	40 203.6	40 091.5	99.7
Газрын төлбөр	35 073.1	40 703.9	116.1
Байгалийн нөөц ашигласны төлбөр	1 804.8	1 365.8	75.7
Бусад татвар	3 700.0	5 884.1	125.2
<b>2. Татварын бус орлого</b>	<b>90 714.4</b>	<b>58 177.3</b>	<b>64.1</b>
<b>Нийтлэг татварын бус орлого</b>	<b>89 964.4</b>	<b>58 177.3</b>	<b>64.7</b>
Хувьцааны ногдол ашиг	100.0	-	-
Төсөвт байгууллагын өөрийн орлого	7 023.6	4 299.7	61.2
Хүүгийн орлого	41 438.7	-	-
Торгуулийн орлого	7 409.5	38 302.2	5.2**
Түрээсийн орлого	700.0	604.0	86.3
Бусад орлого	33 292.6	14 971.4	45.0
Өмч хувьчлал	750.0	-	-

ЗУРАГ 12. НИЙСЛЭЛИЙН ТӨСВИЙН ЗАРЛАГА, сая төгрөг



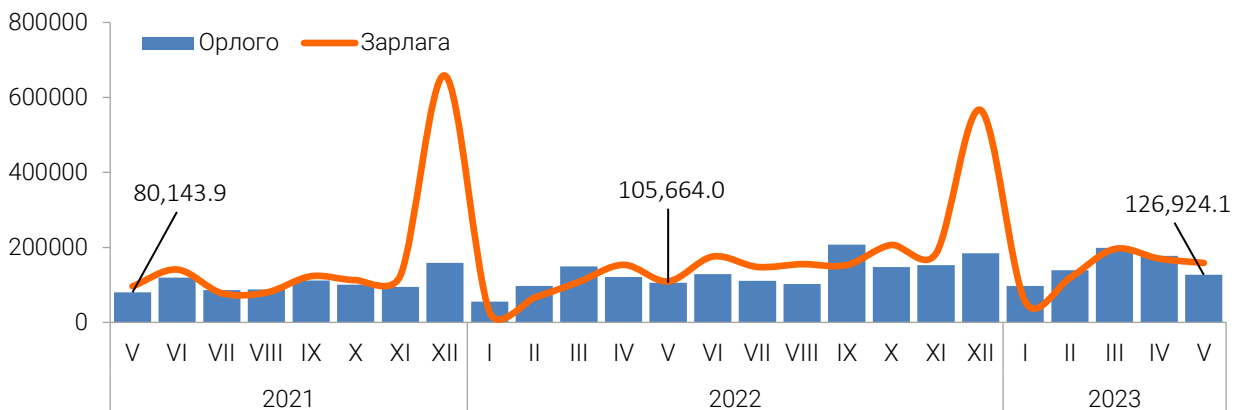


ХҮСНЭГТ 17. НИЙСЛЭЛИЙН ТӨСВИЙН ЗАРЛАГА, сая төгрөг, 2023 оны эхний 5 сар

Дүүрэг	Зарлага			
	Төлөвлөгөө	Гүйцэтгэл	Зөрүү	Хувь
<b>Нийслэлийн дүн</b>	<b>1 352 409.4</b>	<b>697 965.2</b>	<b>654 444.2</b>	<b>51.6%</b>
Багануур	8 456.9	6 222.2	2 234.7	73.6%
Багахангай	2 910.0	2 296.1	613.9	78.9%
Баянгол	69 957.6	62 587.8	7 369.8	89.5%
Баянзүрх	111 259.1	43 622.0	67 637.1	39.2%
Налайх	7 945.0	6 618.2	1 326.8	83.3%
Сонгинохайрхан	39 427.0	31 296.9	8 130.1	79.4%
Сүхбаатар	172 858.0	130 881.6	41 976.4	75.7%
Хан-Уул	136 336.5	91 608.4	44 728.1	67.2%
Чингэлтэй	82 042.6	69 454.4	12 588.2	84.7%
Хотын шууд	721 216.7	253 377.6	467 839.1	35.1%

2023 оны эхний 5 сарын байдлаар нийслэлийн төсвөөс нийслэл, дүүргийн байгууллагуудын төлөвлөсөн үйл ажиллагааны зардлын 698.0 (51.6%) тэрбум төгрөгийг санхүүжүүлжээ. Өөрөөр хэлбэл нийслэл, дүүргийн байгууллагууд батлагдсан төсвийнхөө 654.4 (48.4%) тэрбум төгрөгийг зарцуулаагүй байна.

ЗУРАГ 13. НИЙСЛЭЛИЙН ТӨСВИЙН ОРЛОГО, ЗАРЛАГА, сая төгрөг



**Ойлголт, тодорхойлолт:**

**Татварын орлого:** Орлогын албан татвар, нийгмийн даатгалын орлого, хөрөнгийн албан татвар, нэмэгдэл өртгийн албан татвар, онцгой албан татвар, тусгай зориулалтын орлого, гадаад үйл ажиллагааны орлого, бусад татвар, төлбөр, хураамжаас бүрдэнэ.

**Татварын бус орлого:** Нийтлэг татварын бус орлого, хөрөнгийн орлого, тусламжийн орлого, улсын төсөв орон нутгийн төсөв хоорондын шилжүүлгээс бүрдэнэ.

**Төсвийн орлого:** Ирээдүйн өв сан, тогтворжуулалтын сан болон тэнцвэржүүлсэн орлогоос бүрдэнэ.

**Урсгал зардал:** Бараа, ажил, үйлчилгээний зардал, зээлийн үйлчилгээний төлбөр, татаас ба урсгал шилжүүлгээс бүрдэнэ.



## ХЭРЭГЛЭЭНИЙ ҮНИЙН ИНДЕКС (2023 оны 05 дугаар сар)

МОНГОЛЫН  
СТАТИСТИКА  
УЛСЫН АЖ АХУЙН  
ТӨСВӨР

### Ерөнхий индекс

1.1

Тээвэр

-0.3

Гэр ахуйн тавилга, Гэр ахуйн бараа

0.1

Орон сууц, ус, цахилгаан, хийн болон  
бусад түлш

0.1

Амралт, чөлөөт цаг, соёлын бараа,  
үйлчилгээ

0.3

Холбооны хэрэгсэл, шуудангийн  
үйлчилгээ

0.4

Эм тариа, Эмнэлэгийн үйлчилгээ

0.6

Бусад бараа, үйлчилгээ

2.0

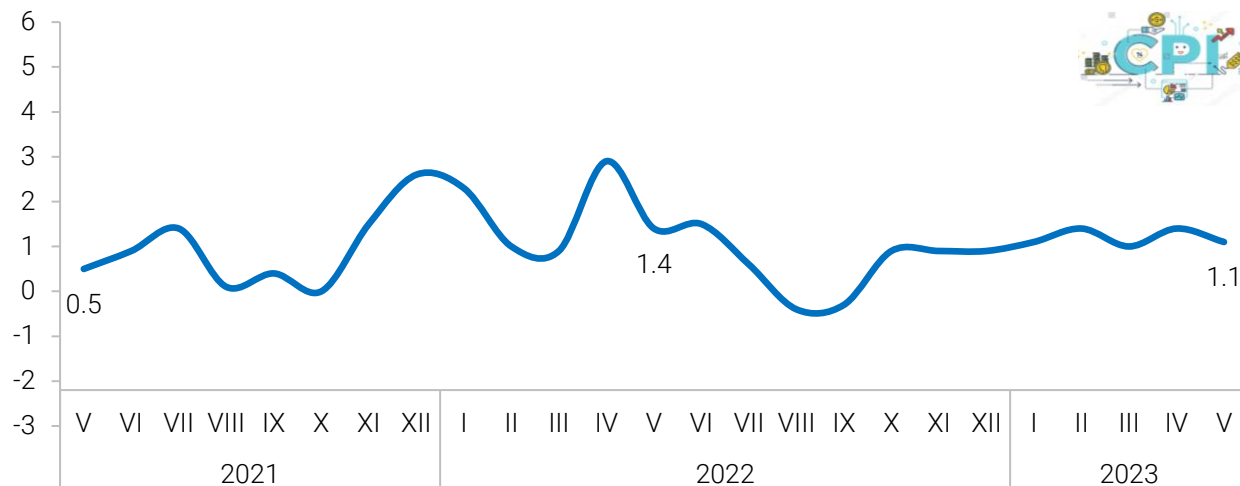
Хүнсний бараа, согтууруулах бус ундаа

3.5

Хэрэглээний бараа, үйлчилгээний үнийн индекс өмнөх оны мөн үеэс 10.8 хувиар өслөө.

2023 оны 05 дугаар сарын хэрэглээний үнийн индекс 2022 оны жилийн эцэстэй харьцуулахад 6.3 хувь, өмнөх сартай харьцуулахад 1.1 хувиар өссөн байна.

ЗУРАГ14 . ХЭРЭГЛЭЭНИЙ ҮНИЙН ИНДЕКС



Хэрэглээний үнийн индекс 2023 оны 05 дугаар сарыг өмнөх оны жилийн эцэстэй харьцуулахад 6.3 хувиар өсөхөд хүнсний бараа, согтууруулах бус ундаа бүлгийн үнэ 16.0 хувь, согтууруулах ундаа, тамхи, мансууруулах бодис бүлгийн үнэ 1.4 хувь, хувцас, бөс бараа, гутал бүлгийн үнэ 3.3 хувь, орон сууц, ус, цахилгаан, хийн болон бусад түлш бүлгийн үнэ 2.4 хувь, гэр ахуйн тавилга, гэр ахуйн бараа бүлгийн үнэ 4.1 хувь, эм тариа, эмнэлгийн үйлчилгээний бүлгийн үнэ 2.9 хувь, тээврийн бүлгийн үнэ 0.1 хувь, холбооны хэрэгсэл, шуудангийн үйлчилгээ бүлгийн үнэ 0.5 хувь, амралт, чөлөөт цаг, соёлын бараа, үйлчилгээ бүлгийн үнэ 1.4 хувь, Боловсролын үйлчилгээ бүлгийн үнэ 0 хувь, зочид буудал, нийтийн хоол, дотуур байрны үйлчилгээ бүлгийн үнэ 12.6 хувь, Даатгал, санхүүгийн үйлчилгээ бүлгийн үнэ 2.8 хувь, бусад бараа, үйлчилгээний бүлгийн үнэ 9.7 хувиар тус тус өссөн нь нөлөөлсөн байна.

ХҮСНЭГТ 18 . ХЭРЭГЛЭЭНИЙ ҮНИЙН ИНДЕКС, барааны бүлгээр

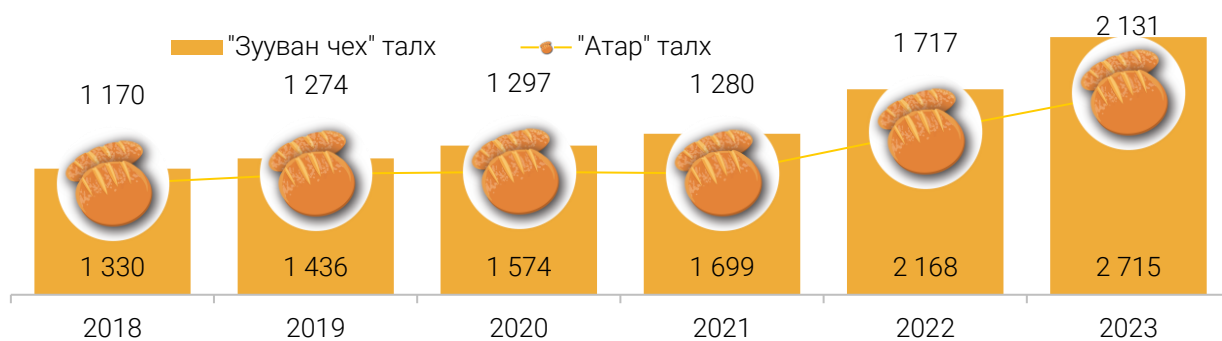
Бараа, үйлчилгээний бүлгийн нэр	<u>2022-V</u> 2021-V	<u>2023-V</u> 2022-V	<u>2023-V</u> 2022-XII	<u>2023-V</u> 2023-IV
<b>Ерөнхий индекс</b>	<b>116.2</b>	<b>110.8</b>	<b>106.3</b>	<b>101.1</b>
Хүнсний бараа, согтууруулах бус ундаа	119.0	116.9	116.0	103.5
Согтууруулах ундаа, тамхи, мансууруулах бодис	109.4	107.8	101.4	100.0
Хувцас, бөс бараа, гутал	114.7	114.7	103.3	100.0
Орон сууц, ус, цахилгаан, хийн болон бусад түлш	110.7	108.0	102.4	100.1
Гэр ахуйн тавилга, гэр ахуйн бараа	114.8	110.9	104.1	100.1
Эм тариа, эмнэлгийн үйлчилгээ	118.9	105.4	102.9	100.6
Тээвэр	126.0	102.2	100.1	99.7
Холбооны хэрэгсэл, шуудангийн үйлчилгээ	105.6	102.3	100.5	100.4
Амралт, чөлөөт цаг, соёлын бараа, үйлчилгээ	104.5	106.7	101.4	100.3
Боловсролын үйлчилгээ	105.9	110.7	100.0	100.0
Зочид буудал, нийтийн хоол, дотуур байрны үйлчилгээ	118.3	119.9	112.6	100.0
Даатгал, Санхүүгийн үйлчилгээ		102.9	102.8	100.0
Бусад бараа, үйлчилгээ	119.3	123.4	109.7	102.0

2023 оны 05 дугаар сард үнийн ажиглалт хийхээр хэрэглээний сагсанд сонгогдсон 404 нэрийн бараа, үйлчилгээний 21 хувийн үнэ өсөж, 8 хувийн үнэ буурч, 71 хувийн бараа үйлчилгээний үнэ өмнөх сартай харьцуулахад тогтвортой байв.

## ХҮСНЭГТ19. УЛААНБААТАР ХОТЫН ХЭРЭГЛЭЭНИЙ ҮНИЙН САРЫН ИНДЕКС,/эерэг, сөрөг/

Бараа, үйлчилгээний бүлэг	Үнийн өөрчлөлт хувь	Дэд бүлэг, зарим барааны үнийн өөрчлөлт
Хүнсний бараа, согтууруулах бус ундаа	3.5	Энэ бүлгийн үнийн өсөлтөд талх, гурил, будааны үнэ 2.1 хувиар, Мах, махан бүтээгдэхүүний үнэ 7.7 хувиар, Загас, загасан бүтээгдэхүүний үнэ 0.7 хувиар, Саахар, жимсний чанамал, зэгийн бал, чихэр, шоколадний үнэ 0.6 хувь, хүнсний ногооны үнэ 4.3 хувиар, Бэлэн хоол, хүнсний бусад бүтээгдэхүүний үнэ 0.3 хувиар г.м өссөн нь тус тус нөлөөлөв.
Холбооны хэрэгсэл, шуудангийн үйлчилгээ	0.4	Энэ бүлгийн үнийн өсөлтөд хөдөлгөөнт холбооны хэрэгсэлийн үнэ 4.1 хувиар өссөн нь нөлөөлөв.
Орон сууц, ус, цахилгаан, хийн болон бусад түлш	0.1	Энэ бүлгийн үнийн өсөлтөд Орон сууцны техникийн болон засвар үйлчилгээний үнэ 0.4 хувиар өссөн нь нөлөөлөв.
Гэр ахуйн тавилга, гэр ахуйн бараа	0.3	Энэ бүлгийн үнийн өсөлтөд Гэр ахуйн цэвэрлэгээний болон бусад жижиг бараа, гэрийн үйлчилгээний үнэ 0.1 хувиар, Гэр ахуй, цэцэрлэгийн зориулалттай хөдөлмөрийн багаж хэрэгсэлийн үнэ 0.8 хувиар, Гэр ахуйн тавилга, хэрэгсэл, хивс болон шалны бусад дэвсгэрийн үнэ 0.1 хувир өссөн нь нөлөөлөв.
Эм тариа, Эмнэлэгийн хэрэгсэл	0.6	Энэ бүлгийн үнийн өсөлтөд эм тарианы үнэ 1.1 хувиар, Эрүүл мэндийн бусад барааны үнэ 0.6 хувиар өссөн нь нөлөөлөв.
Тээвэр	0.3	Энэ бүлгийн үнийн бууралтад хувийн тээврийн хэрэгслийн засвар, үйлчилгээний үнэ 0.8 хувиар нөлөөлөв.
Амралт, чөлөөт цаг, соёлын бараа, бараа үйлчилгээ	0.3	Энэ бүлгийн өсөлтөд бусад хэвлэмэл зүйлсийн үнэ 6.1 хувиар Бичгийн болон зургийн хэрэгсэлийн үнэ 0.8 хувиар өссөн нь тус тус нөлөөлөв.
Зочид буудал, Нийтийн хоол, дотуур байрны үйлчилгээ	0	Энэ бүлгийн үнийн өсөлтөд нийтийн хоолны үйлчилгээний үнэ 4.2 хувиар, зочид буудал, дотуур байрны үйлчилгээний үнэ 1.1 хувиар өссөн нь нөлөөлжээ.
Бусад бараа, үйлчилгээ	2.0	Энэ бүлгийн үнийн өсөлтөд хувь хүнд хандсан үйлчилгээний үнэ 2.1 хувиар өссөн нь нөлөөлжээ.

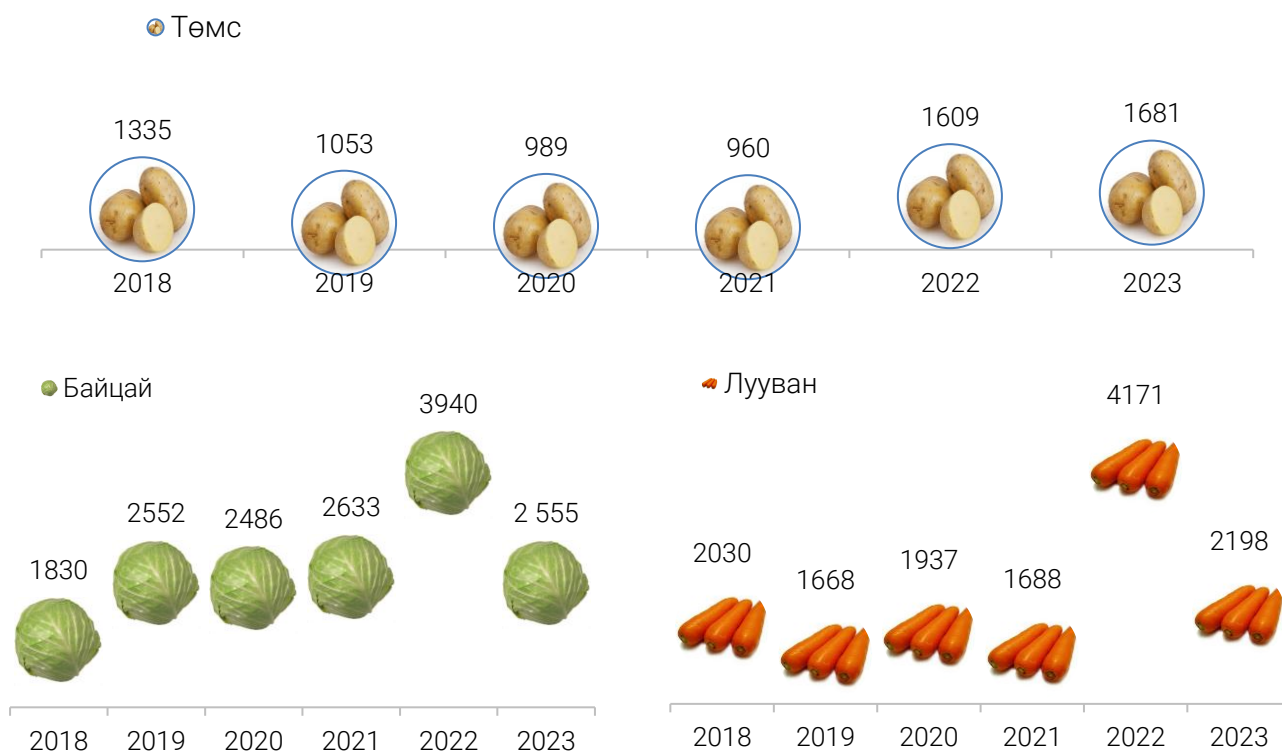
ЗУРАГ 15. НЭГ ШИРХЭГ ТАЛХНЫ ДУНДАЖ ҮНЭ, жил бүрийн V сард, төгрөг

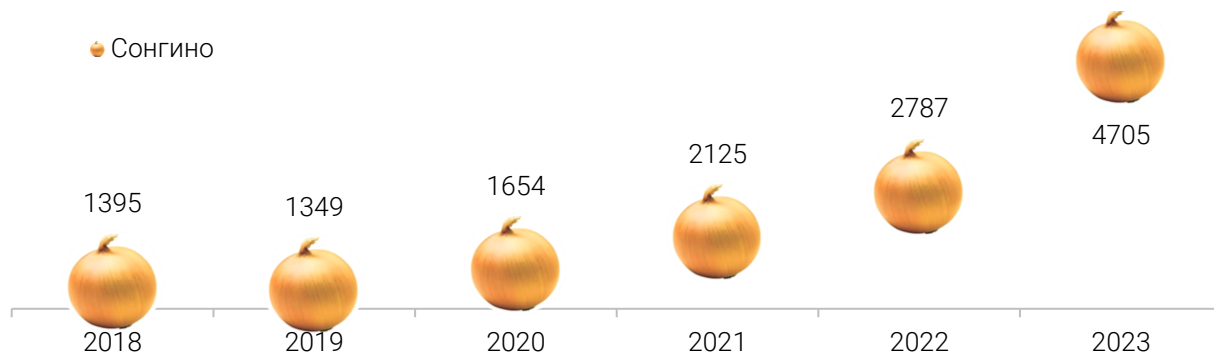


ЗУРАГ 16. НЭГ КИЛОГРАММ САВЛАСАН ГУРИЛЫН ДУНДАЖ ҮНЭ, жил бүрийн V сард, төгрөг

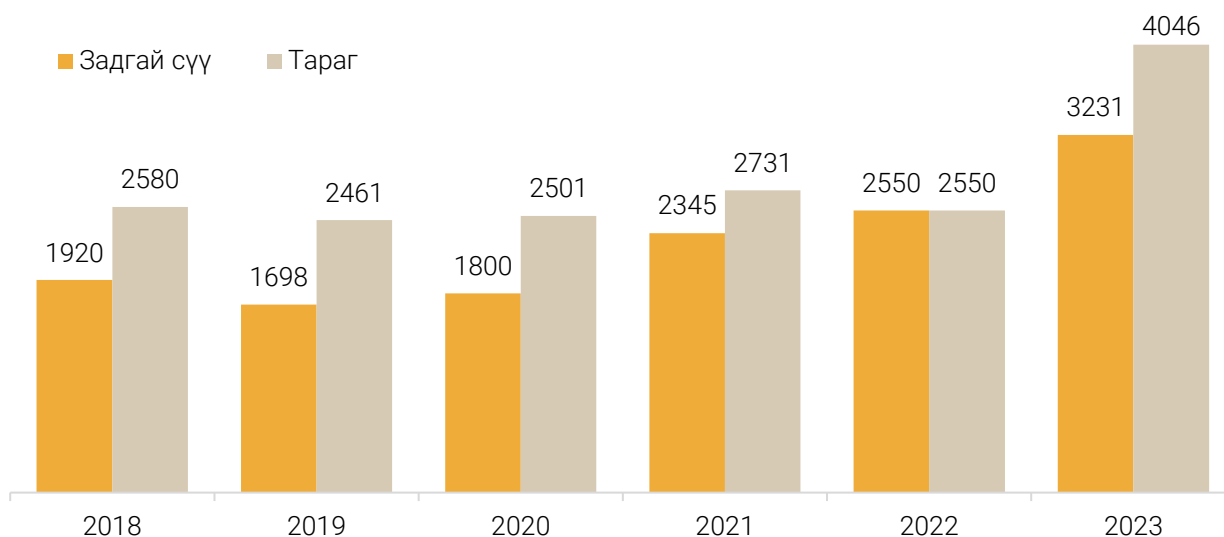


ЗУРАГ 17. НЭГ КИЛОГРАММ ХҮНСНИЙ НОГООНЫ ДУНДАЖ ҮНЭ, жил бүрийн V сард, төгрөг





ЗУРАГ 18. НЭГ ЛИТР СҮҮ, ТАРАГИЙН ДУНДАЖ ҮНЭ, жил бүрийн V сард, төгрөг



2023 оны 05 дугаар сард хүнсний зах, супермаркет, бөөний төвүүдэд жижиглэн худалдаалагдаж буй хонины ястай махны үнэ өмнөх сартай харьцуулахад 10.4 хувиар, үхрийн ястай мах 9.4 хувиар тус тус өссөн байна.

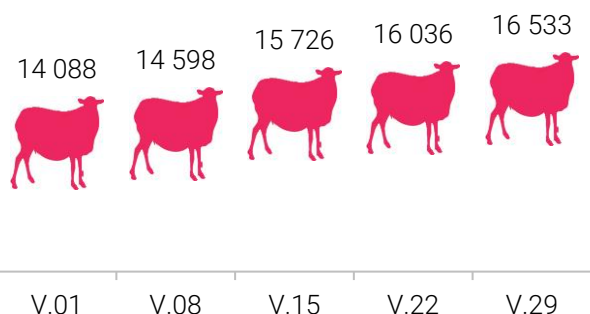
ХҮСНЭГТ 20. НЭГ КИЛОГРАММ МАХНЫ ЖИЖИГЛЭН ХУДАЛДАХ ДУНДАЖ ҮНЭ, төгрөг

Үхрийн ястай мах												
	I	II	III	IV	V	VI	VII	VIII	IX	X	XI	XII
2016	6 165	6 875	7 105	8 170	8 495	7 930	6 950	6 865	6 120	5 235	5 495	5 580
2017	6 775	7 405	7 785	7 985	8 230	7 905	7 725	7 375	7 250	6 945	6 710	6 505
2018	6 615	7 110	7 740	8 365	8 465	8 735	9 085	8 225	7 780	7 845	8 005	8 305
2019	8 875	8 925	9 390	9 635	10 960	11 700	12 280	11 540	11 375	10 950	10 090	9 755
2020	10 535	11 415	11 665	11 735	11 940	12 640	12 760	11 760	11 235	10 855	11 075	11 210
2021	11 615	12 605	12 670	13 850	13 960	14 770	14 800	13 700	13 420	13 280	13 345	13 495
2022	14 060	14 235	14 260	14 530	15 390	15 390	15 120	14 240	13 730	13 590	13 275	13 395
2023	13 520	14 245	14 955	16 750	18 493							

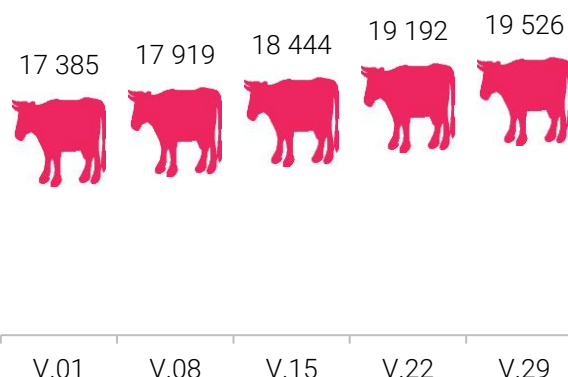
Хонины ястай мах

	I	II	III	IV	V	VI	VII	VIII	IX	X	XI	XII
2016	4 625	5 495	5 970	6 935	6 945	6 525	5 780	5 605	4 940	4 250	3 945	4 390
2017	5 650	6 030	6 675	7 080	7 235	6 700	6 575	6 395	6 210	5 760	5 380	5 140
2018	5 240	5 945	6 560	7 290	7 490	7 515	7 535	6 980	6 415	6 440	6 690	6 695
2019	7 170	7 340	7 945	8 710	9 820	10 430	10 045	9 700	9 640	9 095	7 710	7 635
2020	8 705	9 600	9 765	9 835	10 125	10 385	10 650	9 870	9 170	8 715	8 635	8 580
2021	9 040	10 460	10 705	12 320	12 390	12 695	12 440	11 380	10 975	11 005	10 775	10805
2022	11 485	12 295	12 585	12 620	12 705	12 805	12360	11530	11025	10270	9 870	9 920
2023	10 440	11 350	12 680	14 065	15 396							

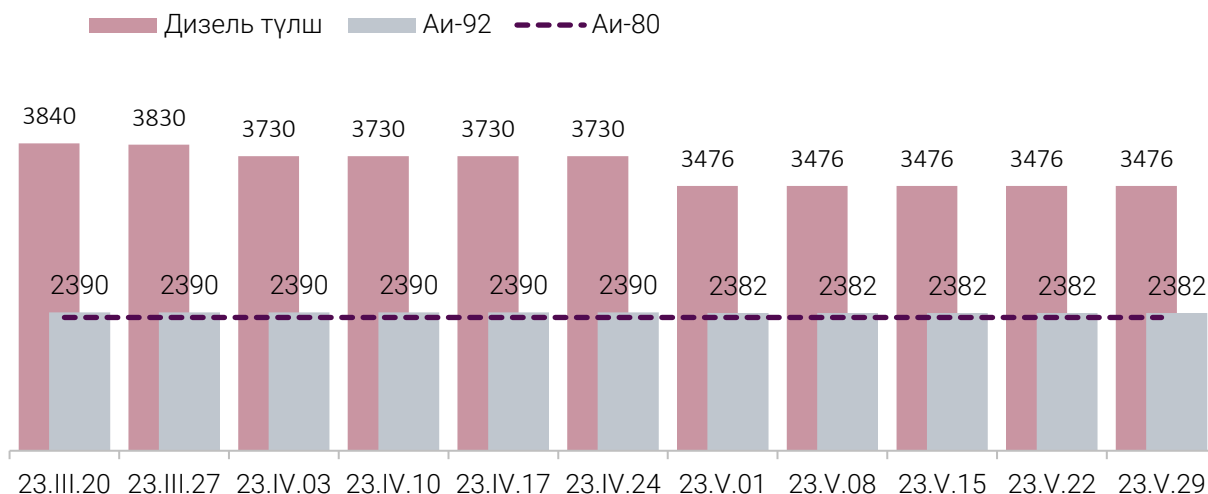
ЗУРАГ 19 . НЭГ КГ ХОНИНЫ МАХНЫ ДУНДАЖ ҮНЭ, төгрөг



ЗУРАГ 20. НЭГ КГ ҮХРИЙН МАХНЫ ДУНДАЖ ҮНЭ, төгрөг



ЗУРАГ 21. НЭГ ЛИТР ШАТАХУУНЫ ҮНЭ, өөрчлөлт орсон өдрөөр



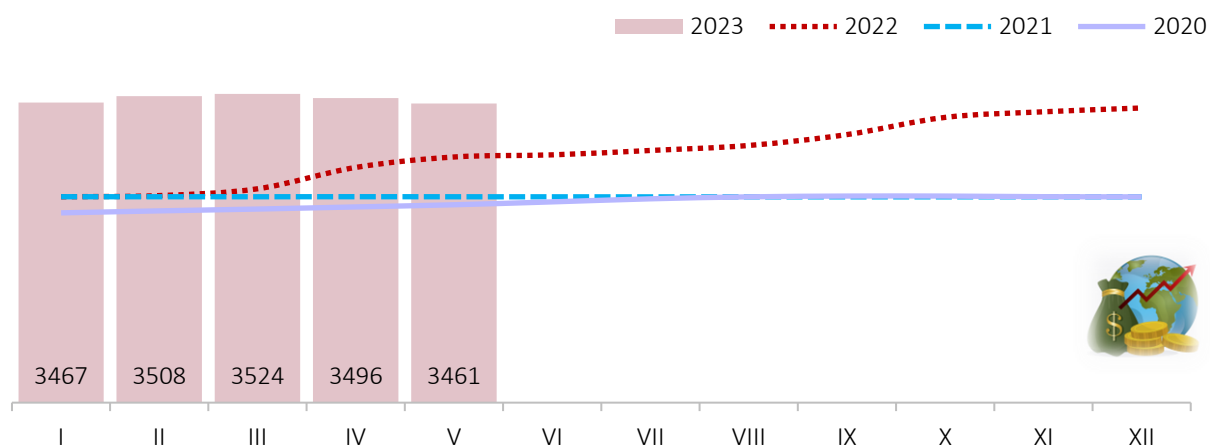
ХҮСНЭГТ 21 . ТҮЛШНИЙ ҮНЭ, төгрөг

Байршил	2021.V.30			2022.V.30			2023.V.29		
	Түлшний мод шуудай (6-7 кг)		Сайжруулсан түлш 25 кг Хар мод	Түлшний мод шуудай (6-7 кг)		Сайжруулсан түлш 25 кг Нарс мод	Түлшний мод шуудай (6-7 кг)		Сайжруулсан түлш 25 кг
	Хар мод	Нарс мод		Нарс мод	Хар мод		Хар мод	Нарс мод	
Чингэлтэй	5 000	5 000	3 750	5 000	5 000	3 750	6 500	6 000	3 750
Сүхбаатар	4 000	4 000	3 750	5 000	6 000	3 750	7 000	6 000	3 750
Цайз зах	4 500	4 500	3 750	6 000	5 500	3 750	7 000	6 000	3 750
Хангай зах	3 500	3 500	3 750	5 000	5 000	3 750	6 000	5 500	3 750
Дундаж үнэ	4 125	4 125	3 750	5 250	5 375	3 750	6 625	5 875	3 750

ХҮСНЭГТ 22 . НЭГ ЛИТР ШАТАХУУНЫ ҮНЭ, төгрөг

ШТС	2022.V.30					2023.V.29				
	Аи 95	Аи 80	Аи 92	Дизель түлш	Газ	Аи 95	Аи 80	Аи 92	Дизель түлш	Газ
Жаст Ойл	3 190				-			2 350	3 420	-
Петровис	3 260	2 370	2 390	3 380	-	3 710	2 370	2 390	3 490	-
Магнай трейд	3 260	-	2 390	3 380	-	3 710	-	2 390	3 490	-
Сод монгол	3 260	-	2 385	3 380	-	3 710	2 315	2 390	3 490	-
Шунхлай	3 260	-	2 390	3 380	-	3 710	2 350	2 390	3 490	-
Юнигаз	-	-	-	-	1 690	-	-	-	-	1 790
Дундаж үнэ	3 246	2 370	2 389	3 380	1 690	3 710	2 345	2 382	3 476	1 790

ЗУРАГ 22 . АМ.ДОЛЛАРЫН ХАНШИЙН САРЫН ДУНДАЖ ХӨДӨЛГӨӨН, төгрөг<sup>8</sup>



<sup>8</sup> Мэдээллийн эх сурвалж: Монголбанкны статистикийн мэдээлэл



## ХҮСНЭГТ 23 . ХҮНСНИЙ БАРААНЫ ДУНДАЖ ҮНИЙН ЗЭРЭГЦҮҮЛЭЛТ, 2023 оны III-V сар

№	Бүтээгдэхүүний нэр		хэмжих нэгж	2023 III.06	2023 III.13	2023 III.20	2023 III.27	2023 IV.03	2023 IV.10	2023 IV.17	2023 IV.24	2023 V.01	2023 V.08	2023 V.15	2023 V.22	2023 V.29	22.V.22 23.V.29	
1	"Алтан тариа" гурил	дээд	кг	2 449	2 449	2 449	2 457	2 457	2 461	2 461	2 461	2 461	2 461	2 457	2 461	2 461	100.0	
		1-р зэрэг	кг	2 072	2 085	2 085	2 093	2 093	2 101	2 101	2 101	2 101	2 101	2 101	2 103	2 101	2 101	100.0
2	"Алтан тариа" савласан гурил	дээдийн дээд	кг	3 432	3 432	3 432	3 432	3 432	3 432	3 432	3 432	3 432	3 430	3 430	3 432	3 432	100.0	
		дээд	кг	2 604	2 604	2 604	2 604	2 604	2 604	2 604	2 604	2 604	2 602	2 602	2 604	2 604	100.0	
		1-р зэрэг	кг	2 224	2 240	2 240	2 248	2 252	2 252	2 252	2 252	2 252	2 252	2 233	2 233	2 252	2 252	100.0
		2-р зэрэг	кг	1 463	1 463	1 463	1 470	1 470	1 487	1 487	1 487	1 487	1 487	1 468	1 468	1 487	1 487	100.0
3	Сүү	Сүү ХК 1л	литр	4 429	4 429	4 429	4 429	4 429	4 429	4 429	4 429	4 429	4 434	4 434	4 429	4 429	100.0	
		Сүү ХК 0.5л	литр	2 245	2 245	2 245	2 245	2 245	2 245	2 245	2 245	2 245	2 232	2 232	2 245	2 245	100.0	
		Задгай	литр	3 429	3 347	3 347	3 293	3 293	3 240	3 240	3 240	3 240	3 240	3 240	3 240	3 193	98.5	
4	Тараг, Цөцгийтэй		литр	3 950	3 950	3 950	4 045	4 045	4 045	4 045	4 045	4 045	4 045	4 049	4 045	4 045	100.0	
5	Талх	Атар	ширхэг	2 132	2 132	2 132	2 132	2 132	2 132	2 132	2 132	2 132	2 127	2 128	2 132	2 132	100.0	
		Зууван чех	ширхэг	2 462	2 462	2 462	2 462	2 462	2 462	2 677	2 713	2 713	2 713	2 720	2 713	2 713	100.0	
		Хар талх	300 гр	1 790	1 790	1 790	1 790	1 790	1 790	1 872	1 936	1 936	1 952	1 976	1 974	1 974	100.0	
6	Будаа	цагаан	кг	4 646	4 646	4 646	4 664	4 683	4 701	4 701	4 701	4 701	4 575	4 575	4 701	4 701	100.0	
		шар	кг	3 244	3 244	3 244	3 244	3 244	3 244	3 244	3 244	3 244	3 202	3 202	3 244	3 244	100.0	
7	Цөцгийн тос, "Сүү" ХК		200 гр	7 389	7 389	7 389	7 389	7 389	7 389	7 389	7 389	7 389	7 389	7 390	7 389	7 389	100.0	
8	Ургамлын тос, "Янта"		1 литр	8 179	8 179	8 179	8 201	8 201	8 201	8 304	8 298	8 250	7 998	7 800	7 960	7 960	100.0	
9	Ногоон цай, Сtimo		90 гр	3 788	3 788	3 788	3 788	3 788	3 788	3 788	3 788	3 788	3 744	3 770	3 817	3 817	100.0	
10	Элсэн чихэр		кг	3 771	3 771	3 771	3 771	3 771	3 771	3 771	3 771	3 771	3 734	3 790	3 771	3 771	100.0	
11	Хонины мах	ястай	кг	12 546	12 928	12 580	13 236	14 246	13 847	13 944	14 217	14 088	14 598	15 726	16 036	16 533	103.1	
		цул	кг	12 814	13 548	13 159	13 730	15 262	14 594	14 455	14 938	14 753	15 368	16 419	16 664	17 047	102.3	
12	Үхрийн мах	ястай	кг	14 819	14 973	14 982	15 524	16 402	16 635	16 827	17 133	17 385	17 919	18 444	19 192	19 526	101.7	
		цул	кг	16 735	16 807	16 847	17 634	18 421	18 653	18 984	19 319	19 484	19 982	20 351	21 500	21 852	101.6	
13	Адууны мах, ястай		кг	12 198	11 780	12 198	12 298	12 500	13 567	13 109	13 296	13 296	13 547	13 547	13 547	13 981	103.2	
14	Ямааны мах, ястай		кг	9 664	9 664	9 664	9 664	10 664	10 831	10 664	10 664	10 664	10 664	11 664	11 664	12 658	108.5	
15	Төмс, Монгол		кг	1 543	1 543	1 685	1 697	1 646	1 646	1 702	1 710	1 710	1 656	1 669	1 685	1 685	100.0	
16	Лууван, Монгол		кг	2 238	2 238	2 359	2 387	2 242	2 233	2 233	2 233	2 207	2 207	2 128	2 223	2 223	100.0	
17	Байцай, Монгол		кг	2 181	2 146	2 356	2 384	2 356	2 377	2 411	2 432	2 369	2 479	2 557	2 611	2 760	105.7	
18	Хүрэн манжин, Монгол		кг	3 531	3 531	3 521	3 558	3 558	3 558	3 526	3 526	3 526	3 468	3 815	4 167	4 260	102.2	
19	Сонгино, Монгол		кг	3 577	3 577	3 625	3 644	3 690	3 797	3 801	4 212	4 348	4 427	4 517	4 994	5 238	104.9	
20	Алим, Польш		кг	6 708	6 708	6 708	6 708	6 708	6 708	6 708	6 708	6 708	6 708	6 570	6 708	6 708	100.0	
21	Өндөг, Монгол		ширхэг	520	537	540	546	537	536	539	541	539	534	531	537	524	97.7	

ХҮСНЭГТ 24. ХҮНСНИЙ БАРААНЫ ДУНДАЖ ҮНИЙН ЗЭРЭГЦҮҮЛЭЛТ, 2016-2023 оны V сар

№	Бүтээгдэхүүний нэр		хэмжих нэгж	2017 V	2018 V	2019 V	2020 V	2021 V	2022 V	2023 V.29	2023/2022	2023/2021	2023/2020	2023/2019	2023/2018	2023/2017
1	"Алтан тариа" гурил	дээд	кг	1 180	1 310	1 359	1 416	1 584	1 584	2 461	155.4	155.4	173.8	181.1	187.9	208.6
		1-р зэрэг	кг	970	1 065	1 056	1 157	1 376	1 354	2 101	155.2	152.7	181.6	199.0	197.3	216.6
2	"Алтан тариа" савласан гурил	дээдийн дээд	кг	1 570	1 640	1 739	2 147	2 228	2 489	3 432	137.9	154.1	159.9	197.4	209.3	218.6
		дээд	кг	1 220	1 345	1 373	1 440	1 614	1 604	2 604	162.3	161.3	180.8	189.7	193.6	213.4
		1-р зэрэг	кг	1 015	1 100	1 097	1 194	1 416	1 377	2 252	163.5	159.0	188.6	205.3	204.7	221.8
		2-р зэрэг	кг	795	870	869	928	998	1 048	1 487	141.8	149.0	160.2	171.1	170.9	187.0
3	Сүү	Сүү ХК 1л	литр	2 350	2 685	2 630	2 705	2 841	3 660	4 429	121.0	155.9	163.7	168.4	165.0	188.5
		Сүү ХК 0.5л	литр	1 035	1 115	1 102	1 218	1 325	1 801	2 245	124.7	169.4	184.3	203.7	201.4	216.9
		Задгай	литр	1 735	1 920	1 698	1 800	2 345	2 550	3 193	125.2	136.2	177.4	188.0	166.3	184.0
4	Тараг, Цөцгийтэй		литр	2 395	2 580	2 461	2 501	2 731	3 488	4 045	116.0	148.1	161.7	164.4	156.8	168.9
5	Талх	Атар	ширхэг	1 180	1 170	1 274	1 297	1 280	1 717	2 132	124.2	166.6	164.4	167.4	182.3	180.7
		Зууван чех	ширхэг	1 340	1 330	1 436	1 574	1 699	2 168	2 713	125.2	159.7	172.4	188.9	204.0	202.5
		Хар талх	300 гр	925	925	957	1 095	1 217	1 551	1 974	127.3	162.2	180.3	206.3	213.5	213.5
6	Будаа	цагаан	кг			3 509	3 606	3 661	4 625	4 701	101.6	128.4	130.4	134.0		
		шар	кг	1 770	1 740	2 049	2 791	2 418	2 988	3 244	108.6	134.1	116.2	158.3	186.4	183.3
7	Цөцгийн тос, "Сүү" ХК		200 гр		5 245	4 247	3 784	4 273	6 730	7 389	109.8	172.9	195.3	174.0	140.9	
8	Ургамлын тос, "Янта"		1 литр	3 405	3 590	3 510	3 520	4 370	7 429	7 960	107.1	182.1	226.1	226.8	221.7	233.8
9	Ногоон цай, Сtimo		90 гр	1 505	1 515	1 521	1 528	1 566	3 796	3 817	100.5	243.7	249.8	250.9	251.9	253.6
10	Элсэн чихэр		кг			2 745	2 734	2 765	3 640	3 771	103.6	136.4	137.9	137.4		
11	Хонины мах	ястай	кг	6 930	7 520	10 345	10 229	12 630	12 712	16 533	130.1	130.9	161.6	159.8	219.9	238.6
		цул	кг	7 165	7 965	11 493	10 731	12 847	13 086	17 047	130.3	132.7	158.9	148.3	214.0	237.9
12	Үхрийн мах	ястай	кг	8 150	8 500	11 741	12 380	14 563	15 220	19 526	128.3	134.1	157.7	166.3	229.7	239.6
		цул	кг	9 590	10 375	14 181	14 907	16 622	17 470	21 852	125.1	131.5	146.6	154.1	210.6	227.9
13	Адууны мах, ястай		кг	6 125	6 075	9 071	9 695	13 694	11 152	13 981	125.4	102.1	144.2	154.1	230.1	228.3
14	Ямааны мах, ястай		кг	5 200	5 065	8 800	8 649	10 144	10 323	12 658	122.6	124.8	146.3	143.8	249.9	243.4
15	Төмс, Монгол		кг	660	1 335	1 053	989	960	1 609	1 685	104.7	175.5	170.4	160.0	126.2	255.3
16	Лууван, Монгол		кг	820	2 030	1 668	1 937	1 688	4 171	2 223	53.3	131.7	114.8	133.3	109.5	271.2
17	Байцай, Монгол		кг	1 475	1 830	2 552	2 486	2 633	3 940	2 760	70.1	104.8	111.0	108.2	150.8	187.1
18	Хүрэн манжин, Монгол		кг	2 350	2 745	2 543	2 998	2 905	5 616	4 260	75.9	146.7	142.1	167.5	155.2	181.3
19	Сонгино, Монгол		кг	1 475	1 395	1 349	1 654	2 125	2 787	5 238	187.9	246.5	316.7	388.3	375.5	355.1
20	Алим, Польш		кг	4 200	4 170	4 183	4 239	5 580	8 041	6 708	83.4	120.2	158.2	160.4	160.9	159.7
21	Өндөг, Монгол		ширхэг	315	325	334	340	463	473	524	110.9	113.3	154.3	157.0	161.4	166.5

ХҮСНЭГТ 25. ХҮНСНИЙ БАРААНЫ ҮНИЙН АЖИГЛАЛТ, ХҮНСНИЙ ЗАХ, ХУДАЛДААНЫ ТӨВӨӨР, 2023.V.29

№	Бүтээгдэхүүний нэр	хэмжих нэгж	Баянзүрх зах	Сансар Супер-маркет	Хүчит шонхор зах	Бөмбөгөр ХТ	Саруул зах	Барс ХТ	Таван эрдэнэ зах	Хархорин зах	Номин Супер-маркет	М-Март	Оргил Супер-маркет	Е Март	Их наяд ХТ	Дундаж үнэ	
1	"Алтан тариа" гурил	дээд	кг	2 200	2 550	2 320	2 400	2 900	2 300	2 400	2 300	2 549	2 659	2 550	2 550	2 400	2 461
		1-р зэрэг	кг	2 100	2 195	1 920	2 000	2 500	1 920	2 000	1 920	2 195	2 304	2 206	2 195	1 950	2 101
2	"Алтан тариа" савласан гурил	дээдийн дээд	кг	3 500	3 400	3 500	3 300	3 500	3 200	3 500	3 500	3 399	3 540	3 400	3 400	3 500	3 432
		дээд	кг	2 600	2 580	2 500	2 400	2 900	2 500	2 600	2 600	2 569	2 680	2 580	2 580	2 800	2 604
		1-р зэрэг	кг	2 200	2 220	2 200	2 100	2 500	2 200	2 200	2 300	2 219	2 320	2 220	2 220	2 400	2 252
		2-р зэрэг	кг	1 800	1 250	1 800	1 600	1 500	1 500	1 600	1 600	1 249	1 320	1 250	1 250	1 800	1 487
3	Сүү	Сүү ХК 1л	литр	4 400	4 500	4 500	4 500	4 300	4 200	4 200	4 400	4 499	4 500	4 500	4 500	4 600	4 429
		Сүү ХК 0.5л	литр	2 200	2 300	2 200	2 200	2 200	2 100	2 200	2 300	2 299	2 300	2 300	2 300	2 300	2 245
		Задгай	литр	3 300				3 000		3 000	3 500						3 193
4	Тараг, Цөцгийтэй	литр	4 100	4 100	4 000	4 000	3 800	3 900	4 200	4 000	4 099	4 100	4 100	4 100	4 100	4 045	
5	Талх	Атар	ширхэг	2 100	2 200	2 100	2 100	2 200	2 100	2 200	2 100	2 079	2 060	2 200	2 190	2 100	2 132
		Зууван чех	ширхэг	2 600		2 600	2 600		2 600	2 800		2 789	2 890	2 760	2 800		2 713
		Хар талх	300 гр	2 000	1 980	2 000	2 000	2 000	1 800	2 000	1 800	2 069	2 000	1 980	2 060	2 000	1 974
6	Будаа	цагаан	кг	4 500	5 550	4 200	4 200	5 000	3 500	5 000	4 000	5 479	5 360	5 470			4 701
		шар	кг	3 000		3 000	2 500		3 000	3 500	3 500	4 939				3 000	3 244
7	Цөцгийн тос, "Сүү" ХК	200 гр	7 200	7 400	8 000	7 500	7 000	7 200	7 500	7 200	7 399	7 400	7 400	7 400	7 500	7 389	
8	Ургамлын тос, "Янта"	1 литр	7 500	9 440	7 000	6 500	8 500	6 500	7 500	6 500	8 189	9 760	9 120	9 580	8 500	7 960	
9	Ногоон цай, Сtimo	90 гр	4 000	3 730	3 800			3 800		4 000	3 749	3 930		3 300	4 100	3 817	
10	Элсэн чихэр	кг	3 500	4 880	3 500	3 000		3 500	3 500	3 300	4 674	4 900			3 500	3 771	
11	Хонины мах	ястай	кг	17 000		14 000	17 500	20 800	17 500	18 500	13 000	15 999	17 800	12 500	16 480	19 500	16 533
		цул	кг	17 000		16 000			17 500	18 500	16 000	16 999	18 800	13 500	17 480	19 500	17 047
12	Үхрийн мах	ястай	кг	19 500		17 500	19 500	22 500	19 500	22 500	17 500	17 499			17 800	22 500	19 526
		цул	кг	21 500	19 900	20 500	23 500	26 000	21 000	24 500	20 500	19 999	25 800	17 500	19 900	25 500	21 852
13	Адууны мах, ястай	кг	14 500		12 500	14 000		14 000	14 500	14 500						13 981	
14	Ямааны мах, ястай	кг	12 000		13 000					13 000						12 658	
15	Төмс, Монгол	кг	2 000	1 590	1 500	1 500	2 000	1 600	1 800	1 500	1 489	1 950	1 650	1 490	2 000	1 685	
16	Лууван, Монгол	кг	2 500	1 800	2 500	2 500	2 500	2 000	2 500	2 500	1 999	2 200	1 600	2 100	2 500	2 223	
17	Байцай, Монгол	кг	3 500	2 300	3 000	3 000	3 500	3 000	3 000	3 000	2 989	2 400	1 850	1 980	3 000	2 760	
18	Хүрэн манжин, Монгол	кг	5 000	4 000	5 000	4 000	5 000	4 000	5 000	5 000	3 999	4 000	2 800	3 400	5 000	4 260	
19	Сонгино, Монгол	кг	6 500	4 460	5 000	6 000	6 500	5 000	6 000	6 000	4 499	4 500	3 300	5 480	6 000	5 238	
20	Алим, Польш	кг	6 500		7 000	7 000		6 000	6 500	6 000		8 200				6 708	
21	Өндөг, Монгол	ширхэг	500	572	470	500	530	430	550	500	587	568	540	545	550	524	

ХҮСНЭГТ 26. ХӨДӨӨ АЖ АХУЙН ГОЛ НЭР ТӨРЛИЙН ЗАРИМ БҮТЭЭГ ДЭХҮҮНИЙ ЗАХ ЗЭЭЛИЙН ДУНДАЖ ҮНЭ

Төрөл	2020		2021		2022		2023	
	IV	V	IV	V	IV	V	IV	V
Тэмээний шир	20 000	20 000	62 500	42 500	10 000	13 000	20 000	30 000
Адууны шир	9 000	9 333	9 667	9 500	8 500	8 000	8 500	8 500
Үхрийн шир	7 250	11 000	4 667	9 500	5 000	5 000	4 330	4 330
Хонины арьс	1 000	1 133	2 000	1 500	1 500	500	-	-
Ямааны арьс (ноолууртай)	-	-	17 667	35 000	27 500	20 000	37 000	30 000
Ямааны ноолуур	53 750	52 500	111 667	110 000	118 000	95 000	125 000	123 000

Багануур дүүргийн түүхий эдийн захын дундаж үнээр соёолон адуу 1250.0 мянган төгрөг, 3 настай үхэр 1800.0 мянган төгрөг, эр хонь 330.0 мянган төгрөг, эм хонь 275.0 мянган төгрөгийн ханштай байв.

Нийслэлийн түүхий эдийн захуудын сарын дундаж үнээр адууны сүүл 9500.0 төгрөг, адууны шир 8500.0 төгрөг, үхрийн шир 1.8-2.3 метр урттай 4330.0 төгрөг бол, 2.3 метрээс дээш урттай нь 12300.0 төгрөгийн ханштай байна.

**Ойлголт, тодорхойлолт:**

**Хэрэглээний сагс:** Үнийн индекс тооцох зорилгоор бүрдүүлсэн дундаж өрхийн хэрэглээг төлөөлөх чадвартай, хүн амын өргөн хэрэглээний бараа, үйлчилгээний нэр төрлийн жагсаалтыг ойлгоно.

**Хэрэглээний бараа, үйлчилгээний жин:** Өрхийн худалдаж авсан бараа, үйлчилгээний нийт зардалд тухайн бараа, үйлчилгээний зардлын эзлэх хувь.

**Хэрэглээний үнийн индекс (ХҮИ):** Хэрэглэгчдийн худалдаж авсан бараа, үйлчилгээний нэр төрөл, чанар өөрчлөлтгүй тогтвортой байхад үнэ дунджаар хэрхэн өөрчлөгдөж буйг хэмжих үзүүлэлт бөгөөд нийт өрхөөр тооцсон үнийн өөрчлөлтийг харуулна.

Тооцох аргачлал:

ХҮИ-ийг хэрэглээний сагс, хэрэглээний жин гэсэн хоёр үзүүлэлтийг ашиглан, хувиргасан үнийн Ласпейресийн индексийн томъёогоор тооцно. Үүнд:

$$I_{ct}^L = \sum \left( \frac{P_{it}}{P_{it-1}} \right) \left( \frac{P_{it-1}}{P_{it-2}} \right) \dots \left( \frac{P_{i2}}{P_{i1}} \right) \left( \frac{P_{i1}}{P_{i0}} \right) \frac{P_{i0} Q_{i0}}{\sum P_{i0} Q_{i0}}$$

$I_{ct}^L$  – t тайлант үеийн Ласпейресийн үнийн индекс  
t – Тайлант үе  
0 – суурь үе  
 $P_t^i$  – i барааны тайлант үеийн үнэ  
 $P_0^i$  – i барааны тайлант үеийн үнэ  
 $q_0^i$  – i барааны тайлант үеийн үнэ

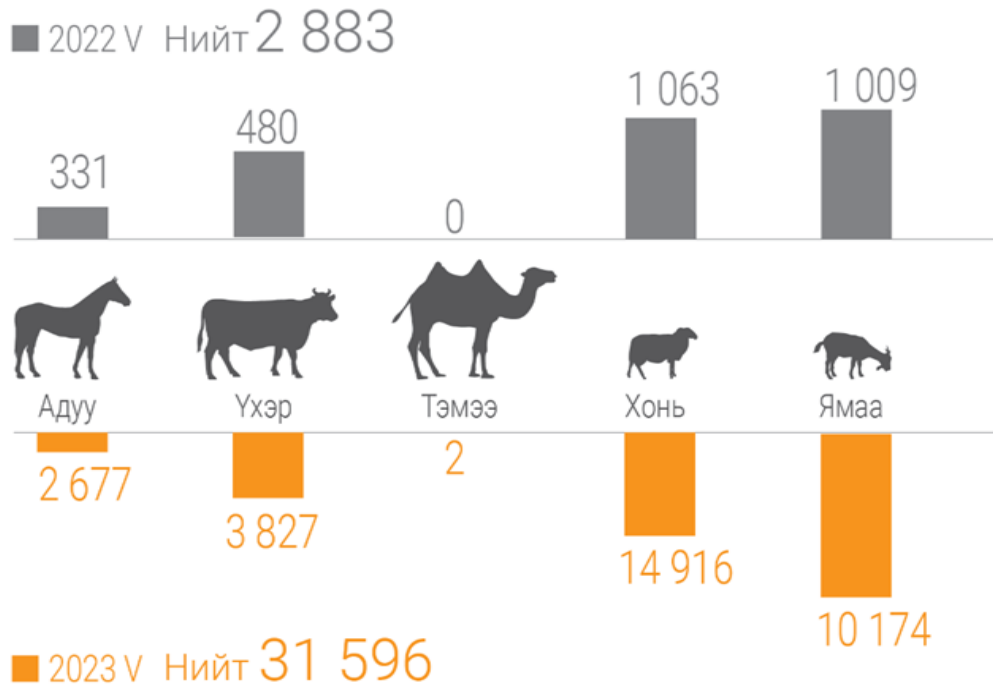
ХҮИ-ийн сагсны төлөөлөх чадварыг нэмэгдүүлэх, үнэн зөв байдлыг хангах үүднээс хэрэглээний сагс, жинг 5 жилд нэг удаа шинэчилдэг. Хэрэглээний бараа, үйлчилгээний сагсыг Улаанбаатар хотод 344 бараа, үйлчилгээ (аймагт 238 бараа, үйлчилгээ)-ээр бүрдүүлж, Өрхийн нийгэм, эдийн засгийн судалгааны 2015 оны үр дүнгээр жинг тооцон, 2015 оны шинэчилсэн суурьтайгаар 2017 оны 4 дүгээр сараас эхлэн тархааж байна. ХҮИ-ийг тооцохдоо бараа, үйлчилгээний геометр дундаж үнийг ашигласан.



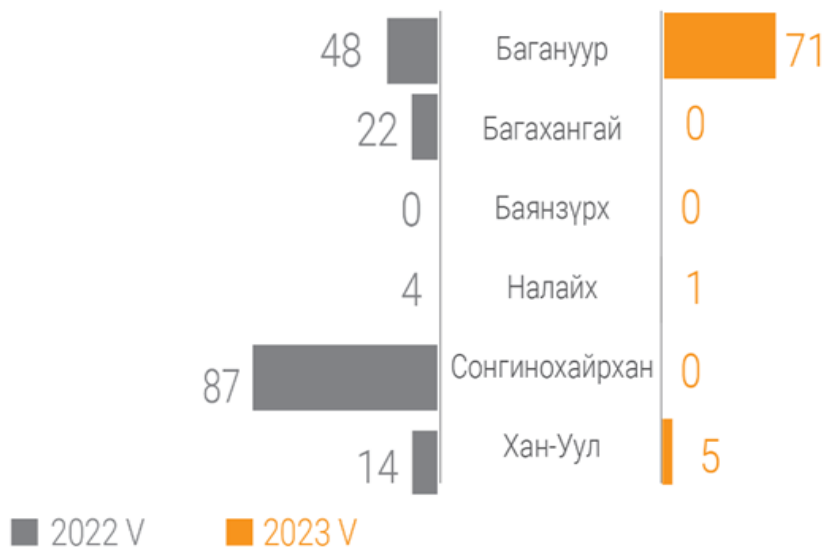
# МАЛ АЖ АХУЙ (2023 оны эхний 5 сард)

МАЛ АЖ АХУЙ

## ЗҮЙ БУСААР ХОРОГДСОН ТОМ МАЛ, малын төрлөөр

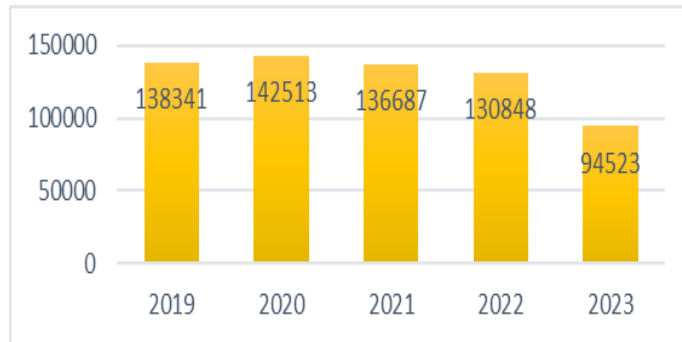


## ӨВЧНӨӨР ХОРОГДСОН МАЛ, ДҮҮРГЭЭР



**Мал төллөлт, төл бойжилт:** Нийслэлийн хэмжээнд 2023 оны эхэнд тоологдсон төллөх насны нийт 210 066 хээлтэгч малын 104 591 (49.8%) нь 2023 оны эхний 5 сард төллөсөн байна. Эм хонины 52.4 хувь, эм ямааны 53.8 хувь, үнээний 48.5 хувь, гүүний 33.9 хувь нь төллөжээ. Нийт 104 591 төл гарсны 10 068 төл мал хорогдож, 94 523 төл бойжиж, төл бойжилт 90.3 хувьтай байна.

ЗУРАГ 23. БОЙЖУУЛСАН ТӨЛИЙН ТОО, эхний V сард



Мал төллөлтийн мэдээг өмнөх оны мөн үетэй харьцуулахад төллөсөн хээлтэгч 28.2 (21.3%) мянган толгойгоор, бойжсон төл 36.3 (27.8%) мянган толгойгоор буурсан байна. Бойжуулсан нийт төлийн 8.1 хувийг унага, 21.6 хувийг тугал, 40.6 хувийг хурга, 29.8 хувийг ишиг эзэлжээ.

ХҮСНЭГТ 27. ТӨЛ БОЙЖИЛТ, ТОЛГОЙ, оны эхний V сард

Дүүрэг	Төллөсөн хээлтэгч	Гарсан төл	Хорогдсон төл	Бойжсон төл	Төл Бойжилт
Багануур	40 921	40 921	5 260	35 661	87.2
Багахангай	4 837	4 837	511	4 326	89.4
Баянзүрх	15 152	15 152	822	14 330	94.6
Налайх	8 992	8 992	319	8 673	96.4
Сонгинохайрхан	24 157	24 157	2 820	21 337	88.3
Хан-Уул	10 532	10 532	366	10 196	96.8
Дүн	104 591	104 591	10 068	94 523	90.4

ХҮСНЭГТ 28. ТӨЛ БОЙЖИЛТ, ТОЛГОЙ, оны эхний V сард

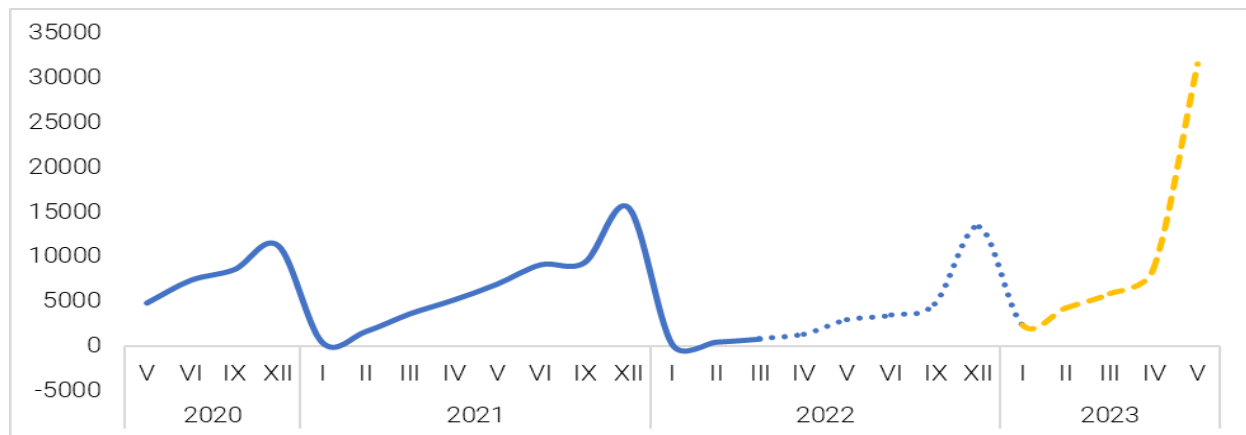
Үзүүлэлт	2021	2022	2023	Үүнээс:				
				Ботго	унага	тугал	хурга	ишиг
Гарсан төл	142 094	132 838	104 591	3	8 460	21 324	42 565	32 239
Бойжсон төл	136 687	130 848	94 523	3	7 641	20 396	38 347	28 136
Хорогдсон төл	5 407	1 990	10 068	-	819	928	4 218	4 103
Бойжилтын хувь	96.2	98.5	90.4	100	90.3	95.6	90.1	87.2

**Том малын зүй бус хорогдол:** 2023 оны эхний 5 сард 11 482 толгой том мал зүй бусаар хорогдож том малын зүй бус хорогдлын 4 604 (40.1%) нь хээлтэгч мал байна. Хорогдсон нийт малын 10.3 хувийг адуу, 20.1 хувийг үхэр, 33.7 хувийг хонь, 35.8 хувийг ямаа эзэлжээ.

## ХҮСНЭГТ 29. ТОМ МАЛЫН ЗҮЙ БУС ХОРОГДОЛ, ДҮҮРГЭЭР, эхний V сард

Төрөл	2020		2021		2022		2023	
	Хорогдсон мал	Хээлтэгч	Хорогдсон мал	Хээлтэгч	Хорогдсон мал	хээлтэгч	Хорогдсон мал	Хээлтэгч
Нийслэлийн дүн	4 805	3 170	6 924	2 315	2 883	1 090	31 596	9 373
Багануур	1 147	410	1 393	325	1 024	301	22 357	5 346
Багахангай	102	102	295	226	114	78	1 561	771
Баянзүрх	328	140	600	252	336	237	1 359	750
Налайх	796	509	991	348	235	32	925	266
Сонгинохайрхан	1 960	1 908	2 131	701	993	406	4 487	2 126
Хан-Уул	472	101	1 514	463	181	36	907	114
Чингэлтэй	-	-	-	-	-	-	-	-

## ЗУРАГ 24. ТОМ МАЛЫН ЗҮЙ БУС ХОРОГДЛЫН МЭДЭЭ, сараар

**Ойлголт, тодорхойлолт:**

**Том малын зүй бус хорогдол:** Гэнэтийн аюулаар буюу байгалийн аюулт үзэгдэл, өвчнөөр хорогдсон (халдвартай, халдваргүй) зэрлэг амьтанд идүүлсэн, бариулсан ба бусад шалтгаанаар хорогдсон төл малаас бусад малыг оруулна.

**Бэлэн хээлтэгч:** Малыг төрөл бүр дэх нас гүйцсэн эм малыг хамруулна.



# АЖ ҮЙЛДВЭРИЙН БҮТЭЭГ ДЭХҮҮНИЙ НИЙТ ҮЙЛДВЭРЛЭЛТ (2023\* оны эхний 05 сар)

Уул уурхай, олборлолт, тэрбум төгрөг

Боловсруулах үйлдвэрлэл, тэрбум төгрөг

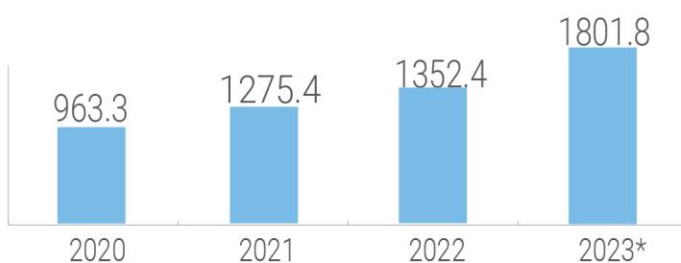
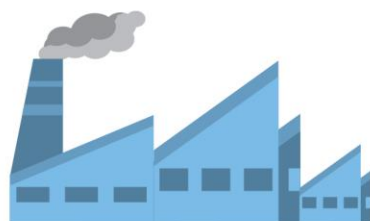
Цахилгаан хий, уур, агааржуулалт, тэрбум төгрөг

Ус хангамж, сувагжилтын систем, хог хаягдал, зайлуулах болон хүрээлэн буй орчныг дахин сэргээх үйл ажиллагаа, тэрбум төгрөг

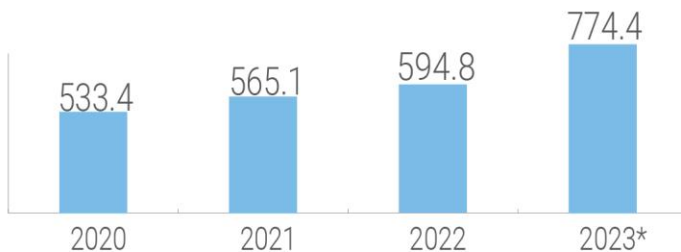
Уул уурхай, олборлолт, тэрбум төгрөг



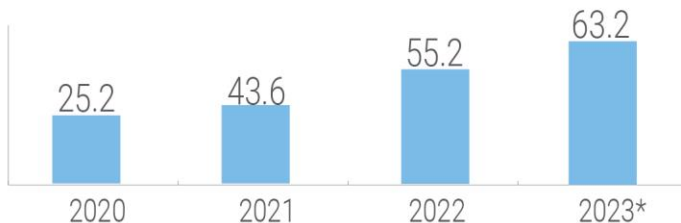
Боловсруулах үйлдвэрлэл, тэрбум төгрөг



Цахилгаан хий, уур, агааржуулалт, тэрбум төгрөг



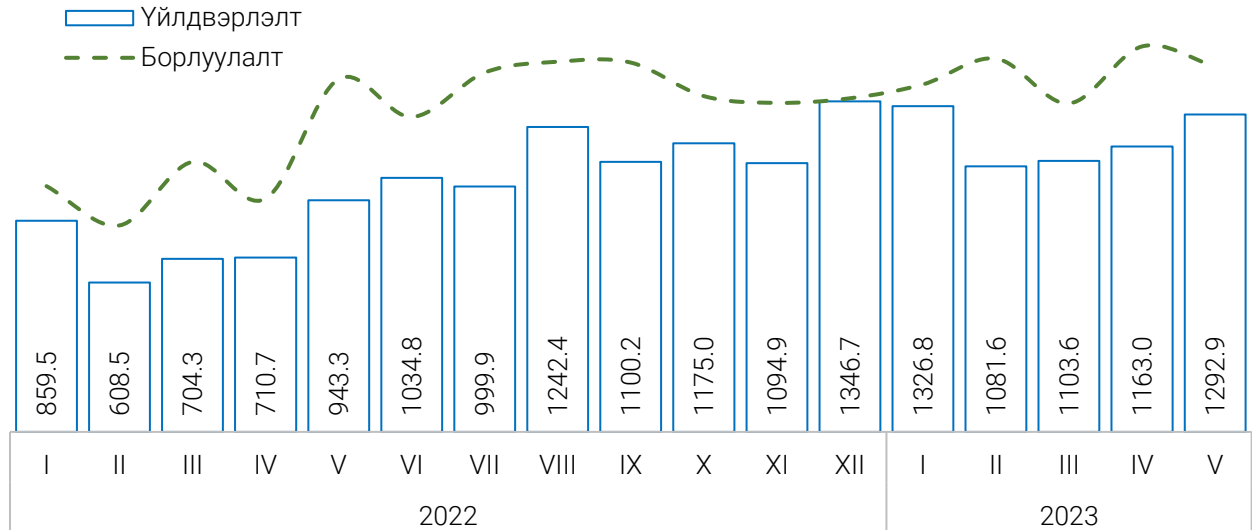
Ус хангамж, сувагжилтын систем, хог хаягдал, зайлуулах болон хүрээлэн буй орчныг дахин сэргээх үйл ажиллагаа, тэрбум төгрөг





Нийслэлийн аж үйлдвэрийн газрууд 2023 оны эхний 5 сарын гүйцэтгэлээр 5.9 их наяд төгрөгийн бүтээгдэхүүн үйлдвэрлэж, 7.4 их наяд төгрөгийн борлуулалт хийсэн нь өмнөх онтой харьцуулахад үйлдвэрлэлт 1.9 (33.2%) их наяд төгрөгөөр өсч, борлуулалт 1.7 (38.5%) их наяд төгрөгөөр тус тус өссөн байна.

ЗУРАГ 29. АЖ ҮЙЛДВЭРИЙН ҮЙЛДВЭРЛЭЛТ, БОРЛУУЛАЛТ, тэрбум төгрөгөөр



Уул уурхай, олборлох аж үйлдвэрийн салбарын нийт үйлдвэрлэл 2023 оны эхний 5 сарын гүйцэтгэлээр 3.3 их наяд төгрөг болж, өмнөх оны мөн үеэс 1.3 (52.1%) их наяд төгрөгөөр өсөхөд чулуун, хүрэн нүүрс олборлолт 865.4(44.9%) тэрбум төгрөгөөр, Газрын түүхий тос, байгалийн хий олборлолт 545.3 (31.5%) тэрбум төгрөгөөр, Металлын хүдэр олборлолт 1821.8(23.6%) тэрбум төгрөгөөр, Уул уурхайн туслах үйл ажиллагаа 9.3 (0.1%) тэрбум төгрөгөөр өсөхөд нь голлон нөлөөлсөн байна.

Боловсруулах аж үйлдвэрийн салбарын нийт үйлдвэрлэл 2023 оны эхний 5 сарын гүйцэтгэлээр 1.8 их наяд төгрөг болж, өмнөх оны мөн үеэс 228.9 (18.8%) тэрбум төгрөгөөр өсөхөд мах боловсруулах, консервлэх 305.7 (22.7%) тэрбум төгрөгөөр, сүүн бүтээгдэхүүн үйлдвэрлэл 175.5 (16.1%) тэрбум төгрөгөөр, хүнсний бусад бүтээгдэхүүн үйлдвэрлэл 170.0 (8.8%) тэрбум төгрөгөөр, үр тариа цардуул үйлдвэрлэл 109.9 17.4%) тэрбум төгрөгөөр, ундаа үйлдвэрлэл 353.4 (9.3%) тэрбум төгрөгөөр, Арьс, арьсан бүтээгдэхүүн үйлдвэрлэл 14.2(1.3%) тэрбум төгрөгөөр, хэвлэх, дуу бичлэгийг хувилах, дахин үйлдвэрлэх үйл ажиллагаа 20.9 (1.6%) тэрбум төгрөгөөр, хуванцар бүтээгдэхүүн үйлдвэрлэл 41.6 (3.4%) тэрбум төгрөгөөр, Машин, тоног төхөөрөмжөөс бусад металл бүтээгдэхүүн үйлдвэрлэл 12.8 (3.6%) тэрбум төгрөгөөр, төгрөгөөр тус тус өссөн нь голлох нөлөө үзүүлсэн байна.

Цахилгаан, хий, уур, агааржуулалт 2023 оны эхний 5 сарын гүйцэтгэлээр 774.4 тэрбум төгрөг болж, өмнөх оны мөн үетэй харьцуулахад 146.8 (22.7%) тэрбум төгрөгөөр өссөн байна.

Ус хангамж, сувагжилтын систем, хог хаягдал зайлуулах болон хүрээлэн буй орчныг дахин сэргээх үйл ажиллагаа 2023 оны эхний 5 сарын гүйцэтгэлээр 63.2 тэрбум төгрөг болж, өмнөх оны мөн үетэй харьцуулахад 8.1 (15.9%) тэрбум төгрөгөөр өсөхөд хог хаягдлыг цуглуулах, боловсруулах, зайлуулах үйл ажиллагаа 18.9(34.0%) тэрбум төгрөгөөр өссөн нь голлох нөлөө үзүүлсэн байна.

Нийслэлийн аж үйлдвэрийн салбар 2023 оны эхний 5 сарын гүйцэтгэлээр 5.9 их наяд төгрөгийн бүтээгдэхүүн үйлдвэрлэлт хийснээс уул уурхай, олборлох аж үйлдвэрийн салбар 58.1 хувийг, боловсруулах аж үйлдвэрлэл 30.6 хувийг, цахилгаан, хий, уур, агааржуулалт 10.3 хувийг, ус хангамж, сувагжилтын систем, хог хаягдал зайлуулах болон хүрээлэн буй орчныг дахин сэргээх үйл ажиллагаа 1.0 хувийг тус тус эзэлж байна.

## ХҮСНЭГТ 32. АЖ ҮЙЛДВЭРИЙН ГОЛ НЭР ТӨРЛИЙН БҮТЭЭГДЭХҮҮНИЙ ҮЙЛДВЭРЛЭЛ

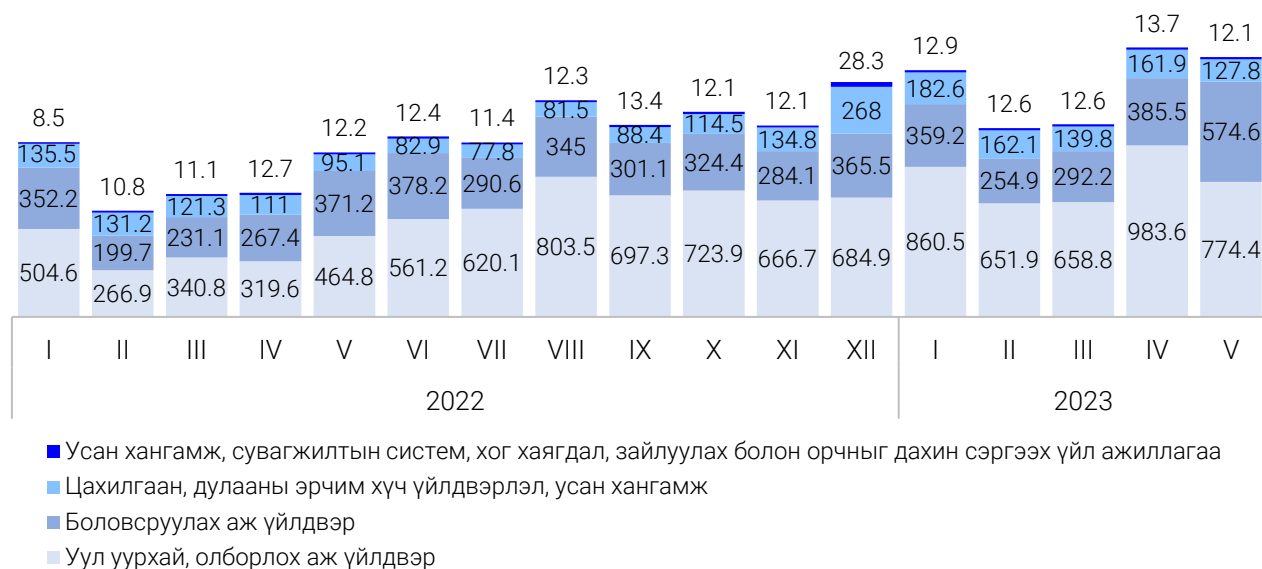
Бүтээгдэхүүн	Хэмжих нэгж	2022 I-V	2023 I-V*	<u>2022</u> 2023
Уул уурхай, олборлох аж үйлдвэр				
Чулуун нүүрс	мян.тн	-	2 034.2	-
Хүрэн нүүрс, бөөгнөрөөгүй	мян.тн	1 986.3	2 645.3	133.2
Цэвэршүүлээгүй алт	кг	4 544.3	3 594.0	79.1
Хайлуур жоншны баяжмал	мян.тн	-	7.6	-
Боловсруулах үйлдвэр				
Малын мах	тн	3 649.8	17 479.3	478.9
Өлөн гэдэс	мян.гогцоо	218.8	32.4	14.8
Хиам	тн	3 380.4	3 512.9	103.9
Боловсруулсан шингэн сүү	мян.л	20 362.8	23 948.3	117.6
Гурил	тн	50 693.8	60 226.3	118.8
Талх	тн	11 517.4	12 446.1	108.1
Нарийн боов	тн	10 807.1	9 571.8	88.6
Пүнтүүз	тн	29.5	16.3	55.2
Цагаан архи	мян.л	9 100.4	7 042.6	77.4
Оргилуун дарснаас бусад төрлийн усан үзмийн дарс	мян.л	112.9	119.8	106.2
Самнасан ноолуур	тн	341.2	236.6	69.3
Хивс, шалны нэхмэл дэвсгэр	мян.м2	22.1	19.2	87.1
Сүлжмэл эдлэл-ноолуур	мян.ш	200.6	108.4	54.1
Цахилгаан, дулааны эрчим хүч үйлдвэрлэл, усан хангамж				
Цахилгаан эрчим хүч	мян.квт.цаг	3 215 443.3	3 313 802.7	103.1
Дулааны эрчим хүч	мян.гкал	5 485.6	5 705.2	104.0
Усан хангамж, сувагжилтын систем, хог хаягдал, зайлуулах болон орчныг дахин сэргээх үйл ажиллагаа				
Төвлөрсөн сүлжээгээр цэвэр, бохир ус дамжуулах, түгээх үйлчилгээ ( уур, халуун уснаас бусад)	мян.м3	20 001.9	21 208.1	106.0

Аж үйлдвэрийн салбарын нийт борлуулалтын 5.2(70.2%) их наяд төгрөгийг дотоодод, 2.2 (29.8%) их наяд төгрөгийг гадаадад борлуулсан байна.

2023 оны эхний 5 сарын урьдчилсан гүйцэтгэлээр борлуулсан нийт бүтээгдэхүүний 47.2 хувийг экспортоор гаргасан байна.

Нийт экспортын 96.0 хувийг уул уурхай, олборлолт, 4.0 хувийг боловсруулах үйлдвэрлэл эзэлж байна. Нийт экспортын 95.6 хувийг өнгөт төмөрлөгийн хүдэр олборлолт, 0.1 хувийг чулуун нүүрс олборлолт, 0.3 хувийг ундаа үйлдвэрлэл, 0.3 хувийг мах боловсруулах, консервлэх үйлдвэрлэл, 2.1 хувийг ээрэх, нэхэх, даавуун материал бэлтгэх үйлдвэрлэл, 1.1 хувийг Нэхмэл болон сүлжмэл хувцас үйлдвэрлэл, 0.5 хувийг бусад боловсруулах үйлдвэрлэл тус тус эзэлж байна.

ЗУРАГ 26. АЖ ҮЙЛДВЭРИЙН НИЙТ ҮЙЛДВЭРЛЭЛ, салбараар, тэрбум төгрөгөөр



**Ойлголт, тодорхойлолт:**

**Аж үйлдвэрийн салбарын борлуулсан бүтээгдэхүүн:** Аж ахуйн нэгж, байгууллагын тайлант хугацаанд худалдсан буюу гадагш гүйцэтгэсэн ажил, үйлчилгээний хэмжээ юм.

**Аж үйлдвэрийн салбарын нийт үйлдвэрлэл:** Аж ахуйн нэгж, байгууллагын тайлант хугацаанд зах зээлд болон өөрийн эцсийн хэрэглээнд зориулж үйлдвэрлэсэн бүтээгдэхүүнээс бүрдэнэ.

**Эдийн засгийн үйл ажиллагааны ангилал:** НҮБ-аас гишүүн орнууддаа мөрдөхийг зөвлөмж болгосон эдийн засгийн бүх төрлийн үйл ажиллагааны олон улсын стандарт ангилалд нийцүүлэн боловсруулсан үндэсний ангилал юм.

## ХҮСНЭГТ 31. АЖ ҮЙЛДВЭРИЙН НИЙТ БҮТЭЭГДЭХҮҮНИЙ ҮЙЛДВЭРЛЭЛТ, оны үнээр

Салбар	Нийт бүтээгдэхүүн		
	2022 I-V	2023 I-V*	<u>2022</u> 2023
	сая төгрөг		
<b>БҮГД</b>	<b>3 735 762.3</b>	<b>5 947 506.8</b>	<b>159.2</b>
<b>УУЛ УУРХАЙ, ОЛБОРЛОЛТ</b>	<b>1 717 054.2</b>	<b>3 307 965.9</b>	<b>192.7</b>
Чулуун, хүрэн нүүрс олборлолт	89 426.5	865 467.7	967.8
Газрын түүхий тос, байгалийн хий олборлолт	16 547.4	545 329.0	3 295.6
Металлын хүдэр олборлолт	1 596 615.8	1 881 139.4	117.8
Бусад ашигт малтмал олборлолт	6 603.7	6 671.9	101.0
Уул уурхайн туслах үйл ажиллагаа	7 860.7	9 357.8	119.0
<b>БОЛОВСРУУЛАХ ҮЙЛДВЭРЛЭЛ</b>	<b>1 368 696.8</b>	<b>1 801 809.</b>	<b>131.6</b>
Хүнсний бүтээгдэхүүн, ундаа үйлдвэрлэл	786 020.2	1 133 679.5	144.2
Мах боловсруулах, консервлох	96 111.8	305 750.	318.1
Жимс болон төмс, хүнсний ногоо боловсруулалт, хадгалалт	18 161.8	16 740.9	92.2
Сүү сүүн бүтээгдэхүүн үйлдвэрлэл	128 655.7	175 554.1	136.5
Үр тарианы гурилын болон цардуул, цардууллаг бүтээгдэхүүн үйлдвэрлэл	64 466.4	109 972.3	170.6
Хүнсний бусад бүтээгдэхүүн үйлдвэрлэл	138 507.1	170 063.5	122.8
Малын тэжээл үйлдвэрлэл	2 046.6	2 099.5	102.6
Ундаа үйлдвэрлэл	338 070.8	353 499.3	104.6
Тамхи үйлдвэрлэл	25 822.7	25 005.3	96.8
Ээрэх, нэхэх, даавуун материал бэлтгэх үйлдвэрлэл	163 742.	122 607.6	74.9
Хувцас үйлдвэрлэл	87 290.3	87 139.6	99.8
Арьс, арьсан бүтээгдэхүүн үйлдвэрлэл	9 660.6	14 253.6	147.5
Тавилгаас бусад мод болон модон бүтээгдэхүүн үйлдвэрлэл, сүрэл, дэрсэн эдлэл үйлдвэрлэл	79.4	130.	163.7
Цаас болон цаасан бүтээгдэхүүн үйлдвэрлэл	26 009.8	26 602.2	102.3
Хэвлэх, дуу бичлэгийг хувилах, дахин үйлдвэрлэх үйл ажиллагаа	15 898.7	20 954.8	131.8
Кокс болон газрын түүхий тосны боловсруулсан бүтээгдэхүүн үйлдвэрлэл	44 338.3	30 979.9	69.9
Химийн бодис болон химийн бүтээгдэхүүн үйлдвэрлэл	26 059.8	72 708.9	279.0
Үндсэн эмийн бүтээгдэхүүн болон эмийн бэлдмэлийн үйлдвэрлэл	28 476.2	30 020.	105.4
Резинэн болон хуванцар бүтээгдэхүүн үйлдвэрлэл	37 967.9	41 655.	109.7
Төмөрлөг бус эрдэс бодисоор хийсэн эдлэл үйлдвэрлэл	65 013.8	54 151.9	83.3
Металл боловсруулах үйлдвэрлэл	.	.	.
Машин, тоног төхөөрөмжөөс бусад металл бүтээгдэхүүн үйлдвэрлэл	3 069.7	12 827.	417.9
Компьютер, электроник болон оптик бүтээгдэхүүн үйлдвэрлэл	156.8	21.5	13.7
Цахилгаан тоног төхөөрөмж үйлдвэрлэл	329.8	1 029.4	312.1
Тээврийн хэрэгслийн бусад тоног төхөөрөмж үйлдвэрлэл	1 490.	2 266.7	152.1
Тавилга үйлдвэрлэл	7 486.8	6 311.	84.3
Бусад боловсруулах үйлдвэрлэл	9 478.8	9 814.6	103.5
Машин, тоног төхөөрөмжийг угсрах, суурилуулах, холбогдох засвар, үйлчилгээ	30 305.1	109 650.4	361.8
<b>ЦАХИЛГААН, ХИЙ, УУР, АГААРЖУУЛАЛТ</b>	<b>594 845.2</b>	<b>774 484.7</b>	<b>130.2</b>
Цахилгаан, хий, уур, агааржуулалт	594 845.2	774 484.7	130.2
<b>УС ХАНГАМЖ; СУВАГЖИЛТЫН СИСТЕМ, ХОГ ХАЯГДАЛ ЗАЙЛУУЛАХ БОЛОН ХҮРЭЭЛЭН БҮЙ ОРЧНЫГ ДАХИН СЭРГЭЭХ ҮЙЛ АЖИЛЛАГАА</b>	<b>55 166.1</b>	<b>63 247.2</b>	<b>114.6</b>
Ус хуримтлуулах, ариутгах, түгээх үйл ажиллагаа	40 959.8	43 326.6	105.8
Хог хаягдлыг цуглуулах, боловсруулах, зайлуулах; дахин ашиглах	13 317.6	18 955.	142.3
Хүрээлэн буй орчны бохирдлыг ариутгах, цэвэрлэх, бусад хог хаягдлын менежментийн үйлчилгээ	888.7	965.7	108.7

## ХҮСНЭГТ 32. АЖ ҮЙЛДВЭРИЙН НИЙТ БҮТЭЭГДЭХҮҮНИЙ БОРЛУУЛАЛТ, оны үнээр

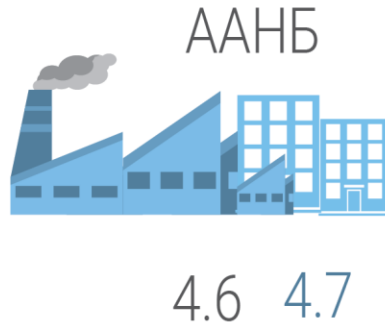
Салбар	Аж үйлдвэрийн борлуулалт			
	2022 I-V	2023 I-V*	2022 2023	Үүнээс: Экспорт (хувиар)
	сая төгрөг			
<b>БҮГД</b>	<b>5 359 631.3</b>	<b>7 482 730.1</b>	<b>139.6</b>	<b>45.6</b>
<b>УУЛ УУРХАЙ, ОЛБОРЛОЛТ</b>	<b>2 969 748.3</b>	<b>4 349 370.6</b>	<b>146.5</b>	<b>70.5</b>
Чулуун, хүрэн нүүрс олборлолт	84 225.	800 313.3	950.2	75.4
Газрын түүхий тос, байгалийн хий олборлолт	5 836.6	532 534.2	9 124.0	.
Металлын хүдэр олборлолт	2 865 115.7	2 998 618.4	104.7	82.1
Бусад ашигт малтмал олборлолт	6 710.2	8 546.9	127.4	.
Уул уурхайн туслах үйл ажиллагаа	7 860.7	9 357.8	119.0	.
<b>БОЛОВСРУУЛАХ ҮЙЛДВЭРЛЭЛ</b>	<b>1 739 459.5</b>	<b>2 294 228.4</b>	<b>131.9</b>	<b>15.2</b>
Хүнсний бүтээгдэхүүний үйлдвэрлэл	1 083 904.3	1 583 935.5	146.1	14.8
Мах боловсруулах, консервлох	113 581.1	345 664.4	304.3	66.9
Жимс болон төмс, хүнсний ногоо боловсруулалт, хадгалалт	23 438.3	27 811.5	118.7	.
Сүүн бүтээгдэхүүн үйлдвэрлэл	168 982.9	216 285.	128.	.
Үр тарианы гурилын болон цардуул, цардууллаг бүтээгдэхүүн үйлдвэрлэл	79 913.8	129 136.4	161.6	.
Хүнсний бусад бүтээгдэхүүн үйлдвэрлэл	167 596.2	209 028.8	124.7	.
Малын тэжээл үйлдвэрлэл	2 046.6	2 099.5	102.6	.
Ундаа үйлдвэрлэл	528 345.2	653 910.	123.8	0.4
Тамхи үйлдвэрлэл	24 312.1	20 814.4	85.6	.
Ээрэх, нэхэх, даавуун материал бэлтгэх үйлдвэрлэл	187 960.	122 045.4	64.9	74.3
Хувцас үйлдвэрлэл	61 815.7	72 742.4	117.7	20.5
Арьс, арьсан бүтээгдэхүүн үйлдвэрлэл	7 921.	12 289.2	155.1	13.5
Тавилгаас бусад мод болон модон бүтээгдэхүүн үйлдвэрлэл, сүрэл, дэрсэн эдлэл үйлдвэрлэл	102.9	151.0	146.8	.
Цаас болон цаасан бүтээгдэхүүн үйлдвэрлэл	29 126.4	32 730.5	112.4	.
Хэвлэх, дуу бичлэгийг хувилах, дахин үйлдвэрлэх үйл ажиллагаа	19 887.3	23 512.3	118.2	.
Кокс болон газрын түүхий тосны боловсруулсан бүтээгдэхүүн үйлдвэрлэл	39 243.5	40 545.5	103.3	.
Химийн бодис болон химийн бүтээгдэхүүн үйлдвэрлэл	42 679.2	79 555.9	186.4	.
Үндсэн эмийн бүтээгдэхүүн болон эмийн бэлдмэлийн үйлдвэрлэл	44 890.3	42 645.7	95.0	.
Резинэн болон хуванцар бүтээгдэхүүн үйлдвэрлэл	42 388.3	45 175.8	106.6	.
Төмөрлөг бус эрдэс бодисоор хийсэн эдлэл үйлдвэрлэл	68 832.9	58 411.5	84.9	.
Металл боловсруулах үйлдвэрлэл	.	.	.	.
Машин, тоног төхөөрөмжөөс бусад металл бүтээгдэхүүн үйлдвэрлэл	3 877.	12 192.2	314.5	73.6
Компьютер, электроник болон оптик бүтээгдэхүүн үйлдвэрлэл	156.8	21.5	13.7	.
Цахилгаан тоног төхөөрөмж үйлдвэрлэл	405.6	2 146.9	529.3	.
Тээврийн хэрэгслийн бусад тоног төхөөрөмж үйлдвэрлэл	1 490.	2 266.7	152.1	.
Тавилга үйлдвэрлэл	11 033.1	7 378.8	66.9	.
Бусад боловсруулах үйлдвэрлэл	9 821.5	10 320.5	105.1	1.9
Машин, тоног төхөөрөмжийг угсрах, суурилуулах, холбогдох засвар, үйлчилгээ	59 611.8	125 346.6	210.3	.
<b>ЦАХИЛГААН, ХИЙ, УУР, АГААРЖУУЛАЛТ</b>	<b>594 845.2</b>	<b>774 484.7</b>	<b>130.2</b>	
Цахилгаан, хий, уур, агааржуулалт	594 845.2	774 484.7	130.2	
<b>УС ХАНГАМЖ, СУВАГЖИЛТЫН СИСТЕМ, ХОГ ХАЯГДАЛ ЗАЙЛУУЛАХ БОЛОН ХҮРЭЭЛЭН БУЙ ОРЧНЫГ ДАХИН СЭРГЭЭХ ҮЙЛ АЖИЛЛАГАА</b>	<b>55 578.3</b>	<b>64 646.3</b>	<b>116.3</b>	
Ус хуримтлуулах, ариутгах, түгээх үйл ажиллагаа	41 403.1	43 326.6	104.6	
Хог хаягдлыг цуглуулах, боловсруулах, зайлуулах; дахин ашиглах	13 017.1	20 293.5	155.9	
Хүрээлэн буй орчны бохирдлыг ариутгах, цэвэрлэх, бусад хог хаягдлын менежментийн үйлчилгээ	1 158.2	1 026.2	88.6	



# ХОТ НИЙТИЙН АЖ АХУЙ (2023 оны 5 сард)

ᠨᠢᠶᠢᠨᠠᠵᠤᠬᠤᠠᠬᠤ

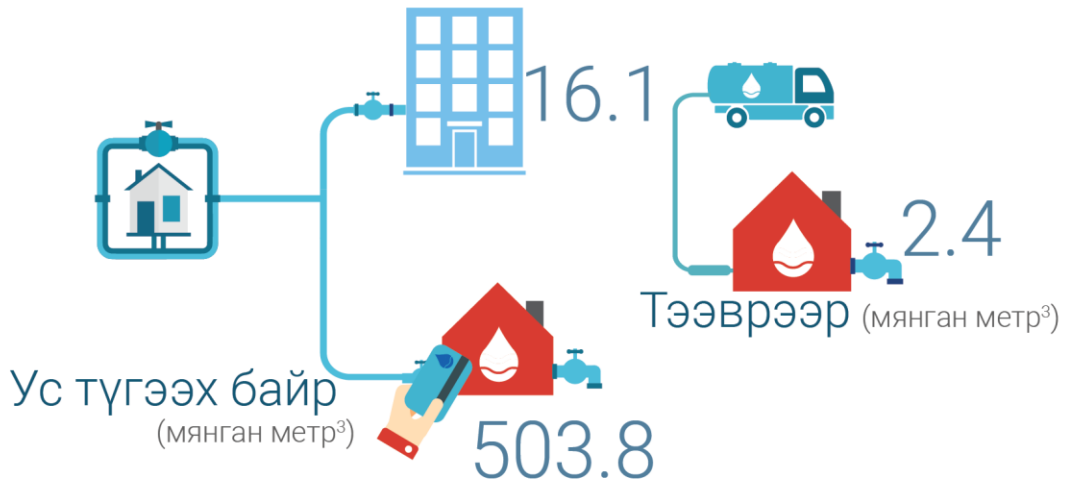
## Цэвэр усны борлуулалт (сая метр<sup>3</sup>)



■ 2022 V ■ 2023 V

## Хүн амд түгээсэн цэвэр ус

### Төвлөрсөн шугам 3.2 (сая метр<sup>3</sup>)

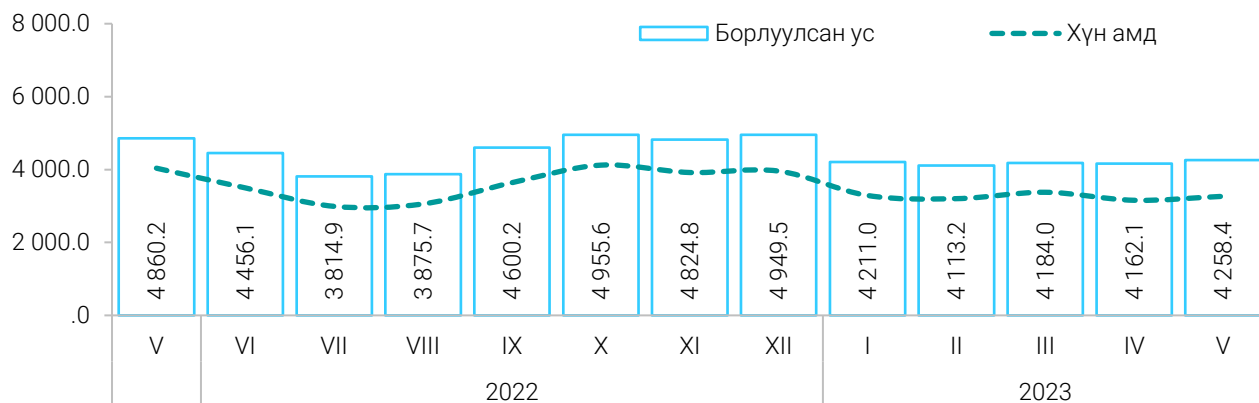


2023 оны 5 сард нийслэлийн хүн амд 16.7 сая.м<sup>3</sup> (78.0%), аж ахуйн нэгж, байгууллагад 4.7 сая.м<sup>3</sup> (22.0%) цэвэр усыг борлуулжээ. Борлуулсан усны нийт хэмжээ өмнөх оны мөн үеэс 17.0 хувиар буурсан байна.

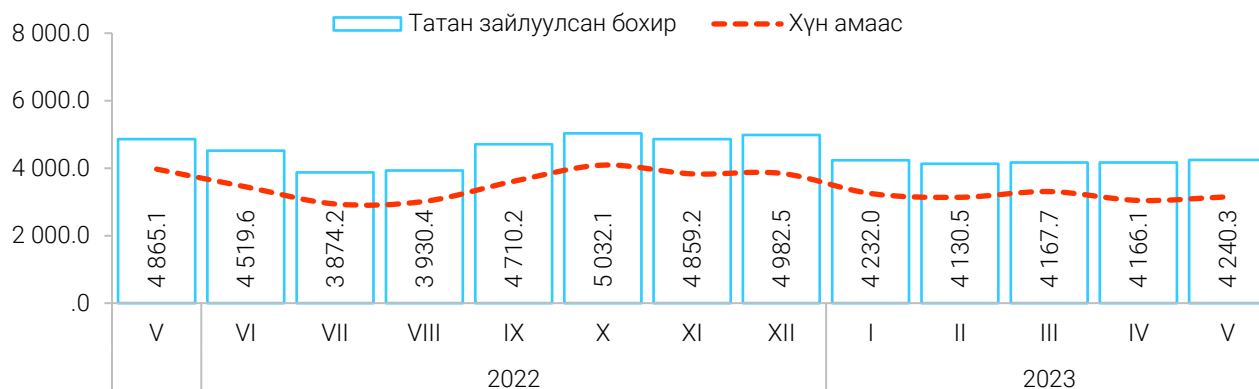
ХҮСНЭГТ 33. УС СУВАГ АШИГЛАЛТЫН ҮЙЛЧИЛГЭЭ, жил бүрийн 5 дугаар сарын байдлаар

Үзүүлэлт	Хэмжих нэгж	2020 I-V	2021 I-V	2022 I-V	2023 I-V	2023 I-V 2022 I-V
Шахсан ус	мянган м <sup>3</sup>	20 808.3	23 110.6	24 529.6	24 713.7	100.7
Борлуулсан ус	мянган м <sup>3</sup>	18 210.8	19 312.2	25 601.1	21 425.6	119.4
Хүн амд	мянган м <sup>3</sup>	14 316.1	15 475.5	20 977.3	16 172.7	129.7
Аж ахуйн нэгж, байгууллага	мянган м <sup>3</sup>	3 894.7	3 836.7	4 623.8	4 746.7	102.6
Татан зайлуулсан бохир	мянган м <sup>3</sup>	18 647.0	19 546.4	25 784.1	21 464.3	120.1
Хүн амаас	мянган м <sup>3</sup>	14 218.0	15 137.9	20 605.9	16 290.2	126.4
Аж ахуйн нэгж, байгууллага	мянган м <sup>3</sup>	4 429.0	4 408.5	5 178.2	5 174.1	100.7
Ус борлуулалтын орлого	сая төгрөг	13 608.7	14 712.1	26 657.5	23 763.0	112.1
Хүн амаас	сая төгрөг	7 957.2	8 572.5	15 504.1	12 475.3	124.2
Аж ахуйн нэгж, байгууллага	сая төгрөг	5 651.5	6 139.6	11 153.4	11 548.9	89.4
Сувагжуулалтын орлого	сая төгрөг	10 883.3	11 711.7	20 287.7	18 777.1	108.0
Хүн амаас	сая төгрөг	5 075.1	5 381.9	9 588.1	8 094.3	118.4
Аж ахуйн нэгж, байгууллага	сая төгрөг	5 808.2	6 29.8	10 699.6	10 682.8	100.1

ЗУРАГ 27. БОРЛУУЛСАН УС, мян.м<sup>3</sup>

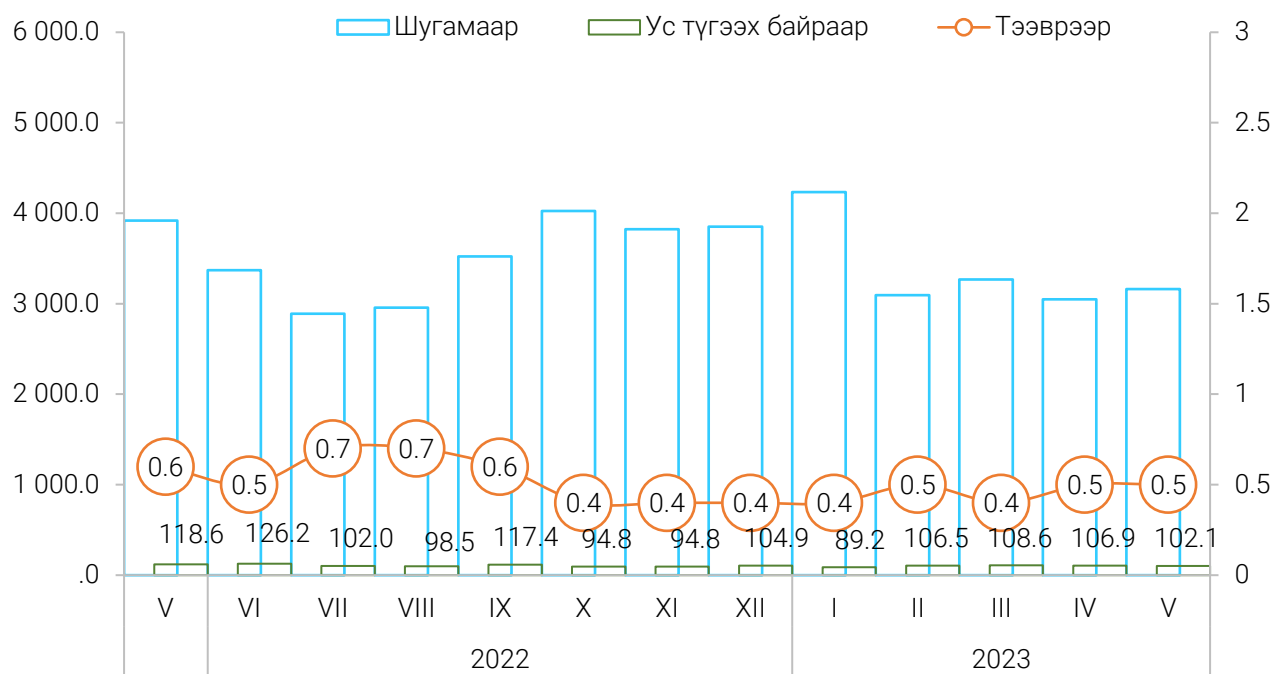


ЗУРАГ 28. ТАТАН ЗАЙЛУУЛСАН БОХИР, сараар, мян.м<sup>3</sup>



Цэвэрлэх байгууламжаар 4.2 сая.м<sup>3</sup> бохирьг цэвэрлэж, аж ахуйн нэгж, байгууллага, өрхийн 3.1 сая.м<sup>3</sup> бохир шингэнийг татан зайлуулсан байна.

ЗУРАГ 29. ХҮН АМД БОРЛУУЛСАН УСНЫ ХЭМЖЭЭ, түгээлтийн төрлөөр, мян.м<sup>3</sup>



**Ойлголт, тодорхойлолт:**

**Шахсан ус:** Ус хангамжийн эх үүсвэрээс хотын ус хангамжийн төвлөрсөн сүлжээнд нийлүүлсэн усыг хэлнэ.

**Борлуулсан ус:** Хотын ус хангамжийн төвлөрсөн системээс хэрэглэгчийн тоолуураар болон ус түгээх байраар дамжуулан борлуулсан усыг хэлнэ.

**Татан зайлуулсан бохир:** Ус ариутгах татуургын шугамаар дамжуулан бохир ус цэвэрлэх байгууламжид хүлээн авсан бохир усыг хамруулна.

**Сувагжуулалтын орлого:** Хэрэглэгчийн тоолуураар болон бохир зөөврийн авто машинаар дамжуулан ариутгах татуургын системд хүлээн авч татан зайлуулсан үйлчилгээний орлогыг хамааруулна.



Танилцуулга хянасан:

Ц.Заяхүү

Э.Зоригбат

Танилцуулгыг бэлтгэсэн:

Ө.Нандинцэцэг



Эрүүл мэнд, Гэмт хэрэг

У.Цэнгэлбаяр



Нийслэлийн төсөв

Б.Тэмүүжин



Цаг уур, агаарын чанар, аюулт үзэгдэл, осол,  
Аж үйлдвэр

Ж.Отгонбаатар



Хэрэглээний үнэ

Э.Анар



Хотын нийтийн аж ахуй, Мал аж ахуй

Б.Цэрмаа



Мал аж ахуй

Ө.Ган-Од

Инфографик мэдээлэл, хавтасны дизайн

Танилцуулгыг нэгтгэсэн:

Б.Цэрмаа

НИЙСЛЭЛИЙН СТАТИСТИКИЙН ГАЗАР

