



НИЙСЛЭЛИЙН
СТАТИСТИКИЙН
ГАЗАР












НИЙСЛЭЛИЙН НИЙГЭМ, ЭДИЙН ЗАСГИЙН БАЙДАЛ

2023 | VIII



АГУУЛГА

Хуудасны
дугаар

	НИЙСЛЭЛИЙН ЭДИЙН ЗАСАГ, НИЙГМИЙН ҮНДСЭН ҮЗҮҮЛЭЛТ, 2018-2022 ОН	1
	НИЙСЛЭЛИЙН ЭДИЙН ЗАСАГ, НИЙГМИЙН ҮНДСЭН ҮЗҮҮЛЭЛТ, ДҮҮРГЭЭР	2
	ЭРҮҮЛ МЭНД	4
	ЦАГ УУР, АГААРЫН ЧАНАР, АЮУЛТ ҮЗЭГДЭЛ, ОСОЛ	9
	ГЭМТ ХЭРЭГ	15
	ТӨСӨВ	19
	ХЭРЭГЛЭЭНИЙ ҮНЭ	23
	АЖ ҮЙЛДВЭР	37
	ХОТЫН НИЙТИЙН АЖ АХУЙ	43

ХҮСНЭГТ 1. НИЙСЛЭЛИЙН ЭДИЙН ЗАСАГ, НИЙГМИЙН ҮНДСЭН ҮЗҮҮЛЭЛТ, жил бүрийн эхний 8 сар

Үзүүлэлтүүд		Хэмжих нэгж	2019	2020	2021	2022	2023
Шинээр төрсөн хүүхэд	хүн	27 266 ^{1.1}	26 708 ^{2.0}	24 751 ^{7.3}	22 629 ^{8.6}	23 320 ^{3.1}	
Халдварт өвчнөөр өвчлөгчид	хүн	16 314 ^{4.3}	11 071 ^{32.1}	141 508 ^{12.8**}	174 627 ^{23.4}	15 698 ^{11.1*}	
Бүртгэгдсэн гэмт хэрэг	тоо	15 329 ^{15.6}	11 607 ^{24.3}	9 499 ^{18.2}	17 745 ^{86.8}	17 876 ^{0.7}	
Хэрэглээний үнийн индекс, (сарын өөрчлөлт)	хувь	0.4 ^{1.5}	-1.1 ^{1.5}	0.1 ^{1.2}	-0.4 ^{0.5}	-0.2 ^{0.2}	
Гадаад валютын нэрлэсэн ханш (сарын дундаж)	Доллар (АНУ)	төгрөг	2 671 ^{8.4}	2 849 ^{6.7}	2 849 ^{0.0}	3,185 ^{11.7}	3,469 ^{8.9}
	Юань (БНХАУ)	төгрөг	378 ^{5.1}	411 ^{8.7}	440 ^{7.0}	468 ^{6.3}	478 ^{2.1}
	Рубль (ОХУ)	төгрөг	41 ^{9.4}	39 ^{5.1}	39 ^{0.0}	52 ^{33.3}	36 ^{30.7}
Нийслэлийн төсвийн орлого	тэрбум төгрөг	578.7 ^{5.0}	520.5 ^{10.1}	709.5 ^{36.3}	871.3 ^{22.8}	1 260.3 ^{31.0}	
Нийслэлийн төсвийн зарлага	тэрбум төгрөг	779.9 ^{8.2}	787.4 ^{1.0}	723.5 ^{8.1}	943.1 ^{30.3}	1 254.8 ^{24.9}	
Агаарын дундаж температур	°C	15.7	16.0	15.9	14.7	14.0	

Тайлбар: Өмнөх онтой харьцуулсан

Эерэг хандлага, өөрчлөлт
 Сөрөг хандлага, өөрчлөлт

ХҮСНЭГТ 2. НИЙСЛЭЛИЙН ЭДИЙН ЗАСАГ, НИЙГМИЙН ҮЗҮҮЛЭЛТҮҮД, дүүргээр

Үзүүлэлт	Хэмжих Нэгж	2022 I-VIII				2023 I-VIII					
		Хотын дундаж	Хамгийн өндөр		Хамгийн бага	Хотын дундаж	Хамгийн өндөр		Хамгийн бага		
Хүн амын нягтрал /нэг кв км-т ногдох хүн/	Тоо	330	Баянгол	8 082	Налайх	57	342	Баянгол	8 440	Налайх	58
			Чингэлтэй	1 698	Багануур	48		Чингэлтэй	1 626	Багануур	48
			Сүхбаатар	698	Багахангай	32		Сүхбаатар	688	Багахангай	32
Нялхсын нас баралт /амьд төрсөн 1000 хүүхдэд/	0\00*	12	Багахангай	18	Хан-Уул	9	14	Налайх	14	Багануур	9
			Сонгинохайрхан	14	Баянгол	7		Сүхбаатар	13	Хан-Уул	6
			Баянзүрх	10	Багануур	6		Сонгинохайрхан	13	Багахангай	0
10 000 хүн тутмаас халдварт өвчнөөр өвчлөгсөд	0\000	1150	Багахангай	2 448	Сүхбаатар	887	100	Багануур	128	Налайх	57
			Налайх	2 039	Чингэлтэй	709		Баянзүрх	109	Сонгинохайрхан	46
			Хан-Уул	1 221	Сонгинохайрхан	612		Сүхбаатар	75	Багахангай	25
Төсвийн орлого, зарлагын харьцаа зарлага=100	тоо	92	Баянзүрх	197	Чингэлтэй	93	100	Баянзүрх	173	Багануур	98
			Хан-Уул	125	Налайх	66		Хан-Уул	130	Налайх	82
			Багануур	108	Багахангай	26		Сонгинохайрхан	114	Багахангай	27
16-аас дээш насны 10 000 хүнд ногдох Гэмт хэрэг	тоо	182	Сүхбаатар	257	Налайх	99	183	Сүхбаатар	321	Налайх	97
			Баянгол	221	Багануур	80		Баянгол	197	Багануур	70
			Чингэлтэй	194	Багахангай	51		Чингэлтэй	197	Багахангай	57

Тайлбар: * промилль

I. Саруудыг ром тоогоор тэмдэглэв.

- Сар: I, II, III, IV, V, VI, VII ... г.м
- Улирал: I-III, IV-VI, VII-IX, X-XII
- Өссөн дүн: I-IV, I-XI ... г.м (Тухайн сарыг оруулсан жилийн эхнээс өсөн нэмэгдсэн дүнг харуулав).

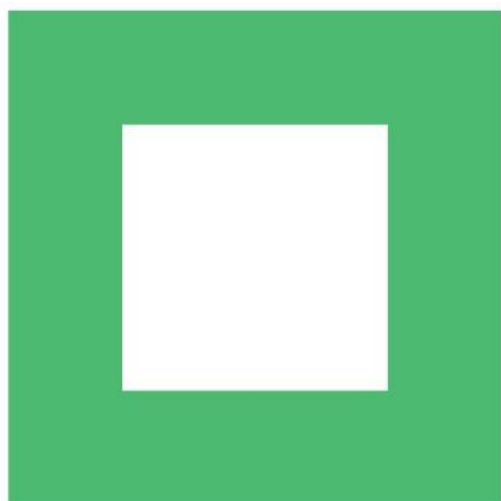
II. Дараах тэмдэглэгээг ашиглав.

- гүйцэтгэл байхгүй
- * урьдчилсан гүйцэтгэл
- ** дахин

III. Орон дэвшүүлэлтээс хамаарч зарим үзүүлэлтийн нийлбэр нь дүнтэйгээ, бүтцийг хувиар илэрхийлэхэд 100 хувиас бага зэрэг зөрүүтэй байж болно.

IV. Хэмжих нэгжийн тэмдэглэгээ

мянга	=1000
сая	=10 ⁶
тэрбум	=10 ⁹
их наяд	=10 ¹²
мян	мянга
%	хувь
мм	миллиметр
см	сантиметр
дм	дециметр
м	метр
км	километр
м ²	метр квадрат
дм ²	дециметр квадрат
км ²	километр квадрат
м ³	метр куб
га	гектар
мл	миллилитр
л	литр
г	грамм
кг	килограмм
цн	центнер
т	тонн
Вт	ватт
кВт.ц	киловатт цаг
кал	калори
ккал	килокалори
Гкал	гигакалори(=10 ⁹ калори)
с	секунд
мин	минут
мкг/м ³	микрограмм метр куб
м/с	метр секунд
ш	ширхэг
х.д.х	хэвлэлийн даралтат хуудас



МЭДЭЭЛЭЛ



МЭДЭЭЛЭЛ, ОЙ САНАМЖ



ЭРҮҮЛ МЭНД (2023 оны эхний 8 сард)

ᠡᠷᠦᠭᠦᠯᠡ
ᠮᠡᠨᠳᠦ

Амаржсан эх



2022 I-VIII 22 414

2023 I-VIII 23 157

3.3%



Нийт халдварт өвчнөөр өвчлөгчид



2022 I-VIII 174 627

2023 I-VIII 15 698

11.1 дахин



Нялхсын эндэгдлийн түвшин
(1000 амьд төрөлтөд ногдох)

2022 I-VIII 11.8

2023 I-VIII 13.5

5 хүртэлх насны хүүхдийн
эндэгдлийн түвшин
(1000 амьд төрөлтөд ногдох)

2022 I-VIII 13.9

2023 I-VIII 15.3

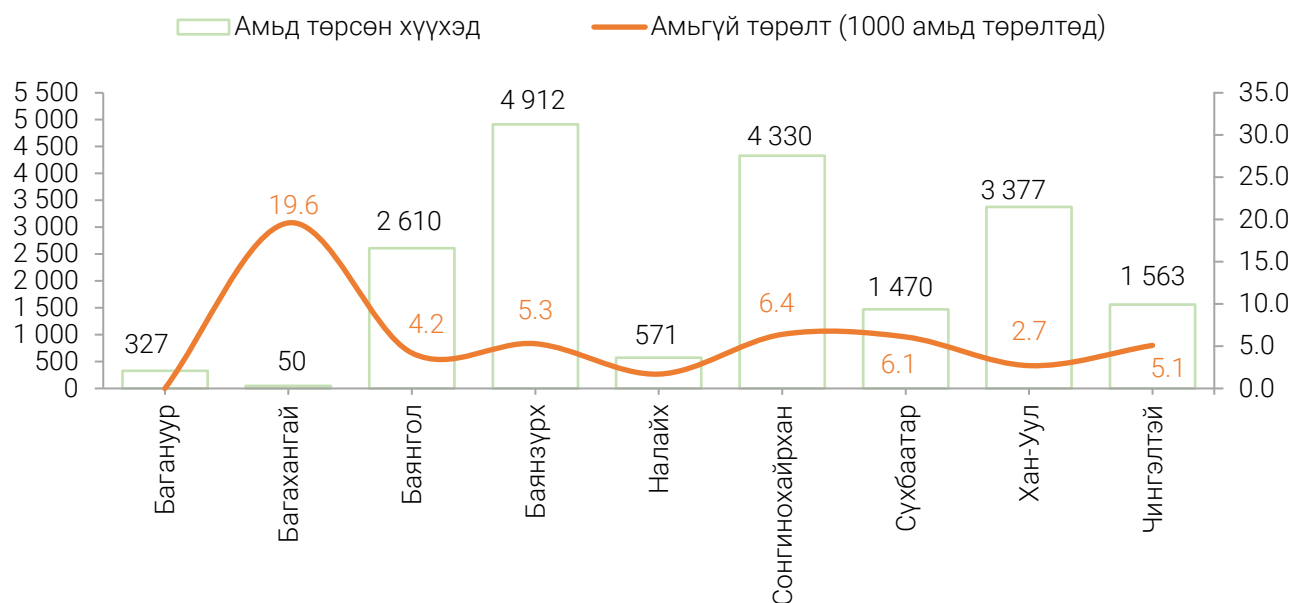
Нийслэлийн хэмжээнд 2023 оны эхний 8 сард 23157 эх амаржсан нь өмнөх оны мөн үеэс 743 (3.2%) төрөлтөөр өссөн байна. Нийт төрөлтийн 12169 (52.5%) нь НЭМГ-ын харьяа эмнэлэгт, 10988 (47.5%) нь нийслэлд үйл ажиллагаа явуулж буй ЭМЯ-ны харьяа улс болон хувийн хэвшлийн эмнэлэгт амаржсан байна. Нийт амаржсан эхчүүдийн 0.4 хувийг гэрийн төрөлт эзэлж байна.

ХҮСНЭГТ 3. ТӨРСӨН ХҮҮХЭД, ЭХ, ХҮҮХДИЙН ЭНДЭГДЭЛ, жил бүрийн 8 сарын эцэст

Үзүүлэлт	2021 I-VIII	2022 I-VIII	2023 I-VIII	2023 I-VIII 2022 I-VIII
Амаржсан эхийн тоо	24 535	22 414	23 157	3.3
Гэрийн төрөлт	68	81	83	2.4
Хяналтгүй төрөлт	72	136	128	-5.8
Амьд төрсөн хүүхэд	24 751	22 629	23 320	3.1
Эхийн эндэгдэл	30	7	10	42.8
Нэг хүртэл насандаа эндсэн хүүхэд	269	266	314	18.0
Амьд төрсөн 1000 хүүхэд тутмаас 1 хүртэл насанд эндсэн хүүхэд	10.9	11.8	13.5	14.4

2023 оны эхний 8 сард 23320 хүүхэд мэндэлсэн нь өмнөх оны мөн үеэс 691 (3.1%) хүүхдээр олон байна. Төрсөн нийт хүүхдийн 4110 (17.6%) нь бусад аймгийн харьяат эхчүүдээс мэндэлжээ.

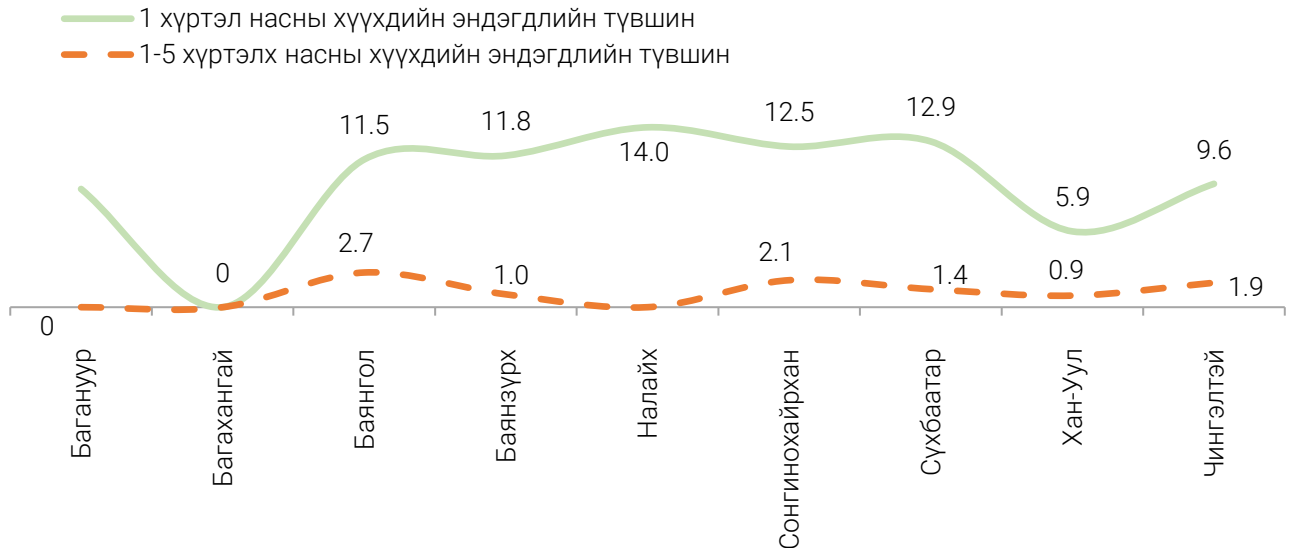
ЗУРАГ 1. АМЬД ТӨРСӨН ХҮҮХЭД, дүүргээр



Төрсөн нийт хүүхдийн 11972 (51.3%) нь хүү, 11348 (48.7%) нь охин байна. Амьд төрсөн нийт хүүхдээс 296 нь 2 ихэр, 1 нь 3 ихэр хүүхэд байна.

Амьгүй төрөлтийн 141 тохиолдол бүртгэгдсэн нь өмнөх оны мөн үеэс 9 тохиолдлоор өссөн байна. Амьгүй төрөлт Сонгинохайрхан, Сүхбаатар, Багахангай дүүрэгт хотын дунджаас өндөр байна.

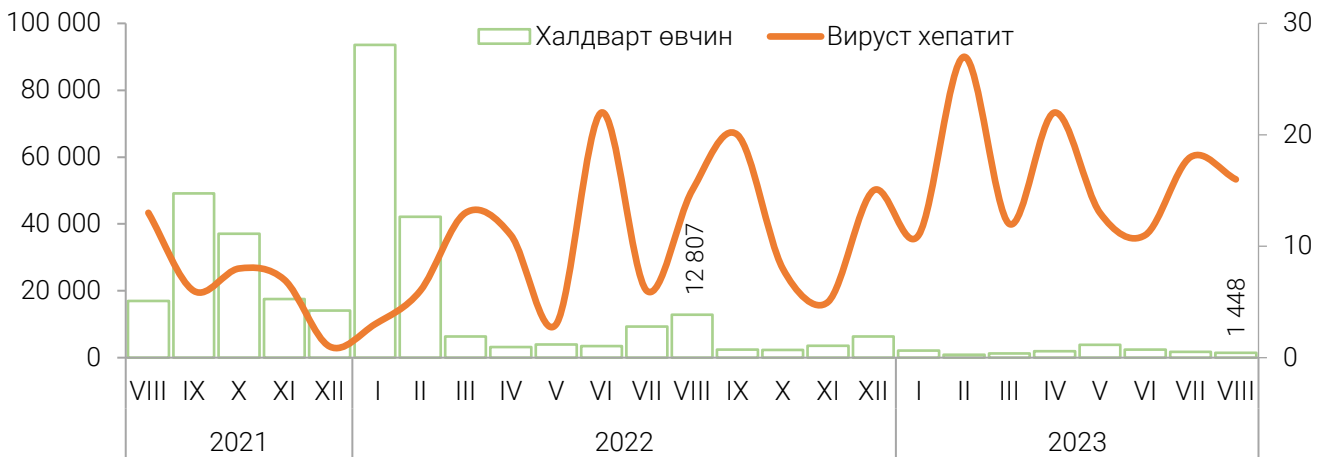
ЗУРАГ 2. ХҮҮХДИЙН ЭНДЭГДЛИЙН ТҮВШИН (1000 амьд төрөлтөд ногдох),



2023 оны эхний 8 сард бүртгэгдсэн нялхсын эндэгдлээс Баянзүрх дүүрэгт 58 (18.5%) нь, Сонгинохайрхан дүүрэгт 54 (17.2%) нь, Баянгол дүүрэгт 30 (9.6%) нь, Хан-Уул дүүрэгт 20 (6.4%) нь, Сүхбаатар дүүрэгт 19 (6.1%) нь, Чингэлтэй дүүрэгт 15 (4.8%) нь, Налайх дүүрэгт 8 (2.5%) нь, бусад аймгийн харьяат 107 (34.0%), Багануур дүүрэгт 3 (0.9%) нь бүртгэгдэж, Багахангай дүүрэгт бүртгэгдээгүй байна.

Нийслэлд 2023 оны эхний 8 сард 15698 хүн халдварт өвчнөөр өвчилсөн нь өмнөх оны мөн үеэс 158929 (91.0%) хүнээр, 10000 хүн тутмаас халдварт өвчнөөр өвчилсөн хүний тоо 1049.4 продицимилээр тус тус буурсан байна.

ЗУРАГ 3. ХАЛДВАРТ ӨВЧНӨӨР ӨВЧЛӨГЧИД, сараар



Халдварт өвчнөөр өвчлөгчдийг халдварт өвчний төрлөөр нь авч үзвэл амьсгалын замын цочмог халдварт өвчин 8794 (56.0%), гэдэсний халдварт өвчин 1362 (8.7%), бэлгийн замаар дамжих халдварт өвчин 3927 (25.0%), зоонозын халдварт өвчин 34 (0.2%), бусад халдварт өвчин 1581 (10.1%) байна.

2023 оны эхний 8 сард Коронавируст халдвар /COVID-19/-ын 1379 тохиолдол бүртгэгдэж, нийт халдварт өвчний 8.8 хувийг эзэлж байна.

ХҮСНЭГТ 4. НИЙСЛЭЛД ГАРСАН ХАЛДВАРТ ӨВЧИН, жил бүрийн эхний 8 сарын эцэст

Төрөл	Хэмжих нэгж	2021 I-VIII	2022 I-VIII	2023 I-VIII	Өсөлт, бууралт 2023/2022	
					тоо/нэгж	хувь
Халдварт өвчнөөр өвчилсөн хүн, бүгд	бодит тоо	141 508	174 627	15 698	-158 929	-89.7
	10000 хүнд	953.5	1 149.5	100.1	-974.3	
Үүнээс:						
Вируст гепатит	бодит тоо	42	79	130	51.0	64.5
	10000 хүнд	0.3	0.5	0.8	0.3	
Цусан суулга	бодит тоо	214	853	1 106	253.0	1.3
	10000 хүнд	1.4	5.6	7.1	1.5	
Салхин цэцэг	бодит тоо	44	858	4 916	4 058	5.7**
	10000 хүнд	0.3	5.7	31.4	25.7	
Гахай хавдар	бодит тоо	4	8	59	51	7.3**
	10000 хүнд	0.01	0.05	0.38	0.33	
Сальмонеллөз	бодит тоо	12	126	151	25.0	19.8
	10000 хүнд	0.1	0.8	1.0	0.2	
Улаан эсэргэнэ	бодит тоо	4	36	612	576	17.0**
	10000 хүнд	0.03	0.24	3.9	3.66	
Хоолны хордлого	бодит тоо	9	13	81	68.0	6.2**
	10000 хүнд	0.1	0.1	0.5	0.4	
Ёлом	бодит тоо	3	14	48	34.0	3.4**
	10000 хүнд	0.02	0.09	0.31	0.22	
Бруцеллөз	бодит тоо	1	1	6	5	6.0**
	10000 хүнд	0.01	0.01	0.04	0.03	
Гар хөл амны өвчин	бодит тоо	10	668	2 308	1 640	3.4**
	10000 хүнд	0.1	4.4	14.7	10.3	
Тэмбүү	бодит тоо	1 426	1 610	1 709	99	6.1
	10000 хүнд	9.6	10.6	10.9	0.4	
Гонококкт халдвар	бодит тоо	664	918	1 008	90.0	9.8
	10000 хүнд	4.5	6.0	6.4	0.4	
Трихомониаз	бодит тоо	563	791	706	-85.0	-10.7
	10000 хүнд	3.8	5.2	4.5	-0.7	
Сүрьеэ	бодит тоо	993	921	896	-25.0	-2.7
	10000 хүнд	6.7	6.1	6.7	-0.6	
ДОХ	бодит тоо	6	9	13	4.0	44.4
	10000 хүнд	0.04	0.06	0.08	0.02	
Өөр бүлэгт ангилсан өвчний шалтгаан болох коронавирус – (Covid 19)	бодит тоо	137 077	167 197	1 379	-165 818	-99.1
	10000 хүнд	923.6	1 100.6	8.8	-1 091.8	

Ойлголт, тодорхойлолт:

Амьд төрөлт: Жирэмслэлтийн хугацаанаас хамаарахгүйгээр ердийн төрөлтөөр эсвэл мэс ажилбараар ургийг умайнаас гарган авсны дараа нярай амьсгалж байсан, эсвэл амьдын бусад ямар нэгэн шинж тэмдэг, өөрөөр хэлбэл, зүрхний цохилт, хүйний судасны лугшилт, булчингийн тодорхой хөдөлгөөн илэрч байсан зэргийг (хүй эсвэл эхэсийг салгасан эсэхийг харгалзахгүй) хамруулна.

Нярайн эндэгдлийн түвшин (1000 амьд төрөлтөд ногдох): Тухайн жилд 0-28 хоногтой эндсэн хүүдийн тоог амьд төрсөн хүүхдийн тоонд харьцуулж тооцно.

Нялхсын эндэгдлийн түвшин (1000 амьд төрөлтөд ногдох): Тухайн хугацаанд 1 хүртэлх насандаа эндсэн хүүхдийн тоог амьд төрсөн хүүхдийн тоонд харьцуулж тооцно.

Тав хүртэлх насны хүүхдийн эндэгдлийн түвшин (1000 амьд төрөлтөд ногдох): Тухайн хугацаанд 5 хүртэлх насандаа эндсэн хүүхдийн тоог амьд төрсөн хүүхдийн тоонд харьцуулж тооцно.

Эхийн эндэгдлийн харьцаа (100000 амьд төрөлтөд ногдох): Тухайн хугацаанд эндсэн эхийн тоог амьд төрсөн хүүхдийн тоонд харьцуулж тооцно.

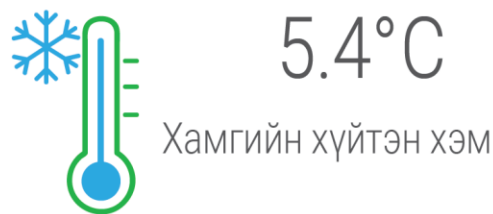
Эндсэн эх: Жирэмсний хугацаанд болон төрөх үедээ эсвэл төрснөөс хойш 42 хоногийн дотор жирэмслэлтийн байрлал, үргэлжилсэн хугацаанаас үл хамааран жирэмслэлт, төрөлт болон түүнийг удирдахтай холбоо бүхий шалтгаанаар эндсэнийг хамруулна.



ЦАГ УУР, АЮУЛТ ҮЗЭГДЭЛ, ОСОЛ (2023 оны 8 дугаар сард)

ᠰᠡᠮᠡᠨ
ᠰᠢᠮᠤ

Агаарын температур °C (Үнэмлэхгүй их/ бага)



Гал түймрийн тоо



Хүний үйл ажиллагаатай холбоотой осол



Байгаль орчны зөрчил



Нийслэлийн агаарын дундаж хэм 2023 оны 8 дугаар сард дунджаар 17.0⁰С байв. Энэ нь өмнөх оны мөн үеэс 2.3⁰С-аар дулаан, олон жилийн дундажтай харьцуулбал 0.4⁰С-аар дулаан байв. Энэ сарын хамгийн дулаан хэм 32.1⁰С, хамгийн хүйтэн хэм 5.4⁰С, салхины үнэмлэхүй их хурд 11 метр секунд хүрсэн байна.

ХҮСНЭГТ 5. АГААРЫН БОХИРДОЛТ, мг/м³, VIII сард¹

Бодисын нэр	Стандарт хэмжээ	Хэмжилтийн тоо	Хамгийн их хэмжээ	Стандарт хэмжээнээс давсан тохиолдлын тоо	Агаарт байсан дундаж хэмжээ	
Хүхэрлэг хий	SO ₂	0.050	327	0.030	-	0.005
Азотын давхар исэл	NO ₂	0.050	371	0.059	68	0.019
Тоосжилт	PM ₁₀	0.100	434	0.286	119	0.048
	PM _{2.5}	0.050	278	0.020	-	0.007
Нүүрстөрөгчийн дутуу исэл ²	CO	10.000	1 150	2.906	-	0.413
Озон	O ₃	0.100	461	0.065	-	0.020

Өмнөх оны мөн үетэй харьцуулахад 2023 оны 8 дугаар сард Улаанбаатар хотын агаар дахь хүхэрлэг хийн дундаж агууламж 0.005 мг/м³ (36.3%), PM 2.5 тоосонцорын дундаж агууламж 0.007 мг/м³ (37.5%)-ээр, азотын давхар ислийн дундаж агууламж 0.020 мг/м³ (48.2%)-ээр -ээр бага байсан бол PM 10 тоосонцрын дундаж агууламж 0.048 мг/м³ (8.5%)-ээр тус тус их байна.

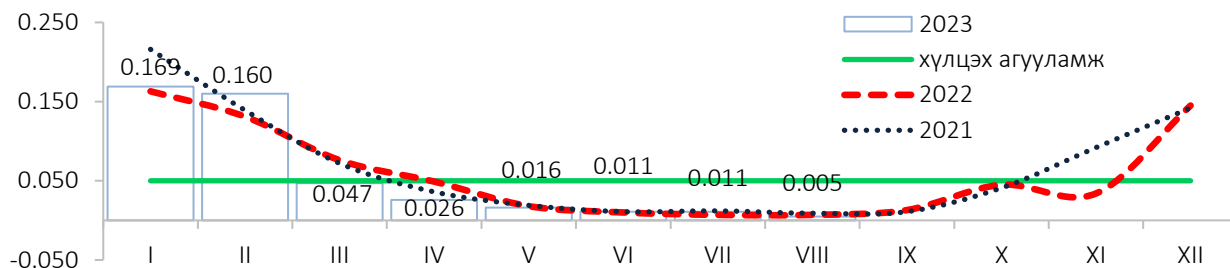
ХҮСНЭГТ 6. УЛААНБААТАР ХОТЫН АГААР ДАХЬ БОХИРДУУЛАХ БОДИСЫН АГУУЛАМЖ АГААРЫН ЧАНАРЫН СТАНДАРТ ХҮЛЦЭХ АГУУЛАМЖААС ДАВСАН ТОХИОЛДЛЫН ТОО, станц, 2023 оны VIII сард

Станцын байршил	Хүхэрлэг хий (SO ₂)	Азотын давхар исэл (NO ₂)	Нүүрс төрөгчийн дутуу исэл (CO)	Тоос (PM ₁₀)	Тоос (PM _{2.5})
Нийт	0	68	-	119	-
Мишээл экспо	-	-	-	-	-
Баруун 4 зам	-	68	-	10	-
Тахилт	-	-	-	-	-
13-р хороолол	-	-	-	6	-
100-н айл	-	-	-	52	-
Цахилгаан станц	-	-	-	16	-
Ургах наран хороолол	-	-	-	-	-
Хайлааст	-	-	-	-	-
5-н буудал	-	-	-	-	-
Богд хааны ордон музей	-	-	-	-	-
Нисэх	-	-	-	-	-
Толгойт	-	-	-	-	-
Зурагт	-	-	-	-	-
Амгалан	-	-	-	-	-
Баянхошуу	-	-	-	35	-

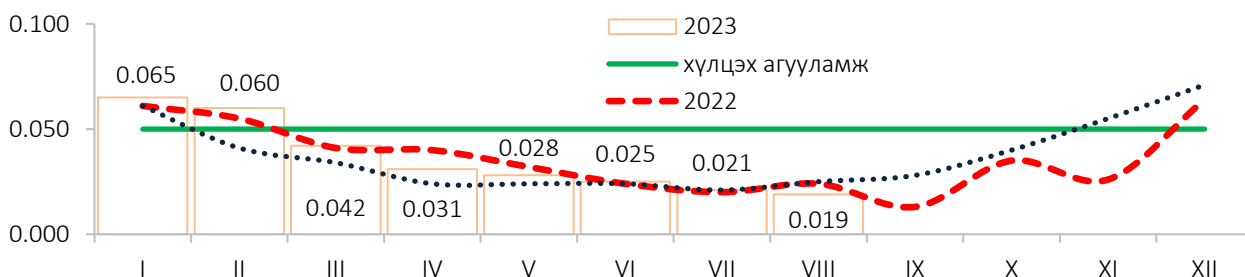
¹ Эх үүсвэр: Цаг уур, орчны шинжилгээний газар

² 8 цагийн дундаж

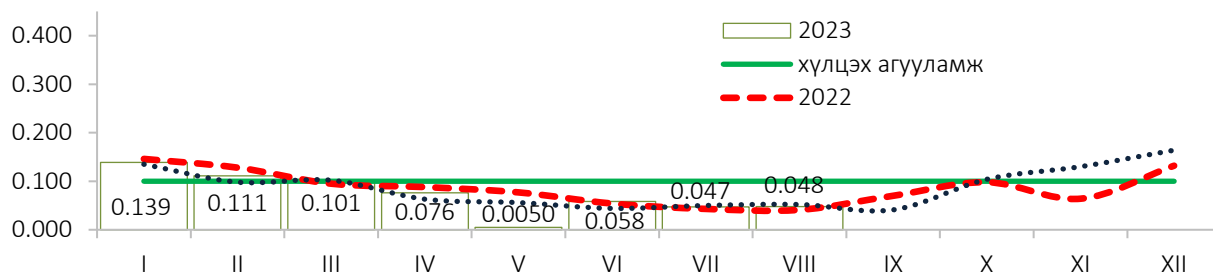
ЗУРАГ 4. УЛААНБААТАР³ ХОТЫН АГААР ДАХЬ ХҮХЭРЛЭГ ХИЙН АГУУЛАМЖ, 8 станцын дундаж, мг/м³



ЗУРАГ 5. УЛААНБААТАР⁴ ХОТЫН АГААР ДАХЬ АЗОТЫН ДАВХАР ИСЛИЙН АГУУЛАМЖ, 11 станцын дундаж, мг/м³



ЗУРАГ 6. УЛААНБААТАР⁴ ХОТЫН АГААР ДАХЬ 10 МИКРОНООС БАГА ХЭМЖЭЭТЭЙ ТООСНЫ АГУУЛАМЖ, 13 станцын дундаж, мг/м³



Туул голын усны бохирдол:

Байгаль орчны хэмжил зүйн төв лабораторийн 2023 оны 08 дугаар сарын 9-10-ны өдөр хийсэн хэмжилтээр Туул голын усны найрлага Туул-Налайх харуул цэгийн орчимд биохимийн хэрэгцээт хүчилтөрөгч 2.2 дахин, амоны азот 5 дахин, Туул-Сонгино доод харуул цэгийн орчимд биохимийн хэрэгцээт хүчилтөрөгч 2.0 дахин, нитритийн нэгдэл 2.5 дахин, амоны азот 4.6 дахин, эрдэс фосфор 3.1 дахин хүлцэх хэмжээнээс давж Туул голын ус бохирдолтой хэвээр байна.

ХҮСНЭГТ 7. НИЙСЛЭЛИЙН ГАДАРГЫН УСНЫ НАЙРЛАГА, мг/м³, VIII сар⁴

Үзүүлэлт	Стандарт хэмжээ	“Туул-Налайх” харуул цэг		“Туул-Сонгино доод” харуул цэг	
		Хэмжээ	Бодисын хэтрэлт	Хэмжээ	Бодисын хэтрэлт
Хүчилтөрөгч	O ₂	≥6	7.67	Хэвийн	7.44 хэвийн
Биохимийн хэрэгцээт хүчилтөрөгч	BХХ ₅	≤ 3	1.2	2.2 дахин	1.5 2.0 дахин
Нитритийн нэгдэл	NO ₂	≤ 0.02	0.002	Хэвийн	0.021 2.5 дахин
Амоны азот	NH ₄	≤0.5	0.25	5 дахин	0.23 4.6 дахин
Эрдэс фосфор	P	≤0.1	0.004	Хэвийн	0.031 3.1 дахин

³ Багануур, Багахангай, Налайх дүүрэгт агаарын бохирдол хэмжих харуул цэг байхгүй.

⁴ Эх үүсвэр: Байгаль орчны хэмжил зүйн төв лаборатори

ХҮСНЭГТ 8. УЛААНБААТАР ХОТЫН АГААР ДАХЬ БОХИРДУУЛАГЧ БОДИСЫН ХОНОГИЙН ДУНДАЖ АГУУЛАМЖ, мг/м³, VIII сард

Агаарын бохирдлын үзүүлэлт		Мишээл Экспо төв	Баруун дөрвөн зам	Тахилт	13-р хороолол	Зуун айл	Цахилгаа н станц	Ургах наран хороолол	Хайла аст	Таван буудал	Богд хааны ордон музей	Нисэх	Зурагт	Амгалан	Баянхошуу
Хүхэрлэг хий SO ₂	Дундаж	0.007	0.004	0.013	0.005	0.005	0.004	0.004	0.005	0.005	0.005	-	-	-	-
	Хамгийн их XXX*-с давсан хувь	0.024	0.01	0.024	0.013	0.024	0.018	0.012	0.011	0.02	0.026	-	-	-	-
	Хэмжилтийн тоо	0	0	0	0	0	0	0	0	0	0	-	-	-	-
	Хэмжилтийн тоо	31	31	31	31	31	31	31	31	31	30	-	-	-	-
Азотын давхар исэл NO ₂	Дундаж	-	0.052	0.004	0.023	0.012	-	0.015	0.009	0.011	0.023	0.018	0.017	0.022	0.029
	Хамгийн их XXX*-с давсан хувь	-	0.059	0.036	0.033	0.026	-	0.02	0.014	0.016	0.030	0.029	0.028	0.044	0.039
	Хэмжилтийн тоо	-	68	0	0	0	-	0	0	0	0	0	0	0	0
	Хэмжилтийн тоо	-	31	31	30	31	-	31	31	31	31	31	31	31	31
Нүүрс төрөгчийн дутуу исэл, CO**	Дундаж	0.316	0.503	0.432	0.570	0.417	0.94	0.371	0.278	-	0.121	0.252	0.306	0.495	0.377
	Хамгийн их XXX*-с давсан хувь	0.896	0.983	1.372	2.527	2.236	0.975	2.906	0.945	-	0.238	0.573	1.119	1.256	1.011
	Хэмжилтийн тоо	0	0	0	0	0	0	0	0	-	0	0	0	0	0
	Хэмжилтийн тоо	87	93	93	93	93	93	86	93	-	93	88	90	60	88
Тоос PM ₁₀	Дундаж	0.044	0.063	0.045	0.062	0.108	0.076	0.044	0.027	0.026	0.030	0.010	-	0.008	0.040
	Хамгийн их XXX*-с давсан хувь	0.098	0.136	0.081	0.156	0.286	0.148	0.076	0.068	0.050	0.049	0.021	-	0.052	0.073
	Хэмжилтийн тоо	0	10	0	6	52	16	0	0	0	0	0	-	0	0
	Хэмжилтийн тоо	31	31	31	31	31	31	31	31	31	31	31	-	31	31
Тоос PM _{2.5}	Дундаж	-	0.013	0.009	0.009	-	-	-	0.005	-	0.002	0.005	-	0.003	0.012
	Хамгийн их XXX*-с давсан хувь	-	0.019	0.017	0.016	-	-	-	0.014	-	0.005	0.01	-	0.013	0.020
	Хэмжилтийн тоо	-	0	0	0	-	-	-	0	-	0	0	-	0	0
	Хэмжилтийн тоо	-	31	31	31	-	-	-	30	-	31	31	-	31	31
Озон O ₃ **	Дундаж	0.022	-	0.002	0.022	0.016	-	0.039	-	-	-	-	-	-	-
	Хамгийн их XXX*-с давсан хувь	0.041	-	0.006	0.045	0.037	-	0.065	-	-	-	-	-	-	-
	Хэмжилтийн тоо	0	-	0	0	0	-	0	-	-	-	-	-	-	-
	Хэмжилтийн тоо	89	-	93	93	93	-	93	-	-	-	-	-	-	-

* Хүлцэх хэм хэмжээ,

**CO, O₃-ийн хэмжилтийг 8 цагийн дунджаар тооцсон

Байгаль орчны зөрчил:

Нийслэлийн хэмжээнд 2023 оны эхний 8 сард байгаль орчныг хамгаалах хууль, тогтоомжийг зөрчсөн 124 зөрчлийг илрүүлжээ. Илрүүлсэн нийт зөрчлийн 63.7 хувийг ан амьтны зөрчил, 7.2 хувийг ойн зөрчил, 9.7 хувийг усны зөрчил, 12.9 хувийг газрын хэвлий, ашигт малтмал, уул уурхайн 0.8 хувийг ургамал, хөрсний бохирдлийн зөрчил, 5.6 хувийг бусад зөрчил тус тус эзэлж байна. Илрүүлсэн нийт зөрчилд 221.0 сая төгрөгийн торгууль ногдуулсан байна.

ХҮСНЭГТ 9. БАЙГАЛЬ ОРЧНЫ ЗӨРЧИЛ, ТӨРЛӨӨР, 2023 ОНЫ ЭХНИЙ 8 САРЫН БАЙДЛААР⁵

Илрүүлсэн зөрчил, төрлөөр	2022 I-VIII			2023 I-VIII		
	Үзлэг шалгалт	Илрүүлсэн зөрчил	Торгууль (сая төгрөг)	Үзлэг шалгалт	Илрүүлсэн зөрчил	Торгууль (сая төгрөг)
Бүгд	206	206	188.9	124	124	221.0
Ой	-	-	-	9	9	13.8
Ан, амьтан	7	7	14.2	79	79	113.6
Газрын	77	77	97.0	-	-	-
Ус	-	-	-	12	12	28.0
Ургамал, хөрсний бохирдол	-	-	-	1	1	0.15
Агаар, химийн хорт бодис	6	6	11.1	-	-	-
Газрын хэвлий, ашигт малтмал, уул уурхай	26	26	25.0	16	16	60.4
Геодези зураг зүй, кадастр	51	5	9.3	-	-	-
Байгаль орчинд нөлөөлөх байдлын үнэлгээ	25	25	25.5	-	-	-
Бусад	14	14	6.8	7	7	50.5

АЮУЛТ ҮЗЭГДЭЛ, ОСОЛ

Нийслэл хотын нутаг дэвсгэрт 2023 оны 8 дугаар сард 377 гамшиг бүртгэгдсэн нь өмнөх оны мөн үеэс 235(165.9%) өссөн байна. Ус, цаг агаарын гаралтай аюулт үзэгдэлтэй холбоотой аадар бороо, үер 186, хүний үйл ажиллагаатай холбоотой усны 10 осол, бусад төрлийн 180 осол бүртгэгджээ. Гамшгийн улмаас 39 хүн амь насаа алдаж, 1 581 хүнийг аварч, гамшгийн уршгийг арилгах ажилд нийт 37.6 сая төгрөг зарцуулжээ.

ХҮСНЭГТ 10. ГАЛ ТҮЙМРИЙН ТОО, ДҮҮРГЭЭР, ЖИЛ БҮРИЙН ЭХНИЙ 8 САРЫН БАЙДЛААР

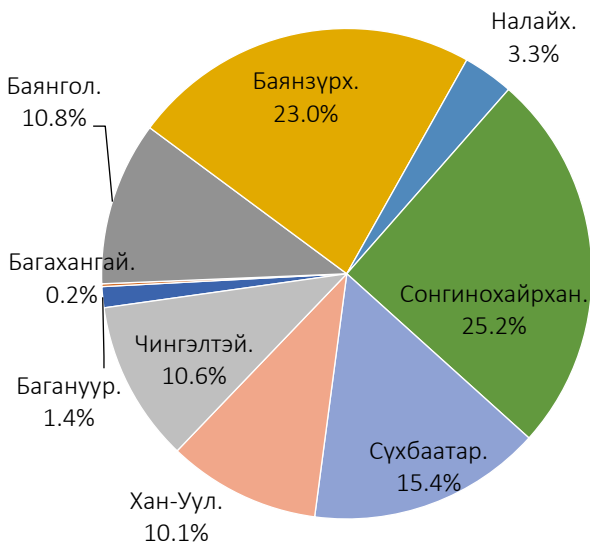
Дүүрэг	2018 I-VIII	2019 I-VIII	2020 I-VIII	2021 I-VIII	2022 I-VIII	2023 I-VIII	<u>2023 I-VIII</u> <u>2022 I-VIII</u>
Нийслэлийн дүн	877	1 258	864	617	1 264	1 083	85.7
Багануур	10	16	13	11	20	15	75.0
Багахангай	2	5	3	-	4	2	50.0
Баянгол	127	146	101	68	126	117	92.9
Баянзүрх	232	306	194	150	327	249	76.2
Налайх	28	26	23	18	35	36	102.8
Сонгинохайрхан	208	327	231	149	325	273	84.0
Сүхбаатар	118	168	120	81	162	167	103.0
Хан-Уул	92	115	83	67	150	109	72.7
Чингэлтэй	108	149	96	73	115	115	100

Нийслэл хотод 2023 оны 8 дугаар сард ахуйн 1 083 гал түймэр гарч өмнөх оны мөн үеэс 14.3 хувиар бууржээ. Гал түймрийн улмаас 16 хүн амь насаа алдаж, 17 хүн түлэгдэж гэмтсэн байна. Худал дуудлагын тоо 13 бүртгэгдсэн нь өмнөх оны мөн үеэс 4(44.4%)-аар өссөн байна.

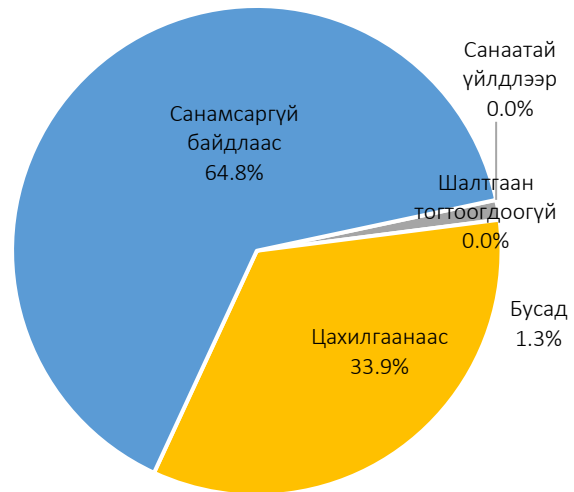
⁵ Эх үүсвэр: НМХГ-ын Байгаль орчин, геологи, уул уурхайн хяналтын хэлтэс

Гал түймрийн аюулаас 1 541 хүн, 368 байшин барилга, 249.4 тэрбум төгрөгийн эд хөрөнгийг аварсан байна. Гал түймрийг гарсан шалтгаанаар нь ангилбал цахилгаанаас 363, санамсаргүй байдлаас 693, бусад шалтгаанаар 14 гал түймэр гарчээ.

ЗУРАГ 7. ГАЛ ТҮЙМЭР, байршлаар



ЗУРАГ 8. ГАЛ ТҮЙМЭР, шалтгаанаар



Гал түймэрт 703 гэр, орон сууц, 35 барилга байгууламж, тоног төхөөрөмж, 72 машин техник, 6 малын хашаа саравч, бусад төрлийн 254 объект өртжээ. Гал түймэрт иргэний хувийн өмчийн 791, төрийн өмчийн 199, хувийн аж ахуйн нэгж, байгууллагын өмчийн 80 объект өртөж, нийт 4 108.0 сая төгрөгийн хохирол учирсан байна.

Нийслэлийн Онцгой байдлын газраас 2023 оны 8 дугаар сард 235 барилгын зураг төсөл, мөн ашиглалтад хүлээн авч буй 398 барилгад хяналт тавьж ажиллажээ. Түүнчлэн 74 957 айл өрх, 4 471 объектод үзлэг шалгалт хийж, 15 412 галын зөрчил илрүүлж, байгууллага, албан тушаалтан, иргэнд 1 137 заавал биелүүлэх албан шаардлага, 2 016 мэдэгдэл хүргүүлж, 139.9 сая төгрөгийн торгууль ногдуулсан байна.

Ойлголт, тодорхойлолт

Агаарын бохирдол: Агаар мандалд нэг буюу хэд хэдэн химийн бодис дагнасан буюу хавсарсан байдлаар хүн, амьтан, ургамлын аймгийн амьдрал, ахуйн нөхцөл, үйл ажиллагаанд сөрөг нөлөөлөл үзүүлж, стандартаар тогтоосон хүлцэх хэм хэмжээнээс давсан агаар дахь бохирдуулах бодис тодорхой хугацаагаар байхыг ойлгоно.

Аюулт үзэгдэл: Хүчтэй цасан болон шороон шуурга, ган, зуд, үер, газар хөдлөлт, цөлжилт болох, гал түймэр, хүн, мал, амьтны болон ургамлын гоц халдварт өвчин гарах, хортон мэрэгчид тархах зэргийг ойлгоно.

Гамшиг: Аюулт үзэгдэл, техникийн холбогдолтой осол, алан хядах ажиллагаа, дэлбэрэлтийн улмаас олон хүний эрүүл мэнд, амь нас хохирох, мал, амьтан олноор хорогдох, эд хөрөнгө, хүрээлэн байгаа орчинд улс, орон нутгийн дотоод нөөц боломжоос давсан хохирол учрахыг ойлгоно.

Зөвшөөрөгдөх түвшин: Хүний эрүүл мэндэд сөрөг нөлөө үзүүлэхгүй байх агаар дахь физикийн бохирдуулагчийн зөвшөөрөгдөх түвшинг ойлгоно.

Хүлцэх агууламж: Хүний эрүүл мэндэд сөрөг нөлөө үзүүлэхгүй байх агаар дахь химийн бохирдуулагчийн зөвшөөрөгдөх хэмжээг ойлгоно.



ГЭМТ ХЭРЭГ (2023 оны эхний 8 сард)

ᠮᠤᠩᠭᠡᠯᠤᠯᠤᠰ
ᠶ᠋ᠢᠨ
ᠮᠤᠮᠤᠯᠠᠭ



Нийт бүртгэгдсэн гэмт хэрэг (дүүргээр)

2022 I-VIII | 2023 I-VIII
17 745 | **17 876** 0.7% ↑



↑ ↓ Өмнөх оны мөн үетэй харьцуулахад, хувиар

Гэмт хэргийн улмаас



Хохирсон хүн

17 356



Гэмтсэн хүн

3 867

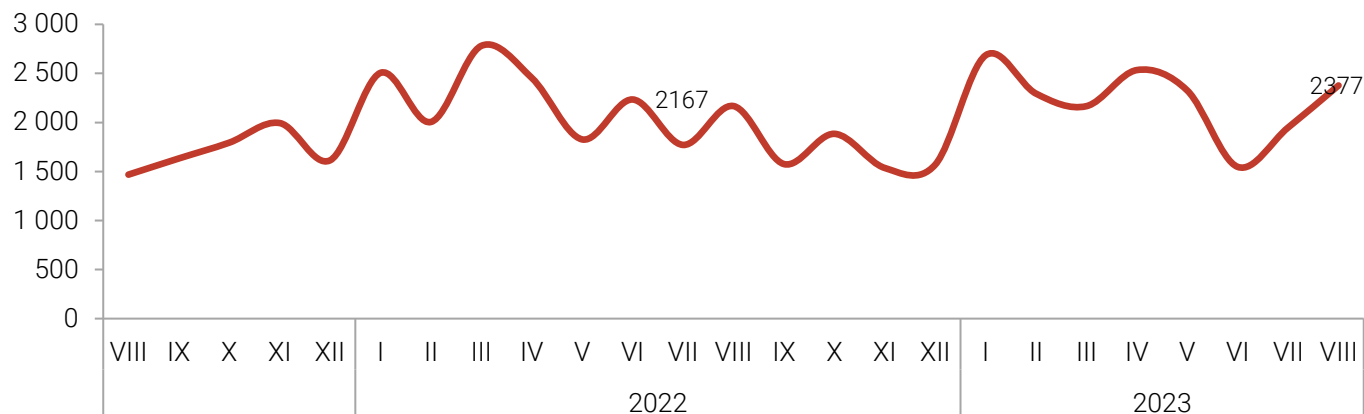


Нас барсан хүн

258

2023 оны эхний 8 сард 17876 гэмт хэрэг бүртгэгдсэн нь өмнөх оны мөн үеэс 131 (0.7%) хэргээр, гэмт хэргийн илрүүлэлт 46.6 хувьтай байгаа нь 1.2 пунктээр өссөн байна. Гэмт хэргийн улмаас 3867 хүн гэмтэж осолдон, 258 хүн нас барж, төр ард иргэдэд 279.1 тэрбум төгрөгийн хохирол учруулснаас 121.5 тэрбум (43.5%) төгрөгийг нөхөн төлүүлжээ.

ЗУРАГ 9. БҮРТГЭГДСЭН ГЭМТ ХЭРЭГ, сараар



Бүртгэгдсэн нийт гэмт хэргийн 47.2 хувийг залилан, 20.3 хувийг хүний эрүүл мэндийн халдашгүй байдлын эсрэг, 17.5 хувийг хулгайн, 2.2 хувийг хөдөлгөөний аюулгүй байдал ашиглалтын журмын эсрэг, 1.8 хувийг бусдын хөрөнгө ашиглах, 1.6 хувийг дээрмийн, 0.8 хувийг бусдыг амиа хорлоход хүргэх, 0.8 хувийг хүчин, 0.9 хувийг хүн амь, 0.4 хувийг 11.8 бусад гэмт хэрэг тус тус эзэлж байна.

ХҮСНЭГТ 11. БҮРТГЭГДСЭН НИЙТ ГЭМТ ХЭРЭГ, жил бүрийн эхний 8 сарын эцэст

Төрөл	Гэмт хэргийн тоо			Өсөлт, бууралт, 2023/2022	
	2021 I-VIII	2022 I-VIII	2023 I-VIII	Тоо	Хувь
Нийслэлийн дүн	9 499	17 745	17 876	131	-0.7
Хүний амь	75	69	78	9	13.0
Хүчин	147	226	167	-59	-26.1
Дээрэм	165	317	289	-28	-8.8
Хулгай	1 761	3 647	3 122	-525	-14.3
Залилан	2 938	6 803	7 620	817	12.0
Хүний эрүүл мэндийн халдашгүй байдлын эсрэг	2 719	4 051	3 634	-417	-10.2
Хөдөлгөөний аюулгүй байдал ашиглалтын журам зөрчих	244	409	396	-	-3.1
Бусдыг амиа хорлоход хүргэх	89	163	151	-12	-7.3
Ашиглах	148	283	315	32	11.3
Бусад	1 213	1 777	2 104	327	18.4

2023 оны эхний 8 сард 8386 хүн эрүүлжүүлэгдсэн нь өмнөх оны мөн үеэс 147 (75.5%) хүнээр буурсан байна.

ХҮСНЭГТ 12. БҮРТГЭГДСЭН НИЙТ ГЭМТ ХЭРЭГ, жил бүрийн эхний 8 сарын эцэст

Дүүрэг	Бүртгэгдсэн нийт гэмт хэрэг			Өсөлт, бууралт 2023/2022	
	2021 I-VIII	2022 I-VIII	2023 I-VIII	Тоо	Хувь
Нийслэлийн дүн	9 499	17 745	17 876	131	0.7
Багануур	108	158	138	-20	-12.6
Багахангай	15	15	17	2	13.3
Баянгол	1 516	3 412	3 042	-370	-10.4
Баянзүрх	2 473	4 763	4 232	-500	-11.1
Налайх	171	252	248	-4	-1.5
Сонгинохайрхан	1 710	2 700	2 532	-168	-6.2
Сүхбаатар	1 282	2 500	3119	619	24.7
Хан-Уул	1 191	1 985	2 569	584	29.4
Чингэлтэй	1 033	1 955	1 979	24	1.2

2023 оны эхний 8 сард бүртгэгдсэн нийт гэмт хэргийн 16401 (91.7%) нь хөнгөн хэрэг, 1475 (8.3%) нь хүнд хэрэг байна.⁶

ХҮСНЭГТ 13. ГЭМТ ХЭРЭГ БҮРТГЭГДЭХ ҮЕД СЭЖИГТНЭЭР ТООЦВОЛ ЗОХИХ ЭТГЭЭД НЬ ТОГТООГДООГУЙ ХЭРГИЙН ТОО, 2023 оны эхний 8 сард

Дүүрэг	Хэрэг бүртгэлтийн хэргийн тоо	Үүнээс:	Гэмт хэргийн илрүүлэлтийн хувь
		Эрүүгийн хэрэг үүсгэж, яллагдагчаар татсан хэрэг	
Нийслэлийн дүн	16788	7 829	46.6
Багануур	129	75	58.1
Багахангай	12	7	58.3
Баянгол	2 971	1 334	44.9
Баянзүрх	4 081	2 056	50.4
Налайх	206	103	50.0
Сонгинохайрхан	2 280	1 002	43.9
Сүхбаатар	2 746	1 199	43.7
Хан-Уул	2 521	1 104	43.8
Чингэлтэй	1 842	949	51.5

⁶ Монгол Улсын Эрүүгийн тухай хууль шинэчлэгдэн батлагдаж, 2017 оны 05 дугаар сарын 11-ний өдрөөс хэрэгжиж эхэлсэнтэй холбоотойгоор гэмт хэргийг хөнгөн, хүнд гэж 2 ангилдаг болсон.

ЗУРАГ 10. ГЭМТ ХЭРГИЙН ИЛРҮҮЛЭЛТ, 2023 оны эхний 8 сард



Гэмт хэрэгт холбогдсон сэжигтэн, яллагдагчийн тоо 2023 оны эхний 8 сард 8386 болж, өмнөх оны мөн үеэс 59 (0.7%) хүнээр өссөн байна.

Нийт хэрэгт холбогдсон сэжигтэн, яллагдагчийн 3289 (13.0%) нь согтуугаар, 1001 (3.9%) нь бүлэглэн үйлдсэн гэмт хэрэг байна. Сэжигтэн, яллагдагчийн 756 (3.0%) нь хүүхэд, 3741 (14.7%) нь эмэгтэйчүүд байна.

ХҮСНЭГТ 14. БҮРТГЭГДСЭН ХУЛГАЙН ГЭМТ ХЭРЭГ, жил бүрийн эхний 8 сарын эцэст

Дүүрэг	Хулгайн гэмт хэргийн тоо, бүгд			Үүнээс: Хувийн өмчийн хулгайн гэмт хэргийн тоо		
	2021 I-VIII	2022 I-VIII	2023 I-VIII	2021 I-VIII	2022 I-VIII	2023 I-VIII
	Нийслэлийн дүн	1 761	3 647	3 122	1 507	3 134
Багануур	9	29	21	8	25	19
Багахангай	2	3		2	3	-
Баянгол	290	609	489	218	498	422
Баянзүрх	464	918	699	392	773	559
Налайх	14	42	38	14	38	38
Сонгинохайрхан	358	630	769	334	681	572
Сүхбаатар	234	548	567	199	478	489
Хан-Уул	218	418	366	197	371	341
Чингэлтэй	172	311	321	143	267	276

Ойлголт, тодорхойлолт:

Гэмт хэрэг: Монгол Улсын Эрүүгийн хуулийн тусгай ангид заасан нийгэмд аюултай гэм буруутай үйлдэл, эс үйлдэхүйг ойлгоно.

16. түүнээс дээш насны 10000 хүнд ногдох бүртгэгдсэн гэмт хэрэг: Тухайн хугацаанд бүртгэгдсэн нийт гэмт хэргийн тоог 16, түүнээс дээш насны хүн амын жилийн дундаж тоонд харьцуулж, 10000- аар үржүүлж тооцно.

Хохирогч: Монгол Улсын “Эрүүгийн хэрэг хянан шийдвэрлэх тухай” хуульд заасны дагуу гэмт хэргийн улмаас амь нас, эрүүл мэнд, бусад эрх, эрх чөлөө, эд хөрөнгийн болон эд хөрөнгийн бус хохирол хүлээсэн хүн, хуулийн этгээдийг ойлгоно.

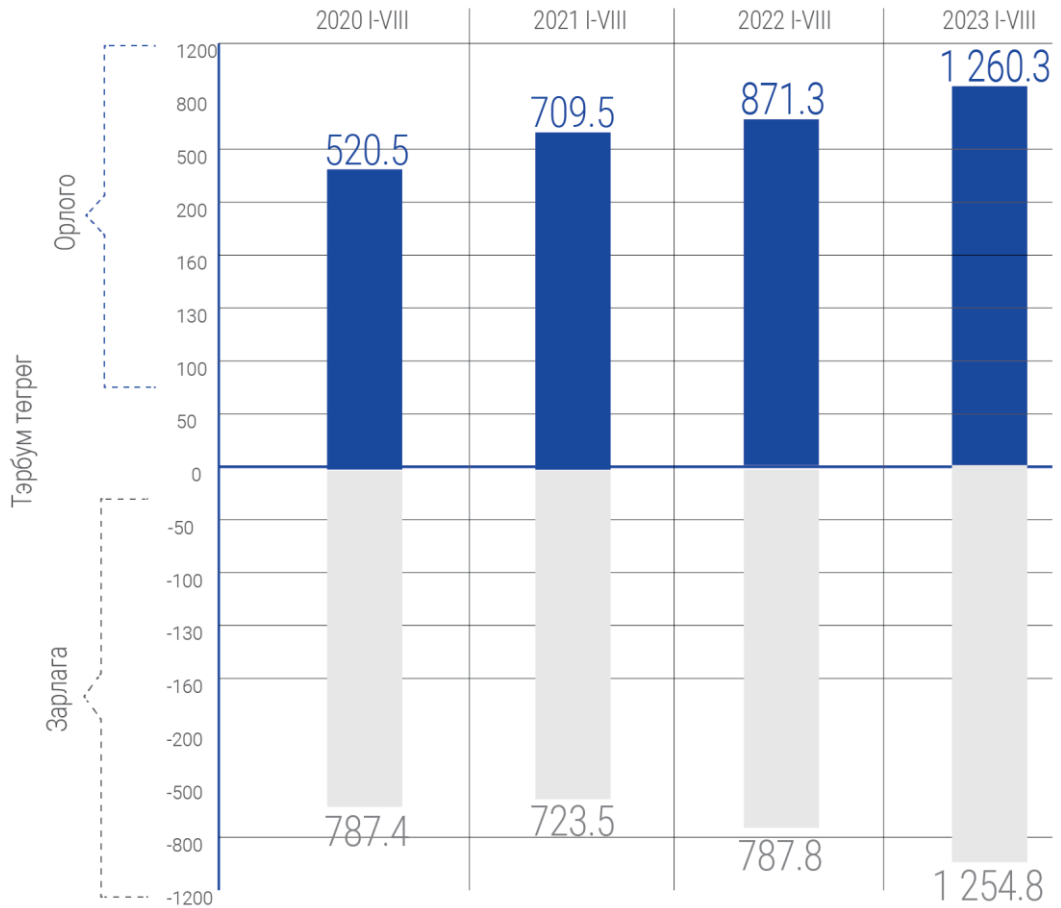
Гэмт хэргийн хохирол: Монгол Улсын Эрүүгийн хуулийн тусгай ангид заасан гэмт хэргийн улмаас хүний амь нас, эрүүл мэнд, эд хөрөнгө, бусад эрх, эрх чөлөө, нийтийн болон үндэсний ашиг сонирхол, аюулгүй байдалд шууд учирсан үр дагаврыг гэмт хэргийн хохиролд тооцно.

Яллагдагч: Монгол Улсын “Эрүүгийн хэрэг хянан шийдвэрлэх тухай” хуульд заасны дагуу эрүүгийн хэрэг үүсгэж яллагдагчаар татах тогтоолтой танилцсан сэжигтнийг ойлгоно.

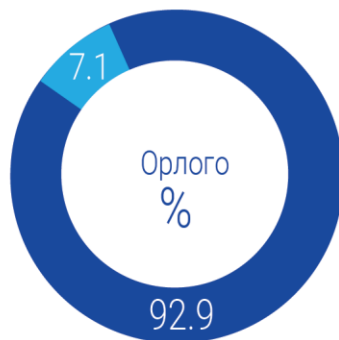


ТӨСӨВ (2023 оны эхний 8 сард)

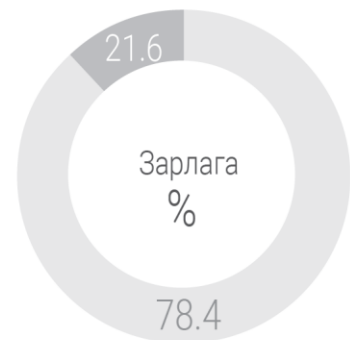
ᠮᠤᠩᠭᠡᠯᠤ



Төсвийн орлого, зарлагын бүтэц



- Татварын орлого
- Татварын бус орлого



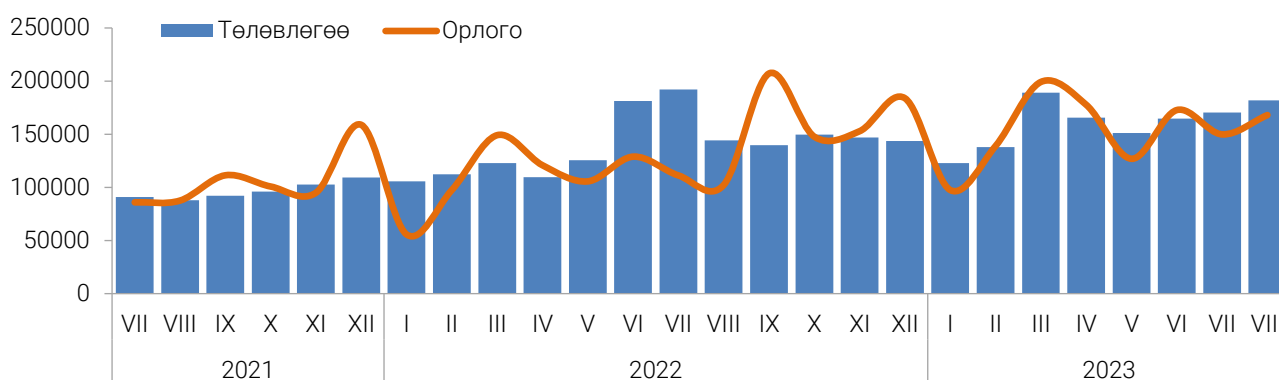
- Урсгал зардал
- Хөрөнгийн зардал

Нийслэлийн төсвийн нийт орлого 2023 оны эхний 8 сард 1 260.4 тэрбум төгрөг болж, төлөвлөснөөс 23.1 (2.9%) тэрбум төгрөгөөр дутуу бүрджээ. Төсвийн нийт орлогын 1 169.8 тэрбум (92.8%) тэрбум төгрөгийг татварын орлого (орлогын албан татвар, хөрөнгийн албан татвар, бусад татвар, төлбөр, хураамж), 90.5 (7.2%) тэрбум төгрөгийг татварын бус орлого тус тус эзэлж байна.

2023 оны эхний 8 сард нийслэлийн татварын орлого 1 147.1 тэрбум төгрөг болж, төлөвлөснөөс 1 169.9 (92.8%) тэрбум төгрөг, татварын бус орлого 136.7 тэрбум төгрөг болж, төлөвлөснөөс 90.5 (7.2%) тэрбум төгрөгөөр тус тус буурсан байна.

Орлогын албан татвар төлөвлөснөөс 943.7 (11.7%) тэрбум төгрөг болж өссөн бол хөрөнгийн албан татвар 51.7 (18.1%) тэрбум төгрөг, бусад татвар, төлбөр, хураамж 132.6 (8.6%) тэрбум төгрөгөөр тус тус буурсан.

ЗУРАГ 11. НИЙСЛЭЛИЙН ТӨСВИЙН ОРЛОГО, сая төгрөг



ХҮСНЭГТ 15. НИЙСЛЭЛИЙН ТӨСВИЙН ОРЛОГО, ДҮҮРГЭЭР, сая төгрөг, эхний 8 сарын байдлаар

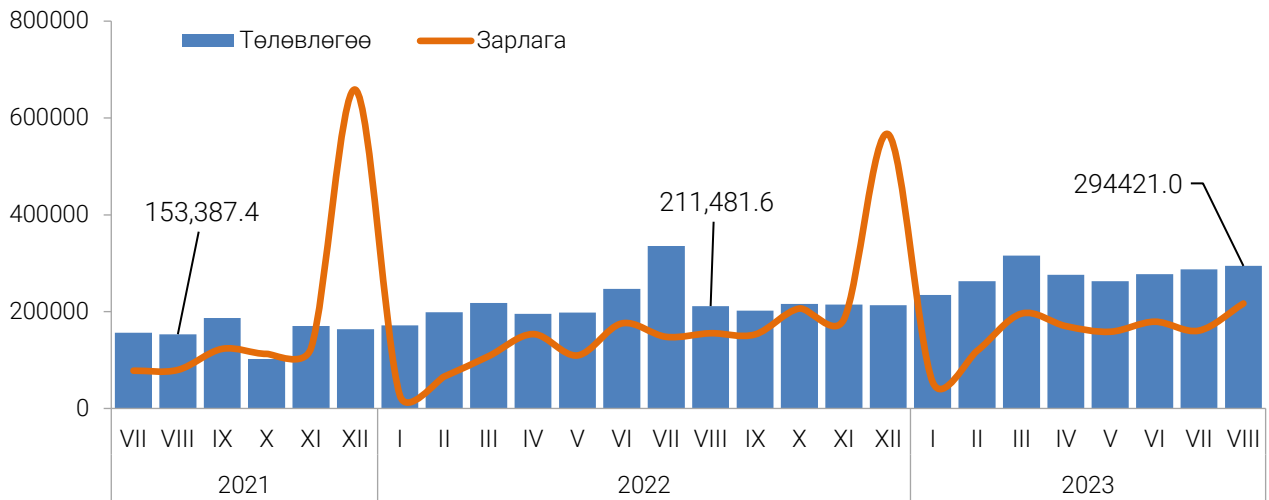
Дүүрэг	Төсвийн орлого			Үүнээс:					
				Татварын орлого			Татварын бус орлого		
	Төлөвлөсөн	Гүйцэтгэл	Хувь	Төлөвлөсөн	Гүйцэтгэл	Хувь	Төлөвлөсөн	Гүйцэтгэл	Хувь
Нийслэлийн дүн	1 283 749.0	1 260 393.3	98.2	1 147 078.6	1 169 829.1	102.0	136 670.4	90.564.2	66.3
Багануур	9 790.7	10 220.9	104.4	7 953.7	7 943.8	99.9	1 837	2 277.4	124.0
Багахангай	748.6	1 061.6	141.8	602.9	848.1	140.7	145.6	213.5	146.6
Баянгол	111 939.8	115 470.5	103.2	110 006.4	113 030.0	102.7	1 932.4	2 440.1	126.3
Баянзүрх	161 940.2	129 163.9	79.8	160 853.5	127 552.3	79.3	1 086.8	1 611.5	148.3
Налайх	8 853.0	9 483.0	107.1	7 955.4	8 247.7	103.7	897.5	1 235.2	137.6
Сонгинохайрхан	61 665.3	60 424.1	98.0	60 483.6	58 548.4	96.8	1 181.9	1,875.6	158.7
Сүхбаатар	260 432.9	249 487.6	95.8	259 139.6	248 105.8	95.7	1 293.4	1 381.8	106.9
Хан-Уул	205 408.3	213 784.0	102.9	201 059.6	212 440.9	105.7	4 348.6	1 343.2	30.9
Чингэлтэй	112 796.8	110 860.3	104.1	111 192.4	109 480.8	98.5	1 604.6	1 379.5	86.0
Хотын шууд ¹	350 174.1	360 437.4	98.3	227 831.5	283 631.3	124.5	122 342.6	76 806.4	62.8

¹ Хотын шууд татварт цалин, хөдөлмөрийн хөлс, шагнал, урамшуулал болон тэдгээртэй адилтгах хөдөлмөр эрхлэлтийн орлогыг төвлөрүүлдэг байсан бол 2022 оноос эхлэн дүүрэг бүрт орлогыг бүрдүүлдэг болсон.

ХҮСНЭГТ 16. НИЙСЛЭЛИЙН ТӨСВИЙН ОРЛОГО, сая төгрөг, эхний 8 сарын байдлаар

Үзүүлэлт	Төлөвлөсөн	Гүйцэтгэл	Биелэлтийн хувь
Нийт орлого	1 283 749.1	1 260 393.3	98.2%
1. Татварын орлого	1 147 078.6	1 169 829.1	102.0%
Орлогын албан татвар	902 125.4	943 725.7	104.6%
Хувь хүний орлогын албан татвар	730 125.4	754 702.3	103.4%
Цалин хөлс, түүнтэй адилтгах орлогын	550 441.5	552 630.5	100.4%
Үйл ажиллагааны орлогын	25 744.6	28 893.5	112.2%
Хөрөнгийн орлого	63 832.3	51 731.6	81.0%
Хөрөнгө борлуулсны орлогын	35 394.6	38 479.7	108.7%
Шууд бус орлого	54 712.2	82 966.8	151.6%
Хувь хүний орлогын албан татварын буцаан олголт	- 40 000.0	- 39 909.6	99.8%
Аж ахуйн нэгжийн орлогын албан татвар	- 40 000.0	- 39 909.6	99.8%
Хөрөнгийн албан татвар	212 000.0	228 933.0	108.0%
Үл хөдлөх хөрөнгийн албан татвар	212 000.0	228 933.0	108.0%
Бууны албан татвар	104 961.6	93 524.6	89.1%
Малд ногдуулах албан татвар	179.5	133.1	74.2%
Авто тээврийн ба өөрөө явагч хэрэгслийн	38 206.0	36 466.1	95.4%
Бусад татвар, төлбөр, хураамж	139 991.5	132 578.7	94.7%
Бусад нийтлэг төлбөр, хураамж	67 286.0	54 446.0	80.9%
Газрын төлбөр	62 042.9	66 661.1	107.4%
Байгалийн нөөц ашигласны төлбөр	54 942.9	46 515.7	84.7%
Бусад татвар	7 700.0	9 625.1	125.0%
2. Татварын бус орлого	136 670.4	90 564.2	66.3%
Нийтлэг татварын бус орлого	135 420.4	90 564.2	66.9%
Хувьцааны ногдол ашиг	760.0	526.2	69.2%
Төсөвт байгууллагын өөрийн орлого	12 527.	2 139.1	70.5%
Торгуулийн орлого	11 959.7	58 781.5	491.5%
Түрээсийн орлого	1 160.0	1 089.0	93.9%
Бусад орлого	47 043.7	21 327.9	45.3%
Өмч хувьчлал	1 250.0	.	0.0%

ЗУРАГ 12. НИЙСЛЭЛИЙН ТӨСВИЙН ЗАРЛАГА, сая төгрөг

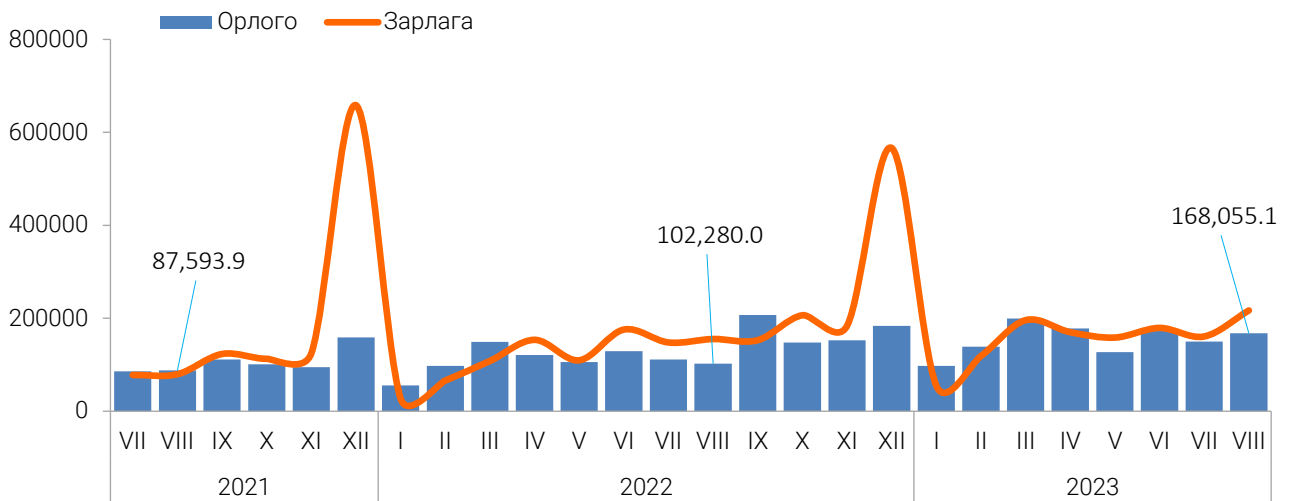


ХҮСНЭГТ 17. НИЙСЛЭЛИЙН ТӨСВИЙН ЗАРЛАГА, сая төгрөг, эхний 8 сарын байдлаар

Дүүрэг	Зарлага			
	Төлөвлөгөө	Гүйцэтгэл	Зөрүү	Хувь
Нийслэлийн дүн	2 211 367.6	1 254 804.9	956 562.7	56.7%
Багануур	15 186.7	10 393.7	4 793.0	68.4%
Багахангай	4 692.6	3 888.4	804.2	82.9%
Баянгол	113 176.3	106 372.0	6 804.3	94.0%
Баянзүрх	185 673.2	74 785.8	110 887.4	40.3%
Налайх	14 232.7	11 518.7	2 714.0	80.9%
Сонгинохайрхан	75 627.4	53 131.5	22 495.9	70.3%
Сүхбаатар	275 114.3	230 131.6	44 982.7	83.6%
Хан-Уул	229 270.8	163 720.3	65 550.5	71.4%
Чингэлтэй	129 032.1	106 269.1	22 763.0	82.4%
Хотын шууд	1 169 361.5	494 593.8	674 767.7	42.3%

2023 оны эхний 8 сард нийслэлийн төсвөөс нийслэл, дүүргийн байгууллагуудын төлөвлөсөн үйл ажиллагааны зардлын 1 254.8 (56.7%) тэрбум төгрөгийг санхүүжүүлжээ. Өөрөөр хэлбэл нийслэл, дүүргийн байгууллагууд батлагдсан төсвийнхөө 956.6 (43.3%) тэрбум төгрөгийг зарцуулаагүй байна.

ЗУРАГ 13. НИЙСЛЭЛИЙН ТӨСВИЙН ОРЛОГО, ЗАРЛАГА, сая төгрөг



Ойлголт, тодорхойлолт:

Татварын орлого: Орлогын албан татвар, нийгмийн даатгалын орлого, хөрөнгийн албан татвар, нэмэгдэл өртгийн албан татвар, онцгой албан татвар, тусгай зориулалтын орлого, гадаад үйл ажиллагааны орлого, бусад татвар, төлбөр, хураамжаас бүрдэнэ.

Татварын бус орлого: Нийтлэг татварын бус орлого, хөрөнгийн орлого, тусламжийн орлого, улсын төсөв орон нутгийн төсөв хоорондын шилжүүлгээс бүрдэнэ.

Төсвийн орлого: Ирээдүйн өв сан, тогтворжуулалтын сан болон тэнцвэржүүлсэн орлогоос бүрдэнэ.

Урсгал зардал: Бараа, ажил, үйлчилгээний зардал, зээлийн үйлчилгээний төлбөр, татаас ба урсгал шилжүүлгээс бүрдэнэ.



ХЭРЭГЛЭЭНИЙ ҮНИЙН ИНДЕКС (2023 оны 08 дугаар сар)

ХҮҮРИЙН
ЭРХ
ЭМ
ЭМНЭЛЭГИЙН
ҮЙЛЧИЛГЭЭ

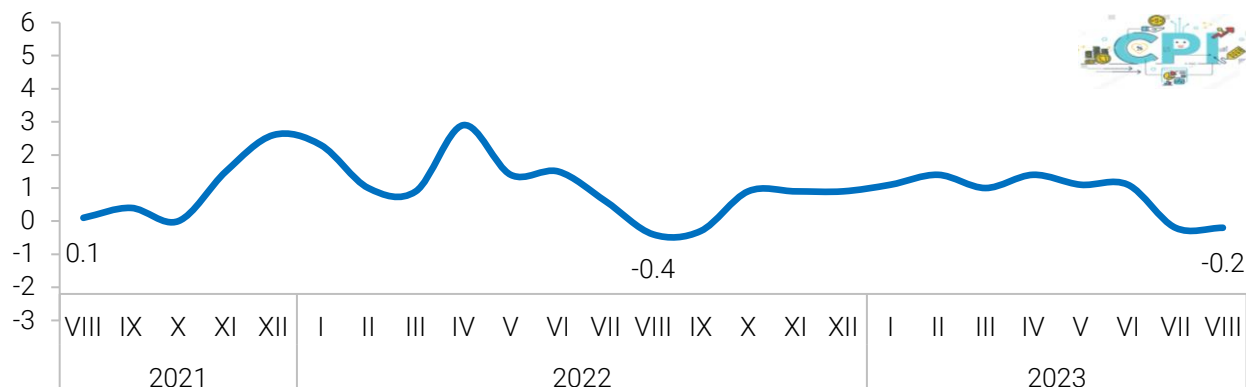
Ерөнхий индекс

- 0.2



Хэрэглээний бараа, үйлчилгээний үнийн индекс өмнөх оны мөн үеэс 10.0 хувиар өслөө. 2023 оны 08 дугаар сарын хэрэглээний үнийн индекс 2022 оны жилийн эцэстэй харьцуулахад 7.4 хувь өссөн ба өмнөх сартай харьцуулахад 0.2 хувиар буурсан байна.

ЗУРАГ 14. ХЭРЭГЛЭЭНИЙ ҮНИЙН ИНДЕКС



Хэрэглээний үнийн индекс 2023 оны 08 дугаар сарыг өмнөх оны жилийн эцэстэй харьцуулахад 7.4 хувиар өсөхөд хүнсний бараа, согтууруулах бус ундаа бүлгийн үнэ 13.1 хувь, согтууруулах ундаа, тамхи, мансууруулах бодис бүлгийн үнэ 2.2 хувь, хувцас, бөс бараа, гутал бүлгийн үнэ 3.3 хувь, орон сууц, ус, цахилгаан, хийн болон бусад түлш бүлгийн үнэ 3.0 хувь, гэр ахуйн тавилга, гэр ахуйн бараа бүлгийн үнэ 4.9 хувь, эм тариа, эмнэлгийн үйлчилгээний бүлгийн үнэ 6.2 хувь, тээврийн бүлгийн үнэ - 0.4 хувь, холбооны хэрэгсэл, шуудангийн үйлчилгээ бүлгийн үнэ 0.3 хувь, амралт, чөлөөт цаг, соёлын бараа, үйлчилгээ бүлгийн үнэ 3.6 хувь, Боловсролын үйлчилгээ бүлгийн үнэ 21.2 хувь, зочид буудал, нийтийн хоол, дотуур байрны үйлчилгээ бүлгийн үнэ 15.8 хувь, Даатгал, санхүүгийн үйлчилгээ бүлгийн үнэ 2.8 хувь, бусад бараа, үйлчилгээний бүлгийн үнэ 17.5 хувиар тус тус өссөн нь нөлөөлсөн байна.

ХҮСНЭГТ 18. ХЭРЭГЛЭЭНИЙ ҮНИЙН ИНДЕКС, барааны бүлгээр

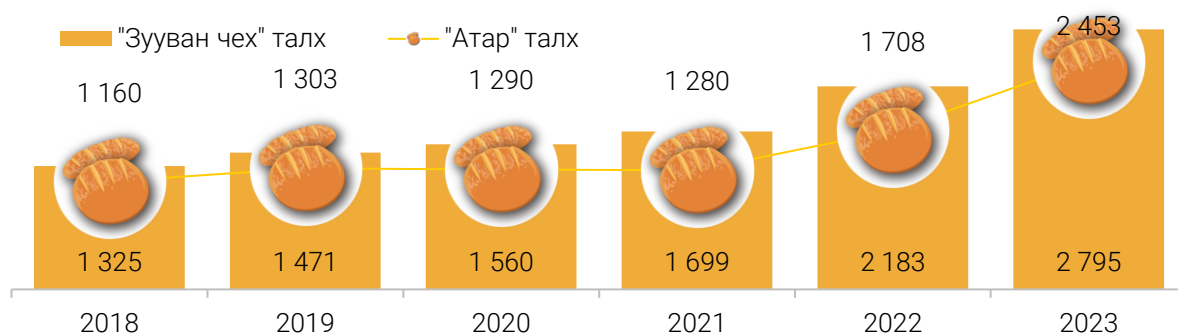
Бараа, үйлчилгээний бүлгийн нэр	2022-VIII 2021-VIII	2023-VIII 2022-VIII	2023-VIII 2022-XII	2023-VIII 2023-VII
Ерөнхий индекс	114.8	110.0	107.4	99.8
Хүнсний бараа, согтууруулах бус ундаа	120.7	115.5	113.1	98.9
Согтууруулах ундаа, тамхи, мансууруулах бодис	109.4	105.8	102.2	100.4
Хувцас, бөс бараа, гутал	119.1	109.6	103.3	99.1
Орон сууц, ус, цахилгаан, хийн болон бусад түлш	114.0	105.1	103.0	100.2
Гэр ахуйн тавилга, гэр ахуйн бараа	115.4	108.7	104.9	100.1
Эм тариа, эмнэлгийн үйлчилгээ	129.2	108.4	106.2	101.9
Тээвэр	106.3	99.7	99.6	99.3
Холбооны хэрэгсэл, шуудангийн үйлчилгээ	102.7	102.1	100.3	99.8
Амралт, чөлөөт цаг, соёлын бараа, үйлчилгээ	107.9	107.3	103.6	100.5
Боловсролын үйлчилгээ	105.9	121.2	121.2	100.0
Зочид буудал, нийтийн хоол, дотуур байрны үйлчилгээ	114.7	118.7	115.8	100.6
Даатгал, Санхүүгийн үйлчилгээ		102.8	102.8	100.0
Бусад бараа, үйлчилгээ	120.9	128.3	117.5	102.4

2023 оны 08 дугаар сард үнийн ажиглалт хийхээр хэрэглээний сагсанд сонгогдсон 404 нэрийн бараа, үйлчилгээний 14 хувийн үнэ өсөж, 10 хувийн үнэ буурч, 77 хувийн бараа үйлчилгээний үнэ өмнөх сартай харьцуулахад тогтвортой байв.

ХҮСНЭГТ 19. УЛААНБААТАР ХОТЫН ХЭРЭГЛЭЭНИЙ ҮНИЙН САРЫН ИНДЕКС, /ээрэг, сөрөг/

Бараа, үйлчилгээний бүлэг	Үнийн өөрчлөлт хувь	Дэд бүлэг, зарим барааны үнийн өөрчлөлт
Хүнсний бараа, согтууруулах бус ундаа	-0.2	Энэ бүлгийн үнийн бууралтад Мах, махан бүтээгдэхүүнний үнэ 5.1 хувиар, Сүү, Сүүн бүтэгдэхүүн, өндөгний үнэ 1.2 хувь, Цайны үнэ 1.8 хувиар буурсан нь тус тус нөлөөлөв.
Согтууруулах ундаа, Тамхи, мансууруулах бодис	0.4	Энэ бүлгийн үнийн өсөлтөд Архи, спиртын үнэ 1.1 хувиар, дарсний үнэ 0.1 хувиар, шар айрагийн үнэ 2.2 хувиар, тамхины үнэ 0.1 хувиар өссөн нь тус тус нөлөөлөв.
Хувьцас, бөс бараа, гутал	-0.9	Энэ бүлгийн үнийн бууралтад Бүх төрлийн хувьцасны үнэ 0.5 хувиар, Жижиг эдлэл, хэрэгсэлийн үнэ 0.1 хувиар, Бүх төрлийн гуталны үнэ 1.6 хувиар, Гутал засвар түрээсийн үнэ 4.3 хувиар буурсан нь тус тус нөлөөлөв.
Орон сууц, ус, цахилгаан, хийн болон бусад түлш	0.2	Энэ бүлгийн үнийн өсөлтөд Орон сууцны бодит түрээсийн үнэ 0.3 хувиар, хатуу түлшний үнэ 0.5 хувиар өссөн нь тус тус нөлөөлөв.
Гэр ахуйн тавилга, гэр ахуйн бараа	0.1	Энэ бүлгийн үнийн өсөлтөд Гэр ахуйн цэвэрлэгээний болон бусад жижиг бараа, гэрийн үйлчилгээний үнэ 0.5 хувиар, Гэр ахуй, цэцэрлэгийн зориулалттай хөдөлмөрийн багаж хэрэгсэлийн үнэ 0.1 хувиар өссөн нь тус тус нөлөөлөв.
Эм тариа, Эмнэлэгийн хэрэгсэл	1.9	Энэ бүлгийн үнийн өсөлтөд эм тарианы үнэ 0.1 хувиар, Амбулаторын үйлчилгээ үнэ 8.0 хувиар нь тус тус нөлөөлөв.
Тээвэр	-0.7	Энэ бүлгийн үнийн бууралтад агаарын зорчигч тээврийн үнэ 16.4 хувиар буурсан нь нөлөөлөв.
Холбооны хэрэгсэл шуудангийн үйлчилгээ	-0.2	Энэ бүлгийн үнийн бууралтад Мэдээлэл боловсруулах хэрэгсэлийн үнэ 3.0 хувиар буурсан нь нөлөөлөв.
Амралт, чөлөөт цаг, соёлын бараа, бараа үйлчилгээ	0.5	Энэ бүлгийн өсөлтөд бусад тоглоомны үнэ 0.3 хувиар, Соёлын үйлчилгээний үнэ 1.8 хувиар, Сонин сэтгүүл, ном, бичгийн хэрэгсэлийн үнэ 1.2 хувиар тус тус нөлөөлөв.
Зочид буудал, Нийтийн хоол, дотуур байрны үйлчилгээ	0.6	Энэ бүлгийн үнийн өсөлтөд Нийтийн хоолны үнэ 0.6 хувиар нөлөөлөв.
Бусад бараа, үйлчилгээ	2.4	Энэ бүлгийн үнийн өсөлтөд хувь хүнд хандсан үйлчилгээний үнэ 2.8 хувиар, Хувь хүний эд зүйл, хэрэгсэлийн үнэ 0.2 хувиар тус тус нөлөөлжээ.

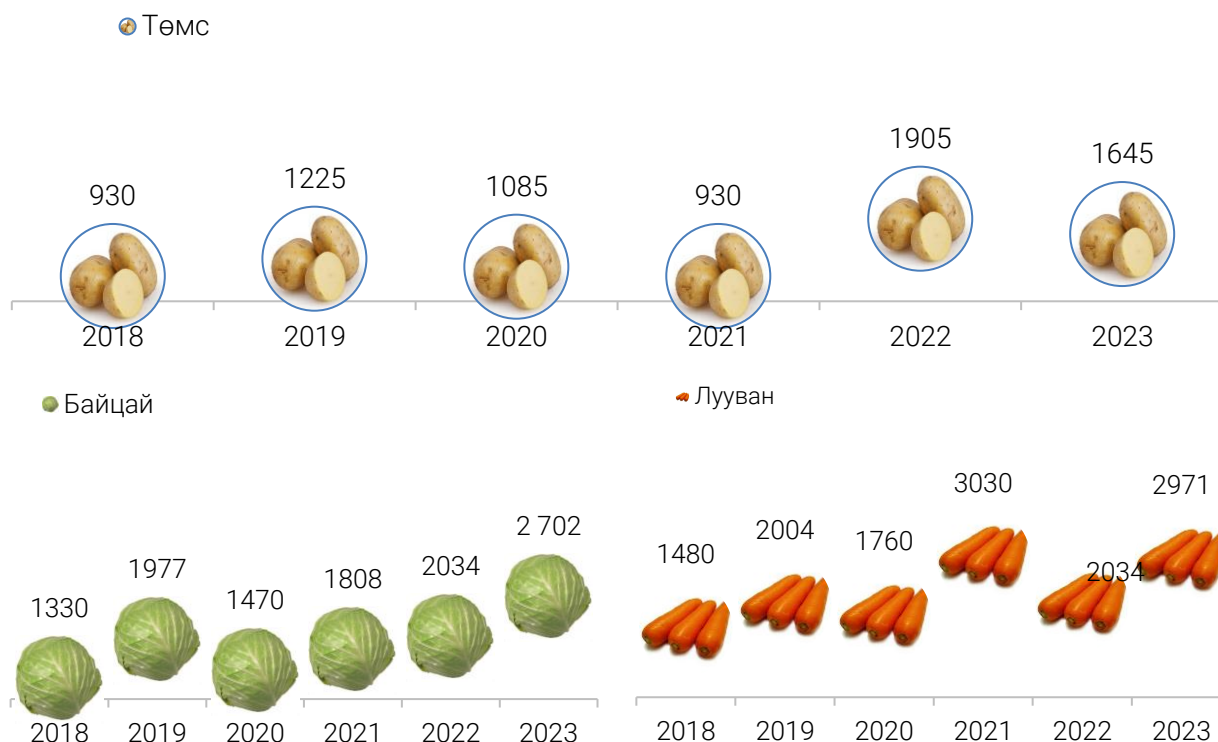
ЗУРАГ 15. НЭГ ШИРХЭГ ТАЛХНЫ ДУНДАЖ ҮНЭ, ЖИЛ БҮРИЙН VIII САРД, ТӨГРӨГ

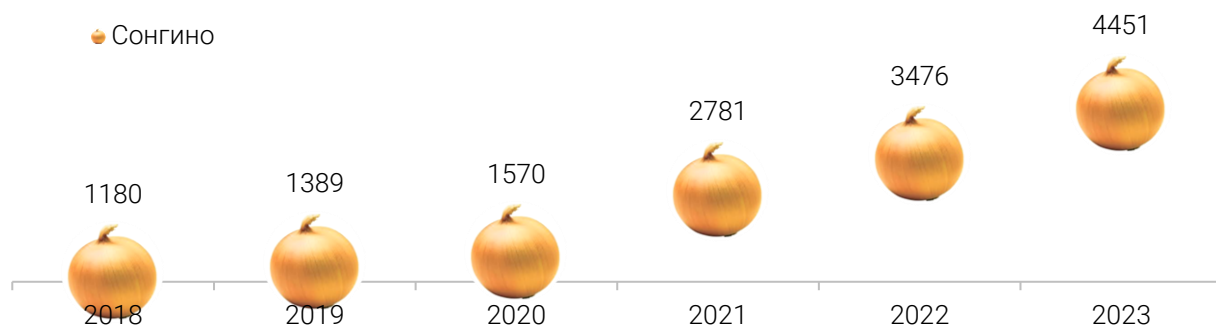


ЗУРАГ 16. НЭГ КИЛОГРАММ САВЛАСАН ГУРИЛЫН ДУНДАЖ ҮНЭ, ЖИЛ БҮРИЙН VIII САРД, ТӨГРӨГ

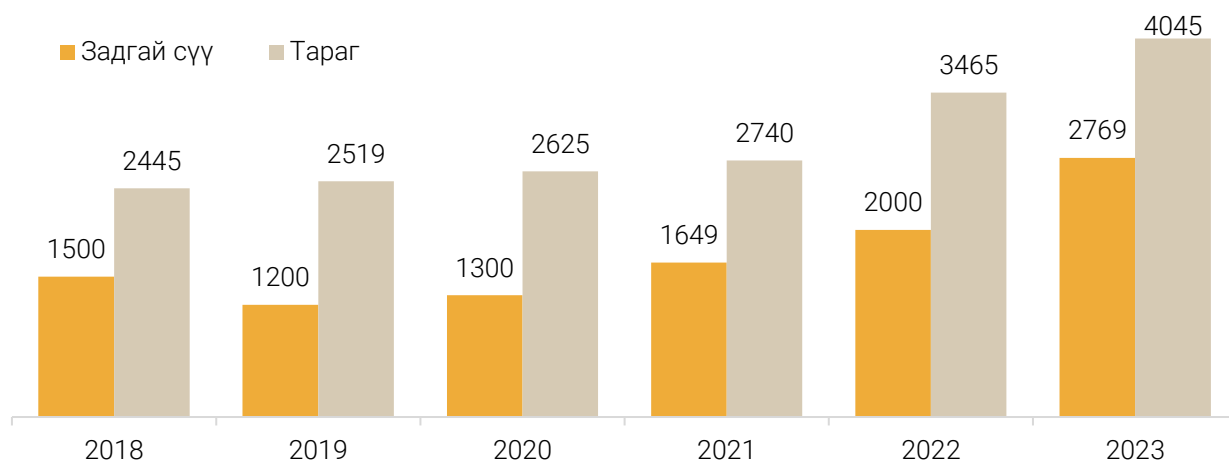


ЗУРАГ 17. НЭГ КИЛОГРАММ ХҮНСНИЙ НОГООНЫ ДУНДАЖ ҮНЭ, ЖИЛ БҮРИЙН VIII САРД, ТӨГРӨГ





ЗУРАГ 18. НЭГ ЛИТР СҮҮ, ТАРАГИЙН ДУНДАЖ ҮНЭ, жил бүрийн VIII сард, төгрөг



2023 оны 08 дугаар сард хүнсний зах, супермаркет, бөөний төвүүдэд жижиглэн худалдаалагдаж буй хонины ястай махны үнэ өмнөх сартай харьцуулахад 14.09 хувиар, үхрийн ястай мах 15.08 хувиар тус тус буурсан байна.

ХҮСНЭГТ 20. НЭГ КИЛОГРАММ МАХНЫ ЖИЖИГЛЭН ХУДАЛДАХ ДУНДАЖ ҮНЭ, төгрөг

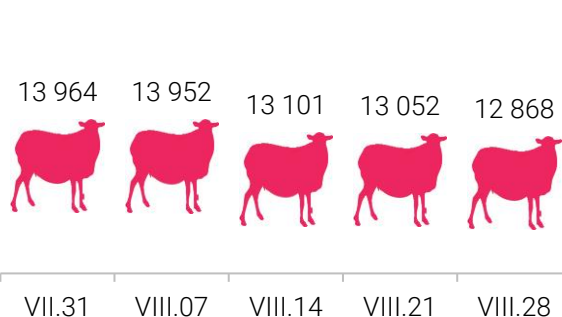
Үхрийн ястай мах

	I	II	III	IV	V	VI	VII	VIII	IX	X	XI	XII
2016	6 165	6 875	7 105	8 170	8 495	7 930	6 950	6 865	6 120	5 235	5 495	5 580
2017	6 775	7 405	7 785	7 985	8 230	7 905	7 725	7 375	7 250	6 945	6 710	6 505
2018	6 615	7 110	7 740	8 365	8 465	8 735	9 085	8 225	7 780	7 845	8 005	8 305
2019	8 875	8 925	9 390	9 635	10 960	11 700	12 280	11 540	11 375	10 950	10 090	9 755
2020	10 535	11 415	11 665	11 735	11 940	12 640	12 760	11 760	11 235	10 855	11 075	11 210
2021	11 615	12 605	12 670	13 850	13 960	14 770	14 800	13 700	13 420	13 280	13 345	13 495
2022	14 060	14 235	14 260	14 530	15 390	15 390	15 120	14 240	13 730	13 590	13 275	13 395
2023	13 520	14 245	14 955	16 750	18 493	20 100	19 466	16 723				

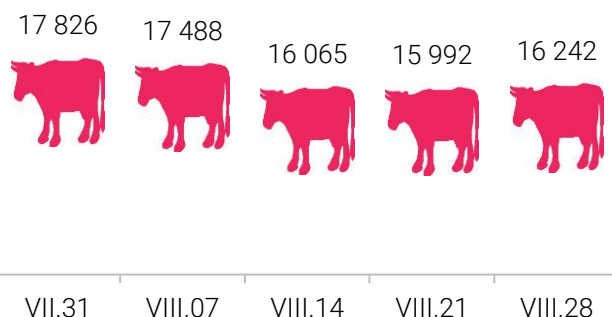
Хонины ястай мах

	I	II	III	IV	V	VI	VII	VIII	IX	X	XI	XII
2016	4 625	5 495	5 970	6 935	6 945	6 525	5 780	5 605	4 940	4 250	3 945	4 390
2017	5 650	6 030	6 675	7 080	7 235	6 700	6 575	6 395	6 210	5 760	5 380	5 140
2018	5 240	5 945	6 560	7 290	7 490	7 515	7 535	6 980	6 415	6 440	6 690	6 695
2019	7 170	7 340	7 945	8 710	9 820	10 430	10 045	9 700	9 640	9 095	7 710	7 635
2020	8 705	9 600	9 765	9 835	10 125	10 385	10 650	9 870	9 170	8 715	8 635	8 580
2021	9 040	10 460	10 705	12 320	12 390	12 695	12 440	11 380	10 975	11 005	10 775	10 805
2022	11 485	12 295	12 585	12 620	12 705	12 805	12 360	11 530	11 025	10 270	9 870	9 920
2023	10 440	11 350	12 680	14 065	15 396	16 598	15 766	13 387				

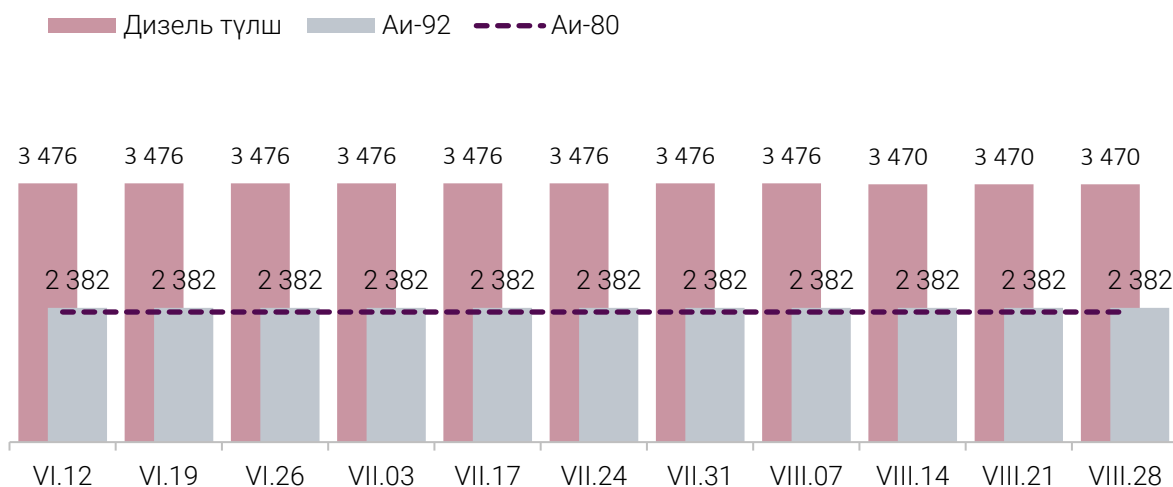
ЗУРАГ 19. НЭГ КГ ХОНИНЫ МАХНЫ ДУНДАЖ ҮНЭ, төгрөг



ЗУРАГ 20. НЭГ КГ ҮХРИЙН МАХНЫ ДУНДАЖ ҮНЭ, төгрөг



ЗУРАГ 21. НЭГ ЛИТР ШАТАХУУНЫ ҮНЭ, өөрчлөлт орсон өдрөөр



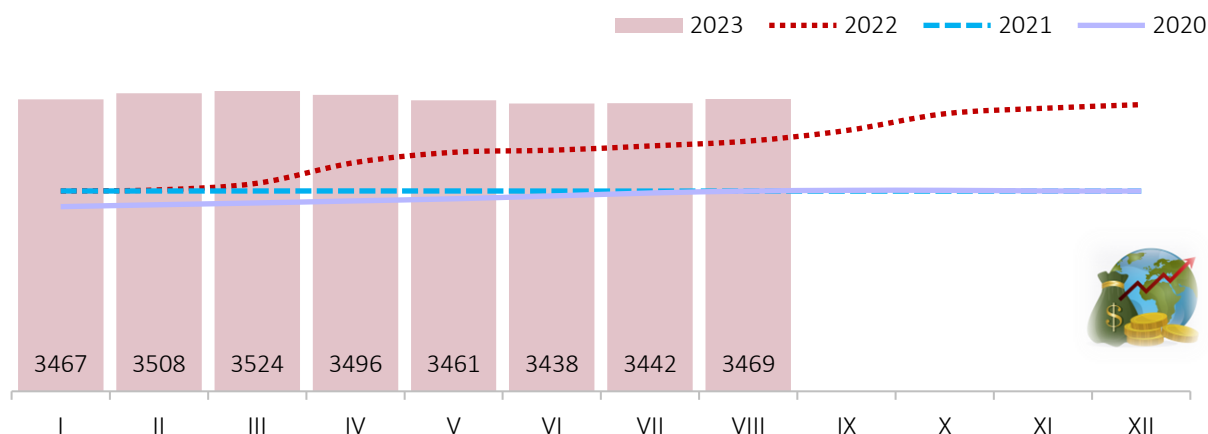
ХҮСНЭГТ 21. ТҮЛШНИЙ ҮНЭ, төгрөг

Байршил	2021.VIII.25			2022.VIII.29			2023.VIII.28		
	Түлшний мод шуудай (6-7 кг)		Сайжруулсан түлш 25 кг Хар мод	Түлшний мод шуудай (6-7 кг)		Сайжруулсан түлш 25 кг Хар мод	Түлшний мод шуудай (6-7 кг)		Сайжруулсан түлш 25 кг
	Хар мод	Нарс мод		Нарс мод	Хар мод		Хар мод	Нарс мод	
Чингэлтэй	4 000	4 000	3 750	5 000	5 000	3 750	6 500	6 000	3 750
Сүхбаатар	4 000	3 500	3 750	7 000	6 000	3 750	7 000	6 000	3 750
Цайз зах	4 000	3 500	3 750	6 500	6 000	3 750	6 500	6 000	3 750
Хангай зах	4 000	3 000	3 750	5 000	5 000	3 750	6 000	5 500	3 750
Дундаж үнэ	4 000	3 500	3 750	5 875	5 500	3 750	6 500	5 875	3 750

ХҮСНЭГТ 22. НЭГ ЛИТР ШАТАХУУНЫ ҮНЭ, төгрөг

ШТС	2022.VIII.29					2023.VIII.28				
	Аи 95	Аи 80	Аи 92	Дизель түлш	Газ	Аи 95	Аи 80	Аи 92	Дизель түлш	Газ
Жаст Ойл			2 350	3 680	-			2 350	3 390	-
Петровис	3 910	2 370	2 390	3 730	-	3 710	2 370	2 390	3 490	-
Магнай трейд	3 910	-	2 390	3 730	-	3 710	-	2 390	3 490	-
Сод монгол	3 910	-	2 390	3 730	-	3 710	2 315	2 390	3 490	-
Шунхлай	3 910	-	2 390	3 730	-	3 710	2 350	2 390	3 490	-
Юнигаз	-	-	-	-	1 790	-	-	-	-	1 790
Дундаж үнэ	3 910	2 370	2 382	3 720	1 790	3 710	2 345	2 382	3 470	1 790

ЗУРАГ 22. АМ.ДОЛЛАРЫН ХАНШИЙН САРЫН ДУНДАЖ ХӨДӨЛГӨӨН, төгрөг⁷



⁷ Мэдээллийн эх сурвалж: Монголбанкны статистикийн мэдээлэл

ХҮСНЭГТ 23. ХҮНСНИЙ БАРААНЫ ДУНДАЖ ҮНИЙН ЗЭРЭГЦҮҮЛЭЛТ, 2023 оны V-VIII сар

№	Бүтээгдэхүүний нэр		хэмжих нэгж	2023 V.29	2023 VI.05	2023 VI.12	2023 VI.19	2023 VI.26	2023 VII.03	2023 VII.17	2023 VII.24	2023 VII.31	2023 VIII.07	2023 VIII.14	2023 VIII.21	2023 VIII.28	22.VIII.21 23.VIII.28	
1	"Алтан тариа" гурил	дээд	кг	2 461	2 461	2 461	2 461	2 580	2 580	2 580	2 580	2 580	2 580	2 584	2 588	2 593	100.2	
		1-р зэрэг	кг	2 101	2 101	2 101	2 101	2 225	2 225	2 225	2 225	2 225	2 225	2 225	2 230	2 239	2 244	100.2
2	"Алтан тариа" савласан гурил	дээдийн дээд	кг	3 432	3 432	3 432	3 432	3 561	3 561	3 561	3 561	3 561	3 561	3 561	3 561	3 561	3 561	100.0
		дээд	кг	2 604	2 604	2 604	2 604	2 708	2 708	2 708	2 722	2 722	2 722	2 722	2 728	2 740	2 751	100.4
		1-р зэрэг	кг	2 252	2 252	2 252	2 252	2 391	2 391	2 391	2 391	2 391	2 391	2 391	2 395	2 402	2 406	100.2
		2-р зэрэг	кг	1 487	1 487	1 487	1 487	1 584	1 584	1 584	1 584	1 584	1 584	1 584	1 584	1 584	1 606	101.3
3	Сүү	Сүү ХК 1л	литр	4 429	4 429	4 429	4 429	4 429	4 429	4 429	4 429	4 429	4 429	4 429	4 429	4 429	4 429	100.0
		Сүү ХК 0.5л	литр	2 245	2 245	2 245	2 245	2 245	2 245	2 245	2 245	2 245	2 245	2 245	2 245	2 245	2 245	100.0
		Задгай	литр	3 193	3 193	3 193	2 949	2 898	2 898	2 898	2 769	2 769	2 769	2 769	2 769	2 769	2 769	100.0
4	Тараг, Цөцгийтэй		литр	4 045	4 045	4 045	4 045	4 045	4 045	4 045	4 045	4 045	4 045	4 045	4 045	4 045	4 045	100.0
5	Талх	Атар	ширхэг	2 132	2 132	2 132	2 132	2 132	2 436	2 441	2 448	2 448	2 448	2 456	2 456	2 456	2 456	100.0
		Зууван чех	ширхэг	2 713	2 713	2 713	2 713	2 713	2 713	2 724	2 791	2 791	2 791	2 791	2 797	2 797	2 797	100.0
		Хар талх	300 гр	1 974	1 974	1 974	1 974	1 974	1 974	1 974	1 990	1 990	1 990	1 990	1 990	1 990	1 990	100.0
6	Будаа	цагаан	кг	4 701	4 701	4 701	4 701	4 701	4 701	4 701	4 701	4 701	4 779	4 779	4 779	4 770	99.8	
		шар	кг	3 244	3 244	3 244	3 244	3 244	3 244	3 244	3 244	3 244	3 244	3 318	3 318	3 318	3 318	100.0
7	Цөцгийн тос, "Сүү" ХК		200 гр	7 389	7 389	7 389	7 389	7 389	7 389	7 389	7 389	7 389	7 389	7 389	7 389	7 436	7 436	100.0
8	Ургамлын тос, "Янта"		1 литр	7 960	8 011	8 011	8 011	8 011	8 011	8 011	8 011	7 798	7 798	7 798	7 798	7 798	7 798	100.0
9	Ногоон цай, Сtimo		90 гр	3 817	3 817	3 817	3 618	3 618	3 618	3 618	3 618	3 618	3 618	3 618	3 606	3 606	3 606	100.0
10	Элсэн чихэр		кг	3 771	3 771	3 771	3 771	3 771	3 771	3 771	3 771	3 771	3 771	3 771	3 771	3 771	3 771	100.0
11	Хонины мах	ястай	кг	16 533	16 783	16 679	16 637	16 295	16 337	15 905	15 057	13 964	13 952	13 101	13 052	12 868	98.6	
		цул	кг	17 047	17 289	17 230	17 078	16 773	16 813	16 543	15 527	14 744	15 031	13 818	14 243	14 194	99.7	
12	Үхрийн мах	ястай	кг	19 526	20 104	20 209	20 152	19 935	19 736	19 726	18 937	17 826	17 488	16 065	15 992	16 242	101.6	
		цул	кг	21 852	22 264	22 633	22 610	22 193	22 115	22 115	21 649	20 845	20 475	19 003	19 014	18 814	98.9	
13	Адууны мах, ястай		кг	13 981	14 902	14 182	13 883	13 349	13 453	13 453	13 043	12 361	12 559	11 874	11 874	11 088	93.4	
14	Ямааны мах, ястай		кг	12 658	12 980	12 651	12 331	11 979	11 817	11 817	11 324	9 906	9 967	9 322	9 322	9 322	100.0	
15	Төмс, Монгол		кг	1 685	1 691	1 707	1 651	1 667	1 667	1 665	1 665	1 768	1 666	1 666	1 614	1 511	93.6	
16	Лууван, Монгол		кг	2 223	2 223	2 250	2 250	2 270	2 270	2 270	2 329	2 624	2 531	3 240	3 387	3 072	90.7	
17	Байцай, Монгол		кг	2 760	2 805	2 848	3 837	4 055	4 184	3 625	3 318	3 189	2 972	2 661	2 534	2 154	85.0	
18	Хүрэн манжин, Монгол		кг	4 260	4 260	4 260	4 292	4 260	4 283	4 322	4 764	4 640	4 603	4 297	4 297	4 138	96.3	
19	Сонгино, Монгол		кг	5 238	5 264	5 226	5 332	5 332	5 332	5 352	5 166	5 111	5 111	4 127	4 025	3 879	96.4	
20	Алим, Польш		кг	6 708	6 708	6 708	6 708	6 708	6 708	6 708	6 708	6 708	6 708	6 708	6 708	6 708	100.0	
21	Өндөг, Монгол		ширхэг	524	524	522	525	523	523	510	532	528	524	526	526	523	99.4	

ХҮСНЭГТ 24. ХҮНСНИЙ БАРААНЫ ДУНДАЖ ҮНИЙН ЗЭРЭГЦҮҮЛЭЛТ, 2016-2023 оны VIII сар

№	Бүтээгдэхүүний нэр	хэмжих нэгж	2016 VIII	2017 VIII	2018 VIII	2019 VIII	2020 VIII	2021 VIII	2022 VIII	2023 VIII.28	2023/2022	2023/2021	2023/2020	2023/2019	2023/2018	2023/2017	
1	"Алтан тариа" гурил	дээд	кг	1 270	1 305	1 315	1 413	1 500	1 584	1 727	2 593	150.1	163.7	172.8	183.5	197.2	198.7
		1-р зэрэг	кг	1 065	1 075	1 045	1 090	1 240	1 376	1 440	2 244	155.8	163.1	180.9	205.9	214.7	208.7
2	"Алтан тариа" савласан гурил	дээдийн дээд	кг	1 585	1 640	1 670	1 714	2 140	2 236	2 541	3 561	140.2	159.3	166.4	207.8	213.2	217.1
		дээд	кг	1 305	1 350	1 350	1 450	1 525	1 619	1 771	2 751	155.3	169.9	180.4	189.7	203.8	203.8
		1-р зэрэг	кг	1 095	1 100	1 040	1 142	1 295	1 414	1 510	2 406	159.4	170.2	185.8	210.7	231.4	218.8
		2-р зэрэг	кг	850	870	860	886	935	998	1 093	1 606	146.9	160.9	171.7	181.2	186.7	184.5
3	Сүү	Сүү ХК 1л	литр	2 010	2 125	2 590	2 638	2 715	2 841	3 641	4 429	121.6	155.9	163.1	167.9	171.0	208.4
		Сүү ХК 0.5л	литр	815	920	1 115	1 102	1 200	1 325	1 787	2 245	125.6	169.4	187.1	203.7	201.4	244.0
		Задгай	литр	1 335	1 435	1 500	1 200	1 300	1 649	2 000	2 769	138.5	167.9	213.0	230.8	184.6	193.0
4	Тараг, Цөцгийтэй	литр	1 985	2 325	2 445	2 519	2 625	2 740	3 465	4 045	116.7	147.6	154.1	160.6	165.4	174.0	
5	Талх	Атар	ширхэг	1 160	1 175	1 160	1 303	1 290	1 280	1 705	2 456	144.1	191.9	190.4	188.5	211.7	209.0
		Зууван чех	ширхэг	1 215	1 335	1 325	1 471	1 560	1 699	2 183	2 797	128.1	164.6	179.3	190.2	211.1	209.5
		Хар талх	300 гр		925	930	982	1 120	1 224	1 569	1 990	126.9	162.6	177.7	202.7	214.0	215.2
6	Будаа	цагаан	кг				3 572	3 560	3 724	4 646	4 770	102.7	128.1	134.0	133.5		
		шар	кг	1 730	1 740	1 995	2 049	2 880	2 523	3 117	3 318	106.5	131.5	115.2	161.9	166.3	190.7
7	Цөцгийн тос, "Сүү" ХК	200 гр	3 255	3 410	4 200	3 795	3 810	4 696	7 414	7 436	100.3	158.3	195.2	195.9	177.0		
8	Ургамлын тос, "Янта"	1 литр		3 535	3 480	3 540	3 635	4 821	10 053	7 798	77.6	161.8	214.5	220.3	224.1	220.6	
9	Ногоон цай, Сtimo	90 гр		1 500	1 520	1 531	1 535	1 566	3 813	3 606	94.6	230.3	234.9	235.5	237.2	240.4	
10	Элсэн чихэр	кг				2 753	2 575	2 800	3 759	3 771	100.3	134.7	146.4	137.0			
11	Хонины мах	ястай	кг	5 930	6 410	6 710	9 736	9 385	11 152	11 088	12 868	116.1	115.4	137.1	132.2	191.8	200.8
		цул	кг	6 425	6 170	7 000	9 764	9 520	11 207	11 600	14 194	122.4	126.7	149.1	145.4	202.8	230.0
12	Үхрийн мах	ястай	кг	7 060	7 315	7 880	11 308	11 200	13 514	13 884	16 242	117.0	120.2	145.0	143.6	206.1	222.0
		цул	кг	8 430	8 425	9 580	14 121	13 105	15 328	15 851	18 814	118.7	122.7	143.6	133.2	196.4	223.3
13	Адууны мах, ястай	кг	4 550	5 275	6 125	8 823	8 880	10 241	9 462	11 088	117.2	108.3	124.9	125.7	181.0	210.2	
14	Ямааны мах, ястай	кг	4 600	4 435	4 900	8 399	8 015	9 000	8 973	9 322	103.9	103.6	116.3	111.0	190.2	210.2	
15	Төмс, Монгол	кг	910	1 300	930	1 225	1 085	930	1 409	1 511	107.3	162.5	139.3	123.3	162.5	116.2	
16	Лууван, Монгол	кг	1 400	2 185	1 480	2 004	1 760	3 030	2 629	3 072	116.8	101.4	174.5	153.3	207.6	140.6	
17	Байцай, Монгол	кг	1 030	1 760	1 330	1 977	1 470	1 808	1 805	2 154	119.3	119.1	146.5	108.9	161.9	122.4	
18	Хүрэн манжин, Монгол	кг		2 300	1 645	2 768	1 685	2 989	3 368	4 138	122.8	138.4	245.6	149.5	251.5	179.9	
19	Сонгино, Монгол	кг	1 280	1 420	1 180	1 389	1 570	2 781	2 784	3 879	139.3	139.5	247.1	279.3	328.7	273.2	
20	Алим, Польш	кг	4 170	4 260	4 280	4 183	4 350	5 810	6 443	6 708	104.1	115.5	154.2	160.4	156.7	157.5	
21	Өндөг, Монгол	ширхэг	270	290	275	331	325	332	472	523	110.7	157.4	160.8	157.9	190.0	180.2	

ХҮСНЭГТ 25. ХҮНСНИЙ БАРААНЫ ҮНИЙН АЖИГЛАЛТ, ХҮНСНИЙ ЗАХ, ХУДАЛДААНЫ ТӨВӨӨР, 2023.VIII.28

№	Бүтээгдэхүүний нэр	хэмжих нэгж	Баянзүрх зах	Сансар Супер-маркет	Хүчит шонхор зах	Бөмбөгөр ХТ	Саруул зах	Барс ХТ	Таван эрдэнэ зах	Хархорин зах	Номин Супер-маркет	М-Март	Оргил Супер-маркет	Е Март	Их наяд ХТ	Дундаж үнэ	
1	"Алтан тариа" гурил	дээд	кг	2 500	2 785	2 400	2 400	2 900	2 400	2 560	2 320	2 785	2 842	2 726	2 785	2 400	2 593
		1-р зэрэг	кг	2 300	2 434	2 000	2 120	2 500	2 000	2 200	2 000	2 434	2 476	2 446	2 434	1 950	2 244
2	"Алтан тариа" савласан гурил	дээдийн дээд	кг	3 500	3 630	3 500	3 500	3 500	3 500	3 500	3 500	3 629	3 790	3 630	3 630	3 500	3 561
		дээд	кг	2 600	2 830	2 600	2 500	2 900	2 700	2 650	2 800	2 829	2 930	2 830	2 830	2 800	2 751
		1-р зэрэг	кг	2 400	2 450	2 400	2 200	2 500	2 300	2 400	2 400	2 449	2 500	2 450	2 450	2 400	2 406
		2-р зэрэг	кг	1 800	1 490	1 800	1 700	1 500	1 600	1 600	1 600	1 489	1 570	1 490	1 490	1 800	1 606
3	Сүү	Сүү ХК 1л	литр	4 400	4 500	4 500	4 500	4 300	4 200	4 200	4 400	4 499	4 500	4 500	4 500	4 600	4 429
		Сүү ХК 0.5л	литр	2 200	2 300	2 200	2 200	2 200	2 100	2 200	2 300	2 299	2 300	2 300	2 300	2 300	2 245
		Задгай	литр	2 800				3 000		2 800	2 500						2 769
4	Тараг, Цэцгийтэй	литр	4 100	4 100	4 000	4 000	3 800	3 900	4 200	4 000	4 099	4 100	4 100	4 100	4 100	4 045	
5	Талх	Атар	ширхэг	2 500	2 530	2 400	2 400	2 500	2 400	2 500	2 400	2 389	2 370	2 530	2 520	2 500	2 456
		Зууван чех	ширхэг	3 000		2 800	2 600		2 600	2 800		2 849	2 890	2 860	2 800		2 797
		Хар талх	300 гр	2 000	1 980	2 000	2 000	2 000	1 800	2 000	2 000	2 069	2 000	1 980	2 060	2 000	1 990
6	Будаа	цагаан	кг	4 500	5 550	4 200	4 200	5 000	4 000	5 000	4 200	5 360	5 360	5 470			4 770
		шар	кг	3 000		3 000	3 000		3 000	3 500	3 500	4 939				3 000	3 318
7	Цэцгийн тос, "Сүү" ХК	200 гр	7 200	7 400	8 000	7 500	7 600	7 200	7 500	7 200	7 399	7 400	7 400	7 400	7 500	7 436	
8	Ургамлын тос, "Янта"	1 литр	7 000	9 440	7 000	5 500	8 500	6 500	7 500	5 800	8 899	9 760	9 120	9 580	8 500	7 798	
9	Ногоон цай, Стимо	90 гр	4 000	3 730	3 800		3 500	3 800		4 000	3 749	2 430		3 300	4 100	3 606	
10	Элсэн чихэр	кг	3 500	4 880	3 500	3 000		3 500	3 500	3 300	4 674	4 900			3 500	3 771	
11	Хонины мах	ястай	кг	10 000		9 800	12 000	18 000	12 000	13 500	9 500	13 999	12 800	14 500	16 800	14 500	12 868
		цул	кг	12 000		11 000		19 500	13 000	13 500	11 000	14 499	15 800	15 500	17 800	15 000	14 194
12	Үхрийн мах	ястай	кг	14 000		13 000	16 000	22 500	16 000	17 500	12 000	17 499	17 800		17 800	17 000	16 242
		цул	кг	16 000	19 900	15 000	18 000	24 000	18 000	19 500	15 500	19 499	20 800	21 500	19 900	19 000	18 814
13	Адууны мах, ястай	кг	11 000		9 500	12 000		12 000	13 000	9 500						11 088	
14	Ямааны мах, ястай	кг	10 000		9 000					9 000						9 322	
15	Төмс, Монгол	кг	1 500	1 560	1 000	1 500	1 500	1 200	1 600	1 200	1 499	2 400	1 650	1 980	1 500	1 511	
16	Лууван, Монгол	кг	3 000	2 400	2 500	3 000	4 000	2 500	3 000	3 000	2 499	3 000	5 000	3 400	3 500	3 072	
17	Байцай, Монгол	кг	2 000	2 400	1 500	2 000	3 000	2 000	2 500	2 000	2 399	1 800	2 000	2 300	2 500	2 154	
18	Хүрэн манжин, Монгол	кг	4 000	4 000	4 000	5 000	5 500	4 000	4 500	4 000	4 799	4 500	2 800	3 400	4 000	4 138	
19	Сонгино, Монгол	кг	5 000	3 100	4 000	4 000	5 500	3 500	3 500	3 000	3 999	4 200	3 600	3 300	4 500	3 879	
20	Алим, Польш	кг	6 500		7 000	7 000		6 000	6 500	6 000		8 200				6 708	
21	Өндөг, Монгол	ширхэг	500	572	470	500	550	430	500	500	586	580	550	530	550	523	

ХҮСНЭГТ 26. ХӨДӨӨ АЖ АХУЙН ГОЛ НЭР ТӨРЛИЙН ЗАРИМ БҮТЭЭГ ДЭХҮҮНИЙ ЗАХ ЗЭЭЛИЙН ДУНДАЖ ҮНЭ

Төрөл	2020		2021		2022		2023	
	VII	VIII	VII	VIII	VII	VIII	VII	VIII
	Төгрөг							
Тэмээний шир	32 500	32 500	25 000	18 500	8 000	-	-	
Адууны шир	9 000	10 333	10 167	10 166	6 500	6500	7 500	12 000
Үхрийн шир	8 333	9 150	9 583	63 00	4 300	4300	4 300	5 000
Хонины арьс	1 500	1 333	1 833	1 833	-	-	-	
Ямааны арьс (ноолууртай)	1 000	1 333	-	-	-	-	-	
Ямааны ноолуур	55 000	60 000	100 000	100 000	100 000	110 000	115 000	125 000

Нийслэлийн түүхий эдийн захуудын дундаж үнээр соёолон адуу 1250.0 мянган төгрөг, 3 настай үхэр 1800.0 мянган төгрөг, эр хонь 280.0 мянган төгрөг, эм хонь 200.0 мянган төгрөгийн ханштай байв.

Нийслэлийн түүхий эдийн захуудын сарын дундаж үнээр адууны шир 12000 төгрөг, үхрийн шир 1.8-2.3 метр урттай 5000 төгрөг бол, 2.3 метрээс дээш урттай нь 15000 төгрөгийн ханштай байна.

Ойлголт, тодорхойлолт:

Хэрэглээний сагс: Үнийн индекс тооцох зорилгоор бүрдүүлсэн дундаж өрхийн хэрэглээг төлөөлөх чадвартай, хүн амын өргөн хэрэглээний бараа, үйлчилгээний нэр төрлийн жагсаалтыг ойлгоно.

Хэрэглээний бараа, үйлчилгээний жин: Өрхийн худалдаж авсан бараа, үйлчилгээний нийт зардалд тухайн бараа, үйлчилгээний зардлын эзлэх хувь.

Хэрэглээний үнийн индекс (ХҮИ): Хэрэглэгчдийн худалдаж авсан бараа, үйлчилгээний нэр төрөл, чанар өөрчлөлтгүй тогтвортой байхад үнэ дунджаар хэрхэн өөрчлөгдөж буйг хэмжих үзүүлэлт бөгөөд нийт өрхөөр тооцсон үнийн өөрчлөлтийг харуулна.

Тооцох аргачлал:

ХҮИ-ийг хэрэглээний сагс, хэрэглээний жин гэсэн хоёр үзүүлэлтийг ашиглан, хувиргасан үнийн Ласпейресийн индексийн томъёогоор тооцно. Үүнд:

$$I_{ct}^L = \sum \left(\frac{P_{it}}{P_{it-1}} \right) \left(\frac{P_{it-1}}{P_{it-2}} \right) \dots \left(\frac{P_{i2}}{P_{i1}} \right) \left(\frac{P_{i1}}{P_{i0}} \right) \frac{P_{i0} Q_{i0}}{\sum P_{i0} Q_{i0}}$$

I_{ct}^L – t тайлант үеийн Ласпейресийн үнийн индекс
t – Тайлант үе
0 – суурь үе
 P_t^i – i барааны тайлант үеийн үнэ
 P_0^i – i барааны тайлант үеийн үнэ
 q_0^i – i барааны тайлант үеийн үнэ

ХҮИ-ийн сагсны төлөөлөх чадварыг нэмэгдүүлэх, үнэн зөв байдлыг хангах үүднээс хэрэглээний сагс, жинг 5 жилд нэг удаа шинэчилдэг. Хэрэглээний бараа, үйлчилгээний сагсыг Улаанбаатар хотод 344 бараа, үйлчилгээ (аймагт 238 бараа, үйлчилгээ)-ээр бүрдүүлж, Өрхийн нийгэм, эдийн засгийн судалгааны 2015 оны үр дүнгээр жинг тооцон, 2015 оны шинэчилсэн суурьтайгаар 2017 оны 4 дүгээр сараас эхлэн тархааж байна. ХҮИ-ийг тооцохдоо бараа, үйлчилгээний геометр дундаж үнийг ашигласан.



АЖ ҮЙЛДВЭРИЙН БҮТЭЭГДЭХҮҮНИЙ НИЙТ ҮЙЛДВЭРЛЭЛТ (2023* оны эхний 8 сард)

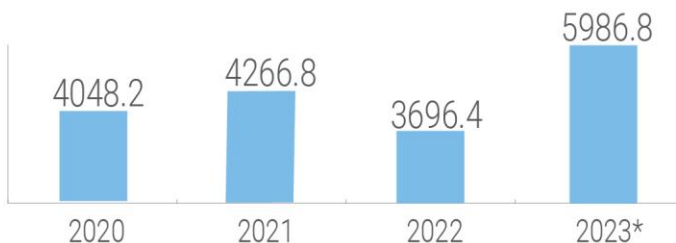
Уул уурхай, олборлолт, тэрбум төгрөг

Боловсруулах үйлдвэрлэл, тэрбум төгрөг

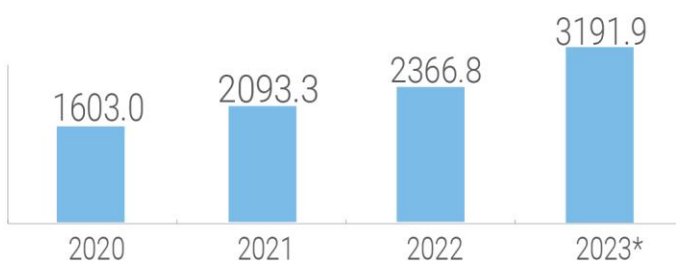
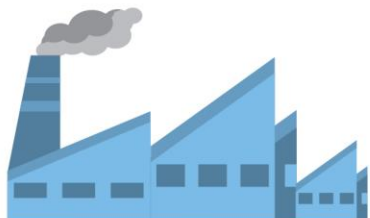
Цахилгаан хий, уур, агааржуулалт, тэрбум төгрөг

Ус хангамж, сувагжилтын систем, хог хаягдал, зайлуулах болон хүрээлэн буй орчныг дахин сэргээх үйл ажиллагаа, тэрбум төгрөг

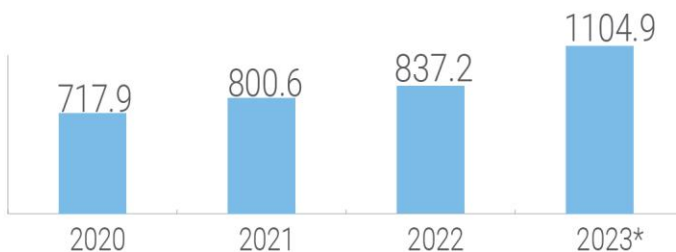
Уул уурхай, олборлолт, тэрбум төгрөг



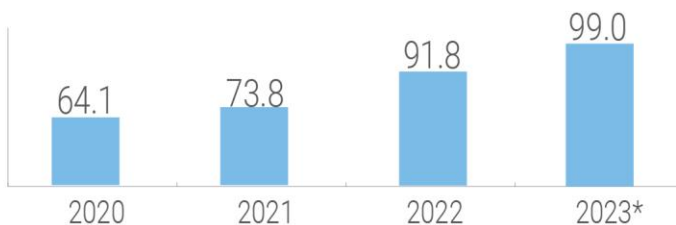
Боловсруулах үйлдвэрлэл, тэрбум төгрөг



Цахилгаан хий, уур, агааржуулалт, тэрбум төгрөг

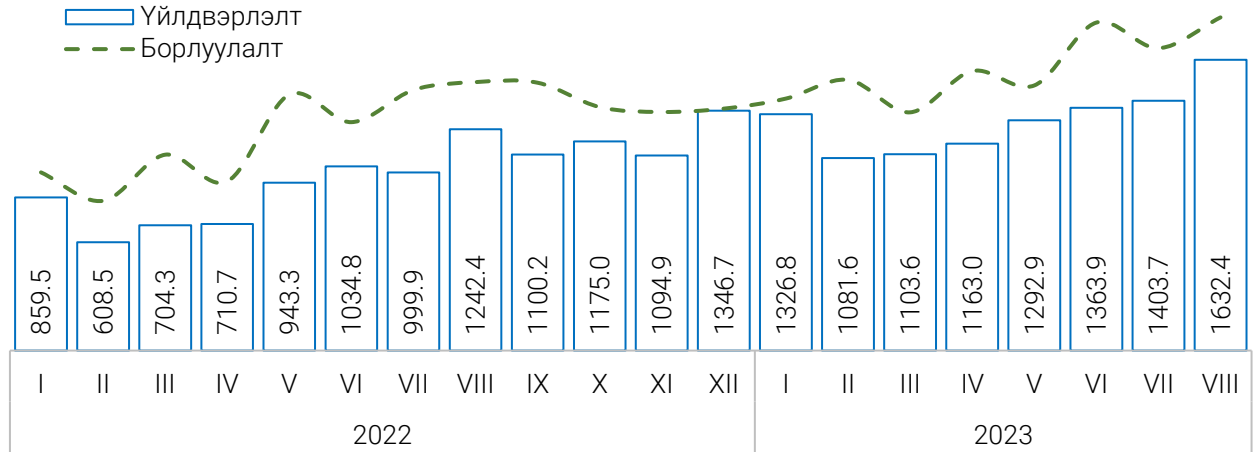


Ус хангамж, сувагжилтын систем, хог хаягдал, зайлуулах болон хүрээлэн буй орчныг дахин сэргээх үйл ажиллагаа, тэрбум төгрөг



Нийслэлийн аж үйлдвэрийн салбарын нийт үйлдвэрлэл 2023 оны эхний 8 сарын урьдчилсан гүйцэтгэлээр 10.4 их наяд төгрөг болж, өмнөх оны мөн үеэс 3.2 (44.3%) их наяд төгрөгөөр өслөө. Үүнд: уул уурхайн олборлолт 2.2 (58.1%) их наяд төгрөг, боловсруулах үйлдвэрлэл 713.7 (28.8%) тэрбум төгрөгөөр тус тус өссөн нь голлон нөлөөлжээ.

ЗУРАГ 23. АЖ ҮЙЛДВЭРИЙН ҮЙЛДВЭРЛЭЛТ, БОРЛУУЛАЛТ, тэрбум төгрөгөөр



Уул уурхай, олборлох аж үйлдвэрийн салбарын нийт үйлдвэрлэл 2023 оны эхний 8 сарын урьдчилсан гүйцэтгэлээр 5.9 их наяд төгрөг болж, өмнөх оны мөн үеэс 2.2 (58.1%) их наяд төгрөгөөр өсөхөд чулуун, хүрэн нүүрс олборлолт 1.3 (5.3 дахин) их наяд төгрөгөөр, газрын түүхий тос, байгалийн хий олборлолт 560.7 (2.8 дахин) тэрбум төгрөгөөр, металлын хүдэр олборлолт 283.9 (9.1%) тэрбум төгрөгөөр, уул уурхайн туслах үйл ажиллагаа 63.2 (3.3 дахин) тэрбум төгрөгөөр тус тус өссөн нь голлон нөлөөлсөн байна.

Боловсруулах аж үйлдвэрийн салбарын нийт үйлдвэрлэл 2023 оны эхний 8 сарын урьдчилсан гүйцэтгэлээр 3.2 их наяд төгрөг болж, өмнөх оны мөн үеэс 713.7 (28.8%) тэрбум төгрөгөөр өсөхөд мах боловсруулах, консервлох 290.5 (2.7 дахин) тэрбум төгрөгөөр, сүүн бүтээгдэхүүн үйлдвэрлэл 63.4 (28.4%) тэрбум төгрөгөөр, хүнсний бусад бүтээгдэхүүн үйлдвэрлэл 57.6 (24.7%) тэрбум төгрөгөөр, үр тариа цардуул үйлдвэрлэл 56.4 (47.2%) тэрбум төгрөгөөр, ундаа үйлдвэрлэл 33.2 (5.7%) тэрбум төгрөгөөр, ээрэх, нэхэх, даавуун материал бэлтгэх үйлдвэрлэл 74.9 (22.4%) тэрбум төгрөгөөр, хувцас үйлдвэрлэл 14.7 (10.3%) тэрбум төгрөгөөр, арьс, арьсан бүтээгдэхүүн үйлдвэрлэл 9.6 (71.3%) тэрбум төгрөгөөр, хэвлэх, дуу бичлэгийг хувилах, дахин үйлдвэрлэх үйл ажиллагаа 5.1 (17.5%) тэрбум төгрөгөөр, химийн бодис болон химийн бүтээгдэхүүн үйлдвэрлэл 90.7 (2.8 дахин) тэрбум төгрөгөөр, үндсэн эмийн бүтээгдэхүүн болон эмийн бэлдмэлийн үйлдвэрлэл 6.3 (14.5%) тэрбум төгрөгөөр, хуванцар бүтээгдэхүүн үйлдвэрлэл 7.5 (11.2%) тэрбум төгрөгөөр, машин, тоног төхөөрөмжөөс бусад металл бүтээгдэхүүн үйлдвэрлэл 9.3 (2.1 дахин) тэрбум төгрөгөөр, цахилгаан тоног төхөөрөмж үйлдвэрлэл 2.0 (3.3 дахин) тэрбум төгрөгөөр, тээврийн хэрэгслийн бусад тоног төхөөрөмж үйлдвэрлэл 1.2 (43.8%) тэрбум төгрөгөөр, машин, тоног төхөөрөмжийг угсрах, суурилуулах, холбогдох засвар, үйлчилгээ 5.1 (4.8%) тэрбум төгрөгөөр тус тус өссөн нь голлох нөлөө үзүүлсэн байна.

Цахилгаан, хий, уур, агааржуулалт 2023 оны эхний 8 сарын урьдчилсан гүйцэтгэлээр 1104.9 тэрбум төгрөг болж, өмнөх оны мөн үетэй харьцуулахад 267.7 (31.9%) тэрбум төгрөгөөр өссөн байна.

Ус хангамж, сувагжилтын систем, хог хаягдал зайлуулах болон хүрээлэн буй орчныг дахин сэргээх үйл ажиллагаа 2023 оны эхний 8 сарын урьдчилсан гүйцэтгэлээр 99.0 тэрбум төгрөг болж, өмнөх оны мөн үетэй харьцуулахад 7.7 (8.4%) тэрбум төгрөгөөр өсөхөд ус хуримтлуулах, ариутгах, түгээх үйл ажиллагаа 2.2 (3.5%) тэрбум төгрөгөөр хог хаягдлыг цуглуулах,

боловсруулах, зайлуулах үйл ажиллагаа 5.3 (22.2%) тэрбум төгрөгөөр өссөн нь голлох нөлөө үзүүлсэн байна.

Нийслэлийн аж үйлдвэрийн салбар 2023 оны 8 дугаар сард урьдчилсан гүйцэтгэлээр 1632.4 тэрбум төгрөгийн бүтээгдэхүүн үйлдвэрлэлт хийснээс уул уурхай, олборлох аж үйлдвэрийн салбар 61.7 хувийг, боловсруулах аж үйлдвэрлэл 30.7 хувийг, цахилгаан, хий, уур, агааржуулалт 6.8 хувийг, ус хангамж, сувагжилтын систем, хог хаягдал зайлуулах болон хүрээлэн буй орчныг дахин сэргээх үйл ажиллагаа 0.8 хувийг тус тус эзэлж байна.

ХҮСНЭГТ 27. АЖ ҮЙЛДВЭРИЙН ГОЛ НЭР ТӨРЛИЙН БҮТЭЭГДЭХҮҮНИЙ ҮЙЛДВЭРЛЭЛ

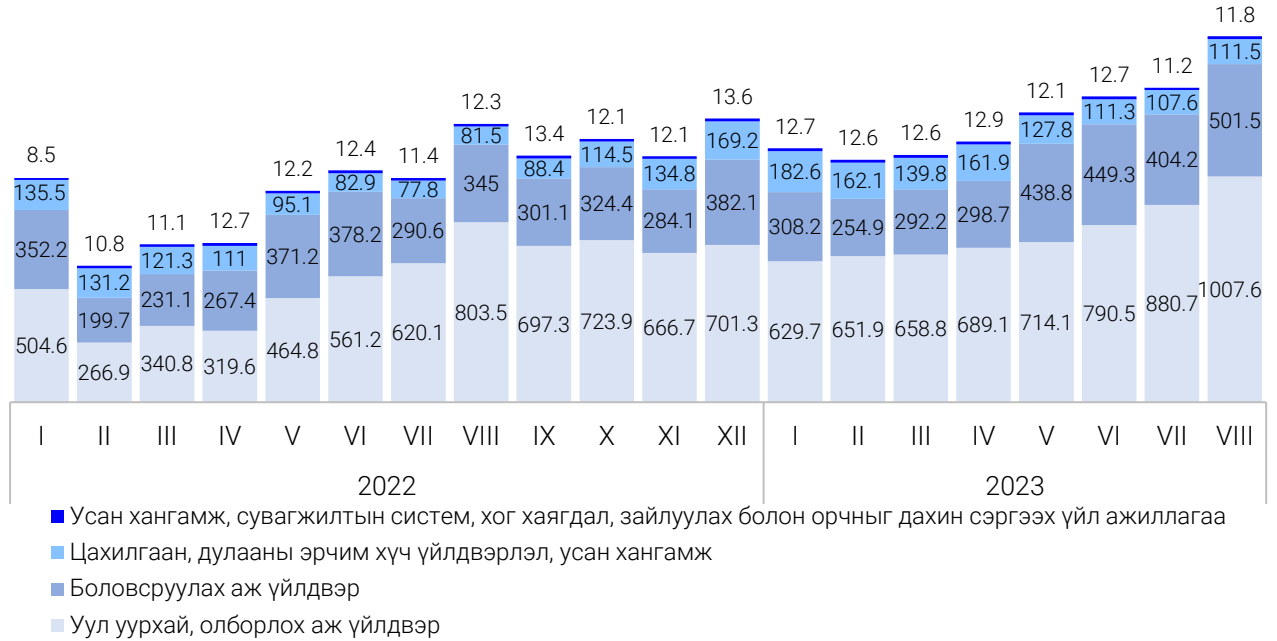
Бүтээгдэхүүн	Хэмжих нэгж	2022 I-VIII	2023 I-VIII*	<u>2022 I-VIII</u> 2023 I-VIII
Уул уурхай, олборлох аж үйлдвэр				
Чулуун нүүрс	мян.тн	173.4	3 971.6	2289.9
Хүрэн нүүрс, бөөгнөрөөгүй	мян.тн	2 676.5	4 153.1	155.2
Цэвэршүүлээгүй алт	кг	10 027.3	7 171.1	71.5
Хайлуур жоншны баяжмал	мян.тн	0.1	12.8	19747.7
Боловсруулах үйлдвэр				
Малын мах	тн	7 580.6	23 444.3	309.3
Өлөн гэдэс	мян.гогцоо	329.8	191.3	58.0
Хиам	тн	5 388.5	6 483.0	120.3
Боловсруулсан шингэн сүү	мян.л	31 339.4	35 764.3	114.1
Гурил	тн	94 302.1	83 556.3	88.6
Талх	тн	19 976.3	23 652.0	118.4
Нарийн боов	тн	17 718.1	16 453.9	92.9
Пүнтүүз	тн	41.9	25.8	61.6
Цагаан архи	мян.л	14 989.3	11 860.8	79.1
Оргилуун дарснаас бусад төрлийн усан үзмийн дарс	мян.л	206.6	156.9	76.0
Самнасан ноолуур	тн	621.4	633.7	102.0
Хивс, шалны нэхмэл дэвсгэр	мян.м2	28.8	28.1	97.4
Сүлжмэл эдлэл-ноолуур	мян.ш	321.2	1 143.3	356.0
Цахилгаан, дулааны эрчим хүч үйлдвэрлэл, усан хангамж				
Цахилгаан эрчим хүч	мян.квт.цаг	4 598 929.1	4 783 561.1	104.0
Дулааны эрчим хүч	мян.гкал	6 168.9	6 465.3	104.8
Усан хангамж, сувагжилтын систем, хог хаягдал, зайлуулах болон орчныг дахин сэргээх үйл ажиллагаа				
Төвлөрсөн сүлжээгээр цэвэр, бохир ус дамжуулах, түгээх үйлчилгээ (уур, халуун уснаас бусад)	мян.м3	31 737.8	33 163.4	104.5

Аж үйлдвэрийн салбарын борлуулсан бүтээгдэхүүн 2023 оны эхний 8 сарын урьдчилсан гүйцэтгэлээр 12.9 их наяд төгрөг болж өмнөх оны мөн үеэс 3.3 (34.1%) их наяд төгрөгөөр өслөө. Үүнд: уул уурхай, олборлолтын салбарын борлуулалт 2.0 (36.1%) их наяд төгрөгөөр, боловсруулах салбарын борлуулалт 1002.4 (31.7%) тэрбум төгрөгөөр тус тус өссөн нь голлон нөлөөлжээ.

Гадаад зах зээлд 2023 оны эхний 8 сарын урьдчилсан гүйцэтгэлээр 6.6 (50.8%) их наяд төгрөгийн борлуулалт хийсний 5.9 их наяд нь уул уурхайн, олборлох салбарын борлуулалт

байна. Уул уурхайн бүтээгдэхүүний гадаад борлуулалтын 18.5 хувийг нүүрс олборлолтын салбар, 13.8 хувийг газрын түүхий тос, байгалийн хий олборлолтын салбар, 67.5 хувийг металлын хүдэр олборлолтын салбар, 0.2 хувийг бусад ашигт малтмал олборлолтын салбар эзэлж байна.

ЗУРАГ 24. АЖ ҮЙЛДВЭРИЙН НИЙТ ҮЙЛДВЭРЛЭЛ, салбараар, тэрбум төгрөгөөр



Ойлголт, тодорхойлолт:

Аж үйлдвэрийн салбарын борлуулсан бүтээгдэхүүн: Аж ахуйн нэгж, байгууллагын тайлант хугацаанд худалдсан буюу гадагш гүйцэтгэсэн ажил, үйлчилгээний хэмжээ юм.

Аж үйлдвэрийн салбарын нийт үйлдвэрлэл: Аж ахуйн нэгж, байгууллагын тайлант хугацаанд зах зээлд болон өөрийн эцсийн хэрэглээнд зориулж үйлдвэрлэсэн бүтээгдэхүүнээс бүрдэнэ.

Эдийн засгийн үйл ажиллагааны ангилал: НҮБ-аас гишүүн орнууддаа мөрдөхийг зөвлөмж болгосон эдийн засгийн бүх төрлийн үйл ажиллагааны олон улсын стандарт ангилалд нийцүүлэн боловсруулсан үндэсний ангилал юм.

ХҮСНЭГТ 28. АЖ ҮЙЛДВЭРИЙН НИЙТ БҮТЭЭГДЭХҮҮНИЙ ҮЙЛДВЭРЛЭЛТ, оны үнээр

Салбар	Нийт бүтээгдэхүүн		
	2022 I-VIII	2023 I-VIII*	<u>2023 I-VIII</u> <u>2022 I-VIII</u>
	сая төгрөг		
БҮГД	7 194 187.7	10 382 673.2	144.3
УУЛ УУРХАЙ, ОЛБОРЛОЛТ	3 787 474.6	5 986 840.0	158.1
Чулуун, хүрэн нүүрс олборлолт	303 640.2	1 598 618.9	526.5
Газрын түүхий тос, байгалийн хий олборлолт	311 234.5	871 979.0	280.2
Металлын хүдэр олборлолт	3 124 908.2	3 408 824.6	109.1
Бусад ашигт малтмал олборлолт	20 544.7	17 050.2	83.0
Уул уурхайн туслах үйл ажиллагаа	27 147.0	90 367.2	332.9
БОЛОВСРУУЛАХ ҮЙЛДВЭРЛЭЛ	2 478 210.6	3 191 927.0	128.8
Хүнсний бүтээгдэхүүн, ундаа үйлдвэрлэл	1 360 206.2	1 857 208.6	136.5
Мах боловсруулах, консервлох	168 622.6	459 101.9	272.3
Жимс болон төмс, хүнсний ногоо боловсруулалт, хадгалалт	33 057.1	28 590.5	86.5
Сүү сүүн бүтээгдэхүүн үйлдвэрлэл	223 573.9	287 005.6	128.4
Үр тарианы гурилын болон цардуул, цардууллаг бүтээгдэхүүн үйлдвэрлэл	119 610.2	176 025.4	147.2
Хүнсний бусад бүтээгдэхүүн үйлдвэрлэл	232 810.8	290 412.8	124.7
Малын тэжээл үйлдвэрлэл	3 264.4	3 627.8	111.1
Ундаа үйлдвэрлэл	579 267.1	612 444.5	105.7
Тамхи үйлдвэрлэл	36 884.0	43 475.7	117.9
Ээрэх, нэхэх, даавуун материал бэлтгэх үйлдвэрлэл	334 876.6	409 782.5	122.4
Хувцас үйлдвэрлэл	143 191.0	157 934.1	110.3
Арьс, арьсан бүтээгдэхүүн үйлдвэрлэл	13 480.0	23 086.0	171.3
Тавилгаас бусад мод болон модон бүтээгдэхүүн үйлдвэрлэл, сүрэл, дэрсэн эдлэл үйлдвэрлэл	136.3	227.2	166.8
Цаас болон цаасан бүтээгдэхүүн үйлдвэрлэл	55 804.6	54 585.2	97.8
Хэвлэх, дуу бичлэгийг хувилах, дахин үйлдвэрлэх үйл ажиллагаа	29 651.6	34 847.4	117.5
Кокс болон газрын түүхий тосны боловсруулсан бүтээгдэхүүн үйлдвэрлэл	54 056.3	42 592.0	78.8
Химийн бодис болон химийн бүтээгдэхүүн үйлдвэрлэл	50 733.0	141 394.4	278.7
Үндсэн эмийн бүтээгдэхүүн болон эмийн бэлдмэлийн үйлдвэрлэл	43 975.3	50 352.1	114.5
Резинэн болон хуванцар бүтээгдэхүүн үйлдвэрлэл	66 568.7	74 028.2	111.2
Төмөрлөг бус эрдэс бодисоор хийсэн эдлэл үйлдвэрлэл	142 040.5	139 848.9	98.5
Металл боловсруулах үйлдвэрлэл	0.0	0.0	0.0
Машин, тоног төхөөрөмжөөс бусад металл бүтээгдэхүүн үйлдвэрлэл	8 126.4	17 440.4	214.6
Компьютер, электроник болон оптик бүтээгдэхүүн үйлдвэрлэл	1 313.3	21.5	1.6
Цахилгаан тоног төхөөрөмж үйлдвэрлэл	857.0	2 892.6	337.5
Тээврийн хэрэгслийн бусад тоног төхөөрөмж үйлдвэрлэл	2 670.2	3 841.6	143.9
Тавилга үйлдвэрлэл	11 453.1	11 319.9	98.8
Бусад боловсруулах үйлдвэрлэл	16 123.5	15 838.2	98.2
Машин, тоног төхөөрөмжийг угсрах, суурилуулах, холбогдох засвар, үйлчилгээ	106 063.3	111 210.4	104.9
ЦАХИЛГААН, ХИЙ, УУР, АГААРЖУУЛАЛТ	837 154.8	1 104 873.8	132.0
Цахилгаан, хий, уур, агааржуулалт	837 154.8	1 104 873.8	132.0
УС ХАНГАМЖ; СУВАГЖИЛТЫН СИСТЕМ, ХОГ ХАЯГДАЛ ЗАЙЛУУЛАХ БОЛОН ХҮРЭЭЛЭН БУЙ ОРЧНЫГ ДАХИН СЭРГЭЭХ ҮЙЛ АЖИЛЛАГАА	91 347.7	99 032.5	108.4
Ус хуримтлуулах, ариутгах, түгээх үйл ажиллагаа	65 947.4	68 222.8	103.5
Хог хаягдлыг цуглуулах, боловсруулах, зайлуулах; дахин ашиглах	23 942.7	29 255.5	122.2
Хүрээлэн буй орчны бохирдлыг ариутгах, цэвэрлэх, бусад хог хаягдлын менежментийн үйлчилгээ	1 457.6	1 554.2	106.6

ХҮСНЭГТ 29. АЖ ҮЙЛДВЭРИЙН НИЙТ БҮТЭЭГДЭХҮҮНИЙ БОРЛУУЛАЛТ, оны үнээр

Салбар	Аж үйлдвэрийн борлуулалт			
	2022 I-VIII	2023 I-VIII*	2023 I-VIII 2022 I-VIII	Үүнээс: Экспорт (хувиар)
	сая төгрөг			
БҮГД	9 640 197.6	12 923 667.6	134.1	50.8
УУЛ УУРХАЙ, ОЛБОРЛОЛТ	5 550 307.8	7 553 826.7	136.1	78.9
Чулуун, хүрэн нүүрс олборлолт	292 500.6	1 411 083.5	482.4	78.1
Газрын түүхий тос, байгалийн хий олборлолт	343 664.3	839 886.1	244.4	98.1
Металлын хүдэр олборлолт	4 866 519.5	5 182 408.6	106.5	77.6
Бусад ашигт малтмал олборлолт	20 476.3	19 618.7	95.8	56.8
Уул уурхайн туслах үйл ажиллагаа	27 147.0	100 829.8	371.4	
БОЛОВСРУУЛАХ ҮЙЛДВЭРЛЭЛ	3 160 810.7	4 163 203.8	131.7	14.6
Хүнсний бүтээгдэхүүний үйлдвэрлэл	1 903 718.6	2 769 292.9	145.5	11.5
Мах боловсруулах, консервлэх	197 299.8	505 850.3	256.4	61.8
Жимс болон төмс, хүнсний ногоо боловсруулалт, хадгалалт	35 658.4	43 493.1	122.0	
Сүүн бүтээгдэхүүн үйлдвэрлэл	278 965.7	345 975.0	124.0	
Үр тарианы гурилын болон цардуул, цардуулаг бүтээгдэхүүн үйлдвэрлэл	135 427.8	199 653.7	147.4	
Хүнсний бусад бүтээгдэхүүн үйлдвэрлэл	278 640.3	350 097.6	125.6	
Малын тэжээл үйлдвэрлэл	3 264.4	3 627.8	111.1	
Ундаа үйлдвэрлэл	974 462.2	1 320 595.5	135.5	0.4
Тамхи үйлдвэрлэл	43 609.1	39 028.7	89.5	0.1
Ээрэх, нэхэх, даавуун материал бэлтгэх үйлдвэрлэл	359 315.6	377 011.6	104.9	64.1
Хувцас үйлдвэрлэл	139 920.2	161 492.2	115.4	22.7
Арьс, арьсан бүтээгдэхүүн үйлдвэрлэл	12 762.7	19 909.8	156.0	8.3
Тавилгаас бусад мод болон модон бүтээгдэхүүн үйлдвэрлэл, сүрэл, дэрсэн эдлэл үйлдвэрлэл	152.0	271.8	178.9	
Цаас болон цаасан бүтээгдэхүүн үйлдвэрлэл	55 446.2	66 544.5	120.0	
Хэвлэх, дуу бичлэгийг хувилах, дахин үйлдвэрлэх үйл ажиллагаа	34 217.8	46 907.7	137.1	
Кокс болон газрын түүхий тосны боловсруулсан бүтээгдэхүүн үйлдвэрлэл	39 337.1	40 893.4	104.0	
Химийн бодис болон химийн бүтээгдэхүүн үйлдвэрлэл	76 324.3	159 263.8	208.7	
Үндсэн эмийн бүтээгдэхүүн болон эмийн бэлдмэлийн үйлдвэрлэл	78 919.6	70 869.2	89.8	
Резинэн болон хуванцар бүтээгдэхүүн үйлдвэрлэл	76 938.2	77 408.8	100.6	
Төмөрлөг бус эрдэс бодисоор хийсэн эдлэл үйлдвэрлэл	156 132.9	154 584.4	99.0	
Металл боловсруулах үйлдвэрлэл	0.0	0.0	0.0	
Машин, тоног төхөөрөмжөөс бусад металл бүтээгдэхүүн үйлдвэрлэл	8 355.9	16 036.9	191.9	65.6
Компьютер, электроник болон оптик бүтээгдэхүүн үйлдвэрлэл	156.8	21.5	13.7	
Цахилгаан тоног төхөөрөмж үйлдвэрлэл	1 013.0	2 903.3	286.6	
Тээврийн хэрэгслийн бусад тоног төхөөрөмж үйлдвэрлэл	2 670.2	3 841.6	143.9	
Тавилга үйлдвэрлэл	16 087.3	13 130.5	81.6	
Бусад боловсруулах үйлдвэрлэл	16 685.6	16 880.8	101.2	1.9
Машин, тоног төхөөрөмжийг угсрах, суурилуулах, холбогдох засвар, үйлчилгээ	139 047.7	126 910.4	91.3	
ЦАХИЛГААН, ХИЙ, УУР, АГААРЖУУЛАЛТ	837 268.0	1 104 873.8	132.0	
Цахилгаан, хий, уур, агааржуулалт	837 268.0	1 104 873.8	132.0	
УС ХАНГАМЖ, СУВАГЖИЛТЫН СИСТЕМ, ХОГ ХАЯГДАЛ ЗАЙЛУУЛАХ БОЛОН ХҮРЭЭЛЭН БҮЙ ОРЧНЫГ ДАХИН СЭРГЭЭХ ҮЙЛ АЖИЛЛАГАА	91 811.1	101 763.4	110.8	
Ус хуримтлуулах, ариутгах, түгээх үйл ажиллагаа	66 390.7	68 222.8	102.8	
Хог хаягдлыг цуглуулах, боловсруулах, зайлуулах; дахин ашиглах	23 599.3	31 852.7	135.0	
Хүрээлэн буй орчны бохирдлыг ариутгах, цэвэрлэх, бусад хог хаягдлын менежментийн үйлчилгээ	1 821.2	1 687.9	92.7	

ГАЗАР ТАРИАЛАН

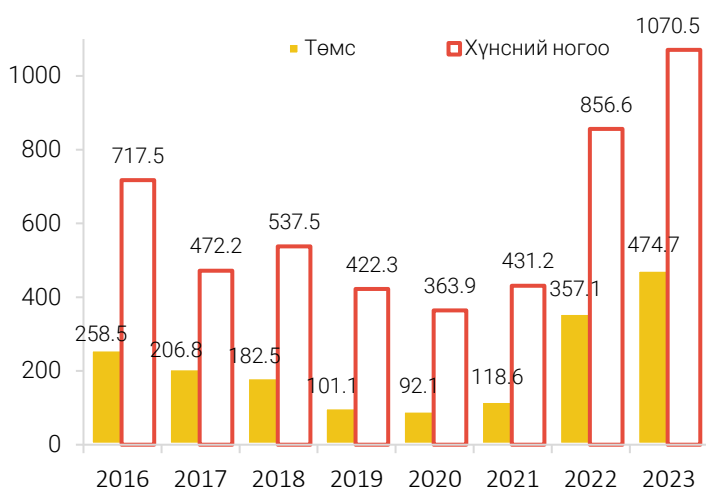
Ургац хураалт: Нийслэлийн хэмжээнд 8 сард ургац хураалтын мэдээгээр 47.1 га талбайгаас 474.7 тонн төмс, 114.7 га талбайгаас 107.5 тонн хүнсний ногоо хураан авсан байна.

Хурааж авсан төмсний хэмжээ өмнөх оны мөн үеэс 117.6 (32.9%) тонноор, хүнсний ногоо 213.9 (24.9%) тонноор тус тус өссөн байна.

ХҮСНЭГТ 30. УРГАЦ ХУРААЛТ, 8 сард, тонн

Дүүрэг	Төмс	Хүнсний ногоо	Үүнээс:	
			Өргөст хэмх	Улаан лооль
Нийслэлийн дүн	474.7	1070.5	254.3	149.8
Багануур	43.6	62.8	5.5	1.6
Багахангай	-	1.7	1.5	0.2
Баянгол	-	271.3	159.7	110.6
Баянзүрх	0.5	27.7	5.7	3.1
Налайх	6.3	11.7	5.1	1.1
Сонгинохайрхан	422.5	526.1	45.6	22.5
Сүхбаатар	1.8	7.2	2.7	1.6
Хан-Уул	-	161.6	28.4	9
Чингэлтэй	0.007	0.1	0.13	-

ЗУРАГ 25. УРГАЦ ХУРААЛТ, тонн, оны 8 сард



Нийслэлийн хэмжээнд хураан авсан нийт төмсний 89.1 хувийг Сонгинохайрхан, 9.1 хувийг Багануур, 1.3 хувийг Налайх дүүргүүд тус тус эзэлж байна.

Ойлголт, тодорхойлолт:

Тариалсан талбай гэж хөдөө аж ахуйн ургамал тариалсан талбайг хэлэх бөгөөд тухайн жилд үр суулгасан газрын нийт хэмжээгээр тодорхойлно.

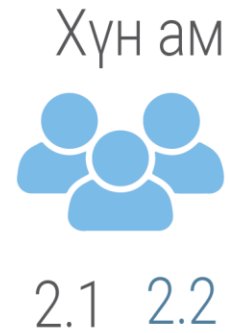
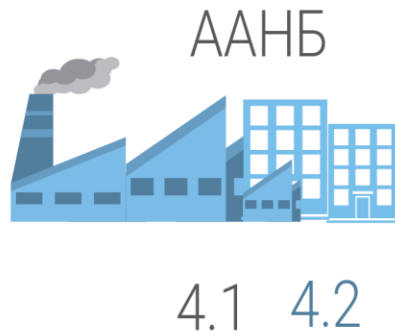
Нийт хураасан ургац нь тариалсан бүх талбайгаас хураан авсан үр тариа, төмс, хүнсний ногоо, жимс жимсгэнэ, малын тэжээл, техник, тосны ургамал зэрэг таримал ургамлын хэмжээгээр тодорхойлогдоно.



ХОТ НИЙТИЙН АЖ АХУЙ (2023 оны 8-р сар)

ᠲᠡᠪᠡᠷ ᠤᠰᠤᠨᠢ ᠪᠣᠷᠯᠤᠭᠤᠯᠠᠯᠲᠤ

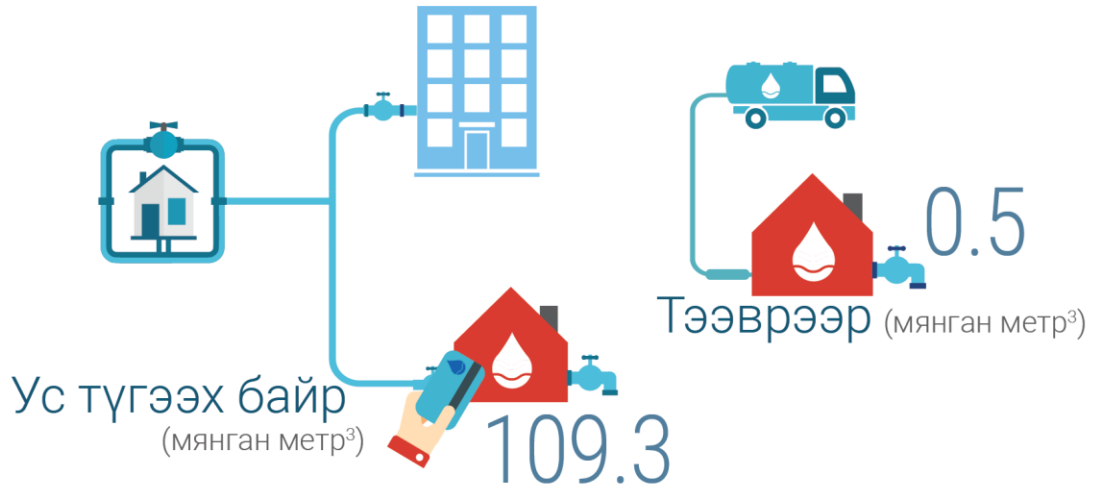
Цэвэр усны борлуулалт (сая метр³)



■ 2022 VIII ■ 2023 VIII

Хүн амд түгээсэн цэвэр ус

Төвлөрсөн шугам 2.8 (сая метр³)

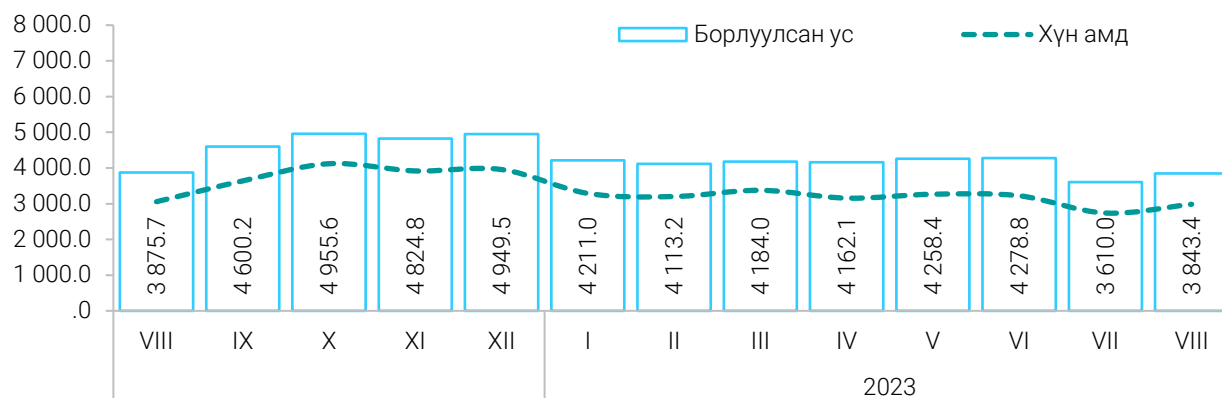


2023 оны 8 сард нийслэлийн хүн амд 25.6 сая.м³ (77.3%), аж ахуйн нэгж, байгууллагад 7.5 сая.м³ (22.7%) цэвэр усыг борлуулжээ. Борлуулсан усны нийт хэмжээ өмнөх оны мөн үеэс 12.2 хувиар буурсан байна.

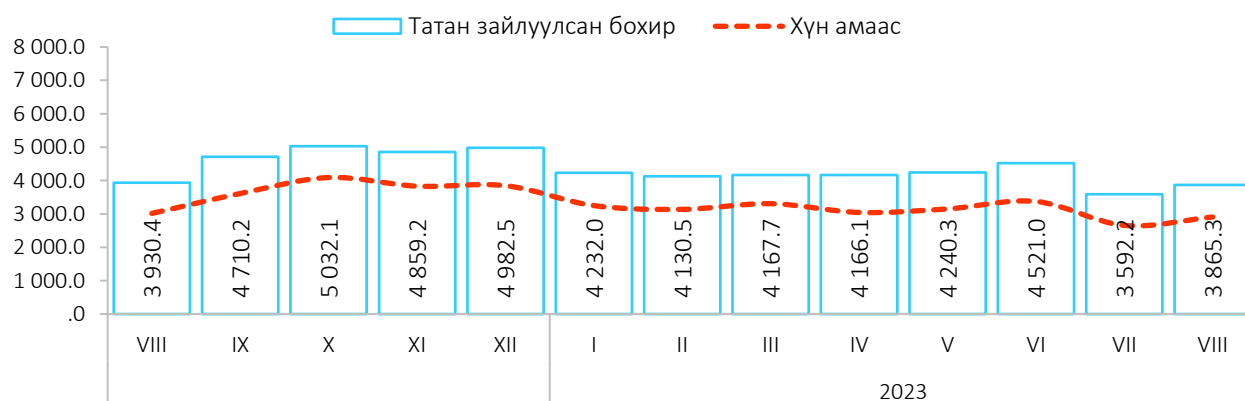
ХҮСНЭГТ 30. УС СУВАГ АШИГЛАЛТЫН ҮЙЛЧИЛГЭЭ, жил бүрийн 8 дугаар сарын байдлаар

Үзүүлэлт	Хэмжих нэгж	2020 I-VIII	2021 I-VIII	2022 I-VIII	2023 I-VIII	<u>2023 I-VIII</u> <u>2022 I-VIII</u>
Шахсан ус	мянган м ³	33 950.4	37 198.3	37 976.60	38 841.4	102.3
Борлуулсан ус	мянган м ³	28 981.2	27 516.2	37 747.80	33 151.7	87.8
Хүн амд	мянган м ³	22 556.9	21 757.7	30 520.90	25 625.9	84.0
Аж ахуйн нэгж, байгууллага	мянган м ³	6 424.3	5 758.5	7 226.90	7 525.8	104.1
Татан зайлуулсан бохир	мянган м ³	29 300.0	27 800.8	38 108.30	33 442.8	87.8
Хүн амаас	мянган м ³	22 148.1	21 245.8	30 005.30	25 227	84.1
Аж ахуйн нэгж, байгууллага	мянган м ³	7 151.9	6 555.0	8 103.00	8 215.9	101.4
Ус борлуулалтын орлого	сая төгрөг	21 913.8	21 256.6	39 953.90	37 126.4	92.9
Хүн амаас	сая төгрөг	12 559.9	12 064.6	22 639.00	19 243.4	85.0
Аж ахуйн нэгж, байгууллага	сая төгрөг	9 353.9	9 192.0	20 962.00	17 882.9	85.3
Сувагжуулалтын орлого	сая төгрөг	17 291.1	16 950.9	30 622.80	29 497.3	96.3
Хүн амаас	сая төгрөг	7 909.0	7 545.3	13 950.50	12 508	89.7
Аж ахуйн нэгж, байгууллага	сая төгрөг	9 382.1	9 405.6	16 672.30	16 989.2	101.9

ЗУРАГ 26. БОРЛУУЛСАН УС, мян.м³

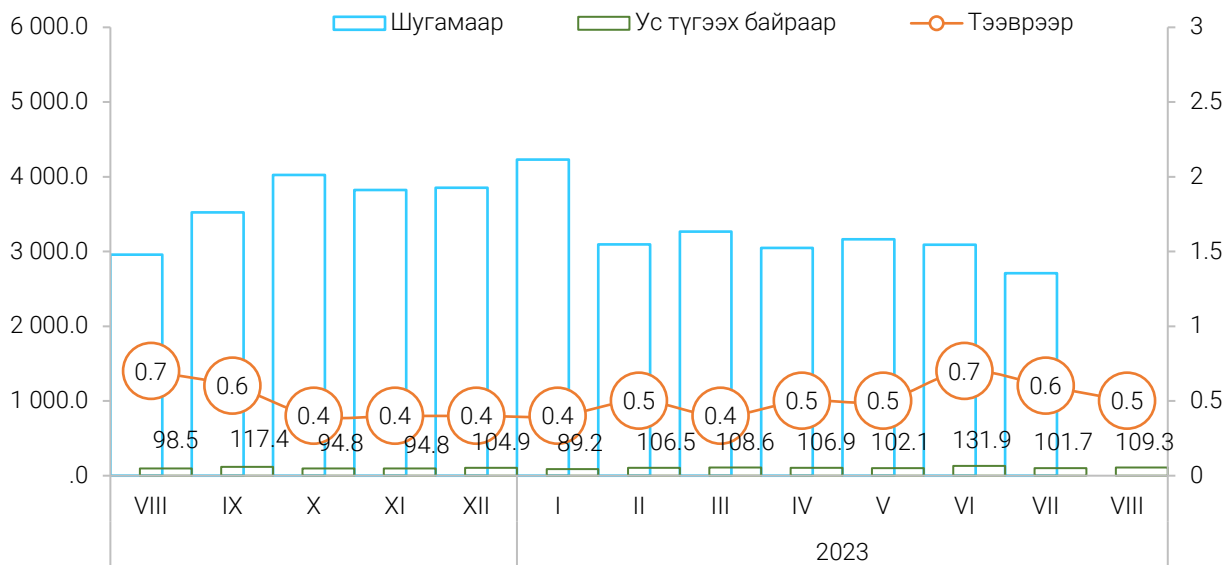


ЗУРАГ 27. ТАТАН ЗАЙЛУУЛСАН БОХИР, сараар, мян.м³



Цэвэрлэх байгууламжаар 2.9 сая.м³ аж ахуйн нэгж, байгууллага, өрхийн 9.3 сая.м³ бохир шингэнийг татан зайлуулсан байна.

ЗУРАГ 28. ХҮН АМД БОРЛУУЛСАН УСНЫ ХЭМЖЭЭ, түгээлтийн төрлөөр, мян.м³



Ойлголт, тодорхойлолт:

Шахсан ус: Ус хангамжийн эх үүсвэрээс хотын ус хангамжийн төвлөрсөн сүлжээнд нийлүүлсэн усыг хэлнэ.

Борлуулсан ус: Хотын ус хангамжийн төвлөрсөн системээс хэрэглэгчийн тоолуураар болон ус түгээх байраар дамжуулан борлуулсан усыг хэлнэ.

Татан зайлуулсан бохир: Ус ариутгах татуургын шугамаар дамжуулан бохир ус цэвэрлэх байгууламжид хүлээн авсан бохир усыг хамруулна.

Сувагжуулалтын орлого: Хэрэглэгчийн тоолуураар болон бохир зөөврийн авто машинаар дамжуулан ариутгах татуургын системд хүлээн авч татан зайлуулсан үйлчилгээний орлогыг хамааруулна.

Танилцуулга хянасан:

Ц.Заяхүү

Э.Зоригбат

Танилцуулгыг бэлтгэсэн:

З.Сайнзаяа		Эрүүл мэнд
П.Тогтохбаяр		Гэмт хэрэг
У.Цэнгэлбаяр		Нийслэлийн төсөв
Б.Тэмүүжин		Цаг уур, агаарын чанар, аюулт үзэгдэл, осол,
Ө.Нямжаргал		Аж үйлдвэр
Ж.Отгонбаатар		Хэрэглээний үнэ
Э.Анар		Хотын нийтийн аж ахуй

НИЙСЛЭЛИЙН СТАТИСТИКИЙН ГАЗАР

