



## **ӨНДӨР ӨРТӨГТЭЙ ОНОШИЛГООНЫ ТОНОГ ТӨХӨӨРӨМЖИЙН АШИГЛАЛТ, ХЭРЭГЛЭЭГ ХҮНИЙ НӨӨЦИЙН ХАНГАМЖТАЙ УЯЛДУУЛАН СУДАЛСАН БАЙДАЛ**

### **СУДАЛГААНЫ БАГ**

<b>О.ЧИМЭДСҮРЭН</b>	<b>(АУ-ны доктор, профессор)</b>
<b>Т.УЧРАЛ</b>	<b>(ЭМЭЗБСА-ны дарга, АУ-ны магистр)</b>
<b>Г.ТУНГАЛАГТАМИР<sup>1</sup> Г.ЛУВСАНЦЭРЭН<sup>1</sup> Б.СОЛОНГО<sup>1</sup> Ж.УНДРАЛ<sup>1</sup></b>	<b>(1-Эрүүл мэндийн эдийн засаг, бодлогын судалгааны албаны мэргэжилтэн)</b>

## **СУДАЛГАА ЯВУУЛСАН ХУГАЦАА**

2022 оны 10 сарын 17-ны өдрөөс 2022 оны 12 сарын 08-ны өдөр

## **ХАМТРАН АЖИЛЛАСАН**

ЭРҮҮЛ МЭНДИЙН ЯАМ

ГЭМТЭЛ СОГОГ СУДЛАЛЫН ҮНДЭСНИЙ ТӨВ

УЛСЫН НЭГДҮГЭЭР ТӨВ ЭМНЭЛЭГ

УЛСЫН ХОЁРДУГААР ТӨВ ЭМНЭЛЭГ

УЛСЫН ГУРАВДУГААР ТӨВ ЭМНЭЛЭГ

ХАВДАР СУДЛАЛЫН ҮНДЭСНИЙ ТӨВ

ЭХ ХҮҮХДИЙН ЭРҮҮЛ МЭНДИЙН ҮНДЭСНИЙ ТӨВ

ДОРНОД АЙМГИЙН БҮСИЙН ОНОШИЛГОО, ЭМЧИЛГЭЭНИЙ ТӨВ

ХОВД АЙМГИЙН БҮСИЙН ОНОШИЛГОО, ЭМЧИЛГЭЭНИЙ ТӨВ

ОРХОН АЙМГИЙН БҮСИЙН ОНОШИЛГОО, ЭМЧИЛГЭЭНИЙ ТӨВ

ӨВӨРХАНГАЙ АЙМГИЙН БҮСИЙН ОНОШИЛГОО, ЭМЧИЛГЭЭНИЙ ТӨВ

ӨМНӨГОВЬ АЙМГИЙН БҮСИЙН ОНОШИЛГОО, ЭМЧИЛГЭЭНИЙ ТӨВ

МӨНГӨН ГҮҮР ЭМНЭЛЭГ

ГАРЧИГ

ТОВЧИЛСОН ҮГСИЙН ЖАГСААЛТ

ХҮСНЭГТИЙН ЖАГСААЛТ

ЗУРГИЙН ЖАГСААЛТ

СУДАЛГААНЫ ҮНДЭСЛЭЛ БА ХЭРЭГЦЭЭ

СУДАЛГААНЫ ЗОРИЛГО, ЗОРИЛТ

СУДАЛГААНЫ АРГА ЗҮЙ БА ЗАГВАР

СУДАЛГААНЫ ХАМРАХ ХҮРЭЭ

МЭДЭЭЛЭЛ ЦУГЛУУЛСАН АРГУУД

СУДАЛГААНЫ ҮР ДҮН

ДҮГНЭЛТ

ХАВСРАЛТ

### **ТОВЧИЛСОН ҮГСИЙН ЖАГСААЛТ**

ДЭМБ	Дэлхийн Эрүүл Мэндийн Байгууллага
ЭМХТ	Эрүүл мэндийн хөгжлийн төв
УНТЭ	Улсын нэгдүгээр төв эмнэлэг
УХТЭ	Улсын хоёрдугаар төв эмнэлэг
УГТЭ	Улсын гуравдугаар төв эмнэлэг
ГССҮТ	Гэмтэл согог судлалын үндэсний төв
ХСҮТ	Хавдар Судлалын Үндэсний Төв
ЭХЭМҮТ	Эх хүүхдийн эрүүл мэндийн үндэсний төв
БОЭТ	Бүсийн оношилгоо эмчилгээний төв
ЭМД	Эрүүл Мэндийн Даатгал
КТГ	Компьютер томографи

## **ХҮСНЭГТИЙН ЖАГСААЛТ**

Хүснэгт 1. Судалгаанд хамруулсан эрүүл мэндийн байгууллагууд

Хүснэгт 2. Судалгаанд хамруулсан тасаг, нэгж, тоног төхөөрөмж, хүний нөөц

Хүснэгт 3. Эрүүл мэндийн байгууллагын ажилчдын тоо. 2021 он

Хүснэгт 4. Үйлчлүүлэгчийн тоо

Хүснэгт 5. Үйлчлүүлэгчийн байршил

## **ЗУРГИЙН ЖАГСААЛТ**

Зураг 1. Судалгааны загвар

Зураг 2. Оношилгооны тоног төхөөрөмж дээр ажиллаж буй ажиллах хүч

Зураг 3. Ажиллах хүчний хангамж

Зураг 4. Ажиллах хүч эмнэлэг, тасгаар

Зураг 5. Хүний нөөцийн зэрэн, цол

Зураг 6. Ажиллах хүчний насны бүлэг

Зураг 7. Ажиллах хүчний насны бүлэг тасгаар

Зураг 8. Ажиллах хүчийг ажилсан жилээр

Зураг 9. Хүний нөөцийн хангамж

Зураг 10. Ажиллах хүчний илүү цагаар ажиллах байдал

Зураг 11. Илүү цагаар ажиллах шаардлагатай нөхцөл

Зураг 12. Ажиллах хүчний дутагдал мэргэжлээр

Зураг 13. Ажиллах хүчний дутагдал эмнэлгээр

Зураг 14. Оношилгооны тоног төхөөрөмжийн ашиглалтын хувь

Зураг 15. Тоног төхөөрөмжийн ашиглагдахгүй байгаа шалтгаан

## **НЭГ. СУДАЛГААНЫ ҮНДЭСЛЭЛ БА ХЭРЭГЦЭЭ**

### **1.1 ҮНДЭСЛЭЛ**

Дэлхий дахинд хүн амын эрүүл мэндийн асуудал, ялангуяа улс орнуудын эрүүл мэндийн салбарыг хөгжүүлэн, боловсронгуй болгох асуудал нэлээд хүчтэй яригдах болоод байна. Улс орны эдийн засаг хөгжих болсноор эмнэлгийн тусламжийн чанарт тавигдах шаардлага өсч эрүүл мэндийн салбар, анагаах ухааны салбарын бүтэц зохион байгуулалт, үйл ажиллагааг боловсронгуй болгох хөгжүүлэх зөв менежментийн бодлого хэрэгжүүлэх шаардлагатай билээ.

Эрүүл мэндийн талаар төрөөс баримтлах бодлого, үндсэн зарчмыг тодорхойлж, иргэний эрүүл мэндээ хамгаалуулах, эрүүл мэндийн тусламж, үйлчилгээ авах эрхийг хангах зорилгоор төрөөс өндөр өртөгтэй оношилгоо, шинжилгээ хийлгэхэд даатгалын сангаас 70 хувь, иргэд өөрсдөө 30 хувь төлөх зохицуулалтыг ЭМДҮЗ-ийн 03-р тогтоолд тусгасан. Өндөр өртөгтэй шинжилгээний багцад 50 мянган төгрөгөөс дээш өртөгтэй шинжилгээний багц багтаж байна. Өндөр өртөгтэй оношилгоо шинжилгээнд нийт есөн төрлийн 130 гаруй оношилгоо, шинжилгээ багтдаг ба төрийн өмчийн 39 эмнэлэгт, үүндээ Улаанбаатар хотод 20, аймагт 20. Хувийн хэвшлийн 13 эмнэлэг. Үүндээ Улаанбаатар хотод 9, аймагт 1 буюу нийт 52 байгууллагатай гэрээ хийн ажиллаж байна.

Эрүүл мэндийн салбарт эмнэлгийн тоног төхөөрөмжийн шинэчлэл ихээхэн хийгдэн шинэ дэвшилтэт техник, технологи хурдацтай нэвтэрч байгаагийн хэрээр оношилгоо, эмчилгээний тоног төхөөрөмжүүдийн бүтэц, үйл ажиллагаа улам бүр нарийсаж байгаа тул хүний нөөцийн мэдлэг чадвар, хүрэлцээ, үйл ажиллагааг ханган ажиллах шаардлага тулгарч байна. Үүний сацуу эрүүл мэндийн салбарын төрөл бүрийн мэргэжлийн нарийсалт ба эмч, эмнэлгийн бусад мэргэжилтнүүдийн мэдлэг, үйл ажиллагааны ялгарал, ялангуяа мэдлэгийн талбар дахь өргөжилт болон практик дахь хэрэглээний хүрээ өдөр ирэх тутам өргөжин тэлсээр байна.

2021 оны байдлаар Төрөлжсөн мэргэшлийн эмнэлэг, тусгай мэргэжлийн төвүүдэд 1533 их эмч, 2256 сувилагч, 725 эмнэлгийн мэргэжлийн болон техникийн боловсролтой ажилтан ажиллаж байна.

Иймээс Эрүүл мэндийн үйлчилгээг сайжруулах, эрэлт хэрэгцээнд нийцсэн тэгш хүртээмжтэй, чанартай үйлчилгээ үзүүлэхэд эрүүл мэндийн тогтолцооны нэг гол багана болох эрүүл мэндийн салбарт ажиллагсад, хүний нөөцийн хангамж, ачаалал ихээхэн чухал ач холбогдолтой байгаа тул өндөр өртөгтэй оношилгооны тоног төхөөрөмжийн ашиглалтыг хүний нөөцийн хангамж, хэрэгцээ, ачаалалтай нь уялдуулан судлах, Төрөлжсөн төв эмнэлэг, тусгай мэргэжлийн төв, БОЭТ-үүд, хувийн хэвшлийн томоохон

эмнэлгүүдэд өндөр өртөгтэй оношилгооны тоног төхөөрөмж дээр ажиллаж буй эмч, эмнэлгийн ажилтны хүний нөөцийн асуудалд дүн шинжилгээ хийж, хүний нөөцийн хангамж, ачааллыг тодорхойлон цаашид нэгдсэн төлөвлөлт хийх зайлшгүй шаардлага тулгараад байна.

## **1.2 ЗОРИЛГО**

Төрөлжсөн мэргэшлийн эмнэлэг, Тусгай мэргэжлийн төвүүд, БОЭТ-үүд, хувийн хэвшлийн томоохон эмнэлгүүдэд ашиглаж буй өндөр өртөгтэй оношилгооны тоног төхөөрөмжийн ашиглалтыг хүний нөөцийн хангамжтай нь уялдуулан судлах

## **1.3 ЗОРИЛТ**

1. Оношилгооны тоног төхөөрөмж дээр ажиллаж буй хүний нөөцийн хангамж, хэрэгцээ, ачааллыг судлах
2. Өндөр өртөг бүхий оношилгооны тоног төхөөрөмжийн ашиглалт, хэрэглээг түүний төрлөөр, төв эмнэлгээр судлах

## **1.4 ХҮЛЭЭГДЭЖ БУЙ ҮР ДҮН**

Төрөлжсөн төв эмнэлэг, тусгай мэргэжлийн төв, БОЭТ-үүд, хувийн хэвшлийн томоохон эмнэлгүүдэд өндөр өртөгтэй оношилгооны тоног төхөөрөмж дээр ажиллаж буй эмч, эмнэлгийн мэргэжилтний хүний нөөцийн асуудалд дүн шинжилгээ хийж, хүний нөөцийн хангамж, хэрэгцээг тодорхойлон цаашид нэгдсэн төлөвлөлт хийх, хэрэгцээг хангахад нотолгоот мэдээлэл болно.

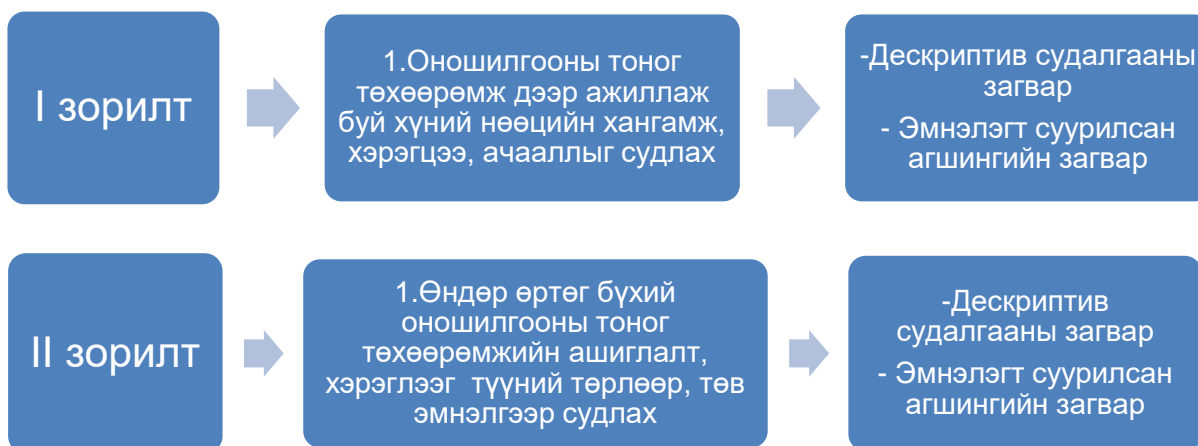
## **1.5 СУДАЛГААНЫ ЗОХИОН БАЙГУУЛАЛТ**

- Судалгааны арга аргачлалыг багаараа боловсруулан удирдлагын зөвлөлөөр хэлэлцүүлэн судалгааг эхлүүлсэн
- Судалгааны арга аргачлалыг 2022 оны 9-10 сард боловсруулан батлуулж 11 сард дата мэдээлэл цуглуулан судалгааны тайланг 12 сард бичиж гүйцэтгэсэн.
- Энэхүү судалгаанд Төрөлжсөн төв эмнэлэг, тусгай мэргэжлийн төв, БОЭТ-үүд, хувийн хэвшлийн томоохон эмнэлгүүдэд өндөр өртөгтэй оношилгооны тоног төхөөрөмж дээр ажиллаж буй эмч, эмнэлгийн мэргэжилтнүүдийг хамруулсан.
- Судалгааны үр дүн хэсэг нь 3 дэд бүлэгтэй ба А дэд бүлэгт Хүний нөөцийн хангамж, Б дэд бүлэгт Хүний нөөцийн ачаалал, В. Оношилгооны тоног төхөөрөмжийн ашиглалт гэсэн бүлгүүдээс тогтоно.



## ХОЁР. СУДАЛГААНЫ АРГА ЗҮЙ БА ЗАГВАР

### 2.1 СУДАЛГААНЫ ЗАГВАР



Зураг 1. Судалгааны загвар

### 2.2 СУДАЛГААНЫ ХАМРАХ ХҮРЭЭ

Баримтын судалгаанд Өндөр өртөг бүхий оношилгооны тоног төхөөрөмжтэй ЭМЯ-ны харъяа төрөлжсөн төв, тусгай мэргэжлийн төвүүд, БОЭТ, ижил чиг үүрэг бүхий хувийн хэвшлийн томоохон эмнэлгүүдийн статистик мэдээ, 2020-2022.11 сар хүртэлх хугацааны хүний нөөцийн тайлан мэдээг болон өндөр өртөгтэй оношилгооны тоног төхөөрөмжийн ашиглалтын тайлан мэдээг хамруулав.

Өндөр өртөгтэй оношилгоонд ЭМДҮЗ-ийн 2022 оны 1-р тогтоолд заасан MRI оношилгоо, КТ оношилгоо, Дурангийн оношилгоо, Дурангаар хийх ажилбар, Судсан дотуур хийгдэх оношилгооны ажилбар, Цөмийн оношилгоо, ПЭТ-КТ оношилгоо, лабораторийн оношилгоо, шинжилгээнүүдийг хийдэг MRI, Рентген, ЭХО, Дурангийн иж бүрдэл, Spect/CT, Ангиографийн аппарат, Лабораторийн анализатор зэрэг өндөр өртөгтэй оношилгооны тоног төхөөрөмжүүдийг хамруулсан.

Агшингийн судалгаанд Өндөр өртөг бүхий оношилгооны тоног төхөөрөмж дээр ажиллаж буй төрөлжсөн төв, тусгай мэргэжлийн төвүүд, БОЭТ, хувийн хэвшлийн томоохон эмнэлгүүдийн тухайн тасгагт ажиллаж буй бүх ажилчдыг сонгон оролцуулав.

### 2.3 СУДАЛГААНД ХАМРАГДАХ НЭГЖ ТҮҮВЭРЛЭЛТИЙН ТОО

#### А. Баримтын судалгааны материал

- Төрөлжсөн төв, тусгай мэргэжлийн төвүүд, БОЭТ, хувийн хэвшлийн томоохон эмнэлгүүдийн үйл ажиллагааны тайлан



- Өндөр өртөгтэй оношилгооны тоног төхөөрөмжөөр үйлчлүүлэгчдийн тоо сүүлийн 3 жилээр
- Өндөр өртөгтэй оношилгооны тоног төхөөрөмжүүдийн мэдээлэл
- “Эрүүл мэндийн үзүүлэлт - 2021” ЭМХТ

## Б. Судалгаанд хамрагдсан хүний нөөцийн мэдээлэл

Төрөлжсөн төв эмнэлэг, тусгай мэргэжлийн төвүүд, БОЭТ, хувийн хэвшлийн томоохон эмнэлгүүдийн өндөр өртөгтэй оношилгооны тоног төхөөрөмж дээр ажилладаг 5 тасгийн 514 эмч, эмнэлгийн мэргэжилтнүүд судалгаанд хамрагдсан. Үүнээс их эмч 195, сувилагч 50, техникч 121, оператор инженер 6, био-анагаахын мэргэжилтэн 12, лаборант 103, бусад 26 эмч, эмнэлгийн мэргэжилтний хүний нөөцийн мэдээлэлд дүн шинжилгээ хийсэн.

*Хүснэгт 1. Судалгаанд хамруулсан эрүүл мэндийн байгууллагууд*

Төрөлжсөн төв, тусгай мэргэжлийн төвүүд,	БОЭТ-үүд	Хувийн хэвшлийн ЭМБ
Улсын нэгдүгээр төв эмнэлэг	Дорнод аймгийн Бүсийн оношилгоо, эмчилгээний төв	Мөнгөн гүүр эмнэлэг
Улсын хоёрдугаар төв эмнэлэг	Орхон аймгийн Бүсийн оношилгоо, эмчилгээний төв	
Улсын гуравдугаар төв эмнэлэг	Өвөрхангай аймгийн Бүсийн оношилгоо, эмчилгээний төв	
Гэмтэл согог судлалын үндэсний төв	Ховд аймгийн Бүсийн оношилгоо, эмчилгээний төв	
Хавдар судлалын үндэсний төв		
Халдварт өвчин судлалын үндэсний төв		
Эх хүүхдийн эрүүл мэндийн үндэсний төв		
7	4	1
<b>Нийт 12</b>		

*Хүснэгт 2. Судалгаанд хамруулсан тасаг, нэгж, тоног төхөөрөмж, хүний нөөц*

№	Тасаг, нэгж	Тоног төхөөрөмж	Хүний нөөц
1.	Дүрс оношилгооны тасаг	СТ MRI Рентген ЭХО	Тухайн тасаг нэгжид ажиллаж буй бүх эмч, эмнэлгийн мэргэжилтнүүд

2.	Дурангийн тасаг	Дурангийн иж бүрдэл	
3.	Цөмийн оношилгооны тасаг	Spect/CT	
4.	Ангиографийн тасаг	Ангиографийн аппарат	
5.	Лабораторийн тасаг	<ul style="list-style-type: none"> <li>• Биохимийн анализатор</li> <li>• Цус бүлэгнэлтийн анализатор</li> <li>• Гематологийн анализатор</li> <li>• Шээсний анализатор</li> <li>• Иммунологийн анализатор</li> <li>• Бактериологийн бүрэн автомат анализатор</li> </ul>	

## 2.4 СУДАЛГААНЫ МЭДЭЭЛЭЛ ЦУГЛУУЛАХ АРГУУД

Судалгааны мэдээллийг тоон болон чанарын аргаар цуглуулав.

А. Баримтын судалгаа:

- Төрөлжсөн төв, тусгай мэргэжлийн төвүүд, БОЭТ, хувийн хэвшлийн томоохон эмнэлгүүдийн үйл ажиллагааны тайлан.
  - Өндөр өртөгтэй оношилгооны тоног төхөөрөмжөөр үйлчлүүлэгчдийн тоо сүүлийн 3 жилээр.
  - Өндөр өртөгтэй оношилгооны тоног төхөөрөмжүүдийн мэдээлэл.
- “Эрүүл мэндийн үзүүлэлт - 2021” ЭМХТ

В. Асуумж судалгаа:

- Үйлчлүүлэгчдээс хүний нөөцийн нарийвчилсан судалгааны асуумж 3 бүлэг, 21 асуулт бүхий асуумжаар мэдээлэл цуглуулсан.
- Хүний нөөцийн асуудал хариуцсан мэргэжилтнээс 6 асуулт бүхий асуумжаар судалгааны мэдээлэл авсан.
- Эмнэлгийн тоног төхөөрөмжийн инженерээс 2 бүлэг 16 асуулт бүхий өндөр өртөгтэй тоног төхөөрөмжийн мэдээллийг цуглуулсан.

## 2.5 СТАТИСТИК БОЛОВСРУУЛАЛТ ХИЙХ АРГА

Мэдээллийг Microsoft Office Excel програм дээр датаг оруулж, ашиглан боловсруулалт хийсэн. Үр дүнгийн үзүүлэлтийг тухайн эрүүл мэндийн байгууллагын хүний нөөцийн болон тоног төхөөрөмжийн дундаж утга, эзлэх хувь зэргийг харьцуулан гаргаж дескриптив шинжилгээ хийсэн. Үр дүнг хүснэгт, зураг, схемээр харуулан тайланд тусгав.

## ГУРАВ. СУДАЛГААНЫ ҮР ДҮН

### А. Хүний нөөцийн хангамж

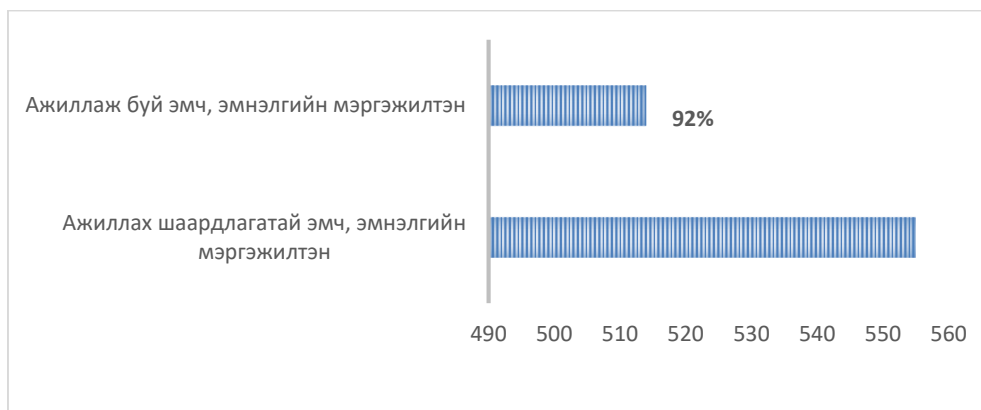
2021 оны байдлаар эрүүл мэндийн салбарт нийт 58.7 мянган ажиллагчид Монгол Улсад оршин суугаа 3.312.3 мянган хүн амд эмнэлгийн тусламж үйлчилгээ үзүүлж байна. Эрүүл мэндийн ажилчдын тоо сүүлийн 10 жилийн дунджаас 8.3 мянгаар буюу 10 000 хүн амд 13.5-аар, өмнөх онтой харьцуулахад 2.1 мянгаар буюу 10 000 хүн амд 3.6-оор тус тус нэмэгдсэн байна. Нийт ажиллагчдын 92.6 хувь нь эрүүл мэндийн салбарын, 7.4 хувь нь бусад салбарын эрүүл мэндийн ажилчид эзэлж байна.

*Хүснэгт 3. Эрүүл мэндийн байгууллагын ажилчдын тоо. 2021 он*

Мэргэжил	2020	2021
<b>Бүгд</b>	<b>56502</b>	<b>58696</b>
Эмэгтэй	46379	48163
Эрэгтэй	10123	10533
Эмнэлгийн удирдах ажилтан	1277	1320
Эм зүйчид	2639	2913
<b>Их эмч бүгд</b>	<b>12431</b>	<b>12970</b>
Эмэгтэй	9518	9920
Эрэгтэй	2913	3050
Ерөнхий мэргэжлийн	1973	2198
Үндсэн ба төрөлжсөн мэргэжлийн	7895	8006
Дотрын	1200	1313
Хүүхдийн	725	721
Мэс заслын ба гэмтэл, согог заслын	868	885
Мэдээгүйжүүлэлт, эрчимт эмчилгээний	453	489
Эх барих, эмэгтэйчүүд	862	876
Хавдрын	83	85
Мэдрэлийн	378	383
Сэтгэцийн	171	174
Нүдний	182	200
Чих хамар хоолойн	194	216
Арьс харшлын	192	171
Халдвартын	382	369
БЗДХ/ДОХ	16	85
Сүрьеэгийн	120	109
Сэргээн засахын	161	176
Эмгэг судлалын	67	66
Дүрс оношилгооны	420	449

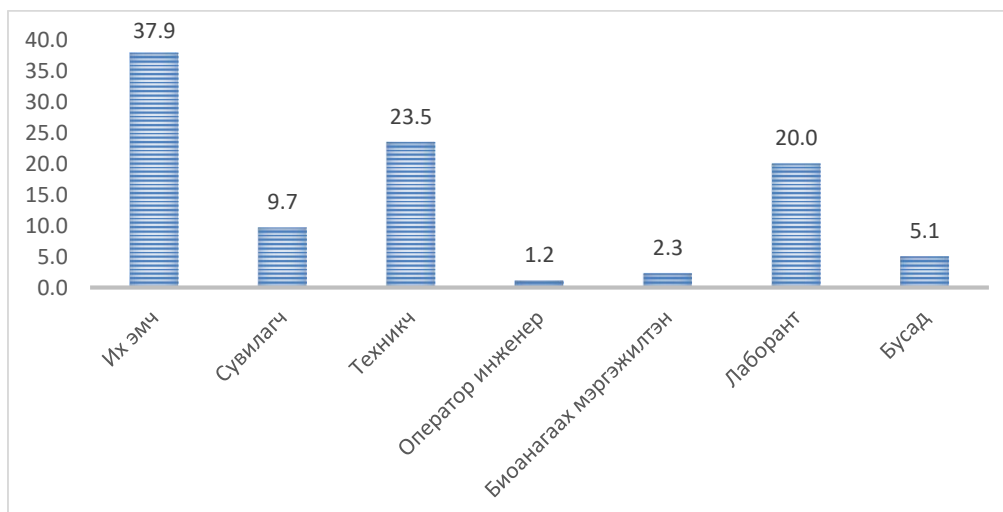
Лабораторийн	<b>227</b>	<b>250</b>
Бусад мэргэжлийн	<b>342</b>	<b>989</b>
Уламжлалт анагаахын	<b>1015</b>	<b>1142</b>
Нүүр амны	<b>1548</b>	<b>1624</b>

2021 оны байдлаар Эрүүл мэндийн салбарын нийт ажилчдын 82 хувь нь эмэгтэй, 18 хувь нь эрэгтэй байна. Монгол улсын хэмжээнд 12970 их эмч ажиллаж байгаагаас 449 буюу 3,4% хувийг Дүрс оношилгооны эмч, 250 буюу 1.9% хувийг Лабораторийн эмч тус тус эзэлж байна.



*Зураг 2. Оношилгооны тоног төхөөрөмж дээр ажиллаж буй ажиллах хүч.*

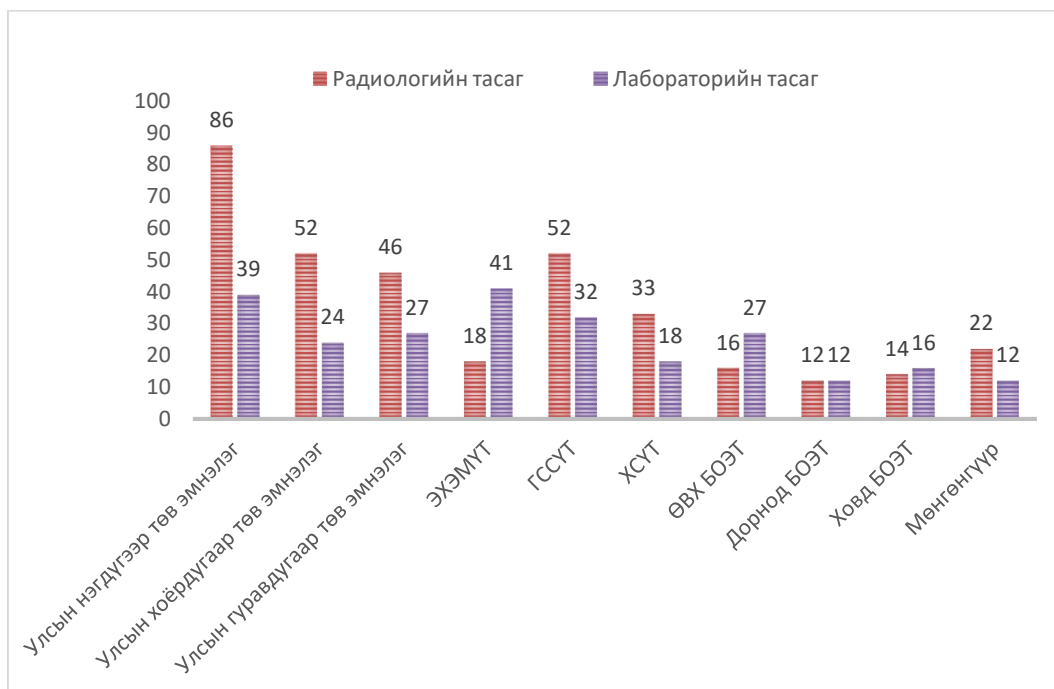
Төрөлжсөн төв эмнэлэг, Тусгай мэргэжлийн төвүүдийн өндөр өртөгтэй оношилгооны тоног төхөөрөмж дээр ажиллаж буй ажиллах хүчний 92,4% нь ажиллаж байна.



*Зураг 3. Ажиллах хүчний хангамж*

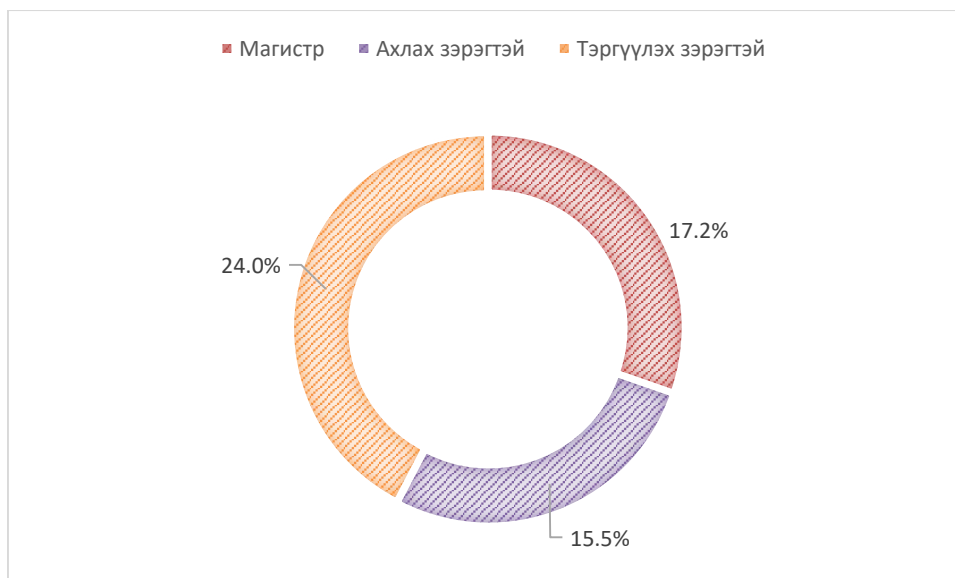
Эрүүл мэндийн байгууллагуудын өндөр өртөгтэй оношилгооны тоног төхөөрөмж дээр ажиллаж буй ажилчдын 37.9 хувийг их эмч, 23,5 хувийг

техникч, 20,0 хувийг лаборант, 9.7 хувийг сувилагч, 2.3 хувийг биоанагаахын мэргэжилтэн. 1.2 хувийг оператор инженер тус тус эзэлж байна.



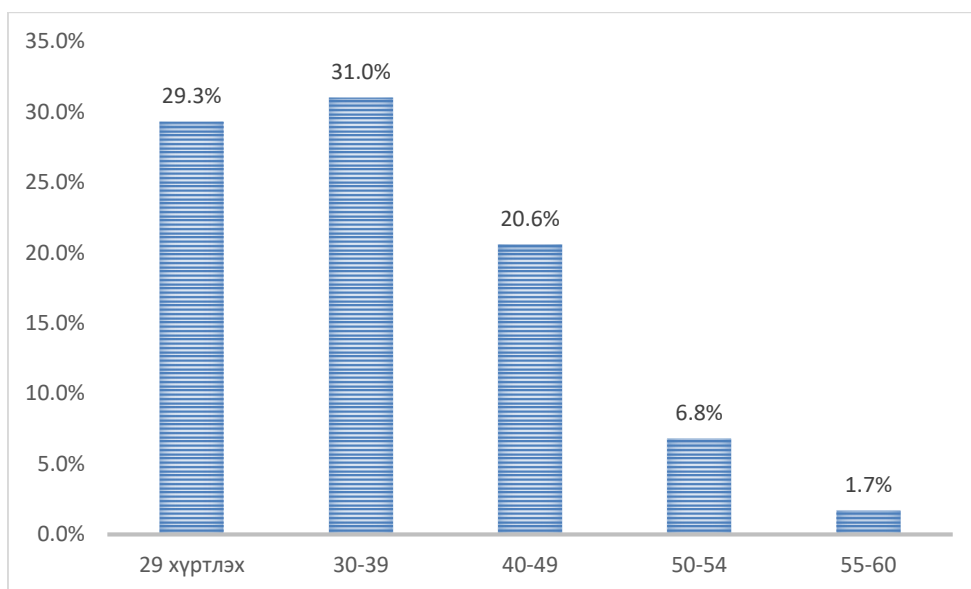
Зураг 4. Ажиллах хүч эмнэлэг, тасгаар

Өндөр өртөгтэй оношилгоо хийж буй эмч, эмнэлгийн мэргэжилтнүүдийн ажиллах хүчийг эмнэлэг тус бүрээр харьцуулан үзэхэд УНТЭ-ийн Радиологийн тасаг болон Лабораторийн тасаг хамгийн их ажиллах хүч, хүний нөөцтэй байна.



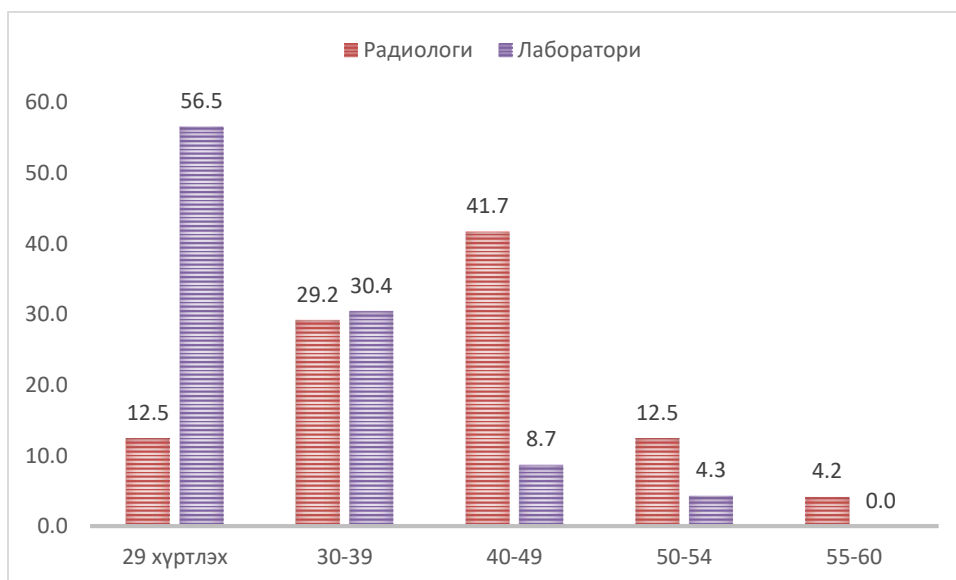
Зураг 5. Хүний нөөцийн зэрэг, цол

Судалгаанд оролцогсдын 24% хувь нь Тэргүүлэх зэрэгтэй, 15.5% хувь нь Ахлах зэрэгтэй, 17.2% хувь нь магистрын зэрэгтэй бол үлдсэн 43.3 хувь нь ямар нэг зэрэг, цолгүй байна.



*Зураг 6. Ажиллах хүчний насны бүлэг*

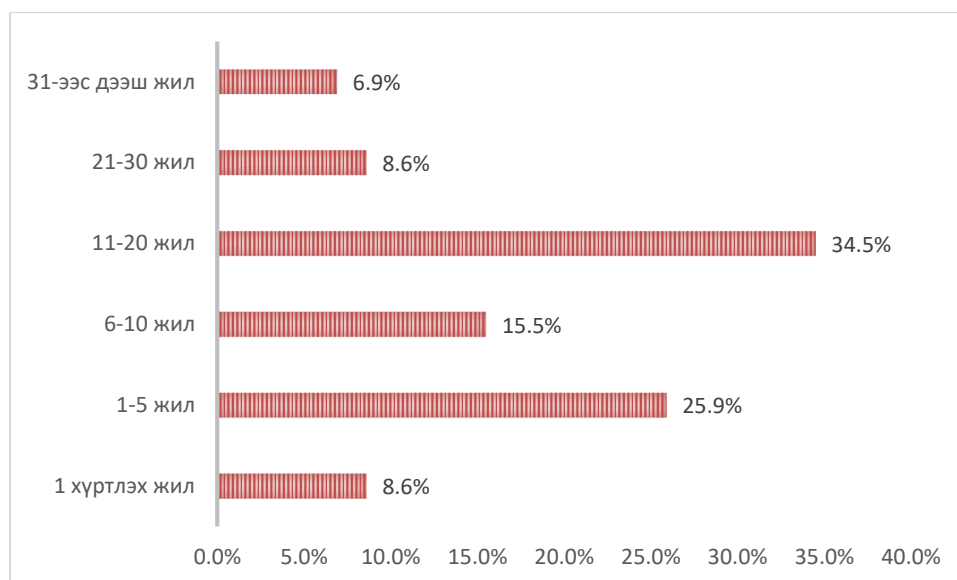
Тус судалгаанд оролцогсдыг насыг бүлэглэн авч үзэхэд хамгийн өндөр буюу 31 хувийг 30-39 насны ажиллагсад, 29.3 хувийг 29 хүртлэх насны ажиллагсад, 20.6 хувийг 40-49 насны ажиллагсад, 6.8 хувийг 50-54 насны ажиллагсад, 1.7 хувийг 55-60 насны ажиллагсад эзэлж байна.



*Зураг 7. Ажиллах хүчний насны бүлэг тасгаар*

Харин судалгаанд оролцогчдын насны бүлгийг 2 тасгаар харьцуулахад Лабораторийн тасагт ажиллаж буй 29 хүртлэх насны хүний нөөц хамгийн өндөр 56.5 хувийг эзэлж байсан бол Радиологийн тасагт

ажиллаж буй 29 хүртлэх насныхан 12.5 хувийг эзэлж байна. 55-60 насны ажиллаж буй хүний нөөц Радиологийн тасагт 4.2 хувийн эзэлж байгаа бол Лабораторийн тасагт 55-60 насны хүний нөөц ажиллаагүй байна.



Зураг 8. Ажиллах хүчийг ажилсан жилээр

Судалгаанд хамрагдсан эмч, эмнэлгийн мэргэжилтнүүдийн хамгийн өндөр буюу 34.5 хувь нь 11-20 жил ажилласан бол 25.9 хувь нь 1-5 жил, 15.5 хувь нь 6-10 жил ажилласан туршлагатай бол 31-ээс дээш жил ажилласан хүний нөөц судалгаанд орлцогчдын 6.9 хувийг эзэлж байна.

## Б. Хүний нөөцийн ачаалал

УНТЭ, УХТЭ, УГТЭ, ГССҮТ, ХСҮТ, ЭХЭМҮТ-ийн өндөр өртөгтэй оношилгооны тоног төхөөрөмж дээрх өдөрт, сард, жилд үйлчлүүлсэн үйлчлүүлэгчдийн дунджийг тоног төхөөрөмж бүрээр тооцоолов.

Хүснэгт 4. Үйлчлүүлэгчийн тоо

№	Тоног төхөөрөмжийн нэршил	Үйлчлүүлэгчийн тоо				
		Өдөрт	Сард	Эхний 10 сар /2022 /	2021	2020
1.	Ангиографийн аппарат	14	395	3946	3895	4243
2.	Соронзон резонанст томографийн аппарат	9	250	2500	2134	1843
3.	Компьютерт томографийн аппарат	35	1036	10356	9396	5678
4.	Рентген аппарат	117	3500	34997	31246	20448

5.	Эхо аппарат	60	1784	17838	18509	16330
6.	Дурангийн төхөөрөмж	24	701	7008	3915	4564
7.	Биохимийн бүрэн автомат анализатор	143	4274	42741	42936	37752
8.	Бүлэгнэлтийн шинжилгээний анализатор	45	1362	13623	17465	11160
9.	Иммунологийн анализатор	41	1221	12210	14891	13204
10.	Цусан дахь хийг хэмжих анализатор	9	259	2590	3552	13542

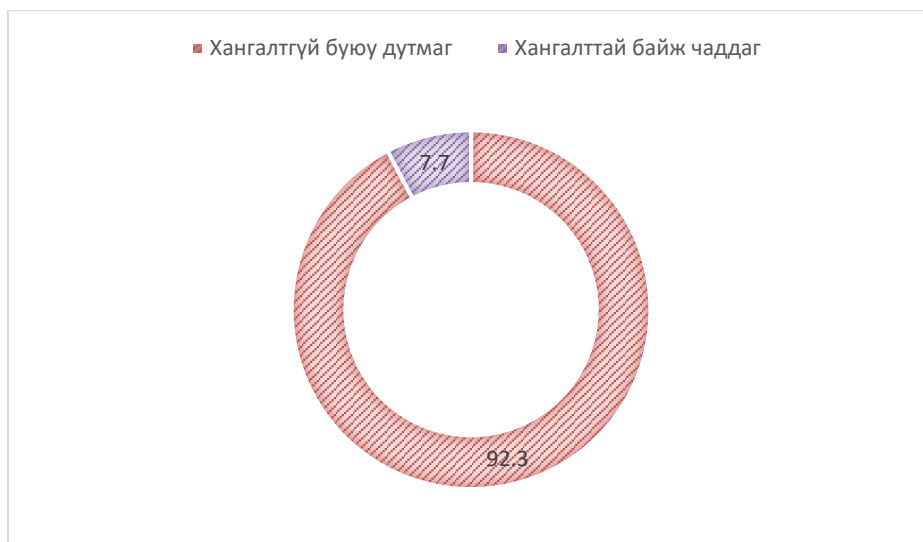
2022 оны эхний 10 сарын байдлаар судалгаанд хамрагдсан ЭМБ-уудын дүрс оношилгооны тоног төхөөрөмжүүдээс Рентген аппарат өдөрт, сард, жилд хамгийн их үйлчлүүлэгчтэй байгаа бол Лабораторийн оношилгооны тоног төхөөрөмжүүдээс Биохимийн бүрэн автомат анализатор өдөрт, сард, жилд хамгийн их үйлчлүүлэгчтэй байдаг байна.

*Хүснэгт 5. Үйлчлүүлэгчийн байршил*

	Үйлчлүүлэгчийн байршил					
	2020		2021		2022	
	Хот	Хөдөө	Хот	Хөдөө	Хот	Хөдөө
Ангиографийн аппарат	2970	1273	2727	1169	2762	1184
Соронзон резонанст томографийн аппарат	1290	553	1494	640	1750	750
Компьютерт томографийн аппарат	3975	1703	6577	2819	7249	3107
Рентген аппарат	14314	6134	21872	9374	24498	10499
Эхо аппарат	11431	4899	12956	5553	12487	5351
Дурангийн төхөөрөмж	3195	1369	30055	12881	4906	2102
Биохимийн бүрэн автомат анализатор	26426	11326	30055	12881	29919	12822
Бүлэгнэлтийн шинжилгээний анализатор	7812	3348	12226	5240	9536	4087
Иммунологийн анализатор	9243	3961	10424	4467	8547	3663
Цусан дахь хийг хэмжих анализатор	9479	4063	2486	1066	1813	177

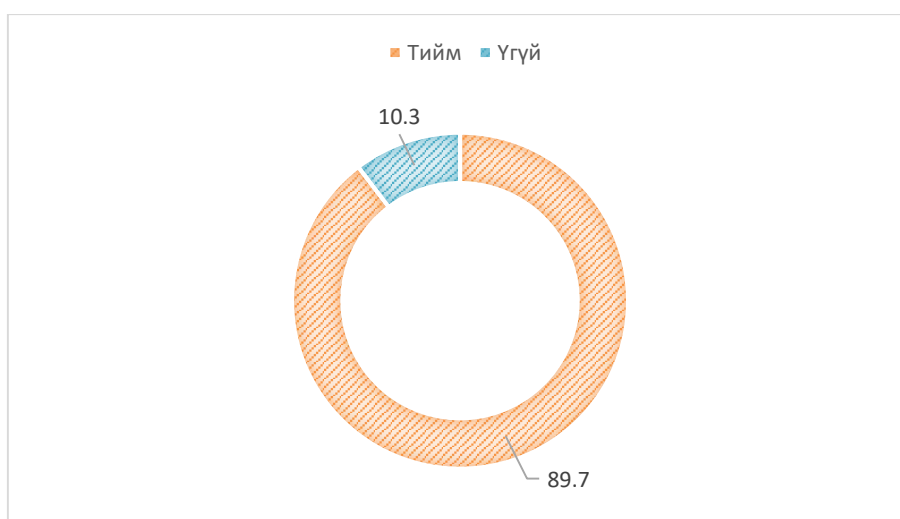
2022 оны эхний 10 сарын байдлаар судалгаанд хамрагдсан ЭМБ-уудад Улаанбаатар хот дахь үйлчлүүлэгчийн тоо хөдөө орон нутгийн үйлчлүүлэгчдээс их байна.





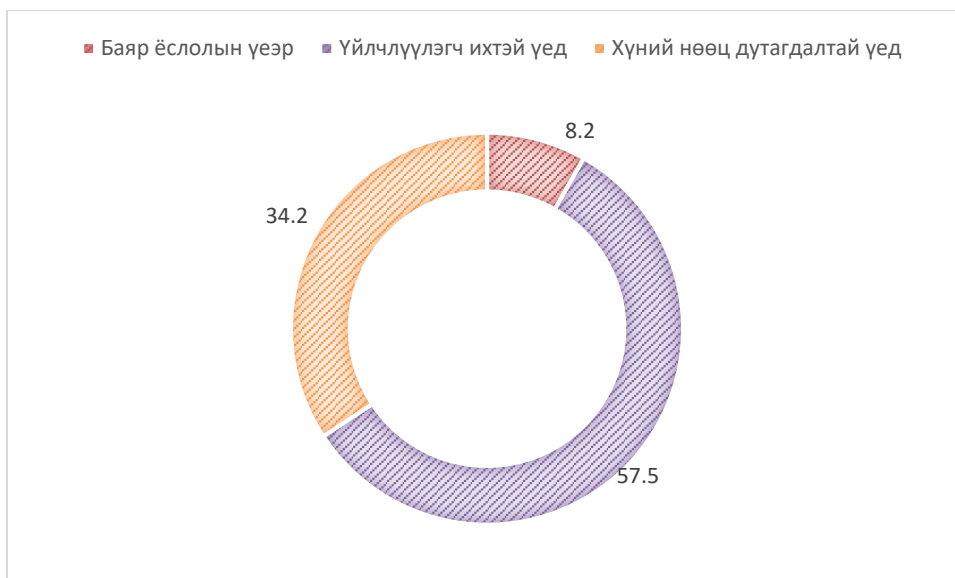
*Зураг 9. Хүний нөөцийн хангамж*

Судалгаанд оролцогчдийн 92,3% нь тухайн оношилгоо, шинжилгээг хийж гүйцэтгэхэд хүний нөөц хангалтгүй буюу дутмаг, 7,7 хувь нь хангалттай байж чаддаг гэж хариулсан байна.



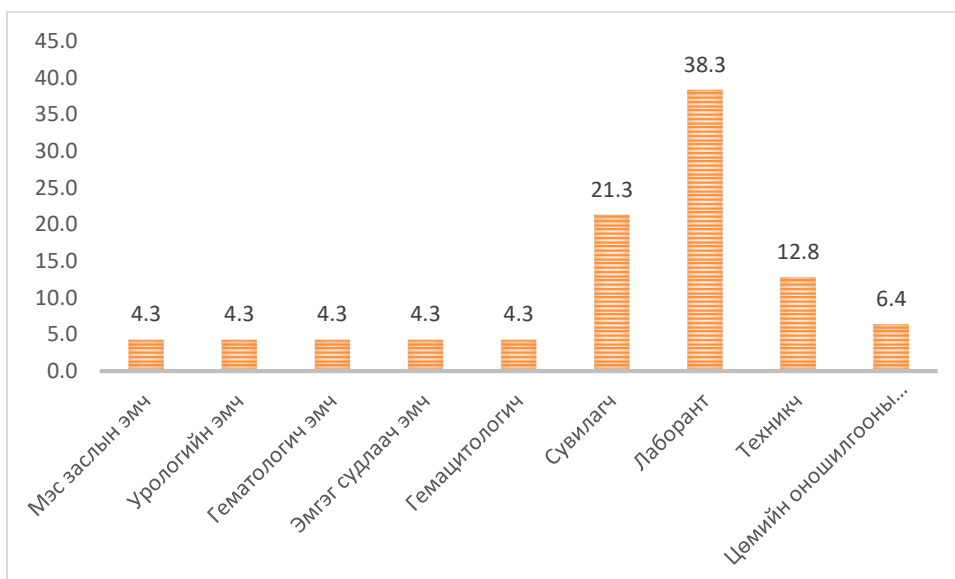
*Зураг 10. Ажиллах хүчний илүү цагаар ажиллах байдал*

Тухайн тасагт ажиллаж буй хүний нөөцөөс илүү цагаар ажиллах шаардлага гардаг эсэхийг тодруулахад 89.7 хувь нь илүү цагаар ажиллах шаардлагатай байдаг гэж хариулсан бол 10.3 хувь нь үгүй буюу илүү цагаар ажиллах шаардлага гардаггүй гэж хариулсан байна.



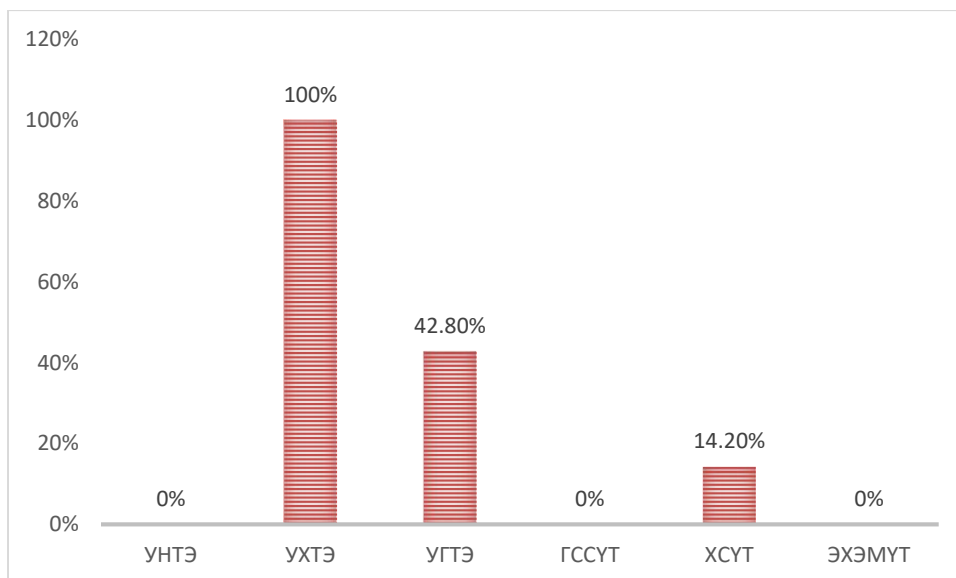
*Зураг 11. Илүү цагаар ажиллах шаардлагатай нөхцөл*

Илүү цагаар ажиллах шаардлагатай байдаг гэж хариулсан хүний нөөцийн 89.7 хувиас ямар үед илүү цагаар ажиллах шаардлага тулгардаг талаар тодруулахад 8.2 хувь нь Баяр ёслолын үеэр, 34.2 хувь нь Хүний нөөц дутагдалтай үед, 57.5 хувь нь уйлчлүүлэгч ихтэй үед гэж хариулсан байна.



*Зураг 12. Ажиллах хүчний дутагдал мэргэжлээр*

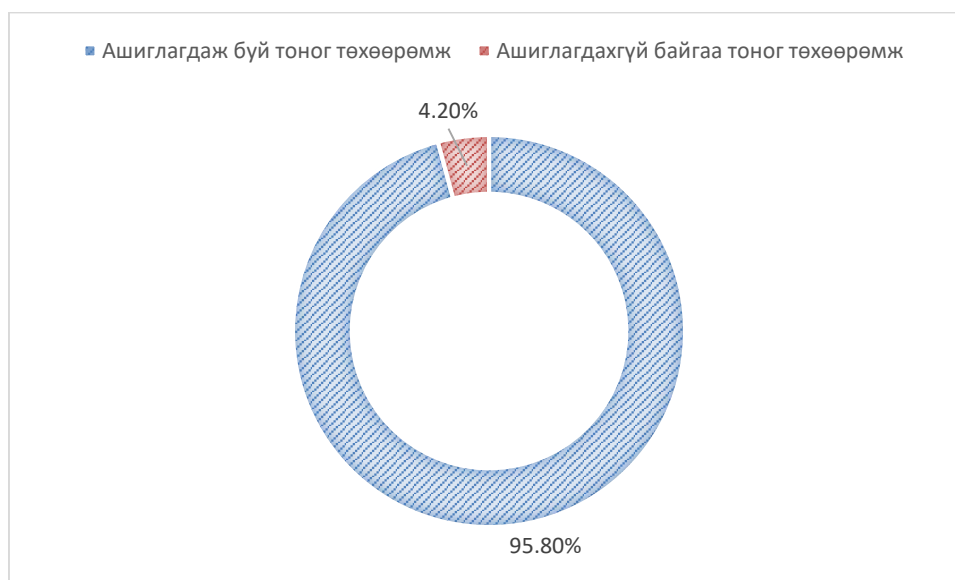
Хүний нөөцийн дутагдлыг мэргэжлээр ангилж үзэхэд 38.3%-ийг Лаборант дутагдалтай, 21.3 % хувийг сувилагч, 12.8% хувийг техникч дутагдалтай гэж хариулсан байна.



*Зураг 13. Ажиллах хүчний дутагдал эмнэлгээр*

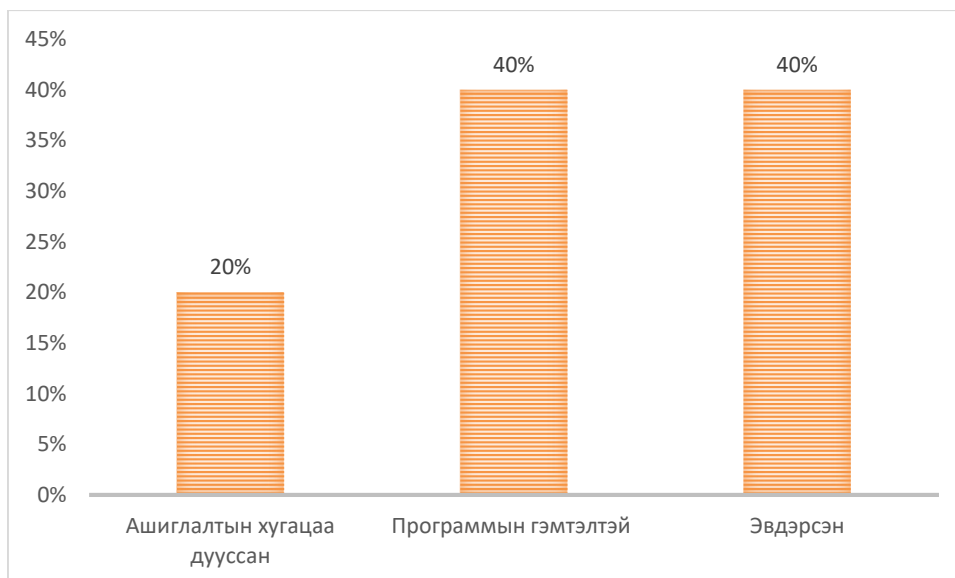
УХТЭ оношилгооны тоног төхөөрөмжүүд дээр ажиллах хүний нөөц 100% буюу бүх тоног төхөөрөмж дээр дутагдалтай гэсэн бол УГТЭ тоног төхөөрөмжийн 42.8% -д нь хүний нөөц дутагдалтай, ХСҮТ 14.2%-д нь хүний нөөц дутагдалтай, харин УНТЭ, ГССҮТ, ЭХЭМҮТ бүх төхөөрөмж дээр хүний нөөцийн дутагдал байхгүй гэж хариулсан байна.

## **В. Оношилгооны тоног төхөөрөмжийн ашиглал**



*Зураг 14. Оношилгооны тоног төхөөрөмжийн ашиглалтын хувь*

Төрөлжсөн төв эмнэлэг, тусгай мэргэжлийн төв, БОЭТ-үүд, хувийн хэвшлийн томоохон эмнэлгүүдэд өндөр өртөгтэй оношилгооны тоног төхөөрөмжийн ашиглалтын хувь 95.8% хувьтай байна.



*Зураг 15. Тоног төхөөрөмжийн ашиглагдахгүй байгаа шалтгаан*

Эрүүл мэндийн байгууллагуудад өндөр өртөгтэй оношилгооны тоног төхөөрөмжийн ашиглалтын хувь 95.8% хувьтай байгаа бол ашиглагдахгүй байгаа (4.2% хувь) шалтгааны 20% хувийг ашиглалтын хугацаа дууссан тоног төхөөрөмж, 40% хувийг программын гэмтэлтэй тоног төхөөрөмж, мөн үлдсэн 40 % хувийг эвдэрсэн тоног төхөөрөмжүүд эзэлж байна.

## **ДӨРӨВ. СУДАЛГААНЫ ДҮГНЭЛТ**

- 2021 оны байдлаар Эрүүл мэндийн салбарын нийт ажилчдын 82 хувь нь эмэгтэй, 18 хувь нь эрэгтэй байна. Монгол улсын хэмжээнд 12970 их эмч ажиллаж байгаагаас 449 буюу 3,4 хувийг Дүрс оношилгооны эмч, 250 буюу 1.9 хувийг Лабораторийн эмч тус тус эзэлж байна.
- Төрөлжсөн төв эмнэлэг, Тусгай мэргэжлийн төвүүдийн өндөр өртөгтэй оношилгооны тоног төхөөрөмж дээр ажиллаж буй ажиллах хүчний 92,4% нь ажиллаж байна.
- Эрүүл мэндийн байгууллагуудын өндөр өртөгтэй оношилгооны тоног төхөөрөмж дээр ажиллаж буй ажилчдын 37.9 хувийг их эмч, 23,5 хувийг техникч, 20,0 хувийг лаборант, 9.7 хувийг сувилагч, 2.3 хувийг биоанагаахын мэргэжилтэн. 1.2 хувийг оператор инженер тус тус эзэлж байна.
- Судалгаанд оролцогсдын 24% хувь нь Тэргүүлэх зэрэгтэй, 15.5% хувь нь Ахлах зэрэгтэй, 17.2% хувь нь магистрын зэрэгтэй ажиллах хүч эзэлж байна.
- Тус судалгаанд оролцогсдыг насыг бүлэглэн авч үзэхэд хамгийн өндөр буюу 31 хувийг 30-39 насны ажиллагсад, 29.3 хувийг 29 хүртлэх насны ажиллагсад, 20.6 хувийг 40-49 насны ажиллагсад, 6.8 хувийг 50-54 насны ажиллагсад, 1.7 хувийг 55-60 насны ажиллагсад эзэлж байна.

- Судалгаанд хамрагдсан эмч, эмнэлгийн мэргэжилтнүүдийн хамгийн өндөр буюу 34.5 хувь нь 11-20 жил ажилласан бол 25.9 хувь нь 1-5 жил, 15.5 хувь нь 6-10 жил ажилласан туршлагатай бол 31-ээс дээш жил ажилласан хүний нөөц судалгаанд орлогчдын 6.9 хувийг эзэлж байна.
- 2022 оны эхний 10 сарын байдлаар судалгаанд хамрагдсан ЭМБ-уудын дүрс оношилгооны тоног төхөөрөмжүүдээс Рентген аппарат өдөрт, сард, жилд хамгийн их үйлчлүүлэгчтэй байгаа бол Лабораторийн оношилгооны тоног төхөөрөмжүүдээс Биохимийн бүрэн автомат анализатор өдөрт, сард, жилд хамгийн их үйлчлүүлэгчтэй байдаг байна.
- Судалгаанд оролцогчдийн 92,3% нь тухайн оношилгоо, шинжилгээг хийж гүйцэтгэхэд хүний нөөц хангалтгүй буюу дутмаг, 7,7 хувь нь хангалттай байж чаддаг гэж хариулсан байна.
- Тухайн тасагт ажиллаж буй хүний нөөцөөс илүү цагаар ажиллах шаардлага гардаг эсэхийг тодруулахад 89.7 хувь нь илүү цагаар ажиллах шаардлагатай байдаг гэж хариулсан бол 10.3 хувь нь үгүй буюу илүү цагаар ажиллах шаардлага гардаггүй гэж хариулсан байна.
- Хүний нөөцийн дутагдлыг мэргэжлээр ангилж үзэхэд 38.3%-ийг Лаборант дутагдалтай, 21.3 % хувийг сувилагч, 12.8% хувийг техникч дутагдалтай гэж хариулсан байна.
- УХТЭ оношилгооны тоног төхөөрөмжүүд дээр ажиллах хүний нөөц 100% буюу бүх тоног төхөөрөмж дээр дутагдалтай гэсэн бол УГТЭ тоног төхөөрөмжийн 42.8% -д нь хүний нөөц дутагдалтай, ХСҮТ 14.2%-д нь хүний нөөц дутагдалтай, харин УНТЭ, ГССҮТ, ЭХЭМҮТ бүх төхөөрөмж дээр хүний нөөцийн дутагдал байхгүй гэж хариулсан байна.
- Төрөлжсөн төв эмнэлэг, тусгай мэргэжлийн төв, БОЭТ-үүд, хувийн хэвшлийн томоохон эмнэлгүүдэд өндөр өртөгтэй оношилгооны тоног төхөөрөмжийн ашиглалтын хувь 95.8% хувьтай байна.
- Эрүүл мэндийн байгууллагуудад өндөр өртөгтэй оношилгооны тоног төхөөрөмжийн ашиглалтын хувь 95.8% хувьтай байгаа бол ашиглагдахгүй байгаа (4.2% хувь) шалтгааны 20% хувийг ашиглалтын хугацаа дууссан тоног төхөөрөмж, 40% хувийг программын гэмтэлтэй тоног төхөөрөмж, мөн үлдсэн 40 % хувийг эвдэрсэн тоног төхөөрөмжүүд эзэлж байна.

**Хүний нөөцийн судалгааны бүртгэл**

**Судалгааны зорилго:** Төрөлжсөн мэргэшлийн эмнэлэг, Тусгай мэргэжлийн төвүүд, БОЭТ-үүд, хувийн хэвшлийн томоохон эмнэлгүүдэд ашиглаж буй өндөр өртөгтэй оношилгооны тоног төхөөрөмжийн ашиглалтыг хүний нөөцийн хангамжтай нь уялдуулан судлах

**Тус асуумжийг хүний нөөцийн асуудал хариуцсан мэргэжилтэн бөглөнө үү!!!**

<p><b>1. Эмнэлгийн нэр /Сонгоно уу/</b></p> <p><input type="checkbox"/> Улсын нэгдүгээр төв эмнэлэг</p> <p><input type="checkbox"/> Улсын хоёрдугаар төв эмнэлэг</p> <p><input type="checkbox"/> Улсын гуравдугаар төв эмнэлэг</p> <p><input type="checkbox"/> Гэмтэл согог судлалын үндэсний төв</p> <p><input type="checkbox"/> Хавдар судлалын үндэсний төв</p> <p><input type="checkbox"/> Халдварт өвчин судлалын үндэсний төв</p> <p><input type="checkbox"/> Эх хүүхдийн эрүүл мэндийн үндэсний төв</p> <p><input type="checkbox"/> Дорнод аймгийн Бүсийн оношилгоо, эмчилгээний төв</p> <p><input type="checkbox"/> Ховд аймгийн Бүсийн оношилгоо, эмчилгээний төв</p> <p><input type="checkbox"/> Өвөрхангай аймгийн Бүсийн оношилгоо, эмчилгээний төв</p> <p><input type="checkbox"/> Орхон аймгийн Бүсийн оношилгоо, эмчилгээний төв</p> <p><input type="checkbox"/> Интермед эмнэлэг</p> <p><input type="checkbox"/> УБ Сонгдо эмнэлэг</p> <p><input type="checkbox"/> Мөнгөн гүүр эмнэлэг</p> <p><input type="checkbox"/> Гурван гал эмнэлэг</p>	<p><b>2. Тасаг, нэгжийн нэр /Сонгоно уу/</b></p> <p><input type="checkbox"/> Ангиографийн тасаг</p> <p><input type="checkbox"/> Дүрс оношилгооны тасаг</p> <p><input type="checkbox"/> Дурангийн тасаг</p> <p><input type="checkbox"/> Цөмийн оношилгооны тасаг</p> <p><input type="checkbox"/> Лабораторийн тасаг</p> <p><b>3. Тасагт ажиллах шаардлагатай нийт эмч, мэргэжилтний тоо /бичнэ үү/</b></p> <p>.....</p> <p><b>4. Үүнээс одоо ажиллаж байгаа эмч, мэргэжилтний тоо /бичнэ үү/</b></p> <p>.....</p> <p><b>5. Үүнээс:</b></p> <p>Их эмчийн тоо .....</p> <p>Сувилагчийн тоо .....</p> <p>Техникчийн тоо .....</p> <p>Бионанагаахын мэргэжилтэн .....</p> <p>Лаборант .....</p> <p>Оператор инженер .....</p> <p>Бусад .....</p>
---	---

<input type="checkbox"/> Бриллиант эмнэлэг			
<b>6. Тус тасагт ажиллагсдийн тоо</b>			
<b>2020</b>		<b>2021</b>	<b>2022</b>
Тасгийн эрхлэгч .....		Тасгийн эрхлэгч .....	Тасгийн эрхлэгч .....
Их эмчийн тоо .....		Их эмчийн тоо .....	Их эмчийн тоо .....
Сувилагчийн тоо .....		Сувилагчийн тоо .....	Сувилагчийн тоо .....
Техникчийн тоо .....		Техникчийн тоо .....	Техникчийн тоо .....
Лаборант .....		Лаборант .....	Лаборант .....
Оператор инженер .....		Оператор инженер .....	Оператор инженер .....
Бусад .....		Бусад .....	Бусад .....

**Хүний нөөцийн нарийвчилсан судалгааны асуумж**

**Судалгааны зорилго:** Төрөлжсөн мэргэшлийн эмнэлэг, Тусгай мэргэжлийн төвүүд, БОЭТ-үүд, хувийн хэвшлийн томоохон эмнэлгүүдэд ашиглаж буй өндөр өртөгтэй оношилгооны тоног төхөөрөмжийн ашиглалтыг хүний нөөцийн хангамжтай нь уялдуулан судлах

**Асуумжийг дараахи тасгуудад ажилладаг эмч, эмнэлгийн мэргэжилтнүүд бөглөнө үү!!!**

- Ангиографийн тасаг
- Дүрс оношилгооны тасаг
- Дурангийн тасаг
- Цөмийн оношилгооны тасаг
- Лабораторийн тасаг

<b>НЭГ. СУДАЛГААНД ОРОЛЦОГЧИЙН МЭДЭЭЛЭЛ</b>	
<p><b>1.1 Эмнэлэг /сонгоно уу/</b></p> <ul style="list-style-type: none"> <li><input type="checkbox"/> Улсын нэгдүгээр төв эмнэлэг</li> <li><input type="checkbox"/> Улсын хоёрдугаар төв эмнэлэг</li> <li><input type="checkbox"/> Улсын гуравдугаар төв эмнэлэг</li> <li><input type="checkbox"/> Гэмтэл согог судлалын үндэсний төв</li> <li><input type="checkbox"/> Хавдар судлалын үндэсний төв</li> <li><input type="checkbox"/> Халдварт өвчин судлалын үндэсний төв</li> <li><input type="checkbox"/> Эх хүүхдийн эрүүл мэндийн үндэсний төв</li> <li><input type="checkbox"/> Дорнод аймгийн Бүсийн оношилгоо, эмчилгээний төв</li> <li><input type="checkbox"/> Ховд аймгийн Бүсийн оношилгоо, эмчилгээний төв</li> <li><input type="checkbox"/> Өвөрхангай аймгийн Бүсийн оношилгоо, эмчилгээний төв</li> <li><input type="checkbox"/> Орхон аймгийн Бүсийн оношилгоо, эмчилгээний төв</li> <li><input type="checkbox"/> Интермед эмнэлэг</li> <li><input type="checkbox"/> УБ Сонгдо эмнэлэг</li> <li><input type="checkbox"/> Мөнгөн гүүр эмнэлэг</li> <li><input type="checkbox"/> Гурван гал эмнэлэг</li> </ul>	<p><b>1.2 Тасаг нэгжийн нэр /сонгоно уу/</b></p> <ul style="list-style-type: none"> <li><input type="checkbox"/> Ангиографийн тасаг</li> <li><input type="checkbox"/> Дүрс оношилгооны тасаг</li> <li><input type="checkbox"/> Дурангийн тасаг</li> <li><input type="checkbox"/> Цөмийн оношилгооны тасаг</li> <li><input type="checkbox"/> Лабораторийн тасаг</li> </ul> <p><b>1.3 Албан тушаал /сонгоно уу/</b></p> <ul style="list-style-type: none"> <li><input type="checkbox"/> Тасгийн эрхлэгч</li> <li><input type="checkbox"/> Их эмч</li> <li><input type="checkbox"/> Биоанагаахын мэргэжилтэн</li> <li><input type="checkbox"/> Сувилагч</li> <li><input type="checkbox"/> Эмнэлгийн тоног төхөөрөмжийн техникч</li> <li><input type="checkbox"/> Лаборант</li> <li><input type="checkbox"/> Оператор, инженер</li> <li><input type="checkbox"/> Бусад</li> </ul>



<input type="checkbox"/> Бриллиант эмнэлэг	
<b>1.4 Овог нэр:</b> ..... .....	<b>1.5 Хүйс:</b> <input type="checkbox"/> эрэгтэй <input type="checkbox"/> эмэгтэй
<b>1.6 Нас /сонгоно уу/</b> <input type="checkbox"/> 29 хүртлэх <input type="checkbox"/> 50-54 <input type="checkbox"/> 30-39 <input type="checkbox"/> 55-60 <input type="checkbox"/> 40-49 <input type="checkbox"/> 61 ба түүнээс дээш	<b>1.7 Мэргэжил:</b> <input type="checkbox"/> Их эмч <input type="checkbox"/> Сувилагч <input type="checkbox"/> Биоанагаахын мэргэжилтэн <input type="checkbox"/> НЭМ-ийн мэргэжилтэн <input type="checkbox"/> Эм зүйч <input type="checkbox"/> Эх баригч, бага эмч <input type="checkbox"/> Лаборант <input type="checkbox"/> Эм найруулагч <input type="checkbox"/> Мэдээлэл технологийн инженер <input type="checkbox"/> Эмнэлгийн тоног төхөөрөмжийн инженер <input type="checkbox"/> Техникч <input type="checkbox"/> Оператор инженер <input type="checkbox"/> Бусад дээд мэргэжилтэн <input type="checkbox"/> Бусад ажилтан
<b>ХОЁР. БОЛОВСРОЛЫН МЭДЭЭЛЭЛ</b>	
<b>2.1 Төгссөн сургууль</b> ..... ..... ..... .....	<b>2.2 Ажилласан жил</b> ..... ..... .....
<b>2.3 Зэрэг, цол</b> ..... ..... ..... ..... ..... ..... ..... .....	<b>2.4 Мэргэшсэн байдал / мэргэшлийн байдлаа он тус бүрээр тоочин бичнэ үү/</b> ..... ..... ..... ..... ..... ..... ..... .....
<b>ГУРАВ. АЖЛЫН АЧААЛАЛ, ХҮНИЙ НӨӨЦИЙН ХАНГАМЖ</b>	
<b>3.1 Ажиллавал зохих цаг /Өдөрт/</b>	<b>3.2 Ажилласан цаг /Өдөрт/</b>

<p>.....</p> <p>.....</p> <p>.....</p>	<p>.....</p> <p>.....</p> <p>.....</p>
<p><b>3.3 Үйлчлүүлэгчийн тоо /Цагт/</b></p> <p>.....</p> <p>.....</p>	<p><b>3.4 Үйлчлүүлэгчийн тоо /Өдөрт/</b></p> <p>.....</p> <p>.....</p>
<p><b>3.5 Танд илүү цагаар ажиллах шаардлага гардаг уу?</b></p> <p><input type="checkbox"/> Тийм</p> <p><input type="checkbox"/> Үгүй</p>	<p><b>3.6 Тийм бол хэзээ илүү цагаар ажиллах шаардлага гардаг вэ?</b></p> <p><input type="checkbox"/> Өдөр бүр</p> <p><input type="checkbox"/> Заримдаа</p>
<p><b>3.7 Ямар тохиолдолд илүү цагаар ажиллах шаардлага гардаг вэ?</b></p> <p><input type="checkbox"/> Үйлчлүүлэгч ихтэй үед</p> <p><input type="checkbox"/> Баяр ёслолын үеэр</p> <p><input type="checkbox"/> Хүний нөөц дутагдалтай үед</p>	<p><b>3.8 Тухайн оношилгоо, шинжилгээг хийж гүйцэтгэхэд хүний нөөц хангалттай байж чаддаг уу?</b></p> <p><input type="checkbox"/> Хангалттай байж чаддаг</p> <p><input type="checkbox"/> Хангалтгүй буюу дутмаг</p>
<p><b>3.9 Хангалтгүй буюу дутмаг бол ямар мэргэжлийн хүний нөөц дутагдалтай байдаг вэ?</b></p> <p><input type="checkbox"/> Их эмч</p> <p><input type="checkbox"/> Сувилагч</p> <p><input type="checkbox"/> Биоанагаахын мэргэжилтэн</p> <p><input type="checkbox"/> Лаборант</p> <p><input type="checkbox"/> Эмнэлгийн тоног төхөөрөмжийн инженер</p> <p><input type="checkbox"/> Техникч</p>	<p><b>3.10 Та холбогдох утасны дугаараа үлдээнэ үү.</b></p> <p>.....</p>

**Танд баярлалаа!**

Хавсралт 3

Тоног төхөөрөмжийн бүртгэлийн хуудас

Эмнэлэг: .....

Тасаг: .....

Тоног төхөөрөмжийн төрөл: .....

Нэг. Тоног төхөөрөмжийн бүртгэл											
№	Оноши лгоон ы тоног төхөөр өмжий н нэрши л	Мар к	Нэвтр үүлсэн он	Аши глас ан хуга цаа	Тус тоног төхөөрөм ж өмнө нь ашиглагд аж байсан эсэх /second hand/	Тоног төхөө рөмж ийн өртөг	Нийт тоног төхөө рөмж ийн тоо	Гэмтэ лтэй байга а тоног төхөө рөмж	Илүүд элтэй байгаа тоног төхөөр өмж	Хүний нөөц дутагд алтай байгаа тоног төхөөр өмж	Ашиглаг дахгүй байгаа шалтгаа н
1											
2											
3											
4											
5											

Хоёр. Тоног төхөөрөмжийн ашиглалт											
№	Тоног төхөөр өмжий н нэрши л	Үйлчлүүлэгчийн тоо				Үйлчлүүлэгчийн байршил				Засвар үйлчилгээ тогтмол хийгддэг эсэх	Тоног төхөөрөм жийг ашиглахад тулгамдаж буй асуудал
					2021	2020	2021	2022			
					2021		2020	2021	2022		

		Өдөр т	Сард	Жилд /2022 /		2020	Хот	Хөдөө	Хот	Хөдөө	Хот	Хөдөө				
													Тийм	Үгүй		
1.																
2.																
3.																
4.																

**Танд баярлалаа!**