



Увс аймгийн БОАЖГ



ЕБСБ хүрээлэн



Эко үйлчилгээ ТББ

УВС АЙМГИЙН ЕРӨНХИЙ АГНУУР ЗОХИОН БАЙГУУЛАЛТ



СУДАЛГААНЫ ШИНЭЛЭГ ТАЛ

- Увс аймгийн ховор болоод агнуурын ач холбогдолтой амьтад тархан байршдаг нутаг дэвсгэрийг бүрэн хамруулан 2010 онд хийгдсэн ойн болон уулын туруутны судалгааны ерөнхий арга зүйн дагуу гүйцэтгэсэн нь өмнөх мэдээлэлтэй харьцуулах, шинжлэх ухааны үндэслэлтэй үр дүн гаргах боломжийг олгож байна.
- Сүүлийн жилүүдэд үндэсний болон олон улсын хэмжээнд амьтны экологийн судалгаанд түгээмэл ашиглагдаж буй шинэлэг арга зүйг ашиглан боловсруулалт хийсэн болно.
- Бүс нутгийн загас, шувуу, хөхтөн амьтны төдийгүй нийгэм эдийн засагтай холбогдох анхан шатны мэдээллийн санг бүрдүүлэн бий болгосон нь цаашид тэдгээрийг улам бүр баяжуулан хамгааллын менежментийн төлөвлөгөөг хэрэгжүүлэхэд ашиглах төдийгүй цаашдын хөгжлийн чиг хандлагыг тодорхойлоход үндсэн суурь хэрэглэхүүн болох юм.

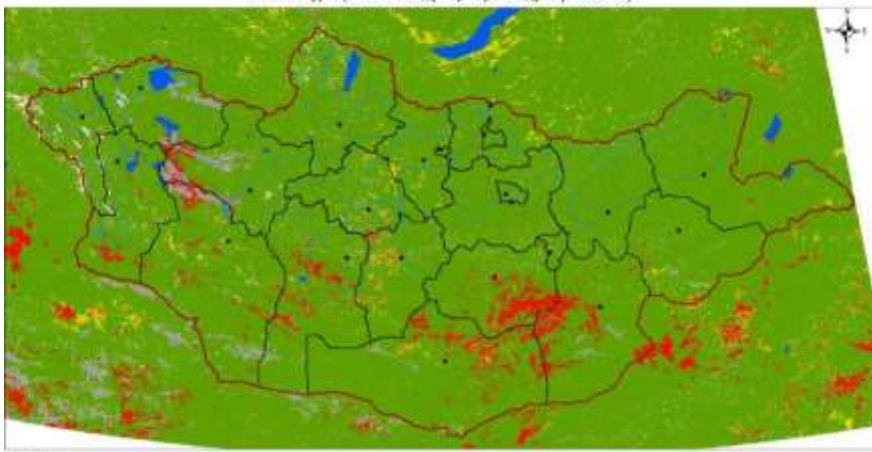
ЗОРИЛГО, АЖЛЫН ҮЕ ШАТ

Увс аймгийн нутагт ховор болон агнуурын хөхтөн амьтдын тархац байршил, нөөцийн судалгаа явуулж, агнуурын амьтдын бодит нөөц дээр тулгуурласан ашиглалтыг бий болгох, хамгааллын менежментийг төлөвлөхөд шаардлагатай мэдээллийн санг бий болгоход уг судалгааны ажлын зорилго оршино. Энэ зорилгын хүрээнд:

1. Увс аймгийн хэмжээнд ховор болоод агнуурын хөхтөн амьтдын тархац, байршил, тоо толгойн талаарх өмнөх судалгааны материалыг цуглуулж бүрдүүлэх
2. Увс аймгийн нутагт тархан байршдаг үндэсний болон олон улсын хууль эрх зүйн актаар хамгаалагдсан ховор амьтан болох аргаль хонь, янгир ямаа, халиун буга, бор гөрөөс, зэрлэг гахай байршил нутагт хээрийн судалгааг гүйцэтгэх
3. Хээрийн судалгааны анхдагч эх хэрэглэхүүнд тулгуурлан мэдээллийн сан үүсгэх, агнуурын бүс нутгийн хилийн цэсийг тогтоон өгөх

Увс аймгийн нутагт ерөнхий агнуур зохион байгуулалтын судалгааг гүйцэтгэхдээ хээрийн судалгааны бэлтгэл ажил, хээрийн хайгуул судалгаа, анхдагч мэдээ хэрэглэхүүнийг боловсруулах гэсэн үе шаттайгаар явуулав.

Газгийн зураг (2019 оны 9 дүгээр сарын 3 дугаар 10 хоног)



Тайлбар

- Адгийн тэмдэг
- Газ
- Монгол улсын хил
- Аймагын хил
- Сумын хил
- Нуур
- Энх, нойр суурин, мал
- Тадаргайгүй
- Гягц
- Хуртай газтай
- Маш хуртай газтай
- Гягц
- Гягц

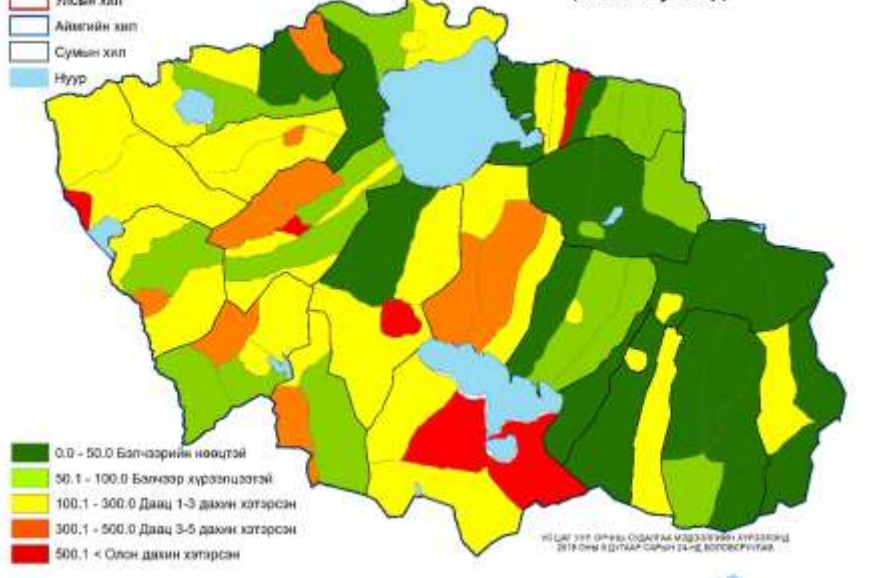
Ашигласан эх мэдээ: Төвөд хиймэл дагуулын MODIS-ийн 250-ийн мэдээ. Байгууллага: 30 цаг уур, орчны судалгаа, мэдрэлтэйг хүргэлтийн байрлал танхим судалгааны хэлтэст байрлуулсан. Вэб хуудас: www.ics.mn
 3-сүлдэн: n.ynb@postbox.mn
 Утас: 70110630, 70110630
 Факс: 329998

0 100 200 300 400 500 600 700 800 900 1000

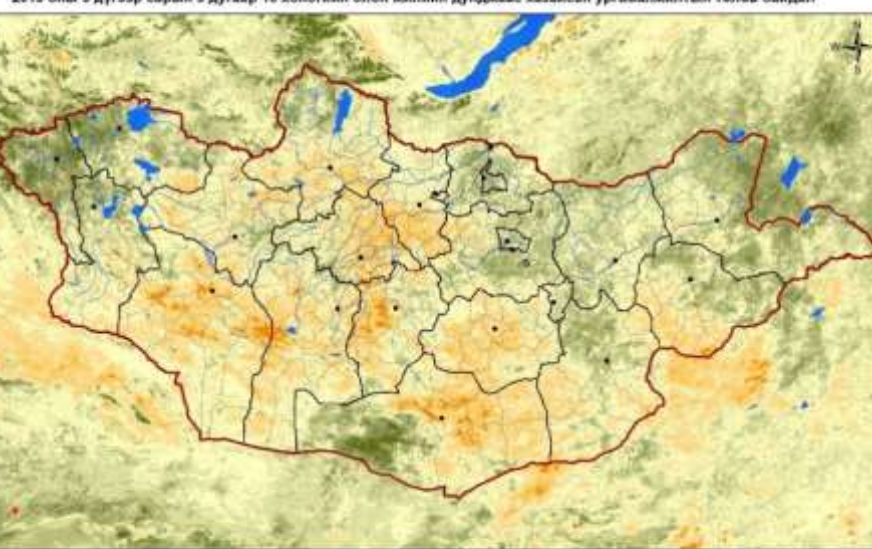
Таних тэмдэг

- Улсын хил
- Аймагын хил
- Сумын хил
- Нуур

2018-2019 оны өвөл, хаврын бэлчээрийн даац, % (багийн нутгаар)



2019 оны 9 дүгээр сарын 3 дугаар 10 хоногийн олон жилийн дунджаас хазайсан ургамалжилтын төлөв байдал



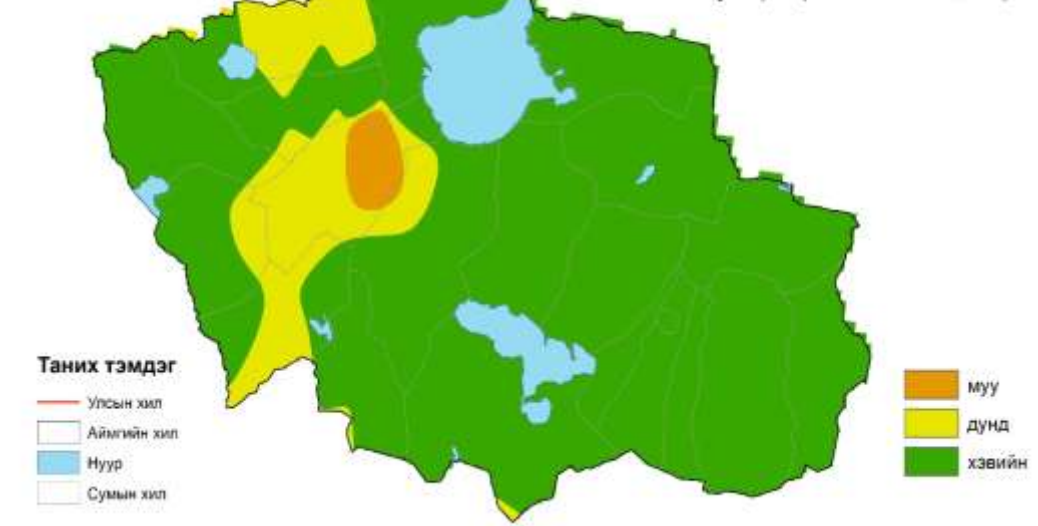
Таних тэмдэг

- Адгийн тэмдэг
- Газ
- Монгол улсын хил
- Аймагын хил
- Сумын хил
- Нуур
- Энх, нойр суурин, мал
- Тадаргайгүй
- Гягц
- Хуртай газтай
- Маш хуртай газтай
- Гягц
- Гягц

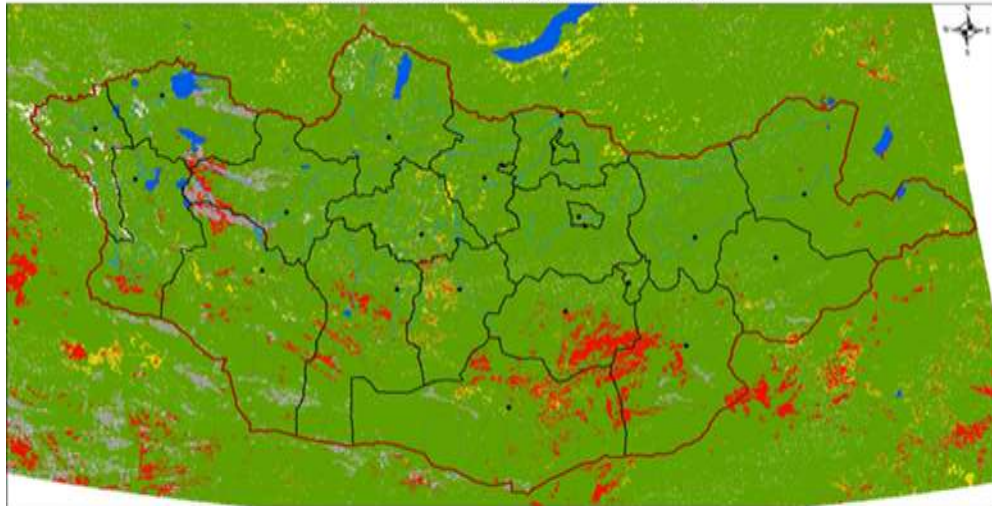
Ашигласан эх мэдээ: Ард / Төвөд хиймэл дагуулын MODIS-ийн 250 метрийн мэдээ. Байгууллага: 30 цаг уур, орчны судалгаа, мэдрэлтэйг хүргэлтийн байрлал танхим судалгааны хэлтэст байрлуулсан. Вэб хуудас: www.ics.mn
 3-сүлдэн: n.ynb@postbox.mn
 Утас: 70110630, 70110630
 Факс: 329998

0 100 200 300 400 500 600 700 800 900 1000

Бэлчээрийн ургамлын ургалтын байдал, балл 2018 оны 8 дугаар сарын 10-ны байдлаар



Гангийн зураг (2019 оны 9 дүгээр сарын 3 дугаар 10 хоног)



Тайлбар

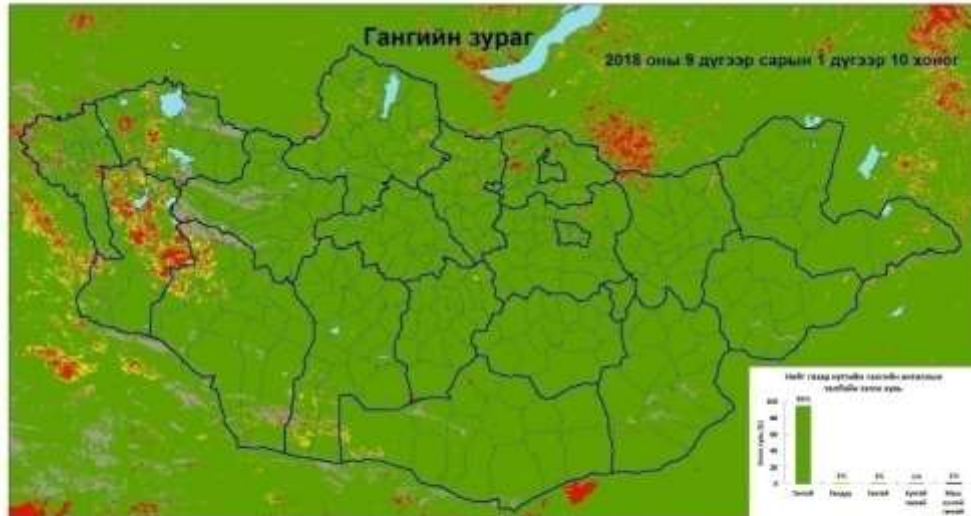
- Аймгийн төв
- Гал
- Нуур
- Мөнгөл улсын хил
- Аймагын хил
- Сумын хил
- Элс, хот суурин, хад
- Тодорхойгүй
- Гангүй
- Гандуу
- Гантай
- Хүчтэй гантай
- Маш хүчтэй гантай

Ашигласан аз мэдээ: Төлвө хиймэл дагуулын MODIS-ийн 16-ийн мэдээ
 Байгууллага: Үс цаг уур, орчны судалгаа, мэдээллийн хуралынгийн
 Зайнаас тандан судлалын хэлтэст боловсруулав.
 Вэб хуудас: www.ics.mn
 E-шуудан: n.stbedjargal@gmail.com
 Утас: 70110638, 70110638
 Факс: 329968



Гангийн зураг

2018 оны 9 дүгээр сарын 1 дүгээр 10 хоног



Тайлбар

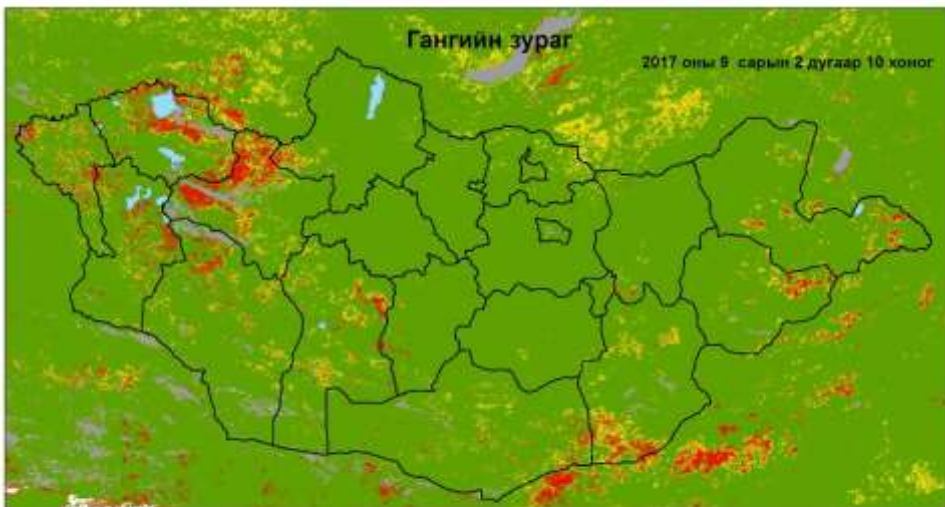
- Аймгийн хил
- Нуур
- Элс, хот суурин, хад
- Тодорхойгүй
- Гангүй
- Гандуу
- Гантай
- Хүчтэй гантай
- Маш хүчтэй гантай

Байгууллага: Үс цаг уур, орчны судалгаа, мэдээллийн хуралынгийн
 Зайнаас тандан судлалын хэлтэст боловсруулав.
 Вэб хуудас: www.ics.mn
 E-шуудан: n.stbedjargal@gmail.com
 Утас: 70110638, 70110638
 Факс: 329968



Гангийн зураг

2017 оны 9 сарын 2 дугаар 10 хоног



Тайлбар

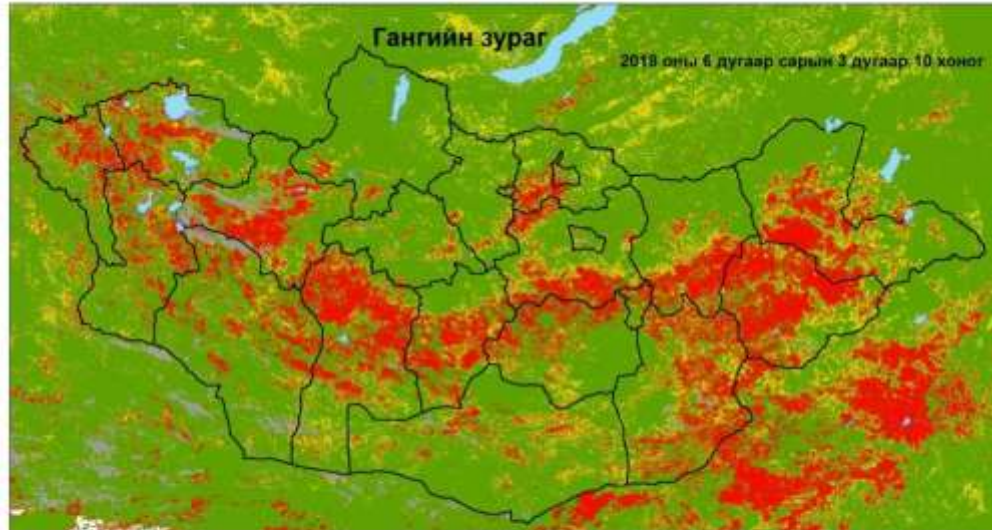
- Аймгийн хил
- Нуур
- Элс, хот суурин, хад
- Тодорхойгүй
- Гангүй
- Гандуу
- Гантай
- Хүчтэй гантай
- Маш хүчтэй гантай



Байгууллага: Үс цаг уур, орчны судалгаа, мэдээллийн хуралынгийн
 Зайнаас тандан судлалын хэлтэст боловсруулав.
 Вэб хуудас: www.ics.mn
 E-шуудан: n.stbedjargal@gmail.com

Гангийн зураг

2018 оны 6 дугаар сарын 3 дугаар 10 хоног

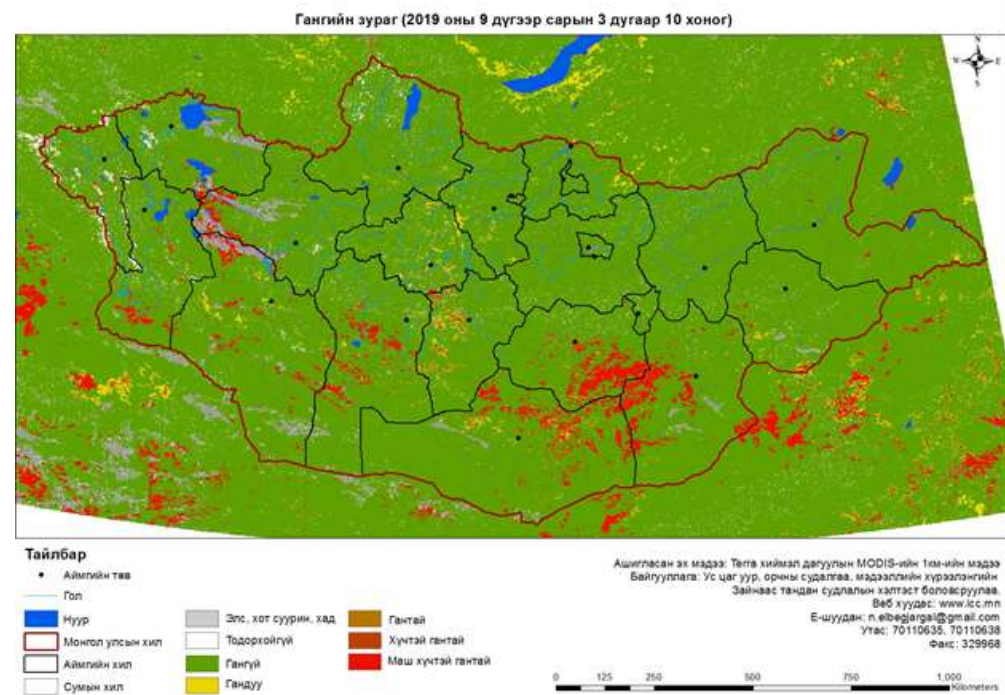
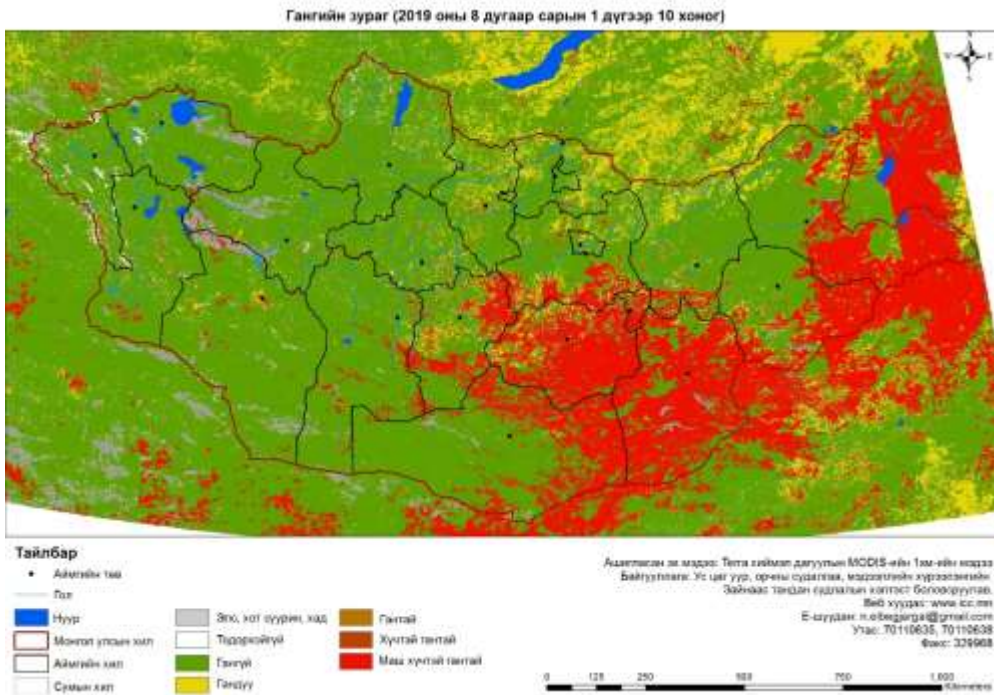
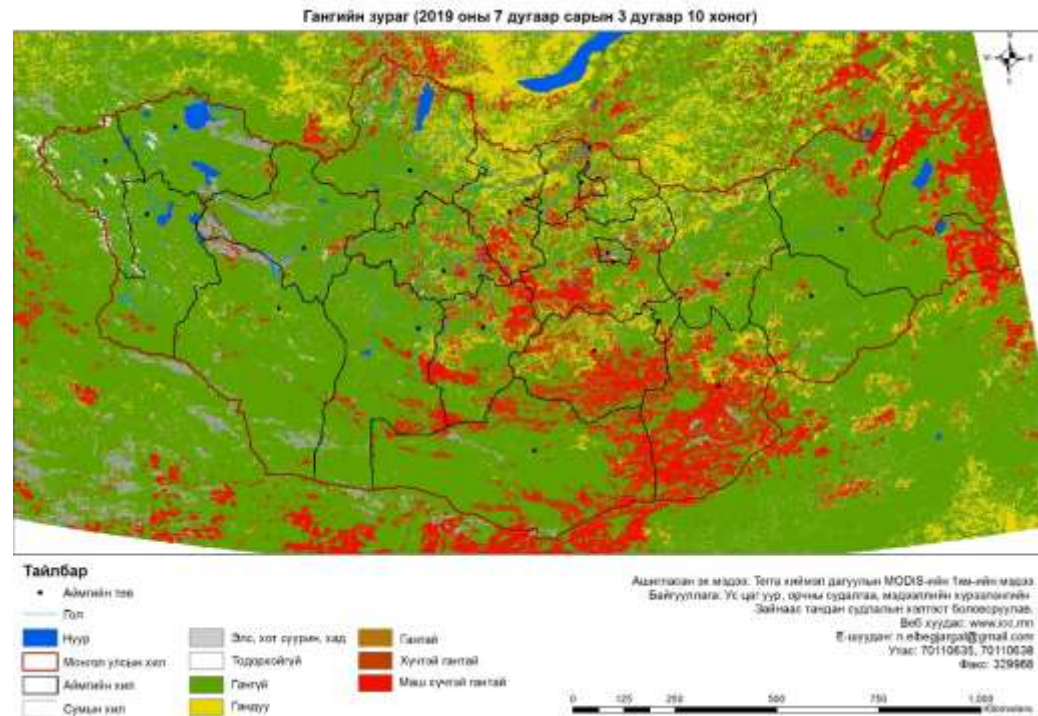
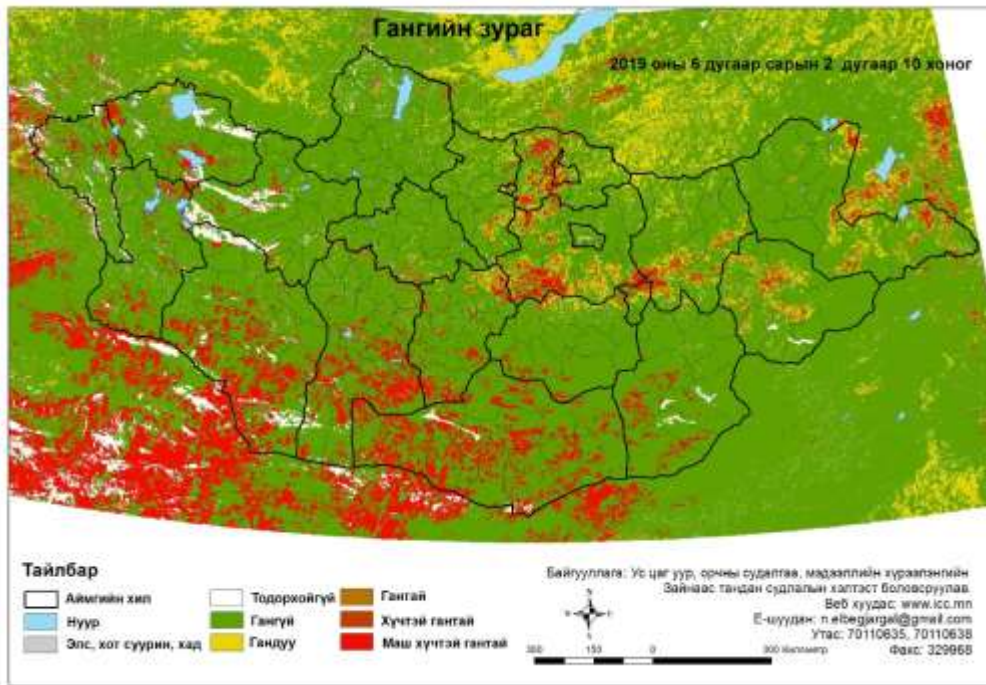


Тайлбар

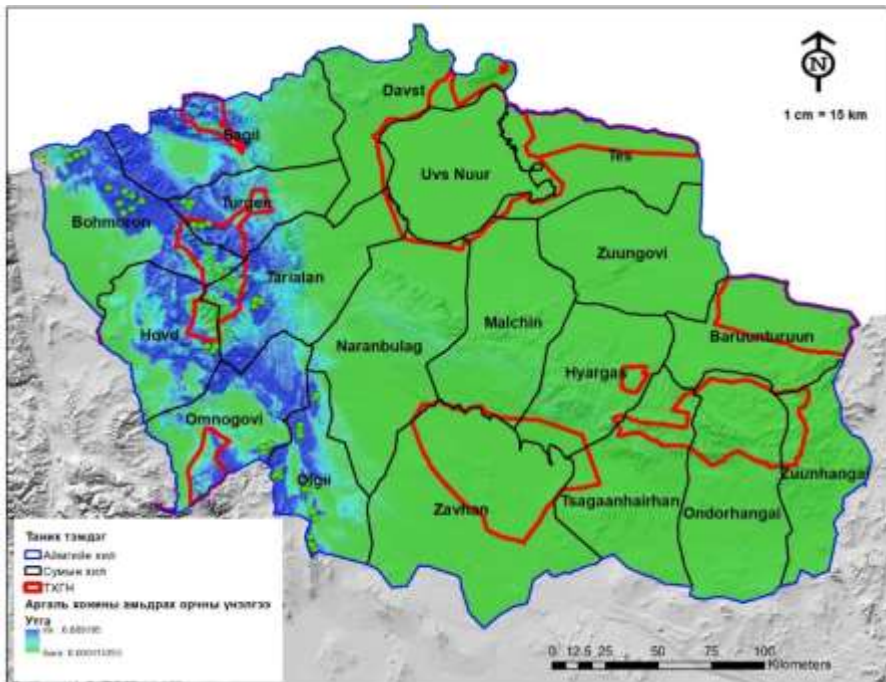
- Аймгийн хил
- Нуур
- Элс, хот суурин, хад
- Тодорхойгүй
- Гангүй
- Гандуу
- Гантай
- Хүчтэй гантай
- Маш хүчтэй гантай



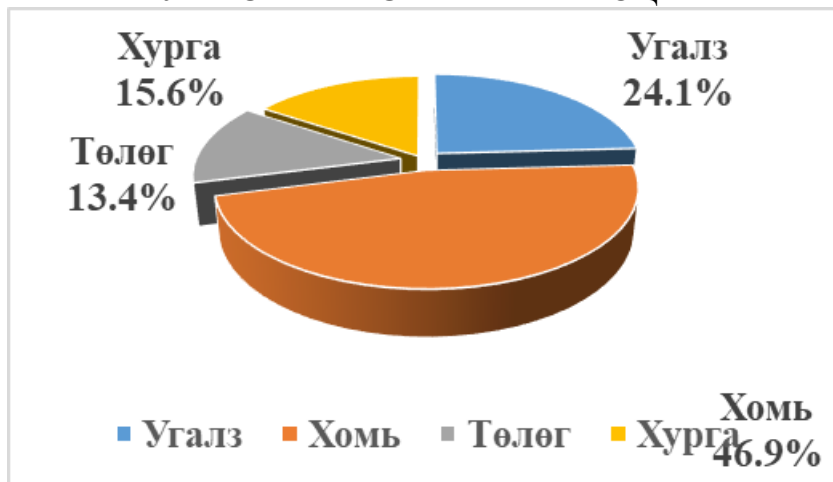
Байгууллага: Үс цаг уур, орчны судалгаа, мэдээллийн хуралынгийн
 Зайнаас тандан судлалын хэлтэст боловсруулав.
 Вэб хуудас: www.ics.mn
 E-шуудан: n.stbedjargal@gmail.com



УВС АЙМГИЙН АРГАЛЬ ХОНИНЫ ТАРХАЦ НУТАГ



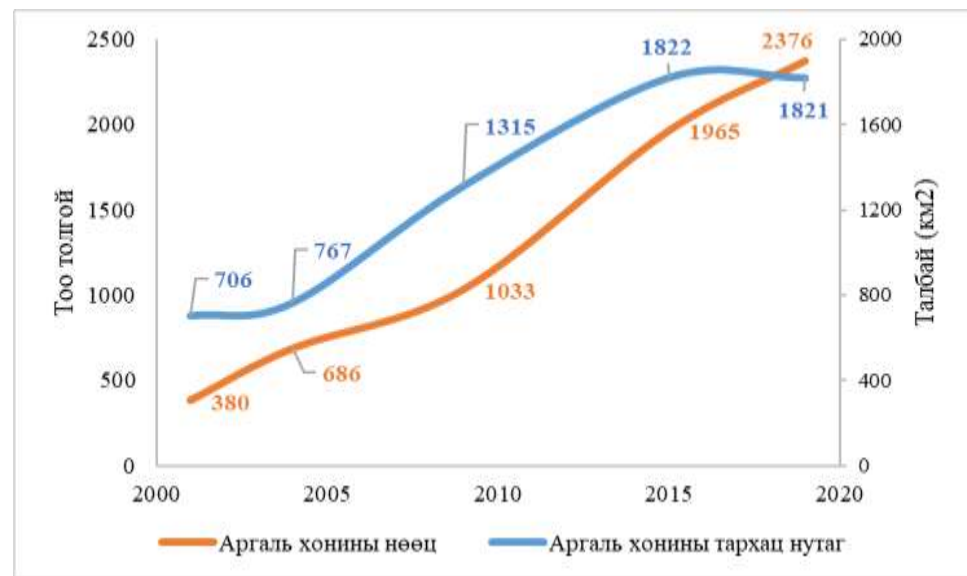
АРГАЛЬ ХОНИНЫ СҮРГИЙН БҮТЭЦ



АРГАЛЬ ХОНИНЫ НӨӨЦИЙН ҮНЭЛГЭЭ

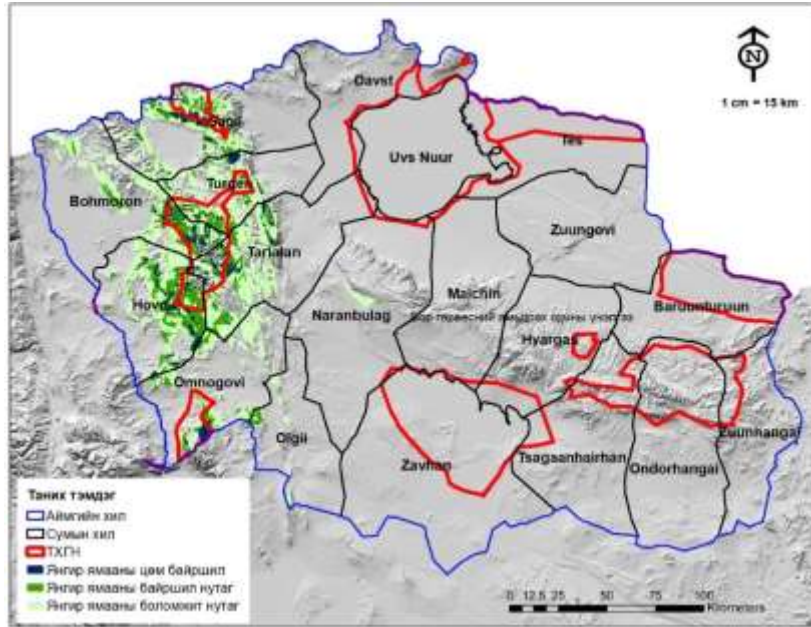
Сумын нэр	Байршил нутаг (км ²)	Цөм байршил (км ²) /St/	Сорилын талбай (км ²) /Ssd/	Ажиглагдсан бодгаль /Ns/	Нийт нөөц /Nt/
Бөхмөрөн	1031.62	538.93	103.5	203	1057±133
Ховд	422.36	142.57	4.41	3	97±30
Өлгий	580.80	294.50	61.18	5	24±5
Өмнөговь	575.82	260.31	62.75	21	87±19
Сагил	677.73	358.47	115.5	311	965±131
Тарилан	330.13	63.51	12.6	13	66±18
Түргэн	449.97	163.64	91.18	45	81±19
Нийт	4068.43	1821.93	451.12	601	2376±249

АРГАЛЬ ХОНИНЫ ТОО ТОЛГОЙН ӨӨРЧЛӨЛТ



Сүргийн бүтцийн харьцаа нь угалз 24.1%, хомь 46.9%, төлөг 13.4%, хурга 15,6 % байна. Аргаль хоёны төллөлтийн үзүүлэлт 33,3%, нөхөн төлжлийн үзүүлэлт 28,5%-тай байгаа нь эндхийн популяцийн биологийн бүтээгдэхүүн төлөрхөг чанар хэвийн, үржлийн бүх хээлтэгч бүрэн хээл авч, гарсан төл нь эсэн мэнд бүрэн бойжиж байгааг гэрчлэх үзүүлэлт мөн юм.

УВС АЙМГИЙН ЯНГИР ЯМААНЫ ТАРХАЦ НУТАГ



ЯНГИР ЯМААНЫ СҮРГИЙН БҮТЭЦ

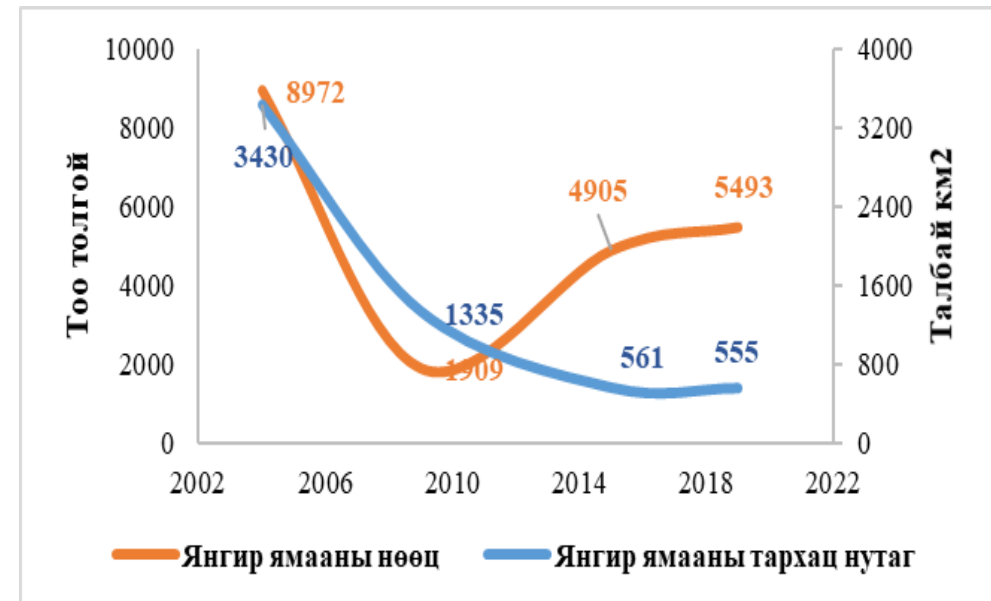


Сүргийн бүтцийн харьцаа нь тэх 28.3%, эмэгж 46.2%, борлон 10,9%, ишиг 14.6% байна. Янгир ямааны төллөлтийн үзүүлэлт 31,5%, нөхөн төлжлийн үзүүлэлт 23,6%-тай байгаа нь эндхийн популяцийн биологийн бүтээгдэхүүн төлөрхөг чанар хэвийн, үржлийн бүх хээлтэгч бүрэн хээл авч, гарсан төл нь эсэн мэнд бүрэн бойжиж байгааг гэрчлэх үзүүлэлт мөн юм.

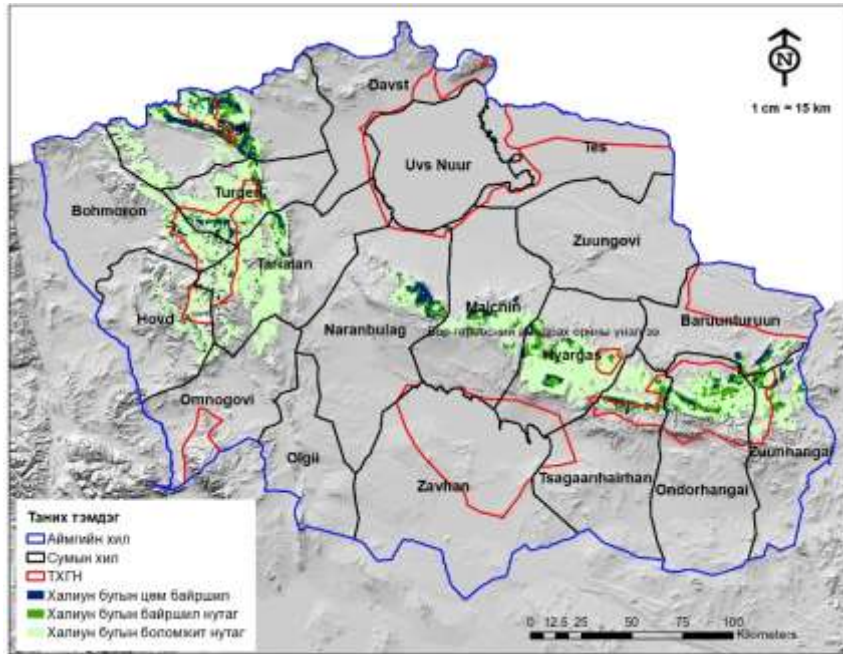
ЯНГИР ЯМААНЫ НӨӨЦИЙН ҮНЭЛГЭЭ

Сумын нэр	Боломжит тархац (км ²)	Цөм байршил (км ²)/St/	Сорилын талбай (км ²)/Ssd/	Ажиглагдсан бодгаль /Ns/	Нийт нөөц /Nt/
Бөхмөрөн	374.15	95.92	16.92	374	2121±146
Давст	3.76		0.34	3	33±9
Ховд	651.07	144.16	25.16	223	1278±136
Өлгий	34.98	0.74	0.14	25	132±21
Өмнөговь	214.09	58.91	6.91	39	332±48
Сагил	349.39	91.65	9.65	104	987±91
Тариалан	394.42	102.09	18.09	38	214±45
Түргэн	273.91	62.09	17.09	109	396±53
Нийт	2295.76	555.57	94.31	915	5493±464

ЯНГИР ЯМААНЫ ТОО ТОЛГОЙН ӨӨРЧЛӨЛТ



ХАЛИУН БУГЫН ТАРХАЦ НУТАГ

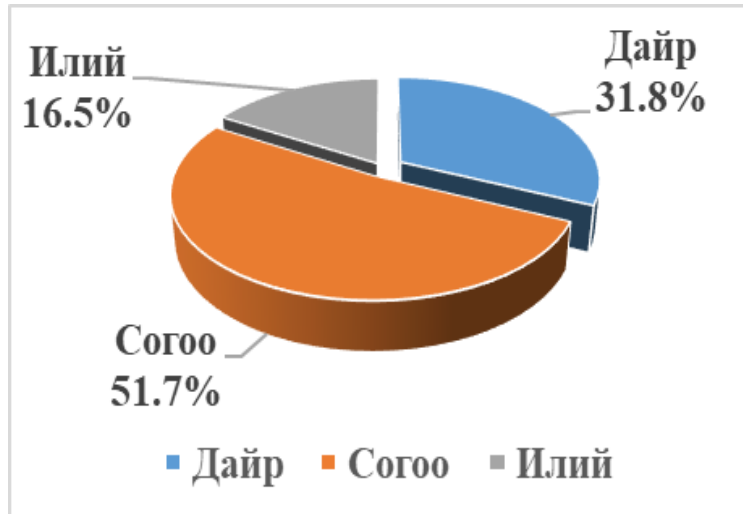


ХАЛИУН БУГЫН НӨӨЦИЙН ҮНЭЛГЭЭ

Сумын нэр	Байршил нутаг (км ²)	Цөм байршил (км ²) /St/	Сорилын талбай (км ²) /Ssd/	Ажиглагдсан бодгаль /Ns/	Нийт нөөц /Nt/
Баруунтуруун	92.06	44.25	3	15	221±35
Бөхмөрөн	51.89	27.55	11	21	53±7
Ховд	42.32	20.73	12.5	29	48±7
Хяргас	204.79	61.11	14.9	52	213±15
Малчин	112.83	41.64	9.4	23	102±23
Наранбулаг	165.92	98.58	29.1	17	58±8
Өмнөговь	2.95	0.91	0.3	5	15±3
Өндөрхангай	246.29	65.32	22.2	110	324±48
Сагил	482.74	267.50	292.7	79	72±9
Тариалан	105.65	43.53	9.6	13	59±8
Цагаанхайрхан	148.20	51.25	4.6	28	312±47
Түргэн	194.70	87.26	55.3	236	372±51
Зүүнхангай	143.13	50.47	16.3	73	226±35
Нийт	1993.46	860.09	480.9	701	2075±24

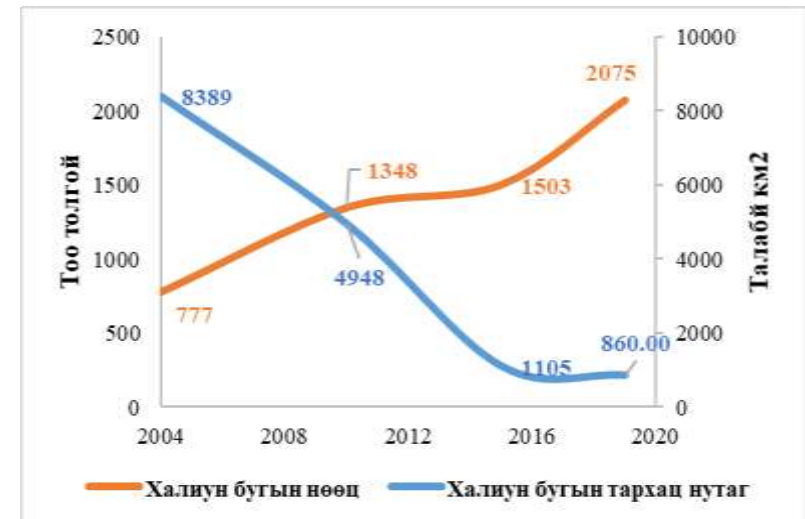
6

ХАЛИУН БУГЫН СҮРГИЙН БҮТЭЦ

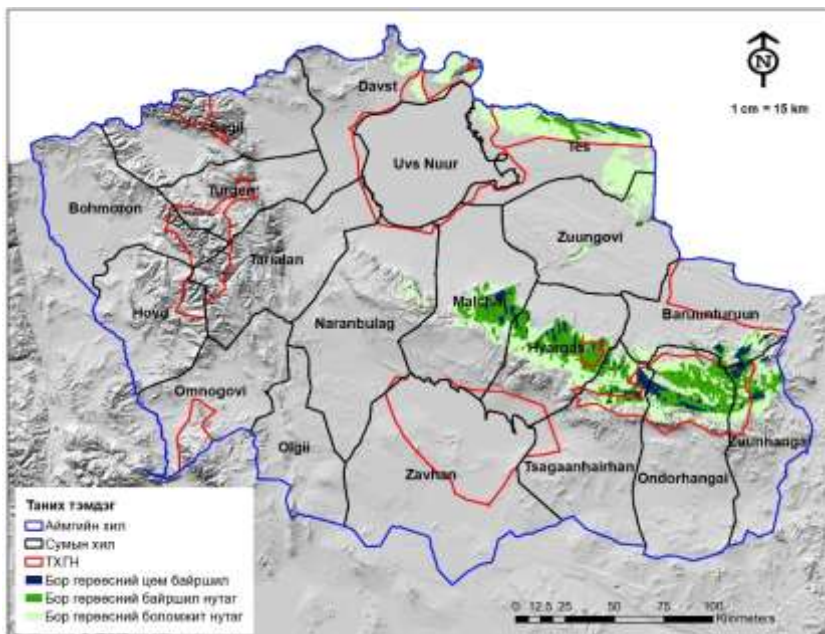


Сүргийн бүтцийн харьцааг үзвэл 31,8 % нь дайр, 51,7 % нь согоо, 16,5 % нь илий байсан. Төллөлтийн үзүүлэлт 31,9% байна. Эндхийн популяцийн биологийн бүтээгдэхүүн төлөрхөг чанар хэвийн байгааг гэрчлэх үзүүлэлт юм

ХАЛИУН БУГЫН ТОО ТОЛГОЙН ӨӨРЧЛӨЛТ



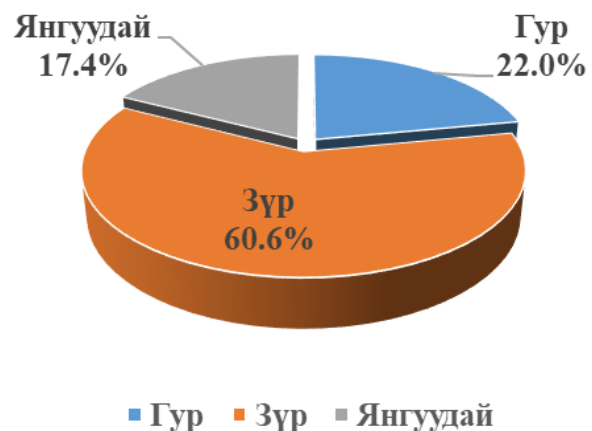
БОР ГӨРӨӨСНИЙ ТАРХАЦ НУТАГ



БОР ГӨРӨӨСНИЙ НӨӨЦИЙН ҮНЭЛГЭЭ

Сумын нэр	Байршил нутаг (км ²)	Цөм байршил (км ²) /St/	Сорилын талбай (км ²) /Ssd/	Ажиглагдсан бодгаль /Ns/	Нийт нөөц /Nt/
Баруунтуруун	151.4	70.5	12.483	11	62±8
Давст	2.4	2.4	1	4	10±3
Хяргас	595.3	87.0	13.0479	12	80±9
Малчин	377.9	72.8	21.8407	7	23±5
Наранбулаг	0.4	0.4	0.0988	2	8±3
Өндөрхангай	685.7	116.7	18.6749	29	181±13
Тэс	184.8	8.0	1.59122	15	75±9
Цагаанхайрхан	325.5	105.9	9.86594	5	54±7
Зүүнговь	30.2	7.7	1.68711	7	32±6
Зүүнхангай	312.4	79.7	8.67794	13	119±11
Сагил	91.6	13.1	1.4	4	37±6
Нийт	2757.5	564.2	90.3	109	682±126

БОР ГӨРӨӨСНИЙ СҮРГИЙН БҮТЭЦ

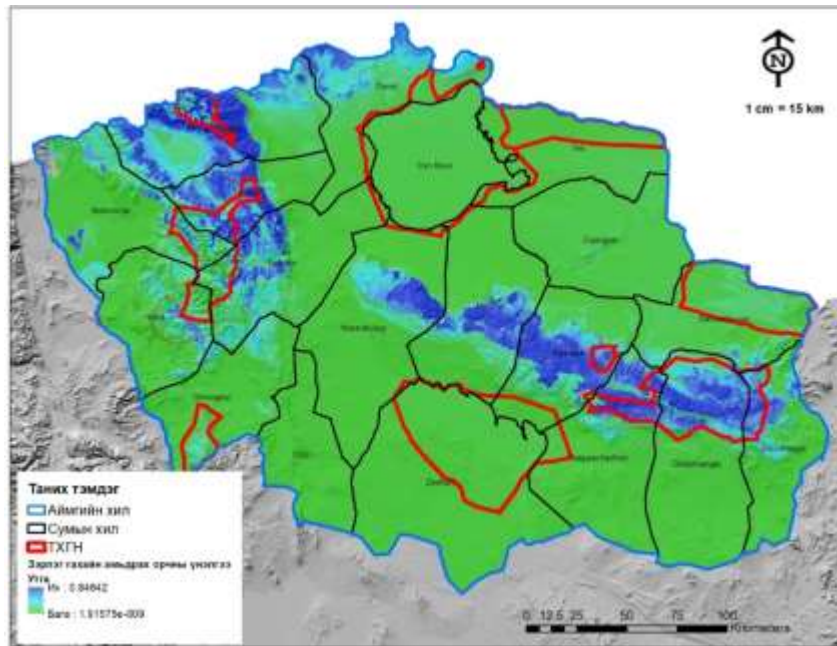


Сүргийн бүтцийн харьцааг үзвэл 22,0 % нь гур, 60,6 % нь зүр, 17,4 % нь янгуудай байна. Төллөлтийн үзүүлэлт 28,7% байгаа нь нь популяцын нөхөн үржихүйн бүтэц алдагдаагүй, төллөснөөс хойших хугацааны янзаганы мэнд үлдэлт хэвийн байгааг илтгэнэ.

БОР ГӨРӨӨСНИЙ ТОО ТОЛГОЙН ӨӨРЧЛӨЛТ



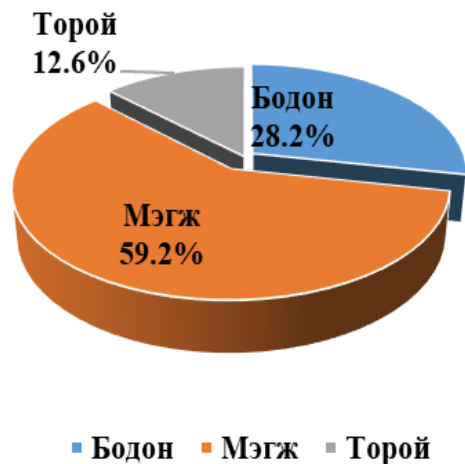
ЗЭРЛЭГ ГАХАЙН ТАРХАЦ НУТАГ



ЗЭРЛЭГ ГАХАЙН НӨӨЦИЙН ҮНЭЛГЭЭ

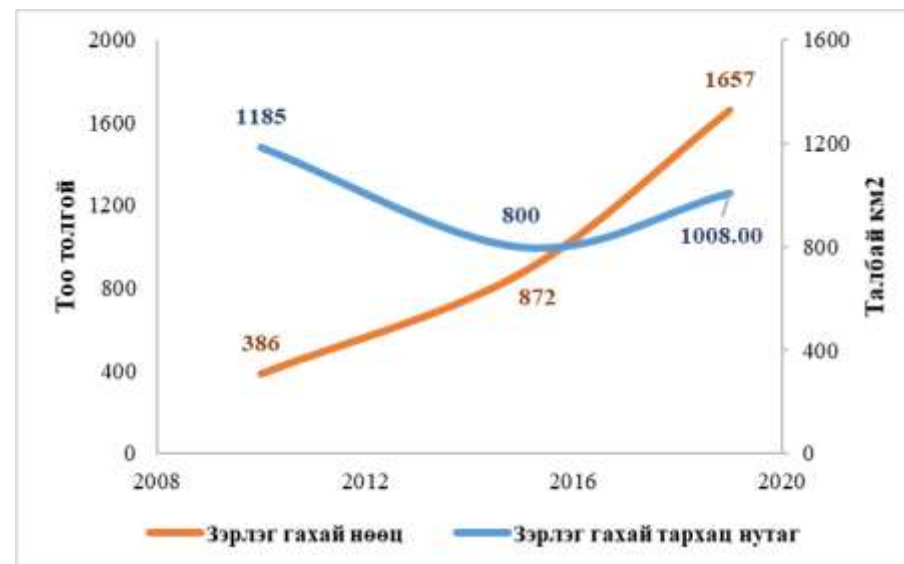
Сумын нэр	Байршил нутаг (км ²)	Цөм байршил (км ²) /St/	Сорилын талбай (км ²) /Ssd/	Ажиглагдсан бодгаль /Ns/	Нийт нөөц /T
Баруунтуруун	0.77	0.77	0.04	9	173±33
Бөхмөрөн	54.02	0.39	8.30	20	130±21
Хяргас	685.84	163.47	43.47	7	110±19
Малчин	329.88	70.57	15.57	3	64±8
Наранбулаг	272.60	186.60	11.60	4	94±9
Өндөрхангай	422.49	79.87	18.87	17	381±45
Сагил	844.49	322.85	32.85	5	129±29
Тайриалан	166.45	0.78	23.70	11	77±13
Цагаанхайрхан	454.21	81.27	8.27	4	220±29
Түргэн	428.15	16.65	21.65	7	138±30
Зүүнхангай	85.23	85.23	9.65	16	141±32
Нийт	3744.13	1008.44	193.96	103	1657±375

ЗЭРЛЭГ ГАХАЙН СҮРГИЙН БҮТЭЦ

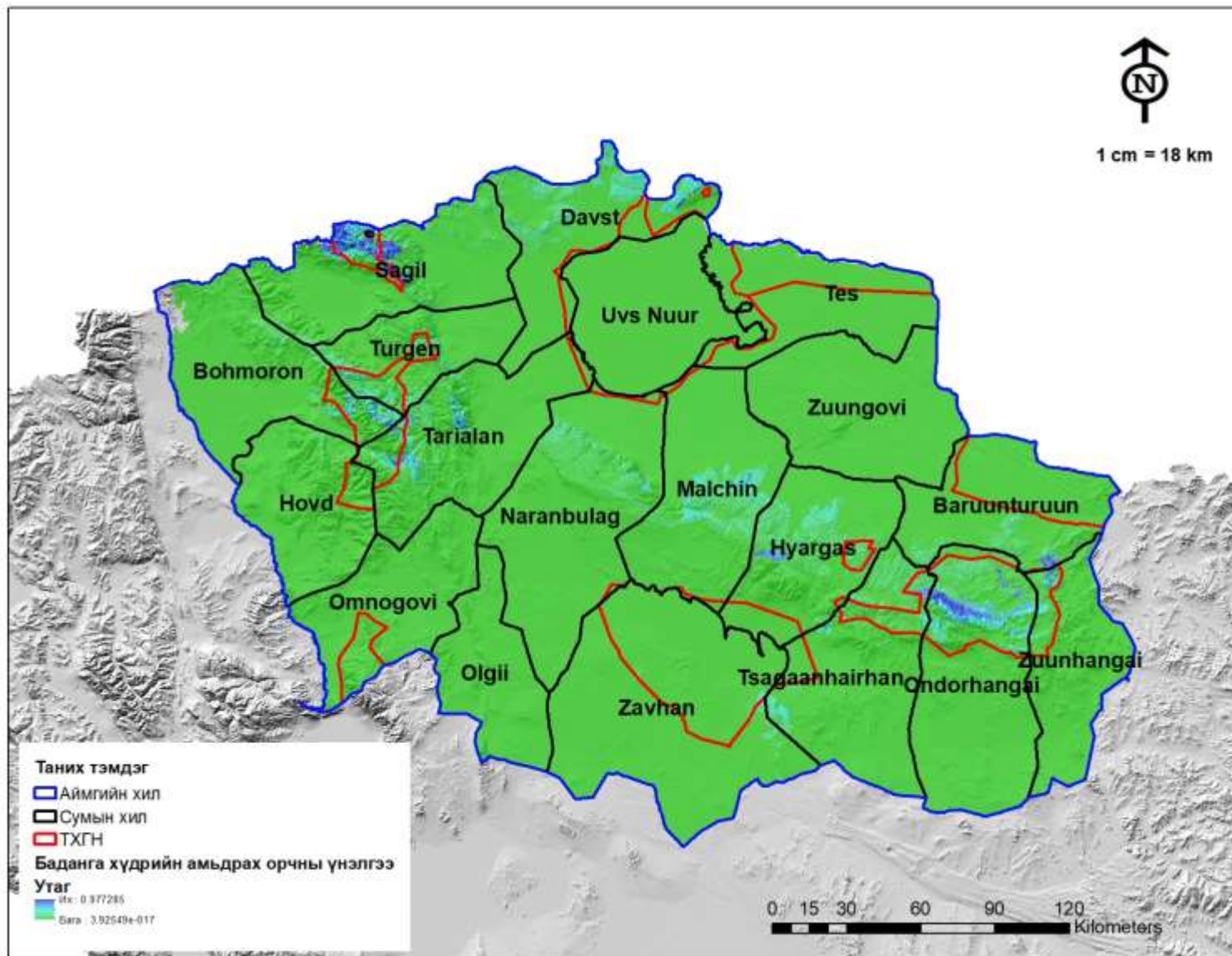


Сүргийн бүтцийн харьцааг 28,2 % нь бодон, 59,2 % нь мэгж, 12,6 % нь торой байна. Төллөлтийн үзүүлэлт 21,3% байгаа нь хэдийгээр популяцын нөхөн үржихүйн бүтэц алдагдаагүй сайн үзүүлэлт мөн боловч үр төлөрхөг амьтны хувьд популяцийн нөхөн төлжлийг бүрдүүлэгч үржлийн сүргийн биологийн бүтээгдэхүүн торой цөөн байгааг илэрхийлэх үзүүлэлт юм.

ЗЭРЛЭГ ГАХАЙН ТОО ТОЛГОЙН ӨӨРЧЛӨЛТ



БАДАНГА ХҮДРИЙН ТАРХАЦ НУТАГ

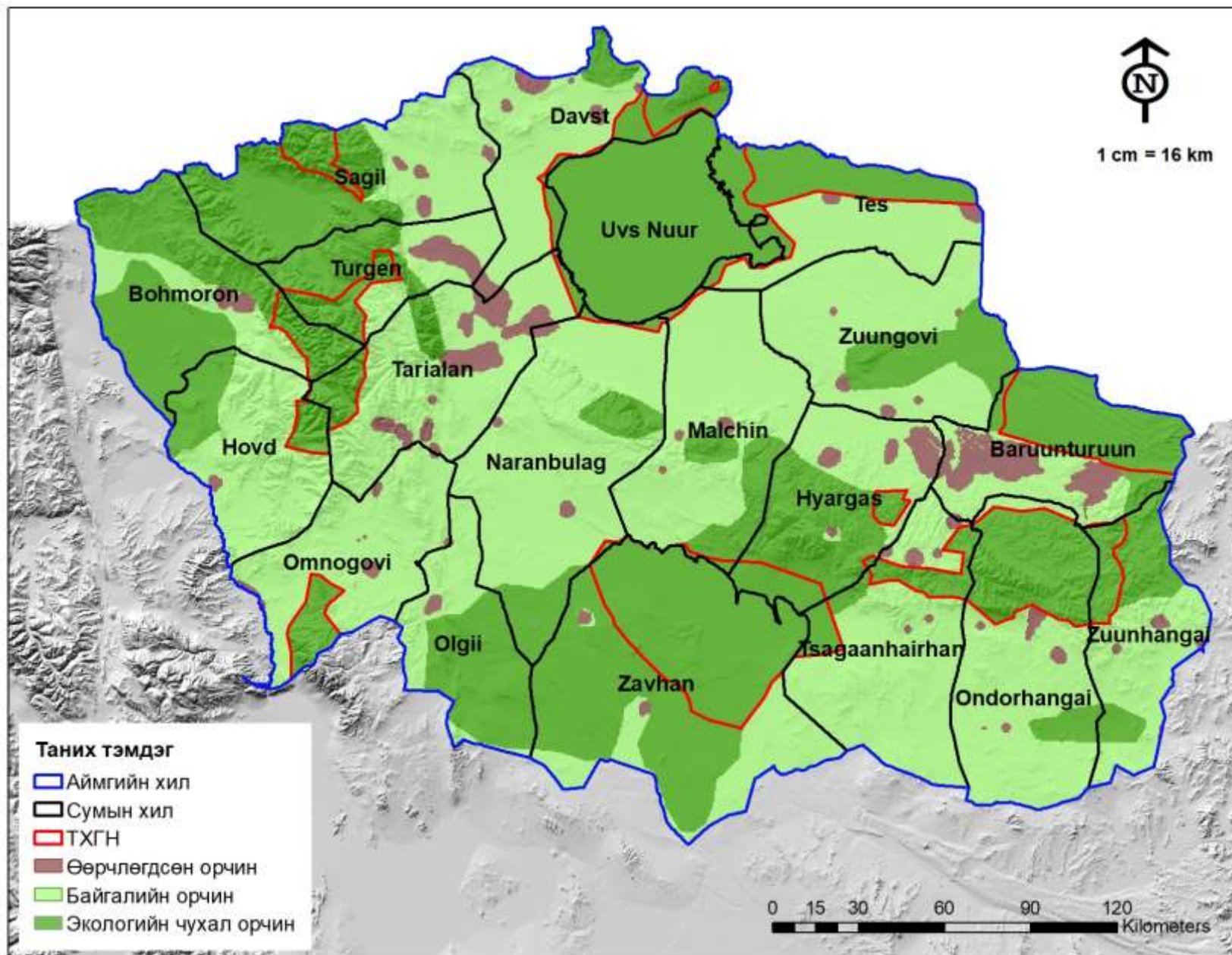


Тоо толгой, нягтшил, нөөцийн үнэлгээ.

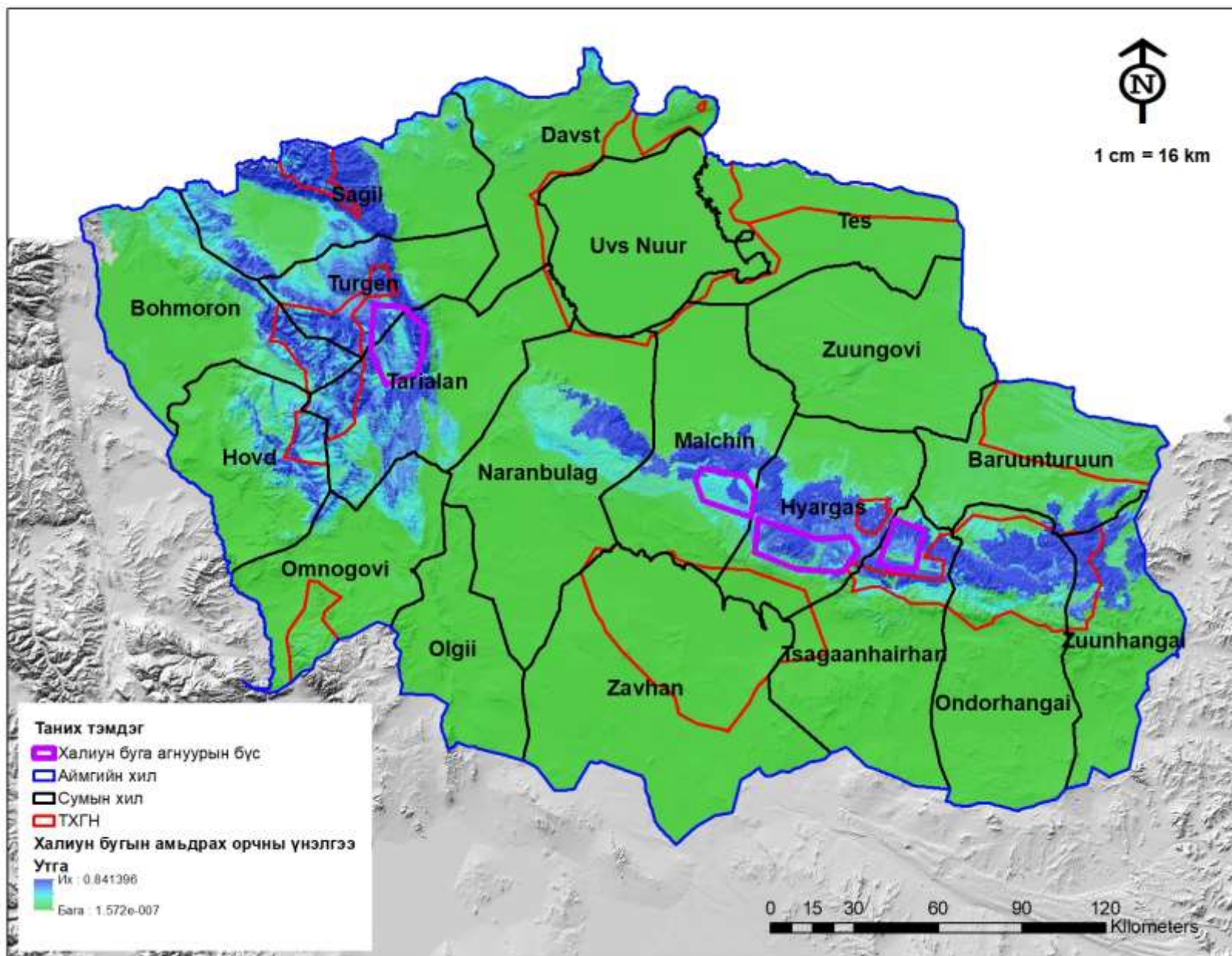
2010 оны Улсын тоолгоор Хан хөхий, Хархираа Түргэний уулсын 109 км² нутагт 21 тоо толгой баданга хүдэр тархаж байгааг тогтоосон байна.

2019 оны ерөнхий агнуур зохион байгуулалтаар тоо толгой болон нөөцийг тогтоох боломжгүй байна. Цааш нарийвчилсан судалгаа явуулж Баданга хүдэрийн хил зааг тоо толгой, нөөцийг тогтоох хэрэгтэй.

Амьдрах орчны үнэлгээ



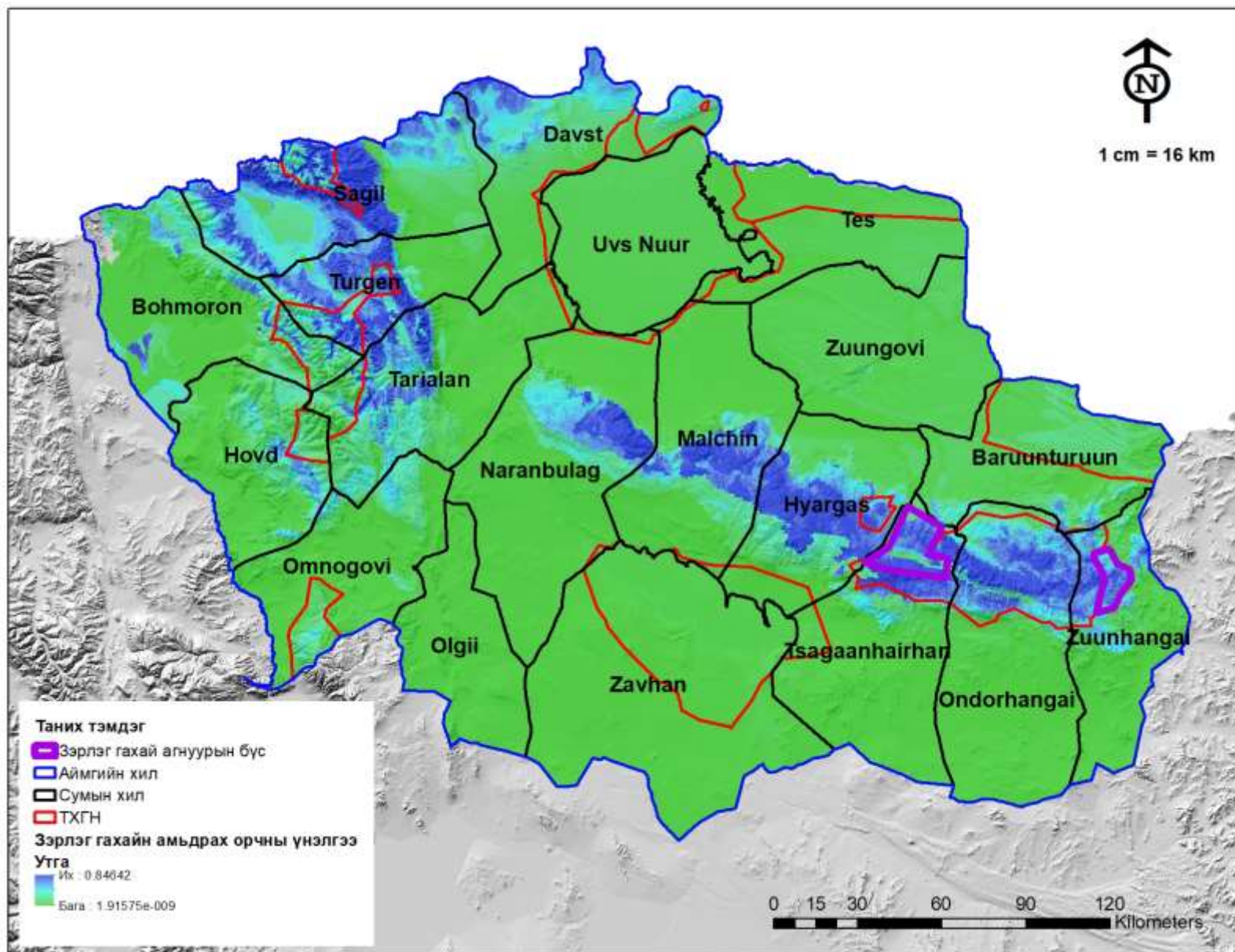
ХАЛИУН БУГА АГНУУРЫН БҮС НУТГИЙН САНАЛ



Халиун буга агнуурын бүс нутгийн санал. Сүүлийн жилүүдэд тус аймгийн нутагт тоо толгой өсөж байгаа амьтан болох халиун буга нь **860,09 км² нутагт байршил нутгийн 10,4 бодгаль ноогдох нягтшилтайгаар 2075±246 халиун буга** байх боломжтой.

•Тус нутгийн халиун бугын тоо толгой хэдийгээр өсөж байгаа нь сайшаалтай боловч агнуурын шаардлага хангасан халиун буга хээрийн хайгуул судалгаагаар 20 толгой халиун буга байна.

ЗЭРЛЭГ ГАХАЙН АГНУУРЫН БҮС НУТГИЙН САНАЛ



Зэрлэг гахай агнуурын бүс нутгийн санал. Сүүлийн жилүүдэд тус аймгийн нутагт тоо толгой өсөж байгаа амьтан болох халиун буга нь **1008,44 км² нутагт байршил нутгийн 1,6 бодгаль ноогдох нягтшилтайгаар 1657±375 зэрлэг гахай** байх боломжтой.

Сагил, Баруунтуруун, Өндөрхангай, Цагаанхайрхан, Зүүнхангай сумдын агнуурын бүс нутаг дээр зэрлэг гахай 32 тоо толгойг агнах боломжтой.

Увс аймгийн хэмжээнд агнаж, ашиглаж болох ан амьтад

Зүйлийн нэр	Аргаль хонь
Нийт нөөц	2376
Агнаж, ашиглах хэмжээ /0.5%/	10
Зүйлийн нэр	Янгир ямаа
Нийт нөөц	5493
Агнаж, ашиглах хэмжээ /0.2%/	10
Зүйлийн нэр	Халиун буга
Нийт нөөц	2075
Агнаж, ашиглах хэмжээ /0.2%/	20
Зүйлийн нэр	Бор гөрөөс
Нийт нөөц	682
Агнаж, ашиглах хэмжээ /2%/	12
Зүйлийн нэр	Зэрлэг гахай
Нийт нөөц	1657
Агнаж, ашиглах хэмжээ /2%/	32
Зүйлийн нэр	Саарал чоно
Нийт нөөц	1523
Агнаж, ашиглах хэмжээ /2%/	31
Зүйлийн нэр	Шар үнэг
Нийт нөөц	3947
Агнаж, ашиглах хэмжээ /2%/	60
Зүйлийн нэр	Хярс үнэг
Нийт нөөц	1862
Агнаж, ашиглах хэмжээ /2%/	32

Засгийн газрын 2017 оны 339 дүгээр
тогтоолын хавсралт
ТУСГАЙ ТӨЛБӨРТЭЙГӨӨР АГНУУЛАХ АГНУУРЫН АМЬТНЫ ОЛЗВОРЫН
ЖИШИГ ҮНЭ, ТӨЛБӨР, ХУРААМЖИЙН ХЭМЖЭЭ
(дор дурдсан ам.доллартай тэнцэх хэмжээний төгрөгөөр тооцно.)

№	Ан амьтны нэр	Олзворын жишиг үнэ	Төлбөр	Хураамж
Нэг. Хөхтөн				
1	Угалз а/ алтайн	24000,0	19200,0	4800,0
2	б/говийн	14000,0	11200,0	2800,0
3	Тэх а/алтайн	3000,0	2400,0	600,0
4	б/говийн	2600,0	2080,0	520,0
5	Халиун буга	1600,0	1280,0	320,0
6	Хар сүүлтий	500,0	400,0	100,0
7	Цагаан зээр	250,0	200,0	50,0
8	Бор гөрөөс	700,0	560,0	140,0
9	Зэрлэг гахай	320,0	256,0	64,0
10	Баавгай	2500,0	2000,0	500,0
11	Чоно	250,0	200,0	50,0
12	Шилүүс	2000	1600,0	400,0
13	Үнэг	80,0	64,0	16,0
14	Хярс	60,0	48,0	12,0
15	Дорго	80,0	64,0	16,0
16	Нохой зээх	300,0	240,0	60,0
17	Мануул	80,0	64,0	16,0
Хоёр. Шувуу				
18	Хур	100,0	80,0	20,0
19	Сойр	120,0	96,0	24,0
20	Галуу	10,0	8,0	2,0
21	Нугас	18,0	14,4	3,6
22	Ой хээрийн бусад агнуурын шувуу	20,0	16,0	4,0
23	Ус намгийн бусад агнуурын шувуу	20,0	16,0	4,0
Гурав. Загас				
24	Тул: бариад усанд нь эргүүлж тавих	150,0	120,0	30,0
25	Бусад агнуурын загас	24,0	19,2	4,8

АГНУУРЫН АМЬТДААС ОЛОХ ОРЛОГО

- Увс аймгийн 2020 онд **10** угалз, **20** халиун буга тусгай зориулалтаар агнуулна гэж тооцвол нэг угалзын агнуурын төлбөр, хураамж нийлээд ойролцоогоор **112000** доллар, Нийт орон нутагт тусгай зориулалтаар **137 600** доллар буюу **366 841 600** төгрөг, ахуйн зориулалтаар **12** бор гөрөөс **744 000** төгрөг, **32** Зэрлэг гахай **5 120 000** төгрөг нийт **5 864 000** төгрөг орон нутагт нийт **372 705 600** сая төгрөг орох ба үүний 50 хувийг ховор амьтан агнах, барих тусгай зөвшөөрөл олгох журмын 6.6-д зааснаар болон бусад хууль тогтоомжид нийцүүлэн 2020 онд агнуурын менежментийн төлөвлөгөөг боловсруулан хэрэгжүүлэхэд зарцуулах боломжтой.

ДҮГНЭЛТ

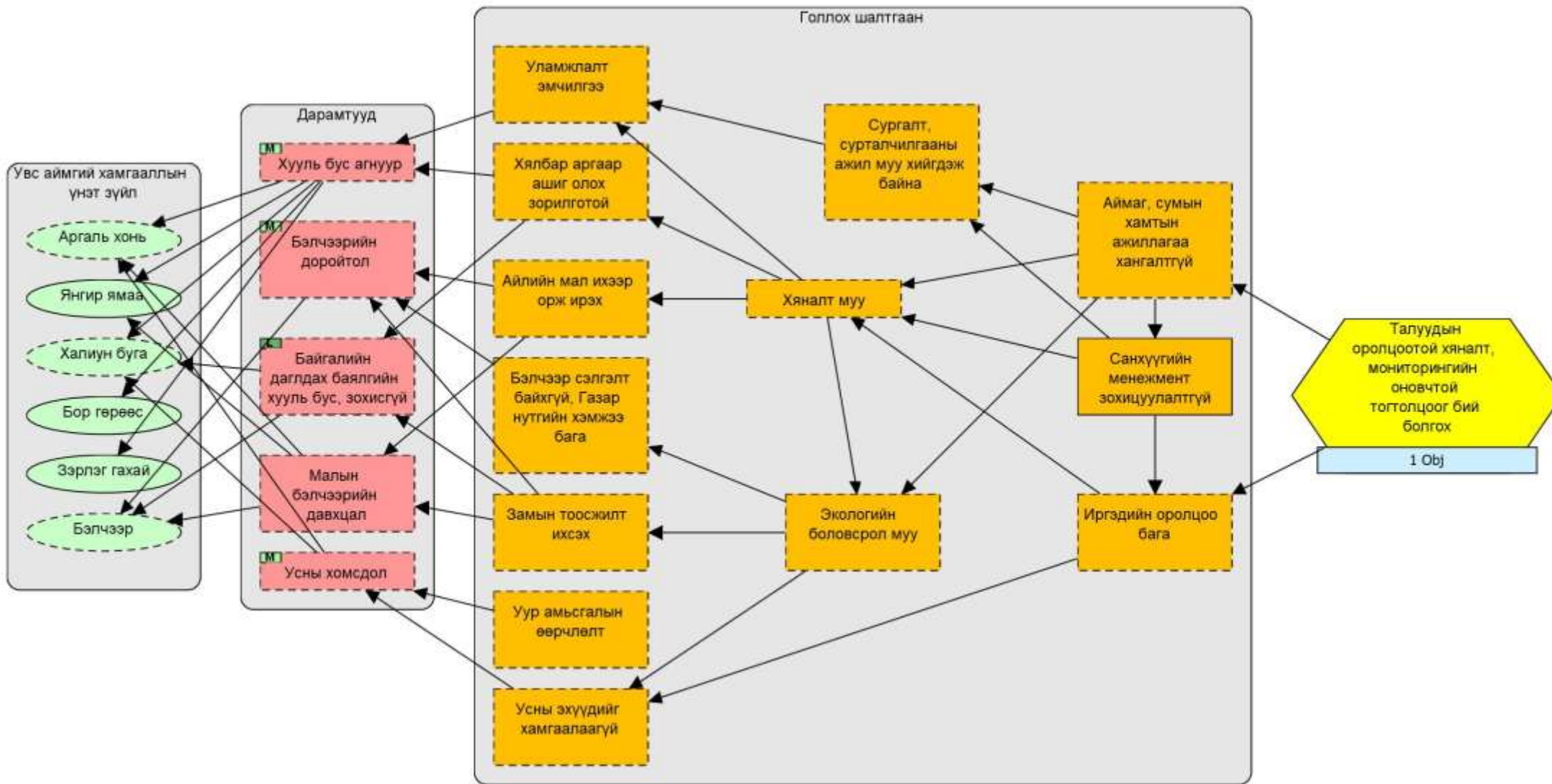
Увс аймгийн аргаль хонины тархац, байршил бүхий 1821 км² нутагт 2376±249 толгой аргаль хонь 1000 га-д 13,5 бодгаль ногдох нягтшилтайгаар тархан нутаглаж байна. Нийт 601 бодгалийг нас хүйсээр нь тодорхойлсон байна. Сүргийн бүтцийн харьцаа нь угалз 24.1%, хомь 46.9%, төлөг 13.4%, хурга 15,6 % байна. Аргаль хонины төллөлтийн үзүүлэлт 33,3%, нөхөн төлжлийн үзүүлэлт 28,5%-тай байгаа нь эндхийн популяцийн биологийн бүтээгдэхүүн төлөрхөг чанар хэвийн, үржлийн бүх хээлтэгч бүрэн хээл авч, гарсан төл нь эсэн мэнд бүрэн бойжиж байгааг гэрчлэх үзүүлэлт мөн юм.

Увс аймгийн янгир ямааны тархац, байршил бүхий 555,57 км² нутагт 5493±464 толгой янгир ямаа 1000 га-д 24,0 бодгаль ногдох нягтшилтайгаар тархан нутаглаж байна. Нийт 915 бодгалийг нас хүйсээр нь тодорхойлсон байна. Сүргийн бүтцийн харьцаа нь тэх 28.3%, эмэгж 46.2%, борлон 10,9%, ишиг 14.6% байна. Янгир ямааны төллөлтийн үзүүлэлт 31,5%, нөхөн төлжлийн үзүүлэлт 23,6%-тай байгаа нь эндхийн популяцийн биологийн бүтээгдэхүүн төлөрхөг чанар хэвийн, үржлийн бүх хээлтэгч бүрэн хээл авч, гарсан төл нь эсэн мэнд бүрэн бойжиж байгааг гэрчлэх үзүүлэлт мөн юм.

Увс аймгийн нутагт 860,09 км² нутагт 2075±246 толгой халиун буга 1000 га-д 10,4 бодгаль ногдох нягтшилтай байна. Нийт 701 бодгаль үзэж тэмдэглэснээс 672 амьтныг нас хүйсээр нь тодорхойлсон байна. Сүргийн бүтцийн харьцааг үзвэл 31,8 % нь дайр, 51,7 % нь согоо, 16,5 % нь илий байсан. Төллөлтийн үзүүлэлт 31,9% байна. Эндхийн популяцийн биологийн бүтээгдэхүүн төлөрхөг чанар хэвийн байгааг гэрчлэх үзүүлэлт юм.

- Увс аймгийн нутагт **860,09 км² нутагт 2075±246 толгой халиун буга 1000 га-д 10,4 бодгаль** ногдох нягтшилтай байна. Нийт 701 бодгаль үзэж тэмдэглэснээс 672 амьтныг нас хүйсээр нь тодорхойлсон байна. Сүргийн бүтцийн харьцааг үзвэл 31,8 % нь дайр, 51,7 % нь согоо, 16,5 % нь илий байсан. Төллөлтийн үзүүлэлт 31,9% байна. Эндхийн популяцийн биологийн бүтээгдэхүүн төлөрхөг чанар хэвийн байгааг гэрчлэх үзүүлэлт юм.
- Бор гөрөөс нь тус **564,2 км² нутагт 682±126 толгой бор гөрөөс 1000 га-д 12,8 бодгаль** ногдох нягтшилтайгаар тархан байршиж байна. Нийт 109 бодгаль үзэж тэмдэглэн нас хүйсээр нь тодорхойлсон байна. Сүргийн бүтцийн харьцааг үзвэл 22,0 % нь гур, 60,6 % нь зүр, 17,4 % нь янгуудай байна. Төллөлтийн үзүүлэлт 28,7% байгаа нь нь популяцын нөхөн үржихүйн бүтэц алдагдаагүй, төллөснөөс хойших хугацааны янзаганы мэнд үлдэлт хэвийн байгааг илтгэнэ.
- Увс аймгийн **1008,44 км² нутагт 1657±375 толгой зэрлэг гахай 1000 га-д 1,6 бодгаль** ногдох нягтшилтай байна.
- Нийт 103 бодгаль үзэж тэмдэглэн нас хүйсээр нь тодорхойлсон байна. Сүргийн бүтцийн харьцааг 28,2 % нь бодон, 59,2 % нь мэгж, 12,6 % нь торой байна. Төллөлтийн үзүүлэлт 21,3% байгаа нь хэдийгээр популяцын нөхөн үржихүйн бүтэц алдагдаагүй сайн үзүүлэлт мөн боловч үр төлөрхөг амьтны хувьд популяцийн нөхөн төлжлийг бүрдүүлэгч үржлийн сүргийн биологийн бүтээгдэхүүн торой цөөн байгааг илэрхийлэх үзүүлэлт юм.
- 2019 оны ерөнхий агнуур зохион байгуулалтаар 1523±189 толгой саарал чоно, 3947±135 толгой шар үнэг, 1862±102 толгой хярс үнэг байна.
- Аймгийн хэмжээнд ан, амьтдыг хамгаалах, өсгөн үржүүлэх арга хэмжээг төлөвлөн хэрэгжүүлсэний үндсэн дээр байгаль, цаг уурын тааламжтай нөхцөлд өнөөгийн байдлаар **10 хүртэл аргаль хонь, 10 янгир ямаа, 20 хүртэл Халиун буга** Монгол улсын Амьтны тухай хууль, түүнтэй нийцэх хууль тогтоомжид заасан хугацаанд тусгай болон спорт агнуурын зориулалтаар агнаж ашиглах боломжтой.
- **Ахуй зориулалтаар 12 бор гөрөөс, 32 зэрлэг гахай, 31 саарал чоно, 32 хярс үнэг, 60 шар үнэг** зэрэг агнуурын зүйлийг зохих хууль, журмын дагуу ашиглах боломжтой байна.
- Монгол улсын Амьтны тухай хууль, түүнтэй нийцүүлэн гаргасан журамд заагдсанчлан тус аймгийн ховор болон агнуурын ач холбогдолтой аргаль хонь, янгир ямаа, халиун буга, бор гөрөөс, зэрлэг гахай, саарал чоно зэрэг амьтдын тархац нутагт нарийвчилсан судалгааг хийлгэн, ерөнхий агнуур зохион байгуулалтын тайлан, дүгнэлт мэдээг баталгаажуулсаны үндсэн дээр зүй зохистой ашиглалтыг явуулах боломжтой.

Хамгааллын үнэт зүйл учирч буй дарамтын шинжилгээ, түүнийг бууруулах арга замыг тодорхойлсон байдал



**Экосистемийн төлөөлөл болох биологийн олон янз байдлын экологийн
түлхүүр шинж чанарыг тодорхойлсон байдал**

+

1	2	3				4	5	6
Биологийн төрөл зүйл	Экологийн түлхүүр шинж	Муу	Дунд	Сайн	Маш сайн	Одоогийн илтгүүрийн тодорхойлолт	Өнөөгийн байдал	Зорилт
Аргаль хонь	тархац нутаг км ²	>900	1100-2000	2500-3000	3500<	1821 км ²	Дунд	Тархац нутаг, тоо толгойг 20 хувиар нэмэгдүүлсэн байна.
	Тоо толгой	>1200	1500-2500	2600-3000	3500<	2376	Дунд	
Янгир ямаа	тархац нутаг км ²	>200	350-600	700-800	1000<	555 км ²	Дунд	
	Тоо толгой	>3000	4700-5700	6000-7000	8000<	5493	Сайн	
Халиун буга	тархац нутаг км ²	>500	600-900	1000-1300	1500<	860 км ²	Дунд	
	Тоо толгой	>1600	1800-2300	2500-3000	4000<	2075	Сайн	
Бор гөрөөс	тархац нутаг км ²	>300	400-600	700-800	1000<	564 км ²	Дунд	
	Тоо толгой	>400	500-700	800-900	1000<	682	Дунд	
Зэрлэг гахай	тархац нутаг км ²	>800	1000-1200	1400-1500	1600<	1008 км ²	Дунд	
	Тоо толгой	>1000	1400-1700	1800-2000	3000<	1657	Дунд	
Цөлөрхөг хээрийн экосистем	Уур амьсгалын өөрчлөлт						Мэдээлэл хэрэгтэй	
	Цөлжилт	-	-	-	-		Мэдээлэл хэрэгтэй	

ТАЛАРХАЛ

Менежментийн төлөвлөгөөг боловсруулахад шаардлагатай мэдээ материал бүрдүүлэх, хэлэлцүүлэг зөвөлгөөнд оролцон үнэтэй санал, зөвлөгөө өгсөн хамтран ажилласан Увс аймгийн БОАЖГ-ын дарга Б. Батбаяр, амьтан хариуцсан мэргэжилтэн М. Төгөлдөр, Аялал жуулчлал, Байгаль орчин, ногоон хөгжлийн бодлого зохицуулалт хариуцсан мэргэжилтэн Б. Энхтуяа, Аймаг болон Сумдын засаг дарга нарт талархлаа илэрхийлье.

Багийн бүрэлдэхүүн: Сагил, Бөхмөрөн, Ховд, Өмнөговь, Тариалан, Түргэн, Давст, Өлгий сумдыг хамарсан баруун талын 3911 км, Тэс, Малчин, Завхан, Цагаанхайрхан, Хяргас, Зүүнговь, Баруунтуруун, Өндөрхангай, Зүүнхангай, Наранбулаг зэрэг сумдыг хамарсан 4127 км замналыг Д. Мөнхбаатар (ШУА-ийн Ургамал хамгаалалын хүрээлэн, ЭША), Б. Төгсөө (биологич), С. Батнасан (биологич) С. Батдорж (ШУА-ийн ЕСБХ, Хөхтний экологийн лаборатори, ЭША), Л. Амгалан (ШУА-ийн ЕСБХ, Хөхтний экологийн лаборатори, ЭША), БОАЖ газрын дарга Б. Батбаяр, БОАЖ газрын амьтан хариуцсан мэргэжилтэн М. Төгөлдөр, Аялал жуулчлал, Байгаль орчин, ногоон хөгжлийн бодлого зохицуулалт хариуцсан мэргэжилтэн Б. Энхтуяа, БОУ байцаагч, Байгаль хамгаалагч, Идэвхтэн Байгаль хамгаалагч, Орон нутгийн иргэд болон малчид нийт хээрийн судалгаанд 44 хүний бүрэлдэхүүнтэй хээрийн судалгааг гүйцэтгэв.

АНХААРАЛ ТАВЬСАН ТА БҮХЭНД БАЯРЛАЛАА

