

ШҮҮХИЙН ШИНЖИЛГЭЭНИЙ ҮНДЭСНИЙ ХҮРЭЭЛЭН



ХЭРЭГЛЭГЧИЙН ҮНЭЛГЭЭНИЙ ТАЙЛАН

НЬЮ ЭСТИМЭЙТОР АУДИТ” ХХК

Улаанбаатар хот

2020 он

УДИРТГАЛ

Шинжлэх ухааны үндэслэлтэй шинжилгээ хийж нотлох баримтын ач холбогдлыг хууль хяналтын байгууллага төдийгүй иргэд ч ойлгож үнэлж байгаа нь судалгааны үр дүнгээс харагдлаа. Шинжлэх ухааны үндэслэлтэй шинжилгээ, судалгаа онол арга зүйд түшиглэн өндөр технологи бүхий лабораторийн техник хэрэгсэл ашиглан шинжилгээ явуулж, сонирхогч талуудын асуултад хуулийн дагуу хариулах шинжээчийн дүгнэлтийг шүүх шийдвэр гаргах нотлох баримт болгодог. Энэ нь нэг талаас ял завшуулах, нөгөө талаас хэлмэгдүүлэх эрсдэлтэй бөгөөд хүний амьдрал, хувь заяа, эрх, эрх чөлөөний асуудал шууд хамааралтай учир шүүхийн шинжилгээний байгууллага болон шинжээчийн хариуцлага өндөр юм.

Шүүхийн шинжилгээний байгууллагын үйл ажиллагаа болон гарсан дүгнэлт нь зөвхөн мэргэшсэн, чадварлаг, шударга, зарчимч төрийн албан хаагчийн ажлын үр дүнд гарах бөгөөд тэдний тотвортой үр дүнтэй ажиллах нөхцөлийг бүрдүүлэх, нарийн мэргэшсэн шинжээчдийн тоогоор эгнээгээ бэхжүүлж, цаг хором бүртэй зэрэгцэн хөгжиж байгаа техник, тоног төхөөрөмж, лабораториор шинжээчдийг хангаж ажиллах шаардлага зүй ёсоор тулгарсан байна.

Мөн шинжээчийн ажлын үр дүнг судалгааны хэрэглэгдэхүүн болгон ашиглахад анхаарах нь эрдэм шинжилгээ, сургалтын ач холбогдолтой төдийгүй байгууллагын удирдлагын шийдвэр гаргахад нөлөөлөх нэн чухал асуудал байна.

Энэ байгууллагын үйл ажиллагаа, менежментийн чадамжийн төвшинг үнэлэхээр тус байгууллагын болон хууль хяналтын байгууллагын албан хаагчид, иргэдийн санал бодлыг тандах судалгааг 2020 оны 10 дугаар сарын 13-наас 2020 оны 11 дүгээр сарын 29-ний хооронд явууллаа. Хэдийгээр өнөөгийн цаг үеийн дэлхий нийтээр тархсан Ковид-19 халдварт цар тахлын байдалтай холбогдуулан хугацааны хувьд давчуу байсан ч бид аль болох олон иргэдийн санаа бодлыг тандаж, байгууллагын үйл ажиллагаанд нэмэр болохуйц бодитой, чанартай судалгаа авч, дүгнэлт, зөвлөмж бичихийг зорьсон юм.

Уг судалгааг хэрэглэгчийн үнэлгээний картыг ашиглан байгууллагын менежментийн индексийг тодорхойлох аргачлал, социологи, судалгааны арга зүйд үндэслэн хөндлөнгийн экспертийн үнэлгээний зарчим баримтлан явуулсан болно.

Судалгаагаар тус байгууллагын менежментийн чадамжийг тодорхойлох үзүүлэлт бүр дунджаар 81% гэсэн үнэлгээтэй байгаа бөгөөд үүнийг хувьд шилжүүлэн тооцоход Шүүхийн шинжилгээний үндэсний хүрээлэнгийн менежмент чадамж "сайн" төвшинд байна гэсэн үнэлгээ гарлаа.

Энэхүү судалгааны үр дүнд дэвшүүлсэн, санал зөвлөмж нь Шүүхийн шинжилгээний байгууллагын үйл ажиллагааг сайжруулахад тус дөхөм болно хэмээн найдаж байна.

НЭГ. СУДАЛГААНЫ АРГА ЗҮЙ, АРГАЧЛАЛ

Судалгааны зорилго

Төрийн байгууллагаас хэрэгжүүлж байгаа бодлого, үйл ажиллагааны гүйцэтгэл, үр дүн болон иргэдэд хүргэдэг үйлчилгээ чанартай, хүртээмжтэй, хүнд сурталгүй шуурхай байгаа эсэх талаар байгууллагын хамт олны болон хууль хяналтын байгууллагын ажилтан, иргэдийн санал бодлыг судалж, байгууллагын үйл ажиллагаанд үнэлэлт дүгнэлт өгөхөд оршино.

Хэрэглэгчийн үнэлгээг хийхэд гүйцэтгэлийн удирдлагын суурь ойлголтыг зайлшгүй тодорхойлох шаардлагатай.

Байгууллагаас алба хаагч, ажилтан бүр өөрт оногдсон үүрэг даалгавраа хэрхэн биелүүлж ямар үр дүнд хүрч байгаа, түүний ур чадвар, мэргэшлийн бэлтгэл, ажлын ачаалал ямар байгааг мэдээлэл цуглуулж дүгнэх үйл явц нь ажлын гүйцэтгэлийн үнэлгээ юм. Гүйцэтгэлийн үнэлгээг хийснээр ажиллагсдын ажлын гүйцэтгэлийн талаар бодитой мэдээлэлтэй болох, амжилт ололтыг хөхүүлэн дэмжих, алдаа дутагдлыг илрүүлэн шалтгааныг тодорхойлох засаж залруулах боломжтой болдог.

Шүүхийн шинжилгээний байгууллагын хэрэглэгчийн үнэлгээг хийхдээ зөвхөн үйлчлүүлэгчийн сэтгэл ханамжийн судалгаа хийх бус мөн уг байгууллагад ажиллаж байгаа төрийн албан хаагчийн сэтгэл ханамж, зан төлөвийг судлахыг зорьсон болно. Ийнхүү судалсны үр дүнд Шүүхийн шинжилгээний Үндэсний хүрээлэнгийн ажлын онцлогийг гаргах, ямар ололттой тал байгаа, мөн хүндрэл бэрхшээл байгаа бол ямар шалтгаантай, цаашид авах арга хэмжээний талаар санал зөвлөмжийг боловсруулна.

Судалгааны арга зүйн онцлог

Бодлогын баримт бичгүүд болох зорилтот төлөвлөгөөний хэрэгжилтэд шинжилгээ хийх болон хэрэглэгчийн сэтгэл ханамжийн үнэлгээг судлахын тулд судалгааны өгөгдлийн баримт бичгийн болон асуулгын арга дээр тулгуурлан цуглуулсан.

Судалгааг дараах хоёр үе шаттайгаар хийсэн. Үүнд:

Нэгдүгээрт. Байгууллагын бодлогын баримт бичиг болон гүйцэтгэлийг тайланд судалгаа хийх

Тус өгөгдлийг цуглуулах аргын хүрээнд шаардлагатай баримт бичиг, цахим материал, хууль эрх зүйн баримт бичгүүд, статистик мэдээ, байгууллагын

стратеги төлөвлөгөө, 2020 оны улирлын тайлангууд 10 сар хүртэл ажлын төлөвлөгөөнүүдийн биелэлт, өргөдөл, гомдол шийдвэрлэлтийн тайланг авч дүн шинжилгээ хийж зөвлөмж дүгнэлт өгөхөд энэхүү ажлын зорилго оршино.

Хоёрдугаарт. Хэрэглэгчийн сэтгэл ханамж

Судалгааны эх олонлог, эх олонлогийг төлөөлөх түүврийн хэмжээг дараах байдлаар тодорхойлж байна. Үүнд:

Судалгааны эх олонлог нь хэрэглэгчийн тоог гаргахдаа Шүүхийн шинжилгээний Үндэсний Хүрээлэнгийн чиг үүргийн онцлогоос шалтгаалан 100 иргэнийг эх олонлог болгон судалгаанд хамруулахыг зорьсон ба судалгааг хийх явцад 80 хүнээс авсан болно. Эдгээр иргэдээс анкетын болон ярилцлагын аргаар судалгааг авсан.

Хоёрдогч эх сурвалжаар тус хүрээлэнгийн 72 ажилтан, албан хаагчаас төрийн албан хаагчдыг зан байдлын төлөвийн судалгааг анкетын аргаар авлаа.

Ажиглалтын арга: Энэ аргаар Хүрээлэнгийн орчин, иргэдэд үйлчилж буй газар дээр нь 3-5 удаа очиж ажиглалт хийх шаардлагатай байсан. (шалтгааныг нь хүндрэл бэрхшээл гэсэн хэсгээс уншина уу)

Судалгааны мэдээлэл боловсруулах ажлыг дараах үе шаттайгаар гүйцэтгэлээ. Үүнд:

а. Судалгааны мэдээллийг программд оруулах

Салбар бүрийн судалгааны мэдээллийг оруулах программыг CsPro 6 багц программыг ашиглан гүйцэтгэж, судалгааны мэдээллийг шивэх, шалгах, засварлах ажлыг гүйцэтгэв.

CSPro (Census and Survey Program) программ нь АНУ-ын тооллогын товчооноос боловсруулсан судалгааны мэдээллийг оруулах хамгийн дэвшилтэт программ бөгөөд судалгааны багийн ашигласан CsPro 6 хувилбар нь засаж сайжруулсан хамгийн сүүлийн хувилбар юм. Энэхүү программыг ашиглан судалгааны мэдээллийг оруулснаар дараах давуу талуудтай. Үүнд:

- Судалгааны асуулгын хуудсанд тохируулан тусгайлсан шивэх программыг боловсруулдаг учраас шивэлтийн үед алдаа гарах, мэдээлэл дутуу шивэгдэхээс сэргийлэх
- Судалгааны хариултыг кодолж өгдөг учраас тухайн кодолж өгсөн утга, эсвэл хязгаараас өөр, буруу утга шивэгдэх боломжгүй
- Судалгааны асуулт хоорондын уялдаа холбоог программын дагуу шалгах боломжтой.

б. Судалгааны мэдээллийг боловсруулах, шинжилгээ хийх.

Бэлэн болсон мэдээллийн үр дүнг нэгтгэн боловсруулахдаа IBM SPSS Statistics 20 программыг ашиглан холбогдох статистикийн шинжилгээг хийж, хүснэгт графикуудыг боловсрууллаа.

SPSS программ нь судалгааны мэдээлэлд статистик дүн шинжилгээ хийхэд дэлхий нийтэд хамгийн өргөн хэрэглэгддэг программ юм. SPSS программыг ашиглан нийгмийн статистикийн тоон шинжилгээний олон нарийн аргуудаар мэдээллийг богино хугацаанд шинжлэх, үр дүнгийн хүснэгтүүдийг боловсруулах өргөн боломжтой байдаг. Excel, CsPro болон SPSS программууд нь хоорондоо мэдээлэл солилцох бүрэн боломжтой юм. Судалгааны асуулгыг 1-5 баллаар үнэлэх үнэлгээний аргачлалыг ашигласан бөгөөд өөрөөр хэлбэл хамгийн бага үнэлгээг 1, хамгийн их үнэлгээг 5 балл байхаар тооцсон

Судалгааны явцад гарсан хүндрэл бэрхшээл:

Шүүхийн шинжилгээний Үндэсний хүрээлэнгээр үйлчлүүлж буй иргэдийн ихэнх нь гэмт хэргийн улмаас хүнд, хүндэвтэр, хөнгөн гэмтэл авсан, сэтгэл санааны цочролд орсон, эсвэл оршуулгын зан үйлд оролцож хүмүүс байдаг тул ярилцлага авахад ихээхэн хариуцлагатай байхыг шаарддаг. Мөн өнөөгийн хорио цээр цар тахлын үед нилээд хүндрэлтэй байсан боловч тус хүрээлэнгээр үйлчлүүлж буй иргэдийг шууд тулган асуух бус, тэдэнтэй тодорхой хугацааны турш ойрхон байж, харилцан яриа өрнүүлэх хэлбэрээр судалгаагаа авч ажилласан.

1.3 Судалгааны хамрах хүрээ

а/ Төрийн захиргааны байгууллага, тус байгууллагын албан тушаалтанд өгч буй иргэдийн үнэлэмжийг судлах;

б/ Шүүхийн шинжилгээний байгууллагаас иргэд, харилцагч хуулийн байгууллагад үзүүлж байгаа үйлчилгээний чанар, хүртээмжийн талаар буюу хэрэглэгчийн сэтгэл ханамжийн байдалд үнэлгээ хийх;

Шүүхийн шинжилгээний Хүрээлэнгийн бүтцэд хамаарах бүх нэгжүүдэд судалгааг хийсэн болно. Харин орон нутгийн салбаруудад өнөөгийн нөхцөл байдал, цаг хугацааны хувьд очиж танилцах боломжгүй байсан болно.

Иргэн, хууль хяналтын байгууллагын төлөөлөл болгож нийслэлийн нэг дүүргийн шүүхийн 9 ажилтан, дүүргийн Цагдаагийн газрын ажилтан алба хаагчид ..., нийт .. албан хаагчаас судалгаа авч шинжилгээ хийлээ. Бидний судалгаанд нийтдээ ... иргэн хамрагдсан байна. Мөн “Цагдаа, Шүүхийн шинжилгээний байгууллагын хамтран ажиллах журам” хэрхэн хэрэгжиж байгаа талаар аймаг орон нутгийн болон

нийслэлийн дүүргүүдийн цагдаагийн газар, шүүхийн шинжилгээний албадуудаас ирүүлсэн тайлан, санал хүсэлтэд шинжилгээ хийж судалгаанд ашигласан болно.

Хэрэглэгчийн үнэлгээний зорилго нь нийслэл, орон нутгийн иргэд, үйлчлүүлэгчдэд үйлчилгээ хүргэж байгаа төрийн байгууллагын үйлчилгээний чанар хүртээмж, ажилтнуудын ёс зүй, тэдгээртэй холбоотой тулгамдсан асуудлын талаар тоон болон чанарын мэдээллээр Засгийн газар, үйлчлүүлэгчдийг хангах явдал. Мөн иргэд өөрийн эрх, үүрэг, хариуцлагыг хэрхэн ойлгож ухамсарлаж байгаа төвшинг тодорхойлдог.

Судалгааны арга

- 1 Байгууллагын ажилчдын А судалгаа
- 2 Хэрэглэгч үйлчлүүлэгчдийн Б судалгаа
- 3 Хууль хяналтын байгууллагын ажилтнуудын Б судалгаа
- 4 Ярилцлага

ХОЁР. СУДАЛГААНЫ ҮНДСЭН ХЭСЭГ

2.1 Шүүхийн шинжилгээний үндэсний хүрээлэнгийн чиг үүргийн хэрэгжилт, ерөнхий төлөв байдал

Шүүхийн шинжилгээний байгууллага нь хуульд зааснаар эрүү, иргэний болон захиргааны хэргийн холбогдолтой ул мөр, эд мөрийн болон бусад баримт сэлтэд шинжилгээ хийж, дүгнэлт гаргах үйл ажиллагааг хууль тогтоомжийн дагуу зохион байгуулах, зохицуулах, хяналт тавих чиг үүрэгтэй. Энэ чиг үүргээ ажил, үйлчилгээгээр дамжуулан хэрэгжүүлдэг төрийн байгууллага мөн.

Судалгааны баг Шүүхийн шинжилгээний үндэсний хүрээлэнгийн үйл ажиллагааны, чиг үүргийн хэрэгжилт, менежментийн чадамжийн асуулгын судалгааг дараах үндсэн чиглүүлэгч үзүүлэлтийн хүрээнд явуулсан болно.

1. Тус байгууллагаар үйлчлүүлэгч иргэн болон хууль хяналтын байгууллагын ажилтнуудаас авсан судалгааны хүрээ:

1.1. тус байгууллага хууль тогтоомжийн дагуу хүлээсэн чиг үүргээ хэрхэн биелүүлж байгаа талаар,

1.2. байгууллагын үйл ажиллагааны ил тод, нээлттэй, авилгаас ангид байдлын талаар,

1.3. ажилтнуудын мэргэжлийн ур чадвар, харилцааны соёлын талаар,

1.4. хүний нөөцийн хүрэлцээ хангамж, техник, тоног төхөөрөмж, ажлын байр, лабораторийн хүрэлцээ хангамж.

2. Шүүхийн шинжилгээний үндэсний хүрээлэн гийн ажилтан албан хаагчдаас мөн дээрх үзүүлэлтийн хүрээнд болон дараах нэмэлт үзүүлэлтийн хүрээнд судалгаа явууллаа. Үүнд:

2.1. Байгууллагын засаглал, менежментийн талаар,

2.2. Идэвхжүүлэлт, хөшүүргийн талаар,

2.3. Ажилтнуудын ажиллах нөхцөл боломжийн талаар.

Төрийн үйлчилгээний чанар, хүртээмжийг сайжруулах зорилт, арга хэмжээний хэрэгжилт, хүрсэн үр дүн

Зорилт	Зорилтыг хэрэгжүүлэх арга хэмжээ	Хэрэгжилт
Улсын хэмжээнд хийгдэж байгаа шүүхийн шинжилгээний нэгдсэн бүртгэлийг хөтлөх, шинжилгээний объектын бүрэн бүтэн байдлыг хангана.	<p>2.1.1. Аймгийн шүүхийн шинжилгээний албадуудаас илгээх бичгээр ирүүлсэн эд эсийн болон хими, биологийн шинжилгээг хүлээн авч, шинжилгээний хариуг факс болон цахим хаягаар урьдчилан илгээнэ.</p>	<p>Аймгийн шүүхийн шинжилгээний албадуудаас илгээх бичгээр ирүүлсэн эд эсийн 537 шинжилгээ, хими, биологийн 976 шинжилгээг тус тус хүлээн авч шинжилгээ хийж, хариуг цахим хаягаар урьдчилан илгээж, эх хувийг шуудангаар хүргүүлэн ажилласан байна.</p>
	<p>2.1.2. Нас барсан тухай гэрчилгээ, салах ёс гүйцэтгэх ажиллагааны үед баримтлах зааварчилгааг тухай бүр талийгаачийн ар гэрт өгч, салах ёс гүйцэтгэх ажиллагааг зохион байгуулна.</p>	<p>Тус хүрээлэнгийн дүн бүртгэлийн бага эмч иргэдийн хүсэлтээр нас барсан тухай 07 дугаар маягыг 1413 удаа, эрх бүхий байгууллага, албан тушаалтны хүсэлтээр эмнэлгийн оношийн талаарх мэдээллийг 267 удаа гарган өгч ажилласан байна.</p> <p>Мөн талийгаачийн ар гэрт 2177 удаа салах ёс гүйцэтгэх цаг олгосон байна.</p>
	<p>2.1.3. Аймаг, орон нутгаас ирүүлсэн шинжилгээний хариуг /шинжээчийн дүгнэлт/ хуулийн хугацаанд шуудангаар буцаан илгээнэ.</p>	<p>Аймаг, орон нутгийн хуулийн болон хууль сахиулах байгууллагуудаас ирүүлсэн шинжилгээний хариуг /шинжээчийн дүгнэлт/ цаг алдалгүй шуудангаар илгээх ажилд онцгой анхаарч ажилласан бөгөөд ЦЕГ-ын шууданд 1525 удаа 3887 дүгнэлт болон албан бичгийг эд мөрийн баримтын хамт хүлээлгэн өгч, хүргүүлжээ.</p> <p>Үүнээс аймаг, орон нутгийн Цагдаагийн газар, хэлтсүүдэд 762 удаа 2335 дүгнэлт, албан бичиг, Шүүх, Прокурорын газарт 276 удаа 324 дүгнэлт, албан бичиг, аймгийн шүүхийн шинжилгээний албадуудаас 442 удаа 1853 дүгнэлт, албан бичгийг тус тус хүргүүлэн ажилласан байна.</p>
	<p>2.1.4. Шинжээч томилох эрх бүхий албан тушаалтнуудын утас, цахим хаягийн санг шинэчлэн, шинжилгээтэй холбоотой мэдээллийг журмын дагуу өгнө.</p>	<p>“Шүүхийн шинжилгээний байгууллагад хийгдэж буй үзлэг, шинжилгээний талаар эрх бүхий албан тушаалтанд мэдээлэл, лавлагаа өгөх журам”-ын дагуу эрх бүхий албан тушаалтанд 264022, 70004022 дугаарын утсаар 2814 удаа, burtgel.medeel@nifs.gov.mn цахим хаягаар 537 удаа шинжилгээний объектын</p>

		шаардлага, бүрэн бүтэн байдал болон хугацааны талаарх мэдээллийг өгсөн байна.
	2.1.5. Шинжилгээ хийх хугацаанд хяналт тавьж, хугацаа сунгуулах хүсэлтийг эрх бүхий этгээдэд уламжлан шийдвэрлүүлнэ.	Шинжилгээтэй холбоотой нийслэл, орон нутгийн байгууллагаас 248 албан бичиг хүлээн авч шийдвэрлэсэн бөгөөд хугацаа сунгуулах, эх хувь, загвар ирүүлэх, шинжилгээг буцаах зэрэг нийт 3354 албан бичгийг гадагш явуулсан байна.
	2.1.6. Үзлэг, шинжилгээний явцад харьцуулах шинжилгээнд загвар, дээж нэмж авах болон бусад асуудлыг эрх бүхий этгээдэд уламжлан шийдвэрлүүлнэ	Шинжилгээнд загвар, дээж нэмж авах болон бусад асуудлын талаар эрх бүхий этгээдэд утсаар 689 удаа, албан бичгээр 3354 удаа уламжлан шийдвэрлэж ажиллажээ.

Хүснэгт 1-д заасан Хүрээлэнгийн 2020 оны үйл ажиллагааны тайлан, төрийн үйлчилгээний чанар, хүртээмжийг сайжруулах зорилт, арга хэмжээний хэрэгжилт, хүрсэн үр дүнд хөндлөнгийн шинжээчийн хувиар шинжилгээ хийж үнэлгээ бодитой эсэхийг шалгахыг зорилоо.

Ингэхийн өмнө SMART шинжилгээний агуулгыг тодорхойлбол:

S – Specific –Тодорхой, нарийвчилсан

M – Measurable – Хэмжигдэхүйц

A – Attainable – Хүрч чадахуйц

R – Relevant – Чухал

T – Time-bound - Хугацаа хязгаартай

Тодруулбал SMART шинжилгээг хийх нь төлөвлөсөн ажлын зорилго дээрх 5 шалгуурт нийцсэн, хэрэгжих боломжтой, бодитой үр дүнг бий болгож чадсан эсэхийг урьдчилж шалгана гэсэн үг юм.

Шүүхийн шинжилгээний байгууллага Төрийн үйлчилгээний чанар, хүртээмжийг сайжруулах зорилт **2.1.1."Улсын хэмжээнд хийгдэж байгаа шүүхийн шинжилгээний нэгдсэн бүртгэлийг хөтлөх, шинжилгээний объектын бүрэн бүтэн байдлыг хангана"** арга хэмжээний хэрэгжилтэд: Аймгийн шүүхийн шинжилгээний албадуудаас илгээх бичгээр ирүүлсэн эд эсийн 537 шинжилгээ, химийн 468 шинжилгээ, биологийн 508 шинжилгээг тус тус хүлээн авч шинжилгээ хийж, хариуг цахим хаягаар урьдчилан илгээж, эх хувийг шуудангаар хүргүүлэн ажилласан байна.

Аймгийн шүүхийн шинжилгээний албадуудаас ирүүлсэн шинжилгээний хариуг гарсан даруйд холбогдох эрх бүхий албан тушаалтанд 365 удаа утсаар мэдэгдэж ажилласан байна.

Төсвийн шууд захирагчийн үнэлгээ 75%-тай дүгнэсэн нь үндэслэл муутай байна. Тухайлбал: Улсын хэмжээнд хийгдэж байгаа шүүхийн шинжилгээний нэгдсэн бүртгэлийг хөтлөх ажлын хүрээнд: Аймгийн шүүхийн шинжилгээний албадуудаас илгээх бичгээр ирүүлсэн эд эсийн 537 шинжилгээ, хими, биологийн 976 шинжилгээ тус тус хүлээн авч шинжилгээ хийж, хариуг цахим хаягаар урьдчилан илгээж, эх хувийг шуудангаар хүргүүлэн ажилласан байна.

Дээрх арга хэмжээний хэрэгжилтэд тоон үзүүлэлтийг бичсэн бөгөөд шинжилгээний объектийн бүрэн бүтэн байдлыг хангах ажлын хүрээнд хийгдсэн ажил огт харагдахгүй, нэгдсэн бүртгэлийг ямар байсныг, ямар механизмаар, ямар хугацаагаар яаж дээшлүүлж, хөтөлж, бүртгэж ямар үр өгөөжтэй байгаа нь харагдахгүй байна.

2.1.2. “Нас барсан тухай гэрчилгээ, салах ёс гүйцэтгэх ажиллагааны үед баримтлах зааварчилгааг тухай бүр талийгаачийн ар гэрт өгч, салах ёс гүйцэтгэх ажиллагааг зохион байгуулна” гэсэн арга хэмжээний хэрэгжилт: Тус хүрээлэнгийн дүн бүртгэлийн бага эмч иргэдийн хүсэлтээр нас барсан тухай 07 дугаар маягтыг 1413 удаа, эрх бүхий байгууллага, албан тушаалтны хүсэлтээр эмнэлгийн оношийн талаарх мэдээллийг 267 удаа гарган өгч ажилласан байна.

Дээрх арга хэмжээний хүрээнд нас барсан иргэний ар гэрийн хүн биечлэн уулзах, асуулгын аргаар нийт 21 үйлчлүүлэгчээс судалгаа авч ажиллаа. Тус үйлчлүүлэгчдээс 68,6 хувь нь тус байгууллагын салах ёс гүйцэтгэх ажиллагаанд сэтгэл хангалуун бус байгааг илэрхийлж байсан.

Талийгаачийг оршуулахад үйл ажиллагааны явцад иргэд тус байгууллагад 2-3 удаа зайлшгүй биеэр ирэх шаардлага гардаг. Энэ нь иргэдэд чирэгдэл ихээр учруулж байдаг. Тухайлбал: Шинжилгээний байгууллагад талийгаачийн нас барсан цагийг тогтоолгохоор заавал биеэр цагаа асууж лавлан ирж мэдээллээ авчхаад дахин ламд очиж алтан хайрцаг нээлгэнэ. Ингээд буцаж шүүхийн шинжилгээний байгууллагад ирж “Нас барсан тухай 07 дугаар маягт”-ыг бичүүлж авна. Тухайн цаг хугацаанд шинжээч эмч талийгаачид задлан шинжилгээ хийгээгүй бол буцаад л явна. Задлан шинжилгээ хийсэн эсэхийг шинжээч эмчийн утасны дугаараас асууж байгаад нас барсан шалтгааныг урьдчилсан байдлаар сонсоно. Оршуулах ажиллагаа хийгдэхэд ламын өгсөн цаг тус байгууллагаас өгсөн цаг тохирохгүй, олон айлууд нэг дороос салах ёс

гүйцэтгэхэд туслах ажилтан хүрэлцэхгүй, машин тэрэг багтахгүй зэрэг чирэгдэлтэй байдал харагдаж байна.

Иймд дээрх үйлчилгээг өнөөгийн нийгэмтэй нийцүүлэн цахим үйлчилгээг бий болгох, иргэдэд аль болох чирэгдэлгүй, хурдан, шуурхай үйлчлэх талаас нь зохион байгуулалт хийх шаардлагатай байна.

2.1.3 Аймаг, орон нутгийн хуулийн болон хууль сахиулах байгууллагуудаас ирүүлсэн шинжилгээний хариуг /шинжээчийн дүгнэлт/ цаг алдалгүй шуудангаар илгээх ажилд онцгой анхаарч ажилласан бөгөөд ЦЕГ-ын шууданд 1525 удаа 3887 дүгнэлт болон албан бичгийг эд мөрийн баримтын хамт хүлээлгэн өгч, хүргүүлжээ.

Үүнээс аймаг, орон нутгийн Цагдаагийн газар, хэлтсүүдэд 762 удаа 2335 дүгнэлт, албан бичиг, Шүүх, Прокурорын газарт 276 удаа 324 дүгнэлт, албан бичиг, аймгийн шүүхийн шинжилгээний албадуудаас 442 удаа 1853 дүгнэлт, албан бичгийг тус тус хүргүүлэн ажилласан байна.

2.1.5. Шинжилгээ хийх хугацаанд хяналт тавьж, хугацаа сунгуулах хүсэлтийг эрх бүхий этгээдэд уламжлан Шинжилгээ хийх хугацаанд хяналт тавьж, хугацаа сунгуулах хүсэлтийг эрх бүхий этгээдэд уламжлан шийдвэрлүүлнэ.

Шинжилгээтэй холбоотой нийслэл, орон нутгийн байгууллагаас 248 албан бичиг хүлээн авч шийдвэрлэсэн бөгөөд хугацаа сунгуулах, эх хувь, загвар ирүүлэх, шинжилгээг буцаах зэрэг нийт 3354 албан бичгийг гадагш явуулсан байна.

Тус арга хэмжээнд: шинжилгээ хийх хугацаанд хяналтыг нэгжийн дарга нь ямар хэлбэрээр тавьсан, 3354 албан бичгийг гадагш явуулсан байх бөгөөд яаж шийдвэрлүүлсэн нь тодорхой бус харагдаж байна. Жишээ нь: хугацаа сунгуулсан уу, эрх бүхий байгууллага татгалзсан уу, эх хувь загварыг ирүүлж шинжээчийн дүгнэлт гаргуулсан эсэх ... гэх мэт.

2.1.6. “Үзлэг, шинжилгээний явцад харьцуулах шинжилгээнд загвар, дээж нэмж авах болон бусад асуудлыг эрх бүхий этгээдэд уламжлан шийдвэрлүүлнэ” гэсэн арга хэмжээний хэрэгжилт: Шинжилгээнд загвар, дээж нэмж авах болон бусад асуудлын талаар эрх бүхий этгээдэд утсаар 689 удаа, албан бичгээр 3354 удаа уламжлан шийдвэрлүүлж ажилласан байна. **Хэдэн шинжилгээнээс хэдийг нь шийдвэрлүүлсэн тодорхой бус байна.**

2.1.7. Эрүүл мэндийн байгууллага, Цагдаа, Улсын бүртгэлийн газарт тухай бүр холбогдох статистик мэдээг хүргүүлнэ гэсэн арга хэмжээний хэрэгжилт: Эрүүл мэндийн хөгжлийн төвийн ЭМТ-501 маягтын дагуу “Health info” программд нас барсан 1145 иргэний мэдээллийг бүртгэж, дүнг сар бүр илгээсэн байна.

-Нийслэлийн эрүүл мэндийн газарт 1145 задлан шинжилгээний мэдээг сар бүр илгээсэн байна.

-Эх хүүхдийн эрүүл мэндийн үндэсний төвд 33 нярайн эндэгдлийн мэдээг 7 хоног бүр илгээсэн байна .

-Гэмтэл согог судлалын үндэсний төвд гэмтлийн улмаас нас барсан 682 иргэний мэдээллийг сар бүр илгээж, "Health info" программд бүртгэсэн.

-“Шүүх эмнэлгийн үйл ажиллагааны тайлан 2019” ЭМТ-306 тайланг боловсруулж Эрүүл мэндийн хөгжлийн төвд хүргүүлж, мөн Цагдаа, Улсын бүртгэлд статистик мэдээллээ өгсөн талаар тодорхой бичээгүй байна.

Шүүхийн шинжилгээний байгууллагын бодлогын баримт бичгийн хоёрдугаар хэсгийн Төрийн үйлчилгээний чанар, хүртээмжийг сайжруулах зорилт, арга хэмжээний хэрэгжилт, хүрсэн үр дүнг тооцох ажлын тайлангийн заалт бүрд SMART шинжилгээг хийлээ.

Тус зорилтын хүрээнд хөндлөнгийн шинжээчийн хувиар шинжилгээ хийхэд /арга хэмжээ тус бүрт асуудлыг тодорхой бичсэн /Шүүхийн шинжилгээний байгууллагын 2020 онд дэвшүүлсэн зорилтын арга хэмжээнүүд үндсэн чиг үүргийг хэрэгжүүлэхэд хөшүүрэг болохуйц, чиг үүрэгтэй нийцсэн, хэрэгжих боломжтой, үр дүнтэй ажлууд байна.

Харин тайлангийн хэрэгжилтийг бичихдээ зарим арга хэмжээг нарийвчилж хэмжигдэхүүнийг тодорхойлоогүй, чанар, үр дүн, үр өгөөж, хугацаа хязгаарыг тодорхой бичээгүй нь Шүүхийн шинжилгээний Үндэсний хүрээлэнгийн дэвшүүлсэн зорилтод тусгагдсан арга хэмжээний биелэлтийг тодорхой, бодитой, гүйцэд илэрхийлж үр дүнг тусгаж чадаагүй мөн тухайн жилд хийсэн ажлыг тайлангаар бүрэн гүйцэд илэрхийлээгүй байна гэсэн дүгнэлтэд хүрч байна.

Иргэд, байгууллагаас ирүүлсэн албан бичгийг хүлээн авч, хугацаанд нь шийдвэрлэж, хариуг өгөх, энэ зорилтын биелэлтийн талаар Шүүхийн шинжилгээний Үндэсний хүрээлэнгийн тайлантай танилцсан болно.

Тус хүрээлэн 2020 оны 3 дугаар улиралд: Иргэд, албан хаагчдаас нийт 447 өргөдөл, гомдол, Хууль зүй, дотоод хэргийн яамнаас 8 өргөдөл, гомдлыг хүлээн авч шийдвэрлэж, хариуг өгч ажилласан байна.

Тус хүрээлэн 2020 оны эхний 10 сарын байдлаар иргэд , алба хаагчдаас төрийн захиргааны байгууллагад хандаж ирүүлсэн өргөдөл гомдол, санал хүсэлт /хэлбэрээр/

Хүснэгт 1.

№	Байгууллагын нэр	Нийт ирсэн өргөдөл, гомдол, санал хүсэлт.	Үүнээс					11-11 төвөөр
			Бичгээр	Цахим хэлбэрээр	Утсаар хандсан	Биечлэн уулзсан	Бусад	
1.	Шүүхийн шинжилгээний үндэсний хүрээлэн	324	324	-	-	-	-	-

Өргөдөл, гомдол, хүсэлтийн агуулга /Хувиар/.

Хүснэгт 2.

№	Байгууллагын нэр	Захиргааны шинжтэй /алба хаагчдаас-142 /43,8%/	Иргэдээс- 182/56,1%/
1.	Шүүхийн шинжилгээний үндэсний хүрээлэн	Түр чөлөө хүссэн - 51/36%/	Шинжээчийн дүгнэлтийн талаар гаргасан өргөдөл, гомдол, хүсэлт-21 /11,5%/
		Ажлаас чөлөөлөгдөхийг хүссэн-8 /5,6%/	Шинээр ажилд орох хүсэлт гаргасан иргэн-56 /30,7%/
		Ажилдаа орохыг хүссэн/чөлөөтэй байсан албан хаагчид/-13/5,2%/	Лавлагаа, хуулбар авах тухай-68/37,3%/
		УБ хот болон аймаг, орон нутаг руу шилжин ажиллах хүсэлтээ ирүүлсэн-10/7%/	Шарил оршуулах тухай-3/1,6%/
		Цалин нэмэгдэл ахиулах-8/5,6%/	Төлбөрөөс чөлөөлүүлэх-13 /7,1%/
		Суралцах хүсэлт гаргасан -3 /2,1%/	Шинжилгээний төлбөр буцаан авах-17 /9,3%/
		Тэтгэмж тусламж хүссэн - 26/18,3%/	Албан хаагчийн сахилга, ёс зүйтэй холбоотой-27/14,8%/
		Албан тушаал дэвших 1/0,7%/	Бусад- 27 /14,8%/
		Үргэлжлүүлэн ажиллах хүсэлтэй-3/2%/	

	Бусад-19 /13,3%/ асуудал шийдвэрлүүлэх, хөнгөлөлт эдлэх тухай, албаны үнэмлэх авах тухай, өөр байгууллагад шилжих тухай, архивт судалгаа хийх тухай, харилцаа хандлагын талаар...г м/
--	---

2020 оны эхний 10 сарын байдлаар иргэд төрийн захиргааны төв байгууллага, албан тушаалтанд хандаж ирүүлсэн өргөдөл, гомдлын шийдвэрлэлтийн байдал.

Хүснэгт 3.

№	Байгууллагын нэр	Нийт ирсэн өргөдөл, гомдлын тоо	Хариу өгсөн	Бусад байгууллагад шилжүүлсэн	Хугацаа сунгасан	Шийдвэрлэгүй	Шийдвэрлэлтийн хувь	Шийдвэрлэгүй хувь
1.	Шүүхийн шинжилгээний үндэсний хүрээлэн	324	312	-	-	12	96	4 %

Хоёрдугаарт. SMART аргын дагуу зорилт 1-ийн биелэлтийг шалгасан.

SMART загвар

Хүснэгт 4.

Санал	Үзүүлэлт			Өргөдөл, гомдол гаргах хэлбэр	Дээд шатны байгууллагаар дамжсан	Гомдлын ангилал			Шийдвэрлэлт		
	байхгүй	Байхгүй	байхгүй			Албан хаагчийн ёс зүй, харилцаа	Байгууллагын дотоод үйл ажиллагаа	Үндсэн чиг үүрэгтэй холбоотой	Хугацаа болоогүй	Хугацаа хэтэрсэн	Шийдвэрлээгүй
Энэ талаар										4 %	96 %

Таларх	Хүсэ	Мэдэгд	Гомд	20,8%		10%							
				байхгүй									
				70,2 %			17,5%	60%					
				байхгүй									

Байгууллага болон иргэдээс гаргасан санал, хүсэлт, өргөдөл, гомдлыг хүлээн авах 266342, 94124666 дугаарын утсыг тогтмол ажиллуулж байгаа бөгөөд хүрээлэнгийн 1, 2 дугаар байрны орох хэсэгт санал хүсэлтийн хайрцаг байршуулсан. Мөн бичгээр ирүүлсэн санал, хүсэлт, өргөдөл, гомдлыг тус хүрээлэнгийн бичиг хэргийн ажилтан хүлээн авч, Захирлын цохолтоор холбогдох албан тушаалтанд хүлээлгэн өгч ажиллаж байна.

Тайлангийн хугацаанд иргэдээс 182, албан хаагчдаас 142 нийт 324 өргөдөл, гомдол, хүсэлт хүлээн авч хуулийн хугацаанд шийдвэрлэсэн. Хууль зүй, дотоод хэргийн яамнаас 6 өргөдөл, гомдол ирсэн бөгөөд тус хүрээлэнгийн Хяналт шинжилгээ, үнэлгээ дотоод аудитын хэлтэс албаны шалгалт хийж, гомдол гаргасан иргэнд холбогдох хариуг өгсөн байна.

2020 оны 4 дугаар улиралд албаны үйл ажиллагаа, сахилга, ёс зүйтэй холбоотой гомдол мэдээлэл 58 хүлээн авснаас :

- ✓ Тухайн хугацаанд шинээр хүлээн авсан -56
- ✓ Мэдээллийн төрлөөр нь авч үзвэл:
 - Иргэдээс -22
 - Прокурорын мэдэгдэл, шаардлага -2 /аудитын газраас/
 - Албан бичиг -27
 - Хэвлэл, ТҮ-ийн шүүмж, бусад -7
- ✓ Мэдээний ирүүлсэн хэлбэрээр нь авч үзвэл:
 - Бичгээр -54
 - Бусад /утас, нийтлэл, нэвтрүүлэг/ -4 тус тус ирсэн байна.

Нийт ирсэн 58 гомдол мэдээллээс гомдол мэдээллийг шалгаж шийдвэрлэсэн байна.

- ✓ Шийдсэн байдлаар нь:

- Хариуцлага тооцсон -7
- Тогтоогдоогүй-46
- Шилжүүлсэн -4 тус тус байна.
 - ✓ Шийдвэрлэсэн хугацаагаар нь:
- 10 хүртэл хоногт -17
- 10-30 хоногт -35
- 30-аас дээш хоногт-5 тус тус байна.
 - ✓ Хариу өгсөн хэлбэрээр нь:
- Албан бичиг-52
- Бусад- 5 тус тус байна. Нийт эцсийн үлдэгдэл 1 байна.

2020 оны 4 дүгээр улиралд албаны үйл ажиллагаа, сахилга ёс зүйтэй холбоотой 58 гомдол мэдээлэл ирснээс Шүүх эмнэлгийн шинжилгээний газрын шинжээч эмч нарын үйл ажиллагаа, ёс зүйтэй холбоотой 17, Криминалистикийн шинжилгээний газрын үйл ажиллагаатай холбоотой -5, Эдийн засгийн шинжилгээний хэлтсийн үйл ажиллагаа, ёс зүйтэй холбоотой -3, Тусгай шинжилгээний газрын үйл ажиллагаатай холбоотой -4, бусад газар, аймаг, нийслэлийн албадын үйл ажиллагаа, шинжээч нартай холбоотой -29 гомдол мэдээлэл тус тус ирсэн байна.

Өргөдөл, гомдлын мэдээг нарийвчлан гаргаж, нэгдүгээр улирлын мэдээг 2020 оны 03 дугаар сарын 19-ний өдөр 04/1404 тоот албан бичгээр, эхний хагас жилийн мэдээг 2020 оны 05 дугаар сарын 22-ны өдөр 04/2838 тоот албан бичгээр, эхний 9 сарын мэдээг 2020 оны 09 дүгээр сарын 14-ний өдөр 02/5152 тоот албан бичгээр Хууль зүй, дотоод хэргийн яаманд хүргүүлсэн. Хууль зүй, дотоод хэргийн яаманд тус тус хүргүүлсэн байна.

Энэ зорилтыг хэрэгжүүлсэн талаар байгууллагын тайланг шалгаж үзсэний дараа хэрэглэгчээс анкетын болон ярилцлагын аргаар судалгаа авсан.

Энэ асуудлын “Иргэд, байгууллагаас ирүүлсэн албан бичгийг хүлээн авч, хугацаанд нь шийдвэрлэж, хариуг өгөх” ажлын биелэлтийг хөндлөнгийн шинжээч хүснэгт 5 буюу СМАРТ загварыг ашиглан дараах саналуудыг гаргаж байна. Үүнд:

1. Өргөдөл, гомдлын тайланг гаргахдаа тодорхой, нарийвчилсан, хэмжигдэхүүц байж чадахгүй байна. Жишээлбэл, өргөдөл гомдлын тайланг гаргахдаа иргэдийн зүгээс албан хаагчдын ёс зүй, хариуцлагад уу, байгууллагын чиг үүргээ хэрэгжүүлж буй үйл ажиллагаанд уу, эсхүл байгууллагын дотоод орчин буюу байгууллагын үйлчилгээний орчны тав тухтай байдлын алинд нь асуудал байгааг судалж тайланд тусгах хэрэгтэй.

Магадгүй танай байгууллагад талархсан, ажлыг тань сайжруулах санал гаргасан бол өргөдөл, гомдлын тайланд тусгах шаардлагатай.

2. Иргэдээс төрийн байгууллага, албан тушаалтанд гаргасан өргөдөл гомдлыг шийдвэрлэх тухай хууль, Мэдээллийн ил тод байдал, мэдээлэл авах эрхийн тухай хууль, Захиргааны Ерөнхий хуульд заасан зохицуулалтын дагуу иргэдээс гаргах өргөдөл, гомдлыг цахим хэлбэрээр авах арга хэмжээг зохион байгуулах шаардлагатай байна.

ДНХ-ийн мэдээллийн санг тогтмол баяжуулах хүрээнд:

Тайлангийн хугацаанд "ДНХ-ийн мэдээллийн нэгдсэн сан"-г 934 хүний генетик мэдээллээр нөхөн баяжуулсан байна.

- Иргэд сайн дураараа санд мэдээллээ өгөх боломжтой юу?

ХЗДХС-ийн 2012 оны 01 сарын 16-ны өдрийн А/16 тоот тушаалаар батлагдсан "ДНХ-ийн мэдээллийн нэгдсэн сан бүрдүүлж ашиглах журам"-д иргэд сайн дураараа санд мэдээлэл өгөх заалт байхгүй байна. /албан ёсны мэдээлэл өгөх заалт байхгүй учраас шинжээчид өөрсдөө сайн дураараа мэдээлэл өгч байгаа бөгөөд ХЗДХЯ-руу мэдээллийн санг тогтмол баяжуулж байна гэж худлаа мэдээлэл өгч байна. /

Одоогоор ДНХ-ийн сан байгуулах захирлын тушаал шийдвэр гараагүй, ДНХ-ийн мэдээллийн сангийн бүтэц, орон тоо батлагдаагүй байгаа.

ДНХ-ийн сан бүрдүүлэхэд иргэдийн сайн дурын оролцоог хангах ажлыг хууль, журамд тодорхой зааж өгөх шаардлагатай байна.

Байгууллагын цахим хуудас болон мэдээллийн самбарт холбогдох цаг үеийн мэдээ, мэдээллийг тухай бүр байршуулж, тогтмол баяжуулан байгууллагын үйл ажиллагааг олон нийтэд сурталчлах ажлын хүрээнд:

Нэгдүгээрт: Энэ зорилтын биелэлтийн талаар Хүрээлэнгийн гаргасан тайлантай танилцсан болно.

Хоёрдугаарт: СМАРТ аргын дагуу биелэлтийг шалгасан болно.

Байгууллагын үйл ажиллагааг хэрэгжүүлэх, хүртээмжийг нэмэгдүүлэхийн тулд олон нийт, зорилтот бүлэгт мэдээлэл хүргэх нь хамгийн чухал. Энэ талаар иргэдээс санал авсан.

Зураг 1. Хүрээлэнгийн талаарх мэдээллийг ихэвчлэн ямар эх сурвалжаас авдаг вэ?



Эх сурвалж: Хүрээлэнгийн цахим хуудаст хийсэн шинжилгээ: www.nifs.gov.mn

Иргэдэд холбоотой мэдээллээ таны хөтөч гэсэн буланд тавьдаг байна. Таны хөтөч хэсгийн иргэдийн хөтөч хэсэгт : Шинжилгээний төлбөрийн талаар, Гэмтлийн зэрэг тогтоох шинжилгээ хийлгэхэд бүрдүүлэх материал зэрэг 5 үйлчилгээтэй холбоотой мэдээллийг оруулсан байна.

Мэдээллийг цахим хаягтаа холбогдох журмын заалтыг тоочих байдлаар байршуулсан байна. Үүнд:

Шүүхийн шинжилгээний байгууллагад хийж буй хүний биед гэмтлийн зэрэг тогтоох шинжилгээ, цогцост хийх шинжилгээ, эцэг, эх тогтоох ДНХ-ийн шинжилгээ төлбөртэй байдаг. Төлбөрийг Монгол улсын ХЗДХ-ийн болон Сангийн сайдын 2017.05.03-ны өдрийн а/115, а/176, 142 тоот тушаалаар батлагдсан Шүүх эмнэлгийн төлбөрт үйлчилгээний журмын дагуу хураан авч Төрийн сангийн дансанд төвлөрүүлдэг бөгөөд төлбөрийг шинжилгээний байгууллага зарцуулах эрхгүй болно. Гэмтлийн зэрэг тогтоох шинжилгээ-8000 төгрөг, Цогцост хийх магадлан шинжилгээ 60000 /насанд хүрэгчийн цогцос/, 30000 /0-16 настай хүүхдийн цогцос/, Задлан шинжилгээ хийсэн цогцсыг 3-аас дээш хоног хөргөгчид хадгалсны төлбөр 10000 /хоногт/, Иргэдийн хүсэлтээр цогцос хөргөгчид хадгалах 20000 /хоногт/, Эцэг тогтоох шинжилгээ /эцэг, эх, хүүхдийн дээжид/- нийт 147000 төгрөг. Холбогдох журмыг <http://nifs.gov.mn/?/page/33.jsp> хаягаар орж үзнэ үү гэж бичсэн байна.

Орчин үед байгууллагууд мэдээллээ зурган хэлбэрээр буюу инфографик хэлбэрийг түлхүү ашиглах болсон байна. Шүүх шинжилгээний хүрээлэнгээр үйлчлүүлж буй иргэдийн хувьд ихэнх нь сэтгэл санааны болон бие махбодын хувьд хохирсон,

хүнд нөхцөлд байдаг тул мэдээллээ тайвшруулсан өнгө аястай, зөөлөн өнгөний зохицол бүхий дэлгэцэнд байршуулах нь зүйтэй болов уу.

Гэмтлийн зэрэг тогтоолгох, цогцост шинжилгээ хийх зэрэгт хууль, журамд заасан хугацааг иргэдэд сайн ойлгуулах хэрэгтэй байна. Энэ талаар цахим хаягт байгаа мэдээллээ хайж олсонгүй болно. Учир нь дээрх шинжилгээнүүд тодорхой хугацаа шаарддаг гэдгийг иргэд мэдэхгүйгээс болж, Хүрээлэнг хууль бус шийдвэр гаргах гээд удаашруулж байна гэх мэтээр нийгэмд сөрөг мэдээлэл цацдаг. Иймд энэ талаар хялбаршуулсан зурган болон видео үзүүлж цахим хаягт байршуулах хэрэгтэй. Цахим хаягт байгаа видео нь хуулийн сургуулиудын оюутнуудад зориулсан хичээл хэлбэрээр орсон байна. Жирийн иргэд үзэхэд хүндрэлтэй, сонгосон ая нь сэтгэл санаанд нөлөөлөхүйц байгаа тул иргэдэд хамаатай видео хийвэл дуугүйгээр, бичвэр хэлбэрээр гаргах нь оновчтой байдаг юм.

“Нээлттэй хаалганы өдөрлөг”-ийг зохион байгуулж, байгууллагын үйл ажиллагаа, холбогдох хууль тогтоомж зэргийг сурталчлах хүрээнд:

Нэгдүгээрт: Энэ зорилтын биелэлтийн талаар Хүрээлэнгийн гаргасан тайлантай танилцсан болно.

Хоёрдугаарт: SMART аргын дагуу биелэлтийг шалгасан болно.

Тайланд дурьдсанаар Хууль зүйн Сайдын 2012 оны А/15 дугаар тушаалаар батлагдсан “Хууль зүйн салбарын Нээлттэй бодлого”, тус хүрээлэнгийн захирлын 2012 оны А/452 дугаар тушаалаар батлагдсан “Хууль зүйн салбарын нээлттэй бодлогыг байгууллагын хэмжээнд хэрэгжүүлэх журам”-ыг байгууллагын хэмжээнд мөрдөн ажиллаж байна.

Хууль зүй, дотоод хэргийн яамнаас 2020 оны 02 дугаар сарын 04-ний өдөр 1-4/977 тоот албан бичгээр ирүүлсэн “Хууль зүй, дотоод хэргийн сайдын эрхлэх асуудлын хүрээний агентлаг, байгууллагуудын үйл ажиллагааг хэвлэл мэдээллийн хэрэгслээр олон нийтэд хүргэх мэдээлэх ажлыг зохион байгуулах, удирдамж хуваарь”-ийн дагуу төлөвлөгөө боловсруулан баталж, байгууллагын үйл ажиллагааг 2020 оны 03 дугаар сарын 25-ны өдрөөс 04 дүгээр сарын 02-ны өдрийг хүртэлх хугацаанд иргэд олон нийтэд сурталчлах ажиллалаа.

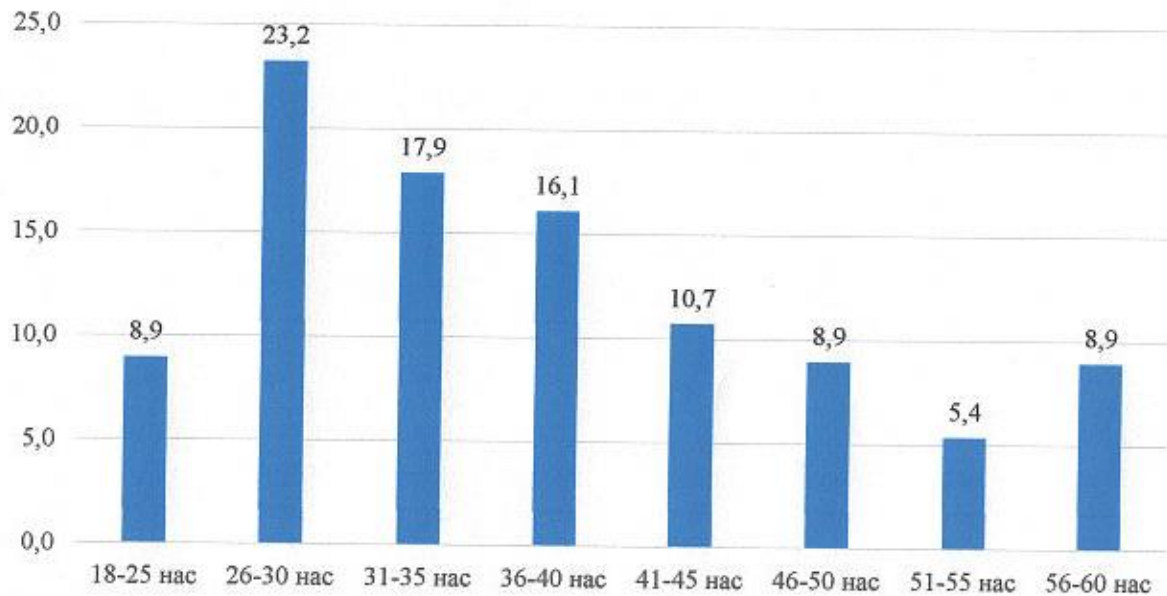
Монгол Улсын Ерөнхийлөгчийн “Шинэ коронавирусийн халдвараас урьдчилан сэргийлэх тухай” 2020 оны 2 дугаар сарын 12-ны өдрийн 10 дугаар зарлиг, “Бэлэн байдлын зэрэгт шилжүүлэх тухай” Засгийн газрын 2020 оны 62 дугаар тогтоол, “Шинэ коронавирусийн эрсдэлээс урьдчилан сэргийлэх чиглэлээр авч хэрэгжүүлэх зарим арга хэмжээний тухай” Засгийн газрын 2020 оны 30 дугаар тогтоол, “Бэлэн байдлын

зэрэгт шилжүүлсэн хугацааг сунгах тухай” зэрэг Засгийн газрын тогтоолууд батлагдсантай холбогдуулан байгууллагын “Нээлттэй хаалганы өдөрлөг”-ийг зохион байгуулаагүй болно.

2.2. Хэрэглэгчийн үнэлгээний судалгаа

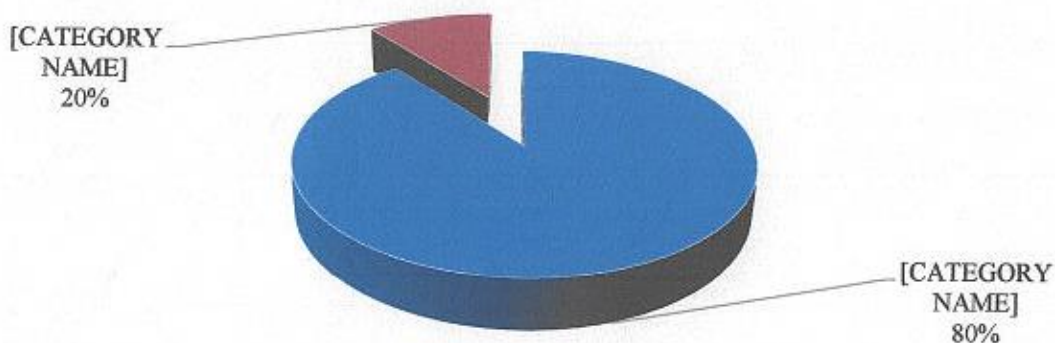
Нийт 80 үйлчлүүлэгчээс анкетаар судалгаа авсан болно.

Зураг 2. Судалгаанд оролцогчдын насны бүлэг (хувь)



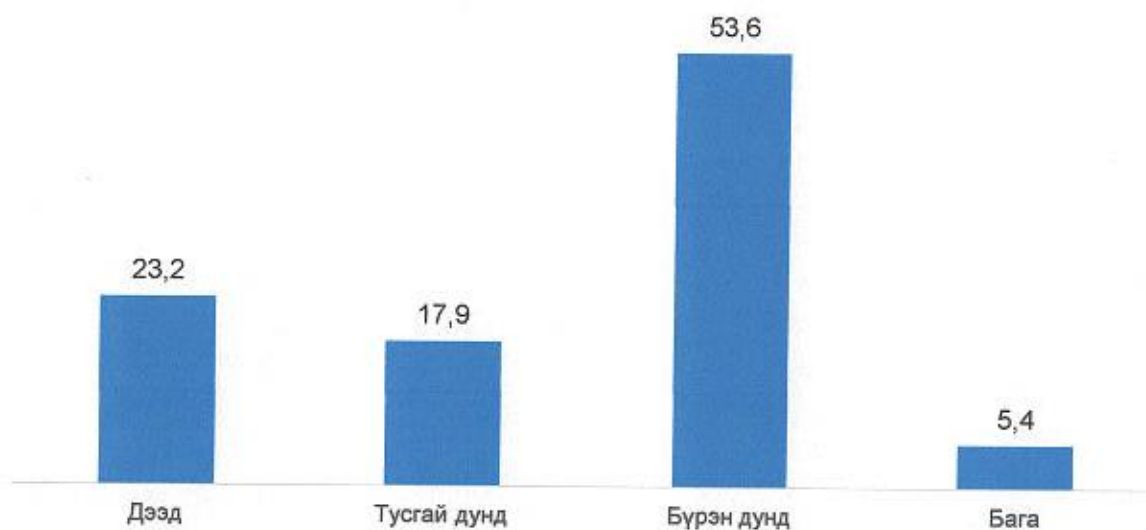
Судалгаанд хамрагдсан оролцогчдын 66.1 хувь нь 40 хүртлэх насныхан байхад 33.9 хувь нь 41-ээс дээш насныхан байна. Эндээс

Зураг 3. Судалгаанд оролцогчдын хүйс (хувь)



Зураг 2-аас үзэхэд судалгаанд хамрагдсан оролцогчдын 80 хувь нь эрэгтэй, 20 хувь нь эмэгтэй байна. Шүүхийн шинжилгээний Хүрээлэнгийн чиг үүргийн онцлогтой холбоотой юм.

Зураг 4. Судалгаанд оролцогчдын боловсролын түвшин (хувь)



Судалгаанд хамрагдсан оролцогчдын 41,1 хувь нь албан ёсны мэргэжилтэй байна. Харин 59 хувь нь албан ёсны мэргэжилгүй буюу бүрэн дунд болон бага боловсролтой байна.

Зураг 5. Хүрээлэнгээр үйлчлүүлсэн иргэдийн тоо



Шүүхийн шинжилгээний
Үндэсний хүрээлэнд ирсэн

иргэдээс авсан судалгааны 71 хувь нь уг байгууллагаар үйлчлүүлж байсан, 29 хувь нь үйлчлүүлж байгаагүй гэсэн судалгаа гарсан байна. Үйлчлүүлж байгаа иргэд, байгууллагын үйлчилгээ болон зарчим, тогтолцооны талаар тодорхой мэдээлэлтэй байна гэж үзлээ.

Шүүхийн шинжилгээний хүрээлэнгээр үйлчлүүлж буй иргэдээс сэтгэл ханамжийг тогтоох судалгааны асуултууд нь дараалсан хэлбэрийн хариулттай (1=Огт хангалуун биш, 2= бага зэрэг, 3= дунд зэрэг, 4=Хангалттай, 5= сэтгэл хангалуун) учир тайлбарыг

ойлгомжтой болгох үүднээс дундаж утгыг ашигласан болно. Мөн үүнийг хувьд шилжүүлэн ойлгож болох бөгөөд дундаж утгын 1 оноонд 20 хувь ногдоно гэсэн үг юм.

2.2 ИРГЭДИЙН СЭТГЭЛ ХАНАМЖИЙН СУДАЛГААНЫ ДҮН

ХҮСНЭГТ 1.

№	Иргэдийн үнэлгээ	Огт хангалтгүй байна	бага зэрэг	дунд зэрэг	Хангалттай	Маш сайн	Дундаж хувь
1	Та энэ байгууллагаас үзүүлж буй үйлчилгээнд хэр зэрэг сэтгэл хангалуун байна вэ?	9.7%	6.5%	25.8%	25.8%	32.3%	78.8%
2	Уг байгууллага танд тулгарсан асуудлыг шударга шийдвэрлэнэ гэдэгт та итгэлтэй байна уу?	5.6%	5.6%	24.1%	46.3%	18.5%	81.4%
3	Уг байгууллагын нэр хүнд таны бодлоор ямар байна вэ?	3.6%	10.9%	20.0%	41.8%	23.6%	76.2%
4	Байгууллагын ажилтнууд үнэнч шударга байж хэрэглэгчдэд тууштай үйлчилж чаддаг	2.0%	2.0%	3.9%	27.5%	64.7%	86.6%
5	Байгууллагын хамт олны харилцааны ур чадвар хангалттай түвшинд байдаг	1.9%	7.4%	27.8%	35.2%	27.8%	76.9%
6	Хэрэглэгчдэд хандсан үйлчилгээг шуурхай хүргэдэг	0.0%	1.8%	7.3%	50.9%	40.0%	83.3%

7	Үйлчилгээний цагийг баримталдаг	13.7%	9.8%	25.5%	29.4%	21.6%	65.0%
8	Үйлчилгээг үзүүлэхдээ олон шат дамжлагагүй, хялбар байх ёстой	0%	6.3%	27.1%	37.5%	26.7%	71.0%
9	Үйлчлүүлж буй иргэдийн сэтгэл санааг тайвшруулах орчинг бүрдүүлэх ёстой	0%	9.6%	13.5%	36.5%	40.8%	81.7%
10	Байгууллагын үйл ажиллагааны онцлогийг харуулсан иргэнд ойлгомжтой сурталчилгаа хийх хэрэгтэй /Дотоод хаягжилт, иргэнд ойлгомжтой эсэх/	0.0%	1.8%	7.3%	50.9%	40.0%	83.3%
	Нийт дүн	-	-	-	-	-	77,8%

Хүснэгтэд байгаа асуултуудаас бага үнэлгээ авсан хариултыг тодруулах зорилгоор иргэдээс ярилцлага авсан.

Шүүхийн шинжилгээний байгууллага, шинжээч нарын талаар авлига авч, гэмтлийн зэргийг тогтоодог, мөнгөтэй талд үйлчилж байна зэргээр хэвлэл мэдээлэл, нийгмийн сүлжээгээр ярьж байна. Үнэн худлыг мэдэхгүй болохоор шууд итгэх нь хэцүү. Надад тулгарсан асуудлын шударга шийднэ гэдэгтэй итгэлтэй байна. Гэхдээ гадуур янз бүрийн мэдээлэл гараад байдаг болохоор эргэлзэх л юм. Иймд энэ байгууллага энэ талаар нийтэд тайлбар хийж болдоггүй юм уу?

Иргэн Ө-ийн ярилцлагаас

Манай дүү хүнд зодуулсан тул би түүнийг дагаж ирсэн. Одоогоор надад ноцтой гэмээр зөрчил харагдахгүй байна. Үйлчилгээний хувьд бусад төрийн байгууллага ямар байдаг тийм л байна. Гэхдээ энэ байгууллагаар чинь дандаа зовсон хэцүү байдалд орсон хүмүүс байдаг биз дээ. Хэцүү хүнд нөхцөлд ажилладаг албан хаагчдын хувьд нийгмийн баталгаа бас ямар байдаг юм болоо, шүүгч, прокурор шигээ цалин хөлс авдаггүй байлгүй гэж бодох юм. Энэ талаараа байгууллагынхаа талаар сурталчилгаа

хийж болдоггүй юу ? тэгвэл бид ч юу гэж энэ байгууллагын талаар муу сэтгэгдэлтэй байхав дээ.

Иргэн Д-ийн ярилцлагаас

Байгууллагын үйлчилгээг үзүүлэхдээ заавал банк руу явж төлбөр төлүүлэх нь чирэгдэл үүсгэдэг. Энд сэтгэл санаа, бие махбодын хувьд хэцүү хүмүүс ирдэг шүү дээ. Сэтгэл зүйн хохирлыг яагаад тооцож дүгнэлт гаргадаггүй юм бэ ?

Иргэн Т-ийн ярилцлагаас

Ажилтнуудын хариуцлагын байдлын талаар иргэд боломжийн хангалттай гэж дүгнэсэн байна. Харин судлаачийн хувьд байгууллагын албан хаагчдаас зан байдлыг тодорхойлох судалгаа авсан. Уг судалгааны гол зорилго албан хаагчдын хариуцлагыг дээшлүүлэхэд хувь хүний болон байгууллагын оролцоо их чухал байдаг ба үр дүн нь хэрэглэгчдэд чиглэгдэг гэдгийг тэдний зан төлөвийн шинж чанараас хамаарч байгаа эсэхийг тодруулах зорилготой.

Судалгаанд оролцсон ихэнх иргэд гаднах автомашины зогсоолын талаар саналаа хэлж байв. Ялангуяа оршуулгын зан үйл гүйцэтгэж байгаа иргэд энэ талаар ихээхэн бухимдалтай ярилцлага өгч байв.

Үйлчлүүлж буй ирсэн хүмүүсийн сэтгэл санааг тайвшруулах орчин хангалтгүй байна гэж үзэж байна. Учир нь өрөөний тохижилтоос эхлээд хүнд дарамттай санагдаж байна. Хурдан асуудлыг шийдэж өгч болдоггүй юм уу. Эсвэл яагаад шинжилгээ удаж гардаг тухайгаа бидэнд ойлгомжтой тайлбарлаад өгөхөд болно шүү дээ.

Ажилтнуудын мэргэжлийн ур чадвар, харилцааны соёлын талаар

Хүснэгт 2.

Асуултууд	Хамт олны үнэлгээ	Хууль Хяналтын албан хаагчдын үнэлгээ	Үйлчлүүлэгчийн үнэлгээ	Дундаж үнэлгээ
1. Шүүхийн шинжилгээний байгууллагын ажилтнууд мэргэжлийн ёс зүйг баримтлан мэргэжлийн өндөр төвшинд ажилладаг гэж үзэж байна.	4.12	3.45	3.13	3.56
2. ШШБ үйлчлүүлэгчтэй зөв боловсон харилцаж чаддаг.	4.16	2.96	2.8	3.31
Бүлгийн дундаж	4.13	3.21	2.96	3.44

Хүний нөөцийн хүрэлцээ хангамж, техник, тоног төхөөрөмж, ажлын байр, лабораторийн хүрэлцээ хангамжийн талаар хамт олон, хууль хяналтын байгууллагын

ажилтан албан хаагчид болон хэрэглэгчийн үнэлгээг харьцуулан авч үзвэл хамт олны зүгээс 3.03 буюу "сайн", хууль хяналтын албан хаагчдын зүгээс 3.12 буюу "сайн", хэрэглэгчдийн зүгээс 3.35 буюу "сайн" гэсэн дундаж үнэлгээг тус тус өгчээ. Хамт олны болон хууль хяналтын байгууллага, хэрэглэгчийн үнэлгээг дундчилан авч үзэхэд 3.17, эдгээр үнэлгээний ерөнхийдөө ойролцоо гарсан байна. Хууль хяналтын байгууллагын албан хаагчид *"Шүүхийн шинжилгээний байгууллага орчин үеийн дэвшилтэд техник, тоног төхөөрөмж болон ажлын байр, лабораториор хангалттай бэхэжсэн"* гэсэн асуултад судалгаанд оролцсон бусад 2 оролцогчдоос хамгийн бага үнэлгээг өгсөн байна. Энэ бүлгийн судалгааны үр дүнгээс үзэхэд тус байгууллагад шинжээч албан хаагчдын тоо хангалттай төвшинд биш байгаа нь харагдаж байна. Шинжээч албан хаагчдын тоог нэмэгдүүлж ажлын бүтээмжийг сайжруулах, хүний нөөцийн сонгон шалгаруулалтыг нээлттэй, ил тод болгох нь зүйтэй байна.

Албан хаагчдын ярилцлагаас 1.Шүүх эмнэлгийн шинжээч эмчийн тоо бага. 1970-аад онд тогтоосон 40.000 хүнд 1 шинжээч эмч байхаар орон тоог баталсан байдаг. Энэ тогтоосон үзүүлэлтээр өнөөдрийг хүртэл явж байна. Гэтэл Улаанбаатар хотын хүн амын тоо, гэмт хэргийн гаралт жилээс жилд нэмэгдэж байна. Манайд 1 шинжээч эмч сард 30 задлан шинжилгээ, 150-200 үзлэг хийж, хавтас хэргийн материалтай танилцдаг. Гэтэл ОХУ-д 1 шинжээч эмч жилд 150 задлан шинжилгээ, 300-400 хүнд үзлэг хийсэн байхад тухайн эмчийн ажлыг хангалттай гэж дүгнэдэг байна. Бид ОХУ-ын шинжээч эмч нараас хэд дахин илүү ачаалалтай ажиллаж байна.

2.Нарийн мэргэжлийн эмч нарийн хүрэлцээ хангамж маш тааруу байдгийн улмаас нарийн мэргэжлийн шинжээч эмчийн дүгнэлт шаардагдах үед ажилд их хүндрэлтэй байдаг. Үүнийг иргэд ойлгодоггүй хүнд сурталтай гэж ойлгодог. Нарийн мэргэжлийн шинжээч эмчийн тоог нэмэгдүүлж, рентген тоног төхөөрөмж, задлан шинжилгээ хийх багаж хэрэгсэл, цахилгаан хөрөө болон лабораторийн бодисын хүрэлцээ хангамжийг нэмэгдүүлэх шаардлагатай.

3.Тусгай шинжилгээний лабораторийн хувьд нийт 21 ажилтны 15 нь л шинжээч байна. Гэтэл бид 2012 онд 10496 шинжилгээ хийсэн. Энэ нь манай байгууллагын нийт хийсэн шинжилгээний 1/3 болж байна. Манай хэлтсийн орон тоог нэмэгдүүлээд өгвөл манайд ажиллах сонирхолтой мэргэжилтнүүд гадуур нэлээд байдаг.

2.3 БАЙГУУЛЛАГЫН САЙН ЗАСАГЛАЛЫН ТАЛААРХ ХАМТ ОЛНЫ ҮНЭЛГЭЭ

А.

Хүснэгт 1

Асуултууд	Хамт олны үнэлгээ	Дундаж хувь
1. Миний ажлын гүйцэтгэлийг хянах хараат бус дараалсан хяналтын тогтолцоогоор бэхэжсэн.	3.35	67.0
2. Манай хамт олон хариуцлагаа сайн ухамсарласан бөгөөд хүн бүрийн оролцоог хүлээн зөвшөөрдөг.	3.93	78.70
3. Бид хамтын удирдлагын зарчмыг хэрэгжүүлж шийдвэр гаргадаг.	3.55	71.07
4. Манай байгууллагын төсөв надад нээлттэй ил тод байдаг бөгөөд төсөв боловсруулах, зарцуулахад бидний саналыг авдаг.	2.69	53.81
5. Манай байгууллагын удирдлага асуудалд шударга, шуурхай, ил тод хандаж чаддаг.	3.44	68.92
Бүлгийн дундаж		75,2

Байгууллагын сайн засаглалын талаар ажилтнуудын өгсөн дундаж үнэлгээ 3.76 бөгөөд үүнийг хувьд шилжүүлэхэд 75,2 буюу "сайн" гэсэн үнэлгээг өгсөн байна. Бүлгийн асуултуудаас "Манай байгууллага аудитын хороо, дотоод аудитын нэгжтэй" гэсэн асуулт хамгийн бага үнэлгээ 2.48 буюу хувьд шилжүүлэхэд 49.78 хувь ерөнхийдөө "дунд" гэсэн үнэлгээг авчээ. Энэ нь аудитын хороо, дотоод аудитын нэгж хоёрыг нэг гэж ойлгож байгаатай холбоотой бөгөөд аудитын хороо нь ихэвчлэн бусад төрийн байгууллагад бол дээд газар буюу яамнаас 1, өөрийн байгууллага дотроос 1, хараат бус гадны мэргэжлийн 1 хүн буюу 3 орон тоотой орон тооны бус, харин дотоод аудитын нэгж нь байгууллагын бүтэцэд орон тооны байх ба төсвийн захирагч буюу ерөнхий захирлын мэдэлд шууд харьяалагддаг хараат бус нэгж байдаг.

Мөн байгууллагын удирдлага төсвийг төлөвлөх, захиран зарцуулахдаа ажилтнуудад ил тод нээлттэй байлгах нь зүйтэй байна.

Б. Идэвхжүүлэлт хөшүүргийн талаар

Идэвхжүүлэлт, хөшүүргийн талаар хамт олноос үнэлсэн бүлгийн дундаж оноо 3.4 байна. Үүнийг хувьд шилжүүлэхэд 68 хувь буюу "сайн" гэсэн үнэлгээг өгсөн байна.

Идэвхжүүлэлт хөшүүргийн талаарх үнэлгээ

Хүснэгт 2

Асуултууд	Хамт олны үнэлгээ	Дундаж хувь
1. Манай байгууллагын стратеги төлөвлөгөө болон хүрэх үр дүнгийн талаар бидэнд тодорхой байдаг.	3.9	79.9%
2. Манай байгууллагын удирдлага ажилтнууддаа зөв	3.4	68%

цагт нь зөв аргаар урам өгч чаддаг.		
3. Урам зоригтой, эрч хүчтэй ажиллах орчин манай байгууллага бүрдүүлж чадсан гэж би боддог.	3.5	70%
4. Бидний ажлыг удирдлага бодитой үнэлж чаддаг.	3.17	63.5%
Бүлгийн дундаж	3.39	67.8%

Байгууллагын идэвхжүүлэлт, хөшүүргийн асуудлаар: Манай байгууллагад ажилтнуудын нийгмийн асуудал орхигдсон. Цагдаагийн нэг хэлтэс гэхэд ажилтнууддаа орон сууц барьж өгч ахуй хангамжийг сайжруулах замаар ажиллах нөхцөл боломжийг нэмэгдүүлж өгч байхад манайд ийм асуудал байдаггүй. Нийгмийн асуудал нь хүнд байдаг учраас ажилтнуудын ажлын бүтээмжид муугаар нөлөөлж байна. Хэрэв байгууллагын зүгээс ажилтнууддаа орон сууцны талаар дэмжлэг үзүүлбэл ажилтнууд идэвхтэй сайн ажиллах хөшүүрэг болно гэж боддог. (Ярилцлагын мэдээллээс)

В. Албан хаагчдын ажиллах нөхцөл боломжийн талаар

Албан хаагчдын ажиллах нөхцөл боломжийн талаар хамт олноос үнэлсэн бүлгийн дундаж оноо 4,1 байна. Үүнийг хувьд шилжүүлэхэд 83,1 хувь буюу "сайн" гэсэн үнэлгээг өгсөн байна.

Ажилтнуудын ажиллах нөхцөл боломжийн талаарх үнэлгээ Хүснэгт 3.

Асуултууд	Хамт олны үнэлгээ	Дундаж үнэлгээ
1. Би ажлын ачаалалтайгаа уялдсан цалин авч чаддаг.	2.92	58.41%
2. Ажилтнуудад олгож байгаа урамшууллыг удирдлага оновчтой зохион байгуулж чаддаг.	3.17	63.45%
3. Манай байгууллага нарийн мэргэжлийн ажилтнуудыг гадаад, дотоодод давтан сургахад анхаарч дэмждэг.	2.79	55.97%
4. Манай байгууллага ажилтнуудаас гаргасан санал санаачилгыг дэмжиж ажилладаг.	3.3	65.89%
5. Бид олж авсан мэдээллээ мэдлэг болгож ажиллаж чаддаг.	3.82	76.4%
6. Бид мэдлэг мэдээллээ өөр хоорондоо чөлөөтэй хуваалцаж бие биенээсээ суралцаж чаддаг.	3.87	77.41%
7. Манай байгууллагын хэлтэс, нэгжүүдийн чиг үүрэг тодорхой, нарийвчлан хуваарилсан тул ажлын давхардал, хийдэл гардаггүй.	3.65	73.1%
8. Миний ажлын байрны тодорхойлолт, ажил үүргийн хуваарь маш тодорхой бөгөөд миний хүлээх хариуцлагыг нарийвчлан тусгаж чадсан	3.94	78.99%

Бүлгийн дундаж	4,0	83.1%
-----------------------	------------	--------------

Г. Шүүхийн шинжилгээний үндэсний хүрээлэнгийн албан хаагчдаас авсан судалгааны үзүүлэлт

"ШШБ-н хийсэн шинжилгээ, дүгнэлт нь үнэн зөв, бодитой байж тухайн хэргийг нотлох гол аргуудын нэг болж чаддаг." гэсэн асуултад "сайн",

"ШШБ-н ажилтнууд зөв боловсон харилцаж чаддаг." гэсэн асуултад "дунд зэрэг",

"ШШБ орчин үеийн дэвшилтэд техник, тоног төхөөрөмж болон ажлын байр, лабораториор хангалттай бэхэжсэн гэж би боддог." гэсэн асуултад 57.7 буюу "дунд зэрэг" гэсэн үнэлгээнүүдийн тус тус өгсөн байна. Шүүхийн байгууллагын ажилтнуудын асуултуудад хариулсан дундаж үнэлгээ нь 4,0 бөгөөд үүнийг хувьд шилжүүлбэл 83,1 хувь буюу "сайн" гэсэн үнэлгээг өгсөн байна.

Цагдаагийн хэлтсийн албан хаагчдаас авсан судалгааны үзүүлэлт

"Шүүхийн шинжилгээний байгууллагын хийсэн шинжилгээ, дүгнэлт нь үнэн зөв, бодитой байж тухайн хэргийг нотлох гол аргуудын нэг болж чаддаг." гэсэн асуултад хамгийн өндөр 71.8 хувь буюу "сайн",

"Шүүхийн шинжилгээний байгууллага хэрэгт холбогдолтой эд мөрийн баримтын бүрэн бүтэн байдалд анхаарал тавьж чаддаг." 72.1 буюу "сайн",

"Шүүхийн шинжилгээний байгууллагын хийсэн анхны шинжилгээ, дүгнэлтийг ямар нэг шалтгаанаар дахин давтан хийлгэдэг." гэсэн асуултад 57.7 буюу "дунд зэрэг" гэсэн үнэлгээнүүдийг өгсөн. Цагдаагийн байгууллагын ажилтнуудын асуултуудад хариулсан дундаж үнэлгээ нь 3.23 бөгөөд үүнийг хувьд шилжүүлбэл 64.7 хувь буюу "сайн" гэсэн үнэлгээг өгсөн байна.

Байгууллагын албан тушаалтны өөрийн үнэлгээ, судалгаа

Байгууллагын давуу ба сул тал, боломж ба аюул занал гэж үзэж болох ямар асуудал байна, түүний нөлөөлөл нь ямар байгааг шинжлэн судалсны үндсэн дээр тухайн онд төлөвлөсөн ажлуудыг хэрэгжүүлэх боломж нөхцөлийг бүрдүүлж, байгууллагын үйл ажиллагааны одоогийн дүр төрх ба цаашид хөгжүүлэх арга замыг тодорхойлдог арга юм. Энэ байдлыг тодорхойлохын тулд Хүрээлэнгийн удирдах албан тушаалтнуудаас ярилцлага авсан болно.

Судалгаанд оролцсон албан хаагчдаас байгууллагын эрхэм зорилго, зорилтын хэрэгжилтийн талаар анкетын аргаар үнэлгээг хийсэн.

Харин анкетын аргаар авсан үнэлгээгээ шалгах зорилгоор асуулт ярилцлага авсан болно.

1. Юуны өмнө БНСУ-ын судалгааны багийн ажлыг үнэлэх хурлаар "Монгол Улсын Шүүхийн шинжилгээний байгууллагын чадамжийг сайжруулах төсөл" өндөр үнэлгээ авч 7 сая ам долларын төсөл хэрэгжиж эхэлж байгааг хэлэхэд таатай байна.

2. Та байгууллагынхаа иргэдтэй холбоотой үйлчилгээний онцлогийг тодорхойлон хэлж өгнө үү?

Тус албанаас явуулж байгаа үйл ажиллагаа ихэвчлэн иргэд, олон нийтийн сэтгэл ханамжид тулгуурлан зохион байгуулагддаг. Шүүх эмнэлгийн гэмтлийн зэрэг тогтоох болон нас барагчийн шалтгаант нөхцөлийг тодорхойлох, мөн бэлгийн холбогдолтой үзлэг шинжилгээний явцад нэг талаас хохирогч болон гэмт хэрэг халдлагад өртөж гэмтэж бэртсэн, гэмт үйлдлийн золиос болсон иргэд байдаг бол нөгөө талаас гэмт хэрэгт холбогдсон сэжигтэн холбогдогч нар байх бөгөөд эдгээр нь шинжилгээ хийж, дүгнэлт гаргах эрх бүхий албан тушаалтны гаргасан дүгнэлт магадалгааг хүлээн зөвшөөрөх, эс зөвшөөрөх нөхцөл байдлыг дагуулж байдаг.

Тиймээс албан хаагчдын гаргаж байгаа дүгнэлт магадалгаа нь хууль эрх зүйн хүрээнд, хараат бус байдлаар өөрийн эзэмшсэн мэдлэг, боловсрол, ажлын ур чадварт нийцсэн, чин шударга, үнэн зөв дүгнэлт гаргах нь тус албаны үндсэн зорилт болдог.

Хүн болгоны сэтгэлд нийцсэн дүгнэлт гаргана гэдэг харьцуулшгүй ойлголт бөгөөд гэмт хэргийн холбогдогч, хохирогч нарын хувьд гарч байгаа дүгнэлт нь нэг талаас үнэн зөв бодит байдлыг тодорхойлж байдаг бол нөгөө талаас тухайн дүгнэлтийг хүлээн зөвшөөрдөггүй, үгүйсгэдэг нөхцөл байдал юм. Дүгнэлтийг хүлээн зөвшөөрөхгүй байгаа иргэд тухайн шинжилгээг дахин болон бүрэлдэхүүнтэй хийлгэх, бодит байдлыг эсрэг талаас нь дүгнэж, буруу ташаа ойлголтыг нийтэд түгээх хандлагыг гаргаж, нийгэмд сөрөг нөхцөл байдлыг үүсгэдэг. Иймд бидний ажил үүрэг нь нэг талаасаа иргэд олон нийтэд төрийн нэрийн өмнөөс үзүүлж буй үйлчилгээ юм. Ажил үйлчилгээ нь хууль эрх зүйн хүрээнд, мөрдөгдөж буй хууль тогтоомж, журам зааварт нийцсэн, хүний эрх, эрх чөлөөг хүндэтгэсэн, үнэн зөв дүгнэлт магадалгааг гаргаж, ажил үйлчилгээг чин шударгаар зохион явуулах байдал юм.

3. Танай байгууллага энэхүү онцгой чиг үүргийнхээ талаар иргэдэд хэрхэн мэдээлэл хүргэж, сурталчилдаг вэ?

Аймаг, орон нутгийн хэмжээнд албаны үйл ажиллагааг танилцуулах, нийтэд хүргэх зорилгоор "Нээлттэй хаалганы өдөрлөг", хэсэгчилсэн уулзалт зөвлөгөөн зохион байгуулах, хуулийн байгууллагуудын хамтарсан багийг сум, орон нутагт ажиллуулах зэргээр иргэд олон нийтэд мэдээ мэдээллийг хүргэдэг. Энэ нь албаны үйл ажиллагааг танилцуулахаас гадна оорсдийн гүйцэтгэж буй ажил үйлчилгээ, үйл ажиллагааны

онцлог, гарч байгаа гэмт хэрэг, зөрчлийн шалтгаант нөхцөл байдал, түүний харьцуулалт, гэм хор, уршиг, хохирол болон гэмт хэрэг, зөрчлөөс урьдчилан сэргийлэхэд иргэд олон нийтийн оролцооны талаархи мэдээ, мэдээллийг хүргэхээс гадна ажил үйлчилгээнд ашиглагдаж буй багаж хэрэгсэл, тоног төхөөрөмжийг дэлгэн үзүүлэх хэлбэрээр зохион байгуулагддаг. Уулзалт зөвлөгөөний үеэр гаргаж буй санал, хүсэлт, өргөдөл гомдлыг хүлээн авах, мөн хууль эрх зүйн болон сэтгэл зүйн зөвлөгөө өгөх ажлууд давхар хийгддэг байна.

Орон нутгийн төр захиргааны байгууллага, хууль эрх зүйн хэлтэст үйл ажиллагааны талаарх мэдээ, мэдээллийг тогтмол хүргэж шаардлагатай байгаа болон тулгамдаж буй асуудлын талаар санал хэлэлцүүлэг зохион байгуулан тэдний дэмжлэг туслалцааг авч ажил үйлчилгээг хэвийн явуулах нөхцөлийг бүрдүүлж байна.

4. 2020 онд иргэдээс гаргасан гомдлын шаардлагад дүн шинжилгээ хийж үзэхэд танай байгууллагын үйл ажиллагаанаас шалтгаалсан асуудлуудыг та тоочин бичнэ үү?

Өнгөрөгч 2020 онд тус албаны үйл ажиллагаа, албан хаагчдын гүйцэтгэж буй ажил үйлчилгээтэй холбоотойгоор иргэд олон нийтээс ирүүлсэн өргөдөл, гомдол, мэдээлэл байхгүй бөгөөд иргэд болон хуулийн байгууллагуудын зүгээс нийтлэг гаргаж байгаа санал нь "Тус албаны ажил үйлчилгээг хэвийн хэмжээнд явуулахад хамгийн шаардлагатай байгаа асуудал нь стандарт шаардлагад нийцсэн, үзлэг шинжилгээг нэр дор цогц байдлаар явуулах албаны байр, лабораторийн барилгатай болох, дараагаар нь төвд хийгдэж байгаа үзлэг шинжилгээг орон нутагт хийдэг болох, хийгдэж буй шинжилгээний төрлийг нэмэгдүүлэх, албан хаагчдыг сургаж дадлагажуулах, орон тоог нэмэгдүүлэх зэрэг асуудлууд тавигдаж байгаа.

5. Дэвшүүлсэн эрхэм зорилгодоо хүрэх, иргэдийнхээ итгэл найдварыг байнга хадгалж явдаг байгууллага болохын тулд та удирдах ажилтны хувиар ямар шийдвэр гаргах вэ?

Албаны үйл ажиллагаатай холбоотой хууль журмын хэрэгжилтийг хангуулах, санхүүгийн сахилга батыг сайжруулах, алба хаагчдынхаа мэдлэг боловсрол, ур чадварыг дээшлүүлэх, сургаж дадлагажуулах, давтан сургаж мэргэшүүлэх, ажиллах нөхцөлийг сайжруулах, албан хаагчдын сахилга бат, хариуцлагыг дээшлүүлэх, тэдний нийгмийн асуудлыг шийдвэрлэх, албаны материаллаг баазыг бэхжүүлэх, орон нутгийн төр захиргааны байгууллага болон хууль хяналтын байгууллагуудын ажлын уялдаа холбоо, хамтын ажиллагааг сайжруулах чиглэлээр шийдвэр гаргана.

Ярилцлагад оролцсон албан хаагч

6. Та хэрэв хангалтгүй, дунд зэрэг гэж хариулсан бол энэ талаар ямар бэрхшээл, байгааг дэлгэрэнгүй тайлбарлаж өгнө үү?

- 10 жил шахам стандартын шаардлага хангасан ажлын байргүй байгаа.
- Мэргэжилтэй боловсон хүчний тогтвор суурьшил хангалтгүй.
- Шинжээч мэргэжилтнүүдийн сургалт, давтан сургалт хангалтгүй.
- Шаардлагатай техник, тоног төхөөрөмжийн хангалт хүрэлцээгүй.

7. Та байгууллагынхаа иргэдтэй холбоотой үйлчилгээний онцлогийг тодорхойлон хэлж өгнө үү?

- Хуулиараа эрх бүхий этгээдийн тогтоол, захирамжийн дагуу иргэдэд үйлчилгээ үзүүлдэг онцлогтой. Өөрөө хэлбэл, гуравдагч этгээдээр дамжуулж харьцдаг.
- Танай байгууллага энэхүү онцгой чиг үүргийнхээ талаар иргэдэд хэрхэн мэдээлэл хүргэж, сурталчилдаг вэ?
- Аймгийн Засаг даргын Тамгын газрын Хууль эрх зүйн хэлтсээс удирдан хууль сахиулах болон хуулийн байгууллагуудын "Нээлттэй хаалганы өдөрлөг"-ийг улирал тутам зохион байгуулдаг. Энэ үеэр бүх алба хаагчид өдөрлөгт оролцож өөрсдийн ажлаа танилцуулж, иргэдэд зориулсан гарын авлага, хэвлэмэл материал тараах, сонирхсон асуултад хариулах зэргээр ажилладаг.

8. 2020 онд иргэдээс гаргасан гомдлын шаардлагад дүн шинжилгээ хийж үзэхэд танай байгууллагын үйл ажиллагаанаас шалтгаалсан асуудлуудыг Та тоочин бичнэ үү?

- 2020 оны эхний 10 сард иргэдээс манай алба, тодорхой алба хаагчтай холбоотой өргөдөл, гомдол, мэдээлэл ирүүлээгүй тул хариулахаас түдгэлзэж байна.

Дэвшүүлсэн эрхэм зорилгодоо хүрэх, иргэдийнхээ итгэл найдварыг байнга хадгалж явдаг байгууллага болохын тулд Та удирдах ажилтны хувиар ямар шийдвэр гаргах вэ?

- Шинжээч мэргэжилтнүүдийг давтан сургах
- Шинжлэх ухааны үндэслэлтэй бодит дүгнэлт гарахад анхаарах.
- Алба хаагчдын ажиллах нөхцөлийг сайжруулах, шаардлагатай техник, тоног төхөөрөмжөөр хангах

- Ярилцлагад оролцсон албан хаагч

Бусад оролцогчдын саналыг нэгтгэвэл:

1. Та хэрэв хангалтгүй, дунд зэрэг гэж хариулсан бол энэ талаар ямар бэрхшээл байгааг дэлгэрэнгүй тайлбарлаж өгнө үү?

Ажлын ачаалал их, мэдлэг мэргэшлээ дээшлүүлэх боломж муу, ажлын байрын тодорхойлолтод заасан чиг үүрэг тодорхойгүй тул өөрт хамааралгүй ажил гүйцэтгэх явдал их байна. Шүүхийн шинжилгээний эрх зүйн орчинг хангалтгүй, хийдэл, зөрчил ихтэй байдаг.

2. Та байгууллагынхаа иргэдтэй холбоотой үйлчилгээний онцлогийг тодорхойлон хэлж өгнө үү?

Гэмт хэргийн хохирогч эсхүл гэмт хэрэгт сэжиглэгдэж буй иргэд байдаг тул шинжилгээний байгууллагын дүгнэлтийг хууль бус гэж нотолгоогүй гүтгэх, сэтгэл санааны хувьд хүнд нөхцөл байдал орсон иргэд байдаг тул албан хаагчдын хувьд хөдөлмөрийн хүнд нөхцөлд тооцогддог.

3. Танай байгууллага энэхүү онцгой чиг үүргийнхээ талаар иргэдэд хэрхэн мэдээлэл хүргэж, сурталчилдаг вэ?

Нээлттэй хаалганы өдөрлөг, телевизээр нэвтрүүлэг бэлтгэх, сургалт зохион байгуулах, цахим хаягтаа мэдээлэл оруулах зэрэг болно.

4. Дэвшүүлсэн эрхэм зорилгодоо хүрэх, иргэдийнхээ итгэл найдварыг байнга хадгалж явдаг байгууллага болохын тулд Та удирдах ажилтны хувиар ямар шийдвэр гаргах вэ?

Орон тоо бүтцийг тодорхой болгох, албан хаагчидаа чадавхжуулах албандаа үнэнч хандах хандлагыг бий болгох энэ дагуу сургалт явуулах, нийгмийн баталгааг сайжруулах буюу энэ талын эрх зүйн орчинг сайжруулах, төсвийн хууль зөрчихгүй байх, ёс зүйг дээдлэн ажиллах зэргээр хариулсан байна.

ГУРАВ. ДҮГНЭЛТ

Судалгааны тоон болон чанарын мэдээллийг нэгтгэн дүгнэсний эцэст дараах үр дүн гарч байна. Үүнд:

1. Байгууллагын чадамжийг дээшлүүлэх чиглэлээр төсөл хэрэгжиж байна.
2. Байгууллагын бодлогын баримт бичгийн төлөвлөлтийн гүйцэтгэлийн тайланд арга хэмжээний ажлын гүйцэтгэлийг их ерөнхий тусгаж байгаа ажлын үр дүнг тодорхой харагдуулахгүй байна.
3. Тус байгууллагын менежментийн чадамжийн үнэлгээний хувь 61-80 байгаа нь байгууллагын одоогийн менежментийг хадгалах боломжтойг харуулж байна.
4. Цаашид шинжээч албан хаагчдын тоог нэмэгдүүлж ажлын бүтээмжийг сайжруулах, эдийн засгийн шинжээч, криминалистик шинжээч, шүүхийн эмнэлгийн нарийн мэргэжлийн шинжээч эмч, тусгай шинжилгээний лабораторийн шинжээчдийн тоог нэмэгдүүлэх шаардлагатай гэж үзэж байна.
5. Олон нийтэд харилцах ажлыг эрчимжүүлж ажиллах.
6. Ажилтан албан хаагчдын иргэдэд үйлчлэх соёлыг сайжруулах шаардлагатай.
7. Орчин үед байгууллагууд мэдээллээ зурган хэлбэрээр буюу инфографик хэлбэрийг түлхүү ашиглах болсон байна.

Шүүх шинжилгээний хүрээлэнгээр үйлчлүүлж буй иргэдийн хувьд ихэнх нь сэтгэл санааны болон бие махбодын хувьд хохирсон, хүнд нөхцөлд байдаг тул мэдээллээ тайвшруулсан өнгө аястай, зөөлөн өнгөний зохицол бүхий дэлгэцэд байршуулах нь зүйтэй болов уу.

Гэмтлийн зэрэг тогтоолгох, цогцост шинжилгээ хийх зэрэгт хууль, журамд заасан хугацааг иргэдэд сайн ойлгуулах хэрэгтэй байна. Энэ талаар цахим хаягт байгаа мэдээллээс хайж олсонгүй болно. Учир нь дээрх шинжилгээнүүд тодорхой хугацаа шаарддаг гэдгийг ИРГЭД мэдэхгүйгээс болж, хүрээлэнг хууль бус шийдвэр гаргах гээд удаашруулж байна гэх мэтээр нийгэмд сөрөг мэдээлэл цацдаг. Иймд энэ талаар хялбаршуулсан зурган болон видео үзүүлж цахим хаягт байршуулах хэрэгтэй.

Цахим хаягт байгаа видео нь хуулийн сургуулиудын оюутнуудад хамаатай хичээл хэлбэрээр орсон байна. Жирийн иргэд үзэхэд хүндрэлтэй, сонгосон ая нь сэтгэл санаанд нөлөөлөхүйц байгаа тул иргэдэд хамаатай видео хийвэл дуугүй бичвэр хэлбэрээр гаргах нь оновчтой байдаг юм.

ДЭЭРХ ДҮГНЭЛТЭД ҮНДЭСЛЭЖ ХЭРЭГЛЭГЧИЙН ҮНЭЛГЭЭГ ГАРГАВАЛ:

Хүрээлэнгийн үйл ажиллагаанд иргэдээс өгсөн сэтгэл ханамжийн ерөнхий төвшин 80 хувьтай байна. Шүүхийн шинжилгээний үндэсний хүрээлэнгээр үйлчлүүлж буй

иргэдийн ихэнх нь гэмт хэргийн улмаас хүнд, хүндэвтэр, хөнгөн гэмтэл авсан, сэтгэл санааны цочролд орсон, эсвэл оршуулгын зан үйлд оролцож хүмүүсийн хувьд ийм үнэлгээ өгсөн нь сайн үзүүлэлт гэж дүгнэж байна.

Хөндлөнгийн судлаачийн хувьд байгууллагын талаар хэрэглэгчийн өгсөн үнэлгээ, байгууллагын албан хаагчдын өөрийн үнэлгээг харьцуулсны үндсэн дээр Шүүхийн шинжилгээний үндэсхий хүрээлэнд 85 хувь буюу В үнэлгээг өгсөн болно.

ДӨРӨВ. САНАЛ ЗӨВЛӨМЖ

Судалгаанаас гарсан дүгнэлтэд үндэслэн тус байгууллагын үйл ажиллагааг сайжруулахад тус болохуйц дараах санал зөвлөмжийг дэвшүүлж байна. Үүнд :

1. Байгууллагын үндсэн үйл ажиллагааны хүрээнд:

1. Шүүх эмнэлгийн чиглэлээр шинжээчийн анхны дүгнэлтийг давтан хийсэн үед, анхны дүгнэлтээс зөрж гардаг тохиолдол байсаар л байна. Энэ байдал нь иргэдэд цаг хугацаа алдах, зардал чирэгдэл учрах, улмаар цагдан хоригдож байгаа сэжигтэн яллагдагчийн эрх зөрчигдөх нөхцөл байдлуудын үндэс болж байна. Үүнд мэргэжлийн зүгээс дүн шинжилгээ хийж учир холбогдлыг нь тогтоож ажиллах;

2. Шинжээчдийн мэргэжлийн ур чадварыг сайжруулах;

1. Аймаг орон нутгийн шүүх шинжилгээний албадыг түшиглүүлэн газар нутгийн алслалт, дэд бүтцийн нөхцөл боломжтой уялдуулан төрөлжсөн нарийн мэргэжлийн шинжилгээ судалгааны лабораториудыг бүсчилсэн байдлаар байгуулах. Энэ нь нийслэлд төвлөрөх ажлын ачааллыг бууруулах төдийгүй үүнээс үүдэн гарах хүний эрхийн зөрчил болон иргэд үйлчлүүлэгчдийн зардал чирэгдлийг бууруулах ач холбогдолтой;

2. Тусгай шинжилгээний лабораторийн хэлтсийн хийдэг ДНХ шинжилгээг зөвхөн шүүгчийн захирамж, цагдаагийн байгууллагын болон холбогдох бусад байгууллагын тогтоолоор төдийгүй нийт иргэнд үйлчилдэг байхаар зохион байгуулах зэрэг санал дэвшүүлж байна.

3. Хүний нөөцийн сургалт хөгжлийн хүрээнд:

1. Боловсон хүчний давтан сургалтыг хүний нөөцийн гол бодлого болгон ажиллах. Ингэхдээ дотоод болон гадаад сургалтыг тогтмол зохион байгуулж шинжээчдийг хэрэгтэй байгаа нарийн мэргэшлээр тухайн чиглэл хөгжсөн улс орнуудад сургах.

2. Шинжээч албан хаагчдын тоог нэмэгдүүлж ажлын бүтээмжийг сайжруулах, хүний нөөцийн сонгон шалгаруулалтыг нээлттэй, ил тод болгох;

3. Иргэдэд ажлаа ойлгуулж ажиллах талаар анхаарч ажиллах;

4. Ажилтнуудыг зөв цагт нь зөв аргаар урамшуулж байх хүний нөөцийн хөгжлийн тогтолцоог нэвтрүүлэх;

5. Ажилтнуудын нийгмийн асуудлыг үе шаттай шийдвэрлэж байх тодорхой бодлого боловсруулж хэрэгжүүлж ажиллах;

СУДАЛГААНД АШИГЛАСАН ЭХ СУРВАЛЖ

- Шүүхийн шинжилгээний тухай хууль 2009 он
- Шүүхийн шинжилгээний үндэсний хүрээлэнгийн 2020 оны үйл ажиллагааны тайлан

