

Статистик үзүүлэлтийг боловсруулж, эмхэтгэсэн:

Т.Очирбат /ШБМХ-ийн дарга, цагдаагийн дэд хурандаа/

Статистик мэдээ бэлтгэсэн:

Ч.Соронзонболд /ШБМХ-ийн ахлах мэргэжилтэн, цагдаагийн дэд хурандаа/

Р.Баярмаа /ШБМХ-ийн мэргэжилтэн, цагдаагийн ахлах ахлагч/

А.Болормаа /ШБМХ-ийн мэргэжилтэн, цагдаагийн дэслэгч/

Б.Амарсанаа/ШБМХ-ийн статистикч их эмч, цагдаагийн дэд ахлагч/

Б.Буянхишиг/Гамгын хэлтсийн мэргэжилтэн, цагдаагийн дэслэгч/

М.Нямжаргал /Нийслэлийн шүүхийн шинжилгээний албаны мэргэжилтэн, цагдаагийн дэслэгч/

ГАРЧИГ

ӨМНӨТГӨЛ	3
ШИНЖИЛГЭЭ	4
Криминалистикийн шинжилгээ	6
Хими, биологи, ДНХ, бактериологи, физикийн шинжилгээ	14
Шүүх эмнэлгийн шинжилгээ	19
ХЭРГИЙН ГАЗРЫН ҮЗЛЭГ	33
Криминалистикийн шинжээчид хэргийн газрын үзлэгт оролцсон байдал	34
Шинжээч эмч нар хэргийн газрын үзлэгт оролцсон байдал	38

ӨМНӨТГӨЛ

Өнгөрсөн онд Шүүхийн шинжилгээний үндэсний хүрээлэнгийн бүтцэд эрх бүхий этгээдээс шинжилгээ хийлгэх тогтоол, захирамж, хүсэлтийг шинжилгээний объектын хамт хүлээн авч бүртгэх, шинжээчид хуваарилах, шинжилгээ хийх хугацаанд бүртгэлээр хяналт тавих, шинжээчээс дүгнэлт, объектыг хүлээн авч эрх бүхий этгээдэд хүлээлгэн өгөх, орон нутагт шуудангаар илгээх, байгууллагын архивын үйл ажиллагааг хэрэгжүүлэх үндсэн чиг үүрэг бүхий Шинжилгээний бүртгэл, мэдээллийн хэлтсийг байгуулсан нь хуулийн байгууллагуудын өмнө байнга тулгарч байдаг шинжилгээтэй холбоотой хүндрэлийг багасгах алхам болсон гэж үзэж байна.

Мөн “Шүүхийн шинжилгээний байгууллагад хийж буй шинжилгээний талаар эрх бүхий албан тушаалтанд мэдээлэл, лавлагаа өгөх журам” гаргажбаталсан бөгөөд Шинжилгээний бүртгэл, мэдээллийн хэлтэс уг журмыг хэрэгжүүлж ажилласнаар шүүх, прокурор, цагдаагийн байгууллагатай 2173 удаа шинжилгээтэй холбоотой лавлагаа, мэдээлэл солилцжээ. Энэ нь нийт шинжилгээтэй харьцуулахад харьцангуй бага тоо боловч шинжээч томилсон шүүгч, прокурор, хэрэг бүртгэгч, мөрдөн байцаагчдын ажлыг хөнгөвчилж, цаг хугацаа хэмнэсэн нэг үзүүлэлт юм.

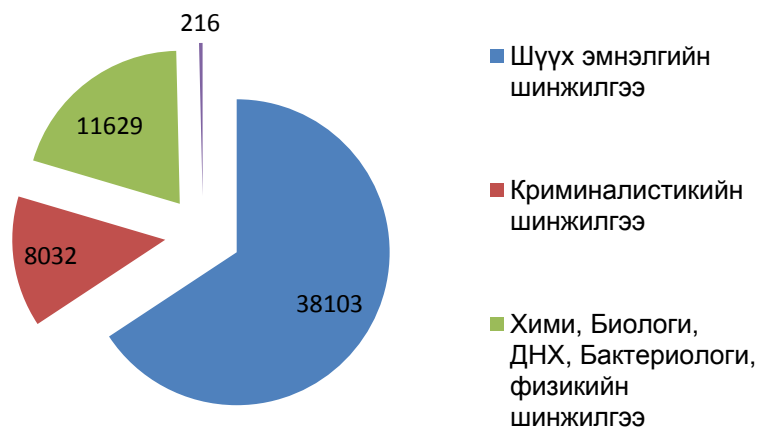
Мөн шинжилгээний бүртгэлийг цахим хэлбэрт оруулсан нь статистик мэдээг богино хугацаанд гаргах боломж олгож байна. Энэ удаа шинжилгээний тоо, төрөл, чиглэл, томилсон байгууллагаар статистик үзүүлэлийг гаргалаа. Цаашид бүртгэлийн үйл ажиллагаанд ашиглаж буй програмыг илүү боловсронгуй болгохоор төлөвлөж байна. Ингэснээр өөр олон үзүүлэлтээр, өөрөөр хэлбэл эрүү, иргэн, захиргааны хэрэгт хийсэн шинжилгээ, объектын онцлог гэх мэт үзүүлэлтээр статистик мэдээг гаргах боломж бүрдэх юм.

Шинжилгээний бүртгэл, мэдээллийн хэлтсээс бэлтгэн хүргэж буй статистик үзүүлэлтийн эмхэтгэлийг шүүх шинжилгээний байгууллагын үйл ажиллагаанд үнэлэлт, дүгнэлт өгөх, судалгаа хийх, шүүх шинжилгээний салбарын цаашдын чиг хандлагыг тодорхойлох, бодлого боловсруулахад ашиглана гэдэгт итгэж байна.

ШҮҮХИЙН ШИНЖИЛГЭЭНИЙ ҮНДЭСНИЙ ХҮРЭЭЛЭНГИЙН
ЗАХИРАЛ, ЦАГДААГИЙН ХУРАНДАА Х.ӨЛЗИЙБАЯР

ШИНЖИЛГЭЭ

Шүүхийн шинжилгээний байгууллагад 2013 онд 57980 шинжилгээ хийсэн нь өмнөх оныхоос 3,58 хувиар өссөн байна. Нийт шинжилгээг чиглэлээр нь авч үзвэл 14 хувийг криминалистикийн шинжилгээ, 20 хувийг хими, биологи, ДНХ, бактериологи, физикийн шинжилгээ, 66хувийг шүүх эмнэлгийн шинжилгээ эзэлж байна.

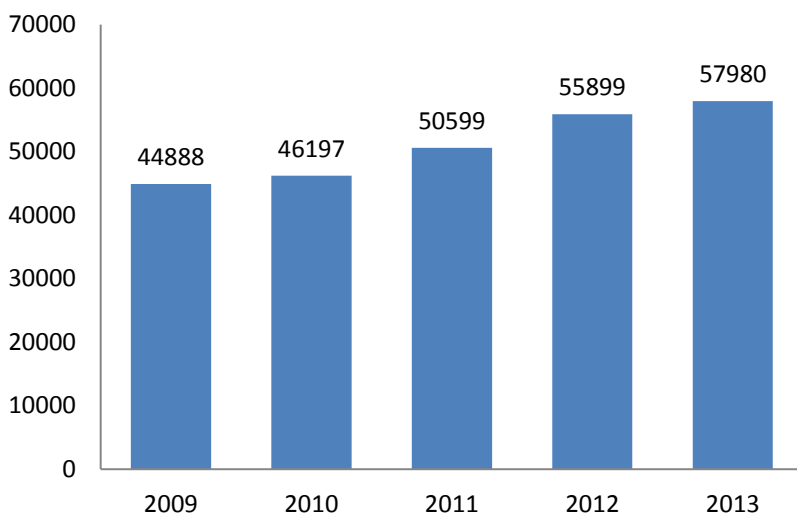


Диаграм 1. Шинжилгээний чиглэл

Шинжилгээний чиглэл, төрөл		2009	2010	1011	2012	2013
Криминалисти- кийн шинжилгээний чиглэлээр	Гарынмөр	3384	3684	3829	4392	5331
	Мөрсудлал	627	714	789	1037	1178
	Гар бичмэл,гарынүс эг	700	850	770	1125	669
	Бичигтехник	484	558	296	430	398
	Дүрзураг	142	162	155	191	104
	Галтзэвсэг	424	161	268	255	271
	Тэсрэх техөөрөмж	5	7	10	11	12
	Дүрс бичлэг	-	-	-	-	54
	Автотехник	-	-	-	-	51
	Бүгд	5766	6136	6117	7441	8032
Хими, физик, биологи, ДНХ, бактериологийн шинжилгээний	Хими	3676	3740	5012	5194	4747
	Физик	206	149	194	245	156
	Биологи	7044	6274	6279	5509	5281

чиглэлээр	ДНХ	133	205	304	419	546
	Бактериологи	446	534	611	662	899
	Бүгд	11505	10869	12400	12029	11629
Шүүх эмнэлгийн шинжилгээний чиглэлээр	Цогцост хийсэн шинжилгээ	2811	3479	3767	4267	3521
	Хүний биед гэмтлийн зэрэг тогтоох шинжилгээ	20746	20835	23183	26249	29370
	Хүний биед хийсэн бусад шинжилгээ /бэлгийн холбогдолтой, нас тогтоох/	683	1067	1092	931	1099
	Хэргийн материалаар хийсэн шинжилгээ	953	944	1073	1165	1200
	Шарилд хийсэн шинжилгээ /эксгумаци/	29	21	26	25	25
	Гистологийн шинжилгээ	2274	2703	2800	3514	2888
	Бүгд	27496	29049	31941	36151	38103
	Шүүх эдийн засгийн шинжилгээний чиглэлээр	Татвартай холбоотой	20	37	30	87
Өмч хувьчлалтай холбоотой		6	6	-	-	-
НД-ын шимтгэлтэй холбоотой		-	1	2	4	12
Бэлэн мөнгөтэй холбоотой		39	36	48	73	87
Эд хогшил, бараа		28	45	25	2	17
Бусад зөрчил		28	18	36	19	18
Бүгд		121	143	141	278	216
НИЙТ	44888	46197	50599	55899	57980	

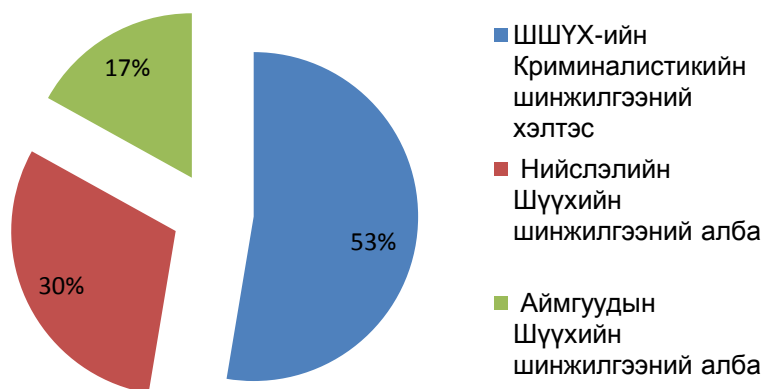
Хүснэгт 1. Шүүхийн шинжилгээний байгууллагад хийсэн шинжилгээний тоон үзүүлэлтийг сүүлийн 5 жилээр харьцуулсан хүснэгт



Диаграмм 2. Шинжилгээний байгууллагад хийсэн нийт шинжилгээний тоон үзүүлэлт (сүүлийн 5 жилийн байдлаар)

КРИМИНАЛИСТИКИЙН ШИНЖИЛГЭЭ

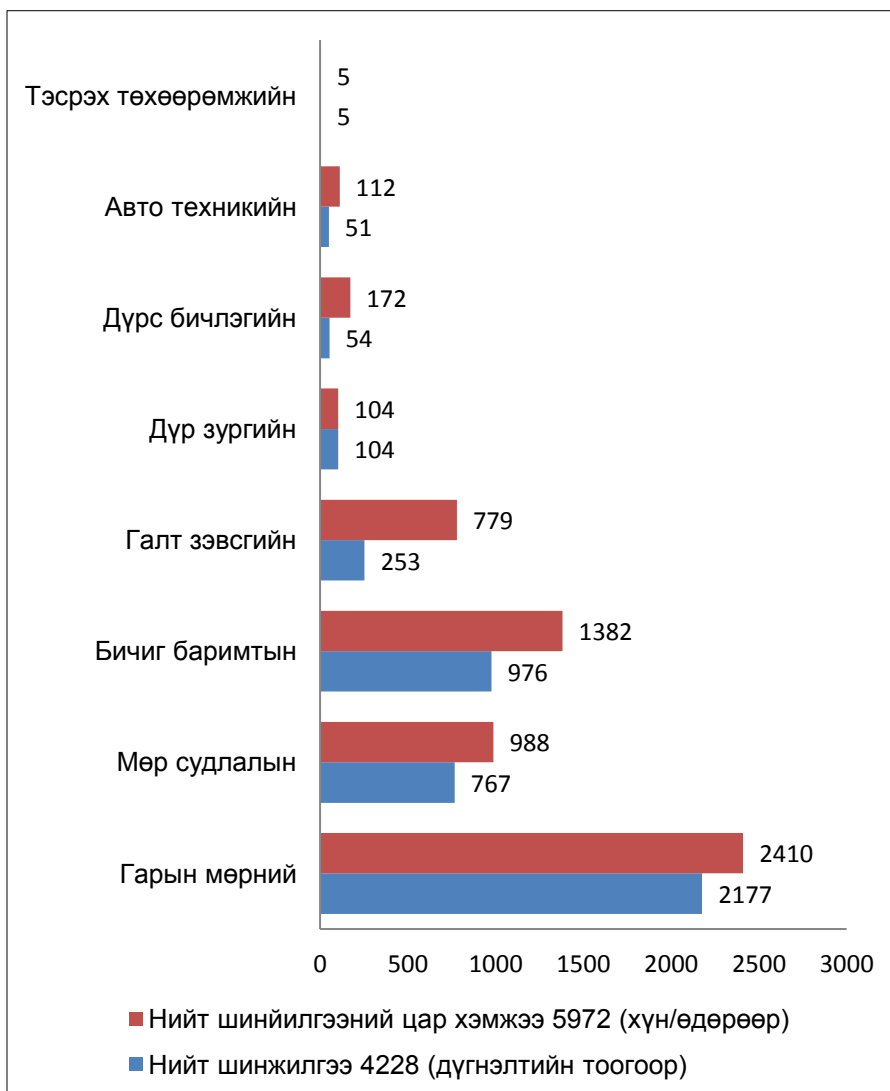
Шүүхийн шинжилгээний байгууллагад 2013 онд криминалистикийн 8032 шинжилгээ хийсэн бөгөөд эдгээрийн 53 хувийг ШШҮХ-ийн Криминалистикийн шинжилгээний хэлтэст, 30 хувийг Нийслэлийн шүүхийн шинжилгээний албаны криминалистикийн лабораторид, 17 хувийг аймгуудын шүүхийн шинжилгээний албаны криминалистикийн лабораторид хийсэн байна.



Диаграмм 3. Криминалистикийн шинжилгээг хийсэн албаар нь харьцуулан харуулав.

ШШҮХ-ИЙН КРИМИНАЛИСТИКИЙН ШИНЖИЛГЭЭНИЙ ХЭЛТЭСТ ХИЙСЭН ШИНЖИЛГЭЭ

Криминалистикийн шинжилгээний хэлтэст 2012 онд 4042 шинжилгээ хийж байсан бол 2013 онд 307938 объектод 4228 шинжилгээ хийсэн нь өмнөх оныхоос 186 шинжилгээгээр өссөн үзүүлэлттэй харагдаж байна. Шинжилгээний цар хэмжээ¹ 5972 хүн/өдөрөөр хэмжигдэж байгаа нь шинжилгээний тоо өмнөх оныхоос 1930 нэгжээр өссөн үзүүлэлт гэж ойлгож болох юм.



Диаграм 4. Криминалистикийн шинжилгээний хэлтэст хийсэн шинжилгээний тоон үзүүлэлт

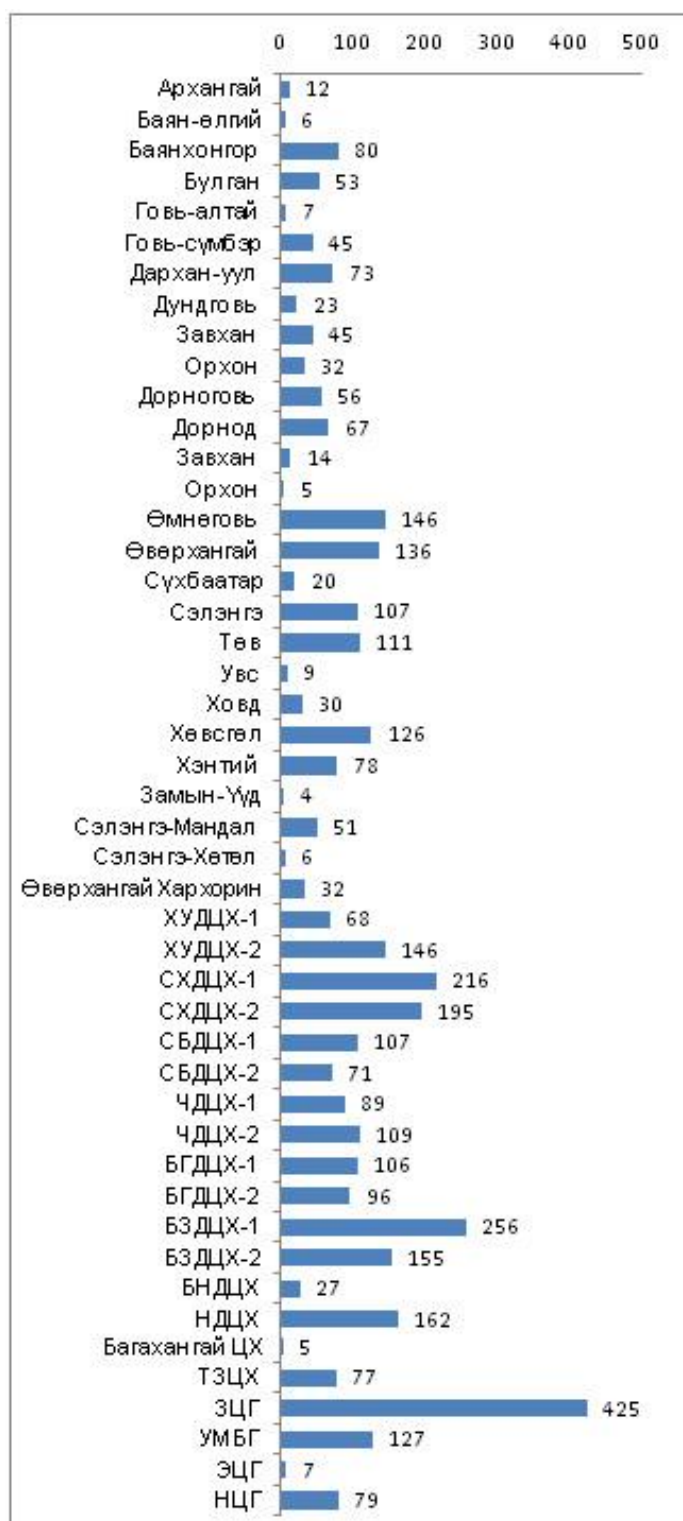
¹Шинжилгээг хуваарилахдаа тухайн шинжилгээний цар хэмжээгээр нь дугаар олгож, түүнийг шинжилгээний тоонд оруулдаг байсан бол 2013 онд шинжилгээний цар хэмжээний дугаарыг зөвхөн хэлтсийн дотоод ачааллын дугаар байдлаар тооцдог болсон юм.

Криминалистикийн шинжилгээний хэлтэст хийсэн нийт шинжилгээний 96 хувийг хэрэг бүртгэгч, мөрдөн байцаагч, прокурор, шүүхийн тогтоолоор, 3 хувийг шүүгчийн захирамжаар, 1 хувийг эрх бүхий байгууллагуудын хүсэлтээр хийсэн шинжилгээ эзэлж байна.

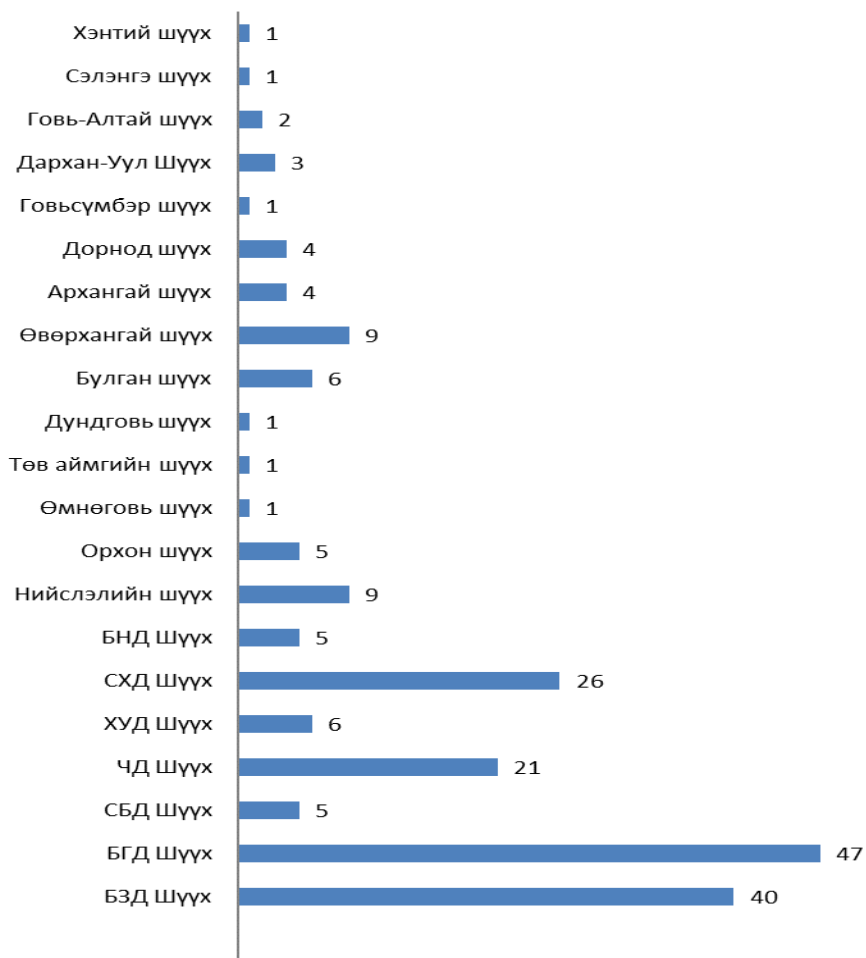


Диаграм5. Криминалистикийн шинжилгээг хийсэн үндэслэл

Цагдаагийн байгууллагаас 3903удаа шинжилгээ хийлгэсэн нь тус хэлтэст хийсэн нийт шинжилгээний 92,3 хувийг эзэлж байгаа бөгөөд бусад шинжилгээг шүүх, прокурор, эрх бүхий байгууллагуудын тогтоол, захирамж, хүсэлтээр хийсэн байна.



Диаграм 6. Цагдаагийн байгууллагаас томилсон криминалистикийн шинжилгээний тоон үзүүлэлт

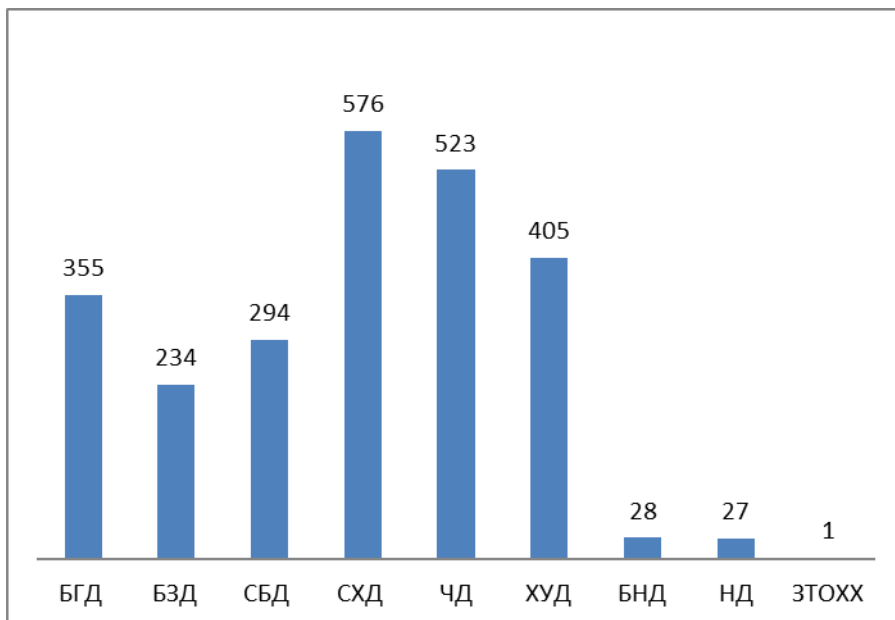


Диаграм 7. Шүүхээс томилсон шинжилгээний тоон үзүүлэлт



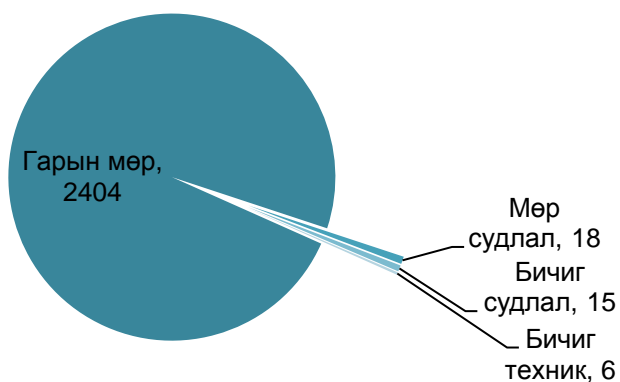
Диаграм 8. Шинжилгээ хийлгэсэн бусад байгууллагууд:
**НИЙСЛЭЛИЙН ШҮҮХИЙН ШИНЖИЛГЭЭНИЙ АЛБАНД ХИЙСЭН
 КРИМИНАЛИСТИКИЙН ШИНЖИЛГЭЭ**

Нийслэлийн шүүхийн шинжилгээний албаны криминалистикийн шинжилгээний лабораториудад 2443 шинжилгээ хийсэн нь өмнөх оны үзүүлэлттэй харьцуулбал 104 шинжилгээгээр өссөн байна.



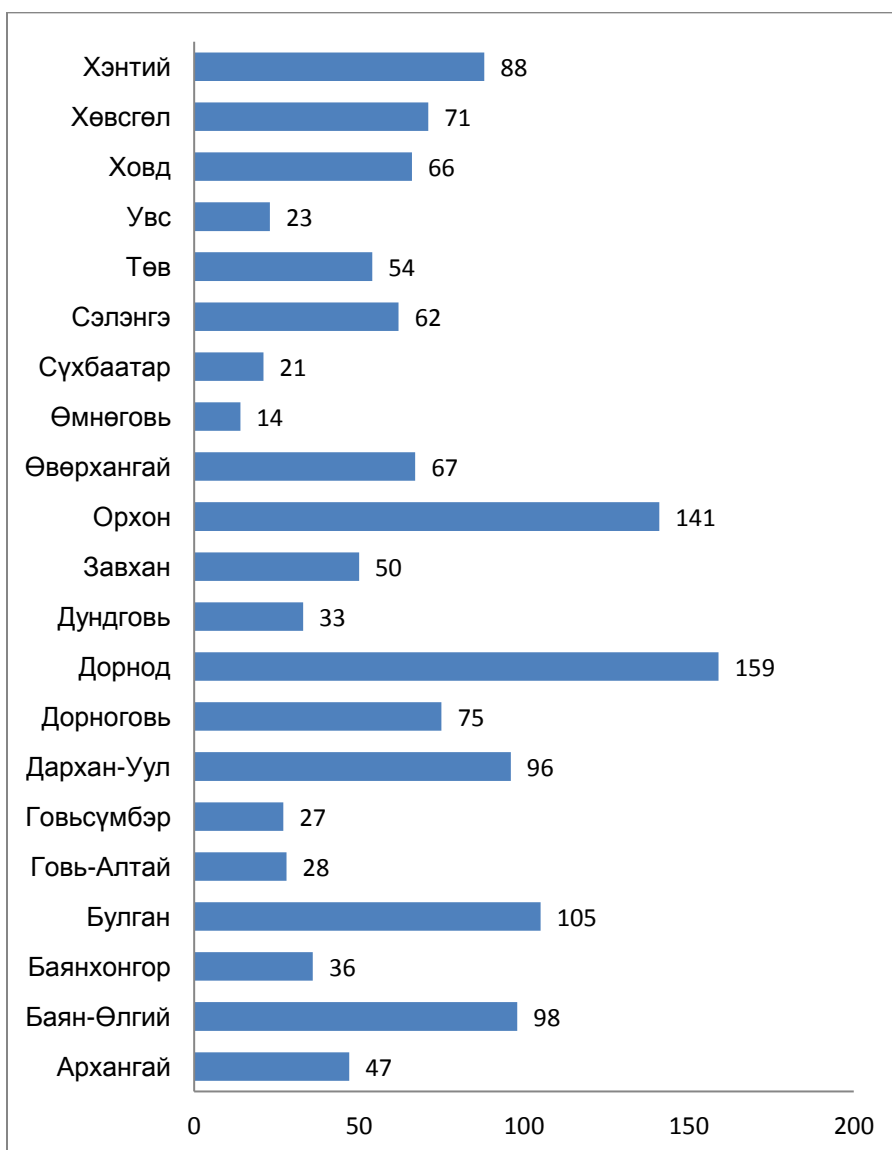
Диаграм 9. Нийслэлийн шүүхийн шинжилгээний албанд хийсэн шинжилгээний тоон үзүүлэлт

Шинжилгээг төрлөөр нь авч үзвэл гарын мөрний шинжилгээ дийлэнх хувийг эзэлж байгаа бөгөөд бүх шинжилгээг хэрэг бүртгэгч, мөрдөн байцаагчийн тогтоолоор хийжээ.



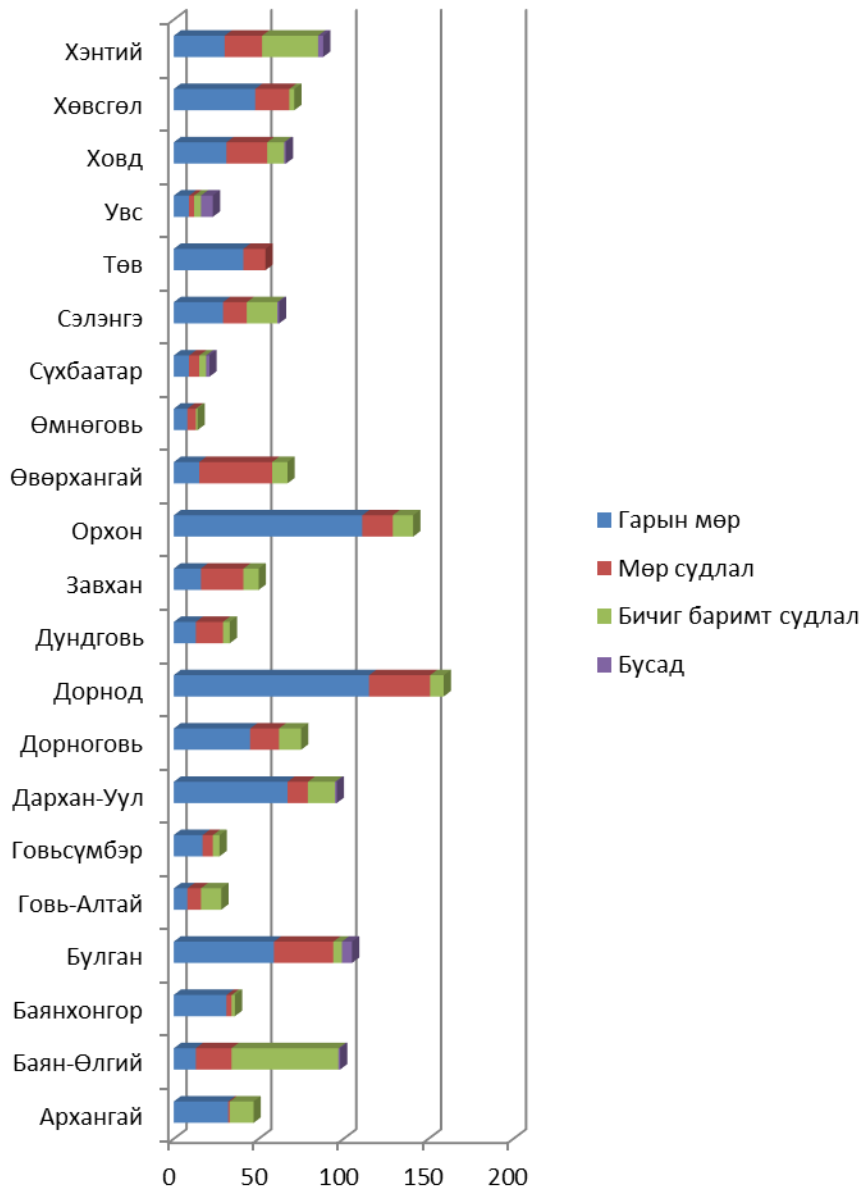
Диаграм 10. Нийслэлийн шүүхийн шинжилгээний албанд хийсэн криминалистикийн шинжилгээг төрлөөр нь харуулав
АЙМГУУДЫН ШҮҮХИЙН ШИНЖИЛГЭЭНИЙ АЛБАНД ХИЙСЭН КРИМИНАЛИСТИКИЙН ШИНЖИЛГЭЭ

Аймгуудын Шүүхийн шинжилгээний албанд криминалистикийн нийт 1361 шинжилгээ хийсэн байна. Хамгийн олон шинжилгээ буюу 159 шинжилгээг Дорнод, 141 шинжилгээг Орхон аймгийн ШША-нд хийсэн бол Өмнөговь аймгийн ШША-нд 14 шинжилгээ хийсэн нь хамгийн бага үзүүлэлт болж байна.



Диаграм 11. Аймгуудын шүүхийн шинжилгээний албанд хийсэн криминалистикийн шинжилгээний тоон үзүүлэлт

Аймгуудын ШША-нд хийсэн криминалистикийн шинжилгээний нийт дүнд гарын мөрний шинжилгээ дийлэнх хувийг эзэлж байгаа бол Өвөрхангай аймагт мөр судлал, Баян-Өлгий, Хэнтий аймагт бичиг баримт судлал, Баян-Өлгий, Хэнтий аймагт бичиг баримт судлалын шинжилгээ дийлэнх хувийг эзэлж байна.



Диаграм 12. Аймгуудын шүүхийн шинжилгээний албанд хийсэн криминалистикийн шинжилгээг төрлөөр нь харьцуулан харуулав

ХИМИ, БИОЛОГИ, ДНХ, БАКТЕРИОЛОГИ, ФИЗИКИЙН ШИНЖИЛГЭЭ

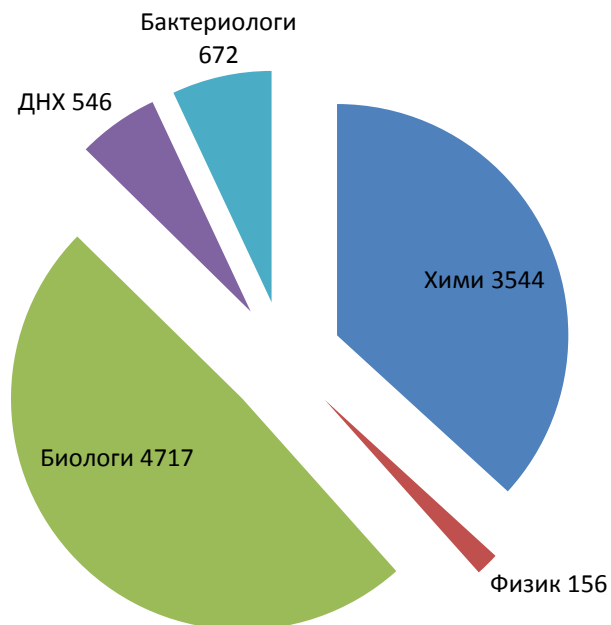
Шүүхийн шинжилгээний байгууллагад(улсын хэмжээнд) хими, биологи, ДНХ, бактериологи, физикийн 11629 шинжилгээ хийсэн бөгөөд эдгээрийн 45 хувь нь биологийн, 41 хувь нь химийн, 8 хувь нь бактериологийн, 5 хувь нь ДНХ-ийн, 1 хувь нь физикийн шинжилгээ байна. Дээрх шинжилгээнүүдийн 79,3 хувийг ШШҮХ-ийн Тусгай шинжилгээний хэлтэст, 20,7 хувийг аймгуудын шүүхийн шинжилгээний албанд хийсэн байна.



Диаграм 13. Шүүхийн шинжилгээний байгууллагад хийсэн нийт шинжилгээнд хими, биологи, ДНХ, бактериологи, физикийн шинжилгээний эзлэх хувь

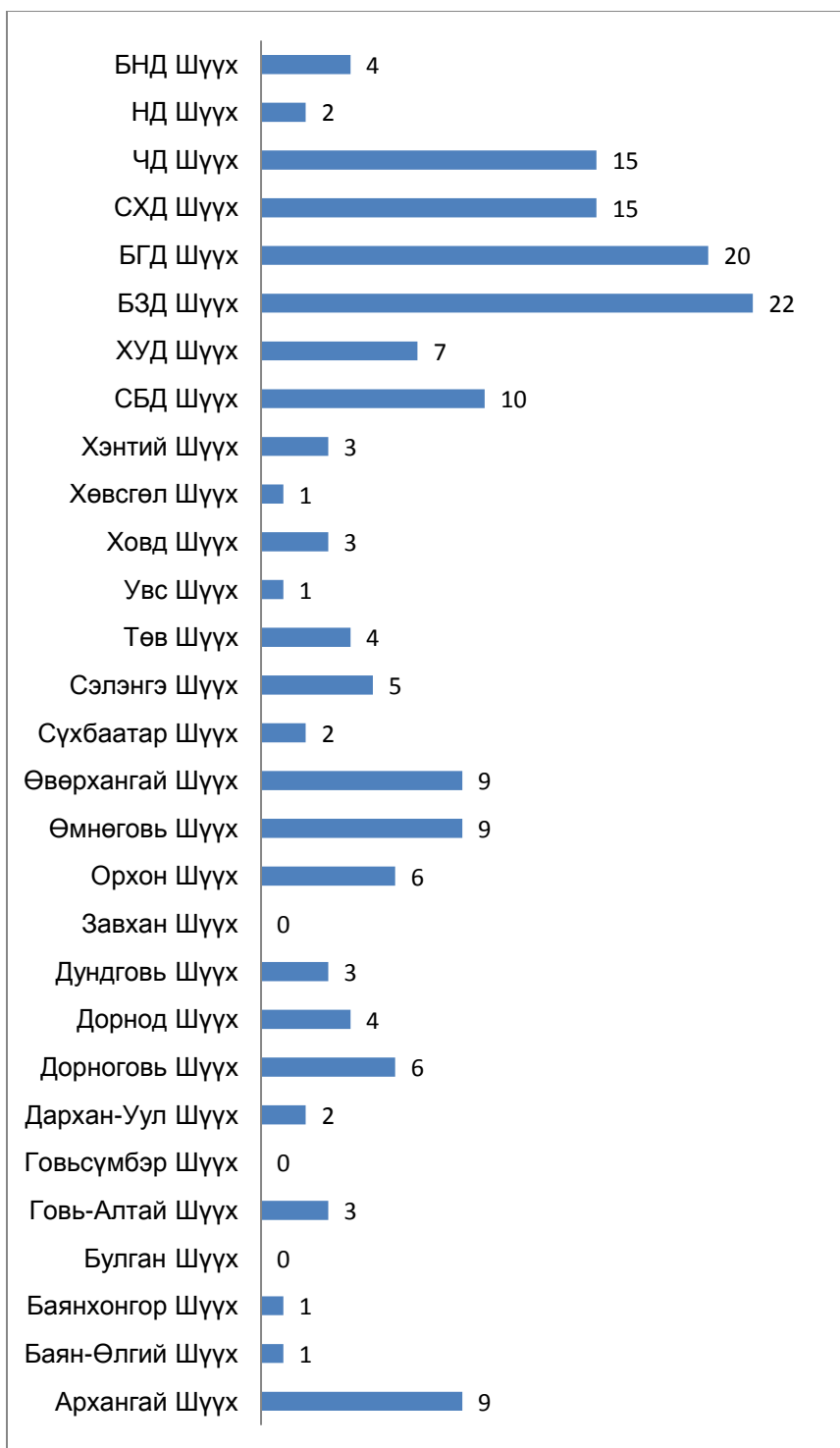
ШШҮХ-ИЙН ТУСГАЙ ШИНЖИЛГЭЭНИЙ ХЭЛТЭСТ ХИЙСЭН ШИНЖИЛГЭЭ

ШШҮХ-ийн Тусгай шинжилгээний хэлтэст 9635 шинжилгээ хийсэн бөгөөд үүнийг төрөл, чиглэлээр нь авч үзвэл биологи, химийн шинжилгээ зонхилох хувийг эзэлж байна.

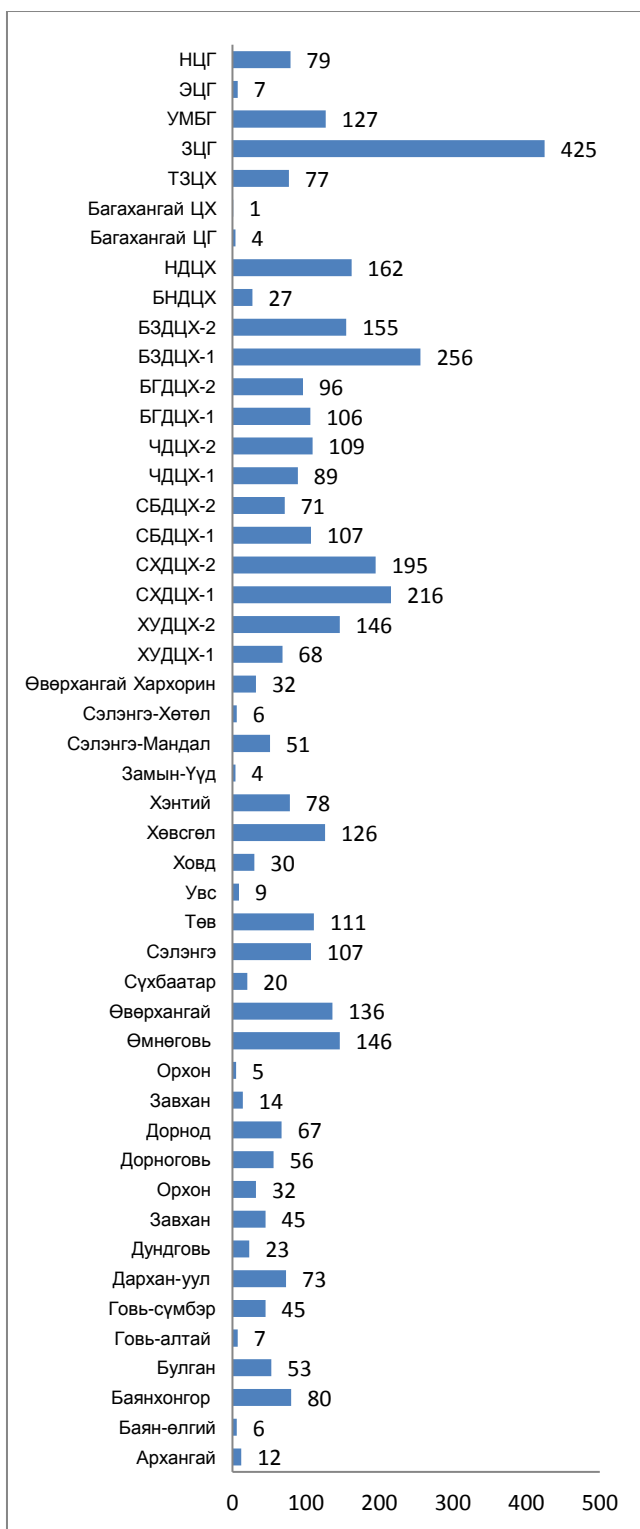


Диаграм 14. ШШҮХ-ийн Тусгай шинжилгээний хэлтэст хийсэн хими, биологи, ДНХ, бактериологи, физикийн шинжилгээний тоон үзүүлэлт

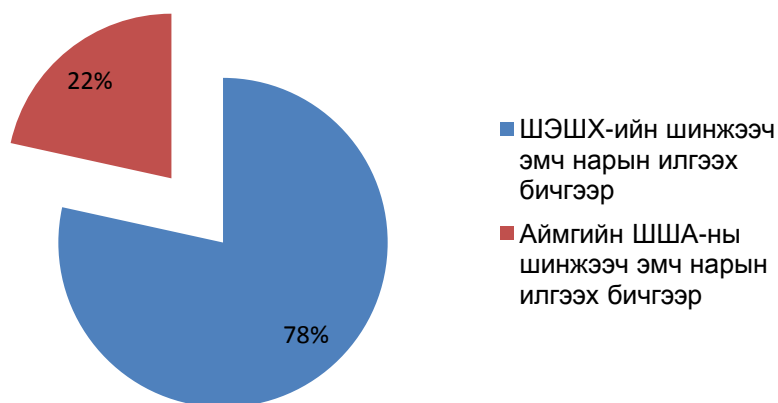
ШШҮХ-ийн Тусгай шинжилгээний хэлтэст хийсэн шинжилгээнүүдийг томилсон байгууллагаар нь авч үзвэл Шүүхээс 167, Цагдаагийн байгууллагаас 3897, Бусад байгууллагаас 57 шинжилгээ хийлгэсэн байна. Үлдэж буй 5514 шинжилгээг ШЭШХ-ийн болон аймгуудын ШША-ны шинжээч эмч нарын илгээх бичиг /эрх бүхий албан тушаалтны тогтоолын дагуу ирүүлсэн/-ийг үндэслэн хийсэн байна.



Диаграм 15. ШШҮХ-ийн Тусгай шинжилгээний хэлтэст хийсэн шүүхээс томилсон шинжилгээний тоон үзүүлэлт



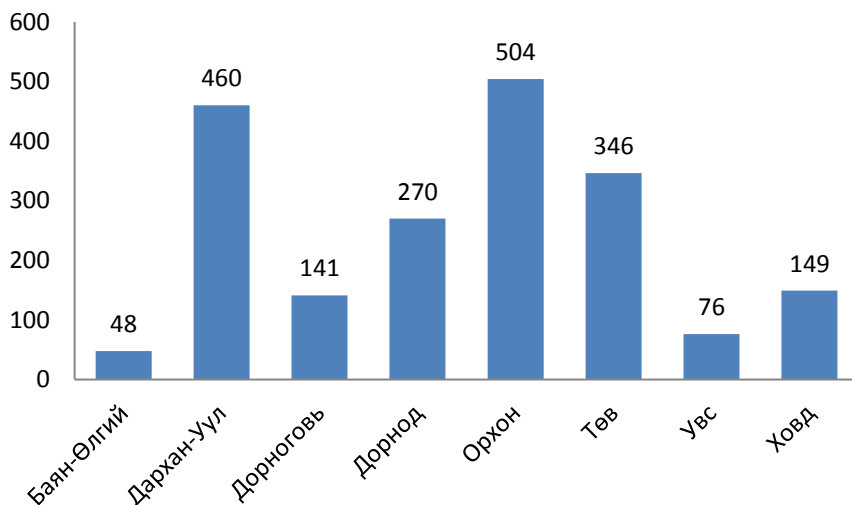
Диаграм 16. ШШҮХ-ийн Тусгай шинжилгээний хэлтэст хийсэн цагдаагийн байгууллагаас томилсон шинжилгээний тоон үзүүлэлт



Диаграм 17. Мөрдөн байцаагчийн тогтоолын дагуу шинжээч эмчийн илгээх бичгээр Тусгай шинжилгээний хэлтэст ирүүлсэн шинжилгээний тоон үзүүлэлт

АЙМГУУДЫН ШҮҮХИЙН ШИНЖИЛГЭЭНИЙ АЛБАНД ХИЙСЭНХИМИ, БИОЛОГИЙН ШИНЖИЛГЭЭ

Аймгуудын Шүүхийн шинжилгээний албадаас хими, биологийн лаборатори бүхий Баян-Өлгий, Дархан-Уул, Дорноговь, Дорнод, Орхон, Төв, Увс, Ховд аймгуудад хими, биологийн 3988 шинжилгээ хийжээ.



Диаграм 18. Аймгуудын Шүүхийн шинжилгээний албанд хийсэн хими, биологийн шинжилгээний тоон үзүүлэлт

ШҮҮХ ЭМНЭЛГИЙН ШИНЖИЛГЭЭ

Шүүхийн шинжилгээний байгууллагад (улсын хэмжээнд) шүүх эмнэлгийн **38103** шинжилгээ хийсэн бөгөөд эдгээрийн 77 хувь нь хүний биед гэмтлийн зэрэг тогтоох шинжилгээ, 9 хувь нь цогцост хийсэн шинжилгээ, 8 хувь нь эд эсийн шинжилгээ байна. Дээрх шинжилгээнүүдийн 57 хувийг ШШҮХ-ийн Шүүх эмнэлгийн шинжилгээний хэлтэст, 43 хувийг аймгуудын шүүхийн шинжилгээний албанд хийсэн байна.

Цогцостхийсэншинжилгээ	3521
Хүнийбиедгэмтлийнзэрэгтогтоохшинжилгээ	29370
Хүнийбиедхийсэнбусадшинжилгээ/бэлгийнхолбогдолтой, настогтоох/	1099
Хэргийнматериалаархийсэншинжилгээ	1200
Шарилдхийсэншинжилгээ /эксгумац/	25
Гистологийншинжилгээ	2888
НИЙТ	38103

Хүснэгт 2. Шүүхийн шинжилгээний байгууллагад хийсэн шүүх эмнэлгийн шинжилгээг төрлөөр нь харуулав

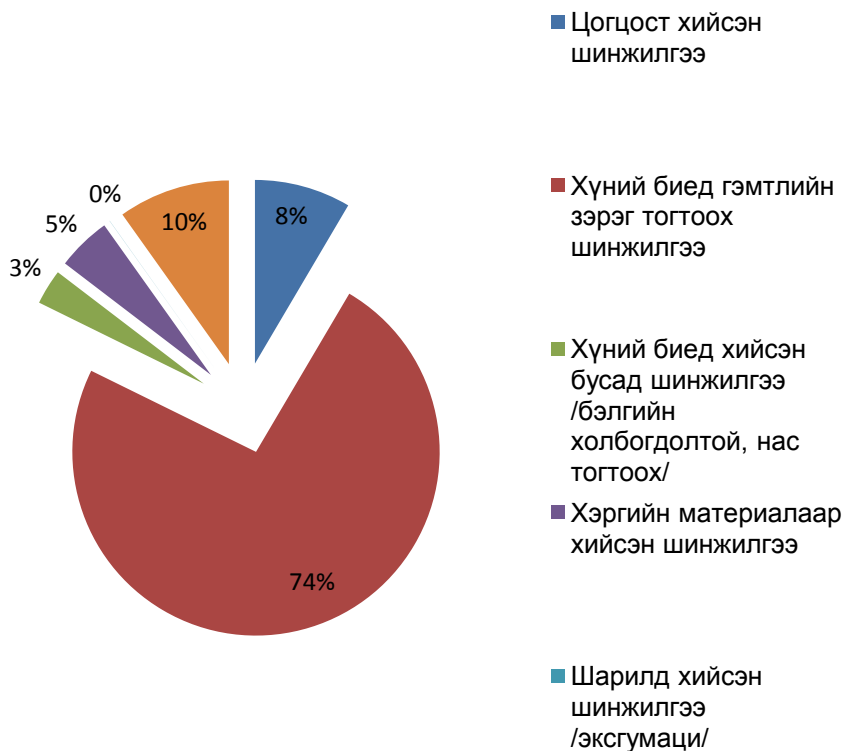
ШШҮХ-ИЙН ШҮҮХ ЭМНЭЛГИЙН ШИНЖИЛГЭЭНИЙ ХЭЛТЭСТ ХИЙСЭН ШИНЖИЛГЭЭ

ШШҮХ-ийн Шүүх эмнэлгийн шинжилгээний хэлтэст 21685 шинжилгээ хийсэн бөгөөд үүнийг төрөл, чиглэлээр нь авч үзвэл хүний биед гэмтлийн зэрэг тогтоох шинжилгээ зонхилох хувийг эзэлж байна. Нийт 1839 цогцост шинжилгээ хийсэн бөгөөд тэдгээрийн 214 нь тухайн үедхэн болох нь тогтоогдоогүй, хариуцах эзэнгүй хүний цогцос байсан бөгөөд 66 цогцсыг² хэн болохыг нь тогтоож чадаагүйгээс журмын дагуу оршуулсан байна.

Цогцост хийсэн шинжилгээ	1839
Хүний биед гэмтлийн зэрэг тогтоох шинжилгээ	16003
Хүний биед хийсэн бусад шинжилгээ /бэлгийн холбогдолтой, нас тогтоох/	672
Хэргийн материалаар хийсэн шинжилгээ	1033
Шарилд хийсэн шинжилгээ /эксгумац/	3
Гистологийн шинжилгээ	2135
НИЙТ	21685

Хүснэгт 3. ШШҮХ-ийн Шүүх эмнэлгийн шинжилгээний хэлтэст хийсэн шинжилгээг төрлөөр нь харуулав

²Нийт 66 цогцсыг хэн болох нь тогтоогдоогүй, 42 цогцсыг хариуцах эзэнгүй гэсэн шалтгаанаар журмын дагуу оршуулсан байна.

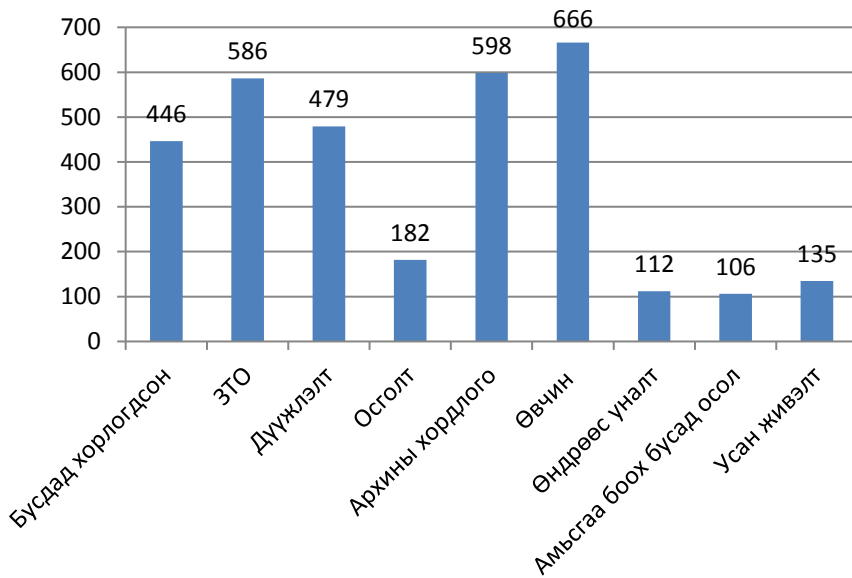


Диаграм 19. ШШҮХ-ийн Шүүх эмнэлгийн шинжилгээний хэлтэст хийсэн нийт шинжилгээнд төрөл, чиглэлийн эзлэх хувь

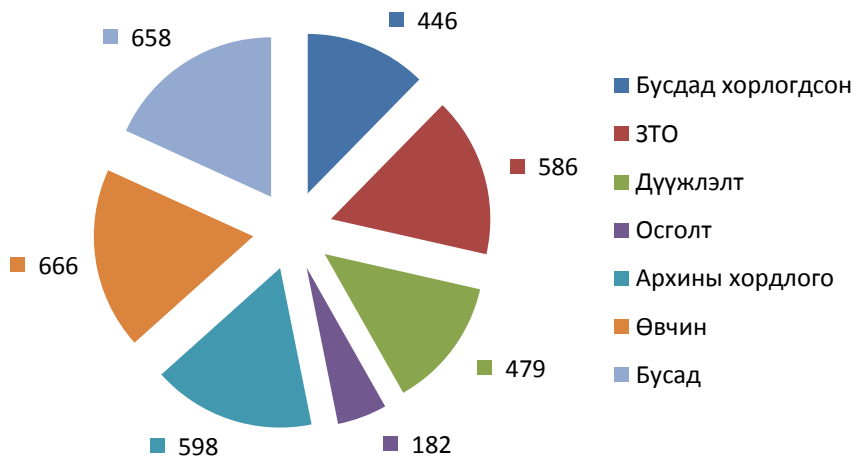
Насбаралтыншалтгаан	Бүгд	эрэгтэй	эмэгтэй
Мохоозүйлээс гэмтсэн	337	279	58
Замтээврийносол	586	459	127
Төмөрзамыносол	13	11	2
Нисэхонгоцныосол	0	0	0
Хурцирүзүүртэйзүйлийнгэмтэл	90	73	17
Галтзэвсгийнгэмтэл	33	32	1
Дүүжлэлт	479	416	63
Өндрөөсунасан	112	86	26
Амьсгаабоохбусадосол	106	84	22
Осголт	182	142	40
Түлэгдэлт	30	20	10
Усандживэх	135	100	35
Угаарынхийнхордлого	67	46	21
Архиныхордлого	598	498	100
Хоолондхордох	15	14	1
Эмэндхордох	8	2	6
Бусадзүйлээрхордох	26	18	8
Өвчин, гэнэтнабаралт	666	501	165
Төрөхтэйхолбоотой /эх/	10		10
Төрөхтэйхолбоотой /нярай/	38	21	17
Бусадосол	19	18	1
Эмнэлгийн ямар нэгэн үйлчилгээний үед	7	5	2
Эксгумаци	17	17	0
Шалтгаантодорхойгүй ³	41	31	10
Бүгд	3615	2873	742

Хүснэгт 4. Нас баралтын шалтгаанууд /улсын хэмжээнд/

³Их хэмжээгээр ялзарсан, удаан хугацааны дараа олдсон зэрэг хүчин зүйлийн улмаас нас барсан шалтгааныг тогтоож чадаагүй.

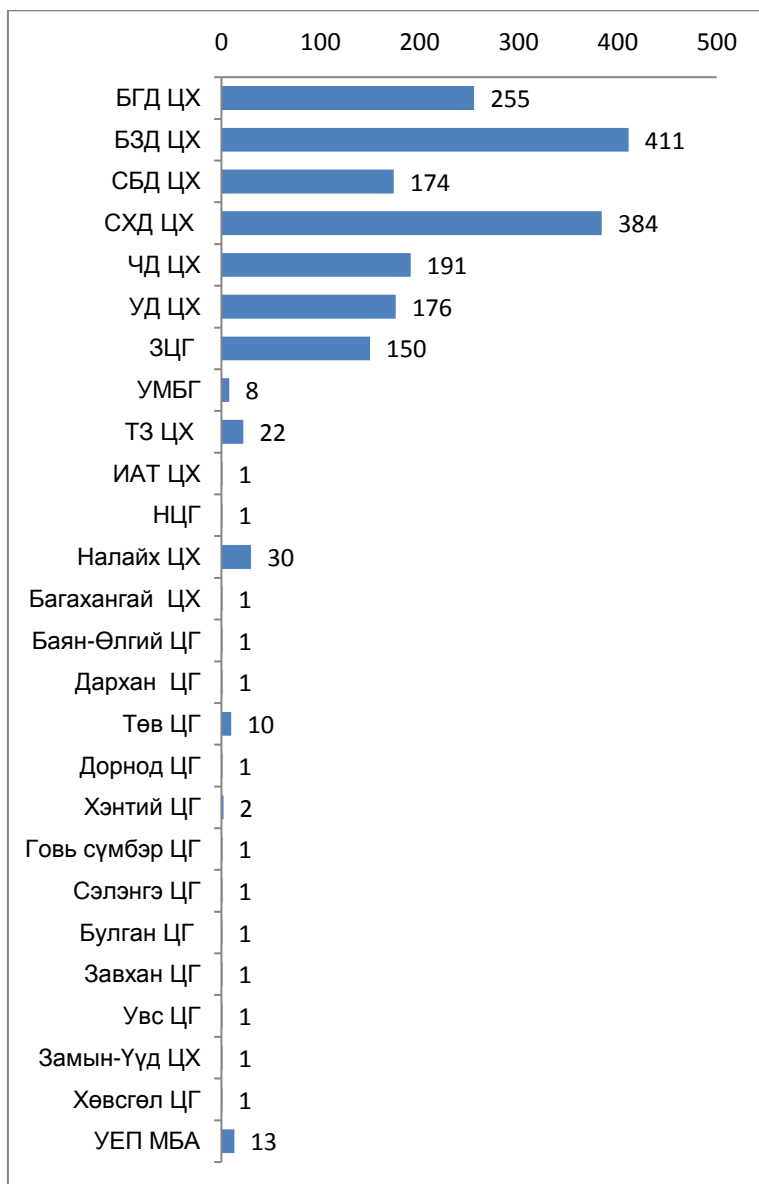


Диаграм 20



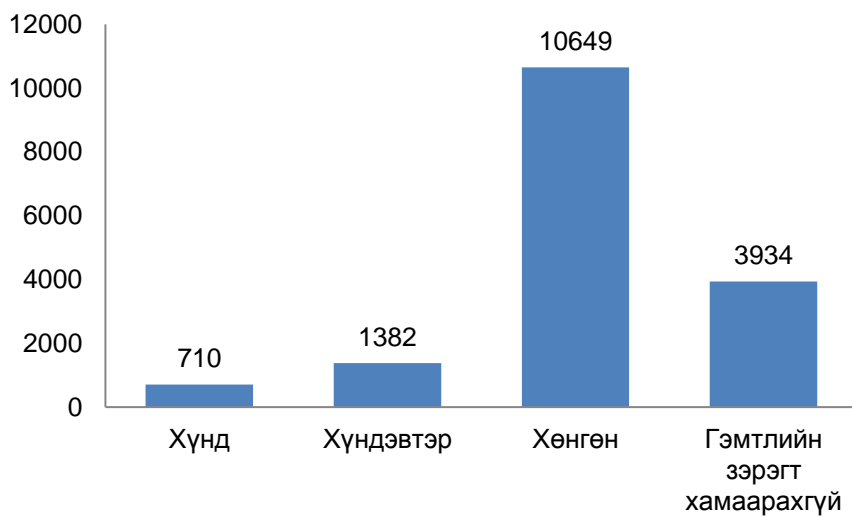
Диаграм 21

Диаграм 20,21. Нас баралтын зонхилох шалтгаанууд /улсын хэмжээнд/



Диаграм 22. Цогцост хийсэн шинжилгээг шинжээч томилсон байгууллагаар нь авч үзвэл

Хүний биед гэмтлийн зэрэг тогтоох 16 003 шинжилгээ хийснээс 4 хувь нь хүнд, 8 хувь нь хүндэвтэр, 64 хувь нь хөнгөн гэмтлийн зэрэг тогтоосон байна. Харин нийт шинжилгээний 24 хувь нь гэмтлийн зэрэгт хамаарахгүй гэсэн дүгнэлт гарсан байна.



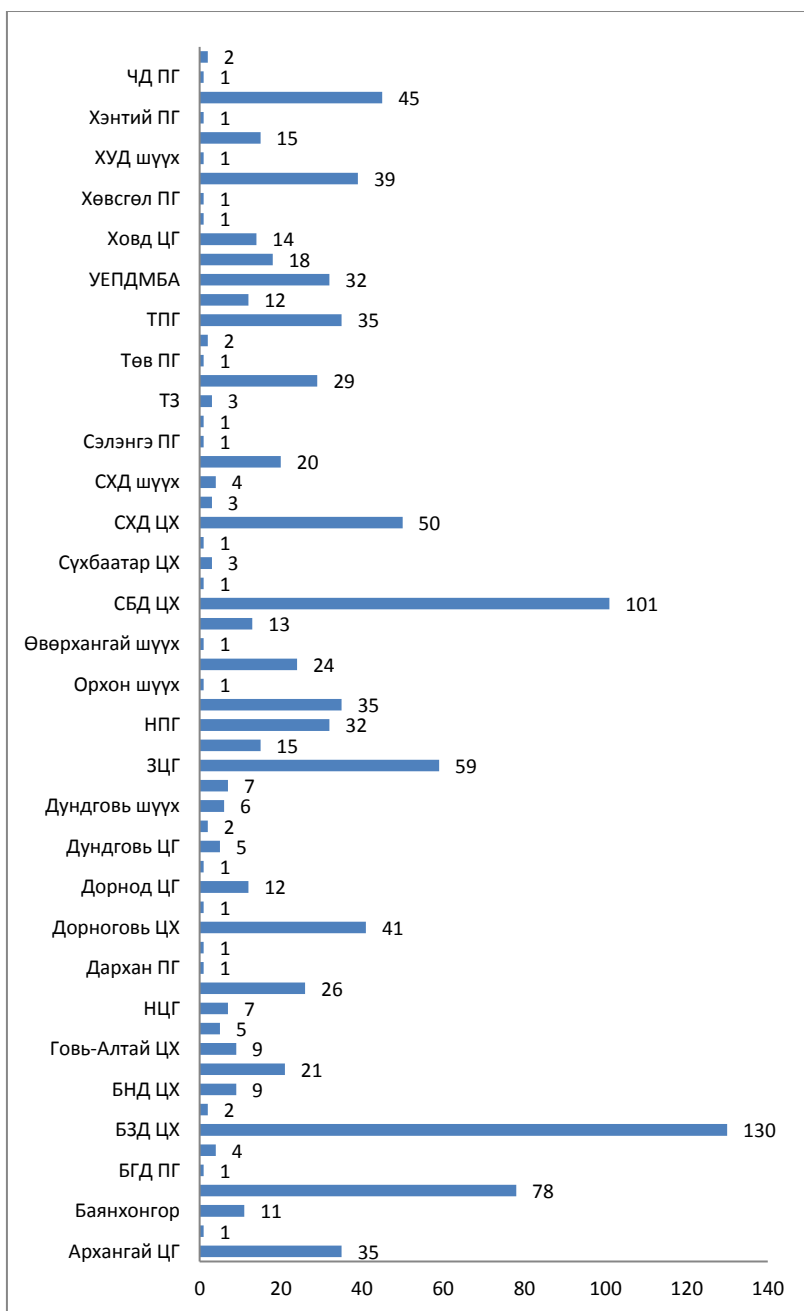
Диаграм 23. Гэмтлийн зэрэг тогтоосон байдал

Шинжилгээний төрөл, шинжилгээ хийсэн шалтгаан	Настогтоох	Бэлгэмар гаантайасуудал	Галтзэвстийн улмаас	Хурцирзууртэй үйлээржорлох	Тээврийн осл	Мохоозүйээрхорлох	Бүгд
бүгд	1	401	57	615	4722	10879	16675
эр	1	212	36	276	2484	6896	9905
эм	0	189	21	339	2238	3983	6770
1 насхүртэл	0	2	0	2	10	14	28
1-4 нас	0	1	10	12	209	66	298
5-9 нас	0	9	9	23	284	85	410
10-14 нас	0	19	5	57	287	237	605
15-19 нас	0	66	4	120	370	847	1407
20-24 нас	0	82	9	138	732	2102	3063
25-29 нас	1	60	7	125	756	2314	3263
30-34 нас	0	48	0	47	465	1654	2214
35-39 нас	0	40	0	32	410	1240	1722
40-44 нас	0	31	3	22	325	834	1215
45-49 нас	0	21	0	19	262	582	884
50-54 нас	0	13	2	10	266	499	790
55-59 нас	0	3	5	4	137	217	366
60-64 нас	0	4	2	3	82	81	172
65-с дээш	0	2	1	1	127	107	238

		Хүйс	Насны ангилал
--	--	------	------------------

Хүснэгт 5. Гэмтлийн зэрэг тогтоох шинжилгээг шинжилгээ хийсэн шалтгаан, шинжлүүлэгчийн хүйс, насны ангиллаар харуулав

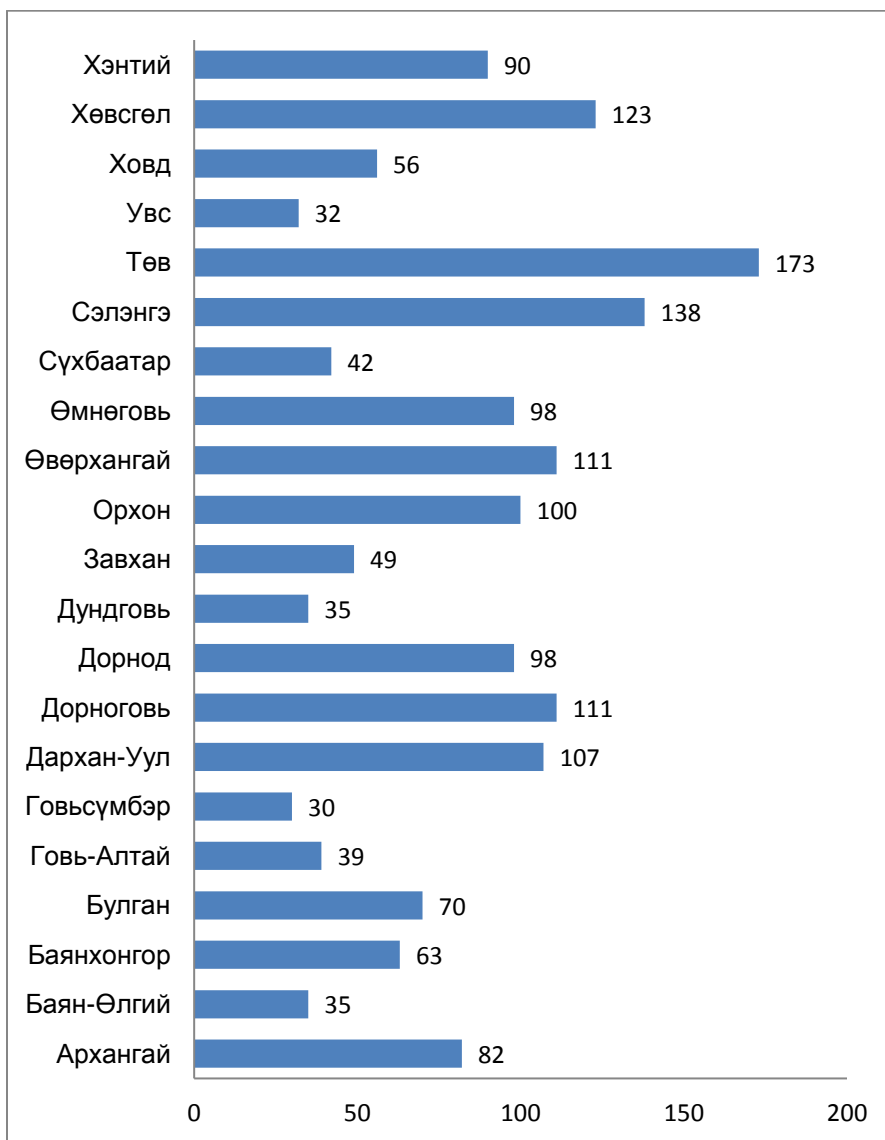
Хэргийн материалаар нийт 1033 шинжилгээ хийсэн бөгөөд үүнээс дахин шинжилгээ 927 удаа хийсэн байна. Эдгээрийг төрлөөр нь авч үзвэл гэмтлийн зэрэг тогтоох 726, нас барсан шалтгааныг тогтоох 144, эмчийн үйл ажиллагаатай холбоотой 57 шинжилгээ байна.



Диаграм 24. Хэргийн мартериалаар шинжилгээ хийлгэсэн байгууллагууд

АЙМГУУДЫН ШҮҮХИЙН ШИНЖИЛГЭЭНИЙ АЛБАНД ХИЙСЭН ШҮҮХ ЭМНЭЛГИЙН ШИНЖИЛГЭЭ

Аймгуудын шүүхийн шинжилгээний албанд 1682 цогцост шинжилгээ хийснээс Төв аймгийн ШША 173, Сэлэнгэ аймгийн ШША 138, Хөвсгөл аймгийн ШША 123 цогцост шинжилгээ хийсэн нь хамгийн өндөр үзүүлэлт болж байна.

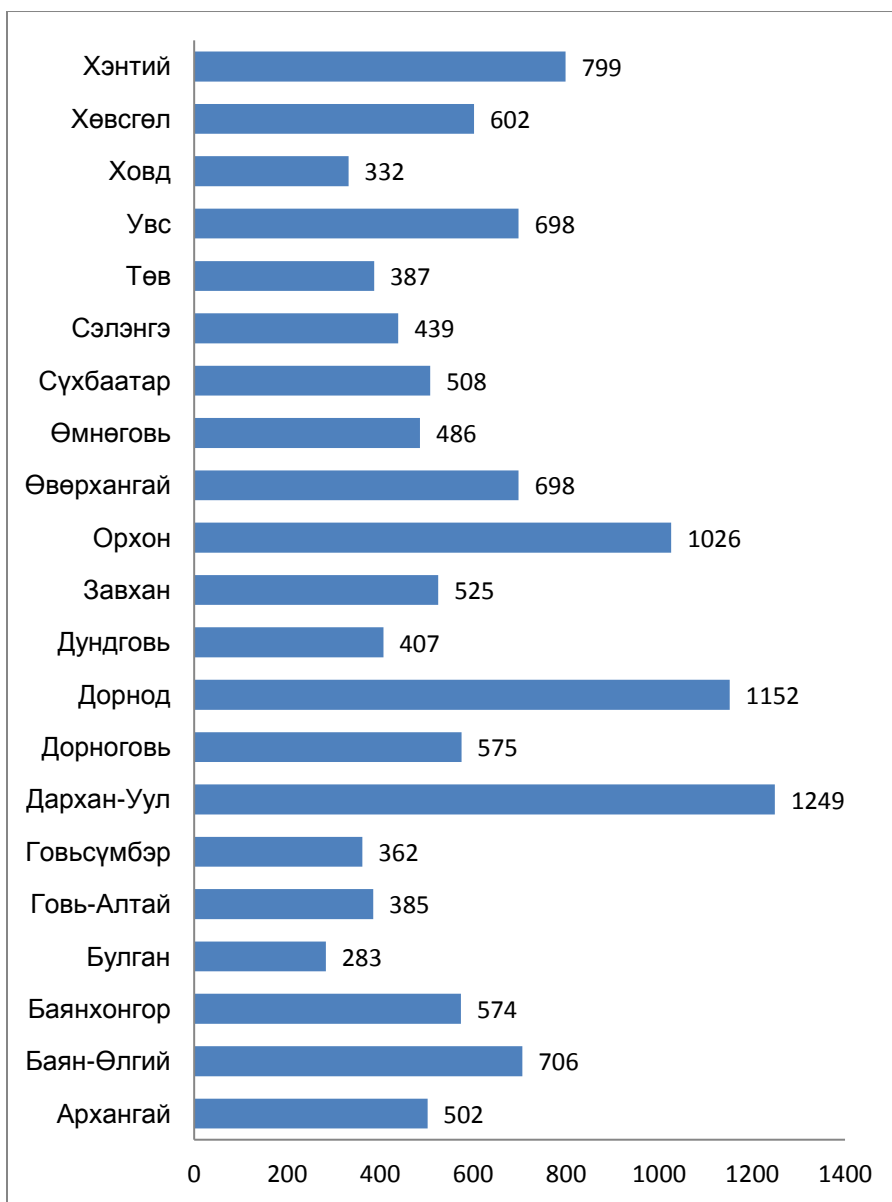


Диаграм 25. Цогцост хийсэн шинжилгээ

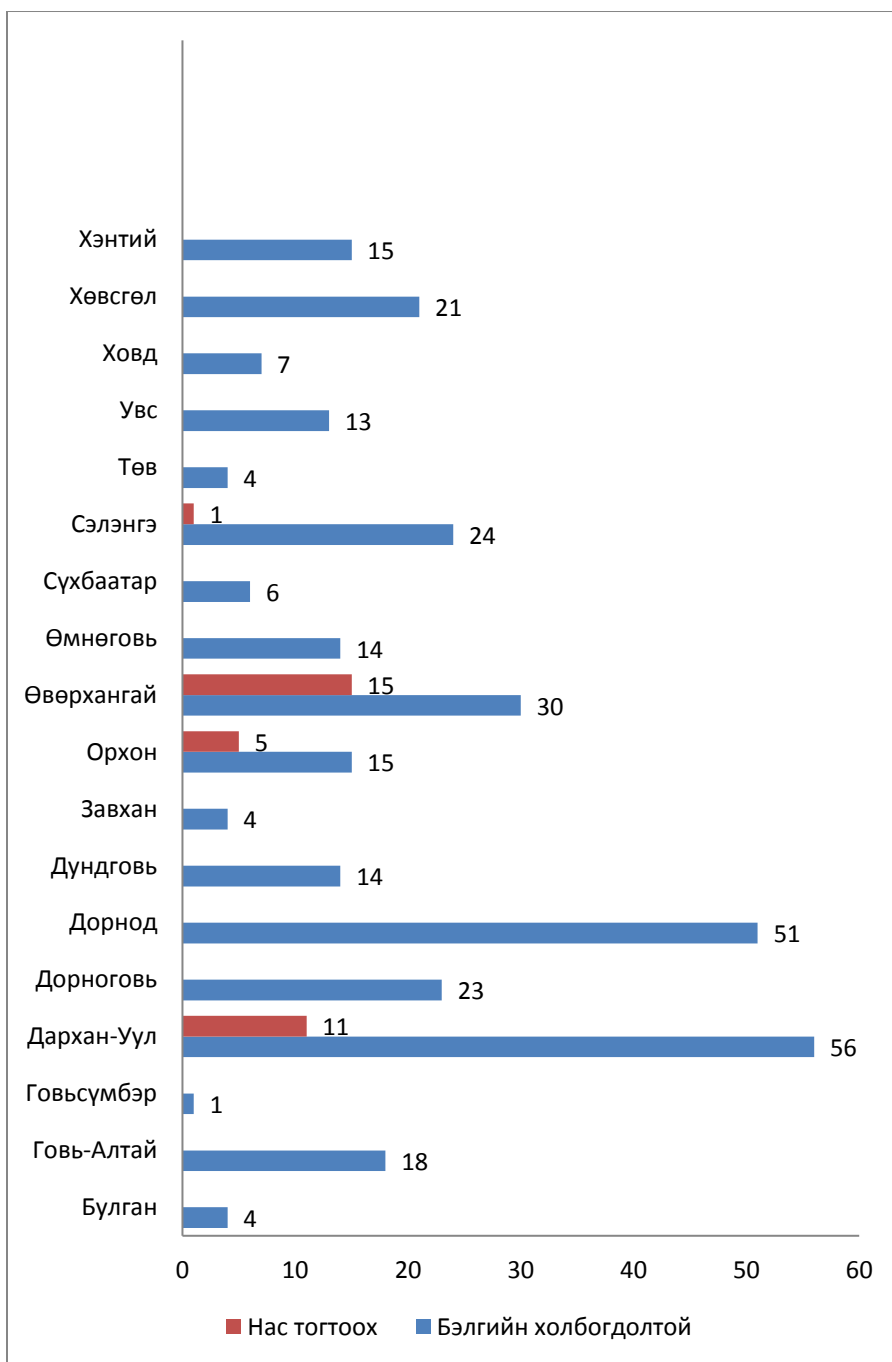
Аймаг	Үзлэгээр тогтоогдсон гэмтэл
ЛИЙН	зэрэг
ТОГТО	

		Хүнд	Хүндэвтэр	Хөнгөн	Гэмтлийн зэрэгт хамаарахгүй
Архангай	502	25	42	239	196
Баян-Өлгий	706	8	22	355	321
Баянхонгор	574	39	38	242	255
Булган	283	9	23	124	127
Говь-Алтай	385	16	25	143	201
Говьсүмбэр	362	12	18	192	140
Дархан-Уул	1249	30	99	646	474
Дорноговь	575	33	78	298	166
Дорнод	1152	45	47	370	690
Дундговь	407	20	35	157	195
Завхан	525	14	18	160	333
Орхон	1026	62	88	564	312
Өвөрхангай	698	34	49	311	304
Өмнөговь	486	33	34	287	132
Сүхбаатар	508	21	17	198	272
Сэлэнгэ	439	15	36	236	152
Төв	387	47	67	199	74
Увс	698	23	25	202	448
Ховд	332	12	41	209	70
Хөвсгөл	602	14	51	338	199
Хэнтий	799	21	31	227	520
НИЙТ	12695	533	884	5697	5581

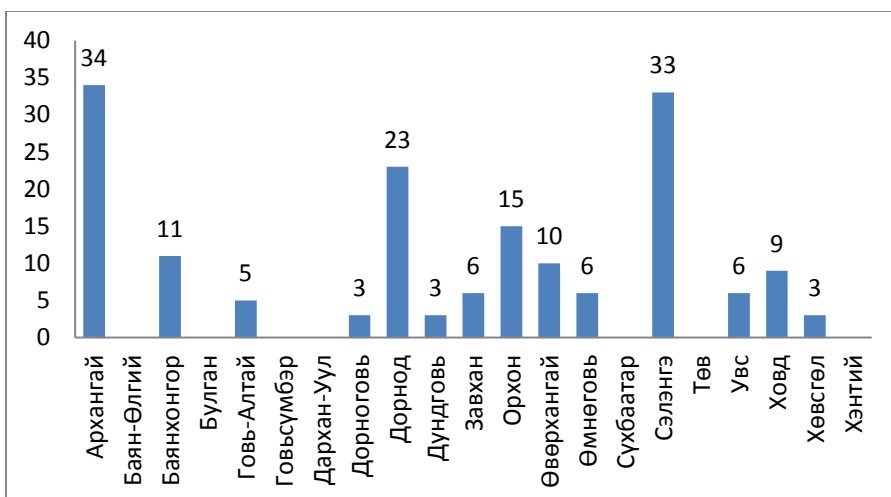
Хүснэгт 6. Гэмтлийн зэрэг тогтоох шинжилгээ



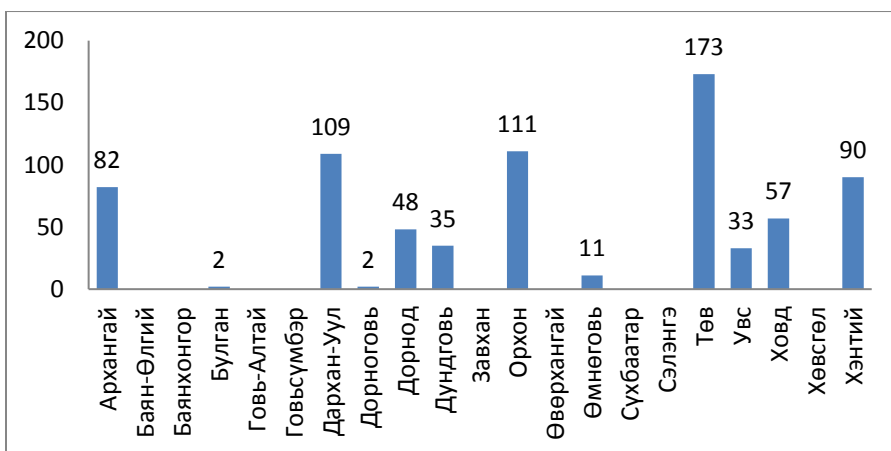
Диаграм 26. Гэмтлийн зэрэг тогтоох шинжилгээ



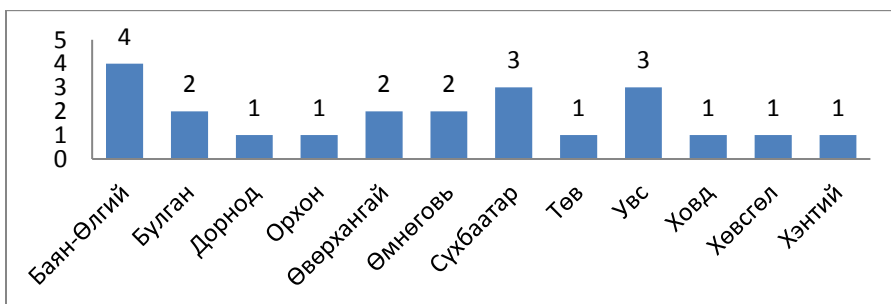
Диаграм 27. Хүний биед хийсэн бусад шинжилгээ



Диаграм 28. Хэргийн материалаар хийсэн шинжилгээ



Диаграм 29. Эд эсийн шинжилгээ

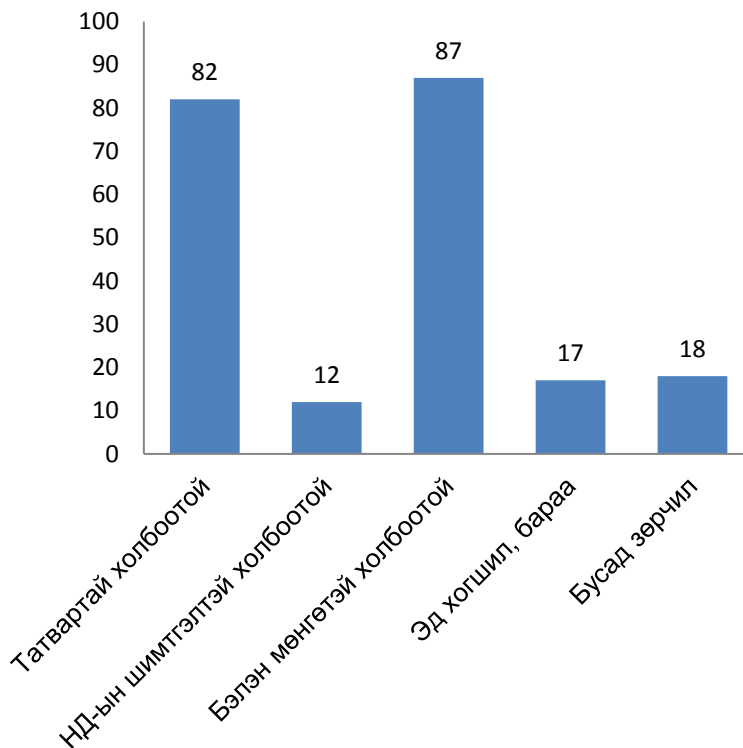


Диаграм 30. Шарилд хийсэн шинжилгээ⁴

⁴Эксгумаци буюу цогцсыг оршуулсан газраас нь гаргаж шинжлэх

ШҮҮХ ЭДИЙН ЗАСГИЙН ШИНЖИЛГЭЭ

Шүүхийн шинжилгээний байгууллагад 2013 онд эдийн засгийн 216 шинжилгээ⁵ хийсэн бөгөөд шинжилгээгээр 185 тэрбум төгрөгийн хохиролтогтоожээ.

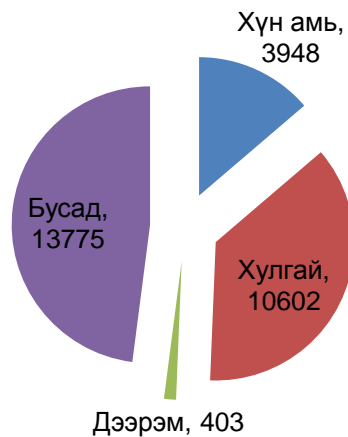


Диаграм 31. Эдийн засгийн шинжилгээг зөрчлийн төрлөөр харуулав

⁵Зөвхөн ШШҮХ-ийн Эдийн засгийн шинжилгээний хэлтэст хийсэн шинжилгээ. Аймгуудын орон тооны бус комиссын хийсэн шинжилгээний тоон үзүүлэлт ороогүй.

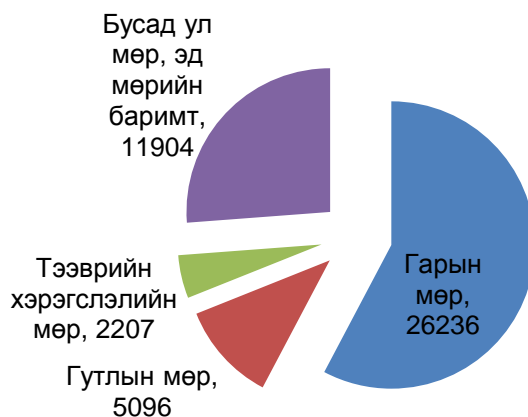
ХЭРГИЙН ГАЗРЫН ҮЗЛЭГ

Шүүхийн шинжилгээний байгууллагын криминалистикийн шинжээчид улсын хэмжээнд 28728 хэргийн газрын үзлэгт мэргэжилтнээр оролцсон бол шинжээч эмч нар 3669хэргийн⁶ газрын үзлэгт оролцсон байна. Криминалистикийн шинжээчдийн оролцсон хэргийн газрын үзлэгийн 14 хувь нь хүн амины, 37 хувь нь хулгайн, 1 хувь нь дээрмийн, үлдэж буй хувь нь бусад хэргүүд байна.



Диаграм 32. Хэргийн газрын үзлэгт оролцсон байдлыг хэргийн өнгөөр харуулав /улсын хэмжээнд/

Хэргийн газрын үзлэгээр гарын мөр 26236, гутлын мөр 5096, тээврийн хэрэгслийн мөр 2207, бусад биет нотлох баримт 11904 ширхэгийг илрүүлж, бэхжүүлсэн бөгөөд 527 хэргийн холбогдогчийг харуун мөрөөр нь олж тогтоосон байна.

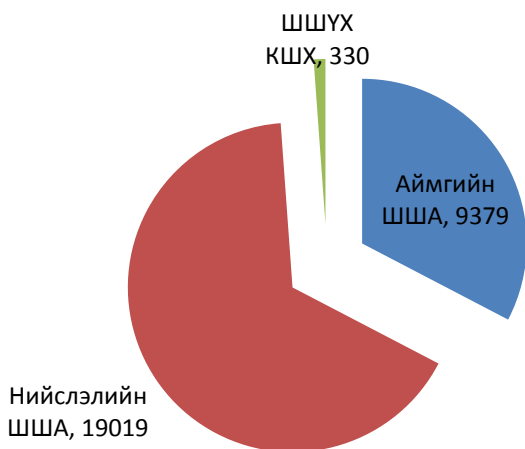


⁶Хүн нас барсан хэргийн газрын үзлэг бүрт шинжээч эмч нар оролцдог.

Диаграм 33. Хэргийн газрын үзлэгээр илрүүлж, бэхжүүлсэн биет нотлох баримт

КРИМИНАЛИСТИКИЙН ШИНЖЭЭЧИД ХЭРГИЙН ГАЗРЫН ҮЗЛЭГТ ОРОЛЦСОН БАЙДАЛ

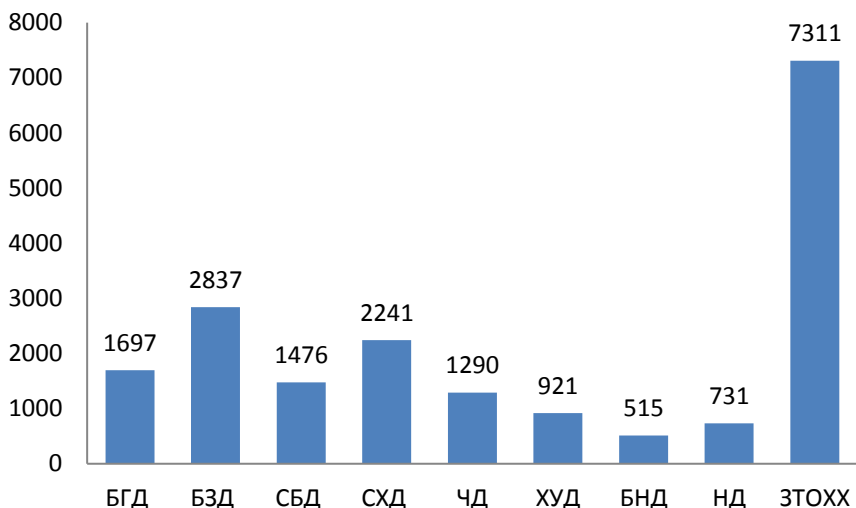
Шүүхийн шинжилгээний байгууллагын криминалистикийн шинжээчид 2013 онд 28728 хэргийн газрын үзлэгт оролцож биет нотлох баримт илрүүлж, бэхжүүлсэн байна. Үүнээс Шүүхийн шинжилгээний үндэсний хүрээлэнгийн КШХ-ийн шинжээчид 330 удаа⁷, Нийслэлийн шүүхийн шинжилгээний албаны криминалистикийн шинжээчид 19019 удаа, Аймгуудын шүүхийн шинжилгээний албаны криминалистикийн шинжээчид 9379 удаа хэргийн газрын үзлэгт мэргэжилтнээр оролцсон байна.



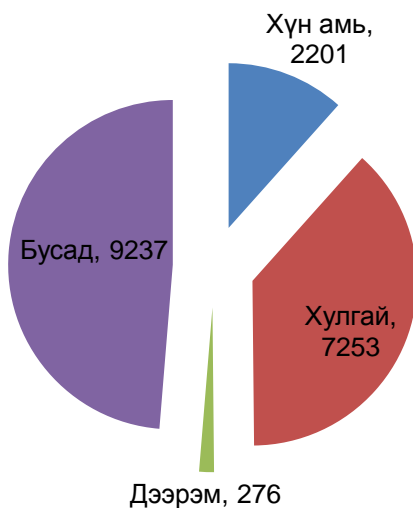
Диаграм 34. Криминалистикийн шинжээчид мэргэжилтнээр ажилласан хэргийн газрын үзлэгийн тоо

⁷ШШҮХ-ийн Криминалистикийн шинжилгээний хэлтсийн шинжээчид нийслэл хотод болон орон нутагт гарсан онц хүнд гэмт хэргийн газрын үзлэгт багийн зохион байгуулалттайгаар оролцдог.

**НИЙСЛЭЛИЙН ШҮҮХИЙН ШИНЖИЛГЭЭНИЙ АЛБАНЫ
КРИМИНАЛИСТИКИЙН ШИНЖЭЭЧИД ХЭРГИЙН ГАЗРЫН ҮЗЛЭГТ
ОРОЛЦСОН БАЙДАЛ**

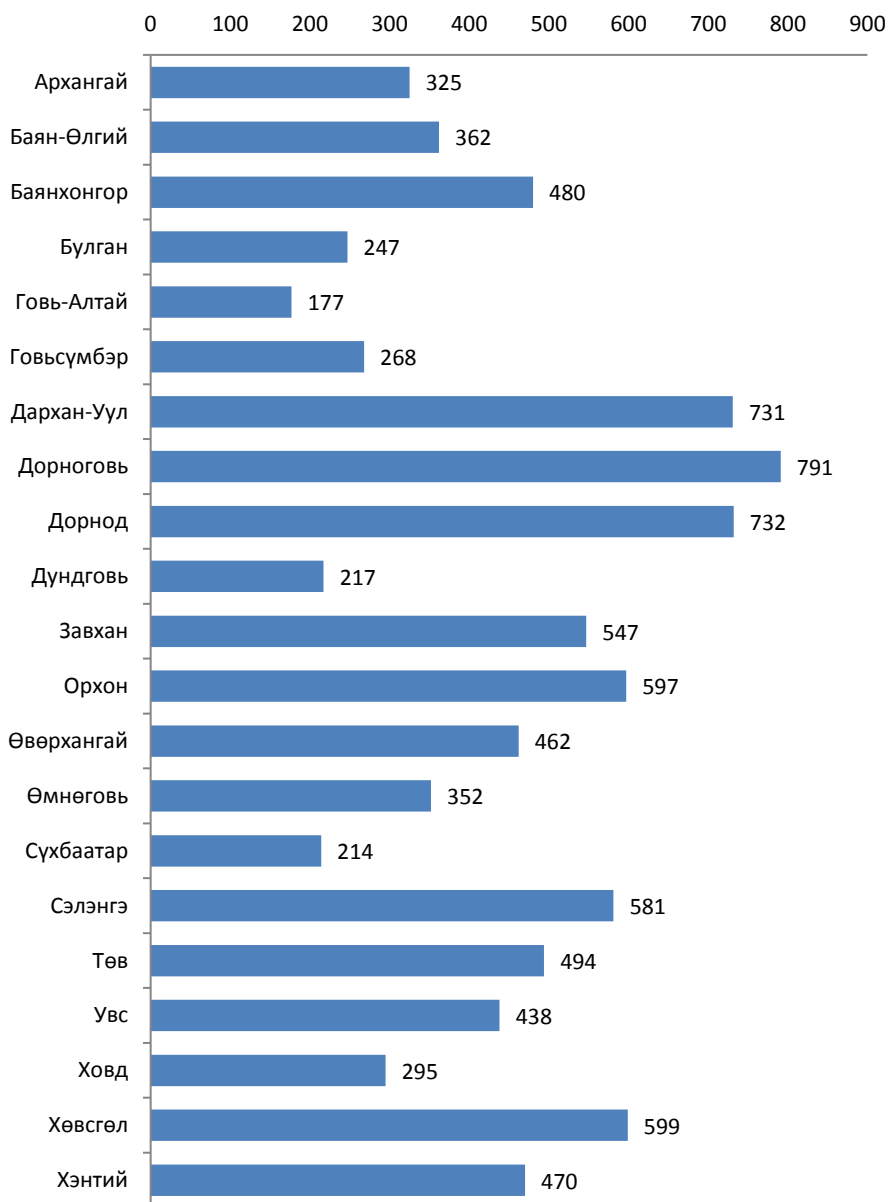


*Диаграм 35. Нийслэлийн шүүхийн шинжилгээний албаны
криминалистикийн шинжээчид мэргэжилтнээр ажилласан хэргийн
газрын үзлэгийн тоо*

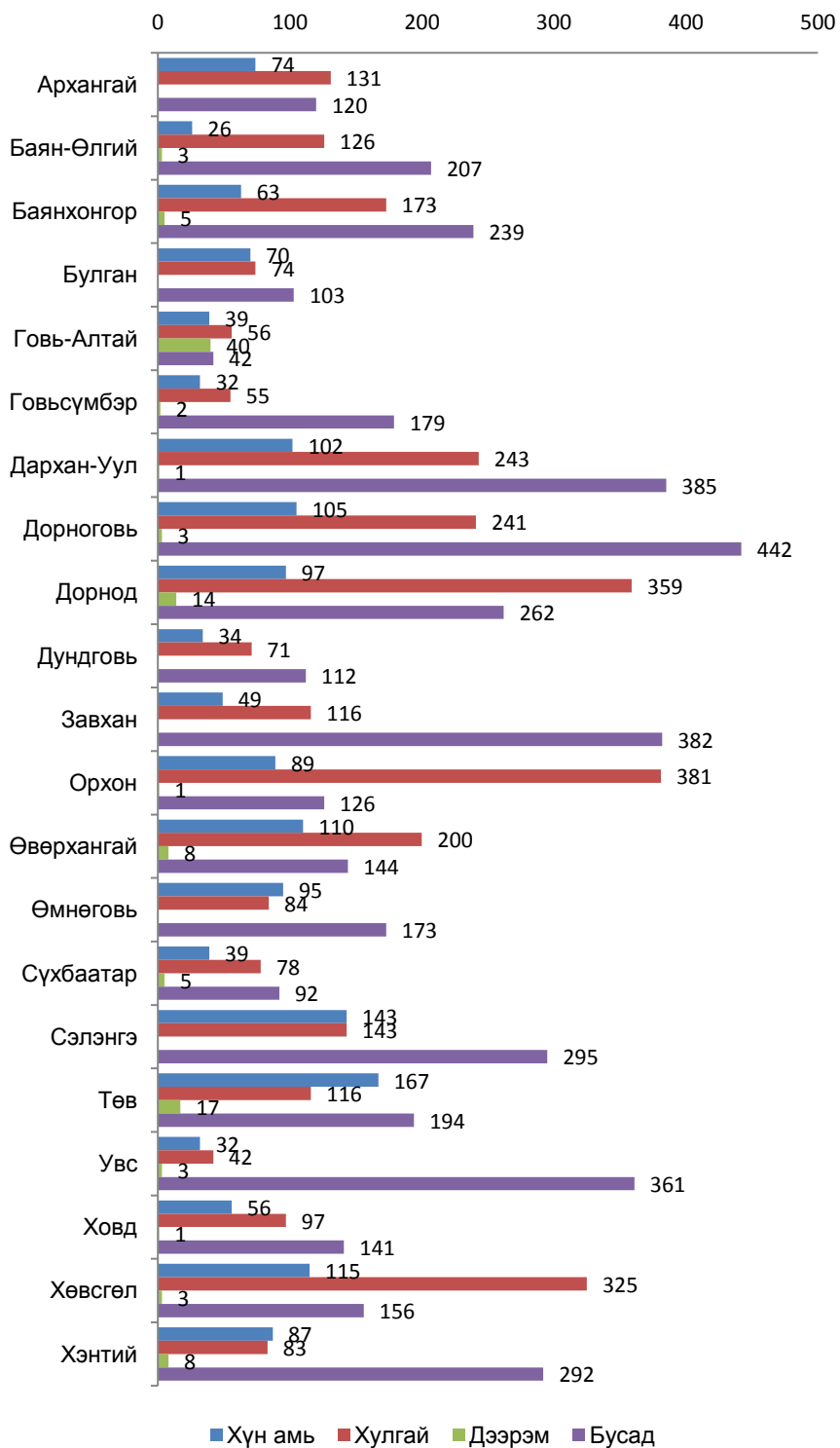


*Диаграм 36. Нийслэлийн шүүхийн шинжилгээний албаны
криминалистикийн шинжээчид мэргэжилтнээр ажилласан хэргийг
хэргийн өнгөөр нь авч үзвэл...*

**АЙМГУУДЫН ШҮҮХИЙН ШИНЖИЛГЭЭНИЙ АЛБАНЫ
КРИМИНАЛИСТИКИЙН ШИНЖЭЭЧИД ХЭРГИЙН ГАЗРЫН ҮЗЛЭГТ
ОРОЛЦСОН БАЙДАЛ**



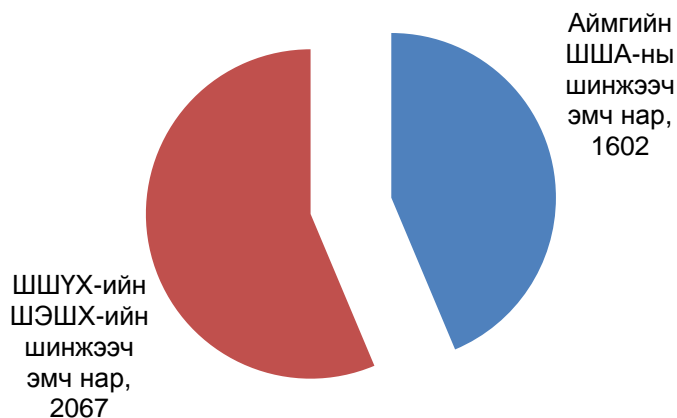
*Диаграм 37. Аймеуудын шүүхийн шинжилгээний албаны
криминалистикийн шинжээчид мэргэжилтнээр ажилласан хэргийн
газрын үзлэгийн тоо*



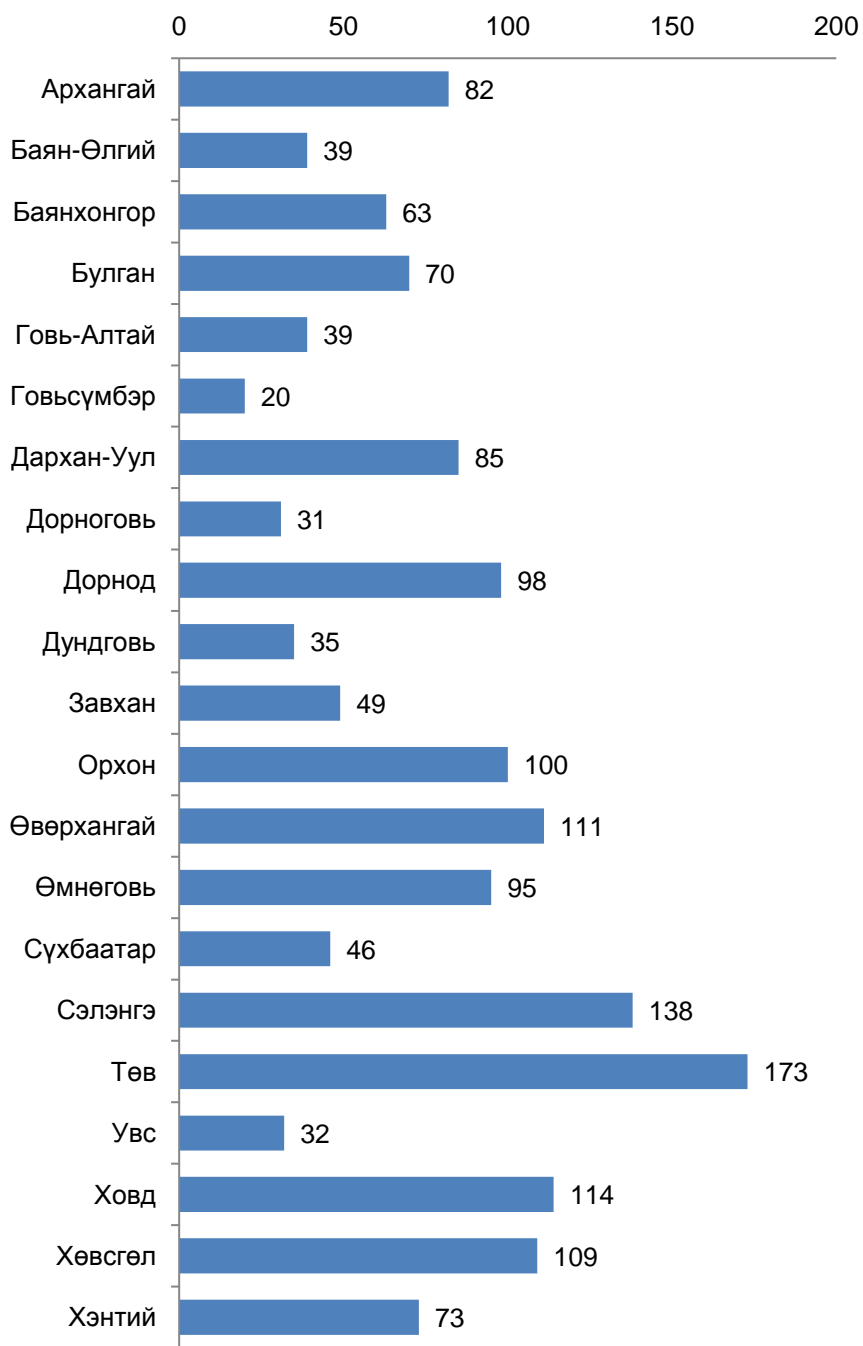
Диаграм 38. Аймгуудын шүүхийн шинжилгээний албаны криминалистикийн шинжээчид мэргэжилтнээр ажилласан хэргийг хэргийн өнгөөр нь авч үзвэл...

ШИНЖЭЭЧ ЭМЧ НАР ХЭРГИЙН ГАЗРЫН ҮЗЛЭГТ ОРОЛЦСОН БАЙДАЛ

Шүүхийн шинжилгээний байгууллагын хэмжээнд шинжээч эмч нар 3669 хүн амины хэргийн газрын үзлэгт оролцсоноос 2067 буюу 56 хувьд нь ШШҮХ-ийн Шүүх эмнэлгийн шинжилгээний хэлтсийн шинжээч эмч нар, 1602 буюу 44 хувьд нь Аймгуудын шүүхийн шинжилгээний албадын шинжээч эмч нар оролцсон байна.



Диаграм 39. ШШҮХ-ийн болон Аймгуудын ШША-ны шинжээч эмч нар хэргийн газрын үзлэгт оролцсон тоо



Диаграм 40. Аймагуудын шүүхийн шинжилгээний албаны шинжээч эмч нар хэргийн газрын үзлэгт оролцсон тоо