

Статистик үзүүлэлтийг боловсруулж, эмхэтгэсэн:

Б.Амарсанаа /ШБМХ-ийн статистикч их эмч, цагдаагийн дэслэгч/

Хянасан:

Т.Очирбат /ШБМХ-ийн дарга, цагдаагийн дэд хурандаа/

Статистик мэдээ бэлтгэсэн:

Б.Амар /Тамгын хэлтсийн чиглэлийн ахлах мэргэжилтэн, цагдаагийн ахлах дэслэгч/

Ц.Мөнхбат /ШБМХ-ийн ахлах мэргэжилтэн, цагдаагийн хошууч/

Р.Баярмаа /ШБМХ-ийн ахлах мэргэжилтэн, цагдаагийн дэслэгч/

А.Болормаа /ШБМХ-ийн ахлах мэргэжилтэн, цагдаагийн дэслэгч/

Б.Бат-Уянга /Нийслэлийн шүүхийн шинжилгээний албаны бичиг хэргийн эрхлэгч-нярав, цагдаагийн дэд ахлагч/

ГАРЧИГ

ӨМНӨТГӨЛ	3
ШИНЖИЛГЭЭ	4
Криминалистикийн шинжилгээ	6
Хими, биологи, ДНХ, бактериологи, физикийн шинжилгээ	14
Шүүх эмнэлгийн шинжилгээ	19
ХЭРГИЙН ГАЗРЫН ҮЗЛЭГ	33
Криминалистикийн шинжээчид хэргийн газрын үзлэгт оролцсон байдал	34
Шинжээч эмч нар хэргийн газрын үзлэгт оролцсон байдал	38

ӨМНӨТГӨЛ

Шинжилгээ хийж дүгнэлт гаргах, хэргийн газрын үзлэгт мэргэжилтнээр оролцож биет баримт илрүүлж, бэхжүүлэх үүргээ хэрхэн биелүүлснийг тоо баримтаар харуулахын тулд статистик үзүүлэлтүүдээр диаграмм, хүснэгтэн мэдээлэл боловсруулан бэлтгэж, жил бүр хэвлүүлэн хуулийн байгууллага, тэр дундаа шүүхийн шинжилгээний байгууллагын албан хаагчид, эрдэмтэн судлаачдын хүртээл болгохоор зорьж байгаа билээ. Ноднин жил буюу 2014 онд “Шүүх шинжилгээний статистик 2013” товхимлыг бэлтгэн хэвлүүлсэн нь зөвхөн эрдэмтэн, судлаачид байгууллагын үйл ажиллагаанд үнэлэлт, дүгнэлт өгөх, судалгаа хийхэд ач холбогдлоо өгөөд зогсохгүй шинжилгээний байгууллага төсөв хөрөнгийн зарцуулалт, төлөвлөлтөө тооцоолох нэгэн хэрэглэгдэхүүн болж байгаа нь сайшаалтай.

Бэлтгэн хүргүүлж буй “Шүүх шинжилгээний статистик 2014” товхимлыг судалгаа, шинжилгээний ажилд ашиглахдаа шинжилгээний байгууллагын урьд жилүүдийн болон бусад үйл ажиллагааг харуулсан тоо баримттай уялдуулан судлах нь чухал ач холбогдолтой гэдгийг дурдах илүүц бизээ. Жишээлбэл 2014 онд шинжээчийн дүгнэлттэй холбоотой 40 гомдол, мэдээлэл иргэдээс гаргасныг ШШҮХ-ийн дотоод хяналтын албанаас шалгаж үзэхэд 6 гомдол, мэдээлэл нь үндэслэлтэй буюу бичиглэлийн техникийн алдаа гаргасан, дүгнэлтэд гэмтлийн шинж байдлыг дутуу тусгасан зэрэг зөрчил болох нь тогтоогдсон. Үүнийг улсын хэмжээнд хийсэн нийт 65163 шинжилгээтэй харьцуулбал 0,06 хувь болж байгаа юм. Манай байгууллага үүнийг бага тоо гэж орхилгүйгээр шинжилгээний чанарт анхааран ажиллаж байна.

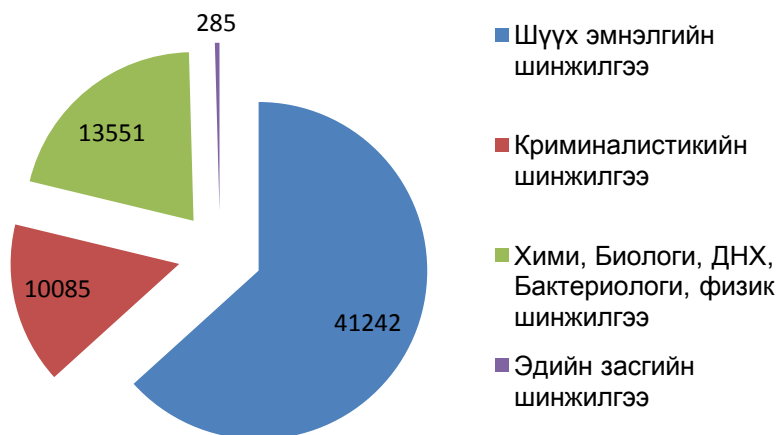
Шүүхийн шинжилгээний үндэсний хүрээлэнгийн төвийн хэлтэс, лабораториудад 2014 онд 121580 объектод 39952 шинжилгээ хийж дүгнэлт гаргасан байна. Улсын хэмжээнд 65163 шинжилгээ хийсэн нь өмнөх оныхоос 12,38 хувиар өссөн үзүүлэлт юм. Мөн криминалистикийн шинжээчид улсын хэмжээнд 29108 хэргийн газрын үзлэгт мэргэжилтнээр оролцсон бол шинжээч эмч нар 3955 хэргийн газрын үзлэгт мэргэжилтнээр оролцжээ. Энэхүү тоо баримтуудыг нэгж, албад, төрөл, чиглэл, өсөлт, бууралтаар нь харуулсан диаграмм, хүснэгтэн мэдээллийг багтаасан “Шүүх шинжилгээний статистик 2014” товхимлыг та бүхэн судалгаа, шинжилгээний үйл ажиллагаандаа үр бүтээлтэй ашиглана гэдэгт итгэж байна.

**ШҮҮХИЙН ШИНЖИЛГЭЭНИЙ ҮНДЭСНИЙ ХҮРЭЭЛЭНГИЙН
ЗАХИРАЛ, ЦАГДААГИЙН ХУРАНДАА Х.ӨЛЗИЙБАЯР**

ШИНЖИЛГЭЭ

Шүүхийн шинжилгээний байгууллагад 2014 онд 65163 шинжилгээ хийсэн нь өмнөх оныхоос 12,38 хувиар өссөн байна. Нийт шинжилгээг чиглэлээр нь авч үзвэл 15.47 хувийг криминалистикийн шинжилгээ, 20,79 хувийг хими, биологи, ДНХ, бактериологи, физикийн шинжилгээ, 63.29 хувийг шүүх эмнэлгийн шинжилгээ эзэлж байна.

Шинжилгээний чиглэл



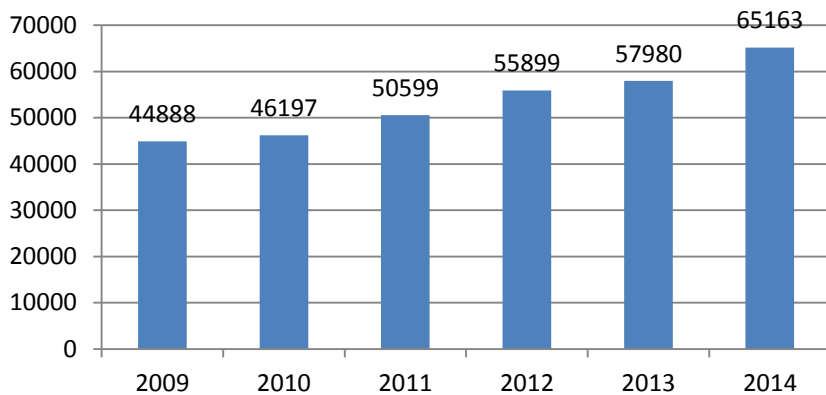
Диаграм 1. Шинжилгээний чиглэл

Шинжилгээний чиглэл, төрөл		2009	2010	1011	2012	2013	2014
Криминалисти- Кийн шинжилгээний чиглэлээр	Гарын мөр	3384	3684	3829	4392	5331	6743
	Мөр судлал	627	714	789	1037	1178	1296
	Бичиг баримт	1184	1408	1066	1555	1067	1295
	Дүр зураг	142	162	155	191	104	154
	Галт зэвсэг	424	161	268	255	271	216
	Тэсрэх төхөөрөмж	5	7	10	11	12	2
	Дүрс бичлэг	-	-	-	-	54	172
	Авто техник	-	-	-	-	51	166
	Бүгд	5766	6136	6117	7441	8032	10085
Хими, физик, биологи, ДНХ, бактериологийн шинжилгээний	Хими	3676	3740	5012	5194	4747	5529
	Физик	206	149	194	245	156	169
	Биологи	7044	6274	6279	5509	5281	6107

чиглэлээр	ДНХ	133	205	304	419	546	869
	Бактериологи	446	534	611	662	899	877
	Бүгд	11505	10869	12400	12029	11629	13551
Шүүх эмнэлгийн шинжилгээний чиглэлээр	Цогцост хийсэн шинжилгээ	2811	3479	3767	4267	3521	3742
	Хүний биед гэмтлийн зэрэг тогтоох шинжилгээ	20746	20835	23183	26249	29370	31535
	Хүний биед хийсэн бусад шинжилгээ /бэлгийн холбогдолтой, нас тогтоох/	683	1067	1092	931	1099	1039
	Хэргийн материалаар хийсэн шинжилгээ	953	944	1073	1165	1200	1360
	Шарилд хийсэн шинжилгээ /эксгумац/	29	21	26	25	25	39
	Гистологийн шинжилгээ	2274	2703	2800	3514	2888	3527
	Бүгд	27496	29049	31941	36151	38103	41242
	Шүүх эдийн засгийн шинжилгээний чиглэлээр	Татвартай холбоотой	20	37	30	87	82
Өмч хувьчлалтай холбоотой		6	6	-	-	-	-
НД-ын шимтгэлтэй холбоотой		-	1	2	4	12	9
Бэлэн мөнгөтэй холбоотой		39	36	48	73	87	40
Эд хогшил, бараа		28	45	25	2	17	37
Бусад зөрчил		28	18	36	19	18	24
Бүгд		121	143	141	278	216	285
НИЙТ	44888	46197	50599	55899	57980	65163	

Хүснэгт 1. Шүүхийн шинжилгээний байгууллагад хийсэн шинжилгээний тоон үзүүлэлтийг сүүлийн 6 жилээр харьцуулсан хүснэгт

Шинжилгээний тоо



Диаграмм 2. Шинжилгээний байгууллагад хийсэн нийт шинжилгээний тоон үзүүлэлт (сүүлийн 6 жилийн байдлаар)

КРИМИНАЛИСТИКИЙН ШИНЖИЛГЭЭ

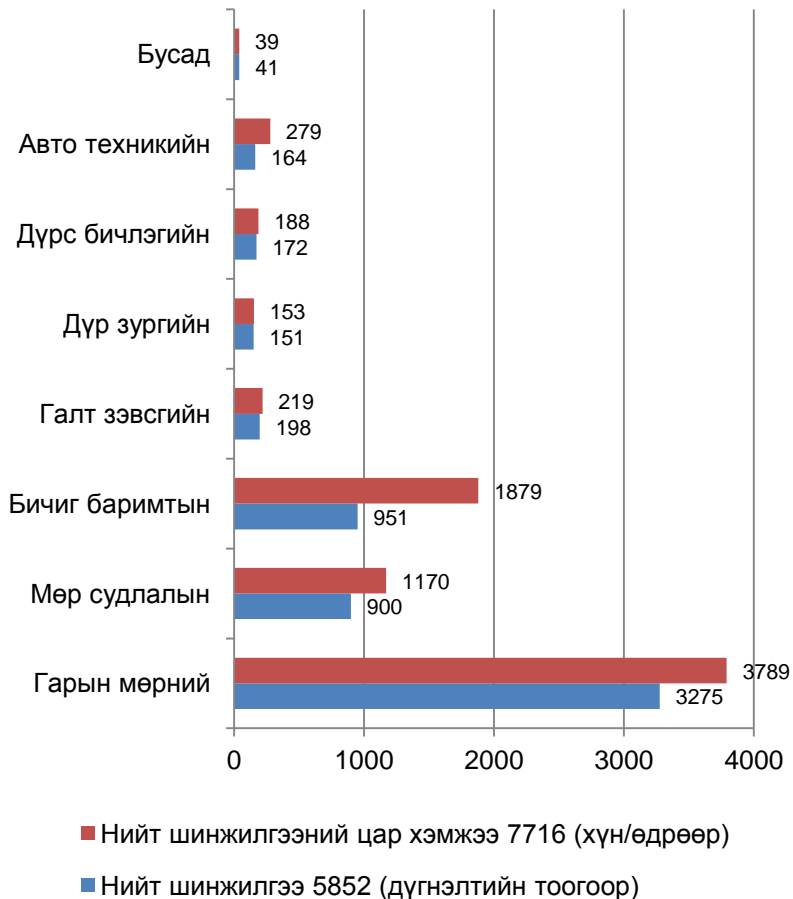
Шүүхийн шинжилгээний байгууллагад 2014 онд криминалистикийн 10085 шинжилгээ хийсэн бөгөөд эдгээрийн 58 хувийг ШШҮХ-ийн Криминалистикийн шинжилгээний хэлтэст, 26 хувийг Нийслэлийн шүүхийн шинжилгээний албаны криминалистикийн лабораторид, 16 хувийг аймгуудын шүүхийн шинжилгээний албаны криминалистикийн лабораторид хийсэн байна.



Диаграмм 3. Криминалистикийн шинжилгээг хийсэн албаар нь харьцуулан харуулав.

ШШҮХ-ИЙН КРИМИНАЛИСТИКИЙН ШИНЖИЛГЭЭНИЙ ХЭЛТЭСТ ХИЙСЭН ШИНЖИЛГЭЭ

Криминалистикийн шинжилгээний хэлтэст 2013 онд 4228 шинжилгээ хийж байсан бол 2014 онд 69,365 объектой 5852 шинжилгээ хийсэн нь өмнөх оныхоос 1,624 шинжилгээгээр өссөн үзүүлэлттэй харагдаж байна. Шинжилгээний цар хэмжээ¹ 7,716 хүн/өдөрөөр хэмжигдэж байгаа нь өмнөх оныхоос 1,744 нэгжээр өссөн үзүүлэлт юм.



Диаграм 4. Криминалистикийн шинжилгээний хэлтэст хийсэн шинжилгээний тоон үзүүлэлт

¹Шинжилгээг даалгахдаа тухайн шинжилгээний цар хэмжээгээр нь дугаар олгож, түүнийг шинжилгээний тоонд оруулдаг байсан бол 2013 оноос шинжилгээний цар хэмжээний дугаарыг зөвхөн хэлтсийн дотоод ачааллын дугаар байдлаар тооцдог болсон юм.

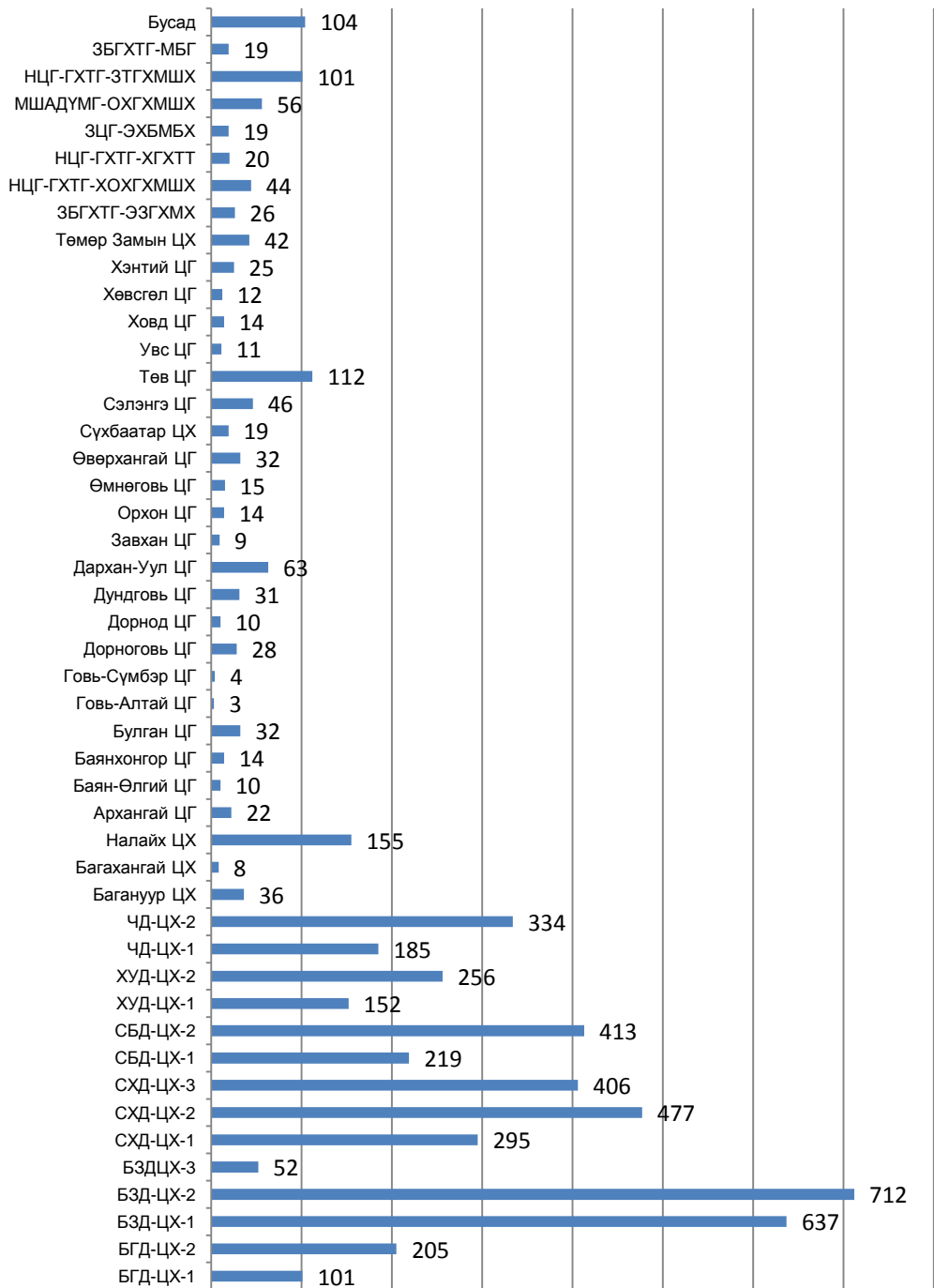
Криминалистикийн шинжилгээний хэлтэст хийсэн нийт 5852 шинжилгээний 95 хувийг хэрэг бүртгэгч, мөрдөн байцаагч, прокурор, шүүхийн тогтоолоор, 3 хувийг шүүгчийн захирамжаар, 1 хувийг эрх бүхий байгууллагуудын хүсэлтээр хийсэн шинжилгээ эзэлж байна.

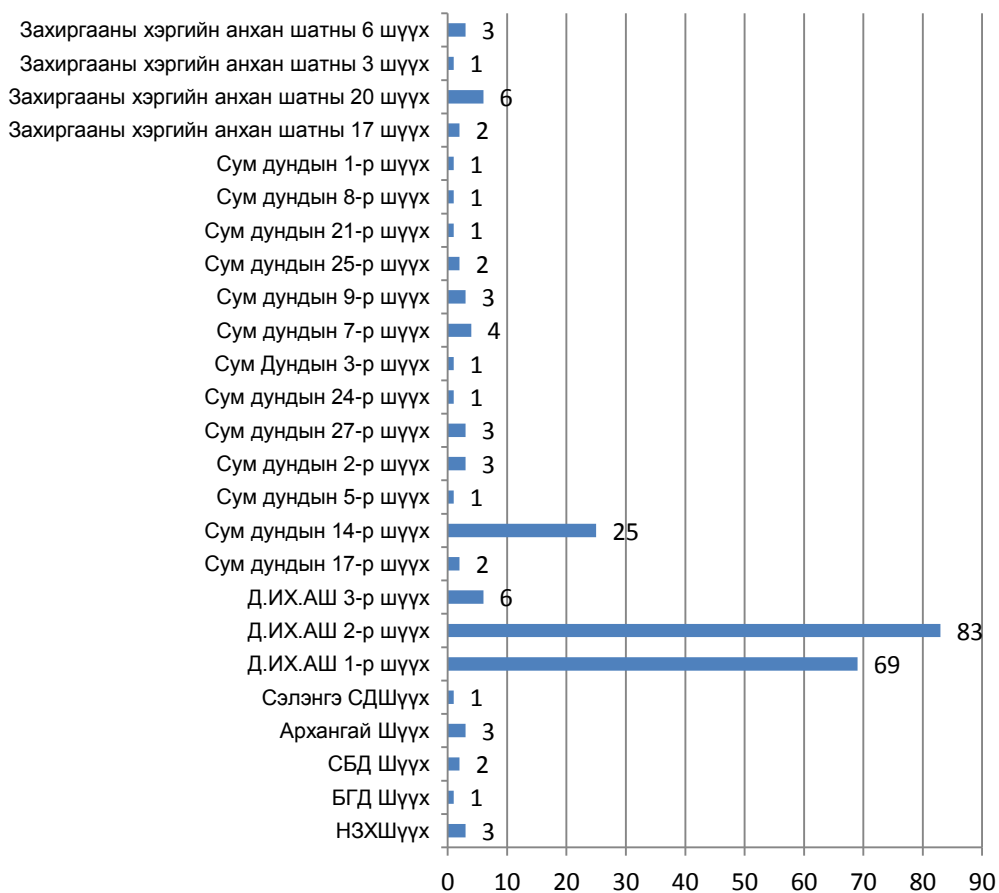


Диаграм5. Криминалистикийн шинжилгээг хийсэн үндэслэл

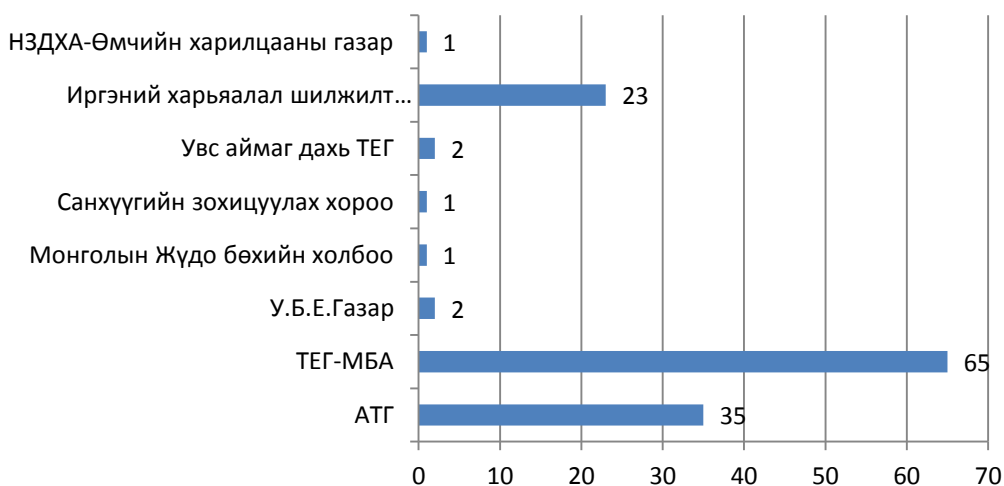
Цагдаагийн байгууллагаас шинжилгээ хийлгэсэн нь тус хэлтэст хийсэн нийт шинжилгээний 95 хувийг эзэлж байгаа бөгөөд бусад шинжилгээг шүүх, прокурор, эрх бүхий байгууллагын тогтоол, захирамж, хүсэлтээр хийсэн байна..

Диаграм 6. Цагдаагийн байгууллагаас хийлгэсэн криминалистикийн шинжилгээний тоон үзүүлэлт





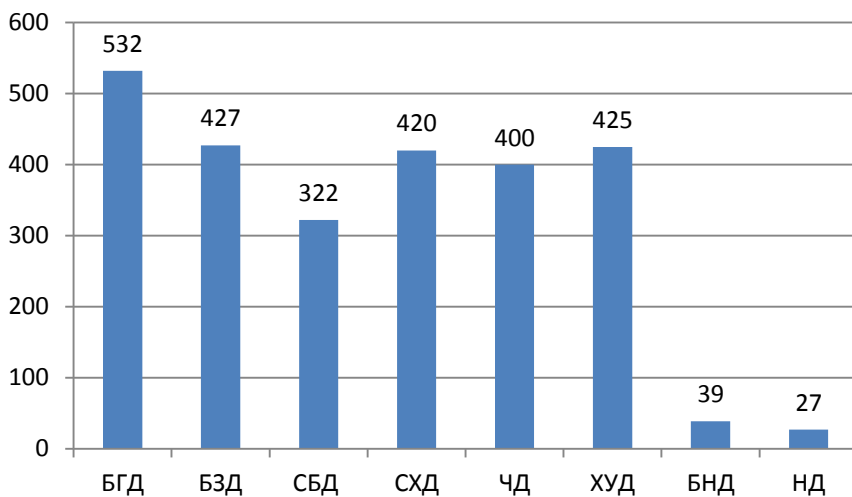
Диаграм 7. Шүүхээс томилсон шинжилгээний тоон үзүүлэлт



Диаграм 8. Шинжилгээ хийлгээсэн бусад байгууллагууд

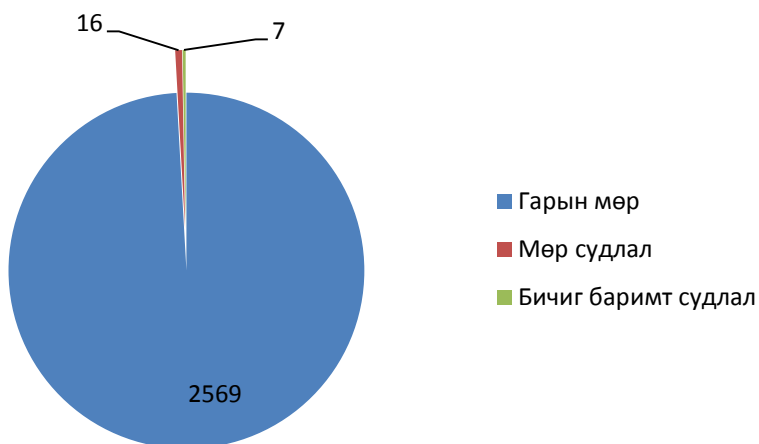
НИЙСЛЭЛИЙН ШҮҮХИЙН ШИНЖИЛГЭЭНИЙ АЛБАНД ХИЙСЭН КРИМИНАЛИСТИКИЙН ШИНЖИЛГЭЭ

Нийслэлийн шүүхийн шинжилгээний албаны криминалистикийн шинжилгээний лабораториудад 2592 шинжилгээ хийсэн нь өмнөх оны үзүүлэлттэй харьцуулбал 149 шинжилгээгээр өссөн байна.



Диаграм 9. Нийслэлийн шүүхийн шинжилгээний албанд хийсэн шинжилгээний тоон үзүүлэлт

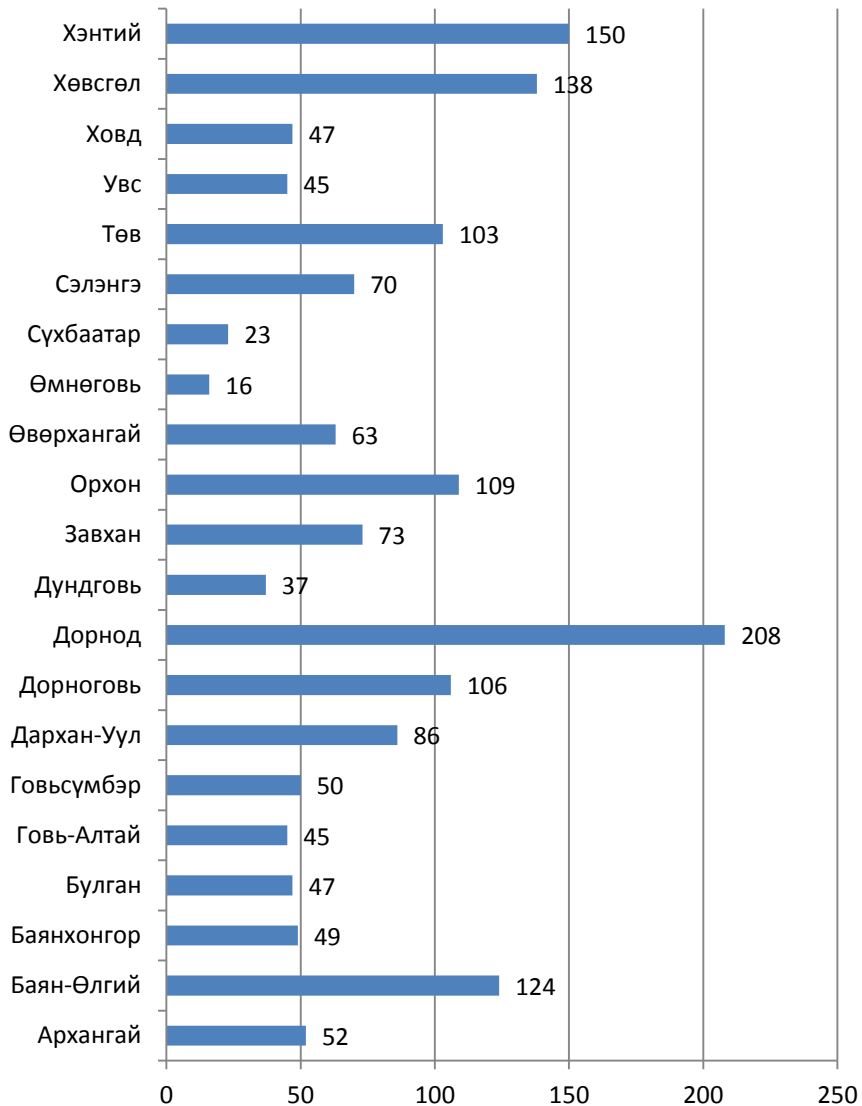
Шинжилгээг төрлөөр нь авч үзвэл гарын мөрний шинжилгээ дийлэнх хувийг эзэлж байгаа бөгөөд бүх шинжилгээг хэрэг бүртгэгч, мөрдөн байцаагчийн тогтоолоор хийжээ.



Диаграм 10. Нийслэлийн шүүхийн шинжилгээний албанд хийсэн криминалистикийн шинжилгээг төрлөөр нь харуулав

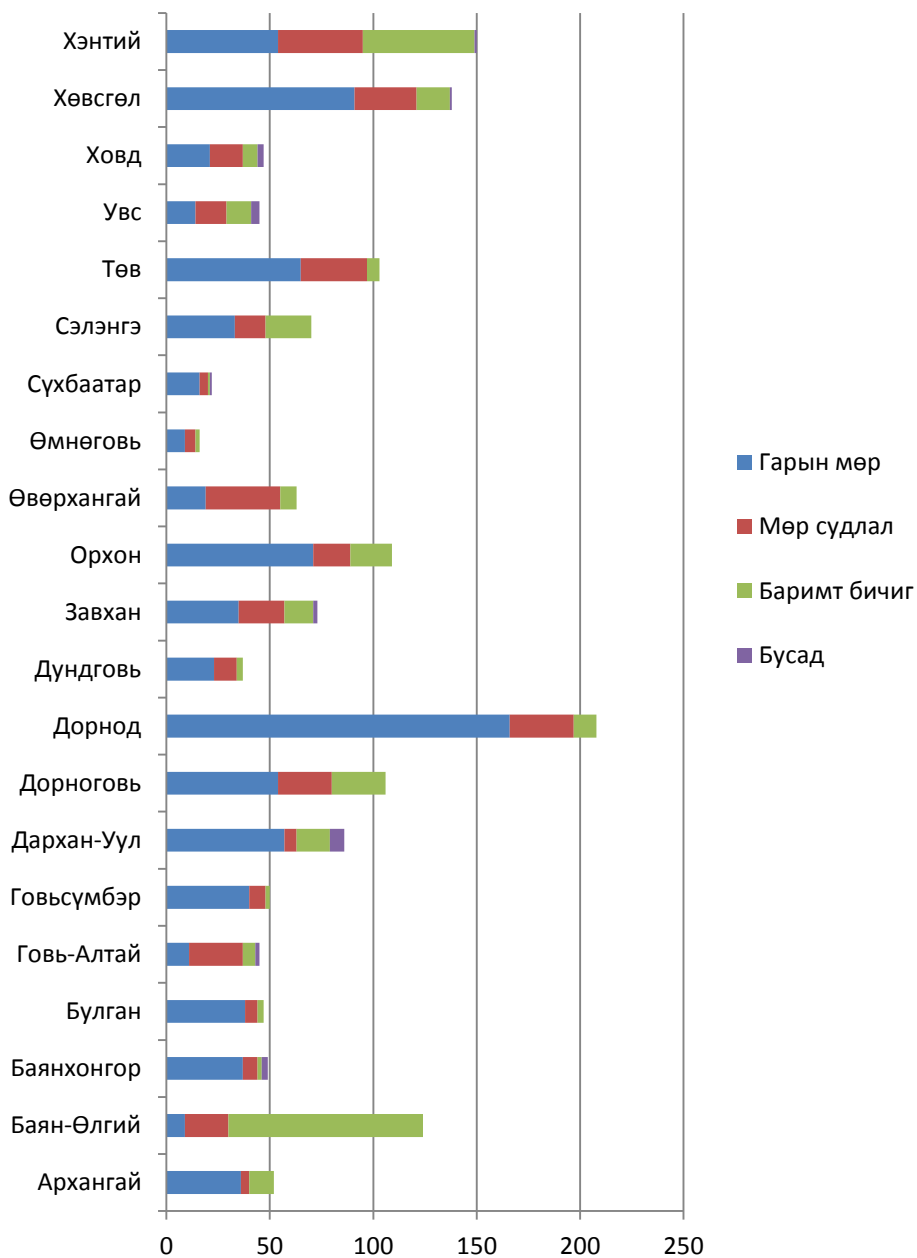
АЙМГУУДЫН ШҮҮХИЙН ШИНЖИЛГЭЭНИЙ АЛБАНД ХИЙСЭН КРИМИНАЛИСТИКИЙН ШИНЖИЛГЭЭ

Аймгуудын Шүүхийн шинжилгээний албанд криминалистикийн нийт 1641 шинжилгээ хийсэн нь өмнөх жилийнхээс 280 шинжилгээгээр өссөн байна. Хамгийн олон шинжилгээ буюу 208 шинжилгээг Дорнод, 150 шинжилгээг Хэнтий аймгийн ШША-нд хийсэн бол Өмнөговь аймгийн ШША-нд 16 шинжилгээ хийсэн нь хамгийн бага үзүүлэлт болж байна.



Диаграм 11. Аймгуудын шүүхийн шинжилгээний албанд хийсэн криминалистикийн шинжилгээний тоон үзүүлэлт

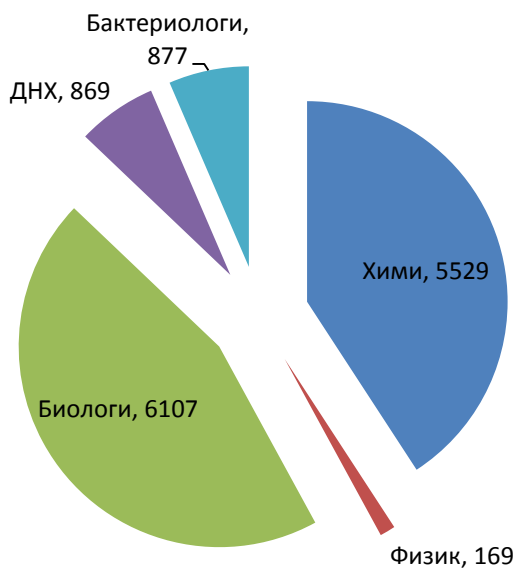
Аймгуудын ШША-нд хийсэн криминалистикийн шинжилгээний нийт дүнд гарын мөрний шинжилгээ дийлэнх хувийг эзэлж байгаа бол Өвөрхангай аймагт мөр судлал, Баян-Өлгий, Хэнтий аймагт бичиг баримт судлалын шинжилгээ дийлэнх хувийг эзэлж байна.



Диаграм 12. Аймгуудын шүүхийн шинжилгээний албанд хийсэн криминалистикийн шинжилгээг төрлөөр нь харьцуулан харуулав

ХИМИ, БИОЛОГИ, ДНХ, БАКТЕРИОЛОГИ, ФИЗИКИЙН ШИНЖИЛГЭЭ

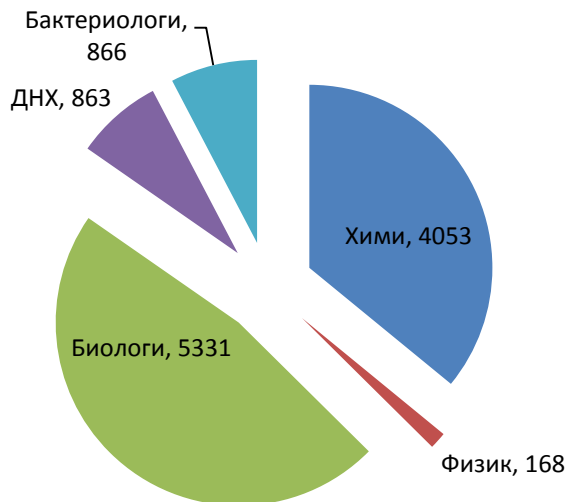
Шүүхийн шинжилгээний байгууллагад(улсын хэмжээнд) хими, биологи, ДНХ, бактериологи, физикийн 13551 шинжилгээ хийсэн бөгөөд өмнөх жилээс 1922 шинжилгээгээр өссөн байна. Эдгээр шинжилгээний 45 хувь нь биологийн, 41 хувь нь химийн, 7 хувь нь бактериологийн, 6 хувь нь ДНХ-ийн, 1 хувь нь физикийн шинжилгээ байна. Дээрх шинжилгээнүүдийн 83%-ийг ШШҮХ-ийн Тусгай шинжилгээний хэлтэст, 17% хувийг аймгуудын шүүхийн шинжилгээний албанд хийсэн байна.



Диаграм 13. Шүүхийн шинжилгээний байгууллагад хийсэн нийт шинжилгээнд хими, биологи, ДНХ, бактериологи, физикийн шинжилгээний эзлэх хувь

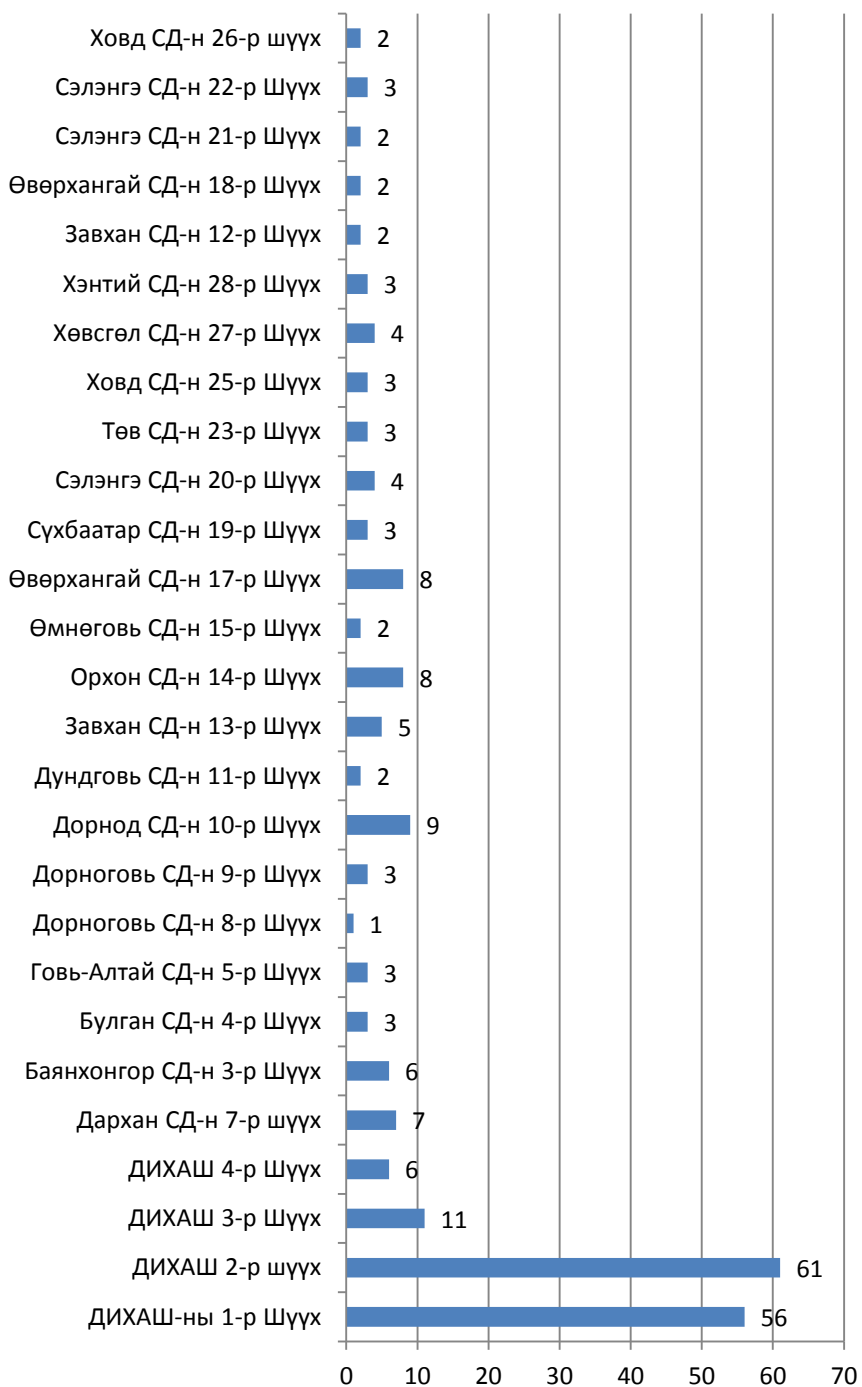
ШШҮХ-ИЙН ТУСГАЙ ШИНЖИЛГЭЭНИЙ ХЭЛТЭСТ ХИЙСЭН ШИНЖИЛГЭЭ

ШШҮХ-ийн Тусгай шинжилгээний хэлтэст 11281 шинжилгээ хийсэн бөгөөд үүнийг төрөл, чиглэлээр нь авч үзвэл биологи, химийн шинжилгээ зонхилох хувийг эзэлж байна.

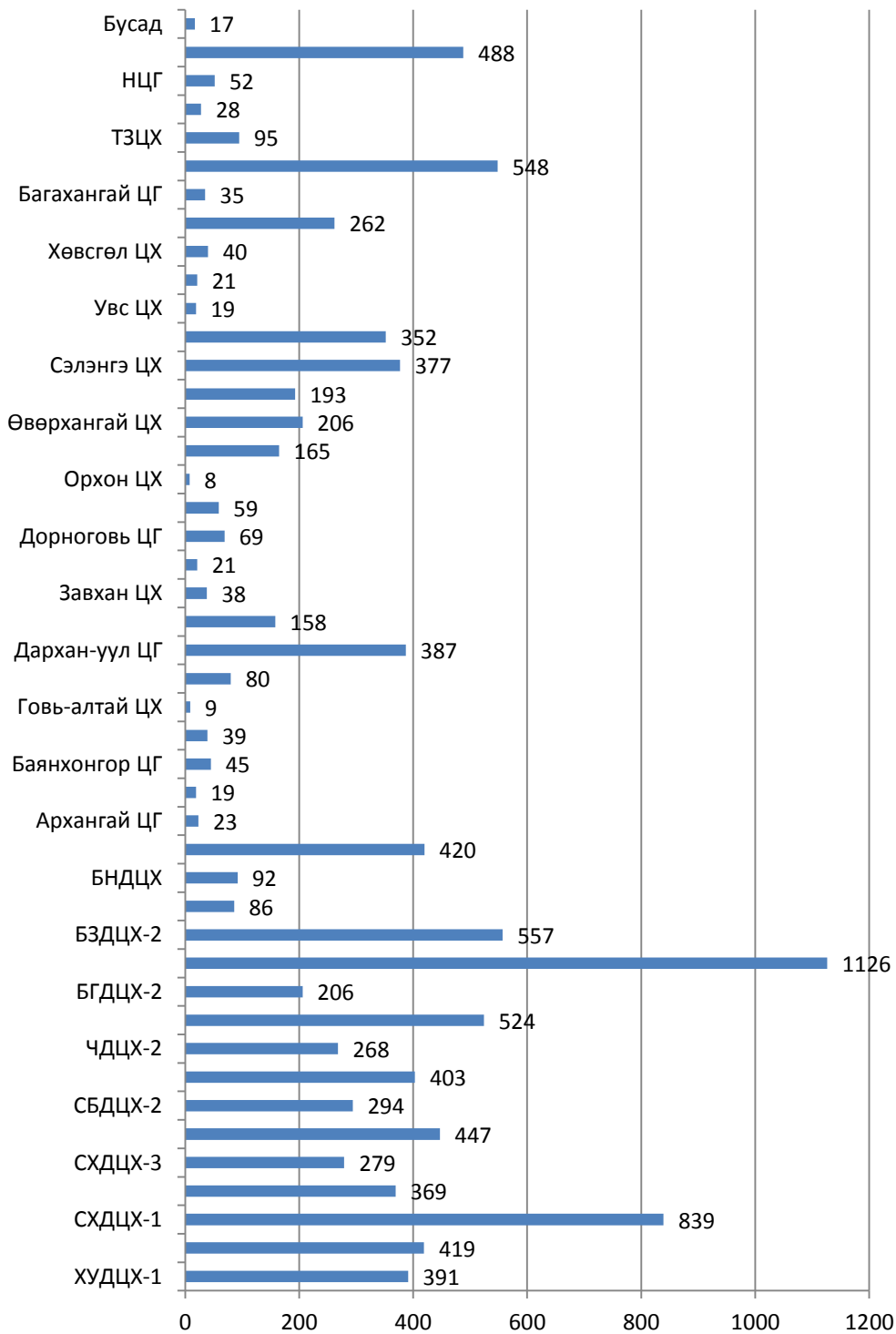


Диаграм 14. ШШҮХ-ийн Тусгай шинжилгээний хэлтэст хийсэн хими, биологи, ДНХ, бактериологи, физикийн шинжилгээний тоон үзүүлэлт

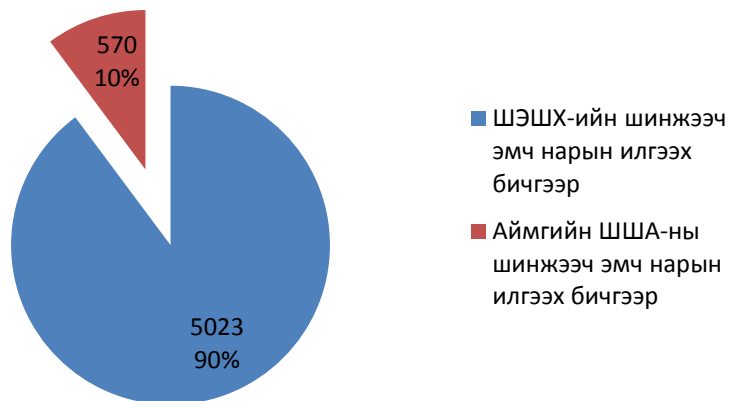
ШШҮХ-ийн Тусгай шинжилгээний хэлтэст хийсэн шинжилгээнүүдийг томилсон байгууллагаар нь авч үзвэл Шүүхээс 222, Цагдаагийн байгууллагаас 5209, Бусад эрх бүхий байгууллагаас 19 шинжилгээ хийлгэсэн байна. Үлдэж буй 5831 шинжилгээг ШЭШХ-ийн болон аймгуудын ШША-ны шинжээч эмч нарын илгээх бичиг /эрх бүхий албан тушаалтны тогтоолын дагуу ирүүлсэн/-ийг үндэслэн хийсэн байна.



Диаграм 15. ШШҮХ-ийн Тусгай шинжилгээний хэлтэст хийсэн шүүхээс томилсон шинжилгээний тоон үзүүлэлт



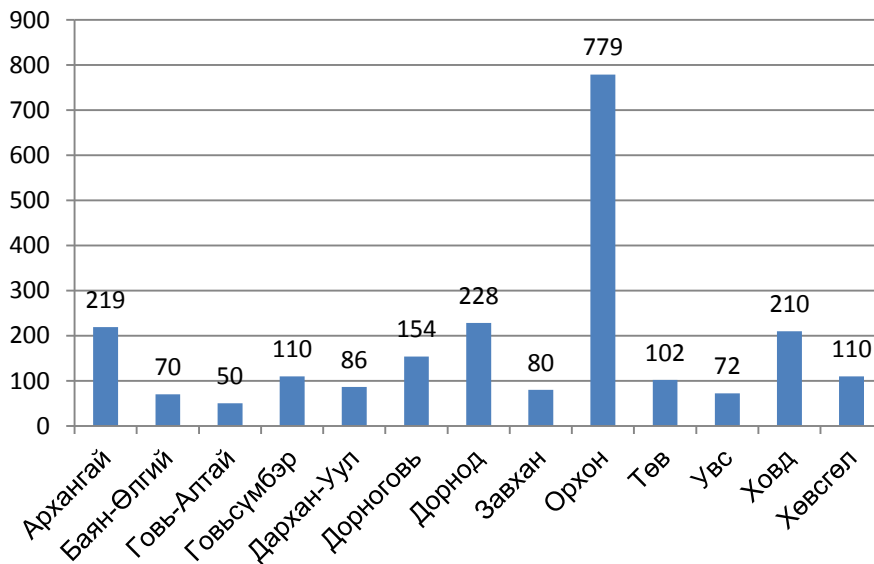
Диаграм 16. ШШҮХ-ийн Тусгай шинжилгээний хэлтэст хийсэн цагдаагийн байгууллагаас томилсон шинжилгээний тоон үзүүлэлт



Диаграм 17. Мөрдөн байцаагчийн тогтоолын дагуу шинжээч эмчийн илгээх бичгээр Тусгай шинжилгээний хэлтэст ирүүлсэн шинжилгээний тоон үзүүлэлт

АЙМГУУДЫН ШҮҮХИЙН ШИНЖИЛГЭЭНИЙ АЛБАНД ХИЙСЭН ХИМИ, БИОЛОГИЙН ШИНЖИЛГЭЭ

Аймгуудын Шүүхийн шинжилгээний албадаас хими, биологийн лаборатори бүхий аймгуудад нийт 2270 шинжилгээ хийсэн байна.



Диаграм 18. Аймгуудын Шүүхийн шинжилгээний албанд хийсэн хими, биологийн шинжилгээний тоон үзүүлэлт

ШҮҮХ ЭМНЭЛГИЙН ШИНЖИЛГЭЭ

Шүүхийн шинжилгээний байгууллагад (улсын хэмжээнд) шүүх эмнэлгийн **41242** шинжилгээ хийсэн бөгөөд эдгээрийн 76 хувь нь хүний биед гэмтлийн зэрэг тогтоох шинжилгээ, 9 хувь нь цогцост хийсэн шинжилгээ, 8 хувь нь эд эсийн шинжилгээ байна. Дээрх шинжилгээнүүдийн 57 хувийг ШШҮХ-ийн Шүүх эмнэлгийн шинжилгээний хэлтэст, 43 хувийг аймгуудын шүүхийн шинжилгээний албанд хийсэн байна.

Цогцост хийсэн шинжилгээ	3742
Хүний биед гэмтлийн зэрэг тогтоох шинжилгээ	31535
Хүний биед хийсэн бусад шинжилгээ /бэлгийн холбогдолтой, настогтоох/	1039
Хэргийн материалаар хийсэн шинжилгээ	1360
Шарилд хийсэн шинжилгээ /эксгумац/	39
Гистологийн шинжилгээ	3527
НИЙТ	41242

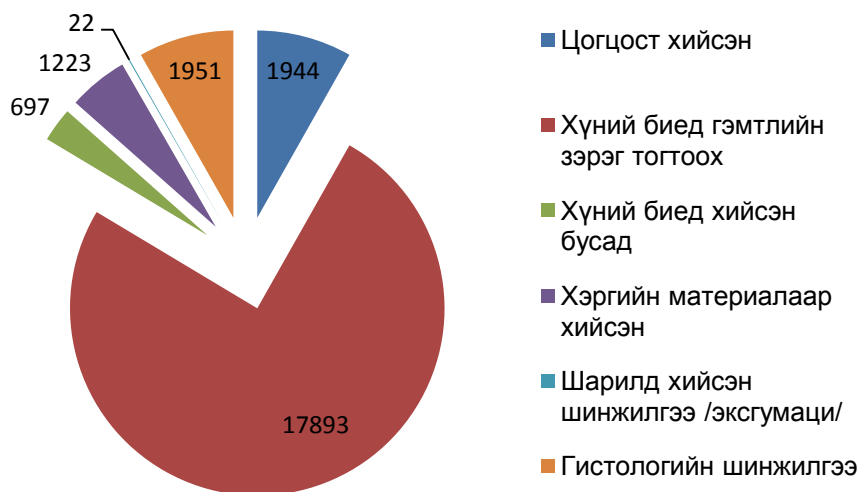
Хүснэгт 2. Шүүхийн шинжилгээний байгууллагад хийсэн шүүх эмнэлгийн шинжилгээг төрлөөр нь харуулав

ШШҮХ-ИЙН ШҮҮХ ЭМНЭЛГИЙН ШИНЖИЛГЭЭНИЙ ХЭЛТЭСТ ХИЙСЭН ШИНЖИЛГЭЭ

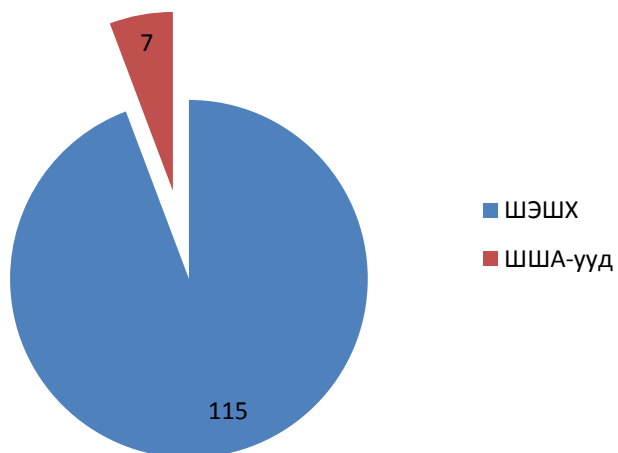
ШШҮХ-ийн Шүүх эмнэлгийн шинжилгээний хэлтэст 23730 шинжилгээ хийсэн бөгөөд өмнөх оныхоос 2045 шинжилгээгээр илүү байна. Үүнийг төрөл, чиглэлээр нь авч үзвэл хүний биед гэмтлийн зэрэг тогтоох шинжилгээ 75 хувийг эзэлж байна. Нийт 1944 цогцост шинжилгээ хийсэн бөгөөд 41 цогцсыг хэн болохыг нь тогтоож чадаагүйгээс журмын дагуу оршуулсан байна.

Цогцост хийсэн шинжилгээ	1944
Хүний биед гэмтлийн зэрэг тогтоох шинжилгээ	17893
Хүний биед хийсэн бусад шинжилгээ /бэлгийн холбогдолтой, нас тогтоох/	697
Хэргийн материалаар хийсэн шинжилгээ	1223
Шарилд хийсэн шинжилгээ /эксгумац/	22
Гистологийн шинжилгээ	1951
НИЙТ	23730

Хүснэгт 3. ШШҮХ-ийн Шүүх эмнэлгийн шинжилгээний хэлтэст хийсэн шинжилгээг төрлөөр нь харуулав



Диаграм 19. ШШҮХ-ийн Шүүх эмнэлгийн шинжилгээний хэлтэст хийсэн нийт шинжилгээнд төрөл, чиглэлийн эзлэх хувь



Диаграм 20.Танигдаагүй болон хариуцах эзэнгүй цогцос оршуулсан байдал

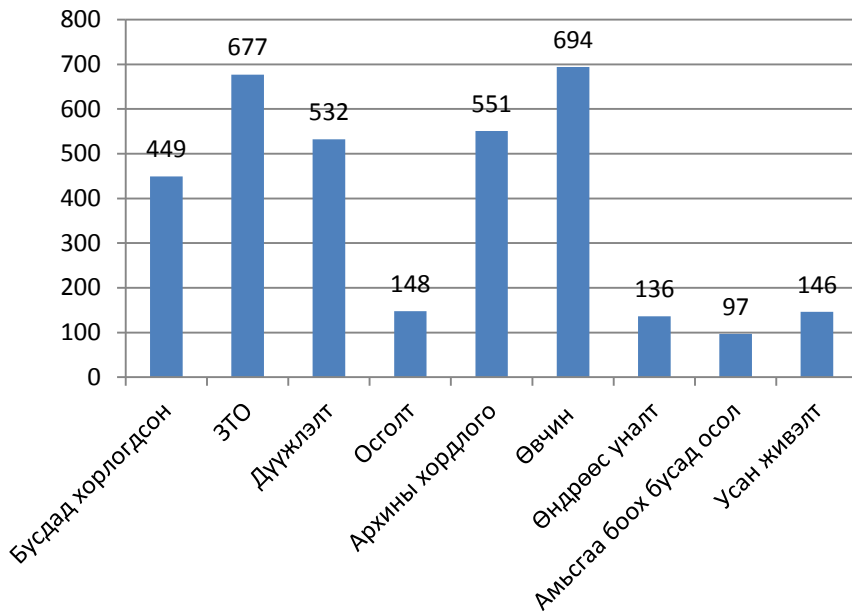


Диаграм 21. Нэг цэгийн үйлчилгээгээр үйлчлүүлсэн хохирогчдын тоо

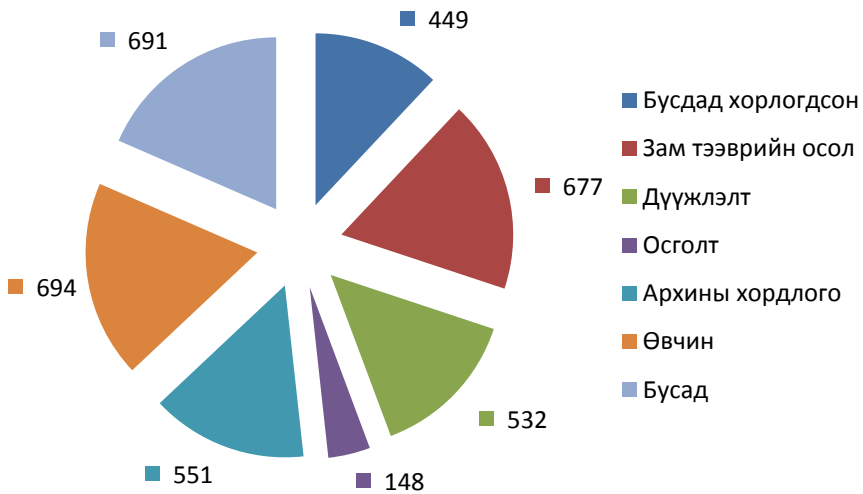
Насбаралтын шалтгаан	Бүгд	эрэгтэй	эмэгтэй
Мохоо зүйлээс гэмтсэн	353	305	48
Зам тээврийн осол	664	495	169
Төмөр замын осол	13	12	1
Нисэх онгоцны осол	0	0	0
Хурц ир үзүүртэй зүйлийн гэмтэл	30	27	3
Галт зэвсгийн гэмтэл	96	85	11
Дүүжлэлт	532	429	103
Өндрөөс унасан	136	108	28
Амьсгаа боох бусад осол	97	66	31
Осголт	148	122	26
Түлэгдэлт	31	21	10
Усанд живэх	146	121	25
Угаарын хийн хордлого	85	59	26
Архины хордлого	551	448	103
Хоолонд хордох	0	0	0
Эмэнд хордох	5	2	3
Бусад зүйлээр хордох	41	34	7
Өвчин, гэнэт нас баралт	694	533	161
Эмнэлгийн ямар нэгэн үйлчилгээний үед	13	12	1
Төрөхтэй холбоотой /эх/	11	0	11
Төрөхтэй холбоотой /нярай/	45	27	18
Үр хөндөлтийн улмаас нас барсан	1		1
Эксгумаци	11	8	3
Шалтгаан тодорхойгүй ²	39	31	8
Бүгд	3742	2945	797

Хүснэгт 4. Нас баралтын шалтгаанууд /улсын хэмжээнд/

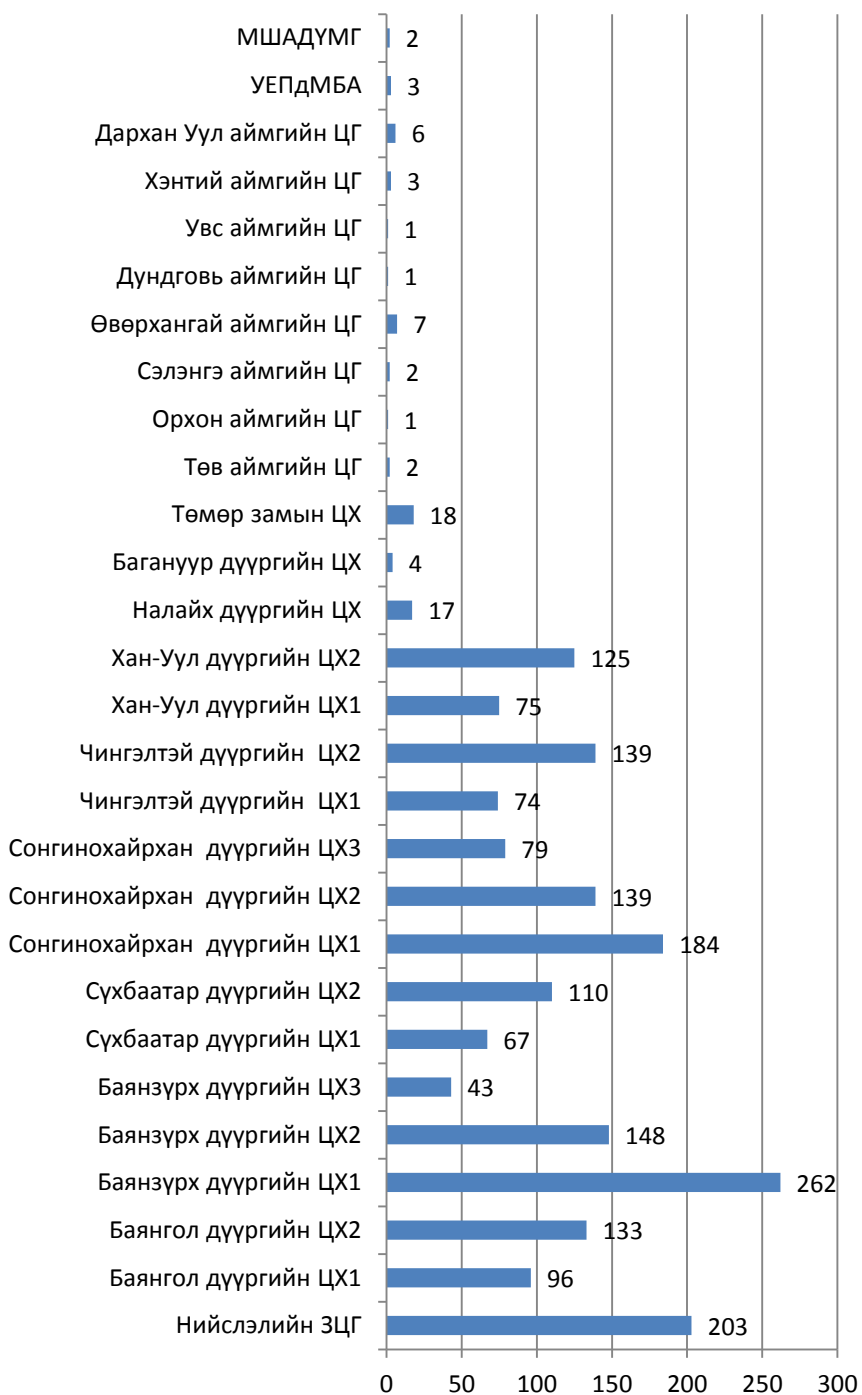
²Их хэмжээгээр ялзарсан, удаан хугацааны дараа олдсон зэрэг хүчин зүйлийн улмаас нас барсан шалтгааныг тогтоож чадаагүй.



Диаграм 22. Шүүх эмнэлэгт задлан шинжилгээгээр тогтоогдсон нас баралтын зонхилох шалтгаанууд /улсын хэмжээнд/



Диаграм 23. Шүүх эмнэлэгт задлан шинжилгээнд орсон нас баралтын шалтгаанууд /улсын хэмжээнд/

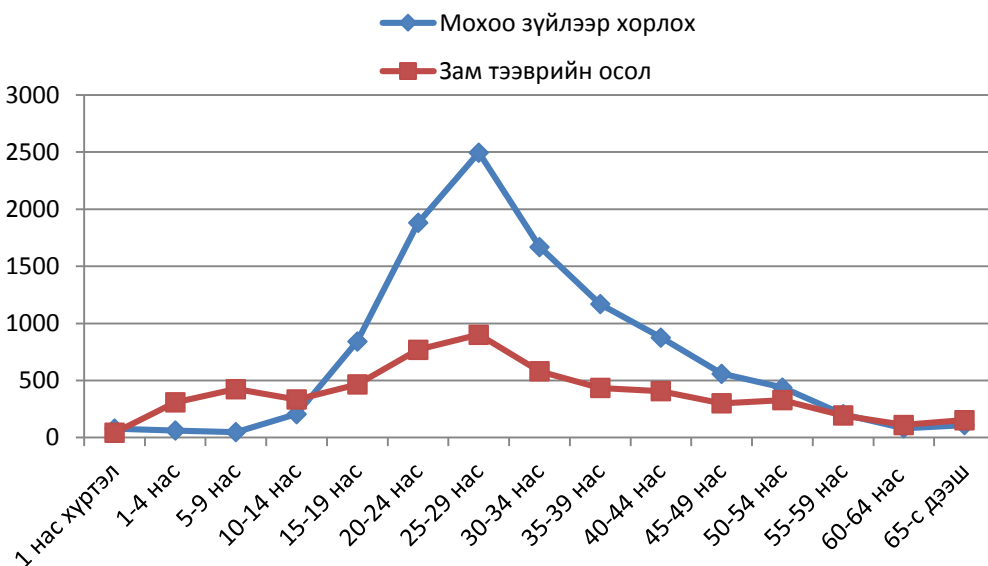


Диаграм 24. ШШҮХ-н ШЭШХ-т цогцост хийсэн шинжилгээг шинжээч томилсон байгууллагаар нь авч үзвэл

Хүний биед гэмтлийн зэрэг тогтоох 18590 шинжилгээ хийснээс 4 хувь нь хүнд, 7 хувь нь хүндэвтэр, 59 хувь нь хөнгөн гэмтлийн зэрэг тогтоосон байна. Харин нийт шинжилгээний 26 хувь нь гэмтлийн зэрэгт хамаарахгүй гэсэн дүгнэлт гарсан байна.



Диаграм 25. Гэмтлийн зэрэг тогтоосон байдал

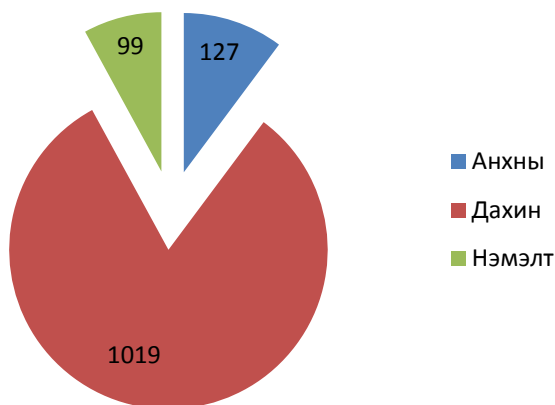


Диаграм 26. Гэмтлийн зэрэг тогтоолгосон зонхилох хоёр шалтгаануудыг насны ангилалаар харуулсан байдал

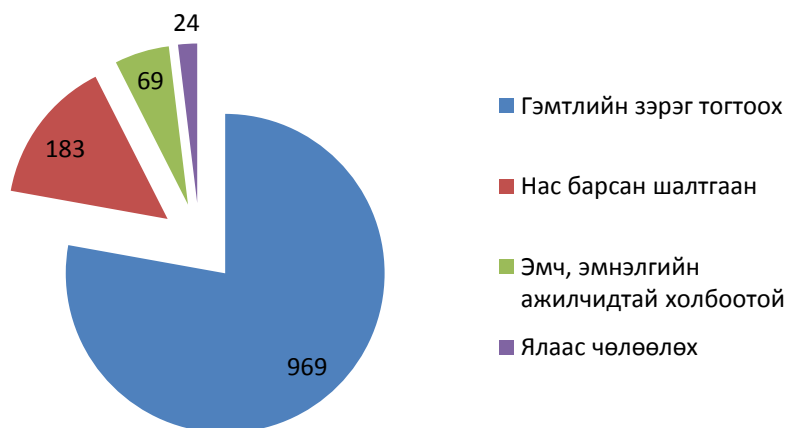
Шинжилгээ хийсэн шалтгаан		Нас тогтоох	Бэлгийн маргаантай асуудал	Галт зэвсгийн улмаас	Хурц ир үзүүртэй зүйлээр хорлох	Зам тээврийн осол	Мохоо зүйлээр хорлох	Бүгд
БҮГД		48	658	4	270	5751	11218	18590
Хүйс	Эр	25	153	4	228	3062	7084	10947
	Эм	23	505		42	2689	4134	7643
Насны ангилал	1 нас хүртэл	1	7		4	42	82	152
	1-4 нас	6	12		1	308	69	440
	5-9 нас	5	34		1	424	57	553
	10-14 нас	4	71		1	333	214	658
	15-19 нас	8	179		9	466	857	1546
	20-24 нас	4	125		39	769	1939	2943
	25-29 нас	2	95	2	56	901	2614	3766
	30-34 нас	2	54	1	42	580	1771	2525
	35-39 нас	3	28		40	435	1250	1821
	40-44 нас		24	1	40	407	917	1429
	45-49 нас	4	11		14	300	588	954
	50-54 нас		5		11	328	455	850
	55-59 нас	5	5		9	194	208	442
	60-64 нас	2	2			111	85	222
	65-с дээш	2	6		3	153	112	289

Хүснэгт 5. Гэмтлийн зэрэг тогтоох шинжилгээг шинжилгээ хийсэн шалтгаан, шинжлүүлэгчийн хүйс, насны ангиллаар харуулав

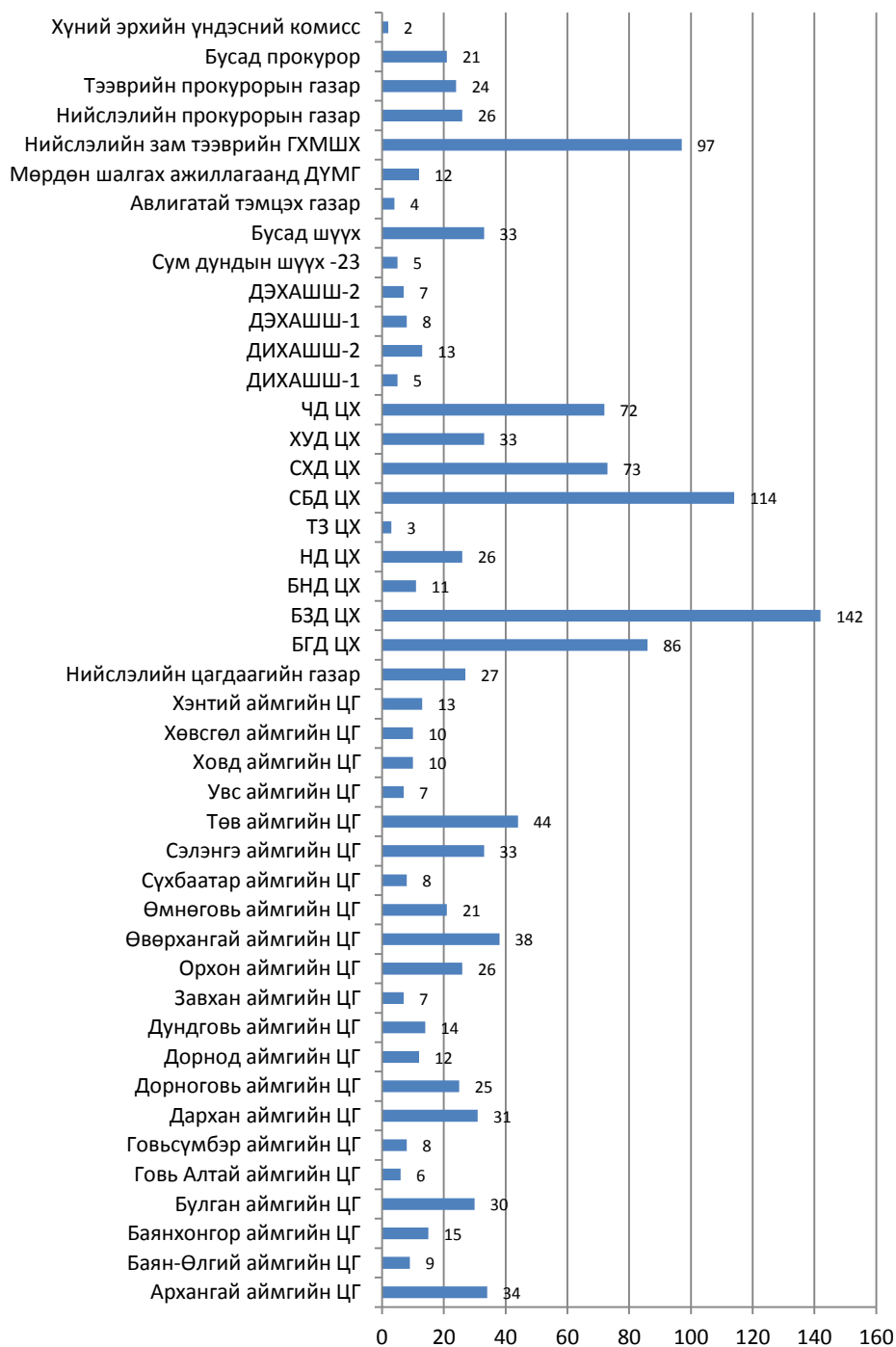
Хэргийн материалаар нийт 1245 шинжилгээ хийсэн бөгөөд үүнээс дахин шинжилгээ 1019 удаа хийсэн байна. Эдгээрийг төрлөөр нь авч үзвэл гэмтлийн зэрэг тогтоох 969, нас барсан шалтгааныг тогтоох 183, эмчийн үйл ажиллагаатай холбоотой 69, ялаас чөлөөлөх 24 шинжилгээ байна.



Диаграм 27. Хэргийн мартериалаар шинжилгээ хийлгэсэн хэлбэрүүд



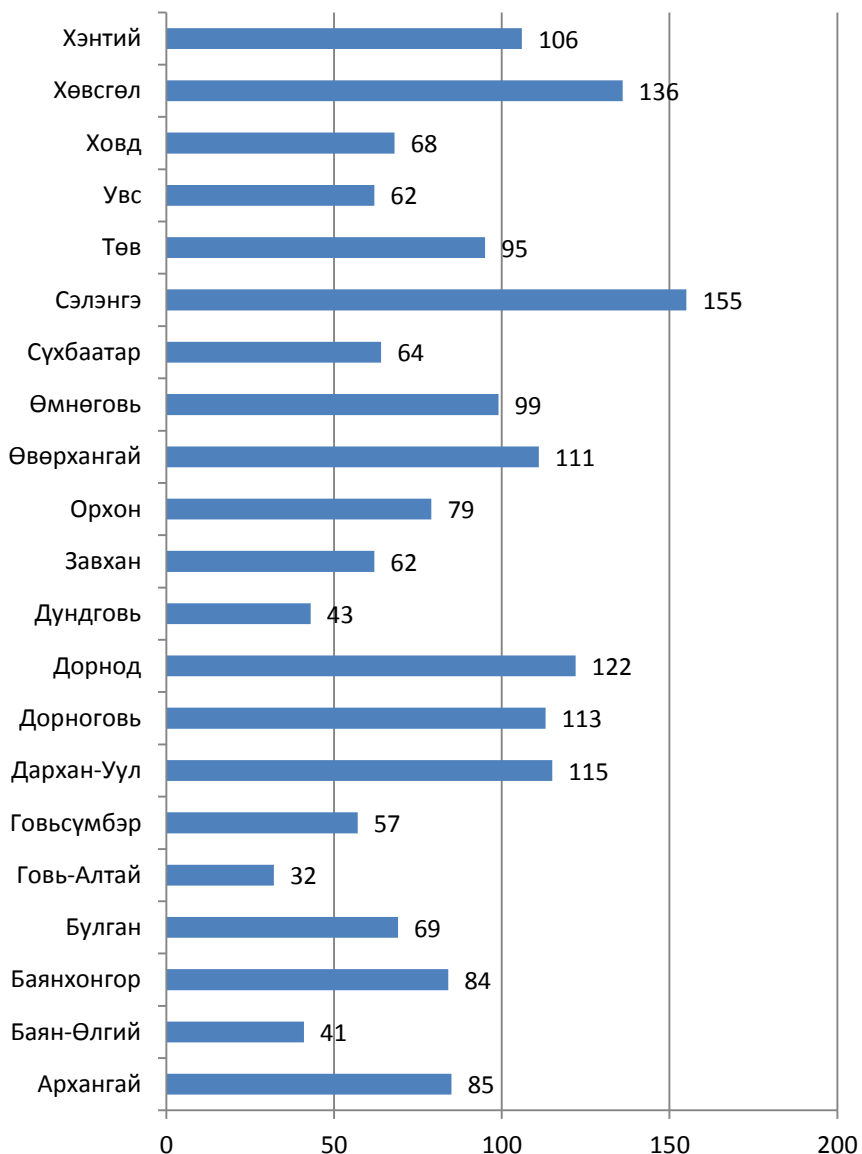
Диаграм 28. Хэргийн мартериалаар шинжилгээ хийлгэсэн төрлүүд



Диаграм 29. Хэргийн мартериалаар шинжилгээ хийлгэсэн байгууллагууд

АЙМГУУДЫН ШҮҮХИЙН ШИНЖИЛГЭЭНИЙ АЛБАНД ХИЙСЭН ШҮҮХ ЭМНЭЛГИЙН ШИНЖИЛГЭЭ

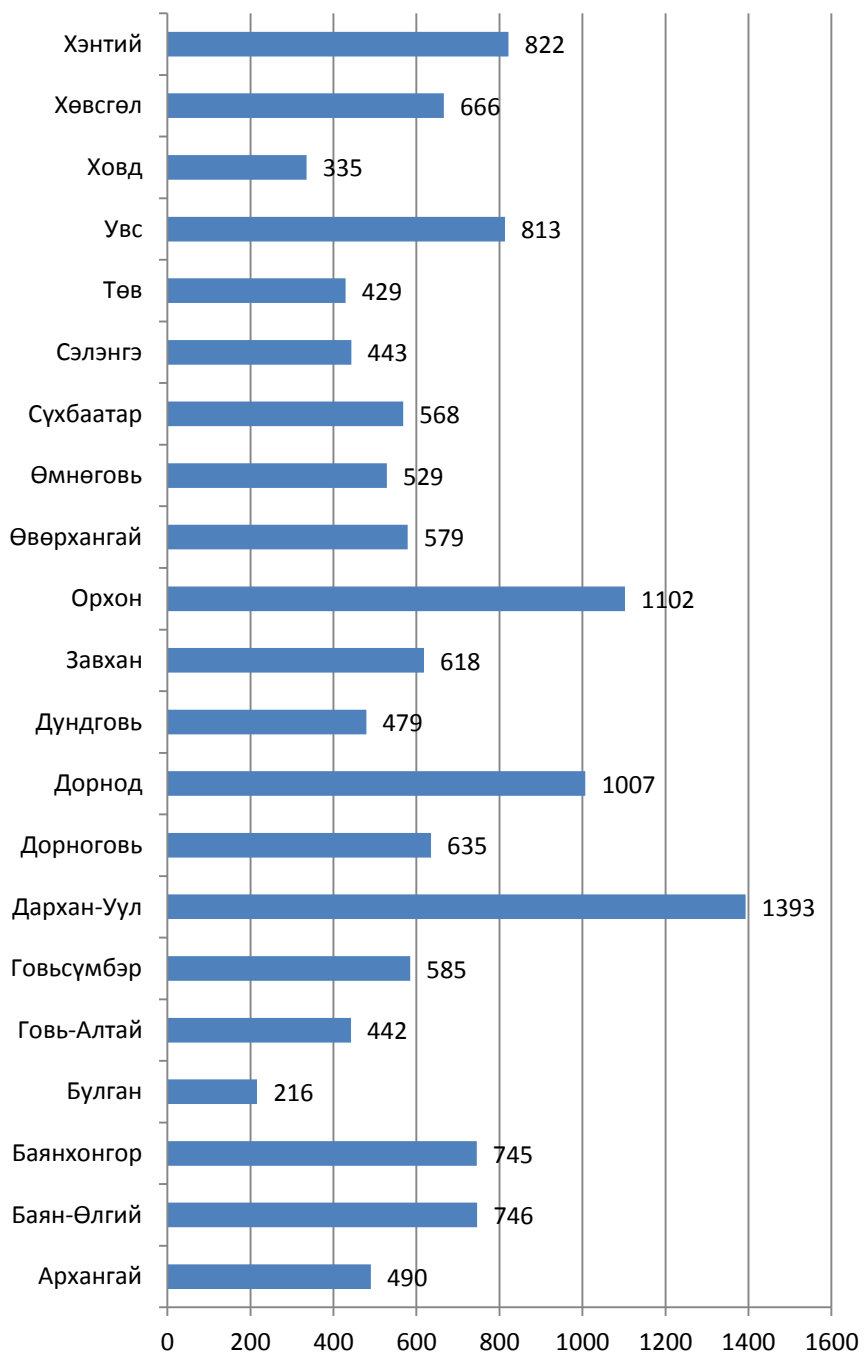
Аймгуудын шүүхийн шинжилгээний албанд 1798 цогцост шинжилгээ хийсэн нь өмнөх оныхоос 116 шинжилгээгээр өссөн байна. Сэлэнгэ аймгийн ШША 155, Хөвсгөл аймгийн ШША 136, Дорнод аймгийн ШША 122, цогцост шинжилгээ хийсэн нь хамгийн өндөр үзүүлэлт болж байна.



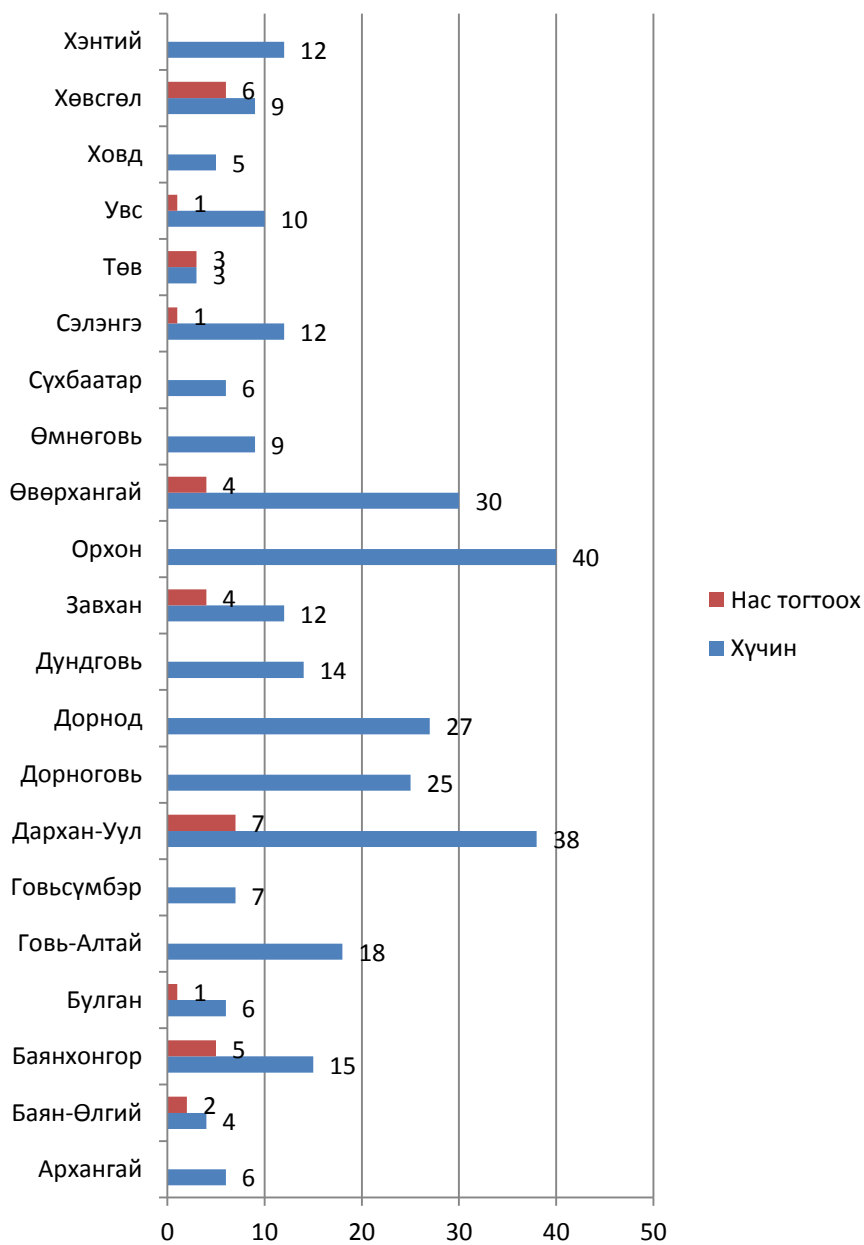
Диаграм 30. Цогцост хийсэн шинжилгээ

Аймаг	Гэмтлийн зэрэг тогтоох шинжилгээ	Үзлэгээр тогтоогдсон гэмтэл			
		Хүнд	Хүндэвтэр	Хөнгөн	Гэмтлийн зэрэгт хамаарахгүй
Архангай	490	26	35	258	171
Баян-Өлгий	746	8	15	227	496
Баянхонгор	745	37	66	276	366
Булган	216	16	13	128	59
Говь-Алтай	442	18	26	170	228
Говьсүмбэр	585	23	36	228	298
Дархан-Уул	1393	52	98	712	531
Дорноговь	635	29	59	358	189
Дорнод	1007	44	48	350	565
Дундговь	479	23	39	196	221
Завхан	618	20	21	160	417
Орхон	1102	55	112	496	439
Өвөрхангай	579	35	41	263	240
Өмнөговь	529	38	52	269	170
Сүхбаатар	568	38	40	214	276
Сэлэнгэ	443	13	43	236	151
Төв	429	49	48	238	94
Увс	813	19	21	243	530
Ховд	335	14	47	205	69
Хөвсгөл	666	18	53	363	232
Хэнтий	822	26	42	227	527
НИЙТ	13642	601	955	5817	6269

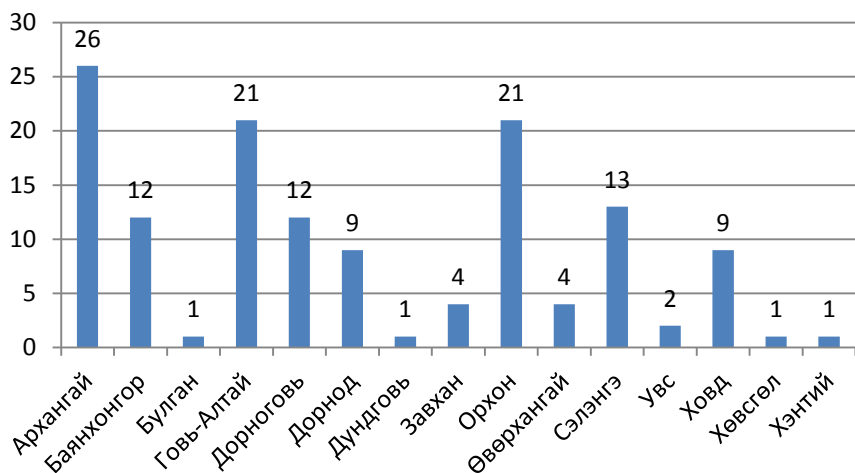
Хүснэгт 6. Гэмтлийн зэрэг тогтоох шинжилгээ



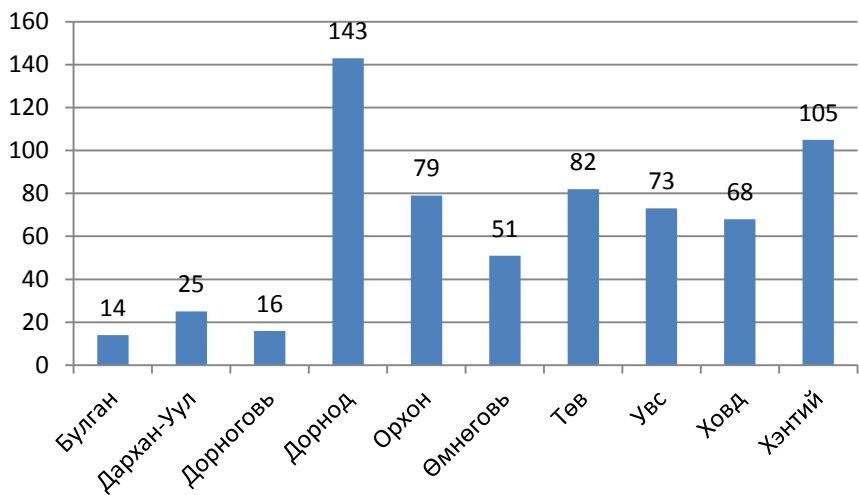
Диаграм 31. Гэмтлийн зэрэг тогтоох шинжилгээ



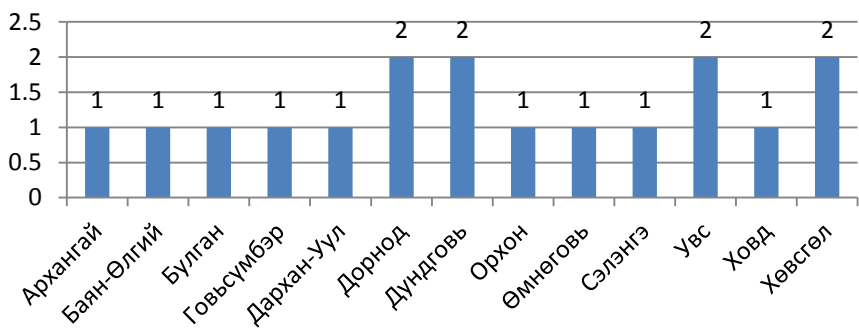
Диаграм 32. Хүний биед хийсэн бусад шинжилгээ



Диаграм 33. Хэргийн материалаар хийсэн шинжилгээ



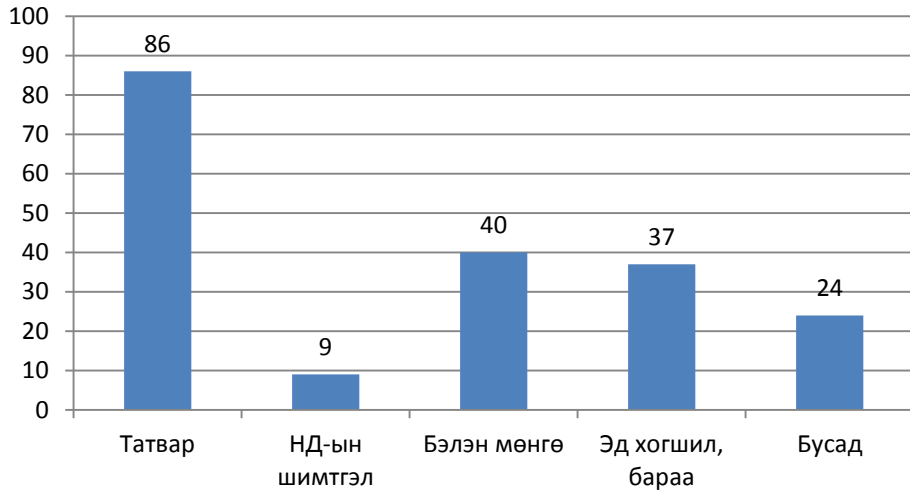
Диаграм 34. Эд эсийн шинжилгээ



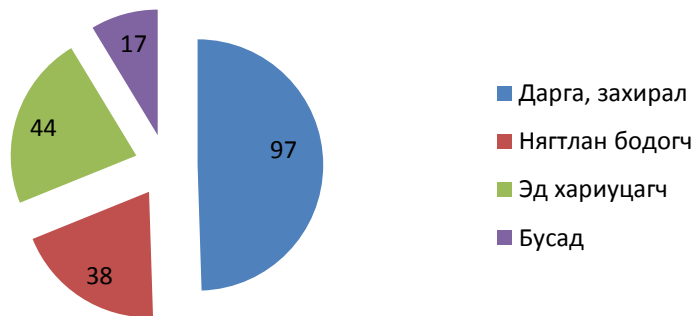
Диаграм 35. Шарилд хийсэн шинжилгээ³

ЭДИЙН ЗАСГИЙН ШИНЖИЛГЭЭ

Шүүхийн шинжилгээний байгууллагад 2013 онд эдийн засгийн 285 шинжилгээ⁴ хийсэн бөгөөд өмнөх оныхоос 69-өөр өссөн байна. Шинжилгээгээр 1,216,786,401 төгрөгийн хохирол тогтоожээ.



Диаграм 36. Эдийн засгийн шинжилгээг зөрчлийн төрлөөр харуулав



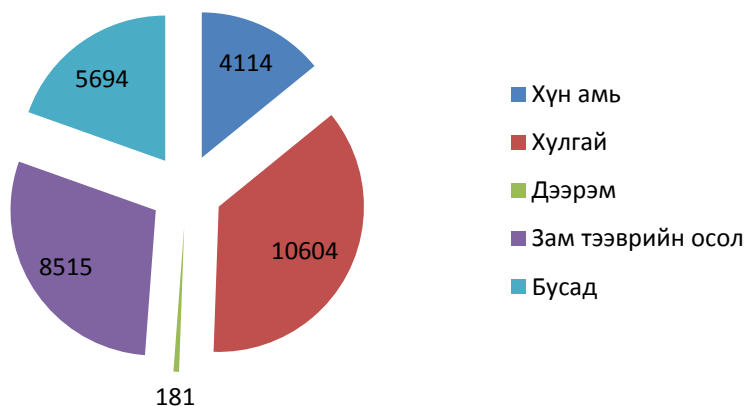
Диаграм 37. Эдийн засгийн шинжилгээг холбогдогчийн төрлөөр харуулав

³Эксгумаци буюу цогцсыг оршуулсан газраас нь гаргаж шинжлэх

⁴Зөвхөн ШШҮХ-ийн Эдийн засгийн шинжилгээний хэлтэст хийсэн шинжилгээ. Аймгуудын орон тооны бус комиссын хийсэн шинжилгээний тоон үзүүлэлт ороогүй.

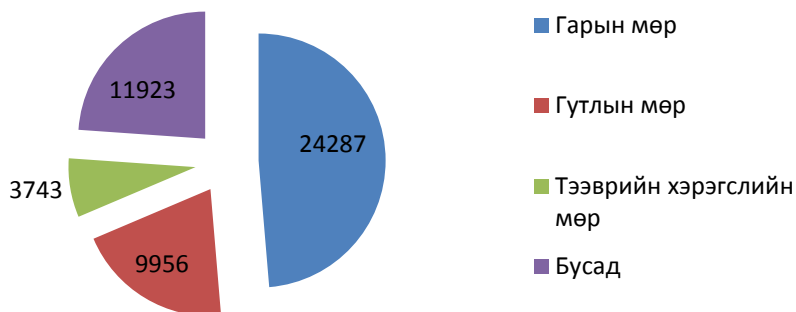
ХЭРГИЙН ГАЗРЫН ҮЗЛЭГ

Шүүхийн шинжилгээний байгууллагын криминалистикийн шинжээчид улсын хэмжээнд 29108 хэргийн газрын үзлэгт мэргэжилтнээр оролцсон бол шинжээч эмч нар 3955 хэргийн⁵ газрын үзлэгт оролцсон байна. Криминалистикийн шинжээчдийн оролцсон хэргийн газрын үзлэгийн 14 хувь нь хүн амины, 37 хувь нь хулгайн, 29 хувь нь зам тээврийн осол, 1 хувь нь дээрмийн, үлдэж буй хувь нь бусад хэргүүд байна.



Диаграм 38. Хэргийн газрын үзлэгт оролцсон байдлыг хэргийн өнгөөр харуулав /улсын хэмжээнд/

Хэргийн газрын үзлэгээр гарын мөр 24287, гутлын мөр 9956, тээврийн хэрэгслийн мөр 3743, бусад биет баримт 11923 ширхэгийг илрүүлж, бэхжүүлсэн бөгөөд 439 хэргийн холбогдогчийг халуун мөрөөр нь олж тогтоосон байна.

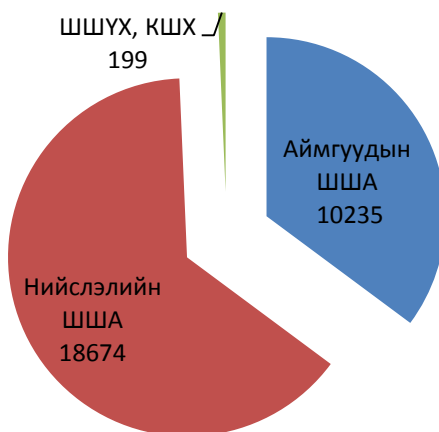


⁵Хүн нас барсан хэргийн газрын үзлэг бүрт шинжээч эмч нар оролцдог.

Диаграм 39. Хэргийн газрын үзлэгээр илрүүлж, бэхжүүлсэн биет баримт

КРИМИНАЛИСТИКИЙН ШИНЖЭЭЧИД ХЭРГИЙН ГАЗРЫН ҮЗЛЭГТ ОРОЛЦСОН БАЙДАЛ

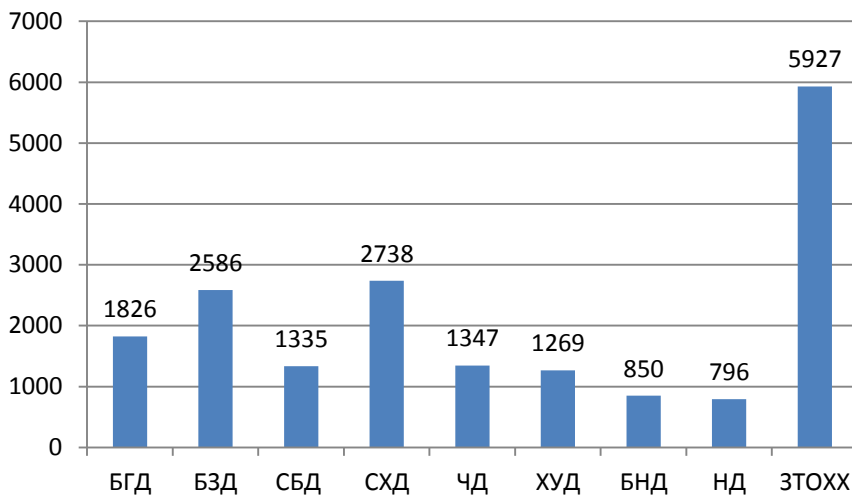
Шүүхийн шинжилгээний байгууллагын криминалистикийн шинжээчид 2014 онд 29108 хэргийн газрын үзлэгт оролцож биет нотлох баримт илрүүлж, бэхжүүлсэн байна. Үүнээс Шүүхийн шинжилгээний үндэсний хүрээлэнгийн КШХ-ийн шинжээчид 199 удаа⁶, Нийслэлийн шүүхийн шинжилгээний албаны криминалистикийн шинжээчид 18674 удаа, Аймгуудын шүүхийн шинжилгээний албаны криминалистикийн шинжээчид 10235 удаа хэргийн газрын үзлэгт мэргэжилтнээр оролцсон байна.



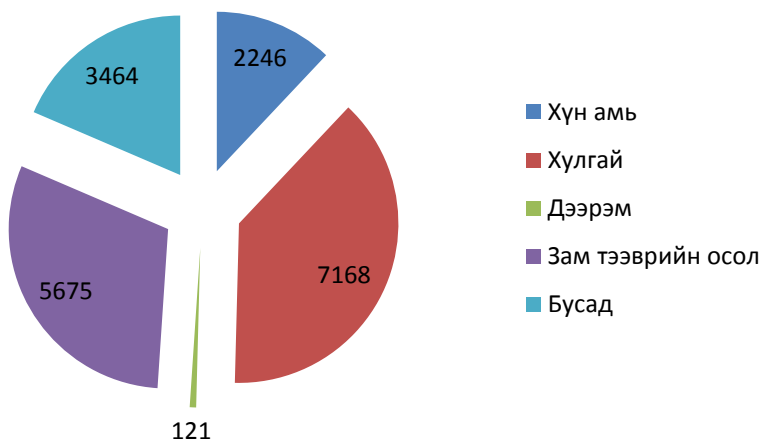
Диаграм 40. Криминалистикийн шинжээчид мэргэжилтнээр ажилласан хэргийн газрын үзлэгийн тоо

⁶ШШҮХ-ийн Криминалистикийн шинжилгээний хэлтсийн шинжээчид нийслэл хотод болон орон нутагт гарсан онц хүнд гэмт хэргийн газрын үзлэгт багийн зохион байгуулалттайгаар оролцдог.

**НИЙСЛЭЛИЙН ШҮҮХИЙН ШИНЖИЛГЭЭНИЙ АЛБАНЫ
КРИМИНАЛИСТИКИЙН ШИНЖЭЭЧИД ХЭРГИЙН ГАЗРЫН ҮЗЛЭГТ
ОРОЛЦСОН БАЙДАЛ**

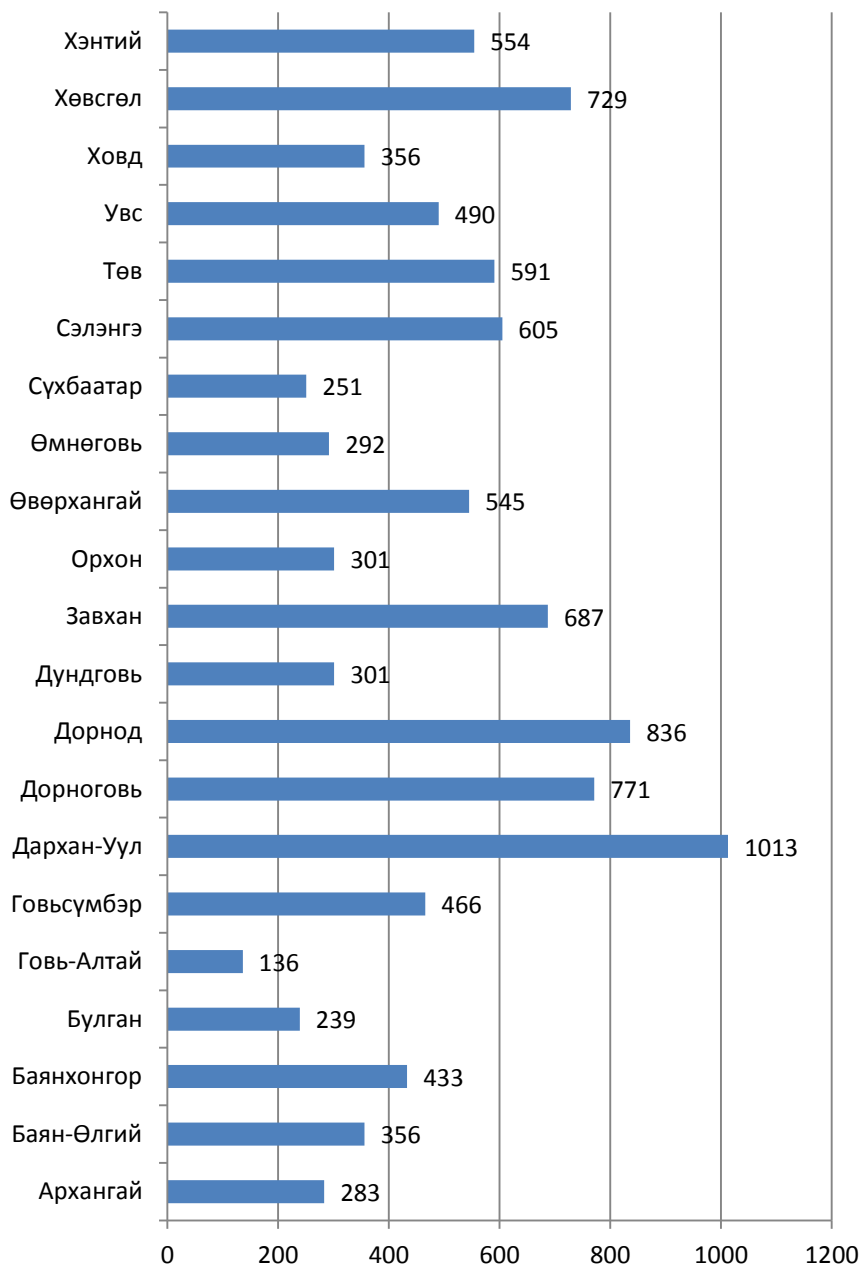


*Диаграм 41. Нийслэлийн шүүхийн шинжилгээний албаны
криминалистикийн шинжээчид мэргэжилтнээр ажилласан хэргийн
газрын үзлэгийн тоо*

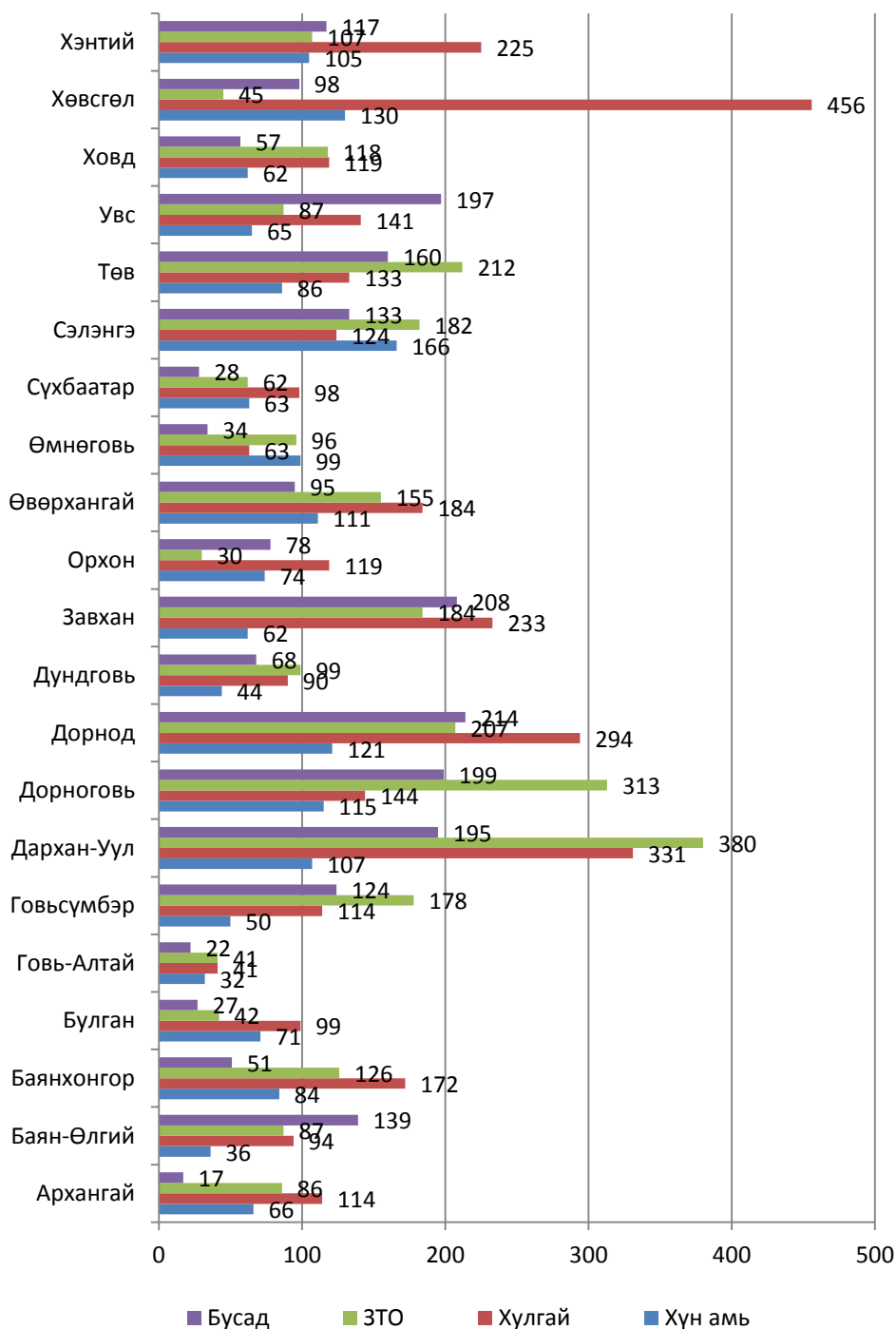


*Диаграм 42. Нийслэлийн шүүхийн шинжилгээний албаны
криминалистикийн шинжээчид мэргэжилтнээр ажилласан хэргийн
өнгө*

**АЙМГУУДЫН ШҮҮХИЙН ШИНЖИЛГЭЭНИЙ АЛБАНЫ
КРИМИНАЛИСТИКИЙН ШИНЖЭЭЧИД ХЭРГИЙН ГАЗРЫН ҮЗЛЭГТ
ОРОЛЦСОН БАЙДАЛ**



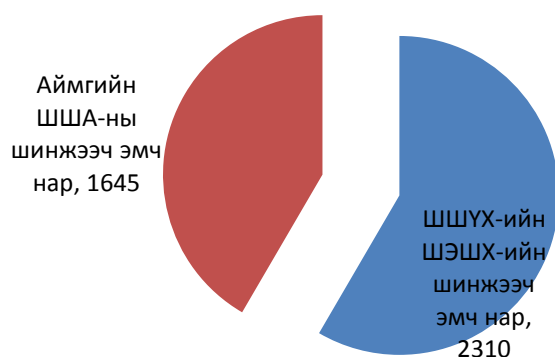
Диаграм 43. Аймгуудын шүүхийн шинжилгээний албаны криминалистикийн шинжээчид мэргэжилтнээр ажилласан хэргийн газрын үзлэгийн тоо



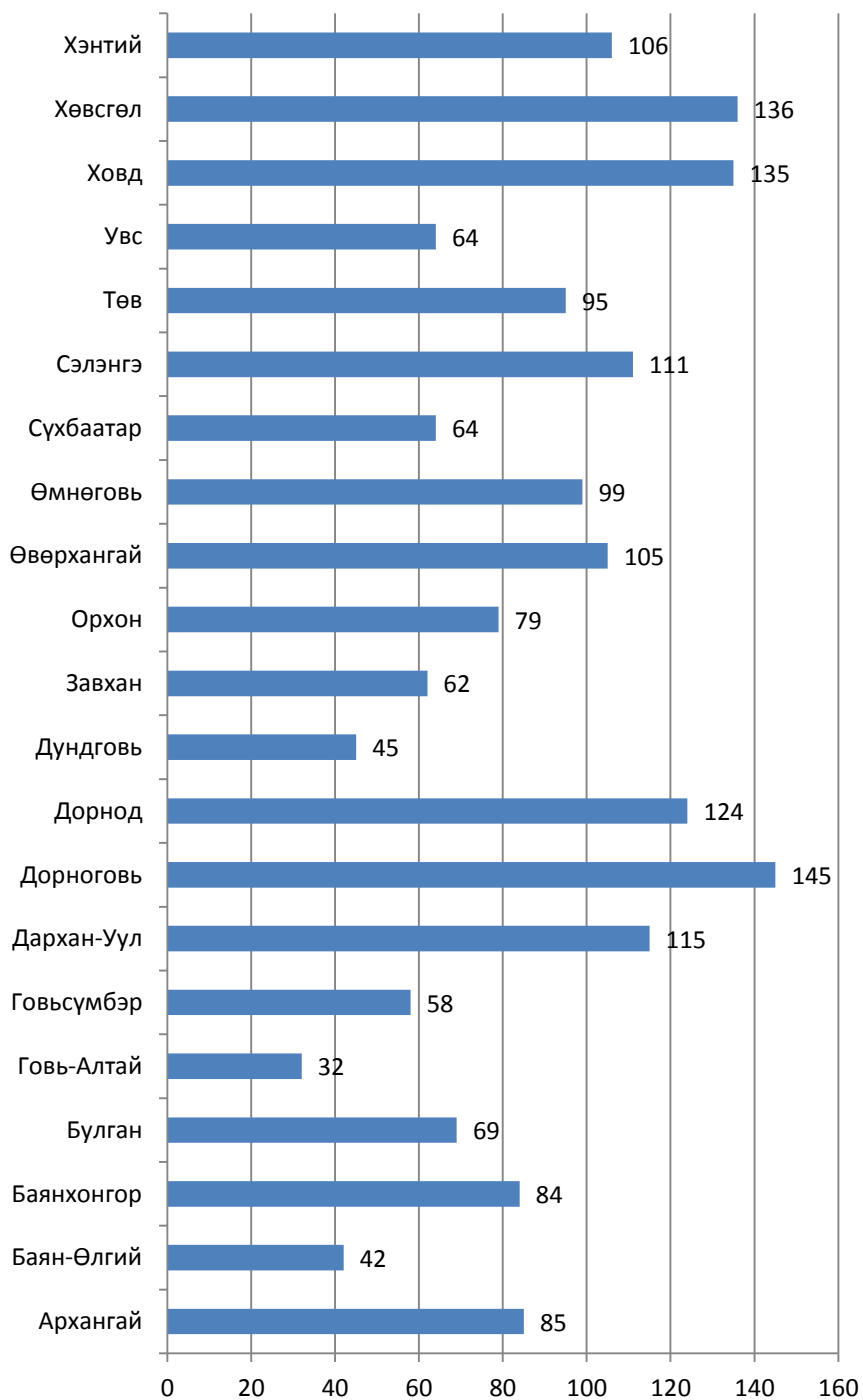
Диаграм 44. Аймгуудын шүүхийн шинжилгээний албаны криминалистикийн шинжээчид мэргэжилтнээр ажилласан хэргийг хэргийн өнгөөр нь авч үзвэл...

ШИНЖЭЭЧ ЭМЧ НАР ХЭРГИЙН ГАЗРЫН ҮЗЛЭГТ ОРОЛЦСОН БАЙДАЛ

Шүүхийн шинжилгээний байгууллагын хэмжээнд шинжээч эмч нар 3955 хүн амины хэргийн газрын үзлэгт оролцсоноос 2310 буюу 58 хувьд нь ШШҮХ-ийн Шүүх эмнэлгийн шинжилгээний хэлтсийн шинжээч эмч нар, 1645 буюу 42 хувьд нь Аймгуудын шүүхийн шинжилгээний албадын шинжээч эмч нар оролцсон байна.



Диаграм 45. ШШҮХ-ийн болон Аймгуудын ШША-ны шинжээч эмч нар хэргийн газрын үзлэгт оролцсон тоо



Диаграм 46. Аймгуудын шүүхийн шинжилгээний албаны шинжээч эмч нар хэргийн газрын үзлэгт оролцсон тоо