

**Статистик үзүүлэлтийг боловсруулж, эмхэтгэсэн:**

Б.Амарсанаа /ШБМХ-ийн статистикч их эмч, цагдаагийн дэслэгч/

**Хянасан:**

Т.Очирбат /ШБМХ-ийн дарга, цагдаагийн дэд хурандаа/

**Статистик мэдээ бэлтгэсэн:**

Д. Орхонсэлэнгэ /Захиргаа удирдлагын хэлтсийн мэргэжилтэн, цагдаагийн ахлах дэслэгч/

Ц.Мөнхбат /ШБМХ-ийн чиглэлийн ахлах мэргэжилтэн, цагдаагийн дэд хурандаа/

Р.Баярмаа /ШБМХ-ийн ахлах мэргэжилтэн, цагдаагийн дэслэгч/

А.Болормаа /ШБМХ-ийн ахлах мэргэжилтэн, цагдаагийн дэслэгч/

Г.Ганзориг /КШХ-ийн ахлах шинжээч, цагдаагийн ахлах дэслэгч/

Б.Бат-Уянга /Нийслэлийн шүүхийн шинжилгээний албаны бичиг хэргийн эрхлэгч-нярав, цагдаагийн дэд ахлагч/

## ГАРЧИГ

ӨМНӨТГӨЛ	3
ШИНЖИЛГЭЭ	4
Криминалистикийн шинжилгээ	6
Хими, биологи, ДНХ, бактериологи, физикийн шинжилгээ	14
Шүүх эмнэлгийн шинжилгээ	19
ХЭРГИЙН ГАЗРЫН ҮЗЛЭГ	33
Криминалистикийн шинжээчид хэргийн газрын үзлэгт оролцсон байдал	34
Шинжээч эмч нар хэргийн газрын үзлэгт оролцсон байдал	38

## ӨМНӨТГӨЛ

Шүүхийн шинжилгээний байгууллагад 2015 онд улсын хэмжээнд хийгдсэн шинжилгээ, оролцсон хэргийн газрын үзлэгийн тоон үзүүлэлтүүдээр диаграмм, хүснэгтэн мэдээлэл боловсруулж хууль сахиулах салбарын алба хаагч, эрдэмтэн, судлаач та бүхэнд хүргэж байна. Статистик үзүүлэлтийг өсөлт, бууралтаар нь харуулсан товхимлыг 3 дахь жилдээ гаргаж байгаа нь шүүхийн шинжилгээний үйл ажиллагаанд үнэлэлт, дүгнэлт өгөх, судалгаа хийх, цаашилбал шинжилгээний байгууллага төсөв хөрөнгө, стратеги төлөвлөлтөө зөв тооцоолох нэгэн хэрэглэгдэхүүн болох ач холбогдолтой юм.

Шүүхийн шинжилгээний байгууллага 2015 онд 68237 шинжилгээ хийсэн нь 5 жилийн өмнөхөөс даруй 30 орчим хувиар өсчээ. Энэхүү үндсэн үүрэгт ажилтай шууд ба шууд бус холбоотойгоор үүсэн бий болдог бусад ажил ч ийм хэмжээгээр өссөн нь ойлгомжтой. Гэтэл байгууллагын нийт орон тоо 5 жилийн өмнөхөөс огт өсөөгүй байна.

Бэлтгэн хүргүүлж буй “Шүүх шинжилгээний статистик 2015” товхимлыг судалгаа, шинжилгээний ажилд ашиглахдаа шинжилгээний байгууллагын урьд жилүүдийн болон бусад үйл ажиллагааг харуулсан тоо баримттай харьцуулан судлах нь чухал ач холбогдолтой гэдгийг дурдах нь зүйтэй. Ийм учраас товхимлын эхний хэсэгт сүүлийн 6 жилд хийсэн шинжилгээг харьцуулсан хүснэгтийг орууллаа.

Энэхүү товхимолд зөвхөн шинжилгээ, хэргийн газрын үзлэгт оролцсон байдлыг илтгэх тоо баримтыг орууллаа. Шүүхийн шинжилгээний байгууллагын үйл ажиллагааны илрэл зөвхөн эдгээр тоо баримтаар хязгаарлагдахгүй нь тодорхой бөгөөд дараа дараагийн жилүүдэд бусад дотоод үйл ажиллагаа, тухайлбал сургалт, хүний нөөц, төсөв, санхүү, бүртгэл, хайлтын сангуудтай холбоотой мэдээлэл зэрэг үзүүлэлтүүдээр баяжуулах нь илүү ач холбогдолтой ажил болох билээ.

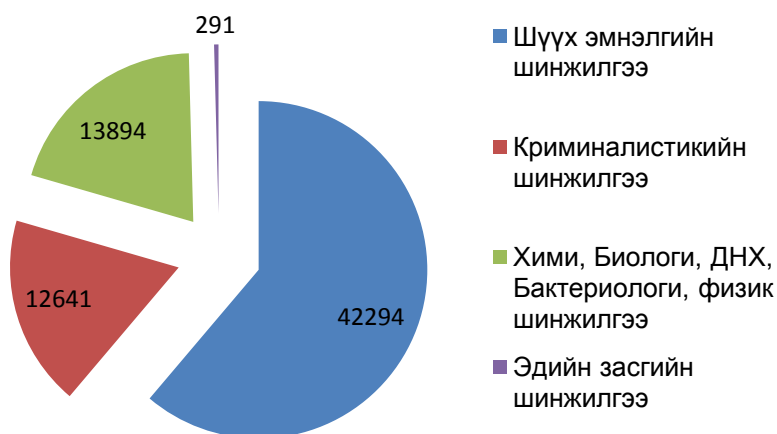
Энэхүү “Шүүх шинжилгээний статистик 2015” товхимлыг та бүхэн судалгаа, шинжилгээний үйл ажиллагаандаа үр бүтээлтэй ашиглана гэдэгт итгэж байна.

ШИНЖИЛГЭЭНИЙ БҮРТГЭЛ, МЭДЭЭЛЛИЙН ХЭЛТСИЙН ДАРГА,  
ЦАГДААГИЙН ДЭД ХУРАНДАА Т.ОЧИРБАТ

## ШИНЖИЛГЭЭ

Шүүхийн шинжилгээний байгууллагад 2015 онд 68237 шинжилгээ хийсэн нь өмнөх оныхоос 5 хувиар өссөн байна. Нийт шинжилгээг чиглэлээр нь авч үзвэл 18.52 хувийг криминалистикийн шинжилгээ, 20.36 хувийг хими, биологи, ДНХ, бактериологи, физикийн шинжилгээ, 61.12 хувийг шүүх эмнэлгийн шинжилгээ эзэлж байна.

### Шинжилгээний чиглэл



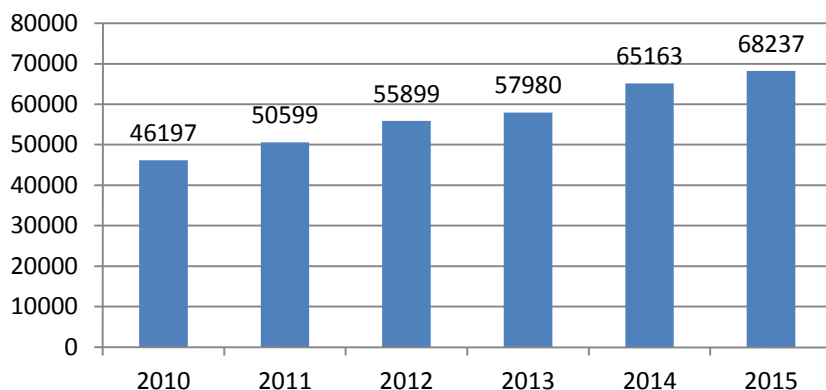
Диаграм1. Шинжилгээний чиглэл

Шинжилгээний чиглэл, төрөл		2010	1011	2012	2013	2014	2015
Криминалистик ийн шинжилгээний чиглэлээр	Гарын мөр	3684	3829	4392	5331	6743	8420
	Мөр судлал	714	789	1037	1178	1296	1709
	Бичиг баримт	1408	1066	1555	1067	1295	1402
	Дүр зураг	162	155	191	104	154	140
	Галт зэвсэг	161	268	255	271	216	302
	Тэсрэх төхөөрөмж	7	10	11	12	2	7
	Дүрс бичлэг	-	-	-	54	172	257
	Авто техник	-	-	-	51	166	303
	Компьютер судлал					30	50
	Бусад					11	51
<b>Бүгд</b>	<b>6136</b>	<b>6117</b>	<b>7441</b>	<b>8032</b>	<b>10085</b>	<b>12641</b>	
Хими, физик, биологи, ДНХ, бактериологийн шинжилгээний чиглэлээр	Хими	3740	5012	5194	4747	5529	5286
	Физик	149	194	245	156	169	192
	Биологи	6274	6279	5509	5281	6107	6174
	ДНХ	205	304	419	546	869	1277
	Бактериологи	534	611	662	899	877	965
	<b>Бүгд</b>	<b>10869</b>	<b>12400</b>	<b>12029</b>	<b>11629</b>	<b>13551</b>	<b>13894</b>
Шүүх эмнэлгийн	Цогцост	3479	3767	4267	3521	3742	3686

шинжилгээний чиглэлээр	хийсэн шинжилгээ						
	Хүний биед гэмтлийн зэрэг тогтоох шинжилгээ	20835	23183	26249	29370	31535	31477
	Хүний биед хийсэн бусад шинжилгээ /бэлгийн холбогдолт ой, нас тогтоох/	1067	1092	931	1099	1039	1127
	Хэргийн материалаа р хийсэн шинжилгээ	944	1073	1165	1200	1360	1555
	Шарилд хийсэн шинжилгээ /эксгумац/	21	26	25	25	39	30
	Гистологийн шинжилгээ	2703	2800	3514	2888	3527	3536
	<b>Бүгд</b>	<b>29049</b>	<b>31941</b>	<b>36151</b>	<b>38103</b>	<b>41242</b>	<b>41411</b>
Шүүх эдийн засгийн шинжилгээний чиглэлээр	Татвартай холбоотой	37	30	87	82	86	41
	Өмч хувьчлалта й холбоотой	6					
	НД-ын шимтгэлтэй холбоотой	1	2	4	12	9	22
	Бэлэн мөнгөтэй холбоотой	36	48	73	87	40	67
	Эд хогшил, бараа	45	25	2	17	37	49
	Бусад зөрчил	18	36	19	18	24	15
	<b>Бүгд</b>	<b>143</b>	<b>141</b>	<b>278</b>	<b>216</b>	<b>285</b>	<b>291</b>
<b>НИЙТ</b>	<b>46197</b>	<b>50599</b>	<b>55899</b>	<b>57980</b>	<b>65163</b>	<b>68237</b>	

*Хүснэгт 1. Шүүхийн шинжилгээний байгууллагад хийсэн шинжилгээний тоон үзүүлэлтийг сүүлийн 6 жилээр харьцуулсан хүснэгт*

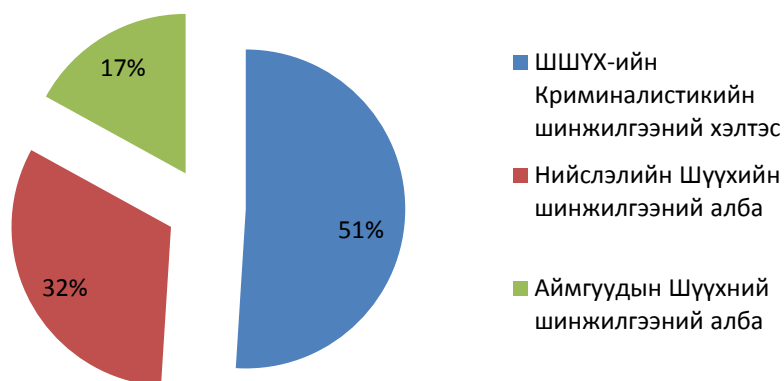
## Шинжилгээний тоо



Диаграмм 2. Шинжилгээний байгууллагад хийсэн нийт шинжилгээний тоон үзүүлэлт (сүүлийн 6 жилийн байдлаар)

## КРИМИНАЛИСТИКИЙН ШИНЖИЛГЭЭ

Шүүхийн шинжилгээний байгууллагад 2015 онд криминалистикийн 12641 шинжилгээ хийсэн бөгөөд эдгээрийн 51 хувийг ШШҮХ-ийн Криминалистикийн шинжилгээний хэлтэст, 32 хувийг Нийслэлийн шүүхийн шинжилгээний албаны криминалистикийн лабораторид, 17 хувийг аймгуудын шүүхийн шинжилгээний албаны криминалистикийн лабораторид хийсэн байна.



Диаграмм 3. Криминалистикийн шинжилгээг хийсэн албаар нь харьцуулан харуулав.

## ШШҮХ-ИЙН КРИМИНАЛИСТИКИЙН ШИНЖИЛГЭЭНИЙ ХЭЛТЭСТ ХИЙСЭН ШИНЖИЛГЭЭ

Криминалистикийн шинжилгээний хэлтэст 2014 онд 5852 шинжилгээ хийж байсан бол 2015 онд 64,225 объектод 6446 шинжилгээ хийсэн нь өмнөх оныхоос 594 шинжилгээгээр өссөн үзүүлэлттэй харагдаж байна. Шинжилгээний цар хэмжээ<sup>1</sup> 10,171 хүн/өдрөөр хэмжигдэж байгаа нь өмнөх оныхоос 2,455 нэгжээр өссөн үзүүлэлт юм.



*Диаграм 4. Криминалистикийн шинжилгээний хэлтэст хийсэн шинжилгээний тоон үзүүлэлт*

<sup>1</sup>Шинжилгээг даалгахдаа тухайн шинжилгээний цар хэмжээгээр нь дугаар олгож, түүнийг шинжилгээний тоонд оруулдаг байсан бол 2013 оноос шинжилгээний цар хэмжээний дугаарыг зөвхөн хэлтсийн дотоод ачааллын дугаар байдлаар тооцдог болсон юм.

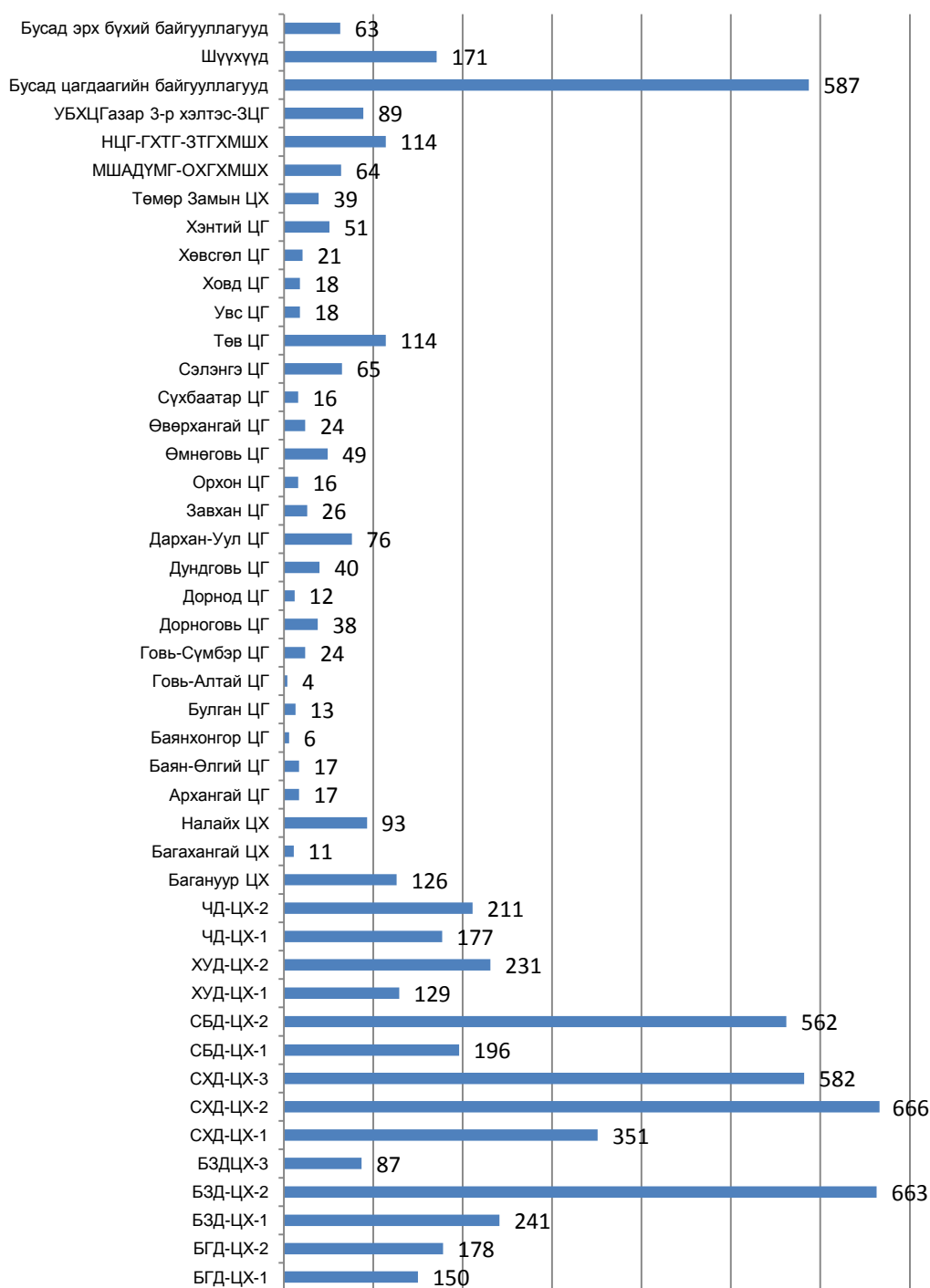
Криминалистикийн шинжилгээний хэлтэст хийсэн нийт 6446 шинжилгээний 96 хувийг хэрэг бүртгэгч, мөрдөн байцаагч, прокурор, шүүхийн тогтоолоор, 3 хувийг шүүгчийн захирамжаар, 1 хувийг эрх бүхий байгууллагуудын хүсэлтээр хийсэн шинжилгээ эзэлж байна.



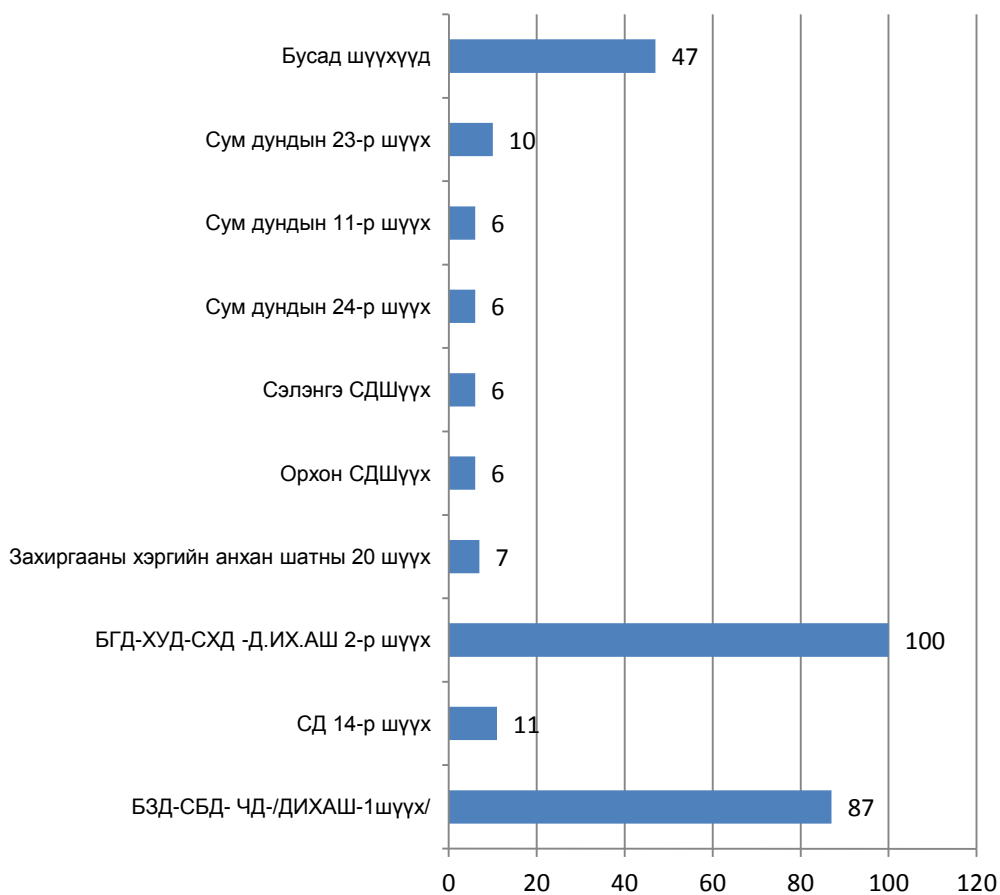
*Диаграм5. Криминалистикийн шинжилгээг хийсэн үндэслэл*



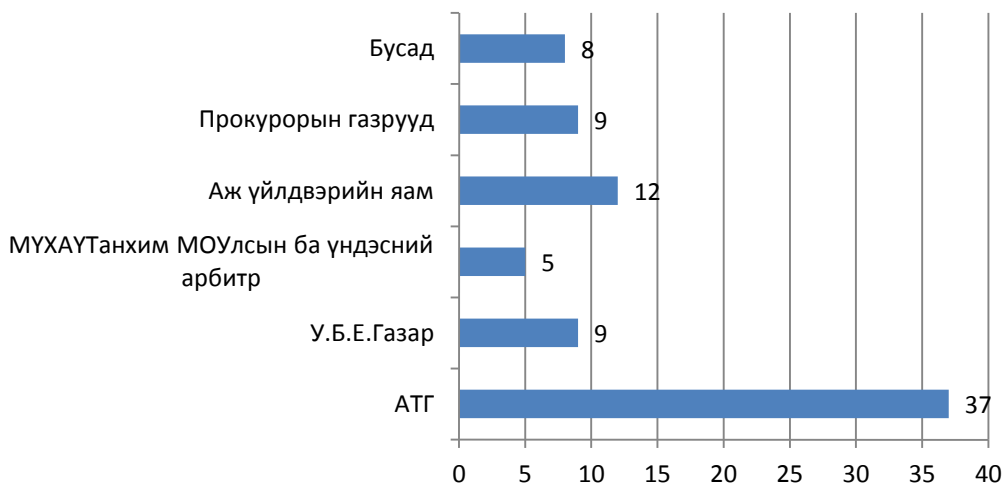
Цагдаагийн байгууллагаас шинжилгээ хийлгэсэн нь тус хэлтэст хийсэн нийт шинжилгээний 95 хувийг эзэлж байгаа бөгөөд бусад шинжилгээг шүүх, прокурор, эрх бүхий байгууллагын тогтоол, захирамж, хүсэлтээр хийсэн байна..



Диаграм 6. Цагдаагийн байгууллагаас хийлгээсэн криминалистикийн шинжилгээний тоон үзүүлэлт



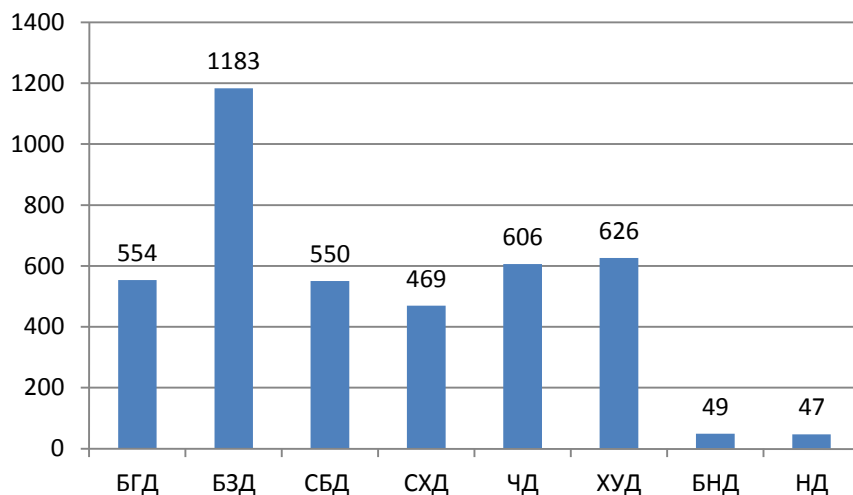
*Диаграм 7. Шүүхээс томилсон шинжилгээний тоон үзүүлэлт*



*Диаграм 8. Шинжилгээ хийлгэсэн бусад байгууллагууд*

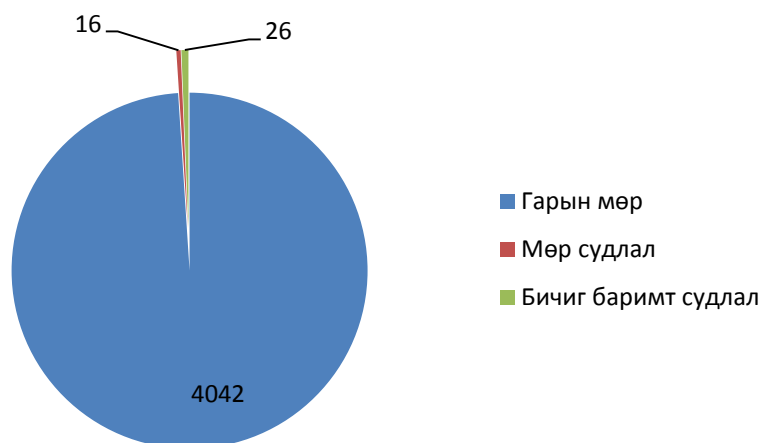
## НИЙСЛЭЛИЙН ШҮҮХИЙН ШИНЖИЛГЭЭНИЙ АЛБАНД ХИЙСЭН КРИМИНАЛИСТИКИЙН ШИНЖИЛГЭЭ

Нийслэлийн шүүхийн шинжилгээний албаны криминалистикийн шинжилгээний лабораториудад 2015 онд 4084 шинжилгээ хийсэн нь өмнөх оны үзүүлэлттэй харьцуулбал 1492 шинжилгээгээр өссөн байна.



Диаграм 9. Нийслэлийн шүүхийн шинжилгээний албанд хийсэн шинжилгээний тоон үзүүлэлт

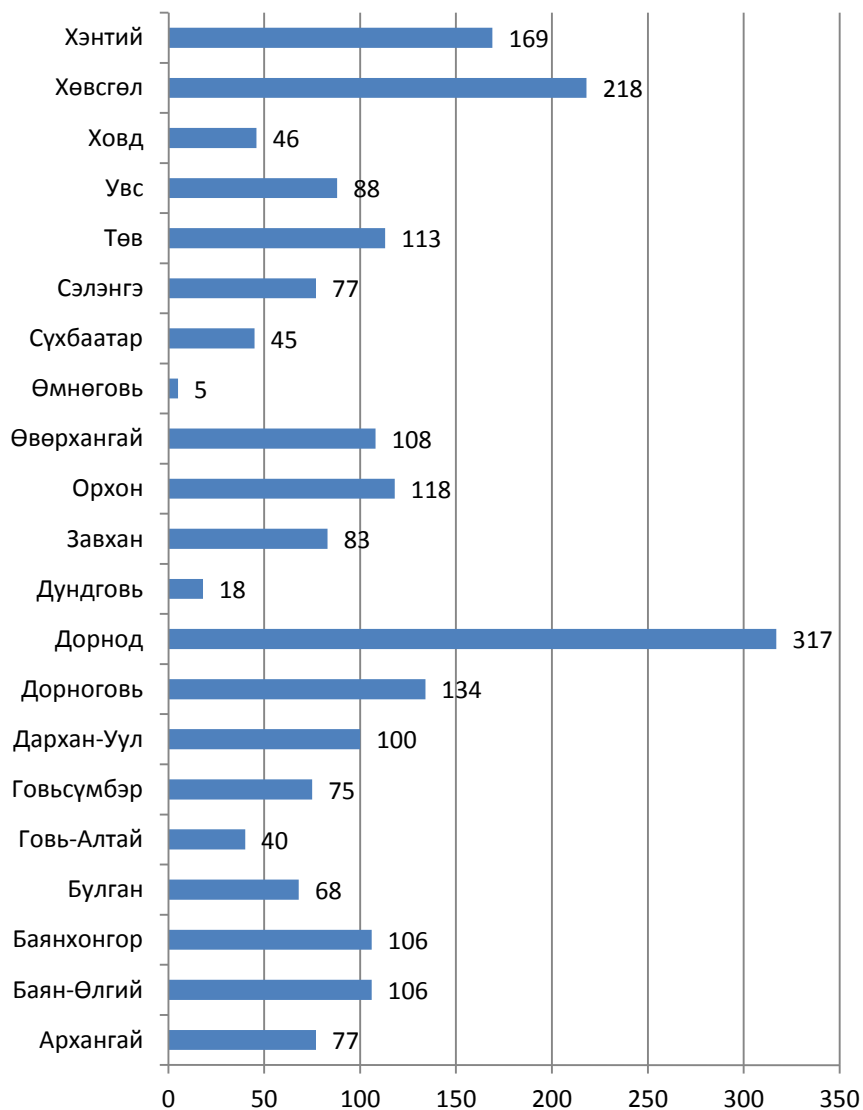
Шинжилгээг төрлөөр нь авч үзвэл гарын мөрний шинжилгээ дийлэнх хувийг эзэлж байгаа бөгөөд бүх шинжилгээг хэрэг бүртгэгч, мөрдөн байцаагчийн тогтоолоор хийжээ.



Диаграм 10. Нийслэлийн шүүхийн шинжилгээний албанд хийсэн криминалистикийн шинжилгээг төрлөөр нь харуулав

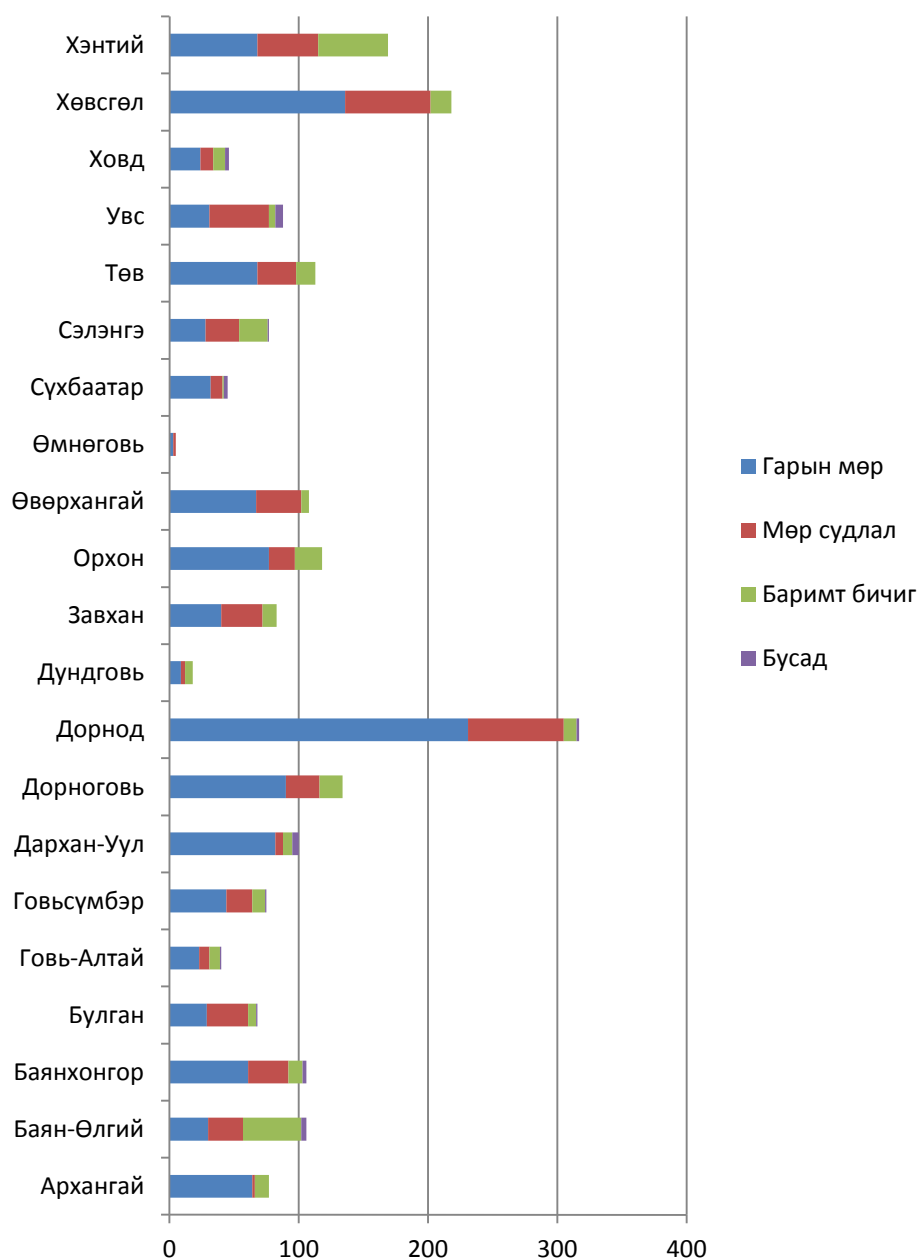
## АЙМГУУДЫН ШҮҮХИЙН ШИНЖИЛГЭЭНИЙ АЛБАНД ХИЙСЭН КРИМИНАЛИСТИКИЙН ШИНЖИЛГЭЭ

Аймгуудын Шүүхийн шинжилгээний албанд криминалистикийн нийт 2111 шинжилгээ хийсэн нь өмнөх жилийнхээс 470 шинжилгээгээр өссөн байна. Хамгийн олон шинжилгээ буюу 317 шинжилгээг Дорнод, 218 шинжилгээг Хөвсгөл аймгийн ШША-нд хийсэн бол Өмнөговь аймгийн ШША-нд 5 шинжилгээ хийсэн нь хамгийн бага үзүүлэлт болж байна.



Диаграм 11. Аймгуудын шүүхийн шинжилгээний албанд хийсэн криминалистикийн шинжилгээний тоон үзүүлэлт

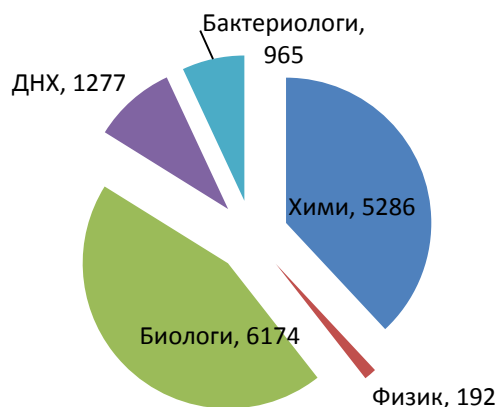
Аймгуудын ШША-нд хийсэн криминалистикийн шинжилгээний нийт дүнд гарын мөрний шинжилгээ дийлэнх хувийг эзэлж байгаа бол Булган аймагт мөр судлал, Баян-Өлгий аймагт бичиг баримт судлалын шинжилгээ дийлэнх хувийг эзэлж байна.



Диаграм 12. Аймгуудын шүүхийн шинжилгээний албанд хийсэн криминалистикийн шинжилгээг төрлөөр нь харьцуулан харуулав

## ХИМИ, БИОЛОГИ, ДНХ, БАКТЕРИОЛОГИ, ФИЗИКИЙН ШИНЖИЛГЭЭ

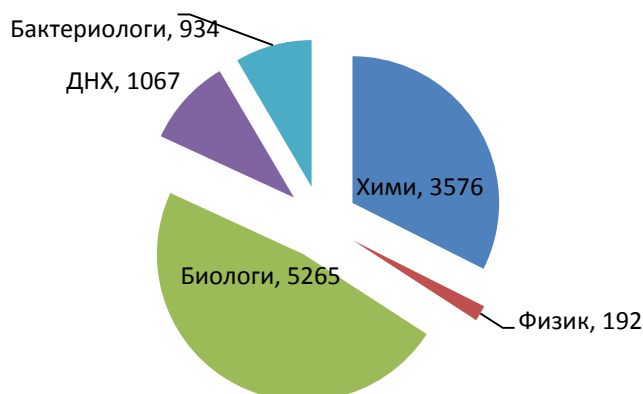
Шүүхийн шинжилгээний байгууллагад (улсын хэмжээнд) хими, биологи, ДНХ, бактериологи, физикийн 13894 шинжилгээ хийсэн бөгөөд өмнөх жилээс 343 шинжилгээгээр өссөн байна. Эдгээр шинжилгээний 45 хувь нь биологийн, 41 хувь нь химийн, 7 хувь нь бактериологийн, 6 хувь нь ДНХ-ийн, 1 хувь нь физикийн шинжилгээ байна. Дээрх шинжилгээнүүдийн 83%-ийг ШШҮХ-ийн Тусгай шинжилгээний хэлтэст, 17% хувийг аймгуудын шүүхийн шинжилгээний албанд хийсэн байна.



Диаграм 13. Шүүхийн шинжилгээний байгууллагад хийсэн нийт шинжилгээнд хими, биологи, ДНХ, бактериологи, физикийн шинжилгээний эзлэх хувь

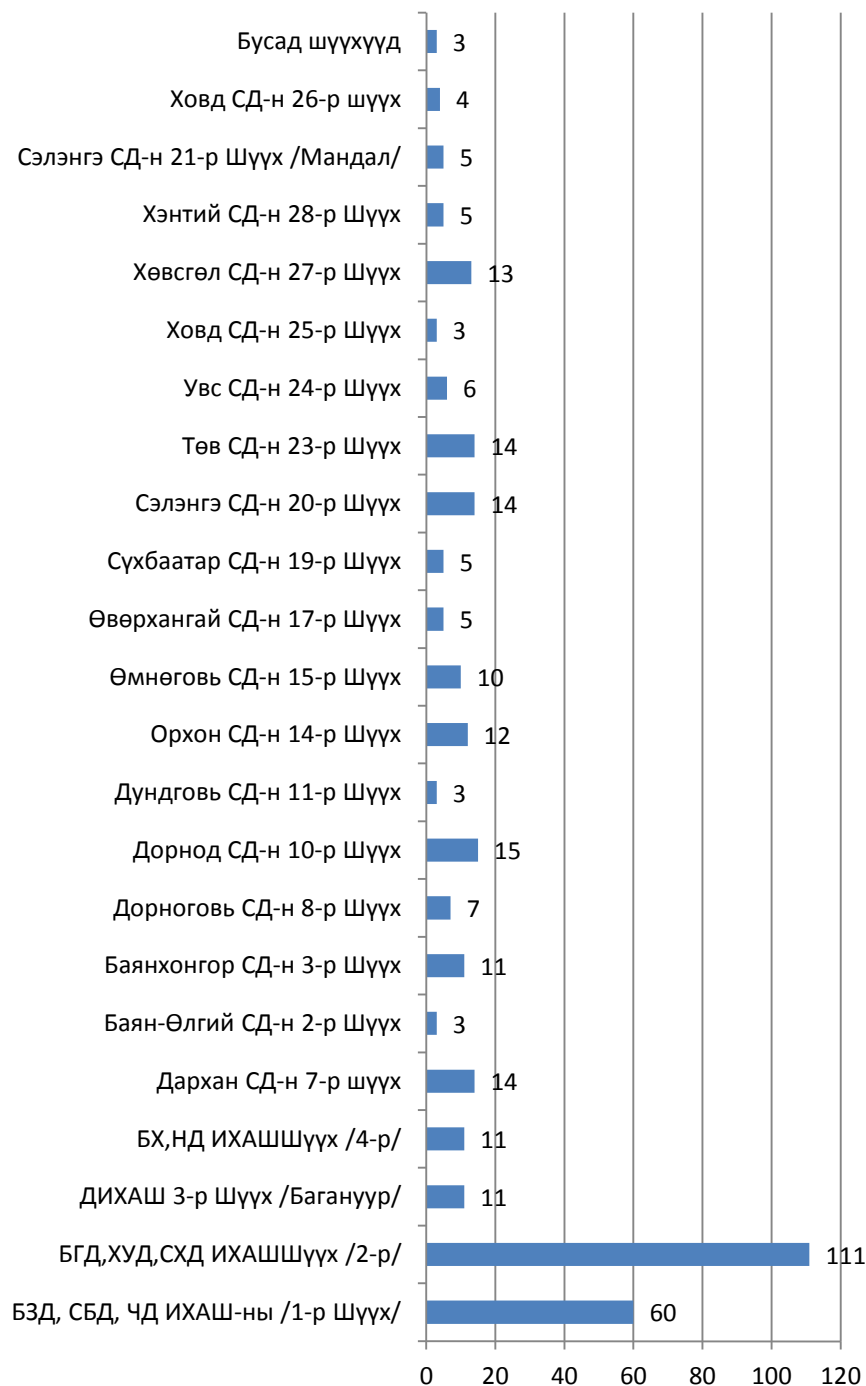
## ШШҮХ-ИЙН ТУСГАЙ ШИНЖИЛГЭЭНИЙ ХЭЛТЭСТ ХИЙСЭН ШИНЖИЛГЭЭ

ШШҮХ-ийн Тусгай шинжилгээний хэлтэст 11034 шинжилгээ хийсэн бөгөөд үүнийг төрөл, чиглэлээр нь авч үзвэл биологи, химийн шинжилгээ зонхилох хувийг эзэлж байна.

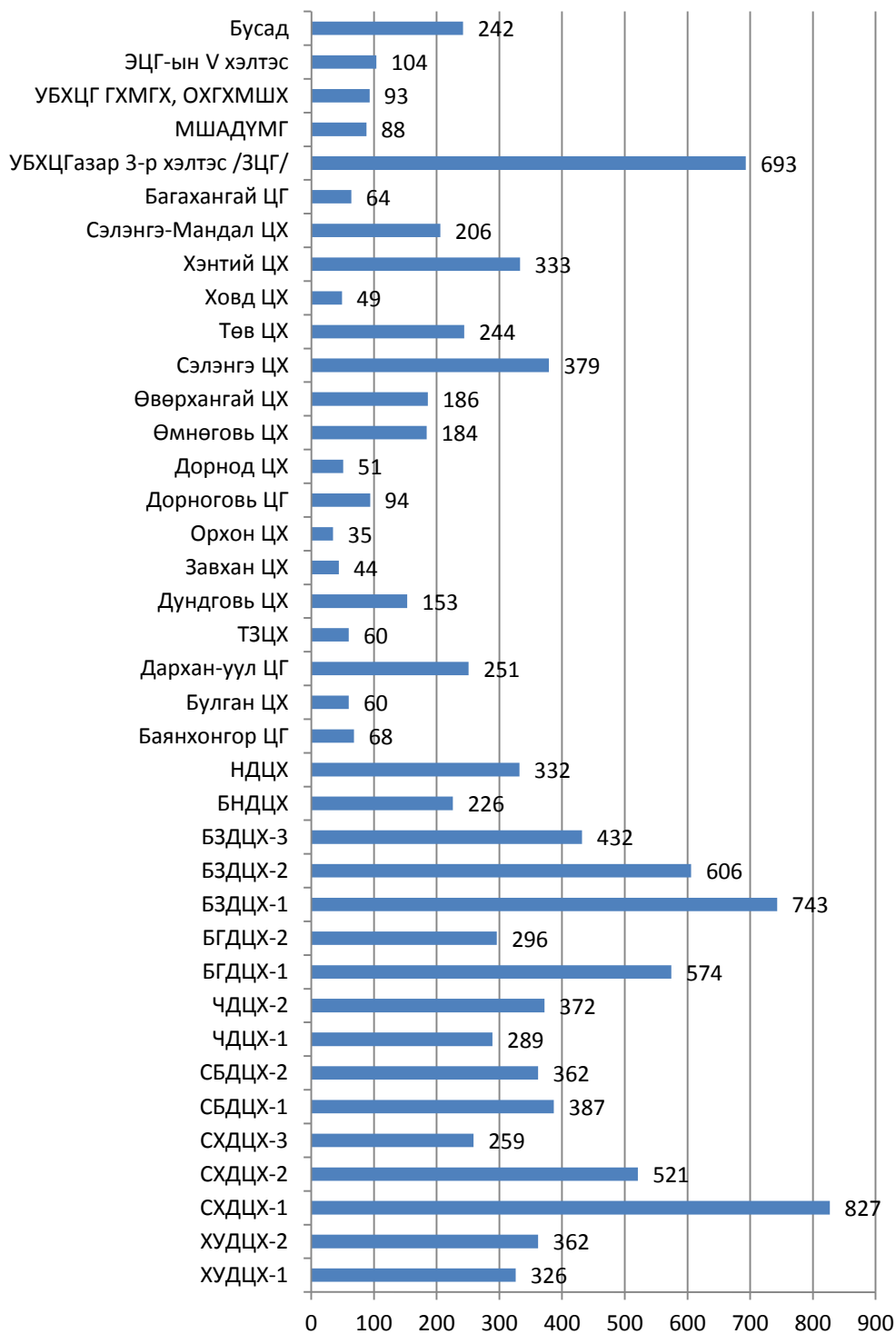


Диаграм 14. ШШҮХ-ийн Тусгай шинжилгээний хэлтэст хийсэн хими, биологи, ДНХ, бактериологи, физикийн шинжилгээний тоон үзүүлэлт

ШШҮХ-ийн Тусгай шинжилгээний хэлтэст хийсэн шинжилгээнүүдийг томилсон байгууллагаар нь авч үзвэл Шүүхээс 319, Цагдаагийн байгууллагаас 8072, Бусад эрх бүхий байгууллагаас 19 шинжилгээ хийлгэсэн байна. Үлдэж буй 5484 шинжилгээг ШЭШХ-ийн болон аймгуудын ШША-ны шинжээч эмч нарын илгээх бичиг /эрх бүхий албан тушаалтны тогтоолын дагуу ирүүлсэн/-ийг үндэслэн хийсэн байна.

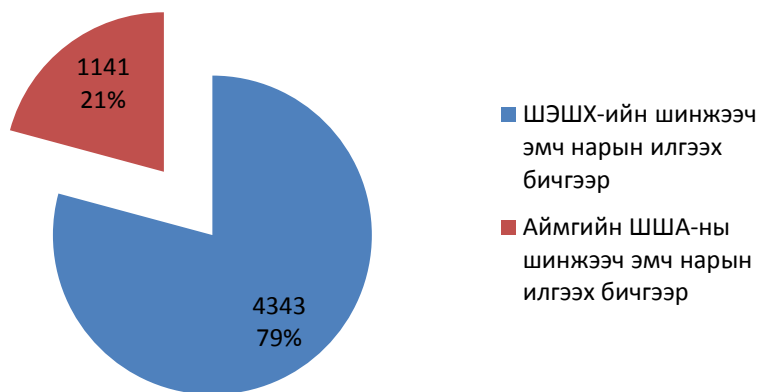


Диаграм 15. ШШҮХ-ийн Тусгай шинжилгээний хэлтэст хийсэн шүүхээс томилсон шинжилгээний тоон үзүүлэлт



Диаграм 16. ШШҮХ-ийн Тусгай шинжилгээний хэлтэст хийсэн цагдаагийн байгууллагаас томилсон шинжилгээний тоон үзүүлэлт

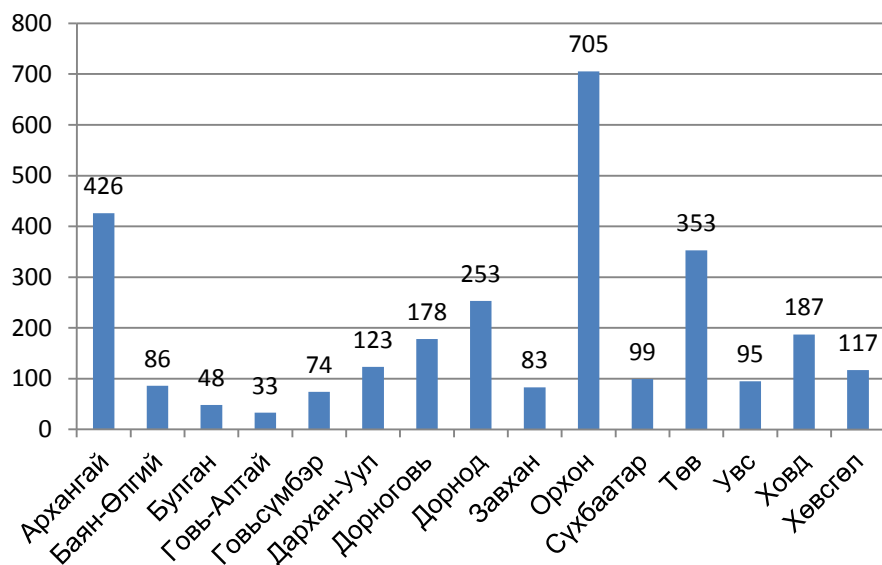




Диаграм 17. Мөрдөн байцаагчийн тогтоолын дагуу шинжээч эмчийн илгээх бичгээр Тусгай шинжилгээний хэлтэст ирүүлсэн шинжилгээний тоон үзүүлэлт

### АЙМГУУДЫН ШҮҮХИЙН ШИНЖИЛГЭЭНИЙ АЛБАНД ХИЙСЭН ХИМИ, БИОЛОГИЙН ШИНЖИЛГЭЭ

Аймгуудын Шүүхийн шинжилгээний албадаас хими, биологийн лаборатори бүхий аймгуудад нийт 2860 шинжилгээ хийсэн бөгөөд өмнөх жилээс 590 шинжилгээгээр өссөн байна.



Диаграм 18. Аймгуудын Шүүхийн шинжилгээний албанд хийсэн хими, биологийн шинжилгээний тоон үзүүлэлт

## ШҮҮХ ЭМНЭЛГИЙН ШИНЖИЛГЭЭ

Шүүхийн шинжилгээний байгууллагад (улсын хэмжээнд) шүүх эмнэлгийн 41411 шинжилгээ хийсэн бөгөөд эдгээрийн 77 хувь нь хүний биед гэмтлийн зэрэг тогтоох шинжилгээ, 9 хувь нь цогцост хийсэн шинжилгээ, 7 хувь нь эд эсийн шинжилгээ байна. Дээрх шинжилгээнүүдийн 56 хувийг ШШҮХ-ийн Шүүх эмнэлгийн шинжилгээний хэлтэст, 3 хувийг Нийслэлийн Шүүхийн шинжилгээний албанд, 41 хувийг аймгуудын шүүхийн шинжилгээний албанд хийсэн байна.

Цогцост хийсэн шинжилгээ	3686
Хүний биед гэмтлийн зэрэг тогтоох шинжилгээ	31477
Хүний биед хийсэн бусад шинжилгээ /бэлгийн холбогдолтой, настогтоох/	1127
Хэргийн материалаар хийсэн шинжилгээ	1555
Шарилд хийсэн шинжилгээ /эксгумац/	30
Гистологийн шинжилгээ	3536
<b>НИЙТ</b>	<b>41411</b>

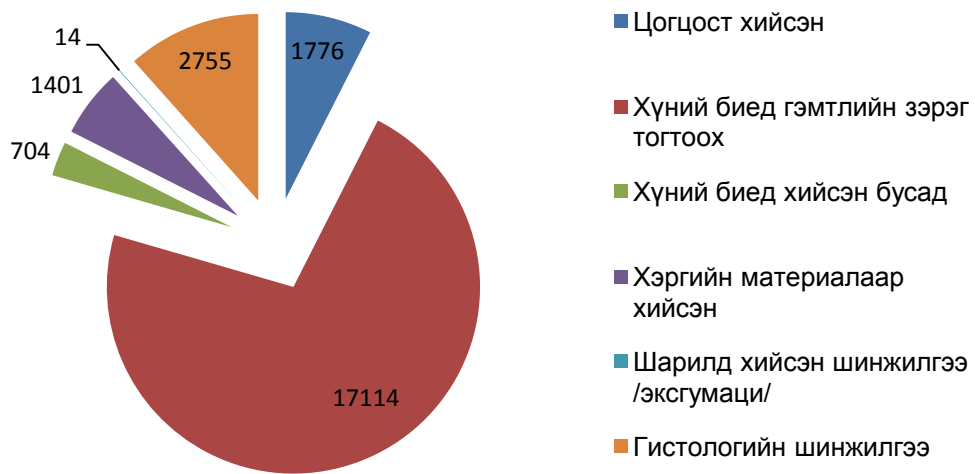
*Хүснэгт 2. Шүүхийн шинжилгээний байгууллагад хийсэн шүүх эмнэлгийн шинжилгээг төрлөөр нь харуулав*

## ШШҮХ-ИЙН ШҮҮХ ЭМНЭЛГИЙН ШИНЖИЛГЭЭНИЙ ХЭЛТЭСТ ХИЙСЭН ШИНЖИЛГЭЭ

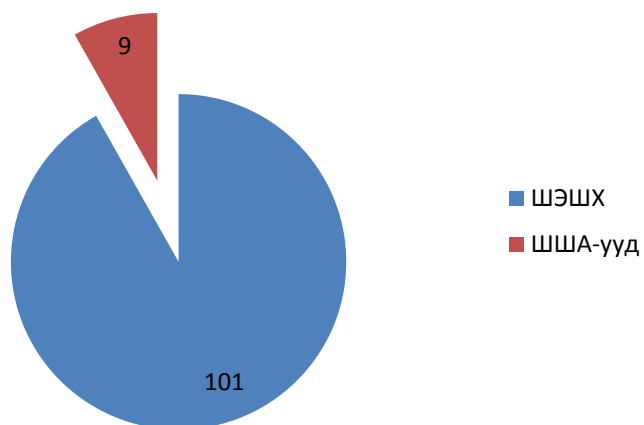
ШШҮХ-ийн Шүүх эмнэлгийн шинжилгээний хэлтэст 23764 шинжилгээ хийсэн бөгөөд өмнөх оныхоос 34 шинжилгээгээр илүү байна. Үүнийг төрөл, чиглэлээр нь авч үзвэл хүний биед гэмтлийн зэрэг тогтоох шинжилгээ 72 хувийг эзэлж байна. Нийт 1776 цогцост шинжилгээ хийсэн бөгөөд 101 цогцсыг хэн болохыг нь тогтоож чадаагүй, хариуцах эзэнгүй зэрэг шалтгааны улмаас журмын дагуу оршуулсан байна.

Цогцост хийсэн шинжилгээ	1776
Хүний биед гэмтлийн зэрэг тогтоох шинжилгээ	17114
Хүний биед хийсэн бусад шинжилгээ /бэлгийн холбогдолтой, нас тогтоох/	704
Хэргийн материалаар хийсэн шинжилгээ	1401
Шарилд хийсэн шинжилгээ /эксгумац/	14
Гистологийн шинжилгээ	2755
<b>НИЙТ</b>	<b>23764</b>

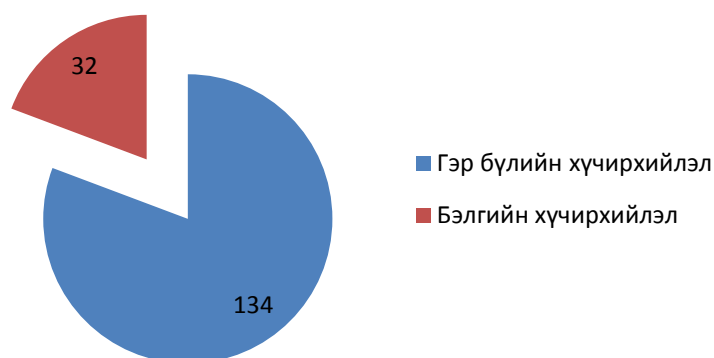
*Хүснэгт 3. ШШҮХ-ийн Шүүх эмнэлгийн шинжилгээний хэлтэст хийсэн шинжилгээг төрлөөр нь харуулав*



Диаграм 19. ШШҮХ-ийн Шүүх эмнэлгийн шинжилгээний хэлтэст хийсэн нийт шинжилгээнд төрөл, чиглэлийн эзлэх хувь



Диаграм 20. Танигдаагүй болон хариуцах эзэнгүй цогцос оршуулсан байдал

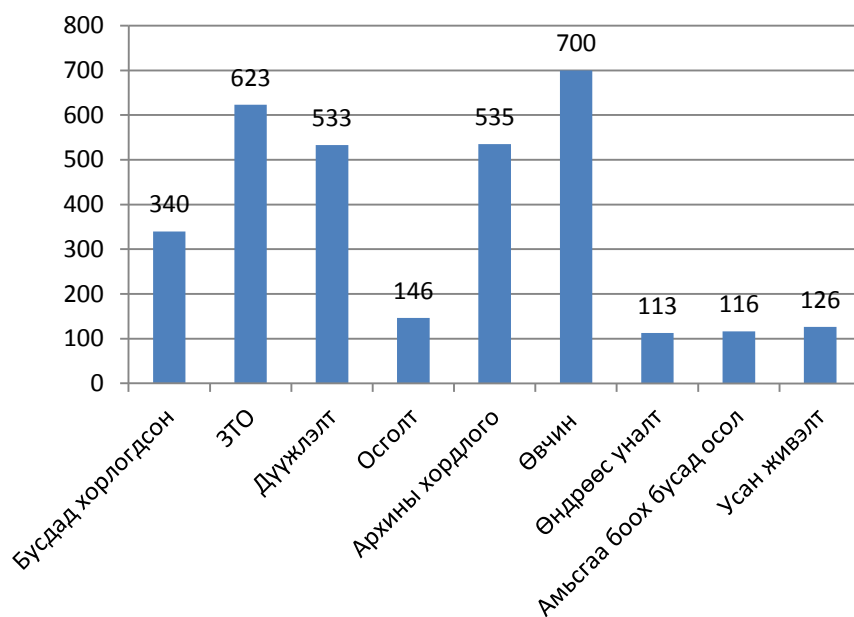


Диаграм 21. Нэг цэгийн үйлчилгээгээр үйлчлүүлсэн хохирогчдын тоо

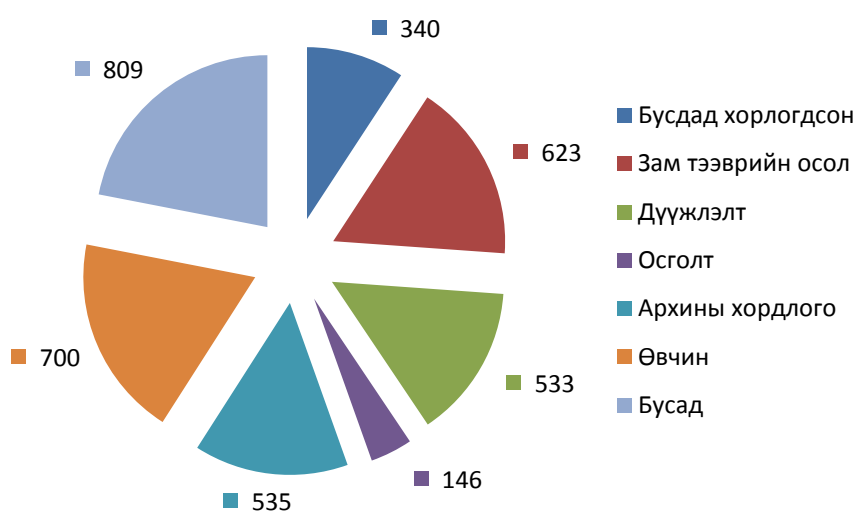
Нас баралтын шалтгаан	Бүгд	эрэгтэй	эмэгтэй
Мохоо зүйлээс гэмтсэн	261	231	30
Зам тээврийн осол	623	464	159
Хурц ир үзүүртэй зүйлийн гэмтэл	79	71	8
Галт зэвсгийн гэмтэл	52	44	8
Дүүжлэлт	533	456	77
Өндрөөс унасан	113	89	24
Амьсгаа боох бусад осол	116	97	19
Осголт	146	118	28
Түлэгдэлт	49	35	14
Усанд живэх	126	106	20
Угаарын хийн хордлого	90	64	26
Архины хордлого	535	447	88
Хоолонд хордох	0	0	0
Эмэнд хордох	5	1	4
Бусад зүйлээр хордох	122	102	20
Өвчин, гэнэт нас баралт	700	547	153
Эмнэлгийн ямар нэгэн үйлчилгээний үед	14	9	5
Төрөхтэй холбоотой /эх/	7	0	7
Төрөхтэй холбоотой /нярай/	56	33	23
Үр хөндөлтийн улмаас нас барсан	0	0	0
Эксгумаци	16	14	2
Шалтгаан тодорхойгүй <sup>2</sup>	43	40	3
<b>Бүгд</b>	<b>3686</b>	<b>2968</b>	<b>718</b>

Хүснэгт 4. Нас баралтын шалтгаанууд /улсын хэмжээнд/

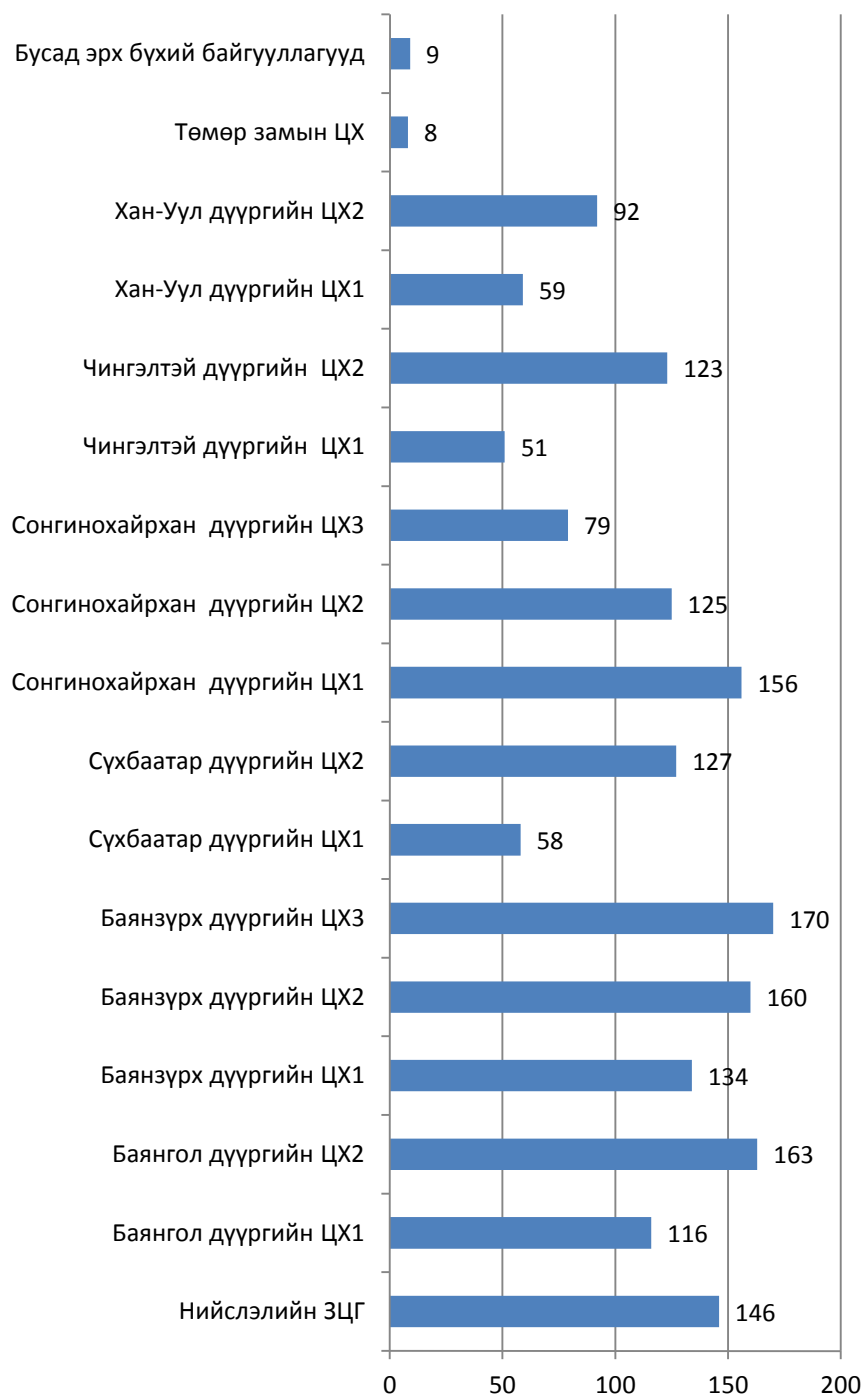
<sup>2</sup>Их хэмжээгээр ялзарсан, удаан хугацааны дараа олдсон зэрэг хүчин зүйлийн улмаас нас барсан шалтгааныг тогтоож чадаагүй.



Диаграм 22. Шүүх эмнэлэгт задлан шинжилгээгээр тогтоогдсон нас баралтын зонхилох шалтгаанууд /улсын хэмжээнд/

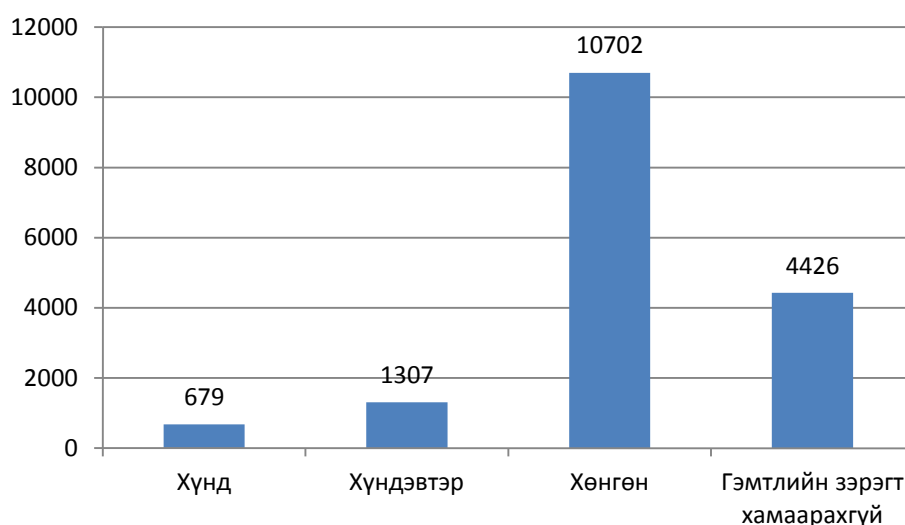


Диаграм 23. Шүүх эмнэлэгт задлан шинжилгээнд орсон нас баралтын шалтгаанууд /улсын хэмжээнд/

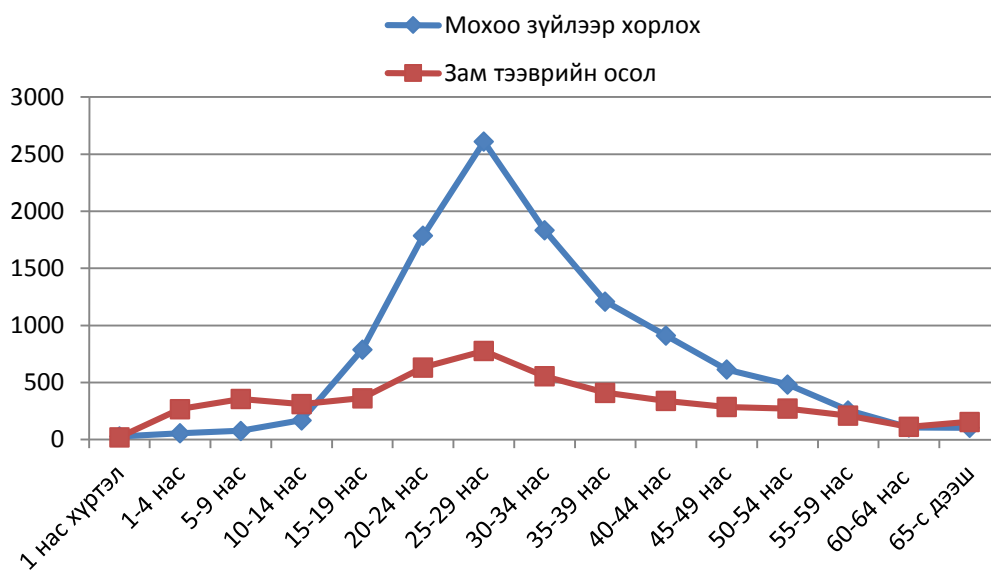


*Диаграм 24. ШШҮХ-н ШЭШХ-т цогцост хийсэн шинжилгээг шинжээч томилсон байгууллагаар нь авч үзвэл*

Хүний биед гэмтлийн зэрэг тогтоох 17114 шинжилгээ хийснээс 4 хувь нь хүнд, 8 хувь нь хүндэвтэр, 63 хувь нь хөнгөн гэмтлийн зэрэг тогтоосон байна. Харин нийт шинжилгээний 25 хувь нь гэмтлийн зэрэгт хамаарахгүй гэсэн дүгнэлт гарсан байна.



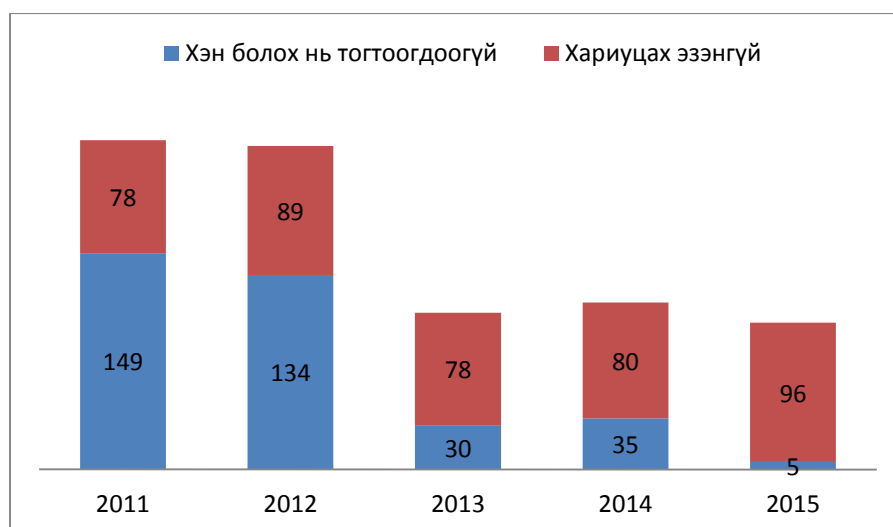
Диаграм 25. Гэмтлийн зэрэг тогтоосон байдал



Диаграм 26. Гэмтлийн зэрэг тогтоолгосон зонхилох хоёр шалтгаануудыг насны ангилалаар харуулсан байдал

Шинжилгээ хийсэн шалтгаан		Нас тогтоох	Бэлгийн маргаантай асуудал	Бусад	Хурц ир үзүүртэй зүйлээр хорлох	Зам тээврийн осол	Мохоо зүйлээр хорлох	Бүгд
БҮГД		33	662	680	329	5074	11040	17818
Хүйс	Эр	13	132	391	281	2642	6965	10424
	Эм	20	530	289	48	2432	4075	7394
Насны ангилал	1 нас хүртэл		2	7	1	21	28	59
	1-4 нас	5	13	44		268	56	386
	5-9 нас	2	34	47	1	356	77	517
	10-14 нас	4	80	38	4	312	170	608
	15-19 нас	5	163	34	11	364	789	1366
	20-24 нас	2	131	68	37	632	1786	2656
	25-29 нас	1	105	94	52	777	2611	3640
	30-34 нас	1	51	79	52	556	1835	2574
	35-39 нас		37	60	45	411	1210	1763
	40-44 нас		25	58	43	340	912	1378
	45-49 нас	1	10	45	30	286	614	986
	50-54 нас	2	4	42	29	272	484	833
	55-59 нас	4	5	30	19	211	257	526
	60-64 нас	3	1	18	4	112	107	245
65-с дээш	3	1	16	1	156	104	281	

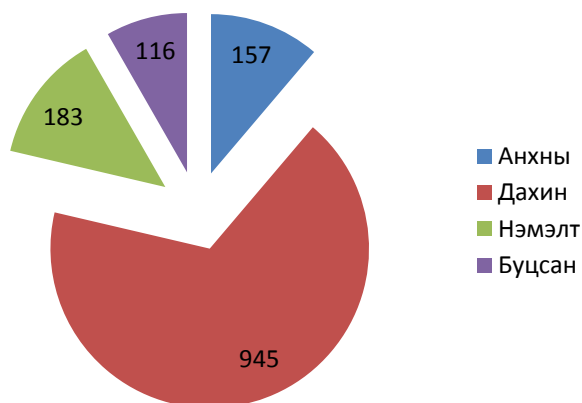
*Хүснэгт 5. Гэмтлийн зэрэг тогтоох шинжилгээг шинжилгээ хийсэн шалтгаан, шинжлүүлэгчийн хүйс, насны ангиллаар харуулав*



*Диаграм 27. Хэн болох нь тогтоогдоогүй, хариуцах эзэнгүй хүний цогцос оршуулсан байдал /сүүлийн 6 жилийн байдлаар/*



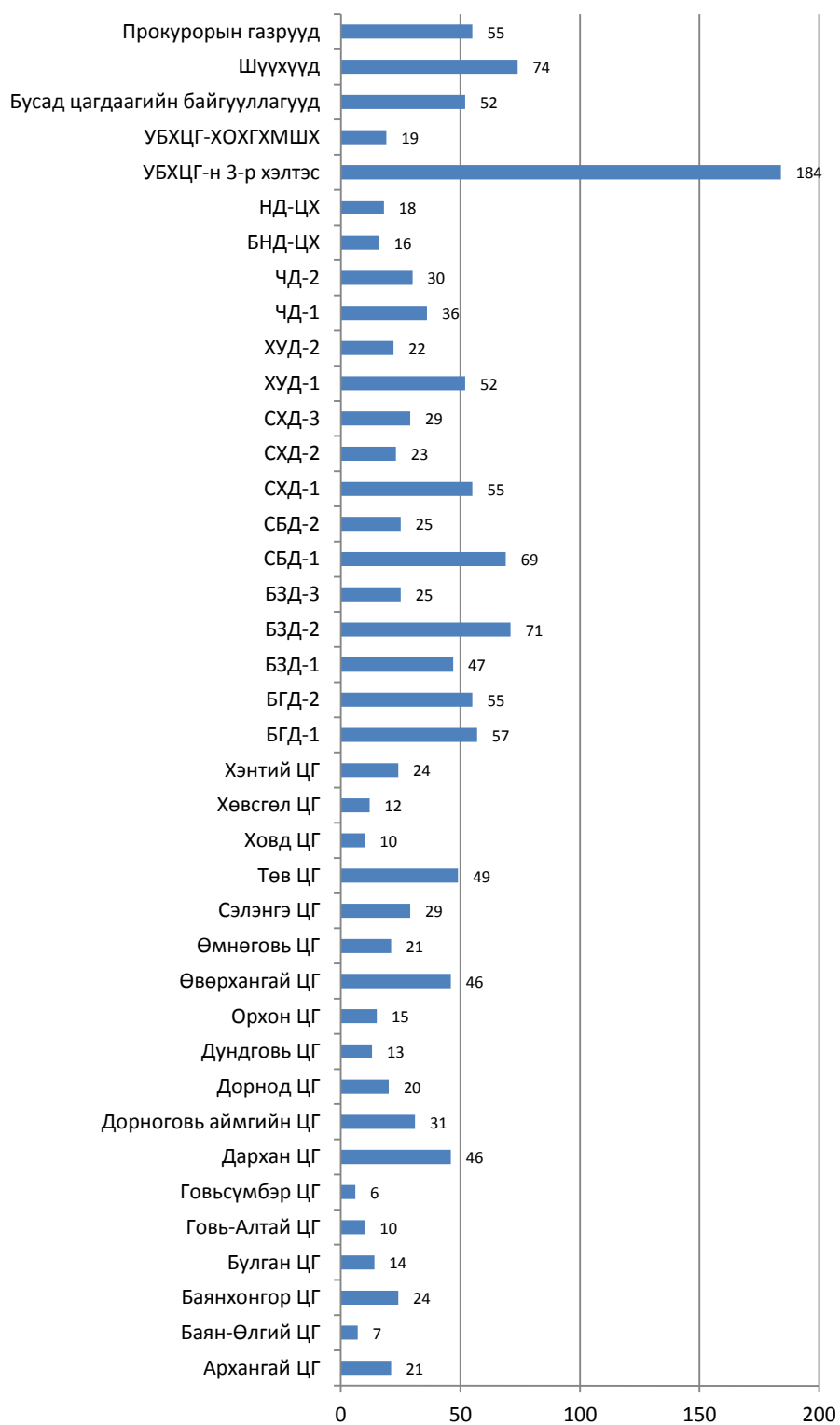
Хэргийн материалаар нийт 1296 шинжилгээ хийсэн бөгөөд үүнээс дахин шинжилгээ 1139 удаа хийсэн байна. Эдгээрийг төрлөөр нь авч үзвэл гэмтлийн зэрэг тогтоох 1163, нас барсан шалтгааныг тогтоох 147, эмчийн үйл ажиллагаатай холбоотой 53, ялаас чөлөөлөх 35 шинжилгээ байна.



Диаграм 28. Хэргийн мартериалаар шинжилгээ хийлгэсэн хэлбэрүүд



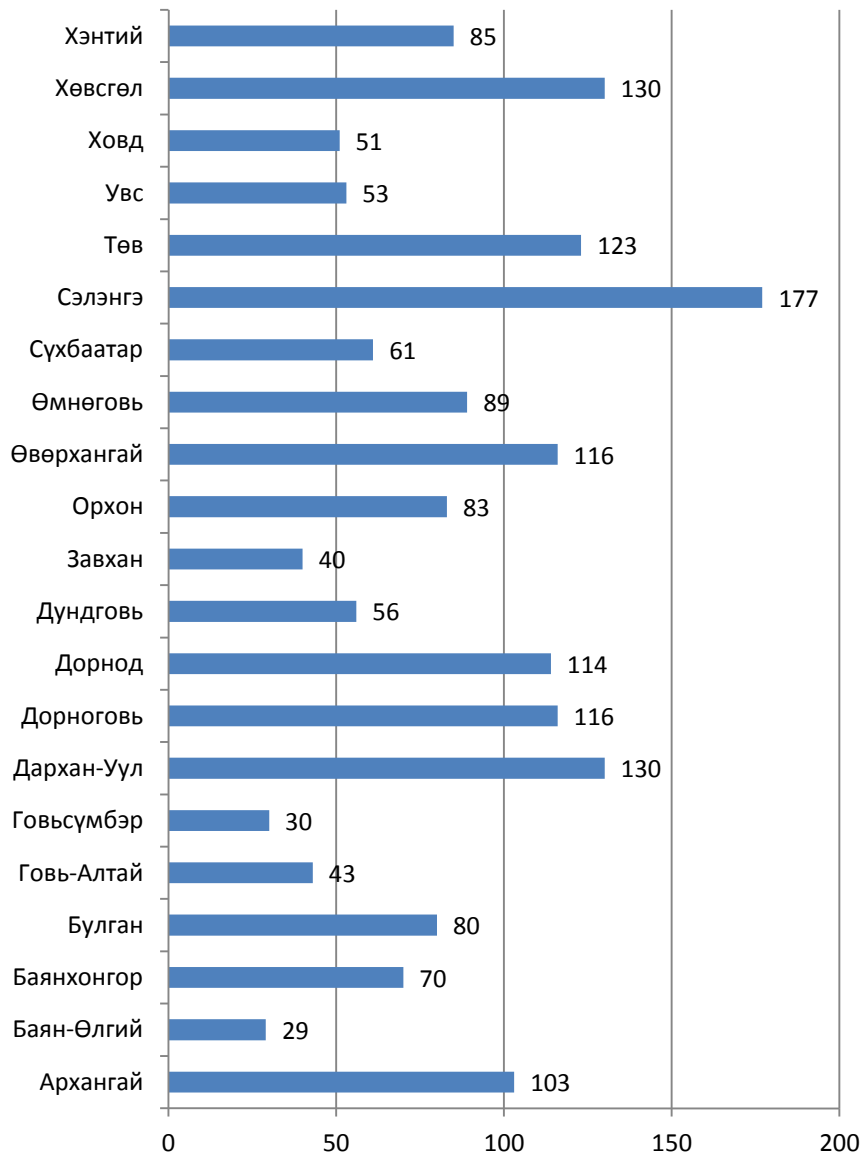
Диаграм 29. Хэргийн мартериалаар шинжилгээ хийлгэсэн төрлүүд



Диаграм 30. Хэргийн мартериалаар шинжилгээ хийлгэсэн байгууллагууд

## АЙМГУУДЫН ШҮҮХИЙН ШИНЖИЛГЭЭНИЙ АЛБАНД ХИЙСЭН ШҮҮХ ЭМНЭЛГИЙН ШИНЖИЛГЭЭ

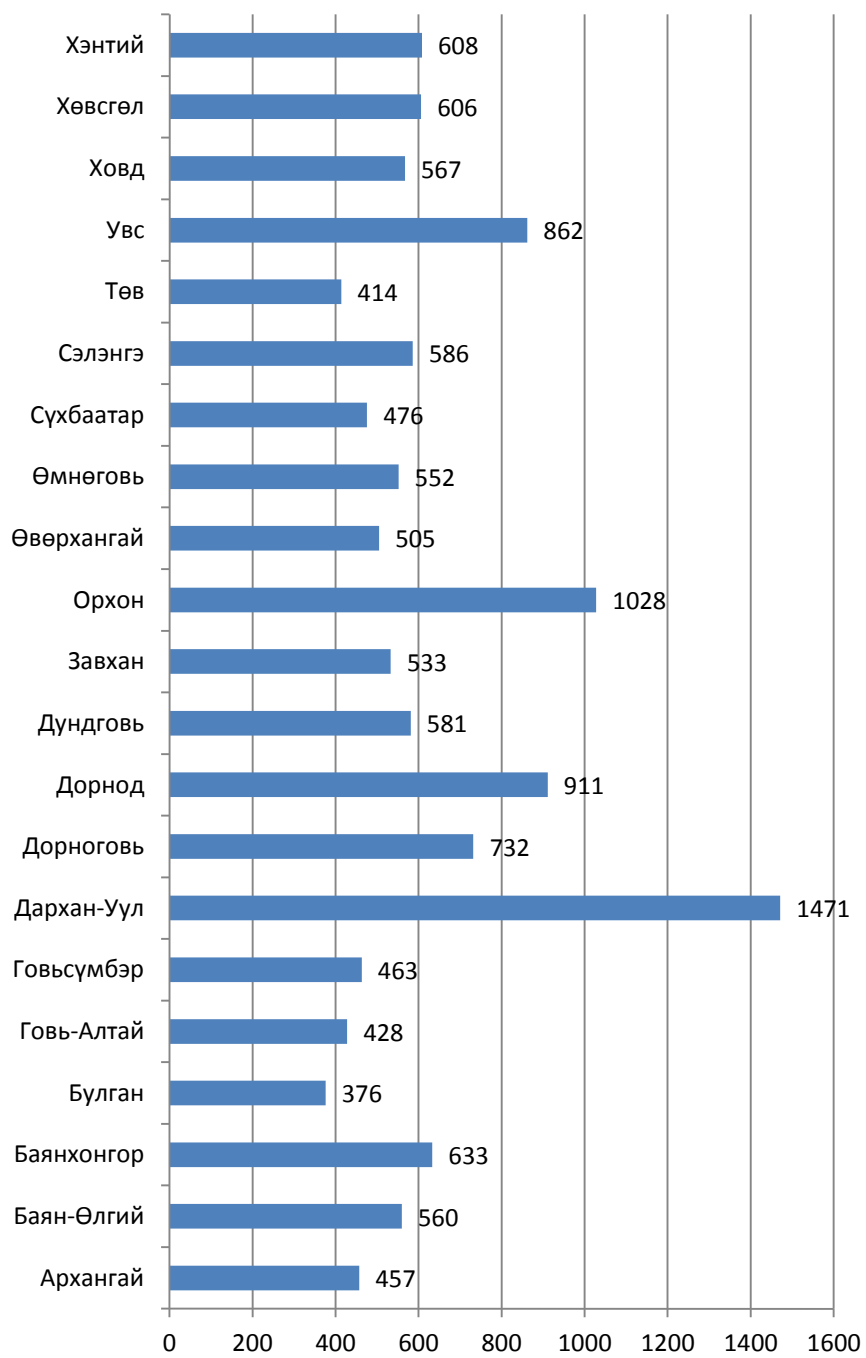
Аймгуудын шүүхийн шинжилгээний албанд 1779 цогцост шинжилгээ хийсэн нь өмнөх оныхоос 19 шинжилгээгээр буурсан байна. Сэлэнгэ аймгийн ШША 177, Хөвсгөл аймгийн ШША 130, Дархан-Уул аймгийн ШША 130 цогцост шинжилгээ хийсэн нь хамгийн өндөр үзүүлэлт болж байна.



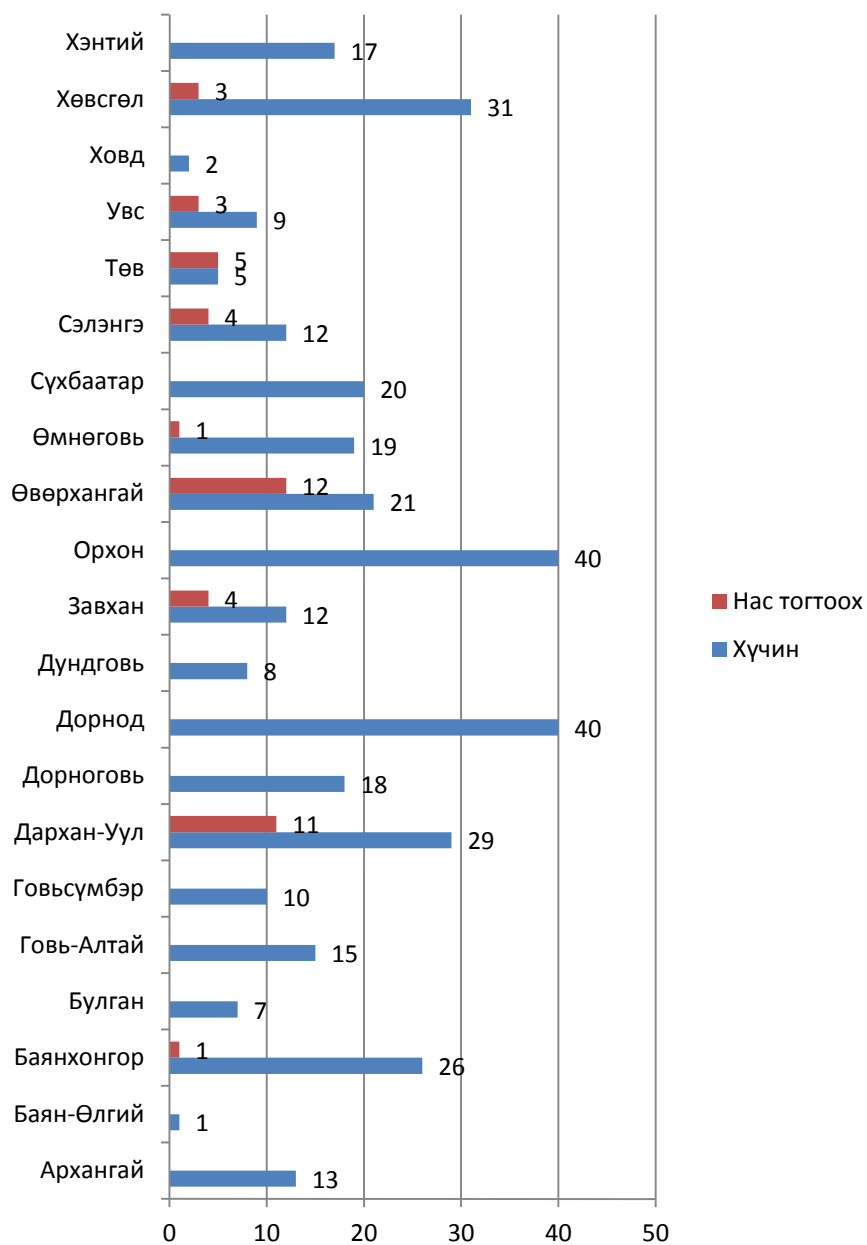
Диаграм 31. Цогцост хийсэн шинжилгээ

Аймаг	Нийт гэмтлийн зэрэг тогтоох шинжилгээ	Үзлэгээр тогтоогдсон гэмтэл				
		Хүнд	Хүндэвтэр	Хөнгөн	Гэмтлийн зэрэгт хамаарахгүй	Гэмтэл тогтоогдоогүй
Архангай	457	23	29	241	66	98
Баян-Өлгий	560	6	11	215	174	154
Баянхонгор	633	28	49	267	197	92
Булган	376	20	29	199	71	57
Говь-Алтай	428	15	16	155	136	106
Говьсүмбэр	463	16	21	215	115	96
Дархан-Уул	1471	54	88	534	358	437
Дорноговь	732	35	64	340	165	128
Дорнод	911	45	59	271	235	301
Дундговь	581	12	41	199	147	182
Завхан	533	15	20	139	270	89
Орхон	1028	68	86	489	239	146
Өвөрхангай	505	25	62	226	102	90
Өмнөговь	552	23	42	295	53	139
Сүхбаатар	476	18	32	205	108	113
Сэлэнгэ	586	17	34	253	146	136
Төв	414	39	44	217	55	59
Увс	862	25	26	264	345	202
Ховд	567	20	31	312	83	121
Хөвсгөл	606	32	78	365	94	37
Хэнтий	608	16	42	174	185	191
<b>НИЙТ</b>	<b>13349</b>	<b>552</b>	<b>904</b>	<b>5575</b>	<b>3344</b>	<b>2974</b>

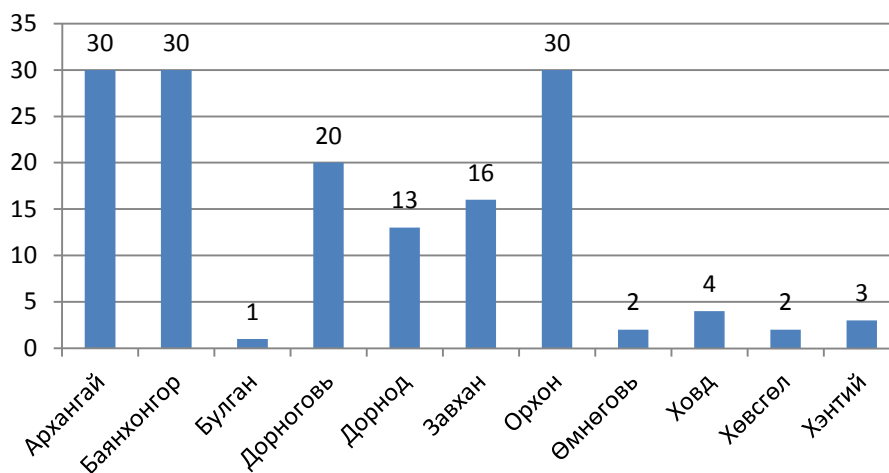
Хүснэгт 6. Гэмтлийн зэрэг тогтоох шинжилгээ



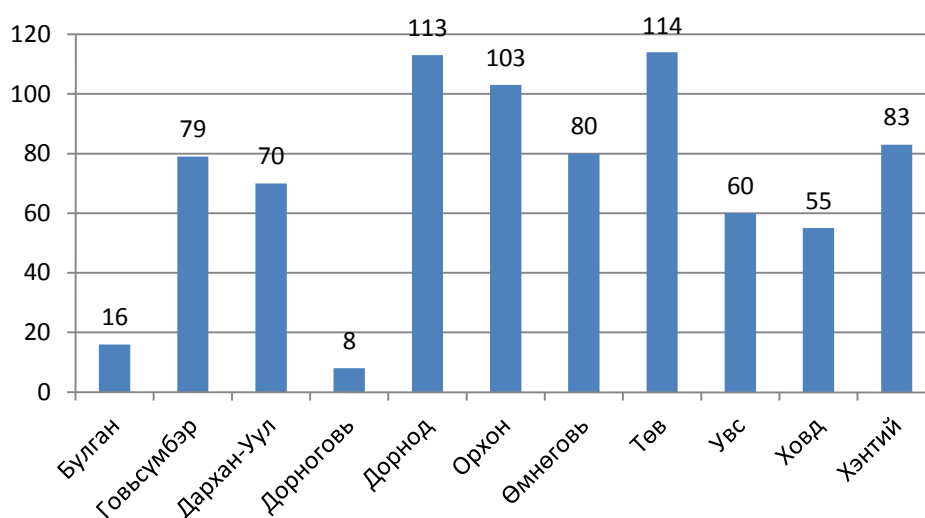
Диаграм 32. Гэмтлийн зэрэг тогтоох шинжилгээ



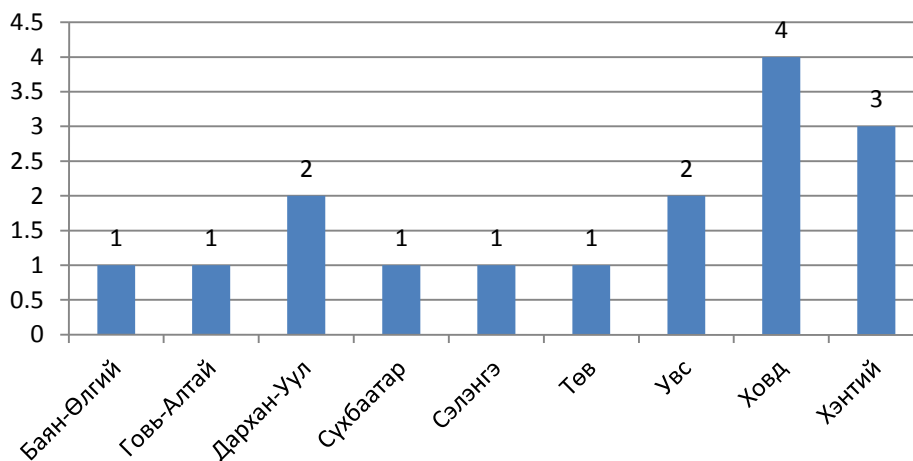
Диаграм 33. Хүний биед хийсэн бусад шинжилгээ



Диаграм 34. Хэргийн материалаар хийсэн шинжилгээ



Диаграм 35. Эд эсийн шинжилгээ

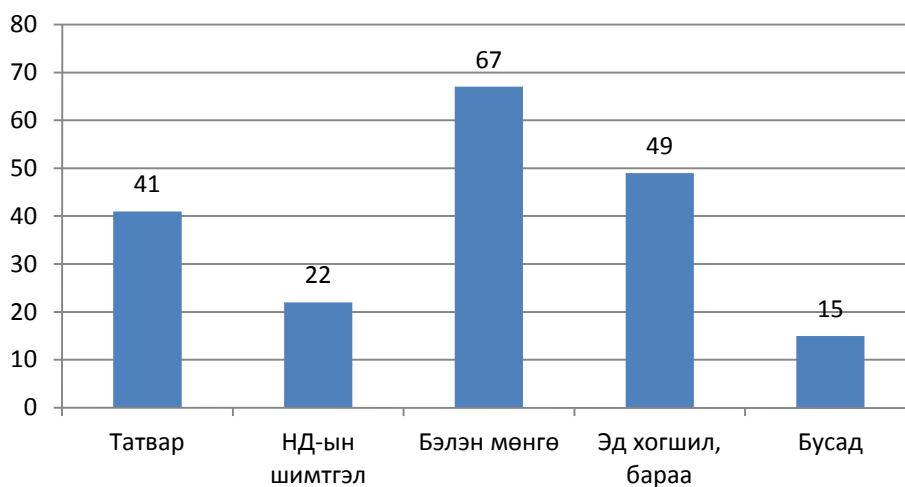


Диаграм 36. Шарилд хийсэн шинжилгээ<sup>3</sup>

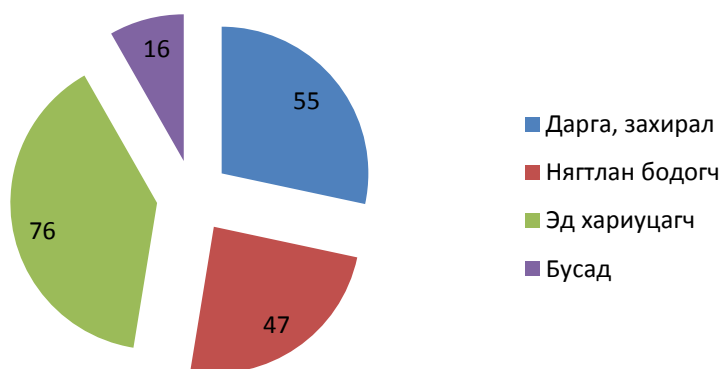
<sup>3</sup>Экспумаци буюу цогцсыг оршуулсан газраас нь гаргаж шинжлэх

## ЭДИЙН ЗАСГИЙН ШИНЖИЛГЭЭ

Шүүхийн шинжилгээний байгууллагад 2013 онд эдийн засгийн 291 шинжилгээ<sup>4</sup> хийсэн бөгөөд өмнөх оныхоос 6-аар өссөн байна. Шинжилгээгээр 1.736.845.887.6 төгрөгийн хохирол тогтоожээ.



Диаграм 37. Эдийн засгийн шинжилгээг зөрчлийн төрлөөр харуулав



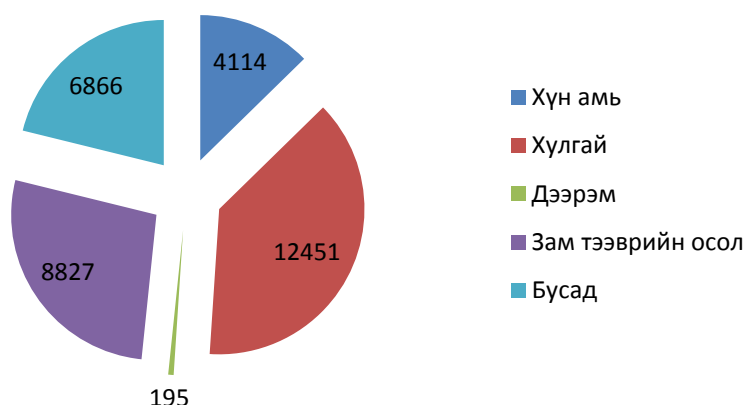
Диаграм 38. Эдийн засгийн шинжилгээг холбогдогчийн төрлөөр харуулав

<sup>4</sup>Зөвхөн ШШҮХ-ийн Эдийн засгийн шинжилгээний хэлтэст хийсэн шинжилгээ. Аймгуудын орон тооны бус комиссын хийсэн шинжилгээний тоон үзүүлэлт ороогүй.



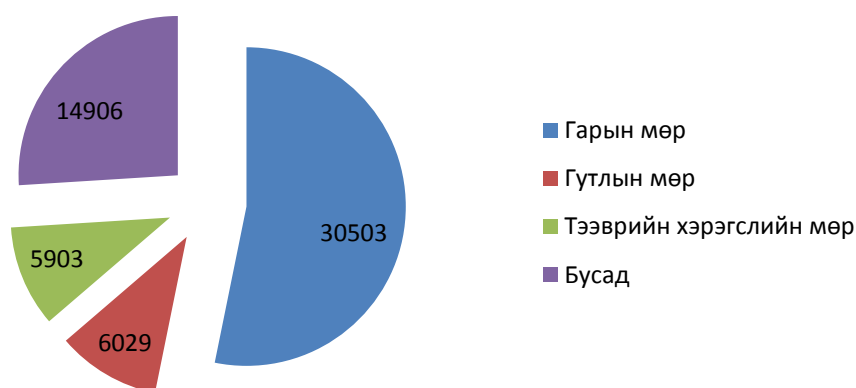
## ХЭРГИЙН ГАЗРЫН ҮЗЛЭГ

Шүүхийн шинжилгээний байгууллагын криминалистикийн шинжээчид улсын хэмжээнд 32453 хэргийн газрын үзлэгт мэргэжилтнээр оролцсон бол шинжээч эмч нар 4204 хэргийн<sup>5</sup> газрын үзлэгт оролцсон байна. Криминалистикийн шинжээчдийн оролцсон хэргийн газрын үзлэгийн 14 хувь нь хүн амины, 37 хувь нь хулгайн, 29 хувь нь зам тээврийн осол, 1 хувь нь дээрмийн, үлдэж буй хувь нь бусад хэргүүд байна.



Диаграм 39. Криминалистикийн шинжээчид хэргийн газрын үзлэгт оролцсон байдлыг хэргийн өнгөөр харуулав /улсын хэмжээнд/

Хэргийн газрын үзлэгээр гарын мөр 30503, гутлын мөр 6029, тээврийн хэрэгслийн мөр 5903, бусад биет баримт 14906 ширхэгийг илрүүлж, бэхжүүлсэн бөгөөд 524 хэргийн холбогдогчийг халуун мөрөөр нь олж тогтоосон байна.

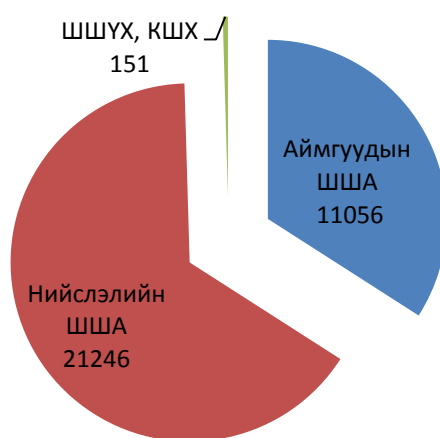


Диаграм 40. Криминалистикийн шинжээчид хэргийн газрын үзлэгээр илрүүлж, бэхжүүлсэн биет баримт /улсын хэмжээнд/

<sup>5</sup>Хүн нас барсан хэргийн газрын үзлэг бүрт шинжээч эмч нар оролцдог.

## КРИМИНАЛИСТИКИЙН ШИНЖЭЭЧИД ХЭРГИЙН ГАЗРЫН ҮЗЛЭГТ ОРОЛЦСОН БАЙДАЛ

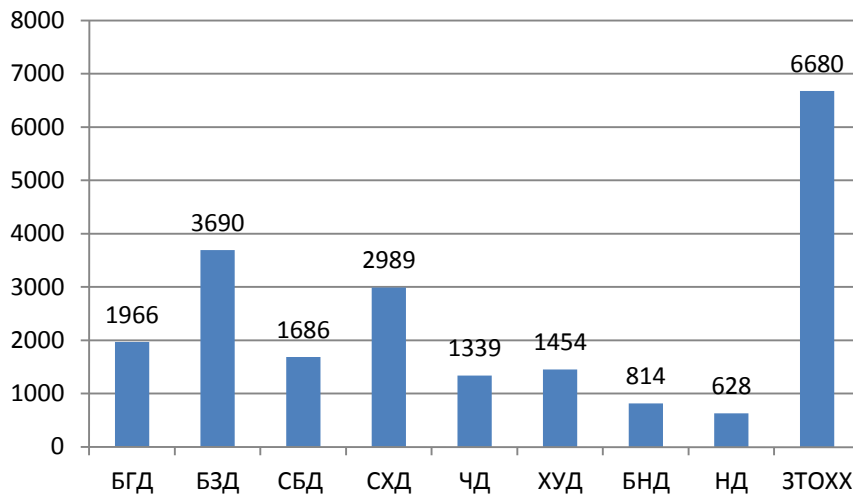
Шүүхийн шинжилгээний байгууллагын криминалистикийн шинжээчид 2015 онд 32453 хэргийн газрын үзлэгт оролцож биет нотлох баримт илрүүлж, бэхжүүлсэн байна. Үүнээс Шүүхийн шинжилгээний үндэсний хүрээлэнгийн КШХ-ийн шинжээчид 151 удаа<sup>6</sup>, Нийслэлийн шүүхийн шинжилгээний албаны криминалистикийн шинжээчид 21246 удаа, Аймгуудын шүүхийн шинжилгээний албаны криминалистикийн шинжээчид 11056 удаа хэргийн газрын үзлэгт мэргэжилтнээр оролцсон байна.



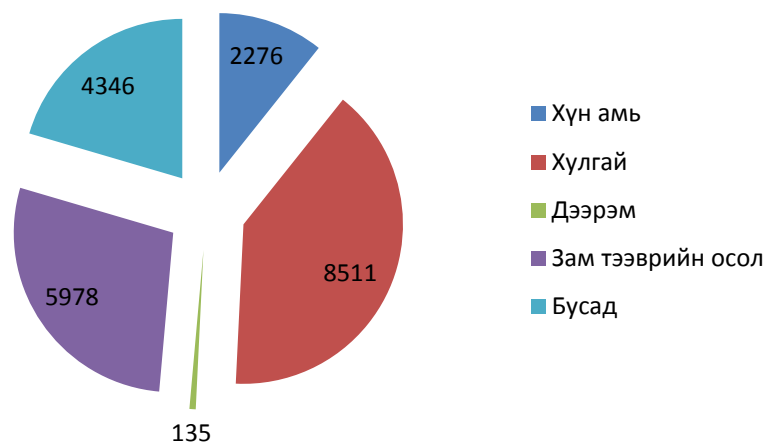
Диаграм 41. Криминалистикийн шинжээчид мэргэжилтнээр ажилласан хэргийн газрын үзлэгийн тоо

<sup>6</sup>ШШҮХ-ийн Криминалистикийн шинжилгээний хэлтсийн шинжээчид нийслэл хотод болон орон нутагт гарсан онц хүнд гэмт хэргийн газрын үзлэгт багийн зохион байгуулалттайгаар оролцдог.

**НИЙСЛЭЛИЙН ШҮҮХИЙН ШИНЖИЛГЭЭНИЙ АЛБАНЫ  
КРИМИНАЛИСТИКИЙН ШИНЖЭЭЧИД ХЭРГИЙН ГАЗРЫН ҮЗЛЭГТ  
ОРОЛЦСОН БАЙДАЛ**

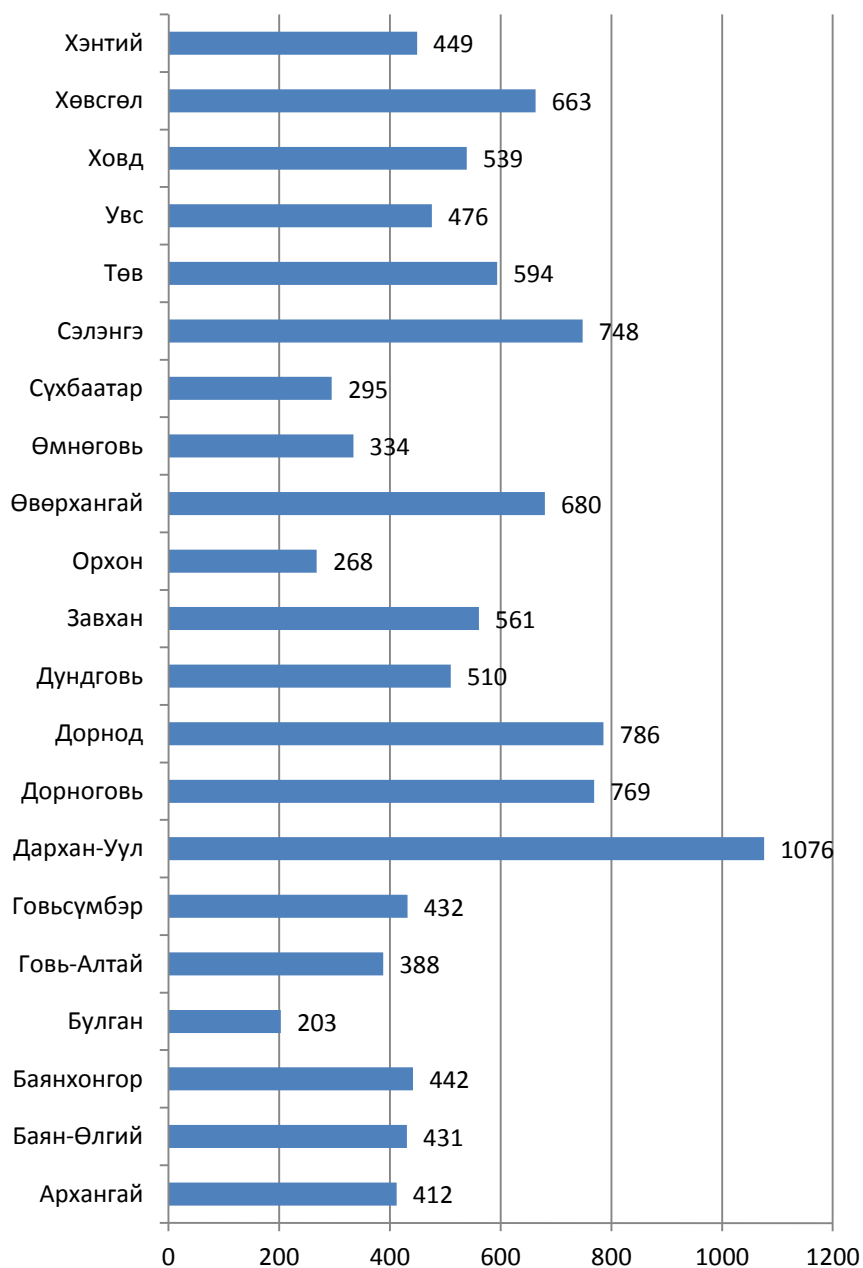


*Диаграм 42. Нийслэлийн шүүхийн шинжилгээний албаны  
криминалистикийн шинжээчид мэргэжилтнээр ажилласан хэргийн  
газрын үзлэгийн тоо*

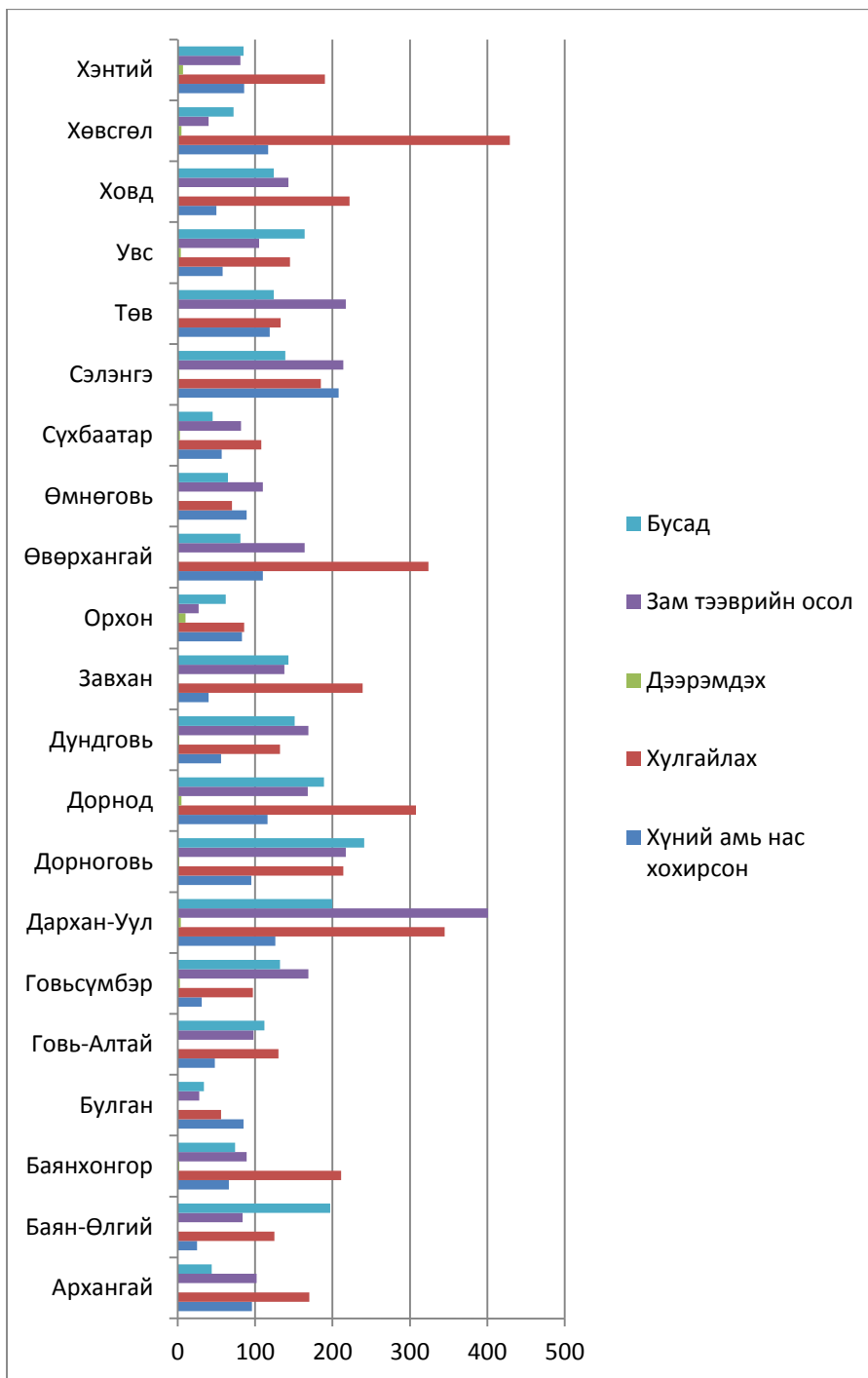


*Диаграм 43. Нийслэлийн шүүхийн шинжилгээний албаны  
криминалистикийн шинжээчид мэргэжилтнээр ажилласан хэргийн өнгө*

**АЙМГУУДЫН ШҮҮХИЙН ШИНЖИЛГЭЭНИЙ АЛБАНЫ  
КРИМИНАЛИСТИКИЙН ШИНЖЭЭЧИД ХЭРГИЙН ГАЗРЫН ҮЗЛЭГТ  
ОРОЛЦСОН БАЙДАЛ**



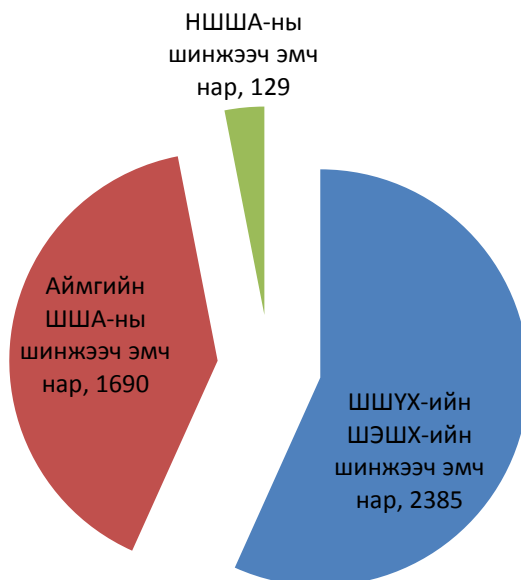
*Диаграм 44. Аймгуудын шүүхийн шинжилгээний албаны  
криминалистикийн шинжээчид мэргэжилтнээр ажилласан хэргийн  
газрын үзлэгийн тоо*



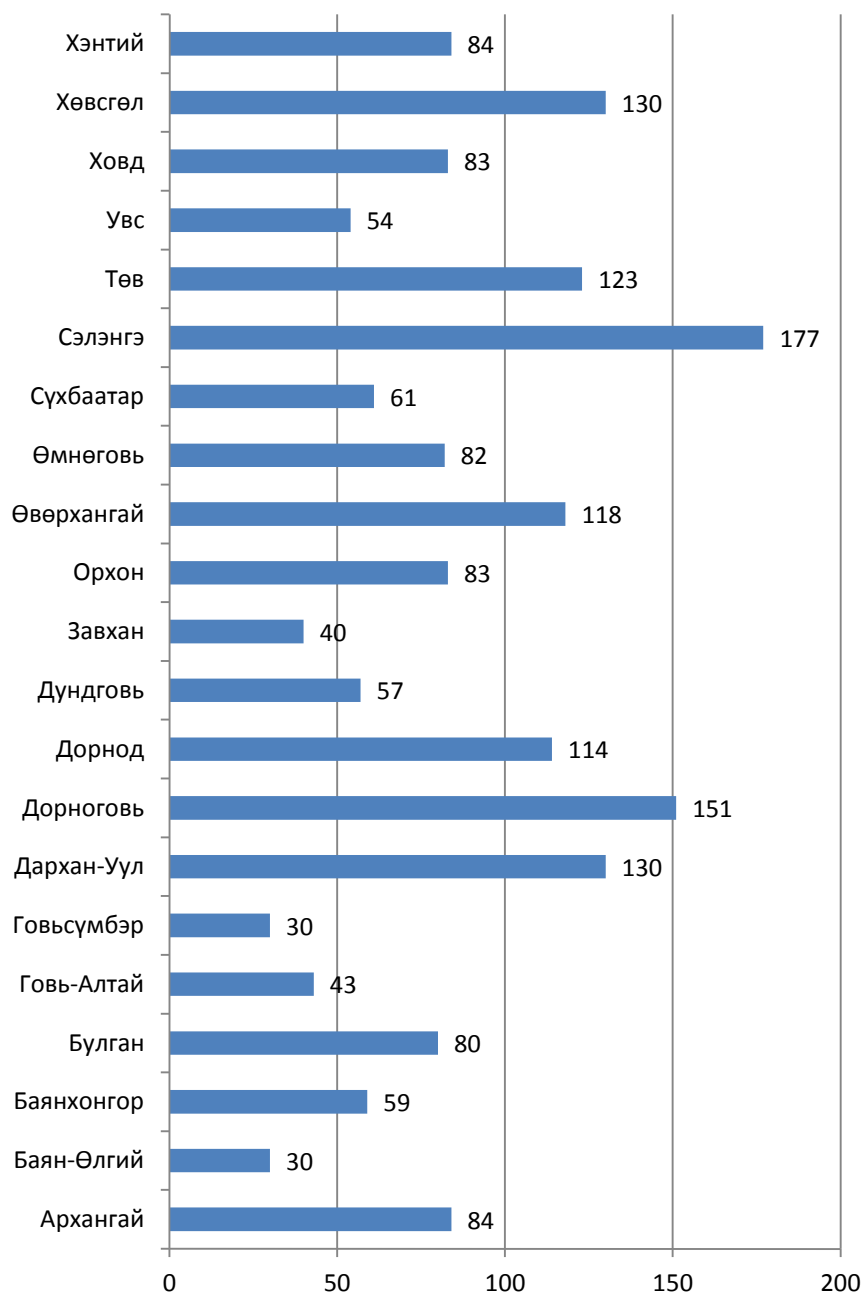
*Диаграм 45. Аймагуудын шүүхийн шинжилгээний албаны криминалистикийн шинжээчид мэргэжилтнээр ажилласан хэргийг хэргийн өнгөөр нь авч үзвэл...*

## ШИНЖЭЭЧ ЭМЧ НАР ХЭРГИЙН ГАЗРЫН ҮЗЛЭГТ ОРОЛЦСОН БАЙДАЛ

Шүүхийн шинжилгээний байгууллагын хэмжээнд шинжээч эмч нар 4204 хүн амины хэргийн газрын үзлэгт оролцсоноос 2385 буюу 57 хувьд нь ШШҮХ-ийн Шүүх эмнэлгийн шинжилгээний хэлтсийн шинжээч эмч нар, 1690 буюу 40 хувьд нь Аймгуудын шүүхийн шинжилгээний албадын шинжээч эмч нар оролцсон байна.



*Диаграм 46. ШШҮХ, НШША болон Аймгуудын ШША-ны шинжээч эмч нар хэргийн газрын үзлэгт оролцсон тоо*



*Диаграм 47. Аймагуудын шүүхийн шинжилгээний албаны шинжээч эмч нар хэргийн газрын үзлэгт оролцсон тоо*