

**Статистик үзүүлэлтийг боловсруулж, эмхэтгэсэн:**

Б.Амарсанаа /ШБМХ-ийн статистикч их эмч, цагдаагийн дэслэгч/

**Хянасан:**

Т.Очирбат /ШБМХ-ийн дарга, цагдаагийн хурандаа/

**Статистик мэдээ бэлтгэсэн:**

Г.Золжаргал /Захиргаа, удирдлагын газрын мэргэжилтэн, цагдаагийн дэд ахлагч/

Ц.Мөнхбат /ШБМХ-ийн чиглэлийн ахлах мэргэжилтэн, цагдаагийн дэд хурандаа/

Р.Баярмаа /ШБМХ-ийн ахлах мэргэжилтэн, цагдаагийн дэслэгч/

А.Болормаа /ШБМХ-ийн ахлах мэргэжилтэн, цагдаагийн ахлах дэслэгч/

Г.Ганзориг /КШГ-ын ахлах шинжээч, цагдаагийн ахлах дэслэгч/

Б.Бат-Уянга /Нийслэлийн шүүхийн шинжилгээний газрын олон нийттэй харилцах, дотоод ажил хариуцсан мэргэжилтэн цагдаагийн дэслэгч/

## ГАРЧИГ

ӨМНӨТГӨЛ	3
ШИНЖИЛГЭЭ	4
Криминалистикийн шинжилгээ	6
Хими, биологи, ДНХ, бактериологи, физикийн шинжилгээ	14
Шүүх эмнэлгийн шинжилгээ	18
ХЭРГИЙН ГАЗРЫН ҮЗЛЭГ	34
Криминалистикийн шинжээчид хэргийн газрын үзлэгт оролцсон байдал	35
Шинжээч эмч нар хэргийн газрын үзлэгт оролцсон байдал	39

## ӨМНӨТГӨЛ

Шүүхийн шинжилгээний байгууллагад 2015 онд улсын хэмжээнд хийгдсэн шинжилгээ, оролцсон хэргийн газрын үзлэгийн тоон үзүүлэлтүүдээр диаграмм, хүснэгтэн мэдээлэл боловсруулж хууль сахиулах салбарын алба хаагч, эрдэмтэн, судлаач та бүхэнд хүргэж байна. Статистик үзүүлэлтийг өсөлт, бууралтаар нь харуулсан товхимлыг 3 дахь жилдээ гаргаж байгаа нь шүүхийн шинжилгээний үйл ажиллагаанд үнэлэлт, дүгнэлт өгөх, судалгаа хийх, цаашилбал шинжилгээний байгууллага төсөв хөрөнгө, стратеги төлөвлөлтөө зөв тооцоолох нэгэн хэрэглэгдэхүүн болох ач холбогдолтой юм.

Шүүхийн шинжилгээний байгууллага 2015 онд 68237 шинжилгээ хийсэн нь 5 жилийн өмнөхөөс даруй 30 орчим хувиар өсчээ. Энэхүү үндсэн үүрэгт ажилтай шууд ба шууд бус холбоотойгоор үүсэн бий болдог бусад ажил ч ийм хэмжээгээр өссөн нь ойлгомжтой. Гэтэл байгууллагын нийт орон тоо 5 жилийн өмнөхөөс огт өсөөгүй байна.

Бэлтгэн хүргүүлж буй “Шүүх шинжилгээний статистик 2015” товхимлыг судалгаа, шинжилгээний ажилд ашиглахдаа шинжилгээний байгууллагын урьд жилүүдийн болон бусад үйл ажиллагааг харуулсан тоо баримттай харьцуулан судлах нь чухал ач холбогдолтой гэдгийг дурдах нь зүйтэй. Ийм учраас товхимлын эхний хэсэгт сүүлийн 6 жилд хийсэн шинжилгээг харьцуулсан хүснэгтийг орууллаа.

Энэхүү товхимолд зөвхөн шинжилгээ, хэргийн газрын үзлэгт оролцсон байдлыг илтгэх тоо баримтыг орууллаа. Шүүхийн шинжилгээний байгууллагын үйл ажиллагааны илрэл зөвхөн эдгээр тоо баримтаар хязгаарлагдахгүй нь тодорхой бөгөөд дараа дараагийн жилүүдэд бусад дотоод үйл ажиллагаа, тухайлбал сургалт, хүний нөөц, төсөв, санхүү, бүртгэл, хайлтын сангуудтай холбоотой мэдээлэл зэрэг үзүүлэлтүүдээр баяжуулах нь илүү ач холбогдолтой ажил болох билээ.

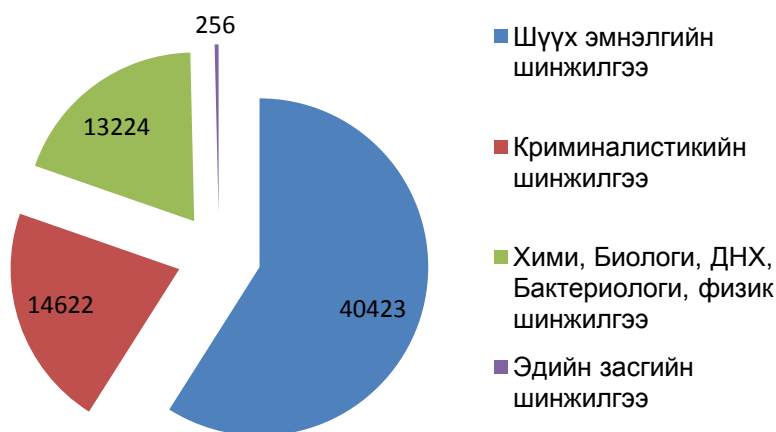
Энэхүү “Шүүх шинжилгээний статистик 2015” товхимлыг та бүхэн судалгаа, шинжилгээний үйл ажиллагаандаа үр бүтээлтэй ашиглана гэдэгт итгэж байна.

ШИНЖИЛГЭЭНИЙ БҮРТГЭЛ, МЭДЭЭЛЛИЙН ХЭЛТСИЙН ДАРГА,  
ЦАГДААГИЙН ДЭД ХУРАНДАА Т.ОЧИРБАТ

## ШИНЖИЛГЭЭ

Шүүхийн шинжилгээний байгууллагад 2016 онд 68525 шинжилгээ хийсэн нь өмнөх оныхоос 1 хувиар өссөн байна. Нийт шинжилгээг чиглэлээр нь авч үзвэл 21.3 хувийг криминалистикийн шинжилгээ, 19.3 хувийг хими, биологи, ДНХ, бактериологи, физикийн шинжилгээ, 58.9 хувийг шүүх эмнэлгийн шинжилгээ эзэлж байна.

### Шинжилгээний чиглэл



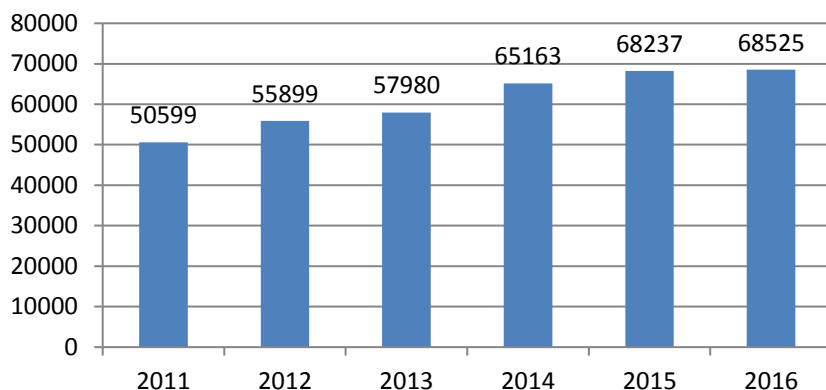
Диаграм1. Шинжилгээний чиглэл

Шинжилгээний чиглэл, төрөл		2011	2012	2013	2014	2015	2016
Криминалистикийн шинжилгээний чиглэлээр	Гарын мөр	3829	4392	5331	6743	8420	10319
	Мөр судлал	789	1037	1178	1296	1709	2012
	Бичиг баримт	1066	1555	1067	1295	1402	1207
	Дүр зураг	155	191	104	154	140	133
	Галт зэвсэг	268	255	271	216	302	249
	Тэсрэх төхөөрөмж	10	11	12	2	7	7
	Дүрс бичлэг	-	-	54	172	257	229
	Авто техник	-	-	51	166	303	218
	Компьютер судлал				30	50	132
	Бусад				11	51	116
	Бүгд	<b>6117</b>	<b>7441</b>	<b>8032</b>	<b>10085</b>	<b>12641</b>	<b>14622</b>
Хими, физик, биологи, ДНХ, бактериологийн шинжилгээний чиглэлээр	Хими	5012	5194	4747	5529	5286	5348
	Физик	194	245	156	169	192	179
	Биологи	6279	5509	5281	6107	6174	5734
	ДНХ	304	419	546	869	1277	1070
	Бактериологи	611	662	899	877	965	893
	Бүгд	<b>12400</b>	<b>12029</b>	<b>11629</b>	<b>13551</b>	<b>13894</b>	<b>13224</b>

Шүүх эмнэлгийн шинжилгээний чиглэлээр	Цогцост хийсэн шинжилгээ	3767	4267	3521	3742	3686	3685
	Хүний биед гэмтлийн зэрэг тогтоох шинжилгээ	23183	26249	29370	31535	31477	30168
	Хүний биед хийсэн бусад шинжилгээ /бэлгийн холбогдолтой, нас тогтоох/	1092	931	1099	1039	1127	1209
	Хэргийн материалаар хийсэн шинжилгээ	1073	1165	1200	1360	1555	1716
	Шарилд хийсэн шинжилгээ /эксгумаци/	26	25	25	39	30	24
	Гистологийн шинжилгээ	2800	3514	2888	3527	3536	3621
	<b>Бүгд</b>	<b>31941</b>	<b>36151</b>	<b>38103</b>	<b>41242</b>	<b>41411</b>	<b>40423</b>
Шүүх эдийн засгийн шинжилгээний чиглэлээр	Татвартай холбоотой	30	87	82	86	41	11
	НД-ын шимтгэлтэй холбоотой	2	4	12	9	22	21
	Бэлэн мөнгөтэй холбоотой	48	73	87	40	67	70
	Эд хогшил, бараа	25	2	17	37	49	57
	Бусад зөрчил	36	19	18	24	15	5
	<b>Бүгд</b>	<b>141</b>	<b>278</b>	<b>216</b>	<b>285</b>	<b>291</b>	<b>256</b>
<b>НИЙТ</b>		<b>50599</b>	<b>55899</b>	<b>57980</b>	<b>65163</b>	<b>68237</b>	<b>68525</b>

*Хүснэгт 1. Шүүхийн шинжилгээний байгууллагад хийсэн шинжилгээний тоон үзүүлэлтийг сүүлийн 6 жилээр харьцуулсан хүснэгт*

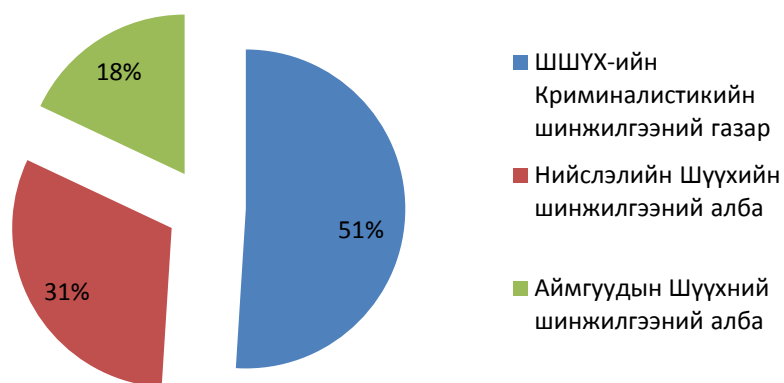
## Шинжилгээний тоо



Диаграмм 2. Шинжилгээний байгууллагад хийсэн нийт шинжилгээний тоон үзүүлэлт (сүүлийн 6 жилийн байдлаар)

## КРИМИНАЛИСТИКИЙН ШИНЖИЛГЭЭ

Шүүхийн шинжилгээний байгууллагад 2016 онд криминалистикийн 14622 шинжилгээ хийсэн бөгөөд эдгээрийн 51 хувийг ШШҮХ-ийн Криминалистикийн шинжилгээний газарт, 31 хувийг Нийслэлийн шүүхийн шинжилгээний албаны криминалистикийн лабораторид, 18 хувийг аймгуудын шүүхийн шинжилгээний албаны криминалистикийн лабораторид хийсэн байна.



Диаграмм 3. Криминалистикийн шинжилгээг хийсэн албаар нь харьцуулан харуулав.

## ШШҮХ-ИЙН КРИМИНАЛИСТИКИЙН ШИНЖИЛГЭЭНИЙ ГАЗАРТ ХИЙСЭН ШИНЖИЛГЭЭ

Криминалистикийн шинжилгээний газарт 2015 онд 64,225 объектоор 6446 шинжилгээ хийж байсан бол 2016 онд 96,273 объектоор 7482 шинжилгээ хийсэн нь өмнөх оныхоос 1036 шинжилгээгээр өссөн үзүүлэлттэй харагдаж байна. Шинжилгээний цар хэмжээ<sup>1</sup> 9,486 хүн/өдрөөр хэмжигдэж байгаа нь өмнөх оныхоос 685 нэгжээр буурсан үзүүлэлт юм.



*Диаграм 4. Криминалистикийн шинжилгээний газарт хийсэн шинжилгээний тоон үзүүлэлт*

<sup>1</sup>Шинжилгээг даалгахдаа тухайн шинжилгээний цар хэмжээгээр нь дугаар олгож, түүнийг шинжилгээний тоонд оруулдаг байсан бол 2013 оноос шинжилгээний цар хэмжээний дугаарыг зөвхөн хэлтсийн дотоод ачааллын дугаар байдлаар тооцдог болсон юм.

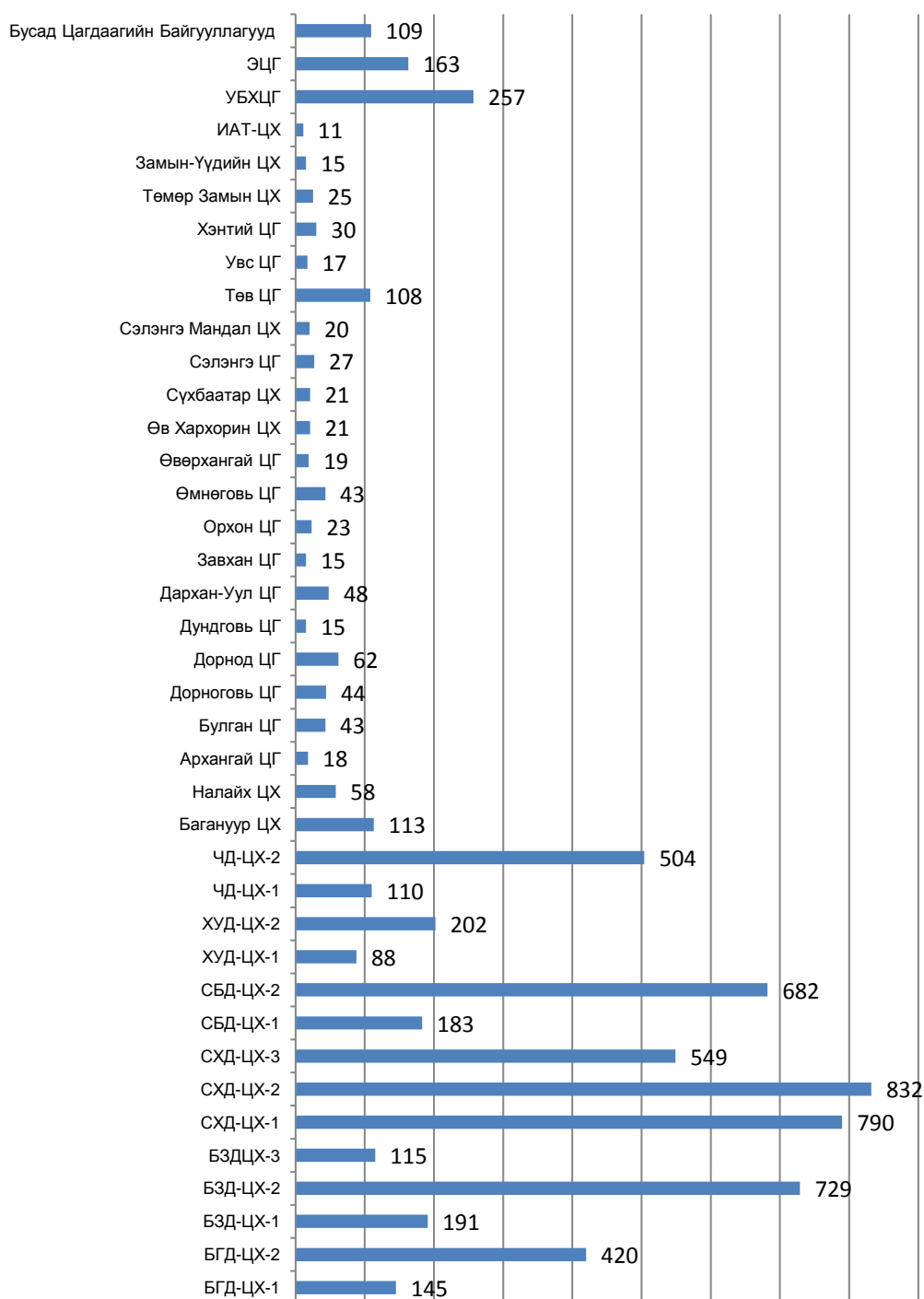
Криминалистикийн шинжилгээний газарт хийсэн нийт 7482 шинжилгээний 94 хувийг хэрэг бүртгэгч, мөрдөн байцаагч, прокурор, шүүхийн тогтоолоор, 4 хувийг шүүгчийн захирамжаар, 2 хувийг эрх бүхий байгууллагуудын хүсэлтээр хийсэн шинжилгээ эзэлж байна.



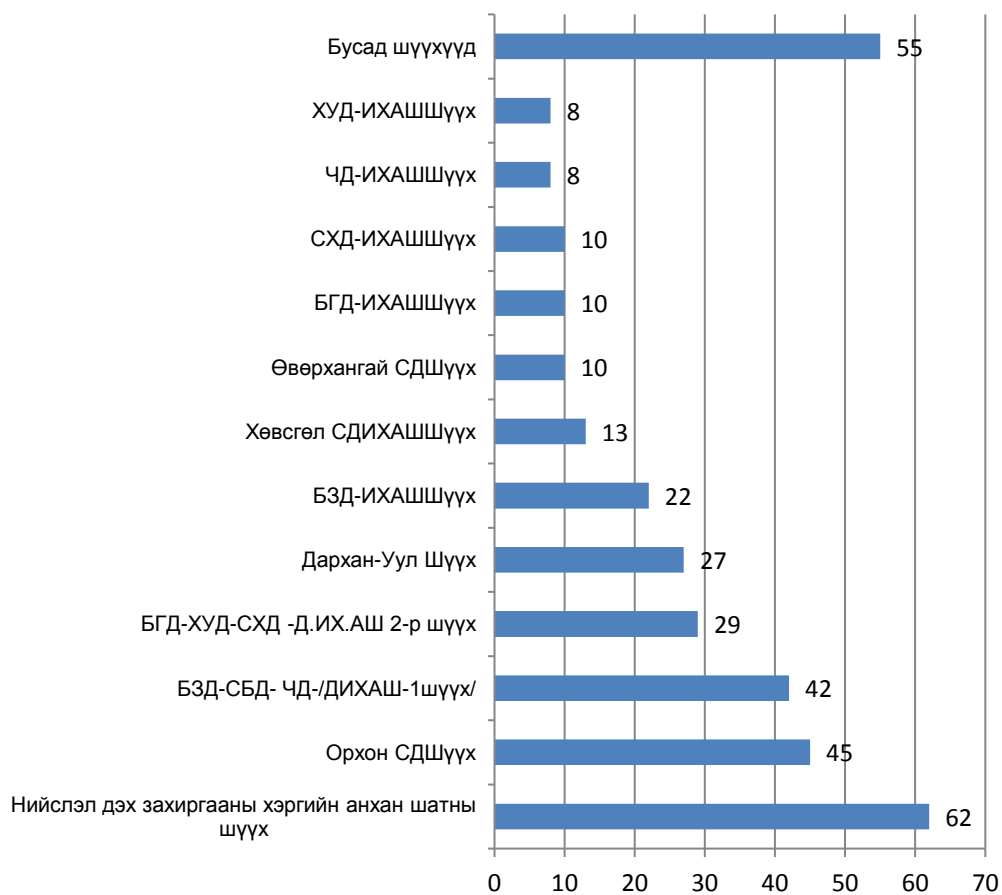
Диаграм5. Криминалистикийн шинжилгээг хийсэн үндэслэл



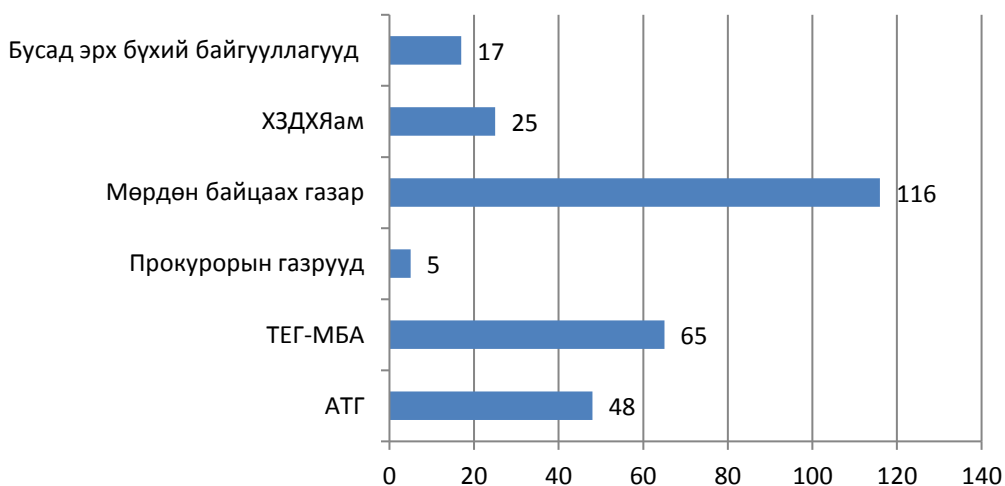
Цагдаагийн байгууллагаас шинжилгээ хийлгэсэн нь тус газарт хийсэн нийт шинжилгээний 94 хувийг эзэлж байгаа бөгөөд бусад шинжилгээг шүүх, прокурор, эрх бүхий байгууллагын тогтоол, захирамж, хүсэлтээр хийсэн байна.



Диаграм 6. Цагдаагийн байгууллагаас хийлгэсэн криминалистикийн шинжилгээний тоон үзүүлэлт



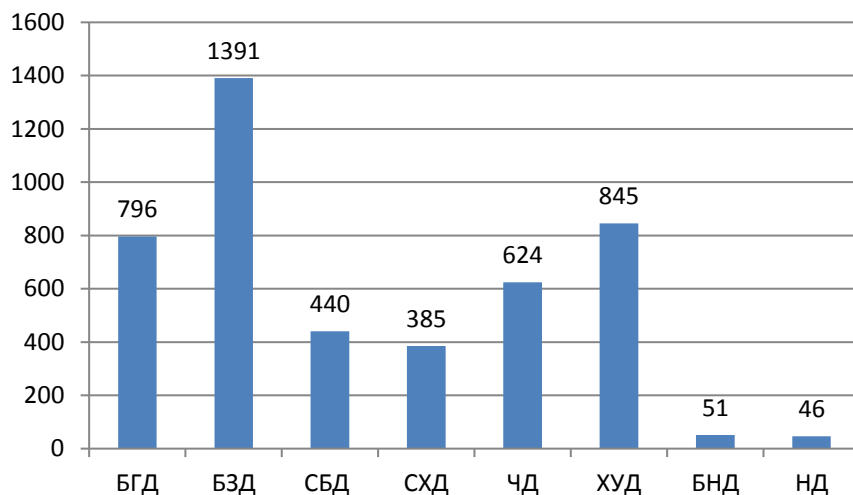
*Диаграм 7. Шүүхээс томилсон шинжилгээний тоон үзүүлэлт*



*Диаграм 8. Шинжилгээ хийлгэсэн бусад байгууллагууд*

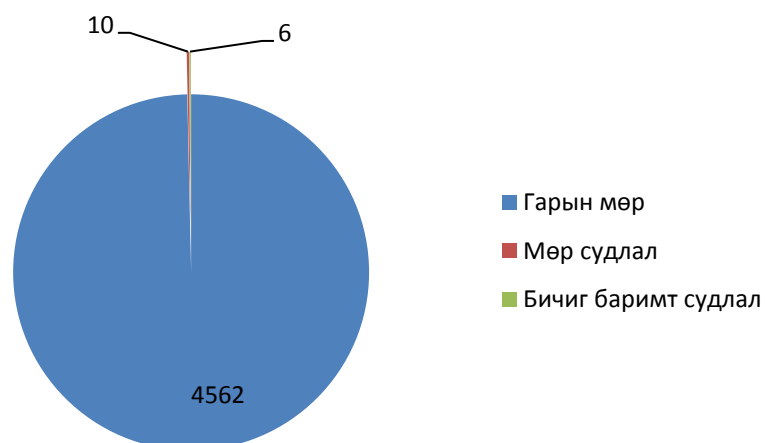
## НИЙСЛЭЛИЙН ШҮҮХИЙН ШИНЖИЛГЭЭНИЙ АЛБАНД ХИЙСЭН КРИМИНАЛИСТИКИЙН ШИНЖИЛГЭЭ

Нийслэлийн шүүхийн шинжилгээний албаны криминалистикийн шинжилгээний лабораториудад 2016 онд 4578 шинжилгээ хийсэн нь өмнөх оны үзүүлэлттэй харьцуулбал 494 шинжилгээгээр өссөн байна.



*Диаграм 9. Нийслэлийн шүүхийн шинжилгээний албанд хийсэн шинжилгээний тоон үзүүлэлт*

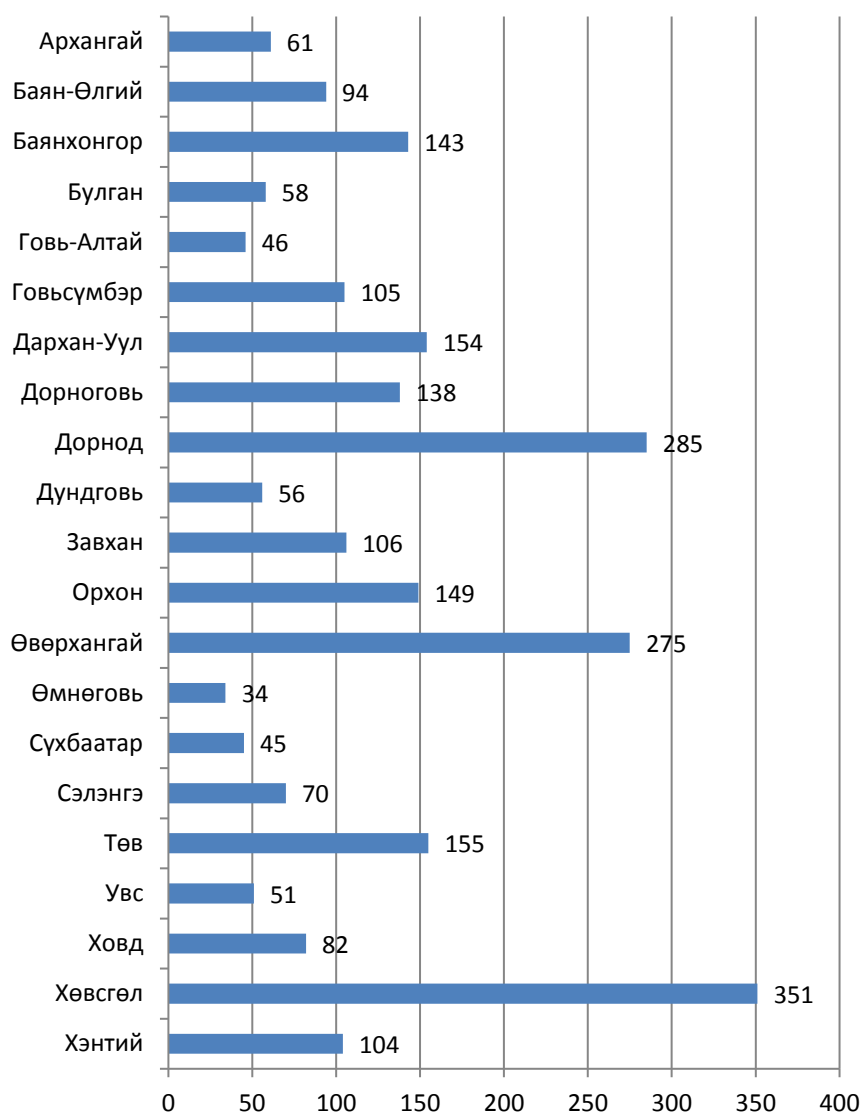
Шинжилгээг төрлөөр нь авч үзвэл гарын мөрний шинжилгээ дийлэнх хувийг эзэлж байгаа бөгөөд бүх шинжилгээг хэрэг бүртгэгч, мөрдөн байцаагчийн тогтоолоор хийжээ.



*Диаграм 10. Нийслэлийн шүүхийн шинжилгээний албанд хийсэн криминалистикийн шинжилгээг төрлөөр нь харуулав*

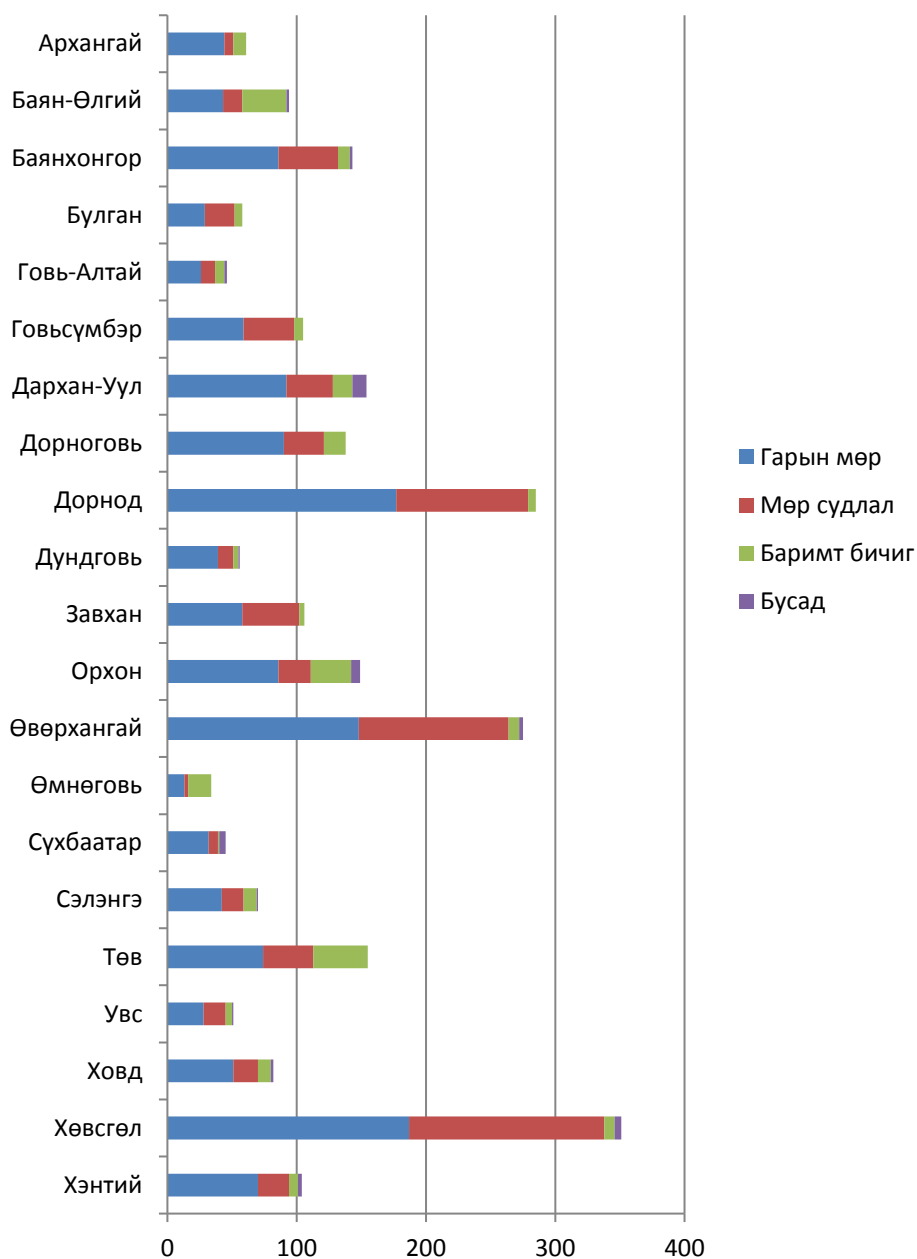
## АЙМГУУДЫН ШҮҮХИЙН ШИНЖИЛГЭЭНИЙ АЛБАНД ХИЙСЭН КРИМИНАЛИСТИКИЙН ШИНЖИЛГЭЭ

Аймгуудын Шүүхийн шинжилгээний албанд криминалистикийн нийт 2562 шинжилгээ хийсэн нь өмнөх жилийнхээс 451 шинжилгээгээр өссөн байна. Хамгийн олон шинжилгээ буюу 351 шинжилгээг Хөвсгөл, 285 шинжилгээг Дорнод, 275 шинжилгээг Өвөрхангай аймгийн ШША-нд хийсэн бол Өмнөговь аймгийн ШША-нд 34 шинжилгээ хийсэн нь хамгийн бага үзүүлэлт болж байна.



Диаграм 11. Аймгуудын шүүхийн шинжилгээний албанд хийсэн криминалистикийн шинжилгээний тоон үзүүлэлт

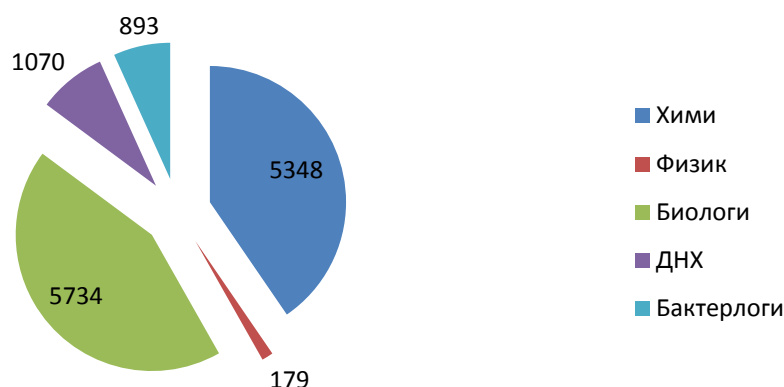
Аймгуудын ШША-нд хийсэн криминалистикийн шинжилгээний нийт дүнд гарын мөрний шинжилгээ дийлэнх хувийг эзэлж байгаа бол Хөвсгөл, Өвөрхангай, Дорнод аймагуудад мөр судлалын шинжилгээ харьцахгүй их хувийг эзэлж байна.



Диаграм 12. Аймгуудын шүүхийн шинжилгээний албанд хийсэн криминалистикийн шинжилгээг төрлөөр нь харьцуулан харуулав

## ХИМИ, БИОЛОГИ, ДНХ, БАКТЕРИОЛОГИ, ФИЗИКИЙН ШИНЖИЛГЭЭ

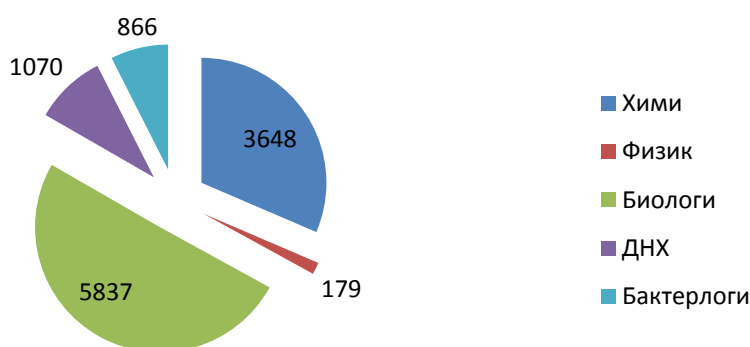
Шүүхийн шинжилгээний байгууллагад (улсын хэмжээнд) хими, биологи, ДНХ, бактериологи, физикийн 13224 шинжилгээ хийсэн бөгөөд өмнөх жилээс 670 шинжилгээгээр буурсан байна. Эдгээр шинжилгээний 43 хувь нь биологийн, 40 хувь нь химийн, 7 хувь нь бактериологийн, 8 хувь нь ДНХ-ийн, 2 хувь нь физикийн шинжилгээ байна. Дээрх шинжилгээнүүдийн 80%-ийг ШШҮХ-ийн Тусгай шинжилгээний газарт, 20% хувийг аймгуудын шүүхийн шинжилгээний албанд хийсэн байна.



Диаграм 13. Шүүхийн шинжилгээний байгууллагад хийсэн нийт шинжилгээнд хими, биологи, ДНХ, бактериологи, физикийн шинжилгээний эзлэх хувь

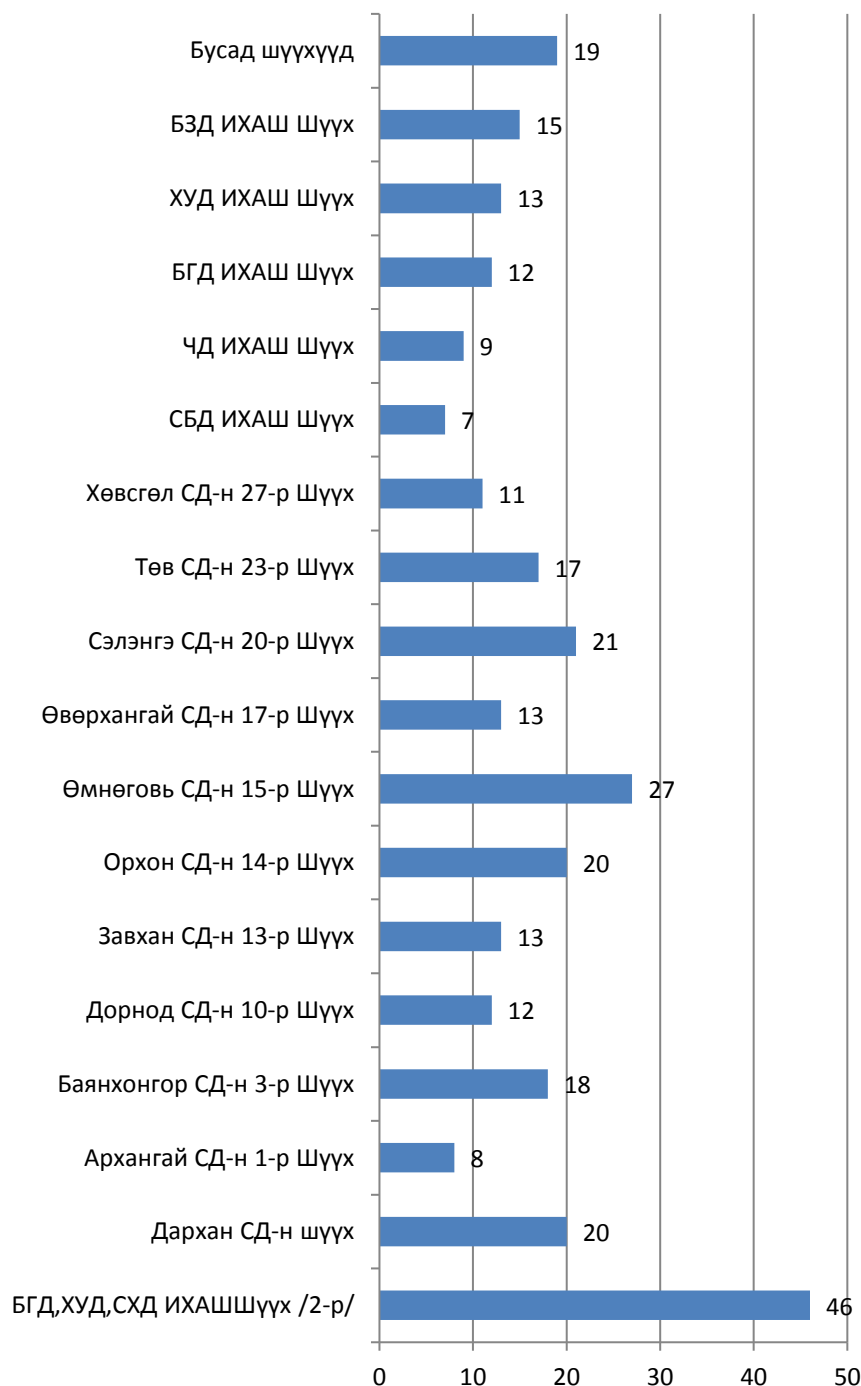
## ШШҮХ-ИЙН ТУСГАЙ ШИНЖИЛГЭЭНИЙ ГАЗАРТ ХИЙСЭН ШИНЖИЛГЭЭ

ШШҮХ-ийн Тусгай шинжилгээний газарт 10558 шинжилгээ хийсэн бөгөөд үүнийг төрөл, чиглэлээр нь авч үзвэл биологи, химийн шинжилгээ зонхилох хувийг эзэлж байна.

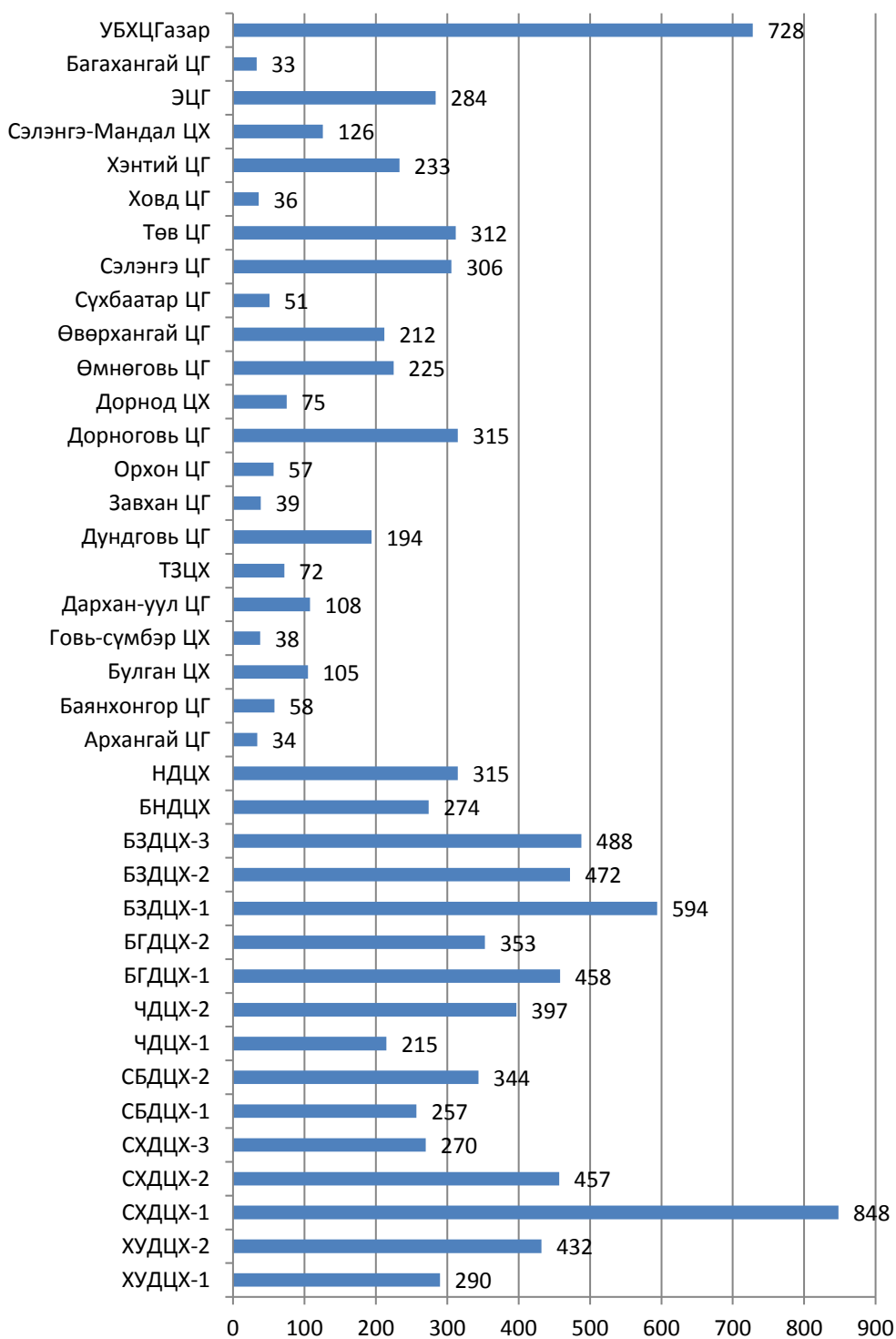


Диаграм 14. ШШҮХ-ийн Тусгай шинжилгээний газарт хийсэн хими, биологи, ДНХ, бактериологи, физикийн шинжилгээний тоон үзүүлэлт

ШШҮХ-ийн Тусгай шинжилгээний газарт хийсэн шинжилгээнүүдийг томилсон байгууллагаар нь авч үзвэл Шүүхээс 301, Цагдаагийн байгууллагаас 10240, Бусад эрх бүхий байгууллагаас 17 шинжилгээ хийлгэсэн байна. Үүнээс 5227 шинжилгээг ШЭШГ-ын болон аймгуудын ШША-ны шинжээч эмч нарын илгээх бичиг /эрх бүхий албан тушаалтны тогтоолын дагуу ирүүлсэн/-ийг үндэслэн хийсэн байна.

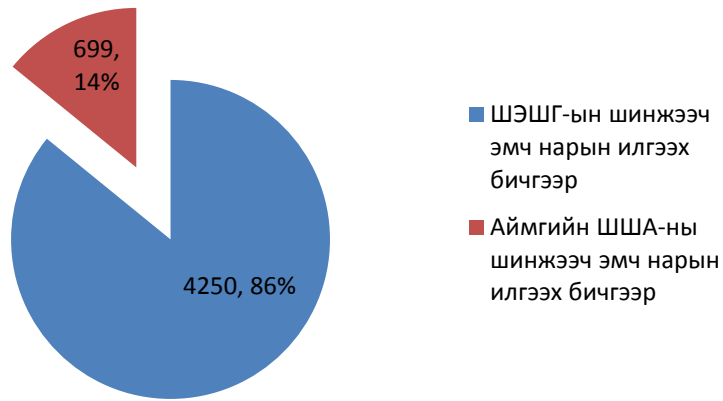


*Диаграм 15. ШШҮХ-ийн Тусгай шинжилгээний газарт хийсэн шүүхээс томилсон шинжилгээний тоон үзүүлэлт*



Диаграм 16. ШШҮХ-ийн Тусгай шинжилгээний газарт хийсэн цагдаагийн байгууллагаас томилсон шинжилгээний тоон үзүүлэлт

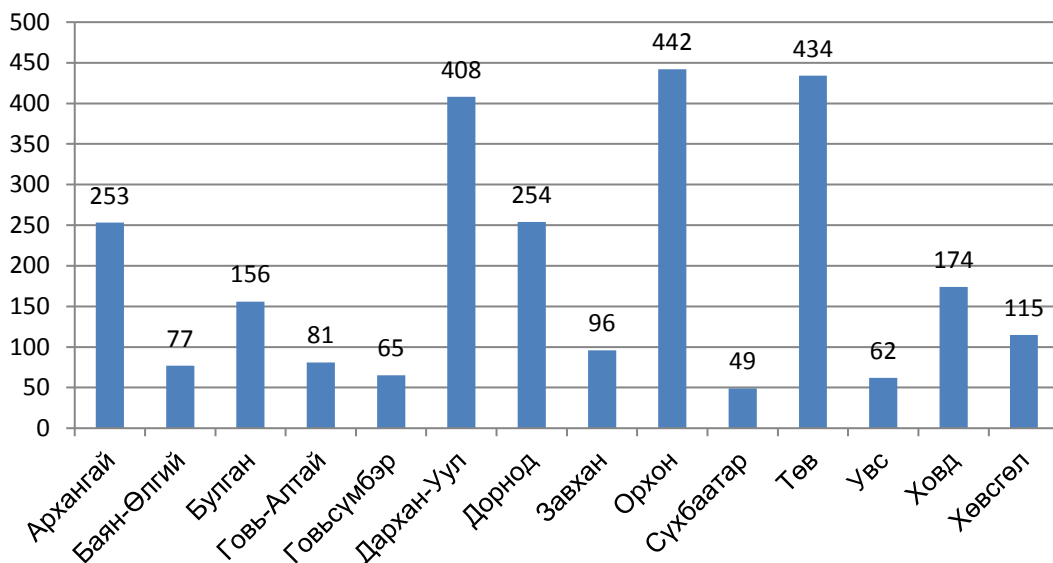




Диаграм 17. Мөрдөн байцаагчийн тогтоолын дагуу шинжээч эмчийн илгээх бичгээр Тусгай шинжилгээний газарт ирүүлсэн шинжилгээний тоон үзүүлэлт

### АЙМГУУДЫН ШҮҮХИЙН ШИНЖИЛГЭЭНИЙ АЛБАНД ХИЙСЭН ХИМИ, БИОЛОГИЙН ШИНЖИЛГЭЭ

Аймгуудын Шүүхийн шинжилгээний албадаас хими, биологийн лаборатори бүхий аймгуудад нийт 2666 хийсэн бөгөөд өмнөх жилээс 194 шинжилгээгээр буурсан байна.



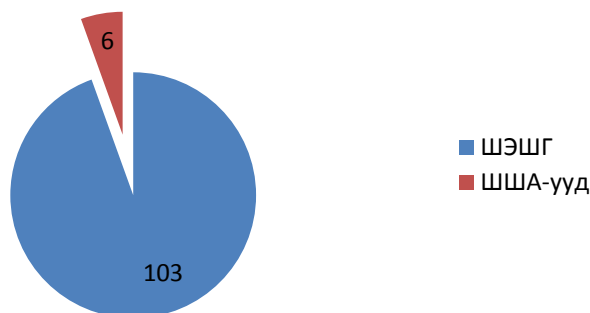
Диаграм 18. Аймгуудын Шүүхийн шинжилгээний албанд хийсэн хими, биологийн шинжилгээний тоон үзүүлэлт

## ШҮҮХ ЭМНЭЛГИЙН ШИНЖИЛГЭЭ

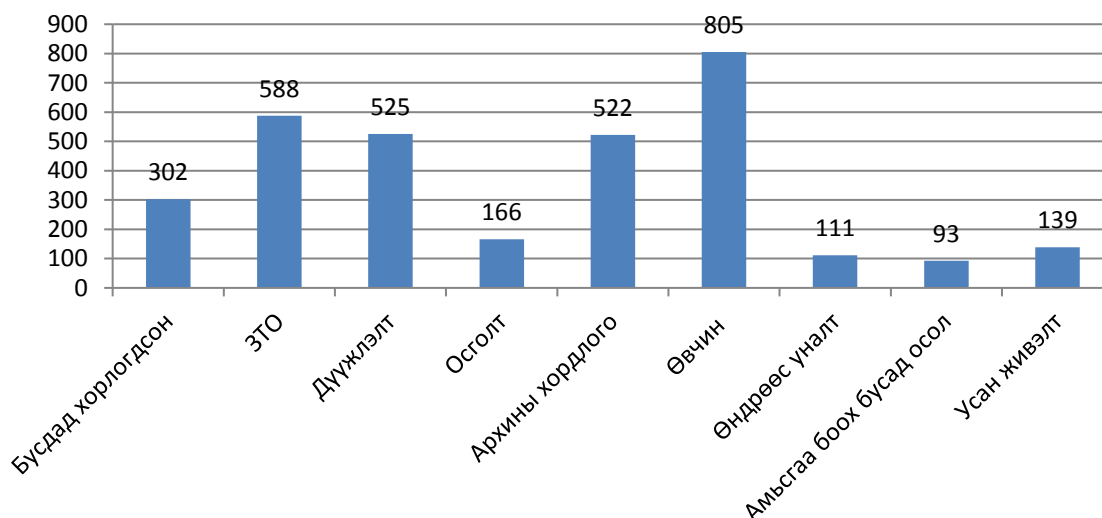
Шүүхийн шинжилгээний байгууллагад (улсын хэмжээнд) шүүх эмнэлгийн **40423** шинжилгээ хийсэн бөгөөд эдгээрийн 75 хувь нь хүний биед гэмтлийн зэрэг тогтоох шинжилгээ, 9 хувь нь цогцост хийсэн шинжилгээ, 9 хувь нь эд эсийн шинжилгээ байна. Нийт шинжилгээнүүдийн 54 хувийг ШШҮХ-ийн Шүүх эмнэлгийн шинжилгээний газарт, 3 хувийг Нийслэлийн Шүүхийн шинжилгээний албанд, 43 хувийг аймгуудын шүүхийн шинжилгээний албанд хийсэн байна.

Цогцост хийсэн шинжилгээ	3685
Хүний биед гэмтлийн зэрэг тогтоох шинжилгээ	30168
Хүний биед хийсэн бусад шинжилгээ /бэлгийн холбогдолтой, нас тогтоох/	1209
Хэргийн материалаар хийсэн шинжилгээ	1716
Шарилд хийсэн шинжилгээ /эксгумац/	24
Гистологийн шинжилгээ	3621
<b>НИЙТ</b>	<b>40423</b>

Хүснэгт 2. Шүүхийн шинжилгээний байгууллагад хийсэн шүүх эмнэлгийн шинжилгээг төрлөөр нь харуулав



Диаграм 20. Танигдаагүй болон хариуцах эзэнгүй цогцос оршуулсан байдал

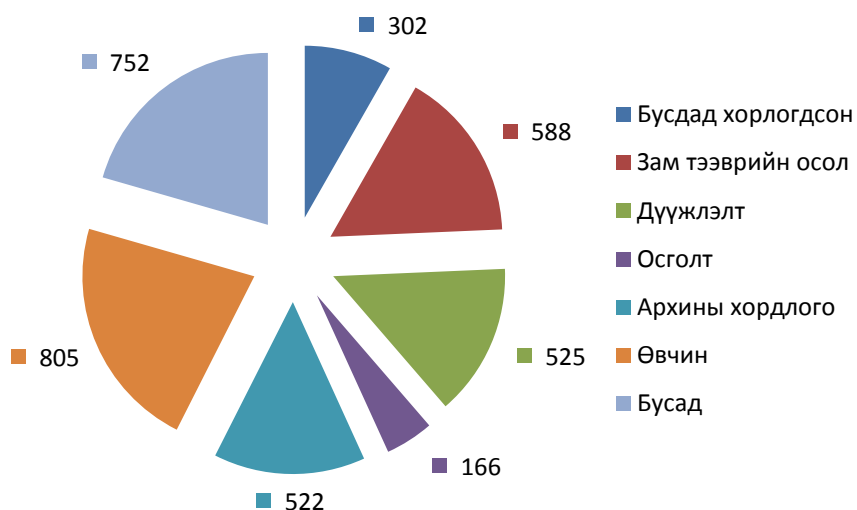


Диаграм 22. Шүүх эмнэлэгт задлан шинжилгээгээр тогтоогдсон нас баралтын зонхилох шалтгаанууд /улсын хэмжээнд/

<b>Нас баралтын шалтгаан</b>	<b>Бүгд</b>	<b>эрэгтэй</b>	<b>эмэгтэй</b>
Мохоо зүйлээс гэмтсэн	223	192	31
Зам тээврийн осол	597	442	155
Хурц ир үзүүртэй зүйлийн гэмтэл	79	67	12
Галт зэвсгийн гэмтэл	27	26	1
Дүүжлэлт	525	448	77
Өндрөөс унасан	111	82	29
Амьсгаа боох бусад осол	93	77	16
Осголт	166	147	19
Түлэгдэлт	57	41	16
Усанд живэх	139	117	22
Угаарын хийн хордлого	74	51	23
Архины хордлого	522	435	87
Хоолонд хордох	2	0	2
Эмэнд хордох	3	3	0
Бусад зүйлээр хордох	108	93	15
Өвчин, гэнэт нас баралт	805	611	194
Эмнэлгийн ямар нэгэн үйлчилгээний үед	13	11	2
Төрөхтэй холбоотой /эх/	8	0	8
Төрөхтэй холбоотой /нярай/	68	36	32
Үр хөндөлтийн улмаас нас барсан	0	0	0
Эксгумаци	7	6	1
Шалтгаан тодорхойгүй <sup>2</sup>	33	26	7
<b>Бүгд</b>	<b>3660</b>	<b>2911</b>	<b>749</b>

*Хүснэгт 3. Нас баралтын шалтгаанууд /улсын хэмжээнд/*

<sup>2</sup>Их хэмжээгээр ялзарсан, удаан хугацааны дараа олдсон зэрэг хүчин зүйлийн улмаас нас барсан шалтгааныг тогтоож чадаагүй.



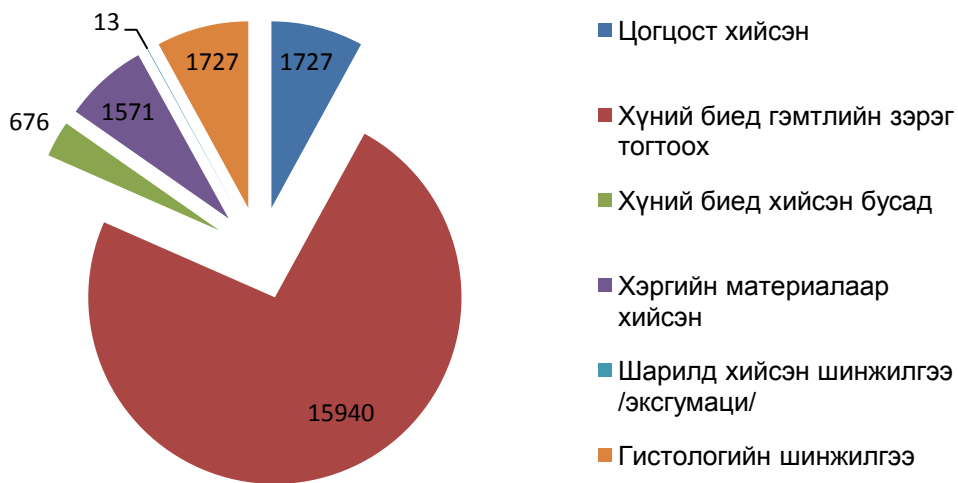
Диаграм 23. Шүүх эмнэлэгт задлан шинжилгээнд орсон нас баралтын шалтгаанууд /улсын хэмжээнд/

### ШШҮХ-ИЙН ШҮҮХ ЭМНЭЛГИЙН ШИНЖИЛГЭЭНИЙ ГАЗАРТ ХИЙСЭН ШИНЖИЛГЭЭ

ШШҮХ-ийн Шүүх эмнэлгийн шинжилгээний газарт 21654 шинжилгээ хийсэн бөгөөд өмнөх оныхоос 2110 шинжилгээгээр буурсан байна. Үүнийг төрөл, чиглэлээр нь авч үзвэл хүний биед гэмтлийн зэрэг тогтоох шинжилгээ 74 хувийг эзэлж байна. Нийт 1727 цогцост шинжилгээ хийсэн бөгөөд 103 цогцсыг хэн болохыг нь тогтоож чадаагүй, хариуцах эзэнгүй зэрэг шалтгааны улмаас журмын дагуу оршуулсан байна.

Цогцост хийсэн шинжилгээ	1727
Хүний биед гэмтлийн зэрэг тогтоох шинжилгээ	15940
Хүний биед хийсэн бусад шинжилгээ /бэлгийн холбогдолтой, нас тогтоох/	676
Хэргийн материалаар хийсэн шинжилгээ	1571
Шарилд хийсэн шинжилгээ /эксгумац/	13
Гистологийн шинжилгээ	1727
<b>НИЙТ</b>	<b>21654</b>

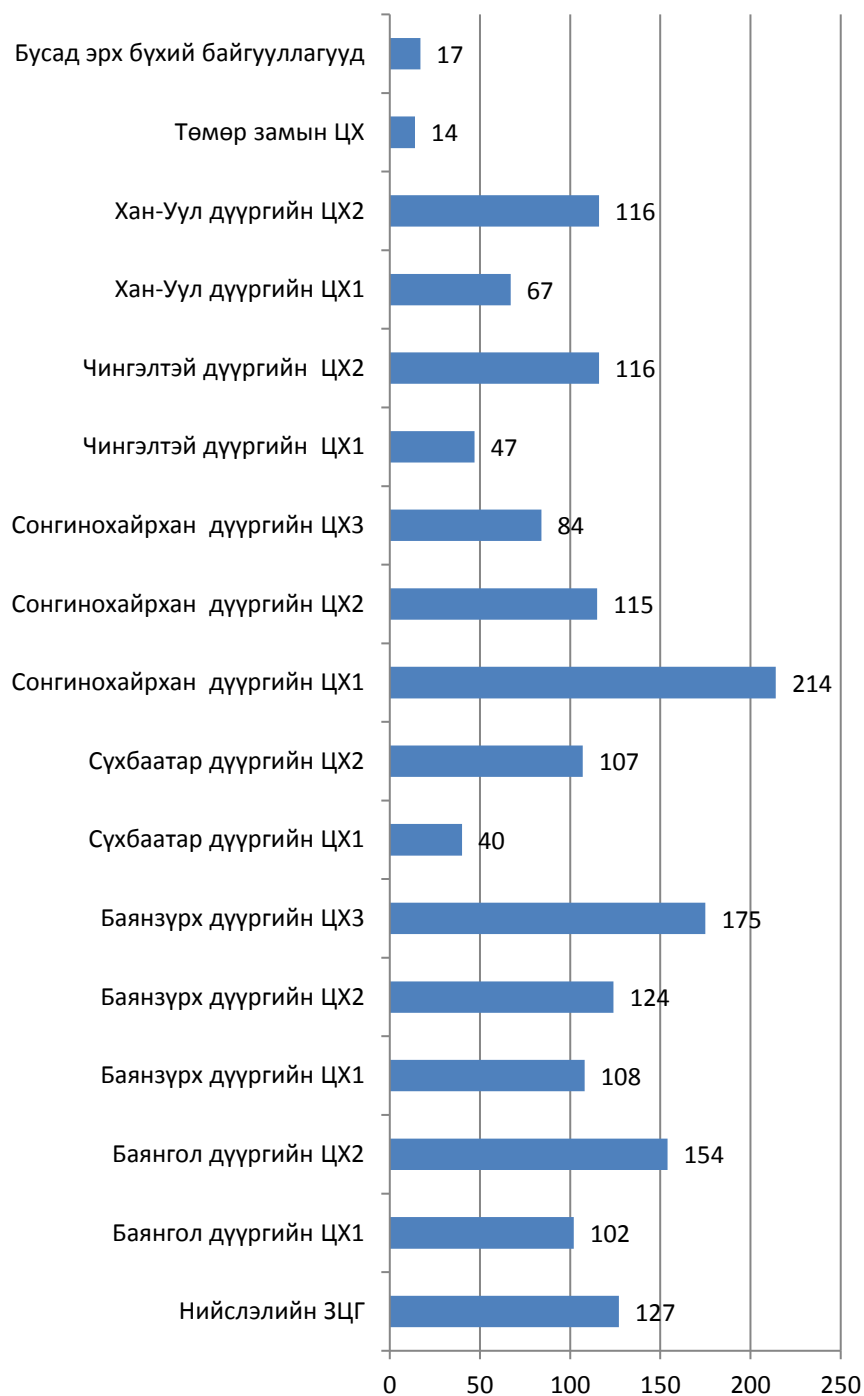
Хүснэгт 4. ШШҮХ-ийн Шүүх эмнэлгийн шинжилгээний газарт хийсэн шинжилгээг төрлөөр нь харуулав



Диаграм 19. ШШҮХ-ийн Шүүх эмнэлгийн шинжилгээний газарт хийсэн нийт шинжилгээнд төрөл, чиглэлийн эзлэх хувь

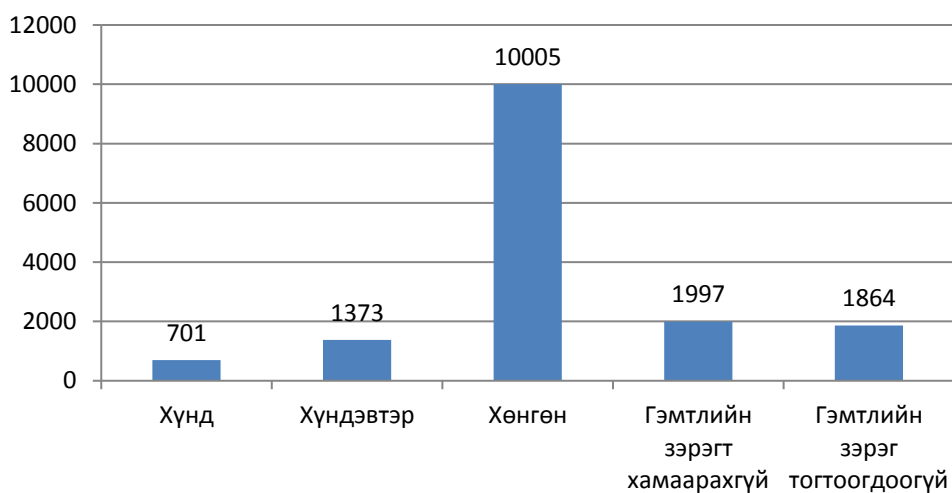


Диаграм 21. Нэг цэгийн үйлчилгээгээр үйлчлүүлсэн хохирогчдын тоо

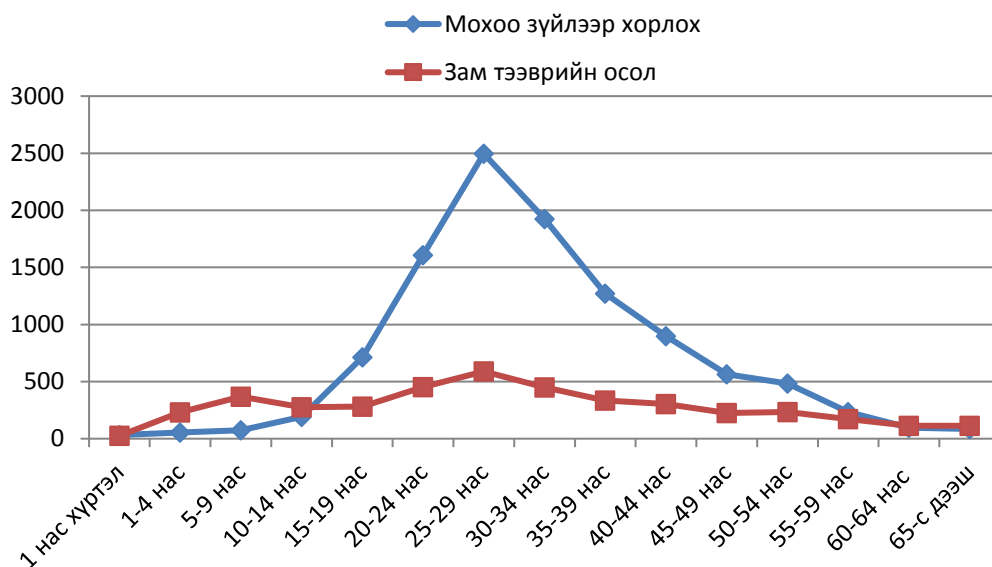


*Диаграм 24. ШШҮХ-н ШЭШГ-т цогцост хийсэн шинжилгээг шинжээч томилсон байгууллагаар нь авч үзвэл*

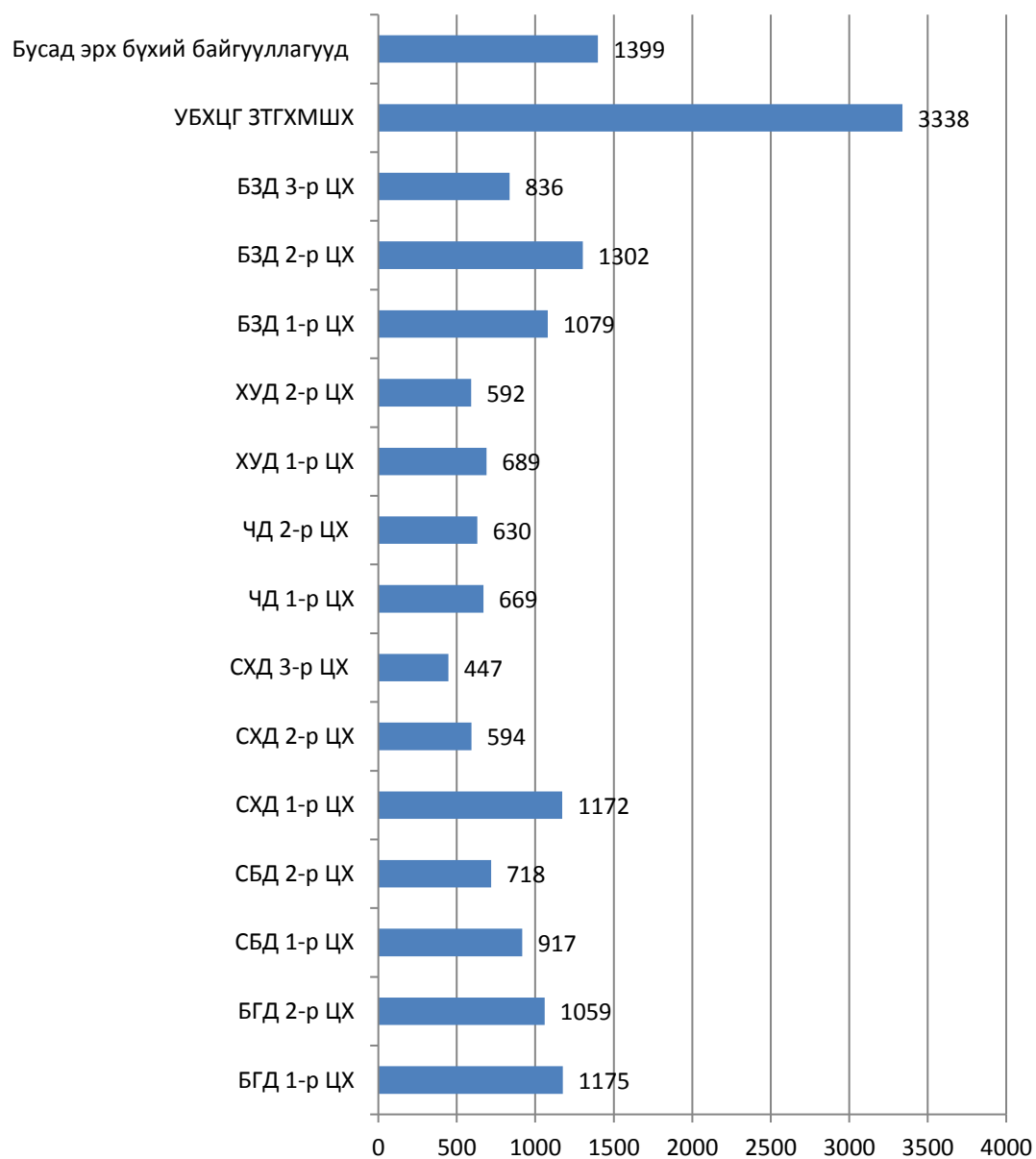
Хүний биед гэмтлийн зэрэг тогтоох 15940 шинжилгээ хийснээс 4 хувь нь хүнд, 8 хувь нь хүндэвтэр, 63 хувь нь хөнгөн гэмтлийн зэрэг тогтоосон байна. Харин нийт шинжилгээний 25 хувь нь гэмтлийн зэрэгт хамаарахгүй гэсэн дүгнэлт гарсан байна.



Диаграм 25. Гэмтлийн зэрэг тогтоосон байдал



Диаграм 26. Гэмтлийн зэрэг тогтоолгосон зонхилох хоёр шалтгаануудыг насны ангилалаар харуулсан байдал

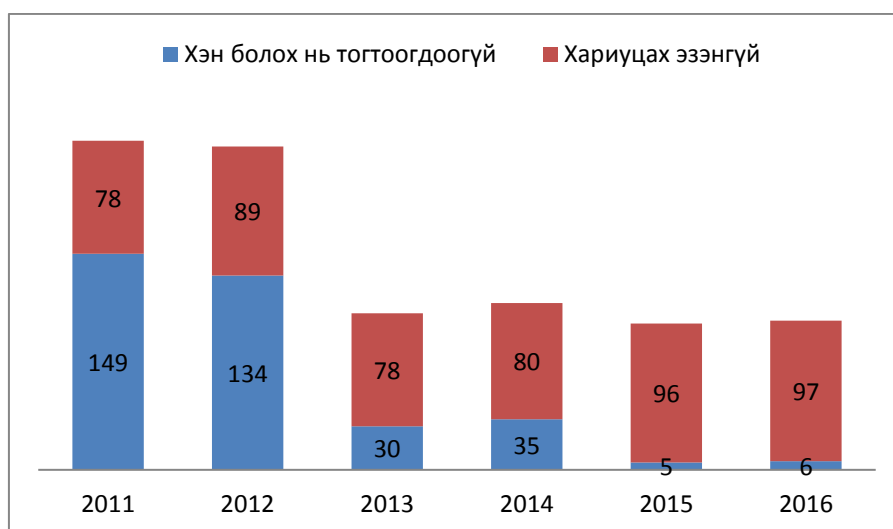


*Диаграм 27. ШШҮХ-н ШЭШГ-т гэмтлийн зэрэг тогтоох шинжилгээг шинжээч томилсон байгууллагаар нь авч үзвэл*



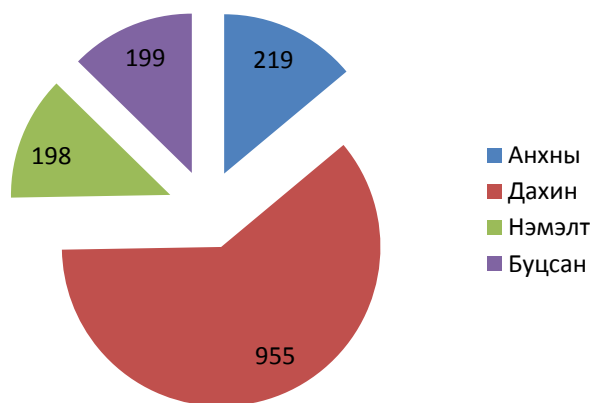
Шинжилгээ хийсэн шалтгаан		Нас тогтоох	Бэлгийн маргаантай асуудал	Бусад	Хурц ир үзүүртэй зүйлээр хорлох	Зам тээврийн осол	Мохоо зүйлээр хорлох	Бүгд
<b>БҮГД</b>		<b>30</b>	<b>646</b>	<b>726</b>	<b>321</b>	<b>4168</b>	<b>10725</b>	<b>16616</b>
<b>Хүйс</b>	Эр	14	151	398	276	2149	6694	9682
	Эм	16	495	328	45	2019	4031	6934
<b>Насны ангилал</b>	1 нас хүртэл	4	2	27	4	25	32	94
	1-4 нас	3	12	46		231	53	345
	5-9 нас	1	40	49	1	368	75	534
	10-14 нас	4	79	43	1	277	192	596
	15-19 нас	2	167	34	8	281	713	1205
	20-24 нас	2	114	80	30	451	1608	2285
	25-29 нас		90	74	54	589	2495	3302
	30-34 нас		49	52	73	450	1925	2549
	35-39 нас		29	61	54	335	1271	1750
	40-44 нас	2	28	52	38	304	897	1321
	45-49 нас	1	13	59	24	226	564	887
	50-54 нас	2	13	58	18	233	484	808
	55-59 нас	5	4	44	8	173	234	468
	60-64 нас	2		27	3	112	96	240
65-с дээш	2	6	20	5	113	86	232	

*Хүснэгт 5. Гэмтлийн зэрэг тогтоох шинжилгээг шинжилгээ хийсэн шалтгаан, шинжлүүлэгчийн хүйс, насны ангиллаар харуулав*

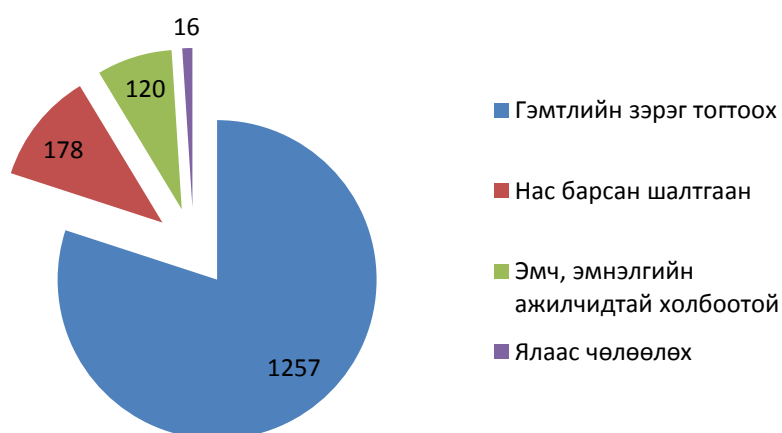


*Диаграм 28. Хэн болох нь тогтоогдоогүй, хариуцах эзэнгүй хүний цогцос оршуулсан байдал /сүүлийн 6 жилийн байдлаар/*

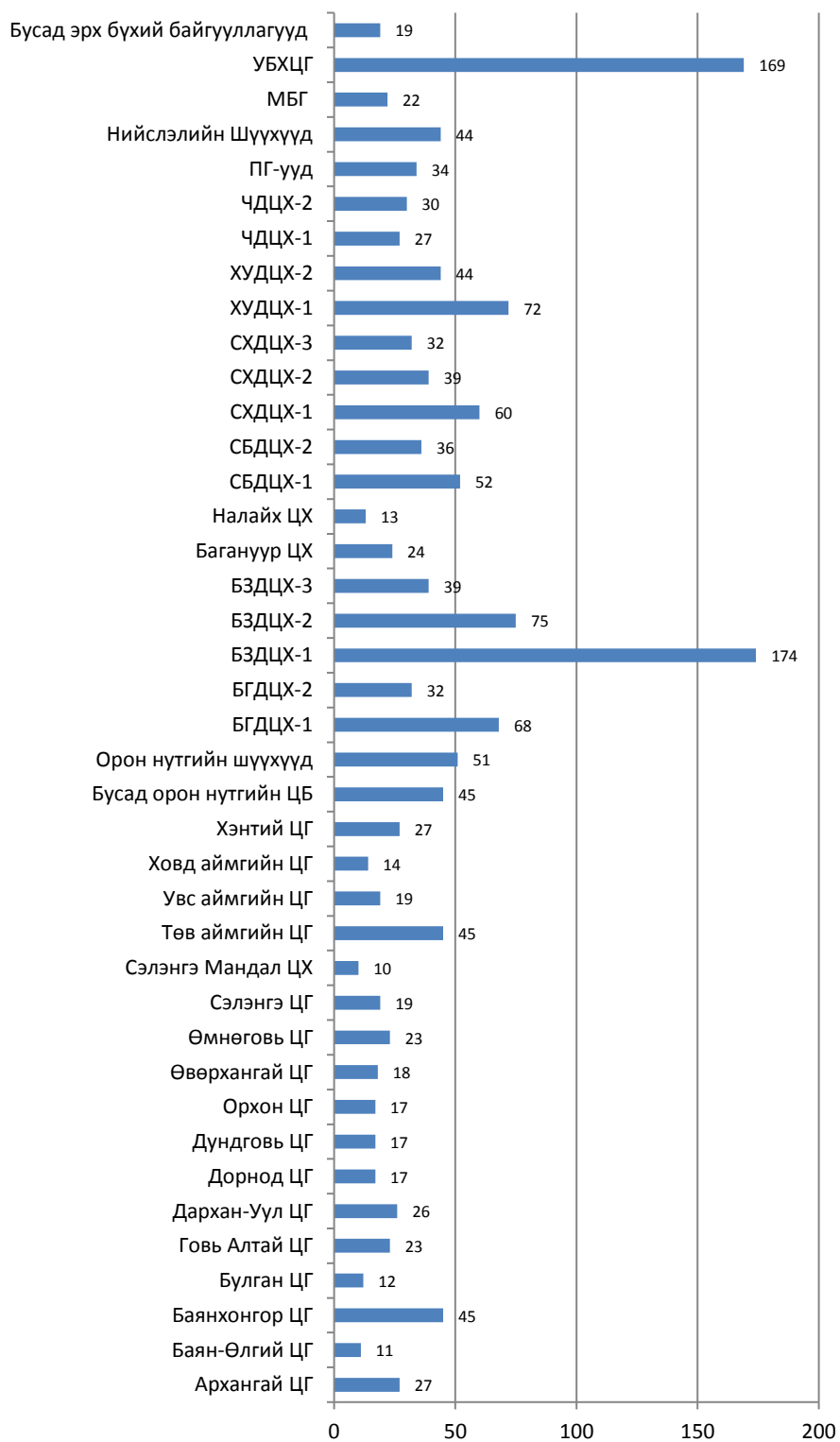
Хэргийн материалаар нийт 1571 шинжилгээ хийсэн бөгөөд үүнээс дахин шинжилгээ 955 удаа хийсэн байна. Эдгээрийг төрлөөр нь авч үзвэл гэмтлийн зэрэг тогтоох 1257, нас барсан шалтгааныг тогтоох 178, эмчийн үйл ажиллагаатай холбоотой 120, ялаас чөлөөлөх 16 шинжилгээ байна.



Диаграм 29. Хэргийн мартериалаар шинжилгээ хийлгэсэн хэлбэрүүд



Диаграм 30. Хэргийн мартериалаар шинжилгээ хийлгэсэн төрлүүд



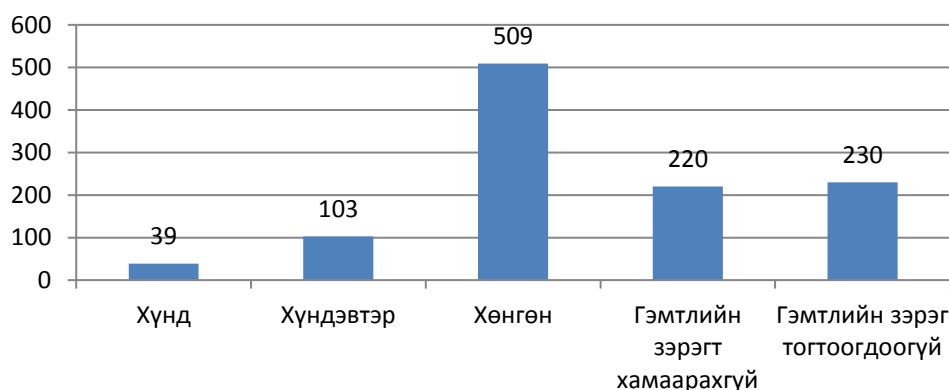
Диаграм 31 Хэргийн мартериалаар шинжилгээ хийлгэсэн байгууллагууд

## ШШҮХ-ИЙН НИЙСЛЭЛИЙН ШҮҮХИЙН ШИНЖИЛГЭЭНИЙ ГАЗАРТ ХИЙСЭН ШҮҮХ ЭМНЭЛГИЙН ШИНЖИЛГЭЭ

ШШҮХ-ийн НШШГ-т Шүүх эмнэлгийн чиглэлээр 1255 шинжилгээ хийсэн байна. Үүнийг төрөл, чиглэлээр нь авч үзвэл хүний биед гэмтлийн зэрэг тогтоох шинжилгээ 88 хувийг эзэлж байна. Нийт 117 цогцост шинжилгээ хийсэн байна.

Цогцост хийсэн шинжилгээ	117
Хүний биед гэмтлийн зэрэг тогтоох шинжилгээ	1101
Хүний биед хийсэн бусад шинжилгээ /бэлгийн холбогдолтой, нас тогтоох/	37
<b>НИЙТ</b>	<b>1255</b>

*Хүснэгт 6. ШШҮХ-ийн НШШГ-т хийсэн шүүх эмнэлгийн шинжилгээг төрлөөр нь харуулав*



*Диаграм 32. НШШГ-т Гэмтлийн зэрэг тогтоосон байдал*

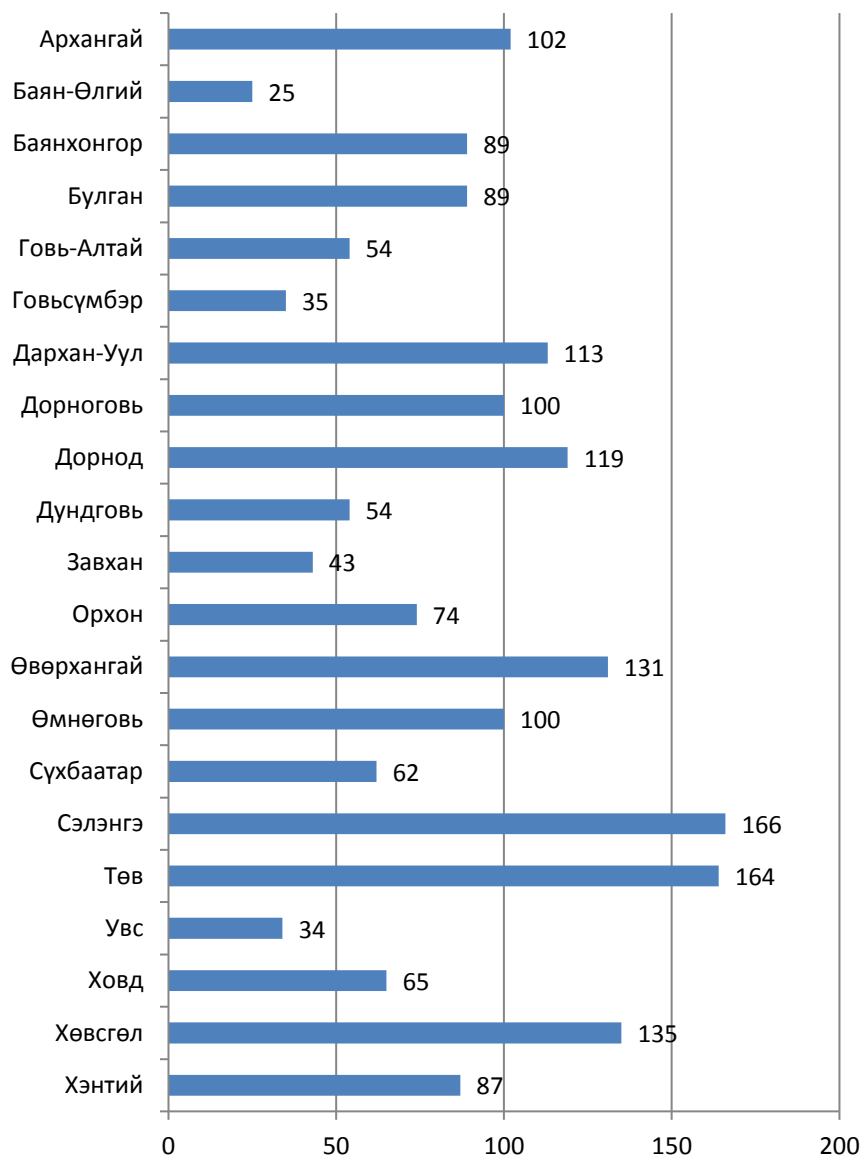
## АЙМГУУДЫН ШҮҮХИЙН ШИНЖИЛГЭЭНИЙ АЛБАНД ХИЙСЭН ШҮҮХ ЭМНЭЛГИЙН ШИНЖИЛГЭЭ

Аймгуудын ШША-нд шүүх эмнэлгийн 17514 шинжилгээ хийсэн байна. Үүнийг төрөл, чиглэлээр нь авч үзвэл хүний биед гэмтлийн зэрэг тогтоох шинжилгээ 75 хувийг эзэлж байна. Нийт 1841 цогцост шинжилгээ хийсэн байна.

Цогцост хийсэн шинжилгээ	1841
Хүний биед гэмтлийн зэрэг тогтоох шинжилгээ	13127
Хүний биед хийсэн бусад шинжилгээ /бэлгийн холбогдолтой, нас тогтоох/	496
Хэргийн материалаар хийсэн шинжилгээ	145
Шарилд хийсэн шинжилгээ /эксгумац/	11
Гистологийн шинжилгээ	1894
<b>НИЙТ</b>	<b>17514</b>

*Хүснэгт 7. Аймгуудын ШША-нд хийсэн шүүх эмнэлгийн шинжилгээг төрлөөр нь харуулав*

Аймгуудын шүүхийн шинжилгээний албанд 1841 цогцост шинжилгээ хийсэн нь өмнөх оныхоос 62 шинжилгээгээр өссөн байна. Сэлэнгэ аймгийн ШША 166, Төв аймгийн ШША 164, Хөвсгөл аймгийн ШША 135 цогцост шинжилгээ хийсэн нь хамгийн өндөр үзүүлэлт болж байна.

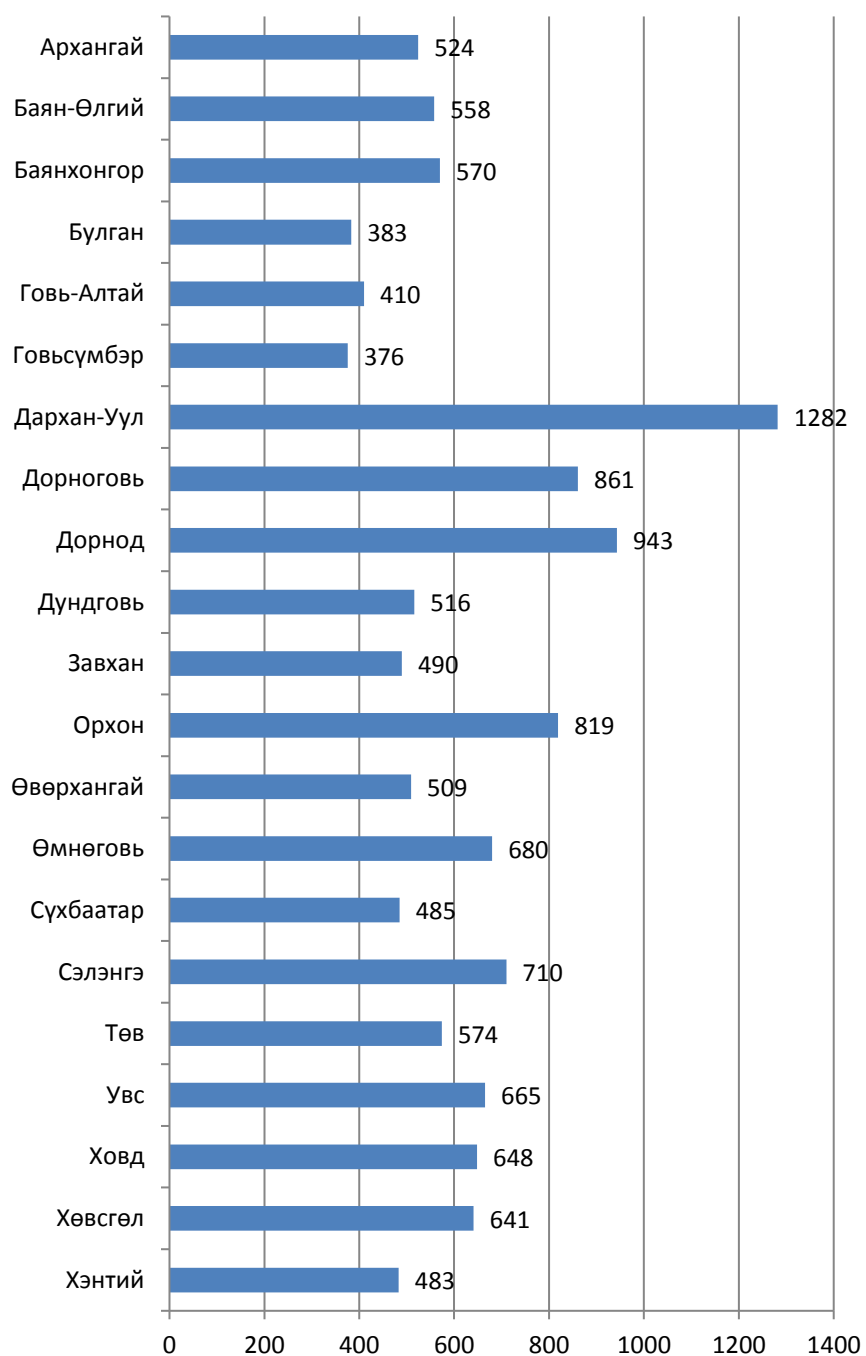


Диаграм 33. Цогцост хийсэн шинжилгээ

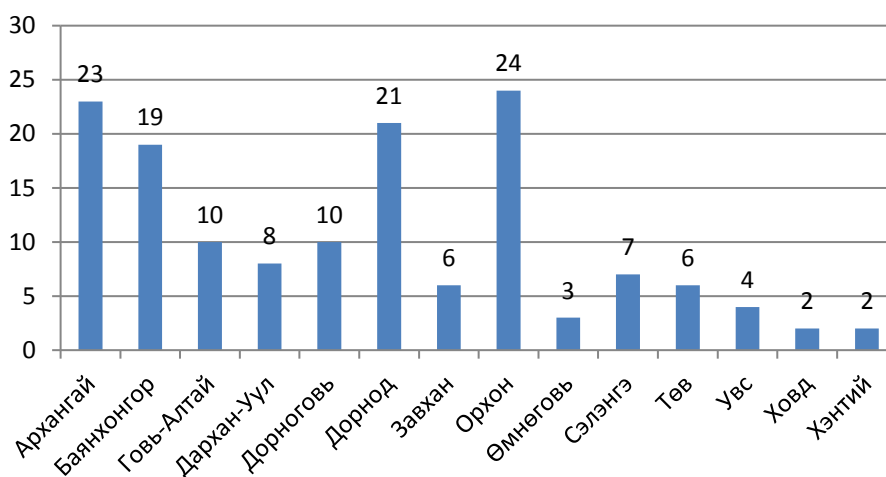
Аймаг	Нийт гэмтлийн зэрэг тогтоох шинжилгээ	Үзлэгээр тогтоогдсон гэмтэл				
		Хүнд	Хүндэвтэр	Хөнгөн	Гэмтлийн зэрэгт хамаарахгүй	Гэмтэл тогтоогдоогүй
Архангай	524	26	41	271	74	112
Баян-Өлгий	558	5	16	254	145	138
Баянхонгор	570	23	36	242	141	128
Булган	383	17	36	207	64	59
Говь-Алтай	410	17	33	159	128	73
Говьсүмбэр	376	7	18	168	83	100
Дархан-Уул	1282	50	99	523	330	280
Дорноговь	861	46	75	368	176	196
Дорнод	943	23	48	283	234	355
Дундговь	516	13	31	188	117	167
Завхан	490	13	21	185	197	74
Орхон	819	45	64	431	146	133
Өвөрхангай	509	39	52	248	90	80
Өмнөговь	680	38	42	335	88	177
Сүхбаатар	485	30	40	217	84	114
Сэлэнгэ	710	18	46	273	213	160
Төв	574	56	65	282	98	73
Увс	665	16	28	203	251	167
Ховд	648	16	37	252	184	159
Хөвсгөл	641	31	80	360	113	57
Хэнтий	483	22	46	180	137	98
<b>НИЙТ</b>	<b>13127</b>	<b>551</b>	<b>954</b>	<b>5629</b>	<b>3093</b>	<b>2900</b>

*Хүснэгт 8. Гэмтлийн зэрэг тогтоох шинжилгээ*

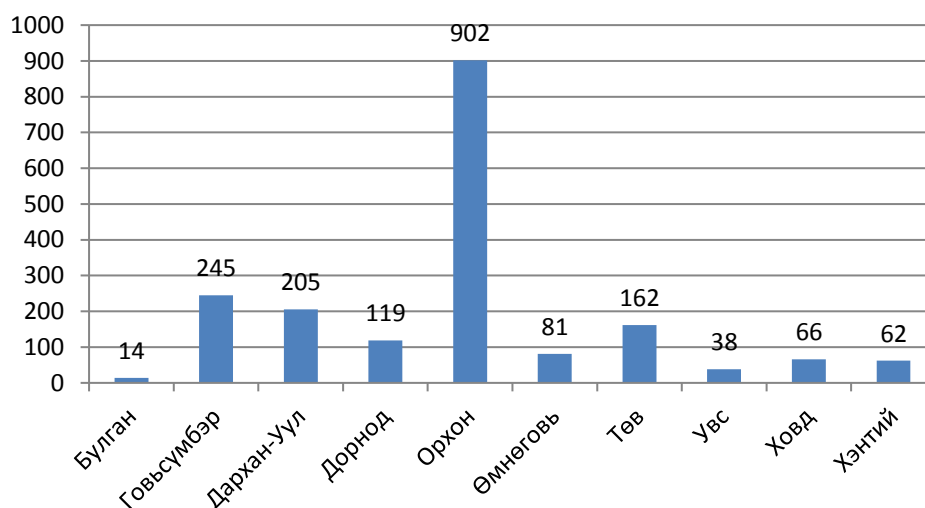
Аймгуудын шүүхийн шинжилгээний албанд 13127 гэмтлийн зэрэг тогтоох шинжилгээ хийсэн нь өмнөх оныхоос 222 шинжилгээгээр буурсан байна. Дархан-Уул аймгийн ШША 1282, Дорнод аймгийн ШША 943 шинжилгээ хийсэн нь хамгийн өндөр үзүүлэлт болж байна.



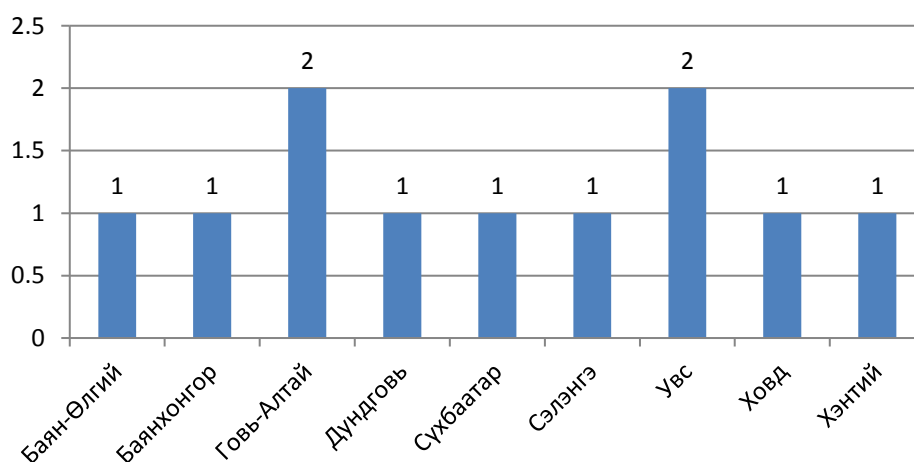
Диаграм 34. Гэмтлийн зэрэг тогтоох шинжилгээ



Диаграм 35. Хэргийн материалаар хийсэн шинжилгээ



Диаграм 36. Эд эсийн шинжилгээ



Диаграм 37. Шарилд хийсэн шинжилгээ<sup>3</sup>

<sup>3</sup>Эксгумаци буюу цогцсыг оршуулсан газраас нь гаргаж шинжлэх

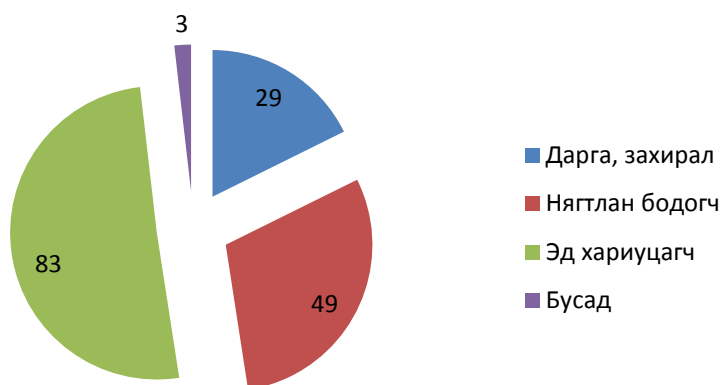


## ЭДИЙН ЗАСГИЙН ШИНЖИЛГЭЭ

Шүүхийн шинжилгээний байгууллагад 2016 онд эдийн засгийн 255 шинжилгээ<sup>4</sup> хийсэн бөгөөд өмнөх оныхоос 36-аар буурсан байна. Шинжилгээгээр 227,128,035.8 төгрөгийн хохирол тогтоожээ.



Диаграм 38. Эдийн засгийн шинжилгээг зөрчлийн төрлөөр харуулав

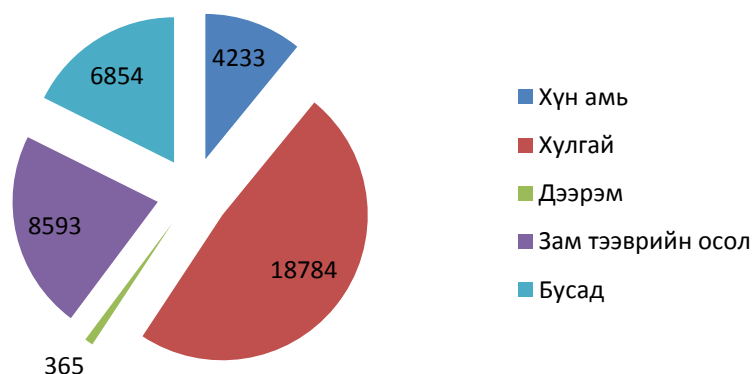


Диаграм 39. Эдийн засгийн шинжилгээг холбогдогчийн төрлөөр харуулав

<sup>4</sup>Зөвхөн ШШҮХ-ийн Эдийн засгийн шинжилгээний хэлтэст хийсэн шинжилгээ. Аймгуудын орон тооны бус комиссын хийсэн шинжилгээний тоон үзүүлэлт ороогүй.

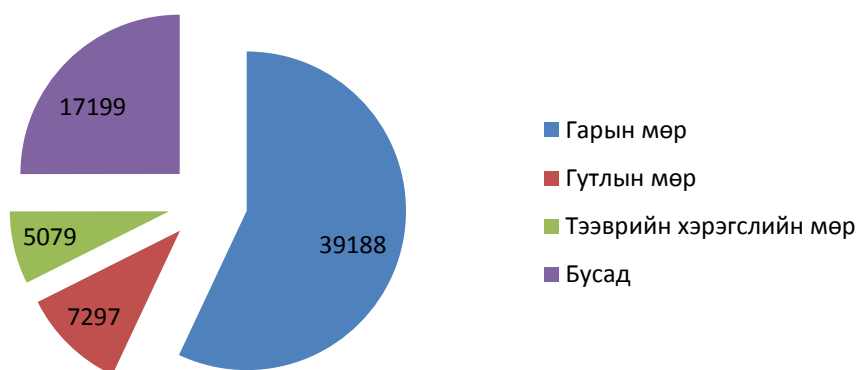
## ХЭРГИЙН ГАЗРЫН ҮЗЛЭГ

Шүүхийн шинжилгээний байгууллагын криминалистикийн шинжээчид улсын хэмжээнд 38829 хэргийн газрын үзлэгт мэргэжилтнээр оролцсон бол шинжээч эмч нар 4238 хэргийн<sup>5</sup> газрын үзлэгт оролцсон байна. Криминалистикийн шинжээчдийн оролцсон хэргийн газрын үзлэгийн 11 хувь нь хүн амины, 48 хувь нь хулгайн, 22 хувь нь зам тээврийн осол, 1 хувь нь дээрмийн, 18 хувь нь бусад хэргүүд байна.



Диаграм 40. Криминалистикийн шинжээчид хэргийн газрын үзлэгт оролцсон байдлыг хэргийн өнгөөр харуулав /улсын хэмжээнд/

Хэргийн газрын үзлэгээр гарын мөр 39188, гутлын мөр 7297, тээврийн хэрэгслийн мөр 5079, бусад биет баримт 17199 ширхэгийг илрүүлж, бэхжүүлсэн бөгөөд 412 хэргийн холбогдогчийг халуун мөрөөр нь олж тогтоосон байна.

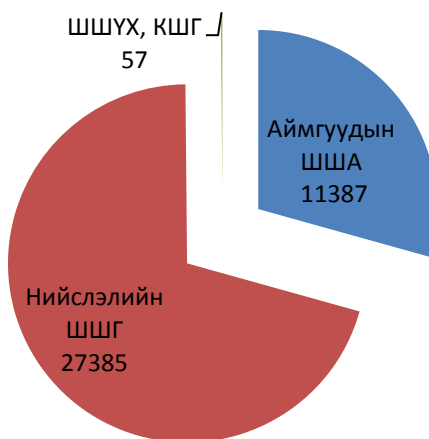


Диаграм 41. Криминалистикийн шинжээчид хэргийн газрын үзлэгээр илрүүлж, бэхжүүлсэн биет баримт /улсын хэмжээнд/

<sup>5</sup>Хүн нас барсан хэргийн газрын үзлэг бүрт шинжээч эмч нар оролцдог.

## КРИМИНАЛИСТИКИЙН ШИНЖЭЭЧИД ХЭРГИЙН ГАЗРЫН ҮЗЛЭГТ ОРОЛЦСОН БАЙДАЛ

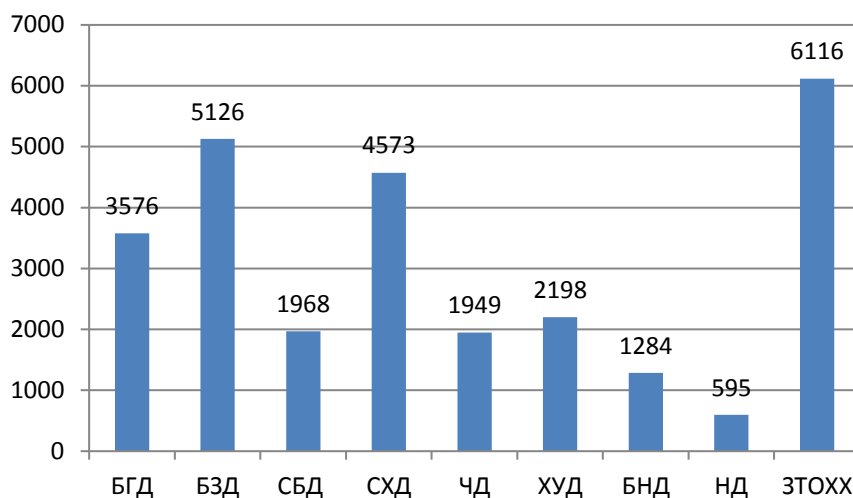
Шүүхийн шинжилгээний байгууллагын криминалистикийн шинжээчид 2016 онд 38829 хэргийн газрын үзлэгт оролцож биет нотлох баримт илрүүлж, бэхжүүлсэн байна. Үүнээс Шүүхийн шинжилгээний үндэсний хүрээлэнгийн КШХ-ийн шинжээчид 57 удаа<sup>6</sup>, Нийслэлийн шүүхийн шинжилгээний газрын криминалистикийн шинжээчид 27385 удаа, Аймгуудын шүүхийн шинжилгээний албаны криминалистикийн шинжээчид 11387 удаа хэргийн газрын үзлэгт мэргэжилтнээр оролцсон байна.



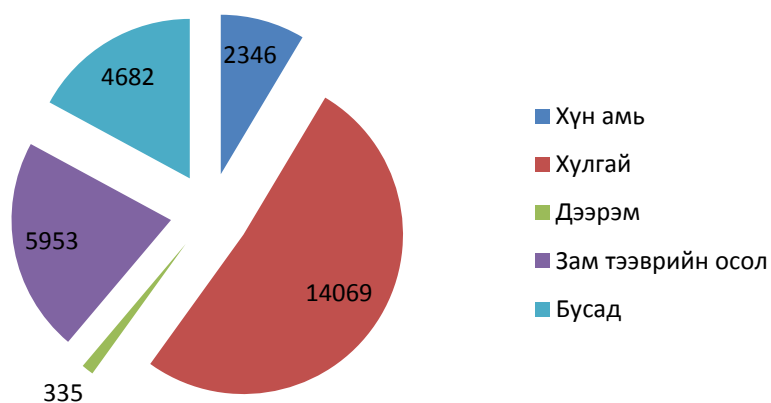
Диаграм 42. Криминалистикийн шинжээчид мэргэжилтнээр ажилласан хэргийн газрын үзлэгийн тоо

<sup>6</sup>ШШҮХ-ийн Криминалистикийн шинжилгээний газрын шинжээчид нийслэл хотод болон орон нутагт гарсан онц хүнд гэмт хэргийн газрын үзлэгт багийн зохион байгуулалттайгаар оролцдог.

**НИЙСЛЭЛИЙН ШҮҮХИЙН ШИНЖИЛГЭЭНИЙ АЛБАНЫ  
КРИМИНАЛИСТИКИЙН ШИНЖЭЭЧИД ХЭРГИЙН ГАЗРЫН ҮЗЛЭГТ  
ОРОЛЦСОН БАЙДАЛ**

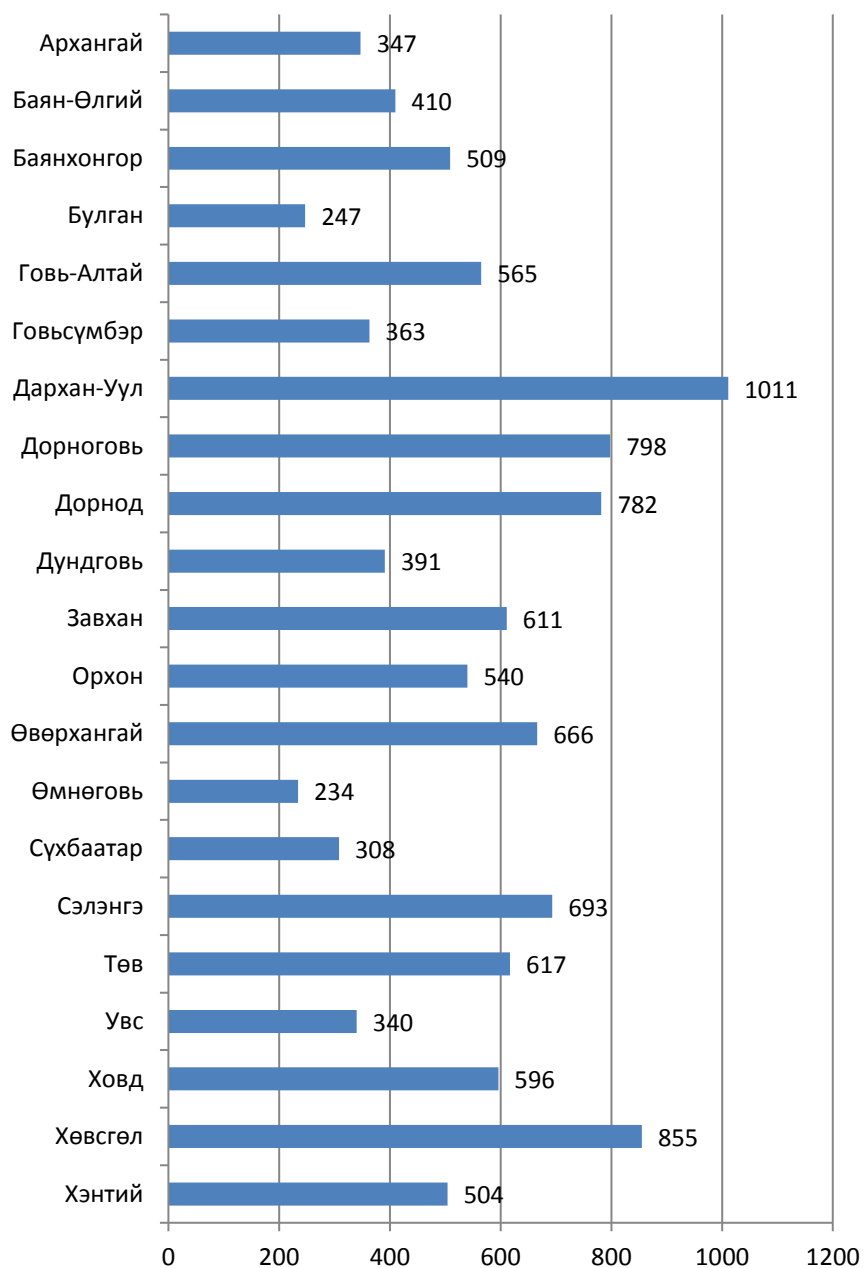


*Диаграм 43. Нийслэлийн шүүхийн шинжилгээний газрын криминалистикийн шинжээчид мэргэжилтнээр ажилласан хэргийн газрын үзлэгийн тоо*

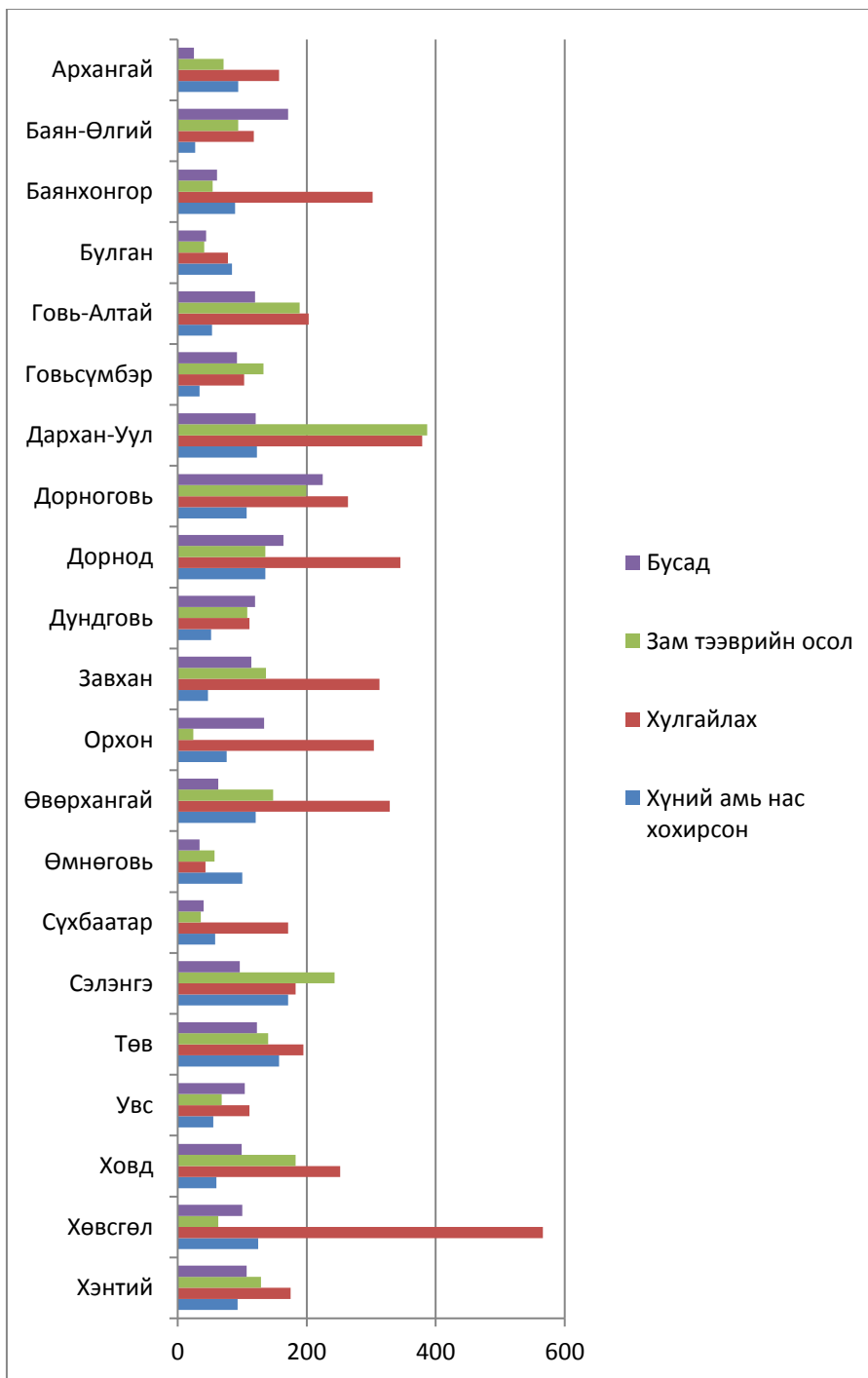


*Диаграм 44. Нийслэлийн шүүхийн шинжилгээний газрын криминалистикийн шинжээчид мэргэжилтнээр ажилласан хэргийн өнгө*

**АЙМГУУДЫН ШҮҮХИЙН ШИНЖИЛГЭЭНИЙ АЛБАНЫ  
КРИМИНАЛИСТИКИЙН ШИНЖЭЭЧИД ХЭРГИЙН ГАЗРЫН ҮЗЛЭГТ  
ОРОЛЦСОН БАЙДАЛ**



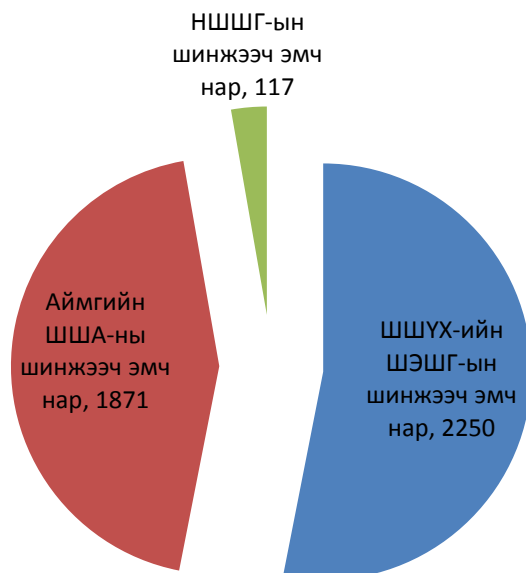
*Диаграм 45. Аймгуудын шүүхийн шинжилгээний албаны  
криминалистикийн шинжээчид мэргэжилтнээр ажилласан хэргийн  
газрын үзлэгийн тоо*



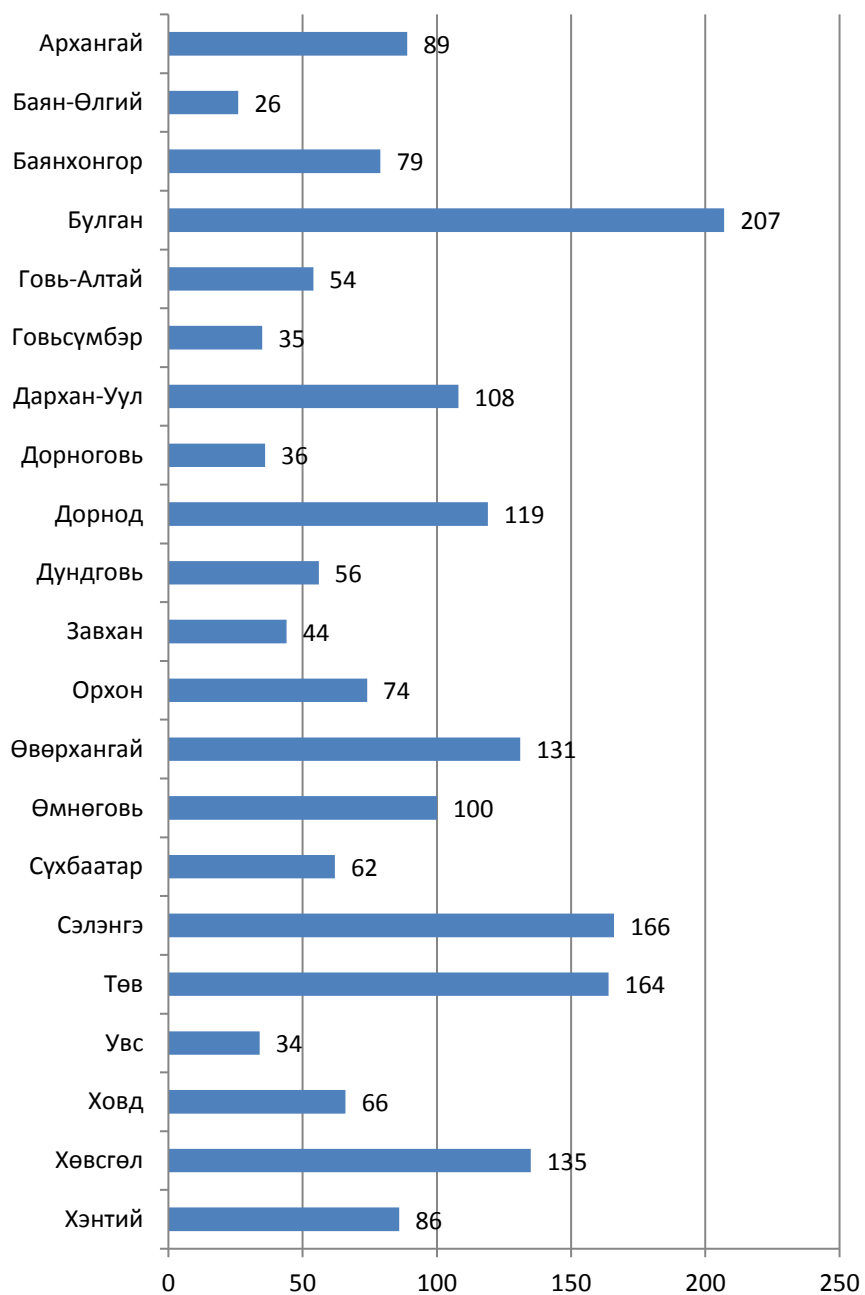
*Диаграм 46. Аймагуудын шүүхийн шинжилгээний албаны криминалистикийн шинжээчид мэргэжилтнээр ажилласан хэргийг хэргийн өнгөөр нь авч үзвэл...*

## ШИНЖЭЭЧ ЭМЧ НАР ХЭРГИЙН ГАЗРЫН ҮЗЛЭГТ ОРОЛЦСОН БАЙДАЛ

Шүүхийн шинжилгээний байгууллагын хэмжээнд шинжээч эмч нар 4238 хүн амины хэргийн газрын үзлэгт оролцсоноос 2250 буюу 53 хувьд нь ШШҮХ-ийн Шүүх эмнэлгийн шинжилгээний газрын шинжээч эмч нар, 1871 буюу 44 хувьд нь Аймгуудын шүүхийн шинжилгээний албадын шинжээч эмч нар оролцсон байна.



*Диаграм 47. ШЭШГ, НШШГ болон Аймгуудын ШША-ны шинжээч эмч нар хэргийн газрын үзлэгт оролцсон тоо*



*Диаграм 48. Аймгуудын шүүхийн шинжилгээний албаны шинжээч эмч нар хэргийн газрын үзлэгт оролцсон тоо*