



ШҮҮХИЙН ШИНЖИЛГЭЭНИЙ
ҮНДЭСНИЙ ХҮРЭЭЛЭН

ШҮҮХИЙН ШИНЖИЛГЭЭНИЙ СТАТИСТИК

Улаанбаатар хот
2018 он

Статистик үзүүлэлтийг боловсруулж, эмхэтгэсэн:

Э.Шинэцэцэг /ШБМХ-ийн статистикч их эмч, цагдаагийн ахлагч/

Хянасан:

Б.Баяраа /ШБМХ-ийн дарга, цагдаагийн ахлах дэслэгч /

Статистик мэдээ бэлтгэсэн:

Д.Орхонсэлэнгэ	/Захиргаа, удирдлагын газрын мэргэжилтэн, цагдаагийн ахмад/
Б.Эрдэнэхүү	/ШБМХ-ийн чиглэлийн ахлах мэргэжилтэн, цагдаагийн хошууч/
Р.Баярмаа	/ШБМХ-ийн ахлах мэргэжилтэн, цагдаагийн ахлах дэслэгч/
А.Болормаа	/ШБМХ-ийн ахлах мэргэжилтэн, цагдаагийн ахлах дэслэгч/
Б.Бат-Уянга	/Нийслэлийн шүүхийн шинжилгээний газрын олон нийттэй харилцах, дотоод ажил хариуцсан мэргэжилтэн цагдаагийн дэслэгч/

Хэвлэлийн эхийг: Д.Мөнхжаргал

Хэвлэсэн газар: ХЗҮХ-ийн хэвлэх үйлдвэр

Хэвлэлийн хуудас: 3.5

Цаасны хэмжээ: В5 (176x250)

Хэвлэсэн тоо: 100

Хэвлэсэн хугацаа: 2018 оны 1 дүгээр сар

ГАРЧИГ

ӨМНӨТГӨЛ	5
ШИНЖИЛГЭЭ	6
Криминалистикийн шинжилгээ	8
Хими, биологи, ДНХ, бактериологи, физикийн шинжилгээ	15
Шүүх эмнэлгийн шинжилгээ	19
Эдийн засгийн шинжилгээ	35
ХЭРГИЙН ГАЗРЫН ҮЗЛЭГ	36
Криминалистикийн шинжээчид хэргийн газрын үзлэгт оролцсон байдал	37
Шинжээч эмч нар хэргийн газрын үзлэгт оролцсон байдал	41

ӨМНӨТГӨЛ

Шүүхийн шинжилгээний үндэсний хүрээлэнгийн Шинжилгээний бүртгэл, мэдээллийн хэлтсээс тус байгууллагын 2017 онд улсын хэмжээнд хийгдсэн шинжилгээг бүртгэл, мэдээллийн чиг үүргийн дагуу урьд жилүүдэд хийгдсэн шинжилгээний тоотой харьцуулж, тоон үзүүлэлтүүдээр диаграм, хүснэгтэн мэдээлэл боловсруулж 5 дахь жилдээ та бүхэнд хүргэж байна.

Шүүхийн шинжилгээний байгууллага 2017 онд улсын хэмжээнд 65525 шинжилгээ хийж, шинжээчийн дүгнэлт гаргасан нь өмнөх оныхоос 4,3 орчим хувиар буюу 3000 шинжилгээгээр буурсан харагдаж байна.

Бэлтгэн хүргүүлж буй “Шүүх шинжилгээний статистик 2017” товхимолд урьд жилүүдэд хийсэн шинжилгээний тоон үзүүлэлтийг харьцуулан харуулсан нь шүүхийн шинжилгээний байгууллагын үйл ажиллагаанд үнэлэлт, дүгнэлт өгөх, судалгаа, шинжилгээ хийх, мөн төсөв, төлөвлөгөө боловсруулах зэрэгт чухал ач холбогдолтой гэдгийг дурдах нь зүйтэй.

Энэхүү “Шүүх шинжилгээний статистик 2017” товхимлыг та бүхэн судалгаа, шинжилгээний үйл ажиллагаандаа үр бүтээлтэй ашиглана гэдэгт итгэж байна.

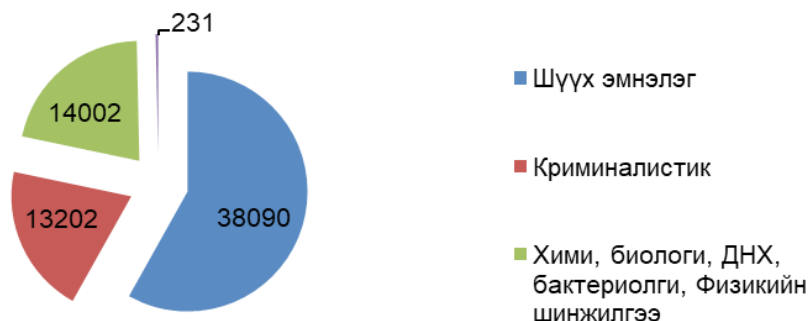
Эмхэтгэлтэй танилцаж, судалсан та бүхэн цаашид шинжилгээний статистикийг боловсронгуй болгох, сайжруулах тал дээр санал, зөвлөмж, шүүмжээ Шинжилгээний бүртгэл, мэдээллийн хэлтсийн burtgel.medeel@nifs.gov.mn хаягаар ирүүлэхийг хүсье.

ШИНЖИЛГЭЭНИЙ БҮРТГЭЛ,
МЭДЭЭЛЛИЙН ХЭЛТСИЙН ДАРГА,
ЦАГДААГИЙН АХЛАХ ДЭСЛЭГЧ

Б.БАЯРАА

ШИНЖИЛГЭЭ

Шүүхийн шинжилгээний байгууллагад 2017 онд 65525 шинжилгээ хийсэн нь өмнөх оныхоос 4,3 хувиар буурсан байна. Нийт шинжилгээг чиглэлээр нь авч үзвэл 58,1 хувийг шүүх эмнэлгийн шинжилгээ, 21,4 хувийг хими, биологи, ДНХ, бактериологи, физикийн шинжилгээ, 20,1 хувийг криминалистикийн шинжилгээ, 0,3 хувийг эдийн засгийн шинжилгээ эзэлж байна.



Диаграм1. Шинжилгээний чиглэл

Шинжилгээний чиглэл, төрөл		2012	2013	2014	2015	2016	2017
Криминалистикийн шинжилгээний чиглэлээр	Гарын мөр	4392	5331	6743	8420	10319	9541
	Мөр судлал	1037	1178	1296	1709	2012	1545
	Бичиг баримт	1555	1067	1295	1402	1207	1066
	Дүр зураг	191	104	154	140	133	98
	Галт зэвсэг	255	271	216	302	249	222
	Тэсрэх төхөөрөмж	11	12	2	7	7	7
	Дүрс бичлэг	-	54	172	257	229	265
	Авто техник	-	51	166	303	218	235
	Компьютер судлал	-	-	30	50	132	131
	Бусад	-	-	11	51	116	92
	Бүгд	7441	8032	10085	12641	14622	13202
Хими, физик, биологи, ДНХ, бактериологийн шинжилгээний чиглэлээр	Хими	5194	4747	5529	5286	5348	5894
	Физик	245	156	169	192	179	170
	Биологи	5509	5281	6107	6174	5734	5679
	ДНХ	419	546	869	1277	1070	1265
	Бактериологи	662	899	877	965	893	994
		Бүгд	12029	11629	13551	13894	13224

Шүүх эмнэлгийн шинжилгээний чиглэлээр	Цогцост хийсэн шинжилгээ	4267	3521	3742	3686	3685	4016
	Хүний биед гэмтлийн зэрэг тогтоох шинжилгээ	26249	29370	31535	31477	30168	27934
	Хүний биед хийсэн бусад шинжилгээ /бэлгийн холбогдолтой, нас тогтоох/	931	1099	1039	1127	1209	1220
	Хэргийн материалаар хийсэн шинжилгээ	1165	1200	1360	1555	1716	1409
	Шарилд хийсэн шинжилгээ /эксгумаци/	25	25	39	30	24	19
	Гистологийн шинжилгээ	3514	2888	3527	3536	3621	3492
	Бүгд	36151	38103	41242	41411	40423	38090
Шүүх эдийн засгийн шинжилгээний чиглэлээр	Татвартай холбоотой	87	82	86	41	11	18
	НД-ын шимтгэлтэй холбоотой	4	12	9	22	21	24
	Бэлэн мөнгөтэй холбоотой	73	87	40	67	70	48
	Эд хогшил, бараа	2	17	37	49	57	46
	Бусад зөрчил	19	18	24	15	5	95
	Бүгд	278	216	285	291	256	231
НИЙТ	55899	57980	65163	68237	68525	65525	

Хүснэгт 1. Шүүхийн шинжилгээний байгууллагад хийсэн шинжилгээний тоон үзүүлэлтийг сүүлийн 6 жилээр харьцуулав.

ШИНЖИЛГЭЭНИЙ ТОО

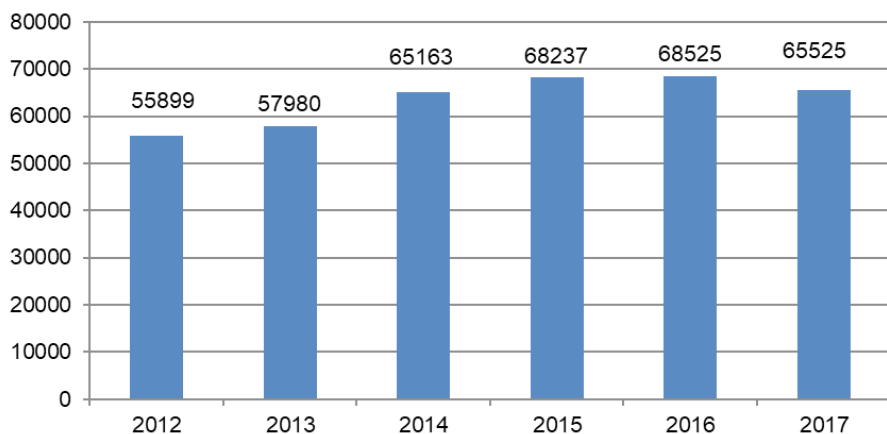
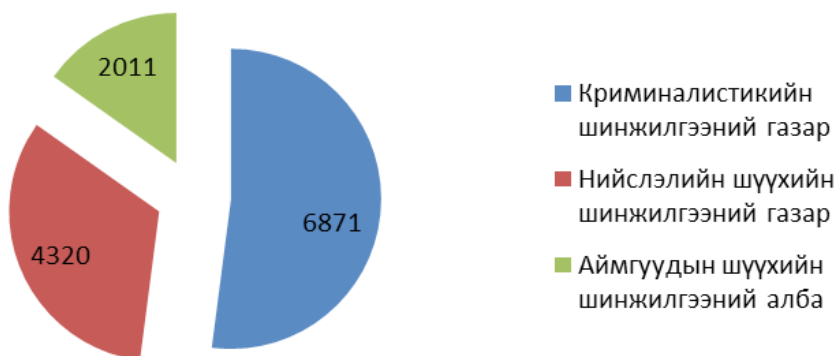


График1. Шинжилгээний байгууллагад хийсэн нийт шинжилгээний тоон үзүүлэлт (сүүлийн 6 жилийн байдлаар)

КРИМИНАЛИСТИКИЙН ШИНЖИЛГЭЭ

Шүүхийн шинжилгээний байгууллагад 2017 онд криминалистикийн 13202 шинжилгээ хийсэн бөгөөд 52 хувийг ШШҮХ-ийн Криминалистикийн шинжилгээний газарт, 32,7 хувийг Нийслэлийн шүүхийн шинжилгээний газрын криминалистикийн лабораторид, 15,2 хувийг аймгуудын шүүхийн шинжилгээний албаны криминалистикийн лабораторид хийсэн байна.



Диаграм 2. Криминалистикийн шинжилгээ хийсэн газар албаар нь харьцуулан харуулав.

ШШҮХ-ИЙН КРИМИНАЛИСТИКИЙН ШИНЖИЛГЭЭНИЙ ГАЗАРТ ХИЙСЭН ШИНЖИЛГЭЭ

Криминалистикийн шинжилгээний газарт 2016 онд 96,273 объекттой 7482 шинжилгээ хийж байсан бол 2017 онд 45000 объекттой 6871 шинжилгээ хийсэн нь өмнөх оныхоос 611 шинжилгээгээр буурсан үзүүлэлттэй харагдаж байна. Шинжилгээний цар хүрээ¹ 8507 хүн/өдрөөр хэмжигдэж байгаа нь өмнөх оныхоос 980 нэгжээр буурсан үзүүлэлт юм.

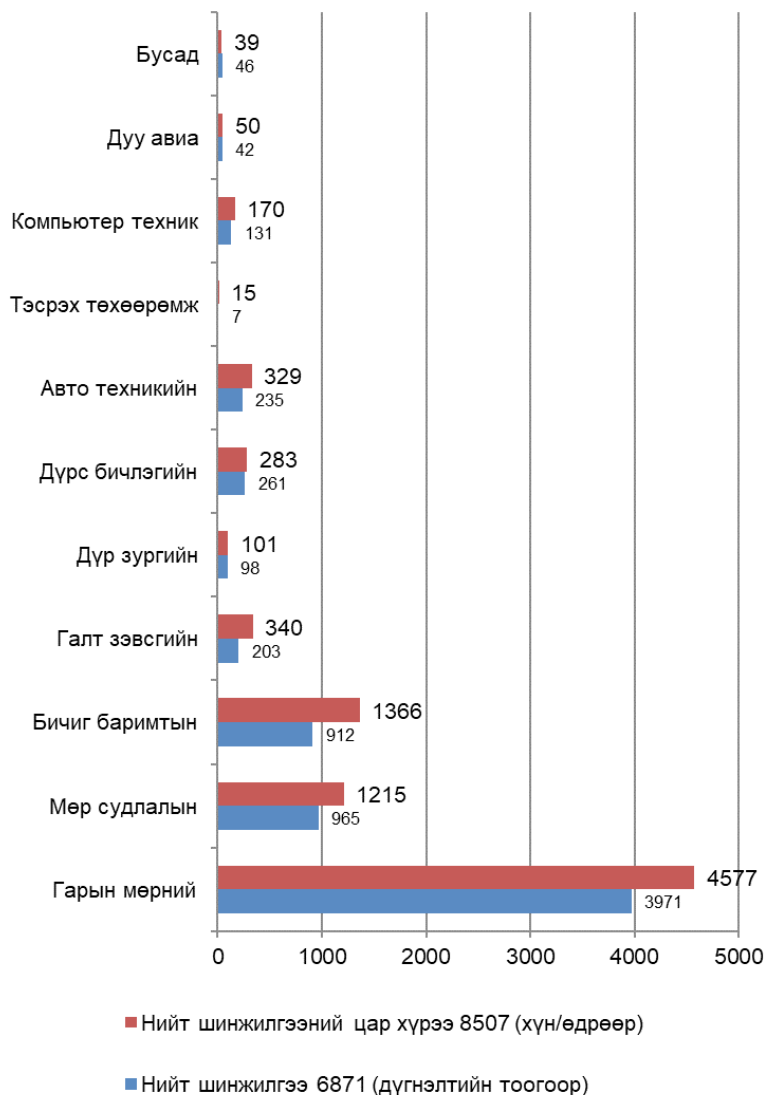
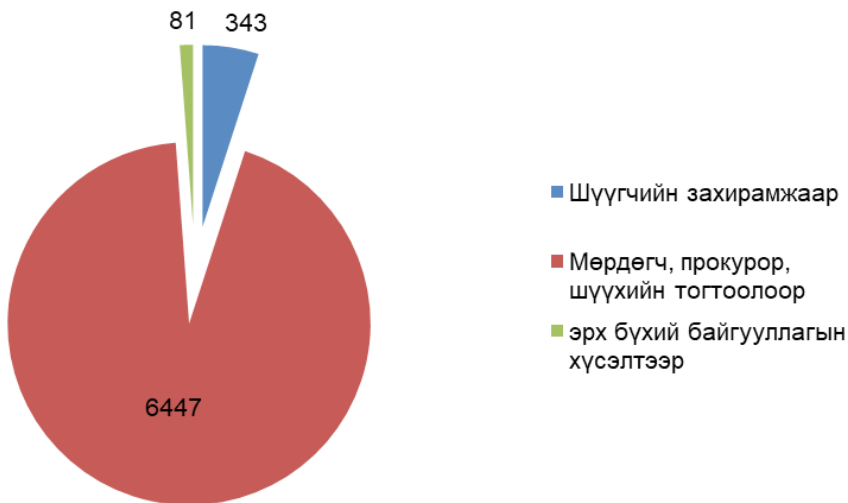


График 2. Криминалистикийн шинжилгээний газарт хийсэн шинжилгээний тоон үзүүлэлт

¹ Шинжилгээг даалгахдаа тухайн шинжилгээний цар хүрээгээр нь дугаар олгож, түүнийг шинжилгээний тоонд оруулдаг байсан бол 2013 оноос шинжилгээний цар хүрээний дугаарыг зөвхөн газрын дотоод ачааллын дугаар байдлаар тооцдог болсон юм.

Криминалистикийн шинжилгээний газарт хийсэн нийт 6871 шинжилгээний 94 хувийг мөрдөгч, прокурор, шүүхийн тогтоолоор, 5 хувийг шүүгчийн захирамжаар, 1 хувийг эрх бүхий байгууллагуудын хүсэлтээр хийсэн шинжилгээ эзэлж байна.



Диаграм 3. Криминалистикийн шинжилгээг хийсэн үндэслэл

Цагдаагийн байгууллагаас шинжилгээ хийлгэсэн нь тус газарт хийсэн нийт шинжилгээний 94 хувийг эзэлж байгаа бөгөөд бусад шинжилгээг шүүх, прокурор, эрх бүхий байгууллагын тогтоол, захирамж, хүсэлтээр хийсэн байна.

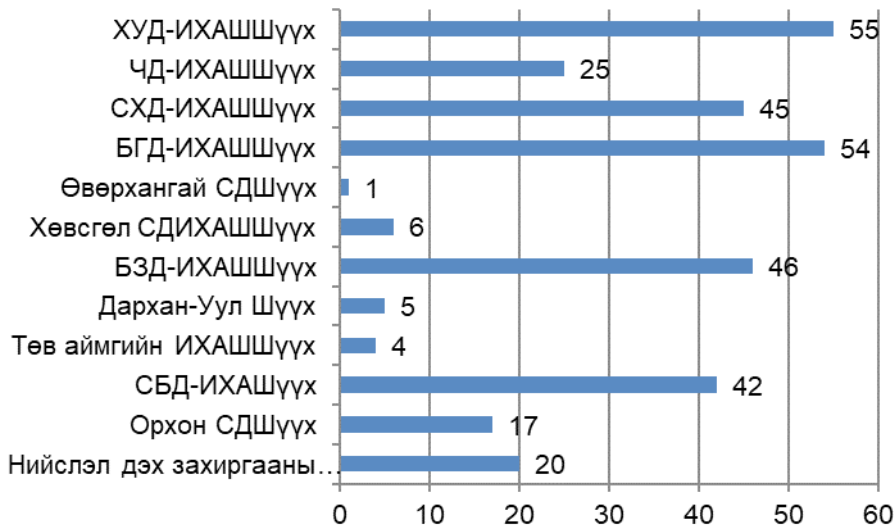


График 3. Шүүхээс ирүүлсэн криминалистикийн шинжилгээний тоон үзүүлэлт

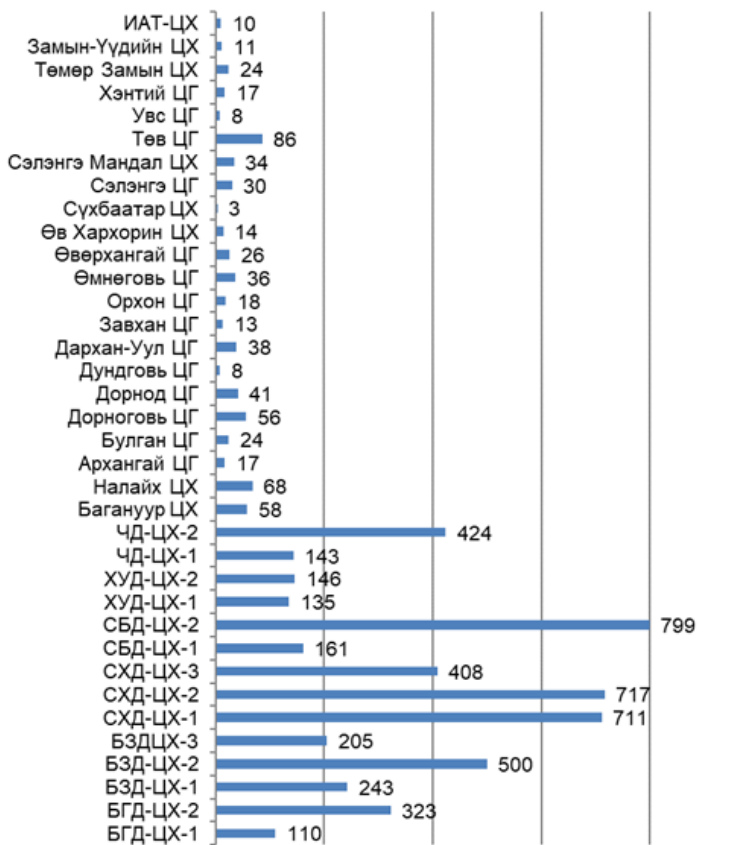


График 4. Цагдаагийн байгууллагаас ирүүлсэн криминалистикийн шинжилгээний тоон үзүүлэлт

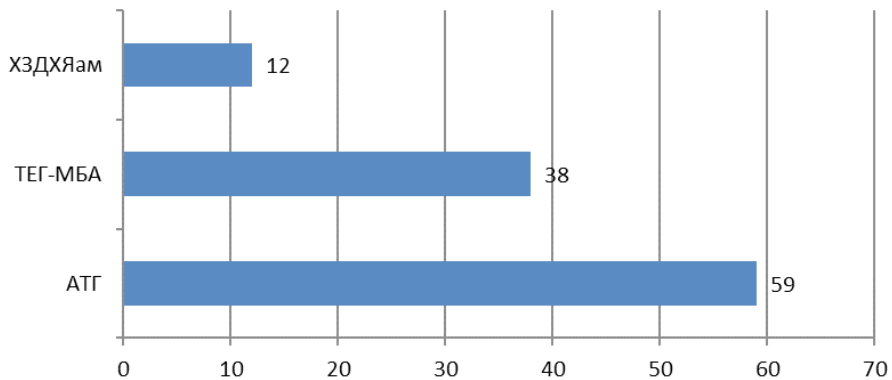


График 5. Шинжилгээ ирүүлсэн бусад байгууллагууд

НИЙСЛЭЛИЙН ШҮҮХИЙН ШИНЖИЛГЭЭНИЙ АЛБАНД ХИЙСЭН КРИМИНАЛИСТИКИЙН ШИНЖИЛГЭЭ

Нийслэлийн шүүхийн шинжилгээний газрын криминалистикийн шинжилгээний лабораториудад 2017 онд 4320 шинжилгээ хийсэн нь өмнөх оны үзүүлэлттэй харьцуулахад 258 шинжилгээгээр буурсан байна.

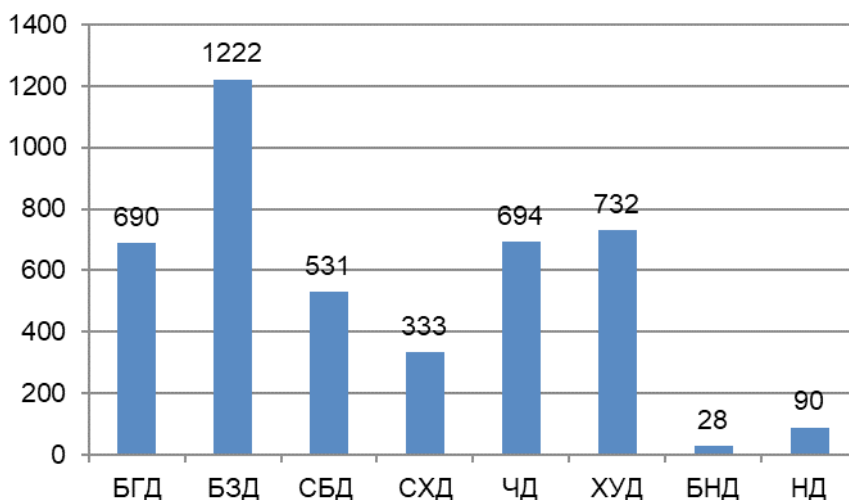
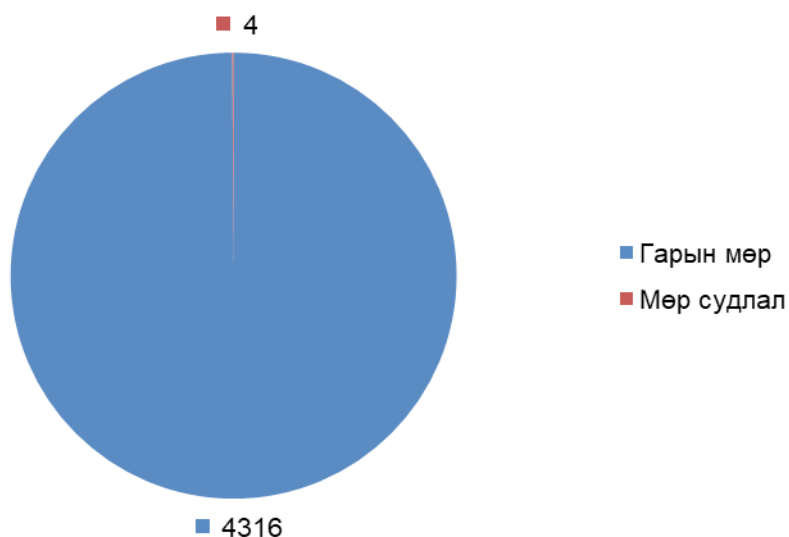


График 6. Нийслэлийн шүүхийн шинжилгээний газарт хийсэн шинжилгээний тоон үзүүлэлт

Шинжилгээг төрлөөр нь авч үзвэл гарын мөрний шинжилгээ дийлэнх хувийг эзэлж байгаа бөгөөд бүх шинжилгээг мөрдөгчийн тогтоолоор хийжээ.



Диаграм 4. Нийслэлийн шүүхийн шинжилгээний газарт хийсэн криминалистикийн шинжилгээг төрлөөр нь харуулав

АЙМГУУДЫН ШҮҮХИЙН ШИНЖИЛГЭЭНИЙ АЛБАНД ХИЙСЭН КРИМИНАЛИСТИКИЙН ШИНЖИЛГЭЭ

Аймгуудын Шүүхийн шинжилгээний албанд криминалистикийн нийт 2011 шинжилгээ хийсэн нь өмнөх оныхоос 551 шинжилгээгээр буурсан байна. Хамгийн олон шинжилгээ буюу 270 шинжилгээг Дорнод, 196 шинжилгээг Орхон, 178 шинжилгээг Өвөрхангай аймгийн ШША-нд хийсэн бол Өмнөговь аймгийн ШША-нд 10 шинжилгээ хийсэн нь хамгийн бага үзүүлэлт болж байна.

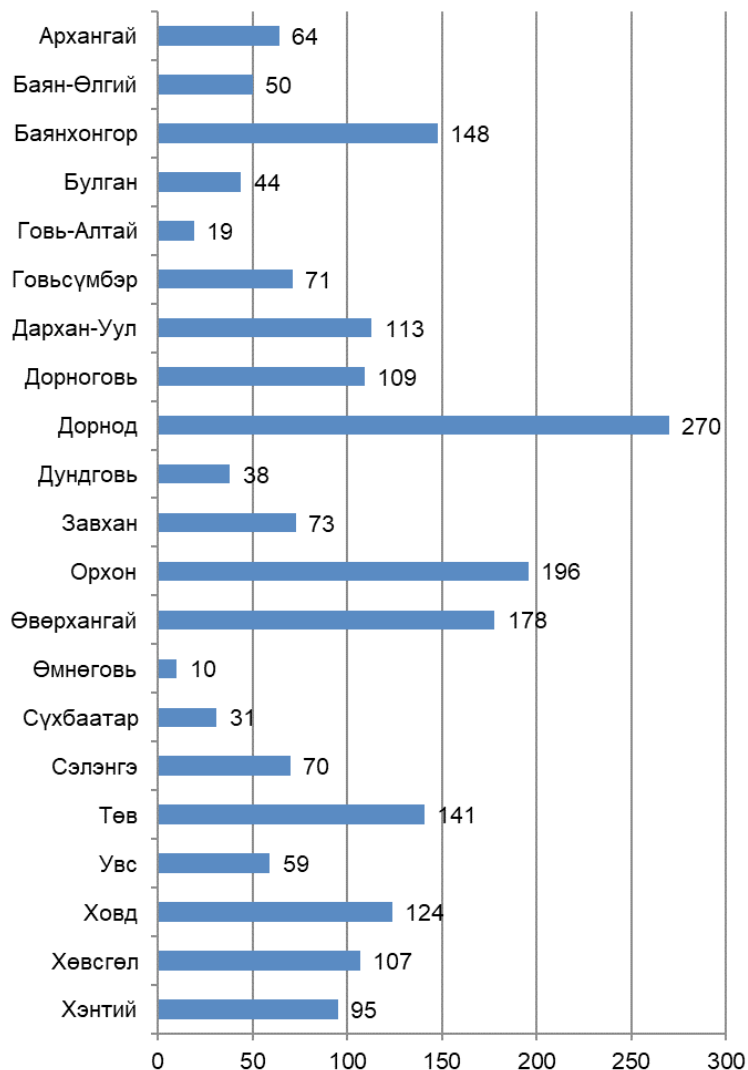


График 7. Аймгуудын шүүхийн шинжилгээний албанд хийсэн криминалистикийн шинжилгээний тоон үзүүлэлт

Аймгуудын ШША-нд хийсэн криминалистикийн шинжилгээний нийт дүнд гарын мөрний шинжилгээ дийлэнх хувийг эзэлж байгаа бол Дорнод, Өвөрхангай, Баянхонгор аймгуудад мөр судлалын шинжилгээ харьцангуй их хувийг эзэлж байна.

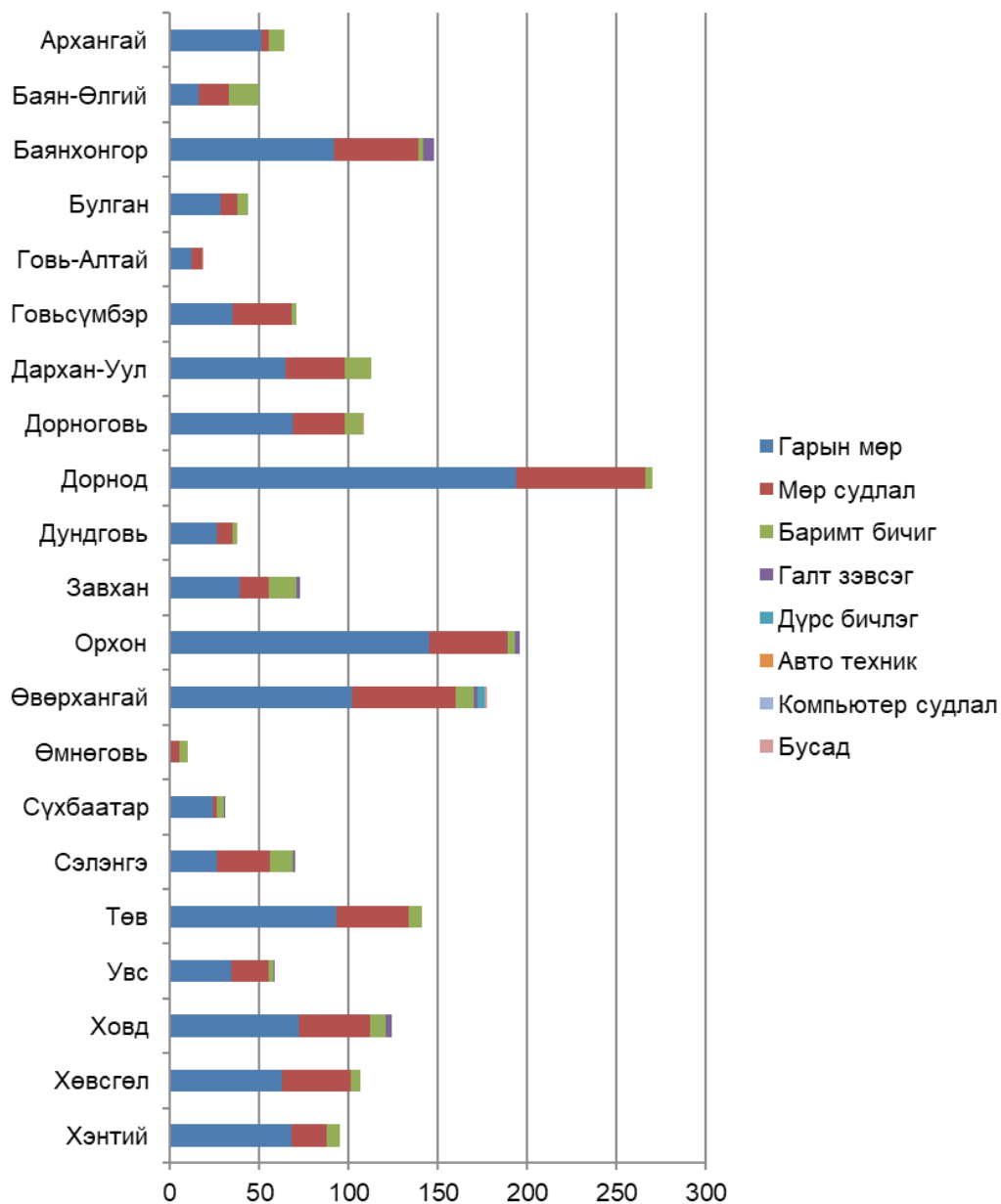
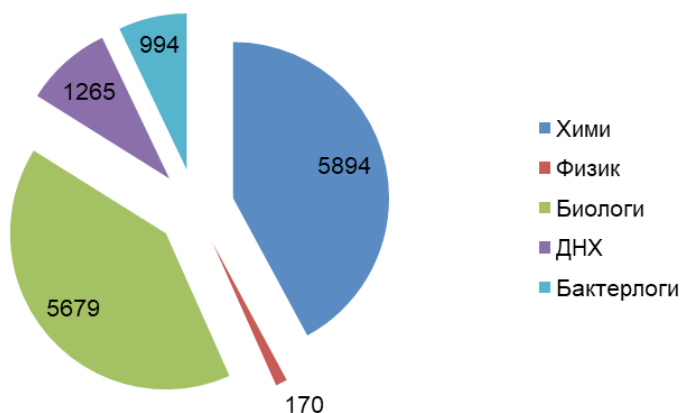


График 8. Аймгуудын шүүхийн шинжилгээний албанд хийсэн криминалистикийн шинжилгээг төрлөөр нь харьцуулан харуулав

ХИМИ, БИОЛОГИ, ДНХ, БАКТЕРИОЛОГИ, ФИЗИКИЙН ШИНЖИЛГЭЭ

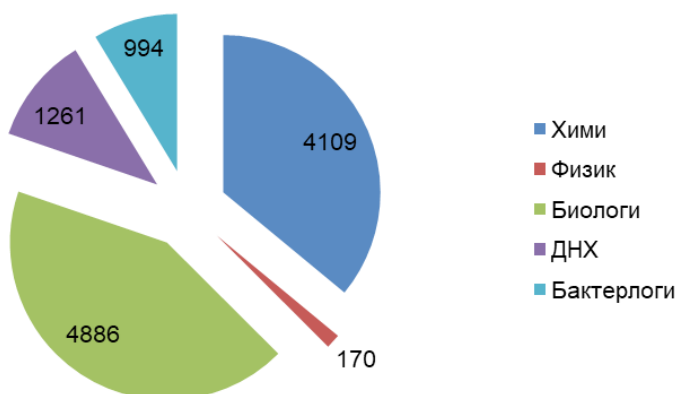
Шүүхийн шинжилгээний байгууллагад (улсын хэмжээнд) хими, биологи, ДНХ, бактериологи, физикийн 14002 шинжилгээ хийсэн бөгөөд өмнөх жилээс 778 шинжилгээгээр өссөн байна. Эдгээр шинжилгээний 42 хувь нь хими, 40 хувь нь биологи, 7 хувь нь бактериологи, 9 хувь нь ДНХ, 1 хувь нь физикийн шинжилгээ байна. Дээрх шинжилгээний 80%-ийг ШШҮХ-ийн Тусгай шинжилгээний газарт, 18% хувийг аймгуудын Шүүхийн шинжилгээний албанд хийсэн байна.



Диаграм 5. Шүүхийн шинжилгээний байгууллагад хийсэн нийт шинжилгээнд хими, биологи, ДНХ, бактериологи, физикийн шинжилгээний эзлэх хувь

ШШҮХ-ИЙН ТУСГАЙ ШИНЖИЛГЭЭНИЙ ГАЗАРТ ХИЙСЭН ШИНЖИЛГЭЭ

ШШҮХ-ийн Тусгай шинжилгээний газарт 11420 шинжилгээ хийсэн бөгөөд үүнийг төрөл, чиглэлээр нь авч үзвэл биологи, химийн шинжилгээ зонхилох хувийг эзэлж байна.



Диаграм 6. ШШҮХ-ийн Тусгай шинжилгээний газарт хийсэн хими, биологи, ДНХ, бактериологи, физикийн шинжилгээний тоон үзүүлэлт

ШШҮХ-ийн Тусгай шинжилгээний газарт хийсэн шинжилгээнүүдийг томилсон байгууллагаар нь авч үзвэл Шүүхээс 454, Цагдаагийн байгууллагаас 10940, Бусад эрх бүхий байгууллагаас 26 шинжилгээ хийлгэсэн байна. Үүнээс 5984 шинжилгээг ШЭШГ-ын болон аймгуудын ШША-ны шинжээч эмч нарын илгээх бичиг /эрх бүхий албан тушаалтны тогтоолын дагуу ирүүлсэн/-ийг үндэслэн хийсэн байна.

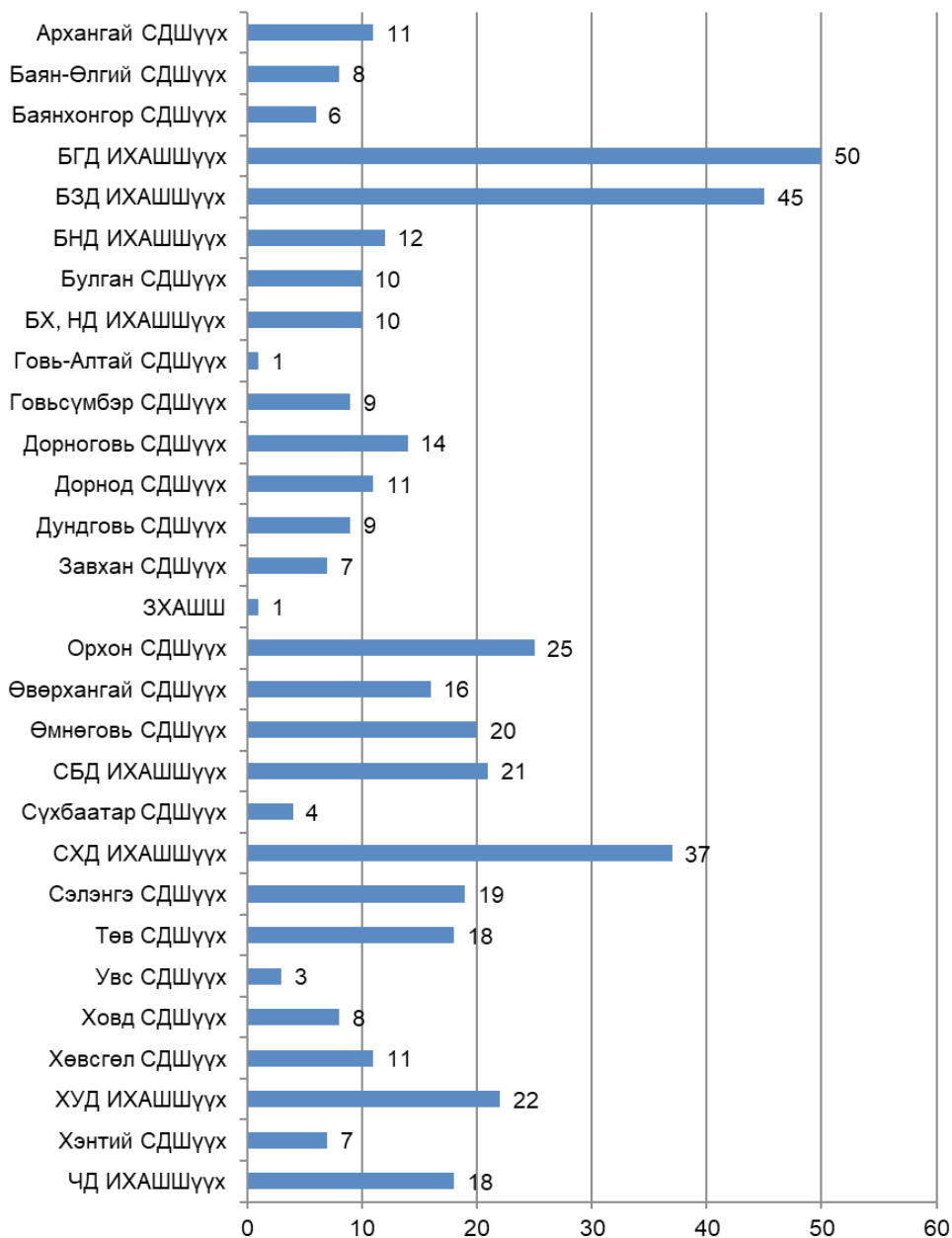


График 9. ШШҮХ-ийн Тусгай шинжилгээний газарт хийсэн шүүхээс ирүүлсэн шинжилгээний тоон үзүүлэлт

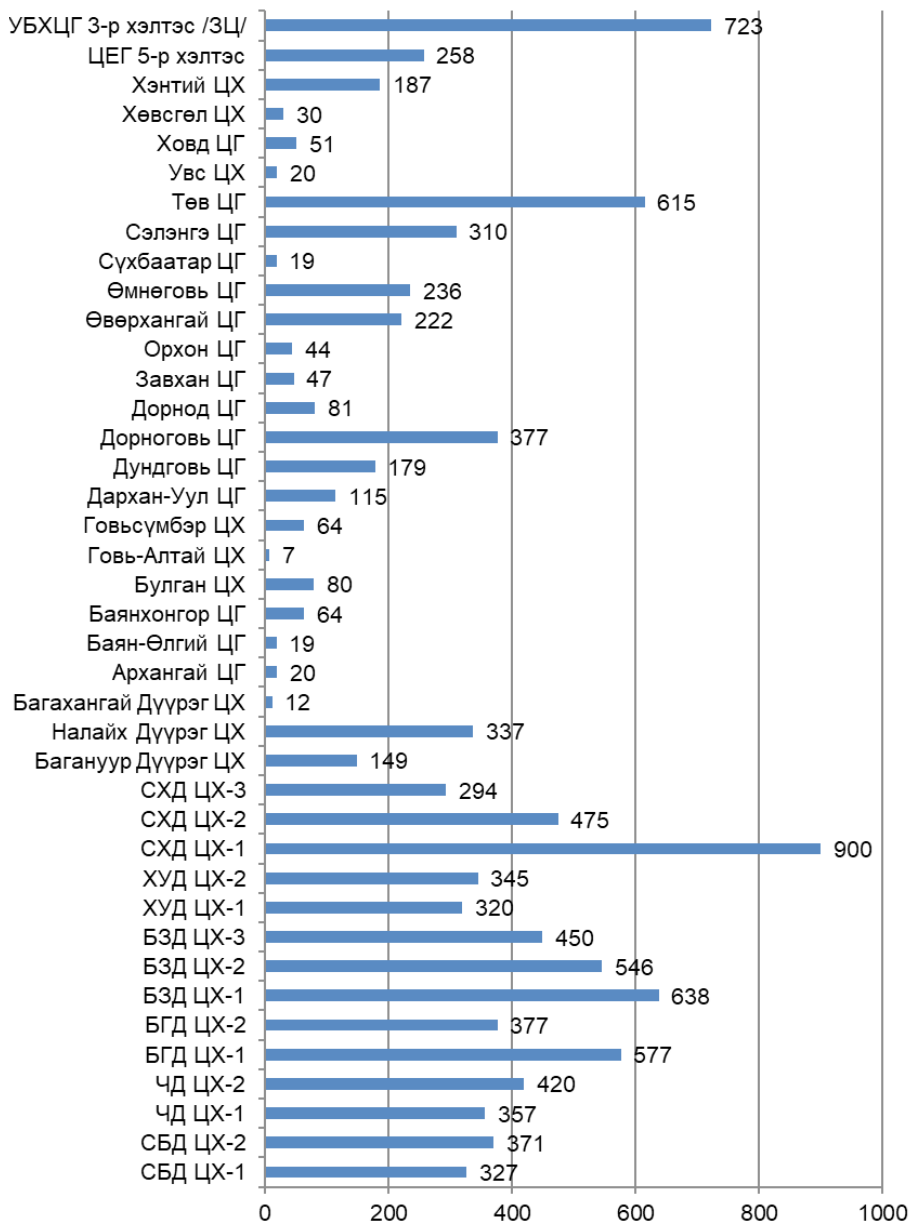


График 10. ШШҮХ-ийн Тусгай шинжилгээний газарт хийсэн цагдаагийн байгууллагаас ирүүлсэн шинжилгээний тоон үзүүлэлт

АЙМГУУДЫН ШҮҮХИЙН ШИНЖИЛГЭЭНИЙ АЛБАНД ХИЙСЭН ХИМИ, БИОЛОГИЙН ШИНЖИЛГЭЭ

Аймгуудын Шүүхийн шинжилгээний албадаас хими, биологийн лаборатори бүхий аймгуудад нийт 2582 хийсэн бөгөөд өмнөх жилээс 84 шинжилгээгээр буурсан байна.

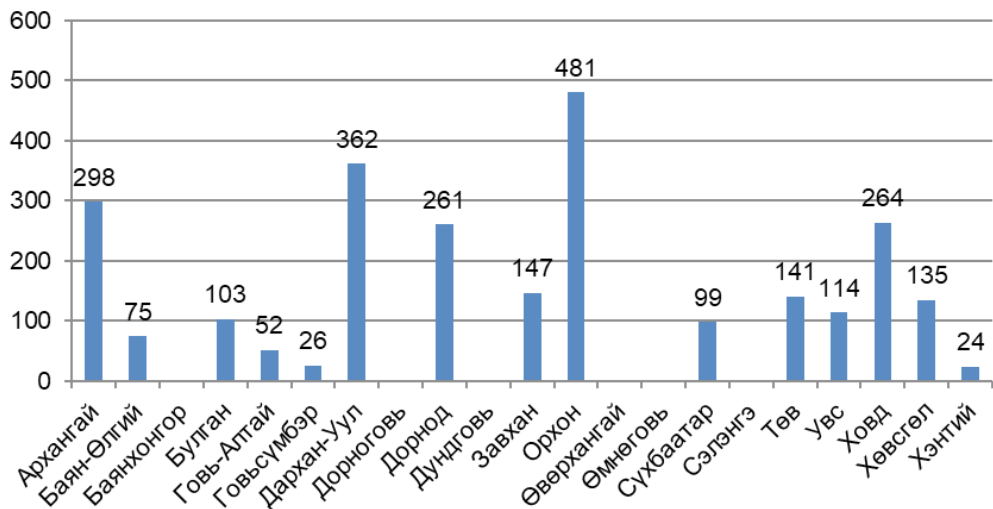


График 11. Аймгуудын Шүүхийн шинжилгээний албанд хийсэн хими, биологийн шинжилгээний тоон үзүүлэлт

ШҮҮХ ЭМНЭЛГИЙН ШИНЖИЛГЭЭ

Шүүхийн шинжилгээний байгууллагад (улсын хэмжээнд) шүүх эмнэлгийн 38090 шинжилгээ хийсэн бөгөөд эдгээрийн 75 хувь нь хүний биед гэмтлийн зэрэг тогтоох шинжилгээ, 10,8 хувь нь цогцост хийсэн шинжилгээ, 9,4 хувь нь эд эсийн шинжилгээ байна. Нийт шинжилгээний 53,4 хувийг ШШҮХ-ийн Шүүх эмнэлгийн шинжилгээний газарт, 2,8 хувийг Нийслэлийн шүүхийн шинжилгээний газарт, 44 хувийг аймгуудын шүүхийн шинжилгээний албанд хийсэн байна.

Шинжилгээний төрөл	Шинжилгээний тоо
Цогцост хийсэн шинжилгээ	4016
Хүний биед гэмтлийн зэрэг тогтоох шинжилгээ	27934
Хүний биед хийсэн бусад шинжилгээ /бэлгийн холбогдолтой, нас тогтоох/	1220
Хэргийн материалаар хийсэн шинжилгээ	1409
Шарилд хийсэн шинжилгээ /эксгумац/	19
Гистологийн шинжилгээ	3492
НИЙТ	38090

Хүснэгт 2. Шүүхийн шинжилгээний байгууллагад хийсэн шүүх эмнэлгийн шинжилгээг төрлөөр нь харуулав.

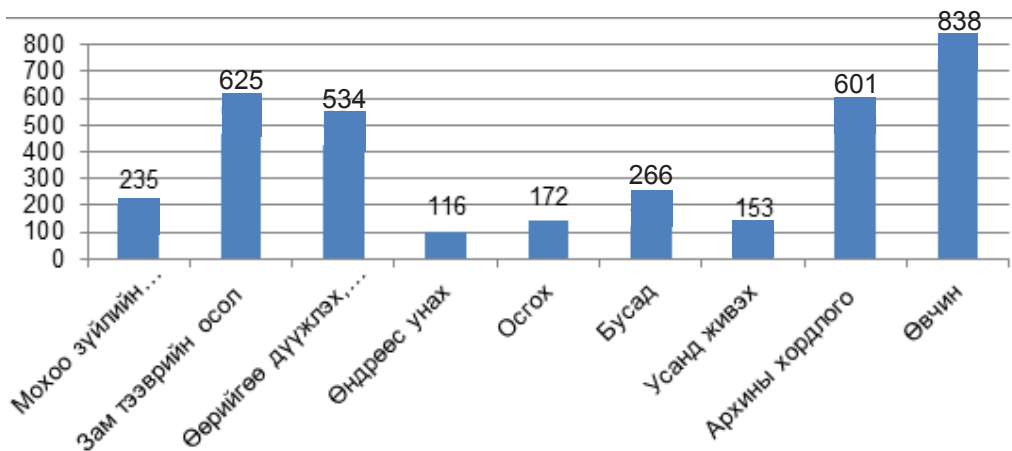
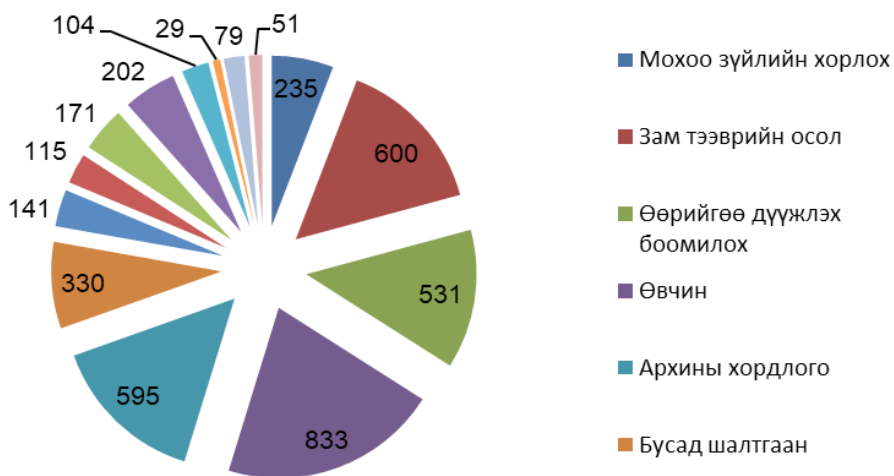


График 12. Шүүх эмнэлэгт задлан шинжилгээгээр тогтоогдсон нас баралтын зонхилох шалтгаанууд /улсын хэмжээнд/

Үзлэгийн хэлбэр шалтгаан		Бүгд	Хүйс	
			Эр	Эм
Мохоо зүйлийн хорлох		235	201	34
Зам тээврийн осол		625	449	176
Галт зэвсгийн гэмтэл		29	27	2
Хурц ир үзүүртэй зүйл		80	72	8
Өөрийгөө дүүжлэх, боомилох, бүтээх		534	447	87
Өндрөөс ойчих		116	82	34
Амьсгаа боох, бусад осол		110	83	27
Осгох		172	133	39
Түлэгдэлт		51	34	17
Усанд живэх		153	137	16
Хордолт	Угаарын хий	74	52	22
	Архиар	601	508	93
	Хоолоор	1	1	0
	Эмээр/	5	4	1
	Бусад	126	106	20
Гэнэтийн нас баралт/өвчнөөр/		838	624	214
Бусад шалтгаанаар		266	218	48
Нийт		4016	3178	838

Хүснэгт 3. Нас баралтын шалтгаанууд /улсын хэмжээнд/



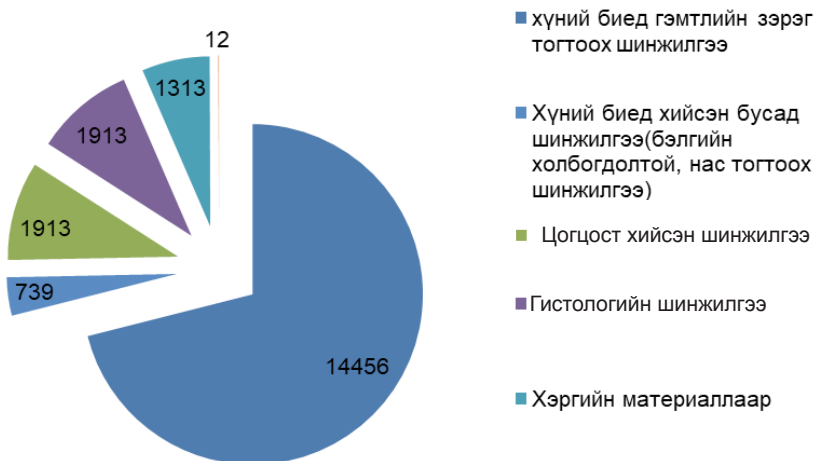
Диаграмм 7. Шүүх эмнэлэгт задлан шинжилгээнд орсон нас баралтын шалтгаанууд /улсын хэмжээнд/

ШШҮХ-ИЙН ШҮҮХ ЭМНЭЛГИЙН ШИНЖИЛГЭЭНИЙ ГАЗАРТ ХИЙСЭН ШИНЖИЛГЭЭ

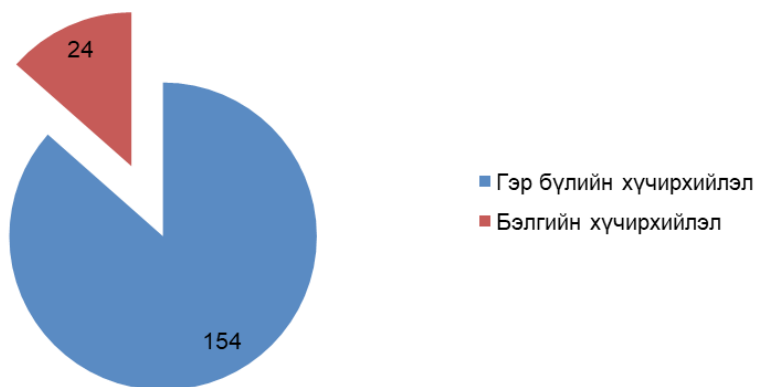
ШШҮХ-ийн Шүүх эмнэлгийн шинжилгээний газарт 20346 шинжилгээ хийсэн бөгөөд өмнөх оныхоос 1308 шинжилгээгээр буурсан байна. Шинжилгээний төрөл, чиглэлээр нь авч үзвэл хүний биед гэмтлийн зэрэг тогтоох шинжилгээ 71 хувь, хүний биед хийсэн бусад шинжилгээ(бэлгийн холбогдолтой, нас тогтоох) 3,6 хувь, цогцост хийсэн шинжилгээ 9,4 хувь, эд эсийн шинжилгээ 9,4 хувь, хэргийн материалаар хийсэн шинжилгээ 6,4 хувь, шарилд хийсэн шинжилгээ 0,05 хувийг эзэлж байна. Нийт 1913 цогцост шинжилгээ хийсэн. Хэн болох нь тогтоогдоогүй, хариуцах эзэнгүй 115 цогцсыг журмын дагуу оршуулсан байна.

Шинжилгээний төрөл	Шинжилгээний тоо
Цогцост хийсэн шинжилгээ	1913
Хүний биед гэмтлийн зэрэг тогтоох шинжилгээ	14456
Хүний биед хийсэн бусад шинжилгээ /бэлгийн холбогдолтой, нас тогтоох/	739
Хэргийн материалаар хийсэн шинжилгээ	1313
Шарилд хийсэн шинжилгээ /эксгумац/	12
Гистологийн шинжилгээ	1913
НИЙТ	20346

Хүснэгт 4. ШШҮХ-ийн Шүүх эмнэлгийн шинжилгээний газарт хийсэн шинжилгээг төрлөөр нь харуулав



Диаграм 8. ШШҮХ-ийн Шүүх эмнэлгийн шинжилгээний газарт хийсэн нийт шинжилгээнд төрөл, чиглэлийн эзлэх хувь



Диаграм 9. Нэг цэгийн үйлчилгээгээр үйлчлүүлсэн хохирогчдын тоо

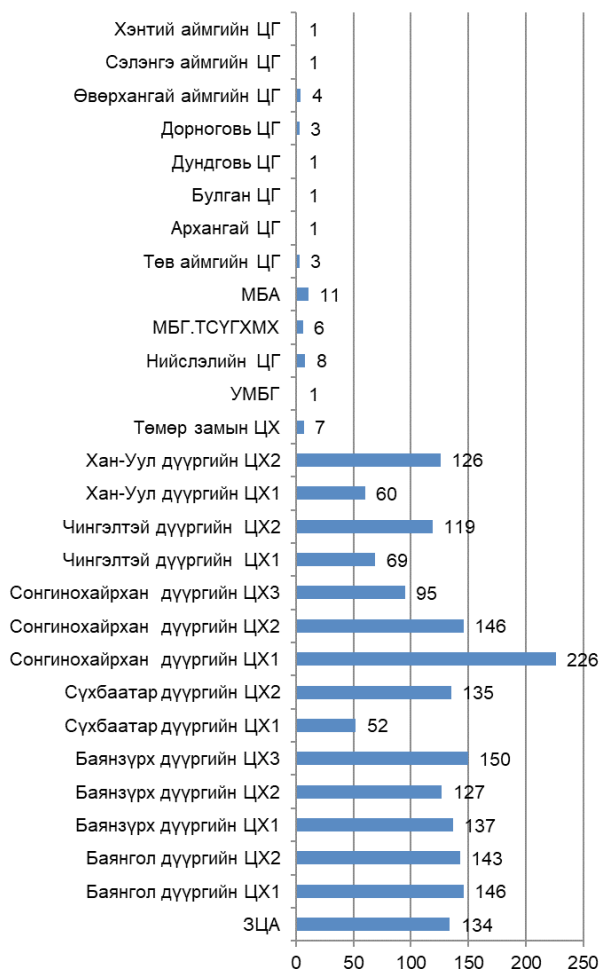


График 13. ШШҮХ-н ШЭШГ-т цогцост хийсэн шинжилгээг шинжээч томилсон байгууллагаар нь ангилан харуулав.

Хүний биед гэмтлийн зэрэг тогтоох 14456 шинжилгээ хийснээс 5.5 хувь нь хүнд, 9.3 хувь нь хүндэвтэр, 62 хувь нь хөнгөн гэмтлийн зэрэг тогтоогдсон байна. Харин нийт шинжилгээний 23 хувь нь гэмтлийн зэрэгт хамаарахгүй болон гэмтэл тогтоогдоогүй гэсэн дүгнэлт гарсан байна.

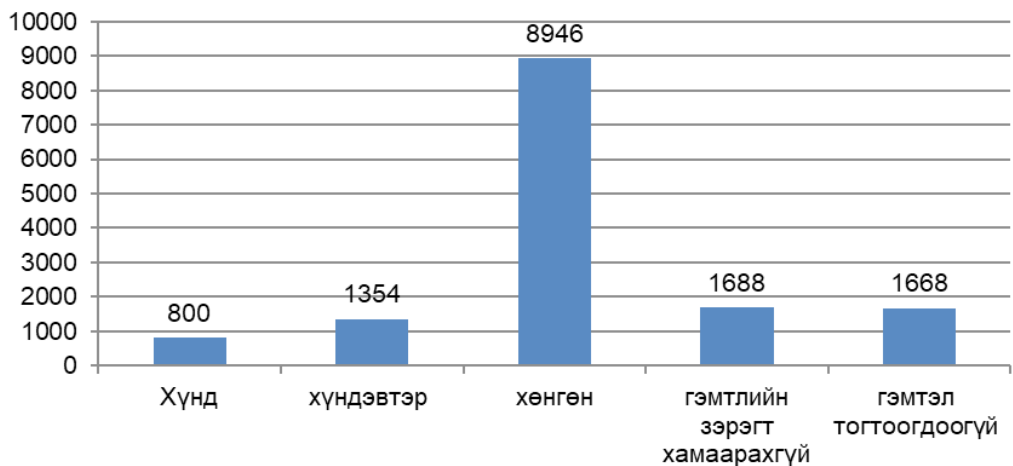


График 14. Гэмтлийн зэрэг тогтоосон байдал

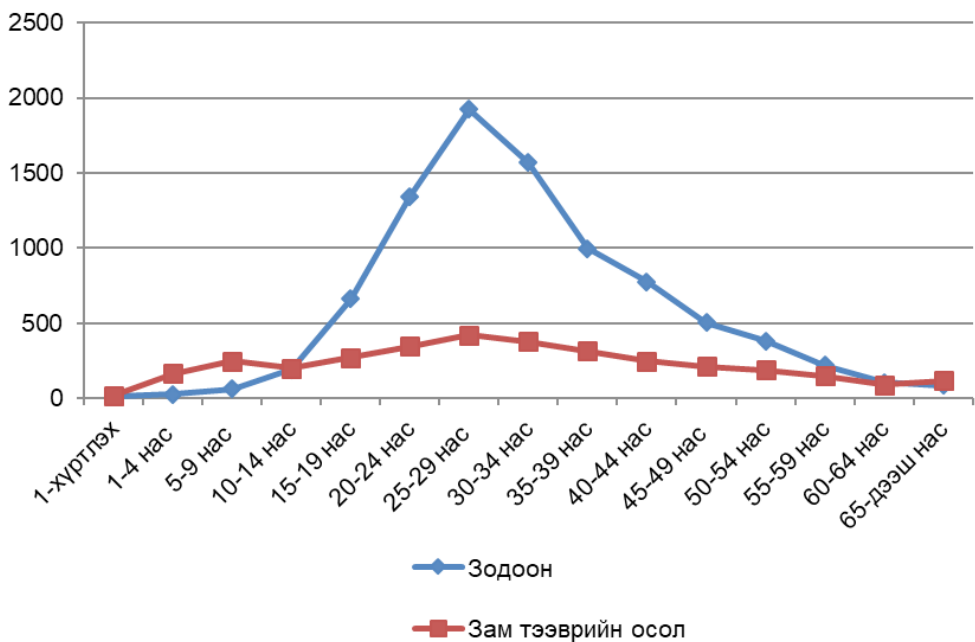


График 15. Гэмтлийн зэрэг тогтоолгосон зонхилох хоёр шалтгаануудыг насны ангиллаар харуулав.

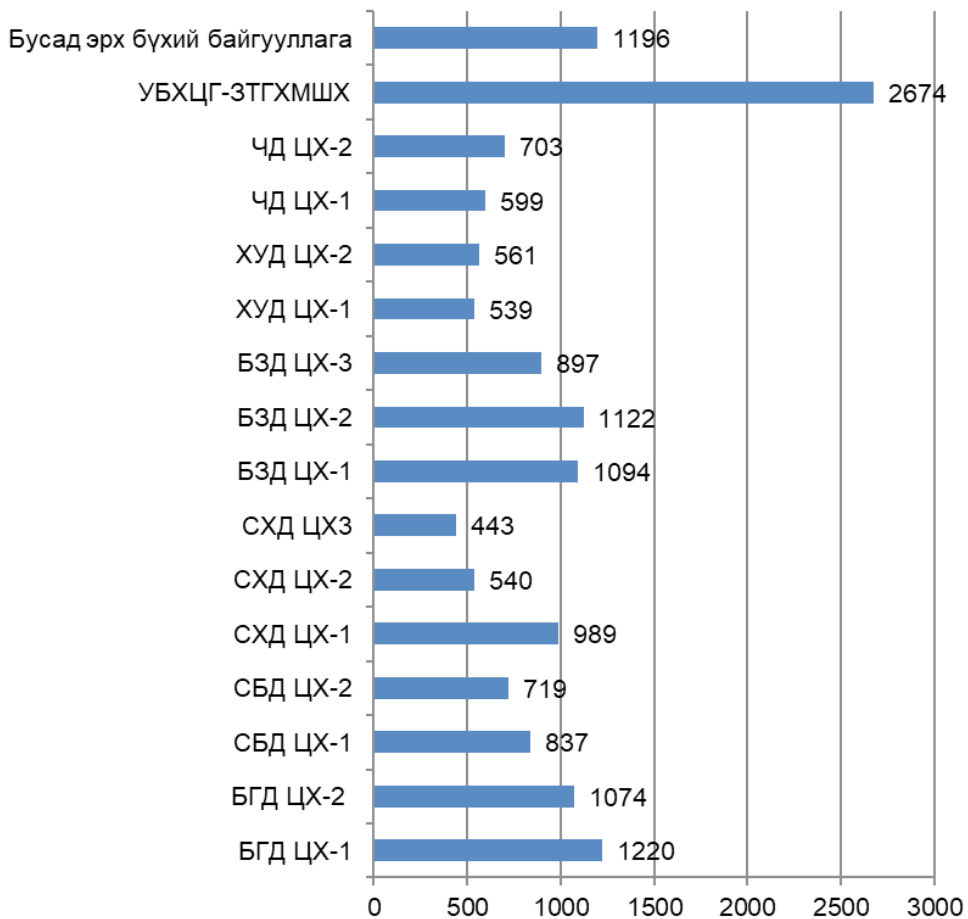


График 16. ШШҮХ-н ШЭШГ-т гэмтлийн зэрэг тогтоох шинжилгээг шинжээч томилсон байгууллагаар нь авч үзвэл

Шинжилгээ хийсэн шалтгаан	Нас тогтоох	Бэлгийн маргаантай асуудал	Бусад	Хурц ир үзүүртэй зүйлээр хорлох	Зам тээврийн осол	Мохоо зүйлээр хорлох	Бүгд	
БҮГД	41	701	790	277	3371	10015	15195	
Хүйс	Эр	21	133	470	238	1708	6052	8625
	Эм	20	567	316	39	1649	3963	6570
Насны ангилал	1 нас хүртэл	0	0	0	0	0	0	0
	1-4 нас	12	11	49	0	163	38	273
	5-9 нас	1	37	55	0	246	89	428
	10-14 нас	1	95	46	0	201	213	556
	15-19 нас	2	201	47	8	271	695	1224
	20-24 нас	2	96	54	30	348	1450	1980
	25-29 нас	3	103	114	48	423	2172	2863
	30-34 нас	0	55	103	51	376	1814	2399
	35-39 нас	0	30	71	47	314	1156	1618
	40-44 нас	1	35	57	31	267	928	1321
	45-49 нас	2	14	55	29	213	576	889
	50-54 нас	2	15	54	13	190	430	704
	55-59 нас	7	5	43	14	147	245	461
	60-64 нас	2	0	20	5	91	113	231
	65-с дээш	6	4	22	1	119	96	248

Хүснэгт 5. Гэмтлийн зэрэг тогтоох шинжилгээг шинжилгээ хийсэн шалтгаан, шинжлүүлэгчийн хүйс, насны ангиллаар харуулав

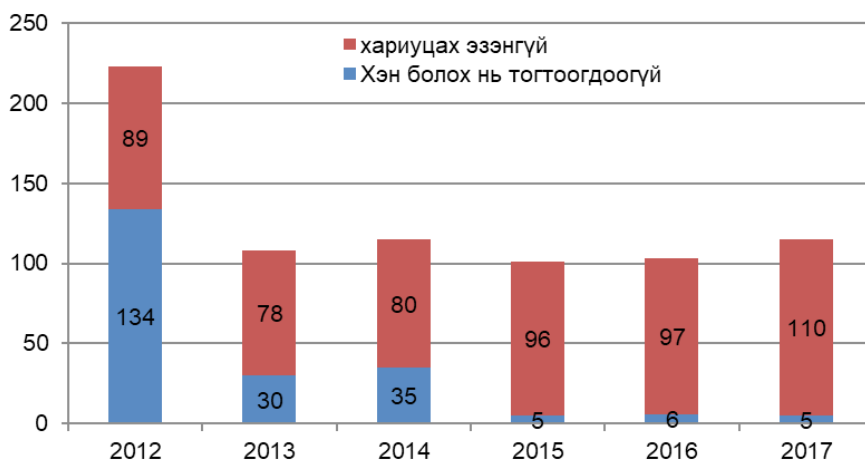
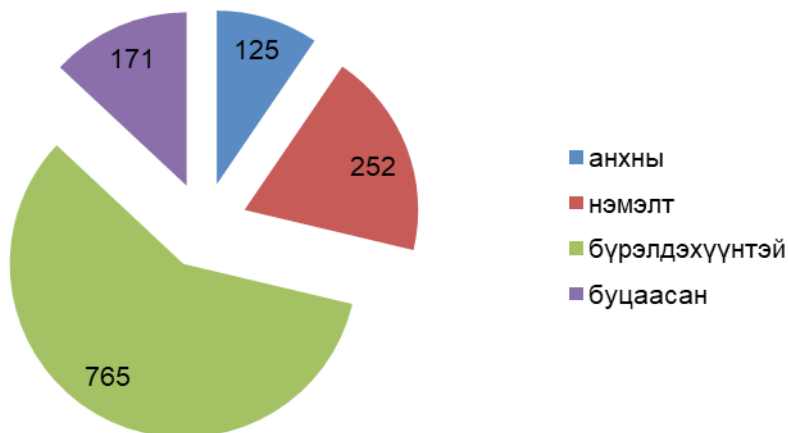


График 17. Хэн болох нь тогтоогдоогүй, хариуцах эзэнгүй хүний цогцос оршуулсан байдал /сүүлийн 6 жилийн байдлаар/

Хэргийн материалаар нийт 1313 шинжилгээ хийсэн бөгөөд үүнээс бүрэлдэхүүнтэй шинжилгээ 765 хийсэн байна. Эдгээрийг төрлөөр нь авч үзвэл гэмтлийн зэрэг тогтоох 969, нас барсан шалтгааныг тогтоох 205, эмчийн үйл ажиллагаатай холбоотой 108, ялаас чөлөөлөх 31 шинжилгээ байна.



Диаграм 10. Хэргийн материалаар шинжилгээ хийлгэсэн хэлбэрүүд



Диаграм 11. Хэргийн материалаар шинжилгээ хийлгэсэн төрлүүд

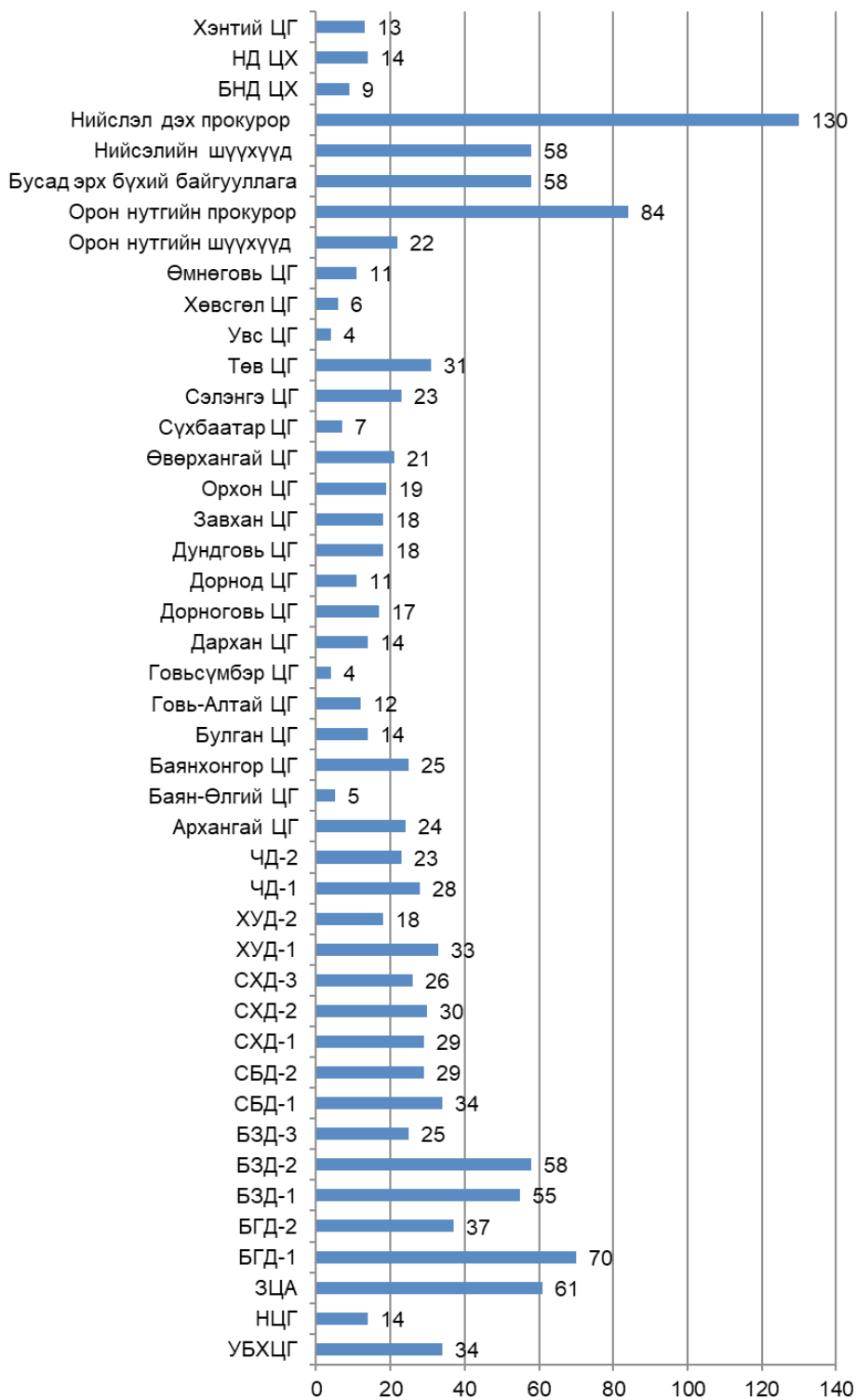


График 18. Хэргийн материалаар шинжилгээ хийлгэсэн байгууллагууд

ШШҮХ-ИЙН НИЙСЛЭЛИЙН ШҮҮХИЙН ШИНЖИЛГЭЭНИЙ ГАЗАРТ ХИЙСЭН ШҮҮХ ЭМНЭЛГИЙН ШИНЖИЛГЭЭ

ШШҮХ-ийн НШШГ-т Шүүх эмнэлгийн чиглэлээр 1069 шинжилгээ хийсэн байна. Үүнийг төрлөөр нь авч үзвэл хүний биед гэмтлийн зэрэг тогтоох шинжилгээ 87 хувийг эзэлж байна.

Шинжилгээний төрөл	Шинжилгээний тоо
Цогцост хийсэн шинжилгээ	114
Хүний биед гэмтлийн зэрэг тогтоох шинжилгээ	932
Хүний биед хийсэн бусад шинжилгээ /бэлгийн холбогдолтой, нас тогтоох/	19
Хэргийн материалаар хийсэн шинжилгээ	3
Шарилд хийсэн шинжилгээ /эксгумац/	1
НИЙТ	1069

Хүснэгт 6. ШШҮХ-ийн НШШГ-т хийсэн шүүх эмнэлгийн шинжилгээг төрлөөр нь харуулав



График 19 . НШШГ-т Гэмтлийн зэрэг тогтоосон байдал

АЙМГУУДЫН ШҮҮХИЙН ШИНЖИЛГЭЭНИЙ АЛБАНД ХИЙСЭН ШҮҮХ ЭМНЭЛГИЙН ШИНЖИЛГЭЭ

Аймгуудын ШША-нд шүүх эмнэлгийн 16675 шинжилгээ хийсэн байна. Үүнийг төрлөөр нь авч үзвэл хүний биед гэмтлийн зэрэг тогтоох шинжилгээ 75 хувийг эзэлж байна.

Шинжилгээний төрөл	Шинжилгээний тоо
Цогцост хийсэн шинжилгээ	1989
Хүний биед гэмтлийн зэрэг тогтоох шинжилгээ	12546
Хүний биед хийсэн бусад шинжилгээ /бэлгийн холбогдолтой, нас тогтоох/	462
Хэргийн материалаар хийсэн шинжилгээ	93
Шарилд хийсэн шинжилгээ /эксгумац/	6
Гистологийн шинжилгээ	1579
НИЙТ	16675

Хүснэгт 7. Аймгуудын ШША-нд хийсэн шүүх эмнэлгийн шинжилгээг төрлөөр нь харуулав

Аймгуудын шүүхийн шинжилгээний албанд 1989 цогцост шинжилгээ хийсэн нь өмнөх оныхоос 148 шинжилгээгээр өссөн байна. Сэлэнгэ аймгийн ШША 190, Төв аймгийн ШША 189, Хөвсгөл аймгийн ШША 160 цогцост шинжилгээ хийсэн нь хамгийн өндөр үзүүлэлт болж байна.

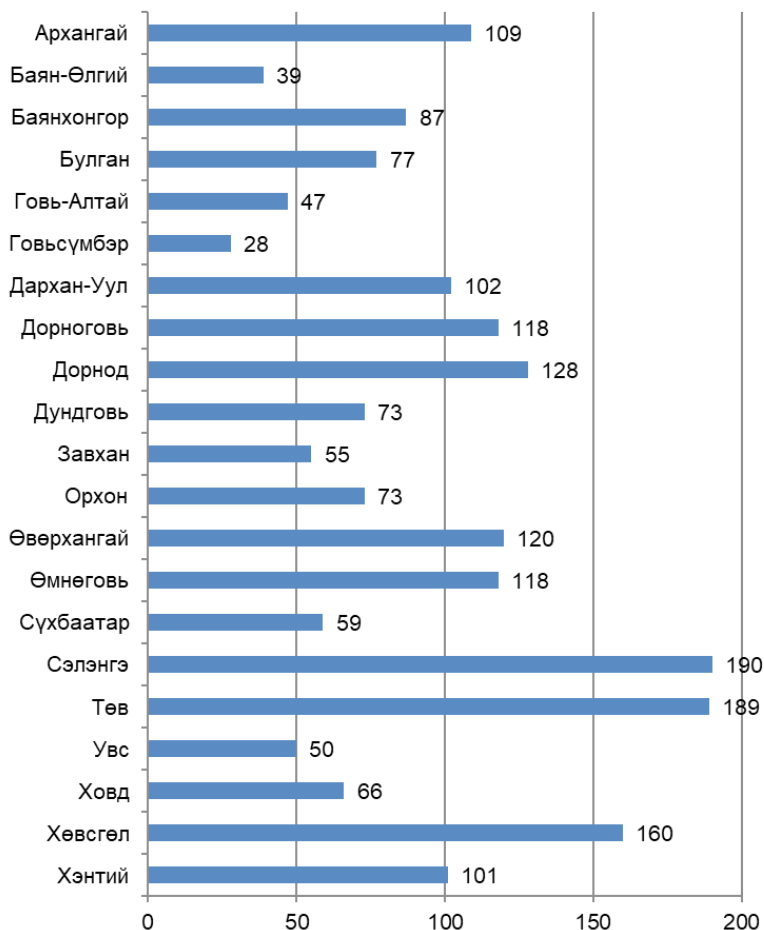


График 20. Цогцост хийсэн шинжилгээ

Аймаг	Нийт гэмтлийн зэрэг тогтоох шинжилгээ	Үзлэгээр тогтоогдсон гэмтэл				
		Хүнд	Хүндэвтэр	Хөнгөн	Гэмтлийн зэрэгт хамаарахгүй	Гэмтэл тогтоогдоогүй
Архангай	517	26	30	302	62	97
Баян-Өлгий	489	11	13	218	149	98
Баянхонгор	664	17	36	359	117	135
Булган	355	21	23	173	74	64
Говь-Алтай	385	21	24	113	144	83
Говьсүмбэр	446	9	11	185	86	155
Дархан-Уул	1109	54	98	466	293	198
Дорноговь	709	41	80	276	139	173
Дорнод	659	14	42	313	143	147
Дундговь	338	9	36	173	54	66
Завхан	349	14	18	137	114	66
Орхон	963	49	92	487	201	134
Өвөрхангай	470	34	44	260	64	68
Өмнөговь	809	43	62	354	100	250
Сүхбаатар	426	27	41	215	70	73
Сэлэнгэ	537	9	45	252	168	63
Төв	717	54	79	335	151	98
Увс	795	27	29	238	301	200
Ховд	624	17	33	233	190	151
Хөвсгөл	690	46	71	422	87	64
Хэнтий	495	23	32	157	177	106
Нийт	12546	566	939	5668	2884	2489

Хүснэгт 8. Гэмтлийн зэрэг тогтоох шинжилгээ

Аймгуудын шүүхийн шинжилгээний албанд гэмтлийн зэрэг тогтоох 12546 шинжилгээ хийсэн нь өмнөх оныхоос 581 шинжилгээгээр буурсан байна.

Дархан-Уул аймгийн ШША 1109, Орхон аймгийн ШША 963 шинжилгээ хийсэн нь хамгийн өндөр үзүүлэлттэй байна.

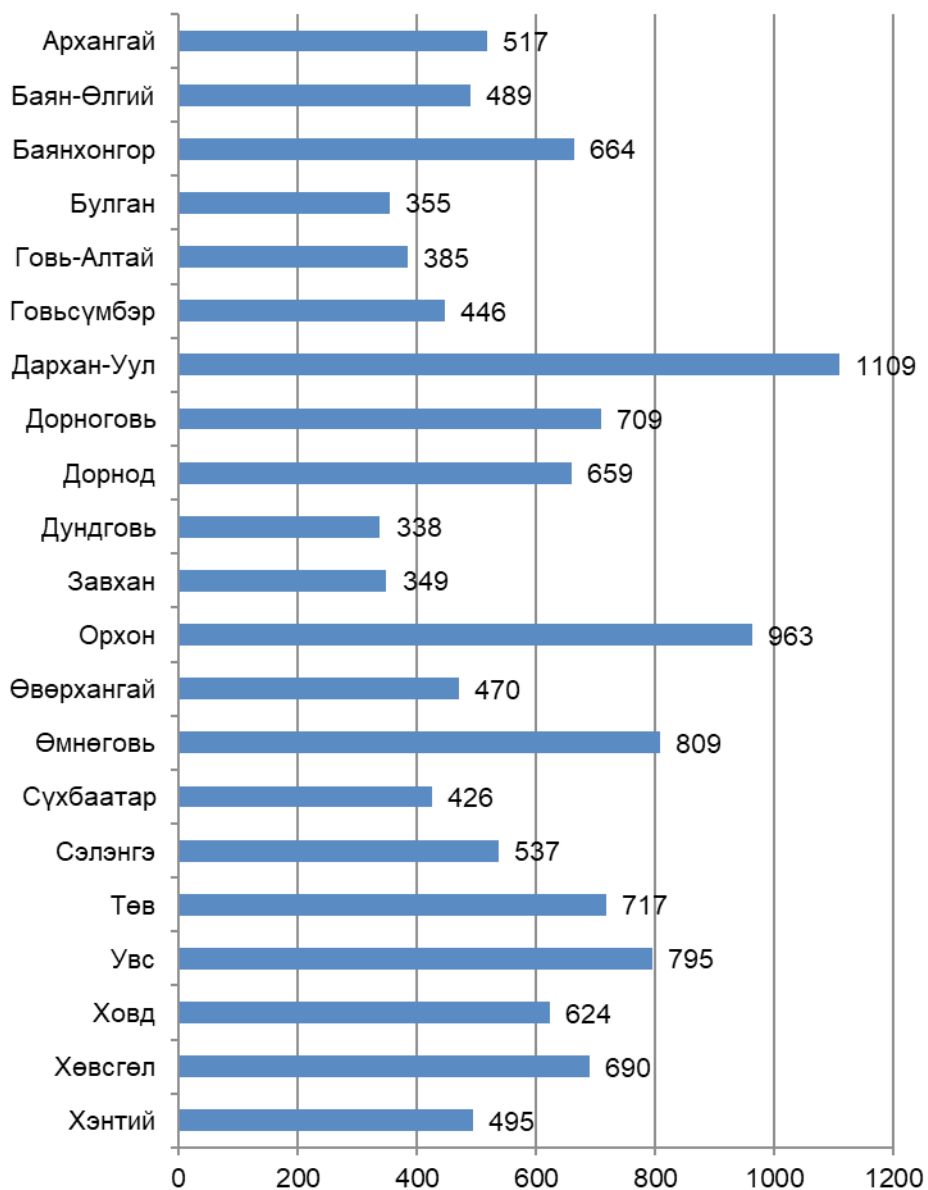


График 21. Гэмтлийн зэрэг тогтоох шинжилгээ

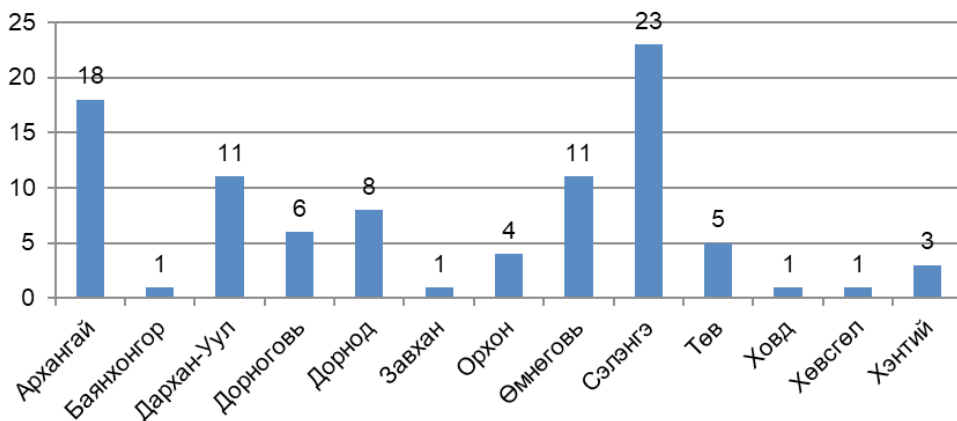


График 22. Хэргийн материалаар хийсэн шинжилгээ

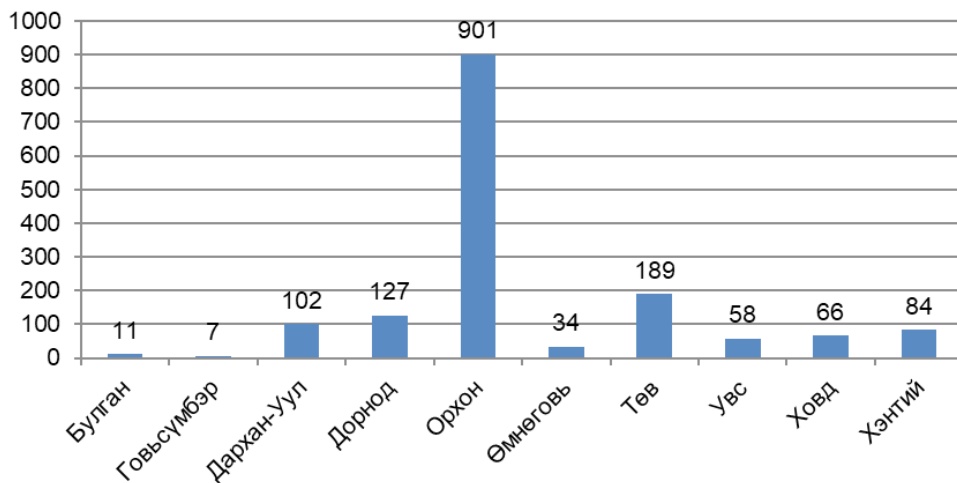


График 23. Гистологийн шинжилгээ

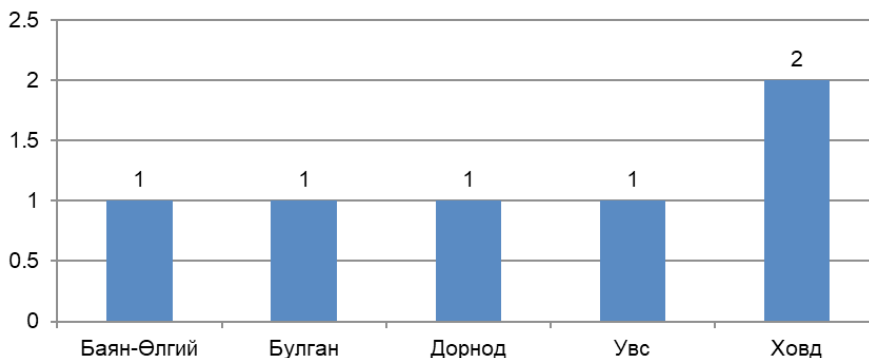


График 24. Шарилд хийсэн шинжилгээ²

² Шарилд хийсэн шинжилгээ буюу эксгумац: Цогцсыг оршуулсан газраас нь гаргаж шинжлэх

ЭДИЙН ЗАСГИЙН ШИНЖИЛГЭЭ

Шүүхийн шинжилгээний байгууллагад 2017 онд эдийн засгийн 231 шинжилгээ³ хийсэн бөгөөд өмнөх оныхоос 24-өөр буурсан байна. Шинжилгээгээр 526,794,658,9 төгрөгийн хохирол тогтоожээ.

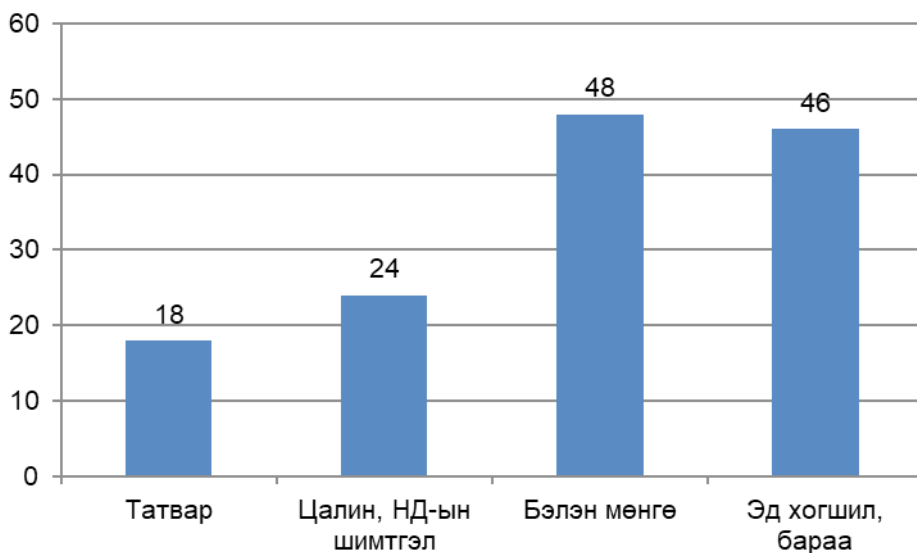
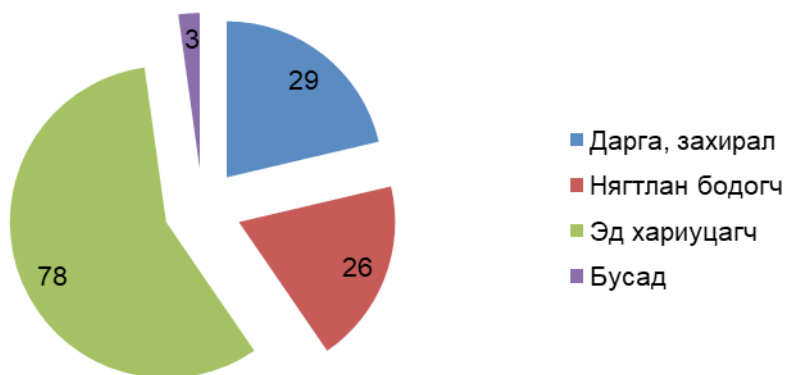


График 25. Эдийн засгийн шинжилгээг зөрчлийн төрлөөр харуулав

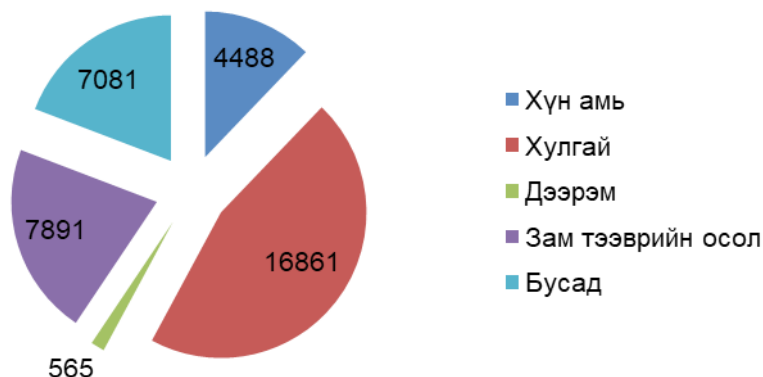


Диаграм 12. Эдийн засгийн шинжилгээг холбогдогчийн төрлөөр харуулав

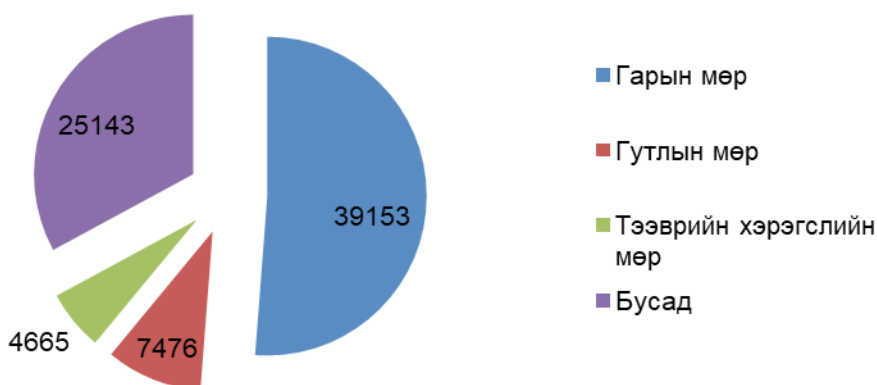
³ Зөвхөн ШШҮХ-ийн Эдийн засгийн шинжилгээний хэлтэст хийсэн шинжилгээ. Аймгуудын орон тооны бус комиссын хийсэн шинжилгээний тоон үзүүлэлт ороогүй болно.

ХЭРГИЙН ГАЗРЫН ҮЗЛЭГ

Шүүхийн шинжилгээний байгууллагын криминалистикийн шинжээчид улсын хэмжээнд 36886 хэргийн газрын үзлэгт мэргэжилтнээр оролцсон бол шинжээч эмч нар 4322 хэргийн газрын үзлэгт⁴ оролцсон байна. Криминалистикийн шинжээчдийн оролцсон хэргийн газрын үзлэгийн 12.2 хувь нь хүн амины, 45.7 хувь нь хулгайн, 21.4 хувь нь зам тээврийн осол, 1.5 хувь нь дээрмийн, 19.2 хувь нь бусад хэргүүд байна.



Диаграм 13. Криминалистикийн шинжээчид хэргийн газрын үзлэгт оролцсон байдлыг хэргийн өнгөөр харуулав /улсын хэмжээнд/



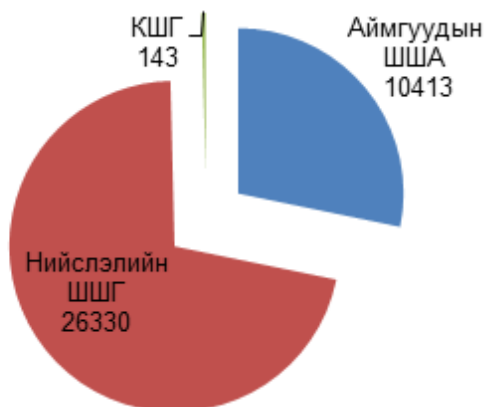
Диаграм 14. Криминалистикийн шинжээчид хэргийн газрын үзлэгээр илрүүлж, бэхжүүлсэн биет баримт /улсын хэмжээнд/

⁴ Хүн нас барсан хэргийн газрын үзлэг бүрт шинжээч эмч нар оролцдог.

Хэргийн газрын үзлэгээр гарын мөр 39153, гутлын мөр 7476, тээврийн хэрэгслийн мөр 4665, бусад биет баримт 25143 ширхэгийг илрүүлж, бэхжүүлсэн бөгөөд 330 хэргийн холбогдогчийг халуун мөрөөр нь олж тогтоосон байна.

КРИМИНАЛИСТИКИЙН ШИНЖЭЭЧИД ХЭРГИЙН ГАЗРЫН ҮЗЛЭГТ ОРОЛЦСОН БАЙДАЛ

Шүүхийн шинжилгээний байгууллагын криминалистикийн шинжээчид 2017 онд 36886 хэргийн газрын үзлэгт оролцож биет нотлох баримт илрүүлж, бэхжүүлсэн байна. Үүнээс Шүүхийн шинжилгээний үндэсний хүрээлэнгийн КШГ-ын шинжээчид 143 удаа, Нийслэлийн шүүхийн шинжилгээний газрын криминалистикийн шинжээчид 26330 удаа, Аймгуудын шүүхийн шинжилгээний албаны криминалистикийн шинжээчид 10413 удаа хэргийн газрын үзлэгт⁵ мэргэжилтнээр оролцсон байна.



Диаграм 15. Криминалистикийн шинжээчид мэргэжилтнээр ажилласан хэргийн газрын үзлэгийн тоо

НИЙСЛЭЛИЙН ШҮҮХИЙН ШИНЖИЛГЭЭНИЙ ГАЗРЫН КРИМИНАЛИСТИКИЙН ШИНЖЭЭЧИД ХЭРГИЙН ГАЗРЫН ҮЗЛЭГТ ОРОЛЦСОН БАЙДАЛ

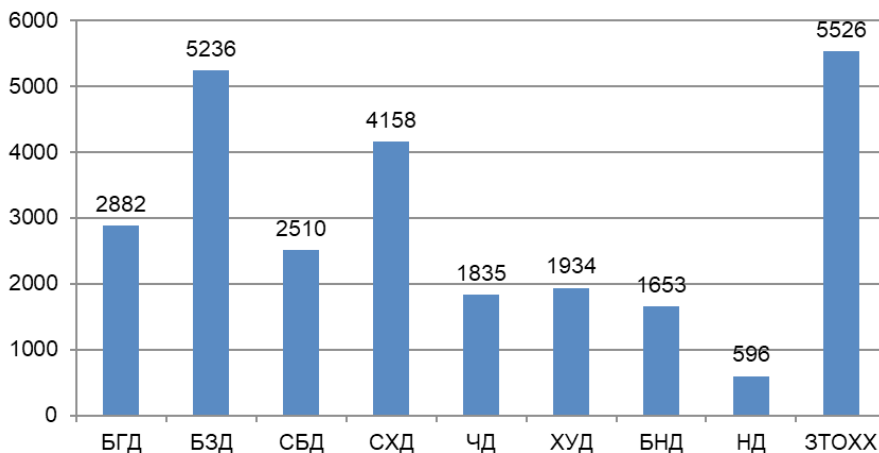
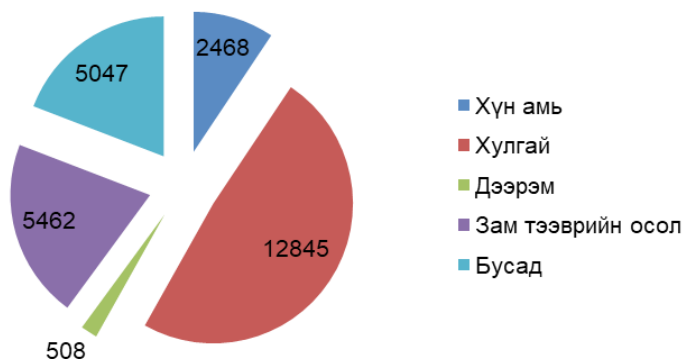


График 26. Нийслэлийн шүүхийн шинжилгээний газрын криминалистикийн шинжээчид мэргэжилтнээр ажилласан хэргийн газрын үзлэгийн тоо

⁵ ШШҮХ-ийн Криминалистикийн шинжилгээний газрын шинжээчид нийслэл хотод болон орон нутагт гарсан онц хүнд гэмт хэргийн газрын үзлэгт багийн зохион байгуулалттайгаар оролцдог.



Диаграм 16. Нийслэлийн шүүхийн шинжилгээний газрын криминалистикийн шинжээчид мэргэжилтнээр ажилласан хэргийн өнгө

АЙМГУУДЫН ШҮҮХИЙН ШИНЖИЛГЭЭНИЙ АЛБАНЫ КРИМИНАЛИСТИКИЙН ШИНЖЭЭЧИД ХЭРГИЙН ГАЗРЫН ҮЗЛЭГТ ОРОЛЦСОН БАЙДАЛ

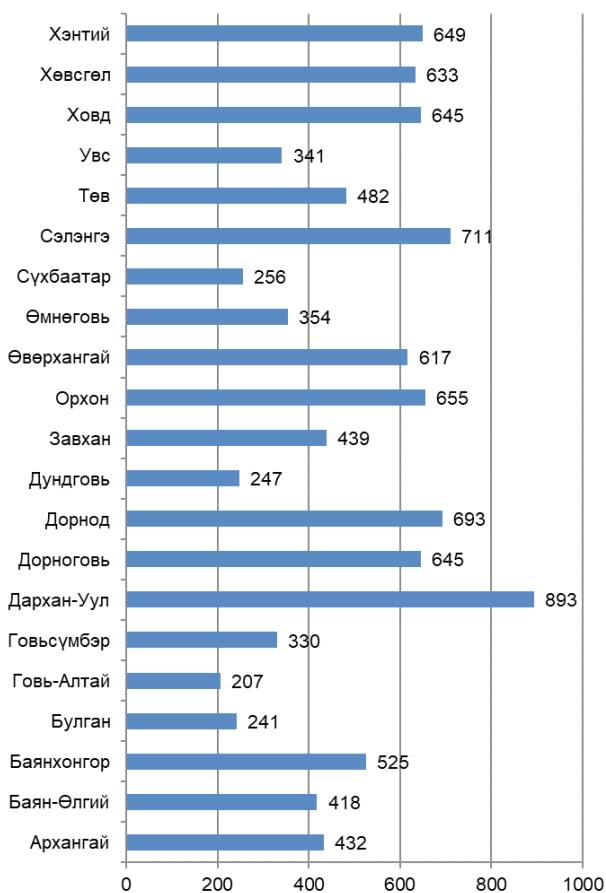


График 27. Аймгуудын шүүхийн шинжилгээний албаны криминалистикийн шинжээчид мэргэжилтнээр ажилласан хэргийн газрын үзлэгийн тоо

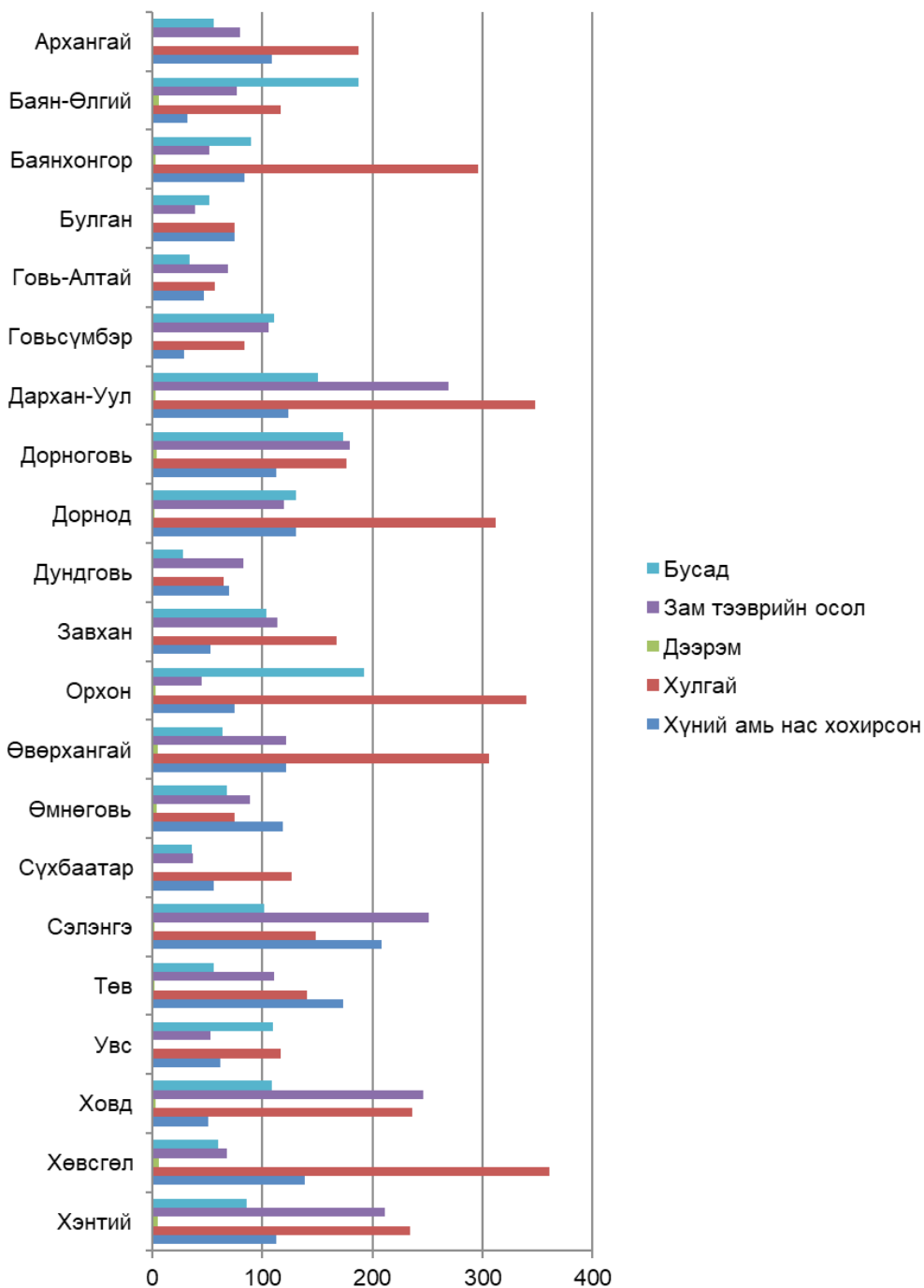
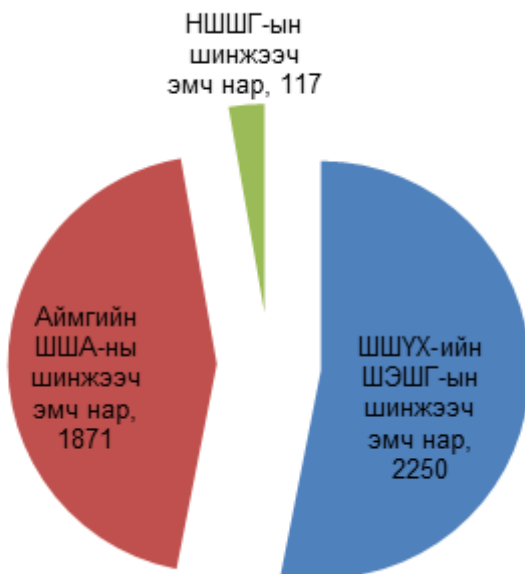


График 28. Аймгуудын шүүхийн шинжилгээний албаны криминалистикийн шинжээчид мэргэжилтнээр ажилласан хэргийн өнгө

ШИНЖЭЭЧ ЭМЧ НАР ХЭРГИЙН ГАЗРЫН ҮЗЛЭГТ ОРОЛЦСОН БАЙДАЛ

Шүүхийн шинжилгээний байгууллагын хэмжээнд шинжээч эмч нар 4238 хүн амины хэргийн газрын үзлэгт оролцсоноос 2250 буюу 53 хувьд нь ШШҮХ-ийн Шүүх эмнэлгийн шинжилгээний газрын шинжээч эмч нар, 1871 буюу 44 хувьд нь Аймгуудын шүүхийн шинжилгээний албадын шинжээч эмч нар оролцсон байна.



Диаграм 17. ШЭШГ, НШШГ болон Аймгуудын ШША-ны шинжээч эмч нар хэргийн газрын үзлэгт оролцсон тоо

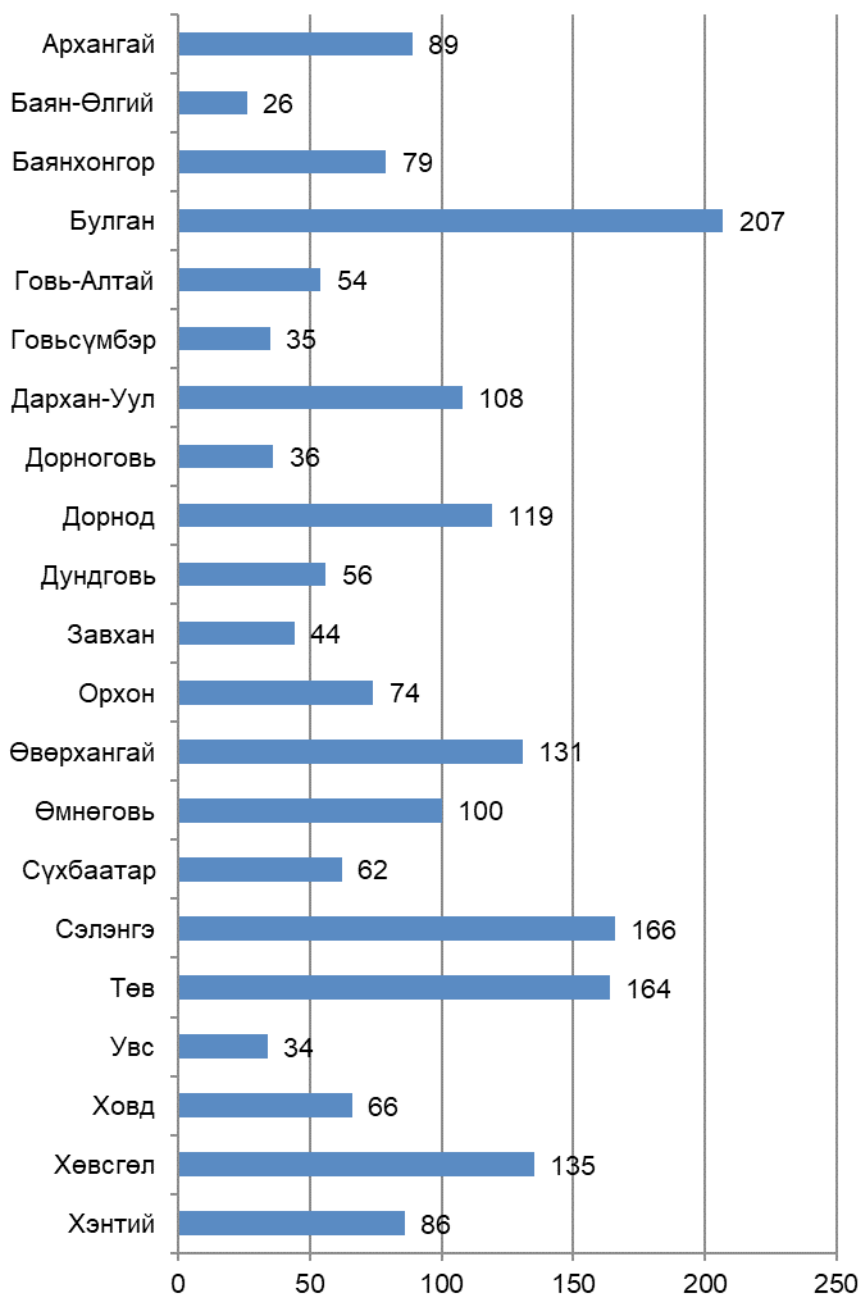


График 29. Аймагуудын шүүхийн шинжилгээний албаны шинжээч эмч нар хэргийн газрын үзлэгт оролцсон тоо