



ШҮҮХИЙН ШИНЖИЛГЭЭНИЙ
ҮНДСНИЙ ХҮРЭЭЛЭН

ШҮҮХИЙН ШИНЖИЛГЭЭНИЙ СТАТИСТИК

Улаанбаатар хот
2019 он

Статистик үзүүлэлтийг боловсруулж, эмхэтгэсэн:

Э.Шинэцэцэг /ШБМХ-ийн статистикч их эмч, цагдаагийн ахлагч/

Хянасан:

Б.Баяраа /ШБМХ-ийн дарга, цагдаагийн ахлах дэслэгч /

Статистик мэдээ бэлтгэсэн:

Д.Орхонсэлэнгэ	/Захиргаа, удирдлагын газрын мэргэжилтэн, цагдаагийн ахмад/
Б.Эрдэнэхүү	/ШБМХ-ийн чиглэлийн ахлах мэргэжилтэн, цагдаагийн хошууч/
Р.Баярмаа	/ШБМХ-ийн ахлах мэргэжилтэн, цагдаагийн ахлах дэслэгч/
А.Болормаа	/ШБМХ-ийн ахлах мэргэжилтэн, цагдаагийн ахлах дэслэгч/
Б.Бат-Уянга	/Нийслэлийн шүүхийн шинжилгээний газрын олон нийттэй харилцах, дотоод ажил хариуцсан мэргэжилтэн цагдаагийн дэслэгч/

Хэвлэлийн эхийг: Д.Мөнхжаргал

Хэвлэсэн газар: ХЗҮХ-ийн хэвлэх үйлдвэр

Хэвлэлийн хуудас: 3.5

Цаасны хэмжээ: В5 (176x250)

Хэвлэсэн тоо: 100

Хэвлэсэн хугацаа: 2019 оны 1 дүгээр сар

ГАРЧИГ

ӨМНӨТГӨЛ	5
ШИНЖИЛГЭЭ	7
Криминалистикийн шинжилгээ	9
Хими, биологи, ДНХ, бактериологи, физикийн шинжилгээ	17
Шүүх эмнэлгийн шинжилгээ	21
Эдийн засгийн шинжилгээ	36
ХЭРГИЙН ГАЗРЫН ҮЗЛЭГ	37
Криминалистикийн шинжээчид хэргийн газрын үзлэгт оролцсон байдал	38
Шинжээч эмч нар хэргийн газрын үзлэгт оролцсон байдал	42

ӨМНӨТГӨЛ

Шүүхийн шинжилгээний үндэсний хүрээлэнгийн Шинжилгээний бүртгэл, мэдээллийн хэлтсээс тус байгууллагын 2018 онд улсын хэмжээнд хийгдсэн шинжилгээг бүртгэл, мэдээллийн чиг үүргийн дагуу урьд жилүүдэд хийгдсэн шинжилгээний тоотой харьцуулж, тоон үзүүлэлтүүдээр диаграм, хүснэгтэн мэдээлэл боловсруулж 6 дахь жилдээ та бүхэнд хүргэж байна.

Шүүхийн шинжилгээний байгууллага 2018 онд улсын хэмжээнд 69119 шинжилгээ хийж, шинжээчийн дүгнэлт гаргасан нь өмнөх оныхоос 5,4 орчим хувиар буюу 3594 шинжилгээгээр өссөн харагдаж байна.

Бэлтгэн хүргүүлж буй “Шүүх шинжилгээний статистик 2018” товхимолд урьд жилүүдэд хийсэн шинжилгээний тоон үзүүлэлтийг харьцуулан харуулсан нь шүүхийн шинжилгээний байгууллагын үйл ажиллагаанд үнэлэлт, дүгнэлт өгөх, энэ чиглэлээр судалгаа, шинжилгээний ажил эрхэлдэг эрдэмтэн судлаачдад судалгаа хийх, мөн цаашилбал төсөл хөтөлбөр, төсөв, төлөвлөгөө боловсруулах зэрэгт чухал ач холбогдолтой гэдгийг дурдах нь зүйтэй.

Цаашид бид шүүхийн шинжилгээний байгууллагын статистик бүртгэл, мэдээлэл түгээх, дүн шинжилгээ хийх, ашиглахтай холбоотой үйл ажиллагааг нэгдсэн тогтолцоонд оруулж, цахимжуулах ажлыг боловсронгуй болгохоор зорин ажиллаж байна.

Энэхүү “Шүүх шинжилгээний статистик 2018” товхимлыг та бүхэн судалгаа, шинжилгээний үйл ажиллагаандаа үр бүтээлтэй ашиглана гэдэгт итгэж байна.

Эмхэтгэлтэй танилцаж, судалсан та бүхэн цаашид шинжилгээний статистикийг боловсронгуй болгох, сайжруулах тал дээр санал, зөвлөмж, шүүмжээ Шинжилгээний бүртгэл, мэдээллийн хэлтсийн burtgel.medeel@nifs.gov.mn хаягаар ирүүлэхийг хүсье.

ШИНЖИЛГЭЭНИЙ БҮРТГЭЛ,
МЭДЭЭЛЛИЙН ХЭЛТСИЙН ДАРГА,
ЦАГДААГИЙН АХЛАХ ДЭСЛЭГЧ

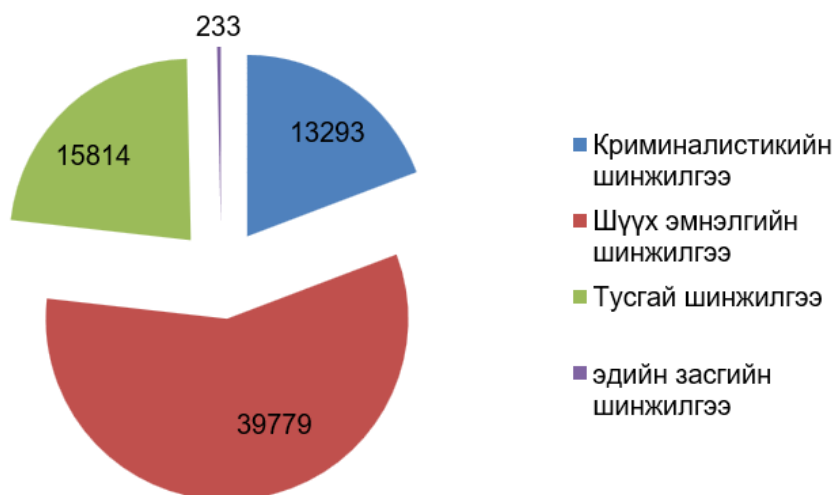


Б.БАЯРАА

ШИНЖИЛГЭЭ

Шүүхийн шинжилгээний байгууллагад 2018 онд 69119 шинжилгээ хийсэн нь өмнөх оныхоос 5,4 хувиар өссөн байна. Нийт шинжилгээг чиглэлээр нь авч үзвэл 57,6 хувийг шүүх эмнэлгийн шинжилгээ, 22,9 хувийг хими, биологи, ДНХ, бактериологи, физикийн шинжилгээ, 19,2 хувийг криминалистикийн шинжилгээ, 0,3 хувийг эдийн засгийн шинжилгээ эзэлж байна.

Диаграм1. Шинжилгээний чиглэл



Хүснэгт 1. Шүүхийн шинжилгээний байгууллагад хийсэн шинжилгээний тоон үзүүлэлтийг сүүлийн 7 жилээр харьцуулав.

Шинжилгээний чиглэл, төрөл		2012	2013	2014	2015	2016	2017	2018
Криминалистикийн шинжилгээний чиглэлээр	Гарын мөр	4392	5331	6743	8420	10319	9541	9550
	Мөр судлал	1037	1178	1296	1709	2012	1545	1553
	Бичиг баримт	1555	1067	1295	1402	1207	1066	906
	Дүр зураг	191	104	154	140	133	98	72
	Галт зэвсэг	255	271	216	302	249	222	604
	Тэсрэх төхөөрөмж	11	12	2	7	7	7	2
	Дүрс бичлэг	-	54	172	257	229	265	251
	Авто техник	-	51	166	303	218	235	165
	Компьютер судлал	-	-	30	50	132	131	111
	Дуу авиа	-	-	-	-	-	-	28
	Материал судлал	-	-	-	-	-	-	32
	Бусад	-	-	11	51	116	92	19
	Бүгд	7441	8032	10085	12641	14622	13202	13293
Хими, физик, биологи, ДНХ, бактериологийн шинжилгээний чиглэлээр	Хими	5194	4747	5529	5286	5348	5894	6814
	Физик	245	156	169	192	179	170	210
	Биологи	5509	5281	6107	6174	5734	5679	6056
	ДНХ	419	546	869	1277	1070	1265	1685
	Бактериологи	662	899	877	965	893	994	1049
	Бүгд	12029	11629	13551	13894	13224	14002	15814

Шүүх эмнэлгийн шинжилгээний чиглэлээр	Цогцост хийсэн шинжилгээ	4267	3521	3742	3686	3685	4016	4492
	Хүний биед гэмтлийн зэрэг тогтоох шинжилгээ	26249	29370	31535	31477	30168	27934	27493
	Хүний биед хийсэн бусад шинжилгээ / бэлгийн холбогдолтой, нас тогтоох/	931	1099	1039	1127	1209	1220	1425
	Хэргийн материалаар хийсэн шинжилгээ	1165	1200	1360	1555	1716	1409	1430
	Шарилд хийсэн шинжилгээ / эксгумаци/	25	25	39	30	24	19	26
	Гистологийн шинжилгээ	3514	2888	3527	3536	3621	3492	4913
	Бүгд	36151	38103	41242	41411	40423	38090	39779
Шүүх эдийн засгийн шинжилгээний чиглэлээр	Татвартай холбоотой	87	82	86	41	11	18	20
	НД-ын шимтгэлтэй холбоотой	4	12	9	22	21	24	21
	Бэлэн мөнгөтэй холбоотой	73	87	40	67	70	48	53
	Эд хогшил, бараа	2	17	37	49	57	46	36
	Бусад зөрчил	19	18	24	15	5	95	13
	Буцсан							90
	Бүгд	278	216	285	291	256	231	233
НИЙТ	55899	57980	65163	68237	68525	65525	69119	

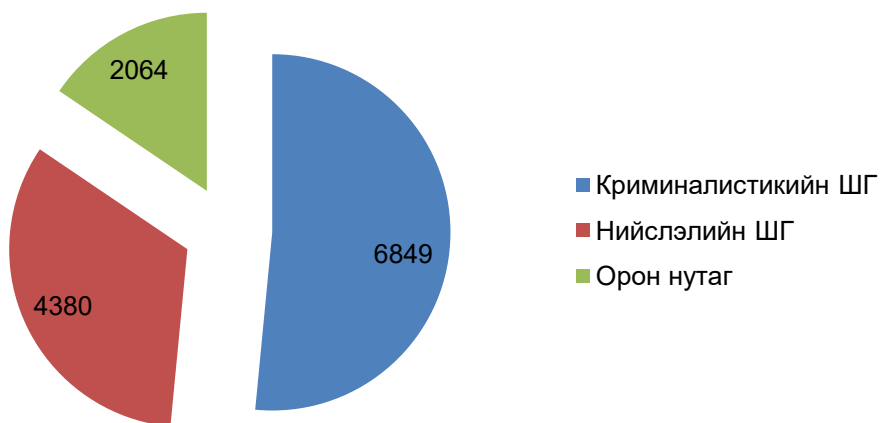
График1. Шинжилгээний байгууллагад хийсэн нийт шинжилгээний тоон үзүүлэлт (сүүлийн 7 жилийн байдлаар)



КРИМИНАЛИСТИКИЙН ШИНЖИЛГЭЭ

Шүүхийн шинжилгээний байгууллагад 2018 онд криминалистикийн 13293 шинжилгээ хийсэн бөгөөд 51,5 хувийг ШШҮХ-ийн Криминалистикийн шинжилгээний газарт, 33 хувийг Нийслэлийн шүүхийн шинжилгээний газрын криминалистикийн лабораторид, 15,5 хувийг аймгуудын шүүхийн шинжилгээний албаны криминалистикийн лабораторид хийсэн байна.

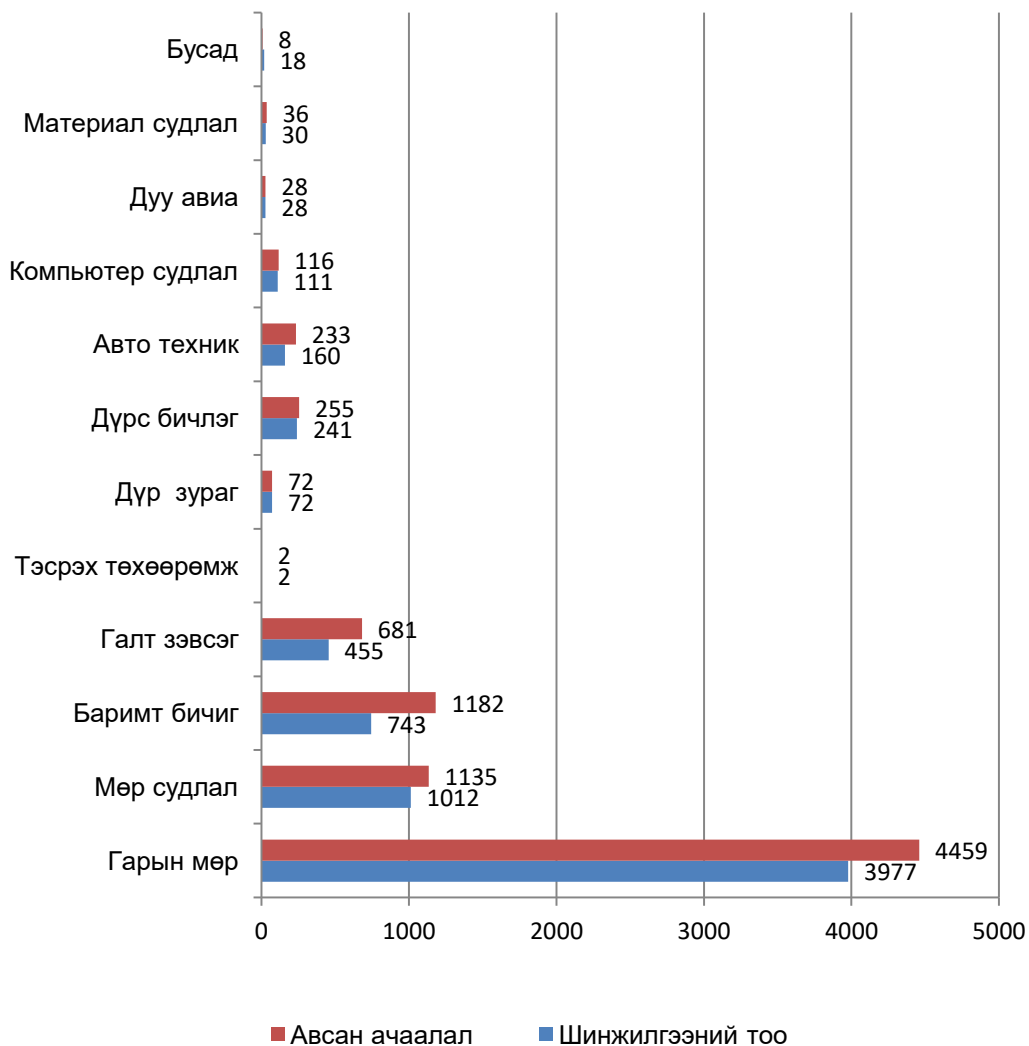
Диаграм 2. Криминалистикийн шинжилгээг хийсэн албаар нь харьцуулан харуулав



ШШҮХ-ИЙН КРИМИНАЛИСТИКИЙН ШИНЖИЛГЭЭНИЙ ГАЗАРТ ХИЙСЭН ШИНЖИЛГЭЭ

Криминалистикийн шинжилгээний газарт 2017 онд 45000 объекттой 6871 шинжилгээ хийсэн бол 2018 онд 229408 объекттой 6849 шинжилгээ хийсэн байна. Энэ нь өмнөх оныхоос 22 шинжилгээгээр буурсан үзүүлэлттэй харагдаж байна. Шинжилгээний цар хүрээ¹ 8215 хүн/өдрөөр хэмжигдэж байгаа нь өмнөх оныхоос 292 нэгжээр буурсан байгаа боловч объектын тоо 184408 болж нэмэгдсэн байна.

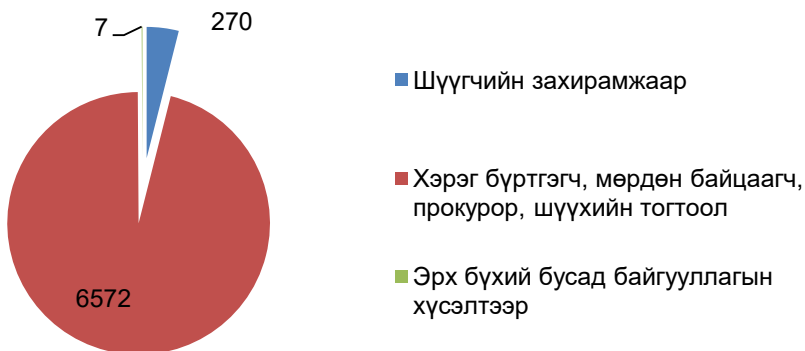
График 2. Криминалистикийн шинжилгээний газарт хийсэн шинжилгээний тоон үзүүлэлт



¹ Шинжилгээг даалгахдаа тухайн шинжилгээний цар хүрээгээр нь дугаар олгож, түүнийг шинжилгээний тоонд оруулдаг байсан бол 2013 оноос шинжилгээний цар хүрээний дугаарыг зөвхөн хэлтсийн дотоод ачааллын дугаар байдлаар тооцдог болсон юм.

Криминалистикийн шинжилгээний газарт хийсэн нийт 6849 шинжилгээний 95.9 хувийг мөрдөгч, прокурор, шүүхийн тогтоолоор, 4 хувийг шүүгчийн захирамжаар, 0.1 хувийг эрх бүхий байгууллагуудын хүсэлтээр хийсэн шинжилгээ эзэлж байна.

Диаграм 3. Криминалистикийн шинжилгээг хийсэн үндэслэл



Цагдаагийн байгууллагаас шинжилгээ хийлгэсэн нь тус газарт хийсэн нийт шинжилгээний 95.9 хувийг эзэлж байгаа бөгөөд бусад шинжилгээг шүүх, прокурор, эрх бүхий байгууллагын тогтоол, захирамж, хүсэлтээр хийсэн байна.

График 3. Шүүхээс ирүүлсэн криминалистикийн шинжилгээний тоон үзүүлэлт

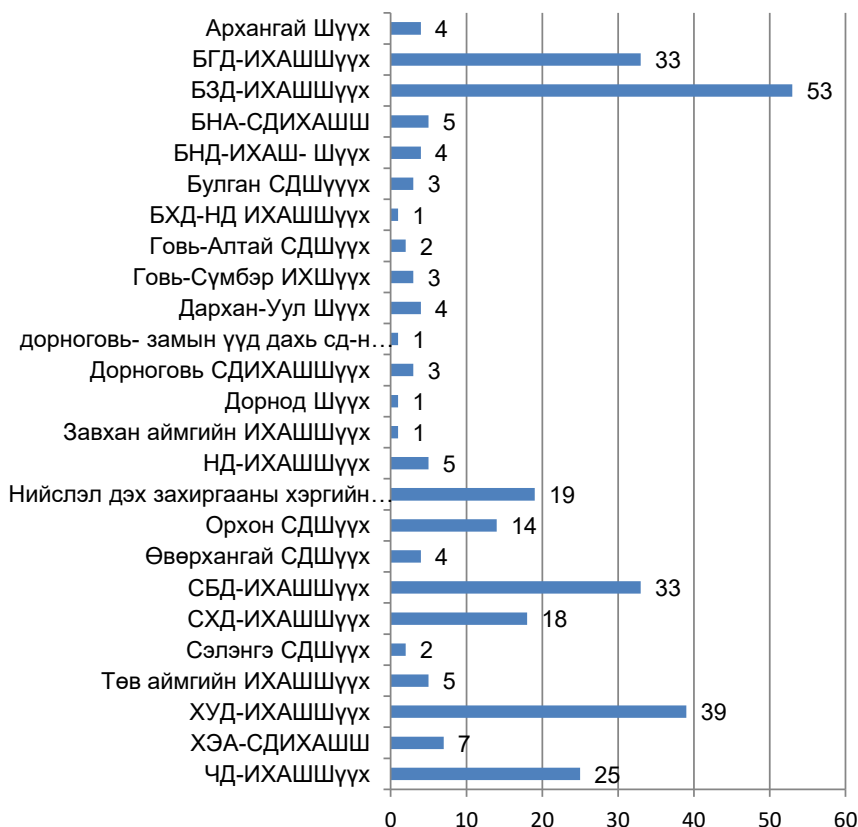


График 4. Цагдаагийн байгууллагаас ирүүлсэн криминалистикийн шинжилгээний тоон үзүүлэлт

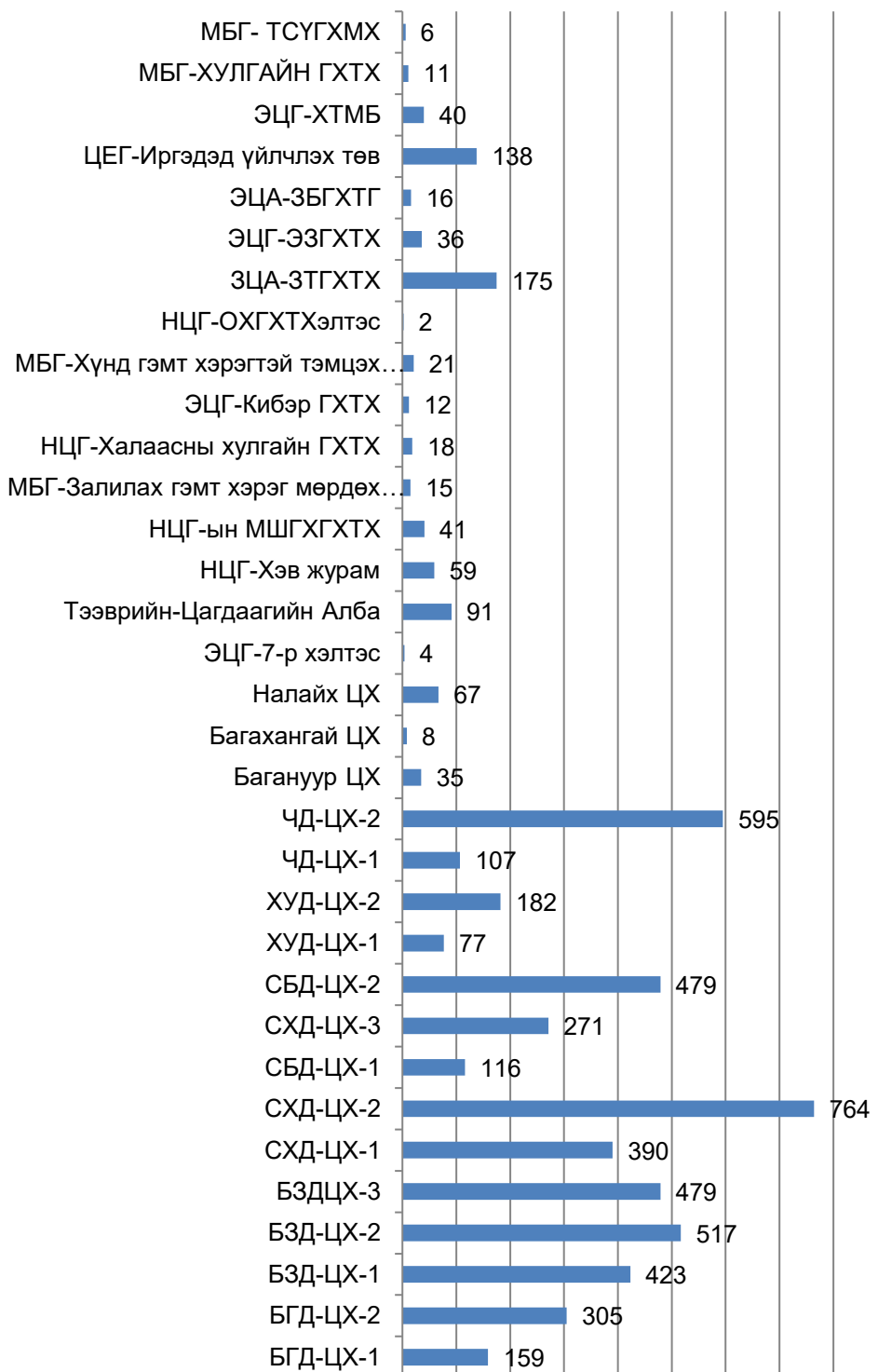


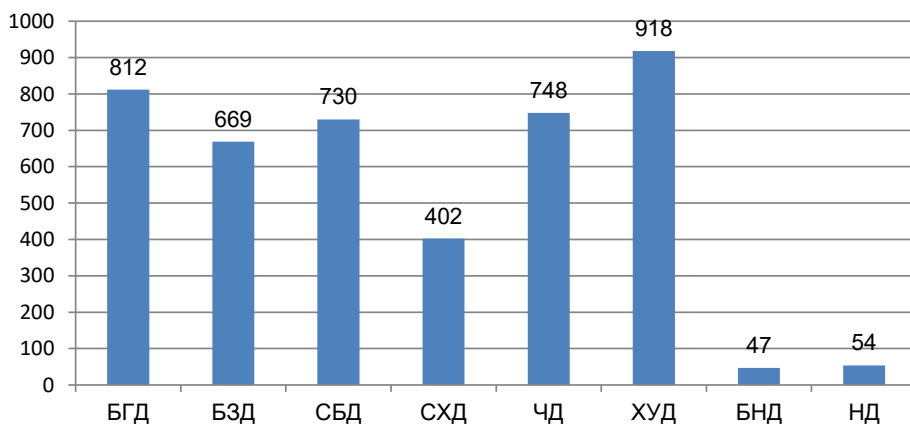
График 5. Шинжилгээ ирүүлсэн бусад байгууллагууд



НИЙСЛЭЛИЙН ШҮҮХИЙН ШИНЖИЛГЭЭНИЙ ГАЗАРТ ХИЙСЭН КРИМИНАЛИСТИКИЙН ШИНЖИЛГЭЭ

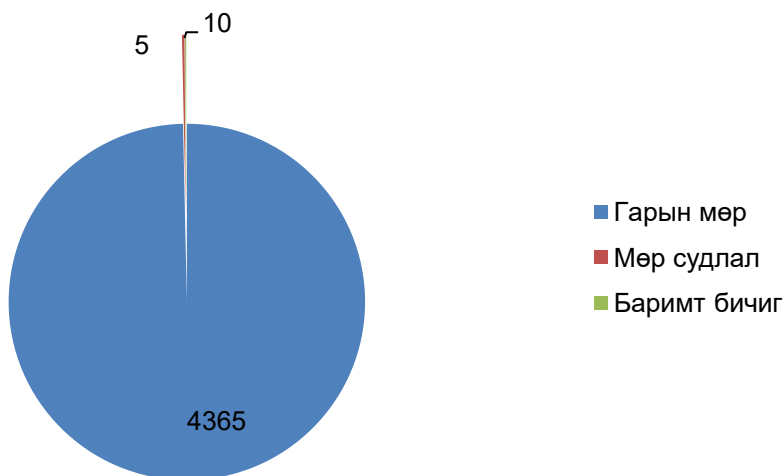
Нийслэлийн шүүхийн шинжилгээний газрын криминалистикийн шинжилгээний лабораториудад 2018 онд 4380 шинжилгээ хийсэн нь өмнөх оны үзүүлэлттэй харьцуулахад 60 шинжилгээгээр өссөн байна.

График 6. Нийслэлийн шүүхийн шинжилгээний албанд хийсэн шинжилгээний тоон үзүүлэлт



Шинжилгээг төрлөөр нь авч үзвэл гарын мөрний шинжилгээ дийлэнх хувийг эзэлж байгаа бөгөөд бүх шинжилгээг мөрдөгч, прокурорын тогтоолоор хийжээ.

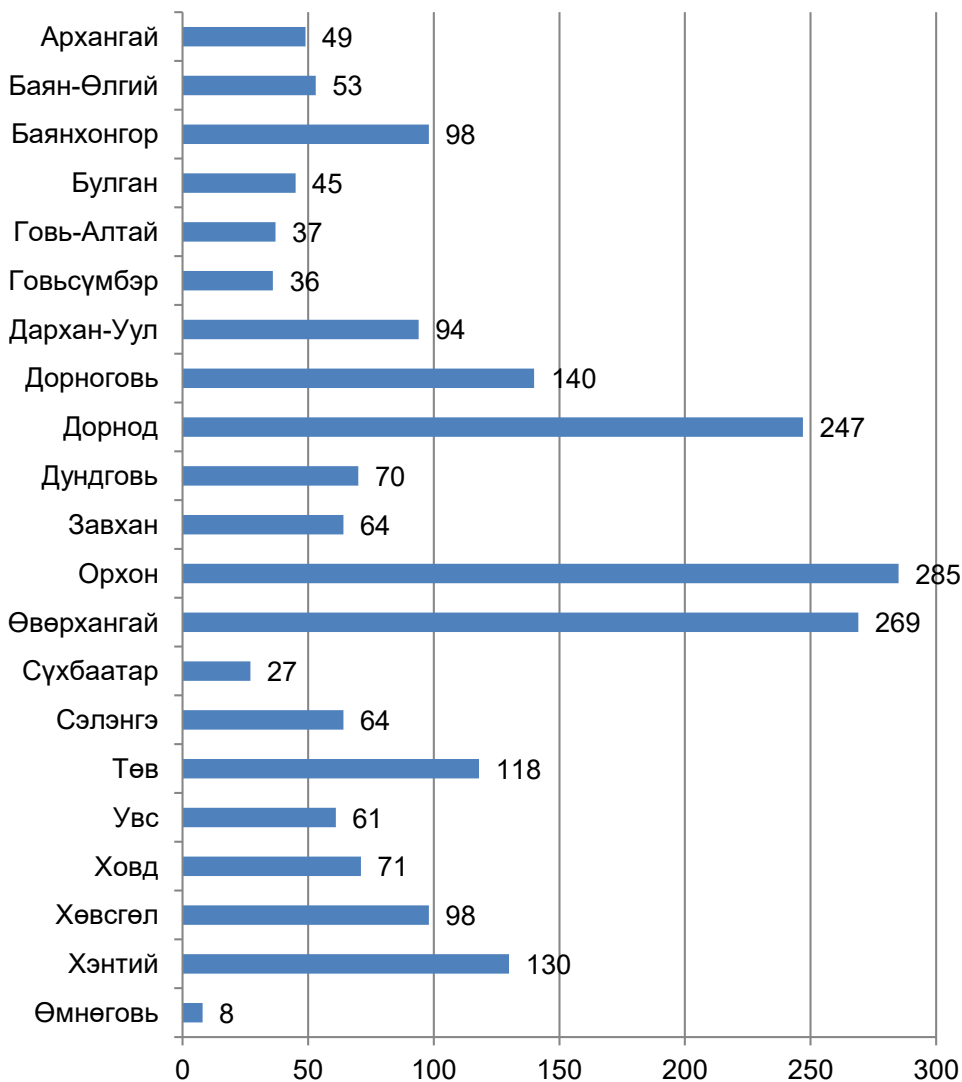
Диаграм 4. Нийслэлийн шүүхийн шинжилгээний албанд хийсэн криминалистикийн шинжилгээг төрлөөр нь харуулав



АЙМГУУДЫН ШҮҮХИЙН ШИНЖИЛГЭЭНИЙ АЛБАНД ХИЙСЭН КРИМИНАЛИСТИКИЙН ШИНЖИЛГЭЭ

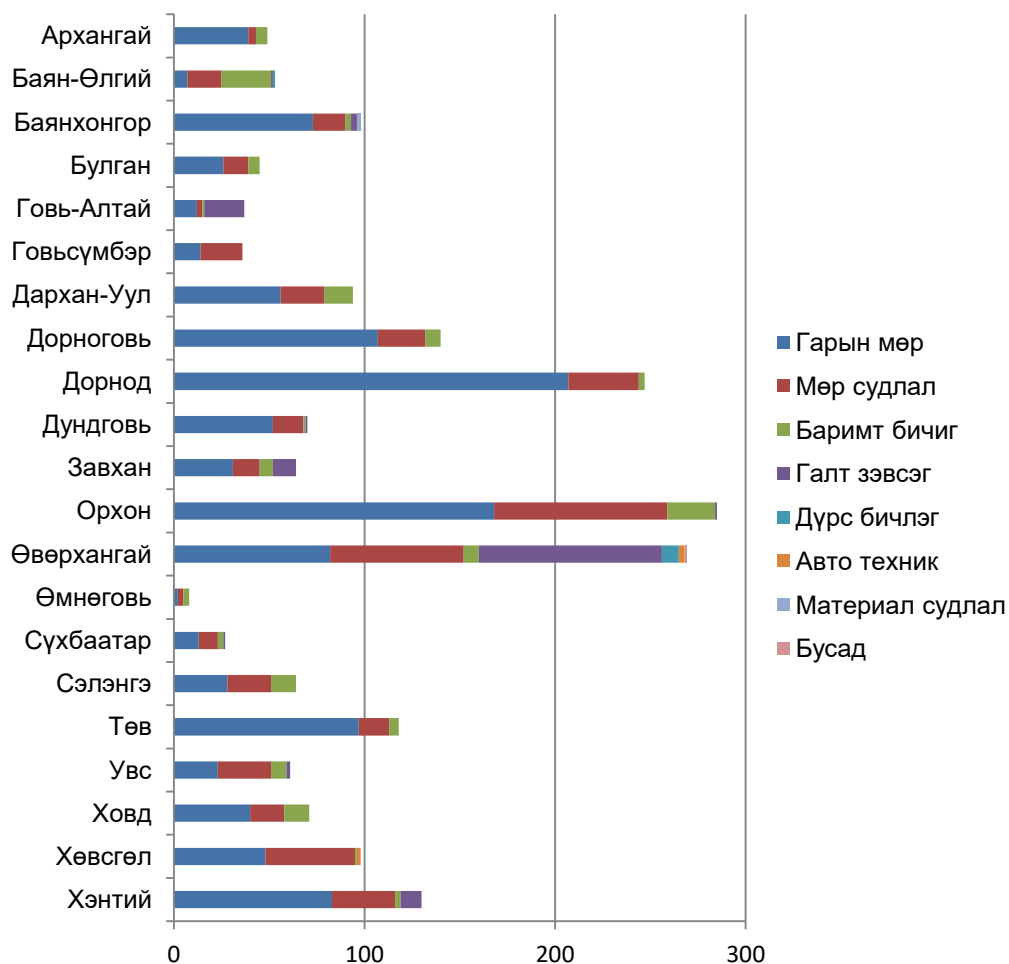
Аймгуудын Шүүхийн шинжилгээний албанд криминалистикийн 2064 шинжилгээ хийсэн нь өмнөх оныхоос 53 шинжилгээгээр өссөн байна. Хамгийн олон шинжилгээ буюу 285 шинжилгээг Орхон аймаг, 269 шинжилгээг Өвөрхангай, 247 шинжилгээг Дорнод аймгийн ШША-нд хийсэн бол Өмнөговь аймгийн ШША-нд 8 шинжилгээ хийсэн нь хамгийн бага үзүүлэлт болж байна.

*График 7. Аймгуудын шүүхийн шинжилгээний албанд хийсэн
криминалистикийн шинжилгээний тоон үзүүлэлт*



Аймгуудын ШША-нд хийсэн криминалистикийн шинжилгээний нийт дүнд гарын мөрний шинжилгээ дийлэнх хувийг эзэлж байгаа бол Дорнод, Өвөрхангай, Баянхонгор аймгуудад мөр судлалын шинжилгээ харьцангуй их хувийг эзэлж байна.

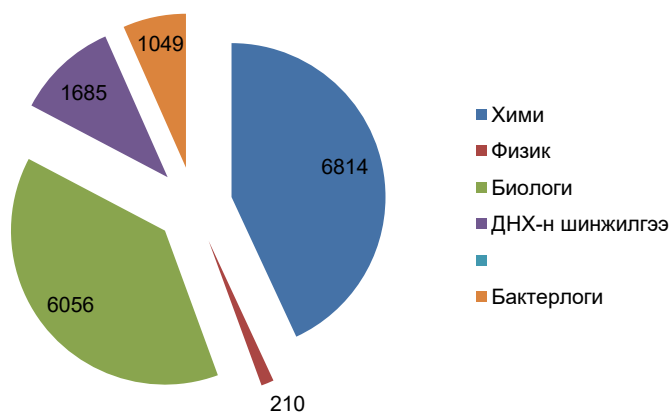
График 8. Аймгуудын шүүхийн шинжилгээний албанд хийсэн криминалистикийн шинжилгээг төрлөөр нь харьцуулан харуулав



ХИМИ, БИОЛОГИ, ДНХ, БАКТЕРИОЛОГИ, ФИЗИКИЙН ШИНЖИЛГЭЭ

Шүүхийн шинжилгээний байгууллагад (улсын хэмжээнд) хими, биологи, ДНХ, бактериологи, физикийн 15814 шинжилгээ хийсэн бөгөөд өмнөх жилээс 1812 шинжилгээгээр өссөн байна. Эдгээр шинжилгээний 43 хувь нь хими, 38.2 хувь нь биологи, 6.6 хувь нь бактериологи, 10.6 хувь нь ДНХ, 1.3 хувь нь физикийн шинжилгээ байна. Дээрх шинжилгээний 82%-ийг ШШҮХ-ийн Тусгай шинжилгээний газарт, 18% хувийг аймгуудын шүүхийн шинжилгээний албанд хийсэн байна.

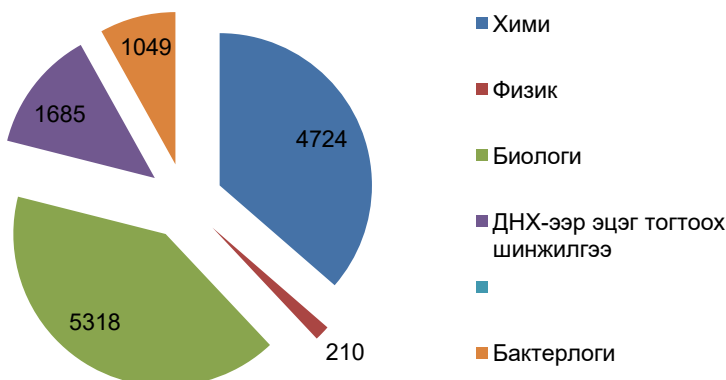
Диаграм 5. Шүүхийн шинжилгээний байгууллагад хийсэн нийт шинжилгээнд хими, биологи, ДНХ, бактериологи, физикийн шинжилгээний эзлэх хувь



ШШҮХ-ИЙН ТУСГАЙ ШИНЖИЛГЭЭНИЙ ГАЗАРТ ХИЙСЭН ШИНЖИЛГЭЭ

ШШҮХ-ийн Тусгай шинжилгээний газарт 12986 шинжилгээ хийсэн бөгөөд үүнийг зонхилох хувийг биологи-5318, хими-4724 шинжилгээ эзэлж байна.

Диаграм 6. ШШҮХ-ийн Тусгай шинжилгээний газарт хийсэн хими, биологи, ДНХ, бактериологи, физикийн шинжилгээний тоон үзүүлэлт



ШШҮХ-ийн Тусгай шинжилгээний газарт хийсэн шинжилгээг томилсон байгууллагаар нь авч үзвэл цагдаа, шүүх прокурорын байгууллагын тогтоолоор 5923, захирамжаар 395, бусад эрх бүхий байгууллагын албан бичгээр 27, шинжээч эмчийн илгээх бичгээр 6641 шинжилгээ хийлгэсэн байна.

График 9. ШШҮХ-ийн Тусгай шинжилгээний газарт хийсэн шүүхээс ирүүлсэн шинжилгээний тоон үзүүлэлт

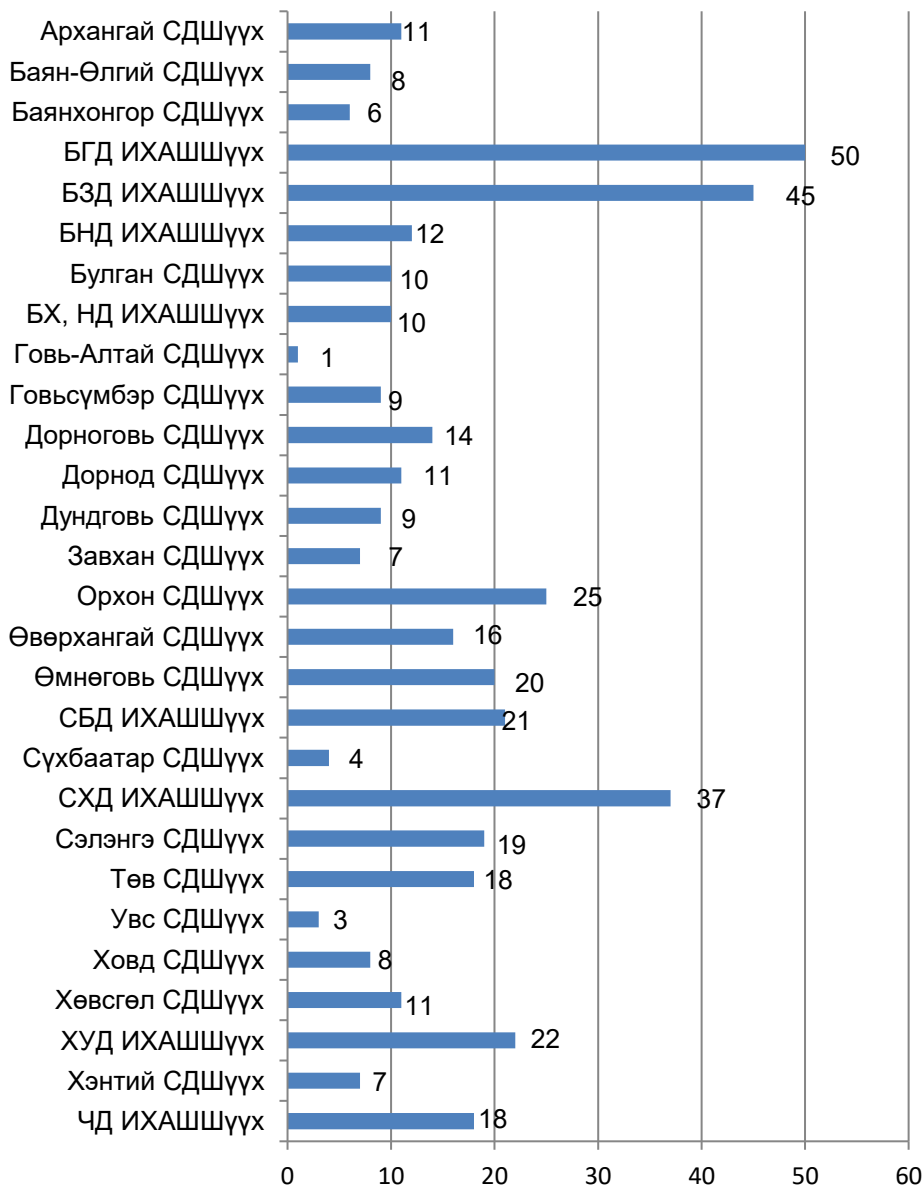
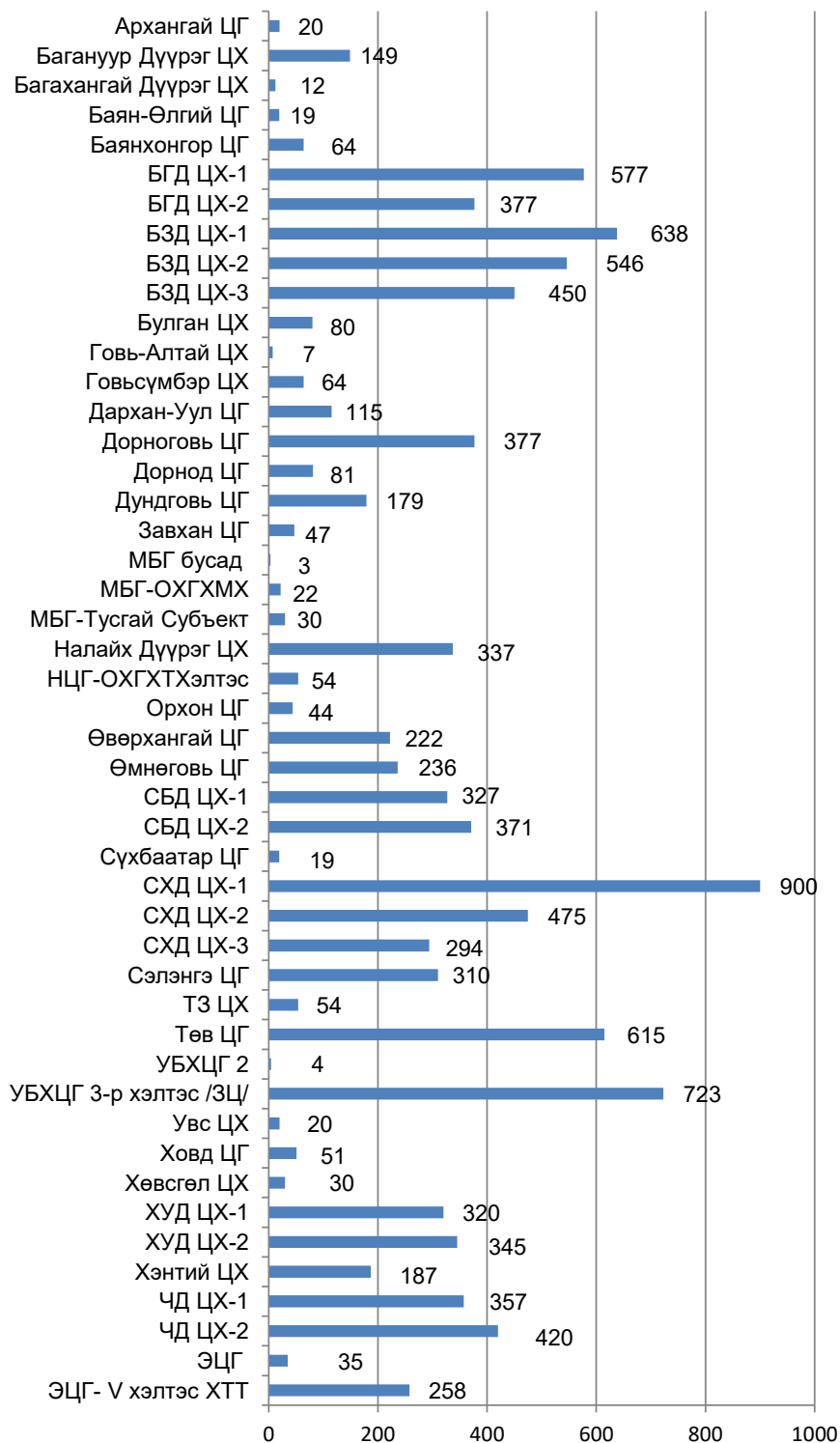


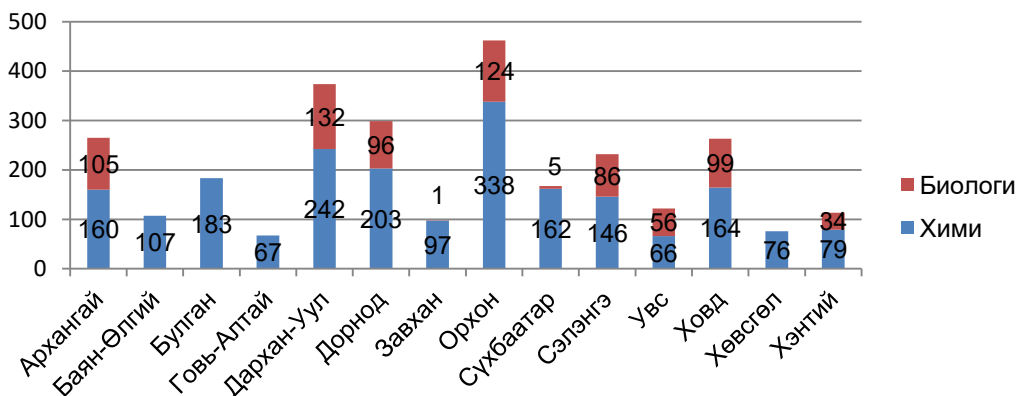
График 10. ШШҮХ-ийн Тусгай шинжилгээний газарт хийсэн цагдаагийн байгууллагаас ирүүлсэн шинжилгээний тоон үзүүлэлт



АЙМГУУДЫН ШҮҮХИЙН ШИНЖИЛГЭЭНИЙ АЛБАНД ХИЙСЭН ХИМИ, БИОЛОГИЙН ШИНЖИЛГЭЭ

Аймгийн Шүүхийн шинжилгээний албадаас хими, биологийн лаборатори бүхий аймгуудад нийт 2828 шинжилгээ хийсэн бөгөөд өмнөх жилээс 246 шинжилгээгээр өссөн байна.

*График 11. Аймгуудын Шүүхийн шинжилгээний албанд хийсэн хими,
биологийн шинжилгээний тоон үзүүлэлт*



ШҮҮХ ЭМНЭЛГИЙН ШИНЖИЛГЭЭ

Шүүхийн шинжилгээний байгууллагад (улсын хэмжээнд) шүүх эмнэлгийн **39779** шинжилгээ хийсэн бөгөөд эдгээрийн 69.1 хувь нь хүний биед гэмтлийн зэрэг тогтоох шинжилгээ, 11.3 хувь нь цогцост хийсэн шинжилгээ, 12.35 хувь нь эд эсийн шинжилгээ байна. Нийт шинжилгээний 51.7 хувийг ШШҮХ-ийн Шүүх эмнэлгийн шинжилгээний газарт, 3.2 хувийг Нийслэлийн Шүүхийн шинжилгээний албанд, 45 хувийг аймгуудын шүүхийн шинжилгээний албанд хийсэн байна.

Хүснэгт 2. Шүүхийн шинжилгээний байгууллагад хийсэн шүүх эмнэлгийн шинжилгээг төрлөөр нь харуулав.

Шинжилгээний төрөл	Шинжилгээний тоо
Цогцост хийсэн шинжилгээ	4492
Хүний биед гэмтлийн зэрэг тогтоох шинжилгээ	27493
Хүний биед хийсэн бусад шинжилгээ /бэлгийн холбогдолтой, нас тогтоох/	1425
Хэргийн материалаар хийсэн шинжилгээ	1430
Эксгумац	26
Гистологийн шинжилгээ	4913
НИЙТ	39779

Диаграм 7. Улсын хэмжээнд танигдаагүй болон хариуцах эзэнгүй цогцос оршуулсан байдал

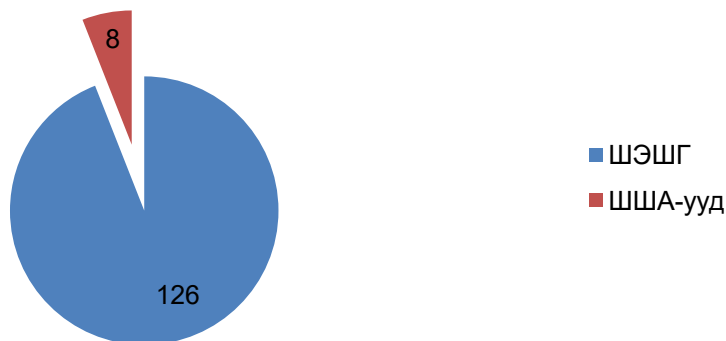
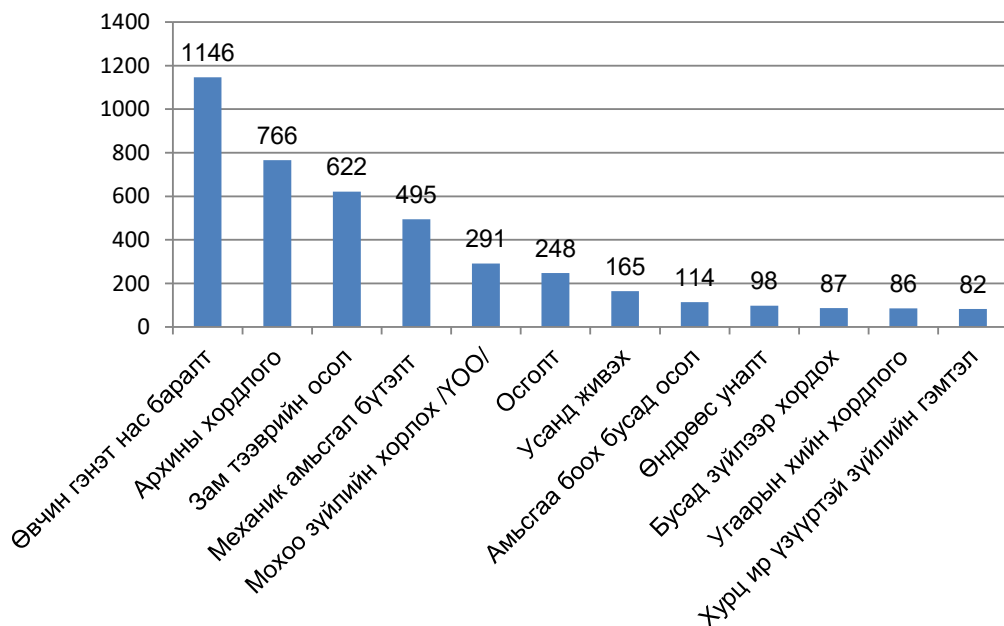


График 12. Шүүх эмнэлэгт задлан шинжилгээгээр тогтоогдсон нас баралтын зонхилох шалтгаанууд /улсын хэмжээнд/



Хүснэгт 3. Нас баралтын шалтгаанууд /улсын хэмжээнд/

Нас баралтын шалтгаан		Бүгд	Хүйс	
			Эр	Эм
А		1	2	3
Мохоо зүйлийн хорлох		291	252	39
Зам тээврийн осол		622	456	166
Галт зэвсгийн гэмтэл		27	26	1
Хурц ир үзүүртэй зүйл		82	70	12
Механик амьсгал бүтэлт		495	428	67
Өндрөөс уналт		98	78	20
Амьсгаа боох, бусад осол		114	89	25
Осгох		248	214	34
Түлэгдэлт		40	30	10
Усанд живэх		165	130	35
Хордолт	Угаарын хий	86	59	27
	Архиар	766	631	135
	Хоолоор	5	2	3
	Эмээр/	0	0	0
	Бусад	87	67	20
Цахилгаан гүйдлийн гэмтэл		8	8	0
Гэнэтийн нас баралт/өвчнөөр/		1146	902	244
Бусад осол		59	50	9
Төрөхтэй холбоотой	Эх	7	0	7
	Ураг, нярай	72	40	32
Эмнэлгийн ямар нэгэн үйлчилгээний үед		7	5	2
Шалтгаан тодорхойгүй		67	56	11
Нийт		4492	3593	899

ШШҮХ-ИЙН ШҮҮХ ЭМНЭЛГИЙН ШИНЖИЛГЭЭНИЙ ГАЗАРТ ХИЙСЭН ШИНЖИЛГЭЭ

ШШҮХ-ийн Шүүх эмнэлгийн шинжилгээний газарт 2018 онд 20941 шинжилгээ хийсэн бөгөөд энэ нь өмнөх оныхоос 595 шинжилгээгээр өссөн байна. Шинжилгээний төрөл, чиглэлээр нь авч үзвэл хүний биед гэмтлийн зэрэг тогтоох шинжилгээ 65.1 хувь, хүний биед хийсэн бусад шинжилгээ (бэлгийн холбогдолтой, нас тогтоох) 3.9 хувь, цогцост хийсэн шинжилгээ 10.6 хувь, эд эсийн шинжилгээ 13.9 хувь, хэргийн материалаар хийсэн шинжилгээ 6.4 хувь, шарилд хийсэн шинжилгээ 0.08 хувийг эзэлж байна.

Хүснэгт 4. ШШҮХ-ийн Шүүх эмнэлгийн шинжилгээний газарт хийсэн шинжилгээг төрлөөр нь харуулав

Шинжилгээний төрөл	Шинжилгээний тоо
Цогцост хийсэн шинжилгээ	2216
Хүний биед гэмтлийн зэрэг тогтоох шинжилгээ	13633
Хүний биед хийсэн бусад шинжилгээ /бэлгийн холбогдолтой, нас тогтоох/	826
Хэргийн материалаар хийсэн шинжилгээ	1332
Шарилд хийсэн шинжилгээ /эксгумац/	16
Гистологийн шинжилгээ	2918
НИЙТ	20941

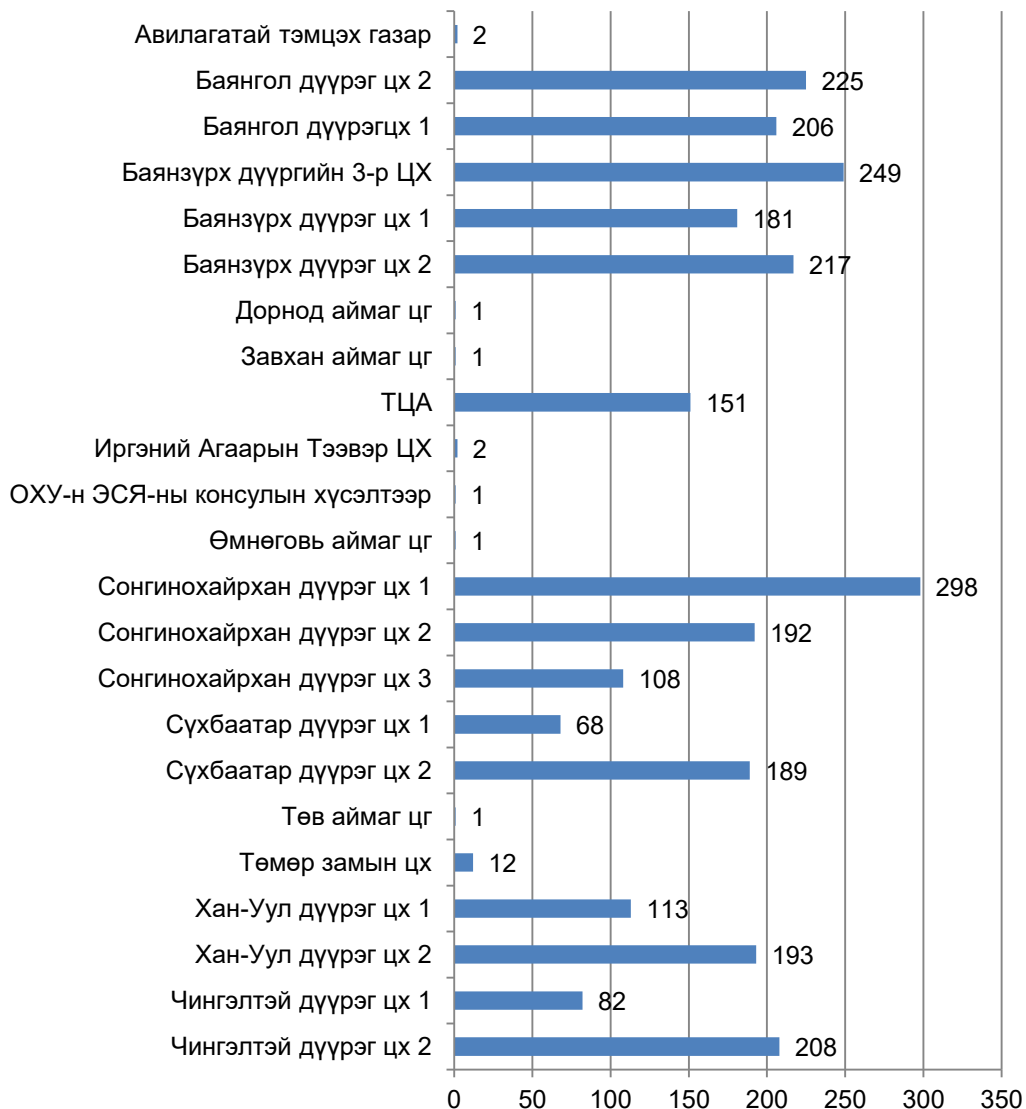
Диаграм 9. ШШҮХ-ийн Шүүх эмнэлгийн шинжилгээний газарт хийсэн нийт шинжилгээнд төрөл, чиглэлийн эзлэх хувь



Цогцост хийсэн шинжилгээ:

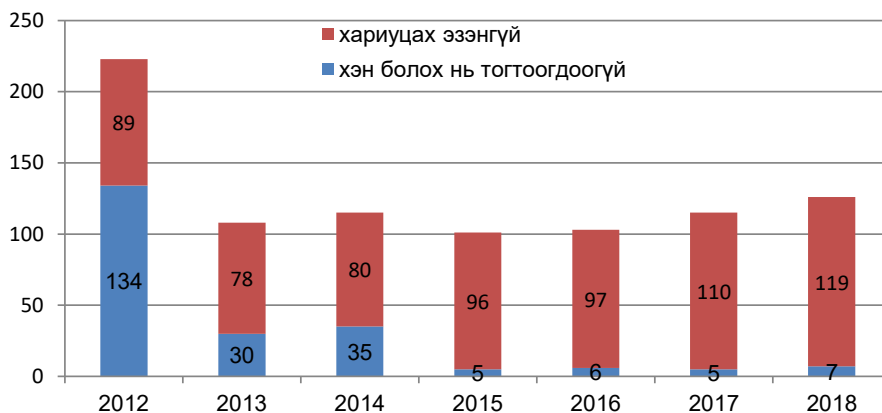
Тус газарт 2018 онд шинжилгээ хийлгэх тогтоолын дагуу нийт **2701** цогцсыг хүлээн авч бүртгэснээс **2216** цогцост шинжилгээ хийж, **485** цогцост эрх бүхий албан тушаалтны зөвшөөрлөөр шинжилгээ хийгдээгүй байна.

График 13. ШШҮХ-н ШЭШГ-т цогцост хийсэн шинжилгээг шинжээч томилсон байгууллагаар нь ангилан харуулав.



Нийт 2216 цогцост шинжилгээ хийсэн бөгөөд 126 цогцос хэн болох нь тогтоогдоогүй, хариуцах эзэнгүй зэрэг шалтгааны улмаас журмын дагуу оршуулсан байна.

График 14. Хэн болох нь тогтоогдоогүй, хариуцах эзэнгүй хүний цогцос оршуулсан байдал /сүүлийн 6 жилийн байдлаар/



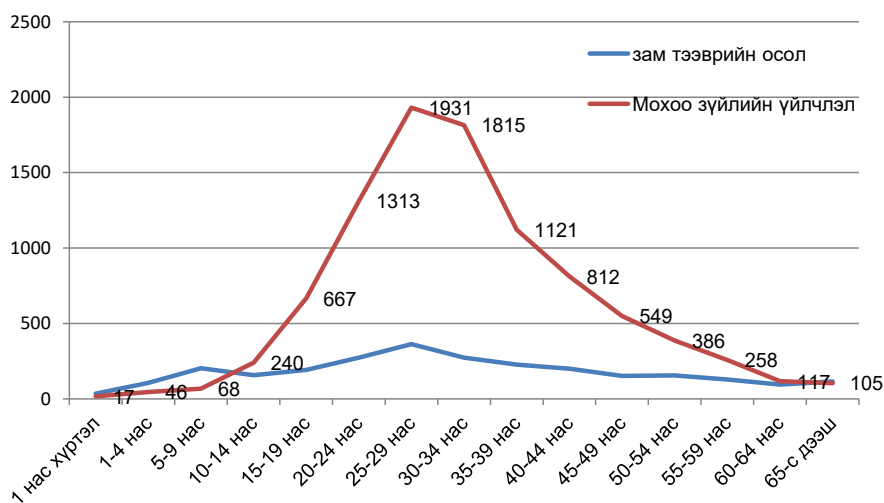
Хүний биед хийсэн шинжилгээ:

Шүүх эмнэлгийн шинжилгээний газарт 2018 онд 20941 шинжилгээ хийгдсэнээс 14459 хүний биед хийгдсэн шинжилгээ байна. Үүнээс гэмтлийн зэрэг тогтоох 13633 шинжилгээ, бэлгийн маргаантай асуудалд хийсэн 794 шинжилгээ, нас тогтоох 32 шинжилгээ байна.

Хүснэгт 5. Гэмтлийн зэрэг тогтоох шинжилгээг шинжилгээ хийсэн шалтгаан, шинжлүүлэгчийн хүйс, насны ангиллаар харуулав

Шинжилгээ хийсэн шалтгаан		Нас тогтоох	Бэлгийн маргаантай асуудал	Хурц ир үзүүртэй зүйлийн үйлчлэл	Галт зэвсгийн үйлчлэл	Зам тээврийн осол	Мохоо зүйлийн үйлчлэл	Бусад	Бүгд
БҮГД		32	794	323	4	2680	9445	1181	14459
Хүйс	Эр	15	194	282	4	1395	5757	665	8312
	Эм	17	600	41		1285	3688	516	6147
Насны ангилал	1 нас хүртэл	8	0	0	0	35	17	9	73
	1-4 нас	0	18	0	0	107	46	34	205
	5-9 нас	0	57	1	0	204	68	68	398
	10-14 нас	3	112	2	0	158	240	71	586
	15-19 нас	8	187	7	0	192	667	70	1131
	20-24 нас	1	141	24	1	274	1313	126	1880
	25-29 нас	1	93	72	0	363	1931	138	2598
	30-34 нас	0	55	56	1	274	1815	156	2357
	35-39 нас	1	46	54	1	227	1121	123	1569
	40-44 нас	1	32	39	1	200	812	108	1185
	45-49 нас	1	23	32	0	152	549	89	846
	50-54 нас	2	15	18	0	155	386	65	641
	55-59 нас	4	8	10	0	129	258	50	459
	60-64 нас	1	4	6	0	95	117	36	259
	65-с дээш	1	3	2	0	115	105	38	264

График 15. Гэмтлийн зэрэг тогтоолгосон зонхилох хоёр шалтгаануудыг насны ангиллаар харуулав.

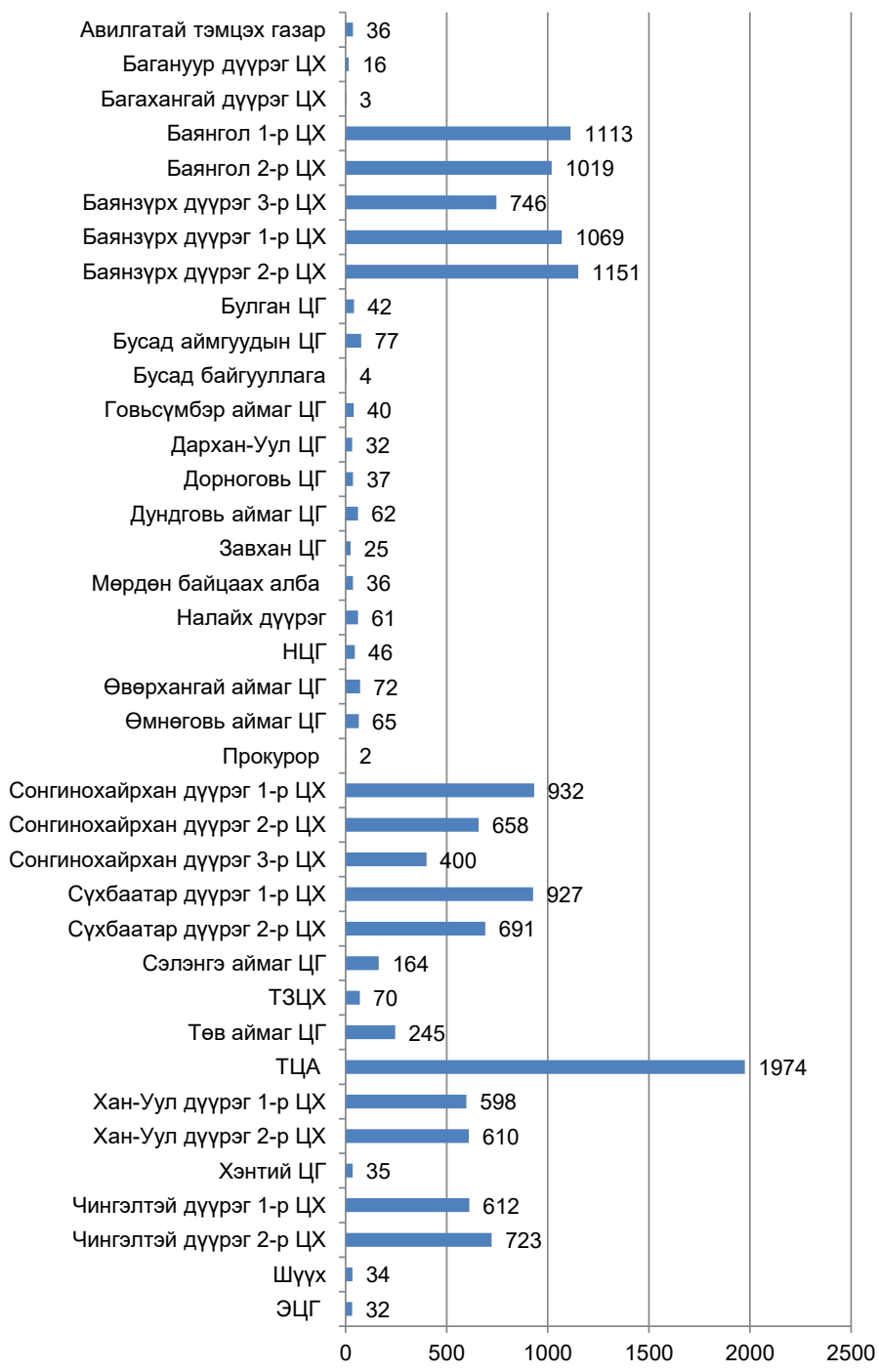


Хүний биед гэмтлийн зэрэг тогтоох 13633 шинжилгээ хийснээс 5.3 хувь нь хүнд, 10.5 хувь нь хүндэвтэр, 58.3 хувь нь хөнгөн гэмтлийн зэрэг тогтоогдсон байна. Харин нийт шинжилгээний 13.2 хувь нь гэмтлийн зэрэгт хамаарахгүй, 12.7 хувь нь гэмтэл тогтоогдоогүй гэсэн дүгнэлт гарсан байна.

График 16. Гэмтлийн зэрэг тогтоогдсон байдал

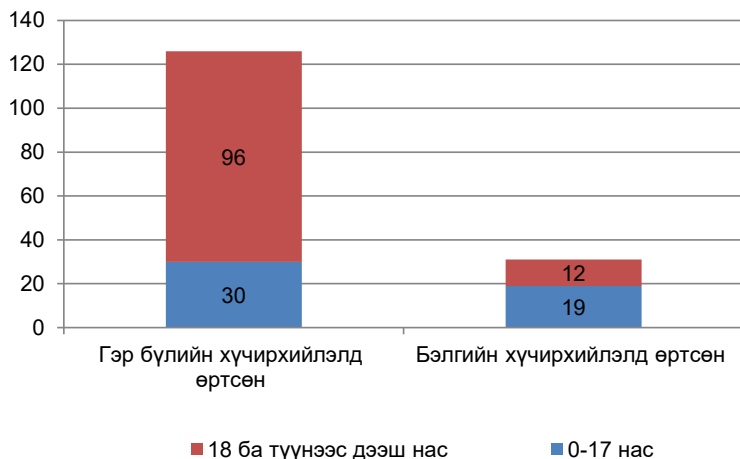


График 17. ШШҮХ-н ШЭШГ-т гэмтлийн зэрэг тогтоох шинжилгээг шинжээч томилсон байгууллагаар нь авч үзвэл



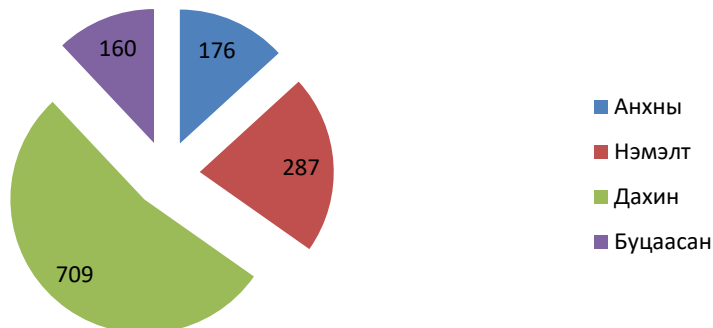
2018 онд ШЭШГ-т нэг цэгийн үйлчилгээгээр 157 иргэн буюу гэр бүлийн хүчирхийлэлд өртсөн 126, бэлгийн хүчирхийлэлд өртсөн 31 иргэн үзүүлсэн байна.

График 18. Нэг цэгийн үйлчилгээгээр үйлчлүүлсэн хохирогчдын тоо



Хэргийн материалаар 1332 шинжилгээ хийсэн бөгөөд үүнээс дахин шинжилгээ 709, нэмэлтээр 287 шинжилгээ хийсэн байна. Эдгээрийг төрлөөр нь авч үзвэл гэмтлийн зэрэг тогтоох 1053, нас барсан шалтгааныг тогтоох 154, эмчийн үйл ажиллагаатай холбоотой 107, ялаас чөлөөлөх 18 шинжилгээ, эксгумаци буюу цогцсыг оршуулсан газраас гаргаж шинжилсэн 16 шинжилгээ байна.

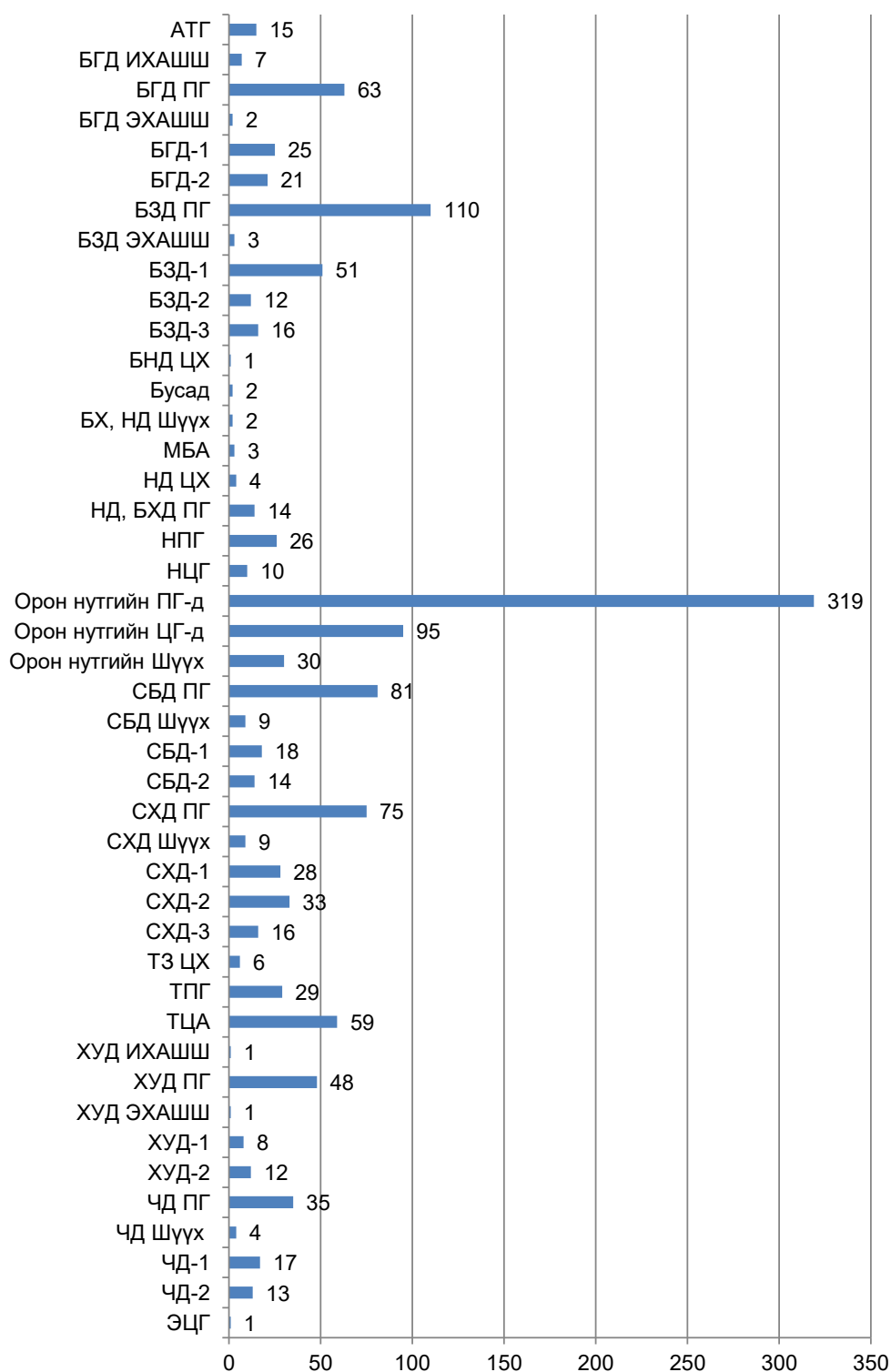
Диаграм 10. Хэргийн материалаар шинжилгээ хийлгэсэн хэлбэрүүд



Диаграм 11. Хэргийн материалаар шинжилгээ хийлгэсэн төрлүүд



График 19. Хэргийн материалаар шинжилгээ хийлгэсэн байгууллагууд



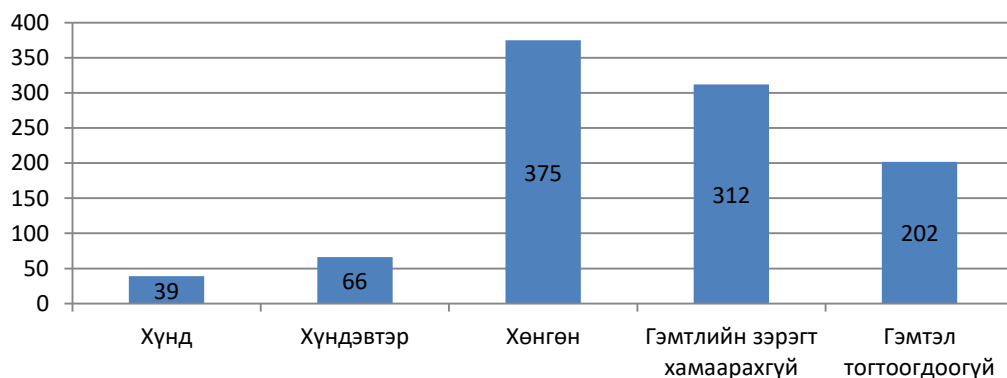
ШШҮХ-ИЙН НИЙСЛЭЛИЙН ШҮҮХИЙН ШИНЖИЛГЭЭНИЙ ГАЗАРТ ХИЙСЭН ШҮҮХ ЭМНЭЛГИЙН ШИНЖИЛГЭЭ

ШШҮХ-ийн НШШГ-т Шүүх эмнэлгийн чиглэлээр 1183 шинжилгээ хийсэн байна. Үүнийг төрлөөр нь авч үзвэл хүний биед гэмтлийн зэрэг тогтоох шинжилгээ 84 хувийг эзэлж байна.

Хүснэгт 6. ШШҮХ-ийн НШШГ-т хийсэн шүүх эмнэлгийн шинжилгээг төрлөөр нь харуулав

Шинжилгээний төрөл	Шинжилгээний тоо
Цогцост хийсэн шинжилгээ	159
Хүний биед гэмтлийн зэрэг тогтоох шинжилгээ	994
Хүний биед хийсэн бусад шинжилгээ /бэлгийн холбогдолтой, нас тогтоох/	22
Хэргийн материалаар хийсэн шинжилгээ	7
Эксгумац	1
НИЙТ	1183

График 20 . НШШГ-т Гэмтлийн зэрэг тогтоосон байдал



АЙМГУУДЫН ШҮҮХИЙН ШИНЖИЛГЭЭНИЙ АЛБАНД ХИЙСЭН ШҮҮХ ЭМНЭЛГИЙН ШИНЖИЛГЭЭ

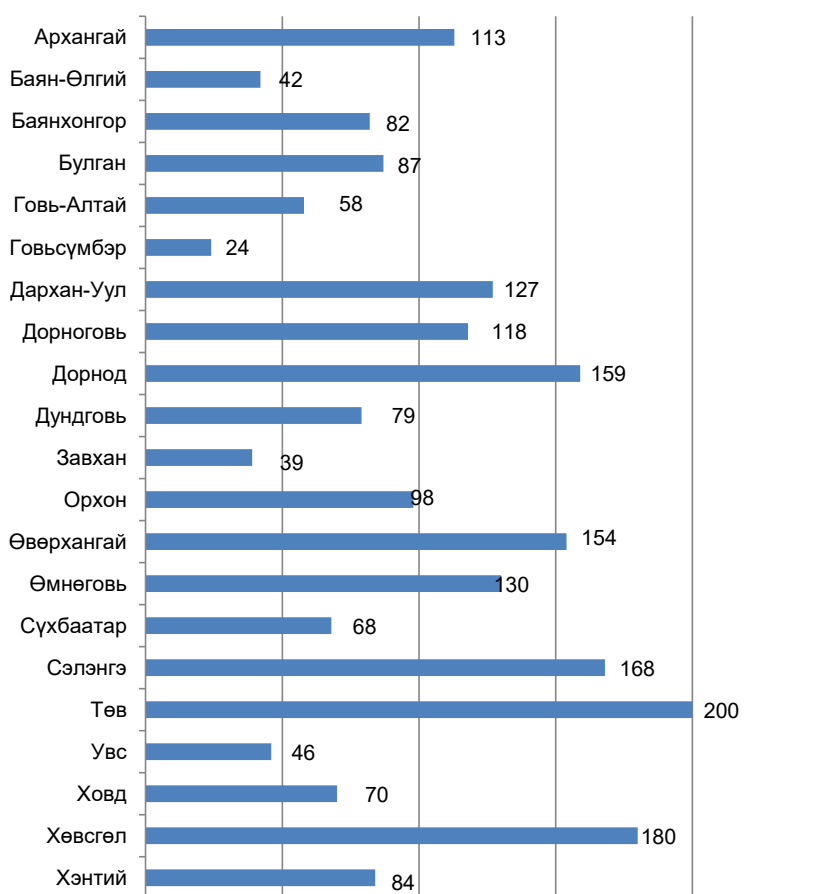
Аймгуудын ШША-нд шүүх эмнэлгийн 17664 шинжилгээ хийсэн байна. Үүнийг төрлөөр нь авч үзвэл хүний биед гэмтлийн зэрэг тогтоох шинжилгээ 73 хувийг эзэлж байна.

*Хүснэгт 7. Аймгуудын ШША-нд хийсэн
шүүх эмнэлгийн шинжилгээг төрлөөр нь харуулав*

Шинжилгээний төрөл	Шинжилгээний тоо
Цогцост хийсэн шинжилгээ	2117
Хүний биед гэмтлийн зэрэг тогтоох шинжилгээ	12866
Хүний биед хийсэн бусад шинжилгээ /бэлгийн холбогдолтой, нас тогтоох/	577
Хэргийн материалаар хийсэн шинжилгээ	91
Эксгумац	9
Гистологийн шинжилгээ	1995
НИЙТ	17655

Аймгуудын шүүхийн шинжилгээний албанд 2117 цогцост шинжилгээ хийсэн нь өмнөх оныхоос 128 шинжилгээгээр өссөн байна. Төв аймгийн ШША 200, Хөвсгөл аймгийн ШША 180, Сэлэнгэ аймаг 161 цогцост шинжилгээ хийсэн нь хамгийн өндөр үзүүлэлт болж байна.

График 21. Цогцост хийсэн шинжилгээ



Хүснэгт 8. Гэмтлийн зэрэг тогтоох шинжилгээ

Аймаг	Нийт гэмтлийн зэрэг тогтоох шинжилгээ	Үзлэгээр тогтоогдсон гэмтэл				
		Хүнд	Хүндэвтэр	Хөнгөн	Гэмтлийн зэрэгт хамаарахгүй	Гэмтэл тогтоогдоогүй
Архангай	575	39	50	292	71	123
Баян-Өлгий	559	20	13	163	244	119
Баянхонгор	658	19	36	298	162	143
Булган	307	23	26	133	81	44
Говь-Алтай	283	10	21	101	92	59
Говьсүмбэр	343	12	9	147	67	108
Дархан-Уул	1093	42	78	501	278	194
Дорноговь	526	18	55	208	144	101
Дорнод	812	25	59	294	206	228
Дундговь	336	18	26	142	74	76
Завхан	343	9	16	101	149	68
Орхон	785	44	77	364	191	109
Өвөрхангай	843	51	85	365	208	134
Өмнөговь	713	38	57	352	102	164
Сүхбаатар	626	26	35	247	149	169
Сэлэнгэ	604	19	28	253	192	112
Төв	766	52	105	308	181	120
Увс	805	18	22	179	324	262
Ховд	729	20	30	177	238	264
Хөвсгөл	582	26	55	319	101	81
Хэнтий	578	16	44	219	157	142
Нийт	12866	545	927	5163	3411	2820

Аймгуудын шүүхийн шинжилгээний албанд 12866 гэмтлийн зэрэг тогтоох шинжилгээ хийсэн нь өмнөх оныхоос 320 шинжилгээгээр буурсан байна. Дархан-Уул аймгийн ШША 1093, Өвөрхангай аймаг 843 шинжилгээ хийсэн нь хамгийн өндөр үзүүлэлттэй байна.

График 22. Аймгуудын шинжилгээний албанд хийгдсэн шүүх эмнэлгийн шинжилгээ

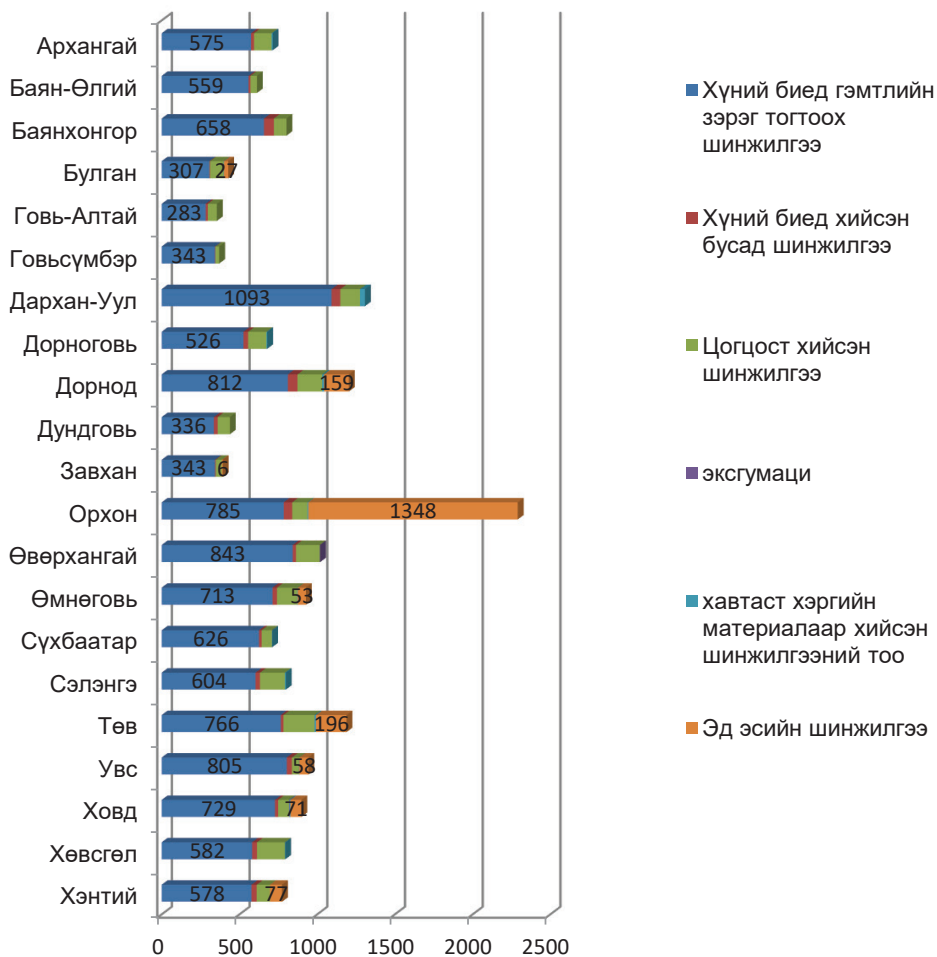


График 23. Хэргийн материалаар хийсэн шинжилгээ

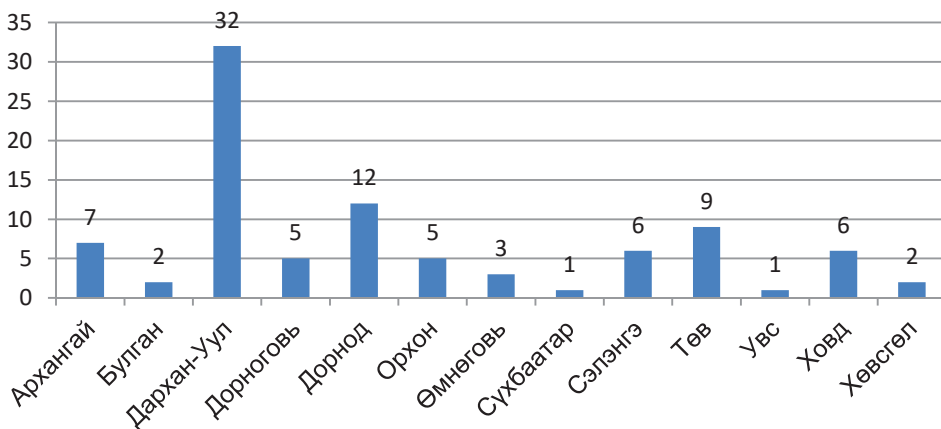


График 24. Эд эсийн шинжилгээ

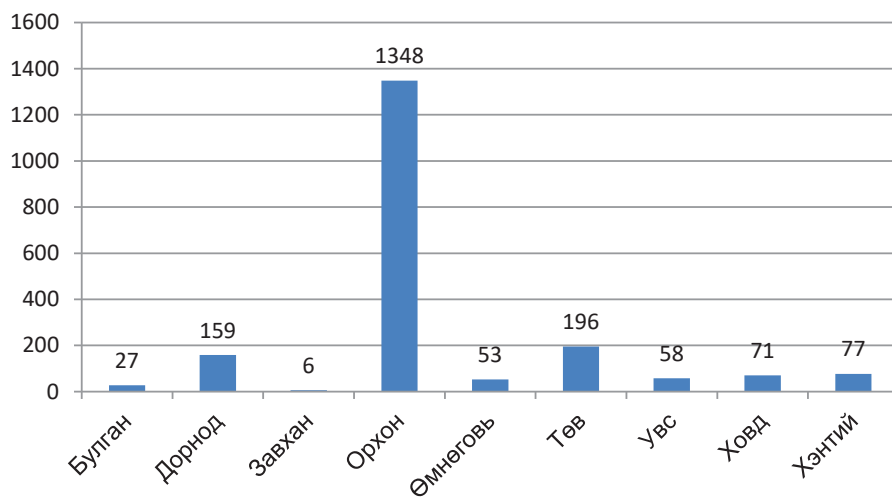
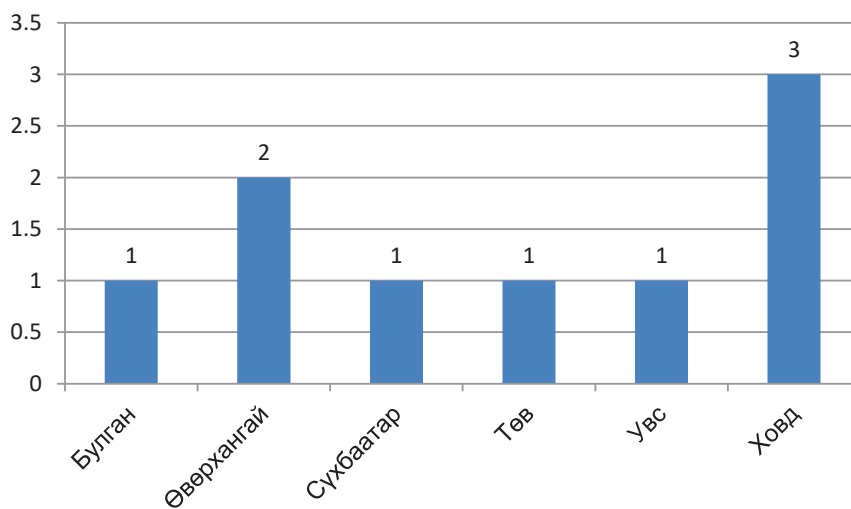


График 25. Эксгумаци²

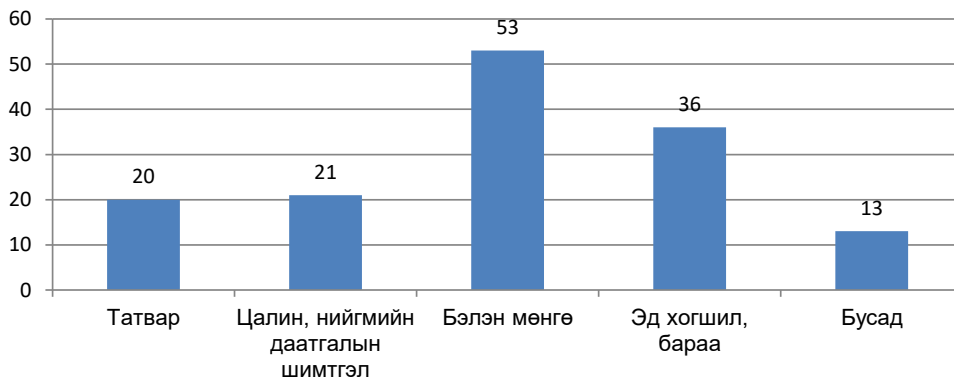


²Эксгумаци буюу цогцсыг оршуулсан газраас нь гаргаж шинжлэх

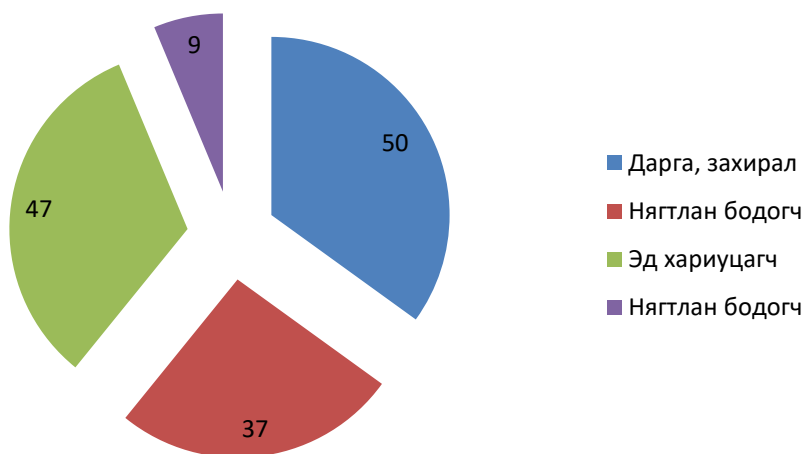
ЭДИЙН ЗАСГИЙН ШИНЖИЛГЭЭ

Шүүхийн шинжилгээний байгууллагад 2018 онд эдийн засгийн 233 шинжилгээ ирснээс 143 шинжилгээг³ хийсэн бөгөөд өмнөх оныхоос 88-аар буурсан байна. Шинжилгээгээр 1,124,859,123.40 төгрөгийн хохирол тогтоожээ.

График 26. Эдийн засгийн шинжилгээг зөрчлийн төрлөөр харуулав



Диаграм 12. Эдийн засгийн шинжилгээг холбогдогчийн төрлөөр харуулав

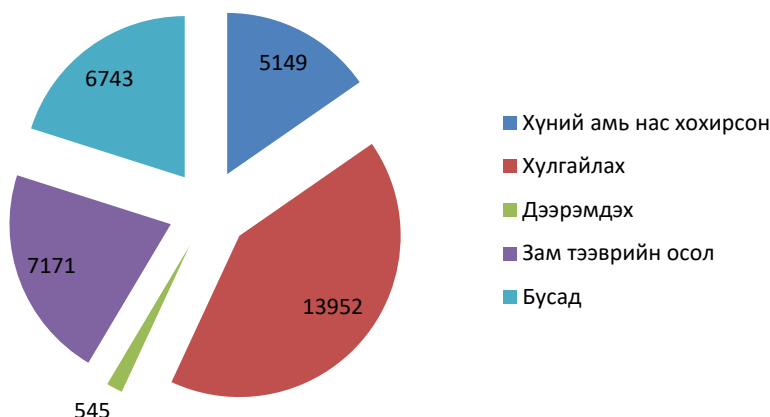


³ Зөвхөн ШШҮХ-ийн Эдийн засгийн шинжилгээний хэлтэст хийсэн шинжилгээ. Аймгуудын орон тооны бус комиссын хийсэн шинжилгээний тоон үзүүлэлт ороогүй болно.

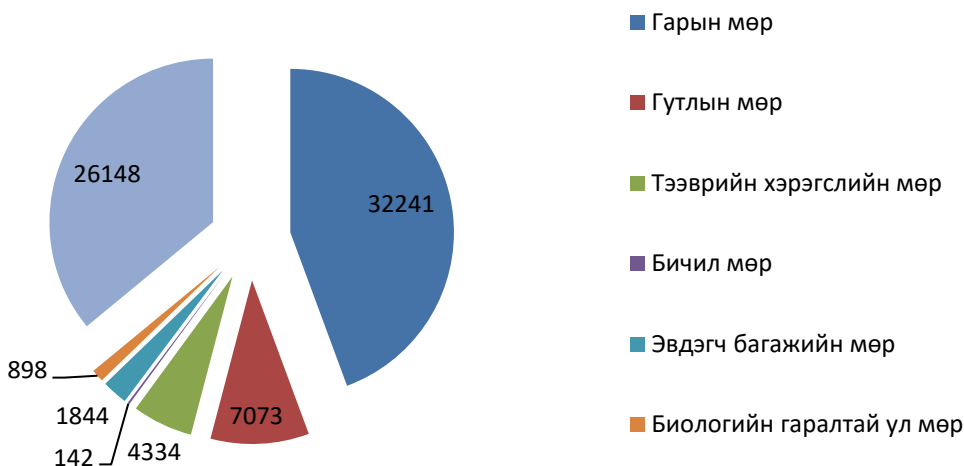
ХЭРГИЙН ГАЗРЫН ҮЗЛЭГ

Шүүхийн шинжилгээний байгууллагын криминалистикийн шинжээчид улсын хэмжээнд 33560 хэргийн газрын үзлэгт мэргэжилтнээр оролцсон бол шинжээч эмч нар 5031 хэргийн газрын үзлэгт⁴ оролцсон байна. Криминалистикийн шинжээчдийн оролцсон хэргийн газрын үзлэгийн 15.3 хувь нь хүн амины, 41.5 хувь нь хулгайн, 21.4 хувь нь зам тээврийн осол, 1.6 хувь нь дээрмийн, 20 хувь нь бусад хэргүүд байна.

Диаграм 13. Криминалистикийн шинжээчид хэргийн газрын үзлэгт оролцсон байдлыг хэргийн өнгөөр харуулав /улсын хэмжээнд/



Диаграм 14. Криминалистикийн шинжээчид хэргийн газрын үзлэгээр илрүүлж, бэхжүүлсэн биет баримт /улсын хэмжээнд



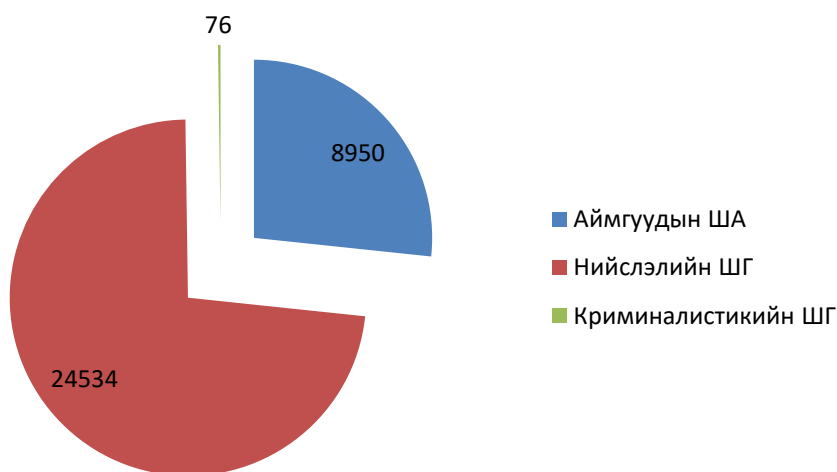
Хэргийн газрын үзлэгээр гарын мөр 32241, гутлын мөр 7073, тээврийн хэрэгслийн мөр 4334, бусад биет баримт 29032 ширхэгийг илрүүлж, бэхжүүлсэн бөгөөд 378 хэргийн холбогдогчийг халуун мөрөөр нь олж тогтоосон байна.

⁴ Хүн нас барсан хэргийн газрын үзлэг бүрт шинжээч эмч нар оролцдог.

КРИМИНАЛИСТИКИЙН ШИНЖЭЭЧИД ХЭРГИЙН ГАЗРЫН ҮЗЛЭГТ ОРОЛЦСОН БАЙДАЛ

Шүүхийн шинжилгээний байгууллагын криминалистикийн шинжээчид 2018 онд 33560 хэргийн газрын үзлэгт оролцож биет нотлох баримт илрүүлж, бэхжүүлсэн байна. Үүнээс Шүүхийн шинжилгээний үндэсний хүрээлэнгийн КШГ-ын шинжээчид 76 удаа, Нийслэлийн шүүхийн шинжилгээний газрын криминалистикийн шинжээчид 24534 удаа, Аймгуудын шүүхийн шинжилгээний албаны криминалистикийн шинжээчид 8950 удаа хэргийн газрын үзлэгт⁵ мэргэжилтнээр оролцсон байна.

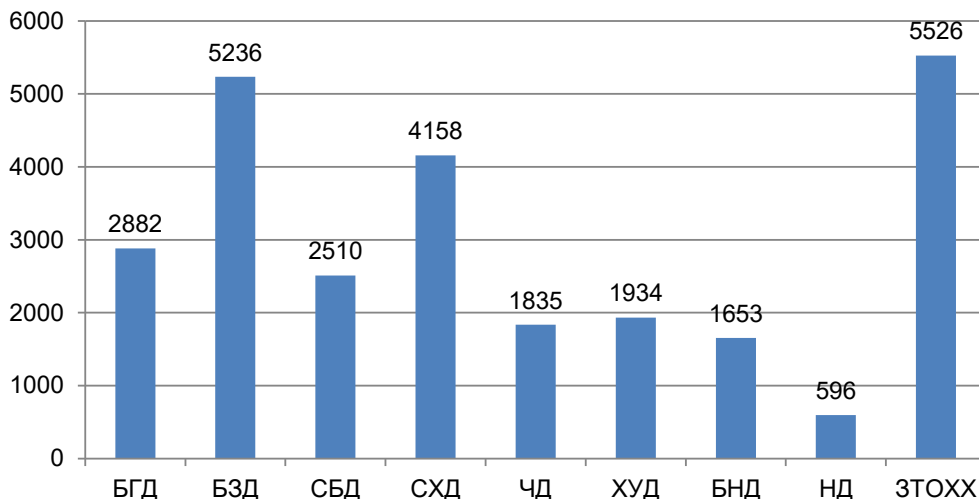
Диаграм 15. Криминалистикийн шинжээчид мэргэжилтнээр ажилласан хэргийн газрын үзлэгийн тоо



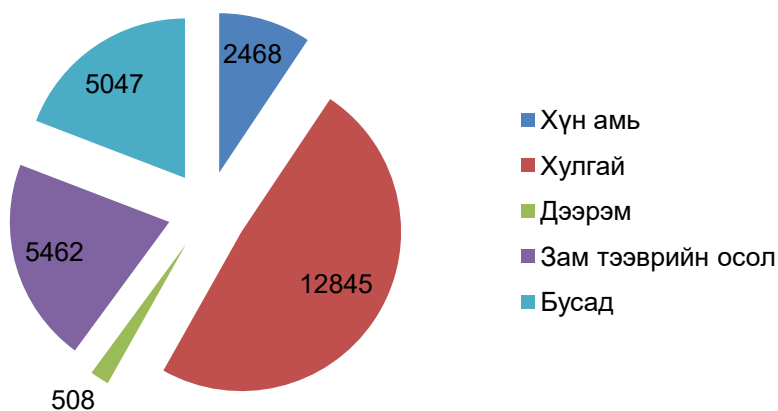
⁵ ШШҮХ-ийн Криминалистикийн шинжилгээний газрын шинжээчид нийслэл хотод болон орон нутагт гарсан онц хүнд гэмт хэргийн газрын үзлэгт багийн зохион байгуулалттайгаар оролцдог.

НИЙСЛЭЛИЙН ШҮҮХИЙН ШИНЖИЛГЭЭНИЙ АЛБАНЫ КРИМИНАЛИСТИКИЙН ШИНЖЭЭЧИД ХЭРГИЙН ГАЗРЫН ҮЗЛЭГТ ОРОЛЦСОН БАЙДАЛ

График 27. Нийслэлийн шүүхийн шинжилгээний газрын криминалистикийн шинжээчид мэргэжилтнээр ажилласан хэргийн газрын үзлэгийн тоо



Диаграм 15. Нийслэлийн шүүхийн шинжилгээний газрын криминалистикийн шинжээчид мэргэжилтнээр ажилласан хэргийн өнгө



АЙМГУУДЫН ШҮҮХИЙН ШИНЖИЛГЭЭНИЙ АЛБАНЫ КРИМИНАЛИСТИКИЙН ШИНЖЭЭЧИД ХЭРГИЙН ГАЗРЫН ҮЗЛЭГТ ОРОЛЦСОН БАЙДАЛ

График 28. Аймгуудын шүүхийн шинжилгээний албаны криминалистикийн шинжээчид мэргэжилтнээр ажилласан хэргийн газрын үзлэгийн тоо

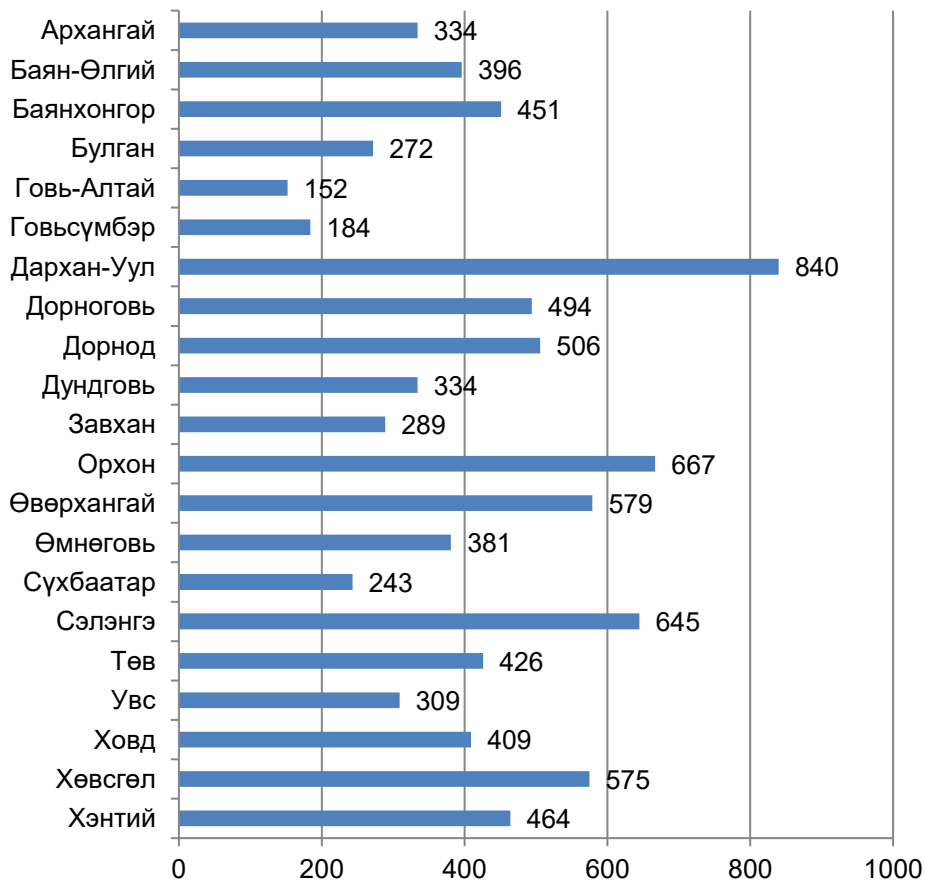
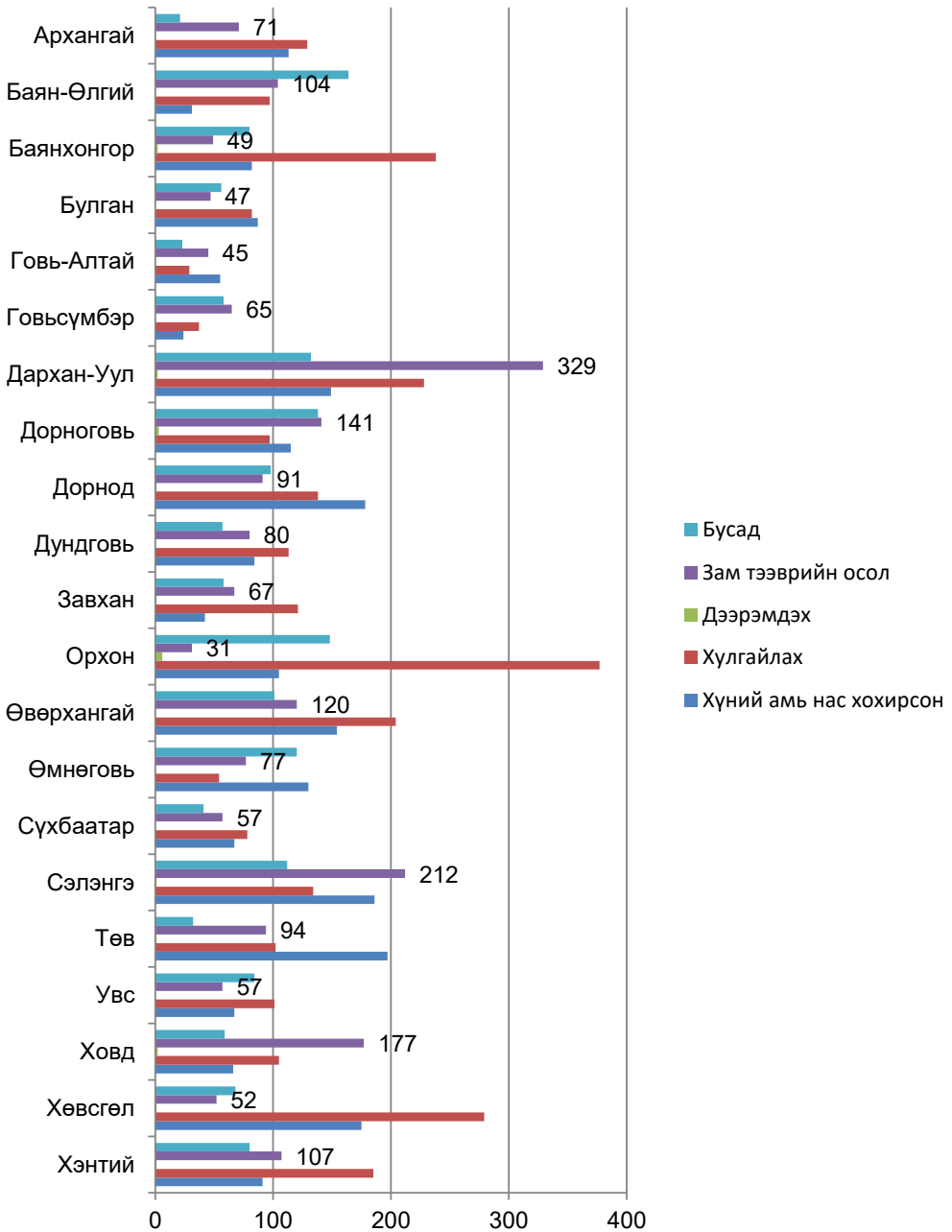


График 29. Аймгуудын шүүхийн шинжилгээний албаны криминалистикийн шинжээчид мэргэжилтнээр ажилласан хэргийн өнгө



ШИНЖЭЭЧ ЭМЧ НАР ХЭРГИЙН ГАЗРЫН ҮЗЛЭГТ ОРОЛЦСОН БАЙДАЛ

Шүүхийн шинжилгээний байгууллагын хэмжээнд шинжээч эмч нар 5031 хүн амины хэргийн газрын үзлэгт оролцсоноос 2735 буюу 54 хувьд нь ШШҮХ-ийн Шүүх эмнэлгийн шинжилгээний газрын шинжээч эмч нар, 2139 буюу 43 хувьд нь Аймгуудын шүүхийн шинжилгээний албадын шинжээч эмч нар оролцсон байна.

Диаграм 17. ШЭШГ, НШШГ болон Аймгуудын ШША-ны шинжээч эмч нар хэргийн газрын үзлэгт оролцсон тоо

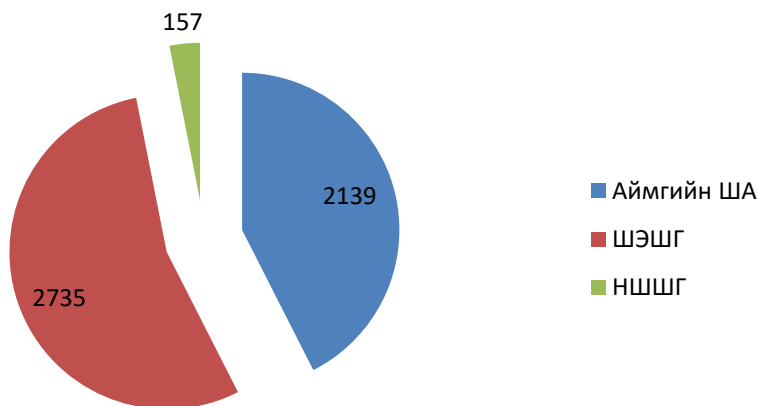


График 30. Аймгуудын шүүхийн шинжилгээний албаны шинжээч эмч нар хэргийн газрын үзлэгт оролцсон тоо

