



ШҮҮХИЙН ШИНЖИЛГЭЭНИЙ  
ҮНДЭСНИЙ ХҮРЭЭЛЭН

# ШҮҮХИЙН ШИНЖИЛГЭЭНИЙ СТАТИСТИК

Улаанбаатар хот  
2020 он

---

**Статистик үзүүлэлтийг боловсруулж, эмхэтгэсэн:**

Э.Шинэцэцэг /ШБМХ-ийн статистикч их эмч, цагдаагийн дэслэгч/

**Хянасан:**

Б.Баяраа /ШБМХ-ийн дарга, цагдаагийн ахмад/

**Статистик мэдээ бэлтгэсэн:**

Д.Орхонсэлэнгэ /Захиргаа, удирдлагын газрын мэргэжилтэн, цагдаагийн ахмад/

Б.Эрдэнэхүү /ШБМХ-ийн чиглэлийн ахлах мэргэжилтэн, цагдаагийн хошууч/

Р.Баярмаа /ШБМХ-ийн ахлах мэргэжилтэн, цагдаагийн ахлах дэслэгч/

А.Болормаа /ШБМХ-ийн ахлах мэргэжилтэн, цагдаагийн ахмад/

Б.Бат-Уянга /Нийслэлийн шүүхийн шинжилгээний газрын олон нийттэй харилцах, дотоод ажил хариуцсан мэргэжилтэн цагдаагийн дэслэгч/

**Хэвлэлийн эхийг:** Д.Мөнхжаргал

**Хэвлэсэн газар:** ХЗҮХ-ийн хэвлэх үйлдвэр

**Хэвлэлийн хуудас:** 3.5

**Цаасны хэмжээ:** В5 (176x250)

**Хэвлэсэн тоо:** 100

**Хэвлэсэн хугацаа:** 2020 оны 2 дугаар сар

## ГАРЧИГ

ӨМНӨТГӨЛ	5
ШИНЖИЛГЭЭ	6
Криминалистикийн шинжилгээ	9
Хими, биологи, ДНХ, бактериологи, физикийн шинжилгээ	18
Шүүх эмнэлгийн шинжилгээ	23
Эдийн засгийн шинжилгээ	44
ХЭРГИЙН ГАЗРЫН ҮЗЛЭГ	45
Криминалистикийн шинжээчид хэргийн газрын үзлэгт оролцсон байдал	46
Шинжээч эмч нар хэргийн газрын үзлэгт оролцсон байдал	50



## ӨМНӨТГӨЛ

Шүүхийн шинжилгээний үндэсний хүрээлэнгийн Шинжилгээний бүртгэл, мэдээллийн хэлтсээс тус байгууллагын 2019 онд улсын хэмжээнд хийгдсэн шинжилгээг бүртгэл, мэдээллийн чиг үүргийн дагуу урьд жилүүдэд хийгдсэн шинжилгээний тоотой харьцуулж, тоон үзүүлэлтүүдээр диаграмм, хүснэгтэн мэдээлэл боловсруулж 7 дахь жилдээ та бүхэнд хүргэж байна.

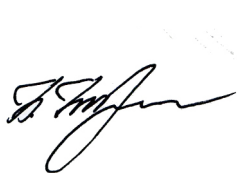
Шүүхийн шинжилгээний байгууллага 2019 онд улсын хэмжээнд 69710 шинжилгээ хийж, шинжээчийн дүгнэлт гаргасан нь өмнөх оныхоос 0,8 орчим хувиар буюу 591 шинжилгээгээр өссөн харагдаж байна.

Бэлтгэн хүргүүлж буй “Шүүх шинжилгээний статистик 2019” товхимолд урьд жилүүдэд хийсэн шинжилгээний тоон үзүүлэлтийг харьцуулан харуулсан нь шүүхийн шинжилгээний байгууллагын үйл ажиллагаанд үнэлэлт, дүгнэлт өгөх, судалгаа, шинжилгээ хийх, мөн цаашилвал төсөв, төлөвлөгөө боловсруулах зэрэгт чухал ач холбогдолтой гэдгийг дурдах нь зүйтэй.

Энэхүү “Шүүх шинжилгээний статистик 2019” товхимлыг та бүхэн судалгаа, шинжилгээний үйл ажиллагаандаа үр бүтээлтэй ашиглана гэдэгт итгэж байна.

Эмхэтгэлтэй танилцаж, судалсан та бүхэн цаашид шинжилгээний статистикийг боловсронгуй болгох, сайжруулах тал дээр санал, зөвлөмж, шүүмжээ Шинжилгээний бүртгэл, мэдээллийн хэлтсийн [burtgel.medelel@nifs.gov.mn](mailto:burtgel.medelel@nifs.gov.mn) хаягаар ирүүлэхийг хүсье.

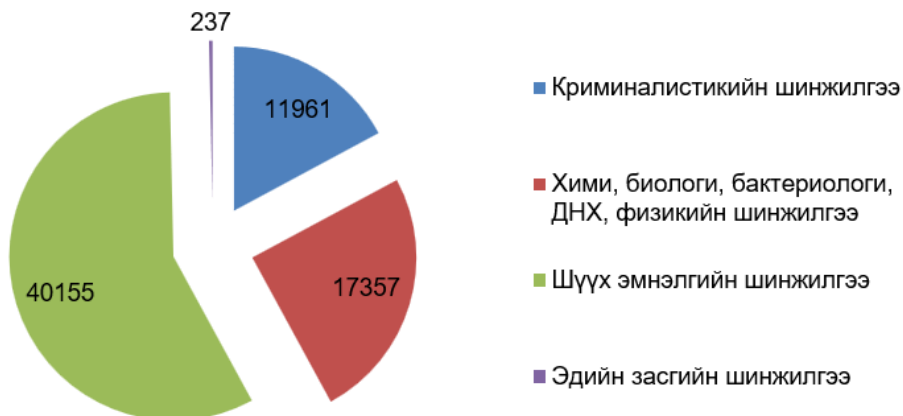
ШИНЖИЛГЭЭНИЙ БҮРТГЭЛ,  
МЭДЭЭЛЛИЙН ХЭЛТСИЙН ДАРГА,  
ЦАГДААГИЙН АХМАД



Б.БАЯРАА

## ШИНЖИЛГЭЭ

Шүүхийн шинжилгээний байгууллагад 2019 онд 69710 шинжилгээ хийсэн нь өмнөх оныхоос 0,85 хувиар өссөн бөгөөд нийт шинжилгээг чиглэлээр нь авч үзвэл 57,6 хувийг шүүх эмнэлгийн шинжилгээ, 24,8 хувийг хими, биологи, ДНХ, бактериологи, физикийн шинжилгээ, 17 хувийг криминалистикийн шинжилгээ, 0,3 хувийг эдийн засгийн шинжилгээ эзэлж байна.



Диаграмм 1. Шинжилгээний чиглэл

*Хүснэгт 1. Шүүхийн шинжилгээний байгууллагад хийсэн шинжилгээний тоон үзүүлэлтийг сүүлийн 6 жилээр харьцуулав.*

Шинжилгээний чиглэл, төрөл		2014	2015	2016	2017	2018	2019
Криминалистикийн шинжилгээний чиглэлээр	Гарын мөр	6743	8420	10319	9541	9550	7499
	Мөр судлал	1296	1709	2012	1545	1553	1740
	Бичиг баримт	1295	1402	1207	1066	906	1147
	Дүр зураг	154	140	133	98	72	53
	Галт зэвсэг	216	302	249	222	604	937
	Тэсрэх төхөөрөмж	2	7	7	7	2	6
	Дүрс бичлэг	172	257	229	265	251	237
	Авто техник	166	303	218	235	165	164
	Компьютер судлал	30	50	132	131	111	85
	Дуу авиа	-	-	-	-	28	24
	Материал судлал	-	-	-	-	32	52
	Бусад	11	51	116	92	19	17
	<b>Бүгд</b>	<b>10085</b>	<b>12641</b>	<b>14622</b>	<b>13202</b>	<b>13293</b>	<b>11961</b>
	Хими, физик, биологи, ДНХ, бактериологийн шинжилгээний чиглэлээр	Хими	5529	5286	5348	5894	6814
Физик		169	192	179	170	210	238
Биологи		6107	6174	5734	5679	6056	6560
ДНХ		869	1277	1070	1265	1685	2046
Бактериологи		877	965	893	994	1049	989
<b>Бүгд</b>		<b>13551</b>	<b>13894</b>	<b>13224</b>	<b>14002</b>	<b>15814</b>	<b>17357</b>

Шүүх эмнэлгийн шинжилгээний чиглэлээр	Цогцост хийсэн шинжилгээ	3742	3686	3685	4016	4492	4659
	Хүний биед гэмтлийн зэрэг тогтоох шинжилгээ	31535	31477	30168	27934	27493	27138
	Хүний биед хийсэн бусад шинжилгээ / бэлгийн холбогдолтой, нас тогтоох/	1039	1127	1209	1220	1425	1575
	Хэргийн материалаар хийсэн шинжилгээ	1360	1555	1716	1409	1430	1649
	Шарилд хийсэн шинжилгээ /эксгумаци/	39	30	24	19	26	24
	Гистологийн шинжилгээ	3527	3536	3621	3492	4913	5110
	<b>Бүгд</b>	<b>41242</b>	<b>41411</b>	<b>40423</b>	<b>38090</b>	<b>39779</b>	<b>40155</b>
Шүүх эдийн засгийн шинжилгээний чиглэлээр	Татвартай холбоотой	86	41	11	18	20	9
	НД-ын шимтгэлтэй холбоотой	9	22	21	24	21	3
	Бэлэн мөнгөтэй холбоотой	40	67	70	48	53	64
	Эд хогшил, бараа	37	49	57	46	36	46
	Бусад зөрчил	24	15	5	95	13	30
	Бусан					90	85
	<b>Бүгд</b>	<b>285</b>	<b>291</b>	<b>256</b>	<b>231</b>	<b>233</b>	<b>237</b>
<b>НИЙТ</b>	<b>65163</b>	<b>68237</b>	<b>68525</b>	<b>65525</b>	<b>69119</b>	<b>69710</b>	

### НИЙТ ШИНЖИЛГЭЭ

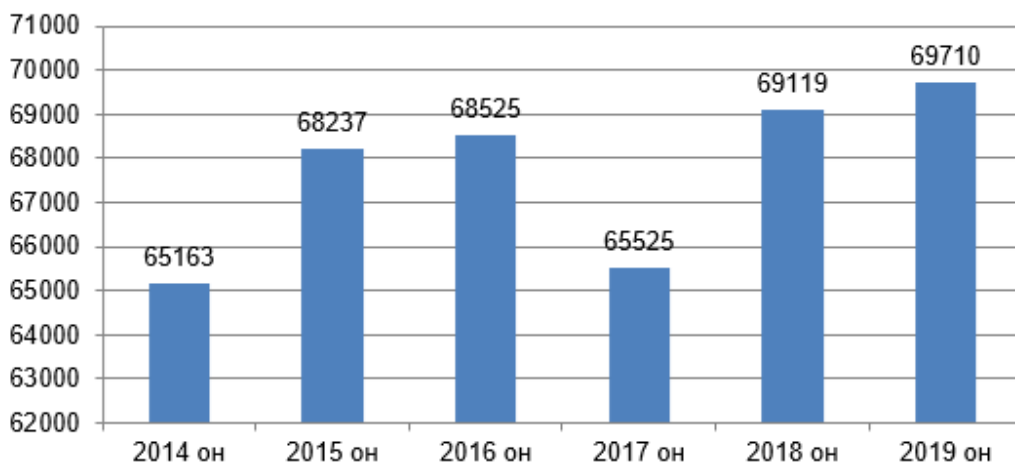


График1. Шинжилгээний байгууллагад хийсэн нийт шинжилгээний тоон үзүүлэлт (сүүлийн 6 жилийн байдлаар)

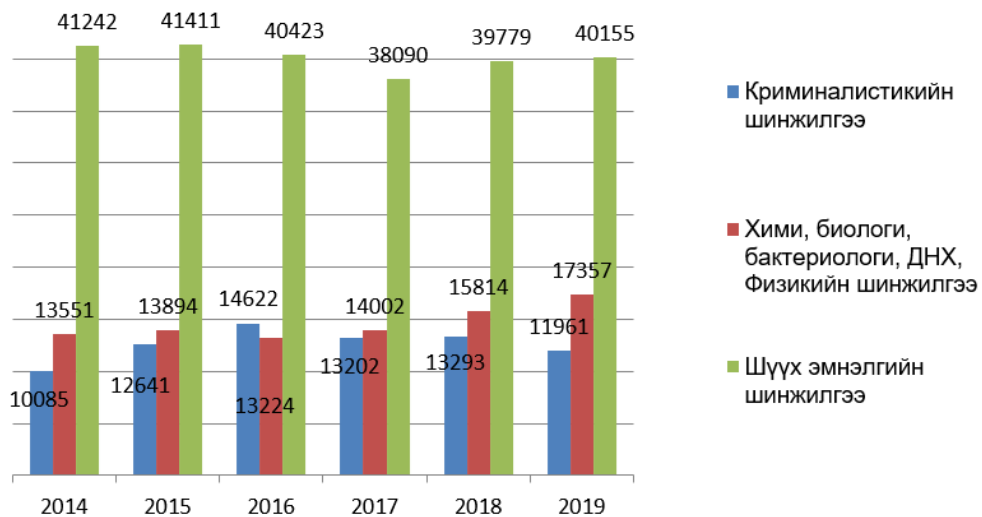
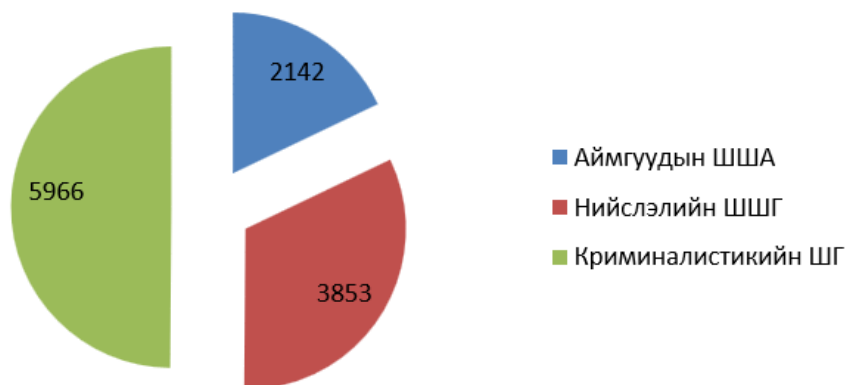


График 2. Шинжилгээний байгууллагад хийсэн нийт шинжилгээний тоон үзүүлэлт



## КРИМИНАЛИСТИКИЙН ШИНЖИЛГЭЭ

Шүүхийн шинжилгээний байгууллагад 2019 онд криминалистикийн 11961 шинжилгээ хийсэн бөгөөд 49.9 хувийг ШШҮХ-ийн Криминалистикийн шинжилгээний газарт, 32 хувийг Нийслэлийн шүүхийн шинжилгээний газрын криминалистикийн лабораторид, 18 хувийг аймгуудын шүүхийн шинжилгээний албаны криминалистикийн лабораторид хийсэн байна.



Диаграмм 2. Криминалистикийн шинжилгээг хийсэн албаар нь харьцуулан харуулав.

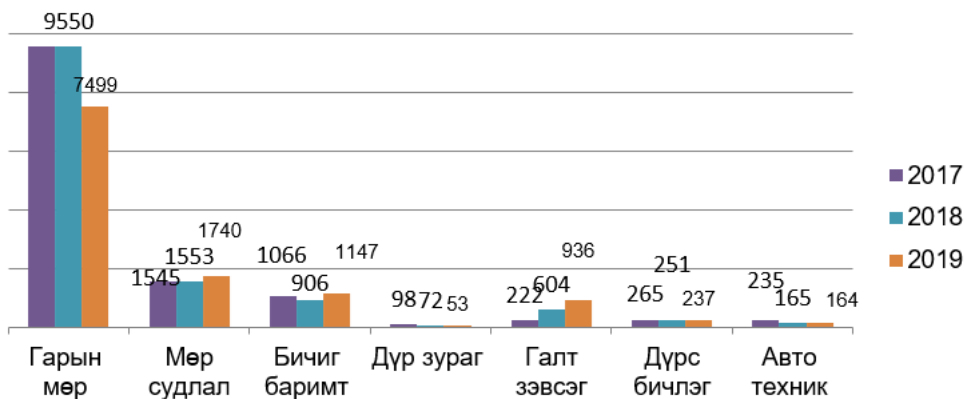
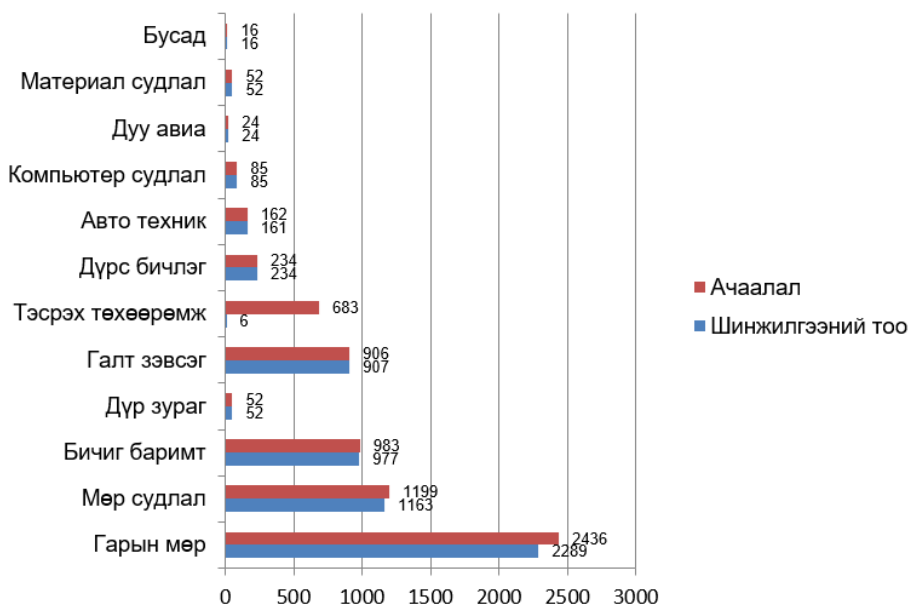


График 3. Сүүлийн 3 жилд хийгдсэн Криминалистикийн зарим шинжилгээг харьцуулан харуулав.

## ШШҮХ-ИЙН КРИМИНАЛИСТИКИЙН ШИНЖИЛГЭЭНИЙ ГАЗАРТ ХИЙСЭН ШИНЖИЛГЭЭ

Криминалистикийн шинжилгээний газарт 2018 онд 229408 объекттой, 6849 шинжилгээ хийсэн бол 2019 онд 69238 объекттой, 5966 шинжилгээ хийсэн нь өмнөх оныхоос 883 шинжилгээгээр буурсан үзүүлэлттэй харагдаж байна.



*График 4. Криминалистикийн шинжилгээний газарт хийсэн шинжилгээний тоон үзүүлэлт*

Криминалистикийн шинжилгээний газарт хийсэн нийт 5966 шинжилгээний 95,4 хувийг прокурор, мөрдөгч, шүүгчийн тогтоолоор, 3,8 хувийг шүүгчийн захирамжаар, 0.7 хувийг эрх бүхий байгууллагын хүсэлтээр хийсэн байна.



*Диаграмм 3. Криминалистикийн шинжилгээг хийсэн үндэслэл*

Цагдаагийн байгууллагаас хийлгэсэн шинжилгээ нь тус газарт хийсэн нийт шинжилгээний 90.9 хувийг эзэлж байгаа бөгөөд бусад шинжилгээг шүүх, прокурор, эрх бүхий байгууллагын тогтоол, захирамж, хүсэлтээр хийсэн байна.

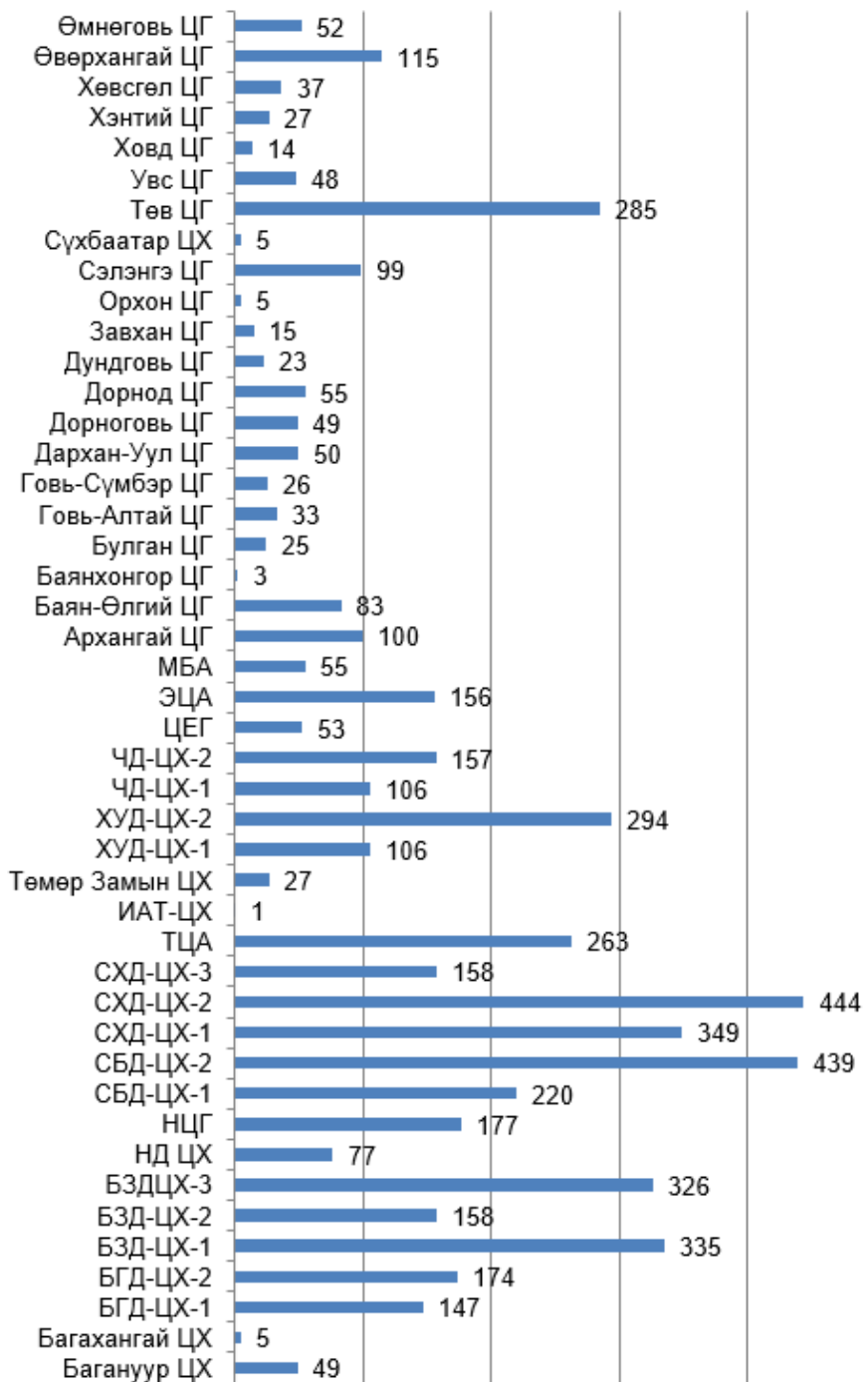


График 5. Цагдаагийн байгууллагаас ирүүлсэн криминалистикийн шинжилгээний тоон үзүүлэлт

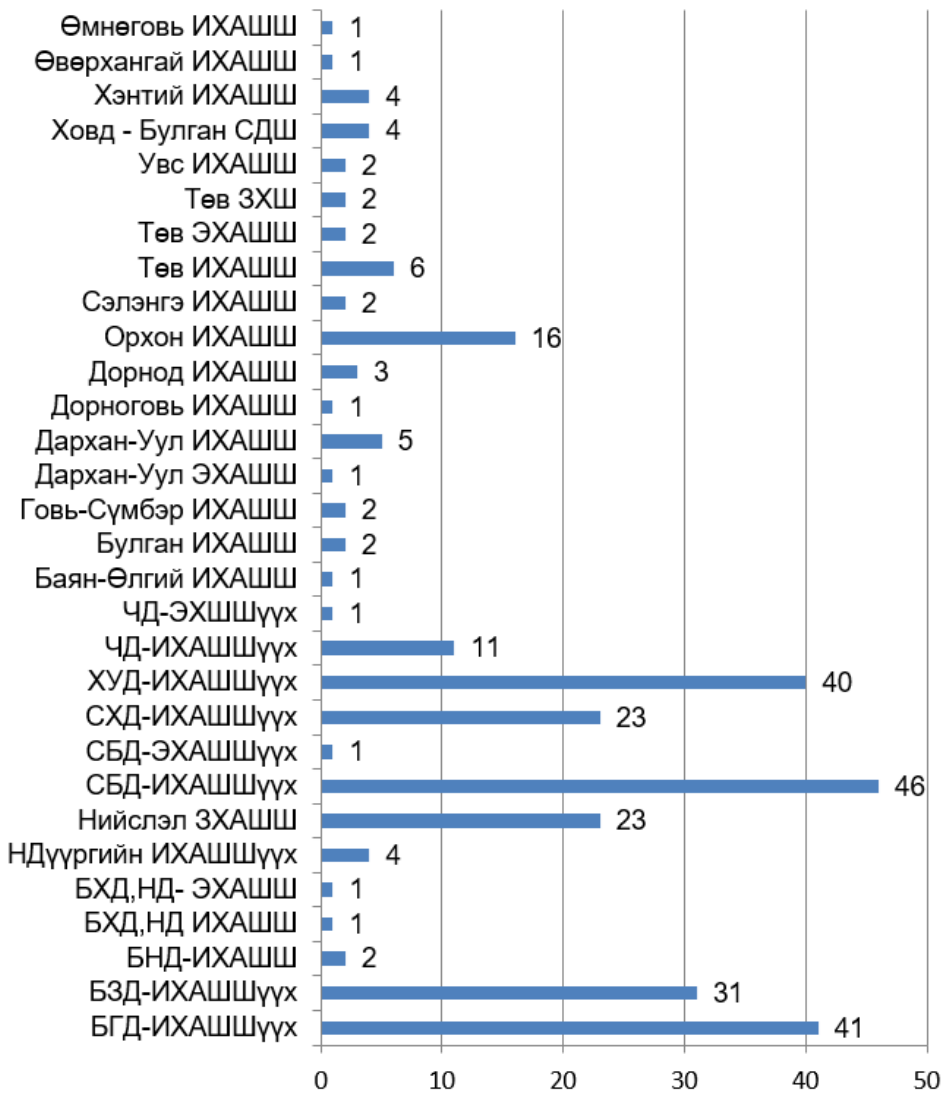


График 6. Шүүхээс ирүүлсэн криминалистикийн шинжилгээний тоон үзүүлэлт

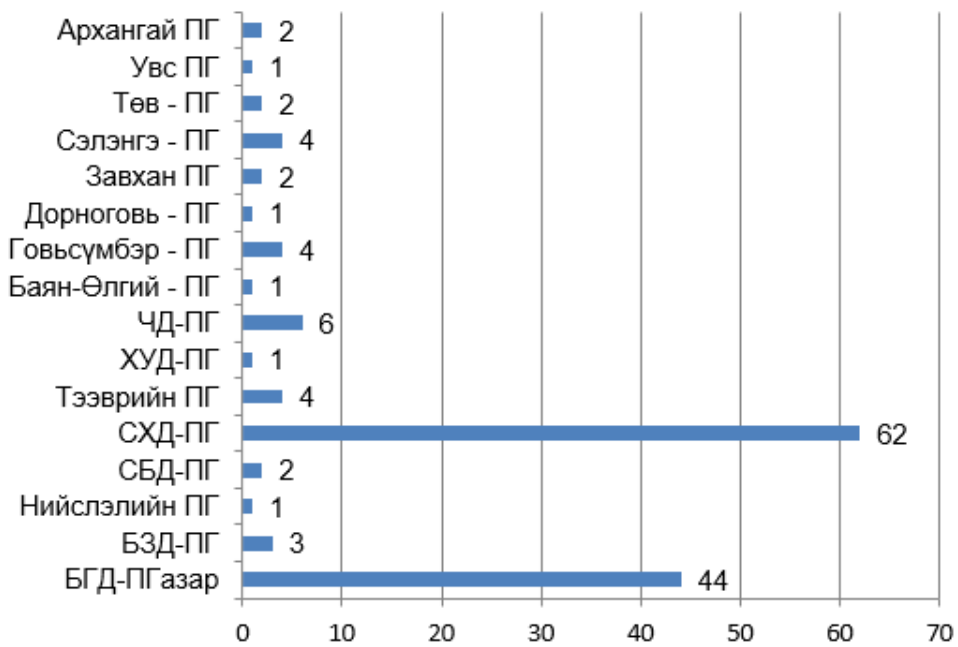


График 7. Шинжилгээ ирүүлсэн прокурорын байгууллагууд

## НИЙСЛЭЛИЙН ШҮҮХИЙН ШИНЖИЛГЭЭНИЙ ГАЗАРТ ХИЙСЭН КРИМИНАЛИСТИКИЙН ШИНЖИЛГЭЭ

Нийслэлийн шүүхийн шинжилгээний албаны криминалистикийн шинжилгээний лабораториудад 2019 онд 3853 шинжилгээ хийсэн нь өмнөх оны үзүүлэлттэй харьцуулахад 527 шинжилгээгээр буурсан байна.

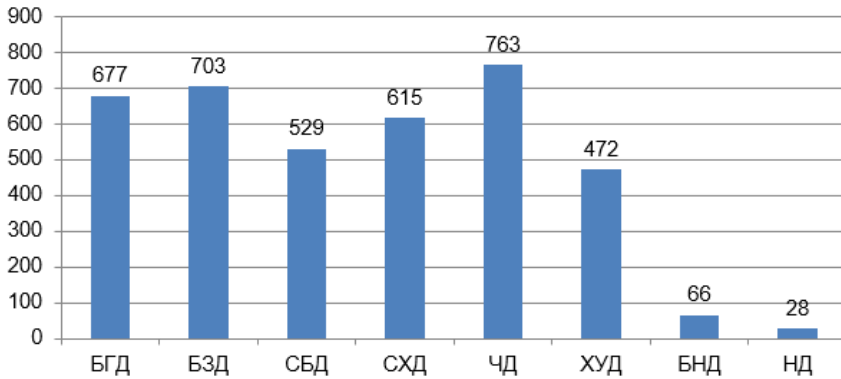
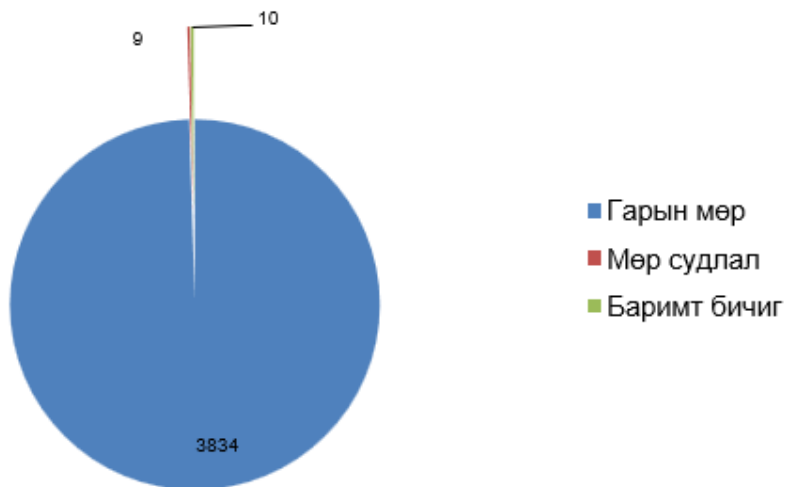


График 8. Нийслэлийн шүүхийн шинжилгээний албанд хийсэн шинжилгээний тоон үзүүлэлт

Шинжилгээг төрлөөр нь авч үзвэл гарын мөрний шинжилгээ дийлэнх хувийг эзэлж байгаа бөгөөд бүх шинжилгээг мөрдөгч, прокурорын тогтоолоор хийжээ.



Диаграмм 4. Нийслэлийн шүүхийн шинжилгээний албанд хийсэн криминалистикийн шинжилгээг төрлөөр нь харуулав

## АЙМГУУДЫН ШҮҮХИЙН ШИНЖИЛГЭЭНИЙ АЛБАНД ХИЙСЭН КРИМИНАЛИСТИКИЙН ШИНЖИЛГЭЭ

Аймгуудын Шүүхийн шинжилгээний албанд криминалистикийн нийт 2142 шинжилгээ хийсэн нь өмнөх оныхоос 79 шинжилгээгээр өссөн байна. Хамгийн олон шинжилгээ буюу 264 шинжилгээг Дорнод, 234 шинжилгээг Орхон, 197 шинжилгээг Өвөрхангай аймгийн ШША-нд хийсэн байна. Нийт шинжилгээний 64,2 хувийг гарын мөр, 26,5 хувийг мөр судлал, 7,4 хувийг баримт бичгийн шинжилгээ эзэлж байна.

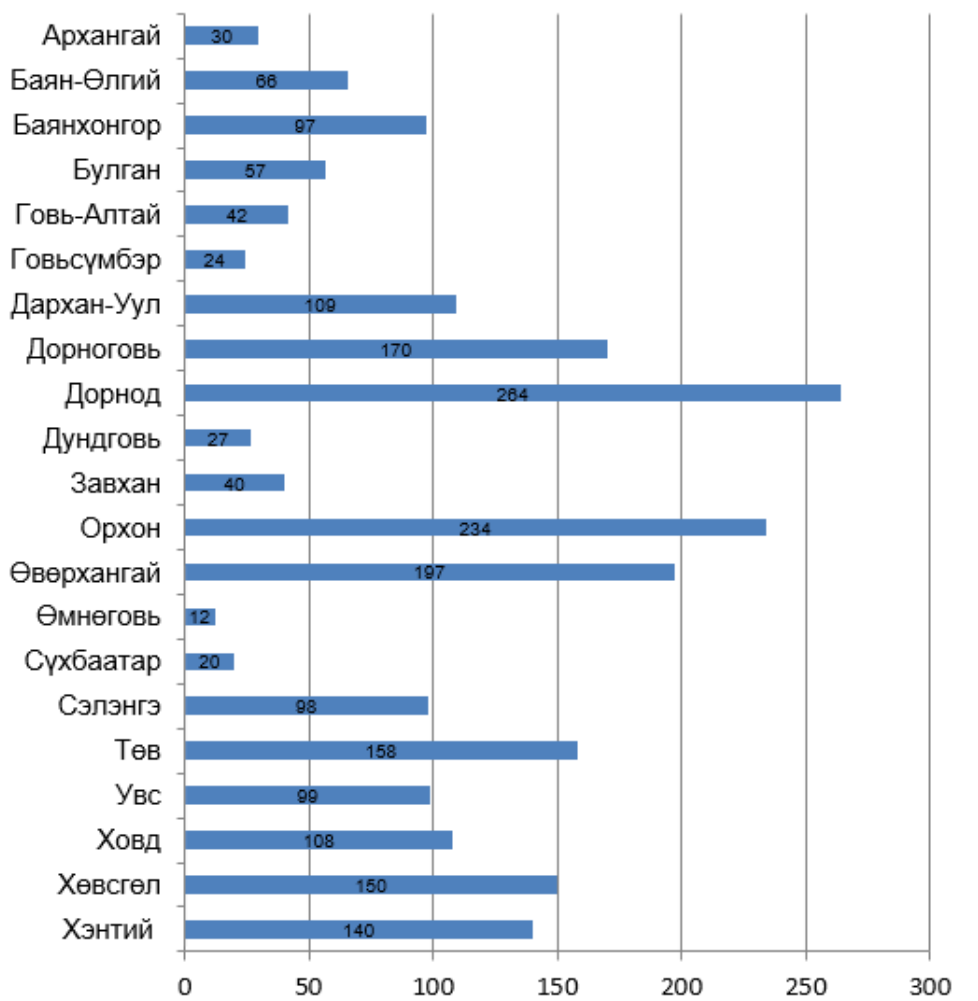


График 9. Аймгуудын шүүхийн шинжилгээний албанд хийсэн криминалистикийн шинжилгээний тоон үзүүлэлт

Аймгуудын ШША-нд хийсэн криминалистикийн шинжилгээний нийт дүнд гарын мөрний шинжилгээ дийлэнх хувийг эзэлж байгаа бол Өвөрхангай, Хөвсгөл аймгуудад мөр судлалын шинжилгээ, Баян-Өлгий аймагт баримт бичгийг шинжилгээнүүд харьцангуй их хувийг эзэлж байна.

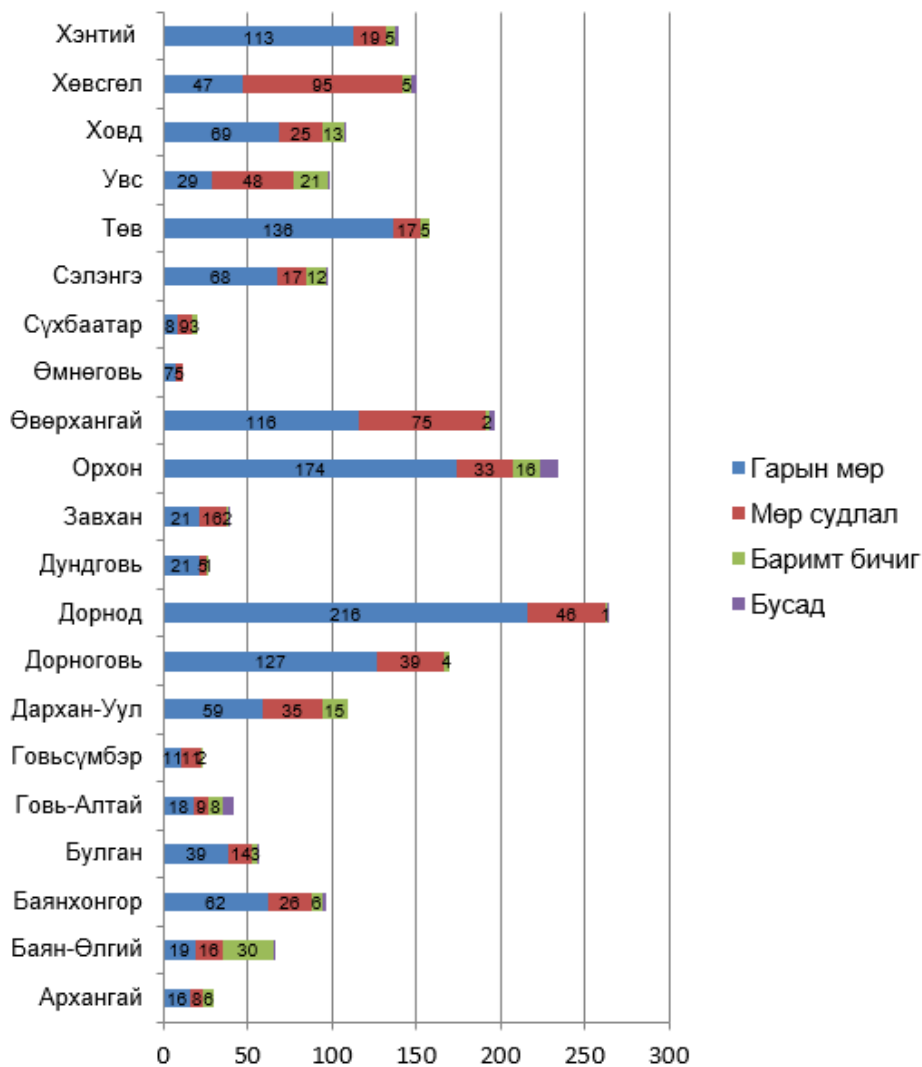


График 10. Аймгуудын шүүхийн шинжилгээний албанд хийсэн криминалистикийн шинжилгээг төрлөөр нь харьцуулан харуулав

Шүүхийн шинжилгээний үндэсний хүрээлэнгийн Криминалистикийн шинжилгээний газар 2019 онд гарын мөрний, мөр судлалын, бичиг баримтын, галт зэвсгийн, тэсрэх төхөөрөмжийн, дүр зургийн, дүрс бичлэгийн, авто техникийн, компьютер судлалын, дуу авианы, материал судлалын, бусад шинжилгээний 69238 объектод, 5966 шинжилгээний 280 нь шүүгчийн захирамж, тогтоол, 5425 нь



мөрдөгчийн тогтоол, 140 нь прокурорын тогтоол, 121 нь эрх бүхий байгууллагын хүсэлтээр хийгдэж дүгнэлт, магадлагаа гарган ажилласан байна.

Энэ нь 2018 онд хийсэн нийт шинжилгээнээс буурсан үзүүлэлттэй байгаа боловч тодорхой төрлийн шинжилгээ, түүний объектын тоо өссөн үзүүлэлт харагдаж байна.

Тухайлбал мөр судлалын, галт зэвсгийн, тэсрэх төхөөрөмжийн, материал судлалын болон бусад шинжилгээ, түүний объект өмнөх оныхоос өссөн үзүүлэлттэй гарсан.

Шинжилгээ хийсэн үндэслэлээр авч үзвэл шүүгчийн захирамж, эрх бүхий байгууллагын хүсэлтээр хийсэн шинжилгээний тоо өмнөх оныхоос өссөн буюу хэргийн төрлөөрөө иргэний хэрэгт хийсэн шинжилгээний нийт тоо өссөн байгаа нь харагдаж байгаа бол нэмэлт шинжилгээ 50, дахин шинжилгээ 9, бүрэлдэхүүнтэй шинжилгээ 137 хийж, 176 шинжилгээг татгалзаж буцаасан байна.

Эдгээрээс дүгнэхэд тодорхой төрлийн шинжилгээний тоо, объектын тоо жил ирэх тусам өсөж нэг шинжээчид оногдох ажлын ачаалал нэмэгдэж байна. Мөн шинжилгээ томилох эрх бүхий байгууллага, албан тушаалтнаас шинжилгээ томилж ирүүлэхдээ шинжилгээний объектыг хуульд заасан шаардлагын дагуу бүрдүүлж ирүүлээгүйн улмаас шинжээчийн үйл ажиллагаанаас шалтгаалахгүйгээр зарим төрлийн шинжилгээг хийх боломжгүй татгалзан буцаасан нөхцөл байдлууд үүсээд байна.

Энэ нь шинжилгээний байгууллагын шинжээчдийн орон тоог нэмэгдүүлэх, ажлын ачааллыг тэнцвэржүүлэх, шинжилгээ томилох эрх бүхий байгууллага, албан тушаалтнаас шинжилгээ томилж ирүүлэхдээ Шүүхийн шинжилгээний тухай хуулийн холбогдох зүйл, заалтыг баримтлан шинжилгээний объектыг бүрдүүлэн ирүүлж байх зайлшгүй шаардлагыг бий болгож байна.

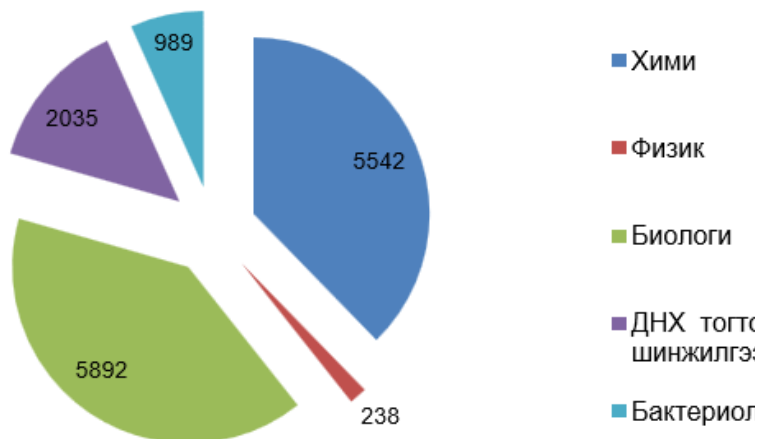
Ингэснээр Шүүхийн шинжилгээний байгууллагаас шинжилгээг тал бүрээс нь бүрэн бодитой хийж, аливаа хэрэг маргааныг шинжлэх ухааны үндэслэлтэй нотлон тогтоох чиг үүрэг бүрэн дүүрэн хангагдаж, хууль хяналтын бусад байгууллагуудтай хамтран ажиллах уялдаа холбоо улам төгөлдөрших нөхцөл боломж бүрдэх юм.

## ХИМИ, БИОЛОГИ, ДНХ, БАКТЕРИОЛОГИ, ФИЗИКИЙН ШИНЖИЛГЭЭ

Шүүхийн шинжилгээний байгууллагад (улсын хэмжээнд) хими, биологи, ДНХ, бактериологи, физикийн нийт 17357 шинжилгээ хийснийг өмнөх жилтэй харьцуулахад 1543-аар өссөн байна.

2019 онд Тусгай шинжилгээний газарт хийсэн нийт шинжилгээний 43 хувийг хими, 38 хувийг биологи, 5,6 хувийг бактериологи, 11,7 хувийг ДНХ, 1,3 хувийг физикийн шинжилгээ тус тус эзэлж байна.

Дээрх шинжилгээний 83,6%-ийг ШШҮХ-ийн Тусгай шинжилгээний газарт, 15,4% хувийг аймгуудын шүүхийн шинжилгээний албанд хийсэн байна.



Диаграмм 5. Шүүхийн шинжилгээний байгууллагад хийгдсэн хими, биологи, ДНХ, бактериологи, физикийн шинжилгээ /Тогтоолын тоогоор/

### ШШҮХ-ИЙН ТУСГАЙ ШИНЖИЛГЭЭНИЙ ГАЗАРТ ХИЙСЭН ШИНЖИЛГЭЭ

ШШҮХ-ийн Тусгай шинжилгээний газарт 14696 шинжилгээ хийсэн бөгөөд үүнийг төрөл, чиглэлээр нь авч үзвэл биологи 5892, хими 5542 шинжилгээ зонхилох хувийг эзэлж байна.

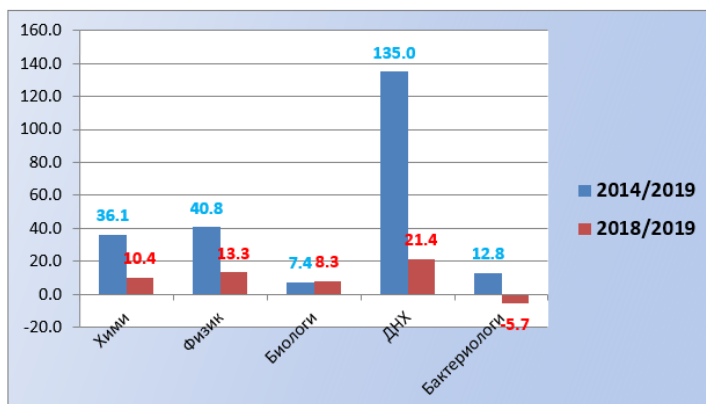
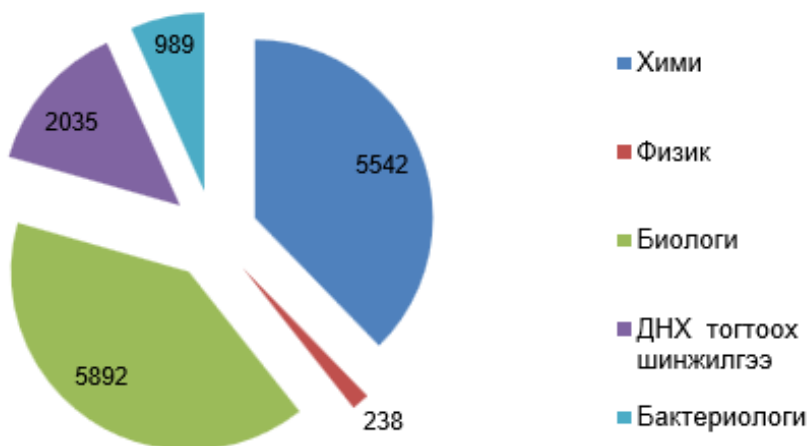


График 11. 2019 онд ШШҮХ-ийн Тусгай шинжилгээний газарт хийгдсэн 14696 шинжилгээг 2014 болон 2018 онтой харьцуулан гаргасан өсөлтийн динамик үзүүлэлт /өсөлтийг хувиар гаргав/



Диаграмм 6. ШШҮХ-ийн Тусгай шинжлэгээний газарт хийсэн хими, биологи, ДНХ, бактериологи, физикийн шинжлэгээний тоон үзүүлэлт

ШШҮХ-ийн Тусгай шинжлэгээний газарт хийсэн шинжилгээнүүдийг томилсон байгууллагаар нь авч үзвэл цагдаа, шүүх прокурорын байгууллагын тогтоолоор 6306, шүүгчийн захирамжаар 367, бусад эрх бүхий байгууллагын албан бичгээр 27, шинжээч эмчийн илгээх бичгээр 7996 шинжилгээ хийлгэсэн байна.

### Шинжилгээ хийсэн үндэслэл



Диаграмм 7. ШШҮХ-ийн Тусгай шинжлэгээний газарт хийсэн шинжилгээний үндэслэл

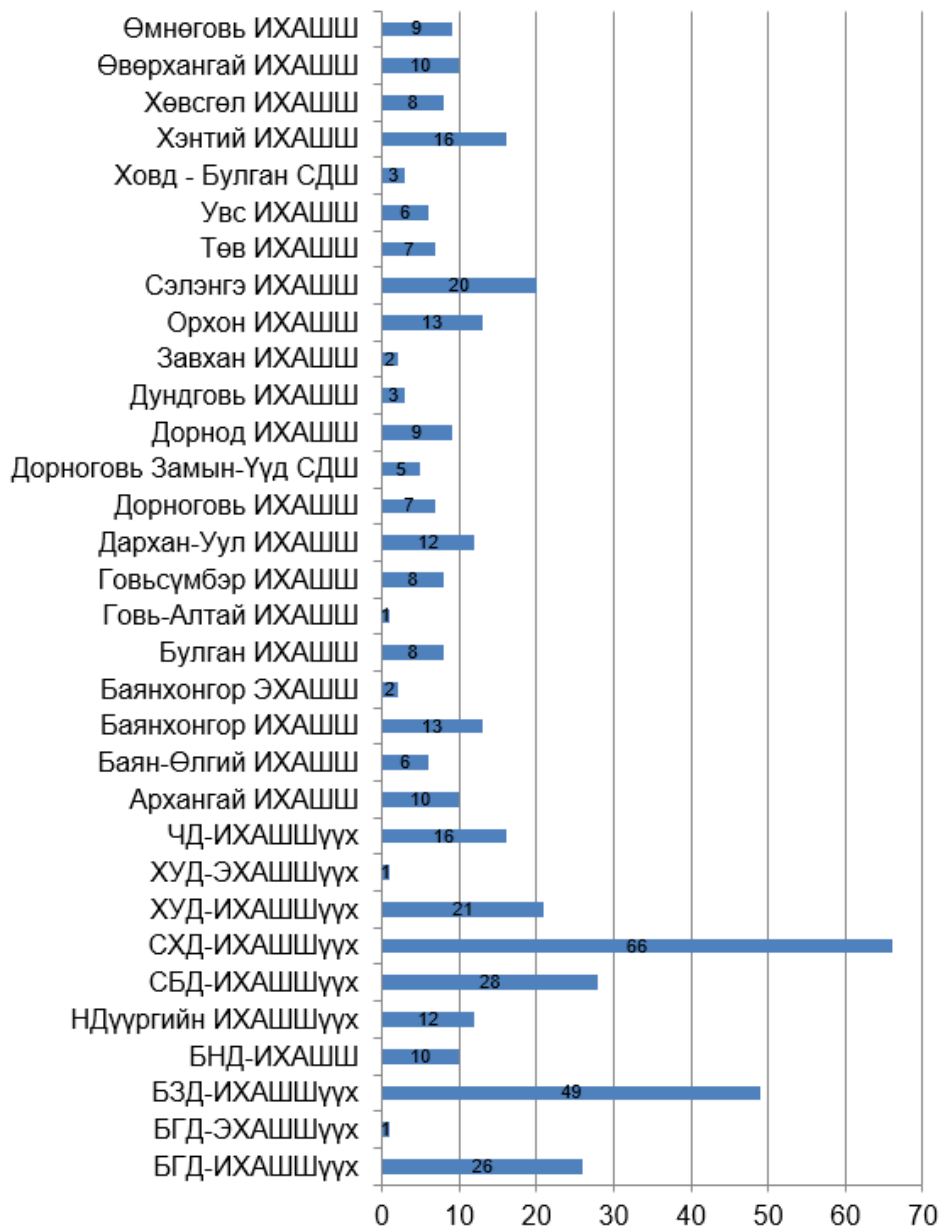


График 12. ШШҮХ-ийн Тусгай шинжилгээний газарт хийсэн шүүхээс ирүүлсэн шинжилгээний тоон үзүүлэлт

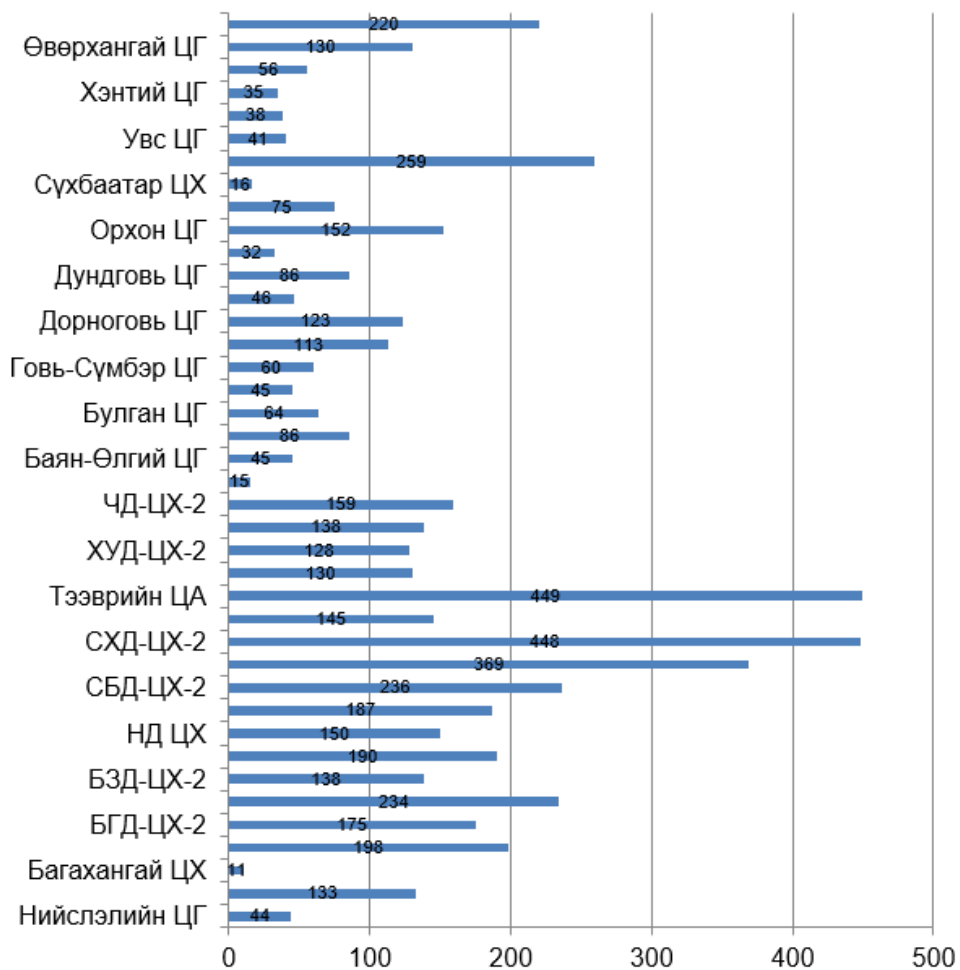


График 13. ШШҮХ-ийн Тусгай шинжилгээний газарт цагдаагийн байгууллагаас ирүүлсэн шинжилгээний тоон үзүүлэлт

## АЙМГУУДЫН ШҮҮХИЙН ШИНЖИЛГЭЭНИЙ АЛБАНД ХИЙСЭН ХИМИ, БИОЛОГИЙН ШИНЖИЛГЭЭ

Аймгуудын Шүүхийн шинжилгээний албадаас хими, биологийн лаборатори бүхий аймгуудад нийт 2661 шинжилгээ хийсэн бөгөөд өмнөх жилээс 167 шинжилгээгээр буурсан бол Орхон, Дархан-Уул, Архангай аймгууд хамгийн их шинжилгээг хийсэн байна.

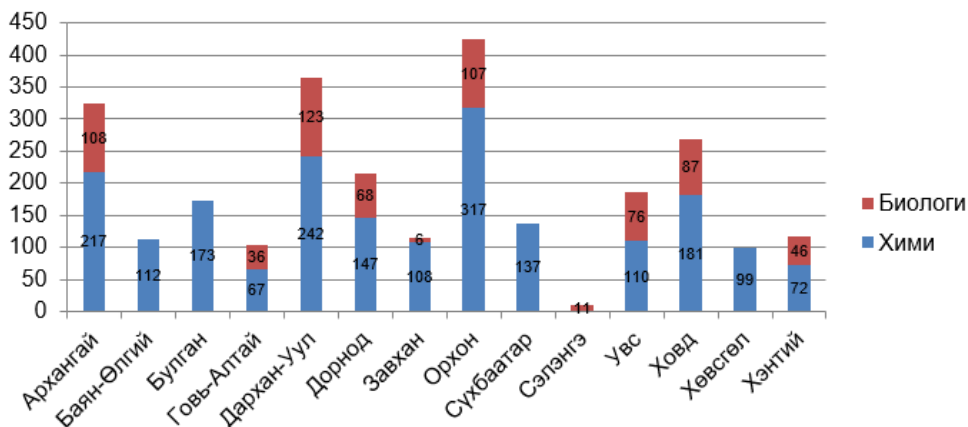


График 14. Аймгуудын Шүүхийн шинжилгээний албанд хийсэн хими, биологийн шинжилгээний тоон үзүүлэлт

Шүүхийн шинжилгээний байгууллагад /улсын хэмжээнд/ хими, биологи, ДНХ, бактериологи, физикийн 17357 шинжилгээг хийсэн бөгөөд өмнөх жилээс 1543 шинжилгээгээр өссөн. 2019 онд хийгдсэн шинжилгээний 84,6%-ийг ШШҮХ-ийн Тусгай шинжилгээний газрын лабораториудад, 15,4%-ийг аймгуудын шүүхийн шинжилгээний албанд хийсэн байна.

Химийн лаборатори нь 2018 онд 4724 шинжилгээ хийсэн бөгөөд өмнөх жилээс 818 шинжилгээгээр өссөн бол 2019 онд мансууруулах болон сэтгэцэд нөлөөлөх бодисын 1545 шинжилгээ хийсэн нь 2018 онтой харьцуулахад 813 шинжилгээгээр буюу 11%-иар өссөн үзүүлэлттэй гарсан.

Аймгийн шүүхийн шинжилгээний албадад хими, биологийн 2661 шинжилгээ хийсэн бөгөөд өмнөх жилээс 167 шинжилгээгээр өссөн бол Сэлэнгэ аймгийн Шүүхийн шинжилгээний алба 2018 онд 232 хими, биологийн шинжилгээг хийсэн боловч 2019 онд биологийн 11 шинжилгээ болж буурсан байна.

## ШҮҮХ ЭМНЭЛГИЙН ШИНЖИЛГЭЭ

Шүүхийн шинжилгээний байгууллагад (улсын хэмжээнд) шүүх эмнэлгийн 40155 шинжилгээ хийсэн бөгөөд эдгээрийн 67,5 хувь нь хүний биед гэмтлийн зэрэг тогтоох шинжилгээ, 11,6 хувь нь цогцост хийсэн шинжилгээ, 12,7 хувь нь эд эсийн шинжилгээ байна. Нийт шинжилгээний 53,2 хувийг ШШҮХ-ийн Шүүх эмнэлгийн шинжилгээний газарт, 3 хувийг Нийслэлийн Шүүхийн шинжилгээний албанд, 43,8 хувийг аймгуудын шүүхийн шинжилгээний албанд хийсэн.

*Хүснэгт 2. Шүүхийн шинжилгээний байгууллагад хийсэн шүүх эмнэлгийн шинжилгээг төрлөөр нь харуулав.*

Шинжилгээний төрөл	Шинжилгээний тоо
Цогцост хийсэн шинжилгээ	4659
Хүний биед гэмтлийн зэрэг тогтоох шинжилгээ	27138
Хүний биед хийсэн бусад шинжилгээ /бэлгийн холбогдолтой, нас тогтоох/	1575
Хэргийн материалаар хийсэн шинжилгээ	1649
Эксгумац	24
Гистологийн шинжилгээ	5110
<b>НИЙТ</b>	<b>40155</b>

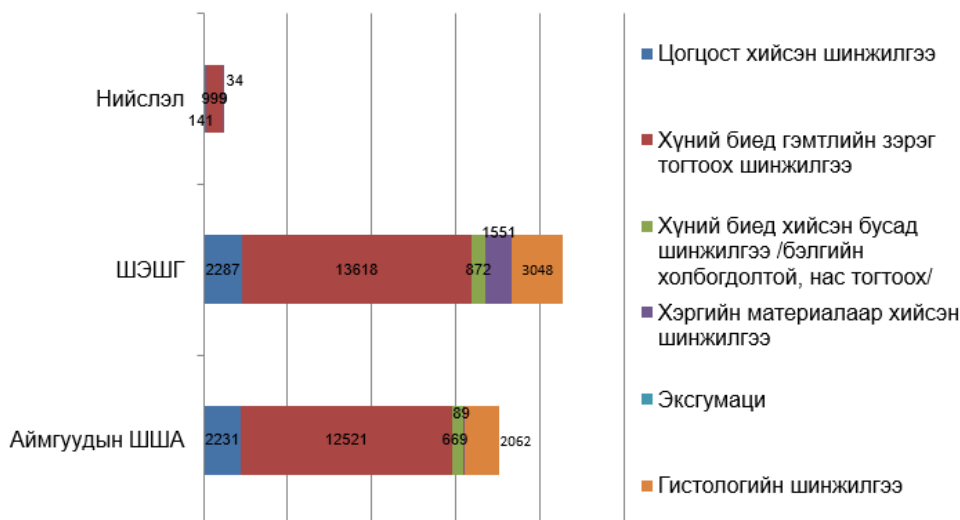


График 15. Шүүх эмнэлгийн шинжилгээ хийгдсэн байдал.

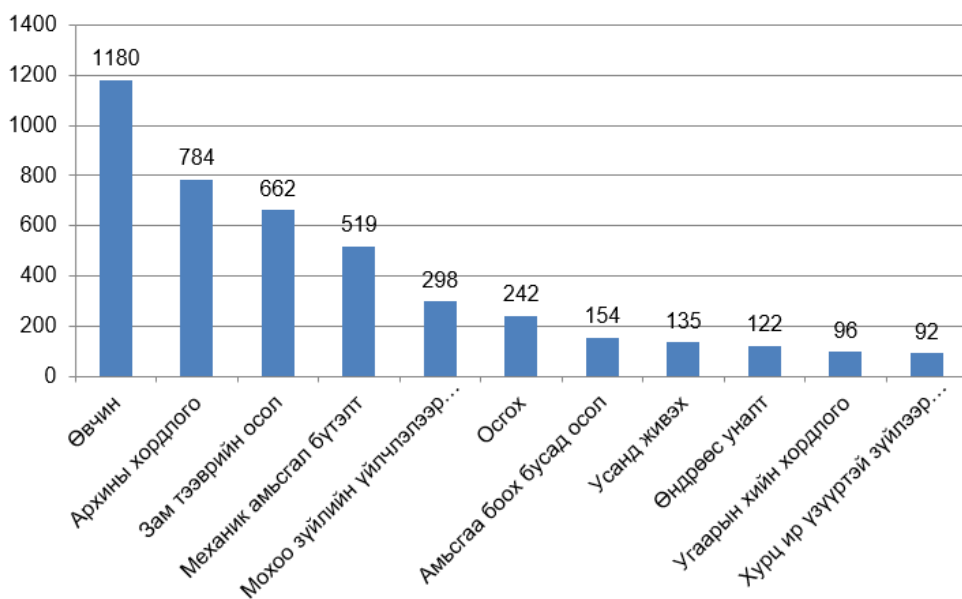


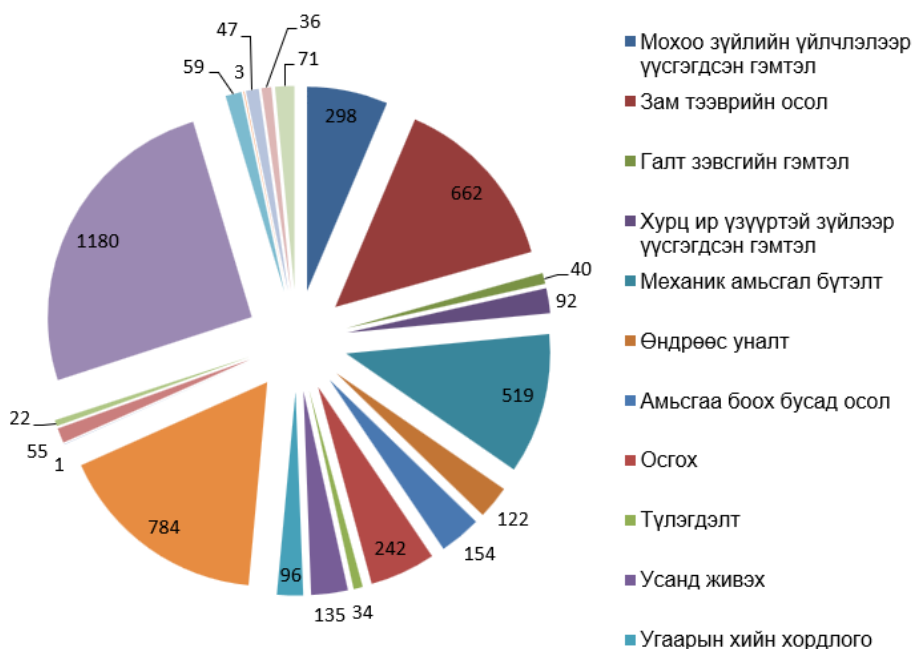
График 16. Шүүх эмнэлэгт задлан шинжилгээгээр тогтоогдсон нас баралтын зонхилох шалтгаанууд /улсын хэмжээнд/

Хүснэгт 3. Нас баралтын шалтгаанууд /улсын хэмжээнд/

Нас баралтын шалтгаан	Бүгд	Хүйс		
		Эр	Эм	
А	1	2	3	
Мохоо зүйлийн үйлчлэл	298	262	36	
Зам тээврийн осол	662	498	164	
Галт зэвсгийн гэмтэл	40	38	2	
Хурц ир үзүүртэй зүйл	92	77	15	
Механик амьсгал бүтэлт	519	451	68	
Өндрөөс уналт	122	87	35	
Амьсгаа боох бусад осол	154	116	38	
Остгох	242	191	51	
Түлэгдэлт	34	27	7	
Усанд живэх	135	110	25	
Хордолт	Угаарын хий	96	68	28
	Архиар	784	634	150
	Эмээр	1	0	1
	Бусад	55	41	14
Цахилгаан гүйдлийн гэмтэл	22	21	1	
Гэнэтийн нас баралт/өвчнөөр/	1180	915	265	
Бусад осол	66	57	9	



Төрөхтэй холбоотой	Эх	3	0	3
	Ураг, нярай	47	32	15
Эмнэлгийн ямар нэгэн үйлчилгээний үед		36	28	8
Шалтгаан тодорхойгүй		71	62	9
<b>Нийт</b>		<b>4659</b>	<b>3715</b>	<b>944</b>



Диаграмм 8. Шүүх эмнэлгийн задлан шинжилгээгээр тогтоогдсон нас баралтын зонхилох шалтгаанууд /улсын хэмжээнд/

## ШШҮХ-ИЙН ШҮҮХ ЭМНЭЛГИЙН ШИНЖИЛГЭЭНИЙ ГАЗАРТ ХИЙСЭН ШИНЖИЛГЭЭ

ШШҮХ-ийн Шүүх эмнэлгийн шинжилгээний газарт 2019 онд 21389 шинжилгээ хийсэн бөгөөд энэ нь өмнөх оныхоос 448 шинжилгээгээр өссөн. Шинжилгээний төрөл, чиглэлээр нь авч үзвэл хүний биед гэмтлийн зэрэг тогтоох шинжилгээ 63,6 хувь, хүний биед хийсэн бусад шинжилгээ(бэлгийн холбогдолтой, нас тогтоох) 4 хувь, цогцост хийсэн шинжилгээ 10,7 хувь, эд эсийн шинжилгээ 14 хувь, хэргийн материалаар хийсэн шинжилгээ 7,2 хувь, шарилд хийсэн шинжилгээ 0,06 хувийг эзэлж байна.

*Хүснэгт 4. ШШҮХ-ийн Шүүх эмнэлгийн шинжилгээний газарт хийсэн шинжилгээг төрлөөр нь харуулав*

Шинжилгээний төрөл	Шинжилгээний тоо
Цогцост хийсэн шинжилгээ	2287
Хүний биед гэмтлийн зэрэг тогтоох шинжилгээ	13618
Хүний биед хийсэн бусад шинжилгээ /бэлгийн холбогдолтой,нас тогтоох/	872
Хэргийн материалаар хийсэн шинжилгээ	1551
Шарилд хийсэн шинжилгээ /эксгумаци/	13
Гистологийн шинжилгээ	3048
<b>НИЙТ</b>	<b>21389</b>



*Диаграмм 9. ШШҮХ-ийн Шүүх эмнэлгийн шинжилгээний газарт хийсэн нийт шинжилгээнд төрөл, чиглэлийн эзлэх хувь*

### Цогцост хийсэн шинжилгээ:

Тус газарт 2019 онд шинжилгээ хийлгэх тогтоолын дагуу нийт **2663** цогцсыг хүлээн авч бүртгэснээс **2287** цогцост шинжилгээ хийж, **376** цогцост эрх бүхий албан тушаалтны зөвшөөрлөөр шинжилгээ хийгдээгүй байна.

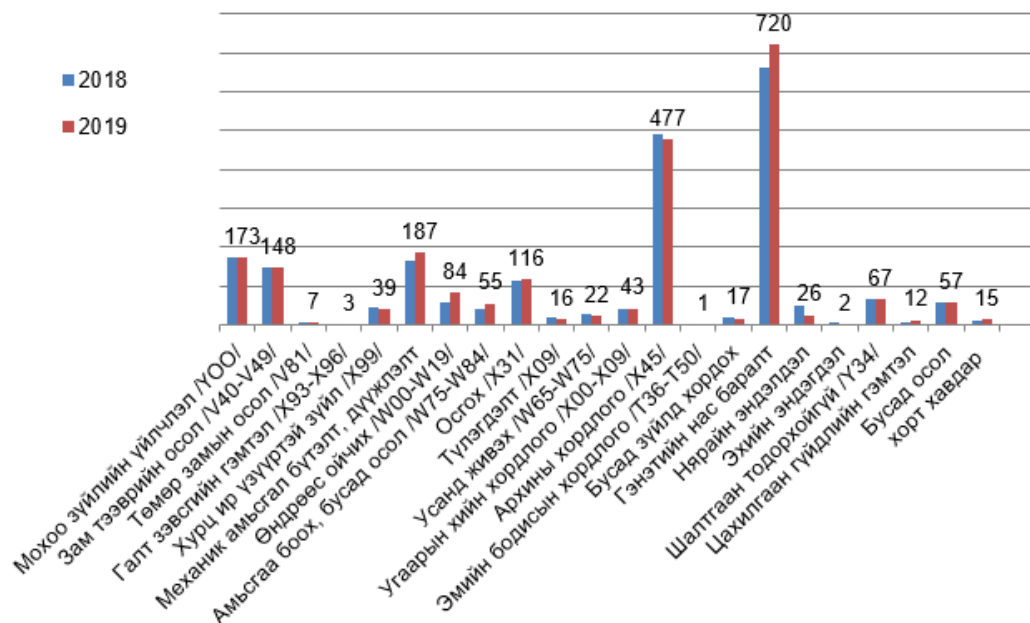


График 17. ШЭШГ-т 2019 онд хийгдсэн задлан шинжилгээгээр тогтоогдсон нас баралтын шалтгааныг 2018 оныхтой харьцуулан харуулав.

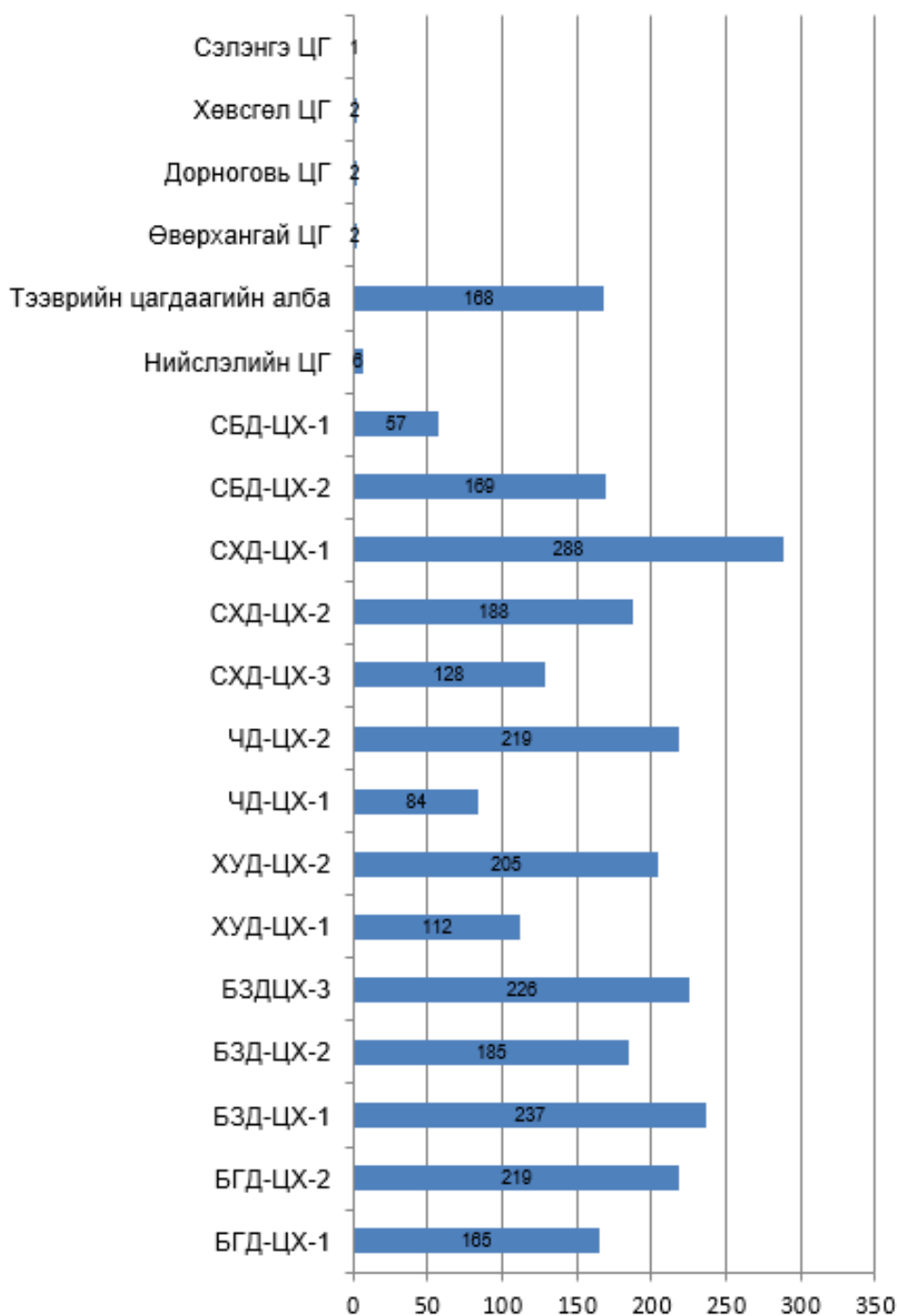


График 18. ШШҮХ-н ШЭШГ-т цогцост хийсэн шинжилгээг шинжээч томилсон байгууллагаар нь ангилан харуулав.

Нийт 2287 цогцост шинжилгээ хийсэн бөгөөд хэн болох нь тогтоогдоогүй, хариуцах эзэнгүй 118 цогцсыг журмын дагуу оршуулах ажлыг зохион байгуулсан.

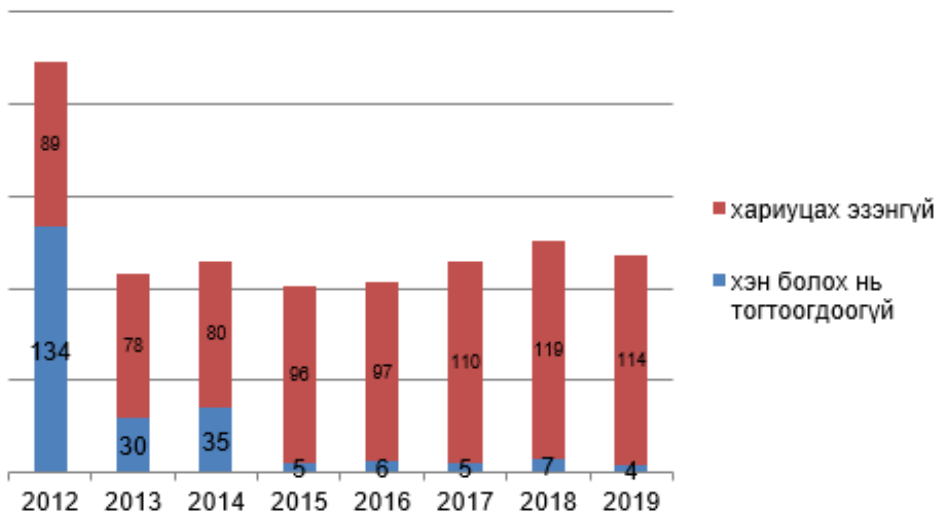


График 18. Хэн болох нь тогтоогдоогүй, хариуцах эзэнгүй цогцос оршуулсан байдал /сүүлийн 6 жилээр/

## Хүний биед хийсэн шинжилгээ:

Шүүх эмнэлгийн шинжилгээний газар 2019 онд 21389 шинжилгээ хийгдсэнээс 14490 нь хүний биед хийгдсэн шинжилгээ бөгөөд үүнээс гэмтлийн зэрэг тогтоох 13618 шинжилгээ, бэлгийн маргаантай асуудалд хийсэн 829 шинжилгээ, нас тогтоох 43 шинжилгээ хийгджээ.

### Хүснэгт 5. Гэмтлийн зэрэг тогтоох шинжилгээг шинжилгээ хийсэн шалтгаан, шинжлүүлэгчийн хүйс, насны ангиллаар харуулав

Шинжилгээ хийсэн шалтгаан	Нас тогтоох	Бэлгийн маргаантай асуудал	Хурц ир үзүүртэй зүйлийн үйчлэл	Галт зэвсгийн үйлчлэл	Зам тээврийн осол	Мохоо зүйлийн үйлчлэл	Бусад	Бүгд	
<b>БҮГД</b>	43	829	291	1	3419	8766	1141	14490	
<b>Хүйс</b>	Эр	14	217	247	1	1807	5447	700	8433
	Эм	29	612	44	0	1612	3319	441	6057
<b>Насны ангилал</b>	1 нас хүртэл	0	0	0	0	5	0	6	11
	1-4 нас	4	23	0	0	120	31	38	216
	5-9 нас	0	64	0	0	267	82	81	494
	10-14 нас	6	97	1	0	235	233	81	653
	15-19 нас	14	208	12	0	265	629	68	1196
	20-24 нас	0	137	25	0	384	1190	133	1869
	25-29 нас	0	100	52	0	384	1540	123	2199
	30-34 нас	3	74	38	0	350	1653	144	2262
	35-39 нас	0	58	51	1	346	1213	119	1788
	40-44 нас	1	30	47	0	278	783	92	1231
	45-49 нас	1	20	21	0	214	554	82	892
	50-54 нас	0	7	23	0	196	369	76	671
	55-59 нас	5	4	11	0	171	270	41	502
60-64 нас	4	5	8	0	86	123	30	256	
65-с дээш	5	2	2	0	118	96	27	250	

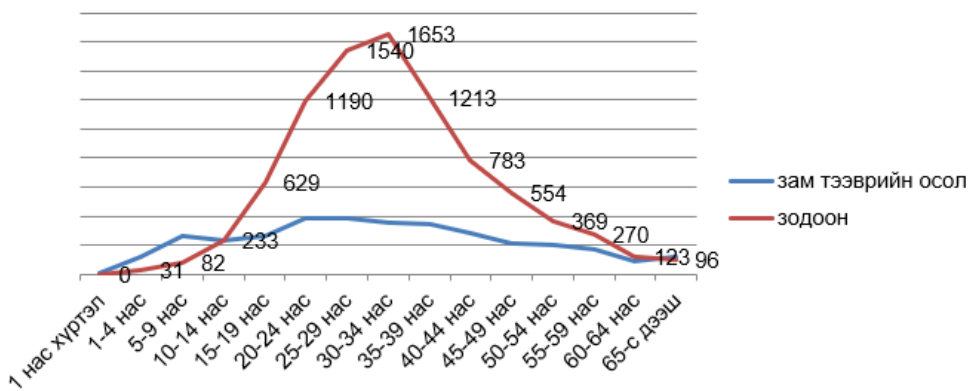


График 19. Гэмтлийн зэрэг тогтоолгосон зонхилох хоёр шалтгаануудыг насны ангиллаар харуулав.

Хүний биед гэмтлийн зэрэг тогтоох 13618 шинжилгээ хийснээс 5,3 хувь нь хүнд, 11 хувь нь хүндэвтэр, 55 хувь нь гэмтлийн хөнгөн зэрэг тогтоогдсон бол нийт шинжилгээний 18 хувь нь гэмтлийн зэрэгт хамаарахгүй, 11,1 хувьд нь гэмтэл тогтоогдоогүй байна.

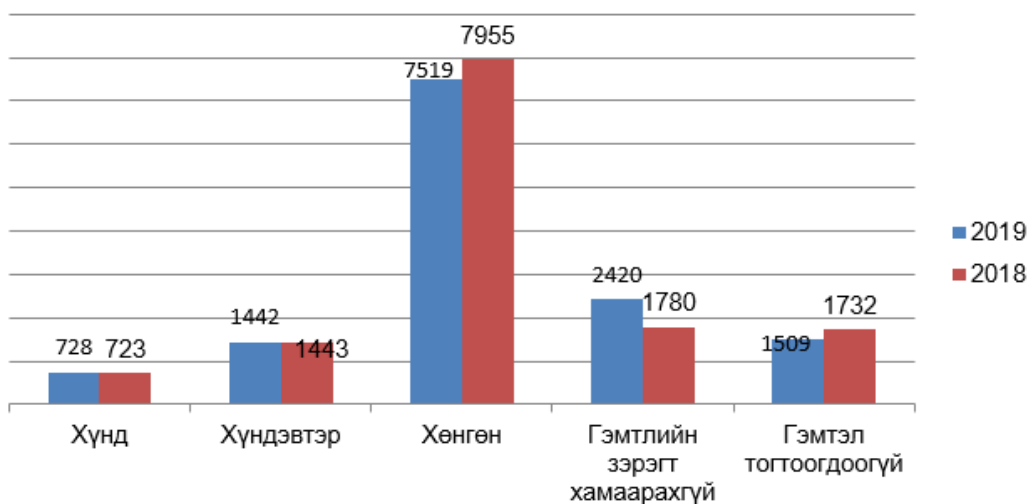


График 20. Гэмтлийн зэрэг тогтоогдсон байдал 2018, 2019 он

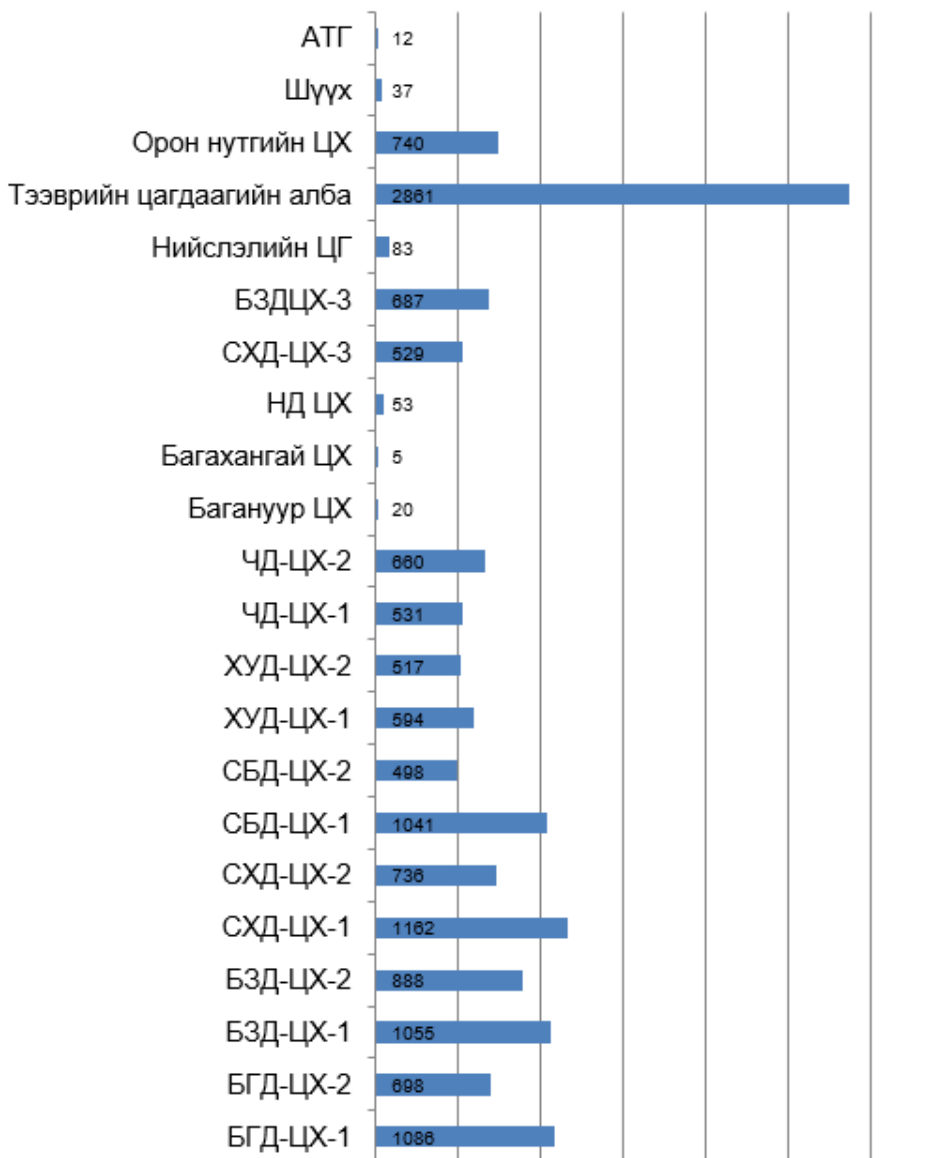


График 21. ШШҮХ-н ШЭШГ-т гэмтлийн зэрэг тогтоох шинжилгээг шинжээч томилсон байгууллагаар нь авч үзвэл

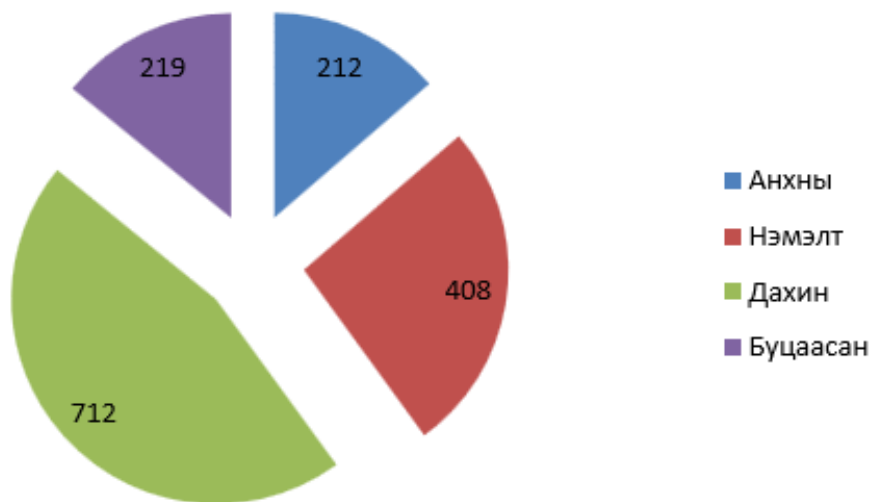


2019 онд ШЭШГ-т нэг цэгийн үйлчилгээгээр 205 иргэн буюу гэр бүлийн хүчирхийлэлд өртсөн 180, бэлгийн хүчирхийлэлд өртсөн 25 иргэн хандаж тусламж, үйлчилгээ авсан байна.

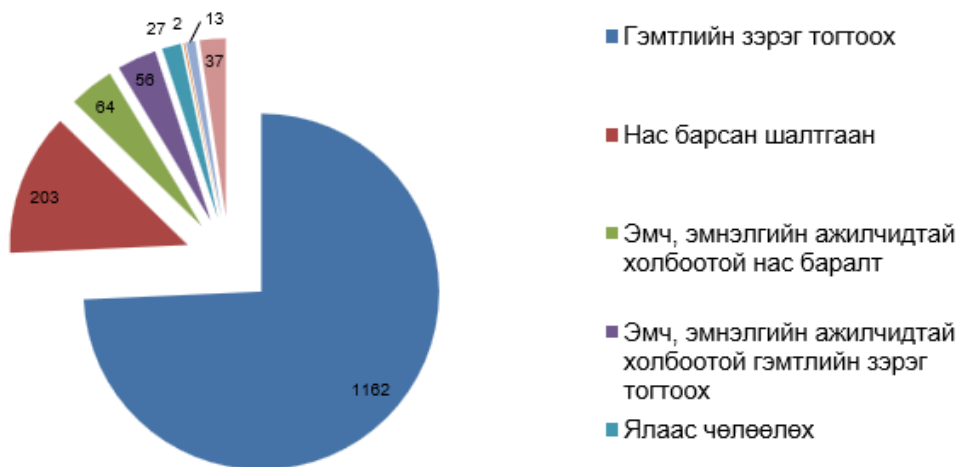


*График 22. Нэг цэгийн үйлчилгээгээр сүүлийн 5 жилд үйлчлүүлсэн иргэдийн тоо*

Хэргийн материалаар нийт 1564 шинжилгээ хийсэн бөгөөд үүнээс дахин шинжилгээ 712, нэмэлтээр 408 шинжилгээ хийсэн. Эдгээрийг төрлөөр нь авч үзвэл гэмтлийн зэрэг тогтоох 1162, нас барсан шалтгааныг тогтоох 203, эмчийн үйл ажиллагаатай холбоотой 120, ялаас чөлөөлөх 27, эксгумаци буюу цогцсыг оршуулсан газраас гаргаж шинжилсэн шинжилгээ 13, сэтгэцийн холбогдолтой 2, эрүүл мэндийн байдал тогтоох 37 шинжилгээ хийгдсэн.



Диаграмм 10. Хэргийн материалаар шинжилгээ хийлгэсэн хэлбэрүүд



Диаграмм 11. Хэргийн материалаар шинжилгээ хийлгэсэн төрлүүд

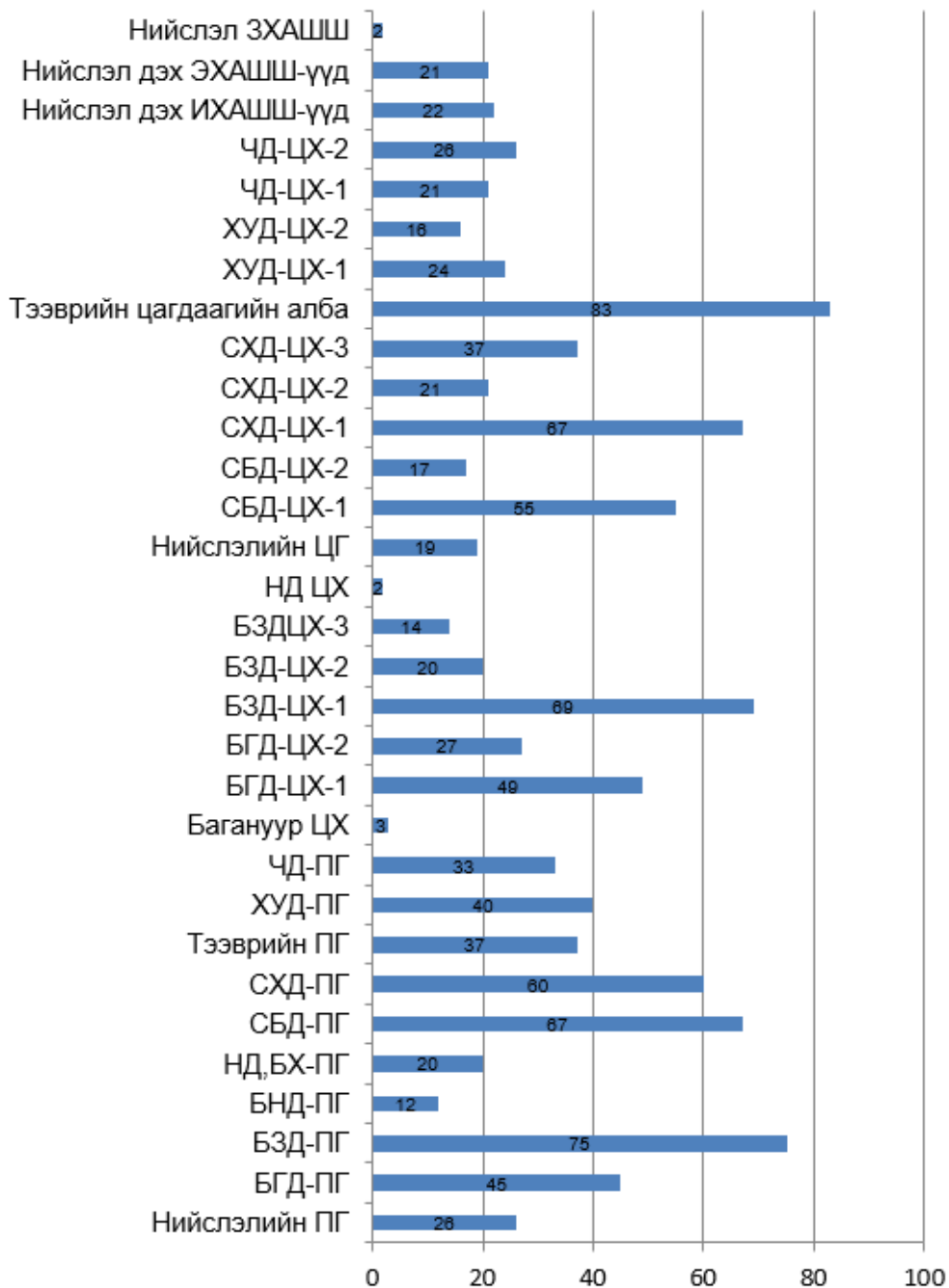


График 23. Хэргийн материалаар шинжилгээ хийлгэсэн байгууллагууд

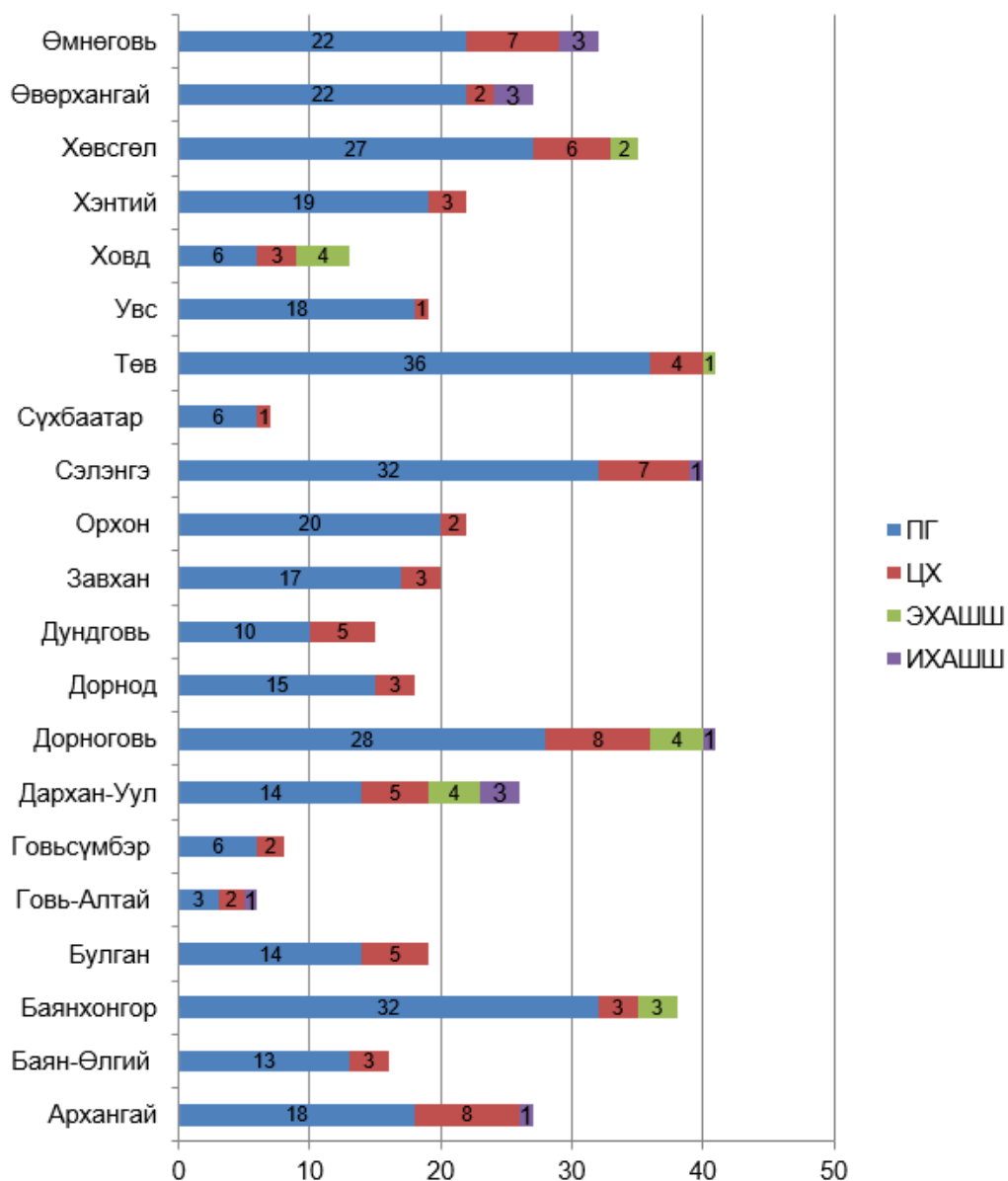


График 24. Орон нутгийн цагдаа, шүүх прокурорын байгууллагаас шинжилгээ ирүүлсэн байдал

## ШШҮХ-ИЙН НИЙСЛЭЛИЙН ШҮҮХИЙН ШИНЖИЛГЭЭНИЙ ГАЗАРТ ХИЙСЭН ШҮҮХ ЭМНЭЛГИЙН ШИНЖИЛГЭЭ

ШШҮХ-ийн НШШГ-т Шүүх эмнэлгийн чиглэлээр 1183 шинжилгээ хийгдсэнээс хүний биед гэмтлийн зэрэг тогтоох шинжилгээ 84,4 хувийг эзэлж байна.

*Хүснэгт 6. ШШҮХ-ийн НШШГ-т хийсэн шүүх эмнэлгийн шинжилгээг төрлөөр нь харуулав*

Шинжилгээний төрөл	Шинжилгээний тоо
Цогцост хийсэн шинжилгээ	141
Хүний биед гэмтлийн зэрэг тогтоох шинжилгээ	999
Хүний биед хийсэн бусад шинжилгээ /бэлгийн холбогдолтой, нас тогтоох/	34
Хэргийн материалаар хийсэн шинжилгээ	9
<b>НИЙТ</b>	<b>1183</b>



*График 25 . НШШГ-т гэмтлийн зэрэг тогтоосон байдал*

## АЙМГУУДЫН ШҮҮХИЙН ШИНЖИЛГЭЭНИЙ АЛБАНД ХИЙСЭН ШҮҮХ ЭМНЭЛГИЙН ШИНЖИЛГЭЭ

Аймгуудын ШША-нд шүүх эмнэлгийн 17583 шинжилгээ хийгдсэнээс хүний биед гэмтлийн зэрэг тогтоох шинжилгээ 71,1 хувийг эзэлж байна.

*Хүснэгт 7. Аймгуудын ШША-нд хийсэн шүүх эмнэлгийн шинжилгээг төрлөөр нь харуулав*

Шинжилгээний төрөл	Шинжилгээний тоо
Цогцост хийсэн шинжилгээ	2231
Хүний биед гэмтлийн зэрэг тогтоох шинжилгээ	12521
Хүний биед хийсэн бусад шинжилгээ /бэлгийн холбогдолтой, нас тогтоох/	669
Хэргийн материалаар хийсэн шинжилгээ	89
Эксгумац	11
Гистологийн шинжилгээ	2062
<b>НИЙТ</b>	<b>17583</b>

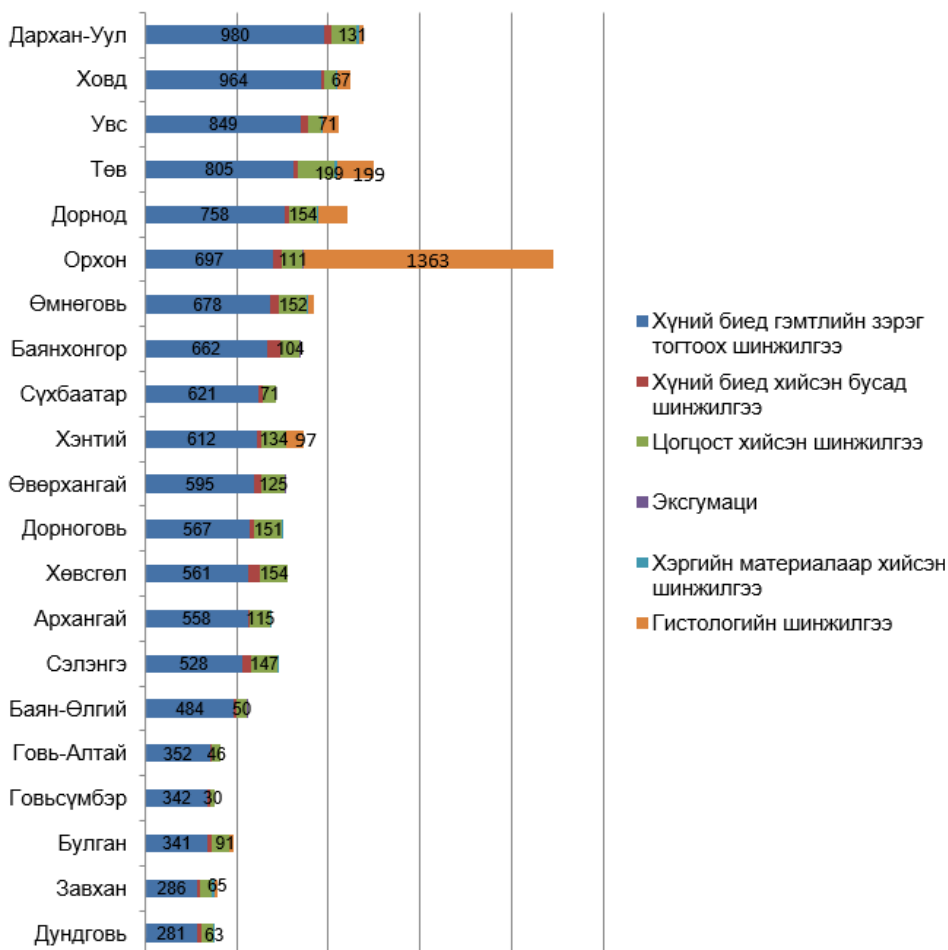


График 26. Аймгуудын шинжилгээний албанд хийгдсэн шүүх эмнэлгийн шинжилгээ

Аймгуудын шүүхийн шинжилгээний албанд 2231 цогцост шинжилгээ хийсэн нь өмнөх оныхоос 114 шинжилгээгээр өссөн.

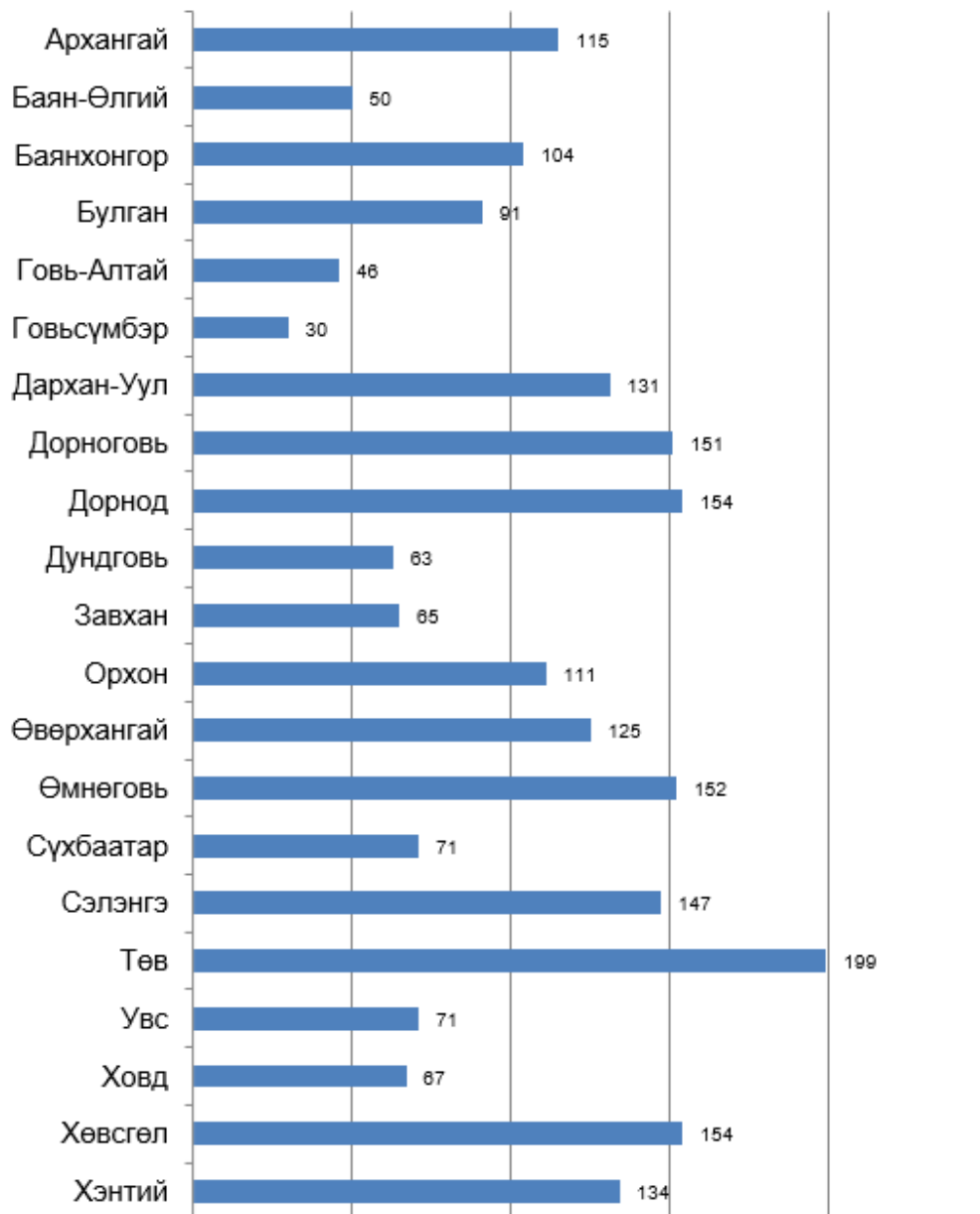


График 27. Цогцост хийсэн шинжилгээ

Хүснэгт 8. Гэмтлийн зэрэг тогтоох шинжилгээ

Аймаг	Нийт гэмтлийн зэрэг тогтоох шинжилгээ	Үзлэгээр тогтоогдсон гэмтэл				
		Хүнд	Хүндэвтэр	Хөнгөн	Гэмтлийн зэрэгт хамаарахгүй	Гэмтэл тогтоогдоогүй
Архангай	558	18	38	253	122	127
Баян-Өлгий	484	23	14	164	221	62
Баянхонгор	662	16	29	319	169	129
Булган	341	18	25	124	85	89
Говь-Алтай	352	26	18	111	126	71
Говьсүмбэр	342	10	18	116	73	125
Дархан-Уул	980	39	79	397	287	178
Дорноговь	567	31	69	233	143	91
Дорнод	758	27	55	324	184	168
Дундговь	281	9	19	121	70	62
Завхан	286	15	17	126	77	51
Орхон	697	48	64	307	182	96
Өвөрхангай	595	28	54	228	143	142
Өмнөговь	678	45	54	285	150	144
Сүхбаатар	621	41	38	215	155	172
Сэлэнгэ	528	16	29	219	170	94
Төв	805	76	102	345	170	112
Увс	849	23	17	169	343	297
Ховд	964	16	42	175	384	347
Хөвсгөл	561	33	48	267	144	69
Хэнтий	612	24	43	196	190	159
<b>Нийт</b>	<b>12521</b>	<b>582</b>	<b>872</b>	<b>4694</b>	<b>3588</b>	<b>2783</b>

Аймгуудын шүүхийн шинжилгээний албанд 12521 гэмтлийн зэрэг тогтоох шинжилгээ хийсэн нь өмнөх оныхоос 345 шинжилгээгээр буурсан бол Дархан-Уул аймгийн ШША 980, Ховд аймаг 964 шинжилгээ хийсэн нь хамгийн өндөр үзүүлэлттэй байна.



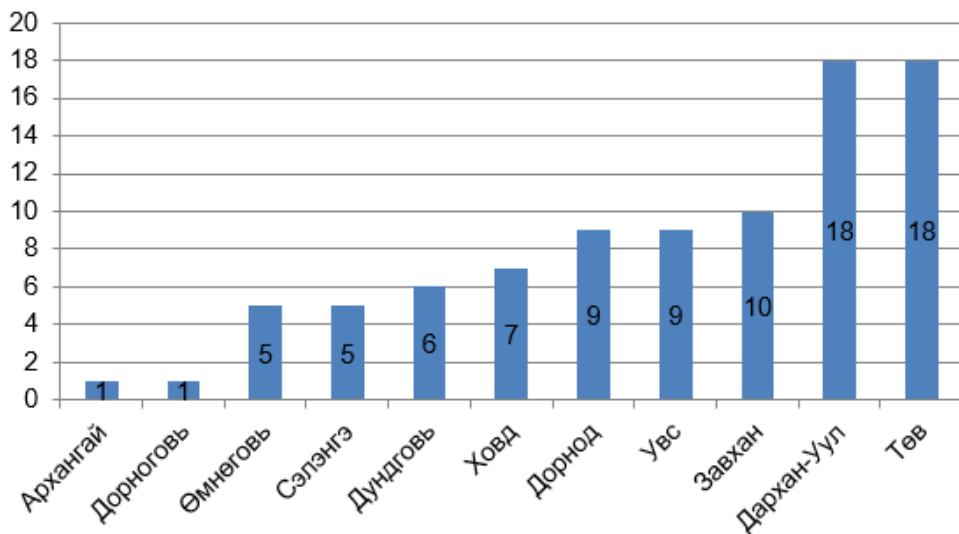


График 28. Хэргийн материалаар хийсэн шинжилгээ

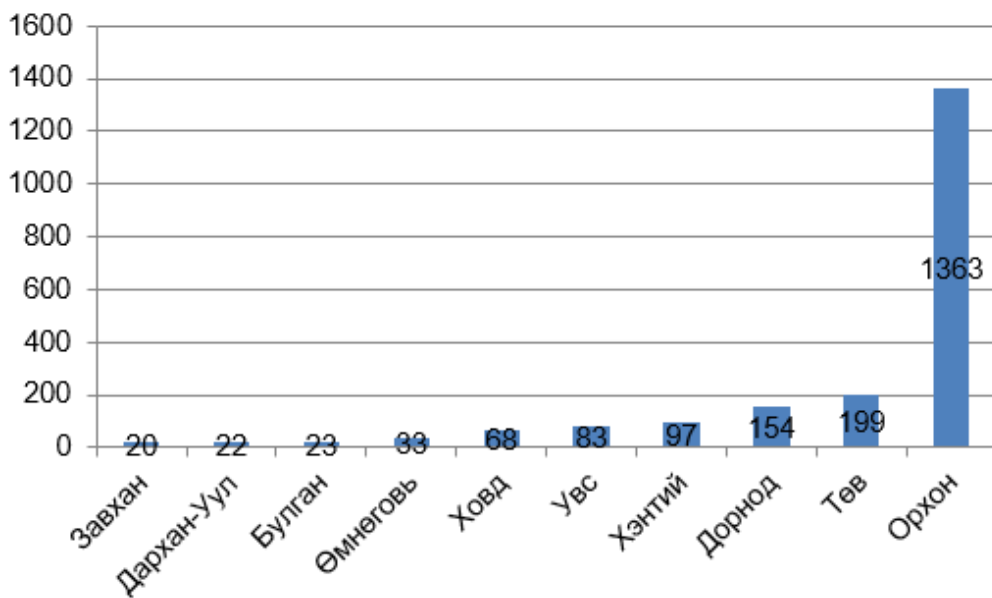


График 29. Эд эсийн шинжилгээ

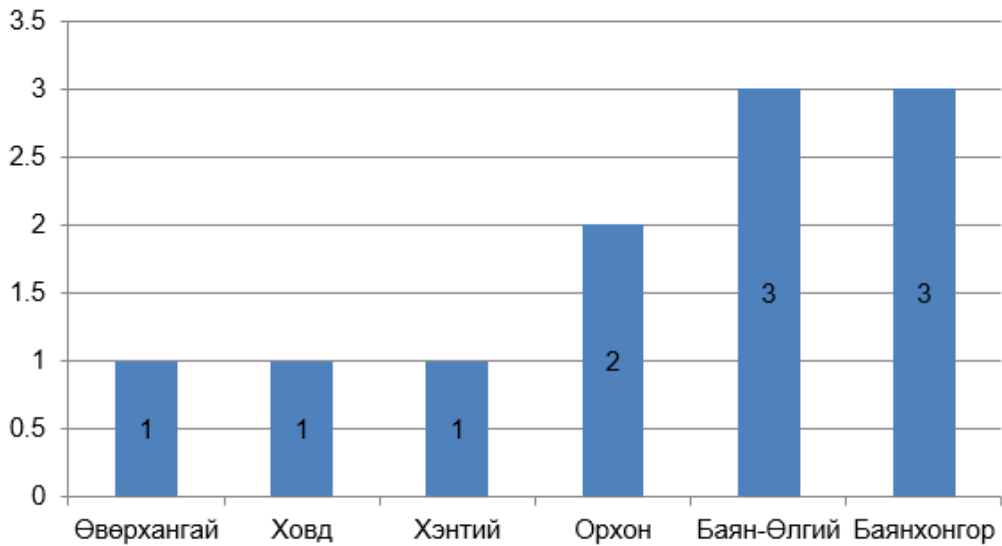


График 30. Эхсгумац<sup>1</sup>

Шүүхийн шинжилгээний үндэсний хүрээлэнд сүүлийн 5 жилд хийгдсэн нийт шинжилгээний 58,58%-г шүүх эмнэлгийн шинжилгээ эзэлж байх бөгөөд шинжилгээний тоон үзүүлэлтийг хүснэгтээр харуулав.

Он	Нийт хийгдсэн шинжилгээний тоо	Шүүх эмнэлгийн шинжилгээний тоо	Шүүх эмнэлгийн шинжилгээний эзлэх хувь
2015	68237	41411	61,1%
2016	68525	40423	59%
2017	65525	38090	58,1%
2018	68424	39084	57,1%
2019	69710	40155	57,6 %

2019 онд хийгдсэн шүүх эмнэлгийн шинжилгээний нийт тоо үзүүлэлтийг урьд оныхтой харьцуулбал:

**Улсын хэмжээнд**

- хүний биед гэмтлийн зэрэг тогтоох шинжилгээ 1,29% бууралттай;
- бэлгийн маргаантай асуудалд болон нас тогтоох шинжилгээ 10,5% өсөлттэй;
- цогцост хийсэн шинжилгээ 4.29 % өсөлттэй;
- хэргийн материалаар хийсэн шинжилгээ 15.31% өсөлттэй;
- шарилд хийсэн шинжилгээ 7.69% бууралттай.

**ШЭШГ-н хэмжээнд:**

- хүний биед гэмтлийн зэрэг тогтоох шинжилгээ 0,11% бууралттай;
- бэлгийн маргаантай асуудалд хийсэн шинжилгээ 5.56% өсөлттэй;
- цогцост хийсэн шинжилгээ 3,20 % өсөлттэй;
- хэргийн материалаар хийсэн шинжилгээ 16,4% өсөлттэй;
- шарилд хийсэн шинжилгээ 18.75% бууралттай байна.

<sup>1</sup> Эхсгумац буюу цогцсыг оршуулсан газраас нь гаргаж шинжлэх

Дээрх статистик тоон үзүүлэлтээс харахад 2019 онд хийгдсэн шүүх эмнэлгийн шинжилгээний нийт тоо үзүүлэлт нь урьд оныхоос 2.8%-н өсөлттэй байна. Үүнээс бэлгийн маргаантай асуудалд хийсэн шинжилгээ, цогцост хийсэн шинжилгээ, хэргийн материалаар хийсэн шинжилгээ өссөн, харин хүний биед хийх гэмтлийн зэрэг тогтоох шинжилгээ, шарилд хийсэн шинжилгээ буурсан үзүүлэлттэй харагдаж байна.

## ЭДИЙН ЗАСГИЙН ШИНЖИЛГЭЭ

Шүүхийн шинжилгээний байгууллагад 2019 онд эдийн засгийн 237 ирснээс 152 шинжилгээ<sup>2</sup> хийсэн. Шинжилгээгээр 612,714,685,000.00 төгрөгийн /920,335.95 ам долларын/ зөрчил, хохирол тогтоожээ.

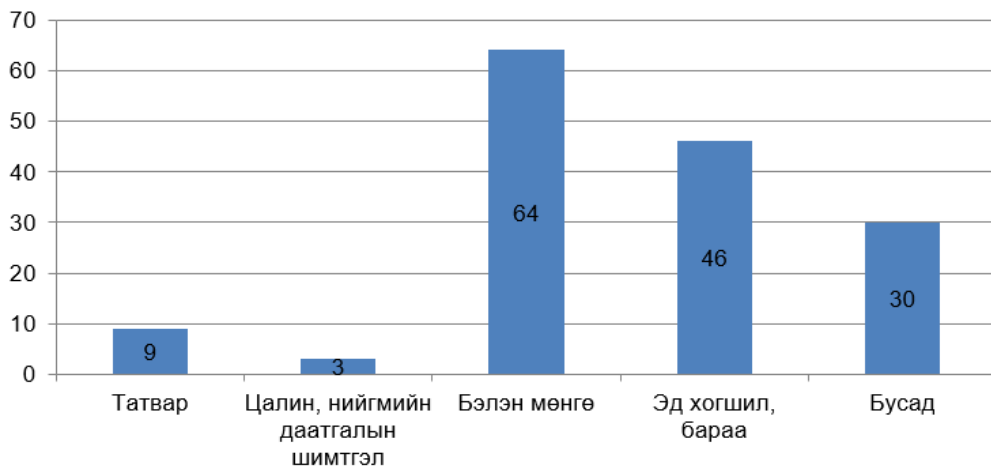
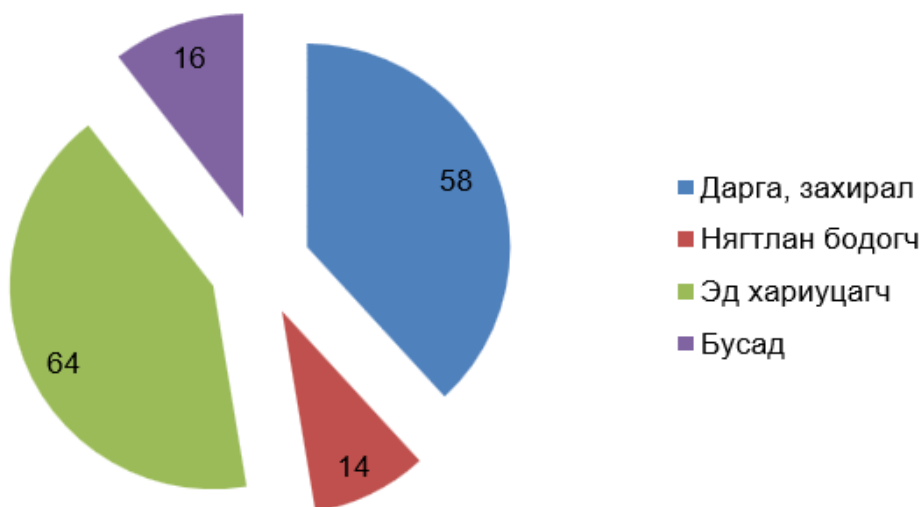


График 31. Эдийн засгийн шинжилгээг зөрчлийн төрлөөр харуулав

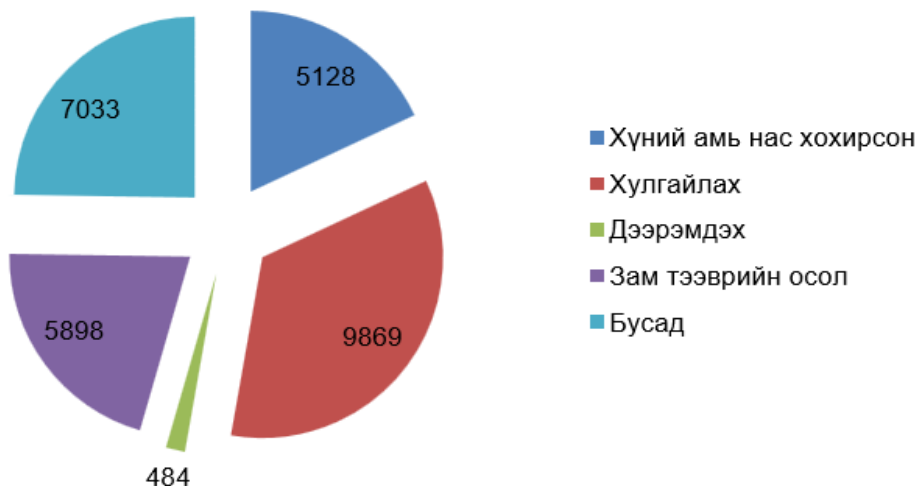


Диаграмм 12. Эдийн засгийн шинжилгээг холбогдогчийн төрлөөр харуулав

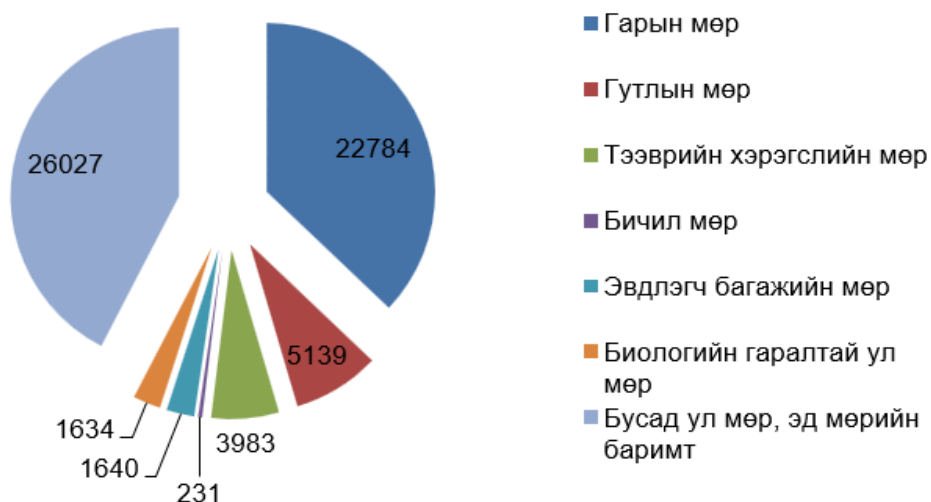
<sup>2</sup> Зөвхөн ШШҮХ-ийн Эдийн засгийн шинжилгээний хэлтэст хийсэн шинжилгээ. Аймгуудын орон тооны бус комиссын хийсэн шинжилгээний тоон үзүүлэлт ороогүй болно.

## ХЭРГИЙН ГАЗРЫН ҮЗЛЭГ

Шүүхийн шинжилгээний байгууллагын криминалистикийн шинжээчид улсын хэмжээнд 28412 хэргийн газрын үзлэгт мэргэжилтнээр оролцсон бол шинжээч эмч нар 4981 хэргийн газрын үзлэгт<sup>3</sup> оролцсон байна. Криминалистикийн шинжээчдийн оролцсон хэргийн газрын үзлэгийн 18 хувь нь хүн амины, 34,7 хувь нь хулгайн, 20,7 хувь нь зам тээврийн осол, 1,7 хувь нь дээрмийн, 24,7 хувь нь бусад хэргүүд байна.



Диаграмм 13. Криминалистикийн шинжээчид хэргийн газрын үзлэгт оролцсон байдлыг хэргийн өнгөөр харуулав /улсын хэмжээнд/



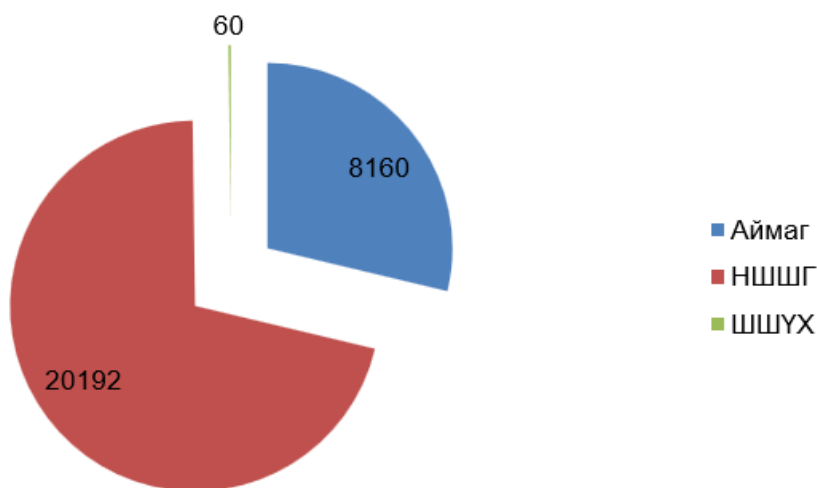
Диаграмм 14. Криминалистикийн шинжээчид хэргийн газрын үзлэгээр илрүүлж, бэхжүүлсэн биет баримт /улсын хэмжээнд/

<sup>3</sup> Хүн нас барсан хэргийн газрын үзлэг бүрт шинжээч эмч нар оролцдог.

Хэргийн газрын үзлэгээр гарын мөр 22784, гутлын мөр 5139, тээврийн хэрэгслийн мөр 3983, бусад ул мөр, эд мөрийн баримт 26027 ширхэгийг илрүүлж, бэхжүүлсэн бөгөөд 362 хэргийн холбогдогчийг халуун мөрөөр нь олж тогтоосон байна.

### КРИМИНАЛИСТИКИЙН ШИНЖЭЭЧИД ХЭРГИЙН ГАЗРЫН ҮЗЛЭГТ ОРОЛЦСОН БАЙДАЛ

Шүүхийн шинжилгээний байгууллагын криминалистикийн шинжээчид 2019 онд 28412 хэргийн газрын үзлэгт оролцож биет нотлох баримт илрүүлж, бэхжүүлсэн. Үүнээс Шүүхийн шинжилгээний үндэсний хүрээлэнгийн КШГ-ын шинжээчид 60 удаа, Нийслэлийн шүүхийн шинжилгээний газрын криминалистикийн шинжээчид 20192 удаа, Аймгуудын шүүхийн шинжилгээний албаны криминалистикийн шинжээчид 8160 удаа хэргийн газрын үзлэгт<sup>1</sup> мэргэжилтнээр оролцсон байна.



Диаграмм 15. Криминалистикийн шинжээчид мэргэжилтнээр ажилласан хэргийн газрын үзлэгийн тоо

<sup>1</sup> ШШҮХ-ийн Криминалистикийн шинжилгээний газрын шинжээчид нийслэл хотод болон орон нутагт гарсан онц хүнд гэмт хэргийн газрын үзлэгт багийн зохион байгуулалттайгаар оролцдог.

## НИЙСЛЭЛИЙН ШҮҮХИЙН ШИНЖИЛГЭЭНИЙ АЛБАНЫ КРИМИНАЛИСТИКИЙН ШИНЖЭЭЧИД ХЭРГИЙН ГАЗРЫН ҮЗЛЭГТ ОРОЛЦСОН БАЙДАЛ

### Хэргийн газрын үзлэг

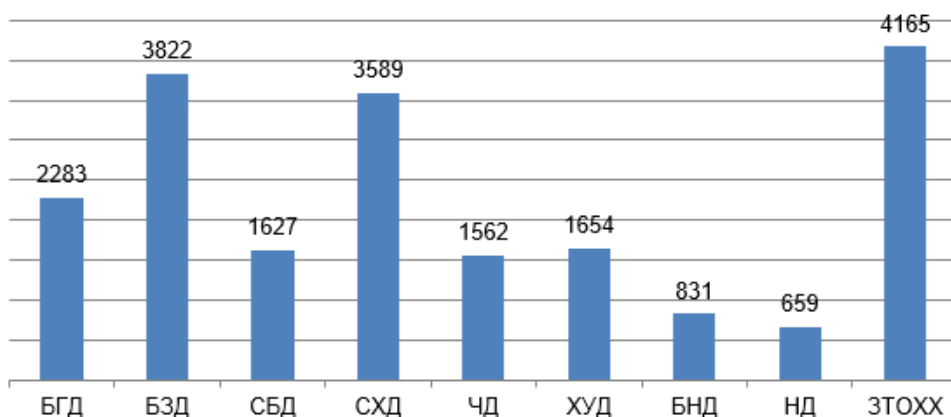
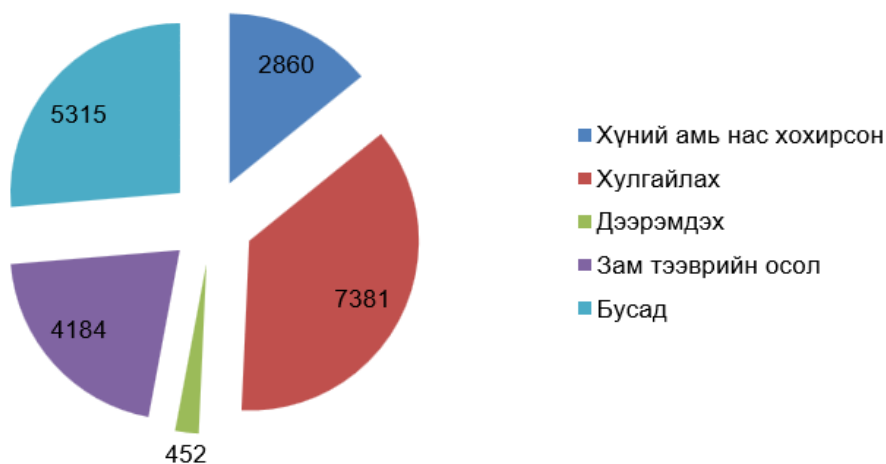


График 32. Нийслэлийн шүүхийн шинжилгээний газрын криминалистикийн шинжээчид мэргэжилтнээр ажилласан хэргийн газрын үзлэгийн тоо



Диаграмм 16. Нийслэлийн шүүхийн шинжилгээний газрын криминалистикийн шинжээчид мэргэжилтнээр ажилласан хэргийн өнгө

## АЙМГУУДЫН ШҮҮХИЙН ШИНЖИЛГЭЭНИЙ АЛБАНЫ КРИМИНАЛИСТИКИЙН ШИНЖЭЭЧИД ХЭРГИЙН ГАЗРЫН ҮЗЛЭГТ ОРОЛЦСОН БАЙДАЛ

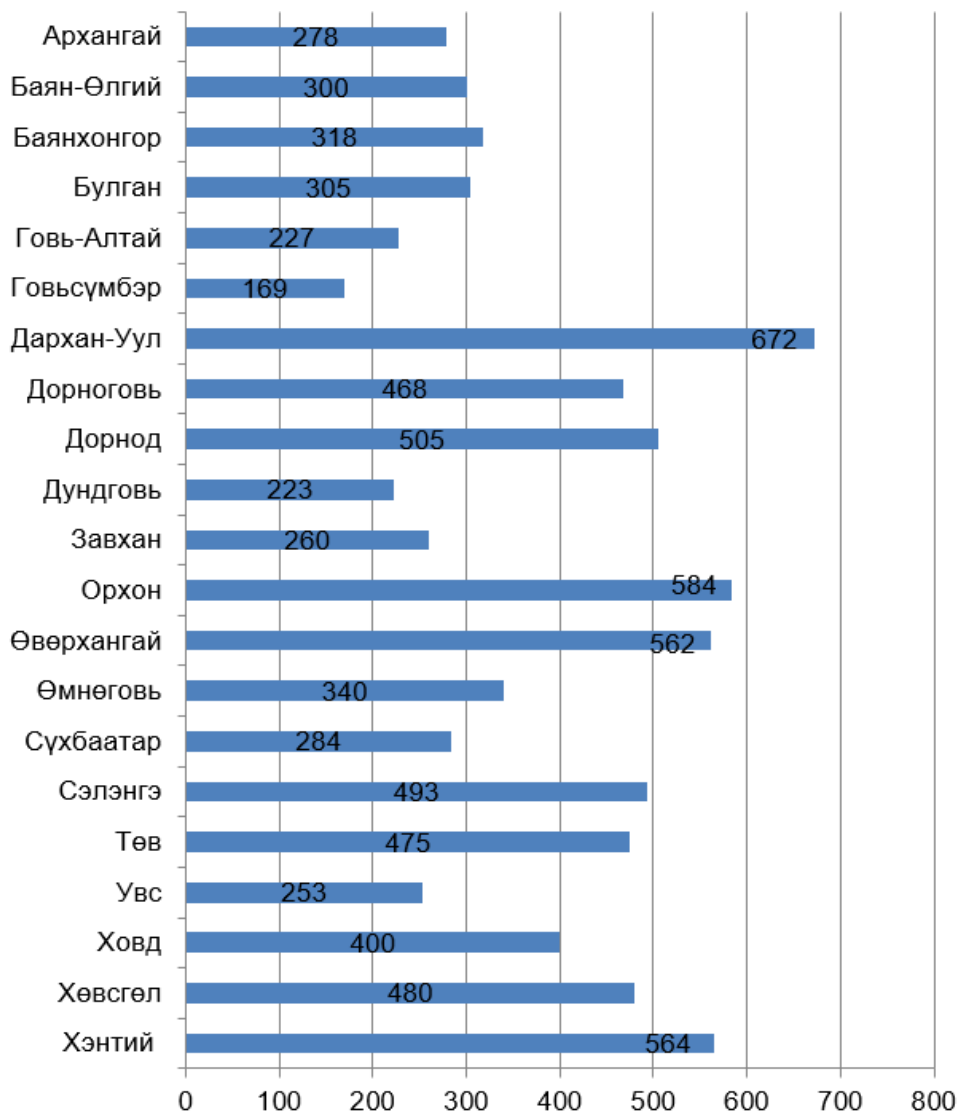


График 33. Аймгуудын шүүхийн шинжилгээний албаны криминалистикийн шинжээчид мэргэжилтнээр ажилласан хэргийн газрын үзлэгийн тоо

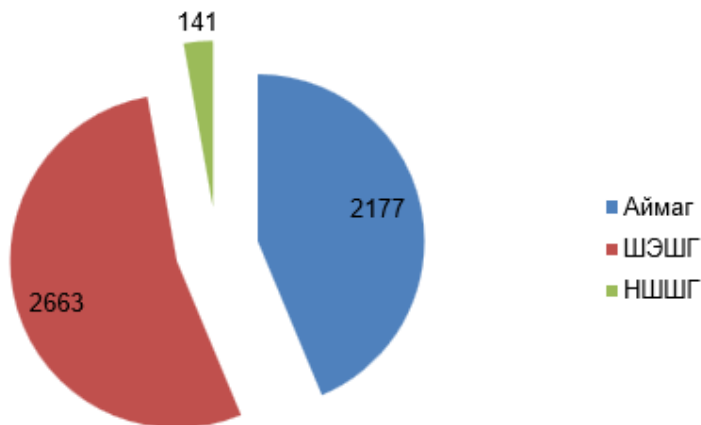




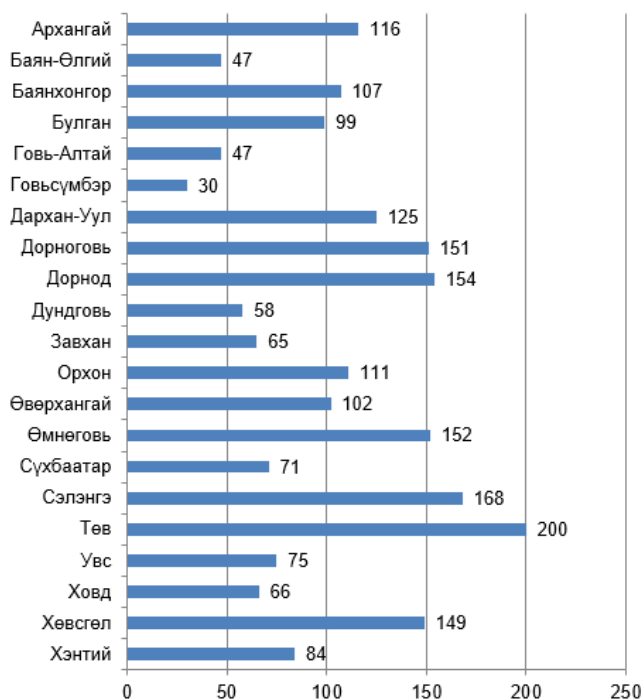
График 34. Аймагуудын шүүхийн шинжилгээний албаны криминалистикийн шинжээчид мэргэжилтнээр ажилласан хэргийн өнгө

## ШИНЖЭЭЧ ЭМЧ НАР ХЭРГИЙН ГАЗРЫН ҮЗЛЭГТ ОРОЛЦСОН БАЙДАЛ

Шүүхийн шинжилгээний байгууллагын хэмжээнд шинжээч эмч нар 4981 хүн амины хэргийн газрын үзлэгт оролцсоноос 2663 буюу 53,4 хувьд нь ШШҮХ-ийн Шүүх эмнэлгийн шинжилгээний газрын шинжээч эмч нар, 2139 буюу 43,7 хувьд нь аймгуудын шүүхийн шинжилгээний албадын шинжээч эмч нар оролцсон байна.



*Диаграмм 35. ШЭШГ, НШШГ болон Аймгуудын ШША-ны шинжээч эмч нар хэргийн газрын үзлэгт оролцсон тоо*



*График 36. Аймгуудын шүүхийн шинжилгээний албаны шинжээч эмч нар хэргийн газрын үзлэгт оролцсон тоо*