



ШҮҮХИЙН ШИНЖИЛГЭЭНИЙ
ҮНДЭСНИЙ ХҮРЭЭЛЭН

ШҮҮХИЙН ШИНЖИЛГЭЭНИЙ СТАТИСТИК

Улаанбаатар хот
2021 он

Статистик үзүүлэлтийг боловсруулж, эмхэтгэсэн:

Э.Шинэцэцэг /ШБМХ-ийн статистикч их эмч, цагдаагийн дэслэгч/

Хянасан:

Б.Баяраа /ШБМХ-ийн дарга, цагдаагийн ахмад/

Статистик мэдээ бэлтгэсэн:

Д.Орхонсэлэнгэ /Захиргаа, удирдлагын газрын мэргэжилтэн, цагдаагийн ахмад/

Б.Эрдэнэхүү /ШБМХ-ийн чиглэлийн ахлах мэргэжилтэн, цагдаагийн хошууч/

Р.Баярмаа /ШБМХ-ийн ахлах мэргэжилтэн, цагдаагийн ахмад/

А.Болормаа /ШБМХ-ийн ахлах мэргэжилтэн, цагдаагийн ахмад/

Б.Бат-Уянга /Нийслэлийн шүүхийн шинжилгээний газрын олон нийттэй харилцах, дотоод ажил хариуцсан мэргэжилтэн цагдаагийн дэслэгч/

Хэвлэлийн эхийг: 3.Эрдэнэтөгс

Хэвлэсэн газар: ХЗҮХ-ийн хэвлэх үйлдвэр

Хэвлэлийн хуудас: 4

Цаасны хэмжээ: В5 (176x250)

Хэвлэсэн тоо: 100

Хэвлэсэн хугацаа: 2021 оны 5 дугаар сар

ГАРЧИГ

ӨМНӨТГӨЛ	5
ШИНЖИЛГЭЭ	6
Криминалистикийн шинжилгээ	10
Тусгай шинжилгээ	20
Шүүх эмнэлгийн шинжилгээ	26
Эдийн засгийн шинжилгээ	45
ХЭРГИЙН ГАЗРЫН ҮЗЛЭГ	47
Криминалистикийн шинжээчид хэргийн газрын үзлэгт оролцсон байдал	48

ӨМНӨТГӨЛ

Шүүхийн шинжилгээний үндэсний хүрээлэнгийн Шинжилгээний бүртгэл, мэдээллийн хэлтсээс тус байгууллагын 2020 онд улсын хэмжээнд хийгдсэн шинжилгээг бүртгэл, мэдээллийн чиг үүргийн дагуу урьд жилүүдэд хийгдсэн шинжилгээний тоотой харьцуулж, тоон үзүүлэлтүүдээр диаграмм, хүснэгтэн мэдээлэл боловсруулж 8 дахь жилдээ та бүхэнд хүргэж байна.

Бэлтгэн хүргүүлж буй “Шүүхийн шинжилгээний статистик 2020” товхимолд өмнөх онуудад хийсэн шинжилгээний тоон үзүүлэлтийг харьцуулан харуулсан нь шүүхийн шинжилгээний байгууллагын үйл ажиллагаанд үнэлэлт, дүгнэлт өгөх, судалгаа, шинжилгээ хийх, мөн цаашилбал төсөв, төлөвлөгөө боловсруулах зэрэгт чухал ач холбогдолтой гэдгийг дурдах нь зүйтэй.

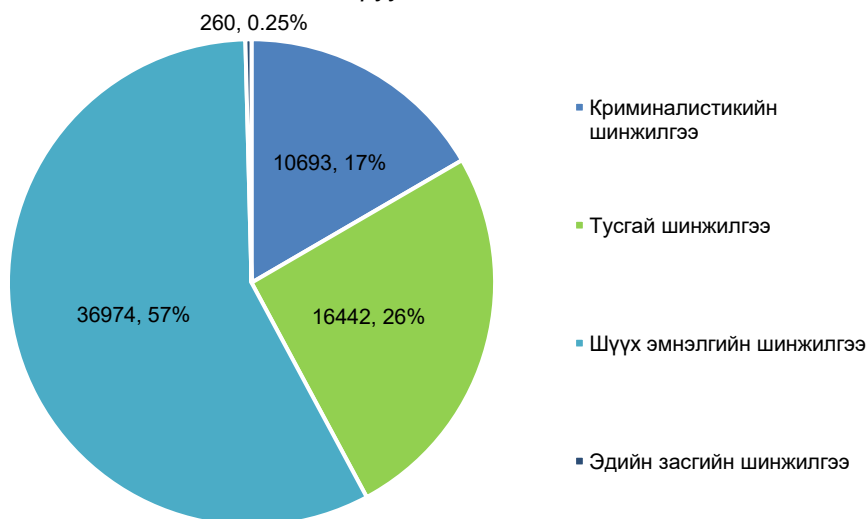
Энэхүү “Шүүхийн шинжилгээний статистик 2020” товхимлыг та бүхэн судалгаа, шинжилгээний үйл ажиллагаандаа үр бүтээлтэй ашиглана гэдэгт итгэж байна.

Эмхэтгэлтэй танилцаж, судалсан та бүхэн цаашид шинжилгээний статистикийг боловсронгуй болгох, сайжруулах тал дээр санал, зөвлөмж, шүүмжээ Шинжилгээний бүртгэл, мэдээллийн хэлтсийн burtgel.medeel@nifs.gov.mn хаягаар ирүүлэхийг хүсье.

ШИНЖИЛГЭЭ

Шүүхийн шинжилгээний байгууллагад 2020 онд 64369 шинжилгээ хийсэн нь өмнөх оныхоос 7,6 хувиар буурсан бөгөөд нийт шинжилгээний 57,4 хувийг шүүх эмнэлгийн шинжилгээ, 25,5 хувийг тусгай шинжилгээ, 16,6 хувийг криминалистикийн шинжилгээ, 0,25 хувийг эдийн засгийн шинжилгээ эзэлж байна.

Диаграмм 1. 2020 онд хийгдсэн нийт шинжилгээг чиглэл тус бүрээр харуулав.



Хүснэгт 1. Шүүхийн шинжилгээний байгууллагад хийгдсэн шинжилгээний тоон үзүүлэлтийг сүүлийн 6 жилээр харьцуулав.

Шинжилгээний чиглэл, төрөл		2015 он	2016 он	2017 он	2018 он	2019 он	2020 он
Криминалистикийн шинжилгээний чиглэлээр	Гарын мөр	8420	10319	9541	9550	7499	6660
	Мөр судлал	1709	2012	1545	1553	1740	1556
	Бичиг баримт	1402	1207	1066	906	1147	915
	Дүр зураг	140	133	98	72	53	37
	Галт зэвсэг	302	249	222	604	937	877
	Тэсрэх төхөөрөмж	7	7	7	2	6	13
	Дүрс бичлэг	257	229	265	251	237	244
	Авто техник	303	218	235	165	164	215
	Компьютер судлал	50	132	131	111	85	119
	Дуу авиа	-	-	-	28	24	23
	Материал судлал	-	-	-	32	52	5
	Бусад	51	116	92	19	17	29
	Бүгд	12641	14622	13202	13293	11961	10693

Тусгай шинжилгээний чиглэлээр	Хими	5286	5348	5894	6814	7524	6976
	Физик	192	179	170	210	238	249
	Биологи	6174	5734	5679	6056	6560	6125
	ДНХ	1277	1070	1265	1685	2046	2030
	Бактериологи	965	893	994	1049	989	1062
	Бүгд	13894	13224	14002	15814	17357	16442
Шүүх эмнэлгийн шинжилгээний чиглэлээр	Шүүх эмнэлгийн цогцос шинжилгээ	3686	3685	4016	4492	4659	4455
	Хүний биед гэмтлийн зэрэг тогтоох шинжилгээ	31477	30168	27934	27493	27138	25919
	Хүний биед хийсэн бусад шинжилгээ /бэлгийн холбогдолтой, нас тогтоох/	1127	1209	1220	1425	1575	1734
	Хэргийн материалаар хийсэн шинжилгээ	1555	1716	1409	1430	1649	1504
	Шарилд хийсэн шинжилгээ	30	24	19	26	24	17
	Гистологийн шинжилгээ	3536	3621	3492	4913	5110	3345
	Бүгд	41411	40423	38090	39779	40155	36974
Эдийн засгийн шинжилгээний чиглэлээр	Татвартай холбоотой	41	11	18	20	9	11
	НД-ын шимтгэлтэй холбоотой	22	21	24	21	3	14
	Бэлэн мөнгөтэй холбоотой	67	70	48	53	64	75
	Эд хогшил, бараа	49	57	46	36	46	46
	Бусад зөрчил	15	5	95	13	30	20
	Буцсан	0	0	0	90	85	84
	Бүгд	291	256	231	233	237	260
НИЙТ	68237	68525	65525	69119	69710	64369	

График 1. Шинжилгээний байгууллагад хийсэн нийт шинжилгээний тоон үзүүлэлт (сүүлийн 6 жилийн байдлаар)



График 2. Шинжилгээний байгууллагад хийсэн нийт шинжилгээний тоон үзүүлэлт



*Хүснэгт 2. ШШҮХ-н шинжилгээний газар, хэлтэс,
албуудад хийсэн шинжилгээний тоо*

№	Шинжилгээний газар, хэлтэс, алба	Нийт шинжилгээ	Шүүх эмнэлгийн шинжилгээ	Криминалистикийн шинжилгээ	Тусгай шинжилгээ	Эдийн засгийн шинжилгээ
1	Архангай	1144	762	55	327	-
2	Баян-Өлгий	746	583	53	110	-
3	Баянхонгор	870	770	100	-	-
4	Булган	633	427	59	147	-
5	Говь-Алтай	658	473	45	140	-
6	Говьсүмбэр	407	398	9	-	-
7	Дархан-Уул	1700	1374	95	231	-
8	Дорноговь	705	599	106	-	-
9	Дорнод	1633	1204	175	254	-
10	Дундговь	423	358	65	-	-
11	Завхан	658	442	59	157	-
12	Орхон	1847	1334	257	256	-
13	Өвөрхангай	741	631	110	-	-
14	Өмнөговь	814	798	16	-	-
15	Сүхбаатар	903	699	71	133	-
16	Сэлэнгэ	1053	739	157	157	-
17	Төв	1402	1224	178	-	-
18	Увс	1151	890	101	160	-
19	Ховд	1374	1079	89	206	-
20	Хөвсгөл	1018	766	129	123	-
21	Хэнтий	1237	1031	170	36	-
22	Хүрээлэн	37976	19028	4683	14005	260
23	НШШГ	5276	1365	3911	-	-
24	Бүгд	64369	36974	10693	16442	260

КРИМИНАЛИСТИКИЙН ШИНЖИЛГЭЭ

Шүүхийн шинжилгээний байгууллагад 2020 онд криминалистикийн 10693 шинжилгээ хийсэн бөгөөд 43.8 хувийг ШШҮХ-ийн Криминалистикийн шинжилгээний газарт, 36.5 хувийг Нийслэлийн шүүхийн шинжилгээний газрын криминалистикийн лабораторид, 19.6 хувийг аймгуудын шүүхийн шинжилгээний албаны криминалистикийн лабораторид хийсэн байна.

Хүснэгт 3.Криминалистикийн шинжилгээний 2020 оны статистик мэдээ

№	Аймаг	Нийт шинжилгээ	Үүнээс шинжилгээний төрөл:											
			Гарын мөр	Мөр судлал	Баримт бичиг	Галт зэвсэг	Тэсрэх төхөөрөмж	Дүр зураг	Дүрс бичлэг	Авто техник	Компьютер судлал	Дуу авиа	Материал судлал	Бусад
1	Архангай	55	36	8	10	1	-	-	-	-	-	-	-	-
2	Баян-Өлгий	53	19	22	12	-	-	-	-	-	-	-	-	-
3	Баянхонгор	100	47	38	12	3	-	-	-	-	-	-	-	-
4	Булган	59	48	7	4	-	-	-	-	-	-	-	-	-
5	Говь-Алтай	45	23	20	1	1	-	-	-	-	-	-	-	-
6	Говьсүмбэр	9	2	5	2	-	-	-	-	-	-	-	-	-
7	Дархан-Уул	95	48	31	16	-	-	-	-	-	-	-	-	-
8	Дорноговь	106	77	19	6	4	-	-	-	-	-	-	-	-
9	Дорнод	175	152	21	1	1	-	-	-	-	-	-	-	-
10	Дундговь	65	62	3	-	-	-	-	-	-	-	-	-	-
11	Завхан	59	33	20	6	-	-	-	-	-	-	-	-	-
12	Орхон	257	169	59	28	1	-	-	-	-	-	-	-	-
13	Өвөрхангай	110	53	47	7	2	-	-	-	-	-	-	-	1
14	Өмнөговь	16	12	4	-	-	-	-	-	-	-	-	-	-
15	Сүхбаатар	71	20	50	1	-	-	-	-	-	-	-	-	-
16	Сэлэнгэ	157	119	25	12	-	-	1	-	-	-	-	-	-
17	Төв	178	148	24	6	-	-	-	-	-	-	-	-	-
18	Увс	101	33	30	36	2	-	-	-	-	-	-	-	-
19	Ховд	89	56	21	11	-	-	-	-	-	-	-	-	1
20	Хөвсгөл	129	73	36	11	9	-	-	-	-	-	-	-	-
21	Хэнтий	170	137	26	5	2	-	-	-	-	-	-	-	-
22	НШШГ	3911	3891	8	12	-	-	-	-	-	-	-	-	-
23	КШГ	4683	1402	1032	716	851	13	36	244	215	119	23	5	27
25	Бүгд	10693	6660	1556	915	877	13	37	244	215	119	23	5	29

Диаграмм 2. Криминалистикийн шинжилгээг хийсэн албаар нь харьцуулан харуулав.

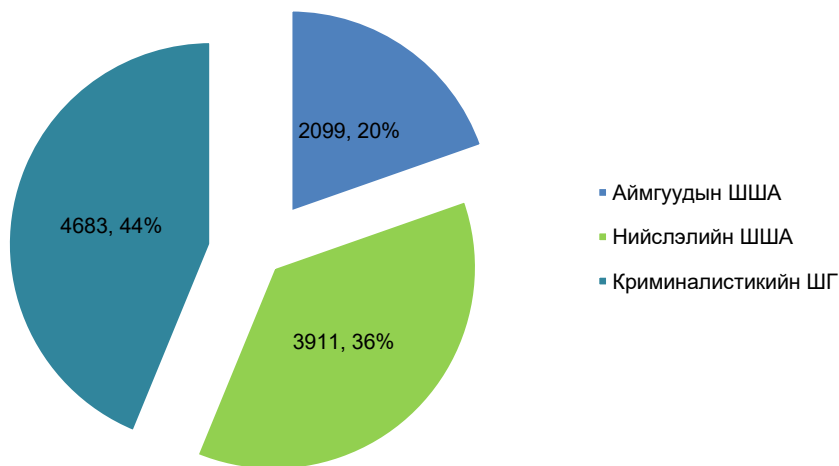
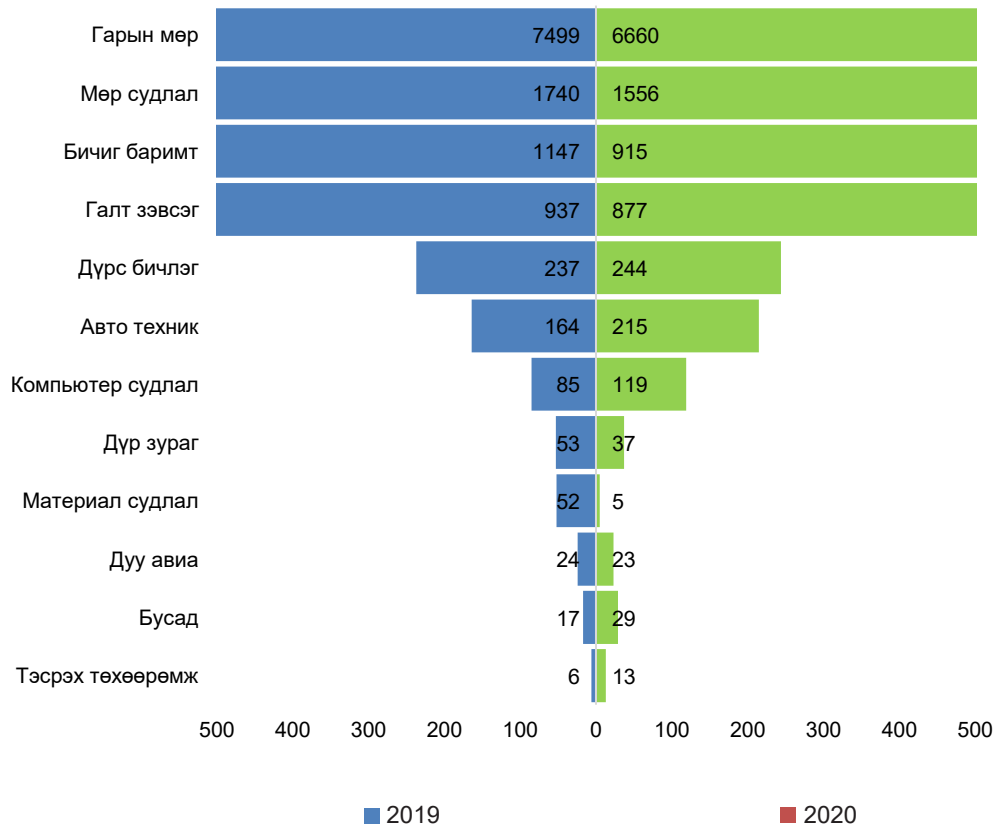


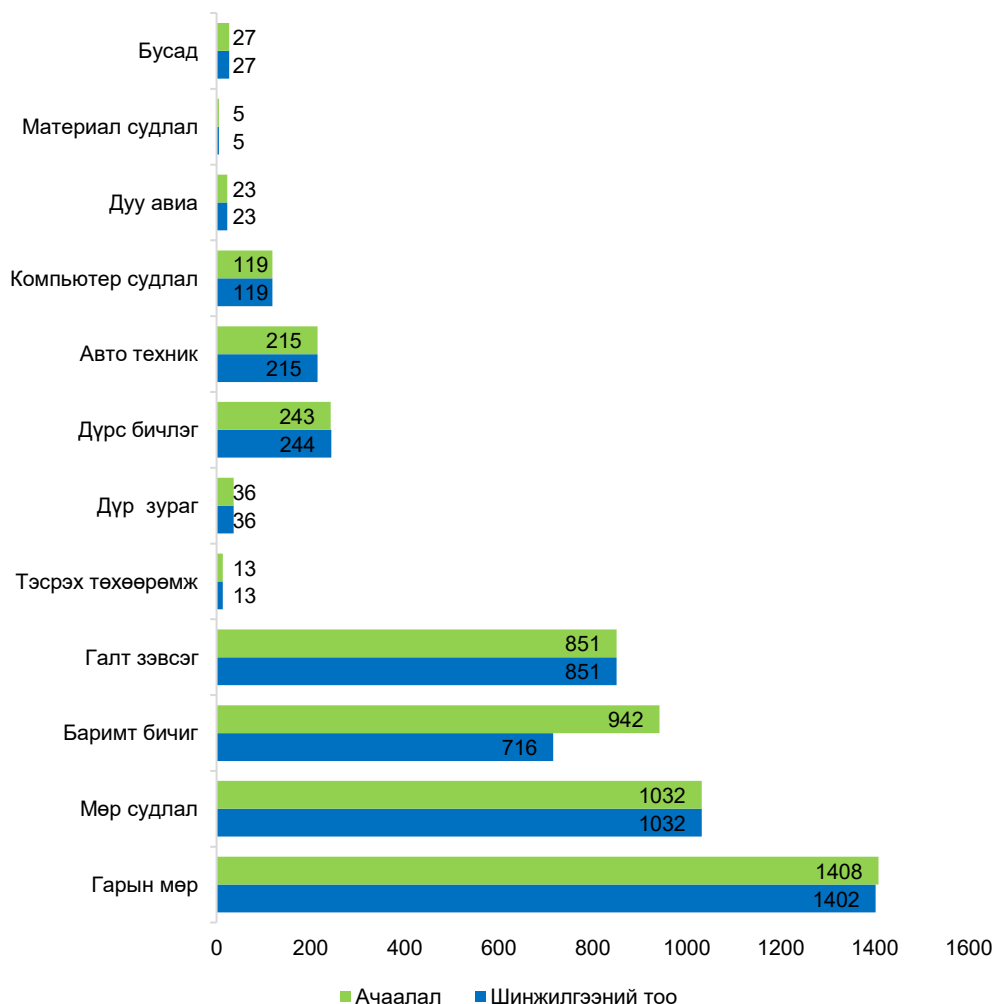
График 3. 2019, 2020 онуудад хийгдсэн Криминалистикийн зарим шинжилгээг харьцуулан харуулав.



ШШҮХ-ИЙН КРИМИНАЛИСТИКИЙН ШИНЖИЛГЭЭНИЙ ГАЗАРТ ХИЙСЭН ШИНЖИЛГЭЭ

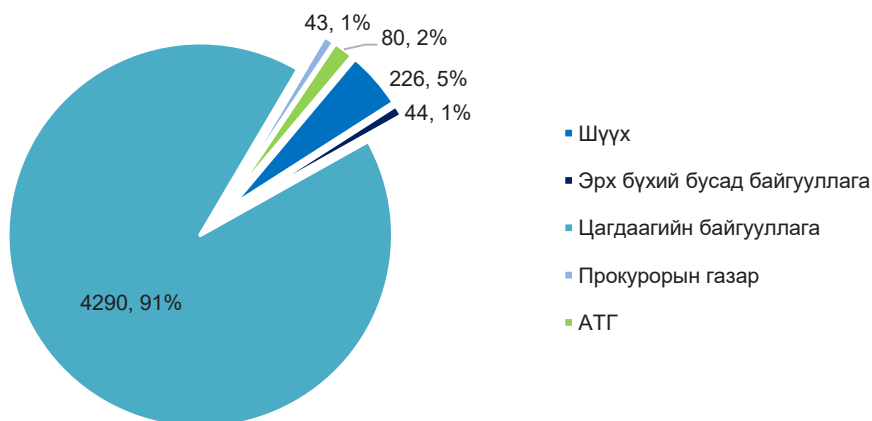
Криминалистикийн шинжилгээний газарт 2019 онд 69238 объекттой, 5966 шинжилгээ хийсэн бол 2020 онд 138701 объекттой, 4683 болж өмнөх оныхоос 21 хувиар буурсан байна.

График 4. Криминалистикийн шинжилгээний газарт хийсэн шинжилгээний тоон үзүүлэлт



Криминалистикийн шинжилгээний газарт хийгдсэн нийт шинжилгээний 91,6 хувийг мөрдөгчийн тогтоолоор, 4.8 хувийг шүүгчийн захирамжаар, 2.6 хувийг эрх бүхий байгууллагын хүсэлтээр, 0,9 хувийг прокурорын тогтоолоор хийсэн байна.

Диаграмм 3. Криминалистикийн шинжилгээг хийсэн үндэслэл



Цагдаагийн байгууллагаас хийлгэсэн шинжилгээ нь тус газарт хийсэн нийт шинжилгээний 91 хувийг эзэлж байгаа бөгөөд бусад шинжилгээг шүүх, прокурор, бусад эрх бүхий байгууллагын тогтоол, захирамж, хүсэлтээр хийсэн байна.

График 5. Шүүхээс ирүүлсэн криминалистикийн шинжилгээний тоон үзүүлэлт

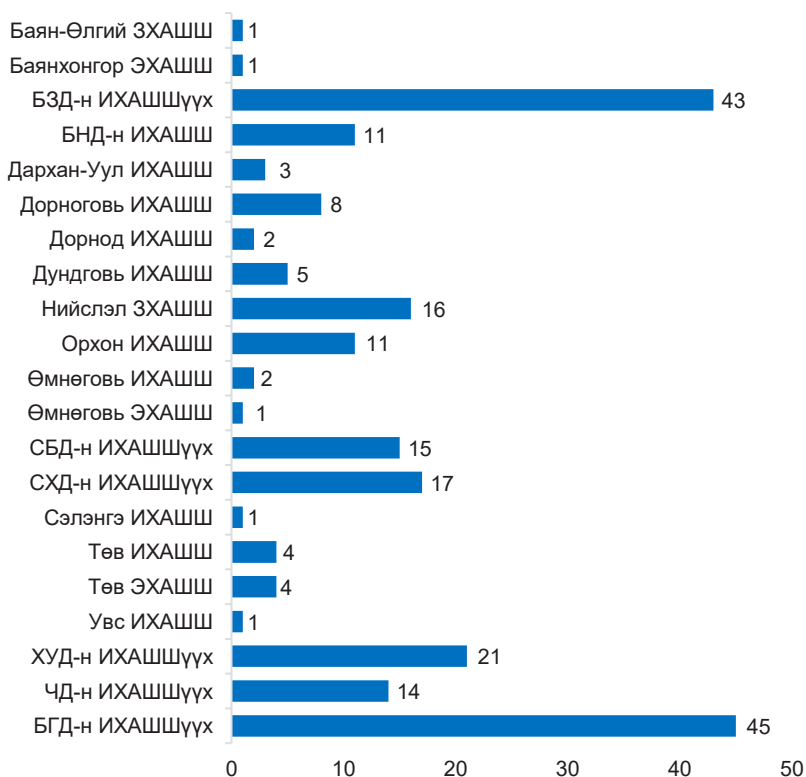


График 6. Цагдаагийн байгууллагаас ирүүлсэн криминалистикийн шинжилгээний тоон үзүүлэлт

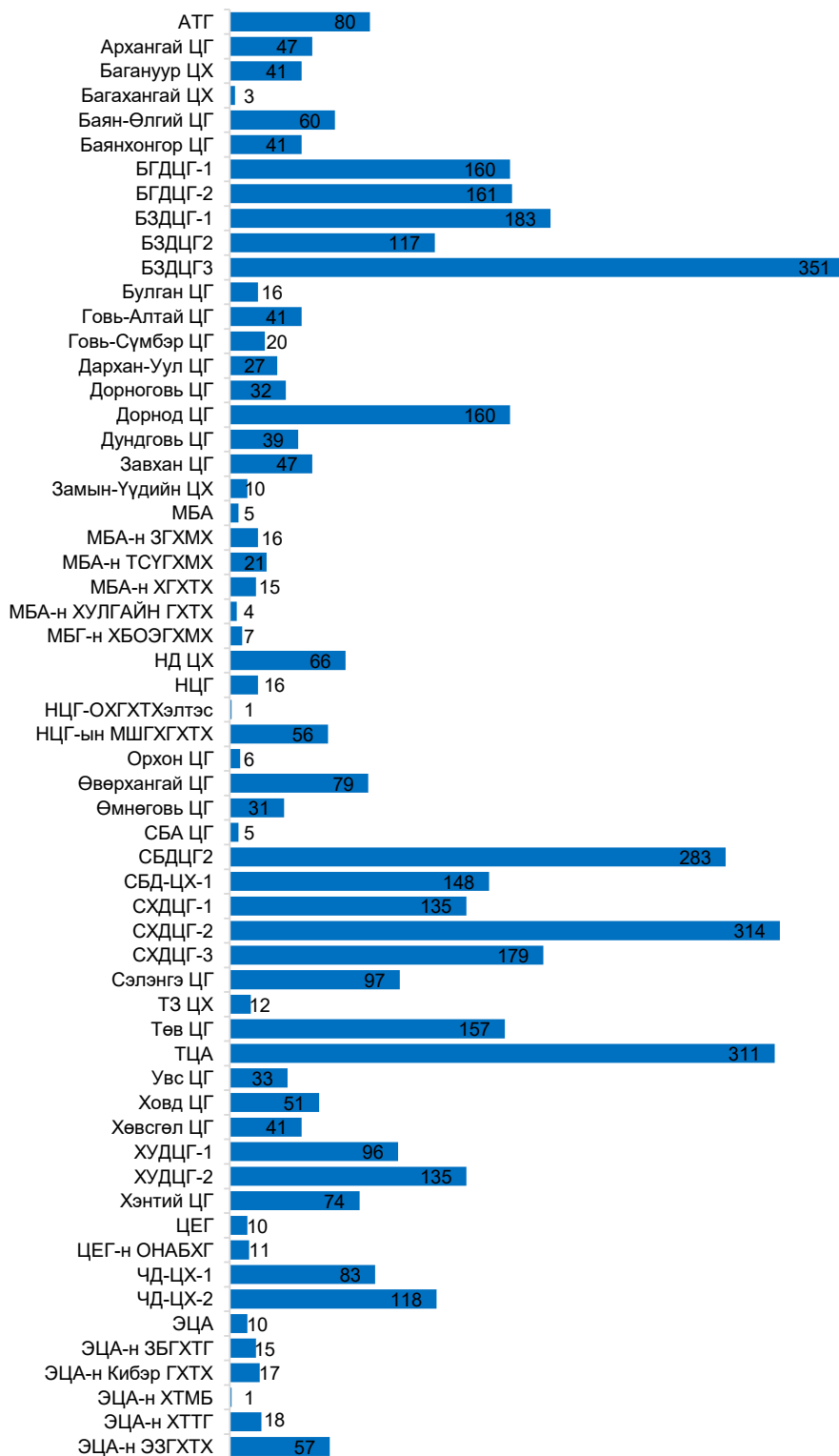
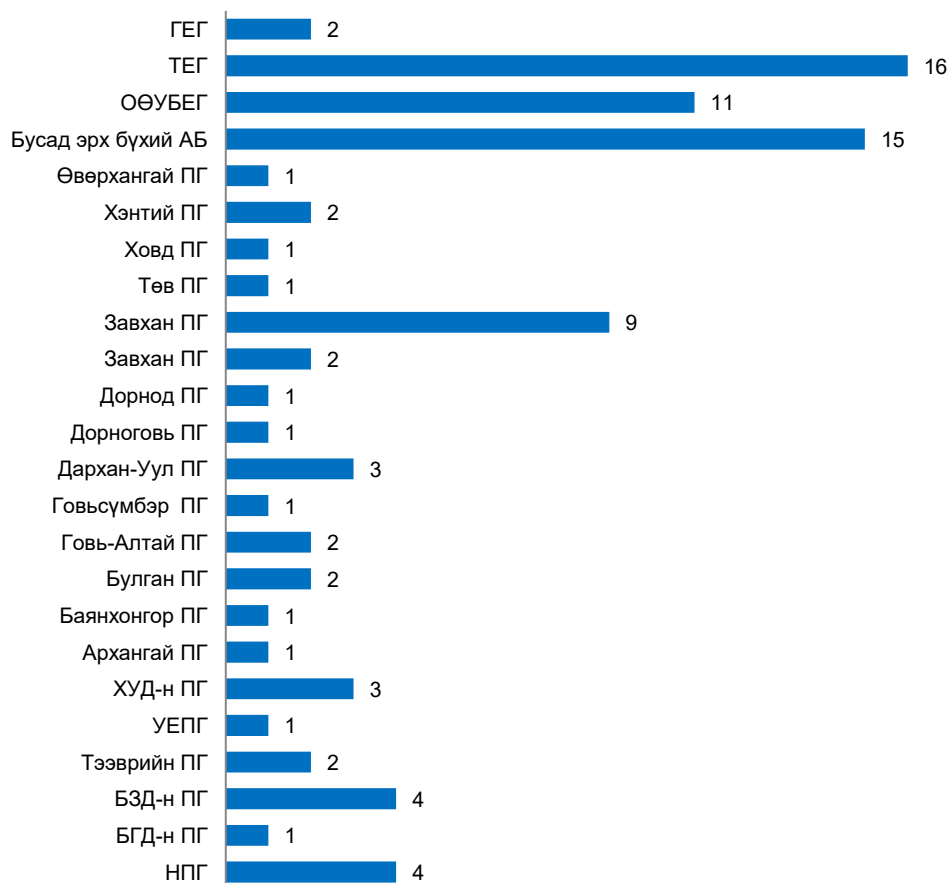


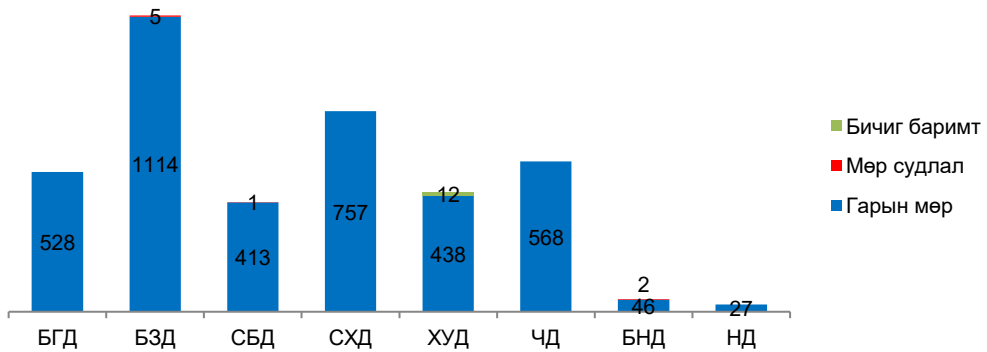
График 7. Шинжилгээ ирүүлсэн бусад байгууллагууд



НИЙСЛЭЛИЙН ШҮҮХИЙН ШИНЖИЛГЭЭНИЙ ГАЗАРТ ХИЙСЭН КРИМИНАЛИСТИКИЙН ШИНЖИЛГЭЭ

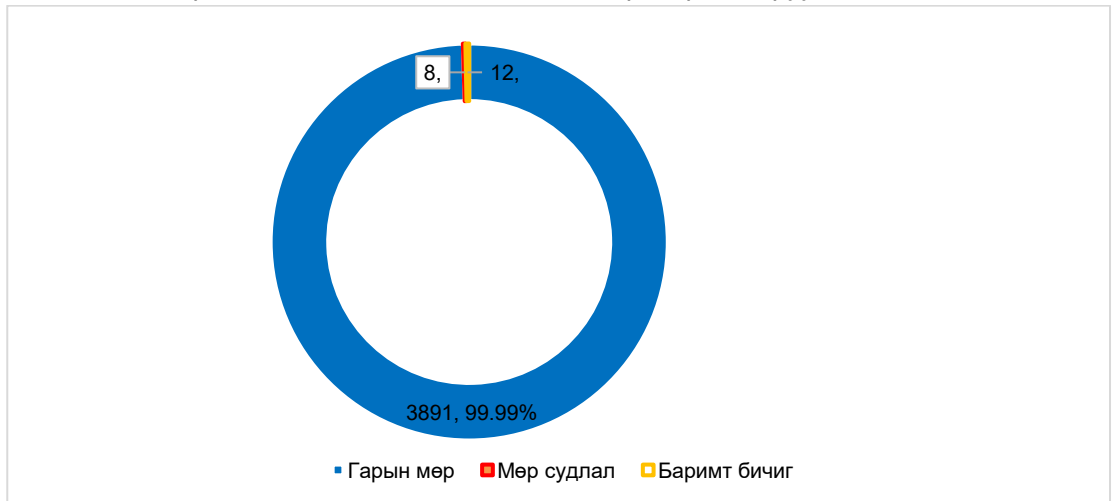
Нийслэлийн шүүхийн шинжилгээний газрын криминалистикийн шинжилгээний лабораториудад 2019 онд 3853 шинжилгээ хийсэн бөгөөд 2020 онд 3911 шинжилгээ хийсэн байна. Энэ нь өмнөх онтой харьцуулахад 15 хувиар өссөн.

График 8. Нийслэлийн шүүхийн шинжилгээний албанд хийсэн шинжилгээний тоон үзүүлэлт



Шинжилгээг төрлөөр нь авч үзвэл гарын мөрний шинжилгээ дийлэнх хувийг эзэлж байгаа бөгөөд бүх шинжилгээг мөрдөгч, прокурорын тогтоолоор хийжээ.

Диаграмм 4. Нийслэлийн шүүхийн шинжилгээний албанд хийсэн криминалистикийн шинжилгээг төрлөөр нь харуулав



АЙМГУУДЫН ШҮҮХИЙН ШИНЖИЛГЭЭНИЙ АЛБАНД ХИЙСЭН КРИМИНАЛИСТИКИЙН ШИНЖИЛГЭЭ

Аймгуудын Шүүхийн шинжилгээний албанд криминалистикийн нийт 2099 шинжилгээ хийсэн нь өмнөх оныхоос 2 хувиар буурсан байна. Хамгийн олон шинжилгээг Орхон аймаг 257 шинжилгээ, 178 шинжилгээг Төв аймаг, 175 шинжилгээг Дорнод аймгийн ШША-д хийсэн бол нийт шинжилгээний 65 хувийг гарын мөр, 38 хувийг мөр судлал, 36 хувийг баримт бичиг, 14 хувийг галт зэвсгийн шинжилгээ эзэлж байна.

Диаграмм 5. Аймгийн шүүхийн шинжилгээний албадад хийгдсэн криминалистикийн нийт шинжилгээг төрлөөр нь харуулав.

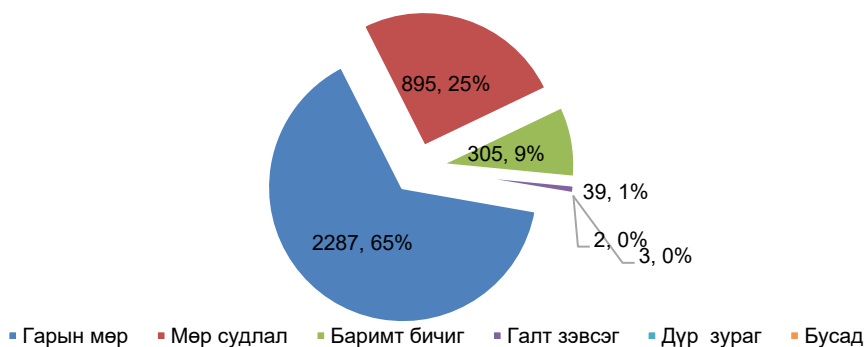
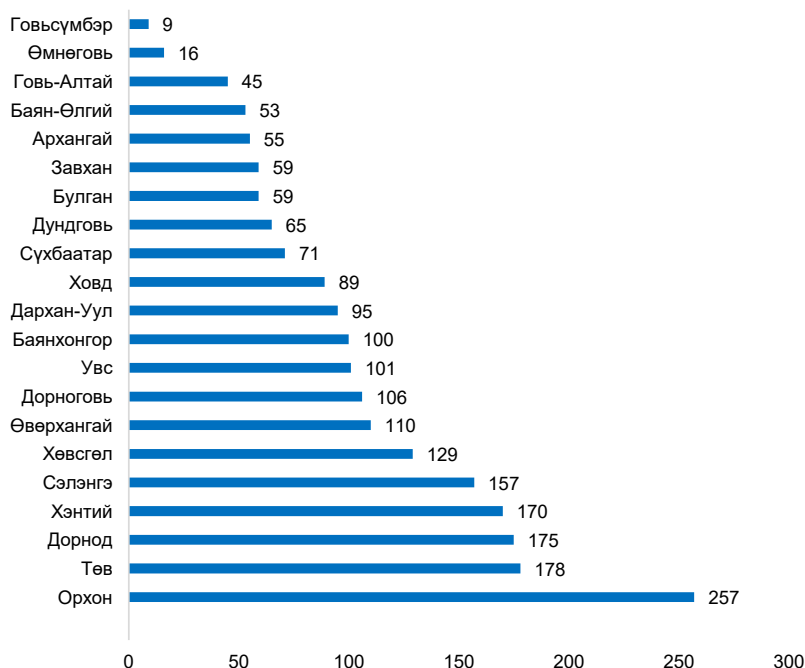
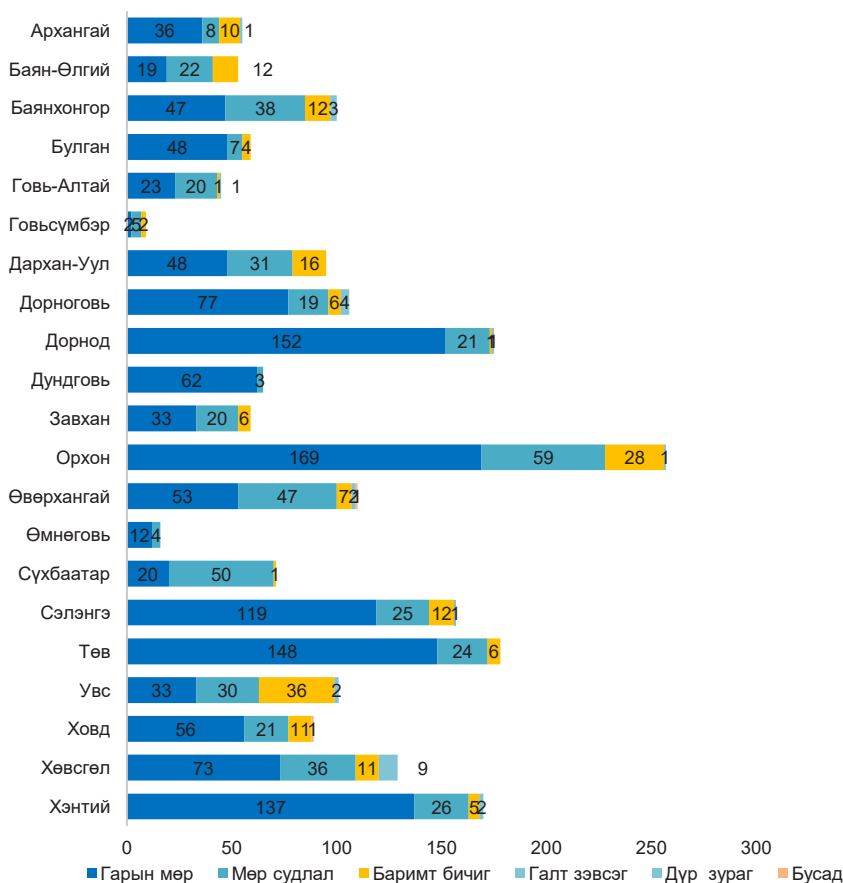


График 9. Аймгийн шүүхийн шинжилгээний албанд хийсэн криминалистикийн шинжилгээний тоон үзүүлэлт



Аймгуудын ШША-нд хийсэн криминалистикийн шинжилгээний нийт дүнд гарын мөрний шинжилгээ дийлэнх хувийг эзэлж байгаа бол Өвөрхангай, Сүхбаатар аймгуудад мөр судлалын шинжилгээ харьцангуй их хувийг эзэлж байна.

График 10. Аймгуудын шүүхийн шинжилгээний албанд хийсэн криминалистикийн шинжилгээг төрлөөр нь харьцуулан харуулав



Шүүхийн шинжилгээний үндэсний хүрээлэнгийн Криминалистикийн шинжилгээний газар 2020 онд гарын мөрийн, мөр судлалын, бичиг баримтын, галт зэвсгийн, тэсрэх төхөөрөмжийн, дүр зургийн, дүрс бичлэгийн, авто техникийн, компьютер судлалын, дуу авианы, материал судлалын болон бусад нийт 138701 объектой 4683 шинжилгээ хийсэн. Үүнээс:

- Эрүүгийн хэрэгт 4187;
- Иргэний хэрэгт 134;
- Захиргааны хэрэгт 111;
- Зөрчил –250 шинжилгээ хийснээс
- Тогтоолоор-4473;
- Захирамжаар-192;
- Эрх бүхий байгууллагын хүсэлтээр-17 шинжилгээ хийсэн байна.

Шинжилгээг төрлөөр нь ангилбал:

- Гарын мөрийн-1402;
- Мөр судлалын-1032;
- Бичиг баримтын-716;
- Галт зэвсгийн- 851;
- Тэсрэх төхөөрөмжийн-13;
- Дүр зургийн-36;
- Дүрс бичлэгийн-244;
- Авто техникийн-215;
- Компьютер судлал-119;
- Дуу авиа-23;
- Материал судлал-5;
- Бусад-27 бол
- Анхан-
- Нэмэлт-21;
- Дахин- 27;
- Бүрэлдэхүүнтэй-81 шинжилгээг 114172 гэрэл зурагтай хийсэн байна.

2020 онд хийсэн нийт шинжилгээний объектын тоо 2019 онд хийсэн нийт шинжилгээний объектын тооноос 2 дахин өссөн үзүүлэлттэй байна.

Мөн тодорхой төрлийн шинжилгээний тоо 2019 онд хийсэн шинжилгээнээс өссөн байна. Тухайлбал, тэсрэх төхөөрөмжийн, дүр зургийн, дүрс бичлэгийн, авто техникийн, компьютер судлалын зэрэг шинжилгээний тоо эрс өссөн.

Эдгээрээс дүгнэхэд тодорхой төрлийн шинжилгээний тоо, нийт шинжилгээний объектын тоо жил ирэх тусам өсөж нэг шинжээчид оногдох ажлын ачаалал нэмэгдэж байгаа нь ажиглагдаж байна.

2020 онд нийт 207 шинжилгээ хийхээс татгалзаж буцаасан байна. Энэ нь шинжилгээ томилох эрх бүхий байгууллага, албан тушаалтнаас шинжилгээ томилж ирүүлэхдээ шинжилгээний объектыг хуульд заасан шаардлагын дагуу бүрэн бүрдүүлж ирүүлээгүйн улмаас шинжээчийн үйл ажиллагаанаас шалтгаалахгүйгээр үүсдэг.

Цаашид шинжилгээний байгууллагын шинжээчдийн орон тоог нэмэгдүүлэх, ажлын ачааллыг тэнцвэржүүлэх, шинжилгээ томилох эрх бүхий байгууллага, албан тушаалтнаас шинжилгээ томилж ирүүлэхдээ Шүүхийн шинжилгээний тухай хуулийн холбогдох зүйл, заалтыг баримтлан шинжилгээний объектыг бүрдүүлэн, шинжилгээний объектын тоо, шинжилгээний ачаалалтай уялдуулан шинжилгээ томилох шийдвэр, шинжилгээний хугацааг тавьж ирүүлэх зайлшгүй шаардлага бий болж байна.

Ингэснээр Шүүхийн шинжилгээний байгууллагын шинжилгээг тал бүрээс нь бүрэн бодитой хийж, аливаа хэрэг маргааныг шинжлэх ухааны үндэслэлтэй нотлон тогтоох чиг үүрэг бүрэн дүүрэн хангагдаж, шинжээчдийн ажлын ачаалал тэнцвэржиж, хууль хяналтын бусад байгууллагуудтай хамтран ажиллах уялдаа холбоо улам сайжрах нөхцөл боломж бүрдэх юм.

ТУСГАЙ ШИНЖИЛГЭЭ

Шүүхийн шинжилгээний байгууллагад 2020 онд (улсын хэмжээнд) тусгай шинжилгээний чиглэлээр нийт 16442 шинжилгээ хийснийг өмнөх жилтэй харьцуулахад 5.2 хувиар буурсан байна.

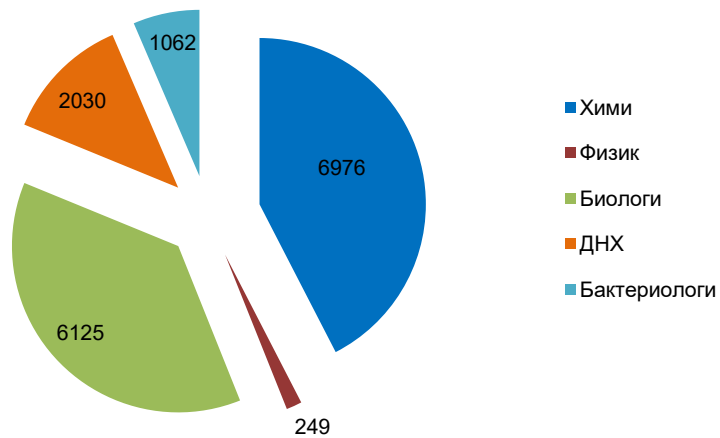
2020 онд Тусгай шинжилгээний чиглэлээр хийгдсэн нийт шинжилгээний 42 хувийг хими, 37 хувийг биологи, 12 хувийг ДНХ, 6.4 хувийг бактериологи, 1.5 хувийг физикийн шинжилгээ тус тус эзэлж байна.

Дээрх шинжилгээний 85 хувь нь ШШҮХ-ийн Тусгай шинжилгээний газарт, 15% хувийг аймгуудын шүүхийн шинжилгээний албанд хийгдсэн.

Хүснэгт 4. Тусгай шинжилгээний 2020 оны статистик мэдээнээс.

Аймаг	Нийт шинжилгээ	Үүнээс шинжилгээний төрөл:				
		Хими	Физик	Биологи	ДНХ	Бактериологи
Архангай	327	185	-	136	-	6
Баян-Өлгий	110	110	-	-	-	-
Баянхонгор	-	-	-	-	-	-
Булган	147	147	-	-	-	-
Говь-Алтай	140	94	-	46	-	-
Говьсүмбэр	-	-	-	-	-	-
Дархан-Уул	231	122	-	109	-	-
Дорноговь	-	-	-	-	-	-
Дорнод	254	199	-	55	-	-
Дундговь	-	-	-	-	-	-
Завхан	157	148	-	9	-	-
Орхон	256	191	-	65	-	-
Өвөрхангай	-	-	-	-	-	-
Өмнөговь	-	-	-	-	-	-
Сүхбаатар	133	133	-	-	-	-
Сэлэнгэ	157	115	-	42	-	-
Төв	-	-	-	-	-	-
Увс	160	90	-	70	-	-
Ховд	206	154	-	52	-	-
Хөвсгөл	123	123	-	-	-	-
Хэнтий	36	26	-	7	3	-
ТШГ	14005	5139	249	5534	2027	1056
Бүгд	16442	6976	249	6125	2030	1062

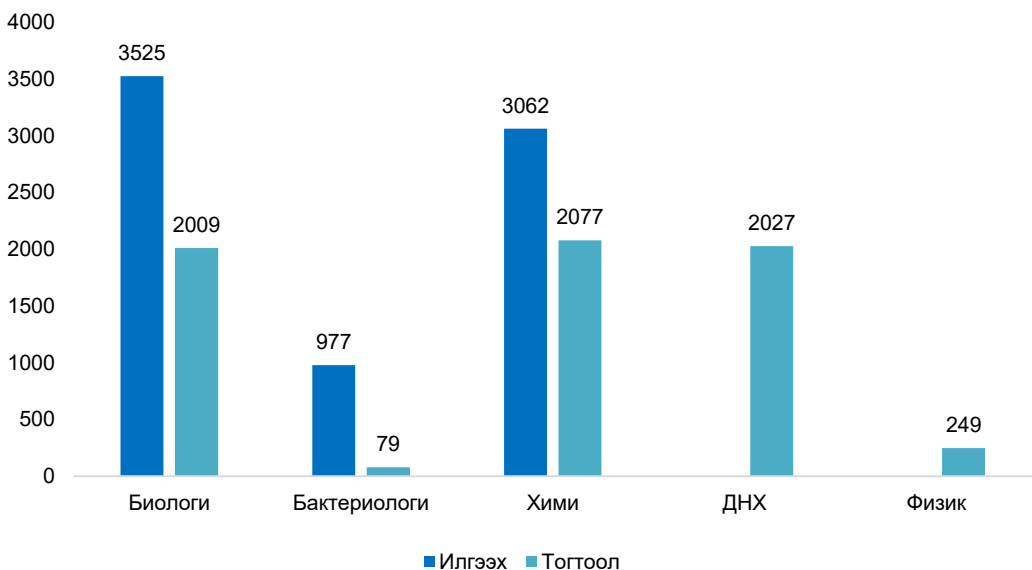
Диаграмм 6. Шүүхийн шинжилгээний байгууллагад хийгдсэн хими, биологи, ДНХ, бактериологи, физикийн шинжилгээ /тоогоор/



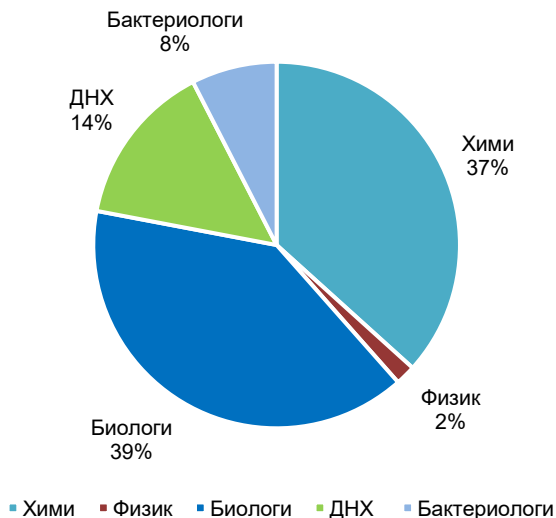
ШШҮХ-ИЙН ТУСГАЙ ШИНЖИЛГЭЭНИЙ ГАЗАРТ ХИЙСЭН ШИНЖИЛГЭЭ

Тусгай шинжилгээний газарт 2020 онд 14005 шинжилгээ хийгдсэн нь өмнөх оныхтой харьцуулахад 4.7 хувиар буурч, нийт шинжилгээг төрлөөр нь авч үзвэл биологи 5534, хими 5139 шинжилгээ хийгдсэн байгаа нь зонхилох хувийг эзэлж байна.

График 11. Тусгай шинжилгээний газарт хийгдсэн шинжилгээг шинжилгээний төрөл болон шинжилгээ хийсэн үндэслэлээр харуулав.



Диаграмм 7. 2020 онд ШШҮХ-ийн Тусгай шинжилгээний газарт хийсэн хими, биологи, ДНХ, бактериологи, физикийн шинжилгээний тоон үзүүлэлт



ШШҮХ-ийн Тусгай шинжилгээний газарт хийсэн шинжилгээг томилсон байгууллагаар нь авч үзвэл цагдаа, шүүх, прокурорын байгууллагын тогтоолоор 5920, шүүгчийн захирамжаар 496, төрийн эрх бүхий байгууллагын хүсэлтээр 25, шинжээч эмчийн илгээх бичгээр 7564 шинжилгээ хийлгэсэн байна.

График 12. ШШҮХ-ийн Тусгай шинжилгээний газарт шинжилгээ хийлгэхээр шинжээч томилж ирүүлсэн байгууллагаар

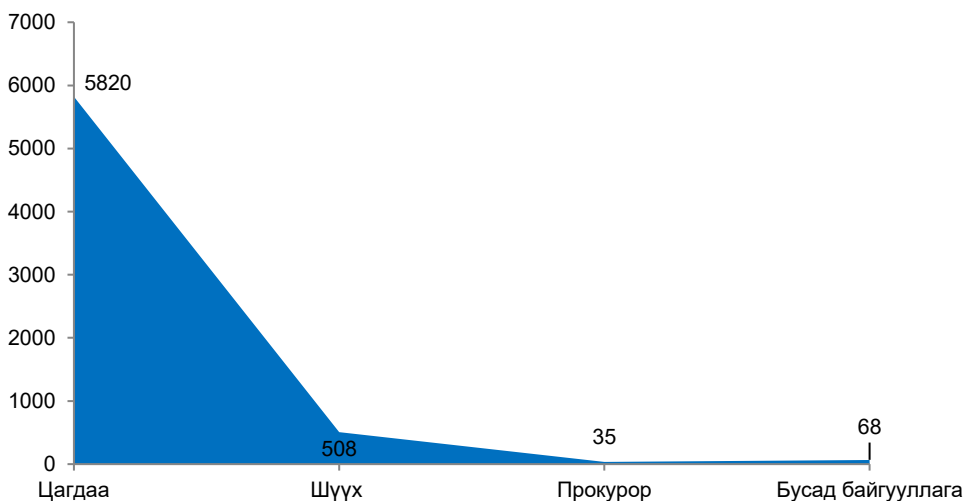


График 13. ШШҮХ-ийн Тусгай шинжилгээний газарт хийсэн шүүхээс ирүүлсэн шинжилгээний тоон үзүүлэлт

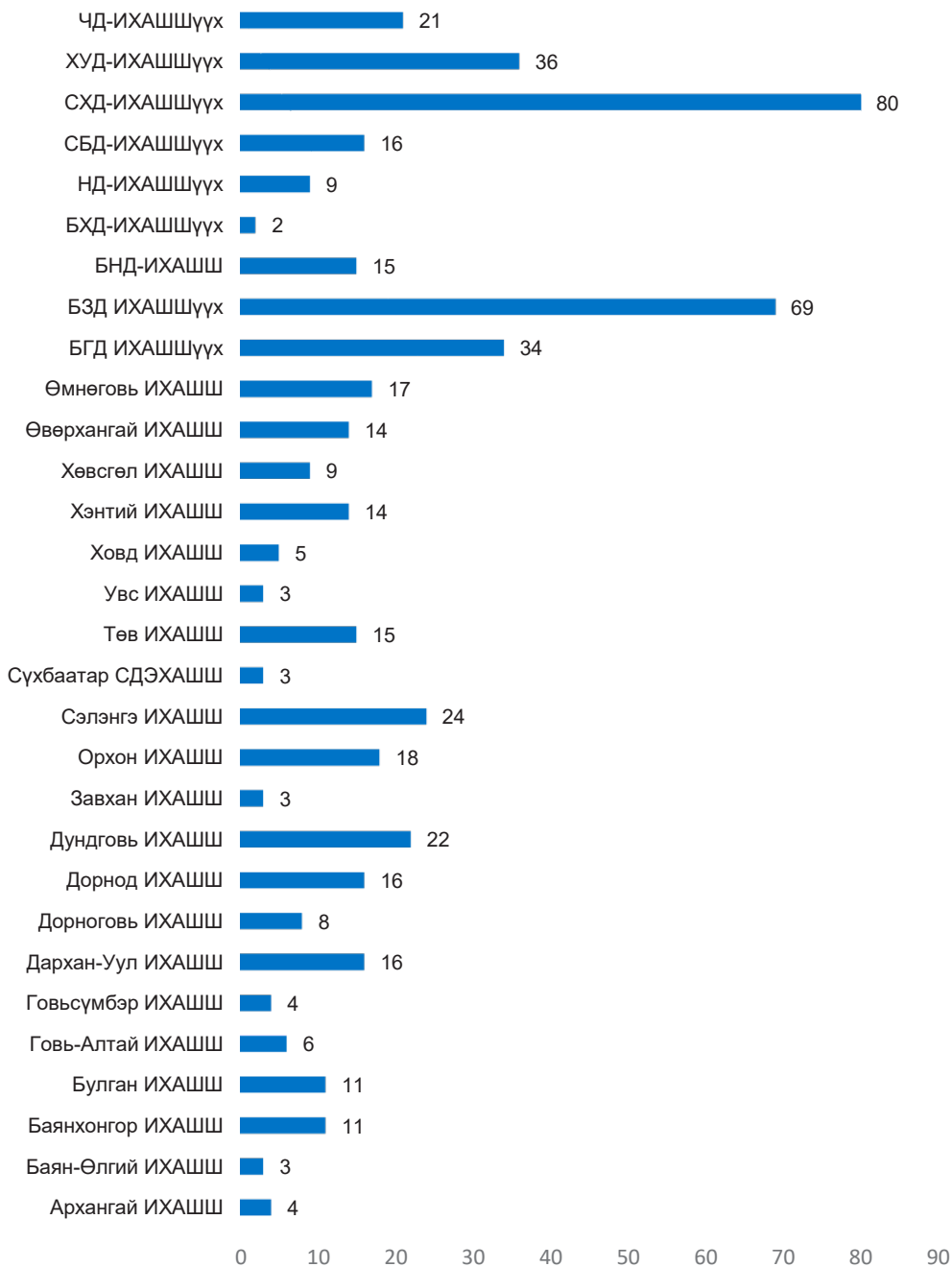
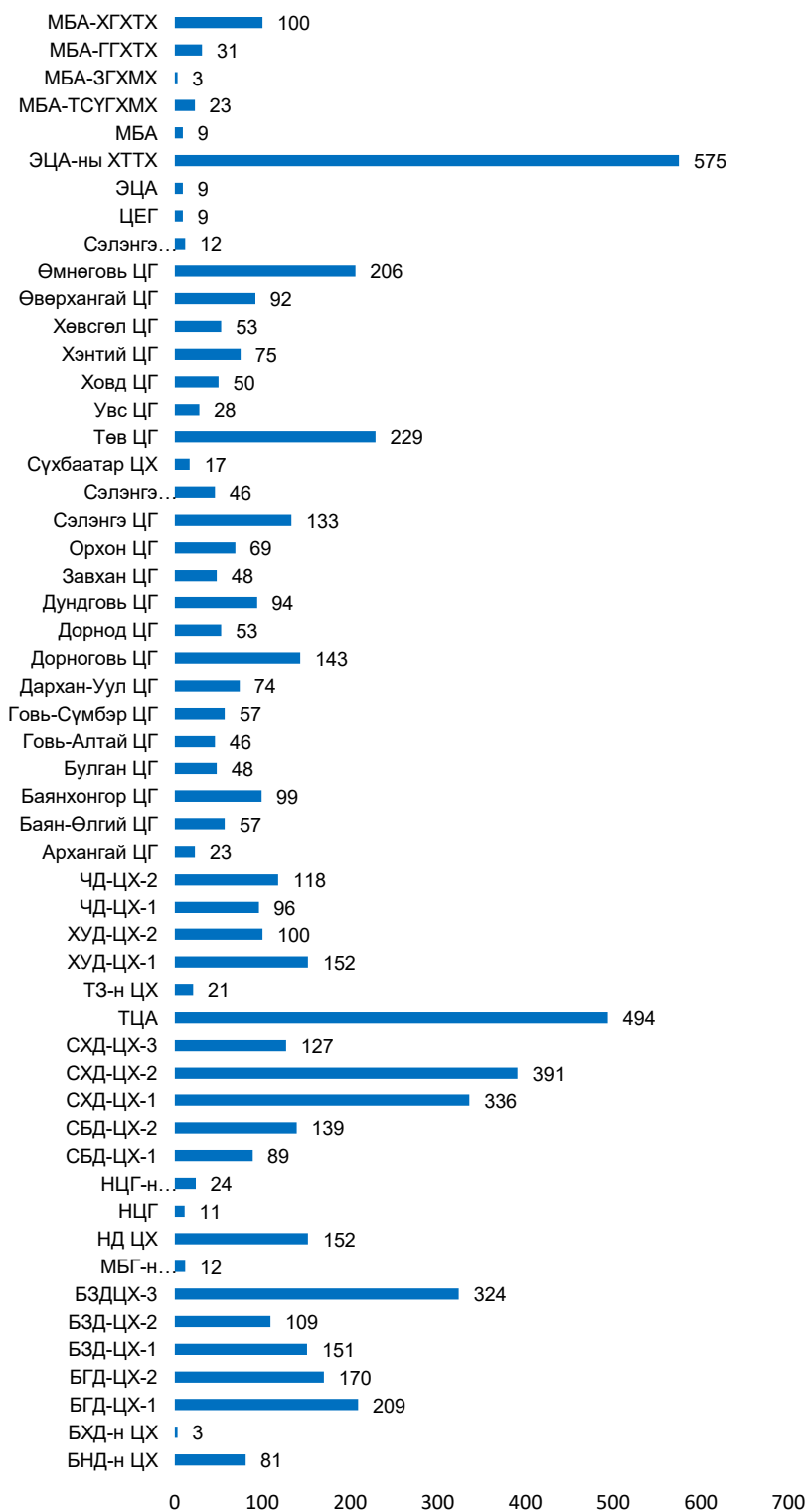


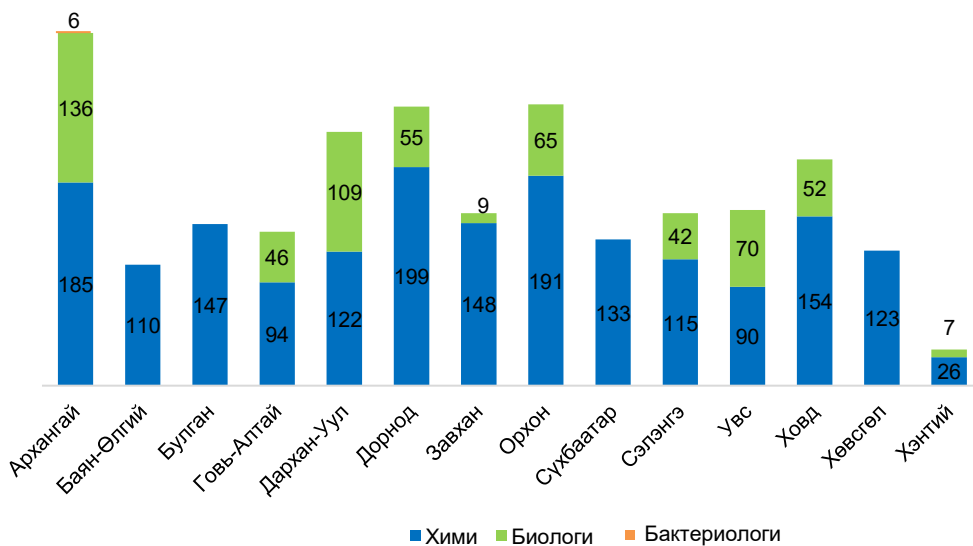
График 14. ШШҮХ-ийн Тусгай шинжилгээний газарт хийсэн цагдаагийн байгууллагаас ирүүлсэн шинжилгээний тоон үзүүлэлт



АЙМГИЙН ШҮҮХИЙН ШИНЖИЛГЭЭНИЙ АЛБАДАД ХИЙСЭН ХИМИ, БИОЛОГИЙН ШИНЖИЛГЭЭ

Аймгийн Шүүхийн шинжилгээний албадаас хими, биологийн лаборатори бүхий аймгуудад нийт 2437 шинжилгээ хийсэн нь өмнөх жилээс 8,4 хувиар буурсан бол Архангай, Орхон, Дорнод аймгууд хамгийн их шинжилгээг хийсэн байна.

График 15. Аймгийн Шүүхийн шинжилгээний албадад хийсэн хими, биологийн шинжилгээний тоон үзүүлэлт



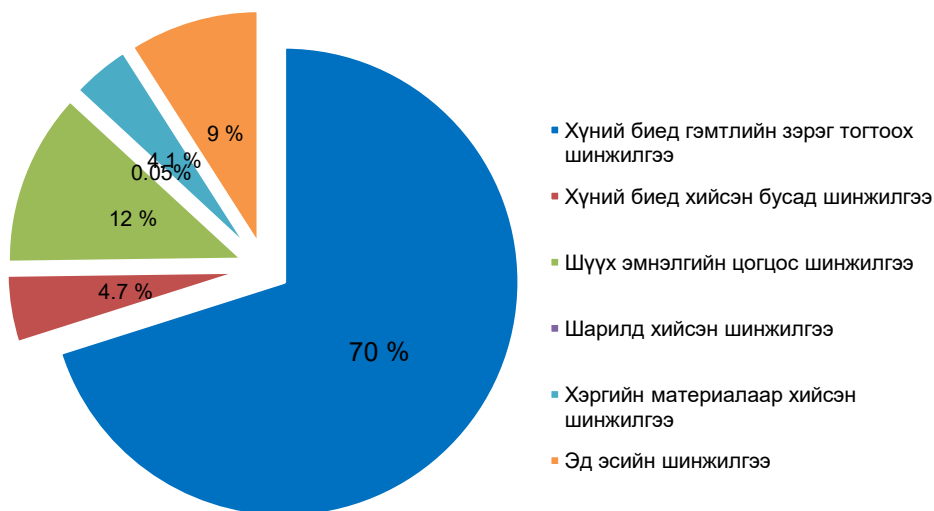
ШҮҮХ ЭМНЭЛГИЙН ШИНЖИЛГЭЭ

Шүүхийн шинжилгээний байгууллагад (улсын хэмжээнд) 2020 онд шүүх эмнэлгийн **36974** шинжилгээ хийсэн бөгөөд энэ нь өмнөх оныхоос 7, 9 хувиар буурсан байна. Эдгээрийн 74,8 хувь нь хүний биед хийсэн шинжилгээ, 21 хувь нь цогцост хийсэн шинжилгээ /үүний 9 хувь нь эд эсийн шинжилгээ/, 4 хувь нь хэргийн материалаар хийсэн шинжилгээ эзэлж байгаа бөгөөд нийт шинжилгээний 51,5 хувийг ШШҮХ-ийн Шүүх эмнэлгийн шинжилгээний газарт, 3.7 хувийг Нийслэлийн Шүүхийн шинжилгээний газарт, 44.9 хувийг аймгуудын шүүхийн шинжилгээний албанд хийсэн.

Хүснэгт 5. Шүүхийн шинжилгээний байгууллагад хийсэн шүүх эмнэлгийн шинжилгээг төрлөөр нь харуулав.

Шинжилгээний төрөл	Шинжилгээний тоо
Шүүх эмнэлгийн цогцос шинжилгээ	4455
Хүний биед гэмтлийн зэрэг тогтоох шинжилгээ	25919
Хүний биед хийсэн бусад шинжилгээ /бэлгийн холбогдолтой, нас тогтоох/	1734
Хэргийн материалаар хийсэн шинжилгээ	1504
Эксгумаци	17
Гистологийн шинжилгээ	3345
НИЙТ	36974

Диаграмм 8. Шүүх эмнэлгийн шинжилгээ хийгдсэн төрлөөр.



Хүснэгт 6. Шүүх эмнэлгийн шинжилгээний статистик мэдээнээс.

№	Шинжилгээний алба	Нийт шинжилгээ	Хүний биед гэмтлийн зэрэг тогтоох шинжилгээ	Хүний биед хийсэн бусад шинжилгээ	Цогцост хийсэн шинжилгээ	эксгумац	Хэргийн материалаар хийсэн шинжилгээн	Гистологи
1	Архангай	762	616	13	133	-	-	-
2	Баян-Өлгий	583	506	28	46	3	-	-
3	Баянхонгор	770	573	88	108	-	1	-
4	Булган	427	320	37	70	-	-	-
5	Говь-Алтай	473	390	24	57	-	2	-
6	Говьсүмбэр	398	356	6	36	-	-	-
7	Дархан-Уул	1374	897	43	94	-	7	333
8	Дорноговь	599	470	30	99	-	-	-
9	Дорнод	1204	841	44	153	-	13	153
10	Дундговь	358	245	16	69	-	28	-
11	Завхан	442	351	9	61	-	-	21
12	Орхон	1334	764	61	91	-	5	413
13	Өвөрхангай	631	499	22	110	-	-	-
14	Өмнөговь	798	616	39	127	-	10	6
15	Сүхбаатар	699	582	42	75	-	-	-
16	Сэлэнгэ	739	550	32	157	-	-	-
17	Төв	1224	825	12	187	-	33	167
18	Увс	890	720	21	61	1	13	74
19	Ховд	1079	886	24	74	1	21	73
20	Хөвсгөл	766	543	44	179	-	-	-
21	Хэнтий	1031	837	27	129	-	18	20
22	ШЭШГ	19028	12322	1041	2224	11	1345	2085
23	НШШГ	1365	1210	31	115	1	8	-
24	Бүгд	36974	25919	1734	4455	17	1504	3345

Диаграмм 9. Шүүх эмнэлгийн шинжилгээ хийгдсэн байдал.

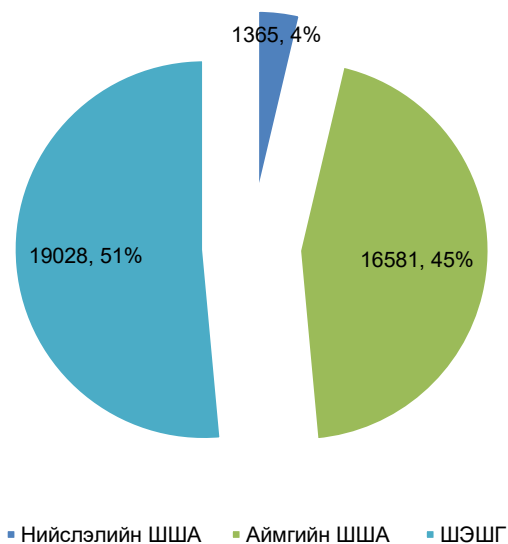
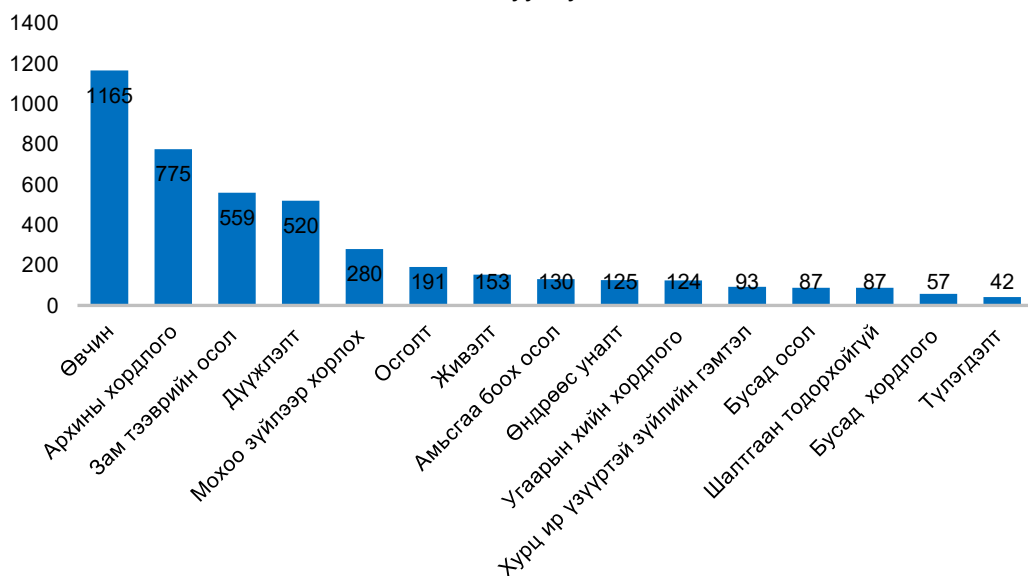


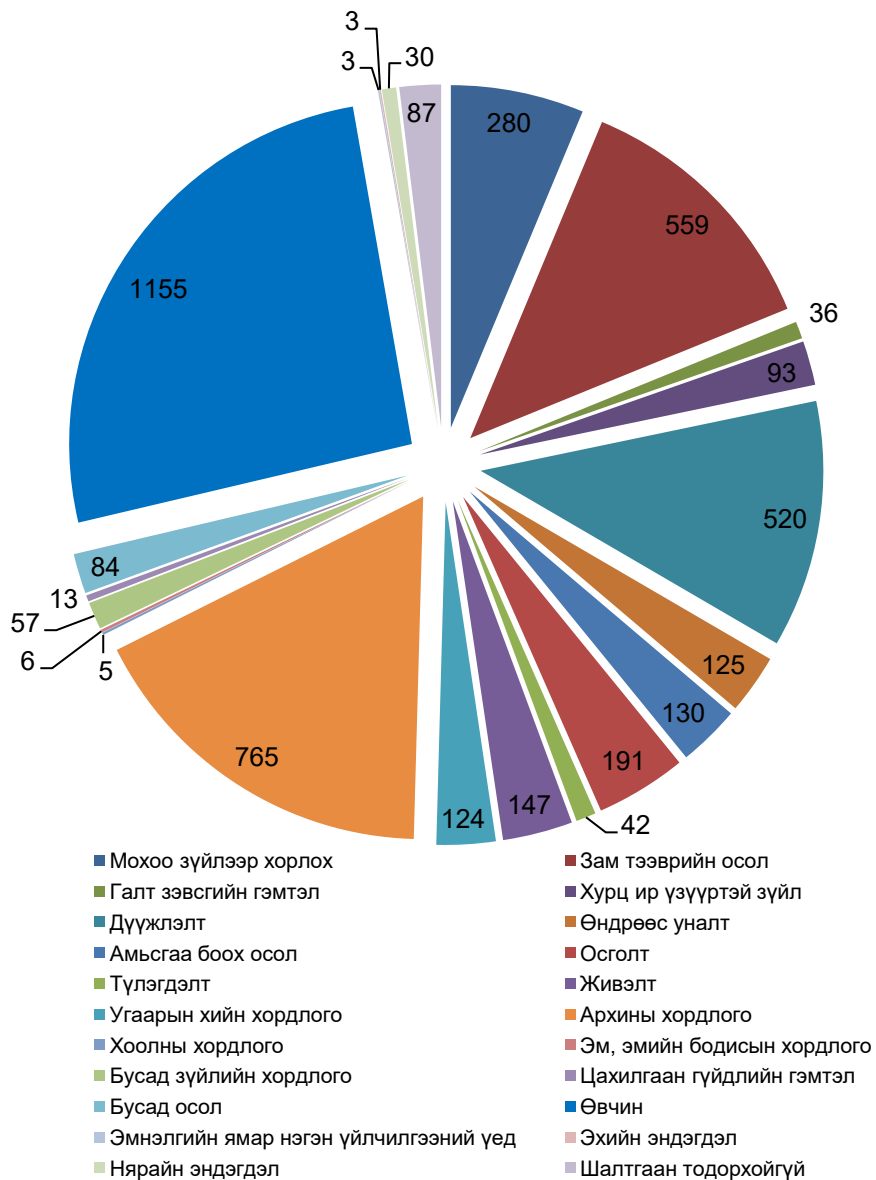
График 16. Шүүх эмнэлгийн цогцос шинжилгээгээр тогтоогдсон нас баралтын зонхилох шалтгаанууд /улсын хэмжээнд/



Хүснэгт 7. Нас баралтын шалтгаанууд /улсын хэмжээнд/

Нас баралтын шалтгаан	Бүгд	Хүйс	
		эр	эм
Мохоо зүйлийн гэмтэл	280	246	34
Зам тээврийн осол	551	432	119
Төмөр замын осол	8	7	1
Галт зэвсгийн гэмтэл	36	31	5
Хурц ир үзүүртэй зүйл	93	79	14
Дүүжлэлт	520	457	63
Өндрөөс уналт	125	92	33
Амьсгаа боох осол	130	82	48
Осголт	191	158	33
Түлэгдэлт	42	24	18
Живэлт	147	124	23
Угаарын хийн хордлого	124	86	38
Архины хордлого	765	619	146
Хоолны хордлого	5	3	2
Эм, эмийн бодисын хордлого	6	0	6
Бусад зүйлийн хордлого	57	48	9
Цахилгаан гүйдлийн гэмтэл	13	13	0
Бусад осол	84	66	18
Өвчин	1155	920	235
Эмнэлгийн ямар нэгэн үйлчилгээний үед	3	3	0
Эхийн эндэгдэл	3	0	3
Нярайн эндэгдэл	30	23	7
Шалтгаан тодорхойгүй	87	73	14
Нийт	4455	3586	869

Диаграмм 10. Шүүх эмнэлэгт задлан шинжилгээгээр тогтоогдсон нас баралтын шалтгаанууд /улсын хэмжээнд/



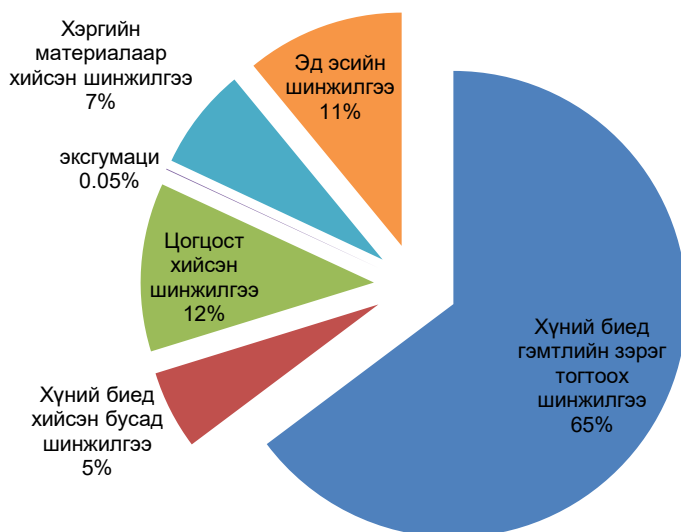
ШҮҮХ ЭМНЭЛГИЙН ШИНЖИЛГЭЭНИЙ ГАЗАРТ ХИЙСЭН ШИНЖИЛГЭЭ

Шүүх эмнэлгийн шинжилгээний газарт 2020 онд 19028 шинжилгээ хийсэн бөгөөд энэ нь өмнөх оноос 11 хувиар буурсан байна. Шинжилгээний төрөл, чиглэлээр нь авч үзвэл хүний биед гэмтлийн зэрэг тогтоох шинжилгээ 64,7 хувь, хүний биед хийсэн бусад шинжилгээ (бэлгийн холбогдолтой, нас тогтоох) 5,4 хувь, цогцост хийсэн шинжилгээ 11,7 хувь, эд эсийн шинжилгээ 11 хувь, хэргийн материалаар хийсэн шинжилгээ 7 хувь, шарилд хийсэн шинжилгээ 0,05 хувийг эзэлж байна.

Хүснэгт 8. Шүүх эмнэлгийн шинжилгээний газарт хийгдсэн шинжилгэээ төрлөөр нь харуулав

Шинжилгээний төрөл	Шинжилгээний тоо
Шүүх эмнэлгийн цогцос шинжилгээ	2224
Хүний биед гэмтлийн зэрэг тогтоох шинжилгээ	12322
Хүний биед хийсэн бусад шинжилгээ /бэлгийн холбогдолтой, нас тогтоох/	1041
Хэргийн материалаар хийсэн шинжилгээ	1345
Шарилд хийсэн шинжилгээ /эксгумаци/	11
Гистологийн шинжилгээ	2085
НИЙТ	19028

Диаграмм 11. ШШҮХ-ийн Шүүх эмнэлгийн шинжилгээний газарт хийсэн нийт шинжилгээнд төрөл, чиглэлийн эзлэх хувь



Цогцост хийсэн шинжилгээ:

Тус газар 2020 онд шинжилгээ хийлгэх тогтоолын дагуу **2489** цогцсыг хүлээн авч бүртгэснээс **2224** цогцост шинжилгээ хийж, **265** цогцост эрх бүхий албан тушаалтны зөвшөөрлөөр шинжилгээ хийгдээгүй байна.

График 17. ШЭШГ-т 2020 онд хийгдсэн задлан шинжилгээгээр тогтоогдсон нас баралтын шалтгааныг харуулав.

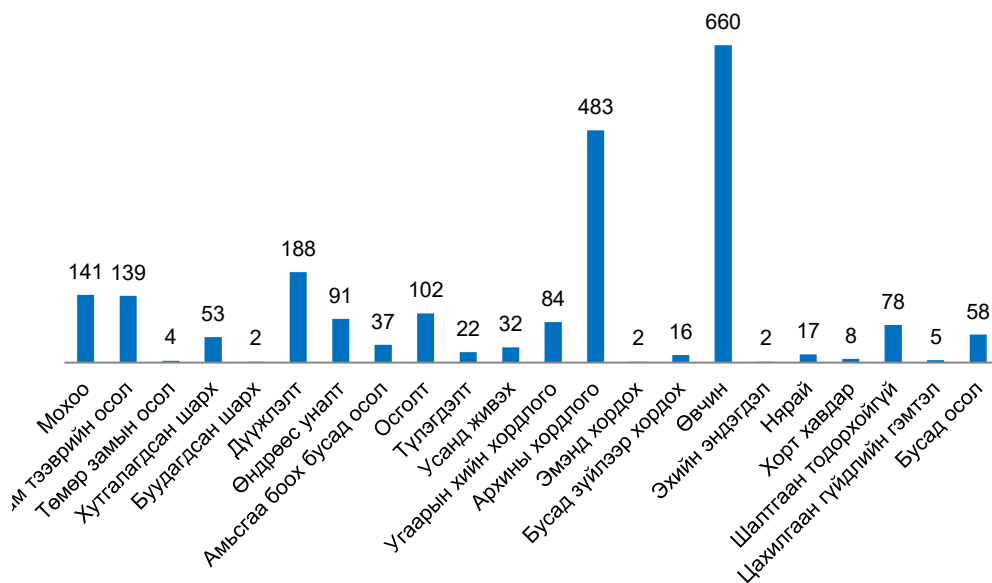
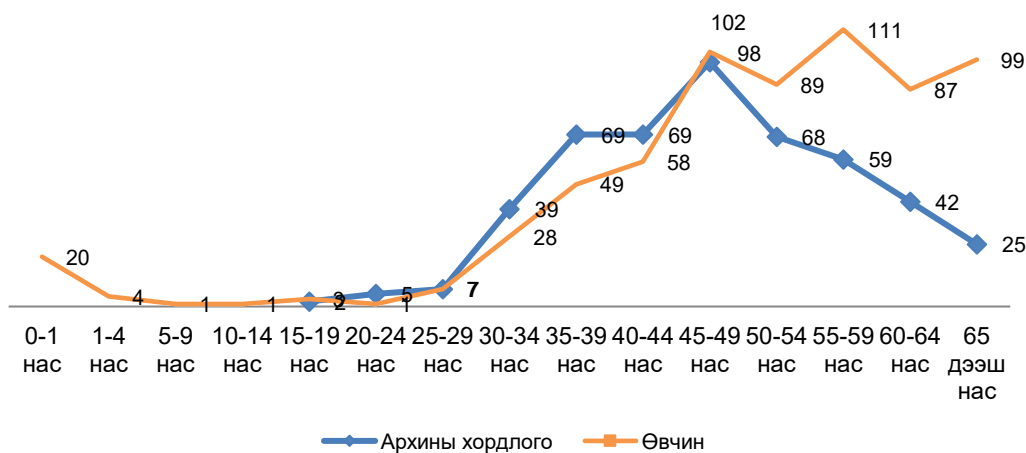


График 18. Шүүх эмнэлгийн цогцос шинжилгээгээр тогтоогдсон зонхилох хоёр шалтгаануудыг насны ангиллаар харуулав



Шүүх эмнэлгийн шинжилгээний газрын эд эсийн лабораторид Шүүх эмнэлгийн шинжилгээний газар, хөдөө орон нутгийн шинжилгээний албанд хийгдсэн цогцос шинжилгээний болон хэргийн материалаар ирүүлсэн шинжилгээний эд эсийг шинжилдэг бөгөөд тус онд 2085 секцийн 28360 блокт шинжилгээ хийсэн байна.

Диаграмм 12. Эд эсийн шинжилгээ

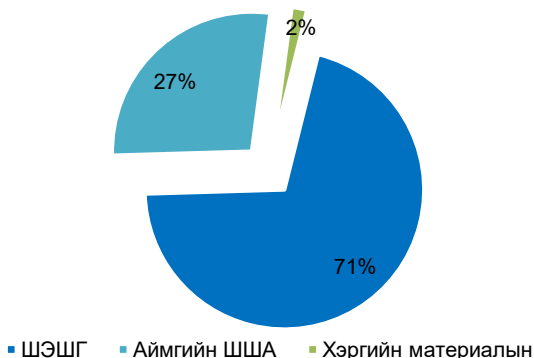
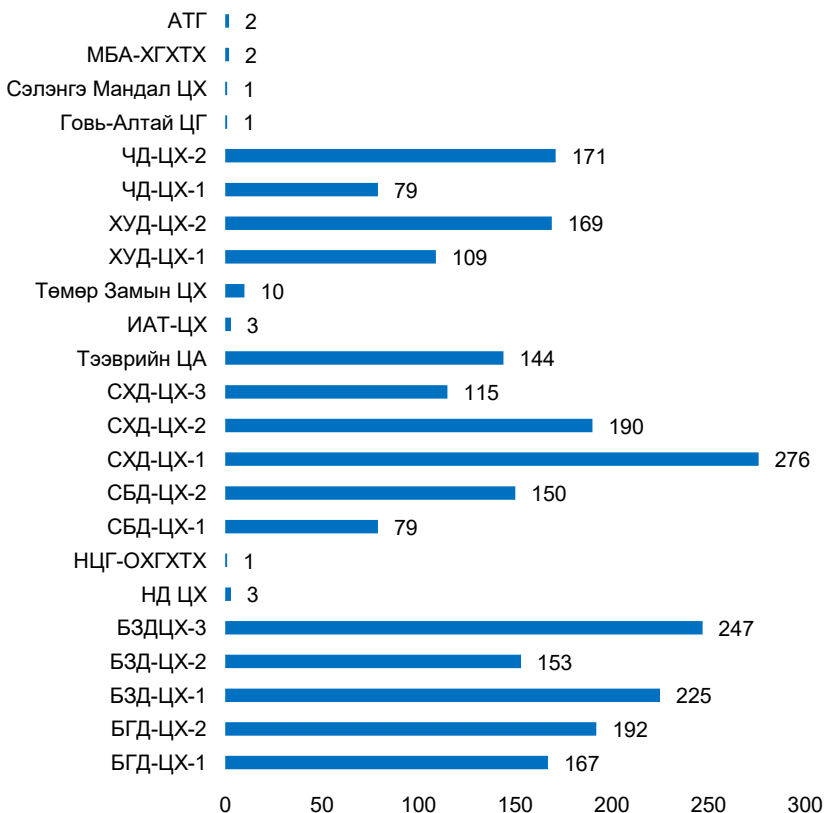


График 19. ШЭШГ-т цогцост хийсэн шинжилгээг шинжээч томилсон байгууллагаар нь ангилан харуулав.



Тус онд 2224 цогцост шинжилгээ хийсэн бөгөөд хэн болох нь тогтоогдоогүй, хариуцах эзэнгүй 80 цогцсыг журмын дагуу оршуулсан байна.

График 20. Хэн болох нь тогтоогдоогүй, хариуцах эзэнгүй хүний цогцос оршуулсан байдал /сүүлийн 6 жилийн байдлаар/



Хүний биед хийсэн шинжилгээ:

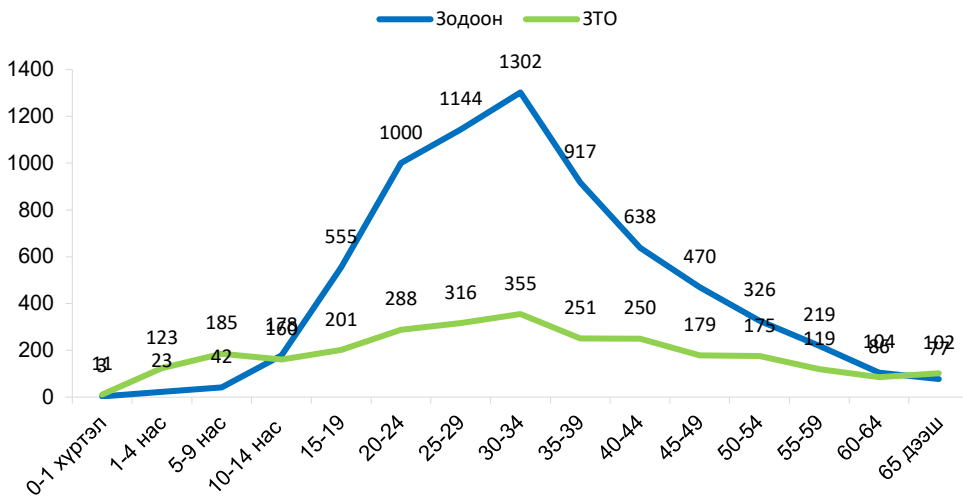
Шүүх эмнэлгийн шинжилгээний газарт 2020 онд 19028 шинжилгээ хийгдсэнээс 13363 нь хүний биед хийгдсэн шинжилгээ байна. Үүнээс гэмтлийн зэрэг тогтоох 12322 шинжилгээ, бэлгийн маргаантай асуудалд хийсэн 996 шинжилгээ, нас тогтоох 45 шинжилгээ байна.

Хүснэгт 9. Гэмтлийн зэрэг тогтоох шинжилгээг шинжилгээ хийсэн шалтгаан, шинжлүүлэгчийн хүйс, насны ангиллаар харуулав.

Үзлэгийн хэлбэр, шалтгаан		Зодоон	ЗТО	Бэлгийн хүчирхийлэл	Нас тогтоох	Хутга	Буу	Бусад	ГБ зодоон	ГББХ	Нийт
Бүгд		6998	2801	928	45	323	1	980	1219	68	13363
Хүйс	Эр	4746	1523	321	22	275	1	583	207	14	7692
	Эм	2252	1278	607	23	48		397	1012	54	5671
Насны ангилал	0-1 Нас	3	11	0	2	0	0	4	1	0	21
	1-4 нас	23	123	24	0	0	0	38	16	4	228
	5-9 нас	42	185	58	1	0	0	58	20	11	375
	10-14 нас	178	160	133	9	1	0	65	31	30	607
	15-19	555	201	225	6	12	0	63	40	7	1109
	20-24	1000	288	140	2	39	0	71	77	2	1619
	25-29	1144	316	98	2	50	0	103	225	0	1938
	30-34	1302	355	85	3	62	0	125	273	4	2209
35-39	917	251	51	3	48	0	97	190	3	1560	

40-44	638	250	34	1	29	1	86	135	4	1178
45-49	470	179	36	2	30	0	75	83	2	877
50-54	326	175	19	3	27	0	76	58		684
55-59	219	119	9	3	16	0	57	38	1	462
60-64	104	86	7	2	8	0	37	20	0	264
65 дээш	77	102	9	6	1	0	25	12	0	232

График 21. Гэмтлийн зэрэг тогтоолгох шинжилгээ хийлгэсэн зонхилох хоёр шалтгаануудыг насны ангиллаар харуулав.

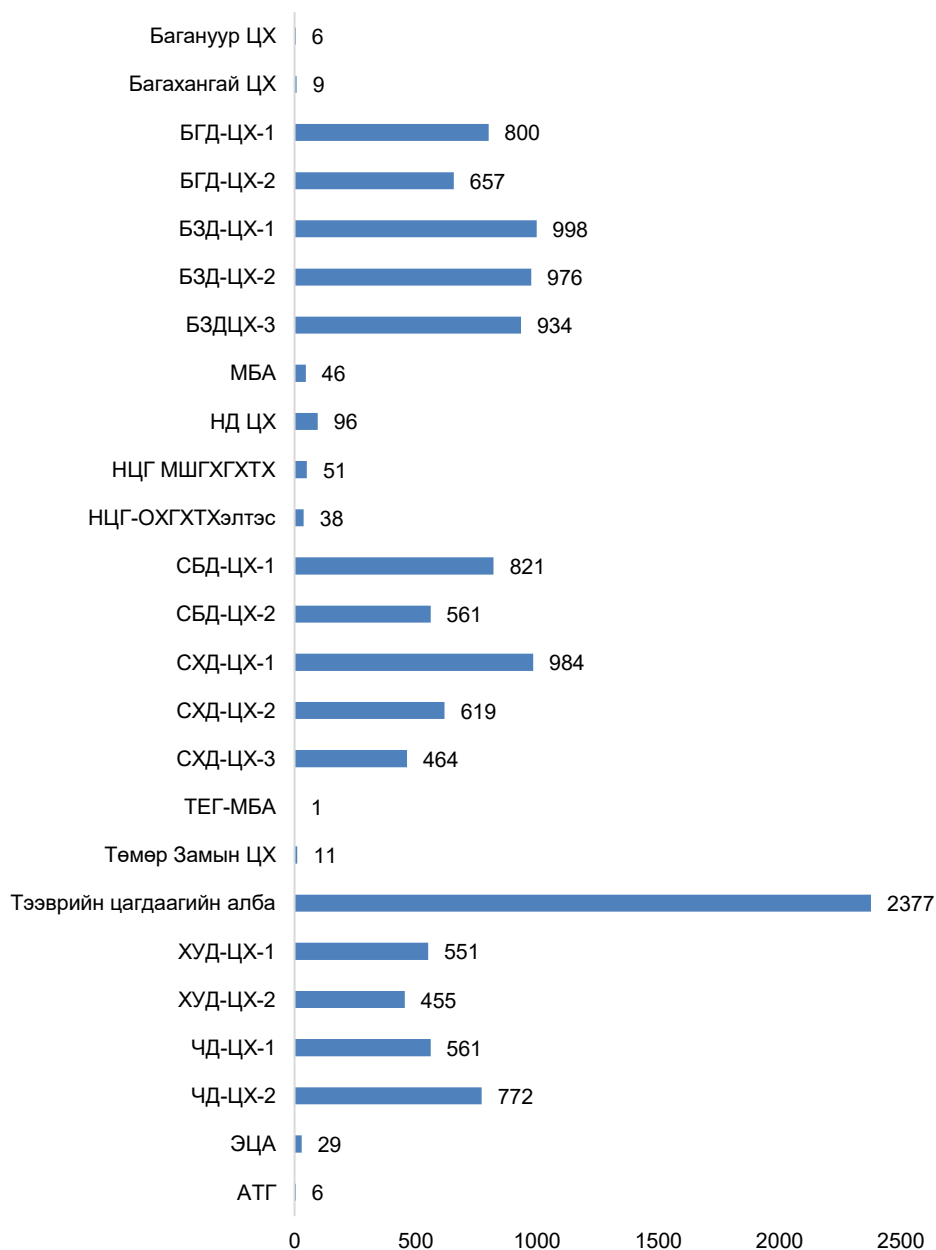


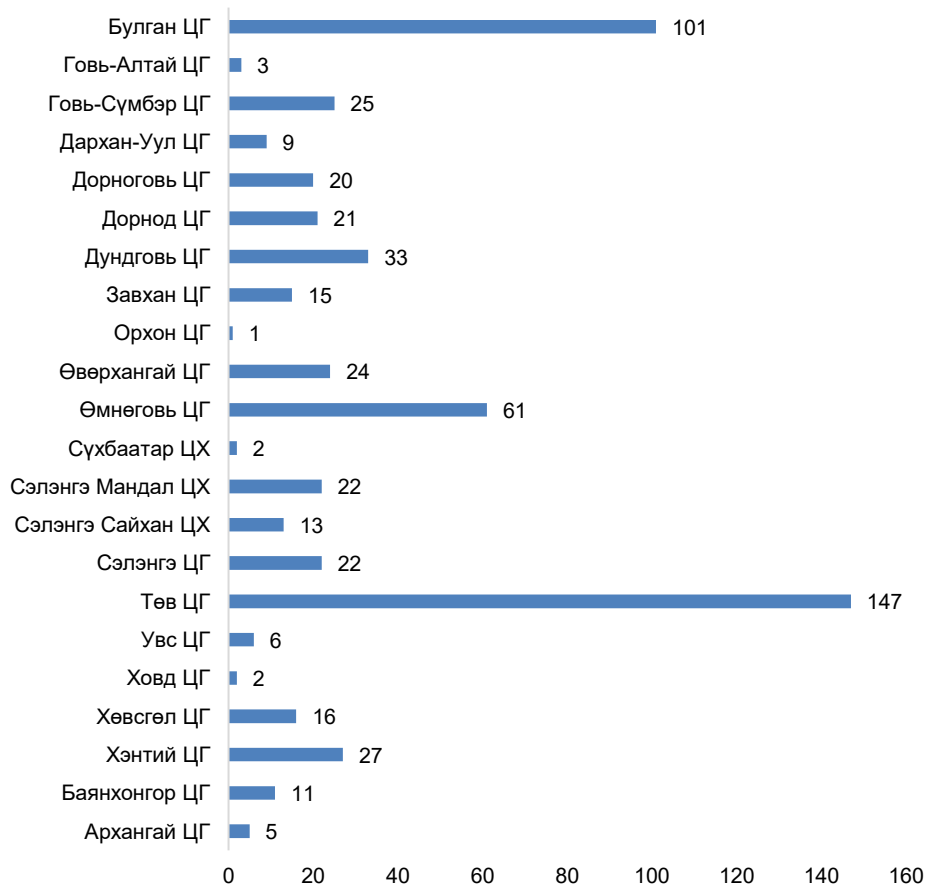
Хүний биед гэмтлийн зэрэг тогтоох 12322 шинжилгээ хийснээс 5,3 хувь нь хүнд, 11 хувь нь хүндэвтэр, 55 хувь нь хөнгөн гэмтлийн зэрэг тогтоогдсон. Харин нийт шинжилгээний 18 хувь нь гэмтлийн зэрэгт хамаарахгүй, 11,1 хувь нь гэмтэл тогтоогдоогүй гэсэн дүгнэлт гарсан байна.

График 22. Гэмтлийн зэрэг тогтоогдсон байдал 2019, 2020 он



График 23. ШШҮХ-н ШЭШГ-т гэмтлийн зэрэг тогтоох шинжилгээг шинжээч томилсон байгууллагаар нь авч үзвэл





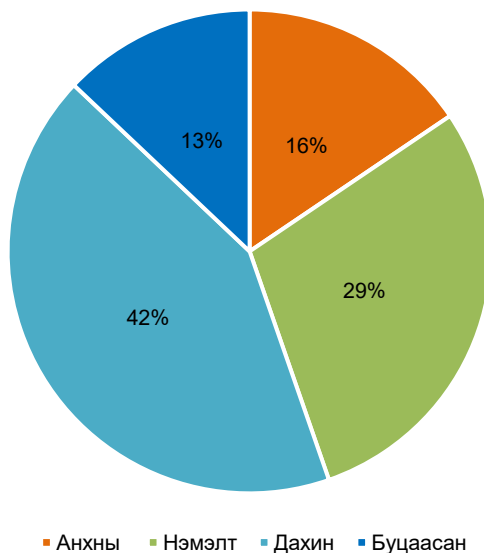
2020 онд ШЭШГ-т нэг цэгийн үйлчилгээгээр 170 иргэн буюу гэр бүлийн хүчирхийлэлд өртсөн 163, бэлгийн хүчирхийлэлд өртсөн 7 иргэн үзүүлсэн.

График 24. Нэг цэгийн үйлчилгээгээр сүүлийн 6 жилд үйлчлүүлсэн иргэдийн тоо



Хэргийн материалаар нийт 1356 шинжилгээ ирснээс гэмтлийн зэрэг тогтоох 936, нас барсан шалтгааныг тогтоох 199, эмчийн үйл ажиллагаатай холбоотой 112, ялаас чөлөөлөх 56 шинжилгээ, эксгумаци буюу цогцсыг оршуулсан газраас гаргаж шинжилсэн шинжилгээ 11, сэтгэцийн холбогдолтой 3, эрүүл мэндийн байдал тогтоох 39 шинжилгээ хийсэн байна.

Диаграмм 13. Хэргийн материалаар ирүүлсэн шинжилгээний хэлбэрүүд



Диаграмм 14. Хэргийн материалаар ирсэн шинжилгээний төрлүүд

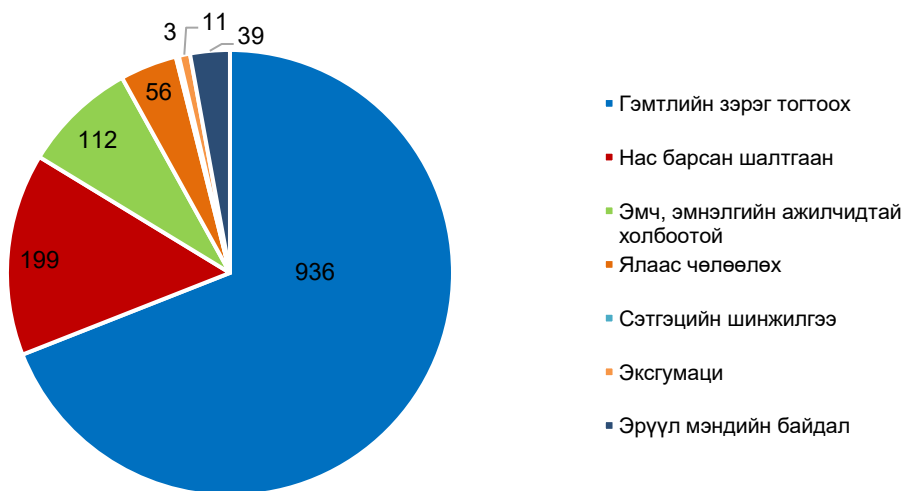


График 25. Прокурорын байгууллагаас ирүүлсэн шинжилгээ

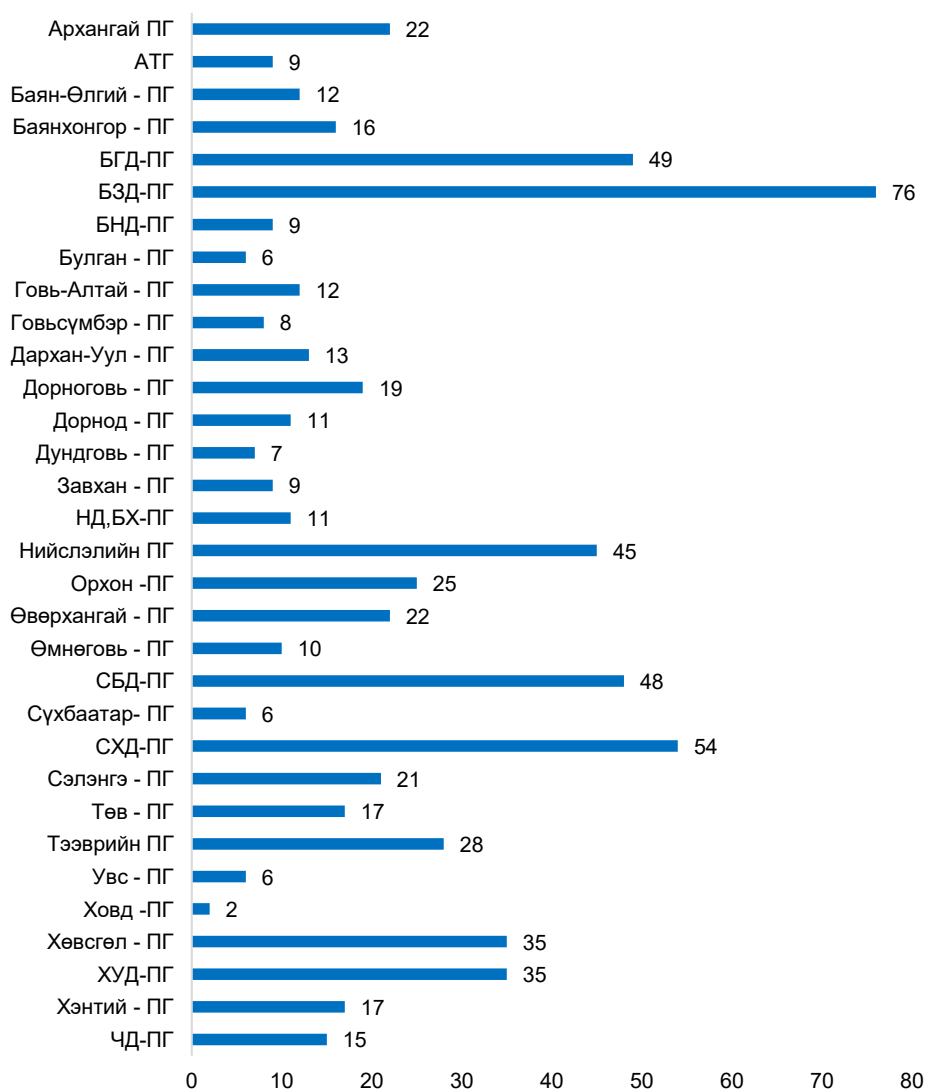
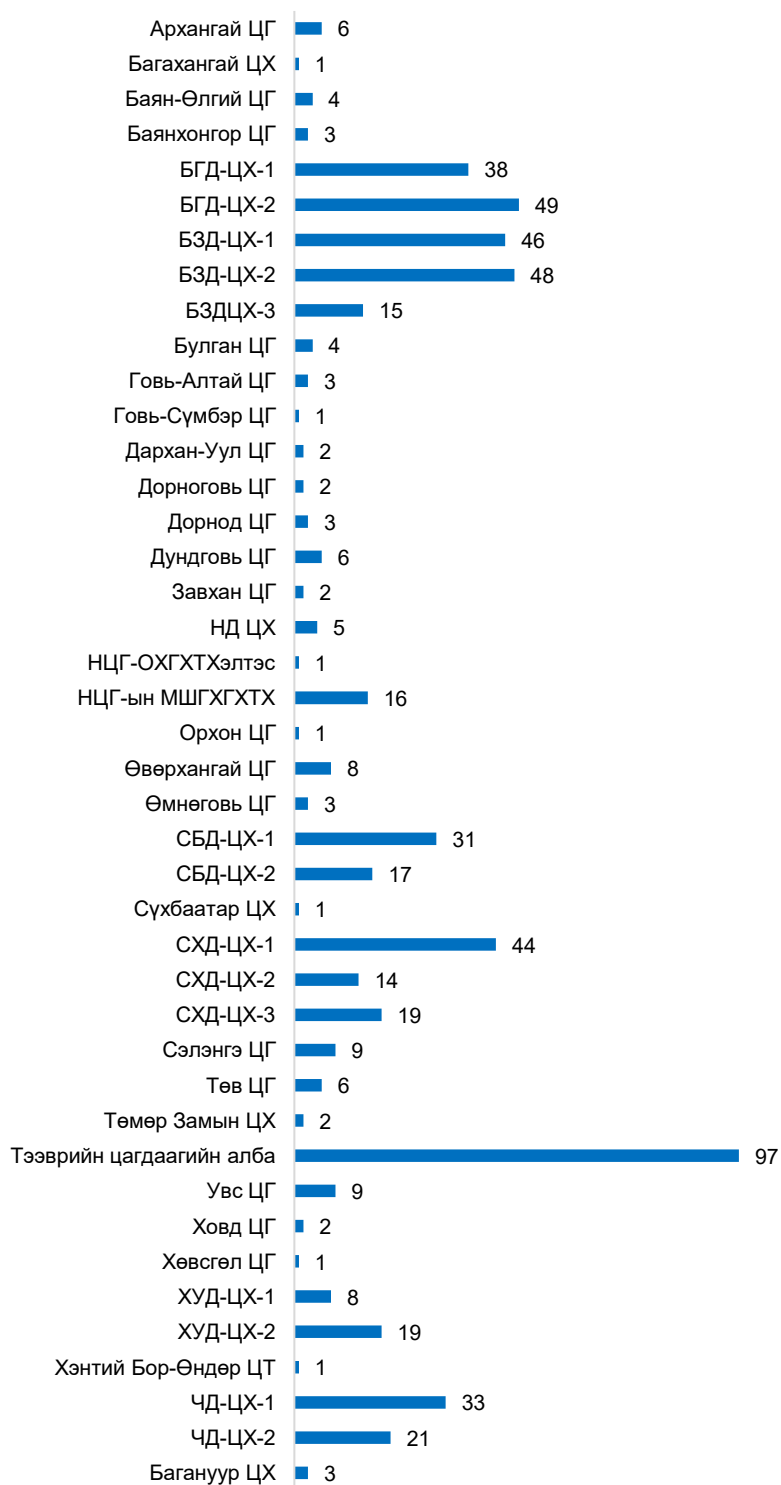


График 26. Цагдаагийн байгууллагаас ирүүлсэн шинжилгээ



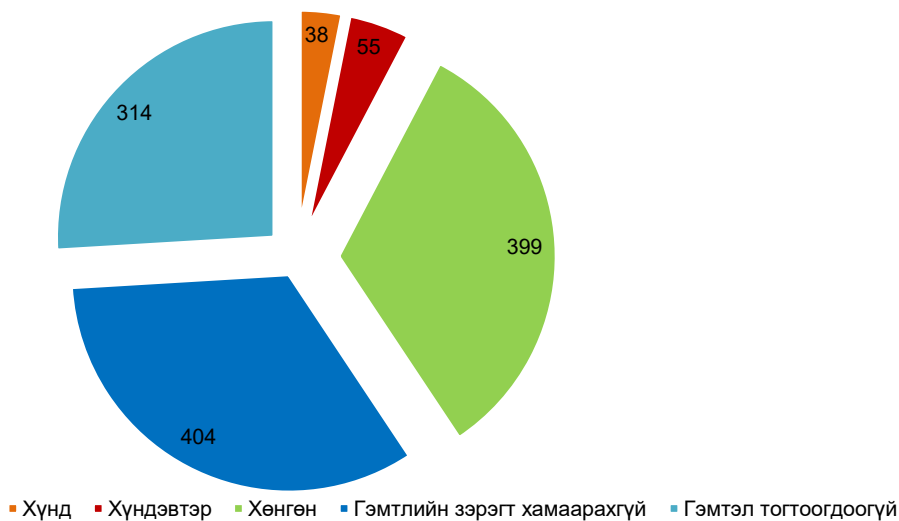
ШШҮХ-ИЙН НИЙСЛЭЛИЙН ШҮҮХИЙН ШИНЖИЛГЭЭНИЙ ГАЗАРТ ХИЙСЭН ШҮҮХ ЭМНЭЛГИЙН ШИНЖИЛГЭЭ

НШШГ-т Шүүх эмнэлгийн чиглэлээр 1365 шинжилгээ хийснийг төрлөөр нь авч үзвэл хүний биед гэмтлийн зэрэг тогтоох шинжилгээ 88,6 хувийг эзэлж байна.

Хүснэгт 10. НШШГ-т хийсэн шүүх эмнэлгийн шинжилгээг төрлөөр нь харуулав

Шинжилгээний төрөл	Шинжилгээний тоо
Цогцост хийсэн шинжилгээ	115
Хүний биед гэмтлийн зэрэг тогтоох шинжилгээ	1210
Хүний биед хийсэн бусад шинжилгээ /бэлгийн холбогдолтой, нас тогтоох/	31
Эксгумаци	1
Хэргийн материалаар хийсэн шинжилгээ	8
НИЙТ	1365

Диаграмм 15. НШШГ-т гэмтлийн зэрэг тогтоосон байдал



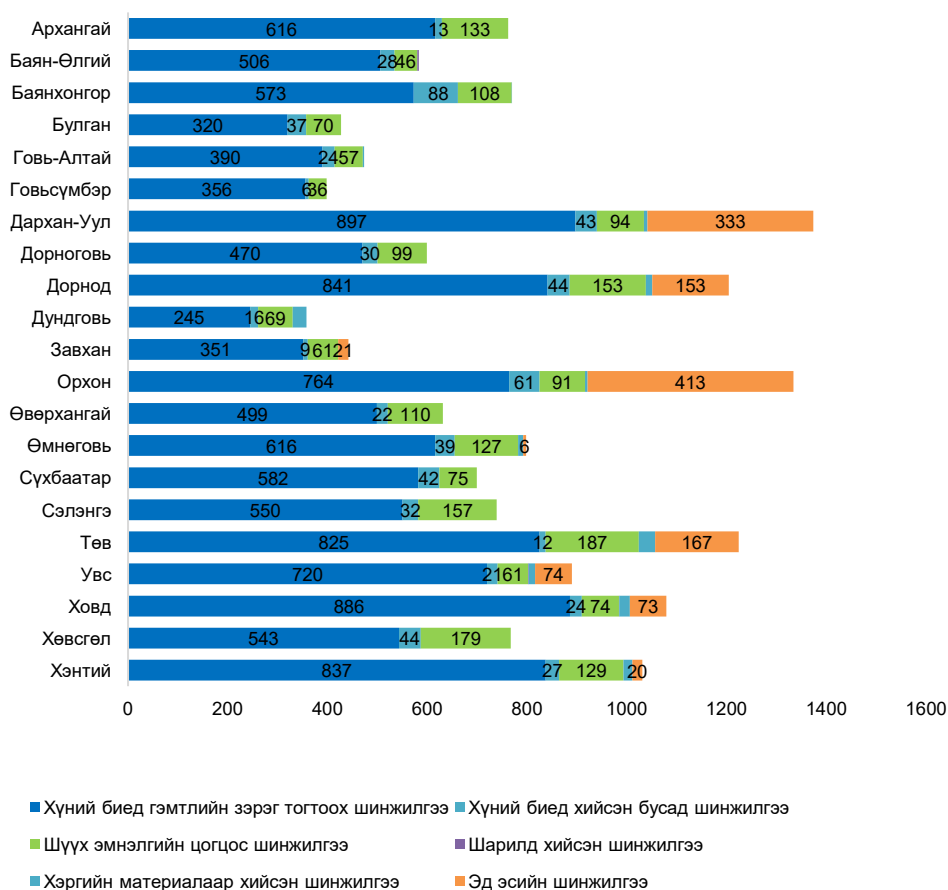
АЙМГИЙН ШҮҮХИЙН ШИНЖИЛГЭЭНИЙ АЛБАДАД ХИЙСЭН ШҮҮХ ЭМНЭЛГИЙН ШИНЖИЛГЭЭ

Аймгийн ШША-д шүүх эмнэлгийн 16581 шинжилгээ хийсэн бөгөөд нийт шинжилгээний 78хувийг нь гэмтлийн зэрэг тогтоох шинжилгээ эзэлж байна.

*Хүснэгт 11. Аймгуудын ШША-нд хийсэн шүүх эмнэлгийн шинжилгэээ
төрлөөр нь харуулав*

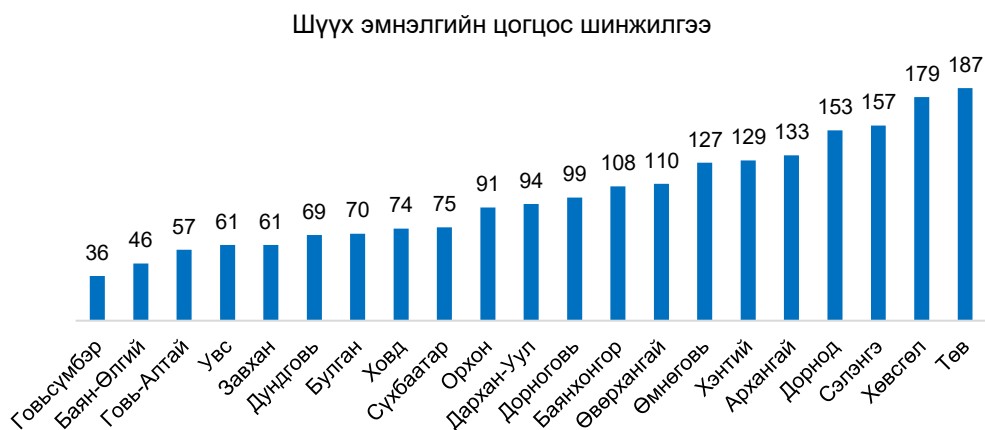
Шинжилгээний төрөл	Шинжилгээний тоо
Шүүх эмнэлгийн цогцос шинжилгээ	2116
Хүний биед гэмтлийн зэрэг тогтоох шинжилгээ	12387
Хүний биед хийсэн бусад шинжилгээ /бэлгийн холбогдолтой, нас тогтоох/	662
Хэргийн материалаар хийсэн шинжилгээ	151
Эксгумаци	5
Гистологийн шинжилгээ	1260
НИЙТ	16581

*График 27. Аймгийн шинжилгээний албадад хийгдсэн шүүх эмнэлгийн
шинжилгээ*



Орон нутгийн шүүхийн шинжилгээний албадад 2019 онд 2231 цогцост шинжилгээ хийсэн бол энэ онд 2116 болж 115-аар буурсан үзүүлэлттэй байна.

График 28. Цогцост хийсэн шинжилгээ



Хүснэгт 12. Гэмтлийн зэрэг тогтоох шинжилгээ

Аймаг	Нийт гэмтлийн зэрэг тогтоох шинжилгээ	Үзлэгээр тогтоогдсон гэмтэл				
		Хүнд	Хүндэвтэр	Хөнгөн	Гэмтлийн зэрэгт хамаарахгүй	Гэмтэл тогтоогдоогүй
Архангай	616	31	39	239	122	185
Баян-Өлгий	506	24	17	182	206	77
Баянхонгор	573	13	33	258	169	100
Булган	320	10	14	136	73	87
Говь-Алтай	390	20	11	87	188	84
Говьсүмбэр	356	7	16	99	90	144
Дархан-Уул	897	40	63	306	289	199
Дорноговь	470	26	54	153	120	117
Дорнод	841	34	60	328	215	204
Дундговь	245	4	17	123	41	60
Завхан	351	20	22	128	101	80
Орхон	764	32	72	386	162	112
Өвөрхангай	499	18	43	173	155	110
Өмнөговь	616	35	44	298	117	122
Сүхбаатар	582	18	31	180	191	162
Сэлэнгэ	550	14	38	213	170	115
Төв	825	68	107	357	166	127
Увс	720	21	20	147	317	215
Ховд	886	27	37	176	357	289
Хөвсгөл	543	31	45	269	128	70
Хэнтий	837	26	45	274	227	265
Нийт	12387	519	828	4512	3604	2924

Аймгуудын шүүхийн шинжилгээний албадад 2020 онд нийт 12387 гэмтлийн зэрэг тогтоох шинжилгээ хийсэн нь өмнөх оныхоос 1 хувиар буюу 134 шинжилгээгээр буурсан байна.

График 29. Хэргийн материалаар хийсэн шинжилгээ

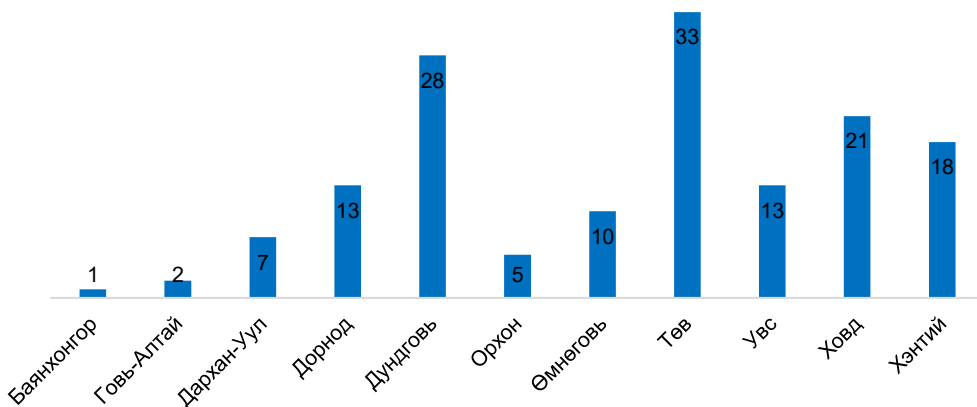


График 30. Эд эсийн шинжилгээ

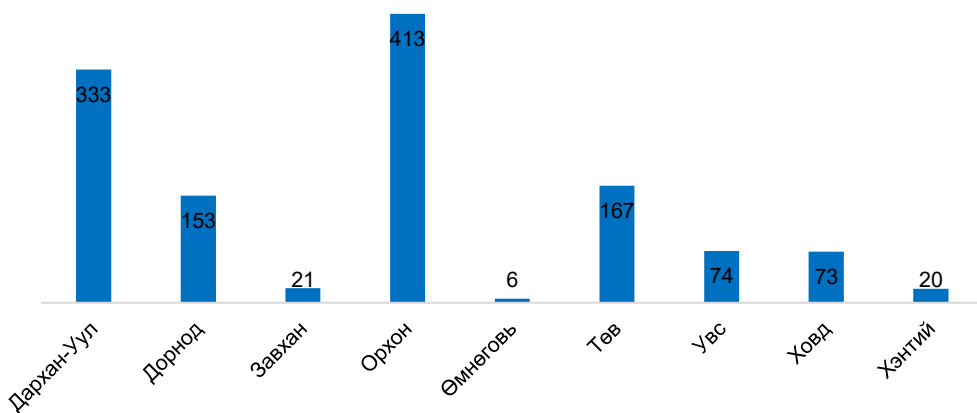
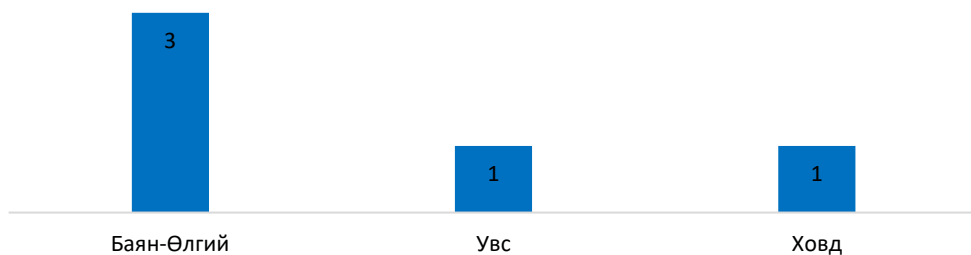


График 31. Эксгумаци¹



¹ Эксгумаци буюу цогцсыг оршуулсан газраас нь гаргаж шинжлэх

Шүүхийн шинжилгээний үндэсний хүрээлэнд сүүлийн 6 жилд хийгдсэн нийт шинжилгээний 59%-г шүүх эмнэлгийн шинжилгээ эзэлж байх бөгөөд шинжилгээний тоон үзүүлэлтийг хүснэгтээр харуулав.

Он	Нийт хийгдсэн шинжилгээний тоо	Шүүх эмнэлгийн шинжилгээний тоо	Шүүх эмнэлгийн шинжилгээний эзлэх хувь
2015	68237	41411	61,1%
2016	68525	40423	59%
2017	65525	38090	58,1%
2018	68424	39084	57,1%
2019	69710	40155	57,6 %
2020	64369	36974	57,4%

2020 онд хийгдсэн шүүх эмнэлгийн шинжилгээний нийт тоо үзүүлэлтийг өмнөх оныхтой харьцуулбал:

Улсын хэмжээнд

- хүний биед гэмтлийн зэрэг тогтоох шинжилгээ 4,4% бууралттай;
- бэлгийн маргаантай асуудалд болон нас тогтоох шинжилгээ 10% өсөлттэй;
- шүүх эмнэлгийн цогцос шинжилгээ 5,1% бууралттай;
- хэргийн материалаар хийсэн шинжилгээ 8,7% бууралттай;
- шарилд хийсэн шинжилгээ 29% бууралттай.

ШЭШГ-н хэмжээнд:

- хүний биед гэмтлийн зэрэг тогтоох шинжилгээ 9,5% бууралттай;
- бэлгийн маргаантай асуудал, нас тогтоох хийсэн шинжилгээ 19,3% өсөлттэй;
- цогцост хийсэн шинжилгээ 2,7 % бууралттай;
- хэргийн материалаар хийсэн шинжилгээ 13,2% бууралттай;
- шарилд хийсэн шинжилгээ 15,3% бууралттай байна.

Дээрх статистик үзүүлэлтээс харахад шүүх эмнэлгийн 2020 онд хийгдсэн нийт шинжилгээ өмнөх оныхоос 8 хувиар буюу 3181 шинжилгээгээр буурсан хэдий ч бэлгийн маргаантай холбоотой болон нас тогтоох шинжилгээ 10 хувиар өссөн үзүүлэлттэй байна.

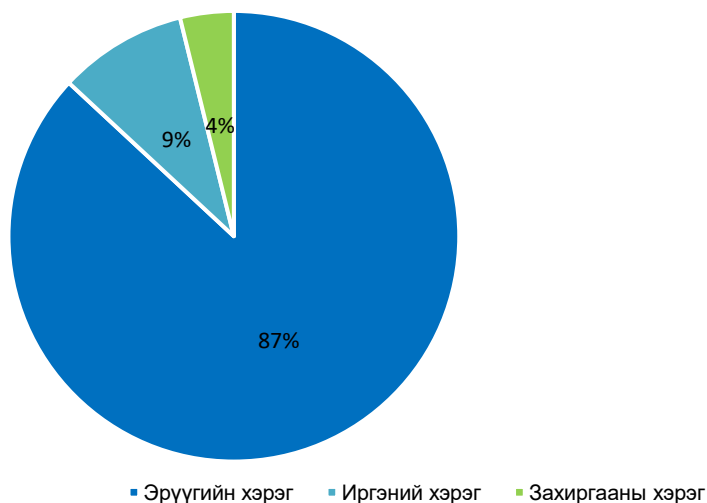
ЭДИЙН ЗАСГИЙН ШИНЖИЛГЭЭ

Шүүхийн шинжилгээний байгууллагад 2020 онд эдийн засгийн 260 шинжилгээ ирсэн байна. Үүнээс 166 шинжилгээний дүгнэлт гаргасан бөгөөд шинжээч томилох эрх бүхий этгээдийн хүсэлтээр, санхүүгийн баримт ирүүлээгүй, эрх бүхий байгууллагын акт дүгнэлт гараагүй зэрэг шалтгаанаар 84 шинжилгээ буцсан байна. Шинжилгээгээр 3,199,934,464.2 мянган төгрөгийн, 3,575,993.4 ам долларын зөрчил, хохирол тогтоожээ.

Диаграмм 16. Эдийн засгийн шинжилгээг зөрчлийн төрлөөр харуулав.



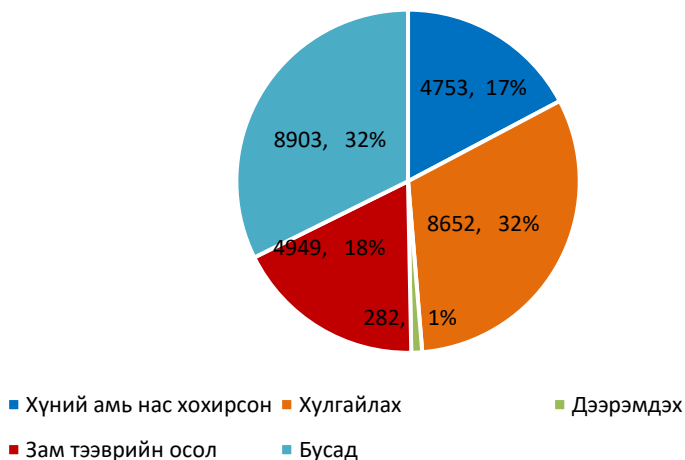
Диаграмм 17. Эдийн засгийн шинжилгээг хэргийн төрлөөр харуулав



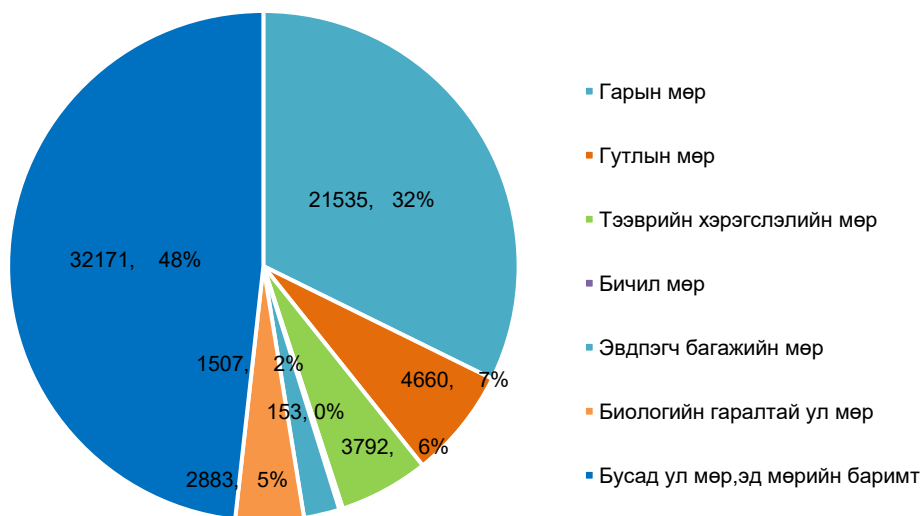
ХЭРГИЙН ГАЗРЫН ҮЗЛЭГ

Шүүхийн шинжилгээний байгууллагын криминалистикийн шинжээчид улсын хэмжээнд 27539 хэргийн газрын үзлэгт мэргэжилтнээр оролцсон бол шинжээч эмч нар 4468 хэргийн газрын үзлэгт² оролцсон байна. Криминалистикийн шинжээчдийн оролцсон хэргийн газрын үзлэгийн 17.3 хувь нь хүн амины, 31 хувь нь хулгайн, 18 хувь нь зам тээврийн осол, 1 хувь нь дээрмийн, 32 хувь нь бусад хэргүүд байна.

Диаграмм 18. Криминалистикийн шинжээчид хэргийн газрын үзлэгт оролцсон байдлыг хэргийн өнгөөр харуулав /улсын хэмжээнд/



Диаграмм 19. Криминалистикийн шинжээчид хэргийн газрын үзлэгээр илрүүлж, бэхжүүлсэн биет баримт /улсын хэмжээнд/



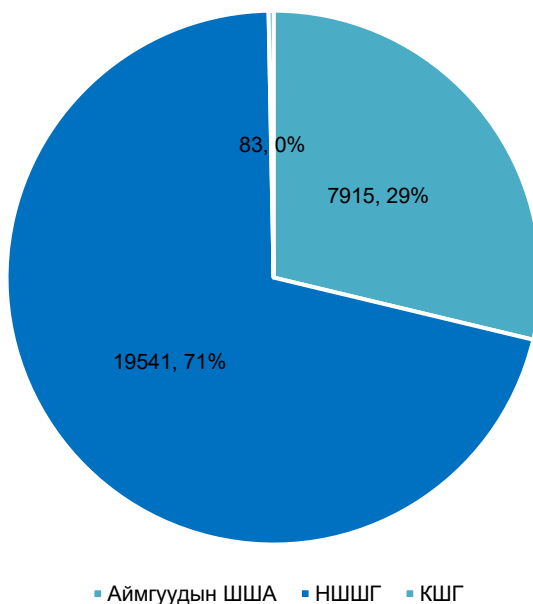
² Хүн нас барсан хэргийн газрын үзлэг бүрт шинжээч эмч оролцдог.

Хэргийн газрын үзлэгээр гарын мөр 21535, гутлын мөр 4660, тээврийн хэрэгслийн мөр 3792, биологийн гаралтай ул мөр 2883, эвдэгч багажны 1507, бусад ул мөр, эд мөрийн баримт 32324 ширхгийг илрүүлж, бэхжүүлсэн бөгөөд 243 хэргийн холбогдогчийг халуун мөрөөр нь олж тогтоосон байна.

КРИМИНАЛИСТИКИЙН ШИНЖЭЭЧИД ХЭРГИЙН ГАЗРЫН ҮЗЛЭГТ ОРОЛЦСОН БАЙДАЛ

Шүүхийн шинжилгээний байгууллагын криминалистикийн шинжээчид 2020 онд 27539 хэргийн газрын үзлэгт оролцож биет нотлох баримт илрүүлж, бэхжүүлсэн байна. Үүнээс Шүүхийн шинжилгээний үндэсний хүрээлэнгийн КШГ-ын шинжээчид 83 удаа, Нийслэлийн шүүхийн шинжилгээний газрын криминалистикийн шинжээчид 19541 удаа, Аймгуудын шүүхийн шинжилгээний албаны криминалистикийн шинжээчид 7915 удаа хэргийн газрын үзлэгт³ мэргэжилтнээр оролцсон.

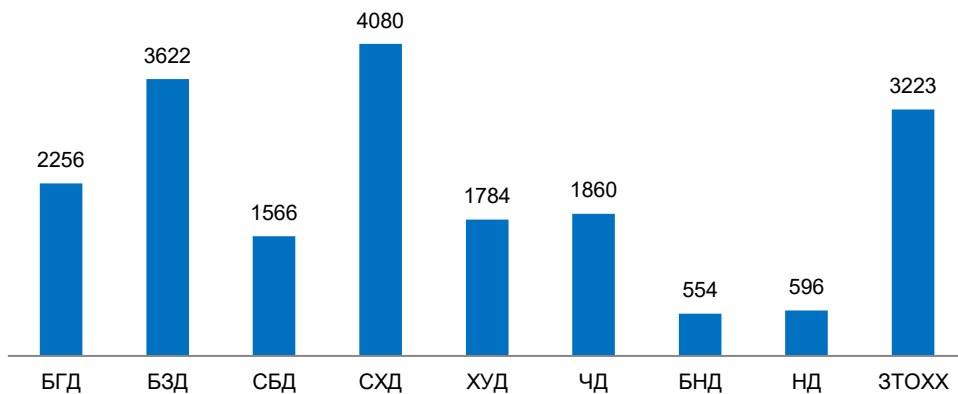
Диаграмм 20. Криминалистикийн шинжээчид мэргэжилтнээр ажилласан хэргийн газрын үзлэгийн тоо



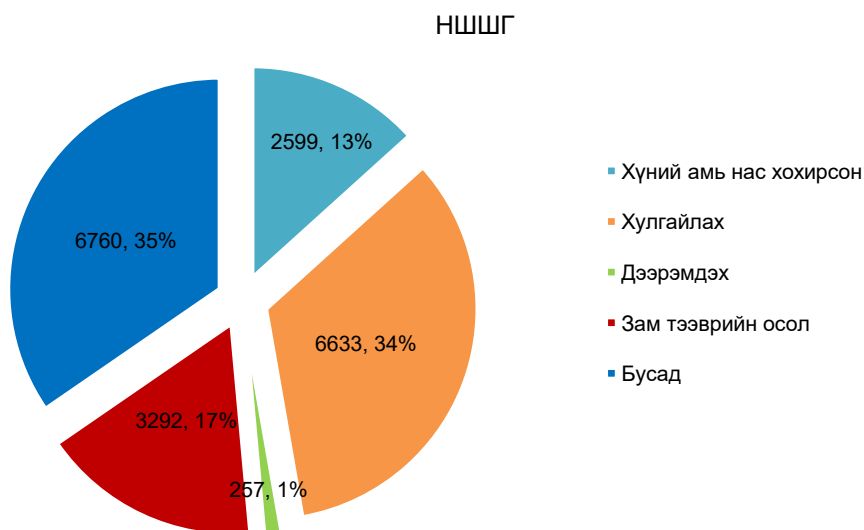
³ ШШҮХ-ийн Криминалистикийн шинжилгээний газрын шинжээчид нийслэл хотод болон орон нутагт гарсан онц хүнд гэмт хэргийн газрын үзлэгт багийн зохион байгуулалттайгаар оролцдог.

НИЙСЛЭЛИЙН ШҮҮХИЙН ШИНЖИЛГЭЭНИЙ АЛБАНЫ КРИМИНАЛИСТИКИЙН ШИНЖЭЭЧИД ХЭРГИЙН ГАЗРЫН ҮЗЛЭГТ ОРОЛЦСОН БАЙДАЛ

График 32. Нийслэлийн шүүхийн шинжилгээний газрын криминалистикийн шинжээчид мэргэжилтнээр ажилласан хэргийн газрын үзлэгийн тоо



Диаграмм 21. Нийслэлийн шүүхийн шинжилгээний газрын криминалистикийн шинжээчид мэргэжилтнээр ажилласан хэргийн өнгө



ОРОН НУТГИЙН ШҮҮХИЙН ШИНЖИЛГЭЭНИЙ АЛБАНЫ КРИМИНАЛИСТИКИЙН ШИНЖЭЭЧИД ХЭРГИЙН ГАЗРЫН ҮЗЛЭГТ ОРОЛЦСОН БАЙДАЛ

График 33. Аймгуудын шүүхийн шинжилгээний албаны криминалистикийн шинжээчид мэргэжилтнээр ажилласан хэргийн газрын үзлэгийн тоо

