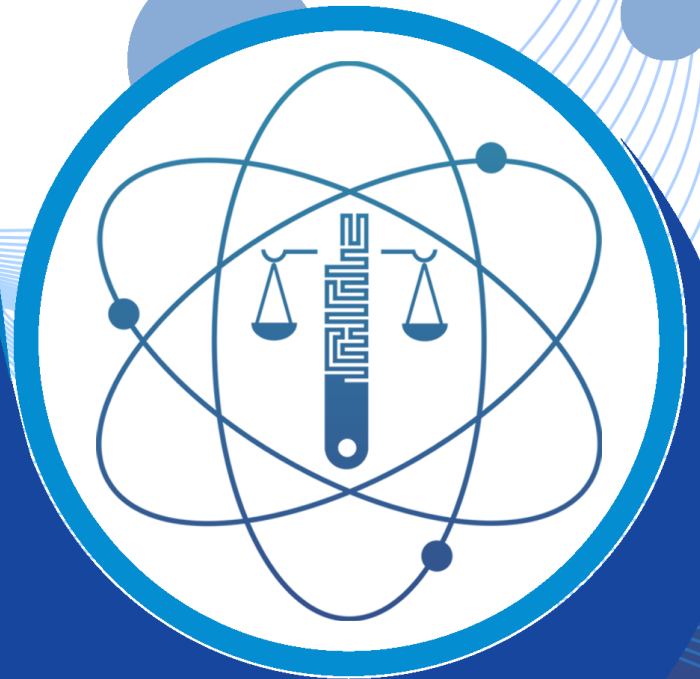




ШҮҮХ ШИНЖИЛГЭЭНИЙ
ЕРӨНХИЙ ГАЗАР

2023

ШҮҮХ
ШИНЖИЛГЭЭНИЙ
СТАТИСТИК



Статистик үзүүлэлтийг боловсруулж, эмхэтгэсэн:

А.Хишигсүрэн (Нийслэлийн шүүх шинжилгээний газрын Бүртгэл мэдээллийн тасгийн бүртгэл хариуцсан мэргэжилтэн, цагдаагийн дэслэгч)

Хянасан:

Ц.Мөнхбат (Бүртгэл, мэдээлэл технологийн хэлтсийн дарга, цагдаагийн хурандаа)

Статистик мэдээ бэлтгэсэн:

Д.Орхонсэлэнгэ (Захиргаа, удирдлагын газрын ахлах мэргэжилтэн, цагдаагийн хошууч)

Б.Бадамсайхан (Бүртгэл, мэдээлэл технологийн хэлтсийн ахлах мэргэжилтэн, цагдаагийн хошууч)

Б.Өнөрзаяа (Бүртгэл, мэдээлэл технологийн хэлтсийн ахлах мэргэжилтэн, цагдаагийн дэслэгч)

Б.Бат-Уянга (Нийслэлийн шүүх шинжилгээний газрын ахлах мэргэжилтэн, цагдаагийн ахмад)

ГАРЧИГ

ӨМНӨТГӨЛ	4
ШИНЖИЛГЭЭ	5
Криминалистикийн шинжилгээ	8
Инженер-техникийн шинжилгээ	18
Байгалийн ухааны шинжилгээ	21
Шүүх анагаах ухааны шинжилгээ	27
Эдийн засгийн шинжилгээ	48
ХЭРГИЙН ГАЗРЫН ҮЗЛЭГ	
Криминалистикийн шинжээчид хэргийн газрын үзлэгт оролцсон байдал	49
Шинжээч эмч нар хэргийн газрын үзлэгт оролцсон байдал	54
ГАЛТ ЗЭВСЭГ, ГАРЫН МӨРИЙН САН БАЯЖУУЛАЛТ	55

ӨМНӨТГӨЛ

Монгол Улсын Их Хурлын 2022 оны 12 дугаар сарын 23-ны өдрийн нэгдсэн хуралдаанаар Шүүх шинжилгээний тухай хууль (шинэчилсэн найруулга) батлагдаж, Засгийн газрын 2023 оны 10 дугаар тогтоолоор Засгийн газрын хэрэгжүүлэгч Агентлагын статустай болж, Шүүх шинжилгээний ерөнхий газар болон Бүсийн шүүх шинжилгээний төвүүдийг (Дархан-Уул, Дорнод, Өвөрхангай, Өмнөговь, Ховд) байгуулж, бүтэц зохион байгуулалт, чиг үүрэг, үйл ажиллагаа өргөжиж «цахим технологи, инженер-техник, хөрөнгийн үнэлгээ болон байгаль орчны хохирлын үнэлгээ, гэмт хэргийн улмаас хүний сэтгэцэд учирсан хор уршгийн зэрэглэл тогтоох» зэрэг шинэ төрлийн шинжилгээнүүд хийж эхлээд байна.

Бэлтгэн хүргүүлж буй “Шүүх шинжилгээний статистик 2023” товхимолд урьд жилүүдэд хийсэн шинжилгээний тоон үзүүлэлтийг харьцуулан харуулсан нь шүүх шинжилгээний байгууллагын үйл ажиллагаанд үнэлэлт, дүгнэлт өгөх, судалгаа, шинжилгээ хийх, мөн цаашилбал төсөв, төлөвлөгөө боловсруулах зэрэгт чухал ач холбогдолтой гэдгийг дурдах нь зүйтэй.

Энэхүү “Шүүх шинжилгээний статистик 2023” товхимлыг та бүхэн судалгаа, шинжилгээний үйл ажиллагаандаа үр бүтээлтэй ашиглана гэдэгт итгэж байна.

Эмхэтгэлтэй танилцсан та бүхэн цаашид шинжилгээний статистикийг боловсронгуй болгох, сайжруулах тал дээр санал, зөвлөмж, шүүмжээ Бүртгэл, мэдээлэл технологийн хэлтсийн burtgel.medeel@nfa.gov.mn хаягаар ирүүлэхийг хүсье.

ШҮҮХ ШИНЖИЛГЭЭНИЙ ЕРӨНХИЙ ГАЗАР

ШИНЖИЛГЭЭ

Шүүх шинжилгээний байгууллагад 2023 онд улсын хэмжээнд 64266 шинжилгээ хийсэн нь өмнөх оныхоос 4935 шинжилгээ буюу 7.1 хувиар буурсан үзүүлэлттэй байна. Нийт шинжилгээний 41542 шинжилгээ буюу 65 хувийг шүүх шинжилгээний төв байгууллагад, 20132 шинжилгээ буюу 31 хувийг аймаг дахь Бүсийн шүүх шинжилгээний төвд болон аймгийн шүүх шинжилгээний хэлтсүүдэд, 2592 шинжилгээ буюу 4 хувийг Нийслэлийн шүүх шинжилгээний газрын хэргийн газрын үзлэгийн багууд хийжээ.

Шинжилгээний төрлөөр авч үзвэл 39811 шинжилгээ буюу 62.1 хувийг шүүх анагаах ухааны шинжилгээ, 16397 шинжилгээ буюу 25.5 хувийг байгалийн ухааны шинжилгээ, 7025 шинжилгээ буюу 10.9 хувийг криминалистикийн шинжилгээ, 111 шинжилгээ буюу 0.2 хувийг эдийн засгийн шинжилгээ, 852 шинжилгээ буюу 1.3 хувийг инженер-техникийн шинжилгээ эзэлж байна.

Диаграмм 1. 2023 онд шинжилгээ хийсэн газраар



Диаграмм 2. 2023 онд хийсэн нийт шинжилгээг чиглэл тус бүрээр харуулав.



Хүснэгт 1. Шүүх шинжилгээний байгууллагад хийсэн шинжилгээний тоон үзүүлэлтийг сүүлийн б жилээр харьцуулав. Өмнөх онуудын шинжилгээний төрлийг шинэ бүтэц зохион байгуулалтаар тоон үзүүлэлтийг гаргав.

КРИМИНАЛИСТИКИЙН ШИНЖИЛГЭЭ						
Шинжилгээний төрөл	2018	2019	2020	2021	2022	2023
Гарын мөр	9564	7506	6660	5384	5249	3486
Мөр судлал	1557	1748	1556	1394	1300	1349
Бичиг баримт	1013	1245	915	684	902	1513
Галт зэвсэг	606	947	877	677	736	632
Тэсрэх төхөөрөмж	2	4	13	2	6	18
Материал судлал	33	65	5	40	48	19
Бусад	17	15	29	5	33	8
Нийт	12792	11530	10055	8186	8274	7025

ИНЖЕНЕР-ТЕХНИКИЙН ШИНЖИЛГЭЭ						
Шинжилгээний төрөл	2018	2019	2020	2021	2022	2023
Хүний гадна дүр төрх	72	53	37	15	21	32
Дүрс бичлэг	251	244	244	243	204	178
Авто техник	166	174	215	226	261	490
Компьютер судлал	112	92	119	77	100	43
Дуу авиа	28	28	23	15	17	14
Хөдөлгөөнт төхөөрөмж						85

Цахим орчин						6
Өгөгдлийн сан						4
Нийт	629	591	638	576	603	852

БАЙГАЛИЙН УХААНЫ ШИНЖИЛГЭЭ

Шинжилгээний төрөл	2018	2019	2020	2021	2022	2023
Биологи	6330	6832	6125	5977	6504	6360
ДНХ-ийн шинжилгээ	1432	1958	2030	1757	2240	1797
Хими	6835	7446	6976	6931	8091	7814
Физик	207	237	249	133	150	179
Хүрээлэн буй орчин				4	92	247
Нийт	14804	16473	15380	14802	17077	16397

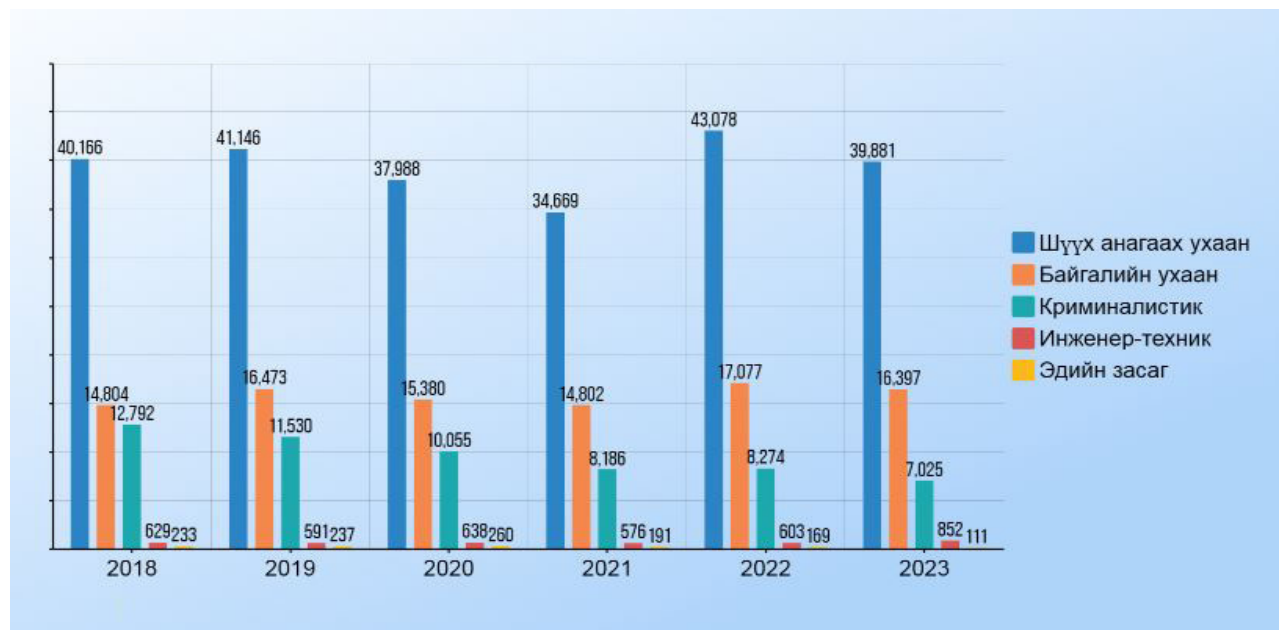
ШҮҮХ АНАГААХ УХААНЫ ШИНЖИЛГЭЭ

Шинжилгээний төрөл	2018	2019	2020	2021	2022	2023
Хүний биед гэмтлийн зэрэг тогтоох шинжилгээ	27493	27138	25919	22949	29010	26337
Хэргийн материалаар хийсэн шинжилгээ	1430	1649	1504	1178	1401	1398
Цогцост хийсэн шинжилгээ	4499	4685	4407	4561	5353	5231
Эксгумаци	26	24	17	11	10	14
Эд эсийн шинжилгээ	4211	5110	3345	3246	3823	2990
Хүний биед хийсэн бусад шинжилгээ	1425	1575	1734	1686	2102	2122
Бичил амь судлалын шинжилгээ	1082	965	1062	1038	1379	1394
Сэтгэцэд учирсан хор уршгийн зэрэглэл тогтоох шинжилгээ						395
Нийт	40166	41146	37988	34669	43078	39881

ЭДИЙН ЗАСГИЙН ШИНЖИЛГЭЭ

Шинжилгээний төрөл	2018	2019	2020	2021	2022	2023
Санхүү бүртгэл	233	237	260	191	169	111

График 1. Шүүх шинжилгээний байгууллагад хийсэн нийт шинжилгээний тоон үзүүлэлт (сүүлийн 6 жилийн байдлаар)



КРИМИНАЛИСТИКИЙН ШИНЖИЛГЭЭ

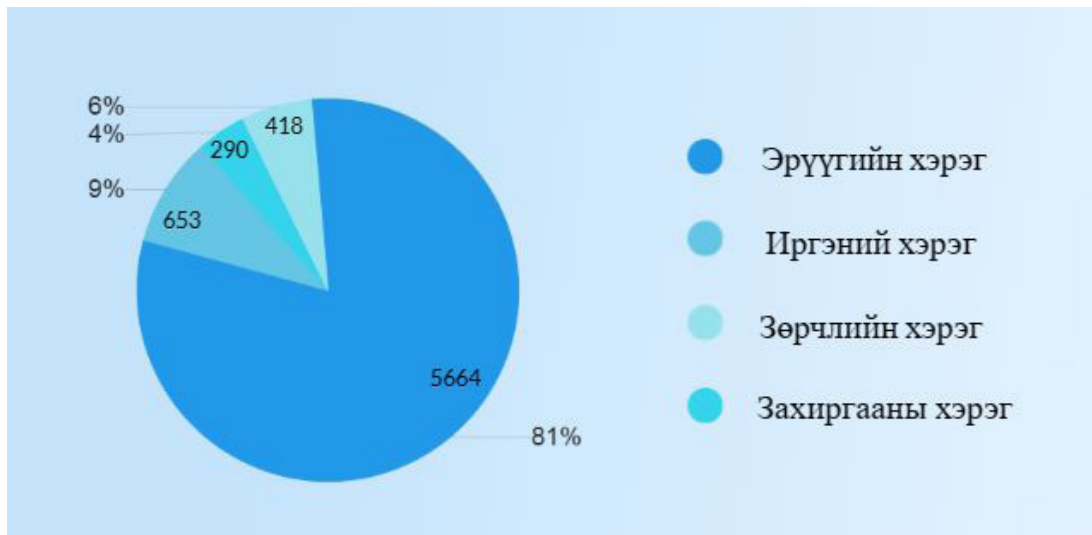
Шүүх шинжилгээний байгууллагад 2023 онд криминалистикийн 7025 шинжилгээ хийсэн бөгөөд өмнөх оноос 15 хувиар буурсан байна.

Криминалистикийн шинжилгээний газар, хэлтэст 3318 шинжилгээ буюу 47.2 хувийг, 1766 шинжилгээ буюу 25.1 хувийг нийслэлийн шүүх шинжилгээний газрын хэргийн газрын үзлэгийн багууд, 1941 шинжилгээ буюу 27.6 хувийг аймаг дахь Бүсийн шүүх шинжилгээний төв, аймгийн шүүх шинжилгээний хэлтсийн криминалистикийн шинжээч нар хийсэн байна.

Хүснэгт 2. Криминалистикийн шинжилгээний 2023 оны статистик
мэдээ

№	Аймаг	Нийт шинжилгээ	Үүнээс шинжилгээний төрөл:											
			Гарын мөр	Мөр судлал	Баримт бичиг	Галт зэвсэг	Тэсрэх төхөөрөмж	Дүр зураг	Дүрс бичлэг	Авто техник	Компьютер судла	Дуу авиа	Материал судлал	Бусад
1	Архангай	96	72	16	8									
2	Баян-Өлгий	58	15	26	14	3								
3	Баянхонгор	40	27	9	2	1		1						
4	Булган	167	120	32	9	5				1				
5	Говь-Алтай	12	1	2	6	3								
6	Говьсүмбэр	19	6	8	5									
7	Дархан-Уул	116	25	53	36	2								
8	Дорноговь	111	86	24	1									
9	Дорнод	95	64	28	2					1				
10	Дундговь	50	44	5	1									
11	Завхан	111	71	31	9									
12	Орхон	180	89	75	15	1								
13	Өвөрхангай	86	62	21	2	1								
14	Өмнөговь	39	15	21	1					2				
15	Сүхбаатар	55	46	8		1								
16	Сэлэнгэ	81	56	20	4					1				
17	Төв	161	147	11	3									
18	Увс	83	38	30	15									
19	Ховд	144	86	26	13	7	12							
20	Хөвсгөл	43	20	9	11	3								
21	Хэнтий	194	175	14	5									
22	НШШГ ХГҮБ	1766	1752	9	5									
23	КШГ	466	60	93	149	164								
24	КШХ	2852	409	778	1197	441	6						19	2
25	Нийт	7025	3486	1349	1513	632	18	1		5			19	2

Диagramм 3. Криминалистикийн шинжилгээг хэргийн төрлөөр харуулав.



Диagramм 4. Шинжилгээ хийсэн үндэслэлээр авч үзвэл.

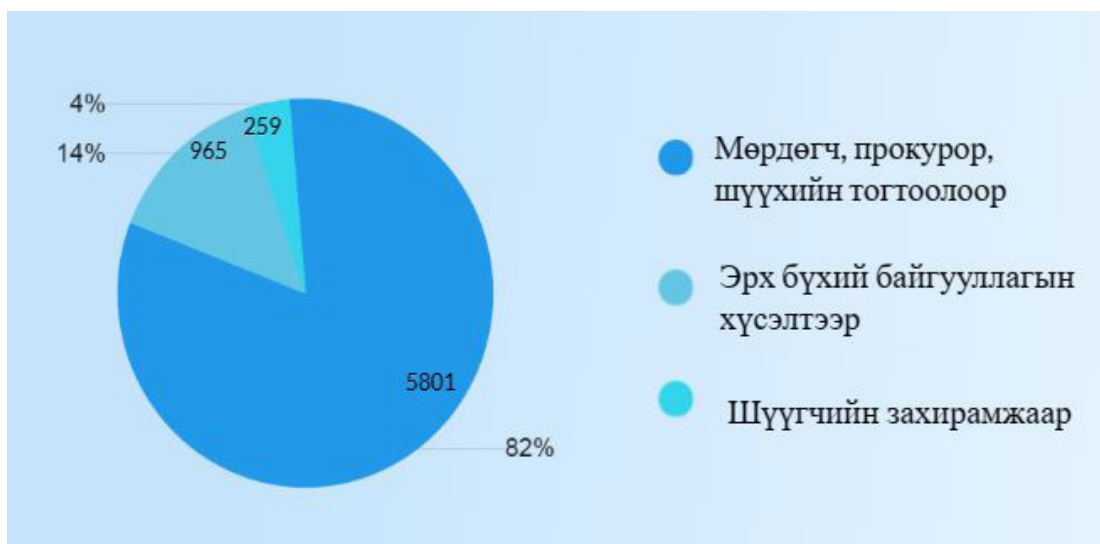
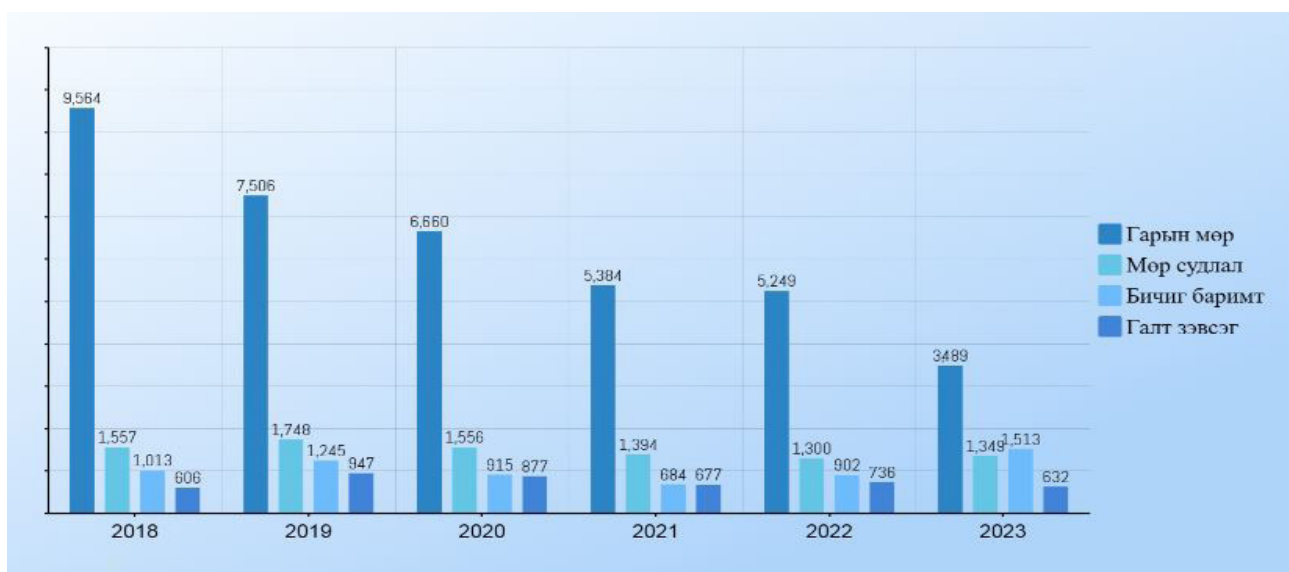


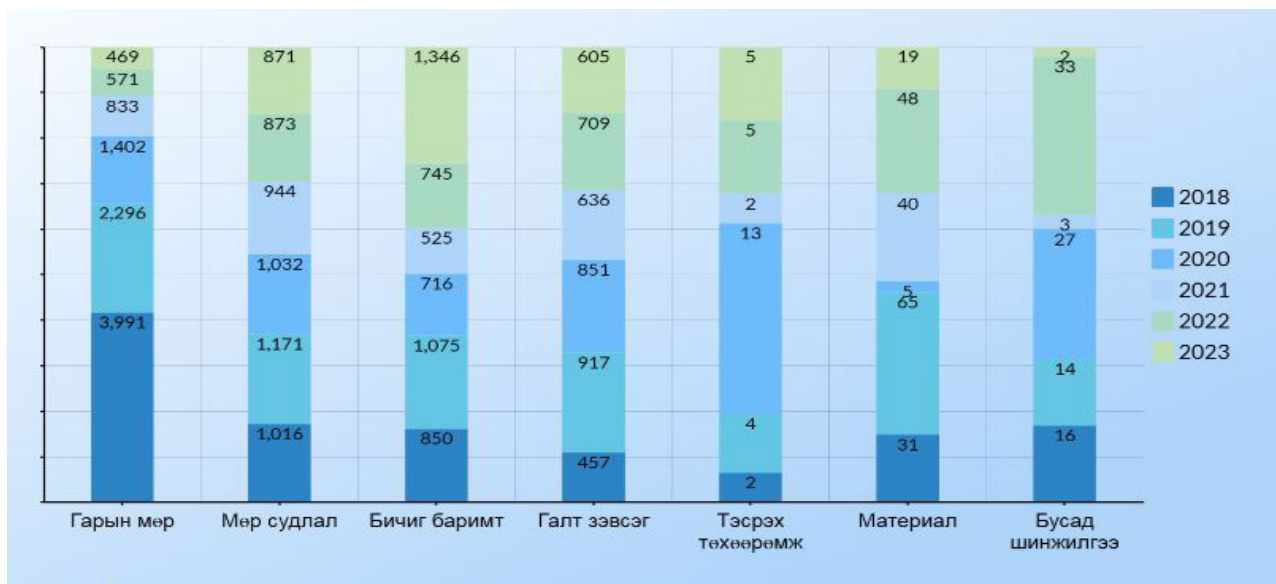
График 2. Сүүлийн 6 жилд хийсэн Криминалистикийн зарим шинжилгээг харьцуулан харуулав.



КРИМИНАЛИСТИКИЙН ШИНЖИЛГЭЭНИЙ ГАЗАРТ ХИЙСЭН ШИНЖИЛГЭЭ

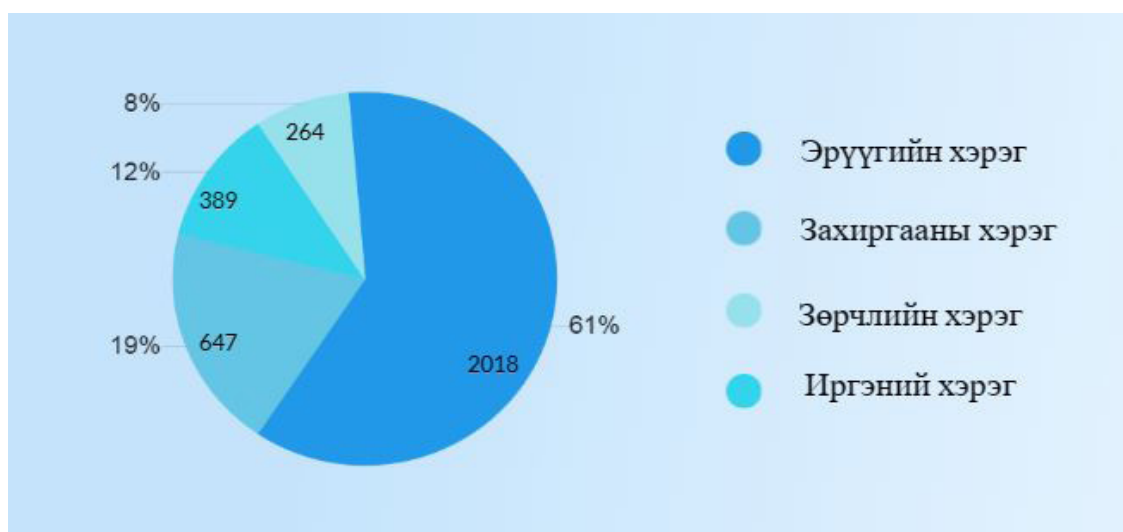
Криминалистикийн шинжилгээний газарт 2022 онд 34725 объекттой, 3586 шинжилгээ хийсэн бол 2023 онд 32495 объекттой, 3318 шинжилгээ хийсэн нь өмнөх оныхоос 6,4 хувиар буурсан байна.

График3. Криминалистикийн шинжилгээний газарт хийсэн шинжилгээний тоон үзүүлэлт.



Криминалистикийн шинжилгээний 2018 шинжилгээ буюу 61 хувийг эрүүгийн, 389 шинжилгээ буюу 12 хувийг иргэний, 647 шинжилгээ буюу 19 хувийг захиргааны, 264 шинжилгээ буюу 8 хувийг зөрчлийн хэрэг эзэлж байна.

Диаграмм 5. Криминалистикийн шинжилгээний хэргийн төрөл



Шинжилгээ хийсэн үндэслэлээр 2164 шинжилгээ буюу 65 хувийг мөрдөгч, прокурор, шүүхийн тогтоол, 216 шинжилгээ буюу 7 хувийг шүүгчийн захирамж, 938 шинжилгээ буюу 28 хувийг эрх бүхий байгууллагын хүсэлтээр ирүүлсэн шинжилгээ эзэлж байна.

Диаграмм 6. Криминалистикийн шинжилгээг хийсэн үндэслэл



Нийт шинжилгээний 61.7 хувийг Цагдаагийн байгууллагаас томилсон шинжилгээ эзэлж байгаа бөгөөд бусад шинжилгээг шүүх, прокурор, бусад эрх бүхий байгууллагын тогтоол, захирамж, хүсэлтээр хийсэн байна.

График 4. Шүүхээс ирүүлсэн криминалистикийн шинжилгээний тоон үзүүлэлт



График 5. Нийслэлийн Цагдаагийн байгууллагаас ирүүлсэн криминалистикийн шинжилгээний тоон үзүүлэлт

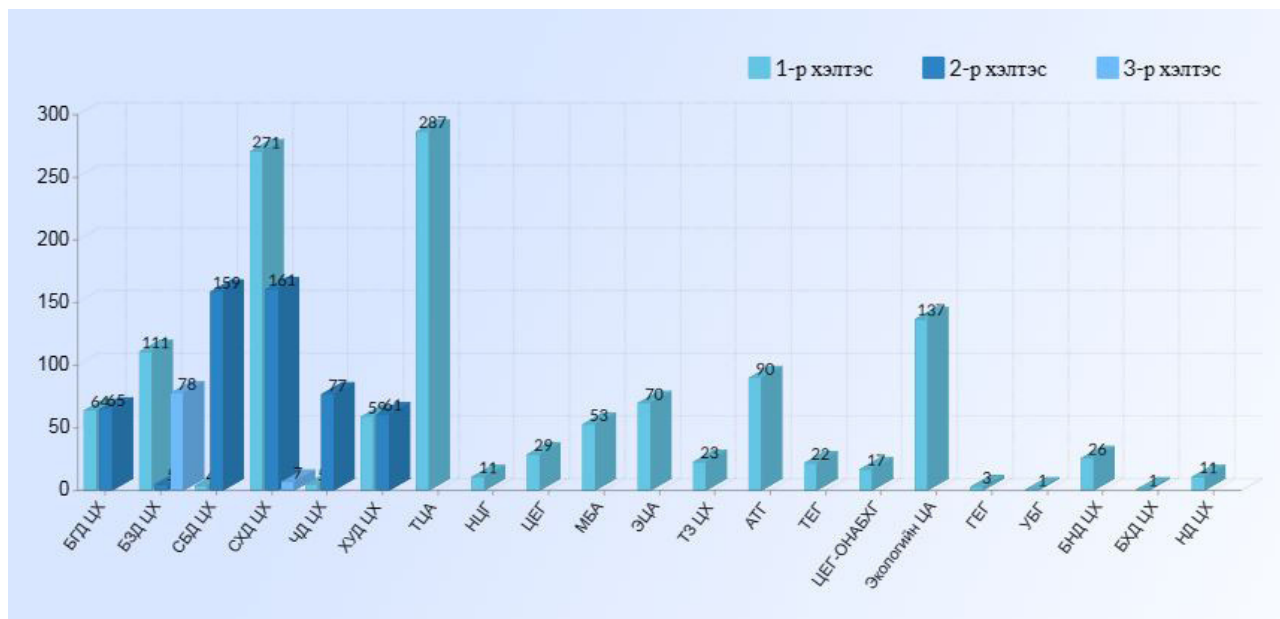


График 6. Орон нутаг дахь цагдаагийн байгууллагаас ирүүлсэн криминалистикийн шинжилгээний тоон үзүүлэлт

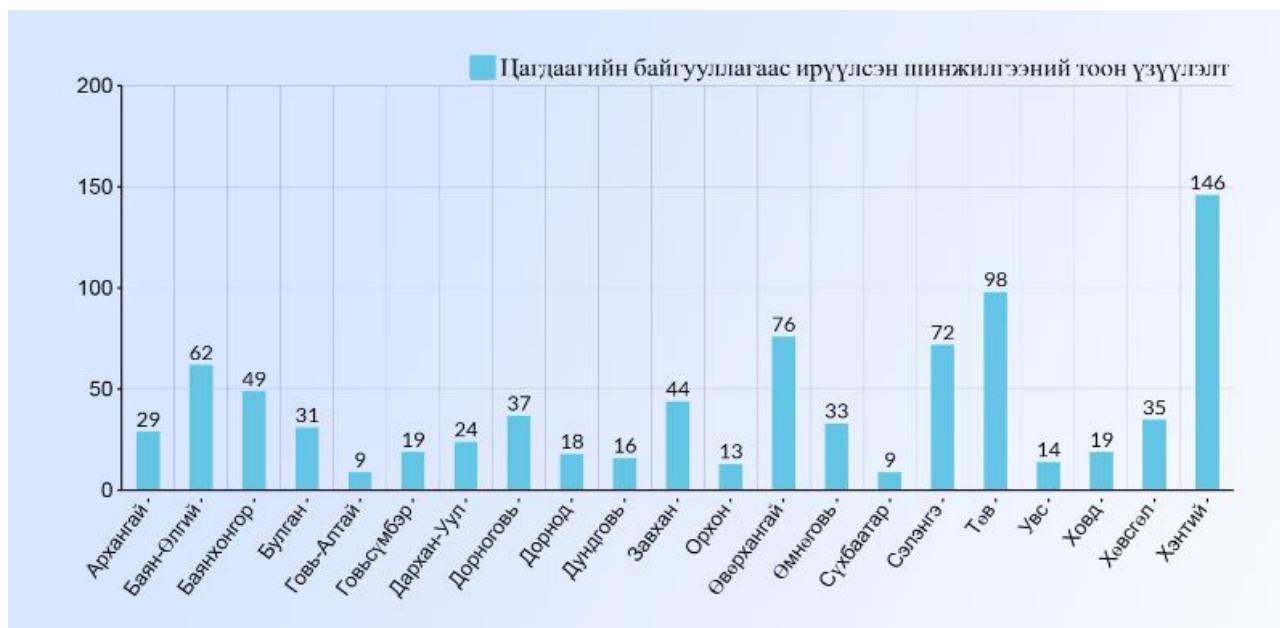
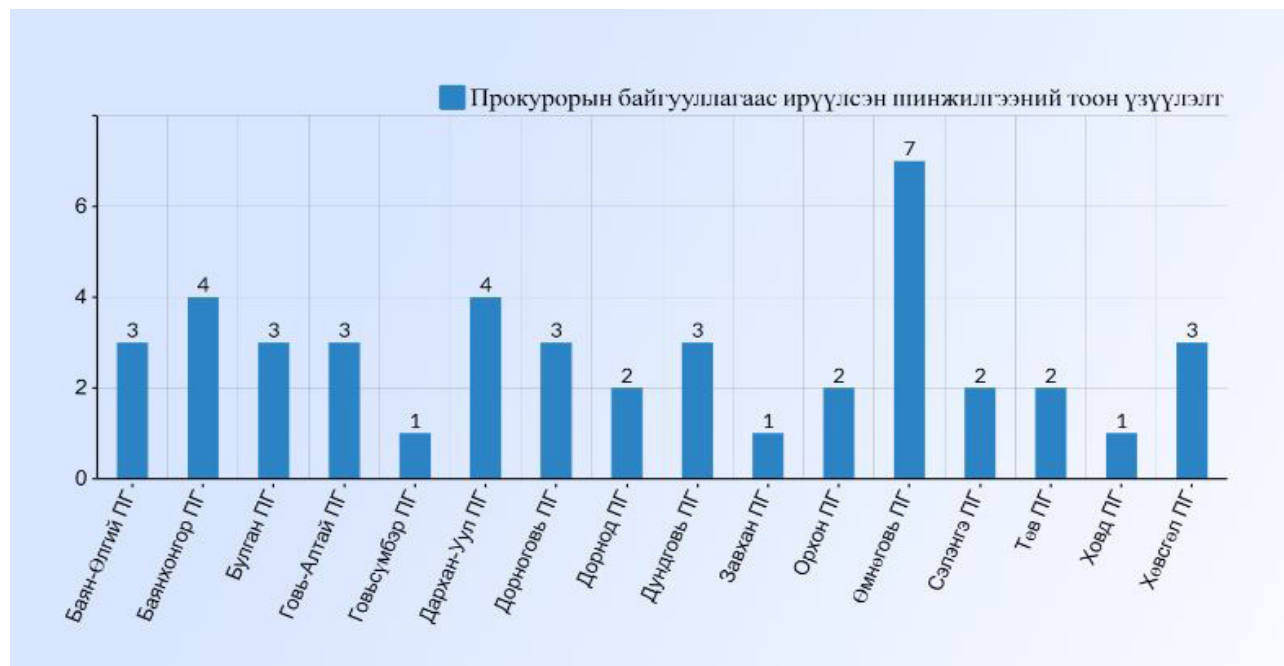


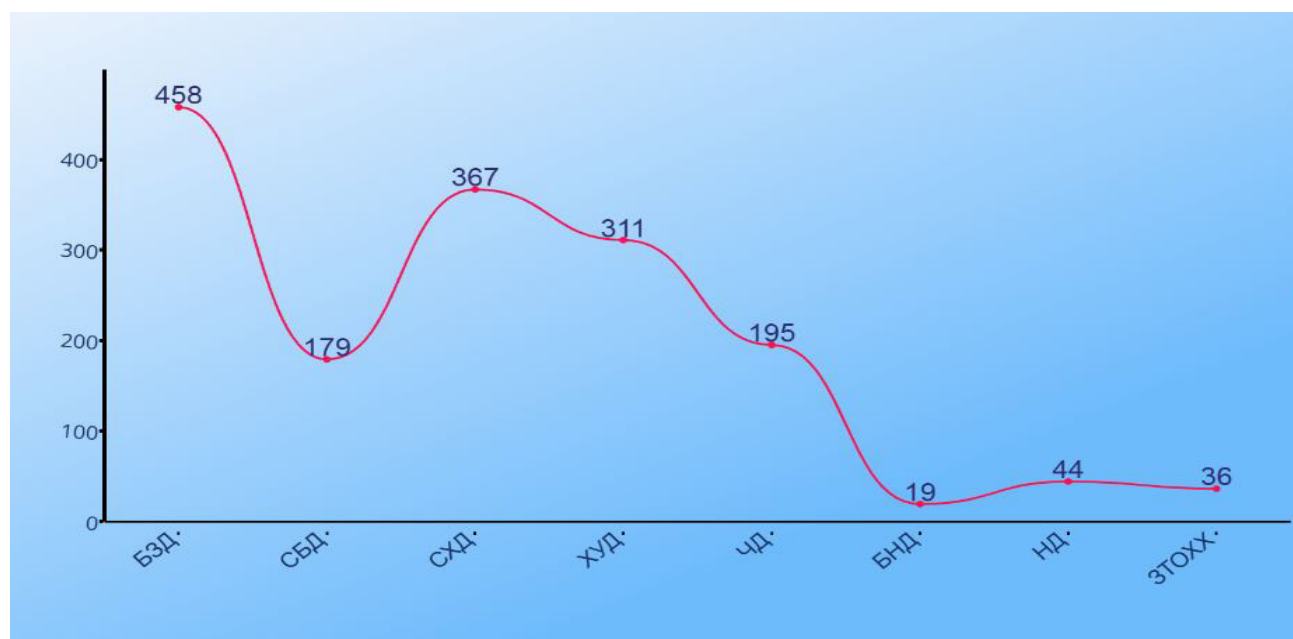
График 7. Орон нутаг дахь прокурорын байгууллагаас ирүүлсэн криминалистикийн шинжилгээний тоон үзүүлэлт



НИЙСЛЭЛИЙН ШҮҮХ ШИНЖИЛГЭЭНИЙ ГАЗАРТ ХИЙСЭН ШИНЖИЛГЭЭ

Нийслэлийн шүүх шинжилгээний газрын Хэргийн газрын үзлэгийн багууд 2023 онд 1766 шинжилгээ хийсэн бөгөөд энэ нь өмнөх оноос 45.1 хувиар буурсан байна.

График 8. Нийслэлийн шүүх шинжилгээний газарт хийсэн шинжилгээний тоон үзүүлэлт



Шинжилгээний төрлөөр нь авч үзвэл гарын мөрний шинжилгээ дийлэнх буюу 99.2 хувь, мөр судлал 0.5 хувь, бичиг баримтын шинжилгээ 0.3 хувийг эзлэх бөгөөд нийт шинжилгээг мөрдөгч, прокурорын тогтоолоор хийжээ.

АЙМАГ ДАХЬ БҮСИЙН ШҮҮХ ШИНЖИЛГЭЭНИЙ ТӨВ, АЙМГИЙН ШҮҮХ ШИНЖИЛГЭЭНИЙ ХЭЛТЭСТ ХИЙСЭН ШИНЖИЛГЭЭ

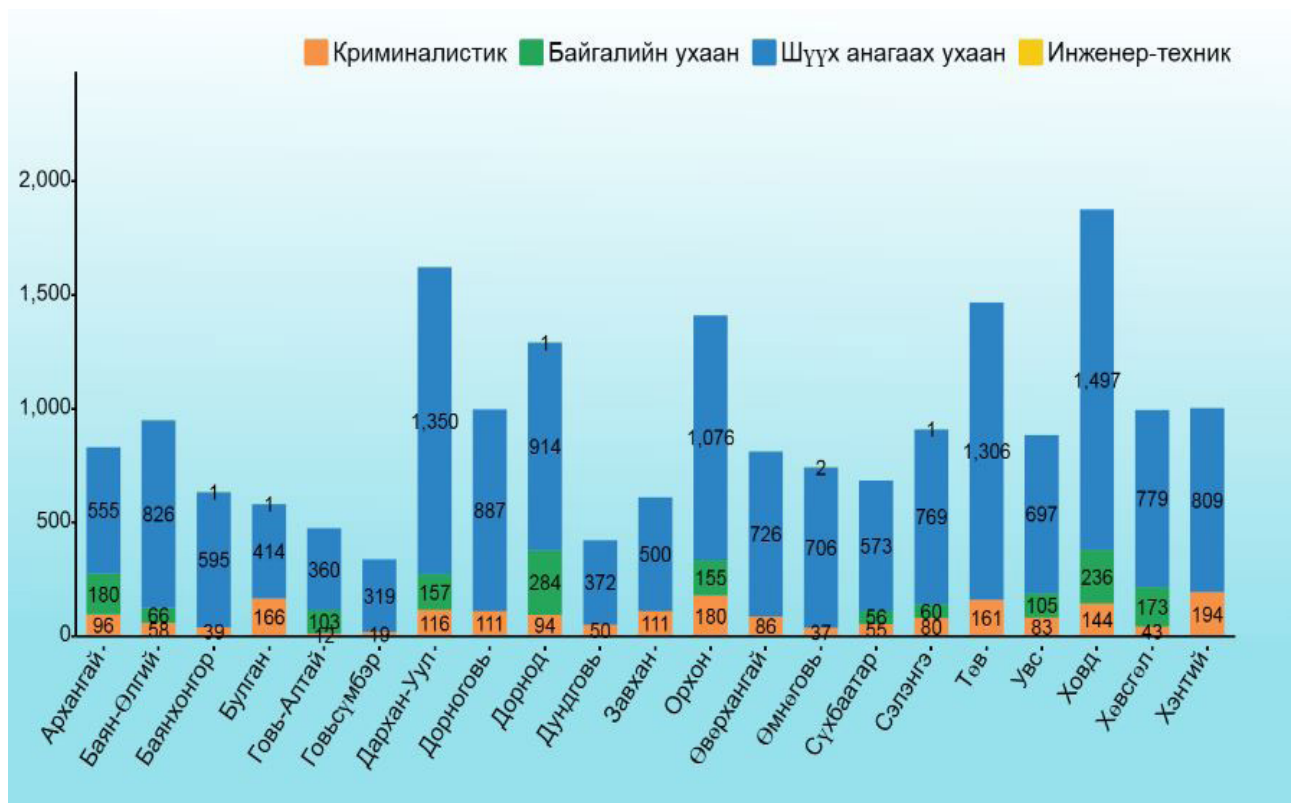
Аймаг дахь Бүсийн шүүх шинжилгээний төв, аймгийн шүүх шинжилгээний хэлтэст 2023 онд нийт 20132 шинжилгээ хийсэн бөгөөд үүний 16025 буюу 79.6 хувь нь шүүх анагаах ухаан, 1941 буюу 9.61 хувь нь криминалистикийн, 2166 буюу 10.76 хувь нь байгалийн ухаан, 6 буюу 0.03 хувь нь инженер-техникийн шинжилгээ хийжээ.

Диаграмм 7. Аймаг дахь Бүсийн шүүх шинжилгээний төв, аймгийн шүүх шинжилгээний хэлтэст хийсэн шинжилгээг шинжилгээний төрлөөр харуулав.



Ховд аймаг дахь Бүсийн шүүх шинжилгээний төвд хамгийн олон шинжилгээ буюу 1877 шинжилгээ, Дархан-Уул аймаг дахь Бүсийн шүүх шинжилгээний төвд 1623 шинжилгээ, Төв аймгийн шүүх шинжилгээний хэлтэст 1467 шинжилгээг тус тус хийжээ.

График 9. 2023 онд хийсэн шинжилгээ



АЙМАГ ДАХЬ БҮСИЙН ШҮҮХ ШИНЖИЛГЭЭНИЙ ТӨВ, АЙМГИЙН ШҮҮХ ШИНЖИЛГЭЭНИЙ ХЭЛТЭСТ ХИЙСЭН КРИМИНАЛИСТИКИЙН ШИНЖИЛГЭЭ

Аймаг дахь Бүсийн шүүх шинжилгээний төв, аймгийн шүүх шинжилгээний хэлтэст хийсэн криминалистикийн нийт 1941 шинжилгээ хийсэн нь өмнөх оноос 6.2 хувиар буурсан байна.

Хамгийн олон шинжилгээ буюу 194 шинжилгээг Хэнтий аймаг, 180 шинжилгээг Орхон аймаг, 167 шинжилгээг Булган аймгийн шүүх шинжилгээний хэлтэс хийсэн байна.

Нийт шинжилгээний 1265 шинжилгээ буюу 65 хувийг гарын мөр, 469 шинжилгээ буюу 24 хувийг мөр судлал, 162 шинжилгээ буюу 8 хувийг баримт бичгийн, 27 шинжилгээ буюу 2 хувийг галт зэвсэг, 12 шинжилгээ буюу 1 хувийг тэсрэх төхөөрөмжийн шинжилгээ эзэлж байна.

Диаграмм 8. Аймаг дахь Бүсийн шүүх шинжилгээний төв, аймгийн шүүх шинжилгээний хэлтэст хийсэн криминалистикийн шинжилгээг төрлөөр нь харуулав.

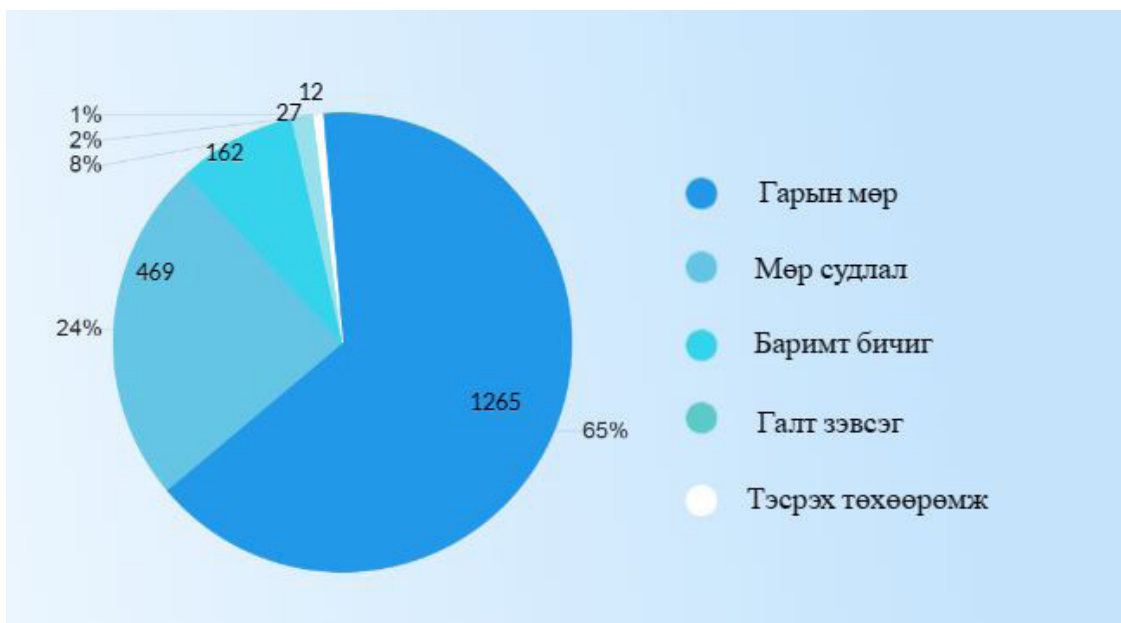
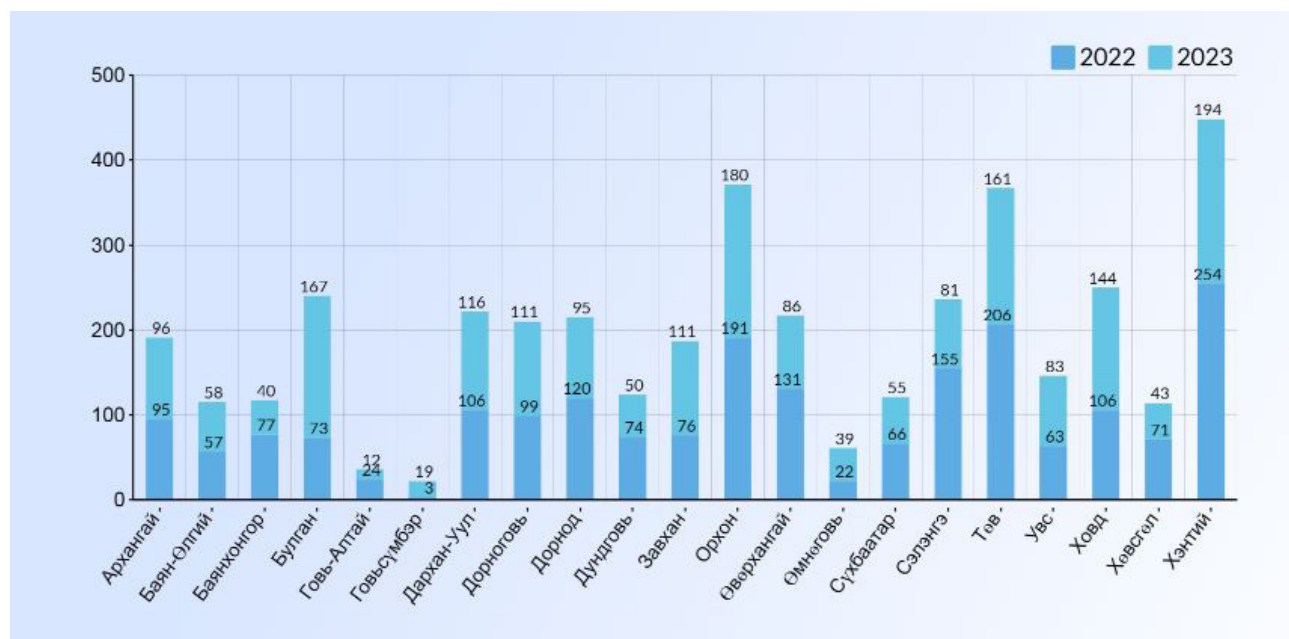
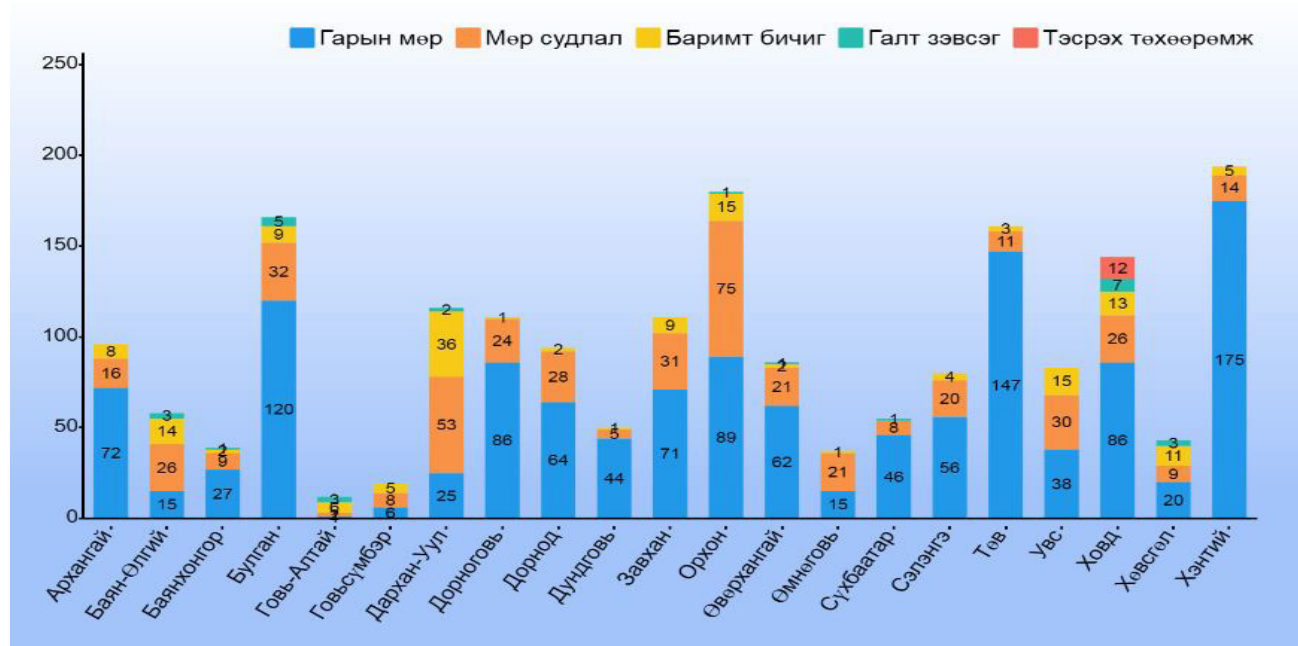


График 10. Аймаг дахь Бүсийн шүүх шинжилгээний төв, аймгийн шүүх шинжилгээний хэлтэст хийсэн криминалистикийн шинжилгээг өмнөх онтой харьцуулан харуулав.



Аймаг дахь Бүсийн шүүх шинжилгээний төв, аймгийн шүүх шинжилгээний хэлтэст хийсэн криминалистикийн шинжилгээний нийт дүнд гарын мөрний шинжилгээ дийлэнх хувийг эзэлж байгаа бол Хэнтий, Орхон аймгуудад мөр судлалын шинжилгээ харьцангуй их хувийг эзэлж байна.

График 11. Аймаг дахь Бүсийн шүүх шинжилгээний төв, аймгийн шүүх шинжилгээний хэлтэст хийсэн криминалистикийн шинжилгээг төрлөөр нь харьцуулан харуулав.



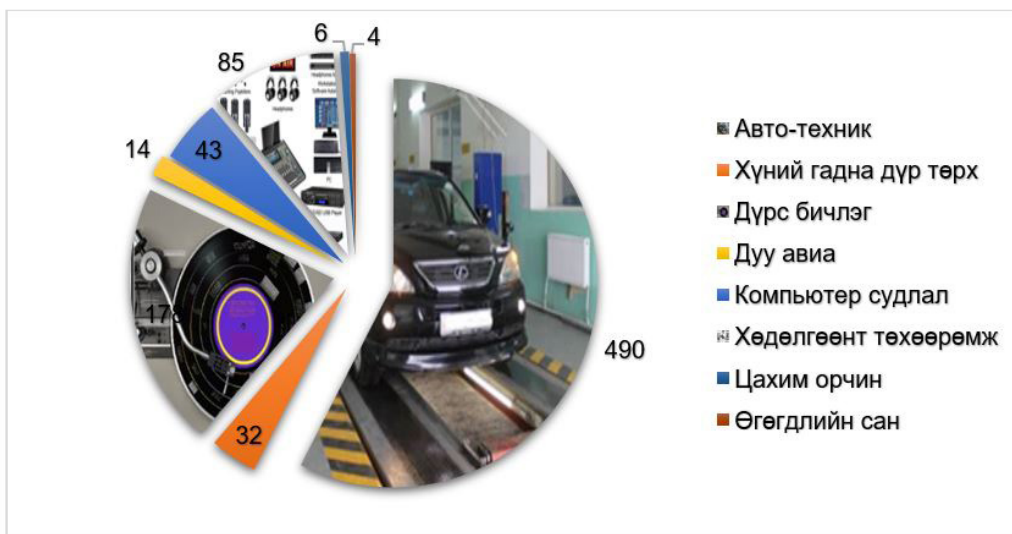
ИНЖЕНЕР-ТЕХНИКИЙН ШИНЖИЛГЭЭ

Шүүх шинжилгээний тухай хууль шинэчлэгдэн батлагдаж Инженер-техникийн шинэ төрлийн шинжилгээнүүдийг хийж эхлүүлсэн.

Инженер-техникийн шинжилгээний чиглэлээр хийсэн нийт шинжилгээний 57.5 хувийг авто-техник, 20.9 хувийг дүрс бичлэг, 10 хувийг хөдөлгөөнт төхөөрөмж, 5 хувийг компьютер судлал, 3.8 хувийг хүний гадна дүр төрх, 1.6 хувийг дуу авиа, 0.7 хувийг цахим орчин, 0.5 хувийг өгөгдлийн сангийн шинжилгээ тус тус эзэлж байна.

Дээрх шинжилгээний 99.3 хувийг Инженер-техникийн шинжилгээний газарт 0.7 хувийг аймаг дахь Бүсийн шүүх шинжилгээний төв болон аймгийн шүүх шинжилгээний хэлтсүүдэд хийжээ.

Диаграмм 9. Инженер-техникийн шинжилгээ (тоогоор)

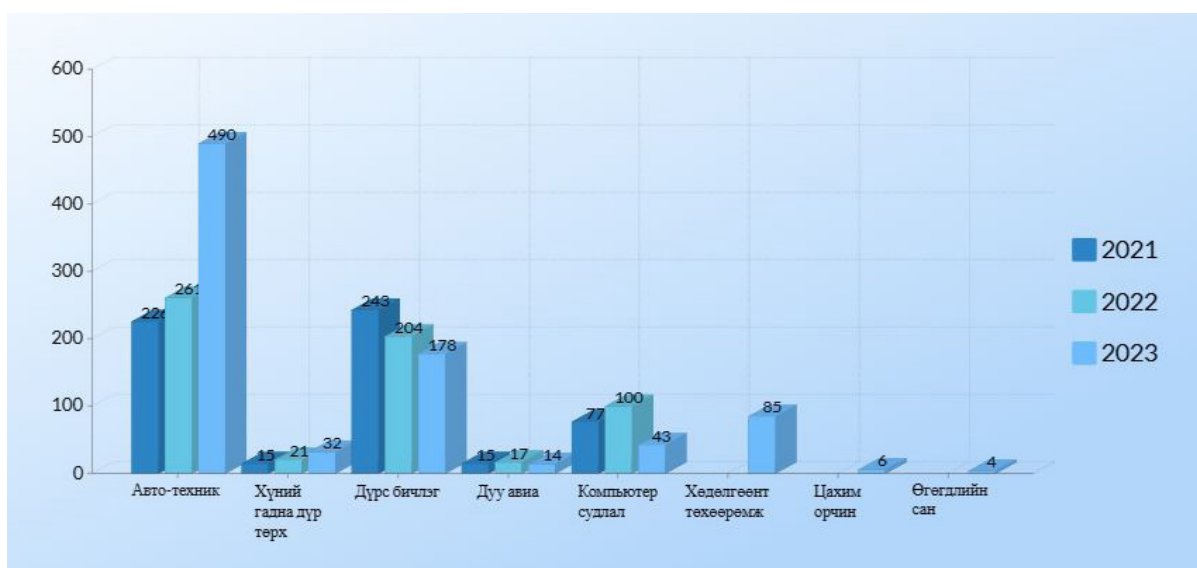


ИНЖЕНЕР-ТЕХНИКИЙН ШИНЖИЛГЭЭНИЙ ЛАБОРАТОРИУДАД ХИЙСЭН ШИНЖИЛГЭЭ

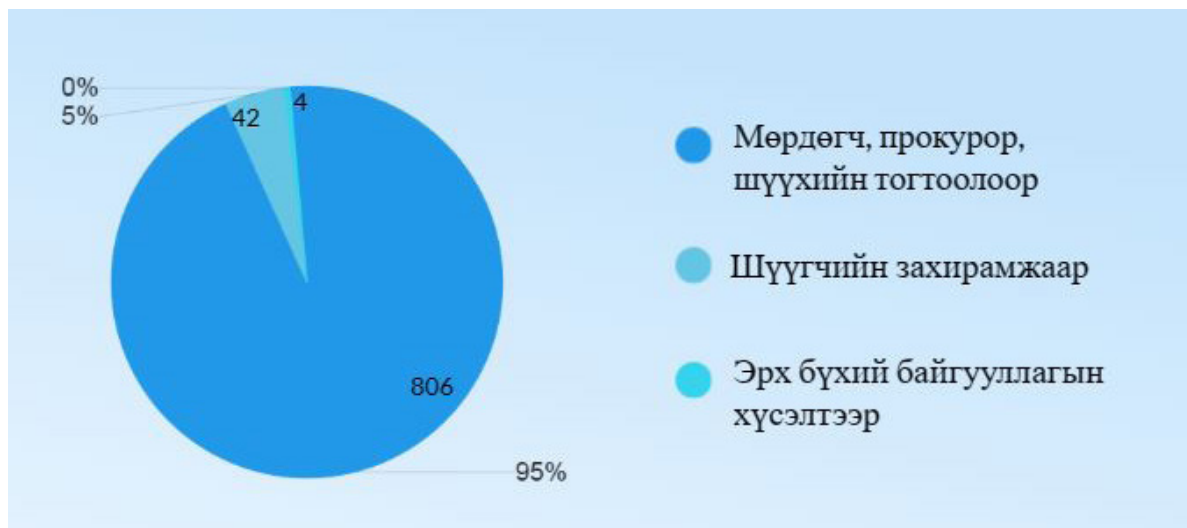
Инженер-техникийн шинжилгээний газарт 2023 онд нийт 852 шинжилгээ хийсэн нь өмнөх оныхоос 41.3 хувиар өссөн байна.

Нийт шинжилгээний 490 буюу 57.5 хувь нь авто-техник, 178 буюу 20.9 хувь нь дүрс бичлэгийн шинжилгээ байна.

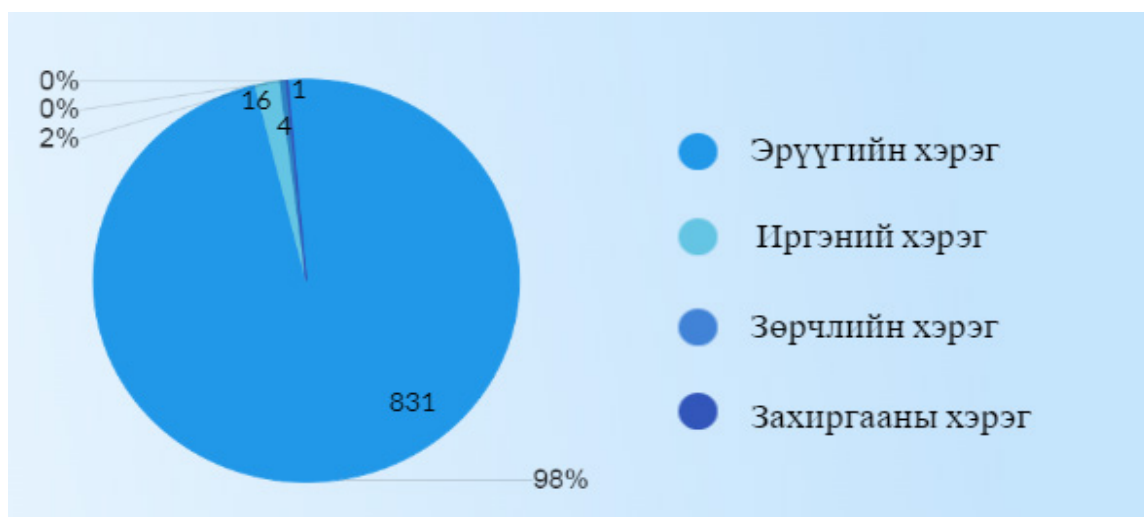
График 12. Инженер-техникийн шинжилгээний лабораторид сүүлийн 3 жилд хийсэн шинжилгээ



Диаграмм 10. Инженер-техникийн шинжилгээний лабораторид шинжилгээ хийсэн үндэслэлээр авч үзвэл:



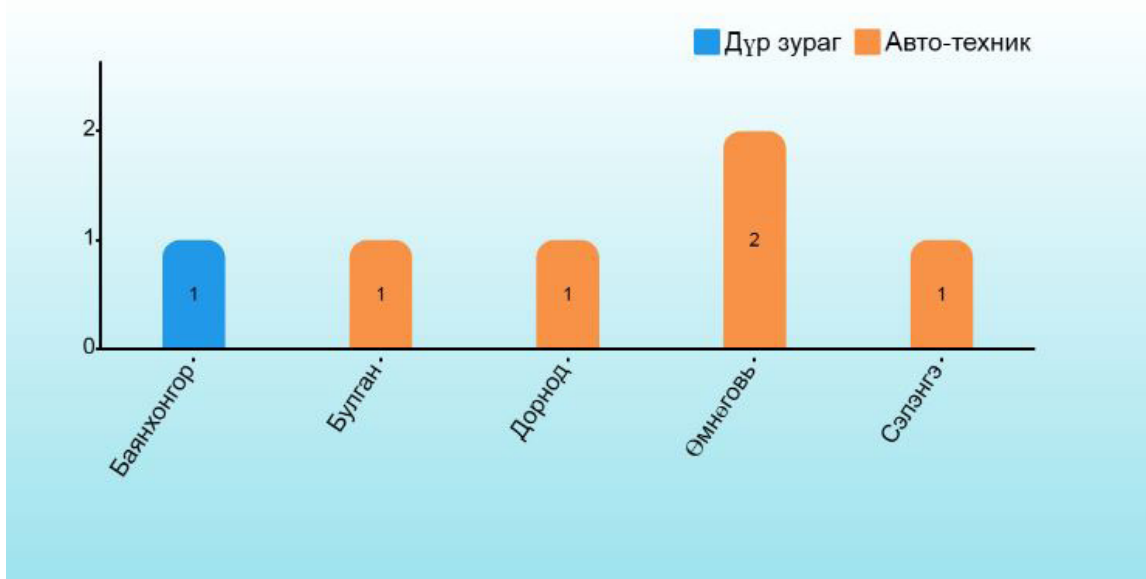
Диаграмм 11. Инженер-техникийн шинжилгээний лабораторид хийсэн шинжилгээг хэргийн төрлөөр авч үзвэл:



АЙМАГ ДАХЬ БҮСИЙН ШҮҮХ ШИНЖИЛГЭЭНИЙ ТӨВ, АЙМГИЙН ШҮҮХ ШИНЖИЛГЭЭНИЙ ХЭЛТЭСТ ХИЙСЭН ИНЖЕНЕР-ТЕХНИКИЙН ШИНЖИЛГЭЭ

Аймаг дахь Бүсийн шүүх шинжилгээний төв, аймгийн шүүх шинжилгээний хэлтэст нийт 6 шинжилгээ хийсэн байна. Шинжилгээний төрлөөр авто-техникийн шинжилгээ хамгийн их хийсэн байна.

График 13. Аймаг дахь Бүсийн шүүх шинжилгээний төв, аймгийн шүүх шинжилгээний хэлтэст хийсэн шинжилгээний төрлөөр



БАЙГАЛИЙН УХААНЫ ШИНЖИЛГЭЭ

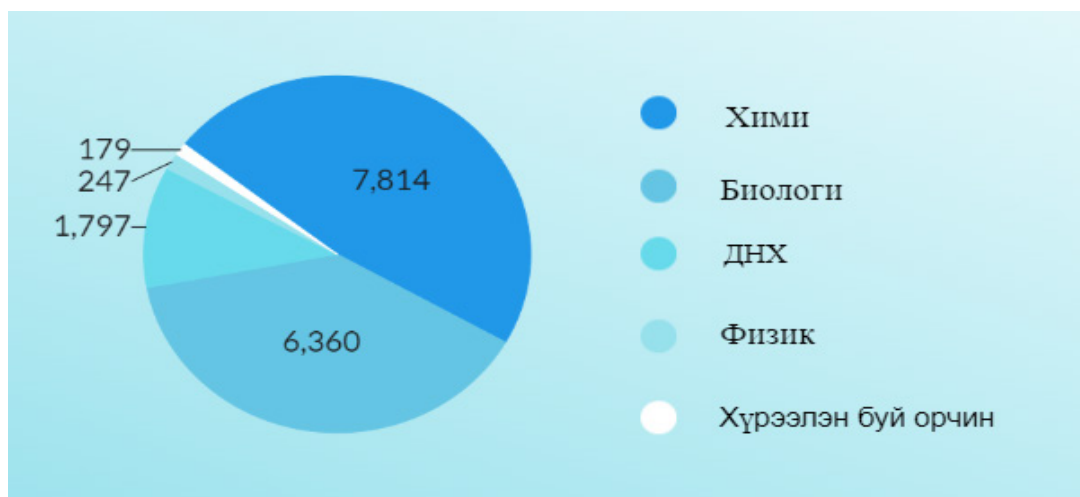
Шүүх шинжилгээний байгууллагад 2023 онд байгалийн ухааны шинжилгээ нийт 16397 хийсэн нь өмнөх оныхоос 10.71 хувиар буурсан байна.

Байгалийн ухааны шинжилгээний чиглэлээр хийсэн нийт 7814 шинжилгээний 47.7 хувийг хими, 6360 шинжилгээний 38.8 хувийг биологи, 1797 шинжилгээний 10.5 хувийг ДНХ, 247 шинжилгээний 1.5 хувийг хүрээлэн буй орчин, 179 шинжилгээний 1.1 хувийг физикийн шинжилгээ тус тус эзэлж байна. Дээрх 14231 шинжилгээ буюу 86.8 хувийг байгалийн ухааны шинжилгээний газарт, 2166 шинжилгээ буюу 13.2 хувийг аймаг дахь бүсийн шүүх шинжилгээний төв, аймгийн шүүх шинжилгээний хэлтсүүдэд хийжээ.

Хүснэгт 3. Байгалийн ухааны шинжилгээний 2023 оны статистик
мэдээнээс:

№	Аймаг	Нийт шинжилгээ	Үүнээс шинжилгээний төрөл:					
			Хими	Физик	Биологи	ДНХ-ээр эцэг тогтоох шинжилгээ	ДНХ-ийн бусад шинжилгээ	Хүрээлэн буй орчин
1	Архангай	308	180		128			
2	Баян-Өлгий	66	66					
3	Баянхонгор	6						6
4	Говь-Алтай	121	103		18			
5	Дархан-Уул	286	157		129	286		
6	Дорнод	523	284		235			4
7	Орхон	155	155					
8	Сүхбаатар	56	56					
9	Сэлэнгэ	95	60		35			
10	Увс	121	105		16			
11	Ховд	256	236		20			
12	Хөвсгөл	173	173					
13	БУШХ	14231	6239	179	5779	418	1379	237
14	Бүгд	16397	7814	179	6360	418	1379	247

Диаграмм 12. Байгалийн ухааны шинжилгээ



БАЙГАЛИЙН УХААНЫ ШИНЖИЛГЭЭНИЙ ГАЗАРТ ХИЙСЭН ШИНЖИЛГЭЭ

Шүүх шинжилгээний байгууллагын Байгалийн ухааны шинжилгээний газарт 2023 онд 14231 шинжилгээ хийсэн нь өмнөх оныхоос 9.4 хувиар буурсан байна.

Нийт 6239 шинжилгээний 44 хувийг хими, 5779 шинжилгээний 40 хувийг биологи, 1797 шинжилгээний 13 хувийг ДНХ, 237 шинжилгээний 2 хувийг хүрээлэн буй орчин, 179 шинжилгээний 1 хувийг физикийн шинжилгээ тус тус эзэлж байна.

График 14. Байгалийн ухааны шинжилгээний лабораторид сүүлийн 3 жилд хийсэн шинжилгээ.

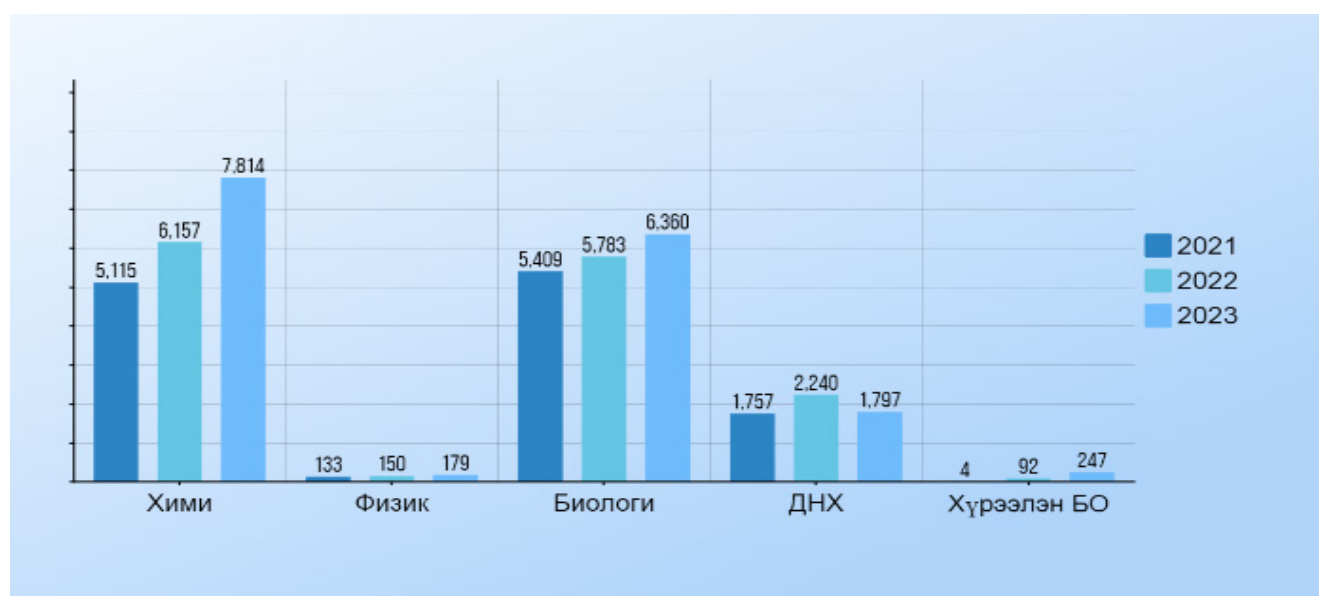
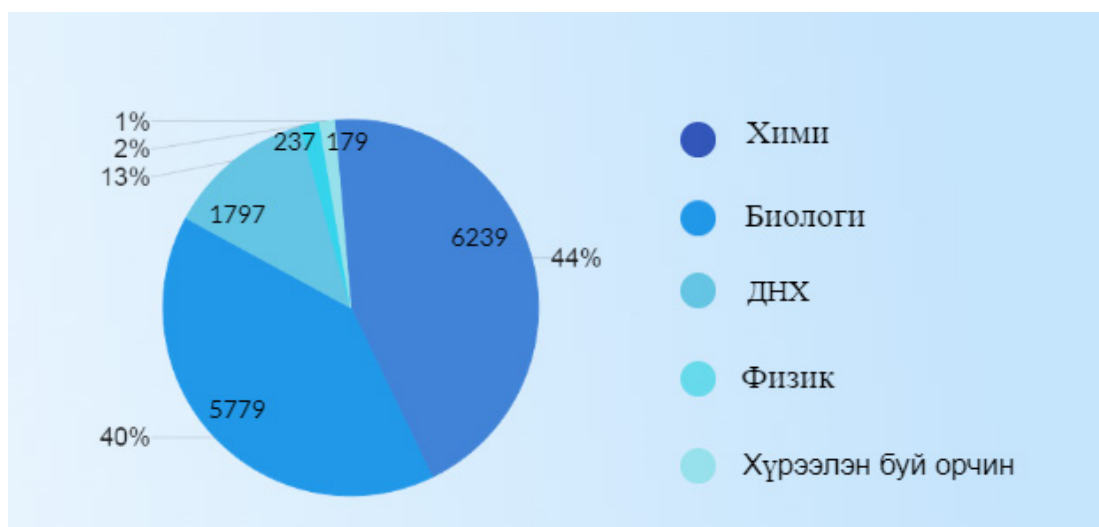


График 15. Байгалийн ухааны шинжилгээний лабораторид хийсэн шинжилгээг шинжилгээ хийсэн үндэслэлээр харуулав.



Диаграмм 12. Байгалийн ухааны шинжилгээний лабораторид хийсэн хими, биологи, ДНХ, хүрээлэн буй орчны, физикийн шинжилгээний тоон үзүүлэлт



Байгалийн ухааны шинжилгээний лабораторид хийсэн шинжилгээнүүдийг томилсон байгууллагаар нь авч үзвэл шүүх, шүүгчийн захирамжаар 485, мөрдөгч, прокурорын тогтоолоор 5625, шинжээч эмчийн илгээх бичгээр 8102, эрх бүхий байгууллагын хүсэлтээр 19 шинжилгээ хийсэн байна.

Диаграмм 13. Байгалийн ухааны шинжилгээний лабораторид шинжилгээ томилж ирүүлсэн байгууллага



График 16. Байгалийн ухааны шинжилгээний газарт Нийслэлийн Цагдаагийн байгууллагаас ирүүлсэн шинжилгээний тоон үзүүлэлт

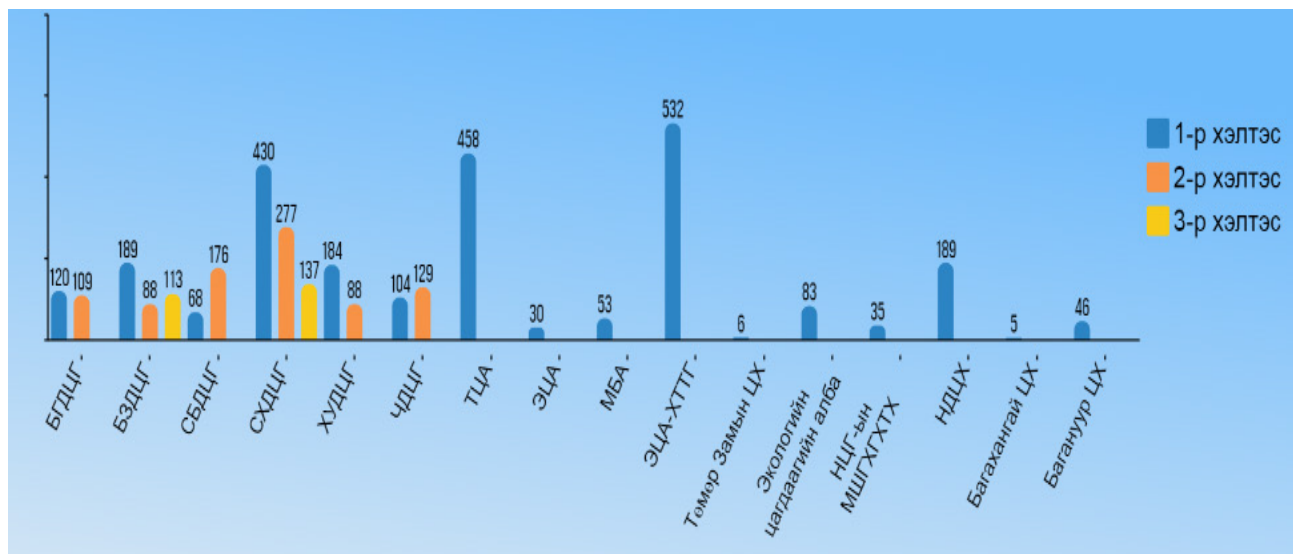


График 17. Байгалийн ухааны шинжилгээний лабораторид хийсэн орон нутгийн эрх бүхий байгууллагаас ирүүлсэн шинжилгээний тоон үзүүлэлт

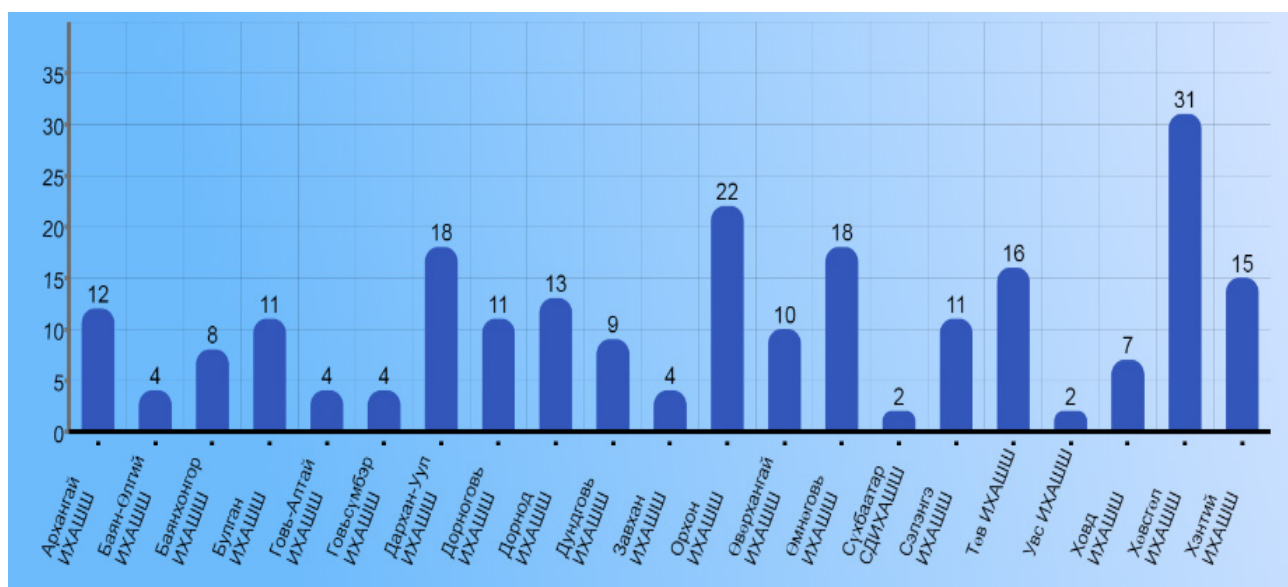
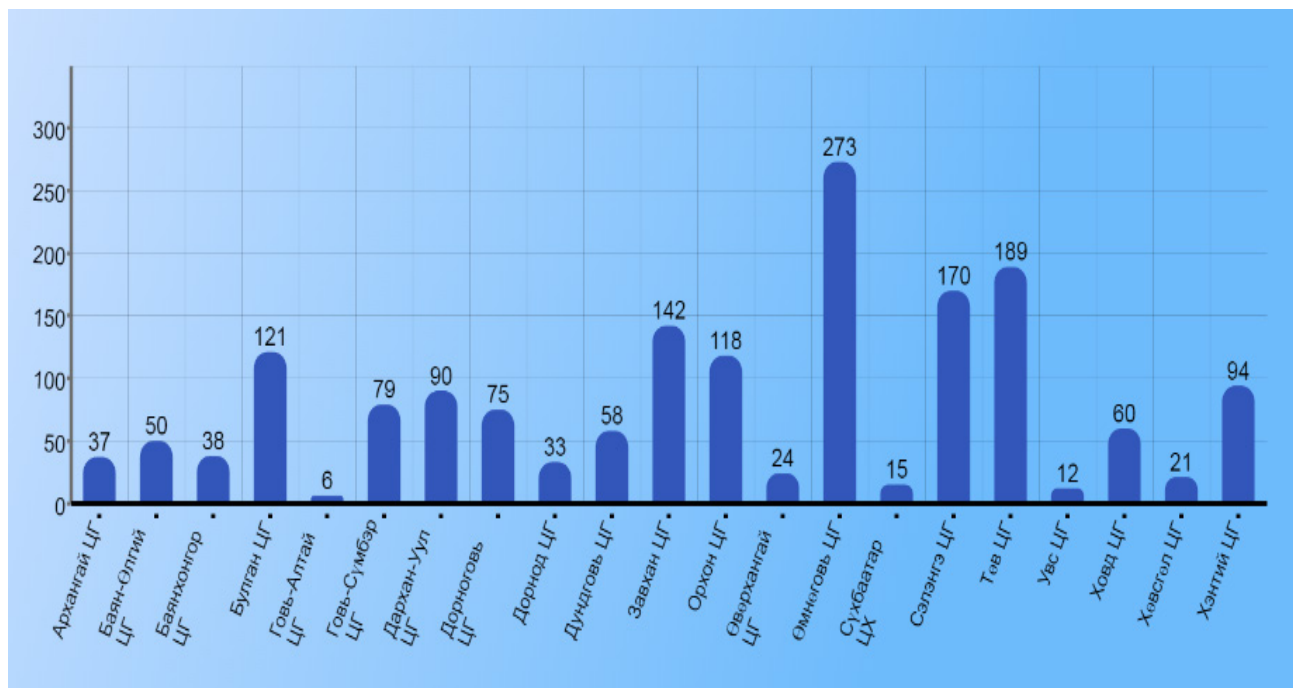


График 18. Байгалийн ухааны шинжилгээний газарт орон нутгийн Цагдаагийн байгууллагаас ирүүлсэн шинжилгээний тоон үзүүлэлт



АЙМАГ ДАХЬ БҮСИЙН ШҮҮХ ШИНЖИЛГЭЭНИЙ ТӨВ, АЙМГИЙН ШҮҮХ ШИНЖИЛГЭЭНИЙ ХЭЛТЭСТ ХИЙСЭН ХИМИ, БИОЛОГИ, ХҮРЭЭЛЭН БУЙ ОРЧНЫ ШИНЖИЛГЭЭ

Хүрээлэн буй орчны шинжилгээ, хими, биологийн лаборатори бүхий аймаг дахь Бүсийн шүүх шинжилгээний төв, аймгийн шүүх шинжилгээний хэлтэст нийт 2166 шинжилгээ хийсэн нь өмнөх оныхоос 18.4 хувиар буурсан байна. Архангай аймгийн шүүх шинжилгээний хэлтэс, Дорнод, Ховд аймаг дахь Бүсийн шүүх шинжилгээний төвд хамгийн их шинжилгээг хийсэн байна.

Диаграмм 14. Аймаг дахь Бүсийн шүүх шинжилгээний төв, аймгийн шүүх шинжилгээний хэлтэст хийсэн шинжилгээний төрөл

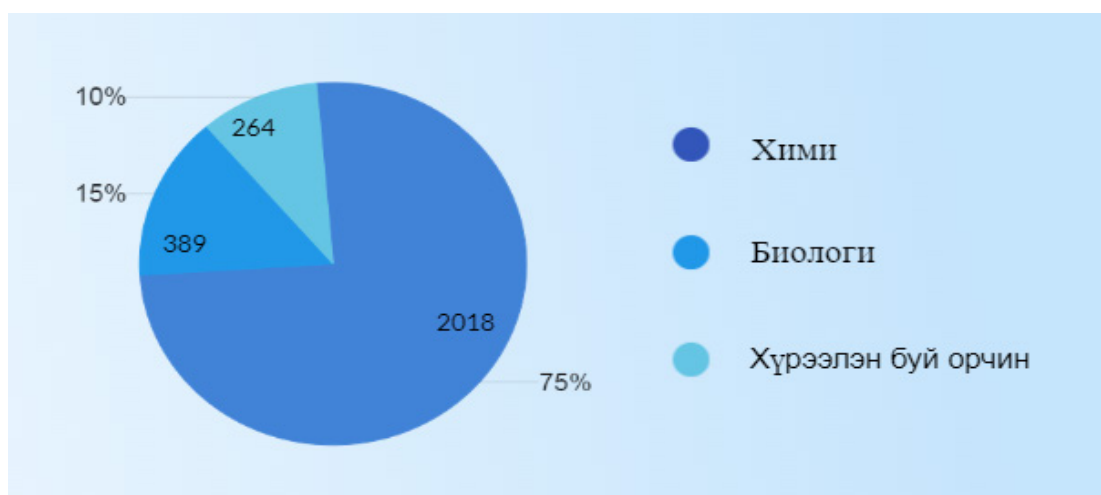
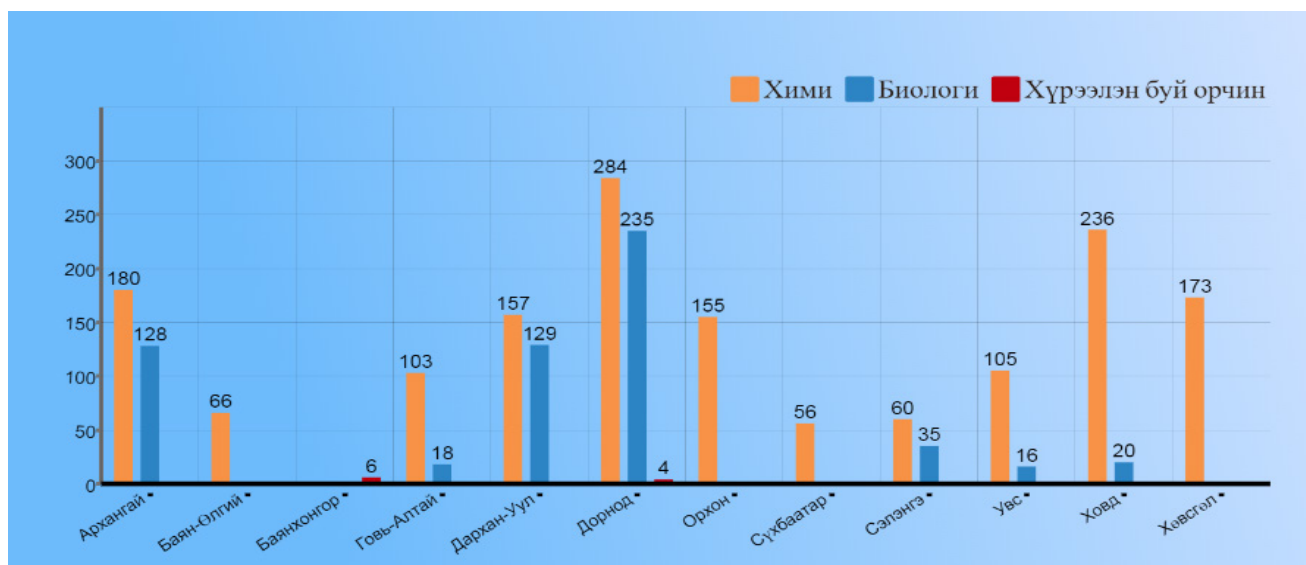


График 19. Аймаг дахь Бүсийн шүүх шинжилгээний төв, аймгийн шүүх шинжилгээний хэлтэст хийсэн хүрээлэн буй орчин, хими, биологи шинжилгээний тоон үзүүлэлт



ШҮҮХ АНАГААХ УХААНЫ ШИНЖИЛГЭЭ

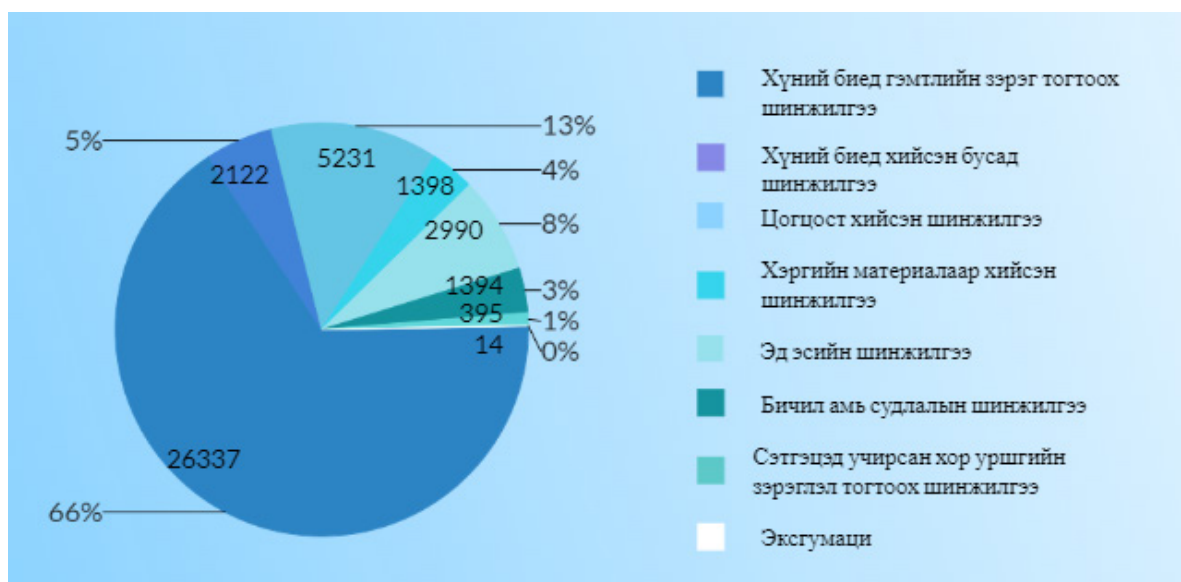
Шүүх шинжилгээний байгууллагад 2023 онд шүүх анагаах ухааны чиглэлээр 39881 шинжилгээ хийсэн нь өмнөх оныхоос 4.3 хувиар буурсан байна. Хүний биед хийсэн 26337 шинжилгээний 71 хувийг, 5231 шинжилгээний 13 хувийг цогцост, 2990 шинжилгээний 8 хувийг эд эсийн, 1398 шинжилгээний 4 хувийг хэргийн материал, 1394 шинжилгээний 3 хувийг бичил амь судлал, 395 шинжилгээний 1 хувийг сэтгэцэд учирсан хор уршгийн зэрэглэл тогтоох шинжилгээ тус тус эзэлж байна.

Нийт шинжилгээний 23030 буюу 58 хувийг Шүүх анагаах ухааны шинжилгээний хэлтэс, 826 шинжилгээний 2 хувийг Нийслэлийн шүүх анагаах ухааны шинжилгээний газарт, 16025 шинжилгээний 40 хувийг аймаг дахь Бүсийн шүүх шинжилгээний төв, аймгийн шүүх шинжилгээний хэлтэст хийжээ.

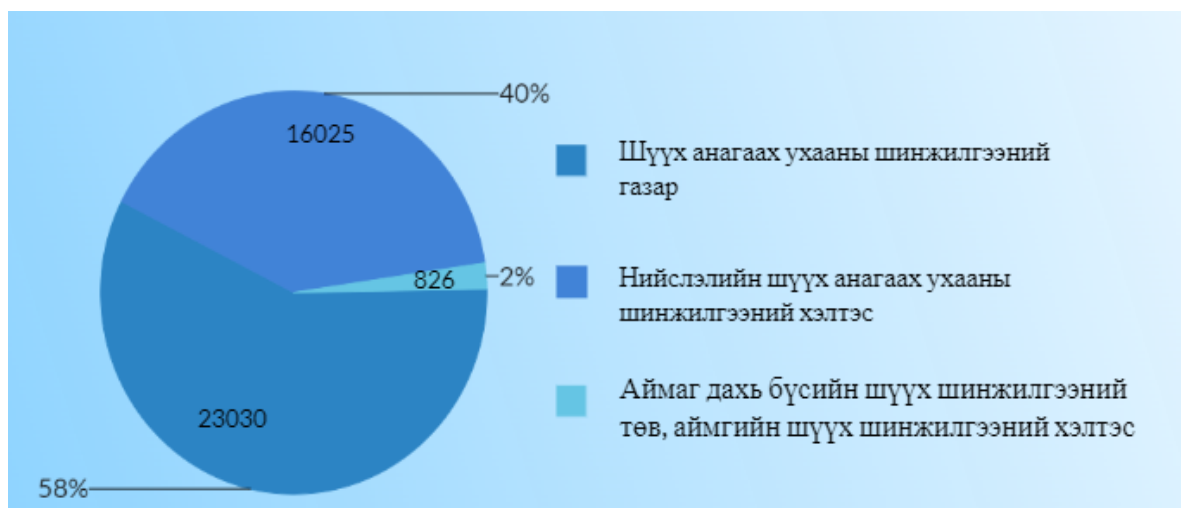
Хүснэгт 4. Шүүх шинжилгээний байгууллагад хийсэн шүүх анагаах ухааны шинжилгээг төрлөөр нь харуулав.

№	Шинжилгээний төрөл	Шинжилгээний тоо
1	Хүний биед гэмтлийн зэрэг тогтоох шинжилгээ	26337
2	Хүний биед хийсэн бусад шинжилгээ	2122
3	Хэргийн материалаар хийсэн шинжилгээ	1398
4	Цогцост хийсэн шинжилгээ	5231
5	Шарилд хийсэн шинжилгээ (эксгумаци)	14
6	Эд эсийн шинжилгээ	2990
7	Бичил амь судлалын шинжилгээ	1394
8	Сэтгэцэд учирсан хор уршгийн зэрэглэл тогтоох шинжилгээ	395
9	Нийт	39881

Диаграм 15. Шүүх анагаах ухааны шинжилгээний төрлөөр



Диаграм 16. Шинжилгээ хийсэн газраар.



Диagramм 17. Хүний биед гэмтлийн зэрэг тогтоох шинжилгээ гэмтлийн зэрэг тогтоогдсон байдлаар.

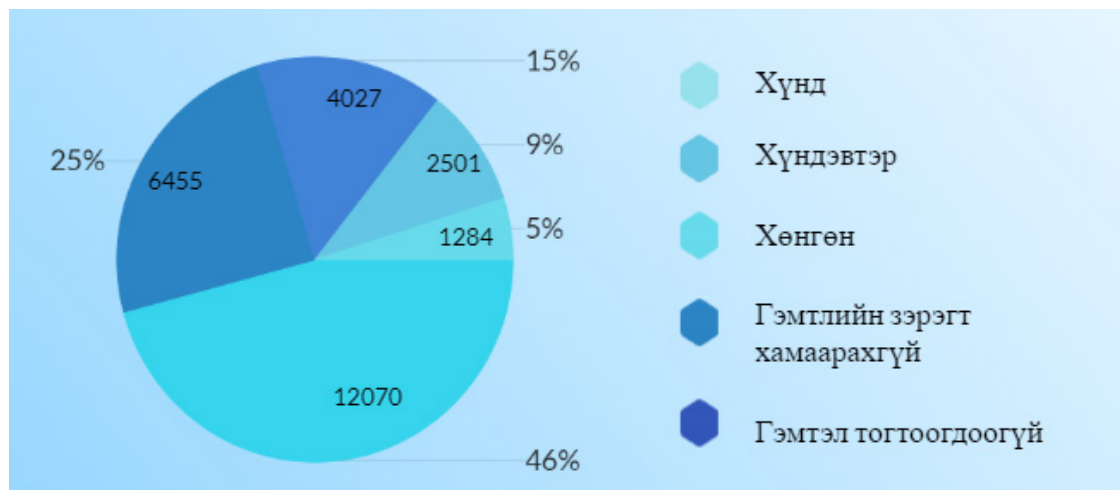
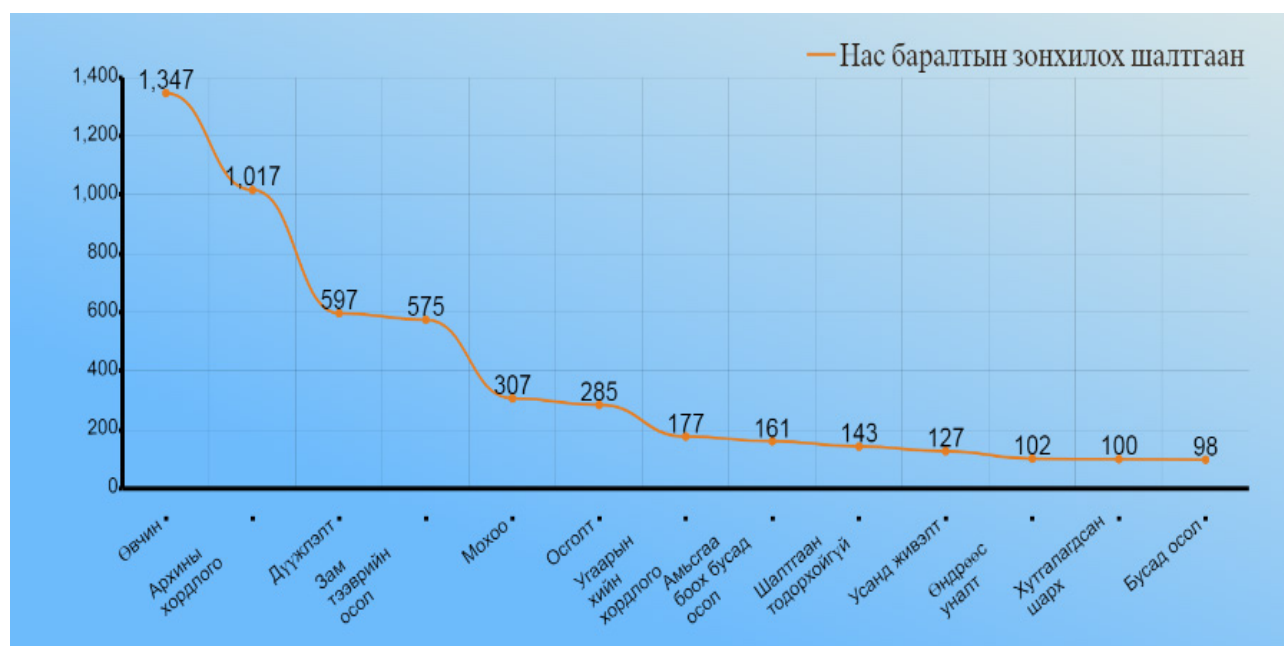


График 20. Шүүх анагаах ухааны цогцост хийсэн шинжилгээгээр тогтоогдсон нас баралтын зонхилох шалтгаанууд (улсын хэмжээнд)



Хүснэгт 5. Шүүх анагаах ухааны шинжилгээний статистик мэдээ.

№	Аймаг	Нийт шинжилгээ	Хүний биед гэмтлийн тогтоох	Хүний биед хийсэн бусад шинжилгээ	Үүнээс		Цогцост хийсэн шинжилгээ	Экспумаци	Хавтаст хэргийн материалаар хийсэн шинжилгээний тоо	Эд эсийн шинжилгээ	Бичил амьсудлал	Сэтгэлд учирсан ХУЗТ
					Бэлгийн холбогдолтой	Нас тогтоох						
1	Архангай	550	394	22	22		122	1	11			
2	Баян-Өлгий	826	723	41	39	2	58	1	3			
3	Баянхонгор	595	398	66	66		109		22			
4	Булган	414	255	51	51		107	1				
5	Говь-Алтай	360	299	12	12		48	1				
6	Говьсүмбэр	319	279	11	11		29					
7	Дархан-Уул	1350	1133	38	36	2	169		6	4		
8	Дорноговь	887	701	59	57	2	127					
9	Дорнод	914	583	62	54	8	139		5	125		
10	Дундговь	372	263	18	18		64		27			
11	Завхан	500	400	12	7	5	63			25		
12	Орхон	1076	871	61	59	2	99		45			
13	Өвөрхангай	726	572	30	29	1	124					
14	Өмнөговь	706	478	40	38	2	173		8	7		
15	Сүхбаатар	573	472	21	21		71		9			
16	Сэлэнгэ	769	638	131			131					
17	Төв	1306	713	37	37		237	1	81	237		
18	Увс	697	510	26	25	1	79		2	80		
19	Ховд	1497	1238	51	51		86		36	86		
20	Хөвсгөл	779	489	110	90	20	180					
21	Хэнтий	809	593	44	36	8	172					
22	ШАУШХ	23030	13651	1286	1235	51	2727	9	1142	2426	1394	395
23	НШШГ	826	684	24	24		117		1			
24	Нийт	39881	26337	2253	2018	104	5231	14	1398	2990	1394	395

ШҮҮХ АНАГААХ УХААНЫ ШИНЖИЛГЭЭНИЙ ГАЗАР

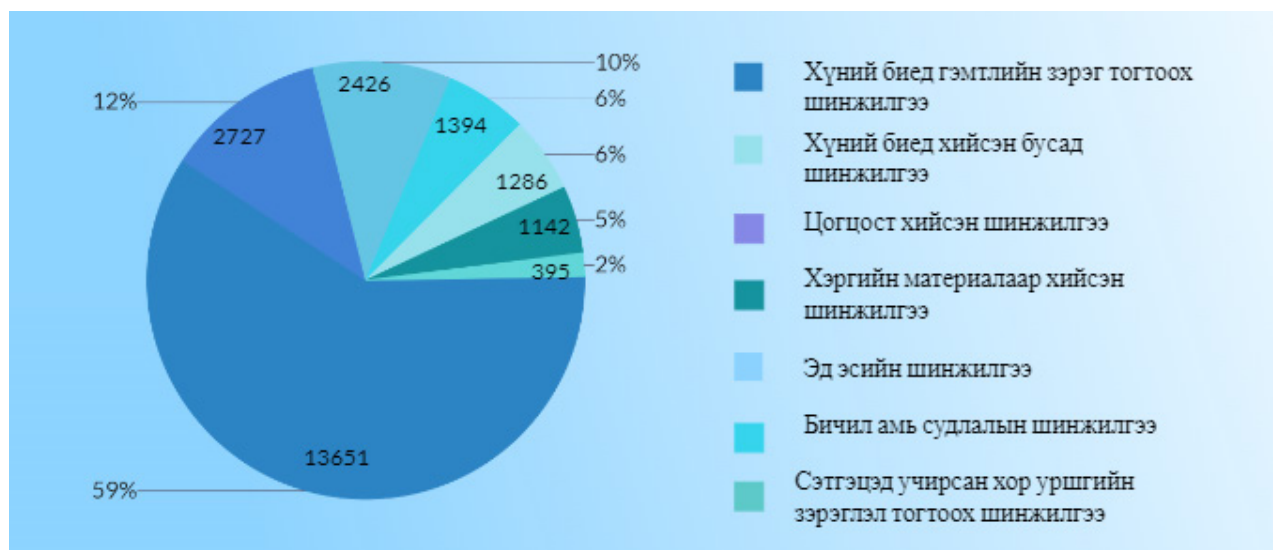
Шүүх анагаах ухааны шинжилгээний газарт 2023 онд 23030 шинжилгээ хийсэн нь өмнөх оныхоос 2,65 хувиар буурсан байна.

Шинжилгээний төрөл, чиглэлээр нь авч үзвэл хүний биед гэмтлийн зэрэг тогтоох 13651 шинжилгээний 59 хувь, хүний биед хийсэн бусад шинжилгээ (бэлгийн холбогдолтой, нас тогтоох) 1286 шинжилгээний 6 хувь, цогцост хийсэн 2727 шинжилгээний 12 хувь, эд эсийн 2426 шинжилгээний 10 хувь, хэргийн материалаар хийсэн 1142 шинжилгээний 5 хувь, сэтгэцэд учирсан хохирол тогтоох 395 шинжилгээний 2 хувь, бичил амь судлалын 1394 шинжилгээний 6 хувийг тус тус эзэлж байна.

Хүснэгт 6. Шүүх анагаах ухааны шинжилгээний газарт хийсэн ШИНЖИЛГЭЭ

№	Шинжилгээний төрөл	Шинжилгээний тоо
1	Хүний биед гэмтлийн зэрэг тогтоох шинжилгээ	13651
2	Хүний биед хийсэн бусад шинжилгээ (бэлгийн холбогдолтой, нас тогтоох)	1286
3	Хэргийн материалаар хийсэн шинжилгээ	1142
4	Цогцост хийсэн шинжилгээ	2727
5	Шарилд хийсэн шинжилгээ (эксгумаци)	9
6	Эд эсийн шинжилгээ	2426
7	Бичил амь судлалын шинжилгээ	1394
8	Сэтгэцэд учирсан хор уршгийн зэрэглэл тогтоох шинжилгээ	395
9	Нийт	23030

Диаграмм 18. Шүүх анагаах ухааны шинжилгээний газарт хийсэн нийт шинжилгээний төрөл, чиглэлийн эзлэх хувь



Цогцост хийсэн шинжилгээ:

Тус газар 2023 онд шинжилгээ хийлгэх тогтоолын дагуу 3171 цогцсыг бүртгэж хүлээн авснаас 2727 цогцост шинжилгээ хийж, 444 цогцост эрх бүхий албан тушаалтны зөвшөөрлөөр шинжилгээ хийгдээгүй байна.

График 21. Шүүх анагаах ухааны шинжилгээний газарт 2023 онд хийгдсэн цогцост хийсэн шинжилгээгээр тогтоогдсон нас баралтын шалтгаан

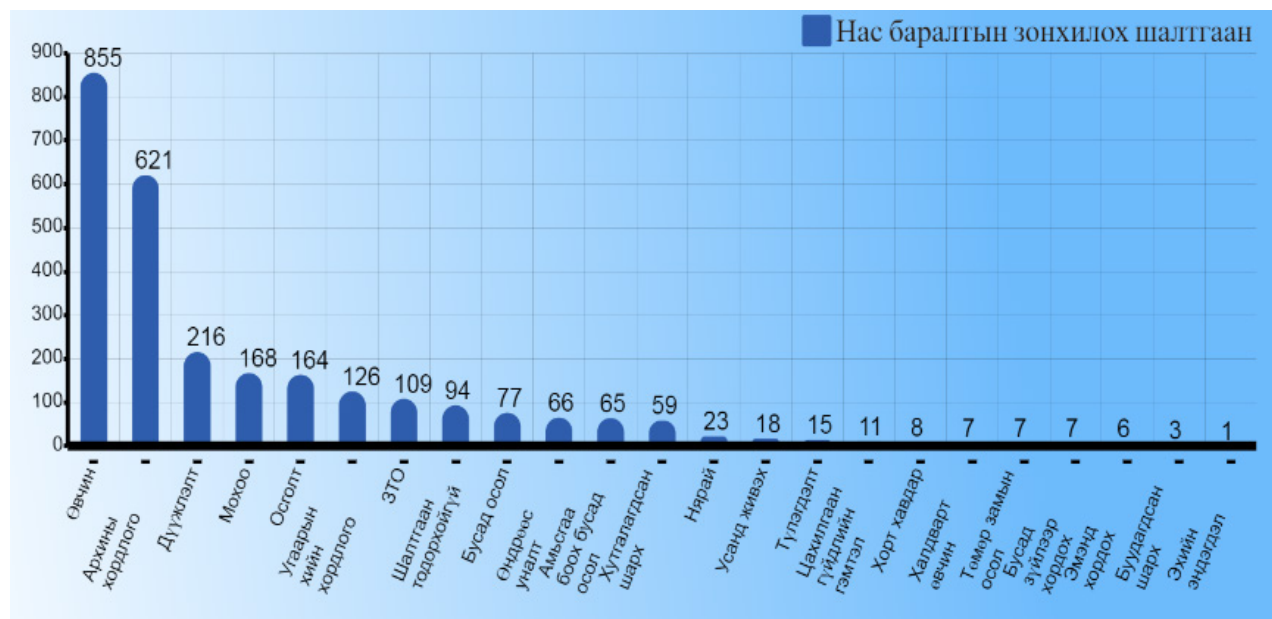


График 22. Шүүх анагаах ухааны шинжилгээний газарт цогцост хийсэн шинжилгээгээр тогтоогдсон нас баралтын зонхилох хоёр шалтгааныг насны ангиллаар харуулав.

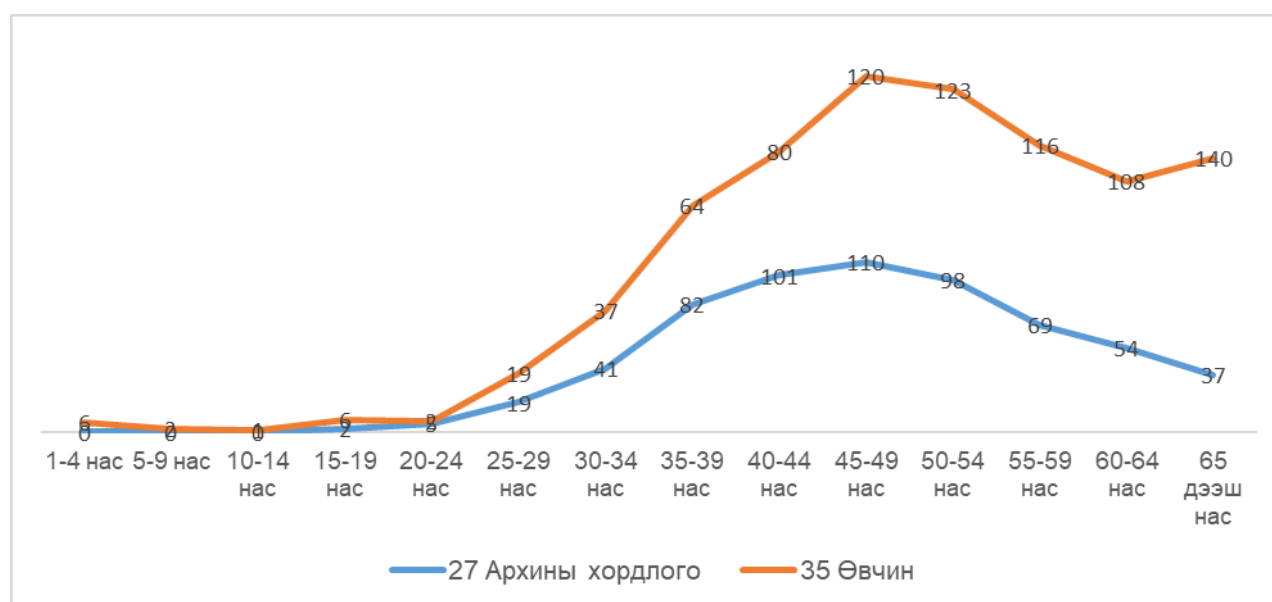
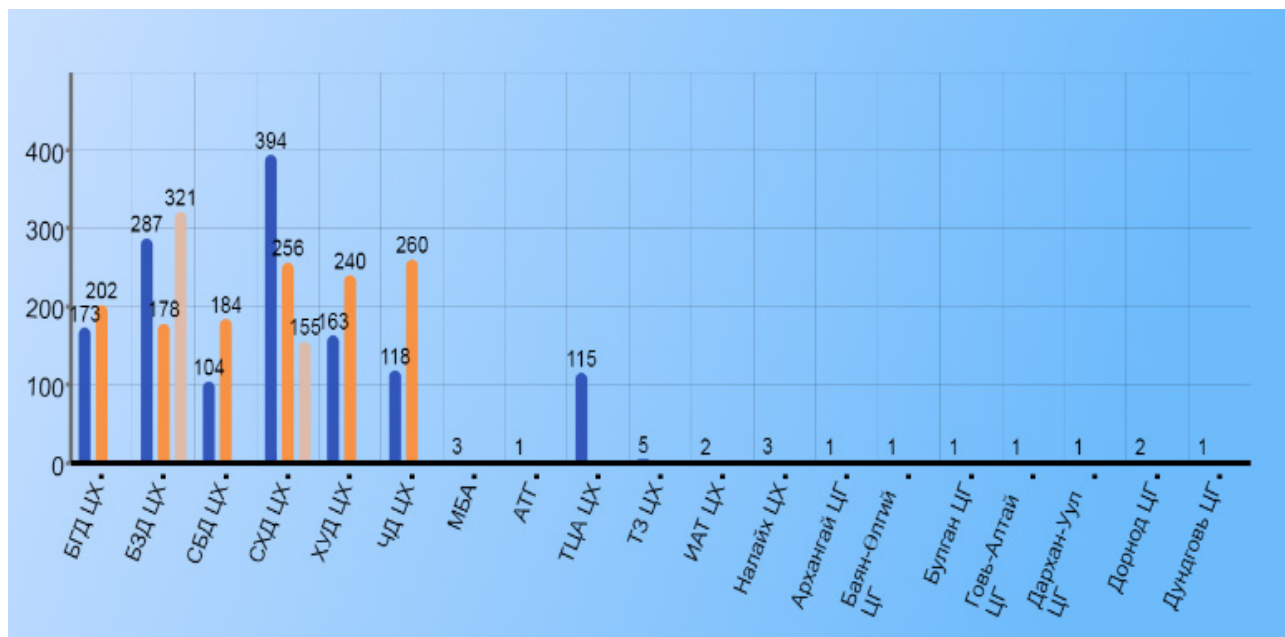
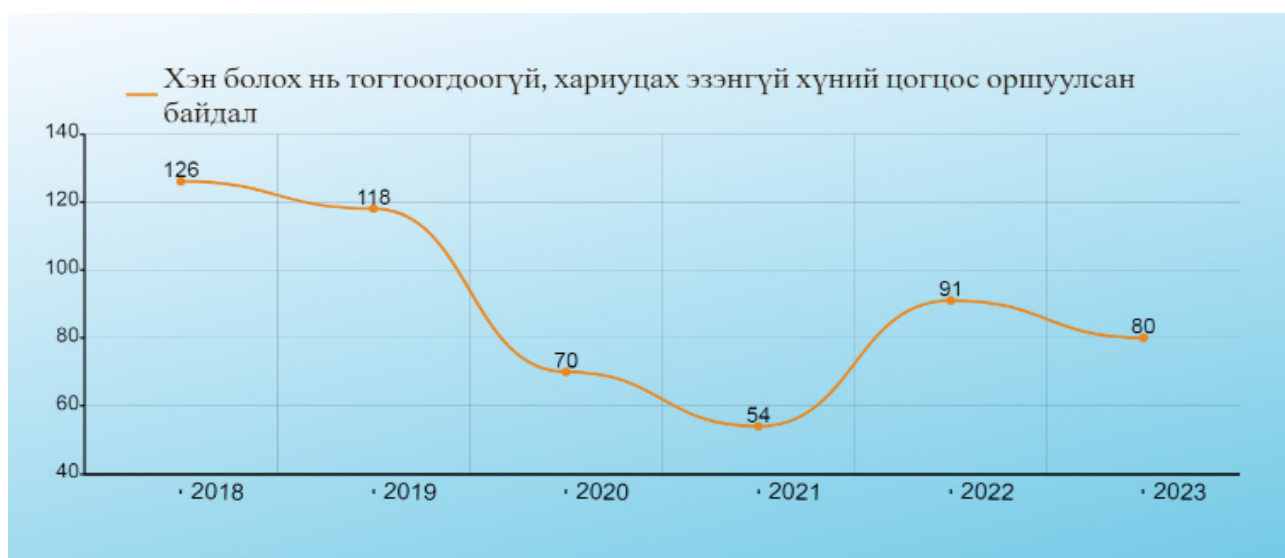


График 23. Шүүх анагаах ухааны шинжилгээний газарт цогцост хийсэн шинжилгээг шинжээч томилсон байгууллагаар харуулав.



2023 онд 2727 цогцост шинжилгээ хийснээс хэн болох нь тогтоогдоогүй, хариуцах эзэнгүй 80 цогцсыг журмын дагуу оршуулсан байна.

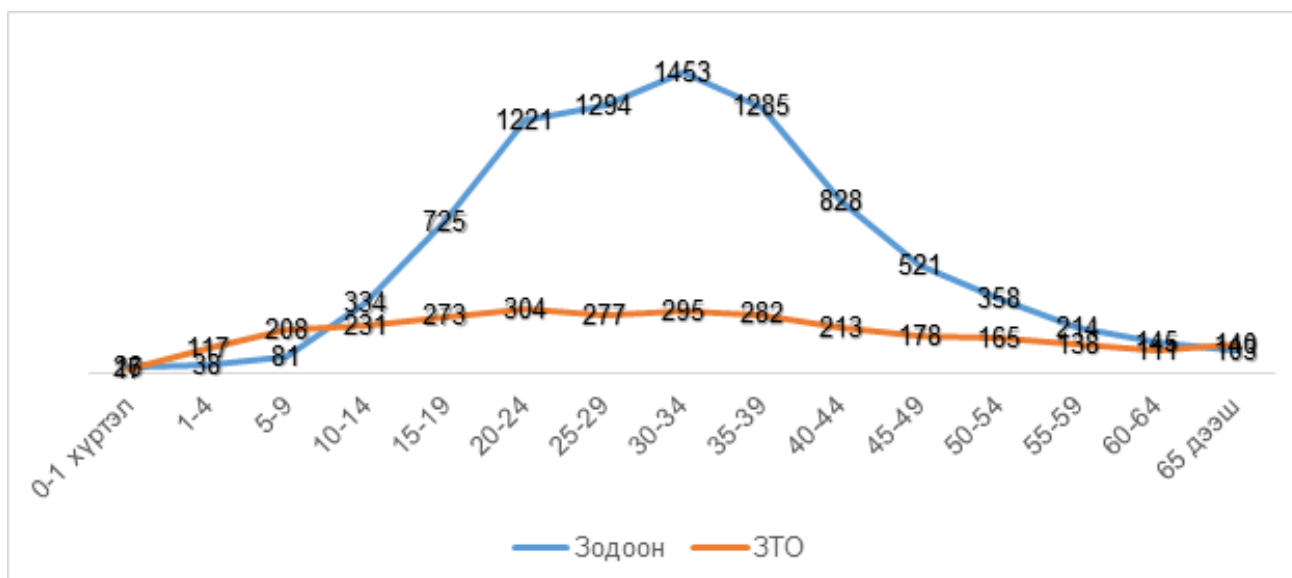
График 24. Хэн болох нь тогтоогдоогүй, хариуцах эзэнгүй хүний цогцос оршуулсан байдал (сүүлийн 6 жилийн байдлаар)



Хүний биед хийсэн шинжилгээ:

Шүүх анагаах ухааны шинжилгээний газарт 2023 онд 23030 шинжилгээ хийснээс 14937 нь хүний биед хийсэн шинжилгээ байна. Үүнээс гэмтлийн зэрэг тогтоох 13651, бэлгийн маргаантай асуудалд хийсэн 1235, нас тогтоох 51 шинжилгээ байна.

График 25. Гэмтлийн зэрэг тогтоох шинжилгээ хийлгэсэн зонхилох хоёр шалтгааныг насны ангиллаар харуулав.



Хүснэгт 7. Гэмтлийн зэрэг тогтоох шинжилгээг шинжилгээ хийсэн шалтгаан, шинжлүүлэгчийн хүйс, насны ангиллаар харуулав.

Үзлэгийн хэлбэр, шалтгаан	Зодоон	Зам тээврийн осол	Бэлгийн хүчирхийлэл	Нас тогтоох	Хутга	Буу	Бусад	ГБ зодоон	ГББХ	Нийт	
Бүгд	8626	2951	1215	55	382	2	984	861	35	15111	
Хүйс	Эр	6010	1626	448	10	316	1	589	170	6	9176
	Эм	2616	1325	767	45	66	1	395	691	29	5935
Насны ангилал	0-1	26	17			1		9	4		57
	1-4	38	117	18	1			56	11	2	243
	5-9	81	208	62	2	1		62	24	3	443
	10-14	334	231	256	22	3		90	28	8	972
	15-19	725	273	331	17	12		77	25	12	1472
	20-24	1221	304	160	1	42		94	62	1	1885
	25-29	1294	277	122		38		78	103	1	1913
	30-34	1453	295	100	3	65	1	94	185	3	2199
	35-39	1285	282	59	1	65	1	92	167	1	1953
	40-44	828	213	41		53		82	121	3	1341
	45-49	521	178	35		32		73	58	1	898
	50-54	358	165	10	1	28		57	37		656
	55-59	214	138	9		24		46	17		448
	60-64	145	11	7	2	11		38	10		324
65 дээш	103	140	5	5	7		36	8		304	

Хүний биед гэмтлийн зэрэг тогтоох 13651 шинжилгээ хийсний 5 хувь нь хүнд, 9 хувь нь хүндэвтэр, 55 хувь нь хөнгөн гэмтлийн зэрэг тогтоогдсон, нийт шинжилгээний 20 хувь нь гэмтлийн зэрэгт хамаарахгүй, 11 хувь нь гэмтэл тогтоогдоогүй гэсэн дүгнэлт гарсан байна.

Диаграмм 19. Гэмтлийн зэрэг тогтоогдсон байдал

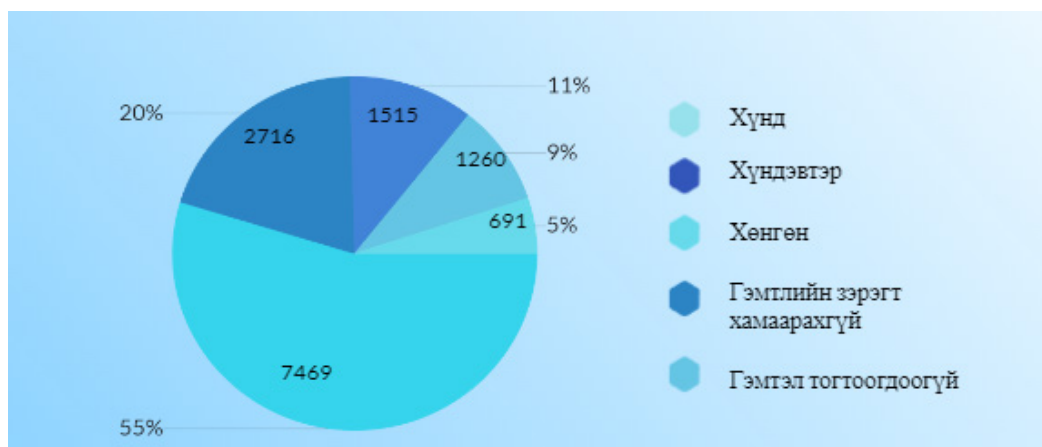


График 26. Шүүх анагаах ухааны шинжилгээний газарт гэмтлийн зэрэг тогтоох шинжээч томилсон Цагдаагийн байгууллага (Нийслэл)

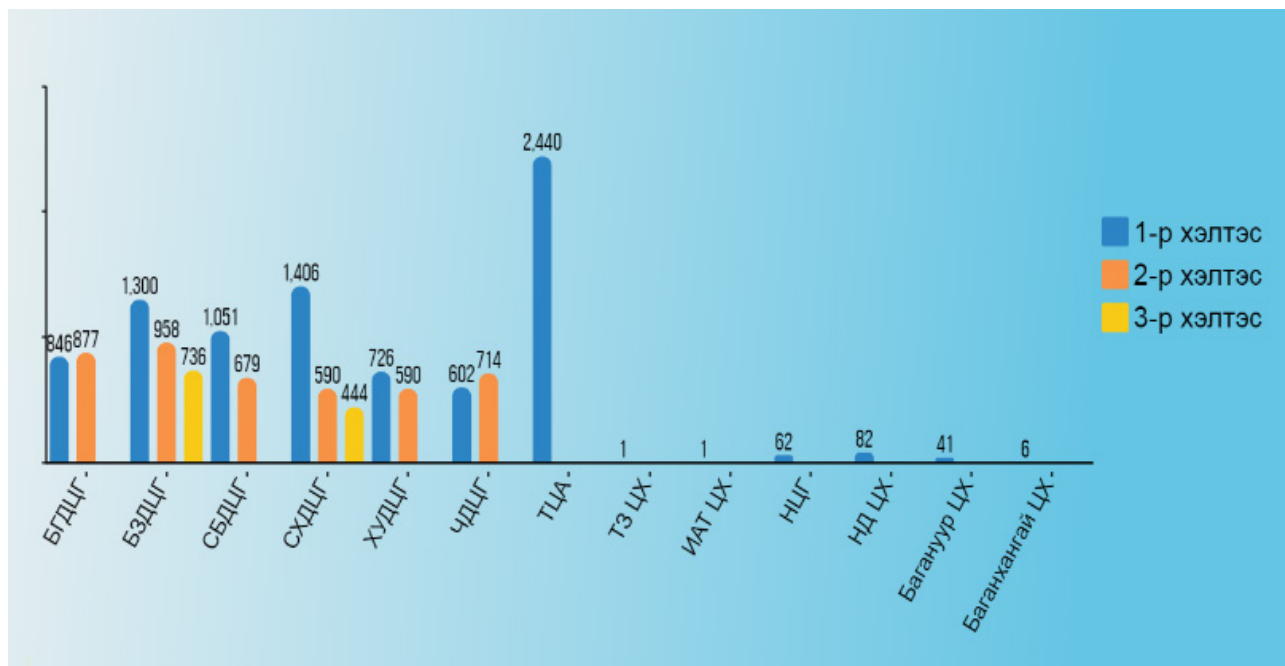


График 24. Шүүх анагаах ухааны шинжилгээний газарт гэмтлийн зэрэг тогтоох шинжээч томилсон Цагдаагийн байгууллага (Аймаг)

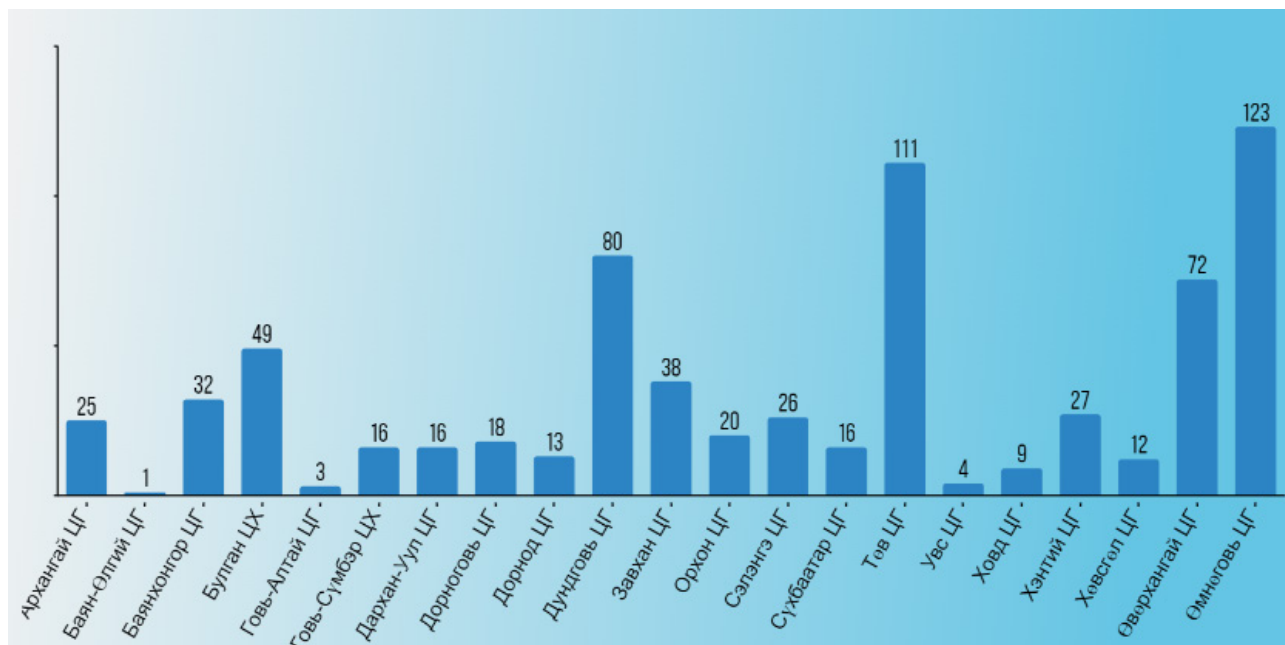
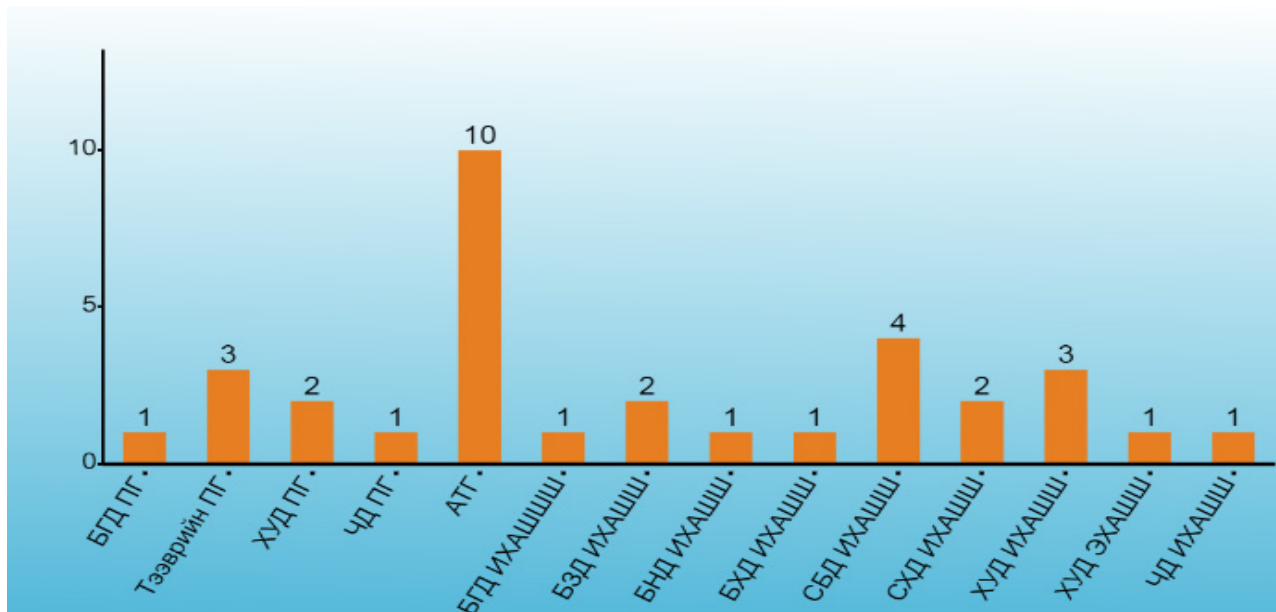
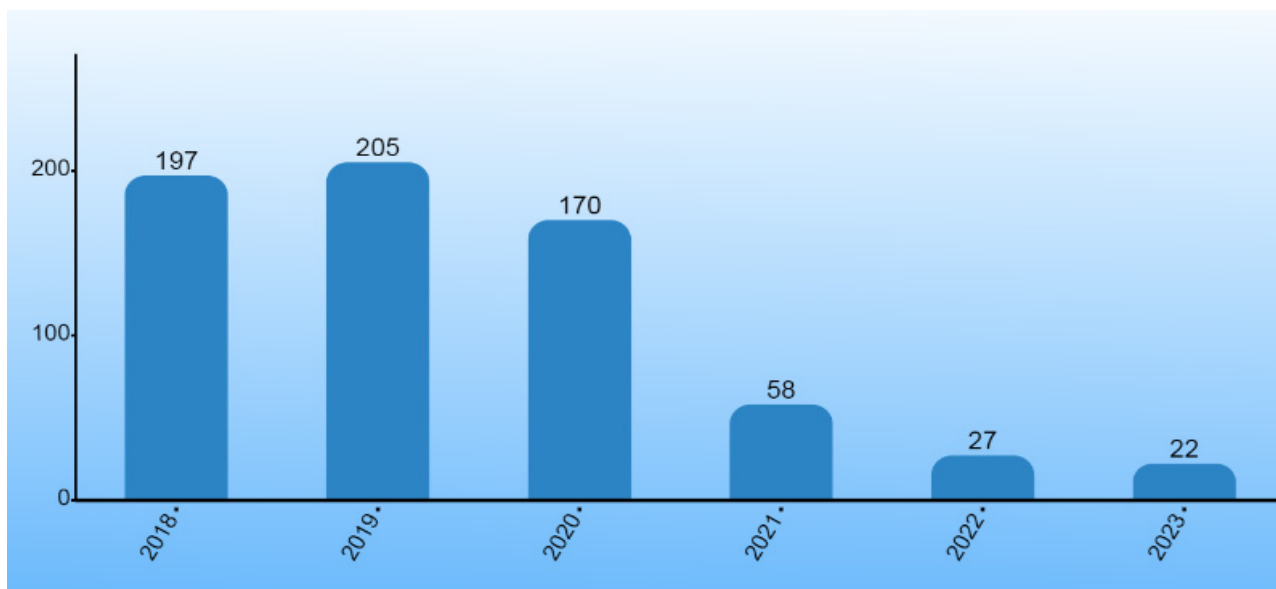


График 25. Шүүх анагаах ухааны шинжилгээний газарт гэмтлийн зэрэг тогтоох шинжээч томилсон бусад байгууллага



2023 онд Шүүх анагаах ухааны газарт нэг цэгийн үйлчилгээгээр 22 иргэн буюу гэр бүлийн хүчирхийлэлд өртсөн 9, бэлгийн хүчирхийлэлд өртсөн 13 иргэн хандаж тусламж, үйлчилгээ авсан байна.

График 26. Нэг цэгийн үйлчилгээгээр сүүлийн 6 жилд үйлчлүүлсэн иргэдийн тоо

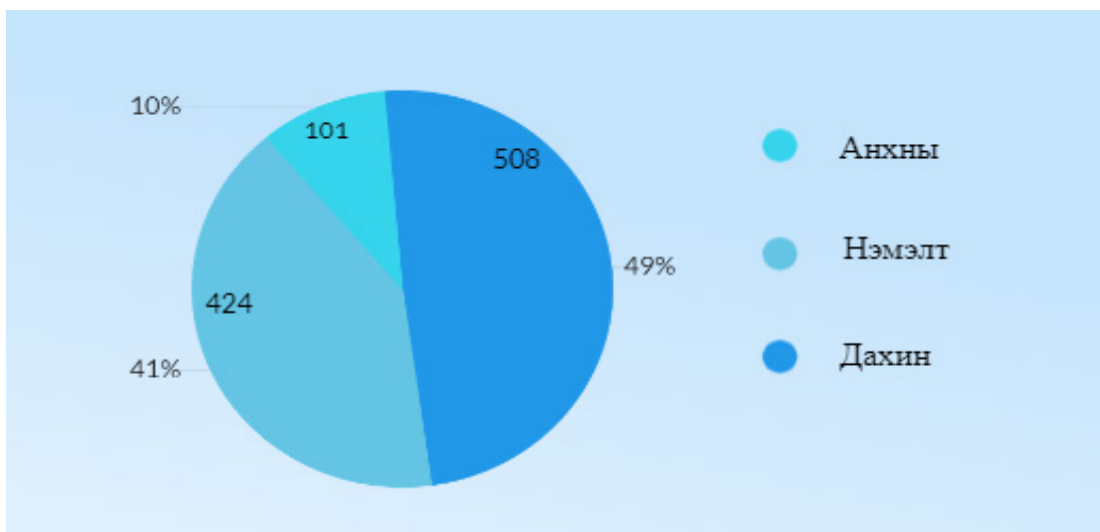


Хэргийн материал:

Хэргийн материалаар нийт 1142 шинжилгээ ирснээс анхны шинжилгээ 101, нэмэлт шинжилгээ 424, дахин 508 шинжилгээ байна.

Шинжилгээг төрлөөр нь авч үзвэл гэмтлийн зэрэг тогтоох 805, нас барсан шалтгааныг тогтоох 152, эмчийн үйл ажиллагаатай холбоотой 94, ялаас чөлөөлөх 33, сэтгэцийн холбогдолтой 7, эрүүл мэндийн байдал тогтоох 51 шинжилгээ байна.

Диаграмм 20. Хэргийн материалаар ирүүлсэн шинжилгээний хэлбэрүүд



Диаграмм 21. Хэргийн материалаар шинжилгээ хийлгэсэн хэлбэрүүд

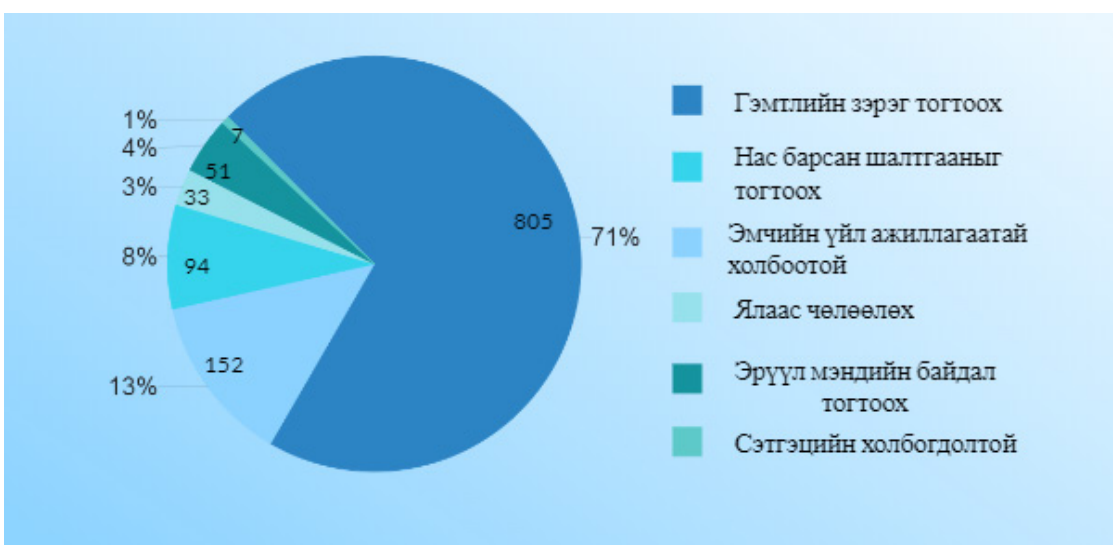


График 27. Нийслэлийн эрх бүхий байгууллагаас шинжилгээ томилсон байдал.

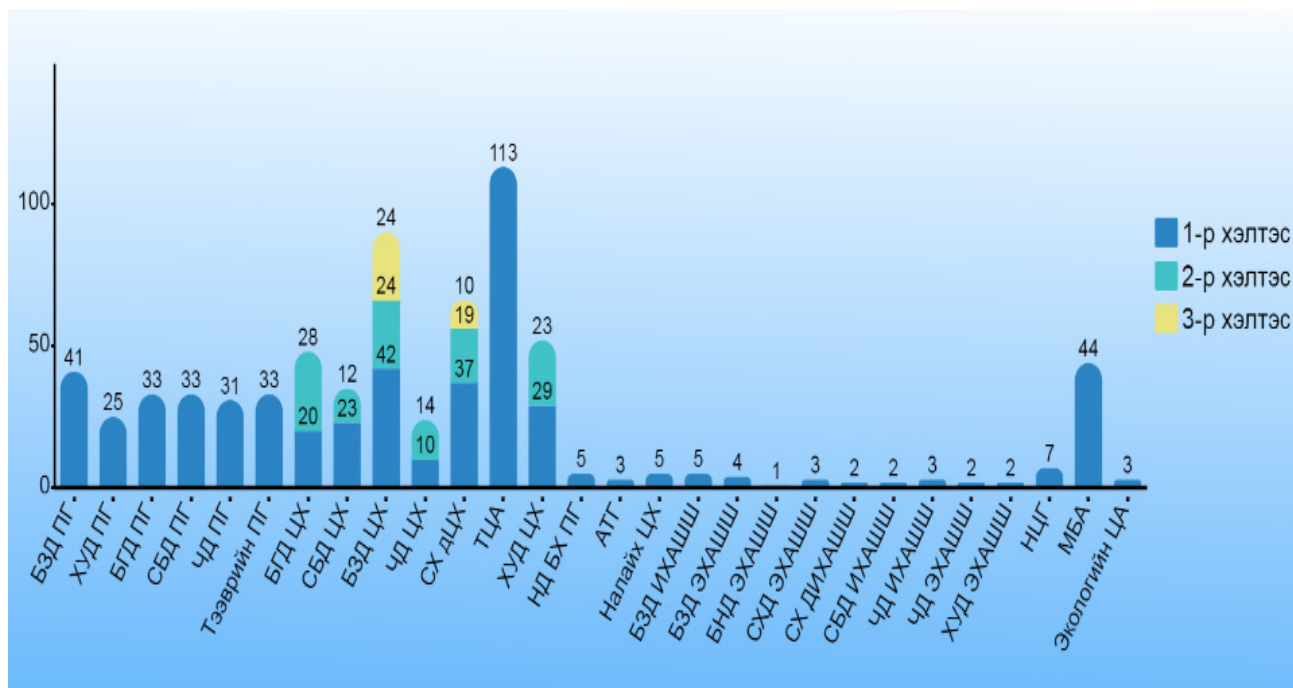
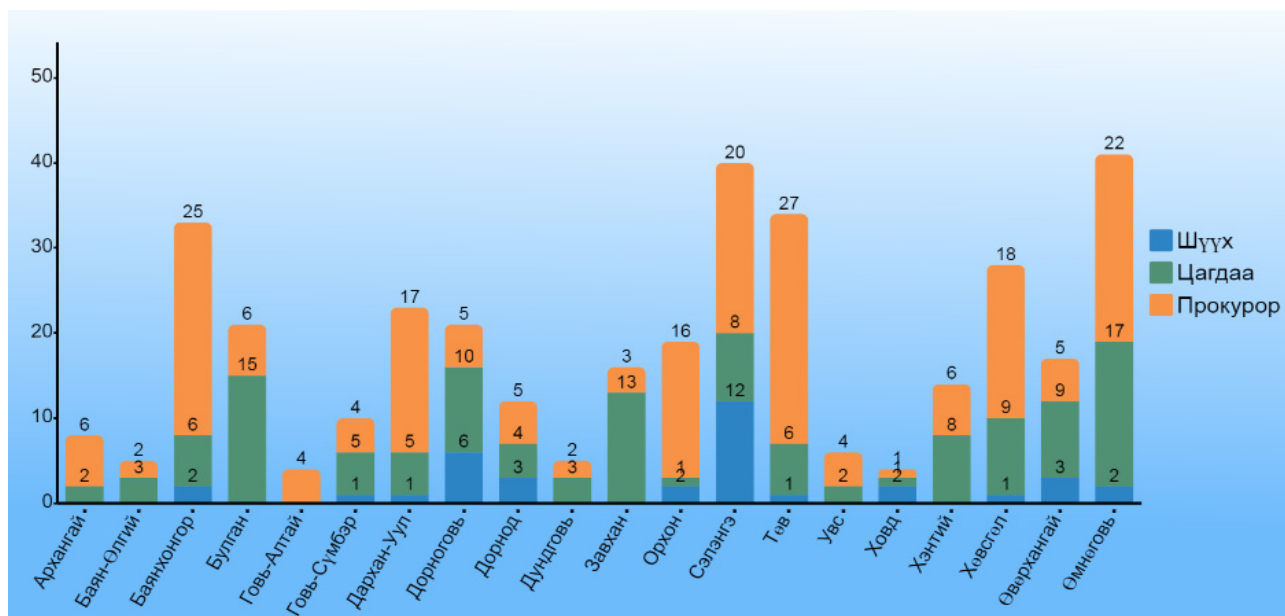


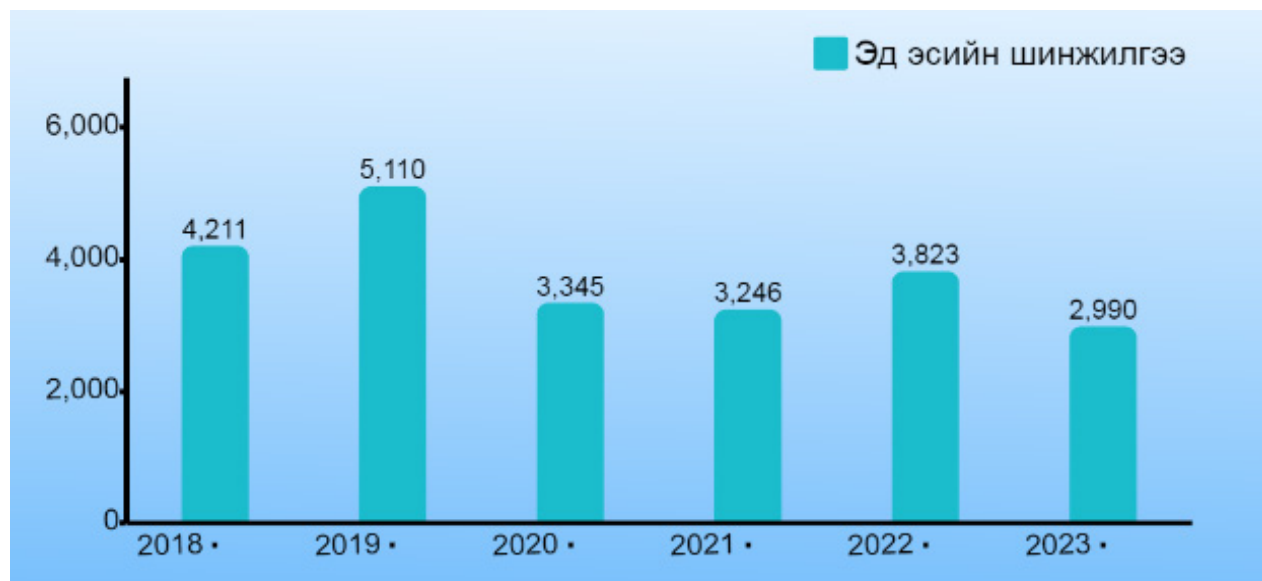
График 28. Орон нутгийн эрх бүхий байгууллагаас шинжилгээ томилж ирүүлсэн байдал



Эд эсийн шинжилгээ:

Шүүх анагаах ухааны шинжилгээний газарт эд эсийн нийт 2426 шинжилгээ хийснээс өмнөх оноос 25.4 хувиар буурсан байна.

График 29. Эд эсийн шинжилгээ сүүлийн 6 жилээр (улсын хэмжээнд)



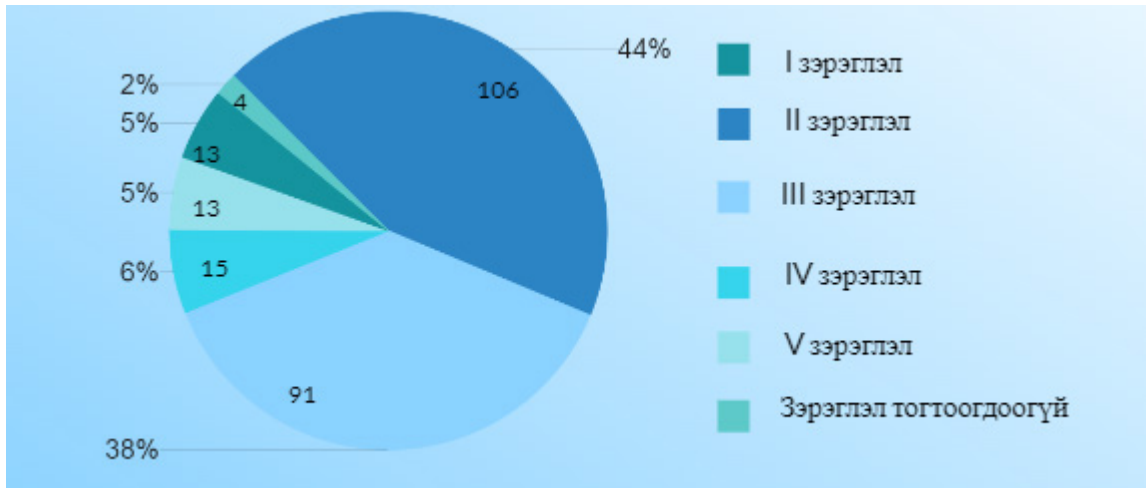
Сэтгэцэд учирсан хор уршгийн зэрэглэл тогтоох шинжилгээ:

Шүүх шинжилгээний байгууллага 2023 оноос гэмт хэргийн улмаас хүний сэтгэцэд учирсан хор уршгийн зэрэглэл тогтоох шинэ төрлийн шинжилгээг хийж эхлээд байна. Шүүх анагаах ухааны шинжилгээний газарт 2023 онд нийт 395 шинжилгээ бүртгэгдсэнээс 242 шинжилгээний дүгнэлт гарсан байна.

Сэтгэцэд учирсан хор уршгийн зэрэглэл тогтоох шинжилгээ

1	1-р зэрэглэл	13
2	2-р зэрэглэл	106
3	3-р зэрэглэл	91
4	4-р зэрэглэл	15
5	5-р зэрэглэл	13
6	Зэрэглэл тогтоогдоогүй	4
7	Нийт	242

Диаграмм 22. Шүүх анагаах ухааны шинжилгээний газарт хийсэн шинжилгээгээр зэрэглэл тогтоогдсон байдал



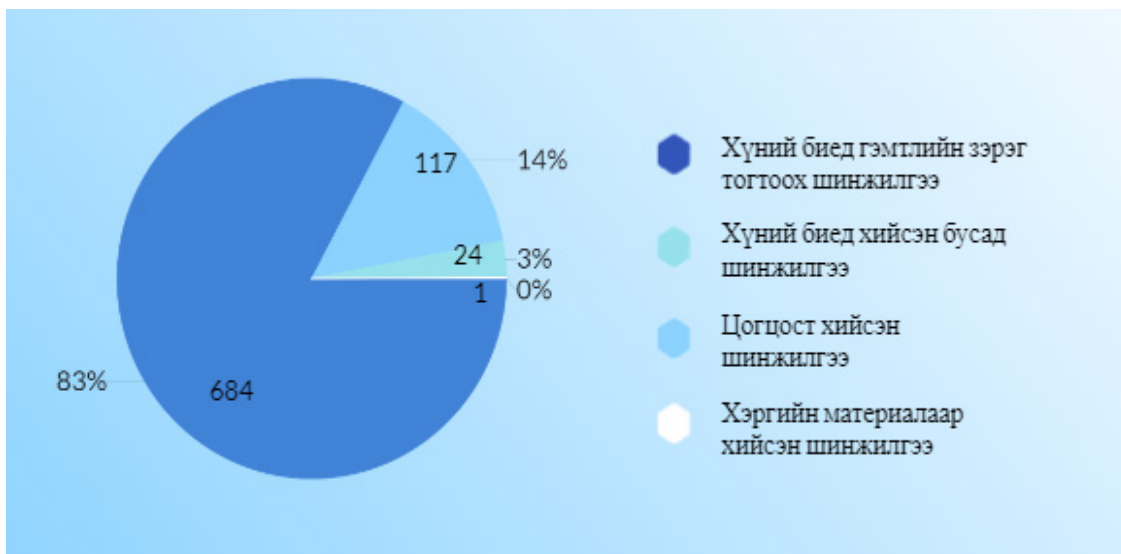
НИЙСЛЭЛИЙН ШҮҮХ ШИНЖИЛГЭЭНИЙ ГАЗАРТ ХИЙСЭН ШҮҮХ АНАГААХ УХААНЫ ШИНЖИЛГЭЭ

Нийслэлийн шүүх шинжилгээний газарт шүүх анагаах ухааны чиглэлээр 826 шинжилгээ хийснээс хүний биед хийсэн шинжилгээ 82.8 хувийг эзэлж байна.

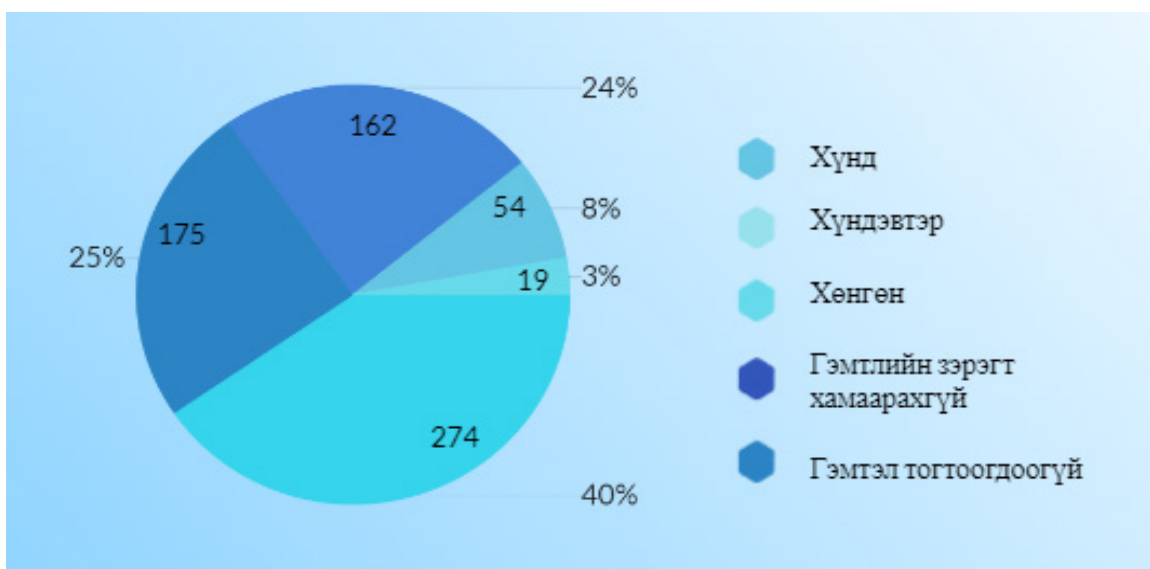
Хүснэгт 8. Нийслэлийн шүүх шинжилгээний газарт хийсэн шүүх анагаах ухааны шинжилгээг төрлөөр нь харуулав.

№	Шинжилгээний төрөл	Шинжилгээний тоо
1	Хүний биед гэмтлийн зэрэгт тогтоох шинжилгээ	684
2	Хүний биед хийсэн бусад шинжилгээ (бэлгийн холбогдолтой, нас тогтоох)	24
3	Хэргийн материалаар хийсэн шинжилгээ	1
4	Цогцост хийсэн шинжилгээ	117
5	Нийт	826

Диаграмм 23. Нийслэлийн шүүх шинжилгээний газарт хийгдсэн шүүх анагаах ухааны шинжилгээний төрөл.



Диаграмм 24. Нийслэлийн шүүх шинжилгээний газарт хийгдсэн шинжилгээгээр гэмтлийн зэрэг тогтоосон байдал.



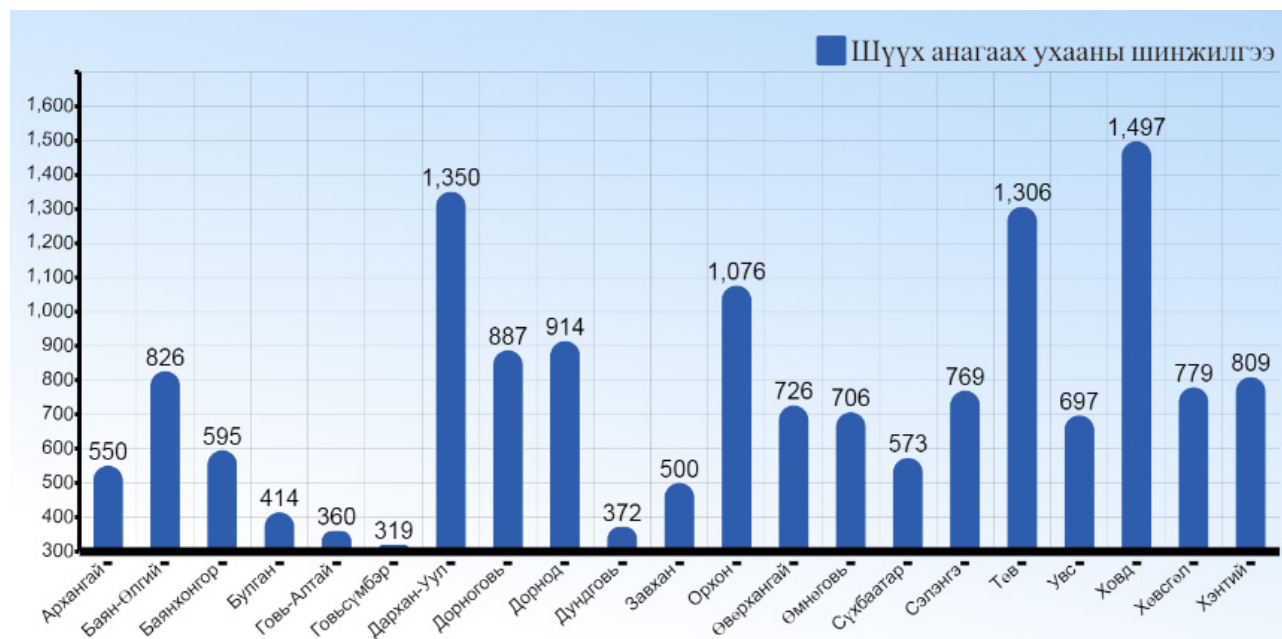
АЙМАГ ДАХЬ БҮСИЙН ШҮҮХ ШИНЖИЛГЭЭНИЙ ТӨВ, АЙМГИЙН ШҮҮХ ШИНЖИЛГЭЭНИЙ ХЭЛТЭСТ ХИЙСЭН ШҮҮХ АНАГААХ УХААНЫ ШИНЖИЛГЭЭ

Аймаг дахь Бүсийн шүүх шинжилгээний төв, аймгийн шүүх шинжилгээний хэлтэст шүүх анагаах ухааны 16025 шинжилгээ хийсэн нь өмнөх оныхоос 5.9 хувиар буурсан, хүний биед хийсэн шинжилгээ 75 хувийг эзэлж байна.

Хүснэгт 9. Аймаг дахь Бүсийн шүүх шинжилгээний төв, аймгийн шүүх шинжилгээний хэлтэст хийсэн шүүх анагаах ухааны шинжилгээ.

№	Шинжилгээний төрөл	Шинжилгээний тоо
1	Хүний биед гэмтлийн зэрэгт тогтоох шинжилгээ	12002
2	Хүний биед хийсэн бусад шинжилгээ (бэлгийн холбогдолтой, нас тогтоох)	812
3	Хэргийн материалаар хийсэн шинжилгээ	255
4	Цогцост хийсэн шинжилгээ	2387
5	Эд эсийн шинжилгээ	564
6	Шарилд хийсэн шинжилгээ (эксгумаци)	5
7	Нийт	16025

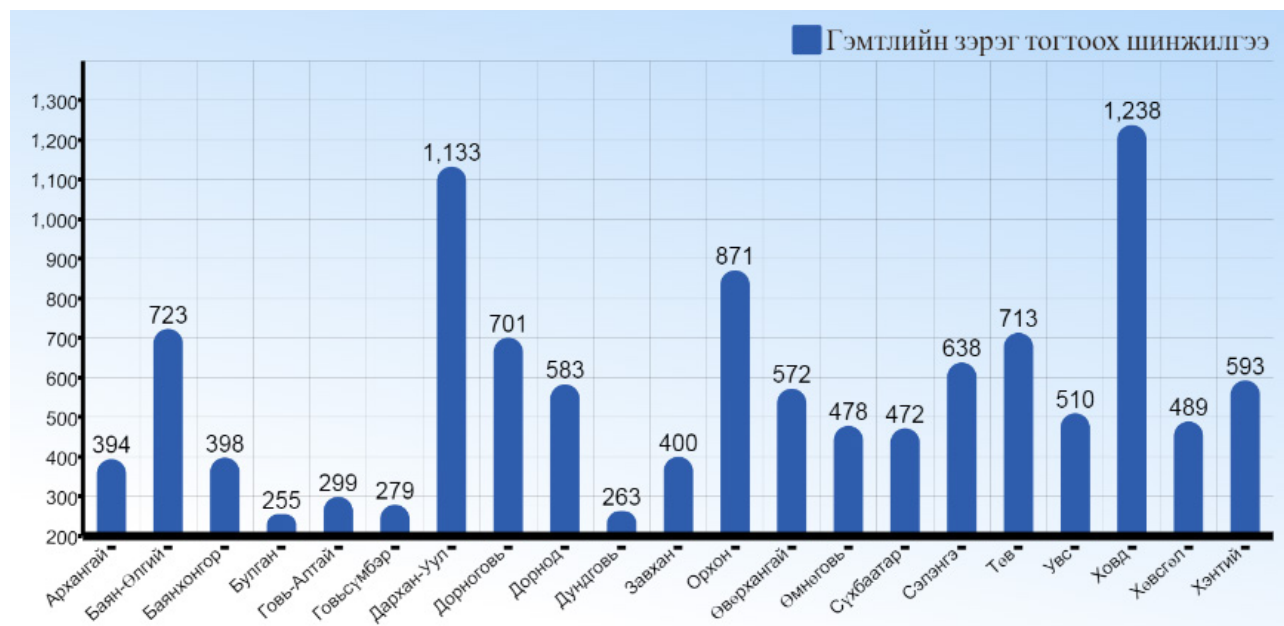
График 30. Аймаг дахь Бүсийн шүүх шинжилгээний төв, аймгийн шүүх шинжилгээний хэлтэст хийсэн шүүх анагаах ухааны шинжилгээ.



Аймаг дахь Бүсийн шүүх шинжилгээний төв, аймгийн шүүх шинжилгээний хэлтэст 12002 гэмтлийн зэрэг тогтоох шинжилгээ хийсэн нь өмнөх оныхоос 7.5 хувиар буурсан байна.

Төв аймгийн шүүх шинжилгээний хэлтэс 1306, Дархан-Уул аймаг дахь Бүсийн шүүх шинжилгээний төв 1350, Ховд аймаг дахь Бүсийн шүүх шинжилгээний төвд 1497 шинжилгээ хийсэн нь хамгийн өндөр үзүүлэлттэй байна.

График 31. Аймаг дахь Бүсийн шүүх шинжилгээний төв, аймгийн шүүх шинжилгээний хэлтэст хийсэн гэмтлийн зэрэг тогтоох шинжилгээ.



Диаграмм 25. Аймаг дахь Бүсийн шүүх шинжилгээний төв, аймгийн шүүх шинжилгээний хэлтэст хийсэн гэмтлийн зэрэг тогтоох шинжилгээгээр тогтоогдсон байдал.

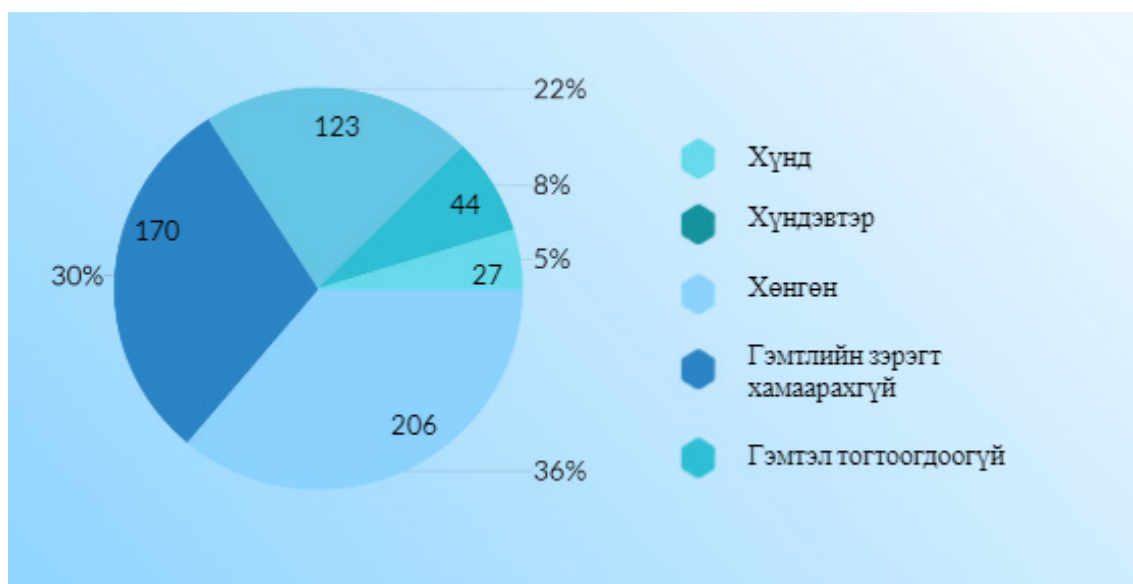
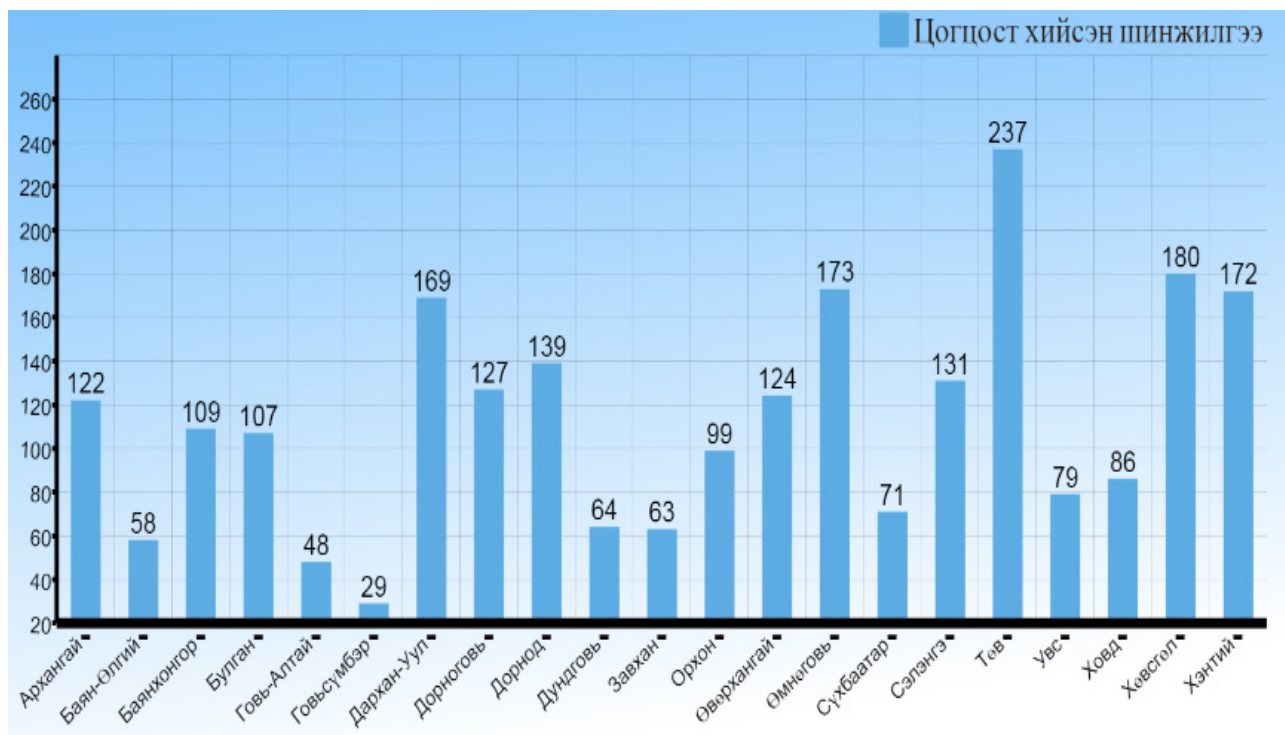


График 32. Цогцост хийсэн шинжилгээний тоон үзүүлэлт.



Хүснэгт 10. Гэмтлийн зэрэг тогтоох шинжилгээ

№	Аймаг	Нийт гэмтлийн зэрэг тогтоох шинжилгээ	Үзлэгээр тогтоогдсон гэмтэл				
			Хүнд	Хүндэвтэр	Хөнгөн	Гэмтлийн зэрэгт хамаарахгүй	Гэмтэл тогтоогдоогүй
1	Архангай	394	23	46	170	69	86
2	Баян-Өлгий	723	20	18	151	277	257
3	Баянхонгор	398	13	35	174	122	54
4	Булган	255	8	19	111	75	42
5	Говь-Алтай	299	20	15	91	124	49
6	Говьсүмбэр	279	10	12	108	82	67
7	Дархан-Уул	1133	51	96	280	452	254
8	Дорноговь	701	47	65	262	201	126
9	Дорнод	583	30	50	263	138	102
10	Дундговь	263	5	20	138	38	62
11	Завхан	400	17	35	141	114	93
12	Орхон	871	25	76	420	225	125
13	Өвөрхангай	572	20	45	243	137	127
14	Өмнөговь	478	29	34	236	99	80
15	Сүхбаатар	472	43	40	210	119	60
16	Сэлэнгэ	638	23	45	217	229	124
17	Төв	713	62	102	256	153	140
18	Увс	510	19	18	138	206	129
19	Ховд	1238	33	42	264	469	430
20	Хөвсгөл	489	39	54	209	106	81
21	Хэнтий	593	37	65	245	142	104
24	Нийт	12002	574	932	4327	3577	2592

Аймагдахь Бүсийн шүүх шинжилгээний төв, аймгийн шүүх шинжилгээний хэлтэст хэргийн материалаар дахин бүрэлдэхүүнтэй шинжилгээ нийт 255 хийсний 114 нь анхны, 120 нь нэмэлт шинжилгээ байна.

График 33. Хэргийн материалаар хийсэн шинжилгээ

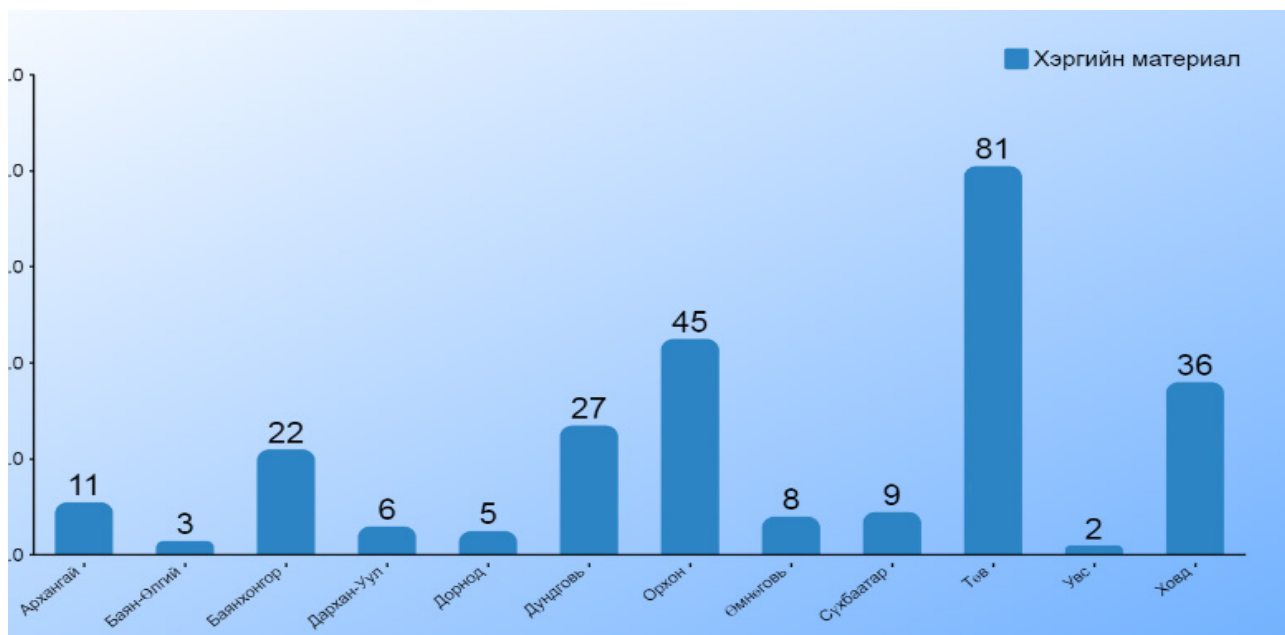
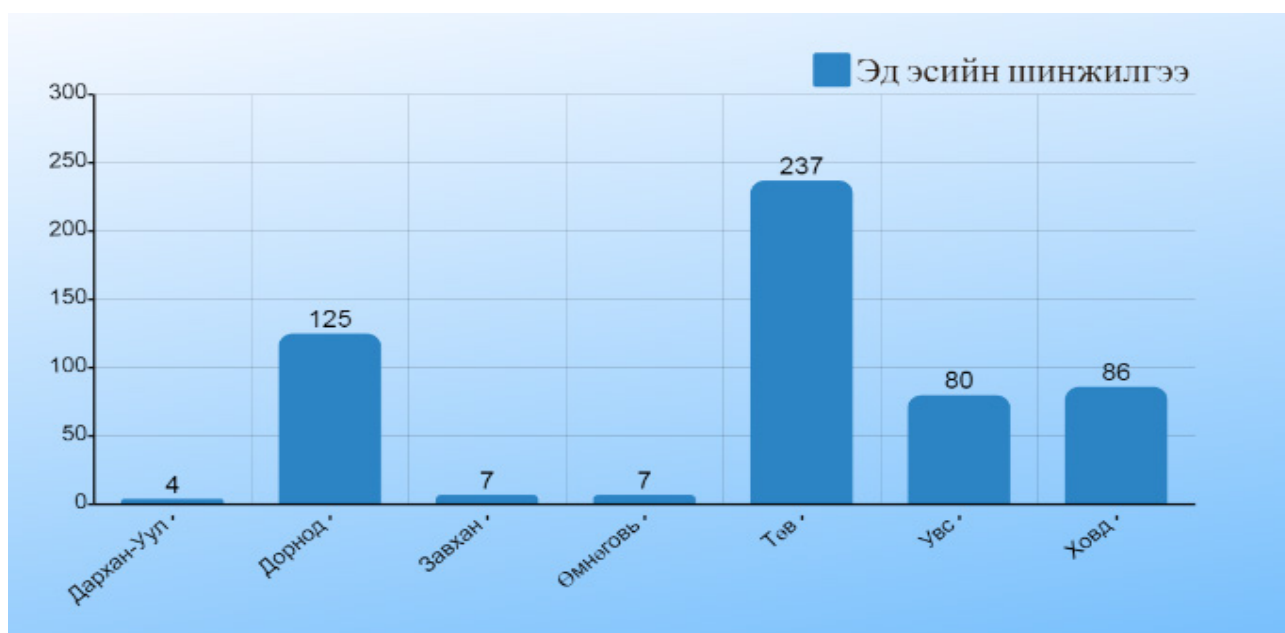


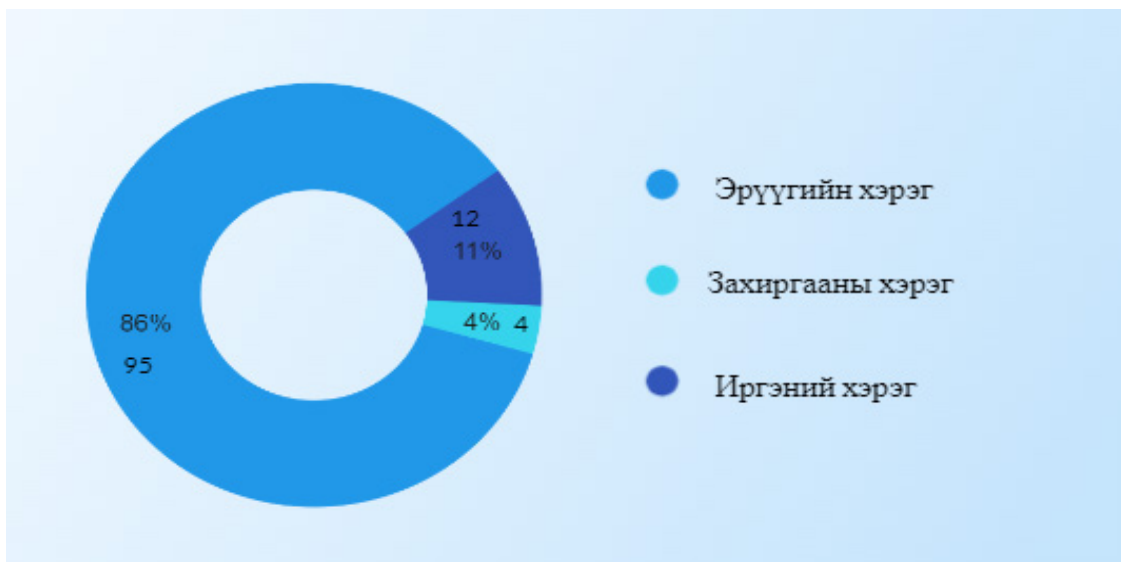
График 34. Эд эсийн шинжилгээ



ЭДИЙН ЗАСГИЙН ШИНЖИЛГЭЭ

Шүүх шинжилгээний байгууллагад 2023 онд эдийн засгийн 111 шинжилгээ ирсэн. Үүнээс 82 шинжилгээний дүгнэлт гарган, шинжээч томилох эрх бүхий этгээдийн хүсэлтээр, санхүүгийн баримт ирүүлээгүй, эрх бүхий байгууллагын акт дүгнэлт гараагүй зэрэг шалтгаанаар 29 шинжилгээ буцаасан байна.

Диаграмм 26 . Эдийн засгийн шинжилгээг хэргийн төрлөөр харуулав.



Диаграмм 27 . Эдийн засгийн шинжилгээг шинжилгээ хийсэн үндэслэлээр харуулав.

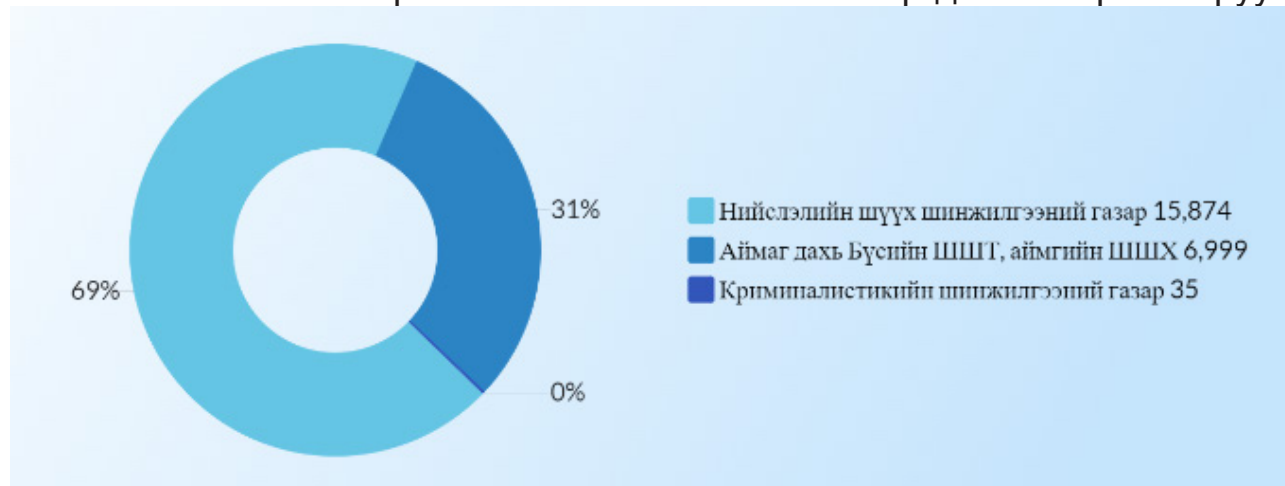


ХЭРГИЙН ГАЗРЫН ҮЗЛЭГ

Шүүх шинжилгээний байгууллагын криминалистикийн шинжээчид улсын хэмжээнд 22908 хэргийн газрын үзлэгт мэргэжилтнээр оролцсон бол шинжээч эмч нар 5435 хэргийн газрын үзлэгт¹ оролцсон байна.

Криминалистикийн шинжилгээний газрын шинжээчид 35, Нийслэлийн шүүх шинжилгээний газрын криминалистикийн шинжээчид 15874, аймаг дахь Бүсийн шүүх шинжилгээний төв, аймгийн шүүх шинжилгээний хэлтсийн криминалистикийн шинжээчид 6999 удаа хэргийн газрын үзлэгт² мэргэжилтнээр оролцжээ.

Диаграмм 28 . Хэргийн газрын үзлэгээр аймаг дахь Бүсийн шүүх шинжилгээний төв, аймгийн шүүх хэлтэс, Нийслэлийн шүүх шинжилгээний газар, Криминалистикийн шинжилгээний газар шинжилгээ хийсэн үндэслэлээр харуулав.



Криминалистикийн шинжээчдийн оролцсон хэргийн газрын үзлэгийн 24 хувь нь хүний амь нас хохирсон, 26 хувь нь хулгайн, 18 хувь нь зам тээврийн осол, 1 хувь нь дээрмийн, 31 хувь нь бусад хэргүүд эзэлж байна.

1 Хүний амь нас хохирсон хэргийн газрын үзлэг бүрт шинжээч эмч нар оролцдог.

2 ШШЕГ-ын Криминалистикийн шинжилгээний газрын шинжээчид нийслэл болон орон нутагт гарсан онц хүнд гэмт хэргийн газрын үзлэгт багийн зохион байгуулалттайгаар оролцдог.

Диаграмм 29. Криминалистикийн шинжээчид хэргийн газрын үзлэгт оролцсон байдлыг хэргийн өнгөөр харуулав. (улсын хэмжээнд)



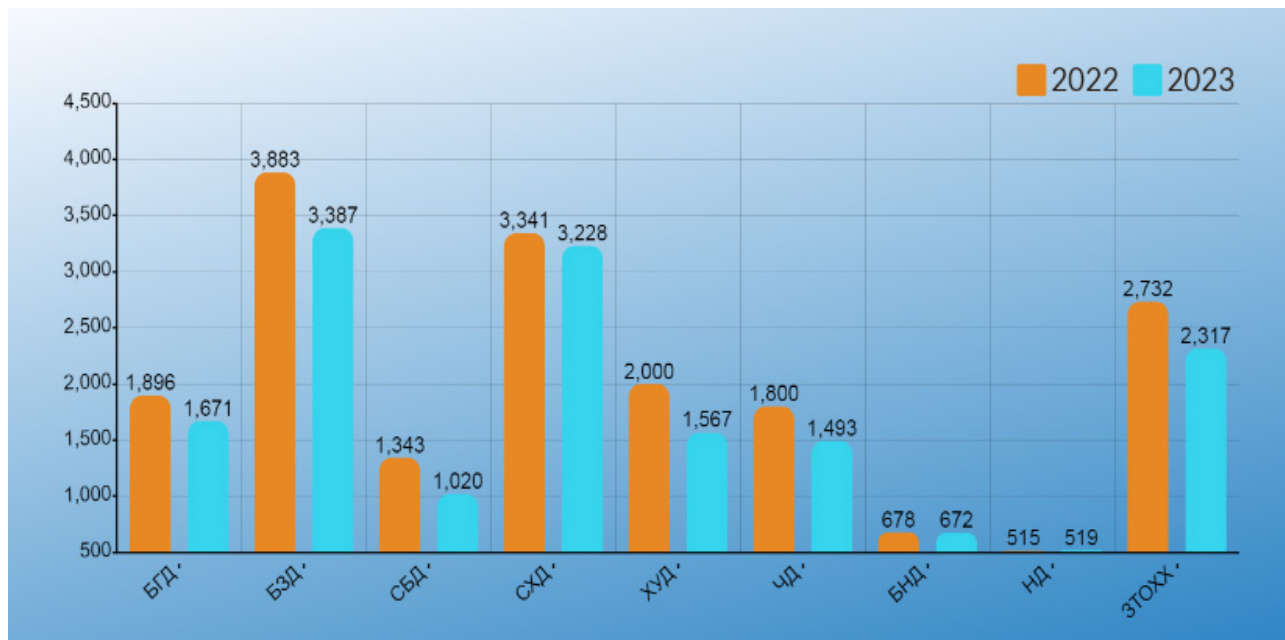
Диаграмм 26. Криминалистикийн шинжээчид хэргийн газрын үзлэгээр илрүүлж, бэхжүүлсэн биет баримт (улсын хэмжээнд)



Хэргийн газрын үзлэгээр гарын мөр 10564, гутлын мөр 3030, тээврийн хэрэгслийн мөр 3866, биологийн гаралтай ул мөр 3328, эвдлэгч багажны мөр 1106, бусад ул мөр, эд мөрийн баримт 30573, бичил мөр 159 ширхгийг илрүүлж, бэхжүүлж, 141 хэргийн холбогдогчийг халуун мөрөөр нь олж тогтоосон байна.

НИЙСЛЭЛИЙН ШҮҮХ ШИНЖИЛГЭЭНИЙ ГАЗАРТ КРИМИНАЛИСТИКИЙН ШИНЖЭЭЧИД ХЭРГИЙН ГАЗРЫН ҮЗЛЭГТ ОРОЛЦСОН БАЙДАЛ

График 35. Нийслэлийн шүүх шинжилгээний газрын криминалистикийн шинжээчид мэргэжилтнээр ажилласан хэргийн газрын үзлэгийн тоо



Диаграмм 27. Нийслэлийн шүүх шинжилгээний газрын криминалистикийн шинжээчид мэргэжилтнээр ажилласан хэргийн өнгө



АЙМАГ ДАХЬ БҮСИЙН ШҮҮХ ШИНЖИЛГЭЭНИЙ ТӨВ, АЙМГИЙН ШҮҮХ ШИНЖИЛГЭЭНИЙ ХЭЛТСИЙН КРИМИНАЛИСТИКИЙН ШИНЖЭЭЧИД ХЭРГИЙН ГАЗРЫН ҮЗЛЭГТ ОРОЛЦСОН БАЙДАЛ

Аймаг дахь Бүсийн шүүх шинжилгээний төв, аймгийн шүүх шинжилгээний хэлтсийн криминалистикийн шинжээчид 2022 онд нийт 7924 хэргийн газрын үзлэгт мэргэжилтнээр оролцсон бол 2023 онд 6999 болж, 11.7 хувиар буурсан байна.

График 36. Аймгуудын криминалистикийн шинжээчид мэргэжилтнээр ажилласан хэргийн газрын үзлэгт оролцоо тоо.

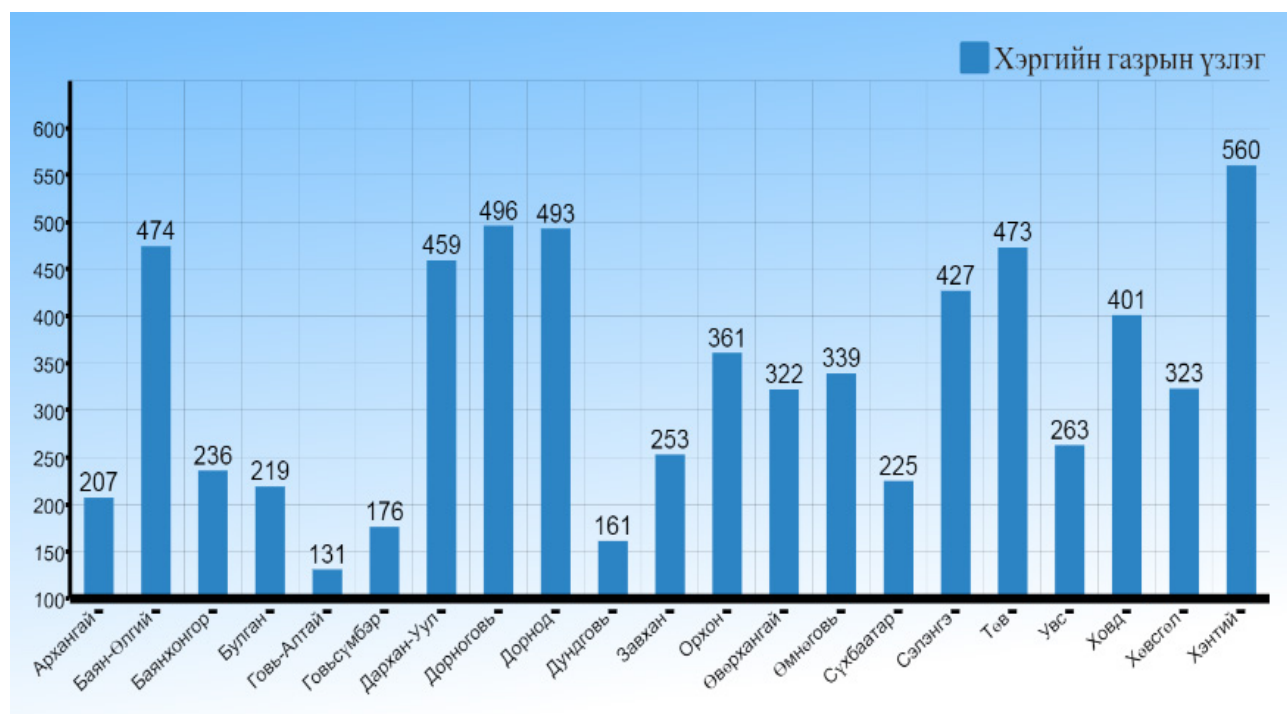
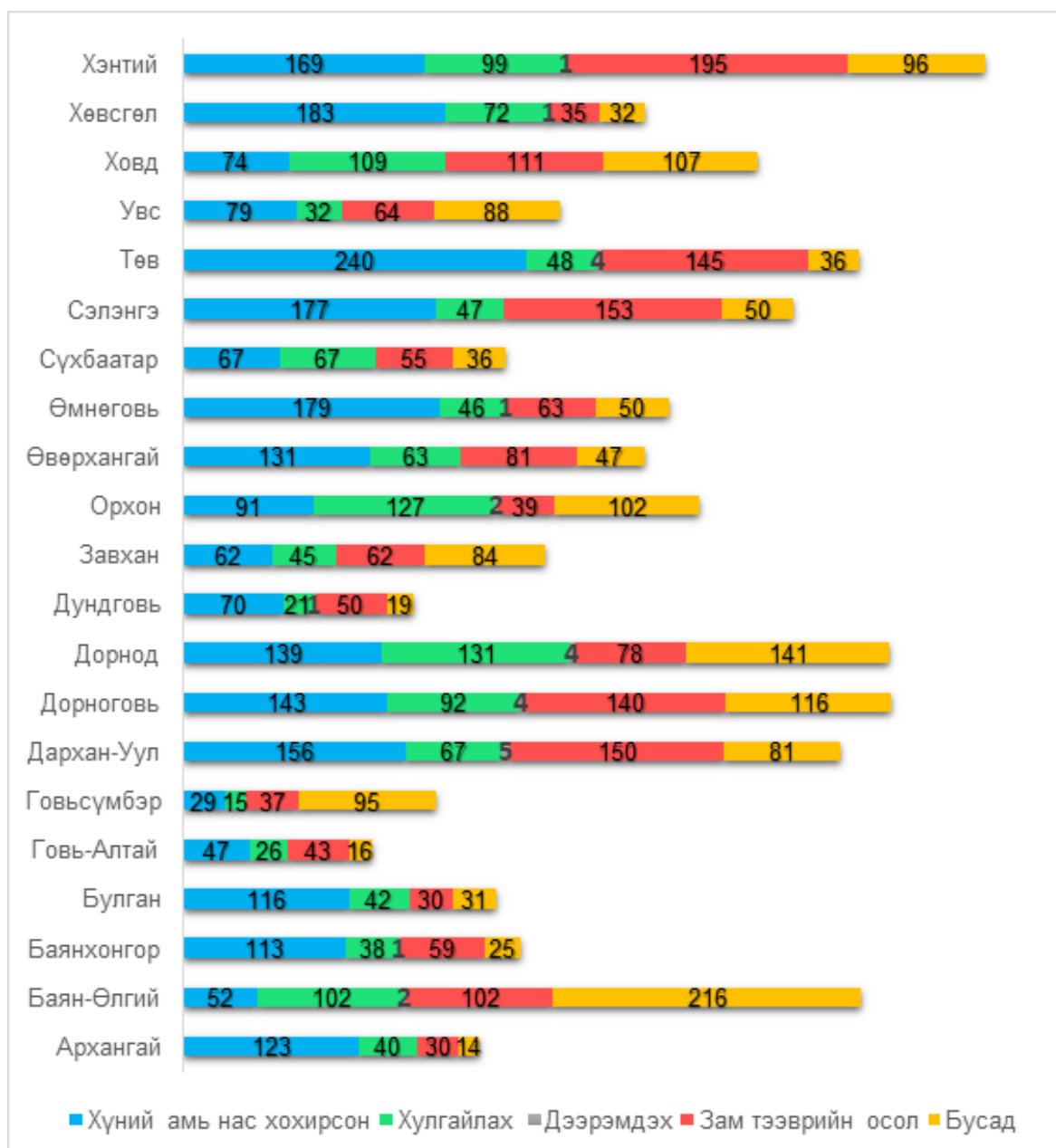


График 35. Аймаг дахь Бүсийн шүүх шинжилгээний төв, аймгийн шүүх шинжилгээний хэлтсийн криминалистикийн шинжээчид мэргэжилтнээр ажилласан хэргийн өнгө



ШИНЖЭЭЧ ЭМЧ НАР ХЭРГИЙН ГАЗРЫН ҮЗЛЭГТ ОРОЛЦСОН БАЙДАЛ

Шүүх шинжилгээний байгууллагын хэмжээнд шинжээч эмч нар 5432 хэргийн газрын үзлэгт оролцсоноос 3039 буюу 55.9 хувьд нь Шүүх анагаах ухааны шинжилгээний газрын шинжээч эмч нар, 2276 буюу 41.9 хувьд нь аймаг дахь Бүсийн шүүх шинжилгээний төв, аймгийн шүүх шинжилгээний хэлтсийн шинжээч эмч нар оролцсон байна.

Диаграмм 28. Шүүх анагаах ухааны газар шинжилгээний газар, Нийслэлийн шүүх шинжилгээний газар болон аймаг дахь Бүсийн шүүх шинжилгээний төв, аймгийн шүүх шинжилгээний хэлтсийн шинжээч эмч нарын хэргийн газрын үзлэгт оролцсон тоо

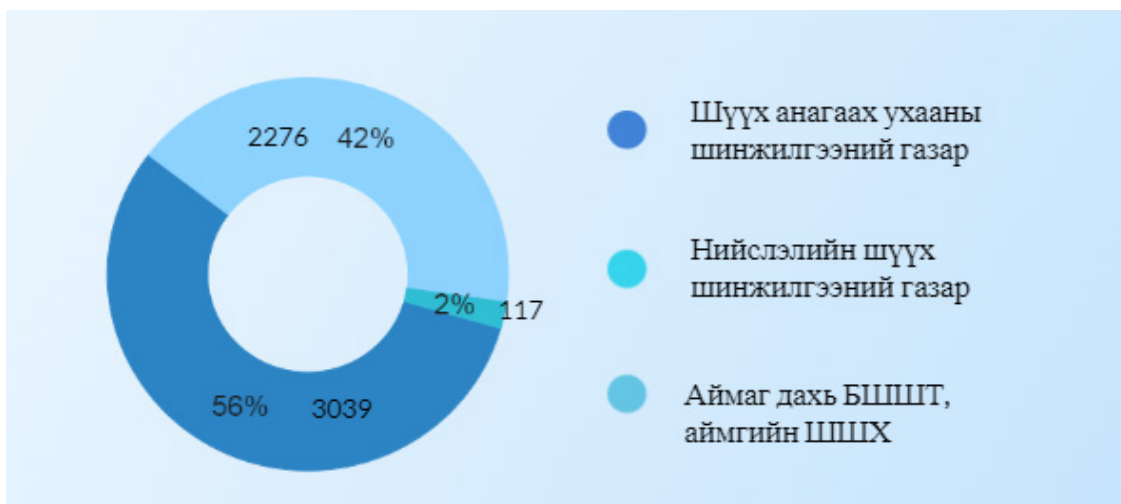
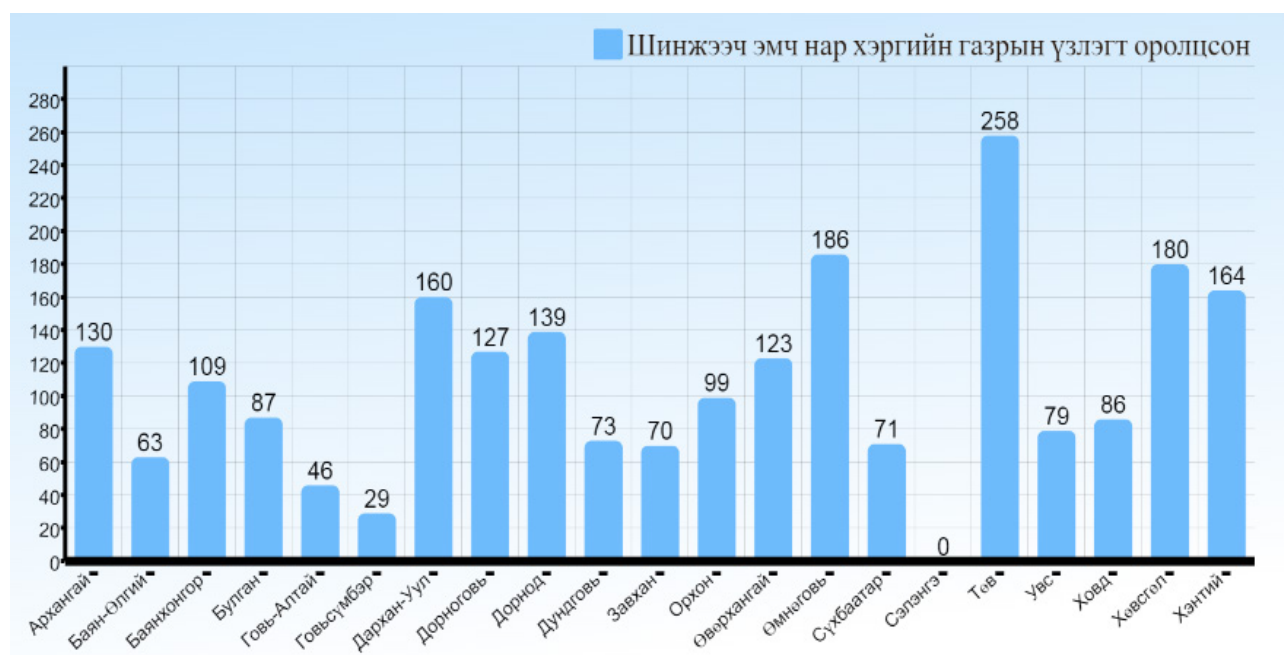


График 36. Аймаг дахь Бүсийн шүүх шинжилгээний төв, аймгийн шүүх шинжилгээний хэлтсийн шинжээч эмч нарын хэргийн газрын үзлэгт оролцож цогцост хийсэн үзлэгийн тоо



ГАЛТ ЗЭВСЭГ, ГАРЫН МӨРНИЙ САН БАЯЖУУЛАЛТ

Шүүх шинжилгээний байгууллага нь Шүүх шинжилгээний тухай хуулийн 22 дугаар зүйлийн 22.3.1-д заасны дагуу гарын мөрний, 22.3.2-д заасны дагуу галт зэвсгийн хонгио хошууны санг бүрдүүлж шинжилгээ хийх үйл ажиллагаанд ашиглахаар хуульчилсан байдаг.

Адис-Папилон системийн нэгдсэн сан болон Абис-Арсенал системийн санд 2023 онд нийт 37928 гарын мөр, сумны хошуу хонгиогоор баяжуулалт хийсэн бөгөөд галт зэвсгийн хонгио хошууны 6247, гарын мөр, дардасны 31681 баяжуулалт хийсэн нь өмнөх оныхоос 27.5 хувиар буурсан байна.

График 37. Шүүх шинжилгээний байгууллагын Абис-Арсенал, Адис-Папилон нэгдсэн санг баяжуулсан тоон үзүүлэлт.



Хүснэгт 11. Сангийн баяжуулалтын 2023 оны статистик мэдээ

№	Аймаг	Абис-Арсенал сан		Адис-Папилон нэгдсэн сан		Нийт
		Хонгио	Хошуу	Гарын хээний дардас	Гарын мөр	
1	Архангай			136	38	174
2	Баян-Өлгий			205	18	223
3	Баянхонгор	5		258	104	367
4	Булган	5	2	360	70	437
5	Говь-Алтай	10	12	252	1	275
6	Говьсүмбэр	4		98		102
7	Дархан-Уул			448	33	481
8	Дорноговь	22	2	725	32	781
9	Дорнод			273	129	402
10	Дундговь			174	28	202
11	Завхан			212	74	286
12	Орхон	30	29	530	305	894
13	Өвөрхангай	4	2	343	139	488
14	Өмнөговь			1128	39	1167
15	Сүхбаатар	136	56	891	51	1134
16	Сэлэнгэ	18	11	778	22	829
17	Төв			327	63	390
18	Увс	48	48	949	35	1080
19	Ховд	56	35	620	161	872
20	Хөвсгөл	24	13	286	43	366
21	Хэнтий	19	7	294	94	414
22	НШШГ			8370	4112	12482
23	КШГ, КШХ	3026	2623	7746	687	14082
24	Нийт	3407	2840	25403	6278	37928

График 38. Криминалистикийн шинжилгээний газар, хэлтэс, Нийслэлийн шүүх шинжилгээний газар болон аймаг дахь Бүсийн шүүх шинжилгээний төв, аймгийн шүүх шинжилгээний хэлтсийн криминалистикийн шинжээч нарын гарын мөр, дардасны Адис-Папилон нэгдсэн санг баяжуулсан тоо

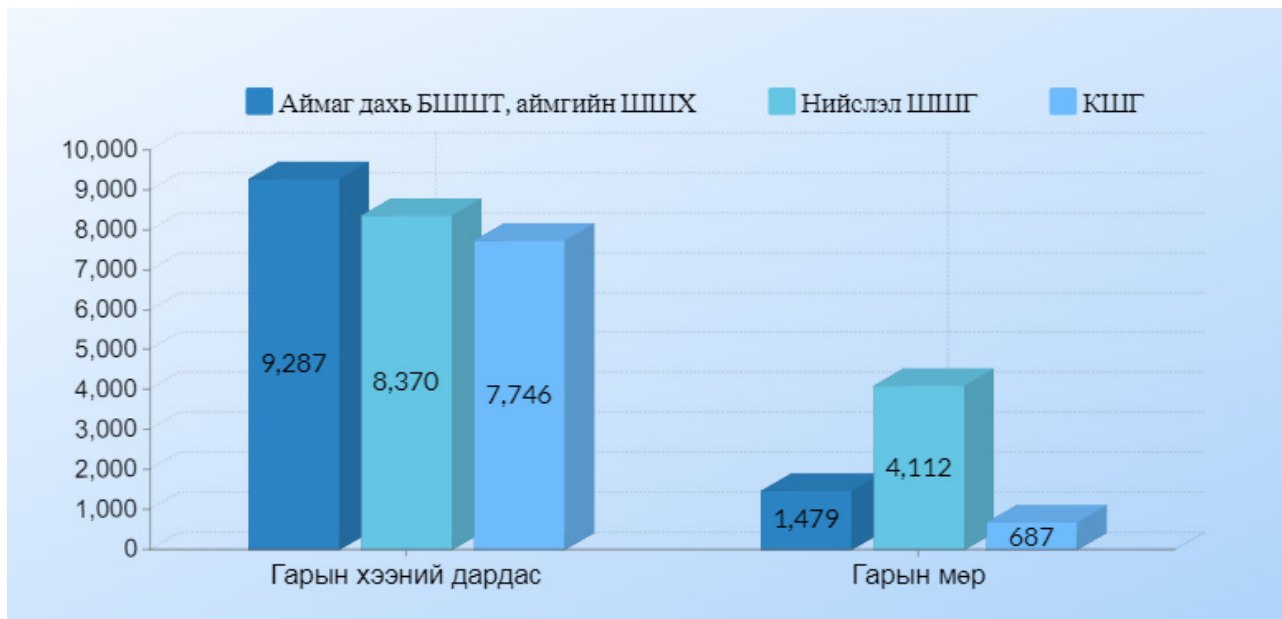


График 39. Криминалистикийн шинжилгээний газар, хэлтэс, аймаг дахь Бүсийн шүүх шинжилгээний төв, аймгийн шүүх шинжилгээний хэлтсийн криминалистикийн шинжээч нарын галт зэвсгийн хонгио хошуун Абис-Арсенал санг баяжуулсан тоо

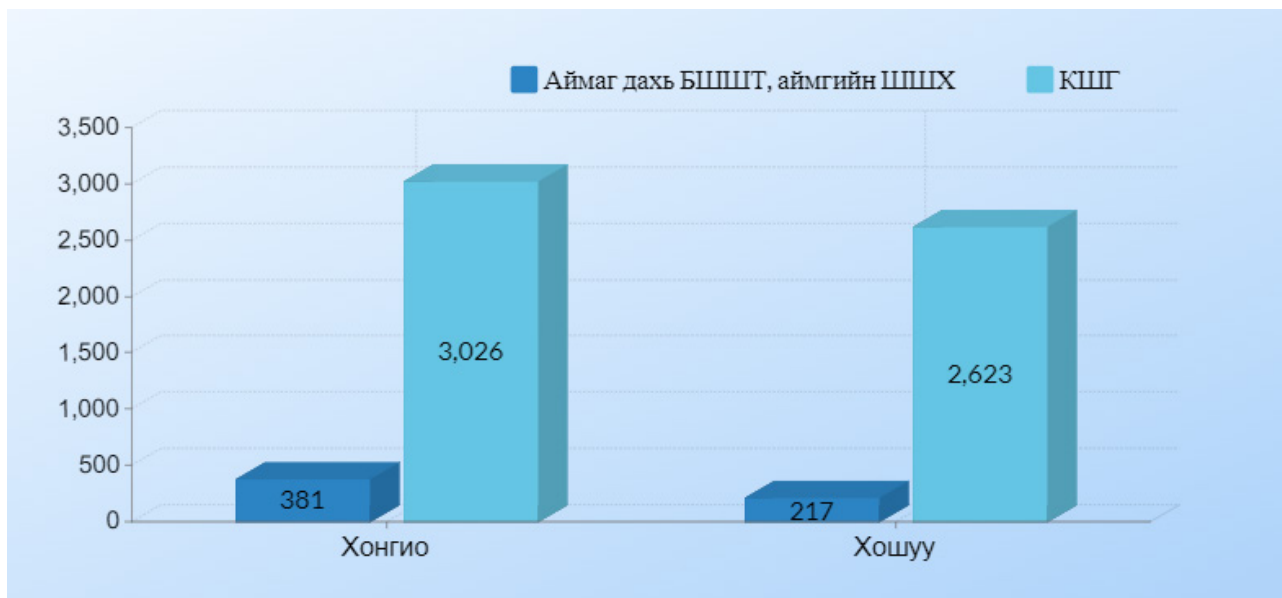


График 40. Аймаг дахь Бүсийн шүүх шинжилгээний төв, аймгийн шүүх шинжилгээний хэлтсийн Абис-Арсенал, Адис-Папилон нэг нэгдсэн санг баяжуулсан тоо

