



ШВЕЙЦАРЫН
ХӨГЖЛИЙН
АГЕНТЛАГ



СҮХБААТАР
АЙМГИЙН
ЗДТГ



СҮХБААТАР
АЙМГИЙН
ХХҮГ



CONSULTING GROUP

СҮХБААТАР АЙМГИЙН
ХӨДӨЛМӨРИЙН ЗАХ ЗЭЭЛИЙН
ЭРЭЛТ, НИЙЛҮҮЛЭЛТИЙН
СУДАЛГАА
2022-2024

2021 он

Мэргэжлийн зөвлөгөө

Ч.Наранбилэг Швейцарын хөгжлийн агентлагийн санхүүжилтээр хэрэгжиж буй Залуучуудын хөдөлмөр эрхлэлтийг дэмжих төслийн богино хугацааны зөвлөх багш

Судалгааны дүнг боловсруулж, тайлан бэлтгэсэн

Б. Бямбадорж Сүхбаатар аймгийн ЗДТГазрын нийгмийн бодлогын хэлтсийн мэргэжилтэн

Ц.Гэрэлт-Од Сүхбаатар аймгийн Хөдөлмөр, халамжийн үйлчилгээний газрын програм хангамж, мэдээллийн технологи хариуцсан мэргэжилтэн

З.Мөнхбаяр Сүхбаатар аймгийн Хөдөлмөр, халамжийн үйлчилгээний газрын ХЗЗ-ийн болон ажлын байрны шилжилт хөдөлгөөн хариуцсан мэргэжилтэн

Хянан тохиолдуулсан

Г.Мөнхзаяа Сүхбаатар аймгийн Засаг даргын орлогч

Д.Гэрэлбадрах Сүхбаатар аймгийн Хөдөлмөр, халамжийн үйлчилгээний газрын дарга

Хэвлэлийн эхийг бэлтгэсэн

Ц.Гэрэлт-Од Сүхбаатар аймгийн Хөдөлмөр, халамжийн үйлчилгээний газрын програм хангамж, мэдээллийн технологи хариуцсан мэргэжилтэн

Сүхбаатар аймгийн Засаг даргын тамгын газар, Швейцарын хөгжлийн агентлагийн санхүүжилтээр хэрэгжиж буй Залуучуудын хөдөлмөр эрхлэлтийг дэмжих төслийн санхүүжилтээр хэвлүүлэв.

Энэхүү тайланг зөвшөөрөлгүйгээр олшруулах, дахин хэвлэхийг хориглоно.



АГУУЛГА

ӨМНӨХ ҮГ.....	4
ТОВЧИЛСОН ҮГИЙН ТАЙЛБАР	8
ХҮСНЭГТИЙН ЖАГСААЛТ	9
ЗУРГИЙН ЖАГСААЛТ	10
ХӨДӨЛМӨРИЙН НЭР ТОМЪЕОНЫ ОЙЛГОЛТ, ТОДОРХОЙЛОЛТ	11
СУДАЛГААНЫ ТАНИЛЦУУЛГА, АРГА, ЗҮЙ	15
1. ХӨДӨЛМӨРИЙН ЗАХ ЗЭЭЛИЙН НИЙЛҮҮЛЭЛТ	17
1.1. ХӨДӨЛМӨРИЙН ЗАХ ЗЭЭЛИЙН ӨНӨӨГИЙН ТӨЛӨВ БАЙДАЛ	18
1.1.1. ӨРХ, ХҮН АМ	18
1.1.2. ХӨДӨЛМӨРИЙН НАСНЫ ХҮН АМ.....	20
1.1.3 АЖИЛЛАГЧИД	22
1.1.4. АЖИЛГҮЙ ИРГЭН	24
1.1.5. БҮРТГЭЛТЭЙ АЖИЛГҮЙ ИРГЭН	24
1.1.6. МЭРГЭЖЛИЙН БОЛОН ТЕХНИКИЙН МЭРГЭЖИЛТЭЙ АЖИЛЛАХ ХҮЧИН	25
1.1.7. ДЭЭД БОЛОВСРОЛТОЙ АЖИЛЛАХ ХҮЧИН	27
1.1.8. ЭДИЙН ЗАСГИЙН ИДЭВХГҮЙ ТӨЛӨВӨӨС ИДЭВХТЭЙ ТӨЛӨВТ ШИЛЖИГЧ	27
1.2. ХӨДӨЛМӨРИЙН ЗАХ ЗЭЭЛИЙН НИЙЛҮҮЛЭЛТИЙН ЦААШДЫН ТӨЛӨВ	28
1.2.1. ХӨДӨЛМӨРИЙН НАСНЫ ХҮН АМ.....	28
1.2.2. АЖИЛЛАХ ХҮЧНИЙ ДОТООДЫН ШИЛЖИХ ХӨДӨЛГӨӨН	29
2. ХОЁР. ХӨДӨЛМӨРИЙН ЗАХ ЗЭЭЛИЙН СҮҮЛИЙН 2 ЖИЛИЙН ЗАХИАЛГА, ЗУУЧЛАЛ	30
2.1. ХӨДӨЛМӨРИЙН ЗАХ ЗЭЭЛИЙН ЭРЭЛТИЙН ТӨЛӨВ	31
2.1.1. АЖИЛ ОЛГОГЧ	31
2.1.2. АЖЛЫН БАЙРНЫ ЗАХИАЛГА	32
2.2. ХӨДӨЛМӨРИЙН ЗАХ ЗЭЭЛИЙН СҮҮЛИЙН 2 ЖИЛИЙН ЗУУЧЛАЛ	33
3. ХӨДӨЛМӨРИЙН ЗАХ ЗЭЭЛИЙН БОГИНО ХУГАЦААНЫ ЭРЭЛТ, НИЙЛҮҮЛЭЛТ	35
3.1. АЖ АХУЙН НЭГЖ БАЙГУУЛЛАГААС АВСАН ТООН СУДАЛГААНЫ ДҮН	36
3.2. ХУВИАРАА ХӨДӨЛМӨР ЭРХЛЭГЧДЭЭС АВСАН ТООН СУДАЛГААНЫ ДҮН	41
3.3. АЖИЛ ХӨДӨЛМӨР ЭРХЭЛЖ БУЙ ЗАЛУУЧУУДААС АВСАН ТООН СУДАЛГААНЫ ДҮН	45
3.4. АЖИЛГҮЙ ИРГЭДЭЭС АВСАН ТООН СУДАЛГААНЫ ДҮН	51
3.5. МАЛЧИН ӨРХӨӨС АВСАН ТООН СУДАЛГААНЫ ДҮН	57
3.6. ИХ ДЭЭД СУРГУУЛЬ БОЛОН МСҮТ-д СУРАЛЦАГЧИД	59
3.7. 2022-2024 ОНД СҮХБААТАР АЙМАГТ УЛС, ОРОН НУТГИЙН БОЛОН ХУВИЙН ХЭВШИЛ,ГАДААДЫН ХӨРӨНГӨ ОРУУЛАЛТЫН ХҮРЭЭНД БИЙ БОЛОХ АЖЛЫН БАЙРНЫ МЭДЭЭЛЭЛ	64
4. ХӨДӨЛМӨРИЙН ЗАХ ЗЭЭЛИЙН ЭРЭЛТ, НИЙЛҮҮЛЭЛТИЙН ХАРЬЦАА	75
4.1. ДҮГНЭЛТ, САНАЛ ЗӨВЛӨМЖ	75

ӨМНӨХ ҮГ

Сүхбаатар аймгийн 2021-2025 онд хэрэгжүүлэх үндсэн чиглэл, аймгийн Засаг даргын 2020-2024 оны үйл ажиллагааны хөтөлбөрт туссан хөдөлмөр эрхлэлтийг дэмжих, мэргэжлийн сургалтын боловсролын чиглэлийг оновчтой болгох зорилтыг хэрэгжүүлэх арга хэмжээний хүрээнд Швейцарын хөгжлийн агентлагийн санхүүжилттэйгээр хэрэгжүүлж байгаа Залуучуудын хөдөлмөр эрхлэлтийг дэмжих төслийн санхүүгийн болон мэргэжил, арга зүйн дэмжлэгтэйгээр аймгийн хэмжээнд анх удаа ХЗЗ-ийн эрэлт ба нийлүүлэлтийн судалгааг амжилттай зохион байгууллаа.

Энэхүү судалгааны үр дүнд үндэслэн ХЗЗ-ийн дунд хугацааны буюу 2022-2024 оны эрэлт, нийлүүлэлтийн тоо хэмжээ, гарч болох чанарын өөрчлөлтийн талаарх мэдээллийг нэгтгэж, дүгнэлт, санал, зөвлөмж боловсруулан, хөдөлмөр эрхлэлт, боловсрол, мэргэжлийн боловсрол, бусад салбарын бодлого боловсруулагчид, түүнчлэн аж ахуйн нэгж, байгууллага, иргэдийн мэдээллийн хэрэгцээнд нийлүүлж байна.

Шаардагдах мэргэжил бүрээр гаргасан орон нутгийн хөдөлмөрийн зах зээл дэх эрэлтийн тухай мэдээллийг аймгийн боловсрол, хөдөлмөрийн салбар, сургалтын байгууллагууд ажиллах хүч бэлтгэх бодлого боловсруулахдаа, хувь хүн мэргэжлээ сонгохдоо харгалзан үзэх боломж бүрдэж байгаагаараа чухал ач холбогдолтой боллоо.

Дэлхий нийтийг хамарсан цар цахлын амаргүй нөхцөлд судалгааны ажлыг орон нутагт амжилттай зохион байгуулсан судалгааны ажлын хэсгийн бүрэлдэхүүн, аймгийн Хөдөлмөр, халамжийн үйлчилгээний газрын хамт олон, судалгаанд оролцсон аж ахуйн нэгж байгууллага, иргэд, санхүүгийн дэмжлэг үзүүлж, мэргэжлийн туслалцаа, зөвлөгөө, мэдээллээр хангасан Залуучуудын хөдөлмөр эрхлэлтийг дэмжих төслийн хамт олонд гүн талархал илэрхийлье.

СҮХБААТАР АЙМГИЙН ЗАСАГ ДАРГЫН ОРЛОГЧ,
СУДАЛГАА ЗОХИОН БАЙГУУЛАХ
АЖЛЫН ХЭСГИЙН АХЛАГЧ



Г.МӨНХЗАЯА



МОНГОЛ УЛС
СҮХБААТАР АЙМГИЙН ЗАСАГ
ДАРГЫН ЗАХИРАМЖ

2021 оны 07 сарын 07 өдөр

Дугаар А/1418

Баруун-Урт сум

Хөдөлмөрийн зах зээлийн судалгаа
зохион байгуулах тухай

Монгол Улсын Засаг захиргаа, нутаг дэвсгэрийн нэгж, түүний удирдлагын тухай хуулийн 29 дүгээр зүйлийн 29.1.5-ын "а", 29.2, Хөдөлмөр эрхлэлтийг дэмжих тухай хуулийн 30 дугаар зүйлийн 30.3.3, Мэргэжлийн боловсрол, сургалтын тухай хуулийн 15 дугаар зүйлийн 15.4 дэх заалт, аймгийн Засаг даргын 2020-2024 онд хэрэгжүүлэх үйл ажиллагааны хөтөлбөрийн 2.5.2.1, аймгийн 2021 оны хөгжлийн төлөвлөгөөний 19 дүгээр заалтыг тус тус үндэслэн ЗАХИРАМЖЛАХ нь:

1. Орон нутгийн ажиллах хүчний эрэлт, нийлүүлэлтийн өнөөгийн болон хэтийн төлөв байдал, мэргэжлийн боловсрол, сургалтын хэрэгцээ, хөдөлмөр эрхлэлтийг дэмжих чиглэлээр цаашид хэрэгжүүлэх хөтөлбөр, арга хэмжээг тодорхойлох зорилгоор хөдөлмөрийн зах зээлийн судалгааг зохион байгуулсугай.

2. Хөдөлмөрийн зах зээлийн судалгааны ажлыг удирдлага, зохион байгуулалтаар хангах үүрэг бүхий ажлын хэсэг, судалгаа зохион байгуулах багуудын бүрэлдэхүүнийг нэгдүгээр, судалгаанд шаардагдах зардлын тооцоог хоёрдугаар хавсралтаар баталсугай.

3. Хөдөлмөрийн зах зээлийн судалгаа зохион байгуулахад 10675250 (Арван сая зургаан зуун далан таван мянга хоёр зуун тавь) төгрөгийн дэмжлэг үзүүлж, Засаг даргын үйл ажиллагааны хөтөлбөр хэрэгжүүлэх зардлаас санхүүжүүлэхийг Санхүү, төрийн сангийн хэлтэс (Д.Ариунжаргал)-т зөвшөөрсүгэй.

4. Судалгааг халдвар, хамгааллын дэглэмийг баримтлан, 2021 оны III улиралд багтаан зохион байгуулж, үр дүнг Засаг даргын зөвлөлд танилцуулан, олон нийтэд мэдээлэхийг Ажлын хэсэг (Г.Мөнхзаяа), орон нутагт зохион байгуулах бэлтгэл ажлыг хангаж, хамтран ажиллахыг сумдын Засаг дарга нарт тус тус үүрэг болгосугай.

ЗАСАГ ДАРГА



М.ИДЭРБАТ

0000860

2

Аймгийн Засаг даргын 2021 оны 07 дугаар сарын 07 ны өдрийн 11412 дугаар захирамжийн нэгдүгээр хэсгээр



1. Судалгааны ажлыг удирдан зохион байгуулах ажлын хэсгийн бүрэлдэхүүн

Дарга	Г.Мөнхзаяа	- Аймгийн Засаг даргын орлогч
Гишүүд	Д.Ариунжаргал	- Санхүү, төрийн сангийн хэлтсийн дарга
	Х.Энхцэцэг	- Хөрөнгө оруулалт, хөгжлийн бодлого, төлөвлөлтийн хэлтсийн дарга
	Р.Алтаннар	- Нийгмийн бодлогын хэлтсийн дарга
	Д.Гэрэлбадрах	- Хөдөлмөр, халамжийн үйлчилгээний газрын дарга
	Т.Эрдэнэбат Б.Бямбадорж	- Статистикийн хэлтсийн дарга - Нийгмийн бодлогын хэлтсийн мэргэжилтэн
Нарийн бичиг	Д.Гантулга	- Мэргэжлийн сургалт, үйлдвэрлэлийн төвийн захирал
	Я.Отгон	- Хөдөлмөр, халамжийн үйлчилгээний газрын Хөдөлмөрийн хэлтсийн дарга

2. Мэдээлэл цуглуулах багийн бүрэлдэхүүн

Дарга:	Р. Алтаннар	- Нийгмийн бодлогын хэлтсийн дарга
Гишүүд:	И.Уянга	- Статистикийн хэлтсийн мэргэжилтэн
	Б.Мөнхбат	-Сүхбаатар аймаг Худалдаа аж Үйлдвэрийн танхимын дарга - Сумдын Засар дарга нар
Нарийн бичиг :	Я.Отгон	- Хөдөлмөр, халамжийн үйлчилгээний газрын Хөдөлмөрийн хэлтсийн дарга

3. Судалгааны багийн бүрэлдэхүүн

Дарга	Д.Гэрэлбадрах	- Хөдөлмөр, халамжийн үйлчилгээний газрын дарга
Гишүүд	Б.Мөнх-Эрдэнэ	- Хөдөлмөр, халамжийн үйлчилгээний газрын мэргэжилтэн
	Б.Батцэцэг	-Хөрөнгө оруулалт, хөгжлийн бодлого, төлөвлөлтийн хэлтсийн мэргэжилтэн
	Э.Цэцэгдарь	- Хөрөнгө оруулалт, хөгжлийн бодлого, төлөвлөлтийн хэлтсийн мэргэжилтэн



3

	Г.Гэрэлцацрал	- Мэргэжлийн хяналтын газрын Хөдөлмөрийн хяналтын улсын байцаагч
	Б.Сонинбаяр	- Хөдөлмөр, халамжийн үйлчилгээний газрын дэд дарга
	Э.Түвшинбайгаль	- Хөдөлмөр, халамжийн үйлчилгээний газрын мэргэжилтэн
	Х.Гэрэлмаа	- Мэргэжлийн сургалт, үйлдвэрлэлийн төвийн багш
	Э.Энхмаа	- Мэргэжлийн сургалт, үйлдвэрлэлийн төвийн багш
	Э. Мөнх-Очир	- Хөдөлмөр, халамжийн үйлчилгээний газрын мэргэжилтэн - Баруун-Урт сумын багийн Засаг дарга нар
Нарийн бичиг	С.Ууганболор	- Мэргэжлийн сургалт, үйлдвэрлэлийн төвийн сургалтын менежер

4. Судалгаа боловсруулах багийн бүрэлдэхүүн

Дарга	Д.Гантулга	- Мэргэжлийн сургалт, үйлдвэрлэлийн төвийн захирал
Гишүүд	Т.Эрдэнэбат	-Статистикийн хэлтсийн дарга
	С.Ундрах	- Хөрөнгө оруулалт, хөгжлийн бодлого, төлөвлөлтийн хэлтсийн ахлах мэргэжилтэн
	Б.Бямбадорж	- Нийгмийн бодлогын хэлтсийн Мэргэжилтэн
	Ц.Гэрэлт-Од	- Хөдөлмөр, халамжийн үйлчилгээний газрын мэргэжилтэн
Нарийн бичиг	З.Мөнхбаяр	- Хөдөлмөр, халамжийн үйлчилгээний газрын мэргэжилтэн

ТОВЧИЛСОН ҮГИЙН ТАЙЛБАР

ААНБ - Аж ахуйн нэгж, байгууллага
ЕБС - Ерөнхий боловсролын сургууль
ЭЗҮАС - Эдийн засгийн үйл ажиллагааны салбар
ЗДТГ - Засаг даргын тамгын газар
БШУЯ - Боловсрол шинжлэх ухааны яам
МБСБ - Мэргэжлийн боловсрол сургалтын байгууллага
МСҮТ - Мэргэжлийн сургалт үйлдвэрлэлийн төв
АХЭЗ - Ажил хөдөлмөр эрхэлж буй залуучууд
ҮСХ - Үндэсний статистикийн хороо
ХЗЗ - Хөдөлмөрийн зах зээл
ХХҮЕГ - Хөдөлмөр, халамжийн үйлчилгээний ерөнхий газар
ХХЭ - Хувиараа хөдөлмөр эрхлэгч
ИДС - Их дээд сургууль
ХОХБХ - Хөрөнгө оруулалт хөгжлийн бодлогын хэлтэс



ХҮСНЭГТИЙН ЖАГСААЛТ

Хүснэгт 1. Ядуурлын үндсэн үзүүлэлтүүд, хувиар	20
Хүснэгт 2. 15 ба түүнээс дээш насны хүн амын хөдөлмөр эрхлэлтийн байдал, түвшин, он, хүйсээр	22
Хүснэгт 3. Ажиллагчдын тоо, он, насны бүлгээр	22
Хүснэгт 4. 15 ба түүнээс дээш насны ажиллагчдын тоо, ЭЗҮАС, жилээр	23
Хүснэгт 5. Ажилгүй иргэн, он, насны бүлгээр	24
Хүснэгт 6. Үйл ажиллагаа явуулж буй ААНБ-ын тоо ЭЗҮАС-ын ангилал, оноор	31
Хүснэгт 7. Ажлын байрны захиалга, ЭЗҮАС-ын ангилал, оноор	32
Хүснэгт 8. Ажлын байрны захиалга, ажил мэргэжлийн ангилал, оноор	33
Хүснэгт 9. Ажилд зуучлагдсан иргэд, ЭЗҮАС-ын ангиллаар	34
Хүснэгт 10. Ажилд зуучлагдсан иргэд, ажил мэргэжлийн ангиллаар	34
Хүснэгт 11. ААНБ-н ажлын байрны эрэлт, ЭЗҮАС-ын ангилал, мэргэжлээр	38
Хүснэгт 12. Судалгаанд хамрагдсан ХХЭ, насны бүлэг, хүйсээр	41
Хүснэгт 13. ЭЗҮАС-ын ангилал, хугацаа	42
Хүснэгт 14. ХХЭ-н ажлын байрны эрэлт, ЭЗҮАС-ын ангилал, мэргэжлээр	43
Хүснэгт 15. Мэргэжлийн бус хөдөлмөр эрхэлж буй залуучууд	46
Хүснэгт 16. Судалгаанд хамрагдсан хөдөлмөр эрхэлж буй залуучуудын мэргэжил сонголтод нөлөөлсөн хүчин зүйлс, хувиар	50
Хүснэгт 17. Судалгаанд хамрагдсан хөдөлмөр эрхэлж буй залуучуудын ажиллах нөхцлийн сонголт, хувиар	51
Хүснэгт 18. Судалгаанд хамрагдсан ажилгүй иргэд мэргэжлээр	52
Хүснэгт 19. Туслах малчдын эрэлт, он, тоогоор	59
Хүснэгт 20. 2022-2024 онд их, дээд сургууль төгсөгчид суралцаж буй мэргэжлээр	59
Хүснэгт 21. 2022-2024 онд аймгийн МСҮТ төгсөгчид суралцаж буй мэргэжлээр.....	63
Хүснэгт 22. 2022-2024 онд хөрөнгө оруулалт, төсөл хөтөлбөр, бүтээн байгуулалтын хүрээнд бий болох ажлын байрны мэдээлэл, мэргэжлээр, оноор	64
Хүснэгт 23. Хөдөлмөрийн зах зээлийн эрэлт ба нийлүүлэлтийн харьцаа.....	67
Хүснэгт 24. Хамгийн их нийлүүлэлттэй буюу ажиллах хүчний илүүдэлтэй байгаа мэргэжлүүд	75
Хүснэгт 25. Хамгийн их нийлүүлэлттэй буюу ажиллах хүчний илүүдэлтэй байгаа мэргэжлүүд	76
Хүснэгт 26. Ажилгүй иргэдийн сургалтын хэрэгцээ эрэлттэй мэргэжлээр	76

ЗУРГИЙН ЖАГСААЛТ

Зураг 1. Хүн амын тоо, он, хот, хөдөөгөөр	18
Зураг 2. Аймгийн хүн амын тоо, насны бүлгээр, 2020 оны жилийн эцсийн байдлаар	19
Зураг 3. Өрхийн тоо, оноор	19
Зураг 4. Малчин өрхийн тоо, сумдаар	20
Зураг 5. Хөдөлмөр эрхлэлтийн үзүүлэлтүүд, оноор	21
Зураг 6. Ажилгүй иргэн, он, хүйсээр	24
Зураг 7. Бүртгэлтэй ажилгүй иргэн, боловсролын түвшнээр	25
Зураг 8. Ажилгүйдлийн түвшин, насны бүлэг, онуудаар	25
Зураг 9. Мэргэжлийн болон техникийн боловсрол эзэмшихээр суралцагчид, курс, хүйсээр	26
Зураг 10. Мэргэжлийн боловсрол, сургалтын байгууллагад суралцагчид, он, хүйсээр	26
Зураг 11. МБСБ-д суралцагчдын тоо, мэргэжлээр	27
Зураг 12. Их дээд сургуульд суралцагч Сүхбаатар аймгийн залуучууд, хичээлийн жил, хүйсээр	27
Зураг 13. Аймгийн хүн амын нас, хүйсийн суварга	28
Зураг 14. Шилжин ирсэн, явсан иргэдийн мэдээлэл, оноор	29
Зураг 15. Үйл ажиллагаа явуулж буй ААНБ-ын ажиллагчдын тоо, бүлгээр	32
Зураг 16. Судалгаанд хамрагдсан ААНБ, өмчийн хэлбэр, хувиар	36
Зураг 17. Судалгаанд хамрагдсан ААНБ, ЭЗҮАС-ын ангиллаар, хувиар	36
Зураг 18. Судалгаанд хамрагдсан ААНБ-ын чухалчилсан ур чадвар, хувиар	37
Зураг 19. Судалгаанд хамрагдсан ААНБ-ын ажиллагсадын тоонд орох өөрчлөлт, хувиар	37
Зураг 20. Судалгаанд хамрагдсан ХХЭ-ийн боловсрол, тоогоор	41
Зураг 21. Судалгаанд хамрагдсан ХХЭ-ийн үйл ажиллагаа, санхүүгийн эх үүсвэрээр	42
Зураг 22. Судалгаанд хамрагдсан ХХЭ-дэд шаардлагатай дэмжлэг, туслалцаа	45
Зураг 23. Судалгаанд хамрагдсан ХХЭ-ийн ажилтанд тавьдаг ур, чадвар	45
Зураг 24. Судалгаанд хамрагдсан АХЭЗ-ын нас, хүйсийн харьцаа	45
Зураг 25. Судалгаанд хамрагдсан АХЭЗ-ын боловсрол, тоогоор	46
Зураг 26. Судалгаанд хамрагдсан ажилгүй иргэд, насны ангиллаар	51
Зураг 27. Судалгаанд хамрагдсан ажилгүй иргэдийн боловсрол, тоогоор	52
Зураг 28. Судалгаанд хамрагдсан ажилгүй иргэдийн ажил, хөдөлмөр эрхлээгүй шалтгаан, хувиар	56
Зураг 29. Судалгаанд хамрагдсан ажилгүй иргэдийн өмнө нь ажиллаж байсан салбар, өмчийн хэлбэр, хувиар	57
Зураг 30. Судалгаанд хамрагдсан малчдын боловсрол, тоогоор	57
Зураг 31. Судалгаанд хамрагдсан малчин өрхийн малын тоо, бүлгээр	58
Зураг 32. Судалгаанд хамрагдсан малчин өрхийн сургалтын хэрэгцээ, тоогоор	58



ХӨДӨЛМӨРИЙН НЭР ТОМЬЁОНЫ ОЙЛГОЛТ, ТОДОРХОЙЛОЛТ

Аж ахуйн нэгж гэж улсын бүртгэлд бүртгэгдэж, аж ахуйн үйл ажиллагаа эрхэлж байгаа компани, нөхөрлөл, хоршоо, төрийн болон орон нутгийн өмчит аж ахуйн тооцоотой үйлдвэрийн газар, тэдгээртэй адилтгах орлогын албан татвар төлөх үүрэг бүхий хуулийн этгээд, хуулийн этгээдийн эрхгүй этгээд болон үндсэн үйл ажиллагаа нь ашгийн бус боловч бараа борлуулах, ажил гүйцэтгэх, үйлчилгээ үзүүлж орлого олсон дотоод, гадаадын хуулийн этгээдийг;

Ажил олгогч гэж ашиг олох зорилгоор тогтмол хугацаанд нэг буюу түүнээс дээш хүнийг цалин хөлстэй ажиллагчаар ажиллуулдаг хувиараа хөдөлмөр эрхэлж буй ажиллагчийг; Ажил олгогчдыг дотор нь аж ахуйн нэгж байгууллагын ажил олгогч (захирал, менежер) болон өрхийн зах зээлийн аж ахуйн нэгжийн ажил олгогч гэж хоёр ангилна.

Аж ахуйн нэгж, байгууллагын ажил олгогч гэж ашиг олох зорилгоор аж ахуйн нэгж байгууллагын үйл ажиллагааг бие даан эсвэл нэг болон хэд хэдэн хувь нийлүүлэгч бүхий бизнесийн хамтрагчтайгаа хамтран эрхэлж, тухайн үйл ажиллагаандаа нэг буюу түүнээс дээш хүнийг тогтмол цалин хөлстэй ажиллагчаар ажиллуулан, хувийн бизнесийнхээ үйл ажиллагаанд оролцуулж байгаа байгууллагын эзэн бүхий ажиллагчийг;

Зах зээлд чиглэсэн өрхийн аж ахуйн нэгжийн ажил олгогч гэж ашиг олох зорилгоор аж ахуйн нэгж байгууллага бус зах зээлийн аж ахуйн нэгжийг бие даан эсвэл нэг болон хэд хэдэн хувь нийлүүлэгч бүхий бизнесийн хамтрагчтайгаа хамтран эрхэлж, тухайн үйл ажиллагаандаа нэг буюу түүнээс дээш хүнийг тогтмол цалин хөлстэй ажиллагчаар ажиллуулж байгаа ажиллагчийг;

Ажил гэж аль ч нас, хүйсийн хүн амын бусдын эсвэл өөрийн хэрэглээнд зориулж бүтээгдэхүүн үйлдвэрлэх, үйлчилгээ үзүүлэх албан ёсны болон албан бус бүхий л үйл ажиллагааг;

Ажил гэсэн ойлголтод бүтээгдэхүүн үйлдвэрлэх, үйлчилгээ үзүүлэхээс өөр үйлдэл (гуйлга гуйх, хулгай хийх), өөрийн биеийг арчлах (хувийн ариун цэвэр сахих, арьс арчилгаа хийх, өөрийгөө сувилах) болон тухайн хүний өмнөөс өөр хүн гүйцэтгэж үл чадах үйл ажиллагаа (унтах, суралцах, өөрийгөө хөгжүүлэх, амрах) хамаарахгүй.

Ажлын байр гэж цалин хөлс, орлого олох зорилгоор бусдын хэрэглээнд зориулан хийж гүйцэтгэх ажил, үүрэг, албан тушаалыг;

Ажлын байр гэж иргэн, ажилтны гүйцэтгэх ажил үүрэгтэйгээ холбоотойгоор хүрэлцэн очих ёстой ажил олгогчийн шууд ба шууд бус хяналтын дор ажил гүйцэтгэх бүх байрыг;

Үндсэн ажлын байр гэж тухайн хүн цалин хөлс, орлого олох зорилгоор хоёр болон түүнээс дээш ажлын байранд хөдөлмөр эрхэлж байгаа тохиолдолд тухайн хугацаанд хамгийн их цаг зарцуулсан ажлыг;

Байнгын ажлын байр гэж ажил олгогчийн заасан ажлын байранд, тогтоосон горимын дагуу түүнээс олгосон хөдөлмөрийн багаж хэрэгслээр, ажил олгогч, эсхүл түүний төлөөлөгчийн удирдлагын дор баталсан норм, үнэлгээ, сүлжээгээр цалин хөлс авч, ажлын өдөр, ээлжийн давтамжтайгаар гүйцэтгэх ажил үүргийг;

Байнгын ажилтан гэж байнгын ажлын байранд ажиллах албан ёсны гэрээтэй бөгөөд ажил олгогч нь татвар болон нийгмийн даатгалын шимтгэлийг хариуцан төлдөг, хөдөлмөрийн харилцаа нь хөдөлмөрийн тухай болон төрийн албаны тухай хууль тогтоомжоор зохицуулагддаг иргэнийг;

Түр ажлын байр гэж хөдөлмөрийн харилцаа нь хөдөлмөрийн болон иргэний хуулиар зохицуулагддаг тодорхой ажил, үйлчилгээг хөдөлмөрийн ба хөлсөөр ажиллах, ажил гүйцэтгэх гэрээг үйл ажиллагааны онцлогоос хамааран зургаан сар хүртэлх хугацаагаар байгуулж, тодорхой нэг ажил үүргийг гүйцэтгэснээр дуусгавар болдог, байнгын давтамжгүй, тохиолдлын шинж чанартай ажил үүрэг, албан тушаалыг;

Түр ажилтан гэж хөдөлмөрийн харилцаа нь хөдөлмөрийн болон иргэний хуулиар зохицуулагддаг тодорхой ажил, үйлчилгээг хөдөлмөрийн ба хөлсөөр ажиллах, ажил гүйцэтгэх гэрээг үйл ажиллагааны онцлогоос хамааран зургаан сар хүртэлх хугацаагаар байгуулж, цалин хөлс, орлого олдог, эдийн засгийн идэвхтэй хүн амд хамаарах, татвар, нийгмийн даатгалын шимтгэлийг өөрөө бие даан хариуцаж төлдөг иргэнийг;

Улирлын ажлын байр гэж улирлын чанартай байнгын ажлын байранд ажиллах албан ёсны гэрээтэй бөгөөд ажил олгогч нь татвар болон нийгмийн даатгалын шимтгэлийг хариуцан төлдөг, хөдөлмөрийн харилцаа нь Хөдөлмөрийн тухай болон бусад холбогдох хууль тогтоомжоор зохицуулагддаг ажил, үүрэг, албан тушаалыг;

Улирлын ажилтан гэж улирлын чанартай байнгын ажлын байранд ажиллах албан ёсны гэрээтэй бөгөөд ажил олгогч нь татвар болон нийгмийн даатгалын шимтгэлийг хариуцан төлдөг, хөдөлмөрийн харилцаа нь Хөдөлмөрийн тухай болон бусад холбогдох хууль тогтоомжоор зохицуулагддаг иргэнийг;

Шинэ ажлын байр гэж үйлдвэрлэл, үйлчилгээг бий болгох болон өргөтгөх замаар эдийн засгийн нэгж дэх албан ба албан бус салбарт шинээр бий болсон ажил, үүрэг, албан тушаалыг;

Харин ажиллагчдын шилжилт хөдөлгөөн, тухайлбал ажиллагч тэтгэвэрт гарсны дараа орных нь хүнийг авах, эхийн чөлөөтэй байгаа хүний ажлын байран дээр хүн авч ажиллуулах, орон тоо шилжих, нэгтгэн зохион байгуулах зэрэг тохиолдлыг шинэ ажлын байранд тооцохгүй.

Эдийн засгийн үйл ажиллагаа гэж зах зээлд зориулж үйлдвэрлэсэн бараа, үйлчилгээг; **Эдийн засгийн бус үйл ажиллагаа** гэж Үндэсний тооцооны системийн хүрээнээс гаднах хүүхэд, өндөр настан асрах, гэр цэвэрлэх, хоол унд бэлтгэх зэрэг цалин хөлс, орлого олох зорилгогүйгээр өөрийн хэрэглээний болон бусдын хэрэглээнд зориулж сайн дураар хийж гүйцэтгэсэн үйлчилгээг;

Хөдөлмөрийн насны хүн ам гэж 15, түүнээс дээш насны хүн амыг;

Ажиллах хүч гэж тухайн хугацаанд зөвхөн хөдөлмөр эрхлэлтийн ажлын хэлбэрийн хүрээнд, цалин хөлс, орлого олох зорилгоор бусдын хэрэглээнд зориулан бүтээгдэхүүн үйлдвэрлэх, үйлчилгээ үзүүлэхэд хүч хөдөлмөрөө нийлүүлж байгаа ажиллагчид болон нийлүүлэхэд бэлэн байгаа ажилгүй хүнийг;

Ажиллах хүчнээс гадуурх хүн ам гэж сургуульд суралцаж байгаа, гэрийн ажилтай, өндөр настан, өндөр насны тэтгэвэр тогтоолгосон, хөгжлийн бэрхшээлтэй болон ажил хайх итгэл алдарсан зэрэг шалтгаанаар тухайн хугацаанд ажиллах хүчинд хамаарахгүй хөдөлмөрийн насны хүн амыг;

Ажиллах хүчний эрэлт гэж ажил олгогчид хэрэгцээтэй хөдөлмөрийн үйлчилгээний хэмжээг;

Боломжит ажиллах хүч гэж цалин хөлс, орлого олох зорилгоор хөдөлмөр эрхлэхийг сонирхож байгаа боловч тодорхой нөхцөл байдлын улмаас ажил хайх оролдлого нь хязгаарлагдсан эсвэл шууд ажил хийх боломжгүй байгаа, тухайн хугацаанд хөдөлмөр эрхлээгүй хүнийг;

Өргөтгөсөн ажиллах хүч гэж ажиллах хүч, боломжит ажиллах хүчний нийлбэрийг; Хөдөлмөрийн дутуу ашиглалт гэж хөдөлмөрийн нийлүүлэлт болон эрэлтийн зөрүү буюу хөдөлмөрийн насны хүн амын хөдөлмөр эрхлэлтийн хэрэгцээ хангагдахгүй байхыг;

Ажиллагч гэж зөвхөн хөдөлмөр эрхлэлтийн ажлын хэлбэрийн хүрээнд, цалин хөлс, орлого олох зорилгоор бүтээгдэхүүн үйлдвэрлэж, үйлчилгээ үзүүлж буй хөдөлмөрийн насны хүнийг;



Цалин хөлстэй ажилтангүй бие даасан ажиллагч гэж өөрийн хөрөнгөөрөө бие даан, эсвэл бусадтай хамтран эдийн засгийн үйл ажиллагаа эрхэлж, тухайн хугацаанд ямар нэгэн цалин хөлстэй ажилтан авч ажиллуулаагүй хувиараа хөдөлмөр эрхэлж буй ажиллагчийг;

Ямар нэгэн цалин хөлстэй ажилтан авч ажиллуулаагүй гэдэг нь өөрөөсөө, бизнесийн хамтрагч, хувь нэмэр оруулагч гэр бүлийн гишүүнээсээ өөр нэг ч хүн ажилчнаар авч ажиллуулаагүй байхыг ойлгоно. Эдгээр хөдөлмөр эрхлэгчдийг дотор нь цалин хөлстэй ажилтангүй аж ахуй нэгж, байгууллагын үйл ажиллагаа эрхлэгч болон цалин хөлстэй ажиллагчгүй зах зээлд чиглэсэн өрхийн аж ахуйн үйл ажиллагаа эрхлэгч гэж хоёр ангилна.

Цалин хөлстэй ажилтангүй аж ахуйн нэгж, байгууллагын үйл ажиллагаа эрхлэгч гэж ямар нэгэн цалин хөлстэй ажилтан авч ажиллуулахгүйгээр, бие даан эсвэл хувь эзэмшигч, бизнесийн хамтрагч, хувь нэмэр оруулагч гэр бүлийн гишүүдтэйгээ хамтран аж ахуйн нэгж, байгууллагын (хязгаарлагдмал хариуцлагатай компани, нөхөрлөл, хоршоо) үйл ажиллагааг эрхэлж буй ажиллагчийг;

Цалин хөлстэй ажилтангүй, зах зээлд чиглэсэн өрхийн аж ахуйн үйл ажиллагаа эрхлэгч гэж ямар нэгэн цалин хөлстэй ажилтан авч ажиллуулахгүйгээр, бие даан эсвэл бизнесийн хамтрагч, хувь нэмэр оруулагч гэр бүлийн гишүүдтэйгээ хамтран аж ахуйн нэгж байгууллага бус зах зээлийн аж ахуйн нэгжийн үйл ажиллагааг эрхэлж явуулдаг ажиллагчийг;

Ажиллагчдад дараах хүмүүсийг хамааруулна. Үүнд:

- Ур чадвараа нэмэгдүүлэх зорилгоор салбар болон системийн хүрээнд өөр ажил хийж байгаа эсвэл сургалтад хамрагдаж байгаа хүн;
- Цалинтай ажиллаж байгаа дагалдан ажилтан, мэргэшиж буй дадлагажигч ажилтан, дагалдан дадлагажигчид;
- Хөдөлмөр эрхлэлтийг дэмжих хөтөлбөрийн дагуу цалин хөлс, орлого олох зорилгоор ажиллаж байгаа хүн;
- Үйлдвэрлэсэн бүтээгдэхүүнийх нь зарим хэсгийг өрх, гэр бүл нь хэрэглэдэг ч голчлон худалдах буюу солилцох зорилгоор бүтээгдэхүүн үйлдвэрлэдэг өөрийн эдийн засгийн нэгждээ ажилладаг хүн;
- Бүтээгдэхүүн үйлдвэрлэлээ ихэвчлэн өөрийн хэрэглээнд /өрх, гэр бүл/ зориулан үйлдвэрлэдэг хэдий ч зарим тохиолдолд бага хэмжээгээр зах зээлд борлуулснаас олсон орлого нь тухайн хүн, өрхийн орлогын ихэнх хувийг бүрдүүлдэг өөрийн эдийн засгийн нэгждээ ажилладаг хүн;
- Улирлын чанартай ажлынхаа сул зогсолтын үеэр цалин хөлс, орлого олох эсэхээс үл хамааран хуулийн болон захиргааны эрх үүрэг (татвар төлөх), даалгаврыг үргэлжлүүлэн гүйцэтгэж байгаа хүн;
- Өөрийн өрхийн гишүүн болон өөр өрхөд амьдардаг гэр бүлийн холбоотой хүний зах зээлийн нэгжид ажилладаг хүн эсвэл тэдний цалинтай ажилд туслан, ажил үүргийг гүйцэтгэдэг хүн;
- Зэвсэгт хүчний байгууллагад тогтмол ажилладаг хүмүүс, мөнгөн болон мөнгөн бусаар цалин хөлс авдаг цэргийн болон иргэний үйлчилгээний байгууллагад ажиллаж буй хүн.

Ажиллагчдад дараах хүмүүс хамааруулахгүй. Үүнд:

- Мөнгөн болон мөнгөн бус хэлбэрээр цалин хөлс авдаггүй дагалдан ажилтан, мэргэшиж буй дадлагажигч ажилтан, дагалдан дадлагажигчид;
- Эдийн засгийн үйл ажиллагаанд оролцолгүйгээр хөдөлмөр эрхлэлтийг дэмжих хөтөлбөрийн хүрээнд ур чадварын сургалт, давтан сургалтад хамрагдаж байгаа хүн;

- Ажилгүйдлийн даатгал, тэтгэвэр гэх мэт төр, засгийн нийгмийн хамгааллын тэтгэмжийг үргэлжлүүлэн авах нөхцөлөөр цалин хөлсгүйгээр ажиллаж байгаа хүн;
- Тухайн эдийн засгийн нэгжийн үйл ажиллагаанд оролцдоггүй бөгөөд үйл ажиллагааны ашиг, орлогоос мөнгөн болон мөнгөн бус хэлбэрээр орлого авдаг хүн;
- Тухайн хугацаанд хөдөлмөр эрхлэхгүй байгаа, тогтмол ажлын байргүй улирлын чанартай хөдөлмөр эрхэлдэг хүн;
- Өөрийн ажиллаж байсан эдийн засгийн нэгждээ эргэж ажилд орох эрхтэй боловч ажлаас завсардах босго хугацааг давуулсан бөгөөд цалин хөлсөө авах шалгуурт тэнцээгүй ажлаасаа завсардсан хүн;
- Ажиллаж байсан эдийн засгийн нэгждээ эргэж ажиллах эсэх нь баталгаагүй ажлаас чөлөөлөгдсөн хүн.

Ажилгүй хүн гэж сүүлийн 7 хоногт хөдөлмөр эрхлээгүй, хөдөлмөр эрхлэх зорилгоор ажил хайж байгаа болон ажил хийхэд бэлэн байгаа хөдөлмөрийн насны хүнийг;

Хөдөлмөр эрхлээгүй гэж тухайн хугацаанд буюу сүүлийн 7 хоногт цалин хөлс, орлого олох зорилгоор ямар нэгэн ажил хийгээгүй, ажиллагч гэдэг тодорхойлолтод хамаарахгүй байх

Ажил хийхэд бэлэн гэж тухайн хугацаанд буюу сүүлийн 7 хоногт эсвэл тухайн хугацаанаас хойш ирэх хоёр долоо хоногт ажил хийж эхлэхэд бэлэн байхыг, мөн ажил хийж эхлэхэд бэлэн байгааг;

Ажил хайж байгаа гэж сүүлийн дөрвөн долоо хоногт цалин хөлс, орлого олох зорилгоор ямар нэгэн хэлбэрээр ажил хайсан эсвэл хувийн бизнес эхлүүлэх оролдлого хийсэн хүнийг;

Ажил хайх гэдгийг ажилд зуучлах төрийн болон хувийн байгууллагад бүртгүүлэх, ажлын байрны талаар мэдээлэл авч ажил олгогчтой холбогдсон, ажлын зар, цахим хуудсаар ажил олгогчид хандах, нийтийн үйлчилгээний газруудын мэдээллийн самбар, хэвлэл мэдээллийн хэрэгсэлд зар тавих гэх мэт ажил олох оролдлого идэвхтэй хийхийг ойлгоно.

Ажил хайгч гэж ажилгүй хүн эсвэл ажиллагч боловч ажлын нөхцөлөө сайжруулах, нэмэлт орлого олох зорилгоор Хөдөлмөр эрхлэлтийн байгууллагад ажил хайж бүртгүүлсэн хүнийг;

Бүртгэлтэй ажилгүй хүн гэж цалин хөлс, орлого олох зорилгоор хөдөлмөр эрхлээгүй, тухайн хугацаанд хөдөлмөр эрхлэхэд бэлэн болон Хөдөлмөр эрхлэлтийн байгууллагад ажил хайж бүртгүүлсэн ажилгүй хүнийг;

Ажил хийгээгүй болон суралцаагүй байгаа залуучууд гэж тухайн хугацаанд хөдөлмөр эрхлээгүй, албан боловсрол эзэмших сургуульд суралцаагүй, бүх шатны сургалтад хамрагдаагүй байгаа 15-24 насны ажилгүй болон ажиллах хүчнээс гадуурх залуучуудыг;

Ажиллах хүчний оролцооны түвшин: Ажиллах хүчний тоог хөдөлмөрийн насны хүн амын тоонд харьцуулж тооцно.

Ажиллах хүчний оролцооны түвшин=(Ажиллах хүч/Хөдөлмөрийн насны хүн ам) x100%

Хөдөлмөр эрхлэлтийн түвшин: Ажиллагчдын тоог хөдөлмөрийн насны хүн амын тоонд харьцуулж тооцно.

Хөдөлмөр эрхлэлтийн түвшин=(Ажиллагчдын тоо/Хөдөлмөрийн насны хүн ам) x100%

Ажилгүйдлийн түвшин: Ажилгүй хүний тоог ажиллах хүчний тоонд харьцуулж тооцно (ХДАТ-1). ХДАТ1=(Ажилгүй хүний тоо/Ажиллах хүч)x100%



СУДАЛГААНЫ ТАНИЛЦУУЛГА, АРГА ЗҮЙ

Үндэслэл, шаардлага:

Мэргэжлийн боловсрол, сургалтын тухай хуулийн 15.4-т зааснаар МБСБ мэргэжлийн сургалтад суралцагч элсүүлэхдээ ХХЗ-ийн эрэлт хэрэгцээ, ажил олгогчийн захиалгыг үндэслэх үүрэгтэй. Элсэлтийг орон нутгийн хэмжээнд зохион байгуулж буй өнөөгийн нөхцөлд тухайн орон нутагт хийгдсэн ХХЗ-ийн эрэлтийн судалгаа зайлшгүй шаардлагатай.

Орон нутгийн ХХЗ-ийн судалгааг хийснээр ХХЗ-ийн эрэлт, нийлүүлэлтийн талаарх бодитой мэдээлэл гаргаж, Мэргэжлийн боловсрол, сургалтын байгууллагын элсэлтийг төлөвлөхөөс гадна олон нийтэд хүргэх, их, дээд сургуулийн элсэлт, хөдөлмөр эрхлэлт, ажил олгогчийн хэрэгцээ, шаардлагыг орон нутгийн хөгжлийн бодлого, төлөвлөлттэй уялдуулах боломж бүрдэх юм.

Судалгааны зорилго:

Сүхбаатар аймгийн ХХЗ-ийн 2022-2024 оны ажиллах хүчний эрэлт, нийлүүлэлтийг салбар, ажил мэргэжлээр тодорхойлж, мэргэжлийн боловсрол, хөдөлмөр эрхлэлтийн бодлого боловсруулагч, шийдвэр гаргагчид, МБСБ, аж ахуйн нэгж, байгууллага, иргэдийг мэдээллээр хангахад оршино.

Судалгааны зорилтууд:

Дээрх зорилгын хүрээнд дараах зорилтуудыг дэвшүүлсэн. Үүнд:

- ХХЗ-ийн эрэлтийг хэрхэн хангасныг судлан дүгнэх, өнгөрсөн хугацаанд үүссэн ажиллах хүчний хомсдолыг эдийн засгийн үйл ажиллагааны салбар, ажил мэргэжлээр тодорхойлох;
- ХХЗ-ийн өнөөгийн байдал, үр дүнг судалж, дүгнэх;
- 2022-2024 оны ажиллах хүчний эрэлт, нийлүүлэлтийг эдийн засгийн үйл ажиллагааны салбар, мэргэжлээр тодорхойлох;
- ХХЗ-ийн эрэлт, нийлүүлэлтийн зөрүүгийн харьцуулсан шинжилгээ хийх;
- Судалгааны үр дүнг нэгтгэн тайлан бичиж нийтийн хүртээл болгох.

СУДАЛГААНЫ ТҮҮВЭР, ХАМРАХ ХҮРЭЭ

Судалгаанд аж ахуйн нэгж, байгууллагууд, хувиараа хөдөлмөр эрхлэгчид, малчин өрх, ажилгүй иргэд, ажил, хөдөлмөр эрхэлж буй залуучууд, их, дээд сургууль болон МСҮТөвд суралцагчдыг хамруулсан.

Аж, ахуйн нэгж, байгууллагын судалгаа: Судалгаанд хамруулах ААНБ-ын түүвэр хийхдээ үйл ажиллагаа явуулж байгаа ААНБ-аас уул уухай, хөдөө аж ахуй, төрийн байгууллагуудыг 100 хувь, худалдаа үйлчилгээ, мал эмнэлэгийн чиглэлээр үйл ажиллагаа явуулж буй ААНБ-н 30 хувь, бусад чиглэлээр үйл ажиллагаа явуулж буй ААНБ-н 50 хувийг судалгаанд хамруулахаар түүвэр хийсэн. Энэхүү судалгаанд аймгийн 13 сумын 340 ААНБ-ыг хамруулав.

2021 оны 3-р улирлын байдлаар бизнес регистрийн санд бүртгэлтэй 1237 ААНБ, үүнээс 763 нь үйл ажиллагаа явуулж байгаа бөгөөд судалгаанд бизнес регистрийн санд бүртгэлтэй ААНБ-ын 27.4 хувь, үйл ажиллагаа явуулж байгаа ААНБ-ын 44.5 хувь нь хамрагдсан байна.

Малчин өрхийн судалгаа: Энэхүү судалгаанд 13 сумын 1675 малчин өрхийг сонгож хамрууллаа. Судалгаанд хамруулах малчин өрхийг сонгохдоо сумын хэмжээнд нийт малтай өрхийн 20-с доошгүй хувийг хамруулсан ба 200 хүртэлх толгой малтай өрхийн 30%, 1000-с дээш малтай өрхийн 50 хувийг судалгаанд заавал хамруулах зарчмыг баримтлав.

Хувиараа хөдөлмөр эрхлэгчдийн судалгаа: Аймгийн хэмжээнд үйл ажиллагаа явуулж байгаа 512 хувиараа хөдөлмөр эрхлэгчдийг судалгаанд хамрууллаа. ЭЗҮАС-ын ангилалаар авч үзвэл 31.2 хувь нь боловсруулах үйлдвэрлэл, 26.7 хувь нь үйлчилгээний бусад үйл ажиллагаа, 16.4 хувь нь бөөний болон жижиглэн худалдаа үйлчилгээ, 7.4 хувь нь барилгын чиглэлээр үйл ажиллагаа явуулж байна.

Үүнээс үзэхэд боловсруулах үйлдвэрлэл, барилга, худалдааны чиглэлээр үйл ажиллагаа явуулж буй хувиараа хөдөлмөр эрхлэгч нар 55 хувийг эзэлж байна.

Нийт судалгаанд оролцогчдын 9.1 хувь нь 1 жил хүртлэх хугацаанд үйл ажиллагаа явуулж байгаа бол 64.8 хувь нь 5-аас дээш жилийн хугацаанд тогтвортой үйл ажиллагаа явуулж буй хувиараа хөдөлмөр эрхлэгчид байна.

Ажилгүй иргэдийн судалгаа: Ажилгүй иргэдийн судалгаанд 2043 иргэнийг хамруулсан ба хамрагдагчдын насны бүлгээс харахад дийлэнх нь 20-24 насны 269 буюу 13.2 хувь, 25-29 насны 396 буюу 19.4 хувь, 30-34 насны 428 буюу 20.9 хувь, 35-39 насны 333 буюу 16.3 хувь, 40-44 насны 158 буюу 15.7 хувь байна.

Хөдөлмөр эрхэлж буй залуучуудын судалгаа: Судалгаанд ажил хөдөлмөр эрхэлж байгаа 1203 залуучууд хамрагдсанаас 37.7 хувь нь эрэгтэйчүүд, 62.3 хувь нь эмэгтэйчүүд байна. Эдгээр хөдөлмөр эрхэлж байгаа залуучуудыг насны бүлгээр авч үзвэл 55.8 хувь 30-34 нас, 31.4 хувь 25-29 нас, 12.8 хувь 15-24 насныхан тус тус эзлэж байна.

СУДАЛГААНЫ МЭДЭЭЛЭЛ ЦУГЛУУЛАЛТ, БОЛОВСРУУЛАЛТ

Судалгааны багийг аймгийн Засаг даргын 2021 оны А/418 дугаар захирамжаар 24 хүний бүрэлдэхүүнтэй байгуулан ажиллуулав.

2021 оны 08 дугаар сард аймгийн Засаг даргын тамгын газар, Хөдөлмөр, халамжийн үйлчилгээний газар, Швейцарын хөгжлийн агентлагийн санхүүжилттэй Залуучуудын хөдөлмөр эрхлэлтийг дэмжих төслийн богино хугацааны зөвлөх багш Ч.Наранбилэг, Хөдөлмөр эрхлэлтийн аймгийн зөвлөл, Мэргэжлийн боловсрол, сургалтын салбар зөвлөлийн гишүүд, судалгааны ажлыг зохион байгуулах ажлын хэсгийн бүрэлдэхүүнд “Орон нутгийн ХЗЗ-ийн эрэлт, нийлүүлэлтийн судалгаа: Оролцогч талуудын үүрэг, хамтын ажиллагаа”, судалгааны багийн гишүүдэд “Орон нутгийн ХЗЗ-ийн эрэлт, нийлүүлэлтийн судалгаа” сэдэвт сургалт зохион байгуулав.

Судалгааны мэдээлэл цуглуулахад дараах зарчмыг баримтлан ажилласан.

Үүнд:

- Шинжлэх ухааны үндэслэлтэй, нэгдсэн арга зүйг ашиглах;
- Судалгаанд оролцогчдын мэдээллийн нууцлалыг хамгаалах;
- Асуулга, ойлголт, тодорхойлолтууд нь судлаач, оролцогч, мэдээлэл боловсруулагчдад ойлгомжтой, тодорхой байх;
- Цуглуулсан мэдээлэл нь зорилгод нийцсэн, үнэн бодитой байх;
- Судалгааны үр дүн, тайлан нь тодорхой, ойлгомжтой, хэрэглэгдэхүйц байх

Судалгааны мэдээлэл цуглуулах үйл ажиллагааг 2021 оны 9-10 дугаар сард зохион байгуулж, тус оны 11- 12 дугаар сард мэдээлэл боловсруулах, шаардлагатай мэдээллүүдийг холбогдох албан тушаалтнуудаар гаргуулж, тайлан бэлтгэх ажлуудыг хийж гүйцэтгэв.

ХЗЗ-ийн тоон болон чанарын эрэлтийг дараах асуулгын хуудсуудаар авч гаргав.

Үүнд:

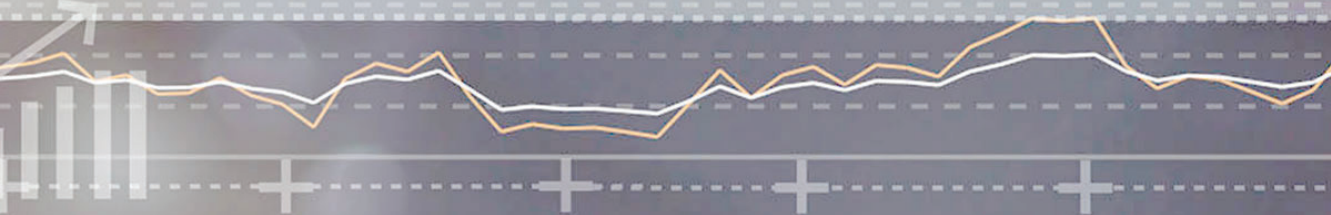
1. Аж ахуйн нэгж, байгууллагаас авах санал асуулга
2. Хувиараа хөдөлмөр эрхлэгчдээс авах санал асуулга
3. Малчин өрхөөс авах санал асуулга
4. Ажилгүй иргэдээс авах санал асуулга
5. Ажил эрхэлж буй залуучуудаас авах санал асуулга
6. Их, дээд сургуульд суралцагчдын судалгаа
7. Мэргэжлийн сургалт, үйлдвэрлэлийн төвд суралцах мэргэжлийн судалгаа
8. Судалгааны үр дүнгээс гарсан мэргэжлийн бус ажил эрхэлж буй залуучуудын судалгаа
9. Судалгааны үр дүнгээс гарсан ажилгүй иргэдийн мэргэжлийн байдал зэргээр тодорхойлон гаргалаа.



1

БҮЛЭГ

**ХӨДӨЛМӨРИЙН ЗАХ
ЗЭЭЛИЙН НИЙЛҮҮЛЭЛТ**



НЭГ. ХӨДӨЛМӨРИЙН ЗАХ ЗЭЭЛИЙН НИЙЛҮҮЛЭЛТ

ХЗЗ гэдэг бол хөдөлмөрийн нийлүүлэлт, эрэлтийн уялдаа холбоо юм. Онолын хувьд ХЗЗ-ийн үүрэг нь:

- Ажиллах хүчийг бэлтгэх. Нийгмийн эрэлт, захиалагчдын хүсэлтийг үндэслэн шаардлагатай ажил мэргэжлийн хүнийг олох, бэлтгэх, давтан сургах явдал юм. Ингэхдээ хөдөлмөрийн нийлүүлэлтийн үед захиалагч хамгийн өндөр ур чадвартай мэргэжилтэй, бага зардал зарцуулах ажиллах хүчийг сонгодог.
- Орлогын боломжийг бий болгох. Өрх, хувь хүний хувьд хөдөлмөр эрхлэлт нь орлогын үндсэн эх сурвалж болж, аж төрөх баталгааг хангах боломж юм.
- ХЗЗ-ийн нийлүүлэлт ба эрэлтийг зохицуулах. ХЗЗ дээрх мэдээллийн болон зохицуулалтын боломжийг сайжруулах үүднээс тодорхой арга хэрэгслийг ашигладаг.

ХЗЗ-д ажиллах хүчийг бүрдүүлэгч нь тухайн бүс нутгийн хөдөлмөрийн насны иргэд бөгөөд өөрийн болон бусдын хэрэгцээнд зориулж бүтээгдэхүүн үйлдвэрлэх, үйлчилгээ үзүүлэх үйл ажиллагааг хөдөлмөр эрхлэлт гэж үздэг. Харин ажил олгогч нь бүтээмжийг хамгийн их байлгах үйл ажиллагаагаа явуулахын тулд ажилтан ажиллуулах бөгөөд тэдний хоорондын харилцааг төр тодорхой дүрэм, журмаар зохицуулж байдаг. Ингэснээр хөдөлмөрийн харилцаа үүсдэг.

Төрөлт, нас баралт, шилжих хөдөлгөөн нь хүн амын өөрчлөлтийг бий болгодог бөгөөд ХЗЗ-ийн нийлүүлэлтэд мөн эдгээр үзүүлэлтээс гадна хөдөлмөрийн насны хүн ам, мэргэжилтэй ажиллах хүч, ажиллах хүчний шилжих хөдөлгөөн, ур чадварын асуудал нөлөөлж байдаг юм. Сүхбаатар аймгийн ажиллах хүчний төлөв байдлыг тодорхойлохын тулд юуны өмнө хүн ам, түүний бүтцийг авч үзье.

1.1. ХӨДӨЛМӨРИЙН ЗАХ ЗЭЭЛИЙН ӨНӨӨГИЙН ТӨЛӨВ БАЙДАЛ

1.1.1. ӨРХ, ХҮН АМ

Сүхбаатар аймагт амьдарч буй хүн амын тоо сүүлийн жилүүдэд өсөх хандлагатай байгаа бөгөөд 2020 оны жилийн эцсийн байдлаар 13 сумын 67 багт 18.2 мянган өрхийн 63.8 мянган хүн амьдарч байгаагаас 50.9 хувь нь эмэгтэйчүүд байна. Харин байршлын хувьд 29.4 хувь нь аймгийн төвд, 70.6 хувь нь сумын төв, хөдөө амьдарч байна.

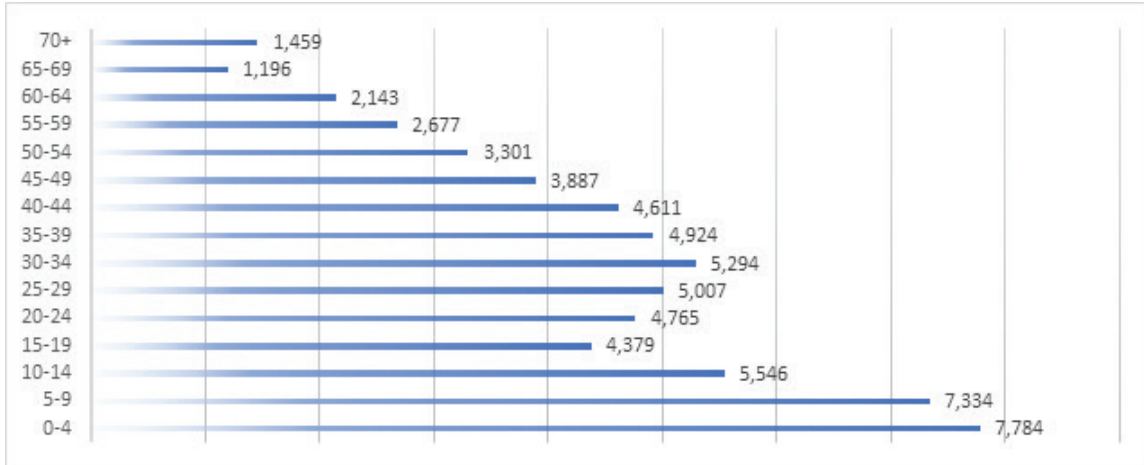
Зураг 1. Хүн амын тоо, он, хот, хөдөөгөөр





Аймгийн суурин хүн амыг насны бүлгээр нь ангилан үзвэл 32.3 хувь нь 0-14 нас, 6.8 хувь нь 15-19 насны, 7.4 хувь нь 20-24 нас, 16.1 хувь нь 25-34, 8.2 хувь нь 35-39, 13.3 хувь 40-49, 5.1 хувь нь 50-54, 11.7 хувь 55-аас дээш насныхан эзэлж байна.

Зураг 2. Аймгийн хүн амын тоо, насны бүлгээр, 2020 оны жилийн эцсийн байдлаар

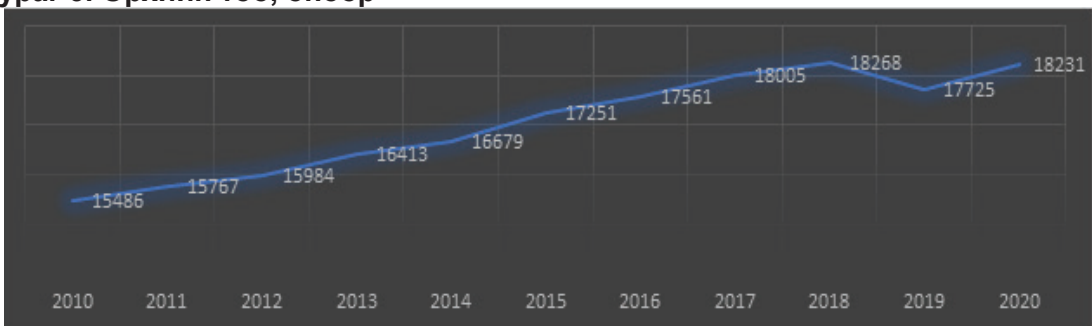


Эх сурвалж: ҮСХ

Аймгийн нийт өрхийн тоо жил бүр тасралтгүй өссөөр байна. Аймгийн өрхийн тоо 2020 оны жилийн эцсийн байдлаар 18.2 мянга болж өмнөх онтой харьцуулахад 506 өрхөөр нэмэгдсэн байна.

Сумын түвшинд өрхийн тоог өмнөх онтой харьцуулахад Баруун-Урт суманд хамгийн ихээр буюу 185, Эрдэнэцагаан суманд 64, Сүхбаатар суманд 42, Түвшинширээ суманд 42, Уулбаян суманд 37, Мөнххаан суманд 33-н өрхөөр тус тус нэмэгдсэн үзүүлэлт гарч байна.

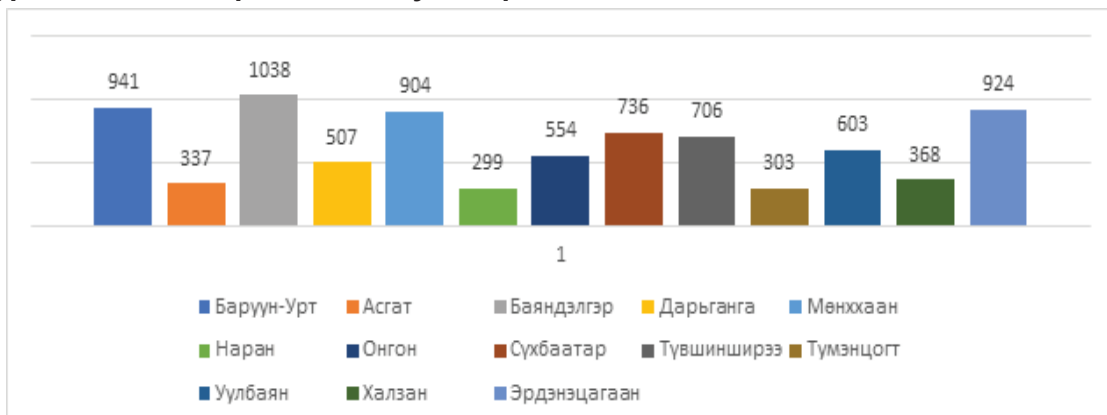
Зураг 3. Өрхийн тоо, оноор



Эх сурвалж: ҮСХ, аймгийн статистикийн хэлтэс

2020 оны жилийн эцсийн байдлаар нийт өрхийн 45 хувь нь буюу 8220 малчин өрх байна. Тус оны судалгаанаас харахад нийт малтай өрхийн 45.1 хувь нь 200 хүртэлх толгой малтай өрх эзэлж байгаа нь урьд оноос 1.4 пунктээр өсч, 200-аас дээш малтай өрхийн тоо урьд оноос 0.7 пунктээр буурсан байна. Энэ онд 788 өрх мянгаас дээш толгой мал тоолуулсан бөгөөд шинээр 110 өрх мянгаас дээш мал тоолуулсан статистик үзүүлэлттэй байна.

Зураг 4. Малчин өрхийн тоо, сумдаар



Эх сурвалж: ҮСХ, 1212.mn, Аймгийн статистикийн хэлтэс

Аймгийн хэмжээнд 2020 онд 3893.6 мянган толгой мал тоолуулсан байна. Малын тоо, толгой ихтэй сумдыг нэрлэвэл Баяндэлгэр сум 503.4 мянга, Баруун-Урт сум 435.0 мянга, Мөнххаан сум 441.3 мянга, Эрдэнэцагаан сум 398.8 мянган толгой мал тоологдсон үзүүлэлтэй байна. Мал сүрэг өмнөх оноос 76.6 (2.0%) мянган толгойгоор өсч, 3893.6 толгой малд хүрсэний дотор тэмээ 7.6 мянга, адуу 331.0 мянга, үхэр 280.9 мянга, хонь 1993.9 мянга, ямаа 1280.2 мянган толгой болж өссөн байна.

Сүргийн бүтцийн хувьд авч үзэхэд аймгийн нийт малын 51.2 хувийг хонь, 32.8 хувийг ямаа, 8.4 хувийг адуу, 7.2 хувийг үхэр, 0.1 хувийг тэмээ эзэлж байна.

Хөдөлмөр эрхлэх үндсэн шалтгаан болох орлого олох үйл ажиллагааг өрхийн амьжиргааны түвшнээр илэрхийлж болно. ҮСХ-ны Өрхийн нийгэм, эдийн засгийн судалгаагаар тус үзүүлэлтийг анх удаа 2016 онд гаргасан. Тус судалгаа нь хоёр жилийн давтамжтайгаар 2018 онд дахин хийгдсэн ч 2020 онд тус судалгаа хийгдээгүй учир үр дүнг 2018 оны үр дүнгээр харьцуулах шаардлага гарч байна.

2018 оны ядуурлын үндсэн үзүүлэлтээр аймгийн нийт хүн амын 30.2 хувь нь ядуурлын түвшинд амьдарч байна. Доорхи судалгааны үзүүлэлтээс харахад ядуурлын хамралтын хүрээ урьд оноос 16.8 пункт, ядуурлын гүнзгийрэлт 7.1 пункт, ядуурлын мэдрэмж 3 пунктээр тус тус буурсан байна.

Хүснэгт 1. Ядуурлын үндсэн үзүүлэлтүүд, хувиар

Статистик үзүүлэлт	Сүхбаатар аймаг	2016	2018
Ядуурлын хамралтын хүрээ		47	30.2
Ядуурлын гүнзгийрэлт		13.7	6.6
Ядуурлын мэдрэмж		5.4	2.4

Эх сурвалж: ҮСХ, 1212.mn

1.1.2. ХӨДӨЛМӨРИЙН НАСНЫ ХҮН АМ

Монгол улсад Хөдөлмөрийн тухай хуулинд 15 нас хүрсэн иргэнтэй тодорхой шалгуурыг хангасан нөхцөлд хөдөлмөрийн гэрээ байгуулахыг зөвшөөрсөн байдаг.

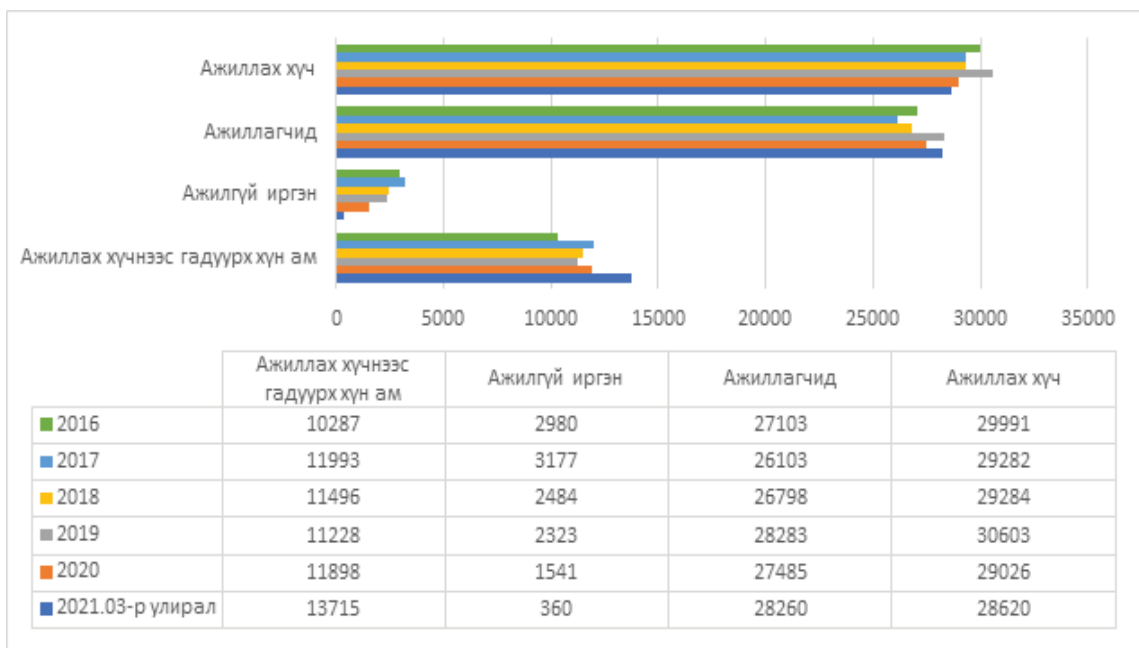


Манай орны хувьд насны дээд хязгаарыг тэтгэврийн насаар заагладаг. Олон улсад хөдөлмөрийн насны дээд хязгаар тавихгүй байхыг зөвлөдөг билээ. Өөрөөр хэлбэл, хөдөлмөрийн нас манай орны хувьд 15 болон түүнээс дээш насыг ойлгоно.

Аймгийн хэмжээнд 2020 оны жилийн эцсийн байдлаар хөдөлмөрийн насны 40.9 мянган хүн байгаагийн 19.9 мянга нь эрэгтэйчүүд, 21 мянга нь эмэгтэйчүүд байна. Үүнээс 29.0 мянга буюу 70.9 хувь нь ажиллах хүчний хүн ам, 11.9 мянга буюу 29.1 хувь нь ажиллах хүчнээс гадуурх хүн ам байна. Ажиллах хүчний хүн амын 94.7 хувь нь хөдөлмөр эрхэлж байгаа бол 5.3 хувь нь ажилгүй иргэн байна.

Сүүлийн 5 жилийн хугацаанд харвал ажиллагчдын тоо 26-28 мянга байгаа бол ажилгүй иргэдийн тоо хамгийн ихдээ 3.2 мянга болсон байна. 2017-2021 оны 03-р улирлын байдлаар ажилгүй иргэдийн тоог харьцуулан авч үзвэл тогтмол буурсан төлөвтэй байна.

Зураг 5. Хөдөлмөр эрхлэлтийн үзүүлэлтүүд, оноор



Эх сурвалж: ҮСХ

Ажиллах хүчний оролцооны түвшин 2020 оны байдлаар хүйсээр авч үзэхэд эрэгтэй 77.7 хувь, эмэгтэй 64.4 хувь байгаа бөгөөд 2019 онтой харьцуулахад эрэгтэйчүүдийнх 1.1 пунктээр, эмэгтэйчүүдийнх 2.9 пунктээр тус тус буурсан байна. Хөдөлмөр эрхлэлтийн түвшний хувьд өмнөх онтой харьцуулахад өөрчлөлт бага, эрэгтэйчүүдийн хувьд 2.2 пунктээр өссөн, эмэгтэйчүүдийн хувьд 2.9 пунктээр буурсан байна. Эрэгтэйчүүдийн ажилгүйдлийн түвшин 4.5 пунктээр буурсан бол эмэгтэйчүүдийн хувьд 0.3 пунктээр өссөн байна.

Хүснэгт 2. Аймгийн 15 ба түүнээс дээш насны хүн амын хөдөлмөр эрхлэлтийн байдал, түвшин, он, хүйсээр

Хэмжих нэгж: тоо

Үзүүлэлт		2016 он	2017 он	2018 он	2019 он	2020 он
Ажиллах хүчний оролцооны түвшин	Бүгд	74.5	70.9	71.8	73.2	70.9
	Эмэгтэй	69	67.2	68.4	67.3	64.4
Хөдөлмөр эрхлэлтийн түвшин	Бүгд	67.1	63.2	65.7	67.6	67.2
	Эмэгтэй	62.8	62	63	63.1	60.2
Ажилгүйдлийн түвшин	Бүгд	9.9	10.8	8.5	7.6	5.3
	Эмэгтэй	9.1	7.7	7.9	6.2	6.5

Эх сурвалж: ҮСХ

1.1.3. АЖИЛЛАГЧИД

ҮСХ-ны 2020 оны ажиллах хүчний судалгааны дүнгээр ажиллагчдын тоо 27.5 мянга болж, өмнөх оны эцсээс 2.9 хувиар буурсан байна. Хөдөлмөр эрхэлж байгаа иргэдийг насны бүлгээр нь авч үзвэл 20 хувь нь 30-34 нас, 17 хувь нь 45-49 нас, 14.3 хувь нь 35-39 нас, 10.3 хувь нь 50-54 насны иргэд эзэлж байна. Өмнөх онтой харьцуулахад 30-34 насны залуучуудын эзлэх хувь өссөн бол 40-44 насны ажиллагчдын эзлэх хувь эрс буурсан байна.

Хүснэгт 3. Ажиллагчдын тоо, он, насны бүлгээр

Хэмжих нэгж: тоо

Насны бүлэг	2016 он	2017 он	2018 он	2019 он	2020 он
15-19 нас	883	524	563	802	449
20-24 нас	2,375	1,533	1,640	1,140	2,619
25-29 нас	3,872	3,146	3,403	3,803	2,700
30-34 нас	3,631	4,172	3,720	3,780	5,509
35-39 нас	3,774	4,821	4,947	3,789	3,938
40-44 нас	3,945	3,476	4,129	4,190	1,941
45-49 нас	3,489	3,534	3,479	3,968	4,673
50-54 нас	2,547	2,541	1,849	3,048	2,839
55-59 нас	1,650	1,591	2,064	1,616	1,426
60-64 нас	449	547	572	1,649	772
65-69 нас	283	134	347	422	230
70+ нас	113	86	84	76	388
	27013	26013	26798	28283	27485

Эх сурвалж: ҮСХ

Хөдөлмөр эрхэлж байгаа иргэдийн хувьд 10.1 мянга нь хөдөө аж ахуй, 3.7 мянга нь бөөний болон жижиглэн худалдаа, 2.4 мянга нь боловсрол, 1.8 мянга нь төрийн удирдлага ба батлан хамгаалах, 1.7 мянга нь тээвэр ба агуулахын салбаруудад ажиллаж байна. Ажиллагчдын тоо 2015 онд хамгийн их буюу 29.1 мянга болж байжээ.



Сүүлийн 5 жилд уул уурхай, бөөний болон жижиглэн худалдаа, машин, мотоциклийн засвар, үйлчилгээ, зочид буудал, байр, сууц болон нийтийн хоолны үйлчилгээ, санхүүгийн болон даатгалын үйл ажиллагаа, тээвэр ба агуулахын үйл ажиллагаа, үйлчилгээний бусад үйл ажиллагааны салбарын ажиллагчдын тоо өссөн дүнтэй байна.

Харин барилга, мэргэжлийн шинжлэх ухаан болон техникийн үйл ажиллагаа, төрийн удирдлага ба батлан хамгаалах үйл ажиллагаа, албан журмын нийгмийн хамгаалал, хүний эрүүл мэнд ба нийгмийн үйл ажиллагааны салбарын ажиллагчдын тоо буурч байгаа дүр зураг ажиглагдаж байна.

Хүснэгт 4. 15 ба түүнээс дээш насны ажиллагчдын тоо, ЭЗҮАС-ын ангилал, жилээр

Эдийн засгийн үйл ажиллагааны салбарын ангилал	2016	2017	2018	2019	2020
Хөдөө аж ахуй, ойн аж ахуй, загас барилт, ан агнуур	14,380	13,596	12,131	15,861	13,035
Уул уурхай, олборлолт	472	212	461	951	84
Боловсруулах үйлдвэрлэл	1,299	2,131	1,641	406	786
Цахилгаан, хий, уур, агааржуулалтын хангамж	378	258	252	77	1,238
Усан хангамж; бохир ус, хог, хаягдлын менежмент болон цэвэрлэх үйл ажиллагаа	173	215	173	374	174
Барилга	419	126	254	401	406
Бөөний болон жижиглэн худалдаа, машин, мотоциклийн засвар, үйлчилгээ	2,888	3,497	3,864	2,247	2,294
Тээвэр ба агуулахын үйл ажиллагаа	470	344	817	407	1,447
Зочид буудал, байр, сууц болон нийтийн хоолны үйлчилгээ	758	333	658	360	436
Мэдээлэл, холбоо	209	85	249	378	27
Санхүүгийн болон даатгалын үйл ажиллагаа	170	295	499	672	157
Үл хөдлөх хөрөнгийн үйл ажиллагаа	0	0	0	0	0
Мэргэжлийн шинжлэх ухаан болон техникийн үйл ажиллагаа	373	171	175	977	1,122
Захиргааны болон дэмжлэг үзүүлэх үйл ажиллагаа	127	131	41	169	216
Төрийн удирдлага ба батлан хамгаалах үйл ажиллагаа, албан журмын нийгмийн хамгаалал	1,882	1,937	1,849	1,553	2,678
Боловсрол	1,553	1,671	2,310	2,025	1,619
Хүний эрүүл мэнд ба нийгмийн үйл ажиллагаа	710	721	543	1,066	1,085
Урлаг, үзвэр, тоглоом, наадам	212	127	170	165	159
Үйлчилгээний бусад үйл ажиллагаа	459	211	546	196	521
Хүн хөлслөн ажиллуулдаг өрхийн үйл ажиллагаа	83	41	166	-	-
Олон улсын байгууллага, суурин төлөөлөгчийн үйл ажиллагаа	-	0	0	0	0
НИЙТ ДҮН	27,013	26,103	26,798	28,283	27,485

Эх сурвалж: ҮСХ

1.1.4 АЖИЛГҮЙ ИРГЭН

Аймгийн хэмжээнд 2019 оны жилийн эцэст 2.3 мянга байсан ажилгүйчүүдийн тоо 2020 оны жилийн эцэст 1.5 мянга болж буурсан бөгөөд 57.3 хувь нь эмэгтэй, 42.7 хувь нь эрэгтэй байна. ҮСХ-ны ажиллах хүчний судалгааны дүнгээс харахад эмэгтэй ажилгүйчүүдийн тоо хэлбэлзэлтэй байгаа ч нийт ажилгүй иргэдийн тоо тогтмол буурч байна.

Зураг 6. Ажилгүй иргэн, он, хүйсээр



Эх сурвалж: ҮСХ

Аймгийн ажилгүй иргэдийг насны бүлгээр ангилан авч үзвэл 2020 оны жилийн эцсийн байдлаар 21.9 хувь нь 50-54 нас, 17.7 хувь нь 30-34 нас, 13 хувь нь 25-29 нас, 11.3 хувь нь 40-44 нас, 11.2 хувь нь 55-59 насныхан байна.

Хүснэгт 5. Ажилгүй иргэн, он, насны бүлгээр

Хэмжих нэгж: хувь

Насны бүлэг	2016	2017	2018	2019	2020
15-19	119	203	42	501	10
20-24	537	562	206	231	160
25-29	576	765	794	514	201
30-34	461	509	456	191	274
35-39	165	333	248	377	109
40-44	375	207	404	146	175
45-49	247	80	81	101	113
50-54	336	387	126	201	325
55-59	164	131	127	61	174
Бүгд	2,980	3,177	2,484	2,323	1,541

Эх сурвалж: ҮСХ

2020 оны жилийн эцсийн байдлаар 15-34 насны залуучуудын ажилгүйдлийн түвшин 4.9 хувь, 35 ба түүнээс дээш насны иргэдийнх 6.9 хувьтай байна. Сүүлийн 2 жилийн түвшинг харьцуулбал залуучуудын ажилгүйдлийн түвшин 13.0 пунктээр буурч, 35- аас дээш насны иргэдийн ажилгүйдлийн түвшин 1.9 пунктээр өссөн байна.

1.1.5. БҮРТГЭЛТЭЙ АЖИЛГҮЙ ИРГЭН

2021 оны эхний 10-р сарын байдлаар тус аймагт 483 бүртгэлтэй ажилгүй иргэн байгаагийн 49.2 хувь нь эмэгтэйчүүд, 0.6 хувь нь хөгжлийн бэрхшээлтэй иргэд байна. Бүртгэлтэй ажилгүй иргэдийг харьяаллын хувьд 42.4 хувь нь Баруун-Урт суманд байгаа бол бусад сумдаас Түвшинширээ 12.0 хувь, Дарьганга 8.0 хувь байгаа нь хамгийн их байна.



Насны бүлгээр харвал 56.9 хувь нь 15-34 насны залуучууд 43.1 хувь нь 35-дээш насны иргэд байна. Бүртгэлтэй ажилгүй иргэдийн 54.2 хувь нь бүрэн дунд, 19.2 хувь нь дээд, 11.6 хувь нь суурь, 7.4 хувь нь мэргэжлийн болон техникийн боловсролтой иргэд байна.

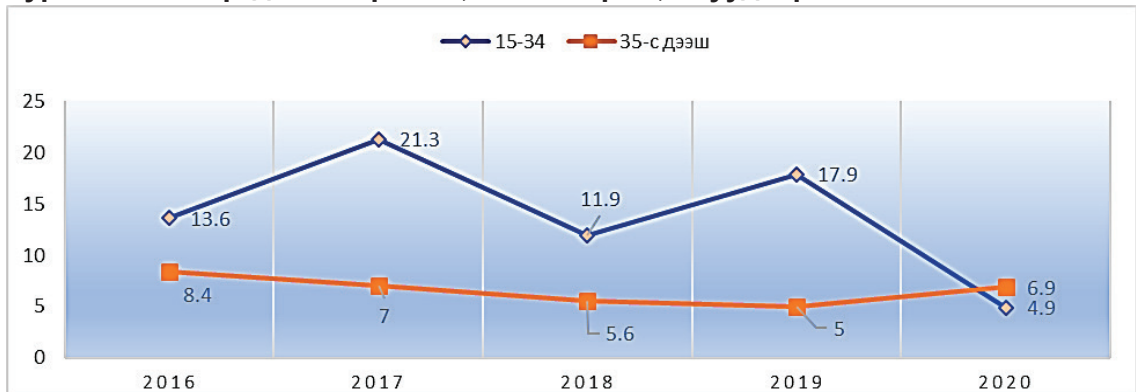
Зураг 7. Бүртгэлтэй ажилгүй иргэн, боловсролын түвшингээр



Эх сурвалж: ҮСХ

Дээд боловсролтой бүртгэлтэй ажилгүй иргэдийн 60.4 хувь нь эмэгтэй, бага болон суурь боловсролтой бүртгэлтэй ажилгүй иргэдийн 62 хувь нь эрэгтэйчүүд байна.

Зураг 8. Ажилгүйдлийн түвшин, насны бүлэг, онуудаар



Эх сурвалж: ХХҮЕГ

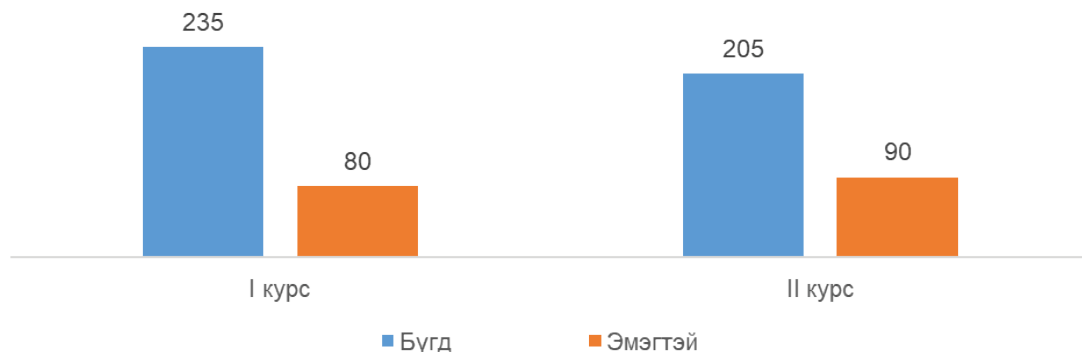
1.1.6. МЭРГЭЖЛИЙН БОЛОН ТЕХНИКИЙН МЭРГЭЖИЛТЭЙ АЖИЛЛАХ ХҮЧИН

Аймгийн мэргэжилтэй боловсон хүчин бэлтгэдэг Мэргэжлийн сургалт, үйлдвэрлэлийн төвийг 2019-2020 оны хичээлийн жилд 198 суралцагч төгссөнөөс 43.9 хувь нь эмэгтэйчүүд байна.

Нийт төгсөгчдийн 83 нь /41.9%/ ажлын байртай болсноос мэргэжлийн чиглэлээр хөдөлмөр эрхэлж байгаа нь 61.5 хувь, мэргэжлийн бус хөдөлмөр эрхэлж байгаа 38.5 хувийг тус тус эзлэж байна.

2019-2020 оны хичээлийн жилд 15 төрлийн мэргэжлээр 440 суралцагч суралцаж байгаа бөгөөд эдгээр суралцагчдийн 38.6 эмэгтэйчүүд байна. Суралцагчдыг сурч буй анги, курсээр ангилан үзвэл 53.4 хувь нь 1-р курс, 46.6 хувь нь 2-р курсэд суралцаж байна.

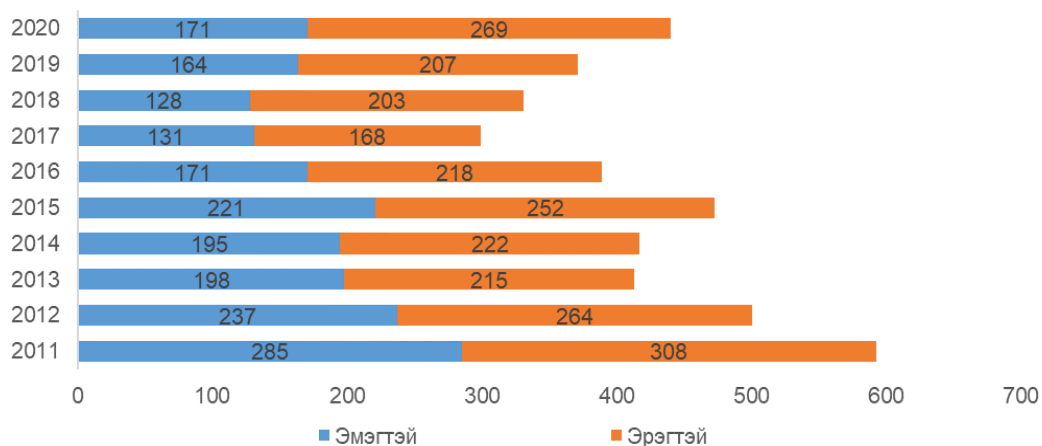
Зураг 9. Мэргэжлийн болон техникийн боловсрол эзэмшихээр суралцагчдын тоо, курс, хүйсээр



Эх сурвалж: МСҮТ

Аймгийн техникийн болон мэргэжлийн боловсрол сургалтын байгууллагад суралцагчид 2018 оноос хойш нэмэгдсэн нь төрийн зүгээс МБСБ-ыг идэвхтэй дэмжиж эхэлсэнтэй холбоотой юм. Монгол улсын Засгийн газар суралцагчдад сар бүр тэтгэлэг олгосноор МБСБ-д суралцагчдын тоонд нөлөө үзүүлж байна. Тиймээс боловсон хүчин бэлтгэх мэргэжлийн квотыг ХЗЗ болон орон нутгийн хөгжлийн бодлоготой уялдуулан оновчтой тогтоох шаардлагатай юм.

Зураг 10. МБСБ-д суралцагчдын тоо, он, хүйсээр



Эх сурвалж: МСҮТ

2019-2020 оны хичээлийн жилд МБСБ-д тогооч, барилгын засал чимэглэлч, гагнуурчин, автомашины засварчин, барилгын сантехникч, гоо засалч, бетон арматурчин, оёмол бүтээгдэхүүний оёдолчин зэрэг мэргэжлүүдээр хамгийн олон суралцагчид суралцаж байна.



Зураг 11. МБСБ-д суралцагчдын тоо, мэргэжлээр



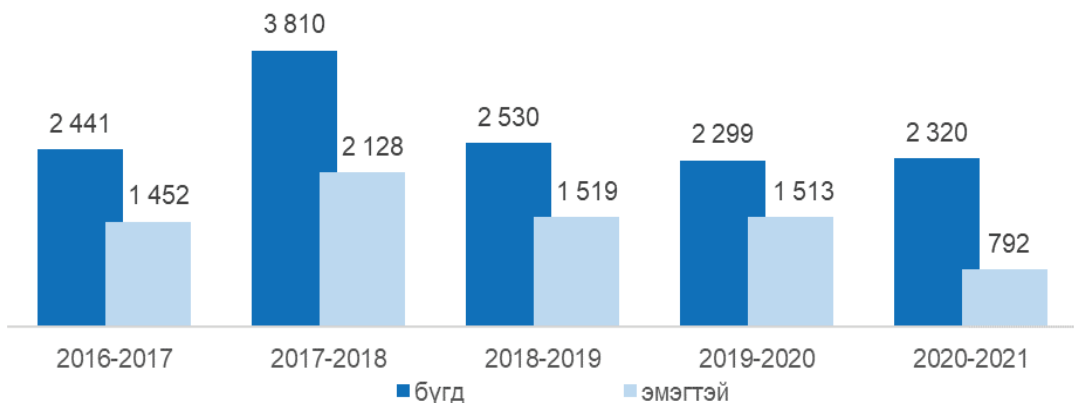
Эх сурвалж: МСҮТ

1.1.7. ДЭЭД БОЛОВСРОЛТОЙ АЖИЛЛАХ ХҮЧИН

Улсын хэмжээнд нийт их дээд сургуулиудад 2020-2021 оны хичээлийн жилд Сүхбаатар аймгийн харьяат 2320 оюутан суралцаж байна.

Сүүлийн жилүүдэд тус аймгаас их дээд сургуульд суралцагчдын тоо буурч байсан бол 2020-2021 оны хичээлийн жилээс бага зэрэг өссөн байна. Суралцагчдын тоог 2017-2018 онтой харьцуулахад 39.1 хувь, 2018-2019 оноос 8.3 хувиар тус тус буурч, 2019-2020 онтой харьцуулахад 0.9 хувиар өсчээ.

Зураг 12. Их, дээд сургуульд суралцагчид Сүхбаатар аймгийн залуучуудын тоо, хичээлийн жил, хүйсээр



Эх сурвалж: БШУЯ

1.1.8. ЭДИЙН ЗАСГИЙН ИДЭВХГҮЙ ТӨЛӨВӨӨС ИДЭВХТЭЙ ТӨЛӨВТ ШИЛЖИГЧ

Эдийн засгийн идэвхгүй төлөв гэдэг нь Монгол улсад мөрдөгдөж буй аргачлалын дагуу тухайн хугацаанд ажиллах хүчнээс гадуурх хүн ам юм. Ажиллах хүчнээс гадуурх хүн амд боломжит ажиллах хүч, бусад ажиллах хүчнээс гадуурх хүн ам ордог.

Ажиллах хүчнээс гадуурх хүн ам гэж өндөр настан, өндөр насны тэтгэвэр тогтоолгосон, хөгжлийн бэрхшээлтэй болон ажил хайх итгэл алдарсан, сургуульд суралцаж байгаа, гэрийн ажилтай зэрэг шалтгаанаар тухайн хугацаанд ажиллах хүчинд хамаарахгүй хөдөлмөрийн насны хүн амыг ойлгоно. Дээрх шалтгаануудаас суралцаж буй болон сүүлд дурдагдсан 3 шалтгаантай иргэд эдийн засгийн идэвхтэй төлөвт шилжих боломжтой. Харамсалтай нь бүртгэл мэдээллийн дутагдалтай байдлаас шалтгаалан эдийн засгийн идэвхтэй, идэвхгүй төлөвт шилжигчдийг нарийн тооцоолох боломж тааруу юм.

Манай аймгийн хувьд ажиллах хүчнээс гадуурх хүн амын сүүлийн 4 жилүүдийн мэдээллийг харахад 2017-2019 онуудад буурсан бол 2020 онд нэмэгдсэн байна.

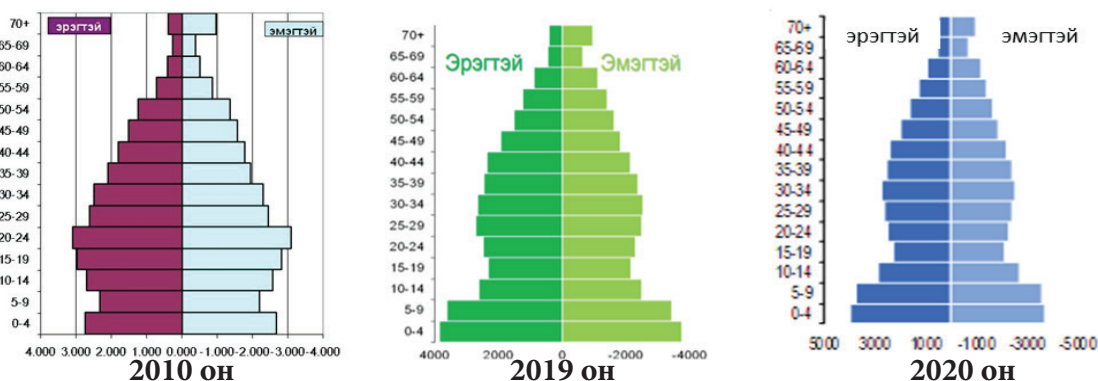
1.2. ХӨДӨЛМӨРИЙН ЗАХ ЗЭЭЛИЙН НИЙЛҮҮЛЭЛТИЙН ЦААШДЫН ТӨЛӨВ

Ажиллах хүчнийг бүрдүүлэгч хүн амын тооны өөрчлөлтөд нөлөөлөх 3 бүрэлдэхүүн хэсэг нь төрөлт, нас баралт, шилжих хөдөлгөөний үзүүлэлтүүд байдаг. Харин ХЗЗ-ийн бодлогыг тодорхойлоход илүү нарийвчилсан үзүүлэлтүүд хэрэгтэй болдог. Тухайлбал Монгол улсын төрөөс хөдөлмөр эрхлэлтийг дэмжих үндсэн чиглэлд хүн амын тодорхой бүлгүүд болох залуучууд, хөгжлийн бэрхшээлтэй иргэд, ахмад настан зэргээр, мөн мэргэжил олгох сургалт, оюутны цагийн хөдөлмөр гэх мэтчилэн төрөлжсөн байдаг.

1.2.1. ХӨДӨЛМӨРИЙН НАСНЫ ХҮН АМ

Аймгийн хүн ам цаашид тасралтгүй өсөх хандлагатай байгаа бөгөөд нийт хүн амд хүүхдүүдийн эзлэх хувийн жин өндөр байгаа нь ирээдүйд хөдөлмөрийн насанд хүрэх иргэд улам бүр нэмэгдэхийг илтгэж байна.

Зураг 13. Аймгийн хүн амын нас, хүйсийн суварга



Хөдөлмөрийн насанд шинээр хүрч буй хүний тоо 2016 онд 928 байсан бол 2020 онд 838 болж буурсан байна. Шинээр хөдөлмөрийн насанд шилжигчдийн тоо сүүлийн 10 жилийн хугацаанд буурч байгаа дүр зураг ажиглагдаж байна. Сүүлийн 5 жилийн дунджаар 15 настнуудын 26.8 хувь нь ЕБС-д үргэлжлүүлэн суралцаагүй буюу хөдөлмөр эрхлэх боломжтой болж байна.

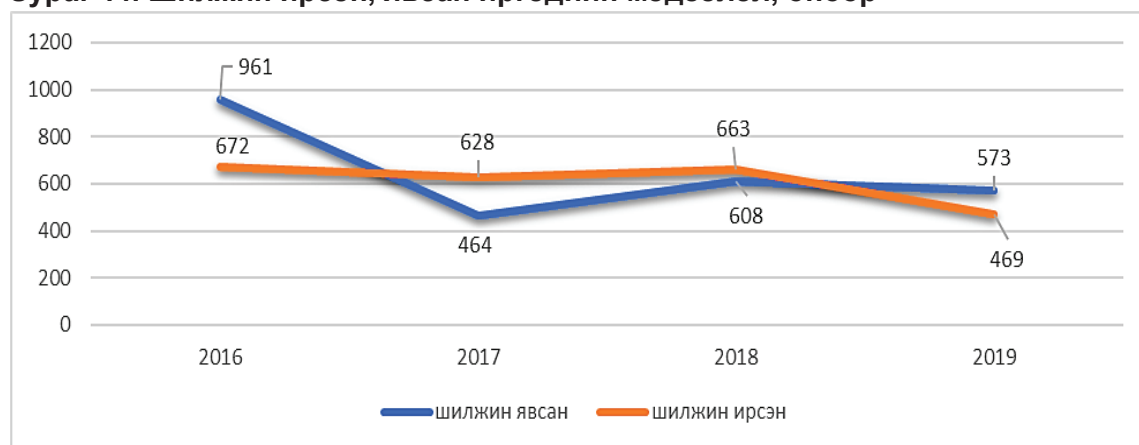


1.2.2. АЖИЛЛАХ ХҮЧНИЙ ДОТООД ШИЛЖИХ ХӨДӨЛГӨӨН

Манай улсад иргэдийн дотоод шилжих хөдөлгөөн нь ХЗЗ-тэй холбоотойгоор ажлын байр хайх үндсэн шалтгаантай байдаг. Нийтлэг зургаар харвал ХЗЗ-ийн эрэлтийг үүсгэгч ААНБ нь зах зээлээ даган хот сууринд үйл ажиллагаа явуулах эрмэлзэлтэй байдаг бол ажиллах хүч нь тэднийг даган суурьшсанаар сүүлийн жилүүдэд хотжилт идэвхтэй явагдлаа.

Сүүлийн 4 жилийн хүн амын шилжих хөдөлгөөнийг харахад 2016, 2018 онуудад Сүхбаатар аймгаас нийслэл, бусад аймагт шилжсэн иргэдийн тоо их байна.

Зураг 14. Шилжин ирсэн, явсан иргэдийн мэдээлэл, оноор



Эх сурвалж: Аймгийн Статистикийн хэлтэс



2

БҮЛЭГ

**ХӨДӨЛМӨРИЙН ЗАХ ЗЭЭЛИЙН
СҮҮЛИЙН 2 ЖИЛИЙН
ЗАХИАЛГА, ЗУУЧЛАЛ**



ХХЗ-ийн эрэлтийг бий болгогчид нь ажил олгогч нар юм. Ажил олгогчид нь аж ахуйн нэгж байгууллага, өрхийн үйлдвэрлэл, үйлчилгээ эрхэлж өөртөө болон бусдад ажил олгогч, өрхийн аж ахуй эрхлэгч нар байна.

Сүүлийн жилүүдэд мал аж ахуй эрхлэхтэй холбоотойгоор туслах малчин, гэрээт малчин гэсэн шинэ ажлын эрэлт ихэссээр байгаа юм.

2.1 ХӨДӨЛМӨРИЙН ЗАХ ЗЭЭЛИЙН СҮҮЛИЙН 2 ЖИЛИЙН ЗАХИАЛГА

2.1.1. АЖИЛ ОЛГОГЧ

ҮСХ-ны бизнес регистрийн сангийн мэдээллээс харахад улсын хэмжээнд үйл ажиллагаа явуулж байгаа 95230 ААНБ байгаагаас 0,8 хувь буюу 763 нь Сүхбаатар аймагт харьяалагдаж байгаа бөгөөд ААНБ-ын тоо 2016-2019 онуудад тогтмол өсч байсан боловч 2019-2021 оны 3-р улирал хүртэл жил бүр буурсан байна. ААНБ-уудын 48,7 хувь нь Баруун-Урт суманд төвлөрсөн байна.

Эдийн засгийн үйл ажиллагааны салбараар үзвэл нийт ААНБ-ын 255 буюу 33.4 хувь нь бөөний болон жижиглэн худалдаа, машин, мотоциклийн засвар үйлчилгээ, 131 буюу 17.1 хувь нь үйлчилгээний бусад үйл ажиллагаа, 65 буюу 8.5 хувь нь мэргэжлийн шинжлэх ухаан болон техникийн үйл ажиллагаа, 49 буюу 6.4 хувь нь боловсролын салбарт үйл ажиллагаагаа явуулж байна.

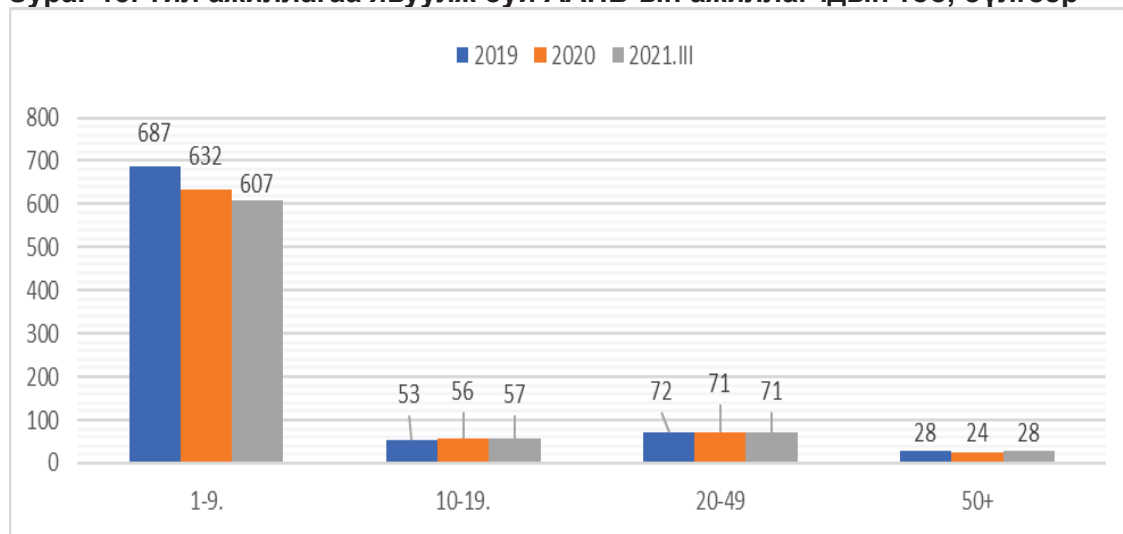
Хүснэгт 6. Үйл ажиллагаа явуулж буй ААНБ-ын тоо ЭЗҮАС-ын ангилал, оноор

№	Салбар	2019	2020	2021-III
1	Хөдөө аж ахуй, ойн аж ахуй, загас барилт, ан агнуур	51	50	34
2	Уул уурхайн олборлолт	7	7	6
3	Боловсруулах үйлдвэрлэл	40	27	27
4	Цахиилгаан хий, уур агааржуулалтын хангамж	7	7	7
5	Усан хангамж, бохир ус, хог хаягдлын менежмент болон цэвэрлэх үйл ажиллагаа	1	2	2
6	Барилга	21	19	13
7	Бөөний болон жижиглэн худалдаа, машин, мотоцикл засвар үйлчилгээ	272	253	255
8	Тээвэр ба агуулахын үйл ажиллагаа	13	9	6
9	Байр сууц болон хоол хүнсээр үйлчлэх ажиллагаа	42	35	32
10	Мэдээлэл холбоо	4	4	6
11	Санхүүгийн болон даатгалын үйл ажиллагаа	9	9	10
12	Үл хөдлөх хөрөнгийн үйл ажиллагаа	9	10	9
13	Мэргэжлийн шинжлэх ухаан болон техникийн үйл ажиллагаа	67	69	65
14	Захиргааны болон дэмжлэг үзүүлэх үйл ажиллагаа	11	9	10
15	Төрийн удирдлага, батлан хамгаалахын үйл ажиллагаа, албан журмын нийгмийн даатгал	50	48	48
16	Боловсрол	53	49	49
17	Хүний эрүүл мэнд ба нийгмийн үйл ажиллагаа	29	28	27
18	Урлаг, үзвэр, тоглоом наадам	22	25	26
19	Үйлчилгээний бусад үйл ажиллагаа	132	123	131
	Нийт	840	783	763

Эх сурвалж: ҮСХ

Ихэнх ААНБ-ууд нь жижиг буюу цөөн ажиллагчтай байна. Тухайлбал, ажиллагчдын тооны бүлгээр харахад 2019 оны 4-р улиралд 1-9 ажиллагчтай ААНБ нь 687 буюу 81.7 хувь байсан бол 2021 оны 3-р улиралд 607 буюу 79.5 хувь болж буурсан байна.

Зураг 15. Үйл ажиллагаа явуулж буй ААНБ-ын ажиллагчдын тоо, бүлгээр



Эх сурвалж: ҮСХ

2.1.2. АЖЛЫН БАЙРНЫ ЗАХИАЛГА

Аймгийн хэмжээнд 2021 оны эхний 10 сарын байдлаар ажил олгогч байгууллагаас 548 ажлын байрны захиалга ирүүлсэн бөгөөд өмнөх оны мөн үеэс 310 буюу 36,1 хувиар буурсан үзүүлэлттэй байна. Энэ нь дэлхий нийтийг хамарсан цар тахал /ковид-19/ -ын улмаас ажил олгогч, ажлын байрны захиалга буурсан байна.

Дээрх ажлын байрны захиалга нь зүүн бүсийн ажлын байрны захиалгын 21,6 хувийг бүрдүүлж байгаа бол улсын дүнд 1,4 хувийг эзэлж байна. Өмнөх оны мөн үетэй харьцуулахад эдийн засгийн үйл ажиллагааны ихэнх салбарт ажлын байрны захиалгын тоо буурсан байна. Ажлын байрны захиалгын 22.8 хувийг хөдөө аж ахуйн салбар, 9,4 хувийг боловсролын салбар, 7,6 хувийг барилгын салбар, 33,2 хувийг 73 хувийг үйлчилгээний бусад салбарын захиалга бүрдүүлж байна.

Хүснэгт 7. Ажлын байрны захиалга, ЭЗҮАС-ын ангилал, оноор

№	Салбар	2019	2020	2021-III
1	Хөдөө аж ахуй, ойн аж ахуй, загас барилт, ан агнуур	362	219	125
2	Уул уурхайн олборлолт	118	174	4
3	Боловсруулах үйлдвэрлэл	5	17	20
4	Цахилгаан хий, уур агааржуулалтын хангамж	2	0	0
5	Усан хангамж, бохир ус, хог хаягдлын менежмент болон цэвэрлэх үйл ажиллагаа	23	1	3
6	Барилга	89	40	42
7	Бөөний болон жижиглэн худалдаа, машин, мотоцикл засвар үйлчилгээ	20	6	1



8	Тээвэр ба агуулахын үйл ажиллагаа	13	9	6
9	Байр сууц болон хоол хүнсээр үйлчлэх ажиллагаа	0	24	5
10	Санхүүгийн болон даатгалын үйл ажиллагаа	6	2	14
11	Захиргааны болон дэмжлэг үзүүлэх үйл ажиллагаа	26	5	18
12	Төрийн удирдлага, батлан хамгаалахын үйл ажиллагаа, албан журмын нийгмийн даатгал	11	32	23
13	Боловсрол	50	59	52
14	Хүний эрүүл мэнд ба нийгмийн үйл ажиллагаа	14	14	15
15	Урлаг, үзвэр, тоглоом наадам	3	3	3
16	Үйлчилгээний бусад үйл ажиллагаа	160	495	190
17	Хүн хөлслөн ажиллуулдаг өрхийн үйл ажиллагаа, өрхийн хэрэглээнд зориулан	39	28	33
	Нийт	902	1100	554

Эх сурвалж: ХХҮЕГ

Хүснэгт 8. Ажлын байрны захиалга, ажил мэргэжлийн ангиллаар, оноор

№	Мэргэжлийн ангилал	2019	2020	2021-10 сар
1	Менежер	38	34	53
2	Мэргэжилтэн	264	418	158
3	Техникч болон туслах дэд мэргэжилтэн	40	41	40
4	Контор, үйлчилгээний ажилтан	8	19	20
5	Худалдаа, үйлчилгээний ажилтан	35	60	12
6	Хөдөө аж ахуй, ой, загас агнуурын мэргэшсэн ажилтан	270	175	95
7	Үйлдвэрлэл, барилга, гар урлал, холбогдох ажил үйлчилгээний ажилтан	109	128	88
8	Машин механизм, төхөөрөмжийн оператор, угсрагч	31	21	13
9	Энгийн ажил, мэргэжил	128	209	50
10	Зэвсэгт хүчний ажил, мэргэжил	5	14	19

Эх сурвалж: ХХҮЕГ

2021 оны 10-р сарын байдлаар ажил мэргэжлийн ангиллаар авч үзвэл хөдөө аж ахуй, үйлдвэрлэл, барилга, гар урлал, холбогдох ажил үйлчилгээ, мэргэжилтэн ажил мэргэжлийн захиалга нийт захиалгын 62,1 хувийг эзэлж байгаа нь өмнөх оны мөн үеийнхээс буурсан үзүүлэлттэй байна.

2.2. ХӨДӨЛМӨРИЙН ЗАХ ЗЭЭЛИЙН СҮҮЛИЙН 2 ЖИЛИЙН ЗУУЧЛАЛ

2021 оны эхний 10 сарын байдлаар 427 гаруй иргэн ажилд зуучлагдан орсон нь өмнөх оны мөн үеийнхээс 34,2 хувиар буурсан үзүүлэлт бөгөөд Зүүн бүсийн ажилд зуучлагдсан нийт иргэдийн 21,7 хувийг эзэлж байна.

Хүснэгт 9. Ажилд зуучлагдсан иргэд, ЭЗҮАС-ын ангиллаар /он тус бүрийн эхний 10 сарын байдлаар/

№	Салбар	2020	2021
1	Хөдөө аж ахуй, ойн аж ахуй, загас барилт, ан агнуур	127	87
2	Уул уурхайн олборлолт	158	5
3	Боловсруулах үйлдвэрлэл	3	18
4	Цахилгаан хий, уур агааржуулалтын хангамж	0	1
5	Усан хангамж, бохир ус, хог хаягдлын менежмент болон цэвэрлэх үйл ажиллагаа	1	3
6	Барилга	24	30
7	Бөөний болон жижиглэн худалдаа, машин, мотоцикл засвар үйлчилгээ	12	4
8	Тээвэр ба агуулахын үйл ажиллагаа	0	1
9	Байр сууц болон хоол хүнсээр үйлчлэх ажиллагаа	0	6
10	Санхүүгийн болон даатгалын үйл ажиллагаа	1	10
11	Үл хөдлөх хөрөнгийн үйл ажиллагаа	0	1
12	Мэргэжлийн шинжлэх ухаан болон техникийн үйл ажиллагаа	0	6
13	Захиргааны болон дэмжлэг үзүүлэх үйл ажиллагаа	2	16
14	Төрийн удирдлага, батлан хамгаалахын үйл ажиллагаа, албан журмын нийгмийн даатгал	28	23
15	Боловсрол	21	38
16	Хүний эрүүл мэнд ба нийгмийн үйл ажиллагаа	8	15
17	Урлаг, үзвэр, тоглоом наадам	2	1
18	Үйлчилгээний бусад үйл ажиллагаа	238	139
19	Хүн хөлслөн ажиллуулдаг өрхийн үйл ажиллагаа, өрхийн хэрэглээнд зориулан	23	24

Эх сурвалж: ХХҮЕГ

2021 оны эхний 10 сарын байдлаар ажилд зуучлагдсан иргэдийн 8.9 хувь нь боловсролын салбарт, 20.3 хувь нь хөдөө аж ахуйн салбарт, 32.3 хувь нь үйлчилгээний бусад үйл ажиллагааны салбарын ажлын байранд тус тус орсон байна. Өмнөхоны мөнүетэй харьцуулбалууурхай, хөдөө аж ахуй, үйлчилгээний бусад үйл ажиллагааны салбарын ажилд зуучлагдсан иргэдийн тоо буурч, боловсруулах үйлдвэрлэл, барилга, боловсролын салбарт зуучлагдсан иргэдийн тоо өссөн байна.

Хүснэгт 10. Ажилд зуучлагдсан иргэд, ажил мэргэжлийн ангиллаар

№	Мэргэжлийн ангилал	2020-10 сар	2021-10 сар
1	Менежер	26	39
2	Мэргэжилтэн	228	105
3	Техникч болон туслах дэд мэргэжилтэн	28	34
4	Контор, үйлчилгээний ажилтан	18	15
5	Худалдаа, үйлчилгээний ажилтан	49	14
6	Хөдөө аж ахуй, ой, загас агнуурын мэргэшсэн ажилтан	121	91
7	Үйлдвэрлэл, барилга, гар урлал, холбогдох ажил үйлчилгээний ажилтан	92	68
8	Машин механизм, төхөөрөмжийн оператор, угсрагч	17	14
9	Энгийн ажил, мэргэжил	58	41
10	Зэвсэгт хүчний ажил, мэргэжил	12	6

3

БҮЛЭГ

**ХӨДӨЛМӨРИЙН ЗАХ
ЗЭЭЛИЙН БОГИНО
ХУГАЦААНЫ ЭРЭЛТ,
НИЙЛҮҮЛЭЛТ**

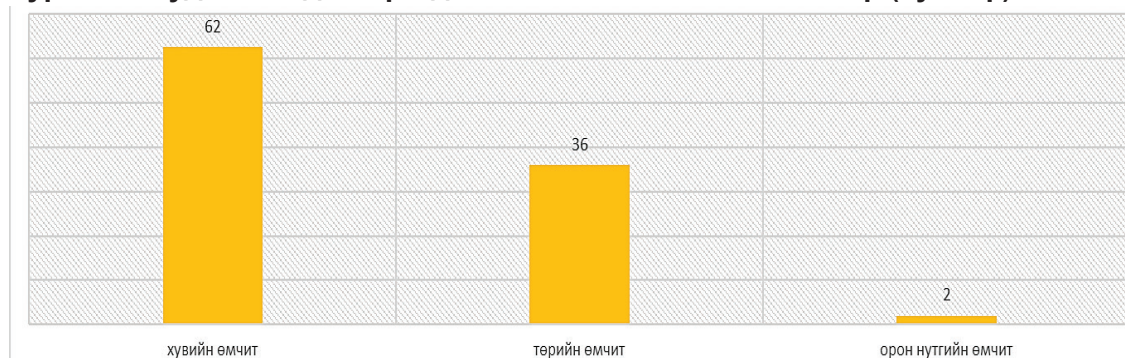
Аймгийн хэмжээнд ХЗЗ-ийн ойрын жилүүдийн эрэлт, нийлүүлэлтийг тодорхойлох зорилгоор аж ахуйн нэгж байгууллагын судалгаа, ажилгүй иргэний судалгаа, хувиараа хөдөлмөр эрхлэгчдийн судалгаа, ажил эрхэлж буй залуучуудын судалгаа, малчдын судалгааг тус тус зохион байгууллаа.

3.1. АЖ АХУЙ НЭГЖ, БАЙГУУЛЛАГААС АВСАН СУДАЛГААНЫ ДҮН

Судалгаанд 13 сумын 340 ажил олгогч байгууллагуудыг хамрууллаа. Судалгаанд хамрагдсан аж ахуйн нэгж, байгууллагыг байршлаар нь авч үзвэл 115 буюу 33 хувь Баруун-Урт суманд, 225 буюу 67 хувь нь бусад сумдаас хамрагдсан байна.

Судалгаанд хамрагдсан аж ахуй нэгж байгууллагуудын 62 хувь нь хувийн өмчийн, 36 хувь нь төрийн өмчийн, 2 хувь нь орон нутгийн өмчит үйлдвэрийн газрын ажил олгогчид байна.

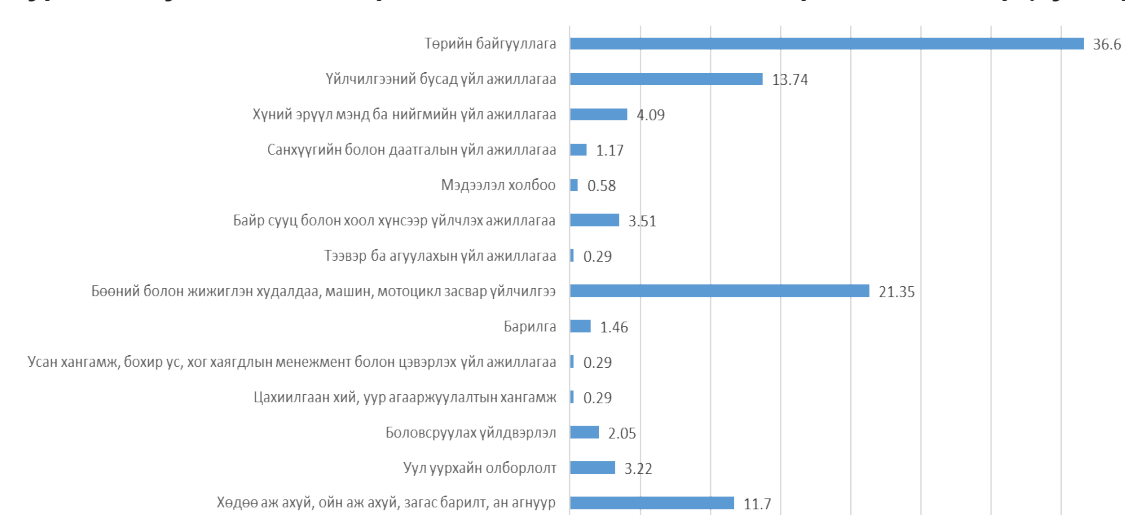
Зураг 16. Судалгаанд хамрагдсан ААНБ-ын өмчийн хэлбэр (хувиар)



Эх сурвалж: ААНБ-н судалгаа

Харин эдийн засгийн үйл ажиллагааны салбарын ангилалаар авч үзвэл 36.2 хувь нь төрийн байгууллага, 21.3 хувь нь бөөний болон жижиглэнгийн худалдаа, гэр ахуйн бараа, авто завсар үйлчилгээ, 13.7 хувь нь үйчилгээний бусад үйл ажиллагаа, 11.7 хувь нь хөдөө аж ахуйн чиглэлээр үйл ажиллагаа явуулж байна.

Зураг 17. Судалгаанд хамрагдсан ААНБ-ыг ЭЗҮАСалбарын ангиллаар (хувиар)



Эх сурвалж: ААНБ-н судалгаа

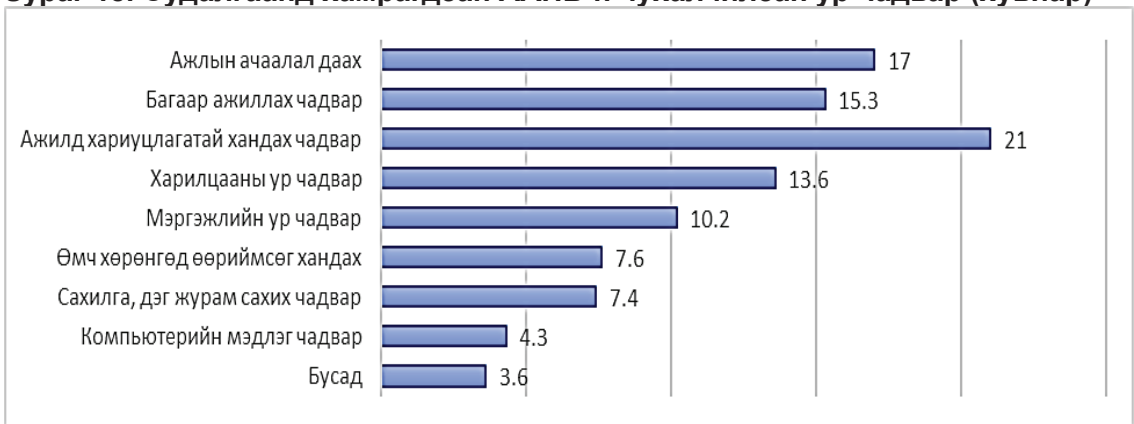


Судалгаанд хамрагдсан ААНБ-ын ажиллагчдын нийт тоо 5561 байгаагаас 81.5 хувь нь үндсэн ажилтан, 6.1 хувь нь түр ажилтан, 7.8 хувь нь улирлын чанартай ажилтан, 4.6 хувь нь ажил гүйцэтгэх гэрээгээр ажилладаг ажиллагсад байна.

Судалгаанд хамрагдсан ААНБ-ын үйл ажиллагаа явуулсан жилээр нь ангилаж харуулбал 1 жил хүртэл үйл ажиллагаа явуулж байгаа 16, 1-3 жил 24, 4-5 жил 31, 6-10 жил 70, 11-20 жил 78, 21-ээс дээш жил үйл ажиллагаагаа явуулж буй 121 ААНБ байна.

Судалгаанаас авч үзэхэд аж ахуйн нэгж, байгууллага нь шинээр ажилтан авахдаа 21 хувь ажилд хариуцлагатай хандах чадвар, 17 хувь ачаалал даах чадвар, 15.3 хувь багаар ажиллах, 13.6 хувь харилцааны ур чадвар, 10.2 хувь мэргэжлийн ур чадварыг онцлон авч үздэг байна. Ажил олгогч нар ажил хайгчдаас ажил үүргээ гүйцэтгэхэд чухалчилдаг ур чадваруудыг харуулав.

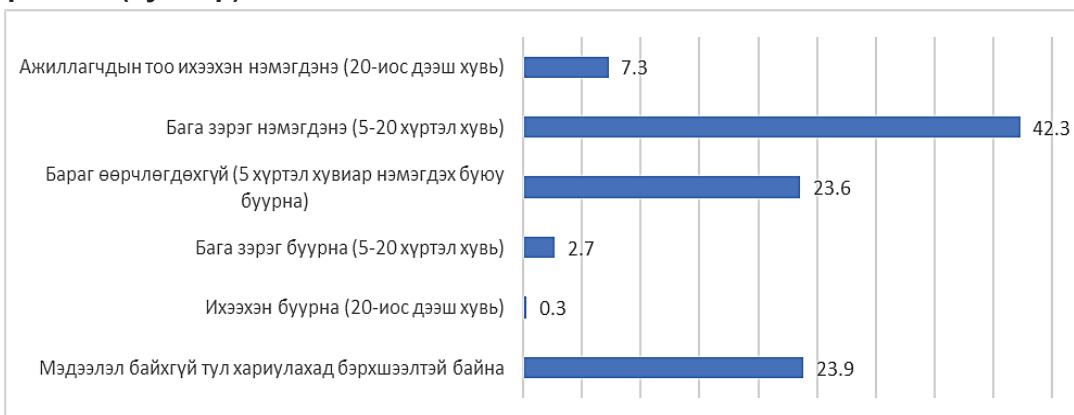
Зураг 18. Судалгаанд хамрагдсан ААНБ-н чухалчилсан ур чадвар (хувиар)



Эх сурвалж: ААНБ-н судалгаа

ХЗЗ-ийн эрэлтийн судалгаанд ойрын 3 жилд ААНБ-ын ажиллагчдын тоонд орох өөрчлөлтөд 42.3 хувь нь ажиллагчид бага зэрэг (5-20 хүртэл хувиар), 7.3 хувь ажиллагчид ихээхэн (20-иос дээш хувиар) нэмэгдэхээр харагдаж байгаа бол 23.6 хувь огт өөрчлөлт орохгүй, 2.7 хувь нь ажиллагчдын тоо (5-20 хувиар) буурах, үлдсэн 23.9 хувь нь хариулахад бэрхшээлтэй байна гэсэн үзүүлэлтүүд харагдаж байна.

Зураг 19. Судалгаанд хамрагдсан ААНБ –ын ажиллагсадын тоонд орох өөрчлөлт (хувиар)



ХХЗ-ийн эрэлт, нийлүүлэлтийн түүвэр судалгаагаар аймгийн хэмжээнд үйл ажиллагаа явуулж байгаа аж ахуй нэгж, байгууллагын салбарын ангилалаар ойрын 3 жилд ажиллах хүчний эрэлт, хэрэгцээг харуулбал:

Хүснэгт 11. ААНБ-н ажлын байрны эрэлт, ЭЗҮАС-ын ангилал, мэргэжлээр

Мэргэжил	Индекс	Эрэлт			Нийт
		2022	2023	2024	
Хөдөө аж ахуй, ойн аж ахуй, загас барилт, ан агнуурын салбар					
Туслах малчин	6129-20	8			8
Туслах ажилтан	9213-13	21	14	12	47
Механикч инженер, хөдөө аж ахуйн	2144-43	1			1
Салбарын дүн		30	14	12	56
Уул уурхай, олборлолт					
Уул уурхайн холбогдох туслах ажилтан	7113-30	32			32
Операторч, ил уурхайн том оврын эксковаторын	8111-19	1	1		2
Оператор, хүнд даацын дугуйт ачигчийн /ковшийн/	8332-12	13			13
Операторч, хүнд машин механизмын	8111-35		1		1
Инженер, уул уурхайн	2146-13	2			2
Салбарын дүн		48	2	0	50
Боловсруулах үйлдвэрлэлийн салбар					
Туслах ажилтан, үйлдвэрлэл, аж ахуйн	9329-12	3			3
Бойны ажилтан /мал нядлагч, өвчигч, гэдэс цэвэрлэгч/	7511-20	4			4
Салбарын дүн		7	0	0	7
Барилгын салбар					
Сантехникч	7126-14	3			3
Инженер, барилгын	2142-16	1			1
Салбарын дүн		4	0	0	4
Бөөний болон жижиглэн худалдаа; машин, мотоциклийн засвар, үйлчилгээний салбар					
Худалдагч, касс	5223-11	15	2		17
Худалдааны туслах ажилтан	5223-13	13	5	6	24
Түгээгч, шатах тослох материалын	5245-12	1			1
Салбарын дүн		29	7	6	42



Тээвэр ба агуулахын үйл ажиллагааны салбар					
Жолооч, машины	8322-11	1	1		2
Ачигч, агуулахын	9333-15		5		5
Салбарын дүн		1	6	0	7
Зочид буудал, байр, сууц болон нийтийн хоолны үйлчилгээний салбар					
Зочид буудлын хүлээн авагч	4224-11	3			3
Бармен	5132-11	2			2
Тогооч	5120-11			1	1
Салбарын дүн		5	0	1	6
Мэдээлэл, холбооны салбар					
Инженер, программ хангамжийн	2522-18	1			1
Салбарын дүн		1	0	0	1
Санхүүгийн болон даатгалын үйл ажиллагааны салбар					
Нягтлан бодогч	2411-13	1			1
Нярав	4321-12	1	1		2
Даатгалын агентлагын менежер	1346-14	1	1	1	3
Статистикч, эдийн засгийн	2120-38	1			1
Салбарын дүн		4	2	1	7
Мэргэжлийн, шинжлэх ухаан болон техникийн үйл ажиллагааны салбар					
Малын эмч	2250-11	3			3
Малын сувилагч, санитарч	3240-13	9			9
Малын бага эмч	3240-12	1			1
Техникч, лабораторийн	3212-16	1			1
Малын эм зүйч	2131-56	1			1
Салбарын дүн		15	0	0	15
Удирдлагын болон дэмжлэг үзүүлэх үйл ажиллагааны салбар					
Харуул, жижүүр	5414-11		1		1
Галч	8182-13	6	1		7
Мэргэжилтэн, архив, албан хэргийн	2621-19	1			1
Салбарын дүн		7	2	0	9
Төрийн удирдлага ба батлан хамгаалах үйл ажиллагаа, албан журмын нийгмийн хамгаалалын салбар					
Эрх зүйч /хуульч/	2611-11	1			1
Менежер, төрийн удирдлага	1219-11	1	1		2
Зэвсэгт хүчний ажил мэргэжлүүд	110	3			3
Салбарын дүн		5	1	0	6

Боловсролын салбар					
Боловсролын менежер	1345-11	1			1
Багш, бага ангийн	2341-11	1	2	3	6
Багш, цэцэрлэгийн	2342-13		1	1	2
Биеийн тамирын багш, дасгалжуулагч	2330-13	1			1
Номын санч	2622-18	1			1
Багш, техник технологийн	2330-17	1			1
Багш	2330	4	1		5
Багш, гадаад хэлний	2320-04	1			1
Багш, дуу хөгжмийн	2330-28	6			6
Нийгмийн ажилтан, хүүхэд, залуучуудын	2635-15			1	1
Салбарын дүн		16	4	5	25
Хүний эрүүл мэнд ба нийгмийн халамжийн үйл ажиллагааны салбар					
Шүдний их эмч	2261-11	5	5		10
Хүний их эмч, ерөнхий мэргэжлийн	2211-11	7			7
Нийгмийн ажилтан, эмнэлгийн туслалцаа үзүүлэх	2635-29	1			1
Эм найруулагч	3213-13	1			1
Салбарын дүн		10	0	0	10
Урлаг, үзвэр, тоглоом наадмын салбар					
Жүжигчин	2655-12		2	1	3
Бүжигчин	2653-14	2	2	2	6
Техникч, гэрэлтүүлэгчийн	3435-11	1			1
Музей тайлбарлагч	2621-17	1			1
Салбарын дүн		4	4	3	11
Үйлчилгээний бусад үйл ажиллагааны салбар					
Лам	3413-12	2			2
Үйлчилгээний ажилтан	5131-12	12	3		15
Салбарын дүн		14	3	0	17
Нийт дүн		200	45	28	273

Эх сурвалж: ААНБ-н судалгаа



3.2. ХУВИАРАА ХӨДӨЛМӨР ЭРХЛЭГЧДЭЭС АВСАН СУДАЛГААНЫ ДҮН

Аймгийн хэмжээнд үйл ажиллагаа явуулж байгаа 512 хөдөлмөр эрхлэгчдийг судалгаанд хамрууллаа. Судалгаанд оролцогчдыг насны бүлгээр нь авч үзвэл 21 хувь нь 30-34 насны, 19.3 хувь нь 35-39 насны, 16.6 хувь нь 40-44 насны, 13.6 хувь нь 45-49 насны хувиараа хөдөлмөр эрхлэгчид байна.

Хүйсээр нь авч үзвэл нийт судалгаанд оролцогч 512 хөдөлмөр эрхлэгчдийн 49 хувь нь эрэгтэй, 51 хувь нь эмэгтэй байна. Мөн 35-39 насны хөдөлмөр эрхлэгчдийн 59.6 хувийг эрэгтэйчүүд, 40-44 насны иргэдийн 60 хувийг эмэгтэйчүүд эзэлж байна. Бусад насны ангилалд хувиараа хөдөлмөр эрхлэгчдийн хүйсийн харьцаа харьцангуй жигд үзүүлэлттэй байна.

Үүнээс үзэхэд 35-39 насны эрэгтэйчүүд, 40-44 насны эмэгтэйчүүдийн хувиараа хөдөлмөр эрхлэлт өндөр байна.

Хүснэгт 12. Судалгаанд хамрагдсан ХХЭ, насны бүлэг, хүйсээр

Насны ангилал	Нийт	Эрэгтэй	Эмэгтэй
20-24	7	2	5
25-29	32	15	17
30-34	108	49	59
35-39	99	59	40
40-44	85	34	51
45-49	70	33	37
50-54	55	31	24
55-59	30	14	16
60-64	20	10	10
65 ба түүнээс дээш	6	4	2
Нийт	512	251	261

Эх сурвалж: ХХЭ-н судалгаа

Судалгаанд оролцсон хувиараа хөдөлмөр эрхлэгчдийн 54.9 хувь нь бүрэн дунд, 17 хувь нь дээд, 12.9 хувь нь техникийн болон мэргэжлийн анхан шатны дунд, 5.7 хувь нь суурь, 5.3 хувь нь бага, 2.5 хувь нь тусгай мэргэжлийн дунд боловсролтой байгаа бол 1.7 хувь нь боловсролгүй иргэд байна.

Зураг 20. Судалгаанд хамрагдсан ХХЭ-н боловсрол, тоогоор



Эх сурвалж: ХХЭ-н судалгаа

Эдийн засгийн үйл ажиллагааны салбарын ангилалаар авч үзвэл 31.2 хувь нь боловсруулах үйлдвэрлэл, 26.7 хувь нь үйлчилгээний бусад үйл ажиллагаа, 16.4 хувь нь бөөний болон жижиглэн худалдаа үйлчилгээ, 7.4 хувь нь барилгын чиглэлээр үйл ажиллагаа явуулж байна. Боловсруулах үйлдвэрлэл, барилга, худалдааны чиглэлээр үйл ажиллагаа явуулж буй хувиараа хөдөлмөр эрхлэгч нар 55 хувийг эзэлж байна.

Нийт судалгаанд оролцогчдын 9.1 хувь нь 1 жил хүртлэх хугацаанд үйл ажиллагаа явуулж байгаа бол 64.8 хувь нь 5-аас дээш жилийн хугацаанд тогтвортой үйл ажиллагаа явуулж буй хувиараа хөдөлмөр эрхлэгчид байна.

Хүснэгт 13. ЭЗҮАС-ын ангилал, хугацаа

Үйл ажиллагааны салбарын ангилал	Бүгд	Ажилласан хугацаа			
		1 жил хүртэл	2-3 жил	4-5 жил	5-аас дээш жил
Хөдөө аж ахуй, ойн аж ахуй, загас барилт, ан агнуур	33	3	4	3	23
Боловсруулах үйлдвэрлэл	160	8	21	17	114
Барилга	38	2	8	5	23
Бөөний болон жижиглэн худалдаа	84	6	13	6	59
Тээвэр ба агуулахын үйл ажиллагаа	24	1	3	3	17
Зочид буудал, байр, сууц болон нийтийн хоолны үйлчилгээ	33	6	5	1	21
Санхүүгийн болон даатгалын үйл ажиллагаа	1	-	-	-	1
Хүний эрүүл мэнд ба нийгмийн үйл ажиллагаа	2	-	1	-	1
Үйлчилгээний бусад үйл ажиллагаа	137	21	27	16	73
<i>Нийт</i>	<i>512</i>	<i>47</i>	<i>82</i>	<i>51</i>	<i>332</i>

Эх сурвалж: ХХЭ-н судалгаа

Судалгаанд оролцсон ХХЭ-н санхүүгийн эх үүсвэрийн байдлаар харьцуулан үзвэл 36 хувь нь банкны зээлээр, 33 хувь нь өөрийн хөрөнгөөр, 17 хувь нь төсөл, хөтөлбөрөөр, 14 хувь нь бусад эх үүсвэрээс үйл ажиллагаа явуулж байна.

Зураг 21. Судалгаанд хамрагдсан ХХЭ-н үйл ажиллагаа санхүүгийн эх үүсвэрээр

Аж ахуйн нэгж байгууллагын 45.8 хувь нь өөрийн эзэмшлийн байранд үйл ажиллагаа явуулж байгаа бол 54.2 хувь нь бусдын эзэмшлийн байранд түрээсээр үйл ажиллагаагаа явуулж байна.





Судалгаанд оролцогч ХХЭ иргэдийн ажлын байрны эрэлт, хэрэгцээг ирэх 3 жилээр авч үзэхэд туслах ажилтны хэрэгцээ дангаараа 2022 онд 43.8 хувь, 2023 онд 70.5 хувь, 2024 онд 78.6 хувийг эзэлж байна. Ажил олгогч /ХХЭ/-оос ирүүлсэн ажлын байрны эрэлт, хэрэгцээнээс харахад хамгийн их эрэлттэй нь авто засварчин, тогооч, оёдолчин, худалдагч, үсчин, гагнуурчин, мужаан зэрэг мэргэжлүүд байна. Судалгааны дүнгээс харахад 2022 онд 283, 2023 онд 153, 2024 онд 122 ажлын байрны эрэлт, хэрэгцээ бий болохоор байгаа бөгөөд ХХЭ-н нийтлэг шаардлагатай ажлын байрны хэрэгцээ нь ямар нэгэн мэргэжил шаардагдахгүй туслах ажилтан илүү их хэрэгцээтэй байгаа нь ажиглагдаж байна.

Хүснэгт 14. ХХЭ-н ажлын байрны эрэлт, ЭЗҮАС-ын ангилал, мэргэжлээр

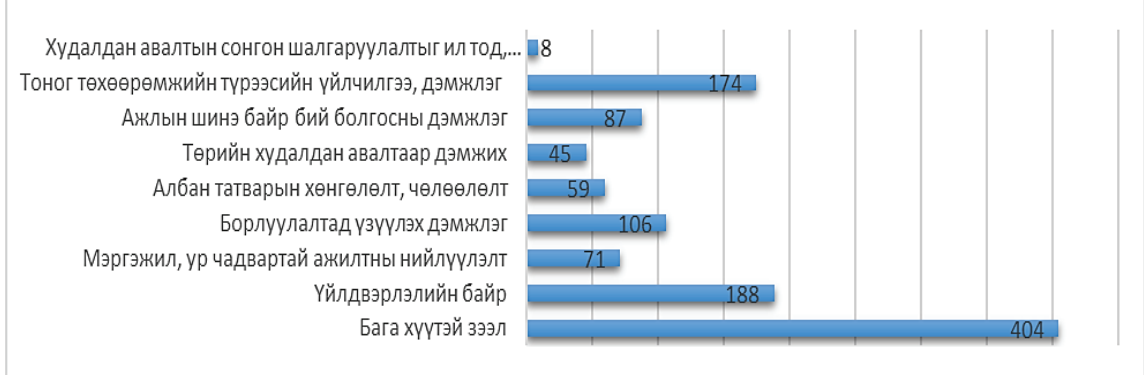
Мэргэжил	Индекс	Эрэлт			Нийт
		2022	2023	2024	
Хөдөө аж ахуй, ойн аж ахуй, загас барилт, ан агнуурын салбар					
Туслах ажилтан	9213-13	8	6	2	16
Салбарын дүн		8	6	2	16
Боловсруулах үйлдвэрлэлийн салбар					
Оёдолчин	7533-13	18	1	1	20
Туслах ажилтан, үйлдвэрлэл, аж ахуйн	9329-12	16	31	41	88
Технологич, хүнсний үйлвэрлэл	2265-13	4			4
Гуталчин, захиалгын	7536-21	1	1		2
Технологич, хүнс, ундааны	2145-24	4			4
Бойны ажилтан /мал нядлагч, өвчигч, гэдэс цэвэрлэгч/	7511-20	17			17
Мужаан	7115-11	8	4	2	14
Алт мөнгөний дархан	7313-12	1			1
Нарийн боов хийгч	7512-27	7	3	1	11
Цахилгаан-механик төхөөрөмж засварчин	8212-13			1	1
Салбарын дүн		76	40	46	162
Барилгын салбар					
Туслах ажилтан, барилгын	9312-11	32	32	23	87
Барилгын өрөг угсрагч	7112-19	3	1	1	5
Барилга угсралтын мужаан	7115-11	1			1
Гагнуурчин	7212-14	11	5	4	20
Барилгын засал чимэглэлч	7123-14	2			2
Салбарын дүн		49	38	28	115

Бөөний болон жижиглэн худалдаа; машин, мотоциклийн засвар, үйлчилгээний салбар					
Худалдагч, касс	5223-11	17	7	5	29
Худалдааны туслах ажилтан	5223-13	29	23	18	70
Дугуй засварчин	8141-16	7	3	1	11
Механикч, автомашины	7231-13	12	7	1	20
Инженер, автомашины	2144-15	1			1
Салбарын дүн		66	40	25	131
Тээвэр ба агуулахын үйл ажиллагааны салбар					
Жолооч, машины	8322-11	1	1		2
Ачаа тээврийн туслах	9333-13	6	3	1	10
Салбарын дүн		7	4	1	12
Зочид буудал, байр, сууц болон нийтийн хоолны үйлчилгээний салбар					
Туслах тогооч	9412-13	7	1		8
Гал тогооны туслах ажилтан	9412-12	10	11	11	32
Угаагч	9121-17	3	2	1	6
Тогооч	5120-11	21	4	1	26
Салбарын дүн		41	18	13	72
Мэдээлэл, холбооны салбар					
Хэвлэлийн дизайнч	7321-11	1			1
Салбарын дүн		1	0	0	1
Нягтлан бодогч	2411-13	1			1
Нярав	4321-12	2			2
Салбарын дүн		3	0	0	3
Мэргэжлийн, шинжлэх ухаан болон техникийн үйл ажиллагааны салбар					
Агрономич	2132-12	1			1
Малын эм зүйч	2131-56	1			1
Салбарын дүн		2	0	0	2
Хүний эрүүл мэнд ба нийгмийн халамжийн үйл ажиллагааны салбар					
Эмийн сангийн эм зүйч /эмийн худалдааны/	2262-15	1			1
Салбарын дүн		1	0	0	1
Үйлчилгээний бусад үйл ажиллагааны салбар					
Үйлчилгээний ажилтан	5131-12	6	4	1	11
Үсчин	5141-11	17	3	5	25
Гоо сайханч	5142-11	8			8
Гар утасны засварчин	7422-14			1	1
Салбарын дүн		31	7	7	45
Нийт дүн		285	153	122	560



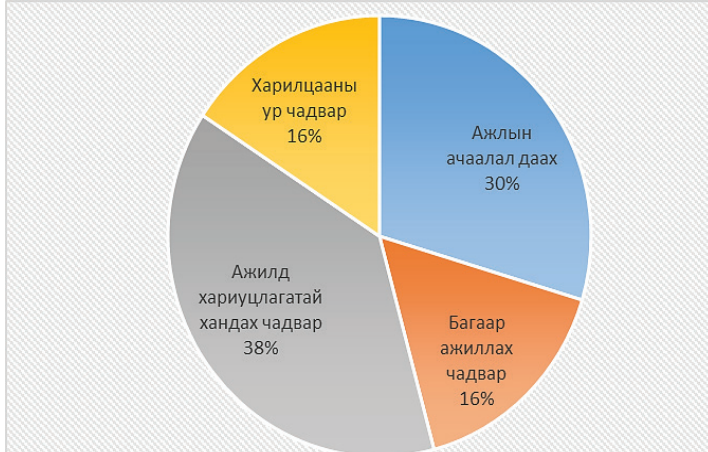
Судалгааны дүнгээр хувиараа хөдөлмөр эрхлэгч иргэдийн зүгээс цаашид үйл ажиллагаагаа тогтвортой явуулахад банкны зээл, үйлдвэрлэлийн байр, тоног төхөөрөмжийн түрээсийн дэмжлэг хамгийн их шаардлагатай байна гэсэн үзүүлэлт гарсан байна.

Зураг 22. Судалгаанд хамрагдсан ХХЭ-дэд шаардлагатай дэмжлэг, туслалцаа



Эх сурвалж: ХХЭ-н судалгаа

Зураг 23. Судалгаанд хамрагдсан ХХЭ-дийн ажилтанд тавьдаг ур чадварууд



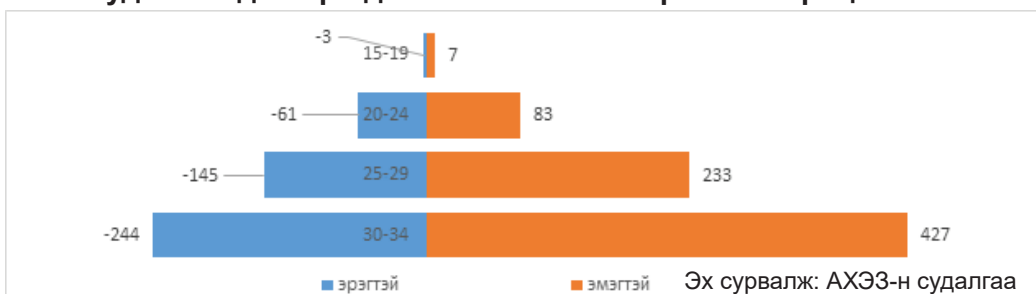
ХХЭ иргэд ажилтан авахдаа 38 хувь нь ажилд хариуцлагатай хандах чадвар, 30 хувь нь ажлын ачаалал даах чадвар, 16 хувь нь харилцааны ур чадвар, багаар ажиллах чадваруудыг хардаг гэж хариулжээ.

Мөн цаашид ААНБ болж өргөжих хүсэл сонирхолыг судлахад 63 хувь нь тийм, 37 хувь нь үгүй гэж хариулсан байна.

3.3. АЖИЛ ХӨДӨЛМӨР ЭРХЭЛЖ БАЙГАА ЗАЛУУЧУУДААС АВСАН СУДАЛГААНЫ ДҮН

Судалгаанд ажил хөдөлмөр эрхэлж байгаа 1203 залуучууд хамрагдсанаас 37.7 хувь нь эрэгтэйчүүд, 62.3 хувь нь эмэгтэйчүүд байна. Эдгээр хөдөлмөр эрхэлж байгаа залуучуудыг насны бүлгээр авч үзвэл 55.8 хувь 30-34 нас, 31.4 хувь 25-29 нас, 12.8 хувь 15-24 насныхан тус тус эзлэж байна.

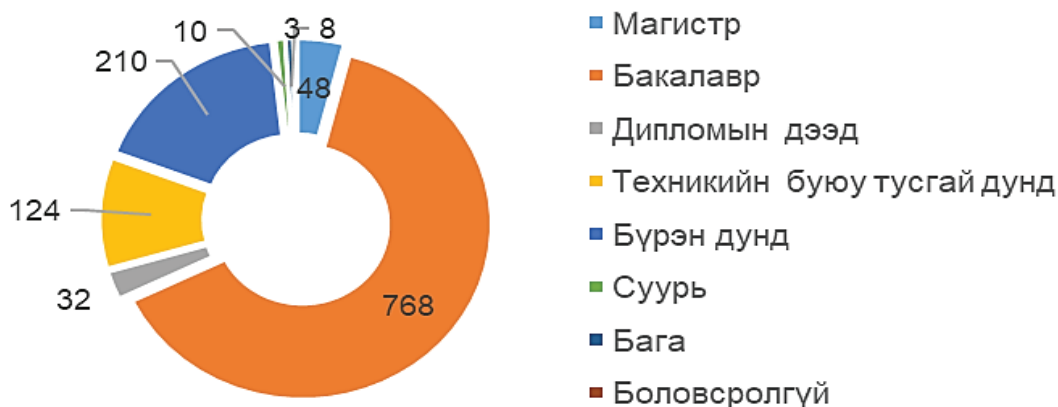
Зураг 24. Судалгаанд хамрагдсан АХЭЗ-ын нас хүйсийн харьцаа



Эх сурвалж: АХЭЗ-н судалгаа

Боловсролын түвшингээр нь авч үзвэл техникийн болон мэргэжлийн боловсролтой 10.3 хувь, суурь 0.8 хувь, дипломын дээд бакалавр 63.8 хувь, магистр 4.0 хувь, бүрэн дунд 17.5 хувь, боловсролгүй 0.2 хувь, бага 0.7 хувь тус тус эзэлж байна.

Зураг 25. Судалгаанд хамрагдсан АХЭЗ-ын боловсрол, тоогоор



Эх сурвалж: АХЭЗ-н судалгаа

Эзэмшсэн мэргэжлээр нь авч үзвэл: багш 24.8 хувь, санхүү, эдийн засаг 13.6 хувь, эмч, сувилагч 11.9 хувь, мэргэжилгүй 9.4 хувь, барилгын мэргэжилтэн 5.7 хувь, хууль, эрх зүйч 3.9 хувь, тогооч 3.2 хувь, компьютер, програм хангамж 1.5 хувь, менежер 1.4 хувь, уул уурхай мэргэжилтэн 1.3 хувь, үсчин, гоо сайхан 1.1 хувийг тус тус эзэлж байна.

Судалгааны үр дүнгээс харахад эмч, сувилагч мэргэжилтэй залуучуудын 89.0, багш мэргэжилтэй залуучуудын 87.2, эдийн засаг, санхүү мэргэжилтэй залуучуудын 86.2 хувь нь эзэмшсэн мэргэжлээрээ ажиллаж буй нь өндөр үзүүлэлтэд тооцогдож байна. Харин уул уурхай чиглэлээр мэргэжил эзэмшсэн залуучуудын 18.8 хувь нь эзэмшсэн мэргэжлээрээ ажиллаж буй нь хамгийн бага үзүүлэлт болж байна.

Хүснэгт 15. Мэргэжлийн бус хөдөлмөр эрхэлж буй залуучууд /мэргэжлээр /

Мэргэжил	Индекс	Мэргэжлийн бус ажил эрхэлж буй залуучууд
Хөдөө аж ахуй, ойн аж ахуй, загас барилт, ан агнуурын салбар		
Хүлэмжийн аж ахуйн фермер	6112-25	2
Техникч, хөдөө аж ахуйн машин, тоног төхөөрөмжийн	3115-29	1
Байгаль хамгаалах технологи	2133-11	1
Байгаль орчны хяналт, үнэлгээ, шинжилгээ	2143-14	2
Таваар судлал	3257-16	1
Салбарын дүн		7
Уул уурхай, олборлолт		
Операторч, хүнд машин механизмын	8111-35	2
Засварчин, хүнд машин, механизмын	7233-25	5



Инженер, уул уурхайн	2146-13	4
Салбарын дүн		11
Боловсруулах үйлдвэрлэлийн салбар		
Оёдолчин	7533-13	4
Технологич, хүнсний үйлвэрлэл	2265-13	2
Токарьчин	7223-20	1
Технологич, хүнс, ундааны	2145-24	1
Мужаан	7115-11	3
Нарийн боов хийгч	7512-27	1
Гар урлалын ажилтан	7317-11	1
Салбарын дүн		13
Цахилгаан, хий, уур, агааржуулалтын салбар		
Цахилгаанчин	7411-11	5
Багш, инженерийн /механикийн/	2310-40	2
Инженер, цөмийн эрчим хүчний	2141-24	1
Инженер, цахилгаан холбооны	2152-22	1
Салбарын дүн		9
Ус хангамж, сувагжилтын систем, хог хаягдал зайлуулах болон хүрээлэн буй орчныг дахин сэргээх үйл ажиллагааны салбар		
Ургамал хамгаалал, хорио цээрийн мэргэжилтэн	2131-33	2
Салбарын дүн		2
Барилгын салбар		
Архитекторч, дотоод засал, чимэглэлийн	2164-12	3
Барилгын өрөг угсрагч	7112-19	1
Гагнуурчин	7212-14	6
Барилгын засал чимэглэлч	7123-14	12
Цахим тоног төхөөрөмжийн үйлчилгээний ажилтан	7421-16	1
Сантехникч	7126-14	4
Барилгачин	7111-11	4
Инженер, барилгын	2142-16	1
Салбарын дүн		32
Бөөний болон жижиглэн худалдаа; машин, мотоциклийн засвар, үйлчилгээний салбар		
Худалдагч, касс	5223-11	1
Механикч, автомашины	7231-13	3
Инженер, гидромеханик	3112-22	1
Инженер, автомашины	2144-15	2
Менежер, маркетингийн	1221-12	6

Салбарын дүн		13
Тээвэр ба агуулахын үйл ажиллагааны салбар		
Төмөр замын замчин	4323-29	5
Инженер, төмөр замын	2142-30	1
Төмөр замын машинист	2144-18	2
Салбарын дүн		8
Зочид буудал, байр, сууц болон нийтийн хоолны үйлчилгээний салбар		
Туслах тогооч	9412-13	1
Тогооч	5120-11	12
Менежер, зочид буудлын	1411-16	2
Салбарын дүн		15
Мэдээлэл, холбооны салбар		
Компьютерийн оператор	5120-12	7
Инженер, программ хангамжийн	2522-18	5
Сэтгүүлч	2451-11	3
Инженер, мэдээллийн технологийн	2152-15	3
Инженер, цахилгаан холбооны	2152-22	1
Инженер, мэдээлэл холбооны	2152-30	1
Техникч, компьютерийн /холболт сүлжээний/	3513-17	1
Салбарын дүн		21
Санхүүгийн болон даатгалын үйл ажиллагааны салбар		
Нягтлан бодогч	2411-13	16
Эдийн засагч	2631-11	4
Бизнесийн удирдлага	1420-11	4
Эдийн засагч, санхүүгийн	2631-15	3
Санхүүгийн менежмент	1211-13	16
Эдийн засагч, татварын	2631-16	2
Математикч, эдийн засгийн	2120-20	2
Статистикч, эдийн засгийн	2120-38	1
Салбарын дүн		48
Мэргэжлийн, шинжлэх ухаан болон техникийн үйл ажиллагааны салбар		
Малын эмч	2250-11	1
Техникч, лабораторийн	3212-16	1
Түүхч	2633-14	1
Хятад хэлний орчуулагч	2543-27	3
Биоанагаах судлаач	2131-29	1
Мал зүйч	2250-22	1
Хэл судлал	2643-13	1



Япон хэлний орчуулагч	2643-27	1
Газар зохион байгуулагч	2165-11	2
Экологич	2133-14	1
Соёл судлаач	2632-23	2
Орчуулагч	2643-27	2
Салбарын дүн		17
Удирдлагын болон дэмжлэг үзүүлэх үйл ажиллагааны салбар		
Инженер, хөдөлмөрийн аюулгүй байдлын	2141-25	1
Аялал жуулчлалын менежер	1439-11	3
Хүмүүний нөөцийн ажилтан	4416-13	2
Мэргэжилтэн, архив, албан хэргийн	2621-19	2
Газрын кадастр	2165-17	1
Салбарын дүн		9
Төрийн удирдлага ба батлан хамгаалах үйл ажиллагаа, албан журмын нийгмийн хамгаалалын салбар		
Эрх зүйч /хуульч/	2611-11	11
Менежер, төрийн удирдлага	1219-11	5
Сэтгэл зүйч	2634-14	3
Гаалийн байцаагч	3351-11	1
Мэргэжилтэн, олон улсын харилцааны	2633-13	1
Аврагч-гал сөнөөгч	5411-12	1
Салбарын дүн		22
Боловсролын салбар		
Багш, монгол хэл, уран зохиолын	2330-25	5
Нийгмийн ажилтан, боловсролын	2635-22	5
Сургуулийн өмнөх боловсролын байгууллагын туслах багш	5312-11	7
Багш, цэцэрлэгийн	2342-13	2
Багш, математикийн	2330-20	2
Багш, мэдээлэл зүйн	2330-19	3
Биеийн тамирын багш, дасгалжуулагч	2330-13	3
Багш, биологийн	2330-14	1
Багш, түүх, нийгэм судлалын	2310-73	4
Багш	2330	6
Нийгмийн ажилтан, хүүхэд, залуучуудын	2635-15	5
Салбарын дүн		43
Хүний эрүүл мэнд ба нийгмийн халамжийн үйл ажиллагааны салбар		
Сувилагч, ерөнхий мэргэжлийн	2221-11	4

Уламжлалт, хавсарга анагаахын мэргэжилтэн	2230	1
Хүний их эмч, ерөнхий мэргэжлийн	2211-11	3
Эх баригч, эмэгтэйчүүдийн	2222-11	5
Эм найруулагч	3213-13	1
Салбарын дүн		14
Урлаг, үзвэр, тоглоом наадмын салбар		
Дуучин	2652-12	1
Жүжигчин	2655-12	2
Найруулагч, зураглаач	2654-13	2
Салбарын дүн		5
Үйлчилгээний бусад үйл ажиллагааны салбар		
Үсчин	5141-11	2
Гоо сайханч	5142-11	2
Гар утасны засварчин	7422-14	1
Салбарын дүн		5
Нийт дүн		294

Эх сурвалж: АХЭЗ-н судалгаа

Хүснэгт 16. Судалгаанд хамрагдсан хөдөлмөр эрхэлж буй залуучуудын мэргэжил сонголтонд нөлөөлсөн хүчин зүйлс, хувиар

	Судалгаанд хамрагдсан хөдөлмөр эрхлэгч залуучуудын тоо	Эзэмшсэн мэргэжлээ сонгоход тань нөлөөлсөн хамгийн чухал 3 хүртэл хүчин зүйл хувиар										
		Мэргэжлээрээ ажиллахад авах цалин хөлс	Мэргэжлийн нэр хүнд өндөр	Тухай мэргэжлийг их сурталчилж байсан	Төгсөөд шууд ажиллах боломжтой	Элсэхэд хялбар, босго оноо доогуур байсан	Гэр бүлийн уламжлалын дагуу сонгосон	Төгсөөд төрийн байгууллагад ажиллана	Эрэлт ихтэй мэргэжлүүдийн тухай мэдээлэлтэй байсан	Ажил мэргэжлийн чиг баримжаа, зөвлөгөө авсан	Найз нөхдөөсөө зөвлөгөө авсан	Суралцах үед олгох тэтгэлэг, тэтгэмж
Бүгд	1 203	20.1	30.7	14.1	47.8	4.3	12.2	30.2	23.9	13.2	10.1	6.2
Эрэгтэй	453	22.5	31.1	14.8	42.2	4.6	11.9	24.5	21.4	9.9	12.8	5.5
Эмэгтэй	750	18.7	30.4	13.7	51.2	4.1	12.4	33.6	25.5	15.2	8.5	6.7

Эх сурвалж: АХЭЗ-н судалгаа

Судалгаанд хамрагдсан ажил хөдөлмөр эрхэлж байгаа залуучуудын мэргэжил сонголтод нөлөөлсөн хүчин зүйлсэд төгсөөд шууд ажиллах боломжтой гэх үзүүлэлт 47.8 хувиар хамгийн өндөр үзүүлэлт байгаа бол эмэгтэйчүүдийн хувьд 51.2 хувийг эзэлжээ.



Харин босго оноо доогуур гэсэн үзүүлэлт аль аль хүйсийн хувьд хамгийн бага хувийг эзлэж байна.

Хүснэгт 17. Судалгаанд хамрагдсан хөдөлмөр эрхэлж буй залуучуудын ажиллах нөхцлийн сонголт, хувиар

	Судалгаанд хамрагдсан хөдөлмөр эрхлэгч залуучууд-ын тоо	Таны хувьд ажиллах ямар нөхцөл хамгийн чухал вэ? (Хамгийн чухал гэж үзэж байгаа гурван нөхцөл) хувиар									
		Боломжийн цалин хөлс	Албаны унаа, гар утас	Эрүүл мэндийн нэмэлт даатгал	Сургалт	Хоол, унааны зардлын хөнгөлөлт	Шагнал	Хүүхдийн цэцэрлэг, яслийн төлбөр төлөхөд тусалцаа үзүүлэх	Өндөр насны нэмэлт тэтгэвэр олгох тогтолцоо нэвтрүүлэх	Орон сууцнаар хангах	Нэмэгдэл амралт
Бүгд	1 203	86.9	10.4	43.8	35.0	14.5	8.7	13.5	14.4	45.4	21.9
Эрэгтэй	453	88.5	11.5	44.4	30.5	15.0	9.3	11.7	17.0	47.7	22.5
Эмэгтэй	750	85.9	9.7	43.5	37.7	14.3	8.4	14.7	12.8	44.0	21.6

Эх сурвалж: АХЭЗ-н судалгаа

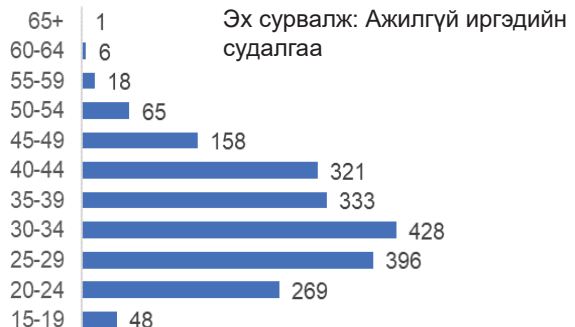
Ажиллах нөхцөлийн хувьд боломжийн цалин хөлс гэж хариулсан нь хамгийн өндөр үзүүлэлт байсан бол шагнал, албаны унаа, гар утас, хоол унааны зардлын хөнгөлөлт зэрэг үзүүлэлт хамгийн бага саналыг авчээ.

3.4. АЖИЛГҮЙ ИРГЭДЭЭС АВСАН СУДАЛГААНЫ ДҮН

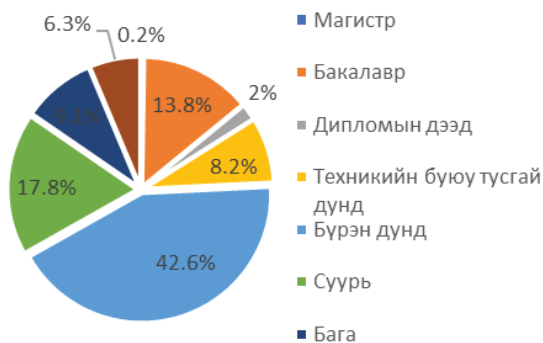
Энэхүү судалгаанд 13 сумын 2043 ажилгүй иргэн хамрагдсан ба тэдний 1183 буюу 57.9 хувь нь эмэгтэй байв. Судалгаанд хамрагдагчдын насны бүлгээс харахад дийлэнх нь 20-24 насны 269 буюу 13.2 хувь, 25-29 насны 396 буюу 19.4 хувь, 30-34 насны 428 буюу 20.9 хувь, 35-39 насны 333 буюу 16.3 хувь, 40-44 насны 158 буюу 15.7 хувь байна.

Ажилгүй иргэдийн боловсролын түвшинг судалгааны дүнгээс харахад бүрэн дунд боловсролтой боловсон хүчин нийт ажилгүй иргэдийн 871 буюу 42.6 хувь, суурь боловсролтой 363 буюу 17.8 хувь, Дипломын дээд болон бакалавртай 282 буюу 15.8 хувийг эзэлж байгаа нь хамгийн их байна. Нийт ажилгүй иргэдийн 60.6 хувь нь мэргэжилгүй байна. Судалгаанд хамрагдсан нийт эмэгтэйчүүдийн 18.9 хувь нь бакалавр буюу түүнээс дээш боловсролтой байгаа бол эрэгтэйчүүдийн хувьд уг үзүүлэлт 7.5 хувьтай байна.

Зураг 26. Судалгаанд хамрагдсан ажилгүй иргэд насны ангилалаар



Зураг 27. Судалгаанд хамрагдсан иргэдийн боловсрол



Эх сурвалж: Ажилгүй иргэдийн судалгаа

Мөн та ямар нэгэн мэргэжил эзэмшсэн үү гэсэн асуултанд 39.3 хувь нь буюу 803 иргэн мэргэжил эзэмшсэн гэж хариулсан байна. Хүйсээр авч үзвэл нийт эмэгтэйчүүдийн 45.9 хувь, нийт эрэгтэйчүүдийн 30.9 хувь нь мэргэжил эзэмшсэн байна.

Та ажил хөдөлмөр эрхлэхийн тулд суралцах сонирхолтой байна уу? гэсэн асуултанд 51.6 хувь тийм гэж хариулсан байна.

Хүснэгт 18. Судалгаанд хамрагдсан ажилгүй иргэд мэргэжлээр

Мэргэжил	Индекс	Хүний тоо
Хөдөө аж ахуй, ойн аж ахуй, загас барилт, ан агнуурын салбар		
Тракторч	8342-11	5
Байгаль хамгаалагч	2133-12	1
Байгаль орчны хяналт, үнэлгээ, шинжилгээ	2143-14	1
Инженер, байгаль орчны	2143-13	1
Таваар судлал	3257-16	1
Салбарын дүн		9
Уул уурхай, олборлолт		
Операторч, ил уурхайн том оврын эксковаторын	8111-19	1
Жолооч, бульдозерийн	8342-13	1
Тэсэлгээчин	7542-11	2
Инженер, баяжуулахын	2146-11	1
Операторч, хүнд машин механизмын	8111-35	6
Засварчин, хүнд машин, механизмын	7233-25	9
Инженер, уул уурхайн	2146-13	1
Техникч, хүнд машин механизмын	3112-17	1
Салбарын дүн		22
Боловсруулах үйлдвэрлэлийн салбар		
Оёдолчин	7533-13	35
Нян судлаач, хүнсний бүтээгдэхүүний	2131-27	1
Технологич, хүнсний үйлвэрлэл	2265-13	6
Технологич, хүнс, ундааны	2145-24	1
Хүнсний эрүүл ахуйч	2145-24	1
Дизайнч, хувцасны	2163-11	1



Технологич, химийн боловсруулалтын	2145-22	1
Нарийн боов хийгч	7512-27	5
Оёдлын техникч	3139-14	2
Дархан	7221-16	3
Салбарын дүн		56
Цахилгаан, хий, уур, агааржуулалтын салбар		
Цахилгаанчин	7411-11	1
Инженер, дулаан хангамжийн	2142-22	1
Инженер, эрчим хүч үйлдвэрлэлийн	2151-18	1
Инженер, цахилгаан холбооны	2152-22	1
Салбарын дүн		4
Барилгын салбар		
Барилгын өрөг угсрагч	7112-19	24
Барилга угсралтын мужаан	7115-11	17
Гагнуурчин	7212-14	27
Барилгын засал чимэглэлч	7123-14	53
Цахилгаанчин, барилгын	7411-12	16
Цахим тоног төхөөрөмжийн үйлчилгээний ажилтан	7421-16	1
Сантехникч	7126-14	10
Бетон арматурчин	7114-20	1
Инженер, барилгын	2142-16	2
Салбарын дүн		151
Бөөний болон жижиглэн худалдаа; машин, мотоциклийн засвар, үйлчилгээний салбар		
Худалдагч, касс	5223-11	16
Цахилгаанчин, автомашины	7412-23	1
Механикч, автомашины	7231-13	18
Инженер, автомашины	2144-15	5
Менежер, маркетингийн	1221-12	3
Салбарын дүн		43
Тээвэр ба агуулахын үйл ажиллагааны салбар		
Жолооч, машины	8322-11	25
Төмөр замын замчин	4323-29	1
Дохиочин, холбогч, шилжүүлэгч	8312-12	1
Салбарын дүн		27
Зочид буудал, байр, сууц болон нийтийн хоолны үйлчилгээний салбар		
Тогооч	5120-11	91
Менежер, зочид буудлын	1411-16	2

Салбарын дүн		93
Мэдээлэл, холбооны салбар		
Хэвлэлийн дизайнч	7321-11	1
Компьютерийн оператор	5120-12	2
Инженер, программ хангамжийн	2522-18	9
Сэтгүүлч	2451-11	4
Инженер, мэдээллийн технологийн	2152-15	1
График дизайнч	2513-17	2
Радионы техникийн команд	3114-19	1
Хэрэглээний программ зохиогч	2514-11	1
Техникч, компьютерийн /холболт сүлжээний/	3513-17	3
Салбарын дүн		24
Санхүүгийн болон даатгалын үйл ажиллагааны салбар		
Нягтлан бодогч	2411-13	35
Данс хөтлөгч, эд хөрөнгийн	3313-11	2
Эдийн засагч	2631-11	13
Бизнесийн удирдлага	1420-11	2
Эдийн засагч, санхүүгийн	2631-15	16
Менежер, санхүүгийн	1211-13	3
Санхүүгийн менежмент	1211-13	9
Эдийн засагч, олон улсын харилцааны	2631-13	1
Бизнесийн эдийн засаг, менежментийн	2320-48	1
Салбарын дүн		82
Мэргэжлийн, шинжлэх ухаан болон техникийн үйл ажиллагааны салбар		
Малын эмч	2250-11	4
Малын сувилагч, санитарч	3240-13	1
Агрономич	2132-12	5
Малын бага эмч	3240-12	2
Техникч, лабораторийн	3212-16	1
Малын эм зүйч	2131-56	1
Цаг уурч	2112-22	1
Түүхч архивч	2621-12	1
Англи хэлний орчуулагч	2643-27	3
Хятад хэлний орчуулагч	2543-27	4
Газрын үнэлгээ	2165-14	2
Инженерийн техникч, газрын тос олборлолтын	3116-14	1
Газар зохион байгуулагч	2165-11	2
Экологич	2133-14	1



Салбарын дүн		29
Удирдлагын болон дэмжлэг үзүүлэх үйл ажиллагааны салбар		
Аялал жуулчлалын менежер	1439-11	6
Хүмүүний нөөцийн ажилтан	4416-13	7
Мэргэжилтэн, архив, албан хэргийн	2621-19	10
Салбарын дүн		23
Төрийн удирдлага ба батлан хамгаалах үйл ажиллагаа, албан журмын нийгмийн хамгаалалын салбар		
Эрх зүйч /хуульч/	2611-11	16
Менежер, төрийн удирдлага	1219-11	13
Зэвсэгт хүчний ажил мэргэжлүүд	110	1
Сэтгэл зүйч	2634-14	5
Гаалийн байцаагч	3351-11	3
Мэргэжилтэн, олон улсын харилцааны	2633-13	1
Цагдаа	5412-12	1
Салбарын дүн		40
Боловсролын салбар		
Багш, монгол хэл, уран зохиолын	2330-25	3
Багш, бага ангийн	2341-11	6
Сургуулийн өмнөх боловсролын байгууллагын туслах багш	5312-11	45
Багш, цэцэрлэгийн	2342-13	11
Багш, математикийн	2330-20	2
Багш, мэдээлэл зүйн	2330-19	1
Биеийн тамирын багш, дасгалжуулагч	2330-13	7
Номын санч	2622-18	3
Багш, биологийн	2330-14	3
Багш, түүх, нийгэм судлалын	2310-73	5
Багш, физикийн	2330-26	2
Багш, газар зүйн	2320-16	1
Багш	2330	13
Багш, гадаад хэлний	2320-04	4
Багш, дуу хөгжмийн	2330-28	1
Нийгмийн ажилтан, хүүхэд, залуучуудын	2635-15	11
Салбарын дүн		118
Хүний эрүүл мэнд ба нийгмийн халамжийн үйл ажиллагааны салбар		
Шүдний их эмч	2261-11	1
Хүний их эмч, ерөнхий мэргэжлийн	2211-11	13

Их эмч, лабораторийн	2212-32	3
Техникч, рентген зурагч	3211-13	1
Эх баригч эмч	2222-11	1
Сувилагч /дипломын зэрэгтэй/	3256-14	4
Эм найруулагч	3213-13	4
Салбарын дүн		27
Урлаг, үзвэр, тоглоом наадмын салбар		
Зураач	2651-11	1
Дуучин	2652-12	1
Жүжигчин	2655-12	1
Уран барималч	2651-37	1
Фото зурагуугагч, хэвлэгч, томруулагч , зураг авагч	8132-13	1
Салбарын дүн		5
Үйлчилгээний бусад үйл ажиллагааны салбар		
Хумс засагч	5142-18	3
Үсчин	5141-11	28
Гоо сайханч	5142-11	19
Салбарын дүн		50
Нийт дүн		803

Эх сурвалж: Ажилгүй иргэдийн судалгаа

Ажилгүй иргэдээс та мэргэжлээрээ ажиллах бол хаана ажиллах сонирхолтой байна вэ? гэсэн асуултанд 40.8 хувь төрийн байгууллагад, 10.1 хувь нь аж ахуйн нэгж байгууллагад, 18.7 хувь нь хувиараа хөдөлмөр эрхлэх, 1.6 хувь өөрийн гэсэн аж ахуйн нэгжтэй болох, 28.8 хувь нь бусад гэж хариулсан байна.

Ажилгүй иргэдийг шалтгаанаар нь авч үзвэл мэргэжилгүйгээс шалтгаалсан ажилгүйдэл 24.7 хувийг эзэлж байгаа нь хамгийн их байна. Бусад шалтгаанд ажил олдохгүй, гэрийн ажилтай, бага насны хүүхэд хардаг, хөгжлийн бэрхшээлтэй хүүхдээ асардаг, мэргэжлийн ажил олдохгүй зэрэг сонголтууд дийлэнх хувийг эзэлж байгаа бол хүүхдээ харах гэх мэт ар гэрийн шалтгааны улмаас хөдөлмөр эрхлэхгүй байгаа иргэдийн 95 хувь нь эмэгтэйчүүд байна.

Зураг 28. Судалгаанд хамрагдсан ажилгүй иргэдийн ажил хөдөлмөр эрхлээгүй шалтгаан



Эх сурвалж: Ажилгүй иргэдийн судалгаа



Ажил хөдөлмөр эрхлэхгүй байгаа иргэдийн 61.5 хувь нь 2 жилээс дээш хугацаагаар хөдөлмөр эрхлэхгүй байгаа бол 60.9 хувь нь урьд нь ямар нэгэн байгууллагад хөдөлмөр эрхлээгүй байна. Ажилгүй иргэдийн өмнө ажиллаж байсан салбарыг графикаар харуулбал:

Зураг 29. Ажилгүй иргэдийн өмнө ажиллаж байсан салбар, өмчийн хэлбэр, хувиар



Эх сурвалж: Ажилгүй иргэдийн судалгаа

Судалгаанд хамрагдсан иргэдээс та хэдэн төгрөгийн цалин хөлс авч ажиллах сонирхолтой вэ? гэсэн асуултанд 29.7 хувь нь 500-750 мянган төгрөг, 36.2 хувь нь 750-1 сая төгрөгийн цалин авах сонголтыг 65.9 хувь хийсэн байна.

Судалгаанд оролцсон ажилгүй иргэдийн 38.1 хувь нь хувиараа хөдөлмөр эрхлэх хүсэлтэйгээ илэрхийлсэн бөгөөд тэдэнд шаардлагатай тусламж дэмжлэг нь зээл авах /47.8 хувь/, аж ахуйн нэгж болон гарааны бизнес эрхлэх сургалтанд хамруулах /41.2 хувь/, үйлдвэр, үйлчилгээний байр болон машин тоног төхөөрөмж түрээслэх /27.5 хувь/, эргэлтийн хөрөнгө худалдан авах болон санхүүгийн дэмжлэг /15.7 хувь/ авах зэрэг байна.

3.5. МАЛЧИН ӨРХӨӨС АВСАН СУДАЛГААНЫ ДҮН

Аймгийн 13 сумын хэмжээнд ХЗЗ-ийн эрэлтийн судалгааг түүврийн аргачлалаар 1675 малчин өрхөөс авч ажилласан. Судалгаанд хамрагдсан нийт малчин өрхийн 23 хувь нь 34-49 насны, 49 хувь нь 34-49, 29 хувь нь 50 ба түүнээс дээш насны иргэд хамрагдсан байна.

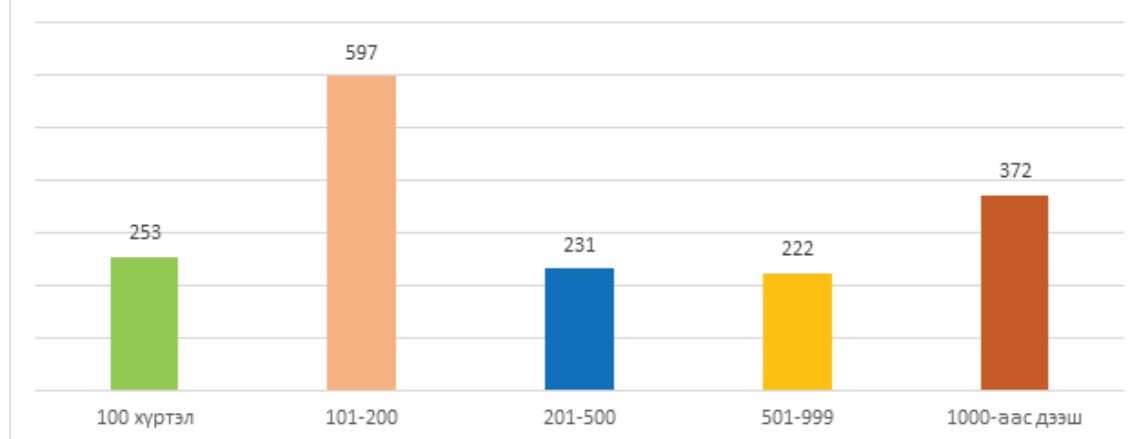
Зураг 30. Судалгаанд хамрагдсан малчдын боловсрол, тоогоор



Эх сурвалж Малчин өрхийн судалгаа

Малчин өрхийг малын тооны хувьд авч үзвэл 100 хүртэлх толгой малтай өрх 15 хувь, 101-200 хүртэлх өрх 36 хувь, 201-500 хүртэлх 14 хувь, 501-999 хүртэлх 13.2 хувь байгаа бол 1000-аас дээш толгой малтай малчин өрх 22.2 хувийг эзэлж байна.

Зураг 31. Судалгаанд хамрагдсан малчин өрхийн малын тоо, бүлгээр



Эх сурвалж Малчин өрхийн судалгаа

Судалгааны дүнгээр малчин өрхийн мал аж ахуйн үйлдвэрлэлд цалин хөлсгүй оролцогчид 2634 иргэн байгаа бол үүнээс 1254 эмэгтэйчүүд байна. Судалгаанд хамрагдсан малчин өрхийн 12 хувь буюу 200 өрхөд 294 туслах малчныг ажиллуулж байна. Туслах малчинтай өрхүүдийг гэрээ байгуулсан хэлбэрээр харуулбал амаар байгуулсан гэрээтэй 121, бичгээр байгуулсан 27, гэрээ огт хийгээгүй 68 өрх байна. Үүнээс туслах малчдыг бэлэн мөнгөөр цалинжуулдаг 99 өрх, мөнгөн бус хэлбэрээр цалинжуулдаг 118 өрх тус тус байна.

Малчин өрхүүдээс мал аж ахуйн үйлдвэрлэлд гарч байгаа хэрэгцээг судалгаанаас харахад малжуулах арга хэмжээнд хамрагдах 682 өрх, сургалтад хамрагдах 121 өрх, туслах малчин авах 247 өрх, туршлага судлах, солилцох арга хэмжээнд хамрагдах 391 өрх байна.

Зураг 32. Судалгаанд хамрагдсан малчин өрхийн сургалтын хэрэгцээ, тоогоор



Эх сурвалж Малчин өрхийн судалгаа



Санал асуулгаар малчин өрхүүдийн 11.8 хувь нь мал маллах арга ухааны сургалт, 22.6 хувь малаас гарах түүхий эд боловсруулах сургалт, 6.2 хувь өрхийн эдийн засгийн сургалтад хамрагдах хэрэгцээтэй байгааг харуулж байна.

Хүснэгт 19. Туслах малчдын эрэлт, он, тоогоор

Мэргэжил	Индекс	Эрэлт			Нийт
		2022	2023	2024	
Туслах малчин	6129-20	481	106	95	682

Эх сурвалж Малчин өрхийн судалгаа

Туслах малчны хэрэгцээг он, оноор нь харуулбал 2022 онд 481 иргэн, 2023 онд 106 иргэн, 2024 онд 95 иргэний тус тус хэрэгцээ эрэлт харагдаж байна.

Аймгийн хэмжээнд түүврийн аргаар ХХЗ-ийн эрэлт, нийлүүлэлтийн судалгаанд хамрагдсан малчин өрхүүдийн туслах малчны эрэлтийн судалгаанаас харахад Эрдэнэцагаан суманд 2022 онд 169 туслах малчин, Сүхбаатар суманд 44 туслах малчин, Түвшинширээ суманд 40 туслах малчны хэрэгцээ гарч байгаа нь хамгийн их байна.

3.6. ИХ, ДЭЭД СУРГУУЛЬ БОЛОН МСҮТ-д СУРАЛЦАЖ БУЙ СУРАЛЦАГЧИД

Хүснэгт 20. 2022-2024 онд их, дээд сургууль төгсөгчид суралцаж буй мэргэжлээр

Мэргэжил	Индекс	Хүний тоо
Хөдөө аж ахуй, ойн аж ахуй, загас барилт, ан агнуурын салбар		
Морин спортын төвийн менежер	1431-16	9
Байгаль хамгаалах технологи	2133-11	1
Техникч, ойн	3143-11	1
Байгаль орчны хяналт, үнэлгээ, шинжилгээ	2143-14	7
Таваар судлал	3257-16	2
Салбарын дүн		20
Уул уурхай, олборлолт		
Баяжуулахын технологич	2146-11	1
Инженер, уул уурхайн ашиглалтын	2146-19	13
Салбарын дүн		14
Боловсруулах үйлдвэрлэлийн салбар		
Металл боловсруулах технологи	8121-15	1
Хүнсний эрүүл ахуйч	2145-24	20
Дизайнч, хувцасны	2163-11	7
Технологич, химийн боловсруулалтын	2145-22	1
Инженер, электроник	2152-31	4
Салбарын дүн		33
Цахилгаан, хий, уур, агааржуулалтын салбар		
Инженер, цахилгааны	2151-11	26
Инженер, дулаан хангамжийн	2142-22	11

Инженер, цахилгаан хангамжийн	2151-18	7
Инженер, сэргээгдэх эрчим хүчний	2151-18	7
Салбарын дүн		51
Барилгын салбар		
Инженер, геодези	2320-58	2
Инженер, барилгын	2142-16	33
Салбарын дүн		35
Бөөний болон жижиглэн худалдаа; машин, мотоциклийн засвар, үйлчилгээний салбар		
Инженер, гидромеханик	3112-22	1
Инженер, автомашины	2144-15	14
Менежер, маркетингийн	1221-12	24
Менежер, худалдааны	1420-15	5
Салбарын дүн		44
Тээвэр ба агуулахын үйл ажиллагааны салбар		
Төмөр замын, зүтгүүрийн аж ахуй	3115-40	2
Төмөр замын цахилгаан холбоо телмеханик	7412-29	6
төмөр замын, барилга замын аж ахуйн	2142-55	2
Инженер, вагоны аж ахуйн	2142-59	4
Төмөр замын машинист	2144-18	2
Нисэхийн техникийн механик	7421-14	2
Салбарын дүн		18
Мэдээлэл, холбооны салбар		
Инженер, программ хангамжийн	2522-18	27
Сэтгүүлч	2451-11	11
График дизайнч	2513-17	11
Компьютерийн сүлжээний инженер	2523-12	5
Радионы техникийн команд	3114-19	2
Инженер, утасгүй холбооны	2152-12	3
Техникч, компьютерийн /холболт сүлжээний/	3513-17	6
Инженер, компьютерийн системийн	2522-17	6
Салбарын дүн		71
Санхүүгийн болон даатгалын үйл ажиллагааны салбар		
Банкны менежер	1346-11	10
Нягтлан бодогч	2411-13	76
Эдийн засагч	2631-11	50
Бизнесийн удирдлага	1420-11	45



Эдийн засагч, санхүүгийн	2631-15	34
Даатгалын агентлагын менежер	1346-14	2
Статистикч, эдийн засгийн	2120-38	14
Салбарын дүн		231
Мэргэжлийн, шинжлэх ухаан болон техникийн үйл ажиллагааны салбар		
Малын эмч	2250-11	24
Философич	2633-11	1
Агрономич	2132-12	4
Цаг уурч	2112-22	6
Архитекторч, хот төлөвлөлтийн	2164-11	2
Математикч	2120-12	4
Хүрээлэн буй орчин судлал	2263-11	11
Инженер, химийн	2145-13	3
Түүхч	2633-14	1
Инженерийн техникч, газрын тос олборлолтын	3116-14	4
Геологич	2114-11	3
Социологич	2632-19	2
Биологич	2131-12	1
Биоанагаах судлаач	2131-29	4
Биоанагаахын инженер	2149-11	3
Биотехнологич	2131-43	1
Археологич	2632-12	1
Хэл судлал	2643-13	5
Улс төр судлаач	2633-18	6
Газар зохион байгуулагч	2165-11	4
Архитекторч, барилгын	2161-11	19
Экологич	2133-14	5
Мэргэжилтэн, хэл шинжлэлийн	2643-13	2
Орчуулагч	2643-27	37
Салбарын дүн		153
Удирдлагын болон дэмжлэг үзүүлэх үйл ажиллагааны салбар		
Инженер, хөдөлмөрийн аюулгүй байдлын	2141-25	1
Аялал жуулчлалын менежер	1439-11	18
Шинжээч, цахим техникийн /мэдээллийн технологи	2511-14	6
Инженер, системийн аюулгүй байдлын	2511-13	16
Архив судлал	2621-12	7

Салбарын дүн		48
Төрийн удирдлага ба батлан хамгаалах үйл ажиллагаа, албан журмын нийгмийн хамгаалалын салбар		
Эрх зүйч /хуульч/	2611-11	140
Менежер, төрийн удирдлага	1219-11	17
Хууль сахиулахын ажил мэргэжилүүд		67
Артиллерийн буудагч /миномётчин/	0210-26	1
Зенит пуужингийн автоматжуулалт	0310-52	1
Мэргэжилтэн, олон улсын харилцааны	2633-13	25
Гэмт хэрэг судлаач	2632-17	1
Салбарын дүн		252
Боловсролын салбар		
Багш, монгол хэл, уран зохиолын	2330-25	46
Нийгмийн ажилтан, боловсролын	2635-22	42
Багш, биеийн тамирын	2330-13	25
Багш, бага ангийн	2341-11	69
Багш, эрүүл мэндийн	2320-02	1
Багш, цэцэрлэгийн	2342-13	58
Номын санч	2622-18	2
Багш, түүх, нийгэм судлалын	2310-73	45
Багш, гадаад хэлний	2320-04	15
Багш, дуу хөгжмийн	2330-28	42
Багш, байгалийн ухаан	2320-72	26
Сэтгэл судлал	2310-70	36
Багш, боловсрол судлалын	2310-50	8
Салбарын дүн		415
Хүний эрүүл мэнд ба нийгмийн халамжийн үйл ажиллагааны салбар		
Сувилагч, ерөнхий мэргэжлийн	2221-11	48
Уламжлалт, хавсарга анагаахын мэргэжилтэн	2230	44
Нийгмийн эрүүл мэндийн	2310-54	17
Эмийн сангийн эм зүйч /эмийн худалдааны/	2262-15	54
Зүү төөнч	2230-11	2
Нүүр амны өвчин судлал	2261-19	53
Нүүр амны техникч	2261-13	2
Техникч, рентген зурагч	3211-13	4
Эх баригч эмч	2222-11	6
Сувилагч /дипломын зэрэгтэй/	3256-14	35



Эх барихын туслах/дэд мэргэжилтэн	3222-11	63
Эм найруулагч	3213-13	9
Салбарын дүн		337
Урлаг, үзвэр, тоглоом наадмын салбар		
Дуучин	2652-12	9
Жүжигчин	2655-12	3
Бүжигчин	2653-14	1
Найруулагч, зураглаач	2654-13	13
Хөгжимчин	2652-18	1
Уран барималч	2651-37	2
Найруулагч	2654-13	7
Уран зураг	2651-11	1
Фото зурагуугагч, хэвлэгч, томруулагч, зураг авагч	8132-13	3
Салбарын дүн		40
Нийт дүн		1762

Хүснэгт 21. 2022-2024 онд аймгийн МСҮТ төгсөгчид суралцаж буй мэргэжлээр

Мэргэжил	Индекс	МСҮТөвд суралцаж буй иргэд			Нийт
		2022	2023	2024	
Боловсруулах үйлдвэрлэлийн салбар					
Оёдолчин	7533-13	30			30
Мужаан	7115-11	10		15	25
Гар урлалын ажилтан	7317-11		20		20
Салбарын дүн		40	20	15	75
Цахилгаан, хий, уур, агааржуулалтын салбар					
Барилгын өрөг угсрагч	7112-19	12		11	23
Гагнуурчин	7212-14	46			46
Барилгын засал чимэглэлч	7123-14	47		21	68
Цахилгаанчин, барилгын	7411-12	24		22	46
Сантехникч	7126-14		26		26
Бетон арматурчин	7114-20		27		27
Салбарын дүн		129	53	54	236
Бөөний болон жижиглэн худалдаа; машин, мотоциклийн засвар, үйлчилгээний салбар					
Механикч, автомашины	7231-13		30		30
Салбарын дүн		0	30	0	30
Тээвэр ба агуулахын үйл ажиллагааны салбар					
Төмөр замын замчин	4323-29	30			30

Салбарын дүн		30	0	0	30
Зочид буудал, байр, сууц болон нийтийн хоолны үйлчилгээний салбар					
Тогооч	5120-11	30		22	52
Салбарын дүн		30	0	22	52
Урлаг, үзвэр, тоглоом наадмын салбар					
Бүжигчин	2653-14	12			12
Салбарын дүн		12	0	0	12
Үйлчилгээний бусад үйл ажиллагааны салбар					
Гоо сайханч	5142-11		19		19
Салбарын дүн		0	19	0	19
Нийт дүн		241	122	91	454

3.7. 2022-2024 ОНД СҮХБААТАР АЙМАГТ УЛС, ОРОН НУТГИЙН БОЛОН ХУВИЙН ХЭВШИЛ, ГАДААДЫН ХӨРӨНГӨ ОРУУЛАЛАЛТЫН ХҮРЭЭНД БИЙ БОЛОХ АЖЛЫН БАЙРНЫ МЭДЭЭЛЭЛ / хэрэгцээтэй ажилтны тоо, мэргэжлээр/

Хүснэгт 22. 2022-2024 онд хөрөнгө оруулалт, төсөл, хөтөлбөр, бүтээн байгуулалтын хүрээнд бий болох ажлын байрны мэдээлэл, мэргэжлээр, оноор

№	Эдийн засгийн үйл ажиллагааны салбар	Үйл ажиллагааны чиглэл	Хэрэгцээт ажиллах хүч /Мэргэжлээр/	Хэрэгцээт ажилтны тоо, он			
				2022	2023	2024	Нийт
1	Хөдөө аж ахуй	Ноос боловсруулах үйлдвэр	Үйлдвэрийн дарга	1			1
			Нябо	1			1
			Үйлдвэрийн технологич, техникч	1			1
			Үйлдвэрийн туслах ажилтан	25			25
			үйлчлэгч	1			1
			харуул	1			1
			Нийт	30			30
		Орон нутаг хариуцсан үйлдвэрийн дарга	Нябо	1			1
			нярав	1			1
			Хөдөлмөрийн аюулгүй байдлын ажилтан	2			2
			Хүнсний эрүүл ахуйч	2			2
			Борлуулалтын менежер	1			1
			Малын эмч	3			3
			Үйлдвэрийн технологич, техникч	3			3
			Лаброторын шинжилгээний ажилтан	1			1



		сантехник слесарь	1			1	
		цахилгаанчин	1			1	
	Мах боловсруулах үйлдвэр	Үйлдвэрлэлийн тоног төхөөрөмжийн засварчин	1			1	
		Галч	3			3	
		Мах боловсруулах үйлвэрийн туслах ажилтан	30			30	
		Жолооч	15			15	
		Нядалгааны ажилтан, гэдэс цэвэрлэгч	25			25	
		Савлагааны ажилтан	5			5	
		Чанах горимын ажилтан	6			6	
		Ус цэвэршүүлэх үйлдвэрийн ажилтан	25			25	
		Ясны үйлдвэрийн туслах ажилтан		25		25	
		харуул	3			3	
		үйлчлэгч	5			5	
		Нийт	135	25	0	160	
		“Эм Эл Цахиурт Овоо” ххк	Материал бэлтгэгч ажилтан	8			8
			Конвейрийн ажилтан	8			8
			Хатаагч машины ажилтан	8			8
	Хорголжин бэлтгэгч ажилтан		16			16	
	Босоо зуухны дээд хэсэгт материал байрлуулах ажилтан		8			8	
	Шигшүүрийн ажилтан		4			4	
	Бэлэн бүтээгдэхүүн гаргах ажилтан		12			12	
	Ковшийн оператор		8			8	
	Нүүрсний хийн (газ)-ны ажилтан		12			12	
	Ээлжийн ахлах		4			4	
	Нийт		88	0	0	88	
	Уул уурхай		ХАБ инженер	8	4	2	14
		Хүнд машин механизмийн жолооч	28	12		40	
		квошийн жолооч	8	2		10	
		эксзвторын жолооч	6			6	
		индүүний жолооч	2			2	
		усны машины жолооч	3			3	
		олборлолтын ажилтан	12			12	
		өрөмчин	12			12	
		гагнуурчин	6	2		8	
		засварчин	12			12	
		тогооч	8	4	4	16	
		хүний нөөцийн ажилтан	3			3	
		нярав	3			3	
		харуул	4			4	
		цахилгаанчин	4	2	2	8	

		*Ай Эм Жи Эф индстриал майнинг" ХХК	цэвэрлэгч	6			6
			эмч	2			2
			туслах ажилтан	24	20	10	54
			орчуулагч	6	4	2	12
			мэдээлэл архивийн ажилтан	3	3	2	8
			усны инженер		10	10	20
			Агааржуулалтын инженер		10	10	20
			далд олборолтын инженер		6	2	8
			далдын квоччин			8	8
			тэргэнцэр өрмийн оператор			10	10
			далдын дампын оператор			16	16
			Нийт	160	79	78	317
4	Боловсрол		Баруун-Урт хотод шинээр баригдаж байгаа 960 хүүхдийн сургуулийг ашиглалтад оруулах	Багш, математик, мэдээлэл зүйн	1		
		Багш, монгол хэл, уран зохиолын		1			1
		Багш, түүх нийгмийн ухааны		1			1
		Багш, Гадаад хэлний		1			1
		Багш, фикикийн		1			1
		Тогооч		2			2
		Хоол зүйч		1			1
		Сэтгэл зүйч		1			1
		Эмч		1			1
		Жижүүр		1			1
		Үйлчлэгч		3			3
		Нийт	14			14	
5	Төмөр зам	Дорноговь аймгийн Сайншанд-Баруун-Урт-Хөөт чиглэлийн 433 км төмөр замын төслийг эхлүүлнэ.	Төмөр замын барилга аж ахуйн туслах ажилтан		50	100	150
6	Зочид буудлын үйлчилгээ	Зочид буудал	Менежер, зочид буудлын	1			1
			Тогооч	2			2
			Зочид буудлын хүлээн авагч	1			1
			Туслах тогооч	2			2
			Угаагч	2			2
			Бармен	1			1
			Хоол зүйч, хоол тэжээлийн мэргэжилтэн	1			1
			Нийт	10			10
			437	154	178	769	

Эх сурвалж: АЗДТГазар , ХОХБХэлтэс



Хүснэгт 23

4. ХӨДӨЛМӨРИЙН ЗАХ ЗЭЭЛИЙН ЭРЭЛТ БА НИЙЛҮҮЛЭЛТИЙН ХАРЬЦАА

Мэргэжил	Индекс	Эрэлт												Нийлүүлэлт					Нийлүүлэлтийн илүүдэл	Ажиглах хүчний хомсдол			
		2022			2023			2024			Нийт	МСҮТөв	МСҮТөв	МСҮТөв	Их, дээд сургууль	Ажиггүй иргэн	Мэргэжлийн бус ажигл эрхэлж буй залуучууд	Нийт					
		АНБ	ХХЗ	Малчин өрх	Хөрөнгө оруулалтын хүрээнд бий болох ажлын баир	АНБ	ХХЗ	Малчин өрх	Хөрөнгө оруулалтын хүрээнд бий болох ажлын баир	АНБ											ХХЗ	Малчин өрх	Хөрөнгө оруулалтын хүрээнд бий болох ажлын баир
		8	21	8	481	14	6	106	12	2	95	690	0	0	0	0	0	0			0	690	
Туслах малчин	6129-20	8	21	8	481	14	6	106	12	2	95	690	0	0	0	0	0	0	690				
Туслах ажилтан	9213-13	21	8									63							63				
Тракторч	8342-11											0					5		5				
Хүлэмжийн аж ахуйн фермер	6112-25											0					2		2				
Морин спортын төвийн менежер	1431-16											0					9		9				
Техникч, хөдөө аж ахуйн машин, тоног төхөөрөмжийн	3115-29											0					1		1				
Механикч инженер, хөдөө аж ахуйн	2144-43	1										1					0		1				
Байгаль хамгаалагч	2133-12											0				1		1	1				
Байгаль хамгаалах технологи	2133-11											0				1		1	2				
Техникч, ойн	3143-11											0				1		1	1				
Байгаль орчны хяналт, үнэлгээ, шинжилгээ	2143-14											0				7		7	10				
Инженер, байгаль орчны	2143-13											0				1		1	1				
Таваар судлал	3257-16											0				2		2	4				
Салбарын дүн		30	8	481	0	14	6	106	0	12	2	95	754	0	0	0	20	9	7	36	36	754	
Уул уурхай, олборлолт																							
Уул уурхайн холбогдох туслах ажилтан	7113-30	32							20				10										154
Операторч, ил уурхайн том оврын экскаваторын	8111-19	1				6	1						8					1		1			7
Өрөмдөгч	7113-19					12							12							0			12
Баяжуулахын технологи	2146-11												0				1		1				1
Жолооч, бульдозерийн	8342-13												0					1		1			1
Оператор, хүнд даацын дугуйт ачигчийн /ковшийн/	8332-12	13				20			2				8							0			43
Жолооч, зам индүүдэх машины	8342-14					2							2							0			2
Жолооч, усны цистерний	8332-16					3							3							0			3
Конверийн ажилтан	8343-11					8							8										8
Төсэлгээчин	7542-11												0					2		2			2



Салбарын дүн	7	76	0	125	0	40	0	25	0	46	0	0	319	40	20	15	33	56	13	177	129	210
Цахилгаан, хий, уур, агааржуулалтын салбар																						
Цахилгаанчин				5				2					2					1	5	6		3
Инженер, цахилгааны	7411-11																					
Инженер, дулаан хангамжийн	2151-11												0				26			26		26
Инженер, цахилгаан хангамжийн	2142-22												0				11			12		12
Инженер, цахилгаан хангамжийн	2151-18												0				7			7		7
Багш, инженерийн /механикийн/	2310-40												0							2		2
Инженер, сэргээгдэх эрчим хүчний	2151-18												0				7			7		7
Инженер, агааржуулалт, агаар сэлгэлтийн	2142-52							10					0							0		20
Инженер, эрчим хүч үйлдвэрлэлийн	2151-18												0					1		1		1
Инженер, цөмийн эрчим хүчний	2141-24												0							1		1
Инженер, цахилгаан холбооны	2152-22												0							1		2
Салбарын дүн		0	0	5	0	0	0	12	0	0	0	0	29	0	0	0	51	4	9	64	58	23
Ус хангамж, сувагжилтын систем, хог хаягдал зайлуулах болон хүрээлэн буй орчныг дахин сэргээх үйл ажиллагааны салбар																						
Ургамал хамгаалал, хорно цэврийн мөргөжилтэн	2131-33												0							2		2
Инженер, усны	2142-43							10					10							0		20
Салбарын дүн		0	0	0	0	0	0	10	0	0	0	0	20	0	0	0	0	0	2	2	2	20
Барилгын салбар																						
Туслах ажилтан, барилгын	9312-11		32										87									87
Төмөр замын, барилга аж ахуйн туслах ажилтан								50					100									150
Архитектор, дотоод засал, чимэглэлийн	2164-12												0						3	3	3	3
Барилгын өрөг, угсрагч	7112-19		3			1							5	12		11			24	1	48	43
Инженер, геодези	2320-58												0							2		2
Барилга угсралтын мужаан	7115-11		1										1						17		17	16
Гагнуурчин	7212-14		11		6			2					28	46					27	6	79	51
Барилгын засал чимэглэлч	7123-14		2										2	47		21			53	12	133	131
Цахилгаанчин, барилгын	7411-12												0	24		22			16		62	62
Цахим тоног төхөөрөмжийн үйлчилгээний ажилтан	7421-16												0						1	1	2	2
Сантехникч	7126-14		3		1								4		26				10	4	40	36
Бетон армагурчин	7114-20												0	27					1		28	28
Барилгачин	7111-11												0							4	4	4
Инженер, барилгын	2142-16		1										1								33	35
Салбарын дүн		4	49	0	7	0	38	0	52	0	28	0	278	129	53	54	35	151	32	454	413	237
Бөөний болон жижиглэн худалдаа; машин, мотоципийн засвар, үйлчилгээний салбар																						
Худалдагч, касс	5223-11		15										2							16		17
Худалдааны туслах ажилтан	5223-13		13										5							0		94
Түгээгч, шатах тослох материалын	5245-12		1										1									0
Дугуй засварчин	8141-16		7										11									11
Цахилгаанчин, автомашины	7412-23												0							1		1
Механикч, автомашины	7231-13		12										7		30					18	3	51

Тээвэр ба агуулахын үйл ажиллагааны салбар												
Инженер, гидромеханик	3112-22											
Инженер, автомашин	2144-15	1										
Менеджер, маркетингийн	1221-12											
Менеджер, худалдааны	1420-15		1									
Салбарын дүн	29 66 0 1 7 40 0 0 6 25 0 0	29	66	0	1	7	40	0	0	6	25	0
Жолооч, машины	8322-11	1	1	15	1	1						
Ачигч, агуулахын	9333-15			5								
А-чаа тээврийн туслах	9333-13	6			3		1					
Төмөр замын замчин	4323-29							30				
Төмөр замын, зүтгүүрийн аж ахуй	3115-40											
Төмөр замын цахилгаан холбоо телмеханик	7412-29											
Төмөр замын, барилга замын аж ахуйн	2142-55											
Дохиочин, холбогч, шилжүүлэгч	8312-12											
Инженер, төмөр замын	2142-30											
Инженер, вагоны аж ахуйн	2142-59											
Төмөр замын машинист	2144-18											
Нисэхийн техникийн механик	7421-14											
Салбарын дүн	1 7 0 15 6 4 0 0 0 1 0 0	1	7	0	15	6	4	0	0	1	0	0
Зочид буудал, байр, сууц болон нийтийн хоолны үйлчилгээний салбар												
Туслах тогооч	9412-13	7	2		1							
Гал тогооны туслах ажилтан	9412-12	10		11								
Угаагч	9121-17	3	2	2			1					
Зочид буудлын хүлээн авагч	4224-11	3	2									
Бармен	5132-11	2	1									
Хоол зүйч, хоол тэжээлийн мэргэжилтэн	2265-11		1									
Тогооч	5120-11	21	12	4		4	1	1	4	47	30	
Менеджер, зочид буудлын	1411-16		1							1		
Салбарын дүн	5 41 0 21 0 18 0 4 1 13 0 4	5	41	0	21	0	18	0	4	1	13	0
Мэдээлэл, холбооны салбар												
Хэвлэлийн дизайнч	7321-11	1										
Компьютерийн оператор	5120-12											
Инженер, програм хангамжийн	2522-18	1										
Сэтгүүлч	2451-11											
Инженер, мэдээллийн технологийн	2152-15											
Инженер, цахилгаан холбооны	2152-22											
График дизайнч	2513-17											
Компьютерийн сүлжээний инженер	2523-12											
Радионы техникийн команд	3114-19											
Инженер, мэдээлэл холбооны	2152-30											
Инженер, утасгүй холбооны	2152-12											
Хэрэглээний програм зохиогч	2514-11											
Техникч, компьютерийн /холболт сүлжээний/	3513-17											

Салбарын дүн		10	1	0	3	0	0	0	0	0	0	0	0	0	0	14	0	0	0	337	14	27	378	365	1	
Урлаг, үзвэр, тоглоом наадмын салбар																										
Зураач	2651-11															0					1		1	1	1	
Дуучин	2652-12															0				9	1	1	11	11		
Жүжигчин	2655-12				2				1							3				3	1	2	6	3		
Бүжигчин	2653-14	2			2				2							6	12			1			13	7		
Техникч, гэрэлтүүлэгчийн	3435-11	1														1							0		1	
Найруулагч, зураглаач	2654-13															0				13	2	2	15	15		
Хөгжимчин	2652-18															0				1		1	1	1		
Уран барималч	2651-37															0				2	1		3	3		
Музей тайлбарлагч	2621-17	1														1							0		1	
Найруулагч	2654-13															0				7			7	7		
Уран зураг	2651-11															0				1			1	1		
Фото зурагчин	2641-35															0							0	0	0	
Фото зурагуугаач, хэвлэгч, томруулагч, зураг авач	8132-13															0				3	1		4	4		
Салбарын дүн																										
		4	0	0	0	4	0	0	0	3	0	0	0	0	0	11	12	0	0	40	5	5	62	53	2	
Үйлчилгээний бусад үйл ажиллагааны салбар																										
Лам	3413-12	2														2							0		2	
Хумс засагч	5142-18															0					3		3	3		
Үйлчилгээний ажилтан	5131-12	12	6		15	3	4		1							41							0		41	
Усчин	5141-11		17				3		5							25					28	2	30	5		
Гоо сайханч	5142-11		8													8					19	2	40	32		
Гар утасны засварчин	7422-14															1						1	1	0	0	
Салбарын дүн																										
		14	31	0	15	3	7	0	0	7	0	0	0	0	0	77	0	19	0	0	50	5	74	40	43	
Нийт дүн																										
		200	285	481	437	45	153	106	154	28	122	95	178	2284	241	122	91	1762	803	294	3313	2961	1820			



4.1. СУДАЛГААНЫ ДҮГНЭЛТ, САНАЛ ЗӨВЛӨМЖ

Тус судалгаанд аймгийн хэмжээнд 340 ААНБ, 512 хувиараа хөдөлмөр эрхлэгч, 1675 малчин өрх, 2043 ажилгүй иргэнийг хамруулсаны зэрэгцээ 2022-2024 онд орон нутагт хийгдэх хөрөнгө оруулалт, төсөл хөтөлбөр, бүтээн байгуулалтын ажлын талаарх мэдээлэлд боловсруулалт хийж, Сүхбаатар аймгийн ХЗЗ-ийн 2022-2024 оны эрэлт, нийлүүлэлтийг тодорхойлов.

Судалгааны дүнгээс харахад дунд хугацаа (2022-2024 он)-ны ажлын байрны эрэлт 2284 байгаагаас ААНБ-уудад 55 мэргэжлээр 273, хувиараа хөдөлмөр эрхлэгчдэд 37 мэргэжлээр 560, малчин өрхөд 1 мэргэжлээр 682, бүтээн байгуулалтын ажлын хүрээнд 83 мэргэжлээр 769 ажлын байрны эрэлт байна.

Хүснэгт 24. Хамгийн их эрэлттэй буюу ажиллах хүчний хомсдол бий болох мэргэжил

№	Мэргэжлийн нэр	Эрэлт				Нийлүүлэлт	Ажиллах хүчний	
		2022	2023	2024	Нийт		Илүүдэл	Хомсдол
1	Туслах малчин	489	106	95	690	0	690	
2	Уул уурхайн холбогдох туслах ажилтан	124	20	10	154	0	154	
3	Төмөр замын, барилга аж ахуйн туслах ажилтан	0	50	100	150		150	
4	Худалдааны туслах ажилтан	42	28	24	94	0	94	
5	Туслах ажилтан, үйлдвэрлэл, аж ахуйн	19	31	41	91	0	91	
6	Туслах ажилтан, барилгын	32	32	23	87	0	87	
7	Туслах ажилтан	29	20	14	63	0	63	
8	Тогооч	33	8	6	47	155	108	
9	Худалдагч, касс	32	9	5	46	17	29	
10	Бойны ажилтан /мал нядлагч, өвчигч, гэдэс цэвэрлэгч/	46	0	0	46	0	46	
11	Оператор, хүнд даацын дугуйт ачигчийн /ковшийн/	33	2	8	43	0	43	
12	Операторч, хүнд машин механизмын	28	13	0	41	8	33	
13	Үйлчилгээний ажилтан	33	7	1	41	0	41	
14	Гал тогооны туслах ажилтан	10	11	11	32	0	32	
15	Мах боловсруулах үйлдвэрлэлийн ажилтан	30	0	0	30	0	30	
16	Гагнуурчин	17	7	4	28	79	51	
17	Ноос боловсруулах үйлдвэрлэлийн ажилтан	26	0	0	26	0	26	
18	Үсчин	17	3	5	25	30	5	
19	Ясны үйлдвэрийн туслах ажилтан	0	25	0	25		25	
20	Усны үйлдвэрийн туслах ажилтан	25	0	0	25		25	
21	Оёдолчин	18	1	1	20	69	49	
22	Механикч, автомашины	12	7	1	20	51	31	
23	Инженер, агааржуулалт, агаар сэлгэлтийн	0	10	10	20	0	20	
24	Инженер, усны	0	10	10	20	0	20	
25	Жолооч, машины	17	2	0	19	25	6	

Хамгийн их эрэлттэй ажил, мэргэжлийг туслах малчин, уул уурхай, төмөр зам, худалдаа, барилгын салбар дахь туслах ажилтан, хүнд даацын дугуйт ачигчийн оператор, худалдагч, касс, нярав, мах боловсруулах үйлдвэрийн ажилтан, ноос боловсруулах үйлдвэрийн ажилтан зэрэг мэргэжлүүд эзэлж байна.

Эрэлтийн хувьд хамгийн өндөр гарсан ажил, мэргэжил нь туслах малчин бөгөөд аймгийн хэмжээнд бүх сумдад туслах малчин авч, ажиллуулах шаардлагатай байгаа хэдий ч туслах малчнаар ажиллах сонирхолтой иргэд байхгүй байна.

Тогооч, худалдагч, касс, нярав, оёдолчин, автомашины механикч, жолооч, гагнуурчин зэрэг мэргэжлүүд нь 2022-2024 онуудад эрэлттэй харагдаж буй хэдий ч ажлын байрны нийлүүлэлтийг авч үзвэл бүгд ажиллах хүч илүүдэлтэй байгаа нь харагдаж байна.

Монгол улсын Засгийн газрын үйл ажиллагааны хөтөлбөрт туссан Алтанширээ-Баруун-Урт-Хөөт чиглэлийн төмөр замын бүтээн байгуулалтын арга хэмжээ тус аймагт 2023 оноос эхлэн хийгдэх төлөвлөгөөтэй байгаа бөгөөд төмөр зам барьж буй ААНБ орон нутгаас ихэвчлэн туслах ажилтан авах хандлагатай байдаг.

Аймгийн мэргэжлийн сургалт, үйлдвэрлэлийн төвөөс 2022 онд төмөр замын замчин мэргэжлээр 30 мэргэжилтэй ажилтанг бэлтгэхээр төлөвлөсөн ба эдгээр мэргэжилтэй ажилчид, төмөр замын чиглэлээр их дээд сургуульд суралцаж буй 20 гаруй залуучууд дээрх бүтээн байгуулалтын ажилд оролцох, цаашлаад байнгын ажлын байраар хангагдах боломжтой юм.

Судалгааны үр дүнгээс харахад тус аймгаас их, дээд сургуульд суралцаж байгаа 1762 оюутан 2022-2024 онуудад төгсөхөөр байна. Мөн аймгийн Мэргэжлийн сургалт үйлдвэрлэлийн төвд ойрын 3 жилд оёдолчин, мужаан, гар урлалын ажилтан, барилгын мэргэжлээр, гагнуурчин, цахилгаанчин, сантехникч, автомашины засварчин, төмөр замын замчин, тогооч, бүжигчин, гоо сайханч мэргэжлээр 454 мэргэжилтэй ажилтан бэлтгэгдэнэ.

Мөн мэргэжил эзэмшсэн 803 иргэн ажилгүй байгаа бол ажил эрхэлж байгаа залуучуудын дотор 294 залуу мэргэжлийн бус ажил эрхэлж байна.

Эдгээрийг тооцож үзвэл их, дээд сургууль, МСҮТ-өөс 2216, ажилгүй иргэн болон мэргэжлийн бус ажил эрхэлж буй залуучууд нийлээд 1097, бүгд 3313 мэргэжилтэй ажилтны нийлүүлэлт хийгдэж болохоор байна.

Хүснэгт 25. Хамгийн их нийлүүлэлттэй буюу ажиллах хүчний илүүдэлтэй байгаа мэргэжил

№	Мэргэжлийн нэр	Эрэлт				Нийлүүлэлт	Ажиллах хүчний	
		2022	2023	2024	Нийт		Илүүдэл	Хомсдол
1	Эрх зүйч /хуульч/	1	0	0	1	167	166	
2	Тогооч	33	8	6	47	155	108	
3	Барилгын засал чимэглэлч	2	0	0	2	133	131	
4	Нягтлан бодогч	4	0	0	4	127	123	
5	Гагнуурчин	17	7	4	28	79	51	
6	Багш, бага ангийн	1	2	3	6	75	69	
7	Багш, цэцэрлэгийн	0	1	1	2	71	69	



8	Оёдолчин	18	1	1	20	69	49	
9	Эдийн засагч	0	0	0	0	67	67	
10	Хууль сахиулахын ажил мэргэжилүүд	0	0	0	0	67	67	
11	Эх барихын туслах/дэд мэргэжилтэн	0	0	0	0	63	63	
12	Цахилгаанчин, барилгын	0	0	0	0	62	62	
13	Багш, монгол хэл, уран зохиолын	1	0	0	1	54	53	
14	Багш, түүх, нийгэм судлалын	1	0	0	1	54	53	
15	Эмийн сангийн эм зүйч /эмийн худалдааны/	1	0	0	1	54	53	
16	Эдийн засагч, санхүүгийн	0	0	0	0	53	53	
17	Нүүр амны өвчин судлал	0	0	0	0	53	53	
18	Сургуулийн өмнөх боловсролын байгууллагын туслах багш	0	0	0	0	52	52	
19	Сувилагч, ерөнхий мэргэжлийн	0	0	0	0	52	52	
20	Механикч, автомашины	12	7	1	20	51	31	
21	Бизнесийн удирдлага	0	0	0	0	51	51	
22	Барилгын өрөг угсрагч	3	1	1	5	48	43	
23	Нийгмийн ажилтан, боловсролын	0	0	0	0	47	47	
24	Уламжлалт, хавсарга анагаахын мэргэжилтэн	0	0	0	0	45	45	
25	Багш, дуу хөгжмийн	6	0	0	6	43	37	

Хамгийн их нийлүүлэлттэй мэргэжлүүд дотор эрх зүйч, тогооч, барилгын засал чимэглэл, нягтлан бодогч, гагнуурчин, бага ангийн багш, цэцэрлэгийн багш, оёдолчин, сувилагч, нийгмийн ажилтан, уламжлалт анагаахын мэргэжилтэн зэрэг нь 45-аас дээш нийлүүлэлттэй байгаа бөгөөд дээрх бүх мэргэжлүүд эрэлтээс давсан нийлүүлэлттэй байгаа нь харагдаж байна.

Хүснэгт 25. Ажилгүй иргэдийн сургалтын хэрэгцээ эрэлттэй мэргэжлээр

№	Мэргэжил	Хүний тоо	№	Мэргэжил	Хүний тоо
1	Тогооч	113	11	Мужаан	15
2	Үсчин	85	12	Цахилгаанчин	14
3	Оёдолчин	84	13	Хүнд механизмийн оператор	12
4	Барилгын чиглэлээр	44	14	Компьютерийн чиглэлээр	12
5	Гагнуурчин	40	15	Автомашины засварчин	12
6	Гоо сайханч	27	16	Эрх зүй, хуульч	11
7	Цэцэрлэгийн багш	25	17	Эмч	11
8	Цэцэрлэгийн туслах багш	21	18	Санхүүгийн чиглэлээр	11
9	Нягтлан бодогч	21	19	Барилгын засал чимэглэл	10
10	Багшийн мэргэжлээр	21	20	Сантехник	9

Ажилгүй иргэдээс авсан судалгааны дүнгээс цаашид суралцах хүсэлтэй 20 мэргэжлийн жагсаалтыг авч үзэхэд тогооч, барилга, гагнуурчин, оёдолчин, мужаан зэрэг мэргэжил нь 2022-2024 онд хамгийн их эрэлттэй байгаа боловч ХЗЗ дээрх нийлүүлэлт хэтэрсэн харагдаж байна.

Цэцэрлэгийн туслах багш, компьютер, эрх зүйч, нягтлан бодогч, санхүү зэрэг мэргэжил нь нийлүүлэлт хэтэрсэн, эрэлт огт байхгүй байна. Энэ нь иргэд ХХЗ-ийн талаарх мэдээ мэдээллийг хангалтгүй авч байгааг илэрхийлж буй бөгөөд цаашид хөдөлмөрийн зах зээлийн мэдээллийг холбогдох байгууллага, олон нийтэд хүргэх ажлыг эрчимжүүлэх шаардлага гарч байгаа нь харагдаж байгаа юм.

Аж ахуйн нэгж, байгууллага, хувиараа хөдөлмөр эрхлэгчдээс авсан чанарын судалгааны дүнгээс харахад ажилтнууд “ажлын хариуцлага, сахилга алдсан”, “ажлын ачаалал даахгүй байсан”, “мэргэжлийн мэдлэг, ур чадварын хувд тэнцээгүй” гэсэн шалтгаанаар ажлаас халагдсан байна.

Ажил олгогчид ажилтан авахад “ажилд хандах хандлага төлөвшөөгүй”, “ажлын туршлага байхгүй”, “мэргэжлийн ур чадвар хангалтгүй” гэсэн хүндрэл учирч байна гээд “ажилд хариуцлагатай хандах”, “харилцааны ур чадвартай”, “ажлын ачаалал даах”, “багаар ажиллах чадвартай”, “мэргэжлийн ур чадвартай” иргэнийг ажилд авахаа илэрхийлжээ.

Иймд ХХЗ дээр эрэлтийн тоон судалгаанд үндэслэн эрэлттэй мэргэжлээр нийлүүлэлт хийхээс гадна чанарын эрэлт буюу мэдлэг, ур чадвар, хандлагын хувьд тэнцэх иргэнийг нийлүүлэх асуудлыг анхаарах нь зүйтэй.

САНАЛ, ЗӨВЛӨМЖ

Сүхбаатар аймагт 2021 онд хийсэн ХХЗ-ийн эрэлт, нийлүүлэлтийн судалгааны үр дүн, дүгнэлтэд үндэслэн дараах зөвлөмжийг гаргаж байна.

Бодлого боловсруулагчид, сумдын ЗДТГазарт:

- ХХЗ-ийн судалгааг цаашид орон нутагт 3 жил тутам зохион байгуулах, судалгааны үр дүнг орон нутгийн хөгжлийн бодлого, төлөвлөлтөнд ашиглах
- Бүтээн байгуулалт, төсөл хөтөлбөрийн хүрээнд бий болох ажлын байранд орон нутгийн ажиллах хүчийг давуу эрхтэйгээр ажиллуулах замаар ажилгүй иргэд, төгсөгчдийг ажлын байртай болгох
- Жижиг, дунд үйлдвэрлэл, хувиараа хөдөлмөр эрхлэгчдийг дэмжих бизнес, инкубатор төвийг байгуулах, тэдэнд шаардлагатай бусад дэмжлэг тусалцааг үзүүлэх байнгын ажлын байрыг нэмэгдүүлэх;
- Туслах малчны эрэлт хэрэгцээ их байгаа тул цаашид залуучуудыг мал маллах идэвхи, сонирхолыг төрүүлэх чиглэлээр арга хэмжээ зохион байгуулах
- Орон нутагт зайлшгүй шаардлагатай эрэлттэй ажил мэргэжлийн талаарх мэдээллийг төрийн захиргааны төв байгууллага, их, дээд сургуулиудад хүргэх, хамтран ажиллаж, шаардлагатай мэргэжлээр элсэлтийн тоог нэмэгдүүлэхэд анхаарах
- Судалгааны дүнг орон нутгийн телевиз, хэвлэл, мэдээллийн байгууллага, бусад сувгаар дамжуулан аж ахуйн нэгж, байгууллага, иргэд, төгсөх ангийн сурагчид, эцэг, эхчүүдэд түгээх арга хэмжээг зохион байгуулах
- Ажил мэргэжлийн чиг баримжаа олгох, зөвлөгөө, мэдээлэл өгөх үйлчилгээг ажилгүй иргэд, залуучууд, сурагч, эцэг эхчүүдэд зохион байгуулах замаар мэргэжлээ зөв сонгоход туслах



Мэргэжлийн боловсрол, сургалтын байгууллагуудад:

- Эрэлттэй байгаа мэргэжлээр элсэлт авах нөхцлийг бүрдүүлж, багш, боловсон хүчнийг бэлтгэх
- ХЗЗ-ийн эрэлт, нийлүүлэлт, ажиллах хүчний илүүдэл, хомсдлын тоон мэдээлэлд үндэслэн цаашид элсэлт авах мэргэжлийн чиглэлийг оновчтой тогтоох
- Төмөр зам, уул уурхай, хөдөө аж ахуй, бусад салбарт ажиллах хүчний хомсдол үүсэх мэргэжлүүдээр богино хугацааны болон 1 жилийн сургалт эрхлэх асуудлыг Хөдөлмөрийн асуудал эрхэлсэн төрийн захиргааны төв байгууллагад тавьж шийдвэрлүүлэх
- Элсэлт зохион байгуулах, элсэгчдийн мэргэжлийг дээшлүүлэх, цаашид байнгын ажлын байраар хангах асуудлаар аймгийн ХХҮГ-тай хамтын ажиллагааг дээшлүүлэх
- Суралцагчдад хөдөлмөрийн эерэг хандлага, зөв төлөвшил, зөөлөн ур чадвар олгоход анхаарч ажиллах.
- Нийлүүлэлтийн илүүдэлтэй байгаа мэргэжлүүдийн сургалтын хөтөлбөрийг ажил олгогчийн шаардлага, элсэгчдийн хэрэгцээнд нийцүүлэн шинэчилж мөрдөх



www.sukhbaatar.hudulmur-halamj.gov.mn



info@sukhbaatar.hudulmur-halamj.gov.mn



Сүхбаатар аймаг Хөдөлмөр, халамжийн үйлчилгээний газар

Хаяг: Сүхбаатар аймаг,
Баруун-Урт сум, 1-р баг
Утас: 70514414, 70512514,
70518414